



**แผนป้องกันและบรรเทาสาธารณภัยด้านการเกษตร
ในช่วงฤดูแล้ง ปี 2566/2567
จังหวัดอำนาจเจริญ
(ช่วงเดือนพฤศจิกายน 2566 - เมษายน 2567)**



ศูนย์ติดตามและแก้ไขปัญหาภัยพิบัติด้านการเกษตร
กลุ่มช่วยเหลือเกษตรกรและโครงการพิเศษ
สำนักงานเกษตรและสหกรณ์จังหวัดอำนาจเจริญ

สารบัญ

	หน้า
1. บทนำ	1
2. วัตถุประสงค์	1
3. เป้าหมาย	1
4. กรอบการจัดการความเสี่ยงจากสาธารณภัย	2
5. แนวโน้มสถานการณ์	4
6. มาตรการรองรับฤดูแล้ง ปี 2566/67	4
7. บทบาท หน้าที่ของหน่วยงานในสังกัดกระทรวงเกษตรและสหกรณ์และหน่วยงานที่เกี่ยวข้องในพื้นที่	9
8. การวิเคราะห์พื้นที่เสี่ยงภัยแล้งด้านการเกษตร ปี 2566/67	12
8.1 การคาดหมายลักษณะอากาศในช่วงฤดูแล้ง ปี 2566/67	12
8.2 คาดการณ์พื้นที่เสี่ยงภัยแล้ง ปี 2566/67	12
9. การเตรียมความพร้อมเครื่องมือ อุปกรณ์ และปัจจัยการผลิต	14
10. แผนการบริหารจัดการน้ำในช่วงฤดูแล้ง ปี 2566/67	14
11. แผนการเพาะปลูกพืชในช่วงฤดูแล้ง ปี 2566/67	17
12. นโยบายและมาตรการการเพาะปลูกพืชฤดูแล้ง ปี 2566/67	17
13. แผนผังความเชื่อมโยงมาตรการรองรับฤดูแล้ง ปี 2566/67 ของสำนักงานทรัพยากรน้ำแห่งชาติ กับแผนงาน/โครงการป้องกันแลพเผชิญเหตุภัยแล้งด้านการเกษตรของกระทรวงเกษตรและสหกรณ์	19
14. แผนป้องกันและเผชิญเหตุภัยแล้งด้านการเกษตร	20
15. กลไกการบริหารแผนป้องกันและเผชิญเหตุภัยแล้งด้านการเกษตร ปี 2566/67	26
16. การติดตามและรายงาน	27
17. ศูนย์ติดตามและแก้ไขปัญหาภัยพิบัติด้านการเกษตรจังหวัดอำนาจเจริญ	28

แผนป้องกันและบรรเทาสาธารณภัยด้านการเกษตร ในช่วงฤดูแล้ง ปี 2566 - 67 (ช่วงเดือนพฤศจิกายน 2566 - เมษายน 2567)

จังหวัดอำนาจเจริญ

1. บทนำ

ด้วยกรมอุตุนิยมวิทยาประกาศสิ้นสุดฤดูฝนและเริ่มเข้าสู่ฤดูหนาว ประมาณปลายเดือนตุลาคม 2566 ซึ่งจะต่ำกว่าค่าเฉลี่ยปกติประมาณ 2 สัปดาห์ และจะสิ้นสุดประมาณปลายเดือนกุมภาพันธ์ 2567 และได้คาดการณ์ปรากฏการณ์ ENSO มีสถานะเป็นเอลนีโญกำลังปานกลางและมีแนวโน้มที่จะรุนแรงขึ้นในช่วงเดือนพฤศจิกายน 2566 ถึงเดือนมกราคม 2567 จากนั้นจะอ่อนลงและต่อเนื่องไปจนถึงช่วงเดือนมีนาคม ถึงเดือนพฤษภาคม 2567 สำหรับสถานการณ์น้ำของประเทศไทย (อ่างเก็บน้ำขนาดใหญ่ และอ่างเก็บน้ำขนาดกลาง) ในปี 2566 มีปริมาณน้ำต้นทุนทั้งประเทศน้อยกว่าปี 2565 จำนวน 3,349 ล้านลูกบาศก์เมตร โดยสามารถวางแผนการบริหารจัดการน้ำแบบยั่งยืน ให้สอดคล้องกับปริมาณน้ำต้นทุน สนับสนุนการใช้น้ำทุกกิจกรรมในพื้นที่ต่างๆ อย่างทั่วถึงและเป็นธรรม

ดังนั้น เพื่อเป็นการเตรียมความพร้อมในการป้องกันและลดผลกระทบจากสถานการณ์ภัยแล้งที่จะเกิดขึ้นต่อภาคการเกษตร ศูนย์ติดตามและแก้ไขปัญหาภัยพิบัติด้านการเกษตรจังหวัดอำนาจเจริญ จึงได้จัดทำแผนป้องกันและบรรเทาสาธารณภัยด้านการเกษตรในช่วงฤดูแล้ง ปี 2566/67 (ช่วงเดือนพฤศจิกายน 2566 - เมษายน 2567) สำหรับใช้เป็นกรอบแนวทางการดำเนินงานของส่วนราชการ ในการป้องกันและแก้ไขปัญหาภัยพิบัติด้านการเกษตร และเตรียมการให้ความช่วยเหลือเพื่อบรรเทาความเดือดร้อนของเกษตรกรที่อาจได้รับผลกระทบจากสถานการณ์ภัยแล้งของจังหวัดอำนาจเจริญ ให้เป็นไปอย่างรวดเร็วและมีประสิทธิภาพ

2. วัตถุประสงค์

2.1 เพื่อใช้เป็นกรอบแนวทางการดำเนินงานป้องกันและลดความเสี่ยงจากภัยแล้งด้านการเกษตรของหน่วยงานที่เกี่ยวข้องทั้งในและนอกกระทรวงเกษตรและสหกรณ์ให้เป็นไปอย่างมีประสิทธิภาพ

2.2 เพื่อเตรียมความพร้อมให้กับส่วนราชการที่เกี่ยวข้องในการให้ความช่วยเหลือเพื่อบรรเทาความเดือดร้อนแก่เกษตรกรผู้ประสบภัยแล้งอย่างเป็นระบบ รวดเร็ว และมีประสิทธิภาพ

3. เป้าหมาย

3.1 เพื่อเพิ่มประสิทธิภาพการป้องกันและแก้ไขปัญหาที่เกิดขึ้นแก่เกษตรกร รวมทั้งการช่วยเหลือเกษตรกรที่ประสบปัญหาภัยแล้งได้อย่างรวดเร็ว และทันต่อสถานการณ์

3.2 สร้างการรับรู้และความตระหนักแก่เกษตรกรในการปรับรูปแบบการผลิต เพื่อลดความเสี่ยงจากภัยแล้ง

3.3 บริหารจัดการน้ำให้เป็นไปตามแผนได้อย่างมีประสิทธิภาพ และกำกับ ติดตาม การเพาะปลูกพืชฤดูแล้งให้เป็นไปตามเป้าหมายที่กำหนด เพื่อลดความเสี่ยงจากการขาดแคลนน้ำ ซึ่งอาจจะส่งผลกระทบต่อภาคส่วนอื่น ๆ รวมทั้งติดตามและเฝ้าระวังคุณภาพน้ำ

4. กรอบการจัดการความเสี่ยงจากสาธารณภัย

4.1 วงจรการจัดการความเสี่ยงจากสาธารณภัย เป็นแนวทางการจัดการความเสี่ยงจากสาธารณภัย ที่อธิบายให้เห็นถึงลักษณะวงจรเพื่อรับมือกับภัยที่มีลักษณะการเกิดที่ยากแก่การคาดการณ์ผลที่เกิดขึ้น และอาจมีรูปแบบการเกิดไม่ซ้ำเดิม จึงไม่จำเป็นต้องมีการจัดการตามลำดับก่อนหลังเสมอไป (Non – Linear) โดยเป็นการดำเนินการในลักษณะเป็นวงรอบ (Closed Loop) อย่างต่อเนื่องและไม่สามารถแยกส่วนเฉพาะในแต่ละกระบวนการ ดังนั้น จึงเป็นการจัดการความเสี่ยงจากสาธารณภัยแบบองค์รวม (Holistic Approach) เพื่อความปลอดภัยอย่างยั่งยืน ตั้งแต่การป้องกันและลดผลกระทบ การเตรียมความพร้อม การเผชิญเหตุ และการบรรเทาทุกข์ ตลอดจนการฟื้นฟู ซึ่งการจัดการสาธารณภัยในแต่ละห้วงเวลาการเกิดสาธารณภัยอาจมีความคาบเกี่ยวกันกับ (Over lap) รวมทั้งระยะเวลาในการดำเนินการขึ้นอยู่กับความรุนแรงของภัยเป็นสำคัญ ดังแผนภาพนี้



การจัดการความเสี่ยงจากสาธารณภัย (Disaster Risk Management) แบ่งการดำเนินงานออกเป็น 3 ระยะ ได้แก่

ก่อนเกิดภัย : การลดความเสี่ยงจากภัยพิบัติ (Disaster Risk Reduction)

การป้องกันและลดผลกระทบ (Prevention & Mitigation)

1) มาตรการที่ใช้โครงสร้าง ได้แก่ การพัฒนาแหล่งน้ำ ระบบชลประทานเพื่อป้องกันอุทกภัย/ภัยแล้ง การอนุรักษ์ดินและน้ำเพื่อป้องกันดินโคลนถล่ม

2) มาตรการที่ไม่ใช้โครงสร้าง ได้แก่ วางแผนการจัดสรรน้ำ วิเคราะห์ประเมินความเสี่ยงเพื่อกำหนดพื้นที่เสี่ยงด้านพืช ด้านประมง ด้านปศุสัตว์ รวมทั้งพื้นที่ชุมชนพร้อมแผนบริหารจัดการเพื่อลดความเสี่ยงดังกล่าว แผนปฏิบัติการฝนหลวงเพื่อช่วยเหลือพื้นที่ประสบภัยฝนทิ้งช่วงและเติมน้ำในแหล่งน้ำที่มีปริมาณน้อย

การเตรียมความพร้อม (Preparedness)

1) การปรับตัว ได้แก่ การให้คำแนะนำการเพาะปลูกในช่วงฤดูแล้ง การส่งเสริมอาชีพเสริมหรือวิสาหกิจชุมชนให้แก่เกษตรกรเพื่อเป็นทางเลือกในการประกอบอาชีพ การปรับเปลี่ยนวิธีการทำการเกษตรให้เหมาะสมกับสภาพพื้นที่

2) การเตรียมรับมือกับภัยพิบัติ ได้แก่ การแจ้งเตือนสถานการณ์น้ำ การเตรียมพร้อมด้านเครื่องมือ อุปกรณ์ เครื่องจักร ยานพาหนะ การสำรองเสบียงสัตว์ การปรับปรุงทะเบียนเกษตรกรด้านพืช ด้านประมง ด้านปศุสัตว์ ให้เป็นปัจจุบัน การจัดทำแผนปฏิบัติการช่วยเหลือเกษตรกรผู้ประสบภัยด้านการเกษตร เช่น แผนเฝ้าระวังและติดตามสถานการณ์เพื่อป้องกันโรคระบาดพืช สัตว์ และสัตว์น้ำ แผนการจัดหน่วยเฉพาะกิจ ลงพื้นที่เพื่อให้คำแนะนำและความช่วยเหลือเกษตรกรในพื้นที่ประสบภัย การดูแลสุขภาพสัตว์ แผนการสำรวจ และประเมินความเสียหาย วิธีการช่วยเหลือเพื่อบรรเทาความเดือดร้อนของเกษตรกร และแผนสร้างการรับรู้ ให้เกษตรกรรู้จักเตรียมความพร้อมรับสถานการณ์ภัยพิบัติ

ขณะเกิดภัย : การจัดการภาวะฉุกเฉิน (Emergency Management)

การเผชิญเหตุ (Response) ได้แก่ การบริหารจัดการน้ำ การติดตั้งเครื่องสูบน้ำ การแจ้งเตือนเกษตรกร

การบรรเทาทุกข์ (Relief) ได้แก่ แจกจ่ายเสบียงสัตว์และดูแลสุขภาพสัตว์ จัดหน่วยเฉพาะกิจ ลงพื้นที่ประสบภัยเพื่อให้คำแนะนำและความช่วยเหลือเกษตรกร สำรวจและประเมินความเสียหายเบื้องต้น รายงานสถานการณ์

หลังเกิดภัย : การฟื้นฟู (Recovery) และสร้างใหม่ให้ดีกว่าเดิม (Build Back Better)

การซ่อมสร้าง (Reconstruction) ได้แก่ การประเมินความเสียหายและซ่อมสร้างระบบ โครงสร้างพื้นฐานด้านชลประทาน การป้องกัน รักษา และกำจัดโรคระบาดหรือศัตรูพืชระบาด การฟื้นฟูพื้นที่ การเกษตร

การฟื้นฟูสภาพ (Rehabilitation) ได้แก่ การวิเคราะห์ความเสียหาย (Damages) และความสูญเสีย (Losses) ด้านการเกษตรที่เกิดจากภัย การประเมินความต้องการ/จำเป็นในการฟื้นฟูหลังเกิดภัย การช่วยเหลือเยียวยาตามระเบียบที่เกี่ยวข้อง

4.2 ยุทธศาสตร์การจัดการความเสี่ยงจากสาธารณภัย

แผนการป้องกันและบรรเทาสาธารณภัยแห่งชาติ พ.ศ. 2564 – 2570 ได้นำกรอบนโยบาย ยุทธศาสตร์ กรอบแนวคิดทั้งในและต่างประเทศ แนวโน้มสถานการณ์ภัยของโลกและประเทศไทยที่เพิ่มมากขึ้น รวมทั้งบทเรียนจากการจัดการความเสี่ยงจากสาธารณภัยที่ผ่านมา เพื่อนำมาทบทวนและปรับปรุงซึ่งการป้องกันและบรรเทาสาธารณภัยของประเทศไทยมีเป้าหมายสูงสุดคือ “การรับรู้ - การปรับตัว - ฟื้นเร็วทั่ว - อย่างยั่งยืน (Resilience)” ประกอบด้วย 5 ยุทธศาสตร์ ได้แก่

ส่วนที่ 1 การลดความเสี่ยงจากสาธารณภัยให้มีประสิทธิภาพ

ยุทธศาสตร์ที่ 1 การมุ่งเน้นลดความเสี่ยงจากสาธารณภัย

ยุทธศาสตร์ที่ 2 การเพิ่มประสิทธิภาพระบบบริหารจัดการและประยุกต์ใช้นวัตกรรม ด้านสาธารณภัย

ยุทธศาสตร์ที่ 3 การส่งเสริมความเป็นหุ้นส่วนระหว่างประเทศในการจัดการความเสี่ยงจากสาธารณภัย

ส่วนที่ 2 การจัดการสาธารณภัยให้มีมาตรฐาน

ยุทธศาสตร์ที่ 4 การจัดการในภาวะฉุกเฉินแบบบูรณาการ

ยุทธศาสตร์ที่ 5 การเพิ่มประสิทธิภาพการฟื้นฟูอย่างยั่งยืน

5. แนวโน้มสถานการณ์

กรมอุตุนิยมวิทยาคาดการณ์สภาพอากาศในช่วงเดือนตุลาคม 2566 ถึงเดือนกุมภาพันธ์ 2567 บริเวณประเทศไทยตอนบน ฤดูหนาวปีนี้จะเริ่มต้นในช่วงปลายเดือนตุลาคม 2566 ซึ่งจะช้ากว่าค่าเฉลี่ยปกติ ประมาณ 2 สัปดาห์ และจะสิ้นสุดประมาณปลายเดือนกุมภาพันธ์ 2567 และคาดว่าปรากฏการณ์ ENSO (El Niño/Southern Oscillation) มีสถานะเป็นลานีญากำลังปานกลางและมีแนวโน้มที่จะรุนแรงขึ้นในช่วงเดือนพฤศจิกายน 2566 ถึงเดือนมกราคม 2567 จากนั้นจะอ่อนลงและต่อเนื่องไปจนถึงช่วงเดือนมีนาคมถึง พฤษภาคม 2567

6. มาตรการรองรับฤดูแล้ง ปี 2566/67

ตามมติการประชุมคณะกรรมการทรัพยากรน้ำแห่งชาติ (กนช.) ครั้งที่ 2/2566 เมื่อวันที่ 26 ตุลาคม 2566 เห็นชอบมาตรการรองรับฤดูแล้ง ปี 2566/67 ตามที่สำนักงานทรัพยากรน้ำแห่งชาติ เสนอ ดังนี้

มาตรการ	การดำเนินการ	หน่วยงานรับผิดชอบ
ด้านน้ำต้นทุน (Supply)		
11. เฝ้าระวังและเตรียมจัดหาแหล่งน้ำสำรองพร้อมวางแผนเตรียมเครื่องจักร เครื่องมือในพื้นที่เฝ้าระวังเสี่ยงขาดแคลนน้ำ (ก่อนและตลอดฤดูแล้ง)	1.1 คาดการณ์ชี้เป้าพื้นที่เฝ้าระวังเสี่ยงขาดแคลนน้ำอุปโภค บริโภค การเกษตร และคุณภาพน้ำ(ช่วงก่อนและระหว่างฤดู) พร้อมทั้งติดตาม เฝ้าระวัง และประเมินสถานการณ์ตลอดฤดูแล้ง	<ul style="list-style-type: none"> - กรมทรัพยากรน้ำ - กรมควบคุมมลพิษ - กรมส่งเสริมการเกษตร - กรมชลประทาน - กรมส่งเสริมการปกครองท้องถิ่น - การประปาส่วนภูมิภาค - การประปานครหลวง - กรมอุตุนิยมวิทยา - สถาบันสารสนเทศทรัพยากรน้ำ (องค์การมหาชน) - สำนักงานพัฒนาเทคโนโลยีอวกาศและภูมิสารสนเทศ (องค์การมหาชน) - สำนักงานทรัพยากรน้ำแห่งชาติ
	1.2 สำรวจ ตรวจสอบ พื้นที่แหล่งเก็บกักน้ำสำรอง และจัดทำแผนปฏิบัติการสำรองน้ำในพื้นที่เฝ้าระวังเสี่ยงขาดแคลนน้ำดิบเพื่ออุปโภคบริโภคและการเกษตร	<ul style="list-style-type: none"> - กรมชลประทาน - กรมทรัพยากรน้ำ - กรมทรัพยากรน้ำบาดาล - กรมส่งเสริมการปกครองท้องถิ่น - การประปาส่วนภูมิภาค - การประปานครหลวง

มาตรการ	การดำเนินการ	หน่วยงานรับผิดชอบ
	1.3 เตรียมความพร้อมเครื่องจักร เครื่องมือให้อยู่ในสภาพพร้อมใช้งาน และเข้าช่วยเหลือในพื้นที่เฝ้าระวังเสี่ยง ขาดแคลนน้ำได้ทันสถานการณ์	- กรมชลประทาน - กรมทรัพยากรน้ำ - กรมทรัพยากรน้ำบาดาล - กรมป้องกันและบรรเทาสาธารณภัย - กรมส่งเสริมการปกครองท้องถิ่น - การประปาส่วนภูมิภาค - การประปานครหลวง
	1.4 จัดทำระบบฐานข้อมูลกลางที่มี มาตรฐานเพื่อใช้ในการบริหารจัดการ พื้นที่เสี่ยง/พื้นที่เกิดเหตุ (บ่อบาดาล)	- สำนักงานทรัพยากรน้ำแห่งชาติ - กรมชลประทาน - กรมฝนหลวงและการบินเกษตร - กรมทรัพยากรน้ำ - กรมทรัพยากรน้ำบาดาล - กรมป้องกันและบรรเทาสาธารณภัย - กรมส่งเสริมการปกครองท้องถิ่น
2. ปฏิบัติการเติมน้ำ อย่างมีประสิทธิภาพ (ก่อนและตลอดฤดูแล้ง)	2.1 จัดทำแผนปฏิบัติการฝนหลวงรองรับ พื้นที่เฝ้าระวังเสี่ยงขาดแคลนน้ำ และ ปฏิบัติการเติมน้ำให้กับแหล่งน้ำ พื้นที่เกษตรและพื้นที่เฝ้าระวังเสี่ยง ขาดแคลนน้ำตามสภาพอากาศที่ เหมาะสม	- กรมฝนหลวงและการบินเกษตร
	2.2 จัดทำแผนปฏิบัติการและปฏิบัติการ เติมน้ำใต้ดินในพื้นที่ที่มีศักยภาพ	- กรมทรัพยากรน้ำบาดาล
	2.3 จัดทำแผนปฏิบัติการและปฏิบัติการ สูบน้ำในพื้นที่มีศักยภาพ	- กรมชลประทาน และหน่วยงานที่เกี่ยวข้อง
ด้านความต้องการใช้น้ำ (Demand)		
3. กำหนดแผนจัดสรร น้ำ และพื้นที่เพาะปลูก พืชฤดูแล้ง ควบคุมการเพาะปลูก ข้าวนาปรัง สร้างการรับรู้ ให้กับเกษตรกรเตรียม น้ำสำรอง สำหรับพื้นที่ ลุ่มต่ำรับน้ำนอง (ก่อนและตลอดฤดูแล้ง)	3.1 กำหนดแผนการจัดสรรน้ำให้ สอดคล้องกับปริมาณน้ำต้นทุน และ สถานการณ์เอลนีโญ พร้อมแจ้งแผน ให้กระทรวงมหาดไทยและหน่วยงาน ที่เกี่ยวข้อง รับทราบและปฏิบัติตาม อย่างเคร่งครัด	- กรมชลประทาน - กรมทรัพยากรน้ำ - กรมทรัพยากรน้ำบาดาล - กรมส่งเสริมการปกครองท้องถิ่น - กรมพัฒนาพลังงานทดแทนและอนุรักษ์ พลังงาน - การไฟฟ้าฝ่ายผลิตแห่งประเทศไทย

มาตรการ	การดำเนินการ	หน่วยงานรับผิดชอบ
	<p>3.2 กำหนดแผนเพาะปลูกพืชฤดูแล้งและขึ้นทะเบียนเกษตรกร โดยระบุพื้นที่คาดการณ์เพาะปลูก และแหล่งน้ำที่นำมาใช้ให้ชัดเจน ในรูปแบบแผนที่เพื่อการเพาะปลูกสอดคล้องกับปริมาณน้ำต้นทุน พร้อมทั้งกำหนดมาตรการป้องกันและแก้ไขการเพาะปลูกพืชพื้นที่นอกแผนและ พื้นที่ที่ไม่สามารถสนับสนุนน้ำเพื่อการ เพาะปลูกได้ โดยมอบหมายหน่วยงานที่ รับผิดชอบประชาสัมพันธ์ และสร้างการ รับรู้ให้กับเกษตรกรอย่างต่อเนื่อง</p>	<ul style="list-style-type: none"> - กรมชลประทาน - กรมส่งเสริมการเกษตร - กรมทรัพยากรน้ำ - สำนักงานพัฒนาเทคโนโลยีอวกาศและภูมิสารสนเทศ (องค์การมหาชน) - กรมการปกครอง - กรมส่งเสริมการปกครองท้องถิ่น - กรมการพัฒนาชุมชน - การไฟฟ้าฝ่ายผลิตแห่งประเทศไทย - กระทรวงมหาดไทย - กระทรวงเกษตรและสหกรณ์ - กระทรวงกลาโหม - กรมประชาสัมพันธ์ - คณะกรรมการลุ่มน้ำ
	<p>3.3 ควบคุมการใช้น้ำของพื้นที่ลุ่มน้ำตอนบน ให้เป็นไปตามแผน และมีประสิทธิภาพ เพื่อไม่ให้เกิดผลกระทบ การขาดแคลนน้ำ ด้านอุปโภคบริโภคของพื้นที่ลุ่มน้ำตอนล่าง และมอบหมาย กระทรวงมหาดไทย ร่วมกับกระทรวงเกษตรและสหกรณ์ และกระทรวงทรัพยากรธรรมชาติและสิ่งแวดล้อม สร้าง การรับรู้กับประชาชน ในพื้นที่เพื่อควบคุม การส่งน้ำให้ตรงตามวัตถุประสงค์</p>	<ul style="list-style-type: none"> - กรมการปกครอง - กรมส่งเสริมการปกครองท้องถิ่น - กรมชลประทาน - กรมทรัพยากรน้ำ
	<p>3.4 เตรียมน้ำสำรองสำหรับพื้นที่ลุ่มต่ำรับน้ำนอง โดยการสนับสนุนจัดสรรน้ำเตรียมแปลงเพาะปลูกนารอบที่ 1 (นาปี)</p>	<ul style="list-style-type: none"> - กรมชลประทาน
	<p>3.5 สำรวจ ตรวจสอบ คั่นคลอง เขื่อนป้องกันตลิ่ง ถนนที่เชื่อมต่อกับทางน้ำ ในพื้นที่ที่อาจเกิดการทรุดตัว เนื่องจากระดับน้ำในทางน้ำที่อาจจะลดต่ำกว่าปกติ</p>	<ul style="list-style-type: none"> - กรมทางหลวง - กรมทางหลวงชนบท - กรมชลประทาน - กรมทรัพยากรน้ำ - กรมส่งเสริมการปกครองท้องถิ่น - กรมโยธาธิการและผังเมือง
<p>4. บริหารจัดการน้ำให้เป็นไปตามลำดับความสำคัญการใช้น้ำที่คณะกรรมการลุ่มน้ำกำหนด</p>	<p>จัดสรรน้ำตามลำดับความสำคัญการใช้น้ำที่คณะกรรมการลุ่มน้ำแต่ละลุ่มน้ำกำหนด เพื่อรองรับสถานการณ์เอลนีโญ</p>	<ul style="list-style-type: none"> - กรมชลประทาน - กรมทรัพยากรน้ำ - กรมพัฒนาพลังงานทดแทนและอนุรักษ์พลังงาน - การไฟฟ้าฝ่ายผลิตแห่งประเทศไทย

มาตรการ	การดำเนินการ	หน่วยงานรับผิดชอบ
(ตลอดฤดูแล้ง)		<ul style="list-style-type: none"> - สำนักงานคณะกรรมการนโยบายเขตพัฒนาพิเศษภาคตะวันออก - คณะกรรมการลุ่มน้ำ
<p>5. เพิ่มประสิทธิภาพการใช้น้ำ ประหยัดน้ำ และ ลดการสูญเสียน้ำ ในทุกภาคส่วน (ก่อนและตลอดฤดูแล้ง)</p>	<p>5.1 สนับสนุนข้อมูลทางวิชาการ ถ่ายทอด เผยแพร่ผลการวิจัย และพัฒนา เพื่อให้หน่วยงานต่างๆ นำไปใช้ประโยชน์ ในการเพิ่มประสิทธิภาพการใช้น้ำภาค การเกษตร และส่งเสริมการปรับเปลี่ยน การเพาะปลูกพืชเพื่อลดความเสี่ยงต่อการขาดแคลนน้ำ และเพิ่มรายได้ในพื้นที่ อาทิ ปลูกพืชใช้น้ำน้อยหรือพืชที่ เหมาะสมกับศักยภาพของพื้นที่ ปรับปรุงระบบการให้น้ำพืช นำเทคโนโลยีเข้ามา ช่วยในการบริหารจัดการน้ำ เป็นต้น</p> <p>5.2 การประหยัดน้ำของหน่วยงานภาครัฐ เอกชน และประชาชน</p> <p>(1) วางแผนลดการใช้น้ำของ หน่วยงานภาครัฐ พร้อมประชาสัมพันธ์ รณรงค์การใช้น้ำอย่างประหยัด ในทุก ภาคส่วน</p> <p>(2) ส่งเสริมสนับสนุนให้โรงงาน อุตสาหกรรมใช้ระบบ 3R เพื่อลดการ ใช้น้ำจากแหล่งน้ำต่าง ๆ</p> <p>5.3 ลดการสูญเสียน้ำในระบบประปาและ ระบบชลประทาน</p> <p>(1) ลดการสูญเสียน้ำในระบบประปา</p> <p>(2) เพิ่มประสิทธิภาพการส่งน้ำในระบบ ชลประทาน โดยการปรับรอบเวรการส่ง น้ำ ให้สอดคล้องกับปริมาณความต้องการน้ำ ของพื้นที่</p>	<ul style="list-style-type: none"> - สำนักงานพัฒนาวิทยาศาสตร์และเทคโนโลยีแห่งชาติ - สำนักงานพัฒนาเทคโนโลยีอวกาศและ ภูมิสารสนเทศ (องค์การมหาชน) - กรมวิชาการเกษตร - กรมการข้าว - สำนักงานทรัพยากรน้ำแห่งชาติ - กระทรวงเกษตรและสหกรณ์ - กรมส่งเสริมการเกษตร - กรมชลประทาน - กรมพัฒนาที่ดิน - คณะกรรมการลุ่มน้ำ <ul style="list-style-type: none"> - ทุกหน่วยงานภาครัฐ - คณะกรรมการลุ่มน้ำ - สำนักงานทรัพยากรน้ำแห่งชาติ เป็น หน่วยงานหลัก <ul style="list-style-type: none"> - การประปานครหลวง - การประปาส่วนภูมิภาค - กรมชลประทาน - กรมส่งเสริมการปกครองท้องถิ่น - คณะกรรมการลุ่มน้ำ
<p>6. เฝ้าระวังและแก้ไข คุณภาพน้ำ (ตลอดฤดูแล้ง)</p>	<p>เฝ้าระวัง ตรวจวัด ควบคุม และแก้ไข คุณภาพน้ำ ในแม่น้ำ สายหลัก แม่น้ำสาย รอง รวมถึงแหล่งน้ำที่รับน้ำจากภาค</p>	<ul style="list-style-type: none"> - กรมควบคุมมลพิษ - กรมส่งเสริมการปกครองท้องถิ่น - การประปาส่วนภูมิภาค

มาตรการ	การดำเนินการ	หน่วยงานรับผิดชอบ
	<p>อุตสาหกรรมเกษตร และชุมชน รวมทั้งเตรียมแผน ปฏิบัติการรองรับกรณีเกิด ปัญหาและ แจ็งเตือนพื้นที่ที่อาจ ได้รับผลกระทบ พร้อมทั้งรายงานผลการ แก้ไขคุณภาพน้ำ</p>	<ul style="list-style-type: none"> - การประสานครหลวง - กรมปศุสัตว์ - กรมประมง - กรมชลประทาน - กรมโรงงานอุตสาหกรรม - การนิคมอุตสาหกรรมแห่งประเทศไทย
ด้านการบริหารจัดการ (Management)		
<p>7. เสริม สร้าง ความ เข้มแข็งด้านการบริหารจัดการน้ำของชุมชน/องค์กรผู้ใช้น้ำ (ตลอดฤดูแล้ง)</p>	<p>เสริมสร้างความเข้มแข็งด้านการบริหารจัดการน้ำของชุมชน และองค์กรที่เสี่ยงขาดแคลนน้ำ โดยสร้างความรู้ ความเข้าใจในการวางแผนการใช้น้ำ จากแหล่งน้ำที่มีอยู่ การเตรียมจัดหา น้ำสำรอง และการกักเก็บ ให้มีน้ำเพียงพอ สำหรับอุปโภคบริโภค และ/หรือ การเกษตรตลอดฤดูแล้ง รวมทั้งพัฒนา/เพิ่มประสิทธิภาพแหล่งน้ำชุมชน</p>	<ul style="list-style-type: none"> - กรมส่งเสริมการปกครองท้องถิ่น - กรมชลประทาน - กรมทรัพยากรน้ำ - สถาบันสารสนเทศทรัพยากรน้ำ (องค์การมหาชน) - มูลนิธิปิดทองหลังพระ สืบสานแนวพระราชดำริ - สำนักงานทรัพยากรน้ำแห่งชาติ
<p>8. สร้างการรับรู้ ประชาสัมพันธ์ (ก่อนและตลอดฤดูแล้ง)</p>	<p>สร้างการรับรู้ ประชาสัมพันธ์สถานการณ์ และแผนบริหารจัดการน้ำ เพื่อให้เกิดความร่วมมือในการใช้น้ำอย่างประหยัด และเป็นไปตามแผนที่กำหนด</p>	<ul style="list-style-type: none"> - กรมประชาสัมพันธ์ - สำนักงานคณะกรรมการกิจการกระจายเสียง กิจการโทรทัศน์ และกิจการโทรคมนาคมแห่งชาติ สายงานกิจการกระจายเสียงและโทรทัศน์ - กระทรวงมหาดไทย - สำนักงานทรัพยากรน้ำแห่งชาติ - และหน่วยงานที่เกี่ยวข้อง
<p>9. ติดตามและประเมินผล การดำเนินงาน (ตลอดและหลังจากสิ้นสุด ฤดูแล้ง)</p>	<p>9.1 ติดตามผลการดำเนินงานให้เป็นไปตามแผน รายงานผลการให้ความช่วยเหลือ และหากพบการขาดแคลนน้ำหรือภัยแล้ง ให้รายงานมายังกองอำนวยการน้ำแห่งชาติ และคณะกรรมการทรัพยากรน้ำแห่งชาติ</p>	<ul style="list-style-type: none"> - สำนักงานทรัพยากรน้ำแห่งชาติ - กรมป้องกันและบรรเทาสาธารณภัย - ทุกหน่วยงานที่เกี่ยวข้อง
	<p>9.2 ประเมินผลการดำเนินงานตาม มาตรการ พร้อมสรุปบทเรียน</p>	<ul style="list-style-type: none"> - สำนักงานทรัพยากรน้ำแห่งชาติ

7. บทบาท หน้าที่ของหน่วยงานในสังกัดกระทรวงเกษตรและสหกรณ์และหน่วยงานที่เกี่ยวข้องในพื้นที่

หน่วยงาน	ภารกิจ/หน้าที่
ศูนย์ติดตามและ แก้ไขปัญหาภัยพิบัติ ด้านการเกษตร กระทรวงเกษตรและ สหกรณ์	<ul style="list-style-type: none"> - ติดตาม วิเคราะห์ ประเมินสถานการณ์และผลกระทบด้านการเกษตรและแจ้งเตือนภัย - เร่งรัดการช่วยเหลือผู้ประสบภัยด้านการเกษตรของหน่วยงานต่าง ๆ - รายงานสถานการณ์และการให้ความช่วยเหลือให้ผู้บริหารทราบ - ประสานการปฏิบัติงานกับกองบัญชาการป้องกันและบรรเทาสาธารณภัยแห่งชาติ (บกปภ.ช.) และกองอำนวยการป้องกันและบรรเทาสาธารณภัยกลาง (กอปภ.ก.)
ศูนย์ติดตามและ แก้ไขปัญหาภัยพิบัติ ด้านการเกษตร จังหวัดอำนาจเจริญ	<ul style="list-style-type: none"> - ติดตาม วิเคราะห์ ประเมินสถานการณ์และผลกระทบด้านการเกษตร และแจ้งเตือนภัยในระดับจังหวัด - เร่งรัดการช่วยเหลือผู้ประสบภัยด้านการเกษตรของหน่วยงานในจังหวัด - รายงานสถานการณ์และผลการช่วยเหลือต่อศูนย์ติดตามฯ กระทรวงทราบ - ประสานการปฏิบัติงานกับกองอำนวยการป้องกันและบรรเทาสาธารณภัยจังหวัด (กอปภ.จ.) และกองอำนวยการป้องกันและบรรเทาสาธารณภัยอำเภอ (กอปภ.อ.)
โครงการชลประทาน อำนาจเจริญ ชลประทาน	<ul style="list-style-type: none"> - ประเมินความเสี่ยงจากสาธารณภัยและบริหารจัดการความเสี่ยง โดยการป้องกันลดและบรรเทาผลกระทบ เตรียมความพร้อมเพื่อการเผชิญเหตุ และการฟื้นฟูในกลับสู่ภาวะปกติหรือพัฒนาให้ดีกว่าเดิม - จัดทำแผนการบริหารจัดการน้ำ เพื่อป้องกันบรรเทาผลกระทบจากภัยพิบัติ - ดำเนินการตามแผนบริหารจัดการน้ำเพื่อการเกษตร - ติดตามเฝ้าระวังสถานการณ์น้ำ - วางแผนจัดสรรน้ำและการเพาะปลูกพืชให้สอดคล้องกับน้ำต้นทุน - กำหนดมาตรการควบคุมการใช้น้ำของกิจกรรมต่าง ๆ ให้สอดคล้องตามแผนที่กำหนด - ประชาสัมพันธ์/รณรงค์ให้ใช้น้ำอย่างมีประสิทธิภาพ - จัดเตรียมความพร้อมของรถบรรทุกน้ำ เครื่องสูบน้ำ และเครื่องมืออุปกรณ์ต่าง ๆ เพื่อให้การช่วยเหลือพื้นที่ประสบภัย - การประเมินความเสียหายและการซ่อมสร้างระบบโครงสร้างพื้นฐาน ด้านชลประทาน
ประมงจังหวัด อำนาจเจริญ/ ศูนย์วิจัยและ พัฒนาการเพาะเลี้ยง สัตว์น้ำจืด อำนาจเจริญ	<ul style="list-style-type: none"> - ประเมินความเสี่ยงจากสาธารณภัยและบริหารจัดการความเสี่ยง โดยการป้องกันลดและบรรเทาผลกระทบ เตรียมความพร้อมเพื่อ การเผชิญเหตุ และการฟื้นฟูในกลับสู่ภาวะปกติหรือพัฒนาให้ดีกว่าเดิม - จัดทำทะเบียนเกษตรกรผู้เลี้ยงสัตว์น้ำให้เป็นปัจจุบัน - ประชาสัมพันธ์ แจ้งเตือนภัย และให้คำแนะนำด้านวิชาการ วางแผน การเพาะเลี้ยงสัตว์น้ำให้เหมาะสมกับช่วงฤดูกาล - กำกับ ตรวจสอบสถานที่เลี้ยงสัตว์น้ำ (จระเข้) ที่อาจเป็นภัยต่อส่วนรวม - การป้องกันและกำจัดโรคสัตว์น้ำ - ติดตามสถานการณ์และรายงานผลกระทบ - การให้การช่วยเหลือเกษตรกรผู้เลี้ยงสัตว์น้ำ ตามบทบาท ภารกิจ หน้าที่ และระเบียบ กฎหมายที่เกี่ยวข้อง

หน่วยงาน	ภารกิจ/หน้าที่
สำนักงานปศุสัตว์ จังหวัดอำนาจเจริญ/ ศูนย์วิจัยและพัฒนา อาหารสัตว์ อำนาจเจริญ	<ul style="list-style-type: none"> - ประเมินความเสี่ยงจากสาธารณสุขและบริหารจัดการความเสี่ยง โดยการป้องกัน ลดและบรรเทาผลกระทบ เตรียมความพร้อมเพื่อการเผชิญเหตุ และการฟื้นฟูในกลับ สู่ภาวะปกติหรือพัฒนาให้ดีกว่าเดิม - จัดทำทะเบียนเกษตรกรผู้เลี้ยงสัตว์ - ให้คำแนะนำในการวางแผนการเลี้ยงสัตว์ แผนการอพยพสัตว์ และบริหารจัดการ สถานที่อพยพสัตว์ การดูแลสุขภาพสัตว์ และการป้องกันโรคสัตว์ ที่เกิดจากภัยพิบัติ - การเตรียมเสบียงสัตว์ และเวชภัณฑ์ เพื่อสนับสนุนในกรณีที่ขาดแคลน - ติดตามสถานการณ์ รายงานผลกระทบความเสียหายและการให้ความช่วยเหลือ - การให้การช่วยเหลือเกษตรกรผู้เลี้ยงสัตว์ ตามบทบาท ภารกิจ หน้าที่ และระเบียบ กฎหมายที่เกี่ยวข้อง
สถานีพัฒนาที่ดิน อำนาจเจริญ	<ul style="list-style-type: none"> - ประเมินความเสี่ยงจากสาธารณสุขและบริหารจัดการความเสี่ยง โดยการป้องกัน ลดและบรรเทาผลกระทบ เตรียมความพร้อมเพื่อการเผชิญเหตุ และการฟื้นฟูในกลับ สู่ภาวะปกติหรือพัฒนาให้ดีกว่าเดิม - จัดทำแผนที่เสี่ยงภัย และให้คำแนะนำการปลูกพืชในเขตที่ดินที่เหมาะสม - เฝ้าระวังและคาดการณ์พื้นที่เสี่ยงต่อการเกิดภัยเพื่อแจ้งเตือนเกษตรกร - จัดทำแผนงาน/โครงการต่าง ๆ เพื่อช่วยป้องกันและบรรเทาผลกระทบ จากภัยพิบัติ ด้านการเกษตร เช่น การพัฒนาแหล่งน้ำ การขุดบ่อน้ำในไร่นา การอนุรักษ์ดินและน้ำ - เตรียมสารพัด. น้ำหมักชีวภาพ ดินกรด (โดโลไมท์) และวัสดุอื่น เพื่อฟื้นฟูพื้นที่ ประสบภัยพิบัติ
ศูนย์วิจัยและ พัฒนาการเกษตร อำนาจเจริญ	<ul style="list-style-type: none"> - ประเมินความเสี่ยงจากสาธารณสุขและบริหารจัดการความเสี่ยง โดยการป้องกัน ลดและบรรเทาผลกระทบ เตรียมความพร้อมเพื่อการเผชิญเหตุ และการฟื้นฟูในกลับ สู่ภาวะปกติหรือพัฒนาให้ดีกว่าเดิม - ติดตาม เฝ้าระวัง สถานการณ์การระบาดของศัตรูพืชเศรษฐกิจ โดยให้ข้อมูลวิธีการ ป้องกันกำจัดศัตรูพืชที่เหมาะสมและมีประสิทธิภาพ และแจ้งหน่วยงานที่รับผิดชอบ แจ้งเตือนเกษตรกร - ประชาสัมพันธ์และให้คำแนะนำในการดูแลรักษาพืช วางแผนการปลูกพืชให้ เหมาะสมกับสภาพพื้นที่ เพื่อประชาสัมพันธ์ให้กับเกษตรกรในพื้นที่
สำนักงานเกษตร จังหวัดอำนาจเจริญ	<ul style="list-style-type: none"> - ประเมินความเสี่ยงจากสาธารณสุขและบริหารจัดการความเสี่ยง โดยการป้องกัน ลดและบรรเทาผลกระทบ เตรียมความพร้อมเพื่อการเผชิญเหตุ และการฟื้นฟูในกลับ สู่ภาวะปกติหรือพัฒนาให้ดีกว่าเดิม - จัดทำทะเบียนเกษตรกรผู้ปลูกพืชให้เป็นปัจจุบัน - ติดตามสถานการณ์เพื่อประชาสัมพันธ์แจ้งเตือนภัยแก่เกษตรกร - ให้คำแนะนำในการดูแลพืช วางแผนการปลูกพืชให้เหมาะสมกับสภาพพื้นที่ แนะนำ การป้องกันกำจัดศัตรูพืช - รายงานพื้นที่การเกษตรได้รับผลกระทบ และการให้ความช่วยเหลือ - การให้การช่วยเหลือเกษตรกร ตามบทบาท ภารกิจ หน้าที่ และระเบียบ กฎหมายที่ เกี่ยวข้อง

หน่วยงาน	ภารกิจ/หน้าที่
ศูนย์เมล็ดพันธุ์ข้าว อำนาจเจริญ	<ul style="list-style-type: none"> - ประเมินความเสี่ยงจากสาธารณสุขและบริหารจัดการความเสี่ยง โดยการป้องกัน ลดและบรรเทาผลกระทบ เตรียมความพร้อมเพื่อการเผชิญเหตุ และการฟื้นฟูในกลับ สู่ภาวะปกติหรือพัฒนาให้ดีกว่าเดิม - ติดตาม ฝ้าระวัง สถานการณ์การระบาดของศัตรูข้าว เพื่อแจ้งเตือนภัย แก่เกษตรกร - ประชาสัมพันธ์และให้คำแนะนำในการดูแลรักษา วางแผนการปลูกข้าว ให้เหมาะสม กับสภาพพื้นที่ - จัดเตรียมสำรองเมล็ดพันธุ์ข้าวพันธุ์ดี และจัดทำแผนการผลิตเมล็ดพันธุ์ข้าวเพิ่มเติม
สำนักงานสหกรณ์ จังหวัดอำนาจเจริญ	<ul style="list-style-type: none"> - ประเมินความเสี่ยงจากสาธารณสุขและบริหารจัดการความเสี่ยง โดยการป้องกัน ลดและบรรเทาผลกระทบ เตรียมความพร้อมเพื่อการเผชิญเหตุ และการฟื้นฟูในกลับ สู่ภาวะปกติหรือพัฒนาให้ดีกว่าเดิม - จัดทำและตรวจสอบความสมบูรณ์ของข้อมูลเกี่ยวกับพื้นที่การเกษตร ทรัพย์สินหนี้ สินของสมาชิกสหกรณ์/กลุ่มเกษตรกร เพื่อให้การช่วยเหลือด้านหนี้สิน - ฝึกอบรมเพื่อฟื้นฟูอาชีพให้เกษตรกรที่ประสบภัย - สนับสนุนเงินทุน เพื่อการฟื้นฟูอาชีพสมาชิกสถาบันเกษตรกร - การให้การช่วยเหลือเกษตรกร ตามบทบาท ภารกิจ หน้าที่ และระเบียบ กฎหมาย
ศูนย์ปฏิบัติการฝน หลวงภาค ตะวันออกเฉียงเหนือ	<ul style="list-style-type: none"> - ประเมินความเสี่ยงจากสาธารณสุขและบริหารจัดการความเสี่ยง โดยการป้องกัน ลดและบรรเทาผลกระทบ เตรียมความพร้อมเพื่อการเผชิญเหตุ - ปฏิบัติการฝนหลวงเพื่อเพิ่มปริมาณน้ำในพื้นที่ เกษตรกรรม ป่าไม้ อ่างเก็บน้ำและ เขื่อนเก็บกักน้ำ - พัฒนาเทคโนโลยีฝนหลวงและการดัดแปรสภาพอากาศ รวมทั้งปฏิบัติการด้านการ บินเกษตร
สำนักงานการปฏิรูป ที่ดินจังหวัด อำนาจเจริญ	<ul style="list-style-type: none"> - ประเมินความเสี่ยงจากสาธารณสุขและบริหารจัดการความเสี่ยง โดยการป้องกัน ลดและบรรเทาผลกระทบ เตรียมความพร้อมเพื่อการเผชิญเหตุ และการฟื้นฟูในกลับ สู่ภาวะปกติหรือพัฒนาให้ดีกว่าเดิม - ดำเนินการก่อสร้างแหล่งน้ำ ชุดลอกคูคลองในพื้นที่เขตปฏิรูปที่ดินฯ - การให้การช่วยเหลือเกษตรกร ตามบทบาท ภารกิจ หน้าที่ และระเบียบ กฎหมาย
สำนักงานเศรษฐกิจ การเกษตร	<ul style="list-style-type: none"> - พยากรณ์แนวโน้มการผลิตและการตลาดพืชเศรษฐกิจที่สำคัญ - การประเมินมูลค่าความเสียหายด้านเศรษฐกิจการเกษตรจากการเกิดภัยพิบัติ - การวิเคราะห์ความเสียหาย (Damages) และความสูญเสีย (Losses) ที่เกิดจากภัย ในแต่ละด้าน - การวิเคราะห์ผลกระทบจากภัยพิบัติในเชิงเศรษฐกิจมหภาค (Macro – Economic Impact) และผลกระทบต่อมนุษย์และสังคม (Human/Social Impact) - การประเมินความต้องการ/ความจำเป็นในการฟื้นฟูหลังเกิดภัย เพื่อการ จัดลำดับ ความสำคัญในการฟื้นฟูในแต่ละภาค

หน่วยงาน	ภารกิจ/หน้าที่
สำนักงานตรวจบัญชีสหกรณ์ อํานาจเจริญ (สตส.อจ)	- ติดตาม สถานการณ์และผลกระทบด้านการเกษตร และแจ้งเตือนภัย - สร้างการรับรู้ให้แก่เกษตรกรผู้ประสบภัย - การสร้างระบบภูมิคุ้มกันให้เกษตรกรโดยการสร้างการรับรู้เกี่ยวกับการทำบัญชีครัวเรือน
สำนักงานธนาคารเพื่อการเกษตรและสหกรณ์การเกษตร จังหวัดอํานาจเจริญ (ธ.ก.ส.)	- ติดตาม สถานการณ์และผลกระทบด้านการเกษตร และแจ้งเตือนภัย - จัดทำและตรวจสอบความสมบูรณ์ของข้อมูลเกี่ยวกับพื้นที่การเกษตร ทรัพย์สินหนี้สิน ของสมาชิกลูกค้า ธ.ก.ส. เพื่อให้การช่วยเหลือด้านหนี้สิน - การสร้างระบบภูมิคุ้มกันให้เกษตรกรโดยโครงการประกันภัยพืชผลทางการเกษตร - การให้ความช่วยเหลือเพื่อบรรเทาความเดือดร้อนเป็นเงิน
หน่วยส่งเสริมหม่อนไหมอํานาจเจริญ	- ประเมินความเสี่ยงจากสาธารณภัยและบริหารจัดการความเสี่ยง โดยการป้องกันลดและบรรเทาผลกระทบ เตรียมความพร้อมเพื่อการเผชิญเหตุ และการฟื้นฟูในกลับสู่ภาวะปกติหรือพัฒนาให้ดีกว่าเดิม - สํารองพันธุ์หม่อนและไหมใหม่

8. การวิเคราะห์พื้นที่เสี่ยงภัยแล้งด้านการเกษตร ปี 2566/67

8.1 การคาดหมายลักษณะอากาศในช่วงฤดูแล้ง ปี 2566/67

จังหวัดอํานาจเจริญ อุณหภูมิจะเริ่มลดต่ำลงตั้งแต่เดือนตุลาคมและจะสิ้นสุดปลายเดือนมกราคม โดยอาจจะมีฝนเริ่มตกอยู่บ้างในปลายเดือนเมษายน แต่ปริมาณน้ำฝนมักจะไม่เพียงพอสำหรับการเพาะปลูก นอกจากนั้นลักษณะภูมิอากาศทั่วไปคล้ายคลึงกับจังหวัดอื่น ๆ ในภาคตะวันออกเฉียงเหนือ คือ จะมีอากาศร้อน ส่วนในฤดูหนาวค่อนข้างหนาว และในฤดูฝนจะมีฝนตกชุก ในส่วนของสำนักงานปลัดกระทรวงเกษตรและสหกรณ์ ได้คาดการณ์สถานการณ์ภัยแล้งของประเทศไทย ในปี 2566/67 ว่าจะมีแนวโน้มเกิดการขาดแคลนน้ำ หากมีการใช้น้ำในแต่ละส่วนไม่เป็นไปตามแผนที่กำหนดไว้ หรือมีการเพาะปลูกนอกแผนเพิ่มขึ้น ไม่มีพื้นที่เสี่ยงภัยแล้ง

8.2 คาดการณ์พื้นที่เสี่ยงภัยแล้ง ปี 2566/67

1) พื้นที่เสี่ยงภัยแล้งด้านการเกษตร

กรมทรัพยากรน้ำได้วิเคราะห์ข้อมูลพื้นที่เฝ้าระวังเสี่ยงขาดแคลนน้ำในช่วงฤดูแล้ง ปี 2566/67 โดยการวิเคราะห์สมดุลงานรายตำบล (นอกเขตชลประทาน) ทั้งประเทศ

พบว่า จังหวัดอํานาจเจริญ 1) ไม่พบพื้นที่เฝ้าระวังเสี่ยงภาวะน้ำแล้งด้านการเกษตร นอกเขตชลประทาน (นารอบที่ 2) ฤดูแล้ง ปี 2566/67 (1 พฤศจิกายน 2566 - 30 เมษายน 2567) 2) ไม่พบพื้นที่เฝ้าระวังเสี่ยงภาวะน้ำแล้งด้านการเกษตร นอกเขตชลประทาน (พืชต่อเนื่อง-ไม้ผลที่มีมูลค่าทางเศรษฐกิจ) ฤดูแล้ง ปี 2566/67 (1 พฤศจิกายน 2566 - 30 เมษายน 2567) และ 3) ไม่พบพื้นที่น้ำเค็มรุกสวน

2) สถิติภัยธรรมชาติของจังหวัดอำนาจเจริญ

ปี	อุทกภัย				ภัยแล้ง/ฝนทิ้งช่วง			
	หมู่บ้าน	ตำบล	จำนวน ครัวเรือน	(ไร่)	หมู่บ้าน	ตำบล	จำนวน ครัวเรือน	(ไร่)
2550	207	33	9,691	125,778.00	339	47	11,660	
2551	-	-	-	-	597	56	18,113	73,027
2552	-	-	-	-	-	-	-	-
2553	166	31	3,755	33,914.50	7	2	23	230
2554		56	14,592	90,010.00	-	-	-	-
2555	-	-	-	-	440	45	23,679	175,885.25
2556	-	-	-	-	4	1	304	123,039
2557	312	36	10,058	65,226.00	-	-	-	-
2558	-	-	-	-	-	-	-	-
2559	-	-	-	-	-	-	-	-
2560	252	55	14,106	68,134.00	-	-	-	-
2561	214	32	1,421	7,700.50	-	-	-	-
2562	607	56	15,890	118,154.30	-	-	-	-
2563	-	-	-	-	-	-	-	-
2564	157	25	4,055	43,845.00	-	-	-	-
2565	446	51	10,421	64,720.11	-	-	-	-
2566	400	52	11,227	70,849.25	-	-	-	-

9. การเตรียมความพร้อมเครื่องมือ อุปกรณ์ และปัจจัยการผลิต

การเตรียมความพร้อม	จำนวน	หน่วยงาน รับผิดชอบ
๑. เครื่องมือ อุปกรณ์ต่าง ๆ - เครื่องสูบน้ำ - รถตัดหน้าชุดหลัง - รถบรรทุกติดเครน - รถแทรกเตอร์ - รถบด - รถยนต์บรรทุกน้ำ	๑๔ เครื่อง ๒ คัน ๒ เครื่อง ๒ คัน ๑ คัน ๑ คัน	ขป.
๒. เสียงสัตว์และเวชภัณฑ์สัตว์ - หญ้าแห้ง - หญ้าแห้ง (GAP) - หญ้าเนเปียร์หมัก - หญ้าสด - TMR - จัดหน่วยสัตว์แพทย์เคลื่อนที่	๗,๕๐๐ กก. ๔,๒๐๐ กก. ๔,๐๐๐ กก. ๗,๙๐๐ กก. ๓,๓๐๐ กก.	กปศ.
๓. ปัจจัยการผลิต ๑) เมล็ดพันธุ์ - เมล็ดพันธุ์ข้าว - เมล็ดพันธุ์ฝักพื้นบ้าน - ถูยั้งซีพเมล็ดพันธุ์พืชฝัก พืชไร่ ๒) ต้นพันธุ์พืชฝัก/พืชอาหาร ๓) สำรองพันธุ์หม่อน และไข่ไหม		กข. กสก. กวก. กสก. มม.
4. ศัตรูธรรมชาติ/จุลินทรีย์ - ผลิตหัวเชื้อจุลินทรีย์ (ไตรโคเดอร์มา/บิวเวอร์เรีย/เมตาไรเซียม) - แมลงศัตรูธรรมชาติพร้อมปล่อย 1) แมลงหางหนีบ มวนเพชรฆาต แมลงช้างปีกใส 2) แตนเบียนแมลงตำหนามมะพร้าว - สารสกัดธรรมชาติพร้อมใช้ เช่น สะเดา ตะไคร้หอม		กสก. กสก. กสก.
5. เชื้อไวรัส เอ็น พี วี พร้อมใช้ เพื่อกำจัดหนอนกระทู้หอมในพืชฝัก		

10. แผนการบริหารจัดการน้ำในช่วงฤดูแล้ง ปี 2566/67

จังหวัดอำนาจเจริญ มีพื้นที่ทั้งหมด 1,975,780 ไร่ แบ่งเป็นพื้นที่เกษตรทั้งจังหวัด 1,300 ล้านไร่ (70.86%) เป็นพื้นที่เกษตรที่พัฒนาด้านชลประทานแล้ว 300,892 ไร่ คิดเป็น 23.15% ของพื้นที่การเกษตร (โดยอยู่ในเขตชลประทาน 51,820 ไร่ และถ่ายโอนภารกิจให้องค์กรปกครองส่วนท้องถิ่นดูแล 249,072 ไร่ ได้แก่ สถานีสูบน้ำด้วยไฟฟ้า จำนวน 65 สถานี ชลประทานขนาดเล็ก จำนวน 165 แห่ง งานพัฒนาแหล่งน้ำ 53 แห่ง และโครงการแก้มลิง จำนวน 39 แห่ง)

ในเขตชลประทาน สภาพน้ำในอ่างเก็บน้ำขนาดกลางของจังหวัดอำนาจเจริญ จำนวน ๔ อ่างเก็บน้ำ และ 1 เขื่อน ดังนี้

ตารางปริมาณน้ำในอ่างเก็บน้ำขนาดกลางของจังหวัดอำนาจเจริญ จำนวน 4 อ่าง และ 1 เขื่อน ดังนี้ (ณ วันที่ 1 พฤศจิกายน 2566)

ที่	อ่างเก็บน้ำ/ฝาย	ความจุ รณก. (ล้าน ลบ.ม.)	ปริมาณน้ำในอ่าง		
			ปริมาณน้ำ (ล้าน ลบ.ม.)	% ความจุ กับ รณก.	ปริมาณน้ำ ใช้การ
1	พุทธอุทยาน	19.325	19.457	100.68	18.566
2	ห้วยโพธิ์	7.438	7.419	99.73	6.875
3	ร่องน้ำซับ	0.426	0.422	99.15	0.304
4	ห้วยสีโท	10.600	10.510	99.15	10.110
5	เขื่อนลำเซบาย	12.200	10.346	84.50	10.246
	รวมทั้งสิ้น	49.989	48.154	96.33	46.101

1) สภาพน้ำในอ่างเก็บน้ำขนาดกลาง จำนวน 4 อ่างเก็บน้ำ มีปริมาตรน้ำทั้งหมด 45.199 ล้าน ลบ.ม. (ร้อยละ 90.42 ของความจุอ่างฯ) มากกว่าปี 2565 จำนวน 2.746 ล้านลบ.ม. ปริมาณน้ำใช้การ จำนวน 43.146 ล้านลูกบาศก์เมตร โดยมีรายละเอียดดังนี้

- อ่างเก็บน้ำพุทธอุทยาน ปริมาณน้ำในอ่างขณะนี้ปริมาณน้ำ 18.022 ล้าน ลบ.ม. หรือคิดเป็นร้อยละ 93.25 ของความจุอ่างเก็บน้ำ (19.325 ล้าน ลบ.ม.)

- อ่างเก็บน้ำห้วยโพธิ์ ปริมาณน้ำในอ่างขณะนี้ปริมาณน้ำ 7.058 ล้าน ลบ.ม. หรือคิดเป็นร้อยละ 94.89 ของความจุอ่างเก็บน้ำ (7.438 ล้าน ลบ.ม.)

- อ่างเก็บน้ำร่องน้ำซับ ปริมาณน้ำในอ่างขณะนี้ปริมาณน้ำ 0.392 ล้าน ลบ.ม. หรือคิดเป็นร้อยละ 92.01 ของความจุอ่างเก็บน้ำ (0.426 ล้าน ลบ.ม.)

- อ่างเก็บน้ำห้วยสีโท ปริมาณน้ำในอ่างขณะนี้ปริมาณน้ำ 10.000 ล้าน ลบ.ม. หรือคิดเป็นร้อยละ 94.33 ของความจุอ่างเก็บน้ำ (10.600 ล้าน ลบ.ม.)

2) เขื่อนลำเซบาย ปริมาณน้ำหน้าเขื่อน 9.727 ล้าน ลบ.ม. หรือคิดเป็นร้อยละ 79.72 ของความจุเก็บกัก (12.200 ล้าน ลบ.ม.)

ปริมาณน้ำจัดสรร

กิจกรรมการใช้น้ำ	ปริมาณน้ำ (ล้าน ลบ.ม.)
1. อุปโภค-บริโภค	2.260
2. รักษาระบบนิเวศและอื่นๆ	1.524
3. การเกษตร	5.615
4. อุตสาหกรรม	0.000
5. อื่น ๆ	3.713
รวม	13.112

หมายเหตุ : สำรองไว้ใช้ในต้นฤดูฝนช่วงเดือนพฤษภาคม - กรกฎาคม 2567 จำนวน 30.034 ล้าน ลบ.ม.

ที่มา : โครงการชลประทานอำนาจเจริญ

สถานการณ์น้ำท่า (ณ วันที่ 1 พฤศจิกายน 2566)

- 1) แม่น้ำโขง วัดที่ สถานีขานูมาน ระดับน้ำ 3.10 เมตร ต่ำกว่าระดับตลิ่ง 9.90 เมตร
- 2) ลำเซบาย วัดที่ เขื่อนลำเซบายอำนาจเจริญ ระดับน้ำหน้าเขื่อน +120.40 ม.รทก. ต่ำกว่าระดับพนัง 3.10 เมตร (บริเวณพื้นที่ห้วงาน) ระดับท้ายเขื่อน +115.58 ม.รทก.
- 3) ลำเซบก วัดที่ อำเภอลืออำนาจ สะพานข้ามลำเซบก ระดับน้ำอยู่ที่ 4.00 เมตร ต่ำกว่าระดับตลิ่ง 1.00 เมตร

แผนการจัดสรรน้ำในกลุ่มน้ำต่าง ๆ

โครงการชลประทานอำนาจเจริญ กำหนดระยะเวลาการส่งน้ำ ซึ่งโดยทั่วไปเกษตรกรจะเริ่มดำเนินการเพาะปลูกพืชฤดูแล้ง ตั้งแต่เดือนพฤศจิกายน 2566 เริ่มจากอ่างเก็บน้ำพุทธอุทยาน อ่างเก็บน้ำห้วยโพธิ์ อ่างเก็บน้ำร่องน้ำซับ อ่างเก็บน้ำห้วยสีโท และเขื่อนลำเซบาย โดยกำหนดแผนการจัดสรรน้ำในกลุ่มน้ำต่าง ๆ มีดังนี้

อ่างเก็บน้ำพุทธอุทยาน ปริมาณน้ำในอ่างขณะนี้ปริมาณน้ำ 18.022 ล้าน ลบ.ม. หรือคิดเป็นร้อยละ 93.25 ของความจุอ่างเก็บน้ำ (19.325 ล้าน ลบ.ม.) โดยมีแผนการส่งน้ำในช่วงฤดูแล้ง ปี 2566/67 ทั้งสิ้นประมาณ 4.751 ล้านลูกบาศก์เมตร เพื่อสนับสนุนกิจกรรมการใช้น้ำต่างๆ ในเขตโครงการฯ โดยมีการเพาะปลูกพืชฤดูแล้ง ประมาณ 426 ไร่ แยกเป็น ข้าวนาปรัง 20 ไร่ พืชไร่ 70 ไร่ พืชผัก 50 ไร่ ไม้ยืนต้น 17 ไร่ บ่อปลา 232 ไร่ และอื่น ๆ 2 ไร่

อ่างเก็บน้ำห้วยโพธิ์ ปริมาณน้ำในอ่างขณะนี้ปริมาณน้ำ 7.058 ล้าน ลบ.ม. หรือคิดเป็นร้อยละ 94.89 ของความจุอ่างเก็บน้ำ (7.438 ล้าน ลบ.ม.) โดยมีแผนการส่งน้ำในช่วงฤดูแล้ง ปี 2566/67 ทั้งสิ้นประมาณ 2.139 ล้านลูกบาศก์เมตร เพื่อสนับสนุนกิจกรรมการใช้น้ำต่างๆ ในเขตโครงการฯ โดยมีการเพาะปลูกพืชฤดูแล้ง ประมาณ 406 ไร่ แยกเป็น พืชไร่ 52 ไร่ พืชผัก 25 ไร่ ไม้ยืนต้น 32 ไร่ ไม้ผล 5 ไร่ บ่อปลา 285 ไร่ และอื่น ๆ 7 ไร่

อ่างเก็บน้ำร่องน้ำซับ ปริมาณน้ำในอ่างขณะนี้ปริมาณน้ำ 0.392 ล้าน ลบ.ม. หรือคิดเป็นร้อยละ 92.01 ของความจุอ่างเก็บน้ำ (0.426 ล้าน ลบ.ม.) โดยมีแผนการส่งน้ำในช่วงฤดูแล้ง ปี 2566/67 ทั้งสิ้นประมาณ 0.148 ล้านลูกบาศก์เมตร เพื่อสนับสนุนกิจกรรมการใช้น้ำต่าง ๆ ในเขตโครงการฯ โดยมีการเพาะปลูกพืชฤดูแล้ง ประมาณ 23 ไร่ แยกเป็น พืชไร่ 5 ไร่ บ่อปลา 16 ไร่ และอื่น ๆ 2 ไร่

อ่างเก็บน้ำห้วยสีโท ปริมาณน้ำในอ่างขณะนี้ปริมาณน้ำ 10.000 ล้าน ลบ.ม. หรือคิดเป็นร้อยละ 94.33 ของความจุอ่างเก็บน้ำ (10.600 ล้าน ลบ.ม.) โดยมีแผนการส่งน้ำในช่วงฤดูแล้ง ปี 2566/67 ทั้งสิ้นประมาณ 5.031 ล้านลูกบาศก์เมตร เพื่อสนับสนุนกิจกรรมการใช้น้ำต่างๆ ในเขตโครงการฯ โดยมีการเพาะปลูกพืชฤดูแล้ง ประมาณ 475 ไร่ แยกเป็น พืชไร่ 111 ไร่ พืชผัก 5 ไร่ อ้อย 52 ไร่ ไม้ผล 23 ไร่ ไม้ยืนต้น 247 ไร่ บ่อปลา 16 ไร่ บ่อกึ่ง 2 ไร่ และอื่น ๆ 19 ไร่

เขื่อนลำเซบาย ปริมาณน้ำหน้าเขื่อน 9.727 ล้าน ลบ.ม. หรือคิดเป็นร้อยละ 79.72 ของความจุเก็บกัก (12.200 ล้าน ลบ.ม.) โดยมีแผนการส่งน้ำในช่วงฤดูแล้ง ปี 2566/67 ทั้งสิ้นประมาณ 1.044 ล้านลูกบาศก์เมตร เพื่อสนับสนุนกิจกรรมการใช้น้ำต่าง ๆ ในเขตโครงการฯ โดยมีการเพาะปลูกพืชฤดูแล้ง ประมาณ 335 ไร่ แยกเป็น ข้าวนาปรัง 193 ไร่ พืชไร่ 48 ไร่ พืชผัก 15 ไร่ ไม้ผล 19 ไร่ ไม้ยืนต้น 35 ไร่ บ่อปลา 40 ไร่ และอื่น ๆ 5 ไร่

ทั้งนี้ โครงการชลประทานอำนาจเจริญจะกำกับและบริหารแผนการจัดสรรน้ำในกลุ่มน้ำต่าง ๆ ให้ทุกภาคส่วนสามารถมีน้ำใช้ได้ตลอดฤดูแล้งปี 2566/67

11. แผนการเพาะปลูกพืชในช่วงฤดูแล้ง ปี 2566/67

ทั้งจังหวัด มีแผนการเพาะปลูกพืชในช่วงฤดูแล้ง ปี 2566/67 จำนวน 23,301 ไร่ แยกเป็นในเขตชลประทาน จำนวน 1,722 ไร่ เป็นข้าวนาปรัง 339 ไร่ พืชไร่ 234 ไร่ พืชผัก 51 ไร่ ไม้ยืนต้น 330 ไร่ อ้อย 95 ไร่ ไม้ผล 47 ไร่ บ่อปลา 589 ไร่ อื่นๆ 37 ไร่ และนอกเขตชลประทาน จำนวน 21,613 ไร่ เป็นข้าวนาปรัง 716 ไร่ พืชไร่ 18,546 ไร่ พืชผัก 2,351 ไร่

ทั้งนี้ กรมส่งเสริมการเกษตรและกรมชลประทาน เป็นหน่วยงานกำกับและบริหารแผนการเพาะปลูกพืชฤดูแล้ง ปี 2566/67 ให้เป็นไปตามแผนที่กำหนด

ตารางการเพาะปลูกพืชฤดูแล้ง ปี 2566/67 ข้อมูล ณ วันที่ 10 ตุลาคม 2566

หน่วย : ไร่

เขตเพาะปลูก	กิจกรรม (ไร่)									หมายเหตุ
	ข้าวนาปรัง	พืชไร่	พืชผัก	อ้อย	ไม้ยืนต้น	ไม้ผล	บ่อปลา	อื่นๆ	รวม	
ในเขตชลประทาน	339	234	51	95	330	47	589	37	1,722	
นอกเขตชลประทาน	716	18,546	2,351	-	-	-	-	-	21,613	
รวมทั้งสิ้น	1,055	18,780	2,402	95	330	47	589	37	23,335	

12. นโยบายและมาตรการการเพาะปลูกพืชฤดูแล้ง ปี 2566/67

นโยบาย

1. **ด้านการจัดสรรน้ำ** วางแผนการบริหารจัดการน้ำแบบยั่งยืน โดยจัดสรรน้ำให้สอดคล้องกับปริมาณน้ำต้นทุนในอ่างเก็บน้ำ เพื่อสนับสนุนการใช้น้ำทุกกิจกรรมในพื้นที่ต่าง ๆ อย่างทั่วถึงและพอเพียง สำหรับการอุปโภค-บริโภค การรักษาระบบนิเวศน์ อุตสาหกรรม และการเพาะปลูกพืชต้นฤดูฝนปีถัดไป โดยวางแผนการจัดสรรน้ำเพื่อใช้ในกิจกรรมต่าง ๆ ตามลำดับความสำคัญ ดังนี้

- 1.1 เพื่อการอุปโภค-บริโภค และการประปา
 - 1.2 เพื่อการรักษาระบบนิเวศน์ทางน้ำ เช่น การผลักดันน้ำเค็ม การขับไล่ น้ำเสีย
 - 1.3 เพื่อสำรองน้ำไว้สำหรับการใช้น้ำในช่วงต้นฤดูฝน สำหรับอุปโภค-บริโภคและรักษาระบบนิเวศ
- เดือนพฤษภาคม - กรกฎาคม 2567
- 1.4 เพื่อการเกษตร
 - 1.5 เพื่อการอุตสาหกรรม
 - 1.6 เพื่อการพาณิชย์กรรมและการท่องเที่ยว

2. ด้านการเกษตร

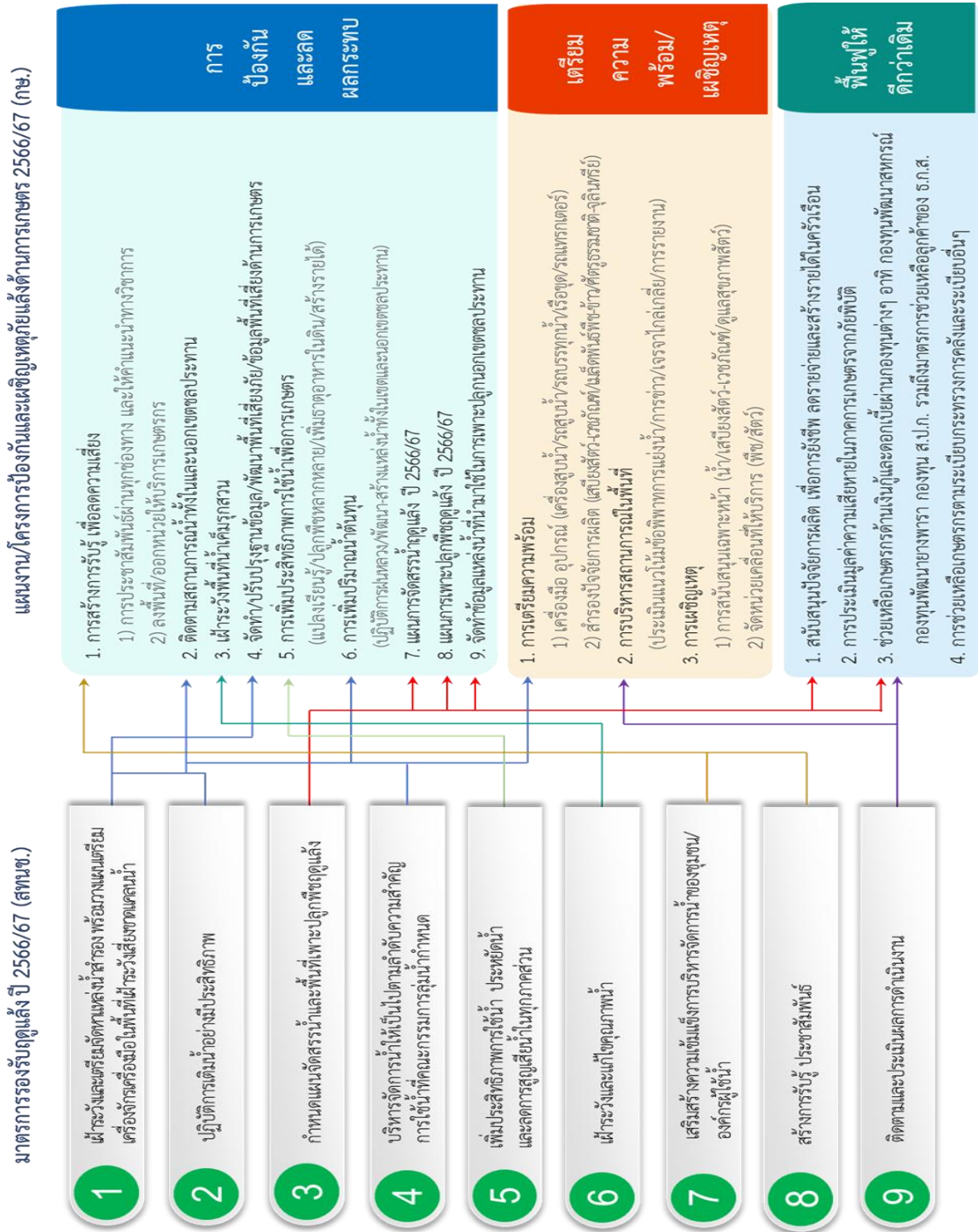
- 2.1 วางแผนการจัดสรรน้ำเพื่อการเพาะปลูกพืชให้สอดคล้องกับปริมาณน้ำต้นทุนที่มีอยู่
- 2.2 กำกับติดตามสถานการณ์การเพาะปลูกพืชฤดูแล้ง ปี 2566/67 ของเกษตรกร ให้เป็นไปตามแผนควบคุมการเพาะปลูกพืชฤดูแล้งที่กำหนดไว้ โดยพิจารณาด้านการตลาดประกอบด้วย
- 2.3 ประชาสัมพันธ์ สร้างการรับรู้ และด้านการตลาด

มาตรการ

1. ด้านการจัดสรรน้ำ วางแผนจัดสรรน้ำสอดคล้องกับปริมาณน้ำต้นทุน
2. ด้านการเกษตร เนื่องจากในบางพื้นที่มีปริมาณน้ำต้นทุนในอ่างเก็บน้ำค่อนข้างน้อย จึงไม่สามารถจัดสรรน้ำสำหรับการเพาะปลูกข้าวรอบที่ 2 ในช่วงฤดูแล้ง ปี 2566/67 ในบางพื้นที่ และสนับสนุนให้เกษตรกรปลูกพืชใช้น้ำน้อย หรือเข้าร่วมโครงการต่าง ๆ ของรัฐ เช่น โครงการส่งเสริมการปลูกพืชหลากหลาย (หลังนา) ปี 2566 เป็นต้น เพื่อเป็นทางเลือกให้กับเกษตรกรในการปลูกพืชอื่นทดแทนการปลูกข้าวรอบที่ 2
3. ด้านการประชาสัมพันธ์ สร้างการรับรู้ และด้านการตลาด
 - 3.1 ให้เกษตรกรรับทราบข้อมูลข่าวสารด้านสถานการณ์น้ำในแต่ละพื้นที่อย่างชัดเจน แนวโน้มความต้องการของตลาด ราคา และแหล่งรับซื้อพืชฤดูแล้ง เป็นต้น
 - 3.2 ประสาน และช่วยเหลือเกษตรกรในการจัดหาช่องทางการตลาดให้กับผลผลิตพืชฤดูแล้ง
 - 3.3 สร้างการรับรู้เพื่อให้เกษตรกรทำการเพาะปลูกพืชฤดูแล้งเป็นไปตามแผนที่กำหนดไว้
 - ข้าวรอบที่ 2 ควบคุมพื้นที่ปลูกไม่ให้เกินจำนวนที่กำหนด
 - พืชไร่พืชผัก ส่งเสริมให้มีพื้นที่ปลูกได้ตามจำนวนที่กำหนด
 - 3.4 เชิญชวนเกษตรกรให้ปลูกพืชใช้น้ำน้อย โดยเข้าร่วมโครงการของรัฐ เช่น โครงการส่งเสริมการปลูกพืชหลากหลาย (หลังนา) ปี 2566/67
 - 3.5 การแนะนำให้เกษตรกรปฏิบัติดูแลรักษาพืชในช่วงฤดูแล้ง รวมทั้งการรักษาความชื้นและลดการเผาตอซัง

13. แผนผังความเชื่อมโยงมาตรการรองรับฤดูแล้ง ปี 2566/67 ของสำนักงานทรัพยากรน้ำแห่งชาติ กับ แผนงาน/โครงการป้องกันแล้งเผชิญเหตุภัยแล้งด้านการเกษตรของกระทรวงเกษตรและสหกรณ์

กระทรวงเกษตรและสหกรณ์ ได้กำหนดแผนงาน/โครงการป้องกันและเผชิญเหตุภัยแล้งด้านการเกษตร ภายใต้การป้องกันและบรรเทาสาธารณภัยด้านการเกษตรในช่วงฤดูแล้ง ปี 2566/67 (ช่วงเดือนพฤศจิกายน 2566 - เมษายน 2567) ให้สอดคล้องกับ มาตรการรองรับฤดูแล้ง ปี 2566/67 ของสำนักงานทรัพยากรน้ำแห่งชาติ



14. แผนป้องกันและเผชิญเหตุภัยแล้งด้านการเกษตร

กระทรวงเกษตรและสหกรณ์ได้บูรณาการแผนงาน/โครงการทั้งหน่วยงานภายในและภายนอกสังกัดกระทรวงเกษตรและสหกรณ์ ที่สอดคล้องกับมาตรการ รongรับฤดูแล้ง ปี 2566/67 ของสำนักงานทรัพยากรน้ำแห่งชาติ ตามมติที่ประชุมคณะกรรมการทรัพยากรน้ำแห่งชาติ (กนช.) ครั้งที่ 2/2566 เมื่อวันที่ 26 ตุลาคม 2566 โดยแผนงาน/โครงการ เพื่อการป้องกันและเผชิญเหตุภัยแล้งด้านการเกษตร ประกอบด้วย การป้องกันและลดผลกระทบ การเตรียมความพร้อม /การเผชิญเหตุ และการฟื้นฟูให้ดีกว่าเดิม ดังนี้

แผนงาน/โครงการ	เป้าหมาย (ไร่/ราย/จังหวัด/ฯ)	แหล่งงบประมาณ (ล้านบาท)		หน่วยงาน
		งบปกติ	อื่น ๆ	
การป้องกันและลดผลกระทบ 1.สร้างการรับรู้เพื่อลดความเสี่ยง 1.1การประชาสัมพันธ์ผ่านทุกช่องทาง รวมถึงให้คำแนะนำทางวิชาการ หน่วยงาน ภายในสังกัด กษ. โดยการประชาสัมพันธ์สร้างการรับรู้กับสถานการณ์น้ำ พื้นที่เสี่ยง และผลกระทบที่จะเกิดขึ้นจาก ภัยแล้ง ปี 2566/67 เพื่อเป็นข้อมูลให้เกษตรกรประกอบการตัดสินใจวางแผนการผลิตที่ได้รับ ความเสียหายน้อยที่สุด และสื่อสารให้ทุกภาคส่วนตระหนักรู้ใช้น้ำอย่างประหยัดและรู้คุณค่า รวมถึงให้คำแนะนำเฝ้าระวังสัตว์น้ำ และดูแลสุขภาพสัตว์ 1.2 ลงพื้นที่/ออกหน่วยให้บริการเกษตรกร 1) ออกหน่วยให้บริการเกษตรกร (Mobile Unit) - ให้บริการด้านวิชาการ ถ่ายทอดความรู้ ให้คำปรึกษาแก่เกษตรกรและผู้ที่เกี่ยวข้อง - ให้บริการคลินิก ประเด็นการรับมือกับสถานการณ์แล้ง แจกสถานการณ์ และวิธีการปรับตัว ข้อมูลการให้ความช่วยเหลือต่าง ๆ	56 ตำบล 7 อำเภอ	(งปม.ปี 66)		ทุกหน่วยงาน
2. ปรับปรุงข้อมูลทะเบียนเกษตรกร	7 อำเภอ	/		กษ. กสก.
3. การติดตามสถานการณ์น้ำ ทั้งในและนอกเขตชลประทาน - ดำเนินการติดตาม เฝ้าระวัง และรายงานสถานการณ์น้ำทั้งในเขตและนอกเขตชลประทาน สำหรับ ในเขตชลประทาน สามารถติดตามสถานการณ์น้ำได้จากศูนย์ปฏิบัติการน้ำอัจฉริยะ	56 ตำบล 7 อำเภอ	/		กษ. กสก. ชป. พต. กสก.
4. การเฝ้าระวังพื้นที่น้ำเค็มรุกสวน - สำรวจพื้นที่เสี่ยง เฝ้าระวังและแจ้งเตือน และเยี่ยมเยียนให้คำแนะนำ	-	/		กสก.
5. การเฝ้าระวังเตือนภัยการระบาดของศัตรูพืช โรคระบาดด้านการเกษตร	56 ตำบล 7 อำเภอ	/		กษ. กสก. กวก. มม. กยท.ปม. ปศ.

แผนงาน/โครงการ	เป้าหมาย (ไร่/ราย/จังหวัด/ฯ)	แหล่งงบประมาณ (ล้านบาท)		หน่วยงาน
		งบปกติ	อื่น ๆ	
6. จัดทำและปรับปรุงฐานข้อมูลและวางแผนพัฒนาพื้นที่เสี่ยงภัย (น้ำท่วม แล้ง ดินถล่ม) สํารวจและรวบรวมข้อมูล เพื่อปรับปรุงฐานข้อมูลแผนที่พื้นที่แล้งซ้ำซาก แผนที่น้ำท่วมซ้ำซาก แผนที่พื้นที่ทำ การเกษตรนอกเขตชลประทานที่มีโอกาสเกิดภัยแล้ง ปี 2566/67 แผนที่ที่มีโอกาสเกิด น้ำท่วมขังในพื้นที่ทำการเกษตร ปี 2566/67 แผนที่คาดการณ์พื้นที่ที่มีโอกาสเกิดฝนทิ้งช่วงในพื้นที่ ทำการเกษตร ปี 2566/67 และแผนที่คาดการณ์พื้นที่ที่มี โอกาสเกิดดินถล่ม ปี 2566/67	56 ตำบล 7 อำเภอ	/		พด.
7. การส่งเสริมการปลูกพืชทดแทน/อาชีพทางเลือก 7.1 โครงการส่งเสริมและพัฒนาสินค้าเกษตรชีวภาพ กิจกรรมเพิ่มประสิทธิภาพการผลิตแมลง เศรษฐกิจ 7.2 โครงการสร้างความเข้มแข็งกลุ่มการผลิตด้านการเกษตร 7.3 โครงการศูนย์เรียนรู้การเพิ่มประสิทธิภาพการผลิตสินค้าเกษตร 7.4 โครงการเพิ่มประสิทธิภาพการผลิตข้าวโพดเลี้ยงสัตว์ 7.5 โครงการเพิ่มประสิทธิภาพการผลิตพืชตระกูลถั่วเพื่อความมั่นคงด้านอาหาร 7.6 โครงการส่งเสริมการปลูกพืชใช้น้ำน้อยเสริมสร้างรายได้แก่เกษตรกร 7.7 โครงการส่งเสริมการเพิ่มประสิทธิภาพการใช้น้ำในระดับไร่นา 7.8 โครงการสร้างมูลค่าเพิ่มจากวัสดุเหลือใช้ทางการเกษตร 7.9 โครงการส่งเสริมเคหกิจเกษตรในครัวเรือนเกษตรสูงวัย 7.10 สนับสนุนการใช้ปุ๋ยพืชสดปรับปรุงบำรุงดิน - จัดหาเมล็ดพันธุ์พืชปุ๋ยสด - ส่งเสริมการปลูกพืชปุ๋ยสด	15 ต้น 1,500 ไร่	0.3675 0.0225		กสก. กสก. กสก. กสก. กสก. กสก. กสก. กสก. กสก. กสก. พด.
8. การเพิ่มปริมาณน้ำต้นทุน 8.1 ปฏิบัติการผลหลวง เพื่อช่วยเหลือพื้นที่การเกษตรที่ประสบปัญหาภัยแล้ง และเติมน้ำในเขื่อน 8.2 การเพิ่มปริมาณน้ำต้นทุนเพื่อการเกษตรให้ทั่วถึงและเพียงพอ - แก้มลิง - พัฒนาแหล่งน้ำ - ขุดลอกคลอง - ขุดลอกอ่างเก็บน้ำ - กำจัดวัชพืช 8.3 โครงการก่อสร้างแหล่งน้ำในไร่นานอกเขตชลประทาน (ความจุ 1,260 ลบ.ม.) โดยให้เกษตรกร มีส่วนร่วมในการ สมทบค่าใช้จ่าย 2,500 บาท เพื่อกักเก็บน้ำไว้ใช้ประโยชน์ทางการเกษตร	65 ตำบล 7 อำเภอ - โครงการ 25 โครงการ - โครงการ - โครงการ 4 โครงการ 506 บ่อ	/ / /		ฝล. ชป. พด.

แผนงาน/โครงการ	เป้าหมาย (ไร่/ราย/จังหวัด/ฯ)	แหล่งงบประมาณ (ล้านบาท)		หน่วยงาน
		งปปกติ	อื่น ๆ	
8.4 โครงการจัดระบบอนุรักษ์ดินและน้ำในพื้นที่เสี่ยงภัยพิบัติด้านการเกษตร 8.5 การเพิ่มปริมาณน้ำต้นทุนเพื่อการเกษตรในพื้นที่ ส.ป.ก. - ขุดสระเก็บน้ำสาธารณะ - ขุดลอก - ปรับปรุงซ่อมแซมสถานีสูบน้ำและระบบกระจายน้ำ - ก่อสร้างสถานีสูบน้ำและระบบกระจายน้ำ 8.6 โครงการฝายชะลอน้ำแบบชั่วคราวสำหรับการเพิ่มประสิทธิภาพของแหล่งน้ำในเขตปฏิรูปที่ดิน ประจำปีงบประมาณ พ.ศ. 2567	- - - - -	- - - -		พด. ส.ป.ก. ส.ป.ก.
9.สร้างรายได้ และอื่น ๆ ในพื้นที่ที่ไม่สามารถทำการเกษตรได้ 9.1การจ้างงานชลประทาน (ขุดลอก บำรุงรักษา ปรับปรุง ซ่อมแซม ก่อสร้าง กำจัดวัชพืช)	7 อำเภอ	/		ชป.
10. แผนการจัดสรรน้ำฤดูแล้ง ในเขตชลประทาน (ข้อมูล ณ วันที่ 16 ต.ค.66) 1) น้ำเพื่อการเกษตร 2) น้ำเพื่อการอุปโภค บริโภค 3) น้ำอุตสาหกรรม 4) น้ำเพื่อการรักษาระบบนิเวศและอื่น ๆ	13.112 ล้าน ลบ.ม. 5.615 ล้าน ลบ.ม. 2.260 ล้าน ลบ.ม. 0.000 ล้าน ลบ.ม. 2.618 ล้าน ลบ.ม.	/		
11. แผนการเพาะปลูกพืชฤดูแล้ง ปี 2566/67 ทั้งจังหวัด 1) ในเขตชลประทาน - ข้าว - พืชไร่ พืชผัก	719 ไร่ 339 ไร่ 380 ไร่	/		ชป.กสก.

แผนงาน/โครงการ	เป้าหมาย (ไร่/ราย/จังหวัด/ฯ)	แหล่งงบประมาณ (ล้านบาท)		หน่วยงาน
		งบปกติ	อื่น ๆ	
2) นอกเขตชลประทาน - ข้าว - พืชไร่ พืชผัก	21,613 ไร่ 716 ไร่ 20,897 ไร่			
12. จัดทำทะเบียนแหล่งนํ้านอกเขตชลประทาน ที่ใช้ในการเพาะปลูกพืชฤดูแล้ง ปี 2566/67	56 ตำบล 7 อำเภอ	/		พด.กสก.
การเตรียมความพร้อม/การเผชิญเหตุ				
1. การเตรียมความพร้อม				
1.1 การเตรียมเครื่องมือ อุปกรณ์ต่าง ๆ		/		ชป.
- เครื่องสูบน้ำ	14 เครื่อง			
- รถตัดหน้าซูดหลัง	2 คัน			
- รถบรรทุกติดเครน	2 เครื่อง			
- รถแทรกเตอร์	2 คัน			
- รถบด	1 คัน			
- รถยนต์บรรทุกนํ้า	1 คัน			
1.2 สำรองปัจจัยการผลิต		/		กปศ.
1) สำรองเสบียงสัตว์				
- หญ้าแห้ง	7,500 กก.			
- หญ้าแห้ง (GAP)	4,200 กก.			
- หญ้าเนเปียร์หมัก	4,000 กก.			
- หญ้าสด	7,900 กก.			
- TMR	3,300 กก.			
- จัดหน่วยสัตวแพทย์เคลื่อนที่				
2) สำรองเมล็ดพันธุ์		/		กวก.
- กล้วยข้าวเมล็ดพันธุ์พืชผัก พืชไร่	NA			กสก.
- เมล็ดพันธุ์ผักพื้นบ้าน	NA			กสก.
3) สำรองต้นพันธุ์พืชผัก/พืชอาหาร	NA			กข.
4) สำรองเมล็ดพันธุ์ข้าวเพื่อความมั่นคงแห่งชาติ	NA			
- สนับสนุนเมล็ดพันธุ์ให้เกษตรกรผู้ประสบภัยพิบัติ ต้นข้าวเสียหายสิ้นเชิงหรือเสียหายมากกว่าร้อยละ 80 และมีการประกาศเขตภัยพิบัติในกรณีฉุกเฉิน				
5) สำรองพันธุ์หมอน และไขไหม	NA	/		มม.

แผนงาน/โครงการ	เป้าหมาย (ไร่/ราย/จังหวัด/ฯ)	แหล่งงบประมาณ (ล้านบาท)		หน่วยงาน
		งบปกติ	อื่น ๆ	
<p>6) สำรองศัตรูธรรมชาติ/จุลินทรีย์</p> <p>(1) โครงการศูนย์เรียนรู้การเพิ่มประสิทธิภาพการผลิตสินค้าเกษตร (ศพก.) กิจกรรมการพัฒนา ศูนย์ เครือข่าย</p> <ul style="list-style-type: none"> - ผลิตหัวเชื้อจุลินทรีย์ (ไตรโคเดอร์มา/บิวเวอร์เรีย/เมตาโรเซียม) เพื่อนำไปผลิตเชื้อพร้อมใช้ (1 ขวด ผลิตเชื้อพร้อมใช้ได้ 15 กก.) - แผลงศัตรูธรรมชาติพร้อมใช้ เช่น ไตรโคเดอร์มา บิวเวอร์เรีย แผลงหางหนีบ มวนเพศผสมชาติ <p>(2) โครงการส่งเสริมการใช้ชีวภัณฑ์และแมลงศัตรูธรรมชาติทดแทนสารเคมีทางการเกษตร</p> <ul style="list-style-type: none"> - ผลิตหัวเชื้อจุลินทรีย์ (ไตรโคเดอร์มา/บิวเวอร์เรีย/เมตาโรเซียม) เพื่อนำไปผลิตเชื้อพร้อมใช้ (1 ขวด ผลิตเชื้อพร้อมใช้ได้ 15 กก.) - เชื้อจุลินทรีย์พร้อมใช้ (ไตรโคเดอร์มา/บิวเวอร์เรีย/เมตาโรเซียม) - แผลงศัตรูพืชพร้อมปล่อย 1) แผลงหางหนีบ มวนเพศผสมชาติ แผลงข้างปีกใส 2) แตนเบียนแมลงค้ำหนามมะพร้าว - เชื้อไวรัส เอ็น พี วี พร้อมใช้ เพื่อกำจัดหอนกระหุ้มในพืชผัก - สารสกัดธรรมชาติพร้อมใช้ เช่น สะเดา ตะไคร้หอม 	<p>NA</p> <p>NA</p> <p>NA</p> <p>NA</p> <p>NA</p> <p>NA</p> <p>NA</p> <p>NA</p>	<p>/</p> <p>/</p> <p>/</p> <p>/</p> <p>/</p> <p>/</p> <p>/</p> <p>/</p>	<p>กสก.</p>	
<p>2. การบริหารสถานการณ์ในพื้นที่</p> <p>2.1 การประเมินแนวโน้มข้อพิพาทปัญหาการแย่งน้ำ</p> <ul style="list-style-type: none"> - ติดตามสถานการณ์การใช้น้ำในพื้นที่ให้เป็นไปตามแผน และมีการประเมิน ติดตามสถานการณ์ ที่เกิดขึ้น และทำความเข้าใจอย่างใกล้ชิดกับเกษตรกรในพื้นที่ โดยต้องรายงานภายใน 24 ชั่วโมง เมื่อเกิดภัย <p>2.2 การประเมินการข่าว</p> <ul style="list-style-type: none"> - ติดตามสถานการณ์ข่าวต่าง ๆ ที่เกิดในพื้นที่ และประเมินสถานการณ์ รวมถึงทำความเข้าใจ เพื่อลดความ ขัดแย้ง <p>2.3 การรายงานสภาวะวิกฤติและการเข้าสู่การเผชิญเหตุ</p> <ul style="list-style-type: none"> - ติดตามและรายงานผลหากเกิดสถานการณ์วิกฤติ โดยต้องรายงานสถานการณ์พื้นที่เสี่ยงภัยแล้ว ทุกสัปดาห์ 	<p>7 อำเภอ</p> <p>7 อำเภอ</p> <p>7 อำเภอ</p>	<p>/</p> <p>/</p> <p>/</p>	<p>ศูนย์ติดตามฯ จังหวัด</p> <p>ศูนย์ติดตามฯ จังหวัด</p> <p>ศูนย์ติดตามฯ จังหวัด</p>	

แผนงาน/โครงการ	เป้าหมาย (ไร่/ราย/จังหวัด/ฯ)	แหล่งงบประมาณ (ล้านบาท)		หน่วยงาน
		งบปกติ	อื่น ๆ	
3. การเผชิญเหตุ 3.1 การสนับสนุนเฉพาะหน้า - สนับสนุนน้ำเพื่อการอุปโภคบริโภค รักษาระบบนิเวศ การเกษตร - สนับสนุนเสบียงสัตว์และเวชภัณฑ์ 3.2 จัดหน่วยเคลื่อนที่ให้บริการ - ด้านการดูแลสุขภาพสัตว์ ให้คำแนะนำการเลี้ยงสัตว์ - ฝ้าระวังโรคพิษและโรคสัตว์		/		ชป. ปศ. ปศ.ปม.กช.กวก. กสก.
4. การส่งกำลังบำรุง การบริหารจุดอพยพฯ การเจรจาไกล่เกลี่ยข้อพิพาท		/		ชป.ปม. ปศ. พต. กสก. ฝล. กษ.จ.
5. การปฏิบัติการข่าวสาร		/		สป.กษ.
การฟื้นฟูให้ดีกว่าเดิม 1. เพิ่มประสิทธิภาพการวิเคราะห์ผลกระทบจากภัยพิบัติด้านการเกษตร - พัฒนาศักยภาพการติดตามและวิเคราะห์ภัยพิบัติทางการเกษตร - วิเคราะห์มูลค่าความเสียหายที่เกิดจากภัยพิบัติด้านการเกษตร	1 ครั้ง 56 ตำบล 7 อำเภอ	/		สศก.
2. สนับสนุนปัจจัยการผลิต เพื่อใช้ผลิตเป็นอาหาร ลดรายจ่าย สร้างรายได้ รวมถึงใช้ในการเพาะปลูก ไม้ในระยะเวลา	พื้นที่ประสบภัยพิบัติ	/		กสก. กวก. กษ. มม. พต.
3. โครงการสนับสนุนเงินกู้แก่เกษตรกรที่ประสบสาธารณภัยและอื่น ๆ	พื้นที่ประสบภัยพิบัติ		350.00 เงินกองทุน พัฒนา สหกรณ์	กสส.
4. การช่วยเหลือตามระเบียบการayangแห่งประเทศไทยว่าด้วยหลักเกณฑ์และวิธีการใช้จ่ายในการจัด สวัสดิการเพื่อ	พื้นที่ประสบภัยพิบัติ		เงินกองทุนพัฒนา ยางพารา	กยท.
5. โครงการสินเชื่อภัยธรรมชาติดอกเบี้ยต่ำ	พื้นที่ประสบภัยพิบัติ		100.00 กองทุน ส.ป.ก.	ส.ป.ก.
6. มาตรการช่วยเหลือลูกค้า ธกส. ผู้ประสบภัยพิบัติด้านการเกษตร เพื่อลดค่าใช้จ่ายและเพิ่มเงินสด 6.1 ปรับปรุงโครงสร้างหนี้/ปรับตารางการชำระหนี้ ของเกษตรกรที่มีหนี้กับ ธกส. 6.2 มาตรการพักชำระหนี้ให้กับลูกหนี้รายย่อยตามนโยบายรัฐบาล	พื้นที่ประสบภัยพิบัติ		/	ธกส.
7. การช่วยเหลือเกษตรกรตามระเบียบกระทรวงการคลังว่าด้วยเงินทดรองราชการเพื่อช่วยเหลือ ผู้ประสบภัยพิบัติ	พื้นที่ประสบภัยพิบัติ		เงินทดรอง ราชการฯ	กสก. ปม. ปศ. สป.กษ.

15. กลไกการบริหารแผนป้องกันและเผชิญเหตุภัยแล้งด้านการเกษตร ปี 2566/67

กระทรวงเกษตรและสหกรณ์ได้กำหนดโครงสร้างการบริหารจัดการภัยพิบัติด้านการเกษตรเพื่อทำหน้าที่ในการบริหารจัดการเกี่ยวกับภัยพิบัติด้านการเกษตรในภาพรวมของประเทศอย่างเป็นระบบ ดังนี้

ส่วนกลาง

- คณะกรรมการป้องกันและแก้ไขปัญหาภัยพิบัติด้านการเกษตร โดยมีรัฐมนตรีว่าการกระทรวงเกษตรและสหกรณ์ เป็นประธาน ผู้ช่วยปลัดกระทรวงเกษตรและสหกรณ์ เป็นเลขานุการ

- คณะอนุกรรมการวางแผนติดตามการป้องกันและแก้ไขปัญหาภัยพิบัติด้านการเกษตร โดยมีปลัดกระทรวงเกษตรและสหกรณ์ เป็นประธาน ผู้อำนวยการสำนักแผนงานและโครงการพิเศษ สป.กษ. เป็นเลขานุการ

- ศูนย์ติดตามและแก้ไขปัญหาภัยพิบัติด้านการเกษตร กระทรวงเกษตรและสหกรณ์ โดยมีรองปลัดกระทรวงเกษตรและสหกรณ์ (หัวหน้ากลุ่มภารกิจด้านการบริหารจัดการทรัพยากรเพื่อการผลิต) เป็นผู้อำนวยการศูนย์ หัวหน้ากลุ่มป้องกันและแก้ไขปัญหาภัยธรรมชาติ สำนักแผนงานและโครงการพิเศษ สป.กษ.เป็นเลขานุการศูนย์

ส่วนภูมิภาค

- ศูนย์ติดตามและแก้ไขปัญหาภัยพิบัติด้านการเกษตรจังหวัด โดยมีเกษตรและสหกรณ์จังหวัด เป็นผู้อำนวยการศูนย์ หัวหน้ากลุ่มช่วยเหลือเกษตรกรและโครงการพิเศษ สำนักงานเกษตรและสหกรณ์จังหวัด เป็นเลขานุการศูนย์

ทั้งนี้ คณะกรรมการฯ คณะอนุกรรมการฯ และศูนย์ติดตามและแก้ไขปัญหาภัยพิบัติด้านการเกษตร กระทรวงเกษตรและสหกรณ์ ประสานข้อมูลและการปฏิบัติกับกองอำนวยการป้องกันและบรรเทาสาธารณภัยกลาง (ปก.) และคณะกรรมการทรัพยากรน้ำแห่งชาติ/คณะอนุกรรมการวิเคราะห์ติดตามสถานการณ์และการบริหารจัดการทรัพยากรน้ำ สำหรับส่วนภูมิภาค ให้ศูนย์ติดตามและแก้ไขปัญหาภัยพิบัติด้านการเกษตรจังหวัด ประสานข้อมูลและการปฏิบัติกับกองอำนวยการป้องกันและบรรเทาสาธารณภัยจังหวัด/อำเภอ เพื่อให้การช่วยเหลือเกษตรกรและพื้นที่ที่ได้รับผลกระทบจากปัญหาภัยแล้ง

กลไกการบริหารจัดการสถานการณ์ภัยแล้ง กระทรวงเกษตรและสหกรณ์



16. การติดตามและรายงาน

ข้อมูล	หน่วยงาน	ระยะเวลา
1. สถานการณ์น้ำ 1.1 ในเขตชลประทาน 1.2 นอกเขตชลประทาน	กรมชลประทาน กรมพัฒนาที่ดิน	ทุกวัน ภายในเวลา 11.00 น. ทุกวันศุกร์ ภายในเวลา 11.00 น.
2. สถานการณ์การเพาะปลูกพืช ฤดูแล้ง	กรมส่งเสริมการเกษตร กรมชลประทาน	ทุกวันพุธ
3. การปฏิบัติการฝนหลวง	กรมฝนหลวงและการบินเกษตร	ทุกวัน ภายในเวลา 11.00 น.
4. การแจ้งเตือน	ทุกส่วนราชการ	เมื่อมีการแจ้งเตือน
5. ผลกระทบด้านการเกษตร 4.1 ด้านพืช 4.2 ด้านประมง 4.3 ด้านปศุสัตว์	กรมส่งเสริมการเกษตร กรมการข้าว กรมวิชาการเกษตร กรมประมง กรมปศุสัตว์	ภายใน 24 ชั่วโมง เมื่อเกิดภัย และปรับปรุง ทุกวันศุกร์ ภายในเวลา 11.00 น.
4. ข้อพิพาท	สนง.เกษตรและสหกรณ์จังหวัด	ภายใน 24 ชั่วโมง เมื่อเกิดภัย
5. ผลการดำเนินงานตาม แผนงาน/ โครงการ	ทุกส่วนราชการ	ทุกวันศุกร์ที่ 2 และ 4 ของเดือน

17. ศูนย์ติดตามและแก้ไขปัญหาภัยพิบัติด้านการเกษตรจังหวัดอำนาจเจริญ

14.1 โครงสร้างศูนย์ติดตามและแก้ไขปัญหาภัยพิบัติด้านการเกษตรจังหวัดอำนาจเจริญ โดยมี เกษตรและสหกรณ์จังหวัด เป็นผู้บัญชาการศูนย์ฯ หัวหน้ากลุ่มช่วยเหลือเกษตรกรและโครงการพิเศษ สำนักงานเกษตรและสหกรณ์จังหวัด เป็นเลขานุการศูนย์ฯ ผู้แทนหน่วยงานที่เกี่ยวข้องเป็นกรรมการศูนย์ฯ

14.2 การติดต่อ ประสาน ช่องทางการสื่อสาร

สถานที่ตั้งศูนย์การช่วยเหลือฯ	ชื่อผู้ประสานงาน	ติดต่อศูนย์การช่วยเหลือฯ
สำนักงานเกษตรและสหกรณ์ จังหวัดอำนาจเจริญ ศาลากลางจังหวัดอำนาจเจริญ ชั้น 3 ถนนชยางกูร อำเภอเมือง จังหวัดอำนาจเจริญ 37000	นายชาญวิทย์ ธานี ตำแหน่ง : เกษตรและสหกรณ์จังหวัดอำนาจเจริญ มือถือ : 081-579 7880 นายธวัชชัย นาราชภูรี ตำแหน่ง : นักวิเคราะห์นโยบายและแผนชำนาญการ มือถือ : 084-301 7764	โทรศัพท์ 045-532091 โทรสาร 045-532092 E-mail paco_acr@opsmoac.go.th
สำนักงานประมงจังหวัดอำนาจเจริญ 143 หมู่ 5 ตำบลโนนโพธิ์ อำเภอเมือง จังหวัดอำนาจเจริญ 37000	ชื่อ : นางระวีวรรณ ระยัน ตำแหน่ง : ประมงจังหวัดอำนาจเจริญ มือถือ : 087-944 2457 ชื่อ นางสาวอุไร พันเอ็ด ตำแหน่ง : เจ้าพนักงานประมงปฏิบัติงาน มือถือ : 081-812 3293	โทรศัพท์ 045-452027 โทรสาร 045-452027 E-mail fpo-amnat@dof.in.th
สำนักงานปศุสัตว์จังหวัดอำนาจเจริญถนน ชยางกูร ตำบลโนนหนามแท่ง อำเภอเมือง จังหวัดอำนาจเจริญ 37000	ชื่อ : นายสัตวแพทย์อภิชาติ ะวงษ์ ตำแหน่ง : ปศุสัตว์จังหวัดอำนาจเจริญ มือถือ : 085-660 9829 ชื่อ นางพิสุทธิณี ครองรักษ์ ตำแหน่ง : เจ้าพนักงานสัตวบาลปฏิบัติงาน มือถือ : 090-985 5028	โทรศัพท์ 045-541204 โทรสาร 045-541204 E-mail pvlo_ano@dld.go.th
สำนักงานตรวจบัญชีสหกรณ์อำนาจเจริญ ศาลากลางจังหวัดอำนาจเจริญ ชั้น 3 ถนนชยางกูร อำเภอเมือง จังหวัดอำนาจเจริญ 37000	ชื่อ : นายไมตรี สายจันดา ตำแหน่ง : ทนสำนักงานตรวจบัญชีสหกรณ์อำนาจเจริญ มือถือ : 089-280 1124 ชื่อ นายสมศักดิ์ เถาว์รินทร์ ตำแหน่ง : นักวิชาการตรวจสอบบัญชีปฏิบัติการ มือถือ : 086-879 6096	โทรศัพท์ 045-523045 โทรสาร 045-523046 E-mail cadunc@cad.go.th
สำนักงานสหกรณ์จังหวัดอำนาจเจริญ ศาลากลางจังหวัดอำนาจเจริญ ชั้น 3 ถนนชยางกูร อำเภอเมือง จังหวัดอำนาจเจริญ 37000	ชื่อ : นายสุรียัน ทองธรรมชาติ ตำแหน่ง : สหกรณ์จังหวัดอำนาจเจริญ มือถือ : 065-989 2384 ชื่อ นางสาววีระญา สุทธิวงศ์ ตำแหน่ง : นักวิชาการสหกรณ์ ชำนาญการ มือถือ : 091-061 4709	โทรศัพท์ 045-523099 โทรสาร 045-523099 E-mail cpd_amnatcharoen@cpd.go.th

สถานที่ตั้งศูนย์การช่วยเหลือฯ	ชื่อผู้ประสานงาน	ติดต่อศูนย์การช่วยเหลือฯ
สถานีพัฒนาที่ดินอำนาจเจริญ 8 หมู่ 4 ถนนชยางกูร ตำบลบุ่ง อำเภอเมือง จังหวัดอำนาจเจริญ 37000	ชื่อ : นางสาวนตนาภา คุณพันธ์ ตำแหน่ง : ผอ.สถานีพัฒนาที่ดินอำนาจเจริญ มือถือ : 092-145 9556 ชื่อ นายไชยันต์ โคตุเคน ตำแหน่ง : เจ้าพนักงานการเกษตรชำนาญงาน มือถือ : 091-998 6660	โทรศัพท์ 045-452885 โทรสาร 045-452887 E-mail anc01@ladd.go.th
สำนักงานการปฏิรูปที่ดินจังหวัดอำนาจเจริญ ศูนย์ราชการแห่งที่ 2 ตำบลไค้คำ อำเภอเมือง จังหวัดอำนาจเจริญ 37000	ชื่อ : นางสาวจริยา วงศ์วีระ ตำแหน่ง : ปฏิรูปที่ดินจังหวัดอำนาจเจริญ มือถือ : 080 080 9986 ชื่อ: นางพะยอม บุญทศ ตำแหน่ง : นักวิชาการปฏิรูปที่ดินชำนาญการ มือถือ :081-768 7822	โทรศัพท์ 045-523518 โทรสาร 045-523518 E-mail amnatcharoen@alro.go.th
สำนักงานเกษตรจังหวัดอำนาจเจริญ 116 หมู่ 4 ถนนชยางกูร ตำบลบุ่ง อำเภอเมือง จังหวัดอำนาจเจริญ 37000	ชื่อ : นายไพศาล แก้วบุตรดี ตำแหน่ง : เกษตรจังหวัดอำนาจเจริญ มือถือ : 083-539 6993 ชื่อ นายอรรถพล ดีเพ็ญ ตำแหน่ง : นักวิชาการส่งเสริมการเกษตรชำนาญการ มือถือ : 089-926 5047	โทรศัพท์ 045-511114 โทรสาร 045-511114 E-mail amnatcharoen@doae.go.th
โครงการชลประทานอำนาจเจริญ 60 หมู่ 2 ตำบลบุ่ง อำเภอเมือง จังหวัดอำนาจเจริญ 37000	ชื่อ : นายธนพงศ์ วาระโว ตำแหน่ง : ผอ.โครงการชลประทานอำนาจเจริญ มือถือ : 081-877 7895 ชื่อ นายศิริศักดิ์ ชูดิษฐ์ระกุล ตำแหน่ง : หัวหน้าฝ่ายจัดสรรน้ำ มือถือ : 081-760 4487	โทรศัพท์ 045-451554 โทรสาร 045-452027 E-mail fpo-amnat@dof.in.th
การยางแห่งประเทศไทยสาขาอำนาจเจริญ 229/49-50 หมู่ 8 ตำบลบุ่ง อำเภอเมือง จังหวัดอำนาจเจริญ 37000	ชื่อ : นายทิวาพร รัชชาวงศ์ ตำแหน่ง : ผู้อำนวยการการยางแห่งประเทศไทย สาขาอำนาจเจริญ มือถือ : 084-771 0311 ชื่อ นายชาติตระกูล บัวงาม ตำแหน่ง : นักวิชาการส่งเสริมการเกษตร 5 มือถือ :085-711 3399	โทรศัพท์ 045-452399 โทรสาร 045-452399 E-mail orfamn@rubber.go.th
ศูนย์วิจัยและพัฒนาการเกษตรอำนาจเจริญ 172 หมู่ 3 ตำบลโนนโพธิ์ อำเภอเมือง จังหวัดอำนาจเจริญ 37000	ชื่อ : นางสาวนิรมล คำพะอิก ตำแหน่ง : ผอ.ศูนย์วิจัยและพัฒนาการเกษตร อำนาจเจริญ มือถือ : 081-760 9585 ชื่อ นายสมคิด จังอินทร์ ตำแหน่ง : เจ้าพนักงานการเกษตรชำนาญงาน มือถือ : 081-760 9581	โทรศัพท์ 045-525756 โทรสาร 045-525757 E-mail ubonsc@hotmail.com

สถานที่ตั้งศูนย์การช่วยเหลือฯ	ชื่อผู้ประสานงาน	ติดต่อศูนย์การช่วยเหลือฯ
<p>ศูนย์วิจัยและพัฒนาอาหารสัตว์อำนาจเจริญ ถนนชยางกูร ตำบลโนนหนามแท่ง อำเภอเมือง จังหวัดอำนาจเจริญ 37000</p>	<p>ชื่อ : นายประสิทธิ์ ศรีส่อง ตำแหน่ง : ผอ.ศูนย์วิจัยและพัฒนาอาหารสัตว์อำนาจเจริญ มือถือ : 088-747 4685 ชื่อ นางสาวพิชญ์มนต์ ศรีหาพัฒน์ ตำแหน่ง : หัวหน้ากลุ่มวิจัยและถ่ายทอดเทคโนโลยี มือถือ : 081-999 0667</p>	<p>โทรศัพท์ 045-541202 โทรสาร 045-541242 E-mail trub_ubt@dld.go.th</p>
<p>ศูนย์วิจัยและพัฒนาการเพาะเลี้ยงสัตว์น้ำจืดอำนาจเจริญ 166 หมู่ 2 ตำบลนาหมอม้า อำเภอเมือง จังหวัดอำนาจเจริญ 37000</p>	<p>ชื่อ : นายฐากร ทิพย์สุนทรศักดิ์ ตำแหน่ง : รักษาการแทน ผอ.ศูนย์วิจัยและพัฒนาการเพาะเลี้ยงสัตว์น้ำจืดอำนาจเจริญ มือถือ : 081-438 5051 ชื่อ นางสาวเพชรลดา ผ่านสำแดง ตำแหน่ง : นักวิชาการประมงปฏิบัติการ มือถือ : 092-250 5115</p>	<p>โทรศัพท์ 045-525662 โทรสาร 045-525662 E-mail amnatifs@hotmail.com</p>
<p>ศูนย์เมล็ดพันธุ์ข้าวอำนาจเจริญ 169 หมู่ 10 ตำบลคึมใหญ่ อำเภอเมือง จังหวัดอำนาจเจริญ 37000</p>	<p>ชื่อ : นายบัณฑิต จันทร์คำ ตำแหน่ง : ผอ.ศูนย์เมล็ดพันธุ์ข้าวอำนาจเจริญ มือถือ : 089-5856485 ชื่อ นายกฤษณ์ พุทธาศรี ตำแหน่ง : นักวิชาการเกษตรปฏิบัติการ มือถือ : 090-320 6497</p>	<p>โทรศัพท์ 0 4552 5677 โทรสาร 045-525677 E-mail -</p>
<p>สำนักงานธนาคารเพื่อการเกษตรและสหกรณ์การเกษตรจังหวัดอำนาจเจริญ ถนนชยางกูร ตำบลบึง อำเภอเมือง จังหวัดอำนาจเจริญ 37000</p>	<p>ชื่อ : นายเกียรติศักดิ์ ใต้โพธิ์ ตำแหน่ง : ผอ. ธ.ก.ส. จังหวัดอำนาจเจริญ โทร : 081-790-7468 ชื่อ นายศาศวัต ด้อย มือถือ : 081-8784583</p>	<p>โทรศัพท์ 045-511479 ต่อ 81 โทรสาร 045-511879 ต่อ 64</p>

ภาคผนวก

ภาคผนวก ก.

สถานการณ์น้ำโครงการชลประทานจังหวัดอำนาจเจริญ



รายงานสถานการณ์น้ำโครงการชลประทานอำนาจเจริญ



045-451554 ต่อ 101 www.amnatcharoen.rid.go.th

ณ วันที่ 1 พฤศจิกายน 2566 เวลา 07.00 น.

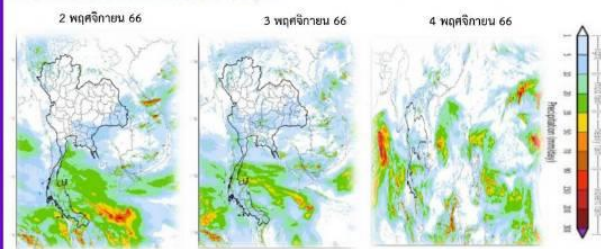
โครงการชลประทานอำนาจเจริญ สำนักงานชลประทานที่ 7 กรมชลประทาน เน้นย้ำให้หน่วยงานเก็บน้ำเพื่อไว้ใช้ในช่วงฤดูแล้งและเพิ่มประสิทธิภาพการส่งน้ำ การใช้น้ำและติดตามพื้นที่เสี่ยงขาดแคลนน้ำ

ข้อมูลทั่วไปของจังหวัด

จังหวัดอำนาจเจริญ มีพื้นที่ทั้งหมด 1,975,780 ไร่ แบ่งเป็นพื้นที่การเกษตรทั้งหมด 1,300 ล้านไร่ (70.86%) เป็นพื้นที่เกษตรที่พัฒนาชลประทานแล้ว 300,892 ไร่ คิดเป็น 23.15% ของพื้นที่การเกษตร (โดยอยู่ในเขตชลประทาน 51,820 ไร่ และถ่ายโอนภารกิจให้องค์กรปกครองส่วนท้องถิ่นดูแล 249,072 ไร่ ได้แก่ สถานีสูบน้ำด้วยไฟฟ้า จำนวน 65 สถานี ชลประทานขนาดเล็ก จำนวน 165 แห่ง งานพัฒนาแหล่งน้ำ 53 แห่ง และโครงการแก้มลิง จำนวน 39 แห่ง)

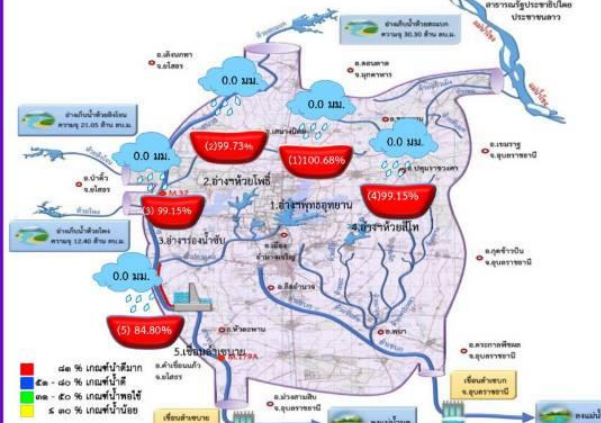
สภาพอากาศ

- ❖ ภาวะตะวันออกเฉียงเหนือ เมฆบางส่วนอุณหภูมิต่ำสุด 21-24 องศาเซลเซียส
- ❖ 24 ชั่วโมง มีฝนตกบางแห่งในเขตบริเวณพื้นที่จังหวัดอำนาจเจริญ
- ❖ เหตุการณ์สำคัญ บริเวณความกดอากาศสูงหรือมวลอากาศเย็นจากประเทศจีนแผ่ลงมาปกคลุมประเทศไทยตอนบน ประกอบกับหย่อมความกดอากาศต่ำปกคลุมบริเวณหัวเกาะสุมาตรา



การคาดการณ์ฝนส่วนหน้า 3 วัน

ปริมาณน้ำฝนและปริมาณน้ำในอ่างเก็บน้ำ



ที่	อ่างเก็บน้ำ	ปริมาณน้ำฝน 3 วัน (มม.)			
		29	30	31	ฝนสะสม 3 วัน
1	อ่างเก็บน้ำห้วยทราย	0.00	0.80	0.00	0.80
2	อ่างเก็บน้ำห้วยโพธิ์	3.00	0.00	0.00	3.00
3	อ่างเก็บน้ำห้วยทราย	1.00	0.40	0.00	1.40
4	อ่างเก็บน้ำห้วยทราย	0.00	0.00	0.00	0.00
5	เขื่อนลำนาน้อย	23.00	3.00	0.00	26.00
รวม					

ปริมาณน้ำ 4 อ่าง 1 เขื่อน

ที่	อ่างเก็บน้ำ	ความจุ (ล้าน ลบ.ม.)	ปริมาณน้ำรับปี (ล้าน ลบ.ม.)	ปริมาณน้ำรับเทียบเท่ากับปริมาณน้ำฝน (+/-) (ล้าน ลบ.ม.)	คิดเป็นร้อยละของความจุ	ใช้การได้ (ล้าน ลบ.ม.)	ปริมาณน้ำฝน	
							เมื่อวาน (มม.)	ฝนสะสม (มม.)
1	อ่างเก็บน้ำห้วยทราย	19,325	19,457	0.000	100.68	18,566	0.00	1,773.30
2	อ่างเก็บน้ำห้วยโพธิ์	7,438	7,419	-0.019	99.73	6,875	0.00	1,651.20
3	อ่างเก็บน้ำห้วยทราย	0,426	0,422	0.000	99.15	0,304	0.00	1,675.40
4	อ่างเก็บน้ำห้วยทราย	10,600	10,510	0.000	99.15	10,110	0.00	1,555.30
5	เขื่อนลำนาน้อย	12,200	10,346	0.062	84.80	10,246	0.00	1,898.00
รวม		49,989	48,154	0.000	96.33	46,101		

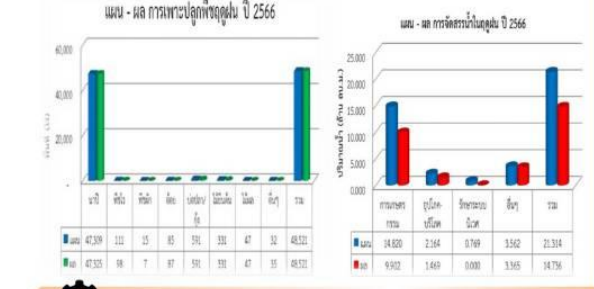
สถานการณ์น้ำท่า

- แม่น้ำโขง วัตที่ สถานีขามนาบน ระดับน้ำ 3.10 เมตร ต่ำกว่าระดับตลิ่ง 9.90 เมตร สถานการณ์อยู่ในเกณฑ์ น้ำปกติ แม่น้ำไม่ลดลง
- ลำน้ำเซบาย วัตที่เขื่อนลำเซบายอำนาจเจริญ ระดับน้ำท่าหน้าเขื่อน +120.40 ม.รทก. ต่ำกว่าระดับตลิ่ง 3.10 เมตร (บริเวณพื้นที่ทรงงาน) ระดับน้ำท้ายเขื่อน +115.58 ม.รทก. สถานการณ์อยู่ในเกณฑ์ น้ำมาก แม่น้ำไม่เพิ่มขึ้น
- ลำน้ำเซบก วัตที่อ่างเก็บน้ำอำนาจ สะพานข้ามลำเซบก ระดับน้ำอยู่ที่ 4.00 เมตร ต่ำกว่าระดับตลิ่ง 1.00 เมตร สถานการณ์อยู่ในเกณฑ์ น้ำปกติ แม่น้ำไม่ลดลง

การบริหารจัดการน้ำในเขตชลประทาน

โครงการชลประทานอำนาจเจริญ ติดตามสถานการณ์น้ำและการบริหารจัดการ น้ำในช่วงฤดูฝน ปี 2566 สรุปผลการบริหารจัดการน้ำได้ดังนี้

- ❖ สถานการณ์การน้ำในอ่างเก็บน้ำ 4 อ่าง 1 เขื่อน มีปริมาณน้ำ 48,154 ล้าน ลบ.ม. คิดเป็นร้อยละ 96.33 ของความจุ ปริมาณน้ำใช้การ 46,101 ล้าน ลบ.ม. คิดเป็นร้อยละ 92.22 ของความจุ
- ❖ ผลการจัดสรรน้ำ อ่างเก็บน้ำขนาดกลาง 4 แห่ง ตั้งแต่ 1 พ.ค.66 - 22 ต.ค.66 ผลจัดสรรน้ำ 14,736 ล้าน ลบ.ม. คิดเป็นร้อยละ 69.14 ของแผน 21,314 ล้าน ลบ.ม.) เป็นไปตามแผนที่วางไว้
- ❖ ปริมาณน้ำสำหรับอุปโภค-บริโภค มีปริมาณเพียงพอต่อความต้องการ



มาตรการเตรียมความพร้อมและแนวทางการช่วยเหลือ

- ทั้งนี้ ขป.อำนาจเจริญ เน้นย้ำให้หน่วยงานเก็บน้ำเพื่อไว้ใช้ในช่วงฤดูแล้งและเพิ่มประสิทธิภาพการส่งน้ำ การใช้น้ำและติดตามพื้นที่เสี่ยงขาดแคลนน้ำ
- ติดตาม วิเคราะห์ แนวโน้มสถานการณ์และสั่งการโดยศูนย์ปฏิบัติการน้ำอัจฉริยะ (SWOC) กรมชลประทาน
- จัดตั้งศูนย์ประสานและติดตามสถานการณ์น้ำ
- เตรียมความพร้อมเครื่องจักร เครื่องมือ ไว้ให้ความช่วยเหลือ
 - ☛ เครื่องสูบน้ำ 14 เครื่อง
 - ☛ รถบรรทุกน้ำ 1 คัน



ภาคผนวก ข.

แผนการเพาะปลูกพืชฤดูแล้ง ปี 2566/67

จังหวัด	เขตเพาะปลูก	แผนการเพาะปลูกพืชฤดูแล้ว ปี 2566/67 (ไร่)				
		ข้าวรอบที่ 2	พืชไร่	พืชผัก	รวมพืชไร่ พืชผัก	รวมทั้งหมด
อำนาจเจริญ	ในเขตชลประทาน	339	234	51	285	624
	นอกเขตชลประทาน	716	18,546	2,351	20,897	21,613
	รวม	1,055	18,780	2,402	21,182	22,237

ภาคผนวก ค.

ขั้นตอนและอัตราการให้ความช่วยเหลือ

แผนผังขั้นตอนการช่วยเหลือผู้ประสบภัยพิบัติด้านการเกษตรส่วนภูมิภาค ยกเว้น กรุงเทพมหานคร

สถานการณ์ภัยรุนแรง
ไม่เกิน 90 วัน

- ก.ช.ภ.จ. : คณะกรรมการให้ความช่วยเหลือผู้ประสบภัยพิบัติจังหวัด
- ก.ช.ภ.อ./ก.อ. : คณะกรรมการให้ความช่วยเหลือผู้ประสบภัยพิบัติอำเภอ/กิ่งอำเภอ
- กษ 01 : แผนป้องกันและบรรเทาผลกระทบจากภัยพิบัติ
- กษ 02 : แผนประมวลรวบรวมความเสียหายและกำหนดช่วยเหลือ (ระดับหมู่บ้าน ตำบล อำเภอ)
- กษ 03 : แผนประมวลรวบรวมความเสียหายและกำหนดช่วยเหลือ (ระดับจังหวัด)

ขออนุมัติขยายวงเงินหรือรายการไปยกระหวางการคลัง

7.1 เสนอกระทรวงการคลัง

คัดอนุมัติขยายวงเงินฯ

7.2 ปลัดอนุมัติ
เงินอุดหนุนโครงการ

กรณียังไม่เพียงพอ
งบอุดหนุน

6 เสนอปลัดพิจารณา

ปลัดฯ มีอำนาจอนุมัติวงเงินหรือรายการ
ภายในวงเงิน 50 ล้านบาท

✓ 10 วัน นับจากวันที่ได้รับจากกรม

5 กรมส่งเสริมการเกษตร

✓ 10 วัน นับจากวันที่ได้รับจากจังหวัด

ระดับส่วนกลาง

กสท./กปม./กปค. ตรวจสอบเอกสาร

ระดับพื้นที่

30 วัน นับแต่วันที่เกิดภัย

1 การสำรวจความเสียหาย

ประกาศ
เขตภัย

1. เกษตรกรผู้ประสบภัยแจ้งความเสียหาย (กษ 01)
2. ผู้ใหญ่บ้าน/กำนัน/นายกองต./นายเกษตรมนตรีประจำท้องที่ ตรวจสอบและรับรองความเสียหาย
3. คณะกรรมการตรวจสอบความเสียหายระดับหมู่บ้าน ตรวจสอบและรับรองความเสียหาย แล้วแต่กรณี
4. เจ้าหน้าที่สำนักงานเกษตร/ประมง/ปศุสัตว์อำเภอ ตรวจสอบและคำนวณมูลค่าการช่วยเหลือ
5. บันทึกข้อมูล กษ 01 และประมวลเป็นแบบ กษ 02

เกษตร/ประมง/ปศุสัตว์อำเภอ จัดทำ
รายละเอียดนำเสนอ ก.ช.ภ.อ./ก.ช.ภ.จ.
พิจารณาให้ความเห็นชอบให้ใช้เงินหรือโครงการ
ตามที่ได้รับการสนับสนุนจากจังหวัดหรือส่วนกลาง

ผู้ว่าฯ มีอำนาจอนุมัติภายในวงเงิน 20 ล้านบาท

✓ 10 วัน นับแต่วันที่ผ่านการพิจารณาของ ก.ช.ภ.อ.

3 ก.ช.ภ.จ. พิจารณา

เกษตรจังหวัด/ประมงจังหวัด/ปศุสัตว์
จังหวัด จัดทำรายละเอียด นำเสนอ
ก.ช.ภ.จ. เพื่อพิจารณาให้ความเห็นชอบให้
ใช้เงินหรือโครงการฯ ในอำนาจผู้ว่าฯ หรือ
เสนอให้ขอรับการสนับสนุนจากส่วนกลาง

ในอำนาจจังหวัด
ไม่เกิน 50 วัน

4 จ.เสนอกรม

ส่งเกษตร/ประมง และ ปศุสัตว์จังหวัด
เสนอกรมต้นสังกัด

✓ 10 วัน นับแต่วันที่
ผ่านการพิจารณา ของ ก.ช.ภ.จ.

การช่วยเหลือตามระเบียบกระทรวงการคลังฯ และมาตรการอื่นๆ ของ กษ.



ระเบียบกระทรวงการคลังฯ ว่าด้วยเงินอุดหนุนเกษตรกรช่วยเหลือผู้ประสบภัยพิบัติกรณีฉุกเฉิน พ.ศ.2562
 หลักเกณฑ์การใช้จ่ายเงินอุดหนุนเกษตรกรเพื่อช่วยเหลือผู้ประสบภัยพิบัติกรณีฉุกเฉิน พ.ศ.2563
 หลักเกณฑ์วิธีปฏิบัติปลีกย่อยเกี่ยวกับการให้ความช่วยเหลือด้านการเกษตร ผู้ประสบภัยพิบัติกรณีฉุกเฉิน พ.ศ.2564



ด้านพืช

- ❖ ข้าว ไร่ละ 1,340 บาท (1,113 บาท) ไม่เกินครัวเรือนละ 30 ไร่
- ❖ พืชไร่และพืชผัก ไร่ละ 1,980 บาท (1,148 บาท)
- ❖ ไม้ผล ไม้ยืนต้น และอื่นๆ ไร่ละ 4,048 บาท (1,690 บาท)



ด้านปศุสัตว์

- ❖ โค ตัวละ 13,000-35,000 บาท (ไม่เกินรายละ 5 ตัว) (6,000-20,000 บาท ไม่เกิน 2 ตัว)
- ❖ กระบือ ตัวละ 15,000-39,000 บาท (ไม่เกินรายละ 5 ตัว) (8,000-22,000 บาท ไม่เกิน 2 ตัว)
- ❖ สุกร ตัวละ 1,500-3,000 บาท (ไม่เกินรายละ 10 ตัว) (1,300-3,000 บาท)
- ❖ แพะ/แกะ ตัวละ 1,500-3,000 บาท (ไม่เกินรายละ 10 ตัว) (1,000-2,000 บาท)
- ❖ ไก่พื้นเมือง/ไก่หาง ตัวละ 30-80 บาท (ไม่เกินรายละ 300 ตัว) (25-50 บาท)
- ❖ ไก่ไข่/เปิดไข่ ตัวละ 30-100 บาท รายละไม่เกิน 1,000 ตัว (20-80 บาท)
- ❖ ไก่เนื้อ ตัวละ 20-50 บาท (ไม่เกินรายละ 1,000 ตัว)
- ❖ เป็ดเนื้อ/เป็ดเทศ ตัวละ 30-80 บาท (ไม่เกินรายละ 1,000 ตัว) (20-50 บาท)
- ❖ นกกระทา ตัวละ 10-30 บาท (ไม่เกินรายละ 1,000 ตัว) (8-15 บาท)
- ❖ นกกระบอกเทศ ตัวละ 2,000 บาท (ไม่เกินรายละ 10 ตัว)
- ❖ ห่าน ตัวละ 100 บาท (ไม่เกินรายละ 300 ตัว)

// การให้ความช่วยเหลือผู้ประสบภัยพิบัติตามระเบียบกระทรวงการคลังฯ
 มุ่งหมายที่จะบรรเทาความเดือดร้อน เฉพาะหน้าของผู้ประสบภัย แต่มิได้มุ่งหมาย
 ที่จะชดเชยความเสียหาย //



สัตว์น้ำ (ประมง)

- ❖ ปลาทูทุกชนิด/สัตว์น้ำอื่น ไร่ละ 4,682 บาท (ไม่เกินรายละ 5 ไร่ (4,225 บาท)
- ❖ กุ้ง/หอยทะเล ไร่ละ 11,780 บาท (ไม่เกินรายละ 5 ไร่ (10,920 บาท)
- ❖ กระชัง/บ่อซีเมนต์ ตรม. ละ 368 บาท (ไม่เกินรายละ 80 ตรม. (315 บาท)



อื่นๆ

- ❖ ช่วยเหลือค่าขนย้ายสินค้าโคลนไม่เกิน 35,000 บาท/ราย
- ❖ ช่วยเหลือค่าปรับในพื้นที่ภัยพิบัติที่ หมายจ่าย 800 บาท/ไร่ (700 บาท)
- ❖ ช่วยเหลือค่าปรับพื้นที่ทำนบกัลลือ ไร่ละ 1,220 บาท (ไม่เกิน 30 ไร่)
- ❖ ช่วยเหลือค่าเครื่องมืองบ่อประกอบอาชีพไม่เกิน 11,400 บาท/ครัวเรือน
- ❖ ช่วยเหลือค่าซ่อมแซมคอกสัตว์/โรงเรือน/ยุ้งข้าว ครัวเรือนละไม่เกิน 5,700 บาท

ติดต่อขอรับสิทธิ์การช่วยเหลือได้ที่ สำนักงานเกษตร/ประมง/ ปศุสัตว์ อำเภอ หรือ เจ้าหน้าที่กระทรวงเกษตรฯ ใกล้บ้านท่าน

หมายเหตุ : หลักเกณฑ์/คุณสมบัติเกษตรกรที่ได้รับการช่วยเหลือ ได้แก่

1. เป็นเกษตรกรที่มีพื้นที่การผลิต หรือ พื้นที่เพาะเลี้ยงสัตว์น้ำ หรือ สัตว์ คาย/เสียหายจนไม่สามารถฟื้นฟูหรือเยียวยาได้ และอยู่ในพื้นที่ประกาศเขตการให้ความช่วยเหลือผู้ประสบภัยพิบัติกรณีฉุกเฉิน
2. ขึ้นทะเบียนเกษตรกรกับหน่วยงานของ กษ. ก่อนเกิดภัย

ภาคผนวก ง.

เป้าหมายการผลิตหญ้าแห้ง หญ้าแห้ง (GAP)

พืชอาหารสัตว์หมัก และพืชอาหารสัตว์สด ปีงบประมาณ 2566 (พลง)

ตารางที่ 1 เป้าหมายการผลิตหญ้าแห้ง หญ้าแห้ง (GAP) พืชอาหารสัตว์หมัก และพืชอาหารสัตว์สด ปีงบประมาณ 2566 (พลาง)

หน่วย : กิโลกรัม

หน่วยงาน	หญ้าแห้ง	หญ้าแห้ง GAP	พืชอาหารสัตว์หมัก	พืชอาหารสัตว์สด	TMR	รวม
ศมอ.	59,400	7,000	6,600	13,200	-	86,200
ศคอ.	-	-	-	-	-	-
ศวอ.ชัยนาท	185,100	10,600	15,800	13,100	2,600	227,200
ศวอ.สระแก้ว	98,800	6,000	4,000	9,900	-	118,700
ศวอ.นครราชสีมา	211,200	12,700	29,500	13,900	8,000	275,300
ศวอ.ยโสธร	93,500	4,200	0	11,900	2,000	111,600
ศวอ.บุรีรัมย์	99,000	4,200	19,800	9,900	2,600	135,500
ศวอ.อำนาจเจริญ	75,000	4,200	4,000	7,900	3,300	94,400
ศวอ.ร้อยเอ็ด	81,200	7,000	4,000	11,900	-	104,100
ศวอ.มหาสารคาม	82,200	4,200	22,400	16,900	6,600	132,300
ศวอ.อุดรธานี	79,200	4,200	12,500	13,900	-	109,800
ศวอ.กาฬสินธุ์	39,600	6,900	2,000	13,900	-	62,400
ศวอ.นครพนม	79,200	6,900	4,000	9,900	-	100,000
ศวอ.สกลนคร	79,200	6,900	19,100	11,900	-	117,100
ศวอ.หนองคาย	58,800	4,200	4,000	11,900	-	78,900
ศวอ.เลย	52,800	6,900	11,900	13,200	-	84,800
ศวอ.ลำปาง	49,200	4,200	17,800	9,900	6,600	87,700
ศวอ.แพร่	118,800	6,900	9,200	9,900	-	144,800
ศวอ.เชียงใหม่	52,800	4,200	9,900	13,200	-	80,100
ศวอ.เพชรบูรณ์	79,200	16,400	4,000	9,900	3,300	112,800
ศวอ.สุโขทัย	108,000	6,900	4,000	13,900	-	132,800
ศวอ.พิจิตร	105,600	6,900	4,000	13,900	-	130,400
ศวอ.เพชรบุรี	105,600	4,200	5,900	23,800	-	139,500
ศวอ.สุพรรณบุรี	69,000	6,900	10,600	25,700	-	112,200
ศวอ.ประจวบคีรีขันธ์	112,000	6,900	5,900	19,800	-	144,600
ศวอ.กาญจนบุรี	39,600	4,200	4,000	4,000	-	51,800
ศวอ.สุราษฎร์ธานี	198,000	6,900	9,900	13,900	3,300	232,000
ศวอ.ชุมพร	221,800	18,500	9,900	19,800	-	270,000
ศวอ.ตรัง	123,400	4,200	14,900	17,200	-	159,700
ศวอ.พัทลุง	125,700	10,600	9,900	15,800	4,600	166,600
ศวอ.นครศรีธรรมราช	155,100	6,900	14,500	13,200	9,900	199,600
ศวอ.สตูล	198,000	13,200	24,400	13,900	6,600	256,100
ศวอ.นราธิวาส	194,000	9,900	6,600	13,900	6,600	231,000
รวม	3,430,000	234,000	325,200	435,000	66,000	4,490,000