



“ ข้าว ”

ข้อมูลการวางแผนพัฒนาการเกษตรและ สหกรณ์ รายสินค้าของจังหวัดอำนาจเจริญ



สำนักงานเกษตรและสหกรณ์จังหวัดอำนาจเจริญ
ศาลากลางจังหวัดอำนาจเจริญ ชั้น 3
โทร 0-4545-1532
โทรสาร 0-4545-1980

คำนำ

จังหวัดอำนาจเจริญ ประชากรส่วนใหญ่ประกอบอาชีพเกษตรกรรม โดยการทำนาเป็นอาชีพหลักและปลูกพืชไร่-ไม้ผล ไม้ยืนต้น ตลอดจนการเลี้ยงสัตว์เป็นอาชีพเสริม โดยมีพืชเศรษฐกิจที่สำคัญ คือ ข้าวหอมมะลิ ที่มีคุณภาพดี กลิ่นหอม เป็นที่ต้องการของตลาดทั้งภายในและต่างประเทศภายใต้คำขวัญ

“อำนาจเจริญเมืองข้าวหอมโอชา ถิ่นเสม้าพันปี”

การจัดทำระบบฐานข้อมูลข้าวหอมมะลิ ฉบับนี้ เพื่อรวบรวมข้อมูลพื้นฐานและจัดทำระบบฐานข้อมูลของการผลิตข้าวหอมมะลิของจังหวัดอำนาจเจริญ สำนักงานเกษตรและสหกรณ์จังหวัดอำนาจเจริญโดยงานศูนย์ข้อมูลเกษตรและสหกรณ์ ได้จัดทำขึ้นเพื่อใช้ประโยชน์ในการจัดทำแผนพัฒนาการเกษตรและ สหกรณ์รายสินค้า และเผยแพร่ข้อมูล แก่ผู้สนใจ

สำนักงานเกษตรและสหกรณ์จังหวัดอำนาจเจริญ

2550

สารบัญ

| | หน้า |
|-------------------------------------|------|
| ส่วนที่ 1 | |
| นโยบาย มาตรการที่เกี่ยวข้องกับข้าว | 1 |
| ลักษณะประจำพันธุ์ข้าวหอมมะลิอำนาจ | 4 |
| ส่วนที่ 2 | |
| ข้อมูลทั่วไป | |
| ที่ตั้งอาณาเขตและพื้นที่ | 7 |
| ลักษณะภูมิประเทศ | 8 |
| ลักษณะดิน | 8 |
| ลำน้ำสำคัญ | 13 |
| แหล่งน้ำธรรมชาติ | 13 |
| โครงการชลประทาน | 15 |
| สถานีสูบน้ำด้วยไฟฟ้า | 16 |
| ปริมาณน้ำฝน | 18 |
| ลักษณะภูมิอากาศ | 19 |
| ภัยธรรมชาติ | 20 |
| ปฏิทินการเพาะปลูก ปฏิทินสินค้าเกษตร | 20 |
| ส่วนที่ 3 | |
| ข้อมูลด้านเศรษฐกิจ | |
| ข้อมูลด้านการเกษตร | 21 |
| พื้นที่เพาะปลูก | 22 |
| ราคาข้าว | 24 |
| แหล่งรับซื้อข้าวในจังหวัด | 25 |
| ภาวะการค้า การตลาด | 26 |
| ตราสัญลักษณ์ข้าวหอมอำนาจ | 27 |
| ช่องทางการตลาดในจังหวัด | 28 |
| การผลิตข้าวหอมมะลิคุณภาพ | 31 |
| ภาคผนวก | |
| เอกสารประกอบการจัดทำ | |
| หน่วยงานสนับสนุน | |
| ผู้จัดทำ | |

สารบัญตาราง

หน้า

| | | |
|-------------|--|----|
| ตารางที่ 1 | แหล่งน้ำธรรมชาติ | 13 |
| ตารางที่ 2 | โครงการชลประทานขนาดกลาง | 14 |
| ตารางที่ 3 | โครงการชลประทานขนาดเล็ก/โครงการอื่นๆ | 14 |
| ตารางที่ 4 | สถานีสูบน้ำด้วยไฟฟ้าจังหวัดอำนาจเจริญ | 16 |
| ตารางที่ 5 | ปริมาณน้ำฝนและจำนวนวันฝนตกในรอบปีของจังหวัดอำนาจเจริญ | 18 |
| ตารางที่ 6 | สถิติลักษณะภูมิอากาศรายปี | 19 |
| ตารางที่ 7 | ข้อมูลการเกิดภัยธรรมชาติจังหวัดอำนาจเจริญปี 2546-2550 | 20 |
| ตารางที่ 8 | ปฏิทินการเพาะปลูกข้าว | 20 |
| ตารางที่ 9 | ปฏิทินสินค้าเกษตร (ข้าว) | 20 |
| ตารางที่ 10 | ข้อมูลด้านการเกษตร (ข้าวเจ้าหอมมะลิ) | 21 |
| ตารางที่ 11 | พื้นที่เพาะปลูก ข้าวหอมมะลิ ปีเพาะปลูก 2550 | 22 |
| ตารางที่ 12 | ราคาข้าวเปลือกเจ้าหอมมะลิ จังหวัดอำนาจเจริญ ปี 2545 -2550 | 24 |
| ตารางที่ 13 | แหล่งรับซื้อข้าวในจังหวัดอำนาจเจริญ | 25 |
| ตารางที่ 14 | จำนวนเกษตรกรที่ส่งเสริมและพัฒนาการผลิตข้าวหอมมะลิคุณภาพ | 32 |
| ตารางที่ 15 | จำนวนเกษตรกรที่ส่งเสริมและพัฒนาการผลิตข้าวหอมมะลิอินทรีย์ | 32 |
| ตารางที่ 16 | ผลการตรวจประเมินผล GAP ข้าว ของจังหวัดอำนาจเจริญ | 33 |
| ตารางที่ 17 | ทะเบียนเกษตรกรที่ได้รับใบรับรองในการผลิตข้าวหอมมะลิอินทรีย์ ปี 2550 จังหวัดอำนาจเจริญ | 33 |

นโยบาย มาตรการ ที่เกี่ยวข้องกับข้าว

นโยบายข้าวแห่งชาติ

คณะรัฐมนตรีอนุมัติตามที่สำนักงานคณะกรรมการพัฒนาการเศรษฐกิจและสังคมแห่งชาติ เสนอให้มีการจัดตั้งคณะกรรมการนโยบายข้าวแห่งชาติ โดยมีนายกรัฐมนตรี เป็นประธาน มีองค์ประกอบ ประกอบด้วย รัฐมนตรีและผู้บริหารระดับสูงจากกระทรวงที่เกี่ยวข้อง เช่น กระทรวงเกษตรและสหกรณ์ กระทรวงพาณิชย์ กระทรวงการคลัง กระทรวงมหาดไทย กระทรวงอุตสาหกรรม สำนักงานคณะกรรมการพัฒนาการเศรษฐกิจและสังคมแห่งชาติ สำนักงานปรมาณ เป็นต้น รวมทั้งผู้ทรงคุณวุฒิด้านข้าว เพื่อร่วมกัน กำหนดนโยบายการผลิตและการตลาดข้าวอย่างเหมาะสมเป็นเอกภาพและบูรณาการ โดยมีปลัดกระทรวงพาณิชย์ เป็นฝ่ายเลขานุการ

คณะกรรมการนโยบายข้าวแห่งชาติ จะมีอำนาจหน้าที่ ดังนี้

1. เสนอนโยบายและยุทธศาสตร์ ต่อคณะรัฐมนตรี เกี่ยวกับข้าวในระยะสั้นและระยะยาวให้สอดคล้องกันทั้งระบบ

2. อนุมัติแผนงาน โครงการ และมาตรการเกี่ยวกับการผลิตและการตลาดข้าวที่ คณะอนุกรรมการนโยบายข้าวแห่งชาติด้านการผลิตและคณะอนุกรรมการนโยบายข้าวแห่งชาติด้านการตลาดเสนอ

3. ส่งเสริมและสนับสนุนการศึกษาวิจัย เพื่อการพัฒนาการผลิตและการตลาดข้าว โดยผ่านกองทุนวิจัยพัฒนาและส่งเสริมการผลิตและการตลาด หรือแหล่งทุนอื่นที่คณะกรรมการนโยบายข้าวแห่งชาติจะเห็นสมควร

4. พิจารณาหลักเกณฑ์ และวิธีการสนับสนุน ช่วยเหลือเกษตรกร สถาบันเกษตรกร ผู้ประกอบการ โรงสีข้าว ผู้ค้าข้าวและผู้ส่งออกข้าว เพื่อให้เกิดประโยชน์โดยรวมสูงสุดและเกิดความเป็นธรรมต่อทุกฝ่าย

5. พิจารณาอนุมัติการใช้เงินตามวัตถุประสงค์ของระเบียบนี้

6. ติดตาม กำกับดูแลการปฏิบัติตาม นโยบาย และมาตรการที่กำหนด

7. แต่งตั้งคณะอนุกรรมการ คณะทำงาน และคณะที่ปรึกษา ซึ่งมีองค์ประกอบเป็นตัวแทน จากภาครัฐและเอกชน เพื่อดำเนินการศึกษา วิเคราะห์ และเสนอแนะแนวทางในการดำเนินการด้านการผลิต และการตลาดที่เหมาะสมต่อคณะกรรมการนโยบายข้าวแห่งชาติ

8. เชิญบุคคลที่เกี่ยวข้องมาชี้แจงหรือขอเอกสารหลักฐาน โดยให้ส่วนราชการ รัฐวิสาหกิจ และหน่วยงานของทางราชการให้ความร่วมมือและสนับสนุนการดำเนินการของคณะกรรมการ

9. ดำเนินการอื่นตามที่นายกรัฐมนตรีหรือคณะรัฐมนตรีมอบหมาย

ทั้งนี้ สำนักงานคณะกรรมการพัฒนาการเศรษฐกิจและสังคมแห่งชาติ ได้พิจารณาถึงความสำคัญของสินค้า ข้าวที่เป็นสินค้าเกษตรหลักที่มีความสำคัญทั้งในเชิงเศรษฐกิจในภาพรวมเป็นสินค้าอาหารและเป็นแหล่ง รายได้ของเกษตรกรรายย่อยจำนวนมาก จึงเห็นควรมีกฎไคร่ระดับชาติรับผิดชอบอย่างเป็นทางการ และครบ วงจรทั้งด้านการกำหนดนโยบาย การกำกับการดำเนินมาตรการ และติดตามประเมินผล ดังนี้

1. หลักการและเหตุผล

1.1 ความสำคัญของสินค้าข้าว

ข้าวเป็นสินค้าที่มีความสำคัญของประเทศไทยมาโดยตลอด โดย

1) ข้าวเป็นความมั่นคงทางอาหารของประเทศไทย คนไทยบริโภคข้าวเป็นอาหารหลัก การผลิตข้าวจึงทำให้คนไทยมีหลักประกันที่จะมีอาหารบริโภคอย่างพอเพียง

2) การปลูกข้าวเป็นอาชีพหลักและรายได้ของคนส่วนใหญ่ของประเทศ โดยปัจจุบันมีเกษตรกรกว่า 3.7 ล้านครัวเรือน หรือร้อยละ 66 ของครัวเรือนเกษตรกรทั้งประเทศ ปลูกข้าว เพื่อเป็นรายได้และส่วนใหญ่เป็นเกษตรกรรายย่อย

3) ด้านการผลิตข้าว ประเทศไทยมีความพร้อมในด้านโครงสร้างพื้นฐาน โดยมีการลงทุนในด้านชลประทานกว่า 32 ล้านไร่ มีการลงทุนวิจัยด้านพันธุ์ข้าวและอื่น ๆ อย่างต่อเนื่อง แต่ยังคงมีปัญหาหลายด้าน เช่น ประสิทธิภาพการผลิตต่ำ เมล็ดพันธุ์ดีไม่เพียงพอ การขาดแคลนน้ำ ปัญหาด้านคุณภาพข้าว รวมทั้งยังมีการแปรรูปเพื่อเพิ่มมูลค่าไม่มากเท่าที่ควร จึงจำเป็นต้องมีการบริหารจัดการด้านการผลิต รวมทั้งการวิจัยพัฒนาเทคโนโลยีเพื่อแก้ปัญหาดังกล่าว

4) ด้านการตลาด ยังคงมีปัญหาด้านราคาข้าวตกต่ำ ทำให้รัฐต้องใช้งบประมาณดำเนินการแทรกแซงตลาดข้าวกว่าปีละ 5,000 ล้านบาท ในการส่งออกมีปัญหาการแข่งขันที่มีแนวโน้มรุนแรงมากขึ้นจากคู่แข่ง เช่น เวียดนาม อินเดีย เป็นต้น จึงจำเป็นต้องมีการปรับปรุงนโยบายและกลไกด้านตลาดให้มีประสิทธิภาพมากขึ้น

5) ด้านสิ่งแวดล้อม การผลิตข้าวมีการใช้ทรัพยากรดินและน้ำจำนวนมาก และยังเป็นแหล่งปล่อยก๊าซมีเทน ซึ่งเป็นก๊าซเรือนกระจกประเภทหนึ่ง ซึ่งมีผลต่อภาวะโลกร้อน จึงจำเป็นต้องมีการดูแลเพื่อลดปัญหาการปล่อยก๊าซมีเทนของนาข้าวในอนาคต

1.2 ความจำเป็นในการบริหารจัดการ

การดำเนินการตามนโยบายที่เกี่ยวข้องกับสินค้าข้าวและการบริหารจัดการที่ผ่านมา ยังไม่สามารถแก้ไขปัญหาข้าวได้อย่างยั่งยืน เนื่องจากยังมีจุดอ่อนที่สำคัญหลายประการ ดังนี้

1. หน่วยงานหลักที่รับผิดชอบสินค้าข้าวในปัจจุบันมีหลายหน่วยงาน เช่น กระทรวงเกษตรและสหกรณ์ ได้แก่ กรมการข้าว กรมส่งเสริมการเกษตร กรมวิชาการเกษตร กระทรวงพาณิชย์ ได้แก่ กรมการค้าภายใน กรมการค้าต่างประเทศ ทำให้การทำงานอาจมีการซ้ำซ้อนและไม่เกิดการประหยัดงบประมาณ

2. การทำงานของหน่วยงานต่าง ๆ ยังมีลักษณะแยกส่วน ขาดการบูรณาการและเชื่อมโยงทั้งระบบ โดยเฉพาะการเชื่อมโยงการผลิตกับการตลาดเพื่อบรรเทาปัญหาาราคาข้าวตกต่ำที่เกิดขึ้น ทำให้ภาครัฐยังต้องใช้งบประมาณจำนวนมากในการแทรกแซงราคาข้าวทุกปี

3. กลไกหลักในด้านนโยบายข้าวที่มีอยู่ในปัจจุบัน คือ คณะกรรมการนโยบายข้าวนั้น การดำเนินงานที่ผ่านมา ยังไม่สามารถบูรณาการทั้งระบบ โดยที่ผ่านมาจะเป็นการแก้ไขปัญหาาราคาข้าวตกต่ำเป็นหลัก ซึ่งเป็นการแก้ไขปัญหาเฉพาะหน้าเท่านั้น โดยยังไม่ได้แก้ไขปัญหาคงในเชิงโครงสร้างทั้งระบบ

ดังนั้น จึงจำเป็นต้องมีกลไกบริหารจัดการข้าวในระดับชาติที่สามารถบูรณาการการทำงานของทุกภาคส่วนเข้ามามีส่วนร่วมในการกำหนดนโยบายข้าว ตั้งแต่ต้นน้ำถึงปลายน้ำ กำกับดูแลการดำเนินงาน การอนุมัติแผนงานและการใช้เงินให้เป็นไปในทิศทางของนโยบายที่กำหนดอย่างมีประสิทธิภาพประสิทธิผล

| | | |
|---|--|--|
| <p>นโยบายกระทรวงเกษตรและสหกรณ์^{1/}</p> <p>- การควบคุมคุณภาพสินค้าเกษตร (From Farm To Table)</p> | <p>นโยบายจังหวัด^{2/}</p> <p>- ขยายข้าวต่างแดน แลกเปลี่ยนสินค้า</p> | <p>นโยบายของหน่วยงานที่เกี่ยวข้อง^{3/}</p> <ol style="list-style-type: none"> 1. ความปลอดภัยด้านอาหาร (Food Safety) 2. การควบคุมคุณภาพสินค้าเกษตรจากไร่นา ถึงโต๊ะอาหาร 3. เกษตรอินทรีย์ 4. การจัดตั้งและพัฒนาศูนย์ข้าวชุมชน |
|---|--|--|

ที่มา 1/ กระทรวงเกษตรและสหกรณ์

2/ สำนักงานเกษตรและสหกรณ์จังหวัดอำนาจเจริญ

3/ สำนักงานเกษตรจังหวัดอำนาจเจริญ

ปัญหาการพัฒนาด้านการเกษตรของจังหวัดอำนาจเจริญ

ปัญหาด้านการผลิต

1. สภาพดินมีความอุดมสมบูรณ์ต่ำและบางพื้นที่ดินเค็ม
2. พื้นที่ทำนา อาศัยน้ำฝนเป็นส่วนใหญ่ทำให้ประสบภัยธรรมชาติเกือบทุกปี
3. ชาดแคลนข้าวพันธุ์ดีและเกษตรกรไม่สามารถเปลี่ยนพันธุ์ข้าวได้ทุกปี
4. พื้นที่เสี่ยงภัยทั้งภาวะฝนแล้งและน้ำท่วม บางแห่งขาดความมั่นใจในด้านราคา
5. ปัจจัยการผลิต เช่น ปุ๋ยเคมี และสารเคมี มีราคาสูงและมีแนวโน้มเพิ่มขึ้นทุกปี

ปัญหาด้านการตลาด

1. ราคาข้าวค่อนข้างต่ำและไม่แน่นอน
2. ชาดแคลนแหล่งรับซื้อข้าวคุณภาพและข้าวอินทรีย์ และราคาไม่จูงใจชาวนา
3. ตลาดรับซื้อข้าวอินทรีย์ยังไม่แน่นอน
4. โครงการรับจำนำข้าวรัฐบาลไม่ได้ผลเท่าที่ควรและมีขั้นตอนมาก ชาวนาไม่ได้รับความสะดวกและรวดเร็ว
5. ไม่มีตลาดซื้อขายล่วงหน้า (Contract farming) และขาดการรวมกลุ่ม
6. สถาบันเกษตรกร สหกรณ์การเกษตรส่วนใหญ่ยังไม่เข้มแข็ง และไม่เป็นที่พึ่งของเกษตรกร (ชาวนาผู้ผลิต) ทำให้การรวบรวมผลผลิตและราคาไม่จูงใจ รวมทั้งสมาชิกขาดความเชื่อมั่นในองค์กรสถาบันของตนเอง

ลักษณะประจำพันธุ์ข้าวหอมมะลิอำนาจเจริญ

1. พันธุ์ข้าวขาวดอกมะลิ 105

เป็นข้าวเจ้าพันธุ์พื้นเมือง ที่ส่งเสริมให้ปลูกแบบข้าวนาสวนในภาคเหนือ ปลูกได้เฉพาะนาปี ได้มาโดยพนักงานเกษตรรวบรวมจากชาวนาในอำเภอบางคล้า จังหวัดฉะเชิงเทรา เมื่อ พ.ศ. 2493-2494 แล้วนำไปคัดเลือกแบบคัดพันธุ์บริสุทธิ์ และปลูกเปรียบเทียบที่สถานีทดลองข้าวโคกสำโรงแล้วจึงนำไปปลูกเปรียบเทียบพันธุ์ท้องถิ่นในภาคเหนือ ภาคกลาง และภาคตะวันออกเฉียงเหนือคัดได้สายพันธุ์ 4-2-105 ซึ่งมีลักษณะดีเด่นเป็นพิเศษ คือ เมล็ดข้าวสารยาวเรียวยาวสวยมีกลิ่นหอม มีรสชาติดี ทนแล้ง ทนดินเปรี้ยว และดินเค็ม คณะกรรมการพิจารณาพันธุ์ให้ขยายพันธุ์เมื่อวันที่ 25 พฤษภาคม 2502 ให้ชื่อว่าข้าวดอกมะลิ 105 ลำต้นมีสีเขียวจาง ใบสีเขียวยาวค่อนข้างแคบ ฟางอ่อน ใบชงทำมุมกว้างกับรวงเมล็ดข้าว รูปร่างเรียวยาวข้าวเปลือกสีฟาง

| | |
|------------------------|---------------------------------------|
| อายุเก็บเกี่ยว | ประมาณ 25 พฤศจิกายน |
| ระยะพักตัวของเมล็ด | ประมาณ 8 สัปดาห์ |
| เมล็ดข้าวกล้อง | ยาว 7.5 มม. กว้าง 2.1 มม. หนา 1.8 มม. |
| ความสูง | ประมาณ 140 ซม. |
| ผลผลิต | ประมาณ 363 กก./ไร่ |
| ลักษณะพันธุ์ | ไวต่อช่วงแสง |
| คุณภาพข้าวสุก | นุ่ม หอม |
| เปอร์เซ็นต์แป้งอะไมโลส | 12-17 |

ลักษณะเด่น

1. เป็นต้นข้าวสูง เก็บเกี่ยวง่าย
2. ทนแล้งได้ดีพอสมควร ปลูกเป็นข้าวไร่ได้
3. เมล็ดข้าวสารใส แข็งแกร่ง คุณภาพการขัดสีดี
4. คุณภาพการหุงมีกลิ่นหอมและอ่อนนุ่ม
5. อายุค่อนข้างเบา และเก็บเกี่ยวได้เร็ว
6. นวดง่าย
7. ทนดินเปรี้ยวและดินเค็ม

ลักษณะด้อย

1. ต้นข้าวอ่อน ล้มง่าย ปลูกได้เฉพาะฤดูนาปีเท่านั้น
2. น้ำหนักเมล็ดเบา ผลผลิตค่อนข้างต่ำ
3. ไม่ต้านทานโรคขอบใบแห้ง โรคไหม้ โรคใบสีส้ม และโรคใบหงิก (งู)
4. ไม่ต้านทานเพลี้ยกระโดดสีน้ำตาล เพลี้ยจักจั่นสีเขียวและหนอนกอ
5. ทรงกอแผ่ ถ้าแก่สุกงอมเกินไปจะเกี่ยวยาก

2. พันธุ์ข้าว กข 15

เป็นข้าวเจ้าที่ส่งเสริมให้ปลูกแบบข้าวนาสวนในภาคตะวันออกเฉียงเหนือ ต้นเตี้ยกว่าพันธุ์ข้าวดอกมะลิ 105 เล็กน้อย ทนแล้งได้ดีกว่าข้าวดอกมะลิ 105 ปลูกได้เฉพาะฤดูนาปี ได้จากการเอาข้าวขาวดอกมะลิ 105 ไปอบรังสีแกมมาที่สำนักงานพลังงานปรมาณูเพื่อสันติแห่งประเทศไทย พ.ศ. 2508 โดยใช้ปริมาณรังสี 15 กิโลเรด เพื่อชักนำให้เกิดการกลายพันธุ์ในพันธุ์ข้าวขาวดอกมะลิ 105 แล้วนำเอาเมล็ดที่อบรังสีแล้วไปปลูกคัดเลือกที่สถานีทดลองข้าวต่าง ๆ ในภาคเหนือและภาคตะวันออกเฉียงเหนือ จนได้สายพันธุ์ KDML-105, 65 G2 U -45 ที่มีอายุเบากว่าและให้ผลผลิตสูงกว่าพันธุ์ข้าวดอกมะลิ 105 ประมาณ 4-6% ปลูกได้ในท้องที่แห้งแล้งฝนทิ้งช่วง หรือมีปัญหาดินเค็ม คณะกรรมการวิจัยของกรมวิชาการเกษตรพิจารณาให้ใช้ขยายพันธุ์เมื่อวันที่ 28 เมษายน 2521 ให้ชื่อพันธุ์ กข 15 มีลำต้นและใบสีเขียวอ่อน ใบยาว ก่อนข้าวแคบ ใบตรงทำมุมกว้างกับรวง ฟางอ่อน ชูรวงเหนือใบ เมล็ดครุปร่างยาวเรียวยาวเปลือกสีฟาง ปลายบิดงอเล็กน้อย

| | |
|------------------------|---------------------------------------|
| อายุเก็บเกี่ยว | ประมาณ 10 พฤศจิกายน |
| ระยะพักตัวของเมล็ด | ประมาณ 7 สัปดาห์ |
| เมล็ดข้าวกล้อง | ยาว 7.5 มม. กว้าง 2.1 มม. หนา 1.7 มม. |
| ความสูง | ประมาณ 130 ซม. |
| ผลผลิต | ประมาณ 560 กก./ไร่ |
| ลักษณะพันธุ์ | ไวต่อช่วงแสง |
| คุณภาพข้าวสุก | นุ่ม หอม |
| เปอร์เซ็นต์แป้งอะไมโลส | 14-17 |

ลักษณะเด่น

1. ทนแล้งได้ดีพอสมควร ปลูกเป็นข้าวไร่ได้
2. อายุก่อนข้างเบา และเก็บเกี่ยวได้เร็ว
3. เหมาะกับสภาพพื้นที่ค่อนข้างดอน สภาพพื้นที่ที่ฝนทิ้งช่วง หรือฝนหมดเร็ว
4. คุณภาพการหุงต้มดี อ่อนนุ่ม
5. นวดง่าย
6. สามารถปลูกเป็นพันธุ์ข้าวไร่ได้
7. โรงสีให้ราคาดีพอ ๆ กับข้าวดอกมะลิ
8. คุณภาพการสีดี เมล็ดข้าวสารใส แข็งแกร่ง เรียวยาว
9. ต้านทานโรคใบจุดสีน้ำตาล

ลักษณะด้อย

1. ไม่เหมาะกับนาลุ่ม ซึ่งระบายน้ำไม่ได้ เพราะข้าวจะสุกในระยะที่น้ำยังขังอยู่ในนาทำให้การเกี่ยวเกี่ยวลำบาก
2. ถ้าใส่ปุ๋ยประเภทยูเรียมากจะทำให้เกิดการเหี่ยวใบต้นข้าวจะล้มในระยะตั้งท้อง

3. ล้มง่ายเพราะฟางอ่อน เมล็ดร่วงง่าย
4. ไม่ต้านทานโรคขอบใบแห้ง โรคไหม้
5. น้ำหนักเมล็ดค่อนข้างเบา
6. ปลุกได้เฉพาะนาปีเท่านั้น
7. ไม่ต้านทานแมลงบั่ว เพลี้ยกระโดดสีน้ำตาลและหนอนกอ

3. พันธุ์ข้าวหอมคลองหลวง 1

เป็นข้าวเจ้าพันธุ์ผสมระหว่างข้าวหอมพันธุ์นางมลเอส 4 กับพันธุ์ IR841-85 1-1-2 ที่สถานีทดลองข้าวคลองหลวงเมื่อปี พ.ศ. 2526 ปลุกคัดเลือกพันธุ์ผสมชั่วที่ 1 ถึงชั่วที่ 8 จนได้สายพันธุ์ KLG 83055-1-1-1-2-1-4 ทำการปลูกศึกษาและเปรียบเทียบผลผลิตในสถานีทดลองและนาเกษตรกรจนถึง ปี 2539 และผ่านการพิจารณารับรองพันธุ์ของคณะกรรมการวิจัยและพัฒนา กรมวิชาการเกษตร เมื่อวันที่ 27 ตุลาคม 2540 และให้ชื่อว่าข้าวเจ้าหอมคลองหลวง 1 มีลักษณะลำต้นค่อนข้างเตี้ย ทรงกอตั้ง ฟางแข็ง ใบสีเขียว ใบธง ขาวปานกลาง และค่อนข้างตั้ง คอรวงสั้น สีฟางบางเมล็ดก้นจูด

| | |
|------------------------|------------------------|
| อายุเก็บเกี่ยว | ประมาณ 118-125 วัน |
| ระยะพักตัวของเมล็ด | ประมาณ 5-6 สัปดาห์ |
| เมล็ดข้าวกล็อง | ยาว 7.8 มม. |
| ความสูง | ประมาณ 110 ซม. |
| ผลผลิต | ประมาณ 591-650 กก./ไร่ |
| ลักษณะพันธุ์ | ไวต่อช่วงแสง |
| คุณภาพข้าวสุก | นุ่มเหนียว มีกลิ่นหอม |
| เปอร์เซ็นต์แป้งอะไมโลส | 18-19 |

ลักษณะเด่น

1. เมล็ดข้าวสุกมีลักษณะคล้ายพันธุ์ดอกมะลิ 105 และจัดเป็นข้าวหอมมะลิ
2. เป็นพันธุ์ข้าวหอมต้นเตี้ย ไม่ไวต่อช่วงแสง
3. ผลผลิตสูง
4. ค่อนข้างต้านทานต่อโรคไหม้ โรคขอบใบแห้งและเพลี้ยกระโดดหลังขาว

ลักษณะด้อย

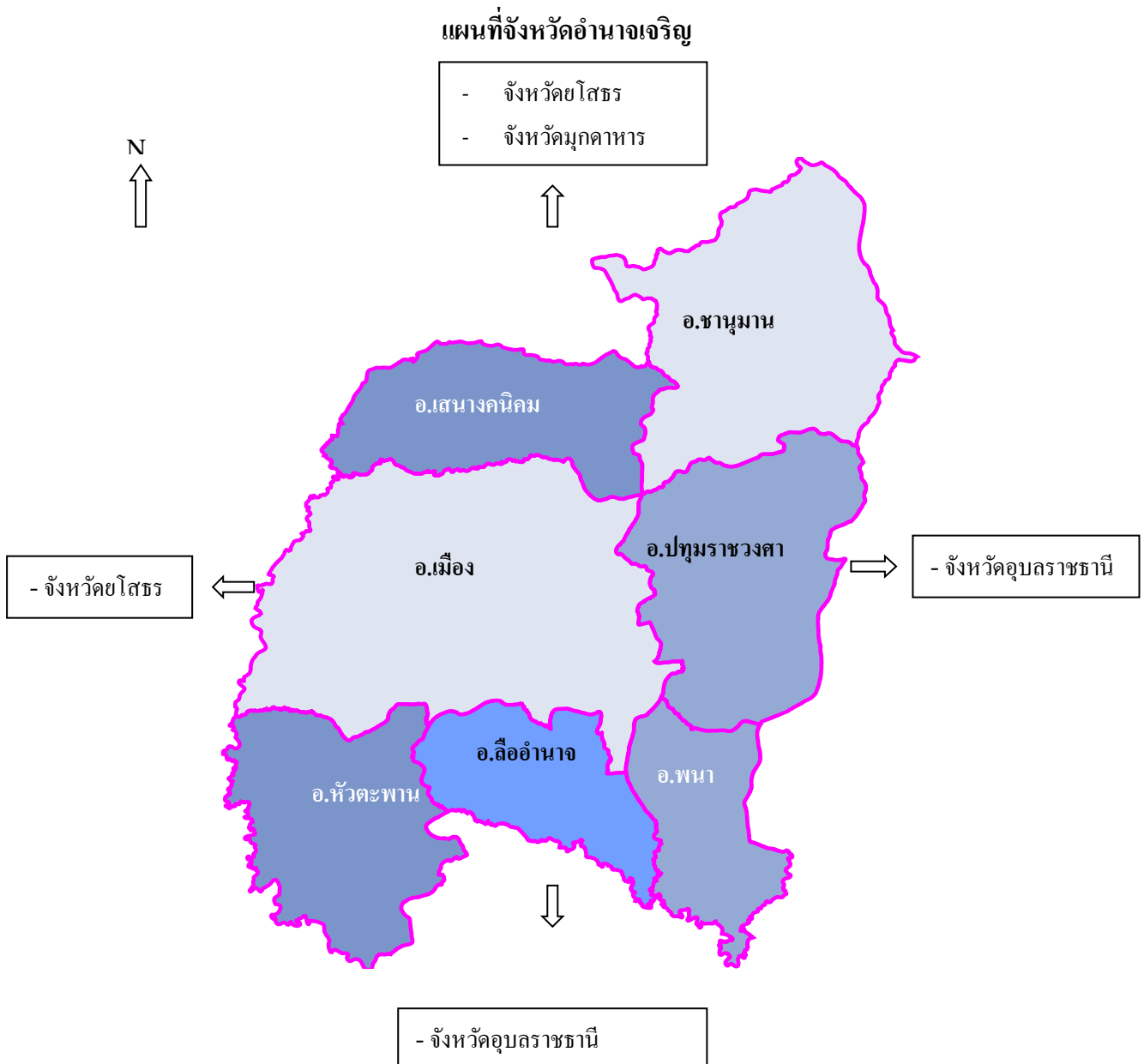
1. ค่อนข้างไม่ต้านทานเพลี้ยกระโดดสีน้ำตาลและเพลี้ยจักจั่นสีเขียว
2. ไม่ควรปลูกในพื้นที่ติดต่อกันเป็นบริเวณกว้างและซ้ำที่เดิมเป็นเวลานาน ควรปลูกสลับกับพันธุ์อื่นที่ต้านทานโรคแมลง

ข้อมูลทั่วไป

1. ที่ตั้งอาณาเขตและพื้นที่

จังหวัดอำนาจเจริญ ตั้งอยู่ในภาคตะวันออกเฉียงเหนือของประเทศไทย ห่างจากกรุงเทพฯ ทางรถยนต์ประมาณ 568 กิโลเมตร มีพื้นที่รวมทั้งสิ้น 3,161.25 ตารางกิโลเมตร หรือประมาณ 1,975,780 ไร่ มีอาณาเขตติดต่อกับจังหวัดอุบลราชธานี ยโสธร และมุกดาหาร ดังนี้

| | |
|-------------|--|
| ทิศเหนือ | ติดต่อกับอำเภอเมืองมุกดาหาร จังหวัดยโสธร และอำเภอคอนสาร จังหวัดมุกดาหาร |
| ทิศตะวันออก | ติดต่อกับอำเภอเขมราฐ อำเภอกุศขำวุ่น และอำเภอตระการพืชผล จังหวัดอุบลราชธานี |
| ทิศใต้ | ติดต่อกับอำเภอเชียงในและอำเภอม่วงสามสิบ จังหวัดอุบลราชธานี |
| ทิศตะวันตก | ติดต่อกับอำเภอป่าติ้วและอำเภอเมืองมุกดาหาร จังหวัดยโสธร |



ลักษณะภูมิประเทศ

ลักษณะภูมิประเทศ โดยทั่วไปของจังหวัดอำนาจเจริญ เป็นที่ลุ่มและมีเนินเขาเตี้ย ๆ ทอดยาวไปจรดจังหวัดอุบลราชธานี ในเขตพื้นที่อำเภอชานุมานลักษณะของดินเป็นดินร่วนทราย มีดินลูกรัง บางส่วนมีแม่น้ำโขงเป็นแนวกั้นระหว่างไทยกับ สปป.ลาว พื้นที่ส่วนใหญ่อยู่สูงกว่าระดับน้ำทะเลปานกลาง ประมาณ 227 ฟุต (หรือประมาณ 68 เมตร) และสามารถแบ่งลักษณะลักษณะภูมิประเทศของจังหวัดอำนาจเจริญ ออกได้ดังนี้

1. **บริเวณที่ราบสูง** ลักษณะพื้นเป็นที่สูง บางส่วนเป็นลูกคลื่นลอนตื้น หรือเนินเขาเตี้ย ๆ อยู่ในเขตพื้นที่อำเภอชานุมาน และอำเภอเสนางคนิคม
2. **บริเวณที่ราบ** มีลักษณะพื้นที่เป็นที่ราบถึงลูกคลื่นลอนตื้น เป็นแนวยาวตามทิศตะวันออก ถึงทิศตะวันตกอยู่ในเขตอำเภอเมืองอำนาจเจริญ อำเภอพนา อำเภอปทุมราชวงศา อำเภอหัวตะพาน และอำเภอลืออำนาจ

ลักษณะภูมิสัณฐาน

จังหวัดอำนาจเจริญมีลักษณะภูมิสัณฐานแบ่งออกได้โดยสังเขป ดังนี้คือ

1. **บริเวณที่เป็นสันดินริมน้ำ (River Levee)** เกิดจากตะกอนลำน้ำที่พัดพามาทับถม สภาพพื้นที่ เป็นเนินสันดิน พบบริเวณสันดินริมฝั่งแม่น้ำโขง คืออำเภอชานุมาน และบางบริเวณสันดินริมฝั่งลำน้ำเซบายได้แก่อำเภอหัวตะพาน
2. **บริเวณที่เป็นแอ่ง (Depression)** หรือที่ราบต่ำหลังแม่น้ำ (Back Swamp) เกิดจากการกระทำของขบวนการน้ำ พบบางแห่งในบริเวณลำเซบายของอำเภอหัวตะพาน จะมีน้ำแช่ขังนานในฤดูฝน
3. **บริเวณที่เป็นแบบลานตะพักน้ำ (Terrace)** ที่เกิดจากการกระทำของขบวนการของน้ำ นานมาแล้ว ประกอบด้วยบริเวณที่เป็นลานตะพักน้ำระดับต่ำ ระดับกลาง และระดับสูง ลักษณะพื้นที่มีทั้งเป็นแบบที่ราบแบบลูกคลื่นลอนลาดจนถึงลูกคลื่นลอนชัน จะอยู่ถัดจากบริเวณที่ราบลุ่มน้ำท่วมถึงขึ้นมาพื้นที่เหล่านี้จะพบได้ทั่วไปของจังหวัด บางแห่งใช้สำหรับทำนา บางแห่งใช้สำหรับปลูกพืชไร่

ลักษณะดิน

ลักษณะดินในจังหวัดอำนาจเจริญสามารถแบ่งดินออกเป็นกลุ่มใหญ่ได้ดังนี้

1. **กลุ่มดินไร่** กระจายอยู่ทั่วไปในพื้นที่ของจังหวัด สามารถแยกกลุ่มดินได้ดังนี้
 - กลุ่มดินทั่วไป พบในพื้นที่อำเภอชานุมาน
 - กลุ่มดินไร่ดีน พบในพื้นที่อำเภอชานุมาน
 - กลุ่มดินไร่ทราย พบในพื้นที่อำเภอเมืองอำนาจเจริญ อำเภอพนา
2. **กลุ่มดินไร่ทั่วไปคละกับดินนาทั่วไป** พบในเขตอำเภอเมืองอำนาจเจริญ อำเภอหัวตะพาน อำเภอเสนางคนิคม

3. กลุ่มพื้นที่สูงและภูเขา พบในอำเภอชานุมาน

4. กลุ่มดินเค็ม ดินเค็มน้อยพบในอำเภอหัวตะพาน อำเภอพนา ส่วนดินเค็มจัดพบในอำเภอเมืองอำนาจเจริญ อำเภอลืออำนาจ

ความเหมาะสมของดิน

ดินส่วนใหญ่จะถูกนำไปใช้ในการประกอบอาชีพเกษตรกรรม และในการใช้ดินมาเป็นระยะเวลานาน ขาดการดูแลรักษาที่ถูกต้อง ขึ้นอยู่กับการกระจายตัวของน้ำฝนจะครอบคลุมพื้นที่หรือไม่เพียงไร จึงทำให้ดินมีความอุดมสมบูรณ์ต่ำ ทำให้เกิดปัญหาทางด้านการผลิตทางการเกษตรเป็นอย่างมาก การกัดเซาะทำลายของดินเกิดขึ้นได้ง่ายทำให้ตกตะกอนบางส่วน ถูกพัดพาไหลลงสู่ห้วย หนอง คลอง บึงต่าง ๆ ทำให้ดินชั้นบนทำให้เสี่ยงประมาณในการขุดลอกเป็นอย่างมาก นอกจากนี้ยังพบว่าการใช้ดินไม่ถูกประเภททำให้ปัจจัยและต้นทุนการผลิตทางด้านการเกษตรสูงไปด้วย

ลักษณะของดินที่พบในจังหวัด

จากการสำรวจและตรวจสอบลักษณะของดิน โดยกรมพัฒนาที่ดินพบว่าจังหวัดอำนาจเจริญมีกลุ่มชุดดินดังนี้

1. กลุ่มชุดดินที่ 17

ดินในกลุ่มนี้พบส่วนใหญ่ในที่ลุ่มใกล้น้ำ เป็นดินร่วนเหนียวปนทราย สีน้ำตาล สีเหลือง พบบริเวณพื้นที่ราบเรียบหรือค่อนข้างราบเรียบ เป็นดินลึกมากมีการระบายน้ำค่อนข้างเร็วถึงเร็ว มีความอุดมสมบูรณ์ตามธรรมชาติต่ำ ปฏิกริยาดินเป็นกรดจัดถึงเป็นกรดแก่ ค่าความเป็นกรดเป็นด่างประมาณ 4.5-5.5 ชุดดินที่พบ ได้แก่ ดินร่อยเอ็ด ดินเรณู ดินหล่มเก่า

ปัญหาสำคัญในการใช้ประโยชน์ที่ดินของกลุ่มชุดดินนี้ ได้แก่ ดินมีความอุดมสมบูรณ์ต่ำ และมีเนื้อดินบนค่อนข้างเป็นทราย

ปัจจุบันบริเวณดังกล่าวส่วนใหญ่ใช้ทำนา บางแห่งใช้ปลูกพืชไร่ หรือไม้ยืนต้น แต่มีปัญหาเรื่องการชะล้างของน้ำในฤดูฝน

กลุ่มชุดดินที่ 40

ลักษณะของดินจะเป็นดินร่วนปนทราย เป็นดินสีน้ำตาลอ่อนสีเหลือง บางแห่งขุดพบจุดประสีในดินชั้นล่าง เป็นดินที่เกิดจากวัตถุต้นกำเนิดดิน พวกตะกอนลำนํ้าหรือเกิดจากการสลายตัวของดินเนื้อหยาบ พบบริเวณพื้นที่ค่อนข้างเรียบ มีการระบายน้ำดี มีความอุดมสมบูรณ์ต่ำ มีค่าความเป็นกรดเป็นด่าง ประมาณ 4.5-5.5 กลุ่มชุดดินนี้ ได้แก่ ดินสันป่าตอง ดินชุมพวง ดินยางตลาด

ปัญหาสำคัญในการใช้ประโยชน์ที่ดินของกลุ่มชุดดินนี้ ได้แก่ เนื้อดินค่อนข้างเป็นทราย พืชที่ปลูกมีโอกาสเสี่ยงต่อการขาดแคลนน้ำได้ง่าย ดินมีความอุดมสมบูรณ์ต่ำและในบริเวณที่มีความลาดชันสูง จะเกิดการชะล้างพังทลายของหน้าดินได้ง่าย

ปัจจุบันบริเวณดังกล่าวใช้ปลูกพืชไร่ต่าง ๆ เช่น มันสำปะหลัง อ้อย ปอ ข้าวโพดและถั่ว บางแห่งสภาพเป็นป่าละเมาะหรือทุ่งหญ้าธรรมชาติ

กลุ่มชุดดินที่ 41

ดินช่วง 50 ซม. ตอนบนเป็นทรายหรือทรายปนดินร่วน ส่วนดินชั้นที่ถัดลงไป เป็นดินเหนียวปนทราย ปัญหาที่พบของดินชุดนี้คือ ดินส่วนใหญ่ค่อนข้างเป็นทรายมาก ความอุดมสมบูรณ์ของดินต่ำ ปฏิกิริยาดินเป็นกรดจัดถึงเป็นกรดแก่ ค่าความเป็นกรดเป็นด่างประมาณ 4.5-5.5 ชุดดินที่พบนี้ ได้แก่ ดินกำบัง

ปัญหาสำคัญในการใช้ประโยชน์ที่ดินของกลุ่มชุดดินนี้ ได้แก่ เนื้อดินค่อนข้างเป็นทราย พืชที่ปลูกมีโอกาสเสี่ยงต่อการขาดแคลนน้ำได้ง่าย แต่ถ้ามีฝนตกมากดินชั้นบนจะแฉะ ดินมีความอุดมสมบูรณ์ต่ำมาก บริเวณที่มีความลาดชันสูงจะเกิดการชะล้างพังทลายของหน้าดินได้ง่าย

ปัจจุบันบริเวณดังกล่าวใช้ปลูกพืชไร่ต่าง ๆ เช่น ปอแก้ว มันสำปะหลัง อ้อยโรงงาน ข้าวโพด ฝ้าย ถั่ว และยาสูบ บางแห่งสภาพเป็นป่าเต็งรัง

ดินที่มีปัญหา

ผลการสำรวจ ของกรมพัฒนาที่ดิน พบว่าดินที่มี ปัญหาทางด้านกรเกษตรมีดังนี้ พื้นที่ดินเค็ม พื้นที่ดินลูกรัง พื้นที่ดินตื้น พื้นที่ดินเสื่อมโทรม

จังหวัดอำนาจเจริญ มีดินเค็มกระจายกระจายในพื้นที่ 4 อำเภอ ได้แก่ อำเภอ เมืองอำนาจเจริญลืออำนาจ หัวตะพาน และพนา เป็นพื้นที่รวมประมาณ 338,480 ไร่ ตามลำดับดังนี้

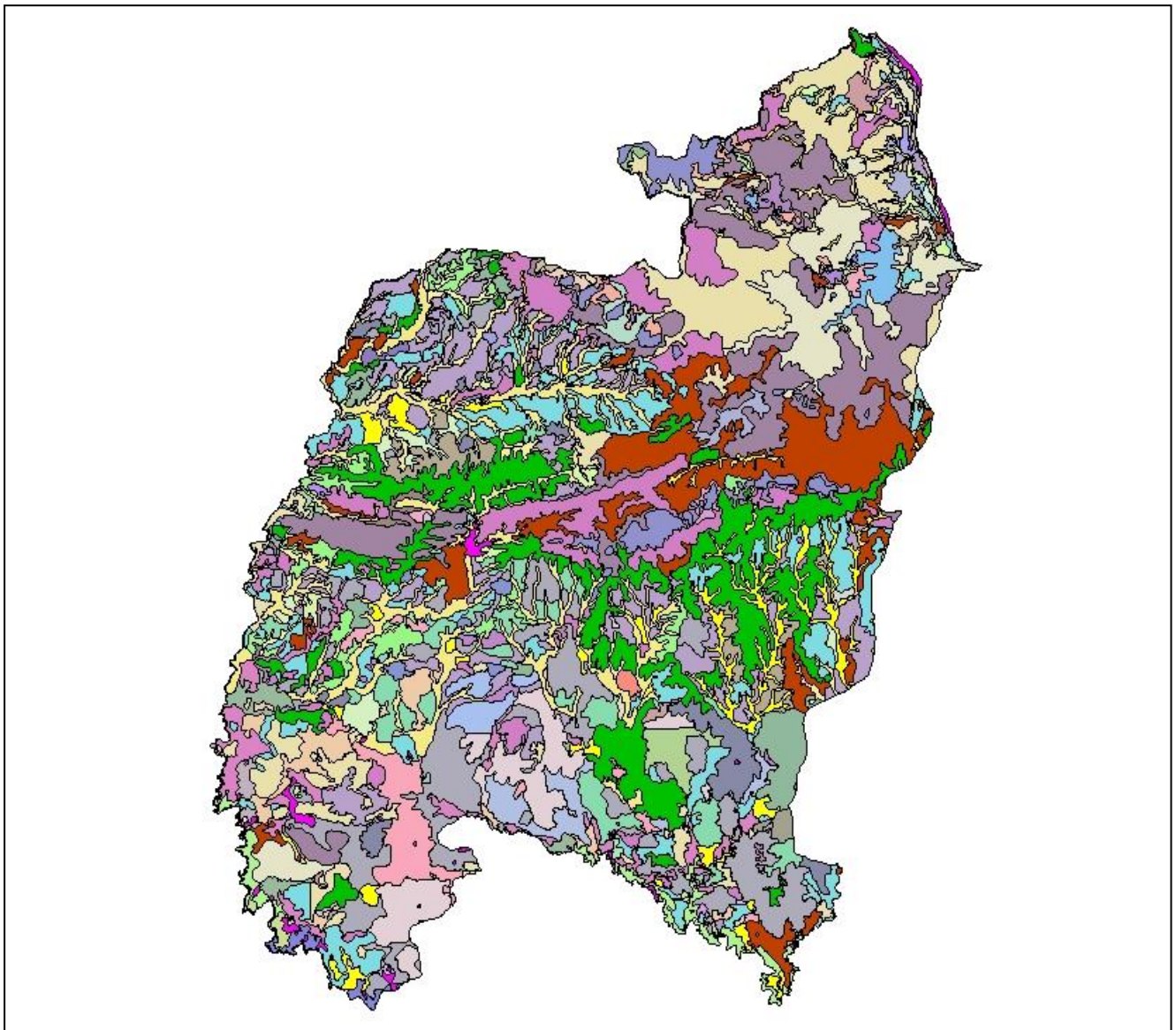
1. อำเภอเมือง และลืออำนาจ มีพื้นที่ดินเค็มมากที่สุด ดังนี้
 - อำเภอเมือง ประมาณ 8,750 ไร่
 - อำเภอลืออำนาจ ประมาณ 6,418 ไร่
2. อำเภอหัวตะพาน และพนา มีพื้นที่ดินเค็มระดับปานกลาง ดังนี้
 - อำเภอหัวตะพาน ประมาณ 1,300 ไร่
 - อำเภอพนา ประมาณ 640 ไร่

แสดงพื้นที่ดินเค็มในจังหวัดอำนาจเจริญ

| ที่ | อำเภอ | จำนวนพื้นที่ดินเค็ม น้อย / ไร่ (ตำบล) | จำนวนพื้นที่ดิน เค็มปานกลาง / ไร่ (ตำบล) | จำนวนพื้นที่ดิน เค็มมาก / ไร่ (ตำบล) | ศักยภาพของดินเค็ม |
|-----|----------|--|--|---|---|
| 1 | ลืออำนาจ | 19,142 ไร่ ต.ไร่สี,ต.คงบัง ต.คงมะยาง ต.เปือย,ต.อำนาจ | 1,870 ไร่ ต.คงมะยาง ต.ลืออำนาจ | 6,418 ไร่ ต. คงมะยาง | 1. การขุดน้ำใต้ผิวดิน ในระยะ 20 เมตรเป็น ระยะชั้น เกลื่อน้ำใต้ผิวดิน จะเป็นน้ำเค็ม |
| 2 | เมือง | 75,500 ไร่ ต.หนองมะแซว ต.นาจิก,ต.คอนเมย ต.บุ่ง(บางส่วน) | 360 ไร่ ต.ไก่อ่า ต.หนองมะแซว ต.นาจิก | 8,750 ไร่ ต.บุ่ง, ต.นาจิก ต.หนองมะแซว ต.คอนเมย | 2. ถ้าในระยะ 3-5 เมตร น้ำใต้ผิวดินจะสามารถ ใช้ได้แต่ไม่มีน้ำในฤดู แล้ง |
| 3 | หัวตะพาน | 104,500 ไร่ ต.รัตนวารี,ต.หัว ตะพาน ต.หนองแก้ว,ต.เค็ง | 1,300 ไร่ ต.รัตนวารี | - | |
| 4 | พนา | ใหญ่ ต.โพนเมืองน้อย 120,000 ไร่ ต.ไม้กลอน,ต.จานลาน ต.พนา | 640 ไร่ ต.ไม้กลอน ต.จานลาน | - | |

ที่มา : พัฒนาที่ดินอำนาจเจริญ

ภาพชุดดินจังหวัดอำนาจเจริญ



| ข้อมูลกลุ่มชุดดิน | |
|-----------------------|------------------------|
| กลุ่มชุดดินที่_56 | กลุ่มชุดดินที่_40B/56 |
| กลุ่มชุดดินที่_41/41b | กลุ่มชุดดินที่_49Bb/5 |
| กลุ่มชุดดินที่_22 | กลุ่มชุดดินที่_49B |
| กลุ่มชุดดินที่_40/40b | กลุ่มชุดดินที่_7 |
| แหล่งน้ำ | กลุ่มชุดดินที่_17/22 |
| กลุ่มชุดดินที่_33 | กลุ่มชุดดินที่_17B |
| กลุ่มชุดดินที่_48/56 | กลุ่มชุดดินที่_40d3b/! |
| กลุ่มชุดดินที่_40b | กลุ่มชุดดินที่_41d3 |
| กลุ่มชุดดินที่_40B/3E | กลุ่มชุดดินที่_38 |
| กลุ่มชุดดินที่_40 | กลุ่มชุดดินที่_24 |
| กลุ่มชุดดินที่_17 | กลุ่มชุดดินที่_17d3 |
| กลุ่มชุดดินที่_49/56 | กลุ่มชุดดินที่_4sa |
| กลุ่มชุดดินที่_18 | กลุ่มชุดดินที่_41d3b/4 |
| กลุ่มชุดดินที่_40b/56 | กลุ่มชุดดินที่_2 |
| ไม่มีข้อมูล | กลุ่มชุดดินที่_41b/41c |
| กลุ่มชุดดินที่_40B | กลุ่มชุดดินที่_25 |
| กลุ่มชุดดินที่_17/25 | กลุ่มชุดดินที่_41d3b/4 |
| กลุ่มชุดดินที่_40/56 | กลุ่มชุดดินที่_22d3 |
| | กลุ่มชุดดินที่_18d3c |
| | กลุ่มชุดดินที่_49B/56 |
| | กลุ่มชุดดินที่_41 |
| | กลุ่มชุดดินที่_48 |
| | กลุ่มชุดดินที่_41B |
| | กลุ่มชุดดินที่_48B/56 |
| | กลุ่มชุดดินที่_48C/RL |
| | กลุ่มชุดดินที่_62 |
| | กลุ่มชุดดินที่_48b/56! |
| | กลุ่มชุดดินที่_61 |
| | กลุ่มชุดดินที่_40C |
| | กลุ่มชุดดินที่_40Bb/4 |
| | กลุ่มชุดดินที่_48B |
| | กลุ่มชุดดินที่_35C |
| | กลุ่มชุดดินที่_41C/RL |
| | กลุ่มชุดดินที่_48b |
| | กลุ่มชุดดินที่_48C/56 |
| | กลุ่มชุดดินที่_40B/56 |
| | กลุ่มชุดดินที่_35 |
| | กลุ่มชุดดินที่_48/RL |
| | กลุ่มชุดดินที่_49b/56! |
| | กลุ่มชุดดินที่_41b |
| | กลุ่มชุดดินที่_56/56b |
| | กลุ่มชุดดินที่_35B |
| | กลุ่มชุดดินที่_48B/RL |
| | กลุ่มชุดดินที่_56/56B |
| | กลุ่มชุดดินที่_41B/RL |
| | กลุ่มชุดดินที่_6/7 |
| | กลุ่มชุดดินที่_56b |
| | กลุ่มชุดดินที่_49/49b |
| | กลุ่มชุดดินที่_49 |
| | กลุ่มชุดดินที่_49b |
| | กลุ่มชุดดินที่_40b/49! |
| | กลุ่มชุดดินที่_22/25 |
| | กลุ่มชุดดินที่_41d3b |
| | กลุ่มชุดดินที่_48/56/f |
| | กลุ่มชุดดินที่_48B/56 |
| | กลุ่มชุดดินที่_48D/RL |
| | กลุ่มชุดดินที่_35B/49 |
| | กลุ่มชุดดินที่_41b/41 |
| | กลุ่มชุดดินที่_25 |
| | กลุ่มชุดดินที่_41d3b/ |
| | กลุ่มชุดดินที่_22d3 |
| | กลุ่มชุดดินที่_18d3c |
| | กลุ่มชุดดินที่_6 |
| | กลุ่มชุดดินที่_18hi |
| | กลุ่มชุดดินที่_25/25f |
| | กลุ่มชุดดินที่_15 |
| | กลุ่มชุดดินที่_18sa |
| | กลุ่มชุดดินที่_44 |
| | กลุ่มชุดดินที่_4 |
| | กลุ่มชุดดินที่_44b |
| | กลุ่มชุดดินที่_21/38 |

ที่มา : พัฒนาที่ดินอำนาจเจริญ

ลำน้ำสำคัญ

มีแม่น้ำและลำน้ำสำคัญ 3 สายคือ

1. **แม่น้ำโขง** เป็นแม่น้ำนานาชาติ มีต้นกำเนิดอยู่ในประเทศสาธารณรัฐประชาชนจีน ไหลผ่านประเทศสาธารณรัฐสังคมนิยมสหภาพเมียนมา (พม่า) และประเทศสาธารณรัฐประชาธิปไตยประชาชนลาว (สปป.ลาว) ไหลผ่านจังหวัดอำนาจเจริญ ในเขตอำเภอชานุมาน เป็นระยะทาง 38 กิโลเมตร ในช่วงที่ผ่านอำเภอชานุมาน มีความกว้างประมาณ 2,000 เมตร

2. **ลำเซบก** ต้นน้ำอยู่ในเขตอำเภอเมืองอำนาจเจริญ และอำเภอหัวตะพาน ไหลผ่านอำเภอ ลืออำนาจ อำเภอพนา และไหลไปบรรจบกับแม่น้ำมูลที่บ้านปากเซ อำเภอตาลสุม จังหวัดอุบลราชธานี

3. **ลำเซบาย** ต้นน้ำอยู่ในเขตอำเภอเมืองอำนาจเจริญ ไหลผ่านจังหวัดอำนาจเจริญ ในเขต อำเภอเมืองอำนาจเจริญ และอำเภอเสนางคนิคม อำเภอหัวตะพาน ไหลไปบรรจบกับแม่น้ำมูล ที่ ตำบลจระแม อำเภอเมือง จังหวัดอุบลราชธานี มีความยาวประมาณ 200 กิโลเมตร

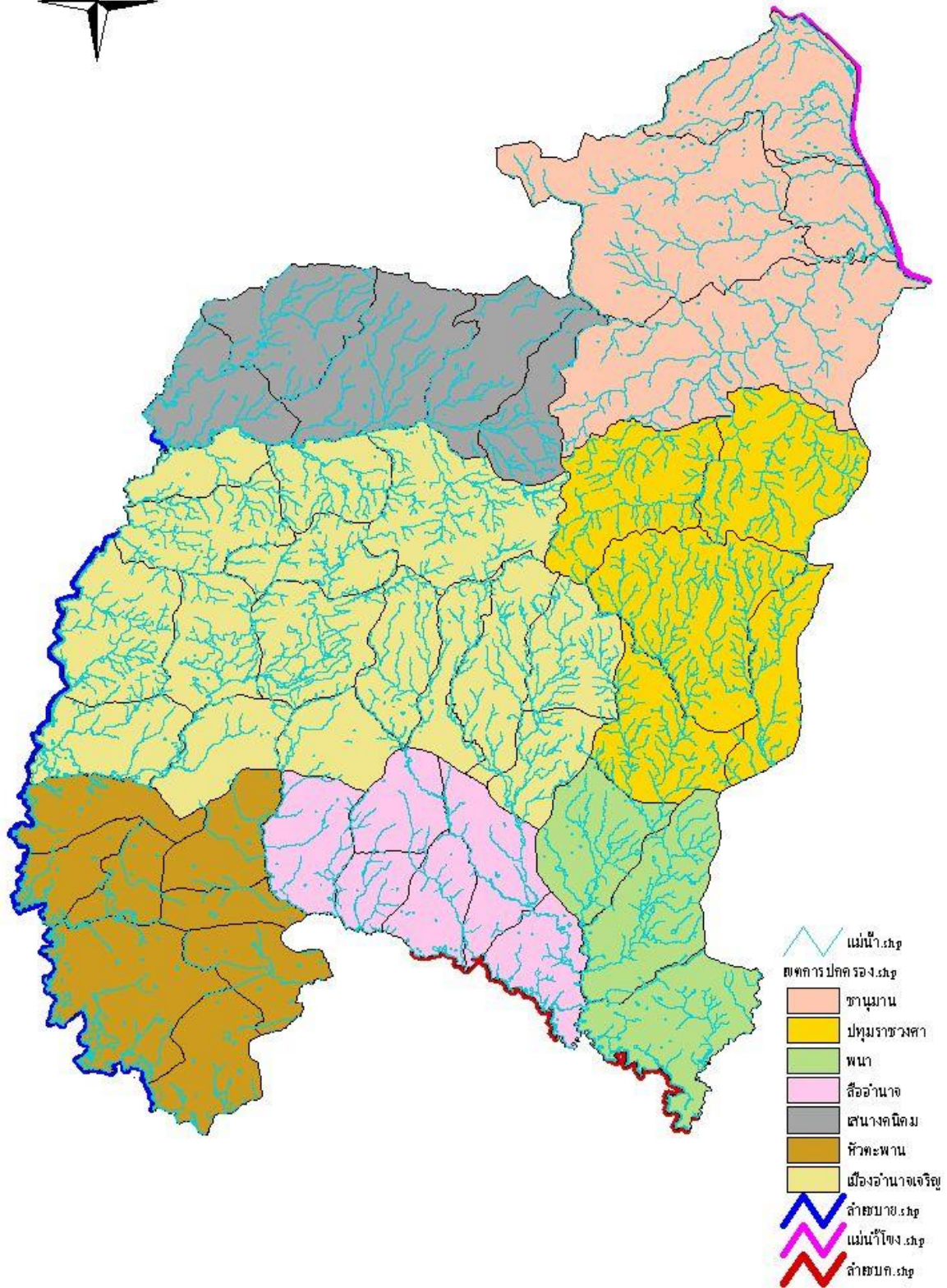
นอกจากที่กล่าวข้างต้นยังมีลำห้วยที่สำคัญ ได้แก่ ลำห้วยปลาแดก ไหลผ่านอำเภอเมืองอำนาจเจริญ อำเภอหัวตะพาน ลำห้วยโพธิ์ ลำห้วยกอก และลำห้วยสีโท อยู่ในเขตท้องที่อำเภอเมืองอำนาจเจริญ ลำห้วยพระเหลา ไหลผ่านอำเภอพนา และอำเภอปทุมราชวงศา ลำห้วยละโอง อยู่ในเขตท้องที่อำเภอเสนางคนิคม ลำห้วยทม และลำห้วยแก้วแมงดา อยู่ในเขตอำเภอชานุมาน ลำห้วยจันตันไหลผ่านอำเภอเมืองอำนาจเจริญ อำเภอลืออำนาจ

ตารางที่ 1 แหล่งน้ำธรรมชาติ

| อำเภอ/ กิ่งอำเภอ | แม่น้ำ ห้วย ลำธาร คลอง (สาย) | | หนอง บึง (แห่ง) | | |
|---------------------|------------------------------|-----------------|-----------------|----------------------|-----------------|
| | รวม | ใช้ได้ในฤดูแล้ง | รวม | พื้นที่เก็บน้ำ (ไร่) | ใช้ได้ในฤดูแล้ง |
| เมืองอำนาจเจริญ | 62 | 3 | 49 | 1,178 | 15 |
| ลืออำนาจ | 19 | 1 | 18 | 499 | - |
| หัวตะพาน | 21 | 2 | 46 | 1,896 | 18 |
| พนา | 35 | 1 | 31 | 1,029 | 2 |
| เสนางคนิคม | 27 | 3 | 39 | 789 | 12 |
| ปทุมราชวงศา | 51 | 3 | 18 | 364 | 7 |
| ชานุมาน | 29 | 3 | 10 | 97 | - |
| รวม | 244 | 16 | 211 | 5,852 | 54 |

ที่มา : โครงการชลประทานอำนาจเจริญ

แหล่งน้ำธรรมชาติจังหวัดอำนาจเจริญ



ที่มา: สถานีพัฒนาที่ดินอำนาจเจริญ

ตารางที่ 2 โครงการชลประทานขนาดกลาง

| ชื่อโครงการ | ที่ตั้งโครงการ | ความจุ สูงสุด (ล้าน ม.³) | พื้นที่รับประโยชน์ | | พื้นที่ ชลประทาน (ไร่) |
|-----------------------|---------------------------------|--------------------------------|-----------------------|----------------|------------------------------|
| | | | อำเภอ/ตำบล | จำนวน (ไร่) | |
| อ่างเก็บน้ำพุทธรูทยาน | ต.บุง อ.เมือง | 21.944 | เมือง/บุง | 16,000 | 14,214 |
| อ่างเก็บน้ำห้วยโพธิ์ | บ้านเจริญสามัคคี ต.บุง อ.เมือง | 7.438 | เมือง/บุง | 5,578 | 4,578 |
| อ่างเก็บน้ำร่องน้ำซำบ | ชุมชนแสนสวัสดิ์ ต.บุง อ.เมือง | 0.426 | เมือง/บุง | 420 | 420 |
| อ่างเก็บน้ำห้วยสีโท | บ้านคำมะเโค้ง ต.หนองมะแซว | 14.000 | เมือง/หนองมะแซว | 7,700 | 7,700 |
| ฝายลำเขบาย | บ้านสร้างถ่อน้อย ต.สร้างถ่อน้อย | 12.200 | หัวตะพาน/สร้างถ่อน้อย | 19,800 | 19,800 |
| รวมทั้งสิ้น | | 56.008 | | 49,498 | 46,712 |

ที่มา : โครงการชลประทานอำนาจเจริญ

ตารางที่ 3 โครงการชลประทานขนาดเล็ก/โครงการอื่นๆ

| อำเภอ | โครงการชลประทานขนาด เล็ก | | โครงการอื่นๆ | | | | | |
|-------------|-----------------------------|-----------------------------|------------------------------|------------------------------|-----------------------------|-----------------|--------------------------|------------------------|
| | จำนวน โครงการ | พื้นที่รับ ประโยชน์(ไร่) | ชุดลอกหนองน้ำและคลองธรรมชาติ | | | แหล่งน้ำในไร่นา | | |
| | | | จำนวน โครงการ | ใช้ได้ในฤดูแล้ง (โครงการ) | พื้นที่รับ ประโยชน์(ไร่) | จำนวน บ่อ | ใช้ได้ในฤดูแล้ง (บ่อ) | พื้นที่รับ ประโยชน์ |
| เมือง | 21 | 22,390 | 47 | 47 | 7,115 | 335 | 335 | 167.50 |
| ชานุมาน | 8 | 3,000 | 8 | 8 | 705 | 171 | 171 | 85.50 |
| ปทุมราชวงศา | 11 | 4,270 | 13 | 13 | 1,726 | 124 | 124 | 62.00 |
| พนา | 7 | 2,915 | 4 | 4 | 585 | 237 | 237 | 118.50 |
| เสนางคนิคม | 15 | 10,560 | 3 | 3 | 680 | 195 | 195 | 97.50 |
| หัวตะพาน | 7 | 2,645 | 20 | 20 | 3,365 | 136 | 136 | 68.00 |
| ลืออำนาจ | 13 | 6,630 | 1 | 1 | 120 | 353 | 353 | 176.50 |
| รวม | 82 | 52,410 | 96 | 96 | 14,296 | 1,551 | 1,551.00 | 775.50 |

หมายเหตุ : ชลประทานอันเนื่องมาจากพระราชดำริ อ.ชานุมาน 1 โครงการ พื้นที่รับผลประโยชน์ 30 ไร่

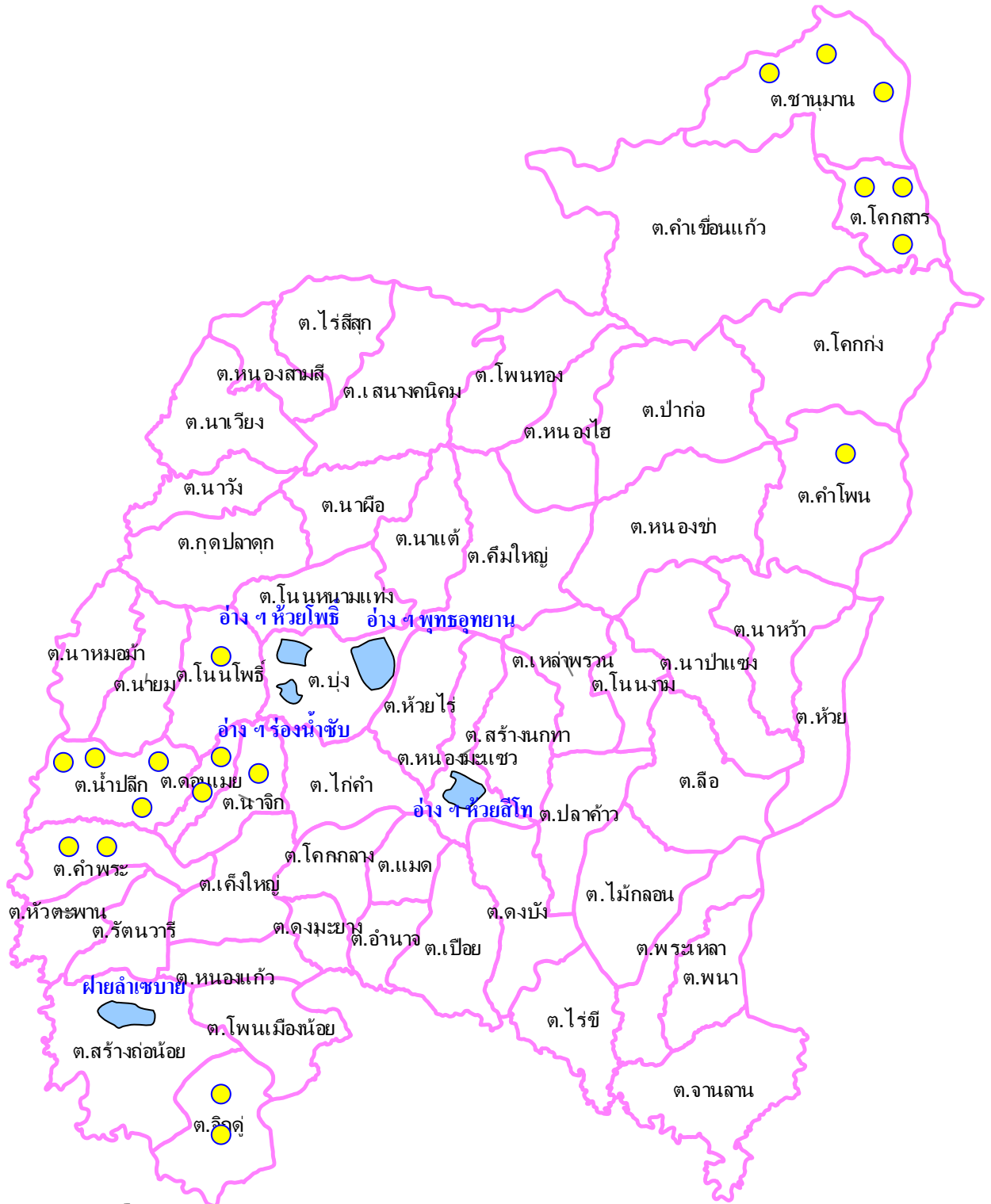
ที่มา : โครงการชลประทานอำนาจเจริญ



ตารางที่ 4 สถานีสูบน้ำด้วยไฟฟ้าจังหวัดอำนาจเจริญ

| ลำดับ ที่ | ชื่อสถานีสูบน้ำในเขต จังหวัดอำนาจเจริญ | ที่ตั้งแหล่งน้ำที่สูบ | | | พื้นที่ (ไร่) | |
|--------------|---|-----------------------|-------------|------------|---------------|---------------|
| | | ตำบล | อำเภอ | แหล่งน้ำ | โครงการ | ส่งน้ำ |
| 1 | สถานีบ้านคอนเมย | คอนเมย | เมือง | ล.ปลาแดก | 600 | 600 |
| 2 | สถานีบ้านหนองปลิง | นาจิก | เมือง | ล.ปลาแดก | 1,500 | 600 |
| 3 | สถานีบ้านน้ำปลีก | น้ำปลีก | เมือง | ลำเซบาย | 1,100 | 1,050 |
| 4 | สถานีบ้านน้ำปลีก 2 | น้ำปลีก | เมือง | ลำเซบาย | 1,500 | 700 |
| 5 | สถานี บ.ศรีสมบูรณ์-นาสีดา | ชานูมาน | ชานูมาน | ม.โขง | 2,000 | 1,050 |
| 6 | สถานีบ้านโคกสารท่า | โคกสาร | ชานูมาน | ม.โขง | 2,000 | 1,030 |
| 7 | สถานีนิคมเกษตรกรรม | ชานูมาน | ชานูมาน | ม.โขง | 4,800 | 2,700 |
| 8 | สถานีบ้านนาสีดา | ชานูมาน | ชานูมาน | ม.โขง | 1,000 | 700 |
| 9 | สถานีบ้านคันสูง | โคกสาร | ชานูมาน | ม.โขง | 2,600 | 600 |
| 10 | สถานีบ้านโคกท่าโพธิ์ | คำพระ | หัวตะพาน | ลำเซบาย | 3,000 | 500 |
| 11 | สถานีบ้านจิกคู | จิกคู | หัวตะพาน | ลำเซบาย | 4,000 | 300 |
| 12 | สถานีบ้านหนองเทา | จิกคู | หัวตะพาน | ลำเซบาย | 900 | 400 |
| 13 | สถานีบ้านหินชัน | โคกสาร | ชานูมาน | ม.โขง | 3,000 | 800 |
| 14 | สถานีบ้านดงสว่าง | โนนโพธิ์ | เมือง | ล.ปลาแดก | 1,450 | 600 |
| 15 | สถานีท่ายางชุม | คำพระ | หัวตะพาน | ลำเซบาย | 1,000 | 1,000 |
| 16 | สถานีบ้านโค้งอร่าม | คำโพน | ปทุมราชวงศา | พระเหลา | 1,000 | 1,000 |
| 17 | สถานีบ้านคำสร้างบ่อ | น้ำปลีก | เมือง | ลำเซบาย | 1,000 | 1,000 |
| 18 | สถานีบ้านดงบัง | น้ำปลีก | เมือง | ห้วยปลาแดก | 1,200 | 1,150 |
| 19 | สถานีบ้านหนองปลิง 2 | คอนเมย | เมือง | ห้วยปลาแดก | 850 | 850 |
| รวม | | | | | 34,500 | 16,630 |

ที่มา : โครงการชลประทานอำนาจเจริญ

แหล่งน้ำในเขตชลประทานและที่ตั้งสถานีสูบน้ำด้วยไฟฟ้า จังหวัดอำนาจเจริญ

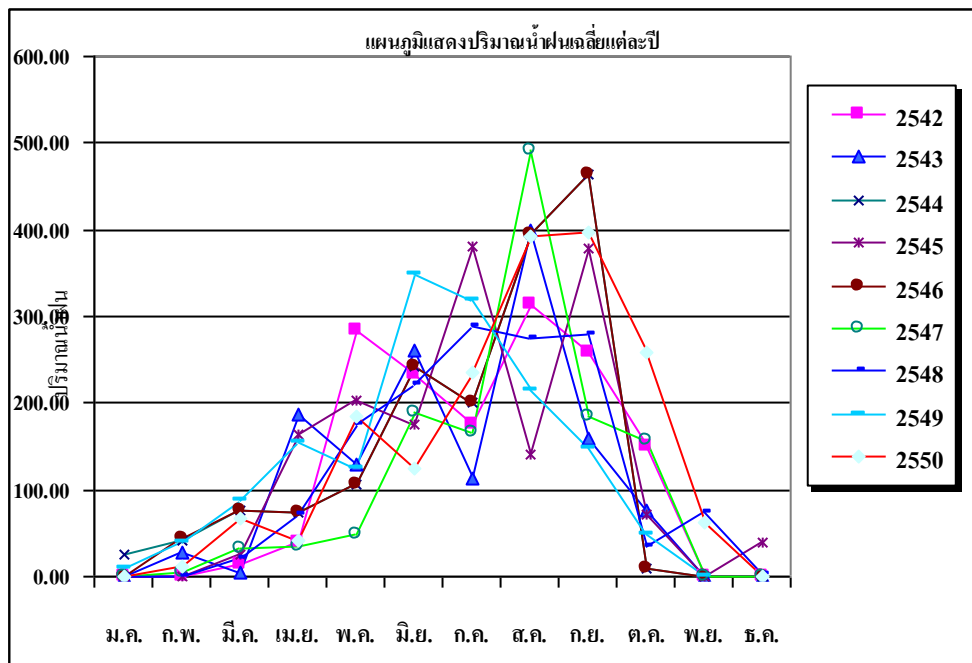


-  ที่ตั้งแหล่งน้ำในเขตชลประทานขนาดกลาง
-  ที่ตั้งสถานีสูบน้ำด้วยไฟฟ้า

ตารางที่ 5 ปริมาณน้ำฝนและจำนวนวันฝนตกในรอบปีของจังหวัดอำนาจเจริญ พ.ศ. 2542 - 2550

| ปี | ปริมาณฝน (มม.) | | | | | | | | | | | | รวมทั้งปี | จำนวนวันที่ฝนตก |
|--------|----------------|-------|-------|--------|--------|--------|--------|--------|--------|--------|-------|-------|-----------|-----------------|
| | ม.ค. | ก.พ. | มี.ค. | เม.ย. | พ.ค. | มิ.ย. | ก.ค. | ส.ค. | ก.ย. | ต.ค. | พ.ย. | ธ.ค. | | |
| 2542 | 0.00 | 0.00 | 14.50 | 38.80 | 284.40 | 232.90 | 174.50 | 313.20 | 257.70 | 149.10 | 1.00 | 0.00 | 1,466.10 | 96 |
| 2543 | 0.00 | 28.10 | 4.00 | 186.10 | 128.20 | 260.30 | 113.70 | 400.00 | 158.50 | 75.70 | 0.00 | 0.00 | 1,354.00 | 145 |
| 2544 | 25.00 | 41.30 | 75.30 | 73.70 | 105.20 | 243.00 | 201.50 | 395.10 | 463.20 | 10.20 | 0.00 | 0.00 | 1,633.50 | 155 |
| 2545 | 0.00 | 0.00 | 24.70 | 164.00 | 203.60 | 175.50 | 379.80 | 140.40 | 378.30 | 70.60 | 0.40 | 39.50 | 1,576.80 | 156 |
| 2546 | 0.00 | 43.10 | 75.30 | 73.70 | 105.20 | 243.00 | 201.50 | 395.10 | 463.20 | 10.20 | 0.00 | 0.00 | 1,610.30 | 141 |
| 2547 | 0.00 | 4.80 | 32.30 | 34.40 | 48.60 | 189.00 | 165.60 | 492.00 | 183.70 | 156.50 | 0.00 | 0.00 | 1,306.90 | 128 |
| 2548 | 0.00 | 0.00 | 19.90 | 71.70 | 174.30 | 220.70 | 287.90 | 274.40 | 279.70 | 34.30 | 73.70 | 2.50 | 1,439.10 | 135 |
| 2549 | 0.00 | 9.10 | 38.10 | 88.80 | 155.70 | 125.00 | 348.00 | 317.80 | 214.20 | 148.20 | 48.90 | 0.00 | 1,493.80 | 152 |
| 2550 | 0.00 | 12.00 | 66.20 | 40.60 | 183.90 | 123.70 | 235.10 | 393.38 | 397.70 | 259.40 | 61.50 | 0.00 | 1,773.48 | 127 |
| เฉลี่ย | 25.00 | 29.33 | 37.68 | 95.12 | 145.87 | 223.95 | 206.10 | 296.53 | 317.43 | 78.72 | 0.70 | 39.50 | 1,431.93 | 137 |

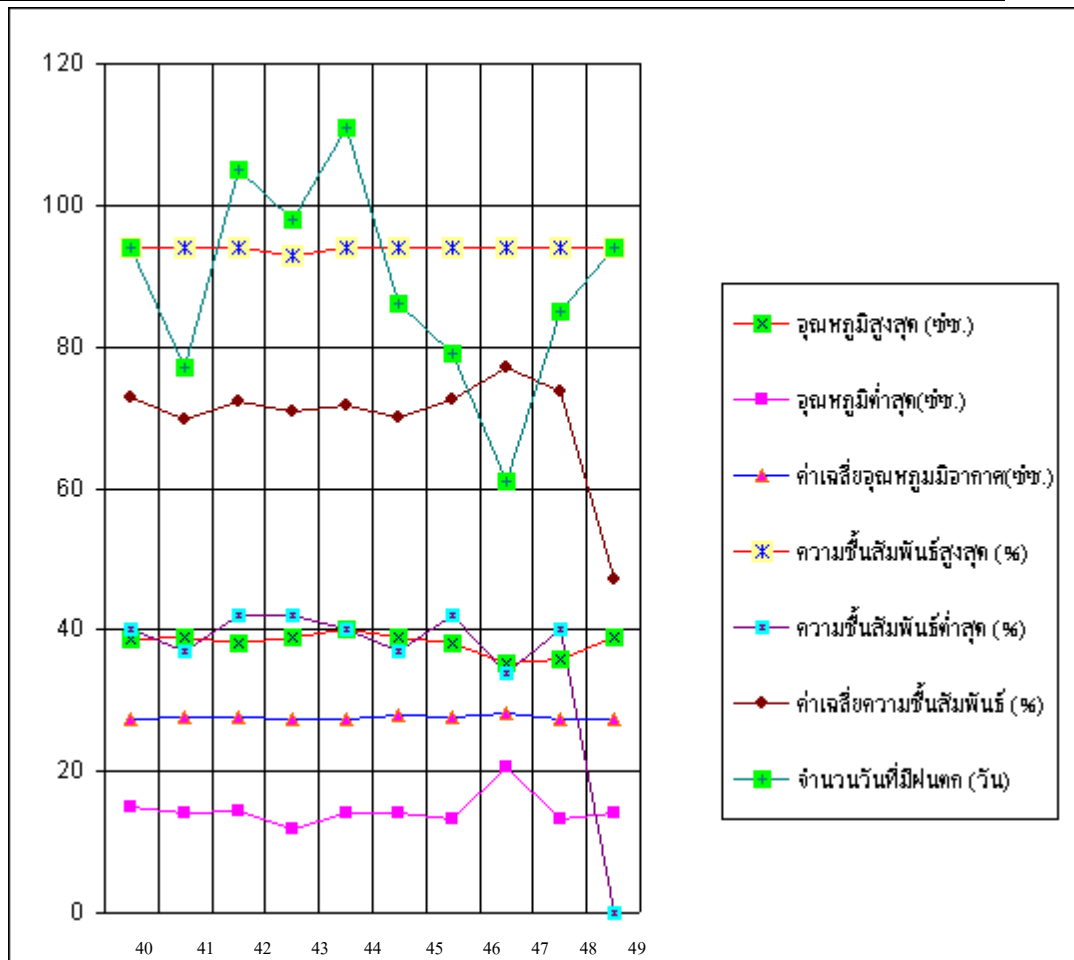
ที่มา: ป้องกันจังหวัดอำนาจเจริญ



จากข้อมูลปริมาณน้ำฝนและจำนวนวันฝนตกในรอบปีของจังหวัดอำนาจเจริญ ตั้งแต่ปี พ.ศ. 2542 - 2550 พบว่า ปริมาณน้ำฝนโดยเฉลี่ย 1,431.43 มิลลิเมตร จำนวนวันฝนตกโดยเฉลี่ย 137 วัน ช่วง ที่มีปริมาณน้ำฝนมากที่สุดคือ เดือนกรกฎาคม ถึงเดือนกันยายน โดยมีปริมาณสูงสุดคือเดือนสิงหาคม

ตารางที่ 6 สถิติลักษณะภูมิอากาศรายปี

| ปี | อุณหภูมิ สูงสุด (ช.) | อุณหภูมิ ต่ำสุด(ช.) | ค่าเฉลี่ย อุณหภูมิ อากาศ (ช.) | ความชื้น สัมพัทธ์ สูงสุด (%) | ความชื้น สัมพัทธ์ ต่ำสุด (%) | ค่าเฉลี่ย ความชื้น สัมพัทธ์ (%) |
|-----------|--------------------------|-------------------------|---|------------------------------------|------------------------------------|---------------------------------------|
| 2540 | 38.60 | 15.00 | 27.40 | 94.00 | 40.00 | 72.92 |
| 2541 | 39.00 | 14.00 | 27.74 | 94.00 | 37.00 | 69.88 |
| 2542 | 38.00 | 14.50 | 27.80 | 94.00 | 42.00 | 72.38 |
| 2543 | 39.00 | 12.00 | 27.25 | 93.00 | 42.00 | 70.88 |
| 2544 | 40.00 | 14.00 | 27.38 | 94.00 | 40.00 | 71.67 |
| 2545 | 39.00 | 14.00 | 28.00 | 94.00 | 37.00 | 70.04 |
| 2546 | 38.00 | 13.40 | 27.78 | 94.00 | 42.00 | 72.58 |
| 2547 | 35.40 | 20.50 | 28.34 | 94.00 | 34.00 | 77.04 |
| 2548 | 36.00 | 13.20 | 27.47 | 94.00 | 40.00 | 73.79 |
| 2549 | 39.00 | 14.10 | 27.52 | 94.00 | 0.00 | 47.21 |
| ค่าเฉลี่ย | 38.20 | 14.47 | 27.67 | 93.90 | 35.40 | 69.84 |



ตารางที่ 7 ข้อมูลการเกิดภัยธรรมชาติจังหวัดอำนาจเจริญปี 2546 - 2550

| ปี | อุทกภัย | | | | ภัยแล้ง | | | |
|------|----------|------|----------------|----------------------|----------|------|----------------|----------------------|
| | หมู่บ้าน | ตำบล | จำนวนครัวเรือน | พื้นที่เสียหาย (ไร่) | หมู่บ้าน | ตำบล | จำนวนครัวเรือน | พื้นที่เสียหาย (ไร่) |
| 2546 | 189 | 36 | 4,865 | 38,275 | 103 | 18 | 12,390 | - |
| 2547 | 236 | 50 | 4,954 | 28,937.25 | 558 | 56 | 30,561 | 135,209 |
| 2548 | 70 | 12 | 10,187 | 3,770.25 | 12 | 4 | 543 | 3,861 |
| 2549 | 118 | 18 | 2,541 | 31,944 | 10 | 6 | 262 | 3,029 |
| 2550 | 207 | 33 | 9,691 | 125,778 | 339 | 47 | 11,660 | - |
| รวม | 820 | 149 | 32,238 | 228,705 | 1022 | 131 | 55,416 | 142,099 |

ที่มา: สำนักงานเกษตรจังหวัดอำนาจเจริญ , สำนักงานป้องกันและบรรเทาสาธารณภัยจังหวัดอำนาจเจริญ

จากข้อมูลการเกิดภัยธรรมชาติจังหวัดอำนาจเจริญปี 2546-2550 พบว่าในปี 2547 เป็นปีที่เกษตรกรประสบกับปัญหาทั้งอุทกภัยและภัยแล้ง มีพื้นที่เสียหายรวมเป็นพื้นที่จำนวน 164,146.25 ไร่ และในปี 2550 ประสบกับปัญหาอุทกภัยมีพื้นที่เสียหายมากถึง 125,778 ไร่

ตารางที่ 8 ปฏิทินการเพาะปลูกข้าว

| ชนิด | ม.ค. | ก.พ. | มี.ค. | เม.ษ. | พ.ค. | มิ.ย. | ก.ค. | ส.ค. | ก.ย. | ต.ค. | พ.ย. | ธ.ค. |
|----------|------|------|-------|-------|------|-------|------|------|------|--------|-------|------|
| ข้าวนาปี | | | | | ←--- | ----- | →--- | | | ←----- | ----- | → |

หมายเหตุ : ←---> ช่วงฤดูปลูก

←-----> ช่วงฤดูเก็บเกี่ยว

ตารางที่ 9 ปฏิทินสินค้าเกษตร (ข้าว)

| ชนิด | ก.ค. | ส.ค. | ก.ย. | ต.ค. | พ.ย. | ธ.ค. | ม.ค. | ก.พ. | มี.ค. | เม.ษ. | พ.ค. | มิ.ย. |
|----------------|------|------|------|------|------|------|------|------|-------|-------|------|-------|
| ข้าวเปลือกนาปี | | | | ++++ | **** | **** | **** | ++++ | | | | |

หมายเหตุ : ++++ ช่วงผลผลิตออกสู่ตลาดปกติ

**** ช่วงเกิดปัญหา

ข้อมูลด้านเศรษฐกิจ

ตารางที่ 10 ข้อมูลด้านการเกษตร (ข้าวเจ้าหอมมะลิ)

| รายการ | 2546 | 2547 | 2548 | 2549 | 2550 |
|--|---------|---------|---------|---------|---------|
| พื้นที่เพาะปลูก (ไร่) | 572,292 | 576,879 | 656,853 | 629,168 | 591,787 |
| พื้นที่ให้ผลผลิต (ไร่) | 547,253 | 478,360 | 652,248 | 622,744 | 565,789 |
| ผลผลิตเฉลี่ย ต่อ ไร่ (กก.) | 376 | 373 | 383 | 439.30 | 447 |
| ผลผลิตรวม (ตัน) | 205,767 | 178,428 | 249,894 | 273,571 | 263,140 |
| ต้นทุนการผลิต ต่อหน่วย (บาทต่อตัน) | 1,572 | 1,665 | 1,730 | 1,750 | 1,750 |
| ราคาขายต่อหน่วย (บาทต่อตัน) | 8,138 | 8,300 | 8,750 | 8,350 | 10,300 |
| ปริมาณผลผลิตที่เสียหายจากน้ำท่วม (ตัน) | 25,039 | 17,267 | 4,905 | 6,424 | 25,998 |
| ปริมาณผลผลิตที่เสียหายจากภัยแล้ง (ตัน) | 0 | 81,125 | 0 | 0 | 0 |

ที่มา : www.amnatcharoen.go.th

จากข้อมูลด้านการเกษตร ข้าวเจ้าหอมมะลิ พบว่าพื้นที่เพาะปลูกในปี 2546 -2548 มีพื้นที่เพาะปลูกเพิ่มขึ้น แต่หลังปี 2548 มาถึงปี 2550 พบว่ามีพื้นที่เพาะปลูกข้าวหอมมะลิลดลงมา จะเห็นว่าผลผลิตเฉลี่ยต่อไร่ เพิ่มสูงขึ้นทุกปี ซึ่งเกิดจากการส่งเสริมและพัฒนาการผลิตข้าวหอมมะลินทรีย์ และส่งเสริมและพัฒนาการผลิตข้าวหอมมะลิคุณภาพ ของส่วนราชการ และราคาขายต่อหน่วยโดยรวมมีแนวโน้มสูงขึ้นทุกปี ทำให้ข้าวหอมมะลิมูลค่าสูงขึ้น

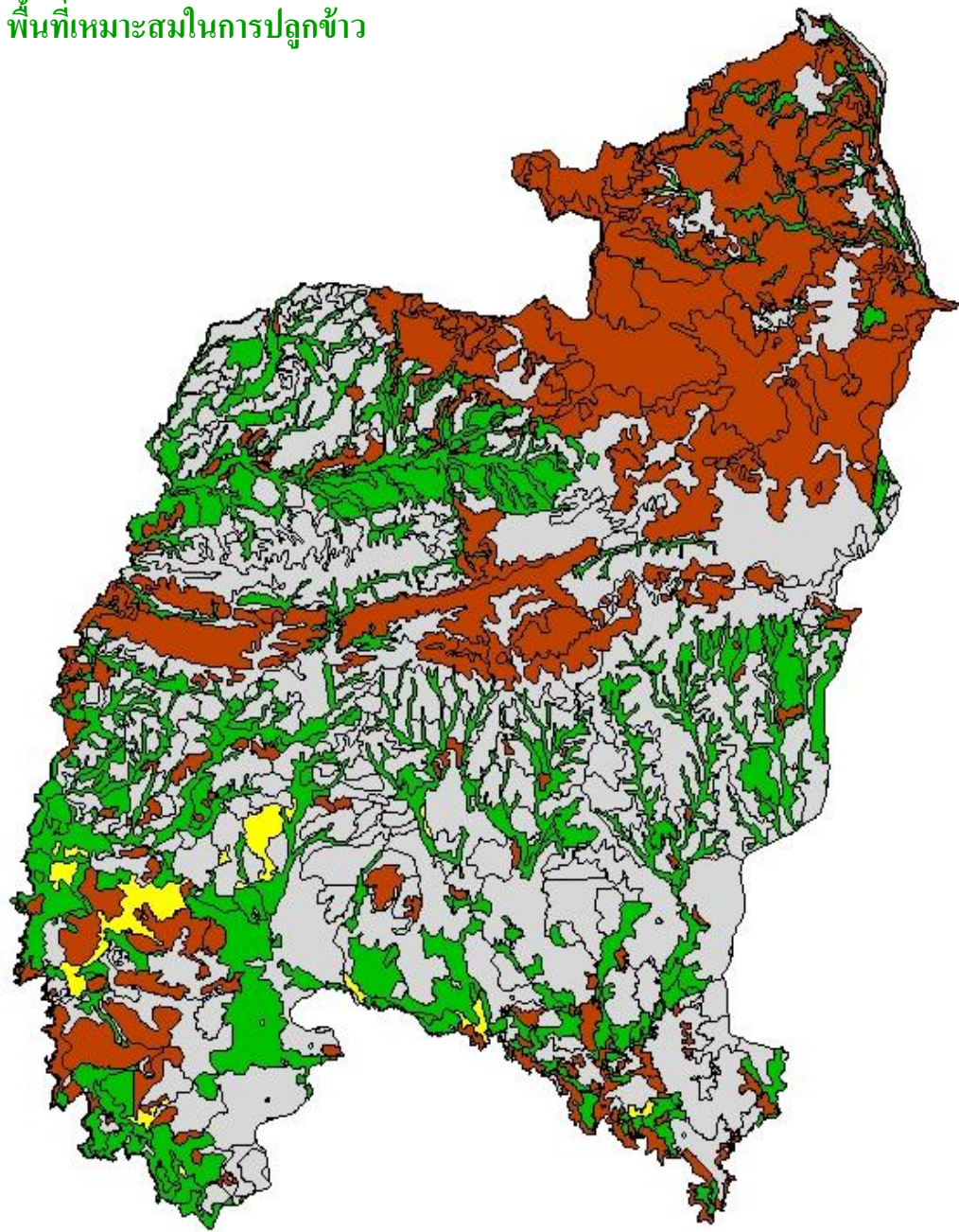
ตารางที่ 11 พื้นที่เพาะปลูก ข้าวหอมมะลิ ปีเพาะปลูก 2550

| อำเภอ | พื้นที่เพาะปลูก | | พื้นที่ปักดำ | | พื้นที่นาหว่าน | | พื้นที่นาหยุด | | พื้นที่คาดว่าจะเสียหายจากอุทกภัย(ไร่) |
|-------------|-----------------|---------------|-----------------|---------------|-----------------|---------------|-----------------|------------|---------------------------------------|
| | ข้าวมะลิ 105 | ข้าว กข 15 | ข้าวมะลิ 105 | ข้าว กข 15 | ข้าวมะลิ 105 | ข้าว กข 15 | ข้าวมะลิ 105 | ข้าว กข 15 | |
| เมือง | 133,454 | 38,731 | 93,421 | 22,263 | 40,033 | 16,468 | 0 | 0 | 47,799 |
| หัวตะพาน | 99,973 | 724 | 52,127 | 0 | 47,846 | 724 | 0 | 0 | 16,860 |
| ปทุมราชวงศา | 85,581 | 2,900 | 75,781 | 1,600 | 9,800 | 1,300 | 0 | 0 | 46 |
| พนา | 67,375 | 5,342 | 63,173 | 5,328 | 4,120 | 0 | 82 | 14 | 1,965 |
| เสนางคนิคม | 56,846 | 12,797 | 39,646 | 6,497 | 17,200 | 6,300 | 0 | 0 | 5,353 |
| ลืออำนาจ | 53,374 | 15,360 | 20,044 | 806 | 33,330 | 14,554 | 0 | 0 | 11,505 |
| ชานุมาน | 19,330 | 0 | 19,130 | 0 | 200 | 0 | 0 | 0 | 28 |
| รวม | 515,933 | 75,854 | 363,322 | 36,494 | 152,529 | 39,346 | 82 | 14 | 83,556 |

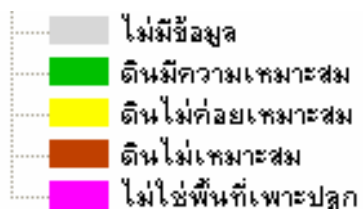
ปี 2550 ในการทำนา อำเภอเมืองมีพื้นที่ปลูกข้าวมากที่สุด จำนวน 172,185 ไร่ รองลงมา อำเภอหัวตะพาน จำนวน 100,697 ไร่ และอำเภอที่มีพื้นที่ปลูกข้าวน้อยที่สุดคือ อำเภอชานุมาน จำนวน 19,330 ไร่

แหล่งผลิตข้าวหอมมะลิที่สำคัญ ได้แก่ อำเภอเมือง, อำเภอหัวตะพาน อำเภอปทุมราชวงศา และอำเภอเสนางคนิคม

พื้นที่เหมาะสมในการปลูกข้าว



ระดับความเหมาะสมของดินสำหรับข้าว

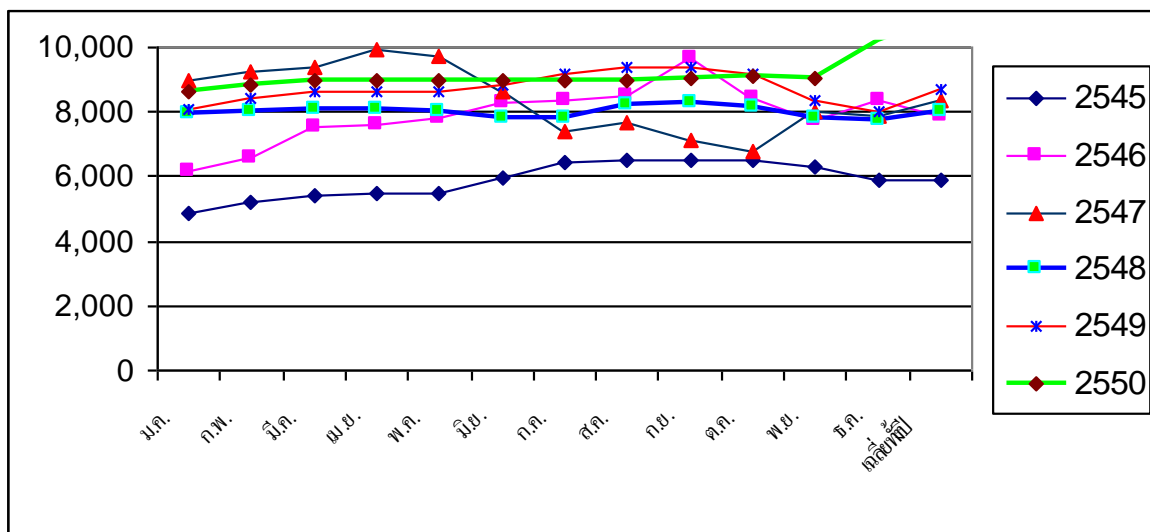


ที่มา : พัฒนาที่ดินอำนาจเจริญ

ตารางที่ 12 ราคาข้าวเปลือกเจ้าหอมมะลิ จังหวัดอำนาจเจริญ ปี 2545 -2550

| | ม.ค. | ก.พ. | มี.ค. | เม.ย. | พ.ค. | มิ.ย. | ก.ค. | ส.ค. | ก.ย. | ต.ค. | พ.ย. | ธ.ค. | เฉลี่ย ทั้งปี |
|------|-------|-------|-------|-------|-------|-------|-------|-------|-------|-------|-------|--------|------------------|
| 2545 | 4,876 | 5,207 | 5,440 | 5,458 | 5,500 | 5,968 | 6,450 | 6,536 | 6,538 | 6,500 | 6,293 | 5,861 | 5,886 |
| 2546 | 6,176 | 6,545 | 7,567 | 7,618 | 7,807 | 8,300 | 8,325 | 8,500 | 9,636 | 8,392 | 7,713 | 8,343 | 7,910 |
| 2547 | 8,956 | 9,270 | 9,359 | 9,900 | 9,753 | 8,617 | 7,418 | 7,653 | 7,091 | 6,783 | 7,996 | 7,851 | 8,387 |
| 2548 | 7,955 | 8,022 | 8,078 | 8,070 | 8,044 | 7,785 | 7,776 | 8,225 | 8,268 | 8,152 | 7,785 | 7,751 | 7,993 |
| 2549 | 8,073 | 8,442 | 8,608 | 8,656 | 8,660 | 8,828 | 9,205 | 9,364 | 9,373 | 9,174 | 8,330 | 8,000 | 8,726 |
| 2550 | 8,637 | 8,805 | 8,990 | 8,965 | 8,953 | 9,000 | 9,000 | 9,000 | 9,025 | 9,100 | 9,018 | 10,176 | 10,867 |

ที่มา : สำนักงานเศรษฐกิจการเกษตร



จากข้อมูลราคาข้าวเปลือกเจ้าหอมมะลิ จังหวัดอำนาจเจริญ ตั้งแต่ปี 2545 - 2550 พบว่าราคาเฉลี่ยทั้งปี แนวโน้มมีมูลค่าเพิ่มขึ้นทุกปี โดยในระหว่างปี ช่วงที่ราคาข้าวมีราคาสูงมาก จะอยู่ช่วง เดือนเมษายน ถึงเดือนพฤษภาคม และเดือนที่มีราคาข้าวต่ำมากคือเดือนมกราคม

ตารางที่ 13 แหล่งรับซื้อข้าวในจังหวัดอำนาจเจริญ

| ชื่อโรงสี / ผู้ประกอบการ | ที่อยู่ | | | | | เบอร์โทรศัพท์ | ความจุ โกดัง | กำลังผลิต |
|----------------------------------|---------|---------|--------------|-----------|-------------|---------------|-----------------|-----------|
| | เลขที่ | หมู่ที่ | ถนน | ตำบล | อำเภอ | | | |
| หจก. โรงสีเกษตรวิชัยเจริญ | 126 | 15 | อรุณประเสริฐ | บุ่ง | เมือง | 045-511979 | 50,000 | 320 |
| หจก. อุบลถาวรค้าพืช | 79 | 10 | อรุณประเสริฐ | บุ่ง | เมือง | 045-511763 | 14,000 | 100 |
| หจก. รุ่งทรัพย์เจริญผล | 95 | 15 | อรุณประเสริฐ | บุ่ง | เมือง | 045-451942 | 20,000 | 250 |
| โรงสีโชคสว่าง | 151 | 20 | อรุณประเสริฐ | บุ่ง | เมือง | 045-451471 | 800 | 10 |
| หจก. พงษ์วัฒน์การเกษตร(ไทยเจริญ) | 78 | 4 | ชยางกูร | บุ่ง | เมือง | 045-451319 | 20,000 | 146 |
| โรงสี ผ.เพิ่มพูน | 778/4 | 9 | ชยางกูร | บุ่ง | เมือง | 045-270469 | 2,000 | 15 |
| โรงสีโชคทวี | 189 | 7 | ชยางกูร | บุ่ง | เมือง | 045-511814 | 500 | 20 |
| หจก. พงษ์วัฒน์การเกษตร(ไทยลิน) | 119 | 1 | ชยางกูร | นาฝื่อ | เมือง | 045-465018 | 3,000 | 100 |
| โรงสีข้าวธัญญาบุรณ์ | 111 | 2 | ชยางกูร | นาฝื่อ | เมือง | 045-461101 | 3,000 | 120 |
| หจก. พยงค์พืชผล | 26 | 9 | อรุณประเสริฐ | ห้วยไร่ | เมือง | 045-511455 | 5,000 | 100 |
| หจก. โชคประเสริฐอำนาจเจริญ | 3 | 7 | อรุณประเสริฐ | คำโพน | ปทุมราชวงศา | 045-517082 | 10,000 | 150 |
| หจก. โชคทวี 2 ค้าข้าว | 89 | 9 | อรุณประเสริฐ | นาหว้า | ปทุมราชวงศา | 045-465115 | 3,000 | 60 |
| บริษัท เอกอุดมธัญญกิจ จำกัด | 55 | 6 | อรุณประเสริฐ | นาหว้า | ปทุมราชวงศา | 0-819764340 | 1,350 | 40 |
| หจก. พงษ์พัฒนาการเกษตร | 48 | 4 | อรุณประเสริฐ | นาหว้า | ปทุมราชวงศา | 01-7609589 | 5,000 | 100 |
| บริษัท ข้าวเสนางค์ จำกัด | 191 | 15 | - | เสนางนิคม | เสนางนิคม | 045-461172-3 | | 180 |
| หจก. ทวีธัญญา(โรงสีข้าวโชคธัญญา) | 87 | 9 | ลือ - พนา | เปือย | ลืออำนาจ | 045-272316 | 3,000 | 100 |
| ผู้ประกอบการค้าข้าว | - | - | - | - | - | | | |
| ท่าข้าวกำนันเด่น | 117 | 3 | ชยางกูร | - | ลืออำนาจ | 045-517040 | | |
| สหกรณ์การเกษตรพนา จำกัด | | 7 | | พระเหลา | พนา | 045-463505 | | |

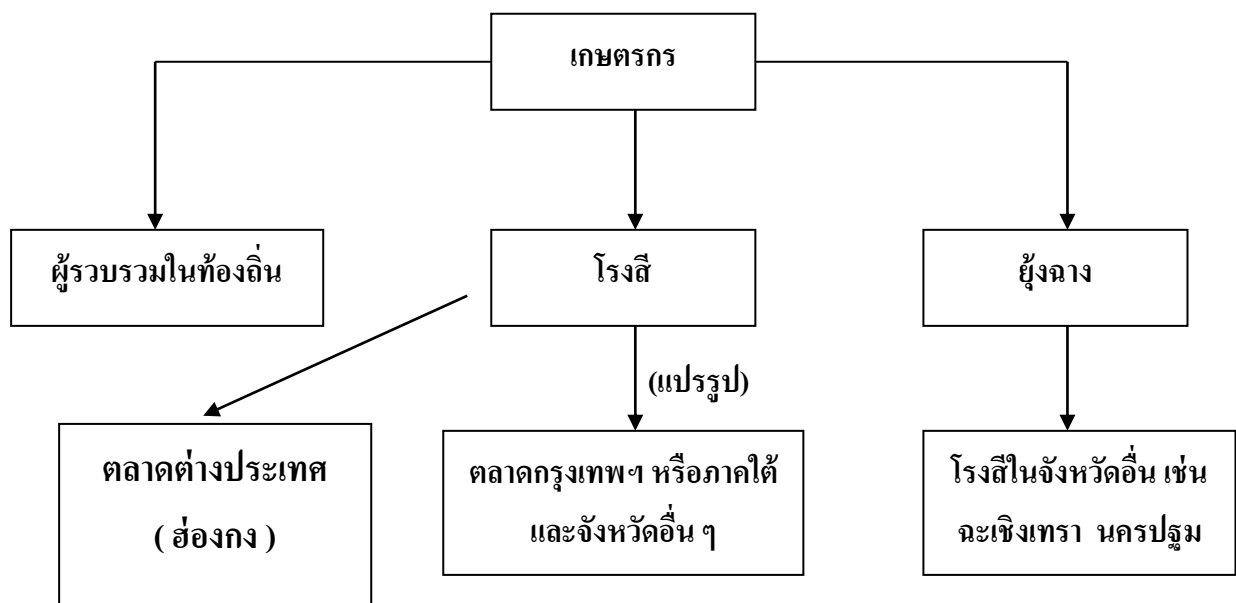
ที่มา : สำนักงานพาณิชย์จังหวัดอำนาจเจริญ

ภาวะการค้าการตลาด

1. ลักษณะการซื้อขาย เมื่อเก็บเกี่ยวข้าวเปลือกแล้ว เกษตรกรส่วนใหญ่จะแบ่งข้าวส่วนหนึ่ง ออกขาย และอีกส่วนหนึ่งเก็บเข้ายุ้งฉางเพื่อรอราคาและเพื่อการบริโภค รวมถึงการเก็บไว้ทำพันธุ์ด้วย การขาย ข้าวของเกษตรกรมีทั้งการขายให้กับโรงสีโดยตรง และขายให้กับคนกลางที่รับซื้อข้าวเปลือกแล้วรวบรวมส่ง ขายโรงสีอีกต่อหนึ่ง ในส่วนของโรงสีจะทำการสีข้าวส่งขายให้กับผู้ซื้อ ซึ่งมีทั้งตลาดกรุงเทพฯ ตลาดภาคใต้ และบางจังหวัดในภาคกลาง

2. ตลาดต่างประเทศ กลุ่มพ่อค้า โรงสีข้าวจังหวัดอำนาจเจริญ ได้ร่วมกันเปิดตลาด นานาชาติ คือตลาดฮ่องกง กลุ่มพ่อค้าชาวฮ่องกงได้มาพบปะเจรจากับกลุ่มพ่อค้าในจังหวัด โดยตรงไม่มีพ่อค้า คนกลาง

วิธีการตลาดข้าวของจังหวัดอำนาจเจริญ



ตราสัญลักษณ์ข้าวหอมมะลิจังหวัดอำนาจเจริญ

จังหวัดอำนาจเจริญ ได้หาช่องทางการตลาดเพื่อการจำหน่ายข้าวหอมอำนาจทั้งในและต่างประเทศ เพื่อเป็นการสร้างเอกลักษณ์ และเป็นแบรนด์เนมของข้าวหอมอำนาจ จังหวัดอำนาจเจริญ ได้จัดทำตราสัญลักษณ์“ข้าวหอมอำนาจ “เพื่อเป็นการสร้างความเชื่อถือ ในมาตรฐานให้กับสินค้าและบริการต่างๆ ของจังหวัด อันจะเป็นประโยชน์ต่อการเสริมสร้างศักยภาพการตลาดให้แก่สินค้าและบริการ ที่สำคัญของจังหวัด และจะนำมาซึ่งรายได้และการขยายตัวทางเศรษฐกิจของจังหวัดในที่สุด ผู้ประกอบการสามารถนำไปใช้ในการโฆษณา ประชาสัมพันธ์ หรือใช้เป็นตราในการประกอบการทำธุรกิจค้าข้าว ให้เป็นสินค้าข้าวภายใต้ตราสัญลักษณ์เดียวกันทั้งจังหวัด ให้ผู้บริโภคได้รู้จักข้าวหอมอำนาจภายใต้ตรานี้ ซึ่งผู้ประกอบการค้า ข้าว สามารถขอใช้ตราสัญลักษณ์ นี้ได้ที่ สำนักงานพาณิชย์จังหวัดอำนาจเจริญ

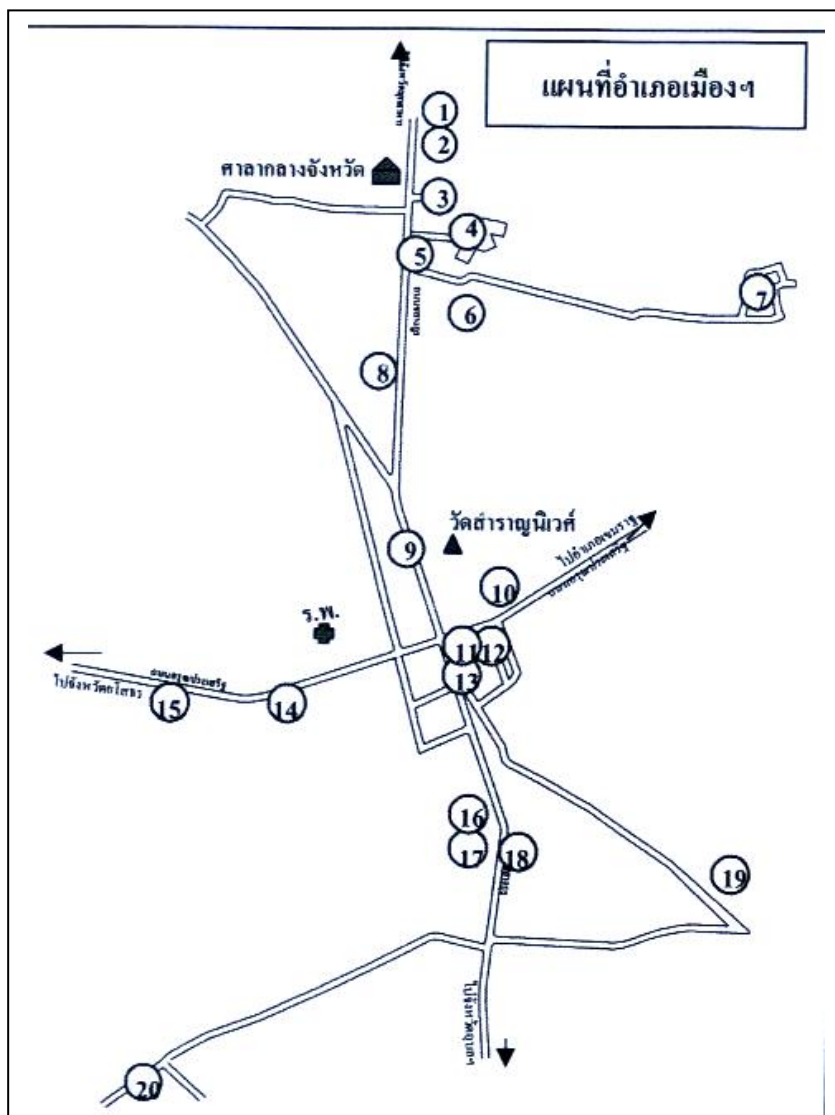


ที่มา : สำนักงานพาณิชย์จังหวัดอำนาจเจริญ

ช่องทางการตลาดในจังหวัด

ร้านอาหาร ร้านค้า โรงสี ที่จังหวัดรับรอง ที่บริการลูกค้าด้วยข้าวหอมมะลิอำนาจเจริญ เพื่อสนับสนุนโครงการถนนสายข้าวหอมอำนาจเจริญ

- | | |
|------------------------------|-------------------------------|
| 1. ลาบไกรสเด็ด | 11. โรงแรมแอลเจดีเอมมอรัล |
| 2. คຸ້ມໂບຕອງ | 12. เนยสด |
| 3. ทองทวิเลตไซค์รีสอร์ท | 13. โชคอำนวย |
| 4. โรงแรมฮอทไลน์อินน์รีสอร์ท | 14. โรงแรมฝ้ายชิดอำนาจเจริญ |
| 5. ก๋วยเตี๋ยวไก่ | 15. เปลือกไม้ |
| 6. ส้มตำเรณู | 16. ลาบเป็ดบายพาส |
| 7. โรงแรมชิดสกนรีสอร์ท | 17. คริวทอง |
| 8. ต้นอ้อลาบเป็ด | 18. เนื้อย่างเกาหลีร้อยเอ็ด |
| 9. ลิตเติ้ลโฮม | 19. อรลาบเป็ด |
| 10. กวาง | 20. แผ่นดินทองฟาร์ฟิชชิงพาร์ก |

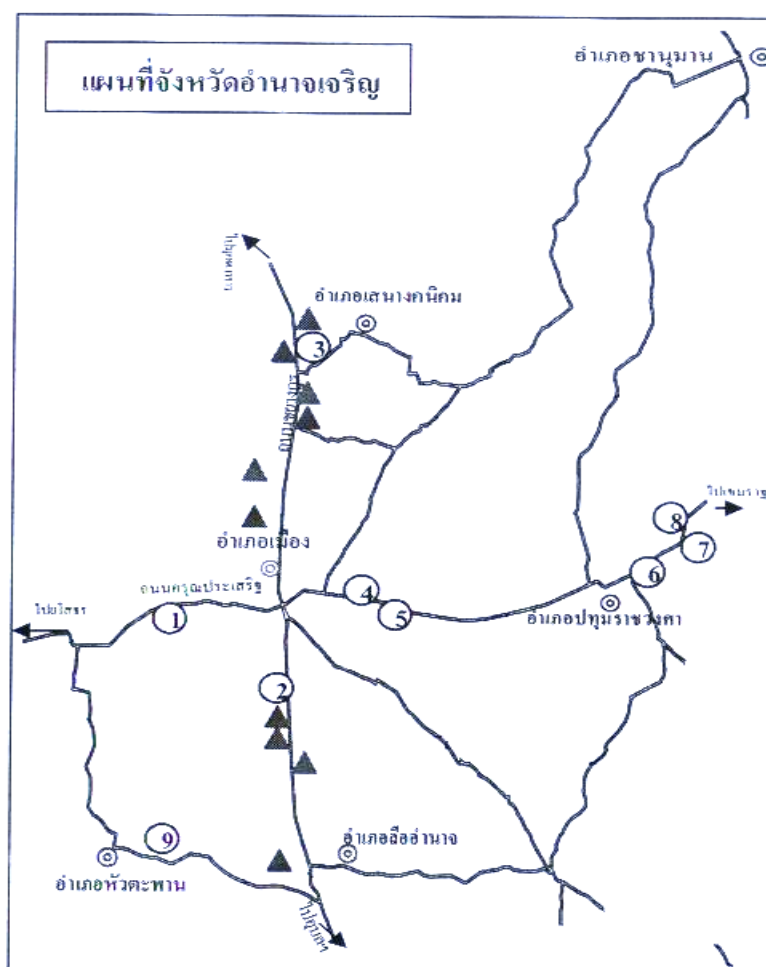


โรงสีข้าวที่จังหวัดร้อยเอ็ด

1. โรงสีเกษตรธัญญเจริญ
2. โรงสีไทยเจริญวัฒนา
3. บริษัทข้าวเสนางค์ จำกัด
4. โรงสีอุบลถาวรค้าพืช
5. โรงสีพวงค์พืชผล
6. โรงสีพงษ์พัฒนาการเกษตร
7. โรงสีโชคทวี 2
8. โรงสีโชคประเสริฐ
9. โรงสีสหกรณ์การเกษตรหัวตะพาน

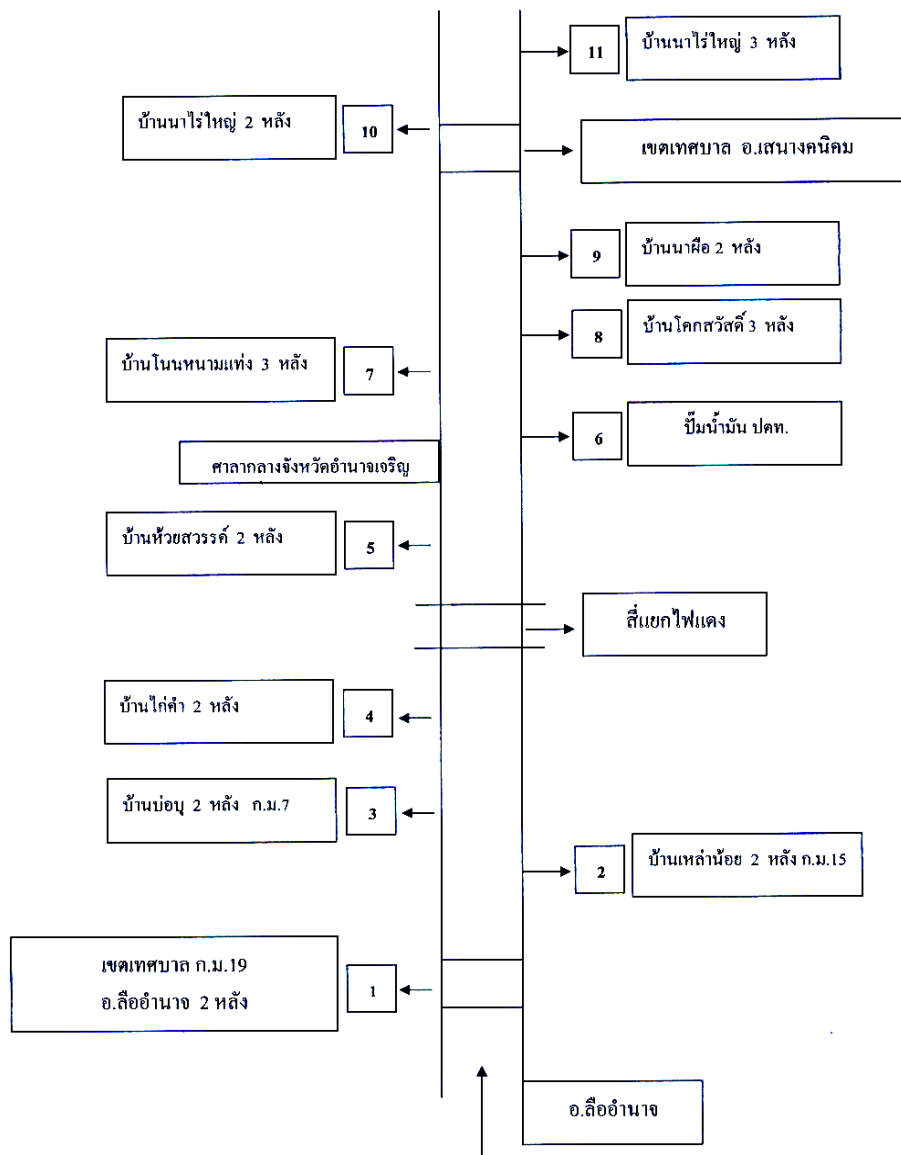
ร้านค้าข้าวที่จังหวัดร้อยเอ็ด

- | | |
|------------------|-------------------|
| ▲ เทศบาลลี่อำนาจ | ▲ บ้านโนนหนามแท่ง |
| ▲ บ้านเหล่าน้อย | ▲ บ้านโคกสวัสดิ์ |
| ▲ บ้านบ่อบุญ | ▲ บ้านนาฝื่อ |
| ▲ บ้านไก่อ้า | ▲ บ้านนาไร่ใหญ่ |
| ▲ บ้านห้วยสวรรค์ | ▲ บ้านนาไร่ใหญ่ |



จังหวัดอำนาจเจริญได้เพิ่มช่องทางการจำหน่ายข้าวหอมอำนาจ อีกทางคือจัดทำโครงการ ถนนสายข้าวหอมอำนาจเจริญขึ้นมา เพื่อประชาสัมพันธ์แหล่งผลิตข้าวหอมมะลิที่มีคุณภาพดีของ จังหวัดอำนาจเจริญ ให้ประชาชนทั้งในและต่างจังหวัดที่เดินทางมาท่องเที่ยวได้รับทราบ และแวะ เยี่ยมจัดซื้อ-จัดหาข้าวหอมมะลิที่มีคุณภาพดี ของจังหวัดอำนาจเจริญไว้บริโภค

แผนที่ตั้งสถานที่จำหน่ายข้าวหอมอำนาจเจริญ



การผลิตข้าวหอมมะลิคุณภาพ ของจังหวัดอำนาจเจริญ

จังหวัดอำนาจเจริญ ประชากรส่วนใหญ่ประกอบอาชีพเกษตรกรรม โดยการทำนาเป็นอาชีพหลักและปลูกพืชไร่-ไม้ผล ไม้ยืนต้น ตลอดจนการเลี้ยงสัตว์เป็นอาชีพเสริม โดยมีพืชเศรษฐกิจที่สำคัญ คือ ข้าวหอมมะลิ ที่มีคุณภาพดี กลิ่นหอม เป็นที่ต้องการของตลาดทั้งภายในและต่างประเทศภายใต้คำขวัญ “อำนาจเจริญเมืองข้าวหอมโอชา ถิ่นเสมาพันปี” โดยเฉพาะในปี 2546 เกษตรกรจังหวัดอำนาจเจริญได้รับรางวัลชนะเลิศในการประกวดข้าวหอมมะลิ ระดับประเทศของกระทรวงพาณิชย์ และสามารถทำรายได้ให้กับเกษตรกรจังหวัดอำนาจเจริญ ปีละไม่ต่ำกว่า 1,300-1,500 ล้านบาท ดังนั้นจังหวัดอำนาจเจริญจึงได้ กำหนดยุทธศาสตร์ในการพัฒนาข้าวหอมมะลิ โดยมีเป้าหมายที่จะส่งเสริมและพัฒนาข้าวหอมมะลิคุณภาพ (GAP) และข้าวหอมมะลินิพันธ์ควบคู่กันไป โดยได้กำหนดตัวชี้วัดที่สำคัญ ได้แก่ การเพิ่มผลผลิตต่อไร่ให้สูงขึ้นและการตรวจรับรองคุณภาพข้าว (GAP) ให้ได้มาตรฐาน ของกรมวิชาการเกษตร กระทรวงเกษตรและสหกรณ์ต่อไป โดยมีวัตถุประสงค์ที่สำคัญ คือ การเพิ่มรายได้ให้กับเกษตรกรและเพิ่มมูลค่าข้าวหอมมะลิให้มากยิ่งขึ้นต่อไป

จากการดำเนินงานตั้งแต่ปี 2547 เป็นต้นมาจนถึงปัจจุบัน พบว่ามีเกษตรกรเข้าร่วมโครงการมากกว่า 5,000 ราย ที่ผ่านการตรวจรับรองคุณภาพข้าว (GAP) และบางส่วน ได้รับใบรับรองมาตรฐานการผลิตข้าวอินทรีย์ของกรมวิชาการเกษตร กระทรวงเกษตรและสหกรณ์อีกด้วย เป็นการ ส่งเสริมและสนับสนุนเกษตรกรที่เข้าร่วมโครงการอย่างต่อเนื่อง ตลอดจนประชาสัมพันธ์แหล่งผลิตข้าวหอมมะลิของจังหวัดอำนาจเจริญ และกระตุ้นให้เกษตรกรได้ให้ความสำคัญในกระบวนการผลิตข้าวหอมมะลิให้ครบวงจร

ตารางที่ 14 จำนวนเกษตรกรที่ส่งเสริมและพัฒนาการผลิตข้าวหอมมะลิคุณภาพ

| อำเภอ | ปี 2547 | | ปี 2548 | | ปี 2549 | | รวม | |
|-------------|-----------------|---------------|-----------------|---------------|-----------------|---------------|-----------------|---------------|
| | เกษตรกร/ ราย | พื้นที่/ไร่ | เกษตรกร/ ราย | พื้นที่/ไร่ | เกษตรกร/ ราย | พื้นที่/ไร่ | เกษตรกร/ ราย | พื้นที่/ไร่ |
| เมือง | 713 | 4,750 | 600 | 6,000 | 560 | 5,600 | 1,873 | 16,350 |
| ขานูมาน | 80 | 500 | 180 | 1,800 | 160 | 1,600 | 420 | 3,900 |
| ปทุมราชวงศา | 256 | 1,750 | 210 | 2,100 | 280 | 2,800 | 746 | 6,650 |
| พนา | 157 | 1,000 | 180 | 1,800 | 200 | 2,000 | 537 | 4,800 |
| เสนางคนิคม | 266 | 2,250 | 180 | 1,800 | 240 | 2,400 | 686 | 6,450 |
| ห้วยตะพาน | 324 | 2,000 | 210 | 2,100 | 280 | 2,800 | 814 | 6,900 |
| ลืออำนาจ | 203 | 1,750 | 240 | 2,400 | 280 | 2,800 | 723 | 6,950 |
| รวม | 1,999 | 14,000 | 1,800 | 18,000 | 2,000 | 20,000 | 5,799 | 52,000 |

ตารางที่ 15 จำนวนเกษตรกรที่ส่งเสริมและพัฒนาการผลิตข้าวหอมมะลินทรีย์

| อำเภอ | ปี 2547 | | ปี 2548 | | ปี 2549 | | รวม | |
|-------------|-----------------|-------------|-----------------|--------------|-----------------|--------------|-----------------|---------------|
| | เกษตรกร/ ราย | พื้นที่/ไร่ | เกษตรกร/ ราย | พื้นที่/ไร่ | เกษตรกร/ ราย | พื้นที่/ไร่ | เกษตรกร/ ราย | พื้นที่/ไร่ |
| เมือง | 40 | 200 | 350 | 1,750 | 300 | 1,500 | 690 | 3,450 |
| ขานูมาน | 20 | 100 | 100 | 500 | 125 | 625 | 245 | 1,225 |
| ปทุมราชวงศา | 20 | 100 | 100 | 500 | 125 | 625 | 245 | 1,225 |
| พนา | 20 | 100 | 75 | 375 | 100 | 500 | 195 | 975 |
| เสนางคนิคม | 20 | 100 | 100 | 500 | 100 | 500 | 220 | 1,100 |
| ห้วยตะพาน | 20 | 100 | 150 | 750 | 125 | 625 | 295 | 1,475 |
| ลืออำนาจ | 20 | 100 | 125 | 625 | 125 | 625 | 270 | 1,350 |
| รวม | 160 | 800 | 1,000 | 5,000 | 1,000 | 5,000 | 2,160 | 10,800 |

ที่มา : สำนักงานเกษตรและสหกรณ์จังหวัดอำนาจเจริญ

ตารางที่ 16 ผลการตรวจประเมินผล GAP ข้าว ของจังหวัดอำนาจเจริญ

| อำเภอ | จดทะเบียน | | ผ่านการตรวจรับรอง | | | |
|-------------|--------------|----------------|-------------------|--------------|---------------|--------------|
| | ราย | ไร่ | ราย | ร้อยละ | ไร่ | ร้อยละ |
| เมือง | 2,841 | 35,657 | 1,723 | 19.35 | 22,314 | 21.40 |
| ลืออำนาจ | 1,140 | 11,710 | 755 | 8.48 | 8,350 | 8.01 |
| ปทุมราชวงศา | 1,154 | 12,729 | 816 | 9.16 | 9,361 | 8.98 |
| พนา | 757 | 9,154 | 292 | 3.28 | 3,349 | 3.21 |
| หัวตะพาน | 1,276 | 18,238 | 600 | 6.74 | 8,668 | 8.31 |
| เสนางคนิคม | 1,020 | 11,569 | 618 | 6.94 | 7,225 | 6.93 |
| ชานุมาน | 717 | 5,228 | 225 | 2.53 | 1,923 | 1.84 |
| รวม | 8,905 | 104,285 | 5,029 | 56.47 | 61,190 | 58.68 |

ที่มา : สำนักวิจัยและพัฒนาการเกษตร เขตที่ 4

กระทรวงเกษตรและสหกรณ์

ตารางที่ 17 ทะเบียนเกษตรกรที่ได้รับใบรับรองในการผลิตข้าวหอมมะลินิพันธ์ ปี 2550 จังหวัดอำนาจเจริญ

| ที่ | ชื่อ-สกุล | ที่อยู่ | | | | พื้นที่ ไร่ | พันธุ์ข้าว | ปีที่เริ่ม |
|-----|--------------------|---------|---------|-----------|-------|----------------|-----------------|------------|
| | | เลขที่ | หมู่ที่ | ตำบล | อำเภอ | | | |
| 1 | นายวันนา บุญกลม | 108 | 3 | ห้วยไร่ | เมือง | 30 | ข้าวดอกมะลิ 105 | 2547 |
| 2 | นายชัย อารีจิตร | 153 | 3 | ห้วยไร่ | เมือง | 12 | ข้าวดอกมะลิ 105 | 2547 |
| 3 | นายน้อย บุญธรรม | 115 | 3 | ห้วยไร่ | เมือง | 6 | ข้าวดอกมะลิ 105 | 2547 |
| 4 | นายบุญหลาย คงเจริญ | 45 | 3 | ห้วยไร่ | เมือง | 10 | ข้าวดอกมะลิ 105 | 2547 |
| 5 | นายมนตรี บุญสุภาพ | 41 | 3 | ห้วยไร่ | เมือง | 10 | ข้าวดอกมะลิ 105 | 2547 |
| 6 | นายสกน บุญมา | 93 | 9 | ห้วยไร่ | เมือง | 6 | ข้าวดอกมะลิ 105 | 2547 |
| 7 | นายสมร โกมล | 93 | 3 | ห้วยไร่ | เมือง | 5 | ข้าวดอกมะลิ 105 | 2547 |
| 8 | นายทน สายสิน | 4 | 11 | หนองมะแซว | เมือง | 8 | ข้าวดอกมะลิ 105 | 2547 |

ที่มา : สำนักวิจัยและพัฒนาการเกษตร เขตที่ 4

กระทรวงเกษตรและสหกรณ์

เอกสารประกอบการจัดทำ

กรมการค้าภายใน “ ปฏิทินฤดูสินค้าเกษตร ปี 2550 .

จังหวัดอำนาจเจริญ “ การจัดการความรู้ด้านการเพิ่มผลผลิตและพัฒนาคุณภาพข้าวหอมมะลิ” ปี 2549

สำนักงานเกษตรและสหกรณ์จังหวัดอำนาจเจริญ “ ข้อมูลพื้นฐานจังหวัดอำนาจเจริญ ปี 2549 “

สำนักงานเกษตรและสหกรณ์จังหวัดอำนาจเจริญ “ ข้อมูลพื้นฐานด้านการเกษตรจังหวัดอำนาจเจริญ
ปี 2550 “

มติกรม. วันที่ 9 กรกฎาคม 2550

www.amnatcharoen.go.th

www.maoc-nifo.net/อำนาจเจริญ

www.oae.go.th

www.thaigov.go.th

หน่วยงานสนับสนุนข้อมูล

สำนักงานเกษตรจังหวัดอำนาจเจริญ

พัฒนาที่ดินอำนาจเจริญ

โครงการชลประทานอำนาจเจริญ

สำนักงานพาณิชย์จังหวัดอำนาจเจริญ

สำนักวิจัยและพัฒนาการเกษตร เขตที่ 4

สำนักงานเศรษฐกิจการเกษตร

ที่ปรึกษา

นายมนตรี พรหมลักษณ์

เกษตรและสหกรณ์จังหวัดอำนาจเจริญ

ผู้รวบรวมและเรียบเรียง

นางสาวปิยะพร สุริโยตระกูล

เจ้าหน้าที่วิเคราะห์นโยบายและแผน 6

นายถวิล ปิ่นทอง

เจ้าหน้าที่บริหารงานทั่วไป 6

นายไผ่เงิน เนื้ออ่อน

เจ้าหน้าที่วิเคราะห์นโยบายและแผน

นางมณีรัตน์ สุนางวงศ์

เจ้าหน้าที่บันทึกข้อมูล