

ฐานข้อมูลเพื่อการวางแผนพัฒนาการเกษตรและสหกรณ์รายสินค้า
ของจังหวัดอำนาจเจริญ
ประจำปี 2552

“มันสำปะหลัง”



ระยอง 9



ระยอง 7



ระยอง 72



ระยอง 5



ระยอง 90



ระยอง 60



เกษตรศาสตร์ 50



ห้วยบง 60

จัดทำโดย

สำนักงานเกษตรและสหกรณ์จังหวัดอำนาจเจริญ

โทร. 045-523091-2

โทรสาร 045-523091

มท. 44173

Mail: moac_acr@yahoo.com

คำนำ

จังหวัดอำนาจเจริญ ประชากรส่วนใหญ่ประกอบอาชีพเกษตรกรรม โดยการทำนาเป็นอาชีพหลักและปลูกพืชไร่-ไม้ผล-ไม้ยืนต้น เป็นอาชีพรอง โดยเฉพาะพืชเศรษฐกิจที่สำคัญ คือ มันสำปะหลัง ซึ่งปัจจุบันพบว่าจังหวัดอำนาจเจริญมีพื้นที่ปลูกประมาณ 30,000 ไร่

การจัดทำระบบฐานข้อมูลมันสำปะหลังฉบับนี้ เพื่อรวบรวมข้อมูลพื้นฐานและจัดทำระบบฐานข้อมูลมันสำปะหลังของจังหวัดอำนาจเจริญ สำนักงานเกษตรและสหกรณ์จังหวัดอำนาจเจริญ โดยงานศูนย์ข้อมูลเกษตรและสหกรณ์ ได้จัดทำข้อมูล ขึ้นเพื่อใช้ประโยชน์ในการจัดทำแผนพัฒนาการเกษตรและสหกรณ์รายสินค้า และเผยแพร่ข้อมูล แก่ผู้สนใจทั่วไป

สำนักงานเกษตรและสหกรณ์จังหวัดอำนาจเจริญ

2552

สารบัญ

หน้า

ส่วนที่ 1

นโยบาย มาตรการ

นโยบาย	1
สถานการณ์น้ำมันสำปะหลัง ปี 52	1
แนวทางในการบรรเทาปัญหาหมันสำปะหลังสั้นสต็อก	3
การดำเนินการ โครงการแทรกแซงตลาดหมันสำปะหลัง ปี 2551/52	5
มาตรการหมันสำปะหลัง 52/53	6
โครงการเพิ่มศักยภาพการผลิตพืชพลังงานทดแทน (หมันสำปะหลัง)	8
จังหวัดอำนาจเจริญ(งบพัฒนาจังหวัด ปีงบประมาณ 2552)	
พันธู์หมันสำปะหลัง	10

ส่วนที่ 2

ข้อมูลทั่วไป

ที่ตั้งอาณาเขตและพื้นที่	20
ลักษณะภูมิประเทศ	21
ลักษณะดิน	21
ลำน้ำสำคัญ	29
แหล่งน้ำธรรมชาติ	29
โครงการชลประทาน	30
ปริมาณน้ำฝน	32
ภัยธรรมชาติ	33
ปฏิทินการเพาะปลูก ปฏิทินสินค้าเกษตร	33

ส่วนที่ 3

ข้อมูลด้านเศรษฐกิจ

ข้อมูลหมันสำปะหลัง จังหวัดอำนาจเจริญ	34
สถิติราคามันสำปะหลังสด ราคาเฉลี่ยรายเดือน	40
ราคาปุ๋ยเคมี	41
แหล่งรับซื้อหมันสำปะหลังในจังหวัดอำนาจเจริญ	42
ภาวะการค้าการตลาด	44

ภาคผนวก

เอกสารประกอบการจัดทำ

ผู้จัดทำ

สารบัญตาราง

	หน้า
ตารางที่ 1 แหล่งน้ำธรรมชาติ	29
ตารางที่ 2 โครงการชลประทานขนาดกลาง	30
ตารางที่ 3 โครงการชลประทานขนาดเล็ก/โครงการอื่น ๆ	30
ตารางที่ 4 ปริมาณน้ำฝนและจำนวนวันที่ฝนตก ปี 2542 -2551	32
ตารางที่ 5 ข้อมูลการเกิดภัยธรรมชาติจังหวัดอำนาจเจริญปี 2546 – 2551	33
ตารางที่ 6 ปฏิทินการเพาะปลูกมันสำปะหลัง	33
ตารางที่ 7 ปฏิทินสินค้าเกษตร (มันสำปะหลัง)	33
ตารางที่ 8 ข้อมูลด้านการเกษตร (มันสำปะหลัง)	34
ตารางที่ 9 การปลูกมันสำปะหลัง รายอำเภอ จังหวัดอำนาจเจริญ ปีเพาะปลูก 51/52	35
ตารางที่ 10 พื้นที่เพาะปลูก พื้นที่เกี่ยวเกี่ยว มันสำปะหลัง รายอำเภอ ปีเพาะปลูก 47/48 - 51/52	36
ตารางที่ 11 ปริมาณผลผลิต มันสำปะหลังรายอำเภอ ปีเพาะปลูก 47/48 - 51/52	37
ตารางที่ 12 ผลผลิตเฉลี่ย กิโลกรัมต่อไร่ มันสำปะหลังรายอำเภอ ปีเพาะปลูก 47/48 - 51/52	38
ตารางที่ 13 ประมาณการต้นทุนค่าใช้จ่ายการผลิตมันสำปะหลัง ต่อไร่ ปีเพาะปลูก 51/52	39
ตารางที่ 14 สถิติราคามันสำปะหลังสด ราคาเฉลี่ยรายเดือน ปี 2550 - 2552	40
ตารางที่ 15 ราคาปุ๋ยเคมี	41
ตารางที่ 16 ปริมาณจำหน่ายปุ๋ย สหกรณ์การเกษตร	41
ตารางที่ 17 แหล่งรับซื้อมันสำปะหลังในจังหวัดอำนาจเจริญ	42

สารบัญรูป

	หน้า
แผนที่จังหวัดอำนาจเจริญ	20
ภาพชุดดินจังหวัดอำนาจเจริญ	24
แผนที่ชั้นความเหมาะสมเชิงกายภาพ การปลูกมันสำปะหลัง จังหวัดอำนาจเจริญ	25
แผนที่ชั้นความเหมาะสมเชิงกายภาพ การปลูกมันสำปะหลัง อำเภอนามน	25
แผนที่ชั้นความเหมาะสมเชิงกายภาพ การปลูกมันสำปะหลัง อำเภอปทุมราชวงศา	26
แผนที่ชั้นความเหมาะสมเชิงกายภาพ การปลูกมันสำปะหลัง อำเภอพนา	26
แผนที่ชั้นความเหมาะสม เชิงกายภาพการปลูกมันสำปะหลัง อำเภอเมือง	27
แผนที่ชั้นความเหมาะสม เชิงกายภาพการปลูกมันสำปะหลัง อำเภอลืออำนาจ	27
แผนที่ชั้นความเหมาะสม เชิงกายภาพการปลูกมันสำปะหลัง อำเภอเสนางคนิคม	28
แผนที่ชั้นความเหมาะสม เชิงกายภาพการปลูกมันสำปะหลัง อำเภอหัวตะพาน	28
แหล่งน้ำในเขตชลประทานและที่ตั้งสถานีสูบน้ำด้วยไฟฟ้า จังหวัดอำนาจเจริญ	31
แผนที่ตั้งลานมันสำปะหลัง ปีการผลิต 51/52	43

นโยบาย มาตรการ

นโยบาย

จากแผนยุทธศาสตร์มันสำปะหลังของประเทศ ปี 2545-2549 กระทรวงพาณิชย์ให้รักษา ระดับพื้นที่ปลูกมันสำปะหลังอยู่ที่ 6.70 ล้านไร่ ปรับผลผลิตเพื่อขึ้นเป็น 3.70 ตันต่อไร่ คิดเป็นผลผลิตหัวสด 24.79 ล้านตัน กำหนดในปี 2548/49 ด้านการแปรรูป ส่งเสริมและพัฒนาผลิตภัณฑ์ที่สร้างมูลค่าเพิ่ม เช่น แป้งแปรรูป เอทานอล และภาชนะบรรจุภัณฑ์ย่อยสลายได้ โดยปรับเพิ่มการนำหัวมันสดมาแปรรูป เป็นแป้ง จากร้อยละ 54 เป็นร้อยละ 65 และปรับลดการผลิตมันเส้นจากร้อยละ 46 เป็นร้อยละ 35 พร้อมทั้งเพิ่มสัดส่วนการใช้ภายในประเทศให้มากขึ้น ด้านการแก้ปัญหาาราคาหัวมันสำปะหลังสดที่เกษตรกรขาย ได้ ต้องมีเสถียรภาพ และไม่ต่ำกว่ากิโลกรัมละ 1.00 บาท ที่เชื้อแป้ง 25% ตลาดภายในประเทศให้เพิ่ม ปริมาณการใช้หัวสด จาก 4.31 ล้านตัน เป็น 8.70 ล้านตัน ในอุตสาหกรรมแป้ง มันเส้นสะอาด และเอทานอล ส่วนตลาดต่างประเทศ ขยายการส่งออกมันเส้น/มันอัดเม็ด ไปยังประเทศที่มีศักยภาพการนำเข้า เช่น จีน เกาหลีใต้ ญี่ปุ่นและไต้หวัน เป็นต้น ลดการพึ่งพาสหภาพยุโรป

สำหรับการผลิตเอทานอลโดยใช้มันสำปะหลังเป็นวัตถุดิบ ได้มีการอนุมัติการขอตั้ง โรงงานผลิตและจำหน่ายเอทานอลของผู้ประกอบการจำนวน 8 ราย ในการประชุมคณะรัฐมนตรีเมื่อวันที่ 30 กรกฎาคม 2545 และเมื่อโรงงานก่อสร้างเสร็จต้องใช้หัวมันสำปะหลังสดถึงวันละ 8,105.95 ตัน

สถานการณ์มันสำปะหลัง ปี 52

มันสำปะหลังเป็นพืชเศรษฐกิจที่มีความสำคัญต่อประเทศ ซึ่งมันสำปะหลังสามารถนำไปแปรรูป เป็นผลิตภัณฑ์มันสำปะหลังประเภทต่าง ๆ เช่น มันเส้น มันอัดเม็ด หรือผลิตภัณฑ์แป้งมัน เป็นต้น โดย ผลิตภัณฑ์มันสำปะหลังเหล่านี้สามารถนำไปใช้ในอุตสาหกรรมต่าง ๆ ได้หลากหลาย ไม่ว่าจะเป็น อุตสาหกรรมอาหารสัตว์ อุตสาหกรรมอาหาร อุตสาหกรรมกระดาษ เป็นต้น สำหรับผลิตภัณฑ์มันสำปะหลัง ในปี 2552 ประสบปัญหาาราคาคต่ำ อันเนื่องมาจากผลผลิตมีเพิ่มมากขึ้นเป็นประวัติการณ์ ในขณะที่การส่งออกชะลอตัวลงอย่างมาก ส่งผลกระทบต่อเกษตรกรผู้ปลูกมันสำปะหลัง จนต้องออกมาเรียกร้องให้รัฐบาลออก มาตรการต่าง ๆ ในการช่วยเหลือ

สถานการณ์มันสำปะหลังในช่วงไตรมาสแรกของปี 52

เนื่องจากในปี 2551 ราคามันสำปะหลังอยู่ในเกณฑ์สูง และมีการคาดการณ์ว่า ในปี 2552 นี้ ราคา มันสำปะหลังจะยังคงสูงขึ้นอย่างต่อเนื่อง จึงทำให้เกษตรกรขยายพื้นที่การปลูกมากขึ้น อีกทั้งผลผลิตมัน สำปะหลังปีเพาะปลูก 2551/52 ที่จะเข้าสู่ตลาดมีปริมาณเพิ่มขึ้น แต่ภายหลังเกิดวิกฤตเศรษฐกิจทำให้ภาคการ

ผลิตทั่วโลกชะลอตัว ส่งผลกระทบในทางลบต่อความต้องการใช้มันสำปะหลังของอุตสาหกรรมต่าง ๆ ทำให้ปริมาณการส่งออกลดลง ผนวกกับความต้องการใช้มันสำปะหลังภายในประเทศชะลอตัว ทำให้มีปริมาณมันสำปะหลังค้างสต็อกอยู่เป็นจำนวนมาก ส่งผลให้ราคามันสำปะหลังไม่เป็นไปตามที่มีการคาดการณ์ไว้ โดยสถานการณ์มันสำปะหลังในช่วงไตรมาสแรกของปี 2552 มีรายละเอียดดังนี้

1. ปริมาณผลผลิตเพิ่มเป็นประวัติการณ์ ในปี 2551 ราคามันสำปะหลังสูงขึ้นอย่างต่อเนื่อง เป็นแรงจูงใจให้เกษตรกรขยายปริมาณการผลิต สำนักงานเศรษฐกิจการเกษตรคาดการณ์ว่า ในปี 2552 มีปริมาณผลผลิตมันสำปะหลัง 29.2 ล้านตัน เพิ่มขึ้นร้อยละ 15.9 เมื่อเทียบกับปี 2551

2. ราคามันสำปะหลังดีดลงอย่างต่อเนื่อง ในช่วงไตรมาสแรกของปี 2552 นั้น ราคามันสำปะหลังในประเทศ ทั้งราคาหัวมันสำปะหลังสดคละที่เกษตรกรขายได้ ราคามันเส้น และราคาแป้งมันสำปะหลังขายส่ง ตลาดกรุงเทพฯ เฉลี่ยกิโลกรัมละ 1.4 บาท 3.4 บาท และ 7.9 บาท ลดลงร้อยละ 41.7 34.6 และ 33.6 ตามลำดับ เมื่อเทียบกับช่วงเดียวกันของปี 2551 เนื่องจากมีผลผลิตออกมาในปริมาณมาก ส่งผลให้ราคาผลิตภัณฑ์มันสำปะหลังอ่อนตัวลง

สำหรับราคาส่งออก ในช่วงไตรมาสแรกของปี 2552 พบว่า ราคาส่งออกมันเส้นเฉลี่ยตันละ 116.3 ดอลลาร์สหรัฐฯ ลดลงร้อยละ 34.6 เมื่อเทียบกับช่วงเดียวกันของปี 2551 ส่วนราคาส่งออกแป้งมันสำปะหลังเฉลี่ยตันละ 243.3 ดอลลาร์สหรัฐฯ ลดลงร้อยละ 38.2 เมื่อเทียบกับช่วงเดียวกันของปี 2551

3. ประเทศคู่ค้าสำคัญลดการนำเข้า การส่งออกผลิตภัณฑ์มันสำปะหลังของไทยในช่วงไตรมาสแรกของปี 2552 นั้น ลดลงเหลือ 1.3 ล้านตัน มูลค่า 8,798.4 ล้านบาท (253.3 ล้านดอลลาร์สหรัฐฯ) ทั้งปริมาณและมูลค่าลดลงร้อยละ 34.1 และ 42.5 ตามลำดับ เมื่อเทียบกับช่วงเดียวกันของปี 2551 โดยแยกเป็น ปริมาณการส่งออกมันสำปะหลังอัดเม็ด 1 แสนตัน มูลค่า 506.8 ล้านบาท (14.63 ล้านดอลลาร์สหรัฐฯ) ลดลงร้อยละ 87.3 และ 87.7 ตามลำดับ มันเส้น 5.6 แสนตัน มูลค่า 2,211.3 ล้านบาท (63.54 ล้านดอลลาร์สหรัฐฯ) แม้ว่าปริมาณเพิ่มขึ้นร้อยละ 25.1 แต่มูลค่าลดลงร้อยละ 11.1 เนื่องจากราคาส่งออกมันเส้นลดลง ส่วนแป้งมันสำปะหลังปริมาณส่งออก 3.3 แสนตัน มูลค่า 2,833.3 ล้านบาท (81.57 ล้านดอลลาร์สหรัฐฯ) ลดลงร้อยละ 11.2 และ 34.6 ตามลำดับ สาเหตุที่มีการส่งออกผลิตภัณฑ์มันสำปะหลังลดลงนั้น มีผลมาจาก คู่ค้ารายใหญ่ของไทย คือ ตลาดจีน และตลาดสหภาพยุโรป ลดการนำเข้าดังนี้

4. ตลาดจีน ตลาดจีนเป็นตลาดสำคัญอันดับหนึ่งของไทยมีส่วนแบ่งตลาดร้อยละ 23.3 ของการส่งออกผลิตภัณฑ์มันสำปะหลังทั้งหมด ในช่วงไตรมาสแรกของปี 2552 จีนนำเข้าผลิตภัณฑ์มันสำปะหลังของไทย 5.6 แสนตัน มูลค่า 2,203.2 ล้านบาท (6.3 ล้านดอลลาร์สหรัฐฯ) ทั้งปริมาณและมูลค่าเพิ่มขึ้นร้อยละ 44.0 และ 1.7 ตามลำดับ เมื่อเทียบกับช่วงเดียวกันของปี 2551 แต่คาดว่าทั้งปี 2552 จีนจะชะลอการนำเข้ามันเส้น เนื่องจากรัฐบาลจีนมีนโยบายให้เน้นการใช้ธัญพืชในประเทศมากขึ้นเนื่องจากราคาธัญพืชในตลาดโลกเริ่มลดลง ทำให้หันไปใช้ธัญพืชอื่น ๆ ทดแทนความต้องการใช้มันสำปะหลังในประเทศเพื่อเป็นพลังงานทดแทน และเป็นอาหารสัตว์ อีกทั้งไทยยังต้องเผชิญกับการแข่งขันกับประเทศคู่แข่งรายสำคัญ คือ เวียดนาม เนื่องจากราคาส่งออกมันเส้นของเวียดนามไปยังตลาดจีนมีราคาต่ำกว่าไทย เนื่องจากการอ่อนค่าของเงินดอง ทำให้จีนหันมานำเข้ามันเส้นจากเวียดนามเพิ่มขึ้น ส่วนแป้งมันสำปะหลังนั้น คาดว่าจีนจะชะลอ

การนำเข้าเช่นกัน โดยสาเหตุหลักมาจาก โรงงานอุตสาหกรรมกระดาษของจีนประสบกับปัญหาจากภาวะวิกฤตเศรษฐกิจ ทำให้ต้องปิดโรงงานเป็นจำนวนมาก ส่วนโรงงานที่เหลือชะลอการสั่งซื้อแป้งมัน ทำให้ปริมาณแป้งมันค้างสต็อกเป็นจำนวนมาก อย่างไรก็ตาม ไทยยังคงมีความหวังในการขยายการส่งออกไปจีน เนื่องจากรัฐบาลของจีนได้ใช้มาตรการตอบโต้การทุ่มตลาด โดยกำหนดภาษีร้อยละ 35 กับแป้งมันฝรั่งจากสหภาพยุโรปเป็นเวลา 5 ปี โดยเริ่มตั้งแต่ปี 2550 ถึงปี 2555 คาดว่าจะทำให้ไทยมีโอกาสได้ส่วนแบ่งตลาดในประเทศจีนเพิ่มสูงขึ้น

5. ตลาดสหภาพยุโรป ในช่วงไตรมาสแรกของปี 2552 นี้ สหภาพยุโรปนำเข้าผลิตภัณฑ์มันสำปะหลังของไทย 0.2 แสนตัน มูลค่า 60.7 ล้านบาท (1.8 ล้านดอลลาร์สหรัฐ) ทั้งปริมาณและมูลค่าลดลงร้อยละ 97.4 และ 98.2 ตามลำดับ เมื่อเทียบกับช่วงเดียวกันของปี 2551 สาเหตุที่มีการนำเข้าลดลงเนื่องจากผลผลิตธัญพืชในสหภาพยุโรปมีปริมาณเพิ่มขึ้น ส่งผลให้ราคาธัญพืชในสหภาพยุโรปปรับลดลงร้อยละ 60-70 สหภาพยุโรปจึงหันไปใช้ธัญพืชในประเทศมากขึ้น ประกอบกับมีการรณรงค์ให้ใช้ทรัพยากรในประเทศทดแทนการนำเข้า อันเนื่องมาจากผลกระทบจากภาวะวิกฤตเศรษฐกิจ

สถานการณ์มันสำปะหลังช่วงที่เหลือของปี '52

คาดว่าในช่วงที่เหลือของปี 2552 นี้ ผลผลิตมันสำปะหลังยังคงล้นสต็อกเป็นจำนวนมาก เนื่องจากความต้องการมันสำปะหลังไปใช้ในอุตสาหกรรมต่าง ๆ ในประเทศยังคงลดลง ส่วนราคามันสำปะหลังในทุกระดับตลาดยังมีแนวโน้มอยู่ในระดับต่ำเมื่อเปรียบเทียบกับปี 2551 แม้ว่ารัฐบาลจะมีมาตรการการรับจำนำเพื่อบรรเทาความเดือดร้อนของเกษตรกร

ความต้องการใช้ในประเทศ ในช่วงที่เหลือของปี 2552 นี้ คาดว่าความต้องการแป้งมันยังคงชะลอตัวหรือใกล้เคียงกับปี 2551 แต่ความต้องการใช้มันเส้นยังคงมีปริมาณเพิ่มขึ้น โดยเฉพาะในอุตสาหกรรมอาหารสัตว์คาดว่า ปริมาณการใช้ในปี 2552 จะเพิ่มเป็น 2.2 แสนตัน เทียบกับปี 2551 ที่มีปริมาณการใช้เพียง 1.2-1.5 แสนตัน เนื่องจากราคามันเส้นลดลงมาเหลือ 4 บาท/ก.ก. ต่ำกว่าปี 2551 ที่ราคาเฉลี่ยอยู่ในระดับ 6 บาท/ก.ก.

ปริมาณการส่งออก ในช่วงที่เหลือของปี 2552 ยังมีแนวโน้มลดลงเนื่องจาก ประเทศผู้นำเข้าสำคัญของโลกชะลอการสั่งซื้อ เนื่องจากราคาธัญพืชในตลาดโลกเริ่มลดลง ทำให้หันไปใช้ธัญพืชอื่น ๆ ทดแทนความต้องการใช้มันสำปะหลังในประเทศเพื่อเป็นพลังงานทดแทน และเป็นอาหารสัตว์

แนวทางในการบรรเทาปัญหามันสำปะหลังล้นสต็อก

ศูนย์วิจัยกสิกรรมไทย ประเมินว่า มาตรการต่าง ๆ ที่รัฐบาลได้ดำเนินการไปแล้วนั้น เป็นการแก้ไขปัญหา มันสำปะหลังล้นสต็อกในระยะสั้นเท่านั้น แต่ปัญหามันสำปะหลังล้นสต็อกก็ยังคงมีอยู่ ดังนั้น แนวทางในการบรรเทาปัญหามันสำปะหลังล้นสต็อกในระยะยาวนั้น ศูนย์วิจัยกสิกรรมไทยมีข้อเสนอแนะดังนี้

1. **เพิ่มมูลค่าและพัฒนาผลิตภัณฑ์มันสำปะหลัง** ในภาวะที่เศรษฐกิจโลกถดถอยจากวิกฤตการเงิน ส่งผลให้ภาคการผลิตในหลายประเทศลดกำลังการผลิต และหันมาใช้วัตถุดิบในประเทศทดแทนการนำเข้า การกำหนดมาตรการในการส่งออกจึงมีความจำเป็นเร่งด่วนที่ต้องดำเนินการ เพราะแม้ว่าในปัจจุบันประเทศไทยมีส่วนแบ่งทางการตลาดในตลาดมันสำปะหลังโลกเป็นอันดับ 1 แต่ปริมาณการส่งออกกลับมีแนวโน้มลดลง ดังนั้น การเพิ่มมูลค่าและพัฒนาผลิตภัณฑ์มันสำปะหลังเพื่อการส่งออกจึงเป็นวิธีหนึ่งที่สามารถแก้ปัญหาได้ เช่น การพัฒนามันเส้นให้มีคุณภาพดีเพื่อใช้ในอุตสาหกรรมอย่างต่อเนื่อง การเพิ่มมูลค่าโดยการแปรรูปไบโอมันสำปะหลังเพื่อส่งออกไปยังประเทศได้หวั่น เนื่องจากประเทศได้หวั่นมีความต้องการนำเข้าไบโอมันสำปะหลังตากแห้งจำนวนมากเพื่อผลิตอาหารสัตว์ เพราะมีคุณสมบัติพิเศษช่วยให้สัตว์มีความต้านทานโรคเพิ่มขึ้น และสามารถควบคุมพยาธิในสัตว์ได้เป็นอย่างดีอีกด้วย นอกจากนี้ การส่งเสริมให้มีการทำบรรจุภัณฑ์จากมันสำปะหลังแทนภาชนะที่ทำจากวัสดุอื่น ๆ หรือพลาสติกชีวภาพที่สามารถย่อยสลายได้ เป็นต้น ซึ่งจะเป็นอีกแนวทางในการแก้ปัญหามันสำปะหลังล้นสต็อก อีกทั้งยังช่วยให้สถานะแวดล้อมธรรมชาติดีขึ้น และช่วยลดปัญหาโลกร้อนควบคู่ไปด้วย ซึ่งเป็นการช่วยเสริมสร้างความเข้มแข็งให้เศรษฐกิจภายในประเทศ

2. **ขยายตลาดส่งออกใหม่ ๆ** เพื่อสร้างโอกาสทางการค้าให้เพิ่มมากขึ้น ในปัจจุบันตลาดส่งออกผลิตภัณฑ์มันสำปะหลังหลักของไทยได้แก่ ตลาดจีน และตลาดสหภาพยุโรป ต่อมากระทรวงพาณิชย์เปิดเผยว่าจะเดินทางไปเยือนหลายประเทศ เพื่อขยายการค้าและการลงทุน โดยจะเน้นการสนับสนุนสินค้าที่มีศักยภาพในตลาดต่าง ๆ ซึ่งมันสำปะหลังก็เป็นสินค้าที่ได้มีการผลักดันให้มีการขยายไปยังตลาดใหม่ ๆ ได้แก่ ตลาดญี่ปุ่น ตลาดเกาหลีใต้ เป็นต้น เพื่อเป็นการเร่งระบายมันสำปะหลังที่ประสบปัญหาล้นสต็อกอยู่ในเวลานี้ได้อีกทางหนึ่งด้วย

3. **ส่งเสริมให้เกษตรกรผู้ปลูกมันสำปะหลังมีการรวมกลุ่มกัน** แม้ว่ามันสำปะหลังจะเป็นพืชเศรษฐกิจที่สำคัญของประเทศไทย แต่เกษตรกรผู้ปลูกมันสำปะหลังกลับประสบปัญหาราคามันสำปะหลังตกต่ำมาโดยตลอด และไม่มีอำนาจต่อรองกับโรงมัน หรือลานรับซื้อมันสด การแปรรูปมันสำปะหลังเบื้องต้นเป็นมันเส้นทดแทนการจำหน่ายมันสด โดยการรวมกลุ่มของเกษตรกรก็เป็นแนวทางหนึ่งสำหรับการแก้ปัญหาของภาคการผลิตได้

4. **ใช้มันเส้นเป็นส่วนประกอบในอาหารสัตว์มากขึ้น** ควรมีการส่งเสริมให้เกษตรกรนำมันเส้นมาทำเป็นอาหารสัตว์มากขึ้น เพื่อช่วยลดต้นทุนในการผลิตอาหารสัตว์ อีกทั้งยังช่วยระบายปริมาณมันสำปะหลังให้ลดจำนวนลง เช่น ทำเป็นอาหาร โคขุนและโคนม เนื่องจากในมันสำปะหลังมีปริมาณพลังงานมาก และสัตว์กลุ่มนี้ต้องการพลังงานมากเช่นกัน เป็นต้น

5. การจัดการปัจจัยการผลิตเพื่อลดต้นทุนการผลิต เช่น ให้เกษตรกรใช้มันสำปะหลังพันธุ์ดีในการปลูก มีการใช้ปุ๋ยอินทรีย์แทนปุ๋ยเคมีเพื่อลดต้นทุน เนื่องจากมันสำปะหลังเป็นพืชที่ดูแลง่าย และทนต่อแมลงศัตรูพืชได้ดี จึงไม่จำเป็นต้องมีการใช้สารเคมีในการกำจัดศัตรูพืชมากนัก เป็นต้น

บทสรุป

ในปี 2552 นี้ ผลผลิตมันสำปะหลังมีปริมาณเพิ่มมากขึ้นอย่างเป็นประวัติการณ์ ซึ่งสวนทางกับความต้องการใช้มันสำปะหลังที่มีปริมาณลดลง ไม่ว่าจะเป็นการส่งออกที่ลดลงเนื่องจากตลาดจีนและตลาดยุโรปมีการนำเข้าผลิตภัณฑ์มันสำปะหลังลดลง รวมทั้งการใช้ภายในประเทศก็มีความต้องการใช้มันสำปะหลังลดลงเช่นกัน มูลเหตุเหล่านี้ส่งผลให้มันสำปะหลังในปีนี้นี้นั้นสต็อก ทางรัฐบาลจึงได้หาทางออกในการแก้ปัญหาในระยะสั้น โดยมีการดำเนินมาตรการในการช่วยเหลือ ไม่ว่าจะเป็น โครงการการรับจำนำมันสำปะหลัง ปลดปล่อยระยะสั้น 6 เดือน ปลดคดดอกเบี้ยให้เกษตรกรชาวไร่มันสำปะหลัง มีการเจรจากับบริษัท ปตท. จำกัด (มหาชน) ให้เข้ามารับซื้อมันสำปะหลังเพื่อใช้ใน โครงการผลิตเอทานอล รวมทั้งมีการเจรจาด้านการส่งออกมันสำปะหลังผ่านช่องทางการค้าแบบรัฐบาลกับรัฐบาล อย่างไรก็ตาม รัฐบาลควรที่จะวางแนวทางแก้ไขปัญหามันสำปะหลังระยะยาว โดยมีข้อกำหนดและประกาศให้เกษตรกรผู้ปลูกมันสำปะหลังทราบอย่างชัดเจนว่า รัฐบาลจะรับซื้อมันสำปะหลังในแต่ละพื้นที่จำนวนเท่าใด และในราคาเท่าใดในแต่ละช่วงเวลา เพื่อให้เกษตรกรตัดสินใจได้ว่าจะปลูกมันสำปะหลังหรือพืชอย่างอื่นทดแทน ภาคเอกชนเองก็สามารถจะต่อยอดและเพิ่มความหลากหลายให้กับผลิตภัณฑ์ และอีกทางหนึ่ง หากภาครัฐยังสนับสนุนให้มีการใช้มันสำปะหลังในการผลิตพลังงานทดแทน ภาครัฐก็จะต้องให้ความสำคัญกับการส่งเสริมและพัฒนาพลังงานทดแทนอย่างจริงจังและโดยต่อเนื่อง เช่น รัฐออกมาตรการสนับสนุนด้านยานยนต์ โดยการลดภาษียรถยนต์ที่ใช้พลังงานทดแทนเพื่อกระตุ้นความต้องการใช้ของผู้บริโภค หรืออาจจะเป็นการขึ้นภาษีนำเข้าน้ำมันแทน เพื่อเป็นการลดการนำเข้า แล้วจึงควรถ้าให้ผู้บริโภคหันมาใช้พลังงานทดแทนที่มีราคาถูกกว่า เป็นต้น ทั้งนี้เพื่อช่วยผลักดันยุทธศาสตร์การพัฒนาพลังงานทดแทนของไทยให้เกิดผลสำเร็จสูงสุดเพื่อความมั่นคงด้านพลังงานของไทยในอนาคต และสุดท้าย เกษตรกรก็จะมีที่ยั่งยืนในด้านรายได้จากการขายผลิตผลทางการเกษตรในราคาที่เหมาะสมกับภาวะตลาด

การดำเนินการโครงการแทรกแซงตลาดมันสำปะหลัง ปี 2551/52

คณะกรรมการนโยบายมันสำปะหลัง ได้จัดประชุมเมื่อวันที่ 26 กุมภาพันธ์ 2552 และวันที่ 16 มีนาคม 2552 เพื่อพิจารณาสถานการณ์ การผลิต การตลาด ติดตามผลการรับจำนำ และกำหนดแนวทางการระบายผลิตภัณฑ์มันสำปะหลัง รวมทั้งพิจารณาแนวทางใหม่ในการแก้ไขปัญหา มันสำปะหลัง สรุปได้ ดังนี้

1. ผลการรับจำนำ ณ วันที่ 20 มีนาคม 2552 มีปริมาณรับจำนำหัวมันสด 8.67 ล้านตัน แปรรูปเป็นมันเส้นประมาณ 2.47 ล้านตัน แป้งมัน 0.62 ล้านตัน เมื่อสิ้นสุดระยะเวลารับจำนำเดือนเมษายน 2552 ตามเป้าหมายปริมาณรับจำนำ 10 ล้านตัน ประเมินการว่าจะมีผลิตภัณฑ์มัน สำปะหลังที่รับจำนำไว้ เป็นมันเส้น 2.80 ล้านตัน แป้งมัน 0.76 ล้านตัน

2. แนวโน้มสถานการณ์ กระทบเกษตรกรและสหกรณ์ประมาณการว่า ณ สิ้นเดือนกุมภาพันธ์ ผลผลิตหัวมันสดคงเหลือในมือเกษตรกร ประมาณ 7-9 ล้านตัน และจากภาวะราคามันสำปะหลังตลาดทั่วไป อยู่ในระดับต่ำ หัวมันสดซื้อแป้ง 25% กก.ละ 1.10-1.40 บาท หัวมันสดละ กก.ละ 1.06-1.40 บาท เทียบกับ ราคารับจำนำ กก.ละ 2 บาท ทำให้เกษตรกรนำหัวมันสดมาจำนำ วันละประมาณ 1 แสนตัน

ที่ประชุมตั้งข้อสังเกตว่า เป้าหมายรับจำนำ 10 ล้านตัน อาจจะไม่เพียงพอต่อความต้องการในการ จำนำ เห็นควรให้คณะกรรมการฯ แจ้งหน่วยงานในสังกัดที่เกี่ยวข้อง กับการดำเนินการรับจำนำ กำกับดูแล การรับจำนำโดยใกล้ชิด มิให้มีการสวมสิทธิ์เกษตรกร และส่งสัญญาณว่า รัฐจะไม่เพิ่มเป้าหมายการรับจำนำ อีก รวมทั้งควรออกตรวจสอบจุดรับจำนำที่มีการรับจำนำปริมาณมาก มีปริมาณสอดคล้องกับกำลังการผลิต/ ความจุของโกดังหรือไม่ เพียงใด

3. แผนการระบายผลิตภัณฑ์มันสำปะหลังโครงการฯ ดำเนินการ 2 แนวทาง คือ

- 1) ระบายมันเส้นบางส่วนและแป้งมันปริมาณที่รับ จำนำทั้งหมด เพื่อส่งออกจำหน่าย ต่างประเทศโดยวิธีการแบบ G to G และ
- 2) ระบายหัวมันสด/มันเส้นเข้าสู่ธุรกิจเอทานอลอีกทางหนึ่ง โดยมอบ หมายให้ คณะอนุกรรมการ ด้านการตลาดมันสำปะหลังพิจารณาระบายจำหน่าย ตามความเหมาะสม และเกิดประโยชน์ต่อตลาดโดยรวม และภาครัฐมีภาระ ในการดำเนินการต่ำสุด

4. ประมาณการภาระที่เกิดจากการดำเนินการ กระทบวงพาณิชย์ ได้ประมาณการภาระ ที่เกิดจากการ ดำเนินการรับจำนำมันสำปะหลัง โครงการแทรกแซงตลาดมันสำปะหลัง ปี 2551/52 โดยประสาน อคส. จัดทำต้นทุนผลิตภัณฑ์มันสำปะหลังในแต่ละช่วงเวลา เปรียบเทียบกับประมาณ การรายได้จากการจำหน่าย

มาตรการมันสำปะหลัง 52/53

คณะรัฐมนตรีเห็นชอบในหลักการแนวทางใหม่ในการรักษาเสถียรภาพราคามันสำปะหลัง ปี 2552/53 ตามมติคณะกรรมการนโยบายมันสำปะหลังในคราวประชุมเมื่อวันที่ 1 พฤษภาคม 2552 ตามที่ กระทบวงพาณิชย์เสนอ ดังนี้

1. ประกาศราคาขั้นต่ำหัวมันสดฤดูการผลิตปี 2552/53 ล่วงหน้ากิโกรัม (กก.) ละ 1.70 บาท โดยใช้ เกณฑ์ต้นทุนการผลิต ณ ไร่นา บวกค่าขนส่งและผลตอบแทนให้เกษตรกร

2. ทำสัญญาประกันราคาขั้นต่ำในช่วงฤดูเพาะปลูก (สิงหาคม-ตุลาคม 2552) ธนาคารเพื่อการเกษตร และสหกรณ์การเกษตร (ธ.ก.ส.) ทำสัญญาประกันราคาขั้นต่ำหัวมันสดกับเกษตรกรที่สมัครเข้าร่วม โครงการฯ ในพื้นที่เป้าหมายจังหวัดแหล่งผลิต

3. การประกันราคาเมื่อครบกำหนดระยะเวลาประกัน หากราคาขายหัวมันสดในตลาดต่ำกว่าราคา ประกันที่ตกลงไว้ตามสัญญาเกษตรกรจะได้รับเงินส่วนต่างระหว่างราคาประกันกับราคาตลาด หากราคา ตลาดสูงกว่าราคาขั้นต่ำเกษตรกรจะขายมันสำปะหลังในตลาดท้องถิ่นได้ตามปกติ

4. ค่าใช้จ่ายในการดำเนินโครงการฯ ได้แก่ เงินส่วนต่างระหว่างราคาประกันขั้นต่ำกับราคาตลาด ค่าใช้จ่ายในการขึ้นทะเบียนเกษตรกร การประชาสัมพันธ์และการกำกับดูแลโครงการฯ ค่าใช้จ่ายในการดำเนินงานของ ธ.ก.ส. เป็นต้น

5. การกำกับดูแล

- 5.1 ด้านการตลาดมันสำปะหลังเป็นผู้พิจารณากำหนดหลักเกณฑ์เงื่อนไข วิธี
ดำเนินโครงการฯ รวมทั้งค่าใช้จ่ายในการดำเนินโครงการฯ ตามความจำเป็นและเหมาะสม
- 5.2 หน่วยงานที่เกี่ยวข้องวางระบบตรวจสอบและกำกับดูแลการดำเนินการเพื่อให้การ
ดำเนินการเป็นไปด้วยความเรียบร้อยและป้องปรามมิให้เกิดการทุจริต

โครงการเพิ่มศักยภาพการผลิตพืชพลังงานทดแทน (มันสำปะหลัง)จังหวัดอำนาจเจริญ (งบประมาณจังหวัด ปีงบประมาณ 2552)

1 หลักการและเหตุผล

จังหวัดอำนาจเจริญ ประชากรส่วนใหญ่ประกอบอาชีพเกษตรกรรมโดยการทำนาเป็นอาชีพหลักและปลูกพืชไร่-ไม้ผล-ไม้ยืนต้น เป็นอาชีพรอง โดยเฉพาะพืชเศรษฐกิจที่สำคัญ คือ มันสำปะหลัง ซึ่งปัจจุบันพบว่าจังหวัดอำนาจเจริญมีพื้นที่ปลูกประมาณ 40,000 – 46,000 ไร่ ปัญหาที่สำคัญของเกษตรกร คือ ผลผลิตต่อไร่ค่อนข้างต่ำ ซึ่งมีสาเหตุสำคัญหลายประการ นอกเหนือจากการดูแลรักษาแล้ว การใช้พันธุ์ดีเพื่อเพิ่มผลผลิตยังมีน้อย ไม่เพียงพอกับความต้องการของเกษตรกร ตลอดจนองค์ความรู้ในการปลูกและการดูแลรักษาเพื่อที่จะเพิ่มผลผลิตยังอยู่ในวงจำกัด

ปัจจุบันมันสำปะหลังมีแนวโน้มราคาค่อนข้างสูงเพราะตลาดมีความต้องการมากเพราะสามารถนำไปแปรรูปเป็นผลิตภัณฑ์ได้มากมายโดยเฉพาะนำไปผลิตเป็นเอทานอล ทดแทนพลังงานอื่น ๆ ได้จึงนับว่ามันสำปะหลังเป็นพืชเศรษฐกิจที่สำคัญในปัจจุบันและอนาคต ที่จะสามารถทำรายได้ให้กับเกษตรกรมีความมั่นคงต่อไป ดังนั้น เพื่อเป็นการส่งเสริมและสนับสนุนเกษตรกรที่ปลูกมันสำปะหลังควบคู่กับการปลูกยางพาราได้มีมันสำปะหลังพันธุ์ดีที่ทางราชการส่งเสริมเพื่อเพิ่มผลผลิตต่อไร่ให้สูงขึ้น สำนักงานเกษตรและสหกรณ์จังหวัดอำนาจเจริญ จึงเห็นควรจัดทำโครงการส่งเสริมการปลูกมันสำปะหลังพันธุ์ดีเพื่อเป็นวัตถุดิบในการผลิตพลังงานไฟฟ้าชีวภาพ หรือเอทานอล ในโอกาสต่อไป รวมทั้งสร้างโอกาสให้เกษตรกรมีรายได้เพิ่มขึ้นอีกด้วย

2 วัตถุประสงค์

- 2.1 เพื่อส่งเสริมให้เกษตรกรหรือชาวไร่มีรายได้เพิ่มขึ้นจากการปลูกมันสำปะหลังพันธุ์ดีเพื่อเพิ่มผลผลิตต่อไร่ให้สูงขึ้น และมีวัตถุดิบนำไปผลิตพลังงานไฟฟ้าชีวมวล หรือเอทานอล ในโอกาสต่อไป
- 2.2 เพื่อสนับสนุนการจัดหาวัตถุดิบป้อน โรงงานผลิตพลังงานไฟฟ้าชีวภาพในอนาคตต่อไป
- 2.3 เพื่อเป็นการเสริมรายได้ให้กับเกษตรกรผู้ปลูกยางพาราในระยะ 1-3 ปีแรก มีรายได้และใช้ที่ดินให้เกิดประโยชน์สูงสุดต่อไป

3 เป้าหมาย

ส่งเสริมและสนับสนุนการปลูกมันสำปะหลังพันธุ์ดีในพื้นที่ 7 อำเภอ จำนวน 370 รายๆ ละ 1 ไร่ รวมทั้งหมด 370 ไร่

4 วิธีดำเนินการ

4.1 คัดเลือกพื้นที่ดำเนินการ โดยอำเภอเป็นผู้คัดเลือกให้จังหวัดพิจารณา

4.2 ผลิตท่อนพันธุ์

4.2.1 จัดทำแปลงสาธิตการปลูกมันสำปะหลังพันธุ์ดี จำนวน 7 แปลง

4.2.2 อบรมเกษตรกรผู้ผลิตพันธุ์มันสำปะหลังเพื่อขยายพันธุ์ ณ บริเวณศาลากลางจังหวัด
จำนวน 20 ราย

4.2.3 จัดทำแปลงขยายพันธุ์มันสำปะหลังพันธุ์ดี จำนวน 20 ไร่

4.3 ส่งเสริมการผลิต

4.3.1 อบรมเกษตรกรผู้ปลูกมันสำปะหลัง ณ บริเวณศาลากลางจังหวัด จำนวน 350 ราย

4.3.2 สนับสนุนพันธุ์มันสำปะหลังพันธุ์ดี จำนวน 350 ราย ๆ ละ 1 ไร่ รวม 350 ไร่ ราย
ละ 500 ลำ รวม 175,000 ลำ

4.4 จัดทำเอกสาร, แผ่นพับ, โปสเตอร์, ป้าย เพื่อให้ความรู้และประชาสัมพันธ์โครงการ/แหล่งผลิต/
แหล่งจำหน่าย

5 ผลที่คาดว่าจะได้รับ

5.1 ผลผลิตเพิ่มขึ้น จากเดิม 3,000 กก./ไร่ เป็น 4,000 กก./ไร่

5.2 ทำให้เกษตรกรมีความมั่นคงในการประกอบอาชีพเกษตรกรมีรายได้เพิ่มขึ้น และสามารถแก้ไขปัญหาหนี้สินภายในครอบครัวในอนาคตได้

พันธุ์มันสำปะหลัง

ชนิดของมันสำปะหลัง

มันสำปะหลังที่ปลูกในแหล่งปลูกทั่วโลกและในประเทศไทย แบ่งเป็น 2 ชนิด คือ

1. **ชนิดหวาน (Sweet type)** เป็นมันสำปะหลังที่มีปริมาณกรดไฮโดรไซยานิคต่ำ ไม่มีรสขม ใช้เพื่อการบริโภคของมนุษย์ มีทั้งชนิดเนื้อนุ่ม และชนิดเนื้อแน่น เหนียว ในประเทศไทยไม่มีการปลูกเป็นพื้นที่ใหญ่ ๆ เนื่องจากมีตลาดจำกัด ส่วนใหญ่จะปลูกรอบ ๆ บ้าน หรือตามร่องสวนเพื่อบริโภคเองในครัวเรือน หรือเพื่อจำหน่ายตามตลาดสดในท้องถิ่นในปริมาณไม่มาก ราคา กิโลกรัมละ 4-8 บาท

2. **ชนิดขม (Bitter type)** เป็นมันสำปะหลังที่มีปริมาณกรดไฮโดรไซยานิคสูง เป็นพืชและมิรสขมไม่เหมาะสำหรับการบริโภคของมนุษย์หรือใช้หัวสดเลี้ยงสัตว์โดยตรง แต่จะใช้สำหรับอุตสาหกรรมแปรรูปต่าง ๆ เช่น แป้งมัน มันอัดเม็ด แอลกอฮอล์ เนื่องจากมีปริมาณแป้งสูง ราคา กิโลกรัมละ 0.80-1.25 บาท

มันสำปะหลังที่ปลูกในประเทศไทยส่วนใหญ่เป็นชนิดขมสำหรับใช้ในอุตสาหกรรม พันธุ์ที่ปลูกกันมากเรียกว่าพันธุ์ “พื้นเมือง” ซึ่งสันนิษฐานว่าเป็นพันธุ์ที่นำเข้ามาจากประเทศมาเลเซียมาปลูกครั้งแรกที่สถานีทดลองในภาคใต้ (ปัจจุบันเป็นศูนย์วิจัยยางสงขลา) แล้วนำไปทดลองปลูกที่สถานีสิรินทรห้วยโป่ง จังหวัดระยอง (ปัจจุบันเป็นศูนย์วิจัยพืชไร่ระยอง) และบริเวณใกล้เคียง ปรากฏว่าให้ผลดี มีความเหมาะสม จึงขยายไปทั่วประเทศ พันธุ์นี้มีชื่อเรียกต่าง ๆ เช่น พันธุ์พื้นเมือง พันธุ์ยอดขาว พันธุ์สิงคโปร์ และพันธุ์ระยอง ในระยะหลังเมื่อกรมวิชาการเกษตรและมหาวิทยาลัยเกษตรศาสตร์ เริ่มงานวิจัยมันสำปะหลัง ได้มีการปรับปรุงพันธุ์มันสำปะหลัง จนในปัจจุบันมีพันธุ์มันสำปะหลังเพื่อการอุตสาหกรรมที่ได้รับการรับรองพันธุ์เป็นพันธุ์แนะนำแล้ว ดังนี้

1. **มันสำปะหลังพันธุ์อุตสาหกรรม** เป็นผลงานวิจัยของกรมวิชาการเกษตร จำนวน 6

พันธุ์

1.1 **พันธุ์ระยอง 1** เป็นพันธุ์ที่นำเข้ามาจากประเทศมาเลเซีย ปลูกครั้งแรกทางภาคใต้ของประเทศไทย ในบริเวณพื้นที่ปลูกยางพารา ต่อมาผู้นำไปปลูกในจังหวัดชลบุรี และจังหวัดระยองเพื่อใช้ในอุตสาหกรรมทำแป้งมีชื่อเรียกแตกต่างกันไป เช่น พันธุ์พื้นเมือง พันธุ์ยอดขาว ในปี 2509 สถานีสิรินทรห้วยโป่งจังหวัดระยอง (ปัจจุบันเป็นศูนย์วิจัยพืชไร่ระยอง) ได้รวบรวมพันธุ์มันสำปะหลังจากท้องถิ่นต่าง ๆ ในภาคตะวันออกเป็นครั้งแรก ทำการคัดเลือกและเปรียบเทียบผลผลิตพบว่า พันธุ์ระยองให้ผลผลิตสูงสุด ปี 2518 กลุ่มนักวิชาการผู้ปฏิบัติงานวิจัยตั้งชื่อให้ว่าพันธุ์ระยอง 1 และแนะนำพันธุ์ โดยกรมกสิกรรม เมื่อปี 2500

ลักษณะเด่น ทนทานต่อสภาพภูมิอากาศแปรปรวน เจริญเติบโตได้ดีในดินที่มีความอุดมสมบูรณ์ต่าง ๆ ดัน

ผลผลิตและคุณภาพ ผลผลิตหัวมันสดประมาณ 4,150 กิโลกรัมต่อไร่ มีแป้ง 18.3%

ลักษณะประจำพันธุ์ ยอดสีม่วงใบที่เจริญเต็มที่สีเขียวปนม่วง ก้านใบสีเขียวปนม่วงยาวประมาณ 25-30 เซนติเมตร แผ่นใบเป็นแบบใบหอกปลายมน (oblongceolate) มีแฉก 3, 5, 7 หรือ 9 แฉก ใบกว้าง 2.6-4.8 เซนติเมตร ยาวประมาณ 17 เซนติเมตร ขอบตาหรือขอบใบ (leaf scar) หนาใหญ่ห่างกันประมาณ 3-5 เซนติเมตร ลำต้นสีเขียวปนเทา หัวมีลักษณะเรียวยาว ผิวเรียบ เปลือกสีน้ำตาลอ่อน เนื้อในสีขาว ความสูงของต้น 2.5-3.5 เซนติเมตร การแตกกิ่ง แตกกิ่งน้อยประมาณ 3 ระดับ ระดับแรกสูงจากพื้นดินประมาณ 200 เซนติเมตร กิ่งทำมุมกับลำต้น 15-30 องศา เก็บเกี่ยวอายุ 12 เดือน

ความต้านทานโรค ต้านทานโรคใบไหม้ปานกลาง

ฤดูปลูกที่เหมาะสม ต้นฤดูฝน เดือนพฤษภาคมถึงเดือนมิถุนายน

ปลายฤดูฝน เดือนกันยายนถึงเดือนตุลาคม

1.2 พันธุ์ระยอง 3 เป็นพันธุ์ลูกผสมที่เกิดจากการผสมพันธุ์ระหว่างพันธุ์ Mmex 55 กับพันธุ์ Mven โดยสถาบันวิจัยพืชไร่ นำเมล็ดพันธุ์มาจากศูนย์วิจัยเกษตรเขตร้อนนานาชาติ (CIAT) ประเทศโคลัมเบีย เมื่อปี 2518 มาปลูกและคัดเลือกตามขั้นตอนการปรับปรุงพันธุ์ที่ศูนย์วิจัยพืชไร่ระยอง

รับรองพันธุ์ โดยกรมวิชาการเกษตร เมื่อวันที่ 18 พฤษภาคม 2526

ลักษณะเด่น ผลผลิตแป้งสูง

ผลผลิตและคุณภาพ ผลผลิตหัวสด 3,900 กก./ไร่ ผลผลิตแป้ง 910 กก./ไร่ สูงกว่าพันธุ์ระยอง 1 19.8 % ผลผลิตมันเส้นหรือมันแห้ง 1,490 กก./ไร่

ลักษณะประจำพันธุ์ ยอดสีเขียวอ่อน ใบแรกที่เจริญเติบโตมีสีเขียวอ่อน ก้านใบสีเขียวอ่อนปนแดง ยาว 25.30 เซนติเมตร แผ่นใบรูปร่างเป็นแบบใบหอก (Lanceolate) ลำต้นสีน้ำตาลอ่อน ความสูงของต้นประมาณ 173 เซนติเมตร การแตกกิ่งประมาณ 3 ระดับ ระดับแรกค่อนข้างต่ำ สูงจากพื้นดินประมาณ 80 เซนติเมตร แต่ละกิ่งทำมุมกับลำต้น 75-90 องศา หัว เปลือกมีสีน้ำตาลอ่อน เนื้อในสีขาว ลักษณะการเกิดของหัวรวมกันแน่น เก็บเกี่ยวอายุประมาณ 12 เดือน

ความต้านทานโรค ต้านทานต่อโรคใบไหม้ปานกลาง

ฤดูปลูกที่เหมาะสม ต้นฤดูฝนเดือนพฤษภาคมถึงเดือนมิถุนายน ปลายฤดูฝนเดือนกันยายนถึงเดือนตุลาคม

- ข้อจำกัด**
1. ไม่ควรปลูกในช่วงฝนตกหนัก หรือช่วงที่แล้งจัดจะมีโอกาสตายมาก และให้ผลผลิตต่ำ
 2. ต้นเตี้ย และแตกกิ่ง ทำให้ใช้ขยายพันธุ์ได้น้อย อัตราประมาณ 1:5
 3. กิ่งทำพันธุ์ถ้าปลูกในสภาพแห้งแล้ง ความงอกต่ำ
 4. ตอบสนองต่อดินที่มีความอุดมสมบูรณ์

1.3 พันธุ์ระยอง 60 เป็นพันธุ์ลูกผสมที่คัดจากลูกผสมระหว่าง Mcol 1684 กับ พันธุ์ระยอง 1 ที่ศูนย์วิจัยพืชไร่ระยอง ใช้เวลาในการพัฒนาตั้งแต่ปี 2524-2530 โดยทำการคัดเลือกและเปรียบเทียบตามขั้นตอนการปรับปรุงพันธุ์

รับรองพันธุ์ โดยกรมวิชาการเกษตร เมื่อวันที่ 30 กันยายน 2530

- ลักษณะเด่น**
1. เป็นพันธุ์ที่สะสมน้ำหนักรากหัวสดได้เร็ว โดยเมื่อเก็บเกี่ยวที่อายุ 8 เดือน ให้ผลผลิต 3,150 กก./ไร่ สูงกว่าพันธุ์ระยอง 1 ร้อยละ 24
 2. เก็บเกี่ยวเมื่ออายุ 12 เดือน ให้ผลผลิตสูง 4,220 กก./ไร่
 3. ผลผลิตแป้งเมื่ออายุ 8 เดือน 780 กก./ไร่ อายุ 12 เดือน 850 กก./ไร่
 4. ผลผลิตมันแห้งเมื่ออายุ 8 เดือน 1,220 กก./ไร่ อายุ 12 เดือน 1,400 กก./ไร่

ลักษณะประจำพันธุ์ ลำต้นสีน้ำตาลอ่อน สูงประมาณ 175 เซนติเมตร มีการแตกกิ่ง 1-3 ระดับ ความสูงของการแตกกิ่งระดับแรก 130-150 เซนติเมตร มุมของกิ่ง 15-30 องศา ลักษณะแผ่นใบเป็นแบบรูปหอก ใบแก่สีเขียวเข้ม ยอดอ่อนเขียวอมม่วง ก้านใบสีเขียวปนแดง หัวเกิดรวมกันแน่นทำให้ง่ายต่อการขูด หัวลักษณะอ้วนสั้น เปลือกสีน้ำตาลอ่อน เนื้อสีขาวครีมสามารถเก็บเกี่ยวเมื่ออายุ 8 เดือน หรือปล่อยให้เก็บเกี่ยวปกติ 12 เดือน จะได้ผลผลิตเพิ่มขึ้น ผลผลิตสดเมื่ออายุ 8 เดือนมีแป้ง 24.9% มันแห้ง 36.4 % (เก็บเกี่ยวในฤดูแล้ง) ผลผลิตสดเมื่ออายุ 12 เดือน มีแป้ง 20.2 % มันแห้ง 32.9% (เก็บเกี่ยวในฤดูฝน) หัวสดมีกรดไฮโดรไซยานิก 3 ส่วนในล้าน (ppm)

ฤดูปลูกที่เหมาะสม ต้นฤดูฝนเดือนพฤษภาคมถึงเดือนมิถุนายน และปลายฤดูฝนเดือนกันยายนถึงเดือนตุลาคม

พื้นที่ที่แนะนำ ให้ผลผลิตดีในภาคตะวันออก

ความต้านทานโรค ต้านทานปานกลางต่อโรคใบไหม้

- ข้อควรระวัง**
1. เมื่อเก็บเกี่ยวในฤดูฝน มีเปอร์เซ็นต์แป้งต่ำกว่า 20%
 2. เนื้อสีครีม บางครั้งทำให้โรงงานตัดราคา

1.4 พันธุ์ระยอง 90 เป็นพันธุ์ลูกผสมที่คัดเลือกได้จากการผสมข้ามระหว่างพันธุ์ MCM 76 กับพันธุ์ V 43 เมื่อปี 2521 ที่ศูนย์วิจัยพืชไร่ระยอง แล้วปลูกคัดเลือกและประเมินโดยเปรียบเทียบและทดสอบพันธุ์ในสถานีทดลองพืชไร่ และไร่เกษตรกรในจังหวัดต่าง ๆ ในภาคตะวันออกและภาคตะวันออกเฉียงเหนือ จนถึงปี 2533

รับรองพันธุ์ โดยกรมวิชาการเกษตร เมื่อวันที่ 8 กรกฎาคม 2534

- ลักษณะเด่น**
1. ผลผลิตหัวสดสูง เมื่อเก็บเกี่ยวอายุ 12 เดือนให้ผลผลิต 3,810 กก./ไร่
 2. มีเปอร์เซ็นต์แป้งสูงประมาณ 24% เมื่อเก็บเกี่ยวในฤดูฝน
 3. ผลผลิตมันแห้งสูง 1,400 กก./ไร่
 4. ผลผลิตแป้งสูง 966 กก./ไร่

ลักษณะประจำพันธุ์ ลำต้นมีลักษณะโค้ง สีน้ำตาลอ่อน สูงประมาณ 165 เซนติเมตร มีระดับการแตกกิ่ง 0.2 ระดับความสูงของการแตกกิ่งระดับแรก 120-140 เซนติเมตร มุมของกิ่งกว้าง 75-90 องศา แผ่นใบรูปร่างเป็นแบบใบหอก ใบแก่สีเขียวเข้ม ยอดอ่อนและก้านใบสีเขียวอ่อนหัวรูปร่างยาวเรียว เปลือกสีน้ำตาลเข้ม เนื้อสีขาว เก็บเกี่ยวในฤดูฝน หัวสด มีแป้ง 24.9 % มันแห้ง 36.4 %

ฤดูปลูกที่เหมาะสม ต้นฤดูฝนเดือนพฤษภาคมถึงเดือนมิถุนายน ถ้าปลูกปลายฤดูฝนในดินที่สูญเสียความชื้นง่าย อาจมีปัญหาจำนวนท่อนพันธุ์หรือต้นงอกต่ำกว่า 80 % ซึ่งจะทำให้ได้ผลผลิตต่ำพื้นที่แนะนำ ปลูกได้ทั้งภาคตะวันออกเฉียงเหนือที่มีดินค่อนข้างดี

ความต้านทานโรค ต้านทานต่อโรคใบไหม้

- ข้อควรระวัง**
1. ไม่เหมาะสมกับท้องที่ที่พบการแพร่ระบาดของแมลงหิวข้าวอยู่เสมอ
 2. ตอบสนองต่อปุ๋ยและความอุดมสมบูรณ์ของดิน จึงให้ผลผลิตสูงในดินที่ดีหรือค่อนข้างดี ควรใส่ปุ๋ยตามคำแนะนำ (สูตร 15-7-18 หรือ 15-15-15 อัตรา 50 กก./ไร่)
 3. ลำต้นมีลักษณะโค้ง ถ้าหากแตกกิ่งจะทำให้ปฏิบัติดูแลรักษายาก
 4. ต้นพันธุ์สำหรับนำไปใช้ปลูกเสื่อมคุณภาพเร็วในฤดูแล้งเมื่อตัดต้นพันธุ์แล้วควรรีบปลูก ไม่ควรเก็บต้นพันธุ์ไว้นานเกิน 2 สัปดาห์ เพราะความงอกลดลง

1.5 พันธุ์ระยอง 5 เป็นพันธุ์ลูกผสมที่คัดเลือกได้จากการผสมข้ามระหว่างพันธุ์ 27-77-10 กับระยอง 3 เมื่อปี 2525 ที่ศูนย์วิจัยพืชไร่ระยอง แล้วปลูกคัดเลือก เปรียบเทียบและทดสอบพันธุ์ในศูนย์วิจัยพืชไร่สถานีทดลองพืชไร่รวมทั้งไร่เกษตรกรในจังหวัดต่าง ๆ ในภาคตะวันออกเฉียงเหนือจนถึงปี 2537

รับรองพันธุ์ โดยกรมวิชาการเกษตร เมื่อวันที่ 28 ตุลาคม 2537

- ลักษณะเด่น**
1. ให้ผลผลิตหัวสดสูง 4,420 ตัน/ไร่
 2. ผลผลิตมันแห้งสูง 1,550 กก./ไร่ ผลผลิตแป้งสูง 1,030 กก./ไร่ (ในฤดูฝน)
 3. มีความงอกของท่อนพันธุ์ที่ใช้ปลูกดี และต้นพันธุ์อยู่รอดจนถึงเวลาเก็บเกี่ยวสูง 93 %
 5. มันสำปะหลังพันธุ์ระยอง 5 มีเสถียรภาพและปรับตัวเข้ากับสภาพแวดล้อมได้ดี จึงสามารถปลูกได้ดีในแหล่งปลูกมันสำปะหลัง ทั้งในภาคตะวันออกเฉียงเหนือและภาคตะวันออกเฉียงเหนือ

ลักษณะประจำพันธุ์ ลำต้นสีเขียวอมน้ำตาล สูงประมาณ 170 เซนติเมตร มีระดับการแตกกิ่ง 2-3 ระดับ ความสูงของการแตกกิ่งระดับแรก 100-120 เซนติเมตร มุมของกิ่ง 15-30 องศา แผ่นใบมีรูปร่างเป็นแบบใบหอก ใบแก่มีสีเขียวเข้ม ก้านใบสีแดงเข้ม ยอดอ่อนสีม่วงอมน้ำตาล หัวรูปร่างป้อมอ้วน เปลือกสีน้ำตาลอ่อน เนื้อสีขาว เก็บเกี่ยวในฤดูฝน หัวสดมีแป้ง 22.7 % มันแห้ง 34.8 %

ฤดูปลูกที่เหมาะสม ต้นฤดูฝนเดือนพฤษภาคมถึงเดือนมิถุนายน และปลายฤดูฝนเดือนกันยายนถึงเดือนตุลาคม

พื้นที่แนะนำ สามารถปลูกได้ดีทั้งในภาคตะวันออกและภาคตะวันออกเฉียงเหนือ

ความต้านทานโรค ต้านทานต่อโรคใบจุดปานกลาง

ข้อควรระวัง เป็นโรคใบไหม้ได้ง่ายกว่าพันธุ์อื่น ๆ แต่อาการไม่รุนแรงถึงกับทำให้ต้นตาย

1.6 พันธุ์ระยอง 72 เป็นพันธุ์ลูกผสมที่คัดเลือกจากการผสมข้ามระหว่างพันธุ์ระยอง 1 กับระยอง 5 เมื่อปี 2533 ที่ศูนย์วิจัยพืชไร่ระยอง แล้วนำมาประเมินผลผลิตตามขั้นตอนของการปรับปรุงพันธุ์ ในศูนย์วิจัยพืชไร่และสถานีทดลองพืชไร่ และแหล่งปลูกต่าง ๆ จนถึงปี 2542 พบว่าเป็นพันธุ์ที่เหมาะสมที่จะปลูกในภาคตะวันออกเฉียงเหนือ

รับรองพันธุ์ โดยกรมวิชาการเกษตร เมื่อวันที่ 2 กุมภาพันธ์ 2543

- ลักษณะเด่น**
1. ให้ผลผลิตหัวสดสูง 5,090 กก./ไร่ สูงกว่าพันธุ์มาตรฐาน คือ พันธุ์ระยอง 1 ร้อยละ 27 ระยอง 5 ร้อยละ 18 ระยอง 90 และเกษตรศาสตร์ 50 ร้อยละ 26 และ 16 ตามลำดับ
 2. ให้ผลผลิตแป้งสูง 1,070 กก./ไร่
 3. ให้ผลผลิตมันแห้งสูงถึง 1,710 กก.
 4. ปรับตัวได้ดีในสภาพแวดล้อมทางภาคตะวันออกเฉียงเหนือ โดยให้ผลผลิตหัวสดสูงถึง 5,550 กก./ไร่ ผลผลิตแป้ง 1,230 กก./ไร่ และผลผลิตมันแห้ง 1,910 กก./ไร่
 5. ท่อนพันธุ์มีความอยู่รอดถึงเก็บเกี่ยวสูง 92 %
 6. ทรงต้นดี แดกกิ่งข้างเล็กน้อยในระดับที่สูงจากโคนต้น ทำให้สามารถขยายพันธุ์ได้มากขึ้น

ลักษณะประจำพันธุ์ ลำต้นสีเขียวเงิน สูง 200 เซนติเมตร มีระดับการแตกกิ่ง 0-1 ระดับความสูงของการแตกกิ่งระดับแรก 130-140 เซนติเมตร มุมของกิ่ง 60-75 องศา ใบแก่สีเขียวเข้ม ก้านใบสีแดงเข้ม ความยาวก้านใบ 25-30 เซนติเมตร ยอดอ่อนสีม่วง เปลือกนอกของหัวสีขาวนวล เนื้อสีขาว หัวสด มีแป้ง 20.9 % มันแห้ง 33.4 %

ฤดูปลูกที่เหมาะสม ปลูกได้ทั้งต้นฤดูฝนเดือนพฤษภาคมถึงเดือนมิถุนายน และปลายฤดูฝนเดือนกันยายนถึงเดือนตุลาคม

พื้นที่แนะนำ เหมาะสมมากสำหรับปลูกภาคตะวันออกเฉียงเหนือ การใช้พันธุ์นี้ปลูกในภาคตะวันออก ให้ผลผลิตหัวสดและคุณภาพใกล้เคียงกับพันธุ์แนะนำอื่น ๆ

ความต้านทานโรค ต้านทานต่อโรคใบจุดและโรคใบไหม้ปานกลาง

ข้อควรระวัง เมื่อปลูกในภาคตะวันออกไม่ควรเก็บเกี่ยวในฤดูฝน เพราะอาจทำให้มีแป้งต่ำกว่า 20 %

1.7 พันธุ์ระยอง 7

ระยอง 7 รับรองพันธุ์ปี 2548 ปลูกได้ดีในแหล่งปลูกมันสำปะหลัง

ลักษณะประจำพันธุ์ ลำต้นสีน้ำตาลอ่อน โคนเล็กนอย สูงประมาณ 135-175 เซนติเมตร แตกกิ่ง 0-1 ระดับ กิ่งทำมุมแคบ จำนวนลำต้นที่แตกจากท่อนปลูกรวมกว่าพันธุ์อื่น ยอดอ่อนสีเขียวอ่อน ก้านใบสีเขียวอ่อนอมชมพู ใบแก่สีเขียวอ่อน เปลือกหัวสีขาวนวล (ครีม) เนื้อในสีขาว

- ผลผลิตหัวสด ประมาณ 4-6 ตัน/ไร่
- เปอร์เซ็นต์แป้ง (ฤดูฝน) 23 เปอร์เซ็นต์
(ฤดูแล้ง) 29 เปอร์เซ็นต์

ความต้านทานของโรค-แมลง

- ไม่ต้านทานต่อโรคใบไหม้
- ต้านทานต่อไรแดง

คุณสมบัติเด่น เหมาะสำหรับปลูกปลายฝน

ข้อควรระวัง ถ้าปลูกในดินที่มีความอุดมสมบูรณ์ต่ำ และกระทบภาวะแล้งยาวนานหลังจากได้รับน้ำฝนอีกครั้งจะเกิดการแตกตามลำต้นมากกว่าในสภาพปกติ ทำให้ได้ปริมาณท่อนพันธุ์ที่จะไปปลูกลดลง

1.8 พันธุ์ระยอง 9 เป็นลูกผสมปี 2535 ได้จากการผสมข้ามระหว่างสายพันธุ์ที่มีเปอร์เซ็นต์แป้งสูง 2 สายพันธุ์ คือ สายพันธุ์ CMR31-19-23 เป็นแม่และ OMR29-20-118 เป็นพ่อ ผสมพันธุ์และคัดเลือกพันธุ์ที่ศูนย์วิจัยพืชไร่ระยอง และประเมินศักยภาพของพันธุ์ในพื้นที่ภาคตะวันออกเฉียงเหนือและภาคตะวันออกเฉียงรวมทั้งสิ้น 38 แปลงทดลอง ระหว่างปี 2535-2542 พบว่า สายพันธุ์ระยอง 9 ให้ผลผลิตแป้งและผลผลิตมันแห้งสูง ในปี 2544-2547 ศูนย์วิจัยพืชไร่ระยองจึงร่วมมือกับสถาบันวิจัยวิทยาศาสตร์และเทคโนโลยีแห่งประเทศไทยในการประเมินผลผลิตเอทานอลจากสายพันธุ์ระยอง 9 ร่วมกับลูกผสมชุดเดียวกันนี้อีก 2 สายพันธุ์เปรียบเทียบกับพันธุ์มาตรฐาน ได้แก่ ระยอง 5 ระยอง 72 ระยอง 90 และเกษตรศาสตร์ 50 ในระดับห้องปฏิบัติการโดยใช้ในเส้นเป็นวัตถุดิบ แล้วคัดเลือกพันธุ์ที่ให้ผลผลิตเอทานอลสูงจากการทดลองระดับห้องปฏิบัติการ 2 พันธุ์ คือ สายพันธุ์ระยอง 9 และพันธุ์ระยอง 90 ไปทดลองผลิตเอทานอลในระดับโรงงานต้นแบบขนาดกำลังผลิต 1,500 ลิตร ที่ใช้หัวสดเป็นวัตถุดิบ พบว่า สายพันธุ์ระยอง 9 ให้ผลผลิตเอทานอลสูงกว่าพันธุ์ระยอง 90 สายพันธุ์ระยอง 9 จึงเหมาะสำหรับอุตสาหกรรมเอทานอล และผลิตภัณฑ์แปรรูปอื่น ๆ ได้แก่ แป้งมัน มันเส้น และมันอัดเม็ด

ลักษณะเด่น: 1. ผลผลิตแป้งและผลผลิตมันแห้งสูง 1.24 และ 2.11 ตันต่อไร่ ตามลำดับ

2. ให้ผลผลิตเอทานอลสูงทุกอายุเก็บเกี่ยว เมื่อเก็บเกี่ยวอายุ 8 เดือน 12 เดือน และ 18 เดือน ให้เอทานอล 191 208 และ 194 ลิตร จากหัวสด 1 ตัน ตามลำดับ

3. ทรงต้นดี สูงตรง ได้ต้นพันธุ์ยาวขยายพันธุ์ได้มาก อัตราขยายพันธุ์

สูงกว่า 1: 8

4. เป็นโรคใบพุ่มน้อยกว่าพันธุ์มาตรฐานทุกพันธุ์

พื้นที่แนะนำ: มันสำปะหลังสายพันธุ์ระยอง 9 ปลูกในพื้นที่ปลูกมันสำปะหลังได้ทั่วไป
ศักยภาพในการให้ผลผลิตขึ้นกับศักยภาพของพื้นที่และการดูแลรักษา

ข้อควรระวัง: ควรเก็บเกี่ยวเมื่ออายุประมาณ 1 ปี เนื่องจากสายพันธุ์ระยอง 9 มีเปอร์เซ็นต์
แป้งสูงแต่สะสมน้ำหนักช้า ถ้าเก็บเกี่ยวเร็วจะให้ผลผลิตหัวสดต่ำกว่าพันธุ์มาตรฐานอื่น ๆ

2. มันสำปะหลังพันธุ์อุตสาหกรรมที่เป็นผลงานวิจัยของหน่วยงานอื่น

2.1 พันธุ์เกษตรศาสตร์ 50 เป็นพันธุ์ของมหาวิทยาลัยเกษตรศาสตร์ ลำต้น โคนเล็กน้อย
สีเขียวเงิน สูง 180-250 เซนติเมตร แตกกิ่งระดับแรกที่สูง 80-150 เซนติเมตร ผลผลิตเฉลี่ย 4,400
กก./ไร่ มีแป้งเฉลี่ย 23 % ในฤดูฝน และ 28 % ในฤดูแล้ง ต้นพันธุ์เก็บไว้ได้ประมาณ 30 วัน หลังจาก
ตัดต้น

ลักษณะเด่น 1. ผลผลิตสูง และเปอร์เซ็นต์แป้งสูง

2. ต้นพันธุ์เก็บไว้ได้ประมาณ 30 วันหลังจากตัดต้น

2.2 พันธุ์ห้วยบง 60 เป็นพันธุ์ที่พัฒนาโดยความร่วมมือของมหาวิทยาลัยเกษตรศาสตร์
และมูลนิธิสถาบันพัฒนามันสำปะหลังแห่งประเทศไทย ได้จากการผสมระหว่างพันธุ์ระยอง 5 กับพันธุ์
เกษตรศาสตร์ 50 เมื่อปี 2534 ผ่านการประเมินผลผลิตมากกว่า 30 การทดลอง ได้รับพระราชทานชื่อ
พันธุ์จากสมเด็จพระเทพรัตนราชสุดาฯ สยามบรมราชกุมารี ว่า “ห้วยบง 60”

รับรองพันธุ์ โดยมหาวิทยาลัยเกษตรศาสตร์ เมื่อวันที่ 11 มีนาคม 2546

ลักษณะเด่น 1. ผลผลิตหัวสดและแป้งสูง

2. เจริญเติบโตได้รวดเร็ว สามารถคลุมวัชพืชได้

ลักษณะประจำพันธุ์ ต้นสีเขียวเงิน ก้านใบสีเขียวอมม่วง ยอดสีม่วงอ่อน ใบมีขน
อ่อน ต้นสูง 180-200 เซนติเมตร แตกกิ่งแรกระดับ 90-140 เซนติเมตร เปลือกหัวสีน้ำตาลอ่อน เนื้อสี
ขาว ผลผลิต 5,800 กก./ไร่ มีแป้ง 25.4 %

3. มันสำปะหลังพันธุ์เหมาะสมในการรับประทาน

3.1 พันธุ์ห่านาทิ เป็นพันธุ์พื้นเมืองที่มีปลูกมานานในประเทศไทย (คาดว่ามาจากทาง
ภาคใต้ ผ่านมาทางประเทศมาเลเซีย) โดยไม่ทราบเวลานำเข้าที่แน่นอน มีการปลูกจำนวนเล็กน้อยเพื่อใช้
รับประทาน

ลักษณะเด่น เนื้อห้ร่วน เหมาะสำหรับทำขนม เช่น เชื่อม ย่าง

ผลผลิตและคุณภาพ 1. ผลผลิตค่อนข้างต่ำ 1,500-2,000 กก./ไร่

2. ปลูกในสภาพสวนจะมีคุณภาพของหัวดีกว่าปลูกในสภาพไร่

3. กรดไฮโดรไซยานิกในหัวค่อนข้างต่ำ

ลักษณะประจำพันธุ์ ลำต้นตรง สูง แตกกิ่งสูง ก้านใบสีแดง ใบกว้าง ยอดอ่อนสีเขียว ลำต้นสีน้ำตาลเข้ม หัวเปลือกนอกสีน้ำตาลเข้ม เนื้อในสีขาว เปลือกในสีม่วง รูปร่างหัวเรียวยาว เปลือกปอกง่าย การเก็บเกี่ยวในสภาพไร่ไม่ควรเก็บเกี่ยวอายุเกิน 10 เดือน เพราะจะมีเส้นใยมากในสภาพสวนเก็บเกี่ยวอายุ 8 เดือน

ความต้านทานโรค ต้านทานโรคปานกลาง

ฤดูปลูกที่เหมาะสม ฤดูฝนเดือนพฤษภาคมถึงเดือนมิถุนายน

ลักษณะทางการเกษตรมันสำปะหลัง

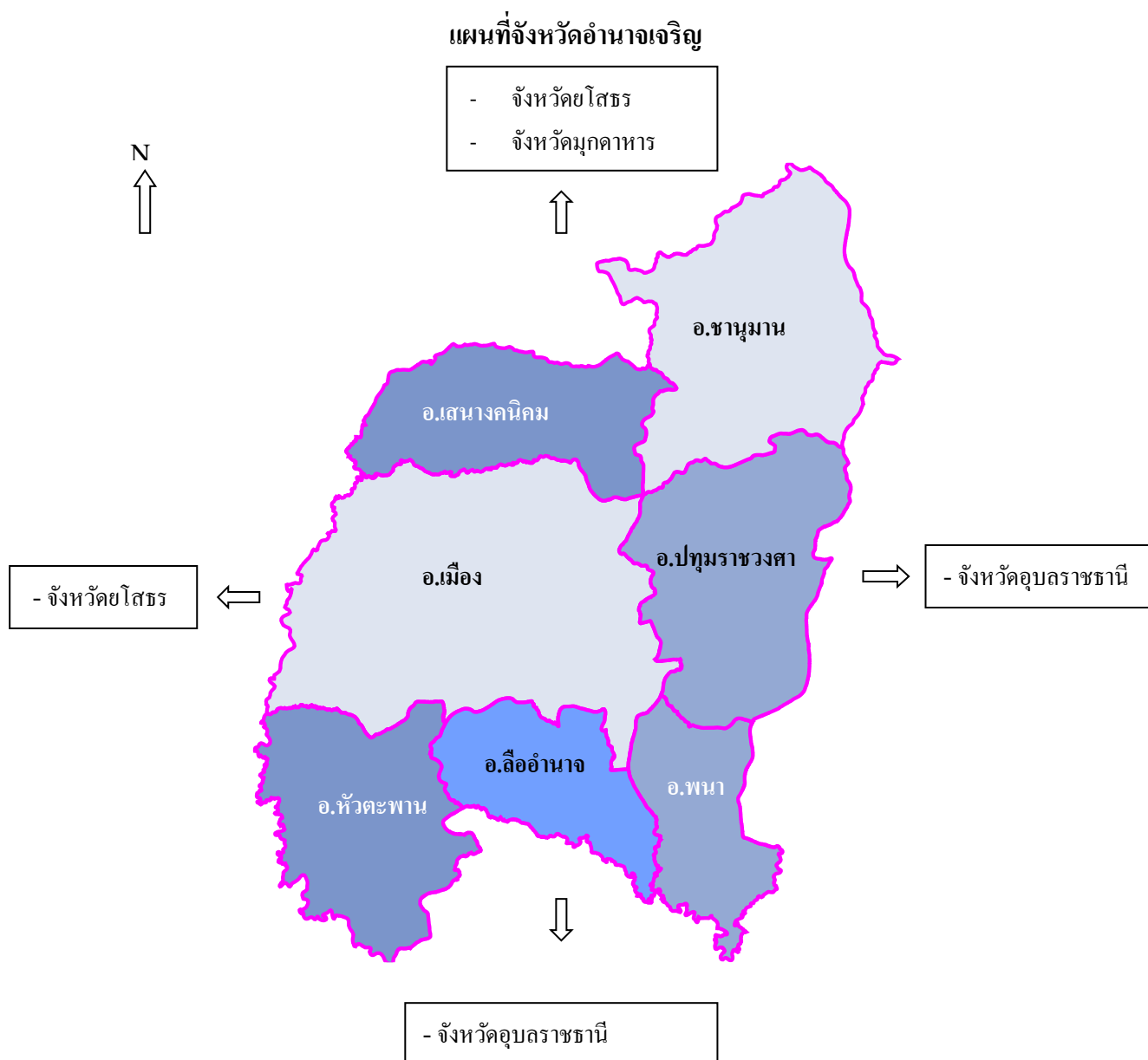
ลักษณะ	ระยอง 1	ระยอง 5	ระยอง 7	ระยอง 9	ระยอง 72	ระยอง 90	เกษตรศาสตร์ 50	ห้วยบง 60
ผลผลิตหัวสด (ตัน/ไร่)	3.73	4.42	6.30	4.94	5.09	3.96	3.67	5.75
เปอร์เซ็นต์แป้ง	18.00	24.1	27.7	24.4	20.9	23.7	25	25.4
เปอร์เซ็นต์มันแห้ง (ตัน/ไร่)	31.40	34.3	49.2	42.9	33.4	35.5	34.90	-
ผลผลิตมันแห้ง (ตัน/ไร่)	1.18	1.88	2.43	2.11	2.12	1.34	2.00	2.14
จำนวนหัวต่อต้น	7.00	8.6	11.6	10.6	8.6	9	8.1	9
จำนวนลำต้นต่อหลุม	1-2	1-2	2-4	1-2	1-2	1-2	1-2	1-2
ปริมาณแอลกอฮอล์	-	147	210	208	145	174	154	-
วันงอกหลังจากการปลูก	16.00	15	8	8	14	18	16	15
อายุการเก็บเกี่ยวท่อนพันธุ์	30	*	30	30	30	15	30	30
การต้านทานโรคใบไหม้	MR	MR	MR	MR	MR	MR	MR	MR
โรคใบจุดสีน้ำตาล	25.90	-	MR	MR	24.9	MR	MR	MR

ข้อมูลทั่วไป

1. ที่ตั้งอาณาเขตและพื้นที่

จังหวัดอำนาจเจริญ ตั้งอยู่ในภาคตะวันออกเฉียงเหนือของประเทศไทย ห่างจากกรุงเทพฯ ทางรถยนต์ประมาณ 568 กิโลเมตร มีพื้นที่รวมทั้งสิ้น 3,161.25 ตารางกิโลเมตร หรือประมาณ 1,975,780 ไร่ มีอาณาเขตติดต่อกับจังหวัดอุบลราชธานี ยโสธร และมุกดาหาร ดังนี้

ทิศเหนือ	ติดต่อกับอำเภอเมืองมุกดาหาร จังหวัดยโสธร และอำเภอคอนสาร จังหวัดมุกดาหาร
ทิศตะวันออก	ติดต่อกับอำเภอเขมราฐ อำเภอกุฉีชัยบุรี และอำเภอตระการพืชผล จังหวัดอุบลราชธานี
ทิศใต้	ติดต่อกับอำเภอเชียงในและอำเภอม่วงสามสิบ จังหวัดอุบลราชธานี
ทิศตะวันตก	ติดต่อกับอำเภอป่าดู่และอำเภอเมืองมุกดาหาร จังหวัดยโสธร



ลักษณะภูมิประเทศ

ลักษณะภูมิประเทศ โดยทั่วไปของจังหวัดอำนาจเจริญ เป็นที่ลุ่มและมีเนินเขาเตี้ย ๆ ทอดยาวไปจรดจังหวัดอุบลราชธานี ในเขตพื้นที่อำเภอชานุมานลักษณะของดินเป็นดินร่วนทราย มีดินลูกรัง บางส่วนมีแม่น้ำโขงเป็นแนวกั้นระหว่างไทยกับ สปป.ลาว พื้นที่ส่วนใหญ่อยู่สูงกว่าระดับน้ำทะเลปานกลาง ประมาณ 227 ฟุต (หรือประมาณ 68 เมตร) และสามารถแบ่งลักษณะภูมิประเทศของจังหวัดอำนาจเจริญ ออกได้ดังนี้

1. บริเวณที่ราบสูง ลักษณะพื้นที่เป็นที่สูง บางส่วนเป็นลูกคลื่นลอนตื้น หรือเนินเขาเตี้ย ๆ อยู่ในเขตพื้นที่อำเภอชานุมาน และอำเภอเสนางคนิคม
2. บริเวณที่ราบ มีลักษณะพื้นที่เป็นที่ราบถึงลูกคลื่นลอนตื้น เป็นแนวยาวตามทิศตะวันออกถึงทิศตะวันตกอยู่ในเขตอำเภอเมืองอำนาจเจริญ อำเภอพนา อำเภอปทุมราชวงศา อำเภอหัวตะพาน และอำเภอลืออำนาจ

ลักษณะภูมิสถาน

จังหวัดอำนาจเจริญมีลักษณะภูมิสถานแบ่งออกได้โดยสังเขป ดังนี้คือ

1. บริเวณที่เป็นสันดินริมน้ำ (River Levee) เกิดจากตะกอนลำน้ำที่พัดพามาทับถม สภาพพื้นที่ เป็นเนินสันดิน พบบริเวณสันดินริมฝั่งแม่น้ำโขง คืออำเภอชานุมาน และบางบริเวณสันดินริมฝั่งลำน้ำเซบายได้แก่อำเภอหัวตะพาน
2. บริเวณที่เป็นแอ่ง (Depression) หรือที่ราบต่ำหลังแม่น้ำ (Back Swamp) เกิดจากการกระทำของขบวนการน้ำ พบบางแห่งในบริเวณลำเซบายของอำเภอหัวตะพาน จะมีน้ำแช่ขังนานในฤดูฝน
3. บริเวณที่เป็นแบบลานตะพักน้ำ (Terrace) ที่เกิดจากการกระทำของขบวนการของน้ำนานมาแล้ว ประกอบด้วยบริเวณที่เป็นลานตะพักน้ำระดับต่ำ ระดับกลาง และระดับสูง ลักษณะพื้นที่มีทั้งเป็นแบบที่ราบแบบลูกคลื่นลอนลาดจนถึงลูกคลื่นลอนชัน จะอยู่ถัดจากบริเวณที่ราบลุ่มน้ำท่วมถึงขึ้นมาพื้นที่เหล่านี้จะพบได้ทั่วไปของจังหวัด บางแห่งใช้สำหรับทำนา บางแห่งใช้สำหรับปลูกพืชไร่

ลักษณะดิน

ลักษณะดินในจังหวัดอำนาจเจริญสามารถแบ่งดินออกเป็นกลุ่มใหญ่ได้ดังนี้

1. กลุ่มดินไร่ กระจายอยู่ทั่วไปในพื้นที่ของจังหวัด สามารถแยกกลุ่มดินได้ดังนี้
 - กลุ่มดินทั่วไป พบในพื้นที่อำเภอชานุมาน
 - กลุ่มดินไร่ตื้น พบในพื้นที่อำเภอชานุมาน
 - กลุ่มดินไร่ทราย พบในพื้นที่อำเภอเมืองอำนาจเจริญ อำเภอพนา
2. กลุ่มดินไร่ทั่วไปคละกับดินนาทั่วไป พบในเขตอำเภอเมืองอำนาจเจริญ อำเภอหัวตะพาน อำเภอเสนางคนิคม
3. กลุ่มพื้นที่สูงและภูเขา พบในอำเภอชานุมาน

4. **กลุ่มดินเค็ม** ดินเค็มน้อยพบในอำเภอหัวตะพาน อำเภอพนา ส่วนดินเค็มจัดพบในอำเภอเมืองอำนาจเจริญ อำเภอลืออำนาจ

ความเหมาะสมของดิน

ดินส่วนใหญ่จะถูกนำไปใช้ในการประกอบอาชีพเกษตรกรรม และในการใช้ดินมาเป็นระยะเวลานาน ขาดการดูแลรักษาที่ถูกต้อง ขึ้นอยู่กับการกระจายตัวของน้ำฝนจะครอบคลุมพื้นที่หรือไม่เพียงไร จึงทำให้ดินมีความอุดมสมบูรณ์ต่ำ ทำให้เกิดปัญหาทางการผลิตทางการเกษตรเป็นอย่างมาก การกัดเซาะทำลายของดินเกิดขึ้นได้ง่ายทำให้ตกตะกอนบางส่วน ถูกพัดพาไหลลงสู่ห้วย หนอง คลอง บึงต่าง ๆ ทำให้ดินเงินทำให้เสียงบประมาณในการขุดลอกเป็นอย่างมาก นอกจากนี้ยังพบว่าการใช้ดินไม่ถูกประเภททำให้ปัจจัยและต้นทุนการผลิตทางการเกษตรสูงไปด้วย

ลักษณะของดินที่พบในจังหวัด

จากการสำรวจและตรวจสอบลักษณะของดิน โดยกรมพัฒนาที่ดินพบว่าจังหวัดอำนาจเจริญมีกลุ่มชุดดินดังนี้

1. กลุ่มชุดดินที่ 17

ดินในกลุ่มนี้พบส่วนใหญ่ในที่ลุ่มใกล้น้ำ เป็นดินร่วนเหนียวปนทราย สีน้ำตาล สีเหลือง พบบริเวณพื้นที่ราบเรียบหรือค่อนข้างราบเรียบ เป็นดินลึกมากมีการระบายน้ำค่อนข้างเร็วถึงเร็ว มีความอุดมสมบูรณ์ตามธรรมชาติต่ำ ปฏิกริยาดินเป็นกรดจัดถึงเป็นกรดแก่ ค่าความเป็นกรดเป็นด่างประมาณ 4.5-5.5 ชุดดินที่พบ ได้แก่ ดินร้อยเอ็ด ดินเรณู ดินหล่มเก่า

ปัญหาสำคัญในการใช้ประโยชน์ที่ดินของกลุ่มชุดดินนี้ ได้แก่ ดินมีความอุดมสมบูรณ์ต่ำ และมีเนื้อดินบนค่อนข้างเป็นทราย

ปัจจุบันบริเวณดังกล่าวส่วนใหญ่ใช้ทำนา บางแห่งใช้ปลูกพืชไร่ หรือไม้ยืนต้น แต่มีปัญหาเรื่องการแข่งขันของน้ำในฤดูฝน

กลุ่มชุดดินที่ 40

ลักษณะของดินจะเป็นดินร่วนปนทราย เป็นดินสีน้ำตาลอ่อนสีเหลือง บางแห่งขุดพบจุดประสีในดินชั้นล่าง เป็นดินที่เกิดจากวัตถุต้นกำเนิดดิน พกตะกอนลำนํ้าหรือเกิดจากการสลายตัวผุพังของดินเนื้อหยาบ พบบริเวณพื้นที่ค่อนข้างเรียบ มีการระบายน้ำดี มีความอุดมสมบูรณ์ต่ำ มีค่าความเป็นกรดเป็นด่าง ประมาณ 4.5-5.5 กลุ่มชุดดินนี้ ได้แก่ ดินสันป่าตอง ดินชุมพวง ดินยางตลาด

ปัญหาสำคัญในการใช้ประโยชน์ที่ดินของกลุ่มชุดดินนี้ ได้แก่ เนื้อดินค่อนข้างเป็นทราย พืชที่ปลูกมีโอกาสเสี่ยงต่อการขาดแคลนน้ำได้ง่าย ดินมีความอุดมสมบูรณ์ต่ำและในบริเวณที่มีความลาดชันสูง จะเกิดการชะล้างพังทลายของหน้าดินได้ง่าย

ปัจจุบันบริเวณดังกล่าวใช้ปลูกพืชไร่ต่าง ๆ เช่น มันสำปะหลัง อ้อย ปอ ข้าวโพดและถั่ว บางแห่งสภาพเป็นป่าละเมาะหรือทุ่งหญ้าธรรมชาติ

กลุ่มชุดดินที่ 41

ดินช่วง 50 ซม. ตอนบนเป็นทรายหรือทรายปนดินร่วน ส่วนดินชั้นที่ถัดลงไป เป็นดินเหนียวปนทราย ปัญหาที่พบของดินชุดนี้คือ ดินส่วนใหญ่ค่อนข้างเป็นทรายมาก ความอุดมสมบูรณ์ของดินต่ำ ปฏิกริยาดินเป็นกรดจัดถึงเป็นกรดแก่ ค่าความเป็นกรดเป็นด่างประมาณ 4.5-5.5 ชุดดินที่พบนี้ ได้แก่ ดินกำบัง

ปัญหาสำคัญในการใช้ประโยชน์ที่ดินของกลุ่มชุดดินนี้ ได้แก่ เนื้อดินค่อนข้างเป็นทราย พืชที่ปลูกมีโอกาสเสี่ยงต่อการขาดแคลนน้ำได้ง่าย แต่ถ้ามีฝนตกมากดินชั้นบนจะแฉะ ดินมีความอุดมสมบูรณ์ต่ำมาก บริเวณที่มีความลาดชันสูงจะเกิดการชะล้างพังทลายของหน้าดินได้ง่าย

ปัจจุบันบริเวณดังกล่าวใช้ปลูกพืชไร่ต่าง ๆ เช่น ปอแก้ว มันสำปะหลัง อ้อยโรงงาน ข้าวโพด ฝ้าย ถั่ว และยาสูบ บางแห่งสภาพเป็นป่าเต็งรัง

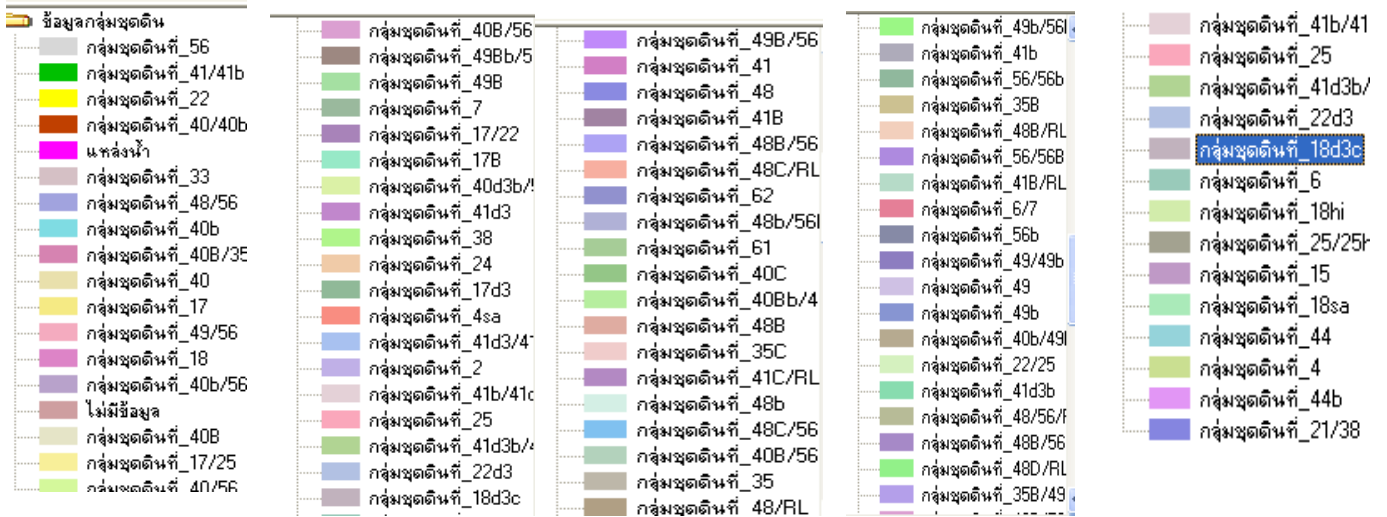
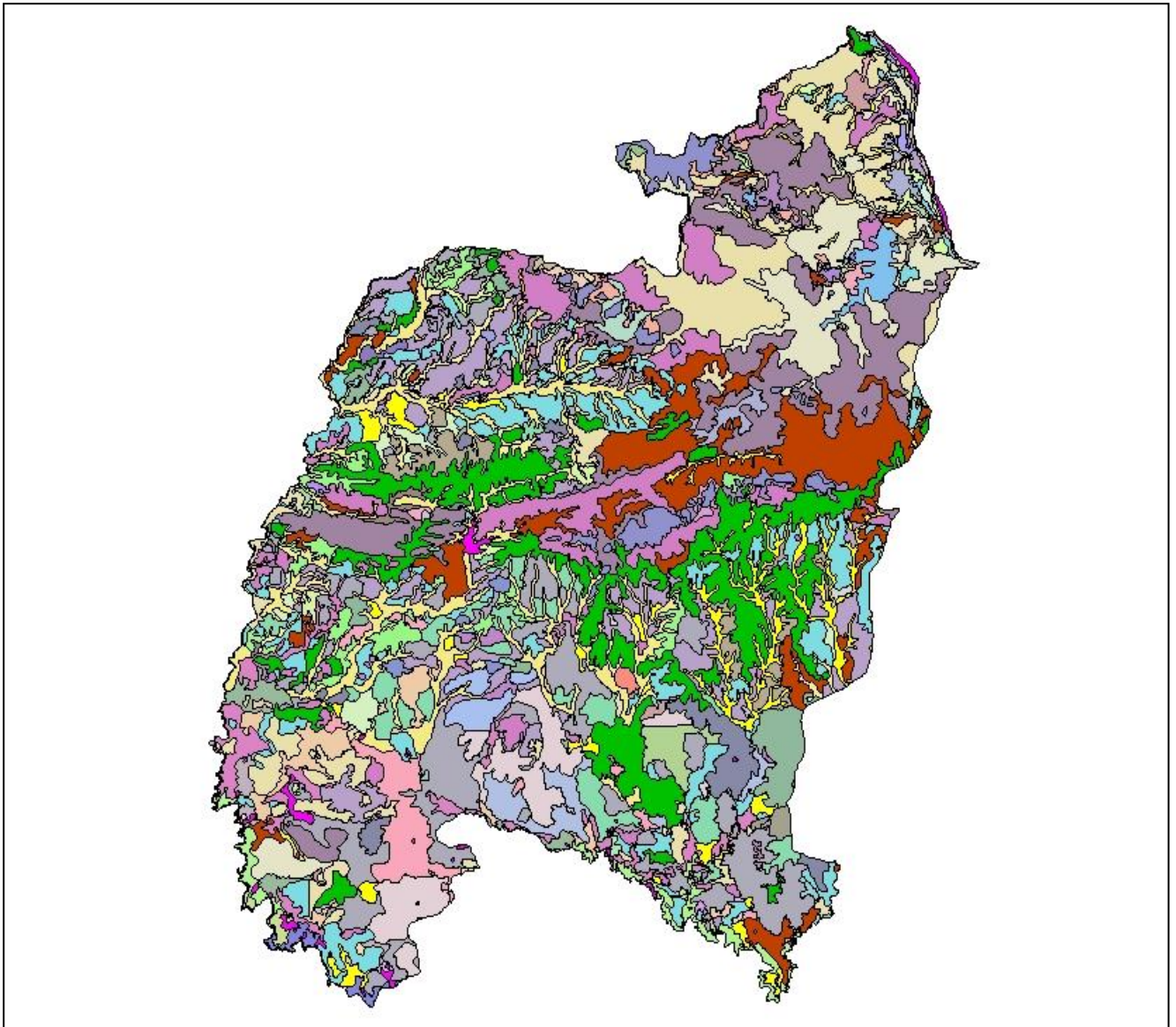
ดินที่มีปัญหา

ผลการสำรวจ ของกรมพัฒนาที่ดิน พบว่าดินที่มี ปัญหาทางด้านการเกษตรมีดังนี้ พื้นที่ดินเค็ม พื้นที่ดินลูกรัง พื้นที่ดินตื้น พื้นที่ดินเสื่อมโทรม

จังหวัดอำนาจเจริญ มีดินเค็มกระจายกระจายในพื้นที่ 4 อำเภอ ได้แก่ อำเภอ เมืองอำนาจเจริญ อำนาจเจริญ อำเภอหัวตะพาน และพนา เป็นพื้นที่รวมประมาณ 338,480 ไร่ ตามลำดับดังนี้

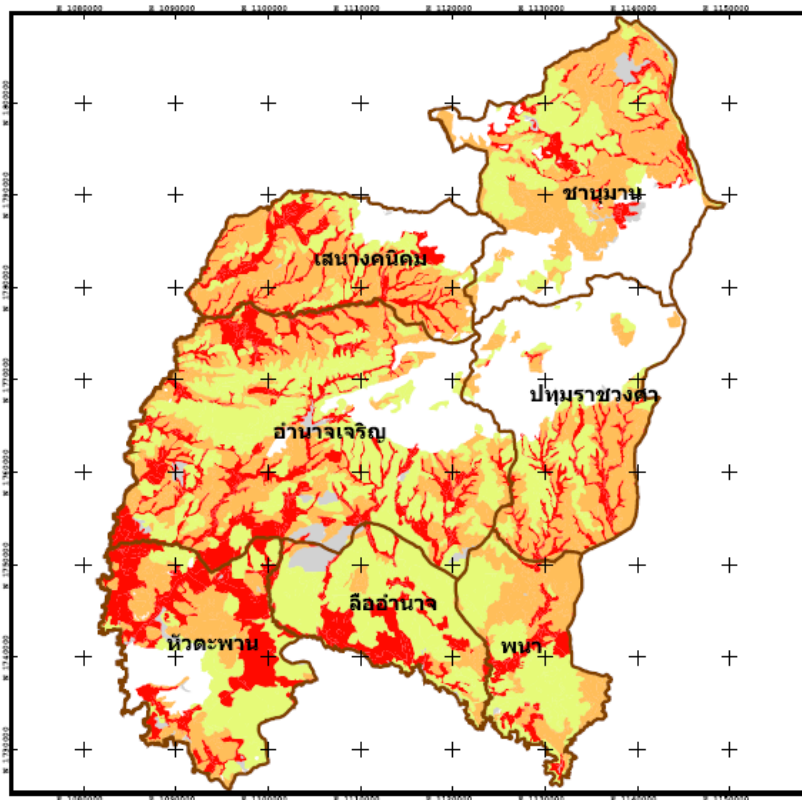
1. อำเภอเมือง และลืออำนาจ มีพื้นที่ดินเค็มมากที่สุด ดังนี้
 - อำเภอเมือง ประมาณ 8,750 ไร่
 - อำเภอลืออำนาจ ประมาณ 6,418 ไร่
2. อำเภอหัวตะพาน และพนา มีพื้นที่ดินเค็มระดับปานกลาง ดังนี้
 - อำเภอหัวตะพาน ประมาณ 1,300 ไร่
 - อำเภอพนา ประมาณ 640 ไร่

ภาพชุดดินจังหวัดอำนาจเจริญ



ที่มา : พัฒนาที่ดินอำนาจเจริญ

แผนที่ชั้นความเหมาะสมเชิงกายภาพ การปลูกมันสำปะหลัง จังหวัดอำนาจเจริญ



**แผนที่ชั้นความเหมาะสมเชิงกายภาพ
สำหรับมันสำปะหลัง
จ.อำนาจเจริญ**

คำอธิบายหน่วยแผนที่	พื้นที่(ไร่)
ไม่มีความเหมาะสม (Not Suitable)	406,592
ความเหมาะสมปานกลาง (Moderately Suitable)	592,294
ความเหมาะสมเล็กน้อย (Marginally Suitable)	595,072
พื้นที่อื่น ๆ	

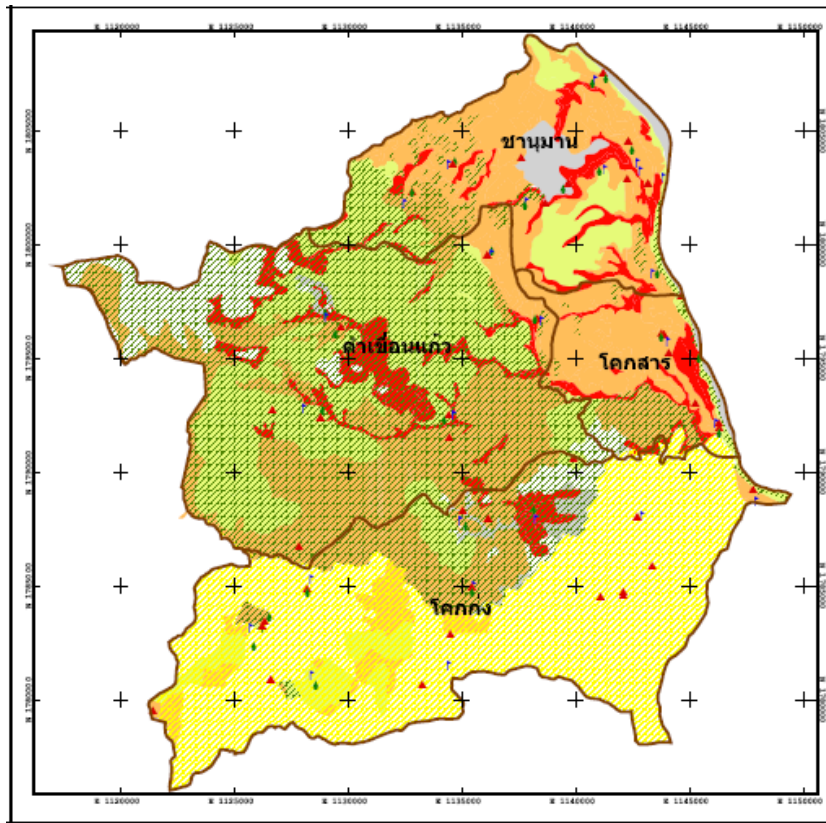
ขอบเขตการปกครอง

0 4 8 12 กม.

กรมที่ดิน กระทรวงมหาดไทย
สงวนลิขสิทธิ์ในภาพและข้อมูล
สงวนลิขสิทธิ์ในภาพและข้อมูล
Copyright 1994 Department of Land Development

ที่มา : พัฒนาที่ดินอำนาจเจริญ

แผนที่ชั้นความเหมาะสมเชิงกายภาพ การปลูกมันสำปะหลัง อำเภอลืออำนาจ



**แผนที่ชั้นความเหมาะสมเชิงกายภาพ
สำหรับมันสำปะหลัง
อ.ลืออำนาจ จ.อำนาจเจริญ**

คำอธิบายหน่วยแผนที่	พื้นที่(ไร่)
ไม่มีความเหมาะสม (Not Suitable)	32,598
ความเหมาะสมปานกลาง (Moderately Suitable)	80,490
ความเหมาะสมเล็กน้อย (Marginally Suitable)	126,045
พื้นที่อื่น ๆ	

เขตป่าไม้ของรัฐ

- เขตป่าอนุรักษ์
- เขตป่าชุมชน
- เขตป่าไร่

ขอบเขตการปกครอง

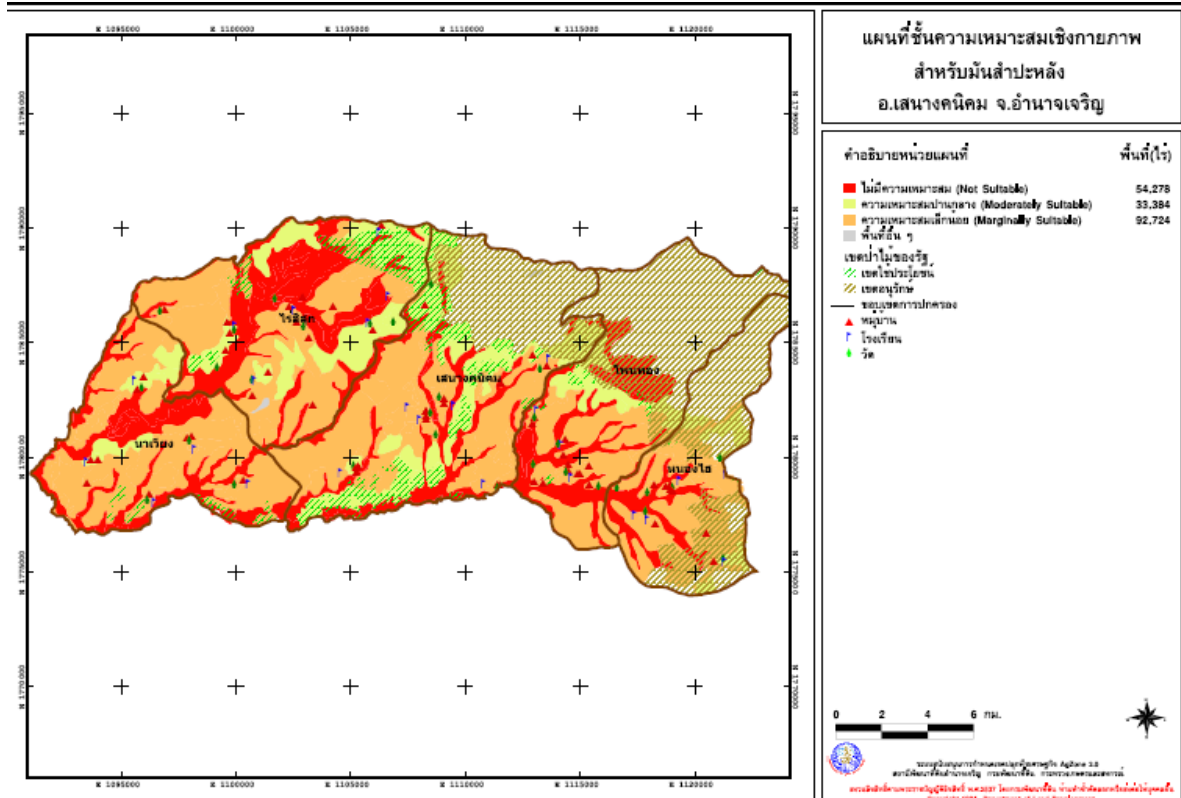
- หมู่บ้าน
- วัด
- โรงเรียน

0 2 4 6 กม.

กรมที่ดิน กระทรวงมหาดไทย
สงวนลิขสิทธิ์ในภาพและข้อมูล
สงวนลิขสิทธิ์ในภาพและข้อมูล
Copyright 1994 Department of Land Development

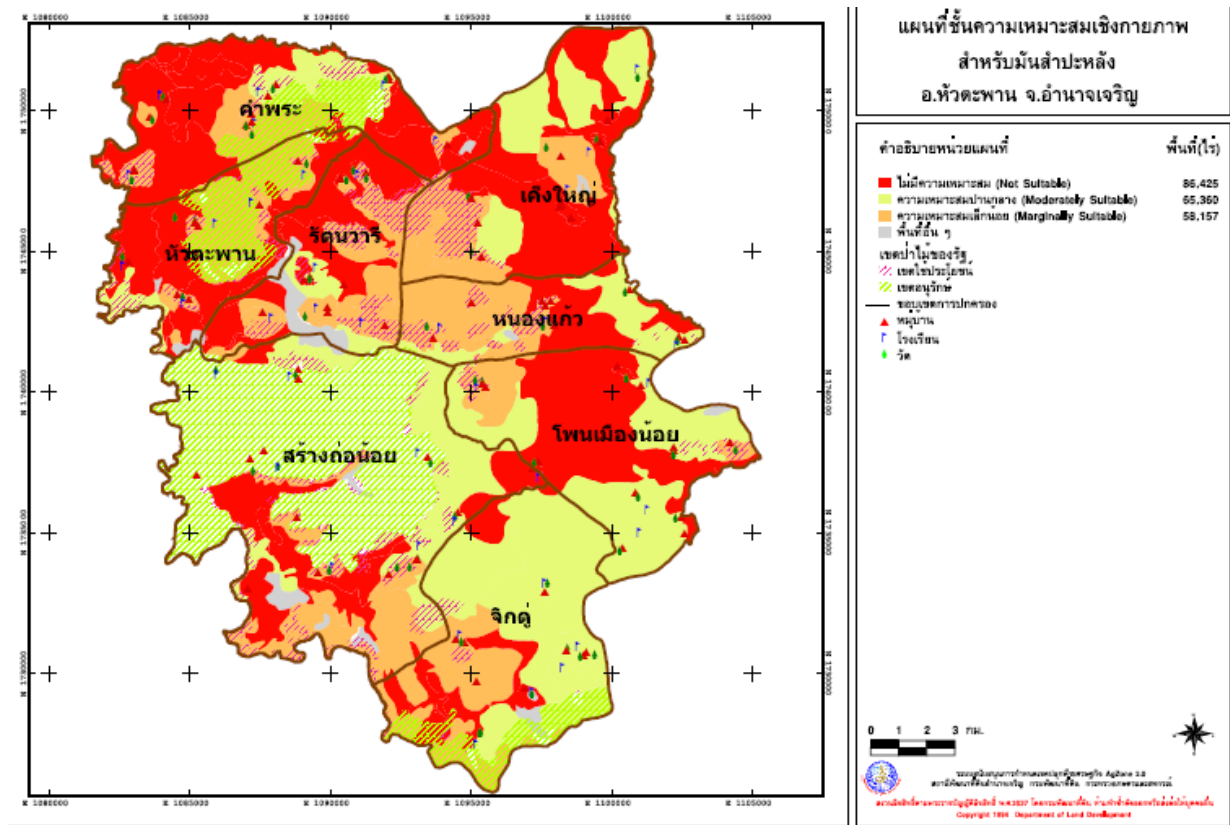
ที่มา : พัฒนาที่ดินอำนาจเจริญ

แผนที่ชั้นความเหมาะสมเชิงกายภาพการปลูกมันสำปะหลัง อำเภอสว่างคณิศม



ที่มา : พัฒนาที่ดินอำนาจเจริญ

แผนที่ชั้นความเหมาะสมเชิงกายภาพการปลูกมันสำปะหลัง อำเภอหัวตะพาน



ที่มา : พัฒนาที่ดินอำนาจเจริญ

ลำน้ำสำคัญ

มีแม่น้ำและลำน้ำสำคัญ 3 สายคือ

1. **แม่น้ำโขง** เป็นแม่น้ำนานาชาติ มีต้นกำเนิดอยู่ในประเทศสาธารณรัฐประชาชนจีน ไหลผ่านประเทศสาธารณรัฐสังคมนิยมสหภาพเมียนมา (พม่า) และประเทศสาธารณรัฐประชาธิปไตยประชาชนลาว (สปป.ลาว) ไหลผ่านจังหวัดอำนาจเจริญ ในเขตอำเภอชานุมาน เป็นระยะทาง 38 กิโลเมตร ในช่วงที่ผ่านอำเภอชานุมาน มีความกว้างประมาณ 2,000 เมตร

2. **ลำเซบก** ต้นน้ำอยู่ในเขตอำเภอเมืองอำนาจเจริญ และอำเภอหัวตะพาน ไหลผ่านอำเภอสิ้ออำนาจ อำเภอพนา และไหลไปบรรจบกับแม่น้ำมูลที่บ้านปากเซ อำเภอศาลาสูง จังหวัดอุบลราชธานี

3. **ลำเซบาย** ต้นน้ำอยู่ในเขตอำเภอสิงหนาท จังหวัดยโสธร ไหลผ่านจังหวัดอำนาจเจริญ ในเขต อำเภอเมืองอำนาจเจริญ และอำเภอเสนางคนิคม อำเภอหัวตะพาน ไหลไปบรรจบกับแม่น้ำมูลที่ตำบลจระแม อำเภอเมือง จังหวัดอุบลราชธานี มีความยาวประมาณ 200 กิโลเมตร

นอกจากที่กล่าวข้างต้นยังมีลำห้วยที่สำคัญ ได้แก่ ลำห้วยปลาแดก ไหลผ่านอำเภอเมืองอำนาจเจริญ อำเภอหัวตะพาน ลำห้วยโพธิ์ ลำห้วยกอก และลำห้วยสีโท อยู่ในเขตท้องที่อำเภอเมืองอำนาจเจริญ ลำห้วยพระเหลา ไหลผ่านอำเภอพนา และอำเภอปทุมราชวงศา ลำห้วยละโง อยู่ในเขตท้องที่อำเภอเสนางคนิคม ลำห้วยทม และลำห้วยแก้วแมงดา อยู่ในเขตอำเภอชานุมาน ลำห้วยจันตันไหลผ่านอำเภอเมืองอำนาจเจริญ อำเภอสิ้ออำนาจ

ตารางที่ 1 แหล่งน้ำธรรมชาติ

อำเภอ/ กิ่งอำเภอ	แม่น้ำ ห้วย ลำธาร คลอง (สาย)		หนอง บึง (แห่ง)		
	รวม	ใช้ได้ในฤดูแล้ง	รวม	พื้นที่เก็บน้ำ (ไร่)	ใช้ได้ในฤดูแล้ง
เมืองอำนาจเจริญ	62	3	49	1,178	15
สิ้ออำนาจ	19	1	18	499	-
หัวตะพาน	21	2	46	1,896	18
พนา	35	1	31	1,029	2
เสนางคนิคม	27	3	39	789	12
ปทุมราชวงศา	51	3	18	364	7
ชานุมาน	29	3	10	97	-
รวม	244	16	211	5,852	54

ที่มา : โครงการชลประทานอำนาจเจริญ

ตารางที่ 2 โครงการชลประทานขนาดกลาง

ชื่อโครงการ	ที่ตั้งโครงการ	ความจุสูงสุด (ล้าน ม.³)	พื้นที่รับประโยชน์		พื้นที่ชลประทาน (ไร่)
			อำเภอ/ตำบล	จำนวน (ไร่)	
อ่างเก็บน้ำพุทธอุทยาน	บ.พุทธมงคล ต.บุง อ.เมือง	27.860	เมือง/บุง	16,014	14,214
อ่างเก็บน้ำห้วยโพธิ์	บ.เจริญสามัคคี ต.บุง อ.เมือง	7.630	เมือง/บุง	4,743	4,743
อ่างเก็บน้ำร่องน้ำซบ	ชุมชนแสนสวัสดิ์ ต.บุง อ.เมือง	0.780	เมือง/บุง	420	420
อ่างเก็บน้ำห้วยสีโท	บ.คงเจริญ ต.หนองมะแซว	11.000	เมือง/หนองมะแซว	0	7,700
ฝายลำเขบาย	บ้านสร้างถ่อนอก ต.สร้างถ่อน้อย	12.200	หัวตะพาน/สร้างถ่อน้อย	77,400	19,800
รวมทั้งสิ้น		59.470		98,577	46,877

ที่มา : โครงการชลประทานอำนาจเจริญ

ข้อมูล ณ. กรกฎาคม 2552

ตารางที่ 3 โครงการชลประทานขนาดเล็ก/โครงการอื่นๆ

อำเภอ	โครงการชลประทานขนาดเล็ก		โครงการอื่น ๆ					
	จำนวนโครงการ	พื้นที่รับประโยชน์(ไร่)	ขุดลอกหนองน้ำและคลองธรรมชาติ			แหล่งน้ำในไร่นา		
			จำนวนโครงการ	ใช้ได้ในฤดูแล้ง* (โครงการ)	พื้นที่รับประโยชน์(ไร่)	จำนวนบ่อ	ใช้ได้ในฤดูแล้ง* (บ่อ)	พื้นที่รับประโยชน์
เมือง	25	15,290	47	47	7,115	2,702	335	2,765
ชานุมาน	9	3,850	8	8	705	900	171	2,428
ปทุมราชวงศา	14	5,870	13	13	1,726	1,315	124	349
พนา	9	5,115	4	4	585	1,075	237	1,284
เสนางคนิคม	15	10,560	3	3	680	1,277	195	2,035
หัวตะพาน	7	2,645	20	20	3,365	716	136	68
ลืออำนาจ	14	7,160	1	1	120	545	353	176
รวม	93	50,490	96	96	14,296	8,530	1,551.00	9,105

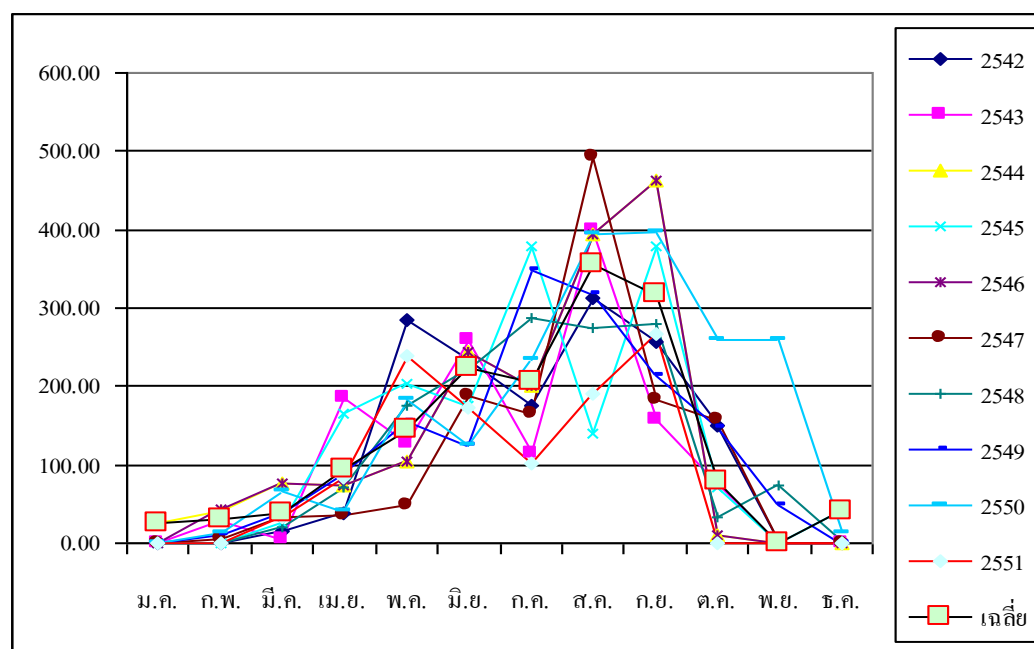
ที่มา : โครงการชลประทานอำนาจเจริญ

ข้อมูล ณ. กรกฎาคม 2552

ตารางที่ 4 ปริมาณน้ำฝนและจำนวนวันที่ฝนตกปี 2542 -2551

ปี	ปริมาณน้ำฝนรายเดือน												รวมทั้งปี	จำนวนวันที่ฝนตก
	ม.ค.	ก.พ.	มี.ค.	เม.ย.	พ.ค.	มิ.ย.	ก.ค.	ส.ค.	ก.ย.	ต.ค.	พ.ย.	ธ.ค.		
2542	0.00	0.00	14.50	38.80	284.40	232.90	174.50	313.20	257.70	149.10	1.00	0.00	1,466.10	96
2543	0.00	28.10	4.00	186.10	128.20	260.30	113.70	400.00	158.50	75.70	0.00	0.00	1,354.60	145
2544	25.00	41.30	75.30	73.70	105.20	243.00	201.50	395.10	463.20	10.20	0.00	0.00	1,633.50	155
2545	0.00	0.00	24.70	164.00	203.60	175.50	379.80	140.40	378.30	70.60	0.40	39.50	1,576.80	156
2546	0.00	43.10	75.30	73.70	105.20	243.00	201.50	395.10	463.20	10.20	0.00	0.00	1,610.30	141
2547	0.00	4.80	32.30	34.40	48.60	189.00	165.60	492.00	183.70	156.50	0.00	0.00	1,306.90	128
2548	0.00	0.00	19.90	71.70	174.30	220.70	287.90	274.40	279.70	34.30	73.70	2.50	1,439.10	135
2549	0.00	9.10	38.10	88.80	155.70	125.00	348.00	317.80	214.20	148.20	48.90	0.00	1,493.80	152
2550	0.00	12.00	66.20	40.60	183.90	123.70	235.10	393.38	397.70	259.40	259.00	12.60	1,983.58	127
2551	0.00	0.20	31.90	84.50	238.70	172.10	100.70	190.80	267.80	0.00	0.00	0.00	1,086.70	126
เฉลี่ย	25.00	29.33	37.68	95.12	145.87	223.95	206.10	355.97	317.43	78.72	0.70	39.50	1,491.37	136

ที่มา ที่ทำการปกครองจังหวัดอำนาจเจริญ



จากข้อมูลปริมาณน้ำฝนและจำนวนวันที่ฝนตกในรอบปีของจังหวัดอำนาจเจริญ ตั้งแต่ปี พ.ศ. 2542 - 2551 พบว่า ปริมาณน้ำฝนโดยเฉลี่ย 1,491.37 มิลลิเมตร จำนวนวันที่ฝนตกโดยเฉลี่ย 136 วัน ช่วง ที่มีปริมาณน้ำฝนมากที่สุดคือ เดือนสิงหาคม ถึงเดือนกันยายน โดยมีปริมาณสูงสุดคือเดือนสิงหาคม

ตารางที่ 5 ข้อมูลการเกิดภัยธรรมชาติจังหวัดอำนาจเจริญปี 2546 – 2551

ปี	อุทกภัย				ภัยแล้ง			
	หมู่บ้าน	ตำบล	จำนวนครัวเรือน	พื้นที่เสียหาย (ไร่)	หมู่บ้าน	ตำบล	จำนวนครัวเรือน	พื้นที่เสียหาย (ไร่)
2546	189	36	4,865	38,275	103	18	12,390	-
2547	236	50	4,954	28,937.25	558	56	30,561	135,209
2548	70	12	10,187	3,770.25	12	4	543	3,861
2549	118	18	2,541	31,944	10	6	262	3,029
2550	207	33	9,691	125,778	339	47	11,660	-
2551	-	-	-	-	597	56	41,298	-
รวม	820	149	32,238	228,705	1619	187	96,714	142,099

ที่มา: สำนักงานเกษตรจังหวัดอำนาจเจริญ , สำนักงานป้องกันและบรรเทาสาธารณภัยจังหวัดอำนาจเจริญ

จากข้อมูลการเกิดภัยธรรมชาติจังหวัดอำนาจเจริญปี 2546-2551 พบว่าในปี 2547 เป็นปีที่เกษตรกรประสบกับปัญหาทั้งอุทกภัยและภัยแล้ง มีพื้นที่เสียหายมากรวมเป็นพื้นที่จำนวน 164,146.25 ไร่ และในปี 2550 ประสบกับปัญหาอุทกภัยมีพื้นที่เสียหายมากถึง 125,778 ไร่ และปี 2551 ประสบปัญหาภัยแล้งมากที่สุดถึง 41,298 ไร่

ตารางที่ 6 ปฏิทินการเพาะปลูกมันสำปะหลัง

ชนิด	ม.ค.	ก.พ.	มี.ค.	เม.ย.	พ.ค.	มิ.ย.	ก.ค.	ส.ค.	ก.ย.	ต.ค.	พ.ย.	ธ.ค.
มันสำปะหลัง				←	-----	-----	-----	-----	-----	-----	-----	-----

หมายเหตุ : ←---→ ช่วงฤดูปลูก

ตารางที่ 7 ปฏิทินสินค้าเกษตร (มันสำปะหลัง)

ชนิด	ม.ค.	ก.พ.	มี.ค.	เม.ย.	พ.ค.	มิ.ย.	ก.ค.	ส.ค.	ก.ย.	ต.ค.	พ.ย.	ธ.ค.
มันสำปะหลัง	****	****	****	++++	++++	++++	++++	++++	++++	++++	****	****

หมายเหตุ : ++++ ช่วงผลผลิตออกสู่ตลาดปกติ

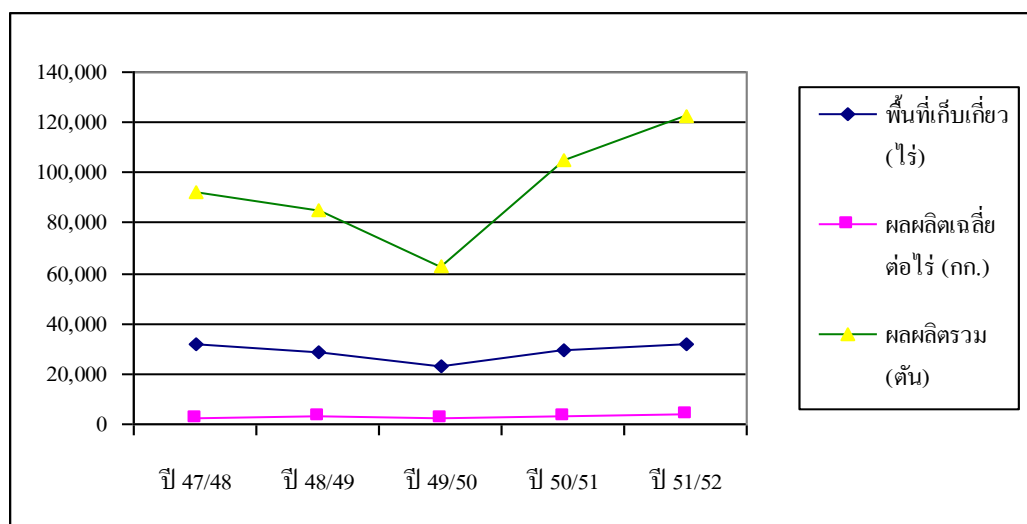
**** ช่วงเกิดปัญหา

ข้อมูลด้านเศรษฐกิจ

ตารางที่ 8 ข้อมูลด้านการเกษตรมันสำปะหลัง จังหวัดอำนาจเจริญ

รายการ	ปี 47/48	ปี 48/49	ปี 49/50	ปี 50/51	ปี 51/52
พื้นที่เพาะปลูก(ไร่)	31,459	28,282	22,843	29,219	31,946
ผลผลิตเฉลี่ย ต่อไร่ (กก.)	2,333	3,008	2,300	3,450	3,873
ผลผลิตรวม (ตัน)	92,187	85,072	62,878	104,938	122,620
ราคาขายต่อหน่วย (บาทต่อ กก.)			1.33	1.58	1.05

ที่มา สำนักงานเกษตรจังหวัดอำนาจเจริญ

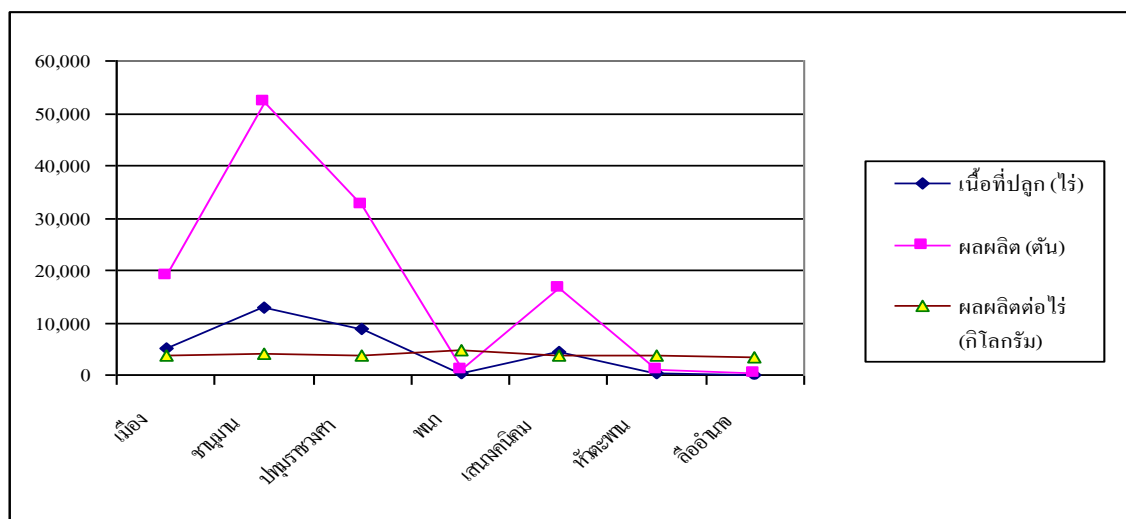


จากข้อมูลมันสำปะหลังจังหวัดอำนาจเจริญ ปี เพาะปลูก 47/48 – 51/52 พบว่าปี เพาะปลูก 51/52 มีพื้นที่เพาะปลูก ผลผลิตเฉลี่ยต่อไร่ และผลผลิตรวมมากที่สุด แต่มีราคาขายต่อหน่วยต่ำสุด โดยปีเพาะปลูก 49/50 มีพื้นที่เพาะปลูก ผลผลิตเฉลี่ยต่อไร่ และผลผลิตรวมต่ำสุด

ตารางที่ 9 การปลูกมันสำปะหลัง รายอำเภอ จังหวัดอำนาจเจริญ ปีเพาะปลูก 51/52

อำเภอ	จำนวน ราย	จำนวน แปลง	เนื้อที่ปลูก (ไร่)	ผลผลิต (ตัน)	ผลผลิตต่อไร่ (กิโลกรัม)
เมือง	304	338	5,128	18,829	3,672
ชานุมาน	526	663	12,936	52,187	4,034
ปทุมราชวงศา	451	461	8,792	32,579	3,706
พนา	24	30	182	877	4,832
เสนางคนิคม	335	349	4,465	16,544	3,705
ห้วยตะพาน	35	46	318	1,163	3,657
ลืออำนาจ	16	16	125	438	3,504
รวม	1,691	1,903	31,946	122,617	3,838

ที่มา สำนักงานเกษตรจังหวัดอำนาจเจริญ

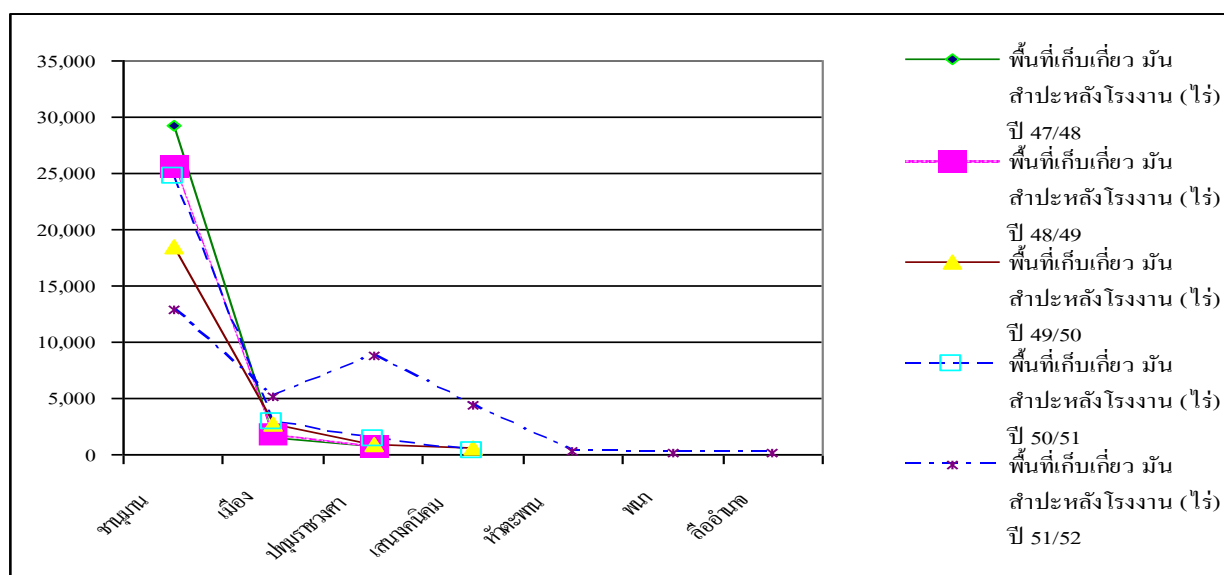


จากข้อมูลการปลูกมันสำปะหลัง รายอำเภอ จังหวัดอำนาจเจริญ ปีเพาะปลูก 51/52 พบว่า มีพื้นที่เพาะปลูกมันสำปะหลังทั้งจังหวัด 31,946 ไร่ อำเภอชานุมานมีพื้นที่เพาะปลูกมากที่สุด 12,936 ไร่ คิดเป็นร้อยละ 40 ของพื้นที่ทั้งหมด โดยรวมจังหวัดมีผลผลิตเฉลี่ยต่อไร่ 3,838 กิโลกรัม อำเภอพนามีผลผลิตเฉลี่ยต่อไร่ มากสุด 4,832 กิโลกรัม

ตารางที่ 10 พื้นที่เพาะปลูก พื้นที่เก็บเกี่ยว มันสำปะหลัง รายอำเภอ ปีเพาะปลูก 47/48 - 51/52

อำเภอ	พื้นที่เพาะปลูก /พื้นที่เก็บเกี่ยว มันสำปะหลังโรงงาน (ไร่)					รวม
	ปี 47/48	ปี 48/49	ปี 49/50	ปี 50/51	ปี 51/52	
ชานุมาน	29,200	25,630	18,524	24,731	12,936	111,021
เมือง	1,476	1,869	2,686	2,819	5,128	13,978
ปทุมราชวงศา	783	783	963	1,349	8,792	12,670
เสนางคนิคม			670	320	4,465	5,455
หัวตะพาน					318	318
พนา					182	182
ลืออำนาจ					125	125
รวม	31,459	28,282	22,843	29,219	31,946	143,749

ที่มา สำนักงานเกษตรจังหวัดอำนาจเจริญ

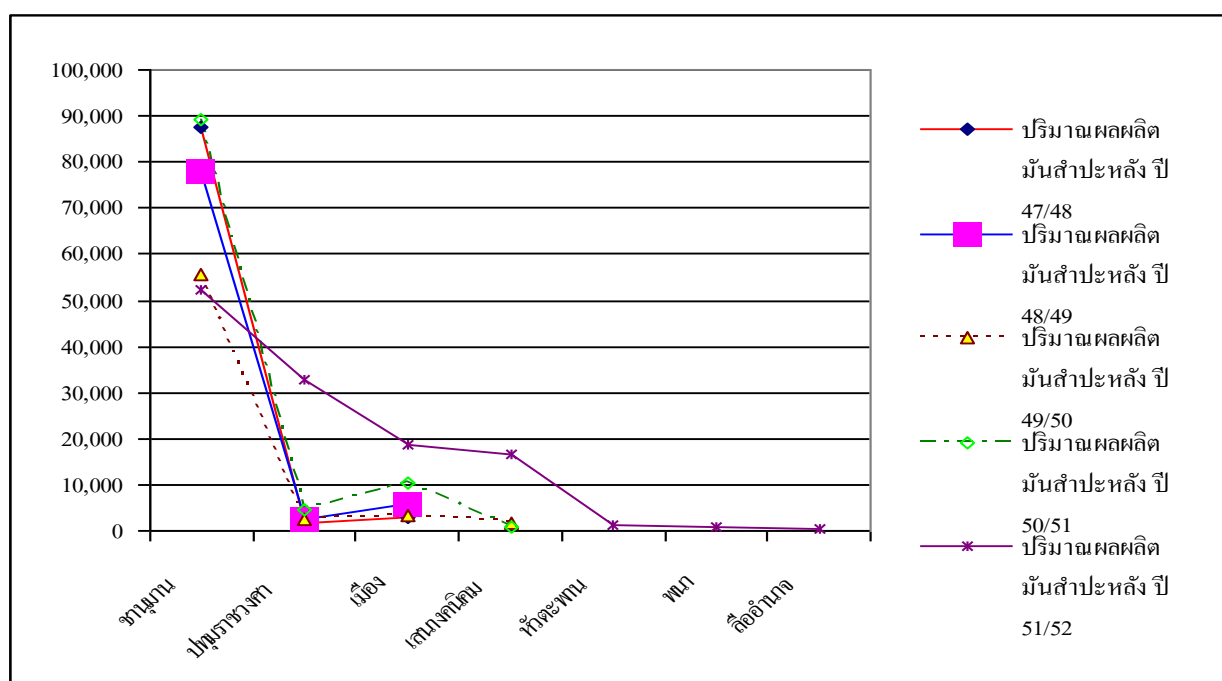


จากข้อมูลพื้นที่เพาะปลูกและพื้นที่เก็บเกี่ยว มันสำปะหลัง รายอำเภอ ปีเพาะปลูก 47/48 - 51/52 พบว่า อำเภอที่มีการเพาะปลูกมันสำปะหลังต่อเนื่องตั้งแต่ปีเพาะปลูก 47/48 - 51/52 และมีพื้นที่เพาะปลูกมากที่สุด คืออำเภอชานุมาน รองลงมาคืออำเภอเมือง และอำเภอปทุมราชวงศา ตามลำดับ และปีเพาะปลูก 51/52 มีการเพาะปลูกทุกอำเภอ

ตารางที่ 11 ปริมาณผลผลิต มันสำปะหลังรายอำเภอ ปีเพาะปลูก 47/48 - 51/52

อำเภอ	ปริมาณผลผลิต มันสำปะหลัง					รวม
	ปี 47/48	ปี 48/49	ปี 49/50	ปี 50/51	ปี 51/52	
ชานุมาน	87,600	78,069	55,572	89,032	52,184	362,456
ปทุมราชวงศา	1,488	2,332	2,408	4,452	32,583	43,262
เมือง	3,100	5,607	3,223	10,430	18,830	41,190
เสนางคนิคม			1,675	1,024	16,543	19,242
ห้วยตะพาน					1,163	1,163
พนา					879	879
ลืออำนาจ					438	438
รวม	92,187	85,072	62,878	104,938	122,620	467,695

ที่มา สำนักงานเกษตรจังหวัดอำนาจเจริญ

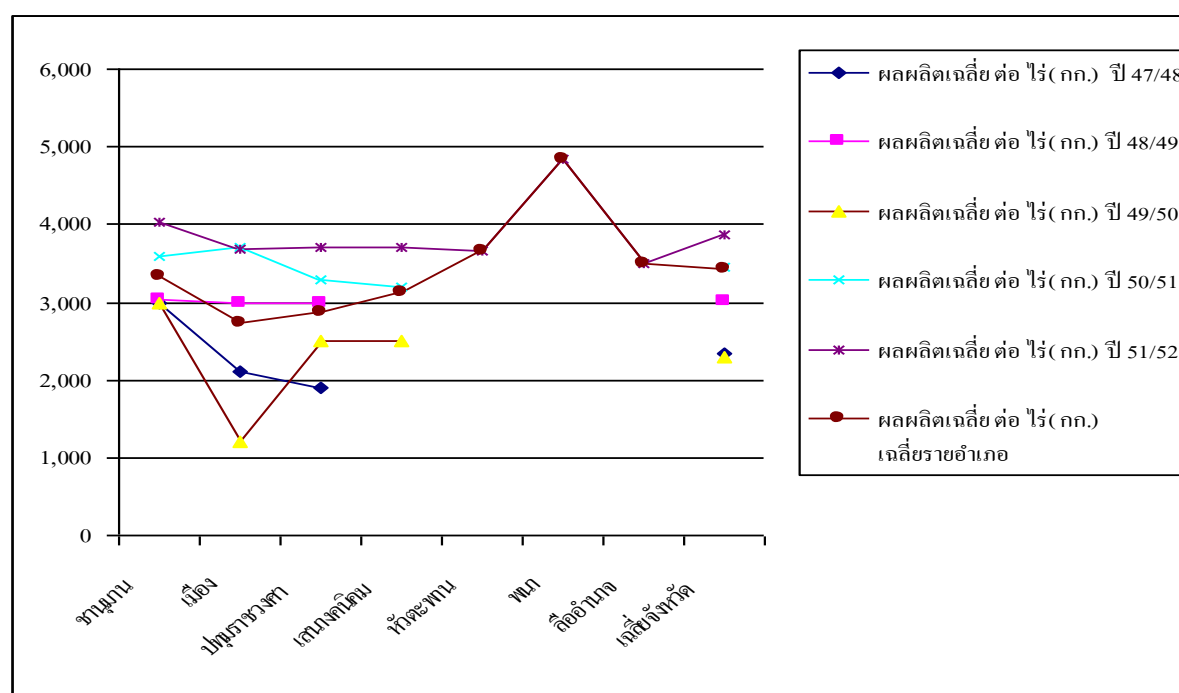


จากข้อมูลปริมาณผลผลิต มันสำปะหลังรายอำเภอ ปีเพาะปลูก 47/48 - 51/52 พบว่าโดยรวมอำเภอที่มีปริมาณผลผลิตมากที่สุด คืออำเภอชานุมาน รองลงมาคืออำเภอปทุมราชวงศา และอำเภอเมืองตามลำดับ ปีเพาะปลูก 51/52 ปริมาณผลผลิตมากที่สุด และปีเพาะปลูก 49/50 ปริมาณผลผลิตน้อยสุด

ตารางที่ 12 ผลผลิตเฉลี่ย กิโลกรัมต่อไร่ มันสำปะหลังรายอำเภอ ปีเพาะปลูก 47/48 - 51/52

อำเภอ	ผลผลิตเฉลี่ย ต่อ ไร่(กก.) มันสำปะหลัง					เฉลี่ยรายอำเภอ
	ปี 47/48	ปี 48/49	ปี 49/50	ปี 50/51	ปี 51/52	
ชานุมาน	3,000	3,046	3,000	3,600	4,034	3,336
เมือง	2,100	3,000	1,200	3,700	3,672	2,734
ปทุมราชวงศา	1,900	2,978	2,500	3,300	3,706	2,877
เสนางคนิคม			2,500	3,200	3,705	3,135
ห้วยตะพาน					3,657	3,657
พนา					4,832	4,832
ลืออำนาจ					3,504	3,504
เฉลี่ยจังหวัด	2,333	3,008	2,300	3,450	3,873	3,439

ที่มา สำนักงานเกษตรจังหวัดอำนาจเจริญ



จากข้อมูลผลผลิตเฉลี่ยกิโลกรัมต่อไร่ มันสำปะหลังรายอำเภอ ปีเพาะปลูก 47/48 - 51/52 พบว่า โดยรวม มีผลผลิตเฉลี่ย 3,439 กก./ไร่ และอำเภอพนามีผลผลิตเฉลี่ยต่อไร่มากที่สุด เฉลี่ย 4,832 กก./ไร่ และเป็นปีเพาะปลูกครั้งแรกในรอบ 5 ปี

ตารางที่ 13 ประมาณการต้นทุนค่าใช้จ่ายการผลิตมันสำปะหลัง ต่อไร่ ปีเพาะปลูก 51/52

ที่	รายการ	ต้นทุนมันสำปะหลัง (บาทต่อไร่)	
1	ค่าท่อนพันธุ์		900
2	ค่าเตรียมแปลง		550
	- ค่าไถ่ตะ	250	
	- ค่าไถยกร่อง	300	
3	ค่าแรงงาน		1,300
	- ค่าปลูก/เตรียมพันธุ์	400	
	- ค่ากำจัดวัชพืช	400	
	- ค่าเก็บเกี่ยวผลผลิต	500	
4	ค่าปุ๋ยเคมี		243
5	ค่าขนส่งผลผลิต		200
	รวม		3,193

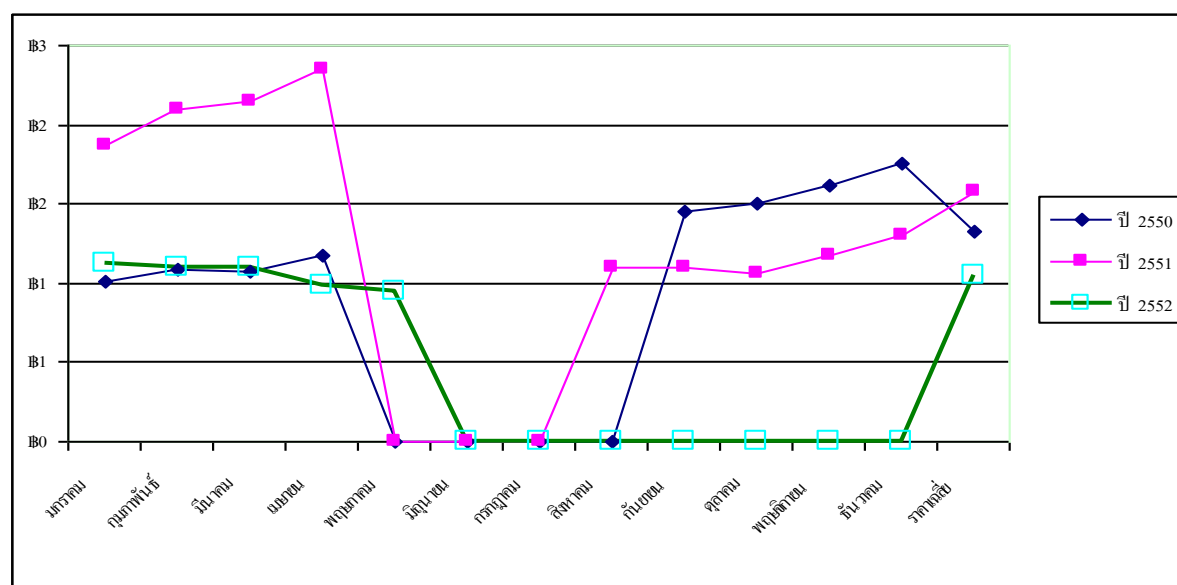
ที่มา สำนักงานเกษตรจังหวัดอำนาจเจริญ

จากข้อมูลประมาณการต้นทุนค่าใช้จ่ายการผลิตมันสำปะหลัง ต่อไร่ ปีเพาะปลูก 51/52 พบว่า มีต้นทุนการผลิต 3,193 บาทต่อไร่ โดย เป็นค่าแรงงานมากที่สุด 1300 บาท รองลงมาเป็นค่าท่อนพันธุ์ 900 บาท และค่าเตรียมแปลง 550 บาท ตามลำดับ

ตารางที่ 14 สถิติราคามันสำปะหลังสด ราคาเฉลี่ยรายเดือน ปี 2550 - 2552

เดือน	ปี 2550	ปี 2551	ปี 2552
มกราคม	1.01	1.87	1.13
กุมภาพันธ์	1.08	2.10	1.10
มีนาคม	1.07	2.15	1.10
เมษายน	1.18	2.35	0.99
พฤษภาคม	-	-	0.95
มิถุนายน	-	-	-
กรกฎาคม	-	-	-
สิงหาคม	-	1.10	-
กันยายน	1.45	1.10	-
ตุลาคม	1.50	1.06	-
พฤศจิกายน	1.61	1.18	-
ธันวาคม	1.75	1.30	-
ราคาเฉลี่ย	1.33	1.58	1.05

ที่มา สำนักงานพาณิชย์จังหวัดอำนาจเจริญ ปี 2552 ข้อมูล ณ 31 พ.ค. 52



จากข้อมูลสถิติราคามันสำปะหลังสด ราคาเฉลี่ยรายเดือน ปี 2550 – 2552 พบว่า โดยเฉลี่ยราคามันสำปะหลังมีราคาสูงช่วงเดือนมีนาคม- เมษายน และเดือน มิถุนายน – กรกฎาคม จะไม่มีการซื้อขายมันสำปะหลัง ในรอบ 3 ปี ปี 2551 มันสำปะหลังมีราคามากสุดเฉลี่ย 1.58 บาท และต่ำสุด ปี 2552 เฉลี่ย 1.05 บาท

ตารางที่ 15 ราคาปุ๋ยเคมี

รายการ	ม.ค.	ก.พ.	มี.ค.	เม.ย.	พ.ค.	มิ.ย.	ก.ค.	ส.ค.	ก.ย.	ต.ค.	พ.ย.	ธ.ค.	เฉลี่ย
ปี 2550													
สูตร 46-0-0	440	550	550	640	518	650	643	512	640	496	628	690	580
สูตร 15-15-15	464	580	580	600	482	633	640	514	650	520	675	795	594
สูตร 21-0-0	340	340	340	360	372	380	380	388	400	400	408	455	380
สูตร 16-20-0	510	510	510	525	569	603	610	610	610	600	610	675	578
ปี 2551													
สูตร 46-0-0	608	770	780	632	1,065	1,268	1,080	1,350	1,370	1,096	1,280	790	1,007
สูตร 15-15-15	712	973	990	792	1,085	1,175	976	1,220	1,350	1,343	1,325	1,008	1,079
สูตร 21-0-0	438	568	570	464	608	670	590	750	780	624	770	566	616
สูตร 16-20-0	634	875	898	728	1,033	1,120	932	1,180	1,180	944	1,165	854	962
ปี 2552													
สูตร 46-0-0	755	770	770	750	731	706	664	0	0	0	0	0	735
สูตร 15-15-15	1180	1140	1050	1025	978	953	926	0	0	0	0	0	1,036
สูตร 21-0-0	603	550	535	530	525	515	516	0	0	0	0	0	539
สูตร 16-20-0	943	905	890	870	845	810	768	0	0	0	0	0	862

ที่มา สำนักงานพาณิชย์จังหวัดอำนาจเจริญ

ตารางที่ 16 ปริมาณจำหน่ายปุ๋ย สหกรณ์การเกษตร

ที่	อำเภอ	รายการ	
		สหกรณ์การเกษตร	ปริมาณ (ตัน)
1	เมือง	สหกรณ์การเกษตรเมืองอำนาจเจริญ จำกัด	1,030
2	หัวตะพาน	สหกรณ์การเกษตรหัวตะพาน จำกัด	1,360
3	เสนางคนิคม	สหกรณ์การเกษตรเสนางคนิคม จำกัด	200
4	ลืออำนาจ	สหกรณ์การเกษตรลืออำนาจ จำกัด	45
5	ปทุมราชวงศา	สหกรณ์นิคมนาหว้าใหญ่ จำกัด	428
7	พนา	สหกรณ์การเกษตรพนา จำกัด	430
		สหกรณ์ส่งเสริมเกษตรพนา	101
รวม			3,594

ที่มา สำนักงานสหกรณ์จังหวัดอำนาจเจริญ ข้อมูล ณ.วันที่ 31 มี.ค. 52

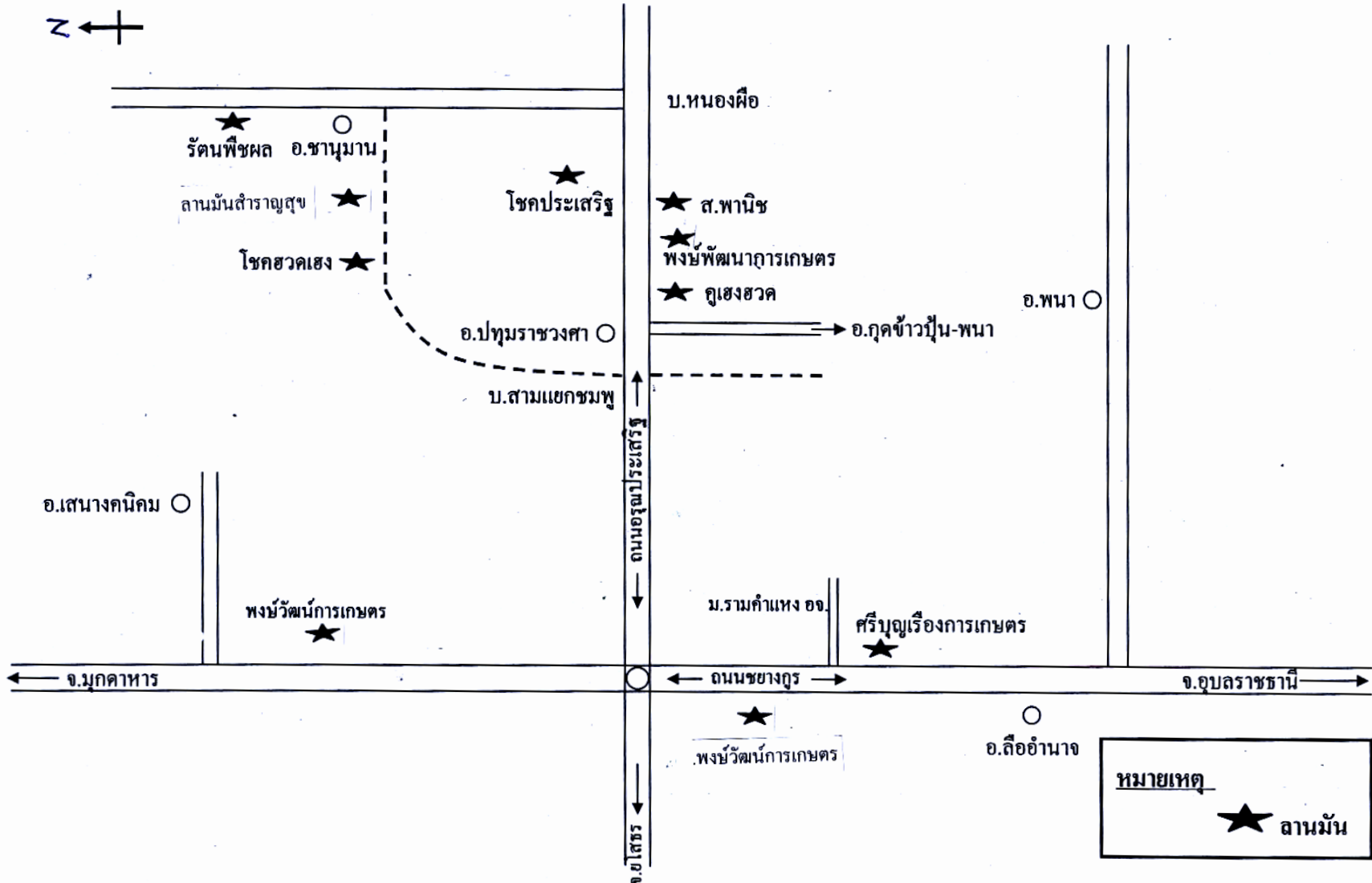
ตารางที่ 17 แหล่งรับซื้อมันสำปะหลังในจังหวัดอำนาจเจริญ

ที่	ผู้ประกอบการ	ชื่อสถานประกอบการ	ที่อยู่
1	นางมัจฉา บุญมาศ	ส. พาณิชย์	211 หมู่ 2 ต.นาหว้า อ.ปทุมราชวงศา โทร. 081-9550536
2	นายนคร คุรุประทีป	คูเฮงฮวด	34 ม.8 ต.นาหว้า อ.ปทุมราชวงศา โทร.045-465193 086-1412642
3	นายภากร คุรุประทีป	โชคฮวดเฮง	199 ม.8 ต.โคกก่ง อ.ชานุมาน โทร.045-517081 087-8700455
4	นายวิโรจน์ ตั้งตระกูลวงศ์	บจ.ศรีบุญเรืองการเกษตร	77 ม.3 ต.ไก่อำ อ.เมือง โทร.045-452311 045-270850
5	นายพนม อมรพรพิทักษ์	หจก.โรงสีโชคประเสริฐ อำนาจเจริญ	3 ม.7 ต.คำโพน อ.ปทุมราชวงศา โทร.045-517082 081-9445649
6	นายสุวัฒน์ ศิริอำนาจ	หจก.พงษ์วัฒน์การเกษตร	76 ม.4 ต.บุง อ.เมือง โทร.045-451319 045-270695
7	นายสุวัฒน์ ศิริอำนาจ	หจก.พงษ์วัฒน์การเกษตร	42 ม.15 ต.เสนางคนิคม อ.เสนางคนิคม โทร.045-461119
8	นายสุวัฒน์ ศิริอำนาจ	หจก.พงษ์พัฒนาการเกษตร	48 ม.4 ต.นาหว้า อ.ปทุมราชวงศา โทร.045-465026 045-465018
9	นางจรรุณี เชื้อคำจันทร์	ลานมันรัตนพืชผล	135 ม.6 ต.ชานุมาน อ.ชานุมาน โทร.080-7538922
10	นายสุขจี สำราญสุข	ลานมันสำราญสุข	4 ม.1 ต.คำเขื่อนแก้ว อ.ชานุมาน โทร.083-3789900

ที่มา : สำนักงานพาณิชย์จังหวัดอำนาจเจริญ

แผนที่ที่ตั้งลานมันสำปะหลัง ปีการผลิต 2551/52

จังหวัดอำนาจเจริญ



ภาวะการค้าการตลาด

วิธีการตลาดมันสำปะหลัง

มันสำปะหลังเป็นพืชเศรษฐกิจพืชหนึ่งของจังหวัดอำนาจเจริญ และมีเกษตรกรบางครัวเรือนยึดเป็นรายได้หลักแต่บางครัวเรือนก็ถือเป็นรายได้รอง ซึ่งเกษตรกรผู้ผลิตส่วนใหญ่จะขายผลผลิตให้กับพ่อค้าท้องถิ่นและพ่อค้าท้องถิ่นหรือลานมัน โดยจะขายในรูปของหัวมันสด สำหรับเกษตรกรที่ทำเป็นมันตากแห้งขายในปัจจุบันจะไม่ค่อยมีให้เห็น จะมีบ้างก็เฉพาะเกษตรกรบางรายที่ปลูกไว้หัวไร่ปลายนา 1-2 ไร่ ที่มีแรงงานว่างในครัวเรือนโดยใช้แรงงานคนในการหันหรือสับหัวมันเป็นชิ้นเล็ก ๆ ตากแห้ง

โครงสร้างการตลาดมันสำปะหลังโรงงาน (หัวมันสด)

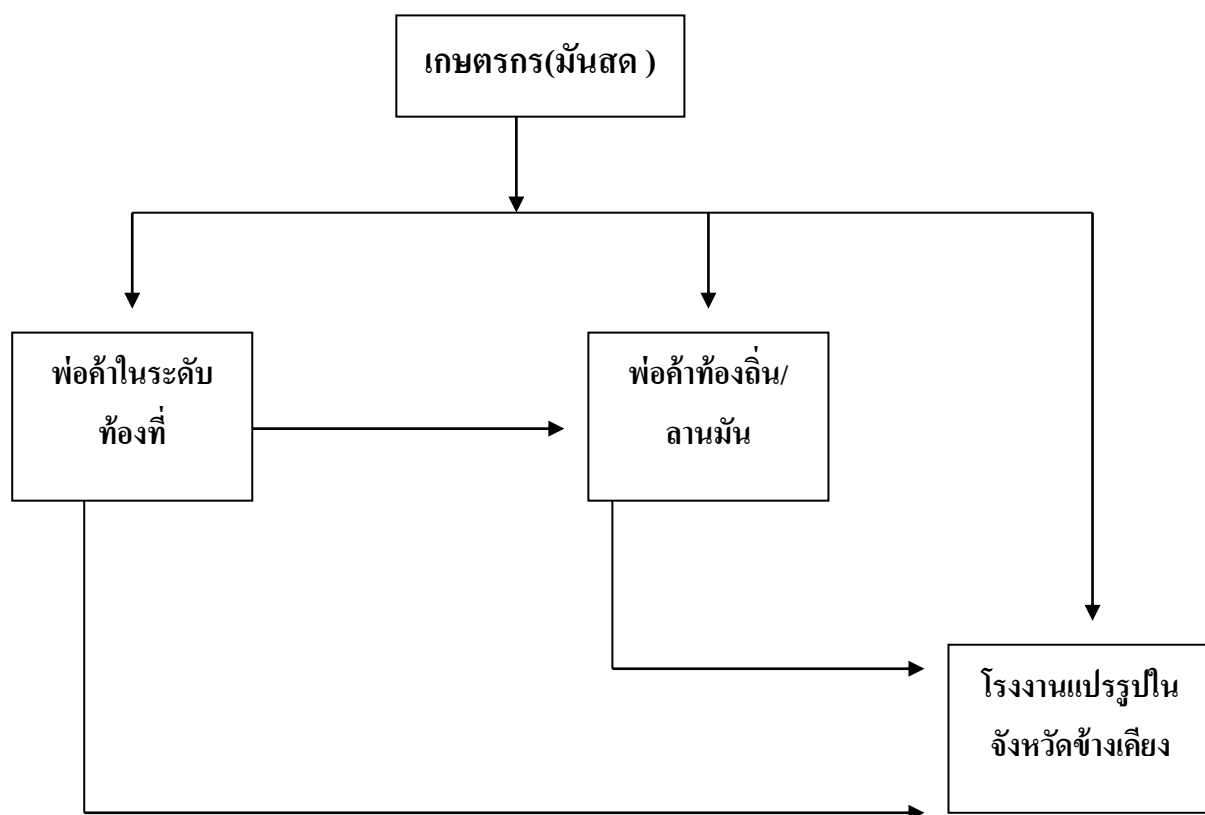
ในจังหวัดอำนาจเจริญ ประกอบด้วยตลาด 3 ระดับ ดังนี้แยกออกได้ดังนี้

1. ตลาดในระดับท้องถิ่น เป็นตลาดที่ใกล้ชิดกับเกษตรกรมากที่สุด กล่าวคือเกษตรกรขุดหัวมันสำปะหลังแล้วก็จะขายผลผลิตให้แก่พ่อค้าท้องถิ่นที่รวมรวบหัวสด หรือลานมัน ซึ่งตลาดนี้จะอยู่ตามหมู่บ้านหรือตำบลใกล้เคียง แล้วขายต่อให้แก่พ่อค้ารวบรวมมันสดที่ใหญ่กว่าหรือลานมัน ในท้องถิ่นนั้น
2. ตลาดระดับท้องถิ่น เป็นตลาดรวบรวมหัวมันสดที่ห่างไกลจากเกษตรกรออกไปโดยตั้งอยู่ตามอำเภอ ซึ่งได้แก่ ลานมัน ซึ่งปริมาณการรับซื้อสินค้าในตลาดนี้จะมากกว่าระดับท้องถิ่น เมื่อทำการรับซื้อมันสดแล้วส่วนหนึ่งจะทำเป็นมันเส้น และหากทำไม่ทันหรือมีปริมาณมันเข้ามามากในช่วงผลผลิตออกสู่ตลาดพร้อมกัน ก็นำไปขายให้กับโรงงานแปรรูปในพื้นที่จังหวัดใกล้เคียง
- 3) โรงงานแปรรูป เป็นตลาดที่รวบรวมหัวมันสำปะหลังสด จากเกษตรกร พ่อค้าท้องถิ่นและท้องถิ่นเพื่อแปรรูปเป็น มันเส้น มันอัดเม็ด และแป้งมัน เพื่อขายส่งอุตสาหกรรมต่อเนื่องและส่งออกไป

ประเภทผู้ประกอบการ

1. พ่อค้าท้องถิ่น ส่วนใหญ่จะมีพื้นที่อยู่ในภูมิลำเนา นั้น ซึ่งการรวบรวมหัวมันสดเป็นอาชีพเสริมเท่านั้นเพราะมันสำปะหลังเป็นพืชที่มีอายุการเก็บเกี่ยวยาว โดยพ่อค้าหัวมันสดบางรายจะเป็นเกษตรกรที่มีฐานะดี มีรถยนต์บรรทุก เจ้าของรถยนต์บรรทุกโดยสารประจำหมู่บ้าน เข้าไปซื้อด้วยการรับเหมาไร่ และแบบชั่งน้ำหนัก และขายให้แก่ลานมัน หรือโรงงานแปรรูปต่อไป
2. พ่อค้าท้องถิ่นหรือลานมัน เป็นพ่อค้าที่มีลานตากและส่วนใหญ่จะมีพื้นที่อยู่ในเขตอำเภอที่มีพื้นที่เพาะปลูกมันสำปะหลังมาก ซึ่งสะดวกในการรวบรวมหัวมันสดทั้งจากเกษตรกร พ่อค้าท้องถิ่น และพ่อค้าท้องถิ่นด้วยกัน และจะรับซื้อได้ในปริมาณที่มากเพราะเงินทุนมากกว่าระดับท้องถิ่น เพื่อส่งขายให้แก่โรงงานแปรรูปขนาดใหญ่กว่าในจังหวัดใกล้เคียง
- 3) โรงงานแปรรูป จังหวัดกาฬสินธุ์และจังหวัดร้อยเอ็ด ตั้งจูดรับซื้อจากเกษตรกร พ่อค้าท้องถิ่น และพ่อค้าท้องถิ่นหรือลานมันโดยตรง

วิธีการตลาดน้ำมันสำเร็จของจังหวัดอำนาจเจริญ



เอกสารประกอบการจัดทำ

กรมการค้าภายใน “ ปฏิทินฤดูสินค้าเกษตร ปี 2552 .

สำนักงานเกษตรและสหกรณ์จังหวัดอำนาจเจริญ “ ข้อมูลพื้นฐานด้านการเกษตรจังหวัดอำนาจเจริญ ปี 2551”

สรุปผลการประชุมคณะกรรมการนโยบายมันสำปะหลัง วันที่ 26 กุมภาพันธ์ 2552
และวันที่ 16 มีนาคม 2552

ศูนย์วิจัยกสิกรรมไทย มันสำปะหลังปี ‘52: ผลผลิตเพิ่ม...ส่งออกลด...ราคาดี
มติคณะรัฐมนตรี วันที่ 24 มีนาคม 2552

มติคณะรัฐมนตรีวันที่ 1 พฤษภาคม 2552

www.aftc.or.th

www.maoc-nifo.net/อำนาจเจริญ

www.thaigov.go.th

หน่วยงานสนับสนุนข้อมูล

สำนักงานเกษตรจังหวัดอำนาจเจริญ

สำนักงานสหกรณ์จังหวัดอำนาจเจริญ

พัฒนาที่ดินอำนาจเจริญ

โครงการชลประทานอำนาจเจริญ

สำนักงานพาณิชย์จังหวัดอำนาจเจริญ

สำนักงานอุตสาหกรรมจังหวัดอำนาจเจริญ

ที่ทำการปกครองจังหวัดอำนาจเจริญ

ที่ปรึกษา

นายมนตรี พรหมลักษณ์

เกษตรและสหกรณ์จังหวัดอำนาจเจริญ

ผู้รวบรวมและเรียบเรียง

นางสาวปิยะพร สุริโยตระกูล

นักวิเคราะห์นโยบายและแผนชำนาญการ

นายไผ่เงิน เนื้ออ่อน

เจ้าหน้าที่วิเคราะห์นโยบายและแผน

นางมณีนรัตน์ สุนางวงศ์

เจ้าหน้าที่บันทึกข้อมูล