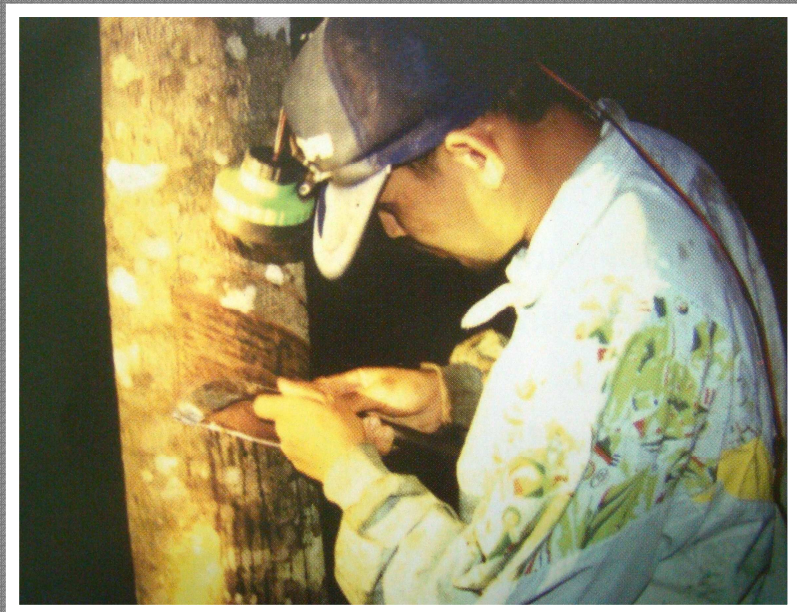


แผนพัฒนารายสินค้าของ จังหวัดอำนาจเจริญ (ยางพารา)

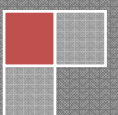


สำนักงานเกษตรและสหกรณ์จังหวัดอำนาจเจริญ

ศาลากลางจังหวัดอำนาจเจริญ ชั้น 3

โทร.0-4552-3091-2 โทรสาร0-4552-3091

Email:moac_acr@yahoo.com,paco_acr@opsmoac.go.th



การปลูกยางพารา	(1)
ความสำคัญ	(1)
ความเป็นมา	(2)
สภาพการปลูกยางของไทย	(3)
ตลาดภายในประเทศ	(3)
การกำหนดราคาขาย	(3)
ตลาดต่างประเทศ	(3)
ประเทศคู่ค้าที่สำคัญ	(4)
ประเทศคู่แข่งที่สำคัญ	(4)
การใช้ยางพาราในประเทศ	(4)
ระบบตลาดยาง	(4)
สภาพปัญหา	(5)
วิเคราะห์ต้นทุน รายได้ อัตรากำไรผลตอบแทน	(6)
ข้อมูลทั่วไปของจังหวัดอำนาจเจริญ	(8)
วิสัยทัศน์จังหวัดอำนาจเจริญ	(8)
ขนาดและที่ตั้ง	(8)
การปกครอง	(9)
การใช้ที่ดิน	(9)
ข้อมูลปริมาณน้ำฝน	(9)
ข้อมูลด้านการเกษตรและสหกรณ์	(11)
ข้อมูลพื้นที่ทำการเกษตร	(11)
ข้อมูลด้านพืช	(11)
ข้อมูลด้านประมง	(13)
ข้อมูลด้านปศุสัตว์	(13)
ข้อมูลสถาบันเกษตรกร	(13)
ข้อมูลแหล่งน้ำชลประทาน	(14)
ยุทธศาสตร์ด้านการเกษตรและสหกรณ์	(16)
ข้อมูลการปลูกยางพาราของจังหวัดอำนาจเจริญ	(17)
การปลูกยางพารา	(18)
การเลือกพันธุ์ยาง	(18)
พันธุ์ยางที่แนะนำ	(19)
สภาพดินที่มีความเหมาะสมต่อการปลูกยางพาราของจังหวัดอำนาจเจริญ	(22)
กลุ่มชุดดินที่มีความเหมาะสมต่อการปลูกยางพารา	(24)
สภาพปัญหาและการพัฒนาการปลูกยางพาราของจังหวัดอำนาจเจริญ	(26)
วิถิตลาดยางพารา	(27)
วิถิตลาดรวบรวมยางแผ่นดิบจังหวัดอำนาจเจริญ	(28)
สหกรณ์/กลุ่มผู้ปลูกยางพาราในจังหวัดอำนาจเจริญ	(29)
ปริมาณการซื้อขายยางตลาด สกย. ประจำปี 2552/2553	(30)
ปัญหาและอุปสรรคการค้าเหินงานตลาดยางพาราของจังหวัดอำนาจเจริญ	(31)
ภาคผนวก	
ผลพยากรณ์การผลิตยางพารา ปี 2553	(33)
ระเบียบปฏิบัติการจัดตลาดยาง สกย.	(34)

การปลูกยางพารา

ยางพารา (*Hevea brasiliensis*. Muell. Arg) เป็นพืชเศรษฐกิจที่สำคัญของประเทศไทย ซึ่งในภาคตะวันออกเฉียงเหนือมีพื้นที่ปลูกยางพารา 590,313 ไร่ ให้ผลผลิตยาง 2.86 ล้านตัน คิดเป็นผลผลิตเฉลี่ย 286 กิโลกรัมต่อตันต่อปี แม้สภาพแวดล้อมที่ไม่เอื้ออำนวยต่อการปลูกยาง ได้แก่ สภาพภูมิอากาศ เช่น อุณหภูมิต่ำ ความชื้นต่ำ ลมแรง สภาพพื้นที่ดิน เช่น พื้นที่สูงลาดชัน ความลึกของดิน โครงสร้าง เนื้อดิน การระบายน้ำ และสมบัติทางเคมีของดินต่ำ แต่ดูเหมือนว่ายางพารามีคุณสมบัติที่สามารถปรับตัวเองให้เข้ากับสภาพแวดล้อมต่างๆได้เป็นอย่างดี

ภาคตะวันออกเฉียงเหนือจะเป็นแหล่งผลิตยางพาราที่สำคัญของประเทศไทย เพราะมีข้อได้เปรียบกว่าภาคใต้และภาคตะวันออก คือ มีพื้นที่เหมาะสมที่จะปลูกยางพาราได้ดี เกือบ 10 ล้านไร่ และมีแรงงานอย่างพอเพียง

ความสำคัญ

ยางพารา (*Hevea brasiliensis*. Muell. Arg) เป็นพืชเศรษฐกิจที่สำคัญของประเทศไทย โดยประเทศไทยสามารถผลิตยางธรรมชาติได้มากเป็นอันดับหนึ่งของโลก โดยสามารถผลิตได้ 2.86 ล้านตัน หรือคิดเป็นร้อยละ 36 ของปริมาณการผลิตทั้งโลกและผลผลิตที่ได้มีการส่งออกประมาณ 2.57 ล้านตัน คิดเป็นมูลค่า 64,717 ล้านบาท ส่วนผลผลิตที่เหลือ (0.29 ล้านตัน) ใช้ในอุตสาหกรรมภายในประเทศ พื้นที่ปลูกยางพาราของประเทศไทยกระจายอยู่ในภาคใต้ ภาคตะวันออก ภาคตะวันออกเฉียงเหนือ และบางพื้นที่ของภาคเหนือ จากการแปลภาพถ่ายดาวเทียม LANDSAT 7 TM ปี 2546 ของสำนักงานเศรษฐกิจการเกษตร ร่วมกับสถาบันวิจัยยาง ประเทศไทยมีพื้นที่ปลูกยาง 12,618,792 ไร่ กระจายอยู่ในภาคใต้ 10,621,131 ไร่ ภาคตะวันออกรวมภาคกลาง 1,388,979 ไร่ ภาคตะวันออกเฉียงเหนือ 590,313 ไร่ ให้ผลผลิตยาง 2.86 ล้านตัน คิดเป็นผลผลิตเฉลี่ย 286 กิโลกรัมต่อตันต่อปี

ภาคตะวันออกเฉียงเหนือประกอบด้วย 19 จังหวัด มีเนื้อที่ทั้งหมดประมาณ 106.8 ล้านไร่หรือประมาณหนึ่งในสามของประเทศ จากการแปลภาพถ่ายจากดาวเทียมของกรมป่าไม้ในปี 2525 พบว่ามีพื้นที่คงสภาพป่าอยู่เพียง 16.2 ล้านไร่ หรือร้อยละ 15.44 ของพื้นที่ พื้นที่ที่ถูกทำลายได้นำมาใช้ในการปลูกพืชไร่ เช่น ข้าวโพด อ้อย และมันสำปะหลัง เป็นต้น ทำให้สภาพป่าค่อยๆ หดไปเป็นการทำลายสภาพของต้นน้ำลำธาร เกิดความแห้งแล้ง มีการชะล้างหน้าดินสูง สภาพและความอุดมสมบูรณ์ของดินค่อยๆ เสื่อมลง แต่เนื่องจากราคาพืชไร่มีความผันแปรมาก รัฐบาลจึงพยายามหาพืชชนิดใหม่มาปลูกทดแทนพืชไร่ดังกล่าว ซึ่งการแนะนำให้ปลูกยางพาราในภาคนี้อาจช่วยทำให้สภาพป่ากลับคืนมา จึงได้มีการทดสอบปลูกยางพาราในภาคนี้ขึ้น โดยในปี 2521 กองการยาง (สถาบันวิจัยยางในปัจจุบัน) กรมวิชาการเกษตร ได้ร่วมมือกับนักคิดค้นเอง กรมประชาสัมพันธ์ ดำเนินการทดลองปลูกยางพาราจำนวน 5 พันธุ์ โดยต้นยางสามารถเจริญเติบโต และให้ผลผลิตเกือบเท่าการปลูกในแหล่งยางเดิมทางภาคใต้ ถ้ามีการปลูกในพื้นที่ที่เหมาะสม

ในอนาคตภาคตะวันออกเฉียงเหนือจะเป็นแหล่งผลิตยางพาราที่สำคัญของประเทศไทย เพราะมีข้อได้เปรียบกว่าภาคใต้และภาคตะวันออก คือ มีพื้นที่เหมาะสมที่จะปลูกยางพาราได้ดีเกือบ 10 ล้านไร่ และมีแรงงานที่มีคุณภาพและแรงงานกึ่งฝีมืออย่างพอเพียง นอกจากนี้ โครงการร่วมมือในอนุภาคลุ่มน้ำโขง หรือ โครงการหกเหลี่ยมเศรษฐกิจ มีประเทศร่วมโครงการ 6 ประเทศ คือ ไทย ลาว พม่า เวียดนาม กัมพูชา และจีน ซึ่งมีจังหวัดในภาคตะวันออกเฉียงเหนือเข้าร่วมโครงการ ได้แก่ เลย หนองคาย อุดรธานี นครพนม สกลนคร มุกดาหาร อำนาจเจริญ และอุบลราชธานี ซึ่งไทยจะเป็นศูนย์กลางแปรรูป ในภาคอุตสาหกรรมเกษตร แล้วส่งไปจำหน่ายในประเทศเหล่านี้ เมื่อมีการพัฒนาเส้นทางคมนาคมติดต่อกัน อย่างสะดวก เช่น โครงการสร้างเส้นทางมุกดาหาร - สะหวันเขต - ดานัง - นครพนม - คำม่วน - เมือง Vinh เป็นต้น ซึ่งจะช่วยสนับสนุนการค้าขายยางพาราให้สะดวกยิ่งขึ้น

จังหวัดอำนาจเจริญ ประชาชนโดยทั่วไปประกอบอาชีพเกษตรกรรมเป็นหลัก ซึ่งมีพื้นที่ การเกษตรทั้งสิ้น 1,081,377 ไร่ (54.7%) ภาคเกษตรกรรม เป็นภาคเศรษฐกิจที่ทำรายได้ให้แก่จังหวัดมาก เมื่อเทียบกับรายได้จากภาคเศรษฐกิจอื่น มีสภาพพื้นที่เหมาะกับการเกษตร และจังหวัดอำนาจเจริญก็เป็นอีก จังหวัดหนึ่งที่ได้รับการสนับสนุนจากภาครัฐบาล ให้มีการดูแลสวนสงเคราะห์ และจัดโครงการสงเคราะห์ปลูก ยางพาราในที่แห่งใหม่ แก่ผู้ซึ่งไม่มีส่วนยางมาก่อนและเพื่อยกระดับรายได้และความมั่นคงให้แก่เกษตรกรในแหล่ง ปลูกยางใหม่ ระยะที่ 1 ปี 2547-2549 โดยได้มีเกษตรกรนำยางพารา เข้ามาปลูกก่อนในปี 2537 หลังจากนั้นได้รับการส่งเสริมการปลูกยางพาราอย่างต่อเนื่องจนถึงปัจจุบัน

ความเป็นมา

ยางพาราเป็นไม้ยืนต้น มีถิ่นกำเนิดในป่าเขตร้อน ซึ่งมีฝนตกชุกแถบอเมริกาใต้ ได้แก่ ประเทศ บราซิล เปรู โคลัมเบีย เวเนซุเอลา และโบลิเวีย

ปี พ.ศ. 2520 Sir Henry Wickhan ได้นำเมล็ดยางพารามาปลูกที่เปรู ประเทศ มาเลเซีย จำนวน 9 ต้น และอีก 13 ต้น ปลูกที่สวนพฤกษชาติ ประเทศสิงคโปร์ ซึ่งเป็นที่มาของต้นยางพารา ในเอเชีย และแอฟริกาในทุกวันนี้

ประเทศไทย พระยารัษฎานุประดิษฐ์ เจ้าเมืองตรัง ได้นำพันธุ์ยางพารา จากประเทศมาเลเซีย มา ทดลองปลูกครั้งแรก ในปี พ.ศ. 2443 ที่อำเภอกันตัง จังหวัดตรัง หลังจากนั้นจึงแพร่หลายไปทั่วทั้ง 14 จังหวัดของภาคใต้ และขยายไปสู่ภาคตะวันออกเฉียงเหนือ

สภาพการทำสวนยางพาราของไทย

การปลูกยางพาราในช่วงแรกๆ นั้น (พ.ศ. 2443 - 2503) เป็นพันธุ์พื้นเมือง ปลูกร่วมกับไม้ผล และพืชผักอื่นๆ ในบริเวณเชิงเขาและที่ราบเชิงเขา ซึ่งเรียกว่า “ป่ายาง” โดยเมล็ดพันธุ์จะนำมาจากประเทศ มาเลเซีย ซึ่งขณะนั้น เป็นประเทศผู้ผลิตยางธรรมชาติเป็นอันดับ 1 ของโลก มีการวิจัยและพัฒนาพันธุ์ที่ให้ผลผลิตต่อไร่สูง และทำการปลูกทดแทนพันธุ์พื้นเมืองเดิมไปมาก

ปัจจุบันสวนยางพาราประเทศไทยมีประมาณ 11.5 ล้านไร่ ซึ่งประมาณร้อยละ 93.01 ของสวนยางทั้งหมด เป็นสวนยางขนาดเล็กมีเนื้อที่ระหว่าง 2-50 ไร่ โดยมีขนาดของสวนเฉลี่ย 13 ไร่ และส่วนใหญ่เป็นการปลูกลักษณะเชิงเดี่ยว ทำให้เกิดความเสียหายที่ภาวะราคายางพาราตกต่ำ ประกอบกับประเทศคู่แข่งที่สำคัญคือ อินโดนีเซีย และเวียดนาม มีต้นทุนการผลิตที่ต่ำกว่า และมีแนวโน้มขยายพื้นที่การปลูกยางมากยิ่งขึ้น

ตลาดภายในประเทศ

ตลาดภายในประเทศ เกษตรกรชาวสวนยางจะขายยางในรูปแบบน้ำยางสด ยางแผ่นดิบและขี้ยาง ให้กับพ่อค้าคนกลางในท้องถิ่น จากนั้นพ่อค้าคนกลางจะนำยางไปขายให้กับตลาดกลางยางพารา โรงงานรมควัน และโรงงานยางแผ่นผึ่งแห้ง หรือเกษตรกรนำยางไปขายให้กับตลาดกลางและโรงงานโดยตรง

การกำหนดราคายาง

ราคายางในประเทศถูกกำหนดจากตลาดหลักของโลก โดยเฉพาะตลาดสิงคโปร์และมาเลเซีย โดยผ่านผู้ซื้อรายใหญ่ต่างประเทศไม่กี่บริษัท กำหนดราคาซื้อโดยใช้ราคา F.O.B. ของยางแผ่นรมควันชั้น 3 ที่คาดว่าจะขายได้ หักด้วยค่าใช้จ่ายในการส่งออก ค่าอากรขาออก และค่าสงเคราะห์การปลูกแทน

ตลาดต่างประเทศ

ตลาดยาง ที่สำคัญในต่างประเทศมี 6 ตลาด คือ ตลาดกัวลาลัมเปอร์ สิงคโปร์ ลอนดอน นิวยอร์ก และโอซาก้า ซึ่งขายทั้งยางธรรมชาติและยางสังเคราะห์

ปัจจุบันมีการซื้อขายผ่านตลาดกลางประมาณร้อยละ 30 เท่านั้น นอกนั้นเป็นการซื้อขายโดยตรงระหว่างผู้ซื้อซึ่งมักเป็นโรงงานผลิตภัณฑ์ยาง เช่น ผู้ผลิตยางรถยนต์และยางอื่นๆ กับผู้ส่งออกยางพารา

ประเทศคู่ค้าที่สำคัญ

ประเทศคู่ค้าที่สำคัญของไทย ปี 2543 คือ ญี่ปุ่น สาธารณรัฐประชาชนจีน และ มาเลเซีย โดยส่งออกปณิภัณฑ์มากที่สุด จำนวน 480,566 ตัน คิดเป็นร้อยละ 18.9 รองลงมาคือ สาธารณรัฐประชาชนจีน จำนวน 452,231 ตัน ร้อยละ 17.8 และมาเลเซีย จำนวน 400,836 ตัน ร้อยละ 15.7

ประเทศคู่แข่งที่สำคัญ

ประเทศคู่แข่งที่สำคัญของไทย คือ อินโดนีเซีย และมาเลเซีย ซึ่งมีส่วนแบ่งในตลาดโลกปี 2542 ร้อยละ 32.4 และร้อยละ 9.4 ตามลำดับ ขณะที่ประเทศไทยมีส่วนแบ่ง ร้อยละ 39.9 ประเทศอินโดนีเซียมีการตั้งเป้าหมายจะเลื่อนอันดับมาเป็นประเทศผู้ผลิตยางธรรมชาติรายใหญ่ที่สุดของโลกแทนประเทศไทย ขณะที่มาเลเซียได้ลดพื้นที่ปลูกยางลงจากการขาดแคลนแรงงาน และหันมาสนับสนุนอุตสาหกรรมภายในประเทศ โดยเน้นการใช้ยางธรรมชาติที่ผลิตได้ในประเทศมากขึ้น

การใช้ยางพาราในประเทศ

การใช้ยางธรรมชาติภายในประเทศ ปี 2542 ยางแท่งมีปริมาณการใช้สูงสุด จำนวน 77,699 ตัน คิดเป็นร้อยละ 34.2 รองลงมา คือ น้ำยางข้น จำนวน 71,454 ตัน ร้อยละ 31.5 และยางแผ่นรมควัน จำนวน 60,960 ตัน ร้อยละ 26.9

การใช้ยางธรรมชาติในประเทศในช่วงปี ที่ผ่านมาน้ำยางข้นมีปริมาณการขยายตัวสูงสุด จาก 35,583 ตัน ในปี 2538 เป็น 71,454 ตัน ในปี 2542 เพิ่มขึ้น 2 เท่าตัว รองลงมาได้แก่ ยางแท่ง เพิ่มขึ้น 1.6 เท่าตัว และยางแผ่นรมควัน เพิ่มขึ้น 1.5 เท่าตัว

อุตสาหกรรมผลิตภัณฑ์จากยางพารา ที่มีการขยายตัวมากที่สุดในช่วงปี 2538-2542 คือถุงมือ ยาง เพิ่มขึ้นจาก 19,800 ตัน ในปี 2538 เป็น 38,405 ตัน ในปี 2542 เพิ่มขึ้น 1.9 เท่า รองลงมา คือ ยางยืด เพิ่มขึ้น 1.5 เท่า และอุตสาหกรรมยางรัดของ เพิ่มขึ้น 1.4 เท่า

ระบบตลาดยาง

1. ระบบตลาดยางท้องถิ่น จุดเด่น เป็นระบบที่มีร้านค้ายางครอบคลุม และกระจายอยู่ทั่วประเทศ ในพื้นที่ที่มีการปลูกยาง ประกอบด้วยพ่อค้ารับซื้อยางหลายระดับ ตั้งแต่ระดับหมู่บ้าน/ตำบล ระดับอำเภอ และ ระดับจังหวัด ชาวสวนส่วนใหญ่นิยมขายยางผ่านระบบตลาดท้องถิ่น เพราะมีความสะดวกรวดเร็วในการซื้อขาย โดยลำพังตนเอง จุดด้อย ราคาต่ำกว่าตลาดกลางประมาณ กก.ละ 1 - 3 บาท ส่วนใหญ่ชาวสวนจะถูกเอารัดเอาเปรียบจากพ่อค้าคนกลาง จากการถูกหักความชื้น เทคนิคในการชั่งยาง และในด้านมาตรฐานของเครื่องชั่ง

2. ระบบตลาดกลางยางพารา จุดเด่น ได้ราคาที่เป็นธรรม โดยมีการแข่งขันในการประมูล ยางจากบริษัทโรงงานแปรรูปยางโดยตรงไม่ต้องผ่านพ่อค้าคนกลาง ทำให้ได้ราคาที่สูงกว่า ซึ่งมีการดำเนินการ โดยสถาบันวิจัยยาง กรมวิชาการเกษตร ให้บริการซื้อขายยางประเภทต่าง ๆ เช่น ยางแผ่นดิบ ยางแผ่นรมควัน ยางแผ่นผึ่งแห้ง ยางก้อนถ้วย และน้ำยางสด และยังให้บริการในด้านสถานที่ การคัดชั้นยาง การชั่งยาง จุดค้าขาย ยังไม่เป็นที่แพร่หลาย แต่ในอนาคตคงจะขยายเพิ่มขึ้นอย่างแน่นอน

สภาพปัญหา

1.สินค้าเกษตรมีลักษณะธรรมชาติพื้นฐานเหมือนกัน คือ มีฤดูกาลเก็บเกี่ยว ผลผลิตจะมากหรือน้อยขึ้นอยู่กับสภาพภูมิอากาศ ปริมาณน้ำฝน รวมทั้งมีระยะเวลาในการผลิต และลักษณะการถือครองที่ดินซึ่งส่วนมากเป็นเกษตรกรรายย่อย ทำให้สินค้าเกษตรมีลักษณะข้อจำกัดพื้นฐานซึ่งคล้ายกัน ได้แก่

2.การวางแผนด้านตลาดมีข้อจำกัด เนื่องจากการผลิตสินค้าเกษตรต้องใช้ระยะเวลา ขณะที่ความต้องการหรือสถานการณ์ด้านตลาดมีการเปลี่ยนแปลงตลอดเวลา และรวดเร็วกว่า

3.ผลผลิตทางการเกษตรมีอำนาจต่อรองด้านราคาต่ำ ด้วยสินค้าเกษตรแต่ละชนิด มีช่วงเวลาที่มีผลผลิตออกสู่ตลาดพร้อมกัน และส่วนใหญ่เก็บไว้ได้ไม่นาน เป็นช่องทางให้อำนาจต่อรองด้านราคาลดน้อยลง

4.การวางแผนกำหนดพื้นที่โดยรวมของประเทศ เพื่อควบคุมปริมาณผลผลิตเป็นไปได้ยาก เนื่องจากลักษณะการถือครองที่ดินของเกษตรกร ซึ่งส่วนมากเป็นส่วนขนาดเล็กและมีอิสระในการใช้ประโยชน์จากการถือครองที่ดิน

5.การพัฒนาที่ยางพาราที่ผ่านมา รัฐส่งเสริมให้มีการขยายพื้นที่เพาะปลูกเพื่อเพิ่มผลผลิตโดยรวม เพื่อให้ประเทศไทยเป็นผู้ผลิตและส่งออกยางธรรมชาติรายใหญ่ของโลก แต่อย่างไรก็ตาม การทำสวนยางพาราและอุตสาหกรรมยางพาราต้องประสบกับปัญหาด้านต่างๆ

ปัญหาด้านการผลิตยางพารา

การผลิตยางของเกษตรกรไม่สอดคล้องกับความต้องการของตลาด การทำสวนยางพาราที่ผ่านมารัฐส่งเสริมให้เกษตรกรทำการผลิตเป็นวัตถุดิบเพื่อป้อนให้กับโรงงานอุตสาหกรรมเท่านั้น และยางที่ผลิตได้ส่วนใหญ่เป็นยางแผ่นดิบ ขณะที่การขยายตัวของอุตสาหกรรมยางแผ่นดิบลดลง

ประสิทธิภาพการผลิตของเกษตรกรส่วนใหญ่อยู่ในระดับต่ำ รวมทั้งผลผลิตด้อยคุณภาพ เนื่องจากชาวสวนยางพาราส่วนใหญ่เป็นเกษตรกรรายย่อย ทำให้ขาดการบริหารจัดการและอุปกรณ์ที่มีประสิทธิภาพในการดำเนินการ ส่งผลให้ผลผลิตยางมีคุณภาพต่ำและไม่สม่ำเสมอ

ปัญหาด้านตลาด

ตลาดท้องถิ่นมีผู้ขายเป็นเกษตรกรจำนวนมาก ขณะที่ผู้ซื้อคือ พ่อค้าคนกลางมีจำนวนน้อยรายและมีหลายชั้นตอน ส่งผลให้ราคาที่ยางพาราขายได้ต่ำกว่าที่ควรจะเป็น

ตลาดกลางยางพาราในท้องถิ่นเป็นเพียงตลาดซื้อขายยางแผ่นดิบโดยวิธีประมูล และห้องค้ายางซึ่งมีการซื้อขายยางเฉพาะสมาชิกของและเจ้าของสวนยางรายใหญ่เท่านั้น เนื่องจากมียางจำนวนมากและมีรถบรรทุกเป็นของตนเอง ตลาดกลางยางพาราจึงไม่ครอบคลุมทุกพื้นที่และไม่เป็นระบบที่เชื่อมโยงกับตลาดกลางในแต่ละจังหวัด ขาดระบบข้อมูลข่าวสารที่เชื่อมโยงข้อมูลระหว่างตลาดกลาง ตลาดท้องถิ่นและตลาดประมูลท้องถิ่น ทำให้เกษตรกรไม่ได้รับข้อมูลด้านราคาและสถานการณ์ซื้อขาย จึงถูกเอาเปรียบจากพ่อค้าคนกลาง

วิเคราะห์ต้นทุน รายได้ อัตราผลตอบแทน

เป็นการศึกษาและวิเคราะห์ความเป็นไปได้ในการปลูกยางพารา โดยกำหนดให้ตัวแปรมีค่าคงที่ในระยะเวลา 20 ปี เพื่อเห็นภาพชัดเจนต่อการวิเคราะห์เปรียบเทียบ ประกอบด้วย ราคาขาย ราคาซื้อขาย ราคาปุ๋ย และสารเคมีกำจัดวัชพืช และในปีที่ 15 ได้ทำการซื้อเครื่องมือรีดยาง และเครื่องบดยาง อันเนื่องมาจากการเสื่อมสภาพ และทำการวิเคราะห์กำไรขาดทุนสะสม เพื่อเห็นภาพรายได้ต่อพื้นที่ปลูกยางหนึ่งไร่ ประเด็นในการวิเคราะห์ครั้งนี้ได้มีการคำนวณต้นทุนแฝงค่าแรงงานในครัวเรือน และค่าเสียโอกาสทางเศรษฐศาสตร์จึงทำให้มูลค่าต้นทุนสูงขึ้นกว่าการคำนวณทางบัญชี

การวิเคราะห์ผลตอบแทนการลงทุนยางพารา 20 ปี ได้รับผลตอบแทนรายได้จากยางพาราเป็นจำนวนเงิน 213,115 บาท และมีต้นทุนเท่ากับ 177,180 บาท คิดเป็นกำไร 35,935 บาท หากพิจารณารายได้จากยางพาราและรายได้อื่นๆที่ได้จากพื้นที่สวนยาง เช่น การปลูกมันสำปะหลัง ปอ ข้าวไร่ ถั่ว แม้แต่การรับจ้างกรีดยาง จึงได้รับผลตอบแทนเป็นจำนวนเงิน 333,115 บาท และมีต้นทุนเท่ากับ 177,180 บาท คิดเป็นกำไร 155,935 บาท เมื่อนำมาวิเคราะห์อัตราผลตอบแทนการลงทุน โดยประมาณการอัตราดอกเบี้ยเท่ากับร้อยละ 7 เพื่อใช้ในการคำนวณมูลค่าอนาคต มีผลตอบแทนจากการลงทุนมีมูลค่าเท่ากับ 404,631.23 บาท การคำนวณมูลค่าปัจจุบันได้เท่ากับ 46,168.59 บาท และอัตราผลตอบแทนจากการลงทุนเท่ากับร้อยละ 6 ต่อปี วิเคราะห์ได้ว่าหากนำเงินไปลงทุนจำนวน เท่ากับ 177,180 บาทได้รับ รายได้จากยางพาราเป็นจำนวนเงิน 213,115 บาท เท่ากับการนำเงินไปฝากธนาคารได้อัตราดอกเบี้ยร้อยละ 6 ต่อปี

การวิเคราะห์ผลตอบแทนการลงทุนยางพารา 20 ปี *(บาท/ปี/ไร่)

ปีที่	ต้นทุน	รายได้จากยางพารา	ผลตอบแทนต่อปี	รายได้จากยางพาราและรายได้อื่นๆ	ผลตอบแทนต่อปี
1	7,740.00	-	-	7,740.00	22,260.00
2	2,620.00	-	-	2,620.00	27,380.00
3	2,620.00	-	-	2,620.00	27,380.00
4	2,620.00	-	-	2,620.00	7,380.00
5	2,620.00	-	-	2,620.00	7,380.00
6	2,620.00	-	-	2,620.00	7,380.00
7	58,710.00	9,485.00	-	49,225.00	49,225.00
8	9,710.00	9,485.00	-	225.00	225.00
9	4,910.00	14,210.00	9,300.00	14,210.00	9,300.00
10	4,910.00	18,935.00	14,025.00	18,935.00	14,025.00
11	4,910.00	18,935.00	14,025.00	18,935.00	14,025.00
12	4,910.00	18,935.00	14,025.00	18,935.00	14,025.00
13	4,910.00	18,935.00	14,025.00	18,935.00	14,025.00
14	4,910.00	18,935.00	14,025.00	18,935.00	14,025.00
15	33,910.00	18,935.00	-	14,975.00	14,975.00
16	4,910.00	18,935.00	14,025.00	18,935.00	14,025.00
17	4,910.00	14,210.00	9,300.00	14,210.00	9,300.00
18	4,910.00	14,210.00	9,300.00	14,210.00	9,300.00
19	4,910.00	9,485.00	4,575.00	9,485.00	4,575.00
20	4,910.00	9,485.00	4,575.00	9,485.00	4,575.00
รวม	177,180.00	213,115.00	35,935.00	333,115.00	155,935.00
เฉลี่ย 20 ปี	8,859.00	10,655.75	1,796.75	16,655.75	7,796.75

การประมาณค่าเพื่อวิเคราะห์ความเป็นไปได้

1. กำหนดพื้นที่ปลูกยางพารา 1 ไร่
2. กำหนดราคาขายพาราคงที่ 70 บาท/กิโลกรัม
3. กำหนดราคาขี้ยางคงที่ 35 บาท/กิโลกรัม
4. กำหนดให้ค่าแรงคงที่ 160 บาท/วัน
5. กำหนดค่าดูแลสวนยางเล็กและยางใหญ่คงที่
6. กำหนดราคาปุ๋ยเคมี ปุ๋ยชีวภาพมีค่าคงที่
7. เครื่องรีดยางและเครื่องบดมีอายุใช้งาน 7 ปี

ข้อมูลทั่วไปจังหวัดอำนาจเจริญ



วิสัยทัศน์จังหวัดอำนาจเจริญ

ประชาสังคมเข้มแข็ง แหล่งผลิตข้าวหอมมะลิคุณภาพดี
มีโอกาสทางการศึกษา พัฒนาคุณภาพชีวิต

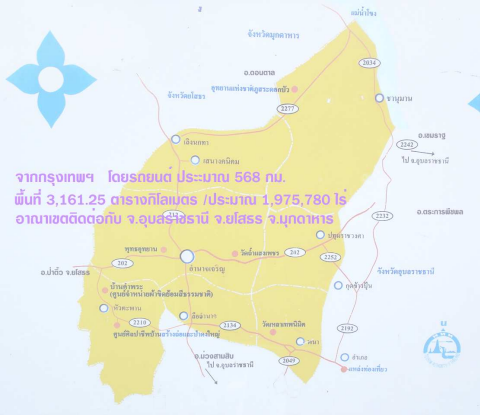


ขนาดที่ตั้ง

จังหวัดอำนาจเจริญ เป็นจังหวัดในตอนใต้ของภาคตะวันออกเฉียงเหนือ ตั้งอยู่ระหว่าง เส้นรุ้งที่ 15 องศา 30 ลิปดาเหนือ ถึง 16 องศา 30 ลิปดาเหนือ และเส้นแวงที่ 104 องศา 15 ลิปดาตะวันออก ถึง 105 องศา ลิปดาตะวันออก ห่างจากกรุงเทพฯโดยรถยนต์ประมาณ 586 กิโลเมตร แยกออกจากจังหวัดอุบลราชธานี เมื่อปี พ.ศ. 2536 มีเนื้อที่ทั้งสิ้น 1,975,780 ไร่ หรือ 3,161,248 ตารางกิโลเมตร มีอาณาเขตติดต่อ ดังนี้



- ทิศเหนือ** ติดเขตจังหวัดยโสธร ที่อำเภอเลิงนกทา และจังหวัดมุกดาหาร
- ทิศตะวันออก** ติดเขตประเทศสาธารณรัฐประชาธิปไตยประชาชนลาว ตามแนวฝั่งแม่น้ำโขงด้านอำเภอ ชานุมานเป็นระยะทาง 38 กิโลเมตร และจังหวัดอุบลราชธานีที่อำเภอเขมราฐ อำเภอกุฉีชัยบุรี และอำเภอตระการพืชผล
- ทิศตะวันตก** ติดเขตจังหวัดยโสธร ที่อำเภอป่าติ้ว และอำเภอเลิงนกทา
- ทิศใต้** ติดเขตจังหวัดอุบลราชธานี ที่อำเภอม่วงสามสิบ



การปกครอง

จังหวัดอำนาจเจริญ แบ่งการปกครองส่วนภูมิภาค
ออกเป็น 7 อำเภอ 56 ตำบล 607 หมู่บ้าน
การปกครองส่วนท้องถิ่น ประกอบด้วย องค์การบริหารส่วนจังหวัด
อำนาจเจริญ 1 แห่ง เทศบาลเมือง 1 แห่ง เทศบาลตำบล 17 แห่ง
และองค์การบริหารส่วนตำบล 45 แห่ง

การใช้ที่ดิน

พื้นที่ทั้งหมด 3,162.07 ตารางกิโลเมตร หรือ 1,975,780 ไร่

พื้นที่ทำการเกษตร	ประมาณ	1,085,500	ไร่	ร้อยละ	54.94
พื้นที่ป่าไม้	ประมาณ	890,240	ไร่	ร้อยละ	45.06

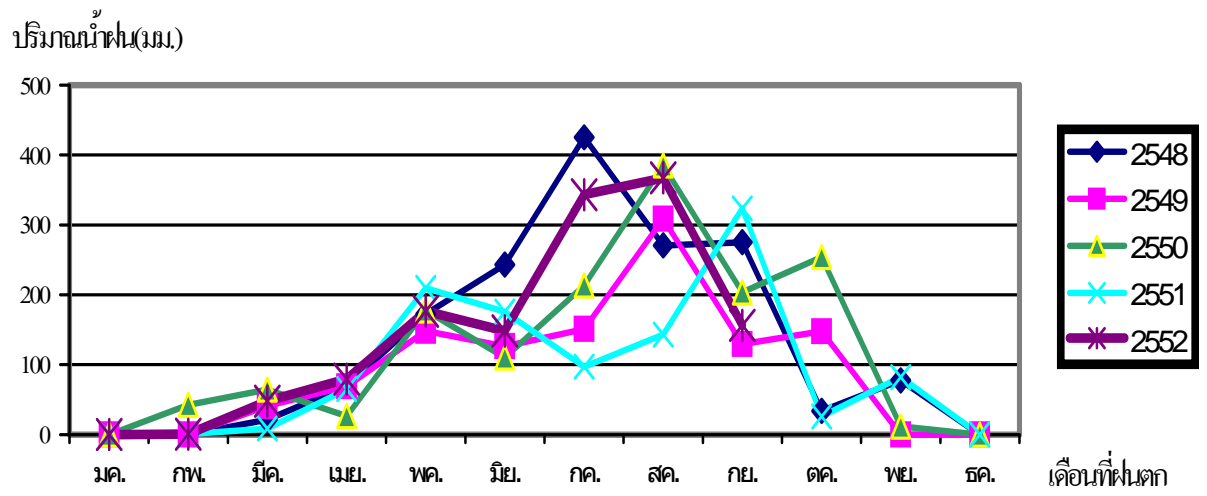
การใช้ที่ดินทำการเกษตร

ทำนา	ประมาณ	981,900	ไร่	ร้อยละ	90.8
พืชไร่	ประมาณ	47,000	ไร่	ร้อยละ	4.3
ไม้ผลและไม้ยืนต้น	ประมาณ	49,000	ไร่	ร้อยละ	4.6
พืชผัก	ประมาณ	3,000	ไร่	ร้อยละ	0.2

ข้อมูลปริมาณน้ำฝน ปี 2548-2552

เดือน/ ปี	มค.	กพ.	มีค.	เมย.	พค.	มิย.	กค.	สค.	กย.	ตค.	พย.	ธค.	รวม/ เฉลี่ย
2548	0	0	21.23	69.53	172.17	243.06	425.03	270.77	275.09	33.8	77.57	0	1,588.00
2549	0	0.07	40.61	69.04	148.23	126.43	151.29	308.47	129.33	147.47	0.21	0	1,121.00
2550	0	42.61	64.41	26.24	177.5	110.6	213.17	384.94	203.43	253.8	11.46	0	1,488.00
2551	0.36	0.29	8.46	65.07	209.84	175.8	97.26	143.19	323.4	26.13	81.94	0	1,131.00
2552	0	0.7	47.81	79.4	176.6	148.25	343.0	367.34	156.5	158.20	0	0	1,138.23
รวมเฉลี่ยปริมาณน้ำฝน ปี 2548-2552													1,293.25

เปรียบเทียบปริมาณน้ำฝน ปี 2548-2552



ข้อมูลด้านการเกษตรและสหกรณ์

จังหวัดอำนาจเจริญ ประชากรส่วนใหญ่ประกอบอาชีพเกษตรกรรม รายได้ส่วนใหญ่ของจังหวัดอำนาจเจริญ มาจากสาขาเกษตรกรรมมากที่สุด โดยมีข้อมูลที่สำคัญดังนี้

พื้นที่การเกษตร

อำเภอ	จำนวนเกษตรกร (ราย)	พื้นที่นาถือครอง (ไร่)
เมือง	20,610	279,455
ชานุมาน	6,274	55,772
หัวตะพาน	8,774	171,841
เสนางคนิคม	6,670	116,072
พนา	5,322	117,525
ปทุมราชวงศา	5,644	141,121
ลืออำนาจ	7,850	100,155
รวม	64,198	981,941

ข้อมูลด้านพืช

1. การทำนา

ครัวเรือนเกษตรกรทั้งหมด 64,198 ครัวเรือน

พื้นที่ทำนาทั้งหมด 981,941 ไร่

คิดเป็นร้อยละ 89.29 ของพื้นที่ถือครองการเกษตร

ปีเพาะปลูก 2552/2553 ปลูกข้าวทั้งสิ้น 969,845 ไร่

- | | | | |
|---------------|--------------|---------|---------------|
| 1) ข้าวเจ้า | จำนวน | 653,720 | ไร่ (64.30 %) |
| | ผลผลิตเฉลี่ย | 525 | กก./ไร่ |
| 2) ข้าวเหนียว | จำนวน | 316,125 | ไร่ (35.70 %) |
| | ผลผลิตเฉลี่ย | 550 | กก./ไร่ |

แหล่งผลิตข้าวหอมมะลิที่สำคัญ

ได้แก่ อำเภอเมือง, อำเภอเสนางคณิศม,
อำเภอปทุมราชวงศา และอำเภอหัวตะพาน

2. การปลูกมันสำปะหลัง

พื้นที่ปลูกประมาณ 76,468 ไร่
ผลผลิตเฉลี่ย 4,700 กก./ไร่ อำเภอที่มีพื้นที่ปลูกมากที่สุด
ได้แก่ อำเภอชานุมาน อำเภอเมืองและอำเภอปทุมราชวงศา
รองลงมาพื้นที่ปลูกมันสำปะหลังแต่ละปีจะมากขึ้นอยู่กับ
ราคาในท้องตลาดเป็นสำคัญด้วย

3. การปลูกอ้อยโรงงาน

พื้นที่ปลูกทั้งหมด 17,300 ไร่
ผลผลิตเฉลี่ย 11,350 กก./ไร่ อำเภอที่มีพื้นที่ปลูกมากที่สุด
ได้แก่ อำเภอชานุมาน อำเภอปทุมราชวงศาและอำเภอเสนางคณิศม
รองลงมา การจำหน่ายเกษตรกรผู้ปลูกอ้อยเกือบทั้งหมดนำผลผลิต
ไปส่งโรงงานหีบอ้อย ณ จังหวัดมุกดาหาร

4. การปลูกยางพารา

จังหวัดอำนาจเจริญ เริ่มทดลองปลูกยางพารา
ตั้งแต่ปี 2537 ปัจจุบันมีพื้นที่ปลูกประมาณ 43,157 ไร่
เปิดกรีด 5,779 ไร่ ผลผลิตเฉลี่ย 250 กก./ไร่/ปี
อำเภอที่มีพื้นที่ปลูกมากที่สุดได้แก่ อำเภอชานุมาน
รองลงมา ได้แก่ อำเภอปทุมราชวงศา อำเภอเสนางคณิศม

ข้อมูลด้านการประมง

จังหวัดอำนาจเจริญ มีลุ่มน้ำที่สำคัญ 14 ลุ่มน้ำ ประกอบด้วย ลำเซบก, ลำเซบาย, ลำละโอ่ง, ลำห้วยปลาแดก, ลำห้วยจันทัน, ลำห้วยพระเหลา, ลำห้วยแสง, ลำห้วยทม, ลำห้วยตาเทียม, ลำห้วยจิตาปา, ลำห้วยทราย, ลำห้วยคันแต, ลำห้วยแก้งแมงและลำห้วยตุ้มแตง

ลุ่มน้ำดังกล่าวนี้เป็นแหล่งจับปลาธรรมชาติ พื้นที่ทำการประมง 31,883.88 ไร่ ปริมาณการผลิต 169.46 ตัน/ปี มูลค่า 9,953,707 บาท

การเพาะเลี้ยงสัตว์น้ำจืด เกษตรกร 4,381 ราย พื้นที่ 2,996 ไร่ ผลผลิต 636.99 ตัน มูลค่า 25,599,600 บาท

ข้อมูลด้านการปศุสัตว์

จังหวัดอำนาจเจริญ มีสภาพพื้นที่ที่เหมาะสมกับการเลี้ยงโคเนื้อ มีทุ่งหญ้าสาธารณะประมาณ 39,000 ไร่ เกษตรกรส่วนใหญ่เลี้ยงไก่พื้นเมือง

1. เกษตรกรเลี้ยงโค	จำนวน	27,940 ราย	จำนวนโค	116,259 ตัว
2. เกษตรกรเลี้ยงกระบือ	จำนวน	4,960 ราย	จำนวนกระบือ	15,992 ตัว
3. เกษตรกรเลี้ยงสุกร	จำนวน	2,325 ราย	จำนวนสุกร	17,794 ตัว
4. เกษตรกรเลี้ยงไก่พื้นเมือง	จำนวน	25,864 ราย	จำนวนไก่พื้นเมือง	512,244 ตัว

ข้อมูลสถาบันเกษตรกร

จังหวัดอำนาจเจริญ	มีสถาบันเกษตรกรตาม พ.ร.บ.	สหกรณ์	ดังนี้
❖	จำนวนสหกรณ์	ทั้งหมด	89 แห่ง
❖	จำนวนกลุ่มเกษตรกร	ทั้งหมด	36 กลุ่ม
❖	สหกรณ์ภาคเกษตร		37 แห่ง
❖	สหกรณ์นอกภาคเกษตร		16 แห่ง

ข้อมูลแหล่งน้ำในเขตชลประทาน

1. โครงการชลประทานขนาดกลาง

ชื่อโครงการ	ที่ตั้งโครงการ	ความจุ สูงสุด (ล้าน ม. ³)	พื้นที่รับประโยชน์		พื้นที่ ชลประทาน (ไร่)
			อำเภอ/ตำบล	จำนวน (ไร่)	
อ่างเก็บน้ำพุทธอุทยาน	บ.พุทธมงคล ต.บึง อ.เมือง	21.944	เมือง/บึง	16,000	14,214
อ่างเก็บน้ำห้วยโพธิ์	บ.เจริญสามัคคี ต.บึง อ.เมือง	7.438	เมือง/บึง	5,500	4,743
อ่างเก็บน้ำร่องน้ำซำบ	ชุมชนแสนสวัสดิ์ ต.บึง อ.เมือง	0.426	เมือง/บึง	420	420
อ่างเก็บน้ำห้วยสีโท	บ.คงเจริญ ต.หนองมะแซว	10.600	เมือง/หนองมะแซว	9,600	7,700
ฝายลำเซบาย	บ.สร้างถ่อห้อย ต.สร้างถ่อห้อย	12.200	หัวตะพาน/สร้างถ่อห้อย	77,400	19,800
รวมทั้งสิ้น		52.6088		108,920	46,877

2. โครงการชลประทานขนาดเล็ก/โครงการอื่นๆ

อำเภอ	โครงการชลประทานขนาดเล็ก		โครงการอื่น ๆ					
			ขุดลอกหนองน้ำและคลองธรรมชาติ			แหล่งน้ำในไร่นา		
	จำนวน โครงการ	พื้นที่รับ ประโยชน์(ไร่)	จำนวน โครงการ	ใช้ได้ ในฤดูแล้ง (โครงการ)	พื้นที่รับ ประโยชน์(ไร่)	จำนวน บ่อ	ใช้ได้ ในฤดูแล้ง (บ่อ)	พื้นที่รับ ประโยชน์(ไร่)
เมือง	25	15,290	47	47	7,115	2,702	335	2,765
ชานุมาน	9	3,850	8	8	705	900	171	2,428
ปทุมราชวงศา	14	5,370	13	13	1,726	1,315	124	349
พนา	9	4,115	4	4	585	1,075	237	1,284
เสนางคนิคม	15	10,560	3	3	680	1,277	195	2,035
หัวตะพาน	7	2,645	20	20	3,365	716	136	68
ลืออำนาจ	14	7,160	1	1	120	545	353	176
รวม	93	48,990	96	96	14,296	8,530	1,551	9,105

ปริมาณน้ำในอ่างเก็บน้ำ

ที่	อ่างเก็บน้ำ	ความจุที่ รณก.(ล้าน ม.)	ปริมาณน้ำในอ่างฯ พ.ศ. 2550		ปริมาณน้ำในอ่างฯ พ.ศ. 2551		ปริมาณน้ำในอ่างฯ พ.ศ. 2552	
			ปริมาณน้ำ (ล้าน ม.)	%ความจุ กับ รณก.	ปริมาณน้ำ (ล้าน ม.)	%ความจุ กับ รณก.	ปริมาณน้ำ (ล้าน ม.)	%ความจุ กับ รณก.
1	พุทธอุทยาน	19.325	17.385	89.96	10.033	51.92	13.50	69.76
2	ห้วยโพธิ์	7.438	6.497	87.35	3.844	51.68	4.60	61.84
3	ร่องน้ำขี้บ	0.426	0.360	84.45	0.195	45.87	0.28	65.72
4	ห้วยสีโท	10.600	10.060	94.91	4.555	10.63	7.20	67.90
5	ลำเขบาย	12.200	1.464	12.00	1.297	10.63	8.25	67.60
รวมทั้งสิ้น		49.989	35.766	71.55	19.924	39.86	33.83	67.67

ยุทธศาสตร์ด้านการเกษตรและสหกรณ์จังหวัดอำนาจเจริญ

วิสัยทัศน์

“อำนาจเจริญเป็นแหล่งผลิตข้าวหอมมะลิคุณภาพดีและมีชีวิตที่พอเพียง”

พันธกิจ

1. ส่งเสริมและสนับสนุนการเพิ่มผลผลิตข้าวคุณภาพดีที่เหมาะสม(GAP) และข้าวอินทรีย์สู่มาตรฐานการส่งออก
2. ส่งเสริมและสนับสนุนการการผลิตพืชเศรษฐกิจอื่น เช่น ยางพารา และมันสำปะหลัง
3. สนับสนุนการเกษตรตามแนวเศรษฐกิจพอเพียงโดยอาศัยภูมิปัญญาท้องถิ่น

ประเด็นยุทธศาสตร์

1. สร้างความเข้มแข็งให้เกษตรกรทั้งด้านการผลิต การตลาด และการแปรรูป
2. ส่งเสริมและพัฒนาการผลิตสินค้าเกษตรที่มีคุณภาพโดยเฉพาะข้าว ให้เป็นที่ยอมรับของผู้บริโภค
3. ส่งเสริมการรวมกลุ่มเกษตรกร เพื่อการผลิต การตลาด และการแปรรูป
4. ส่งเสริมและสนับสนุนแนวทางเศรษฐกิจพอเพียงเพื่อการดำรงชีพของเกษตรกรทั่วไป

ผลผลิต

1. เกษตรกรได้รับการส่งเสริมและพัฒนาเพิ่มศักยภาพ
2. สินค้าเกษตรมีคุณภาพได้มาตรฐานและเป็นที่ยอมรับของผู้บริโภค

ข้อมูลการปลูกยางพาราของจังหวัดอำนาจเจริญ

ยางพารา ได้มีเกษตรกรนำเข้ามาปลูกที่จังหวัดอำนาจเจริญ เมื่อปี 2537 เป็นการทดลองปลูกจากเกษตรกรที่เคยเป็นลูกจ้างของสวนยางมาก่อน และขยายพื้นที่การปลูกยางพารามากขึ้น ปัจจุบันมีเกษตรกรปลูกยางพารา จำนวน 5939 ราย พื้นที่ปลูก 43,157 ไร่ ปลูกมากที่อำเภอขามเฒ่า รองลงมาอำเภอปทุมราชวงศาและอำเภอเสนางคนิคม พื้นที่เปิดกรีดแล้ว 5,779 ไร่ ผลผลิตเฉลี่ย 250 กก./ไร่/ปี

ลำดับที่	ส่งเสริมการปลูกยาง	ปริมาณการปลูก	
		จำนวน(ราย)	ไร่
1	สวนนอกโครงการ		
	1.1 เกษตรกรปลูกเองนอกโครงการ	765	7,621
	1.2 สวนยางพันธสงเคราะห์(เปิดกรีด)	49	558
	1.3 สวนยางลงทุนด้วยตนเอง	430	4,056
2	สวนยางในโครงการ		
	2.1 ปลูกยางเพื่อยกระดับรายได้ระยะที่ 1	2,882	17,843
	2.2 ปลูกยางในที่แห่งใหม่ระยะที่2(เปิดกรีด)	86	847
3	สวนยางโครงการบำรุงรักษาสวน		
	3.1 สวนยางบำรุงรักษาสวน	499	7,714
	3.2 สวนยางเปิดยางอย่างถูกวิธี(เปิดกรีด)	28	318
4	โครงการปลูกยางเพื่อยกระดับรายได้(งบพัฒนาจังหวัด)ปี52	1,200	4,200
	สวนยางยังไม่เปิดกรีด	5,346	37,378
	เปิดกรีด	593	5,779
	รวมทั้งสิ้น	5,939	43,157

พื้นที่ปลูกยาง(อำเภอ)	เกษตรกรผู้ปลูก		สวนยางที่เกิดกรีด		ผลผลิตเฉลี่ย	ผลผลิตรวม
	(ราย)	(ไร่)	(ราย)	(ไร่)	(ก.ก./ไร่)	(ตัน)
อำเภอเมือง	1,101	6,956	155	1,020	260	229.85
อำเภอปทุมราชวงศา	1,134	7,878	121	1,165	246	116.51
อำเภอเสนางคนิคม	824	5,125	86	802	249	62.68
อำเภอขามเฒ่า	2,473	17,056	230	2,762	255	233.92
อำเภอหัวตะพาน	147	794	1	30	-	-
อำเภอพนา	74	563	-	-	-	-
อำเภอลืออำนาจ	28	121	-	-	-	-
รวม	5,781	38,493	593	5,779	254	642.96

ที่มา : ศูนย์ส่งเสริมสหกรณ์การทำสวนยางพาราอำนาจเจริญ

หมายเหตุ : สวนยางเปิดกรีดรุ่นปี 47 เริ่มเปิดกรีด 2-3 เดือน, ปี 53 ส่วนใหญ่ต้นยางเล็กไม่ได้ขนาด

การปลูกยางพารา

ต้นตอตา หมายถึง ต้นกล้ายางที่ได้รับการติดตามด้วยยางพันธ์ที่ดี แต่ตายังไม่แตกออกมา มีแผ่นตาและตาที่เป็นตุ่มติดอยู่เท่านั้น ขุดถอนแล้วตัดต้นเดิมเหนือแผ่นตาขึ้นไปไม่น้อยกว่า 8 ซม. เพื่อนำไปปลูกในแปลงที่เตรียมพื้นที่ไว้แล้ว

ต้นยางชำถุง หมายถึง วัสดุปลูกที่ได้จากการนำเอาต้นตอตา มาชำในถุง โดยใช้เวลาชำถุง ในถุงประมาณ 2-3 เดือน จนได้ต้นยางชำถุงขนาด 1-2 ฉัตร มีสภาพพร้อมที่จะนำไปปลูกในแปลงได้ ขนาดถุงที่ใช้ชำ คือ 5 X 15 นิ้ว สีดำเจาะรูขนาด 3 มม. ประมาณ 3 แถว ๆ ละ 5-7 รู

วิธีการปลูก ให้ปลูกในช่วงต้นฤดูฝน

1. ปลูกด้วยต้นตอตา

- เลือกต้นตอตาที่สมบูรณ์ ตาหนาโตเห็นเด่นชัด
- กลบหลุมที่เตรียมไว้แล้ว ใช้ไม้ปลายแหลม ขนาดเล็กกว่าต้นตอ เล็กน้อย แฉกกลางหลุมให้ลึกเท่าความยาวของราก
- นำต้นตอมาปักตามรอยแฉก ให้แผ่นตาอยู่แนวเหนือ
- ใต้และอยู่เหนือพื้นดินประมาณ 1 ซม. (17)
- กลบดินจนเสมopakหลุมอัดดินให้แน่น โดยให้ดินบริเวณโคนยางสูงกว่าเล็กน้อย เพื่อมิให้น้ำขัง
- คลุมโคนต้นด้วยฟางข้าว หรือเศษพืชคลุม หรือเศษวัสดุคลุมดินที่หาง่าย ในท้องถิ่น

2. ปลูกด้วยยางชำถุง

- ใช้ต้นยางชำถุงขนาด 1-2 ฉัตร ควรเลือกต้นที่สมบูรณ์แข็งแรงปราศจากโรคและแมลงศัตรูพืช
- ให้อายุต่อระหว่างรากกับตาอยู่ระดับปากหลุม
- ใช้มีดเค้นกันถุงออกประมาณ 1 นิ้ว แล้วกรีดด้านข้างถุงให้ขาดจากกัน แต่ยังไม่ดึงถุงออกนำไปวาง ในหลุม ทอยขยกลบดินลงหลุม จนเกือบเต็มหลุม แล้วดึงถุงพลาสติกออก อย่าให้ดินในถุงพลาสติกแตกกลบดินจนเสมopakหลุม และอัดดิน ให้แน่นให้โคนต้นยางสูงกว่าเล็กน้อยเพื่อมิให้น้ำขังในหลุม

การเลือกพันธุ์ยางพารา

- เลือกพันธุ์ยางที่มีความต้านทานต่อโรคระบาดในท้องถิ่น
- เลือกพันธุ์ยางควรพิจารณาถึงลักษณะภูมิประเทศ เช่น พื้นที่ที่มีลมแรง เลือกพันธุ์ที่ต้านทาน แรงลมได้ดี
- เลือกพันธุ์ยางให้เหมาะกับสภาพความอุดมสมบูรณ์ของดิน
- พันธุ์ยางที่ใช้ปลูกต้องเหมาะสมกับความลึกของหน้าดิน
- พันธุ์ยางที่ใช้ปลูกต้องเหมาะสมกับสภาพความลาดชันของพื้นที่
- พันธุ์ยางที่ใช้ปลูกต้องเหมาะสมกับระยะปลูก

พันธุ์ยางพาราที่แนะนำ

พันธุ์ยางชั้น 1 อารี

แม่ X พ่อ	Tjir 1x PB 86
แหล่งกำเนิด	มาเลเซีย
ผลผลิต	ผลผลิตสูงมากทั้งในระยะ 2 ปีแรก และปีกรีดต่อมา ในช่วงผลัดใบ ผลผลิตจะลดลง เพียงเล็กน้อย แต่ใน แหล่งปลูกยางใหม่ ผลผลิต จะลดลงมาก
การเจริญเติบโต	ระยะก่อนเปิดกรีดมีการเจริญเติบโตปานกลาง ในระยะ ระหว่างกรีด มีการ เจริญเติบโตดี ทรงพุ่มมีขนาดใหญ่
ความหนาของเปลือก	เปลือกเดิมบาง เปลือกงอกใหม่หนา
รอยแผลกรีด	ถ้ากรีดลึกเป็นบาดแผลถึงเนื้อไม้ เปลือกงอกใหม่ จะเสียหายรุนแรงมาก
ความต้านทานลม	ปานกลาง
พื้นที่ปลูก	ปลูกได้ในพื้นที่ลาดชัน ไม่ควรปลูกในพื้นที่ที่มีหน้าดินตื้น และ พื้นที่ ที่มี ระดับน้ำใต้ดินสูง

พันธุ์ยางชั้น 1 สงขลา 36

แม่ X พ่อ	PB 5/63 x PB 107
แหล่งกำเนิด	ไทย
ผลผลิต	ผลผลิตสูง มากทั้งในระยะ 2 ปีแรก และปีกรีดต่อมา ใน ช่วงผลัดใบ ผลผลิต จะลดลงน้อยกว่า พันธุ์ RRIM 600 และ GT 1
การเจริญเติบโต	ระยะก่อนเปิดกรีด และระหว่างกรีด มีการเจริญเติบโตปานกลาง ทรงพุ่ม มี ขนาดปานกลาง
ความหนาของเปลือก	เปลือกเดิม และเปลือกงอกใหม่หนาปานกลาง
รอยแผลกรีด	ถ้ากรีดลึก เป็นบาดแผลถึงเนื้อไม้ เปลือกงอกใหม่ เสียหาย เพียงเล็กน้อย
พื้นที่ปลูก	ปลูกได้ในพื้นที่ที่มีหน้าดินตื้น ไม่ควรปลูกในพื้นที่ลาดชัน และ มีระดับน้ำใต้ ดินสูงข้อแนะนำ/ข้อสังเกตเนื่องจาก น้ำยางของยางพันธุ์นี้ เมื่อนำ ไปทำเป็น ยางแผ่นดิบ จะมีสีคล้ำ การแก้ไข สามารถทำได้โดย ใช้ สารเคมี โซเดียมเม ตาไบซัลไฟด์ อัตรา 0.02-0.06 กรัม ของ เนื้อสาร บริสุทธิ์ ต่อ น้ำหนัก เนื้อยาง แห้ง 1 กิโลกรัม ผสม ในน้ำยาง ก่อนทำยางแผ่น (ใช้สารเคมี 2-6 กรัม ผสมน้ำ 100 มิลลิลิตร แล้วนำสารละลาย นั้น 10 มิลลิลิตร ผสม น้ำยาง 1 ตะกอน ซึ่งน้ำยาง 1 ตะกอน มีเนื้อยางแห้ง ประมาณ 1 กิโลกรัม)

พันธุ์ยางชั้น 1 พีโออาร์ (PR) 255

แม่ X พ่อ	Tjir 1 x PR 107
แหล่งกำเนิด	อินโดนีเซีย
ผลผลิต	ผลผลิตสูงมาก ในระยะ 2 ปีแรก ในปีถัดต่อมา ผลผลิตสูง ส่วนในช่วงผลัดใบ ผลผลิตจะลดลงเล็กน้อย
การเจริญเติบโต	ระยะก่อนเปิดกรีดและระหว่างกรีด การเจริญเติบโตปานกลาง ทรงพุ่มมีขนาดใหญ่
ความหนาของเปลือก	เปลือกเดิมและเปลือกงอกใหม่หนา
รอยแผลกรีด	ถ้ากรีดลึกเป็นบาดแผลถึงเนื้อไม้ เปลือกงอกใหม่เสียหาย เพียงเล็กน้อย
ความต้านทานลม	ดี มีจำนวนต้นเสียหายน้อย
พื้นที่ปลูก	ปลูกได้ในพื้นที่ที่มีหน้าดินตื้น และพื้นที่ที่มีระดับน้ำใต้ดินสูง ไม่ควรปลูกในพื้นที่ลาดชัน
ข้อแนะนำ/ข้อสังเกต	ในระยะก่อนเปิดกรีดจะมีน้ำยางไหลตามลำต้นและกิ่ง แต่ จะหายไป เมื่อต้นยางพาราอายุมาก นอกจากนี้ รอยก้านใบเดิม ตามลำต้นมักจะงอกออกมา และจะ ปรากฏ ให้เห็นมาก เมื่อ ต้นยาง ไม่สมบูรณ์

พันธุ์ยางชั้น 1 บีพีเอ็ม (BPM)

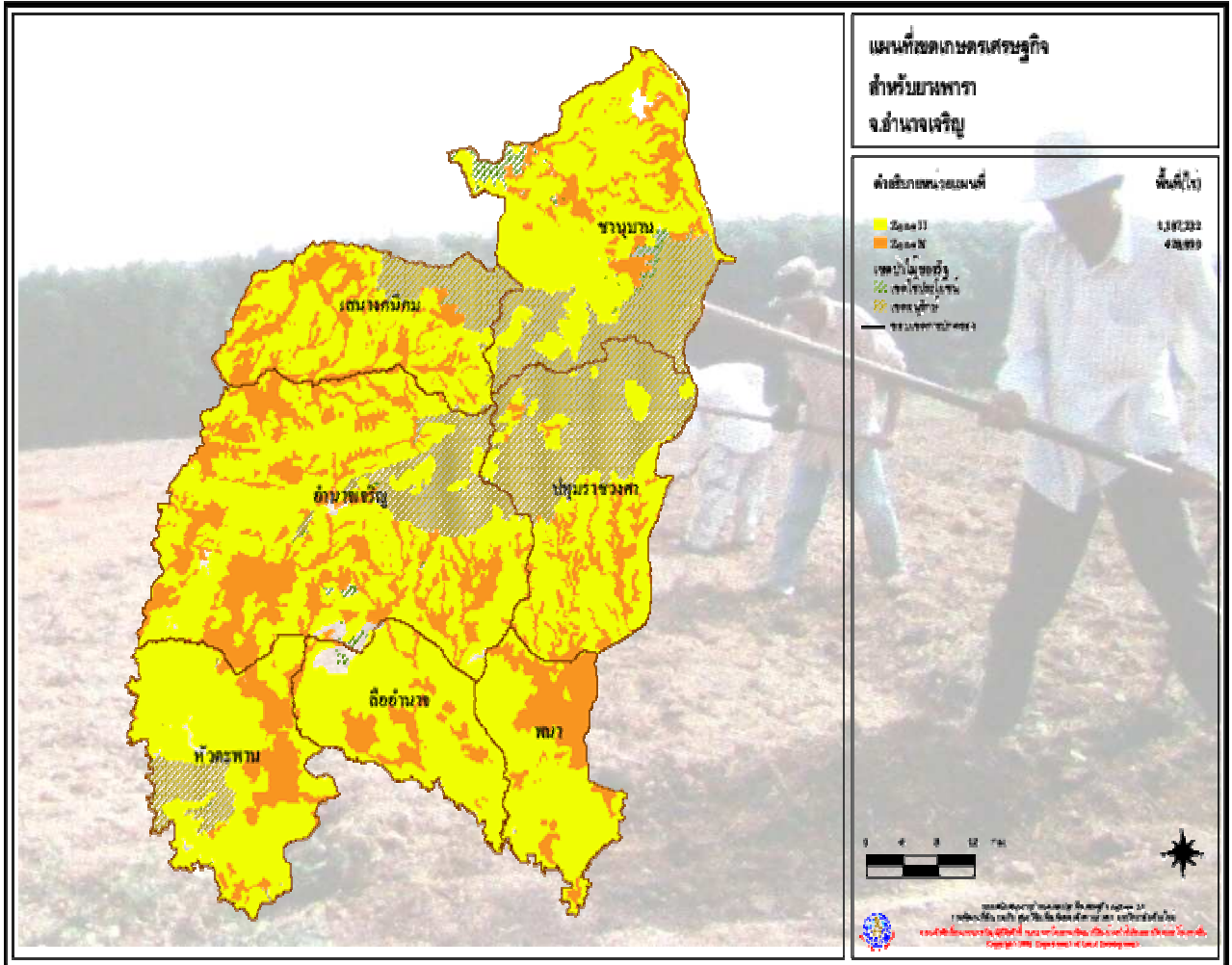
แม่ X พ่อ	GT 1 x AVROS 1734
แหล่งกำเนิด	อินโดนีเซีย
ผลผลิต	ผลิตสูงมากทั้งในระยะ 2 ปีแรก และปีถัดต่อมา ใน ช่วงผลัดใบ ผลผลิตจะลดลงปานกลาง
การเจริญเติบโต	ระยะก่อนเปิดกรีด และระหว่างกรีด มีการเจริญเติบโต ปานกลาง ทรงพุ่ม มีขนาดปานกลาง
ความหนาของเปลือก	เปลือกเดิมหนามาก เปลือกงอกใหม่หนาปานกลาง
รอยแผลกรีด	ถ้ากรีดลึกเป็นบาดแผล ถึงเนื้อไม้ เปลือกงอกใหม่ เสียหายปานกลาง
ความต้านทานลม	ปานกลาง
พื้นที่ปลูก	ปลูกได้ในพื้นที่ลาดชัน พื้นที่ที่มีหน้าดินตื้น พื้นที่ที่มีระดับน้ำใต้ดินสูง และพื้นที่ที่มีความชุ่มชื้นสูง
ข้อแนะนำ/ข้อสังเกต	ยางพันธุ์นี้ควรใช้ระยะกรีด ที่มีความถี่ของการกรีดน้อย

พันธุ์ยางชั้น 1 พีบี (PB) 255

แม่ X พ่อ	PB 5/51 x PB 32/36
แหล่งกำเนิด	มาเลเซีย
ผลผลิต	ในระยะแรกให้ผลผลิตสูงมาก ในปี กรีดต่อๆมา และในช่วงผลัดใบ ผลผลิตจะลดลงปานกลาง
การเจริญเติบโต	ระยะก่อนเปิดกรีดมีการเจริญเติบโตดีมาก ในระหว่างกรีด มี การเจริญเติบโตปานกลาง
ความหนาของเปลือก	กลาง
รอยแผลกรีด	เปลือกเดิมหนา เปลือกงอกใหม่ค่อนข้างหนา ถ้ากรีดลึกเป็นบาดแผลถึงเนื้อไม้ เปลือกงอกใหม่ จะเสียหาย ปานกลาง
พื้นที่ปลูก	สามารถปลูกได้ในพื้นที่ลาดชัน พื้นที่ ที่มีหน้าดินตื้น และพื้นที่ ที่มีระดับน้ำใต้ดินสูง

สภาพดินที่มีความเหมาะสมต่อการปลูกยางพารา

แผนที่สภาพดินที่มีความเหมาะสมต่อการปลูกยางพารา



แผนที่สภาพดินที่มีความเหมาะสมต่อการปลูกยางพารามาก



แผนที่สภาพดินที่มีความอุดมสมบูรณ์เหมาะสมกับการปลูก



- เหมาะสมดีเยี่ยม
- เหมาะสม

กลุ่มชุดดินที่มีความเหมาะสมต่อการปลูกยางพารา

กลุ่มชุดดินที่ 26

ลักษณะโดยทั่วไป : หน่วยที่ดินเป็นกลุ่มชุดดินที่มีเนื้อดินบนเป็นดินร่วน ดินร่วนปนดินเหนียว หรือเป็นดินร่วนปนทราย ส่วนดินล่างเป็นพวกดินเหนียว พบในเขตที่มีฝนชุก เช่น ภาคใต้ สีดินเป็นสีน้ำตาล สีเหลือง หรือสีแดง ส่วนใหญ่เกิดจากการสลายตัวของหินต้นกำเนิดชนิดต่างๆ ซึ่งมีทั้งหินอัคนี หินตะกอนและหินแปร พบบริเวณพื้นที่ดอน ซึ่งมีลักษณะเป็นลูกคลื่นจนถึงพื้นที่เนินเขาเป็นดินลึก มีการระบายน้ำดี มีความอุดมสมบูรณ์ตามธรรมชาติปานกลางถึงค่อนข้างต่ำ ปฏิกริยาดินเป็นกรดจัดถึงเป็นกรดแก่มีค่าความเป็นกรดเป็นด่างประมาณ 4.5-5.5 ปัจจุบันบริเวณดังกล่าวใช้ปลูกยางพารา ไม้ผลต่างๆ และพืชไร่บางชนิด บางแห่งยังคงสภาพป่าธรรมชาติ ตัวอย่างชุดดินที่อยู่ในกลุ่มนี้ได้แก่ ชุดดินพังงา ชุดดินภูเก็จ ชุดดินโคกลอย ชุดดินท้ายเหมือง ชุดดินห้วยโป่ง ชุดดินอ่างลึก ชุดดินกระบี่ ชุดดินลำภูรา ชุดดินปากจั่น

ปัญหาสำคัญในการใช้ประโยชน์ที่ดิน ได้แก่ ดินที่มีความอุดมสมบูรณ์ค่อนข้างต่ำ ส่วนบริเวณที่หน้าดินค่อนข้างเป็นทราย และมีความลาดชันสูงมีอัตราเสี่ยงต่อการชะล้างพังทลายของดินมาก หากมีการจัดการดินที่ไม่เหมาะสม

ความเหมาะสมสำหรับการปลูกพืช : เมื่อพิจารณาถึงสภาพพื้นที่ ลักษณะเนื้อดินและการระบายน้ำของดิน กลุ่มชุดดินที่ 26 มีความเหมาะสมในการปลูกพืชไร่ ไม้ผล ไม้ยืนต้น ซึ่งเกษตรกรได้ใช้ประโยชน์ในการปลูกพืชไร่ ไม้ผล และพืชผักอยู่แล้ว.

การจัดการกลุ่มชุดดินที่ 26

ปลูกพืชไร่ ปัญหาดินขาดธาตุอาหารพืชบางอย่างและการชะล้างธาตุอาหารพืชไปจากดินสูง แก้ไขโดยการใช้ปุ๋ยอินทรีย์ และปุ๋ยเคมีสำหรับสูตร อัตรา และวิธีการใช้ขึ้นอยู่กับชนิดของพืชที่ปลูก ดังต่อไปนี้ ปลูกพืชปุ๋ยสด ได้แก่ ถั่วดำ ถั่วพุ่ม ปอเทือง โสนอัฟริกา ฯลฯ ใช้เมล็ดพันธุ์อัตรา 3-5 กก./ไร่ เมื่อพืชปุ๋ยสดอายุได้ 45-60 วัน หรือออกดอกได้ประมาณ 50% ไถกลบลงไปในดิน เมื่อสลายตัวแล้ว จะเพิ่มอินทรีย์วัตถุให้แก่ดินจะช่วยทำให้คุณสมบัติน้ำกายภาพของดินดีขึ้น และช่วยควบคุมธาตุอาหารพืชไว้ไม่ให้สูญหายโดยการชะล้างปัญหาดินเป็นกรด ใส่ปูนขาวอัตรา 100-500 กก./ไร่ ปุ๋ยอินทรีย์ เช่น ปุ๋ยคอกและปุ๋ยหมัก อัตรา 2-3 ไร่ และปุ๋ยเคมีสูตร 15-15-15 อัตรา 30-50 กก./ไร่ หว่านให้ทั่วแปลงแล้วไถกลบก่อนปลูก 7-14 วัน

ถั่วลิสง พันธุ์ที่แนะนำ ไทนาน9 ขอนแก่น 60-1 สุโขทัย38 ขอนแก่น60-2 หรือพันธุ์เมืองควรรใช้เมล็ดพันธุ์ 2-3 เมล็ด หยอดลงหลุมปลูก 30x20 ซม. เมื่อถั่วอายุ 20-30 วัน ควรพรวนดินกำจัดวัชพืช

สับปรวด พันธุ์ที่แนะนำ ปัตตาเวีย ภูเก็ต อินทราชิต ปุ๋ยรองพื้นสูตร 16-20-0 หลุมละ 10-15 กรัม ใช้ปุ๋ยสูตร 12-12-15 หรือ 13-13-21 อัตรา 10-25 กรัม/ต้น แบ่งใส่หลังจากปลูกประมาณ 3 เดือน โดยใส่ที่กาบใบล่าง ครั้งที่ 2 ใส่เมื่ออายุ 6 เดือน โดยใส่ที่กาบใบล่างสุดปลูกไม้ผล ปัญหาดินขาดธาตุอาหารพืชบางอย่าง เช่น

เงาะ พันธุ์ที่แนะนำ เงาะโรงเรียน เงาะพันธุ์สีชมพู โดยทั่วไปใส่ปุ๋ยอินทรีย์ 20-50 กก./ต้น/ปี และปุ๋ยเคมีสูตรเสมอ เช่น 15-15-15, 16-16-16 หรือ 13-13-13 ในอัตราครึ่งหนึ่งของอายุของการใช้ปุ๋ยเคมีช่วงแทงช่อดอกใช้สูตร 12-24-12 อัตรา 2กก./ต้น การใช้ปุ๋ยเคมีช่วงติดผล ใช้สูตร 13-13-21, 14-14-21, 15-15-15, หรือ 12-12-17-2 โดยในระยะเวลาก่อนเก็บเกี่ยวผล 1 เดือน ให้ใช้ 0-0-50 ประมาณ 1กก./ต้น การใส่ปุ๋ยช่วงหลังเก็บเกี่ยวให้ใช้สูตร 15-15-15 หรือ 20-11-11 อัตรา 2กก./ต้น/ครั้งปัญหาพื้นที่ความลาดชัน ต้องมีการจัดระบบอนุรักษ์ดินและน้ำ โดยทำการปรับพื้นที่เฉพาะหลุมและการปลูกพืชตระกูลถั่วคลุมดิน ปัญหาขาดแคลนน้ำ จัดหาแหล่งน้ำและใช้วัสดุคลุมโคนต้นในฤดูแล้ง เพื่อรักษาความชื้นปัญหาดินเป็นกรด ใส่ปูนขาว 100 กรัม/หลุม ตอนเตรียมหลุมปลูก ปลูกไม้ยืนต้นและพืชสวน ปัญหาดินขาดธาตุอาหารพืชบางอย่าง ปรับปรุงแก้ไข โดยการใส่ปุ๋ยเคมี สูตร อัตรา และวิธีการใช้ขึ้นอยู่กับชนิดของพืชที่ปลูก ดังนี้ ใช้ปุ๋ยร็อคฟอสเฟต รองกันหลุมก่อนปลูก ในอัตรา 170 กรัม/หลุม

ยางพารา พันธุ์ที่แนะนำ RRIM 600 BPM 24 KRS 156 ควรใช้ปุ๋ยเคมี ดังนี้ สูตร 1 ปุ๋ยเม็ด 18-10-6 ปุ๋ยผสม 8-14-3 สูตร 2 ปุ๋ยเม็ด 18-4-5 ปุ๋ยผสม 13-9-4 สูตร 5 ปุ๋ยผสม 15-0-18 สูตร 6 ปุ๋ยเม็ด 15-7-18 ปุ๋ยผสม 12-5-14 อายุ 2-41 เดือน ใช้ปุ๋ยเม็ดสูตร 1 อัตรา 60-190 กรัม/ต้น และปุ๋ยผสมสูตร 1 อัตรา 130-400 กรัม/ต้น ใส่รอบโคนต้นรัศมี 30-60 ซม. เมื่ออายุ 35 เดือนขึ้นไป หว่านให้กระจายสม่ำเสมอในแถวยางพารา ห่างจากโคนต้นข้างละ 1 เมตร อายุ 47-71 เดือน ใส่ปุ๋ยเม็ดสูตร 2 อัตรา 400 กรัม/ต้น และปุ๋ยผสมสูตร 2 อัตรา 530 กรัม/ต้น เมื่ออายุ 65 เดือนขึ้นไป หว่านปุ๋ยเป็นแถบกว้าง 2.5 เมตร ห่างจากโคนต้นข้างละ 50 ซม. หลังเปิดกรีด ใส่ปุ๋ยสูตร 5 และ 6 อัตรา 1-1.2 กก./ต้น/ปี โดยแบ่งใส่ 2 ครั้ง ตอนต้นและตอนปลายฤดูฝน วิธีใส่

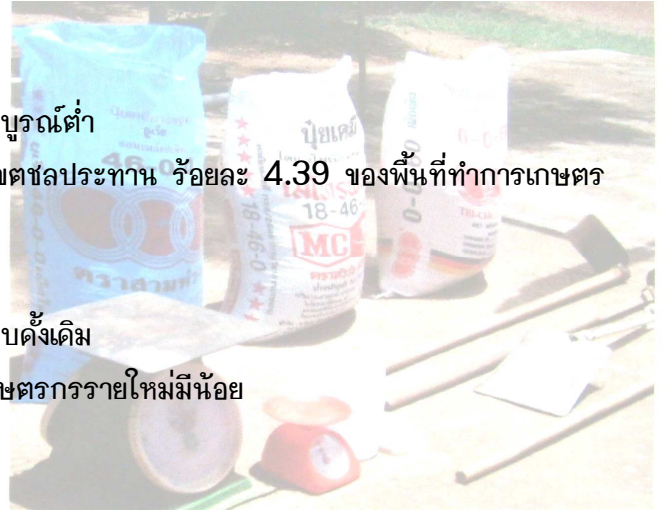
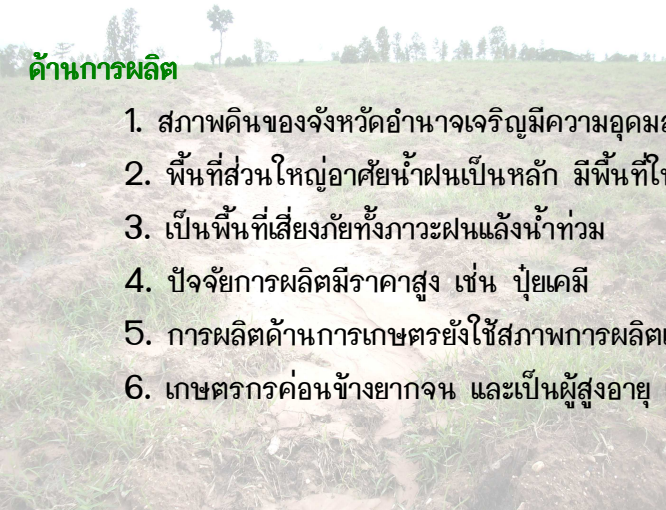
1) ใส่แบบหว่านสำหรับพื้นที่ราบ

2) ใส่แบบหลุมโดยขุดหลุมรอบโคนต้นหรือสองข้างของลำต้น 2-4 หลุม/ต้น ใส่ปุ๋ยแล้วกลบดิน เหมาะสำหรับพื้นที่ที่มีความลาดเทปัญหาพื้นที่ที่มีความลาดชัน หากพื้นที่ที่มีความลาดชันสูง ควรจัดทำคันคูรับน้ำรอบเขาและปลูกพืชคลุมดินจากโคนต้น 30 ซม. แล้วพรวนดินกลบ ควรใส่ปุ๋ยอินทรีย์ร่วมกับปุ๋ยเคมีในอัตรา 10-20 กก./ต้น/ปี

สภาพปัญหาและการพัฒนาการปลูกยางพาราของจังหวัดอำนาจเจริญ

ด้านการผลิต

1. สภาพดินของจังหวัดอำนาจเจริญมีความอุดมสมบูรณ์ต่ำ
2. พื้นที่ส่วนใหญ่อาศัยน้ำฝนเป็นหลัก มีพื้นที่ในเขตชลประทาน ร้อยละ 4.39 ของพื้นที่ทำการเกษตร
3. เป็นพื้นที่เสี่ยงภัยทั้งภาวะฝนแล้งน้ำท่วม
4. ปัจจัยการผลิตมีราคาสูง เช่น ปุ๋ยเคมี
5. การผลิตด้านการเกษตรยังใช้สภาพการผลิตแบบดั้งเดิม
6. เกษตรกรค่อนข้างยากจน และเป็นผู้สูงอายุ เกษตรกรรายใหม่มีน้อย



ด้านการตลาด

1. ราคาสินค้าเกษตรไม่แน่นอน
2. ขาดแหล่งรับซื้อ, ขาดเครื่องมือ อุปกรณ์ในการรับซื้อ

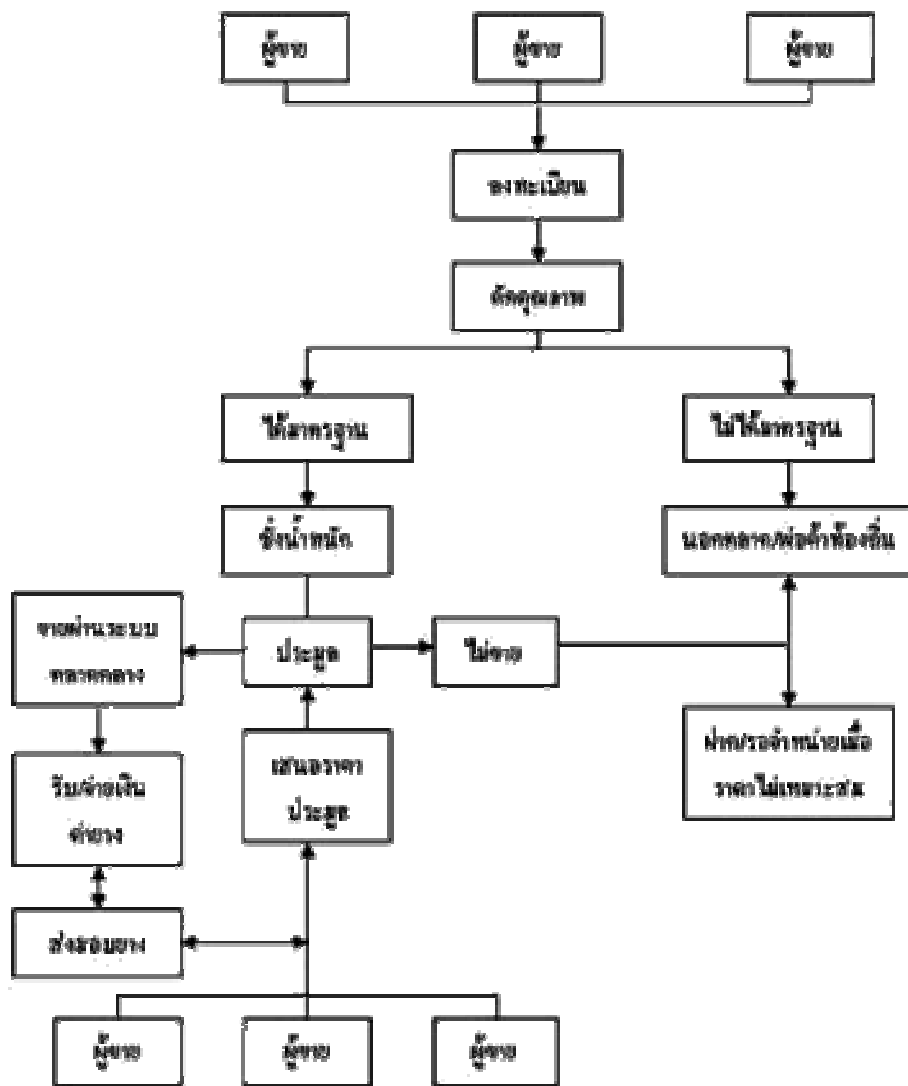


การพัฒนาการปลูกยางพาราของจังหวัดอำนาจเจริญ

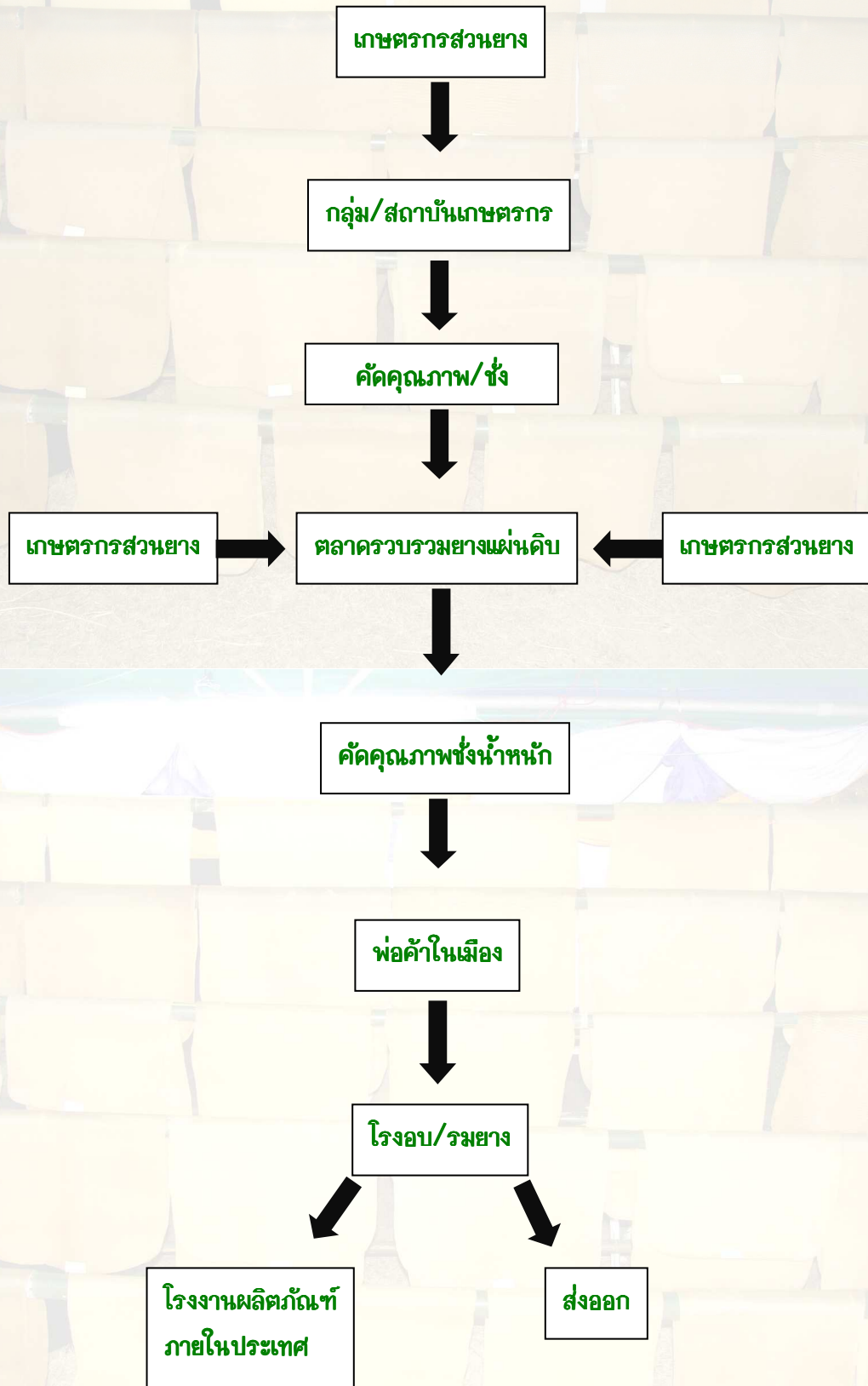
1. รณรงค์การปรับปรุงบำรุงดินด้วยปุ๋ยอินทรีย์และปุ๋ยพืชสด
2. พัฒนาแหล่งน้ำเดิมและเพิ่มพื้นที่ชลประทาน
3. ส่งเสริมการปลูกยางพาราในพื้นที่ที่เหมาะสมกับสภาพพื้นที่
4. ส่งเสริมและสนับสนุนการผลิตและการใช้ปุ๋ยอินทรีย์ ปุ๋ยชีวภาพทดแทนปุ๋ยเคมี
5. สนับสนุนการเกษตรตามแนวทางเศรษฐกิจพอเพียงให้เกษตรกรสามารถดำรงตนอยู่ได้ด้วยความพอเพียง
6. ส่งเสริมการรวมกลุ่มเกษตรกร สหกรณ์ผู้ปลูกยางพาราในจังหวัด เพื่อรวบรวมผลผลิต ยางแผ่นดิบ
7. สนับสนุนเครื่องมือ อุปกรณ์การรวบรวมยางแผ่นผ่านกลุ่มเกษตรกร สหกรณ์

วิธีการตลาดยางพารา

ฝั่งระบบการบริการซื้อขายยางแผ่นดิบ ยางแผ่นรมควัน(ไม่อัดก้อน) และยางแผ่นผึ่งแห้ง(ADS)



วิธีการตลาดรวบรวมยางแผ่นดิบจังหวัดอำนาจเจริญ



สหกรณ์/กลุ่มผู้ปลูกยางพาราของจังหวัดอำนาจเจริญ

1) กลุ่มผู้ปลูกยางพาราของจังหวัดอำนาจเจริญ

ที่	ชื่อกลุ่ม ฯ	จำนวนสมาชิก	สวนยางเปิดกรีด(ไร่)	ที่อยู่
1	กลุ่มฯ นาแต่ยางพารา	42	190	ต.นาแต่ อ.เมือง
2	กลุ่มฯ โคกก่ง-สายนาดง	30	240	ต.โคกก่ง อ.ชานุมาน
3	กลุ่มฯ เกษตรกรก้าวหน้าสามัคคี	32	250	ต.โนนโพธิ์ อ.เมือง
4	กลุ่มฯ น้อยดอกหญ้า	55	288	ต.โพนทอง อ.เสนางคนิคม
5	กลุ่มเกษตรกรทำสวนยางพาราคำโพน	14	141	ต.คำโพน อ.ปทุมราชวงศา
6	กลุ่มฯ บ้านนิคม	13	99	ต.ชานุมาน อ.ชานุมาน
7	กลุ่มฯ บ้านหินสือ	47	226	ต.ชานุมาน อ.ชานุมาน
8	กลุ่มฯ คิมใหญ่ยางพารา	32	250	ต.คิมใหญ่ อ.เมือง
9	กลุ่มฯ คำพระ	14	25	ต.คำพระ อ.หัวตะพาน
10	กลุ่มฯ ป่าก่อ	31	141	ต.ป่าก่อ อ.ชานุมาน
รวม		310	1,850	

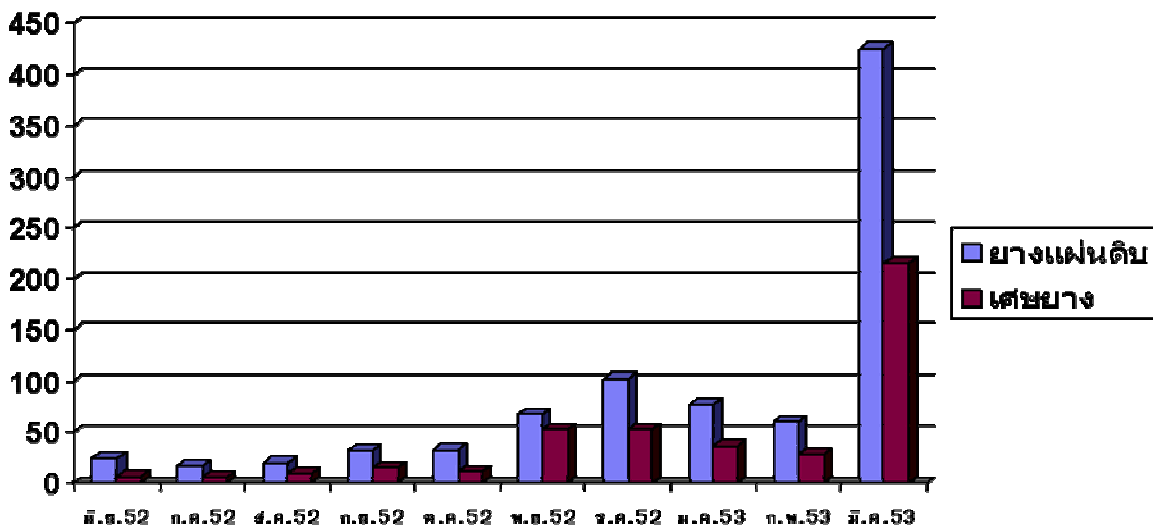
2) สหกรณ์ปลูกยางพาราของจังหวัดอำนาจเจริญ

ที่	ชื่อกลุ่ม ฯ	จำนวนสมาชิก	สวนยางเปิดกรีด(ไร่)	ที่อยู่
1	สหกรณ์ สกย. ชานุมานจำกัด	74	311	ต.ชานุมาน อ.ชานุมาน
2	สหกรณ์ สกย. คำโพนจำกัด	118	379	ต.คำโพน อ.ปทุมราชวงศา
3	สหกรณ์ สกย. โพนทองจำกัด	33	100	ต.โพนทอง อ.เสนางคนิคม
รวม		225	790	

ที่มาของข้อมูล : ศูนย์ปฏิบัติการสงเคราะห์สวนยางจังหวัดอำนาจเจริญ

ปริมาณการซื้อขายยางตลาด สกย. ประจำปี 2552/2553

ปริมาณยาง(ตัน)



ชนิด/เดือน	มิ.ย.52	ก.ค.52	ส.ค.52	ก.ย.52	ต.ค.52	พ.ย.52	ธ.ค.52	ม.ค.53	ก.พ.53	มี.ค.53
แผ่นดิบ	23.50	16.36	19.54	31.29	32.36	67.47	101.87	75.81	59.74	425.23
เศษยาง	6.22	5.19	9.62	14.98	10.55	52.41	52.09	36.10	27.47	214.74
รวม(ตัน)	30.01	21.55	29.16	46.27	43.01	119.55	153.96	111.91	57.21	642.96
ล้านบาท	1.40	1.00	1.53	2.44	3.45	6.95	10.13	5.66	6.75	42.31

ข้อมูลเปรียบเทียบปริมาณการซื้อขายยาง ตลาด สกย. ประจำปี 2552/2553

เดือน	51/52 ปริมาณยาง(ตัน) ข้อมูลชุดที่1	เดือน	52/53 ปริมาณยาง(ตัน) ข้อมูลชุดที่2	ผลต่าง	เดือน	52 มูลค่า (ล้านบาท) ข้อมูลชุดที่3	เดือน	53 มูลค่า (ล้านบาท) ข้อมูลชุดที่4	ผลต่าง
พ.ค.51	2.23	พ.ค.52	0.00	-2.23	พ.ค.51	0.16	พ.ค.52	0.00	-0.16
มิ.ย.51	17.52	มิ.ย.52	30.02	12.50	มิ.ย.51	3.20	มิ.ย.52	1.40	-1.50
ก.ค.51	36.00	ก.ค.52	21.55	-14.45	ก.ค.51	3.23	ก.ค.52	1.00	-2.23
ส.ค.51	39.48	ส.ค.52	29.16	-10.32	ส.ค.51	5.50	ส.ค.52	1.53	-3.97
ก.ย.51	69.85	ก.ย.52	46.27	-23.58	ก.ย.51	2.38	ก.ย.52	2.44	0.06
ต.ค.51	50.53	ต.ค.52	43.01	-7.52	ต.ค.51	2.45	ต.ค.52	3.45	1.00
พ.ย.51	55.49	พ.ย.52	119.88	64.39	พ.ย.51	0.86	พ.ย.52	6.95	6.09
ธ.ค.51	32.91	ธ.ค.52	153.96	121.05	ธ.ค.51	3.40	ธ.ค.52	10.13	6.75
ม.ค.52	7.32	ม.ค.53	111.91	32.59	ม.ค.52	4.53	ม.ค.53	8.66	4.13
ก.พ.52	112.80	ก.พ.53	87.21	-25.59	ก.พ.52	1.40	ก.พ.53	6.75	5.35
รวม	496.13		642.97	146.84	รวม	27.11		42.31	5.88
รวมทั้งสิ้น	(ปี52-53)		1,139.10		รวมทั้งสิ้น	(ปี52-53)		69.42	

ข้อมูล : ณ วันที่ 8 มีนาคม 2553

หมายเหตุ : เดือนมีนาคม, เมษายน พฤษภาคม ตลาดหยุดทำการ

ปัญหาและอุปสรรคการดำเนินงานตลาดยางพาราของจังหวัดอำนาจเจริญ

1. เนื่องจากปริมาณยางแผ่นดิบ ภายในจังหวัดมีปริมาณน้อย ไม่มากพอที่จะจัดให้มีการยื่นซองประมูลราคา ดังนั้น ตลาดจึงใช้วิธีตกลงราคากับบริษัทผู้ซื้อ ซึ่งระบบดังกล่าวมีบริษัททางเลือกค่อนข้างน้อย เสี่ยงกับการบอกเลิกข้อตกลงและเกษตรกรมีอำนาจต่อรองน้อย
2. มีพ่อค้าเร่ภายในจังหวัด ทำให้เกษตรกรชาวสวนยางเห็นแก่ความสะดวก ทำให้ปริมาณยางหายไปจากระบบการควบคุม รวมทั้งไม่มีสิ่งจูงใจในการพัฒนาคุณภาพยาง
3. เนื่องจากมีข้อจำกัดงบประมาณในการดำเนินกิจกรรมการตลาด ขาดอุปกรณ์ในการรวบรวมยาง เช่น เครื่องชั่ง รถยกยาง ตลอดจนอาคารรวบรวม เป็นต้น
4. การคัดเลือกกรรมการประจำตลาด ยังไม่ได้มาตรฐานและคุณภาพ เท่าที่ควร และ บริษัทผู้ซื้อ ยังมีเครือข่ายที่เป็นพ่อค้ารายย่อย ซึ่งเกิดการแย่งชิงสมาชิกของตลาด ซึ่งพ่อค้ารายย่อยซื้อขายโดยไม่มีเงื่อนไขหรือไม่คำนึงถึงคุณภาพของยาง เป็นเหตุให้เกษตรกรสมาชิก เลือกที่จะขายให้พ่อค้ารายย่อยและไม่พัฒนาการผลิตยางที่มีคุณภาพ

ภาคผนวก

ผลพยากรณ์การผลิตยางพารา ปี 2553

เนื้อที่กรี๊ดได้ รวมทั้งประเทศ 11.970 ล้านไร่ **เพิ่มขึ้น** จากปีที่แล้ว 0.462 ล้านไร่ หรือร้อยละ 4.01
ผลผลิต รวมทั้งประเทศ 3.343 ล้านตัน **เพิ่มขึ้น** จากปีที่แล้ว 0.167 ล้านตัน หรือร้อยละ 5.26
ผลผลิตต่อไร่ รวมทั้งประเทศ 279 กิโลกรัม **เพิ่มขึ้น** จากปีที่แล้ว 3 กิโลกรัม หรือร้อยละ 1.09

สถานการณ์การผลิต เนื้อที่กรี๊ดได้ในปี 2553 ในภาคเหนือ ภาคตะวันออกเฉียงเหนือ เพิ่มขึ้นถึงร้อยละ 73 และ 29 ตามลำดับ จากการเข้าร่วมโครงการยางล้านไร่ ภายใต้การสนับสนุนของภาครัฐในปี 2547 ซึ่งราคาขางมีแนวโน้มสูงขึ้นมาโดยตลอดตั้งแต่ ปี 2546 ยางจึงเป็นพืชที่ให้ผลตอบแทนดีกว่าพืชอื่น ส่งผลให้มีการขยายเนื้อที่ปลูกยางพาราในภาคเหนือ และภาคตะวันออกเฉียงเหนือ ซึ่งยางเหล่านั้นเริ่มกรี๊ดได้ในปี 2553 ส่วนภาคใต้มีเนื้อที่กรี๊ดได้ใกล้เคียงกับปีที่แล้ว เนื่องจากเกษตรกรบางส่วนเข้าร่วมโครงการโค่นยางแก่ เพื่อปลูกทดแทนด้วยยางพันธุ์ดี ปาล์ม น้ำมัน และไม้ผล รวมทั้งปีที่แล้วบางแหล่งผลิตมีน้ำฝนมากและตกติดต่อกันหลายวัน ทำให้ต้นยางพาราเป็นโรคเชื้อรา ไม้ให้น้ำยาง และยืนต้นตาย จึงต้องโค่นทิ้ง สำหรับผลผลิตต่อไร่ คาดว่าใกล้เคียงกับปีที่แล้ว ในทุกภาคจากราคาที่ยังอยู่ในเกณฑ์ดี คู่กับการกรี๊ดยาง และราคาปุ๋ยที่ลดลงทำให้เกษตรกรมีการใส่ปุ๋ยเพิ่มขึ้น ยกเว้นภาคเหนือ เป็นเนื้อที่ที่เริ่มกรี๊ดได้เป็นปีแรก ทำให้ผลผลิตต่อไร่ต่ำมากถึงร้อยละ 70

สถานการณ์ตลาดและราคา ปี 2553 คาดว่า ไทยจะส่งออกยางพาราได้ประมาณ 2.85 ล้านตัน เพิ่มขึ้นจาก 2.7 ล้านตันของ ปี 2552 ร้อยละ 5.56 เนื่องจากประเทศคู่ค้าที่สำคัญ ได้แก่ จีน ญี่ปุ่น และเกาหลีใต้ เศรษฐกิจเริ่มฟื้นตัว ส่งผลให้ความต้องการใช้ยางพาราในการผลิตผลิตภัณฑ์ยางเพิ่มขึ้น สำหรับการใช้ในประเทศคาดว่าปีมีประมาณ 0.386 ล้านตัน เพิ่มจาก 0.36 ล้านตันของปี 2552 ร้อยละ 7.22 เนื่องจากคาดว่าอุตสาหกรรมผลิตภัณฑ์ยางในประเทศจะขยายตัวตามภาวะเศรษฐกิจโลก ซึ่งจากการที่ส่งออกและการใช้ในประเทศเพิ่มขึ้น ประกอบกับสถานการณ์น้ำมันในตลาดโลกมีแนวโน้มสูงขึ้น ส่งผลให้ราคาขางปี 2553 มีแนวโน้มสูงขึ้นจากปี 2552

ระเบียบปฏิบัติ การจัดตลาดยาง สกย.

เพื่อให้ ดำเนินการซื้อ และขายยางในตลาดยาง สกย.เป็นไปด้วยความเรียบร้อย มีความสะดวก รวดเร็ว และ มีประสิทธิภาพ จึงได้ กำหนดระเบียบปฏิบัติ ดังต่อไปนี้

1. ผู้ขายได้แก่ สหกรณ์ สกย. และกลุ่มพัฒนาเจ้าของสวนสงเคราะห์ที่ขึ้นทะเบียนไว้กับตลาดยาง สกย. และ ใช้ เลขรหัสกลุ่มฯ เป็น เครื่องหมายพิมพ์ลงบน แผ่นยางของกลุ่มฯ
2. ผู้ซื้อได้แก่ บริษัท ห้างร้าน สหกรณ์/ ชุมชุมสหกรณ์ ผู้ประกอบการอุตสาหกรรมยาง ที่ขึ้นทะเบียนไว้กับตลาดยาง สกย.
3. การแจ้งปริมาณยาง ให้ผู้ขายแจ้งชนิด ขึ้น และปริมาณให้ตลาดยาง สกย.ทราบ ภายในเวลา 09.00 - 11.30 น. ของวัน เปิดซื้อขายยาง
4. จัดให้มีคณะกรรมการตลาด ประกอบด้วยตัวแทนเกษตรกร, ผู้ซื้อขาย และ พนักงานของ สกย.
5. การเสนอราคา และการตกลงซื้อขาย
 - 5.1 การเสนอราคา ณ ที่ทำการตลาดยางของ สกย.เวลา 9.00- 11.30 น.
 - 5.2 การตกลงซื้อขายกระทำ ณ ที่ทำการตลาดยางของ สกย. เวลา 9.00-11.30 น.
6. ราคาขายที่เสนอ ไม่รวมค่าขนส่ง
7. ค่าขนส่งยางให้ผู้ซื้อ ผู้ขายตกลงค่าใช้จ่ายกันเอง
8. การรับมอบยางและน้ำหนักยาง
 - 8.1 ผู้ซื้อขายได้ ต้องรับยางจากกลุ่มให้เสร็จสิ้นภายในวันซื้อขาย หรือตามวันที่ตกลงกัน
 - 8.2 ผู้ซื้อขายได้ ต้องถือน้ำหนักยางตามที่ตกลงกับผู้ขาย
9. การเงิน ผู้ซื้อขาย ได้ต้องจ่ายเช็คค้ำประกัน ตามวงเงินซื้อขาย ในวันที่ทำบันทึก ข้อตกลงซื้อขาย และ เมื่อผู้ขายได้รับเงินแล้ว ผู้ซื้อจึงรับเช็คค้ำประกัน คืนได้
10. มาตรฐานคุณภาพยางต้องเป็นไปตามมาตรฐานของกรมวิชาการเกษตร
11. ในกรณีที่ผู้ซื้อขายได้ไม่มาทำบันทึก ข้อตกลงซื้อขายหลังสิ้นสุดการซื้อขาย ให้ถือว่าสละสิทธิ์
12. กรณี ที่มีปัญหา ข้อพิพาทระหว่างผู้ซื้อและผู้ขาย ให้คณะกรรมการตลาดเป็นผู้ตัดสิน

เอกสารอ้างอิง

<http://mapserv.agri.ubu.ac.th/Datarubber/files/education6.6/7-econ.htm>

http://www.oae.go.th/ewtadmin/ewt/oae_web/main.php?filename=agri_production

วารสารพยากรณ์ผลผลิตการเกษตร ปีที่ 24 ฉบับที่ 4 เดือน ธันวาคม 2552

สถาบันวิจัยยาง กรมวิชาการเกษตร, เกษตรดีที่เหมาะสมสำหรับยางพารา. พิมพ์ครั้งที่ 1: 2544

สำนักงานกองทุนสงเคราะห์การทำสวนยาง , การปลูกยางพารา . พิมพ์ครั้งที่ 4 : 2545

สำนักงานเศรษฐกิจการเกษตร , ข้อมูลพื้นฐานเศรษฐกิจการเกษตร 2551 หน้า 32-33 :

สถาบันวิจัยยาง กรมวิชาการเกษตร, เกษตรดีที่เหมาะสมสำหรับยางพารา. พิมพ์ครั้งที่ 1 : 2544

สำนักงาน กองทุนสงเคราะห์การทำสวนยาง , การปลูกยางพารา . พิมพ์ครั้งที่ 4 : 2545

อรุณรัตน์ เศรษฐธรรม การวิเคราะห์เศรษฐกิจ การตลาด และผลตอบแทนการลงทุนยางพาราจังหวัด
อุบลราชธานี มหาวิทยาลัยอุบลราชธานี 2549
