

ฐานข้อมูลเพื่อการวางแผนพัฒนาการเกษตรและสหกรณ์รายสินค้า

ของจังหวัดอำนาจเจริญ

ประจำปี ๒๕๕๘

“ข้าวหอมมะลิอินทรีย์”



โดย สำนักงานเกษตรและสหกรณ์จังหวัดอำนาจเจริญ
สำนักงานปลัดกระทรวง กระทรวงเกษตรและสหกรณ์
โทร ๐๔๕ ๕๒๓๐๙๑

คำนำ

จังหวัดอำนาจเจริญ ประชากรส่วนใหญ่ประกอบอาชีพเกษตรกรรม โดยการทำนาเป็นอาชีพหลักและปลูกพืชไร่-ไม้ผล ไม้ยืนต้น ตลอดจนการเลี้ยงสัตว์เป็นอาชีพเสริม โดยมีพืชเศรษฐกิจที่สำคัญคือ ข้าวหอมมะลิ ที่มีคุณภาพดี กลิ่นหอม เป็นที่ต้องการของตลาดทั้งภายในและต่างประเทศภายใต้คำขวัญ “อำนาจเจริญเมืองข้าวหอมโอชา ถิ่นเสม้าพันปี”

การจัดทำระบบฐานข้อมูลข้าวหอมมะลิอินทรีย์ ฉบับนี้ เพื่อรวบรวมข้อมูลพื้นฐานและจัดทำระบบฐานข้อมูลของการผลิตข้าวหอมมะลิอินทรีย์ของจังหวัดอำนาจเจริญ สำนักงานเกษตรและสหกรณ์จังหวัดอำนาจเจริญ โดยงานศูนย์ข้อมูลเกษตรและสหกรณ์ ได้จัดทำข้อมูลเพิ่มเติมเป็นเล่มที่ 2 ขึ้นเพื่อใช้ประโยชน์ในการจัดทำแผนพัฒนาการเกษตรและ สหกรณ์รายสินค้า และเผยแพร่ข้อมูล แก่ผู้สนใจ

สำนักงานเกษตรและสหกรณ์จังหวัดอำนาจเจริญ

มิถุนายน 2554

สารบัญ

หน้า

ส่วนที่ 1

นโยบาย สถานการณ์

นโยบายการเกษตรของไทย	1
สถานการณ์ข้าวอินทรีย์	3
ยุทธศาสตร์การพัฒนาข้าวจังหวัดอำนาจเจริญ	9
ความเป็นมาของพันธุ์ข้าวหอมมะลิ	11

ส่วนที่ 2

ข้อมูลทั่วไป

ที่ตั้งอาณาเขตและพื้นที่ ลักษณะภูมิประเทศ	13
ลักษณะดิน	16
ลำน้ำสำคัญ แหล่งน้ำธรรมชาติ	24
แหล่งน้ำในเขตชลประทาน	25
สถานีสูบน้ำด้วยไฟฟ้า	27
ปริมาณน้ำฝน	29
ลักษณะภูมิอากาศ	30
ภัยธรรมชาติ	32
ปฏิทินการเพาะปลูก ปฏิทินสินค้าเกษตร	33

ส่วนที่ 3

ข้อมูลด้านเศรษฐกิจ

พื้นที่ปลูกข้าวหอมมะลิของจังหวัดอำนาจเจริญ	28
พื้นที่ปลูกข้าวหอมมะลิอินทรีย์ของจังหวัดอำนาจเจริญ	29
ต้นทุนค่าใช้จ่ายในการทำนาอินทรีย์	30
ราคาข้าว	31
แหล่งรับซื้อข้าวในจังหวัดอำนาจเจริญ	32
โรงสีข้าวชุมชนจังหวัดอำนาจเจริญ	34
ภาวะการตลาด	36
การรับรองคุณภาพข้าวของจังหวัดอำนาจเจริญ	37
สมาคมกลุ่มวิสาหกิจชุมชนเกษตรอินทรีย์ อำนาจเจริญ	38
กลุ่มวิสาหกิจผลิตข้าวจังหวัดอำนาจเจริญ	43

ภาคผนวก เอกสารประกอบการจัดทำ หน่วยงานสนับสนุน ผู้จัดทำ

สารบัญตาราง

	หน้า
ตารางที่ 1 พื้นที่ดินเค็มในจังหวัดอำนาจเจริญ	18
ตารางที่ 2 ความเหมาะสมของดินสำหรับการปลูกข้าว จังหวัดอำนาจเจริญ	19
ตารางที่ 3 แหล่งน้ำธรรมชาติ	24
ตารางที่ 4 ปริมาณความจุน้ำในอ่างเก็บน้ำขนาดกลาง	25
ตารางที่ 5 ปริมาณน้ำในอ่างเก็บน้ำขนาดกลาง ปี 2550-2553	25
ตารางที่ 6 อ่างเก็บน้ำขนาดเล็กและแหล่งน้ำอื่น ๆ	26
ตารางที่ 7 สถานีสูบน้ำด้วยไฟฟ้าของจังหวัดอำนาจเจริญ	27
ตารางที่ 8 ปริมาณน้ำฝน ปี 2548 - 2553	29
ตารางที่ 9 ลักษณะภูมิอากาศ ปี 2549 – 2553	30
ตารางที่ 10 ความชื้นสัมพัทธ์ ปี 2549 - 2553	31
ตารางที่ 11 ข้อมูลพื้นที่ประสพภัยธรรมชาติ ปี 2546 -2553	32
ตารางที่ 12 ปฏิทินการเพาะปลูกข้าว	33
ตารางที่ 13 ปฏิทินสินค้าเกษตร (ข้าว)	33
ตารางที่ 14 พื้นที่ปลูกข้าวหอมมะลิของจังหวัดอำนาจเจริญปีเพาะปลูก 53/54	34
ตารางที่ 15 พื้นที่ปลูกข้าวหอมมะลินทรีย์ของจังหวัดอำนาจเจริญ ปีเพาะปลูก 53/54	35
ตารางที่ 16 ประมาณการต้นทุนค่าใช้จ่ายในการทำนาอินทรีย์ปี 2553	36
ตารางที่ 17 ราคาข้าว ปี 2553	37
ตารางที่ 18 แหล่งรับซื้อข้าวในจังหวัดอำนาจเจริญ(ที่มีความจุ 500 ตันขึ้นไป)	38
ตารางที่ 19 ที่ตั้งโรงสีข้าวชุมชนจังหวัดอำนาจเจริญ	41
ตารางที่ 20 สมาคมกลุ่มวิสาหกิจชุมชนเกษตรอินทรีย์ อำนาจเจริญ	48
ตารางที่ 21 คณะกรรมการสมาคมกลุ่มวิสาหกิจชุมชนเกษตรอินทรีย์ อำนาจเจริญปี 2553	50
ตารางที่ 22 กลุ่มวิสาหกิจผลิตข้าวจังหวัดอำนาจเจริญ	51

สารบัญรูป

	หน้า
รูปที่ 1 แสดงแผนที่สภาพการใช้ที่ดินจังหวัดอำนาจเจริญ	14
รูปที่ 2 แสดงข้อมูลชุดดินของจังหวัดอำนาจเจริญ	15
รูปที่ 3 แสดงข้อมูลความเหมาะสมของดินต่อการปลูกข้าวของจังหวัดอำนาจเจริญ	19
รูปที่ 4 แสดงข้อมูลความเหมาะสมของดินต่อการปลูกข้าวของอำเภอเมือง	20
รูปที่ 5 แสดงข้อมูลความเหมาะสมของดินต่อการปลูกข้าวของอำเภอชานุมาน	20
รูปที่ 6 แสดงข้อมูลความเหมาะสมของดินต่อการปลูกข้าวของอำเภอปทุมราชวงศา	21
รูปที่ 7 แสดงข้อมูลความเหมาะสมของดินต่อการปลูกข้าวของอำเภอพนา	21
รูปที่ 8 แสดงข้อมูลความเหมาะสมของดินต่อการปลูกข้าวของอำเภอลืออำนาจ	22
รูปที่ 9 แสดงข้อมูลความเหมาะสมของดินต่อการปลูกข้าวของอำเภอหัวตะพาน	22
รูปที่ 10 แสดงข้อมูลความเหมาะสมของดินต่อการปลูกข้าวของอำเภอเสนางคนิคม	23
รูปที่ 11 แสดง แหล่งน้ำในเขตชลประทานและที่ตั้งสถานีสูบน้ำด้วยไฟฟ้า จังหวัดอำนาจเจริญ	28
รูปที่ 12 แสดงแผนผังที่ตั้งโรงสีจังหวัดอำนาจเจริญ	39
รูปที่ 13 แสดงแหล่งรับซื้อข้าวในจังหวัดอำนาจเจริญ(ที่มีความจุ 500 ตันขึ้นไป)	40
รูปที่ 14 แสดงจุดที่ตั้งโรงสีข้าวชุมชนจังหวัดอำนาจเจริญ	42
รูปที่ 15 แสดงที่ตั้งสมาคมกลุ่มวิสาหกิจชุมชนเกษตรอินทรีย์จังหวัดอำนาจเจริญ	49
รูปที่ 16 แสดงกลุ่มวิสาหกิจผลิตข้าวจังหวัด	55
รูปที่ 17 แผนที่แสดงที่ตั้งสมาคมกลุ่มวิสาหกิจชุมชนเกษตรอินทรีย์และกลุ่มวิสาหกิจผลิตข้าว	56

สารบัญแผนภูมิ

แผนภูมิที่ 1 แสดงปริมาณน้ำฝนปี 2548 -2553	29
แผนภูมิที่ 2 แสดงราคาข้าว ปี 2553	37

ข่าวหอมมะลิอินทรีย์

นโยบายการเกษตรของไทย

นายอภิสิทธิ์ เวชชาชีวะ นายกรัฐมนตรี ได้แถลงนโยบายรัฐบาลเมื่อวันที่ 30 ธันวาคม 2551 โดยส่วนหนึ่งได้แถลงถึงนโยบายปรับโครงสร้างเศรษฐกิจภาคเกษตร ที่รัฐบาลให้ความสำคัญในการแก้ไขปัญหาด้านการเกษตร ซึ่งครอบคลุมประเด็นดังต่อไปนี้

1. เร่งรัดการเพิ่มประสิทธิภาพการผลิตทางการเกษตรและพัฒนาระบบโลจิสติกส์ทางการเกษตร เพื่อเพิ่มผลตอบแทนด้านการเกษตร โดยส่งเสริมการผลิตพืชเศรษฐกิจสำคัญให้เหมาะสมกับสภาพพื้นที่ ส่งเสริมการวิจัยและพัฒนาพันธุ์ จัดหาปัจจัยการผลิตและโครงสร้างพื้นฐานการผลิตที่มีคุณภาพ และมีความจำเป็นพัฒนาเทคโนโลยีการเก็บรักษาและระบบโลจิสติกส์ทางการเกษตรเพื่อลดต้นทุนทางการเกษตร รวมทั้งการจัดพื้นที่การผลิตพืชอาหารและพืชพลังงานให้เหมาะสม มีประสิทธิภาพ และมีราคาที่เหมาะสมและเป็นธรรมสำหรับพืชพลังงาน เพื่อสร้างความมั่นคงด้านรายได้ให้แก่เกษตรกร

2. ส่งเสริมอาชีพและขยายโอกาสการทำประมง โดยพัฒนาการเพาะเลี้ยงสัตว์น้ำ ประมงชายฝั่ง และประมงน้ำจืด ทั้งในระดับพื้นบ้านและเชิงอุตสาหกรรม ยกย่องราคาสินค้าประมงโดยท้องถิ่นมีส่วนร่วม ปรับปรุงกฎหมายและเขตจับสัตว์น้ำให้ชัดเจนระหว่างประมงเพื่อการพาณิชย์และประมงชายฝั่ง และบังคับใช้โดยเคร่งครัด รวมทั้งพัฒนาศักยภาพของอุตสาหกรรมสัตว์น้ำ ควบคู่กับการเจรจาส่งเสริมความร่วมมือด้านการประมงกับต่างประเทศในการทำประมงนอกและในน่านน้ำสากล และส่งเสริมการใช้พลังงานทดแทนในกิจการประมง รวมทั้งจัดตั้งองค์กรระดับชาติเพื่อแก้ไขปัญหาและพัฒนาการประมงของประเทศ ทั้งในด้านการอนุรักษ์ทรัพยากรสัตว์น้ำ และอุตสาหกรรมต่อเนื่องด้านการประมง

3. พัฒนาศักยภาพสินค้าปศุสัตว์ โดยปรับปรุงและอนุรักษ์พันธุ์สัตว์เศรษฐกิจสำคัญ อาทิ โค กระบือ เพื่อเพิ่มมูลค่าทางเศรษฐกิจ พัฒนาการผลิตทุกขั้นตอนให้มีความปลอดภัยตามมาตรฐานสากล พัฒนาศักยภาพในการป้องกันและควบคุมโรคระบาดในสัตว์ พัฒนาศักยภาพการตรวจสอบและรับรองมาตรฐานสินค้าปศุสัตว์ และขยายการส่งออกสินค้าปศุสัตว์ในตลาดโลก รวมทั้งส่งเสริมการทำปศุสัตว์อินทรีย์ ครัวเรือนตามแนวปรัชญาของเศรษฐกิจพอเพียง

4. ดูแลเสถียรภาพราคาสินค้าเกษตรและการตลาดสินค้าเกษตร โดยจัดให้มีระบบประกันความเสี่ยงด้านราคาสินค้าเกษตร พัฒนาตลาดสินค้าเกษตรล่วงหน้าให้มีความเข้มแข็ง สร้างตลาดกลางเพื่อการค้าส่งและค้าปลีกสินค้าเกษตรในทุกภูมิภาค ผลักดันให้มีการเปิดตลาดสินค้าเกษตรแห่งใหม่ให้ครอบคลุมทั่วโลก และส่งเสริมระบบเกษตรพันธะสัญญา รวมทั้งใช้ระบบไตรภาคีภาครัฐ เอกชน และเกษตรกร ในการแก้ไขปัญหาราคาสินค้าเกษตร

5. ส่งเสริมการเพิ่มมูลค่าสินค้าเกษตร โดยส่งเสริมการวิจัยและพัฒนามาตรฐานการผลิตและความปลอดภัยด้านสินค้าเกษตรและอาหารตามมาตรฐานสากลในระดับชุมชน และมีการเชื่อมโยงการผลิตทางการเกษตรกับอุตสาหกรรมเกษตร ส่งเสริมการแปรรูปสินค้าเกษตรที่ได้คุณภาพและมาตรฐานสากล

ส่งเสริมความแข็งแกร่งของตราสินค้า จัดตั้งเขตพัฒนาเศรษฐกิจพิเศษเพื่อเพิ่มมูลค่าสินค้าเกษตรอย่างครบวงจร รวมทั้งเร่งรัดการเจรจาระหว่างประเทศที่เกี่ยวข้องกับมาตรฐานสินค้าเกษตรและอาหาร และให้องค์กรปกครองส่วนท้องถิ่นมีส่วนสนับสนุนเงินทุนพัฒนาเครื่องจักรเพื่อแปรรูปขั้นต้นของสินค้าเกษตร

6. สร้างความมั่นคงด้านอาหาร โดยส่งเสริมการทำเกษตรตามแนวพระราชดำริ ขยายกระบวนการเรียนรู้และการพัฒนาเกษตรทฤษฎีใหม่ โครงการอาหารกลางวัน และธนาคารโคกระบือตามแนวพระราชดำริ และสนับสนุนการทำเกษตรอินทรีย์ เกษตรผสมผสาน วนเกษตร ที่สอดคล้องกับความต้องการของชุมชน เพื่อลดการใช้สารเคมีและเพิ่มมูลค่าสินค้าเกษตร รวมทั้งสนับสนุนความร่วมมือระหว่างประเทศที่เกี่ยวกับความมั่นคงทางด้านอาหาร

7. เร่งรัดการจัดหาแหล่งน้ำให้ทั่วถึงและเพียงพอ รวมทั้งเพิ่มประสิทธิภาพการใช้ทรัพยากรน้ำเพื่อการผลิตทางการเกษตร โดยเน้นการเพิ่มสระน้ำในไร่นาและขุดลอกคูคลองเพื่อบรรเทาอุทกภัยและภัยแล้ง ส่งเสริมการใช้ประโยชน์จากน้ำให้มีประสิทธิภาพและเหมาะสมกับชนิดพืช เพิ่มพื้นที่ชลประทานทั้งขนาดใหญ่ ขนาดกลาง และขนาดเล็ก ตลอดจนขยายระบบการกระจายน้ำในพื้นที่ชลประทานให้ใช้ประโยชน์ได้เต็มศักยภาพ

8. คุ้มครองและรักษาพื้นที่ที่เหมาะสมกับการทำเกษตรกรรมที่ได้มีการพัฒนาโครงสร้างพื้นฐานด้านชลประทานแล้ว เพื่อเป็นฐานการผลิตทางการเกษตรในระยะยาว พื้นฟูคุณภาพดิน จัดหาที่ดินทำกินให้แก่เกษตรกรรายจนในรูปของธนาคารที่ดิน และเร่งรัดการออกเอกสารสิทธิให้แก่เกษตรกรรายจนและชุมชนที่ทำกินอยู่ในที่ดินของรัฐที่ไม่มีสภาพป่าแล้วในรูปของโฉนดชุมชน รวมทั้งสนับสนุนการพัฒนาการเกษตรในรูปของนิคมการเกษตร

9. พัฒนาภาคเกษตรให้มีความเข้มแข็ง โดยสร้างและพัฒนาคุณภาพเกษตรกรรุ่นใหม่ให้มีความสามารถในการบริหารจัดการผลผลิตและการบริหารองค์กรเกษตรกรรูปแบบต่าง ๆ ด้วยองค์ความรู้จากนวัตกรรม ภูมิปัญญาท้องถิ่น และเทคโนโลยีที่เหมาะสม ผ่านระบบการเรียนรู้ทั้งในและนอกระบบการศึกษา เพื่อเสริมสร้างความมั่นคงภาคเกษตรและสังคมไทย

10. แก้ไขปัญหาหนี้สิน พื้นฟูอาชีพและความเป็นอยู่ของเกษตรกร โดยเร่งดำเนินการจัดการหนี้สินของเกษตรกรทั้งในและนอกระบบ เพื่อบรรเทาความเดือดร้อน และรักษาที่ดินทำกินให้แก่เกษตรกร

สถานการณ์ข้าวอินทรีย์

ผู้บริโภคทั่วโลกส่วนใหญ่ ต่างเชื่อว่า อาหารเกษตรอินทรีย์ มีความปลอดภัยสูง ดีต่อสุขภาพ รักษา สิ่งแวดล้อม และช่วยบรรเทาปัญหาโลกร้อน ทำให้กระแสความนิยมบริโภคสินค้าเกษตรอินทรีย์กำลังเติบโตแบบก้าวกระโดด ใน ปี 2549 คาดว่า ตลาดเกษตรอินทรีย์มี การขยายตัวเพิ่มขึ้น 16% มีมูลค่าตลาดรวม 40,000 ล้านดอลลาร์สหรัฐ หรือราว 1.4 ล้านล้านบาท โดยกลุ่มลูกค้าหลัก 97-98% อยู่ในทวีปยุโรปและอเมริกาเหนือ ประเทศที่มีการบริโภคสินค้าเกษตรอินทรีย์สูงสุด 5 อันดับแรกของโลก ได้แก่ สหรัฐฯ เยอรมัน อิตาลี สหราชอาณาจักร และฝรั่งเศส

ส่วนตลาดใหม่ที่น่าจับตามองในอนาคตก็คือ จีน อินเดีย ตะวันออกกลาง เพราะมีปริมาณความต้องการบริโภคสินค้าเกษตรอินทรีย์เพิ่มขึ้นอย่างต่อเนื่อง จากข้อมูลข้างต้น เป็นหลักฐานยืนยันได้ว่า กระแสความนิยมบริโภคสินค้าเกษตรอินทรีย์กำลังขยายตัวเพิ่มขึ้นทุกขณะ จากความนิยมบริโภคสินค้าเกษตรอินทรีย์จากตลาดเฉพาะกลุ่ม (niche) เปลี่ยนแปลงไปสู่ตลาดกระแสความนิยมหลัก เป็นตัวเลือก อันดับแรกที่ผู้คนทั่วโลกจะนึกถึงและตัดสินใจซื้อเพื่อการบริโภคในอนาคต

นายวัลลภ พิชญ์พงศ์ศา นายกสมาคมการค้าเกษตรอินทรีย์ไทย (TOTA) ได้ประเมินสถานการณ์การส่งออก ข้าวอินทรีย์ในไทยว่า ยังมีโอกาสเติบโตได้อีกมาก ตลาดข้าวอินทรีย์เป็นที่สนใจในตลาดต่างๆ ได้แก่ สหภาพยุโรป สวิตเซอร์แลนด์ สหรัฐฯ และเอเชีย โดยเฉพาะสิงคโปร์และฮ่องกง สินค้าข้าวอินทรีย์โลกเติบโตในอัตราที่สูง เฉลี่ยปีละ 10-20% เนื่องจากตลาดต่างประเทศนิยมอาหารเอเชียมากขึ้น แต่อุปสรรคในการขยายตลาดคือ ตลาดเกษตรอินทรีย์ที่เติบโตสูงเป็นประเทศที่บริโภคข้าวในอัตราที่ต่ำ

ไทยมีศักยภาพในการผลิตข้าวอินทรีย์ และมีพันธุ์ข้าวที่หลากหลายซึ่งสามารถนำไปทำตลาดได้ อาทิ ข้าวหอมมะลิ ข้าวหอมมะลิแดง และข้าวเหลืองประทิว ปัจจุบันมีพื้นที่ปลูกนาข้าวอินทรีย์เพิ่มขึ้นทุกปี

แต่จุดอ่อนคือ กลุ่มเกษตรกรและสหกรณ์การเกษตรมีเงินทุนหมุนเวียนในการดำเนินงานต่ำ เพื่อพัฒนาตลาดข้าวอินทรีย์ให้เกิดความ ยั่งยืน ควรจัดทำฐานข้อมูล ขยายฐานการบริโภคภายในประเทศ ประชาสัมพันธ์สินค้าข้าวอินทรีย์ของไทยในตลาดต่างประเทศ รวมทั้งสนับสนุนเงินทุนหมุนเวียนให้แก่กลุ่มเกษตรกร/ สหกรณ์ในการดำเนินการ โครงการข้าวอินทรีย์

อุปสรรคในการปลูกพืชเกษตรอินทรีย์ได้แก่ มีข้อกำหนดเกษตรอินทรีย์อยู่หลายมาตรฐาน ขั้นตอนการจัดการกระบวนการผลิตมีความยุ่งยากซับซ้อน ผลผลิตต่ำกว่าข้าว ได้แก่ เค้กข้าว (rice cake) และ น้มนมข้าว เป็นที่สนใจของตลาดกลุ่ม ซูเปอร์มาร์เก็ตแต่ต้องปรับปรุงเรื่องรสชาติและคุณภาพ

ตลาดที่น่าสนใจ สำหรับสินค้าเกษตรอินทรีย์ได้แก่ ยุโรป ให้เงินทุนแก่เกษตรกรปรับเปลี่ยนมาทำฟาร์มเกษตรอินทรีย์ เพื่อเป็นการอนุรักษ์สิ่งแวดล้อม มีการประกาศใช้มาตรฐานเกษตรอินทรีย์เดียวกัน

ส่วนตลาดสหรัฐนั้น ผู้บริโภคให้ความสนใจสินค้าเกษตรอินทรีย์มาก จนทำให้อัตราการบริโภคผลิตภัณฑ์เกษตรอินทรีย์เติบโตแบบก้าวกระโดดเกือบ 10% (หนังสือพิมพ์ ประชาชาติ ฉบับวันที่ 2 กรกฎาคม 2550)

ข้าวอินทรีย์ ศักยภาพการตลาดที่เติบโตอย่างต่อเนื่อง

จากปัจจุบันผู้บริโภคตื่นตัวและห่วงใยต่อปัญหาสิ่งแวดล้อมและสุขภาพ การผลิตสินค้าเกษตรโดยพึ่งพาสารเคมีเริ่มถูกปฏิเสธและถูกกีดกันมากขึ้น ทำให้สินค้าเกษตรอินทรีย์ซึ่งเป็นการเกษตรที่เป็นมิตรกับสิ่งแวดล้อมและสุขภาพได้รับความสนใจและจะทวีความสำคัญยิ่งขึ้นในอนาคต ประเทศไทยในฐานะที่เป็นประเทศผู้ผลิตและส่งออกสินค้าเกษตรที่สำคัญของโลกก็ได้มีการริเริ่มและทำการเกษตรอินทรีย์ซึ่งพืชสำคัญแรกๆที่มีการผลิตเพื่อจำหน่ายในประเทศและส่งออก ก็คือข้าวอินทรีย์

ข้าวอินทรีย์เป็นการผลิตข้าวที่หลีกเลี่ยงการใช้สารเคมีทุกชนิด หรือสารสังเคราะห์ต่างๆ รวมไปถึงปุ๋ยเคมี และยาปราบศัตรูพืช ในทุกขั้นตอนการผลิตเน้นการใช้สารอินทรีย์จากธรรมชาติเท่านั้น ซึ่งข้อจำกัดในการขยายตัวของการผลิตคือ ความเข้มงวดในการตรวจสอบรับรองว่าเป็นข้าวอินทรีย์อย่างแท้จริง ซึ่งไทยได้กำหนดมาตรฐานการผลิตพืชอินทรีย์ในปี 2543 และจัดตั้งสำนักงานมาตรฐานอินทรีย์เพื่อเป็นองค์กรในการตรวจสอบและรับรองมาตรฐานพืชอินทรีย์

สำหรับตลาดข้าวอินทรีย์เกือบทั้งหมดอยู่ในต่างประเทศโดยเฉพาะสหภาพยุโรป ทั้งนี้เนื่องจากราคาที่อยู่ในเกณฑ์สูงเมื่อเทียบกับข้าวทั่วไป ทำให้ยอดจำหน่ายข้าวอินทรีย์ในประเทศขยายตัวไม่สูงนัก อย่างไรก็ตามตลาดข้าวอินทรีย์ยังเป็นตลาดที่น่าสนใจ เนื่องจากความต้องการของตลาดต่างประเทศยังคงขยายตัวอย่างต่อเนื่อง และปัจจุบันมีการส่งเสริมทั้งจากภาครัฐและเอกชนในการขยายการผลิตข้าวหอมมะลิอินทรีย์

พื้นที่ปลูกข้าวอินทรีย์...ภาคเหนือตอนบนและภาคตะวันออกเฉียงเหนือ

ในปัจจุบันพื้นที่ปลูกข้าวอินทรีย์ในประเทศไทยที่ได้รับการรับรองมาตรฐานในระดับสากลแล้วมีจำนวน 52,181.25 ไร่ ในแต่ละปีไทยมีปริมาณการผลิตข้าวอินทรีย์ประมาณ 15,000 ตัน ถ้าเทียบกับเมื่อเริ่มมีการปลูกข้าวอินทรีย์ในประเทศไทยในปี 2535 ซึ่งมีผลผลิตเพียง 2,000 ตัน เท่ากับว่าผลผลิตข้าวอินทรีย์ในประเทศไทยมีอัตราการขยายตัวเฉลี่ยสูงถึงร้อยละ 50.0 ต่อปี อย่างไรก็ตามเนื้อที่ปลูกข้าวอินทรีย์คิดเป็นเพียงร้อยละ 0.09 ของเนื้อที่ปลูกข้าวทั้งหมดของไทยและผลผลิตข้าวอินทรีย์เท่ากับ 0.06 ของผลผลิตข้าวทั้งหมดเท่านั้น ดังนั้นไทยจึงยังมีโอกาสในการพัฒนาส่งเสริมให้มีการขยายพื้นที่ปลูกและผลผลิตข้าวอินทรีย์อีกมาก

แหล่งปลูกข้าวอินทรีย์ในประเทศไทยร้อยละ 80.0 เป็นพื้นที่ปลูกข้าวอินทรีย์ในภาคตะวันออกเฉียงเหนือ โดยเฉพาะในจังหวัดสุรินทร์ ยโสธร อุบลราชธานี อุดรธานี มหาสารคาม ศรีสะเกษ และขอนแก่น ส่วนอีกร้อยละ 20.0 อยู่ในภาคเหนือโดยเฉพาะเชียงราย พะเยา เชียงใหม่ เพชรบูรณ์และอุทัยธานี

การปลูกข้าวอินทรีย์ในประเทศไทยเริ่มตั้งแต่ฤดูการผลิตปี 2535 โดยกรมวิชาการเกษตรให้การสนับสนุนภาคเอกชนการผลิตข้าวอินทรีย์ในจังหวัดพะเยาและเชียงราย มีเกษตรกรเข้าร่วมโครงการ

ประมาณปีละ 100 ราย ในพื้นที่ประมาณ 4,000 ไร่ นอกจากนี้มีองค์กรพัฒนาเอกชนหรือเอ็นจีโอให้การสนับสนุนรวมกลุ่มเกษตรกรเพื่อปลูกข้าวอินทรีย์ รวมทั้งมีบริษัทเอกชนลงทุนปลูกข้าวอินทรีย์เพื่อจำหน่ายโดยตรง

ราคาข้าวอินทรีย์ บรรจูง สูงกว่าข้าวสารบรรจูงร้อยละ 20

ราคาข้าวเปลือกอินทรีย์ที่เกษตรกรขายได้จะสูงกว่าราคาข้าวเปลือกโดยทั่วไปประมาณร้อยละ 10 ซึ่งข้าวอินทรีย์ที่ผลิตจำหน่ายในปัจจุบันมีทั้งข้าวเปลือกเจ้าอินทรีย์และข้าวเปลือกเหนียวอินทรีย์ ในส่วนที่เป็นข้าวสารบรรจูงจำหน่ายในประเทศมีราคาสูงกว่าข้าวสารบรรจูงทั่วไปประมาณร้อยละ 20 สำหรับราคาข้าวอินทรีย์ในตลาดต่างประเทศสูงกว่าราคาข้าวสารทั่วไปร้อยละ 25-30 และข้าวขาวดอกมะลิ 105 อินทรีย์จะมีราคาใกล้เคียงกับข้าวพันธุ์บาสมาดิของอินเดีย

อย่างไรก็ตาม ราคาข้าวอินทรีย์ในประเทศไทยยังมีความแตกต่างกันขึ้นอยู่กับพันธุ์ข้าว พื้นที่เพาะปลูก และเทคนิคของการปลูก ดังนั้นการขยายพื้นที่การปลูกข้าวอินทรีย์นั้นต้องเน้นการให้โอกาสเกษตรกรปรับเปลี่ยนและเรียนรู้เป็นลำดับ โดยเริ่มจากการปลูกข้าวปลอดสารพิษเพื่อไปสู่การผลิตข้าวมาตรฐานอินทรีย์หรือข้าวอินทรีย์เต็มรูปแบบ โดยสามารถจำแนกลำดับขั้นผลิตผลในระดับต่างๆ กัน ดังนี้

1.ข้าวปลอดสารพิษ หมายถึงข้าวที่ไม่มีการใช้สารเคมีกำจัดศัตรูพืช และวัชพืช ซึ่งถือว่าเป็นข้าวฤดูแรกที่มีเริ่มไม่ใช้สารเคมีในขั้นตอนการผลิต โดยเมื่อนำไปตรวจสอบยังพบปริมาณสารเคมีในผลผลิตข้าว เนื่องจากยังคงมีปริมาณสารเคมีสะสมในสภาพแวดล้อม โดยเฉพาะในดินและน้ำที่ใช้ปลูกข้าว

2.ข้าวปฐมอินทรีย์ หมายถึงข้าวที่ได้จากแปลงข้าวที่เริ่มผลิตข้าวอินทรีย์ โดยมีการทำการเกษตรอินทรีย์เป็นบางส่วน นับเป็นข้าวในฤดูกาลผลิตต่อมา โดยปริมาณสารเคมีสะสมในดินและน้ำจะเริ่มลดลง

3.ข้าวอินทรีย์ปรับเปลี่ยน หมายถึง ข้าวจากแปลงข้าวเริ่มปลูกข้าวอินทรีย์ทั้งแปลงเป็นปีแรก และยังไม่ผ่านการตรวจสอบจากคณะกรรมการจากกลุ่มผู้บริโภค ซึ่งแต่งตั้งโดยสำนักงานมาตรฐานอินทรีย์

4.ข้าวมาตรฐานอินทรีย์หรือข้าวอินทรีย์เต็มรูปแบบ หมายถึงข้าวอินทรีย์ที่ได้รับการตรวจสอบรับรอง จากคณะกรรมการจากกลุ่มผู้บริโภคซึ่งแต่งตั้งโดยสำนักงานมาตรฐานอินทรีย์แล้วว่าผลผลิตไม่มีการปนเปื้อนของสารเคมี

ราคาข้าวในแต่ละระดับมีการกำหนดฐานราคาที่แตกต่างกัน ทั้งนี้เพื่อเป็นแรงจูงใจให้บรรดาเกษตรกรขยายการผลิตข้าวอินทรีย์คือ ข้าวปลอดสารพิษกำหนดราคาสูงกว่าข้าวในตลาดทั่วไป 20 สต./ก.ก. ส่วนข้าวปฐมอินทรีย์ราคาสูงขึ้นจากข้าวปลอดสารพิษ 1 บาท/ก.ก. ระดับต่อๆ มาราคาจะสูงขึ้นระดับละ 1 บาท/ก.ก.เช่นกัน ซึ่งเมื่อเกษตรกรสามารถผลิตข้าวมาตรฐานอินทรีย์แล้วราคาจำหน่ายจะสูงกว่าข้าวในตลาดทั่วไปประมาณ 3.20 บาท/ก.ก.

ตลาดข้าวอินทรีย์...ตลาดส่งออกเป็นตลาดหลัก

ข้าวอินทรีย์ที่ไทยผลิตได้ร้อยละ 96 ส่งไปจำหน่ายยังตลาดต่างประเทศ คาดว่าปริมาณการส่งออกข้าวอินทรีย์ในปี 2550 เท่ากับ 14,400 ตัน มูลค่า 1,500 ล้านบาท หรือทั้งปริมาณและมูลค่าเพิ่มขึ้นร้อยละ 20.0 เมื่อเทียบกับในปีที่ผ่านมา ตลาดหลักสำคัญคือประเทศต่างๆในยุโรป ซึ่งความต้องการข้าวอินทรีย์ของตลาดยุโรปเพิ่มขึ้นร้อยละ 15-20 ต่อปี นอกจากนี้ตลาดมีแนวโน้มที่ผู้ส่งออกข้าวอินทรีย์ของไทยจะสามารถเจาะขยายตลาดได้มากขึ้น คือ สหรัฐฯ ญี่ปุ่น และออสเตรเลีย

จากการสำรวจพื้นที่ปลูกข้าวอินทรีย์ทั่วโลกแล้วไทยมีพื้นที่ปลูกข้าวอินทรีย์มากเป็นอันดับ 5 รองจากจีน อินโดนีเซีย ฟิลิปปินส์ และเกาหลีใต้ กล่าวคือ พื้นที่ปลูกข้าวอินทรีย์ทั่วโลกเท่ากับ 839,463 ไร่ แยกเป็นพื้นที่ปลูกข้าวอินทรีย์ในจีนร้อยละ 44.7 อินโดนีเซียร้อยละ 19.4 ฟิลิปปินส์ร้อยละ 10.5 เกาหลีใต้ร้อยละ 8.0 และไทยร้อยละ 6.2 อย่างไรก็ตามไทยก็ยังเป็นประเทศผู้ส่งออกข้าวอินทรีย์อันดับหนึ่งของโลก เนื่องจากทั้งจีน อินโดนีเซีย ฟิลิปปินส์และเกาหลีใต้นั้นมีการส่งออกข้าวอินทรีย์น้อยมาก โดยผลผลิตข้าวอินทรีย์เกือบทั้งหมดบริโภคในประเทศ เพราะความต้องการบริโภคข้าวอินทรีย์ในประเทศมีเพิ่มขึ้นอย่างต่อเนื่อง กล่าวคือ ในจีน โดยเฉพาะทางพื้นที่ทางตะวันออกของประเทศ ความต้องการบริโภคข้าวอินทรีย์เพิ่มขึ้นอันเป็นผลจากผู้บริโภคเริ่มหันมาสนใจความปลอดภัยในการบริโภคอาหารมากขึ้น และผู้บริโภคมีรายได้สูงขึ้นทำให้มีความสามารถซื้อข้าวอินทรีย์บริโภคได้มากขึ้น อย่างไรก็ตาม จีนก็ยังเป็นประเทศที่อาจจะเป็นคู่แข่งที่น่ากลัวในอนาคต เนื่องจากรัฐบาลจีนมีการส่งเสริมการปลูกข้าวอินทรีย์ และมีหน่วยงานรับรองมาตรฐานอินทรีย์เกิดขึ้นอย่างมาก

สำหรับตลาดข้าวอินทรีย์ในประเทศไทยมีสัดส่วนประมาณร้อยละ 4.0 ของปริมาณข้าวอินทรีย์ที่ผลิตได้ทั้งหมด โดยข้าวอินทรีย์ที่จำหน่ายในประเทศแบ่งออกเป็น 2 ตลาดอย่างชัดเจนคือ ข้าวอินทรีย์ที่จำหน่ายในช่องทางโมเดิร์นเทรดและช่องทางขายตรง ซึ่งราคาจะค่อนข้างสูง แต่ก็เป็นข้าวมาตรฐานเดียวกับส่งออก ส่วนอีกตลาดหนึ่งจะเป็นตลาดข้าวอินทรีย์ที่จำหน่ายโดยชุมชนเกษตรกร ซึ่งวางจำหน่ายในชุมชนที่เป็นแหล่งผลิตและร้านจำหน่ายสินค้าเกษตรอินทรีย์โดยเฉพาะ ราคาจะต่ำกว่าข้าวอินทรีย์ประเภทแรก แต่ก็ยังสูงกว่าราคาข้าวสารปกติ

แนวโน้มในอนาคต เพิ่มปริมาณการผลิต ส่งออกสดใส่

แม้ว่าในปัจจุบันพื้นที่ปลูกและผลผลิตข้าวอินทรีย์ยังไม่ถึงร้อยละ 1.0 ของการผลิตข้าวอินทรีย์ทั้งหมด แต่หากมีนโยบายปรับเปลี่ยนพื้นที่นาข้าวปกติมาเป็นนาข้าวอินทรีย์ก็ยังคงมีความเป็นไปได้ โดยเฉพาะเกษตรกรไทยในพื้นที่น้ำฝนทั้งในเขตภาคเหนือ และตะวันออกเฉียงเหนือ ซึ่งทำนาเพียงปีละครั้ง ทำให้รักษาสภาพแวดล้อมได้ด้วยตัวเองระดับหนึ่ง ถือเป็นพื้นที่สำหรับเปลี่ยนมาสู่กระบวนการผลิตแบบเกษตรอินทรีย์ได้ง่าย แต่ทั้งเกษตรกร และผู้เกี่ยวข้องทั้งหมดจะต้องมีความรู้ความเข้าใจถึงความสำคัญของการปลูกข้าวอินทรีย์

เนื่องจากความต้องการบริโภคข้าวอินทรีย์เพิ่มขึ้นทั้งจากความต้องการของตลาดในประเทศและตลาดส่งออก ปัจจุบันโครงการส่งเสริมการขยายพื้นที่ปลูกข้าวอินทรีย์ แยกออกเป็นดังนี้

1. การส่งเสริมในพื้นที่ภาคเหนือ การปลูกข้าวอินทรีย์ทางภาคเหนือจะกระจายอยู่ในจังหวัด เชียงราย พะเยา เชียงใหม่ เพชรบูรณ์และอุทัยธานี ปัจจุบันทางโครงการพัฒนาข้าวหอมมะลิอินทรีย์สู่ตลาดโลกประสานงานหน่วยงานท้องถิ่นและกำลังจัดหาพื้นที่สำหรับการจัดทำแปลงสาธิตการผลิตข้าวหอมมะลิอินทรีย์ขนาด 300 ไร่ต่อจังหวัด โดยมีเป้าหมายคือ อำเภอดอกคำใต้ จังหวัดพะเยา อำเภอเชียงของ จังหวัดเชียงราย อำเภอเมือง จังหวัดลำพูน กิ่งอำเภอภูเวียง จังหวัดน่าน อำเภอหนองม่วงไข่ จังหวัดแพร่ และอำเภอคอยสะเก็ด จังหวัดเชียงใหม่ ซึ่งโครงการนี้จะมีส่วนสำคัญอย่างยิ่งในการที่จะขยายปริมาณการผลิตข้าวหอมมะลิอินทรีย์ทั้งเพื่อป้อนตลาดในประเทศและตลาดส่งออก

2. การส่งเสริมในพื้นที่ทางตะวันออกเฉียงเหนือ เนื่องจากเนื้อที่เพาะปลูกข้าวหอมมะลิส่วนใหญ่อยู่ในภาคตะวันออกเฉียงเหนือ ดังนั้นจึงมีการส่งเสริมเพื่อการขยายการผลิตข้าวอินทรีย์ทั้งของภาครัฐและเอกชนในภาคตะวันออกเฉียงเหนือ โดยภาครัฐดำเนินยุทธศาสตร์ข้าวอินทรีย์ปี 2547-2551 โดยมีวัตถุประสงค์เพื่อการขยายพื้นที่ผลิตข้าวหอมมะลิอินทรีย์ในเขตทุ่งกุลาร้องไห้บริเวณลุ่มน้ำลำปาวลพเพลลา จังหวัดสุรินทร์ ร้อยเอ็ด มหาสารคาม 20 ตำบล ประมาณ 500,000 ไร่ และส่งเสริมพื้นที่ปลูกข้าวหอมมะลิอินทรีย์ในพื้นที่เดิม ให้สามารถเพิ่มผลผลิตข้าวหอมมะลิจาก 4,478 ตันข้าวสารในปี 2545/46 เป็น 119,707 ตันข้าวสารในปี 2550/51 ส่วนกลุ่มเอ็นจีโอ ให้การสนับสนุนการรวมกลุ่มของเกษตรกรในพื้นที่เพื่อผลิตข้าวอินทรีย์ เช่น กลุ่มกรีนเน็ต สนับสนุนการปลูกข้าวอินทรีย์ในจังหวัดสุรินทร์และยโสธร

บทสรุป

ปัจจุบันไทยมีแหล่งผลิตข้าวอินทรีย์คุณภาพดีกระจายอยู่ในภาคตะวันออกเฉียงเหนือและภาคเหนือ โดยทั้งเนื้อที่เพาะปลูกและปริมาณผลผลิตข้าวอินทรีย์นั้นไม่ถึงร้อยละ 1.0 เมื่อเทียบกับเนื้อที่ปลูกและปริมาณผลผลิตข้าวทั้งหมด นอกจากนี้เมื่อเทียบกับเนื้อที่ปลูกข้าวอินทรีย์ในตลาดโลกแล้วไทยยังอยู่ในอันดับ 5 รองจากจีน อินโดนีเซีย ฟิลิปปินส์ และเกาหลีใต้ แม้ว่าการส่งออกข้าวอินทรีย์ของไทยยังเป็นอันดับหนึ่งของโลก เนื่องจากประเทศที่เป็นแหล่งปลูกข้าวอินทรีย์นั้นยังมีการบริโภคข้าวอินทรีย์ในประเทศ ดังนั้นในอนาคตมีความเป็นไปได้สูงที่ไทยอาจถูกแย่งตลาดข้าวอินทรีย์หรือต้องเผชิญภาวะการแข่งขันที่สูงขึ้น ถ้าประเทศเหล่านี้หันมาขยายพื้นที่การผลิตข้าวอินทรีย์ โดยคู่แข่งที่น่ากลัวคือ จีน

ดังนั้นรัฐบาลและภาคเอกชนต้องเร่งส่งเสริมผลักดันให้มีการขยายการผลิตข้าวอินทรีย์อย่างจริงจังทั่วประเทศ โดยเฉพาะการส่งเสริมความเข้าใจในหลักการผลิตข้าวอินทรีย์ที่ได้มาตรฐานสากล และการจัดหาตลาดที่แน่นอน ซึ่งระบบการส่งเสริมที่ได้ผลคือ ระบบคอนแทรกฟาร์มมิ่งและระบบสหกรณ์ เนื่องจากเกษตรกรที่อยู่ในโครงการมั่นใจว่ามีตลาดรองรับผลผลิต นอกจากผลิตเพื่อส่งออกแล้ว ยังสามารถขยายการผลิตเพื่อใช้บริโภคภายในประเทศ เพื่อสุขภาพอนามัยและคุณภาพชีวิตที่ดีของคนไทย

ข้าวอินทรีย์นับว่าเป็นข้าวที่มีความต้องการขยายตัวอย่างต่อเนื่องทั้งตลาดส่งออกและตลาดในประเทศ เมื่อพิจารณาถึงศักยภาพในการขยายการผลิตข้าวอินทรีย์แล้วไทยยังมีโอกาสขยายปริมาณการผลิตได้อีกมาก นับว่าเป็นโอกาสอันดีของเกษตรกรบางส่วนที่จะหันมาผลิตข้าวอินทรีย์ป้อนความต้องการของตลาดในส่วนนี้ ซึ่งในตลาดข้าวอินทรีย์นี้การแข่งขันยังไม่สูงมากเท่ากับการส่งออกข้าวทั่วไป อย่างไรก็ตาม ปัจจัยสำคัญของการผลักดันให้เกษตรกรไทยเพิ่มปริมาณการผลิตข้าวอินทรีย์ก็คือการสร้างความเข้าใจที่ถูกต้องในหลักวิชาการผลิต ซึ่งทั้งภาครัฐและเอกชนที่เกี่ยวข้องต้องร่วมมือกันในการสาธิตและมีโครงการรับซื้อผลผลิต ทั้งนี้เพื่อให้เกษตรกรมั่นใจในการที่จะหันมาผลิตข้าวอินทรีย์ (ฝ่ายวิชาการ ธนาคารเพื่อการส่งออกและนำเข้าแห่งประเทศไทย กระทรวงพาณิชย์)

ยุทธศาสตร์การพัฒนาข้าวของจังหวัดอำนาจเจริญ

จังหวัดอำนาจเจริญ ประชากรส่วนใหญ่ประกอบอาชีพเกษตรกรรมโดยการทำนาเป็นอาชีพหลัก โดยมีพื้นที่ทำนาทั้งหมด 953,040 ไร่ คิดเป็นร้อยละ 89.29 ของพื้นที่ถือครองการเกษตร โดยมีข้าวหอมมะลิเป็นพืชเศรษฐกิจหลักที่สำคัญ มีพื้นที่เพาะปลูกประมาณ 600,000 ไร่ ที่เหลือเป็นพื้นที่เพาะปลูกข้าวเหนียว (กข 6) ผลผลิตรวมทั้งหมดประมาณ 380,000 ตัน ผลผลิตเฉลี่ย 400 กก./ไร่ โดยเป็นข้าวนาปีเกือบทั้งหมด มูลค่าปีละ 2,000-3,000 ล้านบาท

จังหวัดอำนาจเจริญเป็นจังหวัดที่มีการทำนาข้าวหอมมะลิ ด้วยพื้นที่เพาะปลูกกว่า 600,000 ไร่ บนเส้นรุ้งที่ 16° 01' N เส้นแวงที่ 104° 36' E และสภาพภูมิประเทศเป็นที่ราบเนินเขา ดินร่วนปนทรายที่ความสูงเหนือระดับน้ำทะเล 138 เมตร และสภาพภูมิอากาศที่ร้อนในตอนกลางวันและเย็นขึ้นในตอนกลางคืน ส่งผลให้ข้าวหอมมะลิอำนาจเจริญมีความนุ่มและกลิ่นหอมตามธรรมชาติที่เป็นเอกลักษณ์ จนได้รับรางวัลชนะเลิศการประกวดข้าวหอมมะลิของประเทศต่อเนื่องมาตลอดนับ 10 ปี

สถานการณ์การผลิตและการตลาดที่ผ่านมาพบว่า ประสิทธิภาพการผลิตต่ำ ผลผลิตต่อไร่ต่ำ เนื่องจากการขาดแคลนเมล็ดพันธุ์ดี พื้นที่ทำนาบางส่วนไม่เหมาะสม และพื้นที่ทำนาเกือบทั้งหมดอยู่ในเขตน้ำฝน สภาพพื้นที่ขาดการปรับปรุงบำรุงดิน ขาดอินทรีย์วัตถุและขาดแคลนแหล่งน้ำ ไม่มีการจัดเขตพื้นที่การปลูกที่เหมาะสม รวมทั้งการพัฒนาชาวนาขาดการจัดการอย่างจริงจัง เนื่องจากเกษตรกรส่วนใหญ่เป็นเกษตรกรรายย่อยจึงขาดการรวมตัวที่เข้มแข็ง ในขณะที่สถาบันเกษตรกรที่มีอยู่ไม่มุ่งเน้นการพัฒนาการผลิตอย่างชัดเจน และการแปรรูปข้าวส่วนใหญ่เป็นการแปรรูปขั้นปฐมจากข้าวเปลือกเป็นข้าวสาร โรงสีข้าวส่วนใหญ่เป็นโรงสีข้าวขนาดเล็กและขนาดกลาง กระจายอยู่ในท้องถิ่นชนบท ขาดการพัฒนาปรับปรุง เครื่องจักรไม่มีประสิทธิภาพทำให้ต้นทุนการผลิตสูง การแปรสภาพได้ต้นข้าวสารปริมาณต่ำ รวมทั้งการแปรรูปเป็นผลิตภัณฑ์จากข้าวมีน้อยมากไม่หลากหลาย นอกจากนั้นปัญหาด้านการตลาดราคาไม่แน่นอน ชาวนาไม่มีการรวมตัวกันจำหน่ายข้าวเปลือก และกลไกตลาดอ่อนแอ จังหวัดอำนาจเจริญ ได้เล็งเห็นความสำคัญของการผลิตข้าวหอมมะลิ จึงกำหนดยุทธศาสตร์จังหวัดอำนาจเจริญ และยุทธศาสตร์ด้านการเกษตรและสหกรณ์ของจังหวัดอำนาจเจริญ กำหนดประเด็นยุทธศาสตร์เพื่อการพัฒนาข้าวหอมมะลิของจังหวัดอำนาจเจริญสู่การเพิ่มผลผลิตและสร้างมูลค่าเพิ่มข้าวหอมมะลิและข้าวหอมมะลินทรีย์

สำหรับข้าวหอมมะลินทรีย์ ได้มีการส่งเสริมการผลิตข้าวหอมมะลินทรีย์มาตั้งแต่ปี 2546 ปัจจุบันดำเนินการครอบคลุมทั้ง 7 อำเภอ และมีเป้าหมายจะขยายการผลิตข้าวหอมมะลินทรีย์ให้คลุมทุกพื้นที่ ทั้งนี้เพื่อลดต้นทุนการผลิต และสร้างมูลค่าเพิ่มให้ผลิตภัณฑ์ข้าวหอมมะลิของจังหวัดอำนาจเจริญ

ยุทธศาสตร์การพัฒนาข้าว

ยุทธศาสตร์จังหวัดอำนาจเจริญ	ยุทธศาสตร์ด้านการเกษตรและสหกรณ์ จ.อำนาจเจริญ	ยุทธศาสตร์ด้านพัฒนาข้าวจังหวัดอำนาจเจริญ
<p>วิสัยทัศน์</p> <p>“ประชาสังคมเข้มแข็ง แหล่งผลิตข้าวหอมมะลิคุณภาพดี มีโอกาสทางการศึกษา พัฒนาคุณภาพชีวิต”</p>	<p>วิสัยทัศน์</p> <p>“อำนาจเจริญ เป็นแหล่งผลิต ข้าวหอมมะลิ คุณภาพดี เกษตรกรมีรายได้ที่มั่นคง และวิถีชีวิตที่พอเพียง”</p>	<p>วิสัยทัศน์</p> <p>“จังหวัดอำนาจเจริญ แหล่งผลิต ข้าวหอมมะลิคุณภาพดี (เมืองข้าวหอม โอชา ถิ่นเสมาพันปี)”</p>
<p>ประเด็นยุทธศาสตร์</p> <p>พัฒนาโครงสร้างพื้นฐาน อุตสาหกรรม การท่องเที่ยว และการค้าเพื่อยกระดับรายได้</p>	<p>ประเด็นยุทธศาสตร์</p> <p>เพิ่มผลผลิตและสร้างมูลค่าผลิตภัณฑ์ ข้าวหอมมะลิคุณภาพดี (GAP) และข้าวหอมมะลินทรีย์</p>	<p>ประเด็นยุทธศาสตร์</p> <p>ส่งเสริมการผลิต ข้าวหอมมะลิ คุณภาพดี (GAP) และข้าวหอมมะลินทรีย์</p>
<p>เป้าประสงค์</p> <p>เพิ่มประสิทธิภาพการผลิต และเพิ่มมูลค่าผลผลิตทางการเกษตร โครงสร้างพื้นฐานให้ตอบสนอง ความต้องการทางเศรษฐกิจ เพื่อยกระดับการค้า การลงทุน และการท่องเที่ยว</p>	<p>เป้าประสงค์</p> <p>เพิ่มพื้นที่ปลูก และผลผลิตข้าวหอมมะลิ คุณภาพดี (GAP) และข้าวหอมมะลินทรีย์</p>	<p>เป้าประสงค์</p> <p>เพิ่มผลผลิต และเพิ่มพื้นที่ข้าวหอมมะลิ คุณภาพดี (GAP) และข้าวหอมมะลินทรีย์</p>

ความเป็นมาของพันธุ์ข้าวหอมมะลิ

ในสมัยพระบาทสมเด็จพระจุลจอมเกล้าเจ้าอยู่หัว รัชกาลที่ 5 แห่งราชวงศ์จักรี ได้มีการประกวดคัดเลือกและรวบรวมพันธุ์ข้าวพื้นเมือง (ปี พ.ศ. 2493-2495) เพื่อให้เกษตรกรนำไปปลูกกว่า 600 ตัวอย่าง ได้ข้าวพันธุ์ดีหลายพันธุ์ และหนึ่งในนั้นคือ ข้าวดอกมะลิ 105 ซึ่งต่อมาเรียกกันว่า “ข้าวหอมมะลิ” ข้าวขาวดอกมะลิ 105 พบครั้งแรกในอำเภอพนัสนิคม จังหวัดชลบุรี โดย นายจรูญ ตันหาตุมน ได้นำมาปลูกไว้ตั้งแต่ปี พ.ศ. 2493 ต่อมา กรมการข้าว กระทรวงเกษตรได้รวบรวมข้าวพันธุ์ดีของประเทศจากอำเภอบางคล้า จำนวน 199 รวง ส่งไปปลูกคัดเลือกที่สถานีทดลองข้าวโคกสำโรง และในปี 2500 ได้นำไปปลูกเปรียบเทียบพันธุ์ท้องถิ่นในภาคเหนือ ภาคกลาง ภาคอีสาน คณะกรรมการพิจารณาพันธุ์จึงได้ออกประกาศให้พันธุ์ “ข้าวดอกมะลิ” เป็นพันธุ์รับรองเมื่อวันที่ 25 พฤษภาคม 2502 โดยใช้ชื่อว่าข้าวดอกมะลิ 105 ที่มีชื่อเช่นนี้ เพราะจำนวนข้าวทั้งหมด 199 แฉก ที่เจ้าหน้าที่เอารวมมาปลูกนั้น ต้นข้าวแถวที่ 105 ดีที่สุดมีเมล็ดยาวเรียวยาว ข้าวใส มีกลิ่นหอม จึงคัดเลือกแถวที่ 105 มาเป็นแม่พันธุ์ และเป็นพันธุ์ข้าวหอมมะลิที่ปลูกกันทั่วประเทศในปัจจุบัน ที่เรียกชื่อพันธุ์ข้าวว่า ข้าวหอมมะลิ นั้นไม่ได้หมายความถึง ข้าวมีกลิ่นหอมเหมือนดอกมะลิ แต่เป็นเพราะข้าวที่ได้มีสีข้าวเหมือนดอกมะลิแต่มีกลิ่นหอมเหมือนใบเตย เนื่องจากมีสารบางอย่าง เป็นตัวเดียวกับสารในใบเตยที่มีกลิ่นหอม และต่อมาก็เรียกเพี้ยนกันไปเป็น “ข้าวหอมมะลิ”

ข้าวหอมมะลิเป็นข้าวที่ไวต่อช่วงแสง หมายถึง พันธุ์ข้าวที่จะออกดอกในวันที่กลางวันยาวกว่ากลางวันเท่านั้น นั่นคือในฤดูหนาว จนปัจจุบันข้าวหอมมะลิ เป็นข้าวไทยที่มีชื่อเสียงโด่งดังมากจนกลายเป็นเอกลักษณ์ของไทย มีสุภชาติจินตนาหนึ่ง ได้กล่าวถึงข้าวหอมมะลิว่า “ก่อนตายต้องกินอาหารสี่อย่าง ถึงจะไม่อายุฟ้าดิน” (อนันต์ คาโลดม , 2545)

ลักษณะประจำพันธุ์ข้าวหอมมะลิอำนาจเจริญ

พันธุ์ข้าวขาวดอกมะลิ

เป็นข้าวเจ้าพันธุ์พื้นเมือง ที่ส่งเสริมให้ปลูกแบบข้าวนาสวนในภาคเหนือปลูกได้เฉพาะนาปี ได้มาโดยพนักงานเกษตรรวบรวมจากชาวนาในอำเภอบางคล้า จังหวัดฉะเชิงเทรา เมื่อ พ.ศ. 2493 – 2494 แล้วนำไปคัดเลือกแบบพันธุ์บริสุทธิ์และปลูกเปรียบเทียบที่สถานีทดลองข้าวโคกสำโรงแล้วจึงนำไปปลูกเปรียบเทียบพันธุ์ท้องถิ่นในภาคเหนือ ภาคกลาง และภาคตะวันออกเฉียงเหนือคัดได้สายพันธุ์ 4 – 2 – 105 ซึ่งมีลักษณะดีเด่นเป็นพิเศษ คือ เมล็ดข้าวสารยาวเรียวยาวสีขาวสวยมีกลิ่นหอม มีรสชาติดี ทนแล้ง ทนดินเปรี้ยว และดินเค็ม คณะกรรมการพิจารณาพันธุ์ให้ขยายพันธุ์เมื่อวันที่ 25 พฤษภาคม 2502 ให้ชื่อว่า ข้าวดอกมะลิ 105 มีลำต้นสีเขียวจาง ใบสีเขียวยาวค่อนข้างแคบ ฟางอ่อน ใบธงทำมุมกว้างกับรวงเมล็ดข้าวรูปร่างเรียวยาวเปลือกสีฟาง

อายุเก็บเกี่ยว

ประมาณ 25 พฤศจิกายน

ระยะพักตัวของเมล็ด

ประมาณ 8 สัปดาห์

เมล็ดข้าวกล้อง	ยาว 7.5 ม.ม. กว้าง 2.1 ม.ม. หน้า 1.8 ม.ม.
ความสูง	ประมาณ 140 ซม.
ผลผลิต	ประมาณ 363 กก./ไร่
ลักษณะพันธุ์	ไวต่อช่วงแสง
คุณภาพข้าวสุก	นุ่ม หอม
เปอร์เซ็นต์แป้งอะไมโลส	12-17

ลักษณะเด่น

1. เป็นต้นข้าวสูง เก็บเกี่ยวง่าย
2. ทนแล้งได้ดีพอสมควร ปลูกเป็นข้าวไร่ได้
3. เมล็ดข้าวสารใส แข็งแกร่ง คุณภาพการขัดสีดี
4. คุณภาพการหุงมีกลิ่นหอมและอ่อนนุ่ม
5. อายุค่อนข้างเบา และเก็บเกี่ยวได้เร็ว
6. นวดง่าย
7. ทนดินเปรี้ยวและดินเค็ม

ลักษณะด้อย

1. ต้นข้าวอ่อน ล้มง่าย ปลูกได้เฉพาะฤดูนาปีเท่านั้น
2. น้ำหนักเมล็ดเบา ผลผลิตค่อนข้างต่ำ
3. ไม่ต้านทานโรคขอบใบแห้ง โรคไหม้ โรคใบสีส้ม และโรคใบหงิก (งู)
4. ไม่ต้านทานเพลี้ยกระโดดสีน้ำตาล เพลี้ยจักจั่นสีเขียวและหนอนกอ
5. ทรงกอแผ่ ถ้าแก่สุกงอมเกินไปจะเกี่ยวยาก

ข้อมูลพื้นฐานของจังหวัด

ที่ตั้งอาณาเขตและพื้นที่

จังหวัดอำนาจเจริญ ตั้งอยู่ตอนล่างของภาคตะวันออกเฉียงเหนือของประเทศไทย แยกออกจากจังหวัดอุบลราชธานีเมื่อวันที่ 1 ธันวาคม 2536 อยู่ห่างจากกรุงเทพมหานคร ทางรถยนต์ 585 กิโลเมตร มีพื้นที่ทั้งสิ้น 1,975,780 ไร่ หรือ 3,161.248 ตารางกิโลเมตร มีอาณาเขตติดต่อกับจังหวัดใกล้เคียงและประเทศเพื่อนบ้าน โดยทิศเหนือติดเขตกับอำเภอเสิงสาง จังหวัดยโสธรและอำเภอดอนตาล จังหวัดมุกดาหาร ทิศตะวันออกติดเขตสาธารณรัฐประชาธิปไตยประชาชนลาวตามแนวฝั่งแม่น้ำโขงทางด้านอำเภอขามแก่นเป็นระยะทาง 38 กิโลเมตร และติดต่อกับอำเภอเขมราฐ อำเภอกุศขำวุ้น และอำเภอตระการพืชผล จังหวัดอุบลราชธานี ทิศใต้ติดเขตกับอำเภอเชียงยืน และอำเภอม่วงสามสิบ จังหวัดอุบลราชธานี และทิศตะวันตกติดเขตกับอำเภอป่าติ้วและอำเภอเสิงสาง จังหวัดยโสธร

ลักษณะภูมิประเทศและภูมิอากาศ

1 ลักษณะภูมิประเทศ โดยทั่วไปเป็นที่ลุ่มมีเนินเขาเตี้ยๆทอดยาวไปจรดจังหวัดอุบลราชธานี ที่อำเภอขามแก่น ตั้งอยู่สูงจากระดับน้ำทะเลปานกลางเฉลี่ยประมาณ 68 เมตร (227 ฟุต) มีแม่น้ำโขงเป็นแนวเขตกั้นระหว่างจังหวัดอำนาจเจริญกับสาธารณรัฐประชาธิปไตยประชาชนลาวที่อำเภอขามแก่น มีลำน้ำสายใหญ่ไหลผ่าน ได้แก่ ลำเซบก และลำเซบาย

2 ภูมิอากาศโดยทั่วไป จังหวัดอำนาจเจริญจัดอยู่ในเขตอากาศแบบ Tropical Savannah คือจะเห็นความแตกต่างของฤดูฝนและฤดูแล้งอย่างชัดเจน มีช่วงกลางวันยาวในฤดูร้อนและมีอุณหภูมิสูงตลอดทั้งปี ฤดูฝนเริ่มตั้งแต่เดือนพฤษภาคมถึงเดือนตุลาคมของทุกปี

3 แหล่งทรัพยากรธรรมชาติที่สำคัญคือ ทรัพยากรป่าไม้โดยทั่วไปเป็นป่าเต็งรังหรือไม้แดง

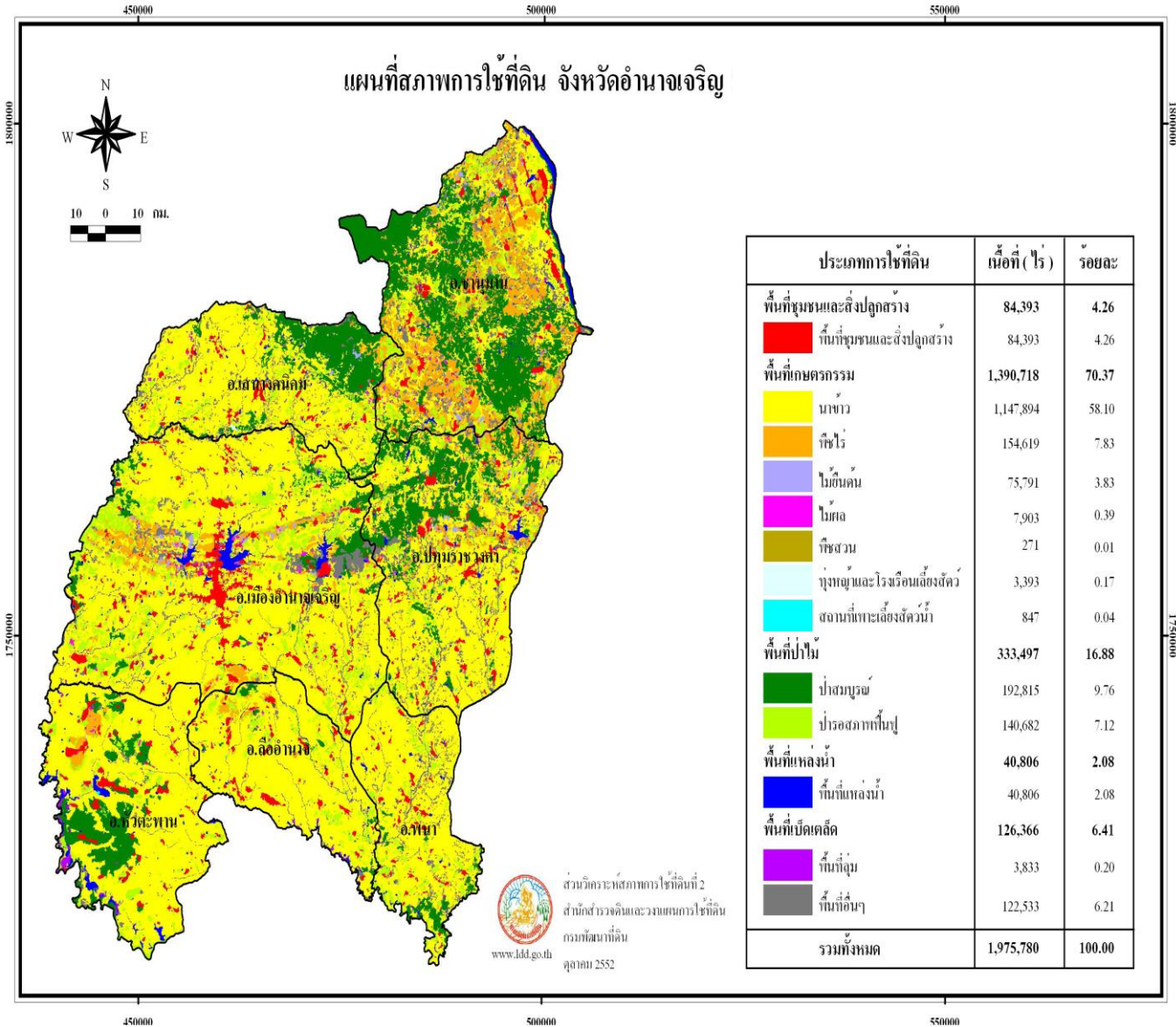
4 เส้นทางคมนาคมที่สำคัญ ส่วนมากจะเป็นการคมนาคมทางบกโดยถนนสามารถใช้ได้ทุกฤดู

พื้นที่การปกครอง จังหวัดอำนาจเจริญ ประกอบด้วย 7 อำเภอ 56 ตำบล 607 หมู่บ้าน โดยมีอำเภอ ดังนี้ อำเภอเมืองอำนาจเจริญ อำเภอขามแก่น อำเภอปทุมราชวงศา อำเภอพนา อำเภอเสนางคณิศม อำเภอหัวตะพาน และอำเภอคืออำนาจ

จังหวัดอำนาจเจริญมีพื้นที่ทั้งสิ้น 1,975,780 ไร่ เป็นพื้นที่การเกษตร 1,390,718 ไร่ แยกเป็นพื้นที่นา 1,147,894 ไร่ พื้นที่ปลูกพืชไร่ 154,619 ไร่

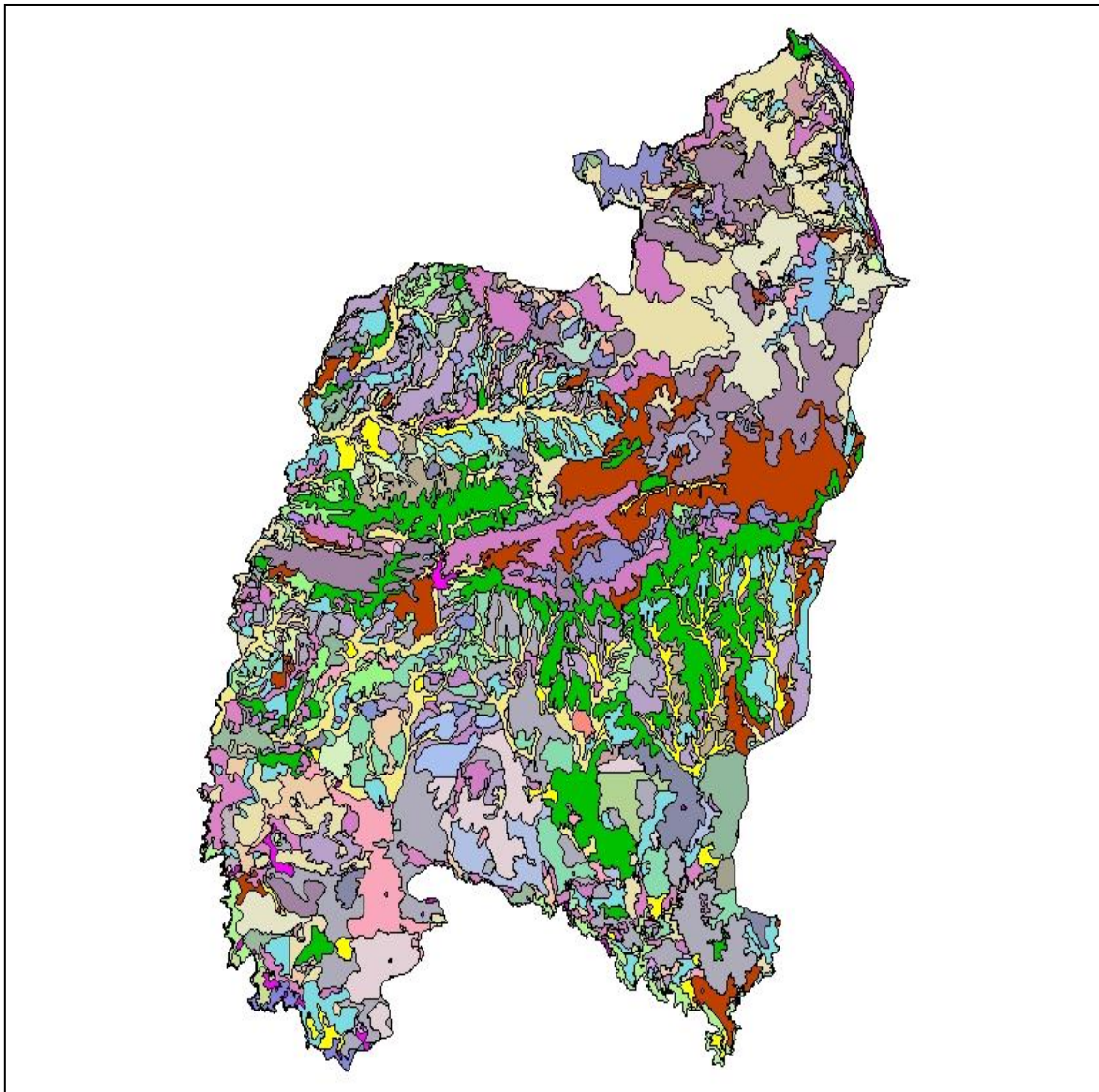
จำนวนประชากรและครัวเรือน จังหวัดอำนาจเจริญมีประชากร 95,113 ครัวเรือน 370,247 คน แยกเป็นชาย 185,537 คน หญิง 184,710 คน ความหนาแน่นของประชากรโดยเฉลี่ย 117 คนต่อตารางกิโลเมตร

รูปที่ 1 แสดงแผนที่สภาพการใช้ที่ดินจังหวัดอำนาจเจริญ



ที่มา : สถานีพัฒนาที่ดินอำนาจเจริญ

รูปที่ 2 แสดงข้อมูลชุดดินของจังหวัดอำนาจเจริญ



ข้อมูลกลุ่มชุดดิน				
กลุ่มชุดดินที่_56	กลุ่มชุดดินที่_40B/56	กลุ่มชุดดินที่_49B/56	กลุ่มชุดดินที่_49b/56l	กลุ่มชุดดินที่_41b/41
กลุ่มชุดดินที่_41/41b	กลุ่มชุดดินที่_49Bb/5	กลุ่มชุดดินที่_41	กลุ่มชุดดินที่_41b	กลุ่มชุดดินที่_25
กลุ่มชุดดินที่_22	กลุ่มชุดดินที่_49B	กลุ่มชุดดินที่_48	กลุ่มชุดดินที่_56/56b	กลุ่มชุดดินที่_41d3b/
กลุ่มชุดดินที่_40/40b	กลุ่มชุดดินที่_7	กลุ่มชุดดินที่_41B	กลุ่มชุดดินที่_35B	กลุ่มชุดดินที่_22d3
แหล่งน้ำ	กลุ่มชุดดินที่_17/22	กลุ่มชุดดินที่_48B/56	กลุ่มชุดดินที่_48B/RL	กลุ่มชุดดินที่_18d3c
กลุ่มชุดดินที่_33	กลุ่มชุดดินที่_17B	กลุ่มชุดดินที่_48C/RL	กลุ่มชุดดินที่_56/56B	กลุ่มชุดดินที่_6
กลุ่มชุดดินที่_48/56	กลุ่มชุดดินที่_40d3b/!	กลุ่มชุดดินที่_62	กลุ่มชุดดินที่_41B/RL	กลุ่มชุดดินที่_6
กลุ่มชุดดินที่_40b	กลุ่มชุดดินที่_41d3	กลุ่มชุดดินที่_48b/56l	กลุ่มชุดดินที่_6/7	กลุ่มชุดดินที่_18hi
กลุ่มชุดดินที่_40B/3E	กลุ่มชุดดินที่_38	กลุ่มชุดดินที่_61	กลุ่มชุดดินที่_56b	กลุ่มชุดดินที่_25/25f
กลุ่มชุดดินที่_40	กลุ่มชุดดินที่_24	กลุ่มชุดดินที่_40C	กลุ่มชุดดินที่_49/49b	กลุ่มชุดดินที่_15
กลุ่มชุดดินที่_17	กลุ่มชุดดินที่_17d3	กลุ่มชุดดินที่_40Bb/4	กลุ่มชุดดินที่_49	กลุ่มชุดดินที่_18sa
กลุ่มชุดดินที่_49/56	กลุ่มชุดดินที่_4sa	กลุ่มชุดดินที่_48B	กลุ่มชุดดินที่_49b	กลุ่มชุดดินที่_44
กลุ่มชุดดินที่_18	กลุ่มชุดดินที่_41d3/4	กลุ่มชุดดินที่_35C	กลุ่มชุดดินที่_40b/49l	กลุ่มชุดดินที่_4
กลุ่มชุดดินที่_40b/56	กลุ่มชุดดินที่_2	กลุ่มชุดดินที่_41C/RL	กลุ่มชุดดินที่_22/25	กลุ่มชุดดินที่_44b
ไม่มีข้อมูล	กลุ่มชุดดินที่_41b/41c	กลุ่มชุดดินที่_48b	กลุ่มชุดดินที่_41d3b	กลุ่มชุดดินที่_21/38
กลุ่มชุดดินที่_40B	กลุ่มชุดดินที่_25	กลุ่มชุดดินที่_48C/56	กลุ่มชุดดินที่_48/56/f	
กลุ่มชุดดินที่_17/25	กลุ่มชุดดินที่_41d3b/4	กลุ่มชุดดินที่_40B/56	กลุ่มชุดดินที่_48B/56	
กลุ่มชุดดินที่_4n/56	กลุ่มชุดดินที่_22d3	กลุ่มชุดดินที่_35	กลุ่มชุดดินที่_48D/RL	
	กลุ่มชุดดินที่_18d3c	กลุ่มชุดดินที่_48/RL	กลุ่มชุดดินที่_35B/49	

ที่มา : สถานีพัฒนาที่ดินอำนาจเจริญ

ลักษณะดิน

ลักษณะดินในจังหวัดอำนาจเจริญสามารถแบ่งดินออกเป็นกลุ่มใหญ่ได้ดังนี้

1. กลุ่มดินไร่ กระจายอยู่ทั่วไปในพื้นที่ของจังหวัด สามารถแยกกลุ่มดินได้ดังนี้

- กลุ่มดินทั่วไป พบในพื้นที่อำเภอชานุมาน
- กลุ่มดินไร่ดีน พบในพื้นที่อำเภอชานุมาน
- กลุ่มดินไร่ทราย พบในพื้นที่อำเภอเมืองอำนาจเจริญ อำเภอพนา

2. กลุ่มดินไร่ทั่วไป ปลูกกับดินนาทั่วไป พบในเขตอำเภอเมืองอำนาจเจริญ อำเภอหัว

ตะพาน อำเภอเสนางคนิคม

3. กลุ่มพื้นที่สูงและภูเขา พบในอำเภอชานุมาน

4. กลุ่มดินเค็ม ดินเค็มน้อยพบในอำเภอหัวตะพาน อำเภอพนา ส่วนดินเค็มจัดพบใน

อำเภอเมืองอำนาจเจริญ อำเภอลืออำนาจ

ความเหมาะสมของดิน

ดินส่วนใหญ่จะถูกนำไปใช้ในการประกอบอาชีพเกษตรกรรม และในการใช้ดินมาเป็นระยะเวลาช้านาน ขาดการดูแลรักษาที่ถูกต้อง ขึ้นอยู่กับการกระจายตัวของน้ำฝนจะครอบคลุมทุกพื้นที่หรือไม่ เพียงไร จึงทำให้ดินมีความอุดมสมบูรณ์ต่ำ ทำให้เกิดปัญหาทางการผลิตทางการเกษตรเป็นอย่างมาก การกัดเซาะทำลายของดินเกิดขึ้นได้ง่ายทำให้ตกตะกอนบางส่วน ถูกพัดพาไหลลงสู่ห้วย หนอง คลอง บึง ต่าง ๆ ทำให้ดินเงินทำให้เสี่ยงประมาณในการขุดลอกเป็นอย่างมาก นอกจากนี้ยังพบว่าการใช้ดินไม่ถูกประเภททำให้ปัจจัยและต้นทุนการผลิตทางการเกษตรสูงไปด้วย

ลักษณะของดินที่พบในจังหวัด

จากการสำรวจและตรวจสอบลักษณะของดิน โดยกรมพัฒนาที่ดินพบว่าจังหวัดอำนาจเจริญมีกลุ่มชุดดินดังนี้

1. กลุ่มชุดดินที่ 17

ดินในกลุ่มนี้พบส่วนใหญ่ในกลุ่มไถล้นน้ำ เป็นดินร่วนเหนียวปนทราย สีน้ำตาล สีเหลือง พบบริเวณพื้นที่ราบเรียบหรือค่อนข้างราบเรียบ เป็นดินลึกมากมีการระบายน้ำค่อนข้างเร็วถึงเร็ว มีความอุดมสมบูรณ์ตามธรรมชาติต่ำ ปฏิกริยาดินเป็นกรดจัดถึงเป็นกรดแก่ ค่าความเป็นกรดเป็นด่างประมาณ 4.5-5.5 ชุดดินที่พบ ได้แก่ ดินร้อยเอ็ด ดินเรณู ดินหล่มเก่า

ปัญหาสำคัญในการใช้ประโยชน์ที่ดินของกลุ่มชุดดินนี้ ได้แก่ ดินมีความอุดมสมบูรณ์ต่ำและมีเนื้อดินบนค่อนข้างเป็นทราย

ปัจจุบันบริเวณดังกล่าวส่วนใหญ่ใช้ทำนา บางแห่งใช้ปลูกพืชไร่ หรือไม่ยืนต้น แต่มีปัญหาเรื่องการแข่งขันของน้ำในฤดูฝน

2. กลุ่มชุดดินที่ 40

ลักษณะของดินจะเป็นดินร่วนปนทราย เป็นดินสีน้ำตาลอ่อนสีเหลือง บางแห่งจุดพบจุดประสีในดินชั้นล่าง เป็นดินที่เกิดจากวัตถุต้นกำเนิดดิน พวกตะกอนลำนํ้าหรือเกิดจากการสลายตัวผุพังของดินเนื้อหยาบ พบบริเวณพื้นที่ค่อนข้างเรียบ มีการระบายน้ำดี มีความอุดมสมบูรณ์ต่ำ มีค่าความเป็นกรด เป็นด่าง ประมาณ 4.5-5.5 กลุ่มชุดดินนี้ ได้แก่ ดินสันป่าตอง ดินชุมพวง ดินยางตลาด

ปัญหาสำคัญในการใช้ประโยชน์ที่ดินของกลุ่มชุดดินนี้ ได้แก่ เนื้อดินค่อนข้างเป็นทราย พืชที่ปลูกมีโอกาสเสี่ยงต่อการขาดแคลนน้ำได้ง่าย ดินมีความอุดมสมบูรณ์ต่ำและในบริเวณที่มีความลาดชันสูงจะเกิดการชะล้างพังทลายของหน้าดินได้ง่าย

ปัจจุบันบริเวณดังกล่าวใช้ปลูกพืชไร่ต่าง ๆ เช่น มันสำปะหลัง อ้อย ปอ ข้าวโพดและถั่ว บางแห่งสภาพเป็นป่าละเมาะหรือทุ่งหญ้าธรรมชาติ

3. กลุ่มชุดดินที่ 41

ดินช่วง 50 ซม. ตอนบนเป็นทรายหรือทรายปนดินร่วน ส่วนดินชั้นที่ถัดลงไป เป็นดินเหนียวปนทราย ปัญหาที่พบของดินชุดนี้คือ ดินส่วนใหญ่ค่อนข้างเป็นทรายมาก ความอุดมสมบูรณ์ของดินต่ำ ปฏิกริยาดินเป็นกรดจัดถึงเป็นกรดแก่ ค่าความเป็นกรดเป็นด่างประมาณ 4.5-5.5 ชุดดินที่พบนี้ ได้แก่ ดินกำบัง

ปัญหาสำคัญในการใช้ประโยชน์ที่ดินของกลุ่มชุดดินนี้ ได้แก่ เนื้อดินค่อนข้างเป็นทราย พืชที่ปลูกมีโอกาสเสี่ยงต่อการขาดแคลนน้ำได้ง่าย แต่ถ้ามีฝนตกมากดินชั้นบนจะแฉะ ดินมีความอุดมสมบูรณ์ต่ำมาก บริเวณที่มีความลาดชันสูงจะเกิดการชะล้างพังทลายของหน้าดินได้ง่าย

ปัจจุบันบริเวณดังกล่าวใช้ปลูกพืชไร่ต่าง ๆ เช่น ปอแก้ว มันสำปะหลัง อ้อยโรงงาน ข้าวโพดฝ้าย ถั่ว และยาสูบ บางแห่งสภาพเป็นป่าเต็งรัง

ดินที่มีปัญหา

ผลการสำรวจ ของกรมพัฒนาที่ดิน พบว่าดินที่มี ปัญหาทางด้านการเกษตรมีดังนี้ พื้นที่ดินเค็ม พื้นที่ดินลูกรัง พื้นที่ดินดั้น พื้นที่ดินเสื่อมโทรม

จังหวัดอำนาจเจริญ มีดินเค็มกระจายกระจายในพื้นที่ 4 อำเภอ ได้แก่ อำเภอ เมือง ลืออำนาจ หัวตะพาน และพนา เป็นพื้นที่รวมประมาณ 338,480 ไร่ ตามลำดับดังนี้

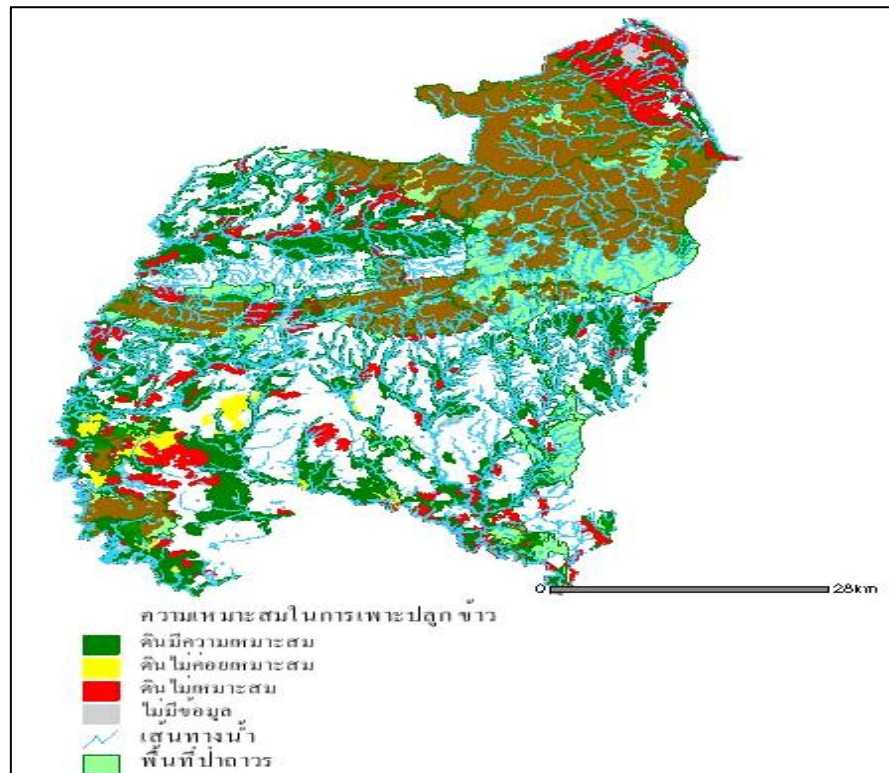
1. อำเภอเมือง และลืออำนาจ มีพื้นที่ดินเค็มมากที่สุด ดังนี้
 - อำเภอเมือง ประมาณ 8,750 ไร่
 - อำเภอลืออำนาจ ประมาณ 6,418 ไร่
2. อำเภอหัวตะพาน และพนา มีพื้นที่ดินเค็มระดับปานกลาง ดังนี้
 - อำเภอหัวตะพาน ประมาณ 1,300 ไร่
 - อำเภอพนา ประมาณ 640 ไร่

ตารางที่ 1 พื้นที่ดินเค็มในจังหวัดอำนาจเจริญ

ที่	อำเภอ	จำนวนพื้นที่ดินเค็ม น้อย / ไร่ (ตำบล)	จำนวนพื้นที่ดิน เค็มปานกลาง / ไร่ (ตำบล)	จำนวนพื้นที่ดิน เค็มมาก / ไร่ (ตำบล)	ศักยภาพของดินเค็ม
1	ลืออำนาจ	19,142 ไร่ ต.ไร่จี,ต.ดงบัง ต.ดงมะยาง ต.เปือย,ต.อำนาจ	1,870 ไร่ ต.ดงมะยาง ต.ลืออำนาจ	6,418 ไร่ ต. ดงมะยาง	1. การขุดน้ำใต้ผิวดินในระยะ 20 เมตร เป็นระยะชั้น เกือบน้ำใต้ผิวดินจะเป็นน้ำเค็ม 2. ถ้าในระยะ 3-5 เมตร น้ำใต้ผิวดินจะสามารถใช้ได้แต่ไม่มีน้ำในฤดูแล้ง
2	เมือง	75,500 ไร่ ต.หนองมะแซว ต.นาจิก,ต.คอนเมย ต.บุ่ง(บางส่วน)	360 ไร่ ต.ไก่อำ ต.หนองมะแซว ต.นาจิก	8,750 ไร่ ต.บุ่ง, ต.นาจิก ต.หนองมะแซว ต.คอนเมย	
3	ห้วยตะพาน	104,500 ไร่ ต.รัตนวารี,ต.หัว ตะพานต.หนองแก้ว, ต.เค็งใหญ่ ต.โพนเมืองน้อย	1,300 ไร่ ต.รัตนวารี	-	
4	พนา	120,000 ไร่ ต.ไม้กอลอน,ต.จานลาน ต.พนา	640 ไร่ ต.ไม้กอลอน ต.จานลาน	-	

ที่มา : สถานีพัฒนาที่ดินอำนาจเจริญ

รูปที่ 3 แสดงข้อมูลความเหมาะสมของดินต่อการปลูกข้าวของจังหวัดอำนาจเจริญ



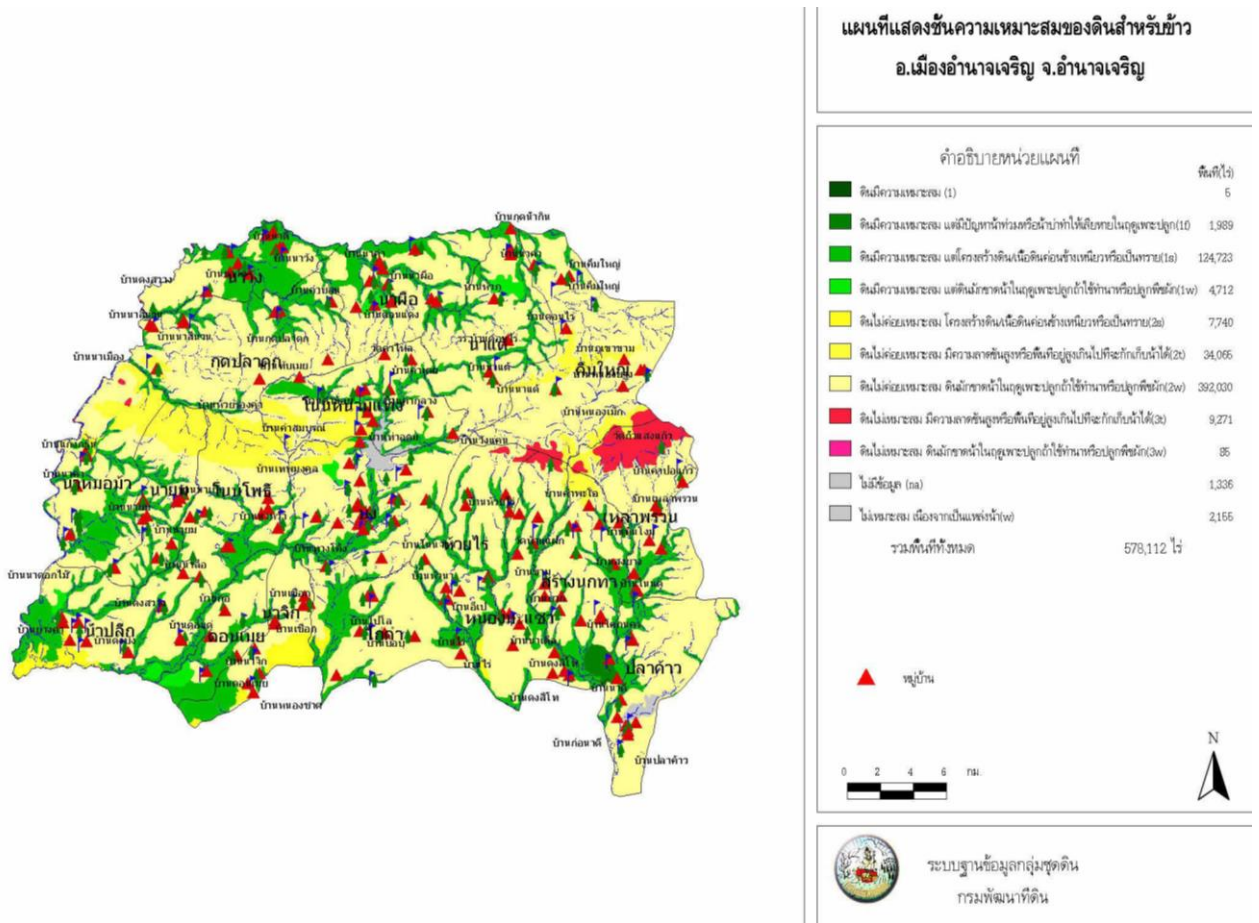
ตารางที่ 2 ความเหมาะสมของดินสำหรับการปลูกข้าว จังหวัดอำนาจเจริญ

อำเภอ	ชั้นความเหมาะสมของดินสำหรับข้าว (ไร่)		
	เหมาะสม	ไม่ค่อยเหมาะสม	ไม่เหมาะสม
ชานุมาน	17,430	230,401	111,258
ปทุมราชวงศา	39,500	253,567	16,299
พนา	38,654	111,247	1,296
ลืออำนาจ	35,046	129,938	822
เสนางคนิคม	44,295	162,810	12,937
ห้วยตะพาน	72,794	162,642	9,529
เมือง	131,429	433,835	9,356
รวมพื้นที่	379,148	1,484,440	161,497

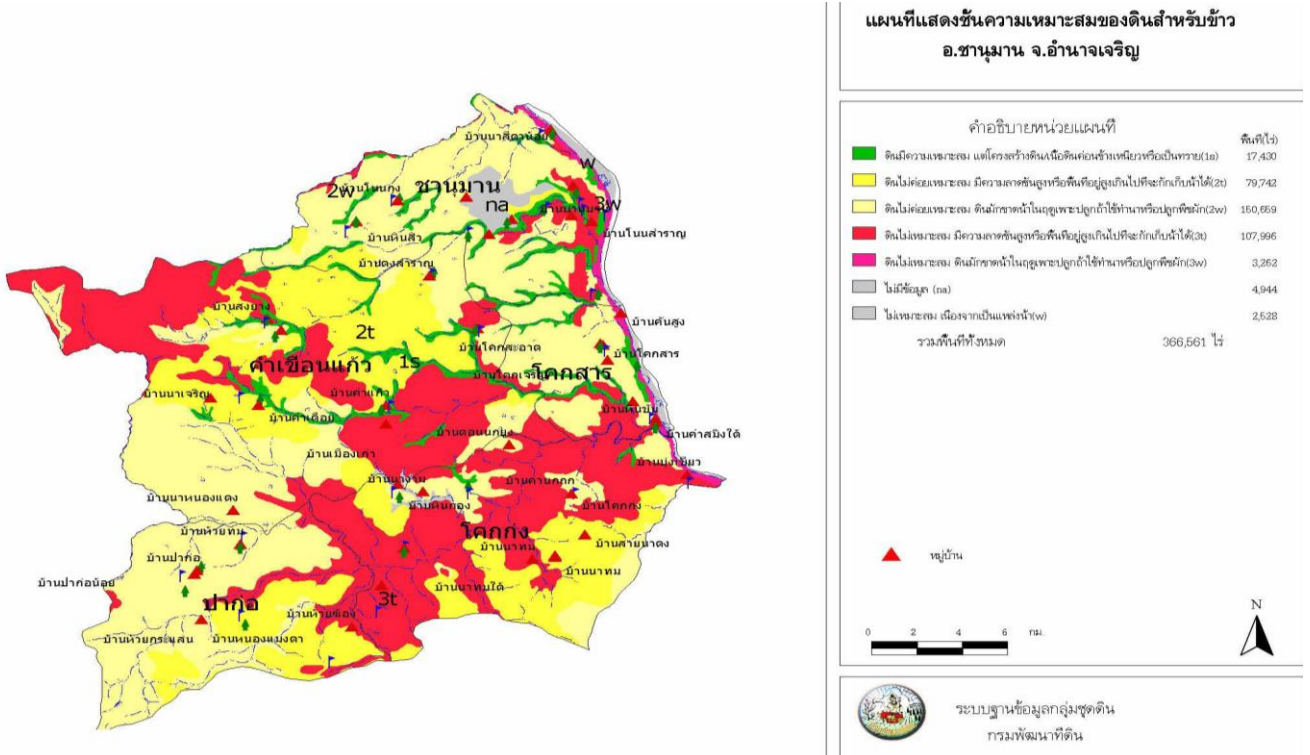
ที่มา : พัฒนาที่ดินอำนาจเจริญ

หมายเหตุ : รายละเอียดดังรูปที่ 4 - 10

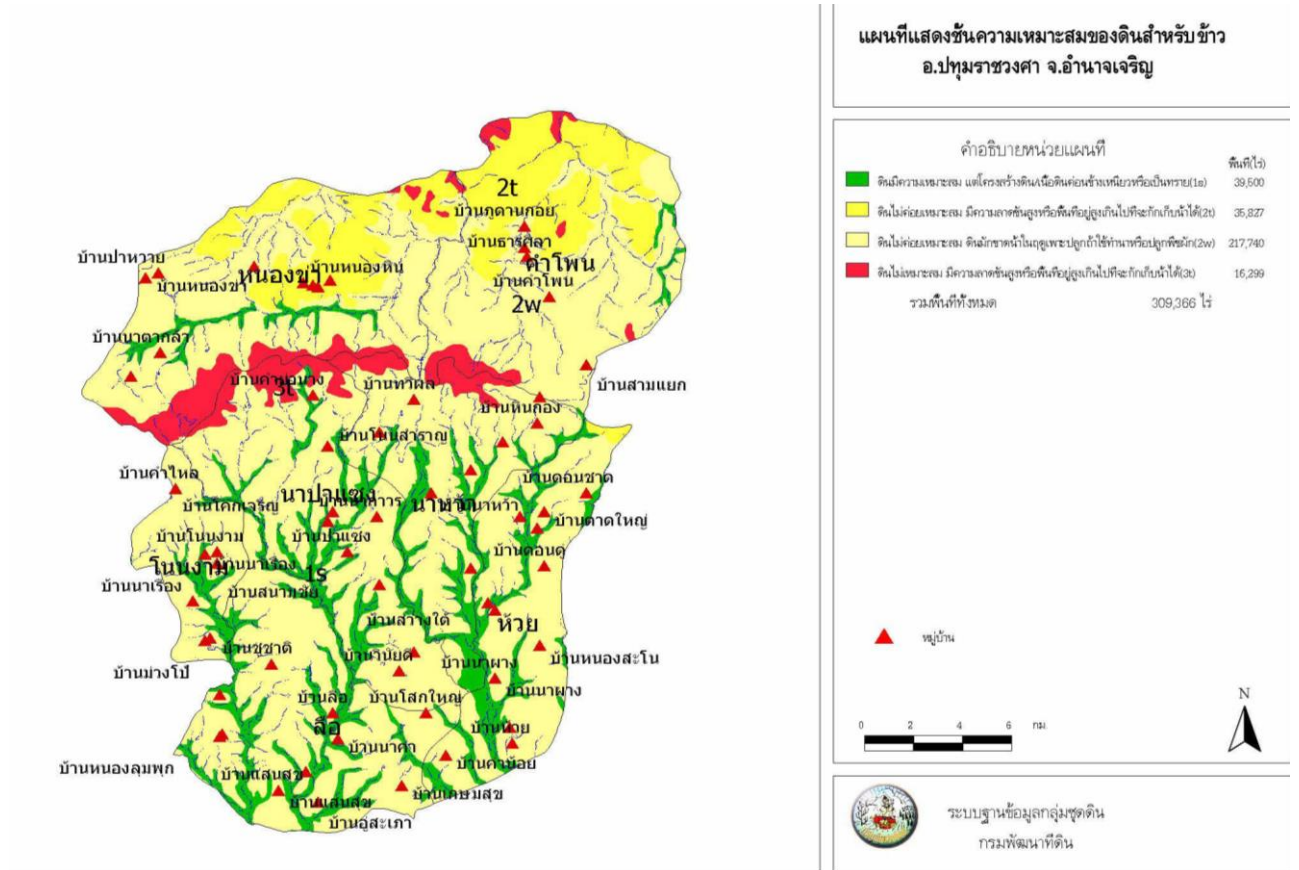
รูปที่ 4 แสดงข้อมูลความเหมาะสมของดินต่อการปลูกข้าวของอำเภอเมือง



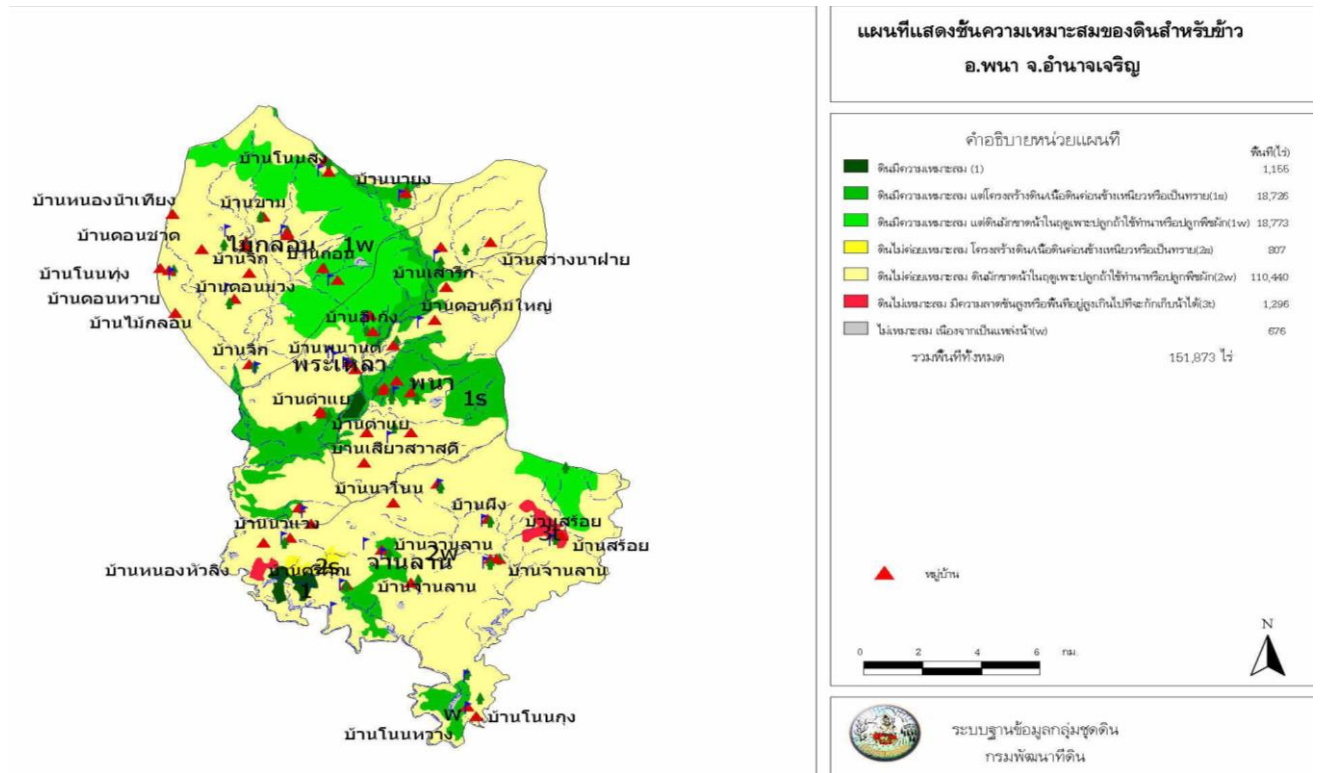
รูปที่ 5 แสดงข้อมูลความเหมาะสมของดินต่อการปลูกข้าวของอำเภอชานุมาน



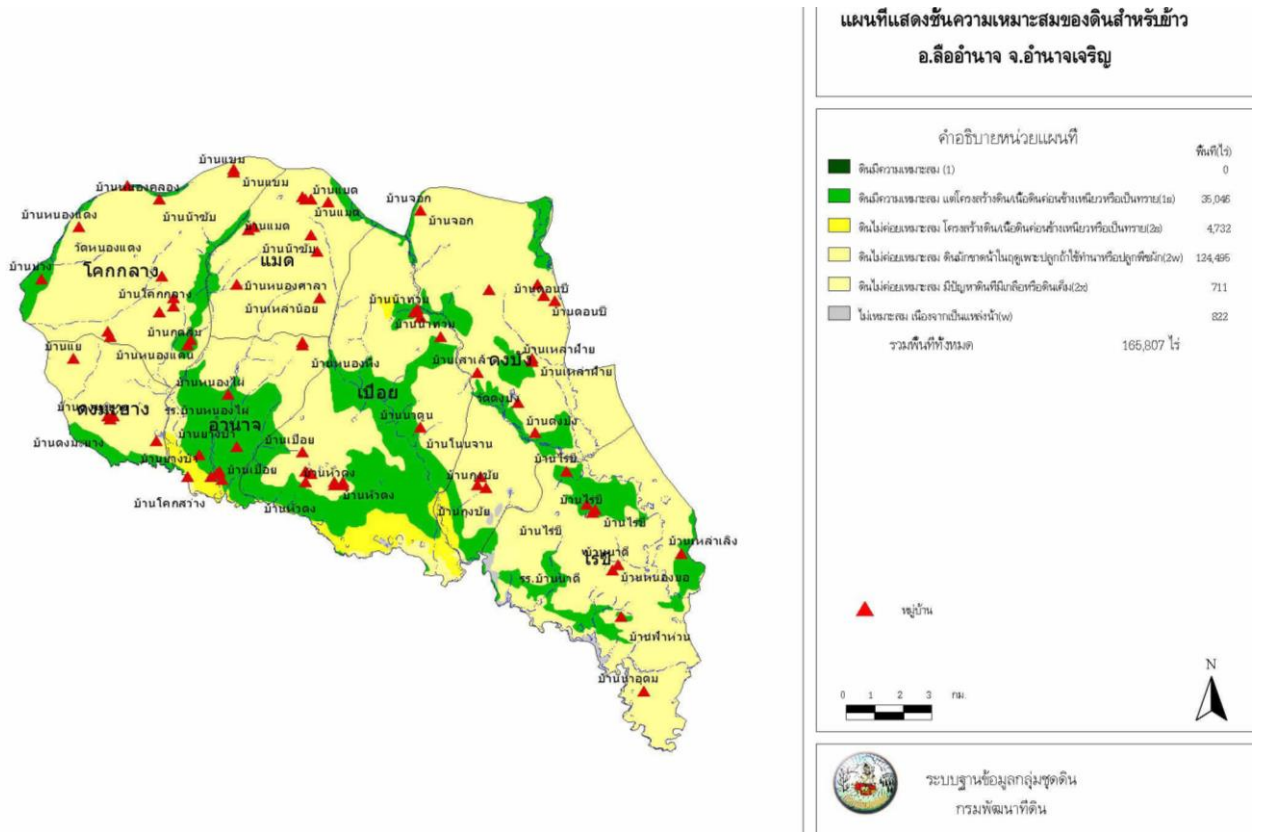
รูปที่ 6 แสดงข้อมูลความเหมาะสมของดินต่อการปลูกข้าวของอำเภอปทุมราชวงศา



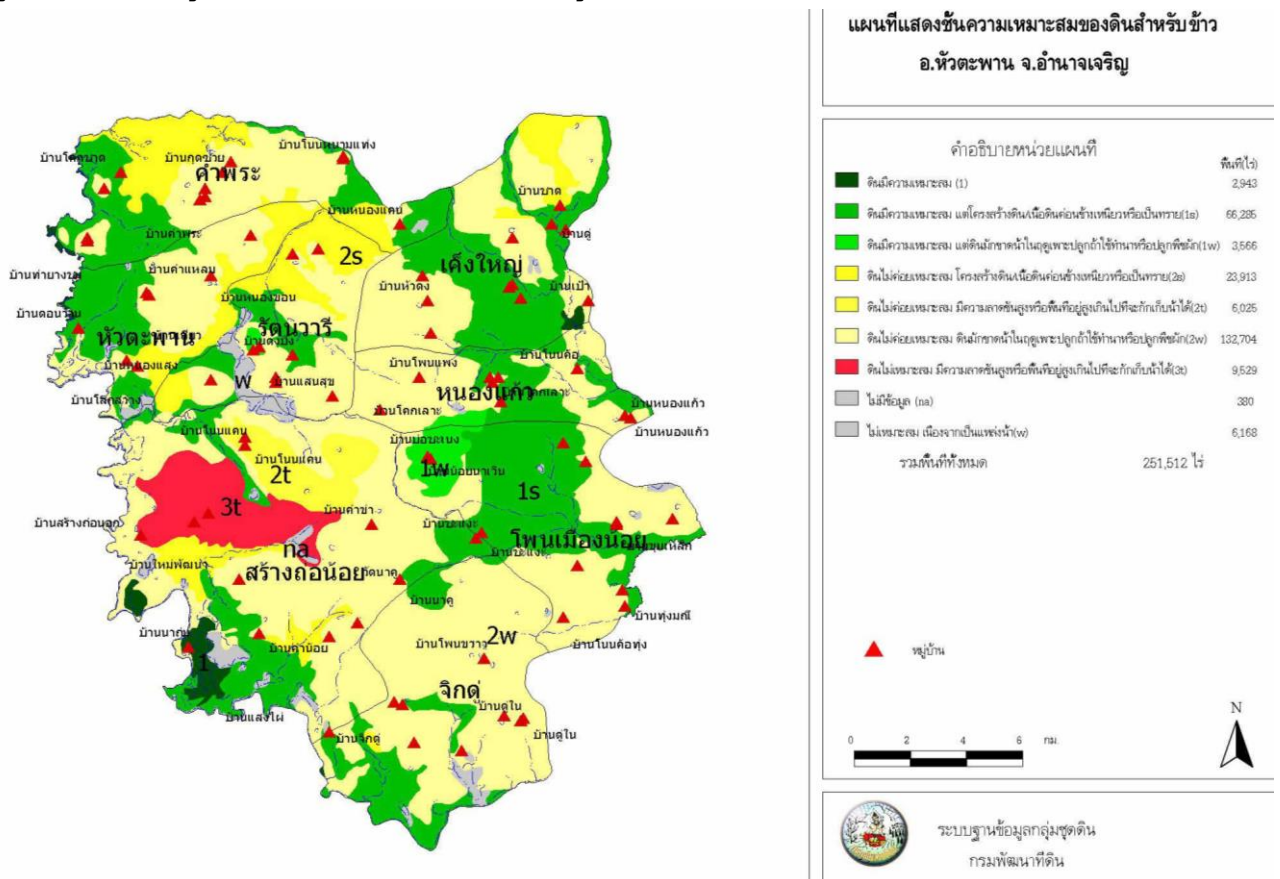
รูปที่ 7 แสดงข้อมูลความเหมาะสมของดินต่อการปลูกข้าวของอำเภอพนม



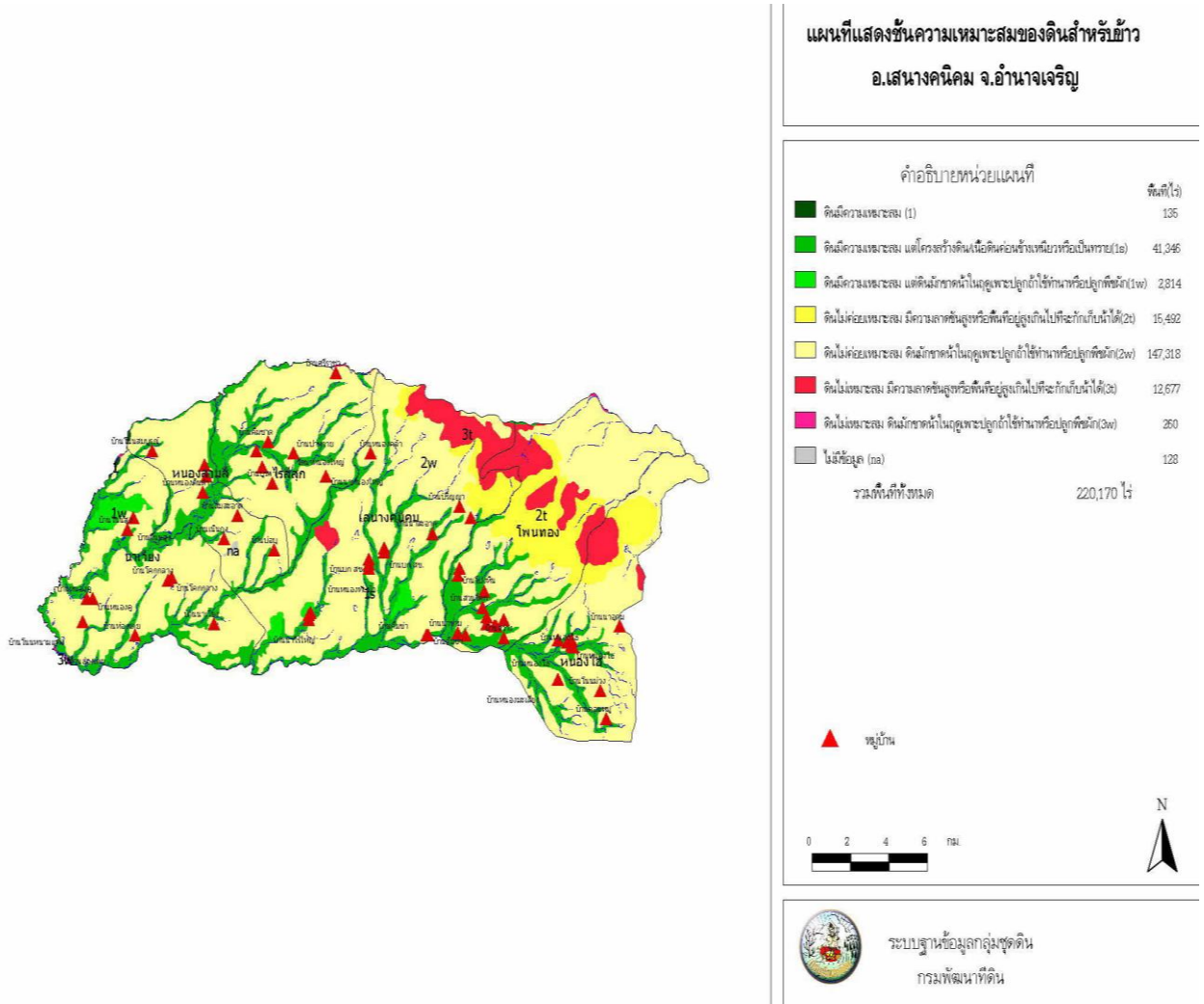
รูปที่ 8 แสดงข้อมูลความเหมาะสมของดินต่อการปลูกข้าวของอำเภอสีอำนาง



รูปที่ 9 แสดงข้อมูลความเหมาะสมของดินต่อการปลูกข้าวของอำเภอหัวตะพาน



รูปที่ 10 แสดงข้อมูลความเหมาะสมของดินต่อการปลูกข้าวของอำเภอเสนางนครนิคม



ลำน้ำสำคัญ

มีแม่น้ำและลำน้ำสำคัญ 3 สายคือ

1. **แม่น้ำโขง** เป็นแม่น้ำนานาชาติ มีต้นกำเนิดอยู่ในประเทศสาธารณรัฐประชาชนจีน ไหลผ่านประเทศสาธารณรัฐสังคมนิยมสหภาพเมียนมา (พม่า) และประเทศสาธารณรัฐประชาธิปไตยประชาชนลาว (สปป.ลาว) ไหลผ่านจังหวัดอำนาจเจริญ ในเขตอำเภอชานุมาน เป็นระยะทาง 38 กิโลเมตร ในช่วงที่ผ่านอำเภอชานุมาน มีความกว้างประมาณ 2,000 เมตร

2. **ลำเซบก** ต้นน้ำอยู่ในเขตอำเภอเมืองอำนาจเจริญ และอำเภอหัวตะพาน ไหลผ่านอำเภอคืออำนาจ อำเภอพนาและไหลไปบรรจบกับแม่น้ำมูลที่บ้านปากเซ อำเภอतालसुम จังหวัดอุบลราชธานี

3. **ลำเซบาย** ต้นน้ำอยู่ในเขตอำเภอเมืองอำนาจเจริญ จังหวัดยโสธร ไหลผ่านจังหวัดอำนาจเจริญในเขตอำเภอเมืองอำนาจเจริญ และอำเภอเสนางคนิคม อำเภอหัวตะพาน ไหลไปบรรจบกับแม่น้ำมูลที่ตำบลจระแม อำเภอเมือง จังหวัดอุบลราชธานี มีความยาวประมาณ 200 กิโลเมตร

นอกจากที่กล่าวข้างต้นยังมีลำห้วยที่สำคัญ ได้แก่ ลำห้วยปลาแดก ไหลผ่านอำเภอเมืองอำนาจเจริญ อำเภอหัวตะพาน ลำห้วยโพธิ์ ลำห้วยกอก และลำห้วยสีโท อยู่ในเขตท้องที่อำเภอเมืองอำนาจเจริญ ลำห้วยพระเหลา ไหลผ่านอำเภอพนาและอำเภอปทุมราชวงศา ลำห้วยละโอง อยู่ในเขตท้องที่อำเภอเสนางคนิคม ลำห้วยทม และลำห้วยแก้วแมงดา อยู่ในเขตอำเภอชานุมาน ลำห้วยจันตันไหลผ่านอำเภอเมืองอำนาจเจริญ อำเภอคืออำนาจ

ตารางที่ 3 แหล่งน้ำธรรมชาติ

อำเภอ/ กิ่งอำเภอ	แม่น้ำ ห้วย ลำธาร คลอง (สาย)		หนอง บึง (แห่ง)		
	รวม	ใช้ได้ในฤดูแล้ง	รวม	พื้นที่เก็บน้ำ (ไร่)	ใช้ได้ในฤดูแล้ง
เมืองอำนาจเจริญ	62	3	49	1,178	15
คืออำนาจ	19	1	18	499	-
หัวตะพาน	21	2	46	1,896	18
พนา	35	1	31	1,029	2
เสนางคนิคม	27	3	39	789	12
ปทุมราชวงศา	51	3	18	364	7
ชานุมาน	29	3	10	97	-
รวม	244	16	211	5,852	54

ที่มา : โครงการชลประทานอำนาจเจริญ

แหล่งน้ำในเขตชลประทาน

จังหวัดอำนาจเจริญ ไม่มีอ่างเก็บน้ำขนาดใหญ่ มีอ่างเก็บน้ำขนาดกลาง จำนวน 4 อ่าง ฝายลำเซบาย 1 แห่ง ความจุน้ำสูงสุด 49,989 ลบม. พื้นที่รับประโยชน์ 108,920 ไร่ พื้นที่ชลประทาน 46,877 ไร่ คิดเป็น ร้อยละ 2.37 ของพื้นที่ทั้งหมด

ตารางที่ 4 ปริมาณความจุน้ำในอ่างเก็บน้ำขนาดกลาง

ชื่อโครงการ	ที่ตั้งโครงการ	ความจุสูงสุด (ล้าน ม.3)	พื้นที่รับประโยชน์		พื้นที่ ชลประทาน (ไร่)
			อำเภอ/ตำบล	จำนวน (ไร่)	
อ่างเก็บน้ำพุทธอุทยาน	บ.พุทธมงคล ต.บุ่ง อ.เมือง	19.325	เมือง/บุ่ง	16,000	14,214
อ่างเก็บน้ำห้วยโพธิ์	บ.เจริญสามัคคี ต.บุ่ง อ.เมือง	7.438	เมือง/บุ่ง	5,500	4,743
อ่างเก็บน้ำร่องน้ำซับ	ชุมชนแสนสาาศคี ต.บุ่ง อ.เมือง	0.426	เมือง/บุ่ง	420	420
อ่างเก็บน้ำห้วยสีโท	บ.คงเจริญ ต.หนองมะแซว	10.600	เมือง/หนองมะแซว	9,600	8,914
ฝายลำเซบาย	บ.สร้างถ่อน้อย ต.สร้างถ่อน้อย	12.200	หัวตะพาน/สร้างถ่อน้อย	77,400	19,800
รวมทั้งสิ้น		49.989		108,920	48,491

ตารางที่ 5 ปริมาณน้ำในอ่างเก็บน้ำขนาดกลาง ปี 2550-2553

ที่	อ่างเก็บน้ำ	ความจุที่ รณก. (ล้าน ม.)	ปริมาณน้ำในอ่างฯ พ.ศ 2550		ปริมาณน้ำในอ่างฯ พ.ศ 2551		ปริมาณน้ำในอ่างฯ พ.ศ 2552		ปริมาณน้ำในอ่างฯ พ.ศ 2553	
			ปริมาณน้ำ (ล้าน ม.)	%ความจุ กับ รณก.	ปริมาณน้ำ (ล้าน ม.)	%ความจุ กับ รณก.	ปริมาณน้ำ (ล้าน ม.)	%ความจุ กับ รณก.	ปริมาณน้ำ (ล้าน ม.)	%ความจุ กับ รณก.
1	พุทธอุทยาน	19.325	17.385	89.96	10.92	51.92	17.385	89.96	18.933	97.97
2	ห้วยโพธิ์	7.438	6.497	87.35	3.844	51.68	5.164	69.35	7.459	100.28
3	ร่องน้ำซับ	0.426	0.360	84.45	0.195	45.87	0.351	82.35	0.426	100.0
4	ห้วยสีโท	10.600	10.060	94.91	4.555	10.63	8.740	82.45	10.832	102.19
5	ลำเซบาย	12.200	1.464	12.00	1.297	10.63	5.151	42.22	8.860	72.62
รวมทั้งสิ้น		49.989	35.766	71.55	19.924	39.86	36.791	73.60	46.509	93.04

ที่มา: โครงการชลประทานอำนาจเจริญ

ตารางที่ 6 อ่างเก็บน้ำขนาดเล็กและแหล่งน้ำอื่น ๆ

อำเภอ	โครงการชลประทาน ขนาดเล็ก		โครงการอื่น ๆ					
	จำนวน โครงการ	พื้นที่รับ ประโยชน์ (ไร่)	ขุดลอกหนองน้ำและคลองธรรมชาติ			แหล่งน้ำในไร่นา		
			จำนวน โครงการ	ใช้ได้ ใน ฤดูแล้ง (โครงการ)	พื้นที่รับ ประโยชน์ (ไร่)	จำนวน บ่อ	ใช้ได้ ใน ฤดูแล้ง (บ่อ)	พื้นที่รับ ประโยชน์ (ไร่)
เมือง	26	16,890	47	47	7,115	2,702	335	2,765
ชานุมาน	9	3,850	8	8	705	900	171	2,428
ปทุมราชวงศา	14	5,370	13	13	1,726	1,315	124	349
พนา	10	6,115	4	4	585	1,075	237	1,284
เสนางคนิคม	15	10,560	3	3	680	1,277	195	2,035
หัวตะพาน	7	2,645	20	20	3,365	716	136	68
ลืออำนาจ	14	7,160	1	1	120	545	353	176
รวม	95	52,590	96	96	14,296	8,530	1,551	9,105

ข้อมูลสถานีสูบน้ำด้วยไฟฟ้า

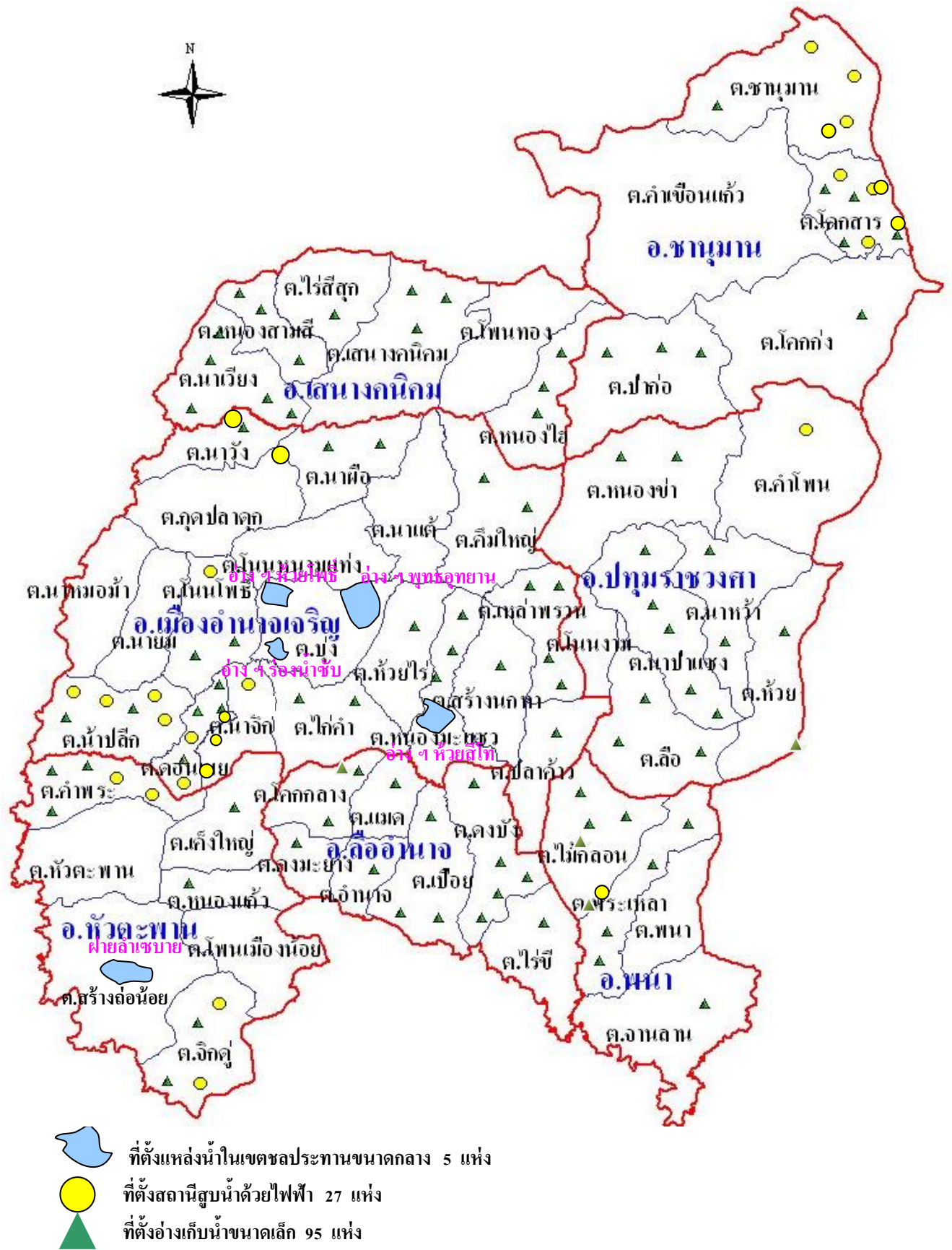
จังหวัดอำนาจเจริญมีสถานีสูบน้ำด้วยไฟฟ้า จำนวน 27 สถานี พื้นที่รับประโยชน์ จำนวน 27,740 ไร่

ตารางที่ 7 สถานีสูบน้ำด้วยไฟฟ้าของจังหวัดอำนาจเจริญ

ที่	ชื่อสถานี	สถานีสูบน้ำด้วยไฟฟ้า				
		ที่ตั้ง	ตำบล	อำเภอ	อัตราการสูบน้ำ เต็มศักยภาพ (ม. /วิ.)	พื้นที่ได้รับ ประโยชน์(ไร่)
1	ดงสว่าง	บ.ดงสว่าง	โนนโพธิ์	เมือง	0.2	600
2	นาวัด	บ.นาวัด	นาวัง	เมือง	0.36	960
3	ดงบัง	บ.ดงบัง	น้ำปลีก	เมือง	0.35	1,200
4	คำสร้างบ่อ	บ.คำสร้างบ่อ	น้ำปลีก	เมือง	0.35	1,000
5	น้ำปลีก	บ.น้ำปลีก	น้ำปลีก	เมือง	0.13	1,050
6	น้ำปลีก 2	บ.น้ำปลีก	น้ำปลีก	เมือง	0.3	700
7	คอนเมย	บ.คอนเมย	คอนเมย	เมือง	0.35	600
8	คอนเมย 2	บ.คอนเมย	คอนเมย	เมือง	-	1,000
9	หนองปลิง	บ.หนองปลิง	คอนเมย	เมือง	0.3	600
10	หนองปลิง 2	บ.หนองปลิง	คอนเมย	เมือง	0.36	1,400
11	ก้อ	บ.ก้อ	คอนเมย	เมือง	-	1,000
12	โคกสารท่า	บ.โคกสารท่า	โคกสาร	ชานุมาน	0.3	1,030
13	คันสูง	บ.คันสูง	โคกสาร	ชานุมาน	0.26	600
14	โคกเจริญ	บ.โคกเจริญ	โคกสาร	ชานุมาน	-	1,500
15	โคกนกกระเต็น	บ.โคกนกกระเต็น	โคกสาร	ชานุมาน	-	1,200
16	หินขัน	บ.หินขัน	โคกสาร	ชานุมาน	0.3	800
17	นาสีดา	บ.นาสีดา	ชานุมาน	ชานุมาน	0.3	700
18	นิคมเกษตรกรรม	บ.นิคมเกษตรกรรม	ชานุมาน	ชานุมาน	0.2	2,700
19	ศรีสมบุรณ์-นาสีดา	บ.ศรีสมบุรณ์-นาสีดา	ชานุมาน	ชานุมาน	0.31	1,050
20	นาสีดา 2	บ.นาสีดา 2	ชานุมาน	ชานุมาน	-	1,200
21	หนองเทา	บ.หนองเทา	จิกคู่	หัวตะพาน	0.3	400
22	จิกคู่	บ.จิกคู่	จิกคู่	หัวตะพาน	0.58	300
23	โคกท่าโพธิ์	บ.โคกท่าโพธิ์	คำพระ	หัวตะพาน	0.2	500
24	ท่ายางชุม	บ.ท่ายางชุม	คำพระ	หัวตะพาน	0.35	1,000
25	โนนหนามแท่ง	บ.โนนหนามแท่ง	นาเวียง	เสนางคณิศม	-	2,000
26	โศ้งอร่าม	บ.โศ้งอร่าม	คำโพน	ปทุมราชวงศา	0.3	1,500
27	ไม้กอลอน	บ.ไม้กอลอน	ไม้กอลอน	พนา	-	1,150

ที่มา: โครงการชลประทานอำนาจเจริญ

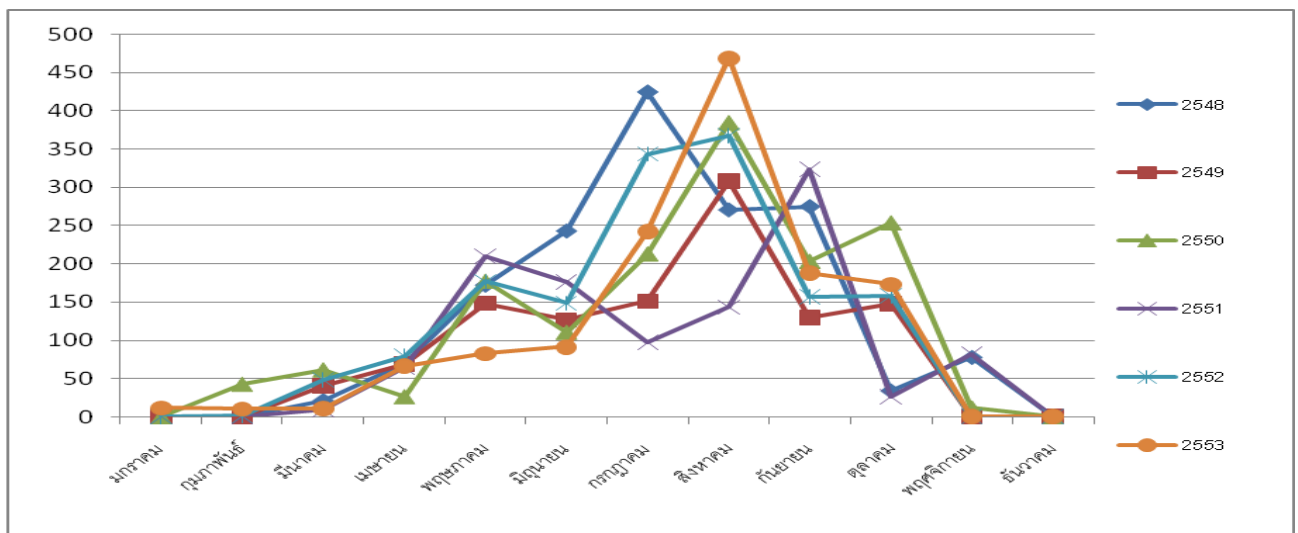
รูปที่ 11 แสดงแหล่งน้ำในเขตชลประทานและที่ตั้งสถานีสูบน้ำด้วยไฟฟ้า จังหวัดอำนาจเจริญ



ตารางที่ 8 ปริมาณน้ำฝน ปี 2548 - 2553

เดือน	ปี					
	2548	2549	2550	2551	2552	2553
มกราคม	0	0	0	0.36	0	11.08
กุมภาพันธ์	0	.0.07	42.61	0.29	0.7	10.16
มีนาคม	21.23	40.61	61.41	8.46	47.81	10.5
เมษายน	69.53	69.04	26.24	65.07	79.4	66.54
พฤษภาคม	172.17	148.23	177.5	209.84	176.6	82.42
มิถุนายน	243.06	126.43	110.6	175.8	148.25	91.22
กรกฎาคม	425.03	151.19	213.17	97.26	343	242.12
สิงหาคม	270.77	308.47	384.94	143.19	367.34	469.05
กันยายน	275.09	129.33	203.46	323.4	156.5	187.68
ตุลาคม	33.8	147.47	253.8	26.13	158.2	173.02
พฤศจิกายน	77.57	0.21	11.46	81.94	0	0
ธันวาคม	0	0	0	0	0	0
รวม	1,588.25	1,120.98	1,485.19	1,131.74	1,477.80	1,343.79

แผนภูมิที่ 1 แสดงปริมาณน้ำฝนปี 2548 -2553



ตารางที่ 9 ลักษณะภูมิอากาศ ปี 2549 – 2553

หน่วย : องศาเซลเซียส

เดือน	2549			2550			2551			2552			2553		
	สูงสุด	ต่ำสุด	เฉลี่ย	สูงสุด	ต่ำสุด	เฉลี่ย	สูงสุด	ต่ำสุด	เฉลี่ย	สูงสุด	ต่ำสุด	เฉลี่ย	สูงสุด	ต่ำสุด	เฉลี่ย
มกราคม	35.22	17.01	26.12	30.22	17.36	23.79	31.85	17.78	24.82	33.17	10.76	21.97	32.62	18.31	25.46
กุมภาพันธ์	33.5	18.84	26.17	32.87	17.63	25.25	30.28	15.99	23.14	38.43	14.2	26.32	34.75	20.21	27.48
มีนาคม	35.07	21.36	28.22	34.94	22.88	28.91	34.41	19.73	27.07	37.6	19.7	28.65	36.73	21.45	29.09
เมษายน	35.24	23.05	29.15	36.29	23.39	29.84	36.25	23.62	29.94	38.1	21.53	29.82	36.98	24	30.49
พฤษภาคม	33.59	22.68	28.14	33.47	23.7	28.59	32.19	23.46	27.83	35.33	20.8	28.07	34.77	24.55	29.66
มิถุนายน	34.28	23.81	29.05	37.76	24.82	31.29	32.81	24.15	28.48	34.83	20.97	27.9	34.4	24.35	29.38
กรกฎาคม	28.39	20.14	24.27	29.12	21.1	25.11	28.48	20.58	24.53	28.9	22.1	25.5	33	20.4	26.7
สิงหาคม	31.01	22.68	26.85	31.22	22.95	27.09	31.35	22.92	27.14	32.1	22.97	27.54	31.16	22.43	26.8
กันยายน	32.1	22.8	27.45	32.01	23.3	27.66	32.88	23.93	28.41	29.47	21.9	25.69	31.66	23.24	27.45
ตุลาคม	32.44	21.62	27.03	31.16	21.58	26.37	32.82	22.89	27.86	33.6	21.53	27.57	31.43	21.43	26.43
พฤศจิกายน	32.8	20.61	26.71	29.76	18.49	24.13	30.56	19.92	25.24	33.46	19.68	26.57	30.59	19.56	25.08
ธันวาคม	30.86	17.56	24.21	32	19.03	25.52	29.17	16.52	22.85	32.56	17.81	25.19	31.75	18.01	24.88
เฉลี่ย	32.88	21.01	26.95	32.57	21.35	26.96	31.92	20.96	26.44	33.96	19.50	26.73	33.32	21.50	27.41

ที่มา : ปกครองจังหวัดอำนาจเจริญ

ตารางที่ 10 ความชื้นสัมพัทธ์ ปี 2549 - 2553

หน่วย : เปอร์เซ็นต์

เดือน	2549			2550			2551			2552			2553		
	สูงสุด	ต่ำสุด	เฉลี่ย	สูงสุด	ต่ำสุด	เฉลี่ย	สูงสุด	ต่ำสุด	เฉลี่ย	สูงสุด	ต่ำสุด	เฉลี่ย	สูงสุด	ต่ำสุด	เฉลี่ย
มกราคม	87	45	66	86	41	63.5	88	39	63.5	85	40	62.5	89	47	68
กุมภาพันธ์	86	52	69	83	36	59.5	84	42	63	85	42	63.5	85	48	66.5
มีนาคม	90	43	66.5	85	46	65.5	83	41	62	82	44	63	76	37	56.5
เมษายน	89	50	69.5	83	44	63.5	84	46	65	87	50	68.5	81	45	63
พฤษภาคม	88	49	68.5	92	58	75	88	32	60	90	56	73	86	50	68
มิถุนายน	94	60	77	92	58	75	92	59	75.5	91	59	75	90	55	72.5
กรกฎาคม	90	58	74	92	61	76.5	89	56	72.5	93	67	80	91	56	73.5
สิงหาคม	91	61	76	94	68	81	93	62	77.5	94	67	80.5	95	67	81
กันยายน	92	62	77	93	62	77.5	94	67	80.5	94	66	80	95	64	79.5
ตุลาคม	92	59	75.5	92	65	78.5	92	59	75.5	91	58	74.5	91	61	76
พฤศจิกายน	89	49	69	86	53	69.5	88	56	72	88	49	68.5	85	51	68
ธันวาคม	86	46	66	89	44	66.5	87	48	67.5	88	43	65.5	88	46	67
เฉลี่ย	89.50	52.83	71.17	88.92	53.00	70.96	88.50	50.58	69.54	89.00	53.42	71.21	87.67	52.25	69.96

ที่มา : ปกครองจังหวัดอำนาจเจริญ

ข้อมูลภัยธรรมชาติ

จังหวัดอำนาจเจริญ เป็นจังหวัดที่ประสบภัยธรรมชาติทุกปี เนื่องจากสภาพของจังหวัดเป็นที่ราบสูงจึงมีปัญหาเรื่องภัยแล้ง ขาดน้ำในฤดูแล้งและฝนทิ้งช่วงในบางปี และมีบางพื้นที่ใกล้แหล่งน้ำในฤดูน้ำหลากมักเกิดภัยน้ำท่วมเป็นประจำ

ตารางที่ 11 ข้อมูลพื้นที่ประสบภัยธรรมชาติ ปี 2546 -2553

ปี	อุทกภัย				ภัยแล้ง/ฝนทิ้งช่วง			
	หมู่บ้าน	ตำบล	จำนวนครัวเรือน	พื้นที่เสียหาย (ไร่)	หมู่บ้าน	ตำบล	จำนวนครัวเรือน	พื้นที่เสียหาย (ไร่)
2546	189	36	4,865	38,275	103	18	390	-
2547	236	50	4,954	28,937.25	558	56	30,561	135,209
2548	70	12	10,187	3,770.25	12	4	543	3,861
2549	118	18	2,541	31,944	10	6	262	3,029
2550	207	33	9,691	125,778	339	47	11,660	-
2551	-	-	-	-	597	56	18,113	73,027
2552	-	-	-	-	-	-	-	-
2553	166	31	3,755	33,914.50	7	2	23	230

ที่มา: สำนักงานเกษตรจังหวัดอำนาจเจริญ ข้อมูล ณ วันที่ 24 พฤศจิกายน 2553

สำนักงานป้องกันและบรรเทาสาธารณภัยจังหวัดอำนาจเจริญ

ตารางที่ 12 ปฏิทินการเพาะปลูกข้าว

ชนิด	ม.ค.	ก.พ.	มี.ค.	เม.ย.	พ.ค.	มิ.ย.	ก. ค.	ส.ค.	ก.ย.	ต.ค.	พ.ย.	ธ.ค.
ข้าวนาปี					←---→	---▶				←====→		

หมายเหตุ : ←---→ ช่วงฤดูปลูก
 ←====→ ช่วงฤดูเก็บเกี่ยว

ตารางที่ 13 ปฏิทินสินค้าเกษตร (ข้าว)

ชนิด	ก. ค.	ส.ค.	ก.ย.	ต.ค.	พ.ย.	ธ.ค.	ม.ค.	ก.พ.	มี.ค.	เม.ย.	พ.ค.	มิ.ย.
ข้าวเปลือกนาปี				++++	****	****	****	++++				

หมายเหตุ : ++++ ช่วงผลผลิตออกสู่ตลาดปกติ
 **** ช่วงเกิดปัญหา

ข้อมูลด้านเศรษฐกิจ

พื้นที่ปลูกข้าวหอมมะลิของจังหวัดอำนาจเจริญปี 53/54

ในปีเพาะปลูก 53/54 จังหวัดอำนาจเจริญมีพื้นที่ปลูกข้าวหอมมะลิ 937,692 ไร่ พื้นที่เก็บเกี่ยว 908,204 ไร่ ผลผลิตเฉลี่ย 399 กก./ไร่ ผลผลิตรวม 362,373 ตัน

ตารางที่ 14 พื้นที่ปลูกข้าวหอมมะลิของจังหวัดอำนาจเจริญปีเพาะปลูก 53/54

อำเภอ	พื้นที่ปลูกข้าวหอมมะลิ				
	พื้นที่เพาะปลูก (ไร่)	พื้นที่เสียหาย (ไร่)	พื้นที่เก็บเกี่ยว (ไร่)	ผลผลิตเฉลี่ย (กก./ไร่)	ผลผลิตรวม (ตัน)
เมือง	309,463	4,335	305,128	405	123,577
ชานุมาน	24,960	0	24,960	405	10,116
ปทุมราชวงศา	138,380	0	138,380	404	55,859
พนา	84,069	856	83,213	399	33,202
เสนางคนิคม	128,637	1,923	126,714	403	51,066
หัวตะพาน	136,908	16,059	120,849	430	51,965
ลืออำนาจ	115,275	6,315	108,960	349	38,027
รวมทั้งสิ้น	937,692	29,488	908,204	399	362,373

ที่มา : สำนักงานเกษตรจังหวัดอำนาจเจริญ

พื้นที่ปลูกข้าวหอมมะลินทรีย์ของจังหวัดอำนาจเจริญ ปี 53/54

ในปีเพาะปลูก 53/54 จังหวัดอำนาจเจริญมีพื้นที่เก็บเกี่ยวข้าวหอมมะลินทรีย์ 67,862.3 ไร่ คิดเป็นร้อยละ 7.47 ของพื้นที่เก็บเกี่ยวข้าวหอมมะลิ โดยอำเภอเมือง มีพื้นที่เก็บเกี่ยวมากที่สุด มีผลผลิตเฉลี่ย 511 กก./ไร่ อำเภอพนามีผลผลิตเฉลี่ย มากสุด คือ 550 กก./ไร่ รวมผลผลิตข้าวหอมมะลินทรีย์ 34,707 ตัน

ตารางที่ 15 พื้นที่ปลูกข้าวหอมมะลินทรีย์ของจังหวัดอำนาจเจริญ ปีเพาะปลูก 53/54

อำเภอ	พื้นที่ปลูกข้าวหอมมะลิ ^{1/}		พื้นที่ปลูกข้าวหอมมะลินทรีย์ ^{2/}			
	พื้นที่เพาะปลูก (ไร่)	พื้นที่เก็บเกี่ยว (ไร่)	พื้นที่เก็บเกี่ยว (ไร่)	ผลผลิต เฉลี่ย(กก./ ไร่)	ผลผลิตรวม (ตัน)	ร้อยละพื้นที่ เก็บเกี่ยว ข้าวหอม มะลิ
เมือง	309,463	305,128	30,458.5	520	15,838	9.98
ชานุมาน	24,960	24,960	30.0	500	15	0.12
ปทุมราชวงศา	138,380	138,380	9,900.0	500	4,950	7.15
พนา	84,069	83,213	10,477.0	550	5,762	12.59
เสนางคนิคม	128,637	126,714	3,534.0	500	1,767	2.79
ห้วยตะพาน	136,908	120,849	5,677.0	500	2,839	4.70
ลืออำนาจ	115,275	108,960	7,785.8	510	3,971	7.15
รวมทั้งสิ้น	937,692	908,204	67,862.3	511	34,707	7.47

ที่มา : 1/ สำนักงานเกษตรจังหวัดอำนาจเจริญ

2/ สมาคมกลุ่มวิสาหกิจชุมชนเกษตรอินทรีย์ อำนาจเจริญ

ประมาณการต้นทุนค่าใช้จ่ายในการทำอินทรีย์ ปี 2553

จากข้อมูลประมาณการต้นทุนค่าใช้จ่ายการผลิตข้าวหอมมะลิอินทรีย์ / ไร่ ของจังหวัดอำนาจเจริญ ปี 53 พบว่านาดำมีต้นทุนค่าใช้จ่าย 3,160 บาท และนาหว่าน 3,195 บาท รายการต้นทุนค่าใช้จ่ายที่มีความแตกต่างกัน คือ นาหว่าน มีค่าใช้จ่ายค่าพันธุ์ข้าว และค่ากำจัดวัชพืชมากกว่า ส่วนนาดำมีค่าจ้างปักดำ และค่านวดข้าวมากกว่า ค่าปุ๋ยส่วนใหญ่เกษตรกรผลิตใช้เองไม่ได้ซื้อ

ตารางที่ 16 ประมาณการต้นทุนค่าใช้จ่ายในการทำอินทรีย์ ปี 2553

ลำดับ ที่	รายการ	นาดำ	นาหว่าน	หมายเหตุ
1	ค่าเมล็ดพันธุ์ (นาดำ 5 กก./ไร่ นาหว่าน 15 กก./ไร่)	100	300	- เกษตรกรผลิตได้
2	ค่าปุ๋ย	930	930	
	- ปุ๋ยอินทรีย์	480	480	- ส่วนใหญ่ผลิตใช้เอง
	- ปุ๋ยคอก	300	300	- ส่วนใหญ่ไม่ได้ซื้อ
	- ปุ๋ยพืชสด	150	150	- ส่วนใหญ่ไม่ได้ซื้อ
3	ค่าไถกลบฟาง	400	400	
4	ค่าไถดะ	200	200	
5	ค่าหว่านกล้า	50	50	
6	ค่าถอนกล้า	200	200	
7	ค่าปักดำ	400		
8	ค่าแรงในการกำจัดวัชพืช	100	300	- ส่วนใหญ่ทำเอง
9	ค่าเก็บเกี่ยว	400	450	
10	ค่านวดข้าว	180	165	
11	ค่าน้ำหมักชีวภาพ	100	100	
12	อื่น เช่น ค่าเสื่อมเครื่องมือ	100	100	
		3,160	3,195	

ที่มา : สมาคมกลุ่มวิสาหกิจชุมชนเกษตรกรอินทรีย์ อำนาจเจริญ

ราคาข้าว ปี 2553

ราคาข้าวเปลือกอินทรีย์ที่เกษตรกรขายได้จะสูงกว่าราคาข้าวเปลือกโดยทั่วไปประมาณ 1.5 บาท/กก. หรือประมาณร้อยละ 10 ในส่วนที่เป็นข้าวสารบรรจุถุงจำหน่ายมีราคาสูงกว่าข้าวสารบรรจุถุงทั่วไปประมาณ 6 บาท/กก หรือประมาณร้อยละ 20

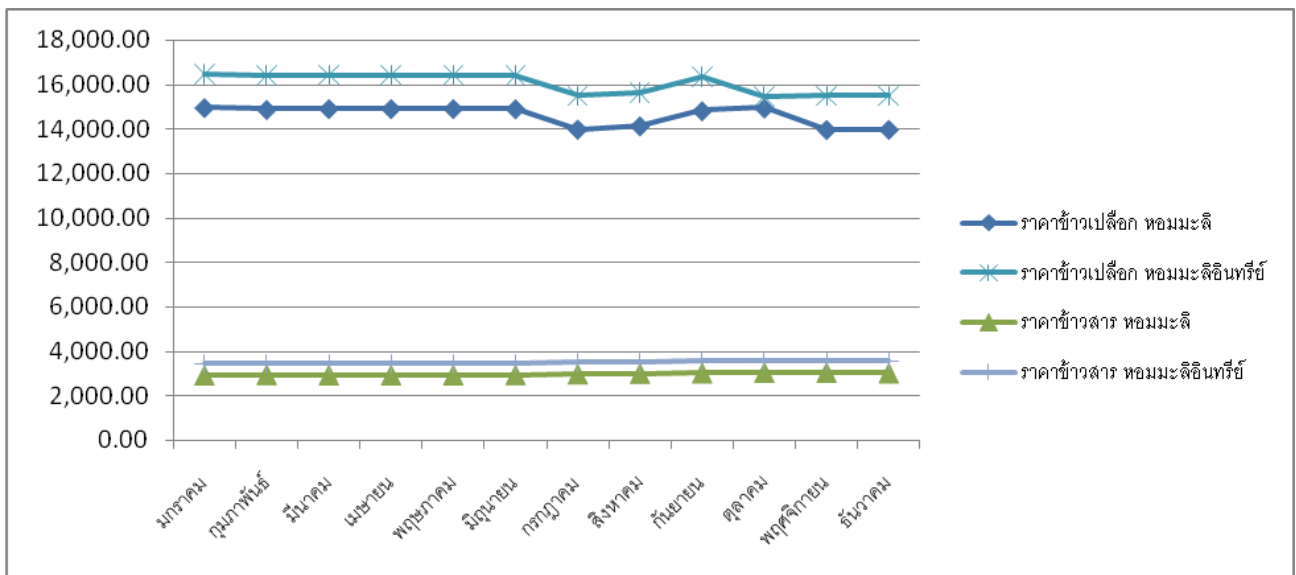
ตารางที่ 17 ราคาข้าว ปี 2553

เดือน	ราคาข้าวหอมมะลิ ^{1/}				ราคาข้าวหอมมะลิอินทรีย์ ^{2/}			
	ข้าวเปลือก		ข้าวสาร		ข้าวเปลือก		ข้าวสาร	
	บาท/ตัน	บาท/กก	บาท/100 กก.	บาท/กก	บาท/ตัน	บาท/กก	บาท/100 กก.	บาท/กก
มกราคม	14,958.00	14.96	2,925.00	29.25	16,458	16.46	3,525.00	35.25
กุมภาพันธ์	14,875.10	14.88	2,950.00	29.50	16,375	16.38	3,550.00	35.50
มีนาคม	14,916.55	14.92	2,937.50	29.38	16,416	16.42	3,538.00	35.38
เมษายน	14,916.55	14.92	2,937.50	29.38	16,416	16.42	3,538.00	35.38
พฤษภาคม	14,916.55	14.92	2,937.50	29.38	16,416	16.42	3,538.00	35.38
มิถุนายน	14,906.18	14.91	2,940.63	29.41	16,406	16.41	3,541.00	35.41
กรกฎาคม	13,982.50	13.98	2,975.00	29.75	15,482	15.48	3,575.00	35.75
สิงหาคม	14,130.50	14.13	3,000.00	30.00	15,630	15.63	3,600.00	36.00
กันยายน	14,817.75	14.82	3,025.00	30.25	16,317	16.32	3,625.00	36.25
ตุลาคม	14,938.50	14.94	3,050.00	30.50	15,438	15.44	3,650.00	36.50
พฤศจิกายน	13,969.00	13.97	3,050.00	30.50	15,469	15.47	3,650.00	36.50
ธันวาคม	13,974.00	13.97	3,020.00	30.20	15,474	15.47	3,620.00	36.20
ค่าเฉลี่ยรวม	14,608.43	14.61	2,979.01	29.79	16,025	16.02	3,579.00	35.79

ที่มา : 1/ สำนักงานพาณิชย์จังหวัดอำนาจเจริญ

2/ สมาคมกลุ่มวิสาหกิจชุมชนเกษตรกรอินทรีย์ อำนาจเจริญ

แผนภูมิที่ 2 แสดงราคาข้าว ปี 2553



แหล่งรับซื้อข้าวในจังหวัดอำนาจเจริญ

แหล่งรับซื้อข้าวในจังหวัดอำนาจเจริญ ที่มีความจุ 500 ตันขึ้นไป มีจำนวน 16 แห่ง โดยมี แหล่งรับซื้อข้าวหอมมะลินิทรีย์ 3 แห่งคือ หจก. โรงสีเกษตรชัยภูมิเจริญ หจก. อุบลถาวรค้าพืช และ หจก. ไชยประเสริฐอำนาจเจริญ

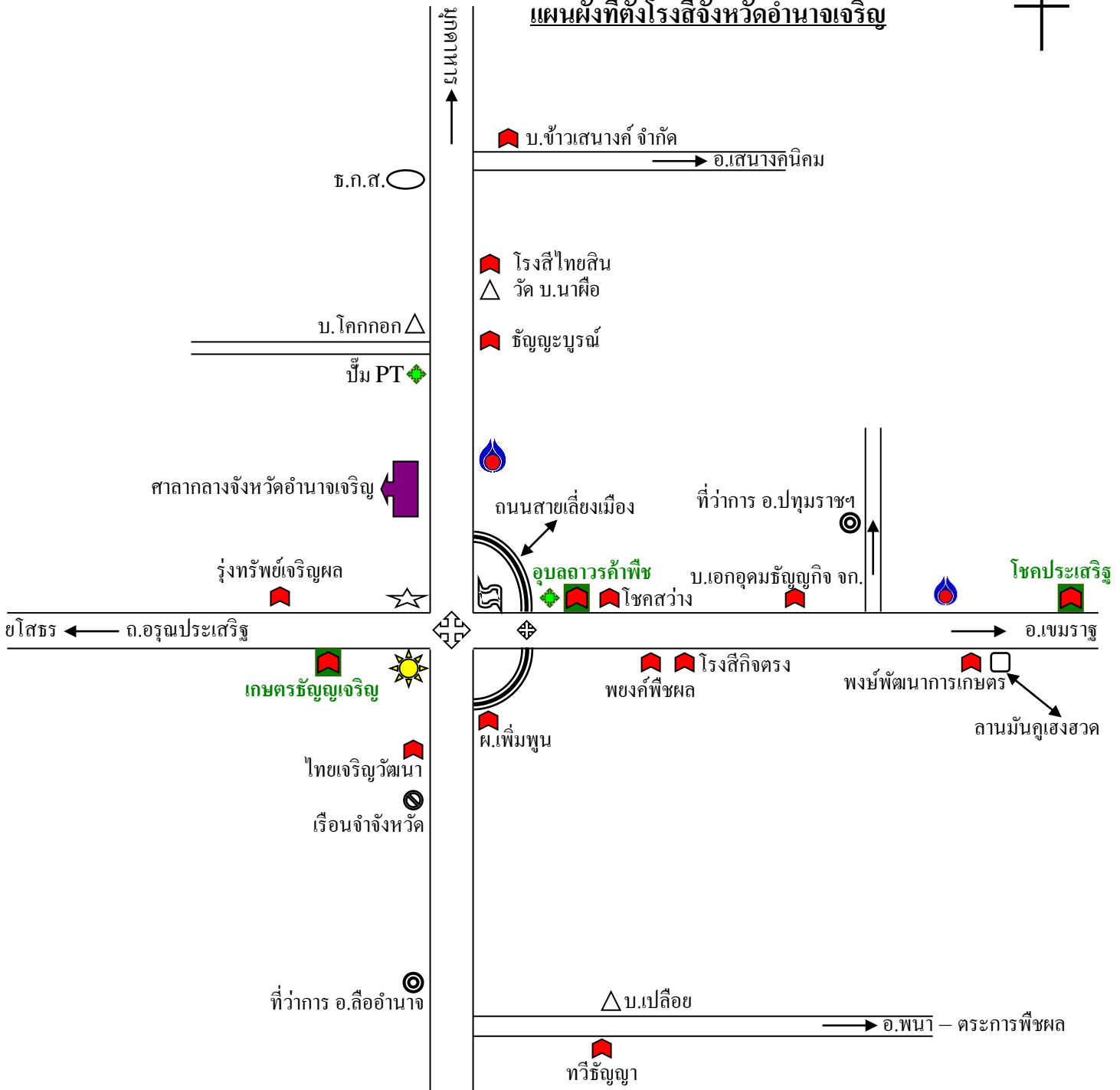
ตารางที่ 18 แหล่งรับซื้อข้าวในจังหวัดอำนาจเจริญ(ที่มีความจุ 500 ตันขึ้นไป)

ชื่อโรงสี / ผู้ประกอบการ	ที่อยู่					เบอร์โทรศัพท์	ความจุโกดัง	กำลังผลิต
	เลขที่	หมู่ที่	ถนน	ตำบล	อำเภอ			
หจก. โรงสีเกษตรชัยภูมิเจริญ ^{1/}	126	15	อรุณประเสริฐ	บุ่ง	เมือง	045-511979	50,000	320
หจก. อุบลถาวรค้าพืช ^{1/}	79	10	อรุณประเสริฐ	บุ่ง	เมือง	045-511763	14,000	100
หจก. รุ่งทรัพย์เจริญผล	95	15	อรุณประเสริฐ	บุ่ง	เมือง	045-451942	20,000	250
โรงสี ไชยสว่าง	151	20	อรุณประเสริฐ	บุ่ง	เมือง	045-451471	800	10
หจก. พงษ์วัฒน์การเกษตร(ไทยเจริญ)	78	4	ชยางกูร	บุ่ง	เมือง	045-451319	20,000	146
โรงสี ผ.เพิ่มพูน	778/4	9	ชยางกูร	บุ่ง	เมือง	045-270469	2,000	15
โรงสี ไชยทวี	189	7	ชยางกูร	บุ่ง	เมือง	045-511814	500	20
หจก. พงษ์วัฒน์การเกษตร(ไทยสิน)	119	1	ชยางกูร	นาฝื่อ	เมือง	045-465018	3,000	100
โรงสีข้าวชัยภูญะบุรณ์	111	2	ชยางกูร	นาฝื่อ	เมือง	045-461101	3,000	120
หจก. พงษ์ศักดิ์พืชผล	26	9	อรุณประเสริฐ	ห้วยไร่	เมือง	045-511455	5,000	100
หจก. ไชยประเสริฐอำนาจเจริญ ^{1/}	3	7	อรุณประเสริฐ	คำโพน	ปทุมราชวงศา	045-517082	10,000	150
บริษัท เอกอุดมชัยภูญกิจ จำกัด	55	6	อรุณประเสริฐ	นาหว้า	ปทุมราชวงศา	0-819764340	1,350	40
หจก. พงษ์พัฒนาการเกษตร	48	4	อรุณประเสริฐ	นาหว้า	ปทุมราชวงศา	01-7609589	5,000	100
บริษัท ข้าวเสนางค์ จำกัด	191	15	-	เสนางคณคม	เสนางคณคม	045-461172-3		180
หจก. ทวีชัยภูญา(โรงสีข้าวไชยชัยภูญา)	87	9	ลือ - พนา	เปือย	ลืออำนาจ	045-272316	3,000	100
สหกรณ์การเกษตรพนา จำกัด		7		พระเหลา	พนา	045-463505		

ที่มา : สำนักงานการค้าภายในจังหวัดอำนาจเจริญ

หมายเหตุ : 1/ แหล่งรับซื้อข้าวหอมมะลินิทรีย์

แผนผังที่ตั้งโรงสีจังหวัดอำนาจเจริญ



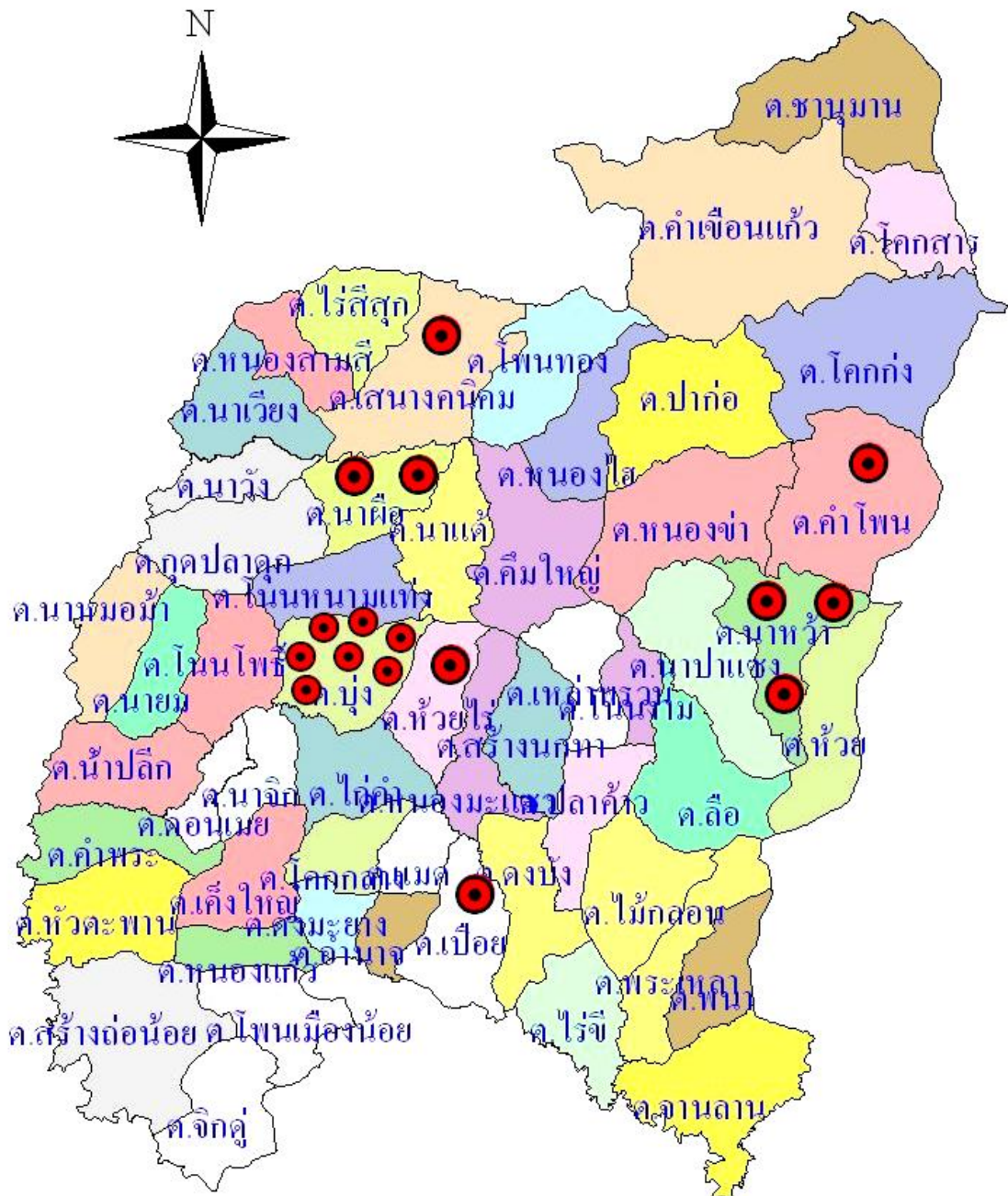
หมายเหตุ

- สีแยกไฟแดง
- หอนาฬิกา-สวนมิ่งมงคล
- ธ.กรุงเทพ
- ธ.กสิกรไทย
- โรงสี
- รับซื้อข้าวหอมมะลิอินทรีย์

หมายเหตุ

✦ บ.ข้าวเสนาณรงค์ จำกัด / 16 กม.	✦ อุบลดาวการค้าพืช / 2 กม.
✦ โรงสีไทยสิน / 12 กม.	✦ โชคสว่าง / 3 กม.
✦ ชัยภูมิจังหวัด / 10 กม.	✦ พวงศ์พืชผล / 6 กม.
✦ เกษตรชัยภูมิจังหวัด / 2 กม.	✦ โรงสีกัจจกร / 7 กม.
✦ รุ่งทรัพย์เจริญผล / 3 กม.	✦ เอกอุดมชัยภูมิจังหวัด / 28 กม.
✦ ผ.เพิ่มพูน / 1 กม.	✦ พงษ์พัฒนาการเกษตร / 33 กม.
✦ ไทยเจริญวัฒนา / 2 กม.	✦ โชคทวี2 / 35 กม.
✦ ทวีชัยภูมิจังหวัด / 24 กม.	✦ โชคประเสริฐ / 41 กม.

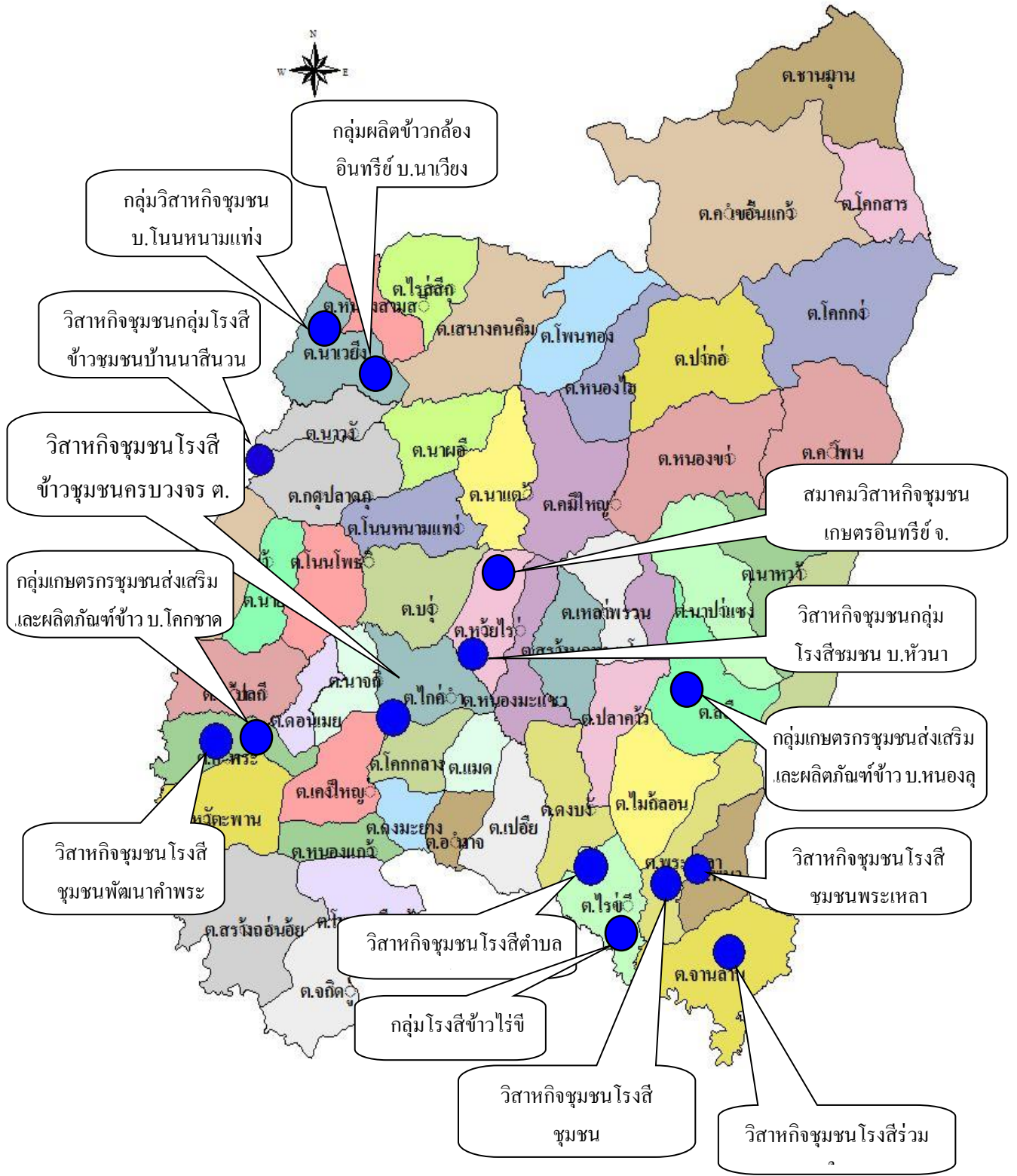
รูปที่ 13 แสดงแหล่งรับซื้อข้าวในจังหวัดอำนาจเจริญ (ที่มีความจุ 500 ตันขึ้นไป)



ตารางที่ 19 ที่ตั้งโรงสีข้าวชุมชนจังหวัดอำนาจเจริญ

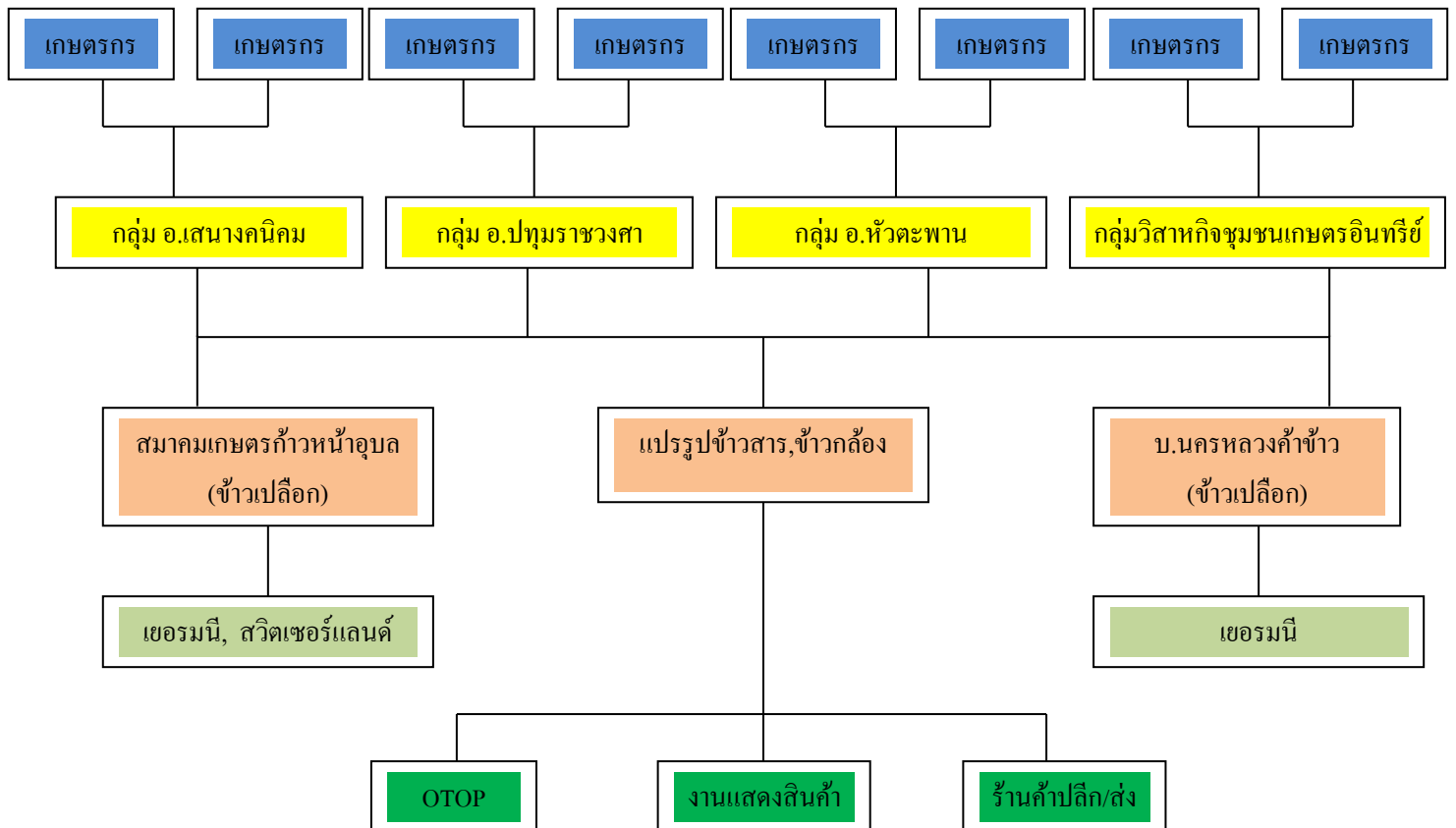
ที่	ชื่อ	ที่ตั้ง				โทรศัพท์
		เลขที่	หมู่ที่	ตำบล	อำเภอ	
1	วิสาหกิจชุมชนโรงสีร่วมใจ	35	16	จานลาน	พนา	
2	วิสาหกิจชุมชนโรงสีชุมชนพระเหลาพัฒนา	49	1	พนา	พนา	45463485
3	วิสาหกิจชุมชนโรงสีชุมชนบ้านคำแย ม.8	100/1	8	พระเหลา	พนา	45463289
4	วิสาหกิจชุมชนกลุ่มโรงสีข้าวชุมชนบ้านนาสีนวน	126	8	กุดปลาตุก	เมือง	817987592
5	วิสาหกิจชุมชนโรงสีข้าวชุมชนครบวงจรตำบลไถ่คำ	111	10	ไถ่คำ	เมือง	897227963
6	วิสาหกิจชุมชนกลุ่มโรงสีข้าวชุมชนบ้านหัวนา	15	6	หัวไร่	เมือง	872403064
7	เครือข่ายวิสาหกิจชุมชนเกษตรอินทรีย์จังหวัดอำนาจเจริญ		6	หัวไร่	เมือง	
8	กลุ่มเกษตรกรชุมชนส่งเสริมและผลิตภัณฑ์ข้าวชุมชนบ้านหนองลุมพุก ต.ลือ		1	ลือ	ปทุมราชวงศา	
9	วิสาหกิจชุมชนโรงสีชุมชนพัฒนาคำพระ	73	3	คำพระ	หัวตะพาน	
10	กลุ่มเกษตรกรชุมชนส่งเสริมและผลิตภัณฑ์ข้าวชุมชนบ้านโคกชาด ต.คำพระ		7	คำพระ	หัวตะพาน	
11	กลุ่มวิสาหกิจชุมชน บ.โนนหนามแท่ง ต.นาเวียง		6	นาเวียง	เสนางคนิคม	
12	กลุ่มผลิตข้าวกล้องอินทรีย์บ้านนาเวียง		1	นาเวียง	เสนางคนิคม	
13	วิสาหกิจชุมชนโรงสีตำบลไร่จี	1	8	ไร่จี	ลืออำนาจ	45546224
14	กลุ่มโรงสีข้าวไร่จี		1	ไร่จี	ลืออำนาจ	

รูปที่ 14 แผนที่แสดงจุดที่ตั้งโรงสีข้าวชุมชนจังหวัดอำนาจเจริญ



ภาวะการค้าการตลาด

วิถีการตลาดข้าวหอมมะลิอินทรีย์ของจังหวัดอำนาจเจริญ



การรับรองคุณภาพข้าวของจังหวัดอำนาจเจริญ

ผลการประกวดข้าวคุณภาพระดับจังหวัด

จังหวัดอำนาจเจริญ ซึ่งจัดประกวดข้าวเป็นประจำทุกปี เพื่อสร้างกำลังใจแก่เกษตรกรผู้ผลิตข้าวคุณภาพ โดยเริ่มจัดประกวดข้าวหอมมะลิมาตั้งแต่ปี 2539 สรุปผลการประกวดข้าวหอมมะลิ ดังนี้

ปี	ผลการประกวด	
2539	รางวัลที่ 1 นายไสว สุแสน	54 หมู่ 7 ต.นาฝื่อ อ.เมือง
	รางวัลที่ 2 นายอินตา สูดขวางค์	102 หมู่ 3 อ.ลืออำนาจ
	รางวัลที่ 3 นางประยูร กาญจนาริ	41 หมู่ 6 ต.ไร่จี อ.ลืออำนาจ
2540	รางวัลที่ 1 นายพั้ว มุทาพร	116 หมู่ 1 ต.โนนงาม อ.ปทุมราชวงศา
	รางวัลที่ 2 นายจรวาย พรหมแป้นดี	196 หมู่ 2 ต.นาเวียง อ.เสนางคนิคม
	รางวัลที่ 3 นายปรีดา จันทนาค	16 หมู่ 7 ต.เปือย อ.ลืออำนาจ
2544	รางวัลที่ 1 นายบุญหลาย กัลยา	65 หมู่ 2 ต.ไร่สีสุก อ.เสนางคนิคม
	รางวัลที่ 2 นายนิคม ฝ่ายบุตร	145 หมู่ 4 ต.นาจิก อ.เมือง
	รางวัลที่ 3 นายเสรี เทพารักษ์	112 หมู่ 9 ต.นาเวียง อ.เสนางคนิคม
2545	รางวัลที่ 1 นายสวัสดิ์ ศรีสมบัติ	300 หมู่ 4 ต.บุ่ง อ.เมือง
	รางวัลที่ 2 นายสายันต์ บุญแสง	83 หมู่ 2 ต.ไร่สีสุก อ.เสนางคนิคม
	รางวัลที่ 3 นายฉลอง ผลอุบัติ	53 หมู่ 5 ต.โนนโพธิ์ อ.เมือง
2546	รางวัลที่ 1 นายบุญมี แพงช่วย	61 หมู่ 7 9.ห้วยไร่ อ.เมือง
	รางวัลที่ 2 นายบุญธง สุทธิสิงห์	80 หมู่ 7 9.ห้วยไร่ อ.เมือง
	รางวัลที่ 3 นายเสรี เทพารักษ์	112 หมู่ 9 ต.นาเวียง อ.เสนางคนิคม

2547	รางวัลที่ 1 นายบุญจันทร์ จิตวุธ รางวัลที่ 2 นายวินิจ สุภาจันทร์ รางวัลที่ 3 นางไพศรี คงทน	57 หมู่ 5 ต.นาแต่ อ.เมือง 4 หมู่ 9 ต.นาเวียง อ.เสนางคนิคม 124 หมู่ 3 ต.นาฝื่อ อ.เมือง
2548	รางวัลที่ 1 นายจรวัย พรหมเป็นดี รางวัลที่ 2 นายวินิจ สุภาจันทร์ รางวัลที่ 3 นายฉวี เชื้อทอง	196 หมู่ 2 ต.นาเวียง อ.เสนางคนิคม 4 หมู่ 9 ต.นาเวียง อ.เสนางคนิคม 5 หมู่ 3 ต.ไร่สีสุก อ.เสนางคนิคม
2549	รางวัลที่ 1 นายสุนัน อินอร่าม รางวัลที่ 2 นายเสรี เทพารักษ์ รางวัลที่ 3 นายบุญจันทร์ จิตวุธ	46 หมู่ 7 ต.ห้วยไร่ อ.เมือง 112 หมู่ 9 ต.นาเวียง อ.เสนางคนิคม 57 หมู่ 5 ต.นาแต่ อ.เมือง
2550	รางวัลที่ 1 นายสีทุ ทิพราช รางวัลที่ 2 นายอารัญ มาศพันธ์ รางวัลที่ 3 นายวิทยา เกื้อกุล	12 หมู่ 9 ต.นาเวียง อ.เสนางคนิคม 57 หมู่ 10 ต.โพนทอง อ.เสนาคนิคม 121 หมู่ 7 ต.นาเวียง อ.เสนางคนิคม
2551	รางวัลที่ 1 นางศักดิ์ศรี ลากสาร รางวัลที่ 2 นายวินิจ สุภาจันทร์ รางวัลที่ 3 นายบุญมี แพงจ่าย	46 หมู่ 7 ต.ลือ อ.ปทุมราชวงศา 4 หมู่ 9 ต.นาเวียง อ.เสนางคนิคม 61 หมู่ 7 ต.ห้วยไร่ อ.เมือง
2552	รางวัลที่ 1 นายประสิทธิ์ โลหะสาร รางวัลที่ 2 นายบุญชวน พรหมเป็นดี รางวัลที่ 3 นางสมร ชาญธรรม	37 ม. 3 ต.เสนางคนิคม 142 ม. 1 ต.นาเวียง อ.เสนางคนิคม 91 ม. 7 ต.คำพระ อ.หัวตะพาน
2553	รางวัลที่ 1 นายแทน ชะนะบัว รางวัลที่ 2 นายพิจิตร สุนาวงศ์ รางวัลที่ 3 นายประสิทธิ์ โลหะสาร	126 ม.3 ต.หนองไฮ อ.เสนางคนิคม 76 ม.6 ต.หนองไฮ อ.เสนางคนิคม 37 ม.6 ต.เสนางคนิคม อ.เสนางคนิคม

ผลการประกวดข้าวคุณภาพระดับประเทศ

โดยกระทรวงพาณิชย์ ได้จัดให้มีการประกวดข้าวคุณภาพเป็นประจำทุกปี และจังหวัดอำนาจเจริญได้ส่งข้าวคุณภาพ จากการประกวดในระดับจังหวัดทั้งประเภท ข้าวเปลือก และข้าวสาร และได้รับรางวัลข้าวคุณภาพ เรื่องมาตั้งแต่ปี 2539 เป็นต้นมา ซึ่งเป็นเครื่องรับรองคุณภาพข้าวของจังหวัดอำนาจเจริญ ได้เป็นอย่างดี สรุปผลการประกวดระดับประเทศ ดังนี้

ปี	ชื่อผู้ได้รับรางวัล	ประเภทข้าว	
		ข้าวเปลือก	ข้าวสาร
2539/40	นายวินิจ สุภจันทร์	รางวัลชมเชย	
2540/41	หจก.เกษตรรัฐเจริญ		รองอันดับ 1
2542/43	นายจรวช พรหมแป้นดี หจก.ไทยเจริญวัฒนา	รางวัลชมเชย	รางวัลชนะเลิศ
2544/45	หจก.ไทยเจริญวัฒนา หจก.เกษตรรัฐเจริญ(ข้าวเหนียว)		รองอันดับ 1 รางวัลชนะเลิศ
2545/46	หจก.เกษตรรัฐเจริญ		รองอันดับ 1
2546/47	นายเสรี เทพารักษ์ นายวินิจ สุภจันทร์	รางวัลชนะเลิศ รองอันดับ 1	
2547/48	หจก.ไทยเจริญวัฒนา		รางวัลชนะเลิศ
2548/49	หจก.เกษตรรัฐเจริญ(ข้าวเหนียว)		รางวัลชนะเลิศ
2549/50	หจก.เกษตรรัฐเจริญ(ข้าวเหนียว)		รางวัลชนะเลิศ

2550/51	บริษัท ข้าวเสนาง จำกัด หจก.เกษตรรัฐเจริญ(ข้าวเหนียว)		รางวัลชนะเลิศ รางวัลชนะเลิศ
2552/53	กลุ่มผู้ผลิตข้าวอินทรีย์นาเวียง กลุ่มเกษตรกรพอเพียงหนองไฮ บริษัท ข้าวเสนาง จำกัด	รางวัลชนะเลิศ รองอันดับ 2	รางวัลชนะเลิศ

ตารางที่ 20 สมาคมกลุ่มวิสาหกิจชุมชนเกษตรอินทรีย์ อำนาจเจริญ

ที่	อำเภอ	ตำบล	สมาชิก (ราย)	พื้นที่ (ไร่)
1	เมือง	1. ไก่ดำ	571	9,967.5
		2. ปลาข้าว	241	4,825.3
		3. เหล้าพรวน	49	1,198.3
		4. สร้างนกทา	60	1,067.0
		5. คีมีใหญ่	160	3,518.0
		6. นาฝื่อ	30	641.0
		7. ห้วยไร่	394	7,864.4
		8. กุศปลาตุก	9	182.0
		9. นาม	55	984.0
		10. นาแต่	7	211.0
			รวม	1,576
2	ชานุมาน	1. ป่าก่อ	5	30
		รวม	5	30
3	ปทุมราชวงศา	1. หนองข่า	116	2,668
		2. ลือ	83	2,130
		3. ห้วย	110	2,503
		4. นาป่าแซง	131	2,599
		รวม	440	9,900
4	พนา	1. ไม้กลอน	578	10,469
		2. พระเหลา	1	8
		รวม	579	10,477
5	เสนางคนิคม	1. เสนางคนิคม	161	3,534
		รวม	161	3,534
6	ห้วยตะพาน	1. หัวตะพาน	79	1,052
		2. คำพระ	170	3,727
		3. เค็งใหญ่	43	898
		รวม	292	5,677
7	ลืออำนาจ	1. อำนาจ	104	1,727.0
		2. เปือย	134	2,607.3
		3. ดงบั้ง	37	811.5
		4. ไร่จี	44	746.0
		5. แมด	3	53.0
		6. โศกกลาง	88	1,841.0
		รวม	410	7,785.8
รวมทั้งหมด			3,463	67,862.3

รูปที่ 15 แสดงแผนที่แสดงที่ตั้งสมาคมกลุ่มวิสาหกิจชุมชนเกษตรอินทรีย์จังหวัดอำนาจเจริญ



ตารางที่ 21 คณะกรรมการสมาคมกลุ่มวิสาหกิจชุมชนเกษตรอินทรีย์ อำนาจเจริญปี 2553

ที่	ชื่อ-สกุล	ตำแหน่ง	โทรศัพท์
1	นายวันนา บุญกลม	ประธาน	085-4108152
2	นายวิชัย ทรายธรรม	รองประธาน	089-7163010
3	นายสีสรรค์ ปัตถาพันธ์	รองประธาน	082-1510355
4	นายบุญยง สาระ	เลขานุการ	081-3932980
5	นายจันทร์ พันธุ์ดี	เหรัญญิก	087-2600451
6	นายอำสิน สุนันทิพย์	ผู้ช่วยเลขานุการ	081-3935928
7	นายสมใจ วามะลุน	ผู้ช่วยเลขานุการ	089-0583375
8	นายเกษมสันต์ แสงสิงแก้ว	ประชาสัมพันธ์	084-6074609
9	นายสิริศักดิ์ ทองแก้ว	ปฏิคม	085-3070698
10	นายเกษม คอนเส	กรรมการ	081-2079399, 089-7976092
11	นายบุญทวี สินอ้วน	กรรมการ	081-0712950
12	นายชัย อุดมสัน	กรรมการ	086-2449040
13	นายอนุภาพ ใจรัตน์	กรรมการ	082-7473739
14	นายคำไหล ทานะสิน	กรรมการ	086-8982948
15	นายสถิต แสงเพชร	กรรมการ	085-0284977
16	นายเพชร นางาม	กรรมการ	087-8783479

ตารางที่ 22 กลุ่มวิสาหกิจผลิตข้าวจังหวัดอำนาจเจริญ

ลำดับ	ชื่อ	ที่ตั้ง				โทรศัพท์
		เลขที่	หมู่ที่	ตำบล	อำเภอ	
1	วิสาหกิจชุมชนกลุ่มข้าวหอมมะลิอินทรีย์เหล่าแก้วแมง	37	5	คำเขื่อนแก้ว	ชานุมาน	878682558
2	วิสาหกิจชุมชนศูนย์ผลิตพันธุ์ข้าวชุมชนโนนสูง โนนโพธิ์	106	15	ชานุมาน	ชานุมาน	892795386
3	วิสาหกิจชุมชนกลุ่มผลิตข้าวหอมมะลิกุณภาพบ้านหนองแมงดา	52	3	ปากอ้อ	ชานุมาน	870597242
4	วิสาหกิจชุมชนกลุ่มข้าวหอมมะลิบ้านปากอ้อ	57	4	ปากอ้อ	ชานุมาน	
5	วิสาหกิจชุมชนกลุ่มข้าวอินทรีย์บ้านหนองแดง	229	6	ปากอ้อ	ชานุมาน	879586714
6	วิสาหกิจชุมชนกลุ่มพันธุ์ข้าวชุมชนบ้านสามแยก ม.1 ต.คำโพน	28/1	1	คำโพน	ปทุมราชวงศา	879564168
7	วิสาหกิจชุมชนกลุ่มเกษตรกรทำไร่นาสวนผสม หมู่ 8 ต.นาป่าแขง	53	8	นาป่าแขง	ปทุมราชวงศา	
8	วิสาหกิจชุมชนกลุ่มข้าวกล้องบ้านโคกพระ หมู่ 10	119	10	นาป่าแขง	ปทุมราชวงศา	
9	วิสาหกิจชุมชนกลุ่มเพิ่มผลผลิตข้าวคุณภาพ	142	9	นาหว้า	ปทุมราชวงศา	816608966
10	วิสาหกิจชุมชนศูนย์ข้าวชุมชนบ้านหนองลุมพุก	98	12	ลือ	ปทุมราชวงศา	
11	วิสาหกิจชุมชนกลุ่มเกษตรกรทำไร่นาสวนผสม	130	1	หนองข่า	ปทุมราชวงศา	
12	วิสาหกิจชุมชนขยายข้าวพันธุ์ดี ต.หนองข่า	105	2	หนองข่า	ปทุมราชวงศา	862481896
13	วิสาหกิจชุมชนกลุ่มผู้ปลูกข้าวหอมมะลิอินทรีย์บ้านนาผาง	96	2	ห้วย	ปทุมราชวงศา	
14	วิสาหกิจชุมชนข้าวกล้องมะลิ 105 หนองสะโน	35	8	ห้วย	ปทุมราชวงศา	862644409
15	วิสาหกิจชุมชนผลิตข้าวหอมมะลิใหม่	6/1	6	จานลาน	พนา	
16	วิสาหกิจชุมชนผลิตพันธุ์ข้าวชุมชนบ้านสร้อย	6	10	จานลาน	พนา	
17	วิสาหกิจชุมชนกลุ่มส่งเสริมอนุรักษ์พันธุ์ข้าวหอมมะลิ 105	86	12	จานลาน	พนา	812596585
18	วิสาหกิจชุมชนศูนย์ส่งเสริมและผลิตพันธุ์ข้าวชุมชนโนนธาตุ	69	5	พนา	พนา	45463227
19	วิสาหกิจชุมชนข้าวหอมมะลิบ้านอีแก้ง	3	3	พระเหลา	พนา	45463361
20	วิสาหกิจชุมชนศูนย์ส่งเสริมและผลิตพันธุ์ข้าว หมู่ 4	140	4	พระเหลา	พนา	98474212
21	วิสาหกิจชุมชนข้าวหอมมะลิกุณภาพ	53/1	6	พระเหลา	พนา	68256653
22	วิสาหกิจชุมชนกลุ่มศูนย์ผลิตเมล็ดพันธุ์ข้าวหอมมะลิ 105	6	3	ไม้กอลอน	พนา	
23	วิสาหกิจชุมชนสตรีข้าวกล้อง-ทอเสื่อกก	53	6	ไม้กอลอน	พนา	870064724
24	วิสาหกิจชุมชนกลุ่มผลิตข้าวหอมมะลิ 105 หมู่ที่ 16 ตำบล ไม้กอลอน	17	16	ไม้กอลอน	พนา	862535153
25	วิสาหกิจชุมชนกลุ่มผู้ปลูกข้าวคุณภาพบ้านวังแคน	71	3	กุดปลาตุก	เมือง	

ลำดับ	ชื่อ	ที่ตั้ง				โทรศัพท์
		เลขที่	หมู่ที่	ตำบล	อำเภอ	
26	วิสาหกิจชุมชนกลุ่มผลิตข้าวอินทรีย์ก้าวหน้าบ้านบ่ออบุ	118	2	ไก่อคำ	เมือง	868692540
27	วิสาหกิจชุมชนกลุ่มส่งเสริมข้าวอินทรีย์บ้านหนองเม็ก	114	5	กิมใหญ่	เมือง	
28	วิสาหกิจชุมชนผลิตพันธุ์ข้าวบ้านดอนไร่	33	7	กิมใหญ่	เมือง	
29	วิสาหกิจชุมชนโครงการส่งเสริมและพัฒนาการผลิตข้าวหอมมะลิคุณภาพบ้านนาแต่ หมู่ 2	15	2	นาแต่	เมือง	810626202
30	วิสาหกิจชุมชนกลุ่มทำนาข้าวคุณภาพบ้านกุดน้ำกิน หมู่ 6	18	6	นาแต่	เมือง	890717803
31	วิสาหกิจชุมชนไร่นาสวนผสมบ้านนาเขีย	143	8	นายม	เมือง	79373243
32	วิสาหกิจชุมชนศูนย์ส่งเสริมและผลิตพันธุ์ข้าวชุมชนบ้านนาโพธิ์	3	6	นาวัง	เมือง	872481868
33	วิสาหกิจชุมชนกลุ่มปลูกข้าวหอมมะลิบ้านภูจำปา	19	8	นาหอมมี	เมือง	862151671
34	วิสาหกิจชุมชนกลุ่มผลิตพันธุ์ข้าวชุมชน หมู่ 4 บ้านโพธิ์ศิลา	5	4	โนนโพธิ์	เมือง	860621647
35	วิสาหกิจชุมชนข้าวหอมมะลิคุณภาพ บ้านคำกลาง	61	7	โนนหนามแท่ง	เมือง	45516051
36	วิสาหกิจชุมชนกลุ่มพัฒนาข้าวอินทรีย์บ้านโคกก่อง	9	5	ปลาข้าว	เมือง	872586335
37	วิสาหกิจชุมชนกลุ่มกองทุนข้าวขาวดอกหอมมะลิ 105	1	9	ปลาข้าว	เมือง	879630034
38	วิสาหกิจชุมชนกลุ่มเกษตรกรปลูกข้าวหอมดอกมะลิบ้านคำมะไค้ง	122	4	สร้างนกทา	เมือง	
39	วิสาหกิจชุมชนกลุ่มข้าวอินทรีย์บ้านหนองแฝก	64	8	สร้างนกทา	เมือง	
40	วิสาหกิจชุมชนกลุ่มผลิตข้าวอินทรีย์บ้านหนองมะแซว	32	1	หนองมะแซว	เมือง	898650853
41	วิสาหกิจชุมชนกลุ่มข้าวหอมมะลิคุณภาพ หมู่ 4	39	4	หนองมะแซว	เมือง	896254530
42	วิสาหกิจชุมชนศูนย์ข้าวชุมชนดงสุวรรณ	58	8	หนองมะแซว	เมือง	872390601
43	วิสาหกิจชุมชนกลุ่มเกษตรกรทำนาหนองมะแซว	58	8	หนองมะแซว	เมือง	895717401
44	วิสาหกิจชุมชนกลุ่มข้าวอินทรีย์บ้านหนองหินใต้	73	11	หนองมะแซว	เมือง	854970730
45	วิสาหกิจชุมชนศูนย์ผลิตพันธุ์ข้าวชุมชนบ้านห้วยไร่	33	1	ห้วยไร่	เมือง	896246414
46	วิสาหกิจชุมชนกลุ่มข้าวหอมมะลิบ้านหาดทรายมูล	79	2	ห้วยไร่	เมือง	846068391
47	วิสาหกิจชุมชนกลุ่มผลิตข้าวหอมมะลินทรีย์ตำบลห้วยไร่	105	3	ห้วยไร่	เมือง	
48	วิสาหกิจชุมชนศูนย์ส่งเสริมและผลิตพันธุ์ข้าวชุมชน หมู่ 7	26	7	ห้วยไร่	เมือง	8997215112
49	วิสาหกิจชุมชนข้าวหอมมะลิพันธุ์ดีกักตุนเจริญ	119	10	ห้วยไร่	เมือง	854108152
50	วิสาหกิจชุมชนกลุ่มศูนย์ส่งเสริมผลิตพันธุ์ข้าวชุมชน หมู่ 2 บ้านหนองบัว	64	2	เหล่าพรวน	เมือง	870929474

ลำดับ	ชื่อ	ที่ตั้ง				โทรศัพท์
		เลขที่	หมู่ที่	ตำบล	อำเภอ	
51	วิสาหกิจชุมชนกลุ่มส่งเสริมข้าวหอมมะลิบ้านศรีชูต หมู่ 10	90	10	โคกกลาง	ลืออำนาจ	857768479
52	วิสาหกิจชุมชนศูนย์ข้าวชุมชน ม.1,3 ต.คงบัง	85	1	คงบัง	ลืออำนาจ	79569908
53	วิสาหกิจชุมชนข้าวกล้อง บ้านกุงชัย	66	13	คงบัง	ลืออำนาจ	
54	วิสาหกิจชุมชนกลุ่มโรงเรียนเกษตรกรข้าวพันธุ์ดี บ้านกุงชัย ม.13	106	13	คงบัง	ลืออำนาจ	862614318
55	วิสาหกิจชุมชนข้าวหอมมะลิคุณภาพดีบ้านหนองนกหอ ม.2	31	2	คงมะยาง	ลืออำนาจ	
56	วิสาหกิจชุมชนกลุ่มทำนา ม. 4 ต.เปือย	44	4	เปือย	ลืออำนาจ	72511569
57	วิสาหกิจชุมชนศูนย์ข้าวชุมชน หมู่ 5 บ้านน้ำท่วม	3	5	เปือย	ลืออำนาจ	68730115
58	วิสาหกิจชุมชนศูนย์ข้าวชุมชนบ้านแมด	148	3	แมด	ลืออำนาจ	
59	วิสาหกิจชุมชนกลุ่มผลิตข้าวหอมมะลิคุณภาพ	18	7	แมด	ลืออำนาจ	868589931
60	วิสาหกิจชุมชนศูนย์ผลิตข้าวอินทรีย์บ้านศาลา	74	11	แมด	ลืออำนาจ	
61	วิสาหกิจชุมชนข้าวหอมมะลิคุณภาพบ้านศาลา	25	11	แมด	ลืออำนาจ	
62	วิสาหกิจชุมชนกลุ่มข้าวหอมมะลิบ้านไร่จี ม.1	15	1	ไร่จี	ลืออำนาจ	
63	วิสาหกิจชุมชนกลุ่มศูนย์ข้าวชุมชนบ้านฟ้าห่วน ม.6,9	41	6	ไร่จี	ลืออำนาจ	50248564
64	วิสาหกิจชุมชนกลุ่มข้าวหอมมะลิคุณภาพดีไร่จี	51	10	ไร่จี	ลืออำนาจ	
65	วิสาหกิจชุมชนกลุ่มชวานาคุณธรรมกสิกรรมไร้สารพิษ ต.อำนาจ	85	9	อำนาจ	ลืออำนาจ	813932792
66	วิสาหกิจชุมชนกลุ่มข้าวพันธุ์ดี หมู่ 1	140	1	นาเวียง	เสนางคณิกม	
67	วิสาหกิจชุมชนกลุ่มเกษตรกรทำนาโคกกลาง	176	2	นาเวียง	เสนางคณิกม	78728454
68	วิสาหกิจชุมชนผลิตข้าวกล้องหอมมะลิ	5	3	นาเวียง	เสนางคณิกม	79584648
69	วิสาหกิจชุมชนกลุ่มเกษตรกรทำนาเวียง ม.3 บ้านหนองคู	9	3	นาเวียง	เสนางคณิกม	90554276
70	วิสาหกิจชุมชนกลุ่มปลูกข้าวหอมมะลิคุณภาพ หมู่ 4 ตำบลนาเวียง	141	4	นาเวียง	เสนางคณิกม	62613473
71	วิสาหกิจชุมชนข้าวหอมมะลิคุณภาพหมู่ 8	57	8	นาเวียง	เสนางคณิกม	861041676
72	วิสาหกิจชุมชนกลุ่มผลิตข้าวกล้องอินทรีย์ ต.นาเวียง	138	9	นาเวียง	เสนางคณิกม	
73	วิสาหกิจชุมชนศูนย์ผลิตพันธุ์ข้าวชุมชนหนองโน	6	6	โพนทอง	เสนางคณิกม	
74	วิสาหกิจชุมชนกลุ่มไร่นาสวนผสมสวนโลก	63	7	โพนทอง	เสนางคณิกม	872585388
75	วิสาหกิจชุมชนกลุ่มข้าวอินทรีย์หมู่ 3 บ้านป่าหวาย	6	3	ไร่สีสุก	เสนางคณิกม	
76	วิสาหกิจชุมชนกลุ่มผลิตข้าวหอมมะลิคุณภาพบ้านบุระพา	47	5	ไร่สีสุก	เสนางคณิกม	

ลำดับ	ชื่อ	ที่ตั้ง				โทรศัพท์
		เลขที่	หมู่ที่	ตำบล	อำเภอ	
77	วิสาหกิจชุมชนกลุ่มข้าวอินทรีย์บ้านคิมข่า หมู่ 6	70	6	เสนางคนิคม	เสนางคนิคม	
78	วิสาหกิจชุมชนศูนย์ผลิตพันธุ์ข้าวชุมชนบ้านนาสะอาด	32	7	เสนางคนิคม	เสนางคนิคม	
79	วิสาหกิจชุมชนข้าวชุมชนหมู่ 8 บ้านนาไร่ใหญ่	157	8	เสนางคนิคม	เสนางคนิคม	
80	วิสาหกิจชุมชนไร่นาสวนผสมบ้านหนองคล้า	16	9	เสนางคนิคม	เสนางคนิคม	
81	วิสาหกิจชุมชนกลุ่มพัฒนาการผลิตข้าวหอมมะลิคุณภาพดี ม.9	26	9	เสนางคนิคม	เสนางคนิคม	
82	วิสาหกิจชุมชนข้าวคุณภาพหมู่ 13 บ้านคิมข่า	189	13	เสนางคนิคม	เสนางคนิคม	
83	วิสาหกิจชุมชนศูนย์ข้าวชุมชนบ้านหนองสามสี ม.1	7	1	หนองสามสี	เสนางคนิคม	
84	วิสาหกิจชุมชนผลิตพันธุ์ข้าวชุมชนบ้านเนินกุง หมู่ 6	164	6	หนองสามสี	เสนางคนิคม	892801182
85	วิสาหกิจชุมชนไร่นาสวนผสมบ้านนาอุดม ต.หนองไฮ	39	3	หนองไฮ	เสนางคนิคม	
86	วิสาหกิจชุมชนกลุ่มเกษตรกรหนองไฮ หมู่ 1	179	6	หนองไฮ	เสนางคนิคม	
87	วิสาหกิจชุมชนกลุ่มเกษตรกรหนองไฮ หมู่ 6	112	6	หนองไฮ	เสนางคนิคม	879724234
88	วิสาหกิจชุมชนเกษตรพอเพียง ม.3 ต.หนองไฮ	76	6	หนองไฮ	เสนางคนิคม	
89	วิสาหกิจชุมชนต้นกล้า ม.6 ต.หนองไฮ	97	6	หนองไฮ	เสนางคนิคม	
90	วิสาหกิจชุมชนเพาะชำกล้าไม้เศรษฐกิจ ม.6 ต.หนองไฮ	149	6	หนองไฮ	เสนางคนิคม	
91	วิสาหกิจชุมชนมัดหมี่ดอกแก้ว	88	7	หนองไฮ	เสนางคนิคม	
92	วิสาหกิจชุมชนดอกไม้ประดิษฐ์บ้านโนนม่วง	27	7	หนองไฮ	เสนางคนิคม	
93	วิสาหกิจชุมชนร้านค้าชุมชน ม.8 ต.หนองไฮ	308	8	หนองไฮ	เสนางคนิคม	890223070
94	วิสาหกิจชุมชนเกษตรอินทรีย์ หมู่ 8 หนองไฮ	67	8	หนองไฮ	เสนางคนิคม	
95	วิสาหกิจชุมชนกลุ่มปุ๋ยอินทรีย์บ้านหนองไฮ หมู่ 8	282	8	หนองไฮ	เสนางคนิคม	
96	วิสาหกิจชุมชนกลุ่มเกษตรกรข้าวอินทรีย์บ้านกุดชวย ม.10	13	10	คำพระ	หัวตะพาน	
97	วิสาหกิจชุมชนกลุ่มข้าวอินทรีย์บ้านคูโน หมู่ 6	119	6	จิกคู่	หัวตะพาน	
98	วิสาหกิจชุมชนกลุ่มเกษตรกรทำนาพัฒนาโพนเมืองน้อย	34	1	โพนเมืองน้อย	หัวตะพาน	
99	วิสาหกิจชุมชนแหล่งผลิตพันธุ์ข้าวและขยายพันธุ์ข้าวมะลิ105	98	7	โพนเมืองน้อย	หัวตะพาน	
100	วิสาหกิจชุมชนกลุ่มเกษตรกรนาข้าวอินทรีย์โต้งไต้้น ม.4	93	4	รัตนวารี	หัวตะพาน	45469084
101	วิสาหกิจชุมชนกลุ่มเกษตรกรทำนาหนองแก้ว	2	3	หนองแก้ว	หัวตะพาน	
102	วิสาหกิจชุมชนศูนย์ผลิตเมล็ดพันธุ์ข้าว กข.6 โลกเกาะ ม.8	83	8	หนองแก้ว	หัวตะพาน	
103	วิสาหกิจชุมชนข้าวอินทรีย์เพื่อสุขภาพ	34	2	หัวตะพาน	หัวตะพาน	45479106
104	วิสาหกิจชุมชนกองทุนส่งเสริมและผลิตพันธุ์ข้าวชุมชน หมู่ 3	91	3	หัวตะพาน	หัวตะพาน	45469670
105	วิสาหกิจชุมชนกลุ่มข้าวหอมมะลิคุณภาพ	75	8	หัวตะพาน	หัวตะพาน	



เอกสารประกอบการจัดทำ

จังหวัดอำนาจเจริญ “ การจัดการความรู้ด้านการเพิ่มผลผลิตและพัฒนาคุณภาพข้าวหอมมะลิ ” ปี 2549

สำนักงานเกษตรและสหกรณ์จังหวัดอำนาจเจริญ “ ข้อมูลพื้นฐานด้านการเกษตรจังหวัดอำนาจเจริญ ปี 2553 ”

สำนักงานเกษตรและสหกรณ์จังหวัดอำนาจเจริญ “ ยุทธศาสตร์การพัฒนาข้าวจังหวัดอำนาจเจริญ ปี 2551 -2555 ”

www.maoc-nifo.net/อำนาจเจริญ

www.oae.go.th

<http://www.positioningmag.com/prnews/prnews.aspx?id=59522>

http://gms.oae.go.th/Z_Show.asp?ArticleID=50

http://smce.doae.go.th/ProductCategory/SmceC_Result.php?smce_id

หน่วยงานสนับสนุนข้อมูล

สำนักงานเกษตรจังหวัดอำนาจเจริญ

สถานีพัฒนาที่ดินอำนาจเจริญ

โครงการชลประทานอำนาจเจริญ

สำนักงานพาณิชย์จังหวัดอำนาจเจริญ

สำนักงานการค้าภายในจังหวัดอำนาจเจริญ

สำนักงานป้องกันและบรรเทาสาธารณภัยจังหวัดอำนาจเจริญ

สำนักงานปกครองจังหวัดอำนาจเจริญ

สถานีอุตุนิยมวิทยาภาคตะวันออกเฉียงเหนือ

สมาคมกลุ่มวิสาหกิจชุมชนเกษตรอินทรีย์ อำนาจเจริญ

ที่ปรึกษา

นายมนตรี พรหมลักษณ์

เกษตรและสหกรณ์จังหวัดอำนาจเจริญ

ผู้รวบรวมและเรียบเรียง

นางสาวปิยะพร สุริโยตระกูล

นักวิเคราะห์นโยบายและแผนชำนาญการ

นายชนกฤต เนื้ออ่อน

เจ้าหน้าที่วิเคราะห์นโยบายและแผน

นางสาวญาณาริณี สุนางวงศ์

เจ้าหน้าที่บันทึกข้อมูล