

ฐานข้อมูลเพื่อการวางแผนพัฒนาการเกษตรและสหกรณ์
รายสินค้าจังหวัดอำนาจเจริญ ปี ๒๕๕๙

“โคเนื้อ”



โดย สำนักงานเกษตรและสหกรณ์จังหวัดอำนาจเจริญ
กระทรวงเกษตรและสหกรณ์
โทร ๐๔๕-๕๒๓๐๙๑-๒

คำนำ

จังหวัดอำนาจเจริญ ประชากรส่วนใหญ่ประกอบอาชีพเกษตรกรรม โดยการทำนาเป็นอาชีพหลักและปลูกพืชไร่-ไม้ผล ไม้ยืนต้น ตลอดจนการเลี้ยงสัตว์เป็นอาชีพเสริม โดยมีสัตว์เศรษฐกิจที่สำคัญ คือ โคเนื้อ เป็นที่ต้องการของตลาดทั้งภายในและต่างประเทศ

การจัดทำระบบฐานข้อมูลโคเนื้อ ฉบับนี้ เพื่อรวบรวมข้อมูลพื้นฐานโคเนื้อ ของจังหวัดอำนาจเจริญ สำนักงานเกษตรและสหกรณ์จังหวัดอำนาจเจริญโดยงานศูนย์ข้อมูลเกษตรและสหกรณ์ ได้จัดทำข้อมูลขึ้นเพื่อใช้ประโยชน์ในการจัดทำแผนพัฒนาการเกษตรและ สหกรณ์ รายสินค้า และเผยแพร่ข้อมูล แก่ผู้สนใจ

สำนักงานเกษตรและสหกรณ์จังหวัดอำนาจเจริญ

กรกฎาคม 2559

สารบัญ

หน้า

ส่วนที่ 1

นโยบาย ยุทธศาสตร์

นโยบายปศุสัตว์	1
แผนยุทธศาสตร์การพัฒนาโคเนื้อ พ.ศ. 2555 – 2559	2
โครงการรองรับขับเคลื่อนยุทธศาสตร์โคเนื้อ จังหวัดอำนาจเจริญ	22
พันธุ์ โคเนื้อในจังหวัดอำนาจเจริญ	23

ส่วนที่ 2

ข้อมูลด้านกายภาพของจังหวัดอำนาจเจริญ

ลักษณะทางภูมิศาสตร์	32
ลักษณะภูมิประเทศ	33
ลักษณะดิน	34
แหล่งน้ำธรรมชาติ	39
แหล่งน้ำเขตในชลประทาน	40
สถานีสูบน้ำด้วยไฟฟ้า	42
ปริมาณน้ำฝน	44
ลักษณะภูมิอากาศ	46
ภัยธรรมชาติ	48

ส่วนที่ 3

ข้อมูลด้านเศรษฐกิจ

ข้อมูล ด้านเศรษฐกิจ โคนเนื้อ ปี 2554 – 2558	49
การเลี้ยงโคนเนื้อ การปลูกหญ้าและคร่าวเรือนเกษตรกรรายอำเภอ ปี 2554-2558	50
ราคา	52
ต้นทุนการผลิต	54
ตลาดนัด โคน กระบือ จังหวัดอำนาจเจริญ	57
ภาวะการค้า การตลาด โคนเนื้อจังหวัดอำนาจเจริญ	62
โรงฆ่าสัตว์ที่ได้รับใบอนุญาต จังหวัดอำนาจเจริญ ปี 2558	63
สรุป การผลิต โคนเนื้อ จังหวัดอำนาจเจริญ	70

ภาคผนวก

เอกสารประกอบการจัดทำ
หน่วยงานสนับสนุน
ผู้จัดทำ

สารบัญตาราง

	หน้า
ตารางที่ 1 แสดงพื้นที่ดินเค็มในจังหวัดอำนาจเจริญ	37
ตารางที่ 2 ปริมาณความจุน้ำในอ่างเก็บน้ำขนาดกลาง ปี 2558	40
ตารางที่ 3 สถิติปริมาณน้ำในอ่างเก็บน้ำขนาดกลาง ปี 2553-2558	41
ตารางที่ 4 อ่างเก็บน้ำขนาดเล็กและแหล่งน้ำอื่น ๆ ปี 2558	41
ตารางที่ 5 สถานีสูบน้ำด้วยไฟฟ้าในเขตพื้นที่ชลประทาน จำนวน 39 สถานี	42
ตารางที่ 6 ปริมาณน้ำฝนและจำนวนวันฝนตกรายอำเภอ จังหวัดอำนาจเจริญ ปี 2558	44
ตารางที่ 7 สถิติปริมาณน้ำฝน จำนวนวันที่ฝนตก จังหวัดอำนาจเจริญปี 2553 – 2558	45
ตารางที่ 8 สถิติอุณหภูมิสูงสุด อุณหภูมิต่ำสุด และอุณหภูมิเฉลี่ย จังหวัดอำนาจเจริญปี 2553–2558	46
ตารางที่ 9 สถิติความชื้นสัมพัทธ์ จังหวัดอำนาจเจริญ ปี 2553 – 2558	47
ตารางที่ 10 สถิติภัยธรรมชาติจังหวัดอำนาจเจริญ ปี 2547 – 2558	48
ตารางที่ 11 ข้อมูล ด้านเศรษฐกิจ โคนื้อ ปี 2554 – 2558	49
ตารางที่ 12 สถิติการเลี้ยงโคนื้อ ปี 2554-2558 รายอำเภอ จังหวัดอำนาจเจริญ	50
ตารางที่ 13 สถิติพื้นที่ปลูกหญ้า (ไร่) ปี 2554-2558 รายอำเภอ จังหวัดอำนาจเจริญ	51
ตารางที่ 14 สถิติคริวเรือนเกษตรปศุสัตว์ปี 2554-2558 รายอำเภอ จังหวัดอำนาจเจริญ	51
ตารางที่ 15 เปรียบเทียบ ต้นทุน และราคาที่เกษตรกรขายได้ จากข้อมูล ปี 2558	52
ตารางที่ 16 สถิติราคาโคพื้นเมือง ปี 2554-2558 รายอำเภอ จังหวัดอำนาจเจริญ	53
ตารางที่ 17 สถิติราคาโคขุน ปี 2554-2558 จังหวัดอำนาจเจริญ	53
ตารางที่ 18 ต้นทุนการเลี้ยงโค พันธุ์ต่าง ๆ	54
ตารางที่ 19 ต้นทุนการเลี้ยงแม่โคพันธุ์ลูกผสมพื้นเมือง เพื่อผลิตลูก	55
ตารางที่ 20 ต้นทุนการเลี้ยงแม่โคพันธุ์ลูกผสมบราห์มัน เพื่อผลิตลูก	56
ตารางที่ 21 พิกัดตำแหน่งที่ตั้งตลาดนัดโค - กระบือ จังหวัดอำนาจเจริญ	57
ตารางที่ 22 โรงฆ่าสัตว์ที่ได้รับใบอนุญาตตั้งโรงฆ่าสัตว์ โรงพักสัตว์ และการฆ่าสัตว์จังหวัดอำนาจเจริญ ปี 2558	63
ตารางที่ 23 กลุ่มวิสาหกิจชุมชน เลี้ยงโคนื้อคุณภาพ	66
ตารางที่ 24 ข้อมูลกลุ่มเกษตรกรเลี้ยงสัตว์เข้มแข็ง จังหวัดอำนาจเจริญ ประจำปี 2558	68

สารบัญรูป

	หน้า
รูปที่ 1 แผนที่แสดง ที่กลุ่มชุดดิน จังหวัดอำนาจเจริญ	36
รูปที่ 2 แสดงแหล่งน้ำในเขตชลประทานและที่ตั้งสถานีสูบน้ำด้วยไฟฟ้า	43
รูปที่ 3 แสดงภาพตลาดนัดโคกระบือ	57
รูปที่ 4 แผนที่แสดง ตลาดนัดโค กระบือ และโรงฆ่าสัตว์ในจังหวัดอำนาจเจริญปี 2558	65
รูปที่ 5 แผนที่แสดง แผนภาพแสดง กลุ่มวิสาหกิจเลี้ยงโคเนื้อ กลุ่มเกษตรกรเลี้ยงสัตว์ และกลุ่มเกษตรกรเลี้ยงโคเนื้อเข้มแข็ง จังหวัดอำนาจเจริญ	69

นโยบาย ยุทธศาสตร์

นโยบาย

พลเอกฉัตรชัย สาริกัลยะ รัฐมนตรีว่าการกระทรวงเกษตรและสหกรณ์ และ
ติดตามผลการดำเนินงานของกรมปศุสัตว์ เมื่อวันที่ 16 ก.ย. 2558 นโยบายที่ดำเนินการดังนี้

1. การปรับโครงสร้างการผลิตภาคปศุสัตว์ 7 ราชชนิดสัตว์ ได้แก่ กระบือ โค
นม โคนม สุกร ไก่พื้นเมือง แพะ ภายใต้โครงการปรับโครงสร้างการผลิตและความมั่นคง
ทางอาหารด้านปศุสัตว์ คู่มือที่เหมาะสม การอนุรักษ์ การลดต้นทุนการผลิต โดยการเพิ่ม
ประสิทธิภาพ รวมทั้งการปรับโครงสร้างการผลิตกระบือ มีการเพิ่มแม่กระบือ และได้รับ
ประโยชน์จากมูลสัตว์ทำเป็นปุ๋ยคอก เกษตรกรมีรายได้สามารถประกอบเป็นอาชีพ ลด
ความเสี่ยงจากการสูญพันธุ์ รักษาสิ่งแวดล้อม การปรับโครงสร้างการผลิตโคนมเพื่อลด
ต้นทุนการผลิตเพิ่มประสิทธิภาพการผลิตและเพิ่มปริมาณคุณภาพน้ำนมดิบรายฟาร์ม การ
ปรับโครงสร้างโคนม (แปลงใหญ่ฟาร์มนำร่อง 150 ฟาร์ม) มีการปรับปรุงระบบโรงเรือน/
Cooling tank ฟาร์มโคสาวทดแทน ศูนย์อาหาร TMR /แปลงหญ้า และระบบ Logistics
ขนส่งนม มีหน่วยบริการสุขภาพโคนมครบวงจร (DHHU) ลดต้นทุนโดยการจัดการอาหาร
ที่ถูกต้อง คัดทิ้งแม่โคที่มีปัญหาผลผลิตต่ำ ป้องกันและแก้ไขปัญหาระบบสืบพันธุ์และ
สุขภาพ เพิ่มประสิทธิภาพน้ำนมโดยการจัดการอาหารและฟาร์มที่ดี สร้างเครือข่าย
เกษตรกรและสหกรณ์โคนมศูนย์รับนม รวมทั้งการตรวจสอบย้อนกลับมีฐานข้อมูลที่เป็น
ปัจจุบันสร้างความน่าเชื่อถือให้ผู้บริโภค

การปรับโครงสร้างการผลิตไก่พื้นเมือง เพิ่มแม่พันธุ์ไก่พื้นเมือง 4 สายพันธุ์
(ไก่ประดู่หางดำเชียงใหม่ ไก่แดงสุราษฎร์ ไก่เหลืองหางขาวบินทร์ ไก่ชีท่าพระ) เพื่อ
อนุรักษ์พันธุ์แท้ เพื่อเป็นแหล่งอาหารในครัวเรือนสร้างอาชีพทั้งหลักและอาชีพเสริม ฯลฯ

2. การช่วยเหลือและเตรียมความพร้อมให้เกษตรกรที่ได้รับผลกระทบจากภัย
แล้ง โดยเตรียมความพร้อมสำรองเสบียงสัตว์ เวชภัณฑ์ และวัคซีน ตำรongsทางเลือกการ
ปรับเปลี่ยนอาชีพ

3. มาตรการรองรับการเปิดประชาคมอาเซียน โดยพัฒนาด้านเกษตรธุรกิจ
พิเศษ ตรวจสอบคุณภาพสินค้าปศุสัตว์และตรวจวินิจฉัยโรคระบาดสัตว์

4.การบังคับใช้กฎหมาย โดยมีการปรับปรุงพระราชบัญญัติให้ทันต่อเหตุการณ์ อาทิ พรบ.โรคระบาดสัตว์ พ.ศ. 2558 พรบ.ควบคุมคุณภาพอาหารสัตว์ พ.ศ. 2558 ฯลฯ มีมาตรการเข้มงวดโดยปฏิบัติงานบูรณาการของสารวัตรปศุสัตว์ร่วมกับทหาร ตำรวจ สุลกากร เข้าตรวจสอบ จับกุมผู้กระทำความผิดลักลอบ 414 ครั้ง มูลค่าของกลางกว่า 79,571,159 บาท รวมทั้งมีการทำลายสินค้าผิดกฎหมาย

5.การส่งเสริมปศุสัตว์อินทรีย์มีการรับรองฟาร์มปศุสัตว์อินทรีย์ 4 ชนิด (โค นม แพะนม ไก่ไข่ เป็ดไข่) รวม 67 ฟาร์ม พัฒนาตลาดสีเขียว

6.การสนับสนุนโครงการอันเนื่องมาจากพระราชดำริ อาทิ โครงการธนาคาร โค – กระบือ เพื่อเกษตรกรตามพระราชดำริ โครงการเกษตรเพื่ออาหารกลางวันใน โรงเรียน (ด้านปศุสัตว์)

7.การพัฒนาระบบสารสนเทศ เพื่อเพิ่มประสิทธิภาพในการปฏิบัติงานและบริการ มี 28 ระบบ 5 งานบริการ อาทิ ระบบทะเบียนเกษตรกรผู้เลี้ยงสัตว์รายครัวเรือน ระบบภูมิสารสนเทศเขตเศรษฐกิจเพื่อการลงทุนด้านปศุสัตว์ ฯลฯ.

แผนยุทธศาสตร์การพัฒนาโคเนื้อ พ.ศ. 2555 – 2559

1.หลักการและเหตุผล

การเลี้ยงโคเนื้อ เป็นอาชีพทางการเกษตรที่สำคัญอาชีพหนึ่ง มีมูลค่าไม่ต่ำกว่า 6.5 หมื่นล้านบาท และเกี่ยวข้องกับ เกษตรกรไม่น้อยกว่า 1.03 ล้านครอบครัว ในอดีตที่ผ่านมาการเลี้ยงโคเนื้อ ของเกษตรกรไทย มีวัตถุประสงค์เพื่อใช้แรงงานทำการเกษตรเป็นหลัก เมื่อใช้งานหมดอายุจึงปลดจำหน่ายเป็นโคเนื้อ ปัจจุบัน รูปแบบการเลี้ยงโคเนื้อได้เปลี่ยนแปลงมาเป็นการเลี้ยงเพื่อจำหน่ายเป็นโคเนื้อ เพื่อผลิต เนื้อโคทั้งนี้เพราะความต้องการบริโภคเนื้อ สัตว์เพิ่มขึ้น ทั้งจากความต้องการของประชากรในประเทศเองและนักท่องเที่ยวจากต่างประเทศ ตลอดจนความต้องการของตลาดต่างประเทศ ลักษณะการเลี้ยงจะเป็นการเลี้ยงครั้ง ละหลายๆ ตัว และมีรูปแบบเป็นฟาร์มมากขึ้นในขณะเดียวกัน รัฐบาลได้มีนโยบายส่งเสริมการเลี้ยงโคเนื้อและเป็นโครงการหนึ่ง ในแผนปรับโครงสร้างระบบการผลิตการเกษตร โดยหวังว่าจะให้การเลี้ยงโคเนื้อเป็นอาชีพที่ทำรายได้ให้เกษตรกรอย่างสม่ำเสมอ

จากสถิติกรมปศุสัตว์ ปี 2554 ประเทศไทยมีโคเนื้อ จำนวน 65.8 ล้านตัว เป็น โควัยเจริญพันธุ์ที่ผลิตลูกโคจำนวน 1.59 ล้านตัว สามารถผลิตลูกโคได้ จำนวน 0.87 ล้าน ตัว หรือ 55% ของโควัยเจริญพันธุ์เท่านั้นทั้ง นี้เป็นเพราะเกษตรกรผู้เลี้ยงโคเนื้อ ยัง ประสบ ปัญหาหลายอย่าง ได้แก่ ขาดความรู้ในด้านการจัดการการเลี้ยงดูโคเนื้อขาดแคลนพืชอาหาร สัตว์ทำให้โคได้รับสารอาหารไม่เพียงพอ การปรับปรุงพันธุ์ยังไม่ทั่ว ถึง ปัญหาโรคระบาด สัตว์ เช่น โรคปากและเท้าเปื่อย โรคพยาธิ เป็นผลทำให้การผลิตโคเนื้อยังไม่พอเพียงพอ ต่อ การบริโภคภายในประเทศโดยเฉพาะเนื้อโคคุณภาพสูง(premium grade)ซึ่งประเทศไทยมี ศักยภาพ และความสามารถสูงเมื่อเปรียบเทียบกับ ประเทศต่างๆ ในเขตเอเชียตะวันออกเฉียงใต้(ASAEN) มีความสามารถจะผลิตโคพันธุ์และโคเนื้อ ส่ง ออกไปจำหน่าย ต่างประเทศได้ ประกอบกับ ผลการจัด ทำข้อตกลงเขตการค้าเสรีอาเซียน (AFTA)ซึ่งมีผล ตั้งแต่วันที่ 1 มกราคม 2553 ทำให้ประเทศไทยมีโอกาสส่ง ออกโคเนื้อ ไปต่างประเทศเพิ่ม มากขึ้น จากสถิติกรมศุลกากร ประเทศไทยมีการส่งออกโคมีชีวิตไปจำหน่ายต่างประเทศ จำนวน 74,480 ตัว มูลค่า549.17 ล้านบาท ในปี 2551 เพิ่มเป็นจำนวน254,601 ตัว มูลค่า 1,448.60 ล้านบาท ในปี 2553 สำหรับในปี 2555 (เดือนมกราคม- ตุลาคม) ได้ส่ง ออกโคมี ชีวิตไปจำหน่ายต่างประเทศจำนวน 110,381 ตัว มูลค่า913.5 ล้านบาท ในขณะที่เดียวกันก็มิ การนำเข้าเนื้อโคคุณภาพสูง(premium grade) จากต่างประเทศปีละประมาณ 3,000 ตัน ทำ ให้สูญเสียเงินตราออกไปต่างประเทศ ปีละประมาณ 620 ล้านบาท

จากการเกิดสถานการณ์โคเนื้อ มีชีวิตราคาตกต่ำ ตั้งแต่ปี 2550 – 2552 เนื่องจากกระแสการปั่นราคา โคเนื้อ และเกษตรกรหัน ไปประกอบอาชีพการเพาะปลูก พืช เศรษฐกิจที่รัฐบาลประกันรายได้เช่น ข้าว อ้อย มันสำปะหลัง หรือปลูก พืชเศรษฐกิจที่ ผลผลิตมีราคาสูงเช่น ปาล์มน้ำมัน ยางพารา เป็นต้นทำให้ขาดพื้นที่เลี้ยงโคเนื้อเกษตรกร ขาดแรงจูงใจในการเลี้ยงโคเนื้อจึงเลิกเลี้ยงโค และขายโคทิ้ง ทำให้แม่โคเนื้อ ถูกส่ง เข้า โรงฆ่า สัตว์และถูก ส่ง ออกไปจำหน่ายต่างประเทศเป็นจำนวนมาก ทำให้แม่โคพันธุ์เนื้อ ถูก ทำลายอย่างรวดเร็ว ปริมาณโคเนื้อ เพศเมียลดลงอย่างรุนแรง จากโคเนื้อ เพศเมียวัย เจริญพันธุ์ ที่ให้ลูกได้จำนวน 3.25 ล้านตัวในปี 2550 เหลือเพียง จำนวน 1.59 ล้านตัว ในปี 2554 คิดเป็นมูลค่าความเสียหายประมาณ 33,400 ล้านบาท

การส่งเสริมและพัฒนาการเลี้ยงโคเนื้อที่ผ่านมา ยัง ประสบปัญหาเนื่องจาก นโยบายในการส่งเสริมและพัฒนาโคเนื้อ ขาดความต่อเนื่อง เมื่อเปลี่ยนรัฐบาล นโยบายก็ เปลี่ยนแปลงไป ทำให้อาชีพการเลี้ยงโคเนื้อของเกษตรกรขาดความมั่นคงและยั่งยืน ดังนั้น

เพื่อให้มีแผนแม่บทเพื่อใช้เป็นแนวทางในการกำหนดนโยบายของรัฐบาล ในการส่งเสริมและพัฒนาโคเนื้อ กรมปศุสัตว์ มีนโยบายให้จัดทำแผนยุทธศาสตร์และขับเคลื่อนการดำเนินงานเป็นรายชนิดสัตว์ โดยมี คณะทำงานจัดทำแผนยุทธศาสตร์การพัฒนาโคเนื้อ ขึ้น โดยมีรายละเอียดดังนี้

2. สถานการณ์ปัจจุบัน

ด้านการผลิตโคเนื้อ

1. จำนวนโคเนื้อ

จากสถิติกรมปศุสัตว์ปี 2554 มีเกษตรกรเลี้ยงโคเนื้อจำนวน 1,035,072 ราย จำนวนโคเนื้อ 6,583,106 ตัว เมื่อเปรียบเทียบกับ ปี 2550 มีเกษตรกรเลี้ยงโคเนื้อ 1,373,219 ราย จำนวนโคเนื้อ 8,848,329 ตัว เฉลี่ยมีเกษตรกรเลี้ยงโคเนื้อและจำนวนโคเนื้อ ลดลง ร้อยละ 6.8 และ 9.5 ต่อ ปี ตามลำดับพื้นที่ที่มีการเลี้ยงโคเนื้อมากที่สุด ได้แก่ ภาคตะวันออก เฉียงเหนือ 3,307,783 ตัว (50.2%) รองลงมา คือ ภาคกลาง 1,330,375 ตัว (20.2 %) ภาคเหนือ 1,210,243 ตัว (18.4 %) ภาคใต้ 734,705 ตัว (11.2%) จังหวัดที่มีการเลี้ยงโคเนื้อมากที่สุด ได้แก่ นครราชสีมา ศรีสะเกษ อุบลราชธานี สุรินทร์ กาญจนบุรี ตามลำดับจำนวนโคเนื้อ ทั้ง หมาด 6.58 ล้านตัว เป็นโคเพศผู้ 1.96 ล้านตัว (29.7%) เป็นโคขุน 103,332 ตัว เกษตรกรผู้เลี้ยง 9,092 ราย เพศเมีย 4.62 ล้านตัว (70.3%) เป็นแม่โคท้องแรกขึ้น ไป จำนวน 1.59 ล้านตัว (24.2%) คาดว่าผลิตลูก โคได้ประมาณ 0.87 ล้านตัว (55%)

2. พันธุ์โคเนื้อ พันธุ์โคเนื้อ ที่กรมปศุสัตว์ส่งเสริมให้เกษตรกรแบ่งเป็น 2 กลุ่มได้แก่

2.1 พันธุ์โคเนื้อ ตระกูล เมืองร้อน ได้แก่

- 1) พันธุ์พื้น เมืองและลูกผสมพื้น เมือง ขณะนี้มีประมาณ 4.65 ล้านตัว หรือ ประมาณ 70.6% ของจำนวนโคทั้งหมด
- 2) พันธุ์บราห์มันและลูกผสมบราห์มัน มีประมาณ 1.78 ล้านตัว หรือ ประมาณ 27.1% ของจำนวนโคทั้งหมด

2.2 โคเนื้อ พันธุ์ลูกผสมตระกูล เมืองหนาว ได้แก่ โคลูกผสมพันธุ์ชาร์โรเลส์ โคพันธุ์ตาก พันธุ์กำแพงแสน พันธุ์กบินทร์บุรี พันธุ์แบงกาส และพันธุ์อื่นๆ มีประมาณ 0.15 ล้านตัว หรือประมาณ 2.3 % ของจำนวนโคทั้งหมด

3. พื้นที่ปลูกพืชอาหารสัตว์ จากสถิติศูนย์สารสนเทศ กรมปศุสัตว์ ปี 2554 ประเทศไทยมีพื้นที่ปลูก พืชอาหารสัตว์อยู่เพียง 1.87 ล้านไร่ และพื้นที่ทุ่งหญ้าสาธารณะอีก 3.15 ล้านไร่ รวม 5.02 ล้านไร่

4. ระบบการเลี้ยงโคเนื้อแบ่งเป็น 2 ระบบ ดังนี้

4.1 ระบบการเลี้ยงโคเนื้อเชิงธุรกิจ (โคขุน)

เป็นการเลี้ยงโคเนื้อตามหลักวิชาการ มีการลงทุน สูงจำเป็นต้องวางแผนการผลิตออกเป็นระบบ เพื่อให้ได้ผลตอบแทนสูงคุ้มค่ากับ การลงทุน ตั้งแต่การสร้าง โรงเรือน คอกคัด แปลงหญ้า โรงผสมอาหารสัตว์รวมทั้ง มีการจัด การด้านอาหารและ สุขภาพ จากสถิติกรมปศุสัตว์ปี 2554 มีเกษตรกรเลี้ยงโคเนื้อประเภทนี้มีอยู่จำนวน 9,092 ราย จำนวนโค 103,332 ตัว คิดเป็นร้อยละ 1.0 และ 1.5 ของการเลี้ยงโคเนื้อในประเทศ ตามลำดับ

4.2 ระบบการเลี้ยงโคเนื้อเพื่อผลิตลูก

ระบบการเลี้ยงโคเนื้อแบบปลูก หญ้าเลี้ยงโคและเลี้ยงปล่อยตามทุ่ง หญ้าธรรมชาติเป็นระบบการเลี้ยงโคเนื้อแบบพื้นบ้านที่ถือปฏิบัติกันมาอย่างต่อเนื่อง เนื่องจากพื้นที่ที่เป็นทุ่งหญ้าในความครอบครองของเกษตรกรมีน้อย ดังนั้นเกษตรกรมักจะ ต้อนโคออกไปหาหญ้าหรือที่มีพืชเป็นอาหารโคทั่ว ไป เช่น ตามริมถนน พื้นที่ทุ่งหญ้า สาธารณะ ป่าสาธารณะทั่ว ไปรอบๆ หมู่บ้าน ตลอดจนพื้นที่เพาะปลูกของเกษตรกรที่เก็บ เกี่ยวพืชผลแล้ว เช่น ในทุ่งนา เป็นต้น ระบบการเลี้ยงโคเนื้อแบบปล่อยตามทุ่งหญ้า ธรรมชาติเป็นระบบการเลี้ยงส่วนใหญ่ของประเทศ มีเกษตรกรเลี้ยงโคระบบนี้ ประมาณ 1.26 ล้านราย จำนวนโคประมาณ 6.48 ล้านตัว คิดเป็นร้อยละ 99.0 และ 98.5 ของการเลี้ยง โคเนื้อทั้ง ประเทศตามลำดับ

ด้านการแปรรูป

1 มีโรงฆ่า โค – กระบือ ทั้งหมดที่เปิดทำการฆ่าโค กระบือ จำนวน 846 แห่ง แยก เป็นโรงฆ่าเฉพาะโคและกระบือ 544 แห่ง เป็นโรงฆ่า โค กระบือ และสุกร รวม 302 แห่ง ซึ่งเป็นโรงฆ่าขนาดใหญ่ที่ได้มาตรฐานการส่ง ออกจำนวน 2 แห่ง เป็นโรงฆ่าที่ขึ้น ทะเบียน ฆจส. 2 จำนวน 526 แห่ง คิดเป็น 62 %

2 มีโรงงานแปรรูป จำนวน 81 แห่ง ได้แก่ โรงงานทำผลิตภัณฑ์จากเนื้อ โค 9 แห่ง โรงงานทำลูกชิ้น 72 แห่ง โรงงานฟอกหนัง 103 แห่ง โรงงานกระดุกป่น 8 แห่ง

ด้านการตลาดโคเนื้อ

1. ตลาดในประเทศ ตลาดโคเนื้อ ภายในประเทศแบ่งเป็น 3 ประเภทได้แก่

1.1. ตลาดโคมีชีวิต

สถิติกรมปศุสัตว์ปี 2554 มีตลาดนัดโค กระบือ 178 แห่ง ตั้ง อยู่ในภาคตะวันออกเฉียงเหนือ 104 แห่ง ภาคเหนือ 54 แห่ง ภาคกลาง 18 แห่ง และภาคใต้ 2 แห่ง

ราคาโคมีชีวิตซึ่งจะมีความแตกต่างกันไปขึ้น อยู่กับวัตถุประสงค์ของผู้ซื้อซึ่งแบ่งเป็น

1. ซื่อ เพื่อใช้ทำเป็นพ่อแม่พันธุ์ ราคา ก็จะแตกต่าง ขึ้น อยู่กับ

1) ลักษณะตรงตามแนวสายพันธุ์ โคที่มีลักษณะตรงตามแนวสายพันธุ์จะมีราคาสูงกว่าโคที่มีลักษณะไม่ตรงตามแนวพันธุ์ เช่น โคพันธุ์บราห์มันจะต้องมีสีขาว สีเทา หรือสีแดง ถ้าเป็นโคพันธุ์บราห์มันพันธุ์แท้ จะต้องมีหนัง จมูก พู่หาง ขนตา และหนัง ต้องเป็นสีดำ เป็นต้น

2) อายุของโค โคที่มีอายุน้อยจะมีราคาเมื่อเปรียบเทียบกับน้ำหนักต่อกิโลกรัมจะสูงกว่าโคที่มีอายุมาก

3) พันธุ์ประวัติ (pedigree) โคที่มีพันธุ์ประวัติจะมีราคาสูงกว่าโคที่ไม่มีพันธุ์ประวัติ

2. ซื่อ เพื่อส่ง เข้าโรงฆ่า ราคา ก็จะแตกต่างกัน ขึ้น กับ

1) ปริมาณโคที่ส่ง เข้าจำหน่ายในท้องตลาด ถ้ามีโคส่ง สูตลาดมากราคาจะถูก

2) ขนาดของโค โคที่มีขนาดใหญ่จะมีราคาเมื่อเปรียบเทียบกับน้ำหนักต่อกิโลกรัมจะสูงกว่าโคที่มีขนาดเล็ก

3) ความสมบูรณ์ของโค โคที่มีความสมบูรณ์จะราคาสูงกว่าโคผอม เนื่องจากมีปริมาณเนื้อ มากกว่าโคผอม

1.2. ตลาดเนื้อ โค

จากการศึกษาตลาดการบริโภคเนื้อ โคแบ่ง ได้ 3 กลุ่มได้แก่

1) ตลาดระดับล่างผู้บริโภครคือ ผู้ที่ซื้อเนื้อ จากเขียงเนื้อ ในตลาดสดทั่วไป และโรงงานทำลูกชิ้น

2) ตลาดระดับกลาง ผู้บริโภครคือ ผู้ที่ซื้อเนื้อ จากตลาดสดขนาดใหญ่ เช่น ตลาดองค์กรเพื่อเกษตรกร (อตก.) จนถึงห้างสรรพสินค้า (Supermarket หรือ Modern Trade)

3) ตลาดระดับ สูงผู้บริโภครคือ ผู้ที่ซื้อเนื้อซึ่งเน้นความนุ่ม ของเนื้อ เป็นสำคัญ เพื่อนำไปทำอาหาร ประเภทเด็ก ผู้บริโภครมีตั้งแต่คนไทยที่รู้จัก วิธีประกอบอาหารจากเนื้อ แบบตะวันตก คนต่างชาติที่อยู่ในประเทศ โรงแรม ภัตตาคาร ร้านอาหาร ห้างสรรพสินค้าชั้น (Supermarket หรือ Modern Trade)

ปริมาณการบริโภคเนื้อ โคร

ปริมาณการบริโภคเนื้อ โครของประเทศ จะหามาได้จากข้อมูล จำนวนโคที่เข้าโรงฆ่า น้ำหนักซากโคซึ่ง มีประมาณ 50-58 % ของน้ำหนักโคมีชีวิต ปริมาณเนื้อ แดง (เนื้อเซาะ) ที่ได้จากการชำแหละตัดแต่งจะเท่ากับ 80 – 85 % ของน้ำหนักซาก (40-46 % ของน้ำหนักโคมีชีวิต) ทั้งนี้เปอร์เซ็นต์ซาก และเปอร์เซ็นต์เนื้อ แดงที่ได้จากการตัดแต่งจะมากหรือน้อยขึ้น อยู่กับประเภทของโคที่เข้าฆ่า ดังนั้นเมื่อทราบปริมาณเนื้อ แดงที่ผลิตได้ทั้งปี ก็ย่อมคำนวณหาปริมาณการบริโภคเนื้อ โครได้

แต่เนื่องจากประเทศไทยมีโรงฆ่า ที่ไม่ถูกต้องตามกฎหมายอยู่มาก ประกอบกับ จำนวนโคที่แจ้ง ขออนุญาต ฆ่า หรือมีใบอนุญาตบัตรการฆ่า น้อยกว่าที่ถูกฆ่า จริง ทั้งนี้มีรายงานว่าจำนวนโคที่ถูกฆ่าจริงสูงกว่าการขออนุญาตฆ่า จากรายงานของกรมปศุสัตว์ ในปี 2554 มี จำนวนโคเนื้อที่ขออนุญาตฆ่า 620,245 ตัว คาดว่ามีการฆ่า จริงประมาณ 992,723 ตัว

ประมาณการว่าจะผลิตเนื้อ โครได้ทั้ง หมด 142,952 ตัน (ผลิตเนื้อ ได้ 144 กก./ตัว) มีการนำเข้าเนื้อ โครจากต่างประเทศจำนวน 12,104 ตัน ส่ง ออกไปต่างประเทศจำนวน 9,069 ตัน เหลืออยู่ในประเทศ 3,035 ตัน รวมเนื้อ ที่ใช้บริโภคในประเทศ 145,987 ตัน โดยประมาณการแยกเป็น ตลาดระดับล่างประมาณ 53.5 % ตลาดระดับ กลาง ประมาณ 44.2 %และตลาดระดับ สูงประมาณ 2.3 % เฉลี่ยคนไทยบริโภคเนื้อ โคร 2.28 กิโลกรัม/คน/ปี

ซึ่งถือว่ามีปริมาณการบริโภคน้อยมากเมื่อเทียบกับประเทศดังกล่าวสาเหตุที่เป็นเช่นนี้อาจเนื่องมาจาก ประเทศไทยมีเนื้อ สัตว์ชนิดอื่นๆ เช่น ปลา ไก่ สุกร ให้เลือกบริโภคได้ และราคาไม่แพง หรืออาจเป็นเพราะความเชื่อเรื่อง ศาสนา

ราคาเนื้อ โคซึ่งจะมีความแตกต่างกัน ไปขึ้น อยู่กับคุณภาพของเนื้อ โค กล่าวคือเนื้อ โคที่มีคุณภาพสูงจะมีราคาสูงกว่าเนื้อ โคคุณภาพทั่ว ไป เนื้อโคคุณภาพสูงหมายถึงเนื้อโคที่ เน้นความนุ่ม ความชุ่มฉ่ำ และมีไขมันแทรกในกล้ามเนื้อ เป็นสำคัญ เนื้อ โคที่มีคุณภาพสูง จะได้มาจากโคที่มีระบบการเลี้ยงดูและมีปัจจัยที่เกี่ยวข้อง ทำให้เนื้อ โคมีคุณภาพสูงดังนี้

1. สายพันธุ์โค โคนเนื้อ สายพันธุ์ตระกูลเมืองหนาว เช่น พันธุ์ชาร์โรเลต์ พันธุ์ลิมูซิน พันธุ์ซิมเมนทอล จะให้เนื้อ ที่มีคุณภาพสูงกว่า โคนเนื้อ สายพันธุ์ตระกูลเมือง ร้อน เช่น โคพันธุ์พื้น เมืองพันธุ์บราห์มัน เนื่องจากมีอัตราการเจริญเติบโตเร็วกว่ามีไขมัน แทรกในกล้ามเนื้อ มากกว่าเนื้อ มีความนุ่มมากกว่าทำให้เป็นที่ต้องการของตลาดระดับ สูง จึง มีราคาแพงกว่าเนื้อ โคทั่ว ไป

2. อายุ โคที่มีอายุน้อยกว่าจะให้เนื้อ โคที่มีความนุ่มมากกว่าโคที่มีอายุมาก ราคาเนื้อ โคที่มาจากโคอายุน้อยจะสูงกว่าเนื้อ โคที่มาจากโคที่มีอายุมาก

3. อาหารที่ใช้เลี้ยงโค โคที่เลี้ยงขุน ด้วยอาหารข้น จะมีอัตราการเจริญเติบโต ได้เร็วกว่าทำให้เนื้อ มีความนุ่ม มากกว่าโคที่เลี้ยงด้วยอาหารหยาบเพียงอย่างเดียว

4. ชิ้นส่วนของเนื้อ เนื้อ โคแต่ละชิ้นส่วนจะมีความนุ่ม ความเหนียวแตกต่างกัน ชิ้นส่วนของเนื้อ โคที่มีความนุ่มมากได้แก่ เนื้อ สันใน (Filet หรือ Tenderloin) เนื้อ สันนอก (Loin) เนื้อ T-bone ชิ้น ส่วนของเนื้อ โคที่มีความนุ่ม ปานกลางได้แก่ เนื้อ สะโพก (Round) เนื้อ สันไหล่ (Chuck) ชิ้นส่วนของเนื้อ โคที่มีความนุ่ม น้อยได้แก่ เนื้อน่อง (Shank) เนื้อพื้นท้อง (Flank) เนื้อ เสือร้องไห้ (Brisket) เป็นต้น

1.3. ตลาดผลิตภัณฑ์จากโคเนื้อ

1. ผลิตภัณฑ์จากเนื้อโค เนื้อ โคใช้แปรรูปเป็นผลิตภัณฑ์ ส่วนใหญ่ ได้แก่ ลูกชิ้นส่วนผลิตภัณฑ์แปรรูปชนิดอื่นๆ เช่น ไส้กรอกชนิดต่างๆ เนื้อ กระป๋อง (Can beef) ยัง มีน้อยมาก

2. หนังสืโค การผลิตหนังสือภายในประเทศผลิตได้ปีละ 45,000 ตันหรือ 30% ของปริมาณความต้องการใช้หนังสือของประเทศยังไม่เพียงพอ เพื่อนำมาใช้ในอุตสาหกรรมโรงพอกหนังสือและอุตสาหกรรมเครื่องหนังสือ จึง ได้มีการขออนุญาตนำเข้าหนังสือ กระทบีอจากต่างประเทศ จากสถิติกรมศุลกากรปี 2553 มีการขออนุญาตนำเข้าหนังสือและกระทบีอสด หนังสือหมักเกลือ และหนังสือพอก จำนวน 13 6,775 ตันมูลค่า 15,462.62 ล้านบาท หนังสือโคเนื้อ ที่ผลิตได้ในประเทศไทยยังมีคุณภาพด้อยกว่าหนังสือที่นำเข้าจากต่างประเทศ เพราะ

- 1) หนังสือไทยมีขนาดเล็ก เนื่องจากโคไทยยังมีรูปร่างขนาดเล็ก
- 2) ระบบการฆ่ายังไม่ได้มาตรฐาน ส่วนใหญ่ฆ่าแหละโดยการใช้มีดทำให้หนังสือเกิดบาดแผล
- 3) การเลี้ยงโคยังประสบปัญหาเรื่องเห็บ เหา กัด ทำให้หนังสือเกิดรอยแผล เป็นตำหนิ
- 4) การเก็บรักษาหนังสือ และหนังสือ หมักเกลือ ยัง ไม่คุณภาพได้มาตรฐาน

3. กระดูกและเขา กระดูกเป็นผลพลอยได้จากการฆ่า โค จากรายงานกลุ่มวิจัย และพัฒนาระบบฟาร์มกรรมปศุสัตว์ พบว่ากระดูกมีน้ำหนักเฉลี่ยประมาณร้อยละ 9.5 ของน้ำหนักโคมีชีวิตที่ส่ง เข้าโรงฆ่ากระดูกจะใช้เป็นวัตถุดิบสำหรับการผลิตเป็นผลิตภัณฑ์ เช่น กระดูกบดแตก (ossein) เจลลาติน (gelatin)อาหารสัตว์ ปุ๋ย เป็นต้น โดยในช่วงก่อนปี 2544 ธุรกิจกระดูกสัตว์มีการเติบโตเป็นอย่างมาก โดยเฉพาะทางด้านการส่ง ออกผลิตภัณฑ์กระดูกแตก (ossein) แต่หลังจากที่เกิดปัญหาโรควัวบ้า (BSE) ระบาดไปทั่ว โลก ทำให้ตลาดการส่ง ออกเริ่มซบเซาลง ผู้ประกอบการธุรกิจกระดูกป่นจึง หันมามุ่ง ที่ตลาดภายในประเทศเป็นหลัก โดยทำเป็นกระดูกป่นใช้เป็นส่วนผสมอาหารสัตว์และปุ๋ยมากยิ่งขึ้น สำหรับการผลิตและส่งออกผลิตภัณฑ์อื่นๆ จากเขากระทบีอ กระดูก จะเป็นผลิตสินค้าหัตถกรรมจากเขาสัตว์ในกลุ่มงานฝีมือ (Art & Crafts) ตกแต่งบ้าน หวี กระดุม Tee golf จากกระดูกสัตว์

2. ตลาดการค้าระหว่างประเทศ

การนำเข้า

มีการนำเข้าโคเนื้อ มีชีวิตจากประเทศเพื่อนบ้าน ได้แก่ พม่า เพิ่มขึ้น เนื่องจากโคเนื้อในประเทศมีราคาสูงขึ้น จากสถิติกรมศุลกากรปี 2553 มีการขออนุญาตนำเข้าโคเนื้อ มีชีวิตจำนวน 26,481 ตัว นำเข้าเนื้อ โคแช่เย็น แช่แข็ง 3,965 ตัน เครื่องใน 2,886.8 ตัน โดยส่วนใหญ่นำเข้าจากประเทศออสเตรเลีย นิวซีแลนด์ สหรัฐอเมริกา และอาร์เจนติน่า นำเข้าหนัง 136,775 ตัน ปี 2554 มีการขออนุญาตนำเข้าโคเนื้อ มีชีวิตจำนวน 53,596 ตัว นำเข้าเนื้อ โคแช่เย็น แช่แข็ง 12,104.1 ตัน เครื่องใน 3,261.3 ตัน

การส่งออก

มีการส่ง ออกโคเนื้อ ไปจำหน่ายต่างประเทศ ลดลง โดยเฉพาะการส่ง โคเนื้อ ไปจำหน่ายประเทศมาเลเซีย กัมพูชา เวียดนาม และจีน จากสถิติกรมศุลกากรปี 2553 มีการส่ง ออกโคมีชีวิต จำนวน 254,601 ตัว เนื้อ โคแปรรูปและผลิตภัณฑ์ 1,438.7 ตัน หนัง โค 46,078 ตัน (ส่วนใหญ่ ได้แก่ จีน อินโดนีเซีย ฮองกง และเวียดนาม) ปี 2554 มีการส่ง ออกโคมีชีวิต จำนวน 110,381 ตัว ส่ง ออกเนื้อ โคแปรรูปและผลิตภัณฑ์ 9,069 ตัน ส่งออกหนัง โค 38,815.5 ตัน (ส่วนใหญ่ ได้แก่ จีน อินโดนีเซีย ฮองกง และเวียดนาม)

ปัญหาและอุปสรรคการพัฒนาโคเนื้อ

1. ด้านการผลิต

1.1 เกษตรกรเลิกอาชีพการเลี้ยงโค จากสถิติกรมปศุสัตว์ ปี 2550 มีโคเนื้อ 8.84 ล้านตัว เกษตรกร 1.37 ล้านราย ในปี 2554 มีโคเนื้อ ลดลงเหลือ 6.58 ล้านตัว เกษตรกร 1.03 ล้านราย เกษตรกรเลิกอาชีพการเลี้ยงโคเนื้อสาเหตุเนื่องจากราคาผันผวน ไม่แน่นอน และได้ผลตอบแทนช้า

1.2 โคเนื้อ ให้ผลผลิตต่ำ จากสถิติปี 2554 มีโคเนื้อ จำนวน 6.58 ล้านตัว แยกเป็นเพศผู้ 1.96 ล้านตัว เพศเมีย 4.62 ล้านตัว มีโคเนื้อ เพศเมียวัย เจริญพันธุ์ที่ให้ลูก ได้จำนวน 1.59 ล้านตัว ผลิตลูก โคได้ประมาณ 0.87 ล้านตัว คิดเป็นร้อยละ 55 ของโคเพศเมีย

วัยเจริญพันธุ์ทั้ง หมด เท่านั้นซึ่งปัญหาโคเนื้อ ให้ผลผลิตต่ำ สามารถแบ่งได้เป็นประเด็นต่างๆ ดังนี้

1) **ด้านความรู้ของเกษตรกร** เกษตรกรผู้เลี้ยงโคเนื้อ ร้อยละ 99.0 เป็นเกษตรกรรายย่อย มีพื้นฐานอาชีพด้านเกษตรกรรม มีการศึกษาน้อย ทำให้การดำเนินงานการจัด การเลี้ยงดูและการป้องกันโรคยังไม่ได้มาตรฐาน การรับเทคโนโลยีต่างๆ เป็นไปได้อย่างช้าๆ จึงทำให้ประสิทธิภาพการผลิตโคเนื้อ ต่ำ

2) **ด้านการปรับปรุงพันธุ์** สถิติกรมปศุสัตว์ปี 2554 พบว่าพันธุ์โคเนื้อที่เกษตรกรเลี้ยงเป็นโคเนื้อ พันธุ์ลูกผสมเพียงร้อยละ 29.4 ที่เหลืออีกร้อยละ 70.6 เป็นโคพันธุ์พื้นเมืองและลูกผสมพื้นเมืองการปรับปรุงพันธุ์ โดยวิธีผสมเทียมและการใช้พ่อโคพันธุ์ดีผสมพันธุ์ โดยรัฐยังบริการไม่ทั่วถึงทำให้ขาดแคลนพ่อพันธุ์และแม่พันธุ์ที่ดีในการผลิตลูกโคเนื้อ คุณภาพเพื่อนำมาเลี้ยงเป็นโคขุน ได้อย่างเพียงพอ

3) **มีการนำโคเพศเมียและแม่โคอุมท้อง** เพื่อการบริโภคสูงมากอย่างต่อเนื่อง ทำให้ฐานแม่พันธุ์ลดลง

4) **ด้านพืชอาหารสัตว์** ปัญหาได้แก่การขาดพื้นที่ปลูกพืชอาหาร เพราะเกษตรกรนำพื้นที่ไปปลูกพืชเศรษฐกิจเช่น ข้าว อ้อย มันสำปะหลัง ยางพารา ปาล์มน้ำมัน ซึ่งได้ผลตอบแทนเร็วกว่าและราคามันคง ปัญหาการขาดแคลนน้ำ ในการปลูก พืชอาหารสัตว์รวมทั้ง เกษตรกร ขาดความรู้และเข้าใจถึง

ความจำเป็นในการเก็บถนอมพืชอาหารสัตว์ไว้ใช้ในยามขาดแคลนหรือในฤดูแล้ง

5) **ปัญหาด้านการป้องกันและควบคุมโรคระบาด** เนื่องจากเกษตรกรที่เลี้ยงโคเนื้อในประเทศไทยเป็นรายย่อย ทำให้ระบบการเลี้ยงไม่ได้มาตรฐานลูกโคเนื้อตายจากสาเหตุโรคพยาธิยังมีอัตราสูง นอกจากนั้นการผลิตวัคซีนป้องกันโรคระบาดยังมีปริมาณไม่เพียงพอในการป้องกันโรคระบาด

6) **ปัญหาด้านเงินทุน** เกษตรกร ขาดแคลนแหล่งเงินทุนหมุนเวียนขาดแหล่งเงินกู้ระยะยาวที่อัตราดอกเบี้ยต่ำจึงไม่สามารถขยายอาชีพการเลี้ยงโคเป็นอาชีพหลัก เนื่องจากการประกอบอาชีพเลี้ยงโคเป็นอาชีพหลัก ต้องใช้เงินทุน สูงโดยเฉพาะเพื่อจัดซื้อ โคพันธุ์ดีไว้เลี้ยง

2. ด้านการแปรรูป

2.2. โรงฆ่าสัตว์ยังไม่ได้มาตรฐาน โรงฆ่าสัตว์ส่วนใหญ่อยู่ในระหว่างการพัฒนาให้เข้าหลักเกณฑ์มาตรฐาน โรงฆ่าสัตว์มาตรฐานมีจำนวนน้อยซึ่ง ยังไม่เพียงพอและทั่ว ถึงทุกพื้นที่

2.3. การลักลอบฆ่าและเนื้อโค ยัง มีการลักลอบฆ่าและเนื้อ โค ทั้ง ในระดับชุมชนและชุมชนเมือง ทำให้ยากต่อ การควบคุมการฆ่า แม่พันธุ์ สุขอนามัยของผู้บริโภคและการบำบัดน้ำเสีย

2.4. คุณภาพหนัง คุณภาพหนัง ยัง ไม่ได้มาตรฐานตามที่ สมอ.กำหนด เนื่องจากกระบวนการฆ่า และ กระบวนการเก็บรักษาหนัง ไม่ได้มาตรฐาน

2.5. การแปรรูปเนื้อโคเป็นผลิตภัณฑ์ การแปรรูปเนื้อ โคเป็นผลิตภัณฑ์ เพื่อเพิ่มมูลค่ายังมีน้อย

3. ด้านการตลาด

3.1 ตลาดโคมีชีวิต มีปัญหาดังนี้

1) เกษตรกรผู้เลี้ยงโคเนื้อ ส่วนใหญ่(ร้อยละ99) เป็นเกษตรกรรายย่อย ขาดการรวมกลุ่มและการสร้างเครือข่าย ไม่สามารถควบคุมการผลิตในปริมาณที่ตลาดต้องการได้

2) เกษตรกรผู้เลี้ยง ขาดข้อมูล ข่าวสาร ด้านราคาโคเนื้อ ในภาวะปัจจุบันทำให้ถูกเอาเปรียบจากกลไกการตลาด

3) ระเบียบการปฏิบัติเพื่อควบคุมการเคลื่อนย้ายสัตว์และซากสัตว์ไม่เอื้ออำนวยต่อ ระบบการตลาด

4) ขาดการประชาสัมพันธ์และสนับสนุนการจำหน่ายโคมีชีวิต (โคพันธุ์) ออกต่างประเทศ

5) ยัง ไม่มีระบบสืบย้อนกลับได้ (Traceability) ว่ามีประวัติ มาจากที่ไหน มีระบบการจัดการ การเลี้ยงเป็นอย่างไร

3.2 ตลาดเนื้อโค มีปัญหาดังนี้

1) โรงฆ่าสัตว์หรือโรงงานแปรรูปโค ยังไม่สะอาด ถูกสุขอนามัย ทำให้ผู้บริโภคไม่มั่นใจด้านความปลอดภัย ทางอาหาร

2) ขาดการประชาสัมพันธ์ให้ผู้บริโภคเข้าใจถึงเรื่องความแตกต่างด้านคุณภาพของเนื้อโคขุน คุณภาพดี กับ เนื้อโคทั่วไป

3) ผู้บริโภคยังขาดความรู้ในการเลือกซื้อ เนื้อ โคทั่วไปแต่ละชิ้นส่วนในการประกอบอาหาร ทำให้มีปัญหาเรื่องเนื้อ โคขุนชิ้น ส่วนรองหลังตัดแต่งที่มีสัดส่วนประมาณ 40% ไม่สามารถจำหน่ายได้ในราคาที่เหมาะสม

4. ขาดการศึกษาวิจัยการใช้ประโยชน์จากเนื้อ โคขุน ส่วนรองหลังการตัดแต่ง ทำให้จำกัด การขยายตัว เรื่องการผลิตเนื้อ โคขุนคุณภาพสูง

5. ขาดแนวทางการพัฒนาตลาดเนื้อ โคเพื่อเพิ่มมูลค่า

4. ด้านการศึกษาวิจัย

4.1 ขาดการศึกษาวิจัยในชุมชนแบบเกษตรกรรมมีส่วนร่วมในด้านระบบการผลิตการแปรรูป การจัดโรงฆ่าสัตว์และการตลาด

4.2 ผลการศึกษาวิจัยส่วนใหญ่ยังไม่มีการเผยแพร่สู่เกษตรกร

5. ด้านนโยบายของภาครัฐ

5.1. นโยบายการพัฒนาโคเนื้อ ไม่มีแผนต่อเนื่อง เมื่อเปลี่ยนแปลงรัฐบาลนโยบายก็เปลี่ยนแปลงไป

5.2. ขาดการมีส่วนร่วมของภาคเอกชนที่เกี่ยวข้องกับ อาชีพการเลี้ยงโคเนื้อ มาร่วมกำหนดนโยบายและแผนงาน โครงการการพัฒนาโคเนื้อ ทำให้โครงการต่าง ๆ ที่เกี่ยวข้องกับการพัฒนาโคเนื้อ ไม่สอดคล้องกับ ความต้องการของเกษตรกร

5.3. กฎหมาย ระเบียบบางอย่างล้าสมัยและไม่เอื้ออำนวยต่อ การพัฒนาโคเนื้อเช่น พระราช บัญญัติสัตว์พาหนะ พ.ศ. 2482 ซึ่งกำหนดให้โคเป็นสัตว์พาหนะซึ่งปัจจุบันเกษตรกรเลี้ยงโคเพื่อการบริโภคเนื้อ ไม่ได้ใช้แรงงานเหมือนในอดีตที่ผ่านมา พระราชบัญญัติการฆ่า และจำหน่ายเนื้อสัตว์ พ.ศ.2535 ที่เจ้าพนักงานไม่มีอำนาจในการจับกุมผู้กระทำผิด หรืออำนาจในการควบคุมยานพาหนะขนส่ง ซากสัตว์

3. วิสัยทัศน์

การเลี้ยงโคเนื้อเป็นอาชีพที่มั่นคง ผลผลิตมีคุณภาพถูกสุขอนามัย และเพียงพอต่อความต้องการของตลาด

4. พันธกิจ

1. เพิ่มประสิทธิภาพการผลิตโคเนื้อ
2. สร้างความเชื่อมโยงระหว่างกลุ่ม การผลิต(Cluster)และการตลาด
3. วิจัยและปรับปรุงพันธุ์โคเนื้อ คุณภาพดีที่เหมาะสมสำหรับประเทศไทย
4. สร้างความมั่นคงในอาชีพการเลี้ยงโคเนื้อของเกษตรกร โดยการพัฒนาและถ่ายทอดเทคโนโลยี
5. สร้างขบวนการผลิตที่ได้มาตรฐานและถูกสุขอนามัย

5. วัตถุประสงค์

1. เพื่อเสริมสร้างความเข้มแข็งของเกษตรกรผู้เลี้ยงโคเนื้อ
2. เพื่อเก็บรักษาแม่โคเนื้อ พันธุ์ดีไม่ให้ถูกทำลาย
3. เพื่อเพิ่มประสิทธิภาพการผลิตโคเนื้อ ของเกษตรกร
4. เพื่อผลิตโคเนื้อ และเนื้อ โคคุณภาพส่ง ออกไปจำหน่ายต่างประเทศ

6. เป้าหมาย

1. เสริมสร้างความเข้มแข็งของเกษตรกรผู้เลี้ยงโคเนื้อ ปีละ 20,000 ราย
2. เพื่อสนับสนุนให้เกษตรกรเก็บรักษาแม่โคเนื้อ พันธุ์ดีไว้ขยายพันธุ์ เพื่อผลิตโคเนื้อ คุณภาพปีละ 200,000 ตัว
3. เพิ่มประสิทธิภาพการผลิตโคเนื้อ จากร้อยละ 55 เป็นร้อยละ 65 ต่อปี ผลิตโคเนื้อเพิ่มขึ้นปีละ 0.2 ล้านตัว
4. ผลิตโคเนื้อ และเนื้อ โคคุณภาพ (Premium grade) เพิ่มขึ้น ทดแทนการนำเข้า ร้อยละ 10 ต่อ ปี
5. ส่ง ออกโคเนื้อ และเนื้อ โคไปจำหน่ายต่างประเทศเพิ่มขึ้น ร้อยละ 10 ต่อปี

7. ตัวชี้วัดความสำเร็จ

1. จำนวนเกษตรกรผู้เลี้ยงโคเนื้อ ที่สามารถประกอบอาชีพการเลี้ยงโคเนื้อได้อย่างยั่งยืน
2. ปริมาณการนำเข้าเนื้อ โคและโคเนื้อ จากต่างประเทศที่ลดลง
3. ปริมาณโคเนื้อ และเนื้อ โคที่ส่งออกไปจำหน่ายต่างประเทศที่เพิ่มขึ้น

8. ประเด็นยุทธศาสตร์ และกลยุทธ์การดำเนินการขับเคลื่อน

เกษตรกรผู้เลี้ยงโคเนื้อ ส่วนใหญ่เป็นเกษตรกรรายย่อย ขาดความรู้ ความสามารถในการบริหารจัดการ การฟาร์มโคเนื้อ ทำให้ประสิทธิภาพการผลิตโคเนื้อ ค่อนข้างต่ำ การผลิตโคเนื้อ ยัง ไม่พอเพียงต่อการบริโภคในประเทศโดยเฉพาะเนื้อโคคุณภาพสูง (Premium grade) และประเทศไทยมีศักยภาพสูงเมื่อเปรียบเทียบกับ ประเทศต่างๆ ในเอเชียตะวันออกเฉียงใต้ มีความสามารถที่จะผลิตโคเนื้อ และเนื้อ โคเพื่อส่งออกไปจำหน่ายในต่างประเทศได้ ดังนั้นจึงได้กำหนดแผนยุทธศาสตร์การพัฒนาโคเนื้อ โดยกำหนดเป็น 5 ด้านดังนี้

1. แผนยุทธศาสตร์ด้านการผลิตโคเนื้อ มีกลยุทธ์และแนวทางการดำเนินงานดังนี้

1) ฝึกอบรมและถ่ายทอดความรู้เทคโนโลยีด้านการผลิตโคเนื้อ สู่เกษตรกร ให้เหมาะสมกับศักยภาพของเกษตรกรแต่ละระดับในระบบการผลิตที่แตกต่างกัน โดยคำนึงถึงความรู้ทรัพยากร พื้นที่แหล่งอาหารสัตว์ และการลงทุน เพื่อเพิ่มประสิทธิภาพการผลิต และลดต้นทุนการผลิต จากสถิติ กรมปศุสัตว์ ปี 2554 มีเกษตรกรผู้เลี้ยงโคเนื้อ จำนวน 1.03 ล้านราย จำนวนโคเนื้อ 6.58 ล้านตัวซึ่งเกษตรกรร้อยละ 99 เป็นเกษตรกรรายย่อย มีพื้นฐานอาชีพด้านเกษตรกรรม เป็นกลุ่ม ที่มีการศึกษาน้อย ขาดความรู้ความสามารถในการบริหารจัดการ เรื่องการจัด การฟาร์มที่ได้มาตรฐานการปรับปรุงพันธุ์ อาหารและการจัดการ การให้อาหาร การป้องกัน กำจัด โรคระบาด การบริหารจัดการ ระบบตลาด การจัดทำระบบบัญชีฟาร์ม การบันทึก ข้อมูล รายรับ-รายจ่าย การคำนวณต้นทุน การผลิต กำไร ขาดทุน และการวางแผนในการลงทุน ดังนั้นจึงจำเป็นต้องพัฒนาเกษตรกรให้มีความรู้ในเรื่องดังกล่าวโดยวิธีการฝึกอบรม ศึกษาดูงาน จัด ตั้ง ฟาร์มสาธิตแก่เกษตรกร

2) สนับสนุนให้เกษตรกรเก็บรักษาแม่โคเนื้อ พันธุ์ดีไว้ขยายพันธุ์ เพื่อผลิตโคเนื้อ คุณภาพจากสภาพการณ์โคเนื้อ มีชีวิตราคาตกต่ำตั้งแต่ปี 2550 – 2552 ทำให้เกษตรกรขายโคทิ้งเล็กเลี้ยงโคและหันกลับไปประกอบอาชีพการเกษตรที่รัฐบาลมีการประกัน ราคา ทำให้โคเนื้อ เพศเมียมีราคาถูกลงกว่าโคเนื้อ เพศผู้ จึง มีการซื้อ โคเพศเมียส่ง เข้าโรงฆ่าสัตว์ หรือส่ง ออกไปจำหน่ายต่างประเทศเป็นจำนวนมาก ทำให้ปริมาณแม่พันธุ์โคเนื้อ ลดลงอย่างรุนแรงจากจำนวน 3.25 ล้านตัว ในปี 2550เหลือเพียงจำนวน 1.59 ล้านตัว ในปี 2554 จากการทำข้อตกลงเขตการค้าเสรีอาเซียน (AFTA) ประเทศไทยเป็นประเทศที่มีศักยภาพในการผลิตและส่งออกโคเนื้อ การปล่อยให้แม่พันธุ์โคเนื้อ ถูกทำลายอย่างรวดเร็ว ทำให้

ขาดแม่โคพื้น ฐานในการผลิตโคเนื้อ จะทำให้ประเทศไทยเสียโอกาสในการแข่งขันทางการค้า เพราะการจะสร้างแม่โคเนื้อพันธุ์ดีได้ 1 ตัว จะต้องใช้ระยะเวลามากกว่า 10 ปี ดังนั้นจึง จำเป็นจะต้องมีมาตรการเร่งด่วนที่จะสนับสนุนให้เกษตรกรที่เลี้ยงแม่โคเนื้อ อยู่แล้วเก็บรักษาแม่โคพันธุ์ดีไว้ขยายพันธุ์ ไม่ส่งเข้าโรงฆ่าหรือส่ง ออกไปจำหน่ายต่างประเทศ โดยการประกันราคาหรือรับจำนำแม่โค เพื่อไม่ให้แม่โคถูกส่งเข้าโรงฆ่า

3) เพิ่มการผลิตเนื้อ โคคุณภาพสำหรับตลาดระดับสูงโดยใช้วิธีผสมเทียม และโคพ่อพันธุ์จากสถิติ ปี 2554 ประเทศไทยมีโคเนื้อ ทั้งหมด 6.58 ล้านตัว เป็นโควัยเจริญพันธุ์ที่สามารถให้ผลผลิตได้จำนวน 1.59 ล้านตัว ประเมินการว่าจะผลิตลูก โคได้ 0.87 ล้านตัว หรือประมาณร้อยละ 55 ของโควัยเจริญพันธุ์ ขณะที่กรมปศุสัตว์ซึ่งทำหน้าที่ผสมเทียมโค จำนวน 759 หน่วย มีเจ้าหน้าที่ผสมเทียมโคจำนวน 1,153 คน สามารถบริการผสมเทียมโคเนื้อ ได้ปีละ 0.27 ล้านตัว มีลูก ที่เกิดจากผสมเทียมปีละ 0.16 ล้านตัว ทำให้ไม่สามารถบริการผสมเทียมได้อย่างทั่วถึง ดังนั้นเพื่อเพิ่มประสิทธิภาพการผลิตลูกโคคุณภาพดีให้เพิ่มขึ้น จึงจำเป็นต้องขยายประสิทธิภาพการผสมเทียม เพื่อผลิตโคเนื้อ โดย

(1) เพิ่มเป้าหมายการผสมเทียมโดยใช้น้ำ เชื้อ โคสายเลือดยุโรปเพื่อผลิตโคเนื้อ คุณภาพปีละ 50,000-100,000 ตัว

(2) สนับสนุนให้องค์กรปกครองส่วนท้องถิ่นช่วยในการให้บริการผสมเทียม โดยคัดเลือกเกษตรกรในพื้นที่ฝึกอบรมเพื่อทำหน้าที่เป็นอาสาผสมเทียม ให้บริการผสมเทียมแก่เกษตรกรได้ถูกต้องตามกฎหมาย โดยรัฐสนับสนุนวัสดุ อุปกรณ์ และน้ำ เชื้อ ให้เกษตรกรอาสาผสมเทียมซึ่งจะทำให้สามารถขยายเป้าหมายการผสมเทียม และผลิตลูก โคคุณภาพดีได้เพิ่มมาก

(3) สนับสนุนให้ อบต. และ อบจ. จัด หาพ่อโคพันธุ์ดี สนับสนุนให้กลุ่ม เกษตรกร ยืมไปใช้เป็นพ่อพันธุ์ เพื่อปรับปรุงพันธุ์โคในบริเวณที่ไม่มีบริการผสมเทียม เพื่อเพิ่มประสิทธิภาพการปรับปรุงพันธุ์โคของเกษตรกรให้มีคุณภาพสูงขึ้น และผลิตโคได้เพิ่มมากขึ้น

4) สนับสนุนให้เกษตรกรผลิตพืชอาหารสัตว์เพื่อจำหน่าย หรือผลิตเพื่อการเลี้ยงโคเนื้อของตนเองพืชอาหารสัตว์เป็นอาหารหลักของการเลี้ยงโค-กระบือปัจจุบัน (ปี2554) มีโค-กระบือรวม ประมาณ 8.33 ล้านตัว โดยเฉลี่ยน้ำหนักตัว ละ 350 กิโลกรัม จึงมีความต้องการบริโภคหญ้าสดวัน ละประมาณ 291,500 ตัน หรือบริโภคหญ้าแห้งวันละประมาณ 72,800 ตัน หรือใช้หญ้าแห้ง 26.57 ล้านตัน/ปี ต้องใช้พื้นที่ในการปลูก พืชอาหาร

สัตว์ ผลิตหญ้าแห้งปีละ 10.62 ล้านไร่ แต่ประเทศไทยมีพื้นที่ปลูกพืชอาหารสัตว์อยู่เพียง 1.87 ล้านไร่ และพื้นที่ทุ่งหญ้าสาธารณะอีก 3.15 ล้านไร่ ดังนั้น จะต้องส่งเสริมให้มีการขยายพื้นที่ปลูกพืชอาหารสัตว์เพิ่มขึ้น อีกประมาณ 5.6 ล้านไร่

5) สนับสนุนการถ่ายพยาธิลูก โคเนื้อ ของเกษตรกรเพื่อลดอัตราการตายของลูก โคเนื้อจากการศึกษาวิจัยพบว่าลูก โคเนื้อ ของเกษตรกร มีอัตราการตายโดยมีสาเหตุมาจากพยาธิร้อยละ 17.8 โดยเฉพาะพยาธิตัว กลม

6) สนับสนุนให้มีการผลิตเนื้อ โคพื้น เมือง ในรูป เนื้อ โคธรรมชาติ (Natural beef) หรือเนื้อ โคอินทรีย์ (Organic beef)

2. แผนยุทธศาสตร์ด้านการควบคุมป้องกันโรคระบาดสัตว์

มี กลยุทธ์ และแนวทางการดำเนินงานดังนี้

- 1) เพิ่มการผลิตวัคซีนป้องกันโรคที่สำคัญให้มีคุณภาพและมีปริมาณเพียงพอ เช่น วัคซีนป้องกันโรคปากและเท้าเปื่อย โรคคอบวม โรคไขสามวัน และโรคแท้งติดต่อ
- 2) กระจายอำนาจโรงงานผลิตวัคซีนให้ภาคเอกชนดำเนินการ โดยภาค ราชการทำหน้าที่ควบคุมกำกับ ดูแลด้านคุณภาพ เพื่อให้เกิดความคล่องตัว ในการบริหารจัดการระบบการผลิตและการตลาด ทำให้สามารถผลิตวัคซีนได้อย่างมีคุณภาพและเพียงพอ ต่อ ความต้องการของผู้เลี้ยงโค
- 3) เพิ่มประสิทธิภาพด่านชายแดนในการป้องกันโรคและควบคุมการ เคลื่อนย้ายสัตว์
- 4) ควบคุมโรคจากการนำเข้าโคมีชีวิต และเนื้อ โคจากต่างประเทศ
- 5) จัดทำเครื่องหมายและขึ้น ทะเบียนโคเนื้อ แห่งชาติ (NID = National Indentify) เพื่อให้สามารถตรวจสอบการเคลื่อนย้ายสัตว์ควบคุมป้องกัน การแพร่โรค ระบาดสัตว์
- 6) สนับสนุนให้เกษตรกรจัดทำมาตรฐานฟาร์มโคเนื้อ เป็นการค้าที่ผลิตเนื้อ ป้อนตลาดเนื้อ ชั้นสูงสร้างมาตรฐานในการควบคุมกำจัดโรคระบาด เพื่อให้ เกิดระบบผลิต โคเนื้อ ของประเทศไทยได้มาตรฐาน และเป็นที่ยอมรับของตลาดทั้ง ภายในและ ต่างประเทศ

3. แผนยุทธศาสตร์ด้านพัฒนาระบบการตลาด

มีกลยุทธ์และแนวทางการดำเนินงานดังนี้

3.1 ตลาดโคมีชีวิต

1) สนับสนุนให้เกษตรกรรายย่อยรวมตัว เป็นกลุ่ม หรือสหกรณ์ เพื่อทำหน้าที่ด้านการตลาดแทนสมาชิก เพื่อสร้างอำนาจในการต่อรอง ทั้ง ด้านการจัดซื้อ และจัดจำหน่าย โดยสร้างเครือข่ายความเชื่อมโยงด้านการผลิตกับ ด้านการตลาดเนื่องจากเกษตรกรผู้เลี้ยงโคเนื้อ ส่วนใหญ่ (ร้อยละ 99) เป็นเกษตรกรรายย่อย ขาดการรวมกลุ่ม และการสร้างเครือข่าย ไม่สามารถควบคุมการผลิตในปริมาณที่ตลาดต้องการ ไม่สามารถรวบรวมโคในปริมาณมากและส่ง เข้าตลาดได้อย่างสม่ำเสมอ โดยเฉพาะโคขุนคุณภาพ การขายโคจึง เป็นในลักษณะต่างคนต่างขาย ทำให้มีอำนาจในการต่อรอง รongราคา

2) จัดทะเบียนฟาร์มเกษตรกรที่เลี้ยงโคและจัดตั้ง ศูนย์สารสนเทศโคเนื้อ เพื่อให้ทราบข้อมูล ด้านการผลิตและความต้องการของตลาดโคเนื้อเนื่องจากขาดศูนย์ข้อมูล ในการติดต่อประสานงานระหว่างเกษตรกรผู้ผลิตโคเนื้อและเกษตรกรที่มีความต้องการจะซื้อโคไปเลี้ยง หรือพ่อค้าที่ต้องการจะซื้อ โคไปฆ่า เพราะปัจจุบันยังเกิดปัญหาเกษตรกรผลิตโคเนื้อ แล้วไม่รู้ว่าขายที่ไหน แต่ขณะเดียวกัน เกษตรกรที่มีความต้องการจะซื้อโคไปเลี้ยง หรือพ่อค้าที่ต้องการจะซื้อ โคไปฆ่า ก็ไม่รู้ว่าหาซื้อ โคได้จากที่ใด

3) พัฒนาตลาดโคมีชีวิต ให้มีระบบ ตรวจสอบ ย้อนกลับได้ (Traceability) ว่าโคมีประวัติมาจากที่ไหน มีระบบการจัด การการเลี้ยงเป็นอย่างไร และสามารถควบคุมสถานการณ์ได้ถ้าหากเกิดโรคระบาด

4) ส่งเสริม สนับสนุนให้มีการขยายตลาดขายพันธุ์โคเนื้อ และเนื้อ โคคุณภาพในต่างประเทศโดยเน้นประเทศในเขต ASEAN เป็นอันดับแรก

3.2 ตลาดเนื้อ โค

1) แนะนำ เผยแพร่ ประชาสัมพันธ์ ให้มีการบริโภคเนื้อ โคขุนที่ผลิตภายในประเทศเพิ่มมากขึ้น และเผยแพร่ประชาสัมพันธ์การใช้ประโยชน์จากเนื้อโคแต่ละชิ้น ส่วน ในการประกอบอาหารให้เหมาะสมกับประเภทของอาหารให้แก่ผู้ประกอบการ และผู้บริโภค

2) พัฒนาโรงฆ่าโคให้ได้มาตรฐานสะอาด ถูกสุขอนามัย พร้อมทั้ง มีเครื่องหมายรับรองคุณภาพ เพื่อสร้างความมั่นใจให้แก่ผู้บริโภคเป็นการขยายตลาดเนื้อโค คุณภาพเพิ่มขึ้น

3) ปรับปรุงรูปแบบการจำหน่ายเนื้อในตลาดสด โดยกำหนดให้เก็บรักษาเนื้อสัตว์ในตู้เย็น เพื่อการจำหน่าย เพื่อสร้างระบบอาหารปลอดภัย (Food Safety)

4) สร้างเนื้อ ธรรมชาติ (Natural beef) หรือเนื้อ อินทรีย์ (Organic beef) จากโคกินหญ้าซึ่ง มีต้นทุนต่ำ โดยใช้โคพื้น เมืองของประเทศ โดยเน้นระบบการผลิตแบบ เศรษฐกิจพอเพียง

5) พัฒนาความรู้ให้แก่ผู้ประกอบการ หรือเจ้าของโรงฆ่า และผู้ตัดแต่งเนื้อโค ให้มีความรู้ความสามารถ ในการเก็บรักษาเนื้อ โคหลังถูกฆ่า แยกชนิดของเนื้อ ตามคุณภาพ (Grading) มีความรู้ความสามารถในการตัดแต่งซาก ทำให้มีชิ้น ส่วนรองของเนื้อ หลังตัดแต่งในปริมาณลดลง สร้างมูลค่าเนื้อโคให้สูงมากขึ้น

6) พัฒนาตลาดโคมีชีวิต ให้มีระบบ ตรวจสอบ ย้อนกลับได้ (Traceability) ว่าโคมีประวัติมาจากที่ไหน มีระบบการจัด การการเลี้ยงเป็นอย่างไร และสามารถควบคุม สถานการณ์ได้ถ้าหากเกิดโรคระบาด

7) สนับสนุนให้มืองค์กร เข้ามาร่วมดำเนินการจัดการการตลาดเพื่อสร้าง ความเป็นธรรมในระบบตลาดโคเนื้อ และเนื้อ โค

8) ควบคุมการนำเข้าเนื้อ โคจากต่างประเทศ เพื่อป้องกัน ตลาดราคาเนื้อ โค ในประเทศตกต่ำ

4. แผนยุทธศาสตร์ด้านการศึกษาวิจัย

มีกลยุทธ์และแนวทางการดำเนินงานดังนี้

1) ศึกษาวิจัยและทดสอบพันธุ์โคที่เหมาะสมกับประเทศไทย และกระจาย พันธุ์สู่เกษตรกรเพื่อช่วยในการขยายพันธุ์

2) ศึกษาวิจัยด้านอาหารสัตว์พันธุ์พืชอาหารสัตว์และการใช้อาหารสัตว์และ เหยแพร์สู่เกษตรกรเพื่อลดต้นทุนการผลิต

3) ศึกษาวิจัยเทคโนโลยีชีวภาพการพัฒนาโคเนื้อ เช่น การ Cloning การย้าย ฝากตัวอ่อน (Embryo Transfer) การพัฒนาการผสมเทียม

4) ศึกษาวิจัยระบบการจัด การภายหลัง การฆ่า เช่น การเก็บรักษา การบ่ม ซาก การตัด แต่งซากการแปรรูปเป็นผลิตภัณฑ์ และถ่ายทอดความรู้สู่ผู้ประกอบการ และ เจ้าของโรงฆ่าสัตว์

5) ศึกษาวิจัยระบบและกลไกการตลาดโคเนื้อ ทั้ง ในประเทศและ ต่างประเทศ

5. แผนยุทธศาสตร์ด้านการบริหารจัดการองค์กร

มีกลยุทธ์และแนวทางการดำเนินงานดังนี้

1) ส่งเสริมสนับสนุนให้เกษตรกรผู้เลี้ยงโคเนื้อ รวมตัวเป็นสถาบัน เกษตรกร และสร้างเครือข่ายเพื่อการพัฒนาโคเนื้อ ทั้ง ระบบการผลิตและการตลาด โดยประสานกับ สถาบันการเงินเพื่อจัดหาแหล่งเงินกู้ระยะยาวดอกเบี้ยต่ำ สนับสนุนให้สถาบัน เกษตรกรผู้ เพื่อการลงทุน ในการพัฒนาอาชีพการเลี้ยงโค เนื้อ

2) จัดตั้ง ศูนย์สารสนเทศโคเนื้อ เพื่อทำหน้าที่

(1) ประสานความร่วมมือด้านข้อมูล ข่าวสารจากหน่วยงานภาครัฐ และเอกชนที่มีหน้าที่รวบรวมข้อมูล การนำเข้า ส่ง ออก และการค้าเนื้อ โค โคเนื้อ ผลิตผล และผลิตภัณฑ์จากโคเนื้อ ความเคลื่อนไหวทั้ง ภายในและภายนอกประเทศที่เป็นผลจาก ข้อตกลงเขตการค้าเสรีไทย-ออสเตรเลีย และเขตการค้าเสรีระหว่างไทยกับประเทศอื่นๆ ที่ จะทำข้อตกลงในอนาคตซึ่งพิกัดสินค้าที่เกี่ยวข้องกับโคเนื้อ อยู่ในเงื่อนไข

(2) บริหารจัดการรวบรวมข้อมูลให้เป็นปัจจุบันที่สุด กลั่นกรองและ เผยแพร่สู่ผู้เลี้ยง โคเนื้อ ทั่ว ประเทศ

(3) วิเคราะห์และนำเสนอข้อมูล เกษตรกรผู้เลี้ยงโคเนื้อซึ่งได้รับ ผลกระทบ โดยเฉพาะในทางลบอันเนื่องจากการจัด ทำข้อตกลงเขตการค้าเสรีต่อ รัฐบาล เพื่อปกป้องอาชีพของเกษตรกร

3) ปรับปรุงหรือแก้ไขกฎหมายและระเบียบที่ไม่เอื้อ อำนาจต่อการพัฒนา ระบบการผลิตและการตลาดโคเนื้อ ได้แก่

(1) พระราชบัญญัติสัตว์พาหนะ พ.ศ.2482 ที่กำหนดให้โคเนื้อ เป็น สัตว์พาหนะต้องจัดทำตัวพิมพ์รูปพรรณซึ่งปัจจุบันการเลี้ยงโคเนื้อ ไม่ได้ใช้แรงงานเหมือน ในอดีต แต่เลี้ยงเพื่อการผลิตเนื้อ เป็นอาหาร และในทางปฏิบัติจริงก็ไม่มีการจัดทำตัวพิมพ์ รูปพรรณ จึงทำให้เกิดปัญหาการทุจริต

หรือประพาศติมิชอบในการเคลื่อนย้ายโค

(2) พระราชบัญญัติการฆ่า และจำหน่ายเนื้อ สัตว์ พ.ศ.2535 ให้พนักงานมีอำนาจในการจับกุมผู้กระทำความผิด และมีการควบคุมการขนส่ง ซากสัตว์ที่ถูกสุขลักษณะได้

(3) ระเบียบของกรมปศุสัตว์ว่าด้วยการอนุญาตการตรวจโรคและการทำลายเชื้อโรคในการเคลื่อนย้ายสัตว์หรือซากสัตว์ภายในราชอาณาจักร พ.ศ.2546 บางส่วนซึ่งไม่เอื้ออำนวยต่อ ระบบการตลาด เช่น การเคลื่อนย้ายโคขุนหรือซากสัตว์เข้าไปในพื้นที่เขตปลอดโรค ทำให้เสียโอกาสในการแข่งขัน กับ ตลาดเนื้อ โคที่นำเข้าจากต่างประเทศ

4) ส่งเสริมและสนับสนุนการพัฒนาขีดความสามารถในการแข่งขันของสินค้าเนื้อ โคคุณภาพของสหกรณ์โคเนื้อ โดยการนำระบบการบริหารจัดการแบบ Cluster มาขับเคลื่อนตลอดห่วงโซ่การผลิตและการตลาด

9. ผลประโยชน์ที่คาดว่าจะได้รับ

9.1 ด้านเศรษฐกิจ

1. สามารถผลิตโคเนื้อ ได้เพิ่มขึ้น ดังนี้

1.1 ผลิตโคเนื้อ ได้เพิ่มขึ้น ปีละ 0.2 ล้านตัว มูลค่าตัว ละ 8,000 บาท เป็นเงิน 1,600 ล้านบาทระยะเวลา 4 ปี รวมเป็นเงิน 6,400 ล้านบาท

1.2 ผลิตเนื้อ โคได้เพิ่มขึ้น จากน้ำหนักโคมีชีวิตตัว ละ 300 กก. เพิ่มเป็น 350 กก. จำนวน 0.02 ล้านตัว คิดเป็นน้ำ หนักเพิ่มรวม 10 ล้านกิโลกรัม กิโลกรัมละ 35 บาท คิดเป็นมูลค่า 350 ล้านบาทรวม 4 ปี รวมเป็นเงิน 1,400 ล้านบาท

2. ผลิตเนื้อ คุณภาพได้เพิ่มขึ้น สามารถใช้ทดแทนเนื้อ โคนำเข้าจากต่างประเทศ ปีละ 200 ตันมูลค่าเป็นเงิน 38 ล้านบาท ระยะเวลา 4 ปี รวมเป็นเงิน 152 ล้านบาท

3. มีการส่ง ออกโคมีชีวิตไปจำหน่ายต่างประเทศเพิ่มขึ้น ปีละ 19,000 ตัว มูลค่าตัว ละ 15,000 บาทคิดเป็นเงิน 285 ล้านบาท ระยะเวลา 4 ปี รวมเป็นเงิน 1,140 ล้านบาท

9.2. ด้านสังคม

1. มีแผนแม่บทในการพัฒนาโคเนื้อ ที่รัฐบาลสามารถใช้เป็นแนวทางในการกำหนดนโยบายในการส่งเสริมและพัฒนาการเลี้ยงโคเนื้อสนับสนุนให้เกษตรกรเลี้ยงโคเนื้อเป็นอาชีพที่มั่นคงได้
2. สนับสนุนให้เกิดการรวมตัวของเกษตรกรเพื่อ ร่วมกันคิด ร่วมกันวางแผน และร่วมกัน แก้ไขปัญหา ด้านการผลิต การตลาด และการพัฒนาระบบการเลี้ยงโคเนื้อ
3. ลดปัญหาด้านสังคม จากการเคลื่อนย้ายแรงงานจากสังคมชนบทสู่สังคมเมือง

9.3 ด้านสิ่งแวดล้อม

1. มีการผลิตได้เพิ่มขึ้น ปีละ 0.2 ล้านตัว สามารถผลิตปุ๋ยคอกทดแทนการใช้ปุ๋ยเคมี ได้ปีละ 0.4 ล้านตันช่วยปรับปรุงคุณภาพของดินให้ดีขึ้น ได้ปีละ 0.4 ล้านไร่
2. มีการนำฟางข้าว วัสดุเหลือใช้จากโรงงานอุตสาหกรรมเช่น เปลือกสับปะรด เปลือกข้าวโพด มาใช้เป็นอาหารโคเนื้อ ช่วยลดปัญหาการเผาฟางข้าว ลดปัญหาด้านมลพิษและรักษาสิ่งแวดล้อม

โครงการรองรับขับเคลื่อนยุทธศาสตร์โคเนื้อ จังหวัดอำนาจเจริญ

เพื่อให้การดำเนินงานตามยุทธศาสตร์โคเนื้อ บรรลุตามวัตถุประสงค์ สามารถผลิตเนื้อ โคให้เพียงพอต่อ การบริโภคในประเทศ ลดการนำเข้าและเหลือเพื่อส่ง ออก และเพื่อสร้างเสริมขีดความสามารถในการแข่งขัน ในระยะยาวให้กับ เกษตรกรผู้เลี้ยงโคเนื้อ นอกเหนือจากที่ดำเนินการตามแผนของกรมปศุสัตว์แล้วและเพื่อให้สอดคล้องกับแผนพัฒนาจังหวัด

จังหวัดอำนาจเจริญ โดยการบูรณาการร่วมกันในหน่วยงานสังกัดกระทรวง เกษตรและสหกรณ์ ได้จัดทำโครงการตามแผนพัฒนาจังหวัดอำนาจเจริญ ชื่อโครงการ เพิ่มประสิทธิภาพการผลิตข้าวหอมมะลิคุณภาพดี

สำนักงานปศุสัตว์จังหวัดได้ดำเนินการ ส่งเสริมการเลี้ยง โคอินทรีย์ สนับสนุนโคพื้นเมืองลูกผสม เพื่อผลิต และขยายพันธุ์ การสร้างความเข้มแข็งของ เกษตรกรผู้เลี้ยงโคเนื้อ โดยการจัดตั้งกลุ่มบริหารในรูปแบบกองทุน รวมถึงเป็นการ สนับสนุนการผลิตข้าวอินทรีย์ ในจังหวัด และลดต้นทุนการผลิต โดยเกษตรกรมี วัตถุประสงค์ในการผลิตปุ๋ยอินทรีย์ในท้องถิ่นมากขึ้น

โคเนื้อ พันธุ์ ที่เลี้ยงในจังหวัดอำนาจเจริญ

1. โคพื้นเมือง

ความสำคัญของโคพื้นเมือง

โคพื้นเมือง ได้มีการเลี้ยงดูมาเป็นเวลานานแล้ว แต่ยังไม่ทราบแน่ชัดในสายพันธุ์ดั้งเดิมและประวัติความเป็นมาในอดีต โคพื้นเมืองจะมีความแตกต่างกันไปในแต่ละภูมิภาคของประเทศ โดยโคพื้นเมืองจะมีความแตกต่างกันไปในแต่ละภูมิภาคของประเทศ โดยโคพื้นเมืองแท้ๆจะอยู่ในเขตภาคกลางและภาคตะวันออกเฉียงเหนือส่วนทางภาคเหนือและภาคใต้โคพื้นเมืองบางส่วนจะมีรูปร่างแตกต่างกันออกไป เพราะมีสายเลือดโคอื่น โดยเฉพาะโคอินเดียผสมปนเปไปบ้างแล้ว จึงมีโครงสร้างใหญ่ โดยเฉพาะพ่อโคบางตัวอาจมีน้ำหนักตัวสูงถึง 480 กิโลกรัม โคพื้นเมืองจัดอยู่ในกลุ่มโคอินเดีย *Bos indicus* มีขนาดค่อนข้างเล็ก มีขนสั้นเกรียน โดยทั่วไปมีลำตัวสีน้ำตาลแกมแดง แต่อาจมีสีแตกต่างกันหลายสี เช่น ดำ แดง น้ำตาล ขาว เหลือง เป็นต้น หน้ายาวขอบบาง หน้าผากแคบ ตะโพนก (hump) เล็ก เหนียงคอ (dewlap) และหนังใต้ท้องไม่มากนัก ใบหูเล็ก นิสัยเปรี้ยว ตื่นตกใจง่ายรักฝูง จดจำฝูงได้ดี มีความแข็งแรงทนทาน และอดทนมาก จึงเป็นโคสำหรับใช้งานโดยแท้จริง ทนทานต่อสภาพแวดล้อมอากาศร้อนชื้น โรคพยาธิและแมลงได้ดี มีความสามารถใช้อาหารหยาบที่มีคุณภาพต่ำ แต่มีลักษณะด้อย คือ การเจริญเติบโตต่ำ

โคพื้นเมือง เป็นโคที่เหมาะสมกับสภาพแวดล้อมของประเทศไทยมาเป็นเวลานาน มีขนาดเล็ก ทนร้อน ทนต่อโรคและแมลง หากินเก่ง ให้อูถูดก สามารถใช้ประโยชน์จากอาหารหยาบได้ดี ซึ่งเหมาะสมกับสภาพปัจจุบันที่กำลังประสบปัญหาการขาดแคลนพืชอาหารสัตว์ตามธรรมชาติ และพื้นที่เลี้ยงสัตว์มีแนวโน้มลดลง การเลี้ยงโคพื้นเมืองจึงถือเป็นทางเลือกหนึ่ง ที่เกษตรกรรายย่อยนำมาเป็นอาชีพเสริมให้กับครอบครัวได้ แต่ ปัญหาที่สำคัญ คือ ปัจจุบันโคพื้นเมืองมีปริมาณลดลง เนื่องจากมีการนำโคสายเลือดยุโรปมาผสมพันธุ์ และมีการขยายพื้นที่เลี้ยงอย่างกว้างขวาง ทำให้ได้โคลูกผสมที่ให้ผลผลิตที่สูงขึ้น ได้คุณภาพเนื้อและราคาที่ดีกว่า ดังนั้น โคพื้นเมืองจึงมีปริมาณลดลง

พันธุ์โคพื้นเมืองในประเทศไทย

โคพื้นเมืองของไทย มีชื่อวิทยาศาสตร์ คือ Bos Taurus L. มีลักษณะใกล้เคียงกับโคพื้นเมืองของประเทศเพื่อนบ้านในแถบเอเชีย ลักษณะรูปร่างกะทัดรัด ลำตัวเล็ก ขาเรียวยาว เพศผู้มีหนอกขนาดเล็ก มีเหนียงคอ แต่ไม่หย่อนยานมาก หูเล็ก หนั่งใต้ท้องเรียบ มีสีไม่แน่นอน เช่น สีแดงอ่อน เหลืองอ่อน ดำ ขาวนวล น้ำตาลอ่อน และอาจมีสีประรวมอยู่ด้วย แบ่งออกตามลักษณะรูปร่างภายนอกและวัตถุประสงค์ การเลี้ยงได้ 4 สายพันธุ์ คือ โคพื้นเมืองโคอีสาน โคพื้นเมืองภาคเหนือ (ขาวลำพูน) โคพื้นเมืองภาคใต้ (โคชน) โคพื้นเมืองภาคกลาง (โคลาน)

ข้อดี

- 1.เลี้ยงง่าย หากินเก่ง ไม่เลือกอาหารเพราะผ่านการคัดเลือกแบบธรรมชาติในการเลี้ยง แบบไล่ต้อนโดยเกษตรกร และสามารถปรับตัวให้เข้ากับการเลี้ยงโดยใช้ทรัพยากรที่มีอยู่อย่างจำกัดในพื้นที่ได้เป็นอย่างดี
- 2.ให้ลูกดก ส่วนใหญ่ให้ปีละตัว เพราะเกษตรกรคัดแม่โคที่ไม่ให้ลูกออกอยู่เสมอ
- 3.ทนทานต่อโรคและแมลงและสภาพอากาศในบ้านเราได้ดี
- 4.ใช้แรงงานได้ดี
- 5.แม่โคพื้นเมืองเหมาะที่จะนำมาผสมพันธุ์กับพ่อพันธุ์หรือผสมเทียมกับพันธุ์อื่น เช่น บราห์มัน โคพันธุ์ตาก โคกำแพงแสน หรือ โคกบินทร์บุรี
- 6.มีเนื้อแน่น เหมาะกับการประกอบอาหารแบบไทย
- 7.สามารถใช้งานได้

ข้อเสีย

- 1.เป็นโคขนาดเล็ก เพราะถูกคัดเลือกมาในสภาพการเลี้ยงที่มีอาหารจำกัด
- 2.ไม่เหมาะที่จะนำมาเลี้ยงขุน เพราะมีขนาดเล็กไม่สามารถทำน้ำหนักซากได้ตามที่ตลาดโคขุนต้องการ คือ ที่น้ำหนักมีชีวิต 450 ก.ก. และเนื้อไม่มีไขมันแทรก
- 3.เนื่องจากแม่โคมีขนาดเล็กจึงไม่เหมาะสมที่จะผสมกับโคพันธุ์ที่มีขนาดใหญ่ เช่น ชาร์โลเลย์ และซิมเมนทัล เพราะอาจมีปัญหาการคลอดยาก

โคพันธุ์พื้นเมืองภาคอีสาน

ถิ่นกำเนิด : ภาคตะวันออกเฉียงเหนือ ทั้งตอนบนและตอนล่างของประเทศ มีเลี้ยงหนาแน่นในเขตแนวชายแดน จ.อุบลราชธานี สุรินทร์ ศรีสะเกษ อำนาจเจริญ หนองคาย นครพนมและมุกดาหาร

สีและลักษณะประจำพันธุ์ : เป็นโคขนาดเล็ก มีลำตัวสีน้ำตาลแกมแดงและ อาจจะมีสีแดง น้ำตาล เหลือง ขาว ขนสั้นเกรียน ขนฟูหาง ขนตาหนังสีดำหรือสีน้ำตาล เนื้อเขา และมีกีบสีดำหรือน้ำตาลแกมดำ ขอบตาเนื้อจมูก เนื้อทวารต่าง ๆ มีสีดำ น้ำตาลหรือน้ำตาลแกมดำ หน้าผากแคบ ตะโพนกเล็ก เหนียงคอมิไม่มาก



น้ำหนัก : เพศผู้โตเต็มที่มีน้ำหนักประมาณ 400 - 500 กิโลกรัม
เพศเมียโตเต็มที่มีน้ำหนักประมาณ 250 - 300 กิโลกรัม

ประเมินพันธุ์ : ให้ลูกตัวแรกอายุ ประมาณ 33 เดือน น้ำหนักแรกเกิด 18 - 20 กิโลกรัม ระยะการอุ้มท้อง 290 - 295 วัน ช่วงห่างการให้ลูกประมาณ 380 วัน โตเต็มที่ มีน้ำหนักประมาณ 200 - 250 กิโลกรัม น้ำหนักหย่านมเมื่ออายุ 200 วัน เฉลี่ยน้ำหนัก 78 กิโลกรัม

2. โคพันธุ์ไทยบราห์มัน

ชื่อท้องถิ่น : โคไทยบราห์มัน

ชื่อสามัญ : โคไทยบราห์มัน โคบราห์มัน (Thai Brahman beef cattle)

ชื่อวิทยาศาสตร์: Bos indicus

ถิ่นกำเนิดและแหล่งที่เลี้ยง : โคบราห์มัน จัดเป็นโคเนื้อในเขตร้อน (Bos indicus) มีถิ่นกำเนิดดั้งเดิมใน

ประเทศอินเดีย โดยคำว่าบราห์มัน เชื่อว่ามาจากคำว่า Bramini ซึ่งเป็น
 ประเพณีทางศาสนา พราห์มที่มีพ่อ โคศักคีสิทธิ์ชื่อพราหมณี โดยโคบราห์มัน
 เป็นโคที่พัฒนาพันธุ์มาจากพันธุ์ดั้งเดิมของโคเมืองร้อนหลายพันธุ์ได้แก่ พันธุ์
 Guzerat, Nellore หรือ Ongole, Gir, Krishna Valley เป็นต้น ซึ่งโคเหล่านี้
 เป็นพันธุ์โคเมืองร้อนที่นิยมเลี้ยงกันในทั่วทุกภูมิภาคของโลก ใช้เป็นโค
 อเนกประสงค์ทั้งในแง่ของการผลิตเป็นโคพันธุ์แท้ โคลูกผสมโคเนื้อหรือโค
 นม โดยใช้เป็นแม่พื้นฐานในการสร้างสายพันธุ์โคพันธุ์ใหม่

กรมปศุสัตว์ โดยกองบำรุงพันธุ์สัตว์: ได้นำโคพันธุ์อเมริกันบราห์มันจาก
 ต่างประเทศเข้ามาเลี้ยงตั้งแต่ปี พ.ศ. 2497 และทำการคัดเลือกและปรับปรุง
 พันธุ์มาโดยตลอด ในระยะแรกการคัดเลือกพ่อพันธุ์เพื่อทดแทนในฝูงผสม
 พันธุ์ได้ใช้วิธีการทดสอบสมรรถภาพการเจริญเติบโตที่สถานีทดสอบกลาง
 โดยทำการทดสอบโคเพศผู้ที่ศูนย์วิจัยทดสอบพันธุ์สัตว์ท่าพระ สถานีบำรุง
 พันธุ์สัตว์มหาสารคาม และปัจจุบันที่ศูนย์วิจัยและบำรุงพันธุ์สัตว์ลำพญา
 กลาง มีการเก็บข้อมูล ซึ่งได้แก่ พันธุ์ประวัติ ลักษณะการเจริญเติบโตและ
 ความสมบูรณ์พันธุ์

หลังจากปี พ.ศ. 2538 ได้ดำเนินการคัดเลือกพันธุ์และปรับปรุงพันธุ์
 โดยใช้คุณค่าการผสมพันธุ์ ผลจากการปรับปรุงคัดเลือกพันธุ์ดังกล่าวจึงถูก
 เรียกว่า "โคพันธุ์ไทยบราห์มัน"

โคเพศผู้บางส่วนใช้สำหรับปรับปรุงพันธุ์โคพื้นเมืองและลูกผสม
 พื้นเมืองของเกษตรกร เพื่อเพิ่มปริมาณเนื้อและใช้เป็นแม่พันธุ์พื้นฐานในการ
 ผลิตโคเนื้อหรือโคนมคุณภาพดี ซึ่งโคดังกล่าวนี้มีลักษณะรูปร่างภายนอก
 เหมือนกับโคพันธุ์อเมริกันบราห์มัน และมีอัตราการเจริญเติบโต ความสมบูรณ์
 พันธุ์ใกล้เคียงกับโคในรุ่นปู่ ย่า ที่นำเข้ามาจากประเทศสหรัฐอเมริกา แต่มีความ
 ทนทานต่อสภาพแวดล้อมของประเทศไทยมากกว่า

ลักษณะประจำพันธุ์สัตว์ : เป็นโคที่มีขนาดรูปร่างใหญ่ปานกลาง มีตะโหนกใหญ่พอประมาณ เหนียงคอยานค่อนข้างมากพับซ้อน เป็นหีบ หนังกิ่งค่อนข้างหยาบเนียน ขนสั้นเกรียนสีขาวเทาและสีแดง อาจพบลักษณะลายจุดด้วย หูก่อนข้างยาว และกว้างปานกลาง



ลักษณะสำคัญทางเศรษฐกิจ:

น้ำหนักแรกเกิด	28 – 30	กิโลกรัม
น้ำหนักหย่านม (อายุ 200 วัน)	170	กิโลกรัม
การเจริญเติบโตเมื่อขุน	1,000	กรัม /วัน
น้ำหนักเพศผู้เมื่อโตเต็มที่	800 - 1,000	กิโลกรัม
น้ำหนักเพศเมียเมื่อโตเต็มที่	500 – 600	กิโลกรัม
อายุเมื่อให้ลูกตัวแรก	36	เดือน
ช่วงห่างการให้ลูก	500	วัน
การนำไปใช้ประโยชน์:	<ul style="list-style-type: none"> - เพื่อบริโภคเนื้อ - เป็นรายได้หลักหรือรายได้เสริมจากการทำการเกษตรอื่นๆ - เพื่อสร้างอาชีพเสริม 	

พันธุ้โคเนื้อ-โคพันธุ้กำแพงแสน

วัวพันธุ้กำแพงแสนเป็นวัวที่ได้รับการปรับปรุงพันธุ้โดยมหาวิทยาลัยเกษตรศาสตร์ เพื่อให้เกิดความต้านทานโรคและแมลงและเป็นที่นิยมของคนเลี้ยง

ประวัติความเป็นมา

เมื่อพ.ศ.2506 มหาวิทยาลัยเกษตรศาสตร์ โดย ศ.ดร.จรัญ จันทลักขณา และอาจารย์ ประเสริฐ เจริญพร ได้ส่งน้ำเชื้อแข็งโคเนื้อพันธุ้เซอร์ฟอร์ดเข้ามาทดลองผสมกับโคไทยและกับโคไทยเลือดผสมเรดซินดี ที่สถานีฝึกนิสิตทับกวางปรากฏว่า ลูกครั้งที่ได้จากการทดลองโตเร็วขึ้น และไม่มีปัญหาในการเลี้ยงดู แต่สีสรรค์ของลูกผสมออกจะเลอะเทอะสักหน่อย ต่อมาในปี 2512 เมื่อมีการย้ายโคจากสถานีทับกวางมากำแพงแสน จึงได้ใช้น้ำเชื้อพันธุ้ชาโรเลต์เพิ่มขึ้นอีกพันธุ้หนึ่ง พบว่าโคลูกผสมพื้นเมือง*ชาโรเลต์ เติบโตดีและเลี้ยงง่ายอีกทั้งสีสรรค์มีความสม่ำเสมอว่าโคลูกผสมพื้นเมือง*เฮียร์ฟอร์ด จึงได้ทำการผสมยกระดับเลือดชาโรเลต์ขึ้นไปเป็น 75% ปรากฏว่า แทนที่จะดีขึ้นกลับพบว่าโคที่มีเลือดเมืองหนาว 75% เลี้ยงยากมากและมีปัญหาเรื่องสุขภาพ(ในสภาพปล่อยทุ่ง) ต่อมา ได้ทดลองผสมพันธุ้ให้เป็นโค 3 สายเลือดคือนำพันธุ้บราห์มันเข้ามา ร่วมกับโคไทย และชาโรเลต์ ทำให้ได้ลูกผสมที่ได้มีสีสม่ำเสมอ เลี้ยงง่าย โตเร็วและให้เนื้อคุณภาพดี ในระยะแรกๆ(2525-2530)ทำการผสมเป็น 2 แนวทางคือทำให้มีเลือดโคไทย 25% บราห์มัน 25% และชาโรเลต์ 50% เรียกว่า กำแพงแสน 1 และทำให้มีเลือดโคไทย 12.5% บราห์มัน 25% และชาโรเลต์ 62.5% เรียกว่า กำแพงแสน 2 แต่ภายหลังพบว่า กำแพงแสน2 เลี้ยงยากกว่าในสภาพปล่อยทุ่ง จึงตัดออกจากแผนผสมพันธุ้ เหลือเฉพาะกำแพงแสน1 และเรียกว่า พันธุ้กำแพงแสน ตั้งแต่ปี 2530 เป็นต้นมา หลังจากนั้นได้ก่อตั้งสมาคมเพื่อจดทะเบียนรับรองพันธุ้ประวัติ เมื่อ พ.ศ.2534 นับเป็นโคพันธุ้แรกที่สร้างขึ้นในประเทศไทย

สาเหตุที่ใช้ชื่อว่า “กำแพงแสน” เพราะการตั้งชื่อพันธุ้โคโดยทั่วไป นิยมใช้ชื่อถิ่นกำเนิดของโคนั้น ๆ เป็นชื่อพันธุ้ เช่น พันธุ้เบอร์ดิน-แองกัส เป็นโคที่กำเนิดขึ้นตรงรอยต่อระหว่างเมืองเบอร์ดินกับเมืองแองกัส ในประเทศอังกฤษ พันธุ้ซิมเมนทอลเกิดที่หุบเขาซิมเมน

ของประเทศสวีเดนแลนด์ เป็นต้น ส่วนโคเนื้อพันธุ์แรกที่ปรับปรุงพันธุ์ขึ้นในประเทศไทย
กำเนิดขึ้นที่อำเภอกำแพงแสน จังหวัดนครปฐม จึงให้ชื่อว่า “พันธุ์กำแพงแสน”

สาเหตุที่สร้างโคเนื้อพันธุ์กำแพงแสน

การสร้างโคพันธุ์ “กำแพงแสน” เป็นการปรับปรุงพันธุ์โคพื้นเมืองของไทย
คุณสมบัติที่พิเศษของโคพื้นเมืองที่ไม่มีโคพันธุ์ใดเทียบได้ คือความสมบูรณ์พันธุ์ ได้แก่ เป็นสัด
เร็ว ผสมติดง่าย ทั้ง ๆ ที่ได้รับอาหารไม่ค่อยสมบูรณ์นักก็ยังไม่ล้มตาย แต่เนื่องจากโคพื้นเมือง
ไม่สามารถนำมาเลี้ยงเป็นโคขุนในระบบธุรกิจได้ ทั้งนี้เพราะมีขนาดเล็ก และโตช้า จึงได้มีการ
ปรับปรุงโคพื้นเมืองโดยการนำโคพันธุ์บราห์มันมาผสมเพื่อให้ได้ลูกมีขนาดใหญ่และโตเร็ว
ขึ้นแต่เป็นที่ทราบกันทั่วโลกว่า โคอินเดีย (บราห์มันและฮินดูบราซิล) มีข้อดีเรื่องความ
สมบูรณ์พันธุ์ การยกระดับเลือดโคบราห์มันให้สูงขึ้นจะมีปัญหาการผสมติดยากมากขึ้น ยิ่งถ้า
หากได้รับอาหารไม่สมบูรณ์ โคจะไม่ยอมเป็นสัด นอกจากนี้คุณภาพของเนื้อโคบราห์มันก็ด้อย
กว่าโคเมืองหนาว ดังนั้นทางโครงการจึงพยายามรักษาเลือดโคพื้นเมืองไว้ 25 % เพื่อให้คงความ
ดีของความสมบูรณ์พันธุ์ และจำกัดเลือดบราห์มันไว้เพียง 25 % เพื่อให้โครงร่างใหญ่ขึ้นโดยที่
เรื่องความสมบูรณ์พันธุ์ยังไม่เกิดปัญหา แล้วนำโคพันธุ์ชาโรเลส์ มาช่วยในเรื่องการให้เนื้อ และ
การเจริญเติบโต แต่โคพันธุ์ชาโรเลส์เป็นโคเมืองหนาว ซึ่งไม่สามารถทนต่ออากาศร้อนบ้านเรา
ได้ จึงจำกัดเลือดของโคพันธุ์ชาโรเลส์ไว้เพียง 50 %

โดยสรุปคือ การสร้างโคพันธุ์ “กำแพงแสน” ก็เพื่อให้ได้พันธุ์โคที่มีคุณสมบัติเป็น
โคเนื้อที่ดีครบถ้วนสำหรับเลี้ยงในสภาพทั่วไปของประเทศไทย โดยใช้ทรัพยากรที่มีอยู่ (โค
พื้นเมือง) เป็นพันธุ์พื้นฐาน

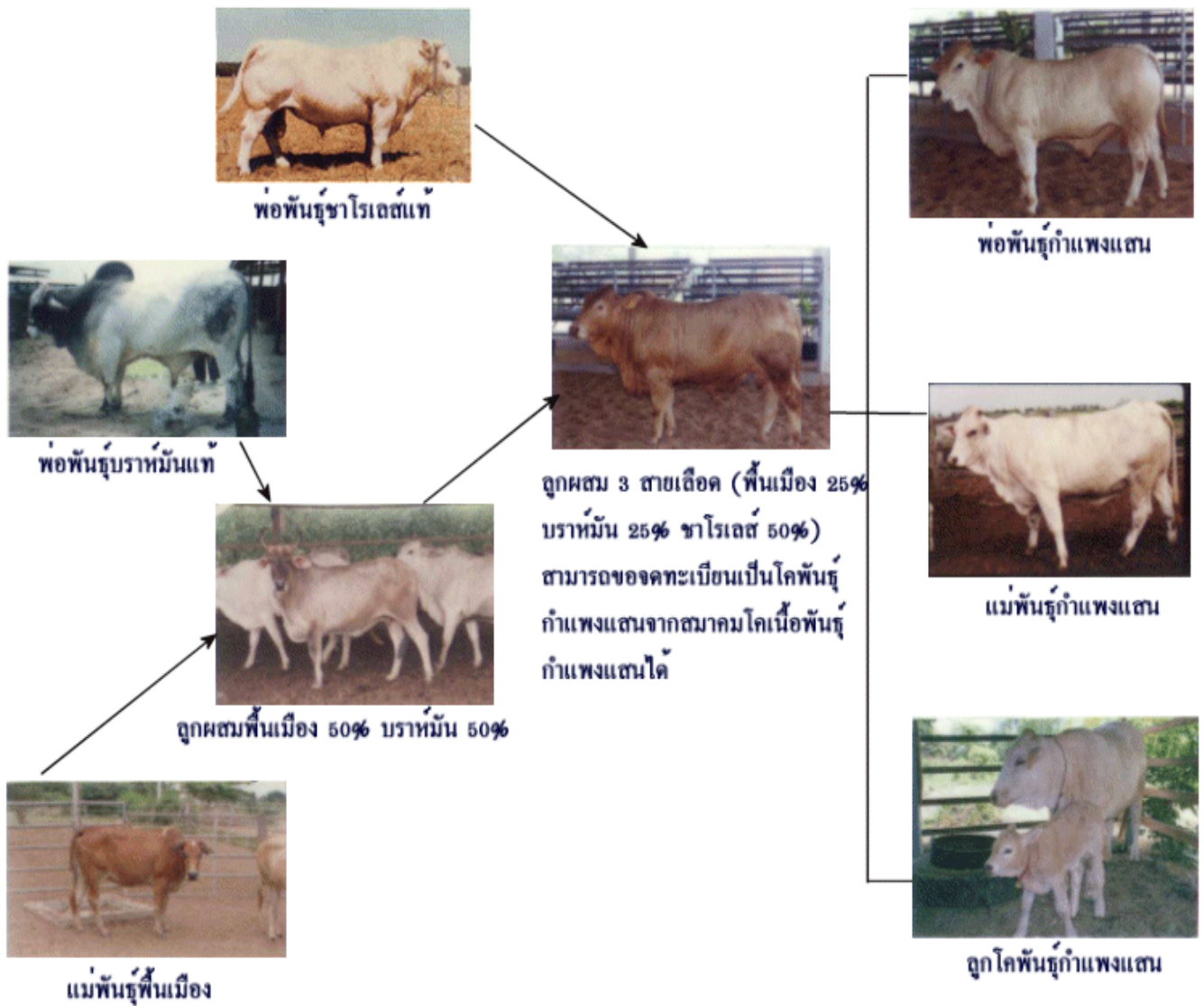
ในการสร้างและพัฒนาโคพันธุ์ต่าง ๆ ที่มีอยู่ในโลกนั้น ในระยะแรก ๆ
คุณลักษณะของโคพันธุ์นั้น ๆ อาจจะยังไม่ดีนัก แต่ได้มีการตั้งคุณลักษณะของโคในอุดมคติที่
ต้องการไว้ แล้วพยายามทำทุกวิถีทางเพื่อให้ได้โคที่มีคุณลักษณะตรงตามที่ตั้งไว้ โคที่สมาคมจะ

จดทะเบียนรับรองพันธุ์ให้ก็ต้องมีลักษณะตรงกับลักษณะในอุดมคติดังกล่าวนี้ ในการคัดเลือกโคไว้เป็นพ่อแม่พันธุ์และในการประกวดโคก็จะอิงลักษณะและคุณสมบัติที่ตั้งไว้นี้เป็นเกณฑ์ในการตัดสิน ลักษณะในอุดมคติดังกล่าวนี้เรียกกันตามหลักสากลว่า มาตรฐานความเป็นเลิศ (Standard of Excellence) สำหรับมาตรฐานความเป็นเลิศของโคพันธุ์กำแพงแสน ได้มีการกำหนดและปรับปรุงครั้งสุดท้ายในที่ประชุมกรรมการบริหารสมาคมโคเนื้อพันธุ์กำแพงแสนเมื่อวันที่ 20 ตุลาคม 2548 ซึ่งมีรายละเอียดดังนี้

โคพันธุ์กำแพงแสน

โคพันธุ์เป็นการปรับปรุงพันธุ์โคเนื้อโคพื้นเมืองของไทย ที่มีคุณสมบัติที่ดีเลิศในเรื่องความสมบูรณ์ คือ เป็นสัตว์เร็ว ผสมติดง่าย ได้ลูกทุกปี ทั่วๆที่ได้รับอาหารไม่ค่อยสมบูรณ์นัก แต่เนื่องจากโคพื้นเมืองของไทยไม่สามารถนำมาเลี้ยงเป็น โคขุนในระบบธุรกิจได้ เพราะมีขนาดเล็กตัวเล็กและโตช้า จึงได้มีการปรับปรุงโคพื้นเมือง โดยนำโคบราห์มันเข้ามาผสมเพื่อให้ได้ลูกโคที่มีขนาดใหญ่และโตเร็วขึ้น แต่มีการทราบกันคืออยู่แล้วว่าโคบราห์มัน มีข้อด้อยเรื่องความสมบูรณ์พันธุ์ การยกระดับโคบราห์มันให้สูงขึ้นจะมีปัญหาการผสมติดอยากมากขึ้น ยิ่งถ้าหากได้รับอาหารไม่สมบูรณ์โคจะไม่ยอมเป็นสัตว์ นอกจากนี้คุณภาพของโคบราห์มันก็ด้อยกว่าคอกเมืองหนาว การผสมโคกำแพงแสนจึงมีเลือดโคพื้นเมืองไว้ 25 เปอร์เซ็นต์เพื่อให้ได้โครงสร้างใหญ่ขึ้นแล้ว จึงมีการคิดนำเอาโคชาโรเลสส์เข้ามาช่วยในเรื่องการให้เนื้อและการเจริญเติบโต โดยกำจัดเลือดของพันธุ์ชาโรเลสส์ไว้เพียง 50 เปอร์เซ็นต์

โคพันธุ์กำแพงแสน มีเลือดผสมพื้นเมือง 25 เปอร์เซ็นต์ บราห์มัน 25 เปอร์เซ็นต์ ชาโรเลสส์ 50 เปอร์เซ็นต์ ปรับปรุงขึ้นมาโดยมหาลัยเกษตรศาสตร์



ข้อมูลด้านกายภาพของจังหวัดอำนาจเจริญ

ลักษณะทางภูมิศาสตร์

ที่ตั้ง ขนาดพื้นที่

จังหวัดอำนาจเจริญ เป็นจังหวัดในตอนใต้ของภาคตะวันออกเฉียงเหนือ ตั้งอยู่ระหว่างเส้นรุ้งที่ 15 องศา 30 ลิปดาเหนือ ถึง 16 องศา 30 ลิปดาเหนือ และเส้นแวงที่ 104 องศา 15 ลิปดาตะวันออก ถึง 105 องศา ลิปดาตะวันออก ห่างจากกรุงเทพ โดยรถยนต์ประมาณ 586 กิโลเมตร แยกออกจากจังหวัดอุบลราชธานี เมื่อปี พ.ศ. 2536 มีเนื้อที่ทั้งสิ้น 2,057,497 ไร่ หรือ 3,291.99 ตารางกิโลเมตร

อาณาเขตติดต่อ ดังนี้

ทิศเหนือ ติดเขตจังหวัดยโสธร
ที่อำเภอเลิงนกทา และจังหวัด
มุกดาหาร

ทิศตะวันออก ติดเขตประเทศ
สาธารณรัฐประชาธิปไตยประชาชน
ลาว ตามแนวฝั่งแม่น้ำโขงด้านอำเภอ
ชานุมาน เป็นระยะทาง 38 กิโลเมตร
และจังหวัดอุบลราชธานีที่อำเภอ
เขมราฐ อำเภอกุฉีชัยบุรี และอำเภอ
ตระการพืชผล

ทิศตะวันตก ติดเขตจังหวัดยโสธร
ที่อำเภอป่าดัว
และอำเภอเลิงนกทา

ทิศใต้ ติดเขตจังหวัดอุบลราชธานี
ที่อำเภอม่วงสามสิบ



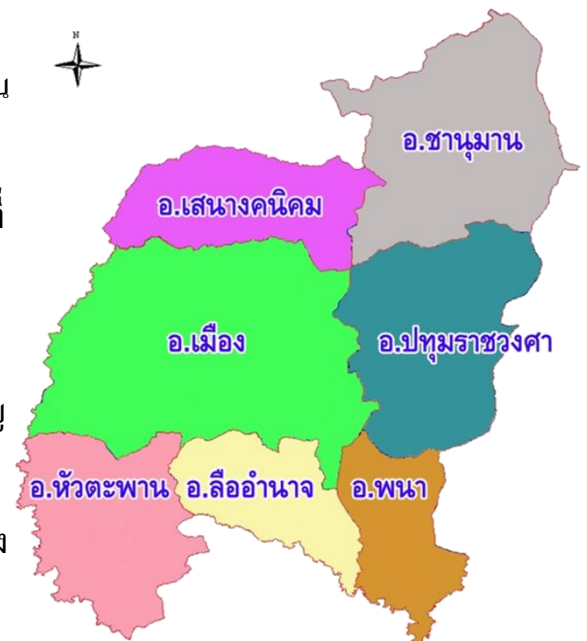
ลักษณะภูมิประเทศ

ลักษณะภูมิประเทศ โดยทั่วไปของจังหวัดอำนาจเจริญ เป็นที่ลุ่มและมีเนินเขาเตี้ย ๆ ทอดยาวไปจรดจังหวัดอุบลราชธานี ในเขตพื้นที่อำเภอชานุมาน ลักษณะของดินเป็นดินร่วนทราย มีดินลูกรังบางส่วน มีแม่น้ำโขงเป็นแนวกั้นระหว่างไทยกับ สปป.ลาว พื้นที่ส่วนใหญ่อยู่สูงกว่าระดับน้ำทะเลปานกลางประมาณ 227 ฟุต (หรือประมาณ 68 เมตร) และสามารถแบ่งลักษณะลักษณะภูมิประเทศของจังหวัดอำนาจเจริญ ออกได้ดังนี้

- **บริเวณที่ราบสูง** ลักษณะพื้นที่เป็นที่สูง บางส่วนเป็นลูกคลื่นลอนตื้น หรือเนินเขาเตี้ย ๆ อยู่ในเขตพื้นที่อำเภอชานุมาน และอำเภอเสนางคนิคม
- **บริเวณที่ราบ** มีลักษณะพื้นที่เป็นที่ราบถึงลูกคลื่นลอนตื้น เป็นแนวยาวตามทิศตะวันออกถึงทิศตะวันตกอยู่ในเขตอำเภอเมืองอำนาจเจริญ อำเภอ พนา อำเภอปทุมราชวงศา อำเภอห้วยตะพาน และอำเภอถืออำนาจ

ลักษณะภูมิทัศน์ฐาน จังหวัดอำนาจเจริญมีลักษณะภูมิทัศน์ฐานแบ่งออกได้โดยสังเขป ดังนี้คือ

1. **บริเวณที่เป็นสันดินริมน้ำ (River Levee)** เกิดจากตะกอนลำน้ำที่พัดพามาทับถม สภาพพื้นที่ เป็นเนินสันดิน พบบริเวณสันดินริมฝั่งแม่น้ำโขง คืออำเภอชานุมาน และบางบริเวณสันดินริมฝั่งลำน้ำเซบายได้แก่อำเภอห้วยตะพาน
2. **บริเวณที่เป็นแอ่ง (Depression) หรือที่ราบต่ำหลังแม่น้ำ (Back Swamp)** เกิดจากการกระทำของขบวนการน้ำ พบบางแห่งในบริเวณลำเซบายของอำเภอห้วยตะพาน จะมีน้ำแช่ขังนานในฤดูฝน
3. **บริเวณที่เป็นแบบลานตะพักน้ำ (Terrace)** ที่เกิดจากการกระทำของขบวนการของน้ำนานมาแล้ว ประกอบด้วยบริเวณที่เป็นลานตะพักน้ำระดับต่ำ ระดับกลาง และระดับสูง ลักษณะพื้นที่มีทั้งเป็นแบบที่ราบแบบลูกคลื่นลอนลาดจนถึงลูกคลื่นลอนชัน จะอยู่ถัดจากบริเวณที่ราบลุ่มน้ำท่วมถึงขึ้นมา พื้นที่เหล่านี้จะพบได้ทั่วไปของจังหวัด บางแห่งใช้สำหรับทำนา บางแห่งใช้สำหรับปลูกพืชไร่



ลักษณะดิน

ลักษณะดินในจังหวัดอำนาจเจริญสามารถแบ่งดินออกเป็นกลุ่มใหญ่ได้ดังนี้

1. **กลุ่มดินไร่** กระจุกกระจายอยู่ทั่วไปในพื้นที่ของจังหวัด สามารถแยกกลุ่มดินได้ดังนี้

- กลุ่มดินทั่วไป พบในพื้นที่อำเภอชานุมาน
- กลุ่มดินไร่ดีน พบในพื้นที่อำเภอชานุมาน
- กลุ่มดินไร่ทราย พบในพื้นที่อำเภอเมืองอำนาจเจริญ อำเภอพนา

2. **กลุ่มดินไร่ทั่วไปคละกับดินนาทั่วไป** พบในเขตอำเภอเมืองอำนาจเจริญ อำเภอหัวตะพาน อำเภอเสนางคนิคม

3. **กลุ่มพื้นที่สูงและภูเขา** พบในอำเภอชานุมาน

4. **กลุ่มดินเค็ม** ดินเค็มน้อยพบในอำเภอหัวตะพาน อำเภอพนา ส่วนดินเค็มจัดพบใน อำเภอเมืองอำนาจเจริญ อำเภอลืออำนาจ

ความเหมาะสมของดิน

ดินส่วนใหญ่จะถูกนำไปใช้ในการประกอบอาชีพเกษตรกรรม และในการใช้ดินมาเป็นระยะเวลาอันยาวนาน ขาดการดูแลรักษาที่ถูกต้อง ขึ้นอยู่กับการกระจายตัวของน้ำฝนจะครอบคลุมทุกพื้นที่หรือไม่ เพียงไร จึงทำให้ดินมีความอุดมสมบูรณ์ต่ำ ทำให้เกิดปัญหาทางด้านการผลิตทางการเกษตรเป็นอย่างมาก การกัดเซาะทำลายของดินเกิดขึ้นได้ง่ายทำให้ตกตะกอนบางส่วน ถูกพัดพาไหลลงสู่ห้วย หนอง คลอง บึง ต่าง ๆ ทำให้ดินเงินทำให้เสียงบประมาณในการขุดลอกเป็นอย่างมาก นอกจากนี้ยังพบว่าการใช้ดินไม่ถูกประเภททำให้ปัจจัยและต้นทุนการผลิตทางการเกษตรสูงไปด้วย

ลักษณะของดินที่พบในจังหวัด

จากการสำรวจและตรวจสอบลักษณะของดิน โดยกรมพัฒนาที่ดินพบว่าจังหวัดอำนาจเจริญมีกลุ่มชุดดินที่สำคัญดังนี้ดังนี้

1. กลุ่มชุดดินที่ 17

ดินในกลุ่มนี้พบส่วนใหญ่ในที่ลุ่มใกล้น้ำ เป็นดินร่วนเหนียวปนทราย สีน้ำตาล สีเหลือง พบบริเวณพื้นที่ราบเรียบหรือค่อนข้างราบเรียบ เป็นดินลึกมากมีการระบายน้ำค่อนข้างเร็วถึงเร็ว มีความอุดมสมบูรณ์ตามธรรมชาติต่ำ ปฏิกริยาดินเป็นกรดจัดถึงเป็นกรดแก่ ค่าความเป็นกรดเป็นด่างประมาณ 4.5-5.5 ชุดดินที่พบ ได้แก่ ดินร้อยเอ็ด ดินเรณู ดินหล่มเก่า

ปัญหาสำคัญในการใช้ประโยชน์ที่ดินของกลุ่มชุดดินนี้ ได้แก่ ดินมีความอุดมสมบูรณ์ต่ำและมีเนื้อดินบนค่อนข้างเป็นทราย

ปัจจุบันบริเวณดังกล่าวส่วนใหญ่ใช้ทำนา บางแห่งใช้ปลูกพืชไร่ หรือไม่ยืนต้น แต่มีปัญหาเรื่องการแข่งขันของน้ำในฤดูฝน

กลุ่มชุดดินที่ 40

ลักษณะของดินจะเป็นดินร่วนปนทราย เป็นดินสีน้ำตาลอ่อนสีเหลือง บางแห่งชุดพบจุดประสีในดินชั้นล่าง เป็นดินที่เกิดจากวัตถุต้นกำเนิดดิน พวกตะกอนถ่าน้ำหรือเกิดจากการสลายตัวผุพังของดินเนื้อหยาบ พบบริเวณพื้นที่ค่อนข้างเรียบ มีการระบายน้ำดี มีความอุดมสมบูรณ์ต่ำ มีค่าความเป็นกรด เป็นด่าง ประมาณ 4.5-5.5 กลุ่มชุดดินนี้ ได้แก่ ดินสันป่าตอง ดินชุมพวง ดินยางตลาด

ปัญหาสำคัญในการใช้ประโยชน์ที่ดินของกลุ่มชุดดินนี้ ได้แก่ เนื้อดินค่อนข้างเป็นทราย พืชที่ปลูกมีโอกาสเสี่ยงต่อการขาดแคลนน้ำได้ง่าย ดินมีความอุดมสมบูรณ์ต่ำและในบริเวณที่มีความลาดชันสูงจะเกิดการชะล้างพังทลายของหน้าดินได้ง่าย

ปัจจุบันบริเวณดังกล่าวใช้ปลูกพืชไร่ต่าง ๆ เช่น มันสำปะหลัง อ้อย ปอ ข้าวโพค และถั่ว บางแห่งสภาพเป็นป่าละเมาะหรือทุ่งหญ้าธรรมชาติ

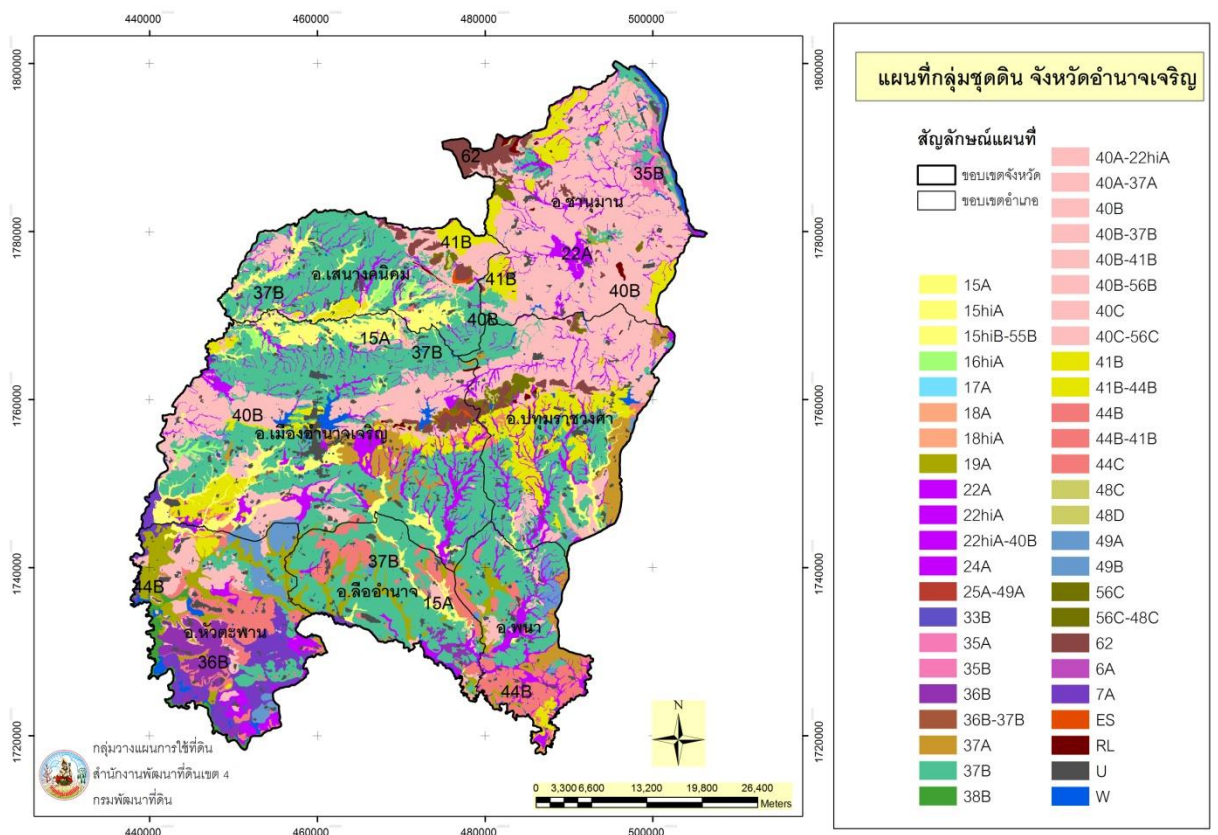
กลุ่มชุดดินที่ 41

ดินช่วง 50 ซม. ตอนบนเป็นทรายหรือทรายปนดินร่วน ส่วนดินชั้นที่ถัดลงไป เป็นดินเหนียวปนทราย ปัญหาที่พบของดินชุดนี้คือ ดินส่วนใหญ่ค่อนข้างเป็นทรายมาก ความอุดมสมบูรณ์ของดินต่ำ ปฏิกริยาดินเป็นกรดจัดถึงเป็นกรดแก่ ค่าความเป็นกรดเป็นด่างประมาณ 4.5-5.5 ชุดดินที่พบนี้ ได้แก่ ดินกำบัง

ปัญหาสำคัญในการใช้ประโยชน์ที่ดินของกลุ่มชุดดินนี้ ได้แก่ เนื้อดินค่อนข้างเป็นทราย พืชที่ปลูกมีโอกาสเสี่ยงต่อการขาดแคลนน้ำได้ง่าย แต่ถ้ามีฝนตกมากดินชั้นบนจะแฉะ ดินมีความอุดมสมบูรณ์ต่ำมาก บริเวณที่มีความลาดชันสูงจะเกิดการชะล้างพังทลายของหน้าดินได้ง่าย

ปัจจุบันบริเวณดังกล่าวใช้ปลูกพืชไร่ต่าง ๆ เช่น ปอแก้ว มันสำปะหลัง อ้อยโรงงาน ข้าวโพด สับ ถั่ว และยาสูบ บางแห่งสภาพเป็นป่าเต็งรัง

รูปที่ 1 แผนที่แสดง ที่กลุ่มชุดดิน จังหวัดอำนาจเจริญ



ดินที่มีปัญหา

ผลการสำรวจ ของกรมพัฒนาที่ดิน พบว่าดินที่มี ปัญหาทางด้านการเกษตรมีดังนี้
พื้นที่ดินเค็ม พื้นที่ดินลูกรัง พื้นที่ดินดิ่ง พื้นที่ดินเสื่อมโทรม

จังหวัดอำนาจเจริญ มีดินเค็มกระจุกกระจายในพื้นที่ 4 อำเภอ ได้แก่ อำเภอ เมือง
อำนาจเจริญลืออำนาจ หัวตะพาน และพนา เป็นพื้นที่รวมประมาณ 338,480 ไร่ ตามลำดับดังนี้

ตารางที่ 1 แสดงพื้นที่ดินเค็มในจังหวัดอำนาจเจริญ

ที่	อำเภอ	จำนวนพื้นที่ (ไร่ , ตำบล)			ศักยภาพของดินเค็ม
		ดินเค็มน้อย	เค็มปานกลาง	เค็มมาก	
1	ลืออำนาจ	19,142 ไร่	1,870 ไร่	6,418 ไร่	1. การขุดน้ำใต้ผิวดินในระยะ 20 เมตรเป็นระยะชั้น ถื่อน้ำใต้ผิวดินจะเป็นน้ำเค็ม
		ต.ไร่จี,ต.ดงบัง	ต.ดงมะยาง	ต.ดงมะยาง	
		ต.ดงมะยาง	ต.ลืออำนาจ		
		ต.เปือย,ต.อำนาจ			
2	เมือง	75,500 ไร่	360 ไร่	8,750 ไร่	2. ถ้าในระยะ 3-5 เมตร น้ำใต้ผิวดินจะสามารถใช้ได้แต่ไม่มีน้ำในฤดูแล้ง
		ต.หนองมะแซว	ต.ไก่อำ	ต.บุ่ง, ต.นาจิก	
		ต.นาจิก,ต.คอนเมย	ต.หนองมะแซว	ต.หนองมะแซว	
		ต.บุ่ง(บางส่วน)	ต.นาจิก	ต.คอนเมย	
3	หัวตะพาน	104,500 ไร่	1,300 ไร่	-	
		ต.รัตนวาริ,ต.หัวตะพาน	ต.รัตนวาริ		
		ต.หนองแก้ว,ต. เค็งใหญ่			
		ต.โพนเมืองน้อย			
4	พนา	120,000 ไร่	640 ไร่	-	
		ต.ไม้กลอน,ต.จานลาน	ต.ไม้กลอน		
		ต.พนา	ต.จานลาน		

ที่มา : สถานีพัฒนาที่ดินอำนาจเจริญ

แหล่งน้ำธรรมชาติ

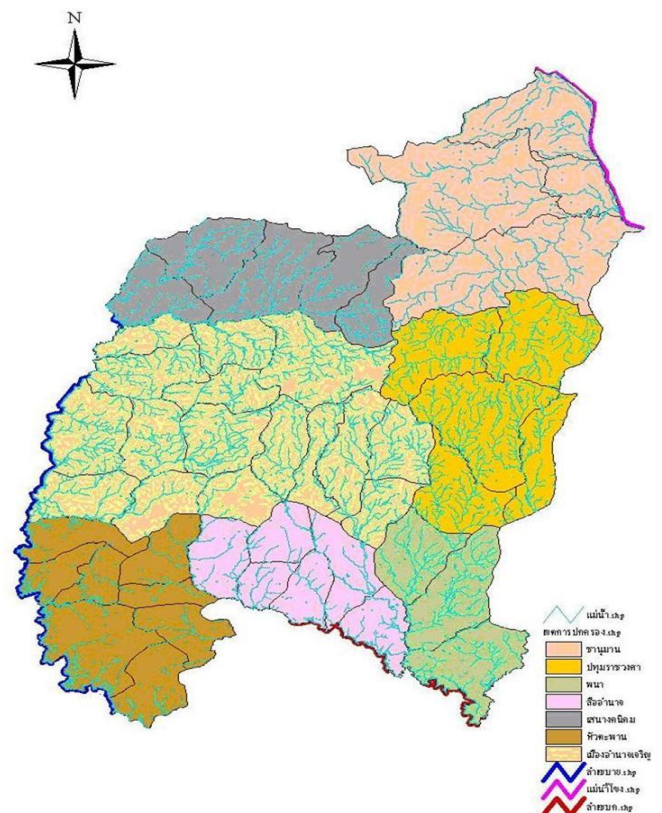
จังหวัดอำนาจเจริญมีแม่น้ำและลำน้ำสำคัญ 3 สายคือ

1. แม่น้ำโขง เป็นแม่น้ำนานาชาติ มีต้นกำเนิดอยู่ในประเทศสาธารณรัฐประชาชนจีน ไหลผ่านประเทศสาธารณรัฐสังคมนิยมสหภาพเมียนมา (พม่า) และประเทศสาธารณรัฐประชาธิปไตยประชาชนลาว(สปป.ลาว) ไหลผ่านจังหวัดอำนาจเจริญ ในเขตอำเภอชานุมาน เป็นระยะทาง 38 กิโลเมตร ในช่วงที่ผ่านอำเภอชานุมาน มีความกว้างประมาณ 2,000 เมตร

2. ลำเซบก ต้นน้ำอยู่ในเขตอำเภอเมืองอำนาจเจริญ และอำเภอหัวตะพาน ไหลผ่านอำเภอคืออำนาจ อำเภอพนา และไหลไปบรรจบกับแม่น้ำมูลที่บ้านปากเซ อำเภอตาลสุม จังหวัดอุบลราชธานี

3. ลำเซบาย ต้นน้ำอยู่ในเขตอำเภอเมืองอำนาจเจริญ ไหลผ่านจังหวัดอำนาจเจริญในเขต อำเภอเมืองอำนาจเจริญ และอำเภอเสนางคนิคม อำเภอหัวตะพาน ไหลไปบรรจบกับแม่น้ำมูล ที่ตำบลจระแม อำเภอเมือง จังหวัดอุบลราชธานี มีความยาวประมาณ 200 กิโลเมตร

นอกจากที่กล่าวข้างต้นยังมีลำห้วยที่สำคัญ ได้แก่ ลำห้วยปลาแดก ไหลผ่านอำเภอเมืองอำนาจเจริญ อำเภอหัวตะพาน ลำห้วยโพธิ์ ลำห้วยกอก และลำห้วยสีโท อยู่ในเขตท้องที่อำเภอเมืองอำนาจเจริญ ลำห้วยพระเหลา ไหลผ่านอำเภอพนา และอำเภอปทุมราชวงศา ลำห้วยละโอ่ง อยู่ในเขตท้องที่อำเภอเสนางคนิคม ลำห้วยทม และลำห้วยแก้วแมงดา อยู่ในเขตอำเภอชานุมาน ลำห้วยจันตันไหลผ่านอำเภอเมืองอำนาจเจริญ อำเภอคืออำนาจ



พื้นที่ชลประทานและระบบชลประทาน

จังหวัดอำนาจเจริญ มีอ่างเก็บน้ำขนาดกลาง จำนวน 4 แห่ง มีเขื่อน 1 แห่ง เก็บกักน้ำได้สูงสุดประมาณ 49.989 ล้าน ลบ.ม. พื้นที่ชลประทาน 35,491 ไร่ พื้นที่รับประโยชน์โดยมีพื้นที่ศักยภาพในฤดูฝน 35,491 ไร่ พื้นที่ศักยภาพในแล้ง 13,100 ไร่ มีโครงการชลประทานขนาดเล็ก จำนวน 114 แห่ง สถานีสูบน้ำด้วยไฟฟ้า จำนวน 39 แห่ง

ตารางที่ 2 ปริมาณความจุน้ำในอ่างเก็บน้ำขนาดกลาง ปี 2558

ชื่อโครงการ	ที่ตั้งโครงการ	ความจุสูงสุด (ล้าน ม. ³)	ความจุเก็บกัก (ล้าน ม. ³)	พื้นที่รับประโยชน์		พื้นที่ ชลประทาน (ไร่)
				พื้นที่ศักยภาพใน ฤดูฝน(ไร่)	พื้นที่ศักยภาพใน ฤดูแล้ง(ไร่)	
อ่างเก็บน้ำพุทธ	บ.พุทธมงคล ต.บุ่ง อ.เมือง	21.944	19.325	14,614	4,000	14,614
อ่างเก็บน้ำห้วยโพธิ์	บ.เจริญสามัคคี ต.บุ่ง อ.เมือง	8.44	7.438	5,543	1,000	5,543
อ่างเก็บน้ำร่องน้ำซับ	ชุมชนแสนสวัสดิ์ ต.บุ่ง อ.เมือง	0.426	0.426	420	100	420
อ่างเก็บน้ำห้วยสีโท	บ.ดงเจริญ ต.หนองมะแซว	10.6	10.6	8,914	2,000	8,914
เขื่อนลำเซบาย	บ.สร้างถ่อ้อย ต.สร้างถ่อ้อย	12.22	12.2	6,000	6,000	6,000
รวมทั้งสิ้น		53.63	49.989	35,491	13,100	35,491

ที่มา : โครงการชลประทานอำนาจเจริญ

ตารางที่ 3 สถิติปริมาณน้ำในอ่างเก็บน้ำขนาดกลาง ปี 2553-2558

ชื่อโครงการ/อ่างฯ	ความจุเก็บ กักที่ นรก.	2553		2554		2555		2556		2557		2558	
		ปริมาณน้ำ	% ความจุ	ปริมาณน้ำ	% ความจุ	ปริมาณน้ำ	% ความจุ	ปริมาณน้ำ	% ความจุ	ปริมาณน้ำ	% ความจุ	ปริมาณน้ำ	% ความจุ
		(ล้าน ม.3)	ระดับ นรก.	(ล้าน ม.3)	ระดับ นรก.	(ล้าน ม.3)	ระดับ นรก.	(ล้าน ม.3)	ระดับ นรก.	(ล้าน ม.3)	ระดับ นรก.	(ล้าน ม.3)	ระดับ นรก.
อ่างเก็บน้ำ พุทธอุทยาน	19.325	18.933	97.97	18.198	94.16	11.51	59.6	16.111	83.37	14.412	74.58	8.925	46.18
อ่างเก็บน้ำ ห้วยโพธิ์	7.438	7.459	100.28	7.358	98.9	4.95	66.5	6.204	83.41	4.643	62.42	2.563	34.46
อ่างเก็บน้ำ ร่องน้ำชัย	0.426	0.426	100	0.42	99.2	0.31	71.85	0.36	84.45	0.360	84.45	0.232	54.35
อ่างเก็บน้ำ ห้วยสีโท	10.60	10.832	102.19	10.6	100	8.2	77.36	7.78	73.4	6.550	61.79	3.58	33.77
ฝายฯ ลำเขบาย	12.20	8.86	72.62	7.322	60	7.13	58.47	7.805	63.99	7.417	61.79	6.162	50.51
รวม	49.99	46.509	93.04	43.898	91.62	32.1	64.66	38.262	76.54	33.382	66.780	21.462	43.854

ที่มา : โครงการชลประทานอำนาจเจริญ

ตารางที่ 4 อ่างเก็บน้ำขนาดเล็กและแหล่งน้ำอื่น ๆ ปี 2558

อำเภอ	โครงการชลประทานขนาดเล็ก ¹		แหล่งน้ำในไร่นา ²				ป่อบาดาล ³			
	จำนวน โครงการ	พื้นที่รับ ประโยชน์ (ไร่)	ป่อบ่ส่วนตัว		ป่อบ่สาธารณะ		ป่อบ่ส่วนตัว		ป่อบ่สาธารณะ	
			ทั้งหมด	ที่ใช้งานได้ ถุกดูแล	ทั้งหมด	ที่ใช้งานได้ ในถุกดูแล	ทั้งหมด	ที่ใช้งานได้ ถุกดูแล	ทั้งหมด	ที่ใช้งานได้ ในถุกดูแล
เมือง	31	19,470	400	400	0	0	172	172	456	456
ชานุมาน	15	6,750	50	50	0	0	6	6	139	139
ปทุมราชวงศา	17	7,540	100	100	0	0	5	5	208	208
พนา	13	7,315	150	150	0	0	31	31	92	92
เสนางคนิคม	17	11,560	90	90	0	0	21	21	117	117
ห้วยตะพาน	7	2,706	160	160	0	0	9	9	117	117
ลืออำนาจ	14	7,160	50	50	1	1	7	7	128	128
รวม	114	62,501	1,000	1,000	1	1	251	251	1,257	1,257

ที่มา: 1 โครงการชลประทานอำนาจเจริญ 3 สำนักงานพัฒนาชุมชนจังหวัดอำนาจเจริญ

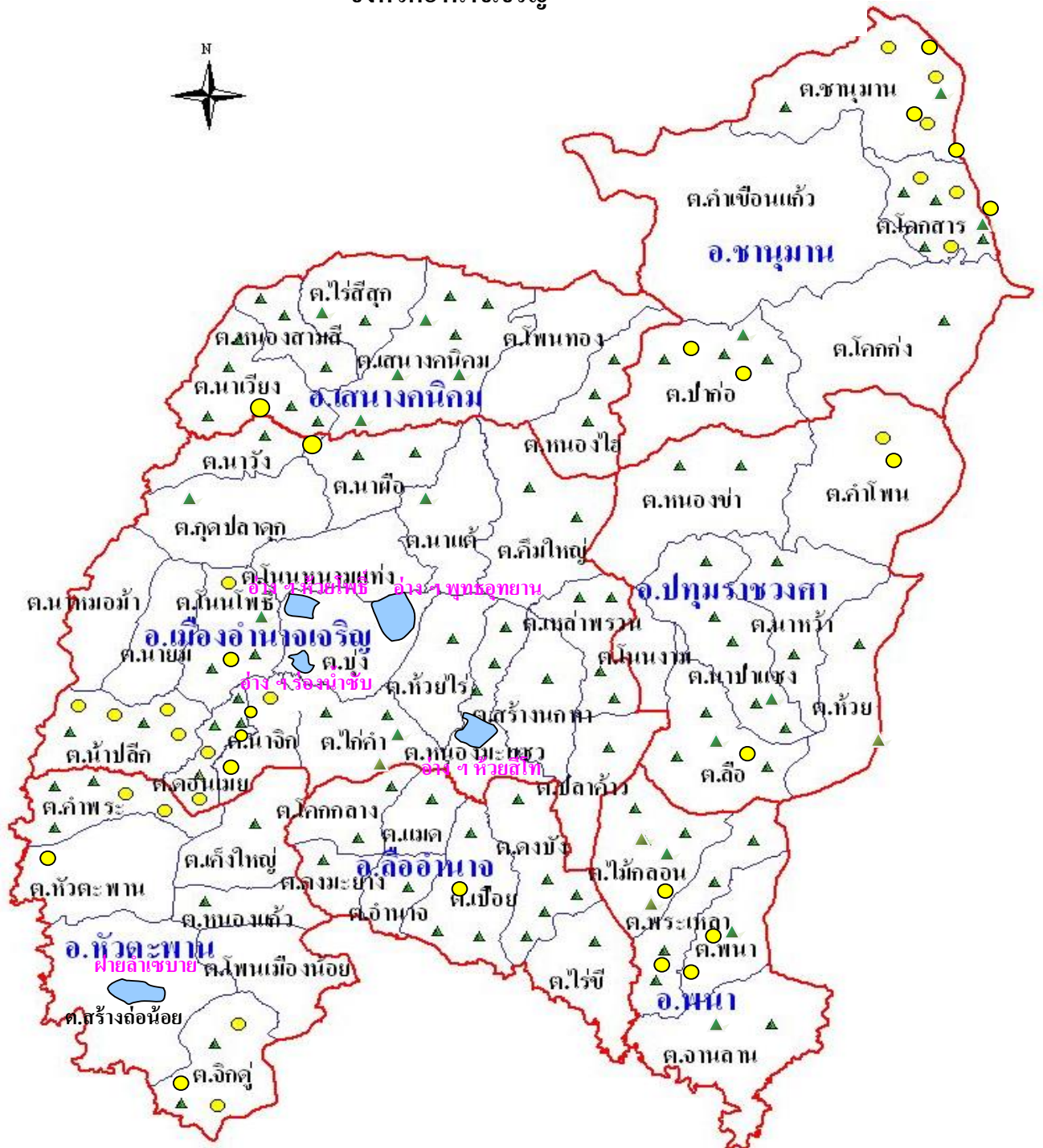
2 สถานีพัฒนาที่ดินอำนาจเจริญ




ตารางที่ 5 สถานีสูบน้ำด้วยไฟฟ้าในเขตพื้นที่ชลประทาน จำนวน 39 สถานี

ที่	โครงการ	ที่ตั้ง			ลุ่มน้ำ	พื้นที่ ชลประทาน	ครัวเรือน
		หมู่บ้าน	ตำบล	อำเภอ			
1	สถานีสูบน้ำด้วยไฟฟ้าบ้านคันสูง	คันสูง	โคกสาร	ชานุมาน	โขง	600	25
2	สถานีสูบน้ำด้วยไฟฟ้าบ้านโคกเจริญ	โคกเจริญ	โคกสาร	ชานุมาน	โขง	950	55
3	สถานีสูบน้ำด้วยไฟฟ้าบ้านโคกนกระเด็น	โคกนกระเด็น	โคกสาร	ชานุมาน	โขง	1,200	67
4	สถานีสูบน้ำด้วยไฟฟ้าบ้านโคกสารท่า	โคกสารท่า	โคกสาร	ชานุมาน	โขง	1,030	71
5	สถานีสูบน้ำด้วยไฟฟ้าบ้านนาสีดา	นาสีดา	ชานุมาน	ชานุมาน	โขง	700	60
6	สถานีสูบน้ำด้วยไฟฟ้าบ้านนาสีดา 2	นาสีดา	ชานุมาน	ชานุมาน	โขง	1,200	87
7	สถานีสูบน้ำด้วยไฟฟ้านิคมเกษตรกรรม	นิคมเกษตรกรรม	ชานุมาน	ชานุมาน	โขง	2,700	117
8	สถานีสูบน้ำด้วยไฟฟ้านิคมแปลง 1	นิคมแปลง 1	ชานุมาน	ชานุมาน	โขง	1,000	68
9	สถานีสูบน้ำด้วยไฟฟ้าบ้านศรีสมบูรณ์นาสีดา	ศรีสมบูรณ์-นาสีดา	ชานุมาน	ชานุมาน	โขง	1,050	99
10	สถานีสูบน้ำด้วยไฟฟ้าบ้านหินขัน	หินขัน	ชานุมาน	ชานุมาน	โขง	800	21
11	สถานีสูบน้ำด้วยไฟฟ้าบ้านห้วยทม(โครงการพระราชดำริ)	ห้วยทม	ป่าก่อ	ชานุมาน	โขง	1,850	64
12	สถานีสูบน้ำด้วยไฟฟ้าห้วยแก้ง(โครงการพระราชดำริ)	ป่าก่อ	ป่าก่อ	ชานุมาน	โขง	650	32
13	สถานีสูบน้ำด้วยไฟฟ้าบ้านโควังอ่วม	โควังอ่วม	คำโพธิ์	ปทุมราชวงศา	เขมบก	2,600	50
14	สถานีสูบน้ำด้วยไฟฟ้าบ้านสามแยก	สามแยก	คำโพธิ์	ปทุมราชวงศา	เขมบก	1,200	55
15	สถานีสูบน้ำด้วยไฟฟ้าบ้านไม้กลอน	ไม้กลอน	ไม้กลอน	พนา	เขมบก	1,150	68
16	สถานีสูบน้ำด้วยไฟฟ้าบ้านโนนธาตุ	โนนธาตุ	พนา	พนา	เขมบก	1,000	59
17	สถานีสูบน้ำด้วยไฟฟ้าบ้านน้ำท่วม	น้ำท่วม	เปือย	ลืออำนาจ	เขมบก	1,500	79
18	สถานีสูบน้ำด้วยไฟฟ้าบ้านฤกษ์อุดม	ฤกษ์อุดม	ลือ	ปทุมราชวงศา	เขมบาย	1,200	73
19	สถานีสูบน้ำด้วยไฟฟ้าบ้านอীগัง	อীগัง	พระเหลา	พนา	เขมบาย	1,500	60
20	สถานีสูบน้ำด้วยไฟฟ้าบ้านคำแย	คำแย	พระเหลา	พนา	เขมบาย	1,500	60
21	สถานีสูบน้ำด้วยไฟฟ้าบ้านดอนเมย	ดอนเมย	ดอนเมย	เมือง	เขมบาย	600	23
22	สถานีสูบน้ำด้วยไฟฟ้าบ้านหนองปลิง 1	หนองปลิง	ดอนเมย	เมือง	เขมบาย	2,653	46
23	สถานีสูบน้ำด้วยไฟฟ้าบ้านหนองปลิง 2	หนองปลิง	ดอนเมย	เมือง	เขมบาย	1,400	78
24	สถานีสูบน้ำด้วยไฟฟ้าบ้านก่อ	ก่อ	ดอนเมย	เมือง	เขมบาย	1,300	60
25	สถานีสูบน้ำด้วยไฟฟ้าบ้านดอนเมย 2	ดอนเมย	ดอนเมย	เมือง	เขมบาย	850	60
26	สถานีสูบน้ำด้วยไฟฟ้าบ้านนาวัด	นาวัด	นาวัง	เมือง	เขมบาย	1,410	87
27	สถานีสูบน้ำด้วยไฟฟ้าบ้านน้ำปลิก 1	น้ำปลิก	น้ำปลิก	เมือง	เขมบาย	1,700	470
28	สถานีสูบน้ำด้วยไฟฟ้าบ้านน้ำปลิก 2	น้ำปลิก	น้ำปลิก	เมือง	เขมบาย	700	203
29	สถานีสูบน้ำด้วยไฟฟ้าบ้านดงบัง	ดงบัง	น้ำปลิก	เมือง	เขมบาย	1,750	50
30	สถานีสูบน้ำด้วยไฟฟ้าบ้านคำสร้างบ่อ	คำสร้างบ่อ	น้ำปลิก	เมือง	เขมบาย	1,500	48
31	สถานีสูบน้ำด้วยไฟฟ้าบ้านดงสว่าง	ดงสว่าง	โนนโพธิ์	เมือง	เขมบาย	1,000	62
32	สถานีสูบน้ำด้วยไฟฟ้าบ้านโพธิ์ศิลา	โพธิ์ศิลา	โนนโพธิ์	เมือง	เขมบาย	1,500	87
33	สถานีสูบน้ำด้วยไฟฟ้าบ้านโนนหนามแท่ง	โนนหนามแท่ง	นาเวียง	เสนางคณิคม	เขมบาย	2,000	71
34	สถานีสูบน้ำด้วยไฟฟ้าบ้านโคกท่าโพธิ์	โคกท่าโพธิ์	คำพระ	หัวตะพาน	เขมบาย	1,700	75
35	สถานีสูบน้ำด้วยไฟฟ้าบ้านหนองเทา	หนองเทา	จิกคู่	หัวตะพาน	เขมบาย	400	33
36	สถานีสูบน้ำด้วยไฟฟ้าบ้านจิกคู่	จิกคู่	จิกคู่	หัวตะพาน	เขมบาย	300	17
37	สถานีสูบน้ำด้วยไฟฟ้าบ้านโนนคักหวาน	โนนคักหวาน	จิกคู่	หัวตะพาน	เขมบาย	1,200	79
38	สถานีสูบน้ำด้วยไฟฟ้าบ้านท่าขาม	ท่าขาม	หัวตะพาน	หัวตะพาน	เขมบาย	1,500	50
39	สถานีสูบน้ำด้วยไฟฟ้าบ้านท่าวังหิน	ท่าวังหิน	หัวตะพาน	หัวตะพาน	เขมบาย	1,000	48
	รวม					49,843	2,917

รูปที่ 2 แสดงแหล่งน้ำในเขตชลประทานและที่ตั้งสถานีสูบน้ำด้วยไฟฟ้า

จังหวัดอำนาจเจริญ



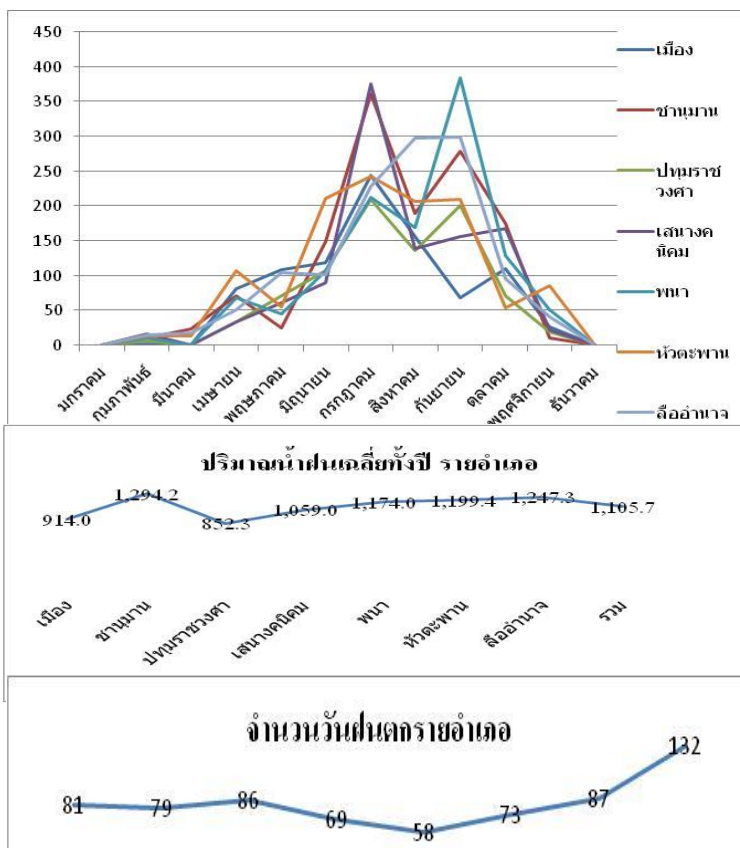
-  ที่ตั้งแหล่งน้ำในเขตชลประทานขนาดกลาง 4 แห่ง 1 เซียน
-  ที่ตั้งสถานีสูบน้ำด้วยไฟฟ้า 39 แห่ง
-  ที่ตั้งอ่างเก็บน้ำขนาดเล็ก 114 แห่ง

ที่มา โครงการชลประทานอำนาจเจริญ

ตารางที่ 6 ปริมาณน้ำฝนและจำนวนวันฝนตกรายอำเภอ จังหวัดอำนาจเจริญ ปี 2558

เดือน	เมือง		ชานุมาน		ปทุมราชวงศา		เสนางคนิคม		พนา		หัวตะพาน		ลืออำนาจ		รวม	
	ปริมาณน้ำฝน	จำนวนวันฝน	ปริมาณน้ำฝน	จำนวนวันฝน	ปริมาณน้ำฝน	จำนวนวันฝน	ปริมาณน้ำฝน	จำนวนวันฝน	ปริมาณน้ำฝน	จำนวนวันฝน	ปริมาณน้ำฝน	จำนวนวันฝน	ปริมาณน้ำฝน	จำนวนวันฝน	ปริมาณน้ำฝน	จำนวนวันฝน
มกราคม	0	0	0	0	0	0	0	0	0	0	0	0	0	0	0	0
กุมภาพันธ์	1.2	2	10.3	2	5.71	3	16	2	10	2	12.8	2	14	2	10.0	4
มีนาคม	0.71	3	23.2	2	0	0	0	0	0	0	12.8	2	16.91	2	7.7	5
เมษายน	80.4	5	71.3	2	33.5	2	33.01	3	68.5	3	107.31	4	50.01	2	63.4	7
พฤษภาคม	108	9	23.91	10	70.4	10	60.51	9	45.41	6	55.13	9	103.91	11	66.7	16
มิถุนายน	119	9	149.2	8	106	11	89.51	5	106.41	7	211.11	10	101.6	11	126.1	17
กรกฎาคม	245	18	361.41	18	210	19	375.9	16	211.83	15	243.3	18	228.71	21	267.9	23
สิงหาคม	156	12	189.5	13	136	14	139.12	11	168.51	7	207.12	10	297.3	12	184.8	22
กันยายน	68.6	11	279.31	14	201	16	156	13	384.1	10	209.7	12	299	15	228.2	21
ตุลาคม	110	9	175.4	9	70.8	9	167.9	8	129	7	54.3	4	95.4	9	114.6	12
พฤศจิกายน	26.5	3	10.7	1	19.3	2	21	2	50.2	1	85.8	2	40.5	2	36.3	5
ธันวาคม	0	0	0	0	0	0	0	0	0	0	0	0	0	0	0.0	0
รวม	914.0	81	1,294.2	79	852.3	86	1,059.0	69	1,174.0	58	1,199.4	73	1,247.3	87	1,105.7	132

ที่มา : ปกครองจังหวัดอำนาจเจริญ



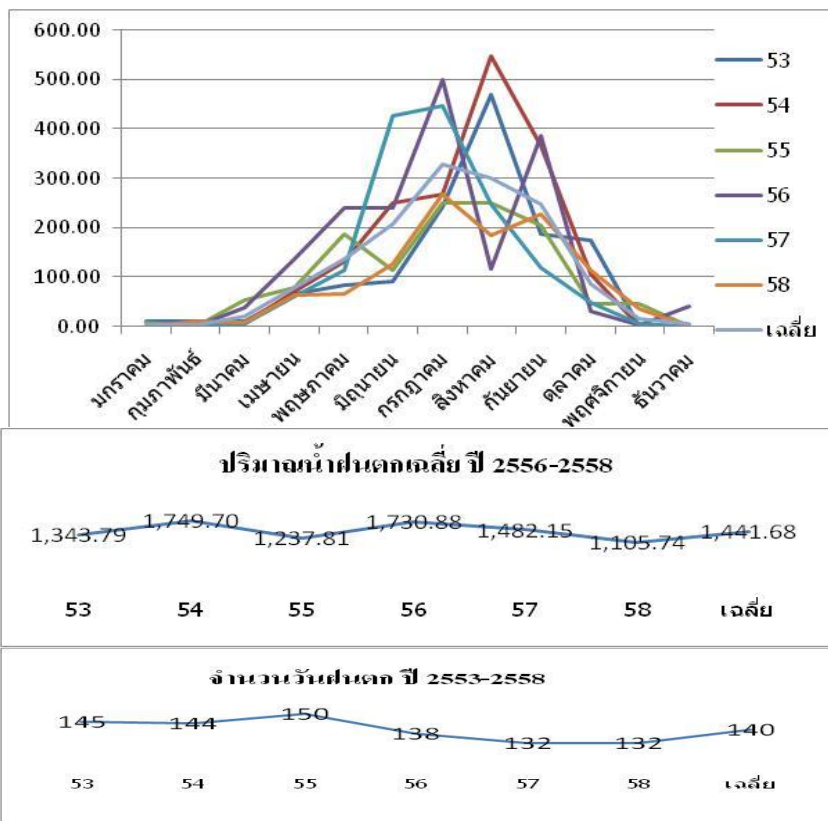
จากข้อมูลปริมาณน้ำฝน และจำนวนวันฝนตกรายอำเภอ จังหวัดอำนาจเจริญ ปี 2558 พบว่า โดยรวมทั้งจังหวัดมีปริมาณน้ำฝน 1,105.7 มิลลิเมตร โดยอำเภอชานุมานมีปริมาณน้ำฝนมากที่สุด 1,294.2 มิลลิเมตร และน้อยสุดคืออำเภอปทุมราชวงศา 852.3 มิลลิเมตร

ทั้งจังหวัดมีจำนวนวันที่ฝนตก 132 วัน อำเภอลืออำนาจ จำนวนวันฝนตกมากที่สุด 87 วัน และน้อยสุดคือ อำเภอเสนางคนิคม จำนวนวัน 69 วัน

ตารางที่ 7 สถิติปริมาณน้ำฝน จำนวนวันที่ฝนตก จังหวัดอำนาจเจริญปี 2553 – 2558

เดือน	ปริมาณน้ำฝน(มิลลิเมตร)						เฉลี่ย	จำนวนวันที่ฝนตก						เฉลี่ย
	53	54	55	56	57	58		53	54	55	56	57	58	
มกราคม	11.08	0.00	7.24	0.86	0.0	0.0	3.20	3	0	2	2	0	0	1
กุมภาพันธ์	10.16	0.10	0.10	0.00	3.9	10.0	4.04	2	2	1	0	2	4	2
มีนาคม	10.50	6.22	52.52	37.25	5.4	7.7	19.93	1	3	8	5	2	5	4
เมษายน	66.54	70.65	79.61	135.60	61.7	63.4	79.58	17	6	13	10	12	7	11
พฤษภาคม	82.42	131.49	188.04	240.49	114.4	66.7	137.27	16	18	21	18	14	16	17
มิถุนายน	91.22	250.90	114.66	240.54	427.8	126.1	208.54	19	26	21	17	26	17	21
กรกฎาคม	242.12	267.91	250.63	500.44	447.9	267.9	329.48	21	23	25	25	25	23	24
สิงหาคม	469.05	549.01	249.58	115.09	247.3	184.8	302.48	27	30	25	24	21	22	25
กันยายน	187.68	366.15	205.00	387.42	119.5	228.2	248.98	23	26	25	26	19	21	23
ตุลาคม	173.02	107.27	44.81	30.40	49.1	114.6	86.53	16	10	4	6	9	12	10
พฤศจิกายน	0.00	0.00	45.62	1.62	5.1	36.3	14.78	0	0	5	3	2	5	3
ธันวาคม	0.00	0.00	0.00	41.17	0.0	0.0	6.86	0	0	0	2	0	0	0
รวม	1,343.79	1,749.70	1,237.81	1,730.88	1,482.15	1,105.74	1,441.68	145	144	150	138	132	132	140

ที่มา : ปกครองจังหวัดอำนาจเจริญ



จากข้อมูลสถิติปริมาณน้ำฝน จำนวนวันที่ฝนตก จังหวัดอำนาจเจริญปี 2553 - 2558 พบว่าโดยเฉลี่ยมีปริมาณน้ำฝน 1,441.68 มิลลิเมตร โดยปี 2554 มีปริมาณน้ำฝนมากที่สุด ถึง 1,749.70 มิลลิเมตร และน้อยสุด ปี 2558 ปริมาณน้ำฝน 1,105.74 มิลลิเมตร

จำนวนวันที่ฝนตกโดยเฉลี่ย 140 วัน โดยปี 2555 มีจำนวนวันฝนตกมากที่สุดถึง 150 วัน และน้อยสุด ปี 2557 และ 2558 จำนวน 132 วัน

ลักษณะภูมิอากาศ

ฤดูกาล

จังหวัดอำนาจเจริญ จัดอยู่ในเขต อากาศแบบ Tropical Savannah ก็คือจะเห็นความแตกต่างของฤดูฝน และฤดูแล้งอย่างชัดเจน มีช่วงกลางวันยาวในฤดูร้อน และมีอุณหภูมิสูงตลอดปี ฤดูฝนเริ่มตั้งแต่เดือนพฤษภาคม ถึง กลางเดือนตุลาคม ฤดูหนาวเริ่มตั้งแต่เดือนพฤศจิกายน ถึงเดือนมกราคม ฤดูร้อนเริ่มตั้งแต่ เดือนกุมภาพันธ์ ถึงเดือนเมษายน

ตารางที่ 8 สถิติอุณหภูมิสูงสุด อุณหภูมิต่ำสุด และอุณหภูมิเฉลี่ย จังหวัดอำนาจเจริญ ปี 2553 – 2558

เดือน	2553			2554			2555			ปี 2556			ปี 2557			ปี 2558			เฉลี่ย		
	สูงสุด	ต่ำสุด	เฉลี่ย	สูงสุด	ต่ำสุด	เฉลี่ย	สูงสุด	ต่ำสุด	เฉลี่ย	สูงสุด	ต่ำสุด	เฉลี่ย	สูงสุด	ต่ำสุด	เฉลี่ย	สูงสุด	ต่ำสุด	เฉลี่ย	สูงสุด	ต่ำสุด	เฉลี่ย
มกราคม	32.62	18.31	25.46	29.91	15.46	22.69	31.58	19.05	25.32	32.33	17.86	25.09	35.83	15.93	25.88	30.24	16.48	23.36	32.09	17.18	24.63
กุมภาพันธ์	34.75	20.21	27.48	32.93	17.14	25.04	35.07	20.08	27.58	34.74	20.82	27.78	36.82	18.45	27.63	32.39	19.19	25.79	34.45	19.32	26.88
มีนาคม	36.73	21.45	29.09	33.68	17.62	25.65	35.20	24.68	29.94	36.48	23.35	29.92	39.49	23.15	31.32	34.94	23.67	29.31	36.09	22.32	29.20
เมษายน	36.98	24.00	30.49	35.14	22.33	28.74	35.72	24.40	30.06	36.67	24.27	30.47	35.99	24.19	30.09	35.98	23.96	29.97	36.08	23.86	29.97
พฤษภาคม	34.77	24.55	29.66	33.66	23.81	28.74	34.55	24.62	29.59	34.71	25.00	29.85	34.92	23.98	29.45	35.89	25.08	30.48	34.75	24.51	29.63
มิถุนายน	34.40	24.35	29.38	32.61	24.21	28.41	32.84	24.61	28.73	33.61	24.57	29.09	33.71	23.17	28.44	35.07	24.25	29.66	33.71	24.19	28.95
กรกฎาคม	33.00	20.40	26.70	28.01	20.83	24.42	28.32	21.02	24.67	28.48	21.17	24.82	32.17	21.87	27.02	32.71	22.82	27.76	30.45	21.35	25.90
สิงหาคม	31.16	22.43	26.80	30.90	23.35	27.13	31.85	23.39	27.62	32.06	23.78	27.92	31.88	25.21	28.54	32.91	22.77	27.84	31.79	23.49	27.64
กันยายน	31.66	23.24	27.45	30.66	22.92	26.79	33.12	23.05	28.09	31.48	24.30	27.89	33.52	23.98	28.75	33.47	22.97	28.22	32.32	23.41	27.86
ตุลาคม	31.43	21.43	26.43	31.91	21.98	26.95	34.03	22.79	28.41	32.17	22.57	27.37	33.57	22.97	28.27	34.02	22.79	28.41	32.86	22.42	27.64
พฤศจิกายน	30.59	19.56	25.08	32.29	21.42	26.86	34.22	22.56	28.39	32.17	21.50	26.83	32.61	21.78	27.20	34.22	21.96	28.09	32.68	21.46	27.07
ธันวาคม	31.75	18.01	24.88	29.41	17.91	23.66	34.06	20.87	27.47	28.60	16.26	22.43	34.06	20.87	27.47	34.06	20.87	27.47	31.99	19.13	25.56
เฉลี่ย	33.32	21.50	27.41	31.76	20.75	26.25	33.38	22.59	27.99	32.79	22.12	27.46	34.55	22.13	28.34	33.83	22.23	28.03	33.27	21.89	27.58

ที่มา : ปกครองจังหวัดอำนาจเจริญ

จากข้อมูลสถิติอุณหภูมิสูงสุด อุณหภูมิต่ำสุด และอุณหภูมิเฉลี่ย ปี 2553 - 2558 พบว่าโดยเฉลี่ยจังหวัดอำนาจเจริญมีอุณหภูมิสูงสุด 33.27 องศาเซลเซียส อุณหภูมิต่ำสุด 21.89 องศาเซลเซียส และอุณหภูมิเฉลี่ย 27.58 องศาเซลเซียส ปี ที่ร้อนสุด คือปี 2557 มีอุณหภูมิสูงถึง 34.55 องศาเซลเซียส และอุณหภูมิต่ำสุดคือปี 2554 19.50 องศาเซลเซียส

ความชื้นสัมพัทธ์

ข้อมูลสถิติความชื้นสัมพัทธ์ จังหวัดอำนาจเจริญ ปี 2553 - 2558 พบว่าโดยเฉลี่ยจังหวัดอำนาจเจริญ มีความชื้นสัมพัทธ์สูงสุด 89 เปอร์เซ็นต์ ความชื้นสัมพัทธ์ต่ำสุด 51 เปอร์เซ็นต์ และความชื้นสัมพัทธ์เฉลี่ย 70 เปอร์เซ็นต์

ตารางที่ 9 สถิติความชื้นสัมพัทธ์ จังหวัดอำนาจเจริญ ปี 2553 – 2558

เดือน	ความชื้นสัมพัทธ์																				
	ปี 2553			ปี 2554			ปี 2555			ปี 2556			ปี 2557			ปี 2558			เฉลี่ย		
	สูงสุด	ต่ำสุด	เฉลี่ย	สูงสุด	ต่ำสุด	เฉลี่ย	สูงสุด	ต่ำสุด	เฉลี่ย	สูงสุด	ต่ำสุด	เฉลี่ย	สูงสุด	ต่ำสุด	เฉลี่ย	สูงสุด	ต่ำสุด	เฉลี่ย	สูงสุด	ต่ำสุด	เฉลี่ย
มกราคม	89	47	68	86	41	64	85	47	66	86	43	64	88	44	66	94	28	61	88	42	65
กุมภาพันธ์	85	48	67	83	38	61	79	38	58	75	35	55	87	49	68	98	24	61	84	39	62
มีนาคม	76	37	57	77	41	59	80	44	62	82	43	62	82	46	64	92	33	63	81	40	61
เมษายน	81	45	63	82	46	64	85	48	66	80	50	65	86	52	69	96	25	61	85	44	65
พฤษภาคม	86	50	68	90	56	73	90	54	72	89	61	75	85	48	67	97	37	67	90	51	70
มิถุนายน	90	55	73	92	63	78	89	60	75	96	61	78	93	60	76	99	38	69	93	56	75
กรกฎาคม	91	56	74	64	93	78	91	62	76	93	64	79	94	65	80	99	35	67	89	62	76
สิงหาคม	95	67	81	67	96	81	90	62	76	93	66	79	91	62	77	98	50	74	89	67	78
กันยายน	95	64	80	95	72	83	94	64	79	96	70	83	93	64	79	100	49	75	95	64	80
ตุลาคม	91	61	76	91	62	77	91	61	76	88	55	72	0	0	0	97	35	66	76	46	61
พฤศจิกายน	85	51	68	87	47	67	89	51	70	88	53	71	0	0	0	96	45	71	74	41	58
ธันวาคม	88	46	67	84	46	65	88	47	67	90	54	72	0	0	0	100	36	68	75	38	57
เฉลี่ย	88	52	70	83	58	71	88	53	70	88	54	71	89	54	72	97	35	66	89	51	70

ที่มา : ศูนย์อุตุนิยมวิทยา ภาคตะวันออกเฉียงเหนือ ตอนล่าง

ข้อมูลภัยธรรมชาติ

จังหวัดอำนาจเจริญเป็นจังหวัดที่ประสบภัยธรรมชาติตลอด เนื่องจากสภาพสภาพจังหวัดเป็นที่ราบสูง จึงมีปัญหาเรื่องภัยแล้ง ขาดน้ำในฤดูแล้ง และฝนทิ้งช่วงในบางปี และมีบางพื้นที่ใกล้แหล่งน้ำในฤดูน้ำหลากมักเกิดภัยน้ำท่วมเป็นประจำ

จากสถิติภัยธรรมชาติจังหวัดอำนาจเจริญ ปี 2547 - 2558 พบว่า ตลอดระยะเวลา 12 ปีจะประสบปัญหาภัยธรรมชาติ ตลอด เว้น ปี 2552 ที่ไม่ประสบปัญหาภัยธรรมชาติ และปี 2558 มีการประกาศภัยพิบัติแต่ไม่มีพื้นที่เสียหายสิ้นเชิง

ตารางที่ 10 สถิติภัยธรรมชาติจังหวัดอำนาจเจริญ ปี 2547 – 2558

ปี	อุทกภัย				ภัยแล้ง/ฝนทิ้งช่วง			
	หมู่บ้าน	ตำบล	จำนวนครัวเรือน	พื้นที่เสียหาย (ไร่)	หมู่บ้าน	ตำบล	จำนวนครัวเรือน	พื้นที่เสียหาย (ไร่)
2547	236	50	4,954	28,937.25	558	56	30,561	135,209
2548	70	12	10,187	3,770.25	12	4	543	3,861
2549	118	18	2,541	31,944	10	6	262	3,029
2550	207	33	9,691	125,778	339	47	11,660	-
2551	-	-	-	-	597	56	18,113	73,027
2552	-	-	-	-	-	-	-	-
2553	166	31	3,755	33,914.50	7	2	23	230
2554	-	56	14,592	90,010	-	-	-	-
2555	-	-	-	-	440	45	23,679	175,885.25
2556	-	-	-	-	4	1	304	123,039.00
2557	312	36	10,058	65,226.04	-	-	-	-
2558	-	-	-	-	-	-	-	-

ที่มา : 1. สำนักงานเกษตรจังหวัดอำนาจเจริญ

2. สำนักงานป้องกันและบรรเทาสาธารณภัยจังหวัดอำนาจเจริญ

ข้อมูลด้านเศรษฐกิจ

ข้อมูล ด้านเศรษฐกิจ โคนือ ปี 2554 – 2558

จังหวัดอำนาจเจริญส่วนใหญ่เกษตรกรทำนาเป็นอาชีพหลัก และการเลี้ยงสัตว์เป็นอาชีพเสริม ส่วนใหญ่โคนือ ที่เลี้ยงจะเป็นโคนือพื้นเมืองลูกผสม และมีกลุ่มเกษตรกรที่เข้มแข็งได้จัดตั้งกลุ่มเพื่อ เลี้ยงโคขุนส่งสหกรณ์ โคนือหนองสูง และโคนือคุณภาพไม่ได้มาตรฐานส่งตลาดนัด โคนือ กระบือ

จากข้อมูลการเลี้ยงโคนือ ปี 2554 – 2558 พบว่า ครัวเรือนเกษตรกรที่เลี้ยงสัตว์ มีจำนวน ขึ้น ลง สลับกันทุกปี รวมถึงปริมาณการเลี้ยงโคนือ และพื้นที่ปลูกหญ้า แต่ในขณะที่ราคาโคนือ ทั้งโคนือพื้นเมือง และโคขุนมีแนวโน้มสูงขึ้นทุกปี ถึงแม้ว่า ใน ปี 2558 จะมีราคาลดลง แต่ก็ไม่ได้ลดลงมาก

ปี 2557 จะพบว่าปริมาณการเลี้ยงสัตว์ เพิ่มมากขึ้น แต่พื้นที่ ปลูกหญ้าเลี้ยงสัตว์ มีปริมาณน้อยมาก ส่งผลให้ ปี 2558 มีพื้นที่การปลูกหญ้าเพิ่มขึ้น และจากการสุ่มสำรวจกลุ่มเกษตรกร ถึงสาเหตุที่ได้มีการปลูกหญ้าเพิ่มขึ้น เนื่องจากพืชผล ทางการเกษตรตกต่ำ จึงได้เปลี่ยนมาปลูกหญ้าแทน และการที่มีตลาดนัด โคนือ กระบือ เกิดขึ้นหลายจุด เกษตรกรมองเห็นช่องทางการผลิตเพื่อจำหน่าย ตามความต้องการหญ้าที่ปริมาณสูงขึ้น

ตารางที่ 11 ข้อมูล ด้านเศรษฐกิจ โคนือ ปี 2554 – 2558

รายการ	ปี				
	54	55	56	57	58
ครัวเรือนเกษตรกร	28,075	27,447	39,232	22,853	26,188
พื้นที่ปลูกหญ้า (ไร่)	6,915	6,928	4,264	4,264	7,648
การเลี้ยงโคนือ (ตัว)	62,681	61,273	47,468	86,537	43,443
ราคาโคนือพื้นเมือง (บาทต่อตัว)	18,000	21,900	29,400	37,800	36,900
ราคาโคขุน (บาทต่อตัว)	34,500	42,000	56,500	72,500	71,000

หมายเหตุ : โคนือพื้นเมือง 1 ตัว น้ำหนัก 300 กก โคนือ 1 ตัว น้ำหนัก 500 กก

การเลี้ยงโคเนื้อ การปลูกหญ้า และคร้วเรือนเกษตรกร รายอำเภอ ปี 2554-2558

จากข้อมูลการเลี้ยงโคเนื้อ การปลูกหญ้า และคร้วเรือนเกษตรกร รายอำเภอ ปี 2554-2558 โดยรวมเฉลี่ย มีการเลี้ยงโค ขึ้น ลง ตลอดทุกปี โดยรวมอำเภอเมือง มีปริมาณ การเลี้ยงสัตว์มากที่สุด รองลงมาคือ อำเภอลืออำนาจ และน้อยสุดคืออำเภอพนา

ในขณะที่ ข้อมูลการปลูกหญ้าเพื่อเลี้ยงสัตว์ มีแนวโน้ม สูงขึ้น และพื้นที่ปลูก มากที่สุดอยู่ที่ อำเภอปทุมราชวงศา และอำเภอขานูมาน ตามลำดับ ซึ่งสอดคล้องจากการสุ่ม สัมรวจ กลุ่มเกษตรกร ที่เห็นช่องทางการปลูกเพื่อจำหน่าย จากแหล่งตลาดนัดโคกระบือ และส่วนหนึ่งปลูกเพื่อเลี้ยงสัตว์ รายละเอียด ตารางที่ 12 13 14

ตารางที่ 12 สถิติการเลี้ยงโคเนื้อ ปี 2554-2558 รายอำเภอ จังหวัดอำนาจเจริญ

อำเภอ	โคเนื้อ(ตัว)					
	54	55	56	57	58	เฉลี่ย 5 ปี
เมือง	19,403	19,157	14,247	23,629	15,618	18,411
ขานูมาน	5,140	5,207	5,841	11,674	3,219	6,216
ปทุมราชวงศา	7,276	7,276	6,035	11,491	7,020	7,820
พนา	4,335	6,130	3,115	4,140	3,090	4,162
เสนางคนิคม	7,840	7,875	4,561	5,016	5,054	6,069
ห้วยตะพาน	7,061	7,061	4,124	15,768	2,768	7,356
ลืออำนาจ	11,626	8,567	9,545	14,819	6,674	10,246
รวม	62,681	61,273	47,468	86,537	43,443	60,280

ที่มา : สำนักงานปศุสัตว์ จังหวัดอำนาจเจริญ

ตารางที่ 13 สถิติพื้นที่ปลูกหญ้า (ไร่) ปี 2554-2558 รายอำเภอ จังหวัดอำนาจเจริญ

อำเภอ	พื้นที่ปลูกหญ้า(ไร่)					
	54	55	56	57	58	เฉลี่ย 5 ปี
เมือง	1,118	1,126	686	686	676	858
ชานุมาน	1,618	1,623	908	908	1,027	1,217
ปทุมราชวงศา	3,095	3,095	2,039	2,039	1,140	2,281
พนา	341	341	105	104	118	202
เสนางคนิคม	573	573	450	450	447	498
ห้วยตะพาน	169	169	68	68	139	123
ลืออำนาจ	2	2	9	9	4,101	824
รวม	6,915	6,928	4,264	4,264	7,648	6,003

ที่มา : สำนักงานปศุสัตว์ จังหวัดอำนาจเจริญ

ตารางที่ 14 สถิติครัวเรือนเกษตรกรปศุสัตว์ ปี 2554-2558 รายอำเภอ จังหวัดอำนาจเจริญ

อำเภอ	ครัวเรือนเกษตรกร				
	54	55	56	57	58
เมือง	8,650	8,609	11,492	7,558	9,079
ชานุมาน	2,590	2,650	3,545	1,559	2,828
ปทุมราชวงศา	2,413	2,413	4,814	2,961	2,501
พนา	2,280	2,302	3,691	2,682	3,059
เสนางคนิคม	3,252	3,309	4,270	2,383	2,376
ห้วยตะพาน	3,696	3,696	4,198	1,735	2,119
ลืออำนาจ	5,194	4,468	7,222	3,975	4,226
รวม	28,075	27,447	39,232	22,853	26,188

ที่มา : สำนักงานปศุสัตว์ จังหวัดอำนาจเจริญ

ราคา

จากสถิติราคาโคเนื้อ ทั้งโคเนื้อพื้นเมือง และโคขุน ปี 2554 -2558 มีแนวโน้มราคาสูงขึ้นทุกปี และ ปี 2558 มีลดลงบ้างแต่ไม่มากนัก

เปรียบเทียบ ต้นทุน และราคาที่เกษตรกรขายได้ จากข้อมูล ปี 2558 จะเห็นว่าราคาโคขุนจะสร้างรายได้ ที่ดีให้กับเกษตรกรได้มาก ถึง 2-3 เท่าตัว ซึ่งเป็นประเด็นที่น่าสนใจมาก แต่เนื่องจากการเลี้ยงโคขุน เกษตรกรต้องเข้าไปรวมกลุ่ม สหกรณ์ และต้องทำตามเงื่อนไข ที่กลุ่ม กำหนดเช่น คุณสมบัติโคที่เข้าขุน การใช้อาหาร การกำหนดคิวการรับซื้อ การเลี้ยงให้ได้ตามมาตรฐานที่กำหนด เป็นข้อจำกัดที่เกษตรกร คงเลี้ยงโคขุนในปริมาณ น้อยมาก

รวมถึงการขาดความรู้ ความเข้าใจในเทคโนโลยีการผลิต และการขาดลูกโคส่งผลให้ไม่สามารถผลิตโคขุนได้ทันตามความต้องการของตลาด

ซึ่งปัญหาที่เกิดขึ้นหนึ่งมาจากการที่เกษตรกรไม่ได้วางแผน ในการผลิต รวมถึงการเลี้ยงแม่โคเพื่อผลิตลูก ให้ผลตอบแทนช้า และต่ำมาก ทำให้ เกษตรกรไม่เกิดแรงจูงใจในการเลี้ยงแม่โคเพื่อผลิตลูก รายละเอียด ตารางที่ 15 16 17

ตารางที่ 15 เปรียบเทียบ ต้นทุน และราคาที่เกษตรกรขายได้ จากข้อมูล ปี 2558

รายการ	ต้นทุนการผลิตโคเนื้อ ¹ (บาทต่อ กก.)	ต้นทุนการเลี้ยงแม่โค เพื่อผลิตลูก(บาทต่อ กก.) ²	ราคา		ราคาหักค่าใช้จ่าย แล้ว บาท ต่อ ตัว
			(บาท ต่อ กก.)	บาท ต่อ ตัว	
โคพื้นเมือง	59.69	60.50	123	36,900	18,993
โคขุน	68.85	68.19	142	71,000	50,345

หมายเหตุ : 1.โคเนื้อพื้นเมือง 1 ตัว น้ำหนัก 300 กก โคขุน 1 ตัว น้ำหนัก 500 กก

2. การเลี้ยงโคเพื่อผลิตลูก โคเนื้อพื้นเมือง 1 ตัว น้ำหนัก 130 กก โคขุน 1 ตัว น้ำหนัก 200 กก

ตารางที่ 16 สถิติราคาโคพื้นเมือง ปี 2554-2558 รายอำเภอ จังหวัดอำนาจเจริญ

อำเภอ	ราคา(บาท/กก.)					ราคา(บาท/ตัว)				
	54	55	56	57	58	54	55	56	57	58
เมือง	64	75	110	130	125	19,200	22,500	33,000	39,000	37,500
ชานุมาน	61	71	95	120	120	18,300	21,300	28,500	36,000	36,000
ปทุมราชวงศา	58	73	95	130	125	17,400	21,900	28,500	39,000	37,500
พนา	61	75	95	120	120	18,300	22,500	28,500	36,000	36,000
เสนางคนิคม	58	72	95	120	120	17,400	21,600	28,500	36,000	36,000
ห้วยตะพาน	58	73	95	130	125	17,400	21,900	28,500	39,000	37,500
ลืออำนาจ	58	72	100	130	125	17,400	21,600	30,000	39,000	37,500
รวม	60	73	98	126	123	18,000	21,900	29,400	37,800	36,900

หมายเหตุ : โคนเนื้อ 1 ตัว น้ำหนัก 300 กก

ตารางที่ 17 สถิติราคาโคขุน ปี 2554-2558 จังหวัดอำนาจเจริญ

อำเภอ	ราคา(บาท/กก.)					ราคา(บาท/ตัว)				
	54	55	56	57	58	54	55	56	57	58
เมือง	74	86	126	150	144	37,000	43,000	63,000	75,000	72,000
ชานุมาน	70	82	109	138	138	35,000	41,000	54,500	69,000	69,000
ปทุมราชวงศา	67	84	110	150	144	33,500	42,000	55,000	75,000	72,000
พนา	70	86	110	138	138	35,000	43,000	55,000	69,000	69,000
เสนางคนิคม	67	83	109	138	138	33,500	41,500	54,500	69,000	69,000
ห้วยตะพาน	67	84	109	150	144	33,500	42,000	54,500	75,000	72,000
ลืออำนาจ	67	83	115	150	144	33,500	41,500	57,500	75,000	72,000
รวม	69	84	113	145	142	34,500	42,000	56,500	72,500	71,000

หมายเหตุ : โคขุน 1 ตัว น้ำหนัก 500 กก

ที่มา : สำนักงานปศุสัตว์ จังหวัดอำนาจเจริญ

ต้นทุนการผลิต

จากข้อมูลค่าใช้จ่ายในการเลี้ยงโคขุน พบว่า ต้นทุนการผลิต เปรียบเทียบ ค่าใช้จ่าย โคขุน และโคพื้นเมือง จะมีราคา ต่างกันประมาณ 9 บาทต่อ กิโลกรัม ซึ่ง ค่าใช้จ่ายที่ทำให้แตกต่างกันมากคือ ค่าพันธุ์ ค่าอาหาร และ ค่าแรงเลี้ยงโค

ตารางที่ 18 ต้นทุนการเลี้ยงโค พันธุ์ต่าง ๆ

รายการ	ค่าใช้จ่าย (บาท)			หมายเหตุ
	โคพื้นเมือง	โคบราห์มัน	ชาร์โรลด์	
1 ค่าตัวโคที่ซื้อเข้าขุน	6,600	12,000	17,500	น้ำหนักโคพื้นเมือง 120 กก.
2 ค่าอาหาร	8,460	12,927	14,040	บราห์มัน 200 กก. ชาร์โรลด์ 250 กก.
- ค่าอาหารชั้น	6,300	10,703	12,376	บาท/กก.
- ค่าอาหารหยาบ	2,160	2,224	1,664	หญ้าสด, ฟาง
3 ค่าเวชภัณฑ์ (พยาธิ สอร์โมน)	100	200	200	บาท/ตัว
4 ค่าใช้จ่ายเกี่ยวกับการขนส่ง	200	500	500	
5 ค่าใช้จ่ายอื่น ๆ น้ำ ไฟ ฯลฯ	360	278	208	
6 อัตราดอกเบี้ย ค่าพันธุ์(11.5 %)	748	1,051	1,146	
8 ค่าแรงเลี้ยงโค	1,440	1,112	832	
รวมรายจ่าย (บาท/ตัว)	17,908	28,068	34,426	(บาท/ตัว)
ต้นทุนการผลิต (บาท/กก.)	59.69	62.37	68.85	น้ำหนักโคพื้นเมือง 300 กก. บราห์มัน 450 กก. ชาร์โรลด์ 500 กก.

ที่มา : สำนักงานปศุสัตว์จังหวัดอำนาจเจริญ

ต้นทุนการเลี้ยงแม่โคพันธุ์ เพื่อผลิตลูก

จากข้อมูล เปรียบเทียบ ต้นทุนการเลี้ยงแม่โคพันธุ์ลูกผสมพื้นเมือง และแม่โคพันธุ์ลูกผสมบราห์มัน เพื่อผลิตลูก พบว่า มีราคาต่างกัน ประมาณ 6-8 บาท ต่อ กิโลกรัม ซึ่งค่าใช้จ่ายส่วนใหญ่ คือ ค่าพันธุ์ ค่าอาหาร และค่าแรง ในกรณีที่ปลูกหญ้าเองจะสามารถลดต้นทุนได้ประมาณ ร้อยละ 20 ของต้นทุนรวมที่เลี้ยง รายละเอียดดังตาราง ที่ 19 และ 20

ตารางที่ 19 ต้นทุนการเลี้ยงแม่โคพันธุ์ลูกผสมพื้นเมือง เพื่อผลิตลูก

รายการ	ค่าใช้จ่าย (บาท)		หมายเหตุ
	กรณีปลูกหญ้า	กรณีไม่ปลูกหญ้า	
1 ค่าแม่พันธุ์โค	10,000	10,000	โคน้ำหนัก 200-250 กก.
2 ค่าอาหารสำหรับแม่โค	3,384	4,713	
- ค่าอาหารแร่ธาตุ	100	100	
- ค่าอาหารข้น	1,292	1,292	บาท/กก.
- ค่าอาหารหยาบ	1,992	3,321	หญ้าสด, ฟาง
3 ค่าเวชภัณฑ์	100	100	บาท/ตัว
4 ค่าใช้จ่ายอื่น ๆ น้ำ ไฟ ฯลฯ	369	369	
5 อัตราดอกเบี้ย ค่าพันธุ์(10 %)	1,010	1,010	
6 ค่าเสื่อมสภาพแม่โคพันธุ์	835	835	บาท/ต่อการให้ลูก 1 ครั้ง แม่โค 1 ตัว สามารถให้ลูก 6 ตัว
7 ค่าแรงเลี้ยงโค	738	738	
8 ค่าผสมพันธุ์	100	100	บาท/ตัว
รวมรายจ่ายต่อการผลิตลูก 1 ตัว (รวมรายการ 2-8)	6,536	7,865	(บาท/ตัว)
ต้นทุนการผลิตลูกโค (บาท/ กก.)	50.27	60.50	น้ำหนักลูกโคเมื่อหย่านม 130 กก.

ที่มา : สำนักงานปศุสัตว์จังหวัดอำนาจเจริญ

ตารางที่ 20 ต้นทุนการเลี้ยงแม่โคพันธุ์ลูกผสมบราห์มัน เพื่อผลิตลูก

รายการ	ค่าใช้จ่าย (บาท)		หมายเหตุ
	กรณีปลูกหญ้า	กรณีไม่ปลูกหญ้า	
1 ค่าแม่พันธุ์โค	15,000	15,000	โคน้ำหนัก 280-300 กก.
2 ค่าอาหารสำหรับแม่โค	6,680	9,110	
- ค่าอาหารแร่ธาตุ	200	200	
- ค่าอาหารข้น	2,835	2,835	บาท/กก.
- ค่าอาหารหยาบ	3,645	6,075	หญ้าสด, ฟาง
3 ค่าเวชภัณฑ์	200	200	บาท/ตัว
4 ค่าใช้จ่ายอื่น ๆ น้ำ ไฟ ฯลฯ	405	405	
5 อัตราดอกเบี้ย ค่าพันธุ์(10 %)	1,664	1,664	
6 ค่าเสื่อมสภาพแม่โคพันธุ์	1,250	1,250	บาท/ต่อการให้ลูก 1 ครั้ง แม่โค 1 ตัว สามารถให้ลูก 6 ตัว
7 ค่าแรงเลี้ยงโค	810	810	
8 ค่าผสมพันธุ์	200	200	บาท/ตัว
รวมรายจ่ายต่อการผลิตลูก 1 ตัว (รวมรายการ 2-8)	11,209	13,639	(บาท/ตัว)
ต้นทุนการผลิตลูกโค (บาท/ กก.)	56.04	68.19	น้ำหนักลูกโคเมื่อหย่านม 200 กก.

ที่มา : สำนักงานปศุสัตว์จังหวัดอำนาจเจริญ

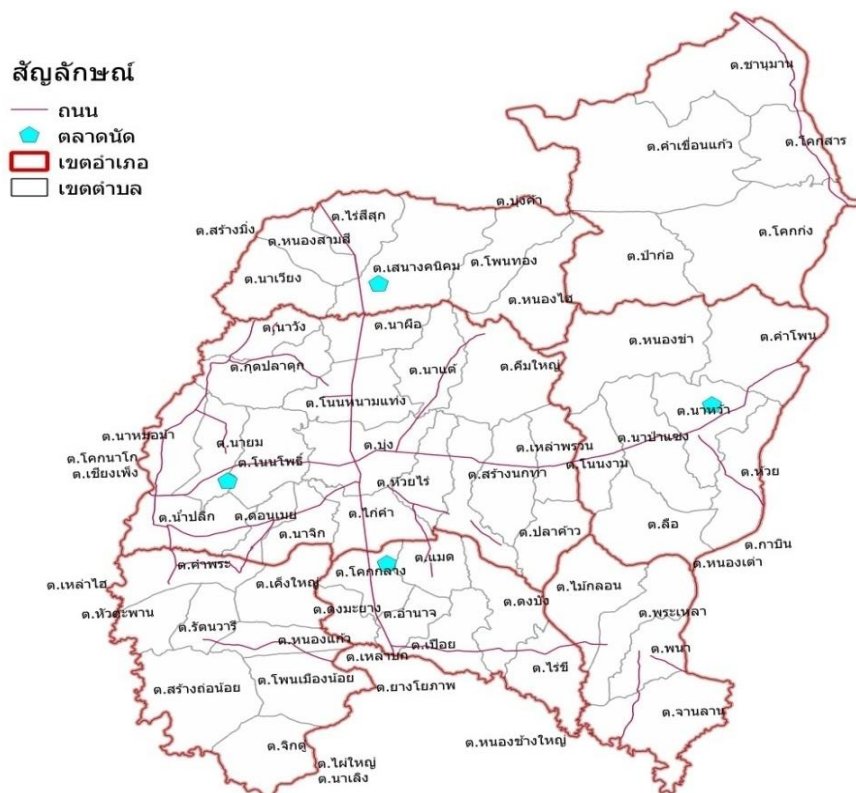
ตลาดนัด โค กระบือ จังหวัดอำนาจเจริญ

ตารางที่ 21 พิกัดตำแหน่งที่ตั้งตลาดนัดโค - กระบือ จังหวัดอำนาจเจริญ

ที่	ชื่อตลาดนัดโค กระบือ	ที่ตั้ง ตลาดนัดโค กระบือ				จุดพิกัด	
		บ้าน	หมู่ที่	ตำบล	อำเภอ	lat	long
1.	ตลาดนัดโค - กระบือ ตำบลนาชม	นาอุดม	3	นาชม	เมือง	15.8545	104.5142
2.	ตลาดนัดโค - กระบือ บ้านนาไร่ใหญ่	นาไร่ใหญ่	8	เสนางคณิกม	เสนางคณิกม	16.0531	104.6820
3.	ตลาดนัดโค - กระบืออำเภอปทุมราชวงศา	นิคมสหกรณ์	4	นาหว้า	ปทุมราชวงศา	15.8980	104.8980
4.	ตลาดนัดโค - กระบือ มารวย	หนองคลอง	6	โคกกลาง	ลืออำนาจ	15.7500	104.6401

ที่มา : สำนักงานปศุสัตว์จังหวัดอำนาจเจริญ

รูปที่ 3 ภาพตลาดนัดโคกระบือ



จุดที่ 1 ตลาดนัดนายม

ที่อยู่ : บ้านนาอุดม หมู่ 3 ตำบลนายม อำเภอเมืองอำนาจเจริญ



พิกัดที่ตั้ง	
lat	15.8545
long	104.5142



จุดที่ 2 ตลาดนัดนาไร่ใหญ่

ที่อยู่ : 204 หมู่ 8 ตำบลเสนางคณิกม อำเภอเสนางคณิกม

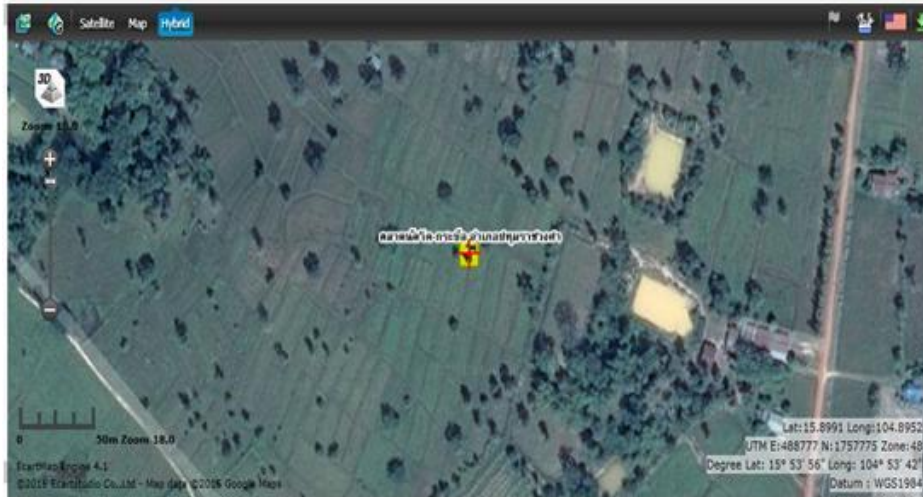


พิกัดที่ตั้ง	
lat	16.0531
long	104.6820



จุดที่ 3 ตลาดนัดปทุมราช

ที่อยู่ : บ้านนิคมสหกรณ์หมู่ 4 ตำบลนาหว้า อำเภอปทุมราชวงศา

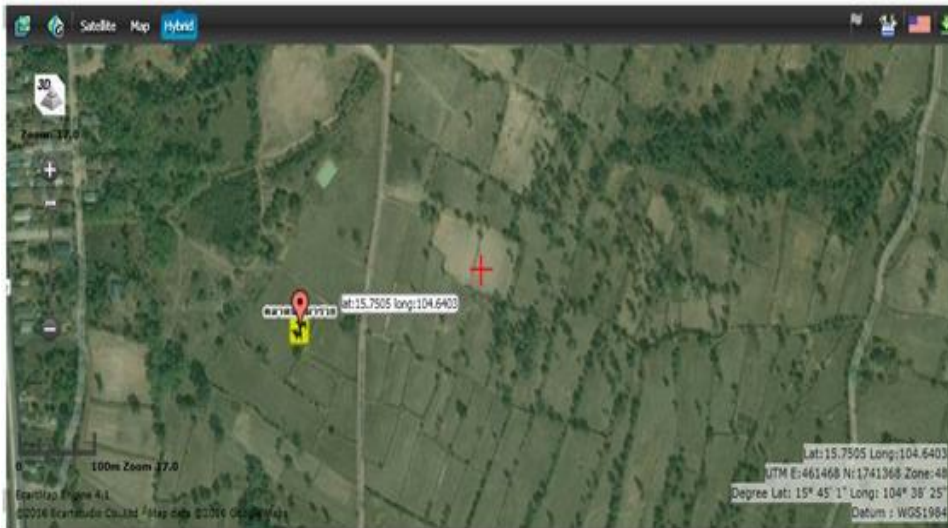


พิกัดที่ตั้ง	
lat	15.8980
long	104.8980



จุดที่ 4 ตลาดนัดลืออำนาจ

ที่อยู่ : บ้านหนองคลอง หมู่ 6 ตำบลโคกกลาง อำเภอลืออำนาจ



พิกัดที่ตั้ง	
lat	15.7500
long	104.6401



ภาวะการค้า การตลาด โคนเนื้อจังหวัดอำนาจเจริญ

ลักษณะการซื้อขาย โคนเนื้อในจังหวัดอำนาจเจริญ สามารถแบ่งออกเป็น 4 ประเภท คือ

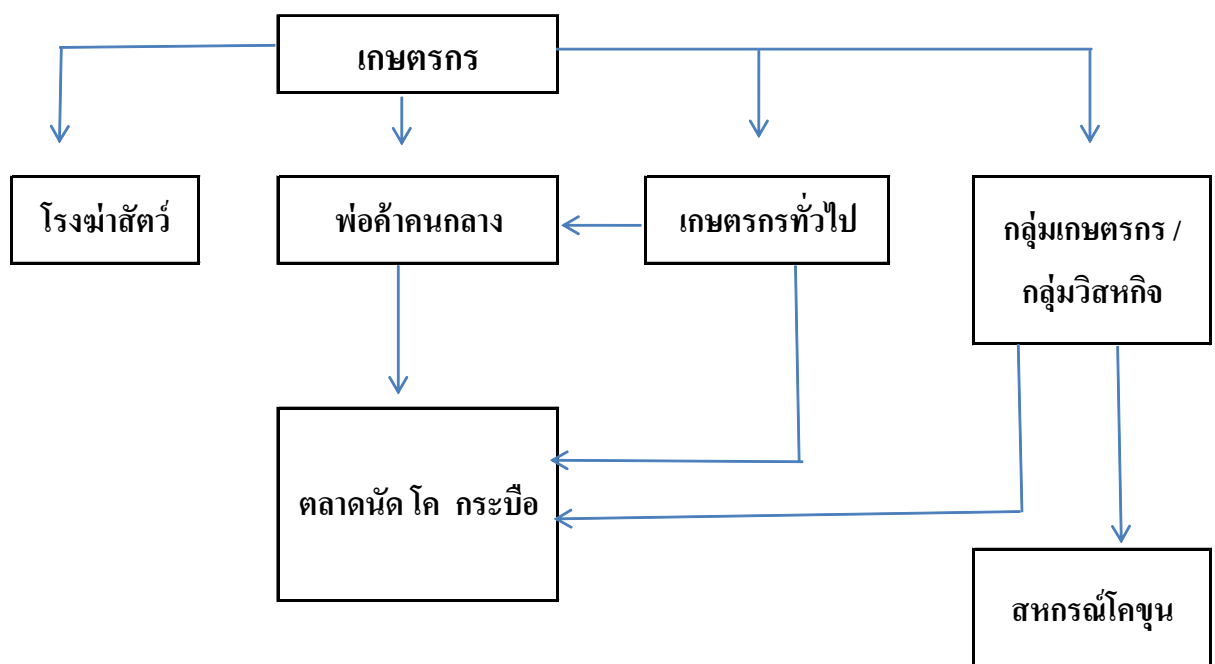
1. **สหกรณ์โคขุน** เกษตรกรผู้เลี้ยงโคนเนื้อ ที่มีความสนใจเลี้ยงโคขุน มีการรวมตัวกันจัดตั้งกลุ่ม จำหน่ายให้สหกรณ์โคขุน และผู้สนใจทั่วไป โคนเนื้อที่ไม่ได้คุณภาพตามที่กำหนด ผู้เลี้ยงจะจำหน่ายตลาดนัดโคกระบือ

2. **พ่อค้าคนกลาง** ซึ่งรวบรวมรับซื้อจากเกษตรกร ตามหมู่บ้าน จากการเลี้ยงที่กระจัดกระจายที่ ไม่ได้รวมกลุ่ม ของเกษตรกร

3. **ตลาดนัดโค กระบือ** เป็นแหล่งซื้อขายโคนเนื้อที่ใกล้ชิดกับเกษตรกรมากที่สุด เกษตรกรใช้เป็นจุดนัดพบ สำหรับการจัดหาโคเพื่อนำไปเลี้ยง ในขณะที่เดียวกันก็เป็นช่องทางสำคัญในการระบายโค ของพ่อค้าคนกลางที่ตระเวนซื้อโคจากเกษตรกรในหมู่บ้านมาจำหน่าย รวมถึงเป็นแหล่งจัดหาโคเนื้อของพ่อค้าโคขุนระดับกลาง และการจัดหาโคเนื้อเพื่อเข้าโรงฆ่าสัตว์

4. **เกษตรกรทั่วไป** เกษตรกรนำมาเข้าโรงฆ่าสัตว์ มีทั้งที่ได้รับใบอนุญาต และไม่ได้รับใบอนุญาต และการชำแหละขายในชุมชน

วิธีการตลาด โคนเนื้อ จังหวัดอำนาจเจริญ



โรงฆ่าสัตว์ที่ได้รับใบอนุญาต จังหวัดอำนาจเจริญ ปี 2558

โรงฆ่าสัตว์ที่ได้รับใบอนุญาตตั้งโรงฆ่าสัตว์ โรงพักสัตว์ และการฆ่าสัตว์ จังหวัดอำนาจเจริญ ปี 2558 มีจำนวนทั้งหมด 42 แห่ง เป็นโรงฆ่าสัตว์ โคกระบือ 20 แห่ง ขนาดกลาง 1 แห่ง ขนาดเล็ก 41 แห่ง

ตารางที่ 22 โรงฆ่าสัตว์ที่ได้รับใบอนุญาตตั้งโรงฆ่าสัตว์ โรงพักสัตว์ และการฆ่าสัตว์ จังหวัดอำนาจเจริญ ปี 2558

ที่	ชื่อโรงฆ่าสัตว์	ที่ตั้ง				ชนิดโรงฆ่าสัตว์	ขนาดโรง	จำนวนสัตว์ที่เข้ามา	
		เลขที่	หมู่	ตำบล	อำเภอ			ต่อวัน	สูงสุด/วัน
1	เทศบาลเมืองอำนาจเจริญ	-	4	บุ่ง	เมือง	โค-กระบือ-สุกร	กลาง	150	180
2	นายคุณ โทสวัสดิ์	193	2	ไก่อำ	เมือง	โค-กระบือ	เล็ก	1	3
3	นายเชียง อรบุตร	66	5	นาจิก	เมือง	โค-กระบือ	เล็ก	1	2
4	นายสกล อ่อนสา	153	4	นาจิก	เมือง	โค-กระบือ	เล็ก	1	3
5	นางบาล กันภัย	195	1	โนนหนามแพ่ง	เมือง	โค-กระบือ	เล็ก	1	3
6	นายสงวน สอนพงษ์		7	ปลาข้าว	เมือง	โค-กระบือ	เล็ก	1	2
7	นายสุรัตน์ เมฆลอย	120	7	สร้างนกทา	เมือง	โค-กระบือ	เล็ก	1	2
8	นางนงนุช ลากสาร	58	7	หนองมะแซว	เมือง	โค-กระบือ	เล็ก	1	1
9	สมหวัง	139	9	ห้วยไร่	เมือง	โค-กระบือ	เล็ก	1	4
10	นางวิญเพ็ญ เกษมสุข	72	14	ชานูมาน	ชานูมาน	โค-กระบือ	เล็ก	1	1
11	นายจำลอง เข้มเพ็ชร	53	10	นาป่าแขง	ปทุมราชวงศา	โค-กระบือ	เล็ก	1	2
12	นายพรนิรัตน์ สังฆวัต	41	1	นาหว่า	ปทุมราชวงศา	โค-กระบือ	เล็ก	1	2
13	นางสาวลัดดาวัลย์ ทองห่อ	11/2	1	นาหว่า	ปทุมราชวงศา	โค-กระบือ	เล็ก	1	1
14	นางมาลี วิริสาร	63/1	6	จานลาน	พนา	โค-กระบือ	เล็ก	1	2
15	นางบัวเรือน ลากสาร	141	9	ดงบัง	ลืออำนาจ	โค-กระบือ	เล็ก	1	1
16	นายเนาวรัตน์ คาน	98	6	อำนาจ	ลืออำนาจ	โค-กระบือ	เล็ก	1	2
17	นายประยูร มณีรัตน์	50/1	11	เสนางคนิคม	เสนางคนิคม	โค-กระบือ	เล็ก	1	2
18	นายวิเวส สาทาวงค์	163	3	คำพระ	หัวตะพาน	โค-กระบือ	เล็ก	1	1
19	นายสวน สาระพันธ์	32	2	โพนเมืองน้อย	หัวตะพาน	โค-กระบือ	เล็ก	1	1
20	นายสุนทร บุญมาชาติ	4	6	หนองแก้ว	หัวตะพาน	โค-กระบือ	เล็ก	1	2

ตารางที่ 22 ต่อ

ที่	ชื่อโรงฆ่าสัตว์	ที่ตั้ง				ชนิดโรงฆ่า สัตว์	ขนาด โรง	จำนวนสัตว์ที่เข้ามา	
		เลขที่	หมู่	ตำบล	อำเภอ			ต่อวัน	สูงสุด/วัน
21	นายอ่อนสา เสาทอง	76	5	นาป่าแซง	ปทุมราชวงศา	ไก่	เล็ก	100	300
22	นางวิไลวรรณ เกษรงาม	80/1	1	นาหว้า	ปทุมราชวงศา	ไก่	เล็ก	100	200
23	นางสำลี ในพรมราช	7	8	ชานูมาน	ชานูมาน	สุกร	เล็ก	1	3
24	นายบุญมี บุญทศ	151	3	นาหว้า	ปทุมราชวงศา	สุกร	เล็ก	3	5
25	นายสมคิด จันทร์ดี	65	1	นาหว้า	ปทุมราชวงศา	สุกร	เล็ก	1	2
26	นางสมเพียร เสาทอง	80/2	2	นาหว้า	ปทุมราชวงศา	สุกร	เล็ก	1	2
27	นายรุ่ง ศรีกุล	117	16	จานลาน	พนา	สุกร	เล็ก	1	4
28	นายพูลศรี พันธุ์จำปา	16/1	4	จานลาน	พนา	สุกร	เล็ก	2	5
29	นายสันติ สุวะไกร	11	5	นาจิก	เมือง	สุกร	เล็ก	1	2
30	นายประจักษ์ พลสีหา	211	7	นาฝื่อ	เมือง	สุกร	เล็ก	1	3
31	นางทัศนีย์วรรณ บุญเทียร	157	7	สร้างนกทา	เมือง	สุกร	เล็ก	1	5
32	นางแสงทอง ก้อนทอง	98	4	หนองมะแซว	เมือง	สุกร	เล็ก	1	1
33	นายจำลอง คงคาชาติ	4	10	อำนาจ	ลืออำนาจ	สุกร	เล็ก	1	3
34	นายวีระศักดิ์ ทองพูล		6	ไร่จี	ลืออำนาจ	สุกร	เล็ก	1	2
35	นายสายชล นนทพรม	166	11	เสนางคนิคม	เสนางคนิคม	สุกร	เล็ก	3	5
36	นางอุไร จารุจิตร	118	3	คำพระ	หัวตะพาน	สุกร	เล็ก	1	2
37	นายบุญส่ง ทองพอก	127	1	โพนเมืองน้อย	หัวตะพาน	สุกร	เล็ก	1	3
38	นายคำล้วน สาระพันธ์	85	2	โพนเมืองน้อย	หัวตะพาน	สุกร	เล็ก	1	3
39	นายสำราญ วงศ์ก่อ	2	8	หนองแก้ว	หัวตะพาน	สุกร	เล็ก	2	4
40	นายสวัสดิ์ สิงห์ชู	149	5	หัวตะพาน	หัวตะพาน	สุกร	เล็ก	1	3
41	นายธีรพงศ์ แกนสิลา	108	2	หัวตะพาน	หัวตะพาน	สุกร	เล็ก	1	1
42	นายประยูณ ยอดมงคล		6	หัวตะพาน	หัวตะพาน	สุกร	เล็ก	1	2

ที่มา : สำนักงานปศุสัตว์จังหวัดอำนาจเจริญ

ตารางที่ 23 กลุ่มวิสาหกิจชุมชน เลี้ยงโคเนื้อคุณภาพภายใต้โครงการเพิ่มประสิทธิภาพการผลิตข้าวหอมมะลิอินทรีย์

ลำดับ	ชื่อกิจกรรม	ที่ตั้งกลุ่ม			
		เลขที่	หมู่	ตำบล	อำเภอ
1	วิสาหกิจชุมชนกลุ่มโคและผลิตข้าวอินทรีย์ ม.2 ต.นาฝื่อ	127	2	นาฝื่อ	เมือง
2	วิสาหกิจชุมชนกลุ่มเลี้ยงสัตว์และผลิตข้าวอินทรีย์ ม.1 ต.โนนหนามแท่ง	136	1	นาฝื่อ	เมือง
3	วิสาหกิจชุมชนกลุ่มเลี้ยงสัตว์และผลิตข้าวอินทรีย์ ม.15 ต.สร้างนkata	75	15	สร้างนkata	เมือง
4	วิสาหกิจชุมชนกลุ่มเลี้ยงสัตว์และปลูกข้าวอินทรีย์	58	8	หนองมะแซว	เมือง
5	วิสาหกิจชุมชนกลุ่มเลี้ยงสัตว์และผลิตข้าวอินทรีย์ ม.4 ต.นาแต่	102	4	นาแต่	เมือง
6	วิสาหกิจชุมชนกลุ่มเลี้ยงสัตว์และผลิตข้าวอินทรีย์ ม.6 ต.เหล่าพรวน	2	6	เหล่าพรวน	เมือง
7	วิสาหกิจชุมชนกลุ่มข้าวหอมมะลิ จี เอ พี บ้านโคกสว่าง	29	4	ห้วยไร่	เมือง
8	วิสาหกิจชุมชนธนาคารโค-กระบือประจำหมู่บ้านกักตุนเจริญ ม.10	119	10	ห้วยไร่	เมือง
9	วิสาหกิจชุมชนกลุ่มเลี้ยงสัตว์และผลิตข้าวอินทรีย์ ม.5 ต.น้ำปลีก	37	5	น้ำปลีก	เมือง
10	วิสาหกิจชุมชนกลุ่มเลี้ยงสัตว์และผลิตข้าวอินทรีย์ ม.6	-	6	โนนโพธิ์	เมือง
11	วิสาหกิจชุมชนกลุ่มเลี้ยงสัตว์และผลิตข้าวอินทรีย์ ม.11	111	11	ไก่อำ	เมือง
12	วิสาหกิจชุมชนกลุ่มเลี้ยงสัตว์และผลิตข้าวอินทรีย์ ม.9 ต.ไก่อำ	17	9	ไก่อำ	เมือง
13	วิสาหกิจชุมชนกลุ่มเลี้ยงสัตว์และผลิตข้าวอินทรีย์ ม.6 ต.นาหอมม้า	41	6	นาหอมม้า	เมือง
14	วิสาหกิจชุมชนกลุ่มเลี้ยงสัตว์และผลิตข้าวอินทรีย์ ม.7 ต.นาจิก	3	7	นาจิก	เมือง
15	วิสาหกิจชุมชนกลุ่มเลี้ยงสัตว์และผลิตข้าวอินทรีย์ ม.2	70	2	ดอนเมย	เมือง
16	วิสาหกิจชุมชนกลุ่มเลี้ยงสัตว์และผลิตข้าวอินทรีย์	16	8	ปลาค้าว	เมือง
17	วิสาหกิจชุมชนคุณธรรมปลูกพืช/เลี้ยงสัตว์บ้านหนองเม็ก	62	5	คิมใหญ่	เมือง
18	วิสาหกิจชุมชนกลุ่มเลี้ยงสัตว์และผลิตข้าวอินทรีย์ ม.10ต.นาวัง	119	3	นาวัง	เมือง

ตารางที่ 23 ต่อ

ลำดับ	ชื่อกลุ่มเกษตรกร	ที่ตั้งกลุ่ม			
		เลขที่	หมู่	ตำบล	อำเภอ
19	วิสาหกิจชุมชนกลุ่มเลี้ยงโคและผลิตข้าวอินทรีย์ ม.3 ต.นาวัง	119	3	นาวัง	เมือง
20	วิสาหกิจชุมชนกลุ่มเลี้ยงสัตว์และผลิตข้าวอินทรีย์ ม.4ต.นายม	115	4	นายม	เมือง
21	วิสาหกิจชุมชนกลุ่มโคอินทรีย์บ้านหัวดอน-ถ่อน	146	4	ไม้กลอน	พนา
22	วิสาหกิจชุมชนกลุ่มโคอินทรีย์บ้านขาม	43	5	ไม้กลอน	พนา
23	วิสาหกิจชุมชนกลุ่มโคอินทรีย์บ้านปทุมแก้ว	136	4	พระเหลา	พนา
24	วิสาหกิจชุมชนกลุ่มโคอินทรีย์บ้านม่วงสาวสดี	111	3	พนา	พนา
25	วิสาหกิจชุมชนข้าวอินทรีย์บ้านคอนคิมใหญ่	45	10	พนา	พนา
26	วิสาหกิจชุมชนกลุ่มโคขุนหัวตะพาน	156	1	หัวตะพาน	หัวตะพาน
27	วิสาหกิจชุมชนกลุ่มโคขุนเคิ่งใหญ่	127	2	เคิ่งใหญ่	หัวตะพาน
28	วิสาหกิจชุมชนกลุ่มพัฒนาสตรีบ้านเสียว	44	2	รัตนวารี	หัวตะพาน
29	วิสาหกิจชุมชนกลุ่มอนุรักษ์กระบือไทย	44	1	หนองแก้ว	หัวตะพาน
30	วิสาหกิจชุมชนกลุ่มเลี้ยงโค หมู่6 หนองไหล	18	6	สร้างถ่อน้อย	หัวตะพาน
31	วิสาหกิจชุมชนเกษตรกรอินทรีย์บ้านหนองแวมอง	4	7	โพนเมืองน้อย	หัวตะพาน
32	วิสาหกิจชุมชนกลุ่มข้าวอินทรีย์บ้านคูใน หมู่6	119	6	จิกคู่	หัวตะพาน
33	วิสาหกิจชุมชนพัฒนาอาชีพเกษตรกรบ้านโนนหนามแท่ง	41	5	คำพระ	หัวตะพาน
34	วิสาหกิจชุมชนข้าวอินทรีย์บ้านไร่จี ม.10	153	10	ไร่จี	ลืออำนาจ
35	วิสาหกิจชุมชนข้าวอินทรีย์บ้านกุศิม ม.11	1	11	โคกกลาง	ลืออำนาจ
36	วิสาหกิจชุมชนข้าวอินทรีย์บ้านน้ำท่วม ม.5	70	5	โคกกลาง	ลืออำนาจ
37	วิสาหกิจชุมชนข้าวอินทรีย์บ้านหนองมะยอด ม.12	5	12	ดงบัง	ลืออำนาจ
38	วิสาหกิจชุมชนข้าวอินทรีย์บ้านหนองไผ่ ม.11	71	1	อำนาจ	ลืออำนาจ
39	วิสาหกิจชุมชนปุ๋ยอินทรีย์บ้านแย ม.6	3	6	ดงมะยาง	ลืออำนาจ
40	วิสาหกิจชุมชนผู้ผลิตข้าวหอมมะลิอินทรีย์บ้านแมค ม.9	126	9	แมค	ลืออำนาจ

ที่มา : สำนักงานปศุสัตว์จังหวัดอำนาจเจริญ

ตารางที่ 24 ข้อมูลกลุ่มเกษตรกรเลี้ยงสัตว์เข้มแข็ง จังหวัดอำนาจเจริญ ประจำปี 2558

ลำดับ	ชื่อกลุ่มเกษตรกร	ที่ตั้งกลุ่ม				จำนวนสมาชิก
		เลขที่	หมู่	ตำบล	อำเภอ	
1	กลุ่มผู้เลี้ยงกระบือบ้านดงแสนแก้ว	105	4	คำเขื่อนแก้ว	ชานุมาน	25
2	กลุ่มเกษตรกรผู้เลี้ยงโคบ้านคำเดือย	48	2	คำเขื่อนแก้ว	ชานุมาน	25
3	กลุ่มเกษตรกรผู้เลี้ยงโคเนื้อบ้านนิคมแปลง2	86	9	ชานุมาน	ชานุมาน	30
4	กลุ่มผู้เลี้ยงสัตว์วิมานดิน	185	2	นาป่าแซง	ปทุมราชวงศา	25
5	กลุ่มผู้เลี้ยงโคเนื้อบ้านโนนงาม	25	3	โนนงาม	ปทุมราชวงศา	25
6	กลุ่มอนุรักษ์ควายไทยบ้านอุสะเถา	35	10	ลือ	ปทุมราชวงศา	
7	กลุ่มเกษตรกรผู้เลี้ยงสุกรบ้านหนองไฮ	163	9	หนองข่า	ปทุมราชวงศา	
8	กลุ่มเกษตรกรผู้เลี้ยงกระบือบ้านตาดน้อย	18	10	ห้วย	ปทุมราชวงศา	41
9	กลุ่มอนุรักษ์กระบือไทยบ้านโนนทุ่ง	26	7	ไม้กลอน	พนา	25
10	กลุ่มเกษตรกรผู้เลี้ยงโคพื้นเมืองบ้านโนนธาตุ		5	พนา	พนา	40
11	กลุ่มโคพื้นเมือง	136	4	พระเหลา	พนา	
12	กลุ่มเลี้ยงสัตว์และผลิตข้าวอินทรีย์			ปลาข้าว	เมือง	25
13	กลุ่มเกษตรกรผู้เลี้ยงโคเพื่อผลิต	152	11	นาวัง	เมือง	
14	กลุ่มผู้เลี้ยงสัตว์และขยายพันธุ์สามหนอง	92	9	อำนาจ	ลืออำนาจ	25
15	กลุ่มอนุรักษ์กระบือบ้านเครื่องชุด	11	10	โคกกลาง	ลืออำนาจ	101
16	กลุ่มผู้เลี้ยงกระบือบ้านนาเวียง	143	1	นาเวียง	เสนางคนิคม	25
17	กลุ่มเกษตรกรผู้เลี้ยงสุกรบ้านคิมขาด	62	2	ไร่สีสุก	เสนางคนิคม	
18	กลุ่มอนุรักษ์ควายไทยบ้านนาไร่ใหญ่	111	8	เสนางคนิคม	เสนางคนิคม	
20	กลุ่มผู้เลี้ยงโคลูกผสม นปค.51 ***	65	2	เสนางคนิคม	เสนางคนิคม	25
19	กลุ่มเลี้ยงสัตว์และผลิตข้าวอินทรีย์	41	1	หัวตะพาน	หัวตะพาน	25
21	กลุ่มวิสาหกิจชุมชนโคขุนเคิ่งใหญ่ ***	127	2	เคิ่งใหญ่	หัวตะพาน	60
22	กลุ่มวิสาหกิจชุมชนโคขุนหัวตะพาน ***	41	6	หัวตะพาน	หัวตะพาน	30

หมายเหตุ : *** กลุ่มเลี้ยงโคเนื้อเข้มแข็ง

ที่มา : สำนักงานปศุสัตว์จังหวัดอำนาจเจริญ

สรุป การผลิต โคน้ำแข็ง จังหวัดอำนาจเจริญ

ข้อดี โอกาส

1. เกษตรกรผู้เลี้ยงโคน้ำแข็งส่วนใหญ่เป็นเกษตรกรรายย่อยใช้แรงงานในครัวเรือน ในการเลี้ยงโคทำให้ต้นทุนการผลิตต่ำ
2. มีการเลี้ยงที่สอดคล้องกับ ศักยภาพของเกษตรกรเพื่อผลิตน้ำแข็งให้ตรงกับความต้องการของตลาด เช่น เกษตรกรไม่มีทุนจะเลี้ยงโคด้วยหญ้าธรรมชาติเพื่อให้ได้น้ำหนักสำหรับเข้าขุน หรือเลี้ยงโคพื้นเมืองแบบปล่อยตามทุ่งหญ้าสาธารณะ หรือกลุ่มที่มีทุนพอสมควรก็จะสามารถเลี้ยงโคขุนคุณภาพได้
3. จังหวัดอำนาจเจริญ โดยการบูรณาการร่วมกันในหน่วยงานสังกัดกระทรวงเกษตรและสหกรณ์ ได้จัดทำโครงการตามแผนพัฒนาจังหวัดอำนาจเจริญเจริญ ชื่อโครงการเพิ่มประสิทธิภาพการผลิตข้าวหอมมะลิคุณภาพดี สำนักงานปศุสัตว์จังหวัดได้ดำเนินการ ส่งเสริมการเลี้ยงโคอินทรีย์ สนับสนุนโคพื้นเมืองลูกผสม เพื่อผลิต และขยายพันธุ์ การสร้างความเข้มแข็งของเกษตรกรผู้เลี้ยงโคน้ำแข็ง โดยการจัดตั้งกลุ่มบริหารในรูปแบบกองทุน รวมถึงเป็นการสนับสนุนการผลิตข้าวอินทรีย์ ในจังหวัด และลดต้นทุนการผลิต โดยเกษตรกรมีวัตถุดิบในการผลิตปุ๋ยอินทรีย์ในท้องถิ่นมากขึ้น

ปัญหา อุปสรรค

1. เกษตรกรผู้เลี้ยงโคน้ำแข็ง ส่วนใหญ่เป็นเกษตรกรรายย่อย มีอายุมาก มีการศึกษาน้อย การยอมรับความรู้หรือเทคโนโลยีใหม่ๆ เพื่อการพัฒนาอาชีพการเลี้ยงโคน้ำแข็งเป็นไปได้ช้า
2. ผู้เลี้ยงเป็นเกษตรกรรายย่อยขาดการรวมกลุ่ม ทำให้ยากต่อการควบคุมคุณภาพและปริมาณการผลิต ขาดการสร้างเครือข่ายเพื่อให้เกิดเชื่อมโยงระหว่างการผลิตและการตลาด
3. เกษตรกรที่รวมกลุ่ม มีความสามารถในการผลิต แต่ขาดความรู้ ประสบการณ์ ความเข้าใจ ในการบริหารจัดการของกลุ่ม การตลาด รวมถึงโอกาสในการแข่งขันทางการตลาด

4. ขาดการเชื่อมโยง ของกลุ่มเกษตรกร เช่น บางกลุ่ม มีความสามารถในการผลิตสูง บางกลุ่มในพื้นที่ที่มีการผลิตน้อย แต่มีความต้องการทางตลาดสูง บางพื้นที่ พื้นที่ปลูกหญ้ามาก และเกินความต้องการในพื้นที่
5. มีการใช้พื้นที่การเกษตรยังไม่เหมาะสม ขาดแคลนพื้นที่ที่มีระบบชลประทานสำหรับปลูกพืชอาหารสัตว์ทำให้มีพืชอาหารสัตว์ไม่เพียงพอในการเลี้ยงโคเนื้อ
6. ผลผลิต ไม่เพียงพอกับความต้องการ ของตลาด ซึ่งทั้งจากการบริโภคที่เพิ่มขึ้นในจังหวัด ความต้องการจากพ่อค้าที่เพิ่มขึ้น และความต้องการจากต่างประเทศเป็นจำนวนมาก ทำให้มีการลักลอบส่งออกต่างประเทศ ซึ่งปริมาณที่หายไปในส่วนนี้ เจ้าหน้าที่ของรัฐไม่สามารถตรวจสอบได้
7. ผลจากความต้องการในตลาดมาก แต่ผลผลิตออกสู่ตลาดมีไม่มาก ราคาเป็นสิ่งที่จูงใจ ทำให้เกษตรกรรีบขายโคเนื้อ โดยขาดการวางแผนระยะยาว ในการที่จะสร้างโค การขยายพันธุ์ขึ้นมาทดแทน

ข้อเสนอแนะ

1. ส่งเสริม และสนับสนุนการเพิ่มจำนวนการเลี้ยงแม่โคเพื่อการผลิตลูก
2. ส่งเสริมการรวมกลุ่มและพัฒนาการเชื่อมโยงเครือข่าย เพื่อเพิ่มประสิทธิภาพการผลิต การจัดสรรผลประโยชน์ และการเพิ่มอำนาจต่อรองในตลาด
3. สร้างแรงจูงใจ ให้เกิดความมั่นใจว่าเป็นอาชีพ ที่สามารถสร้างรายได้ และให้ผลตอบแทนที่ดี อีกอาชีพหนึ่ง
4. พัฒนา เพิ่มพูนความรู้ ความสามารถในการใช้เทคโนโลยี และสร้างโอกาสจากเทคโนโลยีสมัยใหม่ มาเพิ่มประสิทธิภาพการผลิต ลดต้นทุนการผลิต เพื่อให้เกษตรกรได้รับผลตอบแทนที่สูงขึ้น

ภาคผนวก

เอกสารประกอบการจัดทำ

1. สำนักส่งเสริมและพัฒนาการปศุสัตว์ “ ยุทธศาสตร์ โคเนื้อ พ.ศ. 2555- 2559 “
2. สำนักงานเกษตรและสหกรณ์จังหวัดอำนาจเจริญ “ ข้อมูลพื้นฐานด้านการเกษตรจังหวัดอำนาจเจริญ ปี 2558 ”
- 3 . <http://www.tagu.nisit.ku.ac.th/index.php/issue/77-beef-cattle> นวัตกรรมในการแก้ปัญหาการผลิตโคเนื้อของประเทศไทย
- 4.http://breeding.dld.go.th/biodiversity/chm/pvp_chm/provinculture/Thai%20Brahman%20cattle.html โคพันธุ์ไทยบราห์มัน
5. http://www.baanjomyut.com/library_3/extension-1/selective_breeding/04.html โคพันธุ์พื้นเมือง
6. <http://www.ku.ac.th/kaset60/ku60/cow.html> โคพันธุ์ กำแพงแสน

หน่วยงานสนับสนุนข้อมูล

- 1.สำนักงานปศุสัตว์จังหวัดอำนาจเจริญ
- 2.สถานีพัฒนาที่ดินอำนาจเจริญ
- 3.โครงการชลประทานอำนาจเจริญ
- 4.ที่ทำการปกครองจังหวัดอำนาจเจริญ
- 5.สถานีอุตุนิยมวิทยาภาคตะวันออกเฉียงเหนือ
- 6.สำนักงานป้องกันและบรรเทาสาธารณภัยจังหวัดอำนาจเจริญ

ที่ปรึกษา

นายวีระ ยอดเจริญ

เกษตรและสหกรณ์จังหวัดอำนาจเจริญ

ผู้รวบรวมและเรียบเรียง

นางสาวปิยะพร สุริโยตระกูล

นักวิเคราะห์นโยบายและแผนชำนาญการ

นายชนกฤต เนื้ออ่อน

เจ้าหน้าที่วิเคราะห์นโยบายและแผน

นายเดวิทย์ หนูทิพย์

เจ้าหน้าที่บันทึกข้อมูล