

ฐานข้อมูลเพื่อการวางแผนพัฒนาการเกษตรและสหกรณ์
รายสินค้าจังหวัดอำนาจเจริญ ปี ๒๕๖๑

“แปลงใหญ่แพะ”



โดย สำนักงานเกษตรและสหกรณ์จังหวัดอำนาจเจริญ
กระทรวงเกษตรและสหกรณ์
โทร ๐๔๕-๕๒๓๐๙๑-๒

คำนำ

จังหวัดอำนาจเจริญ ประชากรส่วนใหญ่ประกอบอาชีพเกษตรกรรม โดยการทำนา เป็นอาชีพหลักและปลูกพืชไร่-ไม้ผล ไม้ยืนต้น ตลอดจนการเลี้ยงสัตว์เป็นอาชีพเสริม การเลี้ยงแพะ เป็นอีกทางเลือกของเกษตรกรที่สร้างรายได้ให้กับเกษตรกร และมีการเลี้ยงเพิ่มมากขึ้นในจังหวัดอำนาจเจริญ เนื่องจากแพะตลาดมีความต้องการทั้งภายในประเทศและต่างประเทศ

การจัดทำระบบฐานข้อมูล ระบบส่งเสริมการเกษตรแบบแปลงใหญ่แพะ อำนาจเจริญ ฉบับนี้ เพื่อรวบรวมข้อมูลพื้นฐาน แพะ ของจังหวัดอำนาจเจริญ สำนักงานเกษตรและสหกรณ์จังหวัด อำนาจเจริญ โดยกลุ่มสารสนเทศการเกษตร ได้จัดทำข้อมูลขึ้นเพื่อใช้ประโยชน์ในการจัดทำแผนพัฒนา การเกษตรและ สหกรณ์รายสินค้า และเผยแพร่ข้อมูล แก่ผู้สนใจ

สำนักงานเกษตรและสหกรณ์จังหวัดอำนาจเจริญ

กรกฎาคม 2561

สารบัญ

| ส่วนที่ 1 | หน้า |
|---|------|
| นโยบาย | |
| นโยบายระบบส่งเสริมการเกษตรแบบแปลงใหญ่ | 1 |
| ระบบส่งเสริมการเกษตรแบบแปลงใหญ่แพะจังหวัดอำนาจเจริญ | 2 |
| ประวัติการเลี้ยงแพะในประเทศไทย | 4 |
| พันธุ์แพะที่เลี้ยงในจังหวัดอำนาจเจริญ | 12 |
| ส่วนที่ 2 | |
| ข้อมูลด้านกายภาพของจังหวัดอำนาจเจริญ | |
| ลักษณะทางภูมิศาสตร์ | 15 |
| ลักษณะภูมิประเทศ | 16 |
| ลักษณะดิน | 17 |
| ประกาศเขตพื้นที่เหมาะสมในการเลี้ยงแพะ จังหวัดอำนาจเจริญ | 21 |
| แหล่งน้ำธรรมชาติ | 23 |
| พื้นที่ชลประทานและระบบชลประทาน | 24 |
| ปริมาณน้ำฝน | 29 |
| ลักษณะภูมิอากาศ | 31 |
| ภัยธรรมชาติ | 33 |
| ส่วนที่ 3 | |
| ข้อมูลด้านเศรษฐกิจ | |
| ข้อมูลด้านเศรษฐกิจ แพะ | 34 |
| ผลผลิตแพะจังหวัดอำนาจเจริญ | 35 |
| ราคา | 36 |
| ค่าใช้จ่ายการเลี้ยงแพะ | 37 |
| การตลาด | 38 |
| ที่ตั้งและ จุดพิกัด แหล่งรวบรวมแพะในจังหวัดอำนาจเจริญ | 40 |
| การแปรรูปผลิตภัณฑ์แพะ | 44 |
| เครือข่ายชมรมเกษตรกรเลี้ยงแพะ | 45 |
| การวิเคราะห์สภาพแวดล้อม และศักยภาพ การเลี้ยงแพะ จังหวัดอำนาจเจริญ | 48 |
| ภาคผนวก | |
| เอกสารประกอบการจัดทำ | |
| หน่วยงานสนับสนุน | |
| ผู้จัดทำ | |

สารบัญตาราง

| | หน้า |
|---|------|
| ตารางที่ 1 พื้นที่ดินเค็มในจังหวัดอำนาจเจริญ | 20 |
| ตารางที่ 2 พื้นที่เหมาะสมสำหรับการเลี้ยงแพะ รายอำเภอ จังหวัดอำนาจเจริญ | 22 |
| ตารางที่ 3 ปริมาณความจุน้ำในอ่างเก็บน้ำขนาดกลางปี 2560 | 24 |
| ตารางที่ 4 สถิติปริมาณน้ำในอ่างเก็บน้ำขนาดกลาง ปี 2556-2560 | 25 |
| ตารางที่ 5 อ่างเก็บน้ำขนาดเล็กและแหล่งน้ำอื่น ๆ ปี 2560 | 25 |
| ตารางที่ 6 สถานีสูบน้ำด้วยไฟฟ้าในเขตพื้นที่ชลประทาน จำนวน 3 กลุ่มน้ำ 46 สถานี | 26 |
| ตารางที่ 7 ปริมาณน้ำฝนและจำนวนวันฝนตกรายอำเภอ จังหวัดอำนาจเจริญ ปี 2560 | 29 |
| ตารางที่ 8 สถิติปริมาณน้ำฝน จำนวนวันที่ฝนตก จังหวัดอำนาจเจริญปี 2556 - 2560 | 30 |
| ตารางที่ 9 สถิติอุณหภูมิสูงสุดอุณหภูมิต่ำสุด และอุณหภูมิเฉลี่ย จังหวัดอำนาจเจริญ ปี 2556 - 2560 | 31 |
| ตารางที่ 10 สถิติความชื้นสัมพัทธ์ จังหวัดอำนาจเจริญ ปี 2556 - 2560 | 32 |
| ตารางที่ 11 สถิติภัยธรรมชาติจังหวัดอำนาจเจริญ ปี 2547 - 2560 | 33 |
| ตารางที่ 12 ข้อมูลด้านเศรษฐกิจแพะ ปี 2558 - 2560 | 34 |
| ตารางที่ 13 ข้อมูลครัวเรือนเกษตรกรพื้นที่ปลูกหญ้าผลผลิตแพะจังหวัดอำนาจเจริญ ปี 2560 | 35 |
| ตารางที่ 14 ข้อมูลสถิติ การเลี้ยงแพะ จังหวัดอำนาจเจริญ ปี 2556 - 2560 | 36 |
| ตารางที่ 15 ข้อมูลสถิติ ราคาแพะ จังหวัดอำนาจเจริญ ปี 2558 - 2560 | 36 |
| ตารางที่ 16 ค่าใช้จ่ายการเลี้ยงแพะ | 37 |
| ตารางที่ 17 ที่ตั้งและ จุดพิกัด แหล่งรวบรวมแพะในจังหวัดอำนาจเจริญ | 40 |
| ตารางที่ 18 คณะกรรมการเครือข่ายชมรมเกษตรกรเลี้ยงแพะ แกะ อีสานใต้ เขต 3 | 45 |

สารบัญรูป

| | หน้า |
|---|------|
| รูปที่ 1 แผนที่แสดง ที่กลุ่มชุดดิน จังหวัดอำนาจเจริญ | 19 |
| รูปที่ 2 แผนที่ประกาศเขตพื้นที่เหมาะสมในการเลี้ยงแพะ จังหวัดอำนาจเจริญ | 21 |
| รูปที่ 3 แผนที่แสดงพื้นที่ชลประทาน โครงการชลประทานอำนาจเจริญ | 28 |
| รูปที่ 4 แผนภาพวิธีการตลาดแพะ จังหวัดอำนาจเจริญ | 39 |
| รูปที่ 5 แผนที่แสดง ที่ตั้งและ จุดพิกัด แหล่งรวบรวมแพะในจังหวัดอำนาจเจริญ | 40 |

ระบบส่งเสริมการเกษตรแบบแปลงใหญ่แพะ อำนาจเจริญ

นโยบายระบบส่งเสริมการเกษตรแบบแปลงใหญ่

ตามที่กระทรวงเกษตรและสหกรณ์ ได้กำหนดแนวทางการพัฒนาของกระทรวง (Road map) โดยมีโครงการที่สำคัญคือ การปรับโครงสร้างการผลิตสินค้าเกษตรด้านสินค้าพืช ปศุสัตว์ และสินค้าประมง ประกอบกับรัฐมนตรีว่าการกระทรวงเกษตรและสหกรณ์ (พลเอก ฉัตรชัย สาริกัลยะ) ได้มอบนโยบายเมื่อวันที่ 26 สิงหาคม 2558 เน้นให้ความสำคัญในเรื่อง การลดต้นทุนการผลิต โดยการรวมแปลงเป็นแปลงใหญ่ ก่อให้เกิดกิจกรรมลดต้นทุนการผลิตตามที่กำหนด และสามารถวัดผลสัมฤทธิ์ได้อย่างเป็นรูปธรรม ซึ่งเป็นการเพิ่มโอกาสในการแข่งขันให้กับสินค้าเกษตร ทั้งนี้ การปรับโครงสร้างสินค้าที่สำคัญดังกล่าว จะต้องทำการผลิตในพื้นที่ที่มีความเหมาะสม ตามที่กระทรวงเกษตรและสหกรณ์ได้ประกาศเขตพื้นที่เหมาะสมสำหรับการผลิตสินค้า ชนิด 20 ไว้แล้ว โดยมีหลักการคือ การเพิ่มประสิทธิภาพการผลิต อาทิ ลดต้นทุนการผลิต เพิ่มผลผลิตต่อพื้นที่ รวมทั้งผลผลิตมีคุณภาพได้มาตรฐาน ตรงตามความต้องการของตลาด มีการผลิตร่วมกันเป็นกลุ่มและมีการเชื่อมโยงกับตลาดเพื่อบริหารจัดการให้เกิดสมดุลระหว่างอุปทานและอุปสงค์ของสินค้า แก้ปัญหาเรื่องสินค้าล้นตลาดและราคาสินค้าเกษตรตกต่ำ

อย่างไรก็ตาม โครงสร้างภาคการเกษตรของไทย เกษตรกรส่วนใหญ่เป็นเกษตรกรรายย่อย มีพื้นที่ถือครองทางการเกษตรขนาดเล็ก และเป็นการผลิตที่มีลักษณะต่างคนต่างทำ การดำเนินการลักษณะดังกล่าวทำให้ภาคเกษตรต้องเผชิญกับปัญหาและข้อจำกัดต่างๆ ซึ่งจะส่งผลกระทบต่อรายได้และความเป็นอยู่ของเกษตรกร เช่น ปัญหาด้านต้นทุนการผลิต ได้แก่ ค่าพันธุ์ ค่าปัจจัยการผลิตต่างๆ ค่าใช้จ่ายของเครื่องจักรกลการเกษตร และค่าจ้างแรงงานด้านการเกษตร รวมทั้ง ปัญหาการขาดอำนาจการต่อรองของเกษตรกรตลอดกระบวนการผลิต (Production Process) การจัดการห่วงโซ่อุปทาน (Supply Chain) และปัญหาด้าน การถ่ายทอดองค์ความรู้และเทคโนโลยีที่ยังไม่เข้าถึงตัวเกษตรกรได้เท่าที่ควร

ดังนั้น เพื่อเป็นการลดข้อจำกัดดังกล่าว จะต้องส่งเสริมให้เกษตรกรมีการรวมกลุ่มการผลิต และการบริหารจัดการร่วมกัน กระทรวงเกษตรและสหกรณ์ มีภารกิจต้องดูแลคุณภาพชีวิตของเกษตรกร ต้องให้การสนับสนุนและส่งเสริมการผลิตสินค้าเกษตรของเกษตรกรให้มีคุณภาพได้มาตรฐานเพื่อเพิ่มขีดความสามารถ ในการแข่งขันของสินค้าเกษตร และเพิ่มรายได้ของเกษตรกร จึงได้กำหนดระบบการส่งเสริมการเกษตรแบบแปลงใหญ่ ที่มีการบริหารจัดการร่วมกัน ให้เกษตรกรเป็นศูนย์กลางในการดำเนินงาน โดยกระทรวงเกษตรและสหกรณ์ได้ปรับกระบวนการทำงานภายใน ให้ทุกหน่วยงานมีเป้าหมายการทำงานเชิงพื้นที่ร่วมกันในแปลงใหญ่ สนับสนุนเกษตรกรสมาชิกแปลงใหญ่ตามภารกิจของหน่วยงาน และความต้องการของเกษตรกร รวมทั้งทำหน้าที่ในการเชื่อมโยงประสานภาคเอกชนให้ร่วมสนับสนุนการดำเนินงานแปลงใหญ่ ในลักษณะประชารัฐที่เป็นความร่วมมือระหว่างเกษตรกร ภาครัฐ และภาคเอกชน โดยเฉพาะอย่างยิ่งในประเด็นการบริหารจัดการและการตลาด ที่ภาคเอกชนมีความเชี่ยวชาญ ทั้งนี้ เพื่อร่วมกันผลักดันให้เกษตรกรรวมกลุ่มในการผลิต ร่วมกันจัดหาปัจจัยการผลิตที่มีคุณภาพ บริหารจัดการร่วมกัน ตลอดจนการจัดการด้านการตลาดเพื่อนำไปสู่การลดต้นทุน เพิ่มประสิทธิภาพการผลิต เพิ่มโอกาสในการแข่งขัน โดยหน่วยงานภาครัฐให้การสนับสนุนและอำนวยความสะดวก

ประโยชน์ที่จะได้รับร่วมกันคือ เกษตรกรจะได้รับ ความสามารถในการบริหารจัดการเทคโนโลยี รายได้เพิ่มและมั่นคง มีตลาดสินค้าเกษตรที่แน่นอน ภาครัฐจะได้รับ การบริหารงาน เงิน คน มีประสิทธิภาพ เกิดสมดุลของ อุปสงค์-อุปทาน ความสามารถในการแข่งขันภาคเกษตร ภาคเอกชนจะได้รับคือ มีแหล่งซื้อ สินค้าที่แน่นอนทั้งปริมาณและคุณภาพ เป็นธุรกิจเพื่อช่วยเหลือสังคม (Social Business) ได้รับชื่อเสียงในฐานะเป็นองค์กรที่มีความรับผิดชอบต่อสังคม (Corporate Social Responsibility: CSR)

การขับเคลื่อนการดำเนินงานระบบส่งเสริมการเกษตรแบบแปลงใหญ่ ใช้กลไกของ คณะอนุกรรมการพัฒนาการเกษตรและสหกรณ์ของจังหวัด ในการบูรณาการการทำงานระบบการส่งเสริม การเกษตรแบบแปลงใหญ่ โดยคณะอนุกรรมการพัฒนาการเกษตรและสหกรณ์ของจังหวัดแต่งตั้งทีมงานเพื่อ สนับสนุนและร่วมกันขับเคลื่อน จำนวน 2 ส่วน ประกอบด้วย ส่วนที่ 1 ทีมผู้จัดการแปลง และส่วนที่ 2 ทีม สนับสนุนการดำเนินงาน ประกอบด้วย 4 ทีม ได้แก่ 1) ทีมผู้จัดการแปลง 2) ทีมการตลาด 3) ทีมลดต้นทุน การผลิต และ 4) ทีมบริหารจัดการ ทั้งนี้ การปฏิบัติงานต้องมีการประสานงานกับ คณะกรรมการขับเคลื่อน นโยบายกระทรวงเกษตรและสหกรณ์แบบเบ็ดเสร็จ (single command) อย่างใกล้ชิด และการดำเนินงาน โครงการส่งเสริมการเกษตรแบบแปลงใหญ่ ตามเงื่อนไขการเข้าร่วมแปลงใหญ่ของกระทรวงเกษตรและสหกรณ์ ต้องผ่านการรับรองจากคณะอนุกรรมการพัฒนาการเกษตรและสหกรณ์ของจังหวัด

กรอบแนวทางการพัฒนาระบบส่งเสริมการเกษตรแบบแปลงใหญ่

1. พัฒนาและสนับสนุนโครงสร้างพื้นฐาน
2. พัฒนาการผลิตโดยใช้เทคโนโลยีสมัยใหม่ที่มีความเหมาะสมกับพื้นที่ (ลดต้นทุน/เพิ่มผลผลิต)
3. ส่งเสริมการบริหารจัดการองค์กรเกษตรกรในแต่ละแปลงให้มีความเข้มแข็ง
4. พัฒนาระบบบริหารจัดการการตลาด/เชื่อมโยงการตลาด
5. บริหารจัดการโครงการ/การพัฒนาผู้จัดการแปลง
6. เพิ่มคุณภาพ/ได้รับการรับรองคุณภาพ (GAP, เกษตรอินทรีย์ ฯลฯ)
7. การเกษตรผสมผสาน/อาชีพเสริมสำหรับครัวเรือน
8. จัดระบบการปลูกพืชสำหรับพืชอายุสั้น (เช่นการปลูกพืชใช้น้ำน้อยในฤดูนาปรัง)
9. อื่นๆ

ระบบส่งเสริมการเกษตรแบบแปลงใหญ่แพะ จังหวัดอำนาจเจริญ

ความเป็นมา

การเลี้ยงแพะเป็นการเลี้ยงที่ง่ายต่อการจัดการเลี้ยงดูเอาใจใส่ ใช้ระยะเวลาไม่นานในการเลี้ยง การให้ผลตอบแทนเป็นเนื้อเพื่อจำหน่ายที่มีความคุ้มค่า รวมถึงตลาดมีความต้องการทั้งภายในประเทศและต่างประเทศ แพะจึงเป็นสัตว์เศรษฐกิจอีกตัวที่น่าสนใจของเกษตรกร ในจังหวัดอำนาจเจริญ

การเลี้ยงแพะในเขตพื้นที่จังหวัดอำนาจเจริญ เป็นการเลี้ยงแบบธรรมชาติคือปล่อยเลี้ยงตามทุ่งนา และมีการผสมพันธุ์โดยใช้พ่อพันธุ์ที่มีอยู่ในหมู่บ้าน อาหารสัตว์เปลี่ยนแปลงไปตามฤดูกาล พอถึงฤดูฝนก็มีหญ้าสดให้กินแต่พอถึงฤดูแล้งก็ขาดแคลนอาหารที่มี

คุณภาพ ดีที่สุดก็คือฟางแห้ง จึงจำเป็นต้องมีการพัฒนาทั้งในด้านการปรับปรุงพันธุ์ การผลิตอาหารสัตว์ที่มีคุณภาพ การเพิ่มความรู้การเลี้ยงสัตว์ให้มีคุณภาพ และการดูแลรักษาสุขภาพของสัตว์ที่ถูกต้องด้วยผลิต ซึ่งเกษตรกรส่วนใหญ่ยังขาดความรู้ด้านการดูแลรักษา

สำนักงานปศุสัตว์จังหวัดอำนาจเจริญ จึงได้เข้ามาดูแลเกษตรกร และให้ความรู้ในการเลี้ยงแพะให้ถูกวิธี อาหารที่ใช้เลี้ยง การป้องกันกันรักษาโรคที่เกี่ยวกับแพะ พร้อมทั้งสภาพภูมิประเทศของจังหวัด เหมาะสำหรับการเลี้ยงสัตว์ และแพะถือว่าเป็นสัตว์เศรษฐกิจอีกทางเลือกหนึ่งที่ยังมีความต้องการของตลาดสูง และมีความต้องการจากประเทศเวียดนามและสปป.ลาว ที่มีพื้นที่ไม่ห่างจากจังหวัดอำนาจเจริญมากนัก ซึ่งเหมาะสำหรับใช้เป็นแหล่งรวบรวมแพะเพื่อส่งออกทำให้ลดต้นทุนในการขนส่ง เป็นการเพิ่มโอกาสในการแข่งขันให้กับสินค้าเกษตร โดยมีหลักการ คือการเพิ่มประสิทธิภาพการผลิต อาทิ ลดต้นทุนการผลิต เพิ่มผลผลิตต่อพื้นที่ รวมทั้งผลผลิตมีคุณภาพได้มาตรฐาน ตรงตามความต้องการของตลาด

เพื่อให้มีการร่วมกันพัฒนาระบบการเลี้ยงแพะ อย่างเป็นระบบ มีคุณภาพ ประหยัด มีผลผลิตจำหน่ายที่ไ้ราคาสูง และพัฒนาสู่การเลี้ยงแพะ อย่างยั่งยืนต่อไป กลุ่มเกษตรกร ได้รวมตัวกันตั้งเป็นกลุ่มและเข้าร่วม โครงการระบบส่งเสริมการเกษตรแบบแปลงใหญ่ปศุสัตว์ (แพะ) โดยมีเกษตรกรผู้เลี้ยงแพะ เข้าร่วมโครงการ จำนวน 5 อำเภอ 38 ราย มีแพะเข้าร่วมโครงการ จำนวน 1,668 ตัว และมีการจัดตั้งศูนย์เรียนรู้การเลี้ยงแพะเพื่อถ่ายทอดองค์ความรู้แก่สมาชิก จำนวน 2 ศูนย์ ดังนี้

1 ศูนย์การเรียนรู้การเลี้ยงแพะของนายบุญธรรม ผุยมูลตรี ตั้งอยู่ที่บ้านห้วยกระแสน ตำบลปากอ อำเภอนามน จังหวัดอำนาจเจริญ

2 ศูนย์การเรียนรู้การเลี้ยงแพะของนายประเสริฐ ทำความชอบ ตั้งอยู่ที่บ้านโนนงาม ตำบลโนนงาม อำเภอปทุมราชวงศา จังหวัดอำนาจเจริญ

ทั้งนี้ ทั้ง 2 ศูนย์อยู่ภายใต้การกำกับดูแลของสำนักงานปศุสัตว์จังหวัดอำนาจเจริญ โดยได้มอบหมายให้ นายสมพร นามสกุล สีนัย ตำแหน่ง นักวิชาการสัตวบาลชำนาญการ เป็นผู้จัดการแปลง

เป้าหมายการพัฒนา

1.ลดต้นทุนการผลิต

- 1.1 มีการส่งเสริมการปลูกพืชอาหารสัตว์คุณภาพดี
- 1.2 มีการใช้ฟ่อนแพะพันธุ์ดีในการปรับปรุงพันธุ์เพื่อป้องกันการผสมแบบเลือดชิด
- 1.3 มีการส่งเสริมการถนอมอาหารไว้ในฤดูแล้ง
- 1.4 มีการอบรมและศึกษาดูงาน เพิ่มทักษะพบปะแลกเปลี่ยนประสบการณ์ และพูดคุยปัญหาเพื่อหาทางแก้ไข
- 1.5 มีการป้องกันโรคระบาด โรคพยาธิ ตามโปรแกรมที่กำหนด
- 1.6 มีการเลี้ยงแพะแบบประณีต เพื่อลดการใช้พื้นที่ในการเลี้ยงสัตว์ลง

2.การเพิ่มผลผลิต

- 2.1 มีการคัดเลือกพ่อพันธุ์ แม่พันธุ์ ที่มีสุขภาพสมบูรณ์แข็งแรง โตไว ถ่ายทอดพันธุ์กรรมดี ไว้ทำพันธุ์

- 2.2 มีการให้ความรู้เรื่องการเลี้ยง การปรับปรุงพันธุ์ที่ดี
- 2.3 มีการคัดออกแพะที่แคะแกรน โตช้า จำหน่าย เพื่อลดค่าใช้จ่ายในการเลี้ยงดู

3.ด้านการตลาด

- 3.1 มีการรวมตัวกันในการจำหน่ายแพะ เพื่อต่อรองกับพ่อค้าคนกลาง
- 3.2 มีการประมูลแพะที่จะจำหน่ายในพื้นที่ เพื่อลดต้นทุนในการขนย้ายแพะ ไปจำหน่ายในตลาดที่ไกลๆ
- 3.3 มีการผลิตปุ๋ยคอกบรรจุถุงจากมูลสัตว์ โดยทำให้เป็นแบรนด์ของกลุ่มเพื่อจำหน่าย

4.การบริหารจัดการ

- 4.1 มีการวางแผนและมีเป้าหมายในการผลิตสินค้า เพื่อลดต้นทุนในการผลิต และได้ผลผลิตตามความต้องการของตลาด
- 4.2 มีการหาปัจจัยการผลิต ราคาถูก คุณภาพดี ที่มีอยู่ในพื้นที่เพื่อเป็นการประหยัดต้นทุนการผลิต
- 4.3 มีการวางแผนการปรับปรุงพันธุ์ที่ถูกต้องตรงกับความต้องการของตลาด

ประวัติการเลี้ยงแพะในประเทศไทย

ตามหลักฐานที่บันทึก หลวงสุวรรณวาจกสิทิจ (2491) กล่าวว่า แพะที่เลี้ยงในประเทศไทยในขณะนั้น เข้าใจว่าเป็นแพะเลือดอินเดีย บางคนเรียกว่าแพะบัง กะลา ซึ่งอาจหมายความว่าแพะที่มาจากเมืองบัง กะลาหรือเบงกอล การนำแพะเข้ามาโดยมหาวิทยาลัยเกษตรศาสตร์อาจเป็นครั้งแรกก็ได้ซึ่งได้นำแพะพันธุ์ ซาเนน (Saanen) จำนวน 7 ตัว (เพศผู้ 3 ตัว และเพศเมีย 4 ตัว) จากประเทศเดนมาร์ค โดยบริษัทอิสเอเชีย ดิก ในปีพ.ศ. 2493 ในภาคกลางมีการเลี้ยงแพะมากขึ้น เพื่อผลิตนํ้านมขายในกรุงเทพมหานครและจังหวัดใกล้เคียง แต่ผลผลิตนํ้านมยังต่ำเมื่อเปรียบเทียบกับแพะลูกผสมพันธุ์ซาเนนที่เลี้ยงในมหาวิทยาลัย เกษตรศาสตร์(หลวงสุวรรณวาจกสิทิจ, 2493)

มหาวิทยาลัยเกษตรศาสตร์เริ่มต้นด้วยการเลี้ยง แพะพื้นเมืองแบบการค้า ต่อมาสั่งแพะพันธุ์ซาเนน จากประเทศเดนมาร์คและสวีเดน 3 ครั้ง รวมจำนวน 22 ตัว นำมาผสมเป็นพันธุ์แท้และผสมกับ แพะพื้นเมือง พบว่าเมื่ออายุ 4 เดือน แพะพันธุ์ซาเนน ลูกผสมเลือดซาเนน 75 % ลูกผสมเลือดซาเนน 50 % และแพะพื้นเมืองให้นํ้านมเฉลี่ย 1.746, 0.912, 1.714 และ 1.084 กก.ต่อตัวต่อวัน ในช่วงให้นม 459, 201, 409 และ 245 วัน ตามลำดับ และนํ้าหนักเมื่ออายุ 4 เดือนของแพะเท่ากับ 19.1, 18.3, 19.4 และ 17.5 กก. ตามลำดับ (ชวนิศนดากร, 2497) เป็นที่น่าสังเกตว่า แพะพื้นเมืองดังกล่าวมีอัตราการเจริญเติบโตสูงพอๆ กับพันธุ์ซาเนนและลูกผสม ผู้วิจัยยังได้รายงานอีกว่า ควรรักษาระดับเลือดซาเนนประมาณ 50% ซึ่งจะไม่ มีผลต่อผลผลิตนํ้านมและหากมีระดับเลือดสูงเกินไปจะมีผลทำให้อ่อนแอและมีอัตราการตายสูง

สายพันธุ์แพะในประเทศไทยจะแบ่งเป็น 2 ประเภท หลัก คือ

1. สายพันธุ์แพะเนื้อ

การเลี้ยงแพะเนื้อเป็นการเลี้ยงแพะที่ค่อนข้างแพร่หลายในกลุ่มเกษตรกร เพราะเป็นระบบการเลี้ยงที่ง่ายต่อการจัดการเลี้ยงดูเอาใจใส่ และให้ผลตอบแทนเป็นเนื้อเพื่อจำหน่ายที่มีความคุ้มค่าทางเศรษฐกิจสูง และพันธุ์แพะเนื้อที่นิยมเลี้ยงกันในเขตประเทศไทยมีอยู่หลากหลายพันธุ์ เช่น พันธุ์บอร์ พันธุ์แองโกรา พันธุ์แคชเมียร์ พันธุ์แบล็คเบงกอล เป็นต้น

ลักษณะประจำพันธุ์ตามสายพันธุ์

พันธุ์บอร์ (Boer) ปัจจุบันประเทศไทยนิยมเลี้ยงแพะพันธุ์นี้เพื่อผลิตเป็นแพะเนื้อมากขึ้น เพราะเป็นแพะเนื้อที่มีขนาดรูปร่างใหญ่ ลำสัน มีลำตัวใหญ่ยาวและกว้าง มีกล้ามเนื้อมาก และมีลักษณะของกระดูกโครงร่างใหญ่ แข็งแรง ลักษณะสีลำตัวเป็นสีขาวมีสีน้ำตาลแดงที่หัวและคอ หัวโหนกนูน ตั้งงมูกโตงและงุ้มลง เขาเอนไปด้านหลังและงอโค้งลงด้านล่าง ใบหูยาวและห้อยลง มีเครา แต่ไม่มีติ่ง (Wattle) ที่ใต้คอ น้ำหนักตัวเฉลี่ยของตัวผู้อยู่ที่ประมาณ ๗๐-๙๐ กิโลกรัม ส่วนตัวเมียมีน้ำหนักตัวเฉลี่ยอยู่ที่ ๕๐-๖๕ กิโลกรัม แม่แพะมีอัตราการให้ลูก แผลดสูงโดยมีจำนวนลูก ๒-๓ ตัวต่อครอก แพะพันธุ์นี้มีข้อดีในการเลี้ยงเป็นแพะเนื้อเพราะมีขนาดใหญ่ ให้เนื้อมากหนังจะมีคุณภาพดี อัตราการเจริญเติบโตดีหากมีการดูแลให้อาหารชั้นเสริม แต่มีข้อด้อยในเรื่องของการที่แม่แพะให้นมน้อยไม่เพียงพอในการเลี้ยงลูกแฝด



แพะพันธุ์แองโกรา (Angora) เป็นแพะที่มีลักษณะ

รูปร่างขนาดเล็ก มีความสูงจาก หัวไหล่ประมาณ ๕๐-๖๐ เซนติเมตร มีขนค่อนข้างยาวเมื่อเทียบกับพันธุ์อื่นๆ เส้นขนเป็นปุย ละเอียดอ่อนนุ่ม ในต่างประเทศจึงนิยมเลี้ยงเพื่อเป็นแพะขน หัวมีลักษณะแบน ตั้งงมูกลาดตรง มีเขาเอนไปด้านหลัง หูดก มีเครา แต่ไม่มีติ่ง (Wattle) ใต้คอ น้ำหนักตัวในเพศผู้เฉลี่ยอยู่ที่



๓๕- ๕๕ กิโลกรัม น้ำหนักตัวในเพศเมียเฉลี่ยอยู่ ๓๐-๔๐ กิโลกรัม จำนวนลูก ๑ ตัวต่อครอกแพะพันธุ์นี้มีข้อด้อยในแง่ที่มีขนาดเล็ก น้ำหนักตัวน้อย หากปล่อยให้แพะเล็มอยู่ ในแปลงหญ้าจะหากินไม่เก่ง แต่ชอบหากินตามพุ่มไม้ป่าละเมาะมากกว่า และจากการที่เป็นแพะที่มีขนยาว หากเลี้ยงในเขตที่มีอากาศร้อนมากแพะจะเครียดจากความร้อน ขนพันกันทำให้สกปรกง่ายจึงต้องตัดขนปีละ ๒ ครั้ง

แพะพันธุ์แคชเมียร์ (Cashmere) เป็นแพะที่มีรูปร่างขนาดใหญ่ มีความสูงจากหัวไหล่เฉลี่ย ๖๐-๘๐ เซนติเมตร ขนยาวเป็นมันละเอียดมีสีขาว หัวมีลักษณะแบน ตั้งฉากตรงมีเขายาวเอนไปด้านหลัง ใบหูตั้งตรงและขนานไปกับพื้น ไม่มีติ่งไตคอก น้ำหนักตัวเฉลี่ยของตัวผู้อยู่ที่ ๕๐-๖๐ กิโลกรัม ตัวเมียอยู่ที่ ๔๐-๕๐ กิโลกรัมแพะพันธุ์นี้มีข้อดีในการเลี้ยงเป็นแพะเนื้อที่มีขนาดกลาง หนังจะมีคุณภาพดีใช้ทำกระเป๋า เครื่องหนังได้ดี ขนยาวละเอียดใช้ทอเป็นเครื่องนุ่งห่มได้ แต่มีข้อด้อยในเรื่องของการปรับตัวให้เข้ากับสภาพแวดล้อมที่มีอากาศร้อนได้ยากเพราะเป็นแพะที่ชอบอยู่ในสภาพอากาศหนาวมากกว่า และพันธุ์นี้จะเข้าสู่วัยเจริญพันธุ์ช้าคือประมาณ ๒๐-๒๔ เดือนขึ้นไป



แพะพันธุ์แบล็คเบงกอล (Black Bengal) เป็นแพะที่มีขนาดเล็ก มีถิ่นกำเนิดอยู่ในประเทศอินเดีย บังกลาเทศ มีสีดำสนิทตลอดตัวซึ่งพบเป็นส่วนมากในแพะพันธุ์นี้ แต่อาจจะพบสีอื่นได้บ้างคือ สีขาว สีน้ำตาล สีขาวปนดำ หรือสีน้ำตาลปนดำ ลักษณะขนสั้นเป็นมันเงาตั้งฉากตรง หน้าเล็กสั้น มีเขาและมีเคราทั้งตัวผู้และตัวเมีย ใบหูมีขนาดเล็กสั้น มีความสูงจากหัวไหล่เฉลี่ย ๕๐-๖๐ เซนติเมตร น้ำหนักตัวเฉลี่ยของตัวผู้อยู่ที่ ๒๐-๓๕ กิโลกรัม ตัวเมียอยู่ที่ ๑๕-๒๐ กิโลกรัม แพะพันธุ์นี้มีการให้ลูกแฝดสองแฝดสามสูงมาก และบางครั้งอาจได้ลูกแฝดถึงสี่ตัวก็ได้แพะพันธุ์นี้มีข้อดีเด่นในเรื่องของการเลี้ยงเป็นแพะเนื้อที่มีขนาดเล็ก และให้หนังที่นิ่มมีคุณภาพดีเลิศและมีมูลค่าสูง ใช้ทำกระเป๋า เครื่องหนังได้ดี ประเทศไทยรู้จักกับแพะพันธุ์นี้เพิ่มมากขึ้นเมื่อซึ่งรัฐบาลประเทศสาธารณรัฐประชาชนบังกลาเทศที่ได้น้อมเกล้าถวายพ่อแม่พันธุ์แพะพันธุ์แบล็คเบงกอลแด่ สมเด็จพระเทพรัตนราชสุดาฯ สยามบรมราชกุมารี เมื่อปี พ.ศ. ๒๕๔๘ จากนั้นสมเด็จพระเทพรัตนราชสุดาฯ สยามบรมราชกุมารี ได้พระราชทานแพะพันธุ์แบล็คเบงกอลให้แก่กรมปศุสัตว์นำไปศึกษาวิจัย และปรับปรุงพันธุ์เพื่อส่งเสริมให้แก่เกษตรกรต่อไป ในปัจจุบันนี้ได้มีการศึกษาและขยายพันธุ์แพะพันธุ์แบล็คเบงกอล เพื่อให้ทราบถึงลักษณะและคุณค่าทางเศรษฐกิจต่างๆ ได้แก่ อัตราการเจริญเติบโตของลูกแพะ ซึ่งมีการเจริญเติบโตที่ดีและรวดเร็ว ศักยภาพระบบสืบพันธุ์ดี มีความสามารถผสมติดสูง การให้ผลผลิตเนื้อซึ่งเป็นเนื้อคุณภาพดี มีความนุ่ม มีกลิ่นและรสชาติดี ไขมันน้อย และให้ปริมาณน้ำนมมากพอเพื่อใช้สำหรับการเลี้ยงลูกที่มีจำนวนมากได้



2. สายพันธุ์แพะนม

การคัดเลือกพันธุ์แพะนมถือว่าเป็นขั้นตอนที่ต้องใส่ใจศึกษา ทั้งในส่วนสายพันธุ์ที่มีการแสดงออกของลักษณะการให้นมที่มีอยู่แล้วประจำพันธุ์ และต้องใส่ใจในโครงสร้าง รูปร่างลักษณะเต้านม และความสมบูรณ์พันธุ์ เพื่อช่วยส่งเสริมให้แพะสามารถผลิตน้ำนมได้มากตามความต้องการของเกษตรกร แต่นอกจากสายพันธุ์ที่ต้องคำนึงถึงแล้วยังต้องมีการเลี้ยงดูทั้งในด้านอาหาร การจัดการ การดูแลสุขภาพของแพะและการจัดการการรีดนมที่จะต้องให้การดูแลเอาใจใส่มากเป็นพิเศษกว่าการเลี้ยงแพะเพื่อการผลิตเนื้อ ซึ่งพันธุ์แพะนมที่เป็นที่รู้จักและนิยมนามาเลี้ยงกันอยู่ในประเทศไทยมีหลากหลายพันธุ์ เช่น พันธุ์ซาเนน พันธุ์แองโกลนูเบียน พันธุ์แอลไพน์ พันธุ์ลาแมนซา และพันธุ์ทอกเกินเบิร์ก เป็นต้น

ลักษณะประจำพันธุ์สายพันธุ์

แพะพันธุ์ซาเนน (Saanen) เป็นแพะพันธุ์ที่ให้ปริมาณน้ำนมสูงมากจนกระทั่งได้รับฉายาว่าเป็นราชินีแห่งแพะนม มีถิ่นกำเนิดอยู่ในประเทศสวิสเซอร์แลนด์ มีสีขาวแต่บางตัวอาจจะเป็นสีครีมหรือสีเทา มีติ่งไตคอก ๒ ตีง หรืออาจจะมีติ่งก็ได้ แต่การมีติ่งถือเป็นลักษณะดีที่พึงประสงค์ของเกษตรกรในประเทศไทยที่นิยมเลี้ยงแพะพันธุ์นี้ ใบหูสั้นตั้งตรงชี้ไปข้างหน้าหัวมีลักษณะแบน ตั้งจุกลาดตรง เรียวยาว แนวสันหลังตรงขนานไปกับพื้น แพะพันธุ์นี้อาจจะมีเขาหรือไม่มีเขาก็ได้ แต่การคัดเลือกพ่อพันธุ์จะนิยมเลือกพ่อพันธุ์ตัวที่มีเขา เพราะมักจะพบการเป็นกระเทยในแพะพันธุ์นี้ค่อนข้างสูง ซึ่งส่วนใหญ่พบในแพะซาเนนที่ไม่มีเขา (Polled Saanen) ส่วนแม่แพะพันธุ์ซาเนนนี้มีอัตราของการคลอดลูกแฝดที่ค่อนข้างสูง โดยจะมีจำนวนลูกต่อครอกเฉลี่ยอยู่ที่ประมาณ ๑.๙ ตัว เมื่อโตเต็มที่แพะซาเนนตัวผู้มี น้ำหนักประมาณ ๗๐-๙๐ กิโลกรัม ตัวเมียหนักประมาณ ๕๐-๖๐ กิโลกรัม ความสูงที่วัดได้จาก หัวไหล่ประมาณ ๗๕-๙๐ เซนติเมตร มีเต้านมที่ใหญ่ หัวนมเป็นรูปเรียวยาว ซึ่งตรงตามลักษณะของพันธุ์แพะนมที่ดีโดยทั่วไปแพะพันธุ์นี้จะมีน้ำนมเฉลี่ยวันละ ๓ กิโลกรัม มีระยะการให้นมประมาณ ๒๕๐ วัน ผลผลิตน้ำนมรวมประมาณ ๘๒๐ กิโลกรัมแพะพันธุ์ซาเนนจะมีข้อดีที่มีศักยภาพในการให้นมสูง และสามารถเลี้ยงในประเทศเขตร้อนชื้นและเขตอบอุ่นได้ แต่ก็จะมีข้อด้อยตรงที่ไม่ค่อยทนทานต่อสภาพความร้อนจากแสงอาทิตย์ ดังนั้นการเลี้ยงแพะพันธุ์ซาเนนในประเทศเขตร้อนนั้นต้องเลี้ยงขังคอกในเวลากลางวันที่แสงแดดกำลังร้อนจ้า หรือควรมีการเลี้ยงแบบปล่อยแปลงในตอนเช้าและเย็นเท่านั้นแพะจึงจะให้ผลผลิตน้ำนมได้ดีตามศักยภาพ ด้านลักษณะนิสัยของแพะพันธุ์นี้ถือว่าเป็นแพะที่



ฉลาด แสนรู้ มีการเรียนรู้ได้ดี สามารถฝึกฝนให้ยอมรับการรีดนมได้ง่าย ซึ่งถือเป็นลักษณะนิสัยที่พึงประสงค์และจำเป็นมากสำหรับแพะนม

แพะพันธุ์แอลไพน์ (Alpine) เป็นพันธุ์แพะนมที่มีถิ่นกำเนิดอยู่ที่เทือกเขาแอลป์ในประเทศสวิสเซอร์แลนด์ และออสเตรีย นิยมเลี้ยงกันอย่างแพร่หลายมากที่สุดในทวีปยุโรปเมื่อเทียบกับแพะพันธุ์อื่นๆ แพะพันธุ์แอลไพน์เป็นแพะที่มีรูปร่างขนาดใหญ่มีความสูงที่วัดจากหัวไหล่ประมาณ ๗๐-๘๐ เซนติเมตร และเมื่อโตเต็มที่ตัวผู้อาจหนักประมาณ ๖๕-๘๐ กิโลกรัม ตัวเมียหนักประมาณ ๕๐-๖๐ กิโลกรัม แพะพันธุ์นี้ขนไม่ยาวนัก มีหลายสี อาจเป็นสีดำ น้ำตาลหรือสีขาว แต่สีที่นิยมกันโดยทั่วไปคือ สีดามีลายขาวที่หน้าและช่วงขาใต้ขาลงไป ส่วนหัวมีลักษณะแบน ใบหูมีขนาดเล็กและตั้งขึ้น ใบหน้าและดั้งจมูกเรียบ ตรง ลากยาว อาจมีติ่งหรือไม่มีติ่งไตคอกและอาจมีเขาหรือไม่มีก็ได้ แม่แพะสามารถให้ลูกโดยเฉลี่ยจำนวนครอกละ ๑.๙ ตัว ข้อดีของแพะพันธุ์นี้คือ มีปริมาณการให้นมมากกว่า ๙๐๐ กิโลกรัม ต่อระยะ การให้นม ๒๔๐ วัน ผลผลิตนมโดยเฉลี่ย ๒.๕ กิโลกรัม และมีอัตราการให้ลูกแฝดค่อนข้างสูง สามารถปรับตัวให้เข้ากับสภาพแวดล้อมในเขตอากาศร้อนได้ดี มีความฉลาด นิสัยดี และสงบ เรียบร้อย แต่ข้อด้อยคือ ถ้าเลี้ยงในสภาพอากาศที่ชื้นมากๆ อาจส่งผลต่อการให้ผลผลิตน้ำนมที่จะลดต่ำลงเป็นอย่างมาก



แพะพันธุ์แองโกลนูเบียน (Anglo Nubian) เป็นแพะพันธุ์ที่เกิดจากการปรับปรุงพันธุ์โดยผสมพันธุ์ระหว่างแพะอียิปต์ พันธุ์ซาโรบี แพะอินเดีย พันธุ์จามาปารี และแพะจากสวิสเซอร์แลนด์ พันธุ์ทอกเกินเบิร์ก ซึ่งได้มีการดำเนินการพัฒนาสายพันธุ์ในประเทศอังกฤษเนื่องจากแพะพันธุ์แองโกลนูเบียนสืบเชื้อสายมาจากแพะในเขตร้อนจึงสามารถที่จะปรับตัวเข้ากับสภาพอากาศร้อนได้ดีกว่าแพะพันธุ์ยุโรป แพะพันธุ์แองโกลนูเบียนนั้นมีสีหลายสีตั้งแต่สีดำ น้ำตาล เทา และสีขาว แพะพันธุ์นี้มีสีอะไรก็ได้ไม่ถือว่าผิดลักษณะประจำพันธุ์ ลักษณะทั่วไปเป็นแพะขนาดใหญ่ ลำตัวยาวและกว้างเมื่อโตเต็มวัย เพศผู้มีน้ำหนักประมาณ ๗๐ กิโลกรัม เพศเมียหนักประมาณ ๖๐ กิโลกรัม ความสูงที่หัวไหล่ ๗๕-๑๐๐ เซนติเมตร หัวโหนกนูน ใบหูใหญ่ยาวและห้อยตกลง ดั้งจมูกโตและสันจมูกโค้งงุ้ม ไม่มีติ่ง (Wattle) ไตคอก ตัวผู้มักมีเคราแต่ตัวเมียไม่มี ปกติไม่มีเขาแต่บางตัวอาจมีเขาขนาดเล็ก เขาจะมีลักษณะสั้นเอนแนบติดกับหลังหัว แพะพันธุ์นี้ให้นมเฉลี่ยประมาณวันละ ๑ กิโลกรัม สามารถผลิตน้ำนมได้เฉลี่ยประมาณ ๓๐๐ กิโลกรัม ตลอดระยะการให้นมนานประมาณ ๓๐๐ วัน แม่แพะมีอัตราการคลอดลูกแฝดสูง โดยจะมีอัตราการคลอดลูกเฉลี่ยอยู่ที่ครอกละ ๑.๖-๑.๙ ตัว ข้อดีของแพะพันธุ์นี้คือมีขนที่สั้นและนุ่มละเอียดเป็นมัน จึงสามารถทนทาน



และสามารถปรับตัวในสภาพอากาศร้อนได้ดี รวมทั้งแพะพันธุ์นี้มีช่วงขายาวซึ่งเป็นลักษณะดีที่จะช่วยทำให้การรีดนมง่าย อีกทั้งไม่เสี่ยงต่อการเป็นโรคเต้านมอักเสบ

แพะพันธุ์ลาแมนชา (LaManchas) เป็นแพะที่มีขนาดใหญ่ มีความสูงวัดจากไหล่ ๗๕-๑๐๐ เซนติเมตร มีน้ำหนักตัวเฉลี่ยประมาณ ๔๐-๖๐ กิโลกรัม หัวมีลักษณะแบน ตั้งจมูกลาดตรง ไม่มีเครา ไม่มีเขาและไม่มิตั้งไต่คอ ทั้งตัวผู้และตัวเมีย เต้านมมีขนาดใหญ่ สีลำตัวจะมีสีขาวหรือหลายสี ใบหูมีลักษณะแปลกแตกต่างจากพันธุ์อื่นๆที่บางตัวไม่มีใบหูหรือถึงมีก็จะค่อนข้างสั้นมาก ซึ่งลักษณะใบหูสั้นของแพะพันธุ์นี้เป็นพันธุกรรมที่เกิดจากลักษณะการข่มกันแบบไม่สมบูรณ์ของยีน (Incomplete dominant) แพะพันธุ์นี้มีข้อดีที่ให้นมในปริมาณมากแต่เป็นแพะที่ค่อนข้างตัวเตี้ย ขาสั้นอาจมีผลทำให้เต้านมจะค่อนข้างอยู่ไม่ห่างจากพื้นนัก และทำให้ไม่สะดวกในการรีดนมทั้งการรีดนมด้วยมือและการรีดนมด้วยเครื่องรีดนม อีกทั้งยังมีความเสี่ยงต่อการเป็นโรคเต้านมอักเสบอันเนื่องมาจากเต้านมสัมผัสพื้นที่มีการปนเปื้อนจากสิ่งสกปรกและเชื้อโรค รวมทั้งอาจเกิดการบาดเจ็บจากการเหยียบหัวนมตัวเองเวลาลุกนั่งได้



แพะพันธุ์ทอกเกินเบิร์ก (Toggenberg) มีถิ่นกำเนิดอยู่ในประเทศสวิสเซอร์แลนด์ เป็นแพะนมพันธุ์ที่มีรูปร่างขนาดกลาง มีความสูงที่วัดจากหัวไหล่ ๖๐-๗๕ เซนติเมตร เพศผู้มีน้ำหนักประมาณ ๖๐ กิโลกรัม และเพศเมียหนักประมาณ ๔๕ กิโลกรัม หัวมีลักษณะแบนตั้งจมูกลาดตรง ไม่มีเครา ไม่มีเขาทั้งตัวผู้และตัวเมีย มีตั้งไต่คอ ขนสั้น มีสีได้หลากหลายสีตั้งแต่น้ำตาล นาทาลแก่ เทาแกมเหลือง มีสีขาวแซมที่ตั้งจมูก ขอบใบหู ปลายขาทั้ง ๔ ข้างและหาง ใบหูมีลักษณะที่สั้นแต่ตั้งชันและชี้ไปข้างหน้า มีการให้ลูกโดยเฉลี่ยครอกละ ๑.๖ ตัว ให้นมค่อนข้างมากเฉลี่ยวันละ ๒ กิโลกรัม มีระยะเวลาให้นม ๒๐๐ วัน และผลิตน้ำนมได้รวมเฉลี่ยตลอดระยะเวลาให้นมประมาณ ๖๐๐ กิโลกรัม แพะพันธุ์นี้มีข้อดีที่สามารถปรับตัวเข้ากับสภาพแวดล้อมที่อาศัยอยู่ได้ดี มีนิสัยดี สงบ นุ่มนวล ไม่ขี้ตกใจ ซึ่งเป็นข้อดีที่ทำให้มีคนนิยมเลี้ยงแพะพันธุ์นี้กันมาก แต่ก็ยังไม่เป็นที่แพร่หลายนักเมื่อเทียบกับแพะนมพันธุ์ซาเนน และพันธุ์แองโกลนูเบียน



พันธุ์เหลาซาน (Loashan) มีถิ่นกำเนิดจากมณฑลซานตง ประเทศสาธารณรัฐประชาชนจีน โดยมีการผสมและพัฒนาสายพันธุ์มาจากแพะพันธุ์พื้นเมืองของมณฑลซานตงกับแพะนมพันธุ์ซาเนน ซึ่งรัฐบาลประเทศสาธารณรัฐประชาชนจีนได้มีการนำแพะพันธุ์เหลาซานนี้เข้ามาเพื่อน้อม



เกล้าถวายแต่สมเด็จพระนางเจ้าพระบรมราชินีนาถ ในปี พ.ศ. ๒๕๔๕ จากนั้นสมเด็จพระนางเจ้าพระบรมราชินีนาถ ได้โปรดเกล้าพระราชทานให้แก่กรมปศุสัตว์ดำเนินการนำแพะพันธุ์เลาซานไปศึกษาพัฒนา และปรับปรุงพันธุ์แพะพันธุ์เลาซานให้เพิ่มจำนวนมากขึ้นเพื่อที่จะสามารถนำมาส่งเสริมให้แก่เกษตรกรนำไปเลี้ยงต่อไป

ลักษณะประจำพันธุ์ของแพะนมพันธุ์เลาซานเป็นแพะนมขนาดกลางถึงใหญ่โดยตัวผู้มีน้ำหนักตัวเมื่อโตเต็มที่ประมาณ ๖๐-๗๐ กิโลกรัม ตัวเมียประมาณ ๔๕-๕๐ กิโลกรัม มีความสูงเฉลี่ยจากหัวไหล่ที่ประมาณ ๖๕-๘๐ เซนติเมตร ลำตัวมีสีขาว ใบหูสั้นตั้งตรงและชี้ขึ้นหัวมีลักษณะแบน ตั้งงมูกลาดตรง เรียวยาว แนวสันหลังตรงขนานไปกับพื้น แพะเลาซานอาจจะมีเขาหรือไม่มีเขาก็ได้ แต่ส่วนใหญ่จะไม่มีเขา ดังนั้นการคัดเลือกพ่อพันธุ์ก็ควรที่จะเลือกพ่อพันธุ์ตัวที่มีเขาเพราะส่วนใหญ่แพะที่ไม่มีเขามักจะมีโอกาสเป็นกระเทยค่อนข้างสูงลักษณะนิสัยทั่วไปของแพะพันธุ์นี้ค่อนข้างร่าเริง กระฉับกระเฉง คล่องตัว แสนรู้ มีความสามารถในการปีนป่ายและกระโดดตามพื้นที่เนินเขาสูงๆต่ำๆได้ดี แพะพันธุ์เลาซานนี้จะชอบอยู่รวมกันเป็นฝูง และชอบพื้นที่อยู่อาศัยที่แห้งสะอาด ไม่เปียกชื้นหรือมีน้ำขังสกปรกแต่ก็เป็นแพะที่มีการปรับตัวได้ดี หากินเก่ง และสามารถกินอาหารได้หลายชนิด ชอบกินหญ้า ใบไม้ กิ่งไม้ที่อ่อนๆ มีความทนทานต่อสภาพแวดล้อมที่ร้อนชื้นได้ รวมถึงมีความต้านทานต่อโรคได้ดีอีกด้วย การให้ผลผลิตของแพะก็เป็นไปได้ดีโดยสามารถให้น้ำนมเฉลี่ยที่ ๒ กิโลกรัมต่อวัน มีปริมาณน้ำนมตลอดระยะเวลาให้นมนาน ๘-๑๐ เดือน เฉลี่ยที่ประมาณ ๘๐๐ กิโลกรัม และมีปริมาณไขมันนมสูงถึง ๔% แพะพันธุ์นี้มีความสมบูรณ์พันธุ์สูง มีการถ่ายทอดลักษณะทางพันธุกรรมที่แน่นอน นอกจากนี้แม่แพะยังมีอัตราการให้ลูกแฝดสองและแฝดสามสูง

แพะพื้นเมือง (Native goats) เป็นแพะที่มีขนาดเล็ก มีการเลี้ยงและขยายพันธุ์กันอย่างแพร่หลายในแถบชนบทในเขตภาคใต้ของประเทศไทย โดยมากแพะพื้นเมืองที่มีอยู่มีการสันนิษฐานว่าการนำแพะเข้ามาเลี้ยงนั้นได้มาจากสายพันธุ์แพะในประเทศอินเดีย และประเทศมาเลเซีย ด้วยเหตุผลของการเผยแพร่ศาสนาและวัฒนธรรมการเลี้ยงแพะของประชาชนที่นับถือศาสนาอิสลาม การเลี้ยงแพะในเขตภาคใต้ของประเทศไทยนั้น มักจะเป็นการเลี้ยงแบบปล่อยให้หากินไปตามพื้นที่กร้าง เรียกวอนไร่ วอนหญ้า สาธารณะ เขตสวนยาง หรือป่าพรุ เป็นต้นแพะพื้นเมืองเป็นแพะที่มีขนาดเล็ก ลักษณะของแพะมักจะค่อนข้างแปรผันมาก ทั้งในส่วนของขนาด รูปร่าง และสีขนของลำตัวแพะ คือมีมากมายหลายสีตั้งแต่ สีเหลือง แดง น้ำตาลแดง น้ำตาลเข้ม ดำ หรืออาจมีลักษณะแบบสีผสม เช่น ขาวน้ำตาล ขาวดำ น้ำตาลดำ อาจพบลำตัวแพะมีลายจุด หรือลายเป็นวง เป็นแต้ม หรือมีลายกระด้างกระดำ มีการผสมสีกันจนสีของลำตัวดูประอะไปทั้งตัว เป็นต้นลักษณะนิสัยแพะ



พื้นเมืองจะค่อนข้างร้ายแรงและมีความอดทนสูงต่อสภาพแวดล้อมที่ไม่เหมาะสมหลายอย่าง เช่น สภาพอากาศร้อน หรือความชื้นที่มีมากจากสภาพฝนตกชุกในเขตภาคใต้ของไทย แพะพื้นเมืองมีขนาดเล็กจึงทำให้ปราดเปรียว คล่องตัวในการชอกแซกหากินไปไม้ตามพุ่มไม้และปีนป่ายคล่องแคล่ว เชื่อง ไม้ตี้นคนหากินเก่ง กินอาหารได้หลากหลายทั้งผลพลอยได้ทางการเกษตร เศษพืชผัก หรือเศษอาหารที่เหลือจากครัวเรือน แพะพื้นเมืองจะค่อนข้างเป็นสัตว์เร็ว แต่ก็เลี้ยงลูกเก่ง สอนลูกให้หากินได้เร็ว ซึ่งถือเป็นลักษณะเด่นของแพะพื้นเมืองนั่นเอง

แพะลูกผสม (Mixed breed) เป็นลูกแพะที่เกิดจากการผสมพันธุ์ของพ่อแม่แพะต่างพันธุ์ซึ่งอาจเป็นการผสมพันธุ์กันระหว่างพันธุ์ซาเนนกับพันธุ์แองโกลนูเบียน พันธุ์ซาเนนกับพันธุ์พื้นเมือง หรือพันธุ์ซาเนนกับพันธุ์บอร์ เป็นต้นการปรับปรุงพันธุ์ให้ได้ลูกผสมระหว่างสายพันธุ์แท้ทั้งของแพะเนื้อและแพะนมเข้าด้วยกันทำขึ้นเพื่อจุดประสงค์ในแง่ของการใช้ประโยชน์จากข้อดี และลดข้อด้อยของสายพันธุ์ที่เป็นพันธุ์แท้แต่ละพันธุ์ ดังตัวอย่างเช่น การผสมพันธุ์ระหว่างแพะเนื้อกับแพะนมจะทำให้ได้ลูกที่มีขนาดใหญ่ใช้เนื้อแพะเนื้อจะให้คุณภาพดีมีเนื้อนุ่ม และยังคงเกิดลักษณะเด่นของแพะนมที่ให้นมมากทำให้มีน้ำนมเลี้ยงลูกได้ดี และมีนมเพียงพอที่จะใช้ในการเลี้ยงดูลูกที่เกิดเป็นลูกแฝดสองหรือแฝดสามในแต่ละครอก ช่วยให้ลูกที่เกิดมาได้กินนมมากเพียงพอ ทำให้ลูกมีอัตราการเจริญเติบโตที่ดีและรวดเร็ว และยังช่วยให้ลูกแพะมีสุขภาพสมบูรณ์ แข็งแรง อีกทั้งหากมีการผสมพันธุ์แพะสายพันธุ์แท้กับแพะพื้นเมือง ลูกผสมที่สามารถปรับตัวเข้ากับสภาพแวดล้อมในเขตร้อนได้ดี มีความทนต่อโรคและแมลงที่มักพบได้ในพื้นที่เขตร้อนชื้น รวมถึงแพะยังจะมีการเป็นหนุ่มเป็นสาวได้เร็วตามลักษณะเด่นในเรื่องของระบบสืบพันธุ์ที่มีในแพะพื้นเมือง สามารถช่วยให้เกษตรกรได้ผลผลิตที่เป็นตัวลูกแพะที่เพิ่มจำนวนขึ้นในฝูงได้อย่างรวดเร็วในระยะเวลาไม่นาน อีกทั้งแม่แพะจะเลี้ยงลูกเก่ง มีการดูแลลูกได้ดีทำให้ลูกมีน้ำหนักตัวที่ดีเมื่อถึงช่วงอายุหย่านม

แพะลูกผสมพันธุ์แพะเนื้อ
ลำตัวแพะ



แพะลูกผสมพันธุ์แพะนม



แพะลูกผสมที่มีสีสันทอง

หลากหลายสี



พันธุ์แพะที่เลี้ยงในจังหวัดอำนาจเจริญ

1 พันธุ์บอร์ (Boer)

ปัจจุบันประเทศไทยนิยมเลี้ยงแพะพันธุ์นี้เพื่อผลิตเป็นแพะเนื้อมากขึ้น เพราะเป็นแพะเนื้อที่มีขนาดรูปร่างใหญ่ ลำสัน มีลำตัวใหญ่ยาวและกว้าง มีกล้ามเนื้อมาก และมีลักษณะของกระดูกโครงร่างใหญ่แข็งแรง ลักษณะสีลำตัวเป็นสีขาวมีสีน้ำตาลแดงที่หัวและคอ หัวโหนกนูน ตั้งจมูกโด่งและงุ้มลง เขาเอนไปด้านหลังและงอโค้งลงด้านล่าง ใบหูยาวและห้อยลง มีเครา แต่ไม่มีติ่ง (Wattle) ที่ได้คือน้ำหนักตัวเฉลี่ยของตัวผู้อยู่ที่ประมาณ ๗๐-๙๐ กิโลกรัม ส่วนตัวเมียมีน้ำหนักตัวเฉลี่ยอยู่ที่ ๕๐-๖๕ กิโลกรัม แม่แพะมีอัตราการให้ลูก แผลสูงโดยมีจำนวนลูก ๒-๓ ตัวต่อคอกแพะพันธุ์นี้

ข้อดี ในการเลี้ยงเป็นแพะเนื้อเพราะมีขนาดใหญ่ ให้เนื้อมาก หนึ่งจะมีคุณภาพดี อัตราการเจริญเติบโตดีหากมีการดูแลให้อาหารชั้นเสริม

ข้อด้อย ในเรื่องของการที่แม่แพะให้นมน้อยไม่เพียงพอในการเลี้ยงลูกแฝด



2 แพะลูกผสม (Mixed breed)

เป็นลูกแพะที่เกิดจากการผสมพันธุ์ของพ่อแม่แพะต่างพันธุ์ซึ่งอาจเป็นการผสมพันธุ์กันระหว่างพันธุ์ซาเนนกับพันธุ์แองโกลนูเบียน พันธุ์ซาเนนกับพันธุ์พื้นเมือง หรือพันธุ์ซาเนนกับพันธุ์บอร์ เป็นต้น

การปรับปรุงพันธุ์ให้ได้ลูกผสมระหว่างสายพันธุ์แท้ทั้งของแพะเนื้อและแพะนมเข้าด้วยกันทำขึ้นเพื่อจุดประสงค์ในแง่ของการใช้ประโยชน์จากข้อดี และลดข้อด้อยของสายพันธุ์ที่เป็นพันธุ์แท้แต่ละพันธุ์ ดังตัวอย่างเช่น

1 การผสมพันธุ์ระหว่างแพะเนื้อกับแพะนมจะทำให้ได้ลูกที่มีขนาดใหญ่ใช้เป็นแพะเนื้อ จะให้คุณภาพดีมีเนื้อมาก และยังเกิดลักษณะเด่นของแพะนมที่ให้นมมากทำให้มีน้ำนมเลี้ยงลูกได้ดี และมีนมเพียงพอที่จะใช้ในการเลี้ยงดูลูกที่เกิดเป็นลูกแฝดสองหรือแฝดสามในแต่ละครอก ช่วยให้ลูกที่เกิด

มาได้กินนมมากเพียงพอ ทำให้ลูกมีอัตราการเจริญเติบโตที่ดีและรวดเร็ว และยังช่วยให้ลูกแพะมีสุขภาพสมบูรณ์ แข็งแรง

2 หากมีการผสมพันธุ์แพะสายพันธุ์แท้กับแพะพื้นเมือง ลูกผสมที่สามารถปรับตัวเข้ากับสภาพแวดล้อมในเขตร้อนได้ดี มีความทนต่อโรคและแมลงที่มักพบได้ในพื้นที่เขตร้อนชื้น รวมถึงแพะยังจะมีการเป็นหนุ่มเป็นสาวได้เร็วกว่าตามลักษณะเด่นในเรื่องของระบบสืบพันธุ์ที่มีในแพะพื้นเมือง สามารถช่วยให้เกษตรกรได้ผลผลิตที่เป็นตัวลูกแพะที่เพิ่มจำนวนขึ้นในฝูงได้อย่างรวดเร็วในระยะเวลาไม่นาน อีกทั้งแม่แพะจะเลี้ยงลูกเก่ง มีการดูแลลูกได้ดีทำให้ลูกมีน้ำหนักตัวที่ดี เมื่อถึงช่วงอายุหย่านม

แพะลูกผสมพันธุ์แพะนม

หลากหลายสี



แพะลูกผสมพันธุ์แพะเนื้อ



แพะลูกผสมที่มีสีสัน

ของลำตัวแพะ



3 แพะพื้นเมือง (Native goats)

เป็นแพะที่มีขนาดเล็ก มีการเลี้ยงและขยายพันธุ์กันอย่างแพร่หลายในแถบชนบทในเขตภาคใต้ของประเทศไทย แพะพันธุ์พื้นเมืองในภาคใต้ของประเทศไทยประมาณมากกว่า 60 เปอร์เซนต์ มีสีดำ น้ำตาลหรือน้ำตาลสลับดำ ที่เหลืออาจจะมีสีขาวหรือเหลือง มีเขา และที่พบมีตั้งแต่อายุประมาณ 6 เปอร์เซนต์ เพศเมียเมื่อโตเต็มวัยมีกิโลกรัม และภายใต้สภาพการเลี้ยงดูในชนบทแพะเพศเมียที่มีอายุ 1 ปี จะมีน้ำหนักประมาณ 12.8 กิโลกรัม แพะ



พันธุ์พื้นเมืองของประเทศไทยมีลักษณะคล้ายกับแพะพันธุ์กัตจังหรือแกมบิง กัตจัง (Katjang หรือ Kacang หรือ Kambing Katjang) ของประเทศมาเลเซีย แพะพื้นเมืองทางใต้มีความสูงประมาณ 50 เซนติเมตร มีน้ำหนักประมาณ 20-25 กิโลกรัม ให้ผลผลิตทั้งเนื้อและนมต่ำ



อัตราการเจริญเติบโต แพะพันธุ์พื้นเมืองมีอัตราการเจริญเติบโตต่อวันต่ำมาก และมีน้ำหนักเฉลี่ยเมื่อถึงระยะเจริญพันธุ์ต่ำมาก สาเหตุเนื่องจากการผสมเลือดชิด เกษตรกรไม่ได้คัดเลือกแพะที่มีอัตราการเจริญเติบโตดีไว้ทำพันธุ์ ไม่ค่อยมีการถ่ายพยาธิแพะ ให้อาหารที่มีคุณภาพต่ำและไม่เพียงพอ การจัดการอื่น ๆ ไม่เหมาะสม เป็นต้น อย่างไรก็ตาม หากนำแพะดังกล่าวมาเลี้ยงในสภาพที่มีปัจจัยต่างๆ ดังกล่าวดีขึ้น ก็จะทำให้อัตราการเจริญเติบโตและน้ำหนักเมื่อถึงระยะเจริญพันธุ์สูงขึ้น

ประโยชน์ของแพะพื้นเมือง

แพะ เป็นสัตว์เลี้ยงที่น่าส่งเสริมให้เกษตรกรเลี้ยงเช่นเดียวกับสัตว์ชนิดอื่น เพราะแพะ เลี้ยงง่าย ขยายพันธุ์ได้เร็ว และมีข้อดีอื่นๆ เช่น

1. แพะเป็นผลผลิตทั้งเนื้อและนม มีขนาดเล็ก ทำให้ผู้หญิงหรือเด็กสามารถให้การดูแลได้
2. แพะพื้นเมืองมีขนาดเล็กจึงทำให้ปราดเปรียว คล่องตัวในการชอกแซกหากินไปไม้ตามพุ่มไม้ และป็นปายคล่องแคล่ว เชื่อง ไม่ตื่นคน หากินเก่ง กินอาหารได้หลากหลายทั้งผลพลอยได้ทางการเกษตร เศษพืชผัก หรือเศษอาหารที่เหลือจากครัวเรือน ดังนั้นถึงแม้ฤดูแล้ง แพะก็สามารถหาวัชพืชที่โค-กระบือกิน กินเป็นอาหาได้
3. แพะมีการเจริญเติบโตเป็นหนุ่มเป็นสาวได้เร็ว สามารถผสมพันธุ์แพะได้ตั้งแต่อายุเพียง 8 เดือน
4. แพะมีความสมบูรณ์พันธุ์สูง แม่แพะมักคลอดลูกแฝด และใช้ระยะเวลาเลี้ยงลูกสั้น จึงทำให้ตั้งท้องได้ใหม่ แพะพื้นเมืองจะค่อนข้างเป็นสัตว์เร็ว แต่ก็เลี้ยงลูกเก่ง สอนลูกให้หากินได้เร็ว ซึ่งถือเป็นลักษณะเด่นของแพะพื้นเมือง
5. แพะเป็นสัตว์ที่ใช้พื้นที่ในการเลี้ยงเพียงเล็กน้อย ทั้งพื้นที่โรงเรือนและพื้นที่สำหรับเพาะปลูกพืชอาหารสัตว์สำหรับแพะ
6. แพะเป็นสัตว์ที่สามารถปรับเข้ากับสภาพแวดล้อมได้ดี ความทนต่อสภาพอากาศแล้ง และร้อนได้ดี
7. แพะเป็นสัตว์ที่ใช้เป็นอาหารบริโภคสำหรับประชาชนของทุกศาสนา เพราะไม่มีศาสนาใดห้ามบริโภคเนื้อแพะ

ข้อมูลด้านกายภาพของจังหวัดอำนาจเจริญ

ลักษณะทางภูมิศาสตร์

ที่ตั้ง ขนาดพื้นที่

จังหวัดอำนาจเจริญ เป็นจังหวัดในตอนใต้ของภาคตะวันออกเฉียงเหนือ ตั้งอยู่ระหว่างเส้นรุ้งที่ 15 องศา 30 ลิปดาเหนือ ถึง 16 องศา 30 ลิปดาเหนือ และเส้นแวงที่ 104 องศา 15 ลิปดาตะวันออก ถึง 105 องศา ลิปดาตะวันออก ห่างจากกรุงเทพฯโดยรถยนต์ประมาณ 586 กิโลเมตร แยกออกจากจังหวัดอุบลราชธานี เมื่อปี พ.ศ. 2536 มีเนื้อที่ทั้งสิ้น 2,057,497 ไร่ หรือ 3,291.99 ตารางกิโลเมตร

อาณาเขตติดต่อ ดังนี้

ทิศเหนือ ติดเขตจังหวัดยโสธร
ที่อำเภอเลิงนกทา และจังหวัดมุกดาหาร

ทิศตะวันออก ติดเขตประเทศสาธารณรัฐประชาธิปไตยประชาชนลาว ตามแนวฝั่งแม่น้ำโขงด้านอำเภอชานุมาน เป็นระยะทาง 38 กิโลเมตร และจังหวัดอุบลราชธานีที่อำเภอเขมราฐ อำเภอกุศขาวปูน และอำเภอตระการพืชผล

ทิศตะวันตก ติดเขตจังหวัดยโสธร
ที่อำเภอป่าดัว
และอำเภอเลิงนกทา

ทิศใต้ ติดเขตจังหวัดอุบลราชธานี
ที่อำเภอม่วงสามสิบ



ลักษณะภูมิประเทศ

ลักษณะภูมิประเทศ โดยทั่วไปของจังหวัดอำนาจเจริญ เป็นที่ลุ่มและมีเนินเขาเตี้ย ๆ ทอดยาวไปจรดจังหวัดอุบลราชธานี ในเขตพื้นที่อำเภอชานุมาน ลักษณะของดินเป็นดินร่วนทราย มีดินลูกรังบางส่วน มีแม่น้ำโขงเป็นแนวกั้นระหว่างไทยกับ สปป.ลาว พื้นที่ส่วนใหญ่อยู่สูงกว่าระดับน้ำทะเลปานกลางประมาณ 227 ฟุต (หรือประมาณ 68 เมตร) และสามารถแบ่งลักษณะลักษณะภูมิประเทศของจังหวัดอำนาจเจริญ ออกได้ดังนี้



1 บริเวณที่ราบสูง ลักษณะพื้นที่เป็นที่สูง บางส่วนเป็นลูกคลื่นลอนตื้น หรือเนินเขาเตี้ย ๆ อยู่ในเขตพื้นที่อำเภอชานุมาน และอำเภอเสนางคนิคม

2 บริเวณที่ราบ มีลักษณะพื้นที่เป็นที่ราบถึงลูกคลื่นลอนตื้น เป็นแนวยาวตามทิศตะวันออกถึงทิศตะวันตกอยู่ในเขตอำเภอเมืองอำนาจเจริญ อำเภอ พนา อำเภอปทุมราชวงศา อำเภอหัวตะพาน และอำเภอลืออำนาจ

ลักษณะภูมิสัณฐาน

จังหวัดอำนาจเจริญมีลักษณะภูมิสัณฐานแบ่งออกได้โดยสังเขป ดังนี้คือ

1. บริเวณที่เป็นสันดินริมน้ำ (River Levee) เกิดจากตะกอนลำน้ำที่พัดพามาทับถม สภาพพื้นที่ เป็นเนินสันดิน พบบริเวณสันดินริมฝั่งแม่น้ำโขง คืออำเภอชานุมาน และบางบริเวณสันดินริมฝั่งลำน้ำเซบายได้แก่อำเภอหัวตะพาน

2. บริเวณที่เป็นแอ่ง (Depression) หรือที่ราบต่ำหลังแม่น้ำ (Back Swamp) เกิดจากการกระทำของขบวนการน้ำ พบบางแห่งในบริเวณลำเซบายของอำเภอหัวตะพาน จะมีน้ำแช่ขังนานในฤดูฝน

3. บริเวณที่เป็นแบบลานตะพักน้ำ (Terrace) ที่เกิดจากการกระทำของขบวนการของน้ำนานมาแล้ว ประกอบด้วยบริเวณที่เป็นลานตะพักน้ำระดับต่ำ ระดับกลาง และระดับสูง ลักษณะพื้นที่มีทั้งเป็นแบบที่ราบแบบลูกคลื่นลอนลาดจนถึงลูกคลื่นลอนชัน จะอยู่ถัดจากบริเวณที่ราบลุ่มน้ำท่วมถึงขึ้นมา พื้นที่เหล่านี้จะพบได้ทั่วไปของจังหวัด บางแห่งใช้สำหรับทำนา บางแห่งใช้สำหรับปลูกพืชไร่

ลักษณะดิน

ลักษณะดินในจังหวัดอำนาจเจริญสามารถแบ่งดินออกเป็นกลุ่มใหญ่ได้ดังนี้

1. **กลุ่มดินไร่** กระจัดกระจายอยู่ทั่วไปในพื้นที่ของจังหวัด สามารถแยกกลุ่มดินได้ดังนี้

- กลุ่มดินทั่วไป พบในพื้นที่อำเภอชานุมาน
- กลุ่มดินไร่ตื้น พบในพื้นที่อำเภอชานุมาน
- กลุ่มดินไร่ทราย พบในพื้นที่อำเภอเมืองอำนาจเจริญ อำเภอพนา

2. **กลุ่มดินไร่ทั่วไปคละกับดินนาทั่วไป** พบในเขตอำเภอเมืองอำนาจเจริญ อำเภอหัวตะพาน อำเภอเสนางคนิคม

3. **กลุ่มพื้นที่สูงและภูเขา** พบในอำเภอชานุมาน

4. **กลุ่มดินเค็ม** ดินเค็มน้อยพบในอำเภอหัวตะพาน อำเภอพนา ส่วนดินเค็มจัดพบใน อำเภอเมืองอำนาจเจริญ อำเภอสิ้ออำนาจ

ความเหมาะสมของดิน

ดินส่วนใหญ่จะถูกนำไปใช้ในการประกอบอาชีพเกษตรกรรม และในการใช้ดินมาเป็นระยะเวลาชานาน ขาดการดูแลรักษาที่ถูกต้อง ขึ้นอยู่กับการกระจายตัวของน้ำฝนจะครอบคลุมทุกพื้นที่หรือไม่ เพียงไร จึงทำให้ดินมีความอุดมสมบูรณ์ต่ำ ทำให้เกิดปัญหาทางด้านการผลิตทางการเกษตรเป็นอย่างมาก การกัดเซาะทำลายของดินเกิดขึ้นได้ง่ายทำให้ตกตะกอนบางส่วน ถูกพัดพาไหลลงสู่ห้วยหนอง คลอง บึง ต่าง ๆ ทำให้ต้นเขินทำให้เสียงบประมาณในการขุดลอกเป็นอย่างมาก นอกจากนี้ยังพบว่าการใช้ดินไม่ถูกประเภททำให้ปัจจัยและต้นทุนการผลิตทางด้านการเกษตรสูงไปด้วย

ลักษณะของดินที่พบในจังหวัด

จากการสำรวจและตรวจสอบลักษณะของดิน โดยกรมพัฒนาที่ดินพบว่าจังหวัดอำนาจเจริญมีกลุ่มชุดดินที่สำคัญดังนี้ดังนี้

1. กลุ่มชุดดินที่ 17

ดินในกลุ่มนี้พบส่วนใหญ่ในที่ลุ่มใกล้น้ำ เป็นดินร่วนเหนียวปนทราย สีน้ำตาล สีเหลือง พบบริเวณพื้นที่ราบเรียบหรือค่อนข้างราบเรียบ เป็นดินลึกมากมีการระบายน้ำค่อนข้างเร็วถึงเร็ว มีความอุดมสมบูรณ์ตามธรรมชาติต่ำ ปฏิกริยาดินเป็นกรดจัดถึงเป็นกรดแก่ ค่าความเป็นกรดเป็นด่างประมาณ 4.5-5.5 ชุดดินที่พบ ได้แก่ ดินร้อยเอ็ด ดินเรณู ดินหล่มเก่า

ปัญหาสำคัญในการใช้ประโยชน์ที่ดินของกลุ่มชุดดินนี้ ได้แก่ ดินมีความอุดมสมบูรณ์ต่ำ และมีเนื้อดินบนค่อนข้างเป็นทราย

ปัจจุบันบริเวณดังกล่าวส่วนใหญ่ใช้ทำนา บางแห่งใช้ปลูกพืชไร่ หรือไม้ยืนต้น แต่มีปัญหาเรื่องการแข่งขันของน้ำในฤดูฝน

กลุ่มชุดดินที่ 40

ลักษณะของดินจะเป็นดินร่วนปนทราย เป็นดินสีน้ำตาลอ่อนสีเหลือง บางแห่งขุดพบจุดประสีในดินชั้นล่าง เป็นดินที่เกิดจากวัตถุต้นกำเนิดดิน พวกตะกอนลำนํ้าหรือเกิดจากการสลายตัวของดินเนื้อหยาบ พบบริเวณพื้นที่ค่อนข้างเรียบ มีการระบายน้ำดี มีความอุดมสมบูรณ์ต่ำ มีค่าความเป็นกรด เป็นด่าง ประมาณ 4.5-5.5 กลุ่มชุดดินนี้ ได้แก่ ดินสันป่าตอง ดินชุมพวง ดินยางตลาด

ปัญหาสำคัญในการใช้ประโยชน์ที่ดินของกลุ่มชุดดินนี้ ได้แก่ เนื้อดินค่อนข้างเป็นทราย พืชที่ปลูกมีโอกาสเสี่ยงต่อการขาดแคลนน้ำได้ง่าย ดินมีความอุดมสมบูรณ์ต่ำและในบริเวณที่มีความลาดชันสูงจะเกิดการชะล้างพังทลายของหน้าดินได้ง่าย

ปัจจุบันบริเวณดังกล่าวใช้ปลูกพืชไร่ต่าง ๆ เช่น มันสำปะหลัง อ้อย ปอ ข้าวโพดและถั่ว บางแห่งสภาพเป็นป่าละเมาะหรือทุ่งหญ้าธรรมชาติ

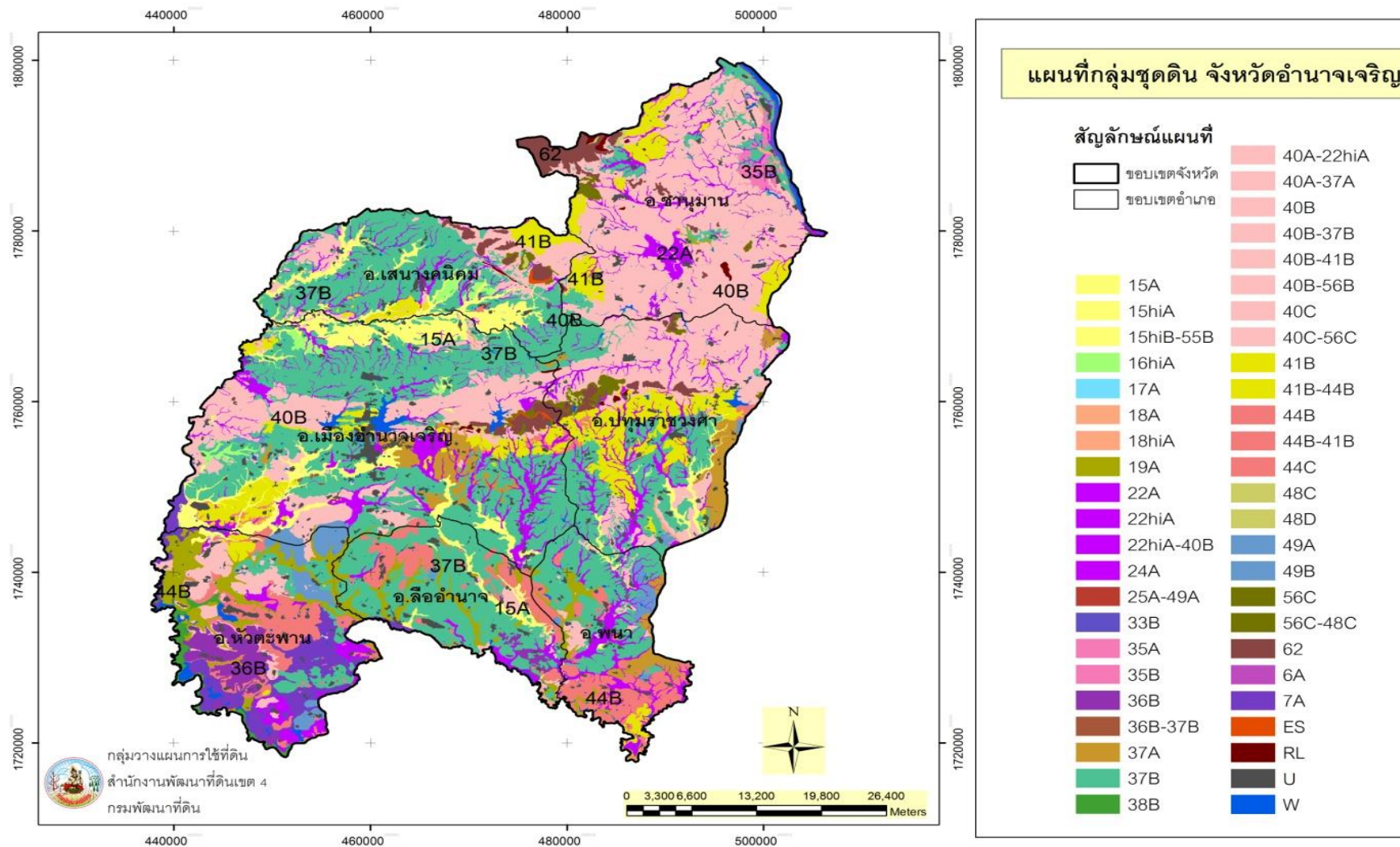
กลุ่มชุดดินที่ 41

ดินช่วง 50 ซม.ตอนบนเป็นทรายหรือทรายปนดินร่วน ส่วนดินชั้นที่ถัดลงไป เป็นดินเหนียวปนทราย ปัญหาที่พบของดินชุดนี้คือ ดินส่วนใหญ่ค่อนข้างเป็นทรายมาก ความอุดมสมบูรณ์ของดินต่ำ ปฏิกริยาดินเป็นกรดจัดถึงเป็นกรดแก่ ค่าความเป็นกรดเป็นด่างประมาณ 4.5-5.5 ชุดดินที่พบนี้ ได้แก่ ดินกำบัง

ปัญหาสำคัญในการใช้ประโยชน์ที่ดินของกลุ่มชุดดินนี้ ได้แก่ เนื้อดินค่อนข้างเป็นทราย พืชที่ปลูกมีโอกาสเสี่ยงต่อการขาดแคลนน้ำได้ง่าย แต่ถ้ามีฝนตกมากดินชั้นบนจะแฉะ ดินมีความอุดมสมบูรณ์ต่ำมาก บริเวณที่มีความลาดชันสูงจะเกิดการชะล้างพังทลายของหน้าดินได้ง่าย

ปัจจุบันบริเวณดังกล่าวใช้ปลูกพืชไร่ต่าง ๆ เช่น ปอแก้ว มันสำปะหลัง อ้อยโรงงาน ข้าวโพด ฝ้าย ถั่ว และยาสูบ บางแห่งสภาพเป็นป่าเต็งรัง

รูปที่ 1 แผนที่แสดง ที่กลุ่มชุดดิน จังหวัดอำนาจเจริญ



ดินที่มีปัญหา

ผลการสำรวจ ของกรมพัฒนาที่ดิน พบว่าดินที่มี ปัญหาทางด้านการเกษตรมีดังนี้ พื้นที่ดินเค็ม พื้นที่ดินลูกรัง พื้นที่ดินตื้น พื้นที่ดินเสื่อมโทรม

จังหวัดอำนาจเจริญ มีดินเค็มกระจุกกระจายในพื้นที่ 4 อำเภอ ได้แก่ อำเภอ เมืองอำนาจเจริญ ลืออำนาจ หัวตะพาน และพนา เป็นพื้นที่รวมประมาณ 338,480 ไร่ รายละเอียดตามตารางที่ 1

ตารางที่ 1 พื้นที่ดินเค็มในจังหวัดอำนาจเจริญ

| ที่ | อำเภอ | จำนวนพื้นที่ (ไร่, ตำบล) | | | ศักยภาพของดินเค็ม |
|-----|----------|--------------------------|-------------|-----------------|---|
| | | ดินเค็มน้อย | เค็มปานกลาง | เค็มมาก | |
| 1 | ลืออำนาจ | 19,142 ไร่ | 1,870 ไร่ | 6,418 ไร่ | 1. การขุดน้ำใต้ผิวดินในระยะ 20 เมตรเป็นระยะชั้น เก็บน้ำใต้ผิวดินจะเป็นน้ำเค็ม |
| | | ต.ไร่จี้,ต.คงบัง | ต.คงมะยาง | ต. คงมะยาง | |
| | | ต.คงมะยาง | ต.ลืออำนาจ | | |
| | | ต.เปือย,ต.อำนาจ | | | |
| 2 | เมือง | 75,500 ไร่ | 360 ไร่ | 8,750 ไร่ | 2. ถ้าในระยะ 3-5 เมตร น้ำใต้ผิวดินจะสามารถใช้ได้แต่ไม่มีน้ำในฤดูแล้ง |
| | | ต.หนองมะแซว | ต.ไก่อ่า | ต.บุ่ง, ต.นาจิก | |
| | | ต.นาจิก,ต.คอนเมย | ต.หนองมะแซว | ต.หนองมะแซว | |
| | | ต.บุ่ง(บางส่วน) | ต.นาจิก | ต.คอนเมย | |
| 3 | หัวตะพาน | 104,500 ไร่ | 1,300 ไร่ | - | |
| | | ต.รัตนวาริ,ต.หัวตะพาน | ต.รัตนวาริ | | |
| | | ต.หนองแก้ว,ต. เค็งใหญ่ | | | |
| | | ต.โพนเมืองน้อย | | | |
| 4 | พนา | 120,000 ไร่ | 640 ไร่ | - | |
| | | ต.ไม้กลอน,ต.จานลาน | ต. ไม้กลอน | | |
| | | ต.พนา | ต.จานลาน | | |

ที่มา : สถานีพัฒนาที่ดินอำนาจเจริญ

ประกาศเขตพื้นที่เหมาะสมในการเลี้ยงแพะ จังหวัดอำนาจเจริญ

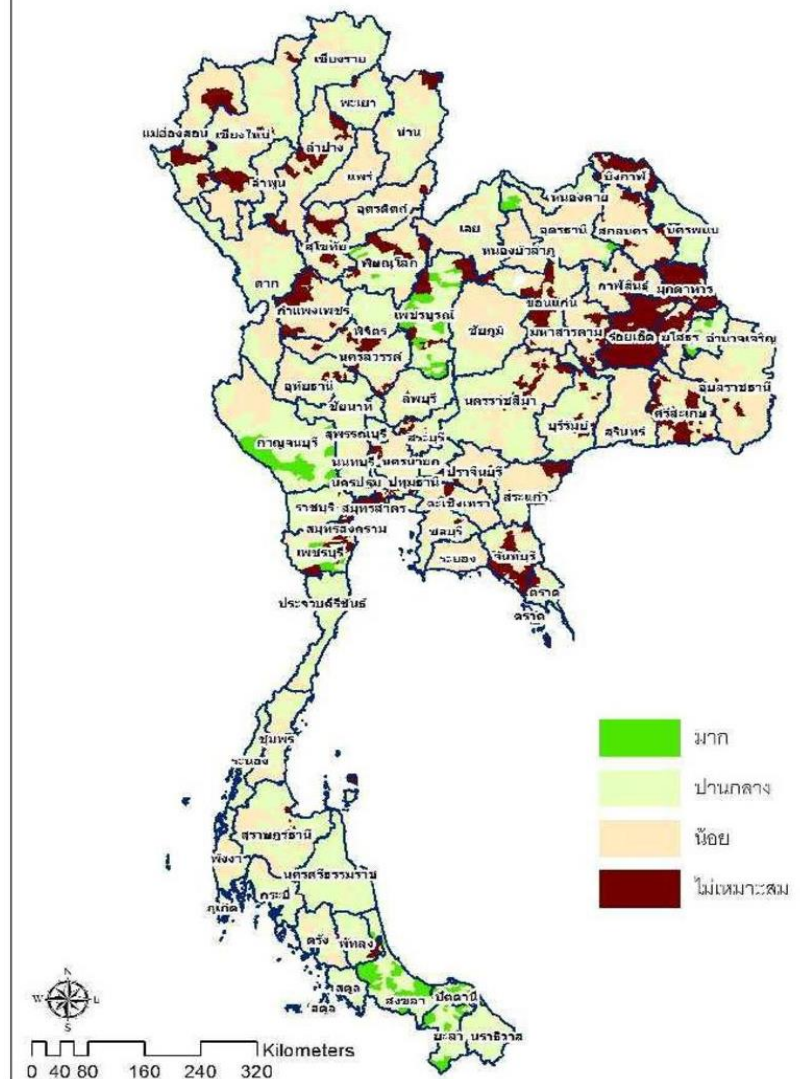
รัฐบาลมีนโยบายในการจัดการใช้ประโยชน์ที่ดินของประเทศให้เกิดประโยชน์สูงสุด สำหรับพื้นที่เกษตรกรรม โดยมีเป้าหมายเพื่อให้เกษตรกรได้ปลูกพืช เลี้ยงสัตว์ และทำการประมงในพื้นที่ที่เหมาะสมต่อการปลูกพืช เลี้ยงสัตว์ และการทำประมง เพื่อเป็นการเพิ่มประสิทธิภาพการผลิต การลดต้นทุนการผลิต การจัดการด้านการตลาด การแปรรูป การเพิ่มมูลค่า และการจัดระบบ Logistics

กระทรวงเกษตรและสหกรณ์ ได้มีประกาศกระทรวงเกษตรและสหกรณ์ ลงวันที่ 7 มีนาคม 2556 กำหนดพื้นที่ที่เหมาะสมต่อการปลูกพืชเศรษฐกิจ โดยพิจารณาจากความเหมาะสมของดิน ความต้องการน้ำ อุณหภูมิ แสงแดด ฯลฯ ของพืชแต่ละชนิดโดยประกาศเขตพื้นที่ตั้งแต่ระดับจังหวัด อำเภอ และตำบล และประกาศพื้นที่ที่เหมาะสมสำหรับพืชชนิดอื่น ๆ รวมทั้งปศุสัตว์และประมง โดยจังหวัดอำนาจเจริญ ประกาศเขตพื้นที่เหมาะสมในการเลี้ยงแพะ ทั้งจังหวัดรายละเอียดตามตารางที่ 2

การประเมินความเหมาะสมพื้นที่ในการเลี้ยงเลี้ยงสัตว์ ประเมินตามหลักวิชาการปัจจัยที่มีผลต่อการเจริญเติบโต ทั้งจังหวัดมีค่าเฉลี่ยดังนี้

1. สภาพภูมิอากาศ มีค่าดัชนีความชื้น ที่ 78
2. สภาพภูมิประเทศ
 - 2.1 มีค่าความเป็นกรด ต่าง (P^H) อยู่ระหว่าง 5.8 - 6.3
 - 2.2 ค่าความเค็มของดิน จากการสู่มีดินเค็มน้ำหนัก 2
3. ความเหมาะสมของพื้นที่ มีแหล่งน้ำเพียงพอตลอดทั้งปี และน้ำไม่ท่วมซ้ำซาก
4. แหล่งอาหารอุดมสมบูรณ์ มีวัสดุเหลือใช้ทางการเกษตรที่เกษตรกรจัดหาได้ ไม่น้อยกว่า 3 ชนิด
5. การขนส่งสู่ตลาด ระยะทางจากศูนย์รวบรวมไปยังตลาด อยู่ระหว่าง 101 - 150 กม.

แผนที่แสดงพื้นที่เหมาะสมในการเลี้ยงแพะ



ตารางที่ 2 พื้นที่เหมาะสมสำหรับการเลี้ยงแพะ รายอำเภอ จังหวัดอำนาจเจริญ

พื้นที่เหมาะสมสำหรับการเลี้ยงแพะ รายอำเภอ จังหวัดอำนาจเจริญ

| อำเภอ | ที่ | ตำบล | ความเหมาะสม | |
|--------------|-----|--------------|-------------|---------|
| 1.เมือง | 1 | เหล่าพรวน | มาก | |
| | 2 | โนนหนามแท่ง | มาก | |
| | 3 | ปลาเค้า | มาก | |
| | 4 | โนนโพธิ์ | | ปานกลาง |
| | 5 | ไก่อ้อ | | ปานกลาง |
| | 6 | กุดปลาตุก | | ปานกลาง |
| | 7 | คึมใหญ่ | | ปานกลาง |
| | 8 | ดอนเมย | | ปานกลาง |
| | 9 | นาแต่ | | ปานกลาง |
| | 10 | นาจิก | | ปานกลาง |
| | 11 | นาฝื่อ | | ปานกลาง |
| | 12 | นายม | | ปานกลาง |
| | 13 | นาวัง | | ปานกลาง |
| | 14 | นาหอมม้า | | ปานกลาง |
| | 15 | น้ำปลีก | | ปานกลาง |
| | 16 | บุง | | ปานกลาง |
| | 17 | สร้างนกทา | | ปานกลาง |
| | 18 | หนองมะแซว | | ปานกลาง |
| | 19 | ห้วยไร่ | | ปานกลาง |
| 2.เสนางคนิคม | 1 | โพนทอง | มาก | |
| | 2 | ไร่สีสุก | มาก | |
| | 3 | หนองไฮ | มาก | |
| | 4 | เสนางคนิคม | | ปานกลาง |
| | 5 | นาเวียง | | ปานกลาง |
| | 6 | หนองสามสี | | ปานกลาง |
| 3.ชานุมาน | 1 | โคกก่ง | | ปานกลาง |
| | 2 | โคกสาร | | ปานกลาง |
| | 3 | คำเขื่อนแก้ว | | ปานกลาง |
| | 4 | ชานุมาน | | ปานกลาง |
| | 5 | ปากอ | | ปานกลาง |

| อำเภอ | ที่ | ตำบล | ความเหมาะสม | |
|--------------|-----|--------------|-------------|---------|
| 4.พุมราชวงศา | 1 | โนนงาม | | ปานกลาง |
| | 2 | คำโพน | | ปานกลาง |
| | 3 | นาป่าแซง | | ปานกลาง |
| | 4 | นาหว่า | | ปานกลาง |
| | 5 | ลือ | | ปานกลาง |
| | 6 | หนองข่า | | ปานกลาง |
| | 7 | ห้วย | | ปานกลาง |
| 5. พนา | 1 | ไม้กลอน | | ปานกลาง |
| | 2 | จานลาน | | ปานกลาง |
| | 3 | พนา | | ปานกลาง |
| | 4 | พระเหลา | | ปานกลาง |
| 6.ลืออำนาจ | 1 | เปือย | | ปานกลาง |
| | 2 | แมด | | ปานกลาง |
| | 3 | โคกกลาง | | ปานกลาง |
| | 4 | ไร่ชี | | ปานกลาง |
| | 5 | ดงบัง | | ปานกลาง |
| | 6 | ดงมะยาง | | ปานกลาง |
| | 7 | อำนาจ | | ปานกลาง |
| 7. ห้วยตะพาน | 1 | โพนเมืองน้อย | มาก | |
| | 2 | คำพระ | มาก | |
| | 3 | จิกคู่ | มาก | |
| | 4 | สร้างถ่อน้อย | มาก | |
| | 5 | ห้วยตะพาน | มาก | |
| | 6 | เค็งใหญ่ | | ปานกลาง |
| | 7 | รัตนวารี | | ปานกลาง |
| | 8 | หนองแก้ว | | ปานกลาง |

แหล่งน้ำธรรมชาติ

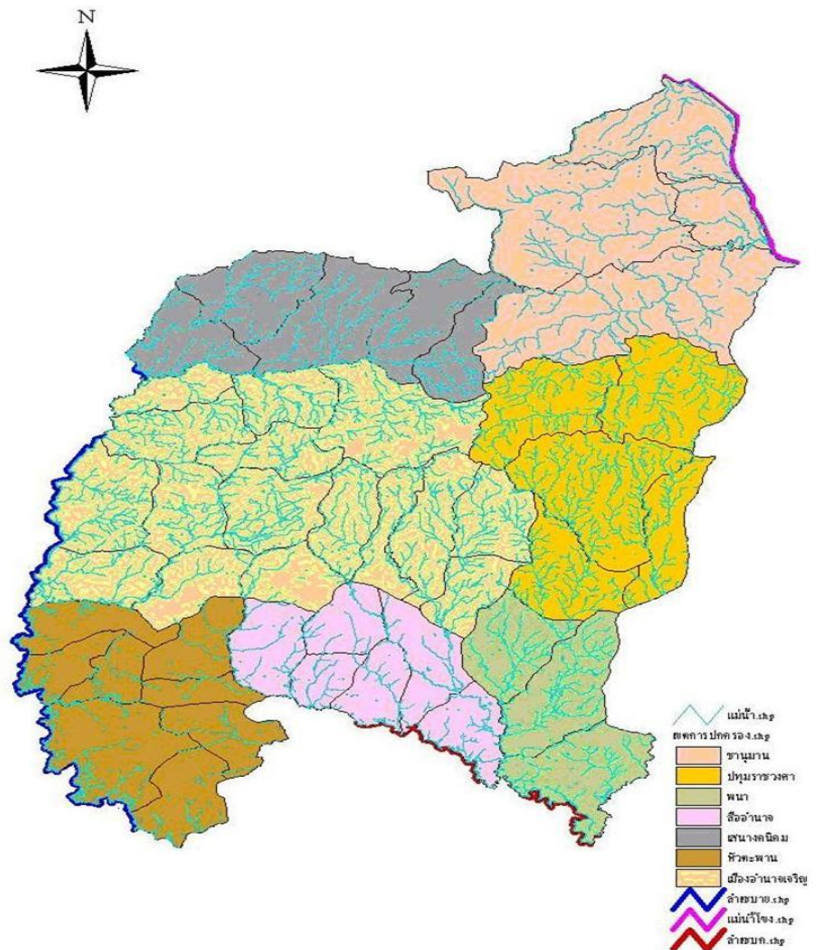
จังหวัดอำนาจเจริญมีแม่น้ำและลำน้ำสำคัญ 3 สายคือ

1. แม่น้ำโขง เป็นแม่น้ำนานาชาติ มีต้นกำเนิดอยู่ในประเทศสาธารณรัฐประชาชนจีน ไหลผ่านประเทศสาธารณรัฐสังคมนิยมสหภาพเมียนมา (พม่า) และประเทศสาธารณรัฐประชาธิปไตยประชาชนลาว(สปป.ลาว) ไหลผ่านจังหวัดอำนาจเจริญ ในเขตอำเภอขามุนาม เป็นระยะทาง38 กิโลเมตร ในช่วงที่ผ่านอำเภอขามุนาม มีความกว้างประมาณ 2,000 เมตร

2. ลำเซบก ต้นน้ำอยู่ในเขตอำเภอเมืองอำนาจเจริญ และอำเภอหัวตะพาน ไหลผ่านอำเภอลืออำนาจ อำเภอพนา และไหลไปบรรจบกับแม่น้ำมูลที่บ้านปากเซ อำเภอดาลุสม จังหวัดอุบลราชธานี

3. ลำเซบาย ต้นน้ำอยู่ในเขตอำเภอเลิงนกทา จังหวัดยโสธร ไหลผ่านจังหวัดอำนาจเจริญในเขต อำเภอเมืองอำนาจเจริญ และอำเภอเสนางคนิคม อำเภอหัวตะพาน ไหลไปบรรจบกับแม่น้ำมูล ที่ตำบลจระแม อำเภอมือง จังหวัดอุบลราชธานี มีความยาวประมาณ 200 กิโลเมตร

นอกจากที่กล่าวข้างต้นยังมีลำห้วยที่สำคัญ ได้แก่ ลำห้วยปลาแดก ไหลผ่านอำเภอมืองอำนาจเจริญ อำเภอหัวตะพาน ลำห้วยโพธิ์ ลำห้วยกอก และลำห้วยสีโท อยู่ในเขตท้องที่อำเภอเมืองอำนาจเจริญ ลำห้วยพระเหลา ไหลผ่านอำเภอพนา และอำเภอปทุมราชวงศา ลำห้วยละโอง อยู่ในเขตท้องที่อำเภอเสนางคนิคม ลำห้วยทม และลำห้วยแก้วแมงดา อยู่ในเขตอำเภอขามุนาม ลำห้วยจันลันไหลผ่านอำเภอมืองอำนาจเจริญ อำเภอลืออำนาจ



พื้นที่ชลประทานและระบบชลประทาน

จังหวัดอำนาจเจริญ มีอ่างเก็บน้ำขนาดกลาง จำนวน 4 แห่ง มีเขื่อน 1 แห่ง ความจุเก็บกักน้ำ 49.989 ล้าน ลบ.ม. จุได้สูงสุด 53.63 ล้าน ลบ.ม. พื้นที่ชลประทาน 35,491 ไร่ พื้นที่รับประโยชน์โดยมี พื้นที่ศักยภาพในฤดูฝน 35,491 ไร่ พื้นที่ศักยภาพในแล้ง 13,100 ไร่ มีโครงการชลประทานขนาดเล็ก จำนวน 123 แห่ง สถานีสูบน้ำด้วยไฟฟ้า จำนวน 46 แห่ง (ตารางที่ 3, 4, 5, 6)

ตารางที่ 3 ปริมาณความจุน้ำในอ่างเก็บน้ำขนาดกลางปี 2560

| ชื่อโครงการ | ที่ตั้งโครงการ | ความจุสูงสุด (ล้าน ม. ³) | ความจุเก็บกัก (ล้าน ม. ³) | พื้นที่รับประโยชน์ | | พื้นที่ชลประทาน (ไร่) |
|-----------------------|---------------------------------|---|--|---------------------|------------------|--------------------------|
| | | | | พื้นที่ศักยภาพในฤดู | พื้นที่ศักยภาพใน | |
| | | | | ฝน(ไร่) | ฤดูแล้ง(ไร่) | |
| อ่างเก็บน้ำพุทธอุทยาน | บ.พุทธมงคล ต.บุ่ง อ.เมือง | 21.944 | 19.325 | 14,614 | 4,000 | 14,614 |
| อ่างเก็บน้ำห้วยโพธิ์ | บ.เจริญสามัคคี ต.บุ่ง อ.เมือง | 8.44 | 7.438 | 5,543 | 1,000 | 5,543 |
| อ่างเก็บน้ำร่องน้ำซำ | ชุมชนแสนสวัสดิ์ ต.บุ่ง อ.เมือง | 0.426 | 0.426 | 420 | 100 | 420 |
| อ่างเก็บน้ำห้วยสีโท | บ.ดงเจริญ ต.หนองมะแซว | 10.6 | 10.6 | 8,914 | 2,000 | 8,914 |
| เขื่อนลำเซบาย | บ.สร้างถ่อ่น้อย ต.สร้างถ่อ่น้อย | 12.22 | 12.2 | 6,000 | 6,000 | 6,000 |
| รวมทั้งสิ้น | | 53.63 | 49.989 | 35,491 | 13,100 | 35,491 |

ที่มา : โครงการชลประทานอำนาจเจริญ

ตารางที่ 4 สถิติปริมาณน้ำในอ่างเก็บน้ำขนาดกลาง ปี 2556-2560

| ชื่อโครงการ/อ่างฯ | ความจุที่ นรก. | 2556 | | 2557 | | 2558 | | 2559 | | 2560 | |
|------------------------|-------------------|------------|------------|------------|------------|------------|------------|------------|------------|------------|------------|
| | | ปริมาณน้ำ | % ความจุ | ปริมาณน้ำ | % ความจุ | ปริมาณน้ำ | % ความจุ | ปริมาณน้ำ | % ความจุ | ปริมาณน้ำ | % ความจุ |
| | | (ล้าน ม.3) | ระดับ นรก. | (ล้าน ม.3) | ระดับ นรก. | (ล้าน ม.3) | ระดับ นรก. | (ล้าน ม.3) | ระดับ นรก. | (ล้าน ม.3) | ระดับ นรก. |
| อ่างเก็บน้ำ พุทธอุทยาน | 19.325 | 16.111 | 83.37 | 14.412 | 74.58 | 8.925 | 46.18 | 15.527 | 80.35 | 12.747 | 65.69 |
| อ่างเก็บน้ำ ห้วยโพธิ์ | 7.438 | 6.204 | 83.41 | 4.643 | 62.42 | 2.563 | 34.46 | 5.009 | 67.34 | 4.594 | 61.76 |
| อ่างเก็บน้ำ ร่องน้ำซับ | 0.426 | 0.36 | 84.51 | 0.360 | 84.51 | 0.232 | 54.46 | 0.383 | 89.91 | 0.206 | 48.36 |
| อ่างเก็บน้ำ ห้วยสีโท | 10.60 | 7.78 | 73.4 | 6.550 | 61.79 | 3.58 | 33.77 | 7.012 | 66.15 | 7.096 | 66.94 |
| ฝายฯ ลำเขบาย | 12.20 | 7.805 | 63.99 | 7.417 | 60.80 | 6.162 | 50.51 | 7.776 | 63.74 | 6.73 | 55.16 |
| รวม | 49.99 | 38.26 | 76.54 | 33.382 | 66.78 | 21.462 | 42.93 | 35.707 | 71.43 | 31.373 | 59.582 |

ที่มา : โครงการชลประทานอำนาจเจริญ

ตารางที่ 5 อ่างเก็บน้ำขนาดเล็กและแหล่งน้ำอื่น ๆ ปี 2560

| อำเภอ | โครงการชลประทานขนาดเล็ก ¹ | | | แหล่งน้ำในไร่นา ² | |
|-------------|--------------------------------------|----------------|--------------------------|------------------------------|--------------------|
| | จำนวนโครงการ | ความจุ (ลบ.ม.) | พื้นที่รับประโยชน์ (ไร่) | บ่อส่วนตัว | |
| | | | | ทั้งหมด | ที่ใช้ได้ในฤดูแล้ง |
| เมือง | 35 | 8 | 22,350 | 550 | 550 |
| ชานุมาน | 18 | 5 | 7,700 | 40 | 40 |
| ปทุมราชวงศา | 17 | 3 | 7,540 | 65 | 65 |
| พนา | 13 | 2 | 9,115 | 23 | 23 |
| เสนางคนิคม | 18 | 3 | 12,410 | 155 | 155 |
| ห้วยตะพาน | 7 | 3 | 2,706 | 174 | 174 |
| ลืออำนาจ | 15 | 3 | 7,810 | 29 | 29 |
| รวม | 123 | 27 | 69,631 | 1,036 | 1,036 |

ที่มา: 1 โครงการชลประทานอำนาจเจริญ 3 สำนักงานพัฒนาชุมชนจังหวัดอำนาจเจริญ

2 สถานีพัฒนาที่ดินอำนาจเจริญ

ตารางที่ 6 สถานีสูบน้ำด้วยไฟฟ้าในเขตพื้นที่ชลประทาน จำนวน 3 กลุ่มน้ำ 46 สถานี

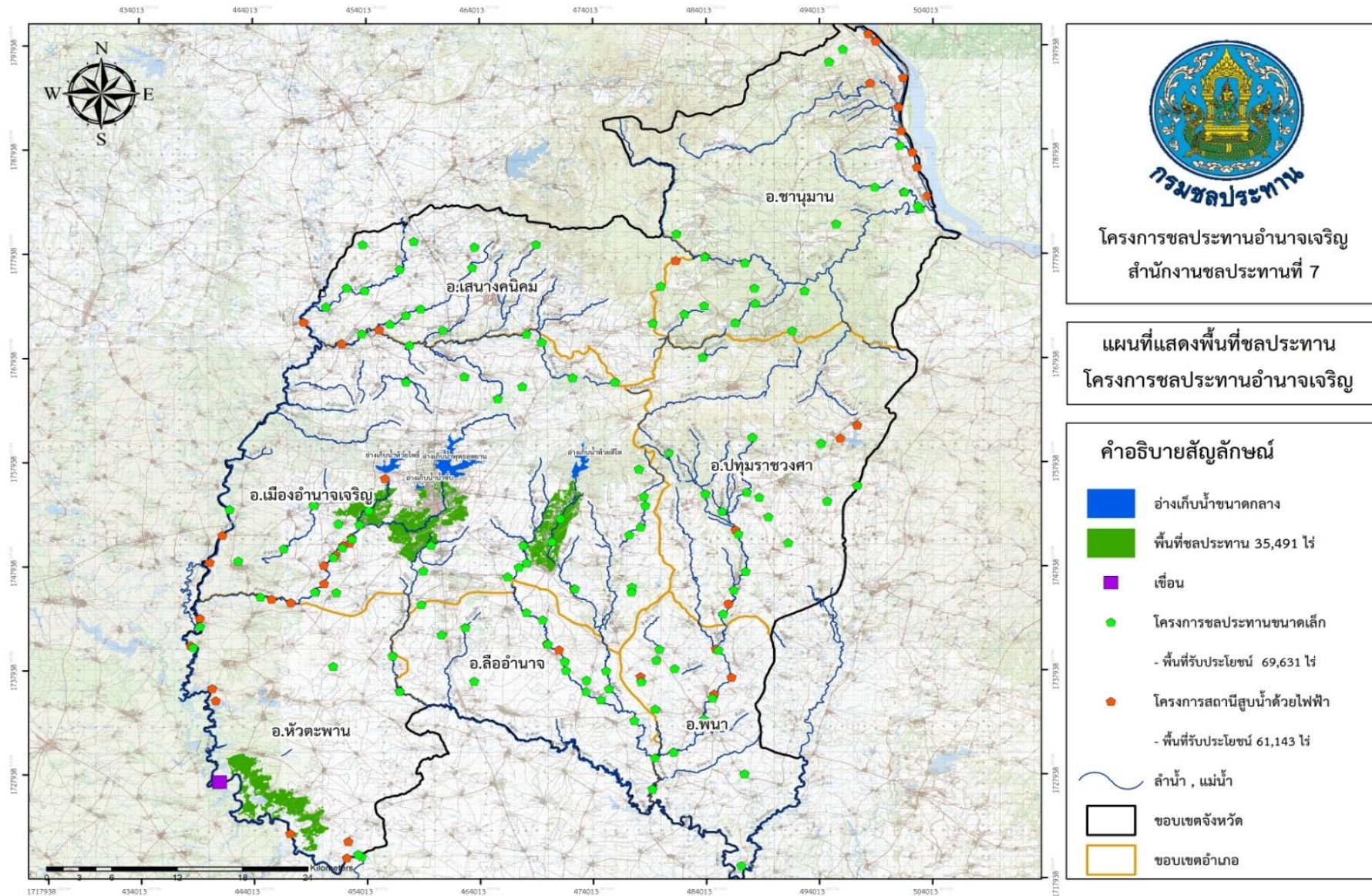
| ที่ | ชื่อโครงการ | ที่ตั้ง | | | พื้นที่ ขป. | ครัวเรือน |
|-----|---|-------------|------------|------------|---------------|--------------|
| | | หมู่บ้าน | ตำบล | อำเภอ | | |
| 1 | สถานีสูบน้ำด้วยไฟฟ้าน้ำปลึก (1) | น้ำปลึก | น้ำปลึก | เมือง | 1,700 | 470 |
| 2 | สถานีสูบน้ำด้วยไฟฟ้าดอนเมย | ดอนเมย | ดอนเมย | เมือง | 600 | 23 |
| 3 | สถานีสูบน้ำด้วยไฟฟ้าหนองปลิง (1) | หนองปลิง | ดอนเมย | เมือง | 3,003 | 68 |
| 4 | สถานีสูบน้ำด้วยไฟฟ้าน้ำปลึก (2) | น้ำปลึก 2 | น้ำปลึก | เมือง | 700 | 203 |
| 5 | สถานีสูบน้ำด้วยไฟฟ้าดงสวาง | ดงสวาง | โนนโพธิ์ | เมือง | 1,350 | 82 |
| 6 | สถานีสูบน้ำด้วยไฟฟ้าดงบัง | ดงบัง | น้ำปลึก | เมือง | 1,750 | 50 |
| 7 | สถานีสูบน้ำด้วยไฟฟ้าหนองปลิง (2) | หนองปลิง | ดอนเมย | เมือง | 1,750 | 98 |
| 8 | สถานีสูบน้ำด้วยไฟฟ้าคำสร้างบ่อ | คำสร้างบ่อ | น้ำปลึก | เมือง | 1,800 | 68 |
| 9 | สถานีสูบน้ำด้วยไฟฟ้าพร้อมระบบส่งน้ำบ้านนาวัด | นาวัด | นาวัง | เมือง | 1,410 | 87 |
| 10 | สถานีสูบน้ำด้วยไฟฟ้าพร้อมระบบส่งน้ำบ้านก่อ | ก่อ | ดอนเมย | เมือง | 1,690 | 95 |
| 11 | สถานีสูบน้ำด้วยไฟฟ้าพร้อมระบบส่งน้ำบ้านดอนเมย 2 | ดอนเมย | ดอนเมย | เมือง | 850 | 60 |
| 12 | สถานีสูบน้ำด้วยไฟฟ้าพร้อมระบบส่งน้ำบ้านโพธิ์ศิลา | โพธิ์ศิลา | โนนโพธิ์ | เมือง | 1,800 | 107 |
| 13 | สถานีสูบน้ำด้วยไฟฟ้าพร้อมระบบส่งน้ำบ้านโนนหนามแท่ง | โนนหนามแท่ง | นาเวียง | เสนางคนิคม | 2,000 | 71 |
| 14 | สถานีสูบน้ำด้วยไฟฟ้าพร้อมระบบส่งน้ำชุมชนกุดตากล้าอันเนื่องมาจากพระราชดำริ | กุดตากล้า | เสนางคนิคม | เสนางคนิคม | 1,000 | 50 |
| 15 | สถานีสูบน้ำด้วยไฟฟ้าโคกท่าโพธิ์ | โคกท่าโพธิ์ | คำพระ | หัวตะพาน | 1,700 | 75 |
| 16 | สถานีสูบน้ำด้วยไฟฟ้าจิกตู | จิกตู | จิกตู | หัวตะพาน | 300 | 17 |
| 17 | สถานีสูบน้ำด้วยไฟฟ้าหนองเทา | หนองเทา | จิกตู | หัวตะพาน | 400 | 33 |
| 18 | สถานีสูบน้ำด้วยไฟฟ้าท่ายางชุม | ท่ายางชุม | หัวตะพาน | หัวตะพาน | 1,500 | 50 |
| 19 | สถานีสูบน้ำด้วยไฟฟ้าพร้อมระบบส่งน้ำบ้านท่าวังหิน | ท่าวังหิน | หัวตะพาน | หัวตะพาน | 1,000 | 48 |
| 20 | สถานีสูบน้ำด้วยไฟฟ้าพร้อมระบบส่งน้ำบ้านโนนผักหวาน | โนนผักหวาน | จิกตู | หัวตะพาน | 1,200 | 79 |
| 21 | สถานีสูบน้ำด้วยไฟฟ้าพร้อมระบบส่งน้ำบ้านโสกสว่าง | โสกสว่าง | หัวตะพาน | หัวตะพาน | 1,500 | 87 |
| 22 | สถานีสูบน้ำด้วยไฟฟ้าพร้อมระบบส่งน้ำบ้านกุดชวย | กุดชวย | คำพระ | หัวตะพาน | 1,200 | 75 |
| | รวม ลำเซบาย | | | | 30,203 | 1,996 |

ตารางที่ 6 ต่อ

| ที่ | ชื่อโครงการ | ที่ตั้ง | | | พื้นที่ ขป. | ครัวเรือน |
|-------------------------------|--|-------------------|-----------|-----------------|---------------|--------------|
| | | หมู่บ้าน | ตำบล | อำเภอ | | |
| 1 | สถานีสูบน้ำด้วยไฟฟ้าโคกสารท่า | โคกสารท่า | โคกสาร | ชานุมาน | 1,030 | 71 |
| 2 | สถานีสูบน้ำด้วยไฟฟ้านิคมเกษตรกรรม | นิคมเกษตรกรรม | ชานุมาน | ชานุมาน | 2,700 | 117 |
| 3 | สถานีสูบน้ำด้วยไฟฟ้าศรีสมบูรณ์นาสีดา | ศรีสมบูรณ์-นาสีดา | ชานุมาน | ชานุมาน | 1,050 | 99 |
| 4 | สถานีสูบน้ำด้วยไฟฟ้านาสีดา | นาสีดา | ชานุมาน | ชานุมาน | 700 | 60 |
| 5 | สถานีสูบน้ำด้วยไฟฟ้าคันสูง | คันสูง | โคกสาร | ชานุมาน | 600 | 25 |
| 6 | สถานีสูบน้ำด้วยไฟฟ้าหินขัน | หินขัน | ชานุมาน | ชานุมาน | 800 | 21 |
| 7 | สถานีสูบน้ำด้วยไฟฟ้าบ้านนาสีดา 2 | นาสีดา | ชานุมาน | ชานุมาน | 1,200 | 87 |
| 8 | สถานีสูบน้ำด้วยไฟฟ้าพร้อมระบบส่งน้ำบ้านโคกเจริญ | โคกเจริญ | โคกสาร | ชานุมาน | 1,350 | 85 |
| 9 | สถานีสูบน้ำด้วยไฟฟ้าพร้อมระบบส่งน้ำบ้านโคกนกกระเต็น | โคกนกกระเต็น | โคกสาร | ชานุมาน | 1,200 | 67 |
| 10 | โครงการสถานีสูบน้ำด้วยไฟฟ้าพร้อมระบบส่งน้ำบ้านห้วยทมอันเนื่องมาจากพระราชดำริ | ห้วยทม | ปาก่อ | ชานุมาน | 1,850 | 64 |
| 11 | โครงการอาคารอัดน้ำห้วยแก้งและสถานีสูบน้ำด้วยไฟฟ้าพร้อมระบบส่งน้ำอันเนื่องมาจากพระราชดำริ | ปาก่อ | ปาก่อ | ชานุมาน | 650 | 32 |
| 12 | สถานีสูบน้ำด้วยไฟฟ้าพร้อมระบบส่งน้ำบ้านนิคมแปลง 1 | นิคมแปลง 1 | ชานุมาน | ชานุมาน | 1,000 | 68 |
| | รวม กลุ่มน้ำโขง | | | | 14,130 | 796 |
| 1 | สถานีสูบน้ำด้วยไฟฟ้าโค้งอร่าม | โค้งอร่าม | คำโพน | ปทุมราชวงศา | 2,600 | 50 |
| 2 | สถานีสูบน้ำด้วยไฟฟ้าพร้อมระบบส่งน้ำบ้านไม้กลอน | ไม้กลอน | ไม้กลอน | พนา | 1,150 | 68 |
| 3 | สถานีสูบน้ำด้วยไฟฟ้าพร้อมระบบส่งน้ำบ้านสามแยก | สามแยก | คำโพน | ปทุมราชวงศา | 1,200 | 55 |
| 4 | สถานีสูบน้ำด้วยไฟฟ้า พร้อมระบบส่งน้ำบ้านน้ำท่วม | น้ำท่วม | เปือย | ลืออำนาจ | 1,850 | 101 |
| 5 | สถานีสูบน้ำพร้อมระบบกระจายน้ำบ้านโนนธาตุ | โนนธาตุ | พนา | พนา | 1,000 | 59 |
| 6 | สถานีสูบน้ำด้วยไฟฟ้าพร้อมระบบส่งน้ำบ้านอีแก้ง | อีแก้ง | พระเหลา | พนา | 1,500 | 60 |
| 7 | สถานีสูบน้ำด้วยไฟฟ้าพร้อมระบบส่งน้ำบ้านฤกษ์อุดม | ฤกษ์อุดม | ลือ | ปทุมราชวงศา | 1,200 | 73 |
| 8 | สถานีสูบน้ำด้วยไฟฟ้าพร้อมระบบส่งน้ำบ้านตำแย | ตำแย | พระเหลา | พนา | 1,500 | 60 |
| 9 | สถานีสูบน้ำด้วยไฟฟ้าพร้อมระบบส่งน้ำบ้านวินยดี | วินยดี | นาป่าแซง | ปทุมราชวงศา | 1,070 | 64 |
| 10 | สถานีสูบน้ำด้วยไฟฟ้าพร้อมระบบส่งน้ำบ้านดงสีโท | ดงสีโท | หนองมะแซว | เมืองอำนาจเจริญ | 1,200 | 54 |
| 11 | สถานีสูบน้ำด้วยไฟฟ้าพร้อมระบบส่งน้ำบ้านหนองมะยอด | หนองมะยอด | ดงบัง | ลืออำนาจ | 1,240 | 63 |
| 12 | สถานีสูบน้ำด้วยไฟฟ้าพร้อมระบบส่งน้ำบ้านถ่อน | ถ่อน | ไม้กลอน | พนา | 1,300 | 42 |
| | รวมลำเซบก | | | | 16,810 | 749 |
| รวม 3 กลุ่มน้ำ 46 แห่ง | | | | | | 3,541 |

ที่มา: โครงการชลประทานอำนาจเจริญ

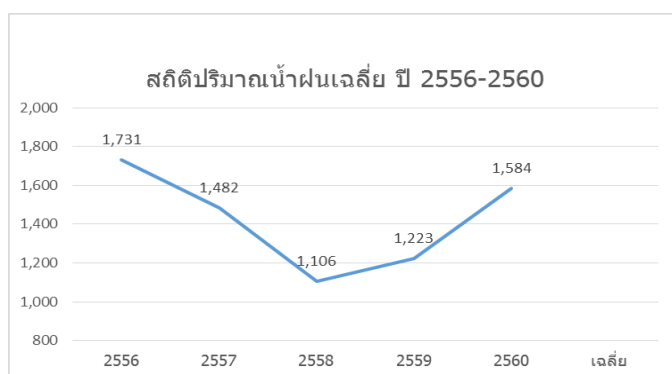
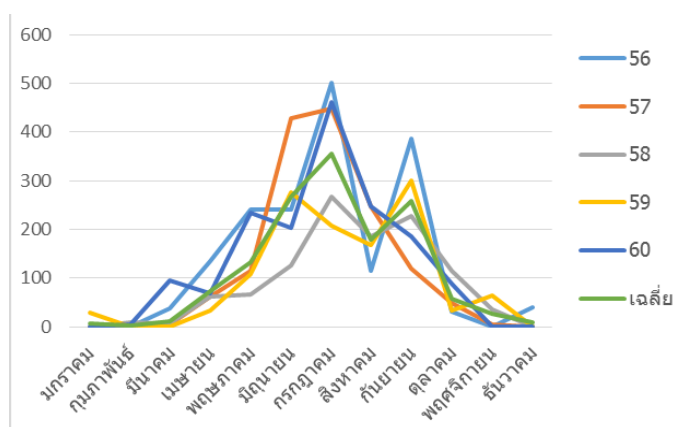
รูปที่ 3 แผนที่แสดงพื้นที่ชลประทาน โครงการชลประทานอำนาจเจริญ



ที่มา โครงการชลประทานอำนาจเจริญ

ตารางที่ 8 สถิติปริมาณน้ำฝน จำนวนวันที่ฝนตก จังหวัดอำนาจเจริญปี 2556 - 2560

| เดือน | ปริมาณน้ำฝน(มิลลิเมตร) | | | | | เฉลี่ย | จำนวนวันที่ฝนตก | | | | | เฉลี่ย |
|------------|------------------------|-------|-------|-------|-------|----------|-----------------|-----|-----|-----|-----|--------|
| | 56 | 57 | 58 | 59 | 60 | | 56 | 57 | 58 | 59 | 60 | |
| มกราคม | 1 | 0 | 0 | 29 | 0 | 7.52 | 2 | 0 | 0 | 7 | 0 | 2 |
| กุมภาพันธ์ | 0 | 4 | 10 | 0 | 6 | 3.48 | 0 | 2 | 4 | 0 | 1 | 2 |
| มีนาคม | 37 | 5 | 8 | 0 | 96 | 12.59 | 5 | 2 | 5 | 0 | 11 | 3 |
| เมษายน | 136 | 62 | 63 | 33 | 68 | 73.35 | 10 | 12 | 7 | 4 | 10 | 8 |
| พฤษภาคม | 240 | 114 | 67 | 108 | 234 | 132.49 | 18 | 14 | 16 | 17 | 17 | 16 |
| มิถุนายน | 241 | 428 | 126 | 276 | 203 | 267.64 | 17 | 26 | 17 | 21 | 20 | 20 |
| กรกฎาคม | 500 | 448 | 268 | 207 | 461 | 355.80 | 25 | 25 | 23 | 19 | 26 | 23 |
| สิงหาคม | 115 | 247 | 185 | 169 | 248 | 179.11 | 24 | 21 | 22 | 24 | 17 | 23 |
| กันยายน | 387 | 119 | 228 | 300 | 185 | 258.80 | 26 | 19 | 21 | 24 | 22 | 23 |
| ตุลาคม | 30 | 49 | 115 | 34 | 89 | 57.10 | 6 | 9 | 12 | 9 | 10 | 9 |
| พฤศจิกายน | 2 | 5 | 36 | 66 | 0 | 27.17 | 3 | 2 | 5 | 7 | 0 | 4 |
| ธันวาคม | 41 | 0 | 0 | 0 | 1 | 10.29 | 2 | 0 | 0 | 1 | 1 | 1 |
| รวม | 1,731 | 1,482 | 1,106 | 1,223 | 1,584 | 1,385.34 | 138 | 132 | 132 | 133 | 135 | 134 |



จากข้อมูลสถิติปริมาณน้ำฝน และจำนวนวันที่ฝนตก จังหวัดอำนาจเจริญปี 2556 - 2560

พบว่าโดยเฉลี่ยมีปริมาณน้ำฝน 1,385.34 มิลลิเมตรโดยปี 2556 มีปริมาณน้ำฝนมากที่สุด ถึง 1,731 มิลลิเมตรและน้อยสุด ปี 2558 ปริมาณน้ำฝน 1,106 มิลลิเมตร

จำนวนวันที่ฝนตกโดยเฉลี่ย 134 วัน โดยปี 2556 มีจำนวนวันฝนตกมากที่สุดถึง 138 วัน และน้อยสุด ปี 2557 และ 2558 จำนวน 132 วัน

ลักษณะภูมิอากาศ

จังหวัดอำนาจเจริญจัดอยู่ในเขตอากาศแบบ Tropical Savannah จะเห็นความแตกต่างของฤดูฝนและฤดูแล้งอย่างชัดเจน มีช่วงกลางวันยาวในฤดูร้อน และมีอุณหภูมิสูงตลอดปี ฤดูฝนเริ่มตั้งแต่เดือนพฤษภาคม ถึง กลางเดือนตุลาคม ฤดูหนาวเริ่มตั้งแต่เดือนพฤศจิกายน ถึงเดือนมกราคม ฤดูร้อนเริ่มตั้งแต่เดือนกุมภาพันธ์ ถึงเดือนเมษายน

จากข้อมูลสถิติอุณหภูมิสูงสุดอุณหภูมิต่ำสุด และอุณหภูมิเฉลี่ย ปี 2556 - 2560 พบว่าโดยเฉลี่ยจังหวัดอำนาจเจริญมีอุณหภูมิสูงสุด 33.33 องศาเซลเซียส อุณหภูมิต่ำสุด 22.11 องศาเซลเซียส และอุณหภูมิเฉลี่ย 27.77 องศาเซลเซียส ปี ที่ร้อนสุด คือปี 2557 มีอุณหภูมิสูง ถึง 34.55 องศาเซลเซียส และอุณหภูมิต่ำสุดคือปี 2560 อุณหภูมิ 21.91 องศาเซลเซียส รายละเอียดตามตารางที่ 9

ตารางที่ 9 สถิติอุณหภูมิสูงสุดอุณหภูมิต่ำสุด และอุณหภูมิเฉลี่ย จังหวัดอำนาจเจริญ ปี 2556 – 2560

| เดือน | ปี 2556 | | | ปี 2557 | | | ปี 2558 | | | ปี 2559 | | | ปี 2560 | | | เฉลี่ย | | |
|------------|---------|--------|--------|---------|--------|--------|---------|--------|--------|---------|--------|--------|---------|--------|--------|--------|--------|--------|
| | สูงสุด | ต่ำสุด | เฉลี่ย | สูงสุด | ต่ำสุด | เฉลี่ย | สูงสุด | ต่ำสุด | เฉลี่ย | สูงสุด | ต่ำสุด | เฉลี่ย | สูงสุด | ต่ำสุด | เฉลี่ย | สูงสุด | ต่ำสุด | เฉลี่ย |
| มกราคม | 32.33 | 17.86 | 25.09 | 35.83 | 15.93 | 25.88 | 30.24 | 16.48 | 23.36 | 31.66 | 18.97 | 23.36 | 31.15 | 19.72 | 25.44 | 32.24 | 17.79 | 24.63 |
| กุมภาพันธ์ | 34.74 | 20.82 | 27.78 | 36.82 | 18.45 | 27.63 | 32.39 | 19.19 | 25.79 | 32.33 | 17.50 | 25.79 | 31.19 | 18.90 | 25.05 | 33.49 | 18.97 | 26.41 |
| มีนาคม | 36.48 | 23.35 | 29.92 | 39.49 | 23.15 | 31.32 | 34.94 | 23.67 | 29.31 | 35.03 | 24.00 | 29.31 | 33.57 | 22.63 | 28.10 | 35.90 | 23.36 | 29.59 |
| เมษายน | 36.67 | 24.27 | 30.47 | 35.99 | 24.19 | 30.09 | 35.98 | 23.96 | 29.97 | 38.05 | 24.87 | 29.97 | 34.00 | 22.70 | 28.35 | 36.14 | 24.00 | 29.77 |
| พฤษภาคม | 34.71 | 25.00 | 29.85 | 34.92 | 23.98 | 29.45 | 35.89 | 25.08 | 30.48 | 36.00 | 23.89 | 30.48 | 32.83 | 23.39 | 28.11 | 34.87 | 24.27 | 29.67 |
| มิถุนายน | 33.61 | 24.57 | 29.09 | 33.71 | 23.17 | 28.44 | 35.07 | 24.25 | 29.66 | 34.47 | 23.74 | 29.66 | 32.07 | 23.77 | 27.92 | 33.79 | 23.90 | 28.95 |
| กรกฎาคม | 28.48 | 21.17 | 24.82 | 32.17 | 21.87 | 27.02 | 32.71 | 22.82 | 27.76 | 33.34 | 23.24 | 27.76 | 30.80 | 22.98 | 26.89 | 31.50 | 22.42 | 26.85 |
| สิงหาคม | 32.06 | 23.78 | 27.92 | 31.88 | 25.21 | 28.54 | 32.91 | 22.77 | 27.84 | 32.77 | 23.10 | 27.84 | 32.32 | 23.84 | 28.08 | 32.39 | 23.74 | 28.04 |
| กันยายน | 31.48 | 24.30 | 27.89 | 33.52 | 23.98 | 28.75 | 33.47 | 22.97 | 28.22 | 32.48 | 22.99 | 28.22 | 32.59 | 24.00 | 28.30 | 32.71 | 23.65 | 28.27 |
| ตุลาคม | 32.17 | 22.57 | 27.37 | 33.57 | 22.97 | 28.27 | 34.02 | 22.79 | 28.41 | 33.15 | 22.93 | 28.41 | 32.30 | 22.65 | 27.47 | 33.04 | 22.78 | 27.99 |
| พฤศจิกายน | 32.17 | 21.50 | 26.83 | 32.61 | 21.78 | 27.20 | 34.22 | 21.96 | 28.09 | 31.75 | 21.11 | 28.09 | 31.22 | 20.69 | 25.96 | 32.39 | 21.41 | 27.23 |
| ธันวาคม | 28.60 | 16.26 | 22.43 | 34.06 | 20.87 | 27.47 | 34.06 | 20.87 | 27.47 | 30.12 | 19.31 | 27.47 | 29.78 | 17.56 | 23.67 | 31.32 | 18.97 | 25.70 |
| เฉลี่ย | 32.79 | 22.12 | 27.46 | 34.55 | 22.13 | 28.34 | 33.83 | 22.23 | 28.03 | 33.43 | 22.14 | 28.03 | 32.06 | 21.91 | 26.99 | 33.33 | 22.11 | 27.77 |

ที่มา : ปกครองจังหวัดอำนาจเจริญ

ความชื้นสัมพัทธ์

ข้อมูลสถิติความชื้นสัมพัทธ์ จังหวัดอำนาจเจริญ ปี 2556 - 2560 พบว่าโดยเฉลี่ย จังหวัดอำนาจเจริญ มีความชื้นสัมพัทธ์สูงสุด 91 เปอร์เซ็นต์ ความชื้นสัมพัทธ์ต่ำสุด 47 เปอร์เซ็นต์และความชื้นสัมพัทธ์เฉลี่ย 69 เปอร์เซ็นต์ รายละเอียดตามตารางที่ 10

ตารางที่ 10 สถิติความชื้นสัมพัทธ์ จังหวัดอำนาจเจริญ ปี 2556 - 2560

| เดือน | ความชื้นสัมพัทธ์ | | | | | | | | | | | | | | | | | |
|------------|------------------|--------|--------|---------|--------|--------|---------|--------|--------|---------|--------|--------|---------|--------|--------|--------|--------|--------|
| | ปี 2556 | | | ปี 2557 | | | ปี 2558 | | | ปี 2559 | | | ปี 2560 | | | เฉลี่ย | | |
| | สูงสุด | ต่ำสุด | เฉลี่ย | สูงสุด | ต่ำสุด | เฉลี่ย | สูงสุด | ต่ำสุด | เฉลี่ย | สูงสุด | ต่ำสุด | เฉลี่ย | สูงสุด | ต่ำสุด | เฉลี่ย | สูงสุด | ต่ำสุด | เฉลี่ย |
| มกราคม | 86 | 43 | 64 | 96 | 31 | 64 | 94 | 28 | 61 | 86 | 46 | 67 | 85 | 44 | 64 | 89 | 38 | 64 |
| กุมภาพันธ์ | 75 | 35 | 55 | 95 | 36 | 66 | 98 | 24 | 61 | 80 | 36 | 58 | 81 | 36 | 58 | 86 | 33 | 60 |
| มีนาคม | 82 | 43 | 62 | 92 | 36 | 64 | 92 | 33 | 63 | 74 | 37 | 56 | 83 | 44 | 64 | 85 | 39 | 62 |
| เมษายน | 80 | 50 | 65 | 99 | 37 | 68 | 96 | 25 | 61 | 70 | 35 | 53 | 84 | 45 | 65 | 86 | 38 | 62 |
| พฤษภาคม | 89 | 61 | 75 | 98 | 34 | 66 | 97 | 37 | 67 | 86 | 52 | 72 | 92 | 58 | 77 | 92 | 48 | 71 |
| มิถุนายน | 96 | 61 | 78 | 98 | 40 | 69 | 99 | 38 | 69 | 92 | 60 | 78 | 92 | 61 | 78 | 95 | 52 | 74 |
| กรกฎาคม | 93 | 64 | 79 | 98 | 54 | 76 | 99 | 35 | 67 | 92 | 61 | 78 | 96 | 66 | 83 | 96 | 56 | 77 |
| สิงหาคม | 93 | 66 | 79 | 98 | 44 | 71 | 98 | 50 | 74 | 90 | 62 | 78 | 93 | 61 | 79 | 94 | 57 | 76 |
| กันยายน | 96 | 70 | 83 | 98 | 52 | 75 | 100 | 49 | 75 | 94 | 66 | 83 | 93 | 61 | 79 | 96 | 60 | 79 |
| ตุลาคม | 88 | 55 | 72 | 97 | 43 | 70 | 97 | 35 | 66 | 93 | 58 | 77 | 91 | 58 | 76 | 93 | 50 | 72 |
| พฤศจิกายน | 88 | 53 | 71 | 96 | 41 | 69 | 96 | 45 | 71 | 89 | 54 | 72 | 85 | 50 | 69 | 91 | 49 | 70 |
| ธันวาคม | 90 | 54 | 72 | 92 | 24 | 58 | 100 | 36 | 68 | 83 | 48 | 67 | 84 | 44 | 65 | 90 | 41 | 66 |
| เฉลี่ย | 88 | 54 | 71 | 97 | 40 | 69 | 97 | 35 | 66 | 86 | 51 | 70 | 88 | 52 | 71 | 91 | 47 | 69 |

ที่มา :ศูนย์อุตุนิยมวิทยาภาคตะวันออกเฉียงเหนือตอนล่าง

ข้อมูลภัยธรรมชาติ

จังหวัดอำนาจเจริญเป็นจังหวัดที่ประสบภัยธรรมชาติตลอด เนื่องจากสภาพสภาพจังหวัดเป็นที่ราบสูง จึงมีปัญหาเรื่องภัยแล้ง ขาดน้ำในฤดูแล้ง และฝนทิ้งช่วงในบางปี และมีบางพื้นที่ใกล้แหล่งน้ำในฤดูน้ำหลากมักเกิดภัยน้ำท่วมเป็นประจำ

จากสถิติภัยธรรมชาติจังหวัดอำนาจเจริญ ปี 2547 - 2560 พบว่า ตลอดระยะเวลา 14ปีจะประสบปัญหาภัยธรรมชาติ ตลอด มีแค่ ปี 2552,2558,2559 ที่ไม่ประกาศภัยพิบัติจากปัญหาภัยธรรมชาติในปี 2560 มีการประกาศภัยพิบัติที่ประสบปัญหาภัยธรรมชาติ (อุทกภัย) จำนวน 252 หมู่บ้าน 55 ตำบล 7 อำเภอ 14,106 ครัวเรือน พื้นที่เสียหาย 68,134 ไร่ รายละเอียดตามตารางที่ 11

ตารางที่ 11 สถิติภัยธรรมชาติจังหวัดอำนาจเจริญ ปี 2547 – 2560

| ปี | อุทกภัย | | | | ภัยแล้ง/ฝนทิ้งช่วง | | | |
|------|----------|------|----------------|----------------------|--------------------|------|----------------|----------------------|
| | หมู่บ้าน | ตำบล | จำนวนครัวเรือน | พื้นที่เสียหาย (ไร่) | หมู่บ้าน | ตำบล | จำนวนครัวเรือน | พื้นที่เสียหาย (ไร่) |
| 2547 | 236 | 50 | 4,954 | 28,937.25 | 558 | 56 | 30,561 | 135,209 |
| 2548 | 70 | 12 | 10,187 | 3,770.25 | 12 | 4 | 543 | 3,861 |
| 2549 | 118 | 18 | 2,541 | 31,944 | 10 | 6 | 262 | 3,029 |
| 2550 | 207 | 33 | 9,691 | 125,778 | 339 | 47 | 11,660 | - |
| 2551 | - | - | - | - | 597 | 56 | 18,113 | 73,027 |
| 2552 | - | - | - | - | - | - | - | - |
| 2553 | 166 | 31 | 3,755 | 33,914.50 | 7 | 2 | 23 | 230 |
| 2554 | - | 56 | 14,592 | 90,010 | - | - | - | - |
| 2555 | - | - | - | - | 440 | 45 | 23,679 | 175,885.25 |
| 2556 | - | - | - | - | 4 | 1 | 304 | 123,039.00 |
| 2557 | 312 | 36 | 10,058 | 65,226 | - | - | - | - |
| 2558 | - | - | - | - | - | - | - | - |
| 2559 | - | - | - | - | - | - | - | - |
| 2560 | 252 | 55 | 14,106 | 68,134 | - | - | - | - |

- ที่มา : 1. สำนักงานเกษตรจังหวัดอำนาจเจริญ
2. สำนักงานป้องกันและบรรเทาสาธารณภัยจังหวัดอำนาจเจริญ

ข้อมูลด้านเศรษฐกิจ

การเลี้ยงแพะ เป็นอีกหนึ่งทางเลือกของเกษตรกร ที่สร้างรายได้ให้กับเกษตรกร ตลาดมีความต้องการทั้งภายในประเทศและต่างประเทศ การเลี้ยงง่ายใช้เวลา 8-12 เดือน จับขายได้แล้ว ด้วยจังหวัดอำนาจเจริญมีภูมิประเทศที่เหมาะสม มีพืชอาหารเลี้ยงอย่างเพียงพอ ทำให้แพะโตไวสุขภาพแข็งแรง ต่างจากประเทศเวียดนาม ประเทศที่ไม่เอื้ออำนวยมีรสุม มีพยาธิเข้าบ่อย เป็นปัญหาทำให้แพะเสี่ยงต่อการติดเชื้อในระบบทางเดินหายใจล้มตายได้ง่าย และเป็นผลพวงจากการที่กรมปศุสัตว์มีการตรวจคุมเข้มสกัดการลักลอบขนสุนัขออกไปตามแนวชายแดนมากขึ้น ส่งผลให้ชาวเวียดนามส่งแพะมีชีวิตเข้าไปบริโภค โดยนำแพะมีชีวิตไปเลี้ยงไว้ก่อน แล้วค่อยทยอยฆ่าหละ รวมทั้งประเทศลาวที่เริ่มหันมาสนใจส่งนำเข้าแพะด้วย

ตลาดภายในประเทศ เกษตรกรผู้เลี้ยงแพะรายย่อยจังหวัดอำนาจเจริญได้มีการรวมกลุ่มจัดตั้งชมรมผู้เลี้ยงแพะจังหวัดอำนาจเจริญ เพื่อเชื่อมโยงเครือข่ายภายในประเทศ และเป็นจุดรวบรวมแพะ เพื่อส่งแพะให้กับเครือข่ายทั้งตลาดหลักที่ภาคกลางและภาคใต้ และจุดที่ตั้ง จังหวัดอำนาจเจริญมีโอกาสในการขยายเป็นศูนย์กลางในการซื้อขายแพะ เพราะเป็นแหล่งการขนส่งที่ใกล้กับกลุ่มลูกค้า ช่วยลดต้นทุนการขนส่ง

จากข้อมูล การเลี้ยงแพะ ปี 2558 -2560 พบว่าเกษตรกรมีการเลี้ยงแพะเพิ่มขึ้นอย่างต่อเนื่อง ราคาคงผันผวน ปี 2560 ต้นทุนการผลิตและผลตอบแทนลดลง ผลตอบแทนมูลค่า 795 บาทต่อตัว แต่ยังเป็นผลตอบแทนที่มากกว่าค่าเฉลี่ย 3 ปี มูลค่า 728 บาทต่อตัว จากผลตอบแทนและผลผลิตไม่เพียงพอกับความต้องการของตลาด ยังเป็นแรงจูงใจให้เกษตรกรเลี้ยงแพะเพิ่มขึ้นเพิ่มขึ้น ซึ่งวิธีที่จะทำให้เกษตรกรคงได้ผลตอบแทนที่ดี คือต้องลดต้นทุนการเลี้ยงแพะให้ได้ จะเห็นว่า ในปี 2560 เกษตรกรลดต้นทุนการผลิตได้ รายละเอียดตามตารางที่ 12

ตารางที่ 12 ข้อมูลด้านเศรษฐกิจแพะ ปี 2558 – 2560

| รายการ | ปี | | | เฉลี่ย 3 ปี |
|--------------------------------|--------|--------|---------|-------------|
| | 58 | 59 | 60 | |
| ครัวเรือนเกษตรกร(ด้านปศุสัตว์) | 26,188 | 26,188 | 20,178 | |
| พื้นที่ปลูกหญ้า(ไร่) | 7,648 | 7,648 | 7,648 | |
| การเลี้ยงแพะ(ตัว) | 69 | 564 | 1,398 | 677 |
| มูลค่า (บาท) | 6,900 | 66,552 | 157,974 | 77,142 |
| ราคา(บาท/กก) | 100 | 118 | 113 | 110 |
| ราคา(บาท/ตัว) | 2,500 | 2,950 | 2,825 | 2,758 |
| ต้นทุน(บาท/ตัว) | 2,000 | 2,060 | 2,030 | 2,030 |
| ผลตอบแทน(บาท/ตัว) | 500 | 890 | 795 | 728 |

ผลผลิตแพะจังหวัดอำนาจเจริญ

การเลี้ยงแพะในจังหวัดอำนาจเจริญเพื่อการบริโภคเนื้อแพะค่อนข้างน้อย ส่วนใหญ่เป็นการเลี้ยงเพื่อการค้า ส่งออกทางภาคกลาง ภาคใต้ ประเทศเวียดนาม และลาว จังหวัดอำนาจเจริญเป็นจตุรรวบรวมเพื่อส่งออก ซึ่งมีจตุรรวบรวม จำนวน 2 แห่งคือ สาริพันธ์ฟาร์ม และ ยูฟินฟาร์ม

จากการที่จังหวัดอำนาจเจริญเป็นจตุรรวบรวมเพื่อส่งออก ส่งผลให้เกษตรกรสนใจมองเห็นช่องทางตลาด การเลี้ยงดูแพะที่ง่าย และผลตอบแทนที่น่าพอใจ เป็นแรงจูงใจเกษตรกร เลี้ยงแพะในจังหวัดเพิ่มขึ้นเรื่อยๆ เกษตรกรได้มีการรวมจัดตั้งกลุ่มชมรมแพะ สร้างเครือข่ายในจังหวัด และต่างจังหวัด และขอเข้าร่วมโครงการระบบส่งเสริมการเกษตรแบบแปลงใหญ่แพะ จังหวัดอำนาจเจริญ

จากสถิติการเลี้ยงแพะในจังหวัดอำนาจเจริญ มีแนวโน้ม เพิ่มขึ้น ทุกปี ในขณะที่ราคาแพะ ยังคงผันผวน แต่ผลตอบแทนยังคงเป็นแรงจูงใจให้เกษตรกรเลี้ยงแพะ จากข้อมูลการผลิตแพะปี 2560 ปริมาณผลผลิต 1,398 ตัว เพิ่มมากขึ้น ถึงร้อยละ 60 เมื่อเทียบกับปี 2559 ที่ปริมาณผลผลิตแพะ ปริมาณ 564 ตัว (รายละเอียดตามตารางที่ 13, 14, 15)

ตารางที่ 13 ข้อมูลคร้วเรือนเกษตร พื้นที่ปลูกหญ้า ผลผลิตแพะ จังหวัดอำนาจเจริญ ปี 2560

| อำเภอ | เกษตรกร (คร้วเรือน) | พื้นที่ปลูกหญ้า (ไร่) | ผลผลิตแพะ ตัว | ราคา บาท/กก. |
|-------------|------------------------|--------------------------|------------------|-----------------|
| เมือง | 8,641 | 675.50 | 109 | 108 |
| ชานุมาน | 1,356 | 1,026.75 | 259 | 110 |
| ปทุมราชวงศา | 2,614 | 1,140.25 | 717 | 98 |
| พนา | 2,082 | 118.00 | 131 | 120 |
| เสนางคนิคม | 1,557 | 447.00 | 88 | 120 |
| ห้วยตะพาน | 1,220 | 139.00 | 0 | 0 |
| ลืออำนาจ | 2,708 | 4,101.00 | 94 | 102 |
| รวม | 20,178 | 7,648 | 1,398 | 110 |

ที่มา : สำนักงานปศุสัตว์จังหวัดอำนาจเจริญ

ตารางที่ 14 ข้อมูลสถิติ การเลี้ยงแพะ จังหวัดอำนาจเจริญ ปี 2556 - 2560

| อำเภอ | แพะ | | | | | รวม 5 ปี |
|-------------|-----|----|----|-----|-------|----------|
| | 56 | 57 | 58 | 59 | 60 | |
| เมือง | 15 | 9 | 0 | 136 | 109 | 269 |
| ชานุมาน | 0 | 0 | 0 | 45 | 259 | 304 |
| ปทุมราชวงศา | 0 | 0 | 3 | 177 | 717 | 897 |
| พนา | 5 | 62 | 17 | 158 | 131 | 373 |
| เสนางคนิคม | 0 | 0 | 0 | 0 | 88 | 88 |
| ห้วยตะพาน | 10 | 0 | 0 | 0 | 0 | 10 |
| ลืออำนาจ | 10 | 0 | 49 | 48 | 94 | 201 |
| รวม | 40 | 71 | 69 | 564 | 1,398 | 2,142 |

ที่มา : สำนักงานปศุสัตว์จังหวัดอำนาจเจริญ

ตารางที่ 15 ข้อมูลสถิติ ราคาแพะ จังหวัดอำนาจเจริญ ปี 2558 - 2560

| อำเภอ | ราคา (บาท/กก) | | | เฉลี่ย |
|-------------|---------------|-----|-----|--------|
| | 58 | 59 | 60 | |
| เมือง | 0 | 110 | 110 | 110 |
| ชานุมาน | 0 | 130 | 120 | 125 |
| ปทุมราชวงศา | 100 | 130 | 108 | 113 |
| พนา | 100 | 120 | 120 | 113 |
| เสนางคนิคม | 0 | 110 | 98 | 104 |
| ห้วยตะพาน | 0 | 0 | 0 | 0 |
| ลืออำนาจ | 100 | 110 | 120 | 110 |
| รวม | 100 | 118 | 113 | 110 |

ที่มา : สำนักงานปศุสัตว์จังหวัดอำนาจเจริญ

ค่าใช้จ่ายการเลี้ยงแพะ

จากการสำรวจ ข้อมูลเกษตรกร ที่เลี้ยงแพะในจังหวัดอำนาจเจริญ พบว่า ค่าใช้จ่าย ที่เกษตรกรต้องจ่ายมากที่สุดคือ ค่าพันธุ์ เนื่องเกษตรกรได้ซื้อแพะ ขนาด 12 -15 กิโลกรัม เพื่อนำมาเลี้ยงขุน และขายต่อ ใช้เวลาประมาณ 3 - 4 เดือน ในการขุนแพะให้ได้น้ำหนักเฉลี่ย 25-30 กิโลกรัม ตามความต้องการของตลาด รองลงมาคือค่าอาหารชั้น และค่าขนส่ง ราคา 150 บาทต่อตัว โดยรวม ค่าใช้จ่ายในการเลี้ยงแพะ มูลค่า 2,030 บาทต่อตัว รายละเอียดตามตารางที่ 16

ตารางที่ 16 ค่าใช้จ่ายการเลี้ยงแพะ

ค่าใช้จ่ายการเลี้ยงแพะ

หน่วย : บาท/ตัว

| รายการ | | จำนวน | หมายเหตุ |
|-------------------------|--------------------------------------|-------|--------------------------------|
| 1 | ค่าพันธุ์ | 1,500 | น้ำหนักซื้อมาขุนแพะตัวละ 15 กก |
| 2 | ค่าอาหาร | 200 | |
| | - ค่าอาหารชั้น | 150 | |
| | - ค่าอาหารหยาบ | 50 | |
| 3 | ค่าเวชภัณฑ์ (พยาธิ ฮอร์โมน วิตามิน) | 30 | |
| 4 | ค่าใช้จ่ายเกี่ยวกับการขนส่ง | 150 | |
| 5 | ค่าใช้จ่ายอื่น ๆ น้ำ ไฟ ฯลฯ | 50 | |
| 6 | ค่าแรงเลี้ยงแพะ | 100 | |
| รวมต้นทุน (บาท/ตัว) | | 2,030 | |
| ต้นทุนการผลิต (บาท/กก.) | | 81.20 | น้ำหนักแพะเฉลี่ย 25 |
| | | | |

ที่มา : สำนักงานปศุสัตว์จังหวัดอำนาจเจริญ

การตลาด

การตลาด เนื้อแพะจังหวัดอำนาจเจริญ

ลักษณะการซื้อ ขาย แพะในจังหวัดอำนาจเจริญ สามารถแบ่งออกเป็น 2 ประเภท คือ

1.ชมรมเกษตรกรผู้เลี้ยงแพะ เกษตรกรผู้เลี้ยงแพะ ที่มีความสนใจเลี้ยงแพะ มีการรวมตัวกันจัดตั้งกลุ่ม จำหน่ายให้เครือข่ายผู้เลี้ยงแพะ และผู้สนใจทั่วไป ซึ่งในจังหวัดอำนาจเจริญมีจุดรวบรวมแพะ 3 จุดคือ

1.1 สารพันธ์ฟาร์ม ตำบลเสนางคนิคม อำเภอเสนางคนิคม จังหวัดอำนาจเจริญ เป็นจุดรวบรวมแพะจากกลุ่มเกษตรกร เพื่อจำหน่าย แปรรูป และส่งออก

1.2 ยุพินฟาร์ม ตำบลโนนงาม อำเภอปทุมราชวงศา จังหวัดอำนาจเจริญ เป็นจุดรวบรวมแพะจากกลุ่มเกษตรกรเพื่อจำหน่ายและส่งออก

1.3 บุญธรรมฟาร์ม บ้านห้วยกระแสน ตำบลปากอ อำเภอลืออำนาจ จังหวัดอำนาจเจริญ เป็นจุดรวบรวมแพะจากกลุ่มเกษตรกรเพื่อจำหน่ายและส่งออก

2. พ่อค้าคนกลาง ซึ่งรวบรวมรับซื้อจากเกษตรกร ตามหมู่บ้าน จากการเลี้ยงที่กระจัดกระจายที่ ไม่ได้รวมกลุ่ม ของเกษตรกร และรับซื้อจากจุดรวบรวมในจังหวัด ทั้ง 3 จุด

3. เกษตรกรทั่วไป เกษตรกรส่งพ่อค้าคนกลางและชำแหละแปรรูปขายในชุมชน

สถานการณ์การตลาด

สถานการณ์การตลาดในจังหวัดอำนาจเจริญ ทั้ง 3 จุดจะรวบรวมแพะจากเกษตรกรแล้วส่งให้ตลาดทางภาคใต้ ครั้งละ 200 ตัว และส่งให้ทางเวียดนาม เดือน 50 ตัว ประเทศเวียดนาม แม้ตลาดต่างประเทศจะมีความต้องการบริโภคเนื้อแพะเพิ่มซึ่งมีความต้องการสั่งแพะจากจังหวัดอำนาจเจริญ เดือน ละ 200- 300 ตัว คิดเป็นมูลค่า ประมาณ 1 ล้านบาท ต่อเดือน

แต่ไม่สามารถส่งแพะให้กับเวียดนามได้ตามเป้าหมาย เนื่องจากมีปัญหาจากการเรียกเก็บภาษีขนย้ายสัตว์เป็นรายตัว ทำให้การค้าขายระหว่างพ่อค้าในจังหวัดและพ่อค้าที่มารับซื้อจากการเรียกเก็บภาษีเป็นรายตัว

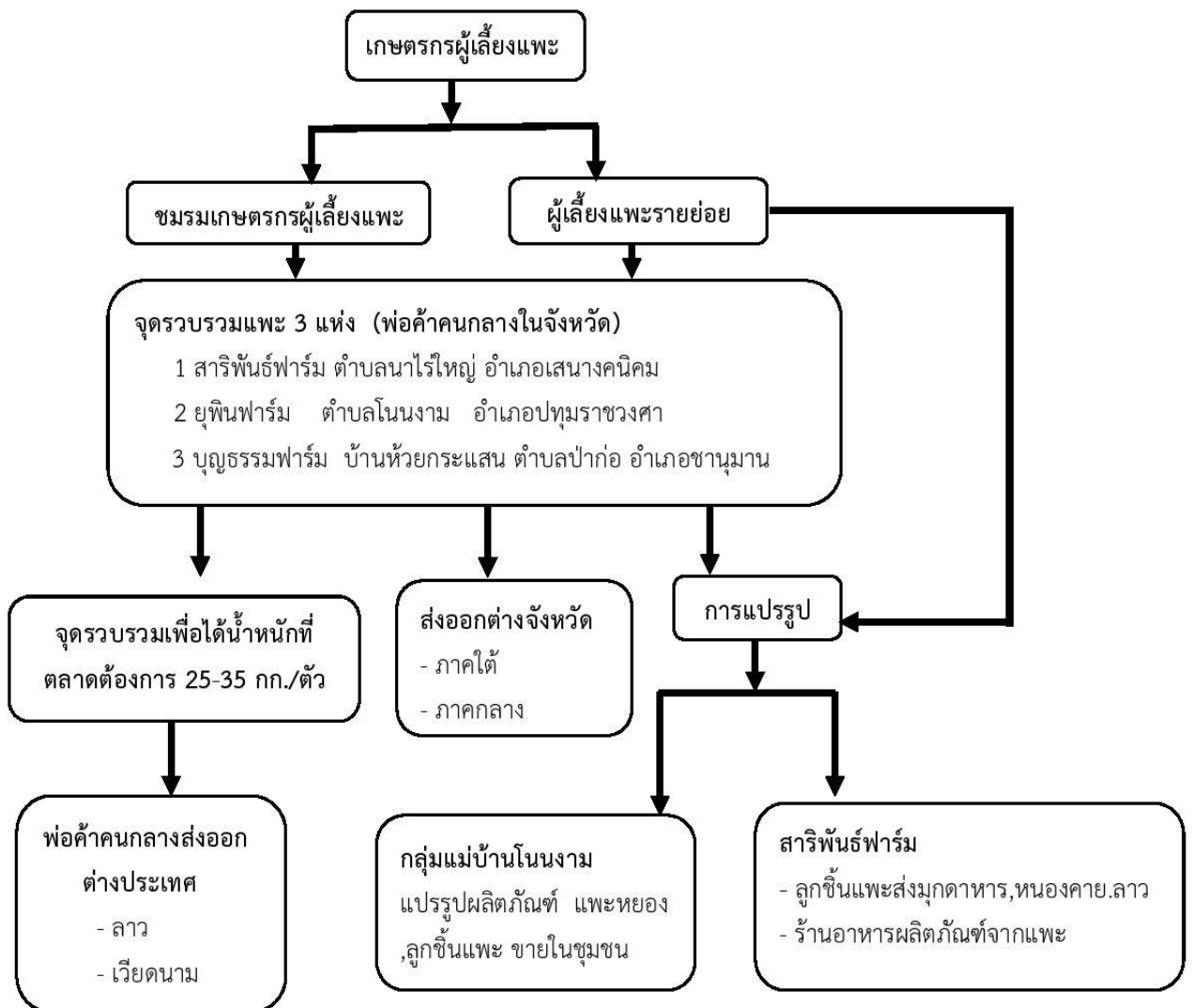
การเก็บภาษีขนย้ายรายตัว เปรียบเทียบ ระหว่าง ค่าขนย้ายแพะ คิดอัตราตัวละ 600 บาท ซึ่งมีน้ำหนักประมาณ 35-40 กก. ราคาประมาณ 4,000-5,000บาท กับ ค่าขนย้ายวัว มีน้ำหนัก 400-500 กก. คิดตัวละ 600 บาท เช่นกัน ซึ่งวัว 1 ตัว มีมูลค่าอยู่ประมาณ 30,000-40,000 ต่อตัว ทำให้พ่อค้าที่เข้ามารับซื้อส่วนใหญ่มองว่าไม่เป็นธรรมในการค้าขายจึงมีการลักลอบขนย้ายแพะ ด้วยการเลี้ยงภาษี และลดการส่งออก

จากข้อจำกัดดังกล่าว ทำให้ต้องส่งขายภายในประเทศ ซึ่งมีราคาต่ำกว่าส่งขายให้กับประเทศเพื่อนบ้าน โดยการสอบถามราคา ขายแพะมีชีวิต ที่ส่งทางภาคใต้และภาคกลาง ราคา อยู่ที่ กิโลกรัมละ 120 บาท แต่ถ้าสามารถส่งออกไปทางประเทศเวียดนามและประเทศลาวได้ จะมีราคา กิโลกรัมละ 150 บาท หากมีการแก้ไขปัญหาด้านภาษีขนย้ายสัตว์จะทำให้

เกษตรกรในจังหวัดอำนาจเจริญ สามารถส่งขายแพะได้เพิ่มมากขึ้น เป็นการช่วยกลุ่มเกษตรกรให้มีตลาดขายสินค้าสร้างรายได้ ได้เพิ่มมากขึ้น

วิธีการตลาดแพะ

รูปที่ 4 แผนภาพวิธีการตลาดแพะ จังหวัดอำนาจเจริญ



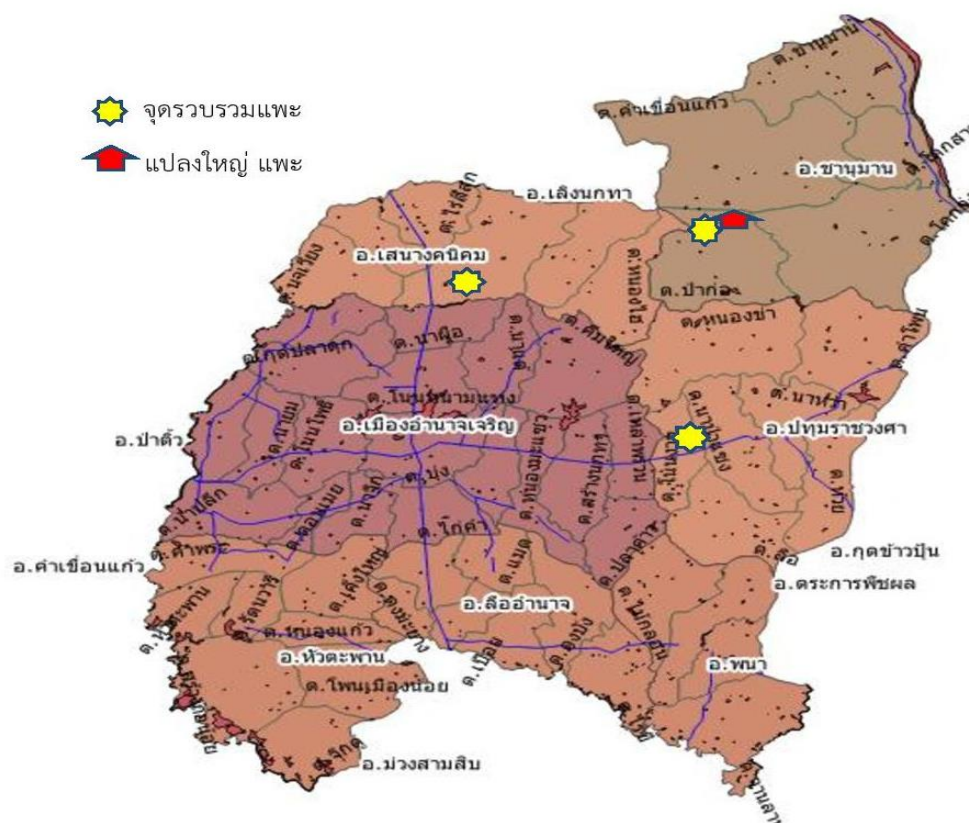
ที่ตั้งและ จุดพิกัด แหล่งรวบรวมแพะในจังหวัดอำนาจเจริญ

ตารางที่ 17 ที่ตั้งและ จุดพิกัด แหล่งรวบรวมแพะในจังหวัดอำนาจเจริญ

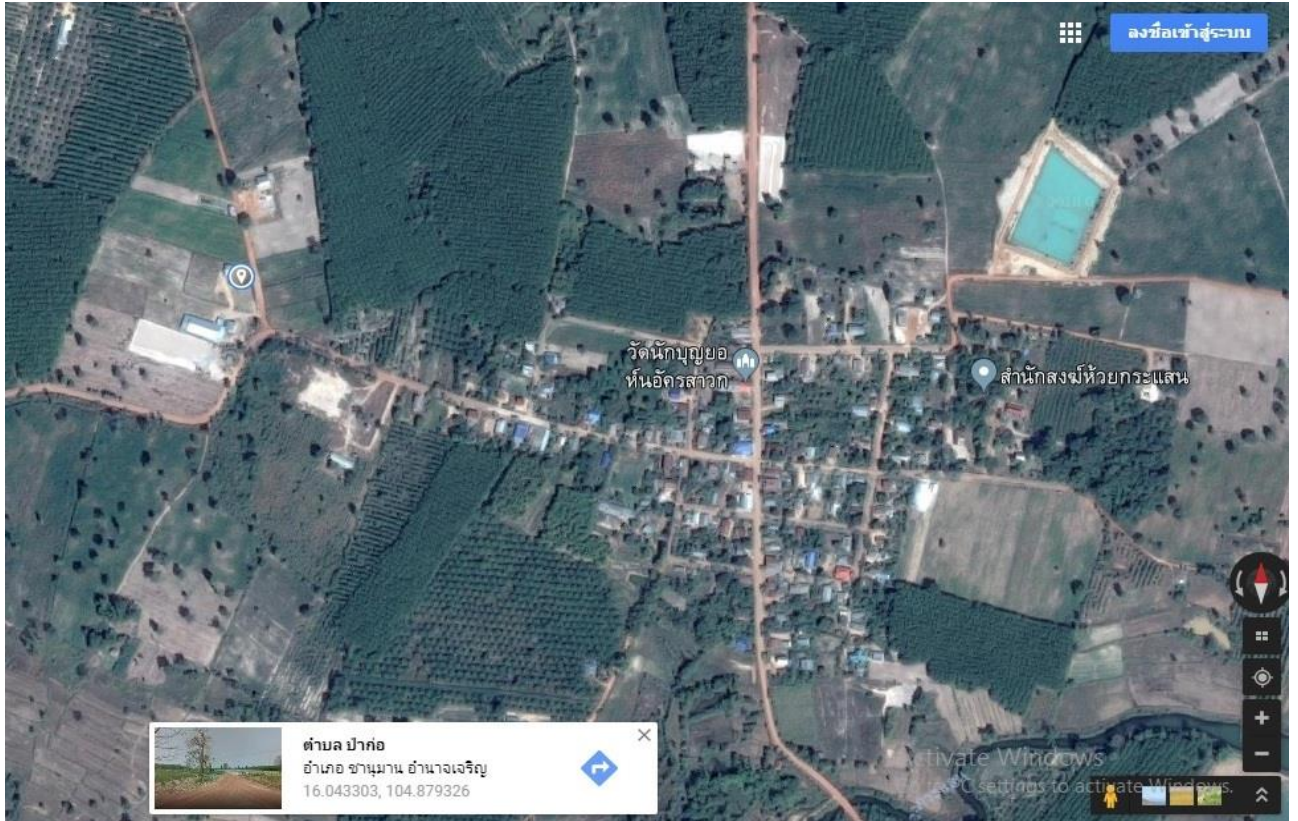
| ลำดับ ที่ | ชื่อ | ที่ตั้ง | | | ตำแหน่งพิกัด | |
|--|----------------|------------|------------|-------------|--------------|------------|
| | | บ้าน | ตำบล | อำเภอ | ละติจูด | ลองติจูด |
| 1 | วิสาหกิจชุมชน | ห้วยกระแสน | ปากอ้อ | ชานุมาน | 16.043303 | 104.879326 |
| กลุ่มผู้เลี้ยงแพะ-แกะจังหวัดอำนาจเจริญ(จุดที่ตั้งแปลงใหญ่แพะอำนาจเจริญ) | | | | | | |
| 2 | สาริพันธ์ฟาร์ม | นาไร่ใหญ่ | เสนางคนิคม | เสนางคนิคม | 16.017818 | 104.646804 |
| 3 | ยุพินฟาร์ม | โนนงาม | โนนจาน | ปทุมราชวงศา | 15.859195 | 104.843316 |

ที่มา : สำนักงานปศุสัตว์จังหวัดอำนาจเจริญ

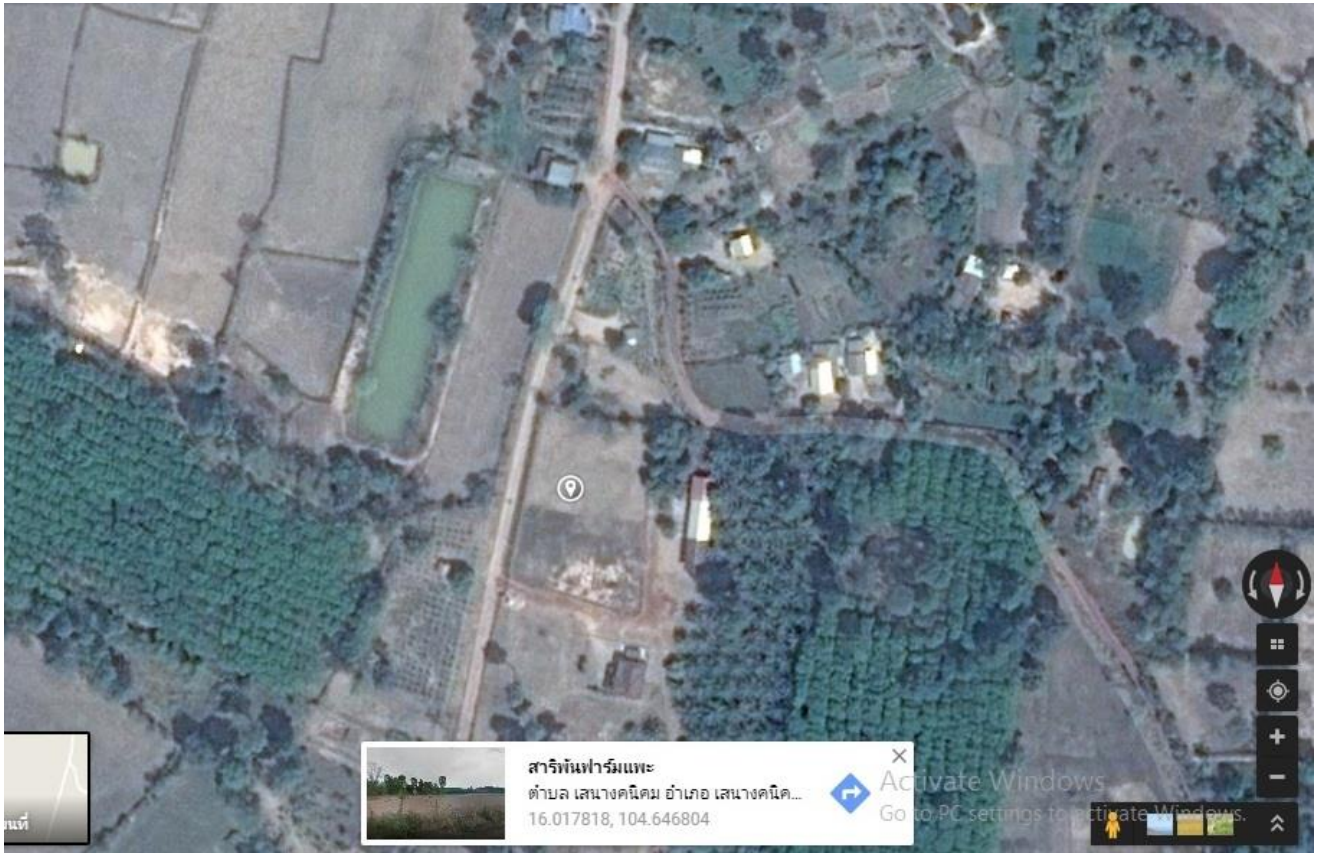
รูปที่ 5 แผนที่แสดง ที่ตั้งและ จุดพิกัด แหล่งรวบรวมแพะในจังหวัดอำนาจเจริญ



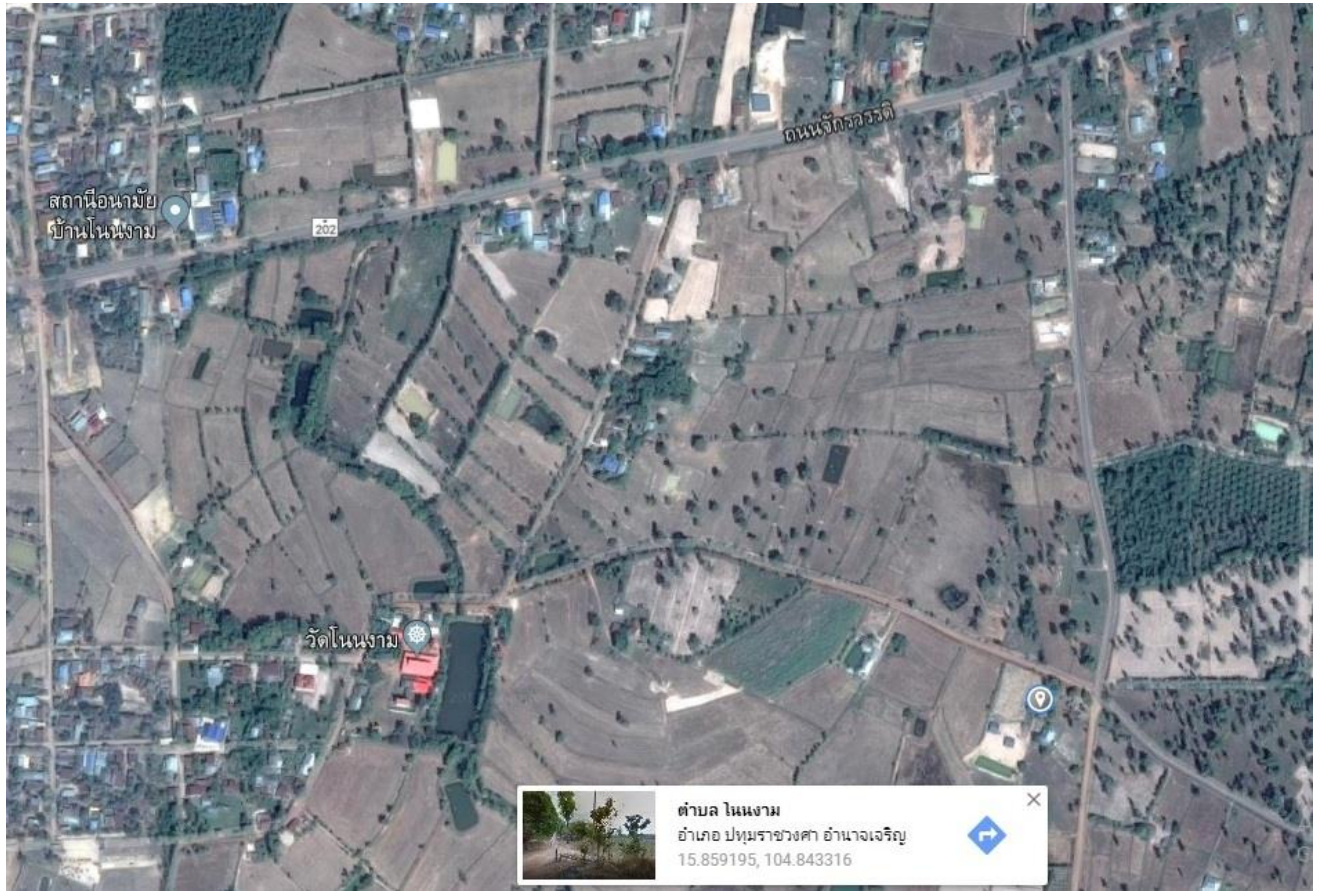
จุดที่ 1 วิสาหกิจชุมชนกลุ่มผู้เลี้ยงแพะ-แกะจังหวัดอำนาจเจริญ(จุดที่ตั้งแปลงใหญ่แพะอำนาจเจริญ)เป็นจุดรวบรวมแพะจากกลุ่มเกษตรกรเพื่อจำหน่ายและส่งออก
ที่ตั้ง บ้านห้วยกระแสน ตำบลปากอ อำเภอลืออำนาจ จังหวัดอำนาจเจริญ



จุดที่ 2 สาริพันธ์ฟาร์ม เป็นจุดรวบรวมแพะจากกลุ่มเกษตรกร เพื่อจำหน่าย แปรรูปและส่งออก
ที่ตั้ง ตำบลเสนางคนิคม อำเภอเสนางคนิคม จังหวัดอำนาจเจริญ



จุดที่ 3 ยูพินฟาร์ม เป็นจุดรวบรวมแพะจากกลุ่มเกษตรกรเพื่อจำหน่ายและส่งออก
ที่ตั้ง ตำบลโนนงาม อำเภอปทุมราชวงศา จังหวัดอำนาจเจริญ



การแปรรูปผลิตภัณฑ์แพะ

1. ลูกชิ้นแพะ ส่งไปขายมุกดาหารและหนองคายและในจังหวัด



2. ลูกชิ้นและชิ้นส่วนแพะแช่เย็นส่งพ่อค้าร้านอาหารในแขวง สุวรรณเขต สปป.ลาว



3. เนื้อแพะฮ้องเต้ หยองแพะ แหนมแพะและเมนูจากเนื้อแพะ ขายในชุมชน



เครือข่ายชมรมเกษตรกรเลี้ยงแพะ

ตารางที่ 18 คณะกรรมการเครือข่ายชมรมเกษตรกรเลี้ยงแพะ แกะ อีสานใต้ เขต 3

คณะกรรมการเครือข่ายชมรมเกษตรกรเลี้ยงแพะ แกะ อีสานใต้ เขต 3

| ชื่อ - สกุล | ตำแหน่ง | เบอร์โทร |
|--------------------------|------------------|--------------|
| นายธวัช คุ้มศักดิ์ชัยกิจ | ประธานเครือข่ายฯ | 089 7175 220 |
| จ.ส.อ.ประวดี เกษวิชัย | รองประธาน | |
| นายบุญธรรม พุยมูลตรี | รองประธาน | 090 589 6665 |
| นายสิน อาษา | รองประธาน | |
| นายภูริพัฒน์ มั่งกู่ | รองประธาน | |
| นายสรศักดิ์ ทองแพะ | เลขานุการ | |
| นางสิริน ขวรัศมี | เหรัญญิก | |
| นายณัฐพล สาริพันธ์ | ประชาสัมพันธ์ | 092 270 4832 |
| นายพัสกร ตาลไธสง | นายทะเบียน | |
| นายยุทธนา ฉิมณรงค์ | กรรมการ | |
| นางรดา แยมโกสุมภ์ | กรรมการ | |
| นายบุญธรรม พานทอง | กรรมการ | 087 2087 008 |
| นายประเสริฐ ทำความชอบ | กรรมการ | 081 1859 427 |

ที่มา : สำนักงานปศุสัตว์จังหวัดอำนาจเจริญ

ตารางที่ 19 ข้อมูลวิสาหกิจชุมชนอาชีพเลี้ยงแพะ

ข้อมูลวิสาหกิจชุมชนอาชีพเลี้ยงแพะ

กลุ่มผู้เลี้ยงแพะที่ภายใต้โครงการพัฒนาเครือข่ายการผลิตและการตลาดแพะ ภายใต้โครงการพัฒนาอาชีพการเลี้ยงสัตว์แบบผสมผสานในเกษตรกรรายย่อย

| เขต/ จังหวัด | ชื่อวิสาหกิจชุมชนเลี้ยงแพะ/ กลุ่มผู้เลี้ยงแพะ | ชื่อ สกุล ประธาน | เบอร์โทรศัพท์ | จำนวนสมาชิก กลุ่ม (ราย) | ที่อยู่ | | | | |
|-----------------|--|-------------------------|---------------|-------------------------------|---------|------|-----------------|-----------------|----------|
| | | | | | เลขที่ | หมู่ | ตำบล | อำเภอ | จังหวัด |
| อยุธยา | | | | 85 | | | | | |
| 1 | กลุ่มเกษตรกรเลี้ยงแพะปากกราน | นายสมาน ชันธชัย | 081 2967286 | 26 | 53 | 2 | ปากกราน | พระนครศรีอยุธยา | อยุธยา |
| 2 | กลุ่มเกษตรกรเลี้ยงแพะชายนา | นายสมชาย การพงษ์ศรี | 084 3406177 | 20 | 226 | 6 | ชายนา | เสนา | อยุธยา |
| 3 | กลุ่มเกษตรกรเลี้ยงแพะเนื้อ-แพะนม- ชะแมบ | นายอวยชัย ประสบเหมาะ | 081 7442841 | 12 | 67 | 2 | ชะแมบ | วังน้อย | อยุธยา |
| 4 | กลุ่มเกษตรกรเลี้ยงแพะลาดบัวหลวง | นางอภิขญา เจริญสุข | 087 7192507 | 27 | 28 | 2 | คลองพระยาบันลือ | ลาดบัวหลวง | อยุธยา |
| ปทุมธานี | | | | 61 | | | | | |
| 1 | กลุ่มเกษตรกรเลี้ยงแพะอำเภอเมือง | นายสมบัติ โมหะหมัด | 089 0444458 | 8 | 30/3 | 7 | สวนพริกไทย | เมือง | ปทุมธานี |
| 2 | กลุ่มเกษตรกรเลี้ยงแพะอำเภอสามโคก | นายอดุลย์ อาดำ | 084 6972864 | 4 | 37/2 | 3 | บางโพธิ์เหนือ | สามโคก | ปทุมธานี |
| 3 | กลุ่มเกษตรกรเลี้ยงแพะอำเภอลาดหลุมแก้ว | นายวีรศักดิ์ พุฒตาล | 086 3786464 | 17 | 357 | 1 | หน้าไม้ | ลาดหลุมแก้ว | ปทุมธานี |
| 4 | กลุ่มเกษตรกรเลี้ยงแพะอำเภอธัญบุรี | นายสุรินทร์ ชันนุ | 085 6861564 | 9 | 60 | 3 | บึงน้ำรักษ์ | ธัญบุรี | ปทุมธานี |
| 5 | กลุ่มเกษตรกรเลี้ยงแพะอำเภอลำลูกกา | นายการิม รวยสิน | 088 0910644 | 20 | 14/2 | 2 | บึงคอไห | ลำลูกกา | ปทุมธานี |
| 6 | กลุ่มเกษตรกรเลี้ยงแพะอำเภอหนองเสือ | นายศุภสิทธิ์ โปரியานนท์ | 081 8344323 | 3 | 2/3 | 6 | บึงบอน | หนองเสือ | ปทุมธานี |

ตารางที่ 19 ต่อ

| เขต/ จังหวัด | ชื่อวิสาหกิจชุมชนเลี้ยงแพะ/ กลุ่มผู้เลี้ยงแพะ | ชื่อ สกุล ประธาน | เบอร์โทรศัพท์ | จำนวน สมาชิก กลุ่ม (ราย) | ที่อยู่ | | | | |
|---------------------------|--|-----------------------------|---------------|-----------------------------------|---------|------|------------|------------|------------|
| | | | | | เลขที่ | หมู่ | ตำบล | อำเภอ | จังหวัด |
| อ่างทอง | | | | 20 | | | | | |
| 1 | กลุ่มเกษตรกรผู้เลี้ยงแพะตำบลหนองไก่อ | นายชาติ นิ่มมณี | 089 2398872 | 20 | 49 | 3 | หนองแม่ไก่ | โพธิ์ทอง | อ่างทอง |
| เขต 3 | | | | 226 | | | | | |
| 1 | วิสาหกิจชุมชนกลุ่มเลี้ยงแพะตำบลบ้านเต่า | นางทองส่วน พานทอง | 087 2087008 | 7 | 6 | 12 | บ้านเต่า | บ้านแท่น | ชัยภูมิ |
| 2 | ชมรมผู้เลี้ยงแพะจังหวัดบุรีรัมย์ | นายธนวัฒน์ ลิ้มศักดิ์ชัยกิจ | 089 7175220 | 132 | 119 | 3 | ห้วยราช | ห้วยราช | บุรีรัมย์ |
| 3 | ชมรมผู้เลี้ยงแพะจังหวัดนครราชสีมา | จ.ส.อ.ประวัตติ เกษวิชัย | | 57 | | | สุรนารี | เมือง | นครราชสีมา |
| 4 | ชมรมผู้เลี้ยงแพะจังหวัดอำนาจเจริญ | นายบุญธรรม พุยมณตรี | 090 589 6665 | 30 | | | ปากอ่ | ชานุมาน | อำนาจเจริญ |
| พิษณุโลก | | | | 44 | | | | | |
| 1 | กลุ่มเกษตรกรผู้เลี้ยงแพะอำเภอวัดโบสถ์ | นายน้ำเงิน กุลคง | 081 8876252 | 12 | 61 | 10 | ท่างาม | วัดโบสถ์ | พิษณุโลก |
| 2 | กลุ่มเกษตรกรผู้เลี้ยงแพะอำเภอบางกระทุ่ม | นายอำนาจ อินทร์สลุต | 085 0537790 | 7 | 22 | 2 | โคกสลุต | บางกระทุ่ม | พิษณุโลก |
| 3 | กลุ่มเกษตรกรผู้เลี้ยงแพะน้ำดำ | นายลือชัย มีเมือง | 080 8429006 | 8 | 5/3 | 10 | ดอนทอง | เมือง | พิษณุโลก |
| 4 | กลุ่มเกษตรกรผู้เลี้ยงแพะอำเภอพรมพิราม | พ.ต.ท.สุทนต์ คำงาม | 089 6429981 | 11 | 301 | 4 | ดงประจำ | พรมพิราม | พิษณุโลก |
| เขต 6 รวมทั้งเขต 38 กลุ่ม | | | | 395 | | | | | |

ที่มา : สำนักงานปศุสัตว์จังหวัดอำนาจเจริญ

การวิเคราะห์สภาพแวดล้อม และศักยภาพ (SWOT Analysis) การเลี้ยงแพะ จังหวัดอำนาจเจริญ

1 จุดแข็ง (Strengths)

1. แพะเป็นสัตว์ที่เลี้ยงง่าย เกษตรกรสามารถเลี้ยงได้ในครัวเรือนแม้มีพื้นที่ไม่มากนัก โดยอาจเลี้ยงเป็นอาชีพเสริมได้ การเลี้ยงแพะใช้เงินลงทุนต่ำเมื่อเทียบกับการเลี้ยงโคกระบือ มีความเสี่ยงในการลงทุนน้อยและให้ผลตอบแทนสูง เนื่องจากแพะเป็นสัตว์ที่ขยายพันธุ์ได้เร็วและใช้ระยะเวลาเลี้ยงสั้น ก็สามารถขายส่งตลาดได้แล้ว
2. เกษตรกรมีความพร้อมที่จะเลี้ยงแพะ ถึงแม้ว่าส่วนใหญ่เป็นเกษตรกรรายย่อยแต่ก็อยากจะเลี้ยงแพะเพิ่มหากมีโอกาส
3. จังหวัดอำนาจเจริญอยู่ใกล้ตลาด เป็นจุดพัก และรวบรวมแพะ เพื่อการส่งออกต่างประเทศ
4. พื้นที่เหมาะสมปลูกหญ้าเป็นอาหารซึ่งเป็นวัตถุดิบที่สำคัญ
5. สภาพภูมิอากาศ ความชื้นสัมพัทธ์ เหมาะสมสำหรับการเลี้ยงแพะ

2 จุดอ่อน (Weaknesses)

1. ปัญหาด้านการผลิตที่สำคัญคือยังไม่มีแหล่งผลิตแพะพันธุ์ดีหรือแพะที่จะเลี้ยงเป็นพ่อแม่พันธุ์ โดยเฉพาะผู้ที่ต้องการเลี้ยงเป็นการค้ามักประสบปัญหาในการรวบรวมสัตว์
2. เกษตรกรในพื้นที่ยังมีการเลี้ยงแพะตามวิถีชีวิตอย่างเดิมไม่ยอมรับเทคโนโลยีใหม่ ๆ และไม่นิยมปลูกหญ้าเสริมสำหรับการเลี้ยงแพะทำให้อาหารสัตว์ไม่เพียงพอและมีคุณภาพต่ำ
3. เกษตรกรขาดแคลนพันธุ์พืชอาหารสัตว์และไม่เล็งเห็นถึงความสำคัญในการจัดหาพืชอาหารสัตว์ที่มีคุณภาพ
4. มีปัญหาด้านการตลาดหลายประการ เช่น ไม่มีระบบตลาดที่ชัดเจน แหล่งข้อมูลด้านการตลาดมีน้อย
5. ปริมาณและคุณภาพของแพะไม่แน่นอนทำให้นักธุรกิจไม่กล้าที่จะลงทุนทั้งด้านการเลี้ยงและการแปรรูป
6. สินค้าอาหารจากแพะ ขาดการสนับสนุนและการพัฒนาด้านการตลาดจากภาครัฐ รวมถึงเนื้อแพะยังมีการบริโภคไม่แพร่หลาย ส่วนมากจะนิยมบริโภคในกลุ่มคนมุสลิมและคนจีนบางส่วน ซึ่งคนทั่วไปยังเห็นว่าเนื้อแพะมีกลิ่นสาบ
7. ระบบการเลี้ยงยังไม่มาตรฐาน ไม่มีโรงฆ่าชำแหละและเขียงจำหน่ายเนื้อแพะที่ถูกสุขลักษณะทำให้ผู้บริโภคขาดความมั่นใจ
8. ขาดงานวิจัยเพื่อพัฒนาการเลี้ยงแพะในระบบการค้าและอุตสาหกรรม

3 โอกาส (Opportunities)

1. นโยบายการส่งเสริมระบบแปลงใหญ่แพะ และการจัดพื้นที่เหมาะสมในการเลี้ยงแพะ (Zoning) ซึ่งนับว่าเป็นโอกาสที่สำคัญในการสนับสนุนการเลี้ยงแพะ
2. หน่วยงานภาครัฐมีนโยบายสร้างและพัฒนาเครือข่ายเกษตรกรผู้เลี้ยงแพะให้เข้มแข็ง
3. การเลี้ยงแพะช่วยสนับสนุนนโยบายลดภาวะโลกร้อน และสอดคล้องกับแนวทางการส่งเสริมการใช้ปุ๋ยอินทรีย์ทดแทนปุ๋ยเคมีโดยมูลแพะ
4. ผลผลิตจากแพะสามารถสร้างผลิตภัณฑ์ได้หลากหลาย และเป็นสินค้าที่สามารถตอบสนองความต้องการบริโภคสินค้าสุขภาพ เหมาะสำหรับผู้สูงวัย

4 อุปสรรค (Threats)

1. ผู้บริโภคมีความรู้ และทัศนคติในการบริโภคแพะและผลิตภัณฑ์ไม่ถูกต้อง
2. การบริโภคแพะส่วนใหญ่ยังอยู่เฉพาะในบางกลุ่ม
3. ปัญหาโรคระบาดสำคัญต่อการเลี้ยงแพะ แท้งติดต่อ ทำให้แพะผสมไม่ติดแล้ว ยังสามารถติดต่อมายังมนุษย์ได้
4. การลักลอบการเคลื่อนย้ายสัตว์ระหว่างเขต
5. ผลผลิตแพะเป็นที่ต้องการของตลาด ต่างประเทศ เช่นลาว เวียดนาม แต่ภาษีการส่งออกแพะสูงมากเมื่อเทียบกับโค กระบือ ส่งผลให้เวียดนามลดการนำเข้าแพะ

5. ข้อเสนอแนะ

1. ส่งเสริมเกษตรกรสร้างฟาร์มให้ได้มาตรฐาน GAP
2. ส่งเสริมให้มีการทำ MOU กับพ่อค้าทั้งในประเทศและต่างประเทศ
3. ส่งเสริมการลดต้นทุน การเลี้ยงแพะโดยใช้ นวัตกรรม การใช้วัสดุคืบในพื้นที่
4. ส่งเสริมการปรับปรุงพันธุ์
5. ส่งเสริมการเลี้ยงแพะแบบประณีต (Intensive Farm)
6. ส่งเสริมให้มีการบริโภคเนื้อแพะมากขึ้น เนื่องจากประเทศไทย เข้าสู่สังคมสูงวัย เนื้อแพะ ย่อยง่าย เหมาะสำหรับผู้สูงวัย

ภาคผนวก

เอกสารประกอบการจัดทำ

1. คู่มือการดำเนินงานระบบส่งเสริมการเกษตรแบบแปลงใหญ่ปศุสัตว์ประจำปีงบประมาณ 2560 กรมปศุสัตว์
2. สำนักงานเกษตรและสหกรณ์จังหวัดอำนาจเจริญ “ ข้อมูลพื้นฐานด้านการเกษตรจังหวัดอำนาจเจริญ ปี 2560 ”
3. www.dld.go.th/th/index.php/th/

หน่วยงานสนับสนุนข้อมูล

1. สำนักงานปศุสัตว์จังหวัดอำนาจเจริญ
2. สถานีพัฒนาที่ดินอำนาจเจริญ
3. โครงการชลประทานอำนาจเจริญ
4. ปกครองจังหวัดอำนาจเจริญ
5. สถานีอุตุนิยมวิทยาภาคตะวันออกเฉียงเหนือ
6. สำนักงานป้องกันและบรรเทาสาธารณภัยจังหวัดอำนาจเจริญ
7. เครือข่ายชมรมเกษตรกรกรเลี้ยงแพะ แกะ จังหวัดอำนาจเจริญ

ที่ปรึกษา

นายฉัตรชัย ศรีเฉลา

เกษตรและสหกรณ์จังหวัดอำนาจเจริญ

ผู้จัดทำ

นางสาวปิยะพร สุริโยตระกูล

นักวิเคราะห์นโยบายและแผนชำนาญการ

นายธนภฤต เนื้ออ่อน

เจ้าหน้าที่วิเคราะห์นโยบายและแผน

นายเดวิทย์ หนูทิพย์

เจ้าหน้าที่บันทึกข้อมูล