

ฐานข้อมูลเพื่อการวางแผนพัฒนา  
การเกษตรและสหกรณ์  
รายสินค้าจังหวัดอำนาจเจริญ ปี ๒๕๖๓

“พริก”



สำนักงานเกษตรและสหกรณ์จังหวัดอำนาจเจริญ  
กระทรวงเกษตรและสหกรณ์  
โทร ๐๔๕-๕๒๓๐๙๑-๒

## คำนำ

จังหวัดอำนาจเจริญ ประชากรส่วนใหญ่ประกอบอาชีพเกษตรกรรม โดยการทำนาเป็นอาชีพหลักและปลูกพืชไร่-ไม้ผล ไม้ยืนต้น พืชผัก ตลอดจนการเลี้ยงสัตว์เป็นอาชีพเสริม การปลูกพริกเป็นอีกทางเลือกที่สร้างรายได้ให้กับเกษตรกร

การจัดทำระบบฐานข้อมูลพริกฉบับนี้ เพื่อรวบรวมข้อมูลพื้นฐานของการผลิตพริกของจังหวัดอำนาจเจริญ สำนักงานเกษตรและสหกรณ์จังหวัดอำนาจเจริญ โดยกลุ่มสารสนเทศการเกษตร ได้จัดทำข้อมูลขึ้นเพื่อใช้ประโยชน์ในการจัดทำแผนพัฒนาการเกษตรและสหกรณ์รายสินค้า และเผยแพร่ข้อมูล แก่ผู้สนใจทั่วไป

สำนักงานเกษตรและสหกรณ์จังหวัดอำนาจเจริญ

กรกฎาคม 2563

# สารบัญ

หน้า

## ส่วนที่ 1

### นโยบาย สถานการณ์ พันธุ์

นโยบายระบบส่งเสริมการเกษตรแบบแปลงใหญ่	1
นโยบายตลาดนำการผลิต	2
การขับเคลื่อนนโยบายตลาดนำการผลิตของจังหวัดอำนาจเจริญ	8
พันธุ์พริก	11
พันธุ์ที่นิยมปลูก.ในจังหวัดอำนาจเจริญ	17

## ส่วนที่ 2

### ข้อมูลทั่วไป

ข้อมูลดิน	18
ข้อมูลน้ำ	23
ลักษณะภูมิอากาศ	31
ภัยธรรมชาติ	33
ปฏิทินการเพาะปลูก	32

## ส่วนที่ 3

### ข้อมูลด้านเศรษฐกิจ

ข้อมูลด้านเศรษฐกิจการเกษตร	36
พื้นที่ ปริมาณผลผลิตพริกชี้หนูเม็ดใหญ่ จังหวัดอำนาจเจริญ ปี 2562	37
ราคาพริก	38
ต้นทุนพริก	39
การตลาด	41
การรับรองมาตรฐาน	42
การวิเคราะห์ปัจจัยภายใน ภายนอก พริก	46

## ภาคผนวก

เอกสารประกอบการจัดทำ หน่วยงานสนับสนุน ผู้จัดทำ

## สารบัญตาราง

	หน้า	
ตารางที่ 1	พื้นที่ดินเค็มในจังหวัดอำนาจเจริญ	21
ตารางที่ 2	ปริมาณความจุน้ำในอ่างเก็บน้ำขนาดกลาง ปี 2562	25
ตารางที่ 3	อ่างเก็บน้ำขนาดเล็กและแหล่งน้ำในไร่นา ปี 2562	26
ตารางที่ 4	สถานีสูบน้ำด้วยไฟฟ้า จังหวัดอำนาจเจริญ 2562	27
ตารางที่ 5	ปริมาณน้ำฝนและจำนวนวันฝนตก รายอำเภอ จังหวัดอำนาจเจริญ ปี 2562	29
ตารางที่ 6	สถิติปริมาณน้ำฝนและจำนวนวันฝนตก จังหวัดอำนาจเจริญ ปี 2553-2562	30
ตารางที่ 7	สภาพภูมิอากาศ อุณหภูมิ ความชื้นสัมพัทธ์ ปี 2562 จังหวัดอำนาจเจริญ	31
ตารางที่ 8	สถิติสภาพภูมิอากาศ อุณหภูมิ ความชื้นสัมพัทธ์ ปี 2553-2562 จังหวัดอำนาจเจริญ	32
ตารางที่ 9	สถิติภัยธรรมชาติจังหวัดอำนาจเจริญ ปี 2547 – 2562	33
ตารางที่ 10	ปฏิทินการเพาะปลูกพริกจังหวัดอำนาจเจริญ	35
ตารางที่ 11	ข้อมูลพริกชี้หนูเม็ดใหญ่ จังหวัดอำนาจเจริญ ปี 2562	37
ตารางที่ 12	พื้นที่ ปริมาณผลผลิตพริกชี้หนูเม็ดใหญ่ จังหวัดอำนาจเจริญ ปี 2562	37
ตารางที่ 13	ราคาพริก	38
ตารางที่ 14	ต้นทุนการปลูกพริก	39
ตารางที่ 15	รายชื่อสมาชิกกลุ่ม และผู้ผ่านการรับรองมาตรฐาน GAP	42
ตารางที่ 16	คณะกรรมการบริหารกลุ่ม	45

## สารบัญรูป

	หน้า
รูปที่ 1 แผนที่กลุ่มชุดดิน จังหวัดอำนาจเจริญ	22
รูปที่ 2 แผนที่สภาพการใช้ที่ดิน จังหวัดอำนาจเจริญ	22
รูปที่ 3 แผนภาพดินมีปัญหาจังหวัดอำนาจเจริญ	23
รูปที่ 4 แผนที่ 7 กลุ่มน้ำจังหวัดอำนาจเจริญ	24
รูปที่ 5 แผนที่แสดงพื้นที่ชลประทานโครงการชลประทานอำนาจเจริญ	25
รูปที่ 6 แผนที่แสดงพื้นที่ชลประทานอ่างเก็บน้ำขนาดเล็ก และสถานีสูบน้ำด้วยไฟฟ้า	26
รูปที่ 7 แผนภูมิแสดงปริมาณน้ำฝนและจำนวนวันฝนตกรายอำเภอจังหวัดอำนาจเจริญ ปี 2562	29
รูปที่ 8 แผนภูมิแสดงสถิติปริมาณน้ำฝนและจำนวนวันฝนตกจังหวัดอำนาจเจริญ ปี 2553-2562	30
รูปที่ 9 แผนภูมิแสดงสภาพภูมิอากาศ อุณหภูมิ ความชื้นสัมพัทธ์ ปี 2562 จังหวัดอำนาจเจริญ	31
รูปที่ 10 แผนภูมิแสดงสถิติสภาพภูมิอากาศ อุณหภูมิ ความชื้นสัมพัทธ์ปี 2553-2562 จังหวัดอำนาจเจริญ	32
รูปที่ 11 แผนภูมิแสดงพื้นที่ จำนวนครัวเรือน จำนวนหมู่บ้าน เสียหายจากภัยธรรมชาติปี 2547-2562	34
รูปที่ 12 แผนที่แสดงปริมาณและคุณภาพน้ำบาดาลจังหวัดอำนาจเจริญ	35
รูปที่ 13 แผนภูมิแสดงราคาพริก	38
รูปที่ 14 วิธีการตลาดพริก	41

## พริก

### นโยบายระบบส่งเสริมการเกษตรแบบแปลงใหญ่

ตามที่กระทรวงเกษตรและสหกรณ์ ได้กำหนดแนวทางการพัฒนาของกระทรวง (Road map) โดยมีโครงการที่สำคัญคือ การปรับโครงสร้างการผลิตสินค้าเกษตรด้านสินค้าพืช ปศุสัตว์ และสินค้าประมง ประกอบกับ รัฐมนตรีว่าการกระทรวงเกษตรและสหกรณ์ (พลเอก ฉัตรชัย สาริกัลยะ) ได้มอบนโยบายเมื่อวันที่ 26 สิงหาคม 2558 เน้นให้ความสำคัญในเรื่อง การลดต้นทุนการผลิต โดยการรวมแปลงเป็นแปลงใหญ่ก่อให้เกิดกิจกรรมลด ต้นทุนการผลิตตามที่กำหนด และสามารถวัดผลสัมฤทธิ์ได้อย่างเป็นรูปธรรม ซึ่งเป็นการเพิ่มโอกาสในการ แข่งขันให้กับสินค้าเกษตร ทั้งนี้ การปรับโครงสร้างสินค้าที่สำคัญดังกล่าว จะต้องทำการผลิตในพื้นที่ที่มีความ เหมาะสม ตามที่กระทรวงเกษตรและสหกรณ์ได้ประกาศเขตพื้นที่เหมาะสมสำหรับ การผลิตสินค้า ชนิด 20 ไว้แล้ว โดยมีหลักการคือการเพิ่มประสิทธิภาพการผลิต อาทิ ลดต้นทุนการผลิต เพิ่มผลผลิตต่อพื้นที่ รวมทั้งผลผลิตมี คุณภาพได้มาตรฐาน ตรงตามความต้องการของตลาด มีการผลิตร่วมกันเป็นกลุ่มและมีการเชื่อมโยงกับตลาด เพื่อบริหารจัดการให้เกิดสมดุลระหว่างอุปทานและอุปสงค์ของสินค้า แก้ปัญหาเรื่องสินค้าล้นตลาดและราคา สินค้าเกษตรตกต่ำ

อย่างไรก็ตาม โครงสร้างภาคการเกษตรของไทย เกษตรกรส่วนใหญ่เป็นเกษตรกรรายย่อย มีพื้นที่ถือ ครองทางการเกษตรขนาดเล็ก และเป็นการผลิตที่มีลักษณะต่างคนต่างทำ การดำเนินการลักษณะดังกล่าวทำให้ ภาคเกษตรต้องเผชิญกับปัญหาและข้อจำกัดต่างๆ ซึ่งจะส่งผลกระทบต่อรายได้และความเป็นอยู่ของเกษตรกร เช่น ปัญหา ด้านต้นทุนการผลิต ได้แก่ ค่าพันธุ์ ค่าปัจจัยการผลิตต่างๆ ค่าใช้จ่ายของเครื่องจักรกลการเกษตร และค่าจ้าง แรงงานด้านการเกษตร รวมทั้ง ปัญหาการขาดอำนาจการต่อรองของเกษตรกรตลอดกระบวนการผลิต (Production Process) การจัดการห่วงโซ่อุปทาน (Supply Chain) และปัญหาด้าน การถ่ายทอดองค์ความรู้และเทคโนโลยีที่ยัง ไม่เข้าถึงตัวเกษตรกรได้เท่าที่ควร

ดังนั้น เพื่อเป็นการลดข้อจำกัดดังกล่าว จะต้องส่งเสริมให้เกษตรกรมีการรวมกลุ่มการผลิต และการ บริหารจัดการร่วมกัน กระทรวงเกษตรและสหกรณ์ มีภารกิจต้องดูแลคุณภาพชีวิตของเกษตรกร ต้องให้การ สนับสนุนและส่งเสริมการผลิตสินค้าเกษตรของเกษตรกรให้มีคุณภาพได้มาตรฐานเพื่อเพิ่มขีดความสามารถ ในการ แข่งขันของสินค้าเกษตร และเพิ่มรายได้ของเกษตรกร จึงได้กำหนดระบบการส่งเสริมการเกษตรแบบแปลงใหญ่ ที่มี การบริหารจัดการร่วมกัน ให้เกษตรกรเป็นศูนย์กลางในการดำเนินงาน โดยกระทรวงเกษตรและสหกรณ์ได้ปรับ กระบวนการทำงานภายใน ให้ทุกหน่วยงานมีเป้าหมายการทำงานเชิงพื้นที่ร่วมกันในแปลงใหญ่ สนับสนุนเกษตรกร สมาชิกแปลงใหญ่ตามภารกิจของหน่วยงาน และความต้องการของเกษตรกร รวมทั้งทำหน้าที่ในการเชื่อมโยง ประสานภาคเอกชนให้ร่วมสนับสนุนการดำเนินงานแปลงใหญ่ ในลักษณะประชารัฐที่เป็นความร่วมมือระหว่าง เกษตรกร ภาครัฐ และภาคเอกชน โดยเฉพาะอย่างยิ่งในประเด็นการบริหารจัดการและการตลาด ที่ภาคเอกชนมี ความเชี่ยวชาญ ทั้งนี้ เพื่อร่วมกันผลักดันให้เกษตรกรรวมกลุ่มในการผลิต ร่วมกันจัดหาปัจจัยการผลิตที่มีคุณภาพ บริหารจัดการร่วมกัน ตลอดจนการจัดการด้านการตลาดเพื่อนำไปสู่การลดต้นทุน เพิ่มประสิทธิภาพการผลิต เพิ่ม โอกาสในการแข่งขัน โดยหน่วยงานภาครัฐให้การสนับสนุนและอำนวยความสะดวก

ประโยชน์ที่จะได้รับร่วมกันคือ เกษตรกรจะได้รับ ความสามารถในการบริหารจัดการเทคโนโลยี รายได้ เพิ่มขึ้นและมั่นคง มีตลาดสินค้าเกษตรที่แน่นอน ภาครัฐจะได้รับ การบริหารงาน เงิน คน มีประสิทธิภาพ เกิดสมดุลของ อุปสงค์-อุปทาน ความสามารถในการแข่งขันภาคเกษตร ภาคเอกชนจะได้รับคือ มีแหล่งซื้อสินค้าที่แน่นอนทั้งปริมาณ และคุณภาพ เป็นธุรกิจเพื่อช่วยเหลือสังคม (Social Business) ได้รับชื่อเสียงในฐานะเป็นองค์กรที่มีความรับผิดชอบต่อ สังคม (Corporate Social Responsibility: CSR)

การขับเคลื่อนการดำเนินงานระบบส่งเสริมการเกษตรแบบแปลงใหญ่ ใช้กลไกของคณะอนุกรรมการพัฒนาการเกษตรและสหกรณ์ของจังหวัด ในการบูรณาการการทำงานระบบการส่งเสริมการเกษตรแบบแปลงใหญ่ โดยคณะอนุกรรมการพัฒนาการเกษตรและสหกรณ์ของจังหวัดแต่งตั้งทีมงานเพื่อสนับสนุนและร่วมกันขับเคลื่อน จำนวน 2 ส่วน ประกอบด้วย ส่วนที่ 1 ทีมผู้จัดการแปลง และส่วนที่ 2 ทีมสนับสนุนการดำเนินงาน ประกอบด้วย 4 ทีม ได้แก่ 1) ทีมผู้จัดการแปลง 2) ทีมการตลาด 3) ทีมลดต้นทุนการผลิต และ 4) ทีมบริหารจัดการ ทั้งนี้ การปฏิบัติงานต้องมีการประสานงานกับ คณะกรรมการขับเคลื่อนนโยบายกระทรวงเกษตรและสหกรณ์แบบเบ็ดเสร็จ (single command) อย่างใกล้ชิด และการดำเนินงานโครงการส่งเสริมการเกษตรแบบแปลงใหญ่ ตามเงื่อนไขการเข้าร่วมแปลงใหญ่ของกระทรวงเกษตรและสหกรณ์ ต้องผ่านการรับรองจากคณะอนุกรรมการพัฒนาการเกษตรและสหกรณ์ของจังหวัด

### กรอบแนวทางการพัฒนาระบบส่งเสริมการเกษตรแบบแปลงใหญ่

1. พัฒนาและสนับสนุนโครงสร้างพื้นฐาน
2. พัฒนาการผลิตโดยใช้เทคโนโลยีสมัยใหม่ที่มีความเหมาะสมกับพื้นที่ (ลดต้นทุน/เพิ่มผลผลิต)
3. ส่งเสริมการบริหารจัดการองค์กรเกษตรกรในแต่ละแปลงให้มีความเข้มแข็ง
4. พัฒนาระบบบริหารจัดการการตลาด/เชื่อมโยงการตลาด
5. บริหารจัดการโครงการ/การพัฒนาผู้จัดการแปลง
6. เพิ่มคุณภาพ/ได้รับการรับรองคุณภาพ (GAP, เกษตรอินทรีย์ ฯลฯ)
7. การเกษตรผสมผสาน/อาชีพเสริมสำหรับครัวเรือน
8. จัดระบบการปลูกพืชสำหรับพืชอายุสั้น (เช่นการปลูกพืชใช้น้ำน้อยในฤดูนาปรัง)
9. อื่นๆ

### นโยบายตลาดนำการผลิต และข้อสั่งการของรัฐมนตรีว่าการกระทรวงเกษตรและสหกรณ์

รัฐมนตรีว่าการกระทรวงเกษตรและสหกรณ์ได้กำหนดนโยบาย “ตลาดนำการผลิต” และแนวทางการดำเนินงานการตลาดนำการผลิตไปปฏิบัติให้เป็นรูปธรรมเพื่อนำไปใช้ในการบริหารงานการเกษตรกรรมในพื้นที่เพื่อให้เกษตรกรมีรายได้แน่นอนและมีความมั่นคงในการประกอบอาชีพเกษตรกรรม โดยมีข้อสั่งการในวาระต่างๆ สรุปได้ดังนี้

**1.1 ข้อสั่งการจากการประชุมสัมมนาการขับเคลื่อนนโยบายกระทรวงเกษตรและสหกรณ์ในระดับพื้นที่สู่การปฏิบัติ** ระหว่างเดือนมกราคม - กุมภาพันธ์ 2561 ให้ยึดหลักตลาดนำการผลิต เน้นประสานสร้างความร่วมมือกับหน่วยงานที่เกี่ยวข้องในจังหวัด สนับสนุนข้อมูลพื้นฐานและสภาพปัญหาในพื้นที่เพื่อใช้ในการวิเคราะห์กำหนดเป็นแผนปฏิบัติการ แนวทาง และวิธีปฏิบัติให้ชัดเจน

**1.2 ข้อสั่งการ เรื่อง การดำเนินงานสำคัญของกระทรวงเกษตรและสหกรณ์** เมื่อวันที่ 8 กุมภาพันธ์ 2561 โดยมีประเด็นที่เกี่ยวข้องกับนโยบาย “ตลาดนำการผลิต” ดังนี้

- 1) นโยบายระบบส่งเสริมเกษตรแบบแปลงใหญ่ได้เริ่มดำเนินการตั้งตั้งแต่ปี 2559 จนถึงปัจจุบัน มีมากกว่า 4,000 แปลงทั่วประเทศ ที่ผ่านมามีการประกวดแปลงเพื่อคัดเลือกแปลงที่มีศักยภาพ

ในปี 2561 ควรประเมินและจัดเกรดคุณภาพของแปลงใหญ่ทั้งหมด เพื่อใช้เป็นข้อมูลในการพัฒนาและส่งเสริมการทำเกษตรแปลงใหญ่ให้ได้คุณภาพและประสบความสำเร็จ

2) ปัจจุบันภาครัฐส่งเสริมให้เกษตรกรรวมกลุ่มและดำเนินการในรูปแบบสหกรณ์เพิ่มมากขึ้น เพื่อเพิ่มอำนาจต่อรอง สร้างความเข้มแข็ง และรายได้ที่เพิ่มมากขึ้น โดยควรมีการประเมินความสำเร็จในการดำเนินงานของสหกรณ์การเกษตร พร้อมทั้งจัดเกรดคุณภาพ โดยสหกรณ์เกรด A ควรนำมากำหนดแนวทางในการพัฒนาต่อยอดให้เป็นรูปแบบบริษัท สำหรับสหกรณ์เกรดอื่นๆ ควรกำหนดแนวทางในการพัฒนาให้เป็นสหกรณ์เกรด A เพิ่มมากขึ้นต่อไป

**1.3 ข้อเสนอแนะ เรื่อง แนวทางการดำเนินงานการตลาดนำการผลิตไปปฏิบัติให้เป็นรูปธรรม**เมื่อวันที่ 13 มีนาคม 2561 เพื่อให้การดำเนินงานตามแนวทางการตลาดนำการผลิตดังกล่าวเกิดผลในทางปฏิบัติที่เป็นรูปธรรม จึงให้ดำเนินการดังนี้

1) มอบหมายให้คณะอนุกรรมการพัฒนาการเกษตรและสหกรณ์จังหวัด ซึ่งมีสำนักงานเกษตรและสหกรณ์จังหวัดเป็นเลขานุการ จัดประชุมคณะอนุกรรมการจากทุกภาคส่วนที่เกี่ยวข้องในจังหวัดนั้นเพื่อมอบหมายและกำหนดขั้นตอนการทำงานตามหลักการตลาดนำการผลิต ดังนี้

1.1) ให้สำนักงานเกษตรจังหวัดและอำเภอ รวมทั้งสำนักงานสหกรณ์จังหวัด ประสานงานการเพื่อการเกษตรและสหกรณ์การเกษตรพื้นที่ด้วย เพื่อร่วมกันคัดเลือกผลผลิตการเกษตรในพื้นที่จากโครงการ ตามนโยบายสำคัญของกระทรวงเกษตรและสหกรณ์ เช่น เกษตรแปลงใหญ่ เกษตรผสมผสาน เกษตรปลอดภัยพืช เกษตรอินทรีย์ กลุ่มเกษตรกรรุ่นใหม่ (smart farmers & young smart farmers) ฯลฯ หรือผลผลิตจากกลุ่มเกษตรกร วิสาหกิจชุมชน สหกรณ์การเกษตรที่เข้มแข็ง เพื่อให้สำนักงานเกษตรและสหกรณ์จังหวัดนำไปเป็นข้อมูลประสานงานหาผู้รับซื้อผลผลิตจากพื้นที่โดยตรง

1.2) ให้สำนักงานเกษตรและสหกรณ์จังหวัดเป็นผู้ประสานงานกับสำนักงานพาณิชย์จังหวัด สำนักงานอุตสาหกรรมจังหวัด และภาคเอกชนในจังหวัดที่ประกอบธุรกิจการซื้อขายผลผลิตทางการเกษตร เช่น หอการค้า สภาอุตสาหกรรม บริษัท ประชาธิปไตยรักสามัคคี จำกัด จังหวัดหรือร้านค้าต่างๆ เพื่อติดต่อกับเกษตรกรหรือกลุ่มเกษตรกรหรือสถาบันเกษตรกรในพื้นที่โดยตรง ทั้งนี้ ให้ประสานงานกับสำนักงานเกษตรจังหวัด/อำเภอด้วย

1.3) ให้สำนักงานเกษตรและสหกรณ์จังหวัดรวบรวมข้อมูลผลผลิตทางการเกษตรดังกล่าวตามข้อ 1.2) พร้อมรายละเอียดช่องทางการติดต่อซื้อขายผลผลิตจากเกษตรกรหรือกลุ่มเกษตรกรหรือสถาบันเกษตรกรในจังหวัด ส่งให้สำนักงานเศรษฐกิจการเกษตรเพื่อจัดทำเป็นข้อมูลประกอบการทำเว็บไซต์ (website)

2) มอบหมายให้สำนักงานเศรษฐกิจการเกษตร และสำนักงานปลัดกระทรวงเกษตรและสหกรณ์จัดทำเว็บไซต์ (website) และข้อมูลสำคัญ (big data) เกี่ยวกับผลผลิตการเกษตรที่ได้รับรายงานจากสำนักงานเกษตรและสหกรณ์จังหวัดทั่วประเทศ มาจัดทำให้เป็นข้อมูลที่เป็นปัจจุบันเพื่อเป็นช่องทางให้ผู้สนใจสามารถติดต่อแหล่งซื้อขายสินค้าการเกษตรโดยตรงจากพื้นที่ต่างๆ รวมทั้งการจัดทำระบบซื้อขายผ่านระบบ e-commerce โดยให้ประสานขอเชื่อมโยงเว็บไซต์ของหน่วยงานภาครัฐและเอกชนอื่นๆ ที่เกี่ยวข้องกับการซื้อขายผลผลิตการเกษตรเข้ามาด้วย เพื่อสะดวกในการค้นหาหรือติดต่อช่องทางค้าขายสินค้าเกษตร



3) ให้สำนักงานปลัดกระทรวงเกษตรและสหกรณ์แต่งตั้งคณะทำงานด้านการประสานการตลาดประจำกระทรวง เพื่อทำหน้าที่ติดต่อประสานงานกับหน่วยงานภาครัฐและเอกชนในส่วนกลาง เช่น กระทรวงพาณิชย์ หอการค้าไทย สมาหุการค้าแห่งประเทศไทย สภาอุตสาหกรรมแห่งประเทศไทย สมาพันธ์ SMEs ไทย ฯลฯ ในการประสานงานซื้อขายสินค้าเกษตรกรรมจากเกษตรกรหรือกลุ่มเกษตรกรหรือสถาบันเกษตรกรโดยตรงในจังหวัดต่างๆ

4) ให้อัครราชทูต (ฝ่ายการเกษตร) อัครราชทูตที่ปรึกษา (ฝ่ายการเกษตร) ที่ปรึกษา (ฝ่ายการเกษตร) ฝ่ายการเกษตร ประจำสถานกงสุลใหญ่ เลขานุการเอก (ฝ่ายการเกษตร) ได้ประสานงานกับหน่วยงานภาครัฐและเอกชนในประเทศนั้นๆ เพื่อนำเสนอข้อมูลสินค้าการเกษตรของประเทศไทย โดยเฉพาะข้อมูลสินค้าการเกษตรตามข้อ 2 รวมทั้งติดตามภาวะตลาดการค้าขายสินค้าเกษตรในต่างประเทศเพื่อแจ้งให้สำนักงานปลัดกระทรวงเกษตรและสหกรณ์ทราบ

5) ให้ปลัดกระทรวงเกษตรและสหกรณ์ รวมทั้งผู้ตรวจราชการกระทรวงเกษตรและสหกรณ์ทุกเขต ทำหน้าที่แนะนำและติดตาม (coaching & monitoring) การดำเนินงานตามขั้นตอนต่างๆ ดังกล่าวข้างต้น

6) ให้จัดทำแผนปฏิบัติงานตามขั้นตอนต่างๆ โดยกำหนดระยะเวลาที่แล้วเสร็จอย่างชัดเจนภายใน 15 วัน และรายงานผลการดำเนินงานให้รัฐมนตรีช่วยว่าการกระทรวงเกษตรและสหกรณ์ รวมทั้งรัฐมนตรีว่าการกระทรวงเกษตรและสหกรณ์ทราบทุกเดือน “การตลาดนำการผลิต” ของกระทรวงเกษตรและสหกรณ์

**1.4 ข้อสั่งการ เรื่อง การมอบหมายภารกิจและหน้าที่ในการปฏิบัติราชการแก่บุคลากรในสังกัด** กระทรวงเกษตรและสหกรณ์เพื่อให้ครอบคลุมกระบวนการทำเกษตรกรรมแบบครบวงจร เมื่อวันที่ 18 เมษายน 2562 วันที่ 24 เมษายน 2562 และวันที่ 1 พฤษภาคม 2562 เพื่อให้การขับเคลื่อนงานด้านเกษตรกรรมตามนโยบายการตลาดนำการผลิตเกิดผลในทางปฏิบัติที่เป็นรูปธรรม โดยมีแนวทางในการขับเคลื่อนงานทั้งในระดับส่วนกลางและส่วนภูมิภาค เพื่อให้หน่วยงานและบุคลากรในสังกัดนำไปปฏิบัติ ดังนี้

#### 1) ระดับกระทรวง

การกำหนดภารกิจและหน้าที่ของหน่วยงาน ขอให้พิจารณาจัดกลุ่มงานและมอบหมายภารกิจให้ส่วนราชการระดับกรม รัฐวิสาหกิจ และองค์การมหาชนในสังกัด กษ. ให้สอดคล้องเชื่อมโยงกับภารกิจงานในพื้นที่ เพื่อให้กระทรวงเกษตรและสหกรณ์ ทำหน้าที่เป็นหน่วยงานอำนวยการและสนับสนุนการทำงานในระดับพื้นที่ให้สามารถปฏิบัติงานได้อย่างมีประสิทธิภาพ โดยให้พิจารณาแบ่งหน่วยงานและบุคลากรในสังกัดกระทรวงเกษตรและสหกรณ์เป็นกลุ่มงาน 2 กลุ่มงาน คือ

1.1) การวางแผน ส่งเสริม สนับสนุน และรายงานสถานการณ์การผลิตทางการเกษตร ให้มอบหมาย กรมส่งเสริมการเกษตร กรมปศุสัตว์ กรมประมง กรมชลประทาน กรมพัฒนาที่ดิน สำนักงานการปฏิรูปที่ดินเพื่อเกษตรกรรม (สปก.) กรมวิชาการเกษตร ฯลฯ รวมทั้งรัฐวิสาหกิจ องค์การมหาชนในสังกัด กษ. ทำหน้าที่อำนวยการวางแผน ส่งเสริม สนับสนุน และรายงานสถานการณ์การผลิต (Supply) ของประเทศ ให้สอดคล้องกับความต้องการ (Demand) ของตลาดในประเทศและตลาดต่างประเทศ

1.2) การประสานงานกับหน่วยงานภาครัฐและเอกชน ให้มอบหมาย สำนักงาน ปลัดกระทรวงเกษตรและสหกรณ์ กรมส่งเสริมสหกรณ์ กรมตรวจบัญชีสหกรณ์ สำนักงานเศรษฐกิจการเกษตร สำนักงานมาตรฐานสินค้าเกษตรและอาหารแห่งชาติ สำนักงานที่ปรึกษาการเกษตรต่างประเทศ รวมทั้งรัฐวิสาหกิจและองค์การมหาชนในสังกัด กษ. รวบรวมข้อมูล วิเคราะห์ แนวโน้มราคาและความต้องการสินค้าเกษตรของตลาดทั้งในและต่างประเทศ และประสานงานกับหน่วยงานภาครัฐและเอกชนทั้งในและต่างประเทศ อาทิ กระทรวงพาณิชย์ กระทรวงอุตสาหกรรม กลุ่มสถานพลังประชารัฐ หอการค้าไทย สมาคมอุตสาหกรรมแห่งประเทศไทย สมาคมผู้ค้าสินค้าเกษตรหรืออาหารเกษตร ฯลฯ เพื่อประสานการเจรจาการรับซื้อผลผลิตจากเกษตรกรและหรือกลุ่มเกษตรกรโดยตรงในราคาที่เป็นธรรม โดยมอบหมายสำนักงานเศรษฐกิจการเกษตร สำนักงานปลัดกระทรวงเกษตรและสหกรณ์ และกรมส่งเสริมสหกรณ์เป็นหน่วยงานหลักในการประสานงานกับหน่วยงานภาครัฐและเอกชน โดยรวบรวมรายชื่อภาคเอกชนรวบรวมข้อมูล วิเคราะห์ แนวโน้มราคาและความต้องการสินค้าเกษตรของตลาดทั้งในและต่างประเทศ (Demand) เพื่อใช้เป็นข้อมูลในการประสานความร่วมมือการเป็นแหล่งรับซื้อผลผลิตทางการเกษตร และมอบหมายสำนักงานเศรษฐกิจการเกษตรที่ 1-12 ลงพื้นที่เก็บข้อมูล วิเคราะห์ และคาดการณ์สถานการณ์การผลิตสินค้าเกษตร และจัดส่งข้อมูลปริมาณ

1.3) ให้สำนักงานที่ปรึกษาการเกษตรต่างประเทศจัดทำข้อมูลความต้องการและสถานการณ์สินค้าเกษตรในต่างประเทศและข้อมูลที่เกี่ยวข้องกับสินค้าเกษตรในต่างประเทศ และดำเนินการเชื่อมโยง/ขยายตลาดสินค้าเกษตร พร้อมทั้งประสานทูตพาณิชย์ในการส่งเสริมการขายสินค้าเกษตรในต่างประเทศ “การตลาดนำการผลิต” ของกระทรวงเกษตรและสหกรณ์

1.4) ขอมอบหมายให้ผู้ตรวจราชการกระทรวงเกษตรและสหกรณ์ทุกเขต ได้ไปแนะนำและติดตาม (coaching & monitoring) การดำเนินงานของหน่วยงานในสังกัดกระทรวงเกษตรและสหกรณ์ในพื้นที่

1.5) ขอให้ปลัดกระทรวงเกษตรและสหกรณ์ และหัวหน้าส่วนราชการดำเนินการวางแผนเพื่อติดตามและประเมินผลการดำเนินงานและเก็บรวบรวมข้อมูลทั้งส่วนกลางและส่วนภูมิภาคในพื้นที่ต่าง ๆ และพัฒนาตัวชี้วัดความสำเร็จที่เหมาะสมในแต่ละพื้นที่พร้อมระบุหน่วยงานที่รับผิดชอบในภารกิจและหน้าที่นั้น ๆ โดยขอให้คณะทำงานในระดับจังหวัด และกลุ่มงานในระดับส่วนกลาง รายงานความก้าวหน้าและสถานการณ์การผลิตและการตลาดในส่วนที่รับผิดชอบต่อปลัดกระทรวงเกษตรและสหกรณ์ และขอให้สำนักงานปลัดกระทรวงเกษตรและสหกรณ์เป็นศูนย์กลาง การรวบรวมข้อมูล โดยกำหนดรูปแบบการรายงานผลและการจัดเก็บข้อมูล และระบบการติดตามรายงานความก้าวหน้าและสถานการณ์การผลิตและการตลาด พร้อมแจ้งหน่วยงานที่เกี่ยวข้องในส่วนกลางและในจังหวัดรับทราบและดำเนินการเพื่อให้สามารถใช้ข้อมูลประกอบการตัดสินใจเชิงนโยบายได้อย่างทันท่วงที

## 2) ระดับจังหวัด

การดำเนินงานของจังหวัดให้สำนักงานเกษตรและสหกรณ์จังหวัด และสำนักงานเกษตรจังหวัด นำเรียนแนวทางการทำงานตามภารกิจและบทบาทของหน่วยงานในสังกัดกระทรวงเกษตรและสหกรณ์ต่อผู้ว่าราชการจังหวัด เพื่อเป็นข้อมูลในการพิจารณาสนับสนุนแนวทางการดำเนินงาน และเพื่อให้การปฏิบัติงานของหน่วยงาน กษ. ในจังหวัดได้รับความร่วมมือจากหน่วยงานภาครัฐและเอกชนในจังหวัด รวมทั้ง

การสนับสนุนงบประมาณพัฒนาจังหวัดหรือกลุ่มจังหวัดแบบบูรณาการและ/หรือจากองค์กรปกครองส่วนท้องถิ่น (อปท.) โดยให้ใช้คณะกรรมการพัฒนาการเกษตรและสหกรณ์ระดับจังหวัด (อ.พ.ก.) เป็นองค์กรหลักในการขับเคลื่อนงานด้านเกษตรกรรมตามนโยบายการตลาดนำการผลิต ทำหน้าที่บูรณาการระหว่างหน่วยงานภาครัฐและเอกชนในพื้นที่ โดยให้พิจารณาภารกิจในการส่งเสริมพัฒนาการผลิต และประสานงานเพื่อจำหน่ายผลผลิตให้แก่เกษตรกร เสนอในการประชุม คณะอนุกรรมการพัฒนาการเกษตรและสหกรณ์ระดับจังหวัด (อ.พ.ก.) เพื่อหารือร่วมกันในการจัดกลุ่มงานและมอบหมายภารกิจให้หน่วยงานต่าง ๆ นำไปปฏิบัติในรูปแบบคณะทำงานเฉพาะกิจ (Task Force) ดังนี้

2.1) คณะทำงานการประสานงานด้านการตลาดหรือหาแหล่งรับซื้อผลผลิต (Demand Side) ให้สำนักงานเกษตรและสหกรณ์จังหวัด สำนักงานสหกรณ์จังหวัด และสำนักงานเศรษฐกิจการเกษตร 12 เขต เป็นหน่วยงานหลักในการประสานข้อมูลด้านการตลาดหรือจัดหาแหล่งรับซื้อผลผลิต กับหน่วยงานภาครัฐและเอกชนในพื้นที่ ได้แก่ สำนักงานพาณิชย์จังหวัด ธนาคารเพื่อการเกษตรและสหกรณ์การเกษตร (ธกส.) บริษัทประชารัฐรักสามัคคีจังหวัด สำนักงานสาธารณสุขจังหวัด เรือนจำและทัณฑสถาน สถาบันการศึกษา กองกำลังรักษาความสงบเรียบร้อย ทหาร ตำรวจ จังหวัด สภาอุตสาหกรรมจังหวัด ห้างสรรพสินค้า (Modern Trade) หรือศูนย์กระจายสินค้า (Distribution Center DC) นิคมอุตสาหกรรม และโรงงาน เพื่อให้ได้ข้อมูลความต้องการของตลาดสินค้าเกษตรในระดับพื้นที่ และให้มีการประสานงานกับเกษตรกรจังหวัด ปศุสัตว์จังหวัด ประมงจังหวัดในเรื่องข้อมูลปริมาณผลผลิตทางการเกษตรสินค้าเกษตรแต่ละชนิดมีปัญหาในการขายหรือไม่ แม้ไม่มีปัญหาการขายก็ควรพิจารณาแหล่งตลาดที่มั่นคง ซึ่งเจ้าหน้าที่จะต้องมีข้อมูลสินค้าเกษตรในจังหวัดที่ครบถ้วนชัดเจน (ชนิด ปริมาณผลผลิต และราคา) เพื่อใช้ในการเจรจาเพิ่มช่องทางตลาดให้แก่เกษตรกร เช่น ในกรณีการเชื่อมโยงตลาดกับสำนักงานสาธารณสุขจังหวัด/โรงพยาบาลทั่วประเทศรับซื้อผักหรือผลผลิตทางการเกษตรจากเกษตรกรโดยตรง หรือในกรณีที่เกษตรกรมีการรวมกลุ่มและมีกำลังผลิตมาก ให้แนะนำหรือประสานงานกับภาคเอกชน ให้เข้ามาตั้งโรงงานรับซื้อผลผลิต โรงงานแปรรูปหรือโรงถนอมอาหารภายในพื้นที่ และประสานงานกับ ธกส. ในพื้นที่เพื่อพิจารณาสนับสนุนเงินกู้ให้กลุ่มเกษตรกร นอกจากนี้ ในจังหวัดที่มีแหล่งรับซื้อสินค้าที่สำคัญ เช่น เขตนิคมอุตสาหกรรม ค่ายทหาร และโรงงาน โดยเฉพาะ Modern Trade เช่น Big C Tesco Lotus ซึ่งมีจำนวนเพิ่มขึ้นอย่างต่อเนื่อง และบางจังหวัดมีศูนย์รวบรวมและกระจายสินค้า (Distribution Center) ควรประสานงานกับหน่วยงานและผู้จัดการห้างร้านต่างๆ ในการเป็นแหล่งรับซื้อผลผลิตทางการเกษตร โดยอาจทำในรูปแบบ MOU และมีการพาลงไปดูแลเฉพาะปลูกเพื่อสร้างความมั่นใจในการรับซื้อผลผลิตกับเกษตรกร/กลุ่มเกษตรกรโดยตรง

2.2) คณะทำงานการส่งเสริม สนับสนุนการผลิตและจัดทำข้อมูลด้านการผลิต (Supply Side) ให้สำนักงานเกษตรจังหวัด สำนักงานปศุสัตว์จังหวัด และ สำนักงานประมงจังหวัดเป็นหน่วยงานหลัก โดยมีโครงการชลประทานจังหวัด สถานีพัฒนาที่ดินจังหวัด ปศุสัตว์ที่ดินจังหวัด และผู้อำนวยการศูนย์/สถานีในสังกัดกระทรวงเกษตรและสหกรณ์ เป็นหน่วยงานสนับสนุน ในการการส่งเสริม สนับสนุนการผลิตและการจัดทำข้อมูลด้านการผลิต (Supply Side) โดยจัดทำแผนการผลิตตามความต้องการของตลาด (Demand Driven) หรือผลิตให้ได้ตามคุณสมบัติที่ผู้รับซื้อกำหนด ให้ครอบคลุมกระบวนการผลิตทางการเกษตร ตั้งแต่การปรับเปลี่ยนแผนการผลิตทางการเกษตรของพื้นที่ที่ไม่เหมาะสม

ไปใช้พื้นที่ให้สอดคล้องกับแผนที่เกษตร (Agri Map) วิธีการทำการเกษตรกรรมที่เหมาะสม เช่น เกษตรปลอดภัย (GAP) เกษตรอินทรีย์ (Organic) รวมทั้งในกรณีและผู้ซื้อ/ตลาดต้องการสินค้าเกษตรจำนวนมากและตกลงทำสัญญาซื้อขายระยะยาว อาจสนับสนุนให้เกษตรกรรวมกลุ่มทำการเกษตรในรูปวิสาหกิจเกษตรแปลงใหญ่ (Mega Farm Enterprise) หรือใช้เครื่องจักรกล/เครื่องมือทางเทคโนโลยีที่ทำเกษตรแม่นยำ เข้ามาใช้ในกลุ่มวิสาหกิจเกษตรแปลงใหญ่เพื่อเป็นการลดต้นทุนการผลิต นอกจากนี้ เพื่อเป็นการส่งเสริมการค้าแรงงานให้มีประสิทธิภาพ ควรมีการสนับสนุนจากหน่วยงานต่าง ๆ

(1) ให้เกษตรจังหวัดแนะนำและประสานงานให้สมาชิกกลุ่มเกษตรกรสมัยใหม่ (Young Smart Farmers) ที่เป็นบุตรหลานของเกษตรกรในพื้นที่และผ่านการอบรมจากสำนักเกษตรจังหวัดแล้ว เข้ามามีบทบาทร่วมในการทำหน้าที่ทั้งฝ่ายส่งเสริมการผลิตและฝ่ายประสานงานระหว่างกลุ่มเกษตรกรกับหน่วยงานรัฐหรือภาคเอกชนที่เข้ามาซื้อขายผลผลิตในพื้นที่ด้วย

(2) ให้สหกรณ์จังหวัดให้การสนับสนุนส่งเสริมกลุ่มเกษตรกรที่มีความเข้มแข็ง หรือมีผลผลิตเป็นที่ต้องการของตลาด ให้ส่งเสริมและสนับสนุนให้เกษตรกรรวมกลุ่มจดทะเบียนเป็นสหกรณ์การเกษตรหรือวิสาหกิจชุมชนเพื่อให้มีตัวแทนของกลุ่มเกษตรกรเข้ามาทำหน้าที่ในการติดต่อขายผลผลิตกับภาคเอกชนโดยตรงแทนหน่วยงานรัฐ ซึ่งจะเป็นการพัฒนากระบวนการผลิตทางการเกษตรในพื้นที่ให้สอดคล้องหรือสนองตอบต่อนโยบาย “การตลาดนำการผลิต” และนำมาขยายผลหรือต่อยอดโครงการและแผนงานด้านการเกษตรที่สำคัญๆ เพื่อให้การดำเนินงานมีความต่อเนื่องและเกิดการขยายผล โดยขอให้รายงานสถานการณ์การผลิตสินค้าเกษตรพร้อมคาดการณ์ปริมาณผลผลิตที่จะออกสู่ตลาดในพื้นที่แต่ละช่วงเวลาอย่างต่อเนื่อง

2.3) ขอให้ นำข้อมูลด้านการผลิตและการตลาด (Supply Side และ Demand Side) จากคณะทำงานทั้ง 2 ชุด นำเสนอคณะอนุกรรมการพัฒนาการเกษตรและสหกรณ์ระดับจังหวัด(อ.พ.ก.) เพื่อใช้ประกอบการประเมินสถานการณ์และปัญหาการเกษตรของพื้นที่ พิจารณาปรับเปลี่ยนแผนการผลิตทางการเกษตรของพื้นที่การเกษตรให้มีความเหมาะสม สอดคล้องกับแผนที่เกษตรเพื่อการบริหารจัดการเชิงรุก (Agri Map) โดยอาจลดพื้นที่ในการทำการเกษตรเชิงเดี่ยวไปทำการเกษตรแบบผสมผสานหรือเกษตรทฤษฎีใหม่ตามแนวพระราชดำริ หรือลดพื้นที่ในการทำสินค้าเกษตรชนิดเดิมไปผลิตสินค้าเกษตรชนิดใหม่ตามความต้องการของตลาด เพื่อลดปัญหาสินค้าเกษตรล้นตลาด (Over Supply) เช่น ปลูกกล้วยหอม กาแฟ หรือพืชผักแซมในพื้นที่สวนยางพาราหรือสวนปาล์ม น้ำมัน หรือลดพื้นที่การท านาปรี้ง ด้วยการปลูกพืชตระกูลถั่วหรือข้าวโพดเลี้ยงสัตว์หรือพืชชนิดอื่นตามความต้องการของตลาด เป็นต้น รวมทั้งควรมีการรวบรวมผลการดำเนินงานและศึกษาปัจจัยที่ส่งผลให้เกิดความสำเร็จจากกรณีตัวอย่างของจังหวัดที่มีการประสานกับโรงพยาบาลในการรับซื้อผลผลิตทางการเกษตร เพื่อนำไปขยายผลดำเนินการในพื้นที่อื่น ๆ ต่อไป ทั้งนี้ ขอให้ทุกหน่วยงานเริ่มปฏิบัติงานตามโครงสร้างการทำงานใหม่ตั้งแต่เดือนพฤษภาคม เนื่องจากเป็นเดือนมหามงคลของปวงชนชาวไทย โดยจะมีพระราชพิธีบรมราชาภิเษกและพระราชพิธีพืชมงคลจรดพระนังคัลแรกนาขวัญ ซึ่งมีความสำคัญต่อภาคเกษตรกรรมเป็นอย่างยิ่ง

## 2. เป้าหมายการพัฒนา

2.1 การบริหารจัดการด้านการเกษตรและสหกรณ์มีประสิทธิภาพ ทั้งในส่วนกลางและจังหวัด มีกลไกการดำเนินงานที่เหมาะสม ประสานสอดคล้องกันอย่างบูรณาการและขยายผลความร่วมมือกับภาคี เครือข่ายจากภายนอกกระทรวงเกษตรและสหกรณ์มากขึ้น

2.2 ผลิตภัณฑ์มวลรวมภาคการเกษตรในจังหวัด (GPP ภาคการเกษตร) เพิ่มขึ้น ส่งผลต่อการพัฒนาเศรษฐกิจของจังหวัดและของประเทศในภาพรวมเพิ่มความสามารถในการแข่งขันทางเศรษฐกิจตาม เป้าหมายของรัฐบาล

2.3 บริหารจัดการสินค้าการเกษตรได้อย่างเป็นระบบ และสามารถวางแผนการผลิตให้ สอดคล้องกับความต้องการของตลาดได้ทั้งระดับจังหวัดและประเทศ

2.4 เกษตรกรมีรายได้แน่นอนและมีความมั่นคงในการประกอบอาชีพเกษตรกรรม จากการ พัฒนาการเกษตรตามหลัก “การตลาดนำการผลิต” ของกระทรวงเกษตรและสหกรณ์

### การขับเคลื่อนนโยบายตลาดนำการผลิตของจังหวัดอำนาจเจริญ

ตามที่รัฐมนตรีว่าการกระทรวงเกษตรและสหกรณ์ได้กำหนดนโยบายและแนวทางการ ดำเนินงานการตลาดนำการผลิตไปปฏิบัติให้เป็นรูปธรรม โดยมีข้อสั่งการให้หน่วยงานในส่วนกลางและส่วน ภูมิภาคดำเนินการร่วมกันอย่างบูรณาการ รวมทั้งให้แสวงหาความร่วมมือจากภาคีเครือข่ายที่เกี่ยวข้อง โดยเฉพาะจากภาคเอกชนในการประสานข้อมูลความต้องการด้านการตลาด จับคู่กับภาคการผลิตของ เกษตรกรและสถาบันเกษตรกรเพื่อให้สามารถวางแผนการผลิตทั้งในเชิงปริมาณ คุณภาพ มาตรฐาน ตรงตาม ความต้องการของตลาด ลดปัญหาทั้งกรณีสินค้าเกษตรล้นตลาดและไม่เพียงพอ

สำนักงานเกษตรและสหกรณ์จังหวัดได้รับมอบหมายให้ดำเนินการสื่อสารสร้างการรับรู้แนว ททางการขับเคลื่อนนโยบาย “การตลาดนำการผลิต” ประสานขอความร่วมมือผู้แทนหน่วยงานรัฐและเอกชนใน การ รวบรวมผลผลิตและผลิตภัณฑ์ทางการเกษตรที่โดดเด่นของจังหวัดและแนวทางรวบรวมความต้องการของ ผู้ซื้อ รวมทั้งแนวทางการและช่องทางในการจับคู่การค้า (Matching) ผู้ซื้อ/ผู้ผลิตในจังหวัด โดยเฉพาะ โครงการสำคัญของกระทรวงเกษตรและสหกรณ์ที่ได้ดำเนินการมา เช่น ระบบการเกษตรแบบแปลงใหญ่ โครงการเกษตรอินทรีย์ เป็นต้น ทั้งนี้ ผลการขับเคลื่อนตามนโยบายตลาดนำการผลิตของจังหวัดอำนาจเจริญ มีดังนี้

1. สำนักงานเกษตรและสหกรณ์จังหวัดอำนาจเจริญ ได้ร่วมกับสำนักงานพาณิชย์จังหวัด อำนาจเจริญ บริษัท เอส แอนด์ บี ฟู้ดส์พพลาย จำกัด ไร่ภูตะวันออร์แกนิกฟาร์มบ้านหนองเม็ก เครือข่าย วิชาทกิจชุมชนข้าวสังข์ธรรม และเครือข่ายเกษตรกรผู้ผลิตพืชผักอินทรีย์ จำนวน 100 คน จัดเวทีสร้างการรับรู้ เพื่อเชื่อมโยงการตลาดนำการผลิตพืชผักอินทรีย์ ตามนโยบายของกระทรวงเกษตรและสหกรณ์ ภายใต้งาน แสดงและจำหน่ายสินค้าอินทรีย์จังหวัดอำนาจเจริญ เมื่อวันที่ 4 กรกฎาคม 2562 ณ ศูนย์เรียนรู้ผักอินทรีย์ เมืองธรรมเกษตร ไร่ภูตะวันออร์แกนิกฟาร์มบ้านหนองเม็ก หมู่ที่ 5 ตำบลคึมใหญ่ อำเภอเมืองอำนาจเจริญ จังหวัดอำนาจเจริญ เพื่อให้เกษตรกรผู้ผลิต ภาคเอกชน/ผู้รับซื้อ และภาครัฐผู้สนับสนุน มีความเข้าใจและมี ข้อตกลงร่วมกันในการส่งเสริมการผลิตและการตลาดพืชผักอินทรีย์อย่างครบวงจรที่แน่นอน โดยมีการจัดเวที แลกเปลี่ยนข้อมูลการผลิตและข้อมูลตลาดรับซื้อผลผลิตพืชผักอินทรีย์ ระหว่างเกษตรกรและผู้ประกอบการ รวมไปถึงกำหนดแนวทางและข้อตกลงในการซื้อ-ขายผลผลิต การลงนามในบันทึกข้อตกลงความร่วมมือ ระหว่างกลุ่มเกษตรกรและผู้ประกอบการ โดยมีภาครัฐเป็นสักขีพยาน การจัดแสดงและจำหน่ายพืชผักอินทรีย์

และการศึกษาคุณภาพการผลิตพืชผักอินทรีย์ของศูนย์เรียนรู้ผักอินทรีย์เมืองธรรมเกษตร ไร่ภูตะวัน ออร์แกนิก ฟาร์มบ้านหนองเม็ก

**2. โครงการผูกปิ่นโตข้าว มีการทำสัญญาซื้อขายข้าวอินทรีย์ระหว่างกลุ่มข้าวสังฆกรรมกับกลุ่มลูกค้าเฉพาะ** เช่น โรงแรม และร้านอาหาร ได้แก่ โรงแรมดุสิตธานี โรงแรมเดอะสุโกศล ศูนย์การประชุมแห่งชาติสิริกิติ์ โรงแรมรามารการ์เด้นส์ เป็นต้น ซึ่งมีผลผลิตรวมส่งทั้งปีประมาณ 30 ตันข้าวสาร ราคาเฉลี่ย กิโลกรัมละ 40 บาท

**3. กิจกรรมการจับคู่ธุรกิจและเชื่อมโยงตลาดข้าวหอมมะลิและผลิตภัณฑ์ของดีเมืองอำนาจเจริญ ดังนี้**

3.1 เครือข่ายธุรกิจปีศลับจังหวัดอำนาจเจริญ กับ บริษัท ที ซี เกษตร จำกัด กรุงเทพมหานคร ผลิตภัณฑ์ข้าวหอมมะลิ มูลค่าการค้า 200,000 บาท

3.2 ห้างหุ้นส่วนจำกัด รัตนออร์แกนิกฟาร์ม เลขที่ 160 หมู่ 4 ตำบลสร้างนงทา อำเภอเมือง กับ บริษัท กฤษณกรณ์ออร์แกนิกฟาร์ม จำกัด จังหวัดร้อยเอ็ด เกษตรกร 39 ราย พื้นที่ 483 ไร่ ผลิต 1,125 ตัน (ข้าวเปลือก) ผลิตภัณฑ์ข้าวหอมมะลิอินทรีย์ ราคารับซื้อ กิโลกรัมละ 18 บาท

3.3 กลุ่มข้าวอินทรีย์นาผาง จังหวัดอำนาจเจริญ กับ วิสาหกิจชุมชนบ้านดินมดแดง จังหวัดลพบุรี ผลิตภัณฑ์ข้าวอินทรีย์ มูลค่าการค้า 400,000 บาท

3.4 วิสาหกิจชุมชนแม่บ้านแปรรูปสมุนไพร หมู่ 9 บ้านโพหนอง อำเภอเสนางคณิคัม กับ นายชยางกูร วรินทร์นิชา จังหวัดลพบุรี ผลิตภัณฑ์สมุนไพร (ลูกประคบ) มูลค่าการค้า 400,000 บาท

**4. ตลาดสินค้าผักอินทรีย์ โดยช่องทางการตลาดผักอินทรีย์ ไร่ภูตะวัน ออร์แกนิกฟาร์ม และกลุ่มเกษตรกรอินทรีย์บ้านหนองเม็ก มีดังนี้**

4.1 บริษัท เอส แอนด์ บี ฟู้ดซัพพลาย จำกัด ซึ่งเป็นบริษัทจัดส่งผักให้ท็อปซูเปอร์มาร์เก็ต ปริมาณการจำหน่ายสัปดาห์ละ 2,000 กิโลกรัม ราคาเฉลี่ย กิโลกรัมละ 70 บาท

4.2 บริษัท พลังนาผัก จำกัด จังหวัดสมุทรปราการ ปริมาณการส่งซื้อสัปดาห์ละ 1,500 กิโลกรัม ราคาเฉลี่ย กิโลกรัมละ 70 บาท

4.3 บริษัท สามพรานโมเดล จำกัด ปริมาณการส่งซื้อสัปดาห์ละ 2,000 กิโลกรัม อยู่ในระหว่างการวางแผนเพื่อเตรียมการขยายการผลิต เพราะมีผลผลิตยังไม่เพียงพอต่อความต้องการ

**5. ตลาดสินค้าแปลงใหญ่ (หม่อนไหม) มีการทำสัญญาซื้อขายระหว่างกลุ่มไหมหัตถกรรมแปลงใหญ่ ตำบลคึมใหญ่ หมู่ที่ 3 บ้านนาคำ ตำบลคึมใหญ่ อำเภอเมือง จังหวัดอำนาจเจริญ กับกลุ่มผ้าไหมไทยเทพารักษ์ 1893 ซอยวัดด่านสำโรง ตำบลสำโรง อำเภอเมือง จังหวัดสมุทรปราการ มีเป้าหมายส่งเส้นไหมจำนวน 70 กิโลกรัมต่อปี โดยแบ่งจัดส่งให้ 7 ครั้งๆ ละ 10 กิโลกรัม รวมมูลค่าประมาณ 14,000 บาท**

**6. ข้อตกลงความร่วมมือการส่งเสริมการปลูกโกโก้และรับซื้อผลผลิต ระหว่างบริษัท ทองกนกเทรต จำกัด เลขที่ 209 หมู่ 8 ตำบลศรีบัวบาน อำเภอเมือง จังหวัดลำพูน ซึ่งเป็นผู้ส่งเสริมการปลูกโกโก้และรับซื้อคั้นผลผลิต กับ หจก.ส.สตีฟ ออแกนิกฟาร์ม เลขที่ 278/1 ชุมชนรุ่งอรุณ 1 หมู่ 4 ตำบลบึง อำเภอเมือง จังหวัดอำนาจเจริญ ซึ่งเป็นผู้ปลูกโกโก้ รวบรวม และขายคั้นผลผลิต โดยมีเป้าหมายส่งเสริมการปลูก 1,000 ไร่ การรับซื้อ 5-10 บาท/กก.**

**7. ข้อตกลงความร่วมมือการส่งเสริมการปลูกมะม่วงเบาและรับซื้อผลผลิต ระหว่าง หจก.ส. สตีฟ ออแกนิกฟาร์ม เลขที่ 278/1 ชุมชนรุ่งอรุณ 1 หมู่ 4 ตำบลบึง อำเภอเมือง จังหวัดอำนาจเจริญ ซึ่งเป็นผู้ส่งเสริมการปลูกมะม่วงเบาและรับซื้อคั้นผลผลิต กับกลุ่มเกษตรกร 2 กลุ่ม ซึ่งเป็นผู้ปลูกมะม่วงเบา รวบรวม และขายคั้นผลผลิต ได้แก่ เครือข่ายวิสาหกิจชุมชนเกษตรอินทรีย์จังหวัดอำนาจเจริญ**

และวิสาหกิจชุมชนครอบครัวอบอุ่นเล็กเหล่าบ้านคากลาง โดยมีเป้าหมายส่งเสริมการผลิตมะม่วงเบาธรรมดา และอแกนิก รวมจำนวน 400 ไร่ การรับซื้อมะม่วงเบาธรรมดาไม่น้อยกว่า 15 บาท/กก. และอแกนิกไม่น้อยกว่า 20 บาท/กก.

**8. ข้อตกลงซื้อขายพืชสมุนไพร ระหว่าง ห้างหุ้นส่วนจำกัด จีน เฮอร์บ เลชที่ 70/38 ตำบล ศรีบุญเรือง อำเภอเมือง จังหวัดมุกดาหาร กับ กลุ่มแปลงใหญ่สมุนไพรบ้านโนนธาตุ หมู่ 5 ตำบลพนา อำเภอ พนา จังหวัดอำนาจเจริญ ในเบื้องต้นตกลงซื้อขาย ขมิ้นอ้อย (ชั้นพิเศษ) ปริมาณ 2,000 กิโลกรัม ในราคา กิโลกรัมละ 10 บาท โดยจัดส่งสินค้าในช่วงเดือน มกราคม-กุมภาพันธ์ 2563**

**9. การซื้อขายข้าวของกลุ่มเกษตรกรผู้ผลิตข้าวอินทรีย์ จังหวัดอำนาจเจริญ ภายใต้ โครงการเชื่อมโยงตลาดข้าวอินทรีย์และข้าว GAP ครบวงจร ปีการผลิต 2562/63 รวมทั้งสิ้น 444 กลุ่ม เกษตรกร 7,234 ราย พื้นที่ 83,685 ไร่ มีแบ่งเป็น**

9.1 เกษตรกรเข้าร่วมโครงการฯ ปี 2562 (T1) จำนวน 146 กลุ่ม เกษตรกร 2,584 ราย พื้นที่ 23,265.50 ไร่ ไม่มีข้อตกลงซื้อขายกับผู้ประกอบการ

9.2 เกษตรกรเข้าร่วมโครงการฯ ปี 2561 (T2) จำนวน 197 กลุ่ม เกษตรกร 2,830 ราย พื้นที่ 38,834 ไร่ มีข้อตกลงซื้อขายกับผู้ประกอบการ 10 ราย เกษตรกรจำนวน 111 กลุ่ม เกษตรกร 1,842 ราย ปริมาณ 6,265 ตัน

9.3 เกษตรกรเข้าร่วมโครงการฯ ปี 2560 (T3) จำนวน 101 กลุ่ม เกษตรกร 1,820 ราย พื้นที่ 21,585.5 ไร่ มีข้อตกลงซื้อขายกับผู้ประกอบการ 3 ราย เกษตรกรจำนวน 11 กลุ่ม เกษตรกร 254 ราย ปริมาณ 908.6 ตัน

**10. การบริหารจัดการสินค้าเกษตร โดยสำนักงานเกษตรและสหกรณ์จังหวัดอำนาจเจริญ จัดทำฐานข้อมูลการผลิตและการจำหน่ายสินค้าเกษตรที่สำคัญของจังหวัด จำนวน 15 ชนิด ดังนี้**

10.1 สมุด 4 รายการ ได้แก่ 1) ยางพารา 2) ปาล์มน้ำมัน 3) กระป๋อง 4) สัตว์น้ำจืด

10.2 ส่วนเกิน ไม่มี

10.3 ส่วนขาด 11 รายการ ได้แก่ 1) มันสำปะหลัง 2) อ้อยโรงงาน 3) ข้าวหอมมะลิ 4) ข้าวเหนียว 5) ข้าวอินทรีย์ 6) โคน 7) สุกร 8) ผักอินทรีย์ 9) แปะ 10) ไข่พื้นเมือง 11) พืชอื่นๆ เช่น มะม่วงเบา โกโก้ กาแฟออร์แกนิก เป็นต้น

**11. การขับเคลื่อนนโยบายการตลาดนำการผลิต ปี 2563 โดยประสานการดำเนินงาน ไปสู่การปฏิบัติในพื้นที่ในลักษณะบูรณาการ ภายใต้หลักคิด “การตลาดนำการผลิต”**

โดยได้นำภาคเอกชน ได้แก่ บริษัท เทสโก้โลตัส เข้ามาดำเนินการด้านการตลาด รับซื้อพริก จากกลุ่มเกษตรกรแปลงใหญ่พริก ตำบลจานลาน อำเภอพนา จังหวัดอำนาจเจริญ สำนักงานเกษตรและ สหกรณ์จังหวัดอำนาจเจริญ ร่วมกับหน่วยงานในสังกัดกระทรวงเกษตรและสหกรณ์จังหวัดอำนาจเจริญ หน่วยงานในสังกัดกระทรวงสาธารณสุข และเทสโก้ โลตัส ได้ประชุมหารือร่วมกัน พร้อมกำหนดแนวทางการ ดำเนินงานการขับเคลื่อนนโยบาย “การตลาดนำการผลิต” ของกระทรวงเกษตรและสหกรณ์ ซึ่งทางเทสโก้ โลตัส มีแผนจะมารับซื้อผลผลิตทางการเกษตร “พริก” จากกลุ่มแปลงใหญ่พริก หมู่ที่ 9 ตำบลจานลาน อำเภอ พนา จังหวัดอำนาจเจริญ ผู้ศูนย์กระจายสินค้าเทสโก้ โลตัส จังหวัดขอนแก่น และศูนย์กระจายสินค้า จังหวัด ประทุมธานี ผ่านโรงคัดบรรจุพืชผัก ผลไม้สด บ้านโนนเขว ตำบลดอนหัน อำเภอเมือง จังหวัดขอนแก่น ซึ่ง ปัจจุบันเกษตรกรอยู่ระหว่างการวางแผนการผลิตร่วมกับเทสโก้ โลตัส โดยมีหน่วยงานภาครัฐเป็นพี่เลี้ยง

## พันธุ์พริก

ชื่อทางวิทยาศาสตร์ : *Capsicum spp.*

ชื่อสามัญ : Chili, Pepper, Sweet pepper, Hot pepper, Bird pepper, Capsicum, Paprika

ชื่อวงศ์ : SOLANACEAE

พริกเป็นพืชที่อยู่ในตระกูลโซลานาซีอี (Solanaceae) ซึ่งอยู่ในตระกูลเดียวกันกับมะเขือ มันฝรั่ง และยาสูบพืชในตระกูลนี้มีอยู่ประมาณ 90 สกุล (Genus) หรือ 2,000 ชนิด (Species) โดยทั่วไปเป็นได้ทั้งพืชล้มลุก ไม้พุ่ม และไม้ยืนต้นขนาดเล็กซึ่งกระจายอยู่ทั่วไปของโลก สำหรับพริกจัดอยู่ในสกุล *Capsicum* ซึ่งประกอบด้วยพืชชนิดต่างๆประมาณ 20-30 ชนิด สำหรับลักษณะทั่วไปทางพฤกษศาสตร์ศาสตร์ของพริกมีดังนี้

**ราก** ระบบรากของพริกมีรากแก้ว รากหากินลึกมาก ต้นพริกที่โตเต็มที่รากฝอยจะแตกออกไปหากินด้านข้างในรัศมีเกินกว่า 1 เมตร และหยั่งลึกลงไปดินเกินกว่า 1.20 เมตรรากฝอยหากินของพริกจะพบอยู่อย่างหนาแน่นมากในบริเวณรอบๆ ต้น ใต้ผิวดินลึกประมาณ 60 เซนติเมตร

**ลำต้นและกิ่ง** ลำต้นพริกตั้งตรง สูงประมาณ 1-2.5 ฟุต พริกเป็นพืชที่มีการเจริญของกิ่งเป็นแบบ dichotomous คือกิ่งจะเจริญจากลำต้นเพียง 1 กิ่ง แล้วแตกออกเป็น 2 กิ่ง และเพิ่มเป็น 4 กิ่ง 8 กิ่ง 16 กิ่ง ไปเรื่อยๆ และมักพบว่าต้นพริกที่ สมบูรณ์จะมีกิ่งแตกขึ้นมาจากต้นที่ระดับดินหลายกิ่ง จนดูคล้ายกับว่ามีหลายต้นอยู่รวมที่เดียวกันดังนั้นจึงมักไม่พบลำต้นหลักแต่จะพบเพียงกิ่งหลักๆเท่านั้น ทั้งลำต้นและกิ่งนั้นในระยะแรกจะเป็นไม้เนื้ออ่อนแต่เมื่อมีอายุมากขึ้นกิ่งก็จะยิ่งแข็งมาก แต่กิ่งหรือต้นพริกก็ยังคงเปราะและหักง่าย

**เมล็ด** เมล็ดพริกชี้หูนีมีขนาดค่อนข้างใหญ่กว่าเมล็ดมะเขือเทศแต่มีรูปร่างคล้ายๆกันคือ มีรูปร่างกลมแบน มีสีเหลืองไปจนถึงสีน้ำตาล ผิวเรียบ ผิวไม่ค่อยมีขนเหมือนเมล็ดมะเขือเทศ มีร่องลึกอยู่ทางด้านหนึ่งของเมล็ด เมล็ดจะติดอยู่กับรก โดยเฉพาะทางด้านฐานของผลพริกเมล็ดจะติดอยู่มากกว่าปลายผล ส่วนมากที่เปลือกของผล และเปลือกของเมล็ดมักมีเชื้อโรคพวกโรครีบจุด และโรครีบเหี่ยวติดมา สำหรับจำนวนเมล็ดต่อผลพริก 1 ผล จะไม่แน่นอน

### ลักษณะทางพฤกษศาสตร์

พริกมีแหล่งกำเนิดในอเมริกาเขตร้อน ตั้งแต่ก่อนโคลัมบัสพบทวีปอเมริกา พันธุ์พริกที่นิยมปลูกในปัจจุบันถูกนำมาจากตัวอย่างที่เก็บมาเพียงเล็กน้อย เมื่อเทียบกับการกระจายตัวของพันธุ์กรรมในธรรมชาติ พริกพันธุ์ปลูกแบ่งได้เป็น 3 กลุ่ม ใหญ่ ๆ ได้แก่ *Capsicum baccatum* และ *C. pubescens* R. and P. ซึ่งแยกออกจากกันได้อย่างชัดเจนโดยลักษณะทางพฤกษศาสตร์ และอีกกลุ่มหนึ่งที่รวม ๆ กันอยู่ปัจจุบันยอมรับให้แยกอีก 3 ชนิด (species) ด้วยกัน ได้แก่ *C. annuum* L., *C. frutescens* L. และ *C. chinense* Jacq.

#### 1. *Capsicum annuum* L.

เป็นชนิดที่ปลูกมากและมีความสำคัญมากที่สุดเมื่อเทียบกับพริกชนิดอื่น ๆ มีแหล่งดั้งเดิมอยู่ที่อเมริกากลาง ได้แก่ ประเทศเม็กซิโกและประเทศใกล้เคียง พริกชนิดนี้เห็นได้ชัดว่าแตกต่างจากชนิดอื่น ได้แก่ การที่มีดอกเดี่ยวและผลเดี่ยว ๆ และมีกลีบดอกสีขาว

จากการสำรวจในประเทศไทยพบว่า พริก *C. annuum* ที่ใช้เป็นพันธุ์ปลูกมีมาก สายพันธุ์ที่ดีที่สุดเมื่อเทียบกับชนิดอื่น รวบรวมได้ 31 สายพันธุ์ ชื่อสายพันธุ์เรียกตามชื่อพื้นเมืองได้แก่ พริกชี้ฟ้า พริกชี้ฟ้าใหญ่ พริก



จินดา พริกแดง พริกฟักทอง พริกขี้หนู พริกขี้หนูชี้ฟ้า พริกขี้หนูจินดา พริกหวานและพริกยักษ์ เป็นต้น ชื่อที่ใช้เรียก เช่น พริกชี้ฟ้าและพริกขี้หนู ใช้เรียกในพริกชนิดอื่นด้วย เช่น *C. chinense* และ *C. frutescens*

## 2. *Capsicum chinense* Jacq.

เป็นพริกที่มีความสำคัญในการใช้เป็นพันธุ์ปลูกมากในแถบภูเขาแอนดีสในอเมริกาใต้ การกระจายพันธุ์ของพริกชนิดนี้มีมากในบริเวณเมซอน พริกในกลุ่มนี้ที่มีผลใหญ่เนื้อหนา ใ้รับประทานสด พริกที่เนื้อบางใช้ทำพริกแห้ง ส่วนพริกผลเล็กมีกลิ่นและรสเผ็ดจัดเชื่อว่ามึรสเผ็ดที่สุดในพริกที่ปลูกทั้งหมด

พริกนี้ไม่นิยมในเอเชียแถบร้อน ในประเทศไทยสายพันธุ์พริกที่เก็บรวบรวมมีพริกชนิดนี้อยู่ 18 สายพันธุ์ มีชื่อเรียกว่า พริกขี้หนู พริกขี้หนูแดง พริกกลาง พริกเล็บมือนาง พริกขี้หนูหอม พริกสวนและพริกใหญ่ เป็นต้น พริกพวกนี้มีลักษณะทางพันธุศาสตร์คล้ายกับ *C. annuum* และ *C. frutescens* สีสีดอกสีเขียวย่อ่น มีดอก 2 ดอกหรือมากกว่า 2 ดอกต่อข้อ เมื่อผลแก่จะมีรอยคอดที่กลีบเลี้ยงติดกับก้านของผล

## 3. *Capsicum baccatum* L.

พริกชนิดนี้มีถิ่นกำเนิดอยู่ที่ประเทศโบลิเวีย มีหลักฐานทางโบราณคดีของประเทศเปรูว่าพริกชนิดนี้ *C. baccatum* var. *pendulum* ปลูกโดยคนโบราณก่อนคริสต์ศตวรรษถึง 2500 ปี การกระจายของพริกชนิดนี้พบในประเทศเปรู ประเทศโบลิเวีย ประเทศอาร์เจนตินา และประเทศบราซิลตอนใต้ ต่อจากนั้นได้กระจายไปยังตอนใต้ของประเทศสหรัฐอเมริกา รัฐฮาวาย และประเทศอินเดีย ในศตวรรษที่ 17 มีการกระจายของพริกชนิดนี้ไปถึงยุโรป พริกนี้ไม่เป็นที่นิยมปลูกในทวีปเอเชียและแอฟริกา ทั้งนี้อาจเป็นเพราะ *C. annuum* และ *C. frutescens* ได้รับความนิยมอยู่แล้ว

จากการรวบรวมพันธุ์พริกในประเทศไทยสงสัยว่ามีพริกชนิดนี้ปลูกอยู่สายพันธุ์หนึ่ง พริกพวกนี้มีความแตกต่างจากพริกชนิดอื่นที่มีดอกสีขาวและมีจุดสีเหลืองที่กลีบดอกขาวในกลุ่มพริกนี้ยังมี *C. pendulum* และ *C. microcarpum* ที่ถูกจัดให้อยู่ใน *C. baccatum* ด้วย

## 4. *Capsicum frutescens* L.

ถิ่นกำเนิดพริกชนิดนี้อยู่ในอเมริกาใต้เช่นเดียวกับชนิดอื่น และพบหลักฐานทางโบราณคดีในประเทศเปรูก่อนคริสต์ศตวรรษถึง 1200 ปี พบว่า มีการกระจายพันธุ์อยู่ในประเทศบราซิลตอนใต้ไปถึงตอนกลางของทวีปอเมริกา หมู่เกาะ west indies ทวีปแอฟริกาและทวีปเอเชีย พันธุ์ที่ปลูกในอเมริกาเป็นผลชนิดโต เรียกว่า Tobasco pepper ซึ่งเป็นพันธุ์ที่รู้จักกันแพร่หลายนอกจากนี้ยังมีพันธุ์ผลโตอื่น ๆ อีก มีปลูกแถบทะเลแคริบเบียน ทวีปยุโรปและทวีปเอเชีย แต่พันธุ์ที่นิยมปลูกในทวีปเอเชียมีผลเล็ก มีความเผ็ดมาก บางแห่งใช้พริกพวกนี้ในการสกัดสาร

ในประเทศไทย มีรายงานว่าพริกชนิดนี้ 3 สายพันธุ์ ได้แก่ พริกชี้ฟ้า พริกเกษตร และพริกขาว พริกชนิดนี้มีลักษณะเด่นที่มีดอกเดี่ยว แต่พริกพันธุ์ป่าของ *C. frutescens* มี 2-3 ดอกในแต่ละข้อ ดอกมีสีเขียวอ่อน ผลพริกของพันธุ์ป่าใช้บริโภคได้และมีรสเผ็ด

## 5. *Capsicum pubescens* Ruiz & Pavon

พริกชนิดนี้เป็นพริกที่ปลูกบนพื้นที่สูงเนื่องจากทนต่อความหนาวได้ พบว่าปลูกอยู่ในแถบภูเขาแอนดีสและบนที่สูงของอเมริกากลาง แต่ก็พบพริกชนิดนี้ในที่ราบเช่นเดียวกันกับ *C. annuum* , *C. baccatum* และ *C. chinense* แหล่งกำเนิดของพริกชนิดนี้ไม่ค่อยติดผลได้ง่ายเช่นพริกชนิดอื่นเมื่อปลูกในแถบร้อนพันธุ์ที่ใช้ปลูกมีลักษณะการกระจายน้อยกว่าพืชชนิดอื่นที่กล่าวมาข้างต้น ผลของพริกมีเนื้อหนา มีเปอร์เซ็นต์ของน้ำสูงแต่มีรสเผ็ด ลักษณะเดิมของพริกชนิดนี้ได้แก่ กลีบดอกสีม่วง ไม่มีจุดและเมล็ดสีดำ จากการสำรวจและรวบรวมพันธุ์พริกในประเทศไทยอาจมีพริกชนิดนี้อยู่เพียงสายพันธุ์เดียว เรียกว่า พริกขาวดำ

## ลักษณะโดยทั่วไป

พริกเป็นผักตระกูล Solanaceae ส่วนใหญ่ปลูกได้ดีในเขตร้อนสภาพที่เหมาะสมกับการปลูก คือ ดินร่วนปนทราย มีความเป็นกรด-ด่างที่เหมาะสมในช่วง 5.5-6.5 ลักษณะเป็นไม้พุ่มขนาดเล็ก ลำต้นมีความสูงตั้งแต่ 45-100 เซนติเมตร ซึ่งขึ้นอยู่กับชนิดของพริกด้วย เพราะพริกมีหลายชนิดเช่น พริกชี้หนู พริกชี้ฟ้า และพริกเหลือง เป็นต้น ใบเป็นใบเดี่ยว ออกดอกตรงกันข้ามลักษณะใบจะกลมรีตรงปลายใบจะแหลม ดอกจะออกตรงง่ามใบเป็นกลุ่มประมาณ 1-3 ดอก สีขาวหรือสีขาวอมเขียว แล้วแต่พันธุ์ ผลสุกจะเป็นสีแดง แดงปนน้ำตาลหรือเหลืองส้มแล้วแต่พันธุ์ ลักษณะผิวลื่นเป็นมันภายในผลจะกลวงและมีแกนกลาง รอบๆแกนจะมีเมล็ดเป็นสีเหลืองเกาะอยู่มากมายจะมีรสเผ็ดมากน้อยแล้วแต่พันธุ์ที่ใช้ปลูก

แหล่งผลิตพริกที่สำคัญในประเทศไทย ได้แก่ จังหวัดราชบุรี กาญจนบุรี ประจวบคีรีขันธ์ ชุมพร เชียงใหม่ เลย อุบลราชธานี นครราชสีมา และลพบุรี แต่โรงงานแปรรูปพริกส่วนใหญ่ตั้งอยู่ในกรุงเทพมหานคร สมุทรปราการ และชลบุรี

พื้นที่เหมาะสมเชิงธุรกิจจังหวัด อุบลราชธานี, นครราชสีมา, ชัยภูมิ, เชียงใหม่, อุตรดิตถ์, นครสวรรค์, สุราษฎร์ธานี, นครศรีธรรมราช, ตรัง, กาญจนบุรี

พื้นที่ปลูกที่ปลูกที่สำคัญ จังหวัดอุบลราชธานี ,ศรีสะเกษ, ขอนแก่น, เลย, กาฬสินธุ์, นครสวรรค์, อุตรดิตถ์, เชียงใหม่, ลพบุรี, พระนครศรีอยุธยา, กาญจนบุรี, นครปฐม, สุราษฎร์ธานี, นครศรีธรรมราช, ตรัง

## การจำแนกพริกโดยลักษณะทางพืชสวน

ได้แยกพริกโดยอาศัยลักษณะของฐานรองดอกและกลีบเลี้ยงได้มุ่งในการจำแนกชนิดพริกเฉพาะใน *C. annuum* และ *C. frutescens* คือ กลุ่ม Tobasco อยู่ด้วย ทั้งนี้เนื่องจากพริกที่ปลูกในประเทศสหรัฐอเมริกาเป็น *C. annuum* แทบทั้งสิ้น การแยกได้พริก 2 กลุ่ม ได้แก่ กลุ่มที่มีฐานรองดอกเป็นรูปถ้วย ในกลุ่มนี้มี Tobasco และ Cayenne group และอีกกลุ่มเป็นกลุ่มที่มีฐานรองดอกเป็นรูปจานรองถ้วย ประกอบด้วย cherry celestial perfection tomato และ bell group ต่อมาพริกจึงมีการแปรปรวนมากขึ้น จึงได้เสนอการจัดจำแนกประเภทของพริกใหม่โดยใช้ลักษณะของผลพริกในการจำแนกดังนี้

### 1. พริกผลโต ผิวเรียบ เนื้อหนา

Bell group ผลโตขนาดความยาว 7.5-12.5 ซม. และเส้นผ่านศูนย์กลาง 4-6 ซม. รูปร่างเป็นสี่เหลี่ยมปลายตัด หรือรูปร่างเรียวยาว รสไม่เผ็ด ผลมีสีเขียว เมื่อเจริญเต็มที่สีสีแดง แต่บางพันธุ์อาจมีผลอ่อนสีเหลืองและผลแก่มีสีเหลืองส้มก็มี เช่น พันธุ์ California Wonder และ Yolo Wonder , Keystone Giant เป็นต้น ใช้สำหรับทำสลัดและพิซซา

Pimiento group ผลโตเป็นรูปหัวใจ ปลายแหลมความยาว 3.75-12.5 ซม. เส้นผ่านศูนย์กลาง 4-6 ซม. เนื้อหนา รสไม่เผ็ด ตัวอย่างเช่น Pimiento , Pimiento Perfection และ Pimiento L. ใช้สำหรับทำสลัดและซูป

### 2. พริกผลโต และเส้นผ่านศูนย์กลางใหญ่ ผิวเรียบ เนื้อบาง

Ancho group ความยาวของผล 10-15 ซม. เส้นผ่านศูนย์กลาง 4-6 ซม. ปลายแหลมเนื้อบาง ก้านของผลจมเข้าไปในผลทำให้ดูเป็นรูปถ้วย รสไม่เผ็ด มีบางพันธุ์มีรสเผ็ดเล็กน้อย ได้แก่ Maxican chilli และ Ancho Poblano ใช้สำหรับทำพริกยัดไส้และพริกแห้ง

### 3. พริกผลยาวเรียว

Anaheim Chilli group ความยาวของผล 12.5-20 ซม. เส้นผ่านศูนย์กลาง 3.2-5 ซม. ผลยาวเรียว ปลายแหลม เนื้อหนาปานกลาง รสไม่เผ็ดมากถึงเผ็ดเล็กน้อย เช่น Sandia , New Maxico #9 , Anaheim Chili , Mild California , Paprika และพริกหยวก ใช้สำหรับทำพริกแห้ง พริกป่น หรือทำพริกสดบรรจุกระป๋อง

Cayenne group ผลยาวผอม ความยาว 12.5-25 ซม. เส้นผ่านศูนย์กลาง 1.9-2.5 ซม. ผลอ่อนมีสีเขียว ผลมีรอยย่น รูปร่างผลไม่สมดุลง เนื้อบางมีรสเผ็ด เช่น Cayenne Long Thin และ Cayenne Large Thick พริกผลใหญ่ เช่น พริกสันป่าตอง พริกมัน พริกบางช้าง พริกสิงคโปร์ พริกชี้ฟ้า ใช้บริโภคสดหรือตากแห้ง ควรจัดให้อยู่ในกลุ่มนี้

Cuban group ความยาวของผล 10-15 ซม. เส้นผ่านศูนย์กลาง 2.5-3.75 ซม. ผลยาวเนื้อบาง รูปร่างผลไม่สมดุลง เช่น Cubab , Cubanella และ Peppercini ใช้สำหรับดอง

### 4. พริกผลยาวถึง 7.5 ซม. ผลอ่อนมีสีเขียว

Jalapeno group ความยาวของผล 5-7.5 ซม. เส้นผ่านศูนย์กลาง 3.75-5 ซม. ผลกลมยาว เนื้อหนา ผลอ่อนมีสีเขียวเข้ม ผิวเรียบ ผลแก่อาจมีผิวลาย เนื่องจากคอร์ค รสเผ็ดจัด เช่น พันธุ์ Jalapeno และ Mild Jalapeno ใช้สำหรับบริโภคสด บรรจุกระป๋อง พริกแห้ง และทำซอส

Serrano group ความยาวของผล 5.-6.25 ซม. เส้นผ่านศูนย์กลาง 1.25 ซม. ผลรูปร่างผอมยาว ส่วนกลางของผลคอดกว่าส่วนอื่นและเรียวแหลมถึงปลาย รสเผ็ดจัด เช่น พันธุ์ Serrano ใช้สำหรับบริโภคสด เท่านั้น

Small hot group ความยาวของผลสั้นกว่า 7.5 ซม. รสเผ็ดจัด เช่น พันธุ์ Red Chiki , Chile Arbol , Japanese Chilli , Santaka และ Hontaka กลุ่มพริกชี้หนุผลใหญ่ ได้แก่ หัวยี่สิบ หัวเรือ จินดา ยอดสน บ้านโน ไส้ปลาไหล สร้อย นิ้วมีอนาง น้อยผลยาว ซ่อม ม.ช. เต๋อโยไก่ พริกชี้หนุผลเล็กได้แก่ ชีหนุสวน ชีหนุหอม กะเหรี่ยงและซันก เป็นต้น ควรจัดไว้ในพริกกลุ่มนี้ ใช้สำหรับบริโภคสด

### 5. พริกผลเล็ก ความยาวถึง 5 ซม. รูปร่างกลมรีเนื้อหนา

Cherry group รสไม่เผ็ด เช่น พันธุ์ Sweet Cherry รสเผ็ด เช่น พันธุ์ Large Red Cherry , Small Red Cherry พริกกลุ่มนี้ทั้งชนิดเผ็ดและไม่เผ็ด ใช้สำหรับดองและทำสลัด

### 6. พริกผลอ่อนสีเหลือง

Small Wax group ความยาวของผล 7.5 ซม. หรือสั้นกว่านี้ แยกได้ 2 กลุ่มดังนี้ รสไม่เผ็ด เช่น พันธุ์ Petite Yellow Sweet และ Tam Rio Grande Gold รสเผ็ด เช่น พันธุ์ Floral Gem , Cascabella และ Caloro

Long wax group ความยาวของผล 8.8 ซม. หรือมากกว่าปลายแหลมหรือปลายทู่ แยกได้เป็น 2 กลุ่มได้แก่ รสไม่เผ็ด เช่น พันธุ์ Sweet Bananan , Hungarian Sweet Wax และ Long Yellow Sweet รสเผ็ด เช่น พันธุ์ Hungarian Yellow Wax พริกทั้ง 2 กลุ่มนี้ใช้สำหรับทำพริกดอง บริโภคสด และทำซอส

7. พริกผลเรียว ผลอ่อนสีเหลือง เมื่อแก่จัดสีแดง ความยาวของผล 2.5-3.75 ซม. รสเผ็ดมาก ชื่อชนิด C. frutescens

Tobasco group เช่น พันธุ์ Greenleaf Tobasco และ Tobasco ใช้สำหรับทำพริกดอง และทำซอส

- พริก พริกชี้หนุ/พริกชี้ฟ้า

- พริกนก พริกแจว พริกแกว ดิปลี่ซันก



## การเก็บเกี่ยว

พริกจะเริ่มให้ผลผลิตได้ภายหลังจากย้ายปลูกแล้วประมาณ 2 เดือน และจะเริ่มเก็บเกี่ยวผลแดงได้เมื่อมีอายุประมาณ 100 วัน และจะสามารถเก็บเกี่ยวได้ทุก ๆ 10 วัน ในระยะแรกจะให้ผลผลิตน้อยแล้วจะค่อย ๆ เพิ่มขึ้นเป็นลำดับตั้งแต่เริ่มให้ผลผลิตและเก็บเกี่ยวได้จนกระทั่งพริกมีอายุ 7-8 เดือน ผลผลิตเฉลี่ยที่เก็บเกี่ยวได้แต่ละครั้งประมาณ 100 กิโลกรัมต่อไร่ หลังจากนั้นผลผลิตจะลดน้อยลงและหยุดการให้ผลผลิตในที่สุด แต่ถ้ามีการบำรุงรักษาดีและให้น้ำอย่างเพียงพอ พริกอาจจะมีอายุถึง 1 ปีหรือนานกว่านั้นก็ได้

## ศัตรูพืชที่สำคัญและวิธีการป้องกันกำจัด

1. โรค โรคกุ้งแห้ง กำจัดโดยคัดเลือกพันธุ์ที่ปราศจากโรค ใช้สารกำจัดราประเภทไดเท็นเอ็ม 45 อัตราพ่นทุกๆ 7-10 วัน
2. แมลงเพลี้ยไฟ , เพลี้ยอ่อน ทำให้พริกใบหงิกงอลักษณะใบม้วนผิดปกติ ระบาดในช่วงแห้งแล้ง การป้องกันกำจัด ใช้สารเคมีกำจัดแมลงในกลุ่มคาบาเมท เช่น เซพวิน ฟอส ฉีดพ่นทุก 5-7 วันในช่วงที่ระบาด
3. ศัตรูอื่นๆ โรขาว ทำให้ใบหงิก ระบาดในช่วงที่ฝนตกชุก การป้องกันกำจัด ใช้สารเคมีกำจัดไร โดยเฉพาะ เช่น เดลเทน โอไมด์ เป็นต้น

## ส่วนที่ใช้ ผลและใบสด

ส่วนประกอบ คาร์โบไฮเดรต เส้นใย (4.5%) โปรตีนแคลเซียม ฟอสฟอรัส เหล็ก เบต้าแคโรทีน วิตามินเอ วิตามินบี 1 วิตามินบี 2 วิตามินซี มีสารรสเผ็ดร้อนชื่อ แคปไซซิน (capsaicin) สารให้สีแดงส้มชื่อแคปแซนทิน(capsanthin) น้ำมันหอมระเหย เมล็ดพริกมีแอลคาลอยด์จำพวกโซลานีน (solanine) และโซลานิดีน (solanidine)

## สรรพคุณและวิธีใช้

**ผล** ช่วยเจริญอาหาร ขับลม แก้กามขางในเด็กที่ซุบซิดพุงโรกันปอด ช่วยให้เจริญอาหาร บำรุงธาตุ ขับเสมหะ ใช้สารสกัดทำถูนวดแก้อาการตะคิว กลากเกลื้อน แก้กามขาง เกล็ดและอาการปวดเมื่อย ทำเป็นครีมแก้ไอข้ออักเสบและลดอาการปวด เพิ่มการไหลเวียนของเลือดช่วยเร่งระบบสลาย ลิมเลือด ทำให้ทางเดินหายใจโล่ง สลายเมือกในปอด ป้องกันหลอดเลือดอักเสบและถุงลมโป่งพอง มีสารต้านแบคทีเรียและสารต้านอนุมูลอิสระ ช่วยเร่งการสันดาป เร่งเมตาโบลิซึม ช่วยใช้แคลอรีให้หมดไป ทำให้ลดน้ำหนัก ลดระดับไตรกลีเซอไรด์ รวมทั้ง LDL หรือคอเลสเตอรอลชนิดที่ไม่ดีในสัตว์ทดลองได้

**ยอดพริก** มีรสเผ็ด ช่วยขับลม เพิ่มน้ำลาย เจริญอาหาร

**ต้น** รสเผ็ด ขับปัสสาวะ แก้กษัย แก่เส้นเอ็นพิการ แก้ปวดเมื่อยตัว

พริกทุกชนิดมีสารแคปไซซิน ซึ่งมีสรรพคุณ ช่วยระบบหายใจความดันโลหิต และหัวใจ บำรุงธาตุ เจริญอาหาร ขับลมลดกรดในกระเพาะขับเหงื่อ ลดน้ำหนักตัวได้ดี ลดอาการหวัดคัดจมูกสารต้านอนุมูลอิสระ ป้องกันการเกิดมะเร็ง และโรคหัวใจ ช่วยทำให้โลหิตไหลเวียนได้ดี

ปัจจุบันสารสกัดแคปไซซินจากพริกมาใช้ประโยชน์และยามากมาย เช่น ยาธาตุ ยาเจริญอาหาร ขับลม แก้ปวดท้อง เป็นเจลหรือครีมใช้ทาถูนวดแก้ปวดเมื่อย เคล็ดขัดยอก

พริกทุกชนิดมีวิตามินเอ สูง เป็นสารต้านอนุมูลอิสระ

## พันธุ์นิยมปลูกในจังหวัดอำนาจเจริญ

### พริกชี้หนูหัวเรือ ศก.13

ลักษณะทางการเกษตร เป็นพริกที่ให้ผลผลิตพริกสดและผลผลิตพริกแห้งสูงกว่าสายพันธุ์ที่เกษตรกรใช้อยู่ ผลสดมีสีแดงปนส้มเล็กน้อย ผลตรง ขนาดผลใหญ่ ผลยาว 7.8 เซนติเมตร ผลกว้าง 1.03 เซนติเมตร ความสูงและเส้นผ่าศูนย์กลาง 80 - 90 เซนติเมตร

การเก็บเกี่ยว ผลสุก 90 วันหลังปลูก ผลสด 1.74 ตัน/ไร่ ผลแห้ง 476.9 กิโลกรัม/ไร่ จำนวนผล 241 ผล/ต้น น้ำหนักผลสด 545.1 กรัม/ต้น



### พริกชี้หนูหัวเรือ ศก.25

ลักษณะทางการเกษตร เป็นพริกที่ให้ผลผลิตพริกสดและผลผลิตพริกแห้งสูงกว่าสายพันธุ์ที่เกษตรกรใช้อยู่ ผลสดมีสีแดงปนส้มเล็กน้อย ผลตรง ผลยาว 7.0 เซนติเมตร ผลกว้าง 0.95 เซนติเมตร ความสูงและเส้นผ่าศูนย์กลาง 80 - 90 เซนติเมตร

การเก็บเกี่ยว ผลสุก 90 วันหลังปลูก ผลสด 1.69 ตัน/ไร่ ผลแห้ง 484.2 กิโลกรัม/ไร่ จำนวนผล 252 ผล/ต้น น้ำหนักผลสด 530.2 กรัม/ต้น



### พริกชี้หนูลูกผสม “ซุ๊ปเปอร์ฮอท”

พริกเป็นพืชที่ปลูกง่าย สามารถปลูกได้ในดินทุกชนิด โดยเฉพาะในดินร่วนปนทรายซึ่งมีการระบายน้ำได้ดี มีอินทรีย์วัตถุสูง ความเป็นกรด ต่าง ที่เหมาะสมอยู่ในช่วง 5.6-6.5 ชอบอากาศร้อนมากกว่าอากาศเย็น ในสภาพที่อุณหภูมิกลางวันสูงกว่าปกติ พริกจะออกดอกได้ดีกว่าสภาพที่อุณหภูมิก่อนข้างต่ำ

#### ลักษณะเด่น

1. ลำต้นใหญ่ แตกแขนงดี ความต้านทานโรคสูง ต้นสูง 80-130 เซนติเมตร
2. ผลสุกสีแดง ผลยาว 5-7 เซนติเมตร ขั้วผลใหญ่ เนื้อหนา ทนต่อการขนส่ง และมีอัตราการสูญเสียน้ำหนักน้อยกว่าสายพันธุ์อื่น
3. ผลผลิตตกและผลผลิตต่อไร่สูง ผลผลิตโดยเฉลี่ย 5-6 ตันต่อไร่ ในช่วงของการเก็บเกี่ยวผลผลิตนาน 5-6 เดือน
4. สามารถทำพริกตากแห้งได้ดี โดยน้ำหนักผลสด 3 กิโลกรัม ตากแห้งได้ 1-1.5 กิโลกรัม
5. สามารถแปรรูปได้ดี เช่น ทำซอสพริก พริกป่น เป็นต้น



## ข้อมูลทั่วไป

### 1 ลักษณะดิน

#### 1.1 ลักษณะดินในจังหวัดอำนาจเจริญสามารถแบ่งดินออกเป็นกลุ่มใหญ่ได้ดังนี้

##### 1.1.1. กลุ่มดินไร้ กระจายกระจายอยู่ทั่วไปในพื้นที่ของจังหวัด สามารถแยกกลุ่มดินได้ดังนี้

- กลุ่มดินทั่วไป พบในพื้นที่ อ.ชานุมาน
- กลุ่มดินไร้ต้น พบในพื้นที่ อ.ชานุมาน
- กลุ่มดินไร้ทราย พบในพื้นที่ อ.เมือง และ อ.พนา

##### 1.1.2. กลุ่มดินไร้ทั่วไปคละกับดินนาทั่วไป พบในเขตอ.เมือง อ.หัวตะพาน

และ อ.เสนางคนิคม

##### 1.1.3. กลุ่มพื้นที่สูงและภูเขา พบใน อ.ชานุมาน

##### 1.1.4. กลุ่มดินเค็ม ดินเค็มน้อย พบใน อ.หัวตะพาน และ อ.พนา ส่วนดินเค็มจัด พบใน

อ.เมือง และ อ.ลืออำนาจ

#### 1.2 ความเหมาะสมและข้อจำกัดของดินสำหรับการปลูกพืชในช่วงฤดูเพาะปลูก

##### สรุป ได้ดังนี้

1. ดินที่มีความเหมาะสมสำหรับปลูกข้าว แต่มีข้อจำกัดเกี่ยวกับความอุดมสมบูรณ์ของดินต่ำ ได้แก่ กลุ่มชุดดินที่ 5 มีเนื้อที่ประมาณ 54,417 ไร่ หรือ 2.754 เปอร์เซ็นต์ของพื้นที่จังหวัด

2. ดินที่มีความเหมาะสมสำหรับปลูกข้าว แต่มีข้อจำกัดเกี่ยวกับความอุดมสมบูรณ์ของดินต่ำ เนื้อดินแน่นทึบหรือค่อนข้างเป็นทราย ได้แก่ กลุ่มชุดดินที่ 15 กลุ่มชุดดินที่ 18 และกลุ่มชุดดินที่ 22 มีเนื้อที่ประมาณ 129,282 ไร่ หรือ 6.543 เปอร์เซ็นต์ของพื้นที่จังหวัด

3. ดินที่มีความเหมาะสมสำหรับปลูกข้าว แต่มีข้อจำกัดเนื่องจากสภาพพื้นที่เป็นที่ดอน ความอุดมสมบูรณ์ต่ำ และ/หรือเนื้อดินเป็นทราย อาจขาดแคลนน้ำเมื่อฝนทิ้งช่วง ได้แก่ กลุ่มชุดดินที่ 15hi กลุ่มชุดดินที่ 16hi กลุ่มชุดดินที่ 17hiB กลุ่มชุดดินที่ 18hi กลุ่มชุดดินที่ 18hiB กลุ่มชุดดินที่ 19hi กลุ่มชุดดินที่ 19hiB กลุ่มชุดดินที่ 22hi กลุ่มชุดดินที่ 22hiB กลุ่มชุดดินที่ 24hi และกลุ่มชุดดินที่ 24hiB มีเนื้อที่ประมาณ 708,138 ไร่ หรือ 35.842 เปอร์เซ็นต์ของพื้นที่จังหวัด

4. ดินที่มีความเหมาะสมสำหรับปลูกพืชไร่ ไม้ผล และไม้ยืนต้น ได้แก่ กลุ่มชุดดินที่ 33B มีเนื้อที่ประมาณ 2,682 ไร่ หรือ 0.136 เปอร์เซ็นต์ของพื้นที่จังหวัด

5. ดินที่มีความเหมาะสมสำหรับปลูกพืชไร่ ไม้ผล และไม้ยืนต้น แต่มีข้อจำกัดเกี่ยวกับความอุดมสมบูรณ์ของดินต่ำ เนื้อดินเป็นดินร่วนปนทราย ได้แก่ กลุ่มชุดดินที่ 35B กลุ่มชุดดินที่ 36B กลุ่มชุดดินที่ 37B กลุ่มชุดดินที่ 38B กลุ่มชุดดินที่ 40B และกลุ่มชุดดินที่ 40C มีเนื้อที่ประมาณ 648,360 ไร่ หรือ 32.815 เปอร์เซ็นต์ของพื้นที่จังหวัด

6. ดินที่มีความเหมาะสมสำหรับปลูกพืชไร่ ไม้ผล และไม้ยืนต้น แต่มีข้อจำกัดเกี่ยวกับความอุดมสมบูรณ์ของดินต่ำ เนื้อดินเป็นทรายจัด ได้แก่กลุ่มชุดดินที่ 41B และกลุ่มชุดดินที่ 44B มีเนื้อที่ประมาณ 288,319 ไร่ หรือ 14.592 เปอร์เซ็นต์ของพื้นที่จังหวัด

7. ดินที่มีความเหมาะสมสำหรับปลูกไม้ใช้สอยโตเร็ว หรือปลูกหญ้าเลี้ยงสัตว์ แต่มีข้อจำกัดคือเป็นดินต้น พบชั้นเศษหินก้อนกรวดหรือหินพื้น ได้แก่ กลุ่มชุดดินที่ 47C และกลุ่มชุดดินที่ 49B มีเนื้อที่ประมาณ 8,348 ไร่ หรือ 0.422 เปอร์เซ็นต์ของพื้นที่จังหวัด

8. ดินที่ไม่เหมาะสมสำหรับการทำการเกษตร เนื่องจากเป็นพื้นที่มีหินพื้นโคล่ปะปน มีก้อนหิน เศษหิน ปะปนมาก ได้แก่ กลุ่มชุดดินที่ 61C และกลุ่มชุดดินที่ 61D มีเนื้อที่ประมาณ 2,232 ไร่ หรือ 0.113 เปอร์เซ็นต์ของพื้นที่จังหวัด

9. ดินที่ไม่เหมาะสมสำหรับการทำการเกษตร เนื่องจากเป็นพื้นที่มีหินพื้นโคล่ปะปน มีก้อนหิน เศษหิน ปะปนมาก และมีความลาดชันมากกว่า 35 เปอร์เซ็นต์ ได้แก่ กลุ่มชุดดินที่ 62 มีเนื้อที่ประมาณ 38,603 ไร่ หรือ 1.954 เปอร์เซ็นต์ของพื้นที่จังหวัด

10. หน่วยแผนที่ดินเบ็ดเตล็ด เป็นหน่วยของแผนที่ที่ได้แยกออกจากพื้นที่ดินที่มีศักยภาพในการใช้ประโยชน์หรือบริเวณที่ไม่เป็นดินตามธรรมชาติ ได้แก่ ที่ดินเต็มไปด้วยก้อนหิน(RL) พื้นที่ชุมชนที่อยู่อาศัย (U) และพื้นที่น้ำ(W) มีเนื้อที่ประมาณ 95,399 ไร่ หรือ 4.829 เปอร์เซ็นต์ของพื้นที่จังหวัด

### 1.3 ปัญหาดินและแนวทางการจัดการ

#### 1.3.1 ปัญหาเรื่องดิน

##### 1) ความอุดมสมบูรณ์ของดินต่ำ

ทรัพยากรดินโดยทั่วไปของจังหวัดอำนาจเจริญ เกิดจากวัตถุดิบกำเนิดดินที่เป็นดินทรายหรือตะกอนเนื้อหยาบ วัตถุดิบกำเนิดดินเหล่านี้มีธาตุอาหารที่เป็นประโยชน์ต่อพืชต่ำ เนื้อดินเป็นดินปนทรายหรือดินทราย มีความสามารถในการดูดซับธาตุอาหารต่ำและถูกชะพาลงไปในดินชั้นล่างหรือออกไปจากพื้นที่ได้ง่าย ทำให้ดินมีความอุดมสมบูรณ์ต่ำ ได้แก่ กลุ่มชุดดินที่ 15, 15hi, 16hi, 17hiB, 18, 18hi, 18hiB, 19hi, 19hiB, 22hi, 22hiB, 22, 35B, 36B, 37B, 40B, 40C, 56C มีเนื้อที่ประมาณ 1,443,059 ไร่ หรือ 73.037 เปอร์เซ็นต์ของพื้นที่จังหวัด

แนวทางแก้ไข การใช้ประโยชน์พื้นที่ดินบริเวณนี้ ควรมีการปรับปรุงบำรุงดินโดยการเพิ่มปริมาณอินทรีย์วัตถุ เช่น ปุ๋ยหมัก อัตรา 1-4 ตันต่อไร่ ปุ๋ยคอก อัตรา 1-2 ตันต่อไร่หรือปุ๋ยพืชสด อัตราเมล็ดพันธ์ 5-10 กก.ต่อไร่ร่วมกับปุ๋ยเคมีตามชนิดพืชที่ปลูก เพื่อช่วยปรับปรุงบำรุงดิน เพิ่มผลผลิตและรักษาความสามารถในการผลิตของดินไม่ให้เสื่อมลงอย่างรวดเร็ว ทำให้มีการใช้ประโยชน์ที่ดินได้อย่างยั่งยืน

##### 2) เป็นดินทรายจัด

ดินทรายจัดจะมีความสามารถในการอุ้มน้ำและดูดซับธาตุอาหารของดินต่ำถึงต่ำมาก ธาตุอาหารที่เป็นประโยชน์ต่อพืชสูญเสียไปในดินชั้นล่างหรือออกไปนอกพื้นที่ได้ง่าย เมื่อมีการให้น้ำหรือมีฝนตกดินง่ายต่อการกร่อนทำให้เกิดเป็นร่องลึกและกว้าง ขาดแคลนน้ำ ได้แก่ กลุ่มชุดดินที่ 24, 24hiB, 41B, 44B มีเนื้อที่ประมาณ 347,405 ไร่ หรือ 17.583 เปอร์เซ็นต์ของพื้นที่จังหวัด

แนวทางแก้ไข การใช้ประโยชน์ของพื้นที่บริเวณนี้ ควรเลือกชนิดพืชที่ศักยภาพเหมาะสมมาใช้ปลูก เพื่อลดต้นทุนในการผลิต มีการปรับปรุงบำรุงดินร่วมกับมีระบบการอนุรักษ์ดินและน้ำ เช่น ปุ๋ยหมัก อัตรา 1-4 ตันต่อไร่ ปุ๋ยคอก อัตรา 1-2 ตันต่อไร่ หรือปุ๋ยพืชสด อัตราเมล็ดพันธ์ 5-10 กก.ต่อไร่ ร่วมกับปุ๋ยเคมี และใช้วัสดุคลุมดิน ทำคันดิน ปลูกหญ้าแฝกหรือปลูกพืชเป็นแถบสลับ พัฒนาแหล่งน้ำไว้ใช้ในเวลาที่พืชขาดแคลนน้ำ การใช้ปุ๋ยเคมีควรใช้ที่ละน้อยแต่บ่อยครั้ง เพื่อลดการสูญเสียธาตุอาหารลงไปในชั้นดินล่างก่อนที่พืชจะนำไปใช้ได้หรือสูญเสียออกไปจากพื้นที่ เมื่อมีการให้น้ำหรือมีฝนตก



### 3) ดินตื้น

ดินตื้นถึงชั้นลูกรัง เศษหิน ก้อนหินปะปนอยู่ในเนื้อดินตั้งแต่ 35 เปอร์เซ็นต์ หรือมากกว่าโดยปริมาตรภายในความลึก 50 เซนติเมตรจากผิวดิน หรือมีชั้นหินพื้นตื้นกว่า 50 เซนติเมตรจากผิวดิน ดินตื้นจะเป็นอุปสรรคต่อการซึบซอมของรากพืชลงไปหาอาหาร นอกจากนี้ยังมีส่วนที่เป็นดินน้อย ทำให้มีความสามารถในการดูดซับธาตุอาหารและอุ้มน้ำต่ำมาก พืชจะขาดน้ำและทำให้เหี่ยวเฉาไวกว่าพื้นที่อื่น ได้แก่ กลุ่มชุดดินที่ 25hi, 25hiB, 47C, 49B มีเนื้อที่ประมาณ 31,697 ไร่ หรือ 1.604 เปอร์เซ็นต์ของพื้นที่จังหวัด

แนวทางการแก้ไข เลือกพื้นที่ที่มีหน้าดินหนาและไม่มีเศษหินหรือก้อนหินอยู่บริเวณหน้าดินมาก เพราะจะเป็นอุปสรรคต่อการเกษตรกรรมและการดูแลรักษา โดยทำการเกษตรแบบวนเกษตรหรือแบบผสมผสาน ไม่ทำลายไม้พื้นล่าง ขุดหลุมปลูก พร้อมปรับปรุงดินด้วยปุ๋ยหมักอัตรา 25-50 กก.ต่อหลุม หรือปุ๋ยคอกอัตรา 10-20 กก.ต่อหลุมร่วมกับปุ๋ยเคมีตามชนิดพืชที่ปลูก มีระบบอนุรักษ์ดินและน้ำ เช่น ใช้วัสดุคลุมดินหรือปลูกหญ้าแฝก เพื่อรักษาความชื้นและลดการกร่อนของดิน พัฒนาแหล่งน้ำไว้ใช้ในช่วงที่ฝนทิ้งชวงนานหรือพืชขาดน้ำ สำหรับในพื้นที่ที่มีหินกระจายอยู่บนดินมาก ไม่เหมาะสมต่อการเกษตร ควรปล่อยไว้ให้เป็นป่าตามธรรมชาติ เป็นที่อยู่อาศัยเพาะพันธุ์ของสัตว์ป่า เป็นแหล่งต้นน้ำลำธาร สำหรับในพื้นที่เสื่อมโทรม ควรฟื้นฟูให้กลับมาเป็นป่าหรือปลูกไม้ใช้สอยโตเร็ว

### 4) การกร่อนของดิน

บางบริเวณ มีสภาพพื้นที่เป็นลูกคลื่นถึงเป็นเนินเขาและมีเนื้อดินค่อนข้างเป็นทราย ทำให้ง่ายต่อการถูกกร่อนจากแรงกระแทกของเม็ดฝนและถูกพัดพาโดยน้ำที่ไหลผ่านผิวดิน ทำให้เกิดเป็นร่องกว้างทำความเสียหายกับพืชที่ปลูกและเป็นอุปสรรคต่อการจัดการที่ดินและการไถพรวน

แนวทางการแก้ไข การใช้ประโยชน์พื้นที่บริเวณนี้ ควรมีการไถพรวนให้น้อยที่สุดและไถขวางความลาดชัน ปรับปรุงดินโดยการใช้ปุ๋ยอินทรีย์ เช่น ปุ๋ยหมัก ปุ๋ยคอกหรือปุ๋ยพืชสดร่วมกับปุ๋ยเคมี มีมาตรการอนุรักษ์ดินและน้ำ เช่น ใช้วัสดุคลุมดิน ทำคันดิน ปลูกหญ้าแฝกหรือปลูกพืชเป็นแถบสลับ ในพื้นที่ที่เป็นร่องที่เกิดจากการกร่อน ควรไถกลบและปรับปรุงดินพร้อมเปลี่ยนทางเดินของน้ำไหลบ่า เพื่อไม่ให้เกิดการกร่อนซ้ำในพื้นที่เดิม

### 5) พื้นที่ที่มีความลาดชันสูงหรือพื้นที่ภูเขา

พื้นที่ที่มีความลาดชัน มากกว่า 35 เปอร์เซ็นต์หรือเป็นพื้นที่ภูเขา ไม่เหมาะสมต่อการเกษตรกรรม เนื่องจากยากต่อการจัดการดูแลรักษา ใช้มาตรการพิเศษในการอนุรักษ์ดินและน้ำ ทำให้เสียค่าใช้จ่ายสูงมาก และยังเป็นการทำลายระบบนิเวศของป่าอีกด้วย ได้แก่ กลุ่มชุดดินที่ 62 มีเนื้อที่ประมาณ 38,603 ไร่ หรือ 1.954 เปอร์เซ็นต์ของพื้นที่จังหวัด

แนวทางการแก้ไข ควรรักษาไว้ให้เป็นป่าตามธรรมชาติ เป็นที่อยู่อาศัยและเพาะพันธุ์ของสัตว์ป่า เป็นแหล่งต้นน้ำลำธาร ถ้ามีความจำเป็นต้องนำมาใช้ประโยชน์ทางการเกษตร ควรมีการสำรวจดินและเลือกใช้พืชที่มีศักยภาพในการเกษตรที่เป็นดินลึกและความลาดชันไม่สูงมากนัก โดยทำการเกษตรแบบวนเกษตรและมีระบบอนุรักษ์ดินและน้ำ

## 6) หินพื้นโคลน

พื้นที่หินพื้นโคลนเป็นพื้นที่ที่มีหินพื้นโคลนกระจายอยู่ทั่วไปบนผิวดินมากกว่า 90 เปอร์เซ็นต์ของพื้นผิว พื้นที่บริเวณนี้ไม่เหมาะสมทางการเกษตรกรรม ควรปล่อยไว้ให้เป็นป่าตามธรรมชาติหรือปลูกสวนป่า

### ดินที่มีปัญหา

ผลการสำรวจ ของกรมพัฒนาที่ดิน พบว่าดินที่มี ปัญหาทางการเกษตรมีดังนี้ พื้นที่ดินเค็ม พื้นที่ดินลูกรัง พื้นที่ดินตื้น พื้นที่ดินเสื่อมโทรม

จังหวัดอำนาจเจริญ มีดินเค็มกระจายอยู่ในพื้นที่ 4 อำเภอ ได้แก่ อำเภอ เมือง ลืออำนาจ หัวตะพาน และพนา เป็นพื้นที่รวมประมาณ 338,480 ไร่ ตามลำดับดังนี้

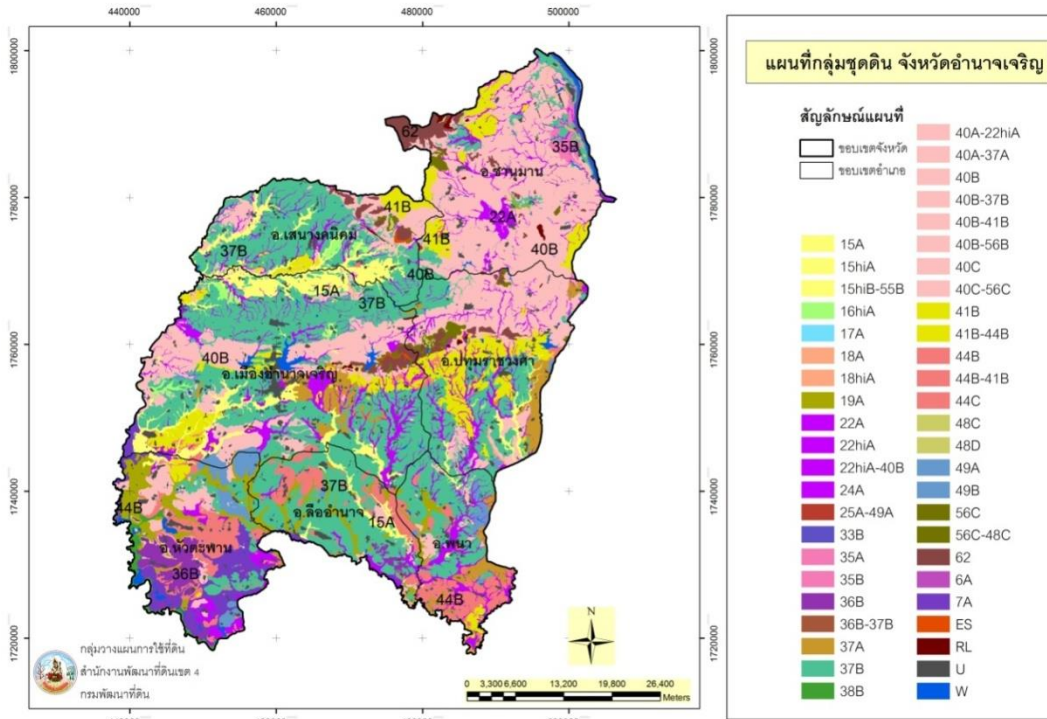
1. อำเภอเมือง และลืออำนาจ มีพื้นที่ดินเค็มมากที่สุด ดังนี้
  - อำเภอเมือง                      ประมาณ              8,750 ไร่
  - อำเภอลืออำนาจ                  ประมาณ              6,418 ไร่
2. อำเภอหัวตะพาน และพนา มีพื้นที่ดินเค็มระดับปานกลาง ดังนี้
  - อำเภอหัวตะพาน                  ประมาณ              1,300 ไร่
  - อำเภอพนา                          ประมาณ              640 ไร่

ตารางที่ 1 พื้นที่ดินเค็มในจังหวัดอำนาจเจริญ

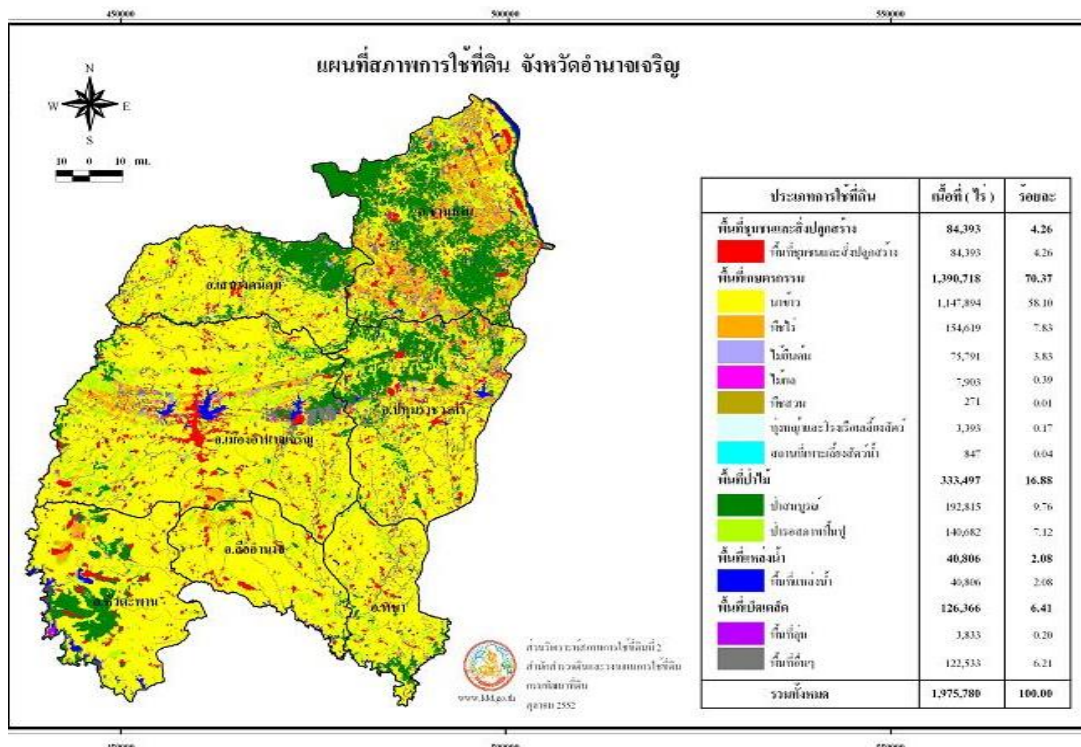
ที่	อำเภอ	จำนวนพื้นที่	จำนวนพื้นที่	จำนวนพื้นที่	ศักยภาพของดินเค็ม	
		ดินเค็มน้อย	ดินเค็มปาน	ดินเค็มมาก		
		ไร่/ตำบล	ไร่/ตำบล	ไร่/ตำบล		
1	ลืออำนาจ	19,142 ไร่	1,870 ไร่	6,418 ไร่	1. การขุดน้ำใต้ผิวดินในระยะ 20 เมตรเป็นระยะชั้น เกือบน้ำใต้ผิวดินจะเป็นน้ำเค็ม	
		ต.ไร่สี,ต.ดงบัง	ต.ดงมะยาง	ต. ดงมะยาง		
		ต.ดงมะยาง	ต.ลืออำนาจ			
2	เมือง	75,500 ไร่	360 ไร่	8,750 ไร่	2. ถ้าในระยะ 3-5 เมตร น้ำใต้ผิวดิน จะสามารถใช้ได้แต่ไม่มีน้ำในฤดูแล้ง	
		ต.หนองมะแซว	ต.ไก่อคำ	ต.บุ่ง, ต.นาจิก		
		ต.นาจิก,ต.ดอนเมย	ต.หนองมะแซว	ต.หนองมะแซว		
3	หัวตะพาน	104,500 ไร่	1,300 ไร่	-		
		ต.รัตนวารี,ต.หัวตะพาน	ต.รัตนวารี			
		ต.หนองแก้ว,ต. เค็งใหญ่				
4	พนา	120,000 ไร่	640 ไร่			
		ต.ไม้กลอน,ต.จานลาน	ต.ไม้กลอน			
		ต.พนา	ต.จานลาน			

ที่มา : สถานีพัฒนาที่ดินอำนาจเจริญ

รูปที่ 1 แผนที่กลุ่มชุดดิน จังหวัดอำนาจเจริญ

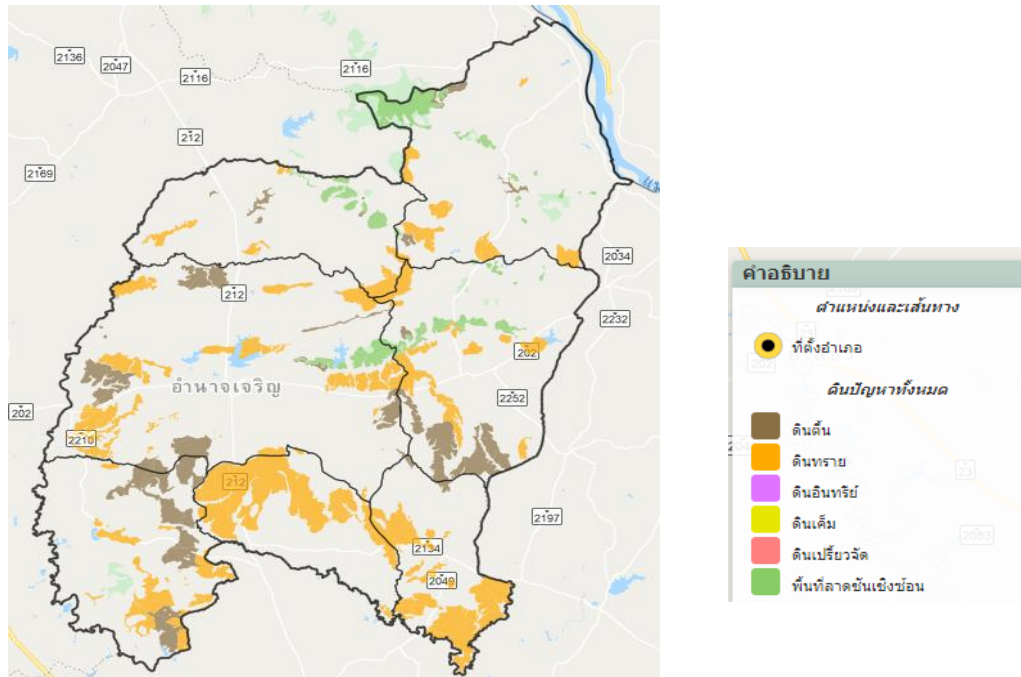


รูปที่ 2 แผนที่สภาพการใช้ที่ดิน จังหวัดอำนาจเจริญ



ที่มา : สถานีพัฒนาที่ดินอำนาจเจริญ

### รูปที่ 3 แผนภาพดินมีปัญหาจังหวัดอำนาจเจริญ



ที่มา : <http://agri-map-online.moac.go.th/>

## 2. แหล่งน้ำ

### 2.1 แหล่งน้ำธรรมชาติ

จังหวัดอำนาจเจริญ มีแม่น้ำและลำน้ำสำคัญ 3 สายคือ

1. **แม่น้ำโขง** เป็นแม่น้ำนานาชาติ มีต้นกำเนิดอยู่ในประเทศสาธารณรัฐประชาชนจีน ไหลผ่านประเทศสาธารณรัฐสังคมนิยมสหภาพเมียนมา (พม่า) และประเทศสาธารณรัฐประชาธิปไตยประชาชนลาว (สปป.ลาว) ไหลผ่านจังหวัดอำนาจเจริญ ในเขตอำเภอขานุมาน เป็นระยะทาง 38 กิโลเมตร ในช่วงที่ผ่านอำเภอขานุมาน มีความกว้างประมาณ 2,000 เมตร
2. **ลำเซบก** ต้นน้ำอยู่ในเขตอำเภอเมืองอำนาจเจริญ และอำเภอหัวตะพาน ไหลผ่านอำเภอลืออำนาจ อำเภอนา และไหลไปบรรจบกับแม่น้ำมูลที่บ้านปากเซ อำเภอดาลุสม จังหวัดอุบลราชธานี
3. **ลำเซบาย** ต้นน้ำอยู่ในเขตอำเภอเลิงนกทา จังหวัดยโสธร ไหลผ่านจังหวัดอำนาจเจริญในเขต อำเภอเมืองอำนาจเจริญ และอำเภอเสนางคนิคม อำเภอหัวตะพาน ไหลไปบรรจบกับแม่น้ำมูล ที่ตำบลจระแม อำเภอมือง จังหวัดอุบลราชธานี มีความยาวประมาณ 200 กิโลเมตร





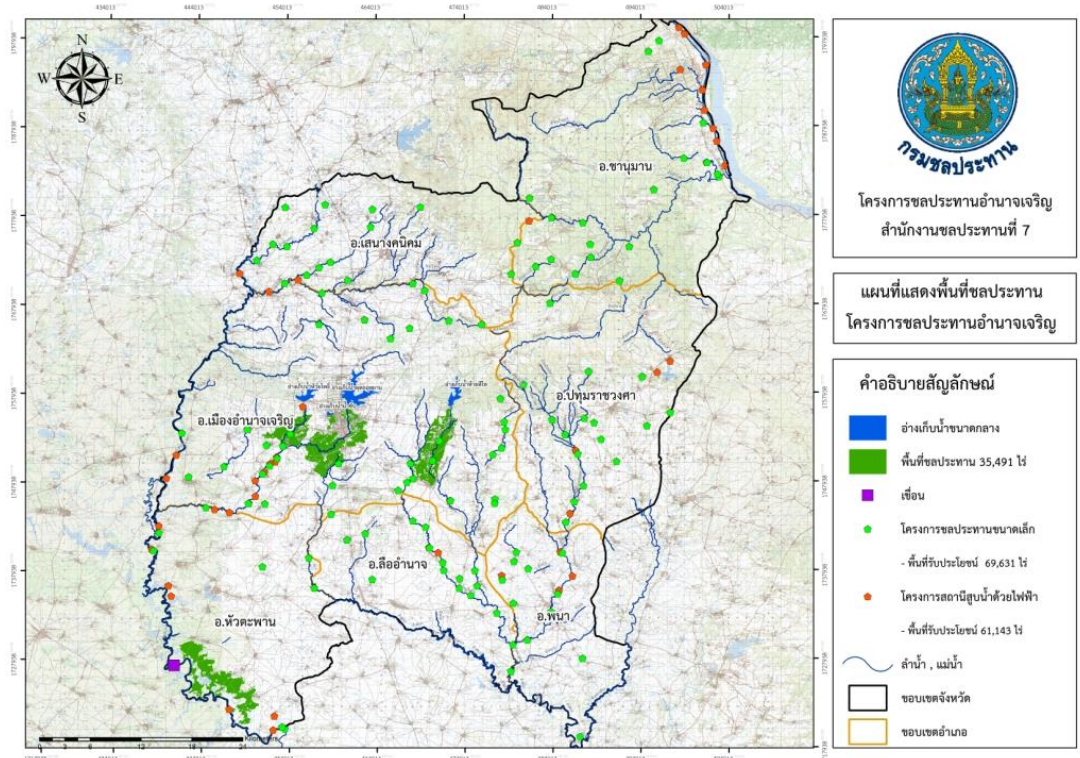


ตารางที่ 3 อ่างเก็บน้ำขนาดเล็กและแหล่งน้ำในไร่นา ปี 2562

อำเภอ	โครงการชลประทานขนาดเล็ก <sup>1</sup>				สถานีสูบน้ำด้วยไฟฟ้า <sup>2</sup>			แหล่งน้ำในไร่นา <sup>3</sup>	
	จำนวนโครงการ	ความจุ (ลบ.ม.)	พื้นที่รับประโยชน์ (ไร่)	จำนวนครัวเรือน	จำนวนสถานี	พื้นที่ ขป. (ไร่)	จำนวนครัวเรือน	บ่อส่วนตัวขนาด 1,260 ลูกบาศก์เมตร	
								ปี2562	สะสม 50-62
เมือง	35	8.10	22,350	6,634	14	20,603	1,515	474	4,426
ชานุมาน	20	5.15	8,950	2,421	14	15,630	893	128	884
ปทุมราชวงศา	18	3.68	8,040	3,922	5	7,070	278	71	1,424
พนา	15	2.21	9,115	2,630	6	7,550	330	328	1,686
เสนางคนิคม	18	2.51	12,410	3,742	3	4,000	161	247	1,773
ห้วยตะพาน	8	3.56	3,206	2,229	10	10,850	567	312	1,943
ลืออำนาจ	15	2.60	7,810	3,329	2	3,090	164	194	1,418
รวม	129	27.81	71,881	24,907	54	68,793	3,908	1,754	13,554

ที่มา: 1,2 โครงการชลประทานอำนาจเจริญ 3 สถานีพัฒนาที่ดินอำนาจเจริญ ข้อมูล ณ ม.ค. 63

รูปที่ 6 แผนที่แสดงพื้นที่ชลประทานอ่างเก็บน้ำขนาดเล็ก และสถานีสูบน้ำด้วยไฟฟ้า



## 2.3 ข้อมูลสถานีสูบน้ำด้วยไฟฟ้า

จังหวัดอำนาจเจริญมีสถานีสูบน้ำด้วยไฟฟ้า จำนวน 54 สถานี พื้นที่รับประโยชน์ จำนวน 68,793 ไร่ คร่าวเรือนได้รับประโยชน์ 3,908 คร่าวเรือน แยกจำนวนสถานีรายอำเภอดังนี้

ตารางที่ 4 สถานีสูบน้ำด้วยไฟฟ้า จังหวัดอำนาจเจริญ 2562

ที่	ชื่อโครงการ	ที่ตั้ง			ลุ่มน้ำ	พื้นที่ ไร่	ครัวเรือน
		หมู่บ้าน	ตำบล	อำเภอ			
1	สถานีสูบน้ำด้วยไฟฟ้าโคกสารท่า	โคกสารท่า	โคกสาร	ชานุมาน	น้ำโขง	1,030	71
2	สถานีสูบน้ำด้วยไฟฟ้านิคมเกษตรกรรม	นิคมเกษตรกรรม	ชานุมาน	ชานุมาน	น้ำโขง	2,700	117
3	สถานีสูบน้ำด้วยไฟฟ้าศรีสมบูรณ์นาสีดา	ศรีสมบูรณ์-นาสีดา	ชานุมาน	ชานุมาน	น้ำโขง	1,050	99
4	สถานีสูบน้ำด้วยไฟฟ้านาสีดา	นาสีดา	ชานุมาน	ชานุมาน	น้ำโขง	700	60
5	สถานีสูบน้ำด้วยไฟฟ้าคันสูง	คันสูง	โคกสาร	ชานุมาน	น้ำโขง	600	25
6	สถานีสูบน้ำด้วยไฟฟ้าหินชัน	หินชัน	ชานุมาน	ชานุมาน	น้ำโขง	800	21
7	สถานีสูบน้ำด้วยไฟฟ้าบ้านนาสีดา 2	นาสีดา	ชานุมาน	ชานุมาน	น้ำโขง	1,200	87
8	สถานีสูบน้ำด้วยไฟฟ้าพร้อมระบบส่งน้ำบ้านโคกเจริญ	โคกเจริญ	โคกสาร	ชานุมาน	น้ำโขง	1,350	85
9	สถานีสูบน้ำด้วยไฟฟ้าพร้อมระบบส่งน้ำบ้านโคกนกกะ	โคกนกกะเต็น	โคกสาร	ชานุมาน	น้ำโขง	1,200	67
10	โครงการสถานีสูบน้ำด้วยไฟฟ้าพร้อมระบบส่งน้ำบ้านห้วยหมอนเนื่องมาจากพระราชดำริ	ห้วยหม	ปากอ่	ชานุมาน	น้ำโขง	1,850	64
11	โครงการอาคารอัดน้ำห้วยแก้งและสถานีสูบน้ำด้วยไฟฟ้าพร้อมระบบส่งน้ำอันเนื่องมาจากพระราชดำริ	ปากอ่	ปากอ่	ชานุมาน	น้ำโขง	650	32
12	สถานีสูบน้ำด้วยไฟฟ้าพร้อมระบบส่งน้ำบ้านปากอ่น้อย	ปากอ่น้อย	ปากอ่	ชานุมาน	น้ำโขง	500	28
13	สถานีสูบน้ำด้วยไฟฟ้าพร้อมระบบส่งน้ำบ้านห้วยซ้อง	ห้วยซ้อง	ปากอ่	ชานุมาน	น้ำโขง	1,000	69
14	สถานีสูบน้ำด้วยไฟฟ้าพร้อมระบบส่งน้ำบ้านนิคมแปลง	นิคมแปลง 1	ชานุมาน	ชานุมาน	น้ำโขง	1,000	68
<b>รวม อ.ชานุมาน 14 แห่ง</b>						<b>15,630</b>	<b>893</b>
1	สถานีสูบน้ำด้วยไฟฟ้าโค้งอร่าม	โค้งอร่าม	คำโพน	ปทุมราชวงศา	ลำเซบก	2,600	50
2	สถานีสูบน้ำด้วยไฟฟ้าพร้อมระบบส่งน้ำบ้านสามแยก	สามแยก	คำโพน	ปทุมราชวงศา	ลำเซบก	1,200	55
3	สถานีสูบน้ำด้วยไฟฟ้าพร้อมระบบส่งน้ำบ้านฤกษ์อุดม	ฤกษ์อุดม	ลือ	ปทุมราชวงศา	ลำเซบก	1,200	73
4	สถานีสูบน้ำด้วยไฟฟ้าพร้อมระบบส่งน้ำบ้านวินยดี	วินยดี	นาป่าแวง	ปทุมราชวงศา	ลำเซบก	1,070	64
5	สถานีสูบน้ำด้วยไฟฟ้าพร้อมระบบส่งน้ำบ้านนาผาง	นาผาง	ลือ	ปทุมราชวงศา	ลำเซบก	1,000	36
<b>รวม อ.ปทุมราชวงศา 5 แห่ง</b>						<b>7,070</b>	<b>278</b>
1	สถานีสูบน้ำด้วยไฟฟ้าพร้อมระบบส่งน้ำบ้านไม้กลอน	ไม้กลอน	ไม้กลอน	พนา	ลำเซบก	1,150	68
2	สถานีสูบน้ำพร้อมระบบกระจายน้ำบ้านโนนธาตุ	โนนธาตุ	พนา	พนา	ลำเซบก	1,000	59
3	สถานีสูบน้ำด้วยไฟฟ้าพร้อมระบบส่งน้ำบ้านอีแก้ง	อีแก้ง	พระเหลา	พนา	ลำเซบก	1,500	60
4	สถานีสูบน้ำด้วยไฟฟ้าพร้อมระบบส่งน้ำบ้านตาแย	ตาแย	พระเหลา	พนา	ลำเซบก	1,500	60
5	สถานีสูบน้ำด้วยไฟฟ้าพร้อมระบบส่งน้ำบ้านถ่อน	ถ่อน	ไม้กลอน	พนา	ลำเซบก	1,300	42
6	สถานีสูบน้ำด้วยไฟฟ้าพร้อมระบบส่งน้ำบ้านหนองตั้ง	หนองตั้ง	จานลาน	พนา	ลำเซบก	1,100	41
<b>รวม อ.พนา 6 แห่ง</b>						<b>7,550</b>	<b>330</b>



## ตารางที่ 4 ต่อ

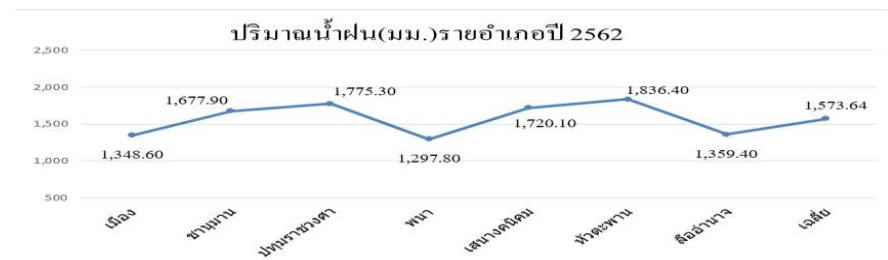
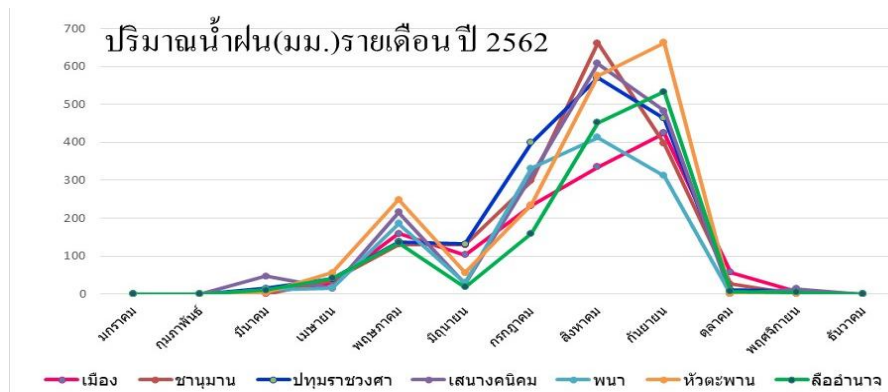
ที่	ชื่อโครงการ	ที่ตั้ง			ลุ่มน้ำ	พื้นที่ ขป.	ครัวเรือน
		หมู่บ้าน	ตำบล	อำเภอ			
1	สถานีสูบน้ำด้วยไฟฟ้าน้ำปลึก (1)	น้ำปลึก	น้ำปลึก	เมือง	ลำเซบาย	1,700	470
2	สถานีสูบน้ำด้วยไฟฟ้าดอนเมย	ดอนเมย	ดอนเมย	เมือง	ลำเซบาย	600	23
3	สถานีสูบน้ำด้วยไฟฟ้าหนองปลิง (1)	หนองปลิง	ดอนเมย	เมือง	ลำเซบาย	3,003	68
4	สถานีสูบน้ำด้วยไฟฟ้าน้ำปลึก (2)	น้ำปลึก 2	น้ำปลึก	เมือง	ลำเซบาย	700	203
5	สถานีสูบน้ำด้วยไฟฟ้าดงสว่าง	ดงสว่าง	โนนโพธิ์	เมือง	ลำเซบาย	1,350	82
6	สถานีสูบน้ำด้วยไฟฟ้าดงบัง	ดงบัง	น้ำปลึก	เมือง	ลำเซบาย	1,750	50
7	สถานีสูบน้ำด้วยไฟฟ้าหนองปลิง (2)	หนองปลิง	ดอนเมย	เมือง	ลำเซบาย	1,750	98
8	สถานีสูบน้ำด้วยไฟฟ้าคำสร้างป่อ	คำสร้างป่อ	น้ำปลึก	เมือง	ลำเซบาย	1,800	68
9	สถานีสูบน้ำด้วยไฟฟ้าพร้อมระบบส่งน้ำบ้านนาวัด	นาวัด	นาวัง	เมือง	ลำเซบาย	1,410	87
10	สถานีสูบน้ำด้วยไฟฟ้าพร้อมระบบส่งน้ำบ้านก้อ	ก้อ	ดอนเมย	เมือง	ลำเซบาย	1,690	95
11	สถานีสูบน้ำด้วยไฟฟ้าพร้อมระบบส่งน้ำบ้านดอนเมย 2	ดอนเมย	ดอนเมย	เมือง	ลำเซบาย	850	60
12	สถานีสูบน้ำด้วยไฟฟ้าพร้อมระบบส่งน้ำบ้านโพธิ์ศิลา	โพธิ์ศิลา	โนนโพธิ์	เมือง	ลำเซบาย	1,800	107
13	สถานีสูบน้ำด้วยไฟฟ้า พร้อมระบบส่งน้ำบ้านเชือก (บ้านโนนสมบูรณ์)	เชือก	นาจิก	เมือง	ลุ่มน้ำมูล	1,000	50
14	สถานีสูบน้ำด้วยไฟฟ้าพร้อมระบบส่งน้ำบ้านดงสีโท	ดงสีโท	หนองมะแซว	เมือง	ลำเซบก	1,200	54
<b>รวม อ.เมือง 14 แห่ง</b>						<b>20,603</b>	<b>1515</b>
1	สถานีสูบน้ำด้วยไฟฟ้า พร้อมระบบส่งน้ำบ้านน้ำท่วม	น้ำท่วม	เปือย	ลืออำนาจ	ลำเซบก	1,850	101
2	สถานีสูบน้ำด้วยไฟฟ้าพร้อมระบบส่งน้ำบ้านหนองมะยอ	หนองมะยอ	ดงบัง	ลืออำนาจ	ลำเซบก	1,240	63
<b>รวม อ.ลืออำนาจ 2 แห่ง</b>						<b>3,090</b>	<b>164</b>
1	สถานีสูบน้ำด้วยไฟฟ้าพร้อมระบบส่งน้ำบ้านโนนหนาม	โนนหนามแห้ง	นาเวียง	เสนางคณิศม	ลำเซบาย	2,000	71
2	สถานีสูบน้ำด้วยไฟฟ้าพร้อมระบบส่งน้ำชุมชนกุดตา กล้าอันเนื่องมาจากพระราชดำริ	กุดตากล้า	เสนางคณิศม	เสนางคณิศม	ลำเซบาย	1,000	50
3	สถานีสูบน้ำด้วยไฟฟ้า พร้อมระบบส่งน้ำบ้านนาไร่ใหญ่	นาไร่ใหญ่	เสนางคณิศม	เสนางคณิศม	ลุ่มน้ำมูล	1,000	40
<b>รวม อ.เสนางคณิศม 3 แห่ง</b>						<b>4,000</b>	<b>161</b>
1	สถานีสูบน้ำด้วยไฟฟ้าโคกท่าโพธิ์	โคกท่าโพธิ์	คำพระ	หัวตะพาน	ลำเซบาย	1,700	75
2	สถานีสูบน้ำด้วยไฟฟ้าจิกตู	จิกตู	จิกตู	หัวตะพาน	ลำเซบาย	300	17
3	สถานีสูบน้ำด้วยไฟฟ้าหนองเทา	หนองเทา	จิกตู	หัวตะพาน	ลำเซบาย	400	33
4	สถานีสูบน้ำด้วยไฟฟ้าท่ายางชุม	ท่ายางชุม	หัวตะพาน	หัวตะพาน	ลำเซบาย	1,500	50
5	สถานีสูบน้ำด้วยไฟฟ้าพร้อมระบบส่งน้ำบ้านท่าวังหิน	ท่าวังหิน	หัวตะพาน	หัวตะพาน	ลำเซบาย	1,000	48
6	สถานีสูบน้ำด้วยไฟฟ้าพร้อมระบบส่งน้ำบ้านโนนผักหวาน	โนนผักหวาน	จิกตู	หัวตะพาน	ลำเซบาย	1,200	79
7	สถานีสูบน้ำด้วยไฟฟ้าพร้อมระบบส่งน้ำบ้านโสภสวาง	โสภสวาง	หัวตะพาน	หัวตะพาน	ลำเซบาย	1,500	87
8	สถานีสูบน้ำด้วยไฟฟ้าพร้อมระบบส่งน้ำบ้านกุดขวย	กุดขวย	คำพระ	หัวตะพาน	ลำเซบาย	1,200	75
9	สถานีสูบน้ำด้วยไฟฟ้าพร้อมระบบส่งน้ำบ้านโคกชาด	โคกชาด	คำพระ	หัวตะพาน	ลำเซบาย	1,050	43
10	สถานีสูบน้ำด้วยไฟฟ้า พร้อมระบบส่งน้ำบ้านหนองเทา 2	หนองเทา	จิกตู	หัวตะพาน	ลุ่มน้ำมูล	1,000	60
<b>รวม อ.หัวตะพาน 10 แห่ง</b>						<b>10,850</b>	<b>567</b>
<b>รวมทั้งหมด 54 แห่ง</b>						<b>68,793</b>	<b>3,908</b>

## ปริมาณน้ำฝน

ตารางที่ 5 ปริมาณน้ำฝนและจำนวนวันฝนตก รายอำเภอ จังหวัดอำนาจเจริญ ปี 2562

เดือน	เมือง		ชานุมาน		ปทุมราชวงศา		เสนางคนิคม		พนา		หัวตะพาน		ลืออำนาจ		รวม/เฉลี่ย	
	ปริมาณน้ำฝน	จำนวนวันฝนตก	ปริมาณน้ำฝน	จำนวนวันฝนตก	ปริมาณน้ำฝน	จำนวนวันฝนตก	ปริมาณน้ำฝน	จำนวนวันฝนตก	ปริมาณน้ำฝน	จำนวนวันฝนตก	ปริมาณน้ำฝน	จำนวนวันฝนตก	ปริมาณน้ำฝน	จำนวนวันฝนตก	ปริมาณน้ำฝน	จำนวนวันฝนตก
	มกราคม	0.0	0	0.0	0	0.0	0	0.0	0	0.0	0	0.0	0	0.0	0	0.0
กุมภาพันธ์	0.0	0	0.0	0	0.0	0	0.0	0	0.0	0	0.0	0	0.0	0	0.0	0
มีนาคม	3.5	2	0.0	0	14.0	1	47.0	2	11.1	2	2.5	1	10.3	1	16.7	3
เมษายน	29.0	6	34.7	4	39.3	5	14.4	4	15.6	5	55.7	5	40.5	5	33.1	9
พฤษภาคม	159.6	11	130.8	7	137.9	10	215.0	6	185.6	12	248.5	11	134.9	7	175.7	18
มิถุนายน	102.9	6	129.3	4	132.1	8	27.4	5	29.4	6	55.8	1	18.0	1	83.2	13
กรกฎาคม	232.7	14	297.8	11	399.0	19	312.0	12	331.1	17	234.6	16	159.1	10	291.2	23
สิงหาคม	334.4	18	662.3	16	570.4	20	607.8	14	412.6	22	576.1	18	452.5	13	511.3	30
กันยายน	424.5	10	396.9	10	463.1	13	483.5	10	312.4	10	663.2	8	533.1	7	459.3	13
ตุลาคม	56.7	4	26.1	3	11.5	2	0.0	0	0.0	0	0.0	0	7.0	1	33.5	7
พฤศจิกายน	5.3	4	0.0	0	8.0	2	13.0	1	0.0	0	0.0	0	4.0	1	6.8	5
ธันวาคม	0.0	0	0.0	0	0.0	0	0.0	0	0.0	0	0.0	0	0.0	0	0.0	0
รวม/เฉลี่ย	1,348.6	75	1,677.9	55	1,775.3	80	1,720.1	54	1,297.8	74	1,836.4	60	1,359.4	46	1,573.64	121

ที่มา : ที่ทำการปกครองจังหวัดอำนาจเจริญ



รูปที่ 7

จากข้อมูลปริมาณน้ำฝนและจำนวนวันฝนตกในปี 2562 พบว่า ปริมาณน้ำฝนโดยเฉลี่ยทั้งจังหวัด 1,573.6 มิลลิเมตร จำนวนวันฝนตก 121 วัน อำเภอหัวตะพานมีปริมาณน้ำฝนโดยเฉลี่ยมากที่สุดถึง 1,836.4 มิลลิเมตร และอำเภอปทุมราชวงศา มีจำนวนวันฝนตกมากที่สุดถึง 80 วัน ช่วงที่มีปริมาณน้ำฝนมากที่สุดคือเดือนกรกฎาคม ถึงเดือนกันยายน ปริมาณน้ำฝนมากที่สุดคือเดือนสิงหาคม 511.3 มิลลิเมตร

ตารางที่ 6 สถิติปริมาณน้ำฝนและจำนวนวันฝนตก จังหวัดอำนาจเจริญ ปี 2553-2562

ปี	ปริมาณน้ำฝน(มม.)	จำนวนวันที่ฝนตก
2553	1,343.79	145
2554	1,749.70	144
2555	1,237.81	150
2556	1,381.21	154
2557	1,482.15	132
2558	1,105.74	132
2559	1,222.59	133
2560	1,583.90	135
2561	1,244.09	139
2562	1,573.63	121
<b>เฉลี่ย</b>	<b>1,392.46</b>	<b>139</b>

ที่มา : ที่ทำการปกครองจังหวัดอำนาจเจริญ

รูปที่ 8



จากข้อมูลปริมาณน้ำฝนและจำนวนวันฝนตก ในปี 2553-2562 จังหวัดอำนาจเจริญ พบว่าปริมาณน้ำฝนโดยเฉลี่ย 1,392.46 มิลลิเมตร จำนวนวันฝนตกเฉลี่ย 139 วัน ปีที่มีปริมาณน้ำฝนมากที่สุดคือ ปี 2554 โดยมีปริมาณสูงสุดคือ 1,749.70 มิลลิเมตร และปี 2556 มีจำนวนวันฝนตกมากที่สุด 154 วัน

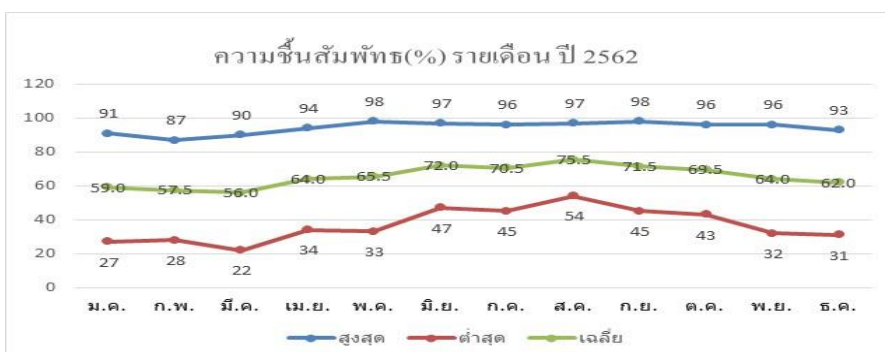
## ลักษณะภูมิอากาศ

ตารางที่ 7 สภาพภูมิอากาศ อุณหภูมิ ความชื้นสัมพัทธ์ ปี 2562 จังหวัดอำนาจเจริญ

เดือน	2562					
	อุณหภูมิ(°C)			ความชื้นสัมพัทธ์(%)		
	สูงสุด	ต่ำสุด	เฉลี่ย	สูงสุด	ต่ำสุด	เฉลี่ย
มกราคม	34.5	15.0	24.8	91	27	59.0
กุมภาพันธ์	35.5	20.0	27.8	87	28	57.5
มีนาคม	36.2	23.0	29.6	90	22	56.0
เมษายน	38.5	22.0	30.3	94	34	64.0
พฤษภาคม	38.2	22.4	30.3	98	33	65.5
มิถุนายน	36.3	23.1	29.7	97	47	72.0
กรกฎาคม	35.3	19.7	27.5	96	45	70.5
สิงหาคม	35.5	18.0	26.8	97	54	75.5
กันยายน	35.0	18.3	26.7	98	45	71.5
ตุลาคม	35.7	22.0	28.9	96	43	69.5
พฤศจิกายน	33.7	19.8	26.8	96	32	64.0
ธันวาคม	34.7	14.0	24.4	93	31	62.0
เฉลี่ย	35.8	19.8	27.8	94	37	65.6

ที่มา : ศูนย์อุตุนิยมวิทยาภาคตะวันออกเฉียงเหนือตอนล่าง

## รูปที่ 9

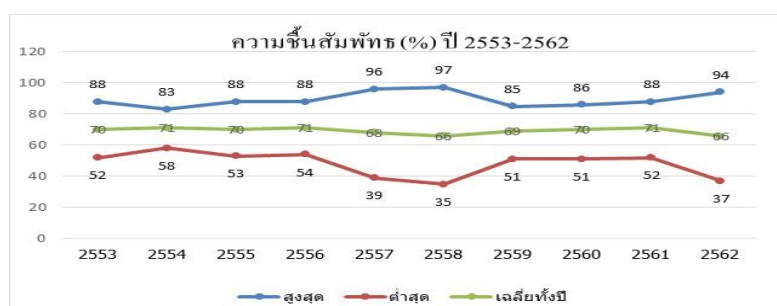


จากข้อมูลสภาพภูมิอากาศ อุณหภูมิ ความชื้นสัมพัทธ์ รายเดือน ปี 2562 พบว่าโดยรวม มีอุณหภูมิเฉลี่ย 27.8 องศาเซลเซียส เดือนธันวาคมมีอุณหภูมิต่ำสุด 14 องศาเซลเซียส เดือนเมษายนอุณหภูมิสูงสุด ถึง 38.5 องศาเซลเซียส ความชื้นสัมพัทธ์โดยเฉลี่ย 65.6 เปอร์เซ็นต์ เดือนมกราคมมีความชื้นต่ำสุด 27 เปอร์เซ็นต์ เดือนพฤษภาคมและเดือนกันยายนมีความชื้นสูงสุด 98 เปอร์เซ็นต์

ตารางที่ 8 สถิติสภาพภูมิอากาศ อุณหภูมิ ความชื้นสัมพัทธ์ ปี 2553-2562 จังหวัดอำนาจเจริญ

ปี	อุณหภูมิ (°C)			ความชื้นสัมพัทธ์ (%)		
	สูงสุด	ต่ำสุด	เฉลี่ยทั้งปี	สูงสุด	ต่ำสุด	เฉลี่ยทั้งปี
2553	33.32	21.50	27.41	88	52	70
2554	31.76	20.75	26.25	83	58	71
2555	33.38	22.59	27.99	88	53	70
2556	32.79	22.12	27.46	88	54	71
2557	34.55	22.13	28.34	96	39	68
2558	33.83	22.23	28.03	97	35	66
2559	33.43	22.14	28.03	85	51	69
2560	31.99	21.90	26.94	86	51	70
2561	34.76	17.78	26.27	88	52	71
2562	35.80	19.80	27.80	94	37	66
<b>เฉลี่ย</b>	<b>33.56</b>	<b>21.29</b>	<b>27.45</b>	<b>89</b>	<b>48</b>	<b>69</b>

ที่มา :ศูนย์อุตุนิยมวิทยาภาคตะวันออกเฉียงเหนือตอนล่าง  
รูปที่ 10



จากข้อมูลอุณหภูมิ และ ความชื้นสัมพัทธ์ ของจังหวัดอำนาจเจริญ ตั้งแต่ปี พ.ศ.2553-2562 พบว่าโดยเฉลี่ย มีอุณหภูมิสูงสุด ต่ำสุดและค่าเฉลี่ย 33.36, 21.29 และ 27.45 องศาเซลเซียสตามลำดับ และปี 2562 มีอุณหภูมิสูงสุด 35.8 องศาเซลเซียส ปี 2561 อุณหภูมิต่ำสุด 17.78 องศาเซลเซียส ความชื้นสัมพัทธ์ตั้งแต่ปี พ.ศ. 2553-2562 พบว่าโดยเฉลี่ย มีความชื้นสัมพัทธ์ สูงสุด ต่ำสุดและค่าเฉลี่ย 89 48 69 เปอร์เซ็นต์ตามลำดับ ปี 2558 มีความชื้นสัมพัทธ์ สูงสุด และต่ำสุด 97 และ 35 เปอร์เซ็นต์ ตามลำดับ

### ภัยธรรมชาติ

จังหวัดอำนาจเจริญเป็นจังหวัดที่ประสบภัยธรรมชาติตลอด เนื่องจากสภาพจังหวัดเป็นที่ราบสูง จึงมีปัญหาเรื่องภัยแล้ง ขาดน้ำในฤดูแล้ง และฝนทิ้งช่วงในบางปี และมีบางพื้นที่ใกล้แหล่งน้ำในฤดูน้ำหลากมักเกิดภัยน้ำท่วมเป็นประจำ

จากสถิติภัยธรรมชาติจังหวัดอำนาจเจริญ ปี 2547 - 2562 พบว่า ตลอดระยะเวลา 16 ปีจะประสบปัญหาภัยธรรมชาติ ตลอด มีแค่ ปี 2552,2558,2559 ที่ไม่ประกาศภัยพิบัติจากปัญหาภัยธรรมชาติ

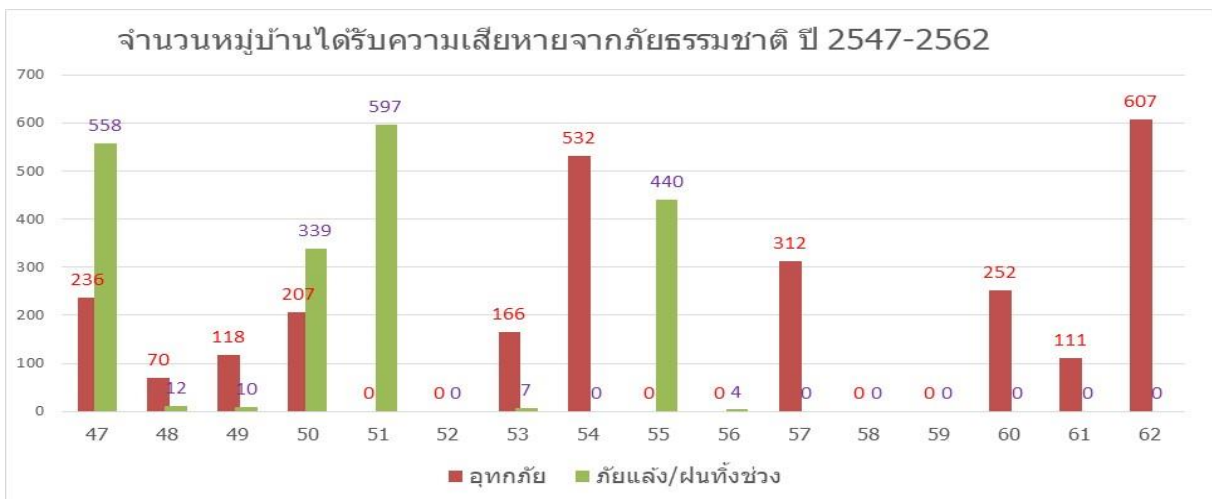
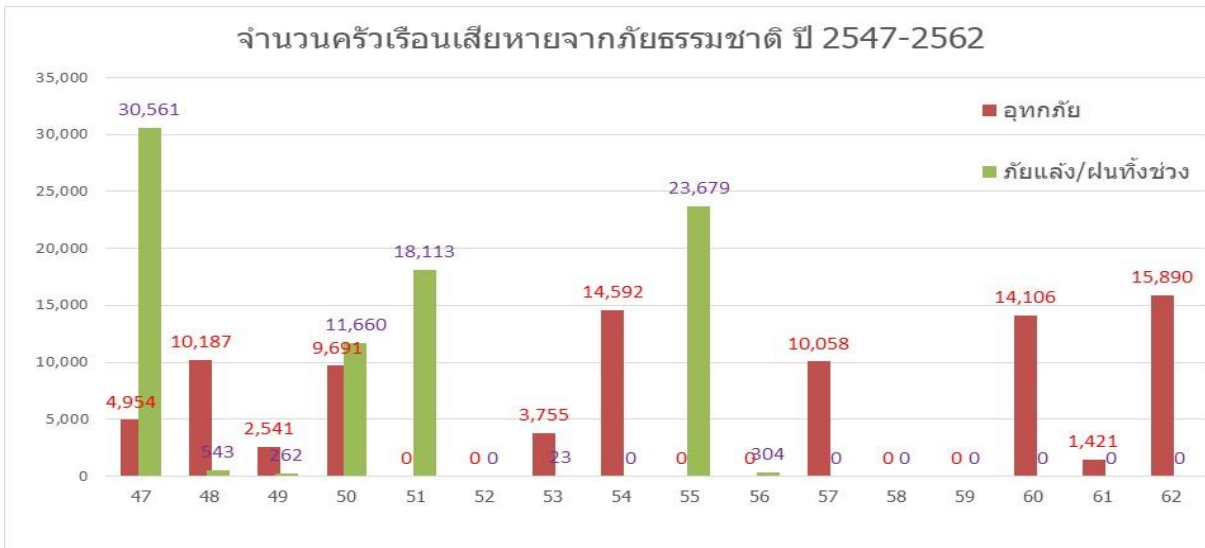
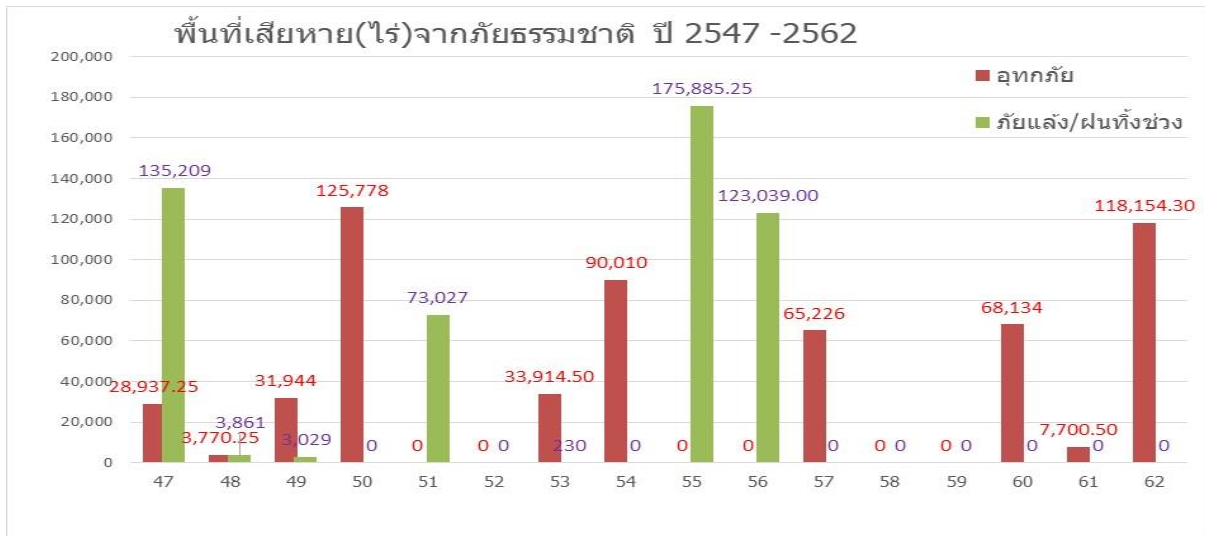
ปี 2562 เกษตรกรประสบกับปัญหาอุทกภัย (โพดูล) ทั้งจังหวัด รวม 56 ตำบล 607 หมู่บ้าน 15,890 จำนวนครัวเรือน มีพื้นที่เสียหายมากถึง 118,154.30 ไร่ รายละเอียดตามตารางที่ 9

ตารางที่ 9 สถิติภัยธรรมชาติจังหวัดอำนาจเจริญ ปี 2547 - 2562

ปี	อุทกภัย				ภัยแล้ง/ฝนทิ้งช่วง			
	หมู่บ้าน	ตำบล	จำนวนครัวเรือน	พื้นที่เสียหาย (ไร่)	หมู่บ้าน	ตำบล	จำนวนครัวเรือน	พื้นที่เสียหาย (ไร่)
2547	236	50	4,954	28,937.25	558	56	30,561	135,209
2548	70	12	10,187	3,770.25	12	4	543	3,861
2549	118	18	2,541	31,944	10	6	262	3,029
2550	207	33	9,691	125,778	339	47	11,660	-
2551	-	-	-	-	597	56	18,113	73,027
2552	-	-	-	-	-	-	-	-
2553	166	31	3,755	33,914.50	7	2	23	230
2554	532	56	14,592	90,010	-	-	-	-
2555	-	-	-	-	440	45	23,679	175,885.25
2556	-	-	-	-	4	1	304	123,039.00
2557	312	36	10,058	65,226	-	-	-	-
2558	-	-	-	-	-	-	-	-
2559	-	-	-	-	-	-	-	-
2560	252	55	14,106	68,134	-	-	-	-
2561	111	24	1,421	7,700.50	-	-	-	-
2562	607	56	15,890	118,154.30	-	-	-	-

ที่มา : สำนักงานเกษตรจังหวัด สำนักงานป้องกันและบรรเทาสาธารณภัยจังหวัด

รูปที่11 แผนภูมิแสดงพื้นที่ จำนวนครัวเรือน จำนวนหมู่บ้าน เสียหายจากภัยธรรมชาติ ปี 2547-2562



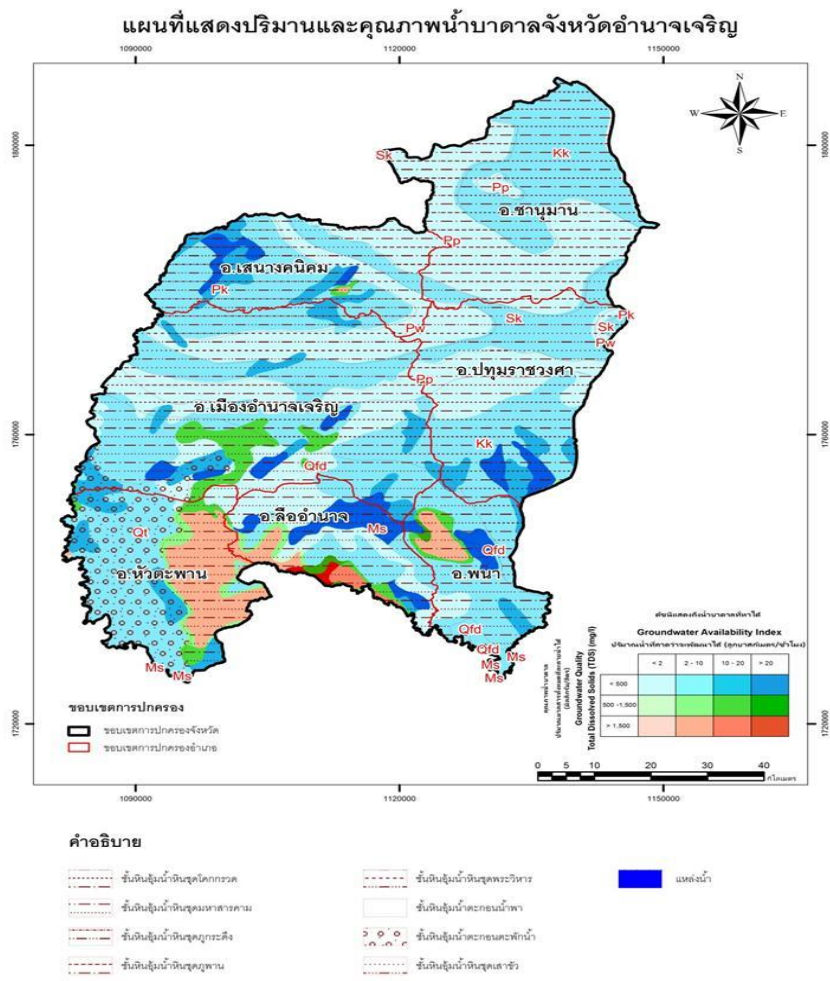


ปฏิทินการเพาะปลูกพริก

ตารางที่ 10 ปฏิทินการเพาะปลูกพริกจังหวัดอำนาจเจริญ

ชนิดสินค้า	เดือน												
	ต.ค.	พ.ย.	ธ.ค.	ม.ค.	ก.พ.	มี.ค.	เม.ย.	พ.ค.	มิ.ย.	ก.ค.	ส.ค.	ก.ย.	
1.พริก													
ช่วงเวลาการเพาะปลูก	←————→												
ช่วงเวลาการออกผลผลิต				←————→									
ช่วงเวลาผลผลิตออกมา				↔									
หมายเหตุ : เกษตรกรบางรายมีน้ำเพียงพอ สามารถเก็บเกี่ยวผลผลิตได้ตลอดปี													

รูปที่ 12 แผนที่แสดงปริมาณและคุณภาพน้ำบาดาลจังหวัดอำนาจเจริญ





## ข้อมูลด้านเศรษฐกิจ

### ข้อมูลด้านเศรษฐกิจพริก

พริก เป็นผักที่มีความสำคัญทางเศรษฐกิจของประเทศไทย สามารถปลูกได้ทุกพื้นที่ของประเทศและปลูกได้ตลอดทั้งปี พริกสามารถนำมาใช้ประโยชน์ได้หลากหลายไม่ว่าจะใช้ในการประกอบอาหารต่างๆ ปัจจุบันมีการนำพริกมาแปรรูปเป็นสินค้าในภาคอุตสาหกรรมอาหารและยา โดยนำสารเผ็ดของพริกที่เรียกว่า “แคปไซซินอยด์” ในไส้ของพริกมาใช้ประโยชน์ ในภาคอุตสาหกรรม 4 กลุ่มหลัก ได้แก่ กลุ่มเครื่องปรุงรสด้านอาหารสำเร็จรูป กลุ่มสารสกัด และกลุ่มอุตสาหกรรมผลิตภัณฑ์

การผลิตและการตลาดของพริกที่ผ่านมาของจังหวัดอำนาจเจริญ รวมถึงปัญหาและข้อจำกัดในด้านการผลิตไม่ว่าจะเป็นผลผลิตต่อพื้นที่ต่ำ คุณภาพผลผลิตมีการใช้สารเคมีในการผลิตส่งผลต่อสุขภาพทั้งของเกษตรกรผู้ปลูกและผู้บริโภค ต้นทุนการผลิตพริกที่สูงขึ้น ค่าจ้างแรงงานที่สูงขึ้น ปัญหาด้านการตลาดเช่นราคาขายไม่แน่นอน ไม่มีอำนาจต่อรองด้านราคากับพ่อค้า การบริหารจัดการกลุ่มเกษตรกรยังขาดความเข้มแข็งในการบริหารจัดการทำให้ไม่สามารถกำหนดและควบคุมราคาพริกได้

จากสถานการณ์ดังกล่าว นโยบายจากภาครัฐเข้ามาส่งเสริม คือ นโยบายระบบส่งเสริมการเกษตรแบบแปลงใหญ่ เกษตรกรผู้ผลิตพริกจึงได้รวมกลุ่ม และจัดตั้งกลุ่มแปลงใหญ่พริก หมู่ 9 ตำบลจานลาน อำเภอพนา จังหวัดอำนาจเจริญขึ้นมาในปี 2561 รวมถึงการขอรับรองมาตรฐาน GAP เพื่อยกระดับสินค้าเกษตรสู่มาตรฐาน

ทั้งนี้ หน่วยงานสังกัดกระทรวงเกษตรและสหกรณ์ในจังหวัดอำนาจเจริญ ร่วมกับกระทรวงสาธารณสุข และภาคเอกชน (เทสโก้ โลตัส) ได้ให้คำแนะนำและส่งเสริมโดยใช้หลัก การตลาดนำการผลิต เป็นแนวทางให้เกษตรกรผลิตพริกให้มีคุณภาพ สามารถส่งผลผลิตได้ตลอดปี ให้กลุ่มเกษตรกรมีรายได้และสามารถบริหารจัดการกลุ่ม บริหารจัดการผลผลิต ได้อย่างมีประสิทธิภาพ

จากข้อมูลการผลิตพริกในจังหวัดอำนาจเจริญ ปี 2562 พบว่าจังหวัดอำนาจเจริญมีพื้นที่ปลูกพริกประมาณ 94 ไร่ ในพื้นที่ 4 อำเภอ คืออำเภอเมือง อำเภอขามุนาม อำเภอพนา อำเภอหัวตะพาน

ตำบลจานลาน อำเภอพนา เป็นแหล่งปลูกพริกที่สำคัญในจังหวัดอำนาจเจริญ มีพื้นที่ 73 ไร่ พันธุ์พริกที่ปลูกมากที่สุด ได้แก่พริกขี้หนูพันธุ์ต่างๆ เช่นพันธุ์หัวเรือ ลูกผสมตระกูลซูเปอร์ฮอต และผลผลิตเฉลี่ยพริก สูงกว่าค่าเฉลี่ยพริกทั้งจังหวัด ราคาขายที่เกษตรกรขายได้ใกล้เคียงกับราคาเฉลี่ยทั้งจังหวัด โดยอำเภอขามุนามราคาที่เกษตรกรขายได้ราคาสูงเนื่องจากเกษตรกรปลูกพริกเพื่อขายเป็นเมล็ดพันธุ์ส่งให้กับบริษัทที่มาทำข้อตกลงร่วมกับเกษตรกร

พริกเป็นอีกชนิดพืช ที่เห็นควรส่งเสริมเกษตรกร เนื่องจากพริกสามารถปลูกได้ตลอดปี สามารถสร้างรายได้ให้กับเกษตรกร และยังแปรรูปเพื่อสร้างมูลค่าได้อีกหลากหลาย จากข้อมูลพริก ปี 2562 เกษตรกรได้ผลตอบแทน 88,129 บาทต่อไร่ และมีกำไรสุทธิ 25,331 บาทต่อไร่ ซึ่งเป็นข้อมูลคิดคำนวณจากผลผลิตและราคาเฉลี่ยทั้งจังหวัด เป็นราคาที่ขึ้นอยู่กับพ่อค้าคนกลาง และเกษตรกรยังไม่ได้ผลิตพริกคุณภาพมาตรฐาน เปรียบเทียบกับผลผลิตกลุ่มแปลงใหญ่พริก ที่เกษตรกรมีการรวมกลุ่ม ผลิตคุณภาพมาตรฐาน GAP ผลผลิตเฉลี่ย 3,000 กก./ไร่ ซึ่งสูงกว่าค่าเฉลี่ยจังหวัด คือ 2,612 กก./ไร่ (รายละเอียดดังตารางที่ 11-12 )

ตารางที่ 11 ข้อมูลพริกชี้หนูเม็ดใหญ่ จังหวัดอำนาจเจริญ ปี 2562

รายการ	ปี 2562
เกษตรกรผู้ปลูก (ครัวเรือน)	90
พื้นที่เพาะปลูก (ไร่)	94
พื้นที่ให้ผลผลิต (ไร่)	89
ผลผลิตเฉลี่ย กก.ต่อไร่	2,612
ผลผลิตรวม (กก.)	232,500
ต้นทุนการผลิต ต่อหน่วย (บาทต่อไร่)	62,798
ราคาที่เกษตรกรขายได้ (บาท ต่อ กก.)	33.74
ผลตอบแทน (บาท/ไร่)	88,129
กำไรสุทธิ	25,331

ตารางที่ 12 พื้นที่ ปริมาณผลผลิตพริกชี้หนูเม็ดใหญ่ จังหวัดอำนาจเจริญ ปี 2562

จังหวัด/อำเภอ/ตำบล	จำนวน ครัวเรือน เกษตรกร (ครัวเรือน)	เนื้อที่ ปลูก (ไร่)	เนื้อที่เก็บ เกี่ยว ผลผลิต (ไร่)	ผลผลิตที่ เก็บเกี่ยวได้ (กก.)	ผลผลิต เฉลี่ย (กก.)	ราคา ที่ เกษตรกร ขายได้ เฉลี่ย (บาท/กก.)
จังหวัดอำนาจเจริญ	90	94	89	232,500	2,612	33.74
อ.เมือง ต.ไค้คำ	2	2	2	2,500	1,250	10
อ.ชานุมาน ต.ปากอ้อ	5	10	10	5,000	500	100
อ.พนา ต.จานลาน	81	73	73	219,000	3,000	32.74
อ.หัวตะพาน ต.โพนเมืองน้อย	1	1	1	2,500	2,500	20
ต.จิกตุ้	1	8	3	3,500	1,167	28.57

ที่มา : <https://production.doae.go.th/> (ระบบสารสนเทศการผลิตทางด้านการเกษตร)

## ราคาพริก

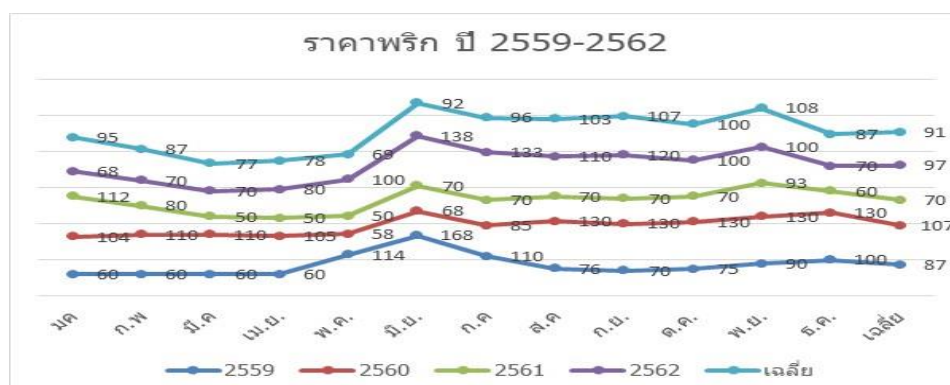
ข้อมูลจากการสำรวจราคาพริกในท้องตลาดโดยสำนักงานงานพาณิชย์จังหวัดอำนาจเจริญ และข้อมูลสำรวจราคาพริกที่เกษตรกรขายได้ จะเห็นถึงความแตกต่างราคา 2-3 เท่าตัวโดยราคาในท้องตลาดจะมีราคาเฉลี่ย 91 บาท ในขณะที่เกษตรกรขายได้ในราคาเฉลี่ย 34 บาท (รายละเอียดดังตารางที่ 12-13)

ตารางที่ 13 ราคาพริก

เดือน	ปี				เฉลี่ย
	2559	2560	2561	2562	
ม.ค.	60	104	112	68	95
ก.พ.	60	110	80	70	87
มี.ค.	60	110	50	70	77
เม.ย.	60	105	50	80	78
พ.ค.	114	58	50	100	69
มิ.ย.	168	68	70	138	92
ก.ค.	110	85	70	133	96
ส.ค.	76	130	70	110	103
ก.ย.	70	130	70	120	107
ต.ค.	75	130	70	100	100
พ.ย.	90	130	93	100	108
ธ.ค.	100	130	60	70	87
เฉลี่ย	87	107	70	97	91

ที่มา: สำนักงานพาณิชย์จังหวัดอำนาจเจริญ

รูปที่ 13 ราคาพริก ปี 2559 -2562



### ต้นทุนพริก

การจากการสำรวจข้อมูลเกษตรกรผู้ปลูกพริกในจังหวัดอำนาจเจริญ พบว่ามีต้นทุนการปลูกพริกต่อไร่ เป็นเงิน 62,798 บาทต่อไร่ โดยเป็นค่าใช้จ่ายในขั้นตอนระยะการเก็บเกี่ยวสูงมากถึง 31,900 บาทต่อไร่ ซึ่งในระยะเก็บเกี่ยวนี้เป็นค่าจ้างเก็บเกี่ยวผลผลิตพริกสูงถึง 26,400 บาทต่อไร่ และระยะเวลาปลูกมีค่าใช้จ่ายเป็นเงิน 24,248 บาทต่อไร่ ซึ่งในระยะปลูกนี้เป็นค่าจ้างกำจัดวัชพืช และค่าจ้างยกร่องที่มีค่าใช้จ่ายมากที่สุด และรองลงมาเป็นค่าใช้จ่ายระยะการเพาะกล้า 4,050 บาท และเตรียมดิน 2,600 บาทตามลำดับ

จากข้อมูลจะพบว่า ค่าใช้จ่ายส่วนใหญ่จะเป็นค่าจ้างแรงงาน ทั้งค่าจ้างเก็บเกี่ยว ค่าจ้างกำจัดวัชพืช และค่าจ้างยกร่อง รวมถึงค่าอาหารและเครื่องตมที่ผู้ว่าจ้างต้องจ่ายเพื่อจัดเตรียมอาหารให้กับผู้มาเก็บเกี่ยวผลผลิต เมื่อรวมมูลค่าค่าจ้างแล้วเป็นเงินถึง 37,900 บาท ซึ่งถ้าเกษตรกรสามารถลดค่าใช้จ่ายในเรื่องค่าจ้างได้แล้ว จะทำให้ลดต้นทุนการปลูกได้มาก

เปรียบเทียบผลตอบแทนเกษตรกรผู้ปลูกพริกเกษตรกรทั่วไป และเกษตรกรกลุ่มแปลงใหญ่พริกพบว่า เกษตรกรกลุ่มแปลงใหญ่พริกมีอัตราผลตอบแทน 98,220 และกำไรสุทธิ 35,422 บาทต่อไร่ ซึ่งสูงกว่าเกษตรกรทั่วไปคือมีอัตราผลตอบแทน 88,129 และกำไรสุทธิ 25,331 บาทต่อไร่ (รายละเอียดดังตารางที่ 14)

### ตารางที่ 14 ต้นทุนการปลูกพริก

กิจกรรม	จำนวน(บาท)	จำนวน(บาท)	ระยะเจริญเติบโต
ไถ 1	250	2,600	เตรียมดิน
ไถ 2	250		
ไถ 3	250		
ไถป่น	300		
ไถยกร่อง	300		
ปูนขาว 10 กระสอบ	650		
ปุ๋ยซีไค 10 กระสอบ	400		
ปุ๋ยชีวภาพ 0.5 กระสอบ	200		
เมล็ดพันธุ์	900	4,050	เพาะกล้า
ถาด (120 ถาด)	1,680		
ดินมอส	850		
แกลบดำ	320		
พลาสติกใส 4x8	300		

ตารางที่ 14 ต้นทุนการปลูกพริก (ต่อ)

กิจกรรม	จำนวน(บาท)	จำนวน(บาท)	ระยะเจริญเติบโต
ค่าจ้างปลูก (5 คน คนละ 300)	1,500	24,248	ปลูก
ฉีดยาฮอร์โมนบำรุงต้น	90		
ยาไล่แมลง	50		
ฉีดยาฮอร์โมนแตกดอก	40		
ยาไล่แมลง	50		
ปุ๋ยเกลือ 21-0-0 (0.5 สอบ)	200		
ปุ๋ยขี้ไก่ 20 กระสอบ	800		
ปุ๋ย เสมอ + ยูเรีย (2 ต่อ 1)	368		
ปุ๋ยขี้ไก่ 40 กระสอบ	1,600		
ปุ๋ย 15-15-15 (0.5 สอบ)	400		
ปุ๋ยขี้ไก่ 60 กระสอบ	2,400		
ปุ๋ยเกร็ดแตกดอก/ตา	200		
ยาไล่แมลง	50		
จ้างกำจัดวัชพืช 10 คน	3,000		
จ้างยกร่อง 10 คน	3,000		
จ้างกำจัดวัชพืช 10 คน	3,000		
จ้างยกร่อง 10 คน	3,000		
น้ำมัน รดน้ำ	4,500		
จ้างเก็บ	26,400	31,900	เก็บเกี่ยว
อาหาร และเครื่องมือ	5,500		
<b>ต้นทุน บาทต่อไร่</b>	<b>62,798</b>		
<b>เปรียบเทียบผลตอบแทน</b>	<b>กลุ่มแปลงใหญ่พริก</b>	<b>เกษตรกรทั่วไป</b>	
ต้นทุน บาทต่อไร่	62,798	62,798	
ผลตอบแทน	98,220	88,129	
กำไรสุทธิ	35,422	25,331	

หมายเหตุ : 1.ผลตอบแทนกลุ่มแปลงใหญ่พริก คิดจากผลผลิตเฉลี่ย 3,000 กก./ไร่ \*ราคา 32.74 บาท

2.ผลตอบแทนเกษตรกรทั่วไป คิดจากผลผลิตเฉลี่ย 2,612 กก./ไร่ \*ราคา 33.74 บาท

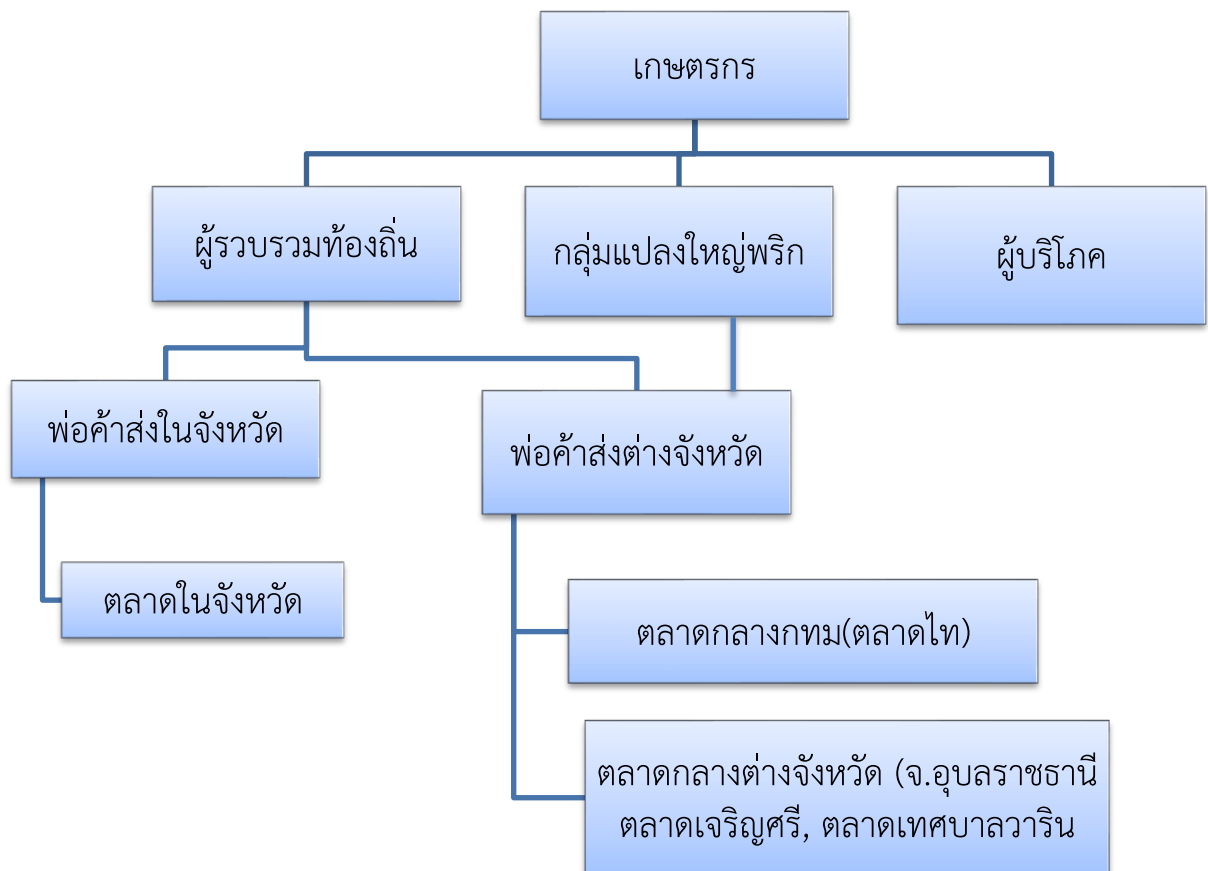
## การตลาด

### ช่องทางการตลาด พริกจังหวัดอำนาจเจริญ

ช่องทางการซื้อ ขาย พริกในจังหวัดอำนาจเจริญ มีช่องทางการตลาดดังนี้

1. **เกษตรกรทั่วไป** นำพริกไปขายเอง โดยนำไปขายตามตลาดในชุมชน และตลาดในจังหวัด
2. **กลุ่มเกษตรกรพริกแปลงใหญ่** สมาชิกนำพริกมาที่จุดรวบรวมของกลุ่ม ส่งให้ผู้รวบรวมในท้องถิ่นเพื่อส่งพ่อค้าคนกลางต่อไป
3. **พ่อค้าคนกลาง** การขายผ่านพ่อค้าคนกลาง เกษตรกรจะขายให้กับพ่อค้าท้องถิ่น และพ่อค้าต่างถิ่นที่เข้ามารับซื้อ โดยผู้ที่เข้ามาเกี่ยวข้องกับวิถีตลาดพริกมี 2 ระดับ คือ
  - 3.1 **ผู้รวบรวม** มีหน้าที่รวบรวมผลผลิตพริกจากเกษตรกร เพื่อขายส่งต่อให้กับพ่อค้าส่ง
  - 3.2 **พ่อค้าส่ง** รวบรวมผลผลิตพริกจากผู้รวบรวมในท้องถิ่น เพื่อขายส่งต่อให้กับพ่อค้าส่งในตลาดกลาง ซึ่งพ่อค้าส่งจะนำพริกไปขายต่อตามตลาดขายส่ง/ปลีก ภายในจังหวัด ต่างจังหวัดและตลาดกรุงเทพฯ ต่อไป

### รูปที่ 14 วิถีการตลาดพริก



## การรับรองมาตรฐาน

## เกษตรกรผู้ปลูกพริกในจังหวัดอำนาจเจริญ

จากสถานการณ์การผลิตและการตลาดของพริกที่ผ่านมาของจังหวัดอำนาจเจริญ เรื่องปัญหาและข้อจำกัดในด้านการผลิต คุณภาพผลผลิตมีการใช้สารเคมีในการผลิต ส่งผลต่อสุขภาพทั้งของเกษตรกรผู้ปลูก และผู้บริโภค รวมถึงความผันผวนของราคา ขึ้นอยู่กับพ่อค้าคนกลาง กลุ่มแปลงใหญ่พริก หมู่ 9 ตำบลจานลาน อำเภอพนา ได้ผลิตพริกคุณภาพเพื่อยกระดับสินค้าเกษตรสู่มาตรฐาน และขอรับรองมาตรฐาน GAP โดยศูนย์วิจัยและพัฒนาการเกษตรอำนาจเจริญ ได้รับรองแปลงเกษตรกรทั้งหมด จำนวน 64 แปลง จำนวนพื้นที่ 64 ไร่ จากทั้งหมด 81 แปลง 81 ไร่ (รายละเอียดดังตารางที่ 16)

## ตารางที่ 15 รายชื่อสมาชิกกลุ่ม และผู้ผ่านการรับรองมาตรฐาน GAP

ที่	ชื่อ สกุล	เลขที่	หมู่	ไร่	งาน	ตรว.	พท. ปลูก	GAP
1	นาง บัวทอง กลิ่นกล้า	35/1	17	13	3	0	1	/
2	นาย วิชาญ อานนท์	31	1	23	0	0	1	
3	นาย จรรยา เบ้าคำ	208	1	26	0	0	1	
4	น.ส. ชาลี ศิลชาติ	81	1	22	1	0	1	/
5	นาย วิชัย องอาจ	205	17	1	0	0	1	/
6	นาย วิลัย รักพรหม	142	17	8	0	0	1	/
7	นาย บุญมี เทียมทัศน์	232	17	3	2	10	1	/
8	นาย พรทวี บริสุทธิ์	204	1	5	1	41	1	/
9	นาง วาสนา หนูสิน	45	1	13	0	0	1	
10	นาง สาย เทพสงค์	23	1	11	2	83	1	
11	น.ส. แสงทอง ไชยขาว	35	1	4	0	44	1	
12	นาย เฉลิมชัย องอาจ	8	17	4	0	0	1	/
13	น.ส. วรรณิ์ เทพสงค์	39	17	11	0	0	1	/
14	น.ส. อรทัย มุกดาพันธ์	32	9	6	1	0	1	/
15	นาง ทองม้วน หันวิเศษ	70	9	2	1	0	1	/
16	น.ส. สุกรี เบ้าคำ	21/1	9	6	2	0	1	/
17	นาง เทียมจันทร์ ศิลชาติ	1	9	1	3	30	1	/
18	นาง สีผา รักพรหม	29	9	6	1	92	1	/

ตารางที่ 15 รายชื่อสมาชิกกลุ่ม และผู้ผ่านการรับรองมาตรฐาน GAP (ต่อ)

ที่	ชื่อ สกุล	เลขที่	หมู่	ไร่	งาน	ตรว.	พท. ปลูก	GAP
19	น.ส. ดวงจันทร์ บริสุทธิ์	30	9	4	2	0	1	/
20	นาย ศักดิ์ดา พร้อมจิตต์	13	3	9	2	12	1	
21	นาง ชาดา โสภา	143	9	27	2	0	1	
22	นาย อาคม อานนท์	23	16	20	3	0	1	/
23	นาย บุญมี พู่ออน	36	1	9	0	15	1	/
24	นาง นง เทียนกัณฑ์เทศน์	21	17	25	2	0	1	/
25	นาง อ่อนสี อานนท์	189	17	10	3	0	1	
26	นาง สมเพียร สารรัตน์	67	17	17	2	84	1	/
27	นาง พลอย ทะนงค์	92	17	12	0	0	1	/
28	นาง ส้อยหวั่น ทิอุทิศ	132/2	17	23	0	0	1	/
29	นาง ดารณี ศิลชาติ	47	9	10	3	0	1	/
30	นาง อรทัย ชำนาญเวช	51	9	35	2	0	1	/
31	นาย นคราญ บัวโรย	194	17	13	2	0	1	/
32	นาง สมัย ศรีหาพงษ์	68	12	3	3	7	1	/
33	นาง ชันตี บุญมาศ	3	9	11	2	0	1	
34	นาง ดวงใจ โสภา	45	9	7	3	9	1	/
35	นาง สมยศ งาหอม	41	9	1	0	0	1	/
36	นาย แสงวง ดวงจันทร์	8	9	32	2	0	1	/
37	นาย ทองคำ ไชยขาว	16	3	4	2	0	1	/
38	นาย วินัย วรสาร	17	1	21	0	0	1	
39	นาย สมศรี พู่ออน	70	1	22	0	0	1	/
40	น.ส. ไพวรรณ อิมาทาน	201	12	2	2	14	1	/
41	น.ส. พิศมัย บริสุทธิ์	31	12	1	1	90	1	/
42	นาง นภา เทียมทัศน์	97	16	14	1	0	1	/



ตารางที่ 15 รายชื่อสมาชิกกลุ่ม และผู้ผ่านการรับรองมาตรฐาน GAP (ต่อ)

ที่	ชื่อ สกุล	เลขที่	หมู่	ไร่	งาน	ตรว.	พท. ปลูก	GAP
43	นาง วงเดือน สมลา	40	16	9	0	0	1	/
44	น.ส. ทศนีย์ บุษพันธ์	163	16	9	1	52	1	/
45	นาง พรพิมล เทียมทัศน์	139	12	1	2	54	1	/
46	นาย ถนอม ศิลชาติ	123	17	8	0	20	1	
47	นาย นาวิณ แก้วมุกดา	128	16	6	2	0	1	/
48	นาง นवलจันทร์ กำไ้มล์	42	12	17	3	88	1	
49	นาย ประยง ศิลบุตร	158	16	6	2	50	1	
50	นาย พรชัย วาริสาร	189	16	12	0	65	1	
51	นาง ไช่ แก้วมุกดา	75	12	2	0	0	1	/
52	นาง กองศรี มาหา	211	17	12	3	73	1	/
53	นาง ฤทัย รังหอม	104/1	17	1	2	38	1	/
54	นาง ดอกจันทร์ สมลา	3	17	4	3	0	1	/
55	นาง ทองใบ โสภา	94/1	17	6	0	0	1	/
56	นาง นุชรินทร์ วาริสาร	193	17	2	2	87	1	/
57	นาง บัณฑา ธรรมนาม	52	17	7	0	0	1	/
58	นาง ประมอน โสภา	150	17	5	0	0	1	/
59	นาง ไพริน ศิลชาติ	216	17	7	2	13	1	/
60	นาง รัชณี ศิลชาติ	12	17	1	0	87	1	
61	นาง วัลภา นิตยาสีทธิ์	217	17	2	2	0	1	/
62	นาง วิลาลัย เทียมทัศน์	13	17	8	0	12	1	/
63	น.ส. จันทอง ทะนงค์	21	17	25	1	0	1	/
64	น.ส. ดุสิตร์ ทะนงค์	110	17	4	0	88	1	/
65	น.ส. นาวิรัตน์ สีสัน	42	17	4	2	15	1	/
66	น.ส. มันทนา ศิลชาติ	182	17	29	2	50	1	/
67	น.ส. สมหมาย แก้วคุณเมือง	106	17	6	2	49	1	/

ตารางที่ 15 รายชื่อสมาชิกกลุ่ม และผู้ผ่านการรับรองมาตรฐาน GAP (ต่อ)

ที่	ชื่อ สกุล	เลขที่	หมู่	ไร่	งาน	ตรว.	พท. ปลูก	GAP
68	นาง สำลี ทะนงค์	178	17	6	3	82	1	/
69	นาย จำนง วริสาร	234	17	6	2	95	1	/
70	นาย จุมพล จันท์แรม	5	17	16	0	57	1	/
71	นาย ประเทือง ทะนงค์	23	17	37	2	0	1	/
72	นาย วินัย พันจำปา	2	17	10	2	78	1	/
73	นาย สำฤทธิ วริสาร	121/1	17	4	0	2	1	/
74	นาย สีทัน วริสาร	135	17	4	0	30	1	
75	นาย โกศล วริสาร	103	9	4	2	37	1	/
76	นาย นิพล วริสาร	34	9	2	2	0	1	/
77	นาย วัฒนา บริสุทธิ์	151	16	11	0	40	1	/
78	นาย บัวกัน เคนเครือ	140	17	9	0	41	1	/
79	น.ส. ลำดวน เบ้าคำ	148/2	17	5	1	71	1	/
80	นาย สด พลเยี่ยม	74	1	4	3	50	1	/
81	นาย สุกใส วริสาร	168	17	22	2	0	1	

ที่มา : สำนักงานเกษตรจังหวัดอำนาจเจริญ, สำนักงานเกษตรอำเภอพนา

ตารางที่ 16 คณะกรรมการบริหารกลุ่ม

ที่	ชื่อ สกุล	ตำแหน่ง	เบอร์โทร
1	นางสมยศ งามหอม	ปธ.	098-4398053
2	นางวิลาวัลย์ เทียมทัศน์	รอง1	087-2606108
3	นางวาสนา หนูสิน	รอง2	085-6316933
4	นางดวงจันทร์ บริสุทธิ์	เหรัญญิก	
5	น.ส.นารีรัตน์ สีสัน	เลขา	062-2634570
6	นางสมัย ศรีหาพงษ์	กรรมการ	084-4107814
7	นางนภา เทียมทัศน์	กรรมการ	063-0179128
8	นางนุชรินทร์ วริสาร	กรรมการ	093-4606081
9	นางแสงทอง ไชยขาว	กรรมการ	093-3376963

ที่มา : สำนักงานเกษตรจังหวัดอำนาจเจริญ, สำนักงานเกษตรอำเภอพนา

## การวิเคราะห์ปัจจัยภายใน ภายนอก พริก

### จุดแข็ง

1. เกษตรกรรวมกลุ่มแปลงใหญ่พริก ช่วยลดต้นทุนการผลิต
2. เกษตรกรผลิตพริกคุณภาพมาตรฐาน GAP
3. เกษตรกรมีความพร้อมที่จะปรับเปลี่ยนการผลิต เพื่อยกระดับมาตรฐานสินค้า และตอบสนองความต้องการของตลาด
4. เกษตรกรที่มีแหล่งน้ำเพียงพอสามารถปลูกพริกได้ตลอดปี

### จุดอ่อน

1. การปลูกพริกในแปลงเดิมมานานๆ ก่อให้เกิดการสะสมโรคและแมลง
2. ราคาผลผลิตไม่แน่นอน ขึ้นอยู่กับพ่อค้าคนกลางที่รับซื้อ
3. พริกเป็นพืชที่ใช้แรงงานในการเก็บเกี่ยวผลผลิตจำนวนมาก ค่าใช้จ่ายด้านค่าจ้างแรงงานสูง ส่งผลให้ต้นทุนการผลิตสูง
4. ขาดความรู้ด้านการเกษตรและกรรมวิธีที่ถูกต้อง ส่งผลให้ได้ผลผลิตไม่ได้มาตรฐาน

### โอกาส

1. นโยบายกระทรวงเกษตรและสหกรณ์ อาทิเช่น นโยบายระบบส่งเสริมการเกษตรแปลงใหญ่ นโยบายตลาดนำการผลิต
2. การสนับสนุนจาก ส่วนราชการ เช่น การตรวจรับรองมาตรฐาน GAP การเข้าถึงแหล่งเงินทุน การกู้ยืมอัตราดอกเบี้ยต่ำ
3. ภาคเอกชน บริษัทเทสโก้โลตัส เข้ามาดำเนินการด้านการตลาด ร่วมวางแผนการผลิตเพื่อให้ตรงตามความต้องการตลาด และรับซื้อผลผลิตมาตรฐาน GAP ในราคาสูงกว่าราคาท้องตลาด
4. ได้รับองค์ความรู้จากภาครัฐ และเอกชน เช่นการถ่ายทอดเทคโนโลยีการผลิต

### ภัยคุกคาม

1. สถานการณ์การระบาดของโรคแมลง
2. สภาพภูมิอากาศ ส่งผลต่อการให้ผลผลิตได้คุณภาพต่อเนื่องตลอดทั้งปี

### ข้อเสนอแนะ

1. ส่งเสริมการแปรรูป ยกระดับผลผลิตให้มีความหลากหลาย เพื่อเพิ่มมูลค่าและเพิ่มช่องทางการตลาด
2. ส่งเสริมการสร้างนวัตกรรมสินค้าเกษตรแปรรูป
3. ส่งเสริมการเชื่อมโยงทางการตลาดระหว่างกลุ่มแปลงใหญ่ กับผู้ประกอบการ/พ่อค้าส่ง
4. สนับสนุนการรวมกลุ่มสร้างเครือข่ายของเกษตรกรผู้ปลูกพริก

## เอกสารประกอบการจัดทำ

สำนักงานเกษตรและสหกรณ์จังหวัดอำนาจเจริญ “ ข้อมูลพื้นฐานด้านการเกษตรจังหวัดอำนาจเจริญ ปี 2563

ศูนย์ส่งเสริมและพัฒนาอาชีพการเกษตร จังหวัดสุพรรณบุรี “องค์ความรู้ที่ 4 เรื่องพริกชี้หนูลูกผสม ชูปเปอร์ฮอท”

<https://production.doae.go.th/> (ระบบสารสนเทศการผลิตทางด้านการเกษตร กรมส่งเสริมการเกษตร)

<http://sisakethort.blogspot.com/2010/03/25.html> ศูนย์วิจัยพืชสวนศรีสะเกษ พันธุ์พริก

[https://www.baanjommyut.com/library\\_2/extension-3/chilli/index.html](https://www.baanjommyut.com/library_2/extension-3/chilli/index.html) (พันธุ์พริก)

### หน่วยงานสนับสนุนข้อมูล

สำนักงานเกษตรจังหวัดอำนาจเจริญ

สำนักงานเกษตรอำเภอพนา

สถานีพัฒนาที่ดินอำนาจเจริญ

โครงการชลประทานอำนาจเจริญ

สำนักงานพาณิชย์จังหวัดอำนาจเจริญ

สำนักงานป้องกันและบรรเทาสาธารณภัยจังหวัดอำนาจเจริญ

ที่ทำการปกครองจังหวัดอำนาจเจริญ

สถานีอุตุนิยมวิทยาภาคตะวันออกเฉียงเหนือ

### ที่ปรึกษา

นางศศิมาภรณ์ พันธโคตร

เกษตรและสหกรณ์จังหวัดอำนาจเจริญ

### ผู้รวบรวมและเรียบเรียง

นางสาวปิยะพร สุริโยตระกูล

นักวิเคราะห์นโยบายและแผนชำนาญการ

นายธนภฤต เนื้ออ่อน

เจ้าหน้าที่วิเคราะห์นโยบายและแผน