



การป้องกันและบรรเทา สาธารณภัยด้านการเกษตร ในช่วงฤดูฝน ปี 2567 จังหวัดอ่างทอง



สำนักงานเกษตรและสหกรณ์
จังหวัดอ่างทอง



คำนำ

ตามที่กรมอุตุนิยมวิทยา ประกาศการเริ่มต้นฤดูฝนของประเทศไทย พ.ศ.๒๕๖๗ ในวันที่ ๒๐ พฤษภาคม ๒๕๖๗ ประกอบกับมีมติเห็นชอบมาตรการรับมือฤดูฝนปี ๒๕๖๗ ในการประชุม เมื่อวันที่ ๒๗ มีนาคม ๒๕๖๗ และให้เสนอคณะรัฐมนตรีเพื่อโปรดทราบ พร้อมทั้งได้มอบหมายให้หน่วยงานที่เกี่ยวข้อง เร่งรัดจัดทำแผนปฏิบัติการภายใต้มาตรการดังกล่าว และรายงานผลการดำเนินการจนกว่าจะสิ้นสุดฤดูฝนนั้น เพื่อให้การดำเนินงานมาตรการรับมือฤดูฝนปี ๒๕๖๗ บรรลุเป้าหมายและให้การขับเคลื่อนเป็นไปอย่างมีประสิทธิภาพ ทันท่วงทีต่อสถานการณ์ที่อาจเกิดขึ้น

ดังนั้น จังหวัดอ่างทอง โดยสำนักงานเกษตรและสหกรณ์จังหวัดอ่างทอง จึงได้ดำเนินการจัดทำ การป้องกันและบรรเทาสาธารณภัยด้านการเกษตร ในช่วงฤดูฝน ปี ๒๕๖๗ จังหวัดอ่างทอง ร่วมกับส่วนราชการ ในสังกัดกระทรวงเกษตรและสหกรณ์ และส่วนราชการที่เกี่ยวข้อง สำหรับใช้เป็นกรอบแนวทางการดำเนินงาน ของส่วนราชการ ในการป้องกันและแก้ไขปัญหาภัยพิบัติด้านการเกษตร และเตรียมการให้ความช่วยเหลือ เพื่อบรรเทาความเดือดร้อนของเกษตรกรที่อาจได้รับผลกระทบจากสถานการณ์อุทกภัย ให้เป็นไปอย่างรวดเร็ว และมีประสิทธิภาพ

กลุ่มงานช่วยเหลือเกษตรกรและโครงการพิเศษ
สำนักงานเกษตรและสหกรณ์จังหวัดอ่างทอง
มิถุนายน ๒๕๖๗



สารบัญ

เรื่อง	หน้า
คำนำ	ก
สารบัญ	ข
ส่วนที่ ๑ ข้อมูลทั่วไปด้านน้ำของจังหวัด	๑
๑.๑ สภาพพื้นที่	๒
๑.๒ ลักษณะภูมิประเทศ	๓
๑.๓ ลักษณะภูมิอากาศ	๓
๑.๔ ข้อมูลด้านการเกษตร	๔
๑.๕ แหล่งน้ำธรรมชาติที่สำคัญ	๔
๑.๖ แหล่งน้ำชลประทาน	๕
๑.๗ สถานการณ์น้ำ	๖
๑.๘ แหล่งน้ำนอกเขตชลประทาน	๖
ส่วนที่ ๒ กรอบการดำเนินงานตามแผนป้องกันและบรรเทาสาธารณภัยด้านการเกษตร ในช่วงฤดูฝน ปี ๒๕๖๗	๗
วงจรกิจกรรมการความเสี่ยงจากสาธารณภัย	๘
๒.๑ การป้องกันและเตรียมความพร้อม	๘
๒.๒ การเผชิญเหตุ และหยุดยั้งความเสียหาย	๘
๒.๒ การฟื้นฟูให้ดีกว่าเดิม	๘
ส่วนที่ ๓ บทบาท หน้าที่ของหน่วยงานในสังกัดกระทรวงเกษตรและสหกรณ์	๑๐
๓.๑ สำนักงานเกษตรและสหกรณ์จังหวัดอ่างทอง	๑๑
๓.๒ สำนักงานเกษตรจังหวัดอ่างทอง	๑๑
๓.๓ สำนักงานปศุสัตว์จังหวัดอ่างทอง	๑๒
๓.๔ สำนักงานประมงจังหวัดอ่างทอง	๑๒
๓.๕ สำนักงานสหกรณ์จังหวัดอ่างทอง	๑๓
๓.๖ โครงการชลประทานอ่างทอง	๑๓
๓.๗ สถานีพัฒนาที่ดินอ่างทอง	๑๔
๓.๘ สำนักงานการปฏิรูปที่ดินจังหวัดอ่างทอง	๑๔
๓.๙ สำนักวิจัยและพัฒนาการเกษตรเขต ๕	๑๔
๓.๑๐ สำนักงานเศรษฐกิจการเกษตร เขต ๗ จังหวัดชัยนาท	๑๕
๓.๑๑ ศูนย์วิจัยข้าวพระนครศรีอยุธยา	๑๕



สารบัญ (ต่อ)

เรื่อง	หน้า
ส่วนที่ ๔ กระบวนการแจ้งเตือน	๑๖
ส่วนที่ ๕ สถานการณ์ความเสี่ยงและพื้นที่เฝ้าระวังด้านการเกษตร ปี ๒๕๖๗	๑๘
๕.๑ ด้านพืช	๑๙
๕.๒ ด้านประมง	๒๑
๕.๓ ด้านปศุสัตว์	๒๓
๕.๔ ประเมินพื้นที่ทางการเกษตรน้ำท่วมซ้ำซาก	๒๖
๕.๕ คาดการณ์ความแห้งแล้งในพื้นที่ทำการเกษตรจากสภาวะฝนทิ้งช่วง ปี ๒๕๖๗	๓๑
๕.๖ แนวทางการจัดการป้องกันและบรรเทาผลกระทบจากความแห้งแล้ง จากฝนทิ้งช่วงในพื้นที่เกษตรกรรม	๓๖
ส่วนที่ ๖ แผนจัดสรรน้ำในช่วงฤดูฝน ปี ๒๕๖๗	๓๗
๖.๑ แผนจัดสรรน้ำโครงการชลประทานอ่างทอง	๓๘
๖.๒ แผนที่เส้นทางการไหลของน้ำจังหวัดอ่างทอง	๓๙
๖.๓ แผนที่จุดที่ตั้งเครื่องสูบน้ำบริเวณจุดเสี่ยงจะเกิดอุทกภัย	๔๐
๖.๔ แผนที่สถานีเครื่องสูบน้ำและจุดติดตั้งเครื่องสูบน้ำ	๔๑
ส่วนที่ ๗ แผนการเพาะปลูกพืชฤดูฝนปี ๒๕๖๗	๔๒
ส่วนที่ ๘ แผนป้องกันและบรรเทาสาธารณภัยด้านการเกษตรในช่วงฤดูฝน ปี ๒๕๖๗	๔๔
๘.๑ แผนป้องกันและบรรเทาสาธารณภัยด้านการเกษตรในช่วงฤดูฝน ปี ๒๕๖๗ จังหวัดอ่างทอง (ภาพรวม)	๔๔
๘.๒ สำนักงานเกษตรและสหกรณ์จังหวัดอ่างทอง	๔๙
๘.๓ สำนักงานเกษตรจังหวัดอ่างทอง	๔๙
๘.๔ สำนักงานปศุสัตว์จังหวัดอ่างทอง	๕๐
๘.๕ สำนักงานประมงจังหวัดอ่างทอง	๕๑
๘.๖ สำนักงานสหกรณ์จังหวัดอ่างทอง	๕๒
๘.๘ โครงการชลประทานอ่างทอง	๕๓
๘.๙ สถานีพัฒนาที่ดินอ่างทอง	๕๓
๘.๑๐ สำนักงานการปฏิรูปที่ดินจังหวัดอ่างทอง	๕๔
๘.๑๑ สำนักงานตรวจบัญชีสหกรณ์อ่างทอง	๕๔
๘.๑๒ สำนักวิจัยและพัฒนาการเกษตร เขต ๕	๕๔
๘.๑๓ สำนักงานเศรษฐกิจการเกษตร เขต ๗ จังหวัดชัยนาท	๕๕
๘.๑๔ ศูนย์วิจัยข้าวพระนครศรีอยุธยา	๕๕
๘.๑๕ สำนักงานธนาคารเพื่อการเกษตรและสหกรณ์การเกษตรจังหวัดอ่างทอง	๕๕



สารบัญ (ต่อ)

เรื่อง	หน้า
ส่วนที่ ๙ การติดตามและประเมินผล	๕๗
ส่วนที่ ๑๐ บัญชียานพาหนะ เครื่องจักร วัสดุอุปกรณ์ เครื่องใช้	๖๑
- บัญชียานพาหนะ เครื่องจักร วัสดุอุปกรณ์ เครื่องใช้ ของจังหวัดอ่างทอง (ภาพรวม)	๖๒
- สำนักงานเกษตรและสหกรณ์จังหวัดอ่างทอง	๖๒
- สำนักงานเกษตรจังหวัดอ่างทอง	๖๒
- สำนักงานปศุสัตว์จังหวัดอ่างทอง	๖๓
- สำนักงานประมงจังหวัดอ่างทอง	๖๓
- สำนักงานสหกรณ์จังหวัดอ่างทอง	๖๓
- โครงการชลประทานอ่างทอง	๖๓
- สถานีพัฒนาที่ดินอ่างทอง	๖๔
- สำนักงานการปฏิรูปที่ดินจังหวัดอ่างทอง	๖๔
- สำนักงานตรวจบัญชีสหกรณ์อ่างทอง	๖๔
- สำนักวิจัยและพัฒนาการเกษตร เขต ๕	๖๔
- ศูนย์วิจัยข้าวพระนครศรีอยุธยา	๖๕
- สำนักงานธนาคารเพื่อการเกษตรและสหกรณ์การเกษตรจังหวัดอ่างทอง	๖๕
๑๐. ผู้ประสานงานและช่องทางการติดต่อ	๖๖
ภาคผนวก	๖๙
คำสั่งกระทรวงเกษตรและสหกรณ์ ที่ ๕๒๕/๒๕๖๗ เรื่อง จัดตั้งศูนย์ติดตามและแก้ไข ปัญหาภัยพิบัติด้านการเกษตร จังหวัด	



ส่วนที่ ๑ ข้อมูลทั่วไปของจังหวัดอ่างทอง



ส่วนที่ ๑ ข้อมูลทั่วไป

๑. สภาพทางภูมิศาสตร์

๑.๑ สภาพพื้นที่

จังหวัดอ่างทองเป็นพื้นที่ราบลุ่มภาคกลาง พิกัดภูมิศาสตร์เส้นรุ้งที่ ๑๔ องศา ๓๕ ลิปดา ๑๒ พิลิปดาเหนือ เส้นแวงที่ ๑๐๐ องศา ๒๗ ลิปดา ห่างจากกรุงเทพมหานครมาตามทางหลวงแผ่นดินหมายเลข ๓๒ (บางปะอิน-พยุหะคีรี) ระยะทางประมาณ ๑๐๕ กิโลเมตร และเส้นทางเรือตามแม่น้ำเจ้าพระยาถึงตลาดท่าเตียน ระยะทางประมาณ ๑๒๐ กิโลเมตร มีรูปร่างลักษณะคล้ายรูปสี่เหลี่ยมจัตุรัสมีส่วนกว้างตามแนวทิศตะวันออกถึงทิศตะวันตก และส่วนยาวตามแนวทิศเหนือถึงทิศใต้ใกล้เคียงกัน คือ ประมาณ ๔๐ กิโลเมตร มีพื้นที่ทั้งหมด ๙๖๘.๓๗๒ ตารางกิโลเมตร หรือประมาณ ๖๐๕,๒๓๒.๕ ไร่ โดยมีอาณาเขต ดังนี้

ทิศเหนือ	ติดต่อกับ อำเภอกำแพงแสน จังหวัดนครปฐม อำเภอพรหมบุรี และอำเภอท่าช้าง จังหวัดสิงห์บุรี และอำเภอท่าม่วง จังหวัดกาญจนบุรี
ทิศใต้	ติดต่อกับ อำเภอดอนเจดีย์ และอำเภอบางบาล จังหวัดพระนครศรีอยุธยา
ทิศตะวันออก	ติดต่อกับ อำเภอบางปะหัน อำเภอมหาสารคาม และอำเภอบ้านแพรก จังหวัดพระนครศรีอยุธยา
ทิศตะวันตก	ติดต่อกับ อำเภอเมืองสุพรรณบุรี อำเภอศรีประจันต์ อำเภอสามชุก และอำเภอเดิมบางนางบวช จังหวัดสุพรรณบุรี



ภาพที่ ๑ แผนที่จังหวัดอ่างทอง

ที่มา : สำนักงานจังหวัดอ่างทอง (เล่มแผนพัฒนาจังหวัด ปี ๒๕๖๖ - ๒๕๗๐) และ www.angthong.go.th (ข้อมูลทางภูมิศาสตร์เกี่ยวกับจังหวัด)



๑.๒ ลักษณะภูมิประเทศ

จังหวัดอ่างทอง มีลักษณะภูมิประเทศโดยทั่วไปเป็นพื้นที่ราบลุ่ม ลักษณะคล้ายอ่างไม่มีภูเขา ไม่มีป่าไม้ ดินเป็นดินเหนียวปนทราย พื้นที่ส่วนใหญ่เหมาะแก่การทำนาข้าว ทำไร่ และทำสวน มีแม่น้ำสายสำคัญ ไหลผ่าน ๒ สาย คือ แม่น้ำเจ้าพระยา และแม่น้ำน้อย โดยแม่น้ำเจ้าพระยาไหลผ่านจังหวัดอ่างทอง จากทิศเหนือไปทิศใต้ ระยะทางยาวประมาณ ๔๐ กิโลเมตร ไหลผ่านท้องที่อำเภอไชโย อำเภอเมืองอ่างทอง และอำเภอป่าโมก จากนั้นไหลเข้าสู่เขตท้องที่อำเภอบางปะหัน จังหวัดพระนครศรีอยุธยา ส่วนแม่น้ำน้อยเป็นแม่น้ำที่แยกจากแม่น้ำเจ้าพระยาที่อำเภอเมืองชัยนาท ไหลผ่านจังหวัดชัยนาท จังหวัดสิงห์บุรี และจังหวัดอ่างทอง ในเขตพื้นที่อำเภอโพธิ์ทอง อำเภอวิเศษชัยชาญ ไปบรรจบกับแม่น้ำเจ้าพระยาอีกครั้งหนึ่งที่จังหวัดพระนครศรีอยุธยา รวมระยะทางที่ไหลผ่านจังหวัดอ่างทองยาวประมาณ ๕๐ กิโลเมตร

ที่มา : สำนักงานจังหวัดอ่างทอง (เล่มแผนพัฒนาจังหวัด ปี ๒๕๖๖ - ๒๕๗๐) และ www.angthong.go.th (ข้อมูลทางภูมิศาสตร์เกี่ยวกับจังหวัด)

๑.๓ ลักษณะภูมิอากาศ

เนื่องจากจังหวัดอ่างทองตั้งอยู่ในเขตพื้นที่ร้อนชื้น ดังนั้น ภูมิอากาศจึงเป็นแบบฝนเมืองร้อน โดยได้รับอิทธิพลจากลมมรสุมตะวันออกเฉียงเหนือในช่วงเดือนพฤศจิกายนถึงเดือนกุมภาพันธ์ ทำให้อากาศหนาวเย็น และแห้งแล้ง และได้รับอิทธิพลจากลมมรสุมตะวันตกเฉียงใต้ในช่วงเดือนพฤษภาคมถึงเดือนกันยายน ทำให้มีเมฆมากและมีฝนตกชุก

ฤดูกาล แบ่งออกเป็น ๓ ฤดู คือ

ฤดูร้อน เริ่มตั้งแต่เดือนมีนาคม - พฤษภาคม

ฤดูฝน เริ่มตั้งแต่เดือนมิถุนายน - ตุลาคม

ฤดูหนาว เริ่มตั้งแต่เดือนพฤศจิกายน - กุมภาพันธ์

ปริมาณน้ำฝน

ปริมาณน้ำฝนของจังหวัดอ่างทอง ระหว่างปี ๒๕๕๐ ถึง ๒๕๖๖ อยู่ในช่วงปริมาณ ๕๕๔.๐ มิลลิเมตร ถึง ๑,๓๗๕.๖๐ มิลลิเมตร โดยฝนตกมากที่สุดในปี ๒๕๖๕ วัดได้ ๑,๓๖๖.๗๐ มิลลิเมตร ส่วนปีที่มีฝนตกน้อยที่สุดคือปี ๒๕๖๒ วัดได้ ๕๑๓.๒๐ มิลลิเมตร ดังนี้

ตารางที่ ๑ ปริมาณน้ำฝนของจังหวัดอ่างทอง ระหว่างปี ๒๕๕๐ ถึง ๒๕๖๖

ปี พ.ศ.	ปริมาณน้ำฝน (มิลลิเมตร)	จำนวนวันที่ฝนตก (วัน)
๒๕๕๐	๗๘๒.๐	๙๘
๒๕๕๑	๙๔๕.๐	๑๒๒
๒๕๕๒	๖๕๔.๒	๙๓
๒๕๕๓	๙๖๒.๖	๙๘
๒๕๕๔	๙๙๙.๙	๑๑๗
๒๕๕๕	๑,๒๐๑.๗	๑๑๔
๒๕๕๖	๑,๐๔๘.๙	๑๐๐
๒๕๕๗	๙๕๓.๗	๘๒
๒๕๕๘	๙๖๐.๖	๘๗
๒๕๕๙	๑,๐๙๐.๙	๙๕



ปี พ.ศ.	ปริมาณน้ำฝน (มิลลิเมตร)	จำนวนวันที่ฝนตก (วัน)
๒๕๖๐	๑,๓๗๕.๖	๑๑๐
๒๕๖๑	๙๐๑.๙	๑๐๑
๒๕๖๒	๕๑๓.๒	๗๘
๒๕๖๓	๘๕๐.๘	๗๙
๒๕๖๔	๑,๑๗๗.๑	๑๑๓
๒๕๖๕	๑,๓๖๖.๗	๑๒๖
๒๕๖๖	๕๕๔.๐	๙๒

ที่มา : สถานีอุตุนิยมวิทยาสุพรรณบุรี
ข้อมูล ณ วันที่ ๑๔ มิถุนายน ๒๕๖๗

๑.๔ ข้อมูลด้านการเกษตร

การเพาะปลูก

จังหวัดอ่างทอง มีพื้นที่ทั้งหมด ๖๐๕,๒๓๓ ไร่ มีพื้นที่การเกษตร ๔๒๘,๗๙๑ ไร่ ร้อยละ ๗๐.๘๕ ของพื้นที่ทั้งหมด พื้นที่การเพาะปลูกพืชเศรษฐกิจที่สำคัญ คือ พื้นที่ปลูกข้าว พืชไร่ และอ้อย

ที่มา : สำนักงานเกษตรจังหวัดอ่างทอง ข้อมูล ณ วันที่ ๑๔ มิถุนายน ๒๕๖๗

การเลี้ยงสัตว์

การเลี้ยงสัตว์ของจังหวัดอ่างทองนับเป็นสาขาภาคเกษตรที่สำคัญรองจากการปลูกพืช มีการเลี้ยงเพื่อการบริโภคเพื่อการใช้งาน และที่สำคัญคือในเชิงพาณิชย์ สัตว์เศรษฐกิจที่สำคัญ ได้แก่ ไชนกกระทา ไช้ไก่ ไช้เปิด ไก่เนื้อ สุกร และโคเนื้อ จากข้อมูลด้านปศุสัตว์ย้อนหลัง ๓ ปี (ปี ๒๕๖๑-๒๕๖๓) การผลิตด้านปศุสัตว์ มีแนวโน้มปริมาณและราคามีแนวโน้มเพิ่มขึ้น เช่น สุกร ไชนกกระทา สำหรับผลผลิตปศุสัตว์ด้านอื่นๆ เปลี่ยนแปลงเล็กน้อยตามภาวะราคาสินค้า

ที่มา : สำนักงานปศุสัตว์จังหวัดอ่างทอง ข้อมูล ณ วันที่ ๑๔ มิถุนายน ๒๕๖๗

การประมง

จังหวัดอ่างทอง มีสภาพเป็นที่ราบลุ่มเหมาะสำหรับการเพาะเลี้ยงสัตว์น้ำ การเพาะเลี้ยงสัตว์น้ำของเกษตรกร เป็นการเลี้ยงเพื่อเป็นอาชีพเสริม และเลี้ยงเพื่อการพาณิชย์ โดยมีรูปแบบการเลี้ยงในบ่อเลี้ยงในร่องสวน เลี้ยงในนาข้าว เลี้ยงในกระชัง และเลี้ยงในบ่อซีเมนต์

ที่มา : สำนักงานประมงจังหวัดอ่างทอง ข้อมูล ณ วันที่ ๑๔ มิถุนายน ๒๕๖๗

๑.๕ แหล่งน้ำธรรมชาติที่สำคัญ

แม่น้ำเจ้าพระยา

ไหลผ่านตัวจังหวัดอ่างทอง โดยผ่านจากอำเภอลำไทร อำเภอมืองอ่างทอง อำเภอป่าโมก เป็นระยะทาง ๔๐ กิโลเมตร ในช่วงเดือนกันยายนถึงเดือนตุลาคม หากเกิดสภาวะฝนตกชุกตอนเหนือ และเขื่อนเจ้าพระยาระบายน้ำมากเกินไป ๒,๐๐๐ ม/วินาที จะเกิดอุทกภัยแก่พื้นที่ลุ่มแม่น้ำเจ้าพระยาในเขตจังหวัดอ่างทองด้วย

แม่น้ำน้อย

เป็นแม่น้ำสายเล็ก สาขาของแม่น้ำเจ้าพระยาซึ่งไหลผ่าน อำเภอบ้านแพรก และอำเภอบางบาล เป็นระยะทางประมาณ ๕๐ กิโลเมตร แม่น้ำสายนี้เป็นคลองส่งน้ำสายใหญ่ โดยเป็นทางน้ำชลประทาน ที่ควบคุมโดยมีเขื่อนทดน้ำบังคับที่โครงการส่งน้ำและบำรุงรักษายางมณี และฝักไถ่ สามารถบังคับน้ำให้มากเกินความจำเป็นด้วย



คลองส่งน้ำ ชัยนาท - อยุรยา

เป็นคลองส่งน้ำสายใหญ่ของฝั่งตะวันออก โดยได้รับน้ำจากเหนือเขื่อนเจ้าพระยา ส่งน้ำผ่านมาให้กับพื้นที่ในเขตอำเภอไชโย อำเภอเมือง อำเภอป่าโมก

ที่มา : โครงการชลประทานอ่างทอง ข้อมูล ณ วันที่ ๑๔ มิถุนายน ๒๕๖๗

๑.๖ แหล่งน้ำชลประทาน

๑. โครงการส่งน้ำและบำรุงรักษายางมณี มีพื้นที่ชลประทาน ๑๔๑,๔๖๔ ไร่ คิดเป็น ร้อยละ ๓๓.๒๗ ของพื้นที่จังหวัด พื้นที่รับผิดชอบโครงการฯ ตั้งแต่ตอนกลางของจังหวัดฝั่งขวาของแม่น้ำเจ้าพระยา ครอบคลุมพื้นที่ด้านเหนือถึงด้านใต้ในเขตอำเภอไชโย อำเภอโพธิ์ทอง อำเภอวิเศษชัยชาญ อำเภอป่าโมก และอำเภอเมืองอ่างทอง ซึ่งโครงการส่งน้ำและบำรุงรักษายางมณี มีคลองชลประทานที่สำคัญในพื้นที่ ได้แก่ คลองส่งน้ำ ๑ ขวา ยางมณี, คลองส่งน้ำ ๓ ซ้าย, คลองระบายใหญ่ แม่น้ำน้อย ๕

๒. โครงการส่งน้ำและบำรุงรักษาชันสูตร เป็นโครงการชลประทานที่ครอบคลุมพื้นที่ส่วนใหญ่ของจังหวัด มีพื้นที่ชลประทาน ๒๒๔,๔๑๕ ไร่ คิดเป็นร้อยละ ๕๒.๗๘ ของพื้นที่จังหวัด พื้นที่รับผิดชอบโครงการฯ จะอยู่ในเขตจัดรูปที่ดินประเภท ๑,๒ และแบบประชาอาสา ครอบคลุมพื้นที่ตอนกลางไปทางด้านตะวันตกของจังหวัดยาวตลอดแนวเหนือใต้บริเวณอำเภอวิเศษชัยชาญ อำเภอสามโก้ อำเภอโพธิ์ทอง และอำเภอแสวงหา เนื่องจากพื้นที่บริเวณนี้ได้ผ่านการจัดรูปที่ดินดีแล้ว การส่งน้ำชลประทานสามารถทำได้โดยมีประสิทธิภาพ และเป็นเขตพื้นที่ปลูกข้าวนาปรังที่สำคัญของจังหวัด ซึ่งโครงการส่งน้ำและบำรุงรักษาชันสูตร มีคลองชลประทานที่สำคัญในพื้นที่ ได้แก่ คลองส่งน้ำ ๑ ขวา ชันสูตร, คลองระบายใหญ่ สุพรรณ ๓

๓. โครงการส่งน้ำและบำรุงรักษามหาราช เป็นหน่วยงานในสังกัดสำนักงานชลประทานที่ ๑๐ มีพื้นที่ชลประทาน ๕๑,๘๐๕ ไร่ คิดเป็นร้อยละ ๑๒.๑๘ ของพื้นที่จังหวัดอ่างทอง พื้นที่รับผิดชอบของโครงการฯ อยู่ทางทิศตะวันออกของจังหวัด เริ่มตั้งแต่ฝั่งซ้ายของแม่น้ำเจ้าพระยาจนสุดเขตจังหวัดอ่างทอง ตามแนวเหนือใต้ ครอบคลุมพื้นที่อำเภอเมืองอ่างทอง อำเภอไชโย และอำเภอป่าโมก ซึ่งโครงการส่งน้ำ และบำรุงรักษามหาราช มีคลองชลประทานที่สำคัญในพื้นที่ ได้แก่ คลองส่งน้ำชัยนาท-อยุรยา, คลองส่งน้ำ ๑ ขวา มหาราช, คลองส่งน้ำ ๒ ขวา มหาราช และคลองระบาย ๑ ขวา มหาราช

๔. โครงการส่งน้ำและบำรุงรักษาผักไห่ มีพื้นที่ชลประทาน ๑,๒๒๗ ไร่ คิดเป็นร้อยละ ๐.๒๘ ของพื้นที่จังหวัด พื้นที่รับผิดชอบโครงการฯ อยู่ทางทิศใต้ของจังหวัดด้านอำเภอป่าโมก ซึ่งโครงการส่งน้ำและบำรุงรักษาผักไห่ มีคลองชลประทานที่สำคัญในพื้นที่ ได้แก่ คลองบางปลากด, คลองส่งน้ำ ๑ ซ้าย และคลองระบายใหญ่ แม่น้ำน้อย

๕. โครงการส่งน้ำและบำรุงรักษาสามชุก มีพื้นที่ชลประทานน้อยที่สุด ๖,๒๖๐ ไร่ คิดเป็นร้อยละ ๑.๔๗ ของพื้นที่จังหวัด พื้นที่รับผิดชอบของโครงการฯ อยู่ทางทิศตะวันตกของจังหวัด ด้านอำเภอสามโก้ โครงการส่งน้ำและบำรุงรักษาสามชุก มีคลองชลประทานที่สำคัญในพื้นที่ ได้แก่ คลองระบายใหญ่ สุพรรณบุรี

ที่มา : โครงการชลประทานอ่างทอง ข้อมูล ณ ๑๔ มิถุนายน ๒๕๖๗



๑.๗ สถานการณ์น้ำ

สถานการณ์น้ำในแม่น้ำสายหลัก คือ แม่น้ำเจ้าพระยา แม่น้ำน้อย อยู่ในภาวะปกติ (สามารถดูข้อมูลในกลุ่ม Line (ศบก.สาธารณสุขอ่างทอง))



ภาพที่ ๑ สถานการณ์น้ำในแม่น้ำสายหลัก

ที่มา : โครงการชลประทานอ่างทอง ข้อมูล ณ วันที่ ๑๔ มิถุนายน ๒๕๖๗

๑.๘ แหล่งน้ำนอกเขตชลประทาน

บ่อน้ำบาดาลของจังหวัดอ่างทอง

น้ำบาดาลที่พบมีคุณภาพโดยรวมเหมาะสมสำหรับการอุปโภคบริโภค ทั้งนี้จะพบเฉพาะชั้นน้ำบาดาลในหินร่วน ได้แก่ ชั้นน้ำที่ราบน้ำท่วมถึง ยุคควอเทอร์นารี หรือที่เดิมเรียกว่าชั้นน้ำเจ้าพระยา ในทุกพื้นที่ของจังหวัด จากข้อมูลบ่อน้ำบาดาลในจังหวัดอ่างทอง พบว่ามีการเจาะบ่อน้ำบาดาลตั้งแต่ระดับความลึก ๑๔ เมตรที่บ้านคราม หมู่ที่ ๖ ตำบลหัวไผ่ อำเภอมืองอ่างทอง (บ่อเจาะเอกชน) ไปจนถึงความลึกมากกว่า ๔๖๐ เมตรที่บ้านหลักแก้ว หมู่ที่ ๖ ตำบลหลักแก้ว อำเภอวิเศษชัยชาญ (บ่อเจาะกรมทรัพยากรธรณี) อย่างไรก็ตามเมื่อพิจารณาข้อมูลโดยรวม พบว่าทางตอนเหนือของจังหวัดอ่างทอง (อำเภอแสวงหา อำเภอไชโย และอำเภอโพธิ์ทอง) ชั้นน้ำบาดาลจะตื้นกว่าทางตอนใต้ (อำเภอสามโก้ อำเภอวิเศษชัยชาญ อำเภอเมืองอ่างทอง และอำเภอป่าโมก) สำหรับค่าระดับน้ำปกติ (Static water level).พบว่าในเขตพื้นที่อำเภอแสวงหา ค่าระดับน้ำปกติจะตื้นที่สุด และความลึกจะเพิ่มขึ้นในแนวทิศตะวันตกเฉียงเหนือ - ตะวันออกเฉียงใต้ และระดับลึกที่สุดจะอยู่ในเขตพื้นที่อำเภอป่าโมก

ตารางที่ ๑ ข้อมูลผู้ใช้น้ำบาดาล จังหวัดอ่างทอง

อำเภอ	อุปโภค (บ่อ)	ธุรกิจ (บ่อ)	เกษตรกรรม (บ่อ)	รวมทั้งหมด (บ่อ)
เมือง	๖๓	๔๑	๖๒	๑๖๖
ไชโย	๑๙	๒๖	๒๕	๗๐
ป่าโมก	๒๖	๑๓	๑๖	๕๕
โพธิ์ทอง	๔๑	๑๙	๓๕	๙๕
แสวงหา	๓๘	๑๘	๖๕	๑๒๑
วิเศษชัยชาญ	๕๙	๑๙	๔๘	๑๒๖
สามโก้	๓๙	๔	๘	๕๑
รวม	๒๘๕	๑๔๐	๒๕๙	๖๘๔

ที่มา : สำนักงานทรัพยากรธรรมชาติและสิ่งแวดล้อมจังหวัดอ่างทอง
ข้อมูล ณ วันที่ ๑๔ มิถุนายน ๒๕๖๗



ส่วนที่ ๒

กรอบการดำเนินงานตามแผนป้องกันและบรรเทาสาธารณภัย
ด้านการเกษตร ในช่วงฤดูฝน ปี ๒๕๖๗ จังหวัดอ่างทอง



ส่วนที่ ๒

กรอบการดำเนินงานตามแผนป้องกันและบรรเทาสาธารณภัยด้านการเกษตร ในช่วงฤดูฝน ปี ๒๕๖๗ จังหวัดอ่างทอง

วงจรกิจกรรมการความเสี่ยงจากสาธารณภัย เป็นแนวทางการจัดการความเสี่ยงจากสาธารณภัย ที่อธิบายให้เห็นถึงลักษณะวงจรเพื่อรับมือกับภัยที่มีลักษณะการเกิดที่ยากแก่การคาดการณ์ผลที่เกิดขึ้น และอาจมีรูปแบบการเกิดไม่ซ้ำเติม จึงไม่จำเป็นต้องมีการจัดการตามลำดับก่อนหลังเสมอไป (Non - Linear โดยเป็นการดำเนินการในลักษณะเป็นวงรอบ (Closed Loop) อย่างต่อเนื่องและไม่สามารถแยกส่วนเฉพาะในแต่ละกระบวนการ ดังนั้น จึงเป็นการจัดการความเสี่ยงจากสาธารณภัยแบบองค์รวม (Holistic Approach) เพื่อความปลอดภัยอย่างยั่งยืน ตั้งแต่การป้องกันและลดผลกระทบ การเตรียมความพร้อมการเผชิญเหตุ และการบรรเทาทุกข์ ตลอดจนการฟื้นฟูซึ่งการจัดการสาธารณภัยในแต่ละช่วงเวลาการเกิดสาธารณภัยอาจมีความคาบเกี่ยวกับ (Overlap) รวมทั้งระยะเวลาในการดำเนินการขึ้นอยู่กับความรุนแรงของภัยเป็นสำคัญ ดังแผนภาพนี้

การจัดการความเสี่ยงจากสาธารณภัย (Disaster Risk Management) แบ่งการดำเนินงานออกเป็น ๓ ระยะ ได้แก่

๒.๑ การป้องกันและเตรียมความพร้อม

๑) การป้องกันและการลดผลกระทบ (Prevention & Mitigation) เป็นการดำเนินการช่วงก่อนเกิดภัยทั้งที่ใช้โครงสร้างและไม่ใช้โครงสร้าง โดยการวิเคราะห์และจัดการกับปัจจัยที่เป็นสาเหตุและผลกระทบของสาธารณภัย เพื่อลดโอกาสที่สาธารณภัยจะสร้างผลกระทบต่อบุคคล ชุมชนหรือสังคม รวมถึงป้องกันความเสียหายที่อาจเกิดขึ้นในอนาคต ได้แก่ การประเมินความเสี่ยงจากสาธารณภัย การจัดทำแผนที่เสี่ยงภัย การกำหนดมาตรฐานความปลอดภัยในการก่อสร้างอาคาร การเสริมสร้างความแข็งแรงของตลิ่ง การขุดลอกคูคลอง/ท่อระบายน้ำ การปรับแผนการเกษตรเพื่อกระจายความเสี่ยง เป็นต้น

๒) การเตรียมความพร้อม (Preparedness) เป็นการดำเนินการช่วงก่อนเกิดภัย เพื่อให้ประชาชนหรือชุมชน และหน่วยงานที่เกี่ยวข้องมีองค์ความรู้ ชีตความสามารถ และทักษะต่างๆ พร้อมที่จะรับมือกับสาธารณภัย ได้แก่ การจัดการความเสี่ยงจากสาธารณภัยโดยอาศัยชุมชนเป็นฐาน การฝึกป้องกันและบรรเทาสาธารณภัย การเตรียมการอพยพและจัดตั้งศูนย์พักพิงชั่วคราว การพัฒนาคลังข้อมูลสาธารณภัยแห่งชาติ จัดตั้งคลังสำรองทรัพยากร รวมทั้งการพัฒนาระบบและกระบวนการแจ้งเตือนภัยให้มีประสิทธิภาพ เป็นต้น

๒.๒ การเผชิญเหตุ และหยุดยั้งความเสียหาย

การจัดการในภาวะฉุกเฉิน (Emergency Management) เป็นการเผชิญเหตุและการบรรเทาทุกข์ โดยการจัดการสาธารณภัยในภาวะฉุกเฉินให้เป็นไปอย่างมีมาตรฐาน โดยการจัดการทรัพยากร และภารกิจ ความรับผิดชอบ เพื่อเผชิญเหตุการณฉุกเฉินที่เกิดขึ้นทุกรูปแบบได้อย่างมีประสิทธิภาพ รวมทั้งลดความสูญเสียที่จะมีต่อชีวิตและทรัพย์สินของประชาชน ทรัพยากร สภาพแวดล้อมสังคมและประเทศให้มีผลกระทบน้อยที่สุด

๒.๓ การฟื้นฟูให้ดีกว่าเดิม

การฟื้นฟู (Recover) เป็นการดำเนินการภายหลังจากที่ภาวะฉุกเฉินจากสาธารณภัยบรรเทาลงหรือได้ผ่านพ้นไปแล้ว เพื่อปรับสภาพระบบสาธารณูปโภค การดำรงชีวิต และความเป็นอยู่ของชุมชนที่ประสบภัยให้กลับสู่สภาวะปกติ หรือพัฒนาให้ดีกว่าและปลอดภัยกว่าเดิม (Build Back Better and Safer) ตามความเหมาะสม



โดยการนำปัจจัยในการลดความเสี่ยงจากสาธารณภัยมาดำเนินการในการฟื้นฟูซึ่งหมายถึงรวมถึงการซ่อมสร้าง (Reconstruction) และการฟื้นฟูสภาพ (Rehabilitation) ได้แก่ การฟื้นฟูสุขภาพผู้ประสบภัย การฟื้นฟูที่อยู่อาศัย ระบบโครงสร้างพื้นฐาน ทรัพยากรธรรมชาติและสิ่งแวดล้อม รวมถึงการฟื้นฟูระบบเศรษฐกิจ

ที่มา : กระทรวงเกษตรและสหกรณ์
(การป้องกันและบรรเทาสาธารณภัย ด้านการเกษตร ในช่วงฤดูฝน ปี ๒๕๖๗)



ส่วนที่ ๓
บทบาท หน้าที่ของหน่วยงานในสังกัด
กระทรวงเกษตรและสหกรณ์



ส่วนที่ ๓

บทบาท หน้าที่ของหน่วยงานในสังกัดกระทรวงเกษตรและสหกรณ์

ตารางที่ ๒ บทบาท หน้าที่ของสำนักงานเกษตรและสหกรณ์จังหวัดอ่างทอง

หน่วยงาน	ภารกิจ/หน้าที่
๓.๑ สำนักงานเกษตรและสหกรณ์จังหวัดอ่างทอง	<ul style="list-style-type: none"> - ติดตาม วิเคราะห์ ประเมินสถานการณ์และผลกระทบด้านการเกษตรและแจ้งเตือนภัยในระดับจังหวัด - เร่งรัดการช่วยเหลือผู้ประสบภัยด้านการเกษตรของหน่วยงานในจังหวัด - รายงานสถานการณ์และผลการช่วยเหลือต่อศูนย์ติดตามฯ กระทรวงเกษตรและสหกรณ์ทราบ - ประสานการปฏิบัติงานกับกองอำนวยการป้องกันและบรรเทาสาธารณภัยจังหวัด (กอปภ.จ) และกองอำนวยการป้องกันและบรรเทาสาธารณภัยอำเภอ (กอปภ.อ)

ที่มา : สำนักงานเกษตรและสหกรณ์จังหวัดอ่างทอง ข้อมูล ณ วันที่ ๑๔ มิถุนายน ๒๕๖๗

ตารางที่ ๓ บทบาท หน้าที่ของสำนักงานเกษตรจังหวัดอ่างทอง

หน่วยงาน	ภารกิจ/หน้าที่
๓.๒ สำนักงานเกษตรจังหวัดอ่างทอง	<ul style="list-style-type: none"> - ประเมินความเสี่ยงจากสาธารณภัยและบริหารจัดการความเสี่ยง โดยการป้องกัน ลดและบรรเทาผลกระทบเตรียมความพร้อมเพื่อการเผชิญเหตุ และการฟื้นฟูให้กลับสู่สภาวะปกติหรือพัฒนาให้ดีกว่าเดิม - จัดทำทะเบียนเกษตรกรผู้ปลูกพืชให้เป็นปัจจุบัน - ติดตามสถานการณ์เพื่อประชาสัมพันธ์แจ้งเตือนภัยแก่เกษตรกร ให้คำแนะนำในการดูแลพืช วางแผนการปลูกพืชให้เหมาะสมกับสภาพพื้นที่ แนะนำการป้องกันกำจัดศัตรูพืช - รายงานพื้นที่การเกษตรได้รับผลกระทบ และการให้ความช่วยเหลือ - การให้การช่วยเหลือเกษตรกร ตามบทบาท ภารกิจ หน้าที่ และระเบียบ กฎหมายที่เกี่ยวข้อง

ที่มา : สำนักงานเกษตรจังหวัดอ่างทอง ข้อมูล ณ วันที่ ๑๔ มิถุนายน ๒๕๖๗



ตารางที่ ๔ บทบาท หน้าที่ของสำนักงานปศุสัตว์จังหวัดอ่างทอง

หน่วยงาน	ภารกิจ/หน้าที่
๓.๓ สำนักงานปศุสัตว์จังหวัดอ่างทอง	<ul style="list-style-type: none"> - ประเมินความเสี่ยงจากสาธารณภัยและบริหารจัดการความเสี่ยง โดยการป้องกัน ลดและบรรเทาผลกระทบ เตรียมความพร้อมเพื่อการเผชิญเหตุ และการฟื้นฟูให้กลับสู่สภาวะปกติหรือพัฒนาให้ดีกว่าเดิม - จัดทำทะเบียนเกษตรกรผู้เลี้ยงสัตว์ ให้คำแนะนำในการวางแผน การเลี้ยงสัตว์ แผนการอพยพสัตว์ และบริหารจัดการสถานที่อพยพสัตว์ การดูแลสุขภาพสัตว์ และการป้องกันโรคสัตว์ที่เกิดสู่ภัยพิบัติ - การเตรียมเสบียงสัตว์ และเวชภัณฑ์ เพื่อสนับสนุนในกรณีที่เกิดขาดแคลน - ติดตามสถานการณ์ รายงานผลกระทบความเสียหาย และการให้ความช่วยเหลือเกษตรกรผู้เลี้ยงสัตว์ - การให้การช่วยเหลือเกษตรกรผู้เลี้ยงสัตว์ ตามบทบาทภารกิจ หน้าที่ และระเบียบ กฎหมายที่เกี่ยวข้อง

ที่มา : สำนักงานปศุสัตว์จังหวัดอ่างทอง ข้อมูล ณ วันที่ ๑๔ มิถุนายน ๒๕๖๗

ตารางที่ ๕ บทบาท หน้าที่ของสำนักงานประมงจังหวัดอ่างทอง

หน่วยงาน	ภารกิจ/หน้าที่
๓.๔ สำนักงานประมงจังหวัดอ่างทอง	<ul style="list-style-type: none"> - ประเมินความเสี่ยงจากสาธารณภัยและบริหารจัดการความเสี่ยง โดยการป้องกัน ลดและบรรเทาผลกระทบ เตรียมความพร้อมเพื่อการเผชิญเหตุ และการฟื้นฟูให้กลับสู่สภาวะปกติหรือพัฒนาให้ดีกว่าเดิม - จัดทำทะเบียนเกษตรกรผู้เลี้ยงสัตว์น้ำให้เป็นปัจจุบัน ประชาสัมพันธ์ แจ้งเตือนภัย และให้คำแนะนำด้านวิชาการ วางแผนการเพาะเลี้ยงสัตว์น้ำให้เหมาะสมกับช่วงฤดูกาล - กำกับ ตรวจสอบสถานที่เลี้ยงสัตว์น้ำ (จระเข้) ที่อาจเป็นภัยต่อส่วนรวม - การป้องกันและกำจัดโรคสัตว์น้ำ - ติดตามสถานการณ์และรายงานผลกระทบ - การให้การช่วยเหลือเกษตรกรผู้เลี้ยงสัตว์น้ำ ตามบทบาทภารกิจ หน้าที่และระเบียบ กฎหมายที่เกี่ยวข้อง

ที่มา : สำนักงานประมงจังหวัดอ่างทอง ข้อมูล ณ วันที่ ๑๔ มิถุนายน ๒๕๖๗



ตารางที่ ๖ บทบาท หน้าที่ของสำนักงานสหกรณ์จังหวัดอ่างทอง

หน่วยงาน	ภารกิจ/หน้าที่
๓.๕ สำนักงานสหกรณ์จังหวัดอ่างทอง	<ul style="list-style-type: none"> - ประเมินความเสี่ยงจากสาธารณภัยและบริหารจัดการความเสี่ยงโดยการป้องกัน ลดและบรรเทาผลกระทบ เตรียมความพร้อมเพื่อการเผชิญเหตุ และการฟื้นฟูให้กลับสู่ภาวะปกติหรือพัฒนาให้ดีกว่าเดิม - จัดทำและตรวจสอบความสมบูรณ์ของข้อมูลเกี่ยวกับพื้นที่การเกษตร ทรัพย์สินหนี้สินของสมาชิกสหกรณ์/กลุ่มเกษตรกร เพื่อให้การช่วยเหลือด้านหนี้สิน - ฝึกอบรมเพื่อฟื้นฟูอาชีพให้เกษตรกรที่ประสบภัย สนับสนุนเงินทุน เพื่อการฟื้นฟูอาชีพสมาชิกสถาบันเกษตรกร - การให้การช่วยเหลือเกษตรกร ตามบทบาท ภารกิจ หน้าที่ และระเบียบกฎหมายที่เกี่ยวข้อง

ที่มา : สำนักงานสหกรณ์จังหวัดอ่างทอง ข้อมูล ณ วันที่ ๑๔ มิถุนายน ๒๕๖๗

ตารางที่ ๗ บทบาท หน้าที่ของโครงการชลประทานอ่างทอง

หน่วยงาน	ภารกิจ/หน้าที่
๓.๖ โครงการชลประทานอ่างทอง	<ul style="list-style-type: none"> - ประเมินความเสี่ยงจากสาธารณภัยและบริหารจัดการความเสี่ยง โดยการป้องกัน ลดและบรรเทาผลกระทบ เตรียมความพร้อมเพื่อการเผชิญเหตุ และการฟื้นฟูให้กลับสู่สภาวะปกติหรือพัฒนาให้ดีกว่าเดิม - จัดทำแผนการบริหารจัดการน้ำ เพื่อป้องกันบรรเทาผลกระทบจากภัยพิบัติ - ดำเนินการตามแผนบริหารจัดการน้ำเพื่อการเกษตร - ติดตามเฝ้าระวังสถานการณ์น้ำ วางแผนจัดสรรน้ำและการเพาะปลูกพืชให้สอดคล้องกับน้ำต้นทุน - กำหนดมาตรการควบคุมการใช้น้ำของกิจกรรมต่างๆ ให้สอดคล้องตามแผนที่กำหนด - ประชาสัมพันธ์/รณรงค์ให้ใช้น้ำอย่างมีประสิทธิภาพ - จัดเตรียมความพร้อมของรถบรรทุกน้ำ เครื่องสูบน้ำและเครื่องมืออุปกรณ์ต่างๆ เพื่อให้การช่วยเหลือพื้นที่ประสบภัย - การประเมินความเสียหายและการซ่อมสร้างระบบโครงสร้างพื้นฐานด้านชลประทาน

ที่มา : โครงการชลประทานอ่างทอง ข้อมูล ณ วันที่ ๑๔ มิถุนายน ๒๕๖๗



ตารางที่ ๘ บทบาท หน้าที่ของสถานีพัฒนาที่ดินอ่างทอง

หน่วยงาน	ภารกิจ/หน้าที่
๓.๗ สถานีพัฒนาที่ดินอ่างทอง	<ul style="list-style-type: none"> - ประเมินความเสี่ยงจากสาธารณภัยและบริหารจัดการความเสี่ยง โดยการป้องกัน ลดและบรรเทาผลกระทบ เตรียมความพร้อมเพื่อการเผชิญเหตุ และการฟื้นฟูให้กลับสู่ภาวะปกติหรือพัฒนาให้ดีกว่าเดิม - จัดทำแผนที่เสี่ยงภัย และให้คำแนะนำการปลูกพืชในเขตที่ดินที่เหมาะสม - เฝ้าระวังและคาดการณ์พื้นที่เสี่ยงต่อการเกิดภัยเพื่อแจ้งเตือนเกษตรกร - จัดทำแผนงาน/โครงการต่าง ๆ เพื่อช่วยป้องกันและบรรเทาผลกระทบจากภัยพิบัติด้านการเกษตร เช่น การพัฒนาแหล่งน้ำ การขุดบ่อน้ำในไร่นา การอนุรักษ์ดินและน้ำ - เตรียมสารเร่ง พด. น้ำหมักชีวภาพ ดินกรดและวัสดุอื่นๆ เพื่อฟื้นฟูพื้นที่ประสบภัยพิบัติ

ที่มา : สถานีพัฒนาที่ดินอ่างทอง ข้อมูล ณ วันที่ ๑๔ มิถุนายน ๒๕๖๗

ตารางที่ ๙ บทบาท หน้าที่ของสำนักงานการปฏิรูปที่ดินจังหวัดอ่างทอง

หน่วยงาน	ภารกิจ/หน้าที่
๓.๘ สำนักงานการปฏิรูปที่ดินจังหวัดอ่างทอง	<ul style="list-style-type: none"> - ประเมินความเสี่ยงจากสาธารณภัยและบริหารจัดการความเสี่ยง โดยการป้องกัน ลดและบรรเทาผลกระทบ เตรียมความพร้อมเพื่อการเผชิญเหตุ และการฟื้นฟูให้กลับสู่ภาวะปกติหรือพัฒนาให้ดีกว่าเดิม - การให้การช่วยเหลือเกษตรกร ตามบทบาท ภารกิจ หน้าที่ และระเบียบ กฎหมายที่เกี่ยวข้อง

ที่มา : สำนักงานการปฏิรูปที่ดินจังหวัดอ่างทอง ข้อมูล ณ วันที่ ๑๔ มิถุนายน ๒๕๖๗

ตารางที่ ๑๐ บทบาท หน้าที่ของสำนักวิจัยและพัฒนาการเกษตรเขต ๕

หน่วยงาน	ภารกิจ/หน้าที่
๓.๙ สำนักวิจัยและพัฒนาการเกษตรเขต ๕	<ul style="list-style-type: none"> - ประเมินความเสี่ยงจากสาธารณภัยและบริหารจัดการความเสี่ยง โดยการป้องกัน ลดและบรรเทาผลกระทบ เตรียมความพร้อมเพื่อการเผชิญเหตุ และการฟื้นฟูให้กลับสู่ภาวะปกติหรือพัฒนาให้ดีกว่าเดิม - ติดตาม เฝ้าระวัง สถานการณ์การระบาดของศัตรูพืชเศรษฐกิจ โดยให้ข้อมูลวิธีการป้องกันกำจัดศัตรูพืชที่เหมาะสม และมีประสิทธิภาพ และแจ้งหน่วยงานที่รับผิดชอบแจ้งเตือนเกษตรกร



หน่วยงาน	ภารกิจ/หน้าที่
	<ul style="list-style-type: none"> - ประชาสัมพันธ์และให้คำแนะนำในการดูแลรักษาพืชวางแผนการปลูกพืชให้เหมาะสมกับสภาพพื้นที่เพื่อประชาสัมพันธ์ให้กับเกษตรกรในพื้นที่ และจัดเตรียมสำรองเมล็ดพันธุ์

ที่มา : สำนักวิจัยและพัฒนาการเกษตรเขต ๕ ข้อมูล ณ วันที่ ๑๔ มิถุนายน ๒๕๖๗

ตารางที่ ๑๑ บทบาท หน้าที่ของสำนักงานเศรษฐกิจการเกษตร เขต ๗ จังหวัดชัยนาท

หน่วยงาน	ภารกิจ/หน้าที่
<p>๓.๑๐ สำนักงานเศรษฐกิจการเกษตร เขต ๗ จังหวัดชัยนาท</p>	<ul style="list-style-type: none"> - พยากรณ์แนวโน้มการผลิตและการตลาดพืชเศรษฐกิจที่สำคัญ - ติดตามและวิเคราะห์สถานการณ์แนวโน้มภาคการเกษตรจากผลกระทบต่างๆ ที่อาจเกิดขึ้นรายไตรมาส - ติดตามข่าวสาร ประชาสัมพันธ์แนวทางการปฏิบัติ และแจ้งเตือนสถานการณ์ในพื้นที่

ที่มา : สำนักงานเศรษฐกิจการเกษตร เขต ๗ จังหวัดชัยนาท ข้อมูล ณ วันที่ ๑๔ มิถุนายน ๒๕๖๗

ตารางที่ ๑๒ บทบาท หน้าที่ของศูนย์วิจัยข้าวพระนครศรีอยุธยา

หน่วยงาน	ภารกิจ/หน้าที่
<p>๓.๑๑ ศูนย์วิจัยข้าวพระนครศรีอยุธยา</p>	<ul style="list-style-type: none"> - ประเมินความเสี่ยงจากสาธารณภัยและบริหารจัดการความเสี่ยง โดยการป้องกัน ลดและบรรเทาผลกระทบ เตรียมความพร้อมเพื่อการเผชิญเหตุ และการฟื้นฟูให้กลับสู่ภาวะปกติหรือพัฒนาให้ดีกว่าเดิม - ติดตาม เฝ้าระวัง สถานการณ์การระบาดของศัตรูข้าว เพื่อแจ้งเตือนภัยแก่เกษตรกร - ประชาสัมพันธ์และให้คำแนะนำในการดูแลรักษาวางแผนการปลูกข้าวให้เหมาะสมกับสภาพพื้นที่ - จัดเตรียมสำรองเมล็ดพันธุ์ข้าวพันธุ์ดี และจัดทำแผนการผลิตเมล็ดพันธุ์ข้าวเพิ่มเติม

ที่มา : ศูนย์วิจัยข้าวพระนครศรีอยุธยา ข้อมูล ณ วันที่ ๑๔ มิถุนายน ๒๕๖๗

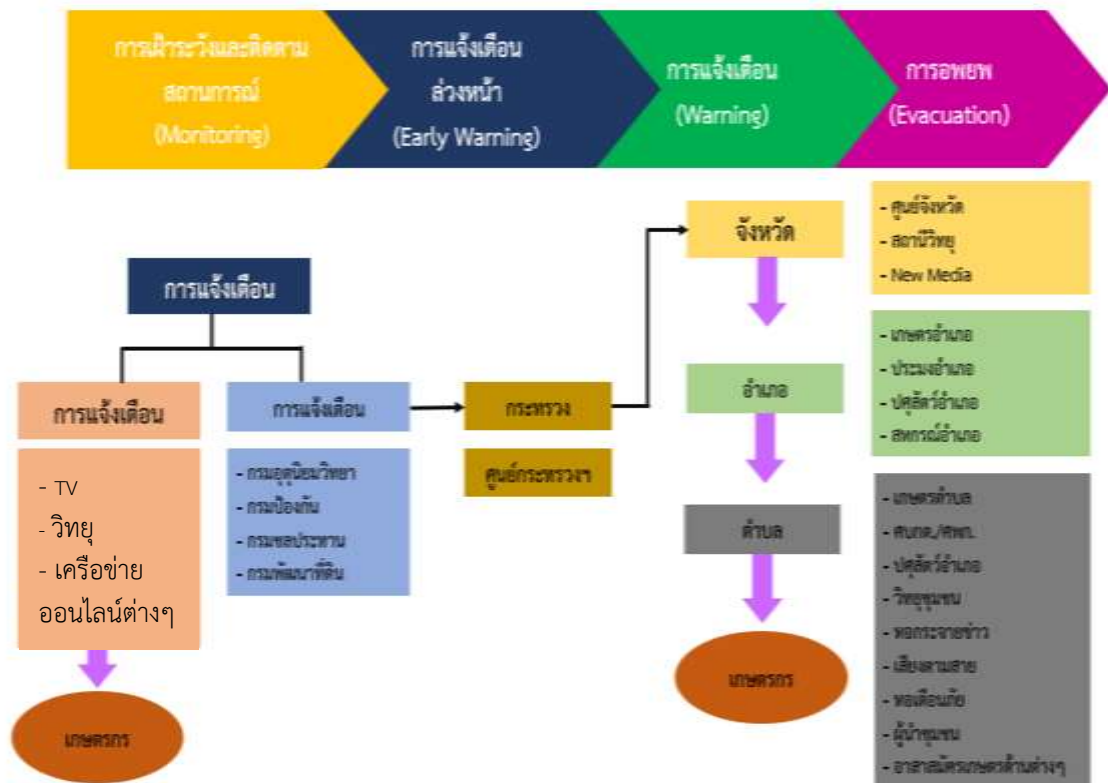


ส่วนที่ ๔ กระบวนการแจ้งเตือน



ส่วนที่ ๔ กระบวนการแจ้งเตือน

ผลกระทบจากภัยพิบัติด้านการเกษตรที่ทำให้เกิดความเสียหายต่อพื้นที่การเกษตรและผลิตผลทางการเกษตรโดยมีกระบวนการเฝ้าระวังติดตามกระบวนการแจ้งเตือนแบ่งออกเป็น ๔ ขั้นตอน ดังนี้ ๑) การเฝ้าระวังและติดตามสถานการณ์ (Monitoring) ๒) การแจ้งเตือนล่วงหน้า (Early Warning) ๓) การแจ้งเตือน (Warning) ๔) การอพยพ (Evacuation)



ภาพที่ ๒ กระบวนการแจ้งเตือน

ที่มา : กระทรวงเกษตรและสหกรณ์
(แผนการป้องกันและบรรเทาสาธารณภัย ด้านการเกษตร ในช่วงฤดูฝน ปี ๒๕๖๖)



ส่วนที่ ๕
สถานการณ์ความเสี่ยงและพื้นที่เฝ้าระวัง
ด้านการเกษตร ปี ๒๕๖๗



ส่วนที่ ๕

สถานการณ์ความเสี่ยงและพื้นที่เฝ้าระวังด้านการเกษตร ปี ๒๕๖๗

สถานการณ์ความเสี่ยงและพื้นที่เฝ้าระวังด้านการเกษตร ปี ๒๕๖๗ มีพื้นที่เฝ้าระวังจังหวัดอ่างทอง จำนวน ๗ อำเภอ ๑๔๘ ตำบล จำแนกเป็นด้าน ดังนี้

๕.๑ ด้านพืช

จำนวน ๗ อำเภอ ๗๐ ตำบล ได้แก่

ตารางที่ ๑๓ สถานการณ์ความเสี่ยงและพื้นที่เฝ้าระวังด้านการเกษตร ปี ๒๕๖๗ ด้านพืช

ที่	อำเภอ	จำนวน (ตำบล)	ตำบล
๑	เมืองอ่างทอง	๑๑	- ต.ย่านซื่อ - ต.บ้านแห - ต.จำปาหล่อ - ต.ตลาดกรวด - ต.ป่าจี่ - ต.มหาไถไทย - ต.บ้านอิฐ - ต.โพสะ - ต.หัวไผ่ - ต.ตลาดหลวง - ต.บางแก้ว
๒	ไชโย	๙	- ต.หลักฟ้า - ต.ไชโย - ต.ไชโยภูมิ - ต.จรเข้ร้อง - ต.ชัยฤทธิ - ต.ราชสถิตย์ - ต.เทวราช - ต.ชะไ้ว - ต.ตรีณรงค์
๓	ป่าโมก	๘	- ต.โผงเผง - ต.ป่าโมก - ต.บางปลากรด - ต.โรงช้าง - ต.สายทอง - ต.เอกราช - ต.นรสิงห์ - ต.บางเสด็จ



ที่	อำเภอ	จำนวน (ตำบล)	ตำบล
๔	โพธิ์ทอง	๑๕	- ต.ยางซ้าย - ต.ร่ามะสัก - ต.หนองแม่ไก่ - ต.โคกพุทรา - ต.คำหยาด - ต.บางเจ้าฉ่า - ต.องครักษ์ - ต.บ่อแร่ - ต.อ่างแก้ว - ต.อินทประมูล - ต.ทางพระ - ต.สามง่าม - ต.โพธิ์รังนก - ต.บางพลับ - ต.บางระกำ
๕	แสวงหา	๗	- ต.แสวงหา - ต.สีบัวทอง - ต.บ้านพราน - ต.ห้วยไผ่ - ต.ศรีพราน - ต.จำลอง - ต.วังน้ำเย็น
๖	วิเศษชัยชาญ	๑๕	- ต.ไผ่จำศีล - ต.ไผ่วง - ต.สาวร้องไห้ - ต.บางจัก - ต.หลักแก้ว - ต.ตลาดใหม่ - ต.ห้วยคันแหลน - ต.ท่าช้าง - ต.ศาลเจ้าโรงทอง - ต.คลองขนาก - ต.ไผ่ดำพัฒนา - ต.สีร้อย - ต.หัวตะพาน



ที่	อำเภอ	จำนวน (ตำบล)	ตำบล
			- ต.ม่วงเตี้ย - ต.ยี่ล้น
๗	สามโก้	๕	- ต.สามโก้ - ต.ราษฎร์พัฒนา - ต.อบทม - ต.มงคลธรรมนิมิต - ต.โพธิ์ม่วงพันธ์
รวม	จำนวน ๗ อำเภอ	๗๐ ตำบล	-

ที่มา : สำนักงานเกษตรจังหวัดอ่างทอง ข้อมูล ณ วันที่ ๑๔ มิถุนายน ๒๕๖๗

๕.๒ ด้านประมง

จำนวน ๗ อำเภอ ๗๑ ตำบล ได้แก่

ตารางที่ ๑๔ สถานการณ์ความเสี่ยงและพื้นที่เฝ้าระวังด้านการเกษตร ปี ๒๕๖๗ ด้านประมง

ที่	อำเภอ	จำนวน (ตำบล)	ตำบล
๑	เมืองอ่างทอง	๑๓	- คลองวีว - จำปาหล่อ - ตลาดกรวด - บางแก้ว - บ้านรี - บ้านแห - บ้านอิฐ - ป่าจิว - โปสะ - มหาดไทย - ย่านซื่อ - ศาลาแดง - ห้วยไผ่
๒	ไชโย	๙	- จรเข้ร้อง - ชะไวย - ไชยภูมิ - ไชโย - ตรีณรงค์ - เทวราช - ราชสถิต - หลักฟ้า - ชัยฤทธิ์



ที่	อำเภอ	จำนวน (ตำบล)	ตำบล
๓	ป่าโมก	๘	- นรสิงห์ - บางปลากด - บางเสด็จ - ป่าโมก - โผงแฝง - โรงช้าง - สายทอง - เอกราช
๔	โพธิ์ทอง	๑๕	- คำหยาด - โคกพุทรา - ทางพระ - บ่อแร่ - บางเจ้าฉ่า - บางพลับ - บางระกำ - โพธิ์รังนก - ยางซ้าย - รำมะสัก - สามง่าม - หนองแม่ไก่ - องครักษ์ - อ่างแก้ว - อินทประมูล
๕	แสวงหา	๗	- ศรีพราน - บ้านพราน - วังน้ำเย็น - สีบัวทอง - ห้วยไผ่ - จำลอง - แสวงหา
๖	วิเศษชัยชาญ	๑๕	- คลองขนาก - ตลาดใหม่ - ท่าช้าง - บางจัก - ไร่จำศีล - ศาลเจ้าโรงทอง - ไร่ดำพัฒนา



ที่	อำเภอ	จำนวน (ตำบล)	ตำบล
			- สारวร้องให้ - ยี่ล้น - ห้วยคั่นแหลน - ไผ่วง - ลีร้อย - ม่วงเตี้ย - หัวตะพาน - หลักแก้ว
๗	สามโก้	๕	- สามโก้ - ราชภูร์พัฒนา - อบทม - โพธิ่ม่วงพันธ์ - มงคลธรรมนิมิต
รวม	จำนวน ๗ อำเภอ	๗๑ ตำบล	-

ที่มา : สำนักงานประมงจังหวัดอ่างทอง ข้อมูล ณ วันที่ ๑๔ มิถุนายน ๒๕๖๗

๕.๓ ด้านปศุสัตว์

จำนวน ๔ อำเภอ ๘ ตำบล ได้แก่

ตารางที่ ๑๕ สถานการณ์ความเสี่ยงและพื้นที่เฝ้าระวังด้านการเกษตร ปี ๒๕๖๗ ด้านปศุสัตว์

ที่	อำเภอ	จำนวน (ตำบล)	ตำบล
๑	เมืองอ่างทอง	๑	- จำปาหล่อ
๒	ป่าโมก	๑	- ต.โพงแฝง
๓	โพธิ์ทอง	๓	- ต.บางเจ้าฉ่า - ต.อินทประมุข - ต.บางพลับ
๔	วิเศษชัยชาญ	๓	- ลีร้อย - บางจัก - ไผ่ดำพัฒนา
รวม	จำนวน ๔ อำเภอ	๘ ตำบล	-

ที่มา : สำนักงานปศุสัตว์จังหวัดอ่างทอง ข้อมูล ณ วันที่ ๑๔ มิถุนายน ๒๕๖๗



ตารางที่ ๑๖ จุดที่ตั้งศูนย์อพยพสัตว์เลี้ยง

ที่	ปศุสัตว์อำเภอ	สถานที่	หมู่ที่	ตำบล	ขนาดพื้นที่(ไร่)	
๑	เมืองอ่างทอง	๑	หลังโรงเรียนจำปาหล่อ(โยธินบูรณะ)	๓	จำปาหล่อ	๒
		๒	ข้าง อบจ.อ่างทอง	๒	ป่าจั่ว	๓
		๓	ถนนไป ม.๑,๓,๔,๕,๖	๑,๓,๔,๕,๖	มหาดไทย	ริมถนน
		๔	หลังโรงเรียนวัดท้องคุ้ง	๘	โพสะ	๒
		๕	อาคารเอนกประสงค์	๑	บ้านอิฐ	๓
		๖	ริมถนน (ม.๑-๖)	๑-๖	ตลาดกรวด	ริมถนน
		๗	ริมถนน (ม.๒,๔,๕)	๒,๔,๕	ย่านซื่อ	ริมถนน
		๘	ถนนคันคลอง	๓	บ้านรี	ริมถนน
		๙	สำนักงานปศุสัตว์อำเภอ	-	บางแก้ว	-
๒	ไชโย	๑	ถนนสายเอเชีย	๒	ชัยฤทธิ	ริมถนน
		๒	ถนนสายเอเชีย	๓	ตรีณรงค์	ริมถนน
		๓	ถนนคันคลองชลประทาน	๔	ราชสิทธิ	ริมถนน
		๔	ถนนคันคลองชลประทาน	๔,๕	เทวราช	ริมถนน
		๕	วัดดอนกระต่ายทอง	๑	ไชโย	๕
		๖	ถนนคันคลองชลประทาน	๒	ชะไว	ริมถนน
		๗	สำนักงานปศุสัตว์อำเภอ	๔	จรเข้ร้อง	๕
๓	ป่าโมก	๑	วัดลาดเคี้ยว	๗	นรสิงห์	๒
		๒	ถนนสายป่าโมก-ผักไห่	๔,๕	เอกราช	๓
		๓	รินถนน(โค้งยายเป่า)	๓	เอกราช	๓
		๔	ถนนหลังวัดป่าโมก	๔	ป่าโมก	๓
		๕	ถนนหน้า อบต.โรงช้าง	๔	โรงช้าง	๒
		๖	ถนนฝั่งตรงข้าม อบต.สายทอง	๗	สายทอง	๕
		๗	โรงงานผงชูรส (อายิโนะทาการะ)	๔	บางเสด็จ	๔
		๘	ถนนคันคลองชลประทาน	๕,๖	โผงเผง	๕
		๙	สำนักงานปศุสัตว์อำเภอ	๖	บางปลากด	-



ที่	ปศุสัตว์อำเภอ	สถานที่	หมู่ที่	ตำบล	ขนาดพื้นที่(ไร่)	
๔	โพธิ์ทอง	๑	ถนนคันคลองชลประทาน	๒	ทางพระ	ริมถนน
		๒	ถนนคันคลองชลประทาน	๗,๘	บางเจ้าฉ่า	ริมถนน ๓๔๕๔
		๓	ถนนคันคลองชลประทาน	๕,๖,๗	อินทประมูล	ริมถนน ๓๔๕๔
		๔	ริมถนน	๑	โคกพุทธา	ริมถนน ๓๐๖๔
		๕	สำนักงานปศุสัตว์อำเภอ	๗	อ่างแก้ว	ริมถนน ๓๔๕๔
๕	วิเศษชัยชาญ	๑	สะพานปูน	๒,๓	คลองขนาк	๑
		๒	ริมถนน	๕,๖,๗	คลองขนาк	๒
		๓	บ่อทราย(ฝั่งตะวันออก)	๓,๔	สี่ร้อย	๑๐
		๔	วัดคลองพุล	๑	หลักแก้ว	๒
		๕	วัดลานช้าง	๒	หลักแก้ว	๓
		๖	ถนนหน้าอบต.ศาลเจ้าโรงทอง	๑๒	ศาลเจ้าโรงทอง	๓
		๗	ข้างบ่มน้ำมัน ปตท.	๕,๖	หัวตะพาน	๓
		๘	บ่อทราย	๒	ไผ่ดำพัฒนา	๕
		๙	บ้านต่อ	๓	ไผ่ดำพัฒนา	๒
		๑๐	บ้านท้ายลาด	๖	ไผ่ดำพัฒนา	๓
		๑๑	ถนนหน้าวัดต้นทอง	๔	ไผ่วง	๒
		๑๒	ศาลาประชาคม	๑,๒	บางจัก	๑
		๑๓	บ่อทราย(คลองทางควาย)	๑๓	บางจัก	๔
		๑๔	หลังเทศบาลตำบลม่วงเตี้ย	๖	ม่วงเตี้ย	๑
		๑๕	สำนักงานปศุสัตว์อำเภอ	๗	ศาลเจ้าโรงทอง	-

ที่มา : สำนักงานปศุสัตว์จังหวัดอ่างทอง ข้อมูล ณ วันที่ ๑๔ มิถุนายน ๒๕๖๗



๕.๔ ประเมินพื้นที่ทางการเกษตรน้ำท่วมซ้ำซาก

พื้นที่การเกษตรที่เกิดน้ำท่วมซ้ำซากของจังหวัดอ่างทอง มีจำนวน ๖ อำเภอ ๓๙ ตำบล ๑๖,๕๐๘ ครัวเรือน จำแนกดังนี้

ตารางที่ ๑๗ พื้นที่การเกษตรที่เกิดน้ำท่วมซ้ำซากของจังหวัดอ่างทอง

ที่	อำเภอ	จำนวนตำบล	จำนวนหลังคาเรือน
๑	เมืองอ่างทอง	๕	๑,๓๕๙
๒	ไชโย	๔	๖๙๔
๓	ป่าโมก	๓	๖๗
๔	โพธิ์ทอง	๑๐	๕,๖๓๕
๕	แสวงหา	๕	๓,๖๗๓
๖	วิเศษชัยชาญ	๑๒	๕,๐๘๐
๗	สามโก้	-	-
		๓๙	๑๖,๕๐๘

ที่มา : กรมพัฒนาที่ดิน ข้อมูล ณ ปี พ.ศ. ๒๕๕๗
(เป็นการรวบรวมข้อมูลทุกๆ ๑๐ ปี)

ตารางที่ ๑๘ พื้นที่การเกษตรของจังหวัดอ่างทองตารางแสดงพื้นที่ที่มีโอกาสเกิดน้ำท่วมในพื้นที่ทำการเกษตร ปี ๒๕๖๗ จังหวัดอ่างทอง

อำเภอ	ตำบล	ระดับความเสี่ยงต่อการเกิดน้ำท่วม		รวมเนื้อที่ (ไร่)
		ปานกลาง	มาก	
อ.เมืองอ่างทอง	ต.คลองวัว	๑,๕๖๐		๑,๕๖๐
	ต.จำปาหล่อ	๖๓๔		๖๓๔
	ต.ตลาดกรวด	๗๑		๗๑
	ต.บ้านรี	๑๓๑		๑๓๑
	ต.บ้านแห	๖		๖
	ต.บ้านอิฐ	๕๐		๕๐
	ต.ป่าจั่ว	๔๒๓		๔๒๓
	ต.โพสะ	๑๗		๑๗
	ต.มหาไถย	๒,๖๗๘		๒,๖๗๘
	ต.ย่านซื่อ	๖๗๕		๖๗๕



อำเภอ	ตำบล	ระดับความเสี่ยงต่อการเกิดน้ำท่วม		รวมเนื้อที่ (ไร่)	
		ปานกลาง	มาก		
	ต.ศาลาแดง	๗๑๘		๗๑๘	
	ต.หัวไผ่	๔๐		๔๐	
		๗,๐๐๓		๗,๐๐๓	
ไชโย	ต.จรเข้ร้อง	๕๐๙		๕๐๙	
	ต.ชะไว	๒๙		๒๙	
	ต.ชัยฤทธิ	๑๙๑		๑๙๑	
	ต.ไชยภูมิ	๘๕		๘๕	
	ต.ไชโย	๓๓		๓๓	
	ต.ตรีณรงค์	๕๒๗		๕๒๗	
	ต.เทวราช	๑,๐๕๙		๑,๐๕๙	
	ต.ราชสถิตย์	๑๙๖		๑๙๖	
	ต.หลักฟ้า	๑๒		๑๒	
			๒,๖๔๑		๒,๖๔๓
	ป่าโมก	ต.นรสิงห์	๒๙		๒๙
ต.บางปลากด		๙		๙	
ต.บางเสด็จ		๑,๓๕๘		๑,๓๕๘	
ต.ป่าโมก		๕		๕	
ต.โผงเผง		๑๒๙		๑๒๙	
ต.โรงช้าง		๓๑๖		๓๑๖	
ต.สายทอง		๑๙๗		๑๙๗	
ต.เอกราช		๖๑๖		๖๑๖	
			๒,๖๕๙		๒,๖๕๘
โพธิ์ทอง	ต.คำหยาด	๒,๗๑๗		๒,๗๑๗	
	ต.โคกพุทรา	๒,๓๔๖		๒,๓๔๖	
	ต.ทางพระ	๙๓๗		๙๓๗	
	ต.บ่อแร่	๑,๔๑๔		๑,๔๑๔	
	ต.บางเจ้าฉ่า	๓,๓๘๕		๓,๓๘๕	
	ต.บางพลับ	๑๗๑		๑๗๑	
	ต.บางระกำ	๒๗๘		๒๗๘	



อำเภอ	ตำบล	ระดับความเสี่ยงต่อการเกิดน้ำท่วม		รวมเนื้อที่ (ไร่)
		ปานกลาง	มาก	
	ต.โพธิ์รังนก	๕๖๕		๕๖๕
	ต.ยางซ้าย	๒,๒๘๐		๒,๒๘๐
	ต.ร่ำมะสัก	๒๕		๒๕
	ต.สามง่าม	๙๔๖		๙๔๖
	ต.หนองแม่ไก่	๑,๘๖๘		๑,๘๖๘
	ต.องครักษ์	๓,๓๐๗		๓,๓๐๗
	ต.อ่างแก้ว	๑,๕๙๒		๑,๕๙๒
	ต.อินทประมุข	๕๖๕		๕๖๕
		๒๒,๓๙๖		๒๒,๓๙๖
อ.แสวงหา	ต.จำลอง	๒,๘๔๘		๒,๘๔๘
	ต.บ้านพราน	๑๐๕		๑๐๕
	ต.วังน้ำเย็น	๑๒๒		๑๒๒
	ต.ศรีพราน	๒,๖๒๕		๒,๖๒๕
	ต.สีบัวทอง	๘๘๒		๘๘๒
	ต.แสวงหา	๒,๓๘๔		๒,๓๘๔
	ต.ห้วยไผ่	๑,๒๓๙		๑,๒๓๙
		๑๐,๒๐๕		๑๐,๒๐๕
อ.วิเศษชัยชาญ	ต.คลองขนาк	๗๗๓		๗๗๓
	ต.ตลาดใหม่	๕๘		๕๘
	ต.ท่าช้าง	๓๒๖		๓๒๖
	ต.บางจัก	๔,๖๘๔		๔,๖๘๔
	ต.ไผ่จำศีล	๑,๒๗๗		๑,๒๗๗
	ต.ไผ่ดำพัฒนา	๒,๑๑๔		๒,๑๑๔
	ต.ไผ่วง	๓,๔๙๑		๓,๔๙๑
	ต.ม่วงเตี้ย	๔,๖๔๒		๔,๖๔๒
	ต.ยี่ล้น	๓๐๓		๓๐๓
	ต.ศาลเจ้าโรงทอง	๔๘๑		๔๘๑
	ต.สาวร้องไห้	๑,๗๑๘		๑,๗๑๘
	ต.สี่ร้อย	๒,๒๖๘		๒,๒๖๘
	ต.หลักแก้ว	๓,๐๗๐		๓,๐๗๐

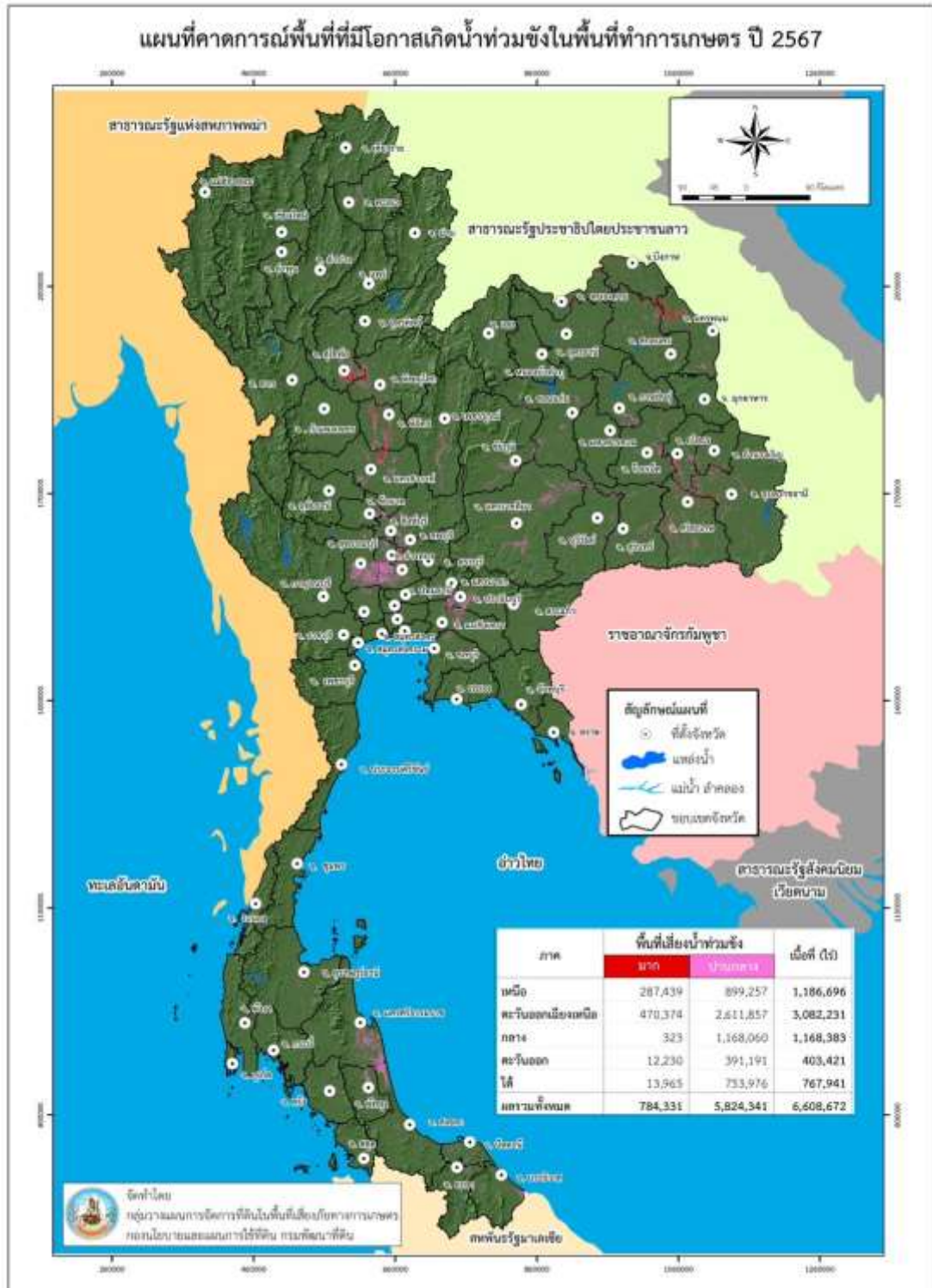


อำเภอ	ตำบล	ระดับความเสี่ยงต่อการเกิดน้ำท่วม		รวมเนื้อที่ (ไร่)
		ปานกลาง	มาก	
	ต.ห้วยคันแหลน	๙๙๙		๙๙๙
	ต.หัวตะพาน	๑,๔๗๒		๑,๔๗๒
		๒๗,๖๗๖		๒๗,๖๗๖
อ.สามโก้	ต.โพธิ์ม่วงพันธ์	๙๒		๙๒
	ต.มงคลธรรมนิมิต	๓๐๘		๓๐๘
	ต.ราษฎร์พัฒนา	๙๕๗		๙๕๗
	ต.สามโก้	๒๕๙		๒๕๙
	ต.อบทม	๔๓		๔๓
		๑,๖๕๙		๑,๖๕๙
จ.อ่างทอง ผลรวม		๗๔,๒๓๙		๗๔,๒๓๙
ผลรวมทั้งหมด		๓,๕๐๔,๑๒๙	๙๖๙	๑,๑๖๘,๓๗๗

ที่มา : กรมพัฒนาที่ดิน ข้อมูล ณ วันที่ ๑๔ เมษายน ๒๕๖๗
การป้องกันและบรรเทาสาธารณภัยด้านการเกษตร ในช่วงฤดูฝน ปี ๒๕๖๗



ภาพที่ ๓ แผนที่คาดการณ์พื้นที่ที่มีโอกาสเกิดน้ำท่วมขังในพื้นที่ทำการเกษตร ปี ๒๕๖๗



ที่มา : กรมพัฒนาที่ดิน ข้อมูล ณ วันที่ ๑๔ เมษายน ๒๕๖๗
การเตรียมการป้องกันและบรรเทาสาธารณภัยด้านการเกษตร ในช่วงฤดูฝน ปี ๒๕๖๗

**๕.๕ คาดการณ์ความแห้งแล้งในพื้นที่ทำการเกษตรจากสภาวะฝนทิ้งช่วง ปี ๒๕๖๗**

ภัยแล้งที่เกิดขึ้นในช่วงฤดูฝน โดยปกติแล้วจะเกิดขึ้นในช่วงกลางฤดูฝน ประมาณปลายเดือน มิถุนายนถึงเดือนกรกฎาคม ซึ่งเกิดจากสภาวะฝนทิ้งช่วง โดยภัยแล้งลักษณะนี้จะเกิดขึ้นเฉพาะท้องถิ่น หรือบางบริเวณ บางครั้งอาจครอบคลุมพื้นที่เป็นบริเวณกว้างเกือบทั่วประเทศ

ดังนั้น เพื่อเตรียมรับสถานการณ์ความแห้งแล้ง การคาดการณ์ความแห้งแล้งในพื้นที่ทำการเกษตร จากสภาวะฝนทิ้งช่วง กรมพัฒนาที่ดินจึงได้มีการคาดการณ์ความแห้งแล้งในพื้นที่ทำการเกษตรจากสภาวะ ฝนทิ้งช่วงล่วงหน้า สำหรับใช้ในการจัดทำแผนเตรียมรับสถานการณ์ที่จะเกิดขึ้นโดยทำการวิเคราะห์ข้อมูล ด้วยระบบสารสนเทศภูมิศาสตร์ โดยใช้วิธีการถ่วงน้ำหนักจากปัจจัยต่างๆ ซึ่งปัจจัยที่ใช้ในการวิเคราะห์ข้อมูล เพื่อคาดการณ์ความแห้งแล้งประกอบด้วย

๑. ข้อมูลเชิงพื้นที่ ซึ่งเป็นข้อมูลเชิงกายภาพแสดงถึงความเสี่ยงต่อการเกิดความแห้งแล้ง อาทิ เช่น ข้อมูลดิน ระยะห่างจากแหล่งน้ำต้นทุน เป็นต้น
๒. ข้อมูลสถิติพื้นที่ประสบความแห้งแล้ง
๓. ข้อมูลพื้นที่เสี่ยงความแห้งแล้งด้านอุตุนิยมวิทยา
๔. ข้อมูลและปัจจัยแวดล้อมอื่นที่สำคัญได้แก่ ปริมาณน้ำที่พืชต้องการใช้ตลอดอายุ การเพาะปลูก และปริมาณน้ำต้นทุน
๕. ข้อมูลคาดหมายอากาศช่วงฤดูฝน ของกรมอุตุนิยมวิทยา

จากการคาดการณ์พื้นที่เกษตรที่มีโอกาสเกิดความแห้งแล้งจากฝนทิ้งช่วง ปี ๒๕๖๗ พบว่าพื้นที่ เกษตรนอกเขตชลประทานที่อาศัยน้ำฝนเป็นหลักหลายพื้นที่มีโอกาสประสบปัญหาภัยแล้งจากฝนทิ้งช่วงได้ โดยเฉพาะนาข้าวบางพื้นที่มีโอกาสเกิดภัยแล้งในช่วงต้นฤดูการเพาะปลูกซึ่งเป็นช่วงของการเจริญเติบโตทางลำต้น และใบ บางพื้นที่จะส่งผลกระทบต่อในช่วงระยะการตั้งท้อง ซึ่งจากการคาดการณ์ฯ ปี ๒๕๖๗ พบว่าพื้นที่ ทำการเกษตรที่มีโอกาสประสบความแห้งแล้งจากฝนทิ้งช่วงรวม ๖๒ จังหวัด คิดเป็นเนื้อที่ ๔๑,๘๙๓,๖๙๔ ไร่ ได้แก่

ตารางที่ ๑๙ พื้นที่ทำการเกษตรนอกเขตชลประทานที่มีโอกาสเกิดความแห้งแล้งจากฝนทิ้งช่วง ภาคเหนือ

ภาค	จังหวัด	อำเภอ	ตำบล	เนื้อที่ (ไร่)
เหนือ	กำแพงเพชร	๑๑	๗๕	๖๘๖,๗๕๙
			๑๗	๑๑๖
	เชียงใหม่	๒๕	๑๔๙	๒๐๗,๓๕๐
			๙	๕๓
	นครสวรรค์	๑๕	๘๔	๑,๐๔๘,๗๒๖
			๑๔	๘๐
	พะเยา	๙	๖๖	๒๑๐,๗๖๑
			๑๒	๘๘



ภาค	จังหวัด	อำเภอ	ตำบล	เนื้อที่ (ไร่)
	พิษณุโลก	๙	๘๖	๔๙๑,๔๒๕
	เพชรบูรณ์	๑๑	๑๐๓	๑,๔๙๗,๙๐๑
	แพร่	๘	๗๗	๓๑๙,๙๔๐
	แม่ฮ่องสอน	๗	๒๓	๑๔,๒๐๖
	ลำปาง	๑๓	๘๖	๓๖๗,๐๘๕
	ลำพูน	๘	๓๙	๙๐,๖๙๘
	สุโขทัย	๙	๘๑	๓๐๐,๘๘๘
	อุตรดิตถ์	๙	๖๕	๒๘๗,๓๓๒
	อุทัยธานี	๘	๖๕	๔๙๒,๐๓๗
ผลรวมภาคเหนือ		๑๙๔	๑,๓๓๖	๗,๔๔๐,๕๐๙

๑. ภาคเหนือ พื้นที่ทำการเกษตรนอกเขตชลประทานที่มีโอกาสเกิดความแห้งแล้งจากฝนทิ้งช่วง จำนวน ๑๗ จังหวัด ๑๙๔ อำเภอ ๑,๓๓๖ ตำบล คิดเป็นพื้นที่ ๗,๔๔๐,๕๐๙ ไร่ ได้แก่ จ.กำแพงเพชร จ.เชียงราย จ.เชียงใหม่ จ.ตาก จ.นครสวรรค์ จ.น่าน จ.พะเยา จ.พิจิตร จ.พิษณุโลก จ.เพชรบูรณ์ จ.แพร่ จ.แม่ฮ่องสอน จ.ลำปาง จ.ลำพูน จ.สุโขทัย จ.อุตรดิตถ์ และ จ.อุทัยธานี

ตารางที่ ๒๐ พื้นที่ทำการเกษตรนอกเขตชลประทานที่มีโอกาสเกิดความแห้งแล้งจากฝนทิ้งช่วงภาคตะวันออกเฉียงเหนือ

ภาค	จังหวัด	อำเภอ	ตำบล	เนื้อที่ (ไร่)
ตะวันออกเฉียงเหนือ	กาฬสินธุ์	๑๘	๑๓๓	๑,๗๕๑,๙๘๑
	ขอนแก่น	๒๖	๑๙๘	๒,๙๙๙,๖๙๘
	ชัยภูมิ	๑๖	๑๒๑	๒,๑๘๒,๖๗๓
	นครพนม	๑๒	๙๒	๗๑๕,๑๑๗
	นครราชสีมา	๓๒	๒๗๗	๔,๔๖๓,๖๗๐
	บึงกาฬ	๘	๕๓	๒๐๓,๔๓๐
	บุรีรัมย์	๒๓	๑๗๖	๑,๓๐๙,๖๙๗
	มหาสารคาม	๑๓	๑๒๕	๑,๒๗๑,๐๓๙
	มุกดาหาร	๗	๕๓	๖๘๕,๒๔๖
	ยโสธร	๙	๗๙	๙๔๓,๙๓๗



ภาค	จังหวัด	อำเภอ	ตำบล	เนื้อที่ (ไร่)
	ร้อยเอ็ด	๒๐	๑๘๔	๑,๕๐๑,๑๒๓
	เลย	๑๔	๘๖	๘๗๑,๘๔๐
	ศรีสะเกษ	๒๒	๑๘๒	๑,๐๗๖,๖๕๒
	สกลนคร	๑๘	๑๒๕	๑,๗๒๓,๕๖๐
	สุรินทร์	๑๖	๑๒๖	๑,๑๐๗,๕๕๔
	หนองคาย	๙	๕๖	๑๘๗,๕๘๖
	หนองบัวลำภู	๖	๕๙	๑,๑๐๕,๑๕๙
	อำนาจเจริญ	๗	๕๖	๑,๐๒๐,๐๐๐
	อุดรธานี	๑๙	๑๓๐	๑,๘๐๑,๕๙๘
	อุบลราชธานี	๒๕	๒๑๓	๒,๖๔๓,๖๐๑
ผลรวมภาคตะวันออกเฉียงเหนือ		๓๒๐	๒,๕๒๔	๒๙,๕๖๕,๑๖๑

๒. ภาคตะวันออกเฉียงเหนือ พื้นที่ทำการเกษตรนอกเขตชลประทานที่มีโอกาสเกิดความแห้งแล้งจากฝนทิ้งช่วงจำนวน ๒๐ จังหวัด ๓๒๐ อำเภอ ๒,๕๒๔ ตำบล คิดเป็นพื้นที่ ๒๙,๕๖๕,๑๖๑ ไร่ ได้แก่ จ.กาฬสินธุ์ จ.ขอนแก่น จ.ชัยภูมิ จ.นครราชสีมา จ.บุรีรัมย์ จ.มหาสารคาม จ.มุกดาหาร จ.ยโสธร จ.ร้อยเอ็ด จ.เลย จ.ศรีสะเกษ จ.สกลนคร จ.สุรินทร์ จ.หนองบัวลำภู จ.อำนาจเจริญ จ.อุดรธานี และ จ.อุบลราชธานี

ตารางที่ ๒๑ พื้นที่ทำการเกษตรนอกเขตชลประทานที่มีโอกาสเกิดความแห้งแล้งจากฝนทิ้งช่วง ภาคกลาง

ภาค	จังหวัด	อำเภอ	ตำบล	เนื้อที่ (ไร่)
กลาง	กรุงเทพมหานคร	๖	๒๑	๑๓,๗๙๑
	กาญจนบุรี	๑๓	๘๔	๑,๐๕๕,๕๔๕
	ชัยนาท	๘	๔๐	๑๙๔,๒๗๘
	นครนายก	๔	๓๓	๓๓,๒๗๔
	นครปฐม	๗	๔๖	๙,๗๔๔
	นนทบุรี	๔	๑๕	๓,๘๕๔
	ปทุมธานี	๔	๘	๓,๒๗๓
	ประจวบคีรีขันธ์	๗	๒๑	๑๑,๓๔๖
	พระนครศรีอยุธยา	๑๓	๕๓	๑๒,๙๗๘
	เพชรบุรี	๗	๔๓	๔๓,๑๘๘



ภาค	จังหวัด	อำเภอ	ตำบล	เนื้อที่ (ไร่)
	ราชบุรี	๙	๕๘	๑๖๖,๒๔๙
	ลพบุรี	๑๐	๗๕	๑,๐๖๕,๐๘๗
	สมุทรปราการ	๒	๗	๒,๗๑๗
	สมุทรสงคราม	๑	๒	๒,๖๒๙
	สมุทรสาคร	๑	๑	๙๗
	สระบุรี	๑๒	๘๐	๒๗๗,๗๔๖
	สิงห์บุรี	๖	๑๖	๕,๗๔๙
	สุพรรณบุรี	๑๐	๗๗	๒๕๒,๔๕๖
	อ่างทอง	๔	๑๓	๓,๔๗๘
ผลรวมภาคกลาง		๑๒๘	๖๙๓	๓,๑๕๗,๔๗๙

๓. ภาคกลาง พื้นที่ทำการเกษตรนอกเขตชลประทานที่มีโอกาสเกิดความแห้งแล้งจากฝนทิ้งช่วง จำนวน ๑๙ จังหวัด ๑๒๘ อำเภอ ๖๙๓ ตำบล คิดเป็นพื้นที่ ๓,๑๕๗,๔๗๙ ไร่ ได้แก่ กรุงเทพมหานคร จ.กาญจนบุรี จ.ชัยนาท จ.นครนายก จ.นครปฐม จ.นนทบุรี จ.ปทุมธานี จ.ประจวบคีรีขันธ์ จ.พระนครศรีอยุธยา จ.เพชรบุรี จ.ราชบุรี จ.ลพบุรี จ.สมุทรปราการ จ.สมุทรสงคราม จ.สมุทรสาคร จ.สระบุรี จ.สิงห์บุรี จ.สุพรรณบุรี และ จ.อ่างทอง

ตารางที่ ๒๒ พื้นที่ทำการเกษตรนอกเขตชลประทานที่มีโอกาสเกิดความแห้งแล้งจากฝนทิ้งช่วง ภาคตะวันออก

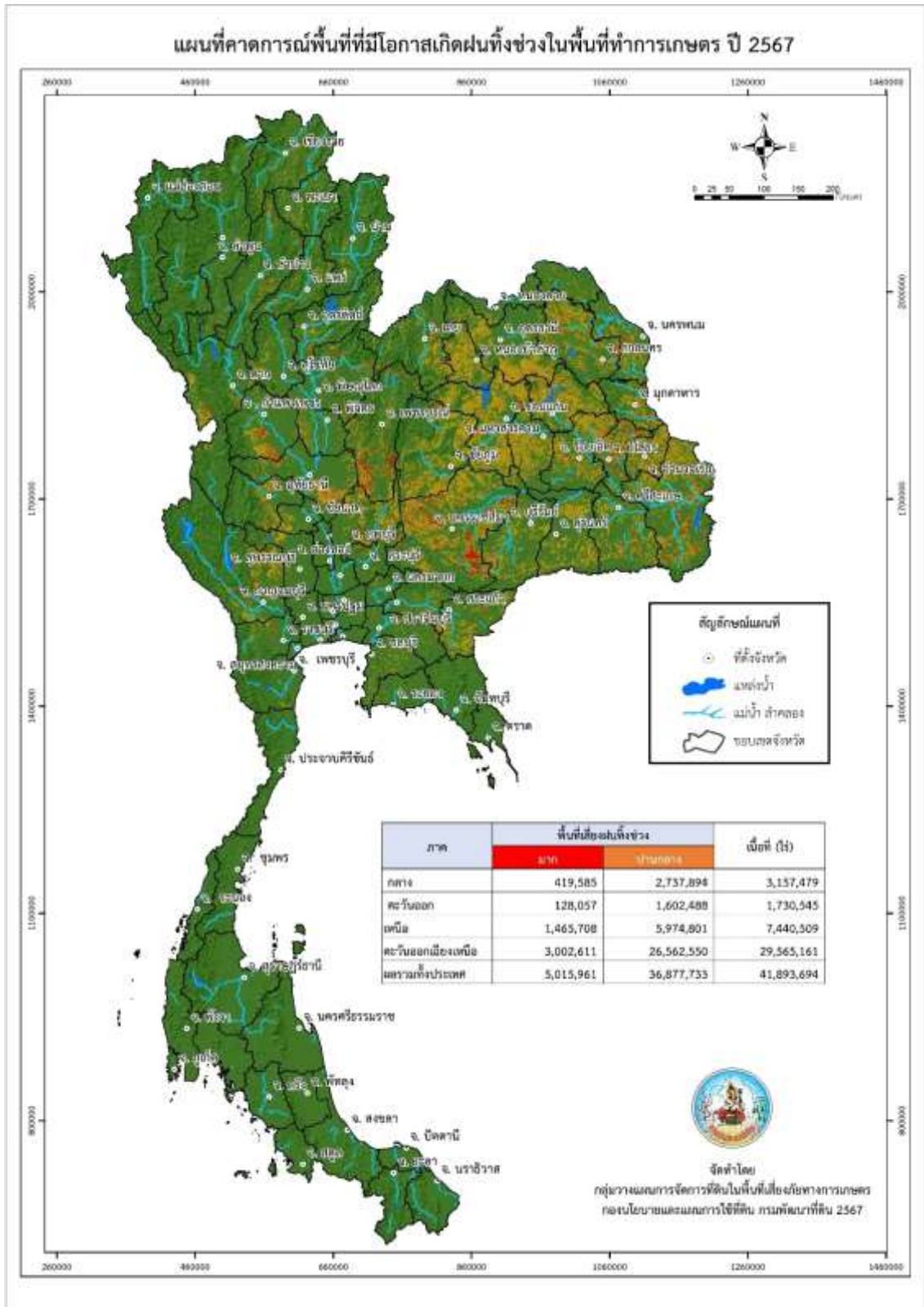
ภาค	จังหวัด	อำเภอ	ตำบล	เนื้อที่ (ไร่)
ตะวันออก	จันทบุรี	๖	๑๗	๓๙,๖๕๑
	ฉะเชิงเทรา	๑๐	๕๗	๑๖๖,๗๒๕
	ชลบุรี	๑๐	๖๔	๒๘๕,๔๕๐
	ปราจีนบุรี	๗	๖๐	๓๑๖,๕๓๓
	ระยอง	๘	๓๗	๖๙,๒๙๘
	สระแก้ว	๙	๕๘	๘๕๒,๘๘๘
ผลรวมภาคตะวันออก		๕๐	๒๙๓	๑,๗๓๐,๕๔๕

๔. ภาคตะวันออก พื้นที่ทำการเกษตรนอกเขตชลประทานที่มีโอกาสเกิดความแห้งแล้งจากฝนทิ้งช่วงจำนวน ๖ จังหวัด ๕๐ อำเภอ ๒๙๓ ตำบล คิดเป็นพื้นที่ ๑,๗๓๐,๕๔๕ ไร่ ได้แก่ จ.จันทบุรี จ.ฉะเชิงเทรา จ.ชลบุรี จ.ปราจีนบุรี จ.ระยอง และ จ.สระแก้ว

ที่มา : กรมพัฒนาที่ดิน ข้อมูล ณ วันที่ ๑๔ มิถุนายน ๒๕๖๗
การเตรียมการป้องกันและบรรเทาสาธารณภัยด้านการเกษตร ในช่วงฤดูฝน ปี ๒๕๖๗



ภาพที่ ๔ แผนที่คาดการณ์พื้นที่ที่มีโอกาสเกิดฝนทิ้งช่วงในพื้นที่ทำการเกษตร ปี ๒๕๖๗



ที่มา : กรมพัฒนาที่ดิน ข้อมูล ณ วันที่ ๑๔ มิถุนายน ๒๕๖๗
การเตรียมการป้องกันและบรรเทาสาธารณภัยด้านการเกษตร ในช่วงฤดูฝน ปี ๒๕๖๗



๕.๖ แนวทางการจัดการป้องกันและบรรเทาผลกระทบจากความแห้งแล้งจากฝนทิ้งช่วงในพื้นที่เกษตรกรรม

พื้นที่เสี่ยงภัยแล้งจากฝนทิ้งช่วง เป็นพื้นที่ที่มีแนวโน้มในการขาดแคลนน้ำ ดังนั้น การจัดการเรื่องน้ำ จึงเป็นสิ่งสำคัญที่จะต้องให้มีการเก็บกักน้ำ การชะลอการไหลของน้ำ และการเพิ่มระยะเวลาการไหลของน้ำ ให้ยาวนานขึ้น เนื่องจากแหล่งที่มาของน้ำในประเทศไทย ได้รับความจากน้ำฝนในช่วงฤดู มรสุมตะวันตกเฉียงใต้ พายุไต้ฝุ่น และดีเปรสชันที่พัดผ่าน กรมพัฒนาที่ดินจึงมีแนวทางในการบริหารจัดการพื้นที่ที่มีโอกาสเกิดความแห้งแล้ง ดังนี้

๑. การกักเก็บน้ำไว้บนผิวดิน

เป็นการสร้างแหล่งกักเก็บน้ำผิวดิน เพื่อให้เกษตรกรกักเก็บน้ำไว้ใช้ในช่วงแล้ง เป็นแหล่งน้ำ สำรองในระยะฝนทิ้งช่วง ช่วยเพิ่มประสิทธิภาพการใช้ที่ดินมากขึ้น โดยการก่อสร้างแหล่งน้ำในไร่นานอกเขตชลประทาน (๑,๒๖๐ ลบ.ม.)

๒. การเก็บน้ำไว้ใต้ดิน

๒.๑ การเพิ่มอินทรีย์วัตถุในดิน เช่น ปุ๋ยคอก ปุ๋ยหมัก ปุ๋ยพืชสด เพื่อช่วยให้ดินเก็บกักน้ำได้มากขึ้น

๒.๒ การรณรงค์ไถกลบตอซังแทนการเผาในพื้นที่เกษตร เพื่อลดการสูญเสียน้ำ และสามารถ ใช้เศษวัสดุทางการเกษตรสำหรับคลุมดินลดการระเหยของน้ำ

๒.๓ รณรงค์และส่งเสริมการปลูกหญ้าแฝกเพื่อรักษาความชุ่มชื้นให้กับดิน โดยการปลูกหญ้าแฝกรอบๆ ต้นไม้ผล หรือ รอบแปลงปลูกผัก ในช่วงหน้าแล้งให้ตัดใบหญ้าแฝก เพื่อลดการคายน้ำลดการใช้ น้ำของหญ้าแฝก ใช้ใบคลุมโคนต้นไม้และแปลงผัก

๒.๔ การฟื้นฟูและป้องกันการชะล้างพังทลายของดิน ช่วยในการอนุรักษ์ดินและน้ำในพื้นที่ ต้นน้ำ ชะลอความเร็วของน้ำทำให้น้ำซึมลงดินเป็นน้ำใต้ดินเพื่อเติมให้กับแหล่งน้ำในพื้นที่ตอนล่างลดปริมาณ ตะกอนดินที่จะไปสะสมในแหล่งน้ำและช่วยเพิ่มประสิทธิภาพการกักเก็บน้ำ

๓. การบริการจัดการพื้นที่เกษตรกรรม

โดยการปรับเปลี่ยนการผลิตในพื้นที่ไม่เหมาะสมให้สอดคล้องกับศักยภาพของพื้นที่ และความต้องการของตลาด ทั้งนี้ต้องอยู่ภายใต้ความสมัครใจของเกษตรกร

ที่มา : กรมพัฒนาที่ดิน ข้อมูล ณ วันที่ ๑๔ มิถุนายน ๒๕๖๗



ส่วนที่ ๖
แผนจัดสรรน้ำในช่วงฤดูฝน ปี ๒๕๖๗
จังหวัดอ่างทอง



ส่วนที่ ๖ แผนจัดสรรน้ำในช่วงฤดูฝน ปี ๒๕๖๗ จังหวัดอ่างทอง

๖.๑ แผนจัดสรรน้ำโครงการชลประทานอ่างทอง

ตารางที่ ๒๓ แผนจัดสรรน้ำในช่วงฤดูฝน ปี ๒๕๖๗ จังหวัดอ่างทอง โดยโครงการชลประทานอ่างทอง (ภาพรวม)

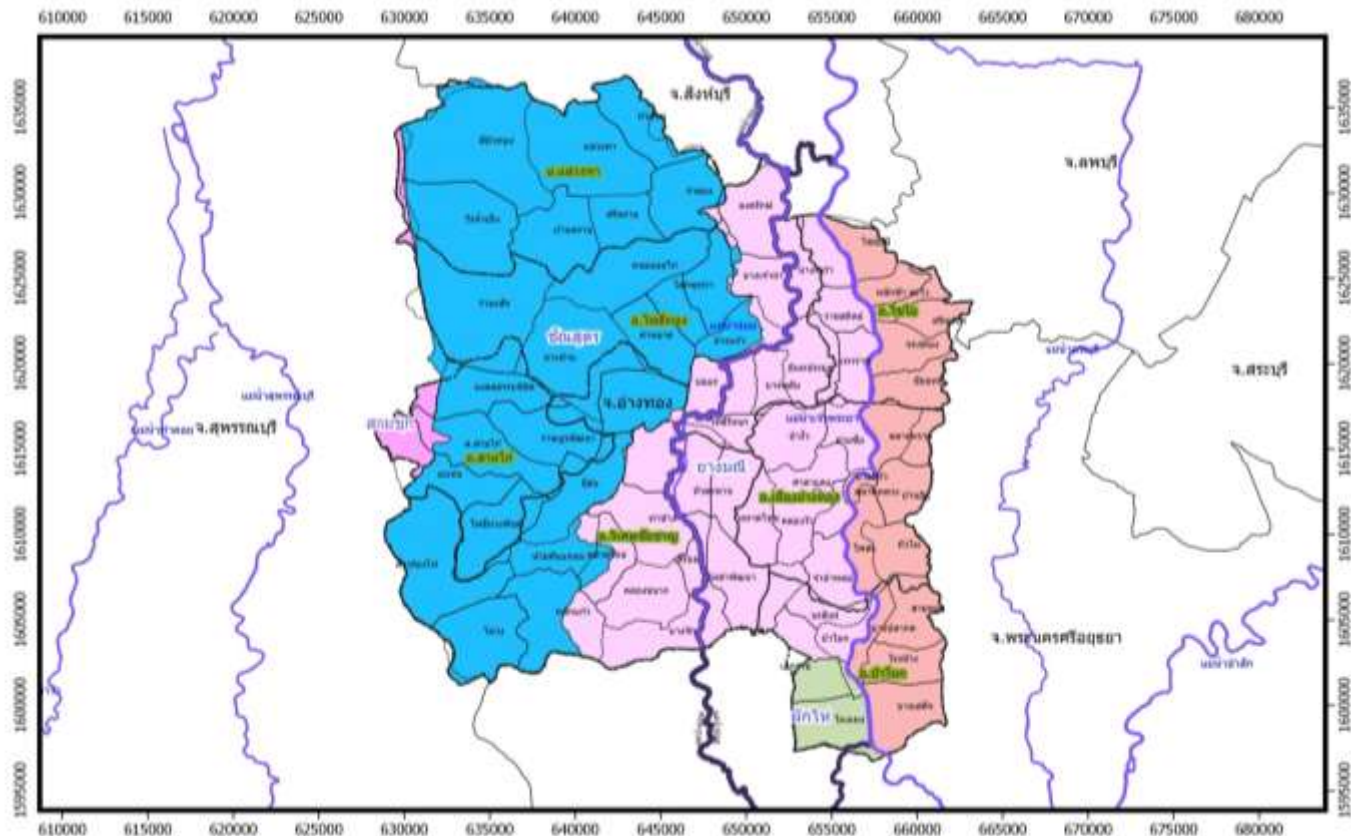
รวมพื้นที่ ชลประทาน (ไร่)	ปริมาณน้ำ (ล้าน ลบ.ม.)						พื้นที่คาดการณ์ (ไร่)													
	พื้นที่การเกษตร					อุปโภค/ บริโภค	อุตสาหกรรม	ระบบนิเวศน์	อื่นๆ	ข้าวนาปี	พืชไร่	พืชผัก	อ้อย	ผลไม้	ไม้ยืนต้น	บ่อปลา	บ่อกุ้ง	อื่นๆ	รวม	
	ข้าว	พืชผัก	ไม้ผล	สัตว์น้ำ	ปศุสัตว์															
๔๑๕,๗๕๘	๔๖๙.๒๗					-	๒.๔๗	-	๑.๐๐	-	๓๗๙,๓๘๘	-	๒๗	๑๐,๙๖๓	๑๘,๕๖๙	-	๓,๐๓๕	-	-	๔๑๑,๙๘๒

ที่มา : โครงการชลประทานอ่างทอง ข้อมูล ณ วันที่ ๑๔ มิถุนายน ๑๕๖๗



๖.๒ แผนที่เส้นทางการไหลของน้ำจังหวัดอ่างทอง

ภาพที่ ๕ แผนที่เส้นทางการไหลของน้ำจังหวัดอ่างทอง



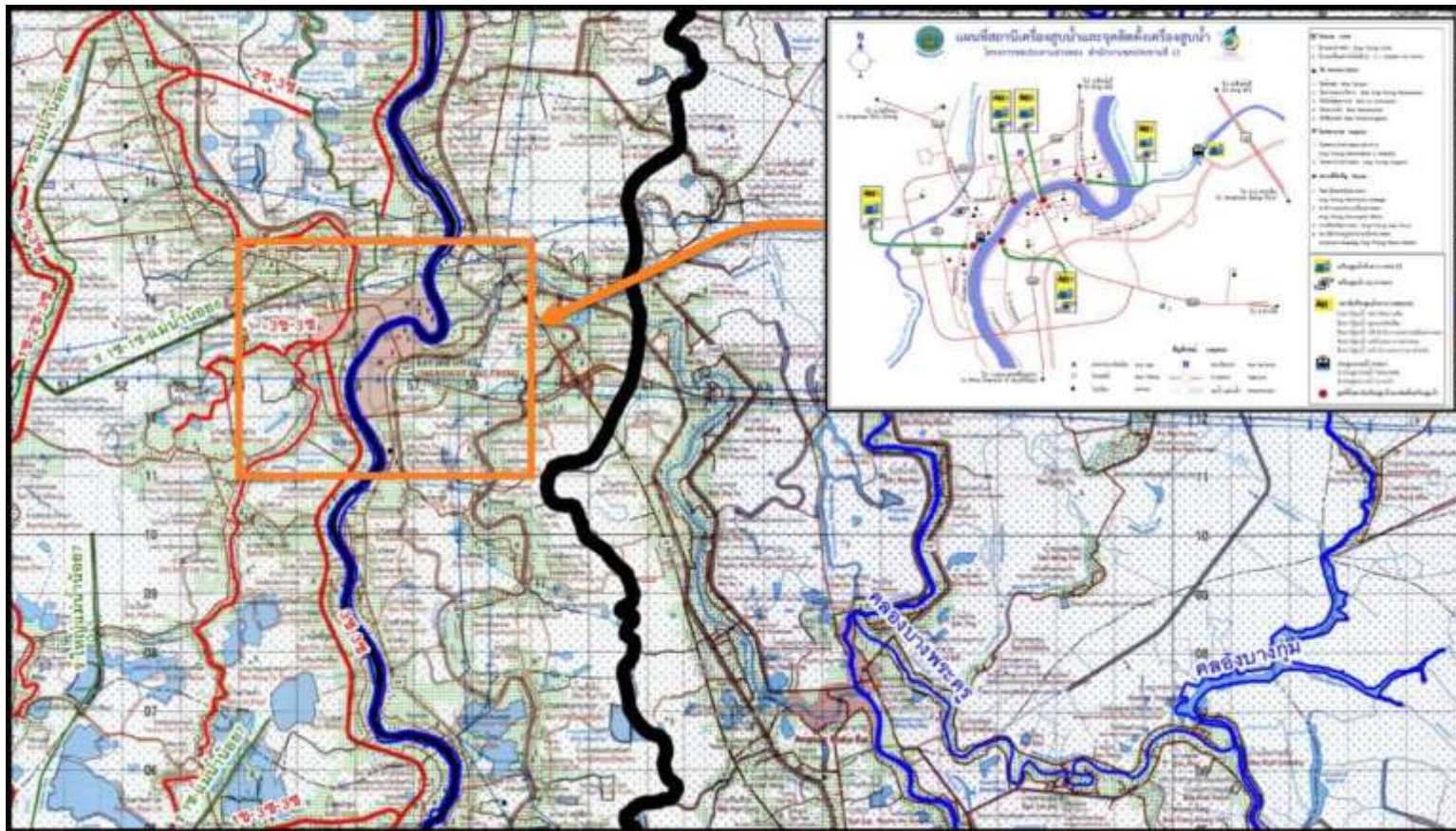
ที่มา : โครงการชลประทานอ่างทอง ข้อมูล ณ วันที่ ๑๔ มิถุนายน ๒๕๖๗

ส่วนที่ ๖ แผนจัดสรรน้ำในช่วงฤดูฝน ปี ๒๕๖๗ จังหวัดอ่างทอง



๖.๓ แผนที่จุดที่ตั้งเครื่องสูบน้ำบริเวณจุดเสี่ยงจะเกิดอุทกภัย

ภาพที่ ๖ แผนที่จุดที่ตั้งเครื่องสูบน้ำบริเวณจุดเสี่ยงจะเกิดอุทกภัย

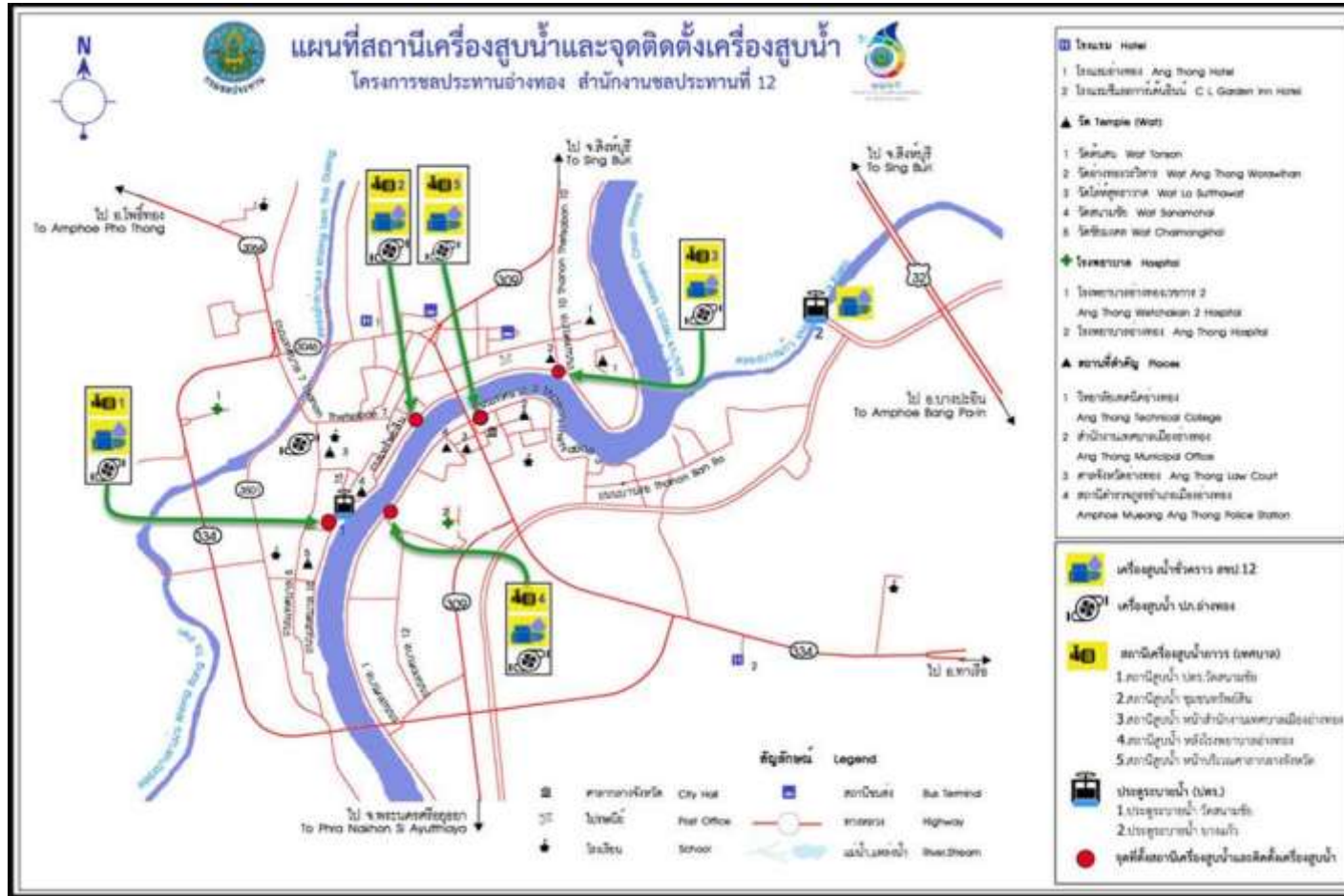


ที่มา : โครงการชลประทานอ่างทอง ข้อมูล ณ วันที่ ๑๔ มิถุนายน ๒๕๖๗



๖.๔ แผนที่สถานีเครื่องสูบน้ำและจุดติดตั้งเครื่องสูบน้ำ

ภาพที่ ๗ แผนที่สถานีเครื่องสูบน้ำและจุดติดตั้งเครื่องสูบน้ำ



ที่มา : โครงการชลประทานอ่างทอง ข้อมูล ณ วันที่ ๑๔ มิถุนายน ๒๕๖๗



ส่วนที่ ๗
แผนการเพาะปลูกพืชฤดูฝน ปี ๒๕๖๗
จังหวัดอ่างทอง



ส่วนที่ ๗

แผนการเพาะปลูกพืชฤดูฝน ปี ๒๕๖๗ จังหวัดอ่างทอง

จังหวัดอ่างทองมีพื้นที่การเกษตรด้านพืช จำนวน ๔๒๘,๗๙๑ ไร่ แบ่งเป็นพื้นที่ปลูกข้าว จำนวน ๓๕๕,๔๑๘ ไร่ ไม้ผล ๔๓,๘๙๙ ไร่ พืชผัก ๑๑,๘๗๓ ไร่ พืชไร่ ๑๑,๓๕๑ ไร่ อื่นๆ ๖,๔๕๔ ไร่ แยกเป็นอำเภอ ดังนี้

ตารางที่ ๒๔ แผนการเพาะปลูกพืชฤดูฝน ปี ๒๕๖๗ จังหวัดอ่างทอง

อำเภอ	เขต เพาะปลูก	พื้นที่ การเกษตร ด้านพืช (ไร่)	ชนิดพืช (ไร่)							เห็น (ไร่)
			ข้าว	ไม้ผล	พืชผัก	พืชไร่	ไม้ยืนต้น/ ไม้ป่า	ไม้ดอก/ ไม้ประดับ	สมุนไพร/ เครื่องเทศ	
เมืองอ่างทอง	ในเขต ชลประทาน	๔๗,๑๐๘	๓๒,๑๑๕	๑๑,๐๒๐	๒,๔๑๙	๐	๑,๓๘๗	๑๖๗	๐	๑๒๐
ไชโย	ในเขต ชลประทาน	๒๕,๒๖๐	๑๙,๗๘๓	๓,๘๘๙	๘๗๒	๓๑๓	๓๔๔	๑๑	๔๘	๐
ป่าโมก	ในเขต ชลประทาน	๑๓,๗๕๔	๑๐,๑๕๒	๒,๘๐๒	๔๖๕	๒๗	๒๔๐	๖๒	๖	๑๒
โพธิ์ทอง	ในเขต ชลประทาน	๑๐๒,๔๓๑	๘๖,๐๓๙	๑๐,๔๗๑	๓,๔๔๓	๑,๕๔๔	๘๕๑	๔๙	๓๔	๗
แสวงหา	ในเขต ชลประทาน	๘๒,๒๘๓	๖๗,๗๑๔	๓,๐๕๑	๑,๖๒๙	๘,๘๙๒	๘๐๒	๑๕๖	๓๙	๕๖
วิเศษชัยชาญ	ในเขต ชลประทาน	๑๑๑,๘๘๖	๑๐๐,๑๖๐	๗,๘๑๙	๒,๑๖๖	๓๑๘	๑,๑๙๘	๑๕๘	๖๗	๖
สามโก้	ในเขต ชลประทาน	๔๖,๐๖๙	๓๙,๔๕๕	๔,๘๔๗	๘๗๙	๒๕๗	๖๐๑	๒๘	๒	๓
รวม		๔๒๘,๗๙๑	๓๕๕,๔๑๘	๔๓,๘๙๙	๑๑,๘๗๓	๑๑,๓๕๑	๕,๔๒๓	๖๓๑	๑๙๖	๒๐๔

ที่มา : สำนักงานเกษตรจังหวัดอ่างทอง ณ วันที่ ๑๔ มิถุนายน ๒๕๖๗



ส่วนที่ ๘

แผนการป้องกันและบรรเทาสาธารณภัย
ด้านการเกษตรในช่วงฤดูฝน ปี ๒๕๖๗
จังหวัดอ่างทอง



ส่วนที่ ๘

แผนป้องกันและบรรเทาสาธารณภัยด้านการเกษตรในช่วงฤดูฝน ปี ๒๕๖๗ จังหวัดอ่างทอง

๘.๑ แผนป้องกันและบรรเทาสาธารณภัยด้านการเกษตรในช่วงฤดูฝน ปี ๒๕๖๗ จังหวัดอ่างทอง (ภาพรวม)

ตารางที่ ๒๕ แผนป้องกันและบรรเทาสาธารณภัยด้านการเกษตรในช่วงฤดูฝน ปี ๒๕๖๗ จังหวัดอ่างทอง (ภาพรวม)

การประเมินความเสี่ยง (Risk Assessment)	การป้องกันและลดผลกระทบ (Prevention & Mitigation)	การจัดการในภาวะฉุกเฉิน (Emergency Management)	การฟื้นฟูที่ดีกว่าเดิม (Recovery be back better)
<p>๑. สร้างการรับรู้และความเข้าใจถึงความเสี่ยงและผลกระทบ และคำแนะนำการเริ่มการเพาะปลูกข้าวในช่วงฤดูฝน เพื่อวางแผนทำการผลิตให้สอดคล้องกับปริมาณน้ำในพื้นที่ ให้กับหน่วยงานในระดับพื้นที่ และสร้างความเข้าใจกับเกษตรกรในพื้นที่ (กษ.)</p> <p>๒. จัดประชุมศูนย์ติดตามและแก้ไขปัญหาภัยพิบัติด้านการเกษตร จังหวัดอ่างทอง เป็นประจำทุกเดือน (กษ.)</p> <p>๓. ให้งานหน่วยงานในสังกัดกระทรวงเกษตรและสหกรณ์ รายงานผลความเสียหายจาก</p>	<p>๑. จัดทำแผนป้องกันและบรรเทาสาธารณภัยด้านการเกษตร ในช่วงฤดูฝน ปี ๒๕๖๖ ระดับจังหวัด (กษ.)</p> <p>๒. ตรวจสอบบัญชีทรัพยากร เครื่องจักร เครื่องมือและอุปกรณ์ บุคลากร ให้อยู่ในสภาพพร้อมใช้งานสามารถออกปฏิบัติงานได้ทันทีที่มีแนวโน้มเกิดสถานการณ์อุทกภัย</p> <p>๓. ประสานศูนย์ปฏิบัติการฝนหลวงในพื้นที่ ในการแก้ไขปัญหาฝนแล้งหรือฝนทิ้งช่วง (กษ.)</p> <p>๔. ประชาสัมพันธ์ แจ้งเตือนสถานการณ์อุทกภัย ผ่าน Application Line ศูนย์ติดตาม</p>	<p>๑. ประสานการปฏิบัติงานและสนับสนุนการดำเนินงานของกองอำนวยการป้องกันและบรรเทาสาธารณภัยจังหวัด ศูนย์บัญชาการเหตุการณ์ระดับจังหวัด อำเภอ และศูนย์ปฏิบัติการฉุกเฉินในระดับองค์การปกครองส่วนท้องถิ่น (กษ.)</p> <p>๒. ประเมินสถานการณ์ แจ้งเตือนภัยประชาสัมพันธ์สร้างการรับรู้ข้อมูลข่าวสารด้านภัยพิบัติ ให้ประชาชนทราบผ่านช่องทางต่างๆ ที่เป็นประโยชน์กับเกษตรกร (ปศ.)</p> <p>๓. สสำรวจความเสียหายและการให้ความช่วยเหลือผู้ประสบภัย (ปศจ.)</p>	<p>๑. จัดหน่วยเฉพาะกิจ โดยแบ่งพื้นที่ความรับผิดชอบและพื้นที่ เพื่อให้คำแนะนำการเตรียมการป้องกัน การดูแลรักษาและฟื้นฟูสภาพ รวมทั้งสำรวจและประเมินความเสียหายเบื้องต้น ตลอดจนความต้องการความช่วยเหลือด้านการเกษตร (กษ.)</p> <p>๒. รายงานสถานการณ์อุทกภัย ฝนทิ้งช่วง การประเมินความเสียหายด้านการเกษตร ตลอดจนการให้ความช่วยเหลือ ต่อศูนย์ติดตามและแก้ไขปัญหาภัยพิบัติด้านการเกษตร กระทรวงเกษตรและสหกรณ์ ทราบ จนกว่าสถานการณ์จะเข้าสู่สภาวะปกติ (กษ.)</p>



การประเมินความเสี่ยง (Risk Assessment)	การป้องกันและลดผลกระทบ (Prevention & Mitigation)	การจัดการในภาวะฉุกเฉิน (Emergency Management)	การฟื้นฟูที่ดีกว่าเดิม (Recovery be back better)
<p>สถานการณ์อุทกภัย ทุกวันในช่วงเกิดสถานการณ์อุทกภัย (กษ.)</p> <p>๔. พื้นที่เสี่ยง/พื้นที่เฝ้าระวัง ด้านพืช จำนวน ๗ อำเภอ ๖๙ ตำบล (กษจ.)</p> <p>๕. พื้นที่เสี่ยงการเกิดน้ำท่วมด้านปศุสัตว์ ขนาดของผลกระทบ : ๗ ตำบล ๓ อำเภอ จำแนกเป็น พื้นที่เฝ้าระวัง ๗ ตำบล ๓ อำเภอ พื้นที่ใกล้วิกฤติ พื้นที่วิกฤติ (ปศจ.)</p> <p>๖. พื้นที่เสี่ยงการเกิดน้ำท่วมด้านประมง ขนาดของผลกระทบ : ๗๑ ตำบล ๗ อำเภอ จำแนกเป็น พื้นที่เฝ้าระวัง ๗๑ ตำบล ๗ อำเภอ พื้นที่ใกล้วิกฤติ พื้นที่วิกฤติ (ปมจ.)</p> <p>๗. พื้นที่เสี่ยงจะมีสาเหตุมาจากปริมาณน้ำที่มีปริมาณมาก ผ่านเขื่อนเจ้าพระยา ตั้งแต่ ๑,๐๐๐ ลูกบาศก์เมตรต่อวินาที (สกจ., ขป.)</p>	<p>และแก้ไขปัญหายุ่งยากพิบัติด้านการเกษตร จังหวัดอ่างทอง (กษ.)</p> <p>๕. ประชาสัมพันธ์ให้เกษตรกรมาขึ้นทะเบียนเกษตรกร และเกษตรกรผู้เพาะเลี้ยงสัตว์น้ำ ปรับปรุงข้อมูลทะเบียนเกษตรกรให้เป็นปัจจุบัน เพื่อเป็นฐานข้อมูลในการให้ความช่วยเหลือเมื่อเกิดความเสียหาย (กษจ., ปมจ.)</p> <p>๖. ออกเยี่ยมเยียนให้คำแนะนำเกษตรกรเกี่ยวกับการเริ่มการเพาะปลูกในช่วงฤดูฝนเพื่อวางแผนการผลิตให้สอดคล้องกับปริมาณน้ำฝนในพื้นที่ รวมถึงการดูแลพืชผลทางการเกษตร ตลอดจนการเพาะปลูก (กษจ.)</p> <p>๗. จัดเตรียมสถานที่อพยพสัตว์เลี้ยง ประชาสัมพันธ์ให้เกษตรกรทราบ (ปศจ.)</p> <p>๘. สร้างการรับรู้ ส่งเสริมการใช้แอปพลิเคชัน เพื่อติดตามสถานการณ์ภัยธรรมชาติ รวมถึงประชาสัมพันธ์ข้อมูลข่าวสารที่เกี่ยวข้อง</p>	<p>๔. จัดเตรียมเจ้าหน้าที่ไว้ประจำหน่วยงาน เพื่อให้คำแนะนำและให้ความช่วยเหลือทางวิชาการ/โรคสัตว์น้ำแก่เกษตรกร (ปมจ.)</p> <p>๕. ประสานโครงการส่งน้ำและบำรุงรักษา ในพื้นที่บริหารจัดการน้ำ เพื่อลดผลกระทบจากอุทกภัย (ขป.)</p> <p>๖. สนับสนุนเครื่องจักร เครื่องมือ (ขป.)</p> <p>๗. ลงพื้นที่แจกสิ่งของช่วยเหลือผู้ประสบภัย (ขป.)</p> <p>๘. เร่งรัดการช่วยเหลือผู้ประสบภัยให้รวดเร็ว โดยประสานไปยังศูนย์ข้อมูลต่างๆ และรวบรวมข้อมูล รายงานความเสียหายเบื้องต้นไปยังส่วนกลาง (ธ.ก.ส.)</p>	<p>๓. ประสานให้หน่วยงานในสังกัดกระทรวงเกษตรและสหกรณ์ รวบรวมข้อมูลความเสียหาย ด้านการเกษตรจากสถานการณ์อุทกภัย เพื่อจะได้ดำเนินการให้ความช่วยเหลือต่อไป (กษ.)</p> <p>๔. ประสานศูนย์ขยายพันธุ์พืชในพื้นที่ เพื่อแจกจ่ายแก่เกษตรกรหลังน้ำลด (กษจ.)</p> <p>๕. ด้านหนี้สิน ชดเชยดอกเบี้ยเงินกู้ยืมสมาชิกสหกรณ์/กลุ่มเกษตรกร (สกจ.)</p> <p>๖. ด้านเงินทุน ให้เงินทุนกู้ยืมอัตราดอกเบี้ยต่ำแก่สหกรณ์/กลุ่มเกษตรกร (สกจ.)</p> <p>๗. เร่งซ่อมแซมอาคารที่ชำรุดเสียหายให้ใช้งานได้ (ขป.)</p> <p>๘. การฟื้นฟูสภาพดินกรด (หลังมีการแช่ขังของน้ำระยะเวลานาน) ปรับปรุงดินกรด (สพด.)</p>



การประเมินความเสี่ยง (Risk Assessment)	การป้องกันและลดผลกระทบ (Prevention & Mitigation)	การจัดการในภาวะฉุกเฉิน (Emergency Management)	การฟื้นฟูที่ดีกว่าเดิม (Recovery be back better)
	<p>กับการเลี้ยงสัตว์เพื่อแจ้งเตือนภัย แนะนำทางวิชาการ (ปศจ.)</p> <p>๙. การเฝ้าระวังการเกิดโรค (ปศจ.)</p> <p>๑๐. ประชาสัมพันธ์และแจ้งเตือนสถานการณ์น้ำ (ชล.)</p> <p>๑๑. ชักซ้อมและติดตามโครงการขยายเวลาชำระหนี้เงินกู้ ลูกค้า ผู้ประสบภัยเพื่อป้องกันผลกระทบการส่งชำระหนี้ของเกษตรกร (ธ.ก.ส.)</p>		<p>๙. แนะนำการจัดการดินหลังเกิดอุทกภัย (สพด.)</p> <p>๑๐. การลดหรืองดเก็บดอกเบี้ยยเงินกู้ของเงินงวดรายงวดได้ไม่เกิน ๑ ปี (สปก.)</p> <p>๑๑. การให้กู้ยืมสินเชื่อรายบุคคลในอัตราดอกเบี้ยต่ำ เพื่อพัฒนาอาชีพและรายได้สำหรับลูกหนี้ ที่ไม่มีหนี้ค้างชำระ (สปก.)</p> <p>๑๒. สนับสนุนเมล็ดพันธุ์ข้าวแก่ผู้ประสบอุทกภัย โดยสนับสนุนให้เกษตรกรรายละไม่เกิน ๑๐ ไร่ ไร่ละ ๗ กิโลกรัม (นาดำ) และไร่ละ ๑๕ กิโลกรัม (นาหว่าน) ซึ่งปริมาณการสนับสนุนบรรเทาฟื้นฟูขึ้นอยู่กับความรุนแรงของการเกิดภัยพิบัติร้ายแรงในแต่ละครั้ง หรือสภาพการขาดแคลนเมล็ดพันธุ์ข้าวในพื้นที่ (ศวช.อย.)</p> <p>๑๓. โครงการสินเชื่อฟื้นฟูและพัฒนาคุณภาพชีวิตสำหรับเกษตรกรลูกค้าผู้ประสบภัยธรรมชาติ หรือภัยพิบัติ</p>



การประเมินความเสี่ยง (Risk Assessment)	การป้องกันและลดผลกระทบ (Prevention & Mitigation)	การจัดการในภาวะฉุกเฉิน (Emergency Management)	การฟื้นฟูที่ดีกว่าเดิม (Recovery be back better)
			กำหนดวงเงินกู้ตามความจำเป็นสูงสุดราย ละไม่เกิน ๕๐๐,๐๐๐ บาท (ธ.ก.ส.) ๑๔.โครงการสินเชื่อเพื่อเป็นค่าใช้จ่ายฉุกเฉิน สำหรับลูกค้า ผู้ประสบภัยธรรมชาติ เพื่อ เป็นค่าใช้จ่ายในการดำรงชีพหรือเหตุ ฉุกเฉินจำเป็นในครัวเรือน วงเงินกู้รายละ ไม่เกิน ๕๐,๐๐๐ บาท (ธ.ก.ส.)

ที่มา : กระทรวงเกษตรและสหกรณ์
(แผนการป้องกันและบรรเทาสาธารณภัย ด้านการเกษตร ในช่วงฤดูฝน ปี ๒๕๖๖)



๘.๒ สำนักงานเกษตรและสหกรณ์จังหวัดอ่างทอง

- การประเมินความเสี่ยง (Risk Assessment)

๑. สร้างการรับรู้และความเข้าใจถึงความเสี่ยงและผลกระทบ และคำแนะนำการเริ่มการเพาะปลูกข้าวในช่วงฤดูฝน เพื่อวางแผนทำการผลิตให้สอดคล้องกับปริมาณน้ำในพื้นที่ ให้กับหน่วยงานในระดับพื้นที่ และสร้างความเข้าใจกับเกษตรกรในพื้นที่

๒. จัดประชุมศูนย์ติดตามและแก้ไขปัญหาภัยพิบัติด้านการเกษตร จังหวัดอ่างทอง เป็นประจำทุกเดือน

๓. ให้หน่วยงานในสังกัดกระทรวงเกษตรและสหกรณ์ รายงานผลความเสียหายจากสถานการณ์อุทกภัย ทุกวันในช่วงเกิดสถานการณ์อุทกภัย

- การป้องกันและลดผลกระทบ (Prevention & Mitigation)

๑. จัดทำแผนป้องกันและบรรเทาสาธารณภัยด้านการเกษตร ในช่วงฤดูฝน ปี ๒๕๖๖ ระดับจังหวัด

๒. ตรวจสอบบัญชีทรัพยากร เครื่องจักร เครื่องมือและอุปกรณ์ บุคลากร ให้อยู่ในสภาพพร้อมใช้งานสามารถออกปฏิบัติงานได้ทันทีที่มีแนวโน้มเกิดสถานการณ์อุทกภัย

๓. ประสานศูนย์ปฏิบัติการฝนหลวงในพื้นที่ ในการแก้ไขปัญหาฝนแล้งหรือฝนทิ้งช่วง

๔. ประชาสัมพันธ์ แจ้งเตือนสถานการณ์อุทกภัย ผ่าน Application Line ศูนย์ติดตามและแก้ไขปัญหาภัยพิบัติด้านการเกษตร จังหวัดอ่างทอง

- การจัดการในภาวะฉุกเฉิน (Emergency Management)

๑. ประสานการปฏิบัติงานและสนับสนุนการดำเนินงานของกองอำนวยการป้องกันและบรรเทาสาธารณภัยจังหวัด ศูนย์บัญชาการเหตุการณ์ระดับจังหวัด อำเภอ และศูนย์ปฏิบัติการฉุกเฉินในระดับองค์การปกครองส่วนท้องถิ่น

๒. ลงพื้นที่ติดตามสถานการณ์ในพื้นที่เสี่ยง และพื้นที่เกิดสถานการณ์อุทกภัย

- การฟื้นฟูที่ดีกว่าเดิม (Recovery be back better)

๑. จัดหน่วยเฉพาะกิจ โดยแบ่งพื้นที่ความรับผิดชอบและพื้นที่ เพื่อให้คำแนะนำการเตรียมการป้องกันการดูแลรักษาและฟื้นฟูสภาพ รวมทั้งสำรวจและประเมินความเสียหายเบื้องต้น ตลอดจนความต้องการความช่วยเหลือด้านการเกษตร

๒. รายงานสถานการณ์อุทกภัย ฝนทิ้งช่วง การประเมินความเสียหายด้านการเกษตร ตลอดจนการให้ความช่วยเหลือ ต่อศูนย์ติดตามและแก้ไขปัญหาภัยพิบัติด้านการเกษตร กระทรวงเกษตรและสหกรณ์ทราบ จนกว่าสถานการณ์จะเข้าสู่สภาวะปกติ

๓. ประสานให้หน่วยงานในสังกัดกระทรวงเกษตรและสหกรณ์ รวบรวมข้อมูลความเสียหายด้านการเกษตรจากสถานการณ์อุทกภัย เพื่อจะได้ดำเนินการให้ความช่วยเหลือต่อไป

๘.๓ สำนักงานเกษตรจังหวัดอ่างทอง

- การประเมินความเสี่ยง (Risk Assessment)

พื้นที่เสี่ยง/พื้นที่เฝ้าระวัง ด้านพืช จำนวน ๗ อำเภอ ๖๙ ตำบล

- การป้องกันและลดผลกระทบ (Prevention & Mitigation)

๑. ติดตามข้อมูลข่าวสารสภาพภูมิอากาศ สภาพน้ำท่า สภาพน้ำในเขื่อน อ่างเก็บน้ำแหล่งน้ำธรรมชาติ รวมถึงการประชาสัมพันธ์ข้อมูลข่าวสารและแจ้งเตือนภัยให้เกษตรกรเฝ้าระวัง ความเสียหายที่อาจเกิดขึ้นต่อพืชผลทางการเกษตรในพื้นที่



๒. ประชาสัมพันธ์ให้เกษตรกรมากขึ้นทะเบียนเกษตรกรและปรับปรุงข้อมูลทะเบียนเกษตรกรให้เป็นปัจจุบัน เพื่อเป็นฐานข้อมูลในการให้ความช่วยเหลือเมื่อเกิดความเสียหาย

๓. ออกเยี่ยมเยียนให้คำแนะนำเกษตรกร เกี่ยวกับการเริ่มการเพาะปลูกในช่วงฤดูฝนเพื่อวางแผนการผลิตให้สอดคล้องกับปริมาณน้ำฝนในพื้นที่ รวมถึงการดูแลพืชผลทางการเกษตร ตลอดจนการเพาะปลูก

๔. เตรียมการป้องกันด้านศัตรูพืชโดยให้คำแนะนำในการป้องกันและกำจัด เช่น การใช้พันธุ์ต้านทานและอัตราการใช้ที่เหมาะสม อัตราการใช้ปุ๋ย การใช้สารป้องกันและกำจัด และการสำรวจแปลงอย่างสม่ำเสมอ

๕. ประสานการปฏิบัติงานกับสำนักงานเกษตรและสหกรณ์จังหวัดอ่างทอง

- การจัดการในภาวะฉุกเฉิน (Emergency Management)

๑. รายงานสถานการณ์พื้นที่การเกษตรที่ประสบภัยพิบัติให้สำนักงานเกษตรและสหกรณ์จังหวัดอ่างทองทราบ

๒. ออกเยี่ยมเยียนให้คำแนะนำในการดูแลรักษาพืชผลทางการเกษตรที่ประสบภัยพิบัติ

๓. เมื่อผู้ว่าราชการจังหวัดอ่างทองประกาศเขตการให้ความช่วยเหลือผู้ประสบภัยพิบัติกรณีฉุกเฉิน เร่งดำเนินการสำรวจและประเมินความเสียหายทันที

๓.๑ ดำเนินการให้ความช่วยเหลือเกษตรกรผู้ประสบภัยพิบัติตามระเบียบกระทรวงการคลังว่าด้วยเงินอุดหนุนราชการเพื่อช่วยเหลือผู้ประสบภัยพิบัติกรณีฉุกเฉิน พ.ศ. ๒๕๖๒ หลักเกณฑ์การใช้จ่ายเงินอุดหนุนราชการเพื่อช่วยเหลือผู้ประสบภัยพิบัติกรณีฉุกเฉิน พ.ศ. ๒๕๖๓ และหลักเกณฑ์วิธีปฏิบัติปลีกย่อยเกี่ยวกับการให้ความช่วยเหลือด้านการเกษตรผู้ประสบภัยพิบัติกรณีฉุกเฉิน พ.ศ. ๒๕๖๔ โดยนำเสนอคณะกรรมการให้ความช่วยเหลือผู้ประสบภัยพิบัติอำเภอ/จังหวัด (ก.ช.ภ.อ./ก.ช.ภ.จ.) พิจารณาให้ความช่วยเหลือตามขั้นตอน

๓.๒ รายงานความก้าวหน้าผลการสำรวจความเสียหายและการให้ความช่วยเหลือให้สำนักงานเกษตรและสหกรณ์จังหวัดอ่างทองทราบ จนกว่าการช่วยเหลือจะแล้วเสร็จ

- การฟื้นฟูที่ดีกว่าเดิม (Recovery be back better)

๑. ให้คำแนะนำการปลูกพืชที่เหมาะสมในสภาพพื้นที่

๒. ประสานศูนย์ขยายพันธุ์พืชในพื้นที่ เพื่อแจกจ่ายแก่เกษตรกรหลังน้ำลด

๓. ประสานศูนย์ส่งเสริมเทคโนโลยีการเกษตรด้านอารักขาพืช เพื่อแจกจ่ายเกษตรกรหลังน้ำลด

๘.๔ สำนักงานปศุสัตว์จังหวัดอ่างทอง

- การประเมินความเสี่ยง (Risk Assessment)

พื้นที่เสี่ยงการเกิดน้ำท่วมด้านปศุสัตว์ ขนาดของผลกระทบ : ๗ ตำบล ๓ อำเภอ จำแนกเป็นพื้นที่เฝ้าระวัง ๗ ตำบล ๓ อำเภอ พื้นที่ใกล้วิกฤติ พื้นที่วิกฤติ

- การป้องกันและลดผลกระทบ (Prevention & Mitigation)

๑. วิเคราะห์พื้นที่เสี่ยงภัย

๒. จัดข้อมูลเกษตรกรผู้เลี้ยงสัตว์ให้เป็นปัจจุบัน

๓. จัดเตรียมสำรองเสบียงอาหารสัตว์ให้เพียงพอ

๔. จัดเตรียมวัสดุอุปกรณ์ เวชภัณฑ์ และยานพาหนะ

๕. จัดเตรียมสถานที่อพยพสัตว์เลี้ยง ประชาสัมพันธ์ให้เกษตรกรทราบ

๖. สร้างการรับรู้ ส่งเสริมการใช้แอปพลิเคชัน เพื่อติดตามสถานการณ์ภัยธรรมชาติ รวมถึงประชาสัมพันธ์ข้อมูลข่าวสารที่เกี่ยวข้องกับการเลี้ยงสัตว์เพื่อแจ้งเตือนภัย แนะนำทางวิชาการ

๗. การเฝ้าระวังการเกิดโรค



๘. การเฝ้าระวัง ติดตามสถานการณ์อย่างต่อเนื่องในพื้นที่เสี่ยง
๙. การจัดการด้านผลผลิตปศุสัตว์ เช่น จับสัตว์ขายก่อนกำหนดเพื่อลดความเสี่ยง
- ๑๐ โคเวตนาหญ้าแพงโกล่าแห่งอัครกอนของจังหวัดอ่างทอง ๑๙,๐๐๐ กิโลกรัม

- การจัดการในภาวะฉุกเฉิน (Emergency Management)

๑. ติดตามสถานการณ์และแจ้งเตือนภัย/ประชาสัมพันธ์อย่างต่อเนื่อง
๒. ประเมินสถานการณ์ แจ้งเตือนภัย ประชาสัมพันธ์สร้างการรับรู้ข้อมูลข่าวสารด้านภัยพิบัติให้ประชาชนทราบผ่านช่องทางต่างๆ ที่เป็นประโยชน์กับเกษตรกร
๓. สํารวจความเสียหายและการให้ความช่วยเหลือผู้ประสบภัย
 - ๓.๑ จัดหน่วยงานเฉพาะกิจลงพื้นที่ประสบภัยเพื่อสำรวจ/ประเมินความเสียหายเบื้องต้น
 - ๓.๒ การรายงานสถานการณ์ความเสียหายและการให้ความช่วยเหลือเบื้องต้น ได้แก่
 - ๓.๒.๑ สนับสนุนเสบียงสัตว์ขาดแคลนอาหาร (หญ้าแห้ง/หญ้าสด)
 - ๓.๒.๒ สนับสนุนเวชภัณฑ์ อาหารเสริม ตามความจำเป็น และเหมาะสม
 - ๓.๒.๓ ให้คำแนะนำดูแลสุขภาพสัตว์ รักษาสัตว์ป่วย
 - ๓.๒.๔ การอพยพการเคลื่อนย้ายสัตว์ไปอยู่ในที่ปลอดภัย
๔. การติดตามสถานการณ์ และรายงาน
 - ๔.๑ ติดตามสถานการณ์/เร่งรัดการให้ความช่วยเหลือเกษตรกรที่ประสบภัย
 - ๔.๒ รายงานสถานการณ์ อย่างต่อเนื่องจนกว่าสถานการณ์จะกลับสู่ภาวะปกติ
๕. การให้ความช่วยเหลือเยียวยาเกษตรกรผู้ประสบอุทกภัย โดยใช้เงินอุดหนุนราชการตามระเบียบกระทรวงการคลังว่าด้วยเงินอุดหนุนราชการเพื่อช่วยเหลือผู้ประสบภัยพิบัติกรณีฉุกเฉิน พ.ศ. ๒๕๕๖

- การฟื้นฟูที่ดีกว่าเดิม Recovery (be back better)

๑. ประเมินสถานการณ์และสำรวจความเสียหายที่เกิดขึ้น
เมื่อสถานการณ์เข้าสู่ภาวะที่สามารถประเมินความเสียหายได้ เร่งดำเนินการสำรวจและประเมินความเสียหาย
๒. การให้ความช่วยเหลือเพื่อบรรเทาความเดือดร้อนเป็นเงิน
 - ๒.๑ การให้ความช่วยเหลือโดยใช้เงินอุดหนุนราชการตามระเบียบกระทรวงการคลัง พ.ศ. ๒๕๕๖
 - ๒.๒ การให้ความช่วยเหลือโดยใช้งบกลาง
๓. สํารวจภาวะโรค ดำเนินการฉีดวัคซีน เฝ้าระวัง และการตรวจเยี่ยมเกษตรกรในพื้นที่
๔. การติดตามและรายงาน
 - ๔.๑ ติดตามเร่งรัดการให้ความช่วยเหลือเกษตรกรที่ประสบภัย
 - ๔.๒ รายงานผลการช่วยเหลือกับหน่วยงานต้นสังกัด และหน่วยงานที่เกี่ยวข้อง
๕. ช่วยเหลือฟื้นฟูสุขภาพสัตว์/ฟื้นฟูอาชีพตามความจำเป็นและเหมาะสม หรือตามมติกระทรวงเกษตรและสหกรณ์

๘.๕ สำนักงานประมงจังหวัดอ่างทอง

- การประเมินความเสี่ยง (Risk Assessment)

พื้นที่เสี่ยงการเกิดน้ำท่วมด้านประมง ขนาดของผลกระทบ : ๗๑ ตำบล ๗ อำเภอ จำแนกเป็นพื้นที่เฝ้าระวัง ๗๑ ตำบล ๗ อำเภอ พื้นที่ใกล้วิกฤติ พื้นที่วิกฤติ



- การป้องกันและลดผลกระทบ (Prevention & Mitigation)

๑. ดำเนินการขึ้นทะเบียน และปรับปรุงทะเบียนเกษตรกรผู้เพาะเลี้ยงสัตว์น้ำให้เป็นปัจจุบัน
๒. ดำเนินการเฝ้าระวังการเลี้ยงจระเข้ โดยตรวจสอบสถานที่เลี้ยงให้มีความแข็งแรง ตรวจสอบจำนวนจระเข้พร้อมจัดทำบัญชีฟาร์มเลี้ยงให้เป็นปัจจุบัน เพื่อป้องกันมิให้จระเข้ หลุดรอดออกสู่แหล่งน้ำ
๓. ดำเนินการจัดการทำบัญชีทรัพยากร เครื่องมือ อุปกรณ์ พร้อมเจ้าหน้าที่ให้ความช่วยเหลือ
๔. การประชาสัมพันธ์แจ้งเตือนภัยกับเกษตรกรผู้เพาะเลี้ยงสัตว์น้ำ
๕. ให้คำแนะนำ ด้านวิชาการให้ความรู้เพื่อเตรียมการป้องกันและแก้ไขไว้ล่วงหน้าเมื่อเกิดอุทกภัย
๖. เฝ้าระวังโรคสัตว์น้ำ

- การจัดการในภาวะฉุกเฉิน (Emergency Management)

๑. สำรวจความเสียหายจากอุทกภัย เพื่อรายงานความเสียหายให้กรมประมงทราบ
๒. ติดตาม เฝ้าระวัง และแจ้งเตือนสถานการณ์น้ำ
๓. ติดตาม และเฝ้าระวังการเลี้ยงจระเข้ที่มีความเสี่ยงจะเกิดน้ำท่วม เพื่อป้องกันมิให้จระเข้หลุดรอดออกสู่แหล่งน้ำ
๔. จัดเตรียมเจ้าหน้าที่ไว้ประจำหน่วยงาน เพื่อให้คำแนะนำและให้ความช่วยเหลือทางวิชาการ/โรคสัตว์น้ำแก่เกษตรกร
๕. จัดเตรียมทรัพยากร เช่น เครื่องสูบน้ำ อวน กระชัง และอุปกรณ์ต่างๆ ไว้ช่วยเหลือเกษตรกรได้ทันทีที่ได้รับการร้องขอ
๖. จัดเตรียมเรือตรวจการประมง รถยนต์ พร้อมเจ้าหน้าที่ให้ความช่วยเหลือ

- การฟื้นฟูที่ดีกว่าเดิม (Recovery be back better)

ให้ความช่วยเหลือโดยใช้เงินอุดหนุนจากราชการ ตามระเบียบกระทรวงการคลังว่าด้วยเงินอุดหนุนจากราชการเพื่อช่วยเหลือผู้ประสบภัยพิบัติกรณีฉุกเฉิน พ.ศ. ๒๕๖๒ หลักเกณฑ์การใช้จ่ายเงินอุดหนุนจากราชการเพื่อช่วยเหลือผู้ประสบภัยพิบัติกรณีฉุกเฉิน พ.ศ.๒๕๖๓ และหลักเกณฑ์วิธีปฏิบัติปลีกย่อยเกี่ยวกับการให้ความช่วยเหลือด้านการเกษตรผู้ประสบภัยพิบัติกรณีฉุกเฉิน พ.ศ.๒๕๖๔

๘.๖ สำนักงานสหกรณ์จังหวัดอ่างทอง

- การประเมินความเสี่ยง (Risk Assessment)

พื้นที่เสี่ยงจะมีสาเหตุมาจากปริมาณน้ำที่มีปริมาณมาก ผ่านเขื่อนเจ้าพระยา ตั้งแต่ ๑,๐๐๐ ลูกบาศก์เมตรต่อวินาที และจากปริมาณฝนสะสมรายวันเป็นเวลานาน ซึ่งมีพื้นที่ริมตลิ่งแม่น้ำ พื้นที่ริมคลองระบายน้ำ และบริเวณพื้นที่ลุ่มต่ำ เป็นต้น

- การป้องกันและลดผลกระทบ (Prevention & Mitigation)

๑. ประชาสัมพันธ์และแจ้งเตือนสถานการณ์น้ำ
๒. กำหนดจุดเสี่ยงและเตรียมความพร้อมเครื่องมือและเครื่องจักร
๓. จัดเจ้าหน้าที่ระวังอาคารชลประทานและเสริมความมั่นคง

- การจัดการในภาวะฉุกเฉิน (Emergency Management)

๑. ลงพื้นที่เยี่ยมเยียน สร้างขวัญกำลังใจ ให้ความช่วยเหลือ
๒. สำรวจความเสียหาย ทั้งทรัพย์สินและมูลหนี้ของสมาชิกสหกรณ์/กลุ่มเกษตรกร รายงานกรมส่งเสริมสหกรณ์



- การฟื้นฟูที่ดีกว่าเดิม (Recovery be back better)

๑. ด้านหนี้สิน ชดเชยดอกเบี้ยเงินกู้ยืมสมาชิกสหกรณ์/กลุ่มเกษตรกร
๒. ด้านเงินทุน ให้เงินทุนกู้ยืมอัตราดอกเบี้ยต่ำแก่สหกรณ์/กลุ่มเกษตรกร

๘.๗ โครงการชลประทานอ่างทอง

- การประเมินความเสี่ยง (Risk Assessment)

พื้นที่เสี่ยงจะมีสาเหตุมาจากปริมาณน้ำผ่านเขื่อนเจ้าพระยา ตั้งแต่ ๑,๐๐๐ ลูกบาศก์เมตรต่อวินาที และจากปริมาณฝนสะสมรายวัน ราย ๓ วัน ซึ่งพื้นที่เสี่ยงจะเป็นพื้นที่ริมตลิ่งแม่น้ำ พื้นที่ริมคลองระบายน้ำ พื้นที่ลุ่มต่ำ เป็นต้น

- การป้องกันและลดผลกระทบ (Prevention & Mitigation)

๑. ประชาสัมพันธ์และแจ้งเตือนสถานการณ์น้ำ
๒. กำหนดจุดเสี่ยงและเตรียมพร้อมเครื่องจักรเครื่องมือ
๓. จัดเจ้าหน้าที่ระวังอาคารชลประทานและเสริมความมั่นคง

- การจัดการในภาวะฉุกเฉิน (Emergency Management)

๑. ประสานโครงการส่งน้ำและบำรุงรักษาในพื้นที่บริหารจัดการน้ำเพื่อลดผลกระทบจากอุทกภัย
๒. ลงพื้นที่สำรวจความเสียหาย
๓. สนับสนุนเครื่องจักร เครื่องมือ
๔. ลงพื้นที่แจกสิ่งของช่วยเหลือผู้ประสบภัย

- การฟื้นฟูที่ดีกว่าเดิม (Recovery be back better)

๑. ประเมินความเสียหาย และสนับสนุนงบประมาณในการฟื้นฟูพื้นที่ที่ได้รับผลกระทบ
๒. เร่งซ่อมแซมอาคารที่ชำรุดเสียหายให้ใช้งานได้

๘.๘ สถานีพัฒนาที่ดินอ่างทอง

- การประเมินความเสี่ยง (Risk Assessment)

การประชาสัมพันธ์แจ้งเตือนในพื้นที่เสี่ยงต่อการเกิดอุทกภัย

- การป้องกันและลดผลกระทบ (Prevention & Mitigation)

๑. จัดหน่วยที่เกี่ยวข้องแต่ละพื้นที่ ลงพื้นที่ประชาสัมพันธ์เพื่อให้ความช่วยเหลือ
๒. วางแผนจัดทำข้อมูลพื้นที่เสี่ยงภัย
๓. ประเมินความเสี่ยงจากภัยและวางแผนการใช้ที่ดิน เช่น การขุดสระน้ำในไร่นา และการใช้น้ำหมัก

พด. ๖ เพื่อบำบัดน้ำเสียในพื้นที่

- การจัดการในภาวะฉุกเฉิน (Emergency Management)

ลงพื้นที่เยี่ยมเยียน สร้างขวัญกำลังใจ รวมทั้งให้คำแนะนำในการดูแลและฟื้นฟูสภาพพื้นที่เมื่อเกิดอุทกภัย

- การฟื้นฟูที่ดีกว่าเดิม (Recovery be back better)

๑. การฟื้นฟูสภาพดินกรด (หลังมีการแข่งขันของน้ำระยะเวลานาน) ปรับปรุงดินกรด
๒. ส่งเสริมการปรับปรุงบำรุงดินด้วยพืชปุ๋ยสด
๓. แนะนำการจัดการดินหลังเกิดอุทกภัย



๘.๙ สำนักงานการปฏิรูปที่ดินจังหวัดอ่างทอง

- การฟื้นฟูที่ดีกว่าเดิม (Recovery be back better)

๑. การผ่อนผันการจัดเก็บค่าเช่าซื้อ หรือผ่อนผันการชำระเงินรายงวด/การขยายเวลาการชำระหนี้เงินกู้
๒. การลดหรืองดเก็บดอกเบี้ยเงินกู้ของเงินงวดรายงวดได้ไม่เกิน ๑ ปี
๓. การให้กู้ยืมสินเชื่อรายบุคคลในอัตราดอกเบี้ยต่ำ เพื่อพัฒนาอาชีพและรายได้ สำหรับลูกหนี้ที่ไม่มีหนี้ค้างชำระ

๘.๑๐ สำนักงานตรวจบัญชีสหกรณ์อ่างทอง

- การป้องกันและลดผลกระทบ (Prevention & Mitigation)

ติดตามสถานการณ์และผลกระทบด้านการเกษตร แจ้งเตือนภัย รวมทั้งติดตาม

- การจัดการในภาวะฉุกเฉิน (Emergency Management)

ลงพื้นที่เยี่ยมเยียน สร้างขวัญกำลังใจ รวมทั้งให้คำแนะนำในการดูแลและ ฟื้นฟูสภาพพื้นที่เมื่อเกิดภัย

- การฟื้นฟูที่ดีกว่าเดิม (Recovery be back better)

ส่งเสริมการเรียนรู้บัญชีต้นทุนประกอบอาชีพในกลุ่มผู้ประสบภัย เพื่อให้เกษตรกรสามารถวางแผนในการประกอบอาชีพในอนาคตให้ดีขึ้น

๘.๑๑ สำนักวิจัยและพัฒนาการเกษตร เขต ๕

- การประเมินความเสี่ยง (Risk Assessment)

สร้างการรับรู้ เฝ้าระวัง ติดตามสถานการณ์พื้นที่เสี่ยงภัย ให้ความรู้การป้องกันพื้นที่ทำการเกษตร ได้แก่ การจัดทำคันดิน การค้ำยันต้นไม้ผล การป้องกันโรคและแมลง รวมถึงเฝ้าระวังและสำรวจแปลงอย่างสม่ำเสมอ

- การป้องกันและลดผลกระทบ (Prevention & Mitigation)

๑. ให้คำแนะนำทางวิชาการเกี่ยวกับปัญหาการระบาดของโรคแมลงและการเลือกใช้พันธุ์พืชที่เหมาะสม

๒. เตรียมความพร้อมบุคลากรและวัสดุอุปกรณ์ในการปฏิบัติงานสื่อ เอกสารวิชาการ

- การจัดการในภาวะฉุกเฉิน (Emergency Management)

ร่วมลงพื้นที่ในการช่วยเหลือและประเมินความเสียหาย

- การฟื้นฟูที่ดีกว่าเดิม (Recovery be back better)

กรมวิชาการเกษตรได้มีแนวทางการเตรียมความพร้อมเพื่อส่งเสริมอาชีพภาคการเกษตร และสร้างรายได้ให้แก่เกษตรกรในพื้นที่ได้รับผลกระทบสาธารณสุข ดังนี้

๑. ได้สำรองเมล็ดพันธุ์ เพื่อสนับสนุนให้แก่เกษตรกร/ประชาชนในพื้นที่ ที่ได้รับผลกระทบ สำหรับปลูกเพื่อการยังชีพในครัวเรือน ได้แก่เมล็ดพันธุ์พืชสวน/พืชไร่ รวมถึงกิ่งพันธุ์พืชสวน

๒. ปัจจัยการผลิต ได้แก่ ปุ๋ยชีวภาพ (PGPR ๑-๓/ปุ๋ยหมักเติมอากาศ/ปุ๋ยละลายฟอสเฟต) ชีวภัณฑ์ป้องกันกำจัดกำจัดโรคพืชและแมลง (เมตาไรเซียม/BS/ไตรโคเดอร์มา) รับผิดชอบโดยกองวิจัยและพัฒนาเมล็ดพันธุ์

๓. ให้คำแนะนำด้านเทคโนโลยีหรือองค์ความรู้ด้านการจัดการโรค แมลง ที่คาดว่าจะเกิดการระบาดในพื้นที่หลังเกิดสาธารณภัยด้านการเกษตร



๘.๑๒ สำนักงานเศรษฐกิจการเกษตร เขต ๗ จังหวัดชัยนาท

- การประเมินความเสี่ยง (Risk Assessment)

๑. สร้างการรับรู้ เฝ้าระวัง ติดตามสถานการณ์ แจ้งเตือนพื้นที่เสี่ยงภัย ให้เจ้าหน้าที่ สศท.๗ ลงพื้นที่ออกสำรวจข้อมูลพืช ติดตามข่าวสารประชาสัมพันธ์แนวทางปฏิบัติ ให้กับเกษตรกร ในพื้นที่เสี่ยงภัย
๒. เศรษฐกิจการเกษตรอาสา (ศกอ.) ในพื้นที่ ติดตามข่าวสาร เตรียมความพร้อมและประชาสัมพันธ์ แจ้งเตือนสถานการณ์ในพื้นที่

- การป้องกันและลดผลกระทบ (Prevention & Mitigation)

๑. เจ้าหน้าที่สายสำรวจ และเศรษฐกิจการเกษตรอาสา (ศกอ.) ติดตามสถานการณ์ และแจ้งเตือนภัย ให้กับเกษตรกรพื้นที่ใกล้เคียง
๒. รายงานให้ผู้บังคับบัญชาหน่วยงานที่เกี่ยวข้องในพื้นที่ และหน่วยงาน สศก. ส่วนกลางทราบ ต่อไป

- การจัดการในภาวะฉุกเฉิน (Emergency Management)

๑. ลงพื้นที่เยี่ยม สร้างขวัญกำลังใจ รับฟังปัญหา รวมทั้งให้คำแนะนำช่องทางในการรับความช่วยเหลือ จากหน่วยงานที่เกี่ยวข้อง
๒. เศรษฐกิจการเกษตรอาสา (ศกอ.) ที่อยู่ในพื้นที่เข้าไปให้ความช่วยเหลือในเบื้องต้น

- การฟื้นฟูที่ดีกว่าเดิม (Recovery be back better)

๑. วิเคราะห์/ประเมินผลกระทบที่เกิดขึ้น เพื่อจัดทำแนวทางการฟื้นฟูและการป้องกันในปีถัดไป
๒. ส่งเสริมให้เกษตรกรผลิตสินค้าที่มีตลาดรองรับ (ตลาดนำการผลิต) ถ่างทอดแนวความคิด การคำนวณต้นทุน/ผลตอบแทน โดยใช้สมาร์โฟนผ่านแอปพลิเคชัน “กระดานเศรษฐกิจเกษตรกรมีโอกาส” (RCMO) เพื่อตัดสินใจทำการผลิตสินค้าเกษตรให้ได้ผลตอบแทนที่สูงสุด เกิดความมั่นคงในอาชีพ ต่อไป

๘.๑๓ ศูนย์วิจัยข้าวพระนครศรีอยุธยา

- การฟื้นฟูที่ดีกว่าเดิม (Recovery be back better)

สนับสนุนเมล็ดพันธุ์ข้าวแก่ผู้ประสบอุทกภัย โดยสนับสนุนให้เกษตรกรรายละไม่เกิน ๑๐ ไร่ ไร่ละ ๗ กิโลกรัม (นาดำ) และไร่ละ ๑๕ กิโลกรัม (นาหว่าน) ซึ่งปริมาณการสนับสนุนบรรเทาฟื้นฟูขึ้นอยู่กับ ความรุนแรงของการเกิดภัยพิบัติร้ายแรงในแต่ละครั้ง หรือสภาพการขาดแคลนเมล็ดพันธุ์ข้าวในพื้นที่

๘.๑๔ สำนักงานธนาการเพื่อการเกษตรและสหกรณ์การเกษตรจังหวัดอ่างทอง

- การป้องกันและลดผลกระทบ (Prevention & Mitigation)

ซักซ้อมและติดตามโครงการขยายเวลาชำระหนี้เงินกู้ ลูกค้าผู้ประสบภัย เพื่อป้องกันผลกระทบ การส่งชำระหนี้ของเกษตรกร

- การจัดการในภาวะฉุกเฉิน (Emergency Management)

๑. ลงพื้นที่เยี่ยมเยียน สร้างขวัญกำลังใจ และมอบถุงยังชีพผู้ประสบภัย รวมทั้งให้คำแนะนำ ในการดูแลทั้งด้านการพัฒนาอาชีพ และการดูแลเรื่องสินเชื่อ
๒. เร่งรัดการช่วยเหลือผู้ประสบภัยให้รวดเร็ว โดยประสานไปยังศูนย์ข้อมูลต่างๆ และรวบรวม ข้อมูล รายงานความเสียหายเบื้องต้นไปยังส่วนกลาง



- การฟื้นฟูที่ดีกว่าเดิม (Recovery be back better)

๑. โครงการสินเชื่อฟื้นฟูและพัฒนาคุณภาพชีวิตสำหรับเกษตรกรลูกค้า ผู้ประสบภัยธรรมชาติ หรือภัยพิบัติ กำหนดวงเงินกู้ตามความจำเป็นสูงสุดรายละไม่เกิน ๕๐๐,๐๐๐ บาท

๒. โครงการสินเชื่อเพื่อเป็นค่าใช้จ่ายฉุกเฉินสำหรับลูกค้า ผู้ประสบภัยธรรมชาติ เพื่อเป็นค่าใช้จ่ายในการดำรงชีพหรือเหตุฉุกเฉินจำเป็นในครัวเรือน วงเงินกู้รายละไม่เกิน ๕๐,๐๐๐ บาท

ที่มา : กระทรวงเกษตรและสหกรณ์

(แผนการป้องกันและบรรเทาสาธารณภัย ด้านการเกษตร ในช่วงฤดูฝน ปี ๒๕๖๖)



ส่วนที่ ๙
การติดตามและประเมินผล



ส่วนที่ ๙

การติดตามและประเมินผล

ศูนย์ติดตามและแก้ไขปัญหาภัยพิบัติด้านการเกษตร จังหวัดอ่างทอง ได้รับมอบหมายภารกิจจากกระทรวงเกษตรและสหกรณ์ ให้ดำเนินการติดตามและรายงานสถานการณ์ภัยพิบัติด้านการเกษตรในพื้นที่ให้ผู้บริหารกระทรวงเกษตรและสหกรณ์ และผู้บริหารจังหวัดได้รับทราบ โดยได้ดำเนินการในพื้นที่ ดังนี้

ตารางที่ ๒๖ การติดตามและประเมินผลสถานการณ์

สถานการณ์	การติดตามและประเมินผล
กรณีมีสถานการณ์อุทกภัยในพื้นที่	<p>การติดตามสถานการณ์</p> <p>๑. กำหนดให้มีการประชุมศูนย์ติดตามและแก้ไขปัญหาภัยพิบัติ ด้านการเกษตร ระดับจังหวัด อย่างน้อยสัปดาห์ละ ๑ ครั้ง (กรณีเกิดสถานการณ์อุทกภัย) เพื่อติดตามสถานการณ์ภัยพิบัติด้านการเกษตร ตลอดจนการประสานงาน และการให้ความช่วยเหลือของหน่วยงานในสังกัดกระทรวงเกษตรและสหกรณ์</p> <p>๒. เข้าร่วมประชุมศูนย์บัญชาการเหตุการณ์อุทกภัยจังหวัดอ่างทอง ในฐานะผู้อำนวยการศูนย์ติดตามและแก้ไขปัญหาภัยพิบัติ ด้านการเกษตร จังหวัดอ่างทอง ร่วมกับส่วนราชการที่เกี่ยวข้อง ระดับจังหวัด และระดับอำเภอ สัปดาห์ละ ๓ วัน เพื่อติดตามสถานการณ์ภัยพิบัติในพื้นที่</p> <p>๓. การแบ่งหน้าที่ความรับผิดชอบแต่ละพื้นที่</p> <ul style="list-style-type: none"> - ระดับอำเภอ มอบหมายคณะทำงานขับเคลื่อนงานด้านการเกษตร ระดับอำเภอ - ระดับจังหวัด มอบหมายหน่วยงานระดับจังหวัดรับผิดชอบติดตาม/รายงานผลการปฏิบัติในแต่ละพื้นที่ <p>การรายงานสถานการณ์</p> <p>กำหนดให้ศูนย์ติดตามและแก้ไขปัญหาภัยพิบัติ ด้านการเกษตร ระดับจังหวัด รวบรวมข้อมูล ได้แก่ พื้นที่ประสบภัย เกษตรกรที่ได้รับผลกระทบ สถานการณ์น้ำในพื้นที่ การประสานงาน และการให้ความช่วยเหลือของส่วนราชการที่เกี่ยวข้อง และรายงานสถานการณ์เป็นประจำทุกวัน (กรณีเกิดสถานการณ์อุทกภัย) ภายใน ๑๕.๐๐ น. ให้กระทรวงเกษตรและสหกรณ์ และจังหวัดทราบ</p> <p>การประเมินผล</p> <p>กำหนดให้มีการถอดบทเรียนการบริหารจัดการน้ำแบบมีส่วนร่วม โดยจังหวัดอ่างทอง ร่วมกับหน่วยงานที่เกี่ยวข้อง ได้แก่ ส่วนราชการหน่วยงานในสังกัดกระทรวงเกษตรและสหกรณ์ สภาเกษตรกร ภาคเอกชน ภาคการศึกษา เพื่อศึกษาหาแนวทางการป้องกันและแก้ไขปัญหาการจัดการน้ำอย่างเป็นระบบ โดยมีการดำเนินการ ดังนี้</p> <ul style="list-style-type: none"> - สรุปผลการศึกษาวิเคราะห์ข้อมูลผลกระทบและสถานการณ์อุทกภัยจังหวัดอ่างทอง



สถานการณ์	การติดตามและประเมินผล
	<ul style="list-style-type: none">- แนวทางการแก้ปัญหาการบริหารจัดการน้ำ พื้นที่นําร่องของจังหวัดอ่างทอง- การถอดบทเรียนการบริหารจัดการแบบมีส่วนร่วม จังหวัดอ่างทอง
กรณีไม่มีสถานการณ์อุทกภัยในพื้นที่	<p>การติดตามสถานการณ์</p> <p>กำหนดให้มีการประชุมศูนย์ติดตามและแก้ไขปัญหาภัยพิบัติ ด้านการเกษตร ระดับจังหวัด อย่างน้อยสัปดาห์ละ ๑ ครั้ง เพื่อติดตามสถานการณ์ภัยพิบัติ ด้านการเกษตร ตลอดจนการประสานงานและการให้ความช่วยเหลือของหน่วยงานในสังกัดกระทรวงเกษตรและสหกรณ์</p> <p>การรายงานสถานการณ์</p> <ul style="list-style-type: none">- จัดทำ Infographic ศูนย์ติดตามและแก้ไขปัญหาภัยพิบัติด้านการเกษตร เป็นประจำทุกวัน โดยประชาสัมพันธ์ผ่านช่องทางออนไลน์ Facebook : สำนักงานเกษตรและสหกรณ์จังหวัดอ่างทอง Group Line ศูนย์ติดตามและแก้ไขปัญหาภัยพิบัติด้านการเกษตร, กลุ่มงานภัยธรรมชาติ กระทรวงเกษตรและสหกรณ์



ภาพที่ ๘ รายงานสถานการณ์ของศูนย์ติดตามและแก้ไขปัญหาภัยพิบัติด้านการเกษตรจังหวัดอ่างทอง ประจำวัน

ศูนย์ติดตามและแก้ไขปัญหาภัยพิบัติด้านการเกษตรจังหวัดอ่างทอง
ประจำวันอังคารที่ 18 มิถุนายน 2567 เวลา 08.30 น.
 วัฒนธรรมองค์กร HOPE มิถุนธรรม สร้างสรรค์ พร้อมรับการเปลี่ยนแปลง รับผิดชอบร่วมกัน
 035-820525 <https://www.opsmeac.org/th/angthong>

พยากรณ์อากาศ

พยากรณ์อากาศ 24 ชั่วโมงข้างหน้า มรสุมตะวันตกเฉียงใต้พัดปกคลุมทะเลอันดามัน ประเทศไทย และอ่าวไทย ประกอบกับมีหย่อมความกดอากาศต่ำปกคลุมบริเวณชายฝั่งประเทศเวียดนามตอนบนและอ่าวตังเกี๋ย ลักษณะเช่นนี้ทำให้ประเทศไทยมีฝนฟ้าคะนองเกิดขึ้นได้บางพื้นที่ และมีฝนตกหนักบางแห่งในภาคตะวันออกเฉียงเหนือและภาคใต้ฝั่งตะวันตก ขอให้ประชาชนในบริเวณดังกล่าวระวังอันตรายจากฝนตกหนักและฝนที่ตกสะสม

สำหรับบริเวณทะเลอันดามันตอนบน ทะเลมีคลื่นสูง 1-2 เมตร บริเวณที่มีฝนฟ้าคะนองคลื่นสูงมากกว่า 2 เมตร ขอให้ชาวเรือในบริเวณดังกล่าวเดินเรือด้วยความระมัดระวังและหลีกเลี่ยงการเดินเรือในบริเวณที่มีฝนฟ้าคะนองไว้ด้วย

ที่มา : กรมอุตุนิยมวิทยา เวลา 11.15 น.

10 มาตรการรับมือฤดูฝน ปี 2567

10 มาตรการรับมือฤดูฝน ปี 2567

1. มาตรการรับมือกับน้ำท่วมขัง
2. มาตรการรับมือกับน้ำหลาก
3. มาตรการรับมือกับน้ำป่าไหลหลาก
4. มาตรการรับมือกับน้ำท่วมฉับพลัน
5. มาตรการรับมือกับน้ำท่วมถาวร
6. มาตรการรับมือกับน้ำท่วมซ้ำซาก
7. มาตรการรับมือกับน้ำท่วมขัง
8. มาตรการรับมือกับน้ำท่วมขัง
9. มาตรการรับมือกับน้ำท่วมขัง
10. มาตรการรับมือกับน้ำท่วมขัง

สภาพฝน-น้ำในแหล่งน้ำ

ระบบชลประทานในเขตจังหวัดอ่างทอง

คลองส่งน้ำหลัก ได้แก่

1. คลอง 1 ขาว อ่างทอง
2. คลอง 1 ขาว บางบาล
3. คลอง 2 ขาว บางบาล
4. คลอง 3 ขาว อ่างทอง
5. คลอง 1 ขาว บางบาล

คลองส่งน้ำ ๑๒ สาขา
 สาขาอ่างทอง ๑๑ สาขา
 สาขาบางบาล ๑ สาขา

แม่ข่ายชลประทาน
 อ่างทอง ๑๑ สาขา
 บางบาล ๑ สาขา

แม่ข่ายชลประทาน
 อ่างทอง ๑๑ สาขา
 บางบาล ๑ สาขา

แจ้งเตือน สถานการณ์โรคระบาดในพืชและสัตว์

กรมส่งเสริมการเกษตร เตือนภัยการเข้าสู่วิกฤตโรคศัตรูพืช ภาควิชาการ
ประจำเดือน มิถุนายน 2567

- ข้าว** **ระวัง** เพลี้ยกระโดดสีน้ำตาล หนอนกอใบข้าว โรคใบไหม้
- มะพร้าว** **ระวัง** หนอนหัวดำ แมลงดำหนาม ศีรษะแตก
- อ้อย** **ระวัง** ศีรษะแตก หนอนกออ้อย โรคใบขาวอ้อย โรคเหี่ยว
- ผัก** **ระวัง** หนอนกระทู้ผัก หนอนใยผัก ศีรษะผักกาด เห็บเหาไฟ เพลี้ยอ่อน โรคเน่าและใบไหม้ศัตรูลูกกะหล่ำ

(ที่มา : <http://www.ppsr.doe.go.th/wordpress/> กรมส่งเสริมการเกษตร)

ปริมาณน้ำฝนสะสม ประจำวันที่ 18 มิถุนายน 2567 เท่ากับ 0 มิลลิเมตร

สภาพน้ำท่า สภาพน้ำท่า วันที่ 18 มิ.ย.2567 เวลา 06.00 น.(วันนี้),(เมื่อวาน) เขื่อนภูมิพล ระบาย (289),(231) ลบ.ม./วิ เขื่อนสิริกิติ์ ระบาย(104),(104) ลบ.ม./วิ (P.17) อปรพรพตพิสัย จนครสวรรค์ ปริมาณน้ำ (218),(237) ลบ.ม./วิ (N.67) อ.ชุมแสง จ.นครสวรรค์ ปริมาณน้ำ (211),(243) ลบ.ม./วิ(C.2) อ.เมือง จ.นครสวรรค์ ปริมาณน้ำ (451),(498) ลบ.ม./วิ ระดับน้ำเหนือเขื่อนเจ้าพระยา +15.66 ม.(รทก.) ท้ายเขื่อน +5.41 ม.(รทก.) มีปริมาณน้ำไหลผ่าน (70),(70) ลบ.ม./วิ เขื่อนป่าสักการะ ระบาย (15),(15) ลบ.ม./วิ เขื่อนพระรามหก ระบาย(5),(5) ลบ.ม./วิ (C.29) อ.บางไทร จ.อยุธยา ปริมาณน้ำไหลผ่าน (192),(124)ลบ.ม./วิ /

ที่มา : โครงการชลประทานอ่างทอง ณ เวลา 11.40 น.

รายงานสถานการณ์และคุณภาพอากาศ

10.5 **คุณภาพอากาศ**

จากผลการตรวจวัดคุณภาพอากาศในพื้นที่ คล้ายเขื่อน อ.เมืองอ่างทอง จ. อ่างทอง พบปริมาณฝุ่นละออง Pm 2.5 ขนาดไม่เกิน 10 ไมครอน มีค่า (PM10) 18 ไมโครกรัมต่อลูกบาศก์เมตร (µg/m3)
 (ที่มา : <http://airdata.mpd.go.th> ณ เวลา 11.30 น.)

๓๖๑๖ ๓๓ ๒.๕ ที่จุดวัดตรวจคุณภาพอากาศบริเวณเขื่อนภูมิพล

ระบบฐานข้อมูลจุดตรวจวัดคุณภาพอากาศของกรม Thailand Fire Monitoring System โดยจังหวัดอ่างทอง ไม่พบจุดความร้อนบนพื้นที่เกษตร

ที่มา : GISTDA (<https://fire-gistda.or.th>) สำนักงานพัฒนาเทคโนโลยีอวกาศและภูมิสารสนเทศ เวลา 11.30 น.

ติดตามข่าวสาร

ผู้รวบรวมข้อมูล กลุ่มช่วยเหลือเกษตรกรและโครงการพิเศษ
 สำนักงานเกษตรและสหกรณ์จังหวัดอ่างทอง

สามารถติดตามสถานการณ์น้ำได้ที่

www.angthong.rid.go.th

ที่มา : รวบรวมโดยกลุ่มช่วยเหลือเกษตรกรและโครงการพิเศษ สำนักงานเกษตรและสหกรณ์จังหวัดอ่างทอง ข้อมูล ณ วันที่ ๑๘ มิถุนายน ๒๕๖๗



ส่วนที่ ๑๐
บัญชียานพาหนะ เครื่องจักร วัสดุอุปกรณ์
เครื่องมือ เครื่องใช้



ส่วนที่ ๑๐

บัญชียานพาหนะ เครื่องจักร วัสดุอุปกรณ์ เครื่องมือ เครื่องใช้

ตารางที่ ๒๗ บัญชียานพาหนะ เครื่องจักร วัสดุอุปกรณ์ เครื่องมือ เครื่องใช้ ของจังหวัดอ่างทอง (ภาพรวม)

ลำดับ	รายการ	จำนวน
๑	รถยนต์ (ทุกประเภท)	๕๘ คัน
๒	รถกระบะ	๔๐ คัน
๓	รถตู้	๖ คัน
๔	รถบรรทุก (รถบรรทุกน้ำ, รถบรรทุกติดเครน, รถบรรทุกเทท้าย, รถบรรทุก ๔ ล้อ)	๖ คัน
๕	รถตรวจการณ์	๖ คัน
๖	เครื่องสูบน้ำ	๒ เครื่อง
๗	โรงผลิตขยายชีวภัณฑ์ใส่เดือนฝอยกำจัดแมลง (Mini Clean Room)	๑ ห้อง

ตารางที่ ๒๘ บัญชียานพาหนะ เครื่องจักร วัสดุอุปกรณ์ เครื่องมือ เครื่องใช้ ของสำนักงานเกษตรและสหกรณ์ จังหวัดอ่างทอง

๑. สำนักงานเกษตรและสหกรณ์จังหวัดอ่างทอง			
รายการ	จำนวน	หน่วยงานรับผิดชอบ	จุดที่ตั้ง
๑. รถยนต์ (คัน)			
- รถกระบะ	๓	สำนักงานเกษตรและสหกรณ์	ศาลากลางจังหวัดอ่างทอง
- รถตู้	๑	จังหวัดอ่างทอง	

ที่มา : สำนักงานเกษตรและสหกรณ์จังหวัดอ่างทอง ข้อมูล ณ วันที่ ๑๔ มิถุนายน ๒๕๖๗

ตารางที่ ๒๙ บัญชียานพาหนะ เครื่องจักร วัสดุอุปกรณ์ เครื่องมือ เครื่องใช้ ของสำนักงานเกษตรจังหวัดอ่างทอง

๒. สำนักงานเกษตรจังหวัดอ่างทอง			
รายการ	จำนวน	หน่วยงานรับผิดชอบ	จุดที่ตั้ง
๑. รถยนต์ (คัน)			
- รถกระบะ	๓	สำนักงานเกษตรจังหวัดอ่างทอง	สำนักงานเกษตรจังหวัดอ่างทอง
- รถตู้	๑		

ที่มา : สำนักงานเกษตรจังหวัดอ่างทอง ข้อมูล ณ วันที่ ๑๔ มิถุนายน ๒๕๖๗



ตารางที่ ๓๐ บัญชียานพาหนะ เครื่องจักร วัสดุอุปกรณ์ เครื่องมือ เครื่องใช้ ของสำนักงานปศุสัตว์จังหวัดอ่างทอง

๓. สำนักงานปศุสัตว์จังหวัดอ่างทอง			
รายการ	จำนวน	หน่วยงานรับผิดชอบ	จุดที่ตั้ง
๑. รถยนต์ (คัน)			
- รถกระบะ	๓	สำนักงานปศุสัตว์จังหวัดอ่างทอง	สำนักงานปศุสัตว์จังหวัดอ่างทอง
- รถตู้	๑		

ที่มา : สำนักงานปศุสัตว์จังหวัดอ่างทอง ข้อมูล ณ วันที่ ๑๔ มิถุนายน ๒๕๖๗

ตารางที่ ๓๑ บัญชียานพาหนะ เครื่องจักร วัสดุอุปกรณ์ เครื่องมือ เครื่องใช้ ของสำนักงานประมงจังหวัดอ่างทอง

๔. สำนักงานประมงจังหวัดอ่างทอง			
รายการ	จำนวน	หน่วยงานรับผิดชอบ	จุดที่ตั้ง
๑. รถยนต์ (คัน)			
- รถกระบะ	๕	สำนักงานประมงจังหวัดอ่างทอง	สำนักงานประมงจังหวัดอ่างทอง

ที่มา : สำนักงานประมงจังหวัดอ่างทอง ข้อมูล ณ วันที่ ๑๔ มิถุนายน ๒๕๖๗

ตารางที่ ๓๒ บัญชียานพาหนะ เครื่องจักร วัสดุอุปกรณ์ เครื่องมือ เครื่องใช้ ของสำนักงานสหกรณ์จังหวัดอ่างทอง

๕. สำนักงานสหกรณ์จังหวัดอ่างทอง			
รายการ	จำนวน	หน่วยงานรับผิดชอบ	จุดที่ตั้ง
๑. รถยนต์ (คัน)			
- รถกระบะ	๔	สำนักงานสหกรณ์จังหวัดอ่างทอง	สำนักงานสหกรณ์จังหวัดอ่างทอง
- รถตู้	๑		

ที่มา : สำนักงานสหกรณ์จังหวัดอ่างทอง ข้อมูล ณ วันที่ ๑๔ มิถุนายน ๒๕๖๗

ตารางที่ ๓๓ บัญชียานพาหนะ เครื่องจักร วัสดุอุปกรณ์ เครื่องมือ เครื่องใช้ ของโครงการชลประทานอ่างทอง

๖. โครงการชลประทานอ่างทอง			
รายการ	จำนวน	หน่วยงานรับผิดชอบ	จุดที่ตั้ง
รถบรรทุกน้ำ ขนาด ๖๐๐๐ ลิตร	๑ คัน	โครงการชลประทานอ่างทอง	
รถบรรทุกติดเครน ขนาด ๓ ตัน	๑ คัน	โครงการชลประทานอ่างทอง	
รถบรรทุกเทท้าย ขนาด ๔ ตัน	๑ คัน	โครงการชลประทานอ่างทอง	
รถบรรทุก ขนาด ๒ ตัน	๑ คัน	โครงการชลประทานอ่างทอง	
รถตรวจการณ์	๖ คัน	โครงการชลประทานอ่างทอง	
เครื่องสูบน้ำขนาด ๑๒ นิ้ว		โครงการชลประทานอ่างทอง	
* จากสำนักเครื่องจักรกล ๕ เครื่องและขอเพิ่มได้ตามความจำเป็น			

ที่มา : โครงการชลประทานอ่างทอง ข้อมูล ณ วันที่ ๑๔ มิถุนายน ๒๕๖๗



ตารางที่ ๓๔ บัญชียานพาหนะ เครื่องจักร วัสดุอุปกรณ์ เครื่องมือ เครื่องใช้ ของสถานีพัฒนาที่ดินอ่างทอง

๗. สถานีพัฒนาที่ดินอ่างทอง			
รายการ	จำนวน	หน่วยงานรับผิดชอบ	จุดที่ตั้ง
๑. รถยนต์ (คัน) - รถกระบะ	๗	สถานีพัฒนาที่ดินอ่างทอง	สถานีพัฒนาที่ดินอ่างทอง
๒. เครื่องสูบน้ำ (เครื่อง)	๒	สถานีพัฒนาที่ดินอ่างทอง	สถานีพัฒนาที่ดินอ่างทอง

ที่มา : สถานีพัฒนาที่ดินอ่างทอง ข้อมูล ณ วันที่ ๑๔ มิถุนายน ๒๕๖๗

ตารางที่ ๓๕ บัญชียานพาหนะ เครื่องจักร วัสดุอุปกรณ์ เครื่องมือ เครื่องใช้ ของสำนักงานการปฏิรูปที่ดินจังหวัดอ่างทอง

๘. สำนักงานการปฏิรูปที่ดินจังหวัดอ่างทอง			
รายการ	จำนวน	หน่วยงานรับผิดชอบ	จุดที่ตั้ง
๑. รถยนต์ (คัน) - รถกระบะ	๒	สำนักงานการปฏิรูปที่ดินจังหวัดอ่างทอง	สำนักงานการปฏิรูปที่ดินจังหวัดอ่างทอง ๓๓/๙ ม.๑๑ ต.บ้านอิฐ อ.เมืองอ่างทอง จ.อ่างทอง
- รถตู้	๑		

ที่มา : สำนักงานปฏิรูปที่ดินจังหวัดอ่างทอง ข้อมูล ณ วันที่ ๑๔ มิถุนายน ๒๕๖๗

ตารางที่ ๓๖ บัญชียานพาหนะ เครื่องจักร วัสดุอุปกรณ์ เครื่องมือ เครื่องใช้ ของสำนักงานตรวจบัญชีสหกรณ์อ่างทอง

๙. สำนักงานตรวจบัญชีสหกรณ์อ่างทอง			
รายการ	จำนวน	หน่วยงานรับผิดชอบ	จุดที่ตั้ง
๑. รถยนต์ (คัน) - รถกระบะ	๓	สำนักงานตรวจบัญชีสหกรณ์อ่างทอง	สำนักงานตรวจบัญชีสหกรณ์อ่างทอง

ที่มา : สำนักงานตรวจบัญชีสหกรณ์อ่างทอง ข้อมูล ณ วันที่ ๑๔ มิถุนายน ๒๕๖๗

ตารางที่ ๓๗ บัญชียานพาหนะ เครื่องจักร วัสดุอุปกรณ์ เครื่องมือ เครื่องใช้ ของศูนย์วิจัยและพัฒนาการเกษตร เขต ๕

๑๐. ศูนย์วิจัยและพัฒนาการเกษตร เขต ๕			
รายการ	จำนวน	หน่วยงานรับผิดชอบ	จุดที่ตั้ง
โรงผลิตขยายชีวภัณฑ์ ไส้เดือนฝอยกำจัดแมลง (Mini Clean Room) จำนวน ๑ ห้อง	๑ ห้อง	สำนักวิจัยและพัฒนาการเกษตรเขตที่ ๕	โครงการฟาร์มตัวอย่างตามพระราชดำริ ต.สีบัวทอง อ.แสวงหา จ.อ่างทอง

ที่มา : ศูนย์วิจัยและพัฒนาการเกษตร เขต ๕ ข้อมูล ณ วันที่ ๑๔ มิถุนายน ๒๕๖๗



ตารางที่ ๓๘ บัญชียานพาหนะ เครื่องจักร วัสดุอุปกรณ์ เครื่องมือ เครื่องใช้ ของศูนย์วิจัยข้าวพระนครศรีอยุธยา

๑๑. ศูนย์วิจัยข้าวพระนครศรีอยุธยา			
รายการ	จำนวน	หน่วยงานรับผิดชอบ	จุดที่ตั้ง
๑. รถยนต์ (คัน)			
- รถกระบะ	๗	- ศูนย์วิจัยข้าวพระนครศรีอยุธยา	- ศูนย์วิจัยข้าวพระนครศรีอยุธยา
- รถตู้	๑		
๒. รถบรรทุก ๔ ล้อ (คัน)	๒	- ศูนย์วิจัยข้าวพระนครศรีอยุธยา	- ศูนย์วิจัยข้าวพระนครศรีอยุธยา

ที่มา : ศูนย์วิจัยข้าวพระนครศรีอยุธยา ข้อมูล ณ วันที่ ๑๔ มิถุนายน ๒๕๖๗

ตารางที่ ๓๙ บัญชียานพาหนะ เครื่องจักร วัสดุอุปกรณ์ เครื่องมือ เครื่องใช้ ของสำนักงานธนาการเพื่อการเกษตร และสหกรณ์การเกษตรจังหวัดอ่างทอง

๑๒. สำนักงานธนาการเพื่อการเกษตรและสหกรณ์การเกษตรจังหวัดอ่างทอง			
รายการ	จำนวน	หน่วยงานรับผิดชอบ	จุดที่ตั้ง
๑. รถยนต์ (คัน)	๓	สำนักงานธนาการเพื่อการเกษตร และสหกรณ์การเกษตรจังหวัด อ่างทอง	สำนักงานธนาการเพื่อการเกษตร และสหกรณ์การเกษตรจังหวัด อ่างทอง
- รถกระบะ			

ที่มา : สำนักงานธนาการเพื่อการเกษตรและสหกรณ์การเกษตรจังหวัดอ่างทอง ข้อมูล ณ วันที่ ๑๔ มิถุนายน ๒๕๖๗



ส่วนที่ ๑๑
ผู้ประสานงานและช่องทางการติดต่อ



ตารางที่ ๔๐ ผู้ประสานงานและช่องทางการติดต่อ

ที่	ชื่อ-สกุล	ตำแหน่ง	หน่วยงาน	เบอร์โทรศัพท์	หมายเหตุ
๑	นางวินดา เหลี่ยมสมบัติ	เกษตรและสหกรณ์จังหวัดอ่างทอง	สำนักงานเกษตรและสหกรณ์จังหวัดอ่างทอง	๐๙ ๐๘๙๘ ๙๑๔๒	
๒	นางสิริพร ทิพย์อารักษ์วงศ์	นักวิเคราะห์นโยบายและแผนชำนาญการพิเศษ	สำนักงานเกษตรและสหกรณ์จังหวัดอ่างทอง	๐๙ ๖๓๕๙ ๕๔๖๔	
๓	นางสาวพิมลกันต์ ธนัทไชยพงศ์	นักวิเคราะห์นโยบายและแผนปฏิบัติการ	สำนักงานเกษตรและสหกรณ์จังหวัดอ่างทอง	๐๙ ๒๗๑๖ ๖๖๒๓	
๔	นางสาวหฤทัย ปาลี	นักวิชาการส่งเสริมการเกษตรปฏิบัติการ	สำนักงานเกษตรจังหวัดอ่างทอง	๐๙ ๒๘๓๘ ๘๔๗๓	
๕	นายธนดล ขวัญเมือง	เจ้าหน้าที่ประมง	สำนักงานประมงจังหวัดอ่างทอง	๐๖ ๒๗๓๕ ๙๙๙๓	
๖	นายศึกษา เขียววิชัย	เจ้าพนักงานสัตวบาลชำนาญงาน	สำนักงานปศุสัตว์จังหวัดอ่างทอง	๐๘ ๙๖๗๑ ๑๒๕๐	
๗	นายพะลิน สุทธิบุตร	ผู้อำนวยการโครงการชลประทานอ่างทอง	โครงการชลประทานอ่างทอง	๐๘ ๑๘๗๐ ๙๐๗๘	
๘	นายสุชาติ โพธิ์เจริญ	หัวหน้าฝ่ายจัดสรรน้ำและปรับปรุงระบบชลประทาน	โครงการชลประทานอ่างทอง	๐๘ ๔๙๓๐ ๔๔๓๖	
๙	นางสาวเพชรดา ปิ่นวิเศษ	นักวิชาการเกษตรปฏิบัติการ	สถานีพัฒนาที่ดินอ่างทอง	๐๙ ๔๓๒๖ ๔๖๕๔	
๑๐	นายศิริชัย วงษ์ปลั่ง	หัวหน้าฝ่ายบริหารทั่วไป	สำนักงานสหกรณ์จังหวัดอ่างทอง	๐๘ ๗๑๕๘ ๐๓๗๗ ๐๓๕ ๖๑๑๐๒๑	
๑๑	พ.อ.ท.ศิริชัย ปริดาบุญ	เจ้าพนักงานธุรการชำนาญงาน	สำนักงานตรวจบัญชีสหกรณ์อ่างทอง	๐๙ ๓๑๙๓ ๖๕๙๓	
๑๒	นางสาววันเพ็ญ อำพันดี	นักวิชาการปฏิรูปที่ดินปฏิบัติการ	สำนักงานการปฏิรูปที่ดินจังหวัดอ่างทอง	๐๙ ๕๕๓๕ ๖๐๓๖	
๑๓	นางสาวชลลดา เพชรสีสุข	นักวิเคราะห์นโยบายและแผนชำนาญการพิเศษ	สำนักงานเศรษฐกิจการเกษตรเขต ๗ จังหวัดชัยนาท	๐๘ ๑๔๙๖ ๓๙๙๘	
๑๔	นางอรรณญา บุญใส	อำนวยการกลุ่มถ่ายทอดเทคโนโลยี	สำนักวิจัยและพัฒนาการเกษตรเขตที่ ๕	๐๘ ๑๙๗๒ ๒๕๓๑	



ที่	ชื่อ-สกุล	ตำแหน่ง	หน่วยงาน	เบอร์โทรศัพท์	หมายเหตุ
๑๕	นางสาวสุทัศนีย์ วงศ์ศุภไทย	นักวิชาการเกษตรชำนาญการพิเศษ	ศูนย์วิจัยข้าวพระนครศรีอยุธยา	๐๖ ๑๘๒๙ ๒๔๙๔	
๑๖	นายทศพร หมายมัน	เจ้าพนักงานป่าไม้อาวุโส	สำนักงานทรัพยากรธรรมชาติและสิ่งแวดล้อม จังหวัดอ่างทอง	๐๘ ๑๗๘๕ ๖๑๔๙	

สถานะ : วันที่ ๑๔ มิถุนายน ๒๕๖๗



ภาคผนวก



คำสั่งกระทรวงเกษตรและสหกรณ์

ที่ ๕๖๘/๒๕๖๖

เรื่อง จัดตั้งศูนย์ติดตามและแก้ไขปัญหาภัยพิบัติด้านการเกษตร จังหวัด

ตามที่ได้มีคำสั่งกระทรวงเกษตรและสหกรณ์ ที่ ๗๗๒/๒๕๖๓ ลงวันที่ ๑๑ มิถุนายน พ.ศ. ๒๕๖๓ เรื่อง จัดตั้งศูนย์ติดตามและแก้ไขปัญหาภัยพิบัติด้านการเกษตร จังหวัด ไว้แล้ว นั้น

เพื่อให้ขับเคลื่อนการดำเนินการป้องกันและแก้ไขปัญหาภัยพิบัติด้านการเกษตรสอดคล้องกับสถานการณ์ปัจจุบัน รวมถึงการมีระบุง ติดตาม รายงานสถานการณ์ แจ้งเตือน และให้ความช่วยเหลือผู้ประสบภัยพิบัติด้านการเกษตรอย่างเป็นระบบ รวดเร็ว และมีประสิทธิภาพ อาศัยอำนาจตามความในมาตรา ๒๑ แห่งพระราชบัญญัติระเบียบบริหารราชการแผ่นดิน พ.ศ. ๒๕๓๔ และที่แก้ไขเพิ่มเติม จึงยกเลิกคำสั่งกระทรวงเกษตรและสหกรณ์ ที่ ๗๗๒/๒๕๖๓ ลงวันที่ ๑๑ มิถุนายน พ.ศ. ๒๕๖๓ และจัดตั้งศูนย์ติดตามและแก้ไขปัญหาภัยพิบัติด้านการเกษตร จังหวัด ชัยภูมิ โดยมีองค์ประกอบ หน้าที่และอำนาจ ดังนี้

องค์ประกอบ

- | | |
|--|---------------------|
| ๑. ผู้ตรวจราชการกระทรวงเกษตรและสหกรณ์ เขตตรวจราชการที่สิบมีคชชบ | ผู้อำนวยการศูนย์ |
| ๒. เกษตรและสหกรณ์จังหวัด | รองผู้อำนวยการศูนย์ |
| ๓. เกษตรจังหวัด | กรรมการ |
| ๔. ประมงจังหวัด | กรรมการ |
| ๕. ปศุสัตว์จังหวัด | กรรมการ |
| ๖. สหกรณ์จังหวัด | กรรมการ |
| ๗. ปฏิรูปที่ดินจังหวัด | กรรมการ |
| ๘. ผู้อำนวยการสำนักงานตรวจบัญชีสหกรณ์ | กรรมการ |
| ๙. ผู้อำนวยการโครงการชลประทาน | กรรมการ |
| ๑๐. ผู้อำนวยการสถานีพัฒนาที่ดิน | กรรมการ |
| ๑๑. ผู้อำนวยการศูนย์เมล็ดพันธุ์ข้าว และ/หรือ ผู้อำนวยการศูนย์วิจัยข้าว | กรรมการ |
| ๑๒. ผู้อำนวยการสำนักงานเศรษฐกิจการเกษตร | กรรมการ |
| ๑๓. ผู้อำนวยการสำนักวิจัยและพัฒนาการเกษตรเขต และ/หรือ
ผู้อำนวยการศูนย์วิจัยและพัฒนาการเกษตร | กรรมการ |
| ๑๔. ผู้อำนวยการศูนย์หม่อนไหมเฉลิมพระเกียรติ
สมเด็จพระนางเจ้าสิริกิติ์ พระบรมราชินีนาถ | กรรมการ |
| ๑๕. ผู้อำนวยการการยางแห่งประเทศไทยสาขาหรือจังหวัด | กรรมการ |
| ๑๖. ผู้อำนวยการสำนักงานทรัพยากรธรรมชาติและสิ่งแวดล้อมจังหวัด | กรรมการ |
| ๑๗. หัวหน้าสำนักงานป้องกันและบรรเทาสาธารณภัยจังหวัด | กรรมการ |
| ๑๘. ผู้อำนวยการสถานีอุตุนิยมวิทยาจังหวัด | กรรมการ |

๑๙. ผู้อำนวยการ...



- ๒ -

- | | |
|--|------------------------------|
| ๑๔. ผู้อำนวยการสำนักงานธนาคารเพื่อการเกษตร
และสหกรณ์การเกษตรจังหวัด | กรรมการ |
| ๒๐. หัวหน้ากลุ่มช่วยเหลือเกษตรกรและโครงการพิเศษ
สำนักงานเกษตรและสหกรณ์จังหวัด | กรรมการ
และเลขานุการศูนย์ |

หน้าที่และอำนาจ

๓. จัดทำแผนป้องกันและบรรเทาสาธารณภัยด้านการเกษตรระดับจังหวัด และพิจารณา
ทบทวนแผนให้สอดคล้องเหมาะสมกับสถานการณ์ที่เกิดขึ้นในแต่ละช่วงเวลา
 ๔. ติดตามสถานการณ์เพื่อประเมินผลกระทบด้านการเกษตร รวมทั้งแจ้งเตือนภัยให้เกษตรกรทราบ
ได้อย่างรวดเร็วทันต่อสถานการณ์
 ๕. รายงานการดำเนินงานของศูนย์ติดตามและแก้ไขปัญหาภัยพิบัติด้านการเกษตรระดับจังหวัด
สถานการณ์ ข้อมูลความเสียหาย การให้ความช่วยเหลือ รวมทั้งปัญหา อุปสรรคในการดำเนินการช่วยเหลือ
เกษตรกรให้ศูนย์ติดตามและแก้ไขปัญหาภัยพิบัติด้านการเกษตร กระทรวงเกษตรและสหกรณ์ทราบ
 ๖. ติดตาม แก้ไขปัญหา และเร่งรัดการช่วยเหลือผู้ประสบภัยพิบัติด้านการเกษตรของ
หน่วยงานในสังกัดกระทรวงเกษตรและสหกรณ์ที่เกี่ยวข้องภายในจังหวัด ให้เกิดความรวดเร็ว ถูกต้อง และ
เหมาะสมต่อสถานการณ์
 ๗. ประสานกับหน่วยงานอื่นหรือคณะกรรมการอื่น ทั้งในและนอกสังกัดกระทรวงเกษตรและ
สหกรณ์ที่เกี่ยวข้องกับการบรรเทาความเสียหายที่เกิดขึ้นจากภัยพิบัติ
 ๘. แต่งตั้งคณะทำงานหรือมอบหมายเจ้าหน้าที่เพื่อปฏิบัติงานตามที่เห็นสมควร
 ๙. ปฏิบัติงานอื่นตามที่ได้รับมอบหมาย
- ทั้งนี้ ตั้งแต่บัดนี้เป็นต้นไป

สั่ง ณ วันที่ ๒๒ พฤษภาคม พ.ศ. ๒๕๖๖



(นายประจักษ์ อินสกุล)
ปลัดกระทรวงเกษตรและสหกรณ์



คณะผู้จัดทำ

ที่ปรึกษา

นางวินดา เหลี่ยมสมบัติ เกษตรและสหกรณ์จังหวัดอ่างทอง

ผู้สนับสนุนข้อมูล

๑. เกษตรจังหวัดอ่างทอง
๒. ประมงจังหวัดอ่างทอง
๓. ปศุสัตว์จังหวัดอ่างทอง
๔. สหกรณ์จังหวัดอ่างทอง
๕. ปฎิรูปที่ดินจังหวัดอ่างทอง
๖. ผู้อำนวยการสำนักงานตรวจบัญชีสหกรณ์อ่างทอง
๗. ผู้อำนวยการโครงการชลประทานอ่างทอง
๘. ผู้อำนวยการสถานีพัฒนาที่ดินอ่างทอง
๙. ผู้อำนวยการศูนย์วิจัยข้าวพระนครศรีอยุธยา
๑๐. ผู้อำนวยการสำนักวิจัยและพัฒนาการเกษตรเขต ๕
๑๑. ผู้อำนวยการสำนักงานเศรษฐกิจการเกษตรเขต ๗
๑๒. ผู้อำนวยการสำนักงานทรัพยากรธรรมชาติและสิ่งแวดล้อมจังหวัดอ่างทอง
๑๓. ผู้อำนวยการสถานีอุตุนิยมวิทยาสุพรรณบุรี
๑๔. ผู้อำนวยการสำนักงานธนาการเพื่อการเกษตรและสหกรณ์การเกษตรจังหวัดอ่างทอง

ผู้จัดทำ และรวบรวมวิเคราะห์ข้อมูล

- | | |
|----------------------------------|---------------------------------------|
| ๑. นางสาวสิริพร ทิพย์อารักษ์วงศ์ | นักวิเคราะห์นโยบายและแผนชำนาญการพิเศษ |
| ๒. นางสาวพิมพ์กานต์ ธนัทไชยพงศ์ | นักวิเคราะห์นโยบายและแผนปฏิบัติการ |
| ๓. นางสาววรรณพร ศิลา | นักวิเคราะห์นโยบายและแผนปฏิบัติการ |
| ๔. นางสาวกาญจนา ปานกลาง | เจ้าหน้าที่วิเคราะห์นโยบายและแผน |

