

ฟาร์มตัวอย่างในสมเด็จพระนางเจ้าสิริกิติ์ พระบรมราชินีนาถ พระบรมราชชนนีพันปีหลวง บ้านยางกลาง ตำบลสีบัวทอง อำเภอแสวงหา จังหวัดอ่างทอง



จัดทำโดย “สำนักงานเกษตรและสหกรณ์จังหวัดอ่างทอง”



คำนำ

สมเด็จพระนางเจ้าสิริกิติ์ พระบรมราชินีนาถ ได้ทรงห่วงใยถึงปัญหาความเดือดร้อนของประชาชนจากการที่จังหวัดอ่างทองได้ประสบปัญหาอุทกภัย ในช่วงเดือนกันยายนถึงเดือนพฤศจิกายน ๒๕๕๙ ซึ่งทำให้พื้นที่การเกษตรและที่อยู่อาศัยรวมทั้งสิ่งก่อสร้างสาธารณูปโภคต่างๆ เกิดความเสียหาย พระองค์ทรงมีพระมหากรุณาธิคุณ พระราชทานให้จังหวัดจัดทำโครงการสร้างศาลาอเนกประสงค์และฟาร์มตัวอย่างอันเนื่องมาจากพระราชดำริ โดยมีวัตถุประสงค์เพื่อสร้างศาลาอเนกประสงค์ขนาดใหญ่เป็นที่รองรับราษฎรที่ได้รับผลกระทบจากอุทกภัยและไร่ที่อยู่อาศัย ได้พักอาศัยขณะน้ำท่วม รวมทั้งให้มีการจัดทำฟาร์มตัวอย่างเพื่อเป็นแหล่งเรียนรู้ด้านการเกษตร และจัดหาอาหารทางด้านการเกษตรให้กับราษฎร ที่ประสบภัยขณะเดือดร้อน โดยจังหวัดได้ดำเนินการก่อสร้างศาลาอเนกประสงค์ ณ ตำบลโพสะ อำเภอเมืองอ่างทอง ในพื้นที่ ๗๕ ไร่ และจัดทำฟาร์มตัวอย่างที่หนองระหารจีน ตำบลบ้านอิฐ อำเภอเมืองอ่างทอง ในเนื้อที่ ๓๖ ไร่ และด้วยทรงห่วงใยรวมทั้งเป็นการติดตามความก้าวหน้าการดำเนินโครงการฯ สมเด็จพระนางเจ้าสิริกิติ์ พระบรมราชินีนาถ ได้เสด็จพระราชดำเนินทรงเยี่ยมโครงการฟาร์มตัวอย่างฯ เมื่อ วันที่ ๒๘ ธันวาคม ๒๕๕๙ และทรงมีพระราชกระแสรับสั่งให้จังหวัดพิจารณาหาพื้นที่เพื่อจัดทำโครงการฟาร์มตัวอย่างในภาคกลางอีกพื้นที่หนึ่งซึ่งมีพื้นที่มากกว่าเดิม จังหวัดอ่างทอง ได้ดำเนินการตามพระราชกระแสรับสั่ง โดยจัดหาพื้นที่ว่างเปล่าเพื่อจัดทำฟาร์มตัวอย่างแห่งที่ ๒ ของจังหวัด โดยใช้ที่ราชพัสดุ หมู่ที่ ๓ ตำบลสีบัวทอง อำเภอแสวงหา จังหวัดอ่างทอง ซึ่งเป็นพื้นที่ขนาดใหญ่ มีระบบส่งน้ำชลประทานที่สมบูรณ์ ไม่ประสบปัญหาน้ำท่วมขัง รวมพื้นที่ทั้งหมด ๑,๐๐๕ ไร่ ๒ งาน ๖๘ ตารางวา ในระยะแรกใช้พื้นที่ดำเนินโครงการแล้วประมาณ ๕๘๗ ไร่ ซึ่งนับเป็นโครงการ ฟาร์มตัวอย่างตามพระราชดำริ ลำดับที่ ๔๖ ของประเทศ

การดำเนินงานดังกล่าวประสบผลสำเร็จตามวัตถุประสงค์ของโครงการดังรายงานความก้าวหน้าผลการดำเนินงานโครงการฟาร์มตัวอย่างตามพระราชดำริในสมเด็จพระนางเจ้าสิริกิติ์ พระบรมราชินีนาถ พระบรมราชชนนีพันปีหลวง บ้านยางกลาง ตำบลสีบัวทอง อำเภอแสวงหา จังหวัดอ่างทอง

สำนักงานเกษตรและสหกรณ์จังหวัดอ่างทอง



สารบัญ

เรื่อง	หน้า
ส่วนที่ ๑ ข้อมูลทั่วไป	
๑.๑ ประวัติความเป็นมา	๑
๑.๒ วัตถุประสงค์	๑
๑.๓ สถานที่ดำเนินการ	๑
๑.๔ ขอบเขตพื้นที่ฟาร์มตัวอย่างฯ	๓
๑.๕ การแบ่งพื้นที่ดำเนินงานฯ	๓
๑.๖ จำนวนแรงงานฟาร์ม	๔
๑.๗ หน่วยงานสนับสนุน	๔
๑.๘ ข้อมูลด้านกายภาพ	๕
ส่วนที่ ๒ กิจกรรมที่ดำเนินงาน	
๒.๑ กิจกรรมภายในพื้นที่ฟาร์มตัวอย่างในสมเด็จพระนางเจ้าสิริกิติ์ พระบรมราชินีนาถ พระบรมราชชนนีพันปีหลวง บ้านยางกลาง ตำบลสีบัวทอง อำเภอสว่างหา จังหวัดอ่างทอง	๖
๒.๑.๑ ด้านประมง	๖
๒.๑.๒ ด้านปศุสัตว์	๗
๒.๑.๓ ด้านพืช	๘
๒.๑.๔ ด้านไม้ดอก ไม้ประดับ	๑๕
๒.๑.๕ ด้านการแปรรูป	๑๕
ส่วนที่ ๓ ผลการดำเนินงาน	
๓.๑ ผลการดำเนินงานตามวัตถุประสงค์	๒๑
๓.๒ การสนับสนุนการดำเนินงาน ในส่วนของหน่วยงานในสังกัดกระทรวง เกษตรและสหกรณ์ จังหวัดอ่างทอง	๒๕
๓.๒.๑ สำนักงานเกษตรและสหกรณ์จังหวัดอ่างทอง (การบริหารจัดการโครงการ)	๒๕
๓.๒.๒ สำนักงานเกษตรจังหวัดอ่างทอง (ด้านพืช)	๒๕
๓.๒.๓ สำนักงานประมงจังหวัดอ่างทอง (ด้านประมง)	๒๕
๓.๒.๔ สำนักงานปศุสัตว์จังหวัดอ่างทอง (ด้านปศุสัตว์)	๒๖
๓.๒.๕ โครงการชลประทานอ่างทอง	๒๖
๓.๒.๖ สถานีพัฒนาที่ดินอ่างทอง	๒๖
๓.๒.๗ ศูนย์วิจัยพันธุ์ข้าวพระนครศรีอยุธยา	๒๖
ภาคผนวก	๒๗



ส่วนที่ ๑ ข้อมูลทั่วไป



ส่วนที่ ๑ ข้อมูลทั่วไป

๑.๑ ประวัติความเป็นมา

สมเด็จพระนางเจ้าสิริกิติ์ พระบรมราชินีนาถ ได้ทรงห่วงใยถึงปัญหาความเดือดร้อนของประชาชน จากการที่จังหวัดอ่างทองได้ประสบปัญหาอุทกภัย ในช่วงเดือนกันยายน ถึง พฤศจิกายน ๒๕๕๙ ซึ่งทำให้พื้นที่การเกษตรและที่อยู่อาศัยรวมทั้งสิ่งก่อสร้างสาธารณประโยชน์ต่างๆ เกิดความเสียหาย และด้วยทรงห่วงใย จากการติดตามความก้าวหน้าการดำเนินโครงการ โดยเสด็จพระราชดำเนิรทรงเยี่ยมฟาร์มตัวอย่างฯ หนองหารจีน ในพื้นที่ ๓๖ ไร่ ๘๐ ตารางวา เมื่อวันที่ ๒๘ ธันวาคม ๒๕๕๙ ทรงมีพระราชกระแสรับสั่งให้จังหวัดพิจารณาหาพื้นที่เพื่อจัดทำฟาร์มตัวอย่างในภาคกลางอีกที่หนึ่ง ซึ่งมีพื้นที่มากกว่าเดิม

จังหวัดอ่างทอง ได้ดำเนินการตามพระราชกระแสรับสั่ง โดยจัดหาพื้นที่ว่างเปล่า เพื่อจัดทำฟาร์มตัวอย่างฯ แห่งที่ ๒ ของจังหวัด โดยใช้ที่ราชพัสดุ หมู่ ๓ ตำบลสีบัวทอง อำเภอแสวงหา จังหวัดอ่างทอง ซึ่งเป็นพื้นที่ขนาดใหญ่ มีระบบส่งน้ำชลประทานที่สมบูรณ์ไม่ประสบปัญหาน้ำท่วมขัง รวมพื้นที่ทั้งหมด ๑,๐๐๕ ไร่ ๒ งาน ๖๘ ตารางวา ในการนี้ ได้จัดสรรพื้นที่ให้ศูนย์ส่งเสริมอุตสาหกรรมอ้อยและน้ำตาลทราย เขต ๑ (สถานีอ้อย) และราษฎรเช่าบางส่วน คงเหลือพื้นที่จัดทำฟาร์มตัวอย่างฯ ๗๒๑ - ๐ - ๒๘ ไร่ โดยเริ่มดำเนินฟาร์มตัวอย่างฯ ตั้งแต่เดือนมกราคม ๒๕๕๐ เป็นต้นมา ซึ่งนับเป็นฟาร์มตัวอย่างฯ ตามพระราชดำริ ลำดับที่ ๔๖ ของประเทศ

๑.๒ วัตถุประสงค์

๑.๒.๑ เพื่อเป็นแหล่งจ้างแรงงานของราษฎร ที่ประสบอุทกภัยที่ยังไม่สามารถกลับไปประกอบอาชีพในที่ดินของตนได้ เนื่องจากน้ำท่วมขัง รวมทั้งประชาชนในพื้นที่ ตำบลสีบัวทอง และบริเวณใกล้เคียง ได้เข้ามาทำงานในฟาร์มตัวอย่างฯ ให้มีงานทำ มีรายได้สามารถเลี้ยงตนเองและครอบครัว

๑.๒.๒ เพื่อเป็นแหล่งผลิตอาหาร เป็นธนาคารอาหารชุมชน (Food Bank) สำหรับผลิตอาหารปลอดภัยต่อสุขภาพ ราคาถูก หาซื้อได้ในท้องถิ่น ตลอดจนขยายผลไปสู่การค้าและประชาชนในพื้นที่ทั่วไป โดยไม่เน้นผลกำไร

๑.๒.๓ เพื่อเป็นแหล่งเรียนรู้เชิงปฏิบัติด้านการเกษตรและอุตสาหกรรมครัวเรือนของราษฎร ให้สามารถดำเนินการผลิตได้ผลผลิตอย่างถูกหลักวิชาการและปลอดภัยต่อสุขภาพ

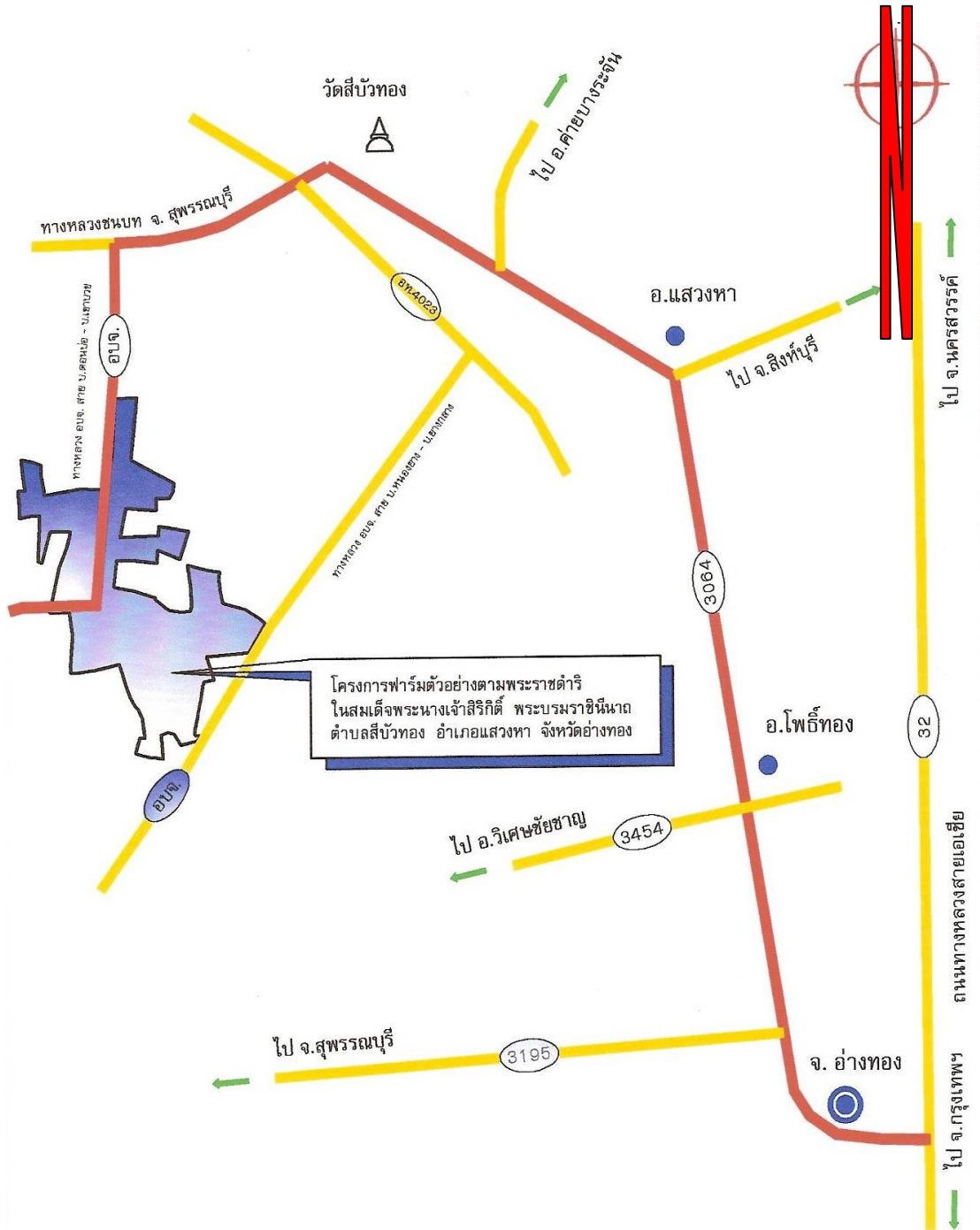
๑.๒.๔ เพื่อเป็นแหล่งท่องเที่ยวด้านการเกษตรของจังหวัดอ่างทอง

๑.๓ สถานที่ดำเนินการ

ณ บ้านยางกลาง หมู่ที่ ๓ ตำบลสีบัวทอง อำเภอแสวงหา จังหวัดอ่างทอง พื้นที่ฟาร์มตัวอย่างฯ ทั้งหมดประมาณ ๑,๐๐๕ ไร่ ๒ งาน ๖๘ ตารางวา โดยใช้พื้นที่ดำเนินงานฟาร์มตัวอย่างฯ ในระยะแรกประมาณ ๕๘๗ ไร่ ปัจจุบันมีพื้นที่ดำเนินงานประมาณ ๗๒๑ - ๐ - ๒๘ ไร่



แผนที่แสดงที่ตั้งฟาร์มตัวอย่างฯ หมู่ ๓ บ้านยางกลาง ตำบลสีบัวทอง อำเภอแสวงหา จังหวัดอ่างทอง

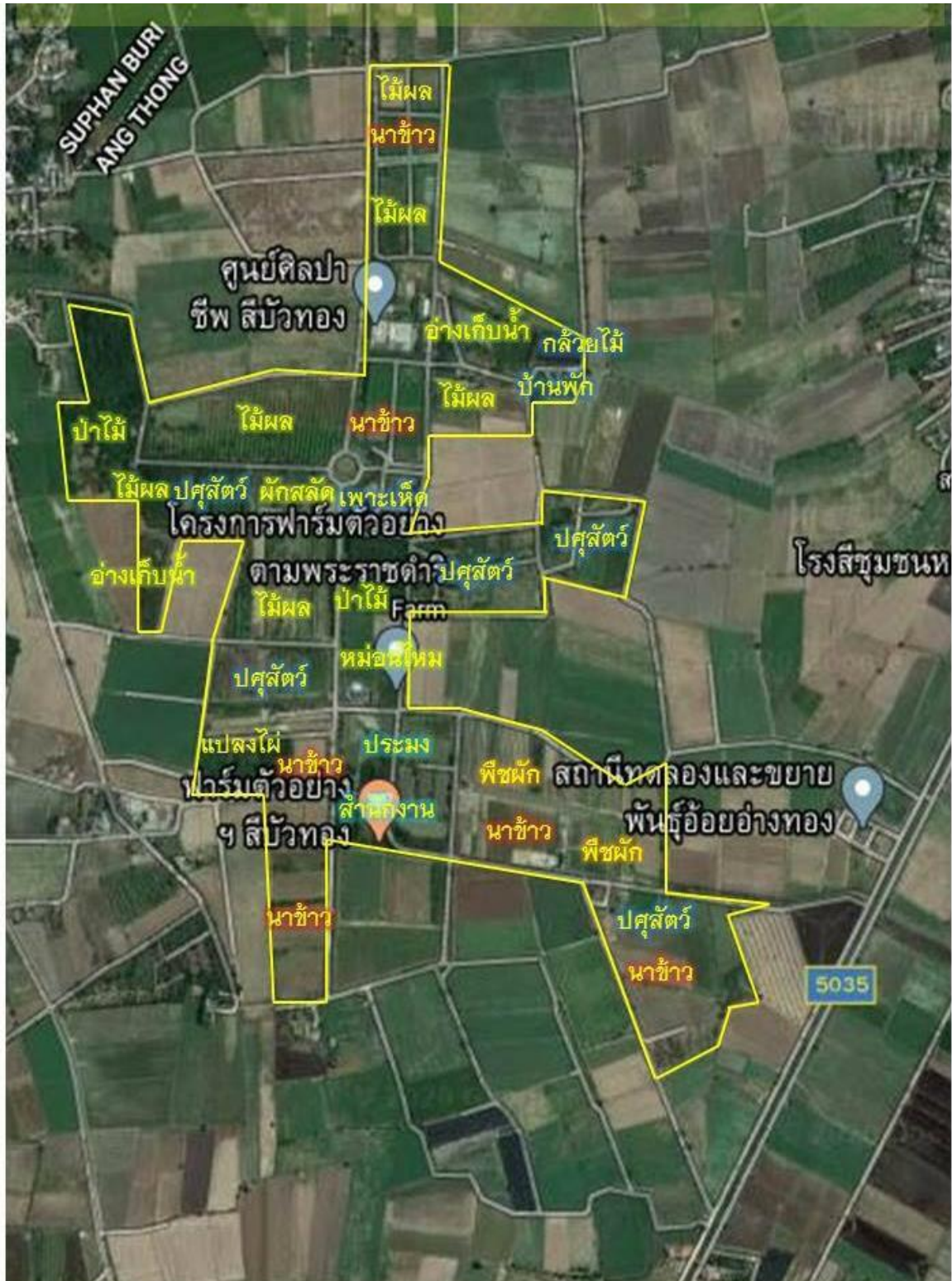




๑.๔ ขอบเขตพื้นที่ฟาร์มตัวอย่างฯ ขออนุญาตใช้ที่สาธารณะประโยชน์

ใช้พื้นที่ดำเนินงานฟาร์มตัวอย่างฯ ประมาณ ๗๒๑ - ๐ - ๒๘ ไร่ ทิศเหนือ ต.หนองกระทุ่ม อ.ค่ายบางระจัน จ.สิงห์บุรี ทิศใต้ ต.วังน้ำเย็น อ.แสวงหา จ.อ่างทอง ทิศตะวันออก ต.สีบัวทอง อ.แสวงหา จ.อ่างทอง ทิศตะวันตก ต.เขาดิน อ.เดิมบางนางบวช จ.สุพรรณบุรี

๑.๕ การแบ่งพื้นที่ดำเนินงาน ๗๒๑ - ๐ - ๒๘ ไร่





๑.	แปลงปลูกปุยพืชสด ปุยหมัก ปุยคอกและโรงเรือนต่างๆ	๑๗	ไร่
๒.	แปลงปลูกผักปลอดสารพิษ	๑๗	ไร่
๓.	อาคารศิลปาชีพ	๑๓	ไร่
๔.	ที่ทำการฟาร์ม	๕	ไร่
๕.	ธนาคารข้าว	๔	หลัง
๖.	พลับพลาที่ประทับ	๑	หลัง
๗.	สระน้ำพัฒนาที่ดิน	๑๕	ไร่
๘.	แปลงไม้ผล	๑๔	ไร่
๙.	แปลงปลูกผัก	๑๘	ไร่
๑๐.	โรงเรือนเพาะเห็ด (๓๔ โรง)	๑๒	ไร่
๑๑.	แปลงสวนป่า	๑๐	ไร่
๑๒.	แปลงหญ้าเลี้ยงสัตว์ปลูกไม้ผลและสวนป่า	๔๐๗	ไร่
๑๓.	แปลงเลี้ยงสัตว์	๕๔	ไร่
๑๔.	แปลงปลูกหม่อนเลี้ยงไหม	๑๕	ไร่
๑๕.	แปลงเลี้ยงสัตว์น้ำ	๕๔	ไร่
๑๖.	แปลงปลูกข้าว	๗๐	ไร่

๑.๖ จำนวนแรงงานฟาร์ม

๑.๖.๑ แรงงานฟาร์มฯ จำนวน ๘๙ คน เป็นประชาชน ในอำเภอสว่างหา จังหวัดอ่างทอง
แยกเป็น เพศชาย ๓๖ ราย และเพศหญิง ๕๓ ราย

๑.๖.๒ ค่าแรงคนงานภายในฟาร์มตัวอย่าง ฯ อัตราค่าจ้างแรงงาน ๑๕๐ - ๓๔๐ บาท/คน/วัน

๑.๗ หน่วยงานสนับสนุน

๑. มูลนิธิส่งเสริมศิลปาชีพ
๒. สำนักงานเกษตรและสหกรณ์จังหวัดอ่างทอง
๓. สำนักงานคลังจังหวัดอ่างทอง
๔. สำนักงานเกษตรจังหวัดอ่างทอง
๕. สถานีพัฒนาที่ดินอ่างทอง
๖. สำนักงานปศุสัตว์จังหวัดอ่างทอง
๗. ศูนย์วิจัยและพัฒนาประมงน้ำจืดสระบุรี
๘. ศูนย์วิจัยและพัฒนาการเพาะเลี้ยงสัตว์น้ำจืดอ่างทอง
๙. สำนักงานประมงจังหวัดอ่างทอง
๑๐. โครงการชลประทานอ่างทอง
๑๑. ศูนย์วิจัยข้าวพระนครศรีอยุธยา
๑๒. สำนักวิจัยและพัฒนาการเกษตรเขตที่ ๕ จังหวัดชัยนาท
๑๓. มณฑลทหารบกที่ ๑๓ จังหวัดลพบุรี
๑๔. อำเภอสว่างหา
๑๕. องค์การบริหารส่วนตำบลสีบัวทอง



๑.๘ ข้อมูลด้านกายภาพ

➤ ข้อมูลดิน

พื้นที่โครงการมีเนื้อที่ประมาณ ๑,๐๐๕ ไร่เศษ เส้นรอบรูปพื้นยาว ๑๒.๑ กม. ดินที่พบมี ๔ ชุดดิน จำแนกตามพื้นที่ ดังนี้ พื้นที่ดินดอน ๓ ชุดดิน ได้แก่ ชุดดินกำแพงแสน ชุดดินกำแพงเพชร และชุดดินยุ้งยางเอน พื้นที่ลุ่มต่ำทำนา ๑ ชุดดิน ได้แก่ ชุดดินนครปฐม

➤ แหล่งน้ำที่ใช้ในฟาร์มตัวอย่างฯ

- ๑) แหล่งน้ำธรรมชาติ คลองชลประทาน ๒ ขวา - ๑ ขวา และคลองสีบัวทอง
- ๒) บ่อน้ำบาดาล



ส่วนที่ ๒

กิจกรรมที่ดำเนินงาน



ส่วนที่ ๒

กิจกรรมที่ดำเนินงานโครงการฟาร์มตัวอย่างตามพระราชดำริฯ

๒.๑ กิจกรรมในแปลงโครงการฟาร์มตัวอย่าง ในสมเด็จพระนางเจ้าสิริกิติ์ พระบรมราชินีนาถ พระบรมราชชนนีพันปีหลวง บ้านยางกลาง ตำบลสีบัวทอง อำเภอแสวงหา จังหวัดอ่างทอง

๒.๑.๑ ด้านประมง

- เพาะกบ เลี้ยงปลา



ผลผลิตปลาจำหน่ายให้กับสมาชิกในฟาร์มฯ และส่งจำหน่ายให้กับแม่ค้าตลาด



๒.๑.๒ ด้านปศุสัตว์

- เลี้ยงแพะนม ๒๓๗ ตัว



รีตนมแพะเพื่อจำหน่ายน้ำนมสดและนมพาสเจอร์ไรส์พร้อมดื่มให้กับ



จำหน่ายแพะปลดให้กับเกษตรกร

- เลี้ยงโค ๓๒ ตัว กระบือ ๑๖ ตัว



- เลี้ยงไก่ไข่ ๔๗๐ ตัว



๒.๑.๓ ด้านพืช

- เพาะกล้าผัก





- การเตรียมแปลงปลูก พร้อมย้ายปลูกลงแปลง



- ดูแลแผนแดงพร้อมเก็บตากแดดไว้สำหรับผสมดินเพาะกล้า



- ผักสลัด





- เก็บผลผลิต แพ็คบรรจุ ส่งจำหน่าย



- เพาะเห็ด



- ผลิตก้อนเชื้อเห็ดเพื่อจำหน่ายและเปิดดอกในฟาร์ม





- กระเจี๊ยบเขียว



- กวางตุ้ง



- ถั่วฝักยาว



- บวบเหลี่ยม



- ผักกูด



- มะระขึ้นก



- ขี้เหล็ก



- คะน้า





- กุ่ยช่าย



- ข้าวโพด



- ไม้ผล



กล้วย



มะม่วงน้ำดอกไม้สีทอง



มะม่วงเบา





- เก็บผลผลิต แพ็คบรรจุ ส่งจำหน่าย



- นาข้าว



การทำนาค้ำพื้นที่ศูนย์เรียนรู้เกษตรทฤษฎีใหม่



- งานเพาะเลี้ยงหนอนแมลงโปรตีน bsf



- หม่อนทานผล





๒.๑.๔ ด้านไม้ดอก ไม้ประดับ

- กล้ายไม้



๒.๑.๕ ด้านการแปรรูป

- ทำครามย้อมผ้า



จำหน่ายเสื้อผ้ามัดย้อมให้กับผู้ที่สนใจ และจำหน่ายเนื้อครามให้กับลูกค้า



- แปรรูปจากผลผลิต



- ทำปุ๋ยหมักต่างๆ





- รับคณะจาก อบต.บางยอ อำเภอพระประแดง จังหวัดสมุทรปราการ จำนวน ๖๐ คน และคณะจากเจ้าหน้าที่ท้ายพระที่นั่ง จำนวน ๑๕ คน (๒๑ มีนาคม ๖๗)





- รับคณะจาก อบต.สีบัวทอง อำเภอแสวงหา จังหวัดอ่างทอง จำนวน ๕๐ คน
(๒๕ มีนาคม ๖๗)





- รับคณะจากสำนักปลัดกระทรวงกลาโหม จำนวน ๑๑๐ คน (๒๙ มีนาคม ๖๗)





- พื้นที่ป่าไม้ในฟาร์มฯ ปลุกป่าเนื้อที่ ๑๐ ไร่ ตั้งแต่ปี ๒๕๕๐





ส่วนที่ ๓

ผลการดำเนินงาน

ส่วนที่ ๓ ผลการดำเนินงาน

๓.๑ ผลการดำเนินงานตามวัตถุประสงค์

วัตถุประสงค์ที่ ๑ เป็นแหล่งจ้างแรงงานของราษฎร ฟาร์มตัวอย่างในสมเด็จพระนางเจ้าสิริกิติ์ พระบรมราชินีนาถ บ้านยางกลาง ตำบลสีบัวทอง อำเภอแสวงหา จังหวัดอ่างทอง ได้จัดตั้งขึ้น เพื่อช่วยเหลือเกษตรกรที่ประสบภัยธรรมชาติ และได้รับราษฎรในหมู่บ้านเป้าหมายมาเรียนรู้กิจกรรมต่างๆ โดยมีราษฎรสนใจมาเรียนรู้และปฏิบัติงานในโครงการฟาร์มตัวอย่างฯ บ้านยางกลาง เพื่อให้ราษฎรมีความรู้ มีรายได้ สามารถเลี้ยงตนเองและครอบครัวได้ ปัจจุบันมีการจ้างแรงงาน จำนวนทั้งสิ้น ๑๖๒ ราย เพื่อดำเนินกิจกรรมภายในโครงการฟาร์มตัวอย่างฯ ทั้งในด้านพืช ด้านประมง ด้านปศุสัตว์ ด้านไม้ดอก ไม้ประดับ และการแปรรูปจากผลผลิต



วัตถุประสงค์ที่ ๒ เพื่อเป็นแหล่งผลิตอาหารปลอดภัย เพื่อเป็นแหล่งผลิตอาหารเป็นธนาคารอาหารชุมชน (Food Bank) สำหรับผลิตอาหารปลอดภัยต่อสุขภาพ ราคาถูก หาซื้อได้ในท้องถิ่น ตลอดจนขยายผลไปสู่การค้าและประชาชนในพื้นที่ทั่วไป โดยไม่เน้นผลกำไร โดยได้ดำเนินการปลูกพืชผักพืชสวน ชนิดต่างๆ ได้แก่ “ด้านพืช” เช่น การเพาะกล้าผัก เพาะเห็ดหลากหลายชนิด ผักสลัด เมล่อน กวางตุ้ง บวบเหลี่ยม มะระขี้นก น้ำเต้าจุกเล็ก ค่ะน้า มะเขือเปราะ กุ๋ยฉ่าย ข้าวโพด ผลไม้ชนิดต่างๆ ตามฤดูกาล และการทำนาข้าว เป็นต้น “ด้านประมง” มีการเลี้ยงกบ และปลา เมื่อได้ผลผลิตปลาจะนำไปจำหน่ายให้กับสมาชิกในฟาร์มฯ และส่งจำหน่ายให้กับแม่ค้าตลาดใกล้เคียง “ด้านปศุสัตว์” มีการเลี้ยงหมูจิ้งหิว เลี้ยงแพะนม เลี้ยงวัว ไถ่ชีวิต และควายไถ่ชีวิต “ด้านไม้ดอก ไม้ประดับ” เช่น ปลูกต้นกล้วยไม้ทั้งหมด ๔๓ พันธุ์ อาทิ พืชर्टไลท์ พายลิเวอร์บลู แอสโค เป็นต้น “ด้านการแปรรูปจากผลผลิต” เช่น นมแพะพาสเจอร์ไรส์พร้อมดื่ม น้ำหอม น้ำผลไม้ และมีการแปรรูปผลผลิตตามฤดูกาล





วัตถุประสงค์ที่ ๓ เป็นแหล่งเรียนรู้เพื่อทำการเกษตร ฟาร์มตัวอย่างในสมเด็จพระนางเจ้าสิริกิติ์ พระบรมราชินีนาถ บ้านยางกลาง ตำบลสีบัวทอง อำเภอแสวงหา จังหวัดอ่างทอง จัดตั้งขึ้นเพื่อเป็นแหล่งเรียนรู้เชิงปฏิบัติด้านการเกษตรและอุตสาหกรรมครัวเรือนของราษฎร ให้สามารถดำเนินการผลิตได้ผลผลิตอย่างถูกหลักวิชาการและปลอดภัยต่อสุขภาพ โดยได้จัดกิจกรรมส่งเสริมอาชีพและสร้างรายได้ให้แก่เกษตรกรและผู้สนใจ สามารถนำความรู้ที่ได้ไปต่อยอดและสร้างรายได้ให้แก่ตนเองและครอบครัว





วัตถุประสงค์ที่ ๔ เป็นแหล่งท่องเที่ยวเพื่อการเกษตร ฟาร์มตัวอย่างในสมเด็จพระนางเจ้าสิริกิติ์ พระบรมราชินีนาถ บ้านยางกลาง ตำบลสีบัวทอง อำเภอแสวงหา จังหวัดอ่างทอง ได้ดำเนินกิจกรรมให้เป็นแหล่งท่องเที่ยวด้านการเกษตร และแหล่งท่องเที่ยวเชิงประวัติศาสตร์อีกแห่งหนึ่งของจังหวัดอ่างทอง โดยมีหน่วยงานทั้งภาครัฐราชการ ภาคเอกชน ครู - นักเรียน และประชาชนทั่วไป มาท่องเที่ยวและศึกษาดูงานภายในฟาร์มตัวอย่างฯ บ้านยางกลาง เป็นจำนวนมาก โดยสามารถสรุปจำนวนผู้เข้าศึกษาดูงานประจำปีงบประมาณ ๒๕๖๓ ถึงปีงบประมาณ ๒๕๖๔ มีจำนวนผู้เข้าศึกษาดูงาน ณ ฟาร์มตัวอย่างฯ บ้านยางกลาง ๙,๑๓๙ คน





๓.๒ การสนับสนุนการดำเนินงาน ในส่วนของหน่วยงานในสังกัดกระทรวงเกษตรและสหกรณ์ จังหวัดอ่างทอง

๓.๒.๑ เกษตรและสหกรณ์จังหวัดอ่างทอง (การบริหารจัดการโครงการ)

- ปีงบประมาณ ๒๕๖๒ ได้มีการก่อสร้างอาคารกรองน้ำดื่ม ระบบ RO ผลิตน้ำ ๒๔,๐๐๐ ลิตร/วัน พร้อมเครื่องกรองน้ำ ก่อสร้างโรงเรือนเพาะชำ จำนวน ๑๕ หลัง ก่อสร้างถนนถนนพารา แอสฟัลต์คอนกรีต ระยะทาง ๔.๗๗๒ กิโลเมตร

- ปีงบประมาณ ๒๕๖๓ ไม่ได้รับการจัดสรรงบประมาณ

- ปีงบประมาณ ๒๕๖๔ ไม่ได้รับการจัดสรรงบประมาณ

- ปีงบประมาณ ๒๕๖๕ ได้มีการส่งเสริมเยาวชนรุ่นใหม่สู่เกษตรพอเพียง จัดทำแผ่นพับ ประชาสัมพันธ์ จำนวน ๓,๐๐๐ แผ่น จัดนิทรรศการและสาธิตอาชีพ (อยู่ระหว่างดำเนินการ)

- ปีงบประมาณ ๒๕๖๖ ไม่ได้รับการจัดสรรงบประมาณ

๓.๒.๒ สำนักงานเกษตรจังหวัดอ่างทอง (ด้านพืช)

- ปีงบประมาณ ๒๕๖๒ ได้มีการสนับสนุนปัจจัยการผลิต ได้แก่ เมล็ดพันธุ์ ปุ๋ย ฯลฯ

- ปีงบประมาณ ๒๕๖๓ ไม่ได้รับการจัดสรรงบประมาณ

- ปีงบประมาณ ๒๕๖๔ ไม่ได้รับการจัดสรรงบประมาณ

- ปีงบประมาณ ๒๕๖๕ ได้มีการสนับสนุนปัจจัยการผลิต ได้แก่ พันธุ์พืช วัสดุปลูก ฯลฯ (อยู่ระหว่างดำเนินการ)

- ปีงบประมาณ ๒๕๖๖ ส่งเสริมและพัฒนาการผลิตด้านพืช เช่น สนับสนุนปัจจัยการผลิต ได้แก่ พันธุ์พืช วัสดุปลูก ปุ๋ยเคมี ฯลฯ

- ปีงบประมาณ ๒๕๖๗ ได้มีการสนับสนุนปัจจัยการผลิต

กิจกรรมดูแลรักษาพัฒนาแปลงเรียนรู้ภายในฟาร์ม

กิจกรรมดูแลแปลงเกษตรทฤษฎีใหม่ภายในฟาร์ม

๓.๒.๓ สำนักงานประมงจังหวัดอ่างทอง (ด้านประมง)

- ปีงบประมาณ ๒๕๖๒ ได้มีการส่งเสริมการเพาะเลี้ยงสัตว์น้ำ (เพื่อการสาธิต) พ่อพันธุ์แม่พันธุ์ปลา จำนวน ๒๓,๒๐๐ คู่ ติดตามถ่ายทอดความรู้และประเมินผลเกษตรกร (Training) ตรวจประเมินฟาร์มพร้อมรับรองมาตรฐานฟาร์ม (Auditor)

- ปีงบประมาณ ๒๕๖๓ ไม่ได้รับการจัดสรรงบประมาณ

- ปีงบประมาณ ๒๕๖๔ ไม่ได้รับการจัดสรรงบประมาณ

- ปีงบประมาณ ๒๕๖๕ ได้มีการส่งเสริมและพัฒนาการผลิตสินค้าเกษตรด้านประมง สนับสนุนลูกพันธุ์กบ อายุไม่น้อยกว่า ๔๕ วัน จำนวน ๑๓,๐๐๐ ตัว สนับสนุนอาหารกบเม็ดเล็ก หรือเบอร์ ๑ โปรตีนไม่น้อยกว่า ๔๐% จำนวน ๒ กระสอบ สนับสนุนอาหารกบเม็ดเล็ก หรือเบอร์ ๒ โปรตีนไม่น้อยกว่า ๓๕% จำนวน ๕ กระสอบ สนับสนุนอาหารกบเม็ดกลาง หรือเบอร์ ๓ โปรตีนไม่น้อยกว่า ๓๐% จำนวน ๑๕ กระสอบ สนับสนุนอาหารกบเม็ดใหญ่ หรือเบอร์ ๔ โปรตีนไม่น้อยกว่า ๓๐% จำนวน ๑๒ กระสอบ แสลงพรางแสง ๗๐% ขนาดกว้าง ๓ เมตร ยาว ๕๐ เมตร จำนวน ๓ ม้วน (อยู่ระหว่างดำเนินการ)

- ปีงบประมาณ ๒๕๖๖ กิจกรรมส่งเสริมและพัฒนาการผลิต (ปลากินพืช)

จัดซื้อลูกพันธุ์ปลานิล ขนาด ๕ - ๗ เซนติเมตร จำนวน ๑๕,๐๐๐ ตัว

จัดซื้อลูกพันธุ์ปลาตะเพียน ขนาด ๕ - ๗ เซนติเมตร จำนวน ๑๐,๐๐๐ ตัว

จัดซื้ออาหารปลากินพืชเม็ดเล็ก โปรตีนไม่น้อยกว่า ๓๐ % จำนวน ๘๐ กระสอบ

จัดซื้ออาหารปลากินพืชเม็ดกลาง โปรตีนไม่น้อยกว่า ๒๕ % จำนวน ๓๕๐ กระสอบ



จัดซื้อวัสดุปรับปรุงบ่อและคุณภาพน้ำ สำหรับเลี้ยงปลา ปูนาขาว จำนวน ๖๐๐ กก.

จัดซื้อวัสดุปรับปรุงบ่อและคุณภาพน้ำ สำหรับเลี้ยงปลา เกลือเม็ดใหญ่ จำนวน ๖๐๐ กก.

๓.๒.๔ สำนักงานปศุสัตว์จังหวัดอ่างทอง (ด้านปศุสัตว์)

- ปีงบประมาณ ๒๕๖๒ ได้มีการส่งเสริมและพัฒนาฟาร์มตัวอย่างฯ ตำบลสีบัวทอง อำเภอแสวงหา สนับสนุนปัจจัยการผลิต เช่น อาหารสัตว์ วิตามิน/เวชภัณฑ์ เป็นต้น ปรับปรุงโรงเรือนเลี้ยงสัตว์

- ปีงบประมาณ ๒๕๖๓ ไม่ได้รับการจัดสรรงบประมาณ

- ปีงบประมาณ ๒๕๖๔ ไม่ได้รับการจัดสรรงบประมาณ

- ปีงบประมาณ ๒๕๖๕ ได้มีการส่งเสริมและพัฒนาการผลิตสินค้าเกษตรด้านปศุสัตว์ สนับสนุนไก่ไข่อายุ ๑๖-๑๘ สัปดาห์ จำนวน ๒๕๐ ตัว อาหารไก่ไข่ระยะไข่ ๑๐๐ กระสอบ ค่าน้ำมันเชื้อเพลิง และหล่อลื่น สำหรับ ติดต่อและประสานงานโครงการฯ

- ปีงบประมาณ ๒๕๖๖ ส่งเสริมและพัฒนาฟาร์มตัวอย่างตามพระราชดำริฯ สีบัวทอง ต.สีบัวทอง อ.แสวงหา จ.อ่างทอง

จัดซื้อไก่ไข่สาวระยะไข่ จำนวน ๓๐๐ ตัว

จัดซื้ออาหารชั้นแพะระยะให้นม จำนวน ๑๐๐ กระสอบ

จัดซื้ออาหารไก่ไข่ระยะไข่ จำนวน ๑๕๐ กระสอบ

จัดซื้อแร่ธาตุก่อนจัดซื้อวิตามินไก่ไข่ละลายน้ำ ขนาด ๑ กก./ซอง จำนวน ๔๐ ซอง

- ปีงบประมาณ ๒๕๖๗ ไม่ได้รับการจัดสรรงบประมาณ

๓.๒.๕ โครงการชลประทานจังหวัดอ่างทอง

- ปีงบประมาณ ๒๕๖๗

ซ่อมแซมโครงการชลประทานอันเนื่องมาจากพระราชดำริ สีบัวทอง ตามข้อเสนอของเกษตรกรในเขตจังหวัดอ่างทอง โครงการชลประทานอ่างทอง (กระบวนการจัดหาตามระเบียบพัสดุฯ) งบประมาณ ๕๐๐,๐๐๐ บาท

ชุดลอกตะกอนระบบส่งน้ำด้วยแรงคน โครงการฟาร์มตัวอย่างตามพระราชดำริ สีบัวทอง โครงการส่งน้ำและบำรุงรักษาชั้นสุด (กระบวนการจัดหาตามระเบียบพัสดุฯ) งบประมาณ ๕๐,๐๐๐ บาท

๓.๒.๖ สถานีพัฒนาที่ดินอ่างทอง

- ปีงบประมาณ ๒๕๖๗

สาธิตการทำกาบน้ำหมักชีวภาพ (งบประมาณ ๒๕๖๖ ไปพลางก่อน ๑,๙๕๐ บาท)

สาธิตการทำปุ๋ยหมัก พด. (งบประมาณ ๒๕๖๖ ไปพลางก่อน ๖๘,๐๐๐ บาท)

สาธิตการทำกาบน้ำหมักชีวภาพ ๑,๓๐๐ บาท (รอจัดสรรงบประมาณ)

สาธิตการทำปุ๋ยหมัก พด. ๓๔,๐๐๐ บาท (รอจัดสรรงบประมาณ)

๓.๒.๗ ศูนย์วิจัยพันธุ์ข้าวพระนครศรีอยุธยา

- ปีงบประมาณ ๒๕๖๗

กิจกรรม จัดทำแปลงผลิตเมล็ดพันธุ์ข้าว และข้าวคุณภาพดี งบประมาณ ๑๙,๕๐๐ บาท ดำเนินการไปแล้ว ๕,๐๐๐บาท (สนับสนุนเมล็ดพันธุ์ฝักสวนครัวและเมล็ดพันธุ์ปอเทืองสำหรับปลูกในโครงการ เพื่อเป็นจุดเรียนรู้การผลิตพืชใช้น้ำน้อยในพื้นที่ผลิตข้าวของฟาร์มตัวอย่างฯ



ภาคผนวก



งบประมาณสนับสนุนการดำเนินงาน

ฟาร์มตัวอย่างในสมเด็จพระนางเจ้าสิริกิติ์ พระบรมราชินีนาถ พระบรมราชชนนีพันปีหลวง บ้านยางกลาง ตำบลสีบัวทอง อำเภอแสวงหา จังหวัดอ่างทอง

ปี	หน่วยงาน ผู้รับผิดชอบ	กิจกรรม/รายละเอียด	งบประมาณ	ผลการ ดำเนินการ
๒๕๖๒	สำนักงานเกษตรและ สหกรณ์จังหวัด อ่างทอง	การบริหารจัดการโครงการ - ก่อสร้างอาคารกรองน้ำดื่ม ระบบ RO ผลิตน้ำ ๒๔,๐๐๐ ลิตร/วัน พร้อมเครื่องกรองน้ำ - ก่อสร้างโรงเรือนเพาะชำ จำนวน ๑๕ หลัง - ก่อสร้างถนนถนนพาราแอสฟัลต์ คอนกรีตระยะทาง ๔.๗๗๒ กิโลเมตร - ค่าวัสดุสำนักงาน - จ้างเหมาเจ้าหน้าที่บันทึกข้อมูล	๑๓,๘๔๒,๙๗๐	ดำเนินการ แล้วเสร็จ
	สำนักงานเกษตร จังหวัดอ่างทอง	กิจกรรมด้านพืช สนับสนุนปัจจัยการผลิต ได้แก่ เมล็ด พันธุ์ ปุ๋ย ฯลฯ	๑๐๐,๐๐๐	ดำเนินการ แล้วเสร็จ
	สำนักงานประมง จังหวัดอ่างทอง	กิจกรรมด้านประมง ส่งเสริมการเพาะเลี้ยงสัตว์น้ำ (เพื่อ การสาธิต) - พ่อพันธุ์ แม่พันธุ์ปลา จำนวน ๒๓,๒๐๐ คู่ - ติดตามถ่ายทอดความรู้และ ประเมินผล เกษตรกร (Training) - ตรวจสอบประเมินฟาร์มพร้อมรับรอง มาตรฐานฟาร์ม (Auditor) - ติดตามและประเมินผล	๘๐๔,๕๐๐	ดำเนินการ แล้วเสร็จ
	สำนักงานปศุสัตว์ จังหวัดอ่างทอง	กิจกรรมด้านปศุสัตว์ ส่งเสริมและพัฒนาฟาร์มตัวอย่างฯ ตำบลสีบัวทอง อำเภอแสวงหา - สนับสนุนปัจจัยการผลิต เช่น อาหาร สัตว์ วิตามิน/เวชภัณฑ์ เป็นต้น - ปรับปรุงโรงเรือนเลี้ยงสัตว์	๓๕๖,๙๐๐	ดำเนินการ แล้วเสร็จ



ปี	หน่วยงาน ผู้รับผิดชอบ	กิจกรรม/รายละเอียด	งบประมาณ	ผลการ ดำเนินการ
๒๕๖๓		ไม่ได้รับการจัดสรรงบประมาณ		
๒๕๖๔		ไม่ได้รับการจัดสรรงบประมาณ		
๒๕๖๕		ไม่ได้รับการจัดสรรงบประมาณ		
๒๕๖๖	สำนักงานเกษตร จังหวัดอ่างทอง	กิจกรรมด้านพืช กิจกรรมส่งเสริมและพัฒนา ฟาร์มตัวอย่างฯ	๘๐,๐๐๐	ดำเนินการ แล้วเสร็จ
	สำนักงานประมง จังหวัดอ่างทอง	กิจกรรมด้านประมง กิจกรรมส่งเสริมและพัฒนาการผลิต (ปลากินพืช) - จัดซื้อลูกพันธุ์ปลานิล ขนาด ๕ - ๗ เซนติเมตร จำนวน ๑๕,๐๐๐ ตัว - จัดซื้อลูกพันธุ์ปลาตะเพียน ขนาด ๕ - ๗ เซนติเมตร จำนวน ๑๐,๐๐๐ ตัว - จัดซื้ออาหารปลากินพืชเม็ดเล็ก โปรตีนไม่น้อยกว่า ๓๐ % จำนวน ๘๐ กระสอบ - จัดซื้ออาหารปลากินพืชเม็ดกลาง โปรตีนไม่น้อยกว่า ๒๕ % จำนวน ๓๕๐ กระสอบ - จัดซื้อวัสดุปรับปรุงบ่อและคุณภาพ น้ำ สำหรับเลี้ยงปลา ปุ๋ยขี้วัว จำนวน ๖๐๐ กก. - จัดซื้อวัสดุปรับปรุงบ่อและคุณภาพ น้ำ สำหรับเลี้ยงปลา เกือบเม็ดใหญ่ จำนวน ๖๐๐ กก.	๒๔๓,๐๐๐	ดำเนินการ แล้วเสร็จ
	สำนักงานปศุสัตว์ จังหวัดอ่างทอง	กิจกรรมด้านปศุสัตว์ ส่งเสริมและพัฒนาฟาร์มตัวอย่างฯ - จัดซื้อไก่ไข่สาวระยะไข่ จำนวน ๓๐๐ ตัว - จัดซื้ออาหารชั้นแพะระยะให้นม จำนวน ๑๐๐ กระสอบ - จัดซื้ออาหารไก่ไข่ระยะไข่ จำนวน ๑๕๐ กระสอบ	๒๓๕,๕๐๐	ดำเนินการ แล้วเสร็จ



ปี	หน่วยงาน ผู้รับผิดชอบ	กิจกรรม/รายละเอียด	งบประมาณ	ผลการ ดำเนินการ
		- จัดซื้อแร่ธาตุก่อนจัดซื้อวิตามินไก่ ไข่ละลายน้ำ ขนาด ๑ กก./ซอง จำนวน ๔๐ ซอง		
๒๕๖๗	สำนักงานเกษตร จังหวัดอ่างทอง	กิจกรรมด้านพืช กิจกรรมดูแลรักษาพัฒนาแปลง เรียนรู้ภายในฟาร์ม	๒๐,๐๐๐	กำลัง ดำเนินการ
		กิจกรรมดูแลแปลงเกษตรทฤษฎีใหม่ ภายในฟาร์ม	๑๐,๐๐๐	กำลัง ดำเนินการ
	โครงการชลประทาน จังหวัดอ่างทอง	- ซ่อมแซมโครงการชลประทานอัน เนื่องมาจากพระราชดำริ สีบัวทอง ตามข้อเสนอของเกษตรกรในเขต จังหวัดอ่างทอง โครงการชลประทาน อ่างทอง (กระบวนการจัดหาตาม ระเบียบพัสดุฯ)	๕๐๐,๐๐๐	กำลัง ดำเนินการ
		- ขุดลอกตะกอนระบบส่งน้ำด้วยแรง คน โครงการฟาร์มฯ โครงการส่งน้ำ และบำรุงรักษาชั้นสูง(กระบวนการ จัดหาตามระเบียบพัสดุฯ)	๕๐,๐๐๐	กำลัง ดำเนินการ
	สถานีพัฒนาที่ดิน อ่างทอง	สาริตการทำการใช้น้ำหมักชีวภาพ (งบประมาณ ๒๕๖๖ ไปพลางก่อน)	๑,๙๕๐	ดำเนินการ แล้วเสร็จ
		สาริตการทำปุ๋ยหมัก พด. (งบประมาณ ๒๕๖๖ ไปพลางก่อน)	๖๘,๐๐๐	ดำเนินการ แล้วเสร็จ
		สาริตการทำการใช้น้ำหมักชีวภาพ	๑,๓๐๐	กำลัง ดำเนินการ
		สาริตการทำปุ๋ยหมัก พด.	๓๔,๐๐๐	



สรุปจำนวนผู้เข้าศึกษาดูงาน ตั้งแต่ปีงบประมาณ ๒๕๖๓
พื้นที่ฟาร์มตัวอย่าง ในสมเด็จพระนางเจ้าสิริกิติ์ พระบรมราชินีนาถ พระบรมราชชนนีพันปีหลวง
บ้านยางกลาง ตำบลสีบัวทอง อำเภอแสวงหา จังหวัดอ่างทอง

ลำดับที่	วันที่	ชื่อหน่วยงาน	จำนวน
			(คน)
๑	๑๐ พ.ย. ๖๒	รับคณะวิง มินิฮาร์พมาราธอน	๓๐๐๐
๒	๑๓ พ.ย ๖๒	รับคณะเทศบาลนครระยอง	๒๕๐
๓	๑๗ พ.ย. ๖๒	รับคณะพิพิธภัณฑฯ	๒๙
๔	๓ ธ.ค. ๖๒	รับคณะจากบริษัท SMA มาเยี่ยมฟาร์มฯ	๑๐๐
๕	๒๓ ม.ค.๖๓	รับคณะจากศูนย์การศึกษาพิเศษโพธิ์ทอง จ.อ่างทอง	๔๐
๖	๑ ก.พ. ๖๓	รับคณะกลุ่มสตรีพัฒนาชุมชน จ.อ่างทอง	๑๓๐
๗	๒ ก.พ. ๖๓	รับคณะกลุ่มสตรีพัฒนาชุมชน จ.อ่างทอง	๑๓๐
๘	๕ ก.พ.๖๓	รับคณะผู้สูงอายุ จาก จ.ปทุมธานี	๔๐
๙	๑๕ ก.พ.๖๓	รับคณะอาจารย์นิสิตนักศึกษา ม.เกษตรกำแพงแสน จ.นครปฐม	๔๐
๑๐	๑๙ ก.พ.๖๓	รับคณะอาจารย์นิสิตนักศึกษา จากเทคโนโลยีลาดกระบังเจ้าคุณทหาร	๔๐
๑๑	๒๓ ก.พ.๖๓	รับคณะชมรมปั่นจักรยาน จากจังหวัดอ่างทอง	๒๐๐
๑๒	๔ พ.ค.๖๓	รับคณะทำพิธีเปิดโครงการฟาร์มตัวอย่างต้านภัยโควิด-๑๙	๒๐๐
๑๓	๑๘ พ.ค. ๖๓	คณะ ผบ.พล๑.ร๑.(พลตรี ทรงพล สาดเสาเงิน)	๑๐
๑๔	๑๙ พ.ค. ๖๓	คณะ ศอญ.จอส ร่วมกับสำนักพระราชวัง	๑๑
๑๕	๑๙ พ.ค. ๖๓	คณะแม่ทัพน้อย กองทัพภาคที่๑ (พลโท เจริญชัย หินเธาว์)	๑๒
๑๖	๒๑ พ.ค. ๖๓	คณะของสำนักงานพัฒนาชุมชน จ.อ่างทอง	๑๖๐
๑๗	๒๕ พ.ค. ๖๓	คณะของ ดร.วิวัฒน์ ศัลยกำธร	๘
๑๘	๒๗ พ.ค. ๖๓	คณะแม่ทัพภาคที่๑ (พลโท ธรรมบุญ วิถี)	๔๐
๑๙	๒๗ พ.ค. ๖๓	คณะ รอง ผบช.ตำรวจ ภาค.๑ (พล.ต.ต.สุรพงษ์ ถนนอมจิตร)	๑๕



ลำดับ ที่	วันที่	ชื่อหน่วยงาน	จำนวน
			(คน)
๒๐	๓ มิ.ย. ๖๓	คณะผู้นำชุมชน,ข้าราชการจังหวัดอ่างทอง	๑๐๐
๒๑	๓ มิ.ย. ๖๓	คณะ ผบ.ตร. (พล.ต.อ. จักรทิพย์ ไชยจินดา)	๑๐๐
๒๒	๑๐ มิ.ย. ๖๓	คณะผู้ตรวจกรมการปกครอง (นายชรินทร์ ทองสุข)	๖๐
๒๓	๑๒ มิ.ย. ๖๓	คณะ รอง ผบช.ตำรวจ ภาค.๑ (พล.ต.ต.สุรพงษ์ วัฒนจิตร)	๔๐
๒๔	๑๒ มิ.ย. ๖๓	คณะผู้สื่อข่าวหนังสือพิมพ์	๑๕
๒๕	๑๓ มิ.ย. ๖๓	คณะครูนักเรียน ศูนย์การศึกษาออกโรงเรียน จ.อ่างทอง	๗๐
๒๖	๑๖ มิ.ย. ๖๓	คณะรองอธิบดีกรมปศุสัตว์(นายสุรเดช สมิเปรม)	๒๐
๒๗	๑๖ มิ.ย. ๖๓	คณะเจ้าหน้าที่สื่อทีวี ช่อง๕,NBT	๑๕
๒๘	๑๖ มิ.ย. ๖๓	คณะเจ้าหน้าที่สื่อทีวี ช่อง OVAY SHION	๘
๒๙	๑๙ มิ.ย. ๖๓	คณะอาจารย์จากมหาวิทยาลัยเกษตรศาสตร์(กำแพงแสน)	๑๐
๓๐	๒๐ มิ.ย. ๖๓	คณะครูนักเรียน ศูนย์การศึกษาออกโรงเรียน จ.อ่างทอง	๖๐
๓๑	๒๗ มิ.ย. ๖๓	คณะสำนักงานยุทธศาสตร์ตำรวจ กรมตำรวจ	๒๐๐
๓๒	๒๘ มิ.ย. ๖๓	คณะจิตอาสา ๙๐๔ จาก กทม.	๑๐
๓๓	๒๙ มิ.ย. ๖๓	คณะเลขาธิการรัฐมนตรี	๗
๓๔	๓๐ มิ.ย. ๖๓	คณะรองแม่ทัพภาค ๑ (พลตรี สุวิทย์ เกตุศรี)	๗
๓๕	๓๐ มิ.ย. ๖๓	คณะถ่ายทำรายการ ของ (ทม.ส่วนกลาง)	๘
๓๖	๑ ก.ค. ๖๓	คณะรองปลัดกระทรวงแรงงาน (นางธีรรัตน์ นະมะมะวัฒน์)	๗๐
๓๗	๘ ก.ค. ๖๓	คณะกรรมการประเมินสถานศึกษา กศน.	๑๒
๓๘	๑๐ ก.ค. ๖๓	คณะพล.ต.อ.อดุลย์ แสงสิงแก้ว(ประธานกรรมการแรงงาน วุฒิสภา)	๗๐
๔๐	๑๙ ก.ค. ๖๓	คณะฝ่ายประชาสัมพันธ์ ศอญ.จอส. พระราชทาน	๗
๔๑	๒๐ ก.ค. ๖๓	คณะเจ้าหน้าที่สื่อข่าวทีวี ช่อง ไทย PBS	๑๐



ลำดับ ที่	วันที่	ชื่อหน่วยงาน	จำนวน
			(คน)
๔๒	๒๑ ก.ค. ๖๓	คณะเจ้าหน้าที่ปลัดกระทรวงวัฒนธรรม	๕
๔๓	๒๒ ก.ค. ๖๓	คณะรองปลัดกระทรวงอุตสาหกรรม(นายสุรพล ชามาตย์)	๗๐
๔๔	๒๓ ก.ค. ๖๓	คณะรัฐมนตรีว่าการกระทรวงวัฒนธรรม(นายอิทธิพล คุณปลื้ม)	๑๘๐
๔๕	๒๔ ก.ค. ๖๓	คณะหน่วยราชการในกระทรวงเกษตรจังหวัดอ่างทอง	๒๐๐
๔๖	๒๕ ก.ค. ๖๓	คณะสภาอุตสาหกรรมการท่องเที่ยวจังหวัดอ่างทอง	๕๐
๔๗	๙ ส.ค. ๖๓	คณะเจ้าหน้าที่สำนักนายกรัฐมนตรี	๖๐
๔๘	๙ ส.ค. ๖๓	คณะเจ้าหน้าที่เทศบาลจังหวัดชุมพร	๑๒๐
๔๙	๑๒ ส.ค. ๖๓	คณะเจ้าหน้าที่ข้าราชการอำเภอแสวงหา	๗๐
๕๐	๑๓ ส.ค. ๖๓	คณะสำนักงานยุทธศาสตร์ตำรวจ กรมตำรวจ	๔๑๔
๕๑	๑๔ ส.ค. ๖๓	คณะเจ้าหน้าที่สื่อข่าวทีวี ช่อง ๕ รายการเก็บข่าวเล่าขาน	๑๕
๕๒	๑๕ ส.ค. ๖๓	คณะ ผบ.กองกำลังจิตอาสาพระราชทาน(พลเอก ศิวะ ภาระมรทัต)	๑๑
๕๓	๑๕ ส.ค. ๖๓	คณะเยาวชน Youth Power “One Day Camp”	๓๐
๕๔	๒๑ ส.ค. ๖๓	คณะมหาวิทยาลัยการกีฬาแห่งประเทศไทย วิทยาเขตอ่างทอง	๗๐
๕๕	๒๒ ส.ค. ๖๓	คณะจากศูนย์ฝึกอบรมตำรวจ ภาค๖ นครสวรรค์	๑๒๑
๕๖	๒๓ ส.ค. ๖๓	คณะถ่ายทำรายการจากกรมประชาสัมพันธ์ ช่อง ๑๑	๑๑
๕๗	๒๕ ส.ค. ๖๓	คณะอาสาพัฒนาฝีมือแรงงาน	๑๐๐
๕๘	๒๒ ส.ค. ๖๓	บริษัท ไทยเรย์ล จังหวัดสิงห์บุรีมาดงาน	๗
๕๙	๒๙ ส.ค. ๖๓	คณะจากผู้ตรวจกระทรวงทรัพยากรน้ำ	๗
๖๐	๑ ก.ย. ๖๓	คณะจากสำนักงานวัฒนธรรมจังหวัดอ่างทอง	๑๐๐
๖๑	๒ ก.ย. ๖๓	รับคณะจากศูนย์การศึกษาออกโรงเรียนอำเภอโพธิ์ จ.อ่างทอง	๑๐๐
๖๒	๓ ก.ย. ๖๓	รับคณะจากรองอธิบดีกรมป่าไม้(เข้า)	๒๕๐



ลำดับที่	วันที่	ชื่อหน่วยงาน	จำนวน
			(คน)
๖๓	๓ ก.ย. ๖๓	รับคณะกรรมการถ่ายทำรายการจากผู้สื่อข่าวจากประเทศจีน(บ่าย)	๘
๖๔	๑๐ ก.ย. ๖๓	รับคณะจากการทางพิเศษแห่งประเทศไทย	๗๐
๖๕	๑๑ ก.ย. ๖๓	รับคณะจากศูนย์ฝึกกรมทตำรวจ จากสระบุรี	๔๕๐
๖๖	๑๒ ก.ย. ๖๓	รับคณะจากบริษัททีวีวับันเทิงช่อง ๓ นำคณะแม่ลูก	๕๕
๖๗	๑๔ ก.ย. ๖๓	รับคณะเจ้าหน้าที่เทศบาลตำบลบ้านกร่าง อ.ศรีประจันต์ จ.สุพรรณบุรี	๕๘
๖๘	๑๕ ก.ย. ๖๓	รับคณะประชาชนคู่แม่ลูกจากองค์การบริหารส่วนตำบลสีบัวทอง จังหวัดอ่างทอง	๗๐
๗๐	๑๖ ก.ย. ๖๓	รับคณะโครงการปลูกฝังสำนึกรักสามัคคีและเสริมสร้างความ	๑๑๕
๗๑	๑๑ ก.พ. ๖๔	ศูนย์หม่อนไหมเฉลิมพระเกียรติสระบุรี	๒๐
๗๒	๑๒ ก.พ. ๖๔	ศูนย์หม่อนไหมเฉลิมพระเกียรติสระบุรี	๒๐
๗๓	๑๖ ก.พ. ๖๔	คณะ ผอ.ศอญ.จอส	๑๕
๗๔	๒๓ ก.พ. ๖๔	ศูนย์หม่อนไหมเฉลิมพระเกียรติสระบุรี	๑๐
๗๕	๒๕ ก.พ. ๖๔	ศูนย์หม่อนไหมเฉลิมพระเกียรติสระบุรี	๑๐
๗๖	๑๖ มี.ค. ๖๔	คณะครูนักเรียนโรงเรียนวัดสีบัวทอง อ.แสวงหา จ.อ่างทอง	๒๖๔
๗๗	๑๗ มี.ค. ๖๔	รับคณะ สภ.สีบัวทอง	๑๐๐
๗๘	๒๖ มี.ค. ๖๔	คณะครูนักเรียนโรงเรียนบ้านป่า อ.แสวงหา จ.อ่างทอง	๑๘๒
๗๙	๓ เม.ย. ๖๔	คณะสำนักงานยุทธศาสตร์สำนักงานตรวจแห่งชาติ	๒๐๐
๘๐	๕ เม.ย. ๖๔	คณะครูนักเรียนโรงเรียนบ้านพราน อ.แสวงหา จ.อ่างทอง	๖๐
๘๑	๘ เม.ย. ๖๔	คณะเลขา ศอญ.ทัพภาคีที่ ๑	๘
๘๒	๙ เม.ย. ๖๔	คณะครูนักเรียนโรงเรียนบ้านร้วหัว อ.โพธิ์ทอง จ.อ่างทอง	๗๙
๘๓	๑๙ ม.ค. ๖๖	อบต.ท่าไข่ จ.ฉะเชิงเทรา	๑๐๐



ลำดับที่	วันที่	ชื่อหน่วยงาน	จำนวน
			(คน)
๘๔	๒๐ ม.ค. ๖๖	เกษตรกร จ.อ่างทอง	๓๐
๘๕	๒๕ ม.ค. ๖๖	ศาลเยาวชน จ.อ่างทอง	๕๐
๘๖	๒๖ ม.ค. ๖๖	เกษตรกรอบรมหม่อนกินผลและดูงาน	๑๐
๘๗	๓๑ ม.ค. ๖๖	คณะเกษตรกร จ.อ่างทอง	๓๐
๘๘	๑๓ ก.พ. ๖๖	ครูและนักเรียน สีบัวทอง จ.อ่างทอง	๑๔
๘๙	๑๔ ก.พ. ๖๖	อาจารย์และนิสิต มหาวิทยาลัยเทพสตรี จ.ลพบุรี	๔๗
๙๐	๑๕ ก.พ. ๖๖	อาจารย์และนิสิต มหาวิทยาลัยเทพสตรี จ.ลพบุรี	๕๓
๙๑	๑๖ ก.พ. ๖๖	คณะโรงเรียนดุริยางค์ทหารอากาศ	๕๕
๙๒	๒๐ ก.พ. ๖๖	คณะ อบต.เขาวง จ.ตรัง	๑๐๐
๙๓	๒๒ ก.พ. ๖๖	คณะ อบต.บางช้าง จ.สมุทรสงคราม	๔๕
๙๔	๒๙ ก.พ. ๖๖	คณะจิตอาสาพระราชทาน จ.อ่างทอง มาจัดกิจกรรมและดูงาน	๓๐๐
๙๕	๖ เม.ย. ๖๖	คณะจากเกษตรและสหกรณ์จังหวัดอ่างทอง	๔๐
๙๖	๗ เม.ย. ๖๖	คณะชมรมกำนันผู้ใหญ่บ้านและผู้นำชุมชนตำบลบ้านป่า จ.สระบุรี	๔๕
๙๗	๑๗ พ.ค. ๖๖	คณะจิตอาสา สภ.สีบัวทอง	๒๐
๙๘	๒๕ พ.ค. ๖๖	คณะจากโรงเรียนวังน้ำเย็น	๔๐
๙๙	๑ มิ.ย. ๖๖	คณะจากอบต.บาวโพธิ์เหนือ จ.ปทุมธานี	๔๘
๑๐๐	๑๖ มิ.ย. ๖๖	ชมรมผู้สูงอายุ อ.สามชุก จ.สุพรรณบุรี	๑๐๐
๑๐๑	๒๖ มิ.ย. ๖๖	คณะจากอบต. จ.สมุทรสาคร (ชุดที่ ๑)	๔๐
๑๐๒	๒๘ มิ.ย. ๖๖	คณะจากอบต. จ.สมุทรสาคร (ชุดที่ ๒)	๔๐
๑๐๓	๒๙ มิ.ย. ๖๖	คณะจากกองพลที่ ๑ รักษาพระองค์	๓๕



ลำดับที่	วันที่	ชื่อหน่วยงาน	จำนวน
			(คน)
๑๐๔	๒๔ ก.ค. ๖๖	คณะเจ้าหน้าที่ ททบ.๕	๕
๑๐๕	๒๖ ก.ค. ๖๖	คณะจาก อบต. จ.สมุทรสาคร (ชุดที่๓)	๔๐
๑๐๖	๑๖ ส.ค. ๖๖	กศน.จ.ลพบุรี	๔๐
๑๐๗	๑๗ ส.ค. ๖๖	คณะจาก อบต. จ.สมุทรสาคร (ชุดที่๔)	๔๐
๑๐๘	๑๘ ส.ค. ๖๖	ประชุมเชิงปฏิบัติการส่งเสริมเยาวชนเพาะกล้าอย่างนา	๓๐
๑๐๙	๒๔ ส.ค. ๖๖	กรมส่งเสริมและพัฒนาคุณภาพชีวิตคนพิการ	๘
๑๑๐	๑ ก.ย. ๖๖	คณะ อบต.ไม้แก่น จ.ปัตตานี	๕๐
๑๑๑	๑๑ ก.ย. ๖๖	กลุ่มเกษตรกรทำนา จ.สระบุรี	๕๐
๑๑๒	๑๑ ก.ย. ๖๖	คณะจิตอาสาสำรวจจตุร ภาค ๑	๑๒
๑๑๓	๒๖ ก.ย. ๖๖	คณะกรรมการกระทรวงการคลังอ่างทอง	๕๐
๑๑๔	๑๐ ต.ค.๖๖	คณะจากมูลนิธิพลเอกเปรม ๕ จังหวัดชายแดนภาคใต้	๔๐
๑๑๕	๑๕ ต.ค.๖๖	คณะจากประชาสัมพันธ์ จ.อ่างทอง	๒๐
๑๑๖	๖ พ.ย.๖๖	คณะจากวิทยาลัยการปกครอง	๑๐๐
๑๑๗	๒๒ พ.ย.๖๖	คณะจาก อสม.รพ.สต จ.อ่างทอง	๕๐
๑๑๘	๒๒ พ.ย.๖๖	คณะจากสมาคมการท่องเที่ยว	๑๒
๑๑๙	๒๙ พ.ย.๖๖	คณะศาลเยาวชนและท่องเที่ยว จ.อ่างทอง	๕๓
๑๒๐	๘ ธ.ค. ๖๖	คณะจิตอาสา ๙๐๔ ถ่ายทำรายการ เรื่อง การรื้อถอนจากแพะ	๖
๑๒๑	๑๙ ธ.ค. ๖๖	คณะจาก อบต. จ.สมุทรสาคร	๗๒
๑๒๒	๒๒ ธ.ค. ๖๖	คณะจาก อบต. จ.สมุทรสาคร	๖๙
๑๒๓	๒๗ ธ.ค. ๖๖	คณะพัฒนาชุมชน อ.ท่าม่วง และ อ.ดอนพุด จ.สระบุรี	๖๐
รวม ๑๓๐ คณะ ๑๑,๒๐๐ คน			๑๑,๒๐๐



จัดทำโดย “สำนักงานเกษตรและสหกรณ์จังหวัดอ่างทอง”