



บันทึกข้อความ

ส่วนราชการ สำนักงานเศรษฐกิจการเกษตรที่ ๗ จ. ชัยนาท โทร. ๐ ๕๖๔๐ ๕๐๐๗-๘ zone7@oae.go.th

ที่ กษ ๑๓๑๒/ว๘๕ วันที่ ๙ มกราคม ๒๕๖๘

เรื่อง ขอส่งรายงานภาวะเศรษฐกิจการเกษตร ปี ๒๕๖๗ และแนวโน้มปี ๒๕๖๘ ระดับจังหวัด

เรียน เกษตรและสหกรณ์จังหวัดอ่างทอง

ด้วย สำนักงานเศรษฐกิจการเกษตรที่ ๗ (สศท.๗) ได้ดำเนินการจัดทำรายงานภาวะเศรษฐกิจการเกษตรไตรมาส ปี ๒๕๖๗ และแนวโน้มปี ๒๕๖๘ ระดับจังหวัด เสร็จเรียบร้อยแล้ว จึงขอส่งเอกสารดังกล่าว จำนวน ๑ ฉบับ เพื่อเผยแพร่ให้หน่วยงานที่เกี่ยวข้องได้รับทราบและนำไปใช้ประโยชน์

ในการนี้ สศท.๗ ใคร่ขอความอนุเคราะห์ท่านตอบแบบสอบถามการนำไปใช้ประโยชน์ตามเอกสารที่แนบมาพร้อมนี้ และได้โปรดจัดส่งแบบสอบถามกลับมาทางโทรสารหมายเลข ๐ ๕๖๔๐ ๕๐๐๗ หรือ ทาง E-mail : zone๗@oae.go.th

จึงเรียนมาเพื่อโปรดทราบ

(นางอังคณา พุทธศรี)

ผู้อำนวยการสำนักงาน

สำนักงานเศรษฐกิจการเกษตรที่ ๗



รายงานภาวะเศรษฐกิจการเกษตร จังหวัดอ่างทอง

ภาวะเศรษฐกิจการเกษตรปี 2567 และแนวโน้มปี 2568 จังหวัดอ่างทอง

ROAE Outlook

ภาวะเศรษฐกิจการเกษตร

หน้า

1. ภาพรวมเศรษฐกิจจังหวัดอ่างทอง.....	2
2. ปัจจัยที่เกี่ยวข้องกับการผลิตภาคเกษตร.....	3
2.1 สถานการณ์น้ำ	
2.2 สถานการณ์ภัยธรรมชาติ และโรคแมลงศัตรูพืชระบาด	
2.3 ราคาน้ำมัน	
3. เครื่องชี้ภาวะเศรษฐกิจการเกษตรจังหวัดอ่างทอง.....	5
4. ภาวะเศรษฐกิจการเกษตร ปี 2567.....	7
สาขาพืช	
สาขาปศุสัตว์	
สาขาประมง	
สาขาบริการทางการเกษตร	
5. แนวโน้มภาวะเศรษฐกิจการเกษตรปี 2568..	10
สาขาพืช	
สาขาปศุสัตว์	
สาขาประมง	
สาขาบริการทางการเกษตร	
ตารางที่ 1 อัตราการเติบโตของผลิตภัณฑ์มวลรวมภาคเกษตร จังหวัดอ่างทอง.....	11
ตารางที่ 2 ผลผลิตสินค้าเกษตรที่สำคัญ (ปีปฏิทิน)จังหวัดอ่างทอง.....	11
ตารางที่ 3 ราคาสินค้าเกษตรที่เกษตรกรขายได้จังหวัดอ่างทอง.....	12

ภาวะเศรษฐกิจการเกษตรของปี 2567 หดตัวร้อยละ 1.2 เมื่อเทียบกับปีที่ผ่านมา โดยสาขาพืช หดตัวร้อยละ 3.0 จากการลดลงของผลผลิตข้าวและอ้อยโรงงาน ซึ่งเป็นพืชเศรษฐกิจที่สำคัญของจังหวัด ส่งผลให้สาขาบริการทางการเกษตรหดตัวร้อยละ 3.3 สาขาประมงหดตัวร้อยละ 1.6 เนื่องจากต้นทุนค่าอาหารที่สูงเกษตรกรจึงลดการเพาะเลี้ยงลง ส่วนสาขาปศุสัตว์ขยายตัวร้อยละ 2.0 จากการเพิ่มขึ้นของ สุกร ไก่เนื้อ โคเนื้อ และไข่ไก่ เนื่องจากเป็นสินค้าที่ผู้บริโภคยังมีความต้องการอย่างต่อเนื่อง และผลผลิตปศุสัตว์ออกสู่ตลาดอย่างสม่ำเสมอ เกษตรกรมีการเฝ้าระวังควบคุมโรคได้ดี **ปัจจัยสำคัญที่ส่งผลกระทบต่อภาคเกษตร** ได้แก่ ผลกระทบจากปรากฏการณ์เอลนีโญที่เกิดขึ้นตั้งแต่ปี 2566 ต่อเนื่องจนถึงช่วงต้นปี 2567 ทำให้ปริมาณฝนน้อยลง สภาพอากาศร้อนและแห้งแล้ง ส่งผลต่อการเจริญเติบโตของพืช และการเข้าสู่ปรากฏการณ์ลานีญาในเดือนกรกฎาคม 2567 ทำให้บางพื้นที่มีฝนตกหนักพื้นที่การเกษตรบางส่วนได้รับความเสียหาย ประกอบกับราคาปัจจัยการผลิตหลายชนิดยังทรงตัวในระดับสูง ทำให้เกษตรกรลดพื้นที่เพาะปลูกลง ส่งผลให้ดัชนีผลผลิตสินค้าเกษตร ปี 2567 ลดลงร้อยละ 1.3 เมื่อเทียบกับปีที่ผ่านมา ส่วนดัชนีราคาสินค้าเกษตรลดลงร้อยละ 4.7 ส่งผลให้ดัชนีรายได้เกษตรกรลดลง ร้อยละ 5.9

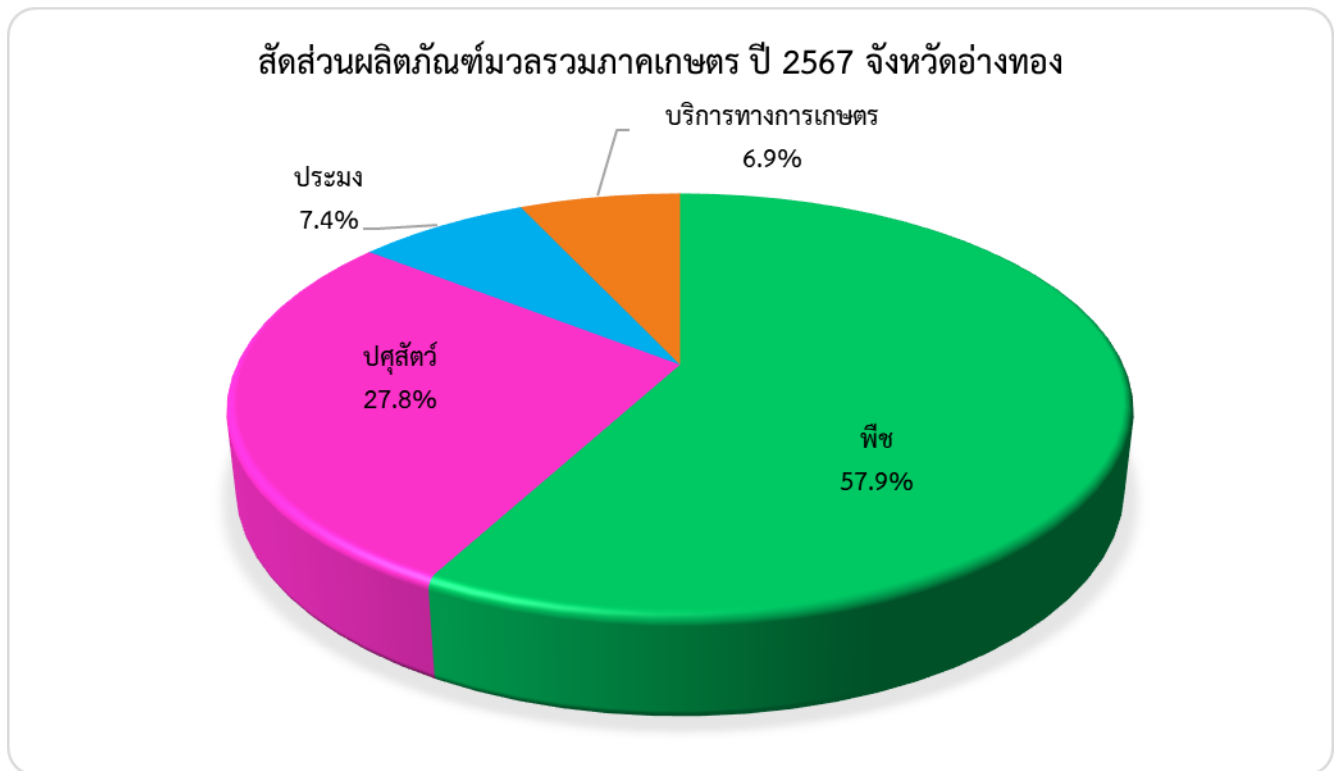
แนวโน้มภาวะเศรษฐกิจการเกษตรปี 2568 คาดว่าจะขยายตัวอยู่ในช่วงร้อยละ 0.8 – 1.8 เมื่อเทียบกับปีที่ผ่านมา โดยสาขาพืช คาดว่าจะขยายตัวอยู่ในช่วงร้อยละ 1.1 – 2.1 สาขาปศุสัตว์ คาดว่าจะขยายตัวอยู่ในช่วงร้อยละ 1.6 – 2.6 สาขาประมง คาดว่าจะขยายตัวอยู่ในช่วงร้อยละ 0.3 – 1.3 สาขาบริการทางการเกษตร คาดว่าจะขยายตัวอยู่ในช่วงร้อยละ 1.2 – 2.2 **สำหรับปัจจัยที่ช่วยสนับสนุนให้ภาคเกษตรขยายตัว** ได้แก่ ปริมาณฝนที่คาดว่าจะมีเพิ่มขึ้นปริมาณน้ำมีเพียงพอสำหรับการเจริญเติบโต สภาพอากาศที่เอื้ออำนวยต่อการทำการเกษตร ประกอบกับภาครัฐมีนโยบายและมาตรการช่วยเหลือเกษตรกร และการดำเนินนโยบายด้านการเกษตรที่ต่อเนื่อง อย่างไรก็ตาม ยังคงต้องติดตามสถานการณ์ต่าง ๆ ที่เกี่ยวข้องกับการเกษตร เช่น ภัยธรรมชาติ การระบาดของโรคพืชและสัตว์ ราคาปัจจัยการผลิต ล้วนเป็นปัจจัยที่จะส่งผลกระทบต่อการผลิตภาคเกษตรในทิศทางที่ดีขึ้นหรือหดตัวลง



1. ภาพรวมเศรษฐกิจจังหวัดอ่างทอง

ผลิตภัณฑ์มวลรวมจังหวัด ณ ราคาประจำปี ของจังหวัดอ่างทอง ปี 2565 มีมูลค่า 31,947 ล้านบาท ประกอบด้วยภาคเกษตรมีมูลค่า 4,795 ล้านบาท และภาคนอกเกษตรมีมูลค่า 27,152 ล้านบาท โดยมีสาขาการผลิตเป็นสาขาหลักในการขับเคลื่อนเศรษฐกิจของจังหวัด คิดเป็นสัดส่วนร้อยละ 19.40 รองลงมา คือ สาขาเกษตรกรรม ป่าไม้ และการประมง คิดเป็นสัดส่วนร้อยละ 15.01 สาขาการขนส่งและการขายปลีก การซ่อมยานยนต์และจักรยานยนต์ คิดเป็นสัดส่วนร้อยละ 13.88 สาขาการทำเหมืองแร่และเหมืองหิน คิดเป็นสัดส่วนร้อยละ 8.25 สาขากิจกรรมทางการเงินและการประกันภัย คิดเป็นสัดส่วนร้อยละ 6.52 สาขาการศึกษา คิดเป็นสัดส่วนร้อยละ 6.09 และสาขาอื่น ๆ มีสัดส่วนรวมกันร้อยละ 30.85

โครงสร้างการผลิตทางการเกษตรที่สำคัญของจังหวัดอ่างทอง ปี 2567 ได้แก่ สาขาพืช ซึ่งมีสัดส่วนร้อยละ 57.9 ของผลิตภัณฑ์มวลรวมจังหวัดภาคเกษตร หรือ GPP ภาคเกษตร รองลงมา คือ สาขาปศุสัตว์ ร้อยละ 27.8 สาขาประมง และสาขาบริการทางการเกษตร คิดเป็นร้อยละ 7.4 และ 6.9 ตามลำดับ



ที่มา: สำนักงานเศรษฐกิจการเกษตรที่ 7



2. ปัจจัยที่เกี่ยวข้องกับการผลิตภาคเกษตร

2.1 สถานการณ์น้ำ

พื้นที่ส่วนใหญ่ของจังหวัดอ่างทองเป็นที่ราบลุ่มทำการกสิกรรมโดยอาศัยน้ำชลประทานเป็นหลัก โดยมีต้นทุนมาจากการระบายน้ำของเขื่อนภูมิพลและเขื่อนสิริกิติ์ เพื่อส่งเข้าคลองส่งน้ำสายใหญ่ 2 สาย ได้แก่

2.1.1 แม่น้ำเจ้าพระยา ไหลผ่านเข้าสู่จังหวัดอ่างทองตอนกลางของอำเภอไชโย ผ่านเข้าสู่อำเภอเมืองอ่างทอง อำเภอป่าโมก ระยะทางประมาณ 40 กิโลเมตร และผ่านเข้าสู่จังหวัดพระนครศรีอยุธยา การใช้ประโยชน์จากน้ำในแม่น้ำเจ้าพระยาโดยตรงมีค่อนข้างน้อย ส่วนใหญ่จะใช้น้ำจากโครงการชลประทานของโครงการเจ้าพระยาใหญ่ ได้แก่

(1) โครงการส่งน้ำและบำรุงรักษาขามเฒ่า รับผิดชอบตอนกลางของจังหวัดฝั่งขวาของแม่น้ำเจ้าพระยาครอบคลุมพื้นที่ด้านเหนือถึงด้านใต้ในเขตอำเภอไชโย อำเภอโพธิ์ทอง อำเภอวิเศษชัยชาญ อำเภอป่าโมก และอำเภอเมืองอ่างทอง

(2) โครงการส่งน้ำและบำรุงรักษาชั้นสูตร ครอบคลุมพื้นที่ตอนกลางไปทางด้านตะวันตกของจังหวัดยาวตลอดแนวเหนือจรดใต้บริเวณ อำเภอวิเศษชัยชาญ อำเภอสสามโก้ อำเภอโพธิ์ทอง และอำเภอแสวงหา เนื่องจากพื้นที่บริเวณนี้ได้ผ่านการจัดรูปที่ดินแล้ว การส่งน้ำชลประทานสามารถทำได้อย่างมีประสิทธิภาพ และเป็นเขตพื้นที่ปลูกข้าวนาปรังสำคัญของจังหวัด

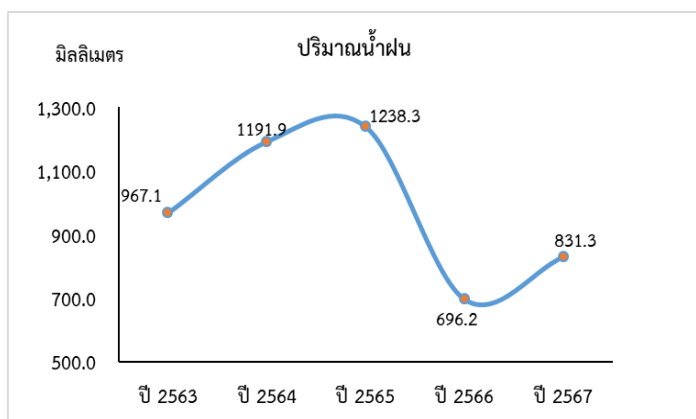
(3) โครงการส่งน้ำ และบำรุงรักษามหาราช รับผิดชอบทางทิศตะวันออกของจังหวัด เริ่มตั้งแต่ฝั่งซ้ายของแม่น้ำเจ้าพระยา จนสุดเขตจังหวัดอ่างทองตามแนวเหนือใต้ ครอบคลุมพื้นที่อำเภอเมือง อำเภอไชโย และอำเภอป่าโมก

(4) โครงการส่งน้ำและบำรุงรักษาผักไห่ รับผิดชอบบริเวณทิศใต้ของจังหวัดด้านอำเภอป่าโมก

(5) โครงการส่งน้ำและบำรุงรักษาสามชุก พื้นที่รับผิดชอบของโครงการอยู่ทางทิศตะวันตกของจังหวัดด้านอำเภอสสามโก้

2.1.2 แม่น้ำน้อย แม่น้ำสายนี้แยกจากแม่น้ำเจ้าพระยาที่จังหวัดสิงห์บุรี ไหลผ่านเข้าสู่จังหวัดอ่างทอง ที่อำเภอโพธิ์ทอง อำเภอวิเศษชัยชาญ และเข้าสู่จังหวัดพระนครศรีอยุธยาที่อำเภอผักไห่ ระยะทางประมาณ 50 กิโลเมตร

- ปริมาณน้ำฝนในจังหวัดอ่างทอง ปี 2567 มีปริมาณ 831.3 มิลลิเมตร เพิ่มขึ้นจากปี 2566 ซึ่งมีปริมาณ 696.2 มิลลิเมตร หรือเพิ่มขึ้นร้อยละ 19.4 และมีจำนวนวันฝนตก 105 วัน เพิ่มขึ้นจากปี 2566 ซึ่งอยู่ที่ 102 วัน หรือเพิ่มขึ้นร้อยละ 2.9



ที่มา : กรมอุตุนิยมวิทยา



2.2 สถานการณ์ภัยธรรมชาติ และโรคแมลงศัตรูพืชระบาด

2.2.1 ความแปรปรวนของสภาพอากาศที่มีมากขึ้น ภัยธรรมชาติ อิทธิพลของลมมรสุมที่ทำให้ฝนตกหนักในบางพื้นที่ และภัยแล้งในบางพื้นที่

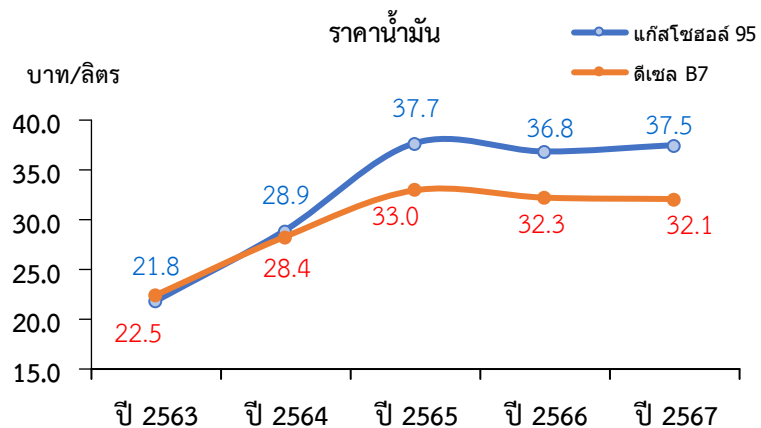
2.2.2 สถานการณ์การระบาดของโรคพืช แมลงศัตรูพืช เช่น เพลี้ยกระโดดสีน้ำตาล แมงหวี่ขาวในนาข้าว และหนอนกออ้อย ซึ่งหน่วยงานที่เกี่ยวข้องมีการตรวจติดตามเฝ้าระวัง สามารถควบคุมป้องกันการระบาดในพื้นที่ได้

2.2.3 ด้านปศุสัตว์ สถานการณ์การระบาดของโรคสัตว์ กรมปศุสัตว์มีการเตรียมความพร้อมรับมือเพื่อเฝ้าระวังป้องกันการระบาด อย่างใกล้ชิด และมีมาตรการควบคุมพื้นที่ที่เกิดโรคระบาดอย่างมีประสิทธิภาพ

2.2.4 ด้านประมง การส่งเสริมการใช้จุลินทรีย์ในการเพาะเลี้ยงสัตว์น้ำ เฝ้าระวังสถานการณ์โรคระบาดสัตว์น้ำ ประชาสัมพันธ์และให้ข้อมูลตามสถานการณ์ ฤดูกาล และสภาพแวดล้อมที่เปลี่ยนแปลง เพื่อช่วยลดความเสี่ยงให้กับเกษตรกร

2.3 ราคาน้ำมัน

ปี 2567 ราคาน้ำมันแก๊สโซฮอล์ 95 ของจังหวัดอ่างทอง เฉลี่ยอยู่ที่ 37.5 บาทต่อลิตร เพิ่มขึ้นร้อยละ 1.9 จากปี 2566 ซึ่งอยู่ที่ 36.8 บาทต่อลิตร ขณะที่ราคาน้ำมันดีเซล B7 เฉลี่ยอยู่ที่ 32.1 บาทต่อลิตร ลดลงร้อยละ 0.6 จากปี 2566 ซึ่งอยู่ที่ 32.3 บาทต่อลิตร



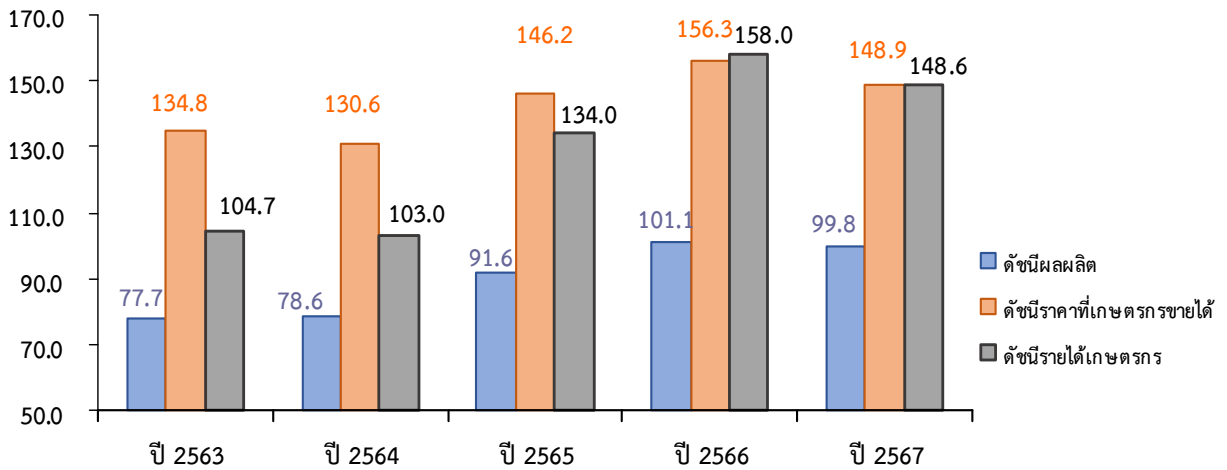
ที่มา: คำนวณจากข้อมูลของบริษัท ปตท. จำกัด (มหาชน)



3. เครื่องชี้ภาวะเศรษฐกิจการเกษตร จังหวัดอ่างทอง

3.1 ดัชนีผลผลิตสินค้าเกษตร ในปี 2567 อยู่ที่ระดับ 99.8 ลดลงร้อยละ 1.3 จากปีที่ผ่านมา ซึ่งอยู่ที่ระดับ 101.1 ส่วนดัชนีราคาที่เกษตรกรขายได้ อยู่ที่ระดับ 148.9 ลดลงร้อยละ 4.7 จากปีที่ผ่านมา ซึ่งอยู่ที่ระดับ 156.3 ส่งผลให้ดัชนีรายได้เกษตรกรอยู่ที่ระดับ 148.6 ลดลงร้อยละ 5.9 จากปีที่ผ่านมา ซึ่งอยู่ที่ระดับ 158.0

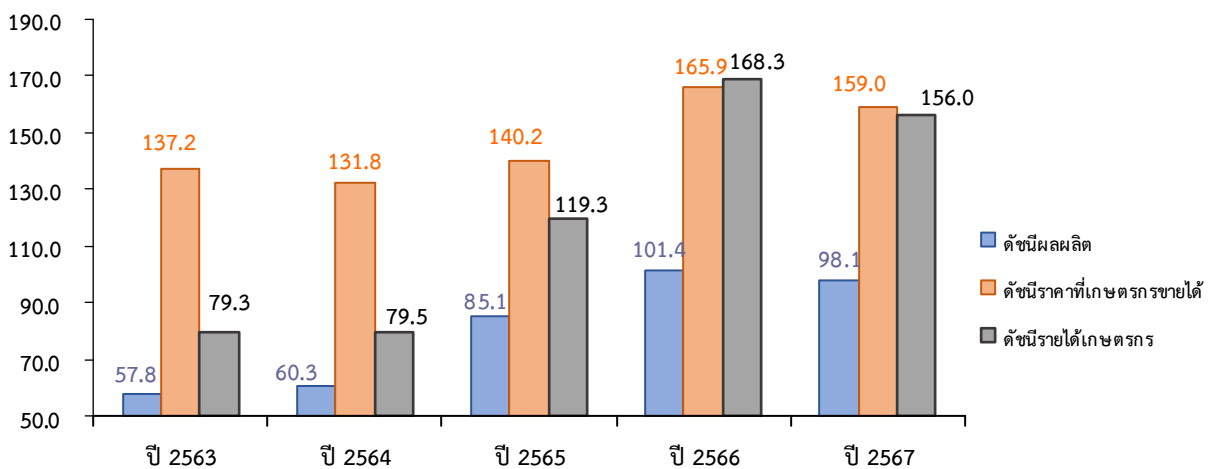
ดัชนีผลผลิตสินค้าเกษตร ดัชนีราคาที่เกษตรกรขายได้ และดัชนีรายได้เกษตรกร



ที่มา: สำนักงานเศรษฐกิจการเกษตรที่ 7

3.2 ดัชนีผลผลิตสาขาพืช ในปี 2567 อยู่ที่ระดับ 98.1 ลดลงร้อยละ 3.3 จากปีที่ผ่านมา ซึ่งอยู่ที่ระดับ 101.4 ส่วนดัชนีราคาที่เกษตรกรขายได้ อยู่ที่ระดับ 159.0 ลดลงร้อยละ 4.2 จากปีที่ผ่านมา ซึ่งอยู่ที่ระดับ 165.9 ส่งผลให้ดัชนีรายได้เกษตรกรอยู่ที่ระดับ 156.0 ลดลงร้อยละ 7.3 จากปีที่ผ่านมา ซึ่งอยู่ที่ระดับ 168.3

ดัชนีผลผลิตสินค้าเกษตร ดัชนีราคาที่เกษตรกรขายได้ และดัชนีรายได้เกษตรกร สาขาพืช

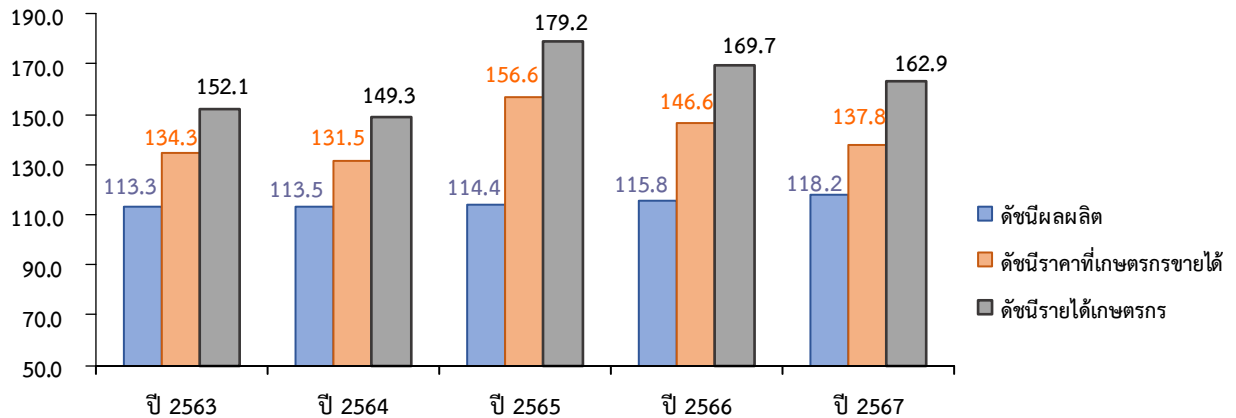


ที่มา: สำนักงานเศรษฐกิจการเกษตรที่ 7



3.3 ดัชนีผลผลิตสาขาปศุสัตว์ ในปี 2567 อยู่ที่ระดับ 118.2 เพิ่มขึ้นร้อยละ 2.1 จากปีที่ผ่านมา ซึ่งอยู่ที่ระดับ 115.8 ส่วนดัชนีราคาที่เกษตรกรขายได้อยู่ที่ระดับ 137.8 ลดลงร้อยละ 6.0 จากปีที่ผ่านมา ซึ่งอยู่ที่ระดับ 146.6 ส่งผลให้ดัชนีรายได้เกษตรกรอยู่ที่ระดับ 162.9 ลดลงร้อยละ 4.0 จากปีที่ผ่านมา ซึ่งอยู่ที่ระดับ 169.7

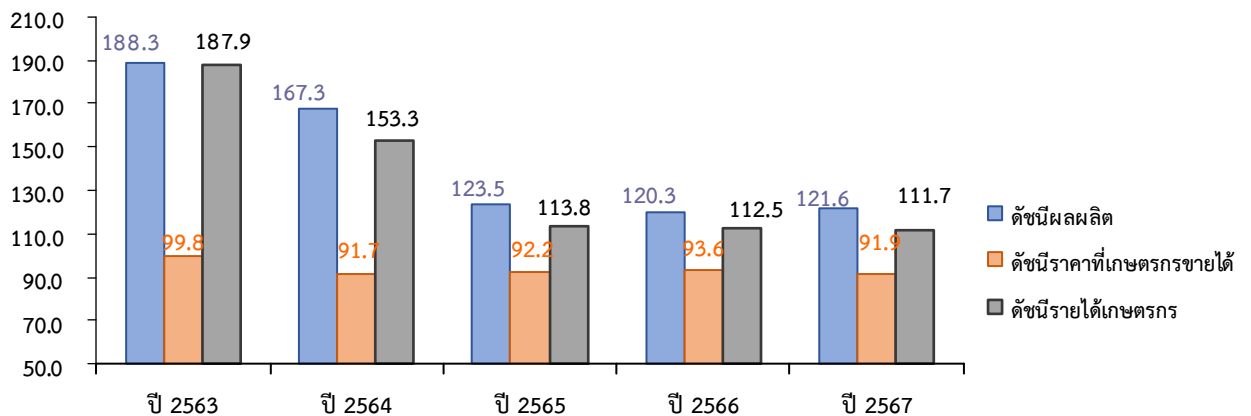
ดัชนีผลผลิตสินค้าเกษตร ดัชนีราคาที่เกษตรกรขายได้ และดัชนีรายได้เกษตรกร สาขาปศุสัตว์



ที่มา: สำนักงานเศรษฐกิจการเกษตรที่ 7

3.4 ดัชนีผลผลิตสาขาประมง ในปี 2567 อยู่ที่ระดับ 121.6 เพิ่มขึ้นร้อยละ 1.1 จากปีที่ผ่านมา ซึ่งอยู่ที่ระดับ 120.3 ส่วนดัชนีราคาที่เกษตรกรขายได้อยู่ที่ระดับ 91.9 ลดลงร้อยละ 1.8 จากปีที่ผ่านมา ซึ่งอยู่ที่ระดับ 93.6 ส่งผลให้ดัชนีรายได้เกษตรกรอยู่ที่ระดับ 111.7 ลดลงร้อยละ 0.7 จากปีที่ผ่านมา ซึ่งอยู่ที่ระดับ 112.5

ดัชนีผลผลิตสินค้าเกษตร ดัชนีราคาที่เกษตรกรขายได้ และดัชนีรายได้เกษตรกร สาขาประมง



ที่มา: สำนักงานเศรษฐกิจการเกษตรที่ 7



4. ภาวะเศรษฐกิจการเกษตร ปี 2567

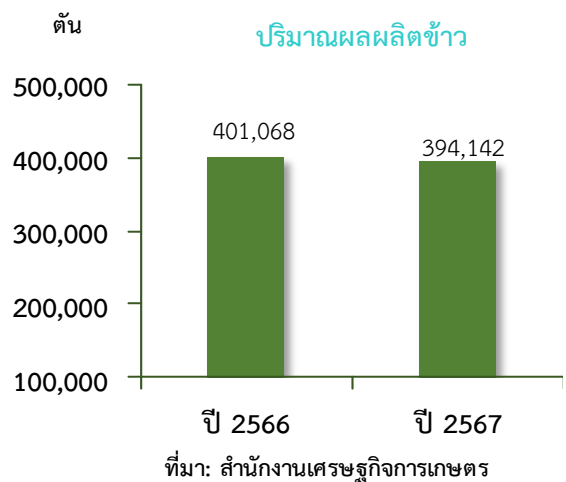
ภาวะเศรษฐกิจการเกษตรของจังหวัดอ่างทอง ในปี 2567 หดตัวร้อยละ 1.2 เมื่อเทียบกับปีที่ผ่านมา รายละเอียดในแต่ละสาขา มีดังนี้

4.1 สาขาพืช ในปี 2567 หดตัวร้อยละ 3.0 เมื่อเทียบกับปีที่ผ่านมา โดยมีปัจจัยสำคัญมาจากปริมาณน้ำที่ไม่เพียงพอต่อการเพาะปลูกและการเจริญเติบโต เกษตรกรบางส่วนจึงลดพื้นที่เพาะปลูกลง รวมทั้งสภาพอากาศที่แปรปรวน และการระบาดของโรคแมลงศัตรูพืชส่งผลต่อการเจริญเติบโตของพืช

❖ ข้าว

ภาวะการผลิต

ผลผลิตข้าว ปี 2567 เท่ากับ 394,142 ตัน ลดลงจากปีที่ผ่านมา ซึ่งมีผลผลิต 401,068 ตัน หรือลดลงร้อยละ 1.7 เนื่องจากปริมาณน้ำสะสมไม่เพียงพอต่อการเพาะปลูก และการเจริญเติบโตของต้นข้าว ประกอบกับได้รับผลกระทบจากการระบาดของแมลงหริ้วขาวบางพื้นที่ ทำให้ข้าวเจริญเติบโตได้ไม่เต็มที่ ส่งผลให้ผลผลิตลดลง



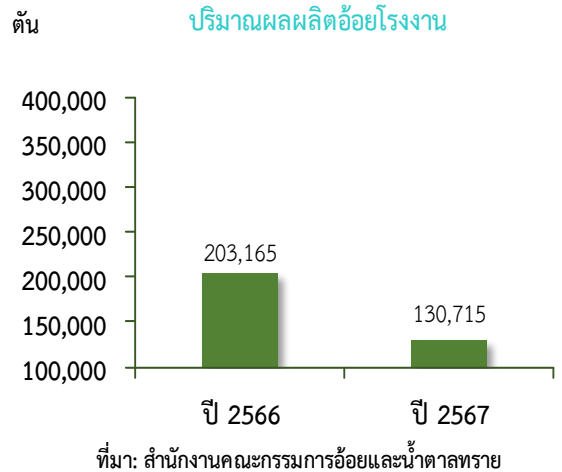
ระดับราคา

ปี 2567 ราคาข้าวเปลือกเจ้าความชื้น 15% ที่เกษตรกรขายได้ เฉลี่ยตันละ 10,074.75 บาท ลดลงจากปีที่ผ่านมา ซึ่งมีราคาเฉลี่ยอยู่ที่ตันละ 10,520.92 บาท หรือลดลงร้อยละ 4.2 เนื่องจากประเทศผู้ส่งออกข้าว เช่น อินเดียส่งออกข้าวเพิ่มขึ้น ทำให้ความต้องการข้าวไทยในตลาดโลกลดลง ราคาข้าวไทยปรับลดราคาลง เป็นปัจจัยกดดันให้โรงสีปรับราคาข้าวเปลือก

❖ อ้อยโรงงาน

ภาวะการผลิต

ผลผลิตอ้อยโรงงาน ปี 2567 เท่ากับ 130,715 ตัน ลดลงจากปีที่ผ่านมา ซึ่งมีผลผลิต 203,165 ตัน หรือลดลงร้อยละ 35.7 เนื่องจากสภาพอากาศไม่เอื้ออำนวยในช่วงการเจริญเติบโต ทำให้อ้อยโรงงานเจริญเติบโตได้ไม่ดี ส่งผลให้ผลผลิตเฉลี่ยต่อไร่ลดลง



ระดับราคา

ปี 2567 ราคาอ้อยโรงงานที่เกษตรกรขายได้ เฉลี่ยตันละ 1,212.60 บาท เพิ่มขึ้นจากปีที่ผ่านมา ซึ่งมีราคาเฉลี่ยตันละ 1,080.00 บาท หรือเพิ่มขึ้นร้อยละ 12.3 ตามทิศทางของราคาน้ำตาลในตลาดโลกที่ปรับตัวสูงขึ้น ประกอบกับผลผลิตอ้อยโรงงานมีปริมาณลดลงไม่เพียงพอต่อความต้องการ



4.2 สาขาปศุสัตว์ ในปี 2567 ขยายตัวร้อยละ 2.0 เมื่อเทียบกับปีที่ผ่านมา โดยผลผลิตปศุสัตว์ที่เพิ่มขึ้น ได้แก่ สุกร ไก่เนื้อ โคเนื้อ และไข่ไก่

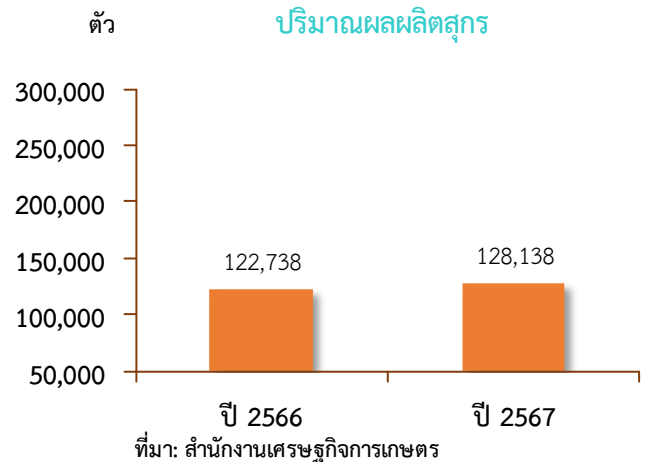
❖ **สุกร**

ภาวะการผลิต

ผลผลิตสุกร ปี 2567 เท่ากับ 128,138 ตัว เพิ่มขึ้นจากปีที่ผ่านมา ซึ่งมีผลผลิต 122,738 ตัว หรือเพิ่มขึ้นร้อยละ 4.4 เนื่องจากเกษตรกรมีการป้องกันและควบคุมโรคภายในฟาร์มที่ดี ส่งผลให้มีปริมาณผลผลิตสุกรเพิ่มขึ้น ประกอบกับความต้องการของตลาดเพิ่มสูงขึ้น เกษตรกรจึงสามารถจำหน่ายสุกรเข้าสู่ตลาดได้มากขึ้น

ระดับราคา

ปี 2567 ราคาสุกรน้ำหนัก 100 กิโลกรัมขึ้นไป ที่เกษตรกรขายได้เฉลี่ยกิโลกรัมละ 70.34 บาท ลดลงจากปีที่ผ่านมา ซึ่งมีราคาเฉลี่ยกิโลกรัมละ 83.33 บาท หรือลดลงร้อยละ 15.6 เนื่องจากปริมาณการผลิตสุกรที่ออกสู่ตลาดเพิ่มมากขึ้น ซึ่งส่งผลให้ราคาสุกรปรับตัวลดลง



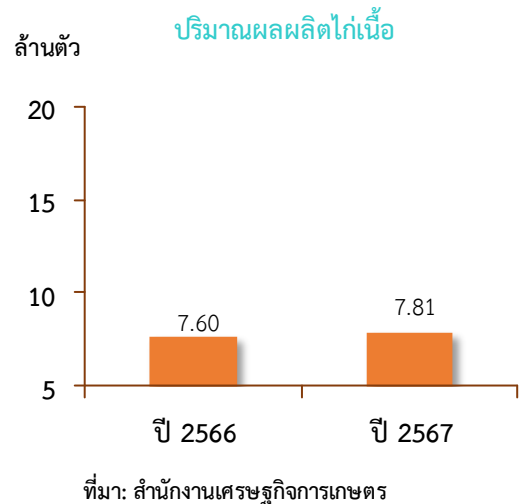
ไก่เนื้อ

ภาวะการผลิต

ผลผลิตไก่เนื้อ ปี 2567 เท่ากับ 7.81 ล้านตัว เพิ่มขึ้นจากปีที่ผ่านมา ซึ่งมีผลผลิต 7.60 ล้านตัว หรือเพิ่มขึ้นร้อยละ 2.8 เนื่องจากความต้องการของตลาดที่มีอย่างต่อเนื่อง ทั้งการบริโภคภายในประเทศ และการส่งออกที่เพิ่มขึ้น เกษตรกรมีการดูแลเอาใจใส่ในการเลี้ยงมากขึ้น มีการพัฒนาระบบการผลิตและการบริหารจัดการฟาร์มที่ดี ทำให้อัตราการรอดชีวิตสูงขึ้น ส่งผลให้ปริมาณการผลิตเพิ่มขึ้น

ระดับราคา

ปี 2567 ราคาไก่รุ่นพันธุ์เนื้อที่เกษตรกรขายได้เฉลี่ยกิโลกรัมละ 38.30 บาท ลดลงจากปีที่ผ่านมา ซึ่งมีราคาเฉลี่ยกิโลกรัมละ 38.50 บาท หรือลดลงร้อยละ 0.5





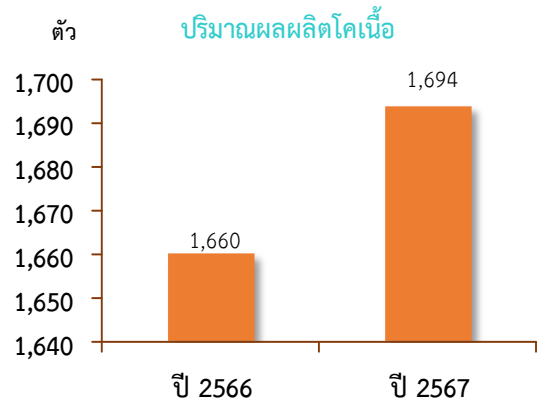
❖ โคเนื้อ

ภาวะการผลิต

ผลผลิตโคเนื้อ ปี 2567 เท่ากับ 1,694 ตัว เพิ่มขึ้นจากปีที่ผ่านมา ซึ่งมีผลผลิต 1,660 ตัว หรือเพิ่มขึ้นร้อยละ 2.0 เนื่องจากเกษตรกรทยอยขยายโคเนื้อ แม้ราคาโคเนื้อจะถูกลงเพื่อลดภาระค่าใช้จ่ายที่สูงขึ้น จากราคาค่าอาหาร ยารักษาโรค ค่าแรงงาน และลดภาวะการขาดทุน

ระดับราคา

ปี 2567 ราคาโคเนื้อขนาดกลางที่เกษตรกรขายได้เฉลี่ยกิโลกรัมละ 95.66 บาท ลดลงจากปีที่ผ่านมา ซึ่งมีราคาเฉลี่ยกิโลกรัมละ 100.35 บาท หรือลดลงร้อยละ 4.7 เนื่องจากปริมาณผลผลิตออกสู่ตลาดอย่างต่อเนื่องขณะที่ความต้องการของตลาดลดลง และการส่งออกไปยังประเทศเพื่อนบ้านลดลง



ที่มา: สำนักงานเศรษฐกิจการเกษตร

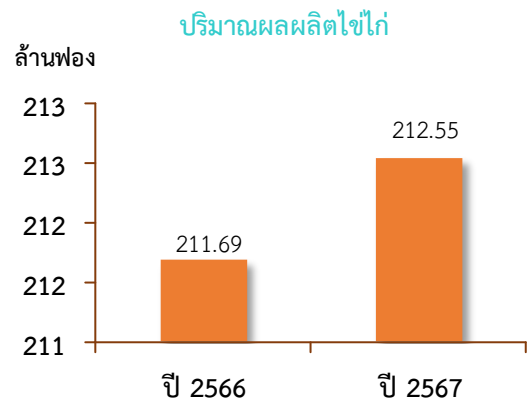
❖ ไข่ไก่

ภาวะการผลิต

ผลผลิตไข่ไก่ ปี 2567 เท่ากับ 212.55 ล้านฟอง เพิ่มขึ้นจากปีที่ผ่านมา ซึ่งมีผลผลิต 211.69 ล้านฟอง หรือเพิ่มขึ้นร้อยละ 0.4 เนื่องจากเกษตรกรเพิ่มปริมาณการเลี้ยงเพื่อรองรับความต้องการของตลาดที่เพิ่มขึ้น ส่งผลให้มีปริมาณผลผลิตไข่ไก่เพิ่มขึ้น

ระดับราคา

ปี 2567 ราคาไข่ไก่ที่เกษตรกรขายได้เฉลี่ยฟองละ 3.66 บาท เพิ่มขึ้นจากปีที่ผ่านมา ซึ่งมีราคาเฉลี่ยฟองละ 3.60 บาท หรือเพิ่มขึ้นร้อยละ 1.7 เนื่องจากต้นทุนอาหารสัตว์ที่ใช้ในการเลี้ยงไก่ไข่ปรับสูงขึ้น เกษตรกรจึงมีการปรับราคาให้สอดคล้องกับต้นทุนการผลิต



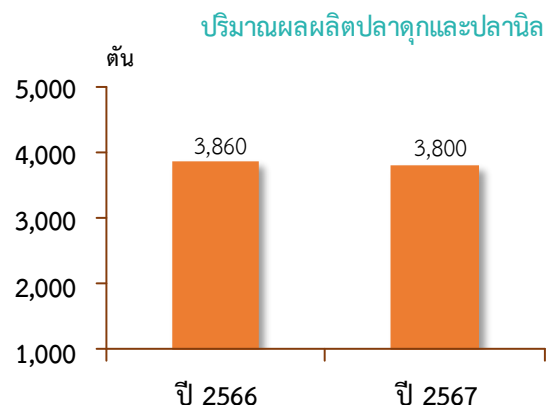
ที่มา: สำนักงานเศรษฐกิจการเกษตร

4.3 สาขาประมง ในปี 2567 หดตัวร้อยละ 1.6 เมื่อเทียบกับปีที่ผ่านมา โดยผลผลิตประมงที่ลดลง ได้แก่ ปลาตูกและปลานิล

❖ ปลาตูกและปลานิล

ภาวะการผลิต

ผลผลิตปลาตูกและปลานิล ปี 2567 เท่ากับ 3,800 ตัน ลดลงจากปีที่ผ่านมา ซึ่งมีผลผลิต 3,860 ตัน หรือลดลงร้อยละ 1.6 เนื่องจากต้นทุนค่าอาหารที่สูงขึ้นเกษตรกรบางรายจึงลดปริมาณการปล่อยลูกพันธุ์ปลา ส่งผลให้ปริมาณการผลิตลดลง



ที่มา: สำนักงานเศรษฐกิจการเกษตร



ระดับราคา

ปี 2567 ราคาปาลูกและปลานิล ที่เกษตรกรขายได้เฉลี่ยกิโลกรัมละ 59.56 บาท เพิ่มขึ้นจากปีที่ผ่านมา ซึ่งมีราคาเฉลี่ยกิโลกรัมละ 58.83 บาท หรือเพิ่มขึ้นร้อยละ 1.2 เนื่องจากความต้องการของตลาดเพิ่มขึ้น และราคาสูงขึ้นตามต้นทุนการผลิตที่เพิ่มขึ้น



4.4 สาขาบริการทางการเกษตร ในปี 2567 หดตัวร้อยละ 3.3 เมื่อเทียบกับปีที่ผ่านมา เนื่องจากพื้นที่เพาะปลูกข้าวลดลง ส่งผลให้มีการใช้บริการเครื่องมือเครื่องจักรทางการเกษตร ด้านการเตรียมดิน และการเก็บเกี่ยวลดลงตามไปด้วย

5. แนวโน้มภาวะเศรษฐกิจการเกษตร ปี 2568

ภาวะเศรษฐกิจการเกษตรของจังหวัดอ่างทอง ในปี 2568 คาดว่าจะขยายตัวอยู่ในช่วงร้อยละ 0.8 – 1.8 เมื่อเทียบกับปี 2567 สำหรับปัจจัยที่ช่วยสนับสนุนให้ภาคเกษตรขยายตัว ได้แก่ ภาครัฐมีนโยบายและมาตรการช่วยเหลือเกษตรกรและการดำเนินนโยบายด้านการเกษตรที่ต่อเนื่อง เช่น ส่งเสริมการใช้เทคโนโลยีและนวัตกรรมด้านการเกษตร การบริหารจัดการทรัพยากรน้ำ การวางแผนการผลิตอย่างเหมาะสมสอดคล้องกับความต้องการของตลาด ส่งเสริมการรวมกลุ่มและการแปรรูปสินค้าเกษตร อย่างไรก็ตาม ยังคงต้องติดตามสถานการณ์ และปัจจัยเสี่ยงต่าง ๆ ที่เกี่ยวข้องกับภาคเกษตร เช่น ความแปรปรวนของสภาพอากาศ ปรากฏการณ์ลานีญา ส่งผลให้มีปริมาณฝนตกเพิ่มขึ้น อาจเกิดน้ำท่วมในบางพื้นที่ ส่งผลกระทบต่อภาคเกษตร ต้นทุนการผลิตที่สูงขึ้น รวมทั้งการระบาดของโรคพืชและสัตว์ ที่อาจส่งผลต่อการฟื้นตัวของเศรษฐกิจได้สำหรับรายละเอียดในแต่ละสาขา มีดังนี้

5.1 สาขาพืช ในปี 2568 คาดว่าจะขยายตัวอยู่ในช่วงร้อยละ 1.1 – 2.1 เมื่อเทียบกับปีที่ผ่านมา โดยสินค้าพืชที่คาดว่าจะมีปริมาณผลผลิตเพิ่มขึ้น ได้แก่ ข้าว และอ้อยโรงงาน เนื่องจากราคาอยู่ในเกณฑ์ดี ใจให้เกษตรกรขยายการเพาะปลูกมากขึ้น ประกอบกับภาครัฐมีมาตรการช่วยเหลือเกษตรกรอย่างต่อเนื่อง

5.2 สาขาปศุสัตว์ ในปี 2568 คาดว่าจะขยายตัวอยู่ในช่วงร้อยละ 1.6 – 2.6 เมื่อเทียบกับปีที่ผ่านมา เนื่องจากเกษตรกรมีระบบการเลี้ยงที่ดีขึ้นตามที่ภาครัฐและเอกชนให้การส่งเสริมการพัฒนาฟาร์มให้เป็นระบบ อย่างไรก็ตาม ยังคงต้องเฝ้าระวังควบคุมและป้องกันการระบาดของโรคในสัตว์อย่างเข้มงวด รวมถึงราคาปัจจัยการผลิตที่ยังมีแนวโน้มเพิ่มขึ้น เช่น อาหารสัตว์

5.3 สาขาประมง ในปี 2568 คาดว่าจะขยายตัวอยู่ในช่วงร้อยละ 0.3 – 1.3 เมื่อเทียบกับปีที่ผ่านมา โดยผลผลิตปาลูกและปลานิลน้ำจืดคาดว่าจะมีแนวโน้มเพิ่มขึ้นจากปริมาณน้ำที่มากกว่าปีที่ผ่านมาและเพียงพอต่อการเลี้ยง และมีการพัฒนาระบบการเลี้ยงที่มีคุณภาพมากขึ้น ประกอบกับเกษตรกรมีการอนุบาลลูกพันธุ์ปลาให้ได้ขนาดและแข็งแรงก่อนปล่อยลงบ่อเลี้ยงเพื่อเพิ่มอัตราการรอด

5.4 สาขาบริการทางการเกษตร ในปี 2568 คาดว่าจะขยายตัวอยู่ในช่วงร้อยละ 1.2 – 2.2 เมื่อเทียบกับปีที่ผ่านมา เนื่องจากคาดว่าจะการเพาะปลูกและเก็บเกี่ยวผลผลิตพืชสำคัญมีแนวโน้มเพิ่มขึ้น ส่งผลให้มีการใช้บริการเครื่องมือเครื่องจักรทางการเกษตร ด้านการเตรียมดิน และการเก็บเกี่ยว เพิ่มขึ้นตามไปด้วย



ตารางที่ 1 อัตราการเติบโตของผลิตภัณฑ์มวลรวมภาคเกษตร จังหวัดอ่างทอง

หน่วย: ร้อยละ

สาขา	ปี 2567	ปี 2568
ภาคเกษตร	-1.2	0.8 – 1.8
พืช	-3.0	1.1 – 2.1
ปศุสัตว์	2.0	1.6 – 2.6
ประมง	-1.6	0.3 – 1.3
บริการทางการเกษตร	-3.3	1.2 – 2.2

ที่มา : สำนักงานเศรษฐกิจการเกษตรที่ 7

ตารางที่ 2 ผลผลิตสินค้าเกษตรที่สำคัญ (ปีปฏิทิน) จังหวัดอ่างทอง

หน่วย : ตัน

สินค้า	ปี 2566	ปี 2567	อัตราการเปลี่ยนแปลง (ร้อยละ)
ข้าวเปลือกเจ้า	401,068	394,142	-1.7
อ้อยโรงงาน ^{1/}	203,165	130,715	-35.7
สุกร (ตัว)	122,738	128,138	4.4
ไก่เนื้อ (ล้านตัว)	7.60	7.81	2.8
โคเนื้อ (ตัว)	1,660	1,694	2.0
ไข่ไก่ (ล้านฟอง)	211.69	212.55	0.4
ปลาตูกและปลานิล	3,860	3,800	-1.6

ที่มา : สำนักงานเศรษฐกิจการเกษตร

^{1/}สำนักงานคณะกรรมการอ้อยและน้ำตาลทราย



ตารางที่ 3 ราคาสินค้าเกษตรที่เกษตรกรขายได้ จังหวัดอ่างทอง

หน่วย: บาท/กิโลกรัม

สินค้า	ปี 2566	ปี 2567	อัตราการเปลี่ยนแปลง (ร้อยละ)
ข้าวเปลือกเจ้า ความชื้น 15% (บาท/ตัน)	10,520.92	10,074.75	-4.2
อ้อยโรงงาน (บาท/ตัน)	1,080.00	1,212.60	12.3
สุกรน้ำหนัก 100 กก.ขึ้นไป	83.33	70.34	-15.6
ไก่รุ่นพันธุ์เนื้อ	38.50	38.30	-0.5
โคเนื้อ	100.35	95.66	-4.7
ไข่ไก่ (บาท/ฟอง)	3.60	3.66	1.7
ปลาตากและปลานิล	58.83	59.56	1.2

ที่มา : สำนักงานเศรษฐกิจการเกษตร

จัดทำโดย

สำนักงานเศรษฐกิจการเกษตรที่ 7

เลขที่ 238 ต.บางหลวง อ.สรรพยา จ.ชัยนาท 17150

โทรศัพท์ 0-5640-5005-8 โทรสาร 0-5640-5008

www.zone7.oae.go.th

แบบสอบถามการนำไปใช้ประโยชน์

เรื่อง.....

หน่วยงาน.....

ที่อยู่.....

หมายเลขโทรศัพท์.....มือถือ.....

นำไปใช้ประโยชน์

ใช้ในการวางแผนด้านการเกษตร โดย.....

ใช้อ้างอิงในการจัดทำเอกสาร/งานวิจัย ฯลฯ โดย.....

ใช้เป็นข้อมูลสำหรับ.....

อื่นๆ โดย.....

ไม่ได้นำไปใช้ประโยชน์

เนื่องจาก.....

.....

.....

.....

ลงชื่อ.....ผู้ตอบแบบสอบถาม

ตำแหน่ง.....

วันที่.....

หมายเหตุ: โปรดส่งกลับสำนักงานเศรษฐกิจการเกษตรที่ ๗ จังหวัดชัยนาท

ทางโทรสารหมายเลข ๐ ๕๖๔๐ ๕๐๐๗ หรือ E-mail: zone7@oae.go.th