



# งบประมาณฉบับประชาชน ปีงบประมาณ 2567

## กระทรวงเกษตรและสหกรณ์



กองนโยบายและแผนพัฒนาการเกษตร  
สำนักงานส่งเสริมการเกษตร

# คำนำ

“งบประมาณฉบับประชาชน” เป็นการนำเสนองบประมาณรายจ่ายประจำปี ในรูปแบบที่เข้าใจง่าย เพื่อให้ประชาชนสามารถเข้าถึงและเข้าใจข้อมูลการจัดทำงบประมาณรายจ่ายได้ดียิ่งขึ้น ซึ่งจะช่วยเพิ่มกระบวนการมีส่วนร่วมของภาคประชาชน ภาคประชาสังคม และผู้มีส่วนได้เสีย ในกระบวนการงบประมาณ เพื่อนำไปสู่การเป็นรัฐบาลที่โปร่งใส และมีความน่าเชื่อถือ

สำนักงานเศรษฐกิจการเกษตร

พฤษภาคม 2567



# สารบัญ

เรื่อง

หน้า

งบประมาณรายจ่ายประจำปี 2567  
จำแนกตามรายจ่ายลงทุน-รายจ่ายประจำ

3

งบประมาณรายจ่ายประจำปี 2567  
จำแนกตามงบรายจ่าย

4

งบประมาณรายจ่ายประจำปี 2567  
จำแนกตามยุทธศาสตร์ชาติ

5

งบประมาณรายจ่ายประจำปี 2566 - 2567  
จำแนกตามแผนแม่บทย่อยภายใต้ยุทธศาสตร์ชาติ

6

งบประมาณของกระทรวงเกษตรและสหกรณ์  
ปี 2566 - 2567 (จำแนกตามหน่วยงาน)

9

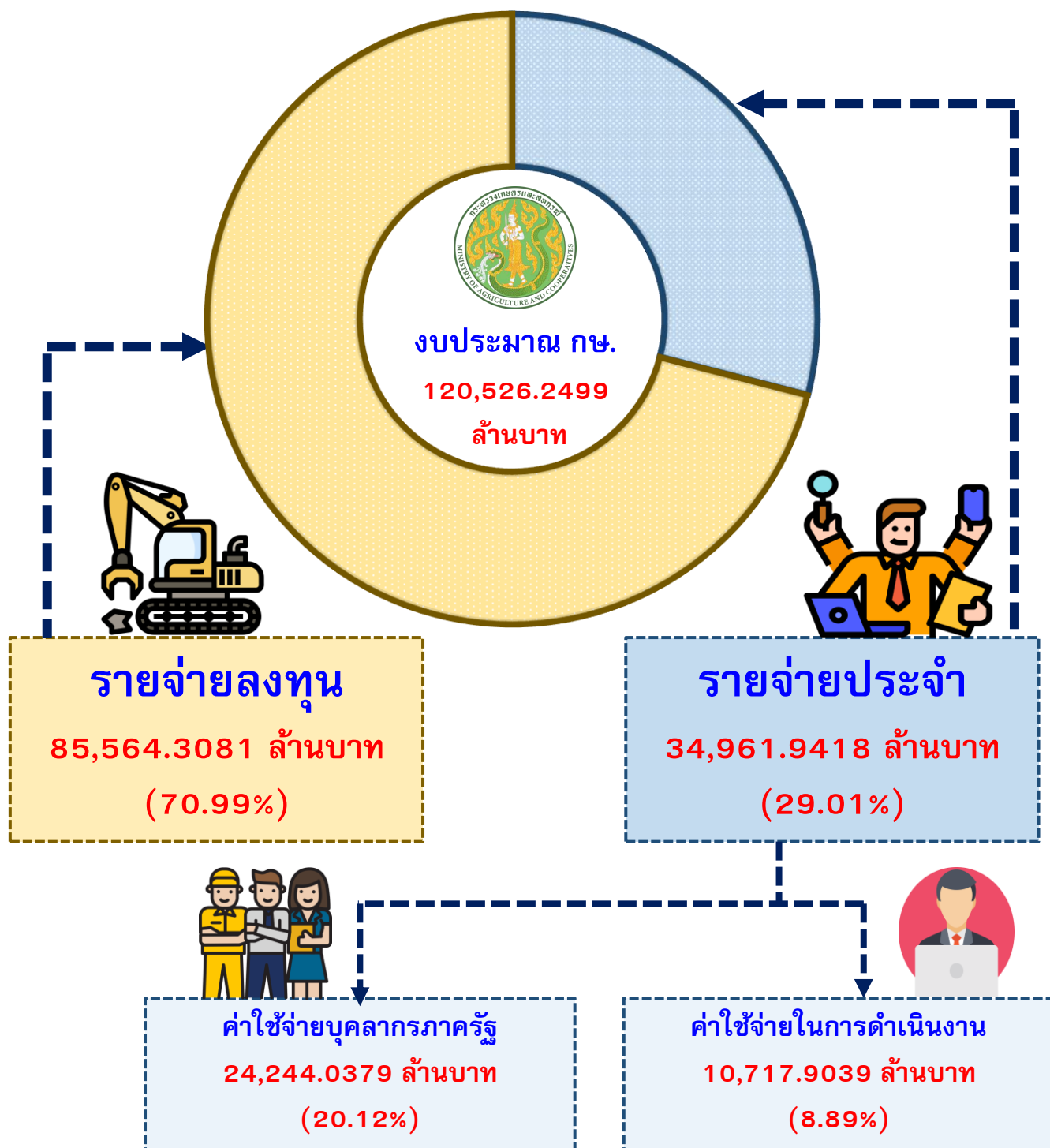
ประชาชนได้อะไรจากงบประมาณ ปี 2567  
กระทรวงเกษตรและสหกรณ์

11



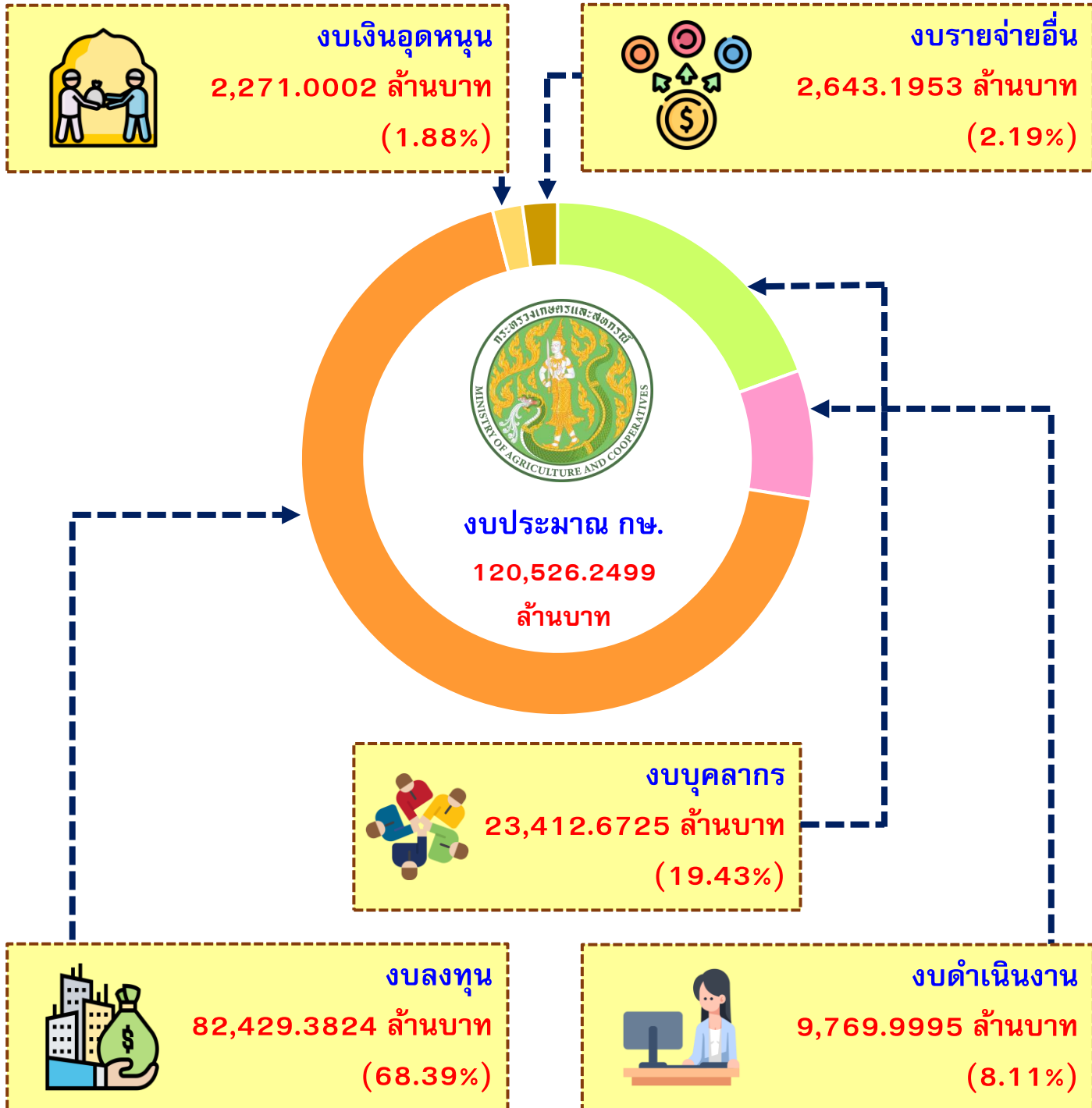
# งบประมาณรายจ่ายประจำปี 2567

## จำแนกตามรายจ่ายลงทุน - รายจ่ายประจำ



# งบประมาณรายจ่ายประจำปี 2567

## จำแนกตามงบรายจ่าย



# งบประมาณรายจ่ายประจำปี 2567

## จำแนกตามยุทธศาสตร์ชาติ



ยุทธศาสตร์การจัดสรร  
งบประมาณ ปี 2567 ได้นำ  
ยุทธศาสตร์ชาติและแผนแม่บท  
ภายใต้ยุทธศาสตร์ชาติ  
มากำหนดเป็นกรอบโครงสร้าง  
ยุทธศาสตร์ฯ 6 ยุทธศาสตร์

“กระทรวงเกษตรและสหกรณ์  
เกี่ยวข้อง 5 ยุทธศาสตร์”

### ยุทธศาสตร์

ด้านการสร้างโอกาสและความเสมอภาค  
ทางสังคม



2,759.1749 ล้านบาท  
(2.29%)

### ยุทธศาสตร์

ด้านการสร้างการเติบโตบนคุณภาพชีวิต  
ที่เป็นมิตรต่อสิ่งแวดล้อม



84,734.6672 ล้านบาท  
(70.30%)

### ยุทธศาสตร์ ด้านความมั่นคง



299.5587 ล้านบาท  
(0.25%)

### ยุทธศาสตร์

ด้านการปรับสมดุลและพัฒนาระบบ  
การบริหารจัดการภาครัฐ



13.8367 ล้านบาท  
(0.01%)

### ยุทธศาสตร์

ด้านการสร้างความสามารถในการแข่งขัน



32,719.0124 ล้านบาท  
(27.15%)

# งบประมาณรายจ่ายประจำปี 2566 - 2567

## จำแนกตามแผนแม่บทย่อยภายใต้ยุทธศาสตร์ชาติ



หน่วย : ล้านบาท

หน่วยงาน	ปี 2566	ปี 2567
<b>รวม</b>	<b>129,743.9629</b>	<b>120,526.2499</b>
<b>1. ยุทธศาสตร์ด้านความมั่นคง</b>	<b>276.7521</b>	<b>299.5587</b>
<b>1.1 แผนแม่บทประเด็นความมั่นคง</b>	<b>276.7521</b>	<b>299.5587</b>
- แผนแม่บทย่อย : การป้องกันและแก้ไขปัญหาที่มีผลกระทบต่อความมั่นคง	276.7521	299.5587
<b>2. ยุทธศาสตร์ด้านการสร้างความสามารถในการแข่งขัน</b>	<b>46,127.0622</b>	<b>32,719.0124</b>
<b>2.1 แผนแม่บทประเด็นการเกษตร</b>	<b>23,031.1687</b>	<b>9,057.1548</b>
- แผนแม่บทย่อย : เกษตรอัตลักษณ์พื้นถิ่น	191.1436	254.6909
- แผนแม่บทย่อย : เกษตรปลอดภัย	1,372.9034	1,536.6774
- แผนแม่บทย่อย : เกษตรชีวภาพ	77.5413	446.7349
- แผนแม่บทย่อย : เกษตรแปรรูป	19.2269	90.5998
- แผนแม่บทย่อย : เกษตรอัจฉริยะ	80.0215	93.6509
- แผนแม่บทย่อย : การพัฒนาระบบนิเวศการเกษตร	21,290.3320	6,634.8009
<b>2.2 แผนแม่บทประเด็นการท่องเที่ยว</b>	<b>3.3378</b>	<b>2.1696</b>
- แผนแม่บทย่อย : การท่องเที่ยวเชิงสร้างสรรค์และวัฒนธรรม	3.3378	2.1696
<b>2.3 แผนแม่บทประเด็นโครงสร้างพื้นฐานระบบโลจิสติกส์ และดิจิทัล</b>	<b>-</b>	<b>6.4063</b>
- แผนแม่บทย่อย : โครงสร้างพื้นฐานด้านคมนาคมและระบบโลจิสติกส์	-	6.4063

# งบประมาณรายจ่ายประจำปี 2566 - 2567

## จำแนกตามแผนแม่บทย่อยภายใต้ยุทธศาสตร์ชาติ (ต่อ)



หน่วย : ล้านบาท

หน่วยงาน	ปี 2566	ปี 2567
<b>2.4 แผนแม่บทประเด็นเขตเศรษฐกิจพิเศษ</b>	<b>2.6260</b>	<b>3.3187</b>
-แผนแม่บทย่อย : การพัฒนาเขตพัฒนาพิเศษภาคตะวันออก	2.6260	3.3187
<b>2.5 แผนงานพื้นฐานด้านการสร้างความสามารถในการแข่งขัน</b>	<b>5,032.9100</b>	<b>5,412.6728</b>
<b>2.6 แผนงานบุคลากรภาครัฐ</b>	<b>18,057.0236</b>	<b>18,237.2902</b>
<b>3. ยุทธศาสตร์ด้านการสร้างโอกาสและความเสมอภาคทางสังคม</b>	<b>2,601.4072</b>	<b>2,759.1749</b>
<b>3.1 แผนแม่บทประเด็นพลังทางสังคม</b>	<b>1,038.7273</b>	<b>1,089.8114</b>
-แผนแม่บทย่อย : การเสริมสร้างทุนทางสังคม	1,038.7273	1,089.8114
<b>3.2 แผนแม่บทประเด็นเศรษฐกิจฐานราก</b>	<b>798.3907</b>	<b>606.1359</b>
-แผนแม่บทย่อย : การยกระดับศักยภาพการเป็นผู้ประกอบการธุรกิจ	60.7852	64.4849
-แผนแม่บทย่อย : การสร้างสภาพแวดล้อมและกลไกที่ส่งเสริมการพัฒนาเศรษฐกิจฐานราก	737.6055	541.6510
<b>3.3 แผนงานพื้นฐานด้านการสร้างโอกาสและความเสมอภาคทางสังคม</b>	<b>117.9296</b>	<b>97.6664</b>
<b>3.4 แผนงานยุทธศาสตร์เพื่อสนับสนุนการสร้างโอกาสและความเสมอภาคทางสังคม</b>	<b>504.4200</b>	<b>819.9848</b>
<b>3.5 แผนงานบุคลากรภาครัฐ</b>	<b>141.9396</b>	<b>145.5764</b>



# งบประมาณรายจ่ายประจำปี 2566 - 2567

## จำแนกตามแผนแม่บทย่อยภายใต้ยุทธศาสตร์ชาติ (ต่อ)

หน่วย : ล้านบาท



หน่วยงาน	ปี 2566	ปี 2567
<b>4. ยุทธศาสตร์ด้านการสร้างการเติบโตบนคุณภาพชีวิตที่เป็นมิตรต่อสิ่งแวดล้อม</b>	<b>80,738.7414</b>	<b>84,734.6672</b>
<b>4.1 แผนแม่บทประเด็นการเติบโตอย่างยั่งยืน</b>	<b>33.8138</b>	<b>183.6945</b>
- แผนแม่บทย่อย : การสร้างการเติบโตอย่างยั่งยืนบนสังคมที่เป็นมิตรต่อสภาพภูมิอากาศ	-	32.5993
- แผนแม่บทย่อย : การจัดการมลพิษที่มีผลกระทบต่อสิ่งแวดล้อม และสารเคมีในภาคเกษตรทั้งระบบ ให้เป็นไปตามมาตรฐานสากลและค่ามาตรฐานสากล	33.8138	151.0952
<b>4.2 แผนแม่บทประเด็นการบริหารจัดการน้ำทั้งระบบ</b>	<b>72,277.3763</b>	<b>75,800.9626</b>
- แผนแม่บทย่อย : การพัฒนาการจัดการน้ำเชิงลุ่มน้ำทั้งระบบเพื่อเพิ่มความมั่นคงด้านน้ำของประเทศ	11,915.2198	10,574.9804
- แผนแม่บทย่อย : เพิ่มผลผลิตของน้ำทั้งระบบในการใช้น้ำอย่างประหยัด รู้คุณค่า และสร้างมูลค่าเพิ่มจากการใช้น้ำให้ทัดเทียมกับระดับสากล	60,359.0645	65,210.8967
- แผนแม่บทย่อย : การอนุรักษ์และฟื้นฟูแม่น้ำลำคลองและแหล่งน้ำธรรมชาติทั่วประเทศ	3.0920	15.0855
<b>4.3 แผนงานพื้นฐานด้านการสร้างการเติบโตบนคุณภาพชีวิตที่เป็นมิตรต่อสิ่งแวดล้อม</b>	<b>2,425.4700</b>	<b>2,888.8388</b>
<b>4.4 แผนงานบุคลากรภาครัฐ</b>	<b>6,002.0813</b>	<b>5,861.1713</b>
<b>5. ยุทธศาสตร์ด้านการปรับสมดุลและพัฒนาระบบการบริหารจัดการภาครัฐ</b>	<b>-</b>	<b>13.8367</b>
<b>5.1 แผนแม่บทประเด็นการบริการประชาชนและประสิทธิภาพภาครัฐ</b>	<b>-</b>	<b>13.8367</b>
- แผนแม่บทย่อย : การพัฒนาบริการประชาชน	-	13.8367

# งบประมาณของกระทรวงเกษตรและสหกรณ์ ปี 2566 – 2567 (จำแนกตามหน่วยงาน)

หน่วย : ล้านบาท



หน่วยงาน

ปี 2566

ปี 2567

กระทรวงเกษตรและสหกรณ์

129,743.9629

120,526.2499

## 1. ส่วนราชการ

128,133.5581

118,423.7588

1.1 สำนักงานปลัดกระทรวงเกษตรและสหกรณ์

1,085.2034

1,233.2224

1.2 กรมการข้าว **5**

19,609.9750

4,437.5940

1.3 กรมชลประทาน **1**

77,494.4829

81,118.2838

1.4 กรมตรวจบัญชีสหกรณ์

1,222.5661

1,252.1737

1.5 กรมประมง

3,487.8954

3,625.7334

1.6 กรมปศุสัตว์ **2**

5,218.0178

5,299.9661

1.7 กรมพัฒนาที่ดิน **4**

3,940.8661

4,470.0989

1.8 กรมฝนหลวงและการบินเกษตร

2,071.5198

2,225.6247

1.9 กรมวิชาการเกษตร

3,060.1476

3,519.4751

1.10 กรมส่งเสริมการเกษตร **3**

4,965.8948

5,059.9231

1.11 กรมส่งเสริมสหกรณ์

2,584.8894

2,558.9756

1.12 กรมหม่อนไหม

525.7827

572.1169

1.13 สำนักงานการปฏิรูปที่ดินเพื่อเกษตรกรรม

1,393.6705

1,449.7949

1.14 สำนักงานมาตรฐานสินค้าเกษตรและอาหารแห่งชาติ

225.9565

294.1787

หมายเหตุ : **1** - **5** คือ

หน่วยงานที่ได้รับจัดสรรงบประมาณสูงที่สุดในปี 2567 5 ลำดับ

# งบประมาณของกระทรวงเกษตรและสหกรณ์ ปี 2566 – 2567 (จำแนกตามหน่วยงาน) (ต่อ)

หน่วย : ล้านบาท



หน่วยงาน

ปี 2566

ปี 2567

1.15 สำนักงานเศรษฐกิจการเกษตร

598.5887

634.9813

1.16 สถาบันวิจัยและพัฒนาพื้นที่สูง (องค์การมหาชน)

454.6524

504.8639

1.17 สำนักงานพิพิธภัณฑ์เกษตรเฉลิมพระเกียรติ  
พระบาทสมเด็จพระเจ้าอยู่หัว (องค์การมหาชน)

193.4490

166.7523

2. รัฐวิสาหกิจ

75.4048

151.9338

2.1 การยางแห่งประเทศไทย

27.7834

103.3493

2.2 องค์การตลาดเพื่อเกษตรกร

47.6214

48.5845

3. กองทุน

1,535.0000

1,950.5573

3.1 กองทุนจัดรูปที่ดิน

1,035.0000

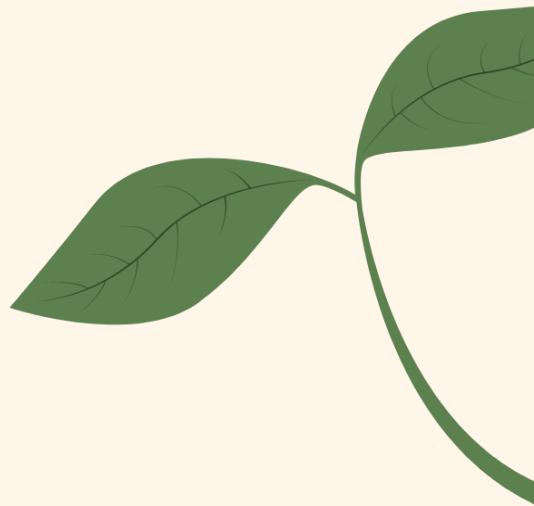
1,135.0000

3.2 กองทุนฟื้นฟูและพัฒนาเกษตรกร

500.0000

815.5573





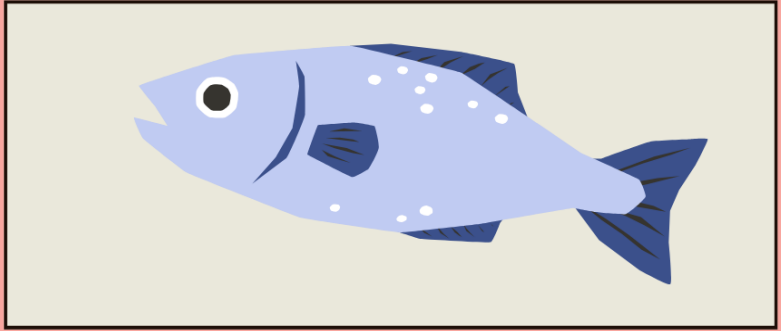
# ประชาชนได้อะไร จากงบประมาณ ปี 2567

## กระทรวงเกษตรและสหกรณ์



# ยุทธศาสตร์ ความมั่นคง

299.5587 ล้านบาท



จัดการปัญหาแรงงานต่างด้าว  
และการค้ามนุษย์ด้านการประมง

- ตรวจสอบเรือประมงและแรงงาน  
ในภาคประมงกลางทะเลร่วมกับ  
หน่วยงานที่เกี่ยวข้อง **90 ครั้ง**
- ออกหนังสือคนประจำเรือ  
**40,000 ราย**

# ความมั่นคง



ป้องกันและแก้ไขปัญหาการทำประมงผิดกฎหมาย

- ตรวจสอบ ควบคุม การทำประมงของเรือไทย  
ให้เป็นไปตามกฎหมาย **133,325 ครั้ง**
- เฝ้าระวังเรือประมงต่างประเทศ เพื่อต่อต้าน  
การประมง IUU **46,080 ครั้ง**
- สุ่มตรวจชนิด และปริมาณวัตถุดิบสัตว์น้ำ  
หน้าสถานประกอบการ **750 ครั้ง**

การขับเคลื่อนการแก้ปัญหาจังหวัดชายแดนภาคใต้

- พัฒนาอาชีพด้านการเกษตรแก่เกษตรกร **7,140 ราย**
- จัดทำระบบอนุรักษ์ดินและน้ำปรับปรุงแปลงนา **1,000 ไร่**



# การสร้าง ความสามารถ ในการแข่งขัน

32,719.0124 ล้านบาท



## การเกษตร

### 1) เกษตรอัตลักษณ์พื้นที่

- ส่งเสริมให้เกษตรกรพัฒนาการผลิตสินค้าเกษตรอัตลักษณ์เฉพาะถิ่น อาทิ ผลไม้ ปศุสัตว์ ประมง และหม่อนไหม 17,219 ราย

### 2) เกษตรปลอดภัย

- ตรวจสอบร่องแหล่งผลิตพืช ประมง ปศุสัตว์ 219,585 แห่ง
- พัฒนาเกษตรกรให้สามารถผลิตสินค้าตามมาตรฐาน GAP 15,000 ราย
- พัฒนาเกษตรกรที่ยั่งยืน เช่น ส่งเสริมเกษตรอินทรีย์ เกษตรกร 5,691 ราย 20,251 ไร่ เกษตรทฤษฎีใหม่ 45,500 ราย และเกษตรผสมผสาน 40,000 ราย
- ส่งเสริมการใช้ชีวภัณฑ์และแมลงศัตรูธรรมชาติทดแทนสารเคมีทางการเกษตร 6,500 ราย



### 3) เกษตรชีวภาพ

- ส่งเสริมการผลิตสมุนไพร แก่เกษตรกร 2,560 ราย
- เพิ่มประสิทธิภาพการผลิตแมลงเศรษฐกิจ แก่เกษตรกร 700 ราย
- สร้างมูลค่าเพิ่มจากวัสดุเหลือใช้ทางการเกษตร ถ่ายทอดความรู้ในการใช้เทคโนโลยีการเกษตรทดแทนการเผา แก่เกษตรกร 15,400 ราย
- ส่งเสริมการจัดตั้งและบริหารจัดการวิสาหกิจเกษตรฐานชีวภาพ และภูมิปัญญาท้องถิ่น 30 แห่ง



# การสร้างความสามารถ ใหม่การแข่งขัน (ต่อ)



## 4) เกษตรแปรรูป

- ส่งเสริมการแปรรูปสินค้าเกษตร แก่ วิทยาลัยชุมชน สหกรณ์ และกลุ่มเกษตรกร 254 แห่ง
- ส่งเสริมการแปรรูปผลิตภัณฑ์จากข้าว 2 ผลิตภัณฑ์

## 5) เกษตรอัจฉริยะ

- สนับสนุนและส่งเสริมการทำระบบแปลงอัจฉริยะ ดำเนินโครงการ 1 อำเภอ 1 แปลงอัจฉริยะ 5 แปลง พัฒนาระบบข้อมูลข้าวอัจฉริยะ 1 ระบบ
- พัฒนาศักยภาพการผลิตแบบอัจฉริยะ ส่งเสริมการใช้เครื่องจักรกลทางการเกษตร แก่เกษตรกร 4,300 ราย
- ส่งเสริมการใช้สัตว์น้ำพันธุ์คุณภาพดีมูลค่าสูงเพื่อเพิ่มประสิทธิภาพการผลิตโดย ผลิตสัตว์น้ำ พันธุ์ดี 802,200 ตัว

## 6) ระบบนิเวศการเกษตร

- พัฒนาแหล่งน้ำในไร่นานอกเขตชลประทาน 30,000 บ่อ
- ฟื้นฟูและปรับปรุงคุณภาพดิน 724,961 ไร่
- พัฒนาที่ดินเพื่อสนับสนุนการปรับเปลี่ยนการผลิตในพื้นที่ไม่เหมาะสม Agri-Map 62,250 ไร่
- ส่งเสริมเกษตรแบบแปลงใหญ่ ด้านพืช ข้าว หม่อนไหม ประมง ปศุสัตว์ 3,022 แปลง
- ผลิตและกระจายเมล็ดพันธุ์ข้าวคุณภาพดี 98,960 ตัน ส่งเสริมให้ชาวนาเปลี่ยนเมล็ดพันธุ์ข้าวคุณภาพดีสำหรับใช้เพาะปลูก 36,300 ตัน
- สร้างความเข้มแข็งให้สถาบันเกษตรกร โดย พัฒนาระบบสหกรณ์ กลุ่มเกษตรกร 11,771 แห่ง ตรวจสอบบัญชี/พัฒนามาตรฐาน/พัฒนาศักยภาพแก่สหกรณ์และกลุ่มเกษตรกร 11,800 แห่ง





# การสร้างความสามารถ ในการแข่งขัน (ต่อ)

## การ ท่องเที่ยว

### การท่องเที่ยว เชิงสร้างสรรค์และวัฒนธรรม

- ส่งเสริมการพัฒนาและยกระดับการท่องเที่ยว เพื่อกระจายรายได้อย่างทั่วถึง ด้วยการพัฒนา ศักยภาพ และบริการวิสาหกิจชุมชน แหล่งท่องเที่ยววิถีเกษตร **56 แห่ง**

### โครงสร้างพื้นฐานด้านคมนาคม และระบบโลจิสติกส์



- พัฒนาระบบโลจิสติกส์ด้วยการพัฒนาระบบการแลกเปลี่ยนข้อมูลใบรับรอง ผ่านระบบ NSW สุขอนามัยพืช อิเล็กทรอนิกส์ (ePhyto) **1 ระบบ**

## โครงสร้าง พื้นฐาน ระบบ โลจิสติกส์ และดิจิทัล

## เขตเศรษฐกิจ พิเศษ

### การพัฒนาเขตพัฒนาพิเศษ ภาคตะวันออก

- การจัดทำแปลสภาพกายภาพ เทคโนโลยีพัฒนาที่ดินในการเพิ่มผลิตภาพของพืชเป้าหมาย EEC **75 แปลง** และปรับปรุงฐานข้อมูลทรัพยากรดิน ในพื้นที่ EEC **1.5 ล้านไร่**







# การสร้างโอกาสและ ความเสมอภาคทางสังคม

2,759.1749 ล้านบาท

## พลังทางสังคม



### การเสริมสร้างทุนทางสังคม

- ส่งเสริมการดำเนินงานอันเนื่องมาจากพระราชดำริ  
แก่เกษตรกร **95,375 ราย**
- พัฒนาพื้นที่สูงอย่างยั่งยืน ด้วยการถ่ายทอดความรู้  
ด้านพืช ประมง ปศุสัตว์ แก่เกษตรกร **86,350 ราย**
- ส่งเสริมการสร้างพลังในชุมชน ด้วยการอบรมสอนแนะ  
การจัดทำบัญชีครัวเรือน แก่เกษตรกร **22,400 ราย**

## เศรษฐกิจฐานราก



### 1) การยกระดับ ศักยภาพการเป็น ผู้ประกอบการธุรกิจ

- พัฒนาเกษตรกรปราดเปรื่อง  
(Smart Farmer)  
**28,154 ราย**



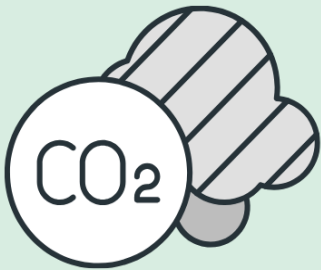
### 2) การสร้างสภาพแวดล้อมและกลไก ที่ส่งเสริมการพัฒนาเศรษฐกิจฐานราก

- พัฒนาความเข้มแข็งกลุ่มเกษตรกร **636 กลุ่ม**
- ช่วยเหลือด้านหนี้สินสมาชิกสหกรณ์และกลุ่มเกษตรกร  
**1,400 ราย 700 แห่ง** สนับสนุนการฟื้นฟูและ  
พัฒนาอาชีพเกษตรกร และชำระหนี้ แกนเกษตรกร  
**215 องค์กร 591 ราย**
- บริหารจัดการที่ดินทำกิน แก่เกษตรกรรายย่อย  
และผู้ด้อยโอกาส โดยปรับปรุงสิทธิการถือครองที่ดิน  
เกษตรกรรวม และจัดที่ดินแก่เกษตรกร **24,000 ราย**
- ส่งเสริมและพัฒนาอาชีพเพื่อแก้ไขปัญหาดินทำกิน  
ของเกษตรกร **4,000 ราย**

# การสร้างการเติบโตบนคุณภาพชีวิต ที่เป็นมิตรต่อสิ่งแวดล้อม

84,734.6672 ล้านบาท

## การเติบโต อย่างยั่งยืน



### 1) การสร้างการเติบโตอย่างยั่งยืนบนสังคม ที่เป็นมิตรต่อสภาพภูมิอากาศ

- ประยุกต์ใช้เทคโนโลยีการผลิตข้าวอย่างยั่งยืน เพื่อลดการปล่อยก๊าซเรือนกระจก โดยส่งเสริมการกักนา ด้วยวิธีกักนาแบบเปียกสลับแห้ง **40,000 ไร่**
- ถ่ายทอดความรู้เกี่ยวกับคาร์บอนเครดิต และการลดก๊าซเรือนกระจก แก่เกษตรกร และเจ้าหน้าที่ภาครัฐ **10 กลุ่ม**

### 2) การจัดการมลพิษที่มีผลกระทบต่อ สิ่งแวดล้อม และสารเคมีในภาคเกษตร ทั้งระบบให้เป็นไปตามมาตรฐานสากล และค่ามาตรฐานสากล

- ส่งเสริมการหยุดการเผาในพื้นที่การเกษตร โดยเสริมสร้างความรู้ความเข้าใจแก่เกษตรกร **15,400 ราย**
- ส่งเสริมการไถกลบและผลิตปุ๋ยอินทรีย์ เพื่อลดการปล่อยก๊าซเรือนกระจกในพื้นที่ภาคเหนือ **17 จังหวัด 21,000 ไร่**
- จัดการความเสื่อมโทรมดิน ตามมาตรการ LDN **24,700 ไร่**



# การสร้างการเติบโตบนคุณภาพชีวิต ที่เป็นมิตรต่อสิ่งแวดล้อม (ต่อ)

## การบริหาร จัดการน้ำ ทั้งระบบ



การพัฒนาการจัดการน้ำเชิงลุ่มน้ำทั้งระบบเพื่อเพิ่ม  
ความมั่นคงด้านน้ำของประเทศ และเพิ่มผลิตภาพของน้ำ  
ทั้งระบบในการใช้น้ำอย่างประหยัด รู้คุณค่า และสร้าง  
มูลค่าเพิ่มจากการใช้น้ำอย่างทัดเทียมกับระดับสากล

- ก่อสร้างโครงการชลประทาน เพื่อเพิ่มพื้นที่ชลประทาน **169,837 ไร่**
- บริหารจัดการพื้นที่ชลประทานเดิม **27.44 ล้านไร่**
- ปฏิบัติการฝนหลวง ทำให้ฝนตกในพื้นที่การเกษตร **1,100 ล้าน ลบ.ม.** เพื่อช่วยเหลือพื้นที่การเกษตรที่ประสบภัยแล้ง และเติมน้ำต้นกุนในเขื่อน/อ่างเก็บน้ำ **450 ล้าน ลบ.ม.**
- จัดรูปที่ดินเพื่อเกษตรกรรม **34,569 ไร่**
- จัดระบบน้ำเพื่อเกษตรกรรม **50,910 ไร่**



## การปรับสมดุลและพัฒนา การบริหารจัดการภาครัฐ

**13.8367 ล้านบาท**

## การบริการ ประชาชนและ ประสิทธิภาพ ภาครัฐ

### การพัฒนาระบบบริหารงานภาครัฐ

- พัฒนาระบบบริหารงานภาครัฐ โดยดำเนินการ  
พัฒนาทักษะดิจิทัลสำหรับบุคลากรภาครัฐ **38 ราย**
- พัฒนาแพลตฟอร์มการขอสนับสนุนปัจจัยการผลิต  
ให้มีความสะดวกในการเข้าถึงบริการอย่างรวดเร็ว  
และทันสมัย





**กองนโยบายและแผนพัฒนาการเกษตร**  
**โทร 02 -940 7253**  
**<https://www.oae.go.th>**

