



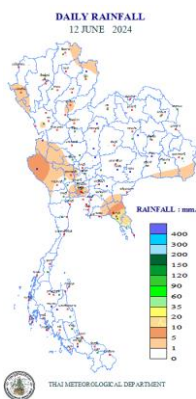
รายงานสถานการณ์ภัยพิบัติด้านการเกษตร
วันที่ 13 มิถุนายน 2567 (เวลา 08.00 น.)

1. สภาพอากาศ

1.1 พยากรณ์อากาศประจำวัน 06.00 น.

มรสุมตะวันตกเฉียงใต้กำลังปานกลางพัดปกคลุมทะเลอันดามัน ประเทศไทย และอ่าวไทย ลักษณะเช่นนี้ทำให้มีฝนตกหนักบางแห่งบริเวณภาคเหนือและภาคตะวันออกเฉียงเหนือ ขอให้ประชาชนในบริเวณดังกล่าวระวังอันตรายจากฝนตกหนักและฝนที่ตกสะสมสำหรับคลื่นลมบริเวณทะเลอันดามันตอนบนมีกำลังปานกลาง โดยมีคลื่นสูงประมาณ 2 เมตร บริเวณที่มีฝนฟ้าคะนองคลื่นสูงมากกว่า 2 เมตร ขอให้ชาวเรือในบริเวณดังกล่าวเดินเรือด้วยความระมัดระวังและหลีกเลี่ยงการเดินเรือในบริเวณที่มีฝนฟ้าคะนองไว้ด้วย

1.2 ปริมาณน้ำฝน เวลา 07.00 น. วันที่ 12 มิ.ย. 67 ถึง เวลา 07.00 น. วันที่ 13 มิ.ย. 67



ที่	อำเภอ	จังหวัด	ปริมาณฝน (มม.)	ความรุนแรง
1	อ.บ่อไร่	ตราด	52.6	ฝนตกหนัก
2	อ.แหลมสิงห์	จันทบุรี	23.2	ฝนตกปานกลาง
3	อ.แม่สะเรียง	แม่ฮ่องสอน	15.7	ฝนตกปานกลาง
4	อ.เมือง	สมุทรสงคราม	15.2	ฝนตกปานกลาง
5	อ.แม่สอด	ตาก	14.2	ฝนตกปานกลาง

ฝนตกหนักมาก (>90มม.) ฝนตกหนัก (35.1-90 มม.) ฝนตกปานกลาง (10.1-35.0 มม.) ฝนตกเล็กน้อย (0.1-10.0 มม.) ไม่มีฝน (0 มม.)
ข้อมูลจาก กรมอุตุนิยมวิทยา

2. สถานการณ์น้ำ (ข้อมูล ณ วันที่ 12 มิ.ย. 67)

2.1 สภาพน้ำในอ่างเก็บน้ำ

สภาพน้ำในอ่างเก็บน้ำขนาดใหญ่และขนาดกลาง ปริมาณน้ำในอ่างฯ 38,584 ล้าน ลบ.ม. คิดเป็นร้อยละ 51 (ปริมาณน้ำใช้การได้ 14,644 ล้าน ลบ.ม. คิดเป็นร้อยละ 28) ปริมาณน้ำในอ่างฯ เทียบกับปี 2566 (39,881 ล้าน ลบ.ม. คิดเป็นร้อยละ 52) น้อยกว่าปี 2566 จำนวน 1,297 ล้าน ลบ.ม. ปริมาณน้ำไหลลงอ่าง 139.08 ล้าน ลบ.ม. ปริมาณน้ำระบาย 102.80 ล้าน ลบ.ม. สามารถรับน้ำได้อีก 37,753 ล้าน ลบ.ม.

สภาพน้ำในอ่างเก็บน้ำขนาดใหญ่ ปริมาณน้ำในอ่างฯ 36,149 ล้าน ลบ.ม. คิดเป็นร้อยละ 51 (ปริมาณน้ำใช้การได้ 12,610 ล้าน ลบ.ม. คิดเป็นร้อยละ 27) ปริมาณน้ำในอ่างฯ เทียบกับปี 2566 (37,402 ล้าน ลบ.ม. คิดเป็นร้อยละ 53) น้อยกว่าปี 2566 จำนวน 1,253 ล้าน ลบ.ม. ปริมาณน้ำไหลลงอ่างฯ จำนวน 128.40 ล้าน ลบ.ม. ปริมาณน้ำระบายจำนวน 93.54 ล้าน ลบ.ม. สามารถรับน้ำได้อีก 34,777 ล้าน ลบ.ม.

ภาค	ขนาดใหญ่						ขนาดกลาง						รวม				รับได้อีก		
	จำนวน (แห่ง)	ความจุที่ รนภ.	ปริมาณน้ำ				จำนวน (แห่ง)	ความจุที่ รนภ.	ปริมาณน้ำ				จำนวน (แห่ง)	ความจุที่ รนภ.	ปริมาณน้ำ				
			ในอ่างฯ	% รนภ.	ใช้การ	% ใช้การ			ในอ่างฯ	% รนภ.	ใช้การ	% ใช้การ			ในอ่างฯ	% รนภ.		ใช้การ	% ใช้การ
เหนือ	8	24,825	10,317	42	3,572	20	80	1,083	577	53	487	49	88	25,908	10,894	42	4,058	21	15,014
ตอน.	12	8,368	3,191	38	1,539	23	226	2,061	994	48	828	44	238	10,429	4,185	40	2,367	27	6,244
กลาง	3	1,419	262	18	202	15	27	419	120	29	96	24	30	1,838	382	21	298	17	1,455
ตะวันออกเฉียง	2	26,605	17,123	64	3,846	29	8	164	53	32	42	27	10	26,769	17,176	64	3,888	29	9,592
ใต้	4	8,194	4,753	58	3,042	47	42	679	281	41	227	36	46	8,874	5,034	57	3,269	46	3,840
รวม	35	70,926	36,149	51	12,610	27	435	5,411	2,435	45	2,033	41	470	76,337	38,584	51	14,644	28	37,753

(หน่วย : ล้าน ลบ.ม.)

อ่างเก็บน้ำภูมิพล สิริกิติ์ แคว้น้อยฯ และป่าสักชลสิทธิ์ รวม 4 อ่างฯ มีปริมาณน้ำในอ่างฯ 9,992 ล้าน ลบ.ม. คิดเป็นร้อยละ 40 (ปริมาณน้ำใช้การได้ 3,296 ล้าน ลบ.ม. คิดเป็นร้อยละ 18) ปริมาณน้ำไหลลงอ่างฯ 36.15 ล้าน ลบ.ม. ปริมาณน้ำระบาย 44.83 ล้าน ลบ.ม. สามารถรับน้ำได้อีก 14,879 ล้าน ลบ.ม.

อ่างเก็บน้ำ	ปริมาณน้ำในอ่างฯ		ปริมาณน้ำใช้การได้		ปริมาณน้ำไหลลงอ่างฯ		ปริมาณน้ำระบาย		ปริมาณน้ำรับได้อีก
	ปริมาณน้ำ	% ความจุอ่างฯ	ปริมาณน้ำ	% น้ำใช้การ	วันนี้	เมื่อวาน	วันนี้	เมื่อวาน	
ภูมิพล	5,768	43	1,968	20	1.49	0.60	28.00	28.00	7,694
สิริกิติ์	3,889	41	1,039	16	31.73	18.98	12.08	12.00	5,621
ภูมิพล+สิริกิติ์	9,657	42	3,007	18	33.22	19.58	40.08	40.00	13,315
แคว้น้อยฯ	211	22	168	19	2.28	2.58	3.46	3.46	728
ป่าสักชลสิทธิ์	124	13	121	13	0.65	0.22	1.30	1.30	836
รวมทั้งหมด	9,992	40	3,296	18	36.15	22.38	44.83	44.76	14,879

(หน่วย : ล้าน ลบ.ม.)

อ่างเก็บน้ำขนาดใหญ่ที่มีปริมาณน้ำใช้การอยู่ในเกณฑ์ น้อยกว่าหรือเท่ากับร้อยละ 30 ของปริมาณน้ำใช้การ จำนวน 19 อ่างฯ ได้แก่ อ่างฯ ภูมิพล (20%) อ่างฯ สิริกิติ์ (16%) อ่างฯ แคว้น้อยบำรุงแดน (19%) อ่างฯ แม่มอก (27%) อ่างฯ น้ำพุ (14%) อ่างฯ จุฬารัตน์ (14%) อ่างฯ อุบลรัตน์ (8%) อ่างฯ ลำตะคอง (25%) อ่างฯ สิรินคร (11%) อ่างฯ ป่าสักชลสิทธิ์ (13%) อ่างฯ กระเสี้ยว (12%) อ่างฯ ศรีนครินทร์ (29%) อ่างฯ วชิราลงกรณ์ (28%) อ่างฯ ชุนด่านปราการชล (13%) อ่างฯ คลองสิยยัด (12%) อ่างฯ บางพระ (28%) อ่างฯ นฤปดินทรจินดา (25%) อ่างฯ แก่งกระจาน (28%) และอ่างฯ ปรานบุรี (15%)

2.2 สภาพน้ำท่า

แม่น้ำยม แม่น้ำมูล แม่น้ำพระสทิง แม่น้ำบางปะกง แม่น้ำท่าตะเภา แม่น้ำตาปี แม่น้ำโก-ลก ปริมาณน้ำอยู่ในเกณฑ์น้อย

แม่น้ำปิง แม่น้ำน่าน ปริมาณน้ำอยู่ในเกณฑ์ปกติ

แม่น้ำเจ้าพระยา สถานี C.2 ปริมาณน้ำไหลผ่าน 435 ลบ.ม./วินาที (เมื่อวาน 366 ลบ.ม./วินาที) ระดับน้ำ +17.97 ม.รทก. ต่ำกว่าตลิ่ง 7.73 ม.

เขื่อนเจ้าพระยา สถานี C.13 ปริมาณน้ำไหลผ่าน 80 ลบ.ม./วินาที (เมื่อวาน 80 ลบ.ม./วินาที) ระดับน้ำเหนือเขื่อน +14.50 ม.รทก. (เมื่อวาน +14.18 ม.รทก.) ระดับน้ำท้ายเขื่อน +5.54 ม.รทก. (เมื่อวาน +5.54 ม.รทก.)

รับน้ำเข้าระบบส่งน้ำทุ่งฝั่งตะวันออก รวม 101 ลบ.ม./วินาที (เมื่อวาน 100 ลบ.ม./วินาที) โดยผ่านคลองชัยนาทป่าสัก (ปตร.มโนรมย์) 86 ลบ.ม./วินาที คลองชัยนาท-อยุธยา (ปตร.มหาราช) 15 ลบ.ม./วินาที

แม่น้ำป่าสัก เขื่อนพระรามหก 5 ลบ.ม./วินาที (เมื่อวาน 5 ลบ.ม./วินาที) รับน้ำเข้าคลองระพีพัฒน์ 21 ลบ.ม./วินาที (เมื่อวาน 24 ลบ.ม./วินาที) ผ่านคลองระพีพัฒน์แยกตก (ปตร.พระศรีศิลป์) 4 ลบ.ม./วินาที และผ่านคลองระพีพัฒน์แยกใต้ (ปตร.พระศรีเสาวภาค) 10 ลบ.ม./วินาที

รับน้ำเข้าระบบส่งน้ำทุ่งฝั่งตะวันตก รวม 140 ลบ.ม./วินาที (เมื่อวาน 134 ลบ.ม./วินาที) โดยผ่านคลองมะขามเฒ่าอุโมง (ปตร.มะขามเฒ่า-อุโมง) 12 ลบ.ม./วินาที คลองมะขามเฒ่า-กระเสี้ยว (ปตร.มะขามเฒ่า-กระเสี้ยว) 4 ลบ.ม./วินาที แม่น้ำสุพรรณ (ปตร.พลเทพ) 55 ลบ.ม./วินาที แม่น้ำน้อย (ปตร.บรมธาตุ) 58 ลบ.ม./วินาที และคลองเล็กอื่น ๆ 11 ลบ.ม./วินาที

อ.บางไทร สถานี C.29A ปริมาณน้ำไหลผ่านเฉลี่ย 199 ลบ.ม./วินาที (เมื่อวาน 172 ลบ.ม./วินาที)

2.3 คุณภาพน้ำ

กรมชลประทาน ติดตามตรวจสอบและเฝ้าระวังคุณภาพน้ำ (ค่าความเค็ม) ในแม่น้ำเจ้าพระยา

แม่น้ำ	จุดเฝ้าระวัง	ค่าความเค็ม (กรัม/ลิตร)							เกณฑ์	หมายเหตุ
		6 มิ.ย. 67	7 มิ.ย. 67	8 มิ.ย. 67	9 มิ.ย. 67	10 มิ.ย. 67	11 มิ.ย. 67	12 มิ.ย. 67		
เจ้าพระยา	ปากคลองสามแฉ่ง จ.ปทุมธานี	0.20	0.20	0.21	0.21	0.21	0.21	0.21	ปกติ	- เกณฑ์เฝ้าระวัง 0.25 กรัม/ลิตร - เกณฑ์มาตรฐานในการผลิตน้ำประปา 0.50 กรัม/ลิตร - เกณฑ์เฝ้าระวังเพื่อการเกษตร 2.00 กรัม/ลิตร
เจ้าพระยา	ทำนบกม. จ.นนทบุรี	0.23	0.23	0.24	0.24	0.25	0.25	0.26	ปกติ	
เจ้าพระยา	ทำนบกม.ชลประทานสามแฉ่ง กทม.	0.24	0.25	0.26	0.27	0.28	0.29	0.29	ปกติ	

ที่มา: ฝ่ายตะกอนและคุณภาพน้ำ ส่วนอุทกวิทยา สำนักบริหารจัดการน้ำและอุทกวิทยา

2.4 สถานการณ์น้ำโขง

สถานี	ระดับตลิ่ง	ระดับน้ำ 11 มิ.ย. 67	+ สูงกว่าตลิ่ง - ต่ำกว่าตลิ่ง
อ.เชียงแสน จ.เชียงราย	12.80	3.24	-9.56
อ.เชียงคาน จ.เลย	16.00	5.27	-10.73
อ.เมือง จ.หนองคาย	12.20	2.08	-10.12
อ.เมือง จ.นครพนม	12.00	2.81	-9.19
อ.เมือง จ.มุกดาหาร	12.50	2.83	-9.67
อ.โขงเจียม จ.อุบลราชธานี	14.50	3.42	-11.08

หมายเหตุข้อมูลจาก www.drw.go.th

3. การเพาะปลูกพืชฤดูแล้ง ปี 2566/67

แผนการเพาะปลูกพืชฤดูแล้ง ปี 2566/67

ทั้งประเทศ จำนวน 11.54 ล้านไร่ แบ่งเป็น ข้าว 8.13 ล้านไร่ พืชไร่-พืชผัก 2.53 ล้านไร่
กลุ่มเจ้าพระยา จำนวน 4.90 ล้านไร่ แบ่งเป็น ข้าว 4.20 ล้านไร่ พืชไร่-พืชผัก 0.70 ล้านไร่

ผลการเพาะปลูกพืชฤดูแล้ง ปี 2566/67 (ข้อมูล ณ วันที่ 5 มิถุนายน 2567)

ทั้งประเทศ จำนวน 13.56 ล้านไร่ แบ่งเป็น ข้าว 11.95 ล้านไร่ พืชไร่-พืชผัก 1.61 ล้านไร่ คิดเป็นร้อยละ 99.20 ของแผน
กลุ่มเจ้าพระยา จำนวน 7.91 ล้านไร่ แบ่งเป็น ข้าว 7.55 ล้านไร่ พืชไร่-พืชผัก 0.36 ล้านไร่ คิดเป็นร้อยละ 101.67 ของแผน

ขอบเขตพื้นที่	พื้นที่แหล่งน้ำ	แผนการเพาะปลูก ปี 2566/67			สถานการณ์การเพาะปลูก ปี 2566/67						ข้าวรอบที่ 2 และ 3	
		ข้าวรอบที่ 2	พืชไร่ พืชผัก	รวม	รวมข้าว	%รวมข้าว	พืชไร่ พืชผัก	%พืชไร่ พืชผัก	รวม ทั้งหมด	%รวม ทั้งหมด	พื้นที่ เก็บเกี่ยว	พื้นที่รอ เก็บเกี่ยว
ทั้งประเทศ (77 จังหวัด)	ในเขตชลประทาน	8.81	0.57	9.38	9.37	106.36	0.54	94.74	9.91	105.65	8.50	0.87
	นอกเขตชลประทาน	2.33	1.96	4.29	2.58	110.73	1.07	54.59	3.65	85.08	2.55	0.03
	รวม	11.14	2.53	13.67	11.95	107.27	1.61	63.64	13.56	99.20	11.05	0.90
ลุ่มน้ำเจ้าพระยา (22 จังหวัด)	ในเขตชลประทาน	5.91	0.13	6.04	5.92	100.17	0.09	69.23	6.01	99.50	5.68	0.24
	นอกเขตชลประทาน	1.17	0.57	1.74	1.63	139.32	0.27	47.37	1.90	109.20	1.63	-
	รวม	7.08	0.70	7.78	7.55	106.64	0.36	51.43	7.91	101.67	7.31	0.24

พื้นที่ปลูกข้าวรอบที่ 2 เกินกว่าแผน รวม 51 จังหวัด พื้นที่ปลูกข้าวเกินกว่าแผน รวม 1.63 ล้านไร่ ได้แก่

- ในเขตชลประทาน 44 จังหวัด พื้นที่ปลูกข้าวเกินกว่าแผน 1.06 ล้านไร่ ได้แก่ จังหวัดกำแพงเพชร เชียงราย เชียงใหม่ ตาก นครสวรรค์ พะเยา พิจิตร พิษณุโลก เพชรบูรณ์ แพร่ แม่ฮ่องสอน ลำปาง ลำพูน สุโขทัย อุตรดิตถ์ อุทัยธานี ชัยภูมิ นครพนม นครราชสีมา บึงกาฬ มุกดาหาร ยโสธร ร้อยเอ็ด ศรีสะเกษ สกลนคร หนองคาย หนองบัวลำภู อำนาจเจริญ อุตรดิตถ์ อุบลราชธานี พระนครศรีอยุธยา สระบุรี อ่างทอง ฉะเชิงเทรา ชลบุรี ตรานครนายก นครปฐม ระยอง สระแก้ว กาญจนบุรี สุพรรณบุรี สมุทรสงคราม และจังหวัดกระบี่

- นอกเขตชลประทาน 25 จังหวัด พื้นที่ปลูกข้าวเกินกว่าแผน 0.57 ล้านไร่ ได้แก่ จังหวัดกำแพงเพชร ตาก นครสวรรค์ น่าน พิจิตร พิษณุโลก เพชรบูรณ์ แพร่ ลำปาง สุโขทัย อุตรดิตถ์ ขอนแก่น ชัยภูมิ นครราชสีมา บุรีรัมย์ มหาสารคาม หนองบัวลำภู อำนาจเจริญ ชัยนาท ตรานครนายก สุพรรณบุรี เพชรบุรี กาญจนบุรี และจังหวัดนครศรีธรรมราช

4. การปฏิบัติการฝนหลวง

กรมฝนหลวงและการบินเกษตร เปิดปฏิบัติการฝนหลวง ประจำปี 2567 ตั้งแต่วันที่ 1 กุมภาพันธ์ 2567 จัดตั้งหน่วยปฏิบัติการฝนหลวง 16 หน่วย ครอบคลุมพื้นที่ 77 จังหวัดทั่วประเทศ เพื่อช่วยเหลือพื้นที่การเกษตร สร้างความชุ่มชื้นให้กับป่าไม้ เติมน้ำต้นทุนให้กับอ่างเก็บน้ำและเขื่อนต่างๆ ป้องกันการเกิดไฟป่าและบรรเทาปัญหาหมอกควัน ยับยั้งการเกิดพายุลูกเห็บ รวมทั้งสถานการณ์ PM 2.5

สรุปผลการปฏิบัติการฝนหลวง ประจำวันที่ 10 มิถุนายน 2567

- การกักการปฏิบัติการฝนหลวงเพื่อป้องกันและแก้ไขภัยแล้ง มีเป้าหมายเพื่อช่วยเหลือบริเวณพื้นที่การเกษตร จังหวัดเชียงใหม่ กำแพงเพชร สุโขทัย พิจิตร พิษณุโลก เพชรบูรณ์ นครราชสีมา ขอนแก่น ชัยภูมิ สุรินทร์ บุรีรัมย์ ศรีสะเกษ ร้อยเอ็ด มหาสารคาม อุทัยธานี ชัยนาท นครสวรรค์ สระแก้ว ปราจีนบุรี สุราษฎร์ธานี และจังหวัดนครศรีธรรมราช ทำให้มีฝนตกบริเวณพื้นที่การเกษตร

จังหวัดเชียงใหม่(ฮอด จอมทอง แม่แจ่ม) กำแพงเพชร(เมือง คลองลาน โกสัมพีนคร พรานกระต่าย ขาณุวรลักษบุรี) สุโขทัย(ศรีมาศ บ้านด่าน ลานหอย) พิจิตร(เมือง สากเหล็ก วังทรายพูน) พิษณุโลก (บางกระทุ่ม วังทอง นครไทย เนินมะปราง) เพชรบูรณ์(วังโป่ง) นครราชสีมา(สี่คิ้ว สูงเนิน ปากช่อง วังน้ำเขียว ปักธงชัย ขามทะเลสอ ครบุรี หนองบุญมาก เลิงสาง โนนสูง เมืองนครราชสีมา ห้วยแถลง ด่านขุนทด โนนไทย ขามสะแกแสง พระทองคำ บ้านเหลื่อม คง พิมาย ชุมพวง ประทาย เมืองยาง ลำทะเมนชัย แก้งสนามนาง โนนแดง บัวลาย บัวใหญ่ สีดา) ขอนแก่น(หนองสองห้อง พล บ้านไผ่ บ้านแฮด โนนศิลา แวงน้อย แวงใหญ่ ขนบท โคกโพธิ์ชัย มัญจาคีรี เมือง) ชัยภูมิ (เนินสง่า คอนสวรรค์ บ้านเขว้า เมือง จัตุรัส) สุรินทร์(เมือง พนมดงรัก จอมพระ ศีขรภูมิ ชุมพลบุรี ท่าตูม ปราสาท กาบเชิง สังขะ ศรีณรงค์ ลำดวน) บุรีรัมย์(โนนดินแดง นางรอง หนองหงส์ ลำปลายมาศ เมือง ชำนิ หนองกี่ ปะคำ โนนสุวรรณ ประโคนชัย บ้านกรวด คูเมือง เฉลิมพระเกียรติ สดึก บ้านด่าน ห้วยราช กระสัง พลับพลาชัย แคนดง ละหานทราย บ้านใหม่ ไชยพนธ์) ศรีสะเกษ(เมือง อุทุมพรพิสัย พยุห์ วังหิน เมืองจันทร์ น้ำเกลี้ยง ปรารักษ์กู๋ ชูขันธุ์ ไพรบึง ห้วยทับทัน ยางชุมน้อย) ร้อยเอ็ด(เกษตรวิสัย สุวรรณภูมิ อาจสามารถ จตุรพักตรพิมาน เมืองสรวง) มหาสารคาม (พยัคฆภูมิพิสัย) อุทัยธานี(เมือง บ้านไร่ ห้วยคต ลานสัก หนองฉาง หนองขาหย่าง สว่างอารมณ์ ทับทัน) ชัยนาท(หนองมะโมง วัดสิงห์) นครสวรรค์(เมือง แม่เปิน แม่वंก ชุมตาบง ลาดยาว โกรกพระ พยุหะคีรี ชุมแสง บรรพตพิสัย) สระแก้ว เมือง เขาคจรจ วัฒนานคร) ปราจีนบุรี(กบินทร์บุรี นาดี) สุราษฎร์ธานี(เวียงสระ พระแสง บ้านนาสาร) และจังหวัดนครศรีธรรมราช(ถ้าพรณรา ทุ่งใหญ่ ช้างกลาง นาบอน พิปูน ลานสกา พระพรหม พรหมคีรี เมือง ท่าศาลา ปากพั่น นบพิตำ)

- การกักการปฏิบัติการฝนหลวงเพื่อเติมน้ำต้นทุนให้เขื่อนกักเก็บน้ำ ทำให้มีฝนตกบริเวณพื้นที่ลุ่มรับน้ำเขื่อนภูมิพล (ตาก ลำพูน) เขื่อนแควน้อยบำรุงแดน(ลพบุรี เพชรบูรณ์) เขื่อนศรีนครินทร์ อ่างเก็บน้ำกระเสียว อ่างเก็บน้ำทับเสลา(อุทัยธานี) อ่างเก็บน้ำนฤดินทรจินดา(ปราจีนบุรี) เขื่อนลำนางรอง เขื่อนลำพระเพลิง เขื่อนลำแชะ เขื่อนมูลบน(นครราชสีมา) เขื่อนลำนางรอง(บุรีรัมย์) และพื้นที่ลุ่มรับน้ำอ่างเก็บน้ำขนาดกลางต่างๆทั่วประเทศ จำนวน 28 อ่าง

สรุปผลรวมปฏิบัติการตั้งแต่เริ่มตั้งหน่วยปฏิบัติการฝนหลวง (ตั้งแต่วันที่ 1 กุมภาพันธ์ – 9 มิถุนายน 2567)

- การปฏิบัติการฝนหลวง 206 วัน จำนวน 2,159 เที่ยวบิน (3,265:27 ชั่วโมงบิน) ปริมาณการใช้สารฝนหลวง 1,670.725 ตัน และปริมาณการใช้น้ำ 283,800 ลิตร พลุซิลเวอร์ไอโอไดด์ จำนวน 1,181 นัด รายงานพื้นที่ฝนตก รวม 71 จังหวัด ได้แก่ จังหวัดกำแพงเพชร เชียงใหม่ เชียงราย ลำปาง ลำพูน พะเยาแพร่ น่าน พิจิตร แม่ฮ่องสอน ตาก เพชรบูรณ์ สุโขทัย นครสวรรค์ พิษณุโลก อุดรดิตถ์ อุทัยธานี กาฬสินธุ์ ขอนแก่น ชัยภูมิ ยโสธร ศรีสะเกษ บึงกาฬ บุรีรัมย์ นครราชสีมา หนองคาย สุรินทร์ ร้อยเอ็ด เลย มหาสารคาม มุกดาหาร สกลนคร นครพนม หนองบัวลำภู อำนาจเจริญ อุดรธานี อุบลราชธานี นครปฐม ราชบุรี ชลบุรี พระนครศรีอยุธยา ลพบุรี ฉะเชิงเทรา ระยอง จันทบุรี ตราด สระแก้ว สระบุรี สิงห์บุรี ปราจีนบุรี ประจวบคีรีขันธ์ เพชรบุรี ชัยนาท กาญจนบุรี สมุทรสงคราม สุพรรณบุรี อ่างทอง ชุมพร พังงา กระบี่ พัทลุง ตรัง นครศรีธรรมราช ปัตตานี ระนอง ยะลา สตูล นราธิวาส ภูเก็ต สงขลา และจังหวัดสุราษฎร์ธานี

- การกักการปฏิบัติการฝนหลวงเพื่อเติมน้ำต้นทุนให้เขื่อนกักเก็บน้ำ ทำให้มีฝนตก บริเวณพื้นที่ลุ่มรับน้ำเขื่อนภูมิพล (เชียงใหม่) เขื่อนศรีนครินทร์(กาญจนบุรี) อ่างเก็บน้ำ กระเสียว(สุพรรณบุรี) อ่างเก็บน้ำทับเสลา อุทัยธานี) อ่างเก็บน้ำคลองสิียด (ฉะเชิงเทรา) เขื่อนแก่งกระจาน(เพชรบุรี) และพื้นที่ลุ่มรับน้ำอ่างเก็บน้ำขนาดกลางต่าง ๆ ทั่วประเทศ

5. การให้ความช่วยเหลือเฉพาะหน้า

- เตรียมเครื่องสูบน้ำเคลื่อนที่ เพื่อช่วยเหลือพื้นที่นาปี นาปรัง อุบโภาค-บริโภาค พืชไร่ และอุทกภัย ในช่วงฤดูแล้ง ปี 2566/67 จำนวน 2,289 เครื่อง ได้ติดตั้งเครื่องสูบน้ำเพื่อช่วยเหลือตามพื้นที่ประจำสัปดาห์วันที่ 3 มิถุนายน – 9 มิถุนายน 2567 งานระบายน้ำหลาก จำนวน 1 เครื่อง ในเขตจังหวัดนนทบุรี งานขาดแคลนน้ำ จำนวน 26 เครื่อง ในเขตจังหวัดนครสวรรค์ สุโขทัย พระนครศรีอยุธยา นครนายก นครปฐม และจังหวัดสุพรรณบุรี

- เตรียมความพร้อมสนับสนุนรถยนต์บรรทุกน้ำ รวมทั้งหมด 503 คัน ประกอบด้วย ภาคเหนือ 93 คัน ภาคตะวันออกเฉียงเหนือ 77 คัน ภาคกลาง ภาคตะวันออก และภาคตะวันตก 147 คัน ภาคใต้ 30 คัน และศูนย์ปฏิบัติการเครื่องจักรกลและส่วนกลาง (นนทบุรี) 156 คัน

6. ผลกระทบด้านการเกษตร (ข้อมูล ณ วันที่ 12 มิ.ย. 67)

6.1 ภัยแล้ง ช่วงภัย 27 มี.ค. 67 - ปัจจุบัน

ด้านพืช ได้รับผลกระทบ 16 จังหวัด ได้แก่ จังหวัดเชียงราย เชียงใหม่ แพร่ อุทัยธานี ประจวบคีรีขันธ์ ราชบุรี เพชรบุรี ศรีสะเกษ จันทบุรี ปราจีนบุรี ยะลา ตรัง ชุมพร นครศรีธรรมราช สงขลา และจังหวัดสุราษฎร์ธานี เกษตรกร 21,416 ราย รวมพื้นที่ 71,074 ไร่ แบ่งเป็น ข้าว 3,504 ไร่ พืชไร่และพืชผัก 31,968 ไร่ และ ไม้ผล ไม้ยืนต้น และอื่น ๆ 35,602 ไร่ **สำรวจพบความเสียหายแล้ว** เกษตรกร 1,872 ราย รวมพื้นที่ 5,443 ไร่ แบ่งเป็น ข้าว 659 ไร่ พืชไร่และพืชผัก 208 ไร่ และ ไม้ผล ไม้ยืนต้น และอื่น ๆ 4,576 ไร่ คิดเป็นเงิน 19.82 ล้านบาท **ช่วยเหลือแล้ว** เกษตรกร 35 ราย (คิดเป็นร้อยละ 1.87 ของเกษตรกรที่ได้รับผลกระทบ) พื้นที่ 62.60 ไร่ วงเงิน 253,405 บาท (คิดเป็นร้อยละ 1.28 ของวงเงินช่วยเหลือ)

ด้านประมง และด้านปศุสัตว์ ไม่ได้รับผลกระทบ

6.2 มาตรการ ช่วงภัย 13 ม.ค. 67 - ปัจจุบัน

ด้านพืช ได้รับความเสียหาย 20 จังหวัด ได้แก่ จังหวัดกำแพงเพชร เชียงราย เชียงใหม่ พิจิตร เพชรบูรณ์ น่าน ตาก พะเยา สุโขทัย เพชรบุรี นครสวรรค์ อุทัยธานี หนองคาย เลย นครปฐม ปทุมธานี ฉะเชิงเทรา จันทบุรี ตรัง และจังหวัดสุราษฎร์ธานี เกษตรกร 661 ราย รวมพื้นที่ 1,521 ไร่ แบ่งเป็น ข้าว 80 ไร่ พืชไร่และพืชผัก 910 ไร่ และ ไม้ผล ไม้ยืนต้น และอื่น ๆ 531 ไร่ คิดเป็นเงิน 4.06 ล้านบาท **ช่วยเหลือแล้ว** เกษตรกร 229 ราย (คิดเป็นร้อยละ 34.64 ของเกษตรกรที่ได้รับความเสียหาย) พื้นที่ 713 ไร่ วงเงิน 1.50 ล้านบาท (คิดเป็นร้อยละ 36.97 ของวงเงินช่วยเหลือ)

ด้านประมง และด้านปศุสัตว์ ไม่ได้รับผลกระทบ

6.3 อุทกภัย ช่วงภัย 10 ก.ย. - 6 พ.ย. 66

ด้านพืช ได้รับความเสียหาย 52 จังหวัด ได้แก่ จังหวัดกำแพงเพชร เชียงราย เชียงใหม่ ตาก น่าน นครสวรรค์ พะเยา พิจิตร พิษณุโลก เพชรบูรณ์ แพร่ แม่ฮ่องสอน ลำปาง ลำพูน สุโขทัย อุตรดิตถ์ อุทัยธานี กาฬสินธุ์ ขอนแก่น ชัยภูมิ นครราชสีมา บุรีรัมย์ มุกดาหาร มหาสารคาม ยโสธร ร้อยเอ็ด เลย ศรีสะเกษ สกลนคร สุรินทร์ หนองบัวลำภู หนองคาย อุดรธานี อุบลราชธานี อำนาจเจริญ กรุงเทพมหานคร นครนายก ปทุมธานี ปราจีนบุรี พระนครศรีอยุธยา ลพบุรี สระบุรี กาญจนบุรี สุพรรณบุรี อ่างทอง จันทบุรี ระยอง ฉะเชิงเทรา ตราด สระแก้ว นครศรีธรรมราช และจังหวัดยะลา เกษตรกร 155,209 ราย พื้นที่ได้รับความเสียหาย 1,312,671 ไร่ แบ่งเป็น ข้าว 991,142 ไร่ พืชไร่และพืชผัก 318,811 ไร่ ไม้ผล ไม้ยืนต้นและอื่น ๆ 2,718 ไร่ คิดเป็นเงิน 1,970.49 ล้านบาท **ช่วยเหลือแล้ว** เกษตรกร 152,562 ราย (คิดเป็นร้อยละ 99.76 ของเกษตรกรที่ได้รับความเสียหาย) พื้นที่ 1,282,383 ไร่ วงเงิน 1,928.05 ล้านบาท (คิดเป็นร้อยละ 99.57 ของวงเงินช่วยเหลือ)

ด้านประมง ได้รับความเสียหาย 43 จังหวัด ได้แก่ จังหวัดกำแพงเพชร เชียงราย ตาก พิจิตร พิษณุโลก พะเยา เพชรบูรณ์ แพร่ นครสวรรค์ แม่ฮ่องสอน ลำปาง ลำพูน สุโขทัย อุตรดิตถ์ กาฬสินธุ์ ขอนแก่น ชัยภูมิ นครราชสีมา ร้อยเอ็ด มุกดาหาร มหาสารคาม ยโสธร สุรินทร์ เลย ศรีสะเกษ หนองคาย หนองบัวลำภู อุดรธานี อุบลราชธานี กรุงเทพมหานคร นครนายก ลพบุรี พระนครศรีอยุธยา สุพรรณบุรี สระแก้ว สระบุรี ปทุมธานี ปราจีนบุรี ตราด ฉะเชิงเทรา สมุทรปราการ ยะลา และจังหวัดสุราษฎร์ธานี เกษตรกร 8,424 ราย พื้นที่เพาะเลี้ยงสัตว์น้ำได้รับความเสียหาย (บ่อปลา/บ่อกุ้ง) 10,365 ไร่ กระชัง 2,316 ตร.ม. คิดเป็นเงิน 53.96 ล้านบาท **ช่วยเหลือเสร็จสิ้นแล้ว**

ด้านปศุสัตว์ ได้รับความเสียหาย 13 จังหวัด ได้แก่ จังหวัดเชียงราย ตาก แม่ฮ่องสอน แพร่ เพชรบูรณ์ ลำพูน อุตรดิตถ์ สุโขทัย ขอนแก่น ชัยภูมิ อุบลราชธานี นครราชสีมา และจังหวัดยะลา เกษตรกร 989 ราย สัตว์ตาย/สูญหายรวม 11,176 ตัว แบ่งเป็น โค 1,001 ตัว กระบือ 18 ตัว สุกร 12 ตัว แพะ/แกะ 287 ตัว และสัตว์ปีก 9,858 ตัว แปลงหญ้า 1,367 ไร่ คิดเป็นเงิน 34.02 ล้านบาท **ช่วยเหลือเสร็จสิ้นแล้ว**

6.4 ฝนทิ้งช่วง ช่วงภัย 22 พ.ค. 66 - 18 ก.ย. 66

ด้านพืช ได้รับความเสียหาย 13 จังหวัด ได้แก่ จังหวัดกำแพงเพชร นครสวรรค์ เพชรบูรณ์ พิจิตร พิษณุโลก อุตรดิตถ์ อุทัยธานี กาญจนบุรี นครราชสีมา บุรีรัมย์ ชัยนาท สระบุรี และจังหวัดฉะเชิงเทรา เกษตรกร 31,993 ราย พื้นที่ได้รับความเสียหาย 361,014 ไร่ แบ่งเป็น ข้าว 241,575 ไร่ พืชไร่และพืชผัก 119,346 ไร่ ไม้ผล ไม้ยืนต้นและอื่น ๆ 93 ไร่ คิดเป็นเงิน 560.40 ล้านบาท **ช่วยเหลือแล้ว** เกษตรกร 26,347 ราย (คิดเป็นร้อยละ 82.35 ของเกษตรกรที่ได้รับความเสียหาย) พื้นที่ 287,621 ไร่ วงเงิน 453.96 ล้านบาท (คิดเป็นร้อยละ 81.01 ของวงเงินช่วยเหลือ)

ด้านประมง และด้านปศุสัตว์ ไม่ได้รับผลกระทบ

7. สถานการณ์ศัตรูพืชระบาด (ข้อมูล ณ วันที่ 5 มิ.ย. 67)

ชนิดพืช	ศัตรูพืช	สถานการณ์	การดำเนินงาน
ข้าว	1. เพลี้ยกระโดดหลังขาว	พื้นที่ระบาด 1 จังหวัด (น่าน) จำนวน 4 ไร่ <u>การระบาดคงที่</u>	- เมื่อตรวจพบเพลี้ยกระโดดหลังขาวมากกว่า 1 ตัว/ต้น ให้ใช้น้ำออกจากแปลงนา
	2. โรคไหม้ข้าว	พื้นที่ระบาด 3 จังหวัด (กรุงเทพมหานคร จันทบุรี และสงขลา) จำนวน 46 ไร่ <u>การระบาดเพิ่มขึ้น 10 ไร่</u>	- ถ้าพบอาการของโรคไหม้ข้าวแนะนำให้ใช้ชีวภัณฑ์ ดังนี้ ฟันเชื้อบีเอส (บาซิลลัส ซับทีลิส) อัตราตามคำแนะนำในฉลาก ฟันเชื้อราไตรโคเดอร์มา อัตรา 1 กิโลกรัม/น้ำ 200 ลิตร
	3. หนอนกอข้าว	พื้นที่ระบาด 2 จังหวัด (กรุงเทพมหานคร และอ่างทอง) จำนวน 10 ไร่ <u>การระบาดคงที่</u>	- เผาตอซังหลังการเก็บเกี่ยว ใช้น้ำท่วมและไถดินเพื่อทำลาย หนอนและดักแด้ของหนอนกอข้าวที่อยู่ตามตอซัง

ชนิดพืช	ศัตรูพืช	สถานการณ์	การดำเนินงาน
	4. โรคใบจุดสีน้ำตาล 5. หนอนห่อใบข้าว	พื้นที่ระบาด 2 จังหวัด (สกลนคร และสงขลา) จำนวน 40 ไร่ การระบาดเพิ่มขึ้น 2 ไร่ พื้นที่ระบาด 2 จังหวัด (กาญจนบุรี และราชบุรี) จำนวน 1,749 ไร่ การระบาดลดลง 1,040 ไร่	- เมื่อพบอาการของโรคใบจุดสีน้ำตาลรุนแรง ควรพ่นด้วยสารป้องกันกำจัดเชื้อรา เช่น อิติเฟนฟอส หรือคาร์เบนดาซิม เป็นต้นโดยพ่นตามอัตราคำแนะนำของฉลาก - เมื่อพบผีเสื้อหนอนห่อใบข้าว ใช้สารฆ่าแมลงประเภทคูตซิม เช่น ฟิโปรนิล อัตรา 30-50 มล. และคาร์โบซัลแฟน อัตรา 80-110 มล. โดยผสมน้ำพ่น 20 ลิตร
มะพร้าว	1. โรสี้ขามะพร้าว 2. แมลงดำหนาม 3. หนอนหัวดำ 4. ดั้วแรด 5. ดั้วงวง	พื้นที่ระบาด 15 จังหวัด (ชัยภูมิ บุรีรัมย์ ศรีสะเกษ กรุงเทพมหานคร อ่างทอง จันทบุรี ฉะเชิงเทรา ตราด สมุทรปราการ สระแก้ว นครปฐม เพชรบุรี สมุทรสาคร ชุมพร และตรัง) จำนวน 477 ไร่ การระบาดเพิ่มขึ้น 1 ไร่ พื้นที่ระบาด 25 จังหวัด (ชัยภูมิ บุรีรัมย์ จันทบุรี กรุงเทพมหานคร ฉะเชิงเทรา ชลบุรี ตราด ระยอง สมุทรปราการ สระแก้ว ประจวบคีรีขันธ์ เพชรบุรี สมุทรสงคราม สมุทรสาคร กระบี่ ชุมพร ตรัง นครศรีธรรมราช ปัตตานี พังงา ภูเก็ต ยะลา สงขลา สตูล และสุราษฎร์ธานี) จำนวน 16,275 ไร่ การระบาดลดลง 542 ไร่ พื้นที่ระบาด 30 จังหวัด (เพชรบูรณ์ ชัยภูมิ บุรีรัมย์ ศรีสะเกษ สุรินทร์ อุบลราชธานี กรุงเทพมหานคร จันทบุรี ฉะเชิงเทรา ชลบุรี ตราด สมุทรปราการ สระแก้ว กาญจนบุรี นครปฐม ประจวบคีรีขันธ์ เพชรบุรี ราชบุรี สมุทรสงคราม สมุทรสาคร สุพรรณบุรี กระบี่ ชุมพร นครศรีธรรมราช ปัตตานี พังงา ภูเก็ต สงขลา สตูล และสุราษฎร์ธานี) จำนวน 46,573 ไร่ การระบาดเพิ่มขึ้น 916 ไร่ พื้นที่ระบาด 25 จังหวัด (ศรีสะเกษ กรุงเทพมหานคร จันทบุรี ฉะเชิงเทรา ชลบุรี ตราด ระยอง สมุทรปราการ กาญจนบุรี นครปฐม ประจวบคีรีขันธ์ เพชรบุรี ราชบุรี สมุทรสงคราม สมุทรสาคร กระบี่ ชุมพร นครศรีธรรมราช ปัตตานี พังงา พัทลุง ภูเก็ต สงขลา สตูล และสุราษฎร์ธานี) จำนวน 5,358 ไร่ การระบาดลดลง 2 ไร่ พื้นที่ระบาด 13 จังหวัด (กรุงเทพมหานคร จันทบุรี ฉะเชิงเทรา ชลบุรี ตราด สมุทรปราการ เพชรบุรี ประจวบคีรีขันธ์ สมุทรสงคราม กระบี่ พังงา นครศรีธรรมราช และสุราษฎร์ธานี) จำนวน 941 ไร่ การระบาดเพิ่มขึ้น 23 ไร่	- ป้องกันกำจัดให้เน้นพ่นสารฆ่าไรในระยมะพร้าวติดจันจนถึงระยะผลขนาดเล็ทงกันประมาณ 1 สัปดาห์ ควรใช้สารเคมีตามคำแนะนำของกรมวิชาการเกษตรสารผสมน้ำ 20 ลิตร พ่นทุก 7 วัน อย่างน้อย 4 ครั้ง - แนะนำตัดยอดมะพร้าวที่ถูกหนอนและแมลงดำหนามกัดกินไปเผาทำลาย ปล่อยแตนเบียนอะซีโคเดส 3-5 ครั้ง เพื่อควบคุมหนอนแมลงดำหนามมะพร้าว ปล่อยแตนเบียนเตตระสติคัส (โดยปล่อยทุก 7 วัน ต่อเนื่อง 1 เดือน) - ปล่อยแตนเบียนบราคอนกำจัดหนอนหัวดำ อัตราไร่ละ 200 ตัว โดยปล่อย 12 ครั้ง ห่างกัน 15 วัน ปล่อยแตนเบียนไข่ทริโครแกรมมา อัตราไร่ละ 10 แผ่น ๆ ละ 2,000 ตัว โดยปล่อย 12 ครั้ง ห่างกัน 15 วัน และใช้สารเคมีอิมามิกตินเบนโซอัท โดยพ่นให้ทั่วทรงพุ่ม จำนวน 2 ครั้ง ห่างกัน 15 วัน - ตัดทางใบมะพร้าวที่ถูกหนอนกินใบมะพร้าวทำลาย และเก็บเศษซากพืชนำไปเผาออกแปลงทันที และหมั่นสำรวจสวนมะพร้าวอย่างสม่ำเสมอ - ใช้กับดักฟีโรโมน ใช้ตาข่ายดักจับด้วงงวงและด้วงแรด ในระยะตัวเต็มวัยมาทำลาย และทำกองล่อโดยใช้เชื้อราเมตาโรเซียม เพื่อกำจัดด้วงแรดในระยะดักด้
ปาล์ม น้ำมัน	1. ดั้วแรด	พื้นที่ระบาด 11 จังหวัด (จันทบุรี ฉะเชิงเทรา ตราด ระยอง กระบี่ ชุมพร ตรัง นครศรีธรรมราช สงขลา สตูล และสุราษฎร์ธานี) จำนวน 1,269 ไร่ การระบาดลดลง 33 ไร่	- ใช้กับดักฟีโรโมน และใช้ตาข่ายดักจับด้วงแรดในระยะตัวเต็มวัยมาทำลาย และทำกองล่อโดยใช้เชื้อราเมตาโรเซียม เพื่อกำจัดในระยะดักด้ และระยะตัวหนอน

ชนิดพืช	ศัตรูพืช	สถานการณ์	การดำเนินงาน
	2. ดัวงกุหลาบ 3. หนอนปลอกเล็ก 4. โรคลำต้นเน่า 5. โรคทะลายเน่า 6. โรคใบจุด 7. โรคใบจุดสาหร่าย	พื้นที่ระบาด 8 จังหวัด (จันทบุรี กระบี่ ชุมพร พังงา นครศรีธรรมราช นราธิวาส สงขลา และสุราษฎร์ธานี) จำนวน 349 ไร่ การระบาดคงที่ พื้นที่ระบาด 9 จังหวัด (นครราชสีมา นครศรีธรรมราช ระยอง กระบี่ ชุมพร พังงา ยะลา สงขลา และสุราษฎร์ธานี) จำนวน 1,308 ไร่ การระบาดลดลง 12 ไร่ พื้นที่ระบาด 11 จังหวัด (ชลบุรี ระยอง กระบี่ ชุมพร ตรัง นครศรีธรรมราช นราธิวาส พัทลุง สงขลา สตูล และสุราษฎร์ธานี) จำนวน 12,371 ไร่ การระบาดลดลง 116 ไร่ พื้นที่ระบาด 6 จังหวัด (ตราด กระบี่ ชุมพร นราธิวาส นครศรีธรรมราช และสุราษฎร์ธานี) จำนวน 159 ไร่ การระบาดเพิ่มขึ้น 2 ไร่ พื้นที่ระบาด 8 จังหวัด (ระยอง กระบี่ ชุมพร ยะลา นราธิวาส สงขลา นครศรีธรรมราช และสุราษฎร์ธานี) จำนวน 110 ไร่ การระบาดลดลง 1 ไร่ พื้นที่ระบาด 5 จังหวัด (กระบี่ ชุมพร นครศรีธรรมราช ตรัง และสุราษฎร์ธานี) จำนวน 422 ไร่ การระบาดเพิ่มขึ้น 8 ไร่	- หมั่นทำความสะอาดบริเวณคอกปาล์มน้ำมัน และบริเวณโคนทางใบอย่างสม่ำเสมอ ใช้สารฆ่าแมลงประเภท Carbaryl เช่น เซฟวิน อัตรา 40 กรัม/น้ำ 20 ลิตร หรือคาร์โบซัลแฟน - พ่นเชื้อบีที (Bacillus thuringiensis) พ่นให้ทั่วบริเวณใต้ใบและต้องพ่นในช่วงเช้าหรือเย็น เพื่อหลีกเลี่ยงแสงยูวีที่จะทำลายเชื้อบีที และพ่นติดต่อกัน - ให้เกษตรกรใช้เชื้อราไตรโคเดอร์มาทาบริเวณที่เกิดโรคลำต้นเน่าปาล์มน้ำมันเพื่อควบคุมการระบาด - ตัดแต่งทางใบปาล์มน้ำมัน ซ่อดอกที่ฝ่อ และทะลายที่พบเป็นโรค แยกต้นกล้าที่เป็นโรคใบจุดออกจากแปลงตัดแต่งใบที่เป็นโรคใบจุดนำออกไปเผาทำลายนอกแปลง ให้ลดการใช้ปุ๋ยไนโตรเจน - ตัดทางใบปาล์มน้ำมันที่เป็นโรคใบจุดสาหร่าย นำไปเผาทำลายนอกแปลง และหากพบการระบาดรุนแรง ให้ใช้สารเคมีคอปเปอร์ออกไซด์คลอไรด์ อัตรา 50 กรัม/น้ำ 20 ลิตร ฉีดพ่นที่แผ่นใบ
ยางพารา	1. โรครากขาว 2. โรคใบร่วงยางพารา 3. โรคใบร่วงชนิดใหม่ของยางพารา 4. โรคหน้ำยางแห้ง	พื้นที่ระบาด 8 จังหวัด (ตราด กระบี่ ชุมพร ตรัง สงขลา นครศรีธรรมราช ปัตตานี และสุราษฎร์ธานี) จำนวน 1,430 ไร่ การระบาดเพิ่มขึ้น 32 ไร่ พื้นที่ระบาด 5 จังหวัด (กระบี่ ชุมพร ปัตตานี พังงา และสุราษฎร์ธานี) จำนวน 4,167 ไร่ การระบาดคงที่ พื้นที่ระบาด 7 จังหวัด (น่าน แพร่ สุโขทัย กระบี่ ปัตตานี พังงา และสงขลา) จำนวน 28,804 ไร่ การระบาดลดลง 64 ไร่ พื้นที่ระบาด 5 จังหวัด (ยโสธร สกลนคร ชุมพร ตรัง และสงขลา) จำนวน 4,800 ไร่ การระบาดลดลง 7 ไร่	- กำหนดนำวิธีการป้องกันกำจัดโรครากขาว โดยการขุดคูล้อมบริเวณต้นที่เป็นโรคนานาคูกว้าง 30 ซม. ลึก 60 ซม. ไปทางหัวและท้ายในแถวเดียวกันข้างละ 2 ต้น - ส่งเสริมให้เกษตรกรใช้เชื้อราไตรโคเดอร์มา - หากพบการระบาดของโรคใบร่วงชนิดใหม่ของยางพารา รุนแรง ใช้สารเคมีป้องกันกำจัดเชื้อรา - ระวังไม่ให้เกษตรกรหยุดกรีดยางในขณะที่ยางพาราอยู่ในช่วงผลัดใบ - เมื่อสังเกตพบความผิดปกติในการให้น้ำยางของต้นยางควรหยุดกรีด 3-6 เดือน แล้วบำรุงใส่ปุ๋ยต้นยาง หรือจนกระทั่งน้ำยางไหลเป็นปกติเมื่อทำการทดสอบ
กาแฟ	1. โรคราสนิม 2. หนอนกาแฟสีแดง	พื้นที่ระบาด 2 จังหวัด (เชียงใหม่ และกระบี่) จำนวน 8 ไร่ การระบาดคงที่ พื้นที่ระบาด 1 จังหวัด (เชียงใหม่) จำนวน 12 ไร่ การระบาดคงที่	- แนะนำเกษตรกรให้ดูแลสวนกาแฟให้สะอาดอย่างสม่ำเสมอ เก็บเศษซากพืชออกไปทำลายทิ้งนอกแปลง
มันสำปะหลัง	1. เพลี้ยแป้ง มันสำปะหลัง 2. ไรแดงมันสำปะหลัง 3. โรคโคนเน่าหัวเน่า	พื้นที่ระบาด 4 จังหวัด (ขอนแก่น มุกดาหาร จันทบุรี และชลบุรี) จำนวน 137 ไร่ การระบาดลดลง 9 ไร่ พื้นที่ระบาด 11 จังหวัด (กำแพงเพชร อุทัยธานี นครราชสีมา บุรีรัมย์ สกลนคร สุรินทร์ อุบลราชธานี ชลบุรี ระยอง กาญจนบุรี และราชบุรี) จำนวน 15,340 ไร่ การระบาดลดลง 5 ไร่ พื้นที่ระบาด 2 จังหวัด (นครราชสีมา และชลบุรี) จำนวน 3 ไร่ การระบาดคงที่	- ให้ไถและพรวนดิน และใช้ท่อนพันธุ์ที่สะอาด ทำลายต้นมันสำปะหลังที่แสดงอาการของโรคใบต่าง - ให้หลีกเลี่ยงการปลูกมันสำปะหลังในช่วงฤดูแล้ง หรือฝนทิ้งช่วงเป็นระยะเวลานาน - ไม่ใช้ท่อนพันธุ์จากแหล่งที่พบการระบาดของโรค ทำลายต้นมันสำปะหลังที่แสดงอาการ - ขุดหรือถอนต้นที่เป็นโรคไปทำลายนอกแปลง หลีกเลี่ยงการขนย้ายท่อนพันธุ์จากแหล่งที่มีโรคไปสู่แหล่งที่ยังไม่เคยมีการระบาดและกำจัดวัชพืชที่แหล่งพักเชื้อ

ชนิดพืช	ศัตรูพืช	สถานการณ์	การดำเนินงาน
	4. โรคพุ่มแจ้ 5. โรคใบด่าง มันสำปะหลัง	พื้นที่ระบาด 3 จังหวัด (สุรินทร์ จันทบุรี และชลบุรี) จำนวน 446 ไร่ การระบาดเพิ่มขึ้น 28 ไร่ พื้นที่ระบาด 27 จังหวัด (กำแพงเพชร นครสวรรค์ สุโขทัย อุทัยธานี กาฬสินธุ์ ขอนแก่น ชัยภูมิ นครราชสีมา บุรีรัมย์ มุกดาหาร ยโสธร ร้อยเอ็ด ศรีสะเกษ สุรินทร์ หนองคาย อุดรธานี ชัยนาท ลพบุรี จันทบุรี ฉะเชิงเทรา ชลบุรี ปราจีนบุรี ระยอง สระแก้ว กาญจนบุรี เพชรบุรี และราชบุรี) จำนวน 191,172 ไร่ การระบาดเพิ่มขึ้น 688 ไร่	- ควบคุมการระบาดแปลงปลูกเพื่อไม่ให้น้ำท่วมขัง ก่อนปลูกควรแช่ ท่อนพันธุ์ด้วยยาฆ่าเชื้อ หรือฟอสฟิออร์-อะลูมิเนียม
อ้อย	1. หนอนกออ้อย 2. โรคใบขาว 3. ด่างหนวดยาว	พื้นที่ระบาด 3 จังหวัด (อุทัยธานี นครราชสีมา และ กาญจนบุรี) จำนวน 595 ไร่ การระบาดคงที่ พื้นที่ระบาด 2 จังหวัด (ขอนแก่น และนครราชสีมา) จำนวน 16 ไร่ การระบาดเพิ่มขึ้น 1 ไร่ พื้นที่ระบาด 1 จังหวัด (กาญจนบุรี) จำนวน 3 ไร่ การระบาดลดลง 20 ไร่	- หนอนกออ้อย ควรให้น้ำเพื่อให้อ้อยแตกหน่อชัดเจน ปล่อยแตนเบียนไข่ไตรโคแกรมมา อัตรา 30,000 ตัว/ไร่/ครั้ง ปล่อยติดต่อกัน 2-3 ครั้ง ปล่อยแมลงหางหนีบ อัตรา 500 ตัว/ไร่ - ใช้ส่วนขยายพันธุ์ที่ปราศจากโรค เช่น ต้นจากการเพาะเลี้ยง เนื้อเยื่อ หรือท่อนพันธุ์จากแหล่งปลูกที่ไม่มีการเกิดโรคใบขาว หมั่นตรวจกำจัดวัชพืชในแปลงและรอบแปลงปลูก เพื่อลด แหล่งสะสมของเชื้อสาเหตุโรคและแมลงพาหะ เมื่อพบ การระบาดของโรครุนแรงควรไถทำลายต่ออ้อย
ข้าวโพด เลี้ยงสัตว์	1. หนอนกระทู้ข้าวโพด ลายจุด (fall armyworm)	พื้นที่ระบาด 6 จังหวัด (เชียงใหม่ จันทบุรี สระแก้ว กาญจนบุรี และยะลา) จำนวน 301 ไร่ การระบาดเพิ่มขึ้น 1 ไร่	- ควบคุมการระบาดของหนอนกระทู้ข้าวโพดลายจุด (FAW) แนะนำเกษตรกรหมั่นสำรวจแปลงอย่างสม่ำเสมอ เก็บกลุ่มไข่ หรือตัวหนอนทำลายทิ้งนอกแปลง
สับปะรด	1. โรคเหี่ยว	พื้นที่ระบาด 3 จังหวัด (ตราด ระยอง และประจวบคีรีขันธ์) จำนวน 506 ไร่ การระบาดลดลง 20 ไร่	- ทำความสะอาดแปลง การเตรียมดิน ควรตัดต้นและปักตอเก่า สับปะรดทิ้งไว้ 2-3 เดือน พร้อมทั้งเก็บซากต้นสับปะรดทำลาย
ทุเรียน	1. เพลี้ยไฟ 2. เพลี้ยไก่แจ้ 3. เพลี้ยแป้ง 4. ไรแดง 5. โรครากเน่าโคนเน่า 6. โรคใบติดหรือใบไหม้	พื้นที่ระบาด 8 จังหวัด (จันทบุรี ระยอง กระบี่ ชุมพร นครศรีธรรมราช พังงา ยะลา และสุราษฎร์ธานี) จำนวน 1,266 ไร่ การระบาดเพิ่มขึ้น 25 ไร่ พื้นที่ระบาด 10 จังหวัด (จันทบุรี ตราด ระยอง กระบี่ ชุมพร นครศรีธรรมราช ยะลา สงขลา สตูล และสุราษฎร์ธานี) จำนวน 443 ไร่ การระบาดเพิ่มขึ้น 2 ไร่ พื้นที่ระบาด 8 จังหวัด (จันทบุรี ตราด ระยอง กระบี่ ชุมพร นครศรีธรรมราช ยะลา และสุราษฎร์ธานี) จำนวน 256 ไร่ การระบาดลดลง 6 ไร่ พื้นที่ระบาด 8 จังหวัด (จันทบุรี ตราด ระยอง กระบี่ ชุมพร นครศรีธรรมราช ยะลา และสุราษฎร์ธานี) จำนวน 835 ไร่ การระบาดลดลง 62 ไร่ พื้นที่ระบาด 16 จังหวัด (จันทบุรี ตราด ระยอง ประจวบคีรีขันธ์ กระบี่ ชุมพร ตรัง นครศรีธรรมราช นราธิวาส ปัตตานี พังงา พัทลุง ภูเก็ต ยะลา สงขลา และสุราษฎร์ธานี) จำนวน 3,973 ไร่ การระบาดเพิ่มขึ้น 25 ไร่ พื้นที่ระบาด 7 จังหวัด (จันทบุรี ตราด กระบี่ ชุมพร นราธิวาส ยะลา และสงขลา) จำนวน 247 ไร่ การระบาดเพิ่มขึ้น 13 ไร่	- เมื่อพบเพลี้ยไฟระบาดรุนแรงให้ใช้สารกำจัดแมลง ได้แก่ อิมิดาโคลพริด พิโพรนิล หรือคาร์โบซัลแฟน เลือกใช้สาร ผสมน้ำ 20 ลิตร - เมื่อพบเพลี้ยไก่แจ้ระบาดรุนแรงให้ใช้สารกำจัดแมลง ได้แก่ ไทโอะมีโทกแซม/แลมบ์ดา-ไซฮาโลทริน ไทโอะมีโทกแซม อิมิดาโคลพริด หรือไดโนทีฟูแรน โดยเลือกใช้สารผสมน้ำ 20 ลิตร พ่นทุก 7-10 วัน ในช่วงระยะแตกใบอ่อน - เมื่อพบระบาดเพลี้ยแป้งเพียงเล็กน้อยให้ตัดหรือเด็ด ส่วนที่ถูกทำลายไปทิ้งนอกแปลง สารฆ่าแมลงที่ได้ผลในการ ควบคุมเพลี้ยแป้ง คือ คาร์บาริล อัตรา 50 กรัม/น้ำ 20 ลิตร โดยพ่นสารเฉพาะต้นที่พบเพลี้ยแป้งทำลาย - เมื่อพบไรแดงทุเรียนหรือไรแดงแอฟริกันระบาดรุนแรง ให้ใช้สารกำจัดแมลง ได้แก่ โพรพาร์โกด์ อัตรา 30 กรัม อะมิทราซ อัตรา 30 มล. หรือเอ็กซ์โทอะซอกซ์อัตร่า 40 มล. โดยเลือกใช้สารผสมน้ำ 20 ลิตร พ่นทุก 7-10 วัน - โรครากเน่าโคนเน่า แนะนำให้ใช้เชื้อราไตรโคเดอร์มา - เมื่อพบการระบาดของโรคใบติดหรือใบไหม้มากควรพ่นสาร ป้องกันกำจัดโรคพืช เช่น เฮกซะโคนาโซล อัตรา 20 กรัม คอปเปอร์ออกซีคลอไรด์ อัตรา 30-50 กรัม เป็นต้น เลือกใช้สารชนิดใดชนิดหนึ่งพ่นทุก 7-10 วัน โดยพ่นที่ใบ ให้ทั่วทั้งต้น

ชนิดพืช	ศัตรูพืช	สถานการณ์	การดำเนินงาน
	7. โรคราใบจุดสาหร่าย	พื้นที่ระบาด 7 จังหวัด (จันทบุรี ตราด กระบี่ ชุมพร ยะลา สงขลา และสุราษฎร์ธานี) จำนวน 639 ไร่ การระบาดเพิ่มขึ้น 28 ไร่	- เมื่อเริ่มพบอาการของโรคราใบจุดสาหร่ายให้ตัดใบ หรือ ส่วนที่เป็นโรคนำไปทำลาย หากโรครายังคงระบาดพันด้วย สารป้องกันกำจัดโรคพืช
	8. เพลี้ยหอยเกล็ด	พื้นที่ระบาด 8 จังหวัด (จันทบุรี ตราด กระบี่ ชุมพร นครศรีธรรมราช นราธิวาส ยะลา และสงขลา) จำนวน 284 ไร่ การระบาดลดลง 3 ไร่	- หากพบเพลี้ยหอยเกล็ดในปริมาณน้อยบนใบใช้น้ำผสม ไวต์ออยล์ อัตรา 20 มล./น้ำ 20 ลิตร พ่นให้ทั่วเมื่อระบาดรุนแรงให้ใช้สารกำจัดแมลงพ่นเฉพาะต้นที่พบ
	9. เพลี้ยจักจั่นฝอย	พื้นที่ระบาด 7 จังหวัด (จันทบุรี ตราด ระยอง กระบี่ ชุมพร นครศรีธรรมราช และสุราษฎร์ธานี) จำนวน 800 ไร่ การระบาดเพิ่มขึ้น 57 ไร่	- เมื่อพบการเข้าทำลายของเพลี้ยจักจั่นฝอยระบาดรุนแรง ให้ใช้สารกำจัดแมลง เช่น คาร์โบซัลแฟน อัตรา 50 มล. หรือไซเพอร์เมทริน/ไพฟาโลน อัตรา 40 มล. เป็นต้น โดยเลือกใช้สารชนิดใดชนิดหนึ่งผสมน้ำ 20 ลิตร พ่นทุก 7-10 วัน
	10. โรคราดำ	พื้นที่ระบาด 5 จังหวัด (จันทบุรี กระบี่ ยะลา นครศรีธรรมราช และสุราษฎร์ธานี) จำนวน 117 ไร่ การระบาดลดลง 4 ไร่	- เมื่อพบคราบราสีดำ พ่นด้วยน้ำเปล่าล้างคราบราสีดำ และ สารเหนียวที่แมลงปากดูดขับถ่ายไว้ เพื่อลดปริมาณเชื้อ สาเหตุโรค และกำจัดวัชพืชในแปลง
	11. โรคราสีชมพู	พื้นที่ระบาด 5 จังหวัด (จันทบุรี ตราด กระบี่ ชุมพร และสุราษฎร์ธานี) จำนวน 132 ไร่ การระบาดคงที่	- ในฤดูฝนหมั่นสำรวจแปลงปลูกอย่างสม่ำเสมอ หากพบอาการของโรคราที่กิ่งให้ตัดและนำไปทำลายนอกแปลง และ ใช้สารป้องกันกำจัดโรคพืช คอปเปอร์ออกไซด์คลอไรด์ ผสมน้ำขึ้นๆ ทาบริเวณแผลที่ตัด
	12. หนอนเจาะผล	พื้นที่ระบาด 5 จังหวัด (จันทบุรี กระบี่ ชุมพร สงขลา และสุราษฎร์ธานี) จำนวน 53 ไร่ การระบาดเพิ่มขึ้น 5 ไร่	- ท่อผลด้วยถุงมุ้งไนลอน ถุงรีเมย์ หรือถุงพลาสติกสีขาวขุ่น เเจาะรูที่บริเวณขอบล่างเพื่อให้หยดน้ำ ระบายออก โดยเริ่ม ท่อผลตั้งแต่อายุ 6 สัปดาห์เป็นต้นไป และสารฆ่าแมลงที่มี ประสิทธิภาพเมื่อจำเป็นต้องใช้ ได้แก่ แลมบ์ดา-ไซฮาโลทริน อัตรา 20 มล. โดยพ่นหลังจากทุเรียนติดผลแล้ว 1 เดือน พ่น 3-4 ครั้ง ทุก 20 วัน ควรรดพ่นก่อนเก็บเกี่ยว 7 วัน
เงาะ	1. เพลี้ยแป้ง	พื้นที่ระบาด 2 จังหวัด (เชียงใหม่ และจันทบุรี) จำนวน 14 ไร่ การระบาดคงที่	- ตัดแต่งกิ่งเงาะ จากนั้นให้ใช้เศษผ้าชุบน้ำมันเครื่อง ผูกอบ โคนต้น เพื่อป้องกันมดและเพลี้ยแป้ง
	2. โรคราใบจุดสาหร่าย	พื้นที่ระบาด 3 จังหวัด (จันทบุรี นครศรีธรรมราช และนราธิวาส) จำนวน 111 ไร่ การระบาดลดลง 11 ไร่	- ตัดส่วนที่พบโรคราใบจุดสาหร่ายเก็บไปเผาทำลาย และตัดแต่ง ทรงพุ่มให้โปร่ง แนะนำให้ใช้สารเคมีคอปเปอร์ออกไซด์คลอไรด์
	3. หนอนคืบกินใบ	พื้นที่ระบาด 1 จังหวัด (จันทบุรี) จำนวน 11 ไร่ การระบาดคงที่	- หมั่นสำรวจและสังเกตการเข้าทำลายของหนอนคืบกินใบ ในระยะที่ต้นเงาะแตกใบอ่อนถ้าพบหนอนคืบกินใบ ให้เกษตรกร พ่นด้วยสารฆ่าแมลง คาร์บาริล อัตรา 60 กรัม/น้ำ 20 ลิตร
	4. โรคราแป้ง	พื้นที่ระบาด 2 จังหวัด (ขอนแก่น และจันทบุรี) จำนวน 8 ไร่ การระบาดคงที่	- โรคราแป้ง ให้เก็บผลที่เป็นโรค ใบแห้ง กิ่งแห้งที่ร่วงหล่น นำไปเผาทำลายนอกแปลง ในแตกช่วงใบอ่อนและเริ่มติดผล
มังคุด	1. เพลี้ยไฟ	พื้นที่ระบาด 6 จังหวัด (จันทบุรี ตราด ระยอง กระบี่ ชุมพร และนราธิวาส) จำนวน 294 ไร่ การระบาดลดลง 22 ไร่	- การป้องกันกำจัดเพลี้ยไฟในมังคุดในช่วงฤดูแล้งขณะที่ มังคุดอยู่ในระยะออกดอก ติดผลอ่อน การพ่นสารเคมีป้องกัน กำจัดศัตรูพืชควรพ่น 3 ครั้ง
	2. หนอนกินใบ	พื้นที่ระบาด 5 จังหวัด (จันทบุรี ระยอง กระบี่ ชุมพร และนครศรีธรรมราช) จำนวน 246 ไร่ การระบาดคงที่	- เมื่อพบใบอ่อนมังคุด ถูกทำลายเกิน 20% ให้พ่นด้วย สารเคมีป้องกันกำจัดศัตรูพืช คาร์บาริล อัตรา 60 กรัม/น้ำ 20 ลิตร พ่น 2 ครั้ง ห่างกัน 5 วัน
	3. หนอนขอนใบ	พื้นที่ระบาด 3 จังหวัด (จันทบุรี ระยอง และชุมพร) จำนวน 164 ไร่ การระบาดลดลง 4 ไร่	- เมื่อพบหนอนกัดกินใบอ่อนเข้าทำลายของยอด ให้พ่นด้วย สารฆ่าแมลงคาร์บาริล อัตรา 60 กรัม/น้ำ 20 ลิตร เมื่อพบการ ระบาดในระยะแตกใบอ่อน ให้พ่น 2 ครั้ง ห่างกัน 10 วัน
	4. โรคราใบจุด	พื้นที่ระบาด 3 จังหวัด (จันทบุรี ระยอง และชุมพร) จำนวน 82 ไร่ การระบาดลดลง 3 ไร่	- พ่นสารเคมีป้องกันกำจัดโรคราใบจุด ในช่วงที่มังคุดแตกใบอ่อน เช่น คอปเปอร์ออกไซด์คลอไรด์ 30-80 กรัม หรือคาร์เบนดาซิม อัตรา 10-20 กรัม โดยเลือกใช้สารชนิดใดชนิดหนึ่งผสมน้ำ 20 ลิตร
	5. โรคแอนแทรกโนส	พื้นที่ระบาด 1 จังหวัด (ชุมพร) จำนวน 64 ไร่ การระบาดคงที่	

ชนิดพืช	ศัตรูพืช	สถานการณ์	การดำเนินงาน
	6. โรคนิวโรคสาหร่าย	พื้นที่ระบาด 4 จังหวัด (จันทบุรี ชุมพร ตรัง และนราธิวาส) จำนวน 236 ไร่ การระบาดลดลง 4 ไร่	- พ่นสารเคมีป้องกันกำจัดโรคแอนแทรกคโนส เช่น คาร์เบนดาซิม อัตรา 10-20 กรัม หรือไอโพรไดโวน 20-30 กรัม โดยเลือกใช้สารชนิดใดชนิดหนึ่งผสมน้ำ 20 ลิตร - เมื่อพบการระบาดของโรคนิวโรคสาหร่ายพ่นด้วยสารป้องกันกำจัดโรคพืช เช่น คอปเปอร์ออกซีคลอไรด์ อัตรา 50 กรัม/น้ำ 20 ลิตร ให้ทั่วต้น
ลำไย	1. เพลี้ยแป้ง 2. โรคราดำ 3. โรคพุ่มไม้กวาด 4. หนอนคืบกินใบ	พื้นที่ระบาด 3 จังหวัด (เชียงใหม่ จันทบุรี และสมุทรสาคร) จำนวน 39 ไร่ การระบาดเพิ่มขึ้น 5 ไร่ พื้นที่ระบาด 3 จังหวัด (เชียงใหม่ พะเยา และจันทบุรี) จำนวน 199 ไร่ การระบาดลดลง 3 ไร่ พื้นที่ระบาด 1 จังหวัด (จันทบุรี) จำนวน 82 ไร่ การระบาดคงที่ พื้นที่ระบาด 3 จังหวัด (น่าน พะเยา และจันทบุรี) จำนวน 238 ไร่ การระบาดเพิ่มขึ้น 215 ไร่	- หากพบว่า เพลี้ยแป้งเริ่มระบาดในสวนลำไย ควรพ่นด้วยสารเคมีป้องกันกำจัด ได้แก่ มาลาไทออน อัตรา 30 มล./น้ำ 20 ลิตร หรือไพริทรอยด์ พ่นให้ทั่ว 2-3 ครั้ง ห่างกัน 10 วัน - พ่นสารเคมี เช่น คาร์บาริล 85% WP อัตรา 40 กรัม/น้ำ 20 ลิตร อาจพ่นควบคู่กับสารป้องกันกำจัดเชื้อรา ได้แก่ คอปเปอร์ออกซีคลอไรด์ อัตรา 40-50 กรัม หรือเบตาไซฟลูทรีน อัตรา 40-50 กรัม - หมั่นสำรวจแปลงปลูกพืช หากพบกิ่งที่เป็นโรคพุ่มไม้กวาด ให้ตัดกิ่งที่เป็นโรคนำมาเผาทำลายนอกแปลง - เขย่ากิ่งให้หนอนร่วงหล่นแล้วเก็บรวบรวมไปทำลายหรือนำไปเป็นอาหารสัตว์เลี้ยง และเก็บรวบรวมดักแต่ไปทำลาย หากระบาดมาก ควรพ่นด้วยสารเคมีป้องกันกำจัด เช่น คาร์บาริล อัตรา 45-60 กรัม หรือแลมปีดาไซฮาโลทรีน อัตรา 12 มล. เลือกใช้ชนิดใดชนิดหนึ่งผสมน้ำ 20 ลิตร พ่นตามคำแนะนำในฉลาก

8. สถานการณ์โรคระบาดสัตว์

โรคพิษสุนัขบ้า (ข้อมูล ณ วันที่ 21 พ.ค. 67)

สถานการณ์โรคพิษสุนัขบ้าในสัตว์ระหว่างวันที่ 1 ตุลาคม 2566 - 21 พฤษภาคม 2567 มีรายงานพบโรคทั้งหมด 29 จังหวัด ปัจจุบันยังคงประกาศเขตโรคระบาดสัตว์ 172 จุด ในพื้นที่ 29 จังหวัด ได้แก่ จังหวัดลพบุรี จันทบุรี สระแก้ว ปราจีนบุรี ชลบุรี ฉะเชิงเทรา ระยอง สมุทรปราการ นครนายก อ่างทองเจริญชัยภูมิ บุรีรัมย์ สุรินทร์ อุบลราชธานี ศรีสะเกษ ยโสธร นครราชสีมา เลย มหาสารคาม นครพนม กาฬสินธุ์ มุกดาหาร ตาก อุดรธานี พิษณุโลก นครศรีธรรมราช พัทลุง และจังหวัดสงขลา ซึ่งขณะนี้กรมปศุสัตว์ได้เร่งรัดควบคุมโรคทุกจุดเกิดโรค โดยฉีดวัคซีนรอบจุดเกิดโรค (ring vaccination) ร่วมในการเฝ้าระวัง ป้องกัน และควบคุมโรคได้