



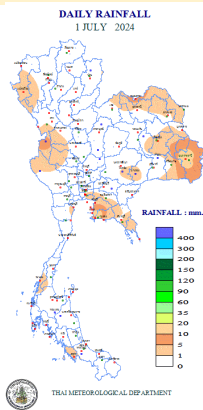
รายงานสถานการณ์ภัยพิบัติด้านการเกษตร
วันที่ 2 กรกฎาคม 2567 (เวลา 08.00 น.)

1. สภาพอากาศ

1.1 พยากรณ์อากาศประจำวัน 06.00 น.

มรสุมตะวันตกเฉียงใต้พัดปกคลุมทะเลอันดามัน ประเทศไทย และอ่าวไทย ประกอบกับมีหย่อมความกดอากาศต่ำปกคลุมบริเวณประเทศเวียดนามตอนบน ลักษณะเช่นนี้ทำให้ประเทศไทยยังคงมีฝนฟ้าคะนองเกิดขึ้น โดยมีฝนตกหนักบางแห่งบริเวณภาคตะวันออกเฉียงเหนือตอนบน ขอให้ประชาชนในบริเวณดังกล่าวระวังอันตรายจากฝนตกหนักที่อาจเกิดขึ้นในระยะนี้ไว้ด้วย สำหรับคลื่นลมบริเวณทะเลอันดามันและอ่าวไทยมีคลื่นสูงประมาณ 1 เมตร บริเวณที่มีฝนฟ้าคะนองคลื่นสูงมากกว่า 1 เมตร ขอให้ชาวเรือในบริเวณดังกล่าวหลีกเลี่ยงการเดินเรือในบริเวณที่มีฝนฟ้าคะนองไว้ด้วย

1.2 ปริมาณน้ำฝน เวลา 07.00 น. วันที่ 1 ก.ค. 67 ถึง เวลา 07.00 น. วันที่ 2 ก.ค. 67



ที่	อำเภอ	จังหวัด	ปริมาณฝน (มม.)	ความรุนแรง
1	อ.บ้านค่าย	ระยอง	27.4	ฝนตกปานกลาง
2	อ.พิบูลมังสาหาร	อุบลราชธานี	18.3	ฝนตกปานกลาง
3	อ.บางละมุง	ชลบุรี	16.8	ฝนตกปานกลาง
4	อ.ตระการพืชผล	อุบลราชธานี	10.5	ฝนตกปานกลาง
5	อ.ศรีราชา	ชลบุรี	8.9	ฝนตกเล็กน้อย

ฝนตกหนักมาก (>90 มม.) ฝนตกหนัก (35.1-90 มม.) ฝนตกปานกลาง (10.1-35.0 มม.) ฝนตกเล็กน้อย (0.1-10.0 มม.) ไม่มีฝน (0 มม.)
ข้อมูลจาก กรมอุตุนิยมวิทยา

2. สถานการณ์น้ำ (ข้อมูล ณ วันที่ 1 ก.ค. 67)

2.1 สภาพน้ำในอ่างเก็บน้ำ

สภาพน้ำในอ่างเก็บน้ำขนาดใหญ่และขนาดกลาง ปริมาณน้ำในอ่างฯ 37,949 ล้าน ลบ.ม. คิดเป็นร้อยละ 50 (ปริมาณน้ำใช้การได้ 14,010 ล้าน ลบ.ม. คิดเป็นร้อยละ 27) ปริมาณน้ำในอ่างฯ เทียบกับปี 2566 (38,635 ล้าน ลบ.ม. คิดเป็นร้อยละ 5) น้อยกว่าปี 2566 จำนวน 686 ล้าน ลบ.ม. ปริมาณน้ำไหลลงอ่าง 118.19 ล้าน ลบ.ม. ปริมาณน้ำระบาย 113.05 ล้าน ลบ.ม. สามารถรับน้ำได้อีก 38,388 ล้าน ลบ.ม.

สภาพน้ำในอ่างเก็บน้ำขนาดใหญ่ ปริมาณน้ำในอ่างฯ 35,528 ล้าน ลบ.ม. คิดเป็นร้อยละ 50 (ปริมาณน้ำใช้การได้ 11,989 ล้าน ลบ.ม. คิดเป็นร้อยละ 25) ปริมาณน้ำในอ่างฯ เทียบกับปี 2566 (36,178 ล้าน ลบ.ม. คิดเป็นร้อยละ 51) น้อยกว่าปี 2566 จำนวน 650 ล้าน ลบ.ม. ปริมาณน้ำไหลลงอ่างฯ จำนวน 101.71 ล้าน ลบ.ม. ปริมาณน้ำระบายจำนวน 100.95 ล้าน ลบ.ม. สามารถรับน้ำได้อีก 35,398 ล้าน ลบ.ม.

ภาค	ขนาดใหญ่						ขนาดกลาง						รวม						รับได้อีก
	จำนวน (แห่ง)	ความจุ ที่ รนท.	ปริมาณน้ำ				จำนวน (แห่ง)	ความจุ ที่ รนท.	ปริมาณน้ำ				จำนวน (แห่ง)	ความจุ ที่ รนท.	ปริมาณน้ำ				
			ในอ่างฯ	% รนท.	ใช้การ	% ใช้การ			ในอ่างฯ	% รนท.	ใช้การ	% ใช้การ			ในอ่างฯ	% รนท.	ใช้การ	% ใช้การ	
เหนือ	8	24,825	9,954	40	3,209	18	80	1,083	584	54	494	50	88	25,908	10,538	41	3,703	19	15,370
ตอน.	12	8,368	3,174	38	1,522	23	226	2,061	984	48	818	43	238	10,429	4,158	40	2,340	27	6,271
กลาง	3	1,419	244	17	184	14	27	419	114	27	90	23	30	1,838	358	19	274	16	1,480
ตะวันตก	2	26,605	16,987	64	3,710	28	8	164	49	30	38	25	10	26,769	17,036	64	3,748	28	9,732
ตะวันออก	6	1,515	513	34	419	29	52	1,006	431	43	375	40	58	2,520	944	37	794	34	1,576
ใต้	4	8,194	4,657	57	2,946	45	42	679	259	38	205	33	46	8,874	4,916	55	3,152	44	3,958
รวม	35	70,926	35,528	50	11,989	25	435	5,411	2,421	45	2,020	40	470	76,337	37,949	50	14,010	27	38,388

อ่างเก็บน้ำภูมิพล สิริกิติ์ แคว้น้อยฯ และป่าสักชลสิทธิ์ รวม 4 อ่างฯ มีปริมาณน้ำในอ่างฯ 9,612 ล้าน ลบ.ม. คิดเป็นร้อยละ 39 (ปริมาณน้ำใช้การได้ 2,916 ล้าน ลบ.ม. คิดเป็นร้อยละ 16) ปริมาณน้ำไหลลงอ่างฯ 40.92 ล้าน ลบ.ม. ปริมาณน้ำระบาย 48.62 ล้าน ลบ.ม. สามารถรับน้ำได้อีก 15,259 ล้าน ลบ.ม.

อ่างเก็บน้ำ	ปริมาณน้ำในอ่างฯ		ปริมาณน้ำใช้การได้		ปริมาณน้ำไหลลงอ่างฯ		ปริมาณน้ำระบาย		ปริมาณน้ำรับได้อีก
	ปริมาณน้ำ	% ความจุอ่างฯ	ปริมาณน้ำ	% น้ำใช้การ	วันนี้	เมื่อวาน	วันนี้	เมื่อวาน	
ภูมิพล	5,350	40	1,550	16	11.34	14.25	30.00	30.00	8,112
สิริกิติ์	3,972	42	1,122	17	24.21	29.09	13.87	13.95	5,538
ภูมิพล+สิริกิติ์	9,322	41	2,672	16	35.55	43.34	43.87	43.95	13,650
แคว้น้อยฯ	187	20	144	16	2.18	2.18	3.46	3.46	752
ป่าสักชลสิทธิ์	102	11	99	10	3.20	0.48	1.30	1.30	858
รวมทั้งหมด	9,612	39	2,916	16	40.92	45.99	48.62	48.70	15,259

(หน่วย : ล้าน ลบ.ม.)

อ่างเก็บน้ำขนาดใหญ่ที่มีปริมาณน้ำใช้การอยู่ในเกณฑ์ น้อยกว่าหรือเท่ากับร้อยละ 30 ของปริมาณน้ำใช้การ จำนวน 20 อ่างฯ ได้แก่ อ่างฯ ภูมิพล (16%) อ่างฯ สิริกิติ์ (17%) อ่างฯ แคว้น้อยบำรุงแดน (16%) อ่างฯ แม่มอก (28%) อ่างฯ น้ำพุ่ง (13%) อ่างฯ จุฬารามณ์ (15%) อ่างฯ อุบลรัตน์ (8%) อ่างฯ ลำปาว (28%) อ่างฯ ลำตะคอง (22%) อ่างฯ สิรินคร (16%) อ่างฯ ป่าสักชลสิทธิ์ (10%) อ่างฯ กระเสี้ยว (12%) อ่างฯ ศรีนครินทร์ (28%) อ่างฯ วชิราลงกรณ์ (27%) อ่างฯ ชุนด้านปราการชล (16%) อ่างฯ คลองสิียด (13%) อ่างฯ บางพระ (27%) อ่างฯ นฤปดินทรจินดา (25%) อ่างฯ แก่งกระจาน (26%) และอ่างฯ ปรานบุรี (14%)

2.2 สภาพน้ำท่า

แม่น้ำยม แม่น้ำน่าน แม่น้ำมูล แม่น้ำพระสทิง แม่น้ำบางปะกง แม่น้ำท่าตะเภา แม่น้ำตาปี แม่น้ำโก-ลก ปริมาณน้ำอยู่ในเกณฑ์น้อย แม่น้ำปิง ปริมาณน้ำอยู่ในเกณฑ์ปกติ

แม่น้ำเจ้าพระยา สถานี C.2 ปริมาณน้ำไหลผ่าน 559 ลบ.ม./วินาที (เมื่อวาน 523 ลบ.ม./วินาที) ระดับน้ำ +18.46 ม.รทก. ต่ำกว่าตลิ่ง 7.24 ม.

เขื่อนเจ้าพระยา สถานี C.13 ปริมาณน้ำไหลผ่าน 80 ลบ.ม./วินาที (เมื่อวาน 70 ลบ.ม./วินาที) ระดับน้ำเหนือเขื่อน +15.89 ม.รทก. (เมื่อวาน +15.79 ม.รทก.) ระดับน้ำท้ายเขื่อน +5.41 ม.รทก. (เมื่อวาน +5.41 ม.รทก.)

รับน้ำเข้าระบบส่งน้ำทุ่งฝั่งตะวันออก รวม 138 ลบ.ม./วินาที (เมื่อวาน 141 ลบ.ม./วินาที) โดยผ่านคลองชัยนาทป่าสัก (ปตร.มโนรมย์) 116 ลบ.ม./วินาที คลองชัยนาท-อยุธยา (ปตร.มหาราช) 15 ลบ.ม./วินาที และคลองเล็กอื่น ๆ 7 ลบ.ม./วินาที

แม่น้ำป่าสัก เขื่อนพระรามหก 6 ลบ.ม./วินาที (เมื่อวาน 6 ลบ.ม./วินาที) รับน้ำเข้าคลองระพีพัฒน์ 58 ลบ.ม./วินาที (เมื่อวาน 26 ลบ.ม./วินาที) ผ่านคลองระพีพัฒน์แยกตก (ปตร.พระศรีศิลป์) 7 ลบ.ม./วินาที และผ่านคลองระพีพัฒน์แยกใต้ (ปตร.พระศรีเสาวภาค) 10 ลบ.ม./วินาที

รับน้ำเข้าระบบส่งน้ำทุ่งฝั่งตะวันตก รวม 253 ลบ.ม./วินาที (เมื่อวาน 195 ลบ.ม./วินาที) โดยผ่านคลองมะขามเฒ่าอุทุมพร (ปตร.มะขามเฒ่า-อุทุมพร) 21 ลบ.ม./วินาที คลองมะขามเฒ่ากระเสี้ยว (ปตร.มะขามเฒ่า-กระเสี้ยว 10 ลบ.ม./วินาที) แม่น้ำสุพรรณ (ปตร.พลเทพ) 100 ลบ.ม./วินาที แม่น้ำน้อย (ปตร.บรมธาตุ) 101 ลบ.ม./วินาที และคลองเล็กอื่น ๆ 21 ลบ.ม./วินาที

อ.บางไทร สถานี C.29A ปริมาณน้ำไหลผ่านเฉลี่ย 186 ลบ.ม./วินาที (เมื่อวาน 154 ลบ.ม./วินาที)

2.3 คุณภาพน้ำ

กรมชลประทาน ติดตามตรวจสอบและเฝ้าระวังคุณภาพน้ำ (ค่าความเค็ม) ในแม่น้ำเจ้าพระยา

แม่น้ำ	จุดเฝ้าระวัง	ค่าความเค็ม (กรัม/ลิตร)							เกณฑ์	หมายเหตุ
		25 มิ.ย. 67	26 มิ.ย. 67	27 มิ.ย. 67	28 มิ.ย. 67	29 มิ.ย. 67	30 มิ.ย. 67	1 ก.ค. 67		
เจ้าพระยา	ปากคลองสำแล จ.ปทุมธานี	0.20	0.20	0.19	0.18	0.18	0.17	0.16	ปกติ	- เกณฑ์เฝ้าระวัง 0.25 กรัม/ลิตร - เกณฑ์มาตรฐานในการผลิตน้ำประปา 0.50 กรัม/ลิตร
เจ้าพระยา	ท่าน้ำนนทบุรี จ.นนทบุรี	0.44	0.45	0.37	0.29	0.26	0.24	0.25	ปกติ	- เกณฑ์เฝ้าระวังเพื่อการเกษตร 2.00 กรัม/ลิตร
เจ้าพระยา	ท่าน้ำกรมชลประทานสามเสน กทม.	0.78	0.82	0.60	0.41	0.31	0.28	0.26	ปกติ	

ที่มา: ฝ่ายตะกอนและคุณภาพน้ำ ส่วนอุทกวิทยา สำนักบริหารจัดการน้ำและอุทกวิทยา

2.4 สถานการณ์น้ำโขง

สถานี	ระดับตลิ่ง	ระดับน้ำ 1 ก.ค. 67	+ สูงกว่าตลิ่ง - ต่ำกว่าตลิ่ง
อ.เชียงแสน จ.เชียงราย	12.80	3.36	-9.44
อ.เชียงคาน จ.เลย	16.00	7.88	-8.12
อ.เมือง จ.หนองคาย	12.20	5.02	-7.18
อ.เมือง จ.นครพนม	12.00	5.42	-6.58
อ.เมือง จ.มุกดาหาร	12.50	4.98	-7.52
อ.โขงเจียม จ.อุบลราชธานี	14.50	5.20	-9.30

หมายเหตุข้อมูลจาก www.drw.go.th

3. การปฏิบัติการฝนหลวง

กรมฝนหลวงและการบินเกษตร เปิดปฏิบัติการฝนหลวง ประจำปี 2567 ตั้งแต่วันที่ 1 กุมภาพันธ์ 2567 จัดตั้งหน่วยปฏิบัติการฝนหลวง 16 หน่วย ครอบคลุมพื้นที่ 77 จังหวัดทั่วประเทศ เพื่อช่วยเหลือพื้นที่การเกษตร สร้างความชุ่มชื้นให้กับป่าไม้ เติมน้ำต้นทุนให้กับอ่างเก็บน้ำและเขื่อนต่างๆ ป้องกันการเกิดไฟป่าและบรรเทาปัญหาหมอกควัน ยับยั้งการเกิดพายุลูกเห็บ รวมทั้งสถานการณ์ PM 2.5

สรุปผลการปฏิบัติการฝนหลวง ประจำวันที่ 29 มิถุนายน 2567

- **ภารกิจการปฏิบัติการฝนหลวงเพื่อป้องกันและแก้ไขภัยแล้ง** มีเป้าหมายเพื่อช่วยเหลือบริเวณพื้นที่การเกษตร จ.กำแพงเพชร พิจิตร พิษณุโลก บุรีรัมย์ นครราชสีมา สุรินทร์ มหาสารคาม ร้อยเอ็ด ศรีสะเกษ นครสวรรค์ อุทัยธานี ลพบุรี สระบุรี เพชรบูรณ์ กาญจนบุรี สุพรรณบุรี ราชบุรี ชุมพร ระนอง และ จ.สุราษฎร์ธานี ทำให้มีฝนตกบริเวณพื้นที่การเกษตร จ.กำแพงเพชร เมือง ปางศิลาทอง คลองขลุง ไทรงาม ลานกระบือ ขามสวรรค์บุรี ทวายทอง วัฒนา บึงสามัคคี พรานกระต่าย คลองลาน) พิจิตร(บึงนาราง โพนทะเล ทับคล้อ ดงเจริญ โพธิ์ประทับช้าง) พิษณุโลก(บางระกำ) บุรีรัมย์(โนนสุวรรณ ปะคำ หนองกี่ หนองหงส์ ชำนิ นางรอง ละหานทราย เฉลิมพระเกียรติ ประโคนชัย พุทไธสง) นครราชสีมา ครบุรี เสงสาร ปากช่อง) สุรินทร์(ชุมพลบุรี ท่าตูม รัตนบุรี) มหาสารคาม(พยัคฆภูมิพิสัย) ร้อยเอ็ด(ปทุมรัตน์ เกษตรวิสัย สุวรรณภูมิ) ศรีสะเกษ(เมืองจันทร์ อุทุมพรพิสัย) นครสวรรค์(แม่วงก์ แม่เปิน ชุมตาบง ลาดยาว บรรพตพิสัย) อุทัยธานี(บ้านไร่ ลานสัก ห้วยคต หนองฉาง สว่างอารมณ์ ทับทัน) ลพบุรี(พัฒนานิคม โคกสำโรง สระโบสถ์ ชัยบาดาล ท่าหลวง ลำสนธิ เมือง) สระบุรี (หนองแค หนองแซง เสาไห้ บ้านหมอ ดอนพุด หนองโดน พระพุทธบาท เฉลิมพระเกียรติ แก่งคอย วังม่วง มวกเหล็ก เมือง) เพชรบูรณ์ (วิเชียรบุรี บึงสามพัน หนองไผ่ ชนแดน) กาญจนบุรี(เมือง ด่านมะขามเตี้ย ไทรโยค ศรีสวัสดิ์ หนองปรือ เลาช่วญ บ่อพลอย) สุพรรณบุรี (ด่านช้าง) ราชบุรี (สวนผึ้ง จอมบึง) ชุมพร(ท่าแซะ ปะทิว เมือง สวี ทุ่งตะโก หลังสวน พะโต๊ะ ละแม) ระนอง(กระบุรี ละอุ่น เมือง) และ จ.สุราษฎร์ธานี(ท่าชนะ)

- **ภารกิจการปฏิบัติการฝนหลวงเพื่อเติมน้ำต้นทุนให้เขื่อนกักเก็บน้ำ** ทำให้มีฝนตกบริเวณพื้นที่ลุ่มรับน้ำ เขื่อนป่าสักชลสิทธิ์ (เพชรบูรณ์) เขื่อนศรีนครินทร์(กาญจนบุรี) อ่างเก็บน้ำทับเสลา (อุทัยธานี) อ่างเก็บน้ำโกระเสียว(สุพรรณบุรี) และอ่างเก็บน้ำขนาดกลางต่าง ๆ ทั่วประเทศ จำนวน 10 อ่าง

สรุปผลรวมปฏิบัติการตั้งแต่เริ่มตั้งหน่วยปฏิบัติการฝนหลวง (ตั้งแต่วันที่ 1 กุมภาพันธ์ - 30 มิถุนายน 2567)

การปฏิบัติการฝนหลวง 137 วัน จำนวน 2,625 เที่ยวบิน (3,947:72 ชั่วโมงบิน) ปริมาณการใช้สารฝนหลวง 1,815.325 ตัน ปริมาณการใช้น้ำ 283,800 ลิตร และปฏิบัติการโดย Ground Base Generator (GBG) จำนวน 10 ครั้ง พลุซิลเวอร์ไอโอไดต์ จำนวน 1,181 นัด รายงานพื้นที่ฝนตก รวม 71 จังหวัด ได้แก่ จังหวัดกำแพงเพชร เชียงใหม่ เชียงราย ลำปาง ลำพูน พะเยา แพร่ น่าน พิจิตร แม่ฮ่องสอน ตาก เพชรบูรณ์ สุโขทัย นครสวรรค์ พิษณุโลก อุตรดิตถ์ อุทัยธานี กาฬสินธุ์ ขอนแก่น ชัยภูมิ ยโสธร ศรีสะเกษ บึงกาฬ บุรีรัมย์ นครราชสีมา หนองคาย สุรินทร์ ร้อยเอ็ด เลย มหาสารคาม มุกดาหาร สกลนคร นครพนม หนองบัวลำภู อ่างทอง อุดรธานี อุบลราชธานี นครปฐม ราชบุรี ชลบุรี พระนครศรีอยุธยา ลพบุรี ฉะเชิงเทรา ระยอง จันทบุรี ตราด สระแก้ว สระบุรี สิงห์บุรี ปราจีนบุรี ประจวบคีรีขันธ์ เพชรบุรี ชัยนาท กาญจนบุรี สมุทรสงคราม สุพรรณบุรี อ่างทอง ชุมพร พังงา กระบี่ พัทลุง ตรัง นครศรีธรรมราช ปัตตานี ระนอง ยะลา สตูล นราธิวาส ภูเก็ต สงขลา และจังหวัดสุราษฎร์ธานี

4. การให้ความช่วยเหลือเฉพาะหน้า

- เตรียมเครื่องสูบน้ำเคลื่อนที่ เพื่อช่วยเหลือพื้นที่นาปี นาปรัง อุบล-ศรีสะเกษ พืชไร่ และอุทกภัย ในช่วงฤดูแล้ง ปี 2566/67 จำนวน 2,289 เครื่อง ได้ติดตั้งเครื่องสูบน้ำเพื่อช่วยเหลือตามพื้นที่ประจำสัปดาห์วันที่ 3 – 9 มิถุนายน 2567 งานระบายน้ำหลาก จำนวน 1 เครื่อง ในเขตจังหวัดนนทบุรี งานขาดแคลนน้ำ จำนวน 26 เครื่อง ในเขตจังหวัดนครสวรรค์ สุโขทัย พระนครศรีอยุธยา นครนายก นครปฐม และจังหวัดสุพรรณบุรี

- เตรียมความพร้อมสนับสนุนรถยนต์บรรทุกน้ำ รวมทั้งหมด 503 คัน ประกอบด้วย ภาคเหนือ 93 คัน ภาคตะวันออกเฉียงเหนือ 77 คัน ภาคกลาง ภาคตะวันออก และภาคตะวันตก 147 คัน ภาคใต้ 30 คัน และศูนย์ปฏิบัติการเครื่องจักรกลและส่วนกลาง (นนทบุรี) 156 คัน

5. ผลกระทบด้านการเกษตร (ข้อมูล ณ วันที่ 1 ก.ค. 67)

5.1 ภัยแล้ง ช่วงภัย 27 มี.ค. 67 - ปัจจุบัน

ด้านพืช ได้รับความกระทบ 19 จังหวัด ได้แก่ จังหวัดเชียงราย เชียงใหม่ แพร่ อุทัยธานี ประจวบคีรีขันธ์ ราชบุรี เพชรบุรี ศรีสะเกษ กาญจนบุรี จันทบุรี ปราจีนบุรี ฉะเชิงเทรา ยะลา ตรัง ชุมพร นครศรีธรรมราช สงขลา นราธิวาส และจังหวัดสุราษฎร์ธานี เกษตรกร 32,673 ราย รวมพื้นที่ 106,146 ไร่ แบ่งเป็น ข้าว 3,504 ไร่ พืชไร่และพืชผัก 63,558 ไร่ และ ไม้ผล ไม้ยืนต้น และอื่น ๆ 39,084 ไร่ **สำรวจพบความเสียหายแล้ว** เกษตรกร 3,263 ราย รวมพื้นที่ 11,438 ไร่ แบ่งเป็น ข้าว 659 ไร่ พืชไร่และพืชผัก 4,133 ไร่ และ ไม้ผล ไม้ยืนต้น และอื่น ๆ 6,646 ไร่ คิดเป็นเงิน 35.97 ล้านบาท **ช่วยเหลือแล้ว** เกษตรกร 128 ราย (คิดเป็นร้อยละ 3.92 ของเกษตรกร ที่ได้รับความเสียหาย) พื้นที่ 284 ไร่ วงเงิน 1.11 ล้านบาท (คิดเป็นร้อยละ 3.08 ของวงเงินช่วยเหลือ)

ด้านประมง และด้านปศุสัตว์ ไม่ได้รับผลกระทบ

5.2 วิกฤติ ช่วงภัย 13 ม.ค. 67 - ปัจจุบัน

ด้านพืช ได้รับความเสียหาย 22 จังหวัด ได้แก่ จังหวัดกำแพงเพชร เชียงราย เชียงใหม่ พิจิตร เพชรบูรณ์ น่าน ตาก พะเยา สุโขทัย เพชรบุรี นครสวรรค์ ลำพูน อุทัยธานี หนองคาย เลย นครปฐม ปทุมธานี ฉะเชิงเทรา จันทบุรี ตรัง นราธิวาส และ จังหวัดสุราษฎร์ธานี เกษตรกร 709 ราย รวมพื้นที่ 1,518 ไร่ แบ่งเป็น ข้าว 80 ไร่ พืชไร่และพืชผัก 904 ไร่ และ ไม้ผล ไม้ยืนต้น และอื่น ๆ 534 ไร่ คิดเป็นเงิน 4.06 ล้านบาท **ช่วยเหลือแล้ว** เกษตรกร 307 ราย (คิดเป็นร้อยละ 43.30 ของเกษตรกรที่ได้รับความเสียหาย) พื้นที่ 957 ไร่ วงเงิน 2.11 ล้านบาท (คิดเป็นร้อยละ 51.98 ของวงเงินช่วยเหลือ)

ด้านประมง และด้านปศุสัตว์ ไม่ได้รับผลกระทบ

5.3 อุทกภัย ช่วงภัย 10 ก.ย. - 6 พ.ย. 66

ด้านพืช ได้รับความเสียหาย 52 จังหวัด ได้แก่ จังหวัดกำแพงเพชร เชียงราย เชียงใหม่ ตาก น่าน นครสวรรค์ พะเยา พิจิตร พิษณุโลก เพชรบูรณ์ แพร่ แม่ฮ่องสอน ลำปาง ลำพูน สุโขทัย อุตรดิตถ์ อุทัยธานี กาฬสินธุ์ ขอนแก่น ชัยภูมิ นครราชสีมา บุรีรัมย์ มุกดาหาร มหาสารคาม ยโสธร ร้อยเอ็ด เลย ศรีสะเกษ สกลนคร สุรินทร์ หนองบัวลำภู หนองคาย อุดรธานี อุบลราชธานี อำนาจเจริญ กรุงเทพมหานคร นครนายก ปทุมธานี ปราจีนบุรี พระนครศรีอยุธยา ลพบุรี สระบุรี กาญจนบุรี สุพรรณบุรี อ่างทอง จันทบุรี ระยอง ฉะเชิงเทรา ตราด สระแก้ว นครศรีธรรมราช และจังหวัดยะลา เกษตรกร 155,209 ราย พื้นที่ได้รับความเสียหาย 1,312,671 ไร่ แบ่งเป็น ข้าว 991,142 ไร่ พืชไร่และพืชผัก 318,811 ไร่ ไม้ผลไม้ยืนต้นและอื่น ๆ 2,718 ไร่ คิดเป็นเงิน 1,970.49 ล้านบาท **ช่วยเหลือแล้ว** เกษตรกร 152,562 ราย (คิดเป็นร้อยละ 99.76 ของเกษตรกรที่ได้รับความเสียหาย) พื้นที่ 1,282,383 ไร่ วงเงิน 1,928.05 ล้านบาท (คิดเป็นร้อยละ 99.57 ของวงเงินช่วยเหลือ)

ด้านประมง ได้รับความเสียหาย 43 จังหวัด ได้แก่ จังหวัดกำแพงเพชร เชียงราย ตาก พิจิตร พิษณุโลก พะเยา เพชรบูรณ์ แพร่ นครสวรรค์ แม่ฮ่องสอน ลำปาง ลำพูน สุโขทัย อุตรดิตถ์ กาฬสินธุ์ ขอนแก่น ชัยภูมิ นครราชสีมา ร้อยเอ็ด มุกดาหาร มหาสารคาม ยโสธร สุรินทร์ เลย ศรีสะเกษ หนองคาย หนองบัวลำภู อุดรธานี อุบลราชธานี กรุงเทพมหานคร นครนายก ลพบุรี พระนครศรีอยุธยา สุพรรณบุรี สระแก้ว สระบุรี ปทุมธานี ปราจีนบุรี ตราด ฉะเชิงเทรา สมุทรปราการ ยะลา และจังหวัดสุราษฎร์ธานี เกษตรกร 8,424 ราย พื้นที่เพาะเลี้ยงสัตว์น้ำได้รับความเสียหาย (บ่อปลา/บ่อกุ้ง) 10,365 ไร่ กระชัง 2,316 ตร.ม. คิดเป็นเงิน 53.96 ล้านบาท **ช่วยเหลือเสร็จสิ้นแล้ว**

ด้านปศุสัตว์ ได้รับความเสียหาย 13 จังหวัด ได้แก่ จังหวัดเชียงราย ตาก แม่ฮ่องสอน แพร่ เพชรบูรณ์ ลำพูน อุตรดิตถ์ สุโขทัย ขอนแก่น ชัยภูมิ อุบลราชธานี นราธิวาส และจังหวัดยะลา เกษตรกร 989 ราย สัตว์ตาย/สูญหายรวม 11,176 ตัว แบ่งเป็น โค 1,001 ตัว กระบือ 18 ตัว สุกร 12 ตัว แพะ/แกะ 287 ตัว และสัตว์ปีก 9,858 ตัว แปลงหญ้า 1,367 ไร่ คิดเป็นเงิน 34.02 ล้านบาท **ช่วยเหลือเสร็จสิ้นแล้ว**

5.4 ฝนทิ้งช่วง ช่วงภัย 22 พ.ค. 66 - 18 ก.ย. 66

ด้านพืช ได้รับความเสียหาย 13 จังหวัด ได้แก่ จังหวัดกำแพงเพชร นครสวรรค์ เพชรบูรณ์ พิจิตร พิษณุโลก อุตรดิตถ์ อุทัยธานี กาญจนบุรี นครราชสีมา บุรีรัมย์ ชัยนาท สระบุรี และจังหวัดฉะเชิงเทรา เกษตรกร 31,993 ราย พื้นที่ได้รับความเสียหาย 361,014 ไร่ แบ่งเป็น ข้าว 241,575 ไร่ พืชไร่และพืชผัก 119,346 ไร่ ไม้ผล ไม้ยืนต้นและอื่น ๆ 93 ไร่ คิดเป็นเงิน 560.40 ล้านบาท ช่วยเหลือแล้ว เกษตรกร 30,074 ราย (คิดเป็นร้อยละ 94.00 ของเกษตรกรที่ได้รับความเสียหาย) พื้นที่ 328,440 ไร่ วงเงิน 512.79 ล้านบาท (คิดเป็นร้อยละ 91.51 ของวงเงินช่วยเหลือ)

ด้านประมง และด้านปศุสัตว์ ไม่ได้รับผลกระทบ

6. สถานการณ์ศัตรูพืชระบาด (ข้อมูล ณ วันที่ 19 มิ.ย. 67)

ชนิดพืช	ศัตรูพืช	สถานการณ์	การดำเนินงาน
ข้าว	1. โรคไหม้ข้าว 2. หนอนกอข้าว 3. หนอนห่อใบข้าว	พื้นที่ระบาด 1 จังหวัด (กรุงเทพมหานคร) จำนวน 1 ไร่ การระบาดลดลง 35 ไร่ พื้นที่ระบาด 3 จังหวัด (กรุงเทพมหานคร อ่างทอง และนครปฐม) จำนวน 23 ไร่ การระบาดเพิ่มขึ้น 12 ไร่ พื้นที่ระบาด 2 จังหวัด (กาญจนบุรี และราชบุรี) จำนวน 1,050 ไร่ การระบาดลดลง 199 ไร่	- ถ้าพบอาการของโรคไหม้ข้าวแนะนำให้ใช้ชีวภัณฑ์ ดังนี้ ฟันเชื้อบีเอส (บาซิลลัส ซับทีลิส) อัตราตามคำแนะนำในฉลาก ฟันเชื้อราไตรโคเดอร์มา อัตรา 1 กิโลกรัม/น้ำ 200 ลิตร - เผาตอซังหลังการเก็บเกี่ยว ใช้น้ำท่วมและไถดินเพื่อทำลาย หนอนและดักแด้ของหนอนกอข้าวที่อยู่ตามตอซัง - เมื่อพบผีเสื้อหนอนห่อใบข้าว ใช้สารฆ่าแมลงประเภทดูดซึม เช่น ฟิโปรนิล อัตรา 30-50 มล. และคาร์โบซัลเฟน อัตรา 80-110 มล. โดยผสมน้ำพ่น 20 ลิตร
มะพร้าว	1. หนอนหัวดำ 2. แมลงดำหนาม 3. ไรสีขามะพร้าว 4. ดั่งแรด	พื้นที่ระบาด 29 จังหวัด (เพชรบูรณ์ ชัยภูมิ บุรีรัมย์ ศรีสะเกษ สุรินทร์ อุบลราชธานี จันทบุรี ฉะเชิงเทรา ชลบุรี ตรัง สมุทรปราการ สระแก้ว กาญจนบุรี นครปฐม ประจวบคีรีขันธ์ เพชรบุรี ราชบุรี สมุทรสงคราม สมุทรสาคร สุพรรณบุรี กระบี่ ชุมพร นครศรีธรรมราช ปัตตานี พังงา ภูเก็ต สงขลา สตูล และสุราษฎร์ธานี) จำนวน 45,779 ไร่ การระบาดลดลง 122 ไร่ พื้นที่ระบาด 25 จังหวัด (ชัยภูมิ บุรีรัมย์ จันทบุรี กรุงเทพมหานคร ฉะเชิงเทรา ชลบุรี ตรัง ระยอง สมุทรปราการ สระแก้ว ประจวบคีรีขันธ์ เพชรบุรี สมุทรสงคราม สมุทรสาคร กระบี่ ชุมพร ตรัง นครศรีธรรมราช ปัตตานี พังงา ภูเก็ต ยะลา สงขลา สตูล และสุราษฎร์ธานี) จำนวน 13,863 ไร่ การระบาดลดลง 2,134 ไร่ พื้นที่ระบาด 14 จังหวัด (ชัยภูมิ บุรีรัมย์ ศรีสะเกษ กรุงเทพมหานคร อ่างทอง จันทบุรี ฉะเชิงเทรา ตรัง สมุทรปราการ สระแก้ว นครปฐม เพชรบุรี สมุทรสาคร และชุมพร) จำนวน 456 ไร่ การระบาดคงที่ พื้นที่ระบาด 26 จังหวัด (บุรีรัมย์ ศรีสะเกษ กรุงเทพมหานคร จันทบุรี ฉะเชิงเทรา ชลบุรี ตรัง ระยอง สมุทรปราการ กาญจนบุรี นครปฐม เพชรบุรี ประจวบคีรีขันธ์ ราชบุรี สมุทรสงคราม สมุทรสาคร กระบี่ ชุมพร นครศรีธรรมราช ปัตตานี พังงา พัทลุง ภูเก็ต สงขลา สตูล และสุราษฎร์ธานี) จำนวน 5,395 ไร่ การระบาดเพิ่มขึ้น 37 ไร่	- ปล่อยแตนเบียนบราคอนกำจัดหนอนหัวดำ อัตราไร่ละ 200 ตัว โดยปล่อย 12 ครั้ง ห่างกัน 15 วัน ปล่อยแตนเบียน ไช้ทริโครแกรมมา อัตราไร่ละ 10 แผ่น ๆ ละ 2,000 ตัว โดยปล่อย 12 ครั้ง ห่างกัน 15 วัน และใช้สารเคมีอิมิมาเม็กติน เบนโซอัท โดยพ่นให้ทั่วทรงพุ่ม จำนวน 2 ครั้ง ห่างกัน 15 วัน - แนะนำตัดยอดมะพร้าวที่ถูกหนอนและแมลงดำหนาม กัดกินไปเผาทำลาย ปล่อยแตนเบียนอะซีโคเดส 3-5 ครั้ง เพื่อควบคุมหนอนแมลงดำหนามมะพร้าว ปล่อยแตนเบียน เตตระสติคัส (โดยปล่อยทุก 7 วัน ต่อเนื่อง 1 เดือน) - ป้องกันกำจัดให้เน้นพ่นสารฆ่าไรในระยะมะพร้าวติดจั่น จนถึงระยะผลขนาดเล็กละห่างกันประมาณ 1 สัปดาห์ ควรใช้ สารเคมีตามคำแนะนำของกรมวิชาการเกษตรสารผสมน้ำ 20 ลิตร พ่นทุก 7 วัน อย่างน้อย 4 ครั้ง - ตัดทางใบมะพร้าวที่ถูกหนอนกินใบมะพร้าวทำลาย และ เก็บเศษซากพืชน้ำไปเผานอกแปลงทันที และหมั่นสำรวจสวนมะพร้าวอย่างสม่ำเสมอ - ใช้กับดักฟีโรโมน ใช้ตาข่ายดักจับด้วงงวงและด้วงแรด ในระยะตัวเต็มวัยมาทำลาย และทำกองล่อโดยใช้เชื้อรา เมตาไรเซียม เพื่อกำจัดด้วงแรดในระยะดักแด้

ชนิดพืช	ศัตรูพืช	สถานการณ์	การดำเนินงาน
	5. ดั้วงวง	พื้นที่ระบาด 13 จังหวัด (กรุงเทพมหานคร จันทบุรี ฉะเชิงเทรา ชลบุรี ตราด สมุทรปราการ เพชรบุรี ประจวบคีรีขันธ์ สมุทรสงคราม กระบี่ พังงา นครศรีธรรมราช และสุราษฎร์ธานี) จำนวน 943 ไร่ การระบาดลดลง 3 ไร่	
ปาล์ม น้ำมัน	1. ดั้วแรด 2. ดั้วกุหลาบ 3. หนอนปลอกเล็ก 4. โรคลำต้นเน่า 5. โรคทะลายเน่า 6. โรคใบจุด 7. โรคใบจุดสาหร่าย	พื้นที่ระบาด 11 จังหวัด (จันทบุรี ฉะเชิงเทรา ตราด ระยอง กระบี่ ชุมพร ตรัง นครศรีธรรมราช สงขลา สตูล และสุราษฎร์ธานี) จำนวน 1,294 ไร่ การระบาดลดลง 8 ไร่ พื้นที่ระบาด 8 จังหวัด (จันทบุรี กระบี่ ชุมพร พังงา นครศรีธรรมราช นราธิวาส สงขลา และสุราษฎร์ธานี) จำนวน 325 ไร่ การระบาดเพิ่มขึ้น 5 ไร่ พื้นที่ระบาด 9 จังหวัด (นครราชสีมา นครศรีธรรมราช ระยอง กระบี่ ชุมพร พังงา ยะลา สงขลา และสุราษฎร์ธานี) จำนวน 1,404 ไร่ การระบาดลดลง 27 ไร่ พื้นที่ระบาด 11 จังหวัด (ชลบุรี ระยอง กระบี่ ชุมพร ตรัง นครศรีธรรมราช นราธิวาส พัทลุง สงขลา สตูล และสุราษฎร์ธานี) จำนวน 12,349 ไร่ การระบาดลดลง 29 ไร่ พื้นที่ระบาด 6 จังหวัด (ตราด กระบี่ ชุมพร นราธิวาส นครศรีธรรมราช และสุราษฎร์ธานี) จำนวน 159 ไร่ การระบาดคงที่ พื้นที่ระบาด 7 จังหวัด (ระยอง กระบี่ ชุมพร ยะลา นราธิวาส สงขลา และนครศรีธรรมราช) จำนวน 109 ไร่ การระบาดคงที่ พื้นที่ระบาด 5 จังหวัด (กระบี่ ชุมพร นครศรีธรรมราช ตรัง และสุราษฎร์ธานี) จำนวน 384 ไร่ การระบาดเพิ่มขึ้น 12 ไร่	- ใช้กับดักฟีโรโมน และใช้ตาข่ายดักจับด้วงแรดในระยะตัวเต็มวัยมาทำลาย และทำกองล่อโดยใช้เชื้อราเมตาไตรเซียมเพื่อกำจัดในระยะดักด้ และระยะตัวหนอน - หมั่นทำความสะอาดบริเวณคอกปาล์มน้ำมัน และบริเวณโคนทางใบอย่างสม่ำเสมอ ใช้สารฆ่าแมลงประเภท Carbaryl เช่น เซฟวิน อัตรา 40 กรัม/น้ำ 20 ลิตร หรือคาร์โบซัลแฟน - พ่นเชื้อบีที (Bacillus thuringiensis) พ่นให้ทั่วบริเวณใต้ใบและต้องพ่นในช่วงเช้าหรือเย็น เพื่อหลีกเลี่ยงแสงยูวีที่จะทำลายเชื้อบีที และพ่นติดต่อกัน - ให้เกษตรกรใช้เชื้อราไตรโคเดอร์มาทาบริเวณที่เกิดโรคลำต้นเน่าปาล์มน้ำมันเพื่อควบคุมการระบาด - ตัดแต่งทางใบปาล์มน้ำมัน ซ่อดอกที่ฝ่อ และทะลายที่พบเป็นโรค แยกต้นกล้าที่เป็นโรคใบจุดออกจากแปลงตัดแต่งใบที่เป็นโรคใบจุดนำออกไปเผาทำลายนอกแปลง ให้ลดการใช้ปุ๋ยไนโตรเจน - ตัดทางใบปาล์มน้ำมันที่เป็นโรคใบจุดสาหร่าย นำไปเผาทำลายนอกแปลง และหากพบการระบาดรุนแรง ให้ใช้สารเคมีคอปเปอร์ออกไซด์คลอไรด์ อัตรา 50 กรัม/น้ำ 20 ลิตร ฉีดพ่นที่แผ่นใบ
ยางพารา	1. โรคครากขาว 2. โรคใบร่วงยางพารา 3. โรคใบร่วงชนิดใหม่ของยางพารา 4. โรคหน้ำยางแห้ง	พื้นที่ระบาด 8 จังหวัด (ตราด กระบี่ ชุมพร ตรัง สงขลา นครศรีธรรมราช ปัตตานี และสุราษฎร์ธานี) จำนวน 1,357 ไร่ การระบาดลดลง 67 ไร่ พื้นที่ระบาด 6 จังหวัด (กระบี่ ชุมพร ปัตตานี พังงา นครศรีธรรมราช และสุราษฎร์ธานี) จำนวน 1,948 ไร่ การระบาดลดลง 1,854 ไร่ พื้นที่ระบาด 7 จังหวัด (น่าน แพร่ สุโขทัย กระบี่ ปัตตานี พังงา และสงขลา) จำนวน 28,804 ไร่ การระบาดคงที่ พื้นที่ระบาด 6 จังหวัด (ยโสธร สกลนคร ชุมพร ตรัง สงขลา และสุราษฎร์ธานี) จำนวน 4,846 ไร่ การระบาดเพิ่มขึ้น 48 ไร่	- คำแนะนำวิธีการป้องกันกำจัดโรคครากขาว โดยการขุดคูล้อมบริเวณต้นที่เป็นโรคนานาคูกว้าง 30 ซม. ลึก 60 ซม. ไปทางหัวและท้ายในแถวเดียวกันข้างละ 2 ต้น - ส่งเสริมให้เกษตรกรใช้เชื้อราไตรโคเดอร์มา - หากพบการระบาดของโรคใบร่วงชนิดใหม่ของยางพารา รุนแรง ใช้สารเคมีป้องกันกำจัดเชื้อรา - ระวังไม่ให้เกษตรกรหยุดกรีดยางในขณะที่ยางพาราอยู่ในช่วงผลัดใบ - เมื่อสังเกตพบความผิดปกติในการให้น้ำยางของต้นยาง ควรหยุดกรีด 3-6 เดือน แล้วบำรุงใส่ปุ๋ยต้นยาง หรือ จนกระทั่งน้ำยางไหลเป็นปกติเมื่อทำการทดสอบ
กาแฟ	1. โรคคราสนิม 2. หนอนกาแฟสีแดง	พื้นที่ระบาด 2 จังหวัด (เชียงใหม่ และกระบี่) จำนวน 8 ไร่ การระบาดคงที่ พื้นที่ระบาด 1 จังหวัด (เชียงใหม่) จำนวน 12 ไร่ การระบาดคงที่	- แนะนำเกษตรกรให้ดูแลสวนกาแฟให้สะอาดอย่างสม่ำเสมอ เก็บเศษซากพืชออกไปทำลายทิ้งนอกแปลง

ชนิดพืช	ศัตรูพืช	สถานการณ์	การดำเนินงาน
มันสำปะหลัง	1. เพลี้ยแป้ง มันสำปะหลัง 2. ไรแดงมันสำปะหลัง 3. โรคโคนเน่าหัวเน่า 4. โรคพุ่มแจ้ 5. โรคใบด่าง มันสำปะหลัง 6. หนอนกระทู้	พื้นที่ระบาด 4 จังหวัด (ขอนแก่น มุกดาหาร จันทบุรี และชลบุรี) จำนวน 137 ไร่ การระบาดคงที่ พื้นที่ระบาด 9 จังหวัด (อุทัยธานี นครราชสีมา บุรีรัมย์ สกลนคร สุรินทร์ ชลบุรี ระยอง กาญจนบุรี และราชบุรี) จำนวน 15,766 ไร่ การระบาดเพิ่มขึ้น 1,061 ไร่ พื้นที่ระบาด 2 จังหวัด (นครราชสีมา และชลบุรี) จำนวน 3 ไร่ การระบาดคงที่ พื้นที่ระบาด 3 จังหวัด (สุรินทร์ จันทบุรี และชลบุรี) จำนวน 441 ไร่ การระบาดคงที่ พื้นที่ระบาด 29 จังหวัด (กำแพงเพชร นครสวรรค์ ตาก พิจิตร สุโขทัย อุทัยธานี กาฬสินธุ์ ขอนแก่น ชัยภูมิ นครราชสีมา บุรีรัมย์ มุกดาหาร ยโสธร ร้อยเอ็ด เลย ศรีสะเกษ สุรินทร์ หนองคาย ชัยนาท ลพบุรี จันทบุรี ฉะเชิงเทรา ชลบุรี ปราจีนบุรี ระยอง สระแก้ว กาญจนบุรี เพชรบุรี และราชบุรี) จำนวน 183,763 ไร่ การระบาดลดลง 1,855 ไร่ พื้นที่ระบาด 3 จังหวัด (ชัยนาท กาญจนบุรี และสุพรรณบุรี) จำนวน 9,851 ไร่ การระบาดเพิ่มขึ้น 2,844 ไร่	- ให้ไถและพรวนดิน และใช้ท่อนพันธุ์ที่สะอาด ทำลายต้นมันสำปะหลังที่แสดงอาการของโรคใบด่าง - ให้หลีกเลี่ยงการปลูกมันสำปะหลังในช่วงฤดูแล้ง หรือฝนทิ้งช่วงเป็นระยะเวลานาน - ไม่ใช้ท่อนพันธุ์จากแหล่งที่พบการระบาดของโรค ทำลายต้นมันสำปะหลังที่แสดงอาการ - ขุดหรือถอนต้นที่เป็นโรคไปทำลายนอกแปลง หลีกเลี่ยงการขนย้ายท่อนพันธุ์จากแหล่งที่มีโรคไปสู่แหล่งที่ยังไม่เคยมีการระบาดและกำจัดวัชพืชที่แหล่งพักเชื้อ - ควรกรองแปลงปลูกเพื่อไม่ให้น้ำท่วมขัง ก่อนปลูกควรแช่ท่อนพันธุ์ด้วยเมทาแลกซิล หรือฟอสฟิอิล-อะลูมิเนียม - ใช้วิธีเขตกรรม เช่น การไถตากดิน ช่วยกำจัดตัวหนอนและดักแด้ในดิน การเก็บเศษซากพืชอาหาร เพื่อลดแหล่งอาหาร สามารถช่วยลดประชากรและการขยายพันธุ์ได้ ถ้าในระยะหนอนขนาดเล็กและพบการระบาดน้อย พ่นด้วยสารชีวภัณฑ์ ดังนี้ เชื้อแบคทีเรีย บาซิลลัส ทูริงเยนซิส อัตรา 80 กรัม หรือ มล./น้ำ 20 ลิตร เชื้อไวรัส วอลโวโพลีโพรไวรัส หรือ เอ็นพีวี หนอนกระทู้หอม อัตรา 20-30 มล./น้ำ 20 ลิตร โดยพ่นทุก 7 วัน
อ้อย	1. หนอนกออ้อย 2. โรคใบขาว 3. ด่างหนวดยาว 4. โรคเส้ดำ	พื้นที่ระบาด 1 จังหวัด (นครราชสีมา) จำนวน 45 ไร่ การระบาดลดลง 110 ไร่ พื้นที่ระบาด 3 จังหวัด (ขอนแก่น นครราชสีมา และอุดรธานี) จำนวน 122 ไร่ การระบาดเพิ่มขึ้น 101 ไร่ พื้นที่ระบาด 1 จังหวัด (กาญจนบุรี) จำนวน 3 ไร่ การระบาดคงที่ พื้นที่ระบาด 2 จังหวัด (สระแก้ว และสุพรรณบุรี) จำนวน 178 ไร่ การระบาดคงที่	- หนอนกออ้อย ควรให้น้ำเพื่อให้อ้อยแตกหน่อชัดเจน ปล่อยให้ต้นอ้อยโตเต็มที่ก่อนตัดอัตรา 30,000 ต้น/ไร่/ครั้ง - ปล่อยให้ต้นอ้อยโตเต็มที่ก่อนตัดอัตรา 30,000 ต้น/ไร่/ครั้ง - ใช้ส่วนขยายพันธุ์ที่ปราศจากโรค เช่น ต้นจากการเพาะเลี้ยงเนื้อเยื่อ หรือท่อนพันธุ์จากแหล่งปลูกที่ไม่มีการเกิดโรคใบขาว หมั่นตรวจกำจัดวัชพืชในแปลงและรอบแปลงปลูก เพื่อลดแหล่งสะสมของเชื้อสาเหตุโรคและแมลงพาหะ เมื่อพบการระบาดของโรครุนแรงควรไถทำลายต่ออ้อย - เมื่อพบกออ้อยเริ่มแสดงอาการเส้ดำ ควรตัดเส้ดำออก ขณะเริ่มปรากฏอาการ ก่อนที่เชื้อหุ้มเส้ดำจะหลุดออก นำใส่ถุงไปทำลายนอกแปลงปลูก
ข้าวโพด เลี้ยงสัตว์	1. หนอนกระทู้ข้าวโพด ลายจุด (fall armyworm)	พื้นที่ระบาด 8 จังหวัด (เชียงใหม่ จันทบุรี สระแก้ว กาญจนบุรี สุพรรณบุรี ยะลา สงขลา และสตูล) จำนวน 216 ไร่ การระบาดลดลง 85 ไร่	- ควบคุมการระบาดของหนอนกระทู้ข้าวโพดลายจุด (FAW) แนะนำเกษตรกรหมั่นสำรวจแปลงอย่างสม่ำเสมอ เก็บกลุ่มไข่หรือตัวหนอนทำลายทิ้งนอกแปลง
สับปะรด	1. โรคเหี่ยว	พื้นที่ระบาด 3 จังหวัด (ตราด ระยอง และประจวบคีรีขันธ์) จำนวน 575 ไร่ การระบาดเพิ่มขึ้น 2 ไร่	- ทำความสะอาดแปลง การเตรียมดิน ควรตัดต้นและป็นตอเก่า สับปะรดทิ้งไว้ 2-3 เดือน พร้อมทั้งเก็บซากต้นสับปะรดทำลาย
ทุเรียน	1. เพลี้ยไฟ 2. เพลี้ยไก่แจ้	พื้นที่ระบาด 8 จังหวัด (จันทบุรี ระยอง กระบี่ ชุมพร นครศรีธรรมราช พังงา ยะลา และสุราษฎร์ธานี) จำนวน 1,062 ไร่ การระบาดลดลง 121 ไร่ พื้นที่ระบาด 10 จังหวัด (จันทบุรี ตราด ระยอง กระบี่ ชุมพร นครศรีธรรมราช ยะลา สงขลา สตูล และสุราษฎร์ธานี) จำนวน 450 ไร่ การระบาดลดลง 11 ไร่	- เมื่อพบเพลี้ยไฟระบาดรุนแรงให้ใช้สารกำจัดแมลง ได้แก่ อิมิดาโคลพริด ฟิโพรนิล หรือคาร์โบซัลแฟน เลือกใช้สารผสมน้ำ 20 ลิตร - เมื่อพบเพลี้ยไก่แจ้ระบาดรุนแรงให้ใช้สารกำจัดแมลง ได้แก่ ไทอามีทอกแซม/แลมบ์ดา-ไซฮาโลทริน ไทอามีทอกแซม อิมิดาโคลพริด หรือไดโนทีฟูแรน โดยเลือกใช้สารผสมน้ำ 20 ลิตร พ่นทุก 7-10 วัน ในช่วงระยะแตกใบอ่อน

ชนิดพืช	ศัตรูพืช	สถานการณ์	การดำเนินงาน
	3. เพลี้ยแป้ง	พื้นที่ระบาด 8 จังหวัด (จันทบุรี ตราด ระยอง กระบี่ ชุมพร นครศรีธรรมราช ยะลา และสุราษฎร์ธานี) จำนวน 227 ไร่ การระบาดลดลง 19 ไร่	- เมื่อพบระบาดเพลี้ยแป้งเพียงเล็กน้อยให้ตัดหรือเด็ด ส่วนที่ถูกทำลายไปทิ้งนอกแปลง สารฆ่าแมลงที่ได้ผลในการควบคุมเพลี้ยแป้ง คือ คาร์บาริล อัตรา 50 กรัม/น้ำ 20 ลิตร โดยพ่นสารเฉพาะต้นที่พบเพลี้ยแป้งทำลาย
	4. ไรแดง	พื้นที่ระบาด 8 จังหวัด (จันทบุรี ตราด ระยอง กระบี่ ชุมพร นครศรีธรรมราช ยะลา และสุราษฎร์ธานี) จำนวน 826 ไร่ การระบาดลดลง 9 ไร่	- เมื่อพบไรแดงทุเรียนหรือไรแดงพอพริกระบาดรุนแรง ให้ใช้สารกำจัดแมลง ได้แก่ โพรพาร์โกด์ อัตรา 30 กรัม อะมิทราซ อัตรา 30 มล. หรือเฮกซีโทอะซอกซออัตรา 40 มล. โดยเลือกใช้สารผสมน้ำ 20 ลิตร พ่นทุก 7-10 วัน
	5. โรครากเน่าโคนเน่า	พื้นที่ระบาด 16 จังหวัด (จันทบุรี ตราด ระยอง ประจวบคีรีขันธ์ กระบี่ ชุมพร ตรัง นครศรีธรรมราช นราธิวาส ปัตตานี พังงา พัทลุง ภูเก็ต ยะลา สงขลา และสุราษฎร์ธานี) จำนวน 4,026 ไร่ การระบาดเพิ่มขึ้น 9 ไร่	- โรครากเน่าโคนเน่า แนะนำให้ใช้เชื้อราไตรโคเดอร์มา - เมื่อพบการระบาดของโรคใบติดหรือใบไหม้มากควรพ่นสารป้องกันกำจัดโรคพืช เช่น เฮกซะโคนาโซล อัตรา 20 กรัม คอปเปอร์ออกซีคลอไรด์ อัตรา 30-50 กรัม เป็นต้น เลือกใช้สารชนิดใดชนิดหนึ่งพ่นทุก 7-10 วัน โดยพ่นที่ใบให้ทั่วทั้งต้น
	6. โรคใบติดหรือใบไหม้	พื้นที่ระบาด 6 จังหวัด (จันทบุรี ตราด กระบี่ ชุมพร นราธิวาส และยะลา) จำนวน 259 ไร่ การระบาดเพิ่มขึ้น 3 ไร่	- เมื่อเริ่มพบอาการของโรคใบจุดสาหร่ายให้ตัดใบ หรือ ส่วนที่เป็นโรคนำไปทำลาย หากโรครยังคงระบาดพ่นด้วย สารป้องกันกำจัดโรคพืช
	7. โรคใบจุดสาหร่าย	พื้นที่ระบาด 7 จังหวัด (จันทบุรี ตราด กระบี่ ชุมพร ยะลา สงขลา และสุราษฎร์ธานี) จำนวน 659 ไร่ การระบาดเพิ่มขึ้น 2 ไร่	- หากพบเพลี้ยหอยเกล็ดในปริมาณน้อยบนใบใช้น้ำผสม ไวต์ออยล์ อัตรา 20 มล./น้ำ 20 ลิตร พ่นให้ทั่วเมื่อระบาดรุนแรงให้ใช้สารกำจัดแมลงพ่นเฉพาะต้นที่พบ
	8. เพลี้ยหอยเกล็ด	พื้นที่ระบาด 8 จังหวัด (จันทบุรี ตราด กระบี่ ชุมพร นครศรีธรรมราช นราธิวาส ยะลา และสงขลา) จำนวน 284 ไร่ การระบาดคงที่	- เมื่อพบการเข้าทำลายของเพลี้ยจักจั่นฝอยระบาดรุนแรง ให้ใช้สารกำจัดแมลง เช่น คาร์โบซัลแฟน อัตรา 50 มล. หรือไซเพอร์เมทริน/โพซาโลน อัตรา 40 มล. เป็นต้น โดยเลือกใช้สารชนิดใดชนิดหนึ่งผสมน้ำ 20 ลิตร พ่นทุก 7-10 วัน
	9. เพลี้ยจักจั่นฝอย	พื้นที่ระบาด 7 จังหวัด (จันทบุรี ตราด ระยอง กระบี่ ชุมพร นครศรีธรรมราช และสุราษฎร์ธานี) จำนวน 752 ไร่ การระบาดเพิ่มขึ้น 46 ไร่	- เมื่อพบคราบราสีดำ พ่นด้วยน้ำเปล่าล้างคราบราสีดำ และ สารเหนียวที่แมลงปากดูดซับถ่ายไว้ เพื่อลดปริมาณเชื้อ สาเหตุโรค และกำจัดวัชพืชในแปลง
	10. โรคราดำ	พื้นที่ระบาด 6 จังหวัด (จันทบุรี กระบี่ ชุมพร ยะลา นครศรีธรรมราช และสุราษฎร์ธานี) จำนวน 122 ไร่ การระบาดลดลง 12 ไร่	- ในฤดูฝนหมั่นสำรวจแปลงปลูกอย่างสม่ำเสมอ หากพบอาการของโรคราที่กิ่งให้ตัดและนำไปทำลายนอกแปลง และ ใช้สารป้องกันกำจัดโรคพืช คอปเปอร์ออกซีคลอไรด์ ผสมน้ำซันๆ ทาบริเวณแผลที่ตัด
	11. โรคราสีชมพู	พื้นที่ระบาด 5 จังหวัด (จันทบุรี ตราด กระบี่ ชุมพร และสุราษฎร์ธานี) จำนวน 146 ไร่ การระบาดเพิ่มขึ้น 2 ไร่	- ห่อผลเพื่อป้องกันหนอนเจาะด้วยถุงมุ้งไนลอน ถุงรีเมย์ หรือถุงพลาสติกสีขาวขุ่น เจาะรูที่บริเวณขอบล่างเพื่อให้ หยอดน้ำระบายออก โดยเริ่มห่อผลตั้งแต่อายุ 6 สัปดาห์ เป็นต้นไป และกำจัดด้วยวิธีผสมผสาน โดยการพ่นสารฆ่าแมลง แลมบ์ดา-ไซฮาโลทริน หรือ คาร์บาริล
	12. หนอนเจาะผล	พื้นที่ระบาด 5 จังหวัด (จันทบุรี กระบี่ ชุมพร สงขลา และสุราษฎร์ธานี) จำนวน 64 ไร่ การระบาดเพิ่มขึ้น 12 ไร่	
	13. หนอนเจาะเมล็ด	พื้นที่ระบาด 4 จังหวัด (ยะลา สงขลา สตูล และ สุราษฎร์ธานี) จำนวน 107 ไร่ การระบาดเพิ่มขึ้น 10 ไร่	
เงาะ	1. เพลี้ยแป้ง	พื้นที่ระบาด 2 จังหวัด (เชียงใหม่ และจันทบุรี) จำนวน 10 ไร่ การระบาดลดลง 4 ไร่	- ตัดแต่งกิ่งเงาะ จากนั้นให้ใช้เศษผ้าชุบน้ำมันเครื่อง ผูกรอบ โคนต้น เพื่อป้องกันมดและเพลี้ยแป้ง
	2. โรคใบจุดสาหร่าย	พื้นที่ระบาด 3 จังหวัด (จันทบุรี นครศรีธรรมราช และนราธิวาส) จำนวน 129 ไร่ การระบาดเพิ่มขึ้น 17 ไร่	- ตัดส่วนที่พบโรคใบจุดสาหร่ายเก็บไปเผาทำลาย และตัดแต่ง ทรงพุ่มให้โปร่ง แนะนำให้ใช้สารเคมีคอปเปอร์ออกซีคลอไรด์
	3. หนอนคืบกินใบ	พื้นที่ระบาด 1 จังหวัด (จันทบุรี) จำนวน 14 ไร่ การระบาดเพิ่มขึ้น 3 ไร่	- หมั่นสำรวจและสังเกตการเข้าทำลายของหนอนคืบกินใบ ในระยะที่ต้นเงาะแตกใบอ่อนถ้าพบหนอนคืบกินใบ ให้เกษตรกร พ่นด้วยสารฆ่าแมลง คาร์บาริล อัตรา 60 กรัม/น้ำ 20 ลิตร

ชนิดพืช	ศัตรูพืช	สถานการณ์	การดำเนินงาน
	4. โรคราแป้ง	พื้นที่ระบาด 2 จังหวัด (ขอนแก่น และจันทบุรี) จำนวน 11 ไร่ การระบาดคงที่	- โรคราแป้ง ให้เก็บผลที่เป็นโรค ใบแห้ง กิ่งแห้งที่ร่วงหล่นนำไปเผาทำลายนอกแปลง ในแตกช่วงใบอ่อนและเริ่มติดผล
มังคุด	1. เพลี้ยไฟ 2. หนอนกินใบ 3. หนอนขอนใบ 4. โรคใบจุด 5. โรคแอนแทรกคโนส 6. โรคใบจุดสาหร่าย	พื้นที่ระบาด 6 จังหวัด (จันทบุรี ตราด ระยอง กระบี่ ชุมพร และนราธิวาส) จำนวน 262 ไร่ การระบาดลดลง 6 ไร่ พื้นที่ระบาด 5 จังหวัด (จันทบุรี ระยอง กระบี่ ชุมพร และนครศรีธรรมราช) จำนวน 256 ไร่ การระบาดเพิ่มขึ้น 10 ไร่ พื้นที่ระบาด 3 จังหวัด (จันทบุรี ระยอง และชุมพร) จำนวน 170 ไร่ การระบาดเพิ่มขึ้น 2 ไร่ พื้นที่ระบาด 3 จังหวัด (จันทบุรี ระยอง และชุมพร) จำนวน 91 ไร่ การระบาดเพิ่มขึ้น 7 ไร่ พื้นที่ระบาด 1 จังหวัด (ชุมพร) จำนวน 64 ไร่ การระบาดคงที่ พื้นที่ระบาด 4 จังหวัด (จันทบุรี ชุมพร ตรัง และนราธิวาส) จำนวน 246 ไร่ การระบาดคงที่	- การป้องกันกำจัดเพลี้ยไฟในมังคุดในช่วงฤดูแล้งขณะที่มังคุดอยู่ในระยะออกดอก ติดผลอ่อน การพ่นสารเคมีป้องกันกำจัดศัตรูพืชควรพ่น 3 ครั้ง - เมื่อพบใบอ่อนมังคุด ถูกทำลายเกิน 20% ให้พ่นด้วยสารเคมีป้องกันกำจัดศัตรูพืช คาร์บาริล อัตรา 60 กรัม/น้ำ 20 ลิตร พ่น 2 ครั้ง ห่างกัน 5 วัน - เมื่อพบหนอนกัดกินใบอ่อนเข้าทำลายของยอด ให้พ่นด้วยสารฆ่าแมลงคาร์บาริล อัตรา 60 กรัม/น้ำ 20 ลิตร เมื่อพบการระบาดในระยะแตกใบอ่อน ให้พ่น 2 ครั้ง ห่างกัน 10 วัน - พ่นสารเคมีป้องกันกำจัดโรคใบจุด ในช่วงที่มังคุดแตกใบอ่อน เช่น คอปเปอร์ออกซีคลอไรด์ 30-80 กรัม หรือคาร์เบนดาซิม อัตรา 10-20 กรัม โดยเลือกใช้สารชนิดใดชนิดหนึ่งผสมน้ำ 20 ลิตร - พ่นสารเคมีป้องกันกำจัดโรคแอนแทรกคโนส เช่น คาร์เบนดาซิม อัตรา 10-20 กรัม หรือไอโพรไดโอน 20-30 กรัม โดยเลือกใช้สารชนิดใดชนิดหนึ่งผสมน้ำ 20 ลิตร - เมื่อพบการระบาดของโรคใบจุดสาหร่ายพ่นด้วยสารป้องกันกำจัดโรคพืช เช่น คอปเปอร์ออกซีคลอไรด์ อัตรา 50 กรัม/น้ำ 20 ลิตร ให้ทั่วต้น
ลำไย	1. เพลี้ยแป้ง 2. โรคราดำ 3. โรคพุ่มไม้กวาด 4. หนอนคืบกินใบ	พื้นที่ระบาด 3 จังหวัด (เชียงใหม่ จันทบุรี และสมุทรสาคร) จำนวน 43 ไร่ การระบาดเพิ่มขึ้น 4 ไร่ พื้นที่ระบาด 3 จังหวัด (เชียงใหม่ พะเยา และจันทบุรี) จำนวน 197 ไร่ การระบาดลดลง 2 ไร่ พื้นที่ระบาด 1 จังหวัด (จันทบุรี) จำนวน 94 ไร่ การระบาดเพิ่มขึ้น 11 ไร่ พื้นที่ระบาด 2 จังหวัด (น่าน และจันทบุรี) จำนวน 20 ไร่ การระบาดลดลง 3 ไร่	- หากพบว่า เพลี้ยแป้งเริ่มระบาดในสวนลำไย ควรพ่นด้วยสารเคมีป้องกันกำจัด ได้แก่ มาลาไทออน อัตรา 30 มล./น้ำ 20 ลิตร หรือไพรีทรอยด์ พ่นให้ทั่ว 2-3 ครั้ง ห่างกัน 10 วัน - พ่นสารเคมี เช่น คาร์บาริล 85% WP อัตรา 40 กรัม/น้ำ 20 ลิตร อาจพ่นควบคู่กับสารป้องกันกำจัดเชื้อรา ได้แก่ คอปเปอร์ออกซีคลอไรด์ อัตรา 40-50 กรัม หรือเบตาไซฟลูทรีน อัตรา 40-50 กรัม - หมั่นสำรวจแปลงปลูกพืช หากพบกิ่งที่เป็นโรคพุ่มไม้กวาด ให้ตัดกิ่งที่เป็นโรคนำมาเผาทำลายนอกแปลง - เขย่ากิ่งให้หนอนร่วงหล่นแล้วเก็บรวบรวมไปทำลายหรือนำไปเป็นอาหารสัตว์เลี้ยง และเก็บรวบรวมดักเตีไปทำลาย หากระบาดมาก ควรพ่นด้วยสารเคมีป้องกันกำจัด เช่น คาร์บาริล อัตรา 45-60 กรัม หรือแลมปดาไซฮาโลทริน อัตรา 12 มล. เลือกใช้ชนิดใดชนิดหนึ่งผสมน้ำ 20 ลิตร พ่นตามคำแนะนำในฉลาก

7. สถานการณ์โรคระบาดสัตว์

โรคพิษสุนัขบ้า (ข้อมูล ณ วันที่ 21 พ.ค. 67)

สถานการณ์โรคพิษสุนัขบ้าในสัตว์ระหว่างวันที่ 1 ตุลาคม 2566 - 21 พฤษภาคม 2567 มีรายงานพบโรคทั้งหมด 29 จังหวัด ปัจจุบันยังคงประกาศเขตโรคระบาดสัตว์ 172 จุด ในพื้นที่ 29 จังหวัด ได้แก่ จังหวัดลพบุรี จันทบุรี สระแก้ว ปราจีนบุรี ชลบุรี ฉะเชิงเทรา ระยอง สมุทรปราการ นครนายก อ่างทองชัยภูมิ บุรีรัมย์ สุรินทร์ อุบลราชธานี ศรีสะเกษ ยโสธร นครราชสีมา เลย มหาสารคาม นครพนม กาฬสินธุ์ มุกดาหาร ตาก อุดรดิษฐ์ พิจิตร สมุทรสงคราม นครศรีธรรมราช พัทลุง และจังหวัดสงขลา ซึ่งขณะนี้กรมปศุสัตว์ได้เร่งรัดควบคุมโรคทุกจุดเกิดโรค โดยฉีดวัคซีนรอบจุดเกิดโรค (ring vaccination) ร่วมในการเฝ้าระวัง ป้องกัน และควบคุมโรคได้