



# รายงานภาวะเศรษฐกิจการเกษตร จังหวัดพระนครศรีอยุธยา

ภาวะเศรษฐกิจการเกษตรปี 2567 และแนวโน้มปี 2568 จังหวัดพระนครศรีอยุธยา

## ROAE Outlook

ภาวะเศรษฐกิจการเกษตร

	หน้า
1. ภาพรวมเศรษฐกิจจังหวัดพระนครศรีอยุธยา .....	2
2. ปัจจัยที่เกี่ยวข้องกับการผลิตภาคเกษตร.....3	
2.1 แหล่งน้ำ สถานการณ์น้ำ	
2.2 สถานการณ์ภัยธรรมชาติ และโรคแมลงศัตรูพืชระบาด	
2.3 ราคาน้ำมัน	
3. เครื่องชี้ภาวะเศรษฐกิจการเกษตรจังหวัดพระนครศรีอยุธยา.....5	
4. ภาวะเศรษฐกิจการเกษตร ปี 2567.....7	
สาขาพืช	
สาขาปศุสัตว์	
สาขาประมง	
สาขาบริการทางการเกษตร	
5. แนวโน้มภาวะเศรษฐกิจการเกษตรปี 2568..10	
สาขาพืช	
สาขาปศุสัตว์	
สาขาประมง	
สาขาบริการทางการเกษตร	
ตารางที่ 1 อัตราการเติบโตของผลิตภัณฑ์มวลรวมภาคเกษตร จังหวัดพระนครศรีอยุธยา.....11	
ตารางที่ 2 ผลผลิตสินค้าเกษตรที่สำคัญ (ปีปฏิทิน)จังหวัดพระอยุธยา.....11	
ตารางที่ 3 ราคาสินค้าเกษตรที่เกษตรกรขายได้ จังหวัดพระนครศรีอยุธยา.....12	

**ภาวะเศรษฐกิจการเกษตรของปี 2567** หดตัวร้อยละ 1.4 เมื่อเทียบกับปีที่ผ่านมา โดยสาขาพืช หดตัวร้อยละ 2.0 จากการลดลงของผลผลิตข้าว ซึ่งเป็นพืชเศรษฐกิจที่สำคัญของจังหวัด ส่งผลให้สาขาบริการทางการเกษตร หดตัวร้อยละ 1.8 สาขาประมงหดตัวร้อยละ 1.1 เนื่องจากต้นทุนค่าอาหารที่สูงเกษตรกรจึงลดการเพาะเลี้ยงลง ส่วนสาขาปศุสัตว์ขยายตัวร้อยละ 1.5 จากการเพิ่มขึ้นของ สุกร ไก่เนื้อ โคเนื้อ และไข่ไก่ เนื่องจากเป็นสินค้าที่ผู้บริโภคยังมีความต้องการอย่างต่อเนื่อง และผลผลิตปศุสัตว์ออกสู่ตลาดอย่างสม่ำเสมอ เกษตรกรมีการเฝ้าระวังควบคุมโรคได้ดี **ปัจจัยสำคัญที่ส่งผลเสียต่อภาคเกษตร** ได้แก่ ผลกระทบจากปรากฏการณ์เอลนีโญที่เกิดขึ้นตั้งแต่ปี 2566 ต่อเนื่องจนถึงช่วงต้นปี 2567 ทำให้ปริมาณฝนน้อยลง สภาพอากาศร้อนและแห้งแล้ง ส่งผลต่อการเจริญเติบโตของพืช และการเข้าสู่ปรากฏการณ์ลานีญาในเดือนกรกฎาคม 2567 ทำให้บางพื้นที่มีฝนตกหนัก พื้นที่การเกษตรบางส่วนได้รับความเสียหาย ประกอบกับราคาปัจจัยการผลิตหลายชนิดยังทรงตัวในระดับสูง ทำให้เกษตรกรลดพื้นที่เพาะปลูกลง ส่งผลให้ดัชนีผลผลิตสินค้าเกษตร ปี 2567 ลดลงร้อยละ 1.6 เมื่อเทียบกับที่ผ่านมา ส่วนดัชนีราคาสินค้าเกษตรลดลงร้อยละ 3.1 ส่งผลให้ดัชนีรายได้เกษตรกรลดลง ร้อยละ 4.6

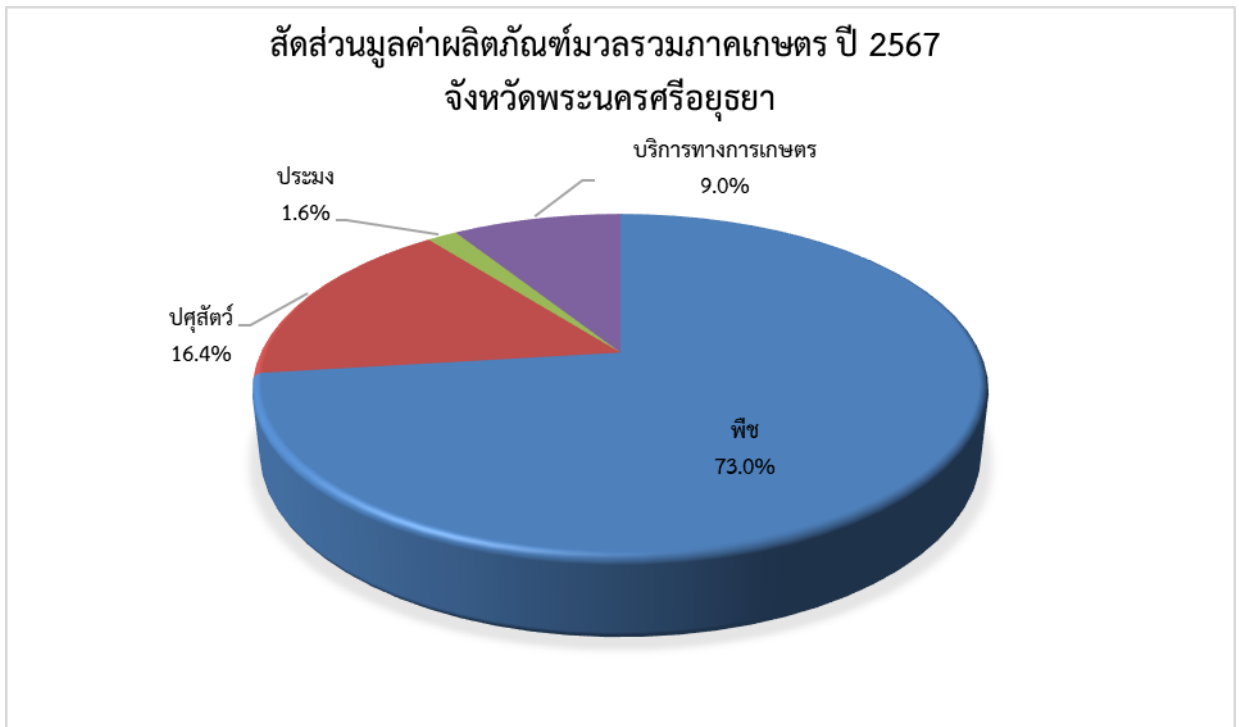
**แนวโน้มภาวะเศรษฐกิจการเกษตรปี 2568** คาดว่าจะมีการขยายตัวอยู่ในช่วงร้อยละ 0.7 – 1.7 โดยสาขาพืช คาดว่าจะขยายตัวอยู่ในช่วงร้อยละ 1.0 – 2.0 สาขาปศุสัตว์ คาดว่าจะขยายตัวอยู่ในช่วงร้อยละ 2.2 –3.2 สาขาประมง คาดว่าจะขยายตัวอยู่ในช่วงร้อยละ 1.7 – 2.7 สาขาบริการทางการเกษตร คาดว่าจะขยายตัวอยู่ในช่วงร้อยละ 0.9 – 1.9 **สำหรับปัจจัยที่ช่วยสนับสนุนให้ภาคเกษตรขยายตัว** ได้แก่ ภาครัฐมีนโยบายและมาตรการช่วยเหลือเกษตรกร และการดำเนินนโยบายด้านการเกษตรที่ต่อเนื่อง ประกอบกับราคาสินค้าเกษตรอยู่ในเกณฑ์ที่ดี อย่างไรก็ตามยังคงต้องติดตามสถานการณ์ต่าง ๆ ที่เกี่ยวข้องกับการเกษตร เช่น การเปลี่ยนแปลงของสภาพภูมิอากาศ และภัยธรรมชาติ การระบาดของโรคพืชและสัตว์ ราคาน้ำมันเชื้อเพลิง ล้วนเป็นปัจจัยที่จะส่งผลกระทบต่อการผลิตภาคเกษตรในทิศทางที่ดีขึ้นหรือหดตัวลง



## 1. ภาพรวมเศรษฐกิจจังหวัดพระนครศรีอยุธยา

ผลิตภัณฑ์มวลรวมจังหวัด ณ ราคาประจำปี ของจังหวัดพระนครศรีอยุธยา ปี 2565 มีมูลค่า 456,286 ล้านบาท ประกอบด้วยภาคเกษตรมีมูลค่า 9,564 ล้านบาท และภาคนอกเกษตรมีมูลค่า 417,647 ล้านบาท โดยมีสาขาการผลิตเป็นสาขาหลักในการขับเคลื่อนเศรษฐกิจของจังหวัด คิดเป็นสัดส่วนร้อยละ 62.65 รองลงมา คือ สาขาการขนส่งและการขายปลีก การซ่อมยานยนต์และจักรยานยนต์ คิดเป็นสัดส่วนร้อยละ 10.72 สาขาการขนส่ง และสถานที่เก็บสินค้า คิดเป็นสัดส่วนร้อยละ 3.66 สาขาไฟฟ้า ก๊าซ ไอน้ำ และระบบการปรับอากาศ คิดเป็นสัดส่วน ร้อยละ 3.15 สาขากิจกรรมวิชาชีพ วิทยาศาสตร์และกิจการทางวิชาการคิดเป็นสัดส่วนร้อยละ 2.08 สาขาเกษตรกรรม ป่าไม้ และการประมง คิดเป็นสัดส่วนร้อยละ 2.05 และสาขาอื่น ๆ มีสัดส่วนรวมกันร้อยละ 15.69

โครงสร้างการผลิตภาคการเกษตรของจังหวัดพระนครศรีอยุธยา ปี 2567 ซึ่งมีสาขาพืชเป็นกิจกรรมหลัก มีสัดส่วนถึงร้อยละ 73.0 ของผลิตภัณฑ์มวลรวมภาคเกษตร หรือ GPP ภาคเกษตร รองลงมา ได้แก่ สาขาปศุสัตว์ คิดเป็นสัดส่วนร้อยละ 16.4 สาขาบริการทางการเกษตร และสาขาประมง คิดเป็นร้อยละ 9.0 และร้อยละ 1.6 ตามลำดับ



ที่มา: สำนักงานเศรษฐกิจการเกษตรที่ 7



## 2. ปัจจัยที่เกี่ยวข้องกับการผลิตภาคเกษตร

### 2.1 แหล่งน้ำ สถานการณ์น้ำ

จังหวัดพระนครศรีอยุธยามีแม่น้ำไหลผ่าน 4 สาย ได้แก่ แม่น้ำเจ้าพระยา ไหลเข้าเขตจังหวัดพระนครศรีอยุธยาทางทิศตะวันตกเฉียงเหนือ ผ่านอำเภอบางบาล อำเภพระนครศรีอยุธยา อำเภอบางปะอิน และอำเภอบางไทร ความยาวที่ไหลผ่านประมาณ 55 กิโลเมตร

- แม่น้ำป่าสัก ไหลเข้าเขตจังหวัดพระนครศรีอยุธยา ที่อำเภท่าเรือ อำเภอนครหลวง แล้วไหลไปรวมกับแม่น้ำเจ้าพระยาที่หน้าวัดพนัญเชิงวรวิหาร อำเภพระนครศรีอยุธยา ความยาวที่ไหลผ่านประมาณ 52 กิโลเมตร

- แม่น้ำลพบุรี ไหลเข้าเขตจังหวัดพระนครศรีอยุธยา ที่อำเภบ้านแพรก อำเภมหาราช อำเภอบางปะหัน และอำเภพระนครศรีอยุธยา แล้วไหลไปบรรจบกับแม่น้ำป่าสักที่หน้าวัดตองปุ ในเขตอำเภพระนครศรีอยุธยา ความยาวที่ไหลผ่าน ประมาณ 62.5 กิโลเมตร

- แม่น้ำน้อย ไหลเข้าเขตจังหวัดพระนครศรีอยุธยา ที่อำเภผักไห่ อำเภเสนา และอำเภอบางไทร ไปบรรจบกับแม่น้ำเจ้าพระยาที่อำเภอบางไทร ความยาวที่ไหลผ่านประมาณ 30 กิโลเมตร

#### พื้นที่ชลประทานและระบบชลประทาน

จังหวัดพระนครศรีอยุธยา มีโครงการส่งน้ำและบำรุงรักษา จำนวน 13 โครงการ พื้นที่ชลประทาน 1,421,615 ไร่ พื้นที่ส่งน้ำ 1,472,723 ไร่

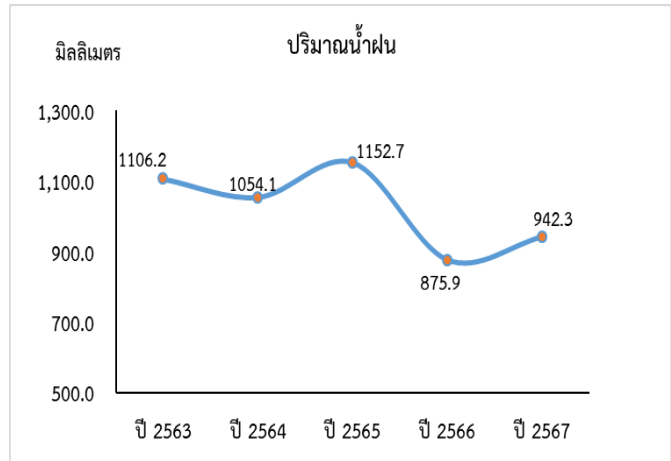
#### โครงการชลประทานจังหวัดพระนครศรีอยุธยา

ชื่อโครงการ	เขตพื้นที่รับประโยชน์	พื้นที่รับน้ำ (ไร่)
โครงการส่งน้ำและบำรุงรักษานครหลวง	อ.ท่าเรือ อ.ภาชี อ.นครหลวง อ.วังน้อย อ.บางปะอิน อ.อุทัย อ.พระนครศรีอยุธยา	301,846
โครงการส่งน้ำและบำรุงรักษาโคกกระเทียม	อ.มหาราช อ.บางปะหัน อ.บ้านแพรก อ.นครหลวง	47,682
โครงการส่งน้ำและบำรุงรักษาเริงราง	อ.ท่าเรือ อ.มหาราช อ.บางปะหัน อ.นครหลวง อ.พระนครศรีอยุธยา	102,550
โครงการส่งน้ำและบำรุงรักษาป่าสักใต้	อ.ท่าเรือ อ.ภาชี อ.อุทัย อ.วังน้อย	174,302
โครงการส่งน้ำและบำรุงรักษาคลองเพียว-เสาไห้	อ.ท่าเรือ อ.ภาชี	10,808
โครงการส่งน้ำและบำรุงรักษาบางบาล	อ.บางบาล อ.บางไทร อ.พระนครศรีอยุธยา	160,000
โครงการส่งน้ำและบำรุงรักษามหาราช	อ.มหาราช อ.บางปะหัน อ.บ้านแพรก อ.บางบาล อ.พระนครศรีอยุธยา	115,298
โครงการส่งน้ำและบำรุงรักษารังสิตเหนือ	อ.วังน้อย	24,495
โครงการส่งน้ำและบำรุงรักษาเจ้าเจ็ด - บางยี่หน	อ.บางไทร อ.ลาดบัวหลวง อ.บางซ้าย อ.เสนา	280,650
โครงการส่งน้ำและบำรุงรักษาพระยาบรรลือ	อ.ลาดบัวหลวง อ.บางไทร	53,630
โครงการส่งน้ำและบำรุงรักษาชั้นสุตร	อ.ผักไห่	17,200
โครงการส่งน้ำและบำรุงรักษาผักไห่	อ.ผักไห่ อ.เสนา อ.บางซ้าย อ.บางบาล อ.ลาดบัวหลวง	160,000
โครงการส่งน้ำและบำรุงรักษาบางมณี	อ.ผักไห่	23,612

ที่มา: โครงการชลประทานพระนครศรีอยุธยา (2566)



- ปริมาณน้ำฝนในจังหวัดพระนครศรีอยุธยา ปี 2567 มีปริมาณ 942.3 มิลลิเมตร เพิ่มขึ้นจากปี 2566 ซึ่งมีปริมาณ 875.9 มิลลิเมตร หรือเพิ่มขึ้นร้อยละ 7.6 ในขณะที่วันฝนตกมีจำนวน 86 วัน ลดลงจากปี 2566 ซึ่งอยู่ที่ 87 วัน หรือลดลงร้อยละ 1.1



ที่มา : กรมอุตุนิยมวิทยา

## 2.2 สถานการณ์ภัยธรรมชาติ และโรคแมลงศัตรูพืชระบาด

2.2.1 ความแปรปรวนของสภาพอากาศที่มีมากขึ้น ภัยธรรมชาติ อิทธิพลของลมมรสุมที่ทำให้ฝนตกหนัก และภาวะภัยแล้งในบางพื้นที่

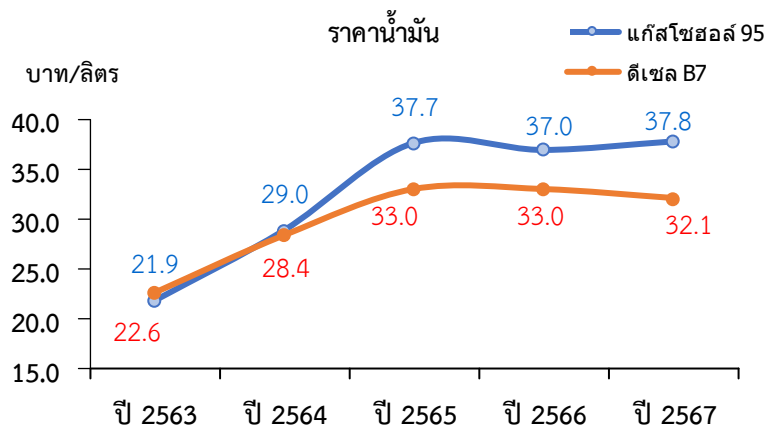
2.2.2 สถานการณ์การระบาดของโรคพืช แมลงศัตรูพืช เช่น เพลี้ยกระโดดสีน้ำตาลในนาข้าว แมลงหวี่ขาวในนาข้าว ซึ่งหน่วยงานที่เกี่ยวข้องมีการตรวจติดตามเฝ้าระวัง สามารถควบคุมป้องกันการระบาดในพื้นที่ได้

2.2.3 ด้านปศุสัตว์ สถานการณ์การระบาดของโรคสัตว์ กรมปศุสัตว์มีการเตรียมความพร้อมรับมือเพื่อเฝ้าระวังป้องกันการระบาดอย่างใกล้ชิด และมีมาตรการควบคุมพื้นที่เกิดโรคระบาดอย่างมีประสิทธิภาพ

2.2.4 ด้านประมง ส่งเสริมการใช้จุลินทรีย์ในการเพาะเลี้ยงสัตว์น้ำ เฝ้าระวังสถานการณ์โรคระบาดสัตว์น้ำ ประชาสัมพันธ์และให้ข้อมูลตามสถานการณ์ ฤดูกาล และสภาพแวดล้อมที่เปลี่ยนแปลง เพื่อช่วยลดความเสี่ยงให้กับเกษตรกร

## 2.3 ราคาน้ำมัน

ปี 2567 ราคาน้ำมันแก๊สโซฮอล์ 95 ของจังหวัดพระนครศรีอยุธยา เฉลี่ยอยู่ที่ 37.8 บาทต่อลิตร เพิ่มขึ้นร้อยละ 2.2 จากปี 2566 ซึ่งอยู่ที่ 37.0 บาทต่อลิตร ขณะที่ราคาน้ำมันดีเซล B7 เฉลี่ยอยู่ที่ 32.1 บาทต่อลิตร ลดลงร้อยละ 2.7 จากปี 2566 ซึ่งอยู่ที่ 33.0 บาทต่อลิตร



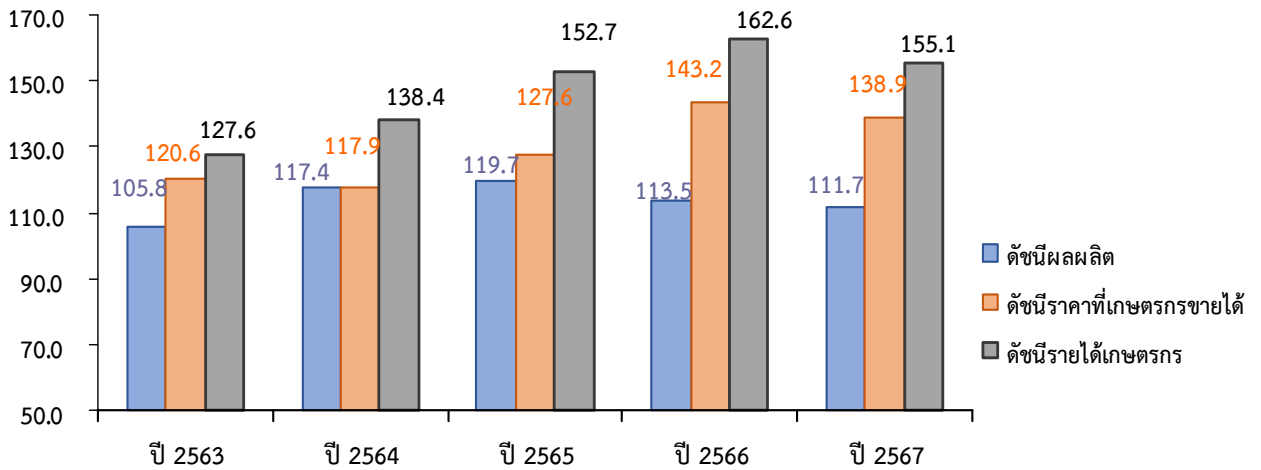
ที่มา: คำนวณจากข้อมูลของบริษัท ปตท. จำกัด (มหาชน)



### 3. เครื่องชี้ภาวะเศรษฐกิจการเกษตร จังหวัดพระนครศรีอยุธยา

3.1 ดัชนีผลผลิตสินค้าเกษตร ในปี 2567 อยู่ที่ระดับ 111.7 ลดลงร้อยละ 1.6 จากปีที่ผ่านมา ซึ่งอยู่ที่ระดับ 113.5 ส่วนดัชนีราคาที่เกษตรกรขายได้ อยู่ที่ระดับ 138.9 ลดลงร้อยละ 3.0 จากปีที่ผ่านมา ซึ่งอยู่ที่ระดับ 143.2 ส่งผลให้ดัชนีรายได้เกษตรกรอยู่ที่ระดับ 155.1 ลดลงร้อยละ 4.6 จากปีที่ผ่านมา ซึ่งอยู่ที่ระดับ 162.6

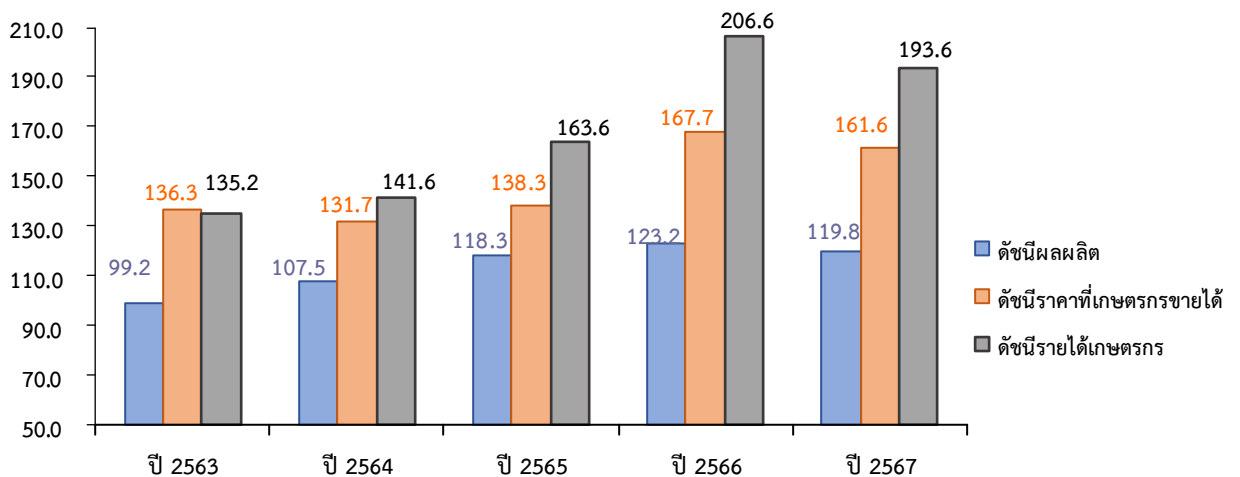
ดัชนีผลผลิตสินค้าเกษตร ดัชนีราคาที่เกษตรกรขายได้ และดัชนีรายได้เกษตรกร



ที่มา: สำนักงานเศรษฐกิจการเกษตรที่ 7

3.2 ดัชนีผลผลิตสาขาพืช ในปี 2567 อยู่ที่ระดับ 119.8 ลดลงร้อยละ 2.8 จากปีที่ผ่านมา ซึ่งอยู่ที่ระดับ 123.2 ส่วนดัชนีราคาที่เกษตรกรขายได้ อยู่ที่ระดับ 161.6 ลดลงร้อยละ 3.6 จากปีที่ผ่านมา ซึ่งอยู่ที่ระดับ 167.7 ส่งผลให้ดัชนีรายได้เกษตรกรอยู่ที่ระดับ 193.6 ลดลงร้อยละ 6.3 จากปีที่ผ่านมา ซึ่งอยู่ที่ระดับ 206.6

ดัชนีผลผลิตสินค้าเกษตร ดัชนีราคาที่เกษตรกรขายได้ และดัชนีรายได้เกษตรกร สาขาพืช

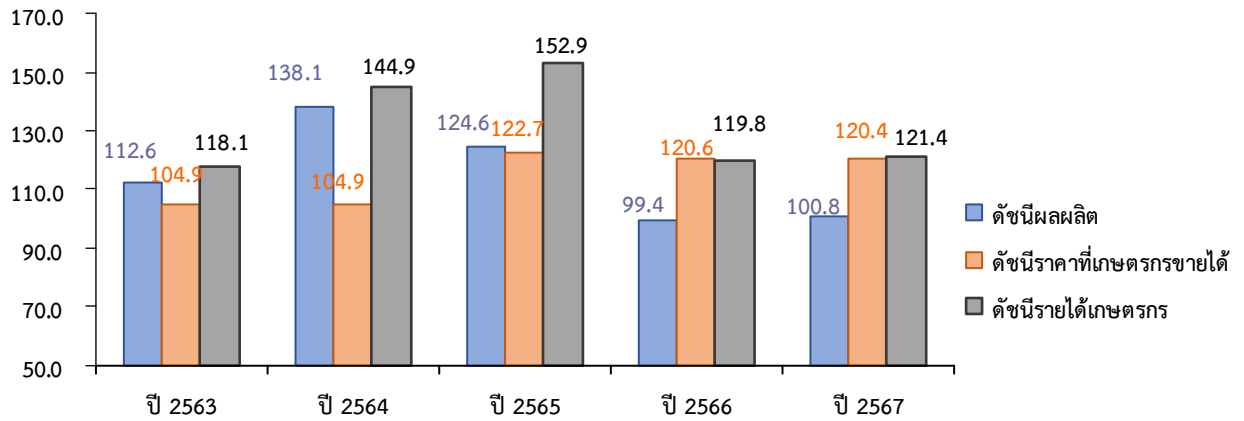


ที่มา: สำนักงานเศรษฐกิจการเกษตรที่ 7



3.3 ดัชนีผลผลิตสาขาปศุสัตว์ ในปี 2567 อยู่ที่ระดับ 100.8 เพิ่มขึ้นร้อยละ 1.4 จากปีที่ผ่านมา ซึ่งอยู่ที่ระดับ 99.4 ส่วนดัชนีราคาที่เกษตรกรขายได้อยู่ที่ระดับ 120.4 ลดลงร้อยละ 0.2 จากปีที่ผ่านมา ซึ่งอยู่ที่ระดับ 120.6 ส่งผลให้ดัชนีรายได้เกษตรกรอยู่ที่ระดับ 121.4 เพิ่มขึ้นร้อยละ 1.3 จากปีที่ผ่านมา ซึ่งอยู่ที่ระดับ 119.8

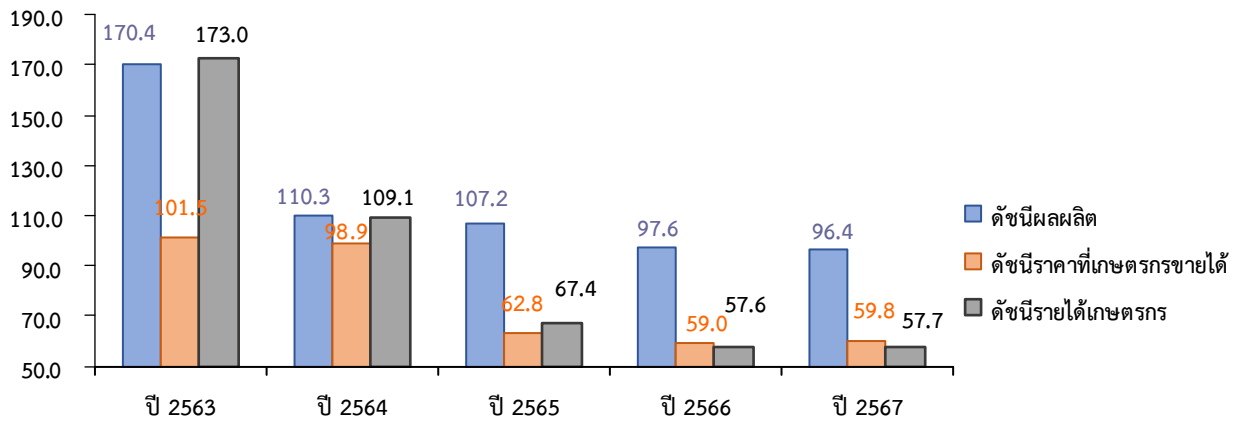
ดัชนีผลผลิตสินค้าเกษตร ดัชนีราคาที่เกษตรกรขายได้ และดัชนีรายได้เกษตรกร สาขาปศุสัตว์



ที่มา: สำนักงานเศรษฐกิจการเกษตรที่ 7

3.4 ดัชนีผลผลิตสาขาประมง ในปี 2567 อยู่ที่ระดับ 96.4 ลดลงร้อยละ 1.2 จากปีที่ผ่านมา ซึ่งอยู่ที่ระดับ 97.6 ส่วนดัชนีราคาที่เกษตรกรขายได้อยู่ที่ระดับ 59.8 เพิ่มขึ้นร้อยละ 1.4 จากปีที่ผ่านมา ซึ่งอยู่ที่ระดับ 59.0 ส่งผลให้ดัชนีรายได้เกษตรกรอยู่ที่ระดับ 57.7 เพิ่มขึ้นร้อยละ 0.2 จากปีที่ผ่านมา ซึ่งอยู่ที่ระดับ 57.6

ดัชนีผลผลิตสินค้าเกษตร ดัชนีราคาที่เกษตรกรขายได้ และดัชนีรายได้เกษตรกร สาขาประมง



ที่มา: สำนักงานเศรษฐกิจการเกษตรที่ 7



#### 4. ภาวะเศรษฐกิจการเกษตร ปี 2567

ภาวะเศรษฐกิจการเกษตรของจังหวัดพระนครศรีอยุธยา ในปี 2567 หดร้อยละ 1.4 เมื่อเทียบกับปีที่ผ่านมา รายละเอียดในแต่ละสาขา มีดังนี้

**4.1 สาขาพืช** ในปี 2567 หดตัวร้อยละ 2.0 เมื่อเทียบกับปีที่ผ่านมา โดยมีปัจจัยสำคัญมาจากปริมาณน้ำที่ไม่เพียงพอต่อการเพาะปลูก เกษตรกรบางส่วนจึงลดพื้นที่เพาะปลูกลง รวมทั้งสภาพอากาศที่แปรปรวนและการระบาดของโรคแมลงศัตรูพืชส่งผลต่อการเจริญเติบโตของพืช

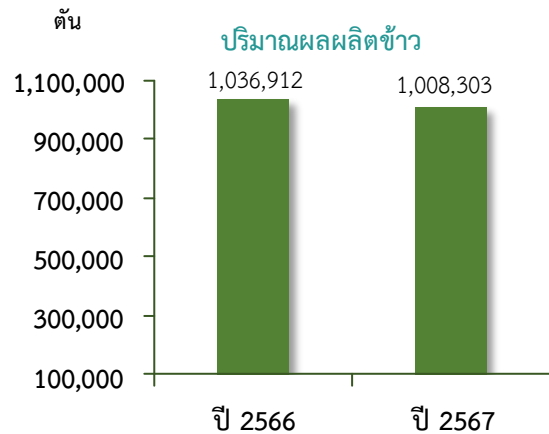
##### ❖ ข้าว

###### ภาวะการผลิต

ผลผลิตข้าว ปี 2567 เท่ากับ 1,008,303 ตัน ลดลงจากปีที่ผ่านมา ซึ่งมีผลผลิต 1,036,912 ตัน หรือลดลงร้อยละ 2.8 เนื่องจากปริมาณน้ำสะสมไม่เพียงพอต่อการเพาะปลูก และการเจริญเติบโตของต้นข้าว ประกอบกับการระบาดของแมลงหริ้วขาวบางพื้นที่ ส่งผลให้ผลผลิตลดลง

###### ระดับราคา

ปี 2567 ราคาข้าวเปลือกเจ้าความชื้น 15% ที่เกษตรกรขายได้ เฉลี่ยตันละ 10,380.57 บาท ลดลงจากปีที่ผ่านมา ซึ่งมีราคาเฉลี่ยอยู่ที่ตันละ 10,783.86 บาท หรือลดลงร้อยละ 3.7 เนื่องจากประเทศผู้ส่งออกข้าว เช่น อินเดีย ส่งออกข้าวเพิ่มขึ้น ทำให้ความต้องการข้าวไทยในตลาดโลกลดลง ราคาข้าวไทยปรับลดราคาลง เป็นปัจจัยกดดันให้โรงสีปรับราคาข้าวเปลือก



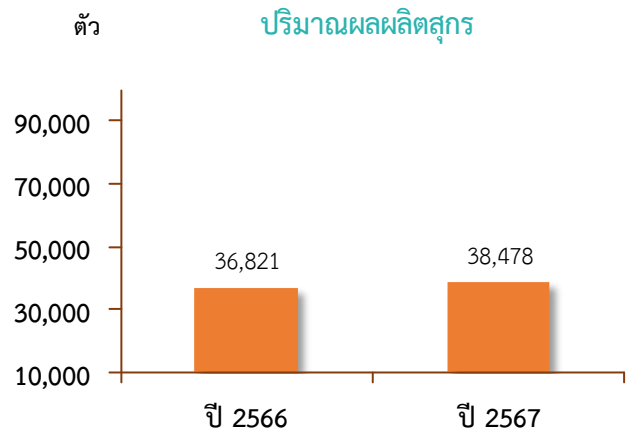
ที่มา: สำนักงานเศรษฐกิจการเกษตร

**4.2 สาขาปศุสัตว์** ในปี 2567 ขยายตัวร้อยละ 1.5 เมื่อเทียบกับปีที่ผ่านมา โดยผลผลิตปศุสัตว์ที่เพิ่มขึ้น ได้แก่ สุกร ไก่เนื้อ ไก่เนื้อ และไข่ไก่

##### ❖ สุกร

###### ภาวะการผลิต

ผลผลิตสุกร ปี 2567 เท่ากับ 38,478 ตัว เพิ่มขึ้นจากปีที่ผ่านมา ซึ่งมีผลผลิต 36,821 ตัว หรือเพิ่มขึ้นร้อยละ 4.5 เนื่องจากเกษตรกรมีการป้องกันและจัดการฟาร์มที่ได้มาตรฐาน ป้องกันและเฝ้าระวังโรคระบาดได้ดี ส่งผลให้มีปริมาณผลผลิตสุกรเพิ่มขึ้น ประกอบกับความต้องการของตลาดเพิ่มสูงขึ้น เกษตรกรจึงสามารถจำหน่ายสุกรเข้าสู่ตลาดได้มากขึ้น



ที่มา: สำนักงานเศรษฐกิจการเกษตร

###### ระดับราคา

ปี 2567 ราคาสุกรน้ำหนัก 100 กิโลกรัมขึ้นไปที่เกษตรกรขายได้เฉลี่ยกิโลกรัมละ 78.62 บาท ลดลงจากปีที่ผ่านมา ซึ่งมีราคาเฉลี่ยกิโลกรัมละ 82.61 บาท หรือลดลงร้อยละ 5.1 เนื่องจากปริมาณการผลิตสุกรที่ออกสู่ตลาดเพิ่มมากขึ้น ซึ่งส่งผลให้ราคาสุกรปรับตัวลดลง

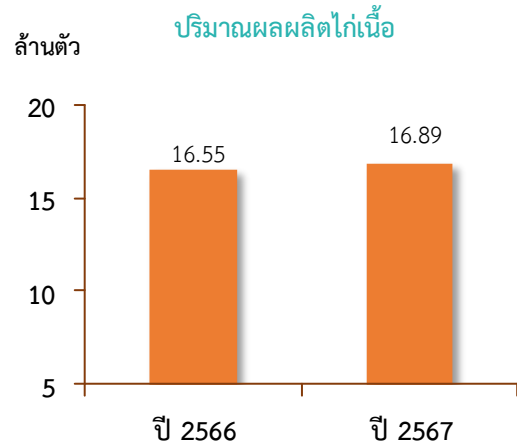




## ❖ ใ้เนื้อ

### ภาวะการผลิต

ผลผลิตใ้เนื้อ ปี 2567 เท่ากับ 16.89 ล้านตัว เพิ่มขึ้นจากปีที่ผ่านมา ซึ่งมีผลผลิต 16.55 ล้านตัว หรือเพิ่มขึ้นร้อยละ 2.1 เนื่องจากเกษตรกรมีการดูแลเอาใจใส่ ในการเลี้ยง และมีการพัฒนาระบบการผลิตและการบริหารจัดการ ฟาร์มที่ดี และมีการวางแผนการเลี้ยงที่สอดคล้องกับความต้องการของตลาด ทำให้อัตราการรอดชีวิตสูงขึ้น ส่งผลให้ ปริมาณการผลิตเพิ่มขึ้น



ที่มา: สำนักงานเศรษฐกิจการเกษตร

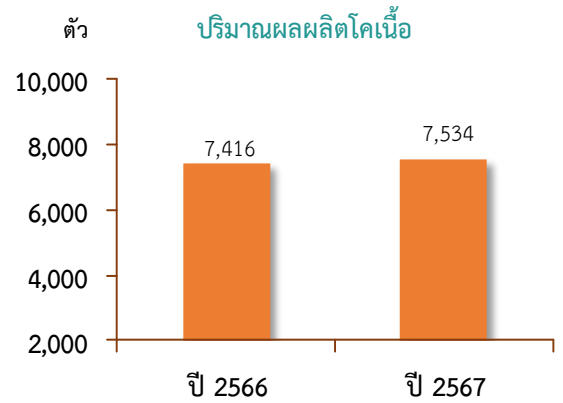
### ระดับราคา

ปี 2567 ราคาใ้รุ่นพันธุ์เนื้อที่เกษตรกรขายได้เฉลี่ยกิโลกรัมละ 37.23 บาท ลดลงจากปีที่ผ่านมา ซึ่งมีราคาเฉลี่ยกิโลกรัมละ 38.12 บาท หรือลดลงร้อยละ 2.3 เนื่องจากผลผลิตออกสู่ตลาดอย่างต่อเนื่อง ในขณะที่ ความต้องการยังคงทรงตัว

## ❖ ไ้เนื้อ

### ภาวะการผลิต

ผลผลิตใ้เนื้อ ปี 2567 เท่ากับ 7,534 ตัว เพิ่มขึ้นจากปีที่ผ่านมา ซึ่งมีผลผลิต 7,416 ตัว หรือเพิ่มขึ้นร้อยละ 1.6 เนื่องจากเกษตรกรมีการดูแลเฝ้าระวังโรคระบาดที่ดี ประกอบกับภาครัฐมีโครงการส่งเสริมการเลี้ยงใ้เนื้อภายใต้โครงการต่าง ๆ เพื่อสร้างรายได้ให้แก่เกษตรกร หน่วยงานปศุสัตว์ในพื้นที่มีการควบคุมเคลื่อนย้ายและเฝ้าระวังโรคระบาดอย่างใกล้ชิด ส่งผลให้ปริมาณการผลิตเพิ่มขึ้น



ที่มา: สำนักงานเศรษฐกิจการเกษตร

### ระดับราคา

ปี 2567 ราคาใ้เนื้อขนาดกลางที่เกษตรกรขายได้เฉลี่ยกิโลกรัมละ 87.84 บาท ลดลงจากปีที่ผ่านมา ซึ่งมีราคาเฉลี่ยกิโลกรัมละ 104.21 บาท หรือลดลงร้อยละ 15.7 เนื่องจากปริมาณผลผลิตออกสู่ตลาดอย่างต่อเนื่อง

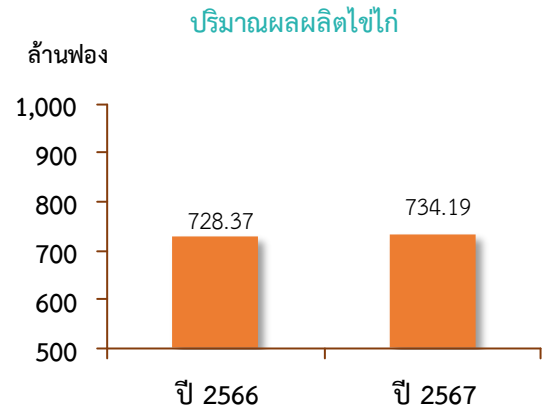




## ❖ ไข่ไก่

### ภาวะการผลิต

ผลผลิตไข่ไก่ ปี 2567 เท่ากับ 734.19 ล้านฟอง เพิ่มขึ้นจากปีที่ผ่านมา ซึ่งมีผลผลิต 728.37 ล้านฟอง หรือเพิ่มขึ้นร้อยละ 0.8 เนื่องจากการขยายการเลี้ยงเพื่อรองรับกับความต้องการของตลาด รวมทั้งเกษตรกรมีการบริหารจัดการฟาร์มอย่างมีประสิทธิภาพ แต่อย่างไรก็ตามยังคงมีมาตรการรักษาเสถียรภาพของราคาไข่ไก่ โดยขอความร่วมมือเกษตรกรให้ปลดแม่ไก่ยืนกรงตามอายุที่เหมาะสม ประกอบกับต้นทุนค่าอาหารยังอยู่ในระดับสูง ทำให้เกษตรกรขยายการเลี้ยงไม่มากนัก



ที่มา: สำนักงานเศรษฐกิจการเกษตร

### ระดับราคา

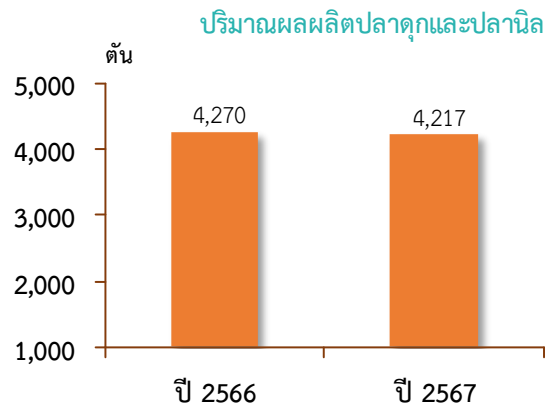
ปี 2567 ราคาไข่ไก่ที่เกษตรกรขายได้เฉลี่ยฟองละ 3.58 บาท เพิ่มขึ้นจากปีที่ผ่านมา ซึ่งมีราคาเฉลี่ยฟองละ 3.51 บาท หรือเพิ่มขึ้นร้อยละ 2.0 เนื่องจากต้นทุนอาหารสัตว์ที่ใช้ในการเลี้ยงไข่ไก่ปรับสูงขึ้น เกษตรกรจึงมีการปรับราคาให้สอดคล้องกับต้นทุนการผลิต

**4.3 สาขาประมง** ในปี 2567 หดตัวร้อยละ 1.1 เมื่อเทียบกับปีที่ผ่านมา โดยผลผลิตประมงที่ลดลง ได้แก่ ปลาตูก ปลาไนล และกุ้งขาวแวนนาไม

### ปลาตูกและปลาไนล

#### ภาวะการผลิต

ผลผลิตปลาตูกและปลาไนล ปี 2567 เท่ากับ 4,217 ตัน ลดลงจากปีที่ผ่านมา ซึ่งมีผลผลิต 4,270 ตัน หรือลดลงร้อยละ 1.2 เนื่องจากต้นทุนค่าอาหารที่สูงขึ้น เกษตรกรบางรายจึงลดปริมาณการปล่อยพันธุ์ลูกปลา ส่งผลให้ปริมาณการผลิตลดลง



ที่มา: สำนักงานเศรษฐกิจการเกษตร

### ระดับราคา

ปี 2567 ราคาปลาตูกและปลาไนล ที่เกษตรกรขายได้เฉลี่ยกิโลกรัมละ 54.25 บาท เพิ่มขึ้นจากปีที่ผ่านมา ซึ่งมีราคาเฉลี่ยกิโลกรัมละ 53.48 บาท หรือเพิ่มขึ้นร้อยละ 1.4 เนื่องจากความต้องการของตลาดเพิ่มขึ้น และราคาสูงขึ้นตามต้นทุนการผลิตที่เพิ่มขึ้น



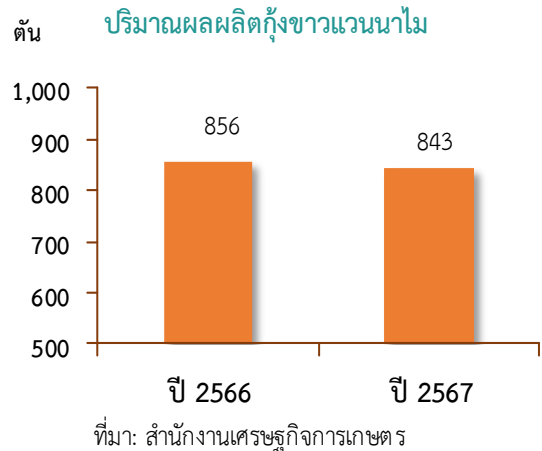
## ❖ กุ้งขาวแวนนาไม

### ภาวะการผลิต

ผลผลิตกุ้งขาวแวนนาไม ปี 2567 เท่ากับ 843 ตัน ลดลงจากปีที่ผ่านมา ซึ่งมีผลผลิต 856 ตัน หรือลดลงร้อยละ 1.5 เนื่องจากราคาต้นทุนการผลิตที่เพิ่มสูงขึ้น ส่งผลให้เกษตรกรบางรายตัดสินใจลดจำนวนบ่อเลี้ยง และชะลอการเลี้ยงออกไป

### ระดับราคา

ปี 2567 ราคากุ้งขาวแวนนาไมที่เกษตรกรขายได้เฉลี่ยกิโลกรัมละ 132.58 บาท เพิ่มขึ้นจากปีที่ผ่านมา ซึ่งมีราคาเฉลี่ยกิโลกรัมละ 125.75 บาท หรือเพิ่มขึ้นร้อยละ 5.4 เนื่องจากความต้องการบริโภคที่มีมากขึ้น แต่ปริมาณผลผลิตออกสู่ตลาดลดลง



**4.4 สาขาบริการทางการเกษตร** ในปี 2567 หดตัวร้อยละ 1.8 เมื่อเทียบกับปีที่ผ่านมา เนื่องจากพื้นที่เพาะปลูกข้าวลดลง ส่งผลให้มีการใช้บริการเครื่องมือเครื่องจักรทางการเกษตร ด้านการเตรียมดิน และการเก็บเกี่ยวลดลงตามไปด้วย

## 5. แนวโน้มภาวะเศรษฐกิจการเกษตร ปี 2568

ภาวะเศรษฐกิจการเกษตรของจังหวัดพระนครศรีอยุธยา ในปี 2568 คาดว่าจะขยายตัวอยู่ในช่วงร้อยละ 0.7 – 1.7 เมื่อเทียบกับปี 2567 สำหรับปัจจัยที่ช่วยสนับสนุนให้ภาคเกษตรขยายตัว ได้แก่ ภาครัฐมีนโยบายและมาตรการช่วยเหลือเกษตรกรและการดำเนินนโยบายด้านการเกษตรที่ต่อเนื่อง อย่างไรก็ตาม ยังคงต้องติดตามสถานการณ์ต่างๆ ที่เกี่ยวข้องกับการเกษตร เช่น การเปลี่ยนแปลงของสภาพภูมิอากาศ และภัยธรรมชาติ การระบาดของโรคพืชและโรคระบาดในสัตว์ ราคาน้ำมันเชื้อเพลิง ล้วนเป็นปัจจัยที่จะส่งผลกระทบต่อการผลิตภาคเกษตรในทิศทางที่ดีขึ้นหรือหดตัวลง สำหรับรายละเอียดในแต่ละสาขา มีดังนี้

**5.1 สาขาพืช ในปี 2568** คาดว่าจะขยายตัวอยู่ในช่วงร้อยละ 1.0 – 2.0 เมื่อเทียบกับปีที่ผ่านมา โดยสินค้าพืชที่คาดว่าจะมีปริมาณผลผลิตเพิ่มขึ้น ได้แก่ ข้าว เนื่องจากคาดว่าจะมีปริมาณน้ำเพียงพอต่อการเพาะปลูกและการเจริญเติบโต จึงให้เกษตรกรขยายการเพาะปลูกมากขึ้น ประกอบกับภาครัฐมีมาตรการช่วยเหลือเกษตรกรอย่างต่อเนื่อง

**5.2 สาขาปศุสัตว์ ในปี 2568** คาดว่าจะขยายตัวอยู่ในช่วงร้อยละ 2.2 – 3.2 เมื่อเทียบกับปีที่ผ่านมา เนื่องจากเกษตรกรมีระบบการเลี้ยงที่ดีขึ้นตามที่ภาครัฐและเอกชนให้การส่งเสริมการพัฒนาฟาร์มให้เป็นระบบ อย่างไรก็ตาม ยังคงต้องเฝ้าระวังควบคุมและป้องกันการระบาดของโรคในสัตว์อย่างเข้มงวด รวมถึงราคาปัจจัยการผลิตที่ยังมีแนวโน้มเพิ่มขึ้น เช่น อาหารสัตว์



**5.3 สาขาประมง ในปี 2568** คาดว่าจะขยายตัวอยู่ในช่วงร้อยละ 1.7 – 2.7 เมื่อเทียบกับปีที่ผ่านมา โดยผลผลิตปลาตูกและปลานิล และกุ้งขาวแวนนาไม คาดว่าจะมีแนวโน้มเพิ่มขึ้นจากปริมาณน้ำที่มากกว่าปีที่ผ่านมาและเพียงพอต่อการเลี้ยง และมีการพัฒนาระบบการเลี้ยงที่มีคุณภาพมากขึ้น ประกอบกับเกษตรกรมีการอนุบาลลูกพันธุ์ปลาให้ได้ขนาดและแข็งแรงก่อนปล่อยลงบ่อเลี้ยงเพื่อเพิ่มอัตราการรอด

**5.4 สาขาบริการทางการเกษตร ในปี 2568** คาดว่าจะขยายตัวอยู่ในช่วงร้อยละ 0.9 – 1.9 เมื่อเทียบกับปีที่ผ่านมา เนื่องจากคาดว่าจะการเพาะปลูกและเก็บเกี่ยวผลผลิตพืชสำคัญมีแนวโน้มเพิ่มขึ้น ส่งผลให้มีการใช้บริการเครื่องมือเครื่องจักรทางการเกษตร ด้านการเตรียมดิน และการเก็บเกี่ยว เพิ่มขึ้นตามไปด้วย

### ตารางที่ 1 อัตราการเติบโตของผลิตภัณฑ์มวลรวมภาคเกษตร จังหวัดพระนครศรีอยุธยา

หน่วย: ร้อยละ

สาขา	ปี 2567	ปี 2568
ภาคเกษตร	-1.4	0.7 – 1.7
พืช	-2.0	1.0 – 2.0
ปศุสัตว์	1.5	2.2 – 3.2
ประมง	-1.1	1.7 – 2.7
บริการทางการเกษตร	-1.8	0.9 – 1.9

ที่มา : สำนักงานเศรษฐกิจการเกษตรที่ 7

### ตารางที่ 2 ผลผลิตสินค้าเกษตรที่สำคัญ (ปีปฏิทิน) จังหวัดพระนครศรีอยุธยา

หน่วย : ตัน

สินค้า	ปี 2566	ปี 2567	อัตราการเปลี่ยนแปลง (ร้อยละ)
ข้าวเปลือกเจ้า	1,036,912	1,008,303	-2.8
สุกร (ตัว)	36,821	38,478	4.5
ไก่เนื้อ (ล้านตัว)	16.55	16.89	2.1
โคเนื้อ (ตัว)	7,416	7,534	1.6
ไข่ไก่ (ล้านฟอง)	728.37	734.19	0.8
ปลาตูกและปลานิล	4,270	4,217	-1.2
กุ้งขาวแวนนาไม	856	843	-1.5

ที่มา : สำนักงานเศรษฐกิจการเกษตร



ตารางที่ 3 ราคาสินค้าเกษตรที่เกษตรกรขายได้ จังหวัดพระนครศรีอยุธยา

หน่วย: บาท/กิโลกรัม

สินค้า	ปี 2566	ปี 2567	อัตราการเปลี่ยนแปลง (ร้อยละ)
ข้าวเปลือกเจ้า ความชื้น 15% (บาท/ตัน)	10,783.86	10,380.57	-3.7
สุกรน้ำหนัก 100 กก.ขึ้นไป	82.61	78.62	-5.1
ไก่รุ่นพันธุ์เนื้อ	38.12	37.23	-2.3
โคเนื้อ	104.21	87.84	-15.7
ไข่ไก่ (บาท/ฟอง)	3.51	3.58	2.0
ปลาตูกและปลานิล	53.48	54.25	1.4
กุ้งขาวแวนนาไม	125.75	132.58	5.4

ที่มา : สำนักงานเศรษฐกิจการเกษตร

จัดทำโดย

สำนักงานเศรษฐกิจการเกษตรที่ 7

เลขที่ 238 ต.บางหลวง อ.สรรพยา จ.ชัยนาท 17150

โทรศัพท์ 0-5640-5005-8 โทรสาร 0-5640-5008

[www.zone7.oae.go.th](http://www.zone7.oae.go.th)