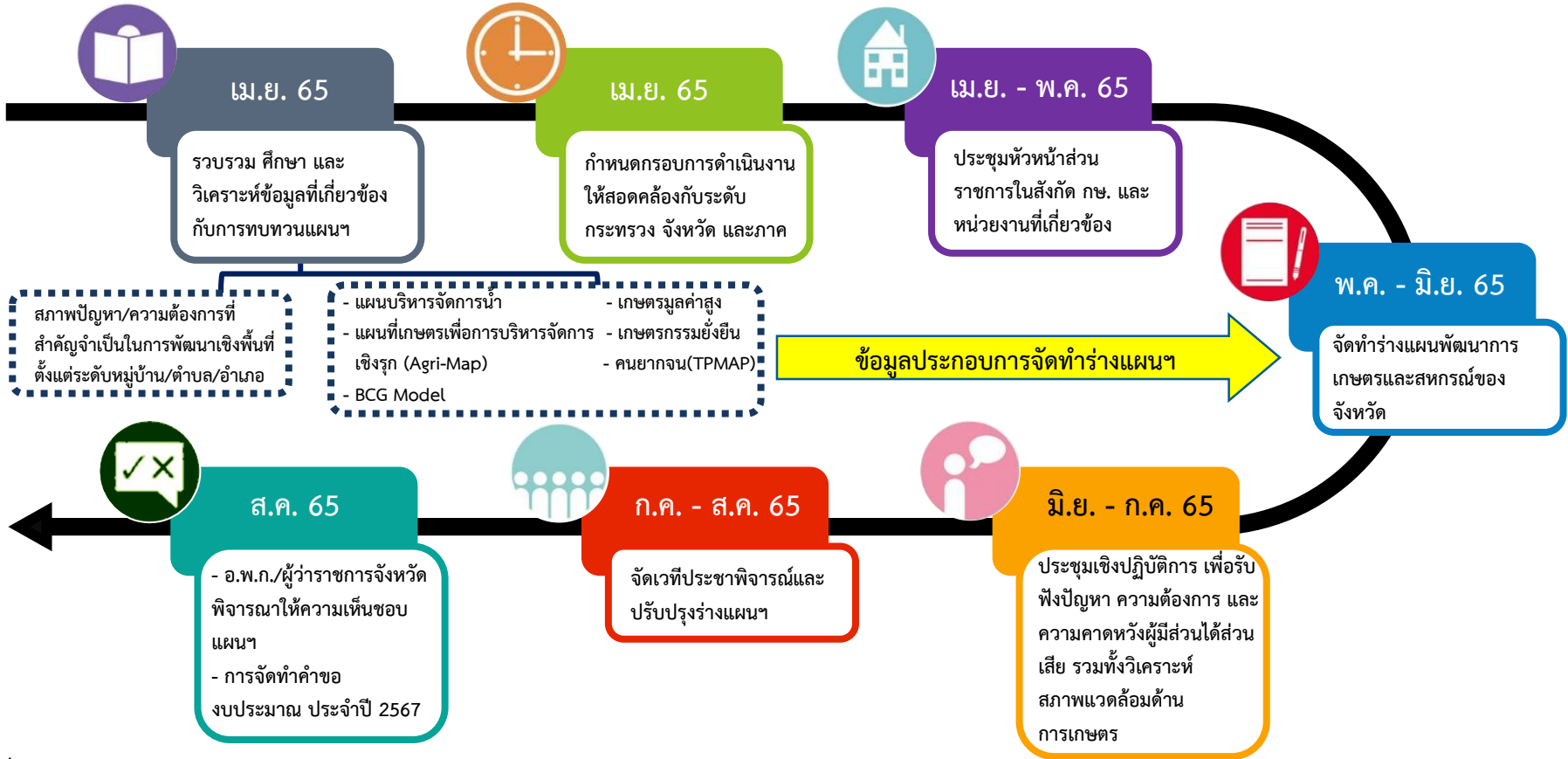
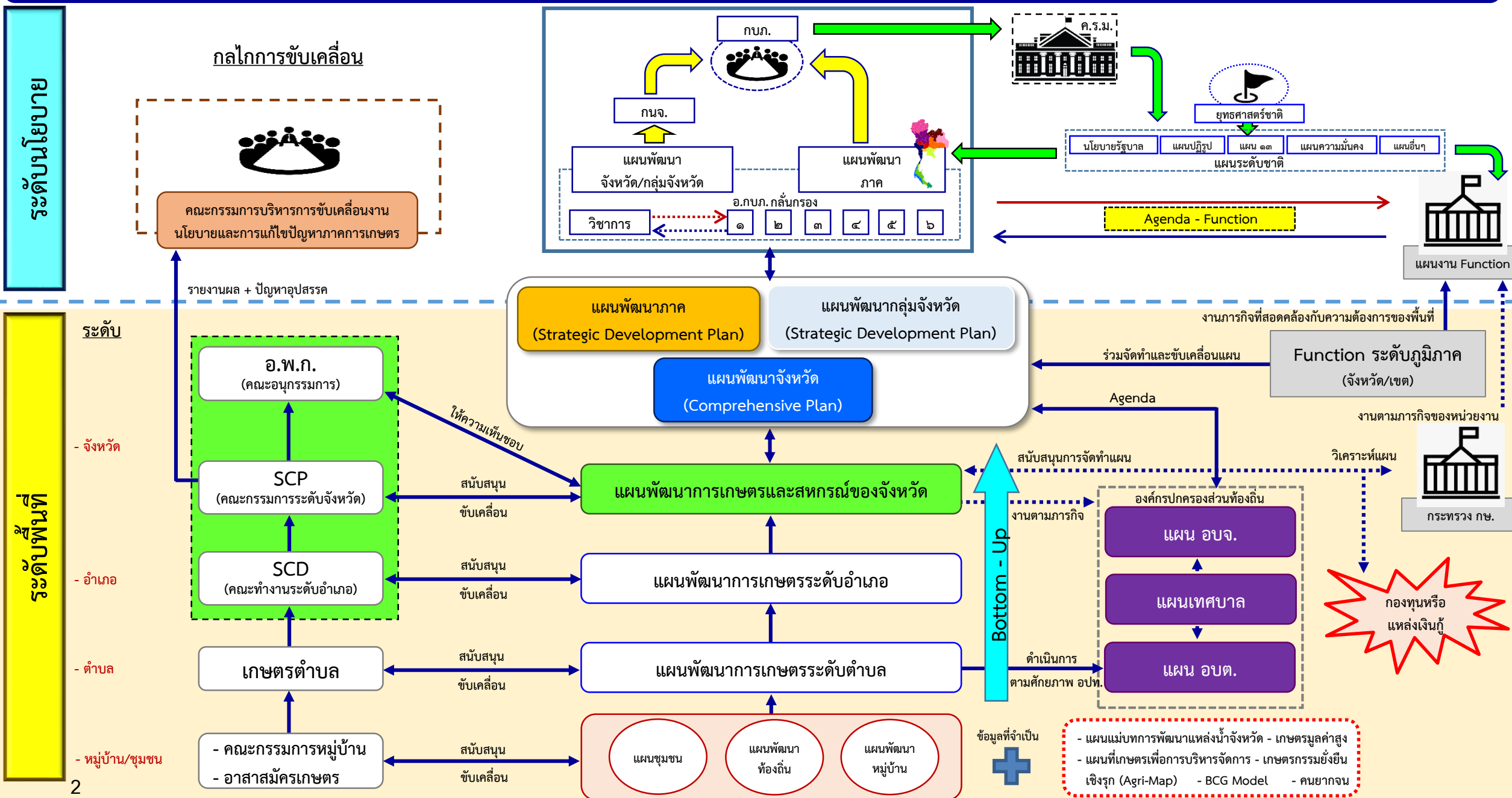


# กระบวนการจัดทำแผนพัฒนาการเกษตรและสหกรณ์ของจังหวัด (พ.ศ. 2566 - 2570)



# การเชื่อมโยงแผนพัฒนาการเกษตรและสหกรณ์ของจังหวัดกับแผนพัฒนาทั้งระบบ



# ประเด็นที่ต้องให้ความสำคัญในการจัดทำแผนพัฒนาการเกษตรและสหกรณ์ของจังหวัด (พ.ศ. 2566 - 2570)

## กรอบแผนที่นำมาตั้งต้นเชื่อมโยง

- ยุทธศาสตร์ชาติ 20 ปี
- แผนแม่บทภายใต้ยุทธศาสตร์ชาติ
- แผนการปฏิรูปประเทศ
- (ร่าง) แผนพัฒนาเศรษฐกิจและสังคมแห่งชาติ ฉบับที่ 13
- แผนปฏิบัติการด้านการขับเคลื่อนการพัฒนาประเทศไทยด้วยโมเดลเศรษฐกิจ BCG พ.ศ. 2564 - 2570
- (ร่าง) กรอบแผนพัฒนาภาค พ.ศ. 2566 - 2570
- แผนปฏิบัติการระยะ 20 ปี (พ.ศ.2560-2579) กระทรวงเกษตรและสหกรณ์
- แผนปฏิบัติราชการของกระทรวงเกษตรและสหกรณ์ ระยะ 5 ปี (พ.ศ. 2566 - 2570)
- นโยบายรัฐบาล
- นโยบายกระทรวงเกษตรและสหกรณ์

## ประเด็นสำคัญที่ต้องพิจารณาควบคู่กับแผนและนโยบายระดับต่างๆ

- ❖ แผนโครงสร้างพื้นฐานของพื้นที่ เช่น
  - แผนแม่บทพัฒนาแหล่งน้ำจังหวัด
  - แผนที่เกษตรเพื่อการบริหารจัดการเชิงรุก (Agri-Map)
- ❖ ข้อมูล BCG ของจังหวัด
- ❖ ข้อมูลการจัดความยากจนและพัฒนาดินทุกช่วงวัยอย่างยั่งยืนตามหลักปรัชญาของเศรษฐกิจพอเพียง (TPMAP)
- ❖ แผนงานโครงการของพื้นที่เฉพาะ เช่น
  - แผนปฏิบัติการด้านการพัฒนาพื้นที่สูง
  - แผนพัฒนาการเกษตรในพื้นที่แม่น้ำโขง
  - แผนพัฒนาเขตพัฒนาพิเศษภาคตะวันออก
  - แผนพัฒนาพื้นที่จังหวัดชายแดนภาคใต้

## การจัดทำ Project Bank

- ประมวลจากแผนงานโครงการภายใต้แผนพัฒนาหมู่บ้าน
- ประมวลจากแผนงานโครงการ BCG Model ด้านการเกษตรของจังหวัด
- แก้ไขปัญหาในพื้นที่
- ส่งเสริมและพัฒนาอย่างยั่งยืน



# ข้อเสนอการจัดกลุ่ม Project Bank (กลุ่มโครงการ)

## กลุ่มเกษตรกร

## เกษตรกรรายย่อย

### เกษตรมูลค่าสูง

### BCG Model

### เกษตรกรรมยั่งยืน

### คนยากจน (TPMAP)

สนับสนุนให้เกิดการพัฒนาเกษตรกร และภาคเกษตรมีการปรับตัวไปสู่ กระบวนการผลิตที่มีคุณภาพมาตรฐาน สร้างมูลค่าเพิ่มให้กับผลิตภัณฑ์ และ ตรงตามความต้องการของตลาด เพื่อให้มีการเจริญเติบโตอย่างต่อเนื่องและ แข็งแรง

ปรับเปลี่ยนระบบการเกษตรสู่ ประสิทธิภาพสูง มาตรฐานสูง และมูลค่า สูงด้วยการใช้การวิจัย เทคโนโลยีและ นวัตกรรม สนับสนุนการยกระดับ ประสิทธิภาพการผลิตให้สูงขึ้น การผลิต สินค้าเกษตรพรีเมียม เกษตรปลอดภัย และเพิ่มความหลากหลายชนิดสินค้า

ระบบการเกษตรที่ครอบคลุมถึงวิถี ชีวิตเกษตรกร กระบวนการผลิต และ การจัดการทุกรูปแบบ เพื่อให้เกิดความ สมดุลทางเศรษฐกิจ สังคม สิ่งแวดล้อม และระบบนิเวศ ซึ่งนำไปสู่การพึ่งพา ตนเองและการพัฒนาคุณภาพชีวิตของ เกษตรกรและผู้บริโภค ได้แก่

เป็นการบูรณาการความร่วมมือจาก ภาคส่วนต่างๆ เพื่อนำไปสู่การช่วยเหลือ คนยากจนตามสภาพปัญหาของครัวเรือน แบ่งเป็น

- เกษตรทฤษฎีใหม่
- วนเกษตร
- เกษตรอินทรีย์
- เกษตรผสมผสาน
- เกษตรธรรมชาติ

- กิจกรรมที่ไปร่วมบูรณาการกับ ส่วนราชการอื่นๆ
- กิจกรรมที่จังหวัดมอบหมายให้ ดำเนินการ

### เมนูอาชีพการเกษตรมูลค่าสูง



# การขับเคลื่อนการพัฒนาการเกษตรด้วย BCG Model

การขับเคลื่อนการพัฒนาการเกษตร ด้วยโมเดลเศรษฐกิจ BCG ให้เกิดผลอย่างเป็นรูปธรรม จำเป็นต้องมีการบูรณาการ และเชื่อมโยงกับทุกภาคส่วนที่เกี่ยวข้องตลอดโซ่คุณค่า ภายใต้หลักตลาดนำการผลิต เพื่อผลักดันเกษตรไทยสู่ 3 สูง คือ “ประสิทธิภาพสูง มาตรฐานสูง รายได้สูง”

**B เศรษฐกิจชีวภาพ** เน้นการสร้างมูลค่าให้กับผลผลิตสินค้าเกษตร หรือ Value Creation” โดยกิจกรรมต้นทาง เช่น การพัฒนาพันธุ์ การบริหารจัดการฟาร์มที่ดี การส่งเสริมการทำเกษตรอัจฉริยะ (Smart Farming) เพื่อยกระดับคุณภาพ และมาตรฐานการผลิต กลางทาง คือ การแปรรูปขั้นต้นหรือขั้นกลาง การพัฒนาผลิตภัณฑ์ใหม่ การสร้างแบรนด์หรือตราสินค้า และปลายทาง คือ การแปรรูปและพัฒนาอุตสาหกรรมขั้นสูง การตลาดเชิงรุก

**C เศรษฐกิจหมุนเวียน** เน้นการจัดการของเสียหรือขยะให้เป็นศูนย์ (Zero Waste) โดยกิจกรรมต้นทาง คือ การนำส่วนเกินหรือวัสดุเหลือใช้ทางการเกษตรมาใช้ประโยชน์ เพื่อลดมลพิษในฟาร์ม กลางทาง เช่น การแปรรูปวัสดุเหลือใช้ทางการเกษตรเป็นอาหารสัตว์ เป็นปุ๋ยการใช้เป็นวัตถุดิบในโรงไฟฟ้าชีวมวล/ชีวภาพ และปลายทาง คือ การแปรรูปขั้นสูงและพัฒนาเป็นผลิตภัณฑ์ใหม่

**G เศรษฐกิจสีเขียว** เน้นการใช้ทรัพยากรอย่างสมดุลและยั่งยืน (Balance & Sustainability) โดยในกระบวนการผลิตสินค้าเกษตร การแปรรูปสินค้าเกษตรและวัสดุเหลือใช้ทางการเกษตร รวมถึงการท่องเที่ยวเชิงเกษตรต่าง ๆ ต้องเป็นมิตรกับสิ่งแวดล้อม ลดการปล่อยก๊าซเรือนกระจก



# กลไกการขับเคลื่อนการพัฒนาประเทศด้วย BCG Model

## ระดับประเทศ

- คณะกรรมการบริหารการพัฒนาเศรษฐกิจชีวภาพ-เศรษฐกิจหมุนเวียน-เศรษฐกิจสีเขียว (นายกรัฐมนตรี ประธานกรรมการ รมว. กษ. กรรมการ และผอ. สทวช. กรรมการและเลขานุการ)
- คณะกรรมการขับเคลื่อนการพัฒนาเศรษฐกิจ BCG Model (รมว. อว. ประธานกรรมการ ปลัด กษ. กรรมการ และ ผอ. สทวช. กรรมการและเลขานุการ)
- คณะอนุกรรมการขับเคลื่อนการพัฒนาเศรษฐกิจ BCG Model 10 สาขา (สาขาเกษตร: นายยุคล ลิ้มแหลมทอง ประธานอนุกรรมการ ปลัด กษ. และ เลขาธิการ สศก. อนุกรรมการ และ นายธีรยุทธ ตูจันดา อนุกรรมการ และเลขานุการ)

## กระทรวงเกษตรและสหกรณ์

- คณะกรรมการขับเคลื่อนการพัฒนาเศรษฐกิจชีวภาพ-เศรษฐกิจหมุนเวียน-เศรษฐกิจสีเขียว BCG Model ด้านการเกษตร
  - ปลัดกระทรวงเกษตรและสหกรณ์ ประธานกรรมการ
  - รองปลัดกระทรวงเกษตรและสหกรณ์ รองประธานกรรมการ
  - หัวหน้าหน่วยงานในสังกัดกระทรวงเกษตรและสหกรณ์ กรรมการ
  - ผู้ตรวจราชการกระทรวงเกษตรและสหกรณ์ที่ได้รับมอบหมาย กรรมการ
  - ผู้ช่วยปลัดกระทรวงเกษตรและสหกรณ์ที่ได้รับมอบหมาย กรรมการ และมีกรรมการและเลขานุการร่วม ประกอบด้วย
  - ผอ. กองนโยบายและแผนพัฒนาการเกษตร สศก.
  - ผอ. สำนักแผนงานและโครงการพิเศษ สป.กษ.
  - ผู้แทนสำนักงานพัฒนาการวิจัยการเกษตร (องค์การมหาชน)



# กลไกการทำงานในระดับพื้นที่ (BCG Model ด้านการเกษตร)

## ส่วนกลาง

คณะกรรมการขับเคลื่อนการพัฒนาเศรษฐกิจชีวภาพ เศรษฐกิจหมุนเวียน และเศรษฐกิจสีเขียว (BCG Model) ด้านการเกษตร

1. กำหนดแนวทางการขับเคลื่อนภาคการเกษตรด้วย BCG Model ของกระทรวงเกษตรและสหกรณ์
2. **ระดับกรม** สตก. ประสานกรม รวบรวมและจัดทำภาพรวมโครงการขับเคลื่อน BCG Model ของกระทรวงเกษตรและสหกรณ์ ประจำปีงบประมาณ พ.ศ. 2566 - 2570 เสนอต่อคณะกรรมการขับเคลื่อนฯ

- ระดับพื้นที่ สป.กษ. ประสาน สนง. กษ.จว.
3. จัดทำคู่มือการขับเคลื่อน BCG Model ด้านการเกษตร ระดับพื้นที่

สมง. เสนอ  
คณะกรรมการ

สป.กษ. แจ้งผู้ว่า มอบ  
สนง. กษ.จว. ดำเนินการ

## ระดับจังหวัด

คณะกรรมการขับเคลื่อนจังหวัด (SCP) โดย สนง. กษ.จว.

1. พิจารณา กำหนดสินค้าเกษตรของจังหวัดที่มีศักยภาพการพัฒนากายได้กรอบ BCG Model (พืช ปศุสัตว์ ประมง) ที่ตอบโจทย์เรื่อง 3 สูง: ประสิทธิภาพสูง มาตรฐานสูง รายได้สูง และ 2Q: Quality & Quantity
2. จัดทำข้อมูลสินค้าเกษตรของจังหวัดที่คัดเลือกในรอบของ BCG Model
3. ประสานการดำเนินงานกับผู้ที่เกี่ยวข้องแบบ 4P: กลุ่มเกษตรกร ภาครัฐ ภาคเอกชน และสถาบันการศึกษาในพื้นที่
4. จัดทำแผนปฏิบัติการขับเคลื่อน BCG Model ของจังหวัด

ระดับอำเภอ

คณะกรรมการขับเคลื่อนอำเภอ (SCD)

1. เสนอสินค้าเกษตรของจังหวัด (ในระดับอำเภอ)
2. สนับสนุนข้อมูลที่เกี่ยวข้องกับสินค้าเกษตรที่สามารถพัฒนากายได้กรอบ BCG Model

สนง. กษ.จว. เสนอ อพท.

## ระดับจังหวัด

คณะกรรมการพัฒนาการเกษตรและสหกรณ์ระดับจังหวัด (อพท.) โดย สนง. กษ.จว.

1. เห็นชอบโครงการ BCG Model ด้านการเกษตรของจังหวัดให้อยู่ภายใต้แผนพัฒนาการเกษตรและสหกรณ์ของจังหวัด (Project Bank)
2. เสนอคำขอตั้งงบประมาณมาสนับสนุนการดำเนินงานโครงการ BCG Model ด้านการเกษตรของจังหวัด (งบประมาณจังหวัด/ กลุ่มจังหวัด)

สนง. กษ.จว.  
ส่งข้อมูลให้  
สมง.



# ผลการขับเคลื่อนเศรษฐกิจ BCG ด้านการเกษตร ในระดับพื้นที่

จำนวนสินค้า BCG Model ด้านการเกษตรของจังหวัดที่ถูกคัดเลือก จาก 76 จังหวัด  
มีทั้งสิ้น 51 สินค้า (จำนวน 228 รายการ) เฉลี่ยจังหวัดละ 3-5 สินค้า จำแนกเป็น



## ด้านพืช 38 สินค้า

ข้าว

พืชไร่ (6 สินค้า)

พืชผัก (4 สินค้า)

ไม้ผล (13 สินค้า)

ไม้ยืนต้น (9 สินค้า)

ไม้ดอก (1 สินค้า)

สมุนไพรและเครื่องเทศ  
(4 สินค้า)



## ด้านสัตว์ 8 สินค้า

กระบือ

ไก่

โค

นกกะทา

เป็ด

แพะ

สุกร

ไหม



## ด้านประมง 3 สินค้า

กุ้ง

ปลา

ปู



## สินค้าเฉพาะ 2 สินค้า

เกลือ

แมลง (จังหวัด และ ผึ้ง)



# การดำเนินงานขับเคลื่อน BCG Model ในระยะถัดไป

## ส่วนกลาง

- จัดส่งข้อมูล BCG Model ด้านการเกษตร ของจังหวัด 76 จังหวัด ให้ส่วนราชการสังกัดกระทรวงเกษตรและสหกรณ์ที่เกี่ยวข้อง (ผ่านคณะกรรมการขับเคลื่อนฯของกระทรวงเกษตรฯ) พิจารณาเสนอขอของบประมาณให้การสนับสนุน
- ส่วนราชการสังกัดกระทรวงเกษตรและสหกรณ์ ที่รับผิดชอบดูแลสินค้าตรวจสอบและให้ความเห็นต่อ BCG Value Chain สินค้าเกษตรของจังหวัด
- จัดทำคู่มือการขับเคลื่อน BCG Model ด้านการเกษตร ระดับพื้นที่ (รูปแบบการถอดบทเรียน) เพื่อให้จังหวัดใช้ในการดำเนินงานในงบประมาณถัดไป โดยมีประเด็นการวิเคราะห์ที่สำคัญ เช่น
  - ปัญหา และความต้องการพัฒนาของสินค้า BCG จังหวัด
  - งานวิจัยเพื่อสร้างนวัตกรรมที่สามารถตอบสนองต่อความต้องการด้าน BCG ของสินค้า
  - การพัฒนาสินค้าเกษตรในรูปแบบ BCG ต้องนำความต้องการของตลาดมาพิจารณาร่วมด้วย

## จังหวัด

- นำแผนงาน/โครงการ BCG Model ด้านการเกษตรของจังหวัดบรรจุภายใต้แผนพัฒนาการเกษตรและสหกรณ์ของจังหวัด (Project Bank)
- เสนอขอของบประมาณจากจังหวัด/กลุ่มจังหวัด

\* ข้อจำกัด เรื่อง BCG Model ไม่ได้ถูกกำหนดไว้เป็นแผนงาน/โครงการในมิติงบประมาณ ดังนั้น โอกาสที่ส่วนราชการในสังกัดกระทรวงฯ (ระดับกรม) จะนำไปเสนอขอตั้งเป็นงบประมาณแบบบูรณาการ จึงยังเป็นข้อจำกัดในการขับเคลื่อนงาน





## รวมกลุ่มวิสาหกิจ/แปลงใหญ่

- ทำแผนธุรกิจเกษตรมูลค่าสูง (อ.ก.ส.)
- เกษตรอัตลักษณ์/ปลอดภัย/ชีวภาพ/อัจฉริยะ/แปรรูป
- แหล่งทุน อ.ก.ส./กองทุนฯ/งบประมาณ
- ที่ดินทำกิน



## ดูแลส่งเสริมมาตรฐานการผลิต

- โดยหน่วยงานในพื้นที่
- ถ่ายโอนภารกิจจากกรม



ฐานข้อมูลหมู่บ้าน "App. เกษตรพร้อม"

1. ข้อมูลทำการเกษตรรายคน Update ทุกต้นเดือน ภัยพิบัติ/สถานการณ์น้ำ รายงานทันที
2. กรรมการหมู่บ้าน/อาสาสมัครเกษตรกรตรวจสอบ ข้อมูลตามข้อ 1 ก่อนรายงาน

เกษตรกรมีรายได้  
มากกว่าปีละ 180,000 บาท

ตลาด

- สินค้ามาตรฐาน/มูลค่าสูง
- Profit Sharing

ทีมอำเภอบูรณาการ

- จัดตั้ง กษ. กลุ่มอำเภอ โดยเกลี้ยจากส่วนกลาง
- ดูแลปัญหาสาธารณะ/บังคับใช้กฎหมาย

75,032 หมู่บ้าน 149 ล้านไร่ ภายในปี 2570

# กลไกการขับเคลื่อนโครงการเกษตรระดับหมู่บ้านสู่การผลิตสินค้าเกษตรมูลค่าสูงในระดับพื้นที่

## ระดับจังหวัด

## ระดับอำเภอ

## ระดับตำบล/หมู่บ้าน

### สำนักงานเกษตรและสหกรณ์จังหวัด

- คณะกรรมการขับเคลื่อนจังหวัด (SCP)
- ทีมกลุ่มอำเภอ

1. บูรณาการการทำงานร่วมกับ มท.(จังหวัด)   
 สื่อสาร ชี้แจงโครงการ
2. ประสาน ธกส.(จังหวัด)   
 สนับสนุนการจัดทำแผนธุรกิจและ   
 พิจารณาสับสนุนเงินทุน

### คณะกรรมการขับเคลื่อนอำเภอ (SCD)

### คณะกรรมการระดับอำเภอ

นายอำเภอ	ประธาน
หัวหน้าส่วนระดับอำเภอ	กรรมการ
นวก. (สนง.เกษตรอำเภอ)	เลขา

1. คัดเลือกหมู่บ้าน
2. ชี้แจงแนวทางการทบทวนแผนพัฒนาหมู่บ้าน   
 การจัดทำแผนงานโครงการ และแผนธุรกิจ

- พิจารณา - อกม.  
- แผนพัฒนาหมู่บ้าน  
- แผนธุรกิจ

เสนอแผนธุรกิจให้ ธกส.สาขา พิจารณา

เสนอแผนธุรกิจให้ กษ.จว.   
 พิจารณางบกองทุนสงเคราะห์เกษตรกร

ไม่อนุมัติ

### คณะกรรมการหมู่บ้าน

ผู้ใหญ่บ้าน ประธาน  
อาสาสมัครเกษตร (เกษตรมูลค่าสูง)

1. คัดเลือก อกม.
2. ทบทวนแผนพัฒนาหมู่บ้าน และจัดทำ   
 แผนงานโครงการ
3. สนับสนุนการรวมกลุ่มเกษตรกร   
 และจัดทำแผนธุรกิจ



## แผนปฏิบัติการโครงการขับเคลื่อนการเกษตรระดับหมู่บ้านสู่การผลิตสินค้าเกษตรมูลค่าสูง

กิจกรรม	ปีงบประมาณ พ.ศ. ๒๕๖๕							ปีงบประมาณ พ.ศ. ๒๕๖๖			หน่วยงาน
	มี.ค.	เม.ย.	พ.ค.	มิ.ย.	ก.ค.	ส.ค.	ก.ย.	ต.ค.	พ.ย.	ธ.ค.	
๑. แต่งตั้งคณะกรรมการบริหาร และคณะทำงานโครงการขับเคลื่อนการเกษตรระดับหมู่บ้านสู่การผลิตสินค้าเกษตรมูลค่าสูง											สตร.
๒. จัดทำคู่มือโครงการขับเคลื่อนการเกษตรระดับหมู่บ้านสู่การผลิตสินค้าเกษตรมูลค่าสูง											สผง.
๓. ทหารีกรอบแนวทางการปฏิบัติงาน และการจัดทำ MOU (กษ. มท. ธ.ก.ส.)											กษ. (สผง.), มท., ธ.ก.ส.
๔. ประมวลและสอบทานขั้นตอนการปฏิบัติงานกับผู้แทน ๑๘ กลุ่มจังหวัด											สตร.
๕. ชี้แจงแนวทางการดำเนินโครงการฯ ให้กับหน่วยงานในส่วนภูมิภาค											สผง.
๖. ประชุมคณะทำงาน/คณะกรรมการบริหาร - คู่มือการดำเนินการโครงการฯ - การประชาสัมพันธ์โครงการฯ											ฝ่ายเลขานุการ
๗. นำเสนอแนวทางการดำเนินโครงการฯ ต่อคณะกรรมการ บริหารการขับเคลื่อนงานนโยบายสำคัญและการแก้ไขปัญหาภาคเกษตร											สผง.
๘. จัดทำบันทึกข้อตกลงระหว่างองค์กรที่เกี่ยวข้อง (MOU)											สป.กษ.
๙. เสนอผู้ว่าราชการจังหวัด แต่งตั้งคณะทำงานระดับอำเภอ											สนง.กษ.จว.

กิจกรรม	ปีงบประมาณ พ.ศ. ๒๕๖๕							ปีงบประมาณ พ.ศ. ๒๕๖๖			หน่วยงาน
	มี.ค.	เม.ย.	พ.ค.	มิ.ย.	ก.ค.	ส.ค.	ก.ย.	ต.ค.	พ.ย.	ธ.ค.	
	๑๐. แบ่งอำนาจรับผิดชอบให้แก่กลุ่มงานของ สนง.กษ.จว. ตามความเหมาะสม (ทีมกลุ่มอำเภอ)										
๑๑. ประชุมคณะกรรมการขับเคลื่อนงานด้านการเกษตร ระดับจังหวัด (SCP) และหน่วยงานที่เกี่ยวข้อง - ชี้แจงแนวทางการดำเนินโครงการฯ - การจัดทำแผนงาน/โครงการภายใต้แผนพัฒนาหมู่บ้าน - การจัดทำแผนธุรกิจเกษตรรายสินค้า											สนง.กษ.จว.
๑๒. ชี้แจงแนวทางการดำเนินโครงการฯ ให้กับประธานและฝ่ายเลขานุการ คณะทำงานระดับอำเภอ											ทีมกลุ่มอำเภอ
๑๓. ประชุมคณะทำงานโครงการขับเคลื่อนการเกษตรระดับหมู่บ้านสู่การผลิตสินค้าเกษตรมูลค่าสูง ระดับอำเภอ - ชี้แจงแนวทางการดำเนินโครงการฯ - การคัดเลือกอาสาสมัครเกษตรหมู่บ้าน (เกษตรกรมูลค่าสูง)											สนง.เกษตรอำเภอ
๑๔. ประชุมคณะกรรมการหมู่บ้าน (กม.) - ชี้แจงแนวทางการดำเนินโครงการฯ - คัดเลือกอาสาสมัครเกษตรหมู่บ้าน (เกษตรกรมูลค่าสูง) - รายงานผลการคัดเลือกอาสาสมัครเกษตร											คณะกรรมการหมู่บ้าน
๑๕. ประชุมคณะทำงานโครงการขับเคลื่อนการเกษตรระดับหมู่บ้านสู่การผลิตสินค้าเกษตรมูลค่าสูง ระดับอำเภอ - รับรองผลการคัดเลือกอาสาสมัครเกษตร - รายงานผลการคัดเลือกอาสาสมัครเกษตร											สนง.เกษตรอำเภอ

กิจกรรม	ปีงบประมาณ พ.ศ. ๒๕๖๕							ปีงบประมาณ พ.ศ. ๒๕๖๖			หน่วยงาน
	มี.ค.	เม.ย.	พ.ค.	มิ.ย.	ก.ค.	ส.ค.	ก.ย.	ต.ค.	พ.ย.	ธ.ค.	
	๑๖. ชี้แจงแนวทางการดำเนินโครงการฯ การจัดทำแผนงาน/โครงการภายใต้แผนพัฒนาหมู่บ้าน และแผนธุรกิจเกษตรรายสินค้า รวมทั้งระบบสารสนเทศของโครงการให้กับอาสาสมัครเกษตรหมู่บ้าน (เกษตรกรมูลค่าสูง) ที่ได้รับการคัดเลือก					■					
๑๗. ประชุมคณะกรรมการหมู่บ้าน (กม.) - พิจารณาแผนงาน/โครงการภายใต้แผนพัฒนาหมู่บ้าน - จัดทำแผนธุรกิจเกษตรรายสินค้า - การบันทึกข้อมูลลงในระบบสารสนเทศ - รายงานผลให้คณะทำงานระดับอำเภอพิจารณา						■					คณะกรรมการหมู่บ้าน
๑๘. เสนอกลุ่มเกษตรกรที่จะเข้าร่วมโครงการฯ และแผนธุรกิจเกษตรรายสินค้าของกลุ่ม ให้คณะทำงานระดับอำเภอพิจารณา						■					อกม.
๑๙. ประชุมคณะทำงานโครงการขับเคลื่อนการเกษตรระดับหมู่บ้านสู่การผลิตสินค้าเกษตรมูลค่าสูง ระดับอำเภอ - สนับสนุนการรวมกลุ่มของเกษตรกร - พิจารณาแผนธุรกิจเกษตรรายสินค้าของกลุ่มเกษตรกร - พิจารณาข้อมูลที่บันทึกลงในระบบสารสนเทศ - รายงานผลการพิจารณาให้ SCP ดำเนินการต่อไป						■					سنง.เกษตรอำเภอ
๒๐. เสนอแผนธุรกิจเกษตรรายสินค้าของกลุ่มเกษตรกรให้ ธ.ก.ส./กองทุนสงเคราะห์เกษตรกร พิจารณาสับสนุน						■					SCP

# การขับเคลื่อนโครงการเกษตรระดับหมู่บ้านสู่การผลิตสินค้าเกษตรมูลค่าสูง

## ประเด็นเน้นย้ำ

- จังหวัดที่นำร่องขับเคลื่อนโครงการเกษตรระดับหมู่บ้านสู่การผลิตสินค้าเกษตรมูลค่าสูง พิจารณาทบทวนการทำงานหรือกิจกรรมที่ดำเนินการ เพื่อใช้ประกอบการดำเนินโครงการในปีงบประมาณ พ.ศ. 2566 หรือดำเนินการในหมู่บ้านอื่นเพิ่มเติม
- ประมวลแผนงานโครงการด้านการเกษตรที่ได้จากการทบทวนแผนพัฒนาหมู่บ้าน และผลักดันเข้าแผนพัฒนาการเกษตรและสหกรณ์ของจังหวัด
- ในปีงบประมาณ พ.ศ. 2566 ได้รับจัดสรรงบประมาณในการดำเนินโครงการในพื้นที่ 76 จังหวัด อำเภอละ 1 หมู่บ้าน
- ส่งคู่มือโครงการขับเคลื่อนการเกษตรระดับหมู่บ้านสู่การผลิตสินค้าเกษตรมูลค่าสูงให้ 76 จังหวัดใช้เป็นแนวทางในการดำเนินงาน
- จัดทำบันทึกข้อตกลงระหว่างองค์กรที่เกี่ยวข้อง (MOU) (กษ. มท. ธ.ก.ส.)

เมนูอาชีพการเกษตรมูลค่าสูง



(ด้านพืช)



(ด้านพืชสมุนไพรร)



(ด้านปศุสัตว์)



(ด้านประมง)

# การจัดความยากจนและพัฒนาคนทุกช่วงวัยอย่างยั่งยืนตามหลักปรัชญาของเศรษฐกิจพอเพียง

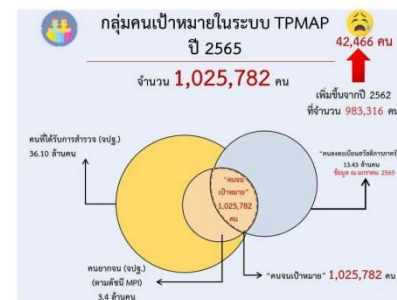
## ความเป็นมา

- รัฐบาลได้ให้ความสำคัญกับการแก้ไขปัญหาความยากจนและพัฒนาคนทุกช่วงวัย ที่จะต้องดำเนินการให้เกิดผลสำเร็จอยู่ในระดับที่น่าพอใจ ภายในปี 2565
- กำหนดให้คณะกรรมการจัดความยากจนและพัฒนาคนทุกช่วงวัยอย่างยั่งยืนตามหลักปรัชญาของเศรษฐกิจพอเพียง (คจพ.) เป็นกลไกหลักขับเคลื่อนงาน และมีคณะกรรมการ คณะกรรมการระดับจังหวัด อำเภอ และทีมปฏิบัติการ เป็นกลไกสนับสนุน
- ระบบบริหารจัดการข้อมูลการพัฒนาคนแบบชี้เป้า (Thai People Map and Analytics Platform : TPMAP) ใช้ข้อมูลจากหลายแหล่งที่มีข้อมูลบัตรประชาชน 13 หลัก มายืนยันซึ่งกันและกัน และจำแนกภายใต้ 5 มิติความชัดเจน ได้แก่ สุขภาพ ความเป็นอยู่ การศึกษา รายได้ การเข้าถึงบริการรัฐ

เป้าหมายครอบคลุมประชากรทั้งประเทศ โดยวิเคราะห์เบื้องต้น คนจนเป้าหมายในปี 2564  
จำนวน 1,025,782 คน

### ข้อสั่งการ นรม.

ให้ทุกหน่วยงานที่เกี่ยวข้องใช้ข้อมูลจากระบบ TPMAP เป็นเครื่องมือในการชี้เป้าการแก้ไขปัญหาความยากจนแบบพุ่งเป้าให้เสร็จสิ้นภายใน กันยายน 2565 โดยนำเมนูแก้งจนไปดำเนินการให้ความช่วยเหลือ หากปัญหาของครัวเรือนแตกต่างจากเมนูแก้งจน ให้กระทรวง กรม และหน่วยงานที่เกี่ยวข้องดำเนินการตามอำนาจหน้าที่เพื่อแก้ไขเป็นรายครัวเรือน รวมทั้งมอบหมายเจ้าภาพหลักรับผิดชอบในแต่ละมิติ โดยสามารถใช้แผนงาน/โครงการในเมนูแก้งจนดำเนินการแก้ไขปัญหาได้ทันที





# กลไกการขับเคลื่อนการจัดความยากจนและพัฒนาคนทุกช่วงวัยอย่างยั่งยืนตามหลักปรัชญาของเศรษฐกิจพอเพียงในระดับพื้นที่



## การดำเนินการในระยะแรก

- สร้างความเข้าใจให้กับหน่วยงานในสังกัด กษ. ทั้งในระดับจังหวัด (SCP) และระดับอำเภอ (SCD)
- ประสานและตรวจสอบข้อมูลกลุ่มเป้าหมายคนยากจนในส่วนของกระทรวงเกษตรและสหกรณ์กับ ศจพ.จ./ศจพ.อ.
- ประสานการบันทึกข้อมูลการให้ความช่วยเหลือคนจนผ่านระบบการรายงาน (คู่มือการบันทึกข้อมูล) กับเกษตรตำบล ทั้งนี้ ส่วนกลางจะทำหนังสือขอความร่วมมือกรมส่งเสริมการเกษตรมอบหมายเจ้าหน้าที่ระดับตำบลด้วย
- คณะทำงานขับเคลื่อนงานด้านการเกษตรระดับอำเภอ (SCD) ตรวจสอบความถูกต้องข้อมูล
- คณะกรรมการขับเคลื่อนงานด้านการเกษตรระดับจังหวัด (SCP) รับรองข้อมูล ฝ่ายเลขานุการจัดส่งข้อมูล
- ส่วนกลางประมวลและสรุปเป็นภาพรวมการให้ความช่วยเหลือของกระทรวงเกษตรและสหกรณ์ และรายงาน นายกรัฐมนตรีทราบต่อไป

# ระบบรายงานการแก้ไขปัญหาความยากจนและพัฒนาคนทุกช่วงวัยอย่างยั่งยืน (ด้านเกษตร)

## การแก้ไขปัญหาความยากจนและพัฒนาคนทุกช่วงวัยอย่างยั่งยืนภายใต้ระบบ TPMAP (ด้านการเกษตร)

### 1. ครุภัณฑ์ยานพาหนะ

ครุภัณฑ์เกษตรกร  ครุภัณฑ์ประชาชนทั่วไป

จังหวัด **สุพรรณบุรี**

อำเภอ

ตำบล

---

**ชื่อ - นามสกุล (หัวหน้าครุภัณฑ์)**

นาย  นาง  นางสาว

พีเชษฐ์ XXXXXX

จำนวนสมาชิกในครุภัณฑ์

### 2. การให้ความช่วยเหลือของกระทรวงเกษตรและสหกรณ์

#### 2.1 สถานะการให้ความช่วยเหลือ

ได้รับความช่วยเหลือแล้ว  อยู่ระหว่างดำเนินการช่วยเหลือ  ยังไม่ได้รับความช่วยเหลือแล้ว

---

#### 2.2 รายละเอียดการให้ความช่วยเหลือ

<input type="checkbox"/> <b>พัฒนาส่งเสริมอาชีพ</b>	<input type="checkbox"/> <b>เงินทุนและหนี้สิน</b>
<input type="checkbox"/> อบรม <input type="checkbox"/> แผ่นพับ โบปลิลา เอกสารเผยแพร่	<input type="checkbox"/> เงินกู้
ปัจจัยการผลิต (แบ่งเป็น)	<input type="checkbox"/> หนี้สิน (กองทุนฯ)
<input type="checkbox"/> พืช <input type="checkbox"/> สัตว์ <input type="checkbox"/> ประมง <input type="checkbox"/> ที่ดิน	
<input type="checkbox"/> <b>โครงสร้างพื้นฐาน</b>	<input type="checkbox"/> <b>การตลาด</b>
<input type="checkbox"/> แหล่งน้ำ	<input type="checkbox"/> สถานที่จำหน่าย
<input type="checkbox"/> ปรับปรุง, บำรุงดิน	<input type="checkbox"/> ขายออนไลน์

บันทึกข้อมูล

ลงข้อมูลทั้ง ข้อ.1และ2 ให้ครบ แล้วกดบันทึกข้อมูล(\*\* หมายถึง \*\* ชื่อจังหวัดจะอิงจาก **username** และ **password** ของจังหวัดนั้น ๆ จะขึ้นอัตโนมัติ)

# ระบบรายงานการแก้ไขปัญหาความยากจนและพัฒนาคนทุกช่วงวัยอย่างยั่งยืน (ด้านเกษตร)

## จังหวัดสุพรรณบุรี

### รายการบันทึก

ลำดับ	ชื่อ-นามสกุล	จำนวนสมาชิกในครัวเรือน	ที่อยู่ครัวเรือน		ครัวเรือนยากจน		สถานการณ์ให้ความช่วยเหลือ			รายละเอียดการให้ความช่วยเหลือ (ต่อครัวเรือน)											
			ตำบล	อำเภอ	ครัวเรือนเกษตรกร	ครัวเรือนประชาชนทั่วไป	ได้รับความช่วยเหลือแล้ว	อยู่ระหว่างดำเนินการช่วยเหลือ	ยังไม่ได้รับความช่วยเหลือ	พัฒนาส่งเสริมอาชีพ					เงินทุนและหนีสิน		โครงสร้างพื้นฐาน		การตลาด		
										อบรม	ผ่านพ้น, ไปถึง, เอกสารเผยแพร่	พืช	สัตว์	ประมง	ที่ดิน	เงินกู้	หนีสิน (กองทุนฯ)	แหล่งน้ำ	ปรับปรุง, บำรุงดิน	สถานที่จำหน่าย	ขายออนไลน์
1	นายทีเชษฐ์ xxx	3	แสมดำ	บางขุนเทียน	✓			✓			✓	✓	✓	✓	✓		✓		✓	✓	แก้ไข/ลบ
2	นายรพจน์ xxx	3	บางกรวย	เมืองนนทบุรี		✓	✓				✓	✓			✓		✓		✓	✓	แก้ไข/ลบ
3	xxxxxxxxxxx	0	xxxxxxxx	xxxxxxxx																	
4	xxxxxxxxxxx	0	xxxxxxxx	xxxxxxxx																	
5	xxxxxxxxxxx	0	xxxxxxxx	xxxxxxxx																	
6	xxxxxxxxxxx	0	xxxxxxxx	xxxxxxxx																	
<b>รวม</b>					<b>1</b>	<b>1</b>	<b>1</b>	<b>1</b>	<b>0</b>	<b>1</b>	<b>2</b>	<b>1</b>	<b>1</b>	<b>1</b>	<b>1</b>	<b>1</b>	<b>1</b>	<b>1</b>	<b>1</b>	<b>2</b>	

### \*\*หมายเหตุ\*\*

รายการบันทึกนี้จะแสดงอยู่ด้านล่างหน้าโปรแกรมในขณะที่ทำการบันทึกข้อมูลไม่ใช่รายงาน เอาไว้สำหรับให้ผู้บันทึกข้อมูลตรวจสอบความถูกต้อง ถ้าไม่ถูกต้องสามารถดำเนินการแก้ไขหรือลบ เพื่อบันทึกข้อมูลใหม่ ส่วนหน้ารายงานที่ต้องการดูสรุปข้อมูล ทาง **ict** จะทำหน้าที่ขอให้ดึงข้อมูลรายงานใช้สำหรับส่วนกลาง ตามที่กำหนด

# ระบบรายงานการแก้ไขปัญหาความยากจนและพัฒนาคนทุกช่วงวัยอย่างยั่งยืน (ด้านเกษตร)

## รายงาน (ภาพรวมรายจังหวัด)

### การแก้ไขปัญหาความยากจนและพัฒนาคนทุกช่วงวัยอย่างยั่งยืนภายใต้ระบบ TPMAP (ด้านการเกษตร)

**จังหวัด** ▼ ทั้งหมด  
 สุพรรณบุรี  
 อ่างทอง  
 XXX

**อำเภอ** ▼

**อยู่ทอง** ▼ XXX  
 XXX

**ตำบล** ▼ บ้านดอน  
 XXX  
 XXX

### สำนักงานเกษตรและสหกรณ์จังหวัด (ทั่วประเทศ )

จังหวัด	ครัวเรือนยากจน			สถานการณ์ให้ความช่วยเหลือ			รายละเอียดการให้ความช่วยเหลือ (ต่อครัวเรือน)												
	ครัวเรือนเกษตรกร	ประชาชนทั่วไป	รวม	ได้รับความช่วยเหลือแล้ว	อยู่ระหว่างดำเนินการช่วยเหลือ	ยังไม่ได้รับความช่วยเหลือ	พัฒนาส่งเสริมอาชีพ						เงินทุนและหนี้สิน		โครงสร้างพื้นฐาน		การตลาด		
							อบรม	ผ่านฟัง, ไขปลิว, เอกสารเผยแพร่	ปัจจัยการผลิต				รวม	เงินกู้	หนี้สิน (กองทุนฯ)	แหล่งน้ำ	ปรับปรุงบำรุงดิน	สถานที่จำหน่าย	ขายออนไลน์
									พืช	สัตว์	ประมง	ที่ดิน							
สุพรรณบุรี	10	8	18	5	1	4	1	1	1	0	5	0	6	2	1	2	1	0	1
อ่างทอง	15	0	15	0	0	6	0	2	2	2	0	0	4	0	2	1	0	0	0
สิงห์บุรี	16	9	25	1	10	5	0	0	0	0	0	0	0	1	0	0	0	1	0
XXXXX	0	0	0	0	0	0	0	0	0	0	1	0	1	0	0	0	0	0	0
XXXXX	0	0	0	0	0	0	0	0	0	0	0	0	0	0	0	0	0	0	0
XXXXX	0	0	0	0	0	0	0	0	0	0	0	0	0	0	0	0	0	0	0
<b>รวม</b>	<b>41</b>	<b>17</b>	<b>58</b>	<b>6</b>	<b>11</b>	<b>15</b>	<b>1</b>	<b>3</b>	<b>3</b>	<b>2</b>	<b>6</b>	<b>0</b>	<b>11</b>	<b>3</b>	<b>3</b>	<b>3</b>	<b>1</b>	<b>1</b>	<b>1</b>

\*\*หมายเหตุ\*\* เลือกจังหวัดที่ละจังหวัด หรือจะดูยอดรวมทั้งหมดของทุกจังหวัด และถ้าต้องการดูรายอำเภอและรายตำบล ให้เลือกจาก **Listbar**





ที่ กษ ๐๒๒๖/ ก ๑๗๒๓



กระทรวงเกษตรและสหกรณ์  
ถนนราชดำเนินนอก กทม. ๑๐๒๐๐

๒๒ เมษายน ๒๕๖๕

เรื่อง แนวทางการบูรณาการงบประมาณเพื่อการพัฒนาพื้นที่สูง

เรียน ผู้ว่าราชการจังหวัด

สิ่งที่ส่งมาด้วย รายชื่อติดต่อผู้ประสานงานรายพื้นที่จังหวัด สถาบันวิจัยและพัฒนาพื้นที่สูง (องค์การมหาชน)

ด้วยสถาบันวิจัยและพัฒนาพื้นที่สูง ได้ประสานงานกับกระทรวงเกษตรและสหกรณ์ เพื่อให้สำนักงานเกษตรและสหกรณ์จังหวัดร่วมบูรณาการในการขับเคลื่อนแผนงาน/โครงการ/การจัดทำคำของบประมาณ เพื่อให้การจัดทำคำขอของงบประมาณ การได้รับการจัดสรรงบประมาณของหน่วยงานร่วมบูรณาการการพัฒนาพื้นที่สูง ตามแผนปฏิบัติการด้านการพัฒนาพื้นที่สูงอย่างยั่งยืน ระยะ ๕ ปี (พ.ศ. ๒๕๖๖ - ๒๕๗๐) เป็นไปตามแผนที่กำหนด

ในการนี้ เพื่อให้เกิดการขับเคลื่อนแผนงาน/โครงการ/การจัดทำของงบประมาณด้านการพัฒนาพื้นที่สูงอย่างยั่งยืน โปรดมอบหมายให้สำนักงานเกษตรและสหกรณ์จังหวัดประสานงานสถาบันวิจัยและพัฒนาพื้นที่สูง (องค์การมหาชน) รายละเอียดปรากฏตามสิ่งที่ส่งมาด้วย เพื่อประสานข้อมูลตามแผนปฏิบัติการด้านการพัฒนาพื้นที่สูงอย่างยั่งยืน ระยะ ๕ ปี (พ.ศ. ๒๕๖๖ - ๒๕๗๐) และพิจารณาแนวทางในการบูรณาการขับเคลื่อนแผนงาน/โครงการ/การจัดทำคำขอของงบประมาณเข้าสู่แผนพัฒนาการเกษตรและสหกรณ์ของจังหวัด และผลักดันเข้าสู่แผนพัฒนาจังหวัด รวมทั้งแผนปฏิบัติการประจำปีงบประมาณของจังหวัด เพื่อสนับสนุนงบประมาณในการดำเนินงานโครงการต่อไป

จึงเรียนมาเพื่อโปรดพิจารณา

ขอแสดงความนับถือ



(นายตำรวจ สำนักรวม)

รองปลัดกระทรวงเกษตรและสหกรณ์

ปลัดกระทรวงมหาดไทย



## กรอบแนวทางการปฏิบัติงาน ปีงบประมาณ พ.ศ. ๒๕๖๕ (พฤษภาคม - กันยายน ๒๕๖๕)

กิจกรรม	ปีงบประมาณ พ.ศ. ๒๕๖๕				
	พฤษภาคม	มิถุนายน	กรกฎาคม	สิงหาคม	กันยายน
แผนพัฒนาการเกษตรและสหกรณ์ของจังหวัด	จัดประชุมการจัดทำแผนพัฒนาการเกษตรและสหกรณ์ของจังหวัด	จัดทำร่างแผนพัฒนาการเกษตรและสหกรณ์ของจังหวัด	รับฟังปัญหา ความต้องการ และความคาดหวังจากผู้มีส่วนได้ส่วนเสีย รวมทั้งวิเคราะห์สภาพแวดล้อม	- จัดเวทีประชาพิจารณ์และปรับปรุงร่างแผนพัฒนาการเกษตรและสหกรณ์ของจังหวัด - เสนอขอความเห็นชอบแผนพัฒนาการเกษตรและสหกรณ์ของจังหวัด	จัดทำค่าของปีงบประมาณประจำปี ๒๕๖๗
BCG Model ด้านการเกษตร ระดับจังหวัด	ทบทวนสินค้าเกษตรที่มีศักยภาพของจังหวัด และแผนงานโครงการ BCG Model ด้านการเกษตร	ประมวลแผนงานโครงการ BCG Model ด้านการเกษตร เป็น Project Bank บรรจุในแผนพัฒนาการเกษตรและสหกรณ์ของจังหวัด			
โครงการเกษตรระดับหมู่บ้านสู่การผลิตสินค้าเกษตรมูลค่าสูง	- ประชุมคณะกรรมการระดับจังหวัด (SCP) - ประชุมคณะทำงานระดับอำเภอ/SCD	- ประชุมคณะกรรมการหมู่บ้าน (กม.) - จัดทำแผนงาน/โครงการภายใต้แผนพัฒนาหมู่บ้านและแผนธุรกิจเกษตรรายสินค้า - ประมวลแผนงานโครงการภายใต้แผนพัฒนาหมู่บ้านเป็น Project Bank บรรจุในแผนพัฒนาการเกษตร และสหกรณ์ของจังหวัด	- สนับสนุนการรวมกลุ่มของเกษตรกร - เสนอแผนธุรกิจเกษตรรายสินค้าของกลุ่มเกษตรกรให้ ธ.ก.ส./กองทุนสงเคราะห์เกษตรกร		
การจัดความยากจนและพัฒนาคนทุกช่วงวัยอย่างยั่งยืนตามหลักปรัชญาของเศรษฐกิจพอเพียง	- ประสานข้อมูลกลุ่มเป้าหมายคนจนกับ ศจพ.จ. - ประสานเกษตรกรตำบลบันทึกข้อมูลการให้ความช่วยเหลือ	- เกษตรตำบลบันทึกข้อมูลการให้ความช่วยเหลือ - คณะทำงานระดับอำเภอ (SCD) ตรวจสอบข้อมูล	คณะกรรมการระดับจังหวัด (SCP) รับรองข้อมูลเสนอส่วนกลาง		