



# สำนักงานที่ปรึกษาการเกษตรต่างประเทศ ประจำกรุงปักกิ่ง

## สรุปข่าวสารด้านการเกษตรจีน

เมษายน 2565



北京

\* ศุลกากรจีนสกัดกั้นศัตรูพืชกักกัน ๑๗๓ ชนิด ๑๓,๙๐๐ ครั้ง

\* ตรวจพบผลตรวจเป็นบวกบนบรรจุภัณฑ์ภายนอกของอาหารห่วงโซ่ความเย็นนำเข้า

\* ตั้งแต่วันที่ ๑ เม.ย. ๖๕ อาหารห่วงโซ่ความเย็นนำเข้าที่ไม่ได้รับการตรวจสอบที่ด่าน  
ก่อนนำเข้ากรุงปักกิ่งจะไม่ได้รับอนุญาตให้วางขายในท้องตลาดได้

\* สถานการณ์โควิด-๑๙ มีผลกระทบต่อเศรษฐกิจจีนระยะสั้น มี.ค. ๖๕ นี้ จีนมีอัตรา  
การเติบโตของการบริโภคติดลบเป็นครั้งแรกตั้งแต่ ส.ค. ๖๓

# สารบัญ (๑)

หัวข้อ

หน้า



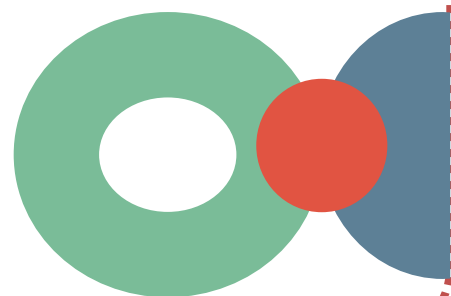
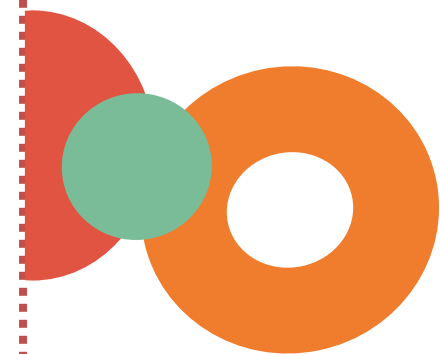
## ข่าวสถานการณ์การค้าเกษตรของจีน..... ๑ - ๒

๑. จีนคุมเข้มการจำหน่ายเมล็ดพันธุ์ผ่านแพลตฟอร์ม e-commerce ๑
๒. จีนปลูกกีวีสีทอง Sun Gold ๑.๒ หมื่นเฮกเตอร์มากกว่าจำนวนพื้นที่เพาะปลูกในนิวซีแลนด์ ๑
๓. ศุลกากรจีนสกัดกั้นศัตรูพืชด้วยกัน ๑๗๓ ชนิด รวม ๑๓,๙๐๐ ครั้ง ๑
๔. สถาบันควบคุมคุณภาพและทรัพยากรอาหารหรือกับ China CAMC Engineering Co., Ltd. ร่วมมือปลูกมันสำปะหลังและแปรรูปแปงในประเทศไนจีเรีย ๒
๕. ไตรมาสนี้เทียบเงินขนส่งสินค้าจีน-ยุโรป (ส่งออก) ๕,๔๖๘ ตู้คอนเทนเนอร์ ๒



## ข่าวสถานการณ์สินค้าเกษตรต่างประเทศในจีน ..... ๓ - ๔

๑. ตรวจพบผลตรวจเป็นบวกบนบรรจุภัณฑ์ภายนอกของอาหารห่วงโซ่ความเย็นนำเข้า ๓
๒. ลำไยของกัมพูชาเตรียมส่งออกจีนอย่างเป็นทางการ ๓
๓. ระวังการนำเข้าเนื้อสัตว์และผลิตภัณฑ์จากแอฟริกาใต้ ตั้งแต่วันที่ ๑ เม.ย. ๖๕ ๔
๔. ศุลกากรจีนประกาศรายชื่อผู้ประกอบการห่วงโซ่ความเย็นที่มีผลตรวจกรดนิวคลีอิกเป็นบวก ๔



# สารบัญ (๒)

หัวข้อ

หน้า



## ปัจจัยอื่นๆ ที่เกี่ยวข้อง ..... ๕ - ๘

๑. ประกาศจากสำนักงานกำกับและจัดการตลาดเมืองถางซานเรื่องระงับการนำเข้าอาหารจากห่วงโซ่ความเย็น ๕
๒. เมืองซานตงดำเนินมาตรการ ๘ ข้อห้ามป้องกันและควบคุมการแพร่ระบาดของอาหารห่วงโซ่ความเย็น ๕
๓. ตั้งแต่วันที่ ๑ เมษายน ๒๕๖๕ อาหารห่วงโซ่ความเย็นนำเข้าที่ไม่ได้รับการตรวจสอบที่ด่านก่อนนำเข้ากรุงปักกิ่ง จะไม่ได้รับอนุญาตให้วางขายในท้องตลาดได้ ๖
๔. เจ้าหน้าที่เมืองจางเจียไค่ว เเฮอเป่ย์ สุ่มตรวจอาหารแช่แข็ง ๑๕ ครั้ง ล้วนผ่านการทดสอบมาตรฐานทั้งสิ้น ๗
๕. ตลาดสดในประเทศจีนร่วมป้องกันและควบคุมการแพร่ระบาดในรูปแบบที่เข้าถึงง่าย ๗
๖. คณะกรรมการพัฒนาและปฏิรูปแห่งชาติยึดมั่นในนโยบายที่ครอบคลุม สามารถควบคุมได้อย่างมีประสิทธิภาพ แม่นยำ ปรับเปลี่ยนได้ตามความเหมาะสม เพื่อให้แน่ใจว่าอุปทานของธัญพืชในท้องตลาดเป็นไปอย่างมีประสิทธิภาพ ๘



## ข่าวอื่นๆ ..... ๙ - ๑๐

๑. สถานการณ์การแพร่ระบาดส่งผลกระทบต่อธุรกิจการจัดส่งพัสดุในจีน ๙
๒. สถานการณ์โควิด-๑๙ มีผลกระทบต่อเศรษฐกิจจีนระยะสั้น และเดือน มี.ค. ๖๕ จีนมีอัตราการเติบโตของการบริโภคติดลบเป็นครั้งแรกตั้งแต่ สิงหาคม ๒๕๖๓ ๙
๓. จีนออกมาตรการเพื่อแก้ไขปัญหาการขนส่งและการเดินทางของคนขับรถบรรทุก ๑๐



## ๑. จีนคุมเข้มการจำหน่ายเมล็ดพันธุ์ผ่านแพลตฟอร์ม e-commerce

เมื่อวันที่ ๒๘ มีนาคม ๒๕๖๕ กระทรวงเกษตรและกิจการชนบทของจีนออกนโยบายการคุ้มครองทรัพย์สินทางปัญญาด้านเมล็ดพันธุ์และการปราบปรามเมล็ดพันธุ์ปลอมและคุณภาพต่ำ โดยมุ่งฟื้นฟูธุรกิจเมล็ดพันธุ์ของจีน โดยมีมาตรการกำกับดูแลธุรกิจรูปแบบใหม่ที่จำหน่ายเมล็ดพันธุ์ผ่านแพลตฟอร์ม e-commerce โดยเฉพาะการจำหน่ายเมล็ดพันธุ์ปลอมและคุณภาพต่ำ โดยการละเมิดสิทธิในทรัพย์สินทางปัญญาด้านเมล็ดพันธุ์ การผลิต และจำหน่ายเมล็ดพันธุ์ดัดแปลงทางพันธุกรรมที่ผิดกฎหมาย ซึ่งหากพบการกระทำที่ผิดกฎระเบียบ/กฎหมายจะถูกดำเนินคดีและลงโทษอย่างรุนแรง

<https://www.chinanews.com.cn/cj/2022/03-27/9712436.shtml>

## ๒. จีนปลูกกีวีสีทอง Sun Gold ๑.๒ หมื่นเฮกเตอร์มากกว่าจำนวนพื้นที่เพาะปลูกในนิวซีแลนด์



ตามรายงานของ New Zealand Herald จีนเพาะปลูกกีวีสีทองแบบผิดกฎหมายเพิ่มขึ้นอย่างต่อเนื่องและแซงหน้าประเทศนิวซีแลนด์ โดยประเทศจีนปลูกกีวีสีทองด้วยพื้นที่ ๑.๒ หมื่นเฮกเตอร์ ส่วนประเทศนิวซี-

แลนด์เองปลูกกีวีเพียงแค่ ๙ พันเฮกเตอร์ ในปี ๒๕๖๔ จีนปลูกกีวีแบบไม่ได้รับอนุญาตเพิ่มขึ้นจากปี ๒๕๖๓ มากขึ้นถึง ๒ เท่า ในทางกลับกันบริษัท Zespri ผู้เป็นเจ้าของลิขสิทธิ์กีวีสีทองรหัส G3 หรือสายพันธุ์ Sun Gold ให้ผู้ที่ต้องการเพาะปลูกสายพันธุ์ดังกล่าวในนิวซีแลนด์ต้องจ่ายค่าลิขสิทธิ์ปีละหลายแสนดอลลาร์ต่อเฮกเตอร์ ซึ่งทาง Zespri ประมาณการว่าในปี ๒๕๖๔ จีนได้ละเมิดการปลูกกีวีสีทองดังกล่าวกว่า ๕,๔๐๐ เฮกเตอร์ และมีแนวโน้มว่าจะมีการปลูกกีวีสีทองโดยที่ไม่ได้รับอนุญาตเพิ่มขึ้นอย่างต่อเนื่อง ทั้งนี้ ปัจจุบัน Zespri ทุ่มเทกับการทำความเข้าใจสถานการณ์การเพาะปลูกในประเทศจีน พร้อมใช้มาตรการในการป้องกันการละเมิดลิขสิทธิ์ขยายผลิตภัณฑ์ของนิวซีแลนด์ และพร้อมที่จะดำเนินการทางกฎหมายกับผู้ละเมิดลิขสิทธิ์ในลำดับถัดไป

[https://m.sohu.com/a/534709201\\_121124569/?pvid=000115\\_3w\\_a](https://m.sohu.com/a/534709201_121124569/?pvid=000115_3w_a)

## ๓. ศุลกากรจีนสกัดกั้นศัตรูพืชชักกกัน ๑๗๓ ชนิด รวม ๑๓,๙๐๐ ครั้ง

เมื่อวันที่ ๑๕ เมษายน ๒๕๖๕ ศุลกากรจีนได้เปิดเผยว่า ไตรมาสแรกของปี ๒๕๖๕ มีการการตรวจพบศัตรูพืชชักกกัน ๑๗๓ ชนิด เป็นจำนวน ๑๓,๙๐๐ ครั้ง โดยตรวจพบสัตว์ที่ไม่ได้คุณภาพกว่า ๒๓,๓๐๐ ตัว เป็นสัดส่วนร้อยละ ๑๘.๗๔ ซึ่งถูกจำกัดผ่านการตรวจประเมินล่วงหน้าจากต่างประเทศ พร้อมทั้งมีการตรวจพบ Pseudomonas glabrata และ D. persica เป็นครั้งแรกจากต้นกล้านำเข้า ทั้งนี้ ศุลกากรจีนซึ่งถือว่าเป็นหน้าด่านแรกในการป้องกันประเทศ ได้ประกาศถึงความมุ่งมั่นในการปรับปรุงระบบ เสริมสร้างการตรวจสอบและกักกัน พร้อมทั้งปฏิบัติตามข้อกำหนดความปลอดภัยทางชีวภาพอย่างเคร่งครัด

<http://www.customs.gov.cn/customs/xwfb34/302425/4292467/index.html>

#### ๔. สถาบันควบคุมคุณภาพและทรัพยากรจีนหารือกับ China CAMC Engineering Co., Ltd. ร่วมมือปลูกมันสำปะหลังและแปรรูปแป้งในประเทศไนจีเรีย

เมื่อวันที่ ๑๓ เมษายน สถาบันคุณภาพและทรัพยากรแห่ง Chinese Academy of Thermal Sciences และ China CAMC Engineering Co., Ltd. (CAMCE) หารือเกี่ยวกับความร่วมมือในการปลูกมันสำปะหลังและการแปรรูปแป้งในประเทศไนจีเรีย โดยได้กล่าวถึงความร่วมมือในการคัดเลือกพันธุ์ การใช้เครื่องจักร และการแปรรูปมันสำปะหลัง

เนื่องจากคำกล่าวสุนทรพจน์ของท่านประธานาธิบดีสีจิ้นผิงในวันครบรอบ ๓๐ ปีของมณฑลไห่หนานในการเป็นพื้นที่เขตเศรษฐกิจพิเศษ ที่เน้นย้ำเกี่ยวกับการใช้ประโยชน์จากการเป็นท่าเรือการค้าเสรี พร้อมเสริมสร้างความร่วมมือกับประเทศต่างๆ ตามเส้นทาง “One belt One Road” ในระดับและสาขาที่หลากหลาย ทำงานร่วมกันทั้งระบบ ทั้งรัฐบาล+เทคโนโลยี+กลุ่มธุรกิจ+อินเทอร์เน็ต ภายใต้กลไกการทำงาน “โครงการ นโยบาย และการเปลี่ยนแปลง” เดียวกัน ซึ่งเป็นการประยุกต์ใช้วิทยาศาสตร์และเทคโนโลยีในการส่งเสริมกำลังการผลิต อันเป็นพื้นฐานของความร่วมมือระหว่างประเทศในการพัฒนาอุตสาหกรรมมันสำปะหลังอย่างมีประสิทธิภาพและยั่งยืน

<https://www.catas.cn/contents/9/215602.html>

#### ๕. ไตรมาสนี้เทียนจินขนส่งสินค้าจีน-ยุโรปเพื่อส่งออก จำนวน ๕,๔๖๘ ตู้คอนเทนเนอร์



ไตรมาสแรกของปีนี้มี การขนส่งสินค้าผ่านด่านเทียนจิน-ยุโรป จำนวน ๑๕๒ ครั้ง รวมการขนส่งสินค้านำเข้าและส่งออก จำนวน ๑๕,๖๘๔ ตู้คอนเทนเนอร์ เพิ่มขึ้นจากปีที่ผ่านมาร้อยละ ๔๖.๒ และ ๔๐.๔ เมื่อเทียบเป็นรายปีตามลำดับ ในจำนวนนี้ มีการส่งออกสินค้าทั้งหมด ๕,๔๖๘ ตู้คอนเทนเนอร์ เพิ่มขึ้น ๒.๕ เท่าเมื่อเทียบกับปีที่ผ่านมาร โดยนับตั้งแต่ต้นปีนี้ ศุลกากรปักกิ่ง-เทียนจิน-เหอเป่ย์

ได้ร่วมมือกันปรับสภาพแวดล้อมและพัฒนาบริเวณด่านให้เหมาะสมอย่างต่อเนื่อง โดยศุลกากรเทียนจินได้กำหนดมาตรการขนส่งตามข้อกำหนดการขนส่งจีน-ยุโรป เพื่อส่งเสริมการขนส่งสินค้าจีน-ยุโรปของเทียนจินให้มีคุณภาพสูง โดยศุลกากรเทียนจิน ๑). ปรับมาตรการทำให้สอดคล้องกับความต้องการของสถานประกอบการ นำเสนอพิธีการทางศุลกากร ๒ แบบคือ ๑. "ส่งออก + เปลี่ยนด่าน" และ ๒. "รวมศูนย์" ให้ผู้ประกอบการเลือก รูปแบบการส่งแบบที่ ๑. คือ ทำขึ้นตอนทุกอย่างออนไลน์ ไม่มีการยื่นเอกสารกระดาษ + เมื่อสินค้ามาถึงสามารถปล่อยผ่านได้เลยทันที “มาถึงเมื่อไหร่ก็ได้ รายงานเมื่อไหร่ก็ได้ และผ่านได้เลยทันที” ทั้งนี้ ศุลกากรเทียนจินได้สื่อสารอย่างชัดเจนกับบริษัทขนส่งสินค้าและบริษัทที่เกี่ยวข้อง ประชาสัมพันธ์การประกาศใช้มาตรการดังกล่าว ด้วยการไลฟ์ถ่ายทอดสดและสร้างห้องสนทนาใน WeChat เพื่อแนะนำ สนับสนุน และพัฒนาการใช้ช่องทางขนส่งจีน-ยุโรป

[http://www.news.cn/fortune/2022-04/18/c\\_1128569176.htm](http://www.news.cn/fortune/2022-04/18/c_1128569176.htm)

## ๑. ตรวจพบผลตรวจเป็นบวกบนบรรจุภัณฑ์ภายนอกของอาหารห่วงโซ่ความเย็นนำเข้า

เว็บไซต์ CNR รายงานประกาศของกรมศุลกากรกลางเมื่อวันที่ ๘ มีนาคมนี้ว่า ได้ตรวจพบการทดสอบกรดนิวคลีอิกเป็นบวกบนบรรจุภัณฑ์ภายนอกของผลิตภัณฑ์อาหารห่วงโซ่ความเย็นนำเข้าจากประเทศบราซิลจำนวน ๓ ราย ประเทศอูรุกวัย ๒ ราย และประเทศเวียดนามอีก ๑ ราย ซึ่งทางจีนได้ดำเนินมาตรการป้องกันอย่างเร่งด่วน โดยโรงงานผลิตเนื้อสัตว์แช่แข็งของบราซิล โรงงานผลิตเนื้อวัวแช่แข็งของอูรุกวัย และโรงงานปลาสาวยแช่แข็งของเวียดนามจะถูกดำเนินการตามประกาศของกรมศุลกากรฉบับที่ ๑๐๓ ปี ๒๕๖๓ ระเบียบการส่งออกของผู้ประกอบการมายังประเทศจีน เป็นระยะเวลา ๑ สัปดาห์

<https://view.inews.qq.com/a/20220408A04EVZ00>

## ๒. ลำไยของกัมพูชาเตรียมส่งออกจีนอย่างเป็นทางการ

หนังสือพิมพ์พนมเปญโพสต์รายงานการส่งออกลำไยของกัมพูชาได้เจรจาถึงขั้นสุดท้ายแล้ว เนื่องจากข้อกำหนดด้านสุขอนามัยพืชที่มีผลบังคับใช้เมื่อวันที่ ๑๖ มีนาคม ๒๕๖๕ กระทรวงเกษตรของกัมพูชาเรียกร้องให้ผู้ปลูกลำไย สมาคมลำไยจังหวัดไพลิน และเอกชนผู้เกี่ยวข้องดำเนินการขึ้นทะเบียนพื้นที่เพาะปลูกและโรงบรรจุภัณฑ์ เพื่อเตรียมส่งออกลำไยไปยังประเทศจีน โดยขณะนี้ทั้งฝ่ายจีนและกัมพูชาอยู่ระหว่างการกำหนดเวลาในการส่งออก พร้อมทบทวน



ข้อมูลเกี่ยวกับพื้นที่เพาะปลูก โรงบรรจุภัณฑ์ และสารกำจัดศัตรูพืช ในปี ๒๕๖๔ ที่ผ่านมานั้น มีเกษตรกรในจังหวัดไพลินเข้าร่วมการอบรมเพาะปลูกลำไยเพียงแค่ร้อยละ ๓๐ เพราะมีความกังวลเกี่ยวกับผลกระทบจากสถานการณ์การแพร่ระบาด และการชลประทานในพื้นที่ สหกรณ์ผลิตลำไยจังหวัดไพลิน (PLAPC) มีสมาชิกอยู่จำนวน ๒,๐๐๐ ราย โดยมีเพียงแค่ ๕๐ รายดำเนินการภายใต้การปฏิบัติการทางเกษตรที่ดี (GAP) ทั้งนี้ การปลูกลำไยในกัมพูชามีจำนวนเพิ่มขึ้น ครอบคลุมจังหวัดพระตะบอง ไพลิน และบันเตียเมียนเจย รวมพื้นที่กว่า ๑.๓ หมื่นเฮกเตอร์ และมีผลผลิตลำไยเฉลี่ยระหว่าง ๗-๓๐ ตัน/เฮกเตอร์ ซึ่งก่อนหน้านี้เนื่องด้วยปัญหาทางสุขอนามัยพืช กัมพูชาไม่สามารถส่งออกลำไยไปประเทศจีนได้โดยตรง โดยนำไปบรรจุรวมกับผลผลิตลำไยของประเทศไทย หากลำไยกัมพูชาส่งออกไปยังประเทศจีนได้ ลำไยจะเป็นผลิตภัณฑ์เกษตรส่งออกจีนลำดับที่ ๖ รองจากข้าว มันสำปะหลัง ข้าวโพด ถั่ว และมะม่วง

[https://3g.163.com/dy/article/H3SJKEB90514EAHV.html?referFrom=baidu&spss=adap\\_dy](https://3g.163.com/dy/article/H3SJKEB90514EAHV.html?referFrom=baidu&spss=adap_dy)

<https://xw.qq.com/cmsid/20220330A0BPM100>

### ๓. ระเบียบการนำเข้าเนื้อสัตว์และผลิตภัณฑ์จากแอฟริกาใต้ ตั้งแต่วันที่ ๑ เมษายน ๒๕๖๕

หลังจากที่แอฟริกาใต้ได้รายงานต่อองค์การโรคระบาดสัตว์เมื่อวันที่ ๒๑ มีนาคม ๒๕๖๕ พบโรคปากและเท้าเปื่อยในฟาร์มแห่งหนึ่ง กระทรวงเกษตรและกิจการชนบทและศุลกากรจีนจึงมีประกาศระเบียบการนำเข้าเนื้อสัตว์และผลิตภัณฑ์จากแอฟริกาใต้ ตั้งแต่วันที่ ๑ เมษายน ๒๕๖๕ เป็นต้นไป

[https://www.sohu.com/a/535770717\\_121106991](https://www.sohu.com/a/535770717_121106991)

### ๔. ศุลกากรจีนประกาศรายชื่อผู้ประกอบการห่วงโซ่ความเย็นที่มีผลตรวจกรดนิวคลีอิกเป็นบวก

เมื่อวันที่ ๑๖ เมษายน นี้ สำนักงานศุลกากรจีน (GACC) ได้ประกาศบนเว็บไซต์เกี่ยวกับการการสุ่มตรวจผลิตภัณฑ์อาหารนำเข้า และตรวจพบผู้ประกอบการ ๑๓ แห่งที่มีผลตรวจกรดนิวคลีอิกเป็นบวก จาก ๗ ประเทศและภูมิภาค ซึ่งสำนักข่าว People's Daily ได้รวบรวมประกาศของศุลกากรจีนตั้งแต่ต้นเดือนเมษายน และพบว่ามีผู้ประกอบการมากถึง ๕๙ แห่ง จาก ๑๕ ประเทศและภูมิภาค ได้แก่ บราซิล เดนมาร์ก อินเดีย เปรู อาร์เจนตินา พม่า ปากีสถาน อิหร่าน เวียดนาม ไทย หมูเกาะแพโร แคนาดา อูรุกวัย เอกวาดอร์ ที่นำเข้าผลิตภัณฑ์ที่มีผลตรวจกรดนิวคลีอิกเป็นบวก โดยมีผลิตภัณฑ์ อาทิ กุ้งกุลาดำแช่แข็ง ทอยทากแช่แข็ง อาหารทะเลแช่แข็งและเนื้อสัตว์แช่แข็งอื่นๆ ซึ่งตามกำหนดของประกาศกรมศุลกากรฉบับที่ ๑๐๓ ปี ๒๐๒๐ ผลิตภัณฑ์ดังกล่าวจะถูกระงับการนำเข้าประเทศจีนชั่วคราว

ประเทศบราซิล - เมื่อ ๑๖ เม.ย. ๖๕ ศุลกากรจีนแจ้งระเบียบการรับยื่นเรื่องขอนำเข้า (Import declaration) ของโรงงานแปรรูปเนื้อสัตว์ของบราซิล ๔ เป็นระยะเวลา ๑ สัปดาห์ เนื่องจากตรวจพบเชื้อไวรัสโคโรนา-๑๙ จากตัวอย่างบรรจุภัณฑ์

ประเทศเปรู - เมื่อวันที่ ๑๖ เม.ย. ๖๕ ศุลกากรจีนแจ้งระเบียบการยื่นเรื่องขอนำเข้าโรงงานผลิตสินค้าประมงของเปรู เป็นระยะเวลา ๑ สัปดาห์ เนื่องจากตรวจพบเชื้อไวรัสโควิด-๑๙ จากตัวอย่างบรรจุภัณฑ์ภายนอก จำนวน ๒ ชิ้นและ ตัวอย่างบรรจุภัณฑ์ภายในของสินค้าเนื้อปลาหมึกแช่แข็ง จำนวน ๑ ชิ้น

ประเทศอาร์เจนตินา - เมื่อวันที่ ๑๖ เม.ย. ๖๕ ศุลกากรจีนแจ้งระเบียบการยื่นเรื่องขอนำเข้าโรงงานผลิตและแปรรูปเนื้อสัตว์จากอาร์เจนตินา เป็นระยะเวลา ๑ สัปดาห์ เนื่องจากตรวจพบเชื้อไวรัสโคโรนา - ๑๙ จากตัวอย่างบรรจุภัณฑ์ภายนอกและบรรจุภัณฑ์ภายใน

ประเทศไทย - เมื่อวันที่ ๑๒ เม.ย. ๖๕ ศุลกากรจีนแจ้งระเบียบการรับยื่นเรื่องขอนำเข้าของบริษัท Smile Heart Foods Co., Ltd. หมายเลข ๑๑๘๐ ชั่วคราวเป็นระยะเวลา ๑ สัปดาห์ เนื่องจากตรวจพบเชื้อไวรัสโคโรนา-๑๙ จากตัวอย่างบรรจุภัณฑ์ภายนอกของสินค้าปุ๊อตแห้งส่งออกจีนของไทย

พร้อมนี้ นายหลิน ปิ่นเลียง ผู้อำนวยการแผนกโรคติดเชื่อ โรงพยาบาลในเครือมหาวิทยาลัยจงชาน กล่าวว่า ประชาชนควรลดความเสี่ยงโดยหลีกเลี่ยงการซื้อผลิตภัณฑ์อาหารจากต่างประเทศ โดยเฉพาะจากประเทศที่มีสถานการณ์การแพร่ระบาดรุนแรง ส่วนการสั่งซื้ออาหารออนไลน์ควรทำการฆ่าเชื้อก่อนนำเข้าบ้าน และล้างมือโดยทันที หลีกเลี่ยงการสัมผัสปาก จมูก ตา พร้อมปรุงอาหารให้สุกก่อนรับประทาน

## ๑. ประกาศจากสำนักงานกำกับและจัดการตลาดเมืองถางซานเรื่องระงับการนำเข้าอาหารจากห่วงโซ่ความเย็น

เนื่องจากปัจจุบันมีผลิตภัณฑ์อาหารนำเข้าจากหลายพื้นที่ที่มีผลตรวจกรดนิวคลีอิกเป็นบวกทางการจึงขอฟื้นฟูความเข้มงวดนโยบายป้องกันและควบคุมการแพร่ระบาดจากผลิตภัณฑ์ห่วงโซ่ความเย็น ที่ถือว่ามีความเสี่ยงสูงมากต่อการระบาดของโรคภายในพื้นที่ (๑) นับตั้งแต่ประกาศนี้ (วันที่ ๒๓ มีนาคม ๒๕๖๕) หน่วยงานและธุรกิจต่างๆ ในเมืองต้องหยุดการการซื้อขายอาหารห่วงโซ่ความเย็นนำเข้าทั้งหมด หยุดการผลิต แปรรูป และจำหน่ายโดยไม่ได้รับอนุญาต หากละเมิดกฎดังกล่าวจะถูกสั่งปิดกิจการชั่วคราว เพื่อสอบสวนและดำเนินการตามระเบียบข้อบังคับ (๒) ให้ทุกประเภทธุรกิจที่ผลิตและดำเนินการเกี่ยวกับผลิตภัณฑ์ห่วงโซ่ความเย็น ถอดถอนสินค้าออกจากชั้นวางของ หยุดการขาย และจัดการปิดผนึกให้เรียบร้อย พร้อมขึ้นทะเบียนบันทึกข้อมูลสินค้าคงคลังของอาหารห่วงโซ่ความเย็นแบบเรียลไทม์ (๓) หน่วยงานภายในเมือง อาทิ สำนักงานกำกับและจัดการตลาด หน่วยงานด้านสาธารณสุขและสุขภาพ ด้านการจราจรและการขนส่ง ด้านการเกษตรและชนบท ด้านอุตสาหกรรมและข้อมูล รวมถึงด้านไปรษณีย์ ควรเสริมสร้างการกำกับดูแล และตรวจสอบอาหารห่วงโซ่ความเย็นอย่างเข้มงวดและมีประสิทธิภาพ (๔) ผู้ประกอบการที่ฝ่าฝืนข้อกำหนดของประกาศนี้ จะถูกดำเนินการตามกฎหมายฉบับฉุกเฉิน กฎหมายป้องกันและรักษาโรคติดต่อ กฎหมายด้านความปลอดภัยอาหาร กฎหมายข้อบังคับ กฎหมายบทลงโทษทางการปกครอง กฎหมายบทลงโทษการบริหารความมั่นคงสาธารณะ และกฎหมายข้อบังคับอื่นๆ ที่เกี่ยวข้อง ซึ่งจะได้รับการตรวจสอบและจัดการอย่างจริงจัง (๕) ขอให้ประชาชนที่ทำการสั่งซื้ออาหารห่วงโซ่ความเย็นนำเข้าจากนอกพื้นที่ ต้องดำเนินการอย่างระมัดระวัง และหากพบธุรกิจดำเนินการละเมิดข้อกำหนดในประกาศนี้ให้รายงานสำนักงานกำกับและบริหารตลาด ได้ที่เบอร์โทร ๐๓๑๕-๑๒๓๑๕

[http://k.sina.com.cn/article\\_1936119834\\_7366d81a020010atb.html](http://k.sina.com.cn/article_1936119834_7366d81a020010atb.html)

## ๒. เมืองซานตงดำเนินการ ๘ ข้อห้ามป้องกันและควบคุมการแพร่ระบาดอาหารห่วงโซ่ความเย็น

เมื่อไม่นานนี้ กรรมการพรรคเทศบาลประสานงานเพื่อป้องกันและควบคุมการแพร่ระบาดและดำเนินงานทางเศรษฐกิจเข้าตรวจสอบอาหารห่วงโซ่ความเย็นภายในเมืองโดยปฏิบัติตาม ๘ ข้อห้ามและกฎระเบียบที่เกี่ยวข้อง โดยผลจากการเข้าตรวจสอบซูเปอร์มาร์เก็ตขายส่งอาหารทะเลในเขตซานตงและศูนย์ขายอาหารทะเลตงไห่ในเขตซานตง ได้พบผู้ประกอบการบางรายไม่ป้อนข้อมูลลงในระบบ Shandong Cold Chain, ไม่ดำเนินการตามการบริหาร “๓ พิเศษ” และไม่แสดงรหัส QR Code ในการขายสินค้า นอกจากนี้ยังมีหน่วยงานขายส่งอาหารแช่แข็งภายในเมืองที่ไม่ลงข้อมูลสินค้าคงคลังในระบบ Shandong Cold Chain และไม่รายงานการนำเข้าอาหารห่วงโซ่ความเย็นนำเข้าก่อน ๒๔ ชั่วโมง อีกทั้งไม่ให้ความร่วมมือกับการกำกับดูแลแบบรวมศูนย์ ซึ่งทางการได้สั่งระงับธุรกิจชั่วคราว เพื่อแก้ไขปัญหาพร้อมให้ความรู้และอบรมผู้ปฏิบัติงานในการขึ้นทะเบียนและใช้ระบบ Shandong Cold Chain ต่อไป

<http://zaozhuang.iqilu.com/zzyaowen/2022/0408/5103112.shtml>



### ๓. ตั้งแต่วันที่ ๑ เมษายน ๒๕๖๕ อาหารห่วงโซ่ความเย็นนำเข้าที่ไม่ได้รับการตรวจสอบที่ด่านก่อนนำเข้ากรุงปักกิ่ง จะไม่ได้รับอนุญาตให้วางขายในท้องตลาดได้

วันที่ ๒๓ มี.ค. ๖๕ สำนักงานข่าวรัฐบาลประจำกรุงปักกิ่งจัดแถลงข่าวครั้งที่ ๒๙๗ เกี่ยวกับการป้องกันและควบคุมการแพร่ระบาดของโรค COVID-๑๙ โดยนายซูเจียนหมิน รองผู้อำนวยการสำนักงานป้องกันและควบคุมการแพร่ระบาดในห่วงโซ่ความเย็นนำเข้าของกรุงปักกิ่งรายงานว่ คณะกรรมการพรรคคอมมิวนิสต์ให้เทศบาลกรุงปักกิ่งเสริมสร้างความเข้มข้นในการป้องกันและควบคุมการแพร่ระบาดในอาหารห่วงโซ่ความเย็นนำเข้า ทางเทศบาลฯ จึงจัดตั้งทีมงานวิจัยและกำหนดระบบป้องกันการแพร่ระบาดทั้งกระบวนการ ตั้งแต่ต้นทาง การนำเข้ากรุงปักกิ่ง การจัดการที่ด่านนำเข้าแรก และการกำกับดูแลกระบวนการนำเข้าทั้งหมด โดยผลิตภัณฑ์ห่วงโซ่ความเย็นต้องจองเวลาในการขนส่งเข้ากรุงปักกิ่งเพื่อตรวจสอบ ฆ่าเชื้อจากส่วนกลางในบริเวณคลังสินค้า และตรวจสอบทั้งกระบวนการของ Beijing Cold Chain ซึ่งจะสามารถตรวจสอบย้อนกลับได้ ปัจจุบันการก่อสร้างโกดังตรวจสอบการขนส่งแห่งแรกของเมืองกำลังเร่งอย่างมีประสิทธิภาพ ขณะนี้ทางการมีการตั้งด่านตรวจรักษาความปลอดภัยสาธารณะจำนวน ๕๔ จุด จุดตรวจควบคุมการแพร่ระบาดในสัตว์ จำนวน ๒๖ จุด จุดตรวจรวมด้านอาหารห่วงโซ่ความเย็น จำนวน ๒๖ จุด โดยครอบคลุมพื้นที่ ๑๐ เขตในกรุงปักกิ่ง อาทิ เขตเฉาหยาง ทงโจว และต้าชิง เป็นต้น กล่าวคือขณะนี้กรุงปักกิ่งมีด่านตรวจ ๒๖ จุดเข้าสู่กรุงปักกิ่ง ที่พร้อมดำเนินการอย่างเป็นทางการในวันที่ ๑ เมษายน ๒๕๖๕ และอาหารห่วงโซ่ความเย็นนำเข้าที่ไม่ได้รับการตรวจสอบที่ด่านก่อนนำเข้ากรุงปักกิ่ง จะไม่ได้รับอนุญาตให้วางขายในท้องตลาดได้ ซึ่งทางการจะดำเนินการดังต่อไปนี้ (๑) จองเวลานำเข้าอาหารห่วงโซ่ความเย็น โดยก่อนที่อาหารห่วงโซ่ความเย็นจะนำมาส่งยังกรุงปักกิ่งผู้ประกอบการกรอกข้อมูลรายการสินค้าในระบบ Beijing Cold Chain และนัดเวลาจุดตรวจที่จะเข้ากรุงปักกิ่ง หากข้อมูลมีความสอดคล้อง ระบบจะสร้างรหัส QR code ขึ้นให้อัตโนมัติ ซึ่งเวลาเดินทางเข้ากรุงปักกิ่งผู้ขนส่งต้องใช้ QR code ดังกล่าว ยื่นพร้อมกับผลทดสอบกรดนิวคลีอิกที่เป็นลบและหนังสือรับรองการฆ่าเชื้อ (๒) ภายหลังจากจองเวลาเข้าตรวจสอบสินค้า ณ เบื้องต้นที่จุดตรวจแล้ว ผู้ขนส่งต้องจองเวลาการเข้าตรวจสอบอื่นๆ ที่เกี่ยวข้องทั้งสินค้า ยานพาหนะ และคน เพื่อเข้าสู่กรุงปักกิ่ง หากไม่ได้จองเวลาสามารถจองและแก้ไขข้อมูลบริเวณหน้าด่านได้ (๓) Beijing Cold Chain เป็นระบบการตรวจสอบทั้งกระบวนการแบบบูรณาการ โดยผู้ประกอบการจะต้องอัปโหลดเอกสารทุกอย่างที่เกี่ยวข้องเข้าระบบ และสามารถใช้ร่วมกันได้กับทุกจุดตรวจทั่วกรุงปักกิ่ง (๔) การก่อสร้างโกดังตรวจสอบการขนส่งแห่งแรกในปัจจุบันให้ได้มาตรฐานอย่างสมบูรณ์ เพื่อทำการทดสอบกรดนิวคลีอิกและฆ่าเชื้ออาหารห่วงโซ่ความเย็นนำเข้าอย่างครอบคลุม โดยเชื่อมโยงองค์การรัฐวิสาหกิจขนาดใหญ่ ซูเปอร์มาร์เก็ต และแพลตฟอร์มขายสินค้าออนไลน์ (๕) ข้อมูลใน Beijing Cold Chain เชื่อมโยงกับฐานข้อมูลของรหัสสุขภาพ (Beijing Health Kit) เพื่อทดสอบ ฝ้าติดตาม และกำกับการป้องกันการแพร่ระบาด เพื่อเสริมสร้างและรับประกันประสิทธิภาพการนำเข้าอาหารห่วงโซ่ความเย็นทั้งกระบวนการ รวมถึงความปลอดภัยของอาหารในการเสิร์ฟขึ้นโต๊ะให้ผู้บริโภค

<https://new.qq.com/omn/20220323/20220323A0BWP600.html>

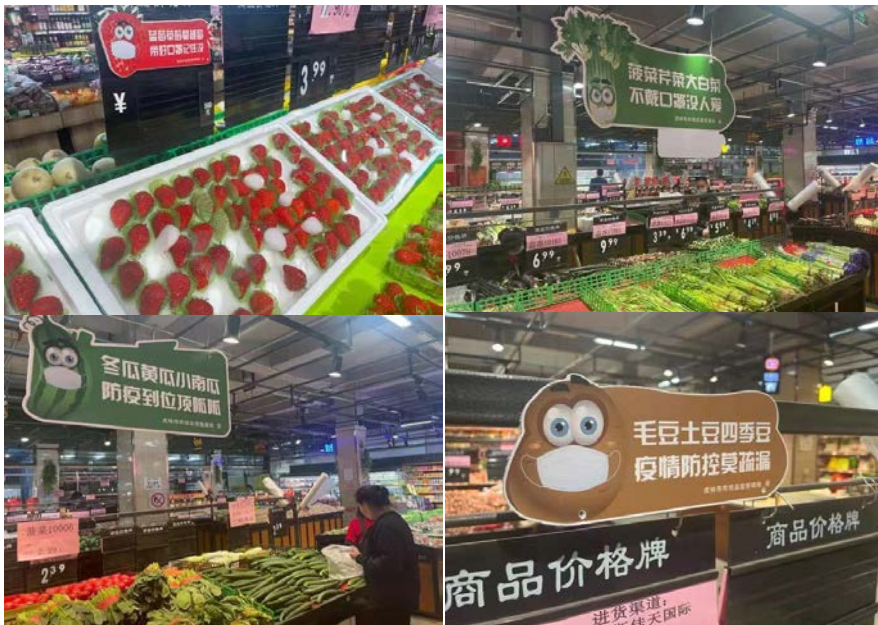
#### ๔. เจ้าหน้าที่เมืองจางเจียวโกว เฮอเป่ย์ สุ่มตรวจอาหารแช่แข็ง ๑๕ ครั้ง ล้วนผ่านการทดสอบมาตรฐานทั้งสิ้น



เว็บไซต์ข่าวคุณภาพของประเทศจีนรายงานเมื่อวันที่ ๗ เมษายน ๒๕๖๕ ว่าสำนักงานกำกับและบริหารตลาดเมืองจางเจียวโกว มณฑลเฮอเป่ย์ออกประกาศรายงานข้อมูลการสุ่มตัวอย่างเข้าตรวจผลิตภัณฑ์อาหารระหว่างช่วงเทศกาลปีใหม่และการแข่งขันโอลิมปิกฤดูหนาวในช่วงต้นปี โดยทางเจ้าหน้าที่ได้สุ่มตรวจตัวอย่างผลิตภัณฑ์อาหารจำนวน ๑๐ ประเภท โดยในจำนวนนั้นมีผลิตภัณฑ์อาหารแช่แข็งจำนวน ๑๕ รายการ ซึ่งล้วนผ่านการทดสอบมาตรฐานทั้งสิ้น

<https://finance.sina.cn/2022-04-07/detail-imcwipii2908221.d.html>

#### ๕. ตลาดสดในประเทศจีนร่วมป้องกันและควบคุมการแพร่ระบาดในรูปแบบที่เข้าถึงง่าย



“บลูเบอร์รี่ สตอเบอร์รี่ แครนเบอร์รี่ จำได้ไหม...อย่าลืมใส่หน้ากากนะ” “เห็ดหอม เห็ดเข็มทอง อย่าลืงเลเรื่องการฉีดวัคซีนสิ” ตลาดสดและซูเปอร์มาร์เก็ตในย่านหู่หลินใช้สโลแกนง่ายๆ ด้วยการ์ตูนที่น่ารัก ที่เข้าถึงและเข้าใจง่าย พร้อมสอดแทรกความตลกขบขันในการสร้างจิตสำนึกให้พลเมืองในการป้องกันและควบคุมการแพร่ระบาด เนื่องจากสถานที่ขายสินค้าเหล่านี้ถือเป็นสถานที่สาธารณะที่มีผู้คนเดินทางเข้าออกจำนวนมาก

<https://m.gmw.cn/baijia/2022-04/17/1302904097.html>

## ๖. คณะกรรมการพัฒนาและปฏิรูปแห่งชาติยึดมั่นในนโยบายที่ครอบคลุม สามารถควบคุมได้อย่างมีประสิทธิภาพ แม่นยำ และสามารถปรับเปลี่ยนได้ตามความเหมาะสม เพื่อให้แน่ใจว่าอุปทานของธัญพืชในท้องตลาดเป็นไปอย่างมีประสิทธิภาพ

นายเมิ่ง เหว่ย โฆษกคณะกรรมการพัฒนาและปฏิรูปแห่งชาติ ชี้ให้เห็นว่าเมื่อไม่นานนี้ปัจจัยต่างๆ เช่น ความขัดแย้งทางการเมือง ความกังวลเกี่ยวกับวิกฤตอาหารโลกได้ทวีความรุนแรงขึ้น จากข้อมูลล่าสุดที่เผยแพร่โดยองค์การอาหารและการเกษตรแห่งสหประชาชาติในเดือนมีนาคมที่ผ่านมา ราคาอาหารทั่วโลกได้พุ่งขึ้นสูงสุดเป็นประวัติการณ์ ในทางกลับกัน แหล่งอาหารในประเทศจีนมีปริมาณเพียงพอ ราคามีเสถียรภาพ และมีการรับประกันด้านความปลอดภัย โดย ๑.) จีนมีความสามารถในการผลิตธัญพืชค่อนข้างสูง โดยตั้งแต่ปี พ.ศ. ๒๕๔๗ จีนสามารถเก็บเกี่ยวผลผลิตได้ “๑๘ ครั้งติดต่อกัน” และในปี พ.ศ. ๒๕๖๔ ผลผลิตธัญพืชในประเทศแตะสถิติสูงสุดใหม่ โดยมีปริมาณ ๖.๕ ล้านล้านกิโลกรัม ในช่วงเวลา ๗ ปี ติดต่อกัน ๒.) ธัญพืชคงคลังของ ๓๖ เมืองขนาดใหญ่และขนาดกลางมีปริมาณเพียงพอ โดยมีธัญพืชและน้ำมันสำรองเพียงพอต่อการใช้งานนานถึง ๑๕ วัน ซึ่งมีความสามารถในการป้องกันความเสี่ยงที่จะเกิดขึ้นได้เป็นอย่างดี ๓.) สามารถจัดหาอาหารในยามฉุกเฉินได้ โดยเฉพาะภายใต้สถานการณ์การแพร่ระบาด รับมือกับความเสี่ยงของวิกฤตอาหารโลกและการรับรองความปลอดภัยด้านอาหารของประเทศได้

ความปลอดภัยของอาหารเกี่ยวข้องกับการพัฒนาเศรษฐกิจและความมั่นคงทางสังคม ในสภาพแวดล้อมระหว่างประเทศที่ซับซ้อนและรุนแรงในปัจจุบัน จีนจึงจำเป็นต้องตระหนักถึงปัจจัยพื้นฐานและความเสี่ยงที่อาจเกิดขึ้น โดยคณะกรรมการพัฒนาและปฏิรูปแห่งชาติและสำนักงานบริหารธัญพืชและวัสดุสำรองแห่งชาติมุ่งปฏิบัติงานตามนโยบายที่ครอบคลุม สามารถควบคุมได้อย่างมีประสิทธิภาพ แม่นยำ และสามารถปรับเปลี่ยนได้ตามความเหมาะสม เพื่อให้แน่ใจว่าอุปทานของธัญพืชในท้องตลาดเป็นไปอย่างมีประสิทธิภาพ โดยมีรายละเอียด ดังนี้

๑. รักษาเสถียรภาพการผลิตอาหาร ทั้งธัญพืช ข้าวโพด พร้อมขยายการผลิตถั่วเหลือง
๒. ออกนโยบายด้านการขายธัญพืชอย่างสมเหตุสมผล ตามสถานการณ์และความต้องการของตลาด เพื่อปริมาณอุปทานที่เหมาะสมในท้องตลาด โดยตั้งแต่ต้นปีนี้มีการขายธัญพืชสูงถึง ๑๑.๙ ล้านตัน
๓. รับซื้อธัญพืชอย่างเหมาะสม พร้อมเรียกร้องให้ทุกท้องที่ดำเนินการตามข้อกำหนดของพรรคเพื่อความปลอดภัยและมั่นคงด้านอาหาร แนะนำเกษตรกรให้ขายในราคาและเวลาที่เหมาะสม
๔. กำกับและติดตามด้านการตลาด พร้อมออกคำเตือนล่วงหน้า ซึ่งต้องติดตามการเปลี่ยนแปลงของสถานการณ์ตลาดธัญพืชทั้งในและต่างประเทศ เพื่อจัดการได้อย่างเหมาะสมและทันท่วงที
๕. เสริมสร้างการบังคับใช้กฎหมายและการกำกับดูแลตลาดธัญพืช ตรวจสอบอย่างจริงจังและจัดการกับการละเมิดกฎหมายและข้อบังคับทุกประเภท พร้อมรักษาความสงบเรียบร้อยของตลาดอย่างมีประสิทธิภาพ

## ๑. สถานการณ์การแพร่ระบาดส่งผลกระทบต่อธุรกิจการจัดส่งพัสดุในจีน

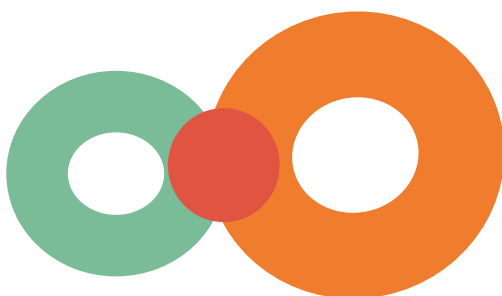
ตั้งแต่ต้นเดือนมีนาคม ๒๕๖๕ ถึงปัจจุบัน สถานการณ์การแพร่ระบาดของโควิด-๑๙ ในจีน ส่งผลกระทบต่อการจัดส่งพัสดุของจีนอย่างรุนแรง เช่น (๑) การขาดการประสานงานด้านมาตรการควบคุมจราจรระหว่างรัฐบาลท้องถิ่น ซึ่งส่งผลให้รถขนส่งสินค้าไม่สามารถออกจากทางด่วนหรือถนนที่กักตัวได้ (๒) มีการใช้มาตรการฆ่าเชื้ออย่างเข้มงวดสำหรับสินค้านำเข้าหรือสินค้าห่วงโซ่ความเย็นนำเข้า (๓) การจัดส่งสินค้ามีความล่าช้า ส่งผลให้ผู้บริโภคส่วนหนึ่งขอคืนสินค้าในระหว่างการขนส่ง ส่งผลให้ต้นทุนโลจิสติกส์และต้นทุนสินค้าเพิ่มสูงขึ้น โดยเฉพาะสินค้าที่เน่าเสียง่าย เป็นต้น

<https://www.chinanews.com.cn/cj/2022/03-27/9712436.shtml>

## ๒. สถานการณ์โควิด-๑๙ มีผลกระทบต่อเศรษฐกิจจีนระยะสั้น และเดือน มีนาคม ๖๕ นี้ จีนมีอัตราการเติบโตของการบริโภคติดลบเป็นครั้งแรกตั้งแต่ สิงหาคม ๒๕๖๓

เมื่อวันที่ ๑๙ เมษายน ๒๕๖๕ นายเมิ่ง เหว่ย โฆษกคณะกรรมการพัฒนาและปฏิรูปแห่งชาติจีน (NDRC) แถลงว่า (๑) ไตรมาส ๑/๒๕๖๕ เศรษฐกิจจีนเผชิญแรงกดดันจากปัจจัยทั้งภายในและภายนอก ซึ่งการที่จีนมี GDP ๔.๘ นั้น ได้มาด้วยความยากลำบาก (๒) เดือนมีนาคม ๒๕๖๕ อัตราการเติบโตของการบริโภคจีนติดลบ รวมถึงอัตราการเติบโตของการลงทุนสินทรัพย์ถาวรลดลงอย่างมีนัยสำคัญเมื่อเทียบกับช่วงเดือนมกราคม-กุมภาพันธ์ ๒๕๖๕ (๓) สถานการณ์โควิด-๑๙ มีผลกระทบต่อเศรษฐกิจจีนระยะสั้น อันเป็นผลมาจากการควบคุมสถานการณ์โรคระบาดอย่างเข้มงวดและมีประสิทธิภาพ ทั้งนี้ ทางการได้ออกมาตรการสนับสนุนภาคธุรกิจและคาดว่าเศรษฐกิจจีนจะกลับสู่สภาวะปกติโดยเร็ว (๔) พร้อมนี้ สำนักงานสถิติแห่งชาติจีน (NBS) เผยว่า เดือนมีนาคม ๒๕๖๕ ยอดค้าปลีกสินค้าอุปโภคบริโภคของจีน อยู่ที่ ๓.๔ ล้านล้านหยวน ลดลงร้อยละ ๓.๕ YOY ซึ่งอัตราเติบโตเป็นลบเป็นครั้งแรกนับตั้งแต่เดือนสิงหาคม ๒๕๖๓ โดยเฉพาะรายได้ของธุรกิจอาหารเครื่องดื่ม ที่ลดลงร้อยละ ๑๖.๔ YOY และเป็นระดับต่ำสุดนับตั้งแต่เดือน มิถุนายน ๒๕๖๓ (๕) นอกจากนี้ จากข้อมูลในช่วงวันที่ ๑๑-๑๗ เมษายน ที่ผ่านมา พบว่า รายได้จากการจำหน่ายบัตรภาพยนตร์ของจีนอยู่ที่ ๙๖.๗๘ ล้านหยวน ลดลงร้อยละ ๖๓.๗๖ เมื่อเทียบกับรายได้ในช่วงวันที่ ๔-๑๐ เมษายน ซึ่งถือเป็นรายได้ที่ต่ำสุดในรอบ ๑๑ ปี อันเป็นผลจากมาตรการคุมเข้มการเปิดให้บริการโรงภาพยนตร์ภายใต้สถานการณ์การแพร่ระบาดของโควิด

<https://www.chinanews.com.cn/cj/2022/04-19/9733045.shtml>



### ๓. จีนออกมาตรการเพื่อแก้ไขปัญหาการขนส่งและการเดินทางของคนขับรถบรรทุก

เมื่อวันที่ ๑๙ เมษายน ๒๕๖๕ กระทรวงคมนาคมจีนออกมาตรการเพื่อแก้ไขปัญหาการขนส่งและการเดินทางของคนขับรถบรรทุก ได้แก่ (๑) คนขับรถบรรทุกสามารถใช้ผลตรวจโควิด-๑๙ ได้ทั่วประเทศ และห้ามให้ไปตรวจซ้ำ (๒) หากคนขับรถบรรทุกมีผลตรวจโควิด-๑๙ ภายใน ๔๘ ชม. + รหัสสุขภาพเป็นสีเขียว + อุณหภูมิร่างกายเป็นปกติ ต่างต่าง ๆ ในจีนต้องอนุญาตให้ผ่านโดยทันที (๓) หากคนขับรถบรรทุกถึงปลายทางแล้วผลตรวจโควิด-๑๙ เกิน ๔๘ ชั่วโมง สามารถทดสอบในรูปแบบ Rapid Antigen Test แทนได้ และ (๔) ปรับปรุงระบบข้อมูล “white list” ของคนขับรถบรรทุก อาทิ หากคนขับรถบรรทุกมีการขับรถผ่านพื้นที่ความเสี่ยงกลาง - สูงแต่เป็นเวลาไม่เกิน ๔ ชม. และมีผลตรวจโควิดเป็นลบจะไม่มีการขึ้นข้อมูลว่าเคยขับรถผ่านพื้นที่ความเสี่ยงกลาง - สูง

<https://www.chinanews.com.cn/cj/2022/04-19/9733045.shtml>



#### คณะผู้จัดทำ

๑. นางสาวปทุมวดี อิ่มทั่ว  
อัครราชทูตที่ปรึกษา (ฝ่ายเกษตร)  
สำนักงานที่ปรึกษาการเกษตรต่างประเทศ ประจำกรุงปักกิ่ง
๒. นางสาวสุทธินิ จาตุรนต์รัศมี  
ผู้ช่วยดำเนินการ (ด้านการเกษตร)

#### จัดทำโดย

สำนักงานที่ปรึกษาการเกษตรต่างประเทศ สถานเอกอัครราชทูต ณ กรุงปักกิ่ง  
เลขที่ ๒๑ ถนนกวงฮวา เขตฉาหวาย กรุงปักกิ่ง สาธารณรัฐประชาชนจีน  
โทร (๘๖-๑๐) ๘๕๓๑-๘๗๗๗ เว็บไซต์ <https://www.opsmoac.go.th/beijing>  
อีเมล [moacbj@hotmail.com](mailto:moacbj@hotmail.com) เฟซบุ๊ก <https://www.facebook.com/moac.beijing>