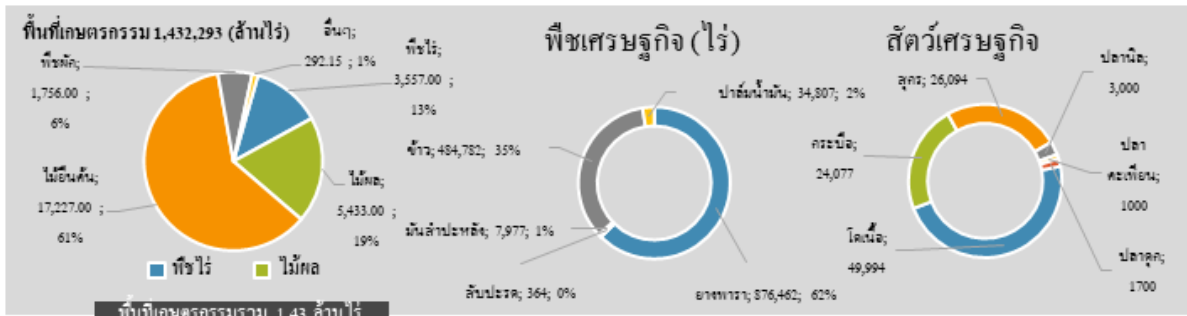


ข้อมูลพื้นฐานของจังหวัดบึงกาฬ



GPP มูลค่า 28,670 ล้านบาท (ปี 2564)
 จำนวนประชากร 420,487 คน
 จำนวนครัวเรือน 145,677 ครัวเรือน
 ปริมาณน้ำภาพรวมจังหวัด 123.68 ล้าน ลบ.ม.
 ปริมาณน้ำฝนสะสมเฉลี่ย 38.75 มม.
 (1 ม.ค. 67 – 20 ก.พ. 67)

สินค้าเด่น/GI

สับปะรดบึงกาฬ
 พันธุ์ปัตตาเวีย รสชาติหวาน ฉ่ำน้ำ
 อมเปรี้ยวเล็กน้อย เนื้อแน่นละเอียด ไม่กักดิน
 มีคาบผลค่อนข้างดี
 พื้นที่เพาะปลูก จำนวน 364 ไร่ ผลผลิต 1,113 ตัน



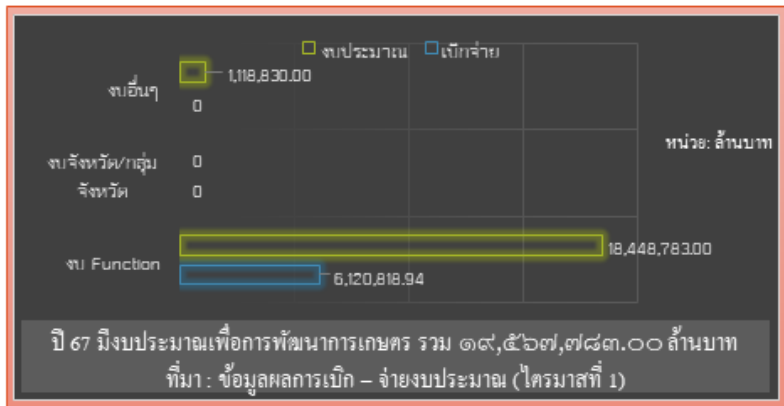
บึงกาฬ
 Info graphic
 ข้อมูลพื้นฐานจังหวัด
 ประจำเดือนกุมภาพันธ์ 2567

ปริมาณสินค้าเกษตรที่ได้รับรองมาตรฐาน

เกษตรอินทรีย์
 ข้าว T1 เครื่องความพร้อม จำนวน - ไร่
 T2 ปรับเปลี่ยน จำนวน - ไร่
 รับรองแล้ว จำนวน 377.5 ไร่
 พืช ปรับเปลี่ยน จำนวน 5.75 ไร่
 รับรองแล้ว จำนวน 19.25 ไร่

GAP (ไร่)

ประเภท	มูลค่า (ล้านบาท)
พืช	600.48
ข้าว	558.00



กัญชามีดี โรคระบาด ด้านเกษตร

ผลกระทบจากปัญหาภัยธรรมชาติ/โรคระบาด
 เดือนตุลาคม 2566
 - เกิดอุทกภัย ปี 2566 เป็นพื้นที่ปลูกข้าวหน้าปี/พืชไร่และพืชผัก/ไม้ยืนต้นและอื่นๆ จำนวน 8 อำเภอ จังหวัดประกาศเป็นเขตภัยพิบัติแล้ว
 - หนการระบาดของโรคใบร่วงของยางพาราที่เกิดจากเชื้อ โฟโทอปธอรา (Phytophthora) 73 ราย กยท.ให้การช่วยเหลือตามหลักเกณฑ์จำนวน 34 ราย ๆ ละ 3,000 บาท เมื่อวันที่ 30 ค.ค.2566

งบ Function มีภารกิจสำคัญ คือ

- โครงการบูรณาการบริหารจัดการน้ำ
- ก่อสร้างแหล่งน้ำในไร่นานอกเขตชลประทาน
- โครงการระบบส่งเสริมระบบการเกษตรแบบแปลงใหญ่

งบจังหวัด/กลุ่มจังหวัด มีภารกิจสำคัญ คือ

- ไม่มี

แบบฟอร์มที่ 1 ข้อมูลพื้นฐานจังหวัด

๑.๑ พื้นที่ทั้งหมด ๒,๖๙๑,๐๙๑ ไร่ เป็นพื้นที่เกษตรกรรม ๑,๔๓๒,๒๙๓ ไร่ (๕๓.๒๑% ของพื้นที่ทั้งหมด) เป็นพื้นที่ปลูกข้าว ๔๘๔,๗๘๒ ไร่ พืชไร่ ๓,๕๕๗ ไร่ ไม้ผล ๕,๔๓๓ ไร่ ยางพารา ๘๗๖,๔๖๒ ไร่ ปาล์มน้ำมัน ๓๔,๘๐๗ ไร่ มันสำปะหลัง ๗,๙๗๗ ไร่ ไม้ยืนต้น ๑๗,๒๒๗ ไร่ พืชผัก ๑,๗๕๖ ไร่ อื่นๆ ๒๙๒.๑๕ ไร่ (กษจ.) พื้นที่เกษตรกรรมในเขตพื้นที่ชลประทาน จำนวน ๑,๙๖๗,๖๐๕ ไร่ (ข้อมูล ณ ๒๘ เดือนกุมภาพันธ์ ๒๕๖๗)

๑.๒ สถานการณ์ด้านทรัพยากรการผลิตและแนวโน้ม

- ๑) พื้นที่ลุ่มน้ำในเขตจังหวัด ๔,๐๐๔.๒๙ ตร.กม
- ๒) ปริมาณน้ำท่าเฉลี่ยรายปี ๕,๗๐๒.๑๐ ล้าน ลบ.ม./ปี
- ๓) ความสามารถในการเก็บกัก ๑๑๑.๖๔ ล้าน ลบ.ม.
- ๔) สถานการณ์อ่างเก็บน้ำ (หน่วย : ล้าน ลบ.ม.)

อ่างเก็บน้ำ	จำนวน (แห่ง)	ความจุที่ รนท. (ล้าน ลบ.ม.)	ปริมาณน้ำในอ่าง ปัจจุบัน (ล้าน ลบ.ม.)	ความจุ (%)
โครงการพัฒนาแหล่ง น้ำขนาดใหญ่	๑	๑๓.๔๕	๙.๑๐	๖๗.๖๘
โครงการพัฒนาแหล่ง น้ำขนาดกลาง	๔	๓๘.๗๘	๓๐.๘๕	๗๙.๕๕
โครงการพัฒนาแหล่ง น้ำขนาดเล็ก	๕๒	๔๕.๒๕	๓๕.๔๘	๗๘.๔๒
- ฝ่ายและอาคารบังคับ น้ำ	๗๕	๑๓.๙๗	๑๐.๕๒	๗๕.๓๐
- อ่างเก็บน้ำ	๕๔	๔๙.๖๑	๓๗.๗๓	๗๖.๐๔
โครงการสถานีสูบน้ำด้วย ไฟฟ้าพร้อมระบบส่งน้ำ	๕๑	-	-	-
รวม	๒๓๗	๑๖๑.๐๖	๑๒๓.๖๘	๗๖.๗๙

๒) ปริมาณน้ำฝนเฉลี่ยสะสมตั้งแต่วันที่ ๑ มกราคม ๒๕๖๗ ถึงวันที่ ๒๐ กุมภาพันธ์ ๒๕๖๗ เท่ากับ ๓๘.๓๕ มม./ปี

๓) ความต้องการใช้น้ำของจังหวัดจำแนก ๔ ด้าน

- อุปโภคบริโภค ๐.๔๐๕ ล้าน ลบ.ม./ปี
- ระบบนิเวศน์ ๐.๐๐๐ ล้าน ลบ.ม./ปี
- เกษตรกรรม ๑.๓๑๑ ล้าน ลบ.ม./ปี
- อุตสาหกรรม ๐.๐๐๐ ล้าน ลบ.ม./ปี

แผนการจัดสรรน้ำ ประจำปี ๒๕๖๖/๖๗ (ฤดูแล้ง)

- อุปโภคบริโภค ๐.๓๖๒ ล้าน ลบ.ม.
- ระบบนิเวศน์ -
- เกษตรกรรม ๐.๘๙๐ ล้าน ลบ.ม.
- อุตสาหกรรม -

แบบฟอร์มที่ 1 ข้อมูลพื้นฐานจังหวัด

๔.) การใช้ประโยชน์และความเหมาะสมของดินเพื่อการเพาะปลูก (Agri-Map analytic) (ข้อมูลการใช้ประโยชน์ที่ดินของกรมพัฒนาที่ดิน)

๔.๑ พื้นที่ทำการเกษตรที่เหมาะสมประกอบด้วย

๑. ข้าว ความเหมาะสม S๑ ๓๒๔,๔๑๘ ไร่ S๒ ๑๐๕,๘๕๑ ไร่ S๓ ๔๒,๔๕๘ ไร่ N ๑๑๘,๑๕๘ ไร่
๒. ยางพารา ความเหมาะสม S๑ ๑๘,๐๖๑ ไร่ S๒ ๖๔๘,๕๐๕ ไร่ S๓ ๓๑๑,๙๖๐ ไร่ N ๑๑๘ ไร่
๓. ปาล์มน้ำมัน ความเหมาะสม S๑ ๑,๘๘๘ ไร่ S๒ ๑๖,๖๐๕ ไร่ S๓ ๘,๒๑๙ ไร่ N ๔,๕๒๑ ไร่

๔.๒ ข้อมูลโครงการแหล่งน้ำในไร่นานอกเขตชลประทานของกรมพัฒนาที่ดินขนาดกักเก็บน้ำ(๑.๒๖๐ ลบ.ม.)

- ๑ อำเภอเมืองบึงกาฬ จำนวน ๗๓ บ่อ
- ๒ อำเภอบุงคล้า จำนวน ๑๑ บ่อ
- ๓ อำเภอศรีวิไล จำนวน ๕๑ บ่อ
- ๔ อำเภอพรเจริญ จำนวน ๒๘ บ่อ
- ๕ อำเภอเซกา จำนวน ๑๔๕ บ่อ
- ๖ อำเภอบึงโขงหลง จำนวน ๕ บ่อ
- ๗ อำเภอปากคาด จำนวน ๓๘ บ่อ
- ๘ อำเภอโซ่พิสัย จำนวน ๕๐ บ่อ

ที่มา : สถานีพัฒนาที่ดินบึงกาฬ

พื้นที่ในเขตปฏิรูปที่ดินจังหวัดบึงกาฬ (สปก.)

๑. ผลการจัดที่ดินเกษตรกรกรม (ประจำเดือนกุมภาพันธ์ ๒๕๖๗)

- ๑.๑ อำเภอเมืองบึงกาฬ จำนวน ๕ ราย จำนวน ๕ แปลง จำนวน ๗๐/๓/๒๙ ไร่
- ๑.๒ อำเภอศรีวิไล จำนวน ๕ ราย จำนวน ๗ แปลง จำนวน ๙๘/๐/๑๔ ไร่
- ๑.๓ อำเภอพรเจริญ จำนวน ๑ ราย จำนวน ๑ แปลง จำนวน ๒/๑/๓๕ ไร่
- ๑.๔ อำเภอโซ่พิสัย จำนวน ๖๒ ราย จำนวน ๖๒ แปลง จำนวน ๑,๑๘๙/๑/๓๑ ไร่
- ๑.๕ อำเภอปากคาด จำนวน ๓ ราย จำนวน ๓ แปลง จำนวน ๔๕/๐/๑๔ ไร่
- ๑.๖ อำเภอเซกา จำนวน ๓ ราย จำนวน ๓ แปลง จำนวน ๗๙/๓/๗๘ ไร่
- ๑.๗ อำเภอบึงโขงหลง จำนวน ๒ ราย จำนวน ๔ แปลง จำนวน ๔๙/๑/๒๐ ไร่
- ๑.๘ อำเภอบุงคล้า จำนวน ๒ ราย จำนวน ๓ แปลง จำนวน ๒๒/๓/๗๘ ไร่

รวมจำนวน ๘๓ ราย จำนวน ๘๘ แปลง จำนวน ๑,๕๕๗-๒-๙๙ ไร่

ที่มา : สำนักงานการปฏิรูปที่ดินจังหวัดบึงกาฬ

๑.๓ ขนาดเศรษฐกิจของจังหวัด (GPP) ปี พ.ศ. ๒๕๖๔ มีมูลค่าเท่ากับ ๒๘,๖๗๐ ล้านบาท ภาคเกษตรกรรม การป่าไม้ และการประมง มีมูลค่าเท่ากับ ๑๐,๒๙๒ ล้านบาท (๓๕.๘๙ %) พิจารณาจากขนาดของจังหวัด อยู่ในลำดับที่ ๗๑ ของประเทศ และลำดับที่ ๑๘ ของภาคตะวันออกเฉียงเหนือ มีรายได้ ๘๐,๑๕๙ บาท/คน/ปี พิจารณาจากความมั่งคั่งของประชากรอยู่ในลำดับที่ ๖๔ ของประเทศ และลำดับที่ ๑๑ ของภาคตะวันออกเฉียงเหนือ (ที่มา : คลังจังหวัด) จำนวนประชากร ๔๒๐,๔๘๗ คน จำนวนครัวเรือน ๑๔๕,๖๗๗ ครัวเรือน (ที่มา : กรมการปกครอง กระทรวงมหาดไทย)

แบบฟอร์มที่ 1 ข้อมูลพื้นฐานจังหวัด

๑.๔ พืชเศรษฐกิจที่สำคัญ ได้แก่

๑. ยางพารา (ชนิด) RRIM๖๐๐ ปริมาณผลผลิต ๒๐๘,๐๓๕ ตัน (ผลผลิตเฉลี่ย ๒๔๘ กก./ไร่)
๒. ข้าวนาปี (ชนิด) ข้าวเหนียว กข ๖ ข้าวเหนียว กข ๑๒ ข้าวหอมมะลิ ๑๐๕ ปริมาณผลผลิต ๖๕,๖๙๐ ตัน (ผลผลิตเฉลี่ย ๓๑๙ กก./ไร่) *กรณีพื้นที่ปลูกข้าว ขอให้ระบุพันธุ์ข้าวด้วย
๓. ปาล์มน้ำมัน ปริมาณ ๖๕,๖๙๐ ตัน (ผลผลิตเฉลี่ย ๑,๙๓๕ กก./ไร่)
๔. มันสำปะหลัง ปริมาณ ๒๒,๑๐๗ ตัน (ผลผลิตเฉลี่ย ๒,๘๕๘ กก./ไร่)
๕. ทูเรียน ปริมาณ ๑,๒๖๙ ตัน (ผลผลิตเฉลี่ย ๑,๑๑๗ กก./ไร่)
๖. เงาะ ปริมาณ ๖๙๒ ตัน (ผลผลิตเฉลี่ย ๘๗๘ กก./ไร่)

๑.๕ สัตว์เศรษฐกิจที่สำคัญ ได้แก่

- ๑) โคเนื้อ จำนวน ๔๙,๙๙๔ ตัว
 - ๒) กระบือ จำนวน ๒๔,๐๗๗ ตัว
 - ๓) สุกร จำนวน ๒๖,๐๙๔ ตัว
 - ๔) ปลานิล จำนวน ๓,๐๐๐ บ่อ
 - ๕) ปลาตะเพียน จำนวน ๑,๐๐๐ บ่อ
 - ๖) ปลาดุก จำนวน ๑,๗๐๐ บ่อ
- (ที่มา : สำนักงานปศุสัตว์จังหวัดบึงกาฬ/สำนักงานประมงจังหวัดบึงกาฬ)

๑.๖ สินค้าสำคัญของจังหวัด

๑.) สินค้าเด่นได้แก่ ยางพารา มีพื้นที่ปลูกมา จำนวน ๘๗๖,๔๖๒ ไร่ (ลำดับที่ ๒ ของภาค) ผลผลิต ๒๐๘,๐๓๕ ตัน/ปี ผลผลิตเฉลี่ย ๒๔๘ กิโลกรัม/ไร่ (ลำดับที่ ๑ ของประเทศ) เกษตรกรได้รับการส่งเสริมพัฒนา ศักยภาพการผลิต การส่งเสริมกระบวนการรวมกลุ่ม การพัฒนาประสิทธิภาพการผลิต การลดต้นทุนการผลิต ไม่ว่าจะเป็นการส่งเสริมการใช้ปุ๋ยอินทรีย์ การใช้ปุ๋ยตามค่าวิเคราะห์ดิน การส่งเสริมการใช้สารชีวภัณฑ์ต่างๆ และการจัดทำบัญชีต้นทุนการผลิต/บัญชีฟาร์ม และมีโรงงานแปรรูปยางพารารองรับผลผลิต จำนวน ๗ โรงงาน ทำให้ผลผลิตไม่เพียงพอ การขยายพื้นที่ไม่สามารถทำได้เนื่องจากพื้นที่ส่วนใหญ่มีการปลูกยางพาราและ แนวทางการส่งเสริมควรเพิ่มปริมาณผลผลิตต่อไร่ให้สูงขึ้น โดยเกษตรกรมีการลดต้นทุนโดยใช้ปุ๋ยหมักที่ตัวเอง เนื่องจากค่าใช้จ่ายในการดูแลส่วนใหญ่จะเป็นค่าปุ๋ยเคมี

๒.) สินค้า GI ได้แก่ สับปะรดบึงกาฬ เป็นสายพันธุ์ ปัตตาเวีย มีผลกลมมนขนาดใหญ่ โคนผล และปลายผลมีความกว้างเสมอกัน ตามลก่อนข้างต้น เนื้อแน่นละเอียดสีเหลืองเข้มสม่ำเสมอตลอดผล มีกลิ่นหอม เฉพาะตัว รสชาติหวานอมเปรี้ยวเล็กน้อย ฉ่ำน้ำ ไม่กัดลิ้น โดยพื้นที่ปลูก จำนวน ๓๖๔ ไร่ ผลผลิต ๑,๑๑๓ ตัน ผลผลิตเฉลี่ย ๓,๒๘๘ กิโลกรัม/ไร่

๑.๗ สถานการณ์การผลิตและราคาสินค้าเกษตรที่สำคัญ

สินค้าเกษตร (สินค้าเกษตรที่สำคัญของจังหวัด)

๑) ข้าวนาปี พื้นที่เพาะปลูก ๔๓๙,๔๒๔ ไร่ คาดการณ์ผลผลิตที่จะออกสู่ตลาด

เดือนตุลาคม ๒๕๖๖ จำนวนผลผลิต ๘,๓๖๗.๑๑ ตัน ราคา ๑๒,๐๐๐ บาท/ตัน

เดือนพฤศจิกายน ๒๕๖๖ จำนวนผลผลิต ๑๓๖,๓๙๗.๗๗ ตัน ราคา ๑๑,๖๐๐ บาท/ตัน

เดือนธันวาคม ๒๕๖๖ จำนวนผลผลิต ๔,๔๐๖.๗ ตัน ราคา ๑๑,๕๐๐ บาท/ตัน

เดือนมกราคม ๒๕๖๗ จำนวนผลผลิต.....-.....ตัน ราคา.....-..... บาท/ตัน

เดือนกุมภาพันธ์ ๒๕๖๗ จำนวนผลผลิต-.....ตัน ราคา-..... บาท/ตัน

แบบฟอร์มที่ 1 ข้อมูลพื้นฐานจังหวัด

**** ถึงปัจจุบัน ****

กรณีไม่เกิดความเสียหายจากภัยแล้ง/ภาวะฝนทิ้งช่วง คาดว่ามีปริมาณผลผลิตทั้งหมด ประมาณ ตัน ผลผลิตเฉลี่ย กก/ไร่ คาดว่าจะออกสู่ตลาดประมาณ ตัน คิดเป็นร้อยละ ของผลผลิตทั้งหมด

กรณีเกิดความเสียหายจากภัยแล้ง/ภาวะฝนทิ้งช่วง คาดว่ามีปริมาณผลผลิตทั้งหมด ประมาณ ตัน ผลผลิตเฉลี่ย กก/ไร่ คาดว่าจะออกสู่ตลาด ตัน คิดเป็นร้อยละ ของผลผลิตทั้งหมด

- ปัญหา/ความเสี่ยง/แนวโน้มความเสียหาย พบว่าปัจจุบันมีพื้นที่คาดว่าจะได้รับผลกระทบจากภาวะฝนทิ้งช่วง ประมาณ ไร่ (กษจ.)

๒) ข้าวนาปรัง พื้นที่เพาะปลูก ไร่ ผลผลิตที่จะออกสู่ตลาด (ยังไม่เริ่มฤดูการเพาะปลูก)

๓) มันสำปะหลัง พื้นที่เพาะปลูก ๖,๑๐๑ ไร่ ผลผลิตที่จะออกสู่ตลาด

เดือนมกราคม ๒๕๖๖ จำนวนผลผลิต ๑๑,๑๐๗.๖ ตัน ราคา ๒,๗๐๐ บาท/ตัน

เดือนกุมภาพันธ์ ๒๕๖๖ จำนวนผลผลิต ๗๒๑.๕๓ ตัน ราคา ๓,๑๓๐ บาท/ตัน

เดือนมีนาคม ๒๕๖๖ จำนวนผลผลิต ๒,๙๙๘ ตัน ราคา ๓,๔๔๐ บาท/ตัน

เดือนเมษายน ๒๕๖๖ จำนวนผลผลิต ๑๘๐.๘ ตัน ราคา ๒,๖๐๐ บาท/ตัน

เดือนพฤษภาคม ๒๕๖๖ จำนวนผลผลิต ๕๙๙.๗ ตัน ราคา ๔,๐๐๐ บาท/ตัน

เดือนมิถุนายน ๒๕๖๖ จำนวนผลผลิต ตัน ราคา บาท/ตัน

เดือนกรกฎาคม ๒๕๖๖ จำนวนผลผลิต ตัน ราคา บาท/ตัน

เดือนสิงหาคม ๒๕๖๖ จำนวนผลผลิต ตัน ราคา บาท/ตัน

เดือนกันยายน ๒๕๖๖ จำนวนผลผลิต ตัน ราคา บาท/ตัน

เดือนตุลาคม ๒๕๖๖ จำนวนผลผลิต ตัน ราคา บาท/ตัน

เดือนพฤศจิกายน ๒๕๖๖ จำนวนผลผลิต ตัน ราคา บาท/ตัน

เดือนธันวาคม ๒๕๖๖ จำนวนผลผลิต ตัน ราคา บาท/ตัน

เดือนมกราคม ๒๕๖๗ จำนวนผลผลิต ตัน ราคา บาท/ตัน

เดือนกุมภาพันธ์ ๒๕๖๗ จำนวนผลผลิต ตัน ราคา บาท/ตัน

**** ถึงปัจจุบัน ****

กรณีไม่เกิดความเสียหายจากภัยแล้ง/ภาวะฝนทิ้งช่วง คาดว่ามีปริมาณผลผลิตทั้งหมด ประมาณ ๑๕,๖๐๘.๑ ตัน ผลผลิตเฉลี่ย ๒,๕๕๘ กก/ไร่ คาดว่าจะออกสู่ตลาดประมาณ ๑๕,๖๐๘.๑ ตัน คิดเป็นร้อยละ ๑๐๐ ของผลผลิตทั้งหมด (กษจ.)

กรณีเกิดความเสียหายจากภัยแล้ง/ภาวะฝนทิ้งช่วง คาดว่ามีปริมาณผลผลิตทั้งหมด ประมาณ ตัน ผลผลิตเฉลี่ย กก/ไร่ คาดว่าจะออกสู่ตลาด ตัน คิดเป็นร้อยละ ของผลผลิตทั้งหมด

- ปัญหา/ความเสี่ยง/แนวโน้มความเสียหาย พบว่าปัจจุบันมีพื้นที่คาดว่าจะได้รับผลกระทบจากภาวะฝนทิ้งช่วง ประมาณ ไร่ (กษจ.)

แบบฟอร์มที่ 1 ข้อมูลพื้นฐานจังหวัด

๔) ปาล์มน้ำมัน พื้นที่เพาะปลูก ๓๒,๗๑๕ ไร่ คาดการณ์ผลผลิตที่จะออกสู่ตลาด

เดือนมกราคม ๒๕๖๖ จำนวนผลผลิต ๑๔,๗๔๒.๒ ตัน ราคา ๔,๒๗๐ บาท/ตัน

เดือนกุมภาพันธ์ ๒๕๖๖ จำนวนผลผลิต ๑๑,๙๖๒.๘ ตัน ราคา ๔,๑๔๐ บาท/ตัน

เดือนมีนาคม ๒๕๖๖ จำนวนผลผลิต ๙,๘๔๗.๒ ตัน ราคา ๔,๑๒๐ บาท/ตัน

เดือนเมษายน ๒๕๖๖ จำนวนผลผลิต ๑๖,๕๘๖.๒ ตัน ราคา ๔,๕๐๐ บาท/ตัน

เดือนพฤษภาคม ๒๕๖๖ จำนวนผลผลิต ๑๕,๙๒๕ ตัน ราคา ๔,๑๕๐ บาท/ตัน

เดือนมิถุนายน ๒๕๖๖ จำนวนผลผลิต ๑๕,๙๐๙.๕ ตัน ราคา ๔,๑๙๐ บาท/ตัน

เดือนกรกฎาคม ๒๕๖๖ จำนวนผลผลิต ๑๗,๕๘๘.๙ ตัน ราคา ๔,๒๗๐ บาท/ตัน

เดือนสิงหาคม ๒๕๖๖ จำนวนผลผลิต ๑๖,๒๖๖.๗ ตัน ราคา ๔,๕๘๐ บาท/ตัน

เดือนกันยายน ๒๕๖๖ จำนวนผลผลิต ๑๒,๓๔๔.๓ ตัน ราคา ๔,๖๔๐ บาท/ตัน

เดือนตุลาคม ๒๕๖๖ จำนวนผลผลิต ๑๐,๙๑๔.๓ ตัน ราคา ๔,๓๑๐ บาท/ตัน

เดือนพฤศจิกายน ๒๕๖๖ จำนวนผลผลิต ๑๔,๗๗๒.๔๔ ตัน ราคา ๔,๘๒๐ บาท/ตัน

เดือนธันวาคม ๒๕๖๖ จำนวนผลผลิต ๑๓,๙๒๐.๐๒ ตัน ราคา ๔,๖๙๐ บาท/ตัน

เดือนมกราคม ๒๕๖๗ จำนวนผลผลิต ๑๐,๖๔๐.๕ ตัน ราคา ๔,๘๓๐ บาท/ตัน

เดือนกุมภาพันธ์ ๒๕๖๗ จำนวนผลผลิต-.....ตัน ราคา-..... บาท/ตัน

**** ถึงปัจจุบัน ****

กรณีไม่เกิดความเสียหายจากภัยแล้ง/ภาวะฝนทิ้งช่วง คาดว่ามีปริมาณผลผลิตทั้งหมด ประมาณ ๑๘๑,๔๑๒.๓๕ ตัน ผลผลิตเฉลี่ย ๖,๘๕๖ กก/ไร่ คาดว่าจะออกสู่ตลาดประมาณ ๑๘๑,๔๑๒.๓๕ ตัน คิดเป็นร้อยละ ๑๐๐ ของผลผลิตทั้งหมด (กษจ.)

กรณีเกิดความเสียหายจากภัยแล้ง/ภาวะฝนทิ้งช่วง คาดว่ามีปริมาณผลผลิตทั้งหมด ประมาณตัน ผลผลิตเฉลี่ยกก/ไร่ คาดว่าจะออกสู่ตลาด ตัน คิดเป็นร้อยละ ของผลผลิตทั้งหมด

- ปัญหา/ความเสี่ยง/แนวโน้มความเสียหาย พบว่าปัจจุบันมีพื้นที่คาดว่าจะได้รับผลกระทบจากภาวะฝนทิ้งช่วง ประมาณ ไร่ (กษจ.)

๕) สับปะรด พื้นที่เพาะปลูก ๔๓๘.๗๕ ไร่ คาดการณ์ผลผลิตที่จะออกสู่ตลาด

เดือนมกราคม ๒๕๖๖ จำนวนผลผลิต-.....ตัน ราคา-..... บาท/ตัน

เดือนกุมภาพันธ์ ๒๕๖๖ จำนวนผลผลิต-.....ตัน ราคา-..... บาท/ตัน

เดือนมีนาคม ๒๕๖๖ จำนวนผลผลิต ๔๔ ตัน ราคา ๑๘,๐๐๐ บาท/ตัน

เดือนเมษายน ๒๕๖๖ จำนวนผลผลิต ๓๑๓.๔ ตัน ราคา ๑๙,๖๘๐ บาท/ตัน

เดือนพฤษภาคม ๒๕๖๖ จำนวนผลผลิต ๖๕๔.๓ ตัน ราคา ๒๐,๐๐๐ บาท/ตัน

เดือนมิถุนายน ๒๕๖๖ จำนวนผลผลิต-.....ตัน ราคา-..... บาท/ตัน

เดือนกรกฎาคม ๒๕๖๖ จำนวนผลผลิต-.....ตัน ราคา-..... บาท/ตัน

เดือนสิงหาคม ๒๕๖๖ จำนวนผลผลิต-.....ตัน ราคา-..... บาท/ตัน

เดือนกันยายน ๒๕๖๖ จำนวนผลผลิต-.....ตัน ราคา-..... บาท/ตัน

เดือนตุลาคม ๒๕๖๖ จำนวนผลผลิต-.....ตัน ราคา-..... บาท/ตัน

เดือนพฤศจิกายน ๒๕๖๖ จำนวนผลผลิต-.....ตัน ราคา-..... บาท/ตัน

เดือนธันวาคม ๒๕๖๖ จำนวนผลผลิต.....-.....ตัน ราคา-.....บาท/ตัน

เดือนมกราคม ๒๕๖๗ จำนวนผลผลิต.....-.....ตัน ราคา.....-.....บาท/ตัน

เดือนกุมภาพันธ์ ๒๕๖๗ จำนวนผลผลิต-.....ตัน ราคา-..... บาท/ตัน

แบบฟอร์มที่ 1 ข้อมูลพื้นฐานจังหวัด

**** ถึงปัจจุบัน ****

กรณีไม่เกิดความเสียหายจากภัยแล้ง/ภาวะฝนทิ้งช่วง คาดว่ามีปริมาณผลผลิตทั้งหมด ประมาณ ๑,๐๑๑.๗ ตัน ผลผลิตเฉลี่ย ๒,๔๘๘ กก/ไร่ คาดว่าจะออกสู่ตลาดประมาณ ๑,๐๑๑.๗ ตัน คิดเป็นร้อยละ ๑๐๐ ของผลผลิตทั้งหมด (กษจ.)

กรณีเกิดความเสียหายจากภัยแล้ง/ภาวะฝนทิ้งช่วง คาดว่ามีปริมาณผลผลิตทั้งหมด ประมาณ ตัน ผลผลิตเฉลี่ยกก/ไร่ คาดว่าจะออกสู่ตลาด..... ตัน คิดเป็นร้อยละ ของผลผลิตทั้งหมด

- ปัญหา/ความเสี่ยง/แนวโน้มความเสียหาย พบว่าปัจจุบันมีพื้นที่คาดว่าจะได้รับผลกระทบจากภาวะฝนทิ้งช่วง ประมาณ ไร่ (กษจ.)

๖) ทุเรียน พื้นที่เพาะปลูก ๒,๑๒๐ ไร่ คาดการณ์ผลผลิตที่จะออกสู่ตลาด

เดือนมกราคม ๒๕๖๖ จำนวนผลผลิตตัน ราคา บาท/ตัน

เดือนกุมภาพันธ์ ๒๕๖๖ จำนวนผลผลิตตัน ราคา บาท/ตัน

เดือนมีนาคม ๒๕๖๖ จำนวนผลผลิตตัน ราคา บาท/ตัน

เดือนเมษายน ๒๕๖๖ จำนวนผลผลิต ๑.๖ ตัน ราคา ๑๓๐,๐๐๐ บาท/ตัน

เดือนพฤษภาคม ๒๕๖๖ จำนวนผลผลิต ๑๓๗.๙ ตัน ราคา ๑๖๐,๐๐๐ บาท/ตัน

เดือนมิถุนายน ๒๕๖๖ จำนวนผลผลิต ๑๐๗.๒ ตัน ราคา ๑๕๕,๐๐๐ บาท/ตัน

เดือนกรกฎาคม ๒๕๖๖ จำนวนผลผลิต ๗๒ ตัน ราคา ๑๕๕,๐๐๐ บาท/ตัน

เดือนสิงหาคม ๒๕๖๖ จำนวนผลผลิต ๐.๕ ตัน ราคา ๑๓๐,๐๐๐ บาท/ตัน

เดือนกันยายน ๖๖ จำนวนผลผลิตตัน ราคา บาท/ตัน

เดือนตุลาคม ๖๖ จำนวนผลผลิตตัน ราคา บาท/ตัน

เดือนพฤศจิกายน ๒๕๖๖ จำนวนผลผลิตตัน ราคา บาท/ตัน

เดือนธันวาคม ๒๕๖๖ จำนวนผลผลิต.....ตัน ราคาบาท/ตัน

เดือนมกราคม ๒๕๖๗ จำนวนผลผลิต.....ตัน ราคา.....บาท/ตัน

เดือนกุมภาพันธ์ ๒๕๖๗ จำนวนผลผลิตตัน ราคา บาท/ตัน

**** ถึงปัจจุบัน ****

กรณีไม่เกิดความเสียหายจากภัยแล้ง/ภาวะฝนทิ้งช่วง คาดว่ามีปริมาณผลผลิตทั้งหมด ประมาณ ๓๑๙.๒ ตัน ผลผลิตเฉลี่ย ๑,๘๖๗.๕ กก/ไร่ คาดว่าจะออกสู่ตลาดประมาณ ๓๑๙.๒ ตัน คิดเป็นร้อยละ ๑๐๐ ของผลผลิตทั้งหมด (กษจ.)

กรณีเกิดความเสียหายจากภัยแล้ง/ภาวะฝนทิ้งช่วง คาดว่ามีปริมาณผลผลิตทั้งหมด ประมาณ ตัน ผลผลิตเฉลี่ยกก/ไร่ คาดว่าจะออกสู่ตลาด ตัน คิดเป็นร้อยละ ของผลผลิตทั้งหมด

- ปัญหา/ความเสี่ยง/แนวโน้มความเสียหาย พบว่าปัจจุบันมีพื้นที่คาดว่าจะได้รับผลกระทบจากภาวะฝนทิ้งช่วง ประมาณ ไร่ (กษจ.)

แบบฟอร์มที่ 1 ข้อมูลพื้นฐานจังหวัด

๓) เงาะ พื้นที่เพาะปลูก ๗๑๓ ไร่ คาดการณ์ผลผลิตที่จะออกสู่ตลาด

เดือนมกราคม ๒๕๖๖ จำนวนผลผลิต-.....ตัน ราคา-..... บาท/ตัน

เดือนกุมภาพันธ์ ๒๕๖๖ จำนวนผลผลิต-.....ตัน ราคา-..... บาท/ตัน

เดือนมีนาคม ๒๕๖๖ จำนวนผลผลิต-.....ตัน ราคา-..... บาท/ตัน

เดือนเมษายน ๒๕๖๖ จำนวนผลผลิต-.....ตัน ราคา-..... บาท/ตัน

เดือนพฤษภาคม ๒๕๖๖ จำนวนผลผลิต ๓๕๕.๓ ตัน ราคา ๔๐,๐๐๐ บาท/ตัน

เดือนมิถุนายน ๒๕๖๖ จำนวนผลผลิต ๕๗๑ ตัน ราคา ๓๘,๐๐๐ บาท/ตัน

เดือนกรกฎาคม ๒๕๖๖ จำนวนผลผลิต ๑๐๖.๙ ตัน ราคา ๓๒,๐๐๐ บาท/ตัน

เดือนสิงหาคม ๒๕๖๖ จำนวนผลผลิต-.....ตัน ราคา-..... บาท/ตัน

เดือนกันยายน ๒๕๖๖ จำนวนผลผลิต-.....ตัน ราคา-..... บาท/ตัน

เดือนตุลาคม ๒๕๖๖ จำนวนผลผลิต-.....ตัน ราคา-..... บาท/ตัน

เดือนพฤศจิกายน ๒๕๖๖ จำนวนผลผลิต-.....ตัน ราคา-..... บาท/ตัน

เดือนธันวาคม ๒๕๖๖ จำนวนผลผลิต-.....ตัน ราคา-.....บาท/ตัน

เดือนมกราคม ๒๕๖๗ จำนวนผลผลิต.....-.....ตัน ราคา-.....บาท/ตัน

เดือนกุมภาพันธ์ ๒๕๖๗ จำนวนผลผลิต-.....ตัน ราคา-..... บาท/ตัน

**** ถึงปัจจุบัน ****

กรณีไม่เกิดความเสียหายจากภัยแล้ง/ภาวะฝนทิ้งช่วง คาดว่ามีปริมาณผลผลิตทั้งหมด ประมาณ ๑,๐๓๓.๒ ตัน ผลผลิตเฉลี่ย ๑,๘๕๖ กก/ไร่ คาดว่าจะออกสู่ตลาดประมาณ ๑,๐๓๓.๒ ตัน คิดเป็นร้อยละ ๑๐๐ ของผลผลิตทั้งหมด (กษจ.)

กรณีเกิดความเสียหายจากภัยแล้ง/ภาวะฝนทิ้งช่วง คาดว่ามีปริมาณผลผลิตทั้งหมด ประมาณ ตัน ผลผลิตเฉลี่ย-.....กก/ไร่ คาดว่าจะออกสู่ตลาด-..... ตัน คิดเป็นร้อยละ-..... ของผลผลิตทั้งหมด

- ปัญหา/ความเสี่ยง/แนวโน้มความเสียหาย พบว่าปัจจุบันมีพื้นที่คาดว่าจะได้รับผลกระทบจากภาวะฝนทิ้งช่วง ประมาณ-..... ไร่ (กษจ.)

๘. ยางพารา

เดือนตุลาคม ๖๕ จำนวนผลผลิต ๒,๖๐๐ ตัน ราคา ๒๐,๖๐๐ บาท/ตัน

เดือนพฤศจิกายน ๖๕ จำนวนผลผลิต ๔,๐๐๐ ตัน ราคา ๒๓,๙๘๐ บาท/ตัน

เดือนธันวาคม ๖๕ จำนวนผลผลิต ๒,๕๐๐ ตัน ราคา ๒๒,๒๐๐ บาท/ตัน

เดือนมกราคม ๖๖ จำนวนผลผลิต ๑,๗๐๐ ตัน ราคา ๒๑,๓๐๐ บาท/ตัน

ถึงปัจจุบัน

กรณีไม่เกิดความเสียหายจากภัยแล้ง/ภาวะฝนทิ้งช่วง คาดว่ามีปริมาณผลผลิตทั้งหมด ประมาณ ๒๐๐,๐๐๐ ตัน ผลผลิตเฉลี่ย ๒๔๘กก/ไร่ คาดว่าจะออกสู่ตลาดประมาณ ๒๐๐,๐๐๐ ตัน คิดเป็นร้อยละ ๑๐๐ ของผลผลิตทั้งหมด

กรณีเกิดความเสียหายจากภัยแล้ง/ภาวะฝนทิ้งช่วง คาดว่ามีปริมาณผลผลิตทั้งหมด ประมาณ ๑๙๐,๐๐๐ ตัน ผลผลิตเฉลี่ย ๒๓๕ กก./ไร่ คาดว่าจะออกสู่ตลาด ๑๙๐,๐๐๐ ตัน คิดเป็นร้อยละ ๑๐๐ ของผลผลิตทั้งหมด

- ปัญหา/ความเสี่ยง/แนวโน้มความเสียหาย พบว่าปัจจุบันมีพื้นที่คาดว่าจะได้รับผลกระทบจากภาวะฝนทิ้งช่วง ประมาณ ๑๐,๐๐๐ ไร่

แบบฟอร์มที่ 1 ข้อมูลพื้นฐานจังหวัด

๘. น้ำมันดิบ (โค) จำนวนการผลิต ๑,๔๓๔ ตัน คาดการณ์ผลผลิตที่จะออกสู่ตลาด
เดือนตุลาคม ๖๕ จำนวนผลผลิต ๒๕๙,๖๓๔ กก. ราคา ๑๙.๘๕ บาท/กก.
เดือนพฤศจิกายน ๖๕ จำนวนผลผลิต ๒๙๔,๘๓๒ กก. ราคา ๑๘.๔๗ บาท/กก.
เดือนธันวาคม ๖๕ จำนวนผลผลิต ๓๗๘,๐๐๐ กก. ราคา ๑๘.๕๑ บาท/กก.
เดือนมกราคม ๖๖ จำนวนผลผลิต ๓๗๘,๒๐๘ กก. ราคา ๒๑.๒๕ บาท/กก.
เดือนกุมภาพันธ์ ๖๖ จำนวนผลผลิต ๓๕๖,๘๕๕ กก. ราคา ๑๘.๙๔ บาท/กก.
เดือนมีนาคม ๖๖ จำนวนผลผลิต ๓๖๙,๖๑๕ กก. ราคา ๑๙.๒๖ บาท/กก.
เดือนเมษายน ๖๖ จำนวนผลผลิต ๓๑๐,๖๖๔ กก. ราคา ๑๙.๒๙ บาท/กก.
เดือนพฤษภาคม ๖๖ จำนวนผลผลิต ๓๐๙,๑๖๒ กก. ราคา ๑๙.๓๕ บาท/กก.
เดือนมิถุนายน ๖๖ จำนวนผลผลิต ๒๕๑,๘๕๕ กก. ราคา ๑๙.๓๙ บาท/กก.
เดือนกรกฎาคม ๖๖ จำนวนผลผลิต ๒๓๙,๕๖๙ กก. ราคา ๑๙.๒๘ บาท/กก.
เดือนสิงหาคม ๖๖ จำนวนผลผลิต ๒๒๕,๖๘๓ กก. ราคา ๑๙.๓๑ บาท/กก.
เดือนกันยายน ๖๖ จำนวนผลผลิต ๒๑๒,๐๓๗ กก. ราคา ๑๙.๖๗ บาท/กก.
เดือนตุลาคม ๖๖ จำนวนผลผลิต ๒๒๕,๘๖๖ กก. ราคา ๑๙.๖๗ บาท/กก.
เดือนพฤศจิกายน ๖๖ จำนวนผลผลิต ๒๗๐,๓๐๘ กก. ราคา ๑๙.๖๗ บาท/กก.
เดือนธันวาคม ๖๖ จำนวนผลผลิต ๑๓๓,๔๑๙ กก. ราคา ๒๑.๒๕ บาท/กก.
เดือนมกราคม ๖๗ จำนวนผลผลิต ๔๐๒,๙๘๐ กก. ราคา ๒๑.๒๕ บาท/กก.

ถึงปัจจุบัน

๙. สุกร พื้นที่เลี้ยงสัตว์ ๒๑,๙๐๐ ตัน คาดการณ์ผลผลิตที่จะออกสู่ตลาด
เดือนตุลาคม ๖๕ จำนวนผลผลิต ๑๘๒,๕๐๐ กก. ราคา ๙๗.๓๘ บาท/กก
เดือนพฤศจิกายน ๖๕ จำนวนผลผลิต ๑๘๓,๑๐๐ กก. ราคา ๙๙.๒๕ บาท/กก
เดือนธันวาคม ๖๕ จำนวนผลผลิต ๑๘๒,๑๐๐ กก. ราคา ๙๗.๑๓ บาท/กก
เดือนมกราคม ๖๖ จำนวนผลผลิต ๑๘๑,๗๐๐ กก. ราคา ๑๐๐.๐๑ บาท/กก
เดือนกุมภาพันธ์ ๖๖ จำนวนผลผลิต ๑๘๒,๙๐๐ กก. ราคา ๙๓.๐๐ บาท/กก
เดือนมีนาคม ๖๖ จำนวนผลผลิต ๑๘๒,๖๐๐ กก. ราคา ๙๓.๑๓ บาท/กก
เดือนเมษายน ๖๖ จำนวนผลผลิต ๑๘๓,๔๐๐ กก. ราคา ๙๑.๑๓ บาท/กก
เดือนพฤษภาคม ๖๖ จำนวนผลผลิต ๑๘๓,๖๐๐ กก. ราคา ๘๖.๓๘ บาท/กก
เดือนมิถุนายน ๖๖ จำนวนผลผลิต ๑๘๑,๔๐๐ กก. ราคา ๘๖.๑๓ บาท/กก
เดือนกรกฎาคม ๖๖ จำนวนผลผลิต ๑๘๑,๑๐๐ กก. ราคา ๗๓.๐๐ บาท/กก
เดือนสิงหาคม ๖๖ จำนวนผลผลิต ๑๘๓,๒๐๐ กก. ราคา ๖๗.๕๐ บาท/กก
เดือนกันยายน ๖๖ จำนวนผลผลิต ๑๘๒,๔๐๐ กก. ราคา ๗๑.๘๘ บาท/กก
เดือนตุลาคม ๖๖ จำนวนผลผลิต ๑๘๒,๕๐๐ กก. ราคา ๙๗.๓๘ บาท/กก
เดือนพฤศจิกายน ๖๖ จำนวนผลผลิต ๑๘๓,๐๐๐ กก. ราคา ๗๑.๕๐ บาท/กก.
เดือนธันวาคม ๖๖ จำนวนผลผลิต ๑๘๒,๑๐๐ กก. ราคา ๖๙.๐๐ บาท/กก.
เดือนมกราคม ๖๗ จำนวนผลผลิต ๑๘๒,๔๐๐ กก. ราคา ๗๐.๑๓ บาท/กก.

แบบฟอร์มที่ 1 ข้อมูลพื้นฐานจังหวัด

ถึงปัจจุบัน

ฟาร์มมาตรฐานด้านปศุสัตว์ จำนวน ๙ ฟาร์ม ได้แก่

๑. ฟาร์มมาตรฐานสุกร จำนวน ๘ ฟาร์ม
๒. ฟาร์มมาตรฐานโคนม จำนวน ๑ ฟาร์ม

ผลการสุ่มตรวจนมโรงเรียน

จำนวนโรงเรียนทั้งหมดในพื้นที่ ๔๓๑ โรงเรียน

จำนวนโรงเรียนที่สุ่มตรวจ ๗๒ โรงเรียน

คิดเป็นร้อยละ ๑๖.๗ ของโรงเรียนทั้งหมด

๑๒. ปลานิล พื้นที่เพาะเลี้ยง ๓,๐๐๐ บ่อ คาดการณ์ผลผลิตที่จะออกสู่ตลาด

เดือนมกราคม ๖๗ จำนวนผลผลิต ๖๐ ตัน ราคา ๘๐,๐๐๐ บาท/ตัน

เดือนกุมภาพันธ์ ๖๗ จำนวนผลผลิต ๗๐ ตัน ราคา ๘๐,๐๐๐ บาท/ตัน

เดือนมีนาคม ๖๗ จำนวนผลผลิต ๗๐ ตัน ราคา ๘๐,๐๐๐ บาท/ตัน

เดือนเมษายน ๖๗ จำนวนผลผลิต ๖๐ ตัน ราคา ๘๐,๐๐๐ บาท/ตัน

เดือนพฤษภาคม ๖๗ จำนวนผลผลิต ๕๐ ตัน ราคา ๘๐,๐๐๐ บาท/ตัน

**** ถึงปัจจุบัน ****

กรณีไม่เกิดความเสียหายจากภัยแล้ง/ภาวะฝนทิ้งช่วง คาดว่ามีปริมาณผลผลิตทั้งหมด ประมาณ ๗๐ ตัน ผลผลิตเฉลี่ย ๔๐ กก/ไร่ คาดว่าจะออกสู่ตลาดประมาณ ๕๐ ตัน คิดเป็นร้อยละ ๗๑.๔๒ ของผลผลิตทั้งหมด (ปม.)

กรณีเกิดความเสียหายจากภัยแล้ง/ภาวะฝนทิ้งช่วง คาดว่ามีปริมาณผลผลิตทั้งหมด ประมาณ - ตัน ผลผลิตเฉลี่ย - กก/ไร่ คาดว่าจะออกสู่ตลาด - ตัน คิดเป็นร้อยละ - ของผลผลิตทั้งหมด

- ปัญหา/ความเสี่ยง/แนวโน้มความเสียหาย พบว่าปัจจุบันมีพื้นที่คาดว่าจะได้รับผลกระทบจากภาวะฝนทิ้งช่วง ประมาณ - ไร่ (ปม.)

๑๓. ปลาตะเพียนขาว พื้นที่เพาะเลี้ยง ๑,๐๐๐ บ่อ คาดการณ์ผลผลิตที่จะออกสู่ตลาด

เดือนมกราคม ๖๗ จำนวนผลผลิต ๑๕ ตัน ราคา ๖๕,๐๐๐ บาท/ตัน

เดือนกุมภาพันธ์ ๖๗ จำนวนผลผลิต ๒๐ ตัน ราคา ๖๕,๐๐๐ บาท/ตัน

เดือนมีนาคม ๖๗ จำนวนผลผลิต ๒๐ ตัน ราคา ๖๕,๐๐๐ บาท/ตัน

เดือนเมษายน ๖๗ จำนวนผลผลิต ๒๐ ตัน ราคา ๖๕,๐๐๐ บาท/ตัน

เดือนพฤษภาคม ๖๗ จำนวนผลผลิต ๑๕ ตัน ราคา ๖๕,๐๐๐ บาท/ตัน

**** ถึงปัจจุบัน ****

กรณีไม่เกิดความเสียหายจากภัยแล้ง/ภาวะฝนทิ้งช่วง คาดว่ามีปริมาณผลผลิตทั้งหมด ประมาณ ๒๐ ตัน ผลผลิตเฉลี่ย ๓๐ กก/ไร่ คาดว่าจะออกสู่ตลาดประมาณ ๑๕ ตัน คิดเป็นร้อยละ ๗๕ ของผลผลิตทั้งหมด (ปม.)

กรณีเกิดความเสียหายจากภัยแล้ง/ภาวะฝนทิ้งช่วง คาดว่ามีปริมาณผลผลิตทั้งหมด ประมาณ ตัน ผลผลิตเฉลี่ย กก/ไร่ คาดว่าจะออกสู่ตลาด ตัน คิดเป็นร้อยละ ของผลผลิตทั้งหมด

- ปัญหา/ความเสี่ยง/แนวโน้มความเสียหาย พบว่าปัจจุบันมีพื้นที่คาดว่าจะได้รับผลกระทบจากภาวะฝนทิ้งช่วง ประมาณ ไร่ (ปม.)

แบบฟอร์มที่ 1 ข้อมูลพื้นฐานจังหวัด

๑๔. ปลูก พื้นที่เพาะเลี้ยง ๑,๗๐๐ บ่อ คาดการณ์ผลผลิตที่จะออกสู่ตลาด

เดือนมกราคม ๖๗ จำนวนผลผลิต ๒๐ ตัน ราคา ๗๐,๐๐๐ บาท/ตัน

เดือนกุมภาพันธ์ ๖๗ จำนวนผลผลิต ๒๐ ตัน ราคา ๗๐,๐๐๐ บาท/ตัน

เดือนมีนาคม ๖๗ จำนวนผลผลิต ๒๐ ตัน ราคา ๗๐,๐๐๐ บาท/ตัน

เดือนเมษายน ๖๗ จำนวนผลผลิต ๑๕ ตัน ราคา ๗๐,๐๐๐ บาท/ตัน

เดือนพฤษภาคม ๖๗ จำนวนผลผลิต ๑๐ ตัน ราคา ๗๐,๐๐๐ บาท/ตัน

**** ถึงปัจจุบัน ****

กรณีไม่เกิดความเสียหายจากภัยแล้ง/ภาวะฝนทิ้งช่วง คาดว่ามีปริมาณผลผลิตทั้งหมด ประมาณ ๒๐ ตัน ผลผลิตเฉลี่ย ๓๐ กก/ไร่ คาดว่าจะออกสู่ตลาดประมาณ ๑๖ ตัน คิดเป็นร้อยละ ๘๐ ของผลผลิตทั้งหมด (ปม.)

กรณีเกิดความเสียหายจากภัยแล้ง/ภาวะฝนทิ้งช่วง คาดว่ามีปริมาณผลผลิตทั้งหมด ประมาณ ตัน ผลผลิตเฉลี่ยกก/ไร่ คาดว่าจะออกสู่ตลาด ตัน คิดเป็นร้อยละ ของผลผลิตทั้งหมด

- ปัญหา/ความเสี่ยง/แนวโน้มความเสียหาย พบว่าปัจจุบันมีพื้นที่คาดว่าจะได้รับผลกระทบจากภาวะฝนทิ้งช่วง ประมาณ ไร่ (ปม.)

๑.๘ สินค้า OTOP ๑๐ อันดับแรกของจังหวัด และปริมาณมูลค่าการจำหน่าย ปี ๒๕๖๖

๑.) ลูกหยียักษ์/ลูกหยีเชื่อม ชื่อกลุ่ม กลุ่มแม่บ้านเกษตรกรหอคำ แหล่งรับซื้อวัตถุดิบ นำเข้าจาก สปป.ลาว รายได้ ๓,๙๔๐,๐๐๐ บาท

๒.) ข้าวเม่า ชื่อกลุ่ม กลุ่มแม่บ้านเกษตรกรวิสาหกิจชุมชนสตรีพัฒนาบ้านห้วยไม้ซอด แหล่งรับซื้อ วัตถุดิบ เกษตรกรปลูกเองและมีการรับซื้อจากในหมู่บ้าน รายได้ ๓,๘๓๐,๐๐๐ บาท

๓.) ปลาแรบองสุก ชื่อกลุ่ม กลุ่มแม่บ้านเกษตรกรบ้านโนน แหล่งรับซื้อวัตถุดิบ จังหวัดบึงกาฬ รายได้ ๑,๖๔๕,๐๐๐ บาท

๔.) สมุนไพร ชื่อกลุ่ม กลุ่มสมุนไพรหม้อพื้นบ้านอีสานคำแคนพัฒนา แหล่งรับซื้อวัตถุดิบ จังหวัดบึงกาฬ รายได้ ๔๐๕,๕๐๐ บาท

๕.) ผ้าพันคอข้อมคราม ชื่อกลุ่ม กลุ่มทอผ้าข้อมครามบ้านดงสาร แหล่งรับซื้อวัตถุดิบ จังหวัดบึงกาฬ และจังหวัดสกลนคร รายได้ ๔,๔๒๐,๐๐๐ บาท

๖.) ผ้าคลุมไหล่หมักโคโคน ชื่อกลุ่ม กลุ่มแปรรูปผลิตภัณฑ์ผ้าพื้นเมืองศรีวิชัย แหล่งรับซื้อวัตถุดิบ จังหวัดบึงกาฬ และจังหวัดสกลนคร รายได้ ๑,๒๙๔,๐๐๐ บาท

๗.) ผ้าคลุมไหล่หมักโคโคน ชื่อกลุ่ม กลุ่มทอผ้าพื้นเมืองบ้านสะง้อ แหล่งรับซื้อวัตถุดิบ จังหวัดบึงกาฬ และจังหวัดสกลนคร รายได้ ๓,๗๑๐,๐๐๐ บาท

๘.) รองเท้าแฮนด์เมด ชื่อกลุ่ม กลุ่มพัฒนาชุมชนดอนหญ้านาง แหล่งรับซื้อวัตถุดิบ จังหวัดระยอง และจังหวัดชลบุรี รายได้ ๘๘๕,๐๐๐ บาท

๙.) เฟอร์นิเจอร์ไม้ ชื่อกลุ่ม กลุ่มเฟอร์นิเจอร์ไม้บ้านโนนทรายทอง แหล่งรับซื้อวัตถุดิบ จังหวัดบึงกาฬ รายได้ ๑,๒๖๐,๐๐๐ บาท

๑๐.) ตะกร้า/กระติ๊บข้าว ชื่อกลุ่ม กลุ่มจักสานตะกร้าจากคล้าโนนไพศาล แหล่งรับซื้อวัตถุดิบ จังหวัดบึงกาฬ รายได้ ๗๖๐,๐๐๐ บาท

แบบฟอร์มที่ 1 ข้อมูลพื้นฐานจังหวัด

๑.๙ โครงการชุมชนท่องเที่ยว OTOP นวัตวิถี

๑.๙.๑ จังหวัดบึงกาฬ มีชุมชนท่องเที่ยว OTOP นวัตวิถี (พช.) จำนวน ๔๔ แห่ง ประกอบด้วย

- ๑.) ชุมชนท่องเที่ยวเชิงสร้างสรรค์แบบเกษตรกรรม จำนวน ๒ ชุมชน ได้แก่
 - ๑.๑) บ้านท่าโพธิ์ หมู่ที่ ๖ ตำบลบึงกาฬ อำเภอเมืองบึงกาฬ จังหวัดบึงกาฬ
 - ๑.๒) บ้านอาฮง หมู่ที่ ๓ ตำบลโคสือ อำเภอเมืองบึงกาฬ จังหวัดบึงกาฬ
- ๒.) หมู่บ้านโดดเด่นเฉพาะทาง ประเภทหมู่บ้านเศรษฐกิจพอเพียง จำนวน ๖ แห่ง ได้แก่
 - ๒.๑) บ้านโสภโพน หมู่ที่ ๔ ตำบลบึงโขงหลง อำเภอบึงโขงหลง จังหวัดบึงกาฬ
 - ๒.๒) บ้านนาอ่าง หมู่ที่ ๕ ตำบลโพธิ์หมากแข้ง อำเภอบึงโขงหลง จังหวัดบึงกาฬ
 - ๒.๓) บ้านสะง้อ หมู่ที่ ๒ ตำบลหอค้า อำเภอเมืองบึงกาฬ จังหวัดบึงกาฬ
 - ๒.๔) บ้านโคกกลาง หมู่ที่ ๖ ตำบลศรีชมภู อำเภอโซ่พิสัย จังหวัดบึงกาฬ
 - ๒.๕) บ้านแสงอรุณ หมู่ที่ ๗ ตำบลศรีชมภู อำเภอโซ่พิสัย จังหวัดบึงกาฬ
 - ๒.๖) บ้านดงสาร หมู่ที่ ๖ ตำบลซาง อำเภอเซกา จังหวัดบึงกาฬ
- ๓.) หมู่บ้านโดดเด่นเฉพาะทาง ประเภทเกษตรอินทรีย์ เกษตรปลอดภัย จำนวน ๓ แห่ง ได้แก่
 - ๓.๑) บ้านไร่สุขสันต์ หมู่ที่ ๙ ตำบลโคกก่อง อำเภอเมืองบึงกาฬ จังหวัดบึงกาฬ
 - ๓.๒) บ้านหนองเดินเหนือ หมู่ที่ ๒ ตำบลหนองเดิน อำเภอบุ่งคล้า จังหวัดบึงกาฬ
 - ๓.๓) บ้านดอนหญ้านาง หมู่ที่ ๑ ตำบลดอนหญ้านาง อำเภอพรเจริญ จังหวัดบึงกาฬ

๑.๙.๒ จังหวัดบึงกาฬ มีแหล่งท่องเที่ยวเชิงเกษตร (Story telling) (กษจ.) จำนวน ๘ แห่งประกอบด้วย

- ๑.) วิชาทกิจชุมชนกลุ่มสมุนไพรพื้นบ้านอีสานคำแคนพัฒนา อำเภอศรีวิไล จังหวัดบึงกาฬ
- ๒.) วิชาทกิจชุมชนกลุ่มบ้านเกษตรกรบ้านหอค้าและเครือข่าย ตำบลหอค้า อำเภอเมืองบึงกาฬ จังหวัดบึงกาฬ
- ๓.) วิชาทกิจชุมชนการท่องเที่ยวเชิงวัฒนธรรมลุ่มน้ำโขง อำเภอบุ่งคล้า จังหวัดบึงกาฬ
- ๔.) วิชาทกิจชุมชนกลุ่มแม่บ้านเกษตรกรบ้านนาคองน้อย อำเภอปากคาด จังหวัดบึงกาฬ
- ๕.) ฟาร์มตัวอย่างตามพระราชดำริฯ บ้านห้วยหินลาด อำเภอบึงโขงหลง จังหวัดบึงกาฬ
- ๖.) กลุ่มเกษตรท่องเที่ยวเชิงเกษตร บ้านโนนสว่าง อำเภอพรเจริญ จังหวัดบึงกาฬ
- ๗.) กลุ่มอาชีพบ้านถ้ำเจริญ ตำบลถ้ำเจริญ อำเภอโซ่พิสัย จังหวัดบึงกาฬ
- ๘.) สวนนายแม่ล่อนเกษตร อำเภอเซกา จังหวัดบึงกาฬ

๑.๑๐ สหกรณ์การเกษตร (สหกรณ์ จว.)

กลุ่มสหกรณ์

- ๑) จำนวนสหกรณ์การเกษตรในจังหวัดบึงกาฬ จำนวน ๕๕ สหกรณ์ สมาชิกสหกรณ์ ๗๓,๙๙๙ ราย
- ๒) การจัดขึ้นมาตรฐานคุณภาพสหกรณ์ในจังหวัดบึงกาฬ
 - ๒.๑) ผ่าน จำนวน ๒๑ สหกรณ์
 - ๒.๒) ไม่ผ่าน จำนวน ๓๔ สหกรณ์
- ๓) มูลค่าธุรกิจสหกรณ์ ๖๔๙,๕๓๗,๐๖๕.๐๔ บาท

กลุ่มเกษตรกร

- ๑) จำนวนกลุ่มเกษตรกรในจังหวัด ๒๐ กลุ่ม สมาชิกกลุ่ม ๒,๐๔๓ ราย
- ๒) การจัดขึ้นมาตรฐานคุณภาพสหกรณ์ในจังหวัด
 - ผ่านจำนวน ๑๗ กลุ่ม
 - ไม่ผ่านจำนวน ๓ กลุ่ม
- ๓) มูลค่าธุรกิจกลุ่มเกษตรกร ๕๙,๕๕๕,๑๖๖.๐๐ บาท

แบบฟอร์มที่ 1 ข้อมูลพื้นฐานจังหวัด

๒. ข้อมูลการรับรองมาตรฐานสินค้าเกษตรปลอดภัยของจังหวัด ปี ๒๕๖๖

๒.๑ พื้นที่การผลิตข้าวอินทรีย์ ปี ๒๕๖๖/๖๗ จำนวน ๔๗๓ ไร่ เกษตรกร ๔๔ ราย แปลงรับรองแล้ว ๓๗๗.๕ ไร่ เกษตรกร จำนวน ๓๙ ราย (สมช.บก) พืชอินทรีย์ ๖ แปลง ๑๙.๒๕ ไร่ (ศวพ.นค)

ชนิดสินค้า	จำนวนราย/แปลง	จำนวนไร่
๑) ข้าว T๑ (เตรียมความพร้อม)	-	-
ข้าว T๒ (ปรับเปลี่ยน)	-	-
รับรองแล้ว	๓๙ ราย	๓๗๗.๕ ไร่

ชนิดสินค้า	จำนวนราย/แปลง	จำนวนไร่
๒) พืช (แปลง)	๖ แปลง	๑๙.๒๕ ไร่
ปรับเปลี่ยน	๒ แปลง	๕.๗๕ ไร่
รายใหม่	๑ แปลง	๕ ไร่
ต่ออายุ	๓ แปลง	๘.๕ ไร่
รวมทั้งสิ้น	๖ แปลง	๑๙.๒๕ ไร่

๒.๒ การรับรอง GAP ปี ๒๕๖๖ ด้านพืช ๒๕๑ แปลง ๖๐๐.๔๘ ไร่ ด้านข้าว (ข้าว GAP Grain รอรับรอง ปี ๒๕๖๗) จำนวน ๖๒ ราย พื้นที่ ๕๕๘ ไร่ ด้านประมง เกษตรกร ๒๒ ราย พื้นที่ ๒๓.๒๖ ไร่ และ ด้านปศุสัตว์ จำนวน ๙ ราย ๙ ฟาร์ม (ศวพ.นค./สมช.บก/ปมจ./ปคจ.)

ชนิดสินค้า	จำนวนราย/แปลง	จำนวนไร่
๑) พืช (แปลง)	๒๕๑ แปลง	๖๐๐.๔๘ ไร่
๒) ข้าว (ปี ๖๖/๖๗) (รอรับรอง)	๖๒	๕๕๘ ไร่
๓) ข้าว GAP Seed (ราย)	-	-
๔) ประมง	๒๒ ราย	๒๓.๒๖ ไร่
๕) ปศุสัตว์ - สุกร	๘ ราย/๘ ฟาร์ม	๑๑,๑๐๐ ตัว
- โคเนื้อ	๑ ราย/๑ ฟาร์ม	๑,๔๓๔ ตัว

๓. งบประมาณปี ๒๕๖๗ รวมทั้งสิ้น ๑๙,๕๖๗,๖๑๓ ล้านบาท แบ่งเป็น

๓.๑ งบประมาณของส่วนราชการต้นสังกัด (Function Base)

๑) งบประมาณรวมทั้งสิ้น ๑๙,๕๖๗,๗๘๓.๐๐ ล้านบาท ผลการเบิกจ่าย ๖,๑๒๐,๘๑๘.๙๔ ล้านบาท คิดเป็นร้อยละ ๓๑.๒๘ จำแนกเป็นงบปกติ ๑๘,๔๔๘,๗๘๓.๐๐ ล้านบาท งบจังหวัด.....-.....ล้านบาท งบประมาณอื่นๆ ๑,๑๑๘,๘๓๐.๐๐ ล้านบาท (ข้อมูลไตรมาสที่ ๑ ณ วันที่ ๑๐ มกราคม ๒๕๖๗) (กช.บก)

๒) ผลการดำเนินงาน/ผลการปฏิบัติราชการสำคัญ (แผนงานโครงการจำแนกตามพืช ปศุสัตว์ ประมง กลุ่ม/สหกรณ์)

๒.๑ ด้านพืช

๒.๑.๑ โครงการโครงการศูนย์เรียนรู้การเพิ่มประสิทธิภาพการผลิตสินค้าเกษตร งบประมาณรวมทั้งสิ้น ๑๓๕,๔๐๐ บาท ผลการเบิกจ่าย ๕๑,๙๐๐ บาท คิดเป็นร้อยละ ๓๘ จำแนกเป็นงบดำเนินงาน ๑๓๕,๔๐๐ บาท เป้าหมายรวม ๔๑๖ ราย ผลสำเร็จที่สำคัญ ๑) เกษตรกรได้รับการถ่ายทอดเทคโนโลยี การบริหารจัดการ และตลาด ๒) เกิดการบูรณาการ การทำงานของหน่วยงานเพื่อแก้ไขปัญหาในพื้นที่ (สำนักงานเกษตรจังหวัดบึงกาฬ)

แบบฟอร์มที่ 1 ข้อมูลพื้นฐานจังหวัด

๒.๑.๒ โครงการส่งเสริมการปลูกยางพันธุ์ดีและไม้ยืนต้นที่มีความสำคัญทางเศรษฐกิจ เป้าหมาย พื้นที่ ๕,๐๕๐ ไร่ ผลสำเร็จที่สำคัญ เพื่อให้ได้ผลผลิตที่สูง (เพื่อแก้ไขปัญหา/พัฒนางานด้านการเกษตร) พัฒนาคุณภาพชีวิตของเกษตรกรชาวสวนยางพารา (การยางแห่งประเทศไทยจังหวัดบึงกาฬ)

๒.๒ ด้านปศุสัตว์

๒.๒.๑ กิจกรรมการพัฒนาสุขภาพสัตว์

- จำนวนตัวอย่างที่ได้รับการตรวจเฝ้าระวังป้องกันโรคอุบัติใหม่ อุตุนิซ้าและโรคสัตว์แปลกถิ่น (AHS) เป้าหมาย ๓ ตัวอย่าง ผลสำเร็จที่สำคัญ อยู่ระหว่างดำเนินการ
- จำนวนตัวอย่างที่ได้รับการตรวจเฝ้าระวังป้องกันโรคอุบัติใหม่ อุตุนิซ้าและโรคสัตว์แปลกถิ่น (ลัมปี สกิน) เป้าหมาย ๑๓๖ ตัวอย่าง ผลสำเร็จที่สำคัญ อยู่ระหว่างดำเนินการ
- จำนวนตัวอย่างที่ได้รับการตรวจเฝ้าระวังป้องกันโรคอุบัติใหม่ อุตุนิซ้าและโรคสัตว์แปลกถิ่น (สุกร) เป้าหมาย ๘๘ ตัวอย่าง ผลสำเร็จที่สำคัญ อยู่ระหว่างดำเนินการ
- จำนวนตัวอย่างที่ได้รับการตรวจเฝ้าระวังป้องกันโรคอุบัติใหม่ อุตุนิซ้าและโรคสัตว์แปลกถิ่น (สัตว์ปีก) เป้าหมาย ๒๓๖ ตัวอย่าง ผลสำเร็จที่สำคัญ อยู่ระหว่างดำเนินการ
- จำนวนสถานที่เสี่ยงที่ได้รับการเฝ้าระวังและทำลายเชื้อโรคตามเกณฑ์มาตรฐานที่กำหนด เป้าหมาย ๑๑,๐๑๐ แห่ง ผลสำเร็จ ดำเนินการได้ ๔,๘๑๗ แห่ง
- จำนวนสัตว์ที่ได้รับการบริการดูแลสุขภาพ เป้าหมาย ๘๗๖ ตัว ดำเนินการได้ ๓๐๗ ตัว
- จำนวนสัตว์ที่ได้รับการเสริมสร้างภูมิคุ้มกันโรคสัตว์ (FMD โคนม) เป้าหมาย ๒,๓๑๔ ตัว ดำเนินการได้ ๑,๑๕๗ ตัว
- จำนวนสัตว์ที่ได้รับการเสริมสร้างภูมิคุ้มกันโรคสัตว์ (FMD โคเนื้อ/กระบือ/แพะ-แกะ) เป้าหมาย ๕๙,๖๙๒ ตัว ดำเนินการได้ ๒๙,๘๔๖ ตัว
- จำนวนสัตว์ที่ได้รับการเสริมสร้างภูมิคุ้มกันโรคสัตว์ (วัคซีนรวมป้องกันโรคไส้สัตว์ปีก ND+IB) เป้าหมาย ๑๓๒,๖๐๐ ตัว ดำเนินการได้ ๓๓,๑๕๐ ตัว

๒.๒.๒ กิจกรรมการพัฒนากการผลิตปศุสัตว์

- จำนวนสัตว์พันธุ์ดีที่ผลิตได้จากการผสมเทียม เป้าหมาย ๔๐๒ ตัว ดำเนินการแล้ว ๒๘๓ ตัว

๒.๒.๓ กิจกรรมจัดการสวัสดิภาพสัตว์

- จำนวนสัตว์ที่ได้รับการผ่าตัดทำหมัน เป้าหมาย ๑๑๐ ตัว ดำเนินการแล้ว ๕๔ ตัว

๒.๒.๔ กิจกรรมตรวจสอบรับรองคุณภาพสินค้าปศุสัตว์

- สถานประกอบการสินค้าปศุสัตว์ที่ได้รับการตรวจประเมินมาตรฐาน เป้าหมาย ๑๕๖ แห่ง ดำเนินการแล้ว ๑๒๒ แห่ง

๒.๒.๕ กิจกรรมอาหารนมเพื่อเด็กและเยาวชน

- จำนวนโรงเรียนที่ได้รับการตรวจสอบ ควบคุม กำกับดูแลผลิตภัณฑ์นมโรงเรียน เป้าหมาย ๔๙ โรงเรียน

๒.๒.๖ กิจกรรมส่งเสริมเกษตรกรทฤษฎีใหม่

- เกษตรกรได้รับการพัฒนาศักยภาพด้านปศุสัตว์ตามเกษตรทฤษฎีใหม่ เป้าหมาย จำนวน ๓๓๗ ราย

๒.๒.๗ กิจกรรมปรับปรุงข้อมูลทะเบียนเกษตรกรผู้เลี้ยงสัตว์

- จำนวนเกษตรกรผู้เลี้ยงสัตว์ที่ได้รับการปรับปรุงข้อมูลหรือขึ้นทะเบียนเกษตรกรผู้เลี้ยงสัตว์ เป้าหมาย จำนวน ๑๖,๓๒๐ ราย ดำเนินการปรับปรุงแล้ว ๑๒,๔๘๗ ราย

แบบฟอร์มที่ 1 ข้อมูลพื้นฐานจังหวัด

๒.๒.๖ กิจกรรมสนับสนุนโครงการสัตว์ปลอดโรค คนปลอดภัย จากโรคพิษสุนัขบ้า

- จำนวนสัตว์ที่ได้รับการผ่าตัดทำหมันภายใต้โครงการสัตว์ปลอดโรค คนปลอดภัย จากโรคพิษสุนัขบ้า เป้าหมาย ๔๘๖ ตัว อยู่ระหว่างดำเนินการ

๒.๓ ด้านประมง

๒.๓.๑) โครงการยกระดับมาตรฐานสินค้าเกษตร เป้าหมายรวม ๑๖ ราย ผลสำเร็จที่สำคัญ เกษตรกรได้รับการรับรองมาตรฐานการผลิตสัตว์น้ำ ตามมาตรฐาน มกษ. ๗๔๓๖-๒๕๖๓ และ มกษ.๗๔๓๘-๒๕๖๕ และจังหวัดบึงกาฬมีผลผลิตสัตว์น้ำปลอดภัย บริโภคภายในจังหวัดเพิ่มขึ้น

๒.๓.๒) โครงการพัฒนาเกษตรกรกรมยั่งยืน (เกษตรกรทฤษฎีใหม่) เป้าหมายรวม ๑๔๗ ราย ผลสำเร็จที่สำคัญ ๑. เกษตรกรสามารถนำหลักทฤษฎีใหม่ไปปรับใช้ในกิจกรรมทางการเกษตรตามความเหมาะสม และสอดคล้องกับพื้นที่ของตนเอง ๒. เกษตรกรที่เข้าร่วมโครงการมีความรู้ความเข้าใจการประมงเพิ่มขึ้น ๓. เกษตรกรสามารถนำความรู้ที่ได้รับไปพัฒนาและประยุกต์ใช้ในการเพาะเลี้ยงสัตว์น้ำของตนเองได้

๒.๓.๓) โครงการพัฒนาอาชีพและส่งเสริมความเข้มแข็งของชุมชนประมง เป้าหมายรวม องค์กรชุมชนประมงท้องถิ่น จำนวน ๒ องค์กร ผลสำเร็จที่สำคัญ ๑. องค์กรชุมชนประมงท้องถิ่นมีรายได้เพิ่มขึ้น มีความมั่นคงในการประกอบอาชีพการประมงอย่างยั่งยืน ๒. เกิดการมีส่วนร่วม และเป็นการสนับสนุน ชุมชนประมงท้องถิ่นในการจัดการบำรุงรักษา การอนุรักษ์ การฟื้นฟู และการใช้ประโยชน์อย่างยั่งยืนจากทรัพยากรสัตว์น้ำ

๒.๔ กลุ่ม/สหกรณ์

๒.๔.๑) โครงการส่งเสริมสถาบันเกษตรกรเป็นผู้ให้บริการทางการเกษตรสินค้าข้าวแบบครบวงจร งบประมาณรวมทั้งสิ้น ๔,๐๐๐ บาท ผลการเบิกจ่าย - บาท คิดเป็น ร้อยละ ๐ จำแนกเป็น งบดำเนินงาน ๔,๐๐๐ บาท เป้าหมายรวม ๑ สหกรณ์ เป้าหมายโครงการ ๒.๑) สหกรณ์สามารถเพิ่มปริมาณธุรกิจ โดยมีส่วนร่วมของสมาชิกและเกษตรกรทั่วไปเพิ่มมากขึ้น ภายใต้การดำเนินธุรกิจเป็นผู้ให้บริการทางการเกษตรแบบครบวงจร ๒.๒) เกิดการเชื่อมโยงธุรกิจระหว่างเครือข่ายสหกรณ์หรือเอกชนไม่น้อยกว่า ๑ แห่ง ๒.๓) เกิดสหกรณ์ที่ประกอบธุรกิจข้าวเป็นผู้ให้บริการทางการเกษตรแบบครบวงจรไม่น้อยกว่า ๑ แห่ง (ให้บริการสินเชื่อ จัดหาปัจจัยการผลิต ให้บริการรวบรวม ให้บริการเครื่องจักรกลหรืออุปกรณ์การตลาด ดำเนินการแปรรูป) ๒.๔) สหกรณ์สามารถขยายธุรกิจผ่านการเชื่อมโยงเครือข่ายสหกรณ์และภาคเอกชนได้เพิ่มขึ้น **ผลสำเร็จที่สำคัญ** ๑) ประชาสัมพันธ์โครงการสินเชื่อรวบรวมข้าวของสถาบันเกษตรกร (ธ.ก.ส.) สนับสนุนให้สถาบันเกษตรกรสามารถเข้าถึงแหล่งเงินทุนดอกเบี้ยต่ำได้อย่างทั่วถึง ๒) สำนักงานสหกรณ์จังหวัดสำรวจอุปกรณ์การตลาดสหกรณ์เป้าหมาย/สหกรณ์ในพื้นที่ เพื่อให้บริการอุปกรณ์การตลาดร่วมกัน

๒.๔.๒) โครงการส่งเสริมและพัฒนาสถาบันเกษตรกร งบประมาณรวมทั้งสิ้น ๙,๑๕๐ บาท ผลการเบิกจ่าย ๙,๑๕๐ บาท คิดเป็น ร้อยละ ๑๐๐ จำแนกเป็น งบดำเนินงาน ๙,๑๕๐ บาท เป้าหมายรวม ๑ สหกรณ์ คือ สหกรณ์ สกย.อุตสาหกรรมยางพาราเซกา จำกัด **ผลสำเร็จที่สำคัญ** เพื่อให้สหกรณ์และกลุ่มเกษตรกรมีการบริหารจัดการองค์กรที่มีประสิทธิภาพเพิ่มขึ้น สมาชิกมีส่วนร่วมในการดำเนินธุรกิจกับสหกรณ์และกลุ่มเกษตรกร และได้รับความพอใจในการใช้บริการ มีความเชื่อมั่นในระบบสหกรณ์ สหกรณ์และกลุ่มเกษตรกรเข้มแข็งและมีความยั่งยืน

แบบฟอร์มที่ 1 ข้อมูลพื้นฐานจังหวัด

๓.๒ งบประมาณจังหวัด/กลุ่มจังหวัด (Area Base)

ด้านประมง

โครงการส่งเสริมและพัฒนาการเกษตรตามหลักปรัชญาเศรษฐกิจพอเพียงส่งเสริมและพัฒนาการเกษตรตามหลักปรัชญาเศรษฐกิจพอเพียง งบประมาณรวมทั้งสิ้น ๐.๖๕๑๖ ล้านบาท ผลการเบิกจ่าย - บาท คิดเป็นร้อยละ ๐.๐๐ จำแนกเป็น งบดำเนินงาน ๐.๖๕๑๖ ล้านบาท งบลงทุน - ล้านบาท งบรายจ่าย - ล้านบาท เป้าหมาย เกษตรกรและประชาชนในพื้นที่จังหวัดบึงกาฬ จำนวน ๑๖๐ ราย ผลสำเร็จที่สำคัญ กลุ่มเกษตรกรมีความรู้ ทักษะในการเลี้ยงกบในกระชังบก และเกิดผลผลิตสัตว์น้ำไว้จำหน่ายและบริโภคในครัวเรือน ทั้งยังส่งผลให้เกษตรกรสามารถประกอบอาชีพการเพาะเลี้ยงสัตว์น้ำได้อย่างยั่งยืน

๔. ผลการดำเนินงานโครงการสำคัญ (สรุปโดยย่อ)

๔.๑ การบริหารจัดการแหล่งน้ำทั้งระบบ

โครงการชลประทานบึงกาฬ

๑) โครงการ.สถานีสูบน้ำด้วยไฟฟ้าพร้อมระบบส่งน้ำบ้านโนนสวรรค์ ๒ ตำบลหนองหัวช้าง อำเภอพรเจริญ จังหวัดบึงกาฬ เป้าหมาย เพื่อให้เกษตรกรมีน้ำเพียงพอต่อการอุปโภค-บริโภค ผลสำเร็จที่สำคัญ เพื่อให้เกษตรกรใช้สำหรับทำการเกษตรและการป้องกันและบรรเทาความเสียหายจากภัยแล้ง (เพื่อแก้ไขปัญหา/พัฒนางานด้านการเกษตร) ประสบปัญหาขาดแคลนน้ำเพื่อใช้ทำนาปรัง

๒) โครงการก่อสร้างฝายห้วยคอง บ้านโนนสวรรค์ ตำบลหนองหัวช้าง อำเภอพรเจริญ จังหวัดบึงกาฬ เป้าหมาย เพื่อให้เกษตรกรมีน้ำเพียงพอต่อการอุปโภค-บริโภค ผลสำเร็จที่สำคัญ เพื่อให้เกษตรกรใช้สำหรับทำการเกษตรและการป้องกันและบรรเทาความเสียหายจากภัยแล้ง (เพื่อแก้ไขปัญหา/พัฒนางานด้านการเกษตร) ประสบปัญหาขาดแคลนน้ำเพื่อใช้ทำนาปรัง

๓) โครงการขุดลอกบึงกุดสามขา เชื่อมบึงกุดตากกล้า พร้อมก่อสร้างประตูระบายน้ำเป้าหมาย เพื่อแก้ไขปัญหาน้ำประปาไม่เพียงพอในการผลิตน้ำประปา มีวัชพืชขึ้นปกคลุมทั่วหนองน้ำ ทำให้น้ำเน่าเสียไม่สามารถผลิตน้ำประปาได้ ผลสำเร็จที่สำคัญ เพื่อให้เกษตรกรใช้สำหรับทำการเกษตรและการป้องกันและบรรเทาความเสียหายจากภัยแล้ง (เพื่อแก้ไขปัญหา/พัฒนางานด้านการเกษตร) เพื่อให้เกษตรกรมีน้ำเพียงพอต่อการอุปโภค-บริโภค

๔) โครงการก่อสร้างอาคารบังคับน้ำ/ประตูระบายน้ำ/เขื่อนกักเก็บน้ำกั้นห้วยฮี้ เป้าหมายเพื่อให้เกษตรกรมีน้ำเพียงพอต่อการอุปโภค-บริโภค และทำการเกษตร ผลสำเร็จที่สำคัญ เพื่อป้องกันและบรรเทาความเสียหายจากภัยแล้ง (เพื่อแก้ไขปัญหา/พัฒนางานด้านการเกษตร) เพื่อแก้ไขปัญหาเกษตรกรขาดแคลนน้ำและให้มีน้ำเพียงพอต่อการอุปโภค-บริโภค

สถานีพัฒนาที่ดินบึงกาฬ

๑)โครงการ ขุดสระน้ำในไร่นานอกเขตชลประทาน ๑,๒๖๐ ไร่.ม. ปี ๒๕๖๗ จำนวน ๔๐๑ บ่อ พื้นที่รับประโยชน์ประมาณ ๘๐๒ ไร่ เกษตรกรได้ใช้ประโยชน์น้ำในสระ จำนวน ๔๐๑ ครัวเรือน งบประมาณรวมทั้งสิ้น ๕,๐๐๙,๙๕๐ บาท ผลการเบิกจ่าย ๑,๐๒๔,๑๐๐ บาท คิดเป็นร้อยละ ๒๐.๔๔ จำแนกเป็น งบดำเนินงาน - บาท งบลงทุน ๕,๐๐๙,๙๕๐ บาท งบรายจ่าย - บาท เป้าหมายรวม ๔๐๑ บ่อ ผลสำเร็จที่สำคัญ เพื่อประสิทธิภาพการกักเก็บน้ำไว้ใช้ในพื้นที่ทำการเกษตร บรรเทาปัญหาภัยแล้ง (เพื่อแก้ไขปัญหา/พัฒนางานด้านการเกษตร)

แบบฟอร์มที่ 1 ข้อมูลพื้นฐานจังหวัด

การยางแห่งประเทศไทยจังหวัดบึงกาฬ

๑) โครงการส่งเสริมสนับสนุนเกษตรกรชาวสวนยางเพื่อยกระดับเศรษฐกิจฐานรากด้วย BCG โมเดล งบประมาณทั้งสิ้น ๓๐๐,๐๐๐ บาท ผลการเบิกจ่าย.....-.....คิดเป็นร้อยละ.....-.....ผลสำเร็จที่สำคัญ คุณภาพชีวิตของเกษตรกรชาวสวนยาง (เพื่อแก้ไขปัญหา/พัฒนางานด้านการเกษตร) แหล่งน้ำ

๔.๒ การผลิตพันธุ์พืช - สัตว์ให้ได้มาตรฐานให้เพียงพอ

ศูนย์เมล็ดพันธุ์ข้าวบึงกาฬ

๑) โครงการ ผลิตและกระจายเมล็ดพันธุ์ข้าว งบประมาณรวมทั้งสิ้น ๓๙,๕๗๕,๑๔๖ บาท ผลการเบิกจ่าย ๒๖,๘๕๙,๒๐๙.๓๐ บาท คิดเป็นร้อยละ๖๗.๘๗ จำแนกเป็น งบดำเนินงาน ๓๙,๓๑๑,๙๔๐ บาท งบลงทุน ๒๖๓,๒๐๐ เป้าหมายรวม ๑,๙๐๐ ตัน ผลสำเร็จที่สำคัญ ๑,๗๐๖.๘๓ ตัน (เพื่อแก้ไขปัญหา/พัฒนางานด้านการเกษตร) แก้ปัญหาด้านการใช้เมล็ดพันธุ์ข้าว และส่งเสริมการใช้เมล็ดพันธุ์คุณภาพดี

๒) โครงการ เสริมสร้างศักยภาพการผลิตเมล็ดพันธุ์ข้าวของศูนย์ข้าวชุมชน ปี ๒๕๖๗ งบประมาณรวมทั้งสิ้น ๓๒๗,๕๐๐ บาท ผลการเบิกจ่าย ๒๑๘,๓๖๗.๕๒ บาท คิดเป็นร้อยละ ๖๖.๖๘ จำแนกเป็น งบดำเนินงาน ๓๒๗,๕๐๐ บาท เป้าหมายรวม ศชช. จำนวน ๕๙ ศูนย์ ตัน ผลสำเร็จที่สำคัญ เสริมสร้างความแข็งแกร่งของ ศชช.ในการผลิตและกระจายเมล็ดพันธุ์ข้าวให้เพียงพอในชุมชน (เพื่อแก้ไขปัญหา/พัฒนางานด้านการเกษตร)

๔.๓ การป้องกันโรคระบาดทั้งในพืชและสัตว์

สำนักงานเกษตรจังหวัดบึงกาฬ

๑) โครงการศูนย์เรียนรู้การเพิ่มประสิทธิภาพการผลิตสินค้าเกษตร กิจกรรมสนับสนุนการสำรวจติดตามสถานการณ์ศัตรูพืชใน ศชช. และพื้นที่เสี่ยง งบประมาณรวมทั้งสิ้น ๑๐,๔๐๐ บาท ผลการเบิกจ่าย ๑๐,๔๐๐ บาท คิดเป็นร้อยละ ๑๐๐ จำแนกเป็น งบดำเนินงาน ๑๐,๔๐๐ บาท เป้าหมายรวม ๒๖ แปลงในพื้นที่ ๘ อำเภอ ผลสำเร็จที่สำคัญ มีแปลงติดตามสถานการณ์การระบาดของศัตรูพืชครอบคลุมทั้ง ๘ อำเภอ เพื่อวิเคราะห์การระบาดและแจ้งเตือนสถานการณ์การระบาดของศัตรูพืชในพื้นที่ทราบและเตรียมการป้องกัน

สำนักงานปศุสัตว์จังหวัดบึงกาฬ

๑) โครงการสัตว์ปลอดโรค คนปลอดภัย จากโรคพิษสุนัขบ้า งบประมาณรวมทั้งสิ้น ๑๓,๒๐๐ บาท ผลการเบิกจ่าย ๑๓,๒๐๐ บาท คิดเป็นร้อยละ ๑๐๐.๐๐ จำแนกเป็น งบดำเนินงาน ๑๓,๒๐๐ บาท เป้าหมายรวม อบรมอาสาปศุสัตว์ ๖๐ ราย ในเดือนมีนาคม ๒๕๖๗

สำนักงานประมงจังหวัดบึงกาฬ

๑) โครงการ/กิจกรรมการประชาสัมพันธ์ป้องกันภัยพิบัติต่าง ๆ ของสำนักงานประมงจังหวัด งบประมาณรวมทั้งสิ้น ไม่มีงบประมาณ บาท เป้าหมายรวม ไม่ได้กำหนด ผลสำเร็จที่สำคัญ เกษตรกรได้เตรียมความพร้อมรับทุกสถานการณ์ มีการป้องกันรับมือภัยพิบัติต่างๆ ที่มีโอกาสที่จะเกิดขึ้น

การยางแห่งประเทศไทยจังหวัดบึงกาฬ

๑) โครงการบริหารจัดการและป้องกันกำจัดโรคใบร่วงชนิดใหม่ในยางพารา งบประมาณทั้งสิ้น ๒๑๐,๖๒๐ บาท ผลการเบิกจ่าย - คิดเป็นร้อยละ - เป้าหมาย ๓๐ ราย พื้นที่ ๔๐ ไร่ ผลสำเร็จที่สำคัญ ป้องกันโรคระบาดพืช

๔.๔ ลดต้นทุนการผลิต โครงการระบบส่งเสริมเกษตรแบบแปลงใหญ่

สำนักงานเกษตรจังหวัดบึงกาฬ

๑) โครงการส่งเสริมการใช้เครื่องจักรกลทางการเกษตร กิจกรรมส่งเสริมการใช้เครื่องจักรกลการเกษตรทดแทนแรงงานเกษตร งบประมาณรวมทั้งสิ้น ๔๖,๖๕๐ บาท ผลการเบิกจ่าย ๔๖,๖๕๐ บาท คิดเป็นร้อยละ ๑๐๐.๐๐ จำแนกเป็น งบดำเนินงาน ๔๖,๖๕๐ บาท เป้าหมายรวม เกษตรกร ๓๕ ราย พื้นที่ ๓ อำเภอ อำเภอละ ๒๕ ราย ผลสำเร็จที่สำคัญ ช่างเกษตรท้องถิ่นหลักสูตรพื้นฐาน สามารถใช้และบำรุงรักษา

แบบฟอร์มที่ 1 ข้อมูลพื้นฐานจังหวัด

เครื่องยนต์ได้อย่างถูกต้องและมีประสิทธิภาพ ตลอดจนถ่ายทอดความรู้ให้แก่เกษตรกรข้างเคียง (เพื่อแก้ไขปัญหา/พัฒนางานด้านการเกษตร)

๒) โครงการระบบส่งเสริมการเกษตรแบบแปลงใหญ่ งบประมาณรวมทั้งสิ้น ๓๓๒,๑๒๐ บาท ผลการเบิกจ่าย ๓๒๕,๓๒๐ บาท คิดเป็นร้อยละ ๙๗.๙๕ จำแนกเป็น งบดำเนินงาน ๓๓๒,๑๒๐ บาท เป้าหมายรวม ๑,๒๓๒ ราย ผลสำเร็จที่สำคัญ ๑) เกษตรกรสามารถลดต้นทุนการผลิต รวมถึงมีผลผลิตที่มีคุณภาพได้มาตรฐาน ๒) เกษตรกรในพื้นที่มีการรวมกลุ่มการผลิตสินค้าตามแนวทางระบบส่งเสริมการเกษตรแบบแปลงใหญ่ ๓) เพิ่มศักยภาพในการแข่งขันสินค้าเกษตรและสร้างความเข้มแข็งให้เกษตรกร

การยางแห่งประเทศไทยจังหวัดบึงกาฬ

๑) โครงการส่งเสริมการทำสวนยางในรูปแบบแปลงใหญ่ งบประมาณรวมทั้งสิ้น ๓๔๗,๓๐๐ บาท ผลการเบิกจ่าย - คิดเป็นร้อยละ - เป้าหมาย ๘ แปลง ผลสำเร็จที่สำคัญ ๑) การลดต้นทุนการผลิต ๒) การเพิ่มผลผลิต ๓) การพัฒนาคุณภาพการผลิต ๔) การตลาด ๕) การบริหารจัดการ (เพื่อแก้ไขปัญหา/พัฒนางานด้านการเกษตร) เกษตรกรรายย่อยมีความเข้มแข็ง สามารถบริหารจัดการการผลิตและการตลาดร่วมกันได้อย่างมีประสิทธิภาพ

ศูนย์เมล็ดพันธุ์ข้าวบึงกาฬ

๑) โครงการระบบส่งเสริมเกษตรแบบแปลงใหญ่ งบประมาณรวมทั้งสิ้น ๑๘๐,๑๐๐ บาท ผลการเบิกจ่าย ๗๕,๓๑๕.๐๑ บาท คิดเป็นร้อยละ ๔๑.๘๒ จำแนกเป็น งบดำเนินงาน ๑๘๐,๑๐๐ บาท งบลงทุน - บาท งบรายจ่าย - บาท เป้าหมาย รวมกลุ่มเกษตรกรแปลงใหญ่ ๔ แปลง ๑๔๔ ราย พื้นที่ ๒,๒๘๔ ไร่ ผลสำเร็จที่สำคัญ ๑) เกษตรกรมีการรวมกลุ่มทำการผลิต การบริหารจัดการกลุ่มร่วมกันและรวมกันจำหน่าย โดยมีตลาดรองรับที่แน่นอน ๒) เกษตรกรสามารถลดต้นทุนการผลิตและผลผลิตเพิ่มขึ้นและมีคุณภาพได้มาตรฐาน ๓) เกษตรกรสามารถเป็นผู้จัดการ บริหารจัดการผลิต ผลผลิตและการตลาดได้ (เพื่อแก้ไขปัญหา/พัฒนางานด้านการเกษตร) การลดต้นทุนและเพิ่มโอกาสในการแข่งขันสินค้าเกษตร

สหกรณ์จังหวัดบึงกาฬ

๑) โครงการระบบส่งเสริมเกษตรแบบแปลงใหญ่ งบประมาณรวมทั้งสิ้น ๑๗,๕๕๐ บาท ผลการเบิกจ่าย - บาท คิดเป็น ร้อยละ ๐.๐๐ จำแนกเป็น งบดำเนินงาน ๑๗,๕๕๐ บาท เป้าหมายรวม ๙ สหกรณ์ เป้าหมายโครงการ ๒.๑) จัดประชุมทบทวนการจัดทำแผนการตลาด/การซื้อขาย และเชื่อมโยงการตลาด จับคู่ค้าอย่างน้อย ๑ คู่ (แปลงใหญ่สหกรณ์และแปลงใหญ่ทั่วไปที่จัดตั้งปี ๒๕๖๕) ๒.๒) จัดประชุมถ่ายทอดความรู้เพื่อเตรียมความพร้อมเข้าประกวดแปลงใหญ่ดีเด่น ในการบริหารจัดการกลุ่ม การเชื่อมโยงการตลาด เพื่อให้บรรลุเป้าหมาย ๕ ด้าน ให้กับแปลงใหญ่สหกรณ์ ๒.๓) ติดตามการขับเคลื่อนโครงการให้เป็นไปตามวัตถุประสงค์ ตัวชี้วัดกิจกรรมหลักและผลสัมฤทธิ์ของการดำเนินโครงการ **ผลสำเร็จที่สำคัญ** ๑) เข้าร่วมประชุมชี้แจงการบูรณาการข้อมูลแปลงใหญ่สหกรณ์/กลุ่มเกษตรกร หลักสูตรการเพิ่มขีดความสามารถในการบริหารจัดการกลุ่ม การใช้เทคโนโลยีการผลิตและแปรรูป

สำนักงานตรวจบัญชีสหกรณ์บึงกาฬ

๑) โครงการอบรมเชิงปฏิบัติการ หลักสูตร อบรมการจัดทำบัญชีรายบุคคล ภายใต้โครงการระบบส่งเสริมการเกษตรแบบแปลงใหญ่ งบประมาณทั้งสิ้น ๒๐,๖๑๐.๐๐ บาท ผลการเบิกจ่าย ๑๙,๑๒๐.๗๐ บาท คิดเป็นร้อยละ ๙๒.๙๙ เป้าหมายอบรมเกษตรกรกลุ่มแปลงใหญ่ซึ่งเป็นเป้าหมายภายใต้ยุทธศาสตร์ฯ พ.ร.บ. ๒๐ ปี ของการยางแห่งประเทศไทย เป็นเกษตรกรรายใหม่ที่ยังไม่เคยผ่านการอบรม จำนวน ๙๑ ราย ผลสำเร็จที่สำคัญ : ๑) เกษตรกรเป้าหมายได้รับการพัฒนาศักยภาพการจัดทำบัญชีต้นทุนอาชีพและสามารถจัดทำบัญชีต้นทุนอาชีพได้ ๒) เกษตรกรเป้าหมายสามารถใช้ข้อมูลทางบัญชีมาวิเคราะห์การลดต้นทุนผลผลิตทางการเกษตร เพิ่มประสิทธิภาพการผลิต พัฒนาคุณภาพผลผลิต เพิ่มรายได้ และการวางแผนทางการตลาด

แบบฟอร์มที่ 1 ข้อมูลพื้นฐานจังหวัด

๔.๕ การส่งเสริมอาชีพด้านพืช ประมง และปศุสัตว์

สำนักงานปศุสัตว์จังหวัดบึงกาฬ

๑) โครงการส่งเสริมพัฒนาเกษตรกรและสถาบันเกษตรกรด้านปศุสัตว์ : พัฒนาศักยภาพอาสาปศุสัตว์ งบประมาณรวมทั้งสิ้น (ยังไม่ได้รับจัดสรรงบประมาณ) เป้าหมายรวม อบรมอาสาปศุสัตว์ ๑๐ ราย ผลสำเร็จที่สำคัญ ๑) อาสาปศุสัตว์มีความรู้ความเข้าใจ สามารถช่วยเจ้าหน้าที่ปศุสัตว์ปฏิบัติงานได้ ๒) อาสาปศุสัตว์มีส่วนร่วมในกิจกรรมของกรมปศุสัตว์และกระทรวงเกษตรและสหกรณ์

สำนักงานประมงจังหวัดบึงกาฬ

๑) โครงการพัฒนาเกษตรกรมั่งคั่ง (เกษตรกรทฤษฎีใหม่) งบประมาณรวมทั้งสิ้น ๒๙๔,๐๐๐ บาท ผลการเบิกจ่าย ๑๒,๑๔๕ บาท คิดเป็นร้อยละ ๔.๑๓ จำแนกเป็น งบดำเนินงาน ๒๙๔,๐๐๐ บาท เป้าหมายรวม ๑๔๗ ราย ผลสำเร็จที่สำคัญ ๑) เกษตรกรสามารถนำหลักทฤษฎีใหม่ไปปรับใช้ในกิจกรรมทางการเกษตรตามความเหมาะสม และสอดคล้องกับพื้นที่ของตนเอง ๒) เกษตรกรที่เข้าร่วมโครงการมีความรู้ความเข้าใจ การประมงเพิ่มขึ้น ๓) เกษตรกรสามารถนำความรู้ที่ได้รับไปพัฒนาและประยุกต์ใช้ในการเพาะเลี้ยงสัตว์น้ำของตนเองได้

๒) โครงการพัฒนาอาชีพและส่งเสริมความเข้มแข็งของชุมชนประมง งบประมาณรวมทั้งสิ้น ๒๐๔,๐๐๐ บาท ผลการเบิกจ่าย ๑๐๐,๐๐๐ บาท คิดเป็นร้อยละ ๔๙.๐๒ จำแนกเป็น งบดำเนินงาน ๔,๐๐๐ บาท งบอุดหนุน ๒๐๐,๐๐๐ บาท งบลงทุน - บาท งบรายจ่าย - บาท เป้าหมายรวม องค์กรชุมชนประมงท้องถิ่น จำนวน ๒ องค์กร ผลสำเร็จที่สำคัญ ๑. องค์กรชุมชนประมงท้องถิ่นมีรายได้เพิ่มขึ้น มีความมั่นคงในการประกอบอาชีพการประมงอย่างยั่งยืน ๒. เกิดการมีส่วนร่วม และเป็นการสนับสนุนชุมชนประมงท้องถิ่นในการจัดการบำรุงรักษา การอนุรักษ์ การฟื้นฟู และการใช้ประโยชน์อย่างยั่งยืนจากทรัพยากรสัตว์น้ำ

๓) โครงการส่งเสริมอาชีพประมง กิจกรรมส่งเสริมเกษตรกรเชิงรุกด้านการประมง งบประมาณรวมทั้งสิ้น ๒๐,๐๐๐ บาท ผลการเบิกจ่าย ๔,๖๗๒.๕๐ บาท คิดเป็นร้อยละ ๒๓.๓๖ จำแนกเป็น งบดำเนินงาน ๒๐,๐๐๐ บาท เป้าหมายรวม เกษตรกร ๕๐ ราย ผลสำเร็จที่สำคัญ เกษตรกรได้รับการพัฒนาและส่งเสริมด้านการเลี้ยงสัตว์น้ำ และมีผลผลิตสัตว์น้ำ

ศูนย์หม่อนไหมเฉลิมพระเกียรติฯ หนองคาย

๑) โครงการส่งเสริมอาชีพด้านหม่อนไหมในศิลปาชีพ งบประมาณ ๕,๕๖๐ บาท เป้าหมาย ๑ แห่ง

๒) โครงการเกษตรกรทฤษฎีใหม่ด้านหม่อนไหม เป้าหมายเยี่ยมเยียนเกษตรกร ๕ ราย (หนองคายและบึงกาฬ) ใช้งบประมาณ ๔,๐๐๐ บาท ผลสำเร็จที่สำคัญ ส่งเสริมและสนับสนุนกลุ่มเกษตรกร และเกษตรกรผู้ปลูกหม่อนเลี้ยงไหม สามารถนำหลักการทำการเกษตรทฤษฎีใหม่ไปประยุกต์ใช้เพื่อลดรายจ่ายและเพิ่มรายได้

๓) โครงการยกระดับเกษตรกรหม่อนไหมในพื้นที่สูง (โครงการเกษตรเพื่ออาหารกลางวัน) เป้าหมาย ๕ โรงเรียน ๆ ละ ๑๐ ราย (หนองคาย ๒ โรงเรียน บึงกาฬ ๓ โรงเรียน) งบประมาณ ๔๑,๕๐๐ บาท และโครงการฟาร์มตัวอย่างฯ บ้านห้วยหินลาด อ.บึงโขงหลง จ.บึงกาฬ งบประมาณ ๕,๐๐๐ บาท

๔.๕.๘ โครงการส่งเสริมด้านหม่อนไหมภายใต้โครงการหลวง (โครงการคลินิกเกษตรเคลื่อนที่) เป้าหมาย ๘ ครั้ง (หนองคาย ๔ ครั้ง บึงกาฬ ๔ ครั้ง) งบประมาณ ๑๙,๐๘๐ บาท ผลสำเร็จที่สำคัญ สนับสนุนโครงการอันเนื่องมาจากพระราชดำริ

สำนักงานตรวจบัญชีสหกรณ์บึงกาฬ

๑) โครงการพัฒนาเกษตรกรมั่งคั่ง (เกษตรกรทฤษฎีใหม่) งบประมาณทั้งสิ้น ๘,๐๕๐.๐๐ บาท ผลการเบิกจ่าย ๗๖๐.๐๐ บาท คิดเป็นร้อยละ ๙.๔๔ โดยมีกิจกรรมที่ต้องดำเนินการ ประกอบด้วย ๑) ชักซ้อมครูบัญชี (อาสาสมัครเกษตรด้านบัญชี) จำนวน ๑ ราย ๒) อบรมการจัดทำบัญชีต้นทุนอาชีพ จำนวน ๒๕ ราย ผลสำเร็จที่สำคัญ ๑) เกษตรกรเป้าหมายที่ได้รับการพัฒนาศักยภาพการจัดทำบัญชีต้นทุนอาชีพและสามารถจัดทำบัญชีต้นทุนอาชีพได้ ๒) เกษตรกรเป้าหมายนำข้อมูลทางบัญชีไปใช้ในการวางแผนการผลิตรายสินค้า และปรับเปลี่ยนแนวคิดและรูปแบบในการประกอบอาชีพให้มีศักยภาพในการพึ่งพาตนเอง ๓) เกษตรกรได้พัฒนาขีดความสามารถด้านการประกอบอาชีพเกษตรกรรวมสู่การทำเกษตรทฤษฎีใหม่ได้อย่างยั่งยืน

แบบฟอร์มที่ 1 ข้อมูลพื้นฐานจังหวัด

๒) โครงการพัฒนาเกษตรกรรมยั่งยืน (เกษตรอินทรีย์) งบประมาณทั้งสิ้น ๔,๕๐๐.๐๐ บาท ผลการเบิกจ่าย ๔,๑๕๐.๐๐ บาท คิดเป็นร้อยละ ๙๒.๒๒ โดยมีกิจกรรมที่ต้องดำเนินการ ประกอบด้วย ๑) ชักซ้อมครูบัญชี (อาสาสมัครเกษตรด้านบัญชี) จำนวน ๑ ราย ๒) อบรมการจัดทำบัญชีต้นทุนอาชีพ จำนวน ๒๐ ราย ผลสำเร็จที่สำคัญ ๑) เกษตรกรเป้าหมายได้รับการพัฒนาศักยภาพการจัดทำบัญชีต้นทุนอาชีพ และสามารถจัดทำบัญชีต้นทุนอาชีพได้ ๒) เกษตรกรเป้าหมายนำข้อมูลที่จัดบันทึกบัญชีไว้นำมาวิเคราะห์ตนเองเรื่องการลดต้นทุนและปัจจัยการผลิตที่ปลอดภัย

๔.๖ คุณภาพและมาตรฐานในการรับรองสินค้าเกษตร (GAP/PGS/อินทรีย์)

สำนักงานเกษตรจังหวัดบึงกาฬ

๑) โครงการยกระดับคุณภาพและมาตรฐานสินค้าเกษตร งบประมาณรวมทั้งสิ้น ๕๑,๓๐๐ บาท ผลการเบิกจ่าย ๕๑,๓๐๐ บาท คิดเป็นร้อยละ ๑๐๐ จำแนกเป็น งบดำเนินงาน - บาท งบลงทุน - บาท งบรายจ่าย ๕๑,๓๐๐ บาท เป้าหมายรวม ๕๔ ราย ผลสำเร็จที่สำคัญ เกษตรกรได้รับส่งเสริมและพัฒนาให้มีความรู้ ทักษะและความชำนาญในการผลิตสินค้าเกษตรปลอดภัยและได้มาตรฐานและผลิตสินค้าเกษตรเข้าสู่ระบบมาตรฐาน GAP เพิ่มมากขึ้น

สำนักงานปศุสัตว์จังหวัดบึงกาฬ

๑) โครงการตรวจรับรองมาตรฐานฟาร์ม (GAP) งบประมาณรวมทั้งสิ้น ๒,๖๐๐ บาท ผลการเบิกจ่าย ๒,๖๐๐ บาท คิดเป็นร้อยละ ๑๐๐.๐๐ จำแนกเป็น งบดำเนินงาน ๒,๖๐๐ บาท เป้าหมายรวม ๙ ฟาร์ม

- ตรวจรับรองฟาร์ม จำนวน 1 แห่ง
- ตรวจติดตามฟาร์มมาตรฐาน จำนวน 3 แห่ง
- ตรวจต่ออายุฟาร์มมาตรฐาน จำนวน 5 แห่ง

ผลสำเร็จที่สำคัญ ๑) ยกระดับมาตรฐานการผลิตสินค้าปศุสัตว์ได้มาตรฐาน ๒) สร้างความเชื่อมั่นแก่ผู้บริโภคสินค้าปศุสัตว์

สำนักงานประมงจังหวัดบึงกาฬ

๑) โครงการยกระดับมาตรฐานสินค้าเกษตร งบประมาณรวมทั้งสิ้น ๕,๖๐๐ บาท ผลการเบิกจ่าย ๑,๕๑๕.๐๐ บาท คิดเป็นร้อยละ ๒๗.๕๙ จำแนกเป็น งบดำเนินงาน ๕,๖๐๐ บาท เป้าหมายรวม ๑๖ ราย ผลสำเร็จที่สำคัญ เกษตรกรได้รับการรับรองมาตรฐานการผลิตสัตว์น้ำ ตามมาตรฐาน มกษ. ๗๔๓๖-๒๕๖๓ และ มกษ.๗๔๓๘-๒๕๖๕ และจังหวัดบึงกาฬมีผลผลิตสัตว์น้ำปลอดภัย บริโภคภายในจังหวัดเพิ่มขึ้น

ศูนย์หม่อนไหมเฉลิมพระเกียรติฯ หนองคาย

๑) โครงการยกระดับและพัฒนามาตรฐานหม่อน (GAP) (หนองคายและบึงกาฬ) เป้าหมาย ๖ แปลง (หนองคาย ๔ แปลง บึงกาฬ ๒ แปลง) งบประมาณ ๔,๐๐๐ บาท ผลสำเร็จที่สำคัญ เกษตรกรได้รับการให้บริการรับรองมาตรฐานหม่อน

ศูนย์วิจัยและพัฒนาการเกษตรหนองคาย

๑) โครงการผลผลิตที่ ๓ ยกระดับคุณภาพมาตรฐานสินค้าเกษตร ดังนี้

๑.๑ กิจกรรม: ตรวจสอบรับรองแหล่งผลิต GAP พืช งบประมาณรวมทั้งสิ้น ๗๑,๙๕๙.๐๐ บาท ผลการเบิกจ่าย ๕๐,๘๕๐.๐๐ บาท คิดเป็นร้อยละ ๗๐.๖๗ จำแนกเป็น งบดำเนินงาน ๕๐,๘๕๐.๐๐ บาท เป้าหมายรวม ๑๕๐ แปลง (เป้าหมาย ๖ เดือน) ผลสำเร็จที่สำคัญ วัตถุประสงค์เพื่อให้ได้ผลิตผลที่ปลอดภัย มีคุณภาพเหมาะสมในการบริโภค โดยคำนึงถึงสิ่งแวดล้อม รวมถึงสุขภาพความปลอดภัยและสวัสดิภาพของผู้ปฏิบัติงาน ตามระบบมาตรฐานการปฏิบัติทางการเกษตรที่ดีสำหรับพืชอาหาร (มกษ. ๐๙๙๑-๒๕๖๔) เช่น พืชผัก ไม้ผล พืชไร่และพืชเครื่องเทศ และมาตรฐานการปฏิบัติทางการเกษตรที่ดีสำหรับพืชสมุนไพร

แบบฟอร์มที่ 1 ข้อมูลพื้นฐานจังหวัด

(มกษ.๓๕๐๒-๒๕๖๑) ผลการดำเนินงาน ตรวจสอบแหล่งผลิต GAP พืช จำนวน ๑๕๕ แปลง คิดเป็นร้อยละ ๑๐๓.๓๓ (ข้อมูลเมื่อวันที่ ๒๗ กุมภาพันธ์ ๒๕๖๗)

๑.๒ กิจกรรมตรวจสอบรับรองแหล่งผลิตพืชอินทรีย์ งบประมาณรวมทั้งสิ้น ๑,๖๑๐.๐๐ บาท ผลการเบิกจ่าย ๔๘๐.๐๐ บาท คิดเป็นร้อยละ ๐.๐๐ จำแนกเป็น งบดำเนินงาน ๔๘๐.๐๐ บาท เป้าหมายรวม ๑ แปลง (เป้าหมาย ๖ เดือน) ผลสำเร็จที่สำคัญ วัตถุประสงค์เพื่อให้ระบบเกษตรการผลิตเกษตรอินทรีย์ อยู่บนพื้นฐานของการผลิตที่เฉพาะเจาะจงและถูกต้องตามข้อกำหนด ซึ่งมุ่งไปที่การบรรลุระบบนิเวศเกษตร ที่ดี ซึ่งมีความยั่งยืนทั้งในด้านสังคม ระบบนิเวศและเศรษฐกิจ ส่งเสริมและเสริมสร้างความสมบูรณ์ระบบนิเวศ เกษตร รวมถึงความหลากหลายทางชีวภาพ วัฏจักรทางชีวภาพและกิจกรรมทางชีวภาพของดิน ตามมาตรฐาน มกษ.๙๐๐๐-๒๕๖๔ เกษตรอินทรีย์: การผลิต การแปรรูป การแสดงฉลากและการจำหน่ายผลิตผล และผลิตภัณฑ์เกษตรอินทรีย์ ผลการดำเนินงาน ตรวจสอบรับรองแหล่งผลิตพืชอินทรีย์ จำนวน ๕ แปลง คิดเป็นร้อยละ ๑๐๐ (ข้อมูลเมื่อวันที่ ๒๗ กุมภาพันธ์ ๒๕๖๗)

การยางแห่งประเทศไทยจังหวัดบึงกาฬ

๑) โครงการถ่ายทอดการผลิตและการใช้ปุ๋ยอินทรีย์ งบประมาณทั้งสิ้น ๒๒๔,๐๐๐ บาท ผลการเบิกจ่าย - คิดเป็นร้อยละ - เป้าหมาย ๒๐ ราย ผลสำเร็จที่สำคัญ เกษตรกรสามารถผลิตปุ๋ยอินทรีย์ใช้เอง (เพื่อแก้ไขปัญหา/พัฒนางานด้านการเกษตร) แก้ปัญหาปุ๋ยมีราคาแพง

ศูนย์เมล็ดพันธุ์ข้าวบึงกาฬ

๑) โครงการยกระดับคุณภาพมาตรฐานสินค้า งบประมาณรวมทั้งสิ้น ๓๕,๐๐๐ บาท ผลการเบิกจ่าย ๑,๗๘๐ บาท คิดเป็นร้อยละ ๕.๐๙ จำแนกเป็น งบดำเนินงาน ๓๕,๐๐๐ บาท เป้าหมายรวม สถานประกอบการธุรกิจเมล็ดพันธุ์ควบคุมในจังหวัดบึงกาฬ ๑๐ แห่ง ผลสำเร็จที่สำคัญ ๑) ระบบการตรวจสอบ และรับรองการผลิตเมล็ดพันธุ์ข้าว GAP Seed ระบบผลิตข้าว GAP และระบบการผลิตข้าวอินทรีย์ ระบบ GMP และสินค้าข้าว Q ให้เป็นไปตามมาตรฐานสินค้าเกษตรของกระทรวงเกษตรและสหกรณ์ ๒) ระบบงานตรวจสอบรับรองมาตรฐานสินค้าข้าวคุณภาพ และบุคลากรมีสมรรถนะในการปฏิบัติงาน รวมถึงเป็นหน่วยรับรองคุณภาพมาตรฐานสากล ๓) ชาวนามีโอกาสใช้เมล็ดพันธุ์ดีมีคุณภาพอย่างเพียงพอ (เพื่อแก้ไขปัญหา/พัฒนางานด้านการเกษตร) ด้านการสร้างระบบรับรองมาตรฐาน สร้างความเชื่อมั่นในการผลิตสินค้าปลอดภัย

๔.๗ การพัฒนาช่องทางตลาด

การยางแห่งประเทศไทยจังหวัดบึงกาฬ

๑) โครงการพัฒนาตลาดยางพาราให้เป็น Digital Platform (Thai Rubber Trade) งบประมาณทั้งสิ้น ๑๒๖,๔๐๐ บาท ผลการเบิกจ่าย - คิดเป็นร้อยละ - เป้าหมาย สถาบันเกษตรกรที่ขึ้นทะเบียนกับ กยท. และกลุ่มเกษตรกรที่รวมตัวกันเพื่อจำหน่ายยางพาราในพื้นที่จังหวัดบึงกาฬ ผลสำเร็จที่สำคัญ การซื้อ - ขาย ผลผลิตจากยางพาราของประเทศไทย โดยผ่าน กยท. (เพื่อแก้ไขปัญหา/พัฒนางานด้านการเกษตร) อำนวยความสะดวกและลดภาระของผู้ซื้อ - ผู้ขาย รวมทั้งเพิ่มประสิทธิภาพในการประมูลยางพาราด้วยวิธีทางอิเล็กทรอนิกส์มากขึ้น

๔.๘ การพัฒนาเกษตรกรเข้าสู่ Smart Farmer

สำนักงานเกษตรจังหวัดบึงกาฬ

๑) โครงการพัฒนาเกษตรกรปราดเปรื่อง Smart Farmer งบประมาณรวมทั้งสิ้น ๘๐,๐๐๐ บาท ผลการเบิกจ่าย ๗๒,๕๐๐ บาท คิดเป็นร้อยละ ๙๐ จำแนกเป็น งบดำเนินงาน ๗๖,๐๐๐ บาท เป้าหมายรวม ๑๑๐ ราย ผลสำเร็จที่สำคัญ สร้างและเชื่อมโยงเครือข่ายเกษตรกรและเกษตรกรต้นแบบ ให้เกิดการแลกเปลี่ยนเรียนรู้ร่วมกัน และพัฒนาเป็นแหล่งเรียนรู้ให้กับเกษตรกรรายอื่นๆ ได้อย่างมีประสิทธิภาพ

แบบฟอร์มที่ 1 ข้อมูลพื้นฐานจังหวัด

ศูนย์เมล็ดพันธุ์ข้าวบึงกาฬ

๑) โครงการพัฒนาเกษตรกรปราดเปรื่อง (Smart Farmer) งบประมาณรวมทั้งสิ้น ๑๖,๐๐๐ บาท ผลการเบิกจ่าย ๔,๔๖๐ บาท คิดเป็นร้อยละ ๒๗.๘๘ จำแนกเป็น งบดำเนินงาน ๑๖,๐๐๐ บาท เป้าหมายรวมสำรวจคัดกรองประเมินเกษตรกร Smart Farmer ๖๐ ราย และ ออกหน่วยบริการชาวนา ๒๒๐ ราย ผลสำเร็จที่สำคัญ ๑) เกษตรกรได้รับพัฒนาเป็นเกษตรกรปราดเปรื่อง (Smart Farmer) และเกษตรกรรุ่นใหม่ (Young Smart Farmer) มีองค์ความรู้ด้านการประกอบอาชีพการทำนา มีทักษะในการประกอบอาชีพ การเกษตรที่มีการใช้เทคโนโลยี และการบริหารจัดการเพื่อการดำเนินธุรกิจอย่างทันสมัย จากการได้รับการส่งเสริมให้เกิดการแลกเปลี่ยนเรียนรู้ร่วมกัน และพัฒนาเป็นแหล่งเรียนรู้ให้กับเกษตรกรรายอื่นๆ ได้อย่างมีประสิทธิภาพและได้รับการบริการข้อมูลข่าวสารผ่านการเผยแพร่ทางสื่อต่างๆ ภายใต้โครงการฯ ๒) เกษตรกรและหน่วยงานที่เกี่ยวข้องได้รับการถ่ายทอดองค์ความรู้เรื่องข้าว การแก้ไขปัญหาการระบาดของศัตรูข้าว และภัยธรรมชาติได้ทันต่อเหตุการณ์และสามารถลดความเสียหายที่อาจเกิดขึ้นต่อผลผลิตข้าวได้ ๓) เป็นแหล่งเรียนรู้ด้านข้าวและพัฒนาชาวนา สำหรับให้บริการ ชาวนา ชาวนารุ่นใหม่ เยาวชน นักเรียนนักศึกษา และบุคคลทั่วไป ด้วยสถานีการเรียนรู้ /แปลงสาธิตด้านข้าว ๔) มีเครือข่ายการเรียนรู้ด้านข้าวตลอดห่วงโซ่การผลิตข้าวและการพัฒนาชาวนา จากองค์กรภาครัฐและเอกชน รวมทั้ง ภาคการศึกษาทั้งในระบบและนอกระบบ ร่วมกับการดำเนินงานของกรมการข้าว ทำให้การเผยแพร่ความรู้ข่าวสารของกรมการข้าวสู่ชาวนามีความครอบคลุมทั่วถึงและรวดเร็วยิ่งขึ้น ๕) ชาวนามีรูปแบบการลดต้นทุนการผลิตข้าว และยกระดับคุณภาพข้าวด้วยการผลิตสินค้าเกษตรปลอดภัยจากสารพิษ หรือสินค้าเกษตรอินทรีย์ฯลฯ (เพื่อแก้ไขปัญหา/พัฒนางานด้านการเกษตร) การเพิ่มประสิทธิภาพและผลิตภาพภาคการเกษตร

ศูนย์หม่อนไหมเฉลิมพระเกียรติฯ หนองคาย

๑) ตรวจสอบระดับและรายได้ Smart Farmer หม่อนไหม ไตรมาส ๑ ปีงบประมาณ ๒๕๖๗ ปัจจุบันมี ๓๑ ราย (Smart Farmer หม่อนไหม จำนวน ๒๖ ราย (หนองคาย ๒๒ ราย และบึงกาฬ ๔ ราย) และ Young Smart Farmer จำนวน ๕ ราย (หนองคาย ๓ ราย และบึงกาฬ ๒) (ยังไม่ได้รับจัดสรรงบประมาณ)

การยางแห่งประเทศไทยจังหวัดบึงกาฬ

๑) โครงการสร้างความเข้มแข็งให้กับเกษตรกรและสถาบันเกษตรกร งบประมาณทั้งสิ้น ๔๔๒,๕๐๐ บาท ผลการเบิกจ่าย - คิดเป็นร้อยละ - เป้าหมาย ๒๑๐ ราย ผลสำเร็จที่สำคัญ สร้างความเข้มแข็งให้กับเกษตรกรและสถาบันเกษตรกร (เพื่อแก้ไขปัญหา/พัฒนางานด้านการเกษตร) เพื่อให้เกษตรกรพึ่งพาตนเองได้

๔.๙ การขับเคลื่อนศูนย์เทคโนโลยีเกษตรและนวัตกรรม (Agritech and Innovation Center : AIC)

การขับเคลื่อนศูนย์เทคโนโลยีเกษตรและนวัตกรรม (Agritech and Innovation Center : AIC) (สำนักงานเกษตรและสหกรณ์จังหวัดบึงกาฬและหน่วยงานที่เกี่ยวข้อง)

- ยังไม่ได้รับการจัดสรรงบประมาณ ปี ๒๕๖๗

๔.๑๐ ศูนย์เรียนรู้การเพิ่มประสิทธิภาพการผลิตสินค้าเกษตร (ศพก.)

สำนักงานเกษตรจังหวัดบึงกาฬ

๑) โครงการศูนย์เรียนรู้การเพิ่มประสิทธิภาพการผลิตสินค้าเกษตร งบประมาณรวมทั้งสิ้น ๑๓๕,๔๐๐ บาท ผลการเบิกจ่าย ๑๐๑,๓๐๐ บาท คิดเป็นร้อยละ ๗๔ จำแนกเป็น งบดำเนินงาน ๑๓๕,๔๐๐ บาท เป้าหมายรวม ๔๑๖ ราย ผลสำเร็จที่สำคัญ ๑) เกษตรกรได้รับการถ่ายทอดเทคโนโลยี การบริหารจัดการ และตลาด ๒) เกิดการบูรณาการการทำงานของหน่วยงานเพื่อแก้ไขปัญหาในพื้นที่

แบบฟอร์มที่ 1 ข้อมูลพื้นฐานจังหวัด

สำนักงานปศุสัตว์จังหวัดบึงกาฬ

๑) โครงการศูนย์เรียนรู้การเพิ่มประสิทธิภาพการผลิตสินค้าเกษตร งบประมาณรวมทั้งสิ้น (รอจัดสรรงบประมาณ) เป้าหมายรวม อบรมเกษตรกร ๘๐ ราย ผลสำเร็จที่สำคัญ เพื่อให้เป็นศูนย์เครือข่ายของ ศพก. กรมปศุสัตว์ กระทรวงเกษตรและสหกรณ์ เพื่อขยายเป็นเครือข่ายในการให้ความรู้และให้บริการข้อมูลข่าวสารด้านปศุสัตว์

สำนักงานประมงจังหวัดบึงกาฬ

๑) โครงการศูนย์เรียนรู้การเพิ่มประสิทธิภาพการผลิตสินค้าเกษตร งบประมาณรวมทั้งสิ้น ๑๖๘,๕๐๐ ผลการเบิกจ่าย ๖,๔๐๐ บาท คิดเป็นร้อยละ ๓.๗๘ จำแนกเป็น งบดำเนินงาน ๑๑๒,๕๐๐ บาท งบลงทุน - บาท งบรายจ่าย - บาท งบอุดหนุน ๕๖,๐๐๐ บาท เป้าหมายรวม ๑. กิจกรรมพัฒนาแปลงเรียนรู้ด้านการประมงใน ศพก.หลัก จำนวน ๘ ศูนย์ ๒. การพัฒนาและยกระดับ ศพก.เครือข่ายด้านการประมง (รายเดิม) จำนวน ๓ ศูนย์ ๓. การจัดกิจกรรมวันถ่ายทอดเทคโนโลยีเพื่อเริ่มต้นฤดูกาลผลิตใหม่ในพื้นที่ จำนวน ๘ ครั้ง และ ๔. การถ่ายทอดเทคโนโลยีสู่เกษตรกร จำนวน ๑๖๐ ราย ผลสำเร็จที่สำคัญ ๑. เกิดศูนย์กลางในการถ่ายทอดเทคโนโลยีการผลิต การบริหารจัดการและการตลาดแก่เกษตรกร ๒. มีการบูรณาการทำงานหน่วยงานต่าง ๆ และ ๓. ศพก.เครือข่ายๆ ได้รับการยกระดับให้เป็นศูนย์ต้นแบบที่สามารถเป็นศูนย์กลางของการเรียนรู้และถ่ายทอดเทคโนโลยีที่มีบทบาทในชุมชนมากขึ้น

ศูนย์วิจัยและพัฒนาการเกษตรหนองคาย

๑) โครงการศูนย์เรียนรู้การเพิ่มประสิทธิภาพการผลิตสินค้าเกษตร ประจำปีงบประมาณ ๒๕๖๗ งบประมาณรวมทั้งสิ้น ๘๐,๐๐๐.๐๐ บาท ผลการเบิกจ่าย ๕๓,๕๓๓.๙๗ บาท คิดเป็นร้อยละ ๖๖.๙๒ จำแนกเป็น งบดำเนินงาน ๕๓,๕๓๓.๙๗ บาท งบลงทุน - บาท งบรายจ่าย - บาท เป้าหมายรวม ๒ แปลง ผลสำเร็จที่สำคัญ วัตถุประสงค์เพื่อถ่ายทอดเทคโนโลยีและนวัตกรรมทางด้านการผลิตพืชที่ถูกต้องและเหมาะสมให้แก่เกษตรกร พัฒนาศูนย์เรียนรู้การเพิ่มประสิทธิภาพสินค้าเกษตรให้เป็นแหล่งเรียนรู้ด้านการเกษตรของชุมชนผลการดำเนินงาน

สำนักงานตรวจบัญชีสหกรณ์บึงกาฬ

๑) โครงการศูนย์เรียนรู้การเพิ่มประสิทธิภาพการผลิตสินค้าเกษตร (ศพก.) งบประมาณทั้งสิ้น ๓๙,๒๐๐.๐๐ บาท ผลการเบิกจ่าย - บาท คิดเป็นร้อยละ - โดยมีกิจกรรมที่ต้องดำเนินการ ประกอบด้วย ๑) พัฒนาฐานเรียนรู้ด้านบัญชีสำหรับ ศพก.หลัก หรือ ศพก. เครือข่าย จำนวน ๘ แห่ง ๒) อบรมอาสาสมัครเกษตรกรด้านบัญชีประจำศูนย์เรียนรู้การเพิ่มประสิทธิภาพการผลิตสินค้าเกษตร (ศพก.) จำนวน ๘ ราย ๓) จัดจ้างครูบัญชีประจำศูนย์ (ศพก.) จำนวน ๘ ศูนย์ ผลสำเร็จที่สำคัญ ๑) เพื่อให้ศูนย์เรียนรู้การเพิ่มประสิทธิภาพการผลิตสินค้าเกษตร (ศพก.) และศูนย์เครือข่ายมีอาสาสมัครเกษตรกรด้านบัญชี (ครูบัญชี) ที่พร้อมให้บริการประจำ ศพก. ๒) เพื่อให้เกษตรกรที่ขอรับบริการความรู้ด้านการจัดทำบัญชี มีความรู้และความเข้าใจการจัดทำบัญชีต้นทุนอาชีพ

๔.๑๑ ศูนย์ข้อมูลด้านการเกษตร (Big Data) (โครงการพัฒนาแพลตฟอร์มดิจิทัลของรัฐ/โครงการปรับปรุงทะเบียนเกษตรกร/ โครงการปรับปรุงทะเบียนเกษตรกรผู้เพาะเลี้ยงสัตว์น้ำ/ โครงการปรับปรุงทะเบียนเกษตรกรผู้เลี้ยงสัตว์/ การตรวจสอบศักยภาพพื้นที่โดยใช้โดยใช้ Agi-Map เพื่อจัดทำ Zoning)

สำนักงานเกษตรจังหวัดบึงกาฬ

๑) โครงการขึ้นทะเบียนและปรับปรุงทะเบียนเกษตรกร งบประมาณรวมทั้งสิ้น ๔,๙๕๐ บาท ผลการเบิกจ่าย ๔,๙๕๐ บาท คิดเป็นร้อยละ ๑๐๐ จำแนกเป็น งบดำเนินงาน ๔,๙๕๐ บาท เป้าหมายรวมจำนวน ๑๕,๐๐๐ ครัวเรือน ผลสำเร็จที่สำคัญ มีข้อมูลประกอบการเข้าร่วมโครงการ และมาตรการของภาครัฐ หรือ เอกชนกรณีที่มีโครงการช่วยเหลือเกษตรกร ซึ่งจะทำให้การสนับสนุนช่วยเหลือเกษตรกรเป็นไปอย่างรวดเร็ว มีประสิทธิภาพ

แบบฟอร์มที่ 1 ข้อมูลพื้นฐานจังหวัด

๒) โครงการบริหารจัดการการผลิตสินค้าเกษตรตามแผนที่เกษตรเพื่อการบริหารจัดการเชิงรุก (Agri – Map) กิจกรรมบริหารจัดการเขตเกษตรเศรษฐกิจสำหรับสินค้าเกษตรที่สำคัญ (Zoning) งบประมาณรวมทั้งสิ้น ๘๓๗,๐๐๐ บาท ผลการเบิกจ่าย ๘๓๗,๐๐๐ บาท คิดเป็นร้อยละ ๑๐๐.๐๐ จำแนกเป็นงบดำเนินงาน ๘๓๗,๐๐๐ บาท เป้าหมายรวม เกษตรกร ๖๐ ราย พื้นที่ ๑๘๐ ไร่ ผลสำเร็จที่สำคัญ พื้นที่การผลิตพืชไม่เหมาะสม (S๓,N) ได้รับการปรับเปลี่ยนการผลิตพืชตามศักยภาพของพื้นที่ จำนวน ๑๘๐ ไร่

สำนักงานปศุสัตว์จังหวัดบึงกาฬ

๑) กิจกรรมปรับปรุงข้อมูลทะเบียนเกษตรกรผู้เลี้ยงสัตว์ งบประมาณรวมทั้งสิ้น ๔๘,๙๖๐ บาท ผลการเบิกจ่าย - บาท คิดเป็นร้อยละ - จำแนกเป็น งบดำเนินงาน ๔๘,๙๖๐ บาท เป้าหมายรวม ๑๖,๓๒๐ ราย ผลสำเร็จที่สำคัญ ปรับปรุงข้อมูลเกษตรกรผู้เลี้ยงสัตว์ เพื่อให้ได้ข้อมูลที่สมบูรณ์ ครบถ้วนและเป็นปัจจุบัน

ศูนย์หม่อนไหมเฉลิมพระเกียรติฯ หนองคาย

๑) โครงการปรับปรุงฐานข้อมูลทะเบียนเกษตรกรหม่อนไหม งบประมาณรวมทั้งสิ้น ๔,๐๐๐ บาท ผลการเบิกจ่าย ๒๔๐ บาท คิดเป็นร้อยละ ๖ เป้าหมายรวม จำนวนเกษตรกรที่ได้รับการปรับปรุงข้อมูลหรือขึ้นทะเบียนเกษตรกรผู้ปลูกหม่อนเลี้ยงไหม ๑๒๐ ราย (หนองคาย ๙๐ ราย บึงกาฬ ๓๐ ราย) ผลการดำเนินงาน ขึ้นทะเบียนรายใหม่ ๑๓ ราย คิดเป็นร้อยละ ๑๐.๘๓ ผลสำเร็จที่สำคัญ มีฐานข้อมูลเกษตรกรหม่อนไหมมีความทันสมัย ถูกต้อง และสมบูรณ์ สำหรับวิเคราะห์และวางแผนพัฒนาเกษตรกรผู้ปลูกหม่อนเลี้ยงไหม

การยางแห่งประเทศไทยจังหวัดบึงกาฬ

๑) โครงการขึ้นทะเบียนเกษตรกร สถาบันเกษตรกร และผู้ประกอบการยาง งบประมาณทั้งสิ้น ๓๖๐,๐๐๐ บาท ผลการเบิกจ่าย - คิดเป็นร้อยละ - เป้าหมาย ๑๘,๐๐๐ ราย ผลสำเร็จที่สำคัญ ปรับปรุงทะเบียนเกษตรกร (เพื่อแก้ไขปัญหา/พัฒนางานด้านการเกษตร) เพื่อให้ทราบสถานการณ์การเพาะปลูกยางพารา ประเมินการผลิตที่จะออกสู่ตลาดในห้วงเวลาต่างๆ ในพื้นที่จังหวัดบึงกาฬ

สำนักงานตรวจบัญชีสหกรณ์บึงกาฬ

๑) โครงการบริหารจัดการการผลิตสินค้าเกษตรตามแผนที่เกษตรเพื่อการบริหารจัดการเชิงรุก (Agri-Map) งบประมาณทั้งสิ้น ๒๕,๑๕๐.๐๐ บาท ผลการเบิกจ่าย ๑๗,๔๒๐.๐๐ บาท คิดเป็นร้อยละ ๖๙.๒๖ โดยมีกิจกรรมที่ต้องดำเนินการ ประกอบด้วย ๑) ชักซ้อมครูบัญชี (อาสาสมัครเกษตรด้านบัญชี) จำนวน ๑ ราย ๒) อบรมการจัดทำบัญชีต้นทุนอาชีพ จำนวน ๓๕ ราย ผลสำเร็จที่สำคัญ ๑) เกษตรกรเป้าหมายที่ได้รับการพัฒนาศักยภาพการจัดทำบัญชีต้นทุนอาชีพสามารถจัดทำบัญชีต้นทุนอาชีพได้ ๒) เกษตรกรเป้าหมายนำข้อมูลทางบัญชีไปใช้ในการวางแผนการผลิตรายสินค้า และปรับเปลี่ยนการผลิตให้เหมาะสมกับพื้นที่

๕. สถานการณ์และการช่วยเหลือภัยพิบัติด้านเกษตร

๕.๑ การประกาศเขตการให้ความช่วยเหลือผู้ประสบภัยพิบัติกรณีฉุกเฉิน (อุทกภัย) จังหวัดบึงกาฬ ประจำปี ๒๕๖๖ ในพื้นที่จังหวัดบึงกาฬ ทั้ง ๘ อำเภอ ๓๔ ตำบล ๓๕๐ หมู่บ้าน ได้แก่

- ๑) อำเภอเมืองบึงกาฬ พื้นที่ประสบภัย ๘ ตำบล ๓๐ หมู่บ้าน ประกาศเมื่อวันที่ ๔ ตุลาคม ๒๕๖๖
- ๒) อำเภอเซกา พื้นที่ประสบภัย ๙ ตำบล ๑๓๗ หมู่บ้าน ประกาศเมื่อวันที่ ๔,๒๐ ตุลาคม ๒๕๖๖
- ๓) อำเภอโซ่พิสัย พื้นที่ประสบภัย ๗ ตำบล ๖๙ หมู่บ้าน ประกาศเมื่อวันที่ ๔,๒๐ ตุลาคม ๒๕๖๖
- ๔) อำเภอพรเจริญ พื้นที่ประสบภัย ๗ ตำบล ๔๔ หมู่บ้าน ประกาศเมื่อวันที่ ๔ ตุลาคม ๒๕๖๖
- ๕) อำเภอบึงโขงหลง พื้นที่ประสบภัย ๔ ตำบล ๒๘ หมู่บ้าน ประกาศเมื่อวันที่ ๔ ตุลาคม ๒๕๖๖
- ๖) อำเภอปากคาด พื้นที่ประสบภัย ๑ ตำบล ๗ หมู่บ้าน ประกาศเมื่อวันที่ ๔ ตุลาคม ๒๕๖๖
- ๗) อำเภอศรีวิไล พื้นที่ประสบภัย ๕ ตำบล ๓๑ หมู่บ้าน ประกาศเมื่อวันที่ ๔,๒๐ ตุลาคม ๒๕๖๖
- ๘) อำเภอนุ่งคล้า พื้นที่ประสบภัย ๒ ตำบล ๓ หมู่บ้าน ประกาศเมื่อวันที่ ๔ ตุลาคม ๒๕๖๖

แบบฟอร์มที่ 1 ข้อมูลพื้นฐานจังหวัด

๕.๒ ผลกระทบด้านการเกษตร (ข้อมูล ณ วันที่ ๑๔ พฤศจิกายน ๒๕๖๖)

๑) ด้านพืช ได้รับผลกระทบทั้ง ๘ อำเภอ เกษตรกรที่ได้รับผลกระทบและขอความช่วยเหลือ จำนวน ๒,๕๒๑ ราย พื้นที่ได้รับผลกระทบและขอความช่วยเหลือ รวม ๒๒,๐๘๔.๗๓ ไร่ แบ่งเป็น ข้า ๒๑,๕๐๓.๘๘ ไร่ พืชไร่และพืชผัก ๒๕๙.๕๐ ไร่ ไม้ผล ไม้ยืนต้น และอื่น ๆ ๓๒๑.๒๕ ไร่ วงเงินช่วยเหลือ ๓๐,๖๒๙,๕๕๖.๕๐ บาท

การเตรียมการให้ความช่วยเหลือลำดับต่อไป

๑. สำนักงานเกษตรอำเภอนำเข้าที่ประชุม ก.ช.ภ.อ. เรียบร้อยแล้วทุกอำเภอ
๒. อยู่ระหว่างประสาน ก.ช.ภ.อ. ส่งข้อมูลให้สำนักงานป้องกันและบรรเทาสาธารณภัยจังหวัดบึงกาฬ ในฐานะฝ่ายเลขานุการ ก.ช.ภ.จ. จัดประชุม ก.ช.ภ.จ. เพื่อพิจารณาต่อไป

๒) ด้านประมง ได้รับผลกระทบ ๒ อำเภอ (พรเจริญ,เซกา) เกษตรกร จำนวน ๓๓ ราย พื้นที่ได้รับความเสียหาย จำนวน ๒๐.๕๗๕ ไร่ แบ่งออกเป็น บ่อปลา จำนวน ๑๙.๗๕ ไร่ บ่อกุ้ง จำนวน ๐.๘๒๕ ไร่

การช่วยเหลือตามระเบียบกระทรวงการคลังฯ

ช่วยเหลือเกษตรกรที่ประสบภัยจาก อุทกภัย (ช่วงภัยตั้งแต่วันที่ ๔ สิงหาคม พ.ศ. ๒๕๖๖ ถึงยังไม่สิ้นสุด) รวม ๓๓ ราย วงเงินช่วยเหลือ ๑๐๒,๑๘๘ บาท ทั้งนี้เกษตรกรได้รับการช่วยเหลือครบถ้วนแล้ว/อยู่ระหว่างการสำรวจการยื่นแบบความจำจนขอรับการช่วยเหลือ (แบบ กษ.๐๑) และ ดำเนินการสำรวจและตรวจสอบความเสียหายของเกษตรกรเป็นรายบุคคล พร้อมทั้งตรวจสอบทะเบียนเกษตรกรผู้เพาะเลี้ยงสัตว์น้ำของกรมประมง นำรายชื่อเกษตรกรที่ได้รับความเสียหายและผ่านการตรวจสอบแล้ว นำมาประมวลรวบรวมและคำนวณมูลค่าความช่วยเหลือพร้อมลงนามรับรองตามแบบประมวลรวบรวมการช่วยเหลือรายหมู่บ้าน (แบบ กษ๐๒) จำนวน ๓๓ ราย

๓) ด้านปศุสัตว์ พื้นที่เสี่ยงภัยแล้ง เป็นพื้นที่การเลี้ยง โค กระบือ ขนาดพื้นที่ - ไร่ การดำเนินการแก้ไข จัดเตรียมแผนและพื้นที่อพยพสัตว์กรณีอุทกภัย และเตรียมประสานขอรับการสนับสนุนหญ้าแห้งอาหารสัตว์จากศูนย์วิจัยและพัฒนาอาหารสัตว์หนองคาย

๔) การยางแห่งประเทศไทยจังหวัดบึงกาฬ พบการระบาดของ..โรคใบร่วงยางพาราไม่ทราบสาเหตุ โดยการยางแห่งประเทศไทยจังหวัดบึงกาฬ ตรวจสอบปัญหาต้นยางพาราเกิดโรคใบร่วงไม่ทราบสาเหตุ หมู่ที่ ๔ ตำบลโนนสมบูรณ์อำเภอเมืองบึงกาฬ พบว่า สวนยางพาราในพื้นที่ดังกล่าว ประสบปัญหาโรคใบร่วงของยางพาราที่เกิดจากเชื้อ โฟทอปธอรา (Phytophthora) เข้าทำลาย ทำให้เกิดใบร่วง

การให้ความช่วยเหลือเบื้องต้น

การยางแห่งประเทศไทยสาขาเมืองบึงกาฬ ได้จัดการประชุมคณะกรรมการพิจารณาคำขอรับสวัสดิการ ระดับสาขา ตามมาตรา ๔๙(๕) ครั้งที่ ๕/๒๕๖๖ เมื่อวันที่ ๑๕ กันยายน ๒๕๖๖ เวลา ๑๓.๐๐ น. ที่ประชุม ได้รับคำขอ กรณีโรคพืช (ต้นยางพาราเกิดใบร่วง) จำนวน ๗๓ ราย มติที่ประชุมอนุมัติให้ความช่วยเหลือตามหลักเกณฑ์ จำนวน ๓๔ ราย ๆ ละ ๓,๐๐๐ บาท เป็นเงิน ๑๐๒,๐๐๐ บาท โดยจ่ายเงินช่วยเหลือเพื่อบรรเทาความเดือดร้อนเรียบร้อยแล้ว เมื่อวันที่ ๓๐ ตุลาคม ๒๕๖๖

๖. ปัญหา/ข้อเรียกร้องที่เกิดขึ้นในจังหวัด/แนวทางแก้ไข (ใครได้รับผลกระทบ/เดือดร้อนอย่างไร เมื่อใด มีข้อเสนอให้รัฐแก้ไขปัญหาอย่างไร ได้ปฏิบัติไปแล้วอย่างไร ผลเป็นอย่างไร มีข้อเสนอการแก้ไขปัญหาให้หมดสิ้นไปอย่างไร)

๖.๑ ปัญหาที่ดินทำกิน

๖.๒ ปัญหาหนี้สิน.....

แบบฟอร์มที่ 1 ข้อมูลพื้นฐานจังหวัด

๗. ปัญหาอุปสรรค/ความเสี่ยง/ความท้าทาย ต่อการปฏิบัติราชการด้านการเกษตรของจังหวัด และ ข้อเสนอวิธีการลดความเสี่ยง (ระบบการบริหารงานภายในจังหวัด/การบริหารงบประมาณของหน่วยงานในสังกัดกระทรวงเกษตรและสหกรณ์/บุคลากร/ข้อจำกัดด้านสภาพพื้นที่และสังคมวัฒนธรรม)

ศูนย์เมล็ดพันธุ์ข้าวบึงกาฬ

ปัญหาอุปสรรคในการดำเนินงานของกลุ่มเกษตรกรที่ขอการรับรองมาตรฐาน

๑. เกษตรกรในพื้นที่ส่วนใหญ่เป็นผู้สูงอายุและขาดความเข้าใจในระบบ ICS ซึ่งดำเนินการอยู่ในระบบ กลุ่มขอรับการตรวจรับรองมาตรฐาน

๒. เกษตรกรไม่ตระหนักถึงความสำคัญของการขอรับรองมาตรฐาน GAP

๓. เกษตรกรยังไม่สามารถปฏิบัติตามข้อกำหนดของมาตรฐาน GAP ๘ ข้อได้ โดยเฉพาะการจดบันทึกที่มีความสำคัญเป็นข้อกำหนดหลัก

๔. การตรวจประเมินจะตรวจข้ามปีทำให้การตรวจประเมินหลวมปี งบประมาณ ผลการรับรองเลยล่าช้า

ข้อเสนอแนะ

๑. ประชาสัมพันธ์รับสมัครเกษตรกรรุ่นใหม่มาช่วยดำเนินงานในกลุ่ม

๒. ประชาสัมพันธ์และอธิบายถึงประโยชน์ของการผลิตข้าวตามมาตรฐาน GAP

๓. สร้างกระบวนการเรียนรู้ แบบมีส่วนร่วมโดยเกษตรกรผู้นำ และ Smart farmer ช่วยแนะนำการทำระบบ ICS และจดบันทึกข้อมูล

สหกรณ์จังหวัดบึงกาฬ

สมาชิกสหกรณ์/กลุ่มเกษตรกรให้ความร่วมมือกับหน่วยงานน้อย สหกรณ์/กลุ่มเกษตรกร มีความต้องการรับการสนับสนุนด้านเงินทุน เนื่องจากภารกิจของสำนักงานสหกรณ์จังหวัดบึงกาฬจะต้องกำกับดูแลสถาบันเกษตรกรในพื้นที่ดำเนินงานให้เป็นไปตามวัตถุประสงค์และกรอบกฎหมายข้อบังคับและระเบียบของสหกรณ์/กลุ่มเกษตรกร แหล่งเงินทุนที่สำนักงานสหกรณ์จังหวัดบึงกาฬให้การสนับสนุนจะให้เป็นเงินกู้ดอกเบี้ยต่ำ

ข้อเสนอแนะวิธีลดความเสี่ยง บูรณาการร่วมกันทุกหน่วยงาน ชี้แจงทำความเข้าใจภารกิจของแต่ละหน่วยงานให้เกษตรกรเข้าใจอย่างชัดเจน เป็นข้อมูลชุดเดียวกัน