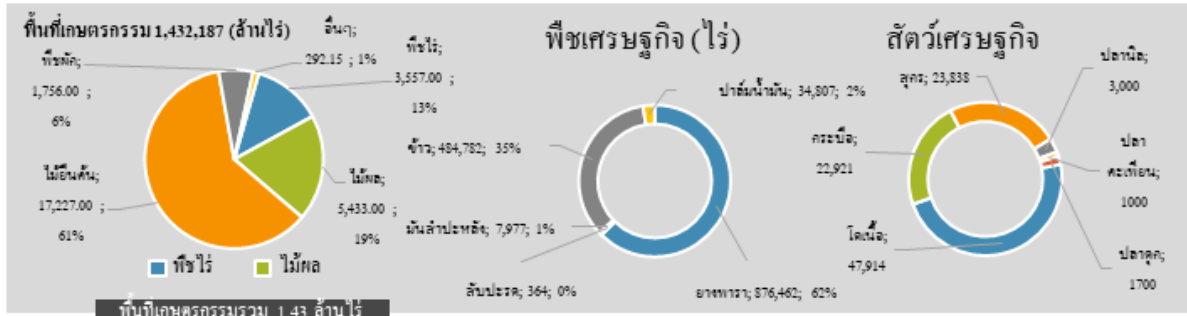


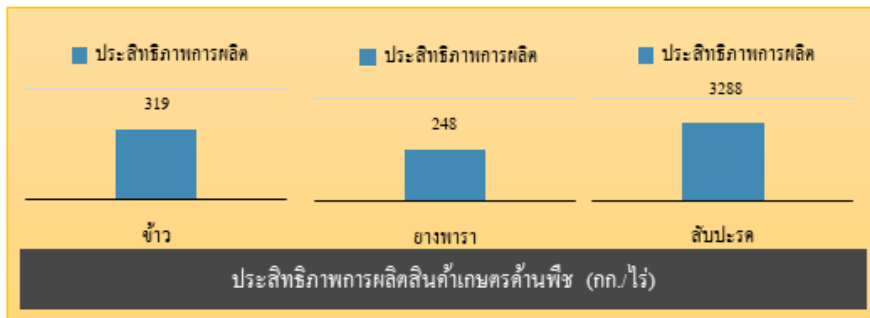
## ข้อมูลพื้นฐานของจังหวัดบึงกาฬ



GDP มูลค่า 28,670 ล้านบาท (ปี 2564)  
 จำนวนประชากร 420,487 คน  
 จำนวนครัวเรือน 145,677 ครัวเรือน  
 ปริมาณน้ำภาพรวมจังหวัด 137.99 ล้าน ลบ.ม.  
 ปริมาณน้ำฝนสะสมเฉลี่ย 3.75 มม.  
 (1 ม.ค. 67 – 20 ม.ค. 67)

**สินค้าเด่น/GI**

**สับปะรดบึงกาฬ**  
 พันธุ์ปัตตาเวีย รสชาติหวาน น้ำน้อย เบี้ยวเล็กน้อย เนื้อแน่นละเอียด ไม่กักลิน มีคาผลค่อนข้างดี  
 พื้นที่เพาะปลูก จำนวน 364 ไร่ ผลผลิต 1,113 ตัน



**บึงกาฬ**  
 Info graphic  
 ข้อมูลพื้นฐานจังหวัด  
 ประจำเดือนมกราคม 2567

**ปริมาณสินค้าเกษตรที่ได้รับรองมาตรฐาน**

**เกษตรอินทรีย์**

ข้าว T1 เตรียมความพร้อม จำนวน - ไร่  
 T2 ปรับเปลี่ยน จำนวน - ไร่  
 รับรองแล้ว จำนวน 377.5 ไร่  
 พืช ปรับเปลี่ยน จำนวน 5.75 ไร่  
 รับรองแล้ว จำนวน 19.25 ไร่

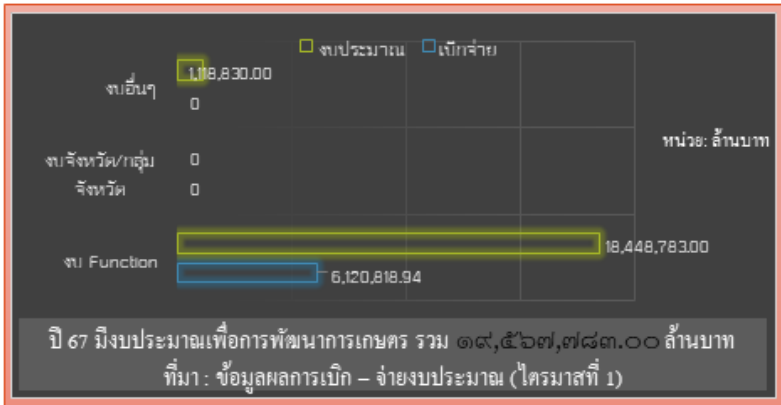
**GAP (ไร่)**

ประเภท	มูลค่า (ล้านบาท)
ข้าว	3,277.00
พืช	600.48

**ภัยพิบัติ/โรคระบาด ด้านเกษตร**

ผลกระทบจากปัญหาภัยธรรมชาติ/โรคระบาด เดือนตุลาคม 2566

- เกิดอุทกภัยปี 2566 เป็นพื้นที่ปลูกข้าวหน้าปี/พืชไร่และพืชผัก/ไม้ยืนต้นและอื่นๆ จำนวน 8 อำเภอ จังหวัดประกาศเป็นเขตภัยพิบัติแล้ว
- ทบการระบาดของโรคใบร่วงของยางพาราที่เกิดจากเชื้อ ไฟโทฟธอรา (Phytophthora) 73 ราย กยท. ให้การช่วยเหลือคชทสภกแก่จำนวน 34 ราย ๆ ละ 3,000 บาท เมื่อวันที่ 30 ค.ค.2566



**งบ Function มีภารกิจสำคัญ คือ**

- โครงการบูรณาการบริหารจัดการน้ำ
- ก่อสร้างแหล่งน้ำในไร่นานอกเขตชลประทาน
- โครงการระบบส่งเสริมระบบการเกษตรแบบแปลงใหญ่

**งบจังหวัด/กลุ่มจังหวัด มีภารกิจสำคัญ คือ**

- ไม้ผล

## แบบฟอร์มที่ 1 ข้อมูลพื้นฐานจังหวัด

๑.๑ พื้นที่ทั้งหมด ๒,๖๙๑,๐๙๑ ไร่ เป็นพื้นที่เกษตรกรรม ๑,๔๓๒,๒๙๓ ไร่ (๕๓.๒๒% ของพื้นที่ทั้งหมด) เป็นพื้นที่ปลูกข้าว ๔๘๔,๗๘๒ ไร่ พืชไร่ ๓,๕๕๗ ไร่ ไม้ผล ๕,๔๓๓ ไร่ ยางพารา ๘๗๖,๔๖๒ ไร่ ปาล์มน้ำมัน ๓๔,๘๐๗ ไร่ มันสำปะหลัง ๗,๙๗๗ ไร่ ไม้ยืนต้น ๑๗,๒๒๗ ไร่ พืชผัก ๑,๗๕๖ ไร่ อื่นๆ ๒๙๒.๑๕ ไร่ (กษจ.) พื้นที่เกษตรกรรมในเขตพื้นที่ชลประทาน จำนวน ๑,๒๘๑.๕๐ ไร่ (ข้อมูล ณ ๒๘ เดือนธันวาคม ๒๕๖๖)

### ๑.๒ สถานการณ์ด้านทรัพยากรการผลิตและแนวโน้ม

- ๑) พื้นที่ลุ่มน้ำในเขตจังหวัด ๔,๐๐๔.๒๙ ตร.กม
- ๒) ปริมาณน้ำท่าเฉลี่ยรายปี ๕,๗๐๒.๑๐ ล้าน ลบ.ม. ต่อ ปี
- ๓) ความสามารถในการเก็บกัก ๑๑๑.๖๔ ล้าน ลบ.ม.
- ๔) สถานการณ์อ่างเก็บน้ำ (หน่วย : ล้าน ลบ.ม.)

อ่างเก็บน้ำ	จำนวน (แห่ง)	ความจุที่ รนค. (ล้าน ลบ.ม.)	ปริมาณน้ำในอ่าง ปัจจุบัน (ล้าน ลบ.ม.)	ความจุ (%)
โครงการพัฒนาแหล่ง น้ำขนาดใหญ่	๑	๑๓.๔๕	๑๐.๘๗	๘๐.๘๒
โครงการพัฒนาแหล่ง น้ำขนาดกลาง	๔	๓๘.๗๘	๓๒.๑๒	๘๒.๘๓
โครงการพัฒนาแหล่ง น้ำขนาดเล็ก	๕๒	๔๕.๒๕๐	๔๑.๔๗	๙๐.๖๕
- ฝ่ายและอาคารบังคับ น้ำ	๗๕	๑๓.๙๗	๑๑.๕๔	๘๒.๖๑
- อ่างเก็บน้ำ	๕๔	๔๙.๖๑๑	๔๑.๙๙	๘๔.๖๕
โครงการสถานีสูบน้ำด้วย ไฟฟ้าพร้อมระบบส่งน้ำ	๕๑	-	-	-
<b>รวม</b>	<b>๒๓๗</b>	<b>๑๖๑.๐๖</b>	<b>๑๓๗.๙๙</b>	<b>๘๕.๘๖</b>

๒) ปริมาณน้ำฝนเฉลี่ยสะสมตั้งแต่วันที่ ๑ มกราคม ๒๕๖๗ ถึงวันที่ ๒๐ มกราคม ๒๕๖๗ เท่ากับ ๓.๗๕ มม./ปี

๓) ความต้องการใช้น้ำของจังหวัดจำแนก ๔ ด้าน

- อุปโภคบริโภค ๐.๔๐๕ ล้าน ลบ.ม./ปี
- ระบบนิเวศน์ ๐.๐๐๐ ล้าน ลบ.ม./ปี
- เกษตรกรรม ๑.๓๑๑ ล้าน ลบ.ม./ปี
- อุตสาหกรรม ๐.๐๐๐ ล้าน ลบ.ม./ปี

แผนการจัดสรรน้ำ ประจำปี ๒๕๖๖/๖๗ (ฤดูแล้ง)

- อุปโภคบริโภค ๐.๓๖๒ ล้าน ลบ.ม.
- ระบบนิเวศน์ -
- เกษตรกรรม ๐.๘๙๐ ล้าน ลบ.ม.
- อุตสาหกรรม -

## แบบฟอร์มที่ 1 ข้อมูลพื้นฐานจังหวัด

๔.) การใช้ประโยชน์และความเหมาะสมของดินเพื่อการเพาะปลูก (Agri-Map analytic) (ข้อมูลการใช้ประโยชน์ที่ดินของกรมพัฒนาที่ดิน)

### ๔.๑ พื้นที่ทำการเกษตรที่เหมาะสม ประกอบด้วย

๑. ข้าว ความเหมาะสม S๑ ๓๒๔,๔๑๘ ไร่ S๒ ๑๐๕,๘๔๑ ไร่ S๓ ๔๒,๔๕๘ ไร่ N ๑๑๘,๑๕๘ ไร่
๒. ยางพารา ความเหมาะสม S๑ ๑๘,๐๖๑ ไร่ S๒ ๖๔๘,๕๐๕ ไร่ S๓ ๓๑๑,๙๖๐ ไร่ N ๑๑๘ ไร่
๓. ปาล์มน้ำมัน ความเหมาะสม S๑ ๑,๘๘๘ ไร่ S๒ ๑๖,๖๐๕ ไร่ S๓ ๘,๒๑๙ ไร่ N ๔,๕๒๑ ไร่

### ๔.๒ ข้อมูลโครงการแหล่งน้ำในไร่นานอกเขตชลประทานของกรมพัฒนาที่ดินขนาดกักเก็บน้ำ(๑,๒๖๐ ลบ.ม.)

- ๑ อำเภอเมืองบึงกาฬ จำนวน ๑๐๘ บ่อ
- ๒ อำเภอบึงคล้า จำนวน ๑๘ บ่อ
- ๓ อำเภอศรีวิไล จำนวน ๖๘ บ่อ
- ๔ อำเภอพรเจริญ จำนวน ๔๔ บ่อ
- ๕ อำเภอเซกา จำนวน ๑๔๗ บ่อ
- ๖ อำเภอบึงโขงหลง จำนวน ๓๔ บ่อ
- ๗ อำเภอปากคาด จำนวน ๒๒ บ่อ
- ๘ อำเภอโซ่พิสัย จำนวน ๑๐๓ บ่อ

ที่มา : สถานีพัฒนาที่ดินบึงกาฬ

### พื้นที่ในเขตปฏิรูปที่ดินจังหวัดบึงกาฬ (สปก.)

๑. ผลการจัดที่ดินเกษตรกรกรม (ประจำเดือนมกราคม ๒๕๖๗)

- ๑.๑ อำเภอเมืองบึงกาฬ จำนวน ๒๐ ราย จำนวน ๒๒ แปลง จำนวน ๒๗๐/๐/๔๓ ไร่
- ๑.๒ อำเภอศรีวิไล จำนวน ๓ ราย จำนวน ๓ แปลง จำนวน ๔๒/๒/๙๙ ไร่
- ๑.๓ อำเภอพรเจริญ จำนวน ๑๓ ราย จำนวน ๑๓ แปลง จำนวน ๑๖๓/๒/๑๔ ไร่
- ๑.๔ อำเภอโซ่พิสัย จำนวน ๒๘ ราย จำนวน ๒๘ แปลง จำนวน ๓๔๐/๑/๔๙ ไร่
- ๑.๕ อำเภอปากคาด จำนวน ๓ ราย จำนวน ๓ แปลง จำนวน ๔๕/๐/๑๔ ไร่
- ๑.๖ อำเภอเซกา จำนวน ๑๑ ราย จำนวน ๑๒ แปลง จำนวน ๒๔๓/๒/๑๖ ไร่
- ๑.๗ อำเภอบึงโขงหลง จำนวน ๒ ราย จำนวน ๒ แปลง จำนวน ๖๑/๑/๒๖ ไร่
- ๑.๘ อำเภอบึงคล้า จำนวน - ราย จำนวน - แปลง จำนวน - ไร่

รวม จำนวน ๘๐ ราย จำนวน ๘๓ แปลง จำนวน ๑,๑๖๖/๒/๖๑ ไร่

ที่มา : สำนักงานการปฏิรูปที่ดินจังหวัดบึงกาฬ

๑.๓ ขนาดเศรษฐกิจของจังหวัด (GPP) ปี พ.ศ. ๒๕๖๔ มีมูลค่าเท่ากับ ๒๘,๖๗๐ ล้านบาท ภาคเกษตรกรรม การป่าไม้ และการประมง มีมูลค่าเท่ากับ ๑๐,๒๙๒ ล้านบาท (๓๕.๘๙ %) พิจารณาจากขนาดของจังหวัด อยู่ในลำดับที่ ๗๑ ของประเทศ และลำดับที่ ๑๘ ของภาคตะวันออกเฉียงเหนือ มีรายได้ ๘๐,๑๕๙ บาท/คน/ปี พิจารณาจากความมั่งคั่งของประชากรอยู่ในลำดับที่ ๖๔ ของประเทศ และลำดับที่ ๑๑ ของภาคตะวันออกเฉียงเหนือ (ที่มา : คลังจังหวัด) จำนวนประชากร ๔๒๐,๔๘๗ คน จำนวนครัวเรือน ๑๔๕,๖๗๗ ครัวเรือน (ที่มา : กรมการปกครอง กระทรวงมหาดไทย)

## แบบฟอร์มที่ 1 ข้อมูลพื้นฐานจังหวัด

### ๑.๔ พืชเศรษฐกิจที่สำคัญ ได้แก่

๑. ยางพารา (ชนิด) RRIM๖๐๐ ปริมาณผลผลิต ๒๐๘,๐๓๕ ตัน (ผลผลิตเฉลี่ย ๒๔๘ กก./ไร่)
๒. ข้าวนาปี (ชนิด) ข้าวเหนียว กข ๖ ข้าวเหนียว กข ๑๒ ข้าวหอมมะลิ ๑๐๕ ปริมาณผลผลิต ๖๕,๖๙๐ ตัน (ผลผลิตเฉลี่ย ๓๑๙ กก./ไร่) \*กรณีพื้นที่ปลูกข้าว ขอให้ระบุพันธุ์ข้าวด้วย
๓. ปาล์มน้ำมัน ปริมาณ ๖๕,๖๙๐ ตัน (ผลผลิตเฉลี่ย ๑,๙๓๕ กก./ไร่)
๔. มันสำปะหลัง ปริมาณ ๒๒,๑๐๗ ตัน (ผลผลิตเฉลี่ย ๒,๘๕๘ กก./ไร่)
๕. ทูเรียน ปริมาณ ๑,๒๖๙ ตัน (ผลผลิตเฉลี่ย ๑,๑๑๗ กก./ไร่)
๖. เงาะ ปริมาณ ๖๙๒ ตัน (ผลผลิตเฉลี่ย ๘๗๘ กก./ไร่)

### ๑.๕ สัตว์เศรษฐกิจที่สำคัญ ได้แก่

- ๑) โคเนื้อ จำนวน ๔๗,๙๑๔ ตัว
  - ๒) กระบือ จำนวน ๒๒,๙๒๑ ตัว
  - ๓) สุกร จำนวน ๒๓,๘๓๘ ตัว
  - ๔) ปลานิล จำนวน ๓,๐๐๐ บ่อ
  - ๕) ปลาตะเพียน จำนวน ๑,๐๐๐ บ่อ
  - ๖) ปลาดุก จำนวน ๑,๗๐๐ บ่อ
- (ที่มา : สำนักงานปศุสัตว์จังหวัดบึงกาฬ/สำนักงานประมงจังหวัดบึงกาฬ)

### ๑.๖ สินค้าสำคัญของจังหวัด

๑.) สินค้าเด่นได้แก่ ยางพารา มีพื้นที่ปลูกมา จำนวน ๘๗๖,๔๖๒ ไร่ (ลำดับที่ ๒ ของภาค) ผลผลิต ๒๐๘,๐๓๕ ตัน/ปี ผลผลิตเฉลี่ย ๒๔๘ กิโลกรัม/ไร่ (ลำดับที่ ๑ ของประเทศ) เกษตรกรได้รับการส่งเสริมพัฒนา ศักยภาพการผลิต การส่งเสริมกระบวนการรวมกลุ่ม การพัฒนาประสิทธิภาพการผลิต การลดต้นทุนการผลิต ไม่ว่าจะเป็นส่งเสริมการใช้ปุ๋ยอินทรีย์ การใช้ปุ๋ยตามค่าวิเคราะห์ดิน การส่งเสริมการใช้สารชีวภัณฑ์ต่างๆ และการจัดทำบัญชีต้นทุนการผลิต/บัญชีฟาร์ม และมีโรงงานแปรรูปยางพารารองรับผลผลิต จำนวน ๗ โรงงาน ทำให้ผลผลิตไม่เพียงพอ การขยายพื้นที่ไม่สามารถทำได้เนื่องจากพื้นที่ส่วนใหญ่มีการปลูกยางพาราและแนวทางการส่งเสริมควรเพิ่มปริมาณผลผลิตต่อไร่ให้สูงขึ้น โดยเกษตรกรมีการลดต้นทุนโดยใช้ปุ๋ยหมักที่ทำเอง เนื่องจากค่าใช้จ่ายในการดูแลส่วนใหญ่จะเป็นค่าปุ๋ยเคมี

๒.) สินค้า GI ได้แก่ สับปะรดบึงกาฬ เป็นสายพันธุ์ ปัตตาเวีย มีผลกลมมนขนาดใหญ่ โคนผล และปลายผลมีความกว้างเสมอกัน ตามลค่อนข้างต้น เนื้อแน่นละเอียดสีเหลืองเข้มสม่ำเสมอตลอดผล มีกลิ่นหอม เฉพาะตัว รสชาติหวานอมเปรี้ยวเล็กน้อย ฉ่ำน้ำ ไม่กัดลิ้น โดยพื้นที่ปลูก จำนวน ๓๖๔ ไร่ ผลผลิต ๑,๑๑๓ ตัน ผลผลิตเฉลี่ย ๓,๒๘๘ กิโลกรัม/ไร่

### ๑.๗ สถานการณ์การผลิตและราคาสินค้าเกษตรที่สำคัญ

#### สินค้าเกษตร (สินค้าเกษตรที่สำคัญของจังหวัด)

#### ๑) ข้าวนาปี พื้นที่เพาะปลูก ๔๓๙,๔๒๔ ไร่ คาดการณ์ผลผลิตที่จะออกสู่ตลาด

เดือนตุลาคม ๒๕๖๖ จำนวนผลผลิต ๘,๓๖๗.๑๑ ตัน ราคา ๑๒,๐๐๐ บาท/ตัน

เดือนพฤศจิกายน ๒๕๖๖ จำนวนผลผลิต ๑๓๖,๓๙๗.๗๗ ตัน ราคา ๑๑,๖๐๐ บาท/ตัน

เดือนธันวาคม ๒๕๖๖ จำนวนผลผลิต ๔,๔๐๖.๗ ตัน ราคา ๑๑,๕๐๐ บาท/ตัน

เดือนมกราคม ๒๕๖๗ จำนวนผลผลิต.....ตัน ราคา..... บาท/ตัน

**\*\* ถึงปัจจุบัน \*\***

## แบบฟอร์มที่ 1 ข้อมูลพื้นฐานจังหวัด

กรณีไม่เกิดความเสียหายจากภัยแล้ง/ภาวะฝนทิ้งช่วง คาดว่ามีปริมาณผลผลิตทั้งหมด ประมาณ .....ตัน ผลผลิตเฉลี่ย ๓๓๙.๔๗ กก/ไร่ คาดว่าจะออกสู่ตลาดประมาณ ๑๔๙,๑๗๑.๕๘ ตัน

กรณีเกิดความเสียหายจากภัยแล้ง/ภาวะฝนทิ้งช่วง คาดว่ามีปริมาณผลผลิตทั้งหมด ประมาณ .....ตัน ผลผลิตเฉลี่ย .....กก/ไร่ คาดว่าจะออกสู่ตลาด .....ตัน คิดเป็นร้อยละ .....ของผลผลิตทั้งหมด

- ปัญหา/ความเสี่ยง/แนวโน้มความเสียหาย พบว่าปัจจุบันมีพื้นที่คาดว่าจะได้รับผลกระทบจากภาวะฝนทิ้งช่วง ประมาณ .....ไร่ (กษจ.)

**๒) ข้าวนาปรัง** พื้นที่เพาะปลูก .....ไร่ ผลผลิตที่จะออกสู่ตลาด (ยังไม่เริ่มฤดูการเพาะปลูก)

**๓) มันสำปะหลัง** พื้นที่เพาะปลูก ๖,๑๐๑ ไร่ ผลผลิตที่จะออกสู่ตลาด

เดือนมกราคม ๒๕๖๖ จำนวนผลผลิต ๑๑,๑๐๗.๖ ตัน ราคา ๒,๗๐๐ บาท/ตัน

เดือนกุมภาพันธ์ ๒๕๖๖ จำนวนผลผลิต ๗๒๑.๕๓ ตัน ราคา ๓,๑๓๐ บาท/ตัน

เดือนมีนาคม ๒๕๖๖ จำนวนผลผลิต ๒,๙๙๘ ตัน ราคา ๓,๔๔๐ บาท/ตัน

เดือนเมษายน ๒๕๖๖ จำนวนผลผลิต ๑๘๐.๘ ตัน ราคา ๒,๖๐๐ บาท/ตัน

เดือนพฤษภาคม ๒๕๖๖ จำนวนผลผลิต ๕๙๙.๗ ตัน ราคา ๔,๐๐๐ บาท/ตัน

เดือนมิถุนายน ๒๕๖๖ จำนวนผลผลิต .....ตัน ราคา .....บาท/ตัน

เดือนกรกฎาคม ๒๕๖๖ จำนวนผลผลิต .....ตัน ราคา .....บาท/ตัน

เดือนสิงหาคม ๒๕๖๖ จำนวนผลผลิต .....ตัน ราคา .....บาท/ตัน

เดือนกันยายน ๒๕๖๖ จำนวนผลผลิต .....ตัน ราคา .....บาท/ตัน

เดือนตุลาคม ๒๕๖๖ จำนวนผลผลิต .....ตัน ราคา .....บาท/ตัน

เดือนพฤศจิกายน ๒๕๖๖ จำนวนผลผลิต .....ตัน ราคา .....บาท/ตัน

เดือนธันวาคม ๒๕๖๖ จำนวนผลผลิต.....ตัน ราคา .....บาท/ตัน

เดือนมกราคม ๒๕๖๗ จำนวนผลผลิต.....ตัน ราคา.....บาท/ตัน

**\*\* ถึงปัจจุบัน \*\***

กรณีไม่เกิดความเสียหายจากภัยแล้ง/ภาวะฝนทิ้งช่วง คาดว่ามีปริมาณผลผลิตทั้งหมด ประมาณ ๑๕,๖๐๘.๑ ตัน ผลผลิตเฉลี่ย ๒,๕๕๘ กก/ไร่ คาดว่าจะออกสู่ตลาดประมาณ ๑๕,๖๐๘.๑ ตัน คิดเป็นร้อยละ ๑๐๐ ของผลผลิตทั้งหมด (กษจ.)

กรณีเกิดความเสียหายจากภัยแล้ง/ภาวะฝนทิ้งช่วง คาดว่ามีปริมาณผลผลิตทั้งหมด ประมาณ .....ตัน ผลผลิตเฉลี่ย .....กก/ไร่ คาดว่าจะออกสู่ตลาด .....ตัน คิดเป็นร้อยละ .....ของผลผลิตทั้งหมด

- ปัญหา/ความเสี่ยง/แนวโน้มความเสียหาย พบว่าปัจจุบันมีพื้นที่คาดว่าจะได้รับผลกระทบจากภาวะฝนทิ้งช่วง ประมาณ .....ไร่ (กษจ.)

**๔) ปาล์มน้ำมัน** พื้นที่เพาะปลูก ๓๒,๗๑๕ ไร่ คาดการณ์ผลผลิตที่จะออกสู่ตลาด

เดือนมกราคม ๒๕๖๖ จำนวนผลผลิต ๑๔,๗๔๒.๒ ตัน ราคา ๔,๒๗๐ บาท/ตัน

เดือนกุมภาพันธ์ ๒๕๖๖ จำนวนผลผลิต ๑๑,๙๖๒.๘ ตัน ราคา ๔,๑๔๐ บาท/ตัน

เดือนมีนาคม ๒๕๖๖ จำนวนผลผลิต ๙,๘๔๗.๒ ตัน ราคา ๔,๑๒๐ บาท/ตัน

เดือนเมษายน ๒๕๖๖ จำนวนผลผลิต ๑๖,๕๘๖.๒ ตัน ราคา ๔,๕๐๐ บาท/ตัน

เดือนพฤษภาคม ๒๕๖๖ จำนวนผลผลิต ๑๕,๙๒๕ ตัน ราคา ๔,๑๕๐ บาท/ตัน

เดือนมิถุนายน ๒๕๖๖ จำนวนผลผลิต ๑๕,๙๐๙.๕ ตัน ราคา ๔,๑๙๐ บาท/ตัน

## แบบฟอร์มที่ 1 ข้อมูลพื้นฐานจังหวัด

เดือนกรกฎาคม ๒๕๖๖ จำนวนผลผลิต ๑๗,๕๘๘.๙ ตัน ราคา ๔,๒๗๐ บาท/ตัน

เดือนสิงหาคม ๒๕๖๖ จำนวนผลผลิต ๑๖,๒๖๖.๗ ตัน ราคา ๔,๕๘๐ บาท/ตัน

เดือนกันยายน ๒๕๖๖ จำนวนผลผลิต ๑๒,๓๔๔.๓ ตัน ราคา ๔,๖๔๐ บาท/ตัน

เดือนตุลาคม ๒๕๖๖ จำนวนผลผลิต ๑๐,๙๑๔.๓ ตัน ราคา ๔,๓๑๐ บาท/ตัน

เดือนพฤศจิกายน ๒๕๖๖ จำนวนผลผลิต ๑๔,๗๗๒.๔๔ ตัน ราคา ๔,๘๒๐ บาท/ตัน

เดือนธันวาคม ๒๕๖๖ จำนวนผลผลิต ๑๓,๙๒๐.๐๒ ตัน ราคา ๔,๖๙๐ บาท/ตัน

เดือนมกราคม ๒๕๖๗ จำนวนผลผลิต ๑๐,๖๔๐.๕ ตัน ราคา ๔,๘๓๐ บาท/ตัน

### **\*\* ถึงปัจจุบัน \*\***

กรณีไม่เกิดความเสียหายจากภัยแล้ง/ภาวะฝนทิ้งช่วง คาดว่ามีปริมาณผลผลิตทั้งหมด ประมาณ ๑๘๑,๔๑๒.๓๕ ตัน ผลผลิตเฉลี่ย ๖,๘๕๖ กก/ไร่ คาดว่าจะออกสู่ตลาดประมาณ ๑๘๑,๔๑๒.๓๕ ตัน คิดเป็นร้อยละ ๑๐๐ ของผลผลิตทั้งหมด (กษจ.)

กรณีเกิดความเสียหายจากภัยแล้ง/ภาวะฝนทิ้งช่วง คาดว่ามีปริมาณผลผลิตทั้งหมด ประมาณ \_\_\_\_\_ ตัน ผลผลิตเฉลี่ย \_\_\_\_\_ กก/ไร่ คาดว่าจะออกสู่ตลาด \_\_\_\_\_ ตัน คิดเป็นร้อยละ \_\_\_\_\_ ของผลผลิตทั้งหมด

- ปัญหา/ความเสี่ยง/แนวโน้มความเสียหาย พบว่าปัจจุบันมีพื้นที่คาดว่าจะได้รับผลกระทบจากภาวะฝนทิ้งช่วง ประมาณ \_\_\_\_\_ ไร่ (กษจ.)

### **๕) สับปะรด** พื้นที่เพาะปลูก ๔๓๘.๗๕ ไร่ คาดการณ์ผลผลิตที่จะออกสู่ตลาด

เดือนมกราคม ๒๕๖๖ จำนวนผลผลิต .....ตัน ราคา ..... บาท/ตัน

เดือนกุมภาพันธ์ ๒๕๖๖ จำนวนผลผลิต .....ตัน ราคา ..... บาท/ตัน

เดือนมีนาคม ๒๕๖๖ จำนวนผลผลิต ๔๔ ตัน ราคา ๑๘,๐๐๐ บาท/ตัน

เดือนเมษายน ๒๕๖๖ จำนวนผลผลิต ๓๑๓.๔ ตัน ราคา ๑๙,๖๘๐ บาท/ตัน

เดือนพฤษภาคม ๒๕๖๖ จำนวนผลผลิต ๖๕๔.๓ ตัน ราคา ๒๐,๐๐๐ บาท/ตัน

เดือนมิถุนายน ๒๕๖๖ จำนวนผลผลิต .....ตัน ราคา ..... บาท/ตัน

เดือนกรกฎาคม ๒๕๖๖ จำนวนผลผลิต .....ตัน ราคา ..... บาท/ตัน

เดือนสิงหาคม ๒๕๖๖ จำนวนผลผลิต .....ตัน ราคา ..... บาท/ตัน

เดือนกันยายน ๒๕๖๖ จำนวนผลผลิต .....ตัน ราคา ..... บาท/ตัน

เดือนตุลาคม ๒๕๖๖ จำนวนผลผลิต .....ตัน ราคา ..... บาท/ตัน

เดือนพฤศจิกายน ๒๕๖๖ จำนวนผลผลิต .....ตัน ราคา ..... บาท/ตัน

เดือนธันวาคม ๒๕๖๖ จำนวนผลผลิต.....ตัน ราคา .....บาท/ตัน

เดือนมกราคม ๒๕๖๗ จำนวนผลผลิต.....ตัน ราคา.....บาท/ตัน

### **\*\* ถึงปัจจุบัน \*\***

กรณีไม่เกิดความเสียหายจากภัยแล้ง/ภาวะฝนทิ้งช่วง คาดว่ามีปริมาณผลผลิตทั้งหมด ประมาณ ๑,๐๑๑.๗ ตัน ผลผลิตเฉลี่ย ๒,๔๘๘ กก/ไร่ คาดว่าจะออกสู่ตลาดประมาณ ๑,๐๑๑.๗ ตัน คิดเป็นร้อยละ ๑๐๐ ของผลผลิตทั้งหมด (กษจ.)

กรณีเกิดความเสียหายจากภัยแล้ง/ภาวะฝนทิ้งช่วง คาดว่ามีปริมาณผลผลิตทั้งหมด ประมาณ \_\_\_\_\_ ตัน ผลผลิตเฉลี่ย \_\_\_\_\_ กก/ไร่ คาดว่าจะออกสู่ตลาด \_\_\_\_\_ ตัน คิดเป็นร้อยละ \_\_\_\_\_ ของผลผลิตทั้งหมด

## แบบฟอร์มที่ 1 ข้อมูลพื้นฐานจังหวัด

- ปัญหา/ความเสี่ยง/แนวโน้มความเสียหาย พบว่าปัจจุบันมีพื้นที่คาดว่าจะได้รับผลกระทบจากภาวะฝนทิ้งช่วง ประมาณ .....ไร่ (กษจ.)

### ๖) ทุเรียน พื้นที่เพาะปลูก ๒,๑๒๐ ไร่ คาดการณ์ผลผลิตที่จะออกสู่ตลาด

เดือนมกราคม ๒๕๖๖ จำนวนผลผลิต .....ตัน ราคา ..... บาท/ตัน

เดือนกุมภาพันธ์ ๒๕๖๖ จำนวนผลผลิต .....ตัน ราคา ..... บาท/ตัน

เดือนมีนาคม ๒๕๖๖ จำนวนผลผลิต .....ตัน ราคา ..... บาท/ตัน

เดือนเมษายน ๒๕๖๖ จำนวนผลผลิต ๑.๖ ตัน ราคา ๑๓๐,๐๐๐ บาท/ตัน

เดือนพฤษภาคม ๒๕๖๖ จำนวนผลผลิต ๑๓๗.๙ ตัน ราคา ๑๖๐,๐๐๐ บาท/ตัน

เดือนมิถุนายน ๒๕๖๖ จำนวนผลผลิต ๑๐๗.๒ ตัน ราคา ๑๕๕,๐๐๐ บาท/ตัน

เดือนกรกฎาคม ๒๕๖๖ จำนวนผลผลิต ๗๒ ตัน ราคา ๑๕๕,๐๐๐ บาท/ตัน

เดือนสิงหาคม ๒๕๖๖ จำนวนผลผลิต ๐.๕ ตัน ราคา ๑๓๐,๐๐๐ บาท/ตัน

เดือนกันยายน ๖๖ จำนวนผลผลิต .....ตัน ราคา ..... บาท/ตัน

เดือนตุลาคม ๖๖ จำนวนผลผลิต .....ตัน ราคา ..... บาท/ตัน

เดือนพฤศจิกายน ๒๕๖๖ จำนวนผลผลิต .....ตัน ราคา ..... บาท/ตัน

เดือนธันวาคม ๒๕๖๖ จำนวนผลผลิต .....ตัน ราคา ..... บาท/ตัน

เดือนมกราคม ๒๕๖๗ จำนวนผลผลิต .....ตัน ราคา ..... บาท/ตัน

### \*\* ถึงปัจจุบัน \*\*

กรณีไม่เกิดความเสียหายจากภัยแล้ง/ภาวะฝนทิ้งช่วง คาดว่ามีปริมาณผลผลิตทั้งหมด ประมาณ ๓๑๙.๒ ตัน ผลผลิตเฉลี่ย ๑,๘๖๗.๕ กก/ไร่ คาดว่าจะออกสู่ตลาดประมาณ ๓๑๙.๒ ตัน คิดเป็นร้อยละ ๑๐๐ ของผลผลิตทั้งหมด (กษจ.)

กรณีเกิดความเสียหายจากภัยแล้ง/ภาวะฝนทิ้งช่วง คาดว่ามีปริมาณผลผลิตทั้งหมด ประมาณ .....ตัน ผลผลิตเฉลี่ย .....กก/ไร่ คาดว่าจะออกสู่ตลาด .....ตัน คิดเป็นร้อยละ ..... ของผลผลิตทั้งหมด

- ปัญหา/ความเสี่ยง/แนวโน้มความเสียหาย พบว่าปัจจุบันมีพื้นที่คาดว่าจะได้รับผลกระทบจากภาวะฝนทิ้งช่วง ประมาณ .....ไร่ (กษจ.)

### ๗) เงาะ พื้นที่เพาะปลูก ๗๑๓ ไร่ คาดการณ์ผลผลิตที่จะออกสู่ตลาด

เดือนมกราคม ๒๕๖๖ จำนวนผลผลิต .....ตัน ราคา ..... บาท/ตัน

เดือนกุมภาพันธ์ ๒๕๖๖ จำนวนผลผลิต .....ตัน ราคา ..... บาท/ตัน

เดือนมีนาคม ๒๕๖๖ จำนวนผลผลิต .....ตัน ราคา ..... บาท/ตัน

เดือนเมษายน ๒๕๖๖ จำนวนผลผลิต .....ตัน ราคา ..... บาท/ตัน

เดือนพฤษภาคม ๒๕๖๖ จำนวนผลผลิต ๓๕๕.๓ ตัน ราคา ๔๐,๐๐๐ บาท/ตัน

เดือนมิถุนายน ๒๕๖๖ จำนวนผลผลิต ๕๗๑ ตัน ราคา ๓๘,๐๐๐ บาท/ตัน

เดือนกรกฎาคม ๒๕๖๖ จำนวนผลผลิต ๑๐๖.๙ ตัน ราคา ๓๒,๐๐๐ บาท/ตัน

เดือนสิงหาคม ๒๕๖๖ จำนวนผลผลิต .....ตัน ราคา ..... บาท/ตัน

เดือนกันยายน ๒๕๖๖ จำนวนผลผลิต .....ตัน ราคา ..... บาท/ตัน

เดือนตุลาคม ๒๕๖๖ จำนวนผลผลิต .....ตัน ราคา ..... บาท/ตัน

เดือนพฤศจิกายน ๒๕๖๖ จำนวนผลผลิต .....ตัน ราคา ..... บาท/ตัน

เดือนธันวาคม ๒๕๖๖ จำนวนผลผลิต .....ตัน ราคา ..... บาท/ตัน

## แบบฟอร์มที่ 1 ข้อมูลพื้นฐานจังหวัด

เดือนมกราคม ๒๕๖๗ จำนวนผลผลิต.....ตัน ราคา .....บาท/ตัน

### **\*\* ถึงปัจจุบัน \*\***

กรณีไม่เกิดความเสียหายจากภัยแล้ง/ภาวะฝนทิ้งช่วง คาดว่ามีปริมาณผลผลิตทั้งหมด ประมาณ ๑,๐๓๓.๒ ตัน ผลผลิตเฉลี่ย ๑,๘๕๖ กก/ไร่ คาดว่าจะออกสู่ตลาดประมาณ ๑,๐๓๓.๒ ตัน คิดเป็นร้อยละ ๑๐๐ ของผลผลิตทั้งหมด (กษจ.)

กรณีเกิดความเสียหายจากภัยแล้ง/ภาวะฝนทิ้งช่วง คาดว่ามีปริมาณผลผลิตทั้งหมด ประมาณ ตัน ผลผลิตเฉลี่ย .....กก/ไร่ คาดว่าจะออกสู่ตลาด ..... ตัน คิดเป็นร้อยละ ..... ของผลผลิตทั้งหมด

- ปัญหา/ความเสี่ยง/แนวโน้มความเสียหาย พบว่าปัจจุบันมีพื้นที่คาดว่าจะได้รับผลกระทบจากภาวะฝนทิ้งช่วง ประมาณ ..... ไร่ (กษจ.)

### **๘. ยางพารา**

เดือนตุลาคม ๖๕ จำนวนผลผลิต ๒,๖๐๐ ตัน ราคา ๒๐,๖๐๐ บาท/ตัน

เดือนพฤศจิกายน ๖๕ จำนวนผลผลิต ๔,๐๐๐ ตัน ราคา ๒๓,๙๘๐ บาท/ตัน

เดือนธันวาคม ๖๕ จำนวนผลผลิต ๒,๕๐๐ ตัน ราคา ๒๒,๒๐๐ บาท/ตัน

เดือนมกราคม ๖๖ จำนวนผลผลิต ๑,๗๐๐ ตัน ราคา ๒๑,๓๐๐ บาท/ตัน

### **\*ถึงปัจจุบัน\***

กรณีไม่เกิดความเสียหายจากภัยแล้ง/ภาวะฝนทิ้งช่วง คาดว่ามีปริมาณผลผลิตทั้งหมด ประมาณ ๒๐๐,๐๐๐..... ตัน ผลผลิตเฉลี่ย .....๒๔๘..... กก/ไร่ คาดว่าจะออกสู่ตลาดประมาณ .....๒๐๐,๐๐๐..... ตัน คิดเป็นร้อยละ .....๑๐๐..... ของผลผลิตทั้งหมด

กรณีเกิดความเสียหายจากภัยแล้ง/ภาวะฝนทิ้งช่วง คาดว่ามีปริมาณผลผลิตทั้งหมด ประมาณ ๑๙๐,๐๐๐..... ตัน ผลผลิตเฉลี่ย .....๒๓๕.....กก/ไร่ คาดว่าจะออกสู่ตลาด .....๑๙๐,๐๐๐..... ตัน คิดเป็นร้อยละ .....๑๐๐..... ของผลผลิตทั้งหมด

- ปัญหา/ความเสี่ยง/แนวโน้มความเสียหาย พบว่าปัจจุบันมีพื้นที่คาดว่าจะได้รับผลกระทบจากภาวะฝนทิ้งช่วง ประมาณ ..๑๐,๐๐๐..... ไร่

### **๘. น้ำมันดิบ (โค) จำนวนการเลี้ยง ๑,๔๓๔ ตัว คาดการณ์ผลผลิตที่จะออกสู่ตลาด**

เดือนตุลาคม ๖๕ จำนวนผลผลิต ๒๕๙,๖๓๔ กก. ราคา .....๑๙.๘๕..... บาท/กก.

เดือนพฤศจิกายน ๖๕ จำนวนผลผลิต ๒๙๔,๘๓๒ กก. ราคา .....๑๘.๔๗..... บาท/กก.

เดือนธันวาคม ๖๕ จำนวนผลผลิต ๓๗๘,๐๐๐ กก. ราคา ..... ๑๘.๕๑..... บาท/กก.

เดือนมกราคม ๖๖ จำนวนผลผลิต ๓๗๘,๒๐๘ กก. ราคา .....๒๑.๒๕..... บาท/กก.

เดือนกุมภาพันธ์ ๖๖ จำนวนผลผลิต ๓๕๖,๘๔๕ กก. ราคา .....๑๘.๙๔..... บาท/กก.

เดือนมีนาคม ๖๖ จำนวนผลผลิต ๓๖๙,๖๑๕ กก. ราคา .....๑๙.๒๖..... บาท/กก.

เดือนเมษายน ๖๖ จำนวนผลผลิต ๓๑๐,๖๖๔ กก. ราคา .....๑๙.๒๙..... บาท/กก.

เดือนพฤษภาคม ๖๖ จำนวนผลผลิต ๓๐๙,๑๖๒ กก. ราคา .....๑๙.๓๕..... บาท/กก.

เดือนมิถุนายน ๖๖ จำนวนผลผลิต ๒๕๑,๘๕๕ กก. ราคา .....๑๙.๓๙..... บาท/กก.

เดือนกรกฎาคม ๖๖ จำนวนผลผลิต ๒๓๙,๕๖๙ กก. ราคา .....๑๙.๒๘..... บาท/กก.

เดือนสิงหาคม ๖๖ จำนวนผลผลิต ๒๒๕,๖๘๓ กก. ราคา .....๑๙.๓๑..... บาท/กก.

เดือนกันยายน ๖๖ จำนวนผลผลิต ๒๑๒,๐๓๗ กก. ราคา .....๑๙.๖๗..... บาท/กก.



## แบบฟอร์มที่ 1 ข้อมูลพื้นฐานจังหวัด

เดือนตุลาคม ๖๖ จำนวนผลผลิต ๒๒๕,๘๖๖ กก. ราคา .....๑๙.๖๗..... บาท/กก.

เดือนพฤศจิกายน ๖๖ จำนวนผลผลิต.....กก. ราคา.....บาท/กก.

เดือนธันวาคม ๖๖ จำนวนผลผลิต.....กก. ราคา.....บาท/กก.

เดือนมกราคม ๖๗ จำนวนผลผลิต.....กก. ราคา.....บาท/กก.

### \*ถึงปัจจุบัน\*

**๙. โคน้ำ** พื้นที่เลี้ยงสัตว์ .....-..... ฟาร์ม คาดการณ์ผลผลิตที่จะออกสู่ตลาด (ไม่มีฟาร์มมาตรฐาน)

เดือนตุลาคม ๖๖ จำนวนผลผลิต .....ตัน ราคา ..... บาท/ตัน

เดือนพฤศจิกายน ๖๖ จำนวนผลผลิต .....ตัน ราคา ..... บาท/ตัน

เดือนธันวาคม ๖๖ จำนวนผลผลิต .....ตัน ราคา ..... บาท/ตัน

เดือนมกราคม ๖๗ จำนวนผลผลิต .....ตัน ราคา ..... บาท/ตัน

### \*ถึงปัจจุบัน\*

**๑๐. ไข่ไก่** พื้นที่เลี้ยงสัตว์ .....-..... ฟาร์ม คาดการณ์ผลผลิตที่จะออกสู่ตลาด (ไม่มีฟาร์มมาตรฐาน)

เดือนตุลาคม ๖๖ จำนวนผลผลิต .....ตัน ราคา ..... บาท/ตัน

เดือนพฤศจิกายน ๖๖ จำนวนผลผลิต .....ตัน ราคา ..... บาท/ตัน

เดือนธันวาคม ๖๖ จำนวนผลผลิต .....ตัน ราคา ..... บาท/ตัน

เดือนมกราคม ๖๗ จำนวนผลผลิต .....ตัน ราคา ..... บาท/ตัน

### \*ถึงปัจจุบัน\*

**๑๑. สุกร** พื้นที่เลี้ยงสัตว์ ๒๑,๙๐๐ ตัว คาดการณ์ผลผลิตที่จะออกสู่ตลาด

เดือนตุลาคม ๖๕ จำนวนผลผลิต ๑๘๒,๕๐๐ กก. ราคา .....๙๗.๓๘..... บาท/กก

เดือนพฤศจิกายน ๖๕ จำนวนผลผลิต ๑๘๓,๑๐๐ กก. ราคา .....๙๙.๒๕..... บาท/กก

เดือนธันวาคม ๖๕ จำนวนผลผลิต ๑๘๒,๑๐๐ กก. ราคา .....๙๗.๑๓..... บาท/กก

เดือนมกราคม ๖๖ จำนวนผลผลิต ๑๘๑,๗๐๐ กก. ราคา .....๑๐๐.๐๑..... บาท/กก

เดือนกุมภาพันธ์ ๖๖ จำนวนผลผลิต ๑๘๒,๙๐๐ กก. ราคา .....๙๓.๐๐..... บาท/กก

เดือนมีนาคม ๖๖ จำนวนผลผลิต ๑๘๒,๖๐๐ กก. ราคา .....๙๓.๑๓..... บาท/กก

เดือนเมษายน ๖๖ จำนวนผลผลิต ๑๘๓,๔๐๐ กก. ราคา .....๙๑.๑๓..... บาท/กก

เดือนพฤษภาคม ๖๖ จำนวนผลผลิต ๑๘๓,๖๐๐ กก. ราคา .....๘๖.๓๘..... บาท/กก

เดือนมิถุนายน ๖๖ จำนวนผลผลิต ๑๘๑,๔๐๐ กก. ราคา .....๘๖.๑๓..... บาท/กก

เดือนกรกฎาคม ๖๖ จำนวนผลผลิต ๑๘๑,๑๐๐ กก. ราคา .....๗๓.๐๐..... บาท/กก

เดือนสิงหาคม ๖๖ จำนวนผลผลิต ๑๘๓,๒๐๐ กก. ราคา .....๖๗.๕๐..... บาท/กก

เดือนกันยายน ๖๖ จำนวนผลผลิต ๑๘๒,๔๐๐ กก. ราคา .....๗๑.๘๘..... บาท/กก

เดือนตุลาคม ๖๖ จำนวนผลผลิต ๑๘๒,๕๐๐ กก. ราคา .....๙๗.๓๘..... บาท/กก

เดือนพฤศจิกายน ๖๖ จำนวนผลผลิต .....กก. ราคา.....บาท/กก.

เดือนธันวาคม ๖๖ จำนวนผลผลิต.....กก. ราคา.....บาท/กก.

เดือนมกราคม ๖๗ จำนวนผลผลิต.....กก. ราคา.....บาท/กก.

# แบบฟอร์มที่ 1 ข้อมูลพื้นฐานจังหวัด

## \*ถึงปัจจุบัน\*

ฟาร์มมาตรฐานด้านปศุสัตว์ จำนวน.....๙.....ฟาร์ม ได้แก่

๑. ฟาร์มมาตรฐานสุกร จำนวน ๘ ฟาร์ม

๒. ฟาร์มมาตรฐานโคนม จำนวน ๑ ฟาร์ม

ผลการสุ่มตรวจนมโรงเรียน

จำนวนโรงเรียนทั้งหมดในพื้นที่.....๔๓๑.....โรง

จำนวนโรงเรียนที่สุ่มตรวจ.....๗๒.....โรง

คิดเป็นร้อยละ .....๑๖.๗.....ของโรงเรียนทั้งหมด

**๑๒. ปลานิล** พื้นที่เพาะเลี้ยง .....๓,๐๐๐.... บ่อ คาดการณ์ผลผลิตที่จะออกสู่ตลาด

เดือนมกราคม ๖๗ จำนวนผลผลิต .....๖๐.....ตัน ราคา ..... ๘๐,๐๐๐..... บาท/ตัน

เดือนกุมภาพันธ์ ๖๗ จำนวนผลผลิต .....๗๐.....ตัน ราคา ..... ๘๐,๐๐๐..... บาท/ตัน

เดือนมีนาคม ๖๗ จำนวนผลผลิต .....๗๐.....ตัน ราคา ..... ๘๐,๐๐๐..... บาท/ตัน

เดือนเมษายน ๖๗ จำนวนผลผลิต .....๖๐.....ตัน ราคา .....๘๐,๐๐๐..... บาท/ตัน

## \*\* ถึงปัจจุบัน \*\*

กรณีไม่เกิดความเสียหายจากภัยแล้ง/ภาวะฝนทิ้งช่วง คาดว่ามีปริมาณผลผลิตทั้งหมด ประมาณ ..๖๐..  
ตัน ผลผลิตเฉลี่ย .....๕๐..... กก/ไร่ คาดว่าจะออกสู่ตลาดประมาณ .....๕๐..... ตัน คิดเป็นร้อยละ  
.....๘๐..... ของผลผลิตทั้งหมด (ปม.)

กรณีเกิดความเสียหายจากภัยแล้ง/ภาวะฝนทิ้งช่วง คาดว่ามีปริมาณผลผลิตทั้งหมด ประมาณ .....  
ตัน ผลผลิตเฉลี่ย .....กก/ไร่ คาดว่าจะออกสู่ตลาด ..... ตัน คิดเป็นร้อยละ ..... ของผลผลิต  
ทั้งหมด

- ปัญหา/ความเสี่ยง/แนวโน้มความเสียหาย พบว่าปัจจุบันมีพื้นที่คาดว่าจะได้รับผลกระทบจากภาวะฝนทิ้ง  
ช่วง ประมาณ ..... ไร่ (ปม.)

**๑๓. ปลาตะเพียนขาว** พื้นที่เพาะเลี้ยง .....๑,๐๐๐..... บ่อ คาดการณ์ผลผลิตที่จะออกสู่ตลาด

เดือนมกราคม ๖๗ จำนวนผลผลิต .....๑๕.....ตัน ราคา ..... ๖๕,๐๐๐..... บาท/ตัน

เดือนกุมภาพันธ์ ๖๗ จำนวนผลผลิต .....๑๕.....ตัน ราคา ..... ๖๕,๐๐๐..... บาท/ตัน

เดือนมีนาคม ๖๗ จำนวนผลผลิต .....๒๐.....ตัน ราคา ..... ๖๕,๐๐๐..... บาท/ตัน

เดือนเมษายน ๖๗ จำนวนผลผลิต .....๒๐.....ตัน ราคา .....๖๕,๐๐๐..... บาท/ตัน

## \*\* ถึงปัจจุบัน \*\*

กรณีไม่เกิดความเสียหายจากภัยแล้ง/ภาวะฝนทิ้งช่วง คาดว่ามีปริมาณผลผลิตทั้งหมด ประมาณ ...๑๕..  
ตัน ผลผลิตเฉลี่ย .....๓๐..... กก/ไร่ คาดว่าจะออกสู่ตลาดประมาณ .....๑๒..... ตัน คิดเป็นร้อยละ  
.....๘๐..... ของผลผลิตทั้งหมด (ปม.)

กรณีเกิดความเสียหายจากภัยแล้ง/ภาวะฝนทิ้งช่วง คาดว่ามีปริมาณผลผลิตทั้งหมด ประมาณ .....  
ตัน ผลผลิตเฉลี่ย .....กก/ไร่ คาดว่าจะออกสู่ตลาด ..... ตัน คิดเป็นร้อยละ ..... ของผลผลิต  
ทั้งหมด

- ปัญหา/ความเสี่ยง/แนวโน้มความเสียหาย พบว่าปัจจุบันมีพื้นที่คาดว่าจะได้รับผลกระทบจากภาวะฝนทิ้ง  
ช่วง ประมาณ ..... ไร่ (ปม.)

## แบบฟอร์มที่ 1 ข้อมูลพื้นฐานจังหวัด

**๑๔. ปลูก** พื้นที่เพาะเลี้ยง .....๑,๗๐๐..... บ่อ คาดการณ์ผลผลิตที่จะออกสู่ตลาด

เดือนมกราคม ๖๗ จำนวนผลผลิต .....๒๐.....ตัน ราคา ..... ๗๐,๐๐๐..... บาท/ตัน

เดือนกุมภาพันธ์ ๖๗ จำนวนผลผลิต .....๒๐.....ตัน ราคา ..... ๗๐,๐๐๐..... บาท/ตัน

เดือนมีนาคม ๖๗ จำนวนผลผลิต .....๒๐.....ตัน ราคา ..... ๗๐,๐๐๐..... บาท/ตัน

เดือนเมษายน ๖๗ จำนวนผลผลิต .....๑๕.....ตัน ราคา .....๗๐,๐๐๐..... บาท/ตัน

### **\*\* ถึงปัจจุบัน \*\***

กรณีไม่เกิดความเสียหายจากภัยแล้ง/ภาวะฝนทิ้งช่วง คาดว่ามีปริมาณผลผลิตทั้งหมด ประมาณ ...๒๐...  
ตัน ผลผลิตเฉลี่ย .....๓๐..... กก/ไร่ คาดว่าจะออกสู่ตลาดประมาณ ....๑๖.... ตัน คิดเป็นร้อยละ ...๘๐...  
ของผลผลิตทั้งหมด (ปม.)

กรณีเกิดความเสียหายจากภัยแล้ง/ภาวะฝนทิ้งช่วง คาดว่ามีปริมาณผลผลิตทั้งหมด ประมาณ .....-  
ตัน ผลผลิตเฉลี่ย .....-.....กก/ไร่ คาดว่าจะออกสู่ตลาด .....-..... ตัน คิดเป็นร้อยละ .....-..... ของผลผลิต  
ทั้งหมด

- ปัญหา/ความเสี่ยง/แนวโน้มความเสียหาย พบว่าปัจจุบันมีพื้นที่คาดว่าจะได้รับผลกระทบจากภาวะฝนทิ้ง  
ช่วง ประมาณ .....-..... ไร่ (ปม.)

### **๑.๘ สินค้า OTOP ๑๐ อันดับแรกของจังหวัด และปริมาณมูลค่าการจำหน่าย ปี ๒๕๖๖**

๑.) ลูกหยียักษ์/ลูกหยีเชื่อม ชื่อกลุ่ม กลุ่มแม่บ้านเกษตรกรหอคำ แหล่งรับซื้อวัตถุดิบ นำเข้าจาก สปป.  
ลาว รายได้ ๓,๙๔๐,๐๐๐ บาท

๒.) ข้าวเม่า ชื่อกลุ่ม กลุ่มแม่บ้านเกษตรกรวิสาหกิจชุมชนสตรีพัฒนาบ้านห้วยไม้ซอด แหล่งรับซื้อ  
วัตถุดิบ เกษตรกรปลูกเองและมีการรับซื้อจากในหมู่บ้าน รายได้ ๓,๘๓๐,๐๐๐ บาท

๓.) ปลาرائبองสุก ชื่อกลุ่ม กลุ่มแม่บ้านเกษตรกรบ้านโนน แหล่งรับซื้อวัตถุดิบ จังหวัดบึงกาฬ รายได้  
๑,๖๔๕,๐๐๐ บาท

๔.) สมุนไพร ชื่อกลุ่ม กลุ่มสมุนไพรหมอบ้านอีสานคำแคนพัฒนา แหล่งรับซื้อวัตถุดิบ จังหวัดบึงกาฬ  
รายได้ ๔๐๕,๕๐๐ บาท

๕.) ผ้าพันคออ้อมคราม ชื่อกลุ่ม กลุ่มทอผ้าอ้อมครามบ้านดงสาร แหล่งรับซื้อวัตถุดิบ จังหวัดบึงกาฬ  
และจังหวัดสกลนคร รายได้ ๔,๔๒๐,๐๐๐ บาท

๖.) ผ้าคลุมไหล่หมักโคโคน ชื่อกลุ่ม กลุ่มแปรรูปผลิตภัณฑ์ผ้าพื้นเมืองศรีวิชัย แหล่งรับซื้อวัตถุดิบ จังหวัดบึง  
กาฬ และจังหวัดสกลนคร รายได้ ๑,๒๙๔,๐๐๐ บาท

๗.) ผ้าคลุมไหล่หมักโคโคน ชื่อกลุ่ม กลุ่มทอผ้าพื้นเมืองบ้านสะจ้อ แหล่งรับซื้อวัตถุดิบ จังหวัดบึงกาฬ  
และจังหวัดสกลนคร รายได้ ๓,๗๑๐,๐๐๐ บาท

๘.) รองเท้าแฮนด์เมด ชื่อกลุ่ม กลุ่มพัฒนาชุมชนดอนหญ้านาง แหล่งรับซื้อวัตถุดิบ จังหวัดระยอง  
และจังหวัดชลบุรี รายได้ ๘๘๕,๐๐๐ บาท

๙.) เฟอร์นิเจอร์ไม้ ชื่อกลุ่ม กลุ่มเฟอร์นิเจอร์ไม้บ้านโนนทรายทอง แหล่งรับซื้อวัตถุดิบ จังหวัดบึง  
กาฬ รายได้ ๑,๒๖๐,๐๐๐ บาท

๑๐.) ตะกร้า/กระติ๊บข้าว ชื่อกลุ่ม กลุ่มจักสานตะกร้าจากกล้าโนนไพศาล แหล่งรับซื้อวัตถุดิบ จังหวัดบึง  
กาฬ รายได้ ๗๖๐,๐๐๐ บาท

### **๑.๙ โครงการชุมชนท่องเที่ยว OTOP นวัตวิถี**

๑.๘.๑ จังหวัดบึงกาฬ มีชุมชนท่องเที่ยว OTOP นวัตวิถี (พช.) จำนวน ๔๔ แห่ง ประกอบด้วย

## แบบฟอร์มที่ 1 ข้อมูลพื้นฐานจังหวัด

- ๑.) ชุมชนท่องเที่ยวเชิงสร้างสรรค์แบบเกษตรกรรม จำนวน ๒ ชุมชน ได้แก่
    - ๑.๑) บ้านท่าโพธิ์ หมู่ที่ ๖ ตำบลบึงกาฬ อำเภอเมืองบึงกาฬ จังหวัดบึงกาฬ
    - ๑.๒) บ้านอาฮง หมู่ที่ ๓ ตำบลโคสี อำเภอเมืองบึงกาฬ จังหวัดบึงกาฬ
  - ๒.) หมู่บ้านโดดเด่นเฉพาะทาง ประเภทหมู่บ้านเศรษฐกิจพอเพียง จำนวน ๖ แห่ง ได้แก่
    - ๒.๑) บ้านโสภโทธิ หมู่ที่ ๔ ตำบลบึงโขงหลง อำเภอบึงโขงหลง จังหวัดบึงกาฬ
    - ๒.๒) บ้านนาอ่าง หมู่ที่ ๕ ตำบลโพธิ์หมากแข้ง อำเภอบึงโขงหลง จังหวัดบึงกาฬ
    - ๒.๓) บ้านสะง้อ หมู่ที่ ๒ ตำบลหอคำ อำเภอเมืองบึงกาฬ จังหวัดบึงกาฬ
    - ๒.๔) บ้านโคกกลาง หมู่ที่ ๖ ตำบลศรีชมภู อำเภอโซ่พิสัย จังหวัดบึงกาฬ
    - ๒.๕) บ้านแสงอรุณ หมู่ที่ ๗ ตำบลศรีชมภู อำเภอโซ่พิสัย จังหวัดบึงกาฬ
    - ๒.๖) บ้านดงสาร หมู่ที่ ๖ ตำบลซาง อำเภอเซกา จังหวัดบึงกาฬ
  - ๓.) หมู่บ้านโดดเด่นเฉพาะทาง ประเภทเกษตรอินทรีย์ เกษตรปลอดภัย จำนวน ๓ แห่ง ได้แก่
    - ๓.๑) บ้านไร่สุขสันต์ หมู่ที่ ๙ ตำบลโคกก่อง อำเภอเมืองบึงกาฬ จังหวัดบึงกาฬ
    - ๓.๒) บ้านหนองเดินเหนือ หมู่ที่ ๒ ตำบลหนองเดิน อำเภอบุ่งคล้า จังหวัดบึงกาฬ
    - ๓.๓) บ้านดอนหญ้านาง หมู่ที่ ๑ ตำบลดอนหญ้านาง อำเภอพรเจริญ จังหวัดบึงกาฬ
- ๑.๘.๒ จังหวัดบึงกาฬ มีแหล่งท่องเที่ยวเชิงเกษตร (Story telling) (กษจ.) จำนวน ๘ แห่งประกอบด้วย
- ๑.) วิทยาลัยชุมชนกลุ่มสมุนไพรพื้นบ้านอีสานคำแคนพัฒนา อำเภอศรีวิไล จังหวัดบึงกาฬ
  - ๒.) วิทยาลัยชุมชนกลุ่มบ้านเกษตรกรบ้านหอคำและเครือข่าย ตำบลหอคำ อำเภอเมืองบึงกาฬ จังหวัดบึงกาฬ
  - ๓.) วิทยาลัยชุมชนการท่องเที่ยวเชิงวัฒนธรรมลุ่มน้ำโขง อำเภอบุ่งคล้า จังหวัดบึงกาฬ
  - ๔.) วิทยาลัยชุมชนกลุ่มแม่บ้านเกษตรกรบ้านนาคองน้อย อำเภอปากคาด จังหวัดบึงกาฬ
  - ๕.) ฟาร์มตัวอย่างตามพระราชดำริฯ บ้านห้วยหินลาด อำเภอบึงโขงหลง จังหวัดบึงกาฬ
  - ๖.) กลุ่มเกษตรท่องเที่ยวเชิงเกษตร บ้านโนนสว่าง อำเภอพรเจริญ จังหวัดบึงกาฬ
  - ๗.) กลุ่มอาชีพบ้านถ้ำเจริญ ตำบลถ้ำเจริญ อำเภอโซ่พิสัย จังหวัดบึงกาฬ
  - ๘.) สวนนายเมล่อนเกษตร อำเภอเซกา จังหวัดบึงกาฬ

### ๑.๑๐ สหกรณ์การเกษตร (สหกรณ์ จว.)

#### กลุ่มสหกรณ์

- ๑) จำนวนสหกรณ์การเกษตรในจังหวัดบึงกาฬ จำนวน ๕๕ สหกรณ์ สมาชิกสหกรณ์ ๗๓,๙๙๙ ราย
- ๒) การจัดชั้นมาตรฐานคุณภาพสหกรณ์ในจังหวัดบึงกาฬ
  - ๒.๑ ผ่าน จำนวน ๒๑ สหกรณ์
  - ๒.๒ ไม่ผ่าน จำนวน ๓๔ สหกรณ์
- ๓) มูลค่าธุรกิจสหกรณ์ ๖๔๙,๕๓๗,๐๖๕.๐๔ บาท

#### กลุ่มเกษตรกร

- ๑) จำนวนกลุ่มเกษตรกรในจังหวัด ๒๐ กลุ่ม สมาชิกกลุ่ม ๒,๐๔๓ ราย
- ๒) การจัดชั้นมาตรฐานคุณภาพสหกรณ์ในจังหวัด
  - ผ่านจำนวน ๑๗ กลุ่ม
  - ไม่ผ่านจำนวน ๓ กลุ่ม
- ๓) มูลค่าธุรกิจกลุ่มเกษตรกร ๕๙,๕๕๕,๑๖๖.๐๐ บาท

## แบบฟอร์มที่ 1 ข้อมูลพื้นฐานจังหวัด

### ๒. ข้อมูลการรับรองมาตรฐานสินค้าเกษตรปลอดภัยของจังหวัด ปี ๒๕๖๖

๒.๑ พื้นที่การผลิตข้าวอินทรีย์ ปี ๒๕๖๖/๖๗ จำนวน ๔๗๓ ไร่ เกษตรกร ๔๔ ราย แปลงรับรองแล้ว ๓๗๗.๕ ไร่ เกษตรกร จำนวน ๓๙ ราย (สมข.บก) พืชอินทรีย์ ๖ แปลง ๑๙.๒๕ ไร่ (ศวพ.นค)

ชนิดสินค้า	จำนวนราย/แปลง	จำนวนไร่
๑) ข้าว T๑ (เตรียมความพร้อม)	-	-
ข้าว T๒ (ปรับเปลี่ยน)	-	-
รับรองแล้ว	๓๙ ราย	๓๗๗.๕ ไร่

ชนิดสินค้า	จำนวนราย/แปลง	จำนวนไร่
๒) พืช (แปลง)	๖ แปลง	๑๙.๒๕ ไร่
ปรับเปลี่ยน	๒ แปลง	๕.๗๕ ไร่
รายใหม่	๑ แปลง	๕ ไร่
ต่ออายุ	๓ แปลง	๘.๕ ไร่
<b>รวมทั้งสิ้น</b>	<b>๖ แปลง</b>	<b>๑๙.๒๕ ไร่</b>

๒.๒ การรับรอง GAP ปี ๒๕๖๖ ด้านพืช ๒๕๑ แปลง ๖๐๐.๔๘ ไร่ ด้านข้าว (ข้าว GAP Grain แปลงต่ออายุปี ๒๕๖๔) จำนวน ๓๕๙ ราย พื้นที่ ๓,๒๗๗ ไร่ ด้านประมง เกษตรกร ๒๒ ราย พื้นที่ ๒๓.๒๖ ไร่ และด้านปศุสัตว์ จำนวน ๙ ราย ๙ ฟาร์ม (ศวพ.นค./สมข.บก/ปมจ./ปศจ.)

ชนิดสินค้า	จำนวนราย/แปลง	จำนวนไร่
๑) พืช (แปลง)	๒๕๑ แปลง	๖๐๐.๔๘ ไร่
๒) ข้าว (ปี ๖๖/๖๗)	๓๕๙	๓,๒๗๗ ไร่
๓) ข้าว GAP Seed (ราย)	-	-
๔) ประมง	๒๒ ราย	๒๓.๒๖ ไร่
๕) ปศุสัตว์ - สุกร	๘ ราย/๘ ฟาร์ม	๑๑,๑๐๐ ตัว
- โคเนื้อ	๑ ราย/๑ ฟาร์ม	๑,๔๓๔ ตัว

### ๓. งบประมาณปี ๒๕๖๗ รวมทั้งสิ้น ๑๙,๕๖๗,๖๑๓ ล้านบาท แบ่งเป็น

#### ๓.๑ งบประมาณของส่วนราชการต้นสังกัด (Function Base)

๑) งบประมาณรวมทั้งสิ้น ๑๙,๕๖๗,๗๘๓.๐๐ ล้านบาท ผลการเบิกจ่าย ๖,๑๒๐,๘๑๘.๙๔ ล้านบาท คิดเป็นร้อยละ ๓๑.๒๘ จำแนกเป็นงบปกติ ๑๘,๔๔๘,๗๘๓.๐๐ ล้านบาท งบจังหวัด.....-.....ล้านบาท งบประมาณอื่นๆ ๑,๑๑๘,๘๓๐.๐๐ ล้านบาท (ข้อมูลไตรมาสที่ ๑ ณ วันที่ ๑๐ มกราคม ๒๕๖๗) (กษ.บก)

๒) ผลการดำเนินงาน/ผลการปฏิบัติราชการสำคัญ (แผนงานโครงการจำแนกตามพืช ปศุสัตว์ ประมง กลุ่ม/สหกรณ์)

#### ๒.๑ ด้านพืช

๒.๑.๑ โครงการโครงการศูนย์เรียนรู้การเพิ่มประสิทธิภาพการผลิตสินค้าเกษตร งบประมาณรวมทั้งสิ้น ๑๓๕,๔๐๐ บาท ผลการเบิกจ่าย ๕๑,๙๐๐ บาท คิดเป็นร้อยละ ๓๘ จำแนกเป็นงบดำเนินงาน ๑๓๕,๔๐๐ บาท เป้าหมายรวม ๔๑๖ ราย ผลสำเร็จที่สำคัญ ๑) เกษตรกรได้รับการถ่ายทอดเทคโนโลยี การบริหารจัดการ และตลาด ๒) เกิดการบูรณาการ การทำงานของหน่วยงานเพื่อแก้ไขปัญหาในพื้นที่ (สำนักงานเกษตรจังหวัดบึงกาฬ)

## แบบฟอร์มที่ 1 ข้อมูลพื้นฐานจังหวัด

๒.๑.๒ โครงการส่งเสริมการปลูกยางพันธุ์ดีและไม่ยืนต้นที่มีความสำคัญทางเศรษฐกิจ เป้าหมาย พื้นที่ ๕,๐๕๐ ไร่ ผลสำเร็จที่สำคัญ เพื่อให้ได้ผลผลิตที่สูง (เพื่อแก้ไขปัญหา/พัฒนางานด้านการเกษตร) พัฒนาคุณภาพชีวิตของเกษตรกรชาวสวนยางพารา (การยางแห่งประเทศไทยจังหวัดบึงกาฬ)

### ๒.๒ ด้านปศุสัตว์

#### ๒.๒.๑ กิจกรรมการพัฒนาสุขภาพสัตว์

- จำนวนตัวอย่างที่ได้รับการตรวจเฝ้าระวังป้องกันโรคอุบัติใหม่ อุตุนิซ้าและโรคสัตว์แปลกถิ่น (AHS) เป้าหมาย ๓ ตัวอย่าง ผลสำเร็จที่สำคัญ อยู่ระหว่างดำเนินการ
- จำนวนตัวอย่างที่ได้รับการตรวจเฝ้าระวังป้องกันโรคอุบัติใหม่ อุตุนิซ้าและโรคสัตว์แปลกถิ่น (ลัมปี สกิน) เป้าหมาย ๑๓๖ ตัวอย่าง ผลสำเร็จที่สำคัญ อยู่ระหว่างดำเนินการ
- จำนวนตัวอย่างที่ได้รับการตรวจเฝ้าระวังป้องกันโรคอุบัติใหม่ อุตุนิซ้าและโรคสัตว์แปลกถิ่น (สุกร) เป้าหมาย ๘๘ ตัวอย่าง ผลสำเร็จที่สำคัญ อยู่ระหว่างดำเนินการ
- จำนวนตัวอย่างที่ได้รับการตรวจเฝ้าระวังป้องกันโรคอุบัติใหม่ อุตุนิซ้าและโรคสัตว์แปลกถิ่น (สัตว์ปีก) เป้าหมาย ๒๓๖ ตัวอย่าง ผลสำเร็จที่สำคัญ อยู่ระหว่างดำเนินการ
- จำนวนสถานที่เสี่ยงที่ได้รับการเฝ้าระวังและทำลายเชื้อโรคตามเกณฑ์มาตรฐานที่กำหนด เป้าหมาย ๑๑,๐๑๐ แห่ง ผลสำเร็จ ดำเนินการได้ ๔,๘๑๗ แห่ง
- จำนวนสัตว์ที่ได้รับการบริการดูแลสุขภาพ เป้าหมาย ๘๗๖ ตัว ดำเนินการได้ ๒๓๙ ตัว
- จำนวนสัตว์ที่ได้รับการบริการเสริมสร้างภูมิคุ้มกันโรคสัตว์ (FMD โคนม) เป้าหมาย ๒,๓๑๔ ตัว ดำเนินการได้ ๑,๑๕๗ ตัว
- จำนวนสัตว์ที่ได้รับการบริการเสริมสร้างภูมิคุ้มกันโรคสัตว์ (FMD โคเนื้อ/กระบือ/แพะ-แกะ) เป้าหมาย ๕๙,๖๙๒ ตัว ดำเนินการได้ ๒๙,๘๔๖ ตัว
- จำนวนสัตว์ที่ได้รับการบริการเสริมสร้างภูมิคุ้มกันโรคสัตว์ (วัคซีนรวมป้องกันโรคไวรัสสัตว์ปีก ND+IB) เป้าหมาย ๑๓๒,๖๐๐ ตัว ดำเนินการได้ ๓๓,๑๕๐ ตัว

#### ๒.๒.๒ กิจกรรมการพัฒนาการผลิตปศุสัตว์

- จำนวนสัตว์พันธุ์ดีที่ผลิตได้จากการผสมเทียม เป้าหมาย ๔๐๒ ตัว อยู่ระหว่างดำเนินการ

#### ๒.๒.๓ กิจกรรมจัดการสวัสดิภาพสัตว์

- จำนวนสัตว์ที่ได้รับการผ่าตัดทำหมัน เป้าหมาย ๑๑๐ ตัว ดำเนินการได้ ๓๗ ตัว

#### ๒.๒.๔ กิจกรรมตรวจสอบรับรองคุณภาพสินค้าปศุสัตว์

- สถานประกอบการสินค้าปศุสัตว์ที่ได้รับการตรวจประเมินมาตรฐาน เป้าหมาย ๑๕๖ แห่ง ดำเนินการแล้ว ๘๕ แห่ง

#### ๒.๒.๕ กิจกรรมอาหารนมเพื่อเด็กและเยาวชน

- จำนวนโรงเรียนที่ได้รับการตรวจสอบ ควบคุม กำกับดูแลผลิตภัณฑ์นมโรงเรียน เป้าหมาย ๔๙ โรงเรียน อยู่ระหว่างดำเนินการ

#### ๒.๒.๔ กิจกรรมส่งเสริมเกษตรกรทฤษฎีใหม่

- เกษตรกรได้รับการพัฒนาศักยภาพด้านปศุสัตว์ตามเกษตรทฤษฎีใหม่ เป้าหมาย จำนวน ๓๓๗ ราย ยังไม่ได้ดำเนินการ

#### ๒.๒.๕ กิจกรรมปรับปรุงข้อมูลทะเบียนเกษตรกรผู้เลี้ยงสัตว์

## แบบฟอร์มที่ 1 ข้อมูลพื้นฐานจังหวัด

- จำนวนเกษตรกรผู้เลี้ยงสัตว์ได้รับการปรับปรุงข้อมูลหรือขึ้นทะเบียนเกษตรกรผู้เลี้ยงสัตว์ เป้าหมาย จำนวน ๑๖,๓๒๐ ราย ดำเนินการปรับปรุงแล้ว ๘,๖๔๖ ราย

### ๒.๒.๖ กิจกรรมสนับสนุนโครงการสัตว์ปลอดโรค คนปลอดภัย จากโรคพิษสุนัขบ้า

- จำนวนสัตว์ที่ได้รับการผ่าตัดทำหมันภายใต้โครงการสัตว์ปลอดโรค คนปลอดภัย จากโรคพิษสุนัขบ้า เป้าหมาย ๔๘๖ ตัว อยู่ระหว่างดำเนินการ

### ๒.๓ ด้านประมง

๒.๓.๑) โครงการยกระดับมาตรฐานสินค้าเกษตร เป้าหมายรวม ๑๖ ราย ผลสำเร็จที่สำคัญ เกษตรกรได้รับการรับรองมาตรฐานการผลิตสัตว์น้ำ ตามมาตรฐาน มกษ. ๗๔๓๖-๒๕๖๓ และ มกษ.๗๔๓๘-๒๕๖๕ และจังหวัดบึงกาฬมีผลผลิตสัตว์น้ำปลอดภัย บริโภคภายในจังหวัดเพิ่มขึ้น

๒.๓.๒) โครงการพัฒนาเกษตรกรยั่งยืน (เกษตรทฤษฎีใหม่) เป้าหมายรวม ๑๔๗ ราย ผลสำเร็จที่สำคัญ ๑. เกษตรกรสามารถนำหลักทฤษฎีใหม่ไปปรับใช้ในกิจกรรมทางการเกษตรตามความเหมาะสม และสอดคล้องกับพื้นที่ของตนเอง ๒. เกษตรกรที่เข้าร่วมโครงการมีความรู้ความเข้าใจการประมงเพิ่มขึ้น ๓. เกษตรกรสามารถนำความรู้ที่ได้รับไปพัฒนาและประยุกต์ใช้ในการเพาะเลี้ยงสัตว์น้ำของตนเองได้

๒.๓.๓) โครงการพัฒนาอาชีพและส่งเสริมความเข้มแข็งของชุมชนประมง เป้าหมายรวม องค์กรชุมชนประมงท้องถิ่น จำนวน ๒ องค์กร ผลสำเร็จที่สำคัญ ๑. องค์กรชุมชนประมงท้องถิ่นมีรายได้เพิ่มขึ้น มีความมั่นคงในการประกอบอาชีพการประมงอย่างยั่งยืน ๒. เกิดการมีส่วนร่วม และเป็นการสนับสนุนชุมชนประมงท้องถิ่นในการจัดการบำรุงรักษา การอนุรักษ์ การฟื้นฟู และการใช้ประโยชน์อย่างยั่งยืนจากทรัพยากรสัตว์น้ำ

### ๒.๔ กลุ่ม/สหกรณ์

๒.๔.๑ โครงการ..... เป้าหมาย.....งบประมาณ.....

ผลสำเร็จที่สำคัญ .....

## ๓.๒ งบประมาณจังหวัด/กลุ่มจังหวัด (Area Base)

### ด้านประมง

โครงการส่งเสริมและพัฒนากิจกรรมเกษตรตามหลักปรัชญาเศรษฐกิจพอเพียงส่งเสริมและพัฒนากิจกรรมตามหลักปรัชญาเศรษฐกิจพอเพียง งบประมาณรวมทั้งสิ้น ๐.๖๕๑๖ ล้านบาท ผลการเบิกจ่าย - บาท คิดเป็นร้อยละ ๐.๐๐ จำแนกเป็น งบดำเนินงาน ๐.๖๕๑๖ ล้านบาท งบลงทุน - ล้านบาท งบรายจ่าย - ล้านบาท เป้าหมาย เกษตรกรและประชาชนในพื้นที่จังหวัดบึงกาฬ จำนวน ๑๖๐ ราย ผลสำเร็จที่สำคัญ กลุ่มเกษตรกรมีความรู้ ทักษะในการเลี้ยงกบในกระชังบก และเกิดผลผลิตสัตว์น้ำไว้จำหน่ายและบริโภคในครัวเรือน ทั้งยังส่งผลให้เกษตรกรสามารถประกอบอาชีพการเพาะเลี้ยงสัตว์น้ำได้อย่างยั่งยืน

## ๔. ผลการดำเนินงานโครงการสำคัญ (สรุปโดยย่อ)

### ๔.๑ การบริหารจัดการแหล่งน้ำทั้งระบบ

#### โครงการชลประทานบึงกาฬ

๑) โครงการ.สถานีสูบน้ำด้วยไฟฟ้าพร้อมระบบส่งน้ำบ้านโนนสวรรค์ ๒ ตำบลหนองหัวช้าง อำเภอพรเจริญ จังหวัดบึงกาฬ เป้าหมาย เพื่อให้เกษตรกรมีน้ำเพียงพอต่อการอุปโภค-บริโภค ผลสำเร็จที่สำคัญ เพื่อให้เกษตรกรใช้สำหรับทำการเกษตรและการป้องกันและบรรเทาความเสียหายจากภัยแล้ง (เพื่อแก้ไขปัญหา/พัฒนางานด้านการเกษตร) ประสบปัญหาขาดแคลนน้ำเพื่อใช้ทำนาปรัง

## แบบฟอร์มที่ 1 ข้อมูลพื้นฐานจังหวัด

๒) โครงการก่อสร้างฝายช่วยคอง บ้านโนนสวรรค์ ตำบลหนองหัวช้าง อำเภอมัญจาคีรี จังหวัด บึงกาฬ เป้าหมาย เพื่อให้เกษตรกรมีน้ำเพียงพอต่อการอุปโภค-บริโภค ผลสำคัญที่สำคัญ เพื่อให้เกษตรกร ใช้สำหรับทำการเกษตรและการป้องกันและบรรเทาความเสียหายจากภัยแล้ง (เพื่อแก้ไขปัญหา/พัฒนางาน ด้านการเกษตร) ประสบปัญหาขาดแคลนน้ำเพื่อใช้ทำนาปรัง

๓) โครงการขุดลอกบึงกุดสามขา เชื่อมบึงกุดตากกล้า พร้อมก่อสร้างประตูระบายน้ำเป้าหมาย เพื่อแก้ไขปัญหาน้ำประปาไม่เพียงพอในการผลิตน้ำประปา มีวัชพืชขึ้นปกคลุมทั่วหนองน้ำ ทำให้น้ำเน่าเสีย ไม่สามารถผลิตน้ำประปาได้ ผลสำคัญที่สำคัญ เพื่อให้เกษตรกรใช้สำหรับทำการเกษตรและการป้องกัน และบรรเทาความเสียหายจากภัยแล้ง (เพื่อแก้ไขปัญหา/พัฒนางานด้านการเกษตร) เพื่อให้เกษตรกรมีน้ำ เพียงพอต่อการอุปโภค-บริโภค

๔) โครงการก่อสร้างอาคารบังคับน้ำ/ประตูระบายน้ำ/เขื่อนกักเก็บน้ำกั้นห้วยฮี้เป้าหมาย..เพื่อให้ เกษตรกรมีน้ำเพียงพอต่อการอุปโภค-บริโภค และทำการเกษตร ผลสำคัญที่สำคัญ เพื่อป้องกันและบรรเทา ความเสียหายจากภัยแล้ง (เพื่อแก้ไขปัญหา/พัฒนางานด้านการเกษตร) เพื่อแก้ไขปัญหาเกษตรกรขาดแคลนน้ำ และให้มีน้ำเพียงพอต่อการอุปโภค-บริโภค

### สถานีพัฒนาที่ดินบึงกาฬ

๑) โครงการ ขุดสระน้ำในไร่นานอกเขตชลประทาน ๑,๒๖๐ ไร่. ปี ๒๕๖๗ จำนวน ๔๐๑ บ่อ พื้นที่รับประโยชน์ประมาณ ๘๐๒ ไร่ เกษตรกรได้ใช้ประโยชน์น้ำในสระ จำนวน ๔๐๑ ครัวเรือน งบประมาณ รวมทั้งสิ้น.....บาท ผลการเบิกจ่าย.....บาท คิดเป็นร้อยละ.....จำแนกเป็น งบดำเนินงาน.....บาท งบลงทุน.....บาท งบรายจ่าย.....บาท เป้าหมายรวม .....ผลสำคัญที่สำคัญ.....(เพื่อแก้ไขปัญหา/พัฒนางาน ด้านการเกษตร)..... (อยู่ระหว่างจัดซื้อจัดจ้าง)

### การยางแห่งประเทศไทยจังหวัดบึงกาฬ

๑) โครงการส่งเสริมสนับสนุนเกษตรกรชาวสวนยางเพื่อยกระดับเศรษฐกิจฐานรากด้วย BCG โมเดล งบประมาณทั้งสิ้น ๓๐๐,๐๐๐ บาท ผลการเบิกจ่าย.....คิดเป็นร้อยละ.....ผลสำคัญที่สำคัญ คุณภาพชีวิต ของเกษตรกรชาวสวนยาง (เพื่อแก้ไขปัญหา/พัฒนางานด้านการเกษตร) แหล่งน้ำ

## **๔.๒ การผลิตพันธุ์พืช - สัตว์ให้ได้มาตรฐานให้เพียงพอ**

### ๔.๒.๑ โครงการ

## **๔.๓ การป้องกันโรคระบาดทั้งในพืชและสัตว์**

### สำนักงานเกษตรจังหวัดบึงกาฬ

๑) โครงการศูนย์เรียนรู้การเพิ่มประสิทธิภาพการผลิตสินค้าเกษตร กิจกรรมสนับสนุนการสำรวจ ติดตามสถานการณ์ศัตรูพืชใน ศจช. และพื้นที่เสี่ยง งบประมาณรวมทั้งสิ้น ๑๐,๔๐๐ บาท ผลการเบิกจ่าย ๑๐,๔๐๐ บาท คิดเป็นร้อยละ ๑๐๐ จำแนกเป็น งบดำเนินงาน ๑๐,๔๐๐ บาท เป้าหมายรวม ๒๖ แปลง ในพื้นที่ ๘ อำเภอ ผลสำคัญที่สำคัญ มีแปลงติดตามสถานการณ์การระบาดของศัตรูพืชครอบคลุมทั้ง ๘ อำเภอ เพื่อวิเคราะห์การระบาดและแจ้งเตือนสถานการณ์การระบาดของศัตรูพืชให้พื้นที่ทราบและเตรียมการป้องกัน

### สำนักงานปศุสัตว์จังหวัดบึงกาฬ

๑) โครงการสัตว์ปลอดโรค คนปลอดภัย จากโรคพิษสุนัขบ้า งบประมาณรวมทั้งสิ้น ๑๓,๒๐๐ บาท ผลการเบิกจ่าย - บาท คิดเป็นร้อยละ ๐.๐๐ จำแนกเป็น งบดำเนินงาน ๑๓,๒๐๐ บาท เป้าหมายรวม อบรม อาสาปศุสัตว์ ๖๐ ราย



## แบบฟอร์มที่ 1 ข้อมูลพื้นฐานจังหวัด

### สำนักงานประมงจังหวัดบึงกาฬ

๑) โครงการ/กิจกรรมการประชาสัมพันธ์ ป้องกันภัยพิบัติต่าง ๆ ของสำนักงานประมงจังหวัด งบประมาณรวมทั้งสิ้น ไม่มีงบประมาณ บาท เป้าหมายรวม ไม่ได้กำหนด ผลสำเร็จที่สำคัญ เกษตรกรได้เตรียมความพร้อมรับทุกสถานการณ์ มีการป้องกันรับมือภัยพิบัติต่างๆ ที่มีโอกาสที่จะเกิดขึ้น

### การยางแห่งประเทศไทยจังหวัดบึงกาฬ

๑) โครงการบริหารจัดการและป้องกันกำจัดโรคใบร่วงชนิดใหม่ในยางพารา งบประมาณทั้งสิ้น ๒๑๐,๖๒๐ บาท ผลการเบิกจ่าย - คิดเป็นร้อยละ - เป้าหมาย ๓๐ ราย พื้นที่ ๔๐ ไร่ ผลสำเร็จที่สำคัญ ป้องกันโรคระบาดพืช

## ๔.๔ ลดต้นทุนการผลิต โครงการระบบส่งเสริมเกษตรแบบแปลงใหญ่

### สำนักงานเกษตรจังหวัดบึงกาฬ

๑) โครงการส่งเสริมการใช้เครื่องจักรกลทางการเกษตร กิจกรรมส่งเสริมการใช้เครื่องจักรกลการเกษตรทดแทนแรงงานเกษตร งบประมาณรวมทั้งสิ้น ๔๖,๖๕๐ บาท ผลการเบิกจ่าย ๔๔,๕๕๐ บาท คิดเป็นร้อยละ ๙๕.๕ จำแนกเป็น งบดำเนินงาน ๔๖,๖๕๐ บาท งบลงทุน - บาท งบรายจ่าย - บาท เป้าหมายรวม เกษตรกร ๓๕ ราย พื้นที่ ๓ อำเภอ อำเภอละ ๒๕ ราย ผลสำเร็จที่สำคัญ ช่างเกษตรท้องถิ่นหลักสูตรพื้นฐานสามารถใช้และบำรุงรักษาเครื่องยนต์ได้อย่างถูกต้องและมีประสิทธิภาพ ตลอดจนถ่ายทอดความรู้ให้แก่เกษตรกรข้างเคียง (เพื่อแก้ไขปัญหา/พัฒนางานด้านการเกษตร)

๒) โครงการระบบส่งเสริมการเกษตรแบบแปลงใหญ่ งบประมาณรวมทั้งสิ้น ๓๓๒,๑๒๐ บาท ผลการเบิกจ่าย ๓๑๐,๙๗๗ บาท คิดเป็นร้อยละ ๙๓.๖๓ จำแนกเป็น งบดำเนินงาน ๓๓๒,๑๒๐ บาท งบลงทุน - บาท งบรายจ่าย - บาท เป้าหมายรวม ๑,๒๓๒ ราย ผลสำเร็จที่สำคัญ ๑) เกษตรกรสามารถลดต้นทุนการผลิต รวมถึงมีผลผลิตที่มีคุณภาพได้มาตรฐาน ๒) เกษตรกรในพื้นที่มีการรวมกลุ่มการผลิตสินค้าตามแนวทางระบบส่งเสริมการเกษตรแบบแปลงใหญ่ ๓) เพิ่มศักยภาพในการแข่งขันสินค้าเกษตรและสร้างความเข้มแข็งให้เกษตรกร

### การยางแห่งประเทศไทยจังหวัดบึงกาฬ

๑) โครงการส่งเสริมการทำสวนยางในรูปแบบแปลงใหญ่ งบประมาณรวมทั้งสิ้น ๓๔๗,๓๐๐ บาท ผลการเบิกจ่าย - คิดเป็นร้อยละ - เป้าหมาย ๘ แปลง ผลสำเร็จที่สำคัญ ๑) การลดต้นทุนการผลิต ๒) การเพิ่มผลผลิต ๓) การพัฒนาคุณภาพการผลิต ๔) การตลาด ๕) การบริหารจัดการ (เพื่อแก้ไขปัญหา/พัฒนางานด้านการเกษตร) เกษตรกรรายย่อยมีความเข้มแข็ง สามารถบริหารจัดการการผลิตและการตลาดร่วมกันได้อย่างมีประสิทธิภาพ

## ๔.๕ การส่งเสริมอาชีพตานพืช ประมง และปศุสัตว์

### สำนักงานปศุสัตว์จังหวัดบึงกาฬ

๑) โครงการส่งเสริมพัฒนาเกษตรกรและสถาบันเกษตรกรด้านปศุสัตว์ : พัฒนาศักยภาพอาสาปศุสัตว์ งบประมาณทั้งสิ้น (ยังไม่ได้รับจัดสรรงบประมาณ) เป้าหมายรวม อบรมอาสาปศุสัตว์ ๑๐ ราย ผลสำเร็จที่สำคัญ ๑) อาสาปศุสัตว์มีความรู้ความเข้าใจ สามารถช่วยเจ้าหน้าที่ปศุสัตว์ปฏิบัติงานได้ ๒) อาสาปศุสัตว์มีส่วนร่วมในกิจกรรมของกรมปศุสัตว์และกระทรวงเกษตรและสหกรณ์

### สำนักงานประมงจังหวัดบึงกาฬ

๑) โครงการพัฒนาเกษตรกรมัยยืน (เกษตรกรทฤษฎีใหม่) งบประมาณรวมทั้งสิ้น (รอจัดสรรงบประมาณ) เป้าหมายรวม ๑๔๗ ราย ผลสำเร็จที่สำคัญ ๑) เกษตรกรสามารถนำหลักทฤษฎีใหม่ไปปรับใช้ในกิจกรรมทางการเกษตรตามความเหมาะสม และสอดคล้องกับพื้นที่ของตนเอง ๒) เกษตรกรที่เข้าร่วมโครงการมีความรู้ความเข้าใจการประมงเพิ่มขึ้น ๓) เกษตรกรสามารถนำความรู้ที่ได้รับไปพัฒนาและประยุกต์ใช้ในการเพาะเลี้ยงสัตว์น้ำของตนเองได้

## แบบฟอร์มที่ 1 ข้อมูลพื้นฐานจังหวัด

๒) โครงการพัฒนาอาชีพและส่งเสริมความเข้มแข็งของชุมชนประมง งบประมาณรวมทั้งสิ้น ๒๐๔,๐๐๐ บาท ผลการเบิกจ่าย ๑๐๐,๐๐๐ บาท คิดเป็นร้อยละ ๔๙.๐๒ จำแนกเป็น งบดำเนินงาน ๔,๐๐๐ บาท งบอุดหนุน ๒๐๐,๐๐๐ บาท งบลงทุน - บาท งบรายจ่าย - บาท เป้าหมายรวม เกษตรกร ๕๐ ราย ผลสำเร็จที่สำคัญ เกษตรกรได้รับการพัฒนาและส่งเสริมด้านการเลี้ยงสัตว์น้ำและมีผลผลิตสัตว์น้ำ

๓) โครงการส่งเสริมอาชีพประมง กิจกรรมส่งเสริมเกษตรกรเชิงรุกด้านการประมง งบประมาณรวมทั้งสิ้น ๒๐,๐๐๐ บาท ผลการเบิกจ่าย ๒,๕๑๒.๕๐ บาท คิดเป็นร้อยละ ๑๒.๕๖ จำแนกเป็น งบดำเนินงาน ๒๐,๐๐๐ บาท งบลงทุน - บาท งบรายจ่าย - บาท เป้าหมายรวม องค์กรชุมชนประมงท้องถิ่น จำนวน ๒ องค์กร ผลสำเร็จที่สำคัญ ๑) องค์กรชุมชนประมงท้องถิ่นมีรายได้เพิ่มขึ้น มีความมั่นคงในการประกอบอาชีพการประมงอย่างยั่งยืน ๒) เกิดการมีส่วนร่วมและเป็นการสนับสนุนชุมชนประมงท้องถิ่นในการจัดการบำรุงรักษา การอนุรักษ์ การฟื้นฟู และการใช้ประโยชน์อย่างยั่งยืนจากทรัพยากรสัตว์น้ำ

### ศูนย์หม่อนไหมเฉลิมพระเกียรติฯ หนองคาย

๑) โครงการส่งเสริมอาชีพด้านหม่อนไหมในศิลปาชีพ งบประมาณ ๕,๕๖๐ บาท เป้าหมาย ๑ แห่ง

๒) โครงการเกษตรทฤษฎีใหม่ด้านหม่อนไหม เป้าหมายเยี่ยมเยียนเกษตรกร ๕ ราย (หนองคายและบึงกาฬ) ใช้งบประมาณ ๔,๐๐๐ บาท ผลสำเร็จที่สำคัญ ส่งเสริมและสนับสนุนกลุ่มเกษตรกร และเกษตรกรผู้ปลูกหม่อนเลี้ยงไหม สามารถนำหลักการทำการเกษตรทฤษฎีใหม่ไปประยุกต์ใช้เพื่อลดรายจ่ายและเพิ่มรายได้

๓) โครงการยกระดับเกษตรกรหม่อนไหมในพื้นที่สูง (โครงการเกษตรเพื่ออาหารกลางวัน) เป้าหมาย ๕ โรงเรียน ๆ ละ ๑๐ ราย (หนองคาย ๒ โรงเรียน บึงกาฬ ๓ โรงเรียน) งบประมาณ ๔๑,๕๐๐ บาท และโครงการฟาร์มตัวอย่างฯ บ้านห้วยหินลาด อ.บึงโขงหลง จ.บึงกาฬ งบประมาณ ๕,๐๐๐ บาท

๔.๕.๘ โครงการส่งเสริมด้านหม่อนไหมภายใต้โครงการหลวง (โครงการคลินิกเกษตรเคลื่อนที่) เป้าหมาย ๘ ครั้ง (หนองคาย ๔ ครั้ง บึงกาฬ ๔ ครั้ง) งบประมาณ ๑๙,๐๘๐ บาท ผลสำเร็จที่สำคัญ สนับสนุนโครงการอันเนื่องมาจากพระราชดำริ

## **๔.๖ คุณภาพและมาตรฐานในการรับรองสินค้าเกษตร**

### สำนักงานเกษตรจังหวัดบึงกาฬ

๑) โครงการยกระดับคุณภาพและมาตรฐานสินค้าเกษตร งบประมาณรวมทั้งสิ้น ๕๑,๓๐๐ บาท ผลการเบิกจ่าย ๕๑,๓๐๐ บาท คิดเป็นร้อยละ ๑๐๐ จำแนกเป็น งบดำเนินงาน - บาท งบลงทุน - บาท งบรายจ่าย ๕๑,๓๐๐ บาท เป้าหมายรวม ๕๔ ราย ผลสำเร็จที่สำคัญ เกษตรกรได้รับส่งเสริมและพัฒนาให้มีความรู้ ทักษะและความชำนาญในการผลิตสินค้าเกษตรปลอดภัยและได้มาตรฐานและผลิตสินค้าเกษตรเข้าสู่ระบบมาตรฐาน GAP เพิ่มมากขึ้น

### สำนักงานปศุสัตว์จังหวัดบึงกาฬ

๑) โครงการตรวจรับรองมาตรฐานฟาร์ม (GAP) งบประมาณรวมทั้งสิ้น ๒,๖๐๐ บาท ผลการเบิกจ่าย - บาท คิดเป็นร้อยละ ๐.๐๐ จำแนกเป็น งบดำเนินงาน ๒,๖๐๐ บาท งบลงทุน - บาท งบรายจ่าย - บาท เป้าหมายรวม ๙ ฟาร์ม

- ตรวจรับรองฟาร์ม จำนวน 1 แห่ง
- ตรวจติดตามฟาร์มมาตรฐาน จำนวน 3 แห่ง
- ตรวจต่ออายุฟาร์มมาตรฐานจำนวน 5 แห่ง

ผลสำเร็จที่สำคัญ ๑) ยกระดับมาตรฐานการผลิตสินค้าปศุสัตว์ได้มาตรฐาน ๒) สร้างความเชื่อมั่นแก่ผู้บริโภคสินค้าปศุสัตว์

### สำนักงานประมงจังหวัดบึงกาฬ

๑) โครงการยกระดับมาตรฐานสินค้าเกษตร งบประมาณรวมทั้งสิ้น ๕,๖๐๐ บาท ผลการเบิกจ่าย ๑๐๕ บาท คิดเป็นร้อยละ ๑.๘๘ จำแนกเป็น งบดำเนินงาน ๕,๖๐๐ บาท งบลงทุน - บาท งบรายจ่าย - บาท เป้าหมายรวม ๑๖ ราย ผลสำเร็จที่สำคัญ เกษตรกรได้รับการรับรองมาตรฐานการผลิตสัตว์น้ำ ตามมาตรฐาน

## แบบฟอร์มที่ 1 ข้อมูลพื้นฐานจังหวัด

มกษ. ๗๔๓๖-๒๕๖๓ และ มกษ.๗๔๓๘-๒๕๖๕ และจังหวัดบึงกาฬมีผลผลิตสัตว์น้ำปลอดภัย บริโภคภายในจังหวัดเพิ่มขึ้น

### ศูนย์หม่อนไหมเฉลิมพระเกียรติฯ หนองคาย

๑) โครงการยกระดับและพัฒนามาตรฐานหม่อน (GAP) (หนองคายและบึงกาฬ) เป้าหมาย ๖ แปลง (หนองคาย ๔ แปลง บึงกาฬ ๔แปลง) งบประมาณ ๔,๐๐๐ บาท ผลสำเร็จที่สำคัญ เกษตรกรได้รับการให้บริการรับรองมาตรฐานหม่อน

### ศูนย์วิจัยและพัฒนาการเกษตรหนองคาย

๑) โครงการผลผลิตที่ ๓ ยกระดับคุณภาพมาตรฐานสินค้าเกษตร ดังนี้

๑.๑ กิจกรรม: ตรวจสอบรับรองแหล่งผลิต GAP พืช งบประมาณรวมทั้งสิ้น ๗๑,๙๕๙.๐๐ บาท ผลการเบิกจ่าย ๓๙,๓๕๐.๐๐ บาท คิดเป็นร้อยละ ๕๔.๖๘ จำแนกเป็น งบดำเนินงาน ๓๙,๓๕๐.๐๐ บาท งบลงทุน - บาท งบรายจ่าย - บาท เป้าหมายรวม ๑๕๐ แปลง (เป้าหมาย ๖ เดือน) ผลสำเร็จที่สำคัญ วัตถุประสงค์เพื่อให้ได้ผลผลิตที่ปลอดภัย มีคุณภาพเหมาะสมในการบริโภค โดยคำนึงถึงสิ่งแวดล้อม รวมถึงสุขภาพความปลอดภัยและสวัสดิภาพของผู้ปฏิบัติงาน ตามระบบมาตรฐานการปฏิบัติทางการเกษตรที่ดีสำหรับพืชอาหาร (มกษ. ๐๙๙๑-๒๕๖๔) เช่น พืชผัก ไม้ผล พืชไร่และพืชเครื่องเทศ และมาตรฐานการปฏิบัติทางการเกษตรที่ดีสำหรับพืชสมุนไพร (มกษ.๓๕๐๒-๒๕๖๑) ผลการดำเนินงาน ตรวจสอบรับรองแหล่งผลิต GAP พืช จำนวน ๑๑๕ แปลง คิดเป็นร้อยละ ๗๖.๖๗ (ข้อมูลเมื่อวันที่ ๑๗ มกราคม ๒๕๖๗)

๑.๒ กิจกรรมตรวจสอบรับรองแหล่งผลิตพืชอินทรีย์ งบประมาณรวมทั้งสิ้น ๑,๖๑๐.๐๐ บาท ผลการเบิกจ่าย - บาท คิดเป็นร้อยละ ๐.๐๐ จำแนกเป็น งบดำเนินงาน ๑,๖๑๐.๐๐ บาท งบลงทุน - บาท งบรายจ่าย - บาท เป้าหมายรวม ๑ แปลง (เป้าหมาย ๖ เดือน) ผลสำเร็จที่สำคัญ วัตถุประสงค์เพื่อให้ระบบเกษตรการผลิตเกษตรอินทรีย์อยู่บนพื้นฐานของการผลิตที่เฉพาะเจาะจงและถูกต้องตามข้อกำหนด ซึ่งมุ่งไปที่การบรรลุระบบนิเวศเกษตรที่ดี ซึ่งมีความยั่งยืนทั้งในด้านสังคม ระบบนิเวศและเศรษฐกิจ ส่งเสริมและเสริมสร้างความสมบูรณ์ระบบนิเวศเกษตร รวมถึงความหลากหลายทางชีวภาพ วัฏจักรทางชีวภาพและกิจกรรมทางชีวภาพของดิน ตามมาตรฐาน มกษ.๙๐๐๐-๒๕๖๔ เกษตรอินทรีย์: การผลิต การแปรรูป การแสดงฉลากและการจำหน่ายผลผลิตและผลิตภัณฑ์เกษตรอินทรีย์ ผลการดำเนินงาน ตรวจสอบรับรองแหล่งผลิตพืชอินทรีย์ จำนวน ๕ แปลง คิดเป็นร้อยละ ๕๐๐ (ข้อมูลเมื่อวันที่ ๑๗ มกราคม ๒๕๖๗)

### การยางแห่งประเทศไทยจังหวัดบึงกาฬ

๑) โครงการถ่ายทอดการผลิตและการใช้ปุ๋ยอินทรีย์ งบประมาณทั้งสิ้น ๒๒๔,๐๐๐ บาท ผลการเบิกจ่าย - คิดเป็นร้อยละ - เป้าหมาย ๒๐ ราย ผลสำเร็จที่สำคัญ เกษตรกรสามารถผลิตปุ๋ยอินทรีย์ใช้เอง (เพื่อแก้ไขปัญหา/พัฒนางานด้านการเกษตร) แก้ปัญหาปุ๋ยมีราคาแพง

## ๔.๗ การพัฒนาช่องทางการตลาด

### การยางแห่งประเทศไทยจังหวัดบึงกาฬ

๑) โครงการพัฒนาตลาดยางพาราให้เป็น Digital Platform (Thai Rubber Trade) งบประมาณทั้งสิ้น ๑๒๖,๔๐๐ บาท ผลการเบิกจ่าย - คิดเป็นร้อยละ - เป้าหมาย สถาบันเกษตรกรที่ขึ้นทะเบียนกับ กยท. และกลุ่มเกษตรกรที่รวมตัวกันเพื่อจำหน่ายยางพาราในพื้นที่จังหวัดบึงกาฬ ผลสำเร็จที่สำคัญ การซื้อ - ขาย ผลผลิตจากยางพาราของประเทศไทย โดยผ่าน กยท. (เพื่อแก้ไขปัญหา/พัฒนางานด้านการเกษตร) อำนวยความสะดวกและลดภาระของผู้ซื้อ - ผู้ขาย รวมทั้งเพิ่มประสิทธิภาพในการประมูลยางพาราด้วยวิธีทางอิเล็กทรอนิกส์มากขึ้น

## แบบฟอร์มที่ 1 ข้อมูลพื้นฐานจังหวัด

### ๔.๘ การพัฒนาเกษตรกรเข้าสู่ Smart Farmer

#### ศูนย์หมอนไหมเฉลิมพระเกียรติฯ หนองคาย

๑) ตรวจสอบระดับและรายได้ Smart Farmer หมอนไหม ไตรมาส ๑ ปีงบประมาณ ๒๕๖๗ ปัจจุบันมี ๓๑ ราย (Smart Farmer หมอนไหม จำนวน ๒๖ ราย (หนองคาย ๒๒ ราย และบึงกาฬ ๔ ราย) และ Young Smart Farmer จำนวน ๕ ราย (หนองคาย ๓ ราย และบึงกาฬ ๒ ) (ยังไม่ได้รับจัดสรรงบประมาณ)

#### การยางแห่งประเทศไทยจังหวัดบึงกาฬ

๑) โครงการสร้างความเข้มแข็งให้กับเกษตรกรและสถาบันเกษตรกร งบประมาณทั้งสิ้น ๔๔๒,๕๐๐ บาท ผลการเบิกจ่าย - คิดเป็นร้อยละ - เป้าหมาย ๒๑๐ ราย ผลสำเร็จที่สำคัญ สร้างความเข้มแข็งให้กับเกษตรกรและสถาบันเกษตรกร (เพื่อแก้ไขปัญหา/พัฒนางานด้านการเกษตร) เพื่อให้เกษตรกรพึ่งพาตนเองได้

### ๔.๙ การขับเคลื่อนศูนย์เทคโนโลยีเกษตรและนวัตกรรม (Agritech and Innovation Center : AIC)

การขับเคลื่อนศูนย์เทคโนโลยีเกษตรและนวัตกรรม (Agritech and Innovation Center : AIC) (สำนักงานเกษตรและสหกรณ์จังหวัดบึงกาฬและหน่วยงานที่เกี่ยวข้อง)

สำนักงานเกษตรและสหกรณ์ จังหวัดบึงกาฬร่วมกับมหาวิทยาลัยราชภัฏอุดรธานี ศูนย์การศึกษาบึงกาฬ ดำเนินการถ่ายทอดเทคโนโลยีและนวัตกรรมให้เกษตรกรจากศูนย์ AIC ทั้งนี้ ในวันที่ ๒๑ กรกฎาคม ๒๕๖๖ มหาวิทยาลัยราชภัฏอุดรธานี ศูนย์การศึกษาบึงกาฬร่วมกับศูนย์เทคโนโลยีเกษตรและนวัตกรรมจังหวัดบึงกาฬ (AIC) และเกษตรกรรุ่นใหม่จังหวัดบึงกาฬ (YSF) นำโดย ผศ.ดร.เอกศักดิ์ เสงสุโข มอบองค์ความรู้ต่อยอดสมุนไพรเพื่อเพิ่มรายได้ให้แก่เกษตรกรและผู้สนใจเข้าร่วมโครงการพัฒนากลุ่มสมาชิกด้วยโมเดลเศรษฐกิจ BCG เพื่อเพิ่มผลิตภัณฑ์และบริการการแปรรูปสมุนไพรพื้นถิ่น (ยาต้ม และยาหมอมอง) จากสมุนไพรพื้นบ้านที่หลากหลาย โดยมีผู้ประกอบการ จำนวน ๓๐ ฐาน ณ ศูนย์การเรียนรู้เกษตรผสมผสาน (นครคพารม) บานสะงอ หมู่ที่ ๒ ตำบลหอคำ อำเภอเมือง จังหวัดบึงกาฬ ผลลัพธ์/ประโยชน์ที่จะได้รับ ๑) มีการนำนวัตกรรมและเทคโนโลยีมาปรับใช้ให้เกิดประโยชน์เพื่อเป็นการลดต้นทุน เพิ่มผลผลิต และการส่งเสริมด้านการตลาด ๒) เกิดการกระตุ้นใหม่มีการคิดค้นนวัตกรรมและเทคโนโลยีเพื่อพัฒนากระบวนการผลิตด้านการเกษตรตลอดห่วงโซ่คุณค่า

### ๔.๑๐ ศูนย์เรียนรู้การเพิ่มประสิทธิภาพการผลิตสินค้าเกษตร (ศพก.)

#### สำนักงานเกษตรจังหวัดบึงกาฬ

๑) โครงการศูนย์เรียนรู้การเพิ่มประสิทธิภาพการผลิตสินค้าเกษตร งบประมาณรวมทั้งสิ้น ๑๓๕,๔๐๐ บาท ผลการเบิกจ่าย ๕๑,๙๐๐ บาท คิดเป็นร้อยละ ๓๘ จำแนกเป็น งบดำเนินงาน ๑๓๕,๔๐๐ บาท เป้าหมายรวม ๔๑๖ ราย ผลสำเร็จที่สำคัญ ๑) เกษตรกรได้รับการถ่ายทอดเทคโนโลยี การบริหารจัดการ และตลาด ๒) เกิดการบูรณาการการทำงานของหน่วยงานเพื่อแก้ไขปัญหาในพื้นที่

#### สำนักงานปศุสัตว์จังหวัดบึงกาฬ

๑) โครงการศูนย์เรียนรู้การเพิ่มประสิทธิภาพการผลิตสินค้าเกษตร งบประมาณรวมทั้งสิ้น รอจัดสรร งบประมาณ) เป้าหมายรวม อบรมเกษตรกร ๘๐ ราย ผลสำเร็จที่สำคัญ เพื่อให้เป็นศูนย์เครือข่ายของ ศพก. กรมปศุสัตว์ กระทรวงเกษตรและสหกรณ์ เพื่อขยายเป็นเครือข่ายในการให้ความรู้และให้บริการข้อมูลข่าวสารด้านปศุสัตว์

#### สำนักงานประมงจังหวัดบึงกาฬ

๑) โครงการศูนย์เรียนรู้การเพิ่มประสิทธิภาพการผลิตสินค้าเกษตร งบประมาณรวมทั้งสิ้น ๑๖๘,๕๐๐ บาท ผลการเบิกจ่าย ๒,๘๐๐ บาท คิดเป็นร้อยละ ๑.๖๖ จำแนกเป็น งบดำเนินงาน ๑๑๒,๕๐๐ บาท งบลงทุน - บาท งบรายจ่าย - บาท งบอุดหนุน ๕๖,๐๐๐ บาท เป้าหมายรวม ๑. กิจกรรมพัฒนาการเรียนรู้ด้านการประมงใน ศพก.หลัก จำนวน ๘ ศูนย์ ๒. การพัฒนาและยกระดับ ศพก.เครือข่ายด้านการประมง

## แบบฟอร์มที่ 1 ข้อมูลพื้นฐานจังหวัด

(รายละเอียด) จำนวน ๓ ศูนย์ ๓. การจัดกิจกรรมวันถ่ายทอดเทคโนโลยีเพื่อเริ่มต้นฤดูกาลผลิตใหม่ในพื้นที่ จำนวน ๘ ครั้ง และ ๔. การถ่ายทอดเทคโนโลยีสู่เกษตรกร จำนวน ๑๖๐ ราย ผลสำเร็จที่สำคัญ ๑. เกิดศูนย์กลางในการถ่ายทอดเทคโนโลยีการผลิต การบริหารจัดการและการตลาดแก่เกษตรกร ๒. มีการบูรณาการการทำงานของหน่วยงานต่าง ๆ และ ๓. ศพท.เครือข่ายฯ ได้รับการยกระดับให้เป็นศูนย์ต้นแบบที่สามารถเป็นศูนย์กลางของการเรียนรู้และถ่ายทอดเทคโนโลยีที่มีบทบาทในชุมชนมากขึ้น

### ศูนย์วิจัยและพัฒนาการเกษตรหนองคาย

๑) โครงการศูนย์การเรียนรู้การเพิ่มประสิทธิภาพการผลิตสินค้าเกษตร ประจำปีงบประมาณ ๒๕๖๗ งบประมาณรวมทั้งสิ้น ๘๐,๐๐๐.๐๐ บาท ผลการเบิกจ่าย ๕๓,๕๓๓.๙๗ บาท คิดเป็นร้อยละ ๖๖.๙๒ จำแนกเป็น งบดำเนินงาน ๕๓,๕๓๓.๙๗ บาท งบลงทุน - บาท งบรายจ่าย - บาท เป้าหมายรวม ๒ แปลง ผลสำเร็จที่สำคัญ วัตถุประสงค์เพื่อถ่ายทอดเทคโนโลยีและนวัตกรรมทางด้านการผลิตพืชที่ถูกต้องและเหมาะสมให้แก่เกษตรกร พัฒนาศูนย์การเรียนรู้การเพิ่มประสิทธิภาพสินค้าเกษตรให้เป็นแหล่งเรียนรู้ด้านการเกษตรของชุมชน ผลการดำเนินงาน อยู่ระหว่างการดำเนินงาน

**๔.๑๑ ศูนย์ข้อมูลด้านการเกษตร (Big Data)** (โครงการพัฒนาแพลตฟอร์มดิจิทัลของรัฐ/โครงการปรับปรุงทะเบียนเกษตรกร/ โครงการปรับปรุงทะเบียนเกษตรกรผู้เลี้ยงสัตว์น้ำ/ โครงการปรับปรุงทะเบียนเกษตรกรผู้เลี้ยงสัตว์/ การตรวจสอบศักยภาพพื้นที่โดยใช้โดยใช้ Agri-Map เพื่อจัดทำ Zoning)

### สำนักงานเกษตรจังหวัดบึงกาฬ

๑) โครงการขึ้นทะเบียนและปรับปรุงทะเบียนเกษตรกร งบประมาณรวมทั้งสิ้น ๔,๙๕๐ บาท ผลการเบิกจ่าย ๔,๙๕๐ บาท คิดเป็นร้อยละ ๑๐๐ จำแนกเป็น งบดำเนินงาน ๔,๙๕๐ บาท เป้าหมายรวมจำนวน ๑๕,๐๐๐ ครัวเรือน ผลสำเร็จที่สำคัญ มีข้อมูลประกอบการเข้าร่วมโครงการ และมาตรการของภาครัฐ หรือ เอกชนกรณีที่มีโครงการช่วยเหลือเกษตรกร ซึ่งจะทำให้การสนับสนุนช่วยเหลือเกษตรกรเป็นไปอย่างรวดเร็ว มีประสิทธิภาพ

๒) โครงการบริหารจัดการการผลิตสินค้าเกษตรตามแผนที่เกษตรเพื่อการบริหารจัดการเชิงรุก (Agri - Map) กิจกรรมบริหารจัดการเขตเกษตรเศรษฐกิจสำหรับสินค้าเกษตรที่สำคัญ (Zoning) งบประมาณรวมทั้งสิ้น ๘๓๗,๐๐๐ บาท ผลการเบิกจ่าย ๖๓,๐๐๐ บาท คิดเป็นร้อยละ ๘ จำแนกเป็น งบดำเนินงาน ๘๓๗,๐๐๐ บาท เป้าหมายรวม เกษตรกร ๖๐ ราย พื้นที่ ๑๘๐ ไร่ ผลสำเร็จที่สำคัญ พื้นที่การผลิตพืชไม่เหมาะสม (Sm,N) ได้รับการปรับเปลี่ยนการผลิตพืชตามศักยภาพของพื้นที่ จำนวน ๑๘๐ ไร่

### สำนักงานปศุสัตว์จังหวัดบึงกาฬ

๑) กิจกรรมปรับปรุงข้อมูลทะเบียนเกษตรกรผู้เลี้ยงสัตว์ งบประมาณรวมทั้งสิ้น ๔๘,๙๖๐ บาท ผลการเบิกจ่าย - บาท คิดเป็นร้อยละ - จำแนกเป็น งบดำเนินงาน ๔๘,๙๖๐ บาท งบลงทุน - บาท งบรายจ่าย - บาท เป้าหมายรวม ๑๖,๓๒๐ ราย ผลสำเร็จที่สำคัญ ปรับปรุงข้อมูลเกษตรกรผู้เลี้ยงสัตว์ เพื่อให้ได้ข้อมูลที่สมบูรณ์ ครบถ้วนและเป็นปัจจุบัน

### ศูนย์หม่อนไหมเฉลิมพระเกียรติฯ หนองคาย

๑) โครงการปรับปรุงฐานข้อมูลทะเบียนเกษตรกรหม่อนไหม งบประมาณรวมทั้งสิ้น ๔,๐๐๐ บาท ผลการเบิกจ่าย ๒๔๐ บาท คิดเป็นร้อยละ ๖ เป้าหมายรวม จำนวนเกษตรกรที่ได้รับการปรับปรุงข้อมูลหรือขึ้นทะเบียนเกษตรกรผู้ปลูกหม่อนเลี้ยงไหม ๑๒๐ ราย (หนองคาย ๙๐ ราย บึงกาฬ ๓๐ ราย) ผลการดำเนินงาน ขึ้นทะเบียนรายใหม่ ๑๓ ราย คิดเป็นร้อยละ ๑๐.๘๓ ผลสำเร็จที่สำคัญ มีฐานข้อมูลเกษตรกรหม่อนไหมมีความทันสมัย ถูกต้อง และสมบูรณ์ สำหรับวิเคราะห์และวางแผนพัฒนาเกษตรกรผู้ปลูกหม่อนเลี้ยงไหม

### การยางแห่งประเทศไทยจังหวัดบึงกาฬ

๑) โครงการขึ้นทะเบียนเกษตรกร สถาบันเกษตรกร และผู้ประกอบการยาง งบประมาณทั้งสิ้น ๓๖๐,๐๐๐ บาท ผลการเบิกจ่าย - คิดเป็นร้อยละ - เป้าหมาย ๑๘,๐๐๐ ราย ผลสำเร็จที่สำคัญ ปรับปรุง

## แบบฟอร์มที่ 1 ข้อมูลพื้นฐานจังหวัด

ทะเบียนเกษตรกร (เพื่อแก้ไขปัญหา/พัฒนางานด้านการเกษตร) เพื่อให้ทราบสถานการณ์การเพาะปลูกยางพารา ประเมินการผลิตที่จะออกสู่ตลาดในห้วงเวลาต่างๆ ในพื้นที่จังหวัดบึงกาฬ

### ๕. สถานการณ์และการช่วยเหลือภัยพิบัติด้านเกษตร

๕.๑ การประกาศเขตการให้ความช่วยเหลือผู้ประสบภัยพิบัติกรณีฉุกเฉิน (อุทกภัย) จังหวัดบึงกาฬ ประจำปี ๒๕๖๖ ในพื้นที่จังหวัดบึงกาฬ ทั้ง ๘ อำเภอ ๓๔ ตำบล ๓๕๐ หมู่บ้าน ได้แก่

- ๑) อำเภอเมืองบึงกาฬ พื้นที่ประสบภัย ๘ ตำบล ๓๐ หมู่บ้าน ประกาศเมื่อวันที่ ๔ ตุลาคม ๒๕๖๖
- ๒) อำเภอเซกา พื้นที่ประสบภัย ๙ ตำบล ๑๓๗ หมู่บ้าน ประกาศเมื่อวันที่ ๔,๒๐ ตุลาคม ๒๕๖๖
- ๓) อำเภอโซ่พิสัย พื้นที่ประสบภัย ๗ ตำบล ๖๙ หมู่บ้าน ประกาศเมื่อวันที่ ๔,๒๐ ตุลาคม ๒๕๖๖
- ๔) อำเภอพรเจริญ พื้นที่ประสบภัย ๗ ตำบล ๔๔ หมู่บ้าน ประกาศเมื่อวันที่ ๔ ตุลาคม ๒๕๖๖
- ๕) อำเภอบึงโขงหลง พื้นที่ประสบภัย ๔ ตำบล ๒๘ หมู่บ้าน ประกาศเมื่อวันที่ ๔ ตุลาคม ๒๕๖๖
- ๖) อำเภอปากคาด พื้นที่ประสบภัย ๑ ตำบล ๗ หมู่บ้าน ประกาศเมื่อวันที่ ๔ ตุลาคม ๒๕๖๖
- ๗) อำเภอสรีวิไล พื้นที่ประสบภัย ๕ ตำบล ๓๑ หมู่บ้าน ประกาศเมื่อวันที่ ๔,๒๐ ตุลาคม ๒๕๖๖
- ๘) อำเภอบุ่งคล้า พื้นที่ประสบภัย ๒ ตำบล ๓ หมู่บ้าน ประกาศเมื่อวันที่ ๔ ตุลาคม ๒๕๖๖

### ๕.๒ ผลกระทบด้านการเกษตร (ข้อมูล ณ วันที่ ๑๔ พฤศจิกายน ๒๕๖๖)

**๑) ด้านพืช** ได้รับผลกระทบทั้ง ๘ อำเภอ เกษตรกรที่ได้รับผลกระทบและขอความช่วยเหลือ จำนวน ๒,๕๒๑ ราย พื้นที่ได้รับผลกระทบและขอความช่วยเหลือ รวม ๒๒,๐๘๔.๗๓ ไร่ แบ่งเป็น ข้าว ๒๑,๕๐๓.๙๘ ไร่ พืชไร่และพืชผัก ๒๕๙.๕๐ ไร่ ไม้ผล ไม้ยืนต้น และอื่น ๆ ๓๒๑.๒๕ ไร่ วงเงินช่วยเหลือ ๓๐,๖๒๙,๕๕๖.๕๐ บาท

#### การเตรียมการให้ความช่วยเหลือลำดับต่อไป

๑. สำนักงานเกษตรอำเภอนำเข้าที่ประชุม ก.ช.ภ.อ. เรียบร้อยแล้วทุกอำเภอ
๒. อยู่ระหว่างประสาน ก.ช.ภ.อ. ส่งข้อมูลให้สำนักงานป้องกันและบรรเทาสาธารณภัยจังหวัดบึงกาฬ ในฐานะฝ่ายเลขานุการ ก.ช.ภ.จ. จัดประชุม ก.ช.ภ.จ. เพื่อพิจารณาต่อไป

**๒) ด้านประมง** ได้รับผลกระทบ ๒ อำเภอ (พรเจริญ,เซกา) เกษตรกร จำนวน ๓๓ ราย พื้นที่ได้รับความเสียหาย จำนวน ๒๐.๕๗๕ ไร่ แบ่งออกเป็น บ่อปลา จำนวน ๑๙.๗๕ ไร่ บ่อกุ้ง จำนวน ๐.๘๒๕ ไร่

#### การช่วยเหลือตามระเบียบกระทรวงการคลังฯ

ช่วยเหลือเกษตรกรที่ประสบภัยจาก.....อุทกภัย..... (ช่วงภัยตั้งแต่วันที่...๔ ส.ค. ๖๖...ถึงยังไม่สิ้นสุด....) รวม.....๓๓.....ราย วงเงินช่วยเหลือ.....๑๐๒,๑๘๘.....บาท ทั้งนี้เกษตรกรได้รับการช่วยเหลือครบถ้วนแล้ว/อยู่ระหว่างการสำรวจการยื่นแบบความจำแจ้งขอรับการช่วยเหลือ (แบบ กษ.๐๑) และดำเนินการสำรวจ และตรวจสอบความเสียหายของเกษตรกรเป็นรายบุคคล พร้อมทั้งตรวจสอบทะเบียนเกษตรกรผู้เพาะเลี้ยงสัตว์น้ำของกรมประมง นำรายชื่อเกษตรกรที่ได้รับความเสียหายและผ่านการตรวจสอบแล้ว นำมาประมวลรวบรวม และคำนวณมูลค่าความช่วยเหลือพร้อมลงนามรับรองตามแบบประมวลรวบรวมการช่วยเหลือรายหมู่บ้าน (แบบ กษ๐๒)..... จำนวน.....๓๓.....ราย

**๓) ด้านปศุสัตว์** ได้รับผลกระทบ ๔ อำเภอ ๙ ตำบล ได้แก่ อำเภอเมืองบึงกาฬ อำเภอเซกา อำเภอโซ่พิสัย และอำเภอพรเจริญ เกษตรกรที่ได้รับผลกระทบ จำนวน ๖๗ ราย สัตว์เลี้ยงที่ได้รับผลกระทบ จำนวน ๗๑๕ ตัว

#### การให้ความช่วยเหลือเบื้องต้น

- สำนักงานปศุสัตว์จังหวัดบึงกาฬร่วมกับสำนักงานปศุสัตว์อำเภอ ลงพื้นที่ติดตามพื้นที่ได้รับผลกระทบ มอบเวชภัณฑ์ และมอบหญ้าแห้ง จำนวน ๔ อำเภอ ๆ ละ ๒๐๐ ก้อน รวม ๘๐๐ ก้อน

## แบบฟอร์มที่ 1 ข้อมูลพื้นฐานจังหวัด

- ดำเนินการติดตามด้านสุขภาพสัตว์ที่ได้รับผลกระทบจากอุทกภัย และเน้นย้ำการควบคุมป้องกันโรคระบาดที่อาจเกิดขึ้นในสัตว์กลุ่มดังกล่าว รวมถึงจัดเตรียมเวชภัณฑ์และบุคลากรเพื่อให้ความช่วยเหลือ

### ๔) การยางแห่งประเทศไทยจังหวัดบึงกาฬ

พบการระบาดของ...โรคใบร่วงยางพาราไม่ทราบสาเหตุ โดยการยางแห่งประเทศไทยจังหวัดบึงกาฬ ตรวจสอบปัญหาต้นยางพาราเกิดโรคใบร่วงไม่ทราบสาเหตุ หมู่ที่ ๔ ตำบลโนนสมบูรณ์อำเภอเมืองบึงกาฬ พบว่า สวนยางพาราในพื้นที่ดังกล่าว ประสบปัญหาโรคใบร่วงของยางพาราที่เกิดจากเชื้อ โฟทอปธอรา (Phytophthora) เข้าทำลาย ทำให้เกิดใบร่วง

#### การให้ความช่วยเหลือเบื้องต้น

การยางแห่งประเทศไทยสาขาเมืองบึงกาฬ ได้จัดการประชุมคณะกรรมการพิจารณาคำขอรับสวัสดิการ ระดับสาขา ตามมาตรา ๔๙(๕) ครั้งที่ ๕/๒๕๖๖ เมื่อวันที่ ๑๕ กันยายน ๒๕๖๖ เวลา ๑๓.๐๐ น. ที่ประชุม ได้รับคำขอ กรณีโรคพืช (ต้นยางพาราเกิดใบร่วง) จำนวน ๗๓ ราย มติที่ประชุมอนุมัติให้ความช่วยเหลือตามหลักเกณฑ์ จำนวน ๓๔ ราย ๆ ละ ๓,๐๐๐ บาท เป็นเงิน ๑๐๒,๐๐๐ บาท โดยจ่ายเงินช่วยเหลือเพื่อบรรเทาความเดือดร้อนเรียบร้อยแล้ว เมื่อวันที่ ๓๐ ตุลาคม ๒๕๖๖

๖. ปัญหา/ข้อเรียกร้องที่เกิดขึ้นในจังหวัด/แนวทางแก้ไข (ใครได้รับผลกระทบ/เดือดร้อนอย่างไร เมื่อใด มีข้อเสนอให้รัฐแก้ไขปัญหาอย่างไร ได้ปฏิบัติตามไปแล้วอย่างไร ผลเป็นอย่างไร มีข้อเสนอการแก้ไขปัญหาให้หมดสิ้นไปอย่างไร)

๖.๑ ปัญหาที่ดินทำกิน .....

๖.๒ ปัญหาหนี้สิน.....

๗. ปัญหาอุปสรรค/ความเสี่ยง/ความท้าทาย ต่อการปฏิบัติราชการด้านการเกษตรของจังหวัด และข้อเสนอวิธีการลดความเสี่ยง (ระบบการบริหารงานภายในจังหวัด/การบริหารงบประมาณของหน่วยงานในสังกัดกระทรวงเกษตรและสหกรณ์/บุคลากร/ข้อจำกัดด้านสภาพพื้นที่และสังคมวัฒนธรรม)

### ศูนย์เมล็ดพันธุ์ข้าวบึงกาฬ

ปัญหาอุปสรรคในการดำเนินงานของกลุ่มเกษตรกรที่ขอการรับรองมาตรฐาน

๑. เกษตรกรในพื้นที่ส่วนใหญ่เป็นผู้สูงอายุและขาดความเข้าใจในระบบ ICS ซึ่งดำเนินการอยู่ในระบบกลุ่มขอรับการตรวจรับรองมาตรฐาน

๒. เกษตรกรไม่ตระหนักถึงความสำคัญของการขอรับรองมาตรฐาน GAP

๓. เกษตรกรยังไม่สามารถปฏิบัติตามข้อกำหนดของมาตรฐาน GAP ๘ ข้อได้ โดยเฉพาะการจดบันทึกที่มีความสำคัญเป็นข้อกำหนดหลัก

๔. การตรวจประเมินจะตรวจข้ามปีทำให้การตรวจประเมินหลวมปี งบประมาณ ผลการรับรองเลยล่าช้า  
ข้อเสนอแนะ

๑. ประชาสัมพันธ์รับสมัครเกษตรกรรุ่นใหม่มาช่วยดำเนินงานในกลุ่ม

๒. ประชาสัมพันธ์และอธิบายถึงประโยชน์ของการผลิตข้าวตามมาตรฐาน GAP

๓. สร้างกระบวนการเรียนรู้ แบบมีส่วนร่วมโดยเกษตรกรผู้นำ และ Smart farmer ช่วยแนะนำการทำระบบ ICS และจดบันทึกข้อมูล

### สหกรณ์จังหวัดบึงกาฬ

สมาชิกสหกรณ์/กลุ่มเกษตรกรให้ความร่วมมือกับหน่วยงานน้อย สหกรณ์/กลุ่มเกษตรกร มีความต้องการรับการสนับสนุนด้านเงินทุน เนื่องจากภารกิจของสำนักงานสหกรณ์จังหวัดบึงกาฬจะต้องกำกับดูแล

## แบบฟอร์มที่ 1 ข้อมูลพื้นฐานจังหวัด

สถาบันเกษตรกรในพื้นที่ดำเนินงานให้เป็นไปตามวัตถุประสงค์และกรอบกฎหมายข้อบังคับและระเบียบของสหกรณ์/กลุ่มเกษตรกร แหล่งเงินทุนที่สำนักงานสหกรณ์จังหวัดบึงกาฬให้การสนับสนุนจะให้เป็นเงินกู้ ดอกเบี้ยต่ำ

ข้อเสนอแนะวิธีลดความเสี่ยง บูรณาการร่วมกันทุกหน่วยงาน ชี้แจงทำความเข้าใจภารกิจของแต่ละหน่วยงานให้เกษตรกรเข้าใจอย่างชัดเจน เป็นข้อมูลชุดเดียวกัน