



การป้องกันและบรรเทาสาธารณภัย  
ด้านการเกษตร ในช่วงฤดูแล้ง ปี ๒๕๖๖/๒๕๖๗  
จังหวัดบึงกาฬ



ศูนย์ติดตามแก้ไขปัญหาภัยพิบัติด้านการเกษตรจังหวัดบึงกาฬ

## การป้องกันและบรรเทาสาธารณภัยด้านการเกษตร ในช่วงฤดูแล้ง ปี ๒๕๖๖/๒๕๖๗ (ช่วงเดือนพฤศจิกายน ๒๕๖๖ - เมษายน ๒๕๖๗)

### ๑. บทนำ

ด้วยกรมอุตุนิยมวิทยาประกาศว่าประเทศไทยประเทศไทยได้เข้าสู่เข้าสู่ฤดูหนาวแล้ว เมื่อวันที่ ๑๔ พฤศจิกายน พ.ศ. ๒๕๖๖ โดยอุณหภูมิต่ำสุดบริเวณประเทศไทยตอนบนลดลงต่ำกว่า ๒๓ องศาเซลเซียส ซึ่งอยู่ในเกณฑ์อากาศเย็นในหลายพื้นที่ และทิศทางลมที่พัดปกคลุมประเทศไทยที่ระดับความสูง ๑๐๐ เมตร ถึงความสูง ๓,๕๐๐ เมตร เปลี่ยนเป็นลมตะวันออกเฉียงเหนือหรือลมตะวันออกเฉียง ส่วนลมระดับบนที่ความสูง ตั้งแต่ ๕,๐๐๐ เมตรขึ้นไป เปลี่ยนเป็นลมฝ่ายตะวันตก

ดังนั้น เพื่อเป็นการเตรียมความพร้อมในการป้องกันและลดผลกระทบจากสาธารณภัยด้านการเกษตร ในช่วงฤดูฝน ที่จะเกิดขึ้นต่อภาคการเกษตร จังหวัดบึงกาฬจึงได้จัดเตรียมการป้องกันและบรรเทาสาธารณภัย ด้านการเกษตร ในช่วงฤดูแล้งปี ๒๕๖๖/๖๗ (ช่วงเดือนพฤศจิกายน ๒๕๖๖ ถึงเดือนเมษายน ๒๕๖๗) สำหรับใช้เป็นกรอบแนวทางการดำเนินงานของส่วนราชการในการป้องกันและแก้ไขปัญหาภัยพิบัติด้านการเกษตร และเตรียมการให้ความช่วยเหลือเพื่อบรรเทาความเดือดร้อนของเกษตรกรให้เป็นไปอย่างรวดเร็ว และมีประสิทธิภาพ

### ๒. วัตถุประสงค์

๒.๑ เพื่อใช้เป็นกรอบแนวทางการดำเนินการป้องกันและลดความเสี่ยงจากภัยพิบัติด้านการเกษตร ของหน่วยงานที่เกี่ยวข้องทั้งในและนอกกระทรวงเกษตรและสหกรณ์เป็นไปอย่างมีประสิทธิภาพ

๒.๒ เพื่อเตรียมความพร้อมของส่วนราชการกระทรวงเกษตรและสหกรณ์ ในการให้ความช่วยเหลือ ผู้ประสบภัยเป็นไปอย่างรวดเร็ว มีประสิทธิภาพ และสามารถฟื้นฟูพื้นที่การเกษตรให้กลับสู่ภาวะปกติโดยเร็ว

๒.๓ เพื่อเป็นประโยชน์กับหน่วยงานที่เกี่ยวข้องในการบูรณาการงานในพื้นที่

### ๓. เป้าหมาย

ทุกอำเภอในจังหวัดบึงกาฬ โดยเน้นหนักในพื้นที่เสี่ยงต่อการเกิดภัยแล้งจากแผนที่แล้งซ้ำซาก

### ๔. บทบาท หน้าที่ ศูนย์ติดตามและแก้ไขปัญหาภัยพิบัติด้านการเกษตรจังหวัดบึงกาฬ

ศูนย์ติดตามและแก้ไขปัญหาภัยพิบัติด้านการเกษตรจังหวัดบึงกาฬจังหวัดบึงกาฬ มีบทบาทหน้าที่ ดังนี้

๑. จัดทำแผนป้องกันและบรรเทาสาธารณภัยด้านการเกษตรระดับจังหวัด และพิจารณาทบทวนแผน ให้สอดคล้องเหมาะสมกับสถานการณ์ที่เกิดขึ้นในแต่ละช่วงเวลา

๒. ติดตามสถานการณ์และประเมินผลกระทบด้านการเกษตรรวมทั้งแจ้งเตือนภัยให้เกษตรกรทราบ อย่างรวดเร็วทันต่อสถานการณ์

๓. รายงานการดำเนินการของศูนย์ติดตามและแก้ไขปัญหาภัยพิบัติด้านการเกษตรระดับจังหวัด สถานการณ์ ข้อมูลความเสียหาย การให้ความช่วยเหลือ รวมทั้งปัญหา อุปสรรคในการดำเนินการช่วยเหลือ เกษตรกรให้ศูนย์ติดตามและแก้ไขปัญหาภัยพิบัติด้านการเกษตร กระทรวงเกษตรและสหกรณ์ทราบ

๔. ติดตาม เร่งรัดการช่วยเหลือผู้ประสบภัยด้านการเกษตรของหน่วยงานในสังกัดกระทรวงเกษตร และสหกรณ์ที่เกี่ยวข้องภายในจังหวัด ให้เกิดความรวดเร็ว ถูกต้อง เหมาะสมต่อสถานการณ์

- ๕. ประสานงานกับหน่วยงานอื่นหรือหรือคณะกรรมการอื่น ทั้งในและนอกสังกัดกระทรวงเกษตรและสหกรณ์ที่เกี่ยวข้องกับการบรรเทาความเสียหายที่เกิดขึ้นจากภัยพิบัติ
- ๖. แต่งตั้งคณะทำงานหรือมอบหมายเจ้าหน้าที่เพื่อปฏิบัติงานตามที่ได้รับมอบหมาย
- ๗. ปฏิบัติงานอื่นๆ ตามที่ปลัดกระทรวงเกษตรและสหกรณ์มอบหมาย

### ๕. วิธีการดำเนินงาน

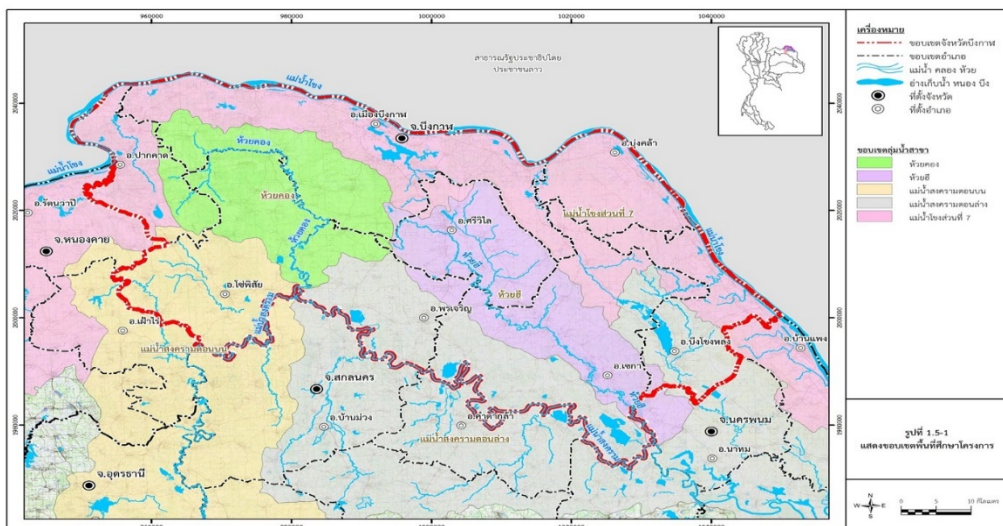
ดำเนินการจัดทำกรป้องกันและบรรเทาสาธารณภัยด้านการเกษตร ในช่วงฤดูแล้ง ปี ๒๕๖๖/๖๗ จังหวัดบึงกาฬ เพื่อรองรับสถานการณ์ภัยพิบัติที่คาดว่าจะเกิดขึ้นในพื้นที่จังหวัดบึงกาฬ และปฏิบัติตามแผนตลอดในช่วงฤดูแล้ง ซึ่งแต่ละพื้นที่อาจประสบภัยในช่วงเวลาที่แตกต่างกันหรืออาจเกิดภัยและผลกระทบขึ้นพร้อมกัน

### ๖. ข้อมูลทั่วไปด้านน้ำของจังหวัด

#### ๖.๑ ข้อมูลลุ่มน้ำ

จังหวัดบึงกาฬ ตั้งอยู่ในอาณาบริเวณพื้นที่ลุ่มน้ำโขง โดยมีลำน้ำสายหลักที่สำคัญ คือแม่น้ำโขง ความยาวของพื้นที่จังหวัดที่ติดกับแม่น้ำโขง ทั้งสิ้น ๑๒๐ กิโลเมตร และมีลำน้ำสาขารวมที่โอบล้อมส่วนบนและล่างของจังหวัด โดยมีขอบเขตลุ่มน้ำสาขา แบ่งออกเป็น ๖ ลุ่มน้ำสาขา ดังนี้

- ๑) แม่น้ำโขงส่วนที่ ๗/๒ พื้นที่ลุ่มน้ำครอบคลุมเขตพื้นที่อำเภอปากคาด อำเภอเมืองบึงกาฬ อำเภอบุ่งคล้า และอำเภอบึงโขงหลง มีพื้นที่ ๑,๔๙๒,๖๔๓.๗๕ ไร่ คิดเป็นร้อยละ ๒๑.๔๒ ของพื้นที่จังหวัด ประกอบด้วยลำน้ำสายย่อยที่ไหลลงแม่น้ำโขง เช่น ห้วยปากคาด ห้วยอาฮง ห้วยเซียม ห้วยกำแพง ห้วยบางบุตร และห้วยหนิง เป็นต้น
- ๒) แม่น้ำสงครามตอนบน พื้นที่ลุ่มน้ำครอบคลุมในเขตพื้นที่อำเภอโซ่พิสัย มีพื้นที่ ๒,๐๖๔,๔๐๐ ไร่ คิดเป็นร้อยละ ๒๙.๖๓ ของพื้นที่ทั้งจังหวัดบึงกาฬ มีลุ่มน้ำสาขาของแม่น้ำสงครามที่สำคัญ คือห้วยกะมัน และห้วยคำแก้ว
- ๓) แม่น้ำสงครามตอนล่างส่วนที่ ๑ พื้นที่ลุ่มน้ำครอบคลุมในเขตพื้นที่อำเภอพรเจริญ อำเภอเซกา และอำเภอบึงโขงหลง มีพื้นที่ ๑,๑๒๙,๘๕๖.๒๕ ไร่ คิดเป็นร้อยละ ๑๖.๒๑ ของพื้นที่ทั้งจังหวัด
- ๔) ห้วยคอง พื้นที่ลุ่มน้ำอยู่ในเขตอำเภอโซ่พิสัย อำเภอเมืองบึงกาฬ อำเภอพรเจริญ และอำเภอปากคาด มีพื้นที่ ๔๓๙,๕๘๗.๕ ไร่ คิดเป็นร้อยละ ๖.๓๑ ของพื้นที่ทั้งจังหวัด
- ๕) แม่น้ำสงครามตอนล่างส่วนที่ ๔ พื้นที่ลุ่มน้ำครอบคลุมในเขตพื้นที่ อำเภอเซกา และอำเภอบึงโขงหลง มีพื้นที่ ๕๕๔,๖๐๐ ไร่ คิดเป็นร้อยละ ๘.๐๒ ของพื้นที่ทั้งจังหวัด
- ๖) ห้วยฮี้ พื้นที่ลุ่มน้ำอยู่ในเขตอำเภอศรีวิไล อำเภอเซกา อำเภอพรเจริญ และอำเภอบึงโขงหลง มีพื้นที่ ๔๖๒,๗๓๗.๕ ไร่ คิดเป็นร้อยละ ๖.๖๔ ของพื้นที่ทั้งจังหวัด



## ๖.๒ พื้นที่ชุ่มน้ำ

จังหวัดบึงกาฬ มีพื้นที่ได้รับการจัดตั้งให้เป็นพื้นที่ชุ่มน้ำที่มีความสำคัญระดับประเทศ ลำดับที่ ๑,๐๙๘ (พ.ศ. ๒๕๔๔) ได้แก่

**บึงโขงหลง** เป็นพื้นที่ที่มีลักษณะเป็นบึงน้ำจืดขนาดใหญ่ มีความกว้าง ๒ – ๓ กิโลเมตร มีความยาว ๑๓ กิโลเมตร เนื้อที่ประมาณ ๑๒,๘๕๗ ไร่ อยู่ในพื้นที่อำเภอเซกาและอำเภอบึงโขงหลง เป็นแหล่งน้ำธรรมชาติของชุมชน ด้านการเกษตร อุปโภค บริโภค แหล่งประกอบอาชีพด้านสัตว์น้ำของชุมชน รอบ ๆ บริเวณมีพันธุ์ไม้ขนาดใหญ่ เช่น ยาง ตะแบกใหญ่ ประดู่ เป็นต้น ในตัวบึงมีพันธุ์ไม้น้ำและพืชใต้น้ำขึ้นอยู่เป็นจำนวนมาก ต้นไม้และหญ้าริมน้ำเป็นที่วางไข่และที่อยู่อาศัยของนกหลายชนิด มีพันธุ์ปลาชนิดต่าง ๆ อย่างน้อย ๒๕ ชนิด และพบเห็นสัตว์สะเทินน้ำสะเทินบก ๖ ชนิด สัตว์เลื้อยคลาน ๑๐ ชนิด และสัตว์เลื้อยลูกด้วยนม ๒ ชนิด คือกระรอกสี และกระเรียนธรรมดา

**หนองกุดทิง** เป็นหนองน้ำขนาดใหญ่มีเนื้อที่ประมาณ ๑๖,๕๓๓ ไร่ ๑ งาน ลึก ๕ – ๑๐ เมตร อยู่ในเขตอำเภอเมืองบึงกาฬ เนื่องจากมีความหลากหลายทางชีวภาพ ประกอบด้วยสัตว์น้ำกว่า ๒๕๐ สายพันธุ์ มีปลาที่เป็นเอกลักษณ์ไม่มีที่ใดในโลก ๒๐ สายพันธุ์ พืชน้ำกว่า ๒๐๐ชนิด เป็นแหล่งทำมาหากินของประชาชนที่อาศัยอยู่บริเวณนั้นกว่า ๒,๐๐๐ ครัวเรือน มีนกพันธุ์ต่าง ๆ กว่า ๔๐ ชนิด ด้วยความอุดมสมบูรณ์ดังกล่าว จึงมีนกและสัตว์น้ำอาศัยอยู่เพื่อเพาะพันธุ์อย่างมากมายตลอดทั้งปี

ที่มา : แผนเผชิญเหตุอุทกภัยจังหวัดบึงกาฬ ปี ๒๕๖๖ จัดทำโดยสำนักงานป้องกันและบรรเทาสาธารณภัยจังหวัดบึงกาฬ

## ๖.๓ ข้อมูลอ่างเก็บน้ำ

๑) อ่างเก็บน้ำขนาดกลาง มีจำนวน ๒ แห่ง ได้แก่

๑.๑) อ่างเก็บน้ำห้วยซำ ตำบลโซ่ อำเภอโซ่พิสัย ปริมาณเก็บกัก ๒.๔๐๐ ล้าน ลบ.ม. ปัจจุบันมีน้ำ ๒.๓๖๕ ล้าน ลบ.ม. คิดเป็น ๙๘.๕๓% เก็บกัก

๑.๒) อ่างเก็บน้ำห้วยสหาย ตำบลหนองเต็น อำเภอนุ่งคล้า ปริมาณเก็บกัก ๑.๙๖๐ ล้าน ลบ.ม.ปัจจุบันมีน้ำ ๑.๔๐๔ ล้าน ลบ.ม. คิดเป็น ๗๑.๖๒% เก็บกัก

๒) อ่างเก็บน้ำขนาดเล็กในความดูแลกรมชลประทาน มีจำนวน ๘ แห่ง ปริมาณเก็บกัก ๒๓.๓๗๗ ล้านลบ.ม. ปัจจุบัน ๒๑.๕๘๒ ล้านลบ.ม. คิดเป็น ๙๒.๓๒ %เก็บกัก

๓) อ่างเก็บน้ำขนาดเล็กในความดูแลของ อปท. จำนวน ๔๔ แห่ง ปริมาณเก็บกัก ๒๑.๘๗๔ ล้าน ลบ.ม. ปัจจุบัน ๑๙.๘๘๙ ล้านลบ.ม. คิดเป็น ๙๐.๙๒ %เก็บกัก

## ๖.๔ ประตุระบายน้ำ

๑) ประตุระบายน้ำห้วยบางบาด ตำบลชัยพร อำเภอเมืองบึงกาฬ ระดับน้ำหน้า ประตู. ๔.๔๘ ม. (เก็บกัก ๔.๐๐ ม.) สูงกว่าระดับเก็บกัก ๐.๔๘ ม.

๒) ประตุระบายน้ำห้วยคาด ตำบลปากคาด อำเภอปากคาด ระดับน้ำหน้า ประตู. ๔.๐๘ ม. (เก็บกัก ๔.๗๕ ม.) ต่ำกว่าระดับน้ำกัก ๐.๖๗ ม.

๓) ประตุระบายน้ำบ้านห้วยทราย ตำบลโซ่ อำเภอโซ่พิสัย ระดับน้ำหน้า ประตู. ๖.๗๒ ม. (เก็บกัก ๘.๐๐ ม.) ต่ำกว่าระดับเก็บกัก ๑.๒๘ ม.

๖.๕ ข้อมูลปริมาณน้ำฝนของจังหวัดบึงกาฬ รายละเอียด ดังนี้  
ตารางข้อมูลปริมาณน้ำฝน ปี ๒๕๕๕ - ๒๕๖๖

ปี	ปริมาณน้ำฝน (มม.)
๒๕๕๕	๒,๗๘๕.๒
๒๕๕๖	๓,๓๔๒.๑
๒๕๕๗	๒,๕๗๑.๒
๒๕๕๘	๒,๖๓๖.๗
๒๕๕๙	๒,๓๔๑.๓
๒๕๖๐	๓,๑๗๑.๓
๒๕๖๑	๒,๗๖๐.๕
๒๕๖๒	๑,๘๔๓.๙
๒๕๖๓	๑,๙๗๙.๘
๒๕๖๔	๒,๓๕๑.๔
๒๕๖๕	๒,๕๗๘.๒
๒๕๖๖	๒,๗๘๔.๙

๖.๖ ปริมาณน้ำท่า

รหัสลุ่มน้ำ	ลุ่มน้ำสาขา	พื้นที่ลุ่มน้ำ (ตร.กม.)	ปริมาณน้ำท่า รายปีเฉลี่ย (ล้าน ลบ.ม.)
๐๓๑๘	แม่น้ำโขงส่วนที่ ๗/๒	๒,๓๘๘.๒๓	๒,๔๑๒.๘๐
๐๓๑๙	แม่น้ำสงครามตอนบน	๓,๓๐๓.๐๔	๒๔๗.๒๐
๐๓๒๑	แม่น้ำสงครามตอนล่างส่วนที่ ๑	๑,๘๐๗.๗๗	๑,๙๐๙.๓๐
๐๓๒๐	ห้วยคอง	๗๐๓.๓๔	๑,๑๙๖.๖๐
๐๓๒๗	แม่น้ำสงครามตอนล่างส่วนที่ ๔	๗๒๗.๓๖	๑๘๒.๖๐
๐๓๒๒	ห้วยอี	๗๔๐.๓๘	๑,๐๔๙.๐๐

๖.๗ พื้นที่ชลประทานและระบบชลประทาน

รายการ	ขนาดใหญ่	ขนาดกลาง	ขนาดเล็ก	สถานีสูบน้ำด้วยไฟฟ้า	รวม
จำนวนโครงการ (แห่ง)	๑	๔	๑๓๐	๕๔	๑๘๙
พื้นที่ชลประทาน (ไร่)	๕๗,๙๐๐	๑,๔๗๐	๒๐,๓๑๐	๕๒,๓๐๗	๖๐,๙๓๗
พื้นที่รับประโยชน์ (ไร่)	๗๐,๘๐๐	๒๒,๒๗๐	๖๔,๗๔๔	๙๘,๐๘๗	๒๒๕,๘๐๑

ที่มา : โครงการชลประทานบึงกาฬ ข้อมูล ณ วันที่ ๒๐ ธันวาคม ๒๕๖๖

## ๖.๘ การคาดหมายลักษณะอากาศช่วงฤดูหนาวของภาคตะวันออกเฉียงเหนือตอนบน พ.ศ. ๒๕๖๖

ฤดูหนาวของประเทศไทยปีนี้ คาดว่า จะเริ่มประมาณสัปดาห์ที่ ๒ ของเดือนพฤศจิกายน ๒๕๖๖ ซึ่งช้ากว่าปกติ ประมาณ ๑ เดือน และจะสิ้นสุดประมาณ ปลายเดือนกุมภาพันธ์ ๒๕๖๗ โดยอุณหภูมิต่ำสุดเฉลี่ยบริเวณภาคตะวันออกเฉียงเหนือตอนบนประมาณ ๒๑ - ๒๒ °ซ. ซึ่งจะสูงกว่าค่าปกติประมาณ ๑.๕ °ซ. (ค่าปกติ ๑๙.๙ °ซ.) และจะมี อากาศหนาวเย็นน้อยกว่าปีที่ผ่านมา (อุณหภูมิต่ำสุดเฉลี่ยปีที่ผ่านมา ๒๐.๘ °ซ.) สำหรับอุณหภูมิต่ำที่สุดประมาณ ๙ - ๑๐ °ซ. ช่วงเวลาที่มีอากาศหนาวเย็นที่สุด ประมาณต้นเดือนธันวาคม ๒๕๖๖ ถึงปลายเดือนมกราคม ๒๕๖๗ สำหรับยอดภู รวมทั้งเทือกเขาจะมีอากาศหนาวถึงหนาวจัด และมีน้ำค้างแข็งเกิดขึ้นได้บ่อยครั้ง

**เดือนพฤศจิกายน** ภาคตะวันออกเฉียงเหนือตอนบนจะมีอากาศเย็นเกือบทั่วไปกับมีอากาศหนาว บางแห่งในบางวัน ทางตอนบนของภาค โดยจะมีฝนฟ้าคะนองร้อยละ ๑๐ - ๒๐ ของพื้นที่ และอาจมีลมกระโชกแรงบางแห่งในบางวัน เนื่องจาก บริเวณความกดอากาศสูงจากประเทศจีนจะแผ่ลงมาปกคลุมภาคเหนือและภาคตะวันออกเฉียงเหนือเป็นระยะ ๆ โดยจะมีกำลัง อ่อนถึงปานกลาง ประกอบกับมรสุมตะวันออกเฉียงเหนือจะพัดปกคลุมประเทศไทย

**เดือนธันวาคมจนถึงปลายเดือนมกราคม** จะมีอากาศหนาวเย็นมากขึ้น โดยบริเวณภาคตะวันออกเฉียงเหนือตอนบนจะมีอากาศหนาวเย็นเกือบทั่วไป สำหรับบริเวณยอดภู รวมทั้งเทือกเขาจะมีอากาศหนาวถึงหนาวจัด กับมีน้ำค้างแข็งเกิดขึ้นได้ใน บางช่วง ทั้งนี้เนื่องจากบริเวณความกดอากาศสูงจากประเทศจีนยังคงแผ่เสริมลงมาปกคลุมประเทศไทย โดยจะมีกำลังแรงเป็น ระยะ ๆ และต่อเนื่อง ประกอบกับมรสุมตะวันออกเฉียงเหนือยังคงพัดปกคลุมประเทศไทย และกำลังแรงเป็นระยะๆ

**ต้นถึงกลางเดือนกุมภาพันธ์** ลักษณะอากาศจะแปรปรวน โดยอากาศจะเริ่มอุ่นขึ้น และมีอากาศร้อนหลายพื้นที่ ในตอนกลางวัน กับมีหมอกหนาในหลายพื้นที่ แต่บริเวณภาคตะวันออกเฉียงเหนือตอนบนยังคงมีอากาศหนาวเย็นในตอนเช้า ทั้งนี้เนื่องจากบริเวณความกดอากาศสูงจากประเทศจีนที่แผ่ลงมาปกคลุมประเทศไทยตอนบนจะมีกำลังอ่อนลง

ที่มา : กรมอุตุนิยมวิทยา

## ๗. กรอบการดำเนินการป้องกันตามแผนป้องกันและเผชิญเหตุภัยแล้ง ปี ๒๕๖๖/๒๕๖๗

การเตรียมความพร้อมรับมือและมาตรการดำเนินการ กำหนดแนวทางการป้องกันและแก้ไขปัญหาภัยแล้งในพื้นที่ ๓ ช่วงระยะดำเนินการ ได้แก่

**๗.๑ ช่วงการเตรียมความพร้อม** ระหว่างเดือนกุมภาพันธ์ถึงกลางเดือนมีนาคมกองอำนาจการป้องกันและบรรเทาสาธารณภัยจังหวัดบึงกาฬ ได้กำหนดแนวทางการเตรียมการป้องกันและแก้ไขปัญหาภัยแล้ง ปี ๒๕๖๖/๒๕๖๗ ดังนี้

๑) จัดตั้งศูนย์บัญชาการเหตุการณ์ป้องกันและแก้ไขปัญหาภัยแล้ง และแต่งตั้งคณะทำงานศูนย์บัญชาการเหตุการณ์ป้องกันและแก้ไขปัญหาภัยแล้ง จังหวัดบึงกาฬ ปี ๒๕๖๖ โดยใช้กลไกระบบบัญชาการเหตุการณ์ตามกฎหมายและแผนว่าด้วยการป้องกันและบรรเทาสาธารณภัย ในการมอบหมายภารกิจให้หน่วยงานรับผิดชอบดำเนินการ ใน ๓ กลุ่มภารกิจหลัก ประกอบด้วย

๑.๑) กลุ่มพยากรณ์ โดยจัดตั้งคณะทำงานติดตามสถานการณ์ ภายใต้โครงสร้างกองอำนาจการป้องกันและบรรเทาสาธารณภัยจังหวัด ทำหน้าที่เฝ้าระวัง ติดตามข้อมูลสภาพอากาศ สภาพน้ำท่า ปริมาณฝน และปริมาณน้ำในแหล่งน้ำขนาดต่าง ๆ พร้อมทั้งวิเคราะห์ และประเมินสถานการณ์ที่อาจส่งผลให้เกิดภัยแล้งในพื้นที่ เพื่อเสนอเป็นข้อมูลประกอบการตัดสินใจต่อผู้อำนวยการแต่ละระดับในการสั่งการหน่วยงาน ตามแผนเผชิญเหตุภัยแล้งดำเนินการป้องกันและแก้ไขปัญหาทันที

๑.๒) กลุ่มบริหารจัดการน้ำ เพื่อวางแผนการใช้น้ำในลักษณะต่าง ๆ ทั้งเพื่อการอุปโภคบริโภค การรักษาระบบนิเวศน์ เกษตรกรรม และอุตสาหกรรม ให้สอดคล้องกับปริมาณน้ำต้นทุน รวมทั้งการกำหนดแนวทางในการระบายน้ำ และกักเก็บน้ำไว้ใช้ประโยชน์ ให้เป็นไปอย่างครอบคลุม สอดคล้องกับสถานการณ์น้ำในพื้นที่

๑.๓) กลุ่มปฏิบัติการแก้ไขปัญหาการขาดแคลนน้ำ ให้จัดเตรียมกำลังคน วัสดุ อุปกรณ์ เครื่องจักรกลสาธารณภัย อาทิ รถยนต์บรรทุกน้ำ เครื่องสูบน้ำ ให้มีความพร้อมปฏิบัติงานตามแผนเผชิญเหตุตลอด ๒๔ ชั่วโมง โดยบูรณาการหน่วยปฏิบัติการจากทั้งฝ่ายพลเรือน หน่วยทหาร ตลอดจนภาคเอกชน เข้าดำเนินการแก้ไขปัญหาการขาดแคลนน้ำ ให้มีความสำคัญกับการแก้ไขปัญหากรณีน้ำเพื่อการอุปโภคบริโภคของประชาชนเป็นอันดับแรก พร้อมทั้งกำหนดแบ่งพื้นที่ที่อาจได้รับผลกระทบ และมอบหมายหน่วยงาน/ภารกิจ ตลอดจนหน่วยสนับสนุนให้ครอบคลุมในแต่ละพื้นที่

๒) ให้อำเภอ และองค์กรปกครองส่วนท้องถิ่น ให้สำรวจพื้นที่หมู่บ้าน/ชุมชน ที่เคยเกิดปัญหากรณีการขาดแคลนน้ำเพื่อการอุปโภคบริโภคเป็นประจำ ตลอดจนพื้นที่อื่น ๆ ที่ในห้วงฤดูฝนมีปริมาณฝนตกน้อย จนไม่สามารถเก็บกักน้ำในห้วงที่ผ่านมาได้ พร้อมทั้งให้ประสานการปฏิบัติร่วมกับหน่วยงานของกรมชลประทาน การประปาส่วนภูมิภาค และหน่วยงานที่เกี่ยวข้อง ในการกำหนดแผนปฏิบัติการป้องกันและแก้ไขปัญหาในพื้นที่ดังกล่าวให้ชัดเจน

๓) เตรียมความพร้อมกำลังเจ้าหน้าที่ และเครื่องจักรกลสาธารณภัยของหน่วยงานพลเรือน หน่วยทหาร องค์กรปกครองส่วนท้องถิ่น จัดชุดปฏิบัติการเคลื่อนที่เร็ว เพื่อให้ความช่วยเหลือประชาชนในพื้นที่เสี่ยงภัยแล้งได้ตลอด ๒๔ ชั่วโมง และให้ฝ่ายปกครองร่วมกับฝ่ายทหาร ดำรวจ ในพื้นที่ สอดส่องทำความเข้าใจ และให้ความช่วยเหลือประชาชนที่ประสบความเดือดร้อน โดยเฉพาะกรณีการขาดแคลนน้ำ

๔) สร้างการรับรู้ให้ประชาชนภาคส่วนต่าง ๆ มีความเข้าใจถึงสถานการณ์น้ำในพื้นที่ และมาตรการบริหารจัดการน้ำของภาครัฐ รวมถึงการมีส่วนร่วมในการใช้น้ำอย่างประหยัด โดยเชิญชวนประชาชนจิตอาสาในพื้นที่ มีส่วนร่วมในการซ่อมสร้าง บำรุงรักษาแหล่งกักเก็บน้ำขนาดเล็ก เพื่อให้ชุมชนได้ใช้ประโยชน์อย่างมีประสิทธิภาพ

### ๗.๒ ช่วงการเผชิญเหตุ มีแนวทางดำเนินการ ดังนี้

เมื่อเกิดหรือคาดว่าจะเกิดสถานการณ์ภัยแล้งขึ้นในพื้นที่ ให้กองอำนวยการป้องกันและบรรเทาสาธารณภัยจังหวัด/อำเภอ จัดตั้งศูนย์บัญชาการเหตุการณ์ภัยแล้ง และองค์กรปกครองส่วนท้องถิ่น จัดตั้งศูนย์ปฏิบัติการฉุกเฉินภัยแล้ง ขึ้น โดยมีขั้นตอนการปฏิบัติ ดังนี้

๑) ให้อำเภอบูรณาการ ประสานการปฏิบัติระหว่างหน่วยงาน ในการแก้ไขปัญหาการขาดแคลนน้ำในพื้นที่ โดยจัดลำดับความสำคัญเร่งด่วน และเน้นให้การช่วยเหลือ ดังนี้

๑.๑) พื้นที่หมู่บ้าน หรือชุมชน ที่อยู่ในพื้นที่เสี่ยงภัย เช่น นอกเขตชลประทาน และอยู่ห่างไกลแหล่งน้ำ หรือไม่มีระบบประปาเข้าถึงพื้นที่

๑.๒) หน่วยบริการสาธารณะ เช่น โรงพยาบาล เพราะมีผู้มารับบริการในแต่ละวันเป็นจำนวนมาก และมีความจำเป็นต้องใช้น้ำเพื่อใช้ในการกิจการหลายอย่าง เช่น น้ำเพื่อการอุปโภค บริโภคทั่วไป และเพื่อล้างเครื่องมือแพทย์ หรืออื่น ๆ

๑.๓) สถานที่อื่น ๆ ที่เห็นว่ามีมีความจำเป็นต้องได้รับการดูแล และแก้ไขเป็นพิเศษ

๒) ให้องค์กรปกครองส่วนท้องถิ่นแห่งพื้นที่ ดำเนินการ ดังนี้

๒.๑) จัดสรรงบประมาณ วัสดุ อุปกรณ์ และยานพาหนะ เพื่อปฏิบัติการให้ความช่วยเหลือประชาชนในพื้นที่รับผิดชอบ

๒.๒) จัดรถบรรทุกน้ำออกปฏิบัติการแจกจ่ายน้ำเพื่ออุปโภค-บริโภค ให้แก่ประชาชนตามแผนการแจกจ่ายน้ำ

๓) ให้การประสานส่วนภูมิภาคสาขา สนับสนุนน้ำให้กับองค์กรปกครองส่วนท้องถิ่น และหน่วยงานสนับสนุนตามที่ได้รับคำร้องขอ

๔) เมื่อเกิดสถานการณ์รุนแรงขึ้น เกินขีดความสามารถขององค์กรปกครองส่วนท้องถิ่นแห่งพื้นที่ ให้อำเภอแจ้งขอประกาศเป็นพื้นที่ประสบสาธารณภัย ตามพระราชบัญญัติป้องกันและบรรเทาสาธารณภัย พ.ศ. ๒๕๕๐ หรือประกาศเขตพื้นที่ให้ความช่วยเหลือผู้ประสบภัยพิบัติกรณีฉุกเฉิน ตามระเบียบกระทรวงการคลังว่าด้วยเงินทดรองราชการเพื่อช่วยเหลือผู้ประสบภัยพิบัติกรณีฉุกเฉิน พ.ศ. ๒๕๖๒

๕) ประชาสัมพันธ์สร้างการรับรู้และแจ้งเตือนให้ประชาชนรับทราบสถานการณ์ภัยแล้งที่เกิดขึ้น และขอความร่วมมือประชาชนตามมาตรการประหยัดน้ำ เช่น งดการปลูกพืชฤดูแล้ง หรือการรณรงค์ให้ปลูกพืชใช้น้ำน้อย และลดการใช้น้ำในกิจกรรมต่าง ๆ ที่ไม่จำเป็น เช่น การล้างรถ การรองน้ำใส่ภาชนะเพื่อลงเล่นน้ำ หรือการอาบน้ำในอ่างน้ำ เป็นต้น

๖) ให้อำเภอที่ประสบภัยแล้ง ดำเนินการ ดังนี้

๖.๑) แจ้งองค์กรปกครองส่วนท้องถิ่น จัดรถบรรทุกน้ำ แจกจ่ายน้ำ โดยใช้แผนการแจกจ่ายน้ำ ตลอดจนจัดระเบียบประชาชนที่เข้ารับการแจกจ่ายน้ำ เพื่อป้องกันเหตุทะเลาะวิวาท

๖.๒) ให้กำนัน ผู้ใหญ่บ้าน ช่วยประชาสัมพันธ์ และขอความร่วมมือประชาชนให้ใช้น้ำอย่างประหยัดตามมาตรการประหยัดน้ำ และช่วยกันสอดส่อง ป้องกันการก่อเหตุอาชญากรรม อันเนื่องมาจากสถานการณ์ภัยแล้ง ร่วมกับเจ้าหน้าที่ตำรวจและพนักงานฝ่ายปกครอง



๗) หากสถานการณ์ภัยแล้งรุนแรง และมีพื้นที่ประสบภัยหลายอำเภอ ให้จังหวัดแจ้งประสาน กรมฝนหลวงและการบินเกษตร กระทรวงเกษตรและสหกรณ์ เพื่อทำฝนเทียมในพื้นที่

### ๗.๓ ช่วงการฟื้นฟู มีแนวทางดังนี้

๑) ให้ศูนย์บัญชาการเหตุการณ์อำเภอ/ศูนย์ปฏิบัติการฉุกเฉินองค์กรปกครองส่วนท้องถิ่น สำนวความเสียหายและจัดทำบัญชีรายชื่อผู้ประสบภัยและทรัพย์สินที่เสียหายไว้เป็นหลักฐาน พร้อมออก หนังสือรับรองให้ผู้ประสบภัยไว้เป็นหลักฐานในการรับการสงเคราะห์และฟื้นฟู

๒) การให้ความช่วยเหลือและสงเคราะห์ผู้ประสบภัย ฟื้นฟูคุณภาพชีวิต และฟื้นฟูอาชีพ ของผู้ประสบภัย

๓) ให้ศูนย์บัญชาการเหตุการณ์อำเภอ/ศูนย์ปฏิบัติการฉุกเฉินองค์กรปกครองส่วนท้องถิ่น ดำเนินการฟื้นฟูความเสียหายเบื้องต้น โดยใช้งบประมาณขององค์กรปกครองส่วนท้องถิ่นในพื้นที่ก่อน กรณีที่ เกินขีดความสามารถให้พิจารณาช่วยเหลือผู้ประสบภัยตามระเบียบกระทรวงการคลัง ว่าด้วยเงินทดรองราชการ เพื่อช่วยเหลือผู้ประสบภัยกรณีฉุกเฉิน พ.ศ. ๒๕๖๒

๔) ประสานความช่วยเหลือจากหน่วยงานเร่งดำเนินการฟื้นฟูความเสียหายด้านต่าง ๆ เพื่อให้การช่วยเหลือผู้ประสบภัยได้อย่างทั่วถึง และให้เข้าสู่สถานการณ์ปกติโดยเร็ว

### ๗.๔ การสนับสนุน

การสื่อสารและโทรคมนาคม การติดต่อประสานงาน ศูนย์บัญชาการเหตุการณ์จังหวัดบึงกาฬ เป็นศูนย์กลางการสื่อสารในเขตพื้นที่รับผิดชอบ ตลอด ๒๔ ชั่วโมง มีระบบสื่อสารหลัก ระบบสื่อสารรอง และ ช่องทางการสื่อสารอื่น ๆ ที่จำเป็น

#### ระบบสื่อสารหลัก

- สำนักงานป้องกันและบรรเทาสาธารณภัยจังหวัดบึงกาฬ โทรศัพท์/โทรสาร . ๐๔๒๔๕ ๒๕๒๑
- หัวหน้าสำนักงานป้องกันและบรรเทาสาธารณภัยจังหวัดบึงกาฬ โทรศัพท์ ๐๘ ๑๙๒๑ ๘๔๒๗
- สำนักงานประชาสัมพันธ์จังหวัดบึงกาฬ โทรศัพท์ ๐๔๒๔๙ ๒๕๖๔
- บริษัท ทีไอที จำกัด (มหาชน) จังหวัดบึงกาฬ โทรศัพท์ : ๔๒๔๙ ๑๔๑๒-๔
- สถานีวิทยุกระจายเสียงแห่งประเทศไทยจังหวัดบึงกาฬ โทรศัพท์ . ๔๒๔๙ ๑๔๐๒

#### การสื่อสารสำรอง ระบบ CALL CENTER แจ้งเหตุด่วน

- แจ้งเหตุแพทย์ฉุกเฉิน โทร. ๑๖๖๙
- แจ้งเหตุไฟไหม้ โทร. ๑๙๙
- แจ้งเหตุสาธารณภัย โทร. ๑๗๘๔
- แจ้งเหตุกระแสไฟฟ้าขัดข้อง โทร. ๑๑๒๙
- แจ้งการประปา น้ำไม่ไหล โทร. ๑๖๖๒

ที่มา แผนเผชิญเหตุภัยแล้งจังหวัดบึงกาฬ ปี๒๕๖๖ จัดทำโดยสำนักงานป้องกันและบรรเทาสาธารณภัยจังหวัดบึงกาฬ

### ๘. กระบวนการแจ้งเตือน



### ๙. สถานการณ์ความเสี่ยงและพื้นที่เฝ้าระวังด้านการเกษตร ปี ๒๕๖๖/๒๕๖๗

#### ๙.๑ สถิติการเกิดสถานการณ์ภัยแล้ง ๓ ปี ที่ผ่านมา

ปี ๒๕๖๓ - ๒๕๖๕ จังหวัดบึงกาฬ ไม่มีสถานการณ์ภัยแล้งในพื้นที่

#### ๙.๒ พื้นที่แล้งซ้ำซาก

ศูนย์ติดตามและแก้ไขปัญหาภัยพิบัติด้านการเกษตร จังหวัดบึงกาฬ ได้นำข้อมูลสถิติพื้นที่แล้งซ้ำซาก มาศึกษาวิเคราะห์ และประเมินระดับความเสี่ยงภัย โดยแบ่งระดับความเสี่ยงได้ ๓ ระดับ ดังนี้

- ๑) พื้นที่แล้งซ้ำซากเป็นครั้งคราว โดยประสบภัยแล้งไม่เกิน ๓ ครั้ง ในรอบ ๑๐ ปี
- ๒) พื้นที่แล้งซ้ำซากบ่อยครั้ง โดยประสบภัยแล้ง ๔-๕ ครั้ง ในรอบ ๑๐ ปี
- ๓) พื้นที่แล้งซ้ำซากเป็นประจำ โดยประสบภัยแล้งตั้งแต่ ๖ ครั้ง ในรอบ ๑๐ ปี



ตารางพื้นที่เลี้ยงข้าวซาก ระดับตำบล จังหวัดบึงกาฬ

จังหวัด	อำเภอ	ตำบล	ระดับความรุนแรงต่อการเกิดภัยแล้งข้าวซาก			เนื้อที่ (ไร่)
			ตั้งแต่ 6 ครั้งในรอบ10ปี	4-5ครั้งในรอบ10ปี	ไม่เกิน 3 ครั้งในรอบ10ปี	
บึงกาฬ	เซกา	เซกา	5,910	678	13,541	20,129
		เซกา	12,512	1,708	40,988	55,208
		ท่ากมแดง	4,288	4,964	14,476	23,728
		ท่าสะอาด	4,047	10,801	11,643	26,491
		น้ำจั้น	9,231	1,081	15,753	26,065
		บ้านด้อง	26,842	1,875	34,283	63,000
		ป่าโง	9,129	10,476	21,354	40,959
		โลกก่าม	12,870	389	17,850	31,109
		หนองหุ้ม	3,071	591	8,543	12,205
	เซกา ผลรวม			87,900	32,563	178,431
โซพิสัย	คำแก้ว	คำแก้ว	18,739	1,004	11,300	31,043
		โซ่	10,743	1,439	16,408	28,590
		ถ้ำเจริญ	20,280	1,172	15,531	36,983
		บัวชุม	9,409	1,126	20,347	30,882
		ศรีชมภู	30,052	1,407	15,608	47,067
		หนองพันทา	3,331	152	10,875	14,358
		เหล่าทอง	10,565	652	9,464	20,681
โซพิสัย ผลรวม			103,119	6,952	99,533	209,604
บึงโขงหลง	ตงบัง	ตงบัง	3,033	159	7,601	10,793
		ท่าดอกคำ	13,072	1,026	14,771	28,869
		บึงโขงหลง	6,732	335	19,438	26,505
		โพธิ์หมากแข้ง	8,073	1,020	20,729	29,822
บึงโขงหลง ผลรวม			30,910	2,540	62,539	95,989
บุงคล้า	โคกกว้าง	โคกกว้าง	12,813	710	10,082	23,605
		บุงคล้า	2,054	361	8,792	11,207
		หนองเติน	4,705	151	14,519	19,375
บุงคล้า ผลรวม			19,572	1,222	33,393	54,187
ปากคาด	นากั้ง	นากั้ง	6,546	2,233	3,324	12,103
		นาคง	10,232	594	3,595	14,421
		โนนศิลา	14,758	351	6,060	21,169
		ปากคาด	8,683	9,162	6,307	24,152
		สมสนุก	18,969	416	9,858	29,243
		หนองยอง	8,075	598	6,688	15,361
ปากคาด ผลรวม			67,263	13,354	35,832	116,449
พรเจริญ	ดอนหญ้านาง	ดอนหญ้านาง	325	2,869	4,154	7,348
		ป่าแฝก	310	17,906	5,373	23,589
		พรเจริญ	-	3,412	1,780	5,192
		วังชมภู	2,897	9,772	5,304	17,973
		ศรีชมภู	172	3,580	2,572	6,324
		ศรีสำราญ	602	13,456	8,564	22,622
		หนองหัวช้าง	26,669	4,464	11,990	43,123
พรเจริญ ผลรวม			30,975	55,459	39,737	126,171

จังหวัด	อำเภอ	ตำบล	ระดับความรุนแรงต่อการเกิดภัยแล้งซ้ำซาก			เนื้อที่ (ไร่)		
			ตั้งแต่ 6 ครั้งในรอบ10ปี	4-5ครั้งในรอบ10ปี	ไม่เกิน 3 ครั้งในรอบ10ปี			
เมืองปทุมธานี		คำนาสี	16,495	15,149	5,339	36,983		
		โคกก่อ	9,866	5,698	29,759	45,323		
		โคสี	6,364	7,385	3,838	17,587		
		ชัยพร	16,573	217	19,939	36,729		
		นาสวรรค์	21,291	1,257	9,043	31,591		
		โนนสมบูรณ์	9,466	14,337	6,432	30,235		
		ปทุมธานี	2,384	3,305	3,268	8,957		
		โป่งเปือย	8,096	797	7,924	16,817		
		วิเศษชัยชาญ	23,558	5,812	4,932	34,302		
		หนองแข็ก	14,488	6,695	10,146	31,329		
		หนองเสือ	11,335	7,079	6,071	24,485		
		หอยค้ำ	6,963	22,529	7,670	37,162		
		เมืองปทุมธานี ผลรวม			146,879	90,260	114,361	351,500
		ศรีวิไล		ชุมภูพร	7,400	24,912	6,499	38,811
นาสะแบง	6,039			2,391	20,257	28,687		
นาสิงห์	5,114			640	15,791	21,545		
นาแสง	7,549			501	19,321	27,371		
ศรีวิไล	4,291			8,619	6,752	19,662		
ศรีวิไล ผลรวม			30,393	37,063	68,620	136,076		
ปทุมธานี ผลรวม			517,011	239,413	632,446	1,388,870		

ที่มา : กรมพัฒนาที่ดิน ข้อมูลภาคตะวันออกเฉียงเหนือรายจังหวัด ปรับปรุงฐานข้อมูลแล้งซ้ำซาก ปี ๒๕๖๓

### ๑๐. แผนการจัดสรรน้ำในช่วงฤดูแล้ง ปี ๒๕๖๖/๒๕๖๗

แผนการใช้น้ำจากอ่างเก็บน้ำในเขตพื้นที่โครงการชลประทานบึงกาฬ อ่างเก็บน้ำห้วยข่า (เดือนพฤศจิกายน ๒๕๖๖ - เมษายน ๒๕๖๗)

- |                                   |                        |
|-----------------------------------|------------------------|
| ๑) แผนการใช้น้ำเพื่ออุปโภค-บริโภค | จำนวน ๐.๓๖๒ ล้าน ลบ.ม. |
| ๒) แผนการใช้น้ำเพื่อการเกษตร      | จำนวน ๐.๘๙๐ ล้าน ลบ.ม. |
| ๓) แผนการใช้น้ำเพื่ออุตสาหกรรม    | จำนวน - ล้าน ลบ.ม.     |
| ๔) แผนการใช้น้ำเพื่อระบบนิเวศน์   | จำนวน - ล้าน ลบ.ม.     |

ที่มา : โครงการชลประทานบึงกาฬ ข้อมูล ณ วันที่ ๑๕ ธันวาคม ๒๕๖๖

## ๑๑. แผนการเพาะปลูกพืชฤดูแล้ง ปี ๒๕๖๖/๖๗

## ๑๑.๑ แผนและผลการเพาะปลูกพืชฤดูแล้ง ปี ๒๕๖๖/๖๗

อำเภอ	เขตเพาะปลูก	แผนการเพาะปลูกพืชฤดูแล้ง ปี 2566/67 (ไร่)					สถานการณ์การเพาะปลูกพืชฤดูแล้ง ปี 2566/67 (ไร่)			
		ข้าวรอบที่ 2	พืชไร่	พืชผัก	รวมพืชไร่ พืชผัก	รวมทั้งหมด	ข้าวรอบที่ 2	พืชไร่	พืชผัก	รวมทั้งหมด
รวมทั้งจังหวัด	ในเขตชลประทาน	240	20	20	40	280				
	นอกเขตชลประทาน	13,024	2,915	3,029	5,944	18,968		17.50	439.00	456.50
	รวม	13,264	2,935	3,049	5,984	19,248				
1. เมืองบึงกาฬ	ในเขตชลประทาน	-				-			-	
	นอกเขตชลประทาน	1,243		960	960	2,203			379	379
	รวม	1,243	-	960	960	2,203			379	379
2. พรเจริญ	ในเขตชลประทาน	-				-				
	นอกเขตชลประทาน	3,780		340	340	4,120				
	รวม	3,780	-	340	340	4,120				
3. ไชยสิทธิ์	ในเขตชลประทาน	240	20	20	40	280				
	นอกเขตชลประทาน	2,750		100	100	2,850			4	4
	รวม	2,990	20	120	140	3,130			4	4
4. เซกา	ในเขตชลประทาน	-				-				
	นอกเขตชลประทาน	3,180	2,055	845	2,900	6,080				
	รวม	3,180	2,055	845	2,900	6,080				
5. ปากคาด	ในเขตชลประทาน	-				-				
	นอกเขตชลประทาน	1,000		10	10	1,010			10	10
	รวม	1,000	-	10	10	1,010			10	10
6. บึงโขงหลง	ในเขตชลประทาน	-				-				
	นอกเขตชลประทาน	1,071	738	659	1,397	2,468		17.50	46	63.50
	รวม	1,071	738	659	1,397	2,468		17.50	46	63.50
7. ศรีวิไล	ในเขตชลประทาน	-				-				
	นอกเขตชลประทาน	-	122	115	237	237				
	รวม	-	122	115	237	237				
8. ปุงคล้า	ในเขตชลประทาน	-				-				
	นอกเขตชลประทาน	-				-				
	รวม	-	-			-				

ที่มา : กองส่งเสริมโครงการพระราชดำริ การจัดการพื้นที่และวิศวกรรมเกษตร กรมส่งเสริมการเกษตร

ที่มา : สำนักงานเกษตรจังหวัดบึงกาฬ ข้อมูล ณ วันที่ ๑๕ ธันวาคม ๒๕๖๖

## ๑๑.๒ การเพาะปลูกพืชฤดูแล้งในเขตชลประทาน พ.ศ. ๒๕๖๖/๖๗ จากอ่างเก็บน้ำขนาดใหญ่ และขนาดกลาง

ลำดับ ที่	โครงการ/อ่างเก็บน้ำ	พื้นที่ ชป. (ไร่)	พื้นที่คาดการณ์ (ไร่)								
			ข้าวนาปรัง	พืชไร่	พืชผัก	อ้อย	ไม้ผล	ไม้ยืนต้น	บ่อปลา	บ่อกัก	อื่น ๆ
๑	อ่างเก็บน้ำห้วยซำ	๑,๔๗๒	๒๔๐	๒๐	-	-	๒๐	-	๑๕	-	-
๒	อ่างเก็บน้ำห้วยสหาย	-	-	-	-	-	-	-	-	-	-
รวม		๑,๔๗๒	๒๔๐	๒๐	-	-	๒๐	-	๑๕	-	-

๑๒. แผนการป้องกันและบรรเทาสาธารณภัยด้านการเกษตรในช่วงฤดูแล้ง ปี ๒๕๖๖/๒๕๖๗  
การดำเนินการตามกรอบการดำเนินงานตามภารกิจของหน่วยงาน

การประเมินความเสี่ยง	ก่อนเกิดภัย	ขณะเกิดภัย	หลังเกิดภัย
ด้านพืช (สำนักงานเกษตรจังหวัดบึงกาฬ)	<p>๑. ติดตามข้อมูลข่าวสารสภาพภูมิอากาศ การประชาสัมพันธ์ข้อมูลข่าวสาร และแจ้งเตือนภัยให้เกษตรกร</p> <p>๒. ประชาสัมพันธ์ให้เกษตรกรมาขึ้นทะเบียนเกษตรกรและปรับปรุงข้อมูลทะเบียนเกษตรกรให้เป็นปัจจุบัน</p> <p>๓. ออกเยี่ยมเยียนให้คำแนะนำเกษตรกร</p> <p>๔. หากเกิดภาวะฝนแล้งหรือฝนทิ้งช่วงในพื้นที่ ประสานศูนย์ปฏิบัติการฝนหลวงในพื้นที่ รวมถึงบูรณาการกับหน่วยงานอื่น ๆ</p> <p>๕. เตรียมการป้องกันด้านศัตรูพืช โดยให้คำแนะนำในการป้องกันและกำจัด</p>	<p>๑. สำนักงานเกษตรอำเภอประเมินสถานการณ์เบื้องต้น และรายงานสถานการณ์พื้นที่การเกษตรประสบภัยพิบัติให้สำนักงานเกษตรจังหวัดทราบโดยด่วน</p> <p>๒. สำนักงานเกษตรอำเภอและสำนักงานเกษตรจังหวัด จัดชุดเฉพาะกิจลงพื้นที่ประสบภัย เพื่อให้ความช่วยเหลือเบื้องต้นแก่เกษตรกรที่ประสบภัย รวมถึงออกเยี่ยมเยียนให้คำแนะนำในการดูแลรักษาพืชผลทางการเกษตรที่ประสบภัย</p>	<p>๑. เมื่ออธิบดีกรมป้องกันและบรรเทาสาธารณภัยหรือผู้ว่าราชการจังหวัดประกาศเขตการให้ความช่วยเหลือผู้ประสบภัยพิบัติกรณีฉุกเฉิน ให้สำนักงานเกษตรอำเภอเร่งรัดสำรวจและประเมินความเสียหาย</p> <p>๒. ดำเนินการให้ความช่วยเหลือเกษตรกรผู้ประสบภัยพิบัติตามระเบียบกระทรวงการคลังว่าด้วยเงินทดรองราชการเพื่อช่วยเหลือผู้ประสบภัยพิบัติกรณีฉุกเฉิน พ.ศ. ๒๕๖๒</p> <p>๓. รายงานความก้าวหน้าผลการสำรวจความเสียหายและการให้ความช่วยเหลือ ให้สำนักงานเกษตรจังหวัด</p>



การประเมินความเสี่ยง	ก่อนเกิดภัย	ขณะเกิดภัย	หลังเกิดภัย
<p><b>ด้านพืช</b> (การยางแห่งประเทศไทย จังหวัดบึงกาฬ)</p>	<ul style="list-style-type: none"> <li>- ประชาสัมพันธ์ แจ้งเตือน สร้างการรับรู้ในพื้นที่ และผ่านสื่อออนไลน์</li> <li>- ให้คำแนะนำทางวิชาการเกี่ยวกับการดูแลสวนยางในช่วงฤดูแล้ง ปัญหาการระบาดของโรค แมลง และวิธีการป้องกัน กำจัด เป็นต้น</li> <li>- ติดตามสถานการณ์ และผลกระทบผ่านครูยางอาสา</li> </ul>	<ul style="list-style-type: none"> <li>- ลงพื้นที่เยี่ยมเยียน สร้างขวัญกำลังใจ หรือการประเมินความเสียหายของต้นยางพารา เข้าหลักเกณฑ์การมีสิทธิรับการช่วยเหลือ รวมทั้งให้คำแนะนำในการดูแลและฟื้นฟูสภาพพื้นที่เมื่อเกิดภัย</li> </ul>	<ul style="list-style-type: none"> <li>- ประเมินความเสียหายของต้นยางพารา สวนยางพาราได้รับผลกระทบจนเสียหายสวนหรือไม่ คือ ต้องมีต้นยางพาราเสียหายคร่าวเดียวกัน ไม่น้อยกว่า ๒๐ ต้นต่อไร่ จึงจะได้รับเงินช่วยเหลือ รายละไม่เกิน ๓,๐๐๐ บาท</li> </ul>

การประเมินความเสี่ยง	ก่อนเกิดภัย	ขณะเกิดภัย	หลังเกิดภัย
<p><b>ด้านประมง</b> (สำนักงานประมงจังหวัดบึงกาฬ)</p> <p><b>การจำลองสถานการณ์ :</b></p> <ul style="list-style-type: none"> <li>• ปริมาณน้ำไม่เพียงพอต่อการเพาะเลี้ยงสัตว์น้ำ</li> <li>• สภาพแวดล้อมเปลี่ยนแปลง สัตว์น้ำเสี่ยงต่อการเป็นโรค</li> </ul> <p><b>ขนาดของผลกระทบ :</b></p> <ul style="list-style-type: none"> <li>• พื้นที่ที่ทำการเพาะเลี้ยงสัตว์น้ำ</li> <li>• ๕๓ ตำบล ๘ อำเภอ จำแนกเป็น</li> <li>• พื้นที่เฝ้าระวัง - ตำบล - อำเภอ</li> <li>• พื้นที่เฝ้าระวัง - ตำบล - อำเภอ</li> <li>• พื้นที่เฝ้าระวัง - ตำบล - อำเภอ</li> </ul>	<p>๑. ดำเนินการขึ้นทะเบียน และปรับปรุงทะเบียนเกษตรกรผู้เพาะเลี้ยงสัตว์น้ำให้เป็นปัจจุบัน</p> <p>๒. สร้างการรับรู้ ประชาสัมพันธ์ข้อควรปฏิบัติ และแจ้งเตือนภัยเพื่อป้องกันและลดผลกระทบจากภัยแล้งกับเกษตรกรผู้เพาะเลี้ยงสัตว์น้ำ</p> <p>๓. ให้คำแนะนำทางวิชาการกับเกษตรกรผู้เพาะเลี้ยงสัตว์น้ำ ติดตามคุณภาพน้ำ และเฝ้าระวังโรคสัตว์น้ำ เพื่อลดและหลีกเลี่ยงความเสียหายที่จะเกิดขึ้นในช่วงภัยแล้ง หมั่นสังเกตอาการต่างๆ ของสัตว์น้ำอย่าสม่ำเสมอ หากมีอาการผิดปกติจะได้แก้ไขและให้การรักษาได้ทันเวลาที่</p>	<p>๑. ติดตาม เฝ้าระวัง และแจ้งเตือนสถานการณ์</p> <p>๒. ลงพื้นที่ประสบภัย เพื่อให้ความช่วยเหลือเกษตรกร รวมทั้งประเมินความเสียหายและความต้องการช่วยเหลือ</p>	<p>๑. สำรวจ และวิเคราะห์ความเสียหาย ความสูญเสีย จัดทำบัญชีรายละเอียดเกี่ยวกับข้อมูลเกษตรกรที่ได้รับความเสียหายด้านการประมง</p> <p>๒. สำรวจความเสียหายสิ้นเชิง และช่วยเหลือตามระเบียบการช่วยเหลือผู้ประสบภัย</p>

การประเมินความเสี่ยง	ก่อนเกิดภัย	ขณะเกิดภัย	หลังเกิดภัย
<p><b>ด้านปศุสัตว์</b> (สำนักงานปศุสัตว์จังหวัดบึงกาฬ)</p> <ul style="list-style-type: none"> <li>- พื้นที่เสี่ยงเกิดภัยแล้ง ที่มีการเลี้ยงปศุสัตว์</li> <li>- ผลผลิตลดลง สุขภาพสัตว์อ่อนแอ เสี่ยงต่อการเกิดโรค</li> <li>- แปลงพืชอาหารสัตว์เสียหาย</li> </ul>	<ol style="list-style-type: none"> <li>๑. สร้างการรับรู้และแนะนำเกษตรกรสำรวจเสบียงสัตว์เพื่อลดความเสี่ยงการขาดแคลนอาหารสัตว์เนื่องจากภัยแล้ง</li> <li>๒. จัดทำฐานข้อมูลและปรับปรุงข้อมูลทะเบียนเกษตรกรผู้เลี้ยงสัตว์ ข้อมูลจำนวนสัตว์ แปลงหญ้า และพื้นที่เสี่ยงภัย เพื่อเตรียมความพร้อมในการให้ความช่วยเหลือเกษตรกรกรณีสัตว์ตาย หรือแปลงหญ้าได้ความเสียหาย</li> <li>๓. การเฝ้าระวัง ติดตาม สถานการณ์พื้นที่เสี่ยง</li> <li>๔. แจ้งเตือนเมื่อมีแนวโน้มเกิดภัยกับเกษตรกรเมื่อได้รับรายงานสถานการณ์จากหน่วยงานที่เกี่ยวข้อง เช่นกรมอุตุนิยมวิทยา กรมชลประทาน</li> <li>๕. การสำรวจเสบียงอาหารสัตว์และเวชภัณฑ์</li> <li>๖. การเฝ้าระวังและติดตามสถานการณ์เพื่อป้องกันการเกิดโรคระบาดสัตว์</li> </ol>	<ol style="list-style-type: none"> <li>1. กรณีสัตว์ขาดแคลนอาหารหรือเสบียงสัตว์ให้ทำการจัดซื้อหรือประสานสถานีพืชอาหารสัตว์ เพื่อให้การสนับสนุน (ศูนย์วิจัยและพัฒนาอาหารสัตว์หนองคาย)</li> <li>2. สำรวจหญ้าแห้งตามโคกต่าเสบียงสัตว์ในพื้นที่จังหวัดบึงกาฬ</li> <li>3. กรณีสัตว์ป่วยให้ทำการรักษาและให้คำแนะนำเกษตรกรในการดูแลสุขภาพสัตว์</li> <li>3. มอบเวชภัณฑ์สนับสนุนเพื่อป้องกันและรักษาโรค</li> <li>4. จัดหน่วยปฏิบัติการเคลื่อนที่ช่วยเหลือเกษตรกรในพื้นที่เกิดภัย</li> <li>5. รายงานสถานการณ์ ผลกระทบ และการติดตามให้ช่วยเหลือ</li> </ol>	<ol style="list-style-type: none"> <li>1. สำรวจความเสียหายสิ้นเชิง และช่วยเหลือตามระเบียบ กค. ฯ (ปศ.)</li> <li>2. สนับสนุนพันธุ์พืชอาหารสัตว์สำหรับฟื้นฟูแปลงพืชอาหารสัตว์</li> <li>3. ออกสำรวจภาวะโรคระบาดสัตว์ในพื้นที่ บริการฉีดวัคซีนป้องกันโรคสัตว์ให้กับเกษตรกร แนะนำให้เกษตรกรให้ทำวัคซีนสัตว์ที่เลี้ยง</li> <li>การเจาะเลือดเพื่อตรวจสภาวะโรคระบาด และการตรวจเยี่ยมฟาร์มเกษตรกรเพื่อให้คำแนะนำในการเลี้ยงสัตว์ การดูแลสุขภาพสัตว์ และการควบคุมป้องกันโรค</li> </ol>

การประเมินความเสี่ยง	ก่อนเกิดภัย	ขณะเกิดภัย	หลังเกิดภัย
<b>ด้านชลประทาน</b> <b>(โครงการชลประทานบึงกาฬ)</b>	๑. เสริมสร้างความเข้มแข็ง ด้านการบริหารจัดการน้ำของชุมชน/องค์กรผู้ใช้น้ำ ๒. สร้างความรู้รู้ประชาสัมพันธ์ ให้แก่เกษตรกร ในการบริหารจัดการน้ำ	๑. ปฏิบัติการเติมน้ำ อย่างมีประสิทธิภาพ ๒. หาแหล่งน้ำสำรอง พร้อมวางแผนเตรียมเครื่องจักรมือในพื้นที่ขาดแคลนน้ำ เพื่อช่วยเหลือเกษตรกร	๑. กำหนดแผนจัดสรรน้ำ และพื้นที่เพาะปลูกพืชฤดูแล้ง ควบคุมการเพาะปลูกข้าวนาปรัง สร้างการรับรู้ให้กับเกษตรกร เตรียมน้ำสำรองสำรองสำหรับพื้นที่ลุ่มต่ำรับน้ำนอง ๒. รายงานติดตาม และประเมินผลการดำเนินงาน
<b>ด้านคุณภาพดินและน้ำ</b> <b>(สถานีพัฒนาที่ดินบึงกาฬ)</b> - พื้นที่เสี่ยงเกิดภัยแล้ง	๑. ประชาสัมพันธ์ให้ผู้สนใจยื่นความประสงค์ขอแหล่งน้ำในไร่นาฯ ณ สถานีพัฒนาที่ดินบึงกาฬ และเว็บไซต์กรมพัฒนาที่ดิน ๒. มีเกษตรกรยื่นความประสงค์ขอแหล่งน้ำในไร่นาฯ	๑. ลงพื้นที่เยี่ยมเยียน สร้างขวัญกำลังใจ รวมทั้งให้คำแนะนำในการดูแลและฟื้นฟูสภาพพื้นที่เมื่อเกิดภัย ๒. ลงพื้นที่ให้คำแนะนำในการปรับปรุงดินและวิธีการใช้น้ำอย่างมีประสิทธิภาพ ๓. ชูذب่อจิว	๑. ส่งเสริมการใช้น้ำหมักชีวภาพ ๒. การดูแลรักษาแหล่งน้ำ

### ๑๓. การติดตามและประเมินผล

ประสานการปฏิบัติงานและสนับสนุนการดำเนินงาน ตลอดจน การกำกับ ติดตาม ให้มีการปฏิบัติ ในทุกระดับอย่างใกล้ชิด ผ่านกลไกการทำงานของกองอำนาจการป้องกันและบรรเทาสาธารณภัยจังหวัดบึงกาฬ ศูนย์บัญชาการเหตุการณ์ระดับจังหวัด อำเภอ ศูนย์ปฏิบัติการฉุกเฉินในระดับองค์กรปกครองส่วนท้องถิ่น คณะอนุกรรมการพัฒนาการเกษตรและสหกรณ์จังหวัดบึงกาฬ ศูนย์ติดตามและแก้ไขปัญหาภัยพิบัติ ด้านการเกษตร จังหวัดบึงกาฬ คณะกรรมการขับเคลื่อนงานด้านการเกษตรระดับจังหวัด SCP และคณะทำงานขับเคลื่อนงานด้านการเกษตรระดับอำเภอ SCD

### ๑๔. บัญชียานพาหนะ เครื่องจักร วัสดุ อุปกรณ์ เครื่องมือ เครื่องใช้

#### ๑๔.๑ หน่วยงานในสังกัดกระทรวงเกษตรและสหกรณ์ จังหวัดบึงกาฬ

ลำดับที่	ประเภท	จำนวน	หน่วย
<b>โครงการชลประทานบึงกาฬ</b>			
๑	เครื่องสูบน้ำ ขนาด ๑๒ นิ้ว	๑	เครื่อง
๒	เครื่องสูบน้ำ ขนาด ๘ นิ้ว	๑	เครื่อง
๓	เครื่องสูบน้ำ ขนาด ๒ นิ้ว	๑	เครื่อง
๔	เครื่องสูบน้ำ ขนาด ๓ นิ้ว	๑	เครื่อง
๕	รถบรรทุกน้ำ ๑๒,๐๐๐ ลิตร	๑	คัน
๖	รถบรรทุกติดเครน	๑	คัน
๗	รถบรรทุกกระแท้ย ๖ ตัน ๖ ล้อ	๑	คัน
๘	รถบรรทุกแบบเท้าย Dump Truck	๑	คัน
๙	รถบรรทุกเล็ก ขนาด ๑ ตัน	๙	คัน

<b>ศูนย์เมล็ดพันธุ์ข้าวบึงกาฬ</b>			
๑	รถบรรทุก (ดีเซล) ขนาด ๖ ตัน ๖ ล้อ ขนาดความจุไม่น้อยกว่า ๖.๕ ลบ.ม.	๒	คัน
๒	รถบรรทุก (ดีเซล) ขนาด ๖ ตัน ๖ ล้อ ขนาดความจุไม่น้อยกว่า ๔ ลบ.ม.	๑	คัน
๓	รถตักล้อยาง ขนาด ๙๕ แรงม้า พร้อม อุปกรณ์	๑	คัน

๑๔.๒ สำนักงานป้องกันและบรรเทาสาธารณภัยจังหวัดบึงกาฬ และองค์กรปกครองส่วนท้องถิ่น  
ในพื้นที่จังหวัดบึงกาฬ

ลำดับที่	ประเภท	จำนวน	หน่วย
๑	รถยนต์กู้ภัยเคลื่อนที่เร็วพร้อมอุปกรณ์ (ขนาด ๑ คัน)	๔	คัน
๒	รถบรรทุกน้ำอเนกประสงค์ขนาดบรรจุ ๔,๐๐๐ - ๑๒,๐๐๐ ลิตร	๖๕	คัน
๓	รถบรรทุกประเภทต่าง ๆ	๑๕	คัน
๔	รถปฏิบัติการเคลื่อนย้ายผู้ประสบภัย	๗	คัน
๕	รถประกอบอาหารพร้อมอุปกรณ์	๑	คัน
๖	รถกู้ชีพเคลื่อนที่เร็ว	๔๔	คัน
๗	รถฉุกเฉิน EMS	๑๒	คัน
๘	รถดับเพลิงขนาดบรรจุ ๒,๐๐๐ - ๑๐,๐๐๐ ลิตร	๑๕	คัน
๙	รถชุดดับ/รถแทรกเตอร์/รถเกรดเดอร์/ รถตักหน้าชุดหลัง	๑๗	คัน
๑๐	เรือท้องแบน/เรือดับเพลิง	๔๑	ลำ
๑๑	เครื่องสูบน้ำแบบหาลม/สายสะพาย	๕๓	เครื่อง
๑๒	เครื่องยนต์ปั่นไฟขนาดต่างๆ	๑๙	เครื่อง

ที่มา : สำนักงานป้องกันและบรรเทาสาธารณภัยจังหวัดบึงกาฬ

## ๑๕. ผู้ประสานงานและช่องทางการติดต่อ

ที่	หน่วยงาน	ชื่อหัวหน้าส่วนราชการ	ตำแหน่ง	เบอร์มือถือ	เบอร์โทร สนง.	อีเมลล์ส่วนราชการ
๑	สำนักงานเกษตรและสหกรณ์จังหวัดบึงกาฬ	นางสาวสิริรัตน์ นามปัญญา	เกษตรและสหกรณ์จังหวัดบึงกาฬ	๐๘๖๒๒๔๐๑๔๑	๐๔๒๕๒๒๕๖๖	saraban_bkn@opsmoac.go.th
๒	สำนักงานเกษตรจังหวัดบึงกาฬ	นายกฤษฎา พลสิทธิ์	เกษตรจังหวัดบึงกาฬ	๐๙๒๕๕๓๒๒๕๙	๐๔๒๕๓๐๘๘๘	kasetbk๗๓@gmail.com
๓	สำนักงานประมงจังหวัดบึงกาฬ	นายพงศ์เทพ จันทระชิต	ประมงจังหวัดบึงกาฬ	๐๙๕๕๑๕๖๖๕๘	๐๔๒๕๒๒๕๓๓	buengkanfisheries@hotmail.co.th
๔	สำนักงานปศุสัตว์จังหวัดบึงกาฬ	นางวัลลภา วราอศวกปติ	ปศุสัตว์จังหวัด	๐๖๒๔๑๗๕๓๖	๐๔๒๕๒๒๕๓๖	Pvlo_bkr@dld.go.th
๕	ศูนย์เมล็ดพันธุ์ข้าวบึงกาฬ	นางสาวสุคคณิง พิมพ์ชัย	ผู้อำนวยการศูนย์เมล็ดพันธุ์ข้าวบึงกาฬ	๐๘๒๐๖๒๖๑๒	๐๔๒๕๓๐๕๕๒	Buk_rsc@rice.mail.go.th
๖	สำนักงานสหกรณ์จังหวัดบึงกาฬ	นายอภิไท มั่งธานี	สหกรณ์จังหวัดบึงกาฬ	๐๖๕๗๒๒๗๒๐๒	๐๔๒๕๓๐๗๑๒	cpd_bungkan@cpd.go.th
๗	สำนักงานตรวจบัญชีสหกรณ์บึงกาฬ	นางจิรสุดา ศรีกุล	หัวหน้าสำนักงานตรวจบัญชีสหกรณ์บึงกาฬ	๐๘๘๘๖๖๘๕๒๓	๐๘๘๕๕๕๒๒๗๗	Cadbka@Cad.go.th
๘	ด่านตรวจพืชบึงกาฬ	นายมงคล ไพเราะชัย	หัวหน้าด่านตรวจพืชบึงกาฬ	๐๘๘๘๒๒๗๕๕๐	๐๔๒๕๓๐๕๕๐	bkpq๒๒๒๒@gmail.com
๙	โครงการชลประทานบึงกาฬ	นายพรสิทธิ์ สิทธิวินชัย	ผู้อำนวยการส่วนวิศวกรรม สำนักงานชลประทานที่ ๕ (รักษาการแทน ผอ.คป.)	๐๘๑๘๓๓๓๑๔๙	๐๔๒๕๓๐๘๘๓	RID_Bungkan@hotmail.co.th
๑๐	สำนักงานสภาเกษตรกรจังหวัดบึงกาฬ	นางสาวนันทน์ภัส ผาจง	หัวหน้าสำนักงานสภาเกษตรกรจังหวัดบึงกาฬ	๐๔๒๕๒๒๕๔๕	๐๔๒๕๒๒๕๔๕	saraban_bkn@nfc.mail.go.th
๑๑	สำนักงานกองทุนฟื้นฟูและพัฒนาเกษตรกรสาขาจังหวัดบึงกาฬ	นางสาวดาวใจ คำแสน	หัวหน้าสำนักงานกองทุนฟื้นฟูและพัฒนาเกษตรกรสาขาจังหวัดบึงกาฬ	๐๖๒๖๐๕๓๗๓๘	๐๔๒๕๒๒๕๑๑	buengkan@frdfund.go.th
๑๒	สำนักงานการปฏิรูปที่ดินจังหวัดบึงกาฬ	นางสาวสงกรานต์ ตะนนท์	ปฏิรูปที่ดินจังหวัดบึงกาฬ	๐๘๐๐๘๐๗๕๓๒	๐๔๒๕๓๐๗๐๘	buengkan@alro.go.th
๑๓	สถานีพัฒนาที่ดินบึงกาฬ	นายพัชรพล คาคบว	ผู้อำนวยการสถานีพัฒนาที่ดินบึงกาฬ	๐๘๑๙๕๕๑๓๓	๐๔๒๐๘๘๒๒๒	bkn๐๑@dld.go.th
๑๔	การยางแห่งประเทศไทยจังหวัดบึงกาฬ	ว่าที่ ร.ต.พิรพัฒน์ กงบูราน	ผู้อำนวยการการยางแห่งประเทศไทยจังหวัดบึงกาฬ	๐๖๓๙๐๕๖๒๖๕	๐๔๒๕๒๒๕๙๙	saraban_buengkan@taot.mail.go.th
๑๕	ศูนย์วิจัยและพัฒนาการเกษตรหนองคาย	นายศักดิ์สิทธิ์ จรรย์ารณ	ผู้อำนวยการศูนย์วิจัยและพัฒนาการเกษตรหนองคาย	๐๘๖๒๒๕๑๗๙	๐๔๒๕๓๐๗๖	hort_nk@yahoo.com
๑๖	ศูนย์หม่อนไหมเฉลิมพระเกียรติฯ หนองคาย	นายสุภรณ์ ปัญสวัสดิ์	ผู้อำนวยการศูนย์หม่อนไหมเฉลิมพระเกียรติฯ หนองคาย	๐๘๓๔๐๓๒๔๘๘	๐๔๒๒๕๖๒๓๐๙	qsdc_nki@qsds.go.th
๑๗	ศูนย์ส่งเสริมและพัฒนาอาชีพการเกษตรหนองคาย	นางฉวีวรรณ อินทรยศ	ผู้อำนวยการศูนย์ส่งเสริมและพัฒนาอาชีพการเกษตรหนองคาย	๐๖๒๒๖๕๑๓๗๘	๐๘๖๕๕๕๘๖๕๒	aopdr๐๑@doae.go.th
๑๘	ด่านกักกันสัตว์หนองคาย	นายพนัส วรรณศรี	หัวหน้าด่านกักกันสัตว์หนองคาย	๐๘๘๘๖๑๘๕๖	๐๔๒๕๓๐๗๐	qsno_nok@dld.go.th
๑๙	ด่านตรวจประมงนครพนม	นายพิชิต พรหมประศรี	หัวหน้าด่านตรวจประมงนครพนม	๐๖๓๕๓๕๖๖๑	๐๔๒๕๓๐๖๓๕	NPinspection๐๑๗@gmail.com
๒๐	สำนักงานเศรษฐกิจการเกษตรที่ ๓	นางสาวอุษา โทณผลิน	ผู้อำนวยการสำนักงานเศรษฐกิจการเกษตรที่ ๓	๐๔๒๒๕๒๕๕๗	๐๔๒๒๕๒๕๕๗	zone๓@oae.go.th