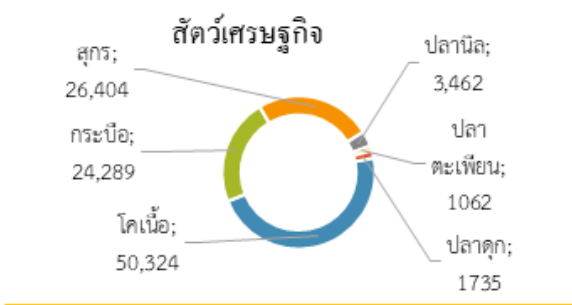
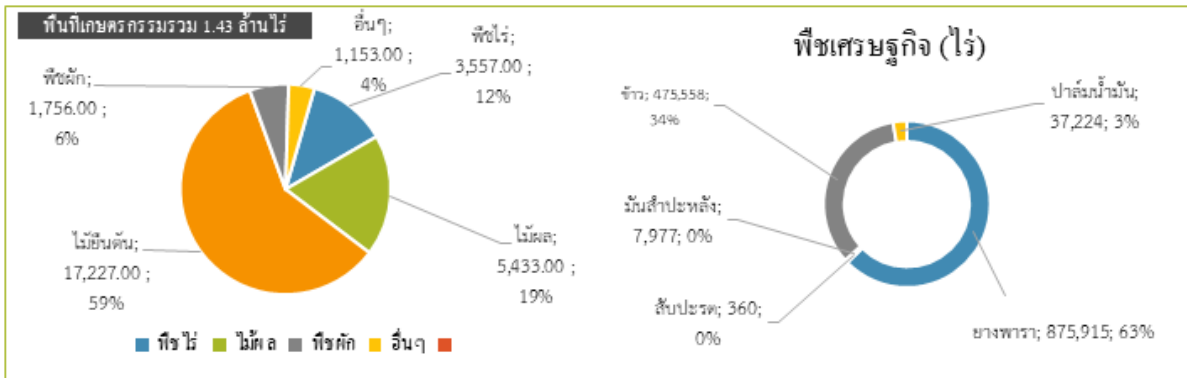
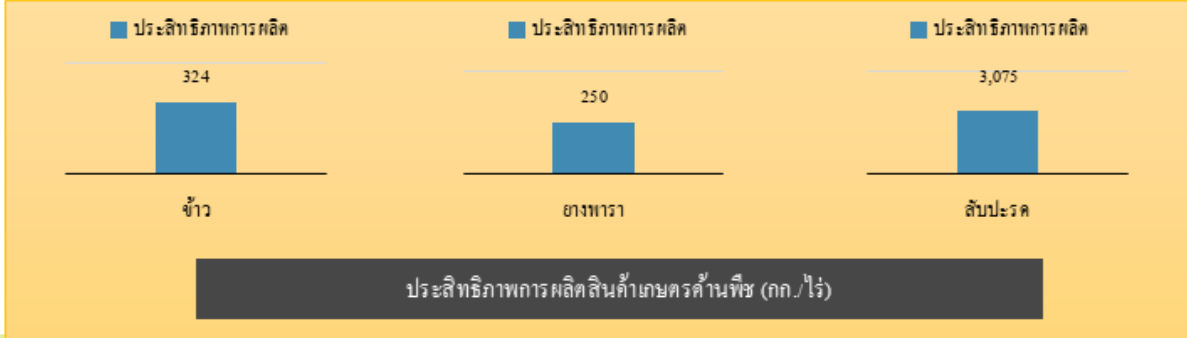


ข้อมูลพื้นฐานของจังหวัดบึงกาฬ



สินค้าเด่น/GI

สับปะรดบึงกาฬ พันธุ์ปัตตาเวีย รสชาติหวาน ฉ่ำน้ำ อมเปรี้ยวเล็กน้อย เนื้อแน่นละเอียด ไม่กัดลิ้น มีตามลค่อนข้างตื้น พื้นที่เพาะปลูก จำนวน 360 ไร่ ผลผลิต 1,101 ตัน



ปริมาณสินค้าเกษตรที่ได้รับรองมาตรฐาน

เกษตรกรอินทรีย์

ข้าว T1 เตรียมความพร้อม จำนวน - ไร่
T2 ปรับเปลี่ยน จำนวน - ไร่
รับรองแล้ว 47 ราย จำนวน 458.50 ไร่

พืช ปรับเปลี่ยน จำนวน - แปลง - ไร่
รับรองแล้ว จำนวน 6 แปลง 29.675 ไร่

GAP (ไร่/ตัว)

| ประเภท | พื้นที่ (ไร่/ตัว) |
|--------|-------------------|
| ไร่ | 1,110 |
| ไร่ | 1,434 |
| ไร่ | 502.00 |
| ไร่ | 1,001.13 |

GDP มูลค่า 31,755 ล้านบาท (ปี 2565)
 จำนวนประชากร 420,487 คน
 จำนวนครัวเรือน 145,677 ครัวเรือน
 ปริมาณน้ำภาพรวมจังหวัด 108.15 ล้าน ลบ.ม.
 ปริมาณน้ำฝนสะสมเฉลี่ย 2,772.19 มม./ปี
 (1 ม.ค.67 - 31 ต.ค. 67)

บึงกาฬ

Info graphic

ข้อมูลพื้นฐานจังหวัด

ประจำเดือนตุลาคม 2567

แบบฟอร์มที่ 1 ข้อมูลพื้นฐานจังหวัด

สรุปสถานการณ์อุทกภัยด้านการเกษตรในพื้นที่จังหวัดบึงกาฬ

โดย ศูนย์ติดตามและแก้ไขปัญหาภัยพิบัติด้านการเกษตรจังหวัดบึงกาฬ

สถานการณ์น้ำเบื้องต้น

5. สภาพน้ำในประมงบึงกาฬ

- ประมงบึงกาฬมีขนาด ๓.๕๗๖ ไร่ มีเนื้อที่ ๒๖๖ ไร่ ๒๖๖ ไร่ (เก็บคัก ๔.๐๐ ไร่) **สูงกว่าระดับเก็บคัก 0.66 ไร่**
- ประมงบึงกาฬมีขนาด ๓.๕๗๖ ไร่ มีเนื้อที่ ๒๖๖ ไร่ ๒๖๖ ไร่ (เก็บคัก ๔.๗๕ ไร่) **ต่ำกว่าระดับเก็บคัก 0.49 ไร่**
- ประมงบึงกาฬมีขนาด ๓.๕๗๖ ไร่ มีเนื้อที่ ๒๖๖ ไร่ ๒๖๖ ไร่ (เก็บคัก ๓.๐๐ ไร่) **สูงกว่าระดับเก็บคัก 0.42 ไร่**
- ประมงบึงกาฬมีขนาด ๓.๕๗๖ ไร่ มีเนื้อที่ ๒๖๖ ไร่ ๒๖๖ ไร่ (เก็บคัก ๓.๐๐ ไร่) **ต่ำกว่าระดับเก็บคัก 1.1๐ ไร่**

แนวโน้มคาดการณ์สถานการณ์น้ำจังหวัดบึงกาฬ

- คาดการณ์น้ำในอ่างเก็บน้ำ มีแนวโน้มลดลง เนื่องจากมีฝนตกน้อยในพื้นที่จังหวัดบึงกาฬ และอ่างเก็บน้ำหลายแห่งมีการระบายน้ำลงสู่ลำน้ำโขง มีแนวโน้มลดลง ปริมาณน้ำในลำน้ำโขงมีแนวโน้มลดลง
- คาดการณ์น้ำในลำน้ำโขง มีแนวโน้มลดลง ปริมาณน้ำในลำน้ำโขงมีแนวโน้มลดลง
- คาดการณ์น้ำในลำน้ำโขง มีแนวโน้มลดลง ปริมาณน้ำในลำน้ำโขงมีแนวโน้มลดลง
- คาดการณ์น้ำในลำน้ำโขง มีแนวโน้มลดลง ปริมาณน้ำในลำน้ำโขงมีแนวโน้มลดลง
- คาดการณ์น้ำในลำน้ำโขง มีแนวโน้มลดลง ปริมาณน้ำในลำน้ำโขงมีแนวโน้มลดลง

ภาพรวมสถานการณ์ภัยพิบัติด้านการเกษตร

- * ภาพรวมจังหวัดบึงกาฬ ได้รับผลกระทบ 8 อำเภอ 45 ตำบล 368 หมู่บ้าน เกษตรกร 5,960 ราย
- * พื้นที่ได้รับผลกระทบ 55,052.60 ไร่
- * พื้นที่เกิดวาจจะเสียหาย 51,404.60 ไร่

รายงานความก้าวหน้าในการช่วยเหลือผู้กักภัยด้านการเกษตร

ณ วันที่ 29 ตุลาคม 2567

ที่มา : สำนักงานเกษตรจังหวัดบึงกาฬ/สำนักงานประมงจังหวัดบึงกาฬ

| ลำดับที่ | อำเภอ | รายงานความก้าวหน้าในการช่วยเหลือผู้กักภัยด้านการเกษตร ด้านพืช | | | | | | รายงานความก้าวหน้าในการช่วยเหลือผู้กักภัยด้านการเกษตร ด้านประมง | | | | พื้นที่ที่ได้รับผลกระทบ (ไร่) | พื้นที่ที่ได้รับผลกระทบ (ไร่) | พื้นที่ที่ได้รับผลกระทบ (ไร่) | พื้นที่ที่ได้รับผลกระทบ (ไร่) | พื้นที่ที่ได้รับผลกระทบ (ไร่) | พื้นที่ที่ได้รับผลกระทบ (ไร่) | พื้นที่ที่ได้รับผลกระทบ (ไร่) | | |
|------------|-------------|---|------------------|---------------------|-------------------------------|------------------|-----------------------------------|---|---------------|-------------------------------------|-------------------------------|-------------------------------|-------------------------------|-------------------------------|-------------------------------|-------------------------------|-------------------------------|-------------------------------|-------------------------------|-------------------------------|
| | | จำนวนเกษตรกร (ราย) | ข้าว (ไร่) | พืชไร่/พืชผัก (ไร่) | ไม้ผล/ไม้ยืนต้นและอื่นๆ (ไร่) | รวม (ไร่) | วงเงินที่จะช่วยเหลือด้านพืช (บาท) | พื้นที่ที่ได้รับผลกระทบ (ไร่) | | วงเงินที่จะช่วยเหลือด้านประมง (บาท) | พื้นที่ที่ได้รับผลกระทบ (ไร่) | | | | | | | | พื้นที่ที่ได้รับผลกระทบ (ไร่) | พื้นที่ที่ได้รับผลกระทบ (ไร่) |
| | | | | | | | | รวม | ไร่ | | | | | | | | | | | |
| 1 | เซกา | 1,431 | 16,296.50 | 32.5 | 252.5 | 16,581.50 | 22,923,780 | 42 | 30.50 | | | | 142,801.00 | ✓ | ✓ | 23,066,581.00 | | | | |
| 2 | พรเจริญ | 868 | 7,393.25 | - | 18.25 | 7,411.50 | 9,980,831 | | | | | | | ✓ | ✓ | 9,980,831.00 | | | | |
| 3 | เมืองบึงกาฬ | 949 | 6,522.50 | 5.5 | 152.5 | 6,680.50 | 9,368,360 | 46 | 40.75 | | | | 190,791.50 | ✓ | ✓ | 9,559,151.50 | | | | |
| 4 | ศรีวิไล | 40 | 266 | - | - | 266 | 356,440 | 65 | 77.45 | | | | 362,620.90 | ✓ | ✓ | 719,060.90 | | | | |
| 5 | ปากคาด | 648 | 6,073.75 | 34 | 110.5 | 6,218.25 | 8,653,449 | | | | | | | ✓ | ✓ | 8,653,449.00 | | | | |
| 6 | โซ่พิสัย | 845 | 7,809.50 | - | 42.5 | 7,852.00 | 10,636,770 | | | | | | | ✓ | ✓ | 10,636,770.00 | | | | |
| 7 | บึงโขงหลง | 169 | 853.25 | - | 9.5 | 862.75 | 1,181,811 | | | | | | | ✓ | ✓ | 1,181,811.00 | | | | |
| 8 | ม่วงค่ำ | 167 | 781.5 | 21.75 | 25.5 | 828.75 | 1,193,499 | 56 | 51.27 | | | | 240,046.14 | ✓ | ✓ | 1,433,545.14 | | | | |
| รวม | | 5,110 | 45,996.25 | 93.75 | 611.25 | 46,701.25 | 64,294,940 | 209 | 199.97 | | | | 936,259.54 | | | 65,231,199.54 | | | | |

๑. ข้อมูลพื้นฐานด้านการเกษตร

๑.๑ พื้นที่ทั้งหมด ๒,๖๙๑,๐๙๑ ไร่ เป็นพื้นที่เกษตรกรรม ๑,๔๒๖,๑๖๐ ไร่ (๕๒.๙๙% ของพื้นที่ทั้งหมด) เป็นพื้นที่ปลูกข้าวนาปี ๔๗๕,๕๕๘ ไร่ พืชไร่ ๓,๕๕๗ ไร่ ไม้ผล ๕,๔๓๓ ไร่ ยางพารา ๘๗๕,๙๑๕ ไร่ ปาล์มน้ำมัน ๓๗,๒๒๔ ไร่ มันสำปะหลัง ๗,๙๗๗ ไร่ สับปะรด ๓๖๐ ไร่ ไม้ยืนต้น ๑๗,๒๒๗ ไร่ พืชผัก ๑,๗๕๖ ไร่ อื่น ๆ ๑,๑๕๓ ไร่ พื้นที่เกษตรกรรมนอกเขตพื้นที่ชลประทาน จำนวน ๘๘๕,๔๓๓ ไร่ (ที่มา : สنج.เกษตรจังหวัดบึงกาฬ)

๑.๒ สถานการณ์ด้านทรัพยากรการผลิตและแนวโน้ม (ที่มา : โครงการชลประทานบึงกาฬ)

- ๑) พื้นที่ลุ่มน้ำในเขตจังหวัด ๔,๐๐๔.๒๙ ตร.กม
- ๒) ปริมาณน้ำท่าเฉลี่ยรายปี ๕,๗๐๒.๑๐ ล้าน ลบ.ม./ปี
- ๓) ความสามารถในการเก็บกัก ๑๑๑.๖๔ ล้าน ลบ.ม.
- ๔) สถานการณ์อ่างเก็บน้ำ (หน่วย : ล้าน ลบ.ม.)

| อ่างเก็บน้ำ | จำนวน (แห่ง) | ความจุที่ รนท. (ล้าน ลบ.ม.) | ปริมาณน้ำในอ่างปัจจุบัน (ล้าน ลบ.ม.) | ความจุ (%) |
|--------------|--------------|-----------------------------|--------------------------------------|--------------|
| ขนาดกลาง | ๒ | ๔.๓๖๐ | ๔.๑๘๘ | ๙๖.๐๕ |
| ขนาดเล็ก | ๘ | ๒๓.๓๗๗ | ๒๒.๖๓๒ | ๙๖.๘๑ |
| ถ่ายโอน อปท. | ๔๔ | ๒๑.๘๗๔ | ๒๐.๙๙๙ | ๙๕.๙๙ |
| รวม | ๕๔ | ๔๙.๖๑๑ | ๔๗.๘๑๙ | ๙๖.๓๘ |

แบบฟอร์มที่ 1 ข้อมูลพื้นฐานจังหวัด

๒.) ปริมาณน้ำฝนเฉลี่ยสะสมตั้งแต่วันที่ ๑ มกราคม ๒๕๖๗ ถึงวันที่ ๒๘ ตุลาคม ๒๕๖๗ เท่ากับ ๒,๓๗๒.๑๙ มม./ปี

๓.) ความต้องการใช้น้ำของจังหวัดจำแนก ๔ ด้าน

- อุปโภคบริโภค ๐.๓๖๖ ล้าน ลบ.ม./ปี
- ระบบนิเวศน์-..... ล้าน ลบ.ม./ปี
- เกษตรกรรม ๐.๔๑๘ ล้าน ลบ.ม./ปี
- อุตสาหกรรม-..... ล้าน ลบ.ม./ปี

แผนการจัดสรรน้ำ ประจำปี ๒๕๖๗/๖๘ (ฤดูแล้ง)

- อุปโภคบริโภค ๐.๔๒๐ ล้าน ลบ.ม.
- ระบบนิเวศน์-..... ล้าน ลบ.ม.
- เกษตรกรรม ๐.๙๕๐ ล้าน ลบ.ม.
- อุตสาหกรรม-..... ล้าน ลบ.ม.

๔.) การใช้ประโยชน์และความเหมาะสมของดินเพื่อการเพาะปลูก (Agri-Map analytic) (ข้อมูลการใช้ประโยชน์ที่ดินของกรมพัฒนาที่ดิน)

๔.๑ พื้นที่ทำการเกษตรที่เหมาะสมในชั้นต่างๆ ประกอบด้วย

| ลำดับที่ | ชนิดพืช | เนื้อที่ (ไร่) | | | | รวมพื้นที่ (ไร่) |
|----------|-------------|-----------------|---------------------|----------------------|----------------|------------------|
| | | เหมาะสมสูง (S๑) | เหมาะสมปานกลาง (S๒) | เหมาะสมเล็กน้อย (S๓) | ไม่เหมาะสม (N) | |
| ๑ | ข้าว | | | | | |
| ๒ | ยางพารา | | | | | |
| ๓ | ปาล์มน้ำมัน | | | | | |
| ๔ | มันสำปะหลัง | | | | | |
| ๕ | ทุเรียน | | | | | |
| ๖ | เงาะ | | | | | |
| ๗ | สับปะรด | | | | | |

*ค่าตัวเลขได้มาจากการคำนวณด้วยระบบสารสนเทศทางภูมิศาสตร์

๔.๒ ข้อมูลโครงการแหล่งน้ำในไร่นานอกเขตชลประทานของกรมพัฒนาที่ดินขนาดกักเก็บน้ำ (๑,๒๖๐ ลบ.ม.)

- ๑ อำเภอเมืองบึงกาฬ จำนวน บ่อ
- ๒ อำเภอบุ่งคล้า จำนวนบ่อ
- ๓ อำเภอศรีวิไล จำนวน บ่อ
- ๔ อำเภอพรเจริญ จำนวน บ่อ
- ๕ อำเภอเซกา จำนวน บ่อ
- ๖ อำเภอบึงโขงหลง จำนวน บ่อ
- ๗ อำเภอปากคาด จำนวน บ่อ
- ๘ อำเภอโซ่พิสัย จำนวน บ่อ

(ที่มา : สถานีพัฒนาที่ดินบึงกาฬ)

แบบฟอร์มที่ 1 ข้อมูลพื้นฐานจังหวัด

พื้นที่ในเขตปฏิรูปที่ดินจังหวัดบึงกาฬ (สปก.)

๑. ผลการจัดที่ดินเกษตรกรรม (ประจำเดือน..... ๒๕๖๗)

- ๑.๑ อำเภอเมืองบึงกาฬ จำนวน ราย จำนวน แปลง จำนวน ไร่
- ๑.๒ อำเภอศรีวิไล จำนวน ราย จำนวน แปลง จำนวน ไร่
- ๑.๓ อำเภอพรเจริญ จำนวน ราย จำนวน แปลง จำนวน ไร่
- ๑.๔ อำเภอโซ่พิสัย จำนวน ราย จำนวน แปลง จำนวน ไร่
- ๑.๕ อำเภอปากคาด จำนวน ราย จำนวน แปลง จำนวน ไร่
- ๑.๖ อำเภอเซกา จำนวน ราย จำนวน แปลง จำนวน ไร่
- ๑.๗ อำเภอบึงโขงหลง จำนวน ราย จำนวน แปลง จำนวน ไร่
- ๑.๘ อำเภอบุ่งคล้า จำนวน ราย จำนวน แปลง จำนวน ไร่

รวมจำนวน ราย จำนวน แปลง จำนวน ไร่

(ที่มา : สำนักงานการปฏิรูปที่ดินจังหวัดบึงกาฬ)

๑.๓ ขนาดเศรษฐกิจของจังหวัด (GPP) ปี พ.ศ. ๒๕๖๕ มีมูลค่าเท่ากับ ๓๑,๗๕๕ ล้านบาท ภาคเกษตรกรรม การป่าไม้ และการประมง มีมูลค่าเท่ากับ ๑๐,๗๕๘ ล้านบาท (๓๓.๓๘ %) พิจารณาจากขนาดของจังหวัด อยู่ในลำดับที่ ๖๘ ของประเทศ และลำดับที่ ๑๗ ของภาคตะวันออกเฉียงเหนือ มีรายได้ ๘๙,๐๓๓ บาท/คน/ปี พิจารณาจากความมั่งคั่งของประชากรอยู่ในลำดับที่ ๕๖ ของประเทศ และลำดับที่ ๗ ของภาคตะวันออกเฉียงเหนือ (ที่มา : คลังจังหวัด) จำนวนประชากร ๔๒๐,๔๘๗ คน จำนวนครัวเรือน ๑๔๕,๖๗๗ ครัวเรือน (ที่มา : สนง.คลังจังหวัดบึงกาฬ/กรมการปกครอง กระทรวงมหาดไทย)

๑.๔ พืชเศรษฐกิจที่สำคัญ ได้แก่

- ๑. ยางพารา (ชนิด) RRIM๖๐๐ ปริมาณผลผลิต ๒๑๑,๓๔๘ ตัน (ผลผลิตเฉลี่ย ๒๕๐ กก./ไร่)
- ๒. ข้าวนาปี ปริมาณผลผลิต ๑๔๖,๓๗๘ ตัน (ผลผลิตเฉลี่ย ๓๒๔ กก./ไร่)
- ๓. ปาล์มน้ำมัน ปริมาณผลผลิต ๖๗,๐๔๗ ตัน (ผลผลิตเฉลี่ย ๑,๙๓๐ กก./ไร่)
- ๔. สับปะรด ปริมาณผลผลิต ๑,๑๐๑ ตัน (ผลผลิตเฉลี่ย ๓,๐๗๕ กก./ไร่)

(ที่มา : สำนักงานเกษตรจังหวัดบึงกาฬ)

๑.๕ สัตว์เศรษฐกิจที่สำคัญ ได้แก่

- ๑) โคเนื้อ จำนวน ๕๐,๓๒๔ ตัว
- ๒) กระบือ จำนวน ๒๔,๒๘๙ ตัว
- ๓) สุกร จำนวน ๒๖,๔๐๔ ตัว
- ๔) ปลานิล จำนวน ๓,๔๖๒ บ่อ
- ๕) ปลาตะเพียน จำนวน ๑,๐๖๒ บ่อ
- ๖) ปลาดุก จำนวน ๑,๗๓๕ บ่อ

(ที่มา : สำนักงานปศุสัตว์จังหวัดบึงกาฬ/สำนักงานประมงจังหวัดบึงกาฬ)

๑.๖ สินค้าสำคัญของจังหวัด

๑.) ยางพารา มีพื้นที่ปลูกมา จำนวน ๘๗๕,๙๑๕ ไร่ (ลำดับที่ ๒ ของภาค) ผลผลิต ๒๑๑,๓๔๘ ตัน/ปี ผลผลิตเฉลี่ย ๒๕๐ กิโลกรัม/ไร่ (ลำดับที่ ๑ ของประเทศ)

๒.) สินค้า GI ได้แก่ สับปะรดบึงกาฬ พื้นที่ปลูก จำนวน ๓๖๐ ไร่ ผลผลิต ๑,๑๐๑ ตัน ผลผลิตเฉลี่ย ๓,๐๗๕ กิโลกรัม/ไร่

(ที่มา สำนักงานพาณิชย์จังหวัดบึงกาฬ)

แบบฟอร์มที่ 1 ข้อมูลพื้นฐานจังหวัด

๑.๗ สถานการณ์การผลิตและราคาสินค้าเกษตรที่สำคัญ

สินค้าเกษตร (สินค้าเกษตรที่สำคัญของจังหวัด)

๑) ข้าวนาปี พื้นที่เพาะปลูก ๔๓๙,๔๒๔.๒๗ ไร่ คาดการณ์ผลผลิตที่จะออกสู่ตลาด

เดือนตุลาคม ๒๕๖๗ จำนวนผลผลิต ๑๖๔.๓๐ ตัน ราคา ๑๒,๐๒๐ บาท/ตัน

เดือนพฤศจิกายน ๒๕๖๗ จำนวนผลผลิต ตัน ราคา บาท/ตัน

เดือนธันวาคม ๒๕๖๗ จำนวนผลผลิต ตัน ราคา บาท/ตัน

เดือนมกราคม ๒๕๖๘ จำนวนผลผลิต.....ตัน ราคา..... บาท/ตัน

เดือนกุมภาพันธ์ ๒๕๖๘ จำนวนผลผลิตตัน ราคา บาท/ตัน

เดือนมีนาคม ๒๕๖๘ จำนวนผลผลิต.....ตัน ราคา.....บาท/ตัน

เดือนเมษายน ๒๕๖๘ จำนวนผลผลิตตัน ราคาบาท/ตัน

เดือนพฤษภาคม ๒๕๖๘ จำนวนผลผลิตตัน ราคาบาท/ตัน

เดือนมิถุนายน ๒๕๖๘ จำนวนผลผลิต.....ตัน ราคา บาท/ตัน

เดือนกรกฎาคม ๒๕๖๘ จำนวนผลผลิตตัน ราคา บาท/ตัน

เดือนสิงหาคม ๒๕๖๘ จำนวนผลผลิตตัน ราคา บาท/ตัน

เดือนกันยายน ๒๕๖๘ จำนวนผลผลิตตัน ราคา บาท/ตัน

**** ถึงปัจจุบัน ****

กรณีไม่เกิดความเสียหายจากภัยแล้ง/ภาวะฝนทิ้งช่วง คาดว่ามีปริมาณผลผลิตทั้งหมด ประมาณ ๑๔๙,๓๓๕.๘๘ ตัน ผลผลิตเฉลี่ย ๓๐๐.๖๔ กก/ไร่ คาดว่าจะออกสู่ตลาดประมาณ ๑๔๙,๓๓๕.๘๘ ตัน คิดเป็นร้อยละ ๑๐๐

กรณีเกิดความเสียหายจากภัยแล้ง/ภาวะฝนทิ้งช่วง คาดว่ามีปริมาณผลผลิตทั้งหมด ประมาณตัน ผลผลิตเฉลี่ยกก/ไร่ คาดว่าจะออกสู่ตลาด ตัน คิดเป็นร้อยละ ของผลผลิตทั้งหมด

- ปัญหา/ความเสี่ยง/แนวโน้มความเสียหาย พบว่าปัจจุบันมีพื้นที่คาดว่าจะได้รับผลกระทบจากภาวะฝนทิ้งช่วง ประมาณ ไร่ (ที่มา สำนักงานเกษตรจังหวัดบึงกาฬ)

๒) ข้าวนาปรัง พื้นที่เพาะปลูกไร่ ผลผลิตที่จะออกสู่ตลาด

เดือนมีนาคม ๒๕๖๘ จำนวนผลผลิต ตัน ราคา บาท/ตัน

เดือนเมษายน ๒๕๖๘ จำนวนผลผลิต ตัน ราคาบาท/ตัน

เดือนพฤษภาคม ๒๕๖๘ จำนวนผลผลิต ตัน ราคา บาท/ตัน

เดือนมิถุนายน ๒๕๖๘ จำนวนผลผลิต ตัน ราคา บาท/ตัน

เดือนกรกฎาคม ๒๕๖๘ จำนวนผลผลิต ตัน ราคา บาท/ตัน

เดือนสิงหาคม ๒๕๖๘ จำนวน ผลผลิต ตัน ราคา บาท/ตัน

เดือนกันยายน ๒๕๖๗ จำนวนผลผลิต - ตัน ราคา - บาท/ตัน

**** ถึงปัจจุบัน ****

กรณีไม่เกิดความเสียหายจากภัยแล้ง/ภาวะฝนทิ้งช่วง คาดว่ามีปริมาณผลผลิตทั้งหมด ตัน เฉลี่ย กก/ไร่ คาดว่าจะออกสู่ตลาดประมาณ ตัน คิดเป็นร้อยละ ของผลผลิตทั้งหมด

กรณีเกิดความเสียหายจากภัยแล้ง/ภาวะฝนทิ้งช่วง คาดว่ามีปริมาณผลผลิตทั้งหมด ประมาณ ตัน ผลผลิตเฉลี่ย กก/ไร่ คาดว่าจะออกสู่ตลาด ตัน คิดเป็นร้อยละ ของผลผลิตทั้งหมด

แบบฟอร์มที่ 1 ข้อมูลพื้นฐานจังหวัด

- ปัญหา/ความเสี่ยง/แนวโน้มความเสียหาย พบว่าปัจจุบันมีพื้นที่คาดว่าจะได้รับผลกระทบจากภาวะฝนทิ้งช่วง ประมาณ - ไร่ (ที่มา สำนักงานเกษตรจังหวัดบึงกาฬ)

๓) มันสำปะหลัง พื้นที่เพาะปลูก ๖,๙๓๐.๐๓ ไร่ ผลผลิตที่จะออกสู่ตลาด

เดือนตุลาคม ๒๕๖๗ จำนวนผลผลิตตัน ราคา บาท/ตัน
เดือนพฤศจิกายน ๒๕๖๗ จำนวนผลผลิตตัน ราคา บาท/ตัน
เดือนธันวาคม ๒๕๖๗ จำนวนผลผลิต.....ตัน ราคาบาท/ตัน
เดือนมกราคม ๒๕๖๘ จำนวนผลผลิต ต้น ราคา บาท/ตัน
เดือนกุมภาพันธ์ ๒๕๖๘ จำนวนผลผลิต ต้น ราคา บาท/ตัน
เดือนมีนาคม ๒๕๖๘ จำนวนผลผลิต ต้น ราคา บาท/ตัน
เดือนเมษายน ๒๕๖๘ จำนวนผลผลิต ต้น ราคา บาท/ตัน
เดือนพฤษภาคม ๒๕๖๘ จำนวนผลผลิต ต้น ราคา บาท/ตัน
เดือนมิถุนายน ๒๕๖๘ จำนวนผลผลิต ต้น ราคา บาท/ตัน
เดือนกรกฎาคม ๒๕๖๘ จำนวนผลผลิต ต้น ราคา บาท/ตัน
เดือนสิงหาคม ๒๕๖๘ จำนวนผลผลิต ต้น ราคา บาท/ตัน
เดือนกันยายน ๒๕๖๘ จำนวนผลผลิต ต้น ราคา บาท/ตัน

**** ถึงปัจจุบัน ****

กรณีไม่เกิดความเสียหายจากภัยแล้ง/ภาวะฝนทิ้งช่วง คาดว่ามีปริมาณผลผลิตทั้งหมด ประมาณ ๔๖,๖๘๗ ตัน ผลผลิตเฉลี่ย ๒,๘๐๐ กก./ไร่ คาดว่าจะออกสู่ตลาดประมาณ ๔๖,๖๘๗ ตัน คิดเป็นร้อยละ ๑๐๐ ของผลผลิตทั้งหมด

กรณีเกิดความเสียหายจากภัยแล้ง/ภาวะฝนทิ้งช่วง คาดว่ามีปริมาณผลผลิตทั้งหมด ประมาณ ตัน ผลผลิตเฉลี่ย กก./ไร่ คาดว่าจะออกสู่ตลาด ตัน คิดเป็นร้อยละ ของผลผลิตทั้งหมด

- ปัญหา/ความเสี่ยง/แนวโน้มความเสียหาย พบว่าปัจจุบันมีพื้นที่คาดว่าจะได้รับผลกระทบจากภาวะฝนทิ้งช่วง ประมาณ ไร่ (ที่มา สำนักงานเกษตรจังหวัดบึงกาฬ)

๔) ปาล์มน้ำมัน พื้นที่เพาะปลูก ๓๒,๗๑๕ ไร่ คาดการณ์ผลผลิตที่จะออกสู่ตลาด

เดือนตุลาคม ๒๕๖๗ จำนวนผลผลิต ๑๔,๕๗๔ ตัน ราคา ๖,๔๕๐ บาท/ตัน
เดือนพฤศจิกายน ๒๕๖๗ จำนวนผลผลิต ต้น ราคา บาท/ตัน
เดือนธันวาคม ๒๕๖๗ จำนวนผลผลิต ต้น ราคา บาท/ตัน
เดือนมกราคม ๒๕๖๘ จำนวนผลผลิต ต้น ราคา บาท/ตัน
เดือนกุมภาพันธ์ ๒๕๖๘ จำนวนผลผลิต ต้น ราคา บาท/ตัน
เดือนมีนาคม ๒๕๖๘ จำนวนผลผลิต ต้น ราคา บาท/ตัน
เดือนเมษายน ๒๕๖๘ จำนวนผลผลิต ต้น ราคา บาท/ตัน
เดือนพฤษภาคม ๒๕๖๘ จำนวนผลผลิต ต้น ราคา บาท/ตัน
เดือนมิถุนายน ๒๕๖๘ จำนวนผลผลิต ต้น ราคา บาท/ตัน
เดือนกรกฎาคม ๒๕๖๘ จำนวนผลผลิต ต้น ราคา บาท/ตัน
เดือนสิงหาคม ๒๕๖๘ จำนวนผลผลิต ต้น ราคา บาท/ตัน
เดือนกันยายน ๒๕๖๘ จำนวนผลผลิต ต้น ราคา บาท/ตัน

**** ถึงปัจจุบัน ****

แบบฟอร์มที่ 1 ข้อมูลพื้นฐานจังหวัด

กรณีไม่เกิดความเสียหายจากภัยแล้ง/ภาวะฝนทิ้งช่วง คาดว่ามีปริมาณผลผลิตทั้งหมด ประมาณ ๕๓๒,๐๒๖ ตัน ผลผลิตเฉลี่ย ๙๔๕.๗๐ กก/ไร่ คาดว่าจะออกสู่ตลาดประมาณ ๕๓๒,๐๒๖ ตัน คิดเป็นร้อยละ ๑๐๐ ของผลผลิตทั้งหมด

กรณีเกิดความเสียหายจากภัยแล้ง/ภาวะฝนทิ้งช่วง คาดว่ามีปริมาณผลผลิตทั้งหมด ประมาณ ตัน ผลผลิตเฉลี่ย กก/ไร่ คาดว่าจะออกสู่ตลาด ตัน คิดเป็นร้อยละ ของผลผลิตทั้งหมด

- ปัญหา/ความเสี่ยง/แนวโน้มความเสียหาย พบว่าปัจจุบันมีพื้นที่คาดว่าจะได้รับผลกระทบจากภาวะฝนทิ้งช่วง ประมาณ ไร่ (ที่มา สำนักงานเกษตรจังหวัดบึงกาฬ)

๕) สับปะรด พื้นที่เพาะปลูก ๓๘๓.๕ ไร่ คาดการณ์ผลผลิตที่จะออกสู่ตลาด

เดือนตุลาคม ๒๕๖๗ จำนวนผลผลิต ตัน ราคา บาท/ตัน

เดือนพฤศจิกายน ๒๕๖๗ จำนวนผลผลิต ตัน ราคา บาท/ตัน

เดือนธันวาคม ๒๕๖๗ จำนวนผลผลิต ตัน ราคา บาท/ตัน

เดือนมกราคม ๒๕๖๘ จำนวนผลผลิต ตัน ราคา บาท/ตัน

เดือนกุมภาพันธ์ ๒๕๖๘ จำนวนผลผลิต ตัน ราคา บาท/ตัน

เดือนมีนาคม ๒๕๖๘ จำนวนผลผลิต ตัน ราคา บาท/ตัน

เดือนเมษายน ๒๕๖๘ จำนวนผลผลิต ตัน ราคา บาท/ตัน

เดือนพฤษภาคม ๒๕๖๘ จำนวนผลผลิต ตัน ราคา บาท/ตัน

เดือนมิถุนายน ๒๕๖๘ จำนวนผลผลิต ตัน ราคา บาท/ตัน

เดือนกรกฎาคม ๒๕๖๘ จำนวนผลผลิต ตัน ราคา บาท/ตัน

เดือนสิงหาคม ๒๕๖๘ จำนวนผลผลิต ตัน ราคา บาท/ตัน

เดือนกันยายน ๒๕๖๘ จำนวนผลผลิต ตัน ราคา บาท/ตัน

** ถึงปัจจุบัน **

กรณีไม่เกิดความเสียหายจากภัยแล้ง/ภาวะฝนทิ้งช่วง คาดว่ามีปริมาณผลผลิตทั้งหมด ประมาณ ๑,๑๕๘ ตัน ผลผลิตเฉลี่ย ๑,๐๐๘ กก/ไร่ คาดว่าจะออกสู่ตลาดประมาณ ๑,๑๕๘ ตัน คิดเป็นร้อยละ ๑๐๐ ของผลผลิตทั้งหมด

กรณีเกิดความเสียหายจากภัยแล้ง/ภาวะฝนทิ้งช่วง คาดว่ามีปริมาณผลผลิตทั้งหมด ประมาณ ... ตัน ผลผลิตเฉลี่ย กก/ไร่ คาดว่าจะออกสู่ตลาด ตัน คิดเป็นร้อยละ ของผลผลิตทั้งหมด

- ปัญหา/ความเสี่ยง/แนวโน้มความเสียหาย พบว่าปัจจุบันมีพื้นที่คาดว่าจะได้รับผลกระทบจากภาวะฝนทิ้งช่วง ประมาณ ไร่ (ที่มา สำนักงานเกษตรจังหวัดบึงกาฬ)

๖) ทุเรียน พื้นที่เพาะปลูก ๒,๑๒๐ ไร่ คาดการณ์ผลผลิตที่จะออกสู่ตลาด

เดือนตุลาคม ๒๕๖๗ จำนวนผลผลิต ตัน ราคา บาท/ตัน

เดือนพฤศจิกายน ๒๕๖๗ จำนวนผลผลิต ตัน ราคา บาท/ตัน

เดือนธันวาคม ๒๕๖๗ จำนวนผลผลิต ตัน ราคา บาท/ตัน

เดือนมกราคม ๒๕๖๘ จำนวนผลผลิต ตัน ราคา บาท/ตัน

เดือนกุมภาพันธ์ ๒๕๖๘ จำนวนผลผลิต ตัน ราคา บาท/ตัน

เดือนมีนาคม ๒๕๖๘ จำนวนผลผลิต ตัน ราคา บาท/ตัน

เดือนเมษายน ๒๕๖๘ จำนวนผลผลิต ตัน ราคา บาท/ตัน

เดือนพฤษภาคม ๒๕๖๘ จำนวนผลผลิต ตัน ราคา บาท/ตัน

เดือนมิถุนายน ๒๕๖๘ จำนวนผลผลิต ตัน ราคา บาท/ตัน

แบบฟอร์มที่ 1 ข้อมูลพื้นฐานจังหวัด

เดือนกรกฎาคม ๒๕๖๘ จำนวนผลผลิต ต้น ราคา บาท/ต้น

เดือนสิงหาคม ๒๕๖๘ จำนวนผลผลิต ต้น ราคา บาท/ต้น

เดือนกันยายน ๒๕๖๘ จำนวนผลผลิต ต้น ราคา บาท/ต้น

**** ถึงปัจจุบัน ****

กรณีไม่เกิดความเสียหายจากภัยแล้ง/ภาวะฝนทิ้งช่วง คาดว่ามีปริมาณผลผลิตทั้งหมด ประมาณ ๑,๒๙๘.๑ ต้น ผลผลิตเฉลี่ย ๑,๒๓๖.๒ กก/ไร่ คาดว่าจะออกสู่ตลาดประมาณ ๑,๒๙๘.๑ ต้น คิดเป็นร้อยละ ๑๐๐ ของผลผลิตทั้งหมด

กรณีเกิดความเสียหายจากภัยแล้ง/ภาวะฝนทิ้งช่วง คาดว่ามีปริมาณผลผลิตทั้งหมด ประมาณ ต้น ผลผลิตเฉลี่ย กก/ไร่ คาดว่าจะออกสู่ตลาด ต้น คิดเป็นร้อยละ ของผลผลิตทั้งหมด

- ปัญหา/ความเสี่ยง/แนวโน้มความเสียหาย พบว่าปัจจุบันมีพื้นที่คาดว่าจะได้รับผลกระทบจากภาวะฝนทิ้งช่วง ประมาณ ไร่ (ที่มา สำนักงานเกษตรจังหวัดบึงกาฬ)

๗) เงาะ พื้นที่เพาะปลูก ๗๑๓ ไร่ คาดการณ์ผลผลิตที่จะออกสู่ตลาด

เดือนตุลาคม ๒๕๖๗ จำนวนผลผลิต ต้น ราคา บาท/ต้น

เดือนพฤศจิกายน ๒๕๖๗ จำนวนผลผลิต ต้น ราคา บาท/ต้น

เดือนธันวาคม ๒๕๖๗ จำนวนผลผลิต ต้น ราคา บาท/ต้น

เดือนมกราคม ๒๕๖๘ จำนวนผลผลิต ต้น ราคา บาท/ต้น

เดือนกุมภาพันธ์ ๒๕๖๘ จำนวนผลผลิต ต้น ราคา บาท/ต้น

เดือนมีนาคม ๒๕๖๘ จำนวนผลผลิต ต้น ราคา บาท/ต้น

เดือนเมษายน ๒๕๖๘ จำนวนผลผลิต ต้น ราคา บาท/ต้น

เดือนพฤษภาคม ๒๕๖๘ จำนวนผลผลิต ต้น ราคา บาท/ต้น

เดือนมิถุนายน ๒๕๖๘ จำนวนผลผลิต ต้น ราคา บาท/ต้น

เดือนกรกฎาคม ๒๕๖๘ จำนวนผลผลิต ต้น ราคา บาท/ต้น

เดือนสิงหาคม ๒๕๖๘ จำนวนผลผลิต ต้น ราคา บาท/ต้น

เดือนกันยายน ๒๕๖๘ จำนวนผลผลิต ต้น ราคา บาท/ต้น

**** ถึงปัจจุบัน ****

กรณีไม่เกิดความเสียหายจากภัยแล้ง/ภาวะฝนทิ้งช่วง คาดว่ามีปริมาณผลผลิตทั้งหมด ประมาณ ๓,๐๘๑.๓๘ ต้น ผลผลิตเฉลี่ย ๑,๓๙๙.๗๓ กก/ไร่ คาดว่าจะออกสู่ตลาดประมาณ ๓,๐๘๑.๓๘ ต้น คิดเป็นร้อยละ ๑๐๐ ของผลผลิตทั้งหมด

กรณีเกิดความเสียหายจากภัยแล้ง/ภาวะฝนทิ้งช่วง คาดว่ามีปริมาณผลผลิตทั้งหมด ประมาณ ต้น ผลผลิตเฉลี่ย กก/ไร่ คาดว่าจะออกสู่ตลาด ต้น คิดเป็นร้อยละ ของผลผลิตทั้งหมด

- ปัญหา/ความเสี่ยง/แนวโน้มความเสียหาย พบว่าปัจจุบันมีพื้นที่คาดว่าจะได้รับผลกระทบจากภาวะฝนทิ้งช่วง ประมาณ ไร่ (ที่มา สำนักงานเกษตรจังหวัดบึงกาฬ)

๘. ยางพารา จำนวนพื้นที่ปลูก ๘๗๕,๙๑๕ ไร่ คาดการณ์ผลผลิตที่จะออกสู่ตลาด

ปี ๒๕๖๕ จำนวนผลผลิต (ยางก้อนถ้วย) ๑,๐๘๗,๖๘๒.๔๓ ต้น ราคา ๒๔,๑๙๐ บาท/ต้น

ปี ๒๕๖๖ จำนวนผลผลิต (ยางก้อนถ้วย) ๘,๗๐๙,๒๗๔.๖๓ ต้น ราคา ๒๒,๕๓๐ บาท/ต้น

ปี ๒๕๖๗ จำนวนผลผลิต (ยางก้อนถ้วย) ต้น ราคา บาท/ต้น

เดือนตุลาคม ๒๕๖๗ จำนวนผลผลิต (ยางก้อนถ้วย) ต้น ราคา บาท/ต้น

แบบฟอร์มที่ 1 ข้อมูลพื้นฐานจังหวัด

เดือนพฤศจิกายน ๒๕๖๗ จำนวนผลผลิต (ยางก้อนถ้วย) ตัน ราคา บาท/ตัน
เดือนธันวาคม ๒๕๖๗ จำนวนผลผลิต (ยางก้อนถ้วย) ตัน ราคา บาท/ตัน
เดือนมกราคม ๒๕๖๘ จำนวนผลผลิต (ยางก้อนถ้วย) ตัน ราคา บาท/ตัน
เดือนกุมภาพันธ์ ๒๕๖๘ จำนวนผลผลิต (ยางก้อนถ้วย) ตัน ราคา บาท/ตัน
เดือนมีนาคม ๒๕๖๘ จำนวนผลผลิต (ยางก้อนถ้วย) ตัน ราคา บาท/ตัน
เดือนเมษายน ๒๕๖๘ จำนวนผลผลิต (ยางก้อนถ้วย) ตัน ราคา บาท/ตัน
เดือนพฤษภาคม ๒๕๖๘ จำนวนผลผลิต (ยางก้อนถ้วย) ตัน ราคา บาท/ตัน
เดือนมิถุนายน ๒๕๖๘ จำนวนผลผลิต (ยางก้อนถ้วย) ตัน ราคา บาท/ตัน
เดือนกรกฎาคม ๒๕๖๘ จำนวนผลผลิต (ยางก้อนถ้วย) ตัน ราคา บาท/ตัน
เดือนสิงหาคม ๒๕๖๘ จำนวนผลผลิต (ยางก้อนถ้วย) ตัน ราคา บาท/ตัน
เดือนกันยายน ๒๕๖๘ จำนวนผลผลิต (ยางก้อนถ้วย) ๕๙,๗๖๗.๑๕ ตัน ราคา ๓๕,๓๙๐ บาท/ตัน

ถึงปัจจุบัน

กรณีไม่เกิดความเสียหายจากภัยแล้ง/ภาวะฝนทิ้งช่วง คาดว่ามีปริมาณผลผลิตทั้งหมด ประมาณ ๑,๕๓๒,๙๖๙.๒๕ ตัน ผลผลิตเฉลี่ย ๗๖.๗๒ กก./ไร่ คาดว่าจะออกสู่ตลาดประมาณ ๑,๕๓๒,๙๖๙.๒๕ ตัน คิดเป็นร้อยละ ๑๐๐ ของผลผลิตทั้งหมด

กรณีเกิดความเสียหายจากภัยแล้ง/ภาวะฝนทิ้งช่วง คาดว่ามีปริมาณผลผลิตทั้งหมด ประมาณ ตัน ผลผลิตเฉลี่ย กก./ไร่ คาดว่าจะออกสู่ตลาด ตัน คิดเป็นร้อยละ ของผลผลิตทั้งหมด

- ปัญหา/ความเสี่ยง/แนวโน้มความเสียหาย พบว่าปัจจุบันมีพื้นที่คาดว่าจะได้รับผลกระทบจากภาวะฝนทิ้งช่วง ประมาณ ไร่ (**ที่มา การยางแห่งประเทศไทยจังหวัดบึงกาฬ**)

๘. น้ำมันดิบ (โค) จำนวนการเลี้ยง ๑,๔๓๔ ตัว คาดการณ์ผลผลิตที่จะออกสู่ตลาด

เดือนตุลาคม ๒๕๖๗ จำนวนผลผลิต กก. ราคา บาท/กก.
เดือนพฤศจิกายน ๒๕๖๗ จำนวนผลผลิต กก. ราคา บาท/กก.
เดือนธันวาคม ๒๕๖๗ จำนวนผลผลิต กก. ราคา บาท/กก.
เดือนมกราคม ๒๕๖๘ จำนวนผลผลิต กก. ราคา บาท/กก.
เดือนกุมภาพันธ์ ๒๕๖๘ จำนวนผลผลิต กก. ราคา บาท/กก.
เดือนมีนาคม ๒๕๖๘ จำนวนผลผลิต กก. ราคา บาท/กก.
เดือนเมษายน ๒๕๖๘ จำนวนผลผลิต กก. ราคา บาท/กก.
เดือนพฤษภาคม ๒๕๖๘ จำนวนผลผลิต กก. ราคา บาท/กก.
เดือนมิถุนายน ๒๕๖๘ จำนวนผลผลิต กก. ราคา บาท/กก.
เดือนกรกฎาคม ๒๕๖๘ จำนวนผลผลิต กก. ราคา บาท/กก.
เดือนสิงหาคม ๒๕๖๘ จำนวนผลผลิต กก. ราคา บาท/กก.
เดือนกันยายน ๒๕๖๘ จำนวนผลผลิต กก. ราคา บาท/กก.

(**ที่มา สำนักงานปศุสัตว์จังหวัดบึงกาฬ**)

๙. สุกร พื้นที่เลี้ยงสัตว์ ๒๑,๙๐๐ ตัว คาดการณ์ผลผลิตที่จะออกสู่ตลาด

เดือนตุลาคม ๒๕๖๗ จำนวนผลผลิต กก. ราคา บาท/กก.
เดือนพฤศจิกายน ๒๕๖๗ จำนวนผลผลิต กก. ราคา บาท/กก.
เดือนธันวาคม ๒๕๖๗ จำนวนผลผลิต กก. ราคา บาท/กก.

แบบฟอร์มที่ 1 ข้อมูลพื้นฐานจังหวัด

เดือนมกราคม ๒๕๖๘ จำนวนผลผลิต กก. ราคา บาท/กก
เดือนกุมภาพันธ์ ๒๕๖๘ จำนวนผลผลิต กก. ราคา บาท/กก
เดือนมีนาคม ๒๕๖๘ จำนวนผลผลิต กก. ราคา บาท/กก
เดือนเมษายน ๒๕๖๘ จำนวนผลผลิต กก. ราคา บาท/กก
เดือนพฤษภาคม ๒๕๖๘ จำนวนผลผลิต กก. ราคา บาท/กก
เดือนมิถุนายน ๒๕๖๘ จำนวนผลผลิต กก. ราคา บาท/กก
เดือนกรกฎาคม ๒๕๖๘ จำนวนผลผลิต กก. ราคา บาท/กก
เดือนสิงหาคม ๒๕๖๘ จำนวนผลผลิต กก. ราคา บาท/กก
เดือนกันยายน ๒๕๖๘ จำนวนผลผลิต กก. ราคา บาท/กก

ถึงปัจจุบัน

ฟาร์มมาตรฐานด้านปศุสัตว์ จำนวน ๙ ฟาร์ม ได้แก่
๑. ฟาร์มมาตรฐานสุกร จำนวน ๘ ฟาร์ม
๒. ฟาร์มมาตรฐานโคนม จำนวน ๑ ฟาร์ม
ผลการสุ่มตรวจนมโรงเรียน

จำนวนโรงเรียนทั้งหมดในพื้นที่ ๔๓๑ โรงเรียน
จำนวนโรงเรียนที่สุ่มตรวจ ๔๓๑ โรงเรียน
คิดเป็นร้อยละ ๑๐๐ ของโรงเรียนทั้งหมด

(ที่มา สำนักงานปศุสัตว์จังหวัดบึงกาฬ)

๑๒. ปลานิล พื้นที่เพาะเลี้ยง ๓,๔๖๒ บ่อ/ไร่ คาดการณ์ผลผลิตที่จะออกสู่ตลาด
เดือนตุลาคม ๒๕๖๗ จำนวนผลผลิต ๖๐ ตัน ราคา ๘๐,๐๐๐ บาท/ตัน
เดือนพฤศจิกายน ๒๕๖๗ จำนวนผลผลิต ๗๐ ตัน ราคา ๘๐,๐๐๐ บาท/ตัน
เดือนธันวาคม ๒๕๖๗ จำนวนผลผลิต ๖๐ ตัน ราคา ๘๐,๐๐๐ บาท/ตัน
เดือนมกราคม ๒๕๖๘ จำนวนผลผลิต ๕๐ ตัน ราคา ๘๐,๐๐๐ บาท/ตัน
เดือนกุมภาพันธ์ ๒๕๖๘ จำนวนผลผลิต ๔๐ ตัน ราคา ๘๐,๐๐๐ บาท/ตัน
เดือนมีนาคม ๒๕๖๘ จำนวนผลผลิต ๖๐ ตัน ราคา ๘๐,๐๐๐ บาท/ตัน
เดือนเมษายน ๒๕๖๘ จำนวนผลผลิต ๓๐ ตัน ราคา ๘๐,๐๐๐ บาท/ตัน
เดือนพฤษภาคม ๒๕๖๘ จำนวนผลผลิต ๓๐ ตัน ราคา ๘๐,๐๐๐ บาท/ตัน
เดือนมิถุนายน ๒๕๖๘ จำนวนผลผลิต ๓๐ ตัน ราคา ๘๐,๐๐๐ บาท/ตัน
เดือนกรกฎาคม ๒๕๖๘ จำนวนผลผลิต ๓๐ ตัน ราคา ๘๐,๐๐๐ บาท/ตัน
เดือนสิงหาคม ๒๕๖๘ จำนวนผลผลิต ๔๐ ตัน ราคา ๘๐,๐๐๐ บาท/ตัน
เดือนกันยายน ๒๕๖๘ จำนวนผลผลิต ๕๐ ตัน ราคา ๘๐,๐๐๐ บาท/ตัน

** ถึงปัจจุบัน **

กรณีไม่เกิดความเสียหายจากภัยแล้ง/ภาวะฝนทิ้งช่วง คาดว่ามีปริมาณผลผลิตทั้งหมด ประมาณ ๕๕๐ ตัน ผลผลิตเฉลี่ย ๑๕๐ กก/ไร่ คาดว่าจะออกสู่ตลาดประมาณ ๓๓๐ ตัน คิดเป็นร้อยละ ๖๐ ของผลผลิตทั้งหมด (ปม.)

แบบฟอร์มที่ 1 ข้อมูลพื้นฐานจังหวัด

กรณีเกิดความเสียหายจากภัยแล้ง/ภาวะฝนทิ้งช่วง คาดว่ามีปริมาณผลผลิตทั้งหมด ประมาณ ตัน
ผลผลิตเฉลี่ย กก/ไร่ คาดว่าจะออกสู่ตลาด ตัน คิดเป็นร้อยละ ของผลผลิตทั้งหมด

- ปัญหา/ความเสี่ยง/แนวโน้มความเสียหาย พบว่าปัจจุบันมีพื้นที่คาดว่าจะได้รับผลกระทบจากภาวะ
ฝนทิ้งช่วง ประมาณ ไร่ (ที่มา สำนักงานประมงจังหวัดบึงกาฬ)

๑๓. ปลายข้าว พื้นที่เพาะเลี้ยง ๑,๐๖๒ บ่อ/ไร่ คาดการณ์ผลผลิตที่จะออกสู่ตลาด

เดือนตุลาคม ๒๕๖๗ จำนวนผลผลิต ๒๐ ตัน ราคา ๖๐,๐๐๐ บาท/ตัน
เดือนพฤศจิกายน ๒๕๖๗ จำนวนผลผลิต ๒๐ ตัน ราคา ๖๐,๐๐๐ บาท/ตัน
เดือนธันวาคม ๒๕๖๗ จำนวนผลผลิต ๒๐ ตัน ราคา ๖๐,๐๐๐ บาท/ตัน
เดือนมกราคม ๒๕๖๘ จำนวนผลผลิต ๑๐ ตัน ราคา ๖๐,๐๐๐ บาท/ตัน
เดือนกุมภาพันธ์ ๒๕๖๘ จำนวนผลผลิต ๑๐ ตัน ราคา ๖๐,๐๐๐ บาท/ตัน
เดือนมีนาคม ๒๕๖๘ จำนวนผลผลิต ๑๐ ตัน ราคา ๖๐,๐๐๐ บาท/ตัน
เดือนเมษายน ๒๕๖๘ จำนวนผลผลิต ๑๐ ตัน ราคา ๖๐,๐๐๐ บาท/ตัน
เดือนพฤษภาคม ๒๕๖๘ จำนวนผลผลิต ๑๐ ตัน ราคา ๖๐,๐๐๐ บาท/ตัน
เดือนมิถุนายน ๒๕๖๘ จำนวนผลผลิต ๑๐ ตัน ราคา ๖๐,๐๐๐ บาท/ตัน
เดือนกรกฎาคม ๒๕๖๘ จำนวนผลผลิต ๑๐ ตัน ราคา ๖๐,๐๐๐ บาท/ตัน
เดือนสิงหาคม ๒๕๖๘ จำนวนผลผลิต ๑๐ ตัน ราคา ๖๐,๐๐๐ บาท/ตัน
เดือนกันยายน ๒๕๖๘ จำนวนผลผลิต ๑๐ ตัน ราคา ๖๐,๐๐๐ บาท/ตัน

** ถึงปัจจุบัน **

กรณีไม่เกิดความเสียหายจากภัยแล้ง/ภาวะฝนทิ้งช่วง คาดว่ามีปริมาณผลผลิตทั้งหมด ประมาณ ๑๕๐ ตัน
ผลผลิตเฉลี่ย ๑๐๐ กก/ไร่ คาดว่าจะออกสู่ตลาดประมาณ ๑๐๕ ตัน คิดเป็นร้อยละ ๗๐ ของผลผลิตทั้งหมด

กรณีเกิดความเสียหายจากภัยแล้ง/ภาวะฝนทิ้งช่วง คาดว่ามีปริมาณผลผลิตทั้งหมด ประมาณ ตัน
ผลผลิตเฉลี่ย..... กก/ไร่ คาดว่าจะออกสู่ตลาด ตัน คิดเป็นร้อยละ ของผลผลิตทั้งหมด

- ปัญหา/ความเสี่ยง/แนวโน้มความเสียหาย พบว่าปัจจุบันมีพื้นที่คาดว่าจะได้รับผลกระทบจากภาวะ
ฝนทิ้งช่วง ประมาณ ไร่ (ที่มา สำนักงานประมงจังหวัดบึงกาฬ)

๑๔. ปลายดุก พื้นที่เพาะเลี้ยง ๑,๗๓๕ บ่อ/ไร่ คาดการณ์ผลผลิตที่จะออกสู่ตลาด

เดือนตุลาคม ๒๕๖๗ จำนวนผลผลิต ๒๐ ตัน ราคา ๖๐,๐๐๐ บาท/ตัน
เดือนพฤศจิกายน ๒๕๖๗ จำนวนผลผลิต ๒๐ ตัน ราคา ๖๐,๐๐๐ บาท/ตัน
เดือนธันวาคม ๒๕๖๗ จำนวนผลผลิต ๑๕ ตัน ราคา ๖๐,๐๐๐ บาท/ตัน
เดือนมกราคม ๒๕๖๘ จำนวนผลผลิต ๑๕ ตัน ราคา ๖๐,๐๐๐ บาท/ตัน
เดือนกุมภาพันธ์ ๒๕๖๘ จำนวนผลผลิต ๑๐ ตัน ราคา ๖๐,๐๐๐ บาท/ตัน
เดือนมีนาคม ๒๕๖๘ จำนวนผลผลิต ๑๐ ตัน ราคา ๖๐,๐๐๐ บาท/ตัน
เดือนเมษายน ๒๕๖๘ จำนวนผลผลิต ๑๕ ตัน ราคา ๖๐,๐๐๐ บาท/ตัน
เดือนพฤษภาคม ๒๕๖๘ จำนวนผลผลิต ๑๐ ตัน ราคา ๖๐,๐๐๐ บาท/ตัน
เดือนมิถุนายน ๒๕๖๘ จำนวนผลผลิต ๑๐ ตัน ราคา ๖๐,๐๐๐ บาท/ตัน
เดือนกรกฎาคม ๒๕๖๘ จำนวนผลผลิต ๑๐ ตัน ราคา ๖๐,๐๐๐ บาท/ตัน
เดือนสิงหาคม ๒๕๖๘ จำนวนผลผลิต ๑๐ ตัน ราคา ๖๐,๐๐๐ บาท/ตัน
เดือนกันยายน ๒๕๖๘ จำนวนผลผลิต ๑๕ ตัน ราคา ๖๐,๐๐๐ บาท/ตัน

** ถึงปัจจุบัน **

แบบฟอร์มที่ 1 ข้อมูลพื้นฐานจังหวัด

กรณีไม่เกิดความเสียหายจากภัยแล้ง/ภาวะฝนทิ้งช่วง คาดว่ามีปริมาณผลผลิตทั้งหมด ประมาณ ๑๖๐ ตัน
ผลผลิตเฉลี่ย ๑๐๐ กก/ไร่ คาดว่าจะออกสู่ตลาดประมาณ ๑๓๐ ตัน คิดเป็นร้อยละ ๗๐ ของผลผลิตทั้งหมด

กรณีเกิดความเสียหายจากภัยแล้ง/ภาวะฝนทิ้งช่วง คาดว่ามีปริมาณผลผลิตทั้งหมด ประมาณ.....ตัน
ผลผลิตเฉลี่ยกก/ไร่ คาดว่าจะออกสู่ตลาดตัน คิดเป็นร้อยละ ของผลผลิตทั้งหมด

- ปัญหา/ความเสี่ยง/แนวโน้มความเสียหาย พบว่าปัจจุบันมีพื้นที่คาดว่าจะได้รับผลกระทบจากภาวะ
ฝนทิ้งช่วง ประมาณไร่ (ที่มา สำนักงานประมงจังหวัดบึงกาฬ)

๑.๘ สินค้า OTOP ๑๐ อันดับแรกของจังหวัด และปริมาณมูลค่าการจำหน่าย ปี ๒๕๖๘

- ๑.) ชื่อกลุ่ม แหล่งรับซื้อวัตถุดิบ รายได้ บาท
- ๒.) ชื่อกลุ่ม แหล่งรับซื้อวัตถุดิบ รายได้ บาท
- ๓.) ชื่อกลุ่ม แหล่งรับซื้อวัตถุดิบ รายได้ บาท
- ๔.) ชื่อกลุ่ม แหล่งรับซื้อวัตถุดิบ รายได้ บาท
- ๕.) ชื่อกลุ่ม แหล่งรับซื้อวัตถุดิบ รายได้ บาท
- ๖.) ชื่อกลุ่ม แหล่งรับซื้อวัตถุดิบ รายได้ บาท
- ๗.) ชื่อกลุ่ม แหล่งรับซื้อวัตถุดิบ รายได้ บาท
- ๘.) ชื่อกลุ่ม แหล่งรับซื้อวัตถุดิบ รายได้ บาท
- ๙.) ชื่อกลุ่ม แหล่งรับซื้อวัตถุดิบ รายได้ บาท
- ๑๐.) ชื่อกลุ่ม แหล่งรับซื้อวัตถุดิบ รายได้ บาท

๑.๙ โครงการชุมชนท่องเที่ยว OTOP นวัตวิถี

๑.๙.๑ จังหวัดบึงกาฬ มีชุมชนท่องเที่ยว OTOP นวัตวิถี (พช.) จำนวน แห่ง ประกอบด้วย

๑.) ชุมชนท่องเที่ยวเชิงสร้างสรรค์แบบเกษตรกรรม จำนวน ชุมชน ได้แก่

๑.๑)

๑.๒)

๒.) หมู่บ้านโดดเด่นเฉพาะทาง ประเภทหมู่บ้านเศรษฐกิจพอเพียง จำนวน แห่ง ได้แก่

๒.๑)

๒.๒)

๒.๓)

๒.๔)

๒.๕)

๒.๖)

๓.) หมู่บ้านโดดเด่นเฉพาะทาง ประเภทเกษตรอินทรีย์ เกษตรปลอดภัย จำนวน แห่ง ได้แก่

๓.๑)

๓.๒)

๓.๓)

แบบฟอร์มที่ 1 ข้อมูลพื้นฐานจังหวัด

๑.๙.๒ จังหวัดบึงกาฬ มีแหล่งท่องเที่ยวเชิงเกษตร (Story telling) (กษจ.) จำนวน แห่งประกอบด้วย

- ๑.)
- ๒.)
- ๓.)
- ๔.)
- ๕.)
- ๖.)
- ๗.)
- ๘.)

(ที่มา สำนักงานพัฒนาชุมชนจังหวัดบึงกาฬ)

๑.๑๐ สหกรณ์การเกษตร (สหกรณ์ จว.)

กลุ่มสหกรณ์

๑) จำนวนสหกรณ์ภาคการเกษตรในจังหวัดบึงกาฬ จำนวน ๕๖ สหกรณ์ สมาชิกสหกรณ์ ๗๒,๑๘๗ ราย (ข้อมูล ณ ๓๑ ธันวาคม ๒๕๖๖)

๒) การจัดขึ้นมาตรฐานคุณภาพสหกรณ์ในจังหวัดบึงกาฬ ประจำปี ๒๕๖๗ **ไม่มีการจัดมาตรฐาน**

๒.๑ ผ่าน จำนวน-.... สหกรณ์

๒.๒ ไม่ผ่าน จำนวน ...-.... สหกรณ์

๓) มูลค่าธุรกิจสหกรณ์ภาคการเกษตร ปี ๒๕๖๗ จำนวน ๑,๐๑๗,๑๓๐,๕๔๔.๓๖ บาท

กลุ่มเกษตรกร

๑) จำนวนกลุ่มเกษตรกรในจังหวัด ๒๐ กลุ่ม สมาชิกกลุ่ม ๑๖,๐๑๔ ราย (ข้อมูล ณ ๓๑ ธันวาคม ๒๕๖๖)

๒) การจัดขึ้นมาตรฐานคุณภาพสหกรณ์ในจังหวัด ประจำปี ๒๕๖๗ **ไม่มีการจัดมาตรฐาน**

- ผ่านจำนวน-..... กลุ่ม

- ไม่ผ่านจำนวน-..... กลุ่ม

๓) มูลค่าธุรกิจกลุ่มเกษตรกร ปี ๒๕๖๗ จำนวน ๑๘๐,๘๘๑,๙๙๔.๖๓ บาท

(ที่มา สำนักงานสหกรณ์จังหวัดบึงกาฬ)

๒. ข้อมูลการรับรองมาตรฐานสินค้าเกษตรปลอดภัยของจังหวัด ปี ๒๕๖๗/๖๘

๒.๑ พื้นที่การผลิตข้าวอินทรีย์ ปี ๒๕๖๗/๖๘ จำนวน ๔๕๘.๕๐ ไร่ เกษตรกร ๓ กลุ่ม ๕๗ ราย ๕๖ แปลง รับรองแล้ว ๔๕๘.๕๐ ไร่ (คมข.บก) พืชอินทรีย์ รวม ๔๔.๔๐ ไร่ เกษตรกร ๙ ราย/แปลง รับรองแล้ว ๒๙.๖๗๕ ไร่ เกษตรกร ๖ ราย/แปลง (ศวพ.นค)

| ชนิดสินค้า | จำนวนราย/แปลง | จำนวนไร่ |
|------------------------------|---------------|----------|
| ๑) ข้าว T๑ (เตรียมความพร้อม) | - | - |
| ข้าว T๒ (ปรับเปลี่ยน) | - | - |
| รับรองแล้ว | ๔๗ | ๔๕๘.๕๐ |
| ชนิดสินค้า | จำนวนราย/แปลง | จำนวนไร่ |
| ๒) พืช (แปลง) | - | - |
| ปรับเปลี่ยน | - | - |
| รับรองแล้ว (พืชผสมผสาน) | ๕ | ๒๓.๓๕๐ |
| (สมุนไพร) | ๑ | ๖.๓๒๕ |

แบบฟอร์มที่ 1 ข้อมูลพื้นฐานจังหวัด

| | | |
|-------------|---|--------|
| รวมทั้งสิ้น | ๖ | ๒๙.๖๗๕ |
|-------------|---|--------|

๒.๒ การรับรอง GAP ปี ๒๕๖๗/๖๘ ด้านพืช ๓๘๑ ราย/แปลง พื้นที่ ๑,๐๐๑.๑๒๕ ไร่ ด้านข้าว เกษตรกร จำนวน ๔๗ ราย พื้นที่ ๕๐๒ ไร่ ด้านประมง เกษตรกร ๑๖ ราย พื้นที่ ๑๕.๗ ไร่ และ ด้านปศุสัตว์ จำนวน รายฟาร์ม (ศวพ.นค./ศมข.บก/ปมจ./ปศจ.)

| ชนิดสินค้า | จำนวนราย/แปลง | จำนวนไร่ |
|---|--------------------------|-----------|
| ๑) พืช (แปลง) | ๓๘๑ | ๑,๐๐๑.๑๒๕ |
| ๒) ข้าว (GAP Grain) รับรองมาตรฐาน ปี ๖๗ | ๒ กลุ่ม ๔๗ ราย ๔๗ แปลง | ๕๐๒ |
| ๓) ข้าว (GAP Grain) ขอกการรับรองมาตรฐาน ปี ๖๘ | ๓ กลุ่ม ๑๐๕ ราย ๑๐๗ แปลง | ๘๖๔ |
| ๓) ข้าว (GAP Seed) ขอกการรับรองมาตรฐาน ปี ๖๘ | ๒ กลุ่ม ๖๔ ราย ๖๔ แปลง | ๖๘๓ |
| ๔) ประมง | ๑๖ | ๑๕.๗ |
| ๕) ปศุสัตว์ | - สุกร - โคเนื้อ | |

การรับรอง GAP ปี ๒๕๖๗/๖๘ ด้านพืช ๓๘๑ ราย/แปลง พื้นที่ ๑,๐๐๑.๑๒๕ ไร่

| ชนิดสินค้า | จำนวนราย/แปลง | จำนวนไร่ |
|--------------------------|---------------|-----------|
| ๑) ทุเรียน | ๙ | ๕๕๒.๐๐๐ |
| ๒) มังคุด | ๑๒ | ๖๔.๐๐๐ |
| ๓) ส้มโอ | ๕ | ๖.๒๕๐ |
| ๔) พริก | ๑๒ | ๑.๗๕๐ |
| ๕) มะพร้าว | ๑๐ | ๓๘.๕๐๐ |
| ๖) สับปะรด | ๕ | ๔๒.๗๕๐ |
| ๗) เงาะ | ๑๒ | ๒๔.๕๐๐ |
| ๘) กลุ่มพืชตระกูลกะหล่ำ | ๑๘ | ๓.๖๒๕ |
| ๙) กลุ่มพืชตระกูลถั่ว | ๕ | ๐.๘๗๕ |
| ๑๐) กลุ่มพืชตระกูลมะเขือ | ๒๓ | ๖๕.๒๕๐ |
| ๑๑) กลุ่มพืชสมุนไพร | ๓๕ | ๑๑๗.๗๕๐ |
| ๑๒) ข้าวโพดฝักสด | ๗ | ๗.๐๐๐ |
| ๑๓) ถั่ว | ๑๗ | ๕๗.๕๐๐ |
| ๑๔) อื่นๆ | ๑๒๙ | ๔๒.๓๗๕ |
| รวมทั้งสิ้น | ๓๘๑ | ๑,๐๐๑.๑๒๕ |

แบบฟอร์มที่ 1 ข้อมูลพื้นฐานจังหวัด

๓.งบประมาณปี ๒๕๖๘ รวมทั้งสิ้น ล้านบาท แบ่งเป็น

๓.๑ งบประมาณของส่วนราชการต้นสังกัด (Function Base)

๑) งบประมาณรวมทั้งสิ้น ล้านบาท ผลการเบิกจ่ายล้านบาท คิดเป็นร้อยละ
จำแนกเป็นงบปกติ ล้านบาท งบจังหวัดบาท งบประมาณอื่นๆ ล้านบาท
(ข้อมูลไตรมาสที่ ณ วันที่) (สนง.กษ.บก)

๒) ผลการดำเนินงาน/ผลการปฏิบัติราชการสำคัญ (แผนงานโครงการจำแนกตามพีช ปศุสัตว์ ประมง
กลุ่ม/สหกรณ์)

๒.๑ ด้านพีช

๒.๑.๑ โครงการ..... งบประมาณรวมทั้งสิ้น บาท ผลการเบิกจ่าย
บาท คิดเป็นร้อยละ จำแนกเป็น งบดำเนินงาน บาท เป้าหมายรวม ราย ผลสำเร็จที่
สำคัญ (สนง.เกษตรจังหวัดบึงกาฬ)

๒.๑.๒ โครงการ..... งบประมาณรวมทั้งสิ้น บาท ผลการเบิกจ่าย
บาท คิดเป็นร้อยละ จำแนกเป็น งบดำเนินงาน บาท เป้าหมายรวม ราย ผลสำเร็จที่
สำคัญ (ศูนย์เมล็ดพันธุ์ข้าวบึงกาฬ)

๒.๑.๓ โครงการ..... งบประมาณรวมทั้งสิ้น บาท ผลการเบิกจ่าย
บาท คิดเป็นร้อยละ จำแนกเป็น งบดำเนินงาน บาท เป้าหมายรวม ราย ผลสำเร็จที่
สำคัญ (ศูนย์วิจัยและพัฒนาการเกษตรหนองคาย)

๒.๑.๔ โครงการ..... งบประมาณรวมทั้งสิ้น บาท ผลการเบิกจ่าย
บาท คิดเป็นร้อยละ จำแนกเป็น งบดำเนินงาน บาท เป้าหมายรวม ราย ผลสำเร็จที่
สำคัญ (ศูนย์หม่อนไหมฯ หนองคาย)

๒.๒ ด้านปศุสัตว์

๒.๒.๑ กิจกรรมการพัฒนาสุขภาพสัตว์

.....

๒.๒.๒ กิจกรรมการพัฒนาการผลิตปศุสัตว์

.....

๒.๒.๓ กิจกรรมจัดการสวัสดิภาพสัตว์

.....

๒.๒.๔ กิจกรรมตรวจสอบรับรองคุณภาพสินค้าปศุสัตว์

.....

๒.๒.๕ กิจกรรมอาหารนมเพื่อเด็กและเยาวชน

.....

๒.๒.๖ กิจกรรมส่งเสริมเกษตรกรทฤษฎีใหม่

.....

๒.๒.๗ กิจกรรมปรับปรุงข้อมูลทะเบียนเกษตรกรผู้เลี้ยงสัตว์

แบบฟอร์มที่ 1 ข้อมูลพื้นฐานจังหวัด

๒.๒.๘ กิจกรรมสนับสนุนโครงการสัตว์ปลอดโรค คนปลอดภัย จากโรคพิษสุนัขบ้า

๒.๓ ด้านประมง

๒.๓.๑) โครงการยกระดับมาตรฐานสินค้าเกษตร เป้าหมายรวม ๘ ราย ผลสำเร็จที่สำคัญ เกษตรกรได้รับการรับรองมาตรฐานการผลิตสัตว์น้ำ ตามมาตรฐาน มกษ. ๗๔๓๖-๒๕๖๓ และ มกษ.๗๔๓๘-๒๕๖๕ และจังหวัดบึงกาฬมีผลผลิตสัตว์น้ำปลอดภัย บริโภคภายในจังหวัดเพิ่มขึ้น

๒.๓.๒) โครงการพัฒนาเกษตรกรยั่งยืน (เกษตรกรทฤษฎีใหม่) เป้าหมายรวม ๑๖๐ ราย ผลสำเร็จที่สำคัญ ๑. เกษตรกรสามารถนำหลักทฤษฎีใหม่ไปปรับใช้ในกิจกรรมทางการเกษตรตามความเหมาะสม และสอดคล้องกับพื้นที่ของตนเอง ๒. เกษตรกรที่เข้าร่วมโครงการมีความรู้ความเข้าใจการประมงเพิ่มขึ้น ๓. เกษตรกรสามารถนำความรู้ที่ได้รับไปพัฒนาและประยุกต์ใช้ในการเพาะเลี้ยงสัตว์น้ำของตนเองได้

๒.๓.๓) โครงการพัฒนาอาชีพและส่งเสริมความเข้มแข็งของชุมชนประมง เป้าหมายรวม องค์กรชุมชนประมงท้องถิ่น จำนวน ๒ องค์กร ผลสำเร็จที่สำคัญ ๑. องค์กรชุมชนประมงท้องถิ่นมีรายได้เพิ่มขึ้น มีความมั่นคงในการประกอบอาชีพการประมงอย่างยั่งยืน ๒. เกิดการมีส่วนร่วม และเป็นการสนับสนุน ชุมชนประมงท้องถิ่นในการจัดการบำรุงรักษา การอนุรักษ์ การฟื้นฟู และการใช้ประโยชน์อย่างยั่งยืนจากทรัพยากรสัตว์น้ำ

๒.๔ กลุ่ม/สหกรณ์

๒.๔.๑ โครงการ.....งบประมาณ.....ผลเบิกจ่าย.....
ผลสำเร็จที่สำคัญ

๓.๒ งบประมาณจังหวัด/กลุ่มจังหวัด (Area Base)

๓.๒.๑ ด้านพืช โครงการ.....งบประมาณ.....ผลเบิกจ่าย.....
ผลสำเร็จที่สำคัญ

๓.๒.๒ ด้านปศุสัตว์ โครงการ.....งบประมาณ.....ผลเบิกจ่าย.....
ผลสำเร็จที่สำคัญ

๓.๒.๓ ด้านประมง โครงการส่งเสริมและพัฒนาการเกษตรตามหลักปรัชญาเศรษฐกิจพอเพียง กิจกรรมขยายผลโครงการเกษตรเพื่ออาหารกลางวัน อันเนื่องมาจากพระราชดำริ สมเด็จพระกนิษฐาธิราชเจ้า กรมสมเด็จพระเทพรัตนราชสุดาฯ สยามบรมราชกุมารี (ส่งเสริมและพัฒนาการเลี้ยงสัตว์น้ำในกระชังบกเพื่อเสริมสร้างองค์ความรู้ในโรงเรียนและชุมชนให้มั่นคงทางอาหารในพื้นที่อย่างยั่งยืน) เป้าหมาย เกษตรกร จำนวน รวม ๒๐๐ ราย โรงเรียน จำนวน ๘ โรงเรียน ผู้มีส่วนได้ส่วนเสีย : เกษตรกรและประชาชนในพื้นที่ กลุ่มเป้าหมายของจังหวัดบึงกาฬ ผลสำเร็จที่สำคัญ เกษตรกร ครู นักเรียนมีความรู้ ทักษะในการเลี้ยงกบ ปลา

แบบฟอร์มที่ 1 ข้อมูลพื้นฐานจังหวัด

คุกในกระชังบก และเกิดผลผลิตสัตว์น้ำไว้บริโภคในครัวเรือน และจำหน่าย ทั้งยังส่งผลให้เกษตรกรสามารถประกอบอาชีพการเพาะเลี้ยงสัตว์น้ำได้อย่างยั่งยืนต่อไป

งบประมาณรวมทั้งสิ้น ๔๔๔,๐๘๐ บาท ผลการเบิกจ่าย ๐ บาท คิดเป็นร้อยละ ๐.๐๐

๔. ผลการดำเนินงานโครงการสำคัญ (สรุปโดยย่อ)

๔.๑ การบริหารจัดการแหล่งน้ำทั้งระบบ

โครงการ.....งบประมาณ.....ผลเบิกจ่าย..... เป้าหมาย..... ผลสำเร็จที่สำคัญ.....

(ที่มา ทุกหน่วยงานในสังกัดกระทรวงเกษตรและสหกรณ์ที่มีโครงการ)

๔.๒ การผลิตพันธุ์พืช - สัตว์ให้ได้มาตรฐานให้เพียงพอ

โครงการ.....งบประมาณ.....ผลเบิกจ่าย..... เป้าหมาย..... ผลสำเร็จที่สำคัญ.....

(ที่มา ทุกหน่วยงานในสังกัดกระทรวงเกษตรและสหกรณ์ที่มีโครงการ)

๔.๓ การป้องกันโรคระบาดทั้งในพืชและสัตว์

สำนักงานประมงจังหวัดบึงกาฬ

กิจกรรมการประชาสัมพันธ์ป้องกันภัยพิบัติต่าง ๆ ของสำนักงานประมงจังหวัด งบประมาณรวมทั้งสิ้น ไม่มี บาท ผลการเบิกจ่าย.....-.....บาท คิดเป็นร้อยละ.....-.....จำแนกเป็น งบดำเนินงาน.....-.....บาท งบลงทุน.....-.....บาท งบรายจ่าย.....-.....บาท เป้าหมายรวม ไม่ได้กำหนด ผลสำเร็จที่สำคัญ เกษตรกรได้เตรียมความพร้อมรับทุกสถานการณ์ มีการป้องกันรับมือภัยพิบัติต่างๆ ที่มีโอกาสที่จะเกิดขึ้น

(ที่มา ทุกหน่วยงานในสังกัดกระทรวงเกษตรและสหกรณ์ที่มีโครงการ)

๔.๔ ลดต้นทุนการผลิต โครงการระบบส่งเสริมเกษตรแบบแปลงใหญ่

โครงการ.....งบประมาณ.....ผลเบิกจ่าย..... เป้าหมาย..... ผลสำเร็จที่สำคัญ.....

(ที่มา ทุกหน่วยงานในสังกัดกระทรวงเกษตรและสหกรณ์ที่มีโครงการ)

๔.๕ การส่งเสริมอาชีพด้านพืช ประมง และปศุสัตว์

สำนักงานประมงจังหวัดบึงกาฬ

๑) โครงการพัฒนาเกษตรกรมั่งคั่ง (เกษตรกรรุ่นใหม่) งบประมาณรวมทั้งสิ้น - บาท ผลการเบิกจ่าย-.....บาท คิดเป็นร้อยละ...-.....จำแนกเป็น งบดำเนินงาน...-.....บาท งบลงทุน.....-.....บาท งบรายจ่าย.....-.....บาท เป้าหมายรวม ๑๖๐ ราย ผลสำเร็จที่สำคัญ ๑. เกษตรกรสามารถนำหลักทฤษฎีใหม่ไปปรับใช้ในกิจกรรมทางการเกษตรตามความเหมาะสม และสอดคล้องกับพื้นที่ของตนเอง ๒. เกษตรกรที่เข้าร่วมโครงการมีความรู้ความเข้าใจการประมงเพิ่มขึ้น ๓. เกษตรกรสามารถนำความรู้ที่ได้รับไปพัฒนาและประยุกต์ใช้ในการเพาะเลี้ยงสัตว์น้ำของตนเองได้

๒) โครงการพัฒนาอาชีพและส่งเสริมความเข้มแข็งของชุมชนประมง งบประมาณรวมทั้งสิ้น - บาท ผลการเบิกจ่าย - บาท คิดเป็นร้อยละ - จำแนกเป็น งบดำเนินงาน - บาท งบอุดหนุน - บาท งบลงทุน.....-.....บาท งบรายจ่าย.....-.....บาท เป้าหมายรวม องค์กรชุมชนประมงท้องถิ่น จำนวน ๒ องค์กร ผลสำเร็จที่สำคัญ ๑. องค์กรชุมชนประมงท้องถิ่นมีรายได้เพิ่มขึ้น มีความมั่นคงในการประกอบอาชีพการประมงอย่างยั่งยืน ๒. เกิดการมีส่วนร่วม และเป็นการสนับสนุนชุมชนประมงท้องถิ่นในการจัดการบำรุงรักษา การอนุรักษ์ การฟื้นฟู และการใช้ประโยชน์อย่างยั่งยืนจากทรัพยากรสัตว์น้ำ

๓) โครงการส่งเสริมอาชีพประมง กิจกรรมส่งเสริมเกษตรเชิงรุกด้านการประมง งบประมาณรวมทั้งสิ้น - บาท ผลการเบิกจ่าย - บาท คิดเป็นร้อยละ - จำแนกเป็น งบดำเนินงาน - บาท งบลงทุน.....-.....บาท งบรายจ่าย.....-.....บาท เป้าหมายรวม เกษตรกร ๔๐ ราย ผลสำเร็จที่สำคัญ เกษตรกรได้รับการพัฒนาและส่งเสริมด้านการเลี้ยงสัตว์น้ำและมีผลผลิตสัตว์น้ำ

แบบฟอร์มที่ 1 ข้อมูลพื้นฐานจังหวัด

(ที่มา ทุกหน่วยงานในสังกัดกระทรวงเกษตรและสหกรณ์ที่มีโครงการ)

๔.๖ คุณภาพและมาตรฐานในการรับรองสินค้าเกษตร (GAP/PGS/อินทรีย์)

สำนักงานประมงจังหวัดบึงกาฬ

โครงการยกระดับมาตรฐานสินค้าเกษตร งบประมาณรวมทั้งสิ้น - บาท ผลการเบิกจ่าย ๐ บาท คิดเป็นร้อยละ ๐ จำแนกเป็น งบดำเนินงาน - บาท งบลงทุน.....-.....บาท งบรายจ่าย.....-.....บาท เป้าหมายรวม ๘ ราย ผลสำเร็จที่สำคัญ เกษตรกรได้รับการรับรองมาตรฐานการผลิตสัตว์น้ำ ตามมาตรฐาน มกษ. ๗๔๓๖-๒๕๖๓ และ มกษ.๗๔๓๘-๒๕๖๕ และจังหวัดบึงกาฬมีผลผลิตสัตว์น้ำปลอดภัย บริโภคภายในจังหวัดเพิ่มขึ้น

(ที่มา ทุกหน่วยงานในสังกัดกระทรวงเกษตรและสหกรณ์ที่มีโครงการ)

๔.๗ การพัฒนาช่องทางการตลาด

โครงการ.....งบประมาณ.....ผลเบิกจ่าย..... เป้าหมาย..... ผลสำเร็จที่สำคัญ.....

(ที่มา ทุกหน่วยงานในสังกัดกระทรวงเกษตรและสหกรณ์ที่มีโครงการ)

๔.๘ การพัฒนาเกษตรกรเข้าสู่ Smart Farmer

โครงการ.....งบประมาณ.....ผลเบิกจ่าย..... เป้าหมาย..... ผลสำเร็จที่สำคัญ.....

(ที่มา ทุกหน่วยงานในสังกัดกระทรวงเกษตรและสหกรณ์ที่มีโครงการ)

๔.๙ การขับเคลื่อนศูนย์เทคโนโลยีเกษตรและนวัตกรรม (Agritech and Innovation Center : AIC)

โครงการ.....งบประมาณ.....ผลเบิกจ่าย..... เป้าหมาย..... ผลสำเร็จที่สำคัญ.....

(ที่มา ทุกหน่วยงานในสังกัดกระทรวงเกษตรและสหกรณ์ที่มีโครงการ)

๔.๑๐ ศูนย์เรียนรู้การเพิ่มประสิทธิภาพการผลิตสินค้าเกษตร (ศพก.)

สำนักงานประมงจังหวัดบึงกาฬ

โครงการศูนย์เรียนรู้การเพิ่มประสิทธิภาพการผลิตสินค้าเกษตร งบประมาณรวมทั้งสิ้น - บาท ผลการเบิกจ่าย - บาท คิดเป็นร้อยละ - จำแนกเป็น งบดำเนินงาน - บาท งบลงทุน.....-.....บาท งบรายจ่าย.....-.....บาท งบอุดหนุน - บาท เป้าหมายรวม ๑.กิจกรรมพัฒนาแปลงเรียนรู้ด้านการประมงใน ศพก.หลัก จำนวน ๘ ศูนย์ ๒. การพัฒนาและยกระดับ ศพก.เครือข่ายด้านการประมง (รายเดิม) จำนวน ๓ ศูนย์ ๓. การจัดกิจกรรมวันถ่ายทอดเทคโนโลยีเพื่อเริ่มต้นฤดูการผลิตใหม่ในพื้นที่ จำนวน ๘ ครั้ง และ ๔. การถ่ายทอดเทคโนโลยีสู่เกษตรกร จำนวน ๑๖๐ ราย ผลสำเร็จที่สำคัญ ๑. เกิดศูนย์กลางในการถ่ายทอดเทคโนโลยีการผลิต การบริหารจัดการและการตลาดแก่เกษตรกร ๒. มีการบูรณาการการทำงานของหน่วยงานต่าง ๆ และ ๓. ศพก.เครือข่ายฯ ได้รับการยกระดับให้เป็นศูนย์ต้นแบบที่สามารถเป็นศูนย์กลางของการเรียนรู้และถ่ายทอดเทคโนโลยีที่มีบทบาทในชุมชนมากขึ้น

(ที่มา ทุกหน่วยงานในสังกัดกระทรวงเกษตรและสหกรณ์ที่มีโครงการ)

๔.๑๑ ศูนย์ข้อมูลด้านการเกษตร (Big Data) (โครงการพัฒนาแพลตฟอร์มดิจิทัลของรัฐ/โครงการปรับปรุงทะเบียนเกษตรกร/ โครงการปรับปรุงทะเบียนเกษตรกรผู้เพาะเลี้ยงสัตว์น้ำ/ โครงการปรับปรุงทะเบียนเกษตรกรผู้เลี้ยงสัตว์/ การตรวจสอบศักยภาพพื้นที่โดยใช้โดยใช้ Agi-Map เพื่อจัดทำ Zoning)

โครงการ.....งบประมาณ.....ผลเบิกจ่าย..... เป้าหมาย..... ผลสำเร็จที่สำคัญ.....

(ที่มา ทุกหน่วยงานในสังกัดกระทรวงเกษตรและสหกรณ์ที่มีโครงการ)

๕. สถานการณ์และการช่วยเหลือภัยพิบัติด้านเกษตร

๕.๑ การประกาศเขตการให้ความช่วยเหลือผู้ประสบภัยพิบัติกรณีฉุกเฉิน (อุทกภัย) จังหวัดบึงกาฬ ประจำปี ๒๕๖๗/๖๘ ในพื้นที่จังหวัดบึงกาฬ ๘ อำเภอ ๔๖ ตำบล ๔๐๖ หมู่บ้าน ได้แก่

๑) อำเภอเมืองบึงกาฬ พื้นที่ประสบภัย ๑๒ ตำบล ๑๓๑ หมู่บ้าน

๒) อำเภอเซกา พื้นที่ประสบภัย ๙ ตำบล ๑๓๖ หมู่บ้าน

๓) อำเภอโซ่พิสัย พื้นที่ประสบภัย ๗ ตำบล ๙๕ หมู่บ้าน

แบบฟอร์มที่ 1 ข้อมูลพื้นฐานจังหวัด

- ๔) อำเภอพรเจริญ พื้นที่ประสบภัย ๗ ตำบล ๕๘ หมู่บ้าน
- ๕) อำเภอบึงโขงหลง พื้นที่ประสบภัย ๔ ตำบล ๕๗ หมู่บ้าน
- ๖) อำเภอปากคาด พื้นที่ประสบภัย ๖ ตำบล ๖๔ หมู่บ้าน
- ๗) อำเภอศรีวิไล พื้นที่ประสบภัย ๕ ตำบล ๕๑ หมู่บ้าน
- ๘) อำเภอบึงคล้า พื้นที่ประสบภัย ๓ ตำบล ๒๕ หมู่บ้าน

(ที่มา สำนักงานเกษตรจังหวัดบึงกาฬ)

๕.๒ ผลกระทบด้านการเกษตร (ข้อมูล ณ วันที่

๑) ด้านพืช ได้รับผลกระทบทั้ง ๘ อำเภอ เกษตรกร จำนวน ๕,๑๑๐ ราย พื้นที่ ๔๖,๗๐๑.๒๕ ไร่ แบ่งเป็น ข้าว ๔๕,๙๙๖.๒๕ ไร่ พืชไร่และพืชผัก ๙๓.๙๕ ไร่ ไม้ผล ไม้ยืนต้น และอื่น ๆ ๖๑๑.๒๕ ไร่ วงเงินช่วยเหลือ ๖๔,๒๙๔,๙๔๐.๐๐ บาท

๒) ด้านประมง ได้รับผลกระทบทั้ง ๔ อำเภอ เกษตรกร จำนวน ๒๐๙ ราย พื้นที่ ๑๙๙.๙๗ ไร่ แบ่งเป็น ที่เลี้ยงในบ่อดิน/นาข้าว/ร่องสวน ๑๙๙.๙๗ ไร่ ที่เลี้ยงในกระชัง/บ่อซีเมนต์ - ไร่ วงเงินช่วยเหลือ ๙๓๖,๒๕๙.๕๔ บาท

๓) ด้านปศุสัตว์ ได้รับผลกระทบทั้ง อำเภอ เกษตรกร จำนวน ราย สัตว์ ตัว แบ่งเป็น โค-... ตัว กระบือ ...-... ตัว ไม้ผล สุกร.....-...ตัว ฯลฯ-..... ตัว และพื้นที่ปลูกหญ้า.....-...ไร่ วงเงินช่วยเหลือ-..... บาท

(ที่มา สนง. เกษตรจังหวัดบึงกาฬ/สนง. ประมงจังหวัดบึงกาฬ/สนง. ปศุสัตว์จังหวัดบึงกาฬ)

การช่วยเหลือตามระเบียบกระทรวงการคลังฯ

๑) ด้านพืช ผ่านการประชุม ก.ช.ภ.จ.แล้ว ให้การช่วยเหลือ ๘ อำเภอ เกษตรกร จำนวน ๕,๑๑๐ ราย พื้นที่ ๔๖,๗๐๑.๒๕ ไร่ แบ่งเป็น ข้าว ๔๕,๙๙๖.๒๕ ไร่ พืชไร่และพืชผัก ๙๓.๙๕ ไร่ ไม้ผล ไม้ยืนต้น และอื่น ๆ ๖๑๑.๒๕ ไร่ วงเงินช่วยเหลือ ๖๔,๒๙๔,๙๔๐.๐๐ บาท

๒) ด้านประมง ผ่านการประชุม ก.ช.ภ.จ.แล้ว ให้การช่วยเหลือ ๔ อำเภอ เกษตรกร จำนวน ๒๐๙ ราย พื้นที่ ๑๙๙.๙๗ ไร่ แบ่งเป็น ที่เลี้ยงในบ่อดิน/นาข้าว/ร่องสวน ๑๙๙.๙๗ ไร่ ที่เลี้ยงในกระชัง/บ่อซีเมนต์ - ไร่ วงเงินช่วยเหลือ ๙๓๖,๒๕๙.๕๔ บาท

๓) ด้านปศุสัตว์.....-.....

(ที่มา สนง. เกษตรจังหวัดบึงกาฬ/สนง. ประมงจังหวัดบึงกาฬ/สนง. ปศุสัตว์จังหวัดบึงกาฬ)

๖. ปัญหา/ข้อเรียกร้องที่เกิดขึ้นในจังหวัด/แนวทางแก้ไข (ใครได้รับผลกระทบ/เดือดร้อนอย่างไร เมื่อใด มีข้อเสนอให้รัฐแก้ไขปัญหาอย่างไร ได้ปฏิบัติไปแล้วอย่างไร ผลเป็นอย่างไร มีข้อเสนอการแก้ไขปัญหาให้หมดสิ้นไปอย่างไร)

๖.๑ ปัญหาที่ดินทำกิน

๖.๒ ปัญหาหนี้สิน.....

๗. ปัญหาอุปสรรค/ความเสี่ยง/ความท้าทาย ต่อการปฏิบัติราชการด้านการเกษตรของจังหวัด และ ข้อเสนอวิธีการลดความเสี่ยง (ระบบการบริหารงานภายในจังหวัด/การบริหารงบประมาณของหน่วยงานในสังกัดกระทรวงเกษตรและสหกรณ์/บุคลากร/ข้อจำกัดด้านสภาพพื้นที่และสังคมวัฒนธรรม)

ศูนย์เมล็ดพันธุ์ข้าวบึงกาฬ

ปัญหาอุปสรรคในการดำเนินงานของกลุ่มเกษตรกรที่ขอการรับรองมาตรฐาน

แบบฟอร์มที่ 1 ข้อมูลพื้นฐานจังหวัด

๑. เกษตรกรในพื้นที่ส่วนใหญ่เป็นผู้สูงอายุและขาดความเข้าใจในระบบ ICS ซึ่งดำเนินการอยู่ในระบบ
กลุ่มขอรับการตรวจรับรองมาตรฐาน

๒. เกษตรกรไม่ตระหนักถึงความสำคัญของการขอรับรองมาตรฐาน GAP

๓. การตรวจประเมินจะตรวจข้ามปีทำให้การตรวจประเมินเหลือปี งบประมาณ ผลการรับรองเลยล่าช้า
ข้อเสนอแนะ

๑. ประชาสัมพันธ์รับสมัครเกษตรกรรุ่นใหม่มาช่วยดำเนินงานในกลุ่ม

๒. ประชาสัมพันธ์และอธิบายถึงประโยชน์ของการผลิตข้าวตามมาตรฐาน GAP

๓. สร้างกระบวนการเรียนรู้ แบบมีส่วนร่วมโดยเกษตรกรผู้นำ และ Smart farmer ช่วยแนะนำการทำ
ระบบ ICS และจัดบันทึกข้อมูล