

รายงานการประชุม
คณะกรรมการพัฒนาการเกษตรและสหกรณ์จังหวัดฉะเชิงเทรา
ครั้งที่ ๒/๒๕๖๖

วันพุธที่ ๒๖ กรกฎาคม ๒๕๖๖ เวลา ๑๓.๐๐ - ๑๖.๓๐ น.
ณ ห้องประชุมมรุพงษ์ศิริพัฒน์ ชั้น ๔ ศาลากลางจังหวัดฉะเชิงเทรา

ผู้มาประชุม

๑. นายณัฐพงษ์ สงวนจิตร	รองผู้ว่าราชการจังหวัดฉะเชิงเทรา	ประธานอนุกรรมการ
	แทน ผู้ว่าราชการจังหวัดฉะเชิงเทรา	
๒. พ.ต.นิมิตร ไอเจริญ	แทน ผู้อำนวยการกองอำนาจการ	อนุกรรมการ
	รักษาความมั่นคงภายในจังหวัดฉะเชิงเทรา (กอ.รมน.)	
๓. พ.ต.อ. โสพิศ องอาจ	แทน ผู้บังคับการสถานีตำรวจภูธรจังหวัดฉะเชิงเทรา	อนุกรรมการ
๔. นายวราห์ เชนประดิษฐ์	แทน หัวหน้าสำนักงานจังหวัดฉะเชิงเทรา	อนุกรรมการ
๕. นายชูเกียรติ ลูกอินทร์	แทน ปลัดจังหวัดฉะเชิงเทรา	อนุกรรมการ
๖. นายพลิชฐ์ พรหมภักดี	พาณิชย์จังหวัดฉะเชิงเทรา	อนุกรรมการ
๗. นายสมชาย เกื้อนสุวรรณ	อุตสาหกรรมจังหวัดฉะเชิงเทรา	อนุกรรมการ
๘. นายจิรทัศน์ แจ่มไพบูลย์	ประธานสภาอุตสาหกรรมจังหวัดฉะเชิงเทรา	อนุกรรมการ
๙. นางเวฬุรีย์ อุปลัมภ์	ผู้อำนวยการวิทยาลัยเกษตรและเทคโนโลยีฉะเชิงเทรา	อนุกรรมการ
๑๐. นายคณิง คมขำ	ประมงจังหวัดฉะเชิงเทรา	อนุกรรมการ
๑๑. นายมังกร ประดิษฐ์ขำ	หัวหน้าสำนักงานตรวจบัญชีสหกรณ์ฉะเชิงเทรา	อนุกรรมการ
๑๒. นายสาธิต ปานขำ	สหกรณ์จังหวัดฉะเชิงเทรา	อนุกรรมการ
๑๓. นางสาวสุธาทิพย์ การรักษา	ผู้อำนวยการศูนย์วิจัยและพัฒนาการเกษตรฉะเชิงเทรา	อนุกรรมการ
๑๔. รองศาสตราจารย์ ดร.ดวงพร ภู่มะกา	อธิการบดีมหาวิทยาลัยราชภัฏราชนครินทร์ฉะเชิงเทรา	อนุกรรมการ
๑๕. นายสายชล วิริยะอัติตสมบัติ	แทน ปศุสัตว์จังหวัดฉะเชิงเทรา	อนุกรรมการ
๑๖. นายปรัชญ์ พัยคมเพศ	แทน ผู้อำนวยการศูนย์วิจัยข้าวฉะเชิงเทรา	อนุกรรมการ
๑๗. นายวีรชัย ชมศาสตร์	แทน ผู้อำนวยการสำนักงานทรัพยากรธรรมชาติและสิ่งแวดล้อมจังหวัดฉะเชิงเทรา	อนุกรรมการ
๑๘. นายสุชาติ การะพิทักษ์	แทน ประธานสภาเกษตรกรจังหวัดฉะเชิงเทรา	อนุกรรมการ
๑๙. นายอาทร ผดุงเจริญ	แทน ประธานหอการค้าจังหวัดฉะเชิงเทรา	อนุกรรมการ
๒๐. นายสุพจน์ สุวรรณจิตร	แทน ผู้อำนวยการโครงการชลประทานฉะเชิงเทรา	อนุกรรมการ
๒๑. นางสาวประภาศรี แก้วคำ	แทน ผู้อำนวยการสถานีพัฒนาที่ดินฉะเชิงเทรา	อนุกรรมการ
๒๒. นางสาววรรณดี ชำนาญไพร	แทน ปฏิรูปที่ดินจังหวัดฉะเชิงเทรา	อนุกรรมการ
๒๓. นายนิธิวรรธ ตันไต้	แทน เกษตรจังหวัดฉะเชิงเทรา	อนุกรรมการ
๒๔. นายศิริเวช ธารเพชรวัฒนา	แทน ผู้อำนวยการสำนักงานเศรษฐกิจการเกษตรที่ ๖ ชลบุรี	อนุกรรมการ
๒๕. นายวรพัฒน์ คำไกร	แทน แรงงานจังหวัดฉะเชิงเทรา	อนุกรรมการ
๒๖. นางสาวอรสา แจ่มศรี	แทน ผู้อำนวยการการยางแห่งประเทศไทยจังหวัดฉะเชิงเทรา	อนุกรรมการ
๒๗. นางปราณี สายพิณ	แทน นายแพทย์สาธารณสุขจังหวัดฉะเชิงเทรา	อนุกรรมการ
๒๘. นายชูเกียรติ ประดิษฐ์ศิลป์กุล	ผู้ทรงคุณวุฒิ	อนุกรรมการ

/นายกระจำ...

๒๙. นายกระจำจ่า จำศักดิ์	ผู้ทรงคุณวุฒิ	อนุกรรมการ
๓๐. นายสุชาติ เสน่หา	ประธาน ศพก.ระดับจังหวัดฉะเชิงเทรา	อนุกรรมการ
๓๑. นางสาวประชาภรณ์ ยิ่งเจริญ	แทน ประธานสมาพันธ์ SME ไทย จังหวัดฉะเชิงเทรา	อนุกรรมการ
๓๒. นางสาวอรุษา นิตติจิตกร	เกษตรและสหกรณ์จังหวัดฉะเชิงเทรา	อนุกรรมการและเลขานุการ

ผู้ไม่มาประชุม (เนื่องจากติดราชการ/ภารกิจอื่น)

๑. ท้องถิ่นจังหวัดฉะเชิงเทรา
๒. ผู้อำนวยการสำนักงานธนาการเพื่อการเกษตรและสหกรณ์จังหวัดฉะเชิงเทรา
๓. ผู้อำนวยการศูนย์หม่อนไหมเฉลิมพระเกียรติฯ สระบุรี
๔. ผู้อำนวยการองค์การตลาดเพื่อเกษตรกรจังหวัดฉะเชิงเทรา
๕. ประธานบริษัท ประชาธิปไตยรักสามัคคี (วิสาหกิจเพื่อสังคม) จำกัด

ผู้เข้าร่วมประชุม

- | | |
|----------------------------------|--|
| ๑. ว่าที่ พ.ต. วรার্থ ประดับพงษ์ | นักวิเคราะห์นโยบายและแผนชำนาญการพิเศษ
สำนักงานเกษตรและสหกรณ์จังหวัดฉะเชิงเทรา |
| ๒. ดร.นรากร ศรีสุข | ผู้อำนวยการสถาบันวิจัยและพัฒนา
มหาวิทยาลัยราชภัฏราชนครินทร์ |
| ๓. นางสาวสุภาลักษณ์ ณ เชียงใหม่ | นักวิชาการสหกรณ์ชำนาญการ
สำนักงานสหกรณ์จังหวัดฉะเชิงเทรา |
| ๔. นางสาวพรเพ็ญ สมจิตร | นักวิชาการส่งเสริมการเกษตรปฏิบัติการ
สำนักงานเกษตรจังหวัดฉะเชิงเทรา |
| ๕. นางสาวจิรัชญา โภชาคม | นักวิชาการเกษตร
สถานีพัฒนาที่ดินฉะเชิงเทรา |
| ๖. นางสาวพรพิมล พงษ์ธาสาริกร | เจ้าหน้าที่วิเคราะห์นโยบายและแผน
สำนักงานเกษตรและสหกรณ์จังหวัดฉะเชิงเทรา |
| ๗. นางสาวสกวเดือน พันธรักษ์ | เจ้าหน้าที่บันทึกข้อมูล
สำนักงานเกษตรและสหกรณ์จังหวัดฉะเชิงเทรา |
| ๘. นางสาวฐิติมา จูเจริญ | เจ้าหน้าที่บริหารงานทั่วไป
สำนักงานเกษตรและสหกรณ์จังหวัดฉะเชิงเทรา |
| ๙. นางสาวบุษยา พัทธนา | เจ้าพนักงานการเงินและบัญชี
สำนักงานเกษตรและสหกรณ์จังหวัดฉะเชิงเทรา |

เริ่มประชุมเวลา ๑๓.๐๐ น.

นายณัฐพงษ์ สงวนจิตร รองผู้ว่าราชการจังหวัดฉะเชิงเทรา กล่าวเปิดการประชุม และแจ้งต่อที่ประชุมว่า เนื่องจากท่านผู้ว่าราชการจังหวัดฉะเชิงเทรา ติดภารกิจได้มอบหมายให้เป็นประธานการประชุมคณะอนุกรรมการพัฒนาการเกษตรและสหกรณ์จังหวัดฉะเชิงเทรา ครั้งที่ ๒/๒๕๖๖ ในวันที่ ๒๖ และดำเนินการประชุมตามระเบียบวาระการประชุม ดังนี้

ระเบียบวาระที่ ๑ เรื่องประธานแจ้งที่ประชุมทราบ

ระเบียบวาระที่ ๒ เรื่องรับรองรายงานการประชุมฯ ครั้งที่ ๑/๒๕๖๖ เมื่อวันที่ ๑๕ กุมภาพันธ์ ๒๕๖๖
ฝ่ายเลขาฯ ได้จัดส่งรายงานการประชุมฯ ครั้งที่ ๑/๒๕๖๖ เมื่อวันที่ ๑๕ กุมภาพันธ์ ๒๕๖๖
โดยแจ้งเวียน ให้คณะอนุกรรมการฯ ระดับจังหวัดฉะเชิงเทราเรียบร้อยแล้ว ตามหนังสือสำนักงานเกษตรและสหกรณ์
จังหวัดฉะเชิงเทรา ที่ ฉช ๐๐๐๖/ว ๑๔๑ ลงวันที่ ๒๑ กุมภาพันธ์ ๒๕๖๖ รายละเอียดตาม QR Code
จึงเสนอที่ประชุมเพื่อโปรดรับรองรายงานการประชุม



มติที่ประชุม ที่ประชุมมีมติรับรองรายงานการประชุมฯ ครั้งที่ ๑/๒๕๖๖ เมื่อวันที่ ๑๕ กุมภาพันธ์ ๒๕๖๖

ระเบียบวาระที่ ๓ เรื่องสืบเนื่องจากการประชุมครั้งที่แล้ว (ไม่มี)

ระเบียบวาระที่ ๔ เรื่องเพื่อทราบ

๔.๑ สถานการณ์น้ำ

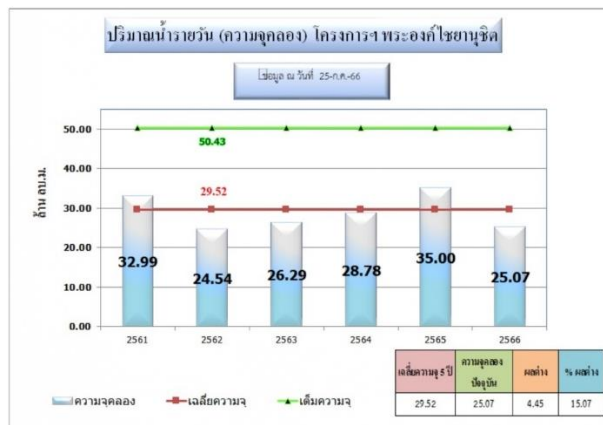
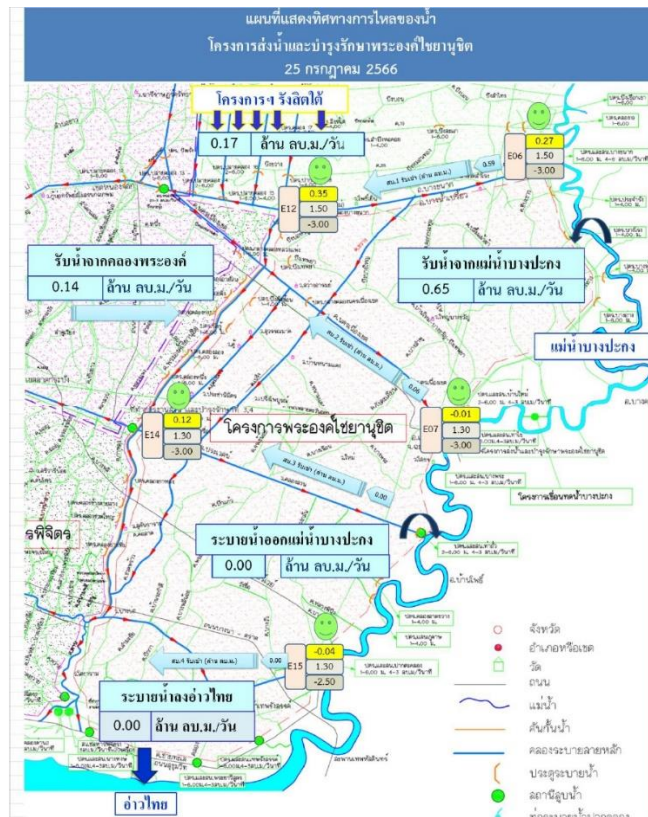
ผู้แทนโครงการชลประทานฉะเชิงเทรา พยากรณ์อากาศเพื่อการเกษตร ๗ วัน
ข้างหน้า ระหว่างวันที่ ๒๑-๒๗ กรกฎาคม ๒๕๖๖ ออกประกาศวันศุกร์ที่ ๒๑ กรกฎาคม ๒๕๖๖ ฉบับที่ ๘๗/๒๕๖๖
การคาดหมายลักษณะอากาศ ในช่วงวันที่ ๒๑ - ๒๕ ก.ค. ร่องมรสุมพาดผ่านภาคเหนือ ภาคตะวันออกเฉียงเหนือ
ภาคกลางตอนบน และภาคตะวันออก ลักษณะเช่นนี้ทำให้ประเทศไทยมีฝนตกต่อเนื่องและมีฝนตกหนักบางแห่ง
โดยมีฝนตกหนักมากบางพื้นที่ในภาคตะวันออกเฉียงเหนือ ภาคตะวันออก และภาคใต้ฝั่งตะวันตก ส่วนในช่วง
วันที่ ๒๖ - ๒๗ ก.ค. ร่องมรสุมจะเลื่อนขึ้นไปพาดผ่านประเทศเมียนมา ประเทศลาวตอนบน และประเทศ
เวียดนามตอนบน ทำให้ประเทศไทยมีฝนลดลง แต่ยังคงมีฝนตกหนักบางแห่ง สำหรับมรสุมตะวันตกเฉียงใต้ที่พัด
ปกคลุมทะเลอันดามันตอนบน และภาคใต้ มีกำลังค่อนข้างแรงตลอดช่วงทำให้บริเวณทะเลอันดามันตอนบน
มีคลื่นสูง ๒ - ๓ เมตร บริเวณที่มีฝนฟ้าคะนองคลื่นสูงมากกว่า ๓ เมตร ส่วนในช่วงวันที่ ๒๔ - ๒๗ ก.ค.
มรสุมตะวันตกเฉียงใต้กำลังค่อนข้างแรงพัดปกคลุมทะเลอันดามัน ภาคใต้ และอ่าวไทย ส่งผลให้คลื่นลมบริเวณ
ทะเลอันดามันตอนบนและอ่าวไทยตอนบนมีกำลังค่อนข้างแรง โดยมีคลื่นสูง ๒-๓ เมตร บริเวณที่มีฝนฟ้าคะนอง
คลื่นสูงมากกว่า ๓ เมตร ส่วนบริเวณทะเลอันดามันตอนล่างและอ่าวไทยตอนล่างทะเลมีคลื่นสูง ๑-๒ เมตร
บริเวณที่มีฝนฟ้าคะนองคลื่นสูงมากกว่า ๒ เมตร อนึ่ง พายุโซนร้อน "ทกซูรี" บริเวณด้านตะวันออกของฟิลิปปินส์
มีแนวโน้มจะทวีกำลังแรงขึ้น คาดว่าจะเคลื่อนผ่านตอนบนของประเทศฟิลิปปินส์ ลงสู่ทะเลจีนใต้ตอนบน
ในช่วงวันที่ ๒๕ - ๒๖ ก.ค. หลังจากนั้นจะเคลื่อนเข้าใกล้ชายฝั่งตอนใต้ของประเทศจีนในวันที่ ๒๗ ก.ค.

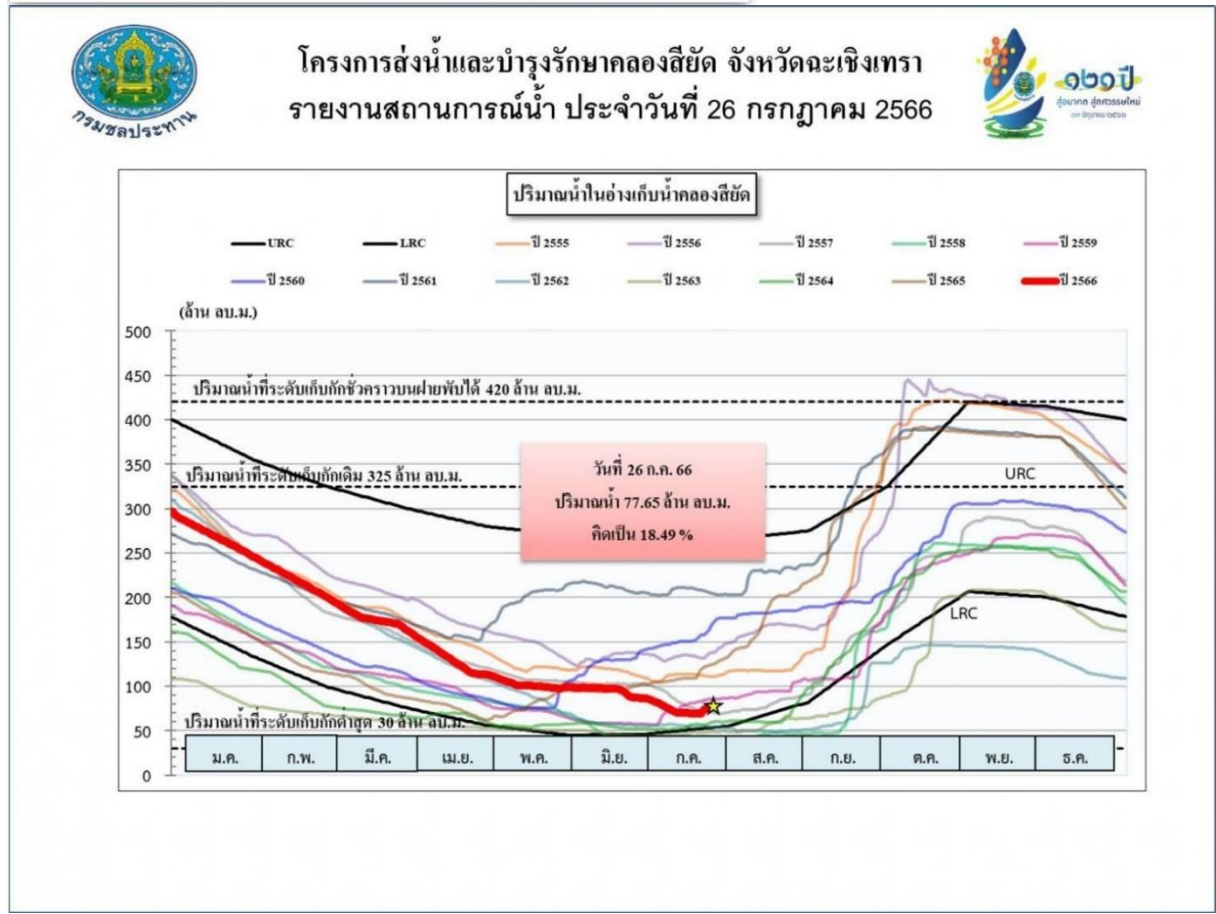
คำเตือน ในช่วงวันที่ ๒๑ - ๒๕ ก.ค. บริเวณประเทศไทยจะมีฝนตกหนักถึงหนักมาก
ซึ่งอาจทำให้เกิดน้ำท่วมฉับพลันและน้ำป่าไหลหลาก โดยเฉพาะพื้นที่ลาดเชิงเขาใกล้ทางน้ำไหลผ่าน
และพื้นที่ลุ่ม เกษตรกรควรระวังอันตรายและป้องกันความเสียหายจากสภาวะดังกล่าว ส่วนบริเวณอ่าวไทยและ
ทะเลอันดามันจะมีคลื่นลมแรง ชาวเรือและชาวประมงควรเดินเรือด้วยความระมัดระวังและหลีกเลี่ยงการเดินเรือ
ในบริเวณที่มีฝนฟ้าคะนอง สำหรับเรือเล็กบริเวณทะเลอันดามันตอนบนควรงดออกจากฝั่งตลอดช่วง ส่วนบริเวณ
อ่าวไทยตอนบนเรือเล็กควรงดออกจากฝั่งในช่วงวันที่ ๒๔ - ๒๗ ก.ค.

ภาคตะวันออก มีฝนฟ้าคะนองร้อยละ ๖๐ - ๘๐ ของพื้นที่ และมีฝนตกหนักถึงหนักมาก
บางแห่งตลอดช่วง ในช่วงวันที่ ๒๒-๒๓ ก.ค. ลมตะวันตกเฉียงใต้ ความเร็ว ๒๐-๓๕ กม/ชม. ทะเลมีคลื่นสูง
ประมาณ ๒ เมตร บริเวณที่มีฝนฟ้าคะนองคลื่นสูงมากกว่า ๒ เมตร ส่วนในช่วงวันที่ ๒๔ - ๒๗ ก.ค. ลมตะวันตก
เฉียงใต้ ความเร็ว ๒๐-๔๐ กม/ชม. ทะเลมีคลื่นสูง ๒-๓ เมตร บริเวณที่มีฝนฟ้าคะนองคลื่นสูงมากกว่า ๓ เมตร

อุณหภูมิต่ำสุด ๒๓-๒๘ องศาเซลเซียส อุณหภูมิสูงสุด ๒๘-๓๖ องศาเซลเซียส ความชื้นสัมพัทธ์ ๗๕-๘๕ % ความยาวนานแสงแดด ๓-๕ ชม.

- ระยะนี้จะมีฝนฟ้าคะนองกับมีฝนตกหนักบางแห่ง ซึ่งอาจทำให้เกิดสภาวะน้ำท่วมฉับพลัน น้ำป่าไหลหลาก และน้ำล้นตลิ่งเกษตรกรควรระวังอันตรายและป้องกันความเสียหายจากสภาวะดังกล่าว สำหรับพื้นที่การเกษตรที่เป็นที่ลุ่ม เกษตรกรควรขุดลอกคูคลองและทำทางระบายน้ำออกจากแปลงปลูกเพื่อป้องกันน้ำขังในพื้นที่การเกษตรและโคนต้นพืชนานทำให้รากพืชขาดอากาศต้นพืชตายได้ สำหรับสภาพอากาศและดินที่มีความชื้นสูง เกษตรกรควรระวังและป้องกันการระบาดของโรคพืชที่เกิดจากเชื้อราและแบคทีเรีย เช่น โรครากเน่าโคนเน่าในไม้ผล โรคหนำกรีดยางในยางพารา และโรคผลเน่าในสละ เป็นต้น ซึ่งจะทำให้ต้นพืชเสียหาย ผลผลิตลดลงและด้อยคุณภาพ สำหรับผู้ที่เลี้ยงสัตว์น้ำไม่ควรปล่อยให้น้ำฝนที่ตกบนดินไหลลงบ่อเพราะจะทำให้สภาพน้ำเปลี่ยน สัตว์น้ำปรับตัวไม่ทัน อ่อนแอและเป็นโรคได้ง่าย แต่ควรเก็บน้ำไว้ในบ่อพักก่อนแล้วค่อยปล่อยเข้าสู่บ่อเลี้ยง และหลังจากฝนตกควรเปิดเครื่องตีน้ำ เพื่อป้องกันน้ำแยกชั้นและเป็นการเติมออกซิเจนให้แก่ น้ำ นอกจากนี้ เกษตรกรควรปรับปรุงและบำรุงรักษาแหล่งเก็บกักน้ำให้ใช้งานได้ตามปกติ เพื่อจะได้กักเก็บน้ำเอาไว้ใช้ทางด้านการเกษตรในช่วงที่มีฝนตกน้อย





ปริมาณฝนรายเดือนเปรียบเทียบ ปี 2564-2565-2566														
พื้นที่จังหวัดฉะเชิงเทรา														
ปี	มกราคม	กุมภาพันธ์	มีนาคม	เมษายน	พฤษภาคม	มิถุนายน	กรกฎาคม	สิงหาคม	กันยายน	ตุลาคม	พฤศจิกายน	ธันวาคม	รวม	ณ 31กค
ฝั่งขวาแม่น้ำบางปะกง สขป.11 (อ.เมือง อ.บางน้ำเปรี้ยว อ.บางปะกง อ.คลองเขื่อน)														
ปี 2564	-	5.74	7.86	112.16	118.72	93.40	143.18	155.86	340.68	178.24	35.38	1.72	1,192.94	481.06
ปี 2565	5.16	45.88	43.34	54.20	211.44	135.94	167.84	339.80	319.40	156.60	27.86	-	1,507.46	663.80
ปี 2566	-	14.32	2.08	14.96	174.82	56.18	121.30						383.66	383.66
ฝั่งซ้ายแม่น้ำบางปะกง สขป. 9 (อ.พนมสารคาม อ.ท่าตะเกียบ อ.สนามชัยเขต อ.บ้านโพธิ์ อ.แปลงยาว อ.บางคล้า อ.ราชสาส์น)														
ปี 2564	-	14.91	54.50	174.94	96.79	99.51	151.74	184.59	318.74	266.04	63.81	4.26	1,429.83	592.39
ปี 2565	17.78	76.78	82.58	87.83	230.14	169.63	238.83	302.34	333.00	150.60	29.46	-	1,718.97	903.57
ปี 2566	0.31	8.40	16.18	56.93	127.00	71.20	159.39						439.41	439.41

หมายเหตุ ปริมาณฝนปี 2566 คำนวณถึงวันที่ 26 กรกฎาคม 2566

เสนอที่ประชุมโปรดเพื่อทราบ

มติที่ประชุม

รับทราบ

๔.๒ โครงการขับเคลื่อนการเกษตรระดับหมู่บ้านสู่การผลิตสินค้าเกษตรมูลค่าสูง
เกษตรและสหกรณ์จังหวัดฉะเชิงเทรา ดำเนินโครงการมาตั้งแต่ปีงบประมาณ พ.ศ. ๒๕๖๕ โดยมีวัตถุประสงค์
 เพื่อยกระดับการผลิตสินค้าเกษตรระดับหมู่บ้านให้มีมูลค่าเพิ่มขึ้น เป้าหมายจำนวน ๑๑ หมู่บ้าน ประกอบด้วย

อำเภอ	ตำบล	หมู่บ้าน	สินค้าเกษตร
เมืองฉะเชิงเทรา	บางขวัญ	บ้านบางขวัญ	เมล่อน
บางคล้า	ปากน้ำ	บ้านคลองใหม่	มะพร้าวแก้ว มะม่วงกวน กล้วยตาก กล้วยแผ่น กล้วยเบรคแตก
บางปะกง	เขาดิน	บ้านต้นกรอก	ผักปลอดสาร
บางน้ำเปรี้ยว	บางชนาก	บ้านคลองสะแก	มะเขือเทศอบแห้ง
บ้านโพธิ์	แหลมประดู่	บ้านหนองหอย	ข้าวปลอดสารพิษ
พนมสารคาม	ท่าถ่าน	บ้านตลิ่งชัน	ข้าว
ราชสาส์น	บางคา	บ้านบางคา	ผักผงชงพร้อมดื่ม
แปลงยาว	แปลงยาว	บ้านเกาะบรเพชร	แปรรูปกล้วย
สนามชัยเขต	ลาดกระทิง	บ้าน ก.ม. ๗	สับปะรดกวน
ท่าตะเกียบ	คลองตะเกรา	บ้านหนองขาหยั่ง	มันเทศ
คลองเขื่อน	บางโรง	บ้านกอไผ่	ข้าวเพื่อการบริโภค

โดยมีผลการดำเนินงาน ดังนี้

๑. สำนักงานเกษตรและสหกรณ์จังหวัดฉะเชิงเทรา ดำเนินการจัดทีมแบ่งพื้นที่
 ความรับผิดชอบของเจ้าหน้าที่สำนักงานเกษตรและสหกรณ์จังหวัดฉะเชิงเทรา โดยกลุ่มยุทธศาสตร์พัฒนา
 การเกษตรรับผิดชอบ ๗ อำเภอ กลุ่มช่วยเหลือเกษตรกรและโครงการพิเศษ รับผิดชอบ ๒ อำเภอ
 และกลุ่มสารสนเทศการเกษตรรับผิดชอบ ๒ อำเภอ และจัดตั้งคณะทำงานขับเคลื่อนโครงการฯ ระดับอำเภอ
 โดยมีนายอำเภอเป็นประธานคณะทำงาน เกษตรอำเภอเป็นรองประธานคณะทำงาน นักวิชาการส่งเสริม
 การเกษตร สำนักงานเกษตรอำเภอที่ได้รับมอบหมาย เป็นคณะทำงานและเลขานุการ

๒. สำนักงานเกษตรและสหกรณ์จังหวัดฉะเชิงเทรา ดำเนินการจัดประชุมคณะกรรมการ
 ขับเคลื่อนงานด้านการเกษตรระดับจังหวัด (SCP) จำนวน ๓ ครั้ง เมื่อช่วงเดือนพฤศจิกายน ๒๕๖๕
 เดือนมกราคม ๒๕๖๖ และเดือนกรกฎาคม ๒๕๖๖ เพื่อขับเคลื่อนการดำเนินงานโครงการฯ

/๓. สำนักงานเกษตร...

๓. สำนักงานเกษตรอำเภอดำเนินการจัดประชุมคณะกรรมการฯ ระดับอำเภอ คณะทำงานขับเคลื่อนงานด้านการเกษตรระดับอำเภอ (SCD)

๔. สำนักงานเกษตรอำเภอดำเนินการคัดเลือกอาสาสมัครเกษตรหมู่บ้าน จำนวน ๑๑ หมู่บ้าน

๕. สำนักงานเกษตรและสหกรณ์จังหวัดฉะเชิงเทรา ร่วมกับสำนักงานเกษตรอำเภอ ดำเนินการจัดประชุมคณะกรรมการหมู่บ้าน (กม.) ร่วมกับอาสาสมัครเกษตรหมู่บ้าน เพื่อร่วมทบทวน แผนพัฒนาการเกษตรระดับหมู่บ้าน แผนธุรกิจรายสินค้า และจัดทำ VTR ผลการดำเนินการของหมู่บ้าน ซึ่งดำเนินการครบเรียบร้อยทั้ง ๑๑ อำเภอ ตามเป้าหมายของโครงการ

๖. สำนักงานเกษตรอำเภอดำเนินการผลักดันแผนธุรกิจ/แผนงาน/โครงการสู่แหล่ง งบประมาณต่างๆ เช่นงบประมาณเงินกู้ (ธ.ก.ส., กองทุนสงเคราะห์เกษตรกร) งบประมาณจังหวัด/กลุ่มจังหวัด และงบประมาณอื่นๆ โดยแผนงาน/โครงการด้านการเกษตรของหมู่บ้านได้รับการผลักดันเข้าสู่แผนพัฒนา การเกษตรและสหกรณ์ของจังหวัดฉะเชิงเทรา (พ.ศ. ๒๕๖๖ - ๒๕๗๐) ฉบับทบทวน ประจำปีงบประมาณ พ.ศ. ๒๕๖๘ ในปีพ.ศ. ๒๕๖๗ คาดว่าโครงการพัฒนาการผลิตสินค้าเกษตรปลอดภัยและส่งเสริมการแปรรูป สินค้าเกษตรและผลิตภัณฑ์ชุมชนเพื่อสร้างมูลค่าเพิ่ม (ส่งเสริมการเพิ่มประสิทธิภาพการผลิตข้าวคุณภาพ และเพิ่มมูลค่าสินค้าด้วยการแปรรูปข้าวปลอดภัย จังหวัดฉะเชิงเทรา) สำนักงานเกษตรจังหวัดฉะเชิงเทรา โดยงบประมาณที่ผ่านการกลั่นกรองเบื้องต้น ๔๘๘,๕๐๐ บาท

๗. สำนักงานเกษตรและสหกรณ์จังหวัดฉะเชิงเทรา ดำเนินการจัดทำโครงการประชุม เชิงปฏิบัติการเพื่อขับเคลื่อนการเกษตรไปสู่การเป็นเกษตรมูลค่าสูง เมื่อวันที่ ๒๒ มิถุนายน ๒๕๖๖ ณ ห้องประชุมโชคอนันต์ มหาวิทยาลัยราชภัฏราชนครินทร์ มีผู้เข้าร่วมโครงการประมาณ ๑๐๐ คน โดยมีวัตถุประสงค์

๑) เพื่อเพิ่มพูนองค์ความรู้ในการผลิตสินค้าเกษตร พัฒนาสินค้าเกษตร และช่องทางการจำหน่ายสินค้าเกษตรจากแหล่งชุมชนไปสู่ห้างสรรพสินค้า

๒) เพื่อส่งเสริมให้มีการจัดทำแผนธุรกิจเกษตรรายสินค้าในการยกระดับการผลิต สินค้าเกษตรระดับหมู่บ้านสู่การเป็นสินค้าเกษตรมูลค่าสูง รวมไปถึงการเข้าสู่แหล่งเงินทุนได้ง่ายและตรงความต้องการ

๓) เพื่อบูรณาการการทำงานด้านการเกษตรทั้งภาครัฐ ภาคเอกชน และภาคประชาสังคม ให้เกิดขึ้นเป็นรูปธรรม

โดยมีวิทยากรจากกองทุนสงเคราะห์เกษตรกร ธนาคารเพื่อการเกษตรและสหกรณ์ และสหกรณ์การเกษตร (ธกส.) Top Super market และมหาวิทยาลัยราชภัฏราชนครินทร์ บรรยายให้ความรู้ เกี่ยวกับการขอรับการสนับสนุนเงินทุนจากแหล่งต่าง ๆ การจัดทำแผนธุรกิจรายสินค้าในการยกระดับการผลิต การพัฒนาสินค้าเกษตรเข้าสู่สินค้าระดับโมเดิร์นเทรด และลดจุดด้อย เสริมจุดเด่น เน้นมาตรฐานสู่การเป็น สินค้าเกษตรมูลค่าสูง

๘. สำนักงานเกษตรและสหกรณ์จังหวัดฉะเชิงเทรา ได้ดำเนินการติดตามและรายงาน ผลการดำเนินงานโครงการฯ ผ่านระบบให้กระทรวงเกษตรและสหกรณ์ทราบทุกเดือน

เสนอที่ประชุมเพื่อโปรดทราบ

มติที่ประชุม

รับทราบ

๔.๓ รายงานความก้าวหน้าผลการดำเนินงานโครงการตามแผนปฏิบัติราชการ ด้านการเกษตรและสหกรณ์ของจังหวัดฉะเชิงเทรา ไตรมาสที่ ๒ - ๓ ประจำปีงบประมาณ พ.ศ. ๒๕๖๖

เกษตรและสหกรณ์จังหวัดฉะเชิงเทรา ตามที่กระทรวงเกษตรและสหกรณ์ได้มอบหมายให้สำนักงานเกษตรและสหกรณ์จังหวัดฉะเชิงเทรารายงานความก้าวหน้าผลการดำเนินงานโครงการตามแผนปฏิบัติการด้านการเกษตรและสหกรณ์ของจังหวัด และรายงานแผนผลดำเนินงานโครงการฯ ไตรมาสที่ ๒ และไตรมาสที่ ๓ ปีงบประมาณพ.ศ. ๒๕๖๖ และนำเข้าไปประชุมคณะกรรมการพัฒนาการเกษตรและสหกรณ์จังหวัดฉะเชิงเทรา เพื่อแจ้งให้คณะกรรมการฯ ทราบ ดังนี้

๑. รายงานความก้าวหน้าแผน-ผลการดำเนินงานโครงการ ไตรมาสที่ ๒

ปีงบประมาณพ.ศ. ๒๕๖๖ (ข้อมูล ณ วันที่ ๓๐ มีนาคม ๒๕๖๖)

- ๑.๑ จำนวน ๓๓๓ โครงการ ผลการบันทึกคิดเป็น ๑๐๐%
- ๑.๒ ผลการดำเนินโครงการ แล้วเสร็จ ๓๘ โครงการ
- ๑.๓ ผลการเบิกจ่ายงบประมาณ
 - งบประมาณทั้งสิ้น ๒๙๙,๑๔๖,๖๘๓ บาท
 - ผลการเบิกจ่าย ๑๑๑,๗๖๔,๗๑๐ บาท
 - คิดเป็นร้อยละ ๓๗.๓๖

๒. รายงานความก้าวหน้าแผน-ผลการดำเนินงานโครงการ ไตรมาสที่ ๓

ปีงบประมาณพ.ศ. ๒๕๖๖ (ข้อมูล ณ วันที่ ๓๐ มิถุนายน ๒๕๖๖)

- ๒.๑ จำนวน ๓๔๓ โครงการ ผลการบันทึกคิดเป็น ๑๐๐%
- ๒.๒ ผลการดำเนินโครงการ
 - แล้วเสร็จ ๙๑ โครงการ
 - อยู่ระหว่างการดำเนินการ ๒๕๒ โครงการ
- ๒.๓ ผลการเบิกจ่ายงบประมาณ
 - งบประมาณทั้งสิ้น ๓๒๐,๙๗๐,๖๘๓.๐๐ บาท
 - ผลการเบิกจ่าย ๒๐๐,๔๕๙,๙๑๒.๑๘ บาท
 - คิดเป็นร้อยละ ๖๒.๔๕

ซึ่งมีการได้รับการจัดสรรงบประมาณเพิ่มเติมในส่วนของโครงการชลประทานฉะเชิงเทรา โดยโครงการดังกล่าวได้มีการเซ็นสัญญาเรียบร้อยแล้วเมื่อต้นเดือนกรกฎาคม ๒๕๖๖ สามารถเบิกจ่ายแล้วเสร็จภายในเดือนกันยายน ๒๕๖๖ เสนอที่ประชุมเพื่อโปรดทราบ

มติที่ประชุม

รับทราบ

๔.๔ แผนป้องกันและบรรเทาสาธารณภัยด้านการเกษตรในช่วงฤดูฝน ปี ๒๕๖๖ ระดับจังหวัดฉะเชิงเทรา

เกษตรและสหกรณ์จังหวัดฉะเชิงเทรา ด้วยกระทรวงเกษตรและสหกรณ์ได้มีหนังสือ ที่ กษ ๐๒๑๒/ว ๒๓๔๒ ลงวันที่ ๒๑ มิถุนายน ๒๕๖๖ เรื่อง การเตรียมการป้องกันและบรรเทาสาธารณภัยด้านการเกษตร ในช่วงฤดูฝน ปี ๒๕๖๖ แจ้งว่ากระทรวงเกษตรและสหกรณ์ได้มีมติที่ประชุมเห็นชอบการป้องกันและบรรเทาสาธารณภัยด้านการเกษตร ในช่วงฤดูฝน เพื่อเป็นกรอบแนวทางการดำเนินงานป้องกันและลดความเสี่ยงจากสถานการณ์ภัยพิบัติด้านการเกษตรและเตรียมความพร้อมให้กับส่วนราชการที่เกี่ยวข้องในการให้ความช่วยเหลือบรรเทาความเดือดร้อนแก่เกษตรกรผู้ประสบภัยจึงได้กำหนดมาตรการลดความเสี่ยง

จากอุทกภัยและฝนทิ้งช่วงแบ่งเป็น ๓ ด้าน คือ ๑) ป้องกันและเตรียมความพร้อม ๒) การเผชิญเหตุและหยุดยั้งความเสียหาย ๓) การฟื้นฟูให้ดีกว่าเดิม เพื่อให้ทุกหน่วยงานที่เกี่ยวข้องสามารถปฏิบัติงานและประสานงานกับหน่วยงานที่เกี่ยวข้อง ในการป้องกันและให้ความช่วยเหลือผู้ประสบภัยได้อย่างรวดเร็วและมีประสิทธิภาพ อีกทั้งในเดือนมิถุนายน ๒๕๖๖ ได้เข้าสู่ภาวะเอลนีโญ ซึ่งมีแนวโน้มจะมีกำลังแรงขึ้นในช่วงปลายปี ๒๕๖๖ ส่งผลให้ทั้งประเทศไทยเกิดฝนตกน้อยกว่าปกติ โดยกรมอุตุนิยมวิทยา ได้คาดการณ์ว่าในช่วงกลางเดือนมิถุนายน ถึงกลางเดือนกรกฎาคม ๒๕๖๖ อาจเกิดฝนทิ้งช่วง และส่งผลกระทบต่อผลผลิตทางการเกษตร

ศูนย์ติดตามและแก้ไขปัญหายุทธวิธีด้านการเกษตร กระทรวงเกษตรและสหกรณ์ ได้มอบหมายให้สำนักงานเกษตรและสหกรณ์จังหวัด ในฐานะศูนย์ติดตามและแก้ไขปัญหายุทธวิธีด้านการเกษตร ระดับจังหวัด บูรณาการหน่วยงานที่เกี่ยวข้อง จัดทำแผนป้องกันและบรรเทาสาธารณภัยด้านการเกษตรในช่วงฤดูฝน ปี ๒๕๖๖ ระดับจังหวัด แจ้งให้ศูนย์ติดตามและแก้ไขปัญหายุทธวิธีด้านการเกษตร กระทรวงเกษตรและสหกรณ์ ทราบภายในวันที่ ๑๕ มิถุนายน ๒๕๖๖ พร้อมทั้งนำเสนอคณะกรรมการพัฒนาการเกษตรและสหกรณ์ระดับจังหวัด (อพก.) เพื่อรับทราบแผนและแนวทางแก้ไขปัญหาดังกล่าว แล้วนั้น

สำนักงานเกษตรและสหกรณ์จังหวัดฉะเชิงเทรา ได้ดำเนินการจัดทำแผนป้องกันและบรรเทาสาธารณภัยด้านการเกษตรในช่วงฤดูฝน ปี ๒๕๖๖ ระดับจังหวัดฉะเชิงเทรา โดยเห็นชอบตามมติที่ประชุมคณะกรรมการบริหารศูนย์ติดตามและแก้ไขปัญหายุทธวิธีด้านการเกษตร จังหวัดฉะเชิงเทรา ครั้งที่ ๑/๒๕๖๖ เมื่อที่ ๑๒ มิถุนายน ๒๕๖๖ โดยบูรณาการหน่วยงานในสังกัดกระทรวงเกษตรและสหกรณ์จังหวัด ดำเนินการให้เป็นไปตามแนวทางการป้องกันและบรรเทาสาธารณภัยด้านการเกษตรในช่วงฤดูฝน ปี ๒๕๖๖ และสอดคล้องกับมาตรการรับมือฤดูฝน ปี ๒๕๖๖ ของสำนักงานทรัพยากรน้ำแห่งชาติ (สทนช.) รายละเอียดตาม QR Code



ก่อนเกิดภัย

การป้องกันและลดผลกระทบ

(๑) ประเมินความเสี่ยงและพื้นที่เฝ้าระวังด้านการเกษตร โดย สำนักงานเกษตรจังหวัด สำนักงานประมงจังหวัด และสำนักงานปศุสัตว์จังหวัด

- พื้นที่เฝ้าระวังด้านพืช จำนวน ๕ อำเภอ พื้นที่ ๖๑,๘๖๘ ไร่
- พื้นที่เฝ้าระวังด้านประมง จำนวน ๗ อำเภอ ๒๓ ตำบล ๒๓๐ หมู่บ้าน พื้นที่ ๑๕,๒๑๒ ไร่
- พื้นที่เฝ้าระวังด้านปศุสัตว์ จำนวน ๕ อำเภอ ๑๒ ตำบล จำนวนสัตว์ ๔๕,๑๓๒ ตัว

(๒) การประชาสัมพันธ์ โดย สำนักงานเกษตรจังหวัด สำนักงานประมงจังหวัด สำนักงานปศุสัตว์จังหวัด และสำนักงานสหกรณ์จังหวัดฉะเชิงเทรา

- พื้นที่เฝ้าระวังด้านพืช การแจ้งเตือน ให้ข้อมูลหรือสถานการณ์ที่จำเป็นต่อการรับรู้ เพื่อแจ้งเตือนผู้ที่คาดว่าจะได้รับผลกระทบล่วงหน้า เพื่อให้เตรียมรับสถานการณ์ได้ทันเวลา ๑๑ อำเภอ

- พื้นที่เฝ้าระวังด้านปศุสัตว์ สร้างการรับรู้และแนะนำเกษตรกรสรองเสบียงสัตว์ เพื่อลดความเสี่ยงอุทกภัยด้านปศุสัตว์ และ แจ้งเตือนเมื่อมีแนวโน้มเกิดภัยกับเกษตรกรเมื่อได้รับรายงานสถานการณ์จากหน่วยงานที่เกี่ยวข้อง เช่น กรมอุตุนิยมวิทยา กรมชลประทาน เพื่อให้เกษตรกรเตรียมเคลื่อนย้ายสัตว์สู่ที่ปลอดภัย ๑๑ อำเภอ

- พื้นที่เฝ้าระวังด้านประมง ประชาสัมพันธ์สร้างการรับรู้กับเกษตรกร ๗๒๐ ราย

- แจ้งประชาสัมพันธ์แนวทางการจัดการพื้นที่ที่เกิดน้ำท่วม ฝนทิ้งช่วง ดินโคลนถล่ม ฯลฯ และมาตรการบริหารจัดการน้ำในช่วงฤดูฝน และแผนการปลูกพืชฤดูฝน ในพื้นที่เป้าหมาย ๓๕ แห่ง พื้นที่เป้าหมาย สหกรณ์ภาคการเกษตร/กลุ่มเกษตรกรในพื้นที่ ๑๐ อำเภอ ๗๕ ตำบล เนื้อที่ ๑๓๖,๗๖๗ ไร่

(๓) การปรับปรุงข้อมูลทะเบียนเกษตรกรด้านพืช ด้านประมง และด้านปศุสัตว์ โดย สำนักงานเกษตรจังหวัด สำนักงานประมงจังหวัด และสำนักงานปศุสัตว์จังหวัด

(๔) วางแผนการจัดสรรน้ำ โดย โครงการชลประทาน/โครงการส่งน้ำและบำรุงรักษาไชยานุชิต/โครงการส่งน้ำและบำรุงรักษาคลองสี่แยก/โครงการส่งน้ำและบำรุงรักษาเขื่อนบางปะกง

(๕) ขุดลอกคูคลองและกำจัดวัชพืช โดย โครงการชลประทาน/โครงการส่งน้ำและบำรุงรักษาพระองค์ไชยานุชิต/โครงการส่งน้ำและบำรุงรักษาคลองสี่แยก/โครงการส่งน้ำและบำรุงรักษาบางปะกง เป้าหมาย ๑๓ คลอง

(๖) ขุดบ่อน้ำในไร่นานอกเขตชลประทาน โดย สถานีพัฒนาที่ดิน เป้าหมาย ๑๑ อำเภอ รวมทั้งสิ้น ๒๖๒ บ่อ

(๗) การปฏิบัติการฝนหลวง โดย ศูนย์ปฏิบัติการฝนหลวงภาคตะวันออก เป้าหมาย ๑๑ อำเภอ ช่วงเดือนพฤษภาคม - กันยายน ปฏิบัติการฝนหลวงเพื่อสร้างความชุ่มชื้นให้กับพื้นที่เกษตรกรรมและป่าไม้ เพิ่มปริมาณน้ำฝนในพื้นที่เกษตรกรรม รวมทั้งป้องกันและแก้ไขปัญหายากแล้ง เนื่องจากฝนทิ้งช่วงระหว่างฤดูเพาะปลูก

(๘) ตรวจสอบ เฝ้าระวัง จัดทำบัญชีฟาร์มสัตว์น้ำดูร่ายในพื้นที่เสี่ยง โดยสำนักงานประมงจังหวัด เป้าหมาย ๑๑ อำเภอ รวมทั้งสิ้น ๖๖ ฟาร์ม

(๙) จัดเตรียมสถานที่อพยพสัตว์ โดยสำนักงานปศุสัตว์จังหวัด เป้าหมาย ๕ อำเภอ รวมทั้งสิ้น ๑๕ จุด จำนวนสัตว์ที่รองรับได้ ๒,๙๕๐ ตัว

(๑๐) จัดทำบัญชีทรัพยากร โครงการชลประทาน/โครงการส่งน้ำและบำรุงรักษาพระองค์ไชยานุชิต/โครงการส่งน้ำและบำรุงรักษาคลองสี่แยก/โครงการส่งน้ำและบำรุงรักษาบางปะกง/สำนักงานปศุสัตว์จังหวัด/สถานีพัฒนาที่ดิน

รถบรรทุกน้ำ ๓ คัน รถบรรทุกสี่ล้อ ๔ คัน รถบรรทุกหกล้อ ๓ คัน รถบรรทุกสิบล้อ ๑ คัน รถตักหน้าขุดหลัง ๒ คัน เรือตรวจการณ์กัญภัยทางทะเล ๒ ลำ เรือท้องแบนพร้อมเครื่องติดท้าย ๑ คัน หยู่แห้ง ๖,๙๖๐ กิโลกรัม และน้ำหมักชีวภาพ ๑๐,๐๐๐ ลิตร

ขณะเกิดภัย

การเผชิญเหตุและหยุดยั้งความเสียหาย

(๑) สนับสนุนเครื่องจักรกล/เครื่องสูบน้ำ/ยานพาหนะ ช่วยเหลือในพื้นที่ประสบภัย โดย โครงการชลประทานฉะเชิงเทรา/โครงการส่งน้ำและบำรุงรักษาพระองค์ไชยานุชิต/โครงการส่งน้ำและบำรุงรักษาคลองสี่แยก/โครงการส่งน้ำและบำรุงรักษาบางปะกง

(๒) การประชาสัมพันธ์

- พื้นที่เฝ้าระวังด้านพืช การแจ้งเตือนเกษตรกร ๑๑ อำเภอ โดย สำนักงานเกษตรจังหวัด

- ประชาสัมพันธ์ให้ประชาชนทราบเมื่อมีการระบายน้ำ ๓ อำเภอ อ.ท่าตะเกียบ

อ.สนามชัยเขต อ.พนมสารคาม โดย โครงการส่งน้ำและบำรุงรักษาคลองสี่แยก

(๓) อพยพหรือเคลื่อนย้ายสัตว์ โดย สำนักงานปศุสัตว์จังหวัด

(๔) สนับสนุนเสบียงอาหารสัตว์/ดูแลรักษาสัตว์ป่วย ในพื้นที่ประสบภัย โดย สำนักงานปศุสัตว์จังหวัด

(๕) ลงพื้นที่ประสบภัยเพื่อให้ความช่วยเหลือประเมินความเสียหายเบื้องต้น โดยเกษตร/ประมง/ปศุสัตว์อำเภอ/หน่วยงานต่างๆ ตามภารกิจ

หลังเกิดภัย

การฟื้นฟูให้ดีกว่าเดิม

(๑) สำรวจความเสียหาย และเสนอให้ความช่วยเหลือเยียวยาเกษตรกรผู้ประสบภัยพิบัติ ตามระเบียบกระทรวงการคลัง ว่าด้วยเงินทดรองราชการเพื่อช่วยเหลือผู้ประสบภัยพิบัติกรณีฉุกเฉิน พ.ศ.๒๕๖๒ โดยสำนักงานเกษตรจังหวัด สำนักงานประมงจังหวัด และสำนักงานปศุสัตว์จังหวัด

(๒) ประเมินความเสียหายและซ่อมสร้างระบบโครงสร้างพื้นฐานด้านชลประทาน โดย โครงการชลประทาน/โครงการส่งน้ำและบำรุงรักษาพระองค์ไชยานุชิต/โครงการส่งน้ำและบำรุงรักษาคลองสี่แยก/โครงการส่งน้ำและบำรุงรักษาบางปะกง

(๓) สนับสนุนปัจจัยการผลิตทางการเกษตร เพื่อฟื้นฟูพื้นที่ ประกอบกิจกรรมด้านการเกษตร ตามภารกิจที่เกี่ยวข้อง โดย สำนักงานเกษตรจังหวัด สำนักงานประมงจังหวัดสำนักงานปศุสัตว์จังหวัด สถานีพัฒนาที่ดิน สำนักงานการปฏิรูปที่ดินจังหวัด สำนักงานสหกรณ์จังหวัด ศวพ. และศวช.

การติดตาม และประเมินผล

- คณะกรรมการขับเคลื่อนงานด้านการเกษตรระดับจังหวัด (SCP)
- คณะทำงานขับเคลื่อนงานด้านการเกษตรระดับอำเภอ (SCD)
- ศูนย์ติดตามและแก้ไขปัญหาภัยพิบัติด้านการเกษตรจังหวัด
- หัวหน้าส่วนราชการในจังหวัดทุกหน่วยงาน (ตามภารกิจที่รับผิดชอบ)



มาตรการที่ ๑ : ก่อนเกิดภัย การป้องกันและลดผลกระทบ

มาตรการที่ ๒ : ก่อนเกิดภัย การเตรียมความพร้อม

มาตรการที่ ๓ : ขณะเกิดภัย การจัดการในภาวะฉุกเฉิน

มาตรการที่ ๔ : หลังเกิดภัย การฟื้นฟูและสร้างใหม่ให้ดีกว่าเดิม

ศูนย์ติดตามและแก้ไขปัญหาภัยพิบัติด้านการเกษตรจังหวัดฉะเชิงเทรา

เสนอที่ประชุมเพื่อโปรดทราบแผนป้องกันและบรรเทาสาธารณภัยด้านการเกษตรในช่วงฤดูฝน ปี ๒๕๖๖ จังหวัดฉะเชิงเทรา

มติที่ประชุม

รับทราบ

๔.๕ ภาวะเศรษฐกิจการเกษตร ไตรมาส ๒ ปี ๒๕๖๖ และแนวโน้มปี ๒๕๖๖
จังหวัดฉะเชิงเทรา ผู้แทนสำนักงานเศรษฐกิจการเกษตร ที่ ๖

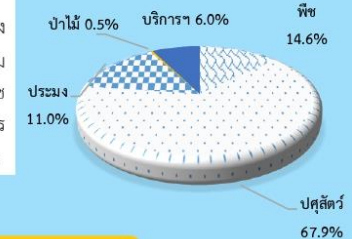
รายการ	ภาคเกษตร			สาขาพืช			สาขาปศุสัตว์			สาขาประมง		
	Q2/65	Q2/66	%Δ	Q2/65	Q2/66	%Δ	Q2/65	Q2/66	%Δ	Q2/65	Q2/66	%Δ
ดัชนีผลผลิตสินค้าเกษตร	91.1	101.2	11.1	41.6	42.1	1.2	138.8	149.4	7.6	65.2	72.8	11.7
ดัชนีราคาที่เกษตรกรขายได้	142.1	138.2	-2.7	137.8	141.3	2.5	164.6	162.3	-1.4	133.3	105.0	-21.2
ดัชนีรายได้เกษตรกร	129.5	139.9	8.0	57.3	59.5	3.8	228.5	242.5	6.1	87.0	76.4	-12.2

ไตรมาส 2 ปี 2566 ดัชนีผลผลิตสินค้าเกษตรอยู่ที่ระดับ 101.2 เพิ่มขึ้นร้อยละ 11.1 เมื่อเทียบกับช่วงเวลาเดียวกันของปีที่ผ่านมา เนื่องจากผลผลิตสินค้าเกษตรเพิ่มขึ้น ได้แก่ ยางพารา สุกร ไก่เนื้อ กุ้งขาวแวนนาไม และปลานิล ส่วนดัชนีราคาที่เกษตรกรขายได้ อยู่ที่ระดับ 138.2 ลดลงร้อยละ 2.7 เนื่องจากราคาสินค้าเกษตรสำคัญลดลง ได้แก่ ยางพารา มะม่วง สุกร และกุ้งขาวแวนนาไม ส่งผลให้ดัชนีรายได้เกษตรกรอยู่ที่ระดับ 139.9 เพิ่มขึ้นร้อยละ 8.0





ภาวะเศรษฐกิจการเกษตรไตรมาส 2 ปี 2566 ขยายตัวร้อยละ 8.0

ภาวะเศรษฐกิจการเกษตร ไตรมาส 2 ปี 2566 ขยายตัวร้อยละ 8.0 เมื่อเทียบกับช่วงเวลาเดียวกันของปีที่ผ่านมา เป็นผลมาจากสาขาประมง ขยายตัวร้อยละ 11.7 ซึ่งมีสัดส่วนร้อยละ 11.0 ของผลิตภัณฑ์มวลรวม (GPP) ภาคเกษตร จากการเพิ่มขึ้นของผลผลิตกุ้งขาวแวนนาไมและปลานิล รวมทั้งสาขาสาขาปศุสัตว์และสาขาพืช ขยายตัวร้อยละ 5.0 และ 1.1 ซึ่งมีสัดส่วนร้อยละ 67.9 และ 14.6 ของ GPP ภาคเกษตร ส่วนสาขาบริการทางการเกษตรและสาขาป่าไม้ หดตัวร้อยละ 1.4 และ 1.0 ซึ่งมีสัดส่วนร้อยละ 6.0 และ 0.5 ของ GPP ภาคเกษตร

GPP ภาคเกษตร ไตรมาส 2 ปี 2566




สถานการณ์การผลิตสินค้าเกษตรที่สำคัญในไตรมาส 2 ปี 2566 จังหวัดฉะเชิงเทรา

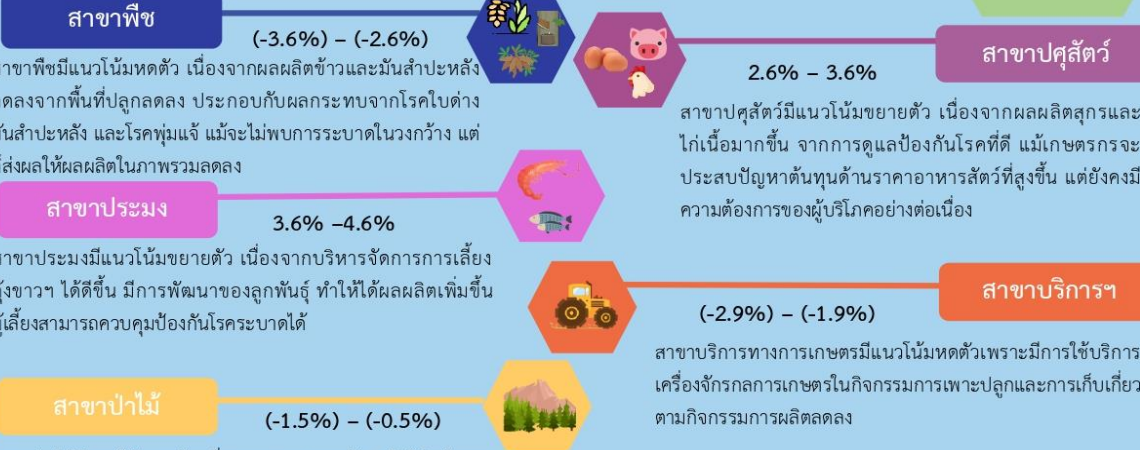
สาขาพืช  ยางพารา +1.1%	ผลผลิตยางพารา ไตรมาส 2 ปี 2566 มีปริมาณ 5,718 ตัน เพิ่มขึ้นจากช่วงเดียวกันของปีที่ผ่านมา ซึ่งมีผลผลิต 5,656 ตัน หรือเพิ่มขึ้นร้อยละ 1.1 เนื่องจากเนื้อที่กรีดยางได้เพิ่มขึ้นจาก 186,417 ไร่ เป็น 187,525 ไร่ หรือเนื้อที่กรีดยางได้เพิ่มขึ้นร้อยละ 0.6 ส่วนราคายางพาราลดลงร้อยละ 22.4
สาขาปศุสัตว์  สุกร +27.1%	ผลผลิตสุกร ไตรมาส 2 ปี 2566 มีปริมาณ 111,366 ตัว เพิ่มขึ้นจากช่วงเดียวกันของปีที่ผ่านมา ซึ่งมีผลผลิต 87,605 ตัว หรือเพิ่มขึ้นร้อยละ 27.1 เนื่องจากเกษตรกรมีการเรียนรู้มาตรการการคุมโรค และบริหารจัดการป้องกันโรคได้ดี มีความต้องการของผู้บริโภค ส่วนราคาสุกรลดลงร้อยละ 13.2
สาขาประมง  กุ้งขาวแวนนาไม +13.8%	ผลผลิตกุ้งขาวแวนนาไม ไตรมาส 2 ปี 2566 มีปริมาณ 3,586 ตัน เพิ่มขึ้นจากช่วงเดียวกันของปีที่ผ่านมา ซึ่งมีผลผลิต 3,152 ตัน หรือเพิ่มขึ้นร้อยละ 13.8 เนื่องจากการพัฒนาของลูกพันธุ์กุ้ง ทำให้ได้ผลผลิตเพิ่มขึ้น รวมทั้งผู้เลี้ยงสามารถควบคุมป้องกันโรคระบาดได้ ส่วนราคากุ้งขาวแวนนาไมลดลงร้อยละ 23.0
 ปลานิล +0.4%	ผลผลิตปลานิล ไตรมาส 2 ปี 2566 มีปริมาณ 2,979 ตัน เพิ่มขึ้นจากช่วงเดียวกันของปีที่ผ่านมา ซึ่งมีผลผลิต 2,968 ตัน หรือเพิ่มขึ้นร้อยละ 0.4 เนื่องจากมีปริมาณน้ำเพียงพอ ทำให้การเจริญเติบโตของสัตว์น้ำดีขึ้น ส่วนราคาปลานิลเพิ่มขึ้นร้อยละ 0.4

แนวโน้มภาวะเศรษฐกิจการเกษตร ปี 2566 จังหวัดฉะเชิงเทรา ขยายตัวร้อยละ 1.3% -2.3%

- + การขับเคลื่อนตามนโยบายที่สำคัญของ กษ. ได้แก่ แปลงใหญ่ และตลาดนำการผลิต
- + ผู้บริโภคทั้งชาวไทยและชาวต่างชาติมีความต้องการบริโภคสินค้าเกษตรมากขึ้น
- สภาพอากาศไม่เอื้ออำนวย ปัญหาฝนทิ้งช่วง
- ราคาปัจจัยการผลิตราคาสูงขึ้น เช่น ค่าน้ำมัน ค่าปุ๋ย ค่าอาหารสัตว์ ค่าแรงงาน เป็นต้น



ภาคเกษตร
1.3% -2.3%



*สัดส่วน GPP ภาคเกษตร ปี 2566
 ปศุสัตว์ 52.6% พืช 29.6% ประมง 12.2% บริการฯ 4.8% ป่าไม้ 0.8%

หมายเหตุ : ข้อมูลประมาณการเบื้องต้นโดยวิธีการคำนวณดัชนีแบบปริมาณลูกโซ่ (CVM) สำนักงานเศรษฐกิจการเกษตรที่ 6

เสนอที่ประชุมเพื่อโปรดทราบ
 ผู้แทนสำนักงานเศรษฐกิจการเกษตร ที่ ๖ มีประเด็นข้อซักถามด้านประมง กุ้งขาวแวนนาไม
 ของจังหวัดฉะเชิงเทรา มีผลผลิตลดลงเหมือนในพื้นที่จังหวัดภาคตะวันออก (ระยอง จันทบุรี ตราด) หรือไม่
 อย่างไร

/ประมงจังหวัด...

ประมงจังหวัดฉะเชิงเทรา ให้ข้อมูลเพิ่มเติม สำหรับกุ้งขาวแวนาไมในจังหวัดฉะเชิงเทรา มีแนวโน้มการผลิตลดลง ปริมาณส่งออกคู่ค้าลดลง ซึ่งอาจเกิดจากโรคระบาดในกุ้ง (โรคกุ้งหัวเหลือง) ประเทศคู่ค้าหันมาเลี้ยงกุ้งด้วยตนเอง และในประเทศไทยการเลี้ยงกุ้ง พบว่าต้นทุนมีราคาที่สูงกว่าประเทศคู่ค้า

ประธานที่ประชุม กรณีที่ต้นทุนการผลิตสูง อาหารกุ้งที่มีราคาสูง ต้องการให้ส่วนราชการที่เกี่ยวข้องเข้ามาช่วยเหลือเกษตรกร เข้ามาในเรื่องระบบการผลิตอาหารที่สามารถทำได้เอง น่าจะเป็นทางเลือกที่ดีขึ้น

มติที่ประชุม รับทราบ ที่ประชุมนำไปใช้ประโยชน์ต่อไป

ระเบียบวาระที่ ๕ เรื่องเพื่อพิจารณา

๕.๑ การขับเคลื่อน BCG Model ด้านการเกษตร ของจังหวัดฉะเชิงเทรา

เกษตรและสหกรณ์จังหวัดฉะเชิงเทรา ตามมติคณะรัฐมนตรีเมื่อวันที่ ๑๙ มกราคม ๒๕๖๔ เห็นชอบให้มีการขับเคลื่อนการพัฒนาเศรษฐกิจชีวภาพ เศรษฐกิจหมุนเวียน และเศรษฐกิจสีเขียว (BCG Model) โมเดลเศรษฐกิจสู่การพัฒนาที่ยั่งยืน เป็นวาระแห่งชาติ ตั้งแต่ปี ๒๕๖๔ เป็นต้นไป โดยกระทรวงเกษตรและสหกรณ์ได้ดำเนินการขับเคลื่อนการพัฒนาเศรษฐกิจชีวภาพ เศรษฐกิจหมุนเวียน และเศรษฐกิจสีเขียว (BCG Model) ด้านการเกษตรในระดับพื้นที่และกำหนดจังหวัดนำร่อง จำนวน ๕ จังหวัด ได้แก่ จังหวัดลำปาง จังหวัดขอนแก่น จังหวัดราชบุรี จังหวัดจันทบุรี และจังหวัดพัทลุง ต่อมาได้แจ้งให้สำนักงานเกษตรและสหกรณ์จังหวัดทุกจังหวัดขับเคลื่อนโดยพิจารณาคัดเลือกสินค้าเกษตรที่สำคัญของจังหวัดและสอดคล้องกับประเด็น ๓ สูง : ประสิทธิภาพสูง มาตรฐานสูง รายได้สูง และ ๒ Q : Quality & Quantity โดยเป็นสินค้าที่สอดคล้องกับทิศทางการพัฒนาของจังหวัด มีความเหมาะสมตามฐานข้อมูลแผนที่ Agri-Map และมีโอกาสในการพัฒนาตลอด Value Chain ซึ่งจังหวัดฉะเชิงเทราได้คัดเลือกสินค้า ๓ ชนิด ได้แก่ ข้าวนาปี มันสำปะหลัง และมะม่วง พร้อมทั้งดำเนินการขับเคลื่อนการดำเนินงานผ่านคณะกรรมการบริหารการพัฒนา BCG Model ด้านการเกษตรของจังหวัดฉะเชิงเทรา และคณะทำงานขับเคลื่อน BCG Model ของจังหวัดฉะเชิงเทรา (ด้านพืช ด้านประมง ด้านปศุสัตว์) พร้อมทั้งจัดทำโครงการพัฒนาสินค้าเกษตรตามแนวคิด BCG Model งบประมาณทั้งสิ้น ๕,๙๔๗,๘๐๐ บาท เพื่อบรรจุลงในแผนพัฒนาเกษตรและสหกรณ์จังหวัดฉะเชิงเทรา พ.ศ. ๒๕๖๖ – ๒๕๗๐ ฉบับทบทวน พ.ศ. ๒๕๖๗ และแผนพัฒนาจังหวัดฉะเชิงเทรา พ.ศ. ๒๕๖๖ – ๒๕๗๐ ฉบับทบทวน พ.ศ. ๒๕๖๗ และแผนปฏิบัติการราชการประจำปีงบประมาณ พ.ศ. ๒๕๖๗ ของจังหวัด ซึ่งผลการพิจารณากลับกรองแผนปฏิบัติการราชการฯ เห็นควรสนับสนุนภายในกรอบวงเงิน ๒,๑๐๓,๑๐๐ บาท (Y๑)

ต่อมาเมื่อวันที่ ๑๒ เมษายน ๒๕๖๖ นายอภัย สุทธิสังข์ รองปลัดกระทรวงเกษตรและสหกรณ์ เป็นประธานการประชุม ติดตามผลการดำเนินงานการขับเคลื่อนโครงการ BCG Model ภาคเกษตรของจังหวัด ผ่านระบบประชุมออนไลน์ Zoom Meeting โดยที่ประชุมได้ติดตามผลการดำเนินงานการขับเคลื่อนโครงการ BCG Model ภาคการเกษตรของจังหวัดนำร่อง ได้แก่ จังหวัดลำปาง จังหวัดขอนแก่น จังหวัดราชบุรี จังหวัดจันทบุรี และจังหวัดพัทลุง และมีมติเห็นชอบการขับเคลื่อน BCG Model นำร่องรายภาค ได้แก่ ๑) ภาคเหนือ : จังหวัดน่าน (กาแฟ) ๒) ภาคตะวันออกเฉียงเหนือ : จังหวัดนครพนม (จิ้งหรีด) ๓) ภาคกลาง : จังหวัดสุพรรณบุรี (ข้าว กข๔๓) และจังหวัดนครนายก (ปลาตูก) ๔) ภาคตะวันออก : จังหวัดฉะเชิงเทรา (มะม่วง) ๕) ภาคใต้ : จังหวัดระนอง (มังคุด)

/และเมื่อวันที่...

และเมื่อวันที่ ๑๒ กรกฎาคม ๒๕๖๖ สำนักแผนงานและโครงการพิเศษ สำนักงานปลัดกระทรวงเกษตรและสหกรณ์ ได้จัดให้มีการประชุมชี้แจงแบบรายงานผลการดำเนินงาน การขับเคลื่อนโครงการ BCG Model ภาคการเกษตรของจังหวัด ผ่านระบบประชุมออนไลน์ Application Zoom จำนวน ๖ จังหวัด ได้แก่ จังหวัดน่าน (กาแพ) นครพนม (จิ้งหรีด) สุพรรณบุรี (ข้าว กข ๔๓) นครนายก (ปลาตุ๊ก) **ฉะเชิงเทรา (มะม่วง)** และระนอง (มังคุด) และจังหวัดฉะเชิงเทราได้รายงานผลการดำเนินการขับเคลื่อนโครงการฯ ดังนี้

การดำเนินงานตามแนวทาง BCG Model ด้านการเกษตร

มะม่วง				
Model	ผลการดำเนินงานตามแนวทาง BCG Model (ที่ดำเนินการไปแล้ว) (Output Outcome)	Pain point (ปัญหา) จากการวิเคราะห์ตามแนวทาง BCG Model	ผลการดำเนินงานที่เกิดขึ้นระหว่าง พ.ศ. 2565 - 2566 (แก่ Pain point) (Output Outcome)	ความต้องการ (เพิ่มเติม)
B	1. สร้างมูลค่าให้สินค้ามะม่วง 36,260,917.33 บาท	1. จำนวนผลผลิตมะม่วงที่สามารถส่งออกได้ยังคงมีปริมาณน้อย 2. เกษตรกรยังเข้าถึงเทคโนโลยี และยังไม่นำเทคโนโลยีมาปรับใช้ในการผลิต	1. ถ่ายทอดความรู้เทคโนโลยีการผลิต 2. จัดรวบรวมผลผลิตและคัดคุณภาพผลผลิตเพื่อการจำหน่าย ออกนอกแหล่งผลิต จำนวน 1 จุด 3. พัฒนาบรรจุภัณฑ์ที่คำนึงถึงความทนทานในการขนส่ง การเก็บรักษาผลผลิตให้มีคุณภาพดี สามารถสร้างภาพลักษณ์ของสินค้าเพื่อเพิ่มมูลค่าได้ จำนวน 1 สินค้า 4. พัฒนาความรู้ความสามารถและทักษะในการเป็นผู้ประกอบการธุรกิจเกษตรแบบมืออาชีพ 5. พัฒนาองค์ความรู้เกี่ยวกับนวัตกรรม เทคโนโลยีการแปรรูปสินค้าเกษตร การพัฒนาผลิตภัณฑ์/บรรจุภัณฑ์ การทำสื่อประชาสัมพันธ์ และการวางแผนการตลาด	1. การวิจัยและพัฒนาเทคโนโลยี เพื่อนำมาช่วยในการผลิต การเก็บเกี่ยว และประเมินผลด้านต่าง ๆ เช่น การห่อผล การประเมินความแก่ของมะม่วง โรคระบาด เป็นต้น 2. ลดจำนวนสินค้าตกเกรดและเพิ่มปริมาณการส่งออก
C		1. ปริมาณมะม่วงตกเกรดมีจำนวนมาก 2. ผลผลิตต้นตลาด เดือนเม.ย.ประมาณ 1 เดือน 3. กิ่งมะม่วงที่ถูกตัดแต่งกิ่ง มีจำนวนมาก	1. การแปรรูปมะม่วง ได้แก่ มะม่วงกวน มะม่วงเส้น ชามะม่วง ซอสมะม่วง โลชั่นทาผิว เครื่องสำอางค์ และถ่านชีวภาพ หรือไบโอชาร์ (Biochar)	1. พัฒนาเครื่องจักรสำหรับการแปรรูป 2. วิจัยและพัฒนาผลิตภัณฑ์ให้มีความน่าสนใจ
G	1. ส่งเสริมการรับรองมาตรฐาน GAP 2. มะม่วงน้ำดอกไม้สีทองบางลำ สิ้นค้า GI 18 ราย 134.5 ไร่ 3. พัฒนาเป็นสถานที่ท่องเที่ยวเชิงเกษตร	1. เกษตรกรไม่สนใจยื่นขอ GAP (เกษตรกรผู้ผลิต 3,804 ครัวเรือน 20,420 ไร่ ผลผลิต 17,370 ตัน)	1. ส่งเสริมให้เกษตรกรเข้าสู่การรับรองมาตรฐาน GAP จำนวน 98 ราย 2,952.5 ไร่ 2. ยื่นขอรับรอง GI เพิ่ม 3 สายพันธุ์ (แรด ขายตึก เขียวเสวย)	

เนื่องจาก BCG Model เป็นนโยบายสำคัญของรัฐบาล กระทรวงเกษตรและสหกรณ์ และจังหวัดฉะเชิงเทรา ได้เน้นถึงความสำคัญและเพื่อให้เกิดผลสัมฤทธิ์ บรรลุตามเป้าหมายดังกล่าว ฝ่ายเลขานุการจึงเห็นสมควรให้หน่วยงานในสังกัดกระทรวงเกษตรและสหกรณ์ หน่วยงานที่เกี่ยวข้อง และหน่วยงานบูรณาการ ช่วยขับเคลื่อนและผลักดันสินค้านำร่องระดับภาคของจังหวัดฉะเชิงเทรา (มะม่วง) ให้เกิดการพัฒนาตลอดห่วงโซ่อุปทาน จึงเห็นควรดำเนินการ ดังนี้

๑. สำนักงานเกษตรจังหวัดฉะเชิงเทราในฐานะประธานคณะทำงานขับเคลื่อน BCG Model ของจังหวัดฉะเชิงเทรา ด้านพืช ควรจัดทำโครงการเพื่อพัฒนาคุณภาพ ลดจำนวนสินค้าตกเกรดและเพิ่มปริมาณการส่งออก

๒. ศูนย์วิจัยและพัฒนาการเกษตรฉะเชิงเทรา ควรเพิ่มปริมาณการตรวจรับรองมาตรฐาน GAP มะม่วง

๓. สำนักงานพาณิชย์จังหวัดฉะเชิงเทรา ช่วยผลักดันการขอรับรอง GI มะม่วง ๓ สายพันธุ์ (เขียวเสวย แรด ขายตึก) ให้ได้การรับรองและร่วมกันพัฒนาเรื่องการตลาดต่อไป

๔. มหาวิทยาลัยราชภัฏราชนครินทร์ หาแนวทางพัฒนาเทคโนโลยีและเครื่องมือช่วยในการผลิตและการเก็บเกี่ยว ตลอดจนพัฒนาผลิตภัณฑ์ให้มีความน่าสนใจ

เสนอที่ประชุมเพื่อโปรดพิจารณา

พาณิชย์จังหวัดฉะเชิงเทรา แจ้งว่า มะม่วง ๓ สายพันธุ์ (เขียวเสวย แรด ขายตึก) อยู่ระหว่าง การขอรับรอง GI กรมทรัพย์สินทางปัญญากำลังตรวจสอบและแก้ไขเอกสาร

อธิการบดีมหาวิทยาลัยราชภัฏราชชนครินทร์ แจ้งว่า ทางมหาวิทยาลัยฯ มีนวัตกรรมและเทคโนโลยีที่จะช่วยสนับสนุนในด้านมะม่วง (การปลูกมะม่วงนอกฤดู การแปรรูปเป็นเครื่องสำอางค์) พบว่ายังขาดข้อมูลปริมาณมะม่วงตกเกรดของจังหวัดฉะเชิงเทรา ซึ่งข้อมูลดังกล่าวสามารถนำมาเชื่อมโยงและวางแผนการพัฒนาไปสู่การผลิตให้เป็นสินค้าที่มีมูลค่าเพิ่มมากขึ้น

ประธานที่ประชุม ปัญหาด้านการเกษตรของจังหวัดฉะเชิงเทราพบว่ายังขาดข้อมูลเพื่อรองรับการพัฒนาต่างๆ ต้องการให้หน่วยงานให้ความสำคัญในการจัดทำข้อมูลมากขึ้น เพื่อนำไปใช้ประโยชน์และสามารถดำเนินการได้ทันช่วงเวลา รวมไปถึงการดำเนินงานให้มีการส่งเสริมและเชื่อมโยงกับวิทยาลัยเกษตรและเทคโนโลยีฉะเชิงเทรา ซึ่งจะเป็นอีกช่องทางหนึ่งเพื่อการพัฒนางานด้านการเกษตรกับสถาบันการศึกษา

ที่ประชุมร่วมพิจารณา ในการช่วยขับเคลื่อนและผลักดันสินค้านำร่องระดับภาคของจังหวัดฉะเชิงเทรา (มะม่วง) ให้เกิดการพัฒนาตลอดห่วงโซ่อุปทาน โดยให้หน่วยงานในสังกัดกระทรวงเกษตรและสหกรณ์ หน่วยงานที่เกี่ยวข้อง และหน่วยงานบูรณาการดำเนินการตามที่ฝ่ายเลขาฯ เสนอ

มติที่ประชุม

เห็นชอบ ให้หน่วยงานในสังกัดกระทรวงเกษตรและสหกรณ์ หน่วยงานที่เกี่ยวข้อง และหน่วยงานบูรณาการดำเนินการ ดังนี้

๑. สำนักงานเกษตรจังหวัดฉะเชิงเทราในฐานะประธานคณะทำงานขับเคลื่อน BCG Model ของจังหวัดฉะเชิงเทรา ด้านพืช ควรจัดทำโครงการเพื่อพัฒนาคุณภาพลดจำนวนสินค้าตกเกรดและเพิ่มปริมาณการส่งออก
๒. ศูนย์วิจัยและพัฒนาการเกษตรฉะเชิงเทรา ควรเพิ่มปริมาณการตรวจรับรองมาตรฐาน GAP มะม่วง
๓. สำนักงานพาณิชย์จังหวัดฉะเชิงเทรา ช่วยผลักดันการขอรับรอง GI มะม่วง ๓ สายพันธุ์ (เขียวเสวย แรด ขายตึก) ให้ได้รับการรับรองและร่วมกันพัฒนาเรื่องการตลาดต่อไป
๔. มหาวิทยาลัยราชภัฏราชชนครินทร์ หาแนวทางพัฒนาเทคโนโลยีและเครื่องมือช่วยในการผลิตและการเก็บเกี่ยว ตลอดจนพัฒนาผลิตภัณฑ์ให้มีความน่าสนใจ

๕.๒ แผนพัฒนาการเกษตรและสหกรณ์ของจังหวัด พ.ศ. ๒๕๖๖-๒๕๗๐ (ฉบับทบทวน ปี ๒๕๖๘)

เกษตรและสหกรณ์จังหวัดฉะเชิงเทรา ตามที่กระทรวงเกษตรและสหกรณ์มอบหมายให้สำนักงานเกษตรและสหกรณ์จังหวัดฉะเชิงเทรา ดำเนินการปรับปรุงแผนพัฒนาการเกษตรและสหกรณ์ของจังหวัด พ.ศ. ๒๕๖๖ – ๒๕๗๐ ให้เป็นปัจจุบัน โดยสำนักงานเกษตรและสหกรณ์จังหวัดฉะเชิงเทรา ได้ดำเนินการตามกระบวนการที่กระทรวงเกษตรและสหกรณ์กำหนด ตามกรอบเวลาและแนวทาง ดังนี้



๑. สำนักงานเกษตรและสหกรณ์จังหวัดฉะเชิงเทรา ในฐานะฝ่ายเลขานุการคณะทำงานจัดทำแผนพัฒนาการเกษตรและสหกรณ์จังหวัดฉะเชิงเทรา ขอความอนุเคราะห์ที่คณะทำงานจัดทำแผนฯ พิจารณาให้ความคิดเห็นตัวชี้วัด ค่าเป้าหมาย และข้อมูลด้านต่าง ๆ ตามแผนพัฒนาการเกษตรและสหกรณ์ของจังหวัดฉะเชิงเทรา ปี ๒๕๖๖ - ๒๕๗๐ (ฉบับทบทวน ปีงบประมาณ พ.ศ. ๒๕๖๘) เมื่อเดือนมีนาคม ๒๕๖๖

๒. สำนักงานเกษตรและสหกรณ์จังหวัดฉะเชิงเทรา จัดประชุมประชาพิจารณ์จัดทำร่างแผนพัฒนาการเกษตรและสหกรณ์ของจังหวัดฉะเชิงเทรา ปี ๒๕๖๖ - ๒๕๗๐ (ฉบับทบทวน ปีงบประมาณ พ.ศ. ๒๕๖๘) เมื่อวันศุกร์ที่ ๑๖ มิถุนายน ๒๕๖๖ เวลา ๐๙.๓๐ - ๑๒.๐๐ น. ณ ห้องประชุมสำนักงานเกษตรและสหกรณ์จังหวัดฉะเชิงเทรา และผ่านระบบการประชุมทางไกลออนไลน์ Zoom Meeting เพื่อรับฟังข้อคิดเห็น ข้อเสนอแนะ ข้อสังเกต เพื่อนำมาปรับปรุงร่างแผนฯ โดยมีส่วนราชการทั้งภายในและภายนอกสังกัดกระทรวงเกษตรและสหกรณ์ ภาคประชาชน ภาคประชาสังคม และผู้แทนเกษตรกร เข้าร่วมประชุม

๓. สำนักงานเกษตรและสหกรณ์จังหวัดฉะเชิงเทรา จัดประชุมคณะกรรมการขับเคลื่อนงานด้านการเกษตรระดับจังหวัด (SCP) จังหวัดฉะเชิงเทรา ครั้งที่ ๒/๒๕๖๖ เมื่อวันที่ ๖ กรกฎาคม ๒๕๖๖ เพื่อพิจารณาให้ความเห็นชอบแผนพัฒนาการเกษตรและสหกรณ์ของจังหวัดฉะเชิงเทรา ปี ๒๕๖๖ - ๒๕๗๐ (ฉบับทบทวน ปีงบประมาณ พ.ศ. ๒๕๖๘) ซึ่งที่ประชุมมีมติเห็นชอบแผนพัฒนาการเกษตรและสหกรณ์ของจังหวัดฉะเชิงเทรา ปี ๒๕๖๖ - ๒๕๗๐ (ฉบับทบทวน ปีงบประมาณ พ.ศ. ๒๕๖๘) และเสนอต่อคณะอนุกรรมการพัฒนาการเกษตรและสหกรณ์จังหวัดฉะเชิงเทรา เพื่อขอความเห็นชอบ โดยสรุปได้ดังนี้

๑. การวิเคราะห์สภาพแวดล้อมภายในโดย McKinsey ๗ - S Framework

๗-S McKinsey	จุดแข็ง (Strength)	จุดอ่อน (Weakness)
กลยุทธ์ (Strategy)	<p>๑ จังหวัดฉะเชิงเทรามีสภาพทางภูมิศาสตร์ที่หลากหลาย เหมาะสมกับการเกษตรหลายชนิด มีความหลากหลายทางชีวภาพ และสภาพดินแต่ละพื้นที่ที่มีความหลากหลาย เหมาะสมกับการทำเกษตรที่หลากหลาย เช่น</p> <ul style="list-style-type: none"> - พื้นที่ติดชายฝั่งทะเล ในเขตอำเภอบางปะกง เหมาะสำหรับการทำนาเกลือ เพาะเลี้ยงสัตว์น้ำ (น้ำจืด และน้ำกร่อย) หรือในบางพื้นที่ในช่วงฤดูแล้งมีน้ำเค็มโดยธรรมชาติ เกษตรกรไม่ต้องเติมเกลือลงในน้ำเพื่อปรับสภาพน้ำให้เหมาะสมสำหรับการเพาะเลี้ยงสัตว์น้ำ - พื้นที่ราบลุ่มแม่น้ำ เป็นพื้นที่อุดมสมบูรณ์ มีคลองธรรมชาติที่เป็นสาขาของแม่น้ำบางปะกง เช่น คลองท่าลาดที่เกิดจากคลองสาขา คือ คลองระบมและคลองสี่ียด ซึ่งมีต้นน้ำอยู่ทางภาคตะวันออกของอำเภอสนามชัยเขต เป็นแหล่งผลิตสินค้าเกษตรที่สำคัญ ได้แก่ พืชผัก พืชไร่ พืชสวน ประมง ปศุสัตว์ - มีพื้นที่ทำการเกษตรตามศักยภาพของพื้นที่ เช่น พื้นที่ที่มีเหมาะสมสูง (S๑) สำหรับการปลูกข้าว ในอำเภอเมืองฉะเชิงเทรา อำเภอบางน้ำเปรี้ยว อำเภอกลองเขื่อน และอำเภอบางคล้า พื้นที่ที่มีเหมาะสมสูง (S๑) สำหรับการปลูกปลูกยางพารา ในอำเภอสนามชัยเขต อำเภอพนมสารคาม และอำเภอท่าตะเกียบ เป็นต้น <p>๒ ความได้เปรียบทางภูมิศาสตร์ ได้แก่ ระยะทางในการขนส่งไปยังท่าเรือแหลมฉบัง ท่าเรือกรุงเทพ สนามบิน และรถไฟความเร็วสูง ทำให้สะดวกในการส่งออก รวมถึงใกล้กลุ่มผู้บริโภคจำนวนมากและมีกำลังซื้อสูง</p>	<p>๑ ขาดแหล่งน้ำทางการเกษตร ดังนี้</p> <ul style="list-style-type: none"> - เนื่องจากจังหวัดฉะเชิงเทรามีพื้นฐานทางด้านเกษตรกรรม แหล่งน้ำธรรมชาติสำหรับใช้ในภาคการเกษตรยังไม่เพียงพอ - เกษตรกรบางรายไม่มีบ่อเก็บน้ำ หรือบางพื้นที่เป็นพื้นที่เช่าไม่สามารถขุดบ่อเก็บน้ำได้ - ระบบชลประทานที่ยังไม่ครอบคลุมพื้นที่การเกษตรในอำเภอสนามชัยเขต อำเภอท่าตะเกียบ และอำเภอพนมสารคาม - น้ำเค็มรุกล้ำบริเวณแม่น้ำบางปะกง - ในช่วงเดือน ก.พ. – เม.ย. ของทุกปีจะประสบปัญหาปริมาณน้ำน้อย น้ำทะเลหนุน น้ำมีความเค็มสูง ทำให้การเพาะเลี้ยงสัตว์น้ำบางชนิดมีอัตราการรอดต่ำ <p>๒ ข้อจำกัดจากปัจจัยทางภูมิศาสตร์ ทำให้เกิดข้อจำกัดในการทำการเกษตร ส่งผลให้เกษตรกรไม่สามารถทำการเกษตรตามความต้องการได้</p> <p>๓ การขยายของเมืองและเขตอุตสาหกรรมตามโครงการเขตพัฒนาพิเศษภาคตะวันออก (EEC) ส่งผลให้พื้นที่ทางการเกษตรถูกปรับเปลี่ยนไปหมู่บ้านจัดสรรและนิคมอุตสาหกรรม</p> <p>๔ ผลกระทบจากการวางผังเมืองที่ไม่ได้แบ่งสัดส่วนที่ชัดเจน ทำให้โรงงานอุตสาหกรรมบางแห่งอยู่ใกล้พื้นที่ทางการเกษตร ส่งผลให้เกษตรกรไม่สามารถทำเกษตรอินทรีย์ได้</p>

๗-S McKinsey	จุดแข็ง (Strength)	จุดอ่อน (Weakness)
โครงสร้าง ขององค์กร (Structure)	<p>๓ จังหวัดฉะเชิงเทรามีสินค้าเกษตรที่ได้รับสิ่งบ่งชี้ทางภูมิศาสตร์ GI ได้แก่ มะม่วงน้ำดอกไม้สีทองบางคล้า และมะพร้าวน้ำหอมบางคล้า</p> <p>- มะม่วงน้ำดอกไม้สีทองบางคล้า เป็นมะม่วงที่มีผลทรงรี ยาว เปลือกบางสีเหลืองทองเนียน เนื้อสีเหลืองเข้มไม่มีเสี้ยน รสชาติหอมหวาน เมล็ดลีบบาง</p> <p>- มะพร้าวน้ำหอมบางคล้า เป็นมะพร้าวน้ำหอมพันธุ์หมูสี มีลักษณะทรงผลเล็กกรียว ขนาดผลเล็ก ผิวเปลือกมีสีเขียวอมเหลือง เปลือกนอกบางไม่ชุ่มน้ำ ก้นผลมี ๓ จีบ เนื้อมะพร้าวมีสีขุ่น น้ำมะพร้าวมีกลิ่นหอมคล้ายใบเตย รสชาติหวานเด่น</p> <p>๔ จังหวัดฉะเชิงเทราเป็นแหล่งผลิตอาหารที่สำคัญเป็นอันดับต้นๆ ของประเทศไทย เช่น ไข่ ปลากระพง กุ้ง ลูกพันธุ์ปลากระพง</p> <p>๕ จังหวัดฉะเชิงเทรามีพื้นที่ชลประทานและอ่างเก็บน้ำที่กระจายอยู่ใน ๑๑ อำเภอ เช่น โครงการส่งน้ำและบำรุงรักษาบางปะกง โครงการส่งน้ำและบำรุงรักษาคลองสีียด โครงการส่งน้ำและบำรุงรักษาพระองค์ไชยานุชิต อ่างเก็บน้ำคลองระบม อ่างเก็บน้ำลาดกระทิง อ่างเก็บน้ำลุ่มน้ำโจน และอ่างเก็บน้ำคลองสีียด เป็นต้น</p> <p>๖ จังหวัดฉะเชิงเทรามีสินค้าเกษตรที่ได้มาตรฐาน GAP เกษตรอินทรีย์ และ PGS ทั้งสาขาพืช ประมง และปศุสัตว์</p>	<p>๕ เกษตรกรส่วนใหญ่ยังเป็นเกษตรกรรายย่อย</p> <p>๖ สินค้าเกษตรยังขาดการแปรรูป เพื่อสร้างมูลค่าเพิ่ม เนื่องจากเกษตรกรยังนิยมจำหน่ายผลผลิตต้นทาง</p> <p>๗ สินค้าเกษตรยังขาดทิศทางการตลาดที่ชัดเจนทำให้ไม่สามารถกำหนดกลุ่มเป้าหมายได้ถูกต้อง</p> <p>๘ เกษตรกรยังไม่นิยมสร้าง Story ให้แก่สินค้าส่งผลให้สินค้าเกษตรไม่มีจุดเด่นและความน่าสนใจ รวมถึงการประชาสัมพันธ์และการสร้างการรับรู้กับผู้บริโภคยังไม่ทั่วถึง</p> <p>๙ ขาดพันธุ์พืช พันธุ์สัตว์ ที่เหมาะสมกับพื้นที่</p> <p>๑๐ ต้นทุนการผลิตสินค้าเกษตรสูง</p> <p>๑๑ เกษตรกรรายใหม่เข้าสู่ธุรกิจค่อนข้างยากเนื่องจากการลงทุนสูง (เช่น ฟาร์มไก่ ฟาร์มสุกร ฟาร์มกุ้ง)</p> <p>๑๒ ขาดแหล่งรวบรวม/กระจายผลผลิต</p> <p>๑๓ ห้องเย็น/โรงงานแปรรูป สำหรับสินค้าพืช ประมง ปศุสัตว์ ยังไม่เพียงพอในการรองรับปริมาณผลผลิตในพื้นที่</p> <p>๑๔ การถือครองที่ดินส่วนใหญ่ไม่มีเอกสารสิทธิ์ และเป็นที่ยึด</p> <p>๑๕ ศูนย์ผลิตจุลินทรีย์ (ปม.๑) ในพื้นที่มีจำนวนน้อยเมื่อเทียบกับความต้องการ</p>
ระบบการ ปฏิบัติงาน (System)	<p>๗ มีหน่วยงานภาครัฐ ภาคเอกชน สถานศึกษา รวมถึงภาคประชาชน ตั้งอยู่ในพื้นที่เพื่อให้การสนับสนุน ช่วยเหลือ และแก้ปัญหาให้แก่เกษตรกร</p> <p>๘ มีศูนย์เรียนรู้การเพิ่มประสิทธิภาพการผลิตสินค้าเกษตร (ศพก.) เป็นแหล่งเรียนรู้ด้านการเกษตร กระจายอยู่ทุกพื้นที่</p>	<p>๑๖ ยังไม่นิยมนำเทคโนโลยีสารสนเทศทางการเกษตรมาปรับใช้เพื่อเพิ่มประสิทธิภาพการปลูก การเก็บเกี่ยว การกระจายผลผลิต การเก็บรักษาผลผลิต การยืดอายุ และการคงสภาพสินค้าก่อนถึงมือผู้บริโภค เช่น ข้อมูลการบริการด้านการเกษตร (Agricultural Services) การเกษตรแม่นยำสูง (Precision Agriculture) และนวัตกรรมและเทคโนโลยีหลังการเก็บเกี่ยว</p>

๗-S McKinsey	จุดแข็ง (Strength)	จุดอ่อน (Weakness)
	<p>๙ มีการรวมกลุ่มแปลงใหญ่ทั้งด้านพืช ประมง ปศุสัตว์ เพื่อเพิ่มขีดความสามารถในการแข่งขัน</p> <p>๑๐ มีโรงสีรับซื้อข้าวตั้งอยู่ในพื้นที่ปลูกข้าว และมีกำลังการผลิตสามารถรับซื้อผลผลิตข้าวในพื้นที่ได้</p> <p>๑๑ มีสหกรณ์ที่เป็นตัวแทนในการจำหน่ายสินค้าเกษตรที่สำคัญของจังหวัด ทั้งในประเทศและต่างประเทศ เช่น สหกรณ์ชมรมชาวสวนมะม่วง เป็นต้น</p>	<p>(Postharvest Technology Innovation) เป็นต้น</p> <p>๑๗ ขาดการติดตามผลระยะยาว การเก็บข้อมูล การวัดผล และการประเมินผล</p> <p>๑๘ มีหน่วยงานเก็บข้อมูลหลายหน่วยงาน ทำให้ข้อมูลสารสนเทศภาคการเกษตรที่ได้ไม่เป็นเอกภาพ หรือบางข้อมูลไม่มีการจัดเก็บ รวมถึงบางข้อมูลไม่มีการเผยแพร่ เช่นข้อมูล/การจัดเก็บข้อมูล ด้านการบริหารจัดการ การทำบัญชี (ต้นทุนการผลิต กำไร ค่าแรง ค่าขนส่ง เชื้อเพลิง)</p> <p>๑๙ แผนที่ดิน Soil Map /แผนที่น้ำ ยังไม่มีความละเอียดเพียงพอ</p> <p>๒๐ ขาดระบบการบำรุง/ดูแลรักษาแหล่งน้ำที่มีประสิทธิภาพ</p> <p>๒๑ การสวมสิทธิ์ใบอนุญาตสินค้าเกษตร (กุ่ม) ทำให้ไม่สามารถสกัดสินค้าไม่มีคุณภาพ สู้งการแปรรูปเพื่อการส่งออก รวมถึงไม่มีระบบตรวจสอบย้อนกลับที่มีประสิทธิภาพ</p>
บุคลากร (Staff)	<p>๑๒ เกษตรกรรุ่นใหม่มีแนวโน้มในการใช้เทคโนโลยีเพื่อเพิ่มประสิทธิภาพการผลิตและการตลาดมากขึ้น</p> <p>๑๓ ผู้ประกอบการธุรกิจการเกษตรรายใหญ่มีกำลังในการลงทุนด้านเทคโนโลยีเพื่อมาใช้เพิ่มศักยภาพด้านการผลิต</p>	<p>๒๒ เกษตรกรยังคงมีการทำการเกษตรแบบเดิมซ้ำๆ ไม่ยอมปรับเปลี่ยน เนื่องจากถูกมองว่าเป็นการเพิ่มกระบวนงานและมีความยุ่งยาก</p> <p>๒๓ ภาคการเกษตรขาดแคลนแรงงานมากขึ้น จึงต้องอาศัยแรงงานต่างด้าว</p> <p>๒๔ การใช้เทคโนโลยีที่จะมาช่วยลดจำนวนแรงงานภาคการเกษตรจำเป็นต้องใช้บุคลากรที่มีความเชี่ยวชาญเฉพาะทาง</p>
ทักษะ ความรู้ ความสามารถ (Skill)	<p>๑๔ มีเกษตรกรที่มีความเชี่ยวชาญในการทำการเกษตร เช่น การเพาะพันธุ์อนุบาลลูกกุ้ง ขาวแวนนาไม กุ้งก้ามกราม ลูกปลากะพงขาว พืชไร่ พืชสวน พืชผัก และปศุสัตว์ เป็นต้น</p> <p>๑๕ มีผู้นำเกษตรกรที่มีทักษะ ประสบการณ์ และความเชี่ยวชาญในการประกอบอาชีพทั้งในด้านพืช ประมง และปศุสัตว์</p>	<p>๒๕ เกษตรกรบางรายยังขาดองค์ความรู้ที่สำคัญด้านการเกษตร ได้แก่</p> <ul style="list-style-type: none"> - ด้านการใช้สารเคมี/วัสดุการเกษตร ที่ถูกต้องเหมาะสม - ด้านการแปรรูปผลผลิต - ด้านการจัดทำมาตรฐานสินค้าเกษตร - ด้านการตลาดและการตลาดออนไลน์

๗-S McKinsey	จุดแข็ง (Strength)	จุดอ่อน (Weakness)
	<p>๑๖ เกษตรกรสามารถผลิตสินค้าเกษตร (มะม่วง) ให้ออกนอกฤดูได้ ทำให้มีสินค้าจำหน่ายออกสู่ตลาดได้อย่างต่อเนื่อง</p> <p>๑๗ เกษตรกรส่วนใหญ่มีความรู้ความเข้าใจในเรื่องการลดใช้สารเคมี เพื่อให้การทำเกษตรเป็นไปตามมาตรฐาน</p>	<p>- การต่อยอดธุรกิจ และการวางแผนเพื่อการบริหารจัดการผลผลิต</p> <p>- การเข้าถึงข้อมูลด้านการเกษตร</p> <p>- เกษตรกรรายย่อยส่วนใหญ่ขาดการทำบัญชีครัวเรือน บัญชีต้นทุน รายรับ - รายจ่าย และผลกำไร</p> <p>๒๖ บุคลากรของหน่วยงานในสังกัดกระทรวงเกษตรและสหกรณ์ จังหวัดฉะเชิงเทรา ขาดความรู้แบบบูรณาการครอบคลุมทุกมิติด้านการเกษตร</p>
รูปแบบการบริหารจัดการ (Style)	<p>๑๘ มีสหกรณ์/กลุ่มเกษตรกรที่เข้มแข็ง</p> <p>๑๙ มีการจัดทำระบบมาตรฐานสินค้าเกษตร ระบบมาตรฐานฟาร์ม เพื่อเพิ่มความสามารถแข่งขันได้</p> <p>๒๐ กลุ่ม Young Smart farmer มีศักยภาพในการผลิตและจำหน่ายสินค้าเกษตร พร้อมเป็น Start up อีกรายยังสามารถถ่ายทอดความรู้ให้กับเกษตรกรรายอื่นๆ ซึ่งมีแนวโน้มจำนวนเพิ่มสูงขึ้น</p> <p>๒๑ เกษตรกรในพื้นที่ทำเกษตรผสมผสานเพื่อลดความเสี่ยงจากการทำเกษตรเชิงเดี่ยว (พืช ประมง ปศุสัตว์)</p> <p>๒๒ เกษตรกรสามารถจำหน่ายสินค้าเกษตร (มะพร้าว) แบบไม่ผ่านพ่อค้าคนกลาง ทำให้ได้ราคาดี</p> <p>๒๓ ช่องทางการจำหน่ายสินค้าสัตว์น้ำอนุบาล กุ้งขาวแวนนาไมน์ ปลากระพง มีตลาดรับซื้อเพียงพอ</p>	<p>๒๗ การทำการเกษตรไม่ตรงตามเขตที่กำหนดตามแผนที่การเกษตร ทำให้ผลผลิตน้อยและไม่ได้คุณภาพ</p> <p>๒๘ การใช้เทคโนโลยี/เครื่องจักรด้านการเกษตรมีราคาสูง</p> <p>๒๙ กระบวนการบริหารจัดการการกระจายและการระบายสินค้าของภาครัฐในสภาวะวิกฤตยังไม่เป็นระบบ</p>
ค่านิยมร่วม (Shared Values)		<p>๓๐ เกษตรกรมีความเคยชินในการรับการช่วยเหลือจากภาครัฐ ทำให้ขาดการพัฒนาตนเอง ไม่เปิดใจยอมรับกับนโยบายภาคการเกษตรใหม่ๆ ยังคงยึดติดกับสิ่งที่ทำแบบเดิม ๆ</p> <p>๓๑ เกษตรกรส่วนใหญ่ทำเกษตรแบบปริมาณมาก ราคาถูก (ไม่ทำการเกษตรแบบประณีต)</p>

๗-S McKinsey	จุดแข็ง (Strength)	จุดอ่อน (Weakness)
		<p>๓๒ คนรุ่นใหม่ไม่นิยมทำการเกษตร เนื่องจากมีทางเลือกในการประกอบอาชีพอื่น</p> <p>๓๓ เกษตรกรนิยมจ้างเหมาช่วงทำการเกษตร เนื่องจากไม่ต้องลงทุนซื้ออุปกรณ์เป็นของตนเอง</p>

๒. การวิเคราะห์สภาพแวดล้อมภายนอกโดย PESTEL Analysis

โอกาส (Opportunity)	อุปสรรค (Threats)
<p>ด้านการเมือง</p> <p>๑ นโยบายสำคัญของรัฐบาลที่สนับสนุนการพัฒนาด้านการเกษตรของจังหวัดฉะเชิงเทรา ได้แก่</p> <ul style="list-style-type: none"> - นโยบายตลาดนำการผลิต เป็นแนวคิดด้านการบริหารจัดการสินค้าเกษตรแบบใหม่ ให้ปริมาณการผลิตและความต้องการสินค้าเกษตรเกิดความสมดุลกัน - โครงการระเบียบเศรษฐกิจพิเศษภาคตะวันออก ภายใต้แผนปฏิบัติการด้านการพัฒนาการเกษตรในเขตพัฒนาพิเศษภาคตะวันออก เป็นการกำหนดประเภทสินค้าเกษตรที่มีศักยภาพและโอกาสทางการตลาด และการกำหนดพื้นที่การเกษตรที่เหมาะสมกับศักยภาพของพื้นที่ - นโยบายด้านการสร้างตลาดกลางสินค้าสัตว์น้ำระดับประเทศของจังหวัดฉะเชิงเทรา - การขับเคลื่อนงานด้านเกษตรอัจฉริยะ ที่มุ่งเน้นการทำเกษตรแบบทำน้อยได้มาก ใช้ทรัพยากรในการผลิตให้เกิดประสิทธิภาพสูงสุด ลดต้นทุน ลดการสูญเสีย เพิ่มประสิทธิภาพการผลิตให้มากขึ้น - โครงการลดก๊าซเรือนกระจก ผ่านเครื่องมือ "ตลาดคาร์บอน" (Carbon Market) หรือ ตลาดซื้อขายคาร์บอนเครดิต โดยทำให้ผู้ที่ก่อกมลพิษ หรือ ปล่อยก๊าซเรือนกระจก มีต้นทุนในปล่อยก๊าซเรือนกระจก หรือต้องบรรเทา หรือชดเชยผลกระทบที่จะเกิดขึ้นกับโลก และผู้ที่ได้รับผลกระทบจากภาวะโลกรวน ด้วยการทำให้การปล่อย หรือการลดก๊าซเรือนกระจกมีราคา และตลาดคาร์บอนจะเป็นสื่อ 	<p>๑ นโยบายภาครัฐบางอย่างไม่เอื้อต่อการพัฒนาด้านการเกษตรของจังหวัดฉะเชิงเทรา เช่น</p> <ul style="list-style-type: none"> - การตามโครงการเขตพัฒนาพิเศษภาคตะวันออก (EEC) ทำให้พื้นที่เกษตรกรรมลดลง เนื่องจากถูกปรับเปลี่ยนเป็นพื้นที่อุตสาหกรรมและที่อยู่อาศัย - นโยบายระดับประเทศไม่สอดคล้องกับความต้องการระดับพื้นที่ - นโยบายการประกันรายได้สินค้าเกษตรจากภาครัฐ เป็นอุปสรรคในการพัฒนาตนเองของเกษตรกร เนื่องจากได้รับความช่วยเหลือตลอดเวลา ส่งผลให้ขาดทักษะในการพัฒนาอาชีพ - มาตรการช่วยเหลือจากภาครัฐยังไม่ครอบคลุมการจัดการผลผลิตทั้งหมด - นโยบายการค้าเสรี การรวมกลุ่มทางการค้า ทำให้มาตรการทางภาษีลดลง การแข่งขันทางการค้ามากขึ้น

โอกาส (Opportunity)	อุปสรรค (Threats)
<p>ในการซื้อขาย แลกเปลี่ยน “คาร์บอนเครดิต” ซึ่งกลไกตลาดจะทำให้เกิดจุดดุลยภาพ (equilibrium) ทำให้การลดก๊าซเรือนกระจกสุทธิลดลงด้วยต้นทุนการลดที่ต่ำที่สุดในท้ายที่สุด</p> <ul style="list-style-type: none"> - แผนพลังงานชาติ เป็นกรอบแนวทางดำเนินนโยบายเพื่อการพัฒนาด้านพลังงานของประเทศไทยในอนาคต - การบริหารจัดการพื้นที่เกษตรตามแผนที่การเกษตร - นโยบายผลักดันสนับสนุนส่งเสริมสินค้าเกษตรเพื่อการส่งออกไปยังประเทศคู่ค้า - คณะกรรมการนโยบายพัฒนาไข่ไก่และผลิตภัณฑ์ (Egg Board) ควบคุมปริมาณการเลี้ยง เพื่อให้มีความสมดุล ด้านปริมาณและราคาไข่ไก่ <p>๒ มีการจัด Zoning ในการทำเกษตรกรรมในพืชเศรษฐกิจของประเทศ</p>	
<p>ด้านเศรษฐกิจ</p> <p>๓ ตลาดต่างประเทศมีความต้องการมะม่วงน้ำดอกไม้เพิ่มมากขึ้นอย่างต่อเนื่อง เช่น ประเทศจีน ประเทศเกาหลี ประเทศญี่ปุ่น ประเทศในตะวันออกกลาง และประเทศในแถบยุโรป</p> <p>๔ มะม่วงอาร์ทูอิทุ (R๒E๒) เป็นพืชเศรษฐกิจที่มีความต้องการสูงของตลาดทั้งในประเทศและต่างประเทศ</p> <p>๕ มีตลาดสินค้าเกษตรออนไลน์ที่เป็นที่นิยมมากขึ้น เช่น DGT Farm (ตลาดเกษตรออนไลน์) รวมถึงช่องทางอื่น เช่น Facebook Line TikTok Lazada และ Shopee เป็นต้น เพื่อเพิ่มช่องทางการจำหน่ายสินค้าเกษตรให้แก่ผู้บริโภคโดยตรง</p>	<p>๒ ผลกระทบจากสถานการณ์การระบาดของโรคติดเชื้อไวรัสโคโรนา ๒๐๑๙ ทำให้เศรษฐกิจตกต่ำ</p> <p>๓ ราคาสินค้าเกษตรผันผวน</p> <p>๔ ระบบตลาดแบบผูกขาด ทำให้เกษตรกรไม่สามารถกำหนดราคาจำหน่ายผลผลิตอย่างเป็นธรรมได้</p> <p>๕ การลงทุนใช้เทคโนโลยี/โรงงานแปรรูปมีต้นทุนสูง</p> <p>๖ การแข่งขันทางการตลาดสูง ทั้งภายในประเทศและต่างประเทศ</p> <p>๗ ราคาวัตถุดิบอาหารสัตว์ เวชภัณฑ์ มีการปรับตัวสูงขึ้นอย่างต่อเนื่อง</p> <p>๘ มีการลักลอบนำเข้าสินค้าเกษตรจากประเทศเพื่อนบ้าน</p>
<p>ด้านสังคม</p> <p>๖ กระแสการบริโภคอาหารเพื่อสุขภาพที่มีแนวโน้มเพิ่มสูงขึ้น ตลาดทั้งในประเทศและต่างประเทศมีความต้องการสินค้าเกษตรที่ปลอดภัยและได้มาตรฐาน ส่งผลให้สินค้าเกษตรปลอดภัยได้รับความนิยมมากขึ้น</p> <p>๗ คนรุ่นใหม่ไม่นิยมทำกับข้าวเอง ธุรกิจร้านอาหารจึงเติบโตมากขึ้น ความต้องการวัตถุดิบสูงขึ้น</p>	<p>๙ สื่อ social เชิงลบมีผลต่อความน่าเชื่อถือในการบริโภคสินค้าเกษตร</p>

โอกาส (Opportunity)	อุปสรรค (Threats)
<p>๘ มีคลิป VDO ที่นำเสนอการทำอาหารมากขึ้น ผ่านช่องทางต่างๆ เช่น YouTube Facebook Reel และ TikTok ส่งผลให้ผลผลิตทางการเกษตรมีความต้องการเพิ่มสูงขึ้น เนื่องจากมีกลุ่มผู้บริโภคที่ต้องการลองทำอาหารตาม</p> <p>๙ มีการประชาสัมพันธ์สร้างการรับรู้ให้แก่เกษตรกรในช่วงหน้าแล้ง และในช่วงที่มีการระบาดของโรคแมลงศัตรูพืช รวมถึงโรคระบาดต่างๆ</p> <p>๑๐ การพัฒนาภายใต้เขตพัฒนาพิเศษภาคตะวันออก EEC ทำให้มีแนวโน้มประชากรเข้ามาอาศัยในพื้นที่มากขึ้น ส่งผลให้มีการบริโภคสูงขึ้น</p> <p>๑๑ ผลิตภัณฑ์จังหวัดต่อหัวของจังหวัดฉะเชิงเทราเป็นอันดับที่ ๖ ของประเทศ แสดงให้เห็นถึงการมีตลาดที่มีศักยภาพ ประชากรมีกำลังซื้อสูง ทำให้เพิ่มโอกาสให้เกษตรกรสามารถจำหน่ายสินค้าเกษตรปลอดภัยได้มากขึ้น</p>	
<p>ด้านเทคโนโลยี</p> <p>๑๒ เทคโนโลยีบางอย่างมีราคาถูกลง ทำให้เกษตรกรสามารถเข้าถึงได้ง่าย</p> <p>๑๓ มีแอปพลิเคชันของหน่วยงานทั้งภายในและภายนอกสังกัดกระทรวงเกษตรและสหกรณ์ ในการสนับสนุนข้อมูลทางการเกษตรให้แก่เกษตรกร</p> <p>๑๔ มีแนวคิด internet of thing มาใช้ในการผลิต</p> <p>๑๕ มีเทคโนโลยีการเก็บรักษาที่สามารถยืดอายุผลผลิตสินค้าเกษตร ทำให้สามารถขนส่งทางเรือได้</p>	<p>๑๐ เทคโนโลยีบางอย่างมีราคาสูง เกษตรกรยังเข้าไม่ถึง เนื่องจากไม่คุ้มค่าต่อการลงทุน เช่น โดรน เครื่องจักร เป็นต้น</p> <p>๑๑ อุปกรณ์ทางการเกษตรบางอย่างที่ต้องควบคุมด้วยระบบคอมพิวเตอร์ ต้องใช้ทักษะ และใบอนุญาต และต้องผ่านการอบรม</p> <p>๑๒ ปัญหาการขนส่งสินค้าเกษตรบางชนิดมีค่าขนส่งค่อนข้างสูง อีกทั้งข้อปฏิบัติหรือกฎระเบียบของบริษัทขนส่งยังไม่เอื้ออำนวยกับการขนส่งสินค้าทางการเกษตรที่เน่าเสียง่าย</p>
<p>ด้านกฎหมาย</p> <p>๑๖ มีกฎหมายที่เกี่ยวข้องไว้รองรับ เช่น พระราชบัญญัติพันธุ์พืช พ.ศ. ๒๕๑๘ พระราชบัญญัติควบคุมการฆ่าสัตว์เพื่อการจำหน่ายเนื้อสัตว์ พ.ศ. ๒๕๕๙ พระราชกำหนดการประมง พ.ศ. ๒๕๕๘ และที่แก้ไขเพิ่มเติม พระราชบัญญัติสหกรณ์ พ.ศ. ๒๕๔๒ และที่แก้ไขเพิ่มเติม พระราชบัญญัติส่งเสริมวิสาหกิจชุมชน พ.ศ. ๒๕๔๘ และพระราชบัญญัติมาตรฐานสินค้าเกษตร พ.ศ. ๒๕๕๑ และที่แก้ไขเพิ่มเติม เป็นต้น</p>	<p>๑๓ กฎหมายที่เป็นอุปสรรค เช่น</p> <ul style="list-style-type: none"> - กฎหมายห้ามใช้เครื่องมือในการทำประมงบางชนิด ทำให้เป็นอุปสรรคในการประกอบอาชีพของชาวประมง - กฎหมายผังเมือง มีข้อห้ามเรื่องการตั้งโรงงานแปรรูปภายในระยะ ๕๐๐ เมตรจากแหล่งน้ำ - มีข้อจำกัดการขออนุญาตการแปรรูปสินค้าเกษตรบางชนิด (แอลกอฮอล์) <p>๑๔ EU ยังไม่รับรองไข่ไก่และห้ามนำเข้าผลิตภัณฑ์ที่มีไข่จากไทยเป็นส่วนผสม</p>

โอกาส (Opportunity)	อุปสรรค (Threats)
<p>ด้านสิ่งแวดล้อม</p> <p>๑๗ ความหลากหลายทางชีวภาพของกลุ่มน้ำบางปะกง ส่งผลดีต่อคุณภาพสินค้าเกษตร เช่น มะพร้าว น้ำหอม มะม่วง ปลากระพง</p> <p>๑๘ กระแสการอนุรักษ์สิ่งแวดล้อม การปิดน่านน้ำเป็นเวลานานทำให้ปริมาณสัตว์น้ำเพิ่มมากขึ้น</p> <p>๑๙ สภาพแวดล้อมที่เปลี่ยนแปลงไป พันธุ์ข้าวของจังหวัดมีความหลากหลาย สามารถเลือกใช้ให้เหมาะสมได้ เช่น ข้าวพันธุ์ที่ต้องการน้ำน้อย ข้าวพันธุ์ที่มีระยะเวลาเก็บเกี่ยวสั้น รวมถึงการป้องกันการระบาดของโรคในข้าวได้</p>	<p>๑๕ ปรากฏการณ์เอลนีโญและลานีญา ทำให้ภาวะอากาศแปรปรวน อุณหภูมิโลกสูงขึ้น แหล่งน้ำธรรมชาติลดลง ส่งผลต่อภาคการเกษตร</p> <p>๑๖ การทำการเกษตรภาคปศุสัตว์ทำให้เกิดกลิ่นเกิดผลกระทบต่อมลภาวะในเขตชุมชน</p> <p>๑๗ การเกิดโรคระบาดในพืชและสัตว์ เช่น ASF โรคปากและเท้าเปื่อย (FMD) โรคไข้หวัดนก แผลงศัตรูพืช</p> <p>๑๘ ปัญหาช้างป่าบุกรุกทำลายพืชผลทางการเกษตร</p>

๓. สรุป (ร่าง) แผนพัฒนาการเกษตรและสหกรณ์ของจังหวัดฉะเชิงเทรา ปี ๒๕๖๖ - ๒๕๗๐ (ฉบับทบทวนปีงบประมาณ พ.ศ. ๒๕๖๘)

ประเด็น	แผนพัฒนาการเกษตรและสหกรณ์ของจังหวัด พ.ศ. ๒๕๖๖ - ๒๕๗๐	แผนพัฒนาการเกษตรและสหกรณ์ของจังหวัด พ.ศ. ๒๕๖๖ - ๒๕๗๐ (ฉบับทบทวน ปีงบประมาณ พ.ศ. ๒๕๖๘)
วิสัยทัศน์ (Vision)	ยกระดับภาคการเกษตรของจังหวัดด้วยเทคโนโลยี นวัตกรรม ให้เป็นแหล่งผลิตอาหารที่ปลอดภัย มีคุณภาพและได้มาตรฐานเกษตรกรมีความเข้มแข็งสามารถพึ่งพาตนเองได้	ยกระดับภาคการเกษตรของจังหวัดด้วยเทคโนโลยี นวัตกรรม ให้เป็นแหล่งผลิตอาหารที่ปลอดภัย มีคุณภาพและได้มาตรฐานเกษตรกรมีความเข้มแข็ง สามารถพึ่งพาตนเองได้ อย่างยั่งยืน
พันธกิจ (Mission)	บริหารจัดการทรัพยากรด้านการเกษตรเพื่อพัฒนาภาคการเกษตรให้ทันสมัย ปลอดภัย สร้างมูลค่าเพิ่ม และบริหารจัดการธุรกิจเกษตรได้อย่างมีประสิทธิภาพ	บริหารจัดการทรัพยากรด้านการเกษตรเพื่อพัฒนาภาคการเกษตรให้ทันสมัย ปลอดภัย สร้างมูลค่าเพิ่ม และบริหารจัดการธุรกิจเกษตรได้อย่างมีประสิทธิภาพ และมีความยั่งยืน
เป้าประสงค์หลัก (Goals)	<p>๑. พัฒนาภาคการเกษตรด้วยเทคโนโลยี นวัตกรรมให้มีความทันสมัย</p> <p>๒. ผลิตสินค้าเกษตรให้มีความเพียงพอและปลอดภัย ได้มาตรฐาน รองรับการเปลี่ยนแปลงของเมืองในอนาคต</p> <p>๓. เกษตรกรสามารถบริหารจัดการธุรกิจได้ มีรายได้เพิ่มขึ้น สามารถพึ่งพาตนเองได้</p>	<p>๑. พัฒนาภาคการเกษตรด้วยเทคโนโลยี นวัตกรรมให้มีความทันสมัย</p> <p>๒. ผลิตสินค้าเกษตรให้มีความเพียงพอและปลอดภัย ได้มาตรฐาน รองรับการเปลี่ยนแปลงของเมืองในอนาคต</p> <p>๓. เกษตรกรสามารถบริหารจัดการธุรกิจได้ มีรายได้เพิ่มขึ้น สามารถพึ่งพาตนเองได้อย่างยั่งยืน</p>

ประเด็น	แผนพัฒนาการเกษตรและสหกรณ์ ของจังหวัด พ.ศ. ๒๕๖๖ - ๒๕๗๐	แผนพัฒนาการเกษตรและสหกรณ์ ของจังหวัด พ.ศ. ๒๕๖๖ - ๒๕๗๐ (ฉบับทบทวน ปีงบประมาณ พ.ศ. ๒๕๖๘)
<p>ประเด็นยุทธศาสตร์ (Strategic Issue)</p>	<p>ประเด็นยุทธศาสตร์ที่ ๑ บริหารจัดการทรัพยากรด้านการเกษตรเพื่อสนับสนุนการผลิตอย่างยั่งยืน</p> <p>เป้าประสงค์เชิงยุทธศาสตร์ บริหารจัดการปัจจัยโครงสร้างพื้นฐานด้านการเกษตรให้มีศักยภาพสูงสุด</p> <p>ตัวชี้วัด ๑. มีปริมาณแหล่งน้ำในภาคการเกษตรเพิ่มขึ้น (ร้อยละ)</p> <p>กลยุทธ์ ๑. เพิ่มแหล่งน้ำให้เพียงพอต่อภาคการผลิต ๒. ปรับปรุง/บำรุงรักษาแหล่งน้ำให้เพียงพอ ๓. บริหารจัดการทรัพยากรดิน น้ำให้เหมาะสม สนับสนุนภาคการผลิต</p> <p>ประเด็นยุทธศาสตร์ที่ ๒ ส่งเสริมและพัฒนาศักยภาพการผลิตสินค้าเกษตรเพื่อเพิ่มความสามารถในการแข่งขัน</p> <p>เป้าประสงค์เชิงยุทธศาสตร์ ๑. ส่งเสริม สนับสนุนการผลิตสินค้าเกษตรให้ได้มาตรฐาน ปลอดภัย เป็นมิตรกับสิ่งแวดล้อม และเพิ่มขีดความสามารถในการแข่งขัน ๒. สร้างมูลค่าเพิ่มสินค้าเกษตรและเชื่อมโยงการตลาด ๓. เตรียมความพร้อมสินค้าเกษตรเพื่อรองรับการเปลี่ยนแปลงที่เกิดขึ้นในอนาคต</p> <p>ตัวชี้วัด ๑. สินค้าเกษตรที่ได้การรับรองมาตรฐานสินค้าเกษตรเพิ่มขึ้น (ร้อยละ)</p> <p>กลยุทธ์ ๑. ส่งเสริมการผลิตสินค้าเกษตร ปลอดภัย ได้มาตรฐานและเป็นมิตรต่อสิ่งแวดล้อม ๒. ส่งเสริมการเพิ่มมูลค่าสินค้าเกษตรแปรรูป พัฒนาผลิตภัณฑ์ ให้ได้มาตรฐาน ปลอดภัยต่อผู้บริโภค</p>	<p>ประเด็นยุทธศาสตร์ที่ ๑ บริหารจัดการทรัพยากรด้านการเกษตรเพื่อสนับสนุนการผลิตอย่างยั่งยืน</p> <p>เป้าประสงค์เชิงยุทธศาสตร์ บริหารจัดการปัจจัยโครงสร้างพื้นฐานด้านการเกษตรให้มีศักยภาพสูงสุด</p> <p>ตัวชี้วัด ๑. มีปริมาณแหล่งน้ำในภาคการเกษตรเพิ่มขึ้น (ร้อยละ)</p> <p>กลยุทธ์ ๑. เพิ่มแหล่งน้ำให้เพียงพอต่อภาคการผลิต ๒. ปรับปรุง/บำรุงรักษาแหล่งน้ำให้เพียงพอ ๓. บริหารจัดการทรัพยากรดิน น้ำให้เหมาะสม สนับสนุนภาคการผลิต</p> <p>ประเด็นยุทธศาสตร์ที่ ๒ ส่งเสริมและพัฒนาศักยภาพการผลิตสินค้าเกษตรเพื่อเพิ่มความสามารถในการแข่งขัน</p> <p>เป้าประสงค์เชิงยุทธศาสตร์ ๑. ส่งเสริม สนับสนุนการผลิตสินค้าเกษตรให้ได้มาตรฐาน ปลอดภัย เป็นมิตรกับสิ่งแวดล้อม และเพิ่มขีดความสามารถในการแข่งขัน ๒. สร้างมูลค่าเพิ่มสินค้าเกษตรและเชื่อมโยงการตลาด ๓. เตรียมความพร้อมสินค้าเกษตรเพื่อรองรับการเปลี่ยนแปลงที่เกิดขึ้นในอนาคต</p> <p>ตัวชี้วัด ๑. สินค้าเกษตรที่ได้การรับรองมาตรฐานสินค้าเกษตรเพิ่มขึ้น (ร้อยละ)</p> <p>กลยุทธ์ ๑. ส่งเสริมการผลิตสินค้าเกษตร ปลอดภัย ได้มาตรฐานและเป็นมิตรต่อสิ่งแวดล้อม ๒. ส่งเสริมการเพิ่มมูลค่าสินค้าเกษตรแปรรูป พัฒนาผลิตภัณฑ์ ให้ได้มาตรฐาน ปลอดภัยต่อผู้บริโภค</p>

ประเด็น	แผนพัฒนาการเกษตรและสหกรณ์ ของจังหวัด พ.ศ. ๒๕๖๖ - ๒๕๗๐	แผนพัฒนาการเกษตรและสหกรณ์ ของจังหวัด พ.ศ. ๒๕๖๖ - ๒๕๗๐ (ฉบับทบทวน ปีงบประมาณ พ.ศ. ๒๕๖๘)
	<p>๓. สนับสนุนการนำเทคโนโลยี นวัตกรรม มาใช้ในภาคการผลิต</p> <p>ประเด็นยุทธศาสตร์ที่ ๓</p> <p>บุคลากรในภาคการเกษตร สามารถบริหารจัดการธุรกิจการเกษตรให้มีความเข้มแข็ง</p> <p>เป้าประสงค์เชิงยุทธศาสตร์</p> <p>๑. เกษตรกรได้รับการพัฒนาศักยภาพสู่การเป็น Smart Farmer</p> <p>๒. สถาบันเกษตรกรมีความเข้มแข็ง สามารถบริหารจัดการธุรกิจการเกษตรได้อย่างยั่งยืน และทันต่อการเปลี่ยนแปลงของโลก</p> <p>ตัวชี้วัด</p> <p>๑. เกษตรกรเป็น Smart Farmer เพิ่มขึ้น (ราย)</p> <p>๒. สมาชิกสถาบันเกษตรกรได้รับการอบรม มีความรู้เรื่องการจัดทำบัญชีต้นทุนอาชีพเพิ่มขึ้น (ร้อยละ)</p> <p>๓. สมาชิกสถาบันเกษตรกรที่ได้รับการอบรมสามารถจัดทำบัญชีต้นทุนอาชีพได้ (ร้อยละ)</p> <p>๔. สมาชิกของสหกรณ์และกลุ่มเกษตรกร ได้รับการยกระดับความรู้สามารถนำความรู้ไปพัฒนาสถาบันเกษตรกรให้มีความเข้มแข็ง (ร้อยละ)</p> <p>กลยุทธ์</p> <p>๑. ส่งเสริมสถาบันเกษตรกร/กลุ่มเกษตรกร/วิสาหกิจชุมชน ให้มีองค์ความรู้/ทักษะในการประกอบธุรกิจ</p> <p>๒. เชื่อมโยงเครือข่ายด้านการตลาดสินค้าเกษตรให้ครอบคลุมทุกช่องทาง</p>	<p>๓. สนับสนุนการนำเทคโนโลยี นวัตกรรม มาใช้ในภาคการผลิต</p> <p>ประเด็นยุทธศาสตร์ที่ ๓</p> <p>บุคลากรในภาคการเกษตร สามารถบริหารจัดการธุรกิจการเกษตรให้มีความเข้มแข็ง</p> <p>เป้าประสงค์เชิงยุทธศาสตร์</p> <p>๑. เกษตรกรได้รับการพัฒนาศักยภาพสู่การเป็น Smart Farmer</p> <p>๒. สถาบันเกษตรกรมีความเข้มแข็ง สามารถบริหารจัดการธุรกิจการเกษตรได้อย่างยั่งยืน และทันต่อการเปลี่ยนแปลงของโลก</p> <p>ตัวชี้วัด</p> <p>๑. เกษตรกรเป็น Smart Farmer เพิ่มขึ้น (ราย)</p> <p>๒. สมาชิกสถาบันเกษตรกรได้รับการอบรมมีความรู้เรื่องการจัดทำบัญชีต้นทุนอาชีพเพิ่มขึ้น (ร้อยละ)</p> <p>๓. สมาชิกสถาบันเกษตรกรที่ได้รับการอบรมสามารถจัดทำบัญชีต้นทุนอาชีพได้ (ร้อยละ)</p> <p>๔. สมาชิกของสหกรณ์และกลุ่มเกษตรกร ได้รับการยกระดับความรู้สามารถนำความรู้ไปพัฒนาสถาบันเกษตรกรให้มีความเข้มแข็ง (ร้อยละ)</p> <p>กลยุทธ์</p> <p>๑. ส่งเสริมสถาบันเกษตรกร/กลุ่มเกษตรกร/วิสาหกิจชุมชน ให้มีองค์ความรู้/ทักษะในการประกอบธุรกิจ</p> <p>๒. เชื่อมโยงเครือข่ายด้านการตลาดสินค้าเกษตรให้ครอบคลุมทุกช่องทาง</p>

๔. โครงการแบบย่อ (Project idea) ของโครงการสำคัญด้านการเกษตรและสหกรณ์ของจังหวัด

ลำดับ	แผนงาน/โครงการ	หน่วยดำเนินการ
ประเด็นยุทธศาสตร์ที่ ๑ บริหารจัดการทรัพยากรด้านการเกษตรเพื่อสนับสนุนการผลิตอย่างยั่งยืน		
๑	โครงการติดตั้งระบบไฟฟ้าเครื่องผลักดันน้ำปลายคลองท่าลาด หมู่ที่ ๑ ตำบลปากน้ำ อำเภอบางคล้า จังหวัดฉะเชิงเทรา	โครงการชลประทานฉะเชิงเทรา
๒	โครงการขุดลอกคลองบึงกระจับ ๒ หมู่ที่ ๑๑ ตำบลเมืองเก่า อำเภอนวมสารคาม จังหวัดฉะเชิงเทรา	โครงการชลประทานฉะเชิงเทรา
๓	โครงการขุดลอกคลองระบาย ร.๑ ขวาโขกสับ หมู่ที่ ๑๓ ตำบลหนองแหวน อำเภอนวมสารคาม จังหวัดฉะเชิงเทรา	โครงการชลประทานฉะเชิงเทรา
๔	โครงการขุดลอกคลองท่าทองกลาง (ท่าเรือ) หมู่ที่ ๒ ตำบลหัวสำโรง อำเภอแปลงยาว จังหวัดฉะเชิงเทรา	โครงการชลประทานฉะเชิงเทรา
ประเด็นยุทธศาสตร์ที่ ๒ ส่งเสริมและพัฒนาศักยภาพการผลิตสินค้าเกษตรเพื่อเพิ่มความสามารถในการแข่งขัน		
๕	โครงการพัฒนาศักยภาพด้านการประมง	สำนักงานประมงจังหวัดฉะเชิงเทรา
๖	โครงการเพิ่มผลผลิตสัตว์น้ำเศรษฐกิจ ในอ่างเก็บน้ำจังหวัดฉะเชิงเทรา	สำนักงานประมงจังหวัดฉะเชิงเทรา
๗	โครงการความปลอดภัยด้านอาหารของปลากระพงขาวที่เลี้ยงในพื้นที่จังหวัดฉะเชิงเทราสู่ตลาดพรีเมียม	ศูนย์วิจัยและพัฒนาการเพาะเลี้ยงสัตว์น้ำชายฝั่งฉะเชิงเทรา
๘	โครงการส่งเสริมและพัฒนาการเลี้ยงสัตว์ในระบบการจัดการที่ดี มีคุณภาพและปลอดภัยต่อผู้บริโภค	สำนักงานปศุสัตว์จังหวัดฉะเชิงเทรา
๙	โครงการเพิ่มคุณภาพข้าวสารเพื่อการพาณิชย์และพัฒนาคุณภาพข้าวหอมมะลิฉะเชิงเทรา	ศูนย์วิจัยข้าวฉะเชิงเทรา
๑๐	โครงการส่งเสริมการเพิ่มประสิทธิภาพการผลิตข้าวคุณภาพและเพิ่มมูลค่าสินค้าด้วยการแปรรูปข้าวปลอดภัย จังหวัดฉะเชิงเทรา	สำนักงานเกษตรจังหวัดฉะเชิงเทรา
๑๑	โครงการพัฒนาสินค้าเกษตรตามแนวคิด BCG Model จังหวัดฉะเชิงเทรา	สำนักงานเกษตรและสหกรณ์จังหวัดฉะเชิงเทรา, สำนักงานเกษตรจังหวัดฉะเชิงเทรา, สถานีพัฒนาที่ดินฉะเชิงเทรา, ศูนย์วิจัยข้าวฉะเชิงเทรา, สำนักงานอุตสาหกรรมจังหวัดฉะเชิงเทรา, มหาวิทยาลัยราชภัฏรำไพพรรณี

ลำดับ	แผนงาน/โครงการ	หน่วยดำเนินการ
๑๒	โครงการเพิ่มศักยภาพการผลิตข้าวในชุมชน	สำนักงานเกษตรอำเภอเมือง ฉะเชิงเทรา
๑๓	โครงการส่งเสริมกลุ่มวิสาหกิจชุมชนแปรรูปผลผลิตเกษตร อำเภอบางคล้า ในการพัฒนาผลิตภัณฑ์ที่มีเอกลักษณ์เพื่อ สร้าง ความได้เปรียบทางการแข่งขัน	สำนักงานเกษตรอำเภอบางคล้า
๑๔	โครงการพัฒนาศักยภาพการผลิตมะเขือเทศ (โรงเรือน) ตาม โครงการ ขับเคลื่อนเกษตรมูลค่าสูงระดับหมู่บ้าน	สำนักงานเกษตรอำเภอบางน้ำเปรี้ยว
๑๕	โครงการส่งเสริมและสนับสนุนวัสดุปลูกเพื่อเพิ่ม ประสิทธิภาพ การผลิตพืชผักในระบบควบคุมกลุ่มวิสาหกิจชุมชนบ้านต้น กรอก	สำนักงานเกษตรอำเภอบางปะกง
๑๖	โครงการส่งเสริมการเพิ่มประสิทธิภาพการผลิตข้าวคุณภาพ และเพิ่มมูลค่าสินค้าด้วยการแปรรูปข้าวปลอดภัย จังหวัด ฉะเชิงเทรา	สำนักงานเกษตรอำเภอบ้านโพธิ์
๑๗	โครงการเพิ่มประสิทธิภาพในการลดต้นทุนการผลิตข้าว	สำนักงานเกษตรอำเภอพนมสารคาม
๑๘	โครงการแปรรูปผักผองพร้อมดื่มเพื่อสุขภาพ	สำนักงานเกษตรอำเภอราชสาส์น
๑๙	โครงการการพัฒนากระบวนการผลิตและแปรรูป ตาม โครงการขับเคลื่อนเกษตรมูลค่าสูงระดับหมู่บ้าน	สำนักงานเกษตรอำเภอสนามชัยเขต
๒๐	โครงการส่งเสริมการพัฒนาแปรรูปกล้วยวิสาหกิจชุมชน บ้านเกาะบรเพชร	สำนักงานเกษตรอำเภอแปลงยาว
๒๑	โครงการส่งเสริมการพัฒนาคุณภาพมันเทศบ้านหนองขา หยั่ง	สำนักงานเกษตรอำเภอท่าตะเกียบ
๒๒	โครงการการพัฒนากระบวนการผลิตตามโครงการขับเคลื่อน เกษตรมูลค่าสูง ระดับหมู่บ้าน	สำนักงานเกษตรอำเภอคลองเขื่อน
ประเด็นยุทธศาสตร์ที่ ๓ บุคลากรในภาคการเกษตร สามารถบริหารจัดการธุรกิจการเกษตรให้มีความ เข้มแข็ง		
๒๓	โครงการส่งเสริมการจัดทำบัญชีต้นทุนอาชีพแก่สมาชิก สถาบันเกษตรกร	สำนักงานตรวจบัญชีสหกรณ์ ฉะเชิงเทรา
๒๔	โครงการจัดงานแสดงและจำหน่ายสินค้าเกษตร และเกษตร แปรรูป คุณภาพ เพื่อคนรักสุขภาพ	สำนักงานพาณิชย์จังหวัดฉะเชิงเทรา
๒๕	โครงการพัฒนาการตลาดเกษตรยุคดิจิทัล	สำนักงานสหกรณ์จังหวัดฉะเชิงเทรา

เสนอที่ประชุมเพื่อโปรดพิจารณา ให้ความเห็นชอบแผนพัฒนาการเกษตรและสหกรณ์
ของจังหวัดฉะเชิงเทรา ปี ๒๕๖๖ – ๒๕๗๐ (ฉบับทบทวน ปีงบประมาณ พ.ศ. ๒๕๖๘)


/ที่ประชุมร่วมพิจารณา...

ที่ประชุมร่วมพิจารณา แผนพัฒนาการเกษตรและสหกรณ์ของจังหวัดฉะเชิงเทรา ปี ๒๕๖๖
- ๒๕๗๐ (ฉบับทบทวน ปีงบประมาณ พ.ศ. ๒๕๖๘)


มติที่ประชุม เห็นชอบ แผนพัฒนาการเกษตรและสหกรณ์ของจังหวัดฉะเชิงเทรา ปี ๒๕๖๖ -
๒๕๗๐ (ฉบับทบทวน ปีงบประมาณ พ.ศ. ๒๕๖๘)

ระเบียบวาระที่ ๖ เรื่องอื่น ๆ (ไม่มี)

เลิกประชุม ๑๖.๓๐ น.

ลงชื่อ..........ผู้จัดรายการประชุม
(นางสาวพรพิมล พฤทธิสาริกกร)

เจ้าหน้าที่วิเคราะห์นโยบายและแผน

ลงชื่อ ว่าที่พันตรี..........ผู้ตรวจรายการประชุม
(วราห์ ประดับพงษ์)

นักวิเคราะห์นโยบายและแผนชำนาญการพิเศษ

หัวหน้ากลุ่มยุทธศาสตร์พัฒนาการเกษตร