



สรุปผลการดำเนินงาน

โครงการ

ขับเคลื่อนการเกษตรระดับหมู่บ้าน

สู่การผลิตสินค้าเกษตรมูลค่าสูง

จังหวัดฉะเชิงเทรา

ประจำปีงบประมาณ พ.ศ. 2566



กันยายน 2566

คำนำ

กระทรวงเกษตรและสหกรณ์ ได้จัดทำโครงการขับเคลื่อนการเกษตรระดับหมู่บ้านสู่การผลิตสินค้าเกษตรมูลค่าสูง เพื่อปรับโครงสร้างการผลิตในภาคการเกษตรในระดับพื้นที่ (หมู่บ้าน ตำบล) อย่างแท้จริง โดยส่งเสริมให้เกษตรกรและสถาบันเกษตรกรในพื้นที่สามารถวิเคราะห์ศักยภาพและโอกาส วางแผนการผลิตที่เชื่อมโยงกับความต้องการของตลาด มีตลาดรองรับที่ชัดเจน เพื่อจัดทำแผนธุรกิจเกษตรรายสินค้า ในการเข้าถึงแหล่งทุนจากสถาบันการเงิน ตลอดจนเข้าถึงนวัตกรรมและเทคโนโลยีที่จำเป็น การทำเกษตรที่ได้มาตรฐานเพื่อยกระดับการผลิตของตนเอง และให้มีฐานข้อมูลกิจกรรมการทำเกษตรที่มีความเป็นปัจจุบันตลอดเวลา ใช้ประกอบการวิเคราะห์ ประมวลผล ประกอบการตัดสินใจในการกำหนดนโยบายบริหารจัดการ และการให้ความช่วยเหลือในด้านต่างๆ โดยใช้กลไกการบริหารงานระหว่างระดับพื้นที่ (คณะกรรมการหมู่บ้าน อาสาสมัครเกษตร องค์กรปกครองส่วนท้องถิ่น อำเภอ จังหวัด ฯลฯ) และส่วนกลางขับเคลื่อนการดำเนินงาน ซึ่งการดำเนินการทั้งหมดนี้เพื่อสร้างกลไกการมีส่วนร่วมตั้งแต่ในระดับพื้นที่ ในการขับเคลื่อนและพัฒนาภาคการเกษตรให้บรรลุเป้าหมายตามเจตนารมณ์ของยุทธศาสตร์ชาติต่อไป

สำนักงานเกษตรและสหกรณ์จังหวัดฉะเชิงเทรา จึงได้ดำเนินงานโครงการขับเคลื่อนการเกษตรระดับหมู่บ้านสู่การผลิตสินค้าเกษตรมูลค่าสูง โดยมีการขับเคลื่อนอย่างเป็นรูปธรรม มุ่งเน้นการพัฒนาในระดับชุมชนและหมู่บ้าน โดยกลไกในระดับพื้นที่สร้างความร่วมมือระหว่างภาครัฐ ภาคเอกชน สถาบันการเงิน และภาคประชาชน

สุดท้ายนี้คณะผู้จัดทำ ขอขอบคุณหน่วยงานร่วมบูรณาการ เจ้าหน้าที่ผู้เกี่ยวข้องทุกภาคส่วน ที่ให้การสนับสนุนการดำเนินงานโครงการนี้ และทำให้การดำเนินโครงการ สำเร็จลุล่วงไปด้วยดี

สำนักงานเกษตรและสหกรณ์จังหวัดฉะเชิงเทรา
กันยายน ๒๕๖๖

สารบัญ

| | หน้า |
|--|------|
| คำนำ | (ก) |
| สารบัญ | (ข) |
| ส่วนที่ ๑ บทนำ | ๑ |
| ส่วนที่ ๒ ผลการดำเนินงาน | ๗ |
| ส่วนที่ ๓ ภาคผนวก | |
| ภาคผนวก ก คำสั่งจังหวัดฉะเชิงเทรา ที่ ๑๘๘/๒๕๖๕ เรื่อง แต่งตั้งคณะทำงานโครงการขับเคลื่อนการเกษตร ระดับหมู่บ้านสู่การผลิตสินค้าเกษตรมูลค่าสูง | ๒๘ |
| ภาคผนวก ข คำสั่งกระทรวงเกษตรและสหกรณ์ ที่ ๗๖๖/๒๕๖๖ เรื่อง แต่งตั้งคณะกรรมการบริหารและคณะทำงาน โครงการขับเคลื่อนการเกษตรระดับหมู่บ้านสู่การผลิตสินค้าเกษตรมูลค่าสูง | ๓๒ |
| ภาคผนวก ค รายชื่ออาสาสมัครเกษตรหมู่บ้าน | ๓๔ |
| ภาคผนวก ง แผนพัฒนาการเกษตรระดับหมู่บ้านและ VTR | ๓๕ |
| รายชื่อคณะผู้จัดทำ | ๓๖ |

๑. หลักการและเหตุผล

สืบเนื่องจากยุทธศาสตร์ชาติ ระยะ ๒๐ ปี (พ.ศ. ๒๕๖๑ – ๒๕๘๐) ตั้งเป้าหมายให้ประเทศไทยเป็นประเทศที่มีความมั่นคง มั่งคั่ง และยั่งยืน มีการขยายตัวของเศรษฐกิจอย่างต่อเนื่อง ลดความเหลื่อมล้ำของการพัฒนาประชากรเพื่อให้ได้รับผลประโยชน์จากการพัฒนาอย่างเท่าเทียมกัน สร้างความเจริญทางรายได้ และคุณภาพชีวิตของประชาชนอย่างต่อเนื่อง ในยุทธศาสตร์ด้านการสร้างความสามารถในการแข่งขัน เน้นการเข้าถึงตลาด การเข้าถึงข้อมูล ปรับโครงสร้างเศรษฐกิจฐานราก การพัฒนาทรัพยากรมนุษย์ทุกระดับ สร้างโอกาสในการเข้าถึงบริการทางการเงิน ปรับบทบาทและเพิ่มโอกาสในการเข้าถึงบริการภาครัฐ สนับสนุนความร่วมมือระหว่างรัฐ เอกชนภาคประชาสังคม และภาคประชาชน อีกทั้งแผนระดับที่ ๖ ที่กระทรวงเกษตรและสหกรณ์เป็นเจ้าภาพหลักในการดำเนินการ ซึ่งประกอบด้วย แผนแม่บทภายใต้ยุทธศาสตร์ชาติประเด็นด้านการเกษตร ที่มุ่งเน้นการปรับเปลี่ยนโครงสร้างการผลิตในภาคเกษตรไปสู่สินค้าเกษตรและผลิตภัณฑ์ที่มีมูลค่าสูง การเพิ่มขีดความสามารถของชุมชนท้องถิ่นในการพัฒนา สามารถสร้างรายได้ และพัฒนาคุณภาพชีวิตให้กับเกษตรกร สามารถพึ่งพาและจัดการตนเองได้ และแผนการปฏิรูปประเทศด้านเศรษฐกิจ กิจกรรมปฏิรูปที่ ๑ การสร้างเกษตรมูลค่าสูงที่ได้ให้ความสำคัญกับการปรับเปลี่ยนไปสู่การทำเกษตรที่มีมูลค่าสูงโดยใช้นวัตกรรมและเทคโนโลยี การบริหารจัดการน้ำ การส่งเสริมสถาบันเกษตรกร การพัฒนา Smart Farmer ฯลฯ นอกจากนี้ในแผนพัฒนาเศรษฐกิจและสังคมแห่งชาติ ฉบับที่ ๑๓ องค์กรปกครองส่วนท้องถิ่นเป็นมิตรต่อสิ่งแวดล้อม (High Value-Added Economy) กำหนดจุดหมายที่ ๑ ไทยเป็นประเทศชั้นนำด้านสินค้าเกษตรและเกษตรแปรรูปมูลค่าสูงที่เน้นการเพิ่มผลิตภาพและมูลค่าต่อหน่วยพื้นที่ทางการเกษตร รวมทั้งพัฒนาคุณภาพ มาตรฐานความปลอดภัยและต่อยอดการพัฒนาไปสู่เศรษฐกิจชีวภาพที่เน้นเพิ่มมูลค่าสูงของผลผลิตเกษตร โดยมุ่งให้เกิดการเปลี่ยนแปลงทางการเกษตร ลดความเหลื่อมล้ำทางสังคม และสร้างความมั่นคงทางรายได้ให้กับเกษตรกร

เพื่อเป็นการบูรณาการแผนในระดับที่ ๑ และ ๒ สู่การขับเคลื่อนอย่างเป็นรูปธรรม มุ่งเน้นการพัฒนาในระดับชุมชนและท้องถิ่น โดยใช้กลไกในระดับพื้นที่สร้างความร่วมมือระหว่างรัฐ ภาคเอกชน สถาบันการเงิน และภาคประชาชน กระทรวงเกษตรและสหกรณ์ ได้จัดทำโครงการขับเคลื่อนการเกษตรระดับหมู่บ้านสู่การผลิตสินค้าเกษตรมูลค่าสูง เพื่อปรับโครงสร้างการผลิตในภาคการเกษตรในระดับพื้นที่ (หมู่บ้าน ตำบล) อย่างแท้จริงโดยส่งเสริมให้เกษตรกรและสถาบันเกษตรกรในพื้นที่สามารถวิเคราะห์ศักยภาพและโอกาส วางแผนการผลิตที่เชื่อมโยงกับความต้องการของตลาด มีตลาดรองรับที่ชัดเจน เพื่อจัดทำแผนธุรกิจเกษตรรายสินค้าในการเข้าถึงแหล่งทุนจากสถาบันการเงิน ตลอดจนเข้าถึงนวัตกรรมและเทคโนโลยีที่จำเป็นในการทำเกษตรที่ได้มาตรฐานเพื่อยกระดับการผลิตของตนเอง และให้มีฐานข้อมูลกิจกรรมการทำเกษตรที่มีความเป็นปัจจุบันทุกเวลา ใช้ประกอบการวิเคราะห์ ประมวลผล ประกอบการตัดสินใจในการกำหนดนโยบาย บริหารจัดการและการให้ความช่วยเหลือในด้านต่างๆ โดยใช้กลไกการบริหารงานระหว่างระดับพื้นที่ (คณะกรรมการหมู่บ้าน อาสาสมัครเกษตร องค์กรปกครองส่วนท้องถิ่น อำเภอ จังหวัด ฯลฯ) และส่วนกลางขับเคลื่อนการดำเนินงาน ซึ่งการดำเนินการทั้งหมดนี้เพื่อสร้างกลไกการมีส่วนร่วมตั้งแต่ในระดับพื้นที่ในการขับเคลื่อนและพัฒนาภาคการเกษตรให้บรรลุเป้าหมายตามเจตนารมณ์ของยุทธศาสตร์ชาติต่อไป

๒. วัตถุประสงค์

๑. เพื่อจัดทำ ทบทวน และขับเคลื่อนแผนพัฒนาการเกษตรระดับหมู่บ้าน รวมทั้งจัดทำ แผนงาน/โครงการด้านการเกษตรที่มีความเชื่อมโยงกับแผนชุมชน ซึ่งได้มาจากปัญหาและความต้องการ ของประชาชนที่ผ่านกระบวนการที่มีส่วนร่วมของประชาชนและภาคีต่าง ๆ ในพื้นที่ เพื่อยกระดับการผลิต สินค้าเกษตรระดับหมู่บ้านให้มีมูลค่าเพิ่มขึ้น

๒. เพื่อสร้างเสริมให้อาสาสมัครเกษตรระดับหมู่บ้านสามารถเป็นกลไกการขับเคลื่อน ภาคการเกษตรระดับหมู่บ้านได้อย่างมีประสิทธิภาพ

๓. เพื่อส่งเสริมให้มีการจัดทำแผนธุรกิจเกษตรรายสินค้าในการยกระดับหมู่บ้านให้มีมูลค่าเพิ่มขึ้น

๔. เพื่อบูรณาการการทำงานด้านการเกษตรทั้งภาครัฐ ภาคเอกชน และภาคประชาสังคม ให้เกิดขึ้นเป็นรูปธรรมในระดับหมู่บ้าน

๓. เป้าหมาย

๑๑ หมู่บ้าน ๑๑ อำเภอ ในจังหวัดฉะเชิงเทราที่เข้าร่วมโครงการ

๔. สถานที่ดำเนินการ

๑๑ หมู่บ้าน ๑๑ อำเภอ ในจังหวัดฉะเชิงเทราที่เข้าร่วมโครงการ

๕. การดำเนินงาน

➤ ปิงบประมาณ พ.ศ. ๒๕๖๕

| กิจกรรม | ระยะเวลาการดำเนินการ | | | | | | | หน่วยงาน |
|--|----------------------|-------|------|-------|------|------|------|-----------------|
| | มี.ค. | เม.ย. | พ.ค. | มิ.ย. | ก.ค. | ส.ค. | ก.ย. | |
| ๑. เสนอผู้ว่าราชการจังหวัด แต่งตั้งคณะทำงานระดับ อำเภอ | | | | | | | | สนง.กษ.จว. |
| ๒. แบ่งอำเภอรับผิดชอบให้แก่กลุ่มงาน ของ สนง.กษ.จว. ตามความเหมาะสม (ทีมกลุ่มอำเภอ) | | | | | | | | สนง.กษ.จว. |
| ๓. ประชุมคณะกรรมการขับเคลื่อนด้านการเกษตร ระดับจังหวัด (SCP) และหน่วยงานที่เกี่ยวข้อง - ชี้แจงแนวทางการดำเนินโครงการฯ - การจัดทำแผนงาน/โครงการภายใต้แผนพัฒนา หมู่บ้าน - การจัดทำแผนธุรกิจเกษตรรายสินค้า | | | | | | | | สนง.กษ.จว. |
| ๔. ชี้แจงแนวทางการดำเนินโครงการฯ ให้กับประธาน และฝ่ายเลขานุการคณะทำงานระดับอำเภอ | | | | | | | | ทีมกลุ่มอำเภอ |
| ๕. ประชุมคณะทำงานโครงการขับเคลื่อนการเกษตร ระดับหมู่บ้านสู่การผลิตสินค้าเกษตรมูลค่าสูง ระดับ อำเภอ - ชี้แจงแนวทางการดำเนินโครงการฯ - คัดเลือกหมู่บ้านนำร่อง - การคัดเลือกอาสาสมัครเกษตรหมู่บ้าน (เกษตร มูลค่าสูง) | | | | | | | | สนง. เกษตรอำเภอ |

| กิจกรรม | ระยะเวลาดำเนินการ | | | | | | | หน่วยงาน |
|---|-------------------|-------|------|-------|------|------|------|-------------------------------|
| | มี.ค. | เม.ย. | พ.ค. | มิ.ย. | ก.ค. | ส.ค. | ก.ย. | |
| ๖. ประชุมคณะกรรมการหมู่บ้าน (กม.) (หมู่บ้านนำร่อง) - ชี้แจงแนวทางการดำเนินโครงการฯ - คัดเลือกอาสาสมัครเกษตรกรหมู่บ้าน (เกษตรกรมูลค่าสูง) - รายงานผลการคัดเลือกอาสาสมัครเกษตรกร | | | | | | | | คณะกรรมการหมู่บ้าน |
| ๗. ประชุมคณะทำงานโครงการขับเคลื่อนการเกษตรระดับหมู่บ้านสู่การผลิตสินค้าเกษตรมูลค่าสูง ระดับอำเภอ (หมู่บ้านนำร่อง) - รับรองผลการคัดเลือกอาสาสมัครเกษตรกร - รายงานผลการคัดเลือกอาสาสมัครเกษตรกร | | | | | | | | สนง. เกษตรอำเภอ |
| ๘. ชี้แจงแนวทางการดำเนินโครงการ ฯ การจัดทำแผนงาน/โครงการภายใต้แผนพัฒนาหมู่บ้าน และแผนธุรกิจเกษตรรายสินค้า รวมทั้งระบบสารสนเทศของโครงการให้กับอาสาสมัครหมู่บ้าน (เกษตรกรมูลค่าสูง) ที่ได้รับการคัดเลือก (หมู่บ้านนำร่อง) | | | | | | | | ทีมกลุ่มอำเภอ, สนง.เกษตรอำเภอ |
| ๙. ประชุมคณะกรรมการหมู่บ้าน (กม.) (หมู่บ้านนำร่อง) - พิจารณาแผนงาน/โครงการภายใต้แผนพัฒนาหมู่บ้าน - จัดทำแผนธุรกิจเกษตรรายสินค้า - VTR ผลการดำเนินงาน - การบันทึกข้อมูลลงในระบบสารสนเทศ - รายงานผลให้คณะทำงานระดับอำเภอพิจารณา | | | | | | | | คณะกรรมการหมู่บ้าน |
| ๑๐. เสนอกลุ่มเกษตรกรที่จะเข้าร่วมโครงการ ฯ และแผนธุรกิจเกษตรรายสินค้าของกลุ่ม ให้คณะทำงานระดับอำเภอพิจารณา (หมู่บ้านนำร่อง) | | | | | | | | อกม. |
| ๑๑. ประชุมคณะทำงานโครงการขับเคลื่อนเกษตรระดับหมู่บ้านสู่การผลิตสินค้าเกษตรมูลค่าสูง ระดับอำเภอ (หมู่บ้านนำร่อง) - สนับสนุนการรวมกลุ่มของเกษตรกร - พิจารณาแผนธุรกิจเกษตรรายสินค้าของกลุ่มเกษตรกร - พิจารณาข้อมูลที่บันทึกในระบบสารสนเทศ - รายงานผลการพิจารณาให้ SCP ดำเนินการต่อไป | | | | | | | | สนง. เกษตรอำเภอ |
| ๑๒. เสนอแผนธุรกิจเกษตรรายสินค้าของกลุ่มเกษตรกรให้ ธ.ก.ส./กองทุนส่งเสริมเกษตรกร พิจารณาสับสนุน (หมู่บ้านนำร่อง) | | | | | | | | SCP |

➤ ปีงบประมาณ พ.ศ. ๒๕๖๖

| กิจกรรม | ระยะเวลาดำเนินการ | | | | | | | | | | | | หน่วยงาน |
|--|-------------------|------|------|------|---------|-------|-------|------|-------|------|------|------|--|
| | ปี ๒๕๖๕ | | | | ปี ๒๕๖๖ | | | | | | | | |
| | ต.ค. | พ.ย. | ธ.ค. | ม.ค. | ก.พ. | มี.ค. | เม.ย. | พ.ค. | มิ.ย. | ก.ค. | ส.ค. | ก.ย. | |
| <p>๑. ประชุมคณะกรรมการขับเคลื่อนงานด้านการเกษตรระดับจังหวัด (SCP) และหน่วยงานที่เกี่ยวข้อง รวมทั้งผู้แทนคณะทำงานระดับอำเภอเพื่อชี้แจง ดังนี้</p> <ul style="list-style-type: none"> - กำหนดแผนการปฏิบัติงานของโครงการ - แนวทางการดำเนินโครงการ - การคัดเลือกหมู่บ้านและสินค้าเกษตร - การคัดเลือกอาสาสมัครเกษตรหมู่บ้าน (เกษตรมูลค่าสูง) - การจัดทำโครงการ/กิจกรรมภายใต้แผนพัฒนาการเกษตรระดับหมู่บ้าน และแผนธุรกิจเกษตรรายสินค้า | | | | | | | | | | | | | สนง.กษ.จว./ คณะกรรมการระดับจังหวัด/ คณะกรรมการระดับอำเภอ |
| <p>๒. ประชุมคณะทำงานโครงการขับเคลื่อนการเกษตรระดับหมู่บ้านสู่การผลิตสินค้าเกษตรมูลค่าสูง ระดับอำเภอ หรือคณะทำงานขับเคลื่อนงานด้านการเกษตรระดับอำเภอ (SCD) ร่วมกับคณะกรรมการหมู่บ้านและอาสาสมัครเกษตรหมู่บ้าน (เกษตรมูลค่าสูง) เพื่อ</p> <ul style="list-style-type: none"> - ชี้แจงแนวทางการดำเนินงาน - พิจารณาคัดเลือกคัดเลือกหมู่บ้านและสินค้าเกษตร - พิจารณาคัดเลือกอาสาสมัครเกษตรหมู่บ้าน (เกษตรมูลค่าสูง) - ชี้แจงการจัดทำโครงการ/กิจกรรมภายใต้แผนพัฒนาการเกษตรระดับหมู่บ้าน และแผนธุรกิจเกษตรรายสินค้า | | | | | | | | | | | | | ทีมกลุ่มอำเภอ คณะทำงานระดับอำเภอ |

| กิจกรรม | ระยะเวลาดำเนินการ | | | | | | | | | | | หน่วยงาน | | |
|---|-------------------|------|------|---------|------|-------|-------|------|-------|------|------|----------|------------|--|
| | ปี ๒๕๖๕ | | | ปี ๒๕๖๖ | | | | | | | | | | |
| | ต.ค. | พ.ย. | ธ.ค. | ม.ค. | ก.พ. | มี.ค. | เม.ย. | พ.ค. | มิ.ย. | ก.ค. | ส.ค. | | ก.ย. | |
| ๓. คณะทำงานโครงการขับเคลื่อนการเกษตรระดับหมู่บ้านสู่การผลิตสินค้าเกษตรมูลค่าสูง ระดับอำเภอหรือคณะทำงานขับเคลื่อนงานด้านการเกษตรระดับอำเภอ (SCD) ร่วมกับคณะกรรมการหมู่บ้านและอาสาสมัครเกษตรหมู่บ้าน (เกษตรมูลค่าสูง) ดำเนินการ - ทบทวนแผนพัฒนาการเกษตรระดับหมู่บ้าน - จัดทำโครงการ/กิจกรรมภายใต้แผนพัฒนาการเกษตรระดับหมู่บ้าน และแผนธุรกิจเกษตรรายสินค้า - จัดทำ VTR ผลการดำเนินงาน | | | | ■ | | | | | | | | | | ทีมกลุ่มอำเภอ/คณะทำงานระดับอำเภอ/คณะกรรมการหมู่บ้าน/อาสาสมัครเกษตรหมู่บ้าน |
| ๔. จัดส่งแผนพัฒนาการเกษตรระดับหมู่บ้าน แผนธุรกิจรายสินค้า และจัดทำ VTR ผลการดำเนินการของหมู่บ้าน พร้อมทั้งจัดส่งให้สำนักแผนงานและโครงการพิเศษ | | | | | | ■ | | | | | | | | สนง.กษ.จว. |
| ๕. เสนอแผนธุรกิจเกษตรรายสินค้าของกลุ่มเกษตรกรให้ ธ.ก.ส./กองทุนสงเคราะห์เกษตรกร พิจารณาสับสนุน | | | | | | | ■ | | | | | | | สนง.กษ.จว. |
| ๖. ผลักดันโครงการ/กิจกรรมภายใต้แผนพัฒนาการเกษตรระดับหมู่บ้านเข้าสู่แผนพัฒนาการเกษตรและสหกรณ์ของจังหวัด (พ.ศ. ๒๕๖๖ - ๒๕๗๐) และแผนพัฒนาจังหวัด/กลุ่มจังหวัด (พ.ศ. ๒๕๖๖ - ๒๕๗๐) รวมทั้งแผนปฏิบัติการประจำปีของจังหวัด/กลุ่มจังหวัด | | | | | | | ■ | | | | | | | สนง.กษ.จว. |
| ๗. การติดตาม/ประเมินผล - ติดตามและรายงานการดำเนินงานโครงการฯ ผ่านระบบสารสนเทศให้สำนักแผนงานและโครงการพิเศษ | | ■ | | | | | | | | | | | สนง.กษ.จว. | |

๖. ตัวชี้วัด

๖.๑ เชิงปริมาณ

แผนพัฒนาหมู่บ้านฉบับขบพทพทที่มีการบรรจุแผนงาน/โครงการด้านการเกษตร

๖.๒ เชิงคุณภาพ

แผนงาน/โครงการด้านการเกษตรได้รับการผลักดันเข้าสู่แผนพัฒนาการเกษตรและสหกรณ์ของจังหวัด และแผนพัฒนาจังหวัด

๗. ผลผลิต

๗.๑ แผนพัฒนาการเกษตรหมู่บ้านที่มีการบรรจุแผนงาน/โครงการด้านการเกษตรเชื่อมโยงกับแผนชุมชนซึ่งมาจากปัญหาและความต้องการของเกษตรกรที่ผ่านกระบวนการมีส่วนร่วมของประชาชนภาคีต่าง ๆ ในพื้นที่ เพื่อยกระดับการผลิตสินค้าเกษตรระดับหมู่บ้านให้มีมูลค่าเพิ่มขึ้น

๗.๒ อาสาสมัครเกษตรเป็นกลไกหลักในการขับเคลื่อนภาคการเกษตรหมู่บ้านได้อย่างมีประสิทธิภาพ

๘. ผลลัพธ์

๘.๑ แผนพัฒนาหมู่บ้านที่ครอบคลุมมิติด้านการเกษตร รวมไปถึงข้อมูลเศรษฐกิจ สังคม สิ่งแวดล้อมและความต้องการในการพัฒนา

๘.๒ สินค้าเกษตรเป้าหมายได้ยกระดับไปสู่เกษตรมูลค่าสูงตามแผนงาน/โครงการที่บรรจุในแผนพัฒนาหมู่บ้านและสร้างความมั่นคงทางรายได้ให้กับเกษตรกร

๙. ระยะเวลาในการดำเนินโครงการ

๑ ตุลาคม ๒๕๖๕ – ๓๐ กันยายน ๒๕๖๖

๑๐. งบประมาณ

งบประมาณรายจ่ายประจำปีงบประมาณ พ.ศ. ๒๕๖๖ แผนงานยุทธศาสตร์การเกษตรสร้างมูลค่า ผลผลิตโครงการขับเคลื่อนกรเกษตรระดับหมู่บ้านสู่การผลิตสินค้าเกษตรมูลค่าสูง กิจกรรมขับเคลื่อนการเกษตรระดับหมู่บ้านสู่การผลิตสินค้าเกษตรมูลค่าสูง งบรายจ่ายอื่น จำนวน ๕๘,๖๐๐ บาท (ห้าหมื่นแปดพันหกร้อยบาทถ้วน)

๑๑. หน่วยงานรับผิดชอบ

หน่วยงานหลัก : สำนักงานเกษตรและสหกรณ์จังหวัดฉะเชิงเทรา

หน่วยงานร่วมดำเนินการ : สำนักงานเกษตรจังหวัดฉะเชิงเทรา สำนักงานเกษตรอำเภอ และเกษตรตำบล
ทั้ง ๑๑ อำเภอ

ส่วนที่ ๒ ผลการดำเนินงาน

โครงการขับเคลื่อนการเกษตรระดับหมู่บ้านสู่การผลิตสินค้าเกษตรมูลค่าสูง ประจำปีงบประมาณ พ.ศ. ๒๕๖๖

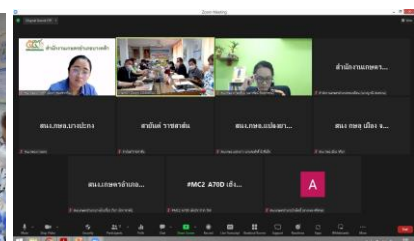
➤ การดำเนินงานในปีงบประมาณ พ.ศ. ๒๕๖๕

๑. ดำเนินการจัดทำคำสั่งคณะกรรมการขับเคลื่อนการเกษตรระดับหมู่บ้านสู่การผลิตสินค้าเกษตรมูลค่าสูง ระดับอำเภอ โดยผู้ว่าราชการจังหวัดฉะเชิงเทรา ได้ลงนามในคำสั่งจังหวัดฉะเชิงเทรา ที่ ๑๘๘/๒๕๖๕ ลงวันที่ ๒๔ มกราคม ๒๕๖๕ เรื่อง แต่งตั้งคณะกรรมการขับเคลื่อนการเกษตรระดับหมู่บ้านสู่การผลิตสินค้าเกษตรมูลค่าสูง ระดับอำเภอ ซึ่งประกอบด้วย นายอำเภอเป็นประธาน เกษตรอำเภอเป็นรองประธาน และนักวิชาการส่งเสริมการเกษตรเป็นเลขานุการ โดยที่มอำเภอมีหน้าที่คัดเลือกอาสาสมัครเกษตร (อกม.) ในหมู่บ้านเป้าหมาย หมู่บ้านละไม่เกิน ๓ คน และแบ่งพื้นที่รับผิดชอบ จัดทำและขับเคลื่อนแผนพัฒนาการเกษตรระดับหมู่บ้าน และแผนธุรกิจเกษตรรวมถึงจัดทำ VTR ตัวอย่างหมู่บ้าน และชี้แจงการดำเนินโครงการในการประชุมประจำเดือน กำหนด ผู้ใหญ่บ้าน มีการมอบหมายให้ ธกส. อำเภอ เข้าร่วมสนับสนุนแผนธุรกิจการเกษตร

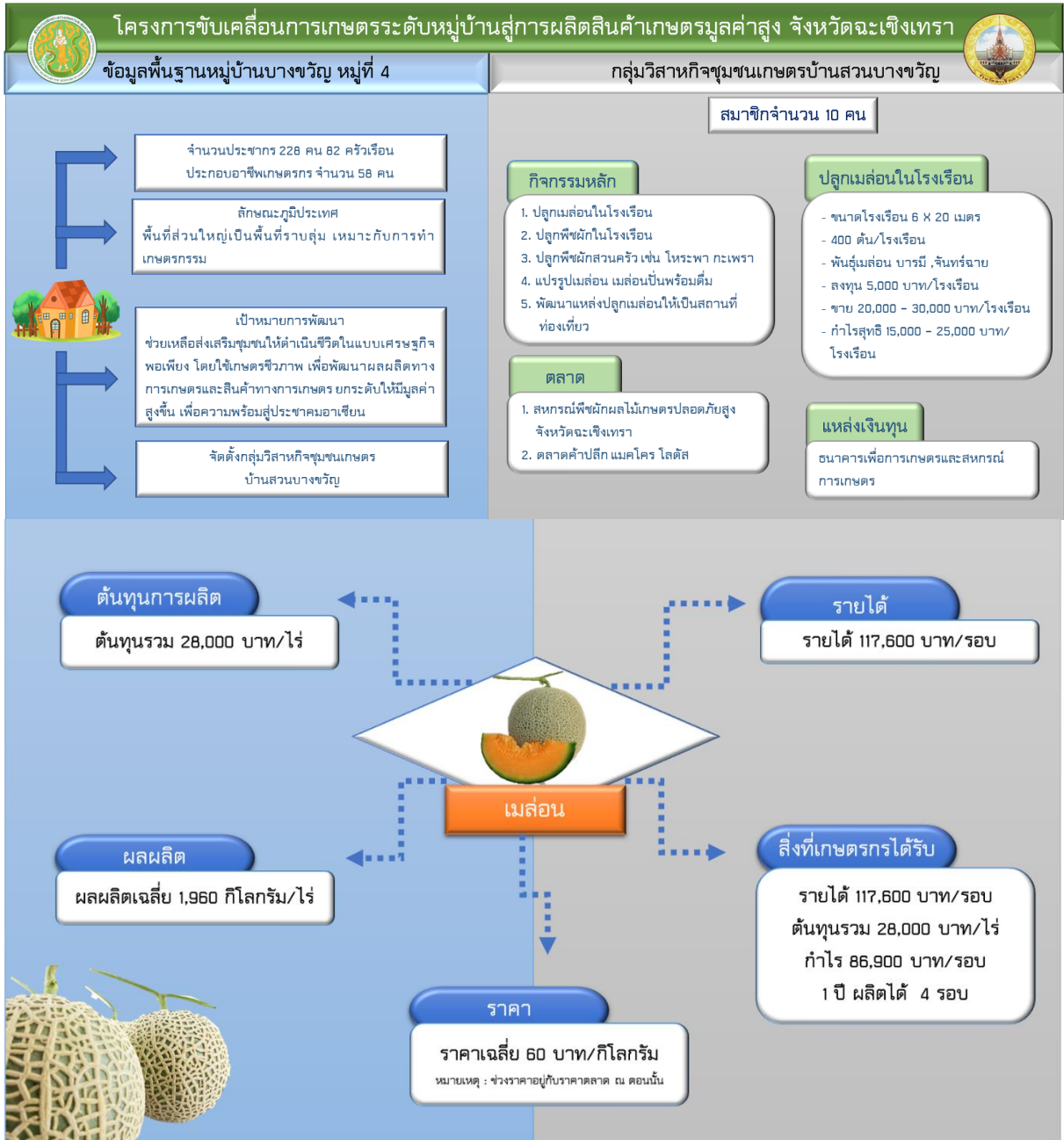
๒. จัดทีมแบ่งพื้นที่ความรับผิดชอบของเจ้าหน้าที่สำนักงานเกษตรและสหกรณ์จังหวัดฉะเชิงเทรา ดังนี้

| กลุ่ม | เจ้าหน้าที่ | เบอร์ติดต่อ | อำเภอ |
|--------------------------------------|---------------------------------|--------------|--|
| กลุ่มยุทธศาสตร์พัฒนาการเกษตร | ว่าที่พันตรี วรার্থ์ ประดับพงษ์ | 06 538 9619 | 1. อำเภอเมืองฉะเชิงเทรา 2. อำเภอบางคล้า 3. อำเภอบางปะกง 4. อำเภอบางน้ำเปรี้ยว 5. อำเภอบ้านโพธิ์ 6. อำเภอรสาธาส์ 7. อำเภอดงเค็ง |
| กลุ่มช่วยเหลือเกษตรกรและโครงการพิเศษ | นางสาวพองสนาน ศรีอุษณีย์ | 08 2312 1132 | 1. อำเภอสนามชัยเขต 2. อำเภอท่าตะเกียบ |
| กลุ่มสารสนเทศการเกษตร | นางสาวสุพัชร์รงค์ สุมารินทร์ | 08 5801 8164 | 1. อำเภอพนมสารคาม 2. อำเภอแปลงยาว |

๓. ดำเนินการจัดประชุมคณะกรรมการขับเคลื่อนด้านการเกษตร ระดับจังหวัด (SCP) และคณะกรรมการขับเคลื่อนงานด้านการเกษตรระดับอำเภอ (SCD) เพื่อชี้แจงแนวทางโครงการฯ การคัดเลือกหมู่บ้านการจัดทำแผนงาน/โครงการภายใต้แผนพัฒนาหมู่บ้าน และการจัดทำแผนธุรกิจรายสินค้า โดยมีนายโอภาส เทียงงามดี เกษตรและสหกรณ์จังหวัดฉะเชิงเทรา เป็นประธาน ณ ห้องประชุมสำนักงานเกษตรและสหกรณ์จังหวัดฉะเชิงเทรา



๔. จัดประชุมโครงการขับเคลื่อนการเกษตรระดับหมู่บ้านสู่การผลิตสินค้าเกษตรมูลค่าสูง ร่วมกับหัวหน้าส่วนราชการสังกัดกระทรวงเกษตรและสหกรณ์จังหวัดฉะเชิงเทรา และคณะทำงานฯ ระดับอำเภอ เพื่อชี้แจงแนวทางการดำเนินงานโครงการฯ ดังกล่าว และร่วมพิจารณาคัดเลือกหมู่บ้านนำร่องในการขับเคลื่อนและการคัดเลือกอาสาสมัครเกษตรหมู่บ้าน (เกษตรมูลค่าสูง) โดยมติที่ประชุมได้คัดเลือก หมู่บ้านบางขวัญ หมู่ที่ ๔ ตำบลบางขวัญ อำเภอเมืองฉะเชิงเทรา จังหวัดฉะเชิงเทรา เป็นหมู่บ้านนำร่องในการขับเคลื่อนโครงการฯ ระยะที่ ๒ ต่อไป โดยมีสินค้าหลัก คือ เมล่อน สินค้าสำรอง ได้แก่ ข้าว ปลา ข่า ตะไคร้



๕. สำนักงานเกษตรอำเภอเมืองฉะเชิงเทราและเกษตรตำบลบางขวัญ พร้อมด้วยเจ้าหน้าที่สำนักงานเกษตรและสหกรณ์จังหวัดฉะเชิงเทรา จัดประชุมชี้แจงรายละเอียดโครงการฯ การคัดเลือกอาสาสมัครเกษตรหมู่บ้าน (เกษตรมูลค่าสูง) ให้กับประธานและฝ่ายเลขานุการคณะทำงานระดับอำเภอ และหาวิธีแนวทางการลงพื้นที่ร่วมเวทีประชาคมหมู่บ้าน (หมู่บ้านนำร่อง) เพื่อจัดทำแผนพัฒนาหมู่บ้านบางขวัญ ณ ห้องประชุมสำนักงานเกษตรอำเภอเมืองฉะเชิงเทรา



๖. สำนักงานเกษตรและสหกรณ์จังหวัดฉะเชิงเทรา ร่วมกับเกษตรอำเภอเมืองและเกษตรตำบลบางขวัญ ร่วมลงพื้นที่เวทีประชาคมจัดทำแผนพัฒนาหมู่บ้านบางขวัญ พร้อมคณะกรรมการหมู่บ้าน (กม.) ร่วมกับอาสาสมัครเกษตรหมู่บ้าน เพื่อจัดทำแผนพัฒนาการเกษตรระดับหมู่บ้าน แผนธุรกิจรายสินค้า จัดทำ VTR ผลการดำเนินงานของหมู่บ้านบางขวัญ หมู่ ๑๑ ตำบลบางขวัญ อำเภอเมืองฉะเชิงเทรา จังหวัดฉะเชิงเทรา (หมู่บ้านนำร่อง) และรายงานผลการคัดเลือกอาสาสมัครเกษตร โดยได้คัดเลือกนายชัยยุทธ์ พูลสวัสดิ์ เป็นอาสาสมัครเกษตรหมู่บ้าน



๗. โดยเมื่อวันที่ ๒๓ พฤษภาคม ๒๕๖๕ นายเศรษฐเกียรติ กระจ่างวงษ์ ผู้ตรวจราชการกระทรวงเกษตร และสหกรณ์ เขตตรวจราชการที่ ๘ ได้ลงพื้นที่ หมู่บ้านนาร่อง ณ วิสาหกิจชุมชนเกษตรบ้านสวนบางขวัญ หมู่ ๔ ตำบลบางขวัญ อำเภอเมืองฉะเชิงเทรา จังหวัดฉะเชิงเทรา เพื่อติดตามโครงการขับเคลื่อนการเกษตร ระดับหมู่บ้านสู่การผลิตสินค้าเกษตรมูลค่าสูง จังหวัดฉะเชิงเทรา



ทั้งนี้ ได้มีการประชาสัมพันธ์โครงการขับเคลื่อนการเกษตรระดับหมู่บ้านสู่การผลิตสินค้าเกษตรมูลค่าสูง ประจำปีงบประมาณ พ.ศ. ๒๕๖๕ ผ่านช่องทางสื่อในรูปแบบต่าง ๆ

โครงการขับเคลื่อนการเกษตรระดับหมู่บ้านสู่การผลิตสินค้าเกษตรมูลค่าสูง จังหวัดฉะเชิงเทรา

วัตถุประสงค์

จัดทำและขับเคลื่อนแผนพัฒนาการเกษตรระดับหมู่บ้าน ให้เป็นแผนหลักในการขับเคลื่อนเกษตรมูลค่าสูง ผ่านกลไกคณะกรรมการหมู่บ้านและอาสาสมัครเกษตรหมู่บ้านโดยบูรณาการร่วมกับหน่วยงานในระดับพื้นที่ ซึ่งภาครัฐและเอกชนเพื่อให้เกิดการสนับสนุนแก่เกษตรกรรายย่อยที่มีมากกว่า ๑๐,๐๐๐ ครัวเรือน

VTR หมู่บ้านนาร่อง

1. คัดเลือกหมู่บ้านนำร่องเพื่อเป็นหมู่บ้านต้นแบบด้านเกษตรกร

หมู่บ้าน/สินค้าเกษตร

- เกษตรบ้านสวนบางขวัญ อำเภอเมืองฉะเชิงเทรา
- เกษตรบ้านสวนบางขวัญ อำเภอเมืองฉะเชิงเทรา
- เกษตรบ้านสวนบางขวัญ อำเภอเมืองฉะเชิงเทรา
- เกษตรบ้านสวนบางขวัญ อำเภอเมืองฉะเชิงเทรา

อาสาสมัครเกษตรหมู่บ้าน (เกษตรมูลค่าสูง)

- เป็นอาสาสมัครเกษตรหมู่บ้านในสังกัดกระทรวงเกษตรและสหกรณ์ หรือสังกัดอื่นที่เกี่ยวข้อง
- อายุ ไม่น้อยกว่า ๑๘ ปีบริบูรณ์
- เป็นผู้มีสัญชาติไทย
- ไม่เป็นข้าราชการหรือพนักงานของรัฐ
- ไม่เป็นเจ้าอากรหรือผู้เช่าที่ดิน

2. กลไกการขับเคลื่อนโครงการเกษตรระดับหมู่บ้านสู่การผลิตสินค้าเกษตรมูลค่าสูง ระดับอำเภอ

คำสั่ง แต่งตั้งคณะกรรมการขับเคลื่อนการเกษตรระดับหมู่บ้านสู่การผลิตสินค้าเกษตรมูลค่าสูง ระดับอำเภอ

อำนาจหน้าที่

- 1) สนับสนุนการดำเนินงานขับเคลื่อนพัฒนาการเกษตรระดับหมู่บ้าน
- 2) บูรณาการระหว่างหน่วยงานราชการ ภาครัฐและเอกชนในพื้นที่ เพื่อขับเคลื่อนและสนับสนุนการดำเนินงาน
- 3) ติดตามและกำกับดูแลการดำเนินงาน ร่วมกับหน่วยงานต้นสังกัด และรายงานผลการดำเนินงานเป็นระยะตามแผนการเกษตรระดับหมู่บ้าน
- 4) ปฏิบัติหน้าที่ที่ได้รับมอบหมาย

3. จัดทำแผนขับเคลื่อนแผนพัฒนาการเกษตรระดับหมู่บ้านและแผนธุรกิจรายสินค้า

3.1 จัดทำแผนพัฒนาและแผนรายหมู่บ้าน

1. การจัดทำแผนพัฒนา
2. การจัดทำแผนรายหมู่บ้าน
3. การจัดทำแผนรายสินค้า
4. การจัดทำแผนรายสินค้า
5. การจัดทำแผนรายสินค้า
6. การจัดทำแผนรายสินค้า

3.2 การจัดทำแผนธุรกิจ

3.3 จัดทำแผนงาน โครงการและคำร้องขอประโยชน์

ดำเนินการตามแผนพัฒนาและแผนรายหมู่บ้าน โดยจัดทำแผนงานโครงการและคำร้องขอประโยชน์ เช่น ขอรับการสนับสนุนจากหน่วยงานราชการ ภาครัฐและเอกชน

4. การติดตามประเมินผล และรายงานผลการปฏิบัติงาน

ดำเนินการติดตามและรายงานผลการปฏิบัติงาน

SCAN ME

ผู้ติดตามดำเนินการ

➤ การดำเนินงานในปีงบประมาณ พ.ศ. ๒๕๖๖

๑. จัดประชุมคณะกรรมการขับเคลื่อนงานด้านการเกษตรระดับจังหวัด จังหวัดฉะเชิงเทรา (SCP) และคณะทำงานขับเคลื่อนงานด้านการเกษตรระดับอำเภอ (SCD) และหน่วยงานที่เกี่ยวข้อง โดยมีนางสาวอรษา นิตติจิตกร เกษตรและสหกรณ์จังหวัดฉะเชิงเทรา เป็นประธานการประชุม เพื่อชี้แจงแนวทางการขับเคลื่อนโครงการขับเคลื่อนการเกษตรระดับหมู่บ้านสู่การผลิตสินค้าเกษตรมูลค่าสูง ประจำปีงบประมาณ พ.ศ. ๒๕๖๖ การคัดเลือกหมู่บ้านและสินค้าเกษตร การคัดเลือกอาสาสมัครเกษตรหมู่บ้าน และการจัดทำโครงการ/กิจกรรมภายใต้แผนพัฒนาการเกษตรระดับหมู่บ้าน และแผนธุรกิจรายสินค้า



ทั้งนี้ หัวหน้ากลุ่มยุทธศาสตร์พัฒนาการเกษตร สำนักงานเกษตรและสหกรณ์จังหวัดฉะเชิงเทรา ได้มีการร่วมประชุมชี้แจงให้ข้อมูลโครงการขับเคลื่อนการเกษตรระดับหมู่บ้านสู่การผลิตสินค้าเกษตรมูลค่าสูง กับเกษตรอำเภอทั้ง ๑๑ อำเภอ และเจ้าหน้าที่ที่เกี่ยวข้อง ณ หอประชุมเฉลิมพระเกียรติ ๘๐ พรรษา สำนักงานเกษตรจังหวัดฉะเชิงเทรา อำเภอเมืองฉะเชิงเทรา จังหวัดฉะเชิงเทรา



ประชุมชี้แจงแนวทางการดำเนินโครงการขับเคลื่อนการเกษตรระดับหมู่บ้านสู่การผลิตสินค้าเกษตรมูลค่าสูง ให้กับเกษตรกรอำเภอทั้ง ๑๑ อำเภอ และเจ้าหน้าที่ที่เกี่ยวข้อง



๓. ประชุมคณะทำงานโครงการขับเคลื่อนการเกษตรระดับหมู่บ้านสู่การผลิตสินค้าเกษตรมูลค่าสูง ระดับอำเภอ โดยมีนายอำเภอเป็นประธาน เพื่อชี้แจงแนวทางการดำเนินงาน พิจารณาคัดเลือกหมู่บ้านและสินค้าเกษตร พิจารณาคัดเลือกอาสาสมัครเกษตร ไม่เกิน ๓ ราย และชี้แจงการทำโครงการ/กิจกรรมภายใต้แผนพัฒนาการเกษตรระดับหมู่บ้าน และแผนธุรกิจรายสินค้า ทั้งสิ้นจำนวน ๑๑ อำเภอ





โดยจังหวัดฉะเชิงเทรา ได้มีการคัดเลือกเป้าหมาย ๑๑ หมู่บ้าน ๑๑ อำเภอ รายละเอียดดังนี้



โดยเกณฑ์การคัดเลือกนั้น ต้องเป็นหมู่บ้านที่มีความพร้อมในการพัฒนาด้านการเกษตร ซึ่งพิจารณาจากการใช้ฐานข้อมูลการจัดประเมินระดับหมู่บ้านของหน่วยงานในสังกัดกระทรวงเกษตรและสหกรณ์ หรือหน่วยงานของกระทรวงมหาดไทย รวมไปถึงพื้นที่เกษตรที่เข้าร่วมโครงการต้องมีเอกสารสิทธิ์ถูกต้องตามกฎหมาย หรือได้รับอนุญาตให้สามารถเข้าใช้ประโยชน์ในพื้นที่จากหน่วยงานของรัฐ และเป็นพื้นที่ที่มีสัญญาณอินเทอร์เน็ต สามารถสื่อสารได้อย่างมีประสิทธิภาพ และต้องเป็นกลุ่มวิสาหกิจชุมชน/กลุ่มเกษตรกร/สหกรณ์อยู่แล้ว และหากยังไม่มีการรวมกลุ่มต้องสามารถสนับสนุนให้เกิดการรวมกลุ่มกันได้

๔. คณะทำงานโครงการขับเคลื่อนการเกษตรระดับหมู่บ้านสู่การผลิตสินค้าเกษตรมูลค่าสูง ระดับอำเภอ ร่วมกับคณะกรรมการหมู่บ้าน (กม.) ร่วมกับอาสาสมัครเกษตรหมู่บ้าน เพื่อร่วมทบทวนแผนพัฒนาการเกษตรระดับหมู่บ้าน โครงการ/กิจกรรมภายใต้แผนพัฒนาการเกษตรระดับหมู่บ้านและแผนธุรกิจรายสินค้า และจัดทำ VTR ผลการดำเนินการของหมู่บ้าน จำนวน ๑๑ อำเภอ



๕. มีการจัดโครงการประชุมเชิงปฏิบัติการเพื่อการขับเคลื่อนการเกษตรไปสู่การเป็นเกษตรมูลค่าสูง เมื่อวันที่พฤหัสบดีที่ ๒๒ มิถุนายน ๒๕๖๖ ณ ห้องประชุมโชคอนันต์ มหาวิทยาลัยราชภัฏราชชนครินทร์ มีผู้เข้าร่วมโครงการประมาณ ๑๐๐ คน โดยมีวัตถุประสงค์

๑) เพื่อเพิ่มพูนองค์ความรู้ในการผลิตสินค้าเกษตร พัฒนาสินค้าเกษตร และช่องทางการจำหน่ายสินค้าเกษตรจากแหล่งชุมชนไปสู่ห้างสรรพสินค้า

๒) เพื่อส่งเสริมให้มีการจัดทำแผนธุรกิจเกษตรรายสินค้าในการยกระดับการผลิต สินค้าเกษตรระดับหมู่บ้านสู่การเป็นสินค้าเกษตรมูลค่าสูง รวมไปถึงการเข้าสู่แหล่งเงินทุนได้ง่ายและตรงความต้องการ

๓) เพื่อบูรณาการการทำงานด้านการเกษตรทั้งภาครัฐ ภาคเอกชน และภาคประชาสังคม ให้เกิดขึ้นเป็นรูปธรรม

โดยมีวิทยากรจากกองทุนสงเคราะห์เกษตรกร ธนาคารเพื่อการเกษตรและสหกรณ์ และสหกรณ์การเกษตร (ธกส.) Top Super market และมหาวิทยาลัยราชภัฏราชชนครินทร์ บรรยายให้ความรู้ เกี่ยวกับการขอรับการสนับสนุนเงินทุนจากแหล่งต่าง ๆ การจัดทำแผนธุรกิจรายสินค้าในการยกระดับการผลิต การพัฒนาสินค้าเกษตรเข้าสู่สินค้าระดับโมเดิร์นเทรด และลดจุดด้อย เสริมจุดเด่น เน้นมาตรฐาน สู่การเป็นสินค้าเกษตรมูลค่าสูง



๖. ผลักดันโครงการ/กิจกรรมภายใต้แผนพัฒนาการเกษตรระดับหมู่บ้านเข้าสู่แผนพัฒนาการเกษตรและสหกรณ์ของจังหวัดฉะเชิงเทรา (พ.ศ. ๒๕๖๖ – ๒๕๗๐) ฉบับทบทวน ประจำปีงบประมาณ พ.ศ. ๒๕๖๘ ประกอบด้วย

| ลำดับ ที่ | พื้นที่เป้าหมาย | | | แผนธุรกิจ/แผนงาน/โครงการ | |
|--------------|---------------------|----------------|-------------------------|---|-------------------|
| | อำเภอ | ตำบล | หมู่บ้าน | ชื่อแผน/โครงการ | งบประมาณ (บาท) |
| ๑ | เมือง ฉะเชิงเทรา | บางขวัญ | บ้าน บางขวัญ | โครงการศึกษาดูงานด้านการเพิ่มมูลค่า สินค้าเกษตร เมล่อน | ๑๐๐,๐๐๐ |
| ๒ | บางคล้า | ปากน้ำ | บ้าน คลองใหม่ | โครงการส่งเสริมกลุ่มวิสาหกิจชุมชนแปรรูป ผลผลิตเกษตรอำเภอบางคล้า ในการพัฒนา ผลิตภัณฑ์ที่มีเอกลักษณ์เพื่อสร้างความ ได้เปรียบทางการแข่งขัน | ๖๐,๙๐๐ |
| ๓ | บางปะกง | เขาดิน | บ้าน ต้นกรอก | โครงการส่งเสริมและสนับสนุนวัสดุปลูก เพื่อเพิ่มประสิทธิภาพการผลิตพืชผัก ในระบบควบคุมกลุ่มวิสาหกิจชุมชน บ้านต้นกรอก | ๑๑๑,๓๐๐ |
| ๔ | บางน้ำ เปรี้ยว | บางชนาก | บ้าน คลองสะแก | โครงการการพัฒนากระบวนการผลิต และพัฒนาการออกแบบผลิตภัณฑ์และ บรรจุภัณฑ์ผลผลิตทางการเกษตร (การปลูกมะเขือเทศในโรงเรือน) ตามโครงการขับเคลื่อนเกษตรมูลค่าสูง ระดับหมู่บ้าน | ๑๕๐,๐๐๐ |
| ๕ | บ้านโพธิ์ | แหลม ประดู่ | บ้าน หนองหอย | โครงการส่งเสริมการเพิ่มประสิทธิภาพการ ผลิตข้าวคุณภาพและเพิ่มมูลค่าสินค้าด้วย การแปรรูปข้าวปลอดภัย จังหวัดฉะเชิงเทรา | ๔๙๘,๕๐๐ |
| ๖ | พนมสาร คาม | ท่าถ่าน | บ้านตลิ่งชัน | โครงการเพิ่มประสิทธิภาพในการลดต้นทุน การผลิตข้าว | ๕๐๔,๐๐๐ |
| ๗ | ราชสาส์น | บางคา | บ้านบางคา | โครงการแปรรูปผักผองพร้อมดื่ม เพื่อสุขภาพ | ๑๐๕,๓๘๐ |
| ๘ | แปลงยาว | แปลงยาว | บ้านเกาะ บรเพชร | โครงการส่งเสริมการพัฒนาแปรรูปกล้วย วิสาหกิจชุมชนบ้านเกาะบรเพชร | ๑๐๐,๐๐๐ |
| ๙ | สนามชัยเขต | ลาดกระทิง | บ้าน กม. ๗ | โครงการพัฒนากระบวนการผลิตและ แปรรูปตามโครงการขับเคลื่อนเกษตรมูลค่า สูงระดับหมู่บ้าน | ๑๕๕,๐๐๐ |
| ๑๐ | ท่าตะเกียบ | คลอง ตะเกรา | บ้าน หนอง ชาหยั่ง | โครงการส่งเสริมการพัฒนาคุณภาพ มันเทศบ้านหนองชาหยั่ง | ๒๔,๐๐๐ |
| ๑๑ | คลองเขื่อน | บางโรง | บ้านกอไผ่ | โครงการพัฒนากระบวนการผลิต ตามโครงการขับเคลื่อนเกษตรมูลค่าสูง ระดับหมู่บ้าน | ๓๐๐,๘๐๐ |

๗. การติดตามและประเมินผล

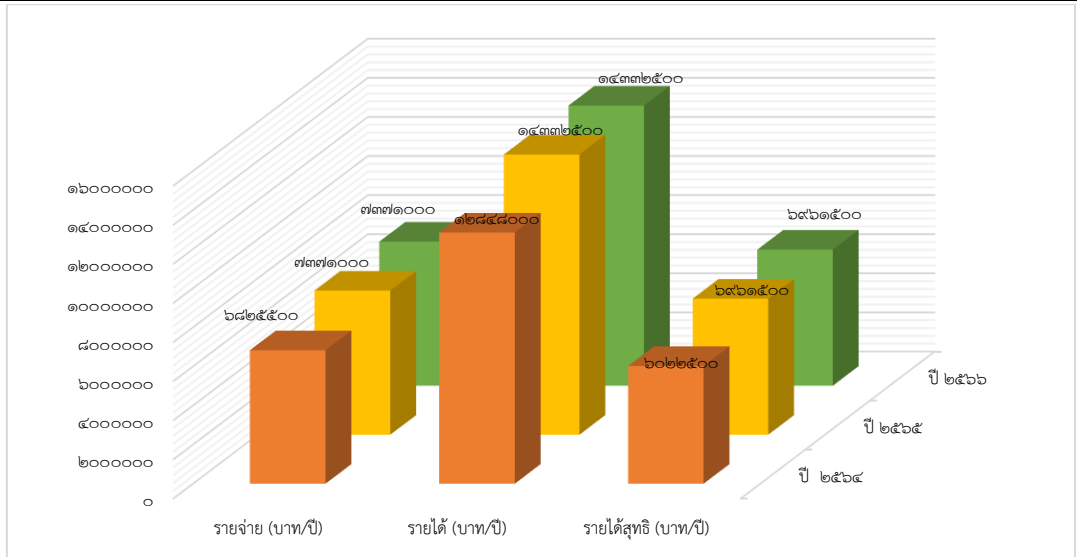
สำนักงานเกษตรและสหกรณ์จังหวัดฉะเชิงเทรา ได้ดำเนินการติดตามและรายงานผลการดำเนินงานผ่านระบบให้กระทรวงเกษตรและสหกรณ์ทราบทุกเดือน ทั้งนี้ ได้มีการรวบรวมข้อมูลโครงฯ เพื่อใช้ในการประเมินโครงการขับเคลื่อนการเกษตรระดับหมู่บ้านสู่การผลิตสินค้าเกษตรมูลค่าสูง โดยสรุปได้ดังนี้

๑. หมู่บ้านบางขวัญ ตำบลบางขวัญ อำเภอเมืองฉะเชิงเทรา (หมู่บ้านนำร่อง จัดเก็บข้อมูลปี พ.ศ. ๒๕๖๔ - ๒๕๖๖)

➢ จำนวนครัวเรือนในหมู่บ้านทั้งหมด ๖๔ ครัวเรือน

■ กิจกรรมการผลิต **ข้าว**

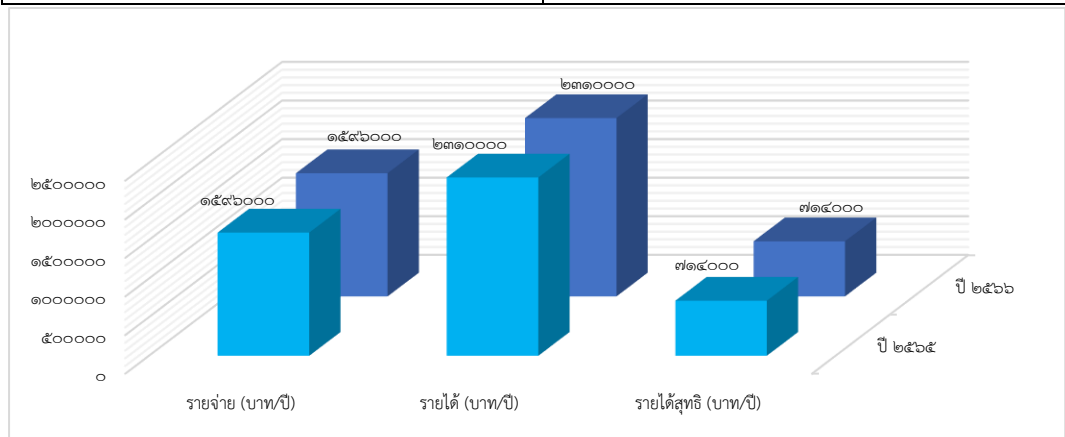
| ปี ๒๕๖๔ | ปี ๒๕๖๕ | ปี ๒๕๖๖ |
|------------------------------------|------------------------------------|------------------------------------|
| จำนวนครัวเรือนที่ผลิต ๒๑ ครัวเรือน | จำนวนครัวเรือนที่ผลิต ๒๑ ครัวเรือน | จำนวนครัวเรือนที่ผลิต ๒๑ ครัวเรือน |
| เนื้อที่เพาะปลูก ๘๐๓ ไร่ | เนื้อที่เพาะปลูก ๘๑๙ ไร่ | เนื้อที่เพาะปลูก ๘๑๙ ไร่ |
| ผลผลิตเฉลี่ย ๘๕๐ กิโลกรัม/ไร่ | ผลผลิตเฉลี่ย ๘๕๐ กิโลกรัม/ไร่ | ผลผลิตเฉลี่ย ๘๕๐ กิโลกรัม/ไร่ |



กราฟแสดงข้อมูลมูลค่าเศรษฐกิจครัวเรือนจากการเกษตร (เฉลี่ยของหมู่บ้าน) ด้านข้าว

■ กิจกรรมการผลิต **ประมง (ปลานิล กุ้ง)**

| ปี ๒๕๖๕ | ปี ๒๕๖๖ |
|-----------------------------------|-----------------------------------|
| จำนวนครัวเรือนที่ผลิต ๔ ครัวเรือน | จำนวนครัวเรือนที่ผลิต ๔ ครัวเรือน |
| เนื้อที่เพาะเลี้ยง ๔๒ ไร่ | เนื้อที่เพาะเลี้ยง ๔๒ ไร่ |
| ผลผลิตเฉลี่ย ๖๐๐ กิโลกรัม/ไร่ | ผลผลิตเฉลี่ย ๖๐๐ กิโลกรัม/ไร่ |



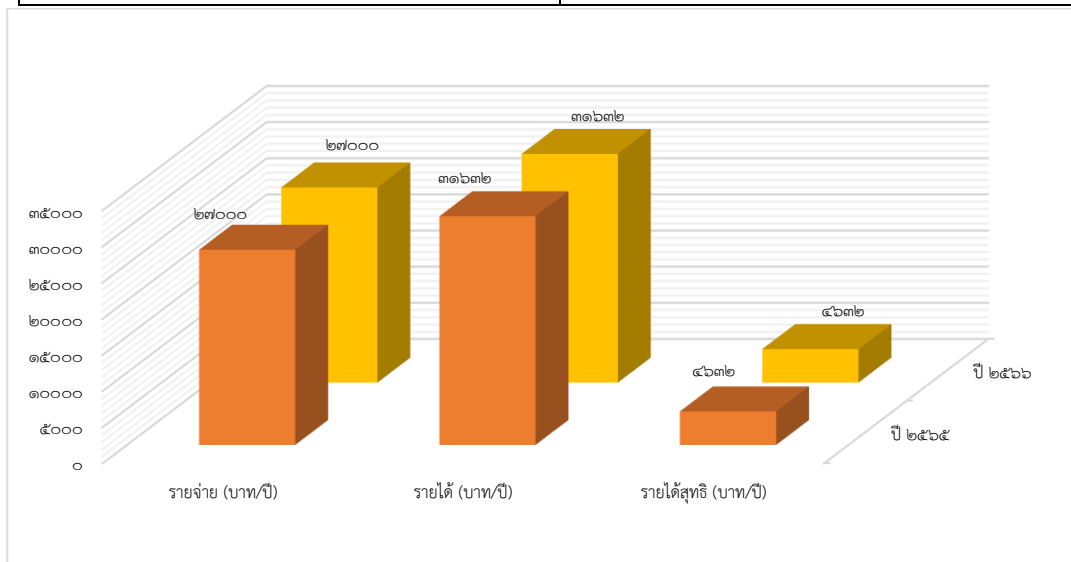
กราฟแสดงข้อมูลมูลค่าเศรษฐกิจครัวเรือนจากการเกษตร (เฉลี่ยของหมู่บ้าน) ด้านประมง

๒. หมู่บ้านคลองใหม่ อำเภอบางคล้า จังหวัดฉะเชิงเทรา

➤ จำนวนครัวเรือนในหมู่บ้านทั้งหมด ๕๔ ครัวเรือน

■ กิจกรรมการผลิต ข้าว

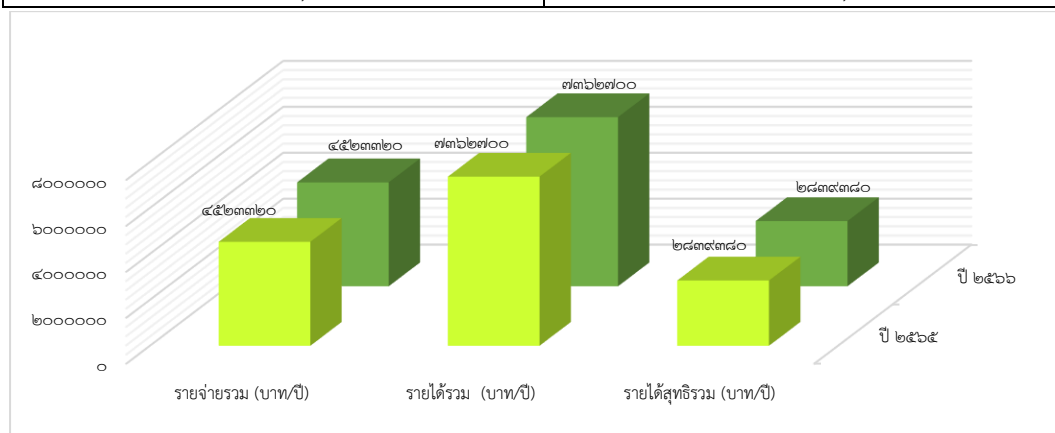
| ปี ๒๕๖๕ | ปี ๒๕๖๖ |
|-----------------------------------|-----------------------------------|
| จำนวนครัวเรือนที่ผลิต ๑ ครัวเรือน | จำนวนครัวเรือนที่ผลิต ๑ ครัวเรือน |
| เนื้อที่เพาะปลูก ๖ ไร่ | เนื้อที่เพาะปลูก ๖ ไร่ |
| ผลผลิตเฉลี่ย ๖๕๙ กิโลกรัม/ไร่ | ผลผลิตเฉลี่ย ๖๕๙ กิโลกรัม/ไร่ |



กราฟแสดงข้อมูลมูลค่าเศรษฐกิจครัวเรือนจากการเกษตร (เฉลี่ยของหมู่บ้าน) ด้านข้าว

■ กิจกรรมการผลิต ไม้ผล (มะพร้าวแก่ มะพร้าวอ่อน มะม่วง หนาก กล้วยน้ำว่า)

| ปี ๒๕๖๕ | ปี ๒๕๖๖ |
|---------------------------------------|---------------------------------------|
| จำนวนครัวเรือนที่ผลิตรวม ๕๕ ครัวเรือน | จำนวนครัวเรือนที่ผลิตรวม ๕๕ ครัวเรือน |
| เนื้อที่เพาะปลูกรวม ๕๕๔ ไร่ | เนื้อที่เพาะปลูกรวม ๕๕๔ ไร่ |
| ผลผลิตเฉลี่ยรวม ๒,๗๐๙ กิโลกรัม | ผลผลิตเฉลี่ยรวม ๒,๗๐๙ กิโลกรัม |



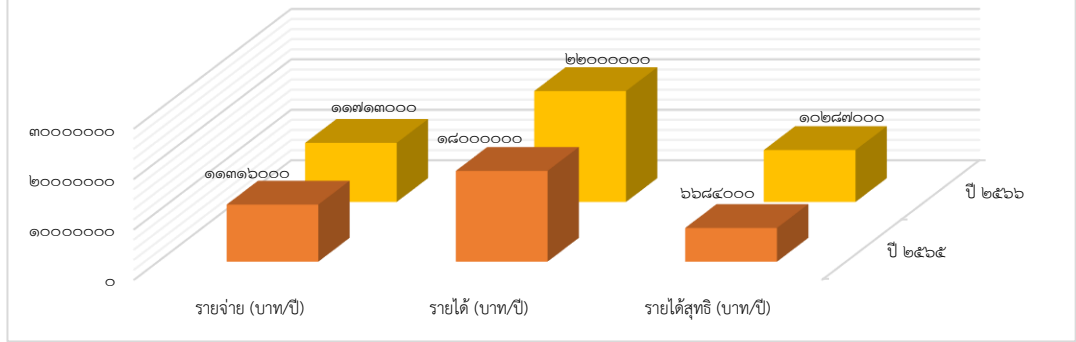
กราฟแสดงข้อมูลมูลค่าเศรษฐกิจครัวเรือนจากการเกษตร (เฉลี่ยของหมู่บ้าน) ไม้ผล

๓. หมู่บ้านบางคลองสะแก อำเภอบางน้ำเปรี้ยว จังหวัดฉะเชิงเทรา

➢ จำนวนครัวเรือนในหมู่บ้านทั้งหมด ๑๓๕ ครัวเรือน

■ กิจกรรมการผลิต **ข้าว**

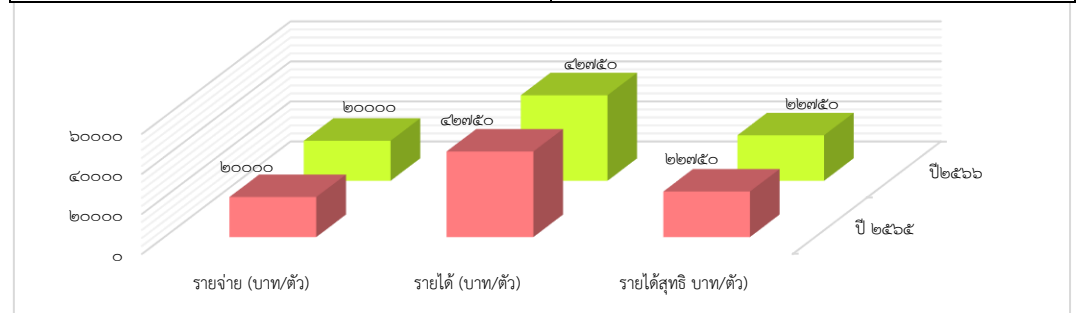
| ปี ๒๕๖๕ | ปี ๒๕๖๖ |
|------------------------------------|------------------------------------|
| จำนวนครัวเรือนที่ผลิต ๗๒ ครัวเรือน | จำนวนครัวเรือนที่ผลิต ๗๒ ครัวเรือน |
| เนื้อที่เพาะปลูก ๑,๓๘๐ ไร่ | เนื้อที่เพาะปลูก ๑,๓๗๘ ไร่ |
| ผลผลิตเฉลี่ย ๑,๐๐๐ กิโลกรัม/ไร่ | ผลผลิตเฉลี่ย ๑,๐๐๐ กิโลกรัม/ไร่ |



กราฟแสดงข้อมูลมูลค่าเศรษฐกิจครัวเรือนจากการเกษตร (เฉลี่ยของหมู่บ้าน) ด้านข้าว

■ กิจกรรมการผลิต **ปศุสัตว์ (โค,แพะ)**

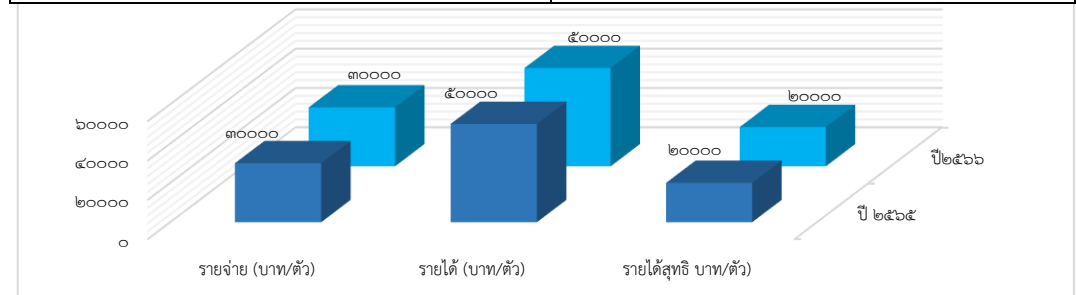
| ปี ๒๕๖๕ | ปี ๒๕๖๖ |
|-----------------------------------|-----------------------------------|
| จำนวนครัวเรือนที่ผลิต ๔ ครัวเรือน | จำนวนครัวเรือนที่ผลิต ๔ ครัวเรือน |
| จำนวนสัตว์ โค ๗๐ ตัว แพะ ๒๐ ตัว | จำนวนสัตว์ โค ๗๐ ตัว แพะ ๒๐ ตัว |
| ผลผลิตเฉลี่ย - | ผลผลิตเฉลี่ย - |



กราฟแสดงข้อมูลมูลค่าเศรษฐกิจครัวเรือนจากการเกษตร (เฉลี่ยของหมู่บ้าน) ด้านปศุสัตว์

■ กิจกรรมการผลิต **ประมง (ปลานิล, กุ้ง)**

| ปี ๒๕๖๕ | ปี ๒๕๖๖ |
|-----------------------------------|-----------------------------------|
| จำนวนครัวเรือนที่ผลิต ๔ ครัวเรือน | จำนวนครัวเรือนที่ผลิต ๔ ครัวเรือน |
| เนื้อที่เพาะเลี้ยง ๔ ไร่ | เนื้อที่เพาะเลี้ยง ๔ ไร่ |
| ผลผลิตเฉลี่ย ๑,๐๐๐ กิโลกรัม/ไร่ | ผลผลิตเฉลี่ย ๑,๐๐๐ กิโลกรัม/ไร่ |



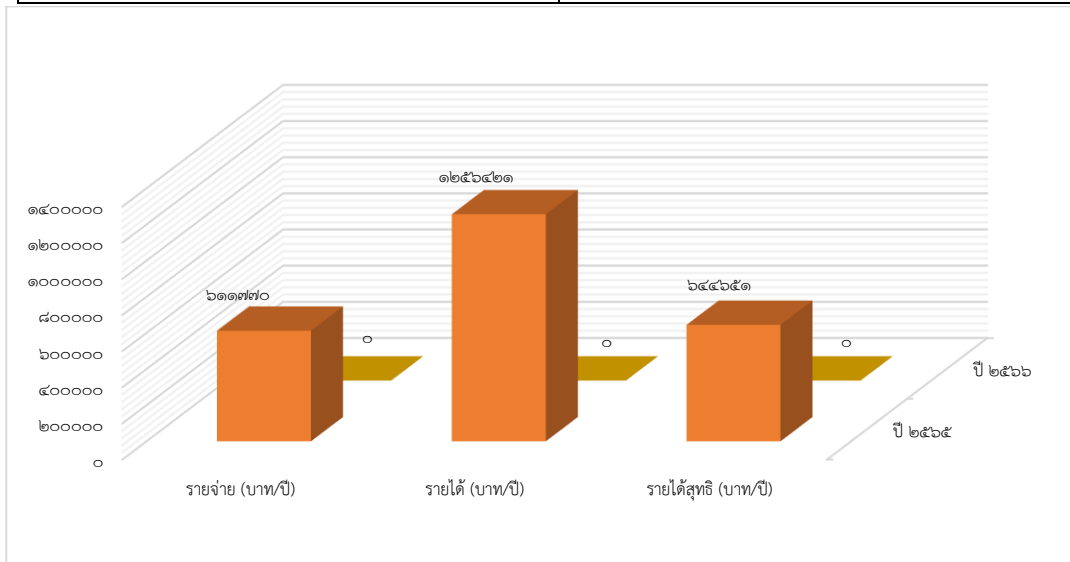
กราฟแสดงข้อมูลมูลค่าเศรษฐกิจครัวเรือนจากการเกษตร (เฉลี่ยของหมู่บ้าน) ด้านประมง

๔. หมู่บ้านต้นกรอก อำเภอบางปะกง จังหวัดฉะเชิงเทรา

➢ จำนวนครัวเรือนในหมู่บ้านทั้งหมด ๑๙๙ ครัวเรือน

■ กิจกรรมการผลิต ข้าว

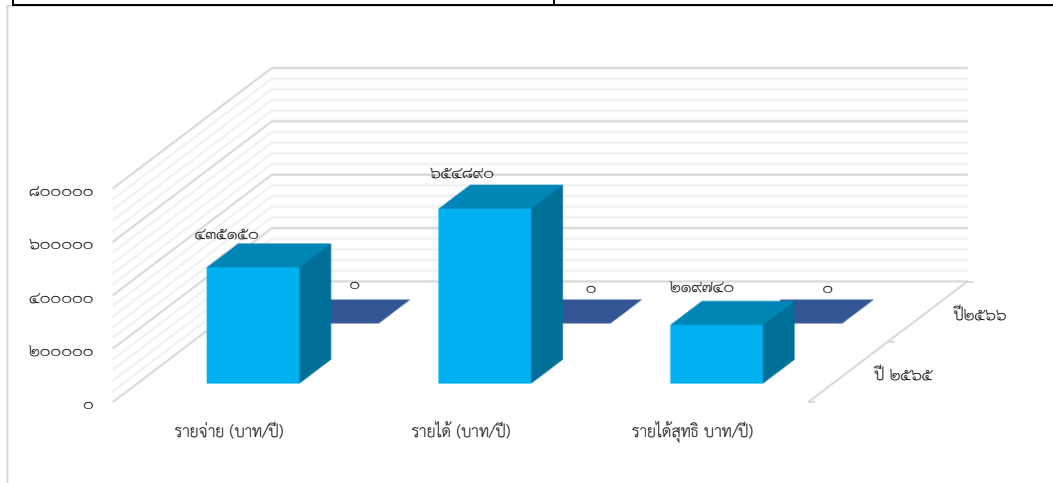
| ปี ๒๕๖๕ | ปี ๒๕๖๖ |
|------------------------------------|---|
| จำนวนครัวเรือนที่ผลิต ๑๑ ครัวเรือน | อยู่ในช่วงปีการผลิตและยังไม่ได้เก็บเกี่ยวผลผลิต |
| เนื้อที่เพาะปลูก ๑๓๑ ไร่ | |
| ผลผลิตเฉลี่ย ๖๘๐ กิโลกรัม/ไร่ | |



กราฟแสดงข้อมูลมูลค่าเศรษฐกิจครัวเรือนจากการเกษตร (เฉลี่ยของหมู่บ้าน) ด้านข้าว

■ กิจกรรมการผลิต ประมง (ปลานิล, กุ้ง)

| ปี ๒๕๖๕ | ปี ๒๕๖๖ |
|------------------------------------|---|
| จำนวนครัวเรือนที่ผลิต ๖๙ ครัวเรือน | อยู่ในช่วงปีการผลิตและยังไม่ได้เก็บเกี่ยวผลผลิต |
| เนื้อที่เพาะเลี้ยง ๓๔๕ ไร่ | |
| ผลผลิตเฉลี่ย - | |



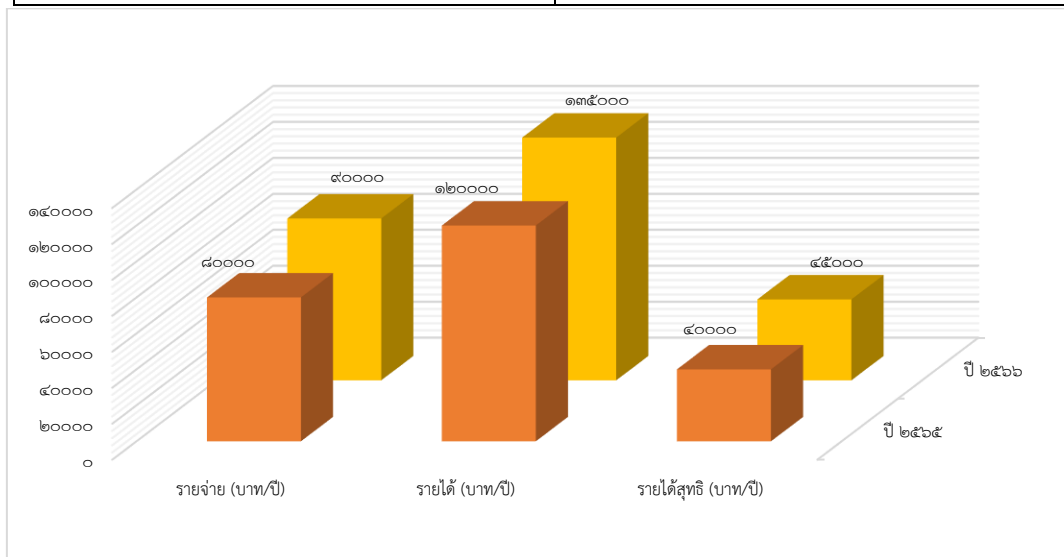
กราฟแสดงข้อมูลมูลค่าเศรษฐกิจครัวเรือนจากการเกษตร (เฉลี่ยของหมู่บ้าน) ด้านประมง

๕. หมู่บ้านหนองหอย อำเภอบ้านโพธิ์ จังหวัดฉะเชิงเทรา

➢ จำนวนครัวเรือนในหมู่บ้านทั้งหมด ๗๕ ครัวเรือน

■ กิจกรรมการผลิต ข้าว

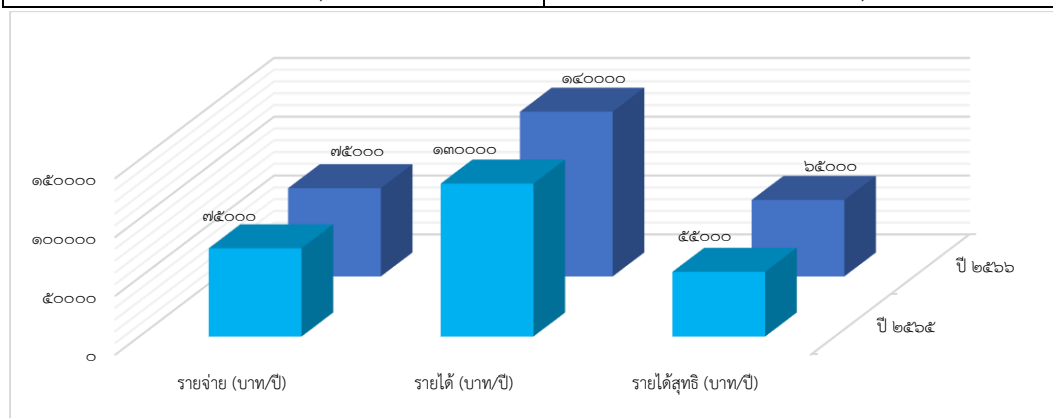
| ปี ๒๕๖๕ | ปี ๒๕๖๖ |
|-----------------------------------|-----------------------------------|
| จำนวนครัวเรือนที่ผลิต ๘ ครัวเรือน | จำนวนครัวเรือนที่ผลิต ๘ ครัวเรือน |
| เนื้อที่เพาะปลูก ๘๐ ไร่ | เนื้อที่เพาะปลูก ๙๕.๒๕ ไร่ |
| ผลผลิตเฉลี่ย ๖๐๐ กิโลกรัม/ไร่ | ผลผลิตเฉลี่ย ๖๐๐ กิโลกรัม/ไร่ |



กราฟแสดงข้อมูลมูลค่าเศรษฐกิจครัวเรือนจากการเกษตร (เฉลี่ยของหมู่บ้าน) ด้านข้าว

■ กิจกรรมการผลิต ประมง (ปลานิล กุ้ง)

| ปี ๒๕๖๕ | ปี ๒๕๖๖ |
|------------------------------------|------------------------------------|
| จำนวนครัวเรือนที่ผลิต ๑๒ ครัวเรือน | จำนวนครัวเรือนที่ผลิต ๑๒ ครัวเรือน |
| เนื้อที่เพาะเลี้ยง ๒๕ ไร่ | เนื้อที่เพาะเลี้ยง ๒๕ ไร่ |
| ผลผลิตเฉลี่ยรวม ๓๐,๖๐๐ | ผลผลิตเฉลี่ย ๓๑,๖๐๐ |



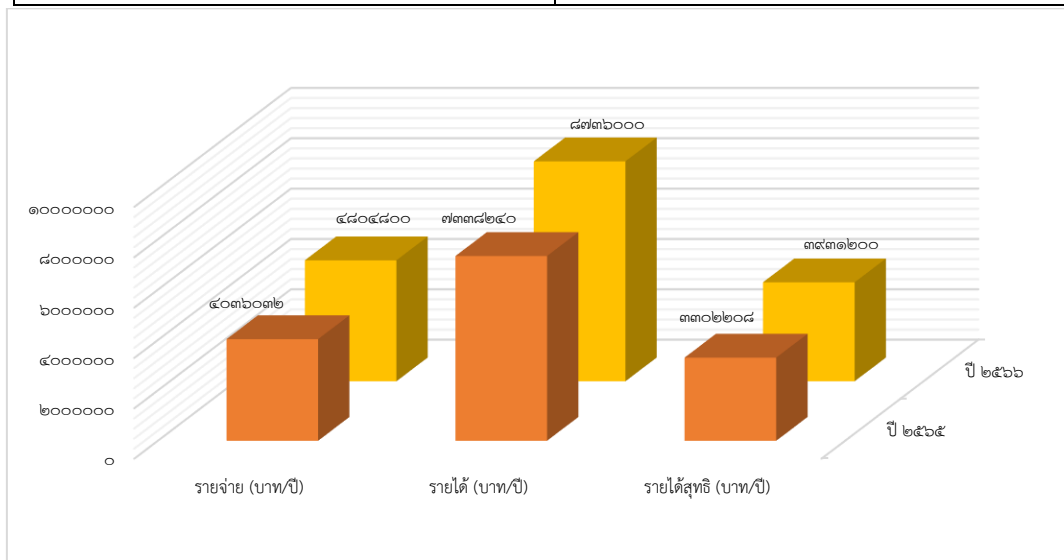
กราฟแสดงข้อมูลมูลค่าเศรษฐกิจครัวเรือนจากการเกษตร (เฉลี่ยของหมู่บ้าน) ด้านประมง

๖. หมู่บ้านตลิ่งชัน อำเภอพนมสารคาม จังหวัดฉะเชิงเทรา

➤ จำนวนครัวเรือนในหมู่บ้านทั้งหมด ๓๐๖ ครัวเรือน

■ กิจกรรมการผลิต ข้าว

| ปี ๒๕๖๕ | | ปี ๒๕๖๖ | |
|-----------------------|------------------|-----------------------|------------------|
| จำนวนครัวเรือนที่ผลิต | ๘๙ ครัวเรือน | จำนวนครัวเรือนที่ผลิต | ๘๙ ครัวเรือน |
| เนื้อที่เพาะปลูก | ๑,๔๕๖ ไร่ | เนื้อที่เพาะปลูก | ๑,๔๕๖ ไร่ |
| ผลผลิตเฉลี่ย | ๗๒๐ กิโลกรัม/ไร่ | ผลผลิตเฉลี่ย | ๗๕๐ กิโลกรัม/ไร่ |



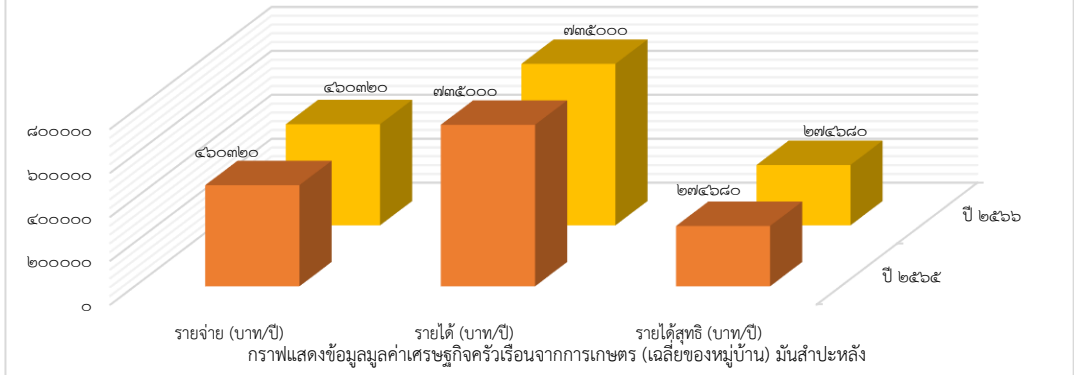
กราฟแสดงข้อมูลมูลค่าเศรษฐกิจครัวเรือนจากการเกษตร (เฉลี่ยของหมู่บ้าน) ด้านข้าว

๘. หมู่บ้าน กม.๗ อำเภอสนามชัยเขต จังหวัดฉะเชิงเทรา

➢ จำนวนครัวเรือนในหมู่บ้านทั้งหมด ๖๓๗ ครัวเรือน

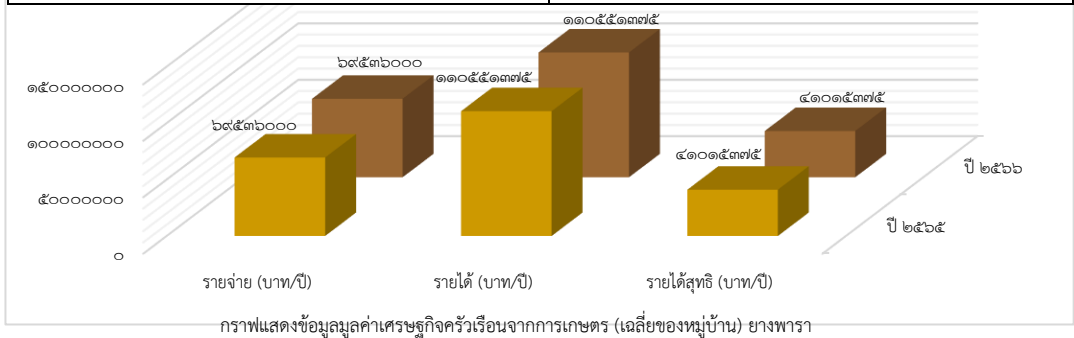
■ กิจกรรมการผลิต **มันสำปะหลัง**

| ปี ๒๕๖๕ | ปี ๒๕๖๖ |
|-----------------------------------|-----------------------------------|
| จำนวนครัวเรือนที่ผลิต ๕ ครัวเรือน | จำนวนครัวเรือนที่ผลิต ๕ ครัวเรือน |
| เนื้อที่เพาะปลูก ๘๔ ไร่ | เนื้อที่เพาะปลูก ๘๔ ไร่ |
| ผลผลิตเฉลี่ย ๔,๕๐๐ กิโลกรัม/ไร่ | ผลผลิตเฉลี่ย ๔,๕๐๐ กิโลกรัม/ไร่ |



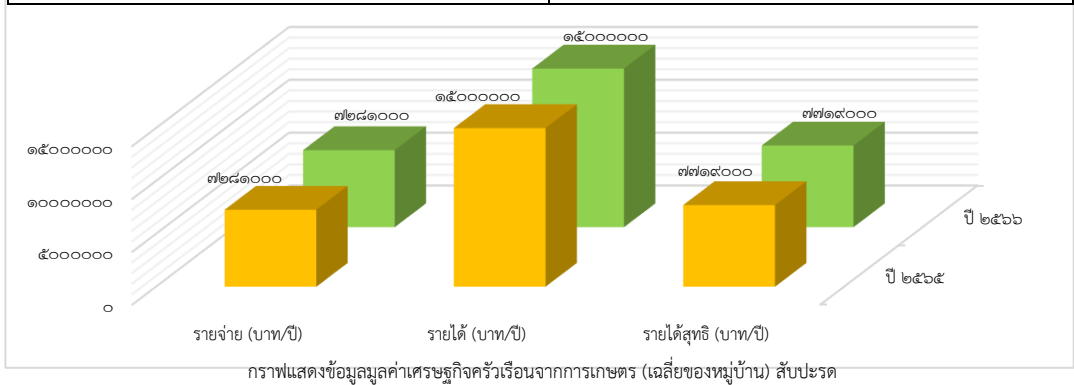
■ กิจกรรมการผลิต **ยางพารา**

| ปี ๒๕๖๕ | ปี ๒๕๖๖ |
|-------------------------------------|-------------------------------------|
| จำนวนครัวเรือนที่ผลิต ๒๐๕ ครัวเรือน | จำนวนครัวเรือนที่ผลิต ๒๐๕ ครัวเรือน |
| เนื้อที่เพาะปลูก ๑๐,๘๖๕ ไร่ | เนื้อที่เพาะปลูก ๑๐,๘๖๕ ไร่ |
| ผลผลิตเฉลี่ย ๒๕๐ กิโลกรัม/ไร่ | ผลผลิตเฉลี่ย ๒๕๐ กิโลกรัม/ไร่ |



■ กิจกรรมการผลิต **สับปะรด**

| ปี ๒๕๖๕ | ปี ๒๕๖๖ |
|------------------------------------|------------------------------------|
| จำนวนครัวเรือนที่ผลิต ๓๐ ครัวเรือน | จำนวนครัวเรือนที่ผลิต ๓๐ ครัวเรือน |
| เนื้อที่เพาะปลูก ๖๐๐ ไร่ | เนื้อที่เพาะปลูก ๖๐๐ ไร่ |
| ผลผลิตเฉลี่ย ๕,๐๐๐ กิโลกรัม/ไร่ | ผลผลิตเฉลี่ย ๕,๐๐๐ กิโลกรัม/ไร่ |

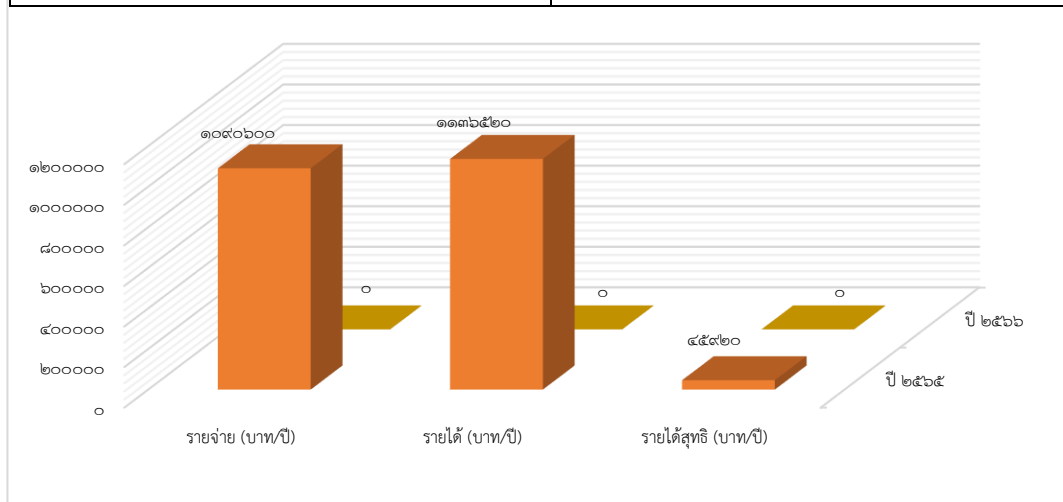


๙. หมู่บ้านเกาะบรมเพชร อำเภอแปลงยาว จังหวัดฉะเชิงเทรา

➤ จำนวนครัวเรือนในหมู่บ้านทั้งหมด ๓๘๐ ครัวเรือน

■ กิจกรรมการผลิต ข้าว

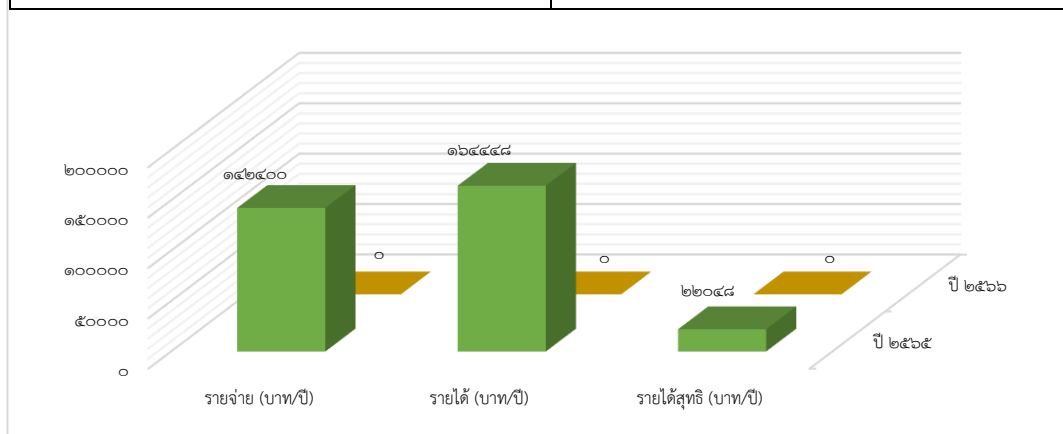
| ปี ๒๕๖๕ | | ปี ๒๕๖๖ |
|-----------------------|------------------|------------------------|
| จำนวนครัวเรือนที่ผลิต | ๑๙ ครัวเรือน | ยังไม่เก็บเกี่ยวผลผลิต |
| เนื้อที่เพาะปลูก | ๒๘๗ ไร่ | |
| ผลผลิตเฉลี่ย | ๔๙๕ กิโลกรัม/ไร่ | |



กราฟแสดงข้อมูลค่าเศรษฐกิจครัวเรือนจากการเกษตร (เฉลี่ยของหมู่บ้าน) ข้าว

■ กิจกรรมการผลิต กล้าย ผัก

| ปี ๒๕๖๕ | | ปี ๒๕๖๖ |
|-----------------------|--------------|------------------------|
| จำนวนครัวเรือนที่ผลิต | ๑๒ ครัวเรือน | ยังไม่เก็บเกี่ยวผลผลิต |
| เนื้อที่เพาะปลูก | ๕ ไร่ | |
| ผลผลิตเฉลี่ย | - | |



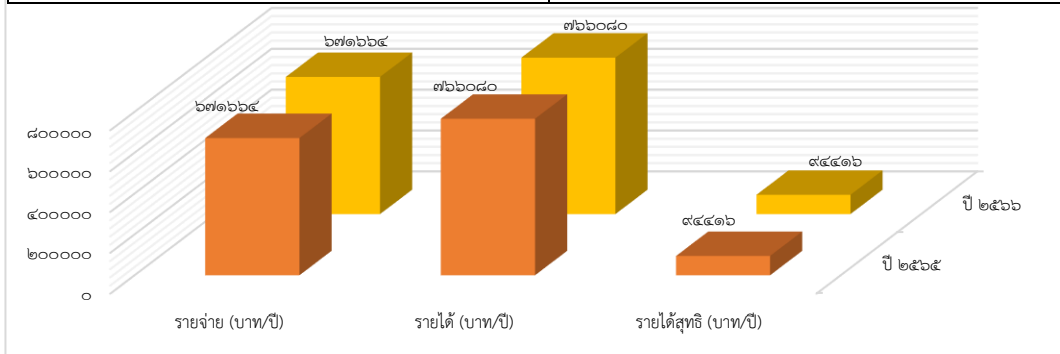
กราฟแสดงข้อมูลค่าเศรษฐกิจครัวเรือนจากการเกษตร (เฉลี่ยของหมู่บ้าน) กล้าย ผัก

๑๐. หมู่บ้านหนองขาหย่าง ตำบลคลองตะเกรา อำเภอกำแพงแสน จังหวัดนครปฐม

➢ จำนวนครัวเรือนในหมู่บ้านทั้งหมด ๕๕๐ ครัวเรือน

■ กิจกรรมการผลิต **ข้าว**

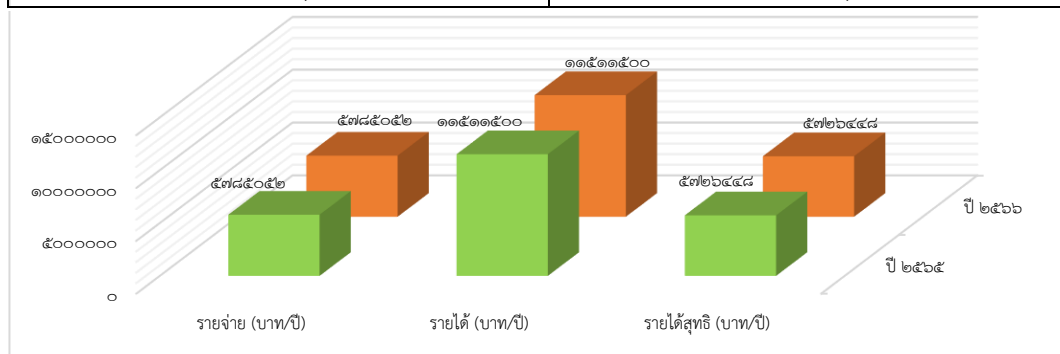
| ปี ๒๕๖๕ | ปี ๒๕๖๖ |
|------------------------------------|------------------------------------|
| จำนวนครัวเรือนที่ผลิต ๔๖ ครัวเรือน | จำนวนครัวเรือนที่ผลิต ๔๖ ครัวเรือน |
| เนื้อที่เพาะปลูก ๑๖๘ ไร่ | เนื้อที่เพาะปลูก ๑๖๘ ไร่ |
| ผลผลิตเฉลี่ย ๓๕๐ กิโลกรัม/ไร่ | ผลผลิตเฉลี่ย ๓๕๐ กิโลกรัม/ไร่ |



กราฟแสดงข้อมูลมูลค่าเศรษฐกิจครัวเรือนจากการเกษตร (เฉลี่ยของหมู่บ้าน) ด้านข้าว

■ กิจกรรมการผลิต **มันสำปะหลัง**

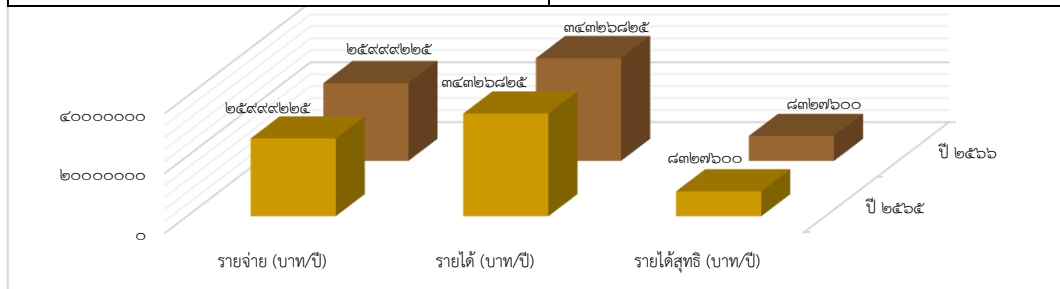
| ปี ๒๕๖๕ | ปี ๒๕๖๖ |
|-------------------------------------|-------------------------------------|
| จำนวนครัวเรือนที่ผลิต ๑๔๖ ครัวเรือน | จำนวนครัวเรือนที่ผลิต ๑๔๖ ครัวเรือน |
| เนื้อที่เพาะเลี้ยง ๑,๑๙๖ ไร่ | เนื้อที่เพาะเลี้ยง ๑,๑๙๖ ไร่ |
| ผลผลิตเฉลี่ย ๓,๕๐๐ กิโลกรัม/ไร่ | ผลผลิตเฉลี่ย ๓,๕๐๐ กิโลกรัม/ไร่ |



กราฟแสดงข้อมูลมูลค่าเศรษฐกิจครัวเรือนจากการเกษตร (เฉลี่ยของหมู่บ้าน) มันสำปะหลัง

■ กิจกรรมการผลิต **ยางพารา**

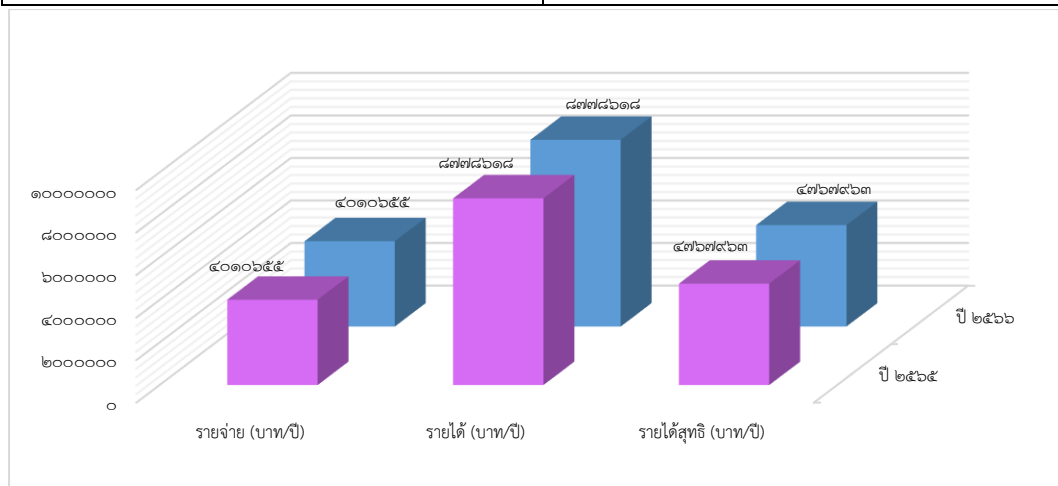
| ปี ๒๕๖๕ | ปี ๒๕๖๖ |
|------------------------------------|------------------------------------|
| จำนวนครัวเรือนที่ผลิต ๙๖ ครัวเรือน | จำนวนครัวเรือนที่ผลิต ๙๖ ครัวเรือน |
| เนื้อที่เพาะเลี้ยง ๒,๓๒๕ ไร่ | เนื้อที่เพาะเลี้ยง ๒,๓๒๕ ไร่ |
| ผลผลิตเฉลี่ย ๒๒๑ กิโลกรัม/ไร่ | ผลผลิตเฉลี่ย ๒๒๑ กิโลกรัม/ไร่ |



กราฟแสดงข้อมูลมูลค่าเศรษฐกิจครัวเรือนจากการเกษตร (เฉลี่ยของหมู่บ้าน) มันสำปะหลัง

■ กิจกรรมการผลิต **ปาล์มน้ำมัน**

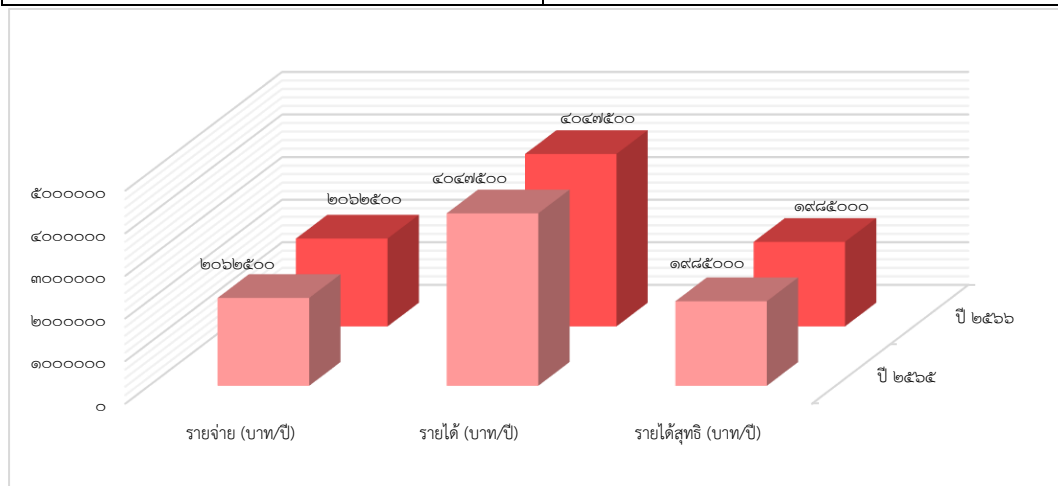
| ปี ๒๕๖๕ | ปี ๒๕๖๖ |
|------------------------------------|------------------------------------|
| จำนวนครุฑเรือนที่ผลิต ๔๑ ครุฑเรือน | จำนวนครุฑเรือนที่ผลิต ๔๑ ครุฑเรือน |
| เนื้อที่เพาะเลี้ยง ๖๖๙ ไร่ | เนื้อที่เพาะเลี้ยง ๖๖๙ ไร่ |
| ผลผลิตเฉลี่ย ๒,๑๘๗ กิโลกรัม/ไร่ | ผลผลิตเฉลี่ย ๒,๑๘๗ กิโลกรัม/ไร่ |



กราฟแสดงข้อมูลมูลค่าเศรษฐกิจครุฑเรือนจากการเกษตร (เฉลี่ยของหมู่บ้าน) มันสำปะหลัง

■ กิจกรรมการผลิต **อื่น ๆ**

| ปี ๒๕๖๕ | ปี ๒๕๖๖ |
|------------------------------------|------------------------------------|
| จำนวนครุฑเรือนที่ผลิต ๓๕ ครุฑเรือน | จำนวนครุฑเรือนที่ผลิต ๓๕ ครุฑเรือน |
| เนื้อที่เพาะเลี้ยง ๒๕๐ ไร่ | เนื้อที่เพาะเลี้ยง ๒๕๐ ไร่ |
| ผลผลิตเฉลี่ย ๑,๕๐๐ กิโลกรัม/ไร่ | ผลผลิตเฉลี่ย ๑,๕๐๐ กิโลกรัม/ไร่ |



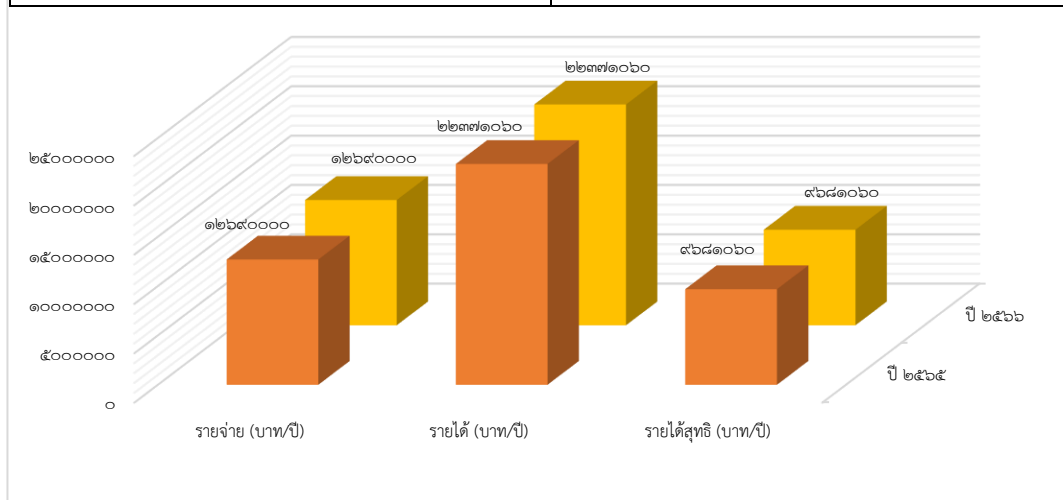
กราฟแสดงข้อมูลมูลค่าเศรษฐกิจครุฑเรือนจากการเกษตร (เฉลี่ยของหมู่บ้าน) อื่นๆ

๑๑. หมู่บ้านก่อกำเนิด ตำบลบางโรง อำเภอคลองเขื่อน จังหวัดฉะเชิงเทรา

➤ จำนวนครัวเรือนในหมู่บ้านทั้งหมด ๘๔ ครัวเรือน

■ กิจกรรมการผลิต ข้าว

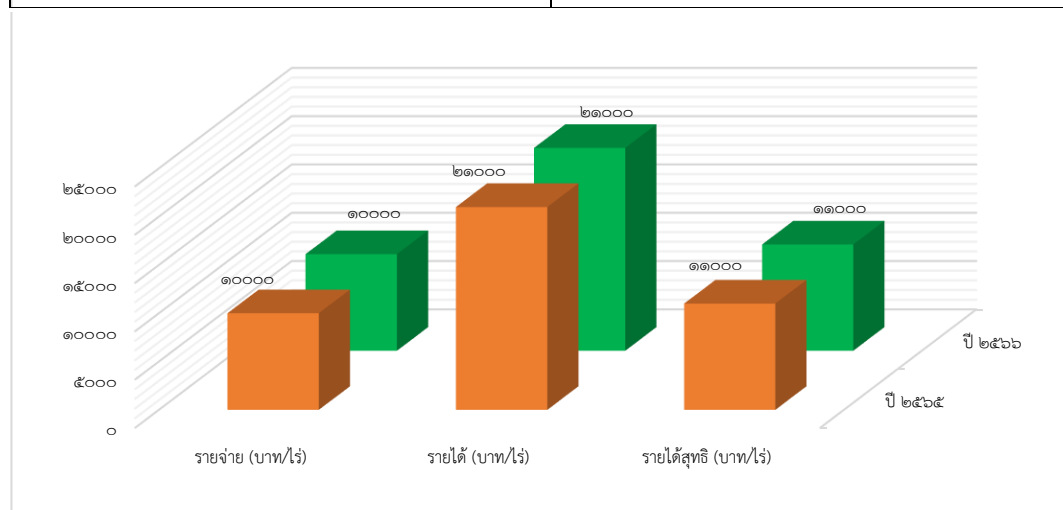
| ปี ๒๕๖๕ | | ปี ๒๕๖๖ | |
|-----------------------|------------------|-----------------------|------------------|
| จำนวนครัวเรือนที่ผลิต | ๖๓ ครัวเรือน | จำนวนครัวเรือนที่ผลิต | ๖๓ ครัวเรือน |
| เนื้อที่เพาะปลูก | ๒,๘๒๐ ไร่ | เนื้อที่เพาะปลูก | ๒,๘๒๐ ไร่ |
| ผลผลิตเฉลี่ย | ๗๕๐ กิโลกรัม/ไร่ | ผลผลิตเฉลี่ย | ๗๕๐ กิโลกรัม/ไร่ |



กราฟแสดงข้อมูลมูลค่าเศรษฐกิจครัวเรือนจากการเกษตร (เฉลี่ยของหมู่บ้าน) ด้านข้าว

■ กิจกรรมการผลิต อื่น ๆ (มะม่วง มะพร้าว ผักต่างๆ)

| ปี ๒๕๖๕ | | ปี ๒๕๖๖ | |
|-----------------------|--------------|-----------------------|--------------|
| จำนวนครัวเรือนที่ผลิต | ๒๑ ครัวเรือน | จำนวนครัวเรือนที่ผลิต | ๒๑ ครัวเรือน |
| เนื้อที่เพาะปลูกรวม | ๘๖ ไร่ | เนื้อที่เพาะปลูกรวม | ๘๖ ไร่ |
| ผลผลิตรวม | ๓๐๐ | ผลผลิตรวม | ๓๐๐ |



กราฟแสดงข้อมูลมูลค่าเศรษฐกิจครัวเรือนจากการเกษตร (เฉลี่ยของหมู่บ้าน) อื่น ๆ (มะม่วง มะพร้าว ผักต่างๆ)

ส่วนที่ ๓ ภาคผนวก ก

คำสั่งกระทรวงเกษตรและสหกรณ์ ที่ ๗๖๖/๒๕๖๕

เรื่อง แต่งตั้งคณะกรรมการบริหารและคณะทำงานโครงการขับเคลื่อนการเกษตรระดับหมู่บ้านสู่การผลิตสินค้าเกษตรมูลค่าสูง



คำสั่งกระทรวงเกษตรและสหกรณ์

ที่ ๗๖๖ /๒๕๖๕

เรื่อง แต่งตั้งคณะกรรมการบริหารและคณะทำงาน
โครงการขับเคลื่อนการเกษตรระดับหมู่บ้านสู่การผลิตสินค้าเกษตรมูลค่าสูง

ด้วยกระทรวงเกษตรและสหกรณ์ได้จัดทำโครงการขับเคลื่อนการเกษตรระดับหมู่บ้านสู่การผลิตสินค้าเกษตรมูลค่าสูง ซึ่งเป็นโครงการสำคัญในการขับเคลื่อนยุทธศาสตร์ชาติ แผนการปฏิรูปประเทศด้านเศรษฐกิจ และร่างแผนพัฒนาเศรษฐกิจและสังคมแห่งชาติ ฉบับที่ ๑๓ โครงการฯ ดังกล่าวมีวัตถุประสงค์เพื่อจัดทำและขับเคลื่อนแผนพัฒนาการเกษตรระดับหมู่บ้าน ให้เป็นแผนหลักในการขับเคลื่อนเกษตรมูลค่าสูงผ่านกลไกของคณะกรรมการหมู่บ้าน (กม.) และอาสาสมัครเกษตรหมู่บ้าน (อกม.) โดยบูรณาการร่วมกับหน่วยงานภาครัฐและภาคเอกชนทั้งในส่วนกลางและส่วนภูมิภาค เพื่อให้เกษตรกรในระดับหมู่บ้านมีรายได้ที่มั่นคงและมีคุณภาพชีวิตที่ดี

เพื่อให้การขับเคลื่อนการดำเนินงานโครงการขับเคลื่อนการเกษตรระดับหมู่บ้านสู่การผลิตสินค้าเกษตรมูลค่าสูงเป็นไปอย่างมีประสิทธิภาพ เกิดผลสัมฤทธิ์อย่างเป็นรูปธรรมในพื้นที่ และมีการบูรณาการจากทุกภาคส่วนที่เกี่ยวข้อง อาศัยอำนาจตามความในมาตรา ๒๐ แห่งพระราชบัญญัติระเบียบบริหารราชการแผ่นดิน พ.ศ. ๒๕๓๔ และที่แก้ไขเพิ่มเติม จึงแต่งตั้งคณะกรรมการบริหารและคณะทำงานโครงการขับเคลื่อนการเกษตรระดับหมู่บ้านสู่การผลิตสินค้าเกษตรมูลค่าสูง จำนวน ๒ คณะ โดยมีองค์ประกอบ หน้าที่และอำนาจ ดังนี้

๑. คณะกรรมการบริหารโครงการขับเคลื่อนการเกษตรระดับหมู่บ้านสู่การผลิตสินค้าเกษตรมูลค่าสูง

องค์ประกอบ

| | |
|--|------------------|
| ๑. ปลัดกระทรวงเกษตรและสหกรณ์ | ประธานกรรมการ |
| ๒. รองปลัดกระทรวงเกษตรและสหกรณ์ ที่ได้รับมอบหมาย | รองประธานกรรมการ |
| ๓. หัวหน้าผู้ตรวจราชการกระทรวงเกษตรและสหกรณ์ | กรรมการ |
| ๔. อธิบดีกรมการข้าว | กรรมการ |
| ๕. อธิบดีกรมชลประทาน | กรรมการ |
| ๖. อธิบดีกรมตรวจบัญชีสหกรณ์ | กรรมการ |
| ๗. อธิบดีกรมประมง | กรรมการ |
| ๘. อธิบดีกรมปศุสัตว์ | กรรมการ |
| ๙. อธิบดีกรมพัฒนาที่ดิน | กรรมการ |
| ๑๐. อธิบดีกรมวิชาการเกษตร | กรรมการ |
| ๑๑. อธิบดีกรมส่งเสริมการเกษตร | กรรมการ |
| ๑๒. อธิบดีกรมส่งเสริมสหกรณ์ | กรรมการ |
| ๑๓. อธิบดีกรมหม่อนไหม | กรรมการ |
| ๑๔. เลขาธิการสำนักงานการปฏิรูปที่ดินเพื่อเกษตรกรรม | กรรมการ |

๑๕. เลขาธิการ...

- ๒ -

| | |
|---|---------------------|
| ๑๕. เลขานุการสำนักงานมาตรฐานสินค้าเกษตรและอาหารแห่งชาติ | กรรมการ |
| ๑๖. เลขานุการสำนักงานเศรษฐกิจการเกษตร | กรรมการ |
| ๑๗. ผู้ว่าการการยางแห่งประเทศไทย | กรรมการ |
| ๑๘. ผู้อำนวยการองค์การตลาดเพื่อเกษตรกร | กรรมการ |
| ๑๙. ผู้อำนวยการองค์การส่งเสริมกิจการโคนมแห่งประเทศไทย | กรรมการ |
| ๒๐. ผู้อำนวยการองค์การสะพานปลา | กรรมการ |
| ๒๑. ผู้แทนกระทรวงมหาดไทย | กรรมการ |
| ๒๒. ผู้แทนกระทรวงพาณิชย์ | กรรมการ |
| ๒๓. ผู้แทนธนาคารเพื่อการเกษตรและสหกรณ์การเกษตร | กรรมการ |
| ๒๔. ผู้ช่วยปลัดกระทรวงเกษตรและสหกรณ์ ที่ได้รับมอบหมาย | กรรมการ |
| | และเลขานุการ |
| ๒๕. ผู้อำนวยการสำนักแผนงานและโครงการพิเศษ | กรรมการ |
| สำนักงานปลัดกระทรวงเกษตรและสหกรณ์ | และผู้ช่วยเลขานุการ |
| ๒๖. ผู้อำนวยการกองนโยบายเทคโนโลยีเพื่อการเกษตรและเกษตรกรรมยั่งยืน | กรรมการ |
| สำนักงานปลัดกระทรวงเกษตรและสหกรณ์ | และผู้ช่วยเลขานุการ |

หน้าที่และอำนาจ

๑. กำหนดแนวทาง แผนงาน โครงการการดำเนินงานและขับเคลื่อนโครงการขับเคลื่อนการเกษตรระดับหมู่บ้านสู่การผลิตสินค้าเกษตรมูลค่าสูง
๒. กำกับ ดูแลให้คำแนะนำ ปรึกษา แก้ไขปัญหาอุปสรรค ติดตามผลการดำเนินโครงการขับเคลื่อนการเกษตรระดับหมู่บ้านสู่การผลิตสินค้าเกษตรมูลค่าสูง
๓. เชิญผู้แทนส่วนราชการ หน่วยงานของรัฐ หรือบุคคลที่เกี่ยวข้องมาให้ข้อมูล ข้อเท็จจริง เสนอความเห็น หรือส่งเอกสารใด ๆ ที่เกี่ยวข้องต่อคณะกรรมการเพื่อประโยชน์ในการขับเคลื่อนการดำเนินงานโครงการ
๔. แต่งตั้งคณะกรรมการหรือคณะทำงานได้ตามความจำเป็นและเหมาะสม
๕. ปฏิบัติหน้าที่อื่น ๆ ตามที่ได้รับมอบหมาย

๒. คณะทำงานโครงการขับเคลื่อนการเกษตรระดับหมู่บ้านสู่การผลิตสินค้าเกษตรมูลค่าสูง **องค์ประกอบ**

| | |
|--|-------------------|
| ๑. รองปลัดกระทรวงเกษตรและสหกรณ์ ที่ได้รับมอบหมาย | ประธานคณะทำงาน |
| ๒. ผู้ช่วยปลัดกระทรวงเกษตรและสหกรณ์ ที่ได้รับมอบหมาย | รองประธานคณะทำงาน |
| ๓. ผู้แทนกระทรวงมหาดไทย | คณะทำงาน |
| ๔. ผู้แทนกระทรวงพาณิชย์ | คณะทำงาน |
| ๕. ผู้แทนธนาคารเพื่อการเกษตรและสหกรณ์การเกษตร | คณะทำงาน |
| ๖. ผู้แทนกรมการข้าว | คณะทำงาน |
| ๗. ผู้แทนกรมชลประทาน | คณะทำงาน |
| ๘. ผู้แทนกรมตรวจบัญชีสหกรณ์ | คณะทำงาน |
| ๙. ผู้แทนกรมประมง | คณะทำงาน |
| ๑๐. ผู้แทนกรมปศุสัตว์ | คณะทำงาน |
| ๑๑. ผู้แทนกรมพัฒนาที่ดิน | คณะทำงาน |

๑๒. ผู้แทน...

| | |
|--|---------------------------------|
| ๑๒. ผู้แทนกรมวิชาการเกษตร | คณะทำงาน |
| ๑๓. ผู้แทนกรมส่งเสริมการเกษตร | คณะทำงาน |
| ๑๔. ผู้แทนกรมส่งเสริมสหกรณ์ | คณะทำงาน |
| ๑๕. ผู้แทนกรมหม่อนไหม | คณะทำงาน |
| ๑๖. ผู้แทนสำนักงานการปฏิรูปที่ดินเพื่อเกษตรกรรม | คณะทำงาน |
| ๑๗. ผู้แทนสำนักงานมาตรฐานสินค้าเกษตรและอาหารแห่งชาติ | คณะทำงาน |
| ๑๘. ผู้แทนสำนักงานเศรษฐกิจการเกษตร | คณะทำงาน |
| ๑๙. ผู้แทนการยางแห่งประเทศไทย | คณะทำงาน |
| ๒๐. ผู้แทนองค์การตลาดเพื่อเกษตรกร | คณะทำงาน |
| ๒๑. ผู้แทนองค์การส่งเสริมกิจการโคนมแห่งประเทศไทย | คณะทำงาน |
| ๒๒. ผู้แทนองค์การสะพานปลา | คณะทำงาน |
| ๒๓. ผู้อำนวยการกองคลัง สำนักงานปลัดกระทรวงเกษตรและสหกรณ์ | คณะทำงาน |
| ๒๔. ผู้อำนวยการศูนย์เทคโนโลยีสารสนเทศและการสื่อสาร สำนักงานปลัดกระทรวงเกษตรและสหกรณ์ | คณะทำงาน |
| ๒๕. ผู้อำนวยการสำนักกฎหมาย สำนักงานปลัดกระทรวงเกษตรและสหกรณ์ | คณะทำงาน |
| ๒๖. ผู้อำนวยการสำนักตรวจราชการ สำนักงานปลัดกระทรวงเกษตรและสหกรณ์ | คณะทำงาน |
| ๒๗. ผู้อำนวยการสำนักตรวจสอบภายใน สำนักงานปลัดกระทรวงเกษตรและสหกรณ์ | คณะทำงาน |
| ๒๘. ผู้อำนวยการกองเกษตรสารนิเทศ สำนักงานปลัดกระทรวงเกษตรและสหกรณ์ | คณะทำงาน |
| ๒๙. ผู้อำนวยการกองบริหารงานกองทุนสงเคราะห์เกษตรกร สำนักงานปลัดกระทรวงเกษตรและสหกรณ์ | คณะทำงาน |
| ๓๐. ผู้อำนวยการสำนักแผนงานและโครงการพิเศษ สำนักงานปลัดกระทรวงเกษตรและสหกรณ์ | คณะทำงาน และเลขานุการร่วม |
| ๓๑. ผู้อำนวยการกองนโยบายเทคโนโลยีเพื่อการเกษตรและเกษตรกรรมยั่งยืน สำนักงานปลัดกระทรวงเกษตรและสหกรณ์ | คณะทำงาน และเลขานุการร่วม |
| ๓๒. หัวหน้ากลุ่มพัฒนาเทคโนโลยีชีวภาพทางการเกษตร กองนโยบายเทคโนโลยีเพื่อการเกษตรและเกษตรกรรมยั่งยืน สำนักงานปลัดกระทรวงเกษตรและสหกรณ์ | คณะทำงาน และผู้ช่วยเลขานุการ |
| ๓๓. หัวหน้ากลุ่มเกษตรและสหกรณ์จังหวัด สำนักแผนงานและโครงการพิเศษ สำนักงานปลัดกระทรวงเกษตรและสหกรณ์ | คณะทำงาน และผู้ช่วยเลขานุการ |
| ๓๔. หัวหน้ากลุ่มโครงการพิเศษ สำนักแผนงานและโครงการพิเศษ สำนักงานปลัดกระทรวงเกษตรและสหกรณ์ | คณะทำงาน และผู้ช่วยเลขานุการ |

หน้าทีและอำนาจ...

หน้าที่และอำนาจ

๑. ดำเนินการตามแนวทางการดำเนินงานและขับเคลื่อนการเกษตรระดับหมู่บ้านสู่การผลิตสินค้าเกษตรมูลค่าสูงให้บรรลุตามนโยบายที่กำหนดไว้
 ๒. วางแผนการดำเนินงาน แผนการประชาสัมพันธ์ แผนการบริหารงบประมาณ โครงการขับเคลื่อนการเกษตรระดับหมู่บ้านสู่การผลิตสินค้าเกษตรมูลค่าสูง ให้เป็นไปตามวัตถุประสงค์
 ๓. ติดตามการดำเนินงาน ร่วมแก้ไขปัญหาการดำเนินงานและรายงานผลให้คณะกรรมการบริหารโครงการขับเคลื่อนการเกษตรระดับหมู่บ้านสู่การผลิตสินค้าเกษตรมูลค่าสูงทราบอย่างต่อเนื่อง
 ๔. บูรณาการความร่วมมือส่วนราชการ รัฐวิสาหกิจและภาคเอกชน เพื่อสนับสนุนการดำเนินงานโครงการขับเคลื่อนการเกษตรระดับหมู่บ้านสู่การผลิตสินค้าเกษตรมูลค่าสูง
 ๕. เชิญผู้แทนส่วนราชการ หน่วยงานของรัฐ หรือบุคคลที่เกี่ยวข้องมาให้ข้อมูล ข้อเท็จจริง เสนอความเห็น หรือส่งเอกสารใด ๆ ที่เกี่ยวข้องต่อคณะทำงานเพื่อประโยชน์ในการขับเคลื่อนการดำเนินงานโครงการ
 ๖. แต่งตั้งคณะทำงานย่อยได้ตามความจำเป็นและเหมาะสม
 ๗. ปฏิบัติหน้าที่อื่น ๆ ตามที่ได้รับมอบหมาย
- ทั้งนี้ ตั้งแต่บัดนี้เป็นต้นไป

สั่ง ณ วันที่ ๓๑ ตุลาคม พ.ศ. ๒๕๖๕



(นายเฉลิมชัย ศรีอ่อน)

รัฐมนตรีว่าการกระทรวงเกษตรและสหกรณ์

ส่วนที่ ๓ ภาคผนวก ข

คำสั่งจังหวัดฉะเชิงเทรา ที่ ๑๘๘/๒๕๖๕

เรื่อง คณะทำงานโครงการขับเคลื่อนการเกษตรระดับหมู่บ้านสู่การผลิตสินค้าเกษตรมูลค่าสูง



คำสั่งจังหวัดฉะเชิงเทรา

ที่ ๑๘๘ /๒๕๖๕

เรื่อง คณะทำงานโครงการขับเคลื่อนการเกษตรระดับหมู่บ้านสู่การผลิตสินค้าเกษตรมูลค่าสูง ระดับอำเภอ

ด้วยกระทรวงเกษตรและสหกรณ์ ได้จัดทำโครงการขับเคลื่อนการเกษตรระดับหมู่บ้านสู่การผลิตสินค้าเกษตรมูลค่าสูง ซึ่งเป็นโครงการสำคัญในการขับเคลื่อนยุทธศาสตร์ชาติ แผนการปฏิรูปประเทศ ด้านเศรษฐกิจ และแผนพัฒนาเศรษฐกิจและสังคมแห่งชาติ ฉบับที่ ๑๓ โครงการฯ ดังกล่าวนี้อาจมีวัตถุประสงค์เพื่อจัดทำและขับเคลื่อนแผนพัฒนาการเกษตรระดับหมู่บ้าน ให้เป็นแผนหลักในการขับเคลื่อนเกษตรมูลค่าสูงผ่านกลไกของคณะกรรมการหมู่บ้าน (กม.) และอาสาสมัครเกษตรหมู่บ้าน (อกม.) โดยบูรณาการร่วมกับหน่วยงานในระดับพื้นที่ทั้งภาครัฐและเอกชน เพื่อให้เกษตรกรในหมู่บ้านมีรายได้เพิ่มขึ้นมากกว่า ๑๘๐,๐๐๐ บาทต่อคนต่อปี

เพื่อให้การขับเคลื่อนการดำเนินงานโครงการขับเคลื่อนการเกษตรระดับหมู่บ้านสู่การผลิตสินค้าเกษตรมูลค่าสูง เป็นไปอย่างมีประสิทธิภาพ เกิดผลสัมฤทธิ์อย่างเป็นรูปธรรมในพื้นที่ และมีการบูรณาการจากทุกภาคส่วนที่เกี่ยวข้อง อาศัยอำนาจตามความในมาตรา ๕๔ แห่งพระราชบัญญัติระเบียบบริหารราชการแผ่นดิน พ.ศ. ๒๕๓๔ และที่แก้ไขเพิ่มเติม จึงขอแต่งตั้งคณะทำงานโครงการขับเคลื่อนการเกษตรระดับหมู่บ้านสู่การผลิตสินค้าเกษตรมูลค่าสูง ระดับอำเภอ โดยมีองค์ประกอบ หน้าที่และอำนาจ ดังนี้

องค์ประกอบ

- | | |
|---|----------------------|
| ๑. นายอำเภอ | ประธานคณะทำงาน |
| ๒. เกษตรอำเภอ | รองประธานคณะทำงาน |
| ๓. ปลัดอำเภอที่ได้รับมอบหมาย | คณะทำงาน |
| ๔. พัฒนาการอำเภอ | คณะทำงาน |
| ๕. ท้องถิ่นอำเภอ | คณะทำงาน |
| ๖. นายกองตรีปกครองส่วนท้องถิ่น | คณะทำงาน |
| ๗. กำนันพื้นที่ที่ดำเนินการ | คณะทำงาน |
| ๘. ผู้ใหญ่บ้านพื้นที่ที่ดำเนินการ | คณะทำงาน |
| ๙. ผู้แทนสภาเกษตรกรประจำตำบล | คณะทำงาน |
| ๑๐. ผู้จัดการสาขาธนาคารเพื่อการเกษตรและสหกรณ์การเกษตร | คณะทำงาน |
| ๑๑. หัวหน้าส่วนราชการระดับอำเภอ หรือผู้แทนของหน่วยงานในสังกัดกระทรวงเกษตรและสหกรณ์ทั้งราชการส่วนภูมิภาคและส่วนกลาง ที่ได้รับมอบหมายให้รับผิดชอบพื้นที่อำเภอ | คณะทำงาน |
| ๑๒. นักวิชาการส่งเสริมการเกษตร สำนักงานเกษตรอำเภอที่ได้รับมอบหมาย | คณะทำงานและเลขานุการ |

/หน้าที่...

- ๒ -

หน้าที่และอำนาจ

๑. สนับสนุนการจัดทำและขับเคลื่อนแผนพัฒนาการเกษตรระดับหมู่บ้าน
 ๒. บูรณาการความร่วมมือส่วนราชการ รัฐวิสาหกิจ และภาคเอกชน ในพื้นที่อำเภอ เพื่อขับเคลื่อนและสนับสนุนการดำเนินงานโครงการ
 ๓. ติดตามความก้าวหน้าการดำเนินโครงการ ร่วมแก้ไขปัญหาการดำเนินงาน และรายงานผล ต่อคณะกรรมการขับเคลื่อนงานด้านการเกษตรระดับจังหวัดทราบอย่างต่อเนื่อง
 ๔. ปฏิบัติหน้าที่อื่นตามที่ได้รับมอบหมาย
- ทั้งนี้ ตั้งแต่บัดนี้เป็นต้นไป

สั่ง ณ วันที่ ๒๔ มกราคม พ.ศ. ๒๕๖๕



(นายไมตรี ไตรดิถันนท์)
ผู้ว่าราชการจังหวัดฉะเชิงเทรา

ส่วนที่ ๓ ภาคผนวก ค
รายชื่ออาสาสมัครเกษตรกรหมู่บ้าน

โครงการขับเคลื่อนการเกษตรระดับหมู่บ้านสู่การผลิตสินค้าเกษตรมูลค่าสูง ประจำปีงบประมาณ พ.ศ. ๒๕๖๖

| ลำดับ ที่ | พื้นที่เป้าหมาย | | | ข้อมูลอาสาสมัครเกษตรกรหมู่บ้าน | | |
|--------------|-----------------|-------------|-----------------|--------------------------------|------------|--------------------------|
| | อำเภอ | ตำบล | หมู่บ้าน | ชื่อ | สกุล | สาขา |
| ๑ | เมืองฉะเชิงเทรา | บางขวัญ | บ้านบางขวัญ | นายชัยยุทธ | พูลสวัสดิ์ | อาสาสมัครเกษตรกรหมู่บ้าน |
| ๒ | บางคล้า | ปากน้ำ | บ้านคลองใหม่ | นางสาวธนารีย์ | สงชนะ | อาสาสมัครเกษตรกรหมู่บ้าน |
| ๓ | บางปะกง | เขาดิน | บ้านต้นกรอก | นางสาวธนารีย์ | สงชนะ | อาสาสมัครเกษตรกรหมู่บ้าน |
| ๔ | บางน้ำเปรี้ยว | ตำบลบางขนาก | บ้านคลองสะแก | นางสาวรำเพย | รอยรัตน์ | อาสาสมัครเกษตรกรหมู่บ้าน |
| ๕ | บ้านโพธิ์ | แหลมประดู่ | บ้านหนองหอย | นางสาวจรินทร์ | เขียนสะอาด | อาสาสมัครเกษตรกรหมู่บ้าน |
| ๖ | พนมสารคาม | ท่าถ่าน | บ้านดิ่งชัน | นายไพริน | นพกัญช์ | อาสาสมัครเกษตรกรหมู่บ้าน |
| | | | | นางสาวสุรภา | การินภิมย์ | |
| | | | | นายเพชร | ศตพรพงษ์ | |
| ๗ | ราชสาส์น | บางคา | บ้านบางคา | นายพงษ์เทพ | รัตนา | อาสาสมัครเกษตรกรหมู่บ้าน |
| ๘ | แปลงยาว | แปลงยาว | บ้านเกาะบรเพชร | นายนพพล | ศรีบัว | อาสาสมัครเกษตรกรหมู่บ้าน |
| ๙ | สนามชัยเขต | ลาดกระทิง | บ้าน กม. ๗ | นายสมชาย | สมาน | อาสาสมัครเกษตรกรหมู่บ้าน |
| ๑๐ | ท่าตะเกียบ | คลองตะเกรา | บ้านหนองขาหยั่ง | นายถาวร | บุญสุนิศา | อาสาสมัครเกษตรกรหมู่บ้าน |
| | | | | นายวิรัตน์ | แชลี | อาสาสมัครเกษตรกรหมู่บ้าน |
| ๑๑ | คลองเขื่อน | บางโรง | บ้านกอไผ่ | นายรชต | สิงห์ปี | อาสาสมัครเกษตรกรหมู่บ้าน |

ส่วนที่ ๓ ภาคผนวก ง
แผนพัฒนาการเกษตรระดับหมู่บ้านและ VTR
โครงการขับเคลื่อนการเกษตรระดับหมู่บ้านสู่การผลิตสินค้าเกษตรมูลค่าสูง ประจำปีงบประมาณ พ.ศ. ๒๕๖๖



QR Code แผนพัฒนาการเกษตรระดับหมู่บ้าน ๑๑ หมู่บ้าน



QR Code VTR เกษตรมูลค่าสูง ๑๑ หมู่บ้าน



QR Code แผนพัฒนาการเกษตรและสหกรณ์จังหวัดฉะเชิงเทรา
(ฉบับทบทวน ปี ๒๕๖๗-๒๕๗๐) ประจำปีงบประมาณ พ.ศ. ๒๕๖๘

รายชื่อคณะผู้จัดทำ

โครงการขับเคลื่อนการเกษตรระดับหมู่บ้านสู่การผลิตสินค้าเกษตรมูลค่าสูง ประจำปีงบประมาณ พ.ศ. ๒๕๖๖

| | | |
|----------------------|------------|---------------------------------------|
| ๑. นางสาวอรษา | นิติธุติกร | เกษตรและสหกรณ์จังหวัดฉะเชิงเทรา |
| ๒. ว่าที่พันตรีวราห์ | ประดับพงษ์ | นักวิเคราะห์นโยบายและแผนชำนาญการพิเศษ |
| ๓. นางสาวเบญจมาศ | สุอำพันธ์ | นักวิเคราะห์นโยบายและแผนปฏิบัติการ |
| ๔. นางสาวกัญชพร | มังกรแก้ว | นักวิเคราะห์นโยบายและแผนปฏิบัติการ |
| ๕. นางสาวพรพิมล | พฤทธิสาริก | เจ้าหน้าที่วิเคราะห์นโยบายและแผน |



จัดทำโดย

กลุ่มยุทธศาสตร์พัฒนาการเกษตร
สำนักงานเกษตรและสหกรณ์จังหวัดฉะเชิงเทรา

www.opsmoac.go.th/chachoengsao-home

โทรศัพท์ 0 3882 4420