

GPP มูลค่า ๔๐๐,๓๕๖ ล้านบาท (ปี ๒๕๖๔)

จำนวนประชากร ๓๓๘,๑๖๘ คน

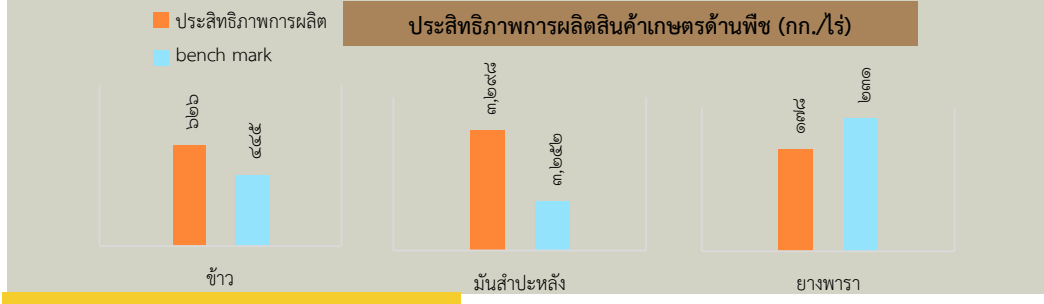
จำนวนเกษตรกร ๔๘,๒๑๙ คน

ปริมาณน้ำภาพรวมจังหวัดปัจจุบัน ๖๖.๔๙๔ ล้าน ลบ.ม.

สินค้าเด่น/GI

มะม่วงน้ำดอกไม้สีทองบางคล้า
 ผลมีทรงรี ยาว เปลือกบางสีทองเนียน เนื้อสีเหลืองเข้มไม่มีเสี้ยน รสชาติหอมหวาน เมล็ดลีบบาง ซึ่งปลูกในพื้นที่อำเภอบางคล้า จังหวัดฉะเชิงเทรา

มะพร้าวน้ำหอมบางคล้า
 พื้นที่อำเภอบางคล้า เป็นดินน้ำกร่อย จึงเป็นจุดเด่นที่ทำให้ไม่ผลิมีคุณภาพดี เกษตรกรปลูกมะพร้าวด้วยระบบร่องสวน เพราะสามารถควบคุมระดับน้ำได้



ฉะเชิงเทรา
 Info graphic
 ข้อมูลพื้นฐานจังหวัด

ปริมาณสินค้าเกษตรที่ได้รับรองมาตรฐาน

- เกษตรอินทรีย์**
- พืชผัก รับรองแล้ว ๑๙๕.๗ ไร่ เกษตรกร ๑๕ ราย
 - ข้าว รับรองแล้ว ๒๙๘.๒๕ ไร่ เกษตรกร ๒๑ ราย



ภัยพิบัติด้านเกษตร

ผลการเฝ้าระวังโรคและแมลงศัตรูสำคัญ

- สถานการณ์ศัตรูพืชมะพร้าวที่ต้องเฝ้าระวังในพื้นที่ ๔ อำเภอ ได้แก่ อำเภอมืองฉะเชิงเทรา อำเภอบางคล้า อำเภอกลองเขื่อน อำเภอบางน้ำเปรี้ยว พบการระบาดของหนอนหัวดำมะพร้าว จำนวน ๑๙๒ ไร่ โรสี้ขามะพร้าว จำนวน ๒๘๐ ไร่ ตัวแรด จำนวน ๑๗๗ ไร่
- สถานการณ์ศัตรูพืชมันสำปะหลัง (โรคใบด่างมันสำปะหลัง) ที่ต้องเฝ้าระวัง จำนวน ๕ อำเภอ ได้แก่ อำเภอนาขามขี้เฒ่า อำเภอนวมสารคาม อำเภอนาทะเกียบ อำเภอบางพลาย อำเภอรสาธิต พบการระบาดของ จำนวน ๑,๖๗๙ ไร่

แนวทางการเฝ้าระวังและป้องกันกำจัดศัตรูพืช สำนักงานเกษตรจังหวัดฉะเชิงเทรา มีแนวทางการดำเนินการ ดังนี้

- แจ้งให้สำนักงานเกษตรอำเภอ แจ้งเกษตรกรให้เฝ้าระวังและสำรวจศัตรูพืชในแปลงมะพร้าว
- ประชาสัมพันธ์วิธีการป้องกันกำจัดแบบผสมผสานของศัตรูมะพร้าวให้เหมาะสมกับพื้นที่ให้แก่เกษตรกร
- จังหวัดขอรับการสนับสนุนศัตรูธรรมชาติ และสารชีวภัณฑ์ ได้แก่ แตนเบียนบราคอน และแตนเบียนไข่ ทริคโคแกรมมา เชื้อราเมตาไรเซียม สนับสนุนไปขยายและใช้ในพื้นที่ที่พบการระบาดของศัตรูพืชมะพร้าว
- ในกรณีการระบาดรุนแรง ให้เกษตรกรใช้สารเคมีควบคุมศัตรูพืชโดยทันที ทั้งนี้ หากเริ่มเกิดการระบาด สำนักงานเกษตรอำเภอต้องติดต่อเจ้าหน้าที่กลุ่มอารักขาพืช สำนักงานเกษตรจังหวัดฉะเชิงเทราโดยทันที
- การดำเนินงานตามมาตรการจัดการโรคใบด่างมันสำปะหลังทั้ง ๖ มาตรการ เน้นการสำรวจ เฝ้าระวัง และประชาสัมพันธ์ เพื่อสร้างการรับรู้ ให้เกษตรกรทราบผ่านเวทีต่าง ๆ เช่น การประชุมประจำเดือนระดับอำเภอ, หมู่บ้าน หรือเวทีการประชุม/ประชาคม ต่างๆ เป็นต้น พร้อมทั้งรายงานผลการดำเนินงานตามมาตรการจัดการโรคใบด่างมันสำปะหลังทั้ง ๖ มาตรการ ของกรมส่งเสริมการเกษตร