

ข้อมูลพื้นฐาน  
ด้านการเกษตรและสหกรณ์  
จังหวัดฉะเชิงเทรา  
ประจำปี 2566



กลุ่มสารสนเทศการเกษตร

สำนักงานเกษตรและสหกรณ์จังหวัดฉะเชิงเทรา

TEL. 038-824420-1

SARABAND\_CHACHOENGSAO@OPSMOAC.GO.TH

[HTTPS://WWW.OPSMOAC.GO.TH/CHACHOENGSAO-HOME](https://www.opsmoac.go.th/chachoengsao-home)



## คำนำ

สำนักงานเกษตรและสหกรณ์จังหวัดฉะเชิงเทรา ได้จัดทำข้อมูลพื้นฐานด้านการเกษตรและสหกรณ์ของจังหวัดฉะเชิงเทรา ปี 2566 โดยมีวัตถุประสงค์เพื่อที่จะรวบรวมข้อมูลที่เกี่ยวข้องกับจังหวัดฉะเชิงเทรา โดยเฉพาะอย่างยิ่งข้อมูลพื้นฐานด้านการเกษตรและสหกรณ์ของจังหวัด และข้อมูลอื่น ๆ ที่เกี่ยวข้องจากแหล่งข้อมูลต่าง ๆ มารวบรวมจัดทำเป็นฐานข้อมูล เพื่ออำนวยความสะดวกแก่การค้นหาข้อมูลสำหรับหน่วยงานหรือผู้ที่สนใจ รวมทั้งใช้เป็นข้อมูลหลักในการอ้างอิงข้อมูลทางด้านการเกษตรและสหกรณ์ของจังหวัดฉะเชิงเทรา เพื่อจัดทำแผนยุทธศาสตร์/แผนปฏิบัติการต่าง ๆ

สำนักงานเกษตรและสหกรณ์จังหวัดฉะเชิงเทรา จึงขอขอบคุณหน่วยงานสังกัดกระทรวงเกษตรและสหกรณ์จังหวัดฉะเชิงเทรา ส่วนราชการอื่นๆ ภายในจังหวัดฉะเชิงเทรา และผู้ที่มีส่วนเกี่ยวข้องที่ได้ให้ความอนุเคราะห์ข้อมูลดังกล่าว มา ณ โอกาสนี้ เป็นอย่างสูง ทั้งนี้ คณะผู้รวบรวมฯ ยินดีที่จะรับข้อคิดเห็นและคำแนะนำไปปรับปรุงเอกสารเล่มนี้ให้ดียิ่งขึ้นในโอกาสต่อไป

สำนักงานเกษตรและสหกรณ์จังหวัดฉะเชิงเทรา

มกราคม 2566

## สารบัญ

### บทที่ 1 ข้อมูลพื้นฐานสำคัญของจังหวัด□

#### ข้อมูลด้านกายภาพของจังหวัด

- ที่ตั้งและอาณาเขต
- ขนาดพื้นที่ของจังหวัด
- ลักษณะภูมิประเทศ
- กลุ่มชุดดินจำแนกเป็นรายอำเภอพร้อมแผนที่
- ทรัพยากรธรรมชาติที่สำคัญจำแนกตามพื้นที่ (ป่าไม้/แม่น้ำ/ลำคลอง)
- ลักษณะภูมิอากาศ/ปริมาณน้ำฝน/ความชื้นสัมพัทธ์
- การแบ่งเขตการปกครอง
- ข้อมูลประชากร
- พื้นที่แหล่งน้ำชลประทาน
- บ่อบาดาล

### บทที่ 2 ภาวะเศรษฐกิจการเกษตรของจังหวัด ปี 2565 และแนวโน้มปี 2566

- ข้อมูลผลิตภัณฑ์มวลรวมจังหวัดจริง (Gross Provincial Products – GPP)
- ภาวะเศรษฐกิจการเกษตรของจังหวัด ปี 2565 และแนวโน้มปี 2566

### บทที่ 3 ข้อมูลการเกษตรของจังหวัด

- ข้อมูลจำนวนครุว์เรือนเกษตรกรและพื้นที่เกษตร จำแนกตามรายอำเภอ
- ข้อมูลจำนวนครุว์เรือนเกษตรกรและพื้นที่ประมง จำแนกตามรายอำเภอ
- ข้อมูลจำนวนครุว์เรือนเกษตรกรด้านปศุสัตว์ จำแนกตามรายอำเภอ
- สถาบันเกษตรกรและองค์กรเกษตรกร (สหกรณ์/วิสาหกิจชุมชน)
- สินค้าเกษตรแปลงใหญ่
- ปฏิทินสินค้าเกษตรระดับจังหวัด
- ข้อมูลเกษตรกรปราชญ์เป็รื่องของจังหวัด
- การท่องเที่ยวเชิงเกษตร

### บทที่ 4 เครือข่ายเกษตรกร

- อาสาสมัครเกษตร
- ศูนย์เรียนรู้ชุมชนด้านการเกษตร

### บทที่ 5 สถานการณ์ภัยพิบัติ

- พื้นที่เสี่ยงภัยพิบัติด้านการเกษตร
- การให้ความช่วยเหลือเกษตรกรผู้ประสบภัยพิบัติด้านการเกษตรของจังหวัด

## ภาคผนวก

- รายชื่อหัวหน้าส่วนราชการในสังกัดกระทรวงเกษตรและสหกรณ์จังหวัด
- รายชื่อที่ปรึกษาและคณะผู้จัดทำ

# บทที่ 1

## ข้อมูลพื้นฐานของจังหวัด

จังหวัดฉะเชิงเทรา หรืออีกชื่อหนึ่งที่คนท้องถิ่นนิยมเรียกคือ “แปดริ้ว” เป็นจังหวัดทางภาคตะวันออกที่มีอาณาเขตติดต่อกับกรุงเทพมหานคร เป็นเมืองอยู่ชานน้ำที่มีความอุดมสมบูรณ์ เนื่องจากมีพื้นที่บางส่วนตั้งอยู่สองฝั่งแม่น้ำบางปะกง โดยแบ่งการปกครองออกเป็น 11 อำเภอ 93 ตำบล 892 หมู่บ้าน มีองค์การปกครองส่วนท้องถิ่นทั้งหมด 109 แห่ง แบ่งออกเป็น 1 องค์การบริหารส่วนจังหวัด 1 เทศบาลเมือง 33 เทศบาลตำบล และ 74 องค์การบริหารส่วนตำบล



### ๑. ลักษณะทางภูมิศาสตร์

#### ๑.๑ ที่ตั้ง และขนาดพื้นที่

จังหวัดฉะเชิงเทรา ตั้งอยู่ทางทิศตะวันออกของประเทศ ประมาณเส้นรุ้งที่ ๑๓ องศาเหนือ และเส้นแวงที่ ๑๐๐ องศาตะวันออก มีเนื้อที่ประมาณ ๕,๓๕๑ ตารางกิโลเมตร หรือประมาณ ๓,๓๔๔,๓๗๕ ไร่ อยู่ห่างจากกรุงเทพฯ ทางทิศตะวันออกประมาณ ๗๕ กิโลเมตร ตามทางหลวงรถยนต์หมายเลข ๓๐๔ และประมาณ ๑๐๐ กิโลเมตร ตามทางหลวงหมายเลข ๓ หรือประมาณ ๙๐ กิโลเมตร ตามทางหลวงรถยนต์หมายเลข ๓๔ แยกเข้าหมายเลข ๓๑๔ และประมาณ ๖๑ กิโลเมตร ตามทางรถไฟสายตะวันออก

#### ๑.๒ อาณาเขต

ทิศเหนือ ติดต่อกับ จังหวัดนครนายก และจังหวัดปราจีนบุรี

ทิศใต้ ติดต่อกับ จังหวัดชลบุรี อ่าวไทย และจังหวัดจันทบุรี

ทิศตะวันออก ติดต่อกับ จังหวัดปราจีนบุรี และจังหวัดสระแก้ว

ทิศตะวันตก ติดต่อกับ จังหวัดสมุทรปราการ จังหวัดปทุมธานี และ กรุงเทพมหานคร

### ๑.๓ ลักษณะภูมิประเทศ

จังหวัดฉะเชิงเทรามีลักษณะภูมิประเทศโดยทั่วไปเป็นที่ราบชายฝั่งทะเลทางด้านตะวันตกเฉียงใต้ สูงกว่าระดับน้ำทะเลประมาณ ๒ เมตร และมีที่ดินบางส่วนโดยเฉพาะในเขตอำเภอสนามชัยเขตและอำเภอท่าตะเกียบมีลักษณะเป็นที่ดอน ซึ่งบริเวณที่อยู่ถัดเข้าไปในพื้นที่แผ่นดินด้านตะวันออกเฉียงเหนือมีสภาพพื้นที่ราบที่เกิดจากการทับถมของตะกอนลำน้ำ พื้นที่จะค่อยๆ ลาดสูงขึ้นไปทางทิศตะวันออก และทิศเหนือ โดยที่ประมาณครึ่งหนึ่งของจังหวัดจะมีสภาพเป็นลูกคลื่นและสูงชันเป็นพื้นที่ภูเขา อยู่ในพื้นที่อำเภอพนมสารคามและอำเภอสนามชัยเขต มีความสูงจากระดับน้ำทะเล ๓๐ - ๘๐ เมตร จังหวัดฉะเชิงเทรามีแม่น้ำบางปะกงไหลผ่านพื้นที่อำเภอต่างๆ คือ อำเภอบางน้ำเปรี้ยว อำเภอบางคล้า อำเภอเมืองฉะเชิงเทรา อำเภอบ้านโพธิ์ และออกสู่อ่าวไทย อำเภอบางปะกง รวมความยาวชายฝั่งทะเลประมาณ ๑๒ กิโลเมตร

ลักษณะภูมิประเทศของจังหวัดฉะเชิงเทรา สามารถจำแนกลักษณะออกได้ ๓ เขตใหญ่ๆ คือ

๑) **เขตที่ราบลุ่มแม่น้ำ** เป็นบริเวณที่มีความสำคัญมากที่สุดของจังหวัดฉะเชิงเทรา เนื่องจากเป็นพื้นที่ราบเรียบดินอุดมสมบูรณ์และมีน้ำเพื่อการชลประทานอย่างเพียงพอ เขตพื้นที่ราบลุ่มแม่น้ำจะครอบคลุมพื้นที่ประมาณร้อยละ ๓๗.๗ ของพื้นที่จังหวัด หรือประมาณ ๒,๐๔๒.๗ ตารางกิโลเมตร ซึ่งอยู่ในเขตพื้นที่อำเภอบางปะกง อำเภอบ้านโพธิ์ อำเภอเมืองฉะเชิงเทรา อำเภอบางน้ำเปรี้ยว อำเภอบางคล้า อำเภอราชสาส์น อำเภอคลองเขื่อน บางส่วนของอำเภอแปลงยาว และอำเภอพนมสารคาม ที่ราบลุ่มแม่น้ำบางปะกงและสาขานี้ถือได้ว่าเป็นเขตเศรษฐกิจที่สำคัญของจังหวัดฉะเชิงเทรา เพราะที่ราบลุ่มผืนนี้เป็นแหล่งผลิตข้าวเพื่อการค้าที่สำคัญของภาคตะวันออกของประเทศไทย

๒) **เขตที่ดอนหรือที่ราบลูกฟูก** เขตพื้นที่นี้อยู่ในบริเวณตอนกลางค่อนข้างไปทางตะวันตกและทางทิศเหนือที่ติดต่อกับจังหวัดปราจีนบุรี โดยครอบคลุมพื้นที่ส่วนใหญ่ของจังหวัด ประมาณร้อยละ ๕๑.๑ หรือประมาณ ๒,๒๐๕.๖ ตารางกิโลเมตร ซึ่งกระจุกกระจายอยู่ในเขตอำเภอสนามชัยเขต อำเภอท่าตะเกียบและบางส่วนของอำเภอพนมสารคามและอำเภอแปลงยาวความสูงเฉลี่ยระดับเหนือน้ำทะเลเฉลี่ย ๔.๒๐ เมตร ไม่เหมาะแก่การทำนา พื้นที่ส่วนใหญ่ใช้ในการทำไร่ ได้แก่ มันสำปะหลัง อ้อย ข้าวโพด เลี้ยงสัตว์ และสับปะรด

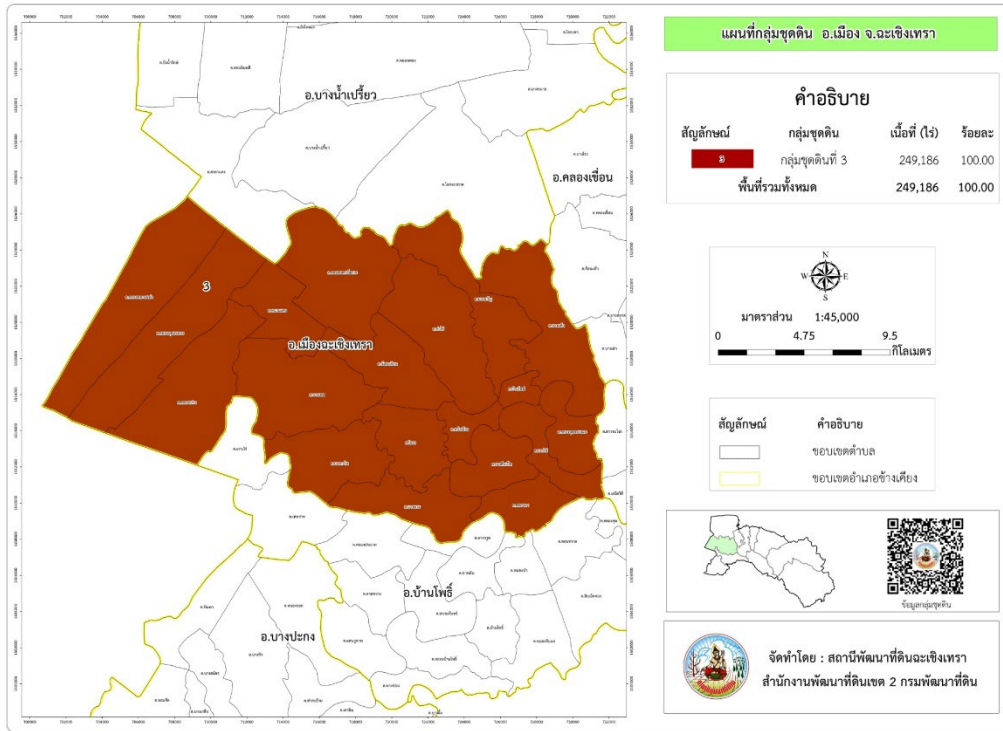
๓) **เขตที่ราบสูงและภูเขาเทือกเขา** ปรากฏอยู่ทางตะวันออกเฉียงใต้ไปสิ้นสุดในเขตท้องที่ของจังหวัดชลบุรี ครอบคลุมพื้นที่ประมาณร้อยละ ๑๑.๒ หรือประมาณ ๑,๑๗๔.๗ ตารางกิโลเมตร ซึ่งอยู่ในเขตพื้นที่ของอำเภอสนามชัยเขต อำเภอพนมสารคาม อำเภอท่าตะเกียบและบางส่วนของอำเภอแปลงยาว

### ๑.๔ กลุ่มชุดดินและความเหมาะสมของดินในการเพาะปลูก

หากจำแนกกลุ่มชุดดินของจังหวัดฉะเชิงเทรา จากการจัดหมวดหมู่ดิน ตามลักษณะและสมบัติดินจากปัจจัยการเกิด และการใช้ประโยชน์ที่ดินที่คล้ายคลึงกัน ซึ่งทรัพยากรดินของจังหวัดฉะเชิงเทราประกอบด้วย กลุ่มชุดดิน เช่น กลุ่มชุดดินในพื้นที่ลุ่ม เช่น ดินเหนียว ดินเปรี้ยว ดินเลนเค็มทะเลและอื่น ๆ ส่วนพืชที่ปลูกส่วนใหญ่ ๓ อันดับแรกจะเป็นข้าวนาปี มันสำปะหลัง ข้าวนาปรัง ตามลำดับสำหรับข้อมูลลักษณะกลุ่มชุดดินที่สำคัญของแต่ละอำเภอ (สำนักพัฒนาที่ดิน กรมพัฒนาที่ดินกระทรวงเกษตรและสหกรณ์) รายละเอียดดังนี้

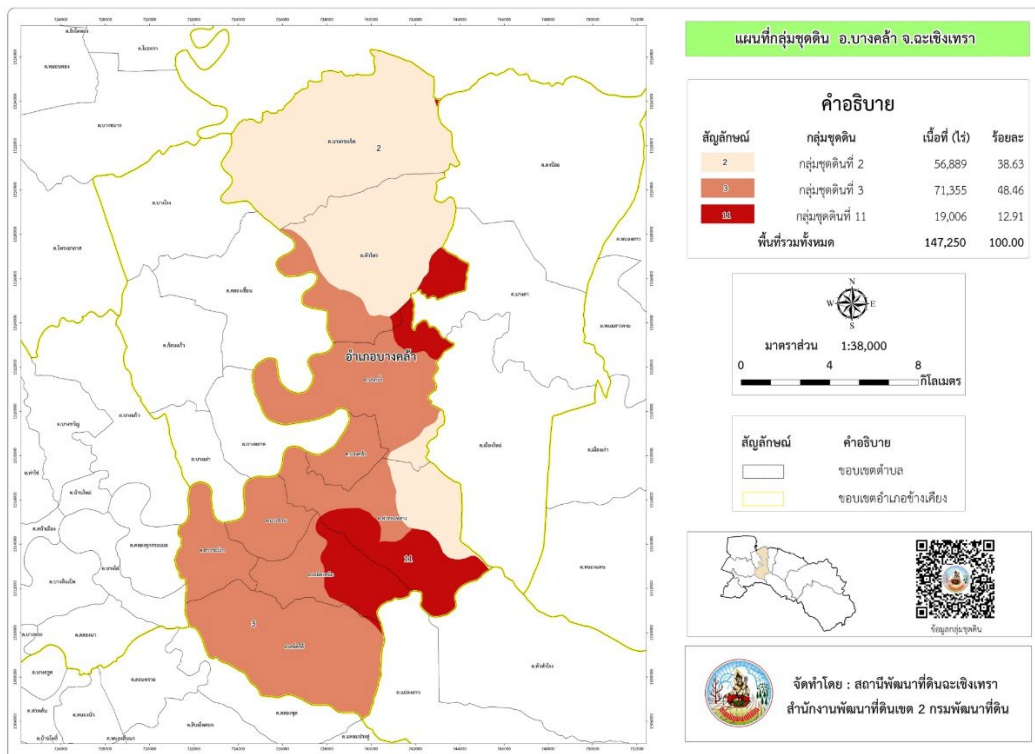
#### ๑) อำเภอเมืองฉะเชิงเทรา

พบชุดดินในพื้นที่ จำนวน ๑ ชุด ได้แก่ กลุ่มชุดดินที่ ๓ เนื้อที่ ๒๔๙,๑๘๖ ไร่ เป็นชุดดินที่มีความเหมาะสมสำหรับปลูกข้าว



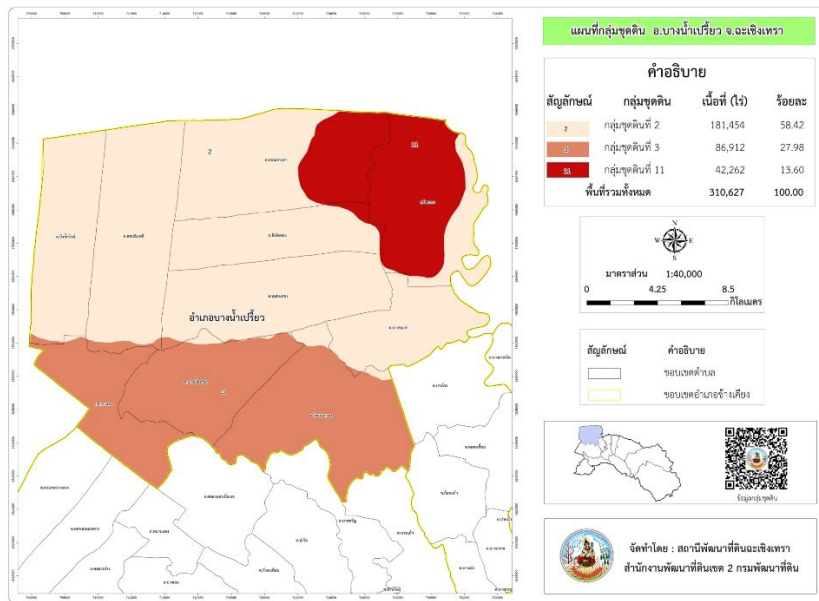
## ๒) อำเภอบางคล้า

พบชุดดินในพื้นที่รวมทั้งหมด ๓ ชุด ได้แก่ ๑) กลุ่มชุดดินที่ ๒ พบในพื้นที่ตำบลบางกระเจ็ด ตำบลหัวไทร เป็นชุดดิน ที่เหมาะสมสำหรับปลูกข้าว ๒) กลุ่มชุดดินที่ ๓ พบในพื้นที่ตำบลบางคล้า ตำบลปากน้ำ ตำบลท่าทองกลาง ตำบลสาวชะโงก ตำบลบางสวน ตำบลเสม็ดเหนือ และตำบลเสม็ดใต้ เป็นชุดดินที่มีความเหมาะสมสำหรับปลูกข้าว และ ๓) กลุ่มชุดดินที่ ๑๑ พบในพื้นที่ตำบลปากน้ำ ตำบลหัวไทร ตำบลท่าทองกลาง และตำบลเสม็ดเหนือ เป็นชุดดินที่มี ความเหมาะสมสำหรับปลูกข้าวโพด มันสำปะหลัง อ้อย ทุเรียน เงาะ ยูคาลิปตัส ยางพาราและมะม่วง



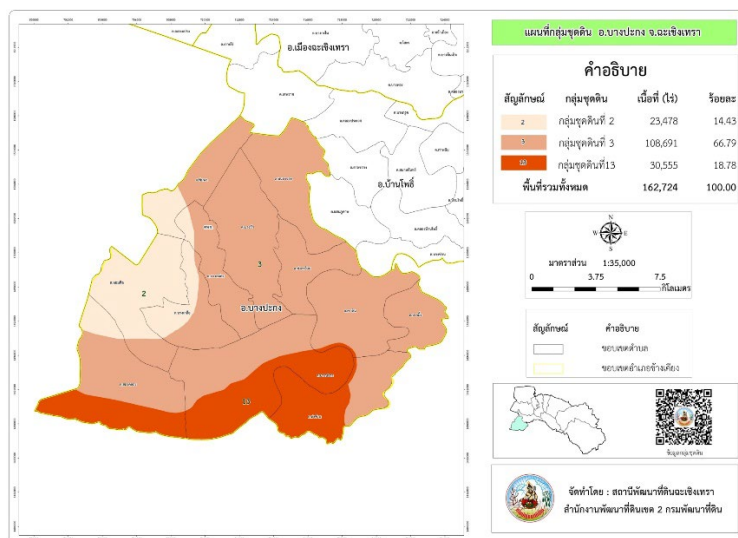
### ๓) อำเภอบางน้ำเปรี้ยว

พบชุดดินในพื้นที่รวมทั้งหมด ๓ ชุด ได้แก่ ๑) กลุ่มชุดดินที่ ๒ พบในพื้นที่ตำบลดอนเกาะกา ตำบลสิงโตทอง ตำบลหมอนทอง ตำบลบางขนาก ตำบลดอนฉิมพลี และตำบลบึงน้ำรักษ์ เป็นชุดดินที่มีความเหมาะสมสำหรับปลูกข้าว ๒) กลุ่มชุดดินที่ ๓ พบในพื้นที่ตำบลบางน้ำเปรี้ยว ตำบลศาลาแดง และตำบลโพรงอากาศ เป็นชุดดินที่มีความเหมาะสมสำหรับปลูกข้าว และ ๓) กลุ่มชุดดินที่ ๑๑ พบในพื้นที่ตำบลโยธะกา ตำบลดอนเกาะกา และตำบลสิงโตทอง เป็นชุดดินที่มีความเหมาะสมสำหรับปลูกข้าวโพด มันสำปะหลัง อ้อย ทุเรียน เงาะ ยูคาลิปตัส ยางพาราและมะม่วง



### ๔) อำเภอบางปะกง

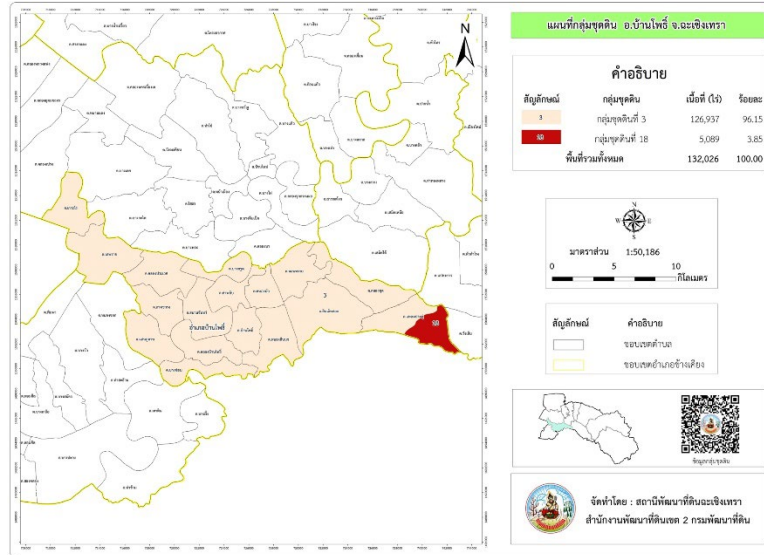
พบชุดดินในพื้นที่รวมทั้งหมด ๓ ชุด ได้แก่ ๑) กลุ่มชุดดินที่ ๓ พบในพื้นที่ตำบลสองคลอง ตำบลเขาดิน ตำบลบางเกลือ ตำบลบางสมิคร ตำบลบางวัว ตำบลท่าสะอ้าน และตำบลบางผึ้ง เป็นชุดดินที่มีความเหมาะสมในการปลูกข้าว ๒) กลุ่มชุดดินที่ ๑๓ พบในพื้นที่ตำบลบางปะกง ตำบลสองคลอง และตำบลท่าข้าม เป็นชุดดินที่ไม่เหมาะสมสำหรับปลูกพืช เนื่องจากมีปัญหาน้ำท่วมทำให้พืชเสียหายในฤดูฝน และมีปัญหาดินมีเกลือหรือดินเค็ม และ ๓) กลุ่มชุดดินที่ ๒ พบในพื้นที่ตำบลหอมศีล และตำบลบางเกลือ เป็นชุดดินที่มีความเหมาะสมสำหรับปลูกข้าว





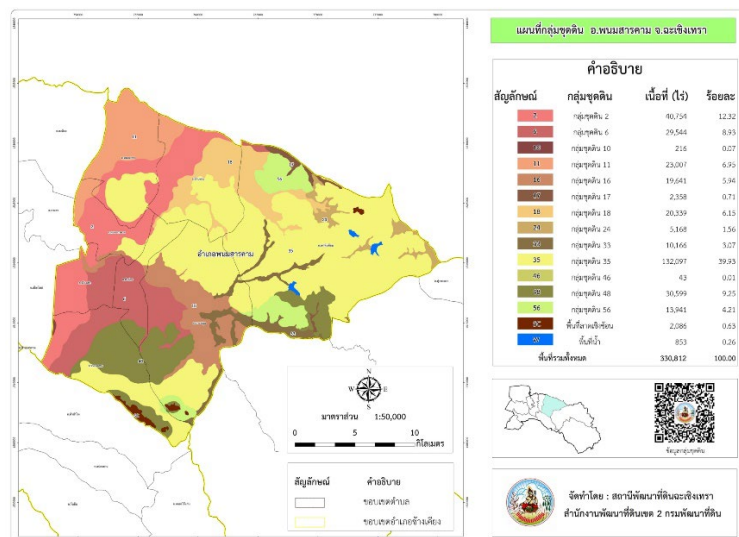
### ๕) อำเภอบ้านโพธิ์

พบชุดดินรวมทั้งหมด ๒ ชุด ได้แก่ ๑) กลุ่มชุดดินที่ ๓ พบในพื้นที่ตำบลเทพราช ตำบลลาดขวาง ตำบลแสนภูดาษ ตำบลสนามจันทร์ ตำบลท่าพลับ ตำบลบ้านโพธิ์ ตำบลคลองบ้านโพธิ์ ตำบลบางซ່อน ตำบลดอนทราย ตำบลบางกรูด ตำบลหนองบัว ตำบลคลองขุด ตำบลสิบเอ็ดศอก ตำบลเกาะไร่ ตำบลท่าพลับ และตำบลหนองตีนนก เป็นชุดดินที่มีความเหมาะสมในการปลูกข้าว และ ๒) กลุ่มดินที่ ๑๘ อยู่ในพื้นที่ตำบลแหลมประดู่ มีความเหมาะสมสำหรับการปลูกข้าว



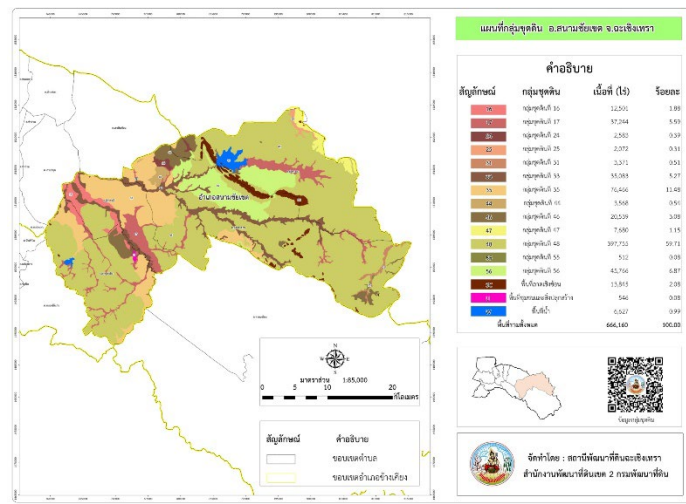
### ๖) อำเภอพนมสารคาม

พบชุดดินรวมทั้งหมด ๑๕ ชุด และชุดดินที่พบมาก ๓ อันดับแรก ได้แก่ ๑) กลุ่มชุดดินที่ ๒ พบในพื้นที่ตำบลหนองยาว ตำบลบ้านช่อง ตำบลท่าถ่าน ตำบลพนมสารคาม ตำบลบ้านเก่า และตำบลหนองแหน มีความเหมาะสมสำหรับการปลูกข้าว ๒) กลุ่มชุดดินที่ ๓๕ พบในพื้นที่ตำบลเกาะขนุน ตำบลบ้านช่อง ตำบลเขาหินซ้อน และตำบลหนองแหน เป็นชุดดินที่มีความเหมาะสมสำหรับปลูกข้าวโพด มันสำปะหลัง สับปะรด อ้อย ทูเรียน เงาะ ยูคาลิปตัส ยางพารา และมะม่วง ๓) กลุ่มชุดดินที่ ๔๘ พบในพื้นที่ตำบลท่าถ่าน ตำบลเกาะขนุน ตำบลเขาหินซ้อน และตำบลหนองแหน เป็นชุดดินที่มีความเหมาะสมสำหรับปลูกข้าวโพด มันสำปะหลัง สับปะรด อ้อย ทูเรียน เงาะ ยูคาลิปตัส ยางพารา และมะม่วง



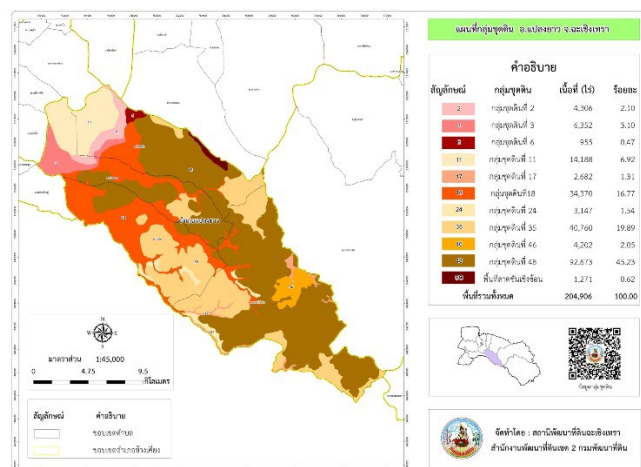
### ๓) อำเภอสนมชัยเขต

พบชุดดินในพื้นที่รวมทั้งหมด ๑๖ ชุด และชุดดินที่พบมาก ๓ อันดับแรก ได้แก่ ๑) กลุ่มชุดดินที่ ๔๘ พบในพื้นที่ตำบลทุ่งพระยา ตำบลท่ากระดาน ตำบลคู้ายายหมี่ และตำบลลาดกระทิง เป็นชุดดินที่มีความเหมาะสมสำหรับปลูกข้าวโพด มันสำปะหลัง สับปะรด อ้อย ทูเรียน เงาะ ยูคาลิปตัส ยางพารา และมะม่วง ๒) กลุ่มชุดดินที่ ๓๕ พบในพื้นที่ตำบลท่ากระดาน ตำบลคู้ายายหมี่ และตำบลลาดกระทิง เป็นชุดดินที่มีความเหมาะสมสำหรับปลูกข้าวโพด มันสำปะหลัง สับปะรด อ้อย ทูเรียน เงาะ ยูคาลิปตัส ยางพารา และมะม่วง และ ๓) กลุ่มชุดดินที่ ๕๖ พบในพื้นที่ตำบลท่ากระดาน และตำบลทุ่งพระยา เป็นชุดดินที่เหมาะสมสำหรับปลูกข้าว



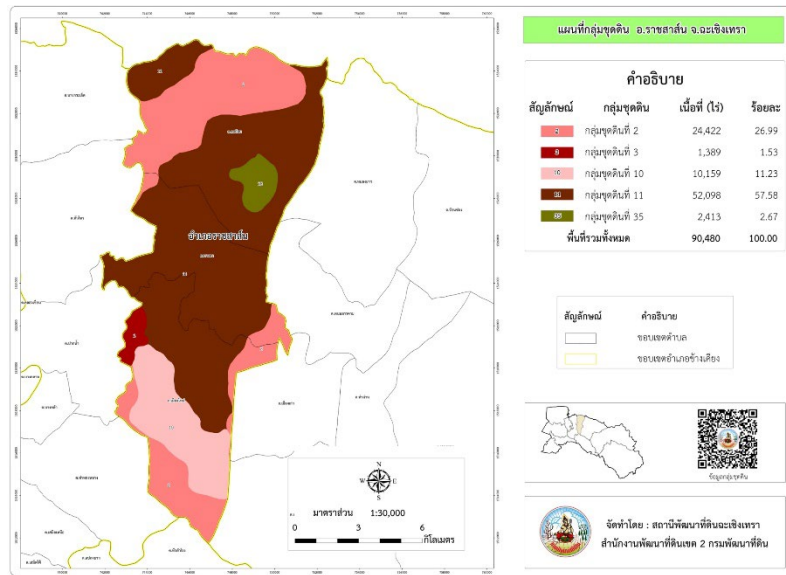
### ๔) อำเภอแปลงยาว

พบชุดดินในพื้นที่รวมทั้งหมด ๑๑ ชุด และชุดดินที่พบมาก ๓ อันดับแรก ได้แก่ กลุ่มชุดดินที่ ๔๘ พบในพื้นที่ตำบลหนองไม้แก่น ตำบลแปลงยาว และตำบลหัวสำโรง เป็นชุดดินที่มีความเหมาะสมสำหรับปลูกข้าวโพด มันสำปะหลัง สับปะรด อ้อย ทูเรียน เงาะ ยูคาลิปตัส ยางพารา และมะม่วง ๒) กลุ่มชุดดินที่ ๓๕ พบในพื้นที่ตำบลหนองไม้แก่น ตำบลวังเย็น ตำบลแปลงยาว และตำบลหัวสำโรง เป็นชุดดินที่มีความเหมาะสมสำหรับปลูกข้าวโพด มันสำปะหลัง สับปะรด อ้อย ทูเรียน เงาะ ยูคาลิปตัส ยางพารา และมะม่วง ๓) กลุ่มชุดดินที่ ๑๘ พบในพื้นที่ตำบลแปลงยาว ตำบลหัวสำโรง และตำบลวังเย็น เป็นชุดดินที่มีความเหมาะสมสำหรับปลูกข้าว และอ้อย



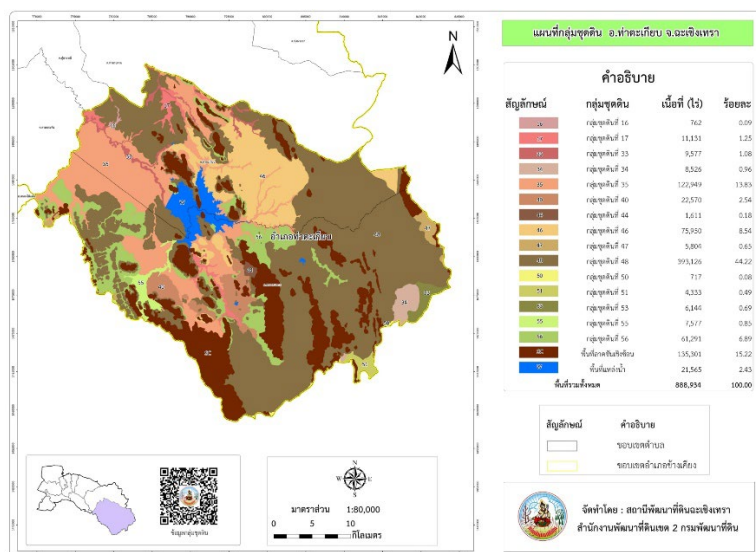
### ๙) อำเภอราชสาส์น

พบชุดดินรวมทั้งหมด ๕ ชุด และชุดดินที่พบมาก ๓ อันดับแรก ได้แก่ ๑) กลุ่มชุดดินที่ ๒ พบในพื้นที่ต่ำบลดงน้อย ตำบลบางคา และตำบลเมืองใหม่ เป็นชุดดินที่มีความเหมาะสมสำหรับปลูกข้าว ๒) กลุ่มชุดดินที่ ๑๑ พบในพื้นที่ต่ำบลดงน้อย ตำบลบางคา และตำบลเมืองใหม่ เป็นชุดดินที่มีความเหมาะสมสำหรับปลูกข้าว ๓) กลุ่มชุดดินที่ ๑๐ พบในพื้นที่ตำบลเมืองใหม่ เป็นชุดดินที่มีความเหมาะสมสำหรับข้าวโพด มันสำปะหลัง สับปะรด อ้อย ทูเรียน เงาะ ยูคาลิปตัส ยางพารา และมะม่วง



### ๑๐) อำเภอท่าตะเกียบ

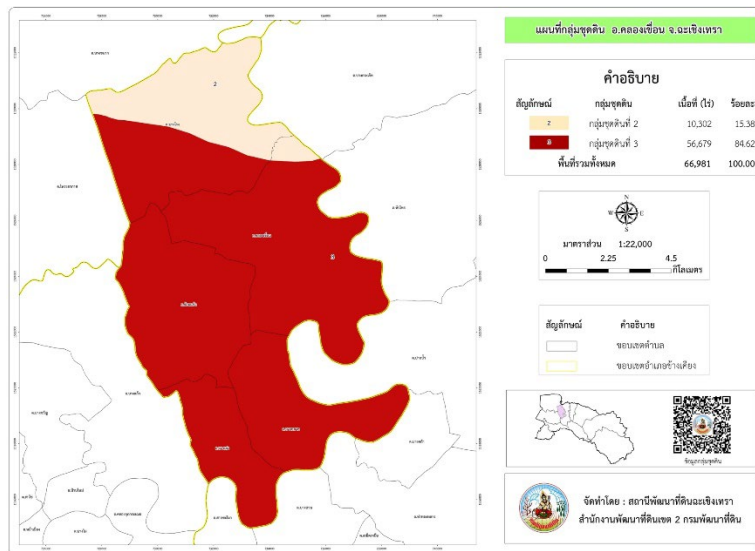
พบชุดดินรวมทั้งหมด ๑๗ ชุด และชุดดินที่พบมาก ๓ อันดับแรก ได้แก่ ๑) กลุ่มชุดดินที่ ๔๘ พบในพื้นที่ตำบลท่าตะเกียบและตำบลคลองตะเกรา เป็นชุดดินที่มีความเหมาะสมสำหรับปลูกข้าวโพด มันสำปะหลัง สับปะรด อ้อย ทูเรียน เงาะ ยูคาลิปตัส ยางพารา และมะม่วง ๒) กลุ่มชุดดินที่ ๓๕ พบในพื้นที่ตำบลท่าตะเกียบและตำบลคลองตะเกรา เป็นชุดดินที่มีความเหมาะสมสำหรับปลูกข้าวโพด มันสำปะหลัง สับปะรด อ้อย ทูเรียน เงาะ ยูคาลิปตัส ยางพารา และมะม่วง ๓) กลุ่มชุดดินที่ SC พบในพื้นที่ตำบลท่าตะเกียบและตำบลคลองตะเกรา เป็นชุดดินที่เหมาะสมสำหรับปลูกอ้อย และยูคาลิปตัส





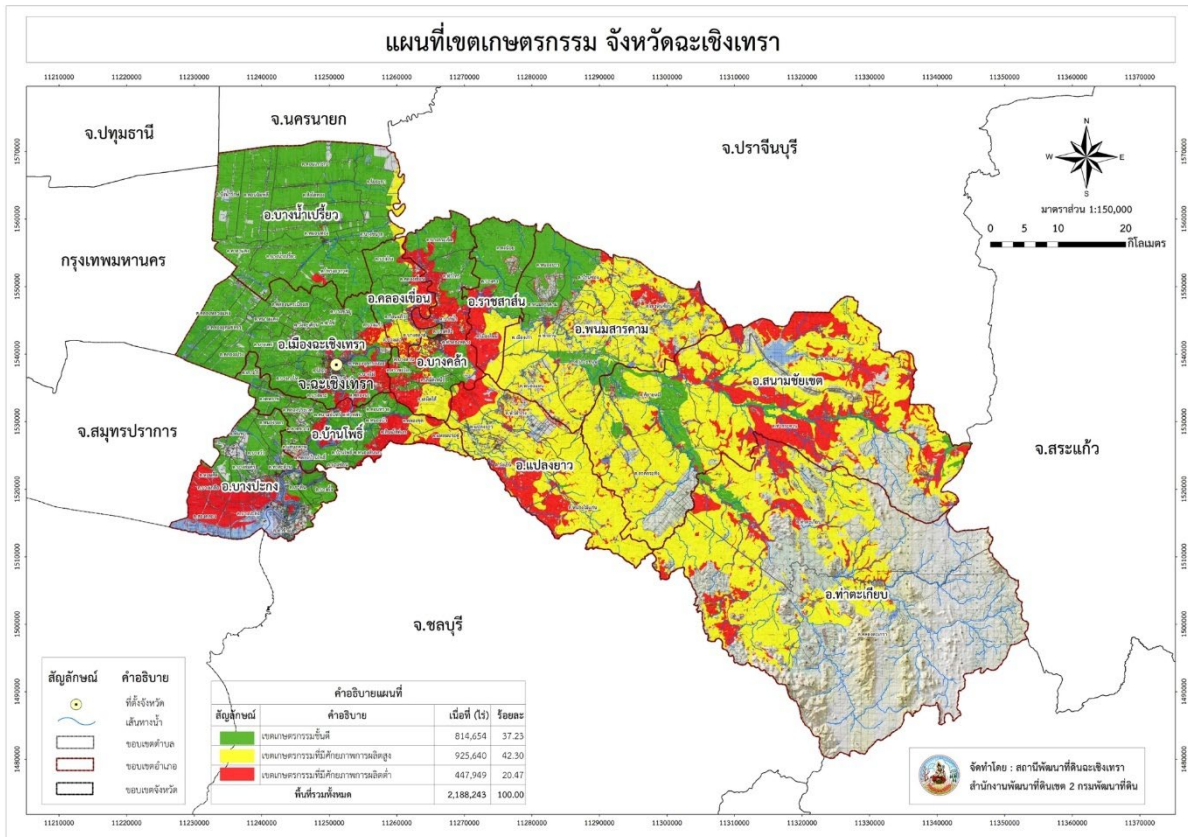
### ๑๑) อำเภอคลองเขื่อน

พบชุดดินรวมทั้งหมด ๒ ชุด ได้แก่ ๑) กลุ่มชุดดินที่ ๒ พบในพื้นที่ตำบลบางโรง และตำบลคลองเขื่อน เป็นชุดดินที่มีความเหมาะสมสำหรับปลูกข้าว ๒) กลุ่มชุดดินที่ ๓ พบในพื้นที่ตำบลบางโรง ตำบลก้อ้นแก้ว ตำบลบางตลาด ตำบลบางเล่า และตำบลคลองเขื่อน เป็นชุดดินที่มีความเหมาะสมสำหรับปลูกข้าว



ตารางที่ ๑ ตารางแสดงเนื้อที่ (ไร่) ของกลุ่มชุดดินจำแนกตามรายอำเภอ

| กลุ่มชุดดิน | อำเภอ           |            |         |               |           |         |          |         |           |            |            |
|-------------|-----------------|------------|---------|---------------|-----------|---------|----------|---------|-----------|------------|------------|
|             | เมืองฉะเชิงเทรา | คลองเขื่อน | บางคล้า | บางน้ำเปรี้ยว | บ้านโพธิ์ | บางปะกง | ราชสาส์น | แปลงยาว | พนมสารคาม | สนามชัยเขต | ท่าตะเกียบ |
| 2           | -               | 10,666     | 58,898  | 187,863       | -         | 24,307  | 25,285   | 4,458   | 40,754    | -          | -          |
| 3           | 249,186         | 58,681     | 73,875  | 89,982        | 131,421   | 112,530 | 1,438    | 6,576   | -         | -          | -          |
| 6           | -               | -          | -       | -             | -         | -       | -        | 989     | 29,544    | -          | -          |
| 10          | -               | -          | -       | -             | -         | -       | 10,518   | -       | 216       | -          | -          |
| 11          | -               | -          | 19,677  | 43,755        | -         | -       | 53,938   | 14,689  | 23,007    | -          | -          |
| 13          | -               | -          | -       | -             | -         | 31,634  | -        | -       | -         | -          | -          |
| 16          | -               | -          | -       | -             | -         | -       | -        | -       | 19,641    | 12,943     | 789        |
| 17          | -               | -          | -       | -             | -         | -       | -        | 2,777   | 2,358     | 38,559     | 11,524     |
| 18          | -               | -          | -       | -             | 5,269     | -       | -        | 35,584  | 20,339    | -          | -          |
| 24          | -               | -          | -       | -             | -         | -       | -        | 3,258   | 5,168     | 2,674      | -          |
| 25          | -               | -          | -       | -             | -         | -       | -        | -       | -         | 2,145      | -          |
| 31          | -               | -          | -       | -             | -         | -       | -        | -       | -         | 3,490      | -          |
| 33          | -               | -          | -       | -             | -         | -       | -        | -       | 10,166    | 36,322     | 9,915      |
| 34          | -               | -          | -       | -             | -         | -       | -        | -       | -         | -          | 8,827      |
| 35          | -               | -          | -       | -             | -         | -       | 2,498    | 42,200  | 132,096   | 79,167     | 127,292    |
| 40          | -               | -          | -       | -             | -         | -       | -        | -       | -         | -          | 23,367     |
| 44          | -               | -          | -       | -             | -         | -       | -        | -       | -         | 3,694      | 1,668      |
| 46          | -               | -          | -       | -             | -         | -       | -        | 4,350   | 43        | 21,264     | 78,633     |
| 47          | -               | -          | -       | -             | -         | -       | -        | -       | -         | 7,951      | 6,009      |
| 48          | -               | -          | -       | -             | -         | -       | -        | 95,946  | 30,599    | 411,804    | 407,012    |
| 50          | -               | -          | -       | -             | -         | -       | -        | -       | -         | -          | 742        |
| 51          | -               | -          | -       | -             | -         | -       | -        | -       | -         | -          | 4,486      |
| 53          | -               | -          | -       | -             | -         | -       | -        | -       | -         | -          | 6,361      |
| 55          | -               | -          | -       | -             | -         | -       | -        | -       | -         | 530        | 7,824      |
| 56          | -               | -          | -       | -             | -         | -       | -        | -       | 13,941    | 47,382     | 63,456     |
| sc          | -               | -          | -       | -             | -         | -       | -        | 1,316   | 2,086     | 14,334     | 140,080    |
| w           | -               | -          | -       | -             | -         | -       | -        | -       | 853       | 6,861      | 22,327     |
| u           | -               | -          | -       | -             | -         | -       | -        | -       | -         | 565        | -          |
| รวม         | 249,186         | 69,347     | 152,451 | 321,600       | 136,689   | 168,472 | 93,677   | 212,143 | 330,812   | 689,687    | 920,311    |



ภาพที่ 1 แสดงพื้นที่เกษตรกรรมของจังหวัดที่มีความเหมาะสมในการเพาะปลูกตามสภาพชุดดิน

### 1.5 ทรัพยากรธรรมชาติที่สำคัญ

| ทรัพยากรธรรมชาติ                     | ครอบคลุม (อำเภอ)   | ขนาดพื้นที่ (ไร่) |
|--------------------------------------|--|-------------------|
| <b>ป่าไม้</b>                        |  |                   |
| 1. เขตรักษาพันธุ์สัตว์ป่าเขาอ่างฤๅไน | อำเภอท่าตะเกียบ อำเภอสนามชัยเขต                                | 394,352           |
| 2. ป่าชายเลน                         | อำเภอบางปะกง อำเภอบ้านโพธิ์<br>อำเภอเมืองฉะเชิงเทรา            | 30,755.09         |
| 3. ป่าไม้ในเขต ส.ป.ก.                | -  | -                 |
| 4. ป่าไม้ในพื้นที่อื่นๆ              | -  | -                 |
| 5. ป่าสงวนแห่งชาติ (แควระบบ-สี่ียด)  | อำเภอท่าตะเกียบ อำเภอสนามชัยเขต<br>อำเภอพนมสารคาม อำเภอแปลงยาว | 214,692.32        |
| <b>แหล่งน้ำ</b>                      |  |                   |
| 1. แม่น้ำ/ลำคลอง                     | อำเภอบางน้ำเปรี้ยว   | 388               |
| 2. หนองบึง                           | 11 อำเภอ   | 60,446            |

ข้อมูล : สำนักงานทรัพยากรธรรมชาติและสิ่งแวดล้อมจังหวัดฉะเชิงเทรา

## 1.6 สภาพอากาศ

จังหวัดฉะเชิงเทรามีลักษณะอากาศร้อนชื้นเขตร้อนชื้น โดยมียอดมรสุมพัดปกคลุมเกือบตลอดปีแบ่งออกตามฤดูกาลได้ ๓ ฤดู ดังนี้

1) **ฤดูร้อน** เริ่มตั้งแต่เดือนกุมภาพันธ์ถึงเดือนพฤษภาคม โดยมีลมตะวันออกเฉียงใต้พัดปกคลุม ทำให้มีอากาศร้อนอบอ้าวและอากาศร้อนจัดเป็นบางวัน บางครั้งอาจมีพายุฤดูร้อน ลักษณะเป็นฝนฟ้าคะนองและลมกระโชกแรง อุณหภูมิอากาศสูงสุดเฉลี่ย 35 - 38 องศาเซลเซียส ปริมาณน้ำฝนรวมเฉลี่ย 200 - 300 มิลลิเมตร เป็นช่วงที่เหมาะสมแก่การปลูกพืชไร่ ไร่อายุการเก็บเกี่ยวสั้น เช่น ข้าวโพด และถั่วต่างๆ

2) **ฤดูฝน** เริ่มตั้งแต่กลางเดือนพฤษภาคมถึงกลางเดือนตุลาคม โดยมีลมมรสุมตะวันตกเฉียงใต้พัดปกคลุม ประกอบกับมีร่องความกดอากาศต่ำพาดผ่านภาคกลางและภาคตะวันออกเฉียงใต้พัดปกคลุม ทำให้มีฝนฟ้าคะนองเกือบทั่วไปและตกหนักบางพื้นที่ อาจก่อให้เกิดน้ำท่วมฉับพลันในที่ราบลุ่มแม่น้ำบางปะกง โดยมีปริมาณฝนเฉลี่ย 1,000 - 1,200 มิลลิเมตร เป็นช่วงที่เหมาะสมแก่การทำนาและปลูกไม้ผลฝนส่วนใหญ่ที่ตกลงมาเป็นฝนที่ตกในช่วงลมมรสุมตะวันตกเฉียงใต้โดยเฉพาะอย่างยิ่งจะตกในพื้นที่อำเภอสนามชัยเขต และอำเภอท่าตะเกียบ ซึ่งจังหวัดฉะเชิงเทราจะได้รับอิทธิพลจากลมบก ลมทะเล ประกอบกับการตั้งอยู่ในเขตรมรสุมตะวันตกเฉียงใต้ ดังนั้น จึงมีปริมาณฝนตกเพียงพอสอดตามฤดูกาล ความชื้นใกล้เคียงกับจังหวัดชายฝั่งทะเลตะวันออกเฉียงใต้

3) **ฤดูหนาว** เริ่มตั้งแต่กลางเดือนตุลาคมถึงเดือนกุมภาพันธ์ โดยมีลมมรสุมตะวันออกเฉียงเหนือพัดปกคลุม ประกอบกับบริเวณความกดอากาศสูงพัดผ่านทำให้ท้องฟ้าโปร่ง อากาศเย็นกับมีหมอกในตอนเช้า และมีฟ้าหลัวในตอนกลางวัน อุณหภูมิอากาศต่ำสุดเฉลี่ย 18 - 21 องศาเซลเซียส ปริมาณ ฝนรวมเฉลี่ย 50 - 100 มิลลิเมตร เป็นช่วงที่เหมาะสมแก่การปลูกพืชผักสวนครัว ไม้ดอกและไม้ประดับ

จังหวัดฉะเชิงเทราอยู่ภายใต้อิทธิพลของมรสุมที่พัดปกคลุมประเทศไทย ๒ ชนิด คือ มรสุมตะวันออกเฉียงเหนือซึ่งลมนี้เป็นลมที่พัดพาความหนาวเย็นจากประเทศจีนมาสู่ประเทศไทยในช่วงฤดูหนาว อิทธิพลของลมนี้จะทำให้จังหวัดฉะเชิงเทราประสบกับสภาวะอากาศหนาวเย็นและแห้งแล้ง กับมรสุมตะวันตกเฉียงใต้ซึ่งพัดปกคลุมในช่วงฤดูฝนซึ่งทำให้อากาศชุ่มชื้นและมีฝนทั่วไป

**อุณหภูมิ** เนื่องจากจังหวัดฉะเชิงเทราเป็นจังหวัดหนึ่งในภาคตะวันออกเฉียงใต้ที่อยู่ลึกเข้าไปในแผ่นดิน จึงมีอากาศร้อน มากกว่าจังหวัดที่อยู่ตามชายฝั่ง และในฤดูหนาวก็มีอากาศหนาวกว่า โดยมีอุณหภูมิเฉลี่ยตลอดทั้งปี ๒๗.๙ องศาเซลเซียส อุณหภูมิสูงสุดเฉลี่ย ๓๓.๐ องศาเซลเซียส และอุณหภูมิต่ำสุดเฉลี่ย ๒๒.๘ องศาเซลเซียส โดย อุณหภูมิต่ำที่สุดที่เคยตรวจวัดได้ ๘.๘ องศาเซลเซียส เมื่อวันที่ ๒๕ ธันวาคม ๒๕๔๒ ส่วนอุณหภูมิสูงที่สุดวัดได้ ๔๑.๐ องศาเซลเซียส เมื่อวันที่ ๑๑ เมษายน ๒๕๕๙

**ฝน** จังหวัดฉะเชิงเทรามีปริมาณฝนรวมตลอดทั้งปี ๑,๒๙๔.๐ มิลลิเมตร มีจำนวนวันที่มีฝนตกเฉลี่ย ประมาณ ๑๑๓ วัน เดือนกันยายนเป็นเดือนที่มีปริมาณฝนมากที่สุดในรอบปี โดยมีปริมาณฝน ๒๕๖.๔ มิลลิเมตร สำหรับปริมาณฝนสูงที่สุดใน ๒๔ ชั่วโมง ที่เคยตรวจวัดได้คือ ๑๓๐.๕ มิลลิเมตร เมื่อวันที่ ๒๖ กรกฎาคม ๒๕๕๓ พายุหมุนเขตร้อน พายุหมุนเขตร้อนที่เคลื่อนผ่านเข้ามาในบริเวณจังหวัดฉะเชิงเทรา ส่วนมากเป็นพายุดีเปรสชันที่อ่อน กำลังลงจากพายุโซนร้อนและความรุนแรงมีไม่มากนัก แต่ส่งผลให้มีฝนตกหนักและน้ำท่วมในบางพื้นที่ ซึ่งพายุ ดีเปรสชันที่เคยเคลื่อนผ่านและทำความเสียหายเป็นพายุที่มีถิ่นกำเนิดจากทะเลจีนใต้และมหาสมุทรแปซิฟิก เหนือด้านตะวันตก จากสถิติในคาบ ๖๙ ปีตั้งแต่ พ.ศ. ๒๔๙๔ - ๒๕๖๒



พบว่ามียาพิษเห็ดรื้อนเคลื่อนผ่านเข้ามาใน บริเวณจังหวัดฉะเชิงเทราทั้งหมด ๗ ลูก ซึ่งเป็นยาพิษดีเปรสชัน โดยเคลื่อนเข้ามาในเดือนกรกฎาคม ๑ ลูก (๒๔๙๔) และเดือนตุลาคม ๖ ลูก (๒๕๐๐, ๒๕๐๓, ๒๕๑๐, ๒๕๑๗, ๒๕๒๖, ๒๕๓๑)

ตารางที่ 2 ข้อมูลปริมาณฝนของจังหวัดฉะเชิงเทรา ย้อนหลัง 5 ปี

| ปี พ.ศ. | ปริมาณน้ำฝน (มิลลิเมตร) |
|---------|-------------------------|
| 2561    | 1,749.30                |
| 2562    | 920.50                  |
| 2563    | 1,005.30                |
| 2564    | 1,311.38                |
| 2565    | 1,549.90                |

ข้อมูล : สถานีอุตุนิยมวิทยาฉะเชิงเทรา

ตารางที่ 3 ลักษณะภูมิอากาศของจังหวัดฉะเชิงเทรา ปี 2565

| เดือน  | ปริมาณน้ำฝน (มม.) | จำนวนวันที่ฝนตก (วัน) | ความชื้นสัมพัทธ์ |
|--------|-------------------|-----------------------|------------------|
| ม.ค.   | 0                 | 4                     | 2,191            |
| ก.พ.   | 84.10             | 10                    | 2,175            |
| มี.ค.  | 141.60            | 15                    | 2,503            |
| เม.ย.  | 161.00            | 7                     | 2,297            |
| พ.ค.   | 125.20            | 18                    | 2,600            |
| มิ.ย.  | 66.00             | 11                    | 2,390            |
| ก.ค.   | 273.00            | 23                    | 2,615            |
| ส.ค.   | 258.70            | 24                    | 2,643            |
| ก.ย.   | 194.70            | 20                    | 2,633            |
| ต.ค.   | 157.00            | 13                    | 2,563            |
| พ.ย.   | 88.60             | 14                    | 2,402            |
| ธ.ค.   | 0                 | 0                     | 2,318            |
| รวม    | 1,549.90          | 159                   | -                |
| เฉลี่ย | 4.23              | -                     | 88.97            |

## 2. ข้อมูลด้านการปกครอง

### 2.1 การแบ่งเขตการปกครอง

ตารางที่ 4 ข้อมูลการแบ่งเขตการปกครองของจังหวัดฉะเชิงเทรา

| อำเภอ              | พื้นที่<br>(ตร.กม.) | ร้อยละ<br>ของ<br>พื้นที่<br>จังหวัด | เขตการปกครอง                |                           |            |           |           |
|--------------------|---------------------|-------------------------------------|-----------------------------|---------------------------|------------|-----------|-----------|
|                    |                     |                                     | ตำบล<br>(ปกครอง<br>ท้องที่) | ตำบล<br>(ในเขต<br>เทศบาล) | หมู่บ้าน   | เทศบาล    | อบต.      |
| อำเภอเมือง         | 378.663             | 7.08                                | 18                          | 1                         | 192        | 2         | 18        |
| ฉะเชิงเทรา         | 227.890             | 4.26                                | 8                           | 1                         | 56         | 2         | 7         |
| อำเภอบางคล้า       | 498.659             | 9.32                                | 10                          | -                         | 148        | 6         | 8         |
| อำเภอบางน้ำเปรี้ยว | 257.893             | 4.82                                | 12                          | -                         | 108        | 10        | 6         |
| อำเภอบางปะกง       | 217.593             | 4.07                                | 17                          | -                         | 73         | 4         | 12        |
| อำเภอบ้านโพธิ์     | 550.000             | 10.28                               | 8                           | -                         | 87         | 5         | 6         |
| อำเภอพนมสารคาม     | 134.900             | 2.52                                | 3                           | -                         | 31         | -         | 3         |
| อำเภอราชสาส์น      | 1,666.000           | 31.13                               | 4                           | -                         | 70         | 1         | 4         |
| อำเภอสนามชัยเขต    | 237.230             | 4.43                                | 4                           | -                         | 48         | 4         | 3         |
| อำเภอแปลงยาว       | 1,054.721           | 19.71                               | 2                           | -                         | 47         | -         | 2         |
| อำเภอท่าตะเกียบ    | 127.400             | 2.38                                | 5                           | -                         | 32         | -         | 5         |
| อำเภอคลองเขื่อน    |                     |                                     |                             |                           |            |           |           |
| <b>รวม</b>         | <b>5,350.9490</b>   | <b>100.00</b>                       | <b>91</b>                   | <b>2</b>                  | <b>892</b> | <b>34</b> | <b>74</b> |

ที่มา : ที่ทำการปกครองจังหวัดฉะเชิงเทรา

### 2.2 ข้อมูลประชากร

จำนวนประชากรของจังหวัดฉะเชิงเทรา ณ เดือนธันวาคม 2565 มีจำนวนทั้งสิ้น 726,687 คน แยกเป็นชาย 355,759 คน หญิง 370,928 คน มีครัวเรือนทั้งสิ้น 329,606 ครัวเรือน โดยอำเภอเมืองฉะเชิงเทราจะมีครัวเรือนประชากรมากที่สุด ร้อยละ 22.50 รองลงมาคือ อำเภอบางปะกง และอำเภอบางน้ำเปรี้ยว ตามลำดับ สำหรับอำเภอคลองเขื่อน และอำเภอราชสาส์น จะมีครัวเรือนและประชากรเบาบางที่สุด เมื่อจำแนกตามเพศ จะเห็นว่าจำนวนเพศหญิงมีมากกว่าชาย

ตารางที่ 5 สถิติของประชากรรายอำเภอ ของจังหวัดฉะเชิงเทรา ประจำปี พ.ศ. 2565

| อำเภอ              | จำนวน<br>ครัวเรือน | เพศชาย<br>(คน) | เพศหญิง<br>(คน) | รวม<br>ประชากร<br>(คน) | ร้อยละ        |
|--------------------|--------------------|----------------|-----------------|------------------------|---------------|
| 1. เมืองฉะเชิงเทรา | 76,586             | 79,085         | 84,397          | 163,482                | 22.50         |
| 2. บางคล้า         | 20,649             | 21,783         | 23,875          | 445,658                | 6.28          |
| 3. บางน้ำเปรี้ยว   | 28,741             | 44,441         | 45,036          | 89,477                 | 12.31         |
| 4. บางปะกง         | 58,041             | 45,411         | 48,013          | 93,424                 | 12.86         |
| 5. บ้านโพธิ์       | 24,332             | 25,767         | 27,636          | 53,403                 | 7.35          |
| 6. พนมสารคาม       | 39,450             | 40,336         | 42,887          | 83,223                 | 11.45         |
| 7. ราชสาส์น        | 4,926              | 6,188          | 6,441           | 12,629                 | 1.74          |
| 8. สนามชัยเขต      | 26,524             | 37,478         | 37,664          | 75,142                 | 10.34         |
| 9. แพลงยาว         | 28,119             | 25,530         | 25,170          | 50,700                 | 6.98          |
| 10. ท่าตะเกียบ     | 17,657             | 23,597         | 23,371          | 46,968                 | 6.46          |
| 11. คลองเขื่อน     | 4,581              | 6,143          | 6,438           | 12,581                 | 1.73          |
| <b>รวม</b>         | <b>329,606</b>     | <b>355,759</b> | <b>370,928</b>  | <b>726,687</b>         | <b>100.00</b> |

ที่มา : ระบบสถิติทางการทะเบียน กรมการปกครอง

### 3. โครงสร้างพื้นฐานของจังหวัด

#### 3.1 พื้นที่ชลประทาน

การบริหารจัดการน้ำในพื้นที่ชลประทาน แบ่งออกเป็น 2 ฝั่ง ดังนี้

1. ฝั่งขวาของแม่น้ำบางปะกงที่อาศัยน้ำจากลุ่มน้ำเจ้าพระยา โดยมีโครงการส่งน้ำและบำรุงรักษารังสิตใต้โครงการส่งน้ำและบำรุงรักษาพระองค์ไชยานุชิต และโครงการส่งน้ำและบำรุงรักษาชลหารพิจิตร เป็นผู้รับผิดชอบดูแลการบริหารจัดการน้ำในเขต อำเภอบางน้ำเปรี้ยว อำเภอเมืองฉะเชิงเทรา อำเภอคลองเขื่อน อำเภอบ้านโพธิ์ และอำเภอบางปะกง

2. ฝั่งซ้ายของแม่น้ำบางปะกงที่ได้รับการสนับสนุนน้ำจากอ่างเก็บน้ำเขื่อนคลองสียัด โดยมี โครงการส่งน้ำและบำรุงรักษาคองสียัด โครงการส่งน้ำและบำรุงรักษาบางพลวง โครงการชลประทานฉะเชิงเทรา เป็นผู้รับผิดชอบดูแลการบริหารจัดการน้ำในเขต อำเภอท่าตะเกียบ อำเภอสนามชัยเขต อำเภอแปลงยาว อำเภอพนมสารคาม อำเภอราชสาส์น และอำเภอบางคล้า





### 3.2 บ่อบาดาล

ตารางที่ 6 แสดงจำนวนบ่อบาดาลรายอำเภอของจังหวัดฉะเชิงเทรา

| อำเภอ           | จำนวน (บ่อ) |      | แผนฯ ปี 2566 (บ่อ) |
|-----------------|-------------|------|--------------------|
|                 | พต.         | ทสจ. |                    |
| คลองเขื่อน      | 79          | 2    | 0                  |
| ท่าตะเกียบ      | 1,353       | 9    | 40                 |
| บางคล้า         | 43          | 33   | 1                  |
| บางน้ำเปรี้ยว   | 292         | 38   | 5                  |
| บางปะกง         | 2           | 68   | 0                  |
| บ้านโพธิ์       | 22          | 28   | 0                  |
| แปลงยาว         | 473         | 153  | 15                 |
| พนมสารคาม       | 681         | 93   | 19                 |
| เมืองฉะเชิงเทรา | 37          | 42   | 2                  |
| ราชสาส์น        | 207         | 6    | 0                  |
| สนามชัยเขต      | 1,099       | 19   | 18                 |
| รวมทั้งหมด      | 4,288       | 491  | 100                |

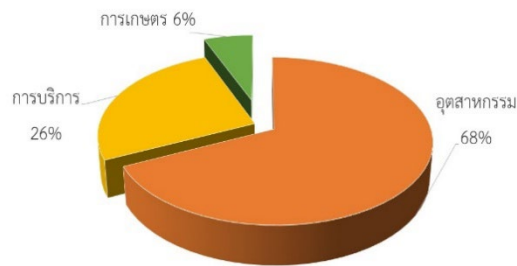
ที่มา : สถานีพัฒนาที่ดินฉะเชิงเทรา และสำนักงานทรัพยากรธรรมชาติและสิ่งแวดล้อมจังหวัดฉะเชิงเทรา

## บทที่ 2

### ภาวะเศรษฐกิจการเกษตรของจังหวัด

#### 2.1 ผลิตภัณฑ์มวลรวมของจังหวัดฉะเชิงเทรา (Gross Provincial Product - GPP)

1) ผลิตภัณฑ์มวลรวมจังหวัด (Gross Provincial Product : GPP) ปี 2563 เท่ากับ 346,104 ล้านบาท เป็นอันดับที่ 9 ของประเทศ (กรุงเทพฯ ชลบุรี ระยอง สมุทรปราการ ปทุมธานี สมุทรสาคร พระนครศรีอยุธยา นครปฐม และฉะเชิงเทรา) และเป็นอันดับ 3 ของภาคตะวันออก รองจากจังหวัดชลบุรี และจังหวัดระยอง ตามลำดับ โดยสัดส่วนผลิตภัณฑ์มวลรวมจังหวัดส่วนใหญ่ ร้อยละ 94.23 มาจากนอกภาคการเกษตร คือ อุตสาหกรรม และบริการ ส่วนภาคการเกษตรมีสัดส่วนเพียงร้อยละ 5.77 ซึ่งในปี 2563 จังหวัดฉะเชิงเทรา มีอัตราขยายตัวที่แท้จริงอยู่ที่ -11.0 น้อยลงเมื่อเทียบกับปี 2562 ที่มีอัตราขยายตัวที่แท้จริงอยู่ที่ -1.3 เนื่องจากผลกระทบจากสถานการณ์การแพร่ระบาดของโรคติดเชื้อโคโรนาไวรัส 2019 (Covid-19)



ตารางที่ 7 : ข้อมูลผลิตภัณฑ์มวลรวม (GPP) รายสาขาของจังหวัดฉะเชิงเทรา ปี 2556 – 2563

(ล้านบาท)

| จังหวัดฉะเชิงเทรา   | 2556<br>(2013) | 2557<br>(2014) | 2558<br>(2015) | 2559<br>(2016) | 2560<br>(2017) | 2561<br>(2018) | 2562<br>(2019) | 2563<br>(2020) | ร้อยละ<br>2563 |
|---|----------------|----------------|----------------|----------------|----------------|----------------|----------------|----------------|----------------|
| <b>1. ภาคการเกษตร</b>   | 21,219         | 19,829         | 18,450         | 18,205         | 18,879         | 19,032         | 19,635         | 19,977         | 5.77           |
| เกษตรกรรม การป่าไม้<br>และการประมง  | 21,219         | 19,829         | 18,450         | 18,205         | 18,879         | 19,032         | 19,635         | 19,977         | 5.77           |
| <b>2. นอกภาคการเกษตร</b>  | 297,817        | 304,298        | 299,140        | 323,290        | 324,027        | 368,213        | 366,148        | 326,127        | 94.23          |
| <b>2.1 อุตสาหกรรม</b>   | 224,656        | 229,217        | 220,418        | 239,838        | 237,167        | 273,439        | 268,706        | 234,988        | 67.90          |
| การทำเหมืองแร่และ<br>เหมืองหิน  | 289            | 332            | 357            | 490            | 524            | 472            | 565            | 516            | 0.15           |
| การผลิตอุตสาหกรรม   | 216,024        | 220,243        | 211,199        | 230,411        | 226,297        | 263,581        | 258,457        | 221,704        | 64.06          |
| ไฟฟ้า ก๊าซ ไอน้ำ และ<br>ระบบปรับอากาศ                                       | 6,368          | 6,641          | 6,738          | 6,756          | 7,988          | 7,019          | 7,253          | 9,684          | 2.80           |
| การจัดการน้ำ การ<br>จัดการ และการบำบัด<br>น้ำเสีย ของเสีย และสิ่ง<br>ปฏิกูล | 1,976          | 2,001          | 2,124          | 2,182          | 2,357          | 2,368          | 2,431          | 3,084          | 0.89           |
| <b>2.2 การบริการ</b>  | 73,161         | 75,081         | 78,721         | 83,452         | 86,860         | 94,774         | 97,442         | 91,139         | 26.33          |
| การก่อสร้าง   | 7,826          | 5,784          | 6,236          | 5,558          | 6,174          | 6,179          | 6,129          | 5,719          | 1.65           |

| จังหวัดฉะเชิงเทรา   | 2556<br>(2013) | 2557<br>(2014) | 2558<br>(2015) | 2559<br>(2016) | 2560<br>(2017) | 2561<br>(2018) | 2562<br>(2019) | 2563<br>(2020) | ร้อยละ<br>2563 |
|---|----------------|----------------|----------------|----------------|----------------|----------------|----------------|----------------|----------------|
| การขายส่งและการ<br>ขายปลีก การซ่อมยาน<br>ยนต์และจักรยายนต์            | 30,714         | 32,837         | 34,895         | 38,385         | 40,805         | 47,456         | 49,186         | 43,869         | 12.68          |
| การขนส่งและสถานที่<br>เก็บสินค้า                                      | 9,160          | 11,115         | 11,058         | 12,109         | 11,249         | 11,247         | 10,739         | 9,208          | 2.66           |
| ที่พักแรมและบริการ<br>ด้านอาหาร                                       | 308            | 296            | 303            | 316            | 345            | 394            | 424            | 383            | 0.11           |
| ข้อมูลข่าวสารและการ<br>สื่อสาร  | 1,518          | 1,561          | 1,800          | 2,090          | 1,869          | 1,995          | 2,098          | 2,053          | 0.59           |
| กิจกรรมทางการเงิน<br>และการประกันภัย                                  | 4,337          | 4,871          | 5,416          | 5,879          | 6,177          | 6,516          | 6,854          | 6,781          | 1.96           |
| กิจกรรม<br>อสังหาริมทรัพย์  | 4,316          | 3,460          | 4,008          | 3,599          | 3,756          | 4,043          | 4,456          | 5,129          | 1.48           |
| กิจกรรมทางวิชาชีพ<br>วิทยาศาสตร์ และ<br>เทคนิค                        | 399            | 304            | 313            | 325            | 380            | 348            | 448            | 654            | 0.19           |
| กิจกรรมการบริหาร<br>และการบริการ<br>สนับสนุน                          | 1,284          | 1,275          | 1,183          | 1,204          | 1,420          | 1,368          | 1,385          | 1,630          | 0.47           |
| การบริหารราชการ<br>การป้องกันประเทศ<br>และการประกันสังคม<br>ภาคบังคับ | 3,777          | 3,372          | 3,360          | 3,517          | 3,798          | 4,195          | 4,367          | 4,464          | 1.29           |
| การศึกษา  | 6,055          | 6,561          | 6,193          | 6,274          | 6,471          | 6,192          | 6,151          | 6,213          | 1.80           |
| กิจกรรมด้านสุขภาพ<br>และงานสังคมสงเคราะห์                             | 2,078          | 2,209          | 2,252          | 2,397          | 2,570          | 2,826          | 3,212          | 3,399          | 0.98           |
| ศิลปะ ความบันเทิง<br>และนันทนาการ                                     | 217            | 225            | 227            | 284            | 299            | 328            | 368            | 311            | 0.09           |
| กิจกรรมบริการด้าน<br>อื่นๆ  | 1,173          | 1,212          | 1,477          | 1,512          | 1,547          | 1,688          | 1,625          | 1,327          | 0.38           |
| <b>ผลิตภัณฑ์มวลรวม<br/>จังหวัด<br/>(ล้านบาท) (GPP)</b>                | <b>319,037</b> | <b>324,127</b> | <b>317,590</b> | <b>341,495</b> | <b>342,906</b> | <b>387,245</b> | <b>385,783</b> | <b>346,104</b> | <b>100.00</b>  |
| <b>ผลิตภัณฑ์มวลรวม<br/>จังหวัด ต่อคน (บาท)</b>                        | <b>422,705</b> | <b>422,055</b> | <b>406,548</b> | <b>431,065</b> | <b>425,290</b> | <b>470,319</b> | <b>459,005</b> | <b>403,574</b> | <b>-</b>       |
| <b>ประชากร (1,000 คน)</b>   | <b>755</b>     | <b>768</b>     | <b>781</b>     | <b>792</b>     | <b>806</b>     | <b>823</b>     | <b>840</b>     | <b>858</b>     | <b>-</b>       |

ที่มา : สำนักงานสภาพัฒนาการเศรษฐกิจและสังคมแห่งชาติ

2) สัดส่วนผลิตภัณฑ์มวลรวมส่วนใหญ่ของจังหวัดฉะเชิงเทรา ในปี 2563 ขึ้นอยู่กับสาขาการผลิตอุตสาหกรรม ซึ่งมีมูลค่ารวม 221,704 ล้านบาท คิดเป็นร้อยละ 64.06 (ลดลงเมื่อเทียบกับปี

2562 ที่มีมูลค่า 255,714 ล้านบาท) รองลงมาคือ การขายส่งและการขายปลีก มีมูลค่า 43,869 ล้านบาท คิดเป็นร้อยละ 12.68 (ลดลงเมื่อเทียบกับปี 2562 ที่มีมูลค่า 48,737 ล้านบาท) ภาคการเกษตรมีมูลค่า 19,977 ล้านบาท คิดเป็นร้อยละ 5.77 (เพิ่มขึ้นเมื่อเทียบกับปี 2562 ที่มีมูลค่า 19,778) และการขนส่งและสถานที่เก็บสินค้า มีมูลค่า 9,208 ล้านบาท คิดเป็นร้อยละ 2.66 (ลดลงเมื่อเทียบกับปี 2562 ที่มีมูลค่า 12,951 ล้านบาท) จากข้อมูลผลิตภัณฑ์มวลรวมจังหวัดแสดงให้เห็นถึงความเลื่อมล้ำของการพัฒนาที่ชัดเจน เนื่องจากจังหวัดฉะเชิงเทราใช้พื้นที่ส่วนใหญ่ไปในภาคการเกษตร และประชากรส่วนใหญ่ประกอบอาชีพเกษตรกรรม แต่สัดส่วนผลิตภัณฑ์มวลรวมของจังหวัดส่วนใหญ่มาจากภาคอุตสาหกรรมและบริการ

**ตารางที่ 8 : ผลิตภัณฑ์มวลรวมจังหวัด (GPP) (ล้านบาท/ปี) และผลิตภัณฑ์จังหวัดต่อหัว (GPP per capita) (บาท/ปี) ปี 2559 – 2563 ภาคตะวันออก**

| จังหวัด    | ผลิตภัณฑ์มวลรวม                         | 2559    | 2560      | 2561      | 2562      | 2563    |
|------------|---|---------|-----------|-----------|-----------|---------|
| ชลบุรี     | ผลิตภัณฑ์มวลรวมจังหวัด (GPP)            | 897,452 | 946,947   | 1,020,800 | 1,059,797 | 892,062 |
|            | ผลิตภัณฑ์จังหวัดต่อหัว (GPP per capita) | 517,288 | 531,415   | 561,221   | 571,234   | 471,723 |
|            | จำนวนประชากร (1,000 คน)                 | 1,735   | 1,782     | 1,819     | 1,855     | 1,891   |
| ระยอง      | ผลิตภัณฑ์มวลรวมจังหวัด (GPP)            | 875,498 | 969,981   | 1,022,638 | 993,978   | 857,191 |
|            | ผลิตภัณฑ์จังหวัดต่อหัว (GPP per capita) | 950,319 | 1,017,145 | 1,043,911 | 988,748   | 831,734 |
|            | จำนวนประชากร (1,000 คน)                 | 921     | 954       | 980       | 1,005     | 1,031   |
| ฉะเชิงเทรา | ผลิตภัณฑ์มวลรวมจังหวัด (GPP)            | 341,495 | 342,906   | 387,245   | 385,783   | 346,104 |
|            | ผลิตภัณฑ์จังหวัดต่อหัว (GPP per capita) | 431,065 | 425,290   | 470,319   | 459,005   | 403,574 |
|            | จำนวนประชากร (1,000 คน)                 | 792     | 806       | 823       | 840       | 858     |
| ปราจีนบุรี | ผลิตภัณฑ์มวลรวมจังหวัด (GPP)            | 230,165 | 297,125   | 319,644   | 347,015   | 326,113 |
|            | ผลิตภัณฑ์จังหวัดต่อหัว (GPP per capita) | 384,308 | 485,513   | 514,863   | 551,150   | 510,887 |
|            | จำนวนประชากร (1,000 คน)                 | 599     | 612       | 621       | 630       | 638     |
| จันทบุรี   | ผลิตภัณฑ์มวลรวมจังหวัด (GPP)            | 105,958 | 131,138   | 120,608   | 133,363   | 142,687 |
|            | ผลิตภัณฑ์จังหวัดต่อหัว (GPP per capita) | 198,059 | 241,159   | 218,208   | 239,453   | 254,246 |
|            | จำนวนประชากร (1,000 คน)                 | 535     | 544       | 553       | 557       | 561     |
| สระแก้ว    | ผลิตภัณฑ์มวลรวมจังหวัด (GPP)            | 40,830  | 43,719    | 48,222    | 48,655    | 46,558  |
|            | ผลิตภัณฑ์จังหวัดต่อหัว (GPP per capita) | 67,192  | 70,430    | 76,583    | 76,199    | 74,924  |
|            | จำนวนประชากร (1,000 คน)                 | 608     | 621       | 630       | 639       | 647     |

| จังหวัด | ผลิตภัณฑ์มวลรวม                            | 2559    | 2560    | 2561    | 2562    | 2563    |
|---------|--|---------|---------|---------|---------|---------|
| ตราด    | ผลิตภัณฑ์มวลรวมจังหวัด (GPP)               | 36,939  | 45,168  | 41,792  | 43,891  | 45,349  |
|         | ผลิตภัณฑ์จังหวัดต่อหัว<br>(GPP per capita) | 141,065 | 170,855 | 156,586 | 162,741 | 166,451 |
|         | จำนวนประชากร (1,000 คน)                    | 262     | 264     | 267     | 270     | 272     |
| นครนายก | ผลิตภัณฑ์มวลรวมจังหวัด (GPP)               | 25,477  | 26,347  | 29,386  | 30,435  | 31,158  |
|         | ผลิตภัณฑ์จังหวัดต่อหัว<br>(GPP per capita) | 99,381  | 102,105 | 113,450 | 117,028 | 119,304 |
|         | จำนวนประชากร (1,000 คน)                    | 256     | 258     | 259     | 260     | 261     |

ในปี 2563 ผลิตภัณฑ์ภาค (GRP) ของภาคตะวันออก ลดลงร้อยละ 6.1 เทียบกับการขยายตัวร้อยละ 1.7 ในปี 2562 เนื่องจากการผลิตภาคเกษตร ซึ่งมีส่วนร้อยละ 92.8 ของผลิตภัณฑ์ภาคตะวันออก ลดลงร้อยละ 6.6 เทียบกับที่ขยายตัวร้อยละ 1.8 ในปีก่อนหน้า สำหรับการผลิตภาคเกษตร มีสัดส่วนร้อยละ 7.2 ของผลิตภัณฑ์ภาคตะวันออก ขยายตัวร้อยละ 2.1 เทียบกับการขยายตัวร้อยละ 1.0 ในปี 2562

#### ผลิตภัณฑ์จังหวัดต่อหัว (GPP per capita)

ปี 2563 จังหวัดที่มีผลิตภัณฑ์จังหวัดต่อหัวอยู่ในระดับสูง ส่วนใหญ่อยู่ในพื้นที่ภาคตะวันออก เขตกรุงเทพฯ และปริมณฑล และภาคกลาง โดยจังหวัดระยองมีผลิตภัณฑ์ จังหวัดต่อหัวสูงสุดที่ 831,734 บาทต่อคนต่อปี ส่วนจังหวัดที่มีผลิตภัณฑ์จังหวัดต่อหัวต่ำสุด ได้แก่ จังหวัดนราธิวาส มีผลิตภัณฑ์จังหวัดต่อหัวที่ 55,417 บาทต่อคนต่อปี หรือมีความแตกต่างกับผลิตภัณฑ์จังหวัดต่อหัวของจังหวัดระยองเท่ากับ 15.0 เท่า ทั้งนี้ จังหวัดที่มีผลิตภัณฑ์จังหวัดต่อหัวสูงสุด 5 อันดับแรก ได้แก่ ระยอง กรุงเทพมหานคร ปราชินบุรี และพระนครศรีอยุธยา ตามลำดับ ส่วนจังหวัดที่มีผลิตภัณฑ์จังหวัดต่อหัว อยู่ใน 5 ลำดับต่ำสุด คือ นราธิวาส หนองบัวลำภูมุกดาหาร แม่ฮ่องสอน และยโสธร ตามลำดับ

#### ตารางที่ 9 : ผลิตภัณฑ์จังหวัดต่อหัวปี 2563 (บาทต่อปี) 10 อันดับสูงสุด และ 10 อันดับต่ำสุด

| 10 อันดับแรกสูงสุด   |   | 10 อันดับสุดท้ายต่ำสุด |   |
|----------------------|---|------------------------|---|
| จังหวัด              | ผลิตภัณฑ์จังหวัดต่อหัว<br>(บาทต่อคนต่อปี) | จังหวัด                | ผลิตภัณฑ์จังหวัดต่อหัว<br>(บาทต่อคนต่อปี) |
| 1. ระยอง             | 831,734                                   | 1. นราธิวาส            | 55,417                                    |
| 2. กรุงเทพมหานคร     | 585,689                                   | 2. หนองบัวลำภู         | 59,157                                    |
| 3. ปราชินบุรี        | 510,887                                   | 3. มุกดาหาร            | 61,345                                    |
| 4. ชลบุรี            | 471,723                                   | 4. แม่ฮ่องสอน          | 63,419                                    |
| 5. พระนครศรีอยุธยา   | 436,363                                   | 5. ยโสธร               | 65,254                                    |
| <b>6. ฉะเชิงเทรา</b> | <b>403,574</b>                            | 6. บึงกาฬ              | 68,497                                    |
| 7. สมุทรสาคร         | 382,372                                   | 7. สกลนคร              | 69,009                                    |
| 8. สระบุรี           | 321,625                                   | 8. ชัยภูมิ             | 69,375                                    |



|                 |         |                |        |
|-----------------|---------|----------------|--------|
| 9. นครปฐม       | 288,232 | 9. สระแก้ว     | 71,924 |
| 10. สมุทรปราการ | 285,173 | 10. อำนาจเจริญ | 72,573 |

ที่มา : สำนักงานสภาพัฒนาการเศรษฐกิจและสังคมแห่งชาติ

## 2.2 ภาวะเศรษฐกิจการเกษตรของจังหวัด ปี 2565 และแนวโน้ม ปี 2566

ภาวะเศรษฐกิจการเกษตร ปี ๒๕๖๕ มีการหดตัวร้อยละ ๑.๗ เมื่อเทียบกับปีที่ผ่านมา โดยสาขาปศุสัตว์หดตัวร้อยละ ๒.๔ ในขณะที่สาขาพืช สาขาประมง สาขาบริการทางการเกษตร และสาขาป่าไม้ขยายตัวร้อยละ ๑.๔ ๑.๕ ๐.๗ และ ๑.๒ ตามลำดับ โดยมีปัจจัยสำคัญที่ส่งผลกระทบต่อภาคเกษตร โดยเฉพาะสาขาปศุสัตว์ เนื่องจากผลผลิตสุกรลดลงจากปัญหาโรคระบาดโรคอหิวาต์แอฟริกาในสุกร (ASF) ทำให้ผู้ประกอบการปรับลดปริมาณการเลี้ยงสุกรในฟาร์มลง

ดัชนีผลผลิตสินค้าเกษตรปี ๒๕๖๕ ลดลงร้อยละ ๑.๓ เมื่อเทียบกับปีที่ผ่านมา จากสาขาปศุสัตว์ที่ดัชนีผลผลิตลดลงร้อยละ ๓.๖ ในขณะที่สาขาประมง และสาขาพืช ที่มีดัชนีผลผลิตเพิ่มขึ้น ร้อยละ ๒.๖ และ ๐.๕ ตามลำดับ ผลจากปริมาณผลผลิตข้าว กุ้งขาวแวนนาไม และปลาน้ำจืดที่เพิ่มขึ้น รวมถึงดัชนีราคาสินค้าเกษตร เพิ่มขึ้นร้อยละ ๑๗.๗ ส่งผลให้ดัชนีรายได้ภาคเกษตร เพิ่มขึ้นร้อยละ ๑๖.๑

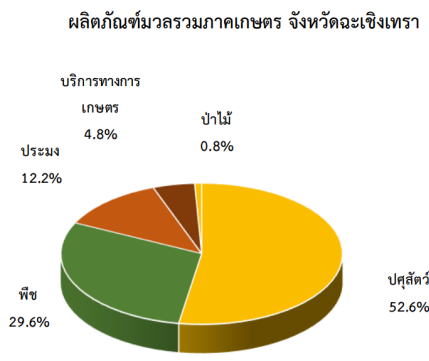
แนวโน้มเศรษฐกิจการเกษตรปี ๒๕๖๖ คาดว่าจะขยายตัวอยู่ในช่วงร้อยละ ๑.๒ – ๒.๒ โดยสาขาพืชขยายตัวอยู่ในช่วงร้อยละ ๑.๓ – ๒.๓ สาขาปศุสัตว์ ขยายตัว ในช่วงร้อยละ ๑.๐ - ๒.๐ สาขาประมง ขยายตัวอยู่ในช่วงร้อยละ ๐.๑ – ๑.๑ และสาขาบริการทางการเกษตร ขยายตัวอยู่ในช่วงร้อยละ ๑.๑ – ๒.๑ และสาขาป่าไม้ ขยายตัวอยู่ในช่วงร้อยละ ๐.๕ – ๑.๕ โดยคาดว่าจะมีปัจจัยสำคัญที่ส่งผลกระทบต่อภาคเกษตร ได้แก่ ปริมาณน้ำในอ่างเก็บน้ำเพียงพอสำหรับการเพาะปลูก เลี้ยงสัตว์ และทำประมง การดำเนินนโยบายและมาตรการของภาครัฐ ด้านการเกษตร รวมทั้งความเชื่อมั่นในคุณภาพมาตรฐานสินค้าเกษตรของคนไทย แต่อย่างไรก็ตามยังมีปัจจัยด้านลบ ได้แก่ ความแปรปรวนของสภาพอากาศ ปัญหาโรคระบาดในพืชและสัตว์ที่ยังต้องเฝ้าระวัง รวมทั้งต้นทุนการผลิตที่สูงขึ้น ภาวะเงินเฟ้อที่มีแนวโน้มอยู่ในระดับสูง และความไม่แน่นอนของสถานการณ์การแพร่ระบาดของโรคโควิด ๑๙

### 1) ภาพรวมเศรษฐกิจจังหวัด

ผลิตภัณฑ์มวลรวมจังหวัด ณ ราคาประจำปีของจังหวัดฉะเชิงเทรา ปี 2564 มีมูลค่า 358,982 ล้านบาท คิดเป็นร้อยละ 2.22 ของ GDP ประเทศไทย ประชากรมีรายได้ต่อหัวประมาณปีละ 412,282 บาท ประกอบด้วยภาคเกษตร คิดเป็นสัดส่วนร้อยละ 6 ของผลิตภัณฑ์มวลรวมจังหวัด ภาคอุตสาหกรรม คิดเป็นสัดส่วนร้อยละ 68 และภาคบริการ คิดเป็นสัดส่วนร้อยละ 26 ของผลิตภัณฑ์มวลรวมจังหวัด

โครงสร้างการผลิตหลักของจังหวัดฉะเชิงเทรา สาขาอุตสาหกรรมเป็นสำคัญ ประกอบด้วย สาขาโรงงานอุตสาหกรรม สาขาขายส่งและขายปลีกยานยนต์ สาขาการคมนาคมขนส่ง สาขาลิขิตไฟฟ้า ก๊าซ ใอน้ำ เครื่องปรับอากาศ และเกษตรกรรม ในสาขาเกษตรกรรม มีสินค้าหลักในการขับเคลื่อนเศรษฐกิจ คือ ข้าว มันสำปะหลัง ยางพารา มะม่วง สุกร ไก่ไข่ ไก่เนื้อ กุ้งขาวแวนนาไม และ ปลานิล เป็นต้น

สาขาการผลิตทางการเกษตรที่สำคัญของจังหวัดฉะเชิงเทรา ในปี 2565 ได้แก่ สาขาปศุสัตว์ ซึ่งมีสัดส่วนถึงร้อยละ 52.6 ของผลิตภัณฑ์มวลรวมภาคเกษตร หรือ GPP ภาคเกษตร รองลงมา คือ สาขาพืช สาขาประมง สาขาบริการทางการเกษตร และสาขาป่าไม้ คิดเป็นร้อยละ 29.6 12.2 4.8 และ 0.8 ตามลำดับ

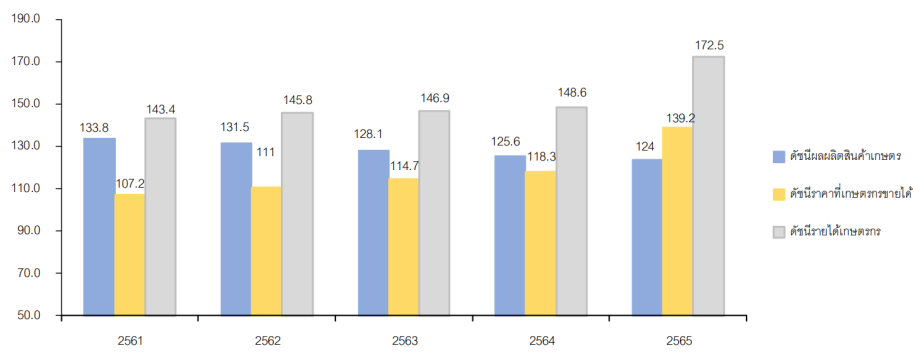


ที่มา : สำนักงานเศรษฐกิจการเกษตรที่ 6

## 2) เครื่องชี้ภาวะเศรษฐกิจการเกษตร

➤ ดัชนีผลผลิตสินค้าเกษตรจังหวัดฉะเชิงเทราของปี 2565 อยู่ที่ระดับ 124 ลดลงร้อยละ 1.3 จากปีที่ผ่านมา ซึ่งอยู่ที่ระดับ 125.6 ผลจากปริมาณสินค้าเกษตรลดลง ได้แก่ ยางพารา มันสำปะหลัง มะม่วง สุกร ส่วนดัชนีราคาที่เกษตรกรขายได้อยู่ที่ระดับ 139.2 เพิ่มขึ้นร้อยละ 17.7 จากปีที่ผ่านมา ซึ่งอยู่ที่ระดับ 118.3 ผลจากราคาสินค้าหลายชนิดที่เพิ่มขึ้นด้วย เช่น ข้าว มันสำปะหลัง สุกร ไข่ไก่ ไข่เนื้อ กุ้งขาวแวนนาไม และปลานิล ส่งผลให้ดัชนีรายได้เกษตรกรอยู่ที่ระดับ 172.5 เพิ่มขึ้นร้อยละ 16.1 จากปีที่ผ่านมา ซึ่งอยู่ที่ระดับ 148.6

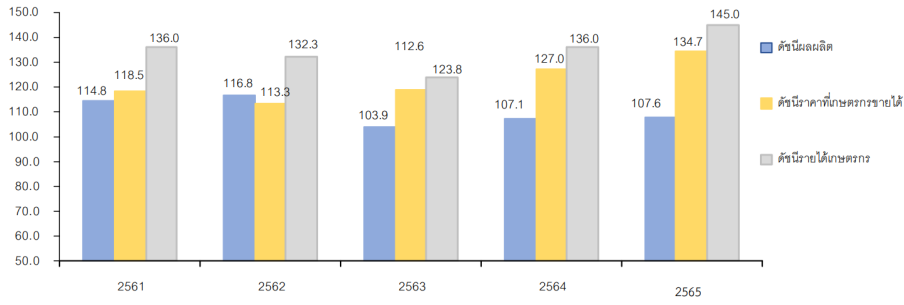
ดัชนีผลผลิตสินค้าเกษตร ดัชนีราคาที่เกษตรกรขายได้ และดัชนีรายได้เกษตรกร



ที่มา : สำนักงานเศรษฐกิจการเกษตรที่ 6

➤ ดัชนีผลผลิตสาขาพืช ปี2565 อยู่ที่ระดับ 107.6 เพิ่มขึ้นร้อยละ 0.5 จากปีที่ผ่านมา ซึ่งอยู่ที่ระดับ 107.1 ขณะที่ดัชนีราคาพืชที่เกษตรกรขายได้โดยเฉลี่ยอยู่ที่ระดับ 134.7 เพิ่มขึ้นร้อยละ 6 จากปีที่ผ่านมา ซึ่งอยู่ที่ระดับ 127.0 ส่งผลให้ดัชนีรายได้เกษตรกรสาขา พืชเพิ่มขึ้นอยู่ที่ระดับ 145.0 หรือเพิ่มขึ้นร้อยละ 6.6 จากปีที่ผ่านมา ซึ่งอยู่ที่ระดับ 136.0

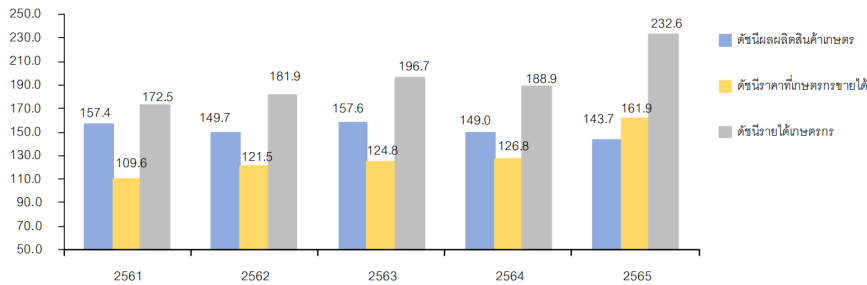
ดัชนีผลผลิตสินค้าเกษตร ดัชนีราคาที่ใช้เกษตรกรขายได้ และดัชนีรายได้เกษตรกร สาขาพืช



ที่มา: สำนักงานเศรษฐกิจการเกษตรที่ 6

➤ ดัชนีผลผลิตสาขาปศุสัตว์ปี2565 อยู่ที่ระดับ 143.7 ลดลงร้อยละ 3.6 จากปีที่ผ่านมา ซึ่งอยู่ที่ระดับ 149.0 ขณะที่ดัชนี ราคาสินค้าปศุสัตว์ที่เกษตรกรขายได้โดยเฉลี่ยอยู่ที่ระดับ 161.9 เพิ่มขึ้น ร้อยละ 27.7 จากปีที่ผ่านมา ซึ่งอยู่ที่ระดับ 126.8 ส่งผลให้ดัชนี รายได้เกษตรกรสาขาปศุสัตว์อยู่ที่ระดับ 232.6 เพิ่มขึ้นร้อยละ 23.1 จากปีที่ผ่านมา ซึ่งอยู่ที่ระดับ 188.9

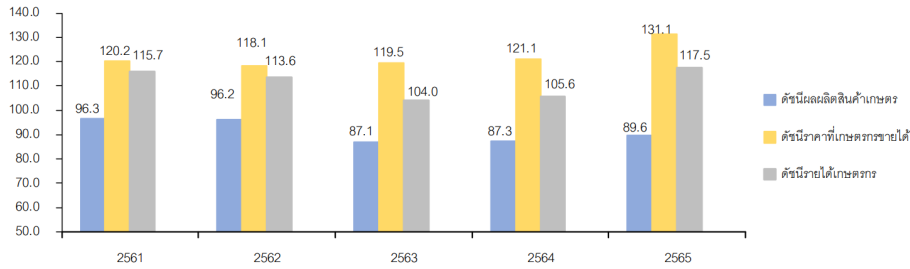
ดัชนีผลผลิตสินค้าเกษตร ดัชนีราคาที่ใช้เกษตรกรขายได้ และดัชนีรายได้เกษตรกร สาขาปศุสัตว์



ที่มา: สำนักงานเศรษฐกิจการเกษตรที่ 6

➤ ดัชนีผลผลิตสาขาประมง ปี2565 อยู่ที่ระดับ 89.6 เพิ่มขึ้นร้อยละ 2.7 จากปีที่ผ่านมา ซึ่ง อยู่ที่ระดับ 87.3 ขณะที่ดัชนีราคา สินค้าประมงที่เกษตรกรขายได้โดยเฉลี่ยอยู่ที่ระดับ 131.1 เพิ่มขึ้นร้อยละ 8.3 จากปีที่ผ่านมา ซึ่งอยู่ที่ระดับ 121.1 ส่งผลให้ดัชนีรายได้ เกษตรกรสาขาประมงอยู่ที่ระดับ 117.5 เพิ่มขึ้น ร้อยละ 11.3 จากช่วงเดียวกันของปีที่ผ่านมา ซึ่งอยู่ที่ระดับ 105.6

ดัชนีผลผลิตสินค้าเกษตร ดัชนีราคาที่เกษตรกรขายได้ และดัชนีรายได้เกษตรกร สาขาประมง



ที่มา: สำนักงานเศรษฐกิจการเกษตรที่ 6

3) **ภาวะเศรษฐกิจการเกษตร ปี 2565** ภาวะเศรษฐกิจการเกษตรของจังหวัดฉะเชิงเทรา

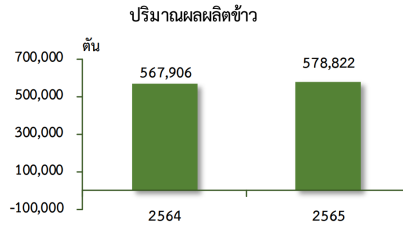
ปี 2565 มีการหดตัวร้อยละ 1.7 เมื่อเทียบกับปีที่ผ่านมา เนื่องจากปัจจัยต่างๆ ที่เกี่ยวข้องกับการผลิตภาคเกษตรดังกล่าวข้างต้น อาทิ ปัจจัยเชิงบวก ได้แก่ สภาพอากาศเอื้ออำนวย ฤดูฝนเริ่มต้นเร็วกว่าที่ผ่านมา ปริมาณน้ำฝนเพียงพอต่อการเจริญเติบโต ส่งผลให้ผลผลิตต่อไร่เพิ่มขึ้น รวมถึงนโยบายที่เป็นแรงสนับสนุนจากภาครัฐและนโยบายประกัน ราคาสินค้าเกษตรต่าง ๆ ส่งผลให้ราคาสินค้าเกษตรเพิ่มขึ้น เช่น ข้าว ไข่ไก่ ไข่เนื้อ กุ้งขาวแวนนาไมและปลาน้ำจืด เป็นต้น ส่วนปัจจัยเชิงลบ ได้แก่ โรคระบาดในสุกร ต้นทุนการผลิตที่สูงขึ้น ภาวะเงินเฟ้อมีแนวโน้มสูงขึ้นทั่วโลก ปัญหาความขัดแย้งระหว่างรัสเซียและยูเครนที่ยืดเยื้อ โดยสาขาพืช สาขาประมง สาขาการบริการทางการเกษตร และสาขาป่าไม้ขยายตัว ในขณะที่สาขาปศุสัตว์หดตัว โดยรายละเอียดในแต่ละสาขา มีดังนี้

➤ **สาขาพืช** ปี 2565 ขยายตัวร้อยละ 1.4 เมื่อเทียบกับปีที่ผ่านมา โดยสาขาพืชมีผลผลิตพืชที่สำคัญ ได้แก่ ข้าว ยางพารา มันสำปะหลัง และมะม่วง โดยผลผลิตพืชหลัก ได้แก่ ข้าว เพิ่มขึ้นร้อยละ 1.9 ส่วนผลผลิตมันสำปะหลัง มะม่วง และยางพารา ลดลงร้อยละ 1.8 0.8 และ 0.8



ภาวะการผลิต ปริมาณผลผลิตข้าวปี 2565 เท่ากับ 578,822 ตัน เพิ่มขึ้นจากปีที่ผ่านมา ซึ่งมีผลผลิต 567,906 ตัน หรือเพิ่มขึ้นร้อยละ 1.9 ผลผลิต เฉลี่ยต่อไร่ต่อเนื้อที่เก็บเกี่ยวทั้งจังหวัดปี 2565 เพิ่มขึ้นจากปี 2564 เนื่องจากมีปริมาณน้ำเพียงพอต่อการเพาะปลูก ฝนตกต่อเนื่องตลอดฤดู ประกอบกับสภาพอากาศเอื้ออำนวย ทำให้การเจริญเติบโตของต้นข้าวสมบูรณ์ เมล็ดเต็มรวง ผลผลิตเฉลี่ยต่อไร่เพิ่มขึ้นทุกอำเภอ ส่งผลให้ ผลผลิตรวมทั้งจังหวัดเพิ่มขึ้น

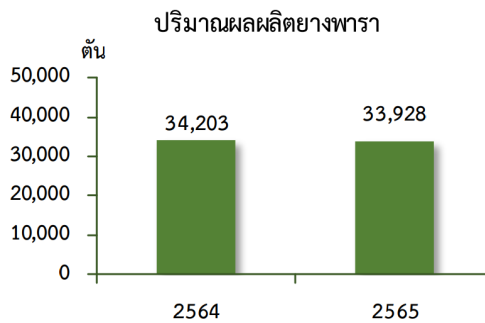
ระดับราคา ปี ๒๕๖๕ ราคาข้าวเปลือกเจ้าความชื้น ๑๕% ที่เกษตรกรขายได้เฉลี่ยตันละ ๘,๖๗๐.๘๓ บาท เพิ่มขึ้นจากปีที่ผ่านมา ที่มีราคา เฉลี่ยตันละ ๘,๓๕๘.๕ บาท หรือเพิ่มขึ้นร้อยละ ๓.๗ เนื่องจากนโยบายประกันรายได้เกษตรกรผู้ปลูกข้าว



### ยางพารา

ภาวะการผลิต ปริมาณผลผลิตยางพารา ปี 2565 เท่ากับ 33,928 ตัน ลดลงจากปี ที่ผ่านมา ซึ่งผลิตได้ 34,203 ตัน หรือลดลงร้อยละ 0.8 เนื่องจากสภาพอากาศมีฝน ตกหลายช่วงทำให้จำนวนวันกรีดยาง ลดลง และปัญหาช้างป่าบุกรุกพื้นที่ทำให้ เกษตรกรไม่สามารถกรีดยางได้ในทุกวัน

ระดับราคา ปี 2565 ราคายางพาราแผ่นดิบชั้น 3 ที่เกษตรกรขายได้มีราคา เฉลี่ยกิโลกรัมละ 56.78 บาท ลดลงเล็กน้อยร้อยละ 0.7 จากปี 2564 ซึ่งมีราคา เฉลี่ยกิโลกรัมละ 57.18 บาท จากการสนับสนุน โครงการประกันรายได้เกษตรกรชาวสวนยาง ประกอบกับความต้องการใช้ยางพาราเพิ่มขึ้น ทั้งในและ ต่างประเทศในอุตสาหกรรมยานยนต์อุตสาหกรรมผลิตถุงมือยาง ทำให้ราคายางพารายังมีราคาสูง

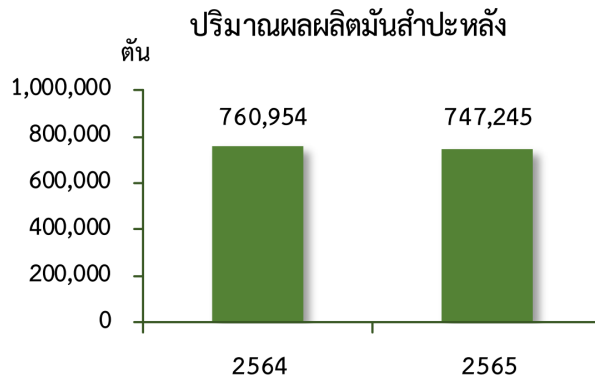


### มันสำปะหลัง

ภาวะการผลิต ปริมาณผลผลิตมันสำปะหลัง ปี 2565 เท่ากับ 747,245 ตัน ลดลงจาก ปีที่ ผ่านมา ซึ่งผลิตได้ 760,954 ตัน หรือลดลงร้อยละ 1.8 เนื่องจากผลผลิตเฉลี่ยต่อไร่ ต่อเนื้อที่เก็บเกี่ยวทั้ง จังหวัด ปี 2565 เพิ่มขึ้นจากปี 2564เนื่องจากมีฝนตกอย่างต่อเนื่อง ปริมาณน้ำเพียงพอในช่วงมันสำปะหลัง เริ่มลงหัว และสภาพอากาศเอื้ออำนวย ทำให้มัน สำปะหลังเจริญเติบโตได้ค่อนข้างดีแต่จากเนื้อที่เก็บเกี่ยวที่ ลดลงจากความเสียหายของ หัวมันเน่าจากน้ำท่วม ส่งผลให้ผลผลิตรวมทั้งจังหวัดลดลง

ระดับราคา ปี 2565 ผลผลิตหัวมันสำปะหลังสดคละที่เกษตรกรขายได้เฉลี่ยอยู่ที่กิโลกรัมละ 2.41 บาท เพิ่มขึ้นร้อยละ 20.5 จากปีที่ ผ่านมา ซึ่งมีราคาเฉลี่ยกิโลกรัมละ 2.00 บาท เนื่องจากความต้องการ มันสำปะหลังเพื่อส่งออกมีมากขึ้น ประเทศจีนผู้นำเข้ารายใหญ่ ต้องการนำเข้มันสำปะหลังเพื่อทดแทน ข้าวโพดเลี้ยงสัตว์ที่มีราคาสูงขึ้น ปัญหาความขัดแย้งระหว่างรัสเซีย-ยูเครน ทำให้ทั่วโลกเพิ่ม ปริมาณสำรอง ธัญพืชเพื่อการบริโภค เพื่ออุตสาหกรรมอาหารสัตว์ และพลังงาน รวมทั้งนโยบายโครงการประกันรายได้ เกษตรกรผู้ปลูกมันสำปะหลังและมาตรการคูปองโครงการประกันรายได้เกษตรกรผู้ปลูกมันสำปะหลัง ปี2565/2566 ส่งผลให้ราคามันสำปะหลังสูงขึ้น

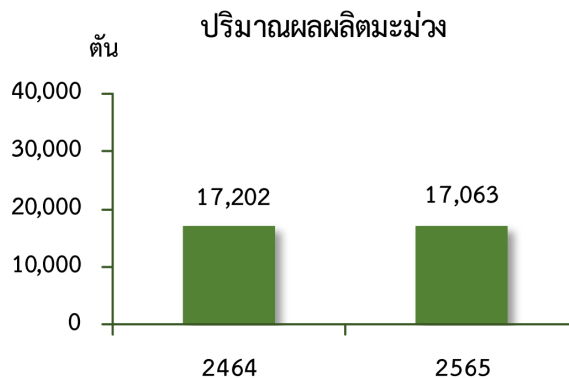




### มะม่วง

ภาวะการผลิต ปริมาณผลผลิตมะม่วง ปี 2565 เท่ากับ 17,063 ตัน ลดลงจากปีที่ ผ่านมา ซึ่งผลิตได้ 17,202 ตัน หรือลดลงร้อยละ 0.8 เนื่องจากสภาพอากาศฝนตก เป็นช่วง ๆ ตลอด ทำให้ต้นมะม่วงไม่พร้อม ดึงข้อเข้า ส่งผลให้มะม่วงติดผลน้อย ผลผลิตมะม่วงลดลง

ระดับราคา ปี 2565 ราคามะม่วงที่เกษตรกรขายได้เฉลี่ยกิโลกรัมละ 18.44 บาท เพิ่มขึ้นจากปีที่ผ่านมา ที่มีราคาเฉลี่ยกิโลกรัมละ 15.73 บาท หรือเพิ่มขึ้นร้อยละ 17.2 เนื่องจากภาครัฐมีนโยบายสนับสนุนการบริหารจัดการสินค้ามะม่วง เพื่อ รองรับผลผลิต โดยการดำเนินมาตรการกระจายผลผลิตออกจากแหล่งผลิตและ สนับสนุนค่าบริหารจัดการ



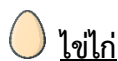
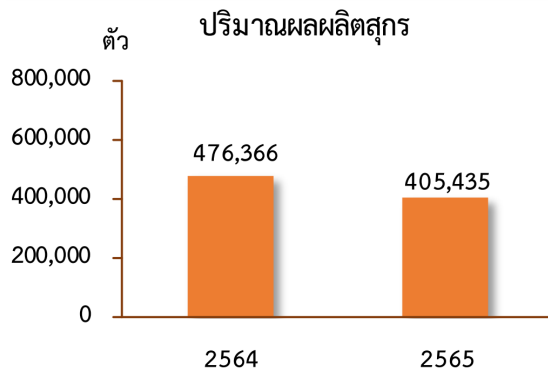
➤ สาขาปศุสัตว์ ปี 2565 หดตัวร้อยละ 2.4 เมื่อเทียบกับปีที่ผ่านมา โดยผลผลิตปศุสัตว์ที่ลดลง ได้แก่ สุกร ลดลงร้อยละ 14.9 ส่วนผลผลิตปศุสัตว์ที่เพิ่มขึ้น ได้แก่ ไก่เนื้อและไข่ไก่ เพิ่มขึ้นร้อยละ 2.2 และ 0.8



### สุกร

ภาวะการผลิต ปริมาณผลผลิตสุกร ปี 2565 เท่ากับ 405,435 ตัว ลดลงจากปีที่ ผ่านมา ที่มีปริมาณการผลิต 476,366 ตัว หรือลดลงร้อยละ 14.9 เนื่องจากโรค ระบาดโรคคอหิวาต์แอฟริกาในสุกร (ASF) อีกทั้งแม่พันธุ์สุกรได้รับความเสียหาย จากการระบาดของโรค ASF ทำให้ผู้ประกอบการปรับลดปริมาณการเลี้ยงสุกร ในฟาร์มลงและเกษตรกรรายย่อยชะลอการเลี้ยงเพื่อลดความเสี่ยง ส่งผลให้ ปริมาณสุกรลดลง

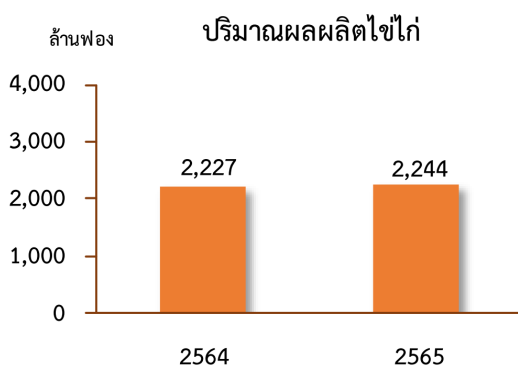
ระดับราคา ปี 2565 ราคาสุกรน้ำหนักกิโลกรัม 100 ขึ้นไป ที่เกษตรกรขาย ได้เฉลี่ยอยู่ที่ กิโลกรัมละ 108.62 บาท เพิ่มขึ้นจากปีที่ผ่านมา ที่มีราคาเฉลี่ยกิโลกรัมละ 79.45 บาท หรือเพิ่มขึ้นร้อยละ 36.7 เนื่องจาก ปริมาณผลผลิตสุกรในตลาดที่ลดลง เนื่องจากจำนวนแม่พันธุ์ที่ลดลงจากปัญหาโรคระบาดในสุกร ประกอบกับต้นทุนการผลิตที่สูงขึ้นจาก ภาวะวัตถุดิบอาหารสัตว์ที่ปรับตัวสูงขึ้น ทำให้ราคาสุกรเพิ่มขึ้น



### **ไข่ไก่**

ภาวะการผลิต ปริมาณผลผลิตไข่ไก่ ปี 2565 เท่ากับ 2,244.12 ล้านฟอง เพิ่มขึ้นจากปีที่ผ่านมา ซึ่งมีปริมาณการผลิตไข่ไก่ จำนวน 2,226.65 ล้านฟอง หรือเพิ่มขึ้นร้อยละ 0.8 เนื่องจากเกษตรกรมีการจัดการฟาร์มที่มีประสิทธิภาพ รวมถึงความต้องการไข่ไก่ที่เพิ่มขึ้น เพราะไข่ไก่เป็นแหล่งโปรตีนที่มีราคาถูก ส่งผลให้ผลผลิตไข่ไก่ออกสู่ตลาดมากขึ้น

ระดับราคา ปี 2565 ราคาไข่ไก่คละที่เกษตรกรขายได้เฉลี่ยอยู่ที่ฟองละ 3.35 บาท เพิ่มขึ้นจากปีที่ผ่านมา ซึ่งมีราคาเฉลี่ยอยู่ที่ฟองละ 2.75 บาท หรือเพิ่มขึ้นร้อยละ 21.8 เนื่องจากในปี 2565 ต้นทุนเกษตรกรผู้เลี้ยงไก่ไข่มีการปรับตัวสูงขึ้นอย่างต่อเนื่อง จากวัตถุดิบอาหารสัตว์ที่เป็นสัดส่วนประมาณ 70% ของต้นทุนการผลิตไข่ไก่ โดยผู้เลี้ยงไก่รายย่อยจะมีต้นทุนสูงกว่า จึงต้องมีการปรับราคาไข่ไก่เพื่อให้สามารถประกอบกิจการได้

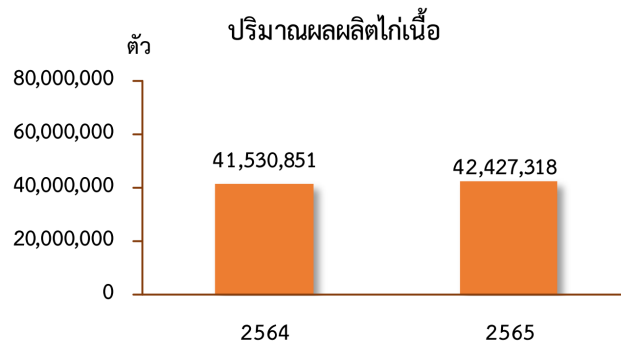


### **ไก่เนื้อ**

ภาวะการผลิต ปริมาณผลผลิตไก่เนื้อ ปี 2565 เท่ากับ 42,427,318 ตัว เพิ่มขึ้นเล็กน้อยจากปีที่ผ่านมา ซึ่งมีปริมาณการผลิตไก่เนื้อ จำนวน 41,530,851ตัว หรือเพิ่มขึ้นร้อยละ 2.2เนื่องจากความต้องการบริโภค ในประเทศและต่างประเทศเพิ่มขึ้นจากการผ่อนคลายมาตรการป้องกัน การแพร่ระบาดของโรคติดเชื้อ

ไวรัสโคโรนา 2019 ประกอบกับการระบาดของโรคหิวาต์แอฟริกาในสุกร (AFS) ของสุกรในประเทศเพื่อนบ้านและในประเทศ ทำให้ความต้องการบริโภคเนื้อไก่เพื่อทดแทนการบริโภคสุกรมากขึ้น

ระดับราคา ปี 2565 ราคาไก่รุ่นพันธุ์เนื้อที่เกษตรกรขายได้เฉลี่ยอยู่ที่กิโลกรัมละ 44.07 บาท เพิ่มขึ้นจากปีที่ผ่านมาที่มีราคาเฉลี่ยอยู่ที่ กิโลกรัมละ 34.33 บาท หรือเพิ่มขึ้นร้อยละ 28.4 เนื่องจากวัตถุดิบราคาอาหารสัตว์ที่ปรับตัวสูงขึ้นอย่างต่อเนื่องประกอบกับความ ต้องการบริโภคเนื้อไก่ทดแทนการบริโภคสุกรที่มีสูงขึ้น

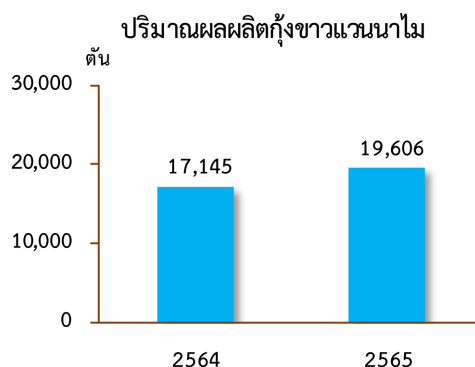


➤ สาขาประมง ปี 2565 ขยายตัว ร้อยละ 1.5 เมื่อเทียบกับปีที่ผ่านมา โดยสาขาประมงมีผลผลิตพืชที่สำคัญ ได้แก่ กุ้งขาวแวนนาไม และปลานิล โดยผลผลิตสาขาประมงหลัก ได้แก่ ปลานิล กุ้งขาวแวนนาไม เพิ่มขึ้นร้อยละ 2.7 และ 14.4 ตามลำดับ

### กุ้งขาวแวนนาไม

ภาวะการผลิต ปริมาณผลผลิตกุ้งขาวแวนนาไมของปี2565 เท่ากับ 19,606 ตัน เพิ่มขึ้นจากปีที่ผ่านมา ซึ่งมีปริมาณการผลิต17,145 ตัน หรือเพิ่มขึ้นร้อยละ 14.4 เนื่องจากสถานการณ์โรคโควิด 19 ได้คลี่คลายลง การท่องเที่ยวเริ่มฟื้นตัว ความ ต้องการบริโภคเพิ่มสูงขึ้น เกษตรกรจึงยังคงเลี้ยงกุ้งอย่างต่อเนื่อง และแม้ว่า เกษตรกรประสบปัญหาการระบาดของโรคกุ้ง เช่น โรคซีขาว ไวรัสตัวแดงดวงขาว โรคหัวเหลือง และต้นทุนอาหารที่เพิ่มสูงขึ้น แต่ไม่มีผลกระทบต่อการผลิตมากนัก เนื่องจากเกษตรกรมีการบริหารจัดการที่ดี

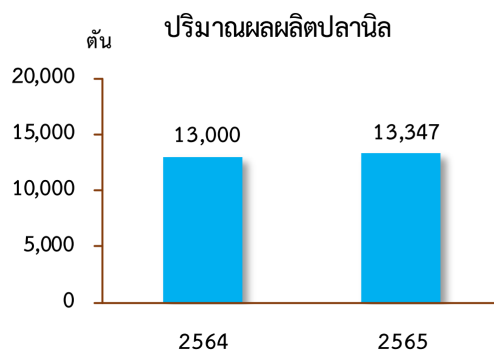
ระดับราคา ปี 2565 ราคาผลผลิตกุ้งขาวแวนนาไมที่เกษตรกรขายได้เฉลี่ย กิโลกรัมละ 170.42 บาท เพิ่มขึ้นจากปีที่ผ่านมา ที่มีราคาเฉลี่ยกิโลกรัมละ 157.33 บาท หรือเพิ่มขึ้นร้อยละ 8.3 เนื่องจากความต้องการ บริโภคทั้งตลาดภายในและตลาดต่างประเทศเพิ่มขึ้น



## ปลานิล

ภาวะการผลิต ปริมาณผลผลิตปลานิลของปี 2565 เท่ากับ 13,347 ตัน เพิ่มขึ้นเล็กน้อยจากปีที่ผ่านมา ซึ่งมีปริมาณการผลิต 13,000 ตัน หรือเพิ่มขึ้น ร้อยละ 2.7 เนื่องจากฝนตกทั่วถึงในทุกพื้นที่ ปริมาณน้ำมีเพียงพอต่อการเลี้ยง ประกอบกับภาครัฐมีนโยบายและมาตรการสนับสนุนการเลี้ยงปลานิลภายใต้โครงการต่างๆ นอกจากนี้ราคาปลานิลที่ปรับตัวสูงขึ้น เป็นเหตุจูงใจให้เกษตรกรเพิ่มการผลิต

ระดับราคา ปี 2565 ราคาปลานิลคละ ที่เกษตรกรขายได้เฉลี่ยกิโลกรัมละ 26.82 บาท เพิ่มขึ้นจากปีที่ผ่านมา ที่มีราคาเฉลี่ยกิโลกรัมละ 26.68 บาท หรือเพิ่มขึ้นร้อยละ 0.5 เนื่องจากมีความต้องการบริโภคปลานิลใน ตลาดมากกว่าปริมาณผลผลิต เพราะภาครัฐผ่อนคลายมาตรการควบคุมการแพร่ระบาดของโรคโควิด 19 ร้านอาหารเปิดได้มากขึ้น ส่งผลให้ ราคาปรับตัวเพิ่มขึ้น



### ➤ สาขาบริการทางการเกษตร

ปี 2565 สาขาบริการทางการเกษตรจังหวัด ฉะเชิงเทราขยายตัวร้อยละ 0.7 เนื่องจากการใช้บริการเครื่องจักรกลการเกษตร ในกิจกรรมการเพาะปลูกและการเก็บเกี่ยวตามกิจกรรมการผลิตในสาขาพืช โดยเฉพาะข้าว เกษตรกรเพาะปลูกข้าวเพิ่มมากขึ้น

### ➤ สาขาป่านไม้

ปี 2565 สาขาป่านไม้จังหวัดฉะเชิงเทรา ขยายตัวร้อยละ 1.2 เนื่องจากรัฐบาลมีโครงการส่งเสริมปรับเปลี่ยนยางพารา ทำให้เกษตรกรโค่นต้น ยางพาราเพิ่มขึ้น อีกทั้งเกษตรกรเปลี่ยนไปปลูกยูคาลิปตัสมากขึ้น ส่งผลให้มีไม้ ยางพาราเพิ่มมากขึ้น

**4) แนวโน้มภาวะเศรษฐกิจการเกษตร ปี 2566** ภาวะเศรษฐกิจการเกษตรจังหวัดฉะเชิงเทรา ในปี2566 คาดว่าจะขยายตัวอยู่ในช่วงร้อยละ 1.2 – 2.2 โดยสาขาพืชคาดว่า จะขยายตัวอยู่ในช่วงร้อยละ 1.3 – 2.3 สาขาปศุสัตว์คาดว่าจะขยายตัว อยู่ในช่วงร้อยละ 1.0 – 2.0 สาขาประมงคาดว่าจะขยายตัวอยู่ในช่วงร้อยละ 0.1 – 1.1 สาขาบริการทางการเกษตรคาดว่าจะขยายตัวอยู่ในช่วงร้อยละ 1.1 – 2.1 และสาขาป่านไม้ คาดว่าจะขยายตัวอยู่ในช่วงร้อยละ 0.5 – 1.5 ทั้งนี้เป็นไปตามปัจจัยที่สนับสนุน ได้แก่สภาพอากาศที่เอื้ออำนวยต่อการทำการเกษตรและปริมาณน้ำฝนที่มี มากขึ้น รวมถึงการขับเคลื่อนงานตามนโยบายด้านการเกษตรที่ต่อเนื่องของ กษ. เช่น นโยบายประกันรายได้เกษตรกร การบริหาร จัดการทรัพยากรน้ำ การจัดทำฐานข้อมูลขนาดใหญ่ (Big Data) ระบบส่งเสริมการเกษตรแบบแปลงใหญ่ ตลาดนำการผลิต และ

Zoning by Agri-Map เป็นต้น คาดการณ์เศรษฐกิจไทยและเศรษฐกิจโลกโดยรวมปี 2566 มีแนวโน้มขยายตัวได้ จากมาตรการกระตุ้น เศรษฐกิจของภาครัฐอย่างต่อเนื่อง สถานการณ์ความขัดแย้งระหว่างรัสเซียและยูเครน ส่งผลให้ต่างประเทศให้ความสำคัญกับความมั่นคงทางอาหารจึงมีความต้องการอาหารในแต่ละประเทศเพิ่มมากขึ้นเป็นโอกาสให้ประเทศไทยมีการส่งออกสินค้าเกษตรและผลิตภัณฑ์ ได้มากขึ้น

แต่อย่างไรก็ตามยังมีปัจจัยเสี่ยงด้านลบ ได้แก่ ปัญหาความขัดแย้งระหว่างสงครามยูเครน-รัสเซียที่มีความเสียหายต่อระบบ เศรษฐกิจของโลก กระทบต่อความมั่นคงทางอาหาร และส่งผลต่อเปลี่ยนแปลงราคาน้ำมันดิบโลกที่มีทิศทางปรับตัวสูงขึ้น ทำให้ราคา น้ำมันในประเทศและราคาปัจจัยการผลิต อาทิ ปุ๋ย สารเคมีกำจัดโรคและแมลง มีแนวโน้มปรับตัวสูงขึ้น ซึ่งจะกระทบต่อต้นทุนการผลิต สินค้าเกษตรเพิ่มขึ้น ความแปรปรวนของสภาพอากาศและภัยธรรมชาติ หรือภัยพิบัติต่าง ๆ รวมถึงปัญหาโรคระบาดในพืช แมลงศัตรูพืช ที่จะส่งผลกระทบต่อผลผลิตทางการเกษตรโดยตรง และสัตว์ที่ยังต้องเฝ้าระวัง โดยเฉพาะด้านปศุสัตว์ ยังต้องเฝ้าระวังโรคระบาดที่จะเกิดใน สุกร พร้อมทั้งการบริหารจัดการฟาร์มให้มีประสิทธิภาพ

4.1 สาขาพืช ในปี 2566 คาดว่าจะขยายตัวอยู่ในช่วงร้อยละ 1.3 – 2.3 เนื่องจากมีหลายปัจจัยมีผลในเชิงบวกต่อสาขาพืช ในปี2566 ได้แก่ ข้าว มีปริมาณน้ำเพียงพอในช่วงฤดูเพาะปลูก ประกอบกับภาครัฐมีมาตรการช่วยเหลือเกษตรกรอย่างต่อเนื่อง ยางพารา มีการเฝ้าระวังและป้องกันโรคใบร่วงยางพาราที่ดีขึ้น มันสำปะหลัง เนื่องจากราคาอยู่ในเกณฑ์ดี จึงใจให้เกษตรกรขยายที่เพาะปลูก จึง ส่งผลให้สาขาพืชมีการขยายตัว 5.2

4.2 สาขาปศุสัตว์ ในปี 2566 คาดว่าจะขยายตัว อยู่ในช่วงร้อยละ 1.0 – 2.0 เนื่องจากปริมาณการผลิตปศุสัตว์ที่เพิ่มขึ้น ได้แก่ สุกร เนื่องจากสถานการณ์การแพร่ระบาดของโรคอหิวาต์แอฟริกาในสุกรในประเทศไทยคลี่คลาย ประกอบกับภาครัฐมีมาตรการ ส่งเสริมและฟื้นฟูการเลี้ยงสุกรสำหรับเกษตรกรที่กลับมาเลี้ยงใหม่ และไก่เนื้อคาดว่าจะมีผลผลิตเพิ่มขึ้นเนื่องจากความต้องการบริโภคมี แนวโน้มขยายตัว ประกอบกับภาครัฐมีการดำเนินมาตรการป้องกันและเฝ้าระวังโรคระบาดอย่างต่อเนื่อง 5.3

4.3 สาขาประมง ในปี 2566 คาดว่าจะขยายตัวอยู่ในช่วงร้อยละ 0.1 – 1.1 เนื่องจากความต้องการของห้องเย็นและโรงงาน แปรรูปเพื่อส่งออกเพิ่มขึ้น อย่างไรก็ตาม การผลิตกุ้งขาวแวนนาไมยังคงมีปัจจัยเสี่ยงเรื่องโรคระบาด และต้นทุนการผลิตที่สูงขึ้นโดยเฉพาะ ราคาอาหารสัตว์น้ำ ราคาพลังงาน และราคาลูกกุ้ง ทั้งนี้ภาครัฐยังคงสนับสนุนและผลักดันการขยายตลาดไปยังต่างประเทศ ประมงน้ำจืด คาดว่าจะเพิ่มขึ้นเนื่องจากสภาพภูมิอากาศเอื้ออำนวย ปริมาณน้ำในแหล่งน้ำต่าง ๆ เพียงพอ ประกอบกับราคาที่ปรับตัวสูงขึ้น จึงใจให้เกษตรกรขยายเนื้อที่เพาะเลี้ยง

4.4 สาขาบริการทางการเกษตร ในปี 2566 คาดว่าจะขยายตัวอยู่ในช่วงร้อยละ 1.1 – 2.1 เนื่องจากปริมาณน้ำในอ่างเก็บน้ำ และแหล่งน้ำในธรรมชาติอยู่ในเกณฑ์ดี เพียงพอสำหรับการเพาะปลูก ประกอบกับราคาผลผลิตพืชไร่หลายชนิดอยู่ในเกณฑ์ดี ทำให้ เกษตรกรสามารถเพาะปลูกพืชได้ตามปกติและอาจเพิ่มการเพาะปลูกในบางพื้นที่ ทำให้คาดว่าเนื้อที่เพาะปลูกพืชสำคัญจะเพิ่มขึ้น ทำให้มี การจ้างเหมาบริการทางการเกษตรในการเตรียมดินเพิ่มขึ้น ประกอบกับเกษตรกรมีการบำรุงดูแลรักษามากขึ้น ทำให้พื้นที่เก็บเกี่ยวผลผลิต เพิ่มขึ้นเช่นกัน



4.5 สาขาป่าไม้ในปี 2566 คาดว่าจะขยายตัวอยู่ในช่วงร้อยละ 0.5 – 1.5 เนื่องจากเกษตรกรขยายพื้นที่ปลูกไม้ยูคาลิปตัส เป็นที่ต้องการของตลาดทั้งในและต่างประเทศ ทำให้เนื้อที่ตัดไม้ยางพาราที่มีปริมาณมากขึ้น ประกอบกับไม้ยูคาลิปตัสยังเป็นไม้ที่มีความต้องการเพื่อไม้ไปใช้เพื่อเป็นวัตถุดิบในการผลิตกระดาษและแปรรูปเป็นเชื้อเพลิงชีวมวล (Wood Pellet) ของประเทศคู่ค้าเพิ่มขึ้นด้วย อีกทั้งจากนโยบายโครงการปรับเปลี่ยนสวนยางพาราทำให้เกษตรกรโค่นต้นยาง ส่งผลให้ไม้ยางพาราเพิ่มเล็กน้อย

ตารางที่ 10 : อัตราการเติบโตของผลิตภัณฑ์มวลรวมภาคเกษตร จังหวัดฉะเชิงเทรา

หน่วย: ร้อยละ

| สาขา              | 2565 | 2566      |
|-------------------|------|-----------|
| ภาคเกษตร          | -1.7 | 1.2 – 2.2 |
| พืช               | 1.4  | 1.3 – 2.3 |
| ปศุสัตว์          | -2.4 | 1.0 – 2.0 |
| ประมง             | 1.5  | 0.1 – 1.1 |
| บริการทางการเกษตร | 0.7  | 1.1 – 2.1 |
| ป่าไม้            | 1.2  | 0.5 – 1.5 |

ที่มา : สำนักงานเศรษฐกิจการเกษตรที่ ๖

หมายเหตุ

- สาขาการผลิตทางการเกษตรที่สำคัญของจังหวัดฉะเชิงเทรา ในปี 2565 ได้แก่ สาขาปศุสัตว์ ซึ่งมีสัดส่วนถึงร้อยละ 52.6 ของผลิตภัณฑ์มวลรวมภาคเกษตร หรือ GPP ภาคเกษตร รองลงมา คือ สาขาพืช สาขาประมง สาขาบริการทางการเกษตร และสาขาป่าไม้ คิดเป็นร้อยละ 29.6 12.2 4.8 และ 0.8 ตามลำดับ

- ซึ่งวิธีการคำนวณผลิตภัณฑ์ภาคเกษตรจังหวัดฉะเชิงเทรา GPP ภาคเกษตร (เป็นวิธีแบบปริมาณลูกโซ่ Chain Volume Measures: CVM) จึงต้องปรับข้อมูลรายปีให้เป็นข้อมูลรายไตรมาสด้วยวิธี ProRata จะใช้ข้อมูลดัชนีผลผลิตสินค้าเกษตรรายไตรมาสเป็น ตัวชี้วัด Indicator

ตารางที่ 11 : ผลผลิตสินค้าเกษตรที่สำคัญ (ปีปฏิทิน)

| สินค้า                       | ปี 2564    | ปี 2565    | อัตราการเปลี่ยนแปลง (ร้อยละ) |
|------------------------------|------------|------------|------------------------------|
| ข้าว (ตัน)                   | 567,906    | 578,822    | 1.9                          |
| ยางพารา(ตัน)                 | 34,203     | 33,928     | -0.8                         |
| มันสำปะหลัง (ตัน)            | 760,954    | 747,245    | -1.8                         |
| มะม่วง (ตัน)                 | 17,202     | 17,063     | -0.8                         |
| สุกร นน. 100 กก.ขึ้นไป (ตัว) | 476,366    | 405,435    | -14.9                        |
| ไข่ไก่สดคละ (ล้านฟอง)        | 2,226.65   | 2,244.12   | 0.8                          |
| ไก่เนื้อมีชีวิต (ตัว)        | 41,530,851 | 42,427,318 | 2.2                          |
| กุ้งขาวแวนนาไม (ตัน)         | 17,145     | 19,606     | 14.4                         |
| ปลานิล (ตัน)                 | 13,000     | 13,347     | 2.7                          |

ที่มา : สำนักงานเศรษฐกิจการเกษตรที่ ๖

ตารางที่ 12 : ราคาสินค้าเกษตรที่เกษตรกรขายได้

| สินค้า                               | ปี 2564  | ปี 2565  | อัตราการเปลี่ยนแปลง<br>(ร้อยละ) |
|--------------------------------------|----------|----------|---------------------------------|
| ข้าวเปลือกเจ้าความชื้น 15% (บาท/ตัน) | 8,358.50 | 8,670.83 | 3.7                             |
| ยางพาราแผ่นดิบชั้น 3 (บาท/กก.)       | 57.18    | 56.78    | -0.7                            |
| มันสำปะหลังสดคละ (บาท/กก.)           | 2.00     | 2.41     | 20.5                            |
| มะม่วง (บาท/กก.)                     | 15.73    | 18.44    | 17.2                            |
| สุกร นน.100 กก. ขึ้นไป (บาท/กก.)     | 79.45    | 108.62   | 36.7                            |
| ไข่ไก่สดคละ (บาท/ฟอง)                | 2.75     | 3.35     | 21.8                            |
| ไก่รุ่นพันธุ์เนื้อ (บาท/กก.)         | 34.33    | 44.07    | 28.4                            |
| กุ้งขาวแวนนาไม (บาท/กก.)             | 157.33   | 170.42   | 8.3                             |
| ปลานิล (บาท/กก.)                     | 26.68    | 26.82    | 0.5                             |

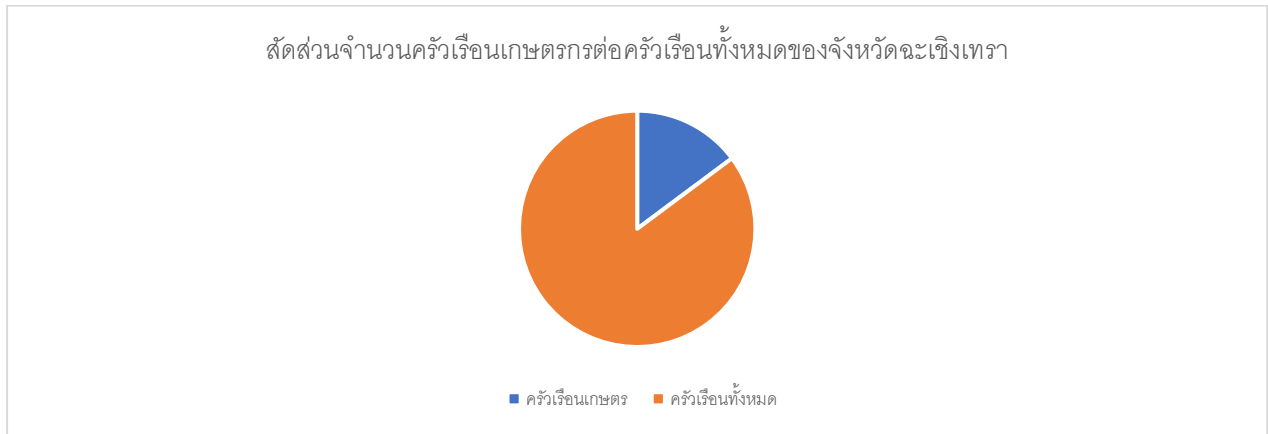
ที่มา : ศูนย์สารสนเทศการเกษตร สำนักงานเศรษฐกิจการเกษตร

### บทที่ 3

## ข้อมูลด้านการเกษตรที่สำคัญของจังหวัด

### 3.1 จำนวนครัวเรือนเกษตรกรและพื้นที่เกษตร

1) ครัวเรือนเกษตรกร จังหวัดฉะเชิงเทรามีจำนวนครัวเรือน 329,606 ครัวเรือน โดยมีจำนวนครัวเรือนเกษตร 57,343 ครัวเรือน สัดส่วนต่อครัวเรือนทั้งหมด คิดเป็นร้อยละ 17.40



ตารางที่ 13 : จำนวนครัวเรือนเกษตรของจังหวัดฉะเชิงเทรา

| อำเภอ           | จำนวนครัวเรือนทั้งหมด | จำนวนครัวเรือนเกษตรกร | ร้อยละของครัวเรือนเกษตรกร |
|-----------------|-----------------------|-----------------------|---------------------------|
| คลองเขื่อน      | 4,581                 | 2,756                 | 0.84                      |
| ท่าตะเกียบ      | 17,657                | 8,665                 | 2.63                      |
| บางคล้า         | 20,649                | 4,197                 | 1.27                      |
| บางน้ำเปรี้ยว   | 28,741                | 9,483                 | 2.88                      |
| บางปะกง         | 58,041                | 557                   | 0.17                      |
| บ้านโพธิ์       | 24,332                | 1,032                 | 0.31                      |
| แปลงยาว         | 28,119                | 3,615                 | 1.10                      |
| พนมสารคาม       | 39,450                | 5,315                 | 1.61                      |
| เมืองฉะเชิงเทรา | 76,586                | 8,279                 | 2.51                      |
| ราชสาส์น        | 4,926                 | 2,074                 | 0.63                      |
| สนามชัยเขต      | 26,524                | 11,370                | 3.45                      |
| รวมทั้งหมด      | 329,606               | 57,343                | 17.40                     |

ที่มา : สำนักงานเกษตรจังหวัดฉะเชิงเทรา (ณ วันที่ 14 ธันวาคม 2565)

ตารางที่ 14 : การใช้ที่ดินเพื่อการเกษตรแยกตามรายอำเภอ จังหวัดฉะเชิงเทรา

| อำเภอ           | พื้นที่เกษตร (ไร่) |            |           |          |           |            |                  |                      |          | รวม        |
|-----------------|--------------------|------------|-----------|----------|-----------|------------|------------------|----------------------|----------|------------|
|                 | ข้าวนาปี           | ข้าวนาปรัง | พืชไร่    | พืชผัก   | ไม้ผล     | ไม้ยืนต้น  | ไม้ดอก/ไม้ประดับ | สมุนไพรและเครื่องเทศ |          |            |
|                 |                    |            |           |          |           |            |                  | อายุยาว              | อายุสั้น |            |
| คลองเขื่อน      | 26,070.23          | 6,440.75   | 0.25      | 30.13    | 1,822.87  | 3,571      | 3.50             | 4.00                 | 7.25     | 37,949.91  |
| ท่าตะเกียบ      | 10,077.60          | -          | 9,410.08  | 510.80   | 3,886.23  | 91,801     | 1.45             | 13.06                | 38.25    | 115,738.61 |
| บางคล้า         | 16,676.52          | 7,094.72   | 8.00      | 115.89   | 5,605.12  | 4,470      | 63.75            | 5.00                 | 85.50    | 34,124.11  |
| บางน้ำเปรี้ยว   | 179,665.52         | 8,182.00   | 2.50      | 29.14    | 165.28    | 924        | 0.25             | 0.25                 | -        | 188,969.41 |
| บางปะกง         | 11,354.07          | -          | -         | 12.98    | 84.49     | 175        | 0                | -                    | 0.50     | 11,626.63  |
| บ้านโพธิ์       | 16,979.88          | 91.00      | 2.00      | 17.50    | 74.95     | 184        | 32.75            | -                    | 22.25    | 17,404.58  |
| แปลงยาว         | 12,825.87          | 36.00      | 3,804.14  | 208.87   | 4,057.81  | 28,085     | 36.50            | 0.50                 | 0.25     | 49,055.37  |
| พนมสารคาม       | 71,208.29          | -          | 9,701.23  | 443.98   | 1,234.87  | 6,168      | 6.38             | 0.05                 | 28.50    | 88,790.85  |
| เมืองฉะเชิงเทรา | 78,984.81          | 13,882.10  | 8.25      | 708.98   | 2,237.33  | 1,823      | 88.95            | 13.13                | 113.51   | 97,859.93  |
| ราชสาส์น        | 37,830.58          | 88.00      | 11.25     | 82.04    | 1,663.33  | 397        | 5.50             | -                    | -        | 40,077.70  |
| สามชัยเขต       | 49,773.15          | -          | 24,418.42 | 509.56   | 2,914.57  | 85,103     | 3.00             | 4.50                 | 77.25    | 162,803.84 |
| รวมทั้งหมด      | 511,446.52         | 35,814.57  | 47,366.12 | 2,669.87 | 23,746.85 | 222,701.23 | 242.03           | 40.49                | 373.26   | 844,400.94 |

ที่มา : สำนักงานเกษตรจังหวัดฉะเชิงเทรา (ณ วันที่ 14 ธันวาคม 2565)

### 3.2 จำนวนครัวเรือนเกษตรกรและพื้นที่ประมง

ตารางที่ 15 : จำนวนครัวเรือนเกษตรกรและพื้นที่ประมงแยกตามรายอำเภอ จังหวัดฉะเชิงเทรา

| อำเภอ           | กุ้งทะเล           |                         | กุ้งน้ำจืด         |                         | ปลาทะเล            |                         | ปลาน้ำจืด          |                         | สัตว์น้ำอื่นๆ      |                         |
|-----------------|--------------------|-------------------------|--------------------|-------------------------|--------------------|-------------------------|--------------------|-------------------------|--------------------|-------------------------|
|                 | จำนวนเกษตรกร (ราย) | เนื้อที่เลี้ยงรวม (ไร่) | จำนวนเกษตรกร (ราย) | เนื้อที่เลี้ยงรวม (ไร่) | จำนวนเกษตรกร (ราย) | เนื้อที่เลี้ยงรวม (ไร่) | จำนวนเกษตรกร (ราย) | เนื้อที่เลี้ยงรวม (ไร่) | จำนวนเกษตรกร (ราย) | เนื้อที่เลี้ยงรวม (ไร่) |
| คลองเขื่อน      | 526                | 3,962.85                | 188                | 1,178.75                | 2                  | 15                      | 178                | 1,451.65                | 1                  | 0.0093                  |
| ท่าตะเกียบ      | -                  | -                       | 4                  | 7                       | -                  | -                       | 50                 | 42.07                   | 7                  | 1.14                    |
| บางคล้า         | 1,608              | 1,5112.3                | 856                | 7,493.24                | 9                  | 95                      | 356                | 10,693.3                | 18                 | 59.21                   |
| บางน้ำเปรี้ยว   | 266                | 2,363.35                | 62                 | 569.25                  | 7                  | 98.25                   | 276                | 2,163.85                | 9                  | 10.62                   |
| บางปะกง         | 723                | 7,243.37                | 367                | 3,107.02                | 215                | 2,320.69                | 951                | 1,1024                  | 10                 | 75.28                   |
| บ้านโพธิ์       | 1,079              | 9,885.07                | 783                | 6,390.97                | 90                 | 783.33                  | 752                | 6,786.27                | 3                  | 5.5                     |
| แปลงยาว         | 48                 | 1,635.69                | 23                 | 896                     | 1                  | 30                      | 84                 | 1,203.02                | 5                  | 3.77                    |
| พนมสารคาม       | 38                 | 509.86                  | 10                 | 86.15                   | 1                  | 34                      | 164                | 1,515.84                | 94                 | 17.85                   |
| เมืองฉะเชิงเทรา | 862                | 6,466.7                 | 244                | 1,622.3                 | 179                | 939                     | 600                | 5,491.39                | 6                  | 3.29                    |

|            |       |          |       |          |     |          |       |          |     |        |
|------------|-------|----------|-------|----------|-----|----------|-------|----------|-----|--------|
| ราชสาส์น   | 183   | 2,844.48 | 93    | 922.4    | 1   | 16       | 240   | 3,009.83 | 8   | 2.92   |
| สนามชัยเขต | -     | -        | -     | -        | -   | -        | 90    | 137.58   | 28  | 31.43  |
| รวมทั้งหมด | 5,333 | 50,022.7 | 2,630 | 22,273.1 | 505 | 4,331.27 | 3,741 | 43,518.8 | 189 | 211.03 |

ที่มา : สำนักงานประมงจังหวัดฉะเชิงเทรา

### 3.3 จำนวนครัวเรือนเกษตรกรด้านปศุสัตว์

ตารางที่ 16 : ข้อมูลจำนวนครัวเรือนเกษตรกรและจำนวนสัตว์ จำแนกตามรายอำเภอ

| อำเภอ           | โคเนื้อ               |                     | กระบือ                |                     | สุกร                  |                     | ไก่ไข่                |                     | ไก่เนื้อ              |                     | ไก่พื้นเมือง          |                     | เป็ด                  |                     | แพะ                   |                     | แกะ                   |                     |
|-----------------|-----------------------|---------------------|-----------------------|---------------------|-----------------------|---------------------|-----------------------|---------------------|-----------------------|---------------------|-----------------------|---------------------|-----------------------|---------------------|-----------------------|---------------------|-----------------------|---------------------|
|                 | จำนวนเกษตรกร<br>(ราย) | จำนวนสัตว์<br>(ตัว) | จำนวนเกษตรกร<br>(ราย) | จำนวนสัตว์<br>(ตัว) | จำนวนเกษตรกร<br>(ราย) | จำนวนสัตว์<br>(ตัว) | จำนวนเกษตรกร<br>(ราย) | จำนวนสัตว์<br>(ตัว) | จำนวนเกษตรกร<br>(ราย) | จำนวนสัตว์<br>(ตัว) | จำนวนเกษตรกร<br>(ราย) | จำนวนสัตว์<br>(ตัว) | จำนวนเกษตรกร<br>(ราย) | จำนวนสัตว์<br>(ตัว) | จำนวนเกษตรกร<br>(ราย) | จำนวนสัตว์<br>(ตัว) | จำนวนเกษตรกร<br>(ราย) | จำนวนสัตว์<br>(ตัว) |
| คลองเขื่อน      | 7                     | 92                  | 3                     | 24                  | 1                     | 1                   | 29                    | 393                 | 5                     | 4,012               | 874                   | 9,601               | 12                    | 297                 | -                     | -                   | -                     | -                   |
| ท่าตะเกียบ      | 209                   | 3,664               | 90                    | 1,217               | 19                    | 183                 | 103                   | 2,408               | 9                     | 10,190              | 544                   | 45,573              | 90                    | 3,139               | 50                    | 1,714               | 3                     | 54                  |
| บางคล้า         | 198                   | 1,615               | 7                     | 51                  | 3                     | 3,831               | 11                    | 2,291,618           | 2                     | 9,500               | 911                   | 24,219              | 67                    | 4,722               | -                     | -                   | 1                     | 27                  |
| บางน้ำเปรี้ยว   | 964                   | 6,280               | 36                    | 220                 | 1                     | 1                   | 452                   | 457,177             | 99                    | 91,023              | 3,600                 | 137,338             | 1,339                 | 162,699             | 191                   | 2,588               | 67                    | 700                 |
| บางปะกง         | 12                    | 90                  | 3                     | 11                  | 1                     | 30                  | 69                    | 80,733              | 0                     | -                   | 656                   | 34,242              | 237                   | 11,429              | 2                     | 33                  | -                     | -                   |
| บ้านโพธิ์       | 293                   | 1,486               | 9                     | 67                  | 1                     | 12                  | 21                    | 1,414,300           | 3                     | 15,000              | 627                   | 7,477               | 55                    | 1,559               | 16                    | 286                 | 2                     | 50                  |
| แปลงยาว         | 323                   | 2,731               | 31                    | 627                 | 15                    | 47,216              | 12                    | 1,536,317           | 18                    | 522,556             | 1,100                 | 35,032              | 53                    | 185,641             | 13                    | 288                 | 6                     | 80                  |
| ทมนสวรรค์       | 296                   | 3,110               | 37                    | 464                 | 166                   | 136,851             | 160                   | 990,545             | 109                   | 3,067,601           | 1,398                 | 76,725              | 156                   | 438,072             | 11                    | 223                 | 4                     | 100                 |
| เมืองฉะเชิงเทรา | 255                   | 1,506               | 10                    | 66                  | 3                     | 1,897               | 166                   | 1,421,567           | 35                    | 147,090             | 1,647                 | 46,381              | 1,183                 | 148,224             | 72                    | 1,298               | 7                     | 282                 |
| ราชสาส์น        | 50                    | 666                 | 8                     | 55                  | 4                     | 1,889               | 17                    | 275,302             | 6                     | 57,505              | 485                   | 15,788              | 24                    | 437                 | 4                     | 66                  | -                     | -                   |
| สนามชัยเขต      | 166                   | 2,397               | 46                    | 857                 | 80                    | 5,332               | 67                    | 187,736             | 12                    | 1,492,962           | 1,391                 | 151,344             | 95                    | 10,965              | 17                    | 397                 | 2                     | 31                  |
| รวมทั้งหมด      | 2,773                 | 23,637              | 280                   | 3,659               | 294                   | 197,243             | 1,107                 | 8,658,096           | 298                   | 5,417,439           | 13,233                | 583,720             | 3,311                 | 967,184             | 376                   | 6,893               | 92                    | 1,324               |

ที่มา : สำนักงานปศุสัตว์จังหวัดฉะเชิงเทรา

### 3.4 สถาบันเกษตรกรและองค์กรเกษตรกร

จังหวัดฉะเชิงเทรา มีสถาบันเกษตรกรและองค์กรเกษตรกร แบ่งเป็น 3 ประเภท รวม 651 แห่ง/กลุ่ม จำนวนสมาชิกรวมทั้งสิ้น 53,868 ราย รายละเอียดตาม QR Code



สหกรณ์การเกษตร/กลุ่มเกษตรกร



วิสาหกิจชุมชน

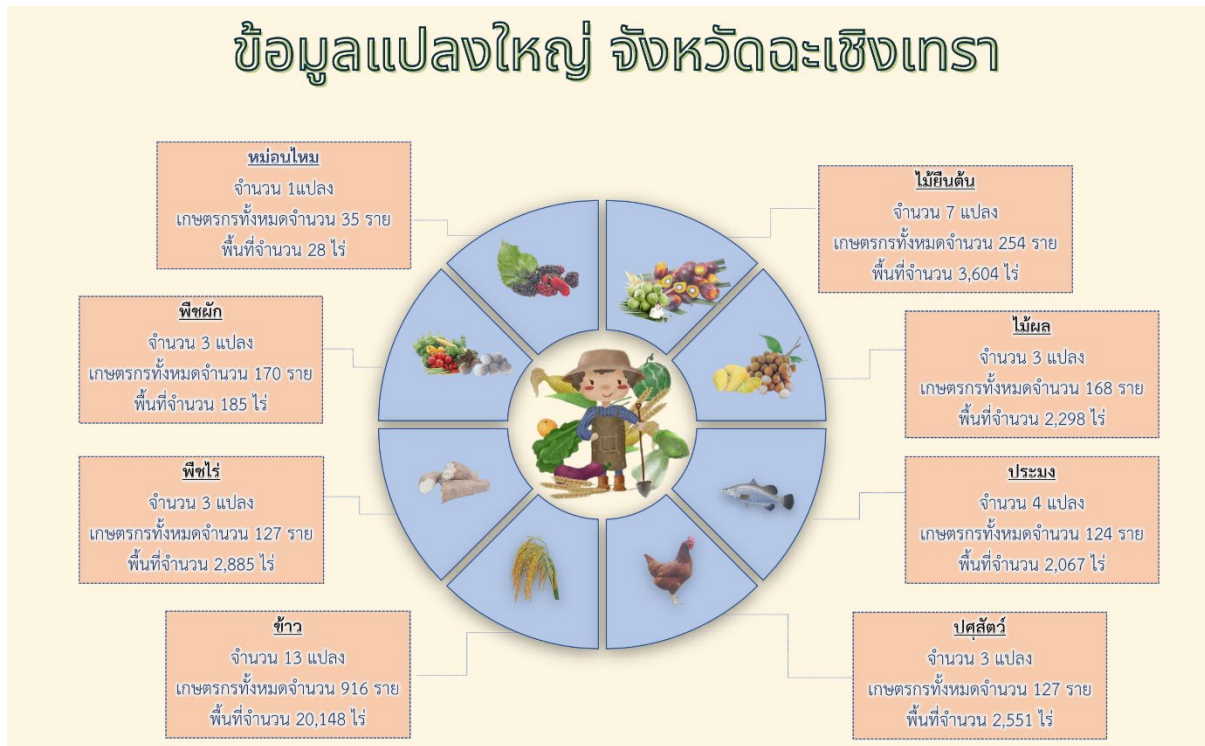
ตารางที่ 17 : จำนวนสถาบันเกษตรกรและองค์กรเกษตรกรของจังหวัดฉะเชิงเทรา

| ที่ | ประเภทสถาบัน/องค์กรเกษตรกร | จำนวน<br>(แห่ง/กลุ่ม) | จำนวนสมาชิก<br>(ราย) |
|-----|----------------------------|-----------------------|----------------------|
| 1   | สหกรณ์การเกษตร             | 29                    | 41,412               |
| 2   | กลุ่มเกษตรกร               | 16                    | 2,262                |
| 3   | วิสาหกิจชุมชน              | 606                   | 10,194               |

ที่มา : สำนักงานสหกรณ์จังหวัดฉะเชิงเทรา และสำนักงานเกษตรจังหวัดฉะเชิงเทรา

### 3.5 สินค้าเกษตรแปลงใหญ่

โครงการระบบส่งเสริมการเกษตรแบบแปลงใหญ่ของจังหวัดฉะเชิงเทรา มีทั้งหมด 8 กลุ่มสินค้า สินค้าหลักรวม 18 ชนิด เกษตรกรเข้าร่วม 1,921 ราย พื้นที่ดำเนินการ 33,766 ไร่



### 3.6 ปฏิทินผลผลิตสินค้าเกษตรรายเดือน ระดับจังหวัด

➢ **ด้านพืช** เกษตรกรจำนวน ๗๒,๔๕๐ ครัวเรือน พื้นที่เพาะปลูกยืนต้น ๑,๔๔๓,๕๕๒.๙๐ ไร่ ประกอบด้วย ๒๘ ชนิดสินค้า ดังนี้

ตารางที่ 18 : ข้อมูลปฏิทินผลผลิตสินค้าเกษตรรายเดือน ปีการผลิต 2565 และประมาณการ ปี 2566 (พืช)



| ที่ | ชนิดสินค้า                           | จำนวนเกษตรกร<br>(ครัวเรือน) | เนื้อที่เพาะปลูก<br>ยืนต้น<br>(ไร่) | ปริมาณ<br>ผลผลิต<br>ปี 2565 (ตัน) | ประมาณการผลิต<br>ปี 2566 (ตัน) |
|-----|--------------------------------------|-----------------------------|-------------------------------------|-----------------------------------|--------------------------------|
| 1   | กล้วยน้ำว้า                          | 287                         | 406.00                              | 403.00                            | ● 403.00                       |
| 2   | เกลือสมุทร                           | 18                          | 347.00                              | 520.00                            | ● 520.00                       |
| 3   | ขนุนแห้ง                             | 411                         | 3,547.75                            | 15,886.10                         | ▼ 14,864.24                    |
| 4   | ข่า                                  | 20                          | 19.00                               | 53.90                             | ● 53.90                        |
| 5   | ข้าวนาปรัง                           | 11,242                      | 318,832.35                          | 214,645.10                        | ▼ 213,493.31                   |
| 6   | ข้าวนาปี                             | 28,053                      | 580,325                             | 363,694.40                        | ▼ 362,050.89                   |
| 7   | ข้าวโพดเลี้ยงสัตว์                   | 195                         | 3,134.00                            | 3,488.23                          | ▼ 3,463.65                     |
| 8   | จิ้งหรีด                             | 17                          | 3.03                                | 9.07                              | ▲ 9.40                         |
| 9   | ตะไคร้                               | 1,020                       | 614.82                              | 497.83                            | ▲ 520.83                       |
| 10  | ทุเรียน                              | 324                         | 1,485.00                            | 1,659.37                          | ▲ 1,783.73                     |
| 11  | ปาล์มน้ำมัน                          | 1,898                       | 37,031.55                           | 88,760.76                         | ▼ 71,088.06                    |
| 12  | พลู                                  | 164                         | 223.09                              | 213.31                            | ● 213.65                       |
| 13  | มะนาวไม่ระบุพันธุ์                   | 22                          | 15.00                               | 19.20                             | ▲ 20.01                        |
| 14  | มะพร้าวแก่                           | 1,922                       | 3,477.50                            | 1,399.62                          | ▼ 1,375.31                     |
| 15  | มะพร้าวน้ำหอม                        | 1,155                       | 3,730.00                            | 4,939.10                          | ● 4,939.10                     |
| 16  | มะพร้าวอ่อน                          | 2,629                       | 8,086.13                            | 7,493.54                          | ▲ 7,822.53                     |
| 17  | มะม่วง                               | 3,804                       | 20,419.75                           | 17,370.40                         | ▼ 17,236.29                    |
| 18  | มะม่วงน้ำดอกไม้<br>สีทองบางคล้า (GI) | 18                          | 134.50                              | 68.20                             | ● 68.20                        |
| 19  | มะละกอ                               | 82                          | 188.00                              | 823.80                            | ▼ 732.10                       |
| 20  | มันสำปะหลังโรงงาน                    | 9,158                       | 205,755.00                          | 674,034.54                        | ▼ 666,853.28                   |
| 21  | ยางพารา                              | 8,370                       | 236,030                             | 34,267.29                         | ▲ 39,037.54                    |
| 22  | ลำไย                                 | 449                         | 3,573.25                            | 2,929.82                          | ▼ 2,835.42                     |
| 23  | ว่านหางจระเข้                        | 11                          | 42.00                               | 63.00                             | ● 63.00                        |
| 24  | สับปะรดโรงงาน                        | 514                         | 7,487                               | 39,471.97                         | ▼ 37,981.87                    |
| 25  | หมาก                                 | 264                         | 1,211.00                            | 1,037.20                          | ● 1,037.20                     |
| 26  | เห็ดนางฟ้า                           | 40                          | 40.00                               | 32.70                             | ● 32.70                        |
| 27  | เห็ดฟาง                              | 130                         | 53.00                               | 64.40                             | ● 64.40                        |
| 28  | อ้อยโรงงาน                           | 233                         | 7,342.00                            | 98,419.50                         | ▼ 89,228.00                    |

(รายละเอียดตามภาคผนวก)



|                 |       |  |    |    |     |  |    |   |
|-----------------|-------|--|----|----|-----|--|----|---|
| คลองเขื่อน      | 101   |  | -  | 3  | 25  |  | -  | - |
| ท่าตะเกียบ      | 118   |  | -  | 1  | 27  |  | -  | - |
| บางคล้า         | 273   |  | -  | 4  | 42  |  | -  | - |
| บางน้ำเปรี้ยว   | 311   |  | -  | 3  | 25  |  | -  | - |
| บางปะกง         | 188   |  | -  | 1  | 15  |  | -  | - |
| บ้านโพธิ์       | 214   |  | -  | 5  | 29  |  | -  | - |
| แปลงยาว         | 182   |  | -  | 3  | 22  |  | -  | - |
| พนมสารคาม       | 256   |  | -  | 2  | 29  |  | -  | - |
| เมืองฉะเชิงเทรา | 611   |  | 30 | 5  | 36  |  | 10 | - |
| ราชสาส์น        | 231   |  | -  | 4  | 15  |  | -  | - |
| สนามชัยเขต      | 300   |  | -  | 4  | 25  |  | -  | - |
| รวม             | 2,785 |  | 30 | 35 | 290 |  | 10 | - |

### 3.8 แหล่งท่องเที่ยวเชิงเกษตร

ตารางที่ 22 : แหล่งท่องเที่ยวเชิงเกษตรของจังหวัดฉะเชิงเทรา

| ที่ | ชื่อสถานที่  | ที่ตั้ง  | เจ้าของ/<br>ผู้รับผิดชอบ    | เบอร์ติดต่อ | กิจกรรมท่องเที่ยวเชิงเกษตร  |
|-----|--|--|-----------------------------|-------------|---|
| 1   | วิสาหกิจชุมชน<br>เกษตรบ้านสวน<br>บางขวัญ           | 49 หมู่ 4 ตำบลบางขวัญ<br>อำเภอเมืองฉะเชิงเทรา<br>จังหวัดฉะเชิงเทรา | นายชัยยุทธ<br>พูลสวัสดิ์    | 082-4727724 | การปลูก/การเก็บเกี่ยวเมล่อนญี่ปุ่น<br>ฟักทองบัตเตอร์นัท แดงกวางญี่ปุ่น เลี้ยง<br>ไส้เดือน การปลูกผักสวนครัว การทำปุ๋ยน้ำ<br>หมัก ดินหมักจากหญ้าเนเปียร์ |
| 2   | วิสาหกิจชุมชน<br>เกษตรปลอดภัยสูง<br>อำเภอบ้านโพธิ์ | 82/3 หมู่ 2<br>ตำบลท่าพลับ<br>อำเภอบ้านโพธิ์<br>จังหวัดฉะเชิงเทรา  | นางสาวปศุณา บุญ<br>ก่อเกื้อ | 082-4708973 | 1. เก็บผลเมล่อน<br>2. เรียนรู้วิธีการปลูกการดูแล<br>3. เก็บผลมะเขือเทศราชินี<br>4. เยี่ยมชมสวน ถ่ายรูป<br>5. อาหารเครื่องดื่มจาก                        |

|   |   |   |                           |              |   |
|---|---|---|---------------------------|--------------|---|
| 3 | ศูนย์เรียนรู้<br>เกษตรผสมผสาน<br>Smile lemon            | 42 หมู่ที่ 1<br>ตำบลบางตลาด<br>อำเภอคลองเขื่อน<br>จังหวัดฉะเชิงเทรา       | นายสุรพล<br>จารุพงศ์      | 081-934-0187 | <ol style="list-style-type: none"> <li>1. การแปรรูปไข่เค็ม</li> <li>2. การแปรรูปกล้วยตากพลังงานแสงอาทิตย์</li> <li>3. การปลูกพืชผักแบบเกษตรผสมผสานเพื่อ<br/>แก้ไขปัญหาการขาดแคลนผลผลิตตกต่ำ ลดความ<br/>เสี่ยงในการปลูกพืชเชิงเดี่ยว</li> <li>4. การแก้ไขปัญหาหน้าเค็มในพื้นที่การเกษตร<br/>ขนาดเล็ก</li> <li>5. การเพาะเห็ดในวงซีเมนต์เพื่อการ<br/>ประหยัดพื้นที่</li> <li>6. การปลูกพืชในโรงเรือน เช่น มะเขือเทศ<br/>ราชินี เมล่อน เป็นต้น</li> </ol>  |
| 4 | วิสาหกิจชุมชน<br>แปลงใหญ่มะพร้าว<br>น้ำหอมบางตลาด       | 18 หมู่ที่ 1<br>ตำบลบางตลาด<br>อำเภอคลองเขื่อน<br>จังหวัดฉะเชิงเทรา       | นายวีรุธ<br>พรชัยสิทธิ์   | 090-075-9486 | <ol style="list-style-type: none"> <li>1. กิจกรรมเส้นทางเดินศึกษาชมมะพร้าวผ่าน<br/>นิทรรศการบนสะพานไม้ไผ่สำหรับ<br/>นักท่องเที่ยวหมู่คณะในสวนมะพร้าว</li> <li>2. กิจกรรมถ่ายทอดความรู้ในการกำจัดศัตรู<br/>มะพร้าวและการใช้ปุ๋ยพืชสดจากแทนแดง</li> <li>3. กิจกรรมปั่นหอคอยเก็บผลมะพร้าวในสวน</li> <li>4. กิจกรรมพายเรือพักผ่อนในร่องน้ำกลาง<br/>สวน</li> <li>5. กิจกรรมเครื่องเล่นกลางแจ้งบนสนามเด็ก<br/>ในสวนมะพร้าว สำหรับครอบครัวที่มีเด็ก<br/>อายุ 3-7 ปี</li> <li>6. กิจกรรมการแปรรูปมะพร้าว</li> <li>7. กิจกรรมสานปลาตะเพียนจากใบมะพร้าว</li> <li>8. กิจกรรมสานใบเตยเป็นดอกกุหลาบใช้<br/>เป็นดอกไม้ประดับ</li> </ol> |
| 5 | สวนมะม่วงคุณ<br>อำนาจ ต้นเฉียง                          | 12/4 หมู่ที่ 3<br>ตำบลคลองเขื่อน<br>อำเภอคลองเขื่อน<br>จังหวัดฉะเชิงเทรา  | นายอำนาจ<br>ต้นเฉียง      | 081-5703492  | สวนมะม่วงคุณภาพส่งออก โดยมีคุณอำนาจ<br>เป็นผู้บรรยายให้ความรู้เรื่องการปลูกมะม่วง<br>ให้กับผู้เข้าเยี่ยมชม พร้อมพาเที่ยวชมสวน<br>และมีการจัดจำหน่ายผลผลิตสดใหม่ออกจาก<br>สวนในราคาขอมเยาว์ มะม่วงจากสวนมี<br>รสชาติหวาน อร่อย มีคุณภาพ ได้มาตรฐาน<br>GAP และมีบ่อสำหรับนักท่องเที่ยวที่สนใจ<br>การตกปลาอีกด้วย  |
| 6 | วิสาหกิจชุมชน<br>บ้านปลา                                | 17 หมู่ที่ 1<br>ตำบลบางปะกง<br>อำเภอบางปะกง<br>จังหวัดฉะเชิงเทรา          | นางช่อนกลิ่น นพ<br>สิทธิ์ | 087-6000860  | <ol style="list-style-type: none"> <li>1. ปลูกป่าชายเลน</li> <li>2. เส้นทางเดินศึกษาป่าชายเลน</li> <li>3. มัคคุเทศก์ในชุมชนนำเที่ยว</li> <li>4. ชมปลาโลมา</li> </ol>  |
| 7 | วิสาหกิจชุมชน<br>ใส่ใจสวนไม้<br>ท่องเที่ยว<br>เชิงเกษตร | 45/1 หมู่ที่ 18<br>ตำบลท่าตะเกียบ<br>อำเภอท่าตะเกียบ<br>จังหวัดฉะเชิงเทรา | นางรัตดา<br>สาธุชาติ      | 065-5384875  | <ol style="list-style-type: none"> <li>1. กิจกรรมเยี่ยมชมสวนไม้ตงและไม้เลื้อย</li> <li>2. กิจกรรมการเรียนรู้ต่าง ๆ เช่น การปลูกไม้<br/>การดูแลรักษา การจำหน่ายผลิตภัณฑ์</li> <li>3. กิจกรรมทางน้ำที่น้ำตกบ่อทราย</li> </ol>   |

|    |  |   |                            |                             |  |
|----|--|---|----------------------------|-----------------------------|--|
| 8  | ศูนย์เรียนรู้เศรษฐกิจพอเพียงชุมชนต้นแบบบ้านอ่างเตย | ม.9 ตำบลท่าตะเกียบ อำเภอกำแพงแสน จังหวัดฉะเชิงเทรา                  | นายนิกร ทรัพย์ประสาน       | 086-1090589                 | <ol style="list-style-type: none"> <li>1. กิจกรรมภายในศูนย์เรียนรู้ฯ เน้นการเรียนรู้ด้านหลักปรัชญาเศรษฐกิจพอเพียง</li> <li>2. ฐานการเรียนรู้ด้านการปลูกหม่อนเลี้ยงไหมและทอผ้าไหมแบบครบวงจร โดยวิสาหกิจชุมชนกลุ่มปลูกหม่อนเลี้ยงไหมทอผ้าบ้านอ่างเตย</li> <li>3. ฐานการเรียนรู้การผลิตไผ่ตงนอกฤดู โดยวิสาหกิจชุมชนกลุ่มผู้ปลูกไผ่อำเภอกำแพงแสน</li> <li>4. ฐานการเรียนรู้การปลูกพืชผักปลอดสารพิษ/ผักกางมุ้ง โดยวิสาหกิจชุมชนผักกางมุ้งอำเภอกำแพงแสน</li> <li>5. ฐานการเรียนรู้การทำไม้กวาดจากดอกหญ้า โดยกลุ่มทำไม้กวาดบ้านอ่างเตย</li> </ol> |
| 9  | วิสาหกิจชุมชนมะพร้าวน้ำหอมจังหวัดฉะเชิงเทรา        | 14/1 หมู่ 6 ตำบลสาวชะโงก อำเภอบางคล้า จังหวัดฉะเชิงเทรา             | นายวรพจน์ กุศลสงเคราะห์กุล | 081-8618470                 | <ol style="list-style-type: none"> <li>1. กิจกรรมพายเรือชมสวนลัดเลาะร่องน้ำที่รายล้อมด้วยต้นมะพร้าว</li> <li>2. คาเฟ่เครื่องดื่มเด็ดๆที่มีมะพร้าวน้ำหอมเป็นส่วนประกอบ</li> <li>3. จำหน่ายมะพร้าวน้ำหอม,สินค้าแปรรูป,ผลไม้แช่อิ่มตามฤดูกาล</li> </ol>   |
| 10 | วิสาหกิจชุมชนฮออล์สดบ้านนามนตรีรักษางพุทรา         | เลขที่ 17/1 หมู่ที่ 8 ตำบลเมืองใหม่ อำเภอราชสาส์น จังหวัดฉะเชิงเทรา | นางสาวปติตตา ฉัญญาวุฒิ     | 081-9961748,<br>099-1515999 | <ol style="list-style-type: none"> <li>1. แหล่งเรียนรู้เศรษฐกิจพอเพียง ได้แก่ การทำนา ปลูกพืชผักสวนครัว และทำสารชีวภัณฑ์</li> <li>2. การแปรรูปผลผลิตทางการเกษตร ได้แก่ การทำไข่เค็ม การทำกล้วยฉาบ และการทำน้ำพริก</li> <li>3. เส้นทางศึกษาธรรมชาติและเกษตร เชื่อมโยงแหล่งท่องเที่ยวเชิงเกษตร</li> </ol>  |



## บทที่ 4

### เครือข่ายเกษตรกร

#### 4.1 อาสาสมัครเกษตรกร

ตารางที่ 20 : ผู้นำและจำนวนอาสาสมัครเกษตรกรของจังหวัดฉะเชิงเทรา

| อำเภอ           | ประธานฯ ระดับอำเภอ    | ประเภทอาสาสมัคร (ราย)        |               |                  |                |                  |                     |                          |
|-----------------|-----------------------|------------------------------|---------------|------------------|----------------|------------------|---------------------|--------------------------|
|                 |                       | อาสาสมัคร<br>เกษตรกรหมู่บ้าน | ประมง<br>อาสา | ปศุสัตว์<br>อาสา | หมอดิน<br>อาสา | ครูบัญชี<br>อาสา | อาสาสมัคร<br>สหกรณ์ | เศรษฐกิจ<br>การเกษตรอาสา |
| คลองเขื่อน      | นายอนันต์ แก้วนพรัตน์ | 32                           | 4             | 8                | 32             | 9                | 4                   | 1                        |
| ท่าตะเกียบ      | นางรัตดา สารชาติ      | 47                           | 3             | 16               | 45             | 1                | 4                   | 1                        |
| บางคล้า         | นายสุเทพ ยิ้มนุ้ย     | 58                           | 15            | 7                | 57             | 2                | 4                   | 1                        |
| บางน้ำเปรี้ยว   | นายบุญลือ คมขำ        | 147                          | 0             | 9                | 150            | 13               | 4                   | 1                        |
| บางปะกง         | นายนคร ไชยสายัณห์     | 108                          | 8             | 18               | 108            | 4                | 4                   | 1                        |
| บ้านโพธิ์       | นายสมยศ น่วมรัมย์     | 73                           | 7             | 7                | 74             | 2                | 4                   | 1                        |
| แปลงยาว         | นายวีระ สุปุตา        | 48                           | 2             | 8                | 50             | 1                | 5                   | 1                        |
| พนมสารคาม       | นายไพริน นพภัณฑ์      | 86                           | 2             | 6                | 88             | 5                | 3                   | 2                        |
| เมืองฉะเชิงเทรา | นายอัสดา รัตนสินทร์   | 183                          | 8             | 15               | 192            | 5                | 4                   | 1                        |
| ราชสาส์น        | นายปรีชา ดาวมณี       | 31                           | 5             | 11               | 31             | 2                | 5                   | 2                        |
| สนามชัยเขต      | นายสาธิต ฤทธิสนธิ์    | 70                           | 2             | 16               | 70             | 10               | 4                   | 1                        |
| รวม             |                       | 883                          | 56            | 121              | 897            | 54               | 45                  | 13                       |

ที่มา : สำนักงานเกษตรและสหกรณ์จังหวัดฉะเชิงเทรา

#### 4.2 ศูนย์เรียนรู้ชุมชนด้านการเกษตร

ตารางที่ 21 : จำนวนศูนย์เรียนรู้ชุมชนด้านการเกษตรแยกรายอำเภอ จังหวัดฉะเชิงเทรา

| อำเภอ         | ประเภทศูนย์เรียนรู้ |                   |       |      |       |   |                |
|---------------|---------------------|-------------------|-------|------|-------|---|----------------|
|               | ศพก.                | ศพก.<br>เครือข่าย | ศบกต. | ศจช. | ศตปช. | ศูนย์ถ่ายทอดเทคโนโลยี<br>ด้านการพัฒนาที่ดิน | ศูนย์ข้าวชุมชน |
| คลองเขื่อน    | 1                   | 21                | 5     | 4    | 2     | -   |                |
| ท่าตะเกียบ    | 1                   | 25                | 2     | 2    | 2     | 1   |                |
| บางคล้า       | 1                   | 13                | 8     | 2    | 2     | -   |                |
| บางน้ำเปรี้ยว | 1                   | 20                | 10    | 2    | 2     | 1   |                |
| บางปะกง       | 1                   | 11                | 12    | 2    | 1     | -   |                |
| บ้านโพธิ์     | 1                   | 12                | 17    | 2    | 2     | -   |                |
| แปลงยาว       | 1                   | 13                | 4     | 2    | 2     | -   |                |



|                     |   |    |    |   |   |   |  |
|---------------------|---|----|----|---|---|---|--|
| พนมสารคาม           | 1 | 13 | 7  | 2 | 2 | 2 |  |
| เมือง<br>ฉะเชิงเทรา | 1 | 18 | 18 | 5 | 2 | - |  |
| ราชสาส์น            | 1 | 11 | 3  | 2 | 2 | - |  |
| สนามชัยเขต          | 1 | 18 | 4  | 2 | 2 | - |  |

หมายเหตุ : ประเภทศูนย์เรียนรู้ฯ ได้แก่

1. ศูนย์เรียนรู้การเพิ่มประสิทธิภาพการผลิตสินค้าเกษตร (ศพก.)
2. ศูนย์เครือข่าย ศูนย์เรียนรู้การเพิ่มประสิทธิภาพการผลิตสินค้าเกษตร
3. ศูนย์บริการและถ่ายทอดเทคโนโลยีประจำตำบล (ศบกต.)
4. ศูนย์จัดการศัตรูพืชชุมชน (ศจช.)
5. ศูนย์จัดการดินปุ๋ยชุมชน (ศดปช.)
6. ศูนย์ถ่ายทอดเทคโนโลยีด้านการพัฒนาที่ดิน
7. ศูนย์ข้าวชุมชน

## บทที่ 5

### สถานการณ์ภัยพิบัติด้านการเกษตร

5.1 พื้นที่เสี่ยงภัยพิบัติด้านการเกษตร

5.2 การให้ความช่วยเหลือเกษตรกรผู้ประสบภัยพิบัติด้านการเกษตรของจังหวัด

ปฏิทินผลผลิตสินค้าเกษตรรายเดือนระดับจังหวัดฉะเชิงเทรา ปี ๒๕๖๕



ด้านพืช



ด้านประมง



ด้านปศุสัตว์

# หน่วยงานสังกัดกระทรวงเกษตรและสหกรณ์จังหวัดฉะเชิงเทรา



นางสาวอรษา นิตฐิตติกร  
เกษตรและสหกรณ์จังหวัดฉะเชิงเทรา



นายคณัย ปัญจพิทยากุล  
เกษตรจังหวัดฉะเชิงเทรา



นายคณิง คมขำ  
ประมงจังหวัดฉะเชิงเทรา



นายณรงค์ ม่วงไหมทอง  
ปศุสัตว์จังหวัดฉะเชิงเทรา



นายวรฉัตร วีรัชชาก  
ปศุสัตว์เขต 2



นายสุรินทร์ หาญมนัสเวย์  
ปฏิรูปที่ดินจังหวัดฉะเชิงเทรา



นายสาธิต ปานขำ  
สหกรณ์จังหวัดฉะเชิงเทรา



นายสาคร เหมือนตา  
ผู้อำนวยการสถานีพัฒนาที่ดิน  
ฉะเชิงเทรา



นายมังกร ประดิษฐชา  
หัวหน้าสำนักงานตรวจบัญชี  
สหกรณ์ฉะเชิงเทรา



นางสาวณัฐรภา เสนานันทสกุล  
ผู้อำนวยการศูนย์วิจัยข้าว  
ฉะเชิงเทรา



นายธานินทร์ เนืองทดเขต  
ผู้อำนวยการโครงการชลประทาน  
จังหวัดฉะเชิงเทรา



นายสิทธิพร พงษ์พิบูลธรรม  
ผู้อำนวยการโครงการส่งน้ำ  
และบำรุงรักษาลองสี่ียด



นายธีรภัทร สามไพบูรณ์  
ผู้อำนวยการโครงการส่งน้ำ  
และบำรุงรักษาพระองค์ไชยานุชิต



นายรณชัย ศรีรอดบาง  
ผู้อำนวยการโครงการส่งน้ำ  
และบำรุงรักษาบางปะกง



นางกัญญารัตน์ สุนทรา  
ผู้อำนวยการศูนย์วิจัยและพัฒนา  
การเพาะเลี้ยงสัตว์น้ำชายฝั่งฉะเชิงเทรา



นางเกษร จำปา  
ผู้อำนวยการศูนย์ศึกษาการพัฒนา  
เขาคันทรงอันเนื่องมาจากพระราชดำริ



นางสาวสุธาทิพย์ การรักษา  
ผู้อำนวยการศูนย์วิจัยและพัฒนา  
การเกษตรจังหวัดฉะเชิงเทรา



นายณรงค์ ม่วงไหมทอง  
ผู้อำนวยการการยางแห่งประเทศไทย  
จังหวัดฉะเชิงเทรา



นางเพ็ญวรี ร่มรินสุขารมย์  
ผู้อำนวยการศูนย์ควบคุมยางฉะเชิงเทรา



นายนิโรจน์ รอดสม  
ผู้อำนวยการศูนย์วิจัยยางฉะเชิงเทรา



-  
ผู้อำนวยการศูนย์ส่งเสริมและพัฒนา  
อาชีพการเกษตรจังหวัดฉะเชิงเทรา

## ที่ปรึกษา



นางสาวอรษา นิตริฐิติกร  
เกษตรและสหกรณ์จังหวัดฉะเชิงเทรา

## หน่วยงานสนับสนุนข้อมูล

1. สำนักงานเกษตรจังหวัดฉะเชิงเทรา
2. สำนักงานประมงจังหวัดฉะเชิงเทรา
3. สำนักงานปศุสัตว์จังหวัดฉะเชิงเทรา
4. สำนักงานสหกรณ์จังหวัดฉะเชิงเทรา
5. โครงการชลประทานฉะเชิงเทรา
6. สถานีพัฒนาที่ดินฉะเชิงเทรา
7. ศูนย์วิจัยข้าวฉะเชิงเทรา
8. การยางแห่งประเทศไทยจังหวัดฉะเชิงเทรา
9. สำนักงานพัฒนาชุมชนจังหวัดฉะเชิงเทรา
10. สำนักงานทรัพยากรธรรมชาติและสิ่งแวดล้อมจังหวัดฉะเชิงเทรา
11. สถานีอุตุนิยมวิทยาฉะเชิงเทรา

## ผู้จัดทำ

1. นางสาวสุพรรณรงค์ สุมารินทร์ นักวิเคราะห์นโยบายและแผนชำนาญการ  
กลุ่มสารสนเทศการเกษตร  
สำนักงานเกษตรและสหกรณ์จังหวัดฉะเชิงเทรา
2. นางสาวสกวเดือน พันธรัักษ์ เจ้าหน้าที่บันทึกข้อมูล  
กลุ่มสารสนเทศการเกษตร  
สำนักงานเกษตรและสหกรณ์จังหวัดฉะเชิงเทรา







## ที่ปรึกษา



นางสาวอรษา นิตริฐิตกร  
เกษตรและสหกรณ์จังหวัดฉะเชิงเทรา

## หน่วยงานสนับสนุนข้อมูล

1. สำนักงานเกษตรจังหวัดฉะเชิงเทรา
2. สำนักงานประมงจังหวัดฉะเชิงเทรา
3. สำนักงานปศุสัตว์จังหวัดฉะเชิงเทรา
4. สำนักงานสหกรณ์จังหวัดฉะเชิงเทรา
5. โครงการชลประทานฉะเชิงเทรา
6. สถานีพัฒนาที่ดินฉะเชิงเทรา
7. ศูนย์วิจัยข้าวฉะเชิงเทรา
8. การยางแห่งประเทศไทยจังหวัดฉะเชิงเทรา
9. สำนักงานพัฒนาชุมชนจังหวัดฉะเชิงเทรา
10. สำนักงานทรัพยากรธรรมชาติและสิ่งแวดล้อมจังหวัดฉะเชิงเทรา
11. สถานีอุตุนิยมวิทยาฉะเชิงเทรา

## ผู้จัดทำ

1. นางสาวสุพัชรรงค์ สุมารินทร์ นักวิเคราะห์นโยบายและแผนชำนาญการ  
กลุ่มสารสนเทศการเกษตร  
สำนักงานเกษตรและสหกรณ์จังหวัดฉะเชิงเทรา
2. นางสาวสกาเวเดือน พันธรัักษ์ เจ้าหน้าที่บันทึกข้อมูล  
กลุ่มสารสนเทศการเกษตร  
สำนักงานเกษตรและสหกรณ์จังหวัดฉะเชิงเทรา







**กลุ่มสารสนเทศการเกษตร  
สำนักงานเกษตรและสหกรณ์จังหวัดฉะเชิงเทรา**