

รายงานการประชุม
คณะกรรมการพัฒนาการเกษตรและสหกรณ์จังหวัดฉะเชิงเทรา
ครั้งที่ ๑/๒๕๖๗
วันศุกร์ที่ ๒๖ กรกฎาคม ๒๕๖๗ เวลา ๑๓.๓๐ - ๑๖.๓๐ น.
ณ ห้องประชุมพระยาศรีสุนทรโวหาร (น้อย อาจารยางกูร) ชั้น ๑ ศาลากลางจังหวัดฉะเชิงเทรา

ผู้มาประชุม

๑. นางสาวฉัตรประอร นิยม	รองผู้ว่าราชการจังหวัดฉะเชิงเทรา	ประธานอนุกรรมการ
	แทน ผู้ว่าราชการจังหวัดฉะเชิงเทรา	
๒. ร.ท.ฐนกร นพศิริ	แทน ผู้อำนวยการกองอำนวยการรักษาความมั่นคง	อนุกรรมการ
	ภายในจังหวัดฉะเชิงเทรา (กอ.รมน.)	
๓. นายชนดล จิราภรณ์	แทน ปลัดจังหวัดฉะเชิงเทรา	อนุกรรมการ
๔. นายณัฐวัฒน์ ภัคดี	แทน หัวหน้าสำนักงานจังหวัดฉะเชิงเทรา	อนุกรรมการ
๕. นางสาวมาทยา ศรีสุข	แทน ท้องถิ่นจังหวัดฉะเชิงเทรา	อนุกรรมการ
๖. นายदनัย ปัญญาพิทยากุล	เกษตรจังหวัดฉะเชิงเทรา	อนุกรรมการ
๗. นายสาธิต ปานขำ	สหกรณ์จังหวัดฉะเชิงเทรา	อนุกรรมการ
๘. นายคณิง คมขำ	ประมงจังหวัดฉะเชิงเทรา	อนุกรรมการ
๙. นายปัญญา สุนัก	ปฏิรูปที่ดินจังหวัดฉะเชิงเทรา	อนุกรรมการ
๑๐. นายมังกร ประดิษฐ์ขำ	ผู้อำนวยการสำนักงานตรวจบัญชีสหกรณ์ฉะเชิงเทรา	อนุกรรมการ
๑๑. นางสาวนริศรา เอี่ยมคุ้ม	ผู้อำนวยการสำนักงานเศรษฐกิจการเกษตรที่ ๖ ชลบุรี	อนุกรรมการ
๑๒. นายพัฒนศักดิ์ จันทร์ส่อง	ผู้อำนวยการศูนย์วิจัยข้าวคลองหลวง	อนุกรรมการ
	รักษาการในตำแหน่งผู้อำนวยการศูนย์วิจัยข้าวฉะเชิงเทรา	
๑๓. นายพิเชษฐ์ เมืองมีศรี	ผู้อำนวยการการยางแห่งประเทศไทยจังหวัดฉะเชิงเทรา	อนุกรรมการ
๑๔. นายสมชาย เกื้อนสุวรรณ	อุตสาหกรรมจังหวัดฉะเชิงเทรา	อนุกรรมการ
๑๕. นายณัฐวุฒิ นพคุณ	แทน พาณิชยจังหวัดฉะเชิงเทรา	อนุกรรมการ
๑๖. นายชัชวาล แก้วพูลศรี	แทน ผู้อำนวยการสำนักงานทรัพยากรธรรมชาติและสิ่งแวดล้อมจังหวัดฉะเชิงเทรา	อนุกรรมการ
๑๗. นายกิตติทัต ธรรมโชติ	แทน ประธานสภาเกษตรกรจังหวัดฉะเชิงเทรา	อนุกรรมการ
๑๘. นายวิมล อัจฉิมากุล	แทน ประธานสภาอุตสาหกรรมจังหวัดฉะเชิงเทรา	อนุกรรมการ
๑๙. นายยุทธนา มาตเจือ	แทน ประธานหอการค้าจังหวัดฉะเชิงเทรา	อนุกรรมการ
๒๐. นางสาววิศนี สรวนแย้ม	แทน ผู้อำนวยการสำนักงานธนาคารเพื่อการเกษตรและสหกรณ์การเกษตรจังหวัดฉะเชิงเทรา	อนุกรรมการ
๒๑. นางเบญจมาศ นนท์คำจันทร์	แทน ผู้อำนวยการโครงการชลประทานฉะเชิงเทรา	อนุกรรมการ
๒๒. นางสาวอรุณี แก้วคำ	แทน ผู้อำนวยการสถานีพัฒนาที่ดินฉะเชิงเทรา	อนุกรรมการ
๒๓. นางปทุมพร เปรมปรีดา	แทน แรงงานจังหวัดฉะเชิงเทรา	อนุกรรมการ
๒๔. นายสมบัติ ทั่งทอง	แทน สาธารณสุขจังหวัดฉะเชิงเทรา	อนุกรรมการ
๒๕. นางสาวณัฐชา ริยะกุล	แทน ปศุสัตว์จังหวัดฉะเชิงเทรา	อนุกรรมการ

๒๖. รองศาสตราจารย์ ดร.ดวงพร ภูษะภา	อธิการบดีมหาวิทยาลัยราชภัฏราชชนครินทร์ฉะเชิงเทรา	อนุกรรมการ
๒๗. นายชูเกียรติ ประดิษฐ์ศิลปกุล	ผู้ทรงคุณวุฒิ	อนุกรรมการ
๒๘. นายกระจ่าง จำศักดิ์	ผู้ทรงคุณวุฒิ	อนุกรรมการ
๒๙. นางสาวประชาภรณ์ ยิ่งเจริญ	แทน ประธานสมาพันธ์ SME ไทย จังหวัดฉะเชิงเทรา	อนุกรรมการ
๓๐. นางสาวอรษา นิตติจิตกร	เกษตรและสหกรณ์จังหวัดฉะเชิงเทรา	อนุกรรมการและเลขานุการ

ผู้ไม่มาประชุม (เนื่องจากติดราชการ/ภารกิจอื่น)

๑. ผู้บังคับการสถานีตำรวจภูธรจังหวัดฉะเชิงเทรา
๒. ผู้อำนวยการวิทยาลัยเกษตรและเทคโนโลยีฉะเชิงเทรา
๓. ผู้อำนวยการศูนย์วิจัยและพัฒนาการเกษตรฉะเชิงเทรา
๔. ผู้อำนวยการศูนย์หม่อนไหมเฉลิมพระเกียรติฯ สระบุรี
๕. ผู้อำนวยการองค์การตลาดเพื่อเกษตรกรจังหวัดฉะเชิงเทรา
๖. ประธานบริษัทประชารัฐ รักสามัคคี จำกัด
๗. ประธาน ศพก. ระดับจังหวัดฉะเชิงเทรา

ผู้เข้าร่วมประชุม

๑. ว่าที่ พ.ต. วรার্থ ประดับพงษ์
นักวิเคราะห์นโยบายและแผนชำนาญการพิเศษ
สำนักงานเกษตรและสหกรณ์จังหวัดฉะเชิงเทรา
๒. นางสาวจรีมาส ต้นชัยวิทยากุล
นักวิเคราะห์นโยบายและแผนชำนาญการ
สำนักงานเกษตรและสหกรณ์จังหวัดฉะเชิงเทรา
๓. ดร.นรากร ศรีสุข
ผู้อำนวยการสถาบันวิจัยและพัฒนา
มหาวิทยาลัยราชภัฏราชชนครินทร์
๔. นายสิทธิชัย ก่อสกุล
นักวิเคราะห์นโยบายและแผนปฏิบัติการ
สำนักงานเกษตรและสหกรณ์จังหวัดฉะเชิงเทรา
๕. นางสาวจินตนา เรืองเกษตรกรรม
นักวิเคราะห์นโยบายและแผนปฏิบัติการ
สำนักงานเกษตรและสหกรณ์จังหวัดฉะเชิงเทรา
๖. นางสาวสุทัชชา เวฬุสุวรรณ
นักวิเคราะห์นโยบายและแผนปฏิบัติการ
สำนักงานเกษตรและสหกรณ์จังหวัดฉะเชิงเทรา
๗. นางสาวศิริวรรณ จันทร์อุดม
นักวิเคราะห์นโยบายและแผนปฏิบัติการ
สำนักงานเกษตรและสหกรณ์จังหวัดฉะเชิงเทรา
๘. นางสาวพรพิมล พงทิสาริกร
เจ้าหน้าที่วิเคราะห์นโยบายและแผน
สำนักงานเกษตรและสหกรณ์จังหวัดฉะเชิงเทรา
๙. นางสาวมณีนรัตน์ และเล็ก
เจ้าหน้าที่วิเคราะห์นโยบายและแผน
สำนักงานเกษตรและสหกรณ์จังหวัดฉะเชิงเทรา
๑๐. นางสาวณปภัช นิมอนงค์
เจ้าหน้าที่วิเคราะห์นโยบายและแผน
สำนักงานเกษตรและสหกรณ์จังหวัดฉะเชิงเทรา
๑๑. นางสาวสกาเตือน พันธรัักษ์
เจ้าหน้าที่บริหารงานทั่วไป
สำนักงานเกษตรและสหกรณ์จังหวัดฉะเชิงเทรา

เริ่มประชุมเวลา ๑๓.๓๐ น.

นางสาวฉัตรประอร นิยม รองผู้ว่าราชการจังหวัดฉะเชิงเทรา กล่าวเปิดการประชุม และแจ้งต่อที่ประชุมว่า เนื่องจากท่านผู้ว่าราชการจังหวัดฉะเชิงเทรา ติดภารกิจได้มอบหมายให้เป็นประธาน การประชุมคณะอนุกรรมการพัฒนาการเกษตรและสหกรณ์จังหวัดฉะเชิงเทรา ครั้งที่ ๑/๒๕๖๗ ในวันนี้แทน และดำเนินการประชุมตามระเบียบวาระการประชุม ดังนี้

ระเบียบวาระที่ ๑ เรื่องประธานแจ้งที่ประชุมทราบ

ระเบียบวาระที่ ๒ เรื่องรับรองรายงานการประชุมฯ ครั้งที่ ๓/๒๕๖๖ เมื่อวันที่ ๓๐ พฤศจิกายน ๒๕๖๖ ฝ่ายเลขานุฯ ได้จัดส่งรายงานการประชุมฯ ครั้งที่ ๓/๒๕๖๖ โดยแจ้งเวียน ให้คณะอนุกรรมการฯ ระดับจังหวัดฉะเชิงเทรา รายละเอียดตาม QR Code จึงเสนอที่ประชุมเพื่อโปรดรับรอง รายงานการประชุม

มติที่ประชุม ที่ประชุมมีมติรับรองรายงานการประชุมฯ ครั้งที่ ๓/๒๕๖๖ เมื่อวันที่ ๓๐ พฤศจิกายน ๒๕๖๖

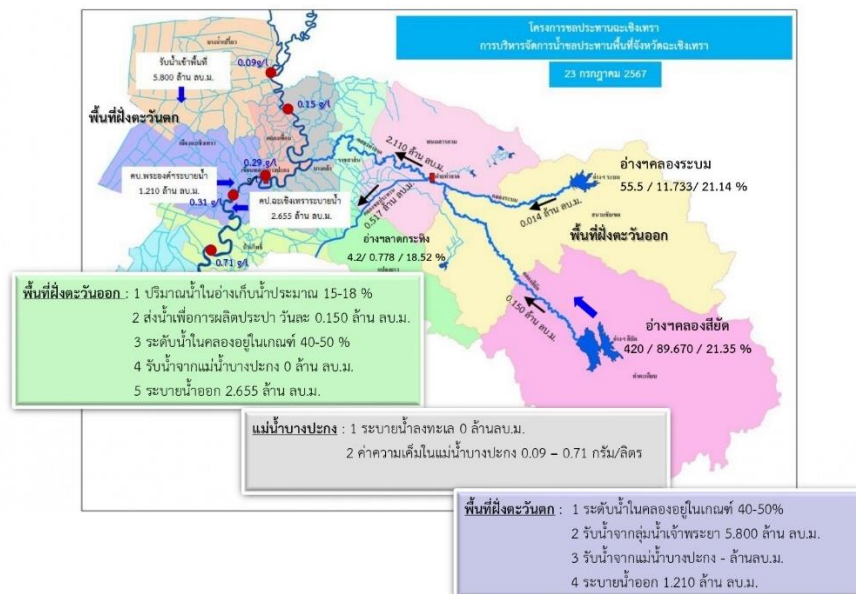


ระเบียบวาระที่ ๓ เรื่องสืบเนื่องจากการประชุมครั้งที่แล้ว (ไม่มี)

ระเบียบวาระที่ ๔ เรื่องเพื่อทราบ

๔.๑ สถานการณ์น้ำ

ผู้แทนผู้อำนวยการโครงการชลประทานฉะเชิงเทรา การบริหารจัดการน้ำ ชลประทานในพื้นที่จังหวัดฉะเชิงเทรา ข้อมูล ณ วันที่ ๒๓ กรกฎาคม ๒๕๖๗

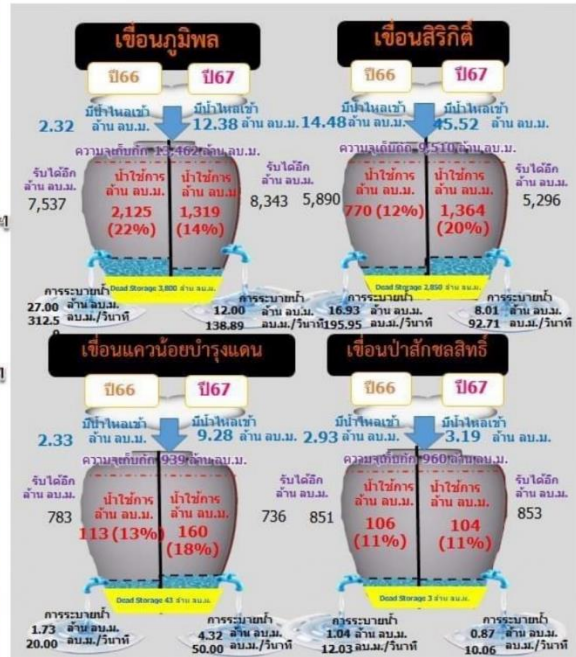


พื้นที่ฝั่งตะวันออก ปริมาณน้ำในอ่างเก็บน้ำ ๑๕-๑๘% ส่งน้ำเพื่อการผลิตประปา วันละ ๐.๑๕๐ ล้าน ลบ.ม. ระดับน้ำในคลองอยู่ในเกณฑ์ ๔๐-๕๐% และมีการระบายน้ำออก ๒.๖๕๕ ล้าน ลบ.

พื้นที่ฝั่งตะวันตก ปริมาณน้ำในอ่างเก็บน้ำ ๔๐-๕๐% รับน้ำจากกลุ่มเจ้าพระยา ๕.๘๐๐ ล้าน ลบ.ม. และมีการระบายน้ำออก ๑.๒๑๐ ล้าน ลบ.

/ปริมาณน้ำ...

ปริมาณน้ำใช้การ ๔ เขื่อนหลักในกลุ่มน้ำเจ้าพระยา

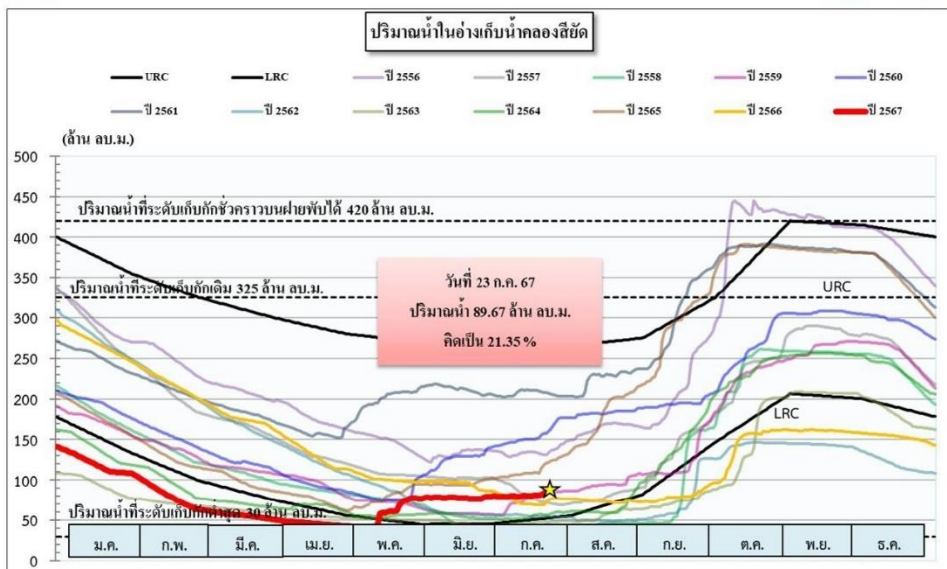


รายงานประจำวันวันที่ ๒๓ กรกฎาคม ๒๕๖๗ (อ่างเก็บน้ำที่ก่อสร้างและบำรุงรักษาโดยกรมชลประทาน)

อ่างเก็บน้ำ	อำเภอ	ฝน (มม.)	ความจุเก็บกัก (ล้าน ลบ.ม.)	ความจุ ปัจจุบัน (ล้าน ลบ.ม.)	% ของ ความจุ เก็บกัก	น้ำไหลลงอ่างฯ (ล้าน ลบ.ม.)	ระบาย/ใช้น้ำ (ล้าน ลบ.ม.)	สภาพ หลัง ฝนตก
คลองสี่แยก	ท่าตะเกรา	๓.๐	๔๒๐.๐๐	๘๙.๖๗๐	๒๑.๓๕	๒.๐๐๐	๐.๑๖๐	๑
คลองระบม	สนามชัยเขต	๑๕.๕	๕๕๕.๕๐	๑๑.๗๓๓	๒.๑๔	๐.๑๓๐	๐.๐๑๔	๑
ลาดกระทิง	สนามชัยเขต	๐.๐	๔.๒๐	๐.๗๗๘	๑๘.๕๒			๑
น้ำโจน ๒	พนมสารคาม	๒๓.๘	๑.๙๖	๐.๗๗๐	๓๙.๒๘	๐.๐๑๒		๑
น้ำโจน ๑๖	พนมสารคาม		๑.๙๗	๑.๑๐๕	๕๖.๐๘	๐.๐๐๖		๑
รวม			๔๘๓.๖๓	๑๐๔.๐๕๖	๒๑.๕๒	๒.๑๔๘	๐.๑๗๔	-



โครงการส่งน้ำและบำรุงรักษาลองสี่แยก จังหวัดฉะเชิงเทรา
รายงานสถานการณ์น้ำ ประจำวันที่ 23 กรกฎาคม 2567



ปริมาณฝนเปรียบเทียบรายเดือนจังหวัดฉะเชิงเทรา ปี ๒๕๖๔-๒๕๖๕-๒๕๖๖-๒๕๖๗

ปี	มกราคม	กุมภาพันธ์	มีนาคม	เมษายน	พฤษภาคม	มิถุนายน	กรกฎาคม	สิงหาคม	กันยายน	ตุลาคม	พฤศจิกายน	ธันวาคม	รวม
ฝั่งขวาแม่น้ำบางปะกง สขป.11 (อ.เมือง อ.บางน้ำเปรี้ยว อ.บางปะกง อ.คลองเขื่อน)													
ปี 2564	-	5.74	7.86	112.16	118.72	93.40	143.18	155.86	340.68	178.24	35.38	1.72	1192.94
ปี 2565	5.16	45.88	43.34	54.2	211.44	135.94	167.84	339.8	319.4	156.6	27.86	-	1507.46
ปี 2566	-	14.32	10	23.93	174.82	105.6	123.82	75.8	344.18	244.74	103.18	-	1220.39
ปี 2567	0	1.9	24.00	0	279.7	77.40	159.50	-	-	-	-	-	542.5
ฝั่งซ้ายแม่น้ำบางปะกง สขป.9 (อ.พนมสารคาม อ.ท่าตะเกียบ อ.สนามชัยเขต อ.บ้านโพธิ์ อ.แปลงยาว อ.บางคล้า อ.ราชสาส์น)													
ปี 2564	-	14.91	54.5	174.94	96.79	99.51	151.74	184.59	318.74	266.04	63.81	4.26	1429.83
ปี 2565	17.78	76.78	82.58	87.83	230.14	169.63	238.83	302.34	333.00	150.60	29.46	-	1718.97
ปี 2566	0.83	12.70	23.74	73.60	130.09	107.9	167.75	85.66	289.39	187.28	66.81	9.78	1155.53
ปี 2567	3.00	9.73	74.06	20.22	264.70	61.40	160.9	-	-	-	-	-	594.01

หมายเหตุ : ปริมาณฝนปี 2567 คำนวณถึงวันที่ 23 กรกฎาคม 2567



ข้อมูลพยากรณ์อากาศ ภาคตะวันออก พยากรณ์อากาศ ราย ๔ สัปดาห์

ในสัปดาห์แรกบริเวณประเทศไทยมีฝนเพิ่มมากขึ้นและมีฝนตกหนักหลายพื้นที่ เนื่องจากร่องมรสุมกำลังแรงพาดผ่านภาคเหนือและภาคตะวันออกเฉียงเหนือ ประกอบกับมรสุมตะวันออกเฉียงใต้ที่พัดปกคลุมทะเลอันดามันและประเทศไทยมีกำลังค่อนข้างแรง โดยคลื่นลมในทะเลอันดามันและบริเวณชายฝั่งตะวันออกจะมีคลื่นสูงประมาณ ๒-๓ เมตร ส่วนทะเลอ่าวไทยจะมีคลื่นสูง ๑-๒ เมตร จากนั้นในสัปดาห์ที่ ๒ ปริมาณและการกระจายฝนจะลดลงเล็กน้อย ในช่วงสัปดาห์ที่ ๓-๔ มรสุมตะวันตกเฉียงใต้ที่พัดปกคลุมทะเลอันดามันและประเทศไทยจะกลับมามีกำลังแรงขึ้น ในช่วงนี้มักจะมีพายุหมุนเขตร้อนก่อตัวในมหาสมุทรแปซิฟิกเหนือด้านตะวันตก และอาจเคลื่อนตัวผ่านประเทศฟิลิปปินส์ลงสู่ทะเลจีนใต้ ซึ่งส่งผลให้มรสุมตะวันตกเฉียงใต้ที่พัดปกคลุมทะเลอันดามันและประเทศไทยมีกำลังแรงขึ้นทำให้ประเทศไทยมีฝนตกเพิ่มขึ้น โดยเฉพาะบริเวณชายฝั่งภาคตะวันออกและภาคใต้ฝั่งตะวันตก จึงขอให้ประชาชนระมัดระวังอันตรายจากฝนตกหนัก

/และฝนที่ตก...

และแผนที่ตกสะสมรวมทั้งติดตามข่าวพยากรณ์อากาศจากกรมอุตุนิยมวิทยาไว้ด้วย ทั้งนี้ ได้มีการเตรียมการรับมือฤดูหน้าฝน โดยดำเนินการตาม ๑๐ มาตรการรับมือฤดูฝนปี ๒๕๖๗ ดังนี้



รวมไปถึงได้มีการดำเนินการงานกำจัดวัชพืชสิ่งกีดขวางน้ำ งานกำจัดวัชพืชและแก้ปัญหาหน้าเฝ้าเสีย และงานขุดลอกคลอง เพื่อเตรียมความพร้อมในช่วงฤดูฝน และมีการตรวจสอบระบบไฟฟ้า เครื่องก้วบานระบายและเครื่องสูบน้ำ เพื่อเตรียมความพร้อมน้ำหลากในช่วงฤดูฝน เสนอที่ประชุมโปรดเพื่อทราบ

ประธานที่ประชุม ให้มีการเตรียมการรับมือกับฤดูหน้าฝน รวมไปถึงบริหารจัดการน้ำช่วงฤดูแล้งให้มีปริมาณน้ำที่เพียงพอต่อการอุปโภค บริโภค

มติที่ประชุม รับทราบ

๔.๒ โครงการขับเคลื่อนการเกษตรระดับหมู่บ้านสู่การผลิตสินค้าเกษตรมูลค่าสูง



เกษตรและสหกรณ์จังหวัดฉะเชิงเทรา รายงานว่า กระทรวงเกษตรและสหกรณ์ได้จัดทำโครงการขับเคลื่อนการเกษตรระดับหมู่บ้านสู่การผลิตสินค้าเกษตรมูลค่าสูง เพื่อปรับโครงสร้างการผลิตในภาคการเกษตรในระดับพื้นที่ (หมู่บ้านตำบล) อย่างแท้จริง โดยส่งเสริมให้เกษตรกรและสถาบันเกษตรกรในพื้นที่สามารถวิเคราะห์ศักยภาพและโอกาส วางแผนการผลิตที่เชื่อมโยงกับความต้องการของตลาด มีตลาดรองรับ

/ที่ชัดเจน...

ที่ชัดเจน เพื่อจัดทำแผนธุรกิจเกษตรรายสินค้าในการเข้าถึงแหล่งทุนจากสถาบันการเงิน ตลอดจนเข้าถึงนวัตกรรมและเทคโนโลยีที่จำเป็นการทำเกษตรที่ได้มาตรฐานเพื่อยกระดับการผลิตของตนเอง และเพื่อให้มีฐานข้อมูลกิจกรรมการทำเกษตร ที่มีความเป็นปัจจุบันทุกเวลา ใช้ประกอบการวิเคราะห์ ประมวลผลประกอบการตัดสินใจในการกำหนดนโยบาย บริหารจัดการ และการให้ความช่วยเหลือในด้านต่างๆ โดยการดำเนินการทั้งหมดนี้มีการสร้างกลไกการบริหารงาน และการมีส่วนร่วมตั้งแต่ในระดับพื้นที่ และส่วนกลางในการขับเคลื่อนและพัฒนาภาคการเกษตรให้บรรลุเป้าหมาย ตามเจตนารมณ์ของยุทธศาสตร์ชาติ โดยการดำเนินโครงการขับเคลื่อนการเกษตรระดับหมู่บ้านสู่การผลิตสินค้าเกษตรมูลค่าสูง ประจำปีงบประมาณ พ.ศ. ๒๕๖๗ มีวัตถุประสงค์

๑) เพื่อทบทวนและขับเคลื่อนแผนพัฒนาการเกษตรระดับหมู่บ้าน รวมทั้งจัดทำแผนงาน/โครงการด้านการเกษตรที่มีความเชื่อมโยงกับแผนชุมชน ซึ่งได้มาจากปัญหาและความต้องการของประชาชนที่ผ่านกระบวนการมีส่วนร่วมของประชาชนและภาคีต่างๆ ในพื้นที่ เพื่อยกระดับการผลิตสินค้าเกษตรระดับหมู่บ้านให้มีมูลค่าเพิ่มขึ้น (สินค้าเกษตรอัตลักษณ์ สินค้าเกษตรปลอดภัย สินค้าเกษตรอัจฉริยะ สินค้าเกษตรแปรรูปและสินค้าเกษตรชีวภาพ)

๒) เพื่อสร้างเสริมให้อาสาสมัครเกษตรระดับหมู่บ้านสามารถเป็นกลไกหลักในการขับเคลื่อนภาคการเกษตรระดับหมู่บ้านได้อย่างมีประสิทธิภาพ

๓) เพื่อบูรณาการการทำงานด้านการเกษตรทั้งภาครัฐ ภาคเอกชน และภาคประชาสังคม ให้เกิดขึ้นเป็นรูปธรรมในระดับหมู่บ้าน

โดยจังหวัดฉะเชิงเทราได้ดำเนินมาตั้งแต่ปีงบประมาณ พ.ศ ๒๕๖๕ เป็นโครงการนำร่องจังหวัดละ ๑ หมู่บ้าน (บ้านบางขวัญ หมู่ที่ ๔ ตำบลบางขวัญ อำเภอเมืองฉะเชิงเทรา) สำหรับปีงบประมาณ ๒๕๖๖ ดำเนินการในพื้นที่ ๑๑ อำเภอ ๑๑ หมู่บ้าน โดยมีการจัดทำแผนงานโครงการเพื่อขอรับสนับสนุนงบประมาณ จำนวน ๑๑ โครงการ บรรจุเข้าสู่แผนพัฒนาการเกษตรและสหกรณ์ของจังหวัดฉะเชิงเทรา (พ.ศ. ๒๕๖๖ – ๒๕๗๐) ฉบับทบทวน ประจำปีงบประมาณ พ.ศ. ๒๕๖๘ และผลักดันโครงการเข้าสู่แผนพัฒนาจังหวัดฉะเชิงเทรา (พ.ศ. ๒๕๖๖ – ๒๕๗๐) ฉบับทบทวน ประจำปีงบประมาณ พ.ศ. ๒๕๖๘ และได้รับงบประมาณพัฒนาจังหวัดปี พ.ศ. ๒๕๖๗ จำนวน ๑ โครงการ คือ โครงการพัฒนาการผลิตสินค้าเกษตรปลอดภัยและส่งเสริมการแปรรูปสินค้าเกษตรและผลิตภัณฑ์ชุมชนเพื่อสร้างมูลค่าเพิ่ม (กิจกรรมหลัก ส่งเสริมการเพิ่มประสิทธิภาพการผลิตข้าวคุณภาพและเพิ่มมูลค่าสินค้าด้วยการแปรรูปข้าวปลอดภัย จังหวัดฉะเชิงเทรา) สำนักงานเกษตรจังหวัดฉะเชิงเทรา งบประมาณ ๔๙๐,๕๐๐ บาท



/สำหรับในปี...

สำหรับในปีงบประมาณ ๒๕๖๗ ดำเนินการในพื้นที่ ๑๑ อำเภอ ๑๑ หมู่บ้าน และได้มีการดำเนินการการจัดทำแผนงานโครงการด้านการเกษตรภายใต้แผนพัฒนาการเกษตรระดับหมู่บ้าน และแผนธุรกิจเกษตรรายสินค้าบูรณาการร่วมกันระหว่างคณะกรรมการหมู่บ้าน (กม.) อาสาสมัครเกษตรหมู่บ้าน (เกษตรมูลค่าสูง) และกลุ่มเกษตรกรร่วมกันจัดทำและขับเคลื่อนแผนงานโครงการด้านการเกษตรภายใต้แผนพัฒนาการเกษตรระดับหมู่บ้าน ซึ่งเป็นโครงการ/กิจกรรมที่สามารถเพิ่มรายได้ลดรายจ่าย การใช้หลักปรัชญาเศรษฐกิจพอเพียงในการดำเนินชีวิตการประกอบอาชีพเสริมหลังฤดูเก็บเกี่ยว การส่งเสริมและพัฒนาการประกอบอาชีพหลักไม่ว่าจะเป็นทางด้านฝีมือ แรงงาน การเกษตร ค้าขาย โดยทบทวนจากแผนพัฒนาหมู่บ้านที่มีอยู่เดิมนำมาเพิ่มเติมข้อมูลด้านการเกษตรและปรับปรุงให้สอดคล้องกับสถานการณ์ปัจจุบันที่มุ่งสู่เกษตรมูลค่าสูงเน้นแก้ไขปัญหาและพัฒนาด้านการเกษตร และส่งเสริมให้มีการจัดทำแผนธุรกิจเกษตรรายสินค้า เพื่อขอรับสนับสนุนงบประมาณจากแหล่งเงินทุนต่างๆ จากการทำเนิงานโครงการฯ ของจังหวัดฉะเชิงเทรา ทั้ง ๑๑ อำเภอ จำนวน ๑๘ โครงการ โดยได้บรรจุเข้าสู่แผนพัฒนาการเกษตรและสหกรณ์ของจังหวัดฉะเชิงเทรา (พ.ศ. ๒๕๖๖ – ๒๕๗๐) ฉบับทบทวน ประจำปีงบประมาณ พ.ศ. ๒๕๖๙ และผลักดันโครงการเข้าสู่แผนพัฒนาจังหวัดฉะเชิงเทรา (พ.ศ. ๒๕๖๖ – ๒๕๗๐) ฉบับทบทวน ประจำปีงบประมาณ พ.ศ. ๒๕๖๙

ทั้งนี้ มีการเสนอของบประมาณงบพัฒนาจังหวัดปี พ.ศ. ๒๕๖๙ จำนวน ๑ โครงการ คือ โครงการยกระดับการพัฒนาผลผลิตมะพร้าวน้ำหอม งบประมาณ ๑๘๖,๓๐๐ บาท (สำนักงานเกษตรจังหวัดฉะเชิงเทรา และสำนักงานเกษตรอำเภอบางคล้า) และงบองค์การปกครองส่วนท้องถิ่น ปี พ.ศ. ๒๕๖๘ จำนวน ๑ โครงการ คือ โครงการเพิ่มประสิทธิภาพการผลิตไม้แต่งและสนับสนุนนวัตกรรมการแปรรูปลำไม้ไผ่ งบประมาณ ๕๐,๐๐๐ บาท (สำนักงานเกษตรอำเภอบางคล้า) รายละเอียดดังนี้

ลำดับ	อำเภอ	สินค้า	โครงการ/กิจกรรม	งบประมาณ (บาท)
๑	อำเภอบางคล้า ตำบลสาวชะโงก บ้านคลองบ้านหมู่	มะพร้าวน้ำหอม	โครงการยกระดับการพัฒนาผลผลิตมะพร้าว น้ำหอม (เสนอของบพัฒนาจังหวัด ปี พ.ศ. ๒๕๖๙)	๑๘๖,๓๐๐
๒	อำเภอบ้านโพธิ์ ตำบลสิบเอ็ดศอก บ้านหนองหน้าบ้าน	ปลาน้ำจืด	โครงการพัฒนาผลิตภัณฑ์สินค้าแปรรูปปลาน้ำ จืดและเพิ่มช่องทางการตลาด	๒๒๕,๐๐๐
๓	อำเภอแปลงยาว ตำบลหัวสำโรง บ้านหนองตะเภา	มะม่วง	โครงการส่งเสริมวิสาหกิจชุมชนชมรมชาวสวน อำเภอแปลงยาว ให้มีความรู้เรื่องการป้องกันโรค และแมลงศัตรูมะม่วงแบบผสมผสาน เพื่อการผลิต มะม่วงคุณภาพดี	๔๒,๒๐๐
๔	อำเภอเมือง ฉะเชิงเทรา ตำบลคลองอุดมชลจร บ้านวัดคู้เกษมสโมสร	ข้าว/เมล็ดพันธุ์	๑. โครงการการจัดการคุณภาพและมาตรฐาน สินค้าเกษตร ๒. โครงการเพิ่มศักยภาพชุมชนด้านการเกษตร ๓. โครงการสนับสนุนการดำเนินงานวิสาหกิจ ชุมชน	๑๐๐,๐๐๐ ๑๐๐,๐๐๐ ๑๐๐,๐๐๐
๕	อำเภอสนามชัยเขต ตำบลคู้ยายหมี บ้านท่าม่วง	ไผ่	โครงการพัฒนาผลผลิตและแปรรูปตาม โครงการขับเคลื่อนเกษตรมูลค่าสูงระดับ หมู่บ้าน	๒๓,๑๐๐

ลำดับ	อำเภอ	สินค้า	โครงการ/กิจกรรม	งบประมาณ (บาท)
๖	อำเภอท่าตะเกียบ ตำบลท่าตะเกียบ บ้านอ่างเตย	ไข่/การแปรรูป ไข่	โครงการเพิ่มประสิทธิภาพการผลิตไข่แดงและ สนับสนุนนวัตกรรมการแปรรูปไข่แดง (เสนอของบองค์การปกครองส่วนท้องถิ่น ปี พ.ศ. ๒๕๖๘)	๕๐,๐๐๐
๗	อำเภอคลองเขื่อน ตำบลบางตลาด บ้านบางค้าวคาว	มะพร้าวน้ำหอม	๑. โครงการอบรมให้ความรู้เรื่องการผลิต มะพร้าวเพื่อนำไปสู่มาตรฐาน GAP ๒. โครงการอบรมให้ความรู้เรื่องแมลงศัตรู มะพร้าวและการป้องกันกำจัด	๑๙,๙๐๐
๘	อำเภอบางปะกง ตำบลหอมศีล บ้านคลองศักดิ์สิทธิ์	ปลากระพงยักษ์	การใช้เอ็นไซม์ย่อยก้างปลาเพื่อทำน้ำซุบข้าว ต้มปลาสำเร็จรูป	๒๐๐,๐๐๐
๙	อำเภอพนมสารคาม ตำบลหนองยาว บ้านหนองทราย	พืชผัก	๑. โครงการส่งเสริมการแปรรูปผลผลิตทาง การเกษตร ๒. โครงการติดตั้งระบบสูบน้ำพลังงาน แสงอาทิตย์ ๓. โครงการสนับสนุนวัสดุปรับปรุงสภาพดิน	๓๙,๖๐๐ ๒,๐๐๐,๐๐๐ ๖,๐๓๒,๐๐๐
๑๐	อำเภอบางน้ำเปรี้ยว ตำบลโพรงอากาศ บ้านคลองบ้านใหม่	ข้าว	โครงการการผลิตข้าวเปลือกเพื่อเป็นอาหาร เลี้ยงไก่ปลอดสารพิษ	๓๓,๐๐๐
๑๑	อำเภอราชสาส์น ตำบลดงน้อย บ้านหมูเฝือก	ข้าว	๑. โครงการเพิ่มศักยภาพการผลิตข้าวในชุมชน ๒. โครงการศึกษาดูงานด้านการทำนาเปียกสลับ แห้งเพื่อขยายคาร์บอนเครดิต ๓. โครงการส่งเสริมการปลูกผักพื้นบ้าน ผัก และสมุนไพร	๑๐๐,๐๐๐ ๑๐๐,๐๐๐ ๒๐,๐๐๐



ไฟล์ แผนระดับหมู่บ้าน
และ VTR ประชาสัมพันธ์
เสนอที่ประชุมเพื่อโปรดทราบ

ประธานที่ประชุม ขอให้มีการผลักดันและส่งเสริมเกษตรกรในโครงการให้มีการพัฒนา
สินค้าให้ได้มาตรฐานและมีมูลค่าที่สูงขึ้น

มติที่ประชุม รับทราบ

**๔.๓ โครงการ “นาร่อง” การแก้ไขปัญหาด้านการเกษตรโดยน้อมนำแนวพระราชดำริ
ปรับใช้ในพื้นที่บ้านหนองกระทิง ตำบลท่ากระดาน อำเภอสนามชัยเขต จังหวัดฉะเชิงเทรา ประจำปีงบประมาณ พ.ศ. ๒๕๖๗**
เกษตรและสหกรณ์จังหวัดฉะเชิงเทรา กระทรวงเกษตรและสหกรณ์ มีนโยบาย
ขับเคลื่อนงานโครงการพระราชดำริ พร้อมทั้งมอบนโยบายและแนวทางการขับเคลื่อนโครงการอันเนื่องมาจาก
พระราชดำริโดยน้อมนำแนวทางศาสตร์พระราชาสู่การปฏิบัติให้เห็นผลเชิงประจักษ์ โดยกระทรวงเกษตรและสหกรณ์
ได้ดำเนินการคัดเลือกพื้นที่เป้าหมายของจังหวัดฉะเชิงเทรา บ้านหนองกระทิง ตำบลท่ากระดาน อำเภอสนามชัยเขต
จังหวัดฉะเชิงเทรา เป็นพื้นที่เป้าหมายโครงการ “นาร่อง” การแก้ไขปัญหาด้านการเกษตรโดยน้อมนำ
แนวพระราชดำริปรับใช้ในพื้นที่ เพื่อพัฒนาคุณภาพชีวิตและความเป็นอยู่ของประชาชนในพื้นที่ให้ดีขึ้น

/สร้างความมั่นคง...

สร้างความมั่นคงในการประกอบอาชีพด้านการเกษตร และสร้างความมั่นคงทางด้านอาหาร ทั้งในระดับครัวเรือน ชุมชน โดยสำนักงานเกษตรและสหกรณ์จังหวัดฉะเชิงเทรา ได้ดำเนินโครงการ ดังนี้

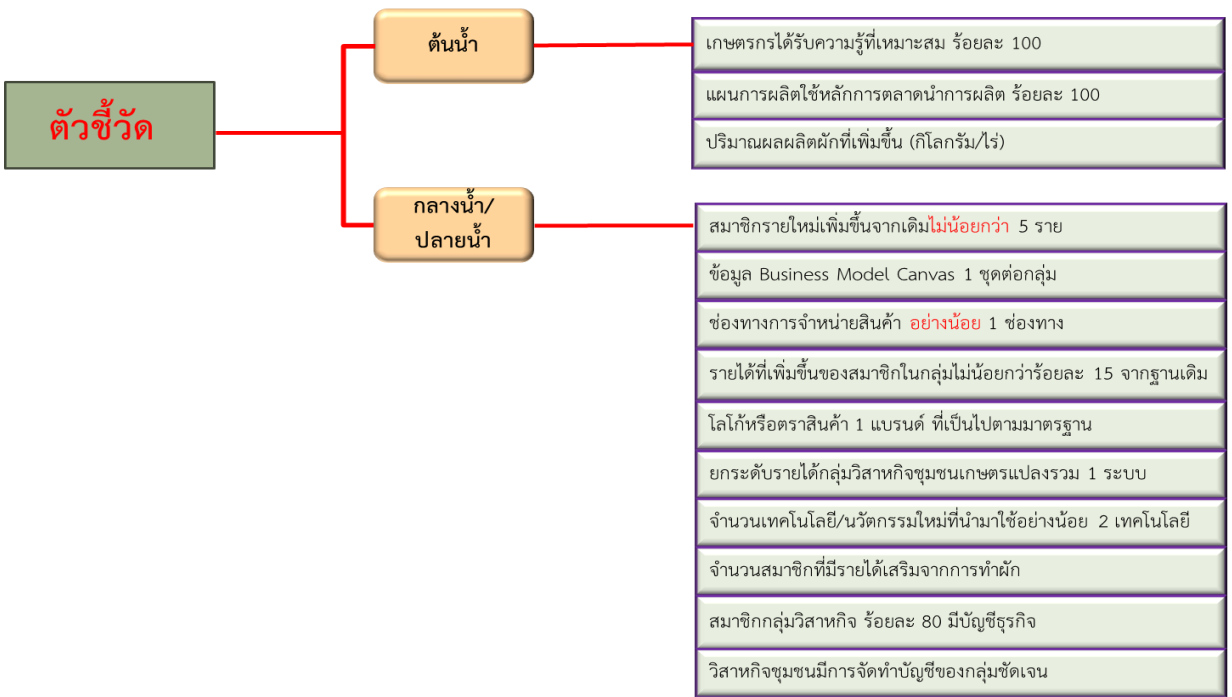
๑) สำนักงานเกษตรและสหกรณ์จังหวัดฉะเชิงเทราได้จัดประชุมหรือการจัดเก็บข้อมูลโครงการ “นาร่อง” การแก้ไขปัญหาด้านการเกษตร โดยน้อมนำแนวพระราชดำริมาปรับใช้ในพื้นที่เป้าหมายของจังหวัดฉะเชิงเทรา เมื่อวันที่ ๑๙ ตุลาคม ๒๕๖๖ เพื่อวางแผนและหารือการจัดทำแบบฟอร์มจัดเก็บข้อมูลพื้นฐานและข้อมูลเกษตรกร

๒) หน่วยงานในสังกัดกระทรวงเกษตรและสหกรณ์ที่เกี่ยวข้อง ร่วมลงพื้นที่เพื่อชี้แจงโครงการนาร่องฯ พร้อมทั้งจัดเก็บข้อมูลพื้นฐานและข้อมูลเกษตรกรโครงการนาร่องฯ เมื่อวันที่ ๑๖ - ๑๗ มกราคม ๒๕๖๗ ณ ศาลากลางบ้านหนองกระทิง หมู่ที่ ๒๐ ตำบลท่ากระดาน อำเภอสนามชัยเขต จังหวัดฉะเชิงเทรา โดยมีเกษตรกรที่ประสงค์เข้าร่วมโครงการฯ ให้ข้อมูลตอบแบบสำรวจ จำนวน ๑๐๖ ราย

๓) จัดเวทีประชาคมหมู่บ้าน โครงการ “นาร่อง” การแก้ไขปัญหาทางการเกษตร โดยน้อมนำแนวพระราชดำริมาปรับใช้ในพื้นที่บ้านหนองกระทิง หมู่ ๒๐ ตำบลท่ากระดาน อำเภอสนามชัยเขต จังหวัดฉะเชิงเทรา ประจำปีงบประมาณ พ.ศ. ๒๕๖๗

๔) การประชุมการจัดทำแผนการดำเนินโครงการ “นาร่อง” การแก้ไขปัญหาทางการเกษตร โดยน้อมนำแนวพระราชดำริ มาปรับใช้ในพื้นที่บ้านหนองกระทิง ตำบลท่ากระดาน อำเภอสนามชัยเขต จังหวัดฉะเชิงเทรา ประจำปีงบประมาณ พ.ศ. ๒๕๖๗ โดยสรุปแผนที่สำคัญดำเนินงาน ๕ โครงการหลัก ได้แก่

๔.๑) โครงการยกระดับรายได้กลุ่มวิสาหกิจชุมชนเกษตรแปลงรวม ดำเนินการภายใต้ตัวชี้วัด ดังนี้



/ประกอบด้วย...

ประกอบด้วย ๑๐ กิจกรรม ๗ หน่วยงาน ดังนี้

โครงการ/กิจกรรม	หน่วยงาน รับผิดชอบ	จำนวนเกษตรกร เป้าหมาย	ผลการดำเนินงานโครงการ
๑.๑ กิจกรรมถ่ายทอดองค์ความรู้และจัดอบรมเรื่องการปรับปรุงบำรุงดิน	สถานีพัฒนาที่ดิน ฉะเชิงเทรา	เป้าหมาย เกษตรกร ๑๐๖ ราย	สถานะการดำเนินการ - กิจกรรมอบรมดำเนินการเรียบร้อยแล้ว เมื่อวันที่ ๑๘ มิถุนายน ๒๕๖๗ - กิจกรรมเก็บตัวอย่างดิน อยู่ระหว่างการดำเนินการ เดือนกรกฎาคม ๒๕๖๗ รายละเอียดการดำเนินการ ๑. จัดอบรมถ่ายทอดองค์ความรู้เรื่องการปรับปรุงบำรุงดิน เมื่อวันที่ ๑๘ มิถุนายน ๒๕๖๗ ๒. สานักการทำให้ปุ๋ยหมัก พด. และทำน้ำหมักชีวภาพ ดำเนินการแล้วในวันอบรม ๓. สนับสนุนสารเร่ง พด.๑ และ พด.๒ สนับสนุนในวันอบรม ๔. เก็บตัวอย่างดินเพื่อวิเคราะห์ธาตุอาหารพืช (ก่อนและหลัง) นิตเกษตรกรเก็บดินต้นเดือน ก.ค. ๖๗
๑.๒ กิจกรรมถ่ายทอดองค์ความรู้ด้านการเกษตร	ศูนย์ส่งเสริมและพัฒนาอาชีพ การเกษตร จังหวัด ฉะเชิงเทรา	เป้าหมาย จำนวน ๑ กลุ่ม/๒๕ ราย	สถานะการดำเนินการ ดำเนินการเรียบร้อยแล้วเมื่อวันที่ ๒๒ มีนาคม ๒๕๖๗ รายละเอียดการดำเนินการ -ด้านการถ่ายทอดเทคโนโลยี และการส่งเสริมอาชีพ/โดยร่วมบูรณาการกับหน่วยงานอื่น (สหกรณ์จังหวัด) ในการขับเคลื่อนโครงการฯ โดยให้ความรู้ในเรื่องนวัตกรรมและเทคโนโลยีด้านการเกษตร (เกษตรอัจฉริยะ) โดยใช้ชุดสาธิตโรงเรือนอัจฉริยะแบบเคลื่อนที่
๑.๓ กิจกรรมสนับสนุนพันธุ์พืช	ศูนย์ส่งเสริมและพัฒนาอาชีพ การเกษตร จังหวัด ฉะเชิงเทรา	เป้าหมาย จำนวน ๑ กลุ่ม/ ๒๕ ราย	สถานะการดำเนินการ ดำเนินการเรียบร้อยแล้วเมื่อวันที่ ๒๒ มีนาคม ๒๕๖๗ รายละเอียดการดำเนินการ -ด้านการถ่ายทอดเทคโนโลยี และการส่งเสริมอาชีพ/โดยการสนับสนุนต้นพันธุ์มะนาวให้กับเกษตรกร
๑.๔ กิจกรรมถ่ายทอดองค์ความรู้และเทคโนโลยีการปรับปรุงบำรุงดินเพื่อเพิ่มศักยภาพการผลิตพืชในพื้นที่ดินเสื่อมโทรม	ศูนย์ศึกษา การพัฒนา เขาดินซอน	เป้าหมาย เกษตรกร ๔๐ ราย / พื้นที่แปลงรวม เกษตรกร ๑๗ ไร่	สถานะการดำเนินการ ๑. สาธิตการทำน้ำหมักชีวภาพ ดำเนินการเรียบร้อยแล้ว ๒. สาธิตการทำปุ๋ยหมัก ดำเนินการเรียบร้อยแล้ว ๓. สนับสนุนสาธิตการให้ปุ๋ย พร้อมกับระบบน้ำด้วยวาล์วผสมปุ๋ย อยู่ระหว่างการดำเนินการ ระหว่างเดือนกรกฎาคม - กันยายน ๒๕๖๗
๑.๕ กิจกรรมจัดทำแปลงเรียนรู้ส่งเสริมการเกษตรด้านการจัดการโรคและแมลงศัตรูพืชด้วยวิธีผสมผสาน พื้นที่ ๑๕ ไร่	สำนักงานเกษตร จังหวัด ฉะเชิงเทรา	เป้าหมาย สมาชิก วิสาหกิจชุมชนเกษตรกร แปลงรวมบ้านหนอง กระทิง จำนวน ๑๕ ราย	สถานะการดำเนินการ แผนการดำเนินการช่วงเดือนมิถุนายน - กันยายน ๒๕๖๗
๑.๖ กิจกรรมจัดทำแปลงเรียนรู้สำหรับเกษตรกรต้นแบบด้านการจัดการโรคและแมลงศัตรูพืชด้วยวิธีผสมผสาน พื้นที่ ๕ ไร่ พื้นที่ ๕ ไร่	สำนักงานเกษตร จังหวัด ฉะเชิงเทรา	เป้าหมาย สมาชิก วิสาหกิจชุมชนเกษตรกร แปลงรวมบ้านหนอง กระทิง จำนวน ๕ ราย	สถานะการดำเนินการ แผนการดำเนินการช่วงเดือนมิถุนายน - กันยายน ๒๕๖๗
๑.๗ กิจกรรมยกระดับศักยภาพวิสาหกิจชุมชน	สำนักงานเกษตร จังหวัด ฉะเชิงเทรา	เป้าหมาย สมาชิก วิสาหกิจชุมชนเกษตรกร แปลงรวมบ้านหนอง กระทิง จำนวน ๑๐ ราย	สถานะการดำเนินการ ๑. การจัดเวที ครั้งที่ ๑ เพื่อประเมินศักยภาพและวิเคราะห์สถานการณ์ของวิสาหกิจชุมชน ดำเนินการเรียบร้อยแล้ว ๒. การสนับสนุนงบประมาณยกระดับแผนพัฒนาศักยภาพ ดำเนินการเรียบร้อยแล้ว ๓. การจัดเวที เพื่อติดตามการดำเนินงานของวิสาหกิจชุมชน แผนการดำเนินการช่วงมิถุนายน - กันยายน ๒๕๖๗

โครงการ/กิจกรรม	หน่วยงาน รับผิดชอบ	จำนวนเกษตรกร เป้าหมาย	ผลการดำเนินงานโครงการ
๑.๘ กิจกรรมแนะนำ ส่งเสริมกลุ่มชาวบ้านใน พื้นที่โครงการอื่น เนื่องมาจากพระราชดำริ	สำนักงาน สหกรณ์จังหวัด ฉะเชิงเทรา	<u>เป้าหมาย</u> เกษตรกร ๒๐ ราย	<u>สถานะการดำเนินการ</u> ดำเนินการเรียบร้อยแล้ว <u>รายละเอียดการดำเนินการ</u> - เมื่อวันที่ ๒๙ กุมภาพันธ์ ๖๗ และเมื่อวันที่ ๑๒ มิถุนายน ๒๕๖๗ ดำเนินการให้ความรู้ / แนะนำ ส่งเสริมกลุ่มชาวบ้าน / แนะนำส่งเสริมเกษตรกร ในพื้นที่โครงการให้เข้ามา หลักปรัชญาของเศรษฐกิจพอเพียงไปใช้ในการดำเนินชีวิต - เมื่อวันที่ ๒๒ มีนาคม ๒๕๖๗ ดำเนินการ จัดโครงการ ประชุม เชิงปฏิบัติการ
๑.๙ กิจกรรมขยายผลการ ผลิตและ ใช้ชีวภัณฑ์เพื่อการผลิต พืชอินทรีย์	ศูนย์วิจัยและ พัฒนา การเกษตร ฉะเชิงเทรา	<u>พื้นที่</u> เกษตรกร รายละเอียด ๑ งาน ๘๐ ตารางวา <u>เป้าหมาย</u> เกษตรกร ๒๐ ราย	<u>สถานะการดำเนินการ</u> ดำเนินการเรียบร้อยแล้ว - ลงพื้นที่สำรวจและวิเคราะห์ ปัญหาด้านการผลิตพืชในพื้นที่ เมื่อวันที่ ๑๙ เมษายน ๒๕๖๗ - วางแผนการนำเทคโนโลยีและการแก้ไขปัญหาศัตรูพืช โดยสนับสนุนชีวภัณฑ์ป้องกันกำจัดศัตรูพืช เมื่อวันที่ ๑๙ เมษายน ๒๕๖๗ - สนับสนุนปัจจัยการผลิต (แทนแดง) เมื่อวันที่ ๑๓ พฤษภาคม ๒๕๖๗ - สนับสนุนปัจจัยการผลิต เมล็ดพันธุ์ผัก (ผักชี, ผักบุ้งจีน, กวางตุ้งใบ, คื่นช่าย, ถั่วฝักยาว, แตงกวา) และปุ๋ยชีวภาพฟิซีที อาร์-วัน เมื่อวันที่ ๑๒ มิถุนายน ๒๕๖๗
๑.๑๐ กิจกรรมถ่ายทอด องค์ความรู้การทำบัญชี รายได้ในครัวเรือน/กลุ่ม	สำนักงานตรวจ บัญชี ฉะเชิงเทรา	๑. <u>ถ่ายทอดความรู้การทำ บัญชีให้กับวิสาหกิจ ชุมชนเกษตรกรแปลง รวม</u> <u>เป้าหมาย</u> จำนวน ๑ กลุ่ม/๑ กลุ่ม จำนวน ๓ ครั้ง/๓ ครั้ง ๒. <u>ถ่ายทอดความรู้ การทำบัญชีรับ - จ่ายใน ครัวเรือนและบัญชี ต้นทุนประกอบอาชีพให้ สมาชิก/คณะกรรมการ ของวิสาหกิจชุมชน</u> <u>เป้าหมาย</u> จำนวน ๓ ราย จำนวน ๓ ครั้ง	<u>สถานการณ์ดำเนินการ</u> ดำเนินการเรียบร้อยแล้ว <u>สถานการณ์ดำเนินการ</u> ดำเนินการเรียบร้อยแล้ว
		๓. <u>ถ่ายทอดความรู้การทำ บัญชีรับ - จ่ายในครัวเรือน และบัญชีต้นทุน ประกอบอาชีพให้กับ เกษตรกรที่เข้าร่วม โครงการ "นาร่อง"</u> <u>เป้าหมาย</u> จำนวน ๔๐ ราย จำนวน ๓ ครั้ง	<u>สถานการณ์ดำเนินการ</u> ดำเนินการเรียบร้อยแล้ว

๔.๒) โครงการยกระดับเศรษฐกิจชุมชนกลุ่มวิสาหกิจแพะ แกะ โค ชุมชน บ้านหนองกระทิง ดำเนินการภายใต้ตัวชี้วัด ดังนี้

ตัวชี้วัด	ระบบกลไกและการจัดการธนาคารอาหารสัตว์ 1 ระบบ
	จำนวนพื้นที่ในการปลูกพืชเลี้ยงสัตว์ที่เพิ่มขึ้นร้อยละ 10
	สูตรอาหารสัตว์ที่ลดต้นทุนได้มีประสิทธิภาพ 1 สูตร
	ด้านการจัดเก็บและการรักษาคุณภาพวัตถุดิบ
	รายจ่ายด้านอาหารสัตว์ลดลงอย่างน้อยร้อยละ 10
	การมีส่วนร่วมของสมาชิก
	มูลค่าการประหยัดค่าใช้จ่ายจากธนาคารอาหารสัตว์เพิ่มขึ้นจากเดิม ร้อยละ 10
	ด้านการสร้างรายได้ให้สมาชิก
	การขยายกลุ่มผู้เลี้ยงแพะ/แกะ เพิ่มขึ้นจากต้นแบบ อย่างน้อย 3 กลุ่ม
	สมาชิกที่ได้รับการอบรมเลี้ยงแกะ/โคเนื้อ ร้อยละ 100
	จำนวนองค์ความรู้ใหม่ที่ได้รับจากการอบรม ร้อยละ 100
	สมาชิกกลุ่มวิสาหกิจ ร้อยละ 80 มีบัญชีธุรกิจ
วิสาหกิจชุมชนมีการจัดทำบัญชีของกลุ่มชัดเจน	

ประกอบด้วย ๓ กิจกรรม ๑ หน่วยงาน ดังนี้

โครงการ/กิจกรรม	หน่วยงานรับผิดชอบ	จำนวนเกษตรกรเป้าหมาย	ผลการดำเนินงานโครงการ
๒.๑ กิจกรรมธนาคารอาหารสัตว์ประจำหมู่บ้าน	สำนักงานปศุสัตว์จังหวัดฉะเชิงเทรา	เป้าหมาย ๑. มีระบบธนาคารอาหารสัตว์ประจำหมู่บ้าน ๑ แห่ง ๒. เกษตรกรได้สูตรอาหารสัตว์ ๑ สูตร	สถานะการดำเนินการ อยู่ระหว่างดำเนินการ
๒.๒ กิจกรรมการขยายกลุ่มผู้เลี้ยงแพะ/แกะ/โค/กระบือ	สำนักงานปศุสัตว์จังหวัดฉะเชิงเทรา	เป้าหมาย มีการขยายจำนวนสมาชิกผู้เลี้ยงแพะแกะ ๕ ราย	สถานะการดำเนินการ อยู่ระหว่างดำเนินการ
๒.๓ กิจกรรมอบรมให้ความรู้เรื่องการจัดการเลี้ยงแกะ/โคเนื้อให้มีคุณภาพ	สำนักงานปศุสัตว์จังหวัดฉะเชิงเทรา	เป้าหมาย ๑. สมาชิกมีความรู้และมีผลผลิตที่มีคุณภาพมากขึ้น ๒. มีเกษตรกรต้นแบบเพิ่มขึ้น ๔ ราย	สถานะการดำเนินการ อยู่ระหว่างดำเนินการ

๔.๓) โครงการส่งเสริมอาชีพทางเลือก ดำเนินการภายใต้ตัวชี้วัด ดังนี้

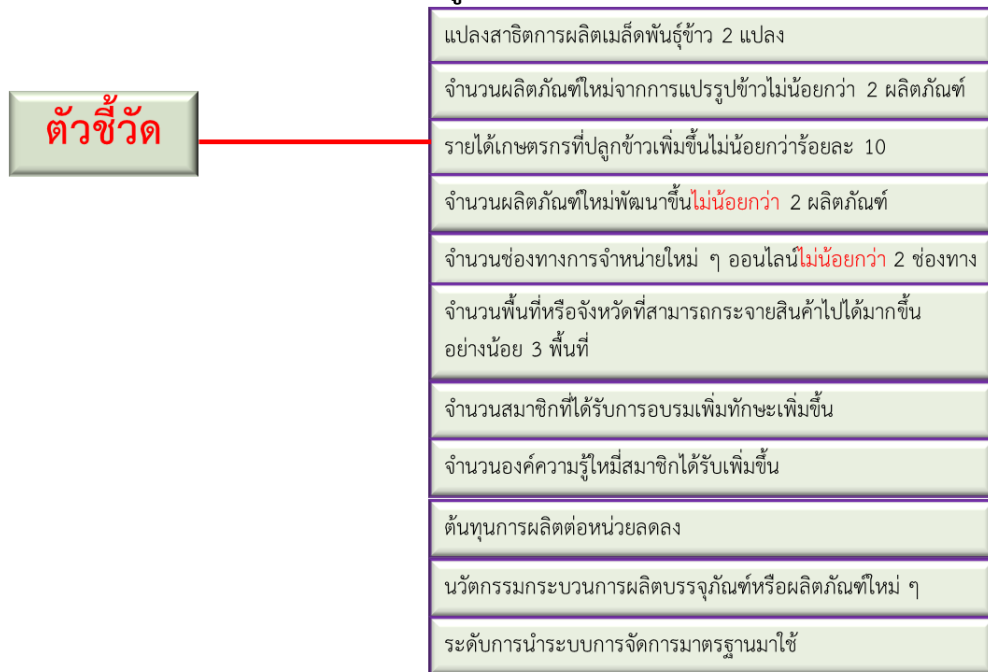
ตัวชี้วัด

แปลงสาธิตการผลิตเมล็ดพันธุ์ข้าว 2 แปลง
ผลิตภัณฑ์จำนวนผลิตภัณฑ์ใหม่จากการแปรรูปข้าวไม่น้อยกว่า 2
รายได้เกษตรกรที่ปลูกข้าวเพิ่มขึ้นไม่น้อยกว่าร้อยละ 10
ร้อยละค่าใช้จ่ายในครัวเรือนลดลงอย่างน้อยร้อยละ 5 จากการเลี้ยงไก่เพื่อทาน
จำนวนสมาชิกที่ได้รับการอบรมเพิ่มทักษะ
จำนวนองค์ความรู้ใหม่ที่สมาชิกได้รับ
รายได้ผู้เข้าร่วมที่ได้รับการพัฒนาเพิ่มขึ้นไม่น้อยกว่าร้อยละ 10

ประกอบด้วย ๕ กิจกรรม ๔ หน่วยงาน ดังนี้

โครงการ/กิจกรรม	หน่วยงานรับผิดชอบ	จำนวนเกษตรกรเป้าหมาย	ผลการดำเนินงานโครงการ
๓.๑ กิจกรรมสนับสนุนเมล็ดพันธุ์ข้าวพันธุ์ดี	ศูนย์วิจัยข้าวฉะเชิงเทรา	เป้าหมาย เกษตรกร ๑๕ ราย	สถานะการดำเนินการ อยู่ระหว่างการติดตามประเมินผล และให้คำแนะนำแก่เกษตรกร รายละเอียดการดำเนินการ ดำเนินการส่งมอบเมล็ดพันธุ์ข้าวพันธุ์ดีให้กับเกษตรกรทั้ง ๑๐ ราย โดยเริ่มปลูกข้าวในช่วงเดือนมิถุนายน ๒๕๖๗
๓.๒ กิจกรรมการส่งเสริมพันธุ์สัตว์และขยายกลุ่มผู้เลี้ยงไก่เขินชั้น/เปิดปากน้ำ	ศูนย์ศึกษาการพัฒนาเขาน้ำร้อน	เป้าหมาย เกษตรกร ๒๐ ราย	สถานะการดำเนินการ ดำเนินการเรียบร้อยแล้ว
๓.๓ กิจกรรมการถ่ายทอดองค์ความรู้ในการเพาะเลี้ยงสัตว์น้ำและสนับสนุนปัจจัยการผลิต	ศูนย์ศึกษาการพัฒนาเขาน้ำร้อน	เป้าหมาย เกษตรกร ๑๐ ราย	สถานะการดำเนินการ ดำเนินการเรียบร้อยแล้ว
๓.๔ กิจกรรมการถ่ายทอดองค์ความรู้ในการเพาะเลี้ยงสัตว์น้ำและสนับสนุนปัจจัยการผลิต	สำนักงานประมงจังหวัดฉะเชิงเทรา	เป้าหมาย เกษตรกร ๒๐ ราย	สถานะการดำเนินการ ดำเนินการเรียบร้อยแล้ว รายละเอียดการดำเนินการ ลงพื้นที่คัดเลือกเกษตรกรเข้าร่วมโครงการพร้อมทั้งจับพิกัดบ่อของเกษตรกรเมื่อวันที่ ๕ มกราคม ๒๕๖๗ และได้สนับสนุนปัจจัยการผลิต (พันธุ์สัตว์น้ำ) เมื่อวันที่ ๑๕ มกราคม ๒๕๖๗ ขณะนี้อยู่ในขั้นตอนการติดตามผลการดำเนินงาน
๓.๕ กิจกรรมส่งเสริมพืชสมุนไพรเพื่อบริโภคในครัวเรือน	สำนักงานการปฏิรูปที่ดินจังหวัดฉะเชิงเทรา	เป้าหมาย เกษตรกร ๓๐ ราย	สถานะการดำเนินการ อยู่ระหว่างประสานศูนย์ส่งเสริมและขยายพันธุ์พืชในเขตปฏิรูปที่ดิน สาขาฉะเชิงเทรา เพื่อจัดเตรียมต้นพันธุ์กระชายดำ ขมิ้นชัน

๔.๔) โครงการแปรรูปผลิตผลทางการเกษตร ดำเนินการภายใต้ตัวชี้วัด ดังนี้



ประกอบด้วย ๒ กิจกรรม ๒ หน่วยงาน ดังนี้

โครงการ/กิจกรรม	หน่วยงานรับผิดชอบ	จำนวนเกษตรกรเป้าหมาย	ผลการดำเนินงานโครงการ
๔.๑ กิจกรรม ถ่ายทอดเทคโนโลยี การถนอมและแปรรูปผลิตผลทางการเกษตร	สำนักงานเกษตรจังหวัดฉะเชิงเทรา	เป้าหมายเกษตรกร ๑ กลุ่ม	สถานการณ์ดำเนินการ อยู่ระหว่างดำเนินการ รายละเอียดการดำเนินการ แผนดำเนินการวันที่ ๑๔ กรกฎาคม ๒๕๖๗
๔.๒ กิจกรรม ถ่ายทอดองค์ความรู้ และอบรมการทำ น้ำพริกแปรรูป เพื่อเพิ่มมูลค่าสินค้า	สำนักงานเกษตรและสหกรณ์จังหวัดฉะเชิงเทรา	เป้าหมายเกษตรกร ๓๐ ราย	สถานการณ์ดำเนินการ อยู่ระหว่างดำเนินการ รายละเอียดการดำเนินการ ๑. ลงพื้นที่เก็บข้อมูลทำน้ำพริกแล้ว เมื่อวันที่ ๑๕ พฤษภาคม ๒๕๖๗ ๒. แผนดำเนินการจัดอบรมถ่ายทอดองค์ความรู้ในเดือนกรกฎาคม ๒๕๖๗

๔.๕) โครงการระบบส่งน้ำเพื่อใช้ในภาคการเกษตร ดำเนินการภายใต้ตัวชี้วัด ดังนี้



ประกอบด้วย ๑ กิจกรรม ๑ หน่วยงาน ดังนี้

โครงการ/กิจกรรม	หน่วยงานรับผิดชอบ	จำนวนเกษตรกรเป้าหมาย	ผลการดำเนินงานโครงการ
กิจกรรมระบบส่งน้ำ จากคลองคำสง ถึงสระประปา	โครงการชลประทานฉะเชิงเทรา	เป้าหมายสถานีสูบน้ำพร้อมระบบส่งน้ำพลังแสงอาทิตย์ ๑ แห่ง	สถานการณ์ดำเนินการ อยู่ระหว่างดำเนินการ

ทั้งนี้ ที่ปรึกษาโครงการฯ และร่วมออกแบบสำรวจข้อมูลเกษตรกรพร้อมทั้ง กำหนดเป้าหมาย/ตัวชี้วัด ในการดำเนินโครงการฯ โดย มหาวิทยาลัยราชภัฏราชชนนครินทร์

ผู้อำนวยการสำนักงานเศรษฐกิจการเกษตร ที่ ๖ การติดตาม ประเมินผลการดำเนินงาน โครงการพระราชดำริ โดยการติดตามผลการดำเนินงาน โครงการนำร่องการแก้ไขปัญหาด้านการเกษตร โดยน้อมนำแนวพระราชดำริมาปรับใช้ในพื้นที่ บ้านหนองกระทิงหมู่ที่ ๒๐ ตำบลท่ากระดาน อำเภอสนามชัยเขต จังหวัดฉะเชิงเทรา ด้วยพื้นที่บ้านหนองกระทิงประสบปัญหาด้านการเกษตรจากผลกระทบ ช้างป่าบุกกรุก กระทบวงเกษตรและสหกรณ์ ร่วมภาคีเครือข่าย ๑๕ หน่วยงาน บูรณาการขับเคลื่อนในปีแรก พบว่า เกษตรกรมีคุณภาพชีวิตดีขึ้น หลังเข้าร่วมโครงการ พบว่า

- พืชหลักที่สร้างรายได้ ได้แก่ มันสำปะหลัง มีผลผลิตเพิ่มขึ้นร้อยละ ๑.๒ หรือเพิ่มขึ้นเฉลี่ย ๓๓.๕๘ ก.ก./ไร่
- รายได้ทางการเกษตร เพิ่มขึ้นร้อยละ ๒๘ หรือเพิ่มขึ้นเฉลี่ย ๕,๑๑๔ บาท/ครัวเรือน/ปี
- รายจ่ายในครัวเรือน ลดลงร้อยละ ๒๔ หรือลดลงเฉลี่ย ๓,๓๓๔ บาท/ครัวเรือน/ปี
- ค่าใช้จ่ายทางการเกษตรลดลงร้อยละ ๑๙ หรือลดลงเฉลี่ย ๓,๘๒๙ บาท/ครัวเรือน/ปี

จึงทำให้ภาพรวมการดำเนินงานโครงการในปีแรก มีผลสำเร็จตามตัวชี้วัดร้อยละ ๗๗



สำหรับปัญหา อุปสรรคของโครงการนั้น ประกอบด้วย

๑. งบประมาณมาล่าช้า ไม่ตรงตามเป้าหมายที่จะดำเนินการ
๒. การลงพื้นที่เข้าหาเกษตรกรของหน่วยงานไม่ตรงกัน
๓. เกษตรกรประสบปัญหาภัยช้างป่า ทรัพย์สินเสียหาย ขาดการเยียวยา หากมีกองทุนสำหรับผู้ประสบภัยช้างจะเป็นอีกตัวช่วยหนึ่งที่สามารถเยียวยาเกษตรกรที่ได้รับผลกระทบได้
๔. เกษตรกรสูงอายุ การดำเนินงานอาจไม่คล่องตัว ต้องมีการปรับกระบวนการดำเนินงานตลอด
๕. ประสบปัญหาในช่วงภัยแล้ง ผลผลิตได้รับผลกระทบ

ซึ่งปัญหาจากการที่สำรวจเกษตรกรมานั้น หน่วยงานที่เกี่ยวข้อง ร่วมบูรณาการ กับผู้นำกลุ่ม ดำเนินการวางแผนการผลิต การตลาด และส่งเสริมให้เกษตรกรเพิ่มศักยภาพให้บรรลุ ตามเป้าหมาย และจะดำเนินการติดตามอย่างต่อเนื่องเพื่อการจัดการบริหารอย่างยั่งยืน

มติที่ประชุม

รับทราบ และหน่วยงานที่เกี่ยวข้องนำไปใช้ประโยชน์ต่อไป

๔.๔ รายงานความก้าวหน้าผลการดำเนินงานโครงการตามแผนปฏิบัติการด้านการเกษตรและสหกรณ์ของจังหวัดฉะเชิงเทรา ไตรมาสที่ ๑ -๒ ปีงบประมาณพ.ศ. ๒๕๖๖ พลาวก่อนและไตรมาสที่ ๓ ประจำปีงบประมาณ พ.ศ. ๒๕๖๗

เกษตรและสหกรณ์จังหวัดฉะเชิงเทรา ตามที่กระทรวงเกษตรและสหกรณ์ได้มอบหมายให้สำนักงานเกษตรและสหกรณ์จังหวัดฉะเชิงเทราดำเนินการจัดทำแผนปฏิบัติการด้านการเกษตรและสหกรณ์ของจังหวัดและรายงานความก้าวหน้าผลการดำเนินงานโครงการตามแผนปฏิบัติการด้านการเกษตรและสหกรณ์ของจังหวัด ไตรมาสที่ ๑ -๒ ปีงบประมาณพ.ศ. ๒๕๖๖ พลาวก่อน และไตรมาสที่ ๓ ประจำปีงบประมาณ พ.ศ. ๒๕๖๗โดยบูรณาการร่วมกับหน่วยงานในสังกัดกระทรวงเกษตรและสหกรณ์และนำเข้าสู่ข้อมูลสู่ระบบแผนงาน/โครงการ ซึ่งเป็นระบบย่อยภายใต้โครงการพัฒนาระบบฐานข้อมูลด้านการเกษตรและสหกรณ์ของจังหวัด พร้อมทั้งรายงานความก้าวหน้าผลการดำเนินโครงการฯ ให้คณะกรรมการพัฒนาการเกษตรและสหกรณ์จังหวัดฉะเชิงเทราทราบ โดยมีรายละเอียดดังนี้

ไตรมาสที่ ๑ ปีงบประมาณพ.ศ. ๒๕๖๖ พลาวก่อน	ไตรมาสที่ ๒ ปีงบประมาณพ.ศ. ๒๕๖๖ พลาวก่อน
จำนวน ๑๕๗ โครงการ	จำนวน ๑๗๘ โครงการ
ผลการดำเนินโครงการ แล้วเสร็จ ๔ โครงการ	ผลการดำเนินโครงการ แล้วเสร็จ ๔๒ โครงการ
ผลการเบิกจ่ายงบประมาณ - งบประมาณทั้งสิ้น ๓๗,๔๒๐,๘๗๐.๕๐ บาท - คิดเป็นร้อยละ ๒๒.๔๔	ผลการเบิกจ่ายงบประมาณ - งบประมาณทั้งสิ้น ๕๔,๘๓๒,๙๗๒.๕๐ บาท - คิดเป็นร้อยละ ๕๗.๔๘

ไตรมาสที่ ๓ ปีงบประมาณพ.ศ. ๒๕๖๗ (ข้อมูล ณ วันที่ ๑๐ กรกฎาคม ๒๕๖๗)

๑) จำนวน ๒๕๙ โครงการ

๒) ผลการดำเนินโครงการ

- แล้วเสร็จ ๓๐ โครงการ

- อยู่ระหว่างการดำเนินการ ๒๒๙ โครงการ

๓) ผลการเบิกจ่ายงบประมาณ

- งบประมาณทั้งสิ้น ๑๖๖,๕๒๓,๕๕๐ บาท

- คิดเป็นร้อยละ ๔๐.๘๐

เสนอที่ประชุมเพื่อทราบ

ประธานที่ประชุม มีข้อเสนอแนะให้ดำเนินการเบิกจ่ายให้เป็นไปตามแผนที่กำหนด

มติที่ประชุม

รับทราบ

๔.๕ แผนป้องกันและบรรเทาสาธารณภัยด้านการเกษตรในช่วงฤดูฝน ปี ๒๕๖๗

เกษตรและสหกรณ์จังหวัดฉะเชิงเทรา ศูนย์ติดตามและแก้ไขปัญหาภัยพิบัติด้านการเกษตรจังหวัดฉะเชิงเทรา ได้บูรณาการหน่วยงานในสังกัดกระทรวงเกษตรและสหกรณ์ และหน่วยงานที่เกี่ยวข้อง จัดทำแผนป้องกันและบรรเทาสาธารณภัยด้านการเกษตรในช่วงฤดูฝน ปี ๒๕๖๗ โดยดำเนินการให้เป็นไปตามแนวทางการป้องกันและบรรเทาสาธารณภัยด้านการเกษตรในช่วงฤดูฝน ปี ๒๕๖๗ และสอดคล้องกับ

มาตรการรับมือฤดูฝน ปี ๒๕๖๗ ของสำนักงานทรัพยากรน้ำแห่งชาติ (สทนช.) ซึ่งคณะกรรมการบริหารศูนย์ติดตามและแก้ไขปัญหาภัยพิบัติด้านการเกษตรจังหวัดฉะเชิงเทรา ได้พิจารณาเห็นชอบแผนฯ ดังกล่าวไปเมื่อวันที่ ๒๔ มิถุนายน ๒๕๖๗ รายละเอียดดังนี้

10 มาตรการรับมือฤดูฝน ปี 2567

1 คาดการณ์ชี้เป้า และแจ้งเตือนพื้นที่เสี่ยงน้ำท่วมและพื้นที่เสี่ยงฝนทิ้งช่วง (ผ.ศ. 67 มีนส.ใบ)

2 ทบทวน ปรับปรุง เกณฑ์บริหารจัดการน้ำในแหล่งน้ำ อาคารควบคุมบังคับน้ำอย่างบูรณาการในระบบลุ่มน้ำ และกลุ่มลุ่มน้ำ (ก่อนฤดูฝน - ฝนช่วงฤดูฝน)

3 เตรียมความพร้อม เครื่องจักรเครื่องมือ อาคารชลศาสตร์ ระบบระบายน้ำ โทรมตร บูคตลารประจำพื้นที่เสี่ยง และศูนย์อพยพให้สามารถรองรับสถานการณ์ในช่วงน้ำหลากและฝนทิ้งช่วง (ก่อนฤดูฝน - ตลอดช่วงฤดูฝน)

4 ตรวจสอบพร้อมติดตามความมั่นคงปลอดภัย คันกั้นน้ำ ทำบ หนังกั้นน้ำ (ก่อนฤดูฝน - ตลอดช่วงฤดูฝน)

5 เพิ่มประสิทธิภาพ ระบายน้ำของทางน้ำ อย่างเป็นระบบ (ก่อนฤดูฝน - ตลอดช่วงฤดูฝน)

6 ชักซ้อมแผนเผชิญเหตุ ตั้งศูนย์ส่วนหน้าก่อนเกิดภัย และฟื้นฟูสภาพให้กลับสู่สภาพปกติ (ตลอดช่วงฤดูฝน)

7 เร่งพัฒนาและเก็บกักน้ำ ในแหล่งน้ำทุกประเภทช่วงปลายฤดูฝน (ภายใน พ.ศ. - พ.ย. 67)

8 สร้างความเข้มแข็ง เครือข่ายภาคประชาชน ในการให้ข้อมูลสถานการณ์ (ก่อนฤดูฝน - ตลอดช่วงฤดูฝน)

9 การสร้างการรับรู้ ศูนย์บริการข้อมูล สถานการณ์น้ำ และประชาสัมพันธ์ (ก่อนฤดูฝน - ตลอดช่วงฤดูฝน)

10 ติดตามประเมินผล ปฏิบัติตามมาตรการให้สอดคล้องกับสถานการณ์ภัย (ตลอดช่วงฤดูฝน)

กนช. เห็นชอบ เมื่อวันที่ 27 มีนาคม 2567
สำนักงานเลขาธิการ 2P2R+1M (Prevention and Mitigation, Preparedness, Response Recovery + Management)
มีผล ณ วันที่ 27 มีนาคม 2567
จัดทำโดย กองบริหารจัดการลุ่มน้ำ สำนักงานทรัพยากรน้ำแห่งชาติ www.onwr.go.th [onwrnews](https://www.facebook.com/onwrnews) [@onwrnews](https://twitter.com/onwrnews) [ONWRnews](https://www.youtube.com/channel/UC...) [@onwrnews](https://www.instagram.com/onwrnews)

โดยแบ่งเป็น ก่อนเกิดภัย ขณะเกิดภัย และหลังเกิดภัย ประกอบด้วย ๓ แผนงาน ดังนี้

1 การป้องกันและลดผลกระทบ	2 การเผชิญเหตุและหยุดยั้งความเสียหาย	3 การฟื้นฟูให้ดีกว่าเดิม
<p>วิเคราะห์ความเสี่ยง โดย ศูนย์ติดตามและแก้ไขปัญหาภัยพิบัติด้านการเกษตร ระดับจังหวัด</p>	<p>จัดทำข้อมูลพื้นที่เสี่ยงภัยน้ำท่วมและบัญชีทรัพยากร โดย ศูนย์ฯ ภัยพิบัติ</p>	<p>ประเมินความเสียหายและซ่อมสร้างระบบ โครงสร้างพื้นฐานด้านชลประทาน โดย ชป.</p>
<p>วางแผนการจัดสรรน้ำ โดย ชป.</p>	<p>ปรับปรุงข้อมูลทะเบียนเกษตรกร โดย เกษตร/ปม./ปศ.</p>	<p>สนับสนุนปัจจัยการผลิตทางการเกษตร เพื่อฟื้นฟูอาชีพ โดย เกษตร/ปม./ปศ./พด. ศวช./ศวท./สปก.</p>
<p>วางแผนปฏิบัติการฝนหลวง โดย ศูนย์ปฏิบัติการฝนหลวงภาคตะวันออก จังหวัดระยอง</p>	<p>เตรียมเครื่องจักรกล/เครื่องสูบน้ำ/ยานพาหนะ โดย ชป.</p>	<p>สนับสนุนปัจจัยการผลิตทางการเกษตร เพื่อฟื้นฟูอาชีพ โดย เกษตร/ปม./ปศ./พด. ศวช./ศวท./สปก.</p>
<p>ขุดบ่อน้ำในไร่นา นอกเขตชลประทาน โดย พด.</p>	<p>สำรองเสบียงอาหารสัตว์และเวชภัณฑ์ โดย ปศ.</p>	<p>สำรวจความเสียหาย เพื่อเสนอให้ความช่วยเหลือ เยียวยาเกษตรกรผู้ประสบภัยพิบัติ ด้วยงบบรรจกราชการในอำนาจ มวจ./กระทรวงฯ/ งบสนับสนุนของหน่วยงาน โดย เกษตร/ปม./ปศ./สทกรณ</p>
<p>ให้คำแนะนำในการลดความเสี่ยง โดย เกษตร/ประมง/ปศุสัตว์อำเภอ ศวช./ศวท.</p>	<p>วางแผนและกำหนดจุดอพยพลี้ภัย โดย ปศ.</p>	<p>ลงพื้นที่ประสบภัย เพื่อให้ความช่วยเหลือ /ประเมินความเสียหายเบื้องต้น โดย เกษตร/ประมง/ปศุสัตว์อำเภอ หน่วยงานต่างๆ ตามภารกิจ</p>
<p>ศูนย์ติดตามและแก้ไขปัญหาภัยพิบัติด้านการเกษตรจังหวัดฉะเชิงเทรา</p>		

/ก่อนเกิดภัย...

➤ **ก่อนเกิดภัย**

แผนงานการป้องกันและลดผลกระทบ สอดคล้องกับ ๖ ใน ๑๐ มาตรการรับมือฤดูฝน

มาตรการ ๑ คาดการณ์ชี้เป้าแจ้งเตือนพื้นที่เสี่ยง

ศูนย์ติดตามฯ ดำเนินการประเมินความเสี่ยงและพื้นที่เฝ้าระวังด้านการเกษตร โดย สำนักงานเกษตรจังหวัด สำนักงานประมงจังหวัด และสำนักงานปศุสัตว์จังหวัด

- พื้นที่เฝ้าระวังด้านพืช จำนวน ๙ อำเภอ ๓๘ ตำบล พื้นที่ ๔๑,๒๓๔.๗๕ ไร่
- พื้นที่เฝ้าระวังด้านประมง จำนวน ๙ อำเภอ ๓๐ ตำบล พื้นที่ ๑๕,๔๙๕ ไร่
- พื้นที่เฝ้าระวังด้านปศุสัตว์ จำนวน ๕ อำเภอ ๑๒ ตำบล จำนวน ๔๕,๑๓๒ ตัว

มาตรการ ๒ ทบทวน ปรับปรุง เกณฑ์การบริหารจัดการน้ำในแหล่งน้ำ

มาตรการ ๓ เตรียมความพร้อม เครื่องจักร,เครื่องมือ

มาตรการ ๔ ตรวจสอบความมั่นคงปลอดภัย ทำนบ คันกั้นน้ำ

มาตรการ ๖ ชักซ้อมแผนเผชิญเหตุ

มาตรการ ๙ ศูนย์บริการข้อมูลสถานการณ์น้ำ

➤ **ขณะเกิดภัย**

แผนงานเผชิญเหตุและหยุดยั้งความเสียหาย สอดคล้องกับ ๒ ใน ๑๐ มาตรการรับมือฤดูฝน

มาตรการ ๕ เพิ่มประสิทธิภาพการระบายน้ำ

มาตรการ ๖ ชักซ้อมแผนเผชิญเหตุ

➤ **หลังเกิดภัย**

แผนงานฟื้นฟูให้ดีกว่าเดิม สอดคล้องกับ ๓ ใน ๑๐ มาตรการรับมือฤดูฝน

มาตรการ ๗ เร่งพัฒนาและเก็บกักน้ำ ช่วงปลายฤดูฝน

มาตรการ ๘ สร้างความเข้มแข็งเครือข่ายภาคประชาชน

มาตรการ ๑๐ ติดตามประเมินผล

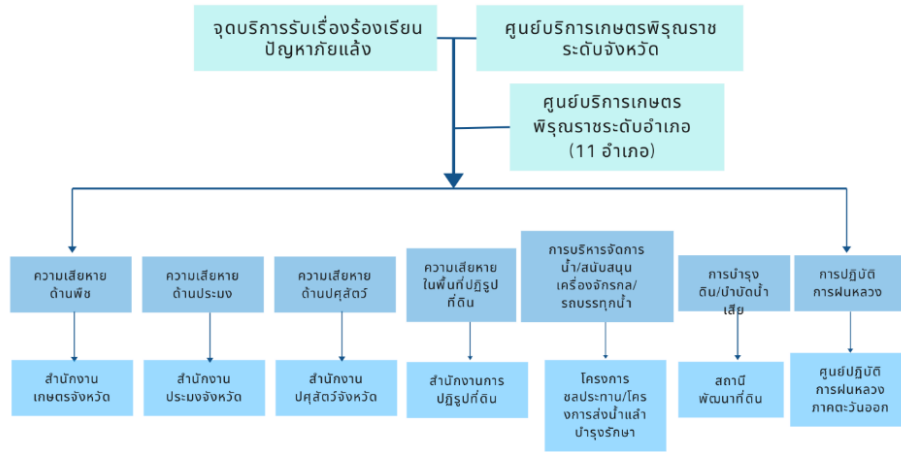


รายละเอียดแผนฯ ช่วงฤดูฝน ปี ๒๕๖๗

ในการนี้ ศูนย์ติดตามและแก้ไขปัญหาภัยพิบัติด้านการเกษตร จังหวัดฉะเชิงเทรา ได้บูรณาการร่วมกับหน่วยงานที่เกี่ยวข้องตามแผนป้องกันและบรรเทาสาธารณภัยด้านการเกษตรในช่วงฤดูฝน ปี ๒๕๖๗ ในคราวประชุมคณะกรรมการบริหารศูนย์ติดตามและแก้ไขปัญหาภัยพิบัติด้านการเกษตร จังหวัดฉะเชิงเทรา ครั้งที่ ๓/๒๕๖๗ เมื่อวันที่ ๒๔ มิถุนายน ๒๕๖๗ ดังนี้

๑) บูรณาการหน่วยงานในสังกัดกระทรวงเกษตรและสหกรณ์ ดำเนินการประชาสัมพันธ์ให้เกษตรกรและประชาชนทราบ หากต้องการร้องเรียนเกี่ยวกับปัญหาภัยด้านต่างๆ สามารถแจ้งได้ที่สำนักงานเกษตรและสหกรณ์จังหวัดฉะเชิงเทรา/ศูนย์ศูนย์บริการเกษตรพิรุณราชระดับจังหวัด โทรศัพท์ ๐๓๘-๘๒๔๔๒๐ ต่อ ๒๐๑ หรือศูนย์บริการเกษตรพิรุณราชระดับอำเภอ เพื่อประสานงานการแก้ไขปัญหาต่อไป

ศูนย์ติดตามและแก้ไขปัญหาภัยพิบัติด้านการเกษตรระดับจังหวัด



๒) บูรณาการหน่วยงานเกี่ยวข้อง ได้แก่ สำนักงานป้องกันและบรรเทาสาธารณภัย จังหวัด สำนักงานทรัพยากรธรรมชาติและสิ่งแวดล้อมจังหวัด สนับสนุนการดำเนินการแก้ไขปัญหาภัยพิบัติด้านการเกษตรในช่วงฤดูฝนตามภารกิจที่เกี่ยวข้อง

รายชื่อเจ้าหน้าที่ผู้รับผิดชอบเพื่อการร้องเรียน/ร้องทุกข์จากปัญหาภัยพิบัติ

รายชื่อผู้ประสานงาน					
จุดบริการรับเรื่องร้องเรียนปัญหาภัยพิบัติด้านการเกษตร					
ลำดับที่	ด้าน	หน่วยงาน	ชื่อ -นามสกุล	ตำแหน่ง	เบอร์โทร
๑	ป้องกันและบรรเทาสาธารณภัย	สำนักงานป้องกันและบรรเทาสาธารณภัยจังหวัดฉะเชิงเทรา	นายวันชนะ ห้วยเจริญ	ผู้ช่วยหัวหน้าสำนักงานป้องกันและบรรเทาสาธารณภัย	๐๘๑-๙๒๑๘๐๔๙
๒	ทรัพยากรธรรมชาติและสิ่งแวดล้อม/น้ำบาดาล	สำนักงานทรัพยากรธรรมชาติและสิ่งแวดล้อมจังหวัดฉะเชิงเทรา	นายพัชรการุญ สุขนคร	ผู้อำนวยการทรัพยากรธรรมชาติและสิ่งแวดล้อม	๐๘๑-๙๕๒๐๑๔๒
๓	ความเสียหายด้านเกษตร	สำนักงานเกษตรจังหวัดฉะเชิงเทรา	นายมนตรี ส่องแสงจันทร์	นักวิชาการส่งเสริมการเกษตรชำนาญการ	๐๖๑-๙๗๘๕๔๑๖
๔	ความเสียหายด้านประมง	สำนักงานประมงจังหวัดฉะเชิงเทรา	นายสุทธิวุฒิ แก่นทอง	หัวหน้ากลุ่มบริหารจัดการด้านการประมง	๐๙๘-๖๕๙๙๔๖๑
๕	ความเสียหายด้านปศุสัตว์	สำนักงานปศุสัตว์จังหวัดฉะเชิงเทรา	นางสาวณัฐชา วิยะกุล	เจ้าพนักงานสัตวบาลอาวุโส	๐๘๖-๕๖๑๓๓๓๘
			นางสาวประภาพรณ ใยประเสริฐ	เจ้าพนักงานสัตวบาลปฏิบัติงาน	๐๘๖-๓๕๕๕๔๙๖
๖	รับเรื่องร้องทุกข์/ร้องเรียน	สำนักงานเกษตรและสหกรณ์จังหวัดฉะเชิงเทรา	นางสาวณภัช นิมมอญค์	เจ้าหน้าที่วิเคราะห์นโยบายและแผน	๐๖๕-๔๔๕๙๘๒๔
๗	ความเสียหายในเขตปฏิรูปที่ดิน	สำนักงานปฏิรูปที่ดินฉะเชิงเทรา	นายดำรงพล ปัญญาโม	นักวิชาการปฏิรูปที่ดินปฏิบัติการ	๐๘๐-๐๙๐๒๖๖๗
๘	การปรับปรุงดิน/บำบัดน้ำเสีย	สำนักงานสถานีพัฒนาที่ดินฉะเชิงเทรา	นายองอาจ นักพื่อน	เจ้าพนักงานการเกษตรอาวุโส	๐๘๘-๗๐๒๐๑๘๙
๙	การบริหารจัดการน้ำ/สนับสนุนเครื่องจักรกล/รถบรรทุกน้ำ	โครงการชลประทานฉะเชิงเทรา	นายพิชัย อุ่นเจริญ	นายช่างชลประทานอาวุโส	๐๖๑-๓๙๗๘๒๙๗
โครงการส่งน้ำและบำรุงรักษาพระองค์ไชยานุชิต		นายวรา กลัดเนียม	นายช่างชลประทานอาวุโส	๐๘๙-๑๘๑๖๗๘๒	
โครงการส่งน้ำและบำรุงรักษาบางปะกง		นายสิทธิศักดิ์ ตีคำรัมย์	นายช่างชลประทานอาวุโส	๐๖๖-๑๕๑๑๘๙๙	
โครงการส่งน้ำและบำรุงรักษาคอกลองสี่ัค		นายเชษฐา ภูตะวัน	วิศวกรชลประทานชำนาญการ	๐๙๕-๙๕๓๕๕๙๙	
๑๐	การปฏิบัติการฝนหลวง	ศูนย์ปฏิบัติการฝนหลวงภาคตะวันออก	นายสรจักร ปลั่งดี	นักวิทยาศาสตร์ปฏิบัติการ	๐๘๘-๖๕๙๗๗๘๘

๓) บูรณาการข้อมูลแผนการขุดลอกคูคลอง/กำจัดวัชพืช ของโครงการชลประทานจังหวัด และโครงการส่งน้ำและบำรุงรักษาทุกแห่งในปี ๒๕๖๗ แจ้งไปยังสำนักงานป้องกันและบรรเทาสาธารณภัย จังหวัดฉะเชิงเทรา และประสานการดำเนินงานร่วมกับองค์กรปกครองส่วนท้องถิ่นในพื้นที่

โดยในปี ๒๕๖๗ มีแผนการขุดลอกคูคลอง/กำจัดวัชพืช จำนวน ๗๘ โครงการ งบประมาณที่ใช้ดำเนินการเป็นเงิน ๔๙,๙๙๙,๗๔๔.๗ ล้านบาท

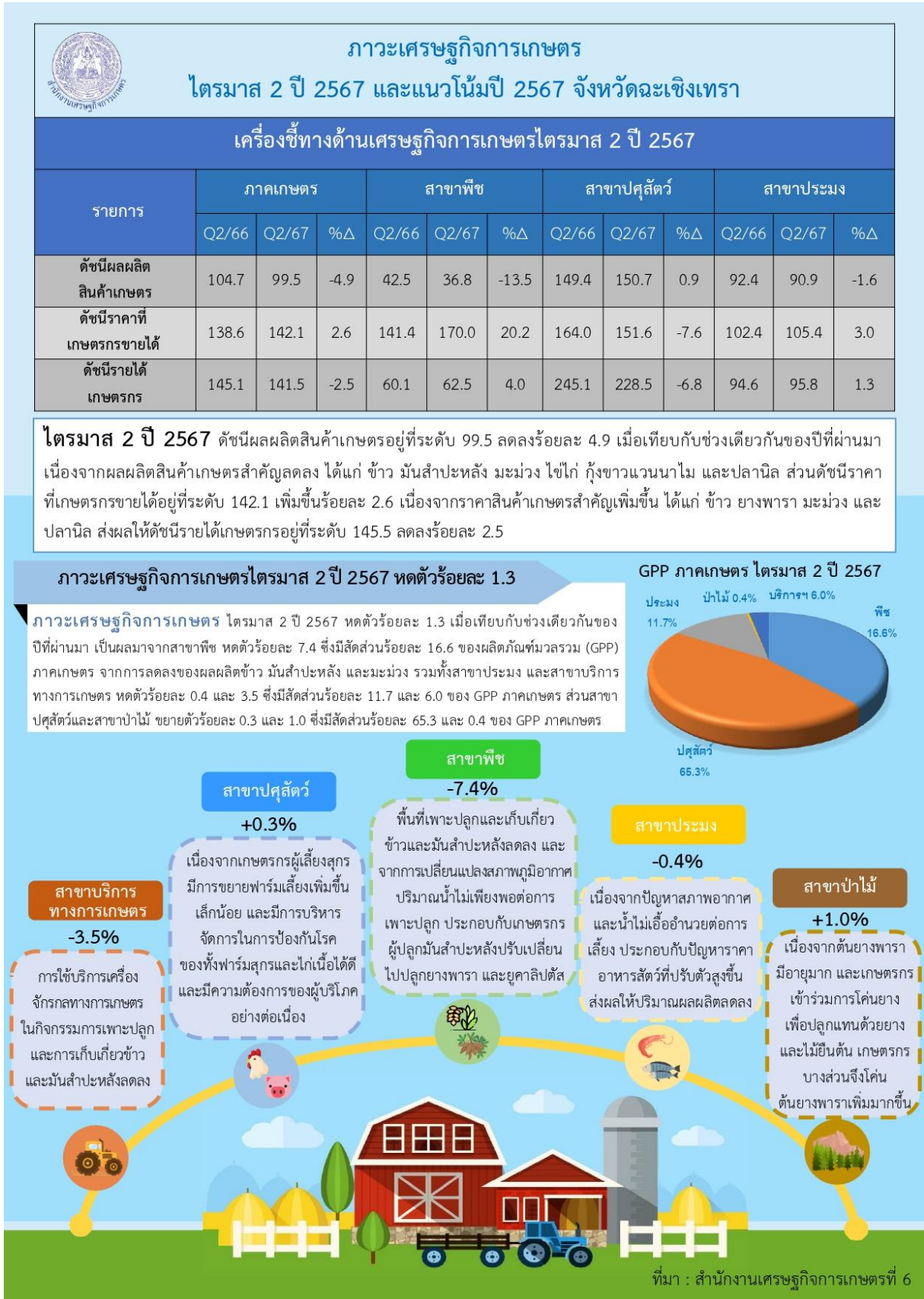
มติที่ประชุม

รับทราบ

แผนงาน



๔.๖ ภาวะเศรษฐกิจการเกษตร ไตรมาส ๒ ปี ๒๕๖๗ และแนวโน้มปี ๒๕๖๗
จังหวัดฉะเชิงเทรา ผู้อำนวยการสำนักงานเศรษฐกิจการเกษตร ที่ ๖ รายงานว่า

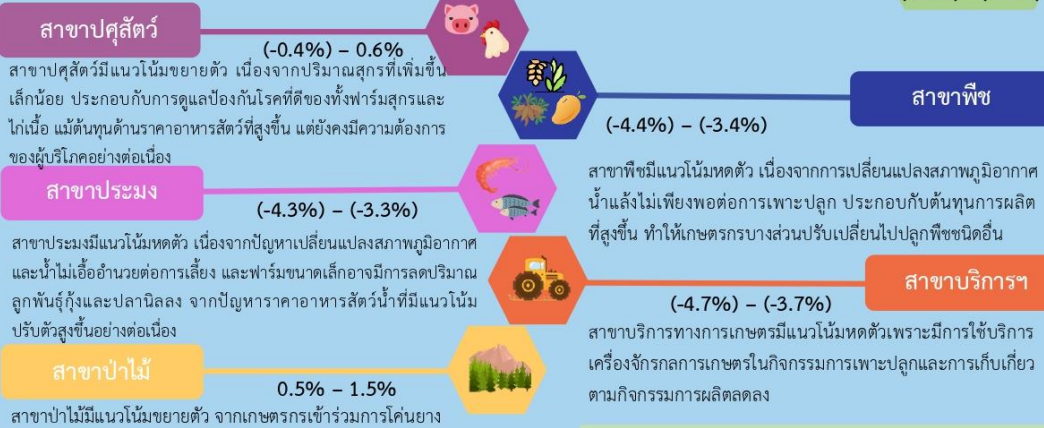


สถานการณ์การผลิตสินค้าเกษตรที่สำคัญในไตรมาส 2 ปี 2567 จังหวัดฉะเชิงเทรา

สาขาพืช  ข้าว -7.1%	ผลผลิตข้าวไตรมาส 2 ปี 2567 มีปริมาณ 29,830 ตัน ลดลงจากช่วงเดียวกันของปีที่ผ่านมา ซึ่งมีผลผลิต 32,113 ตัน หรือลดลงร้อยละ 7.1 เนื่องจากพื้นที่เพาะปลูกและเก็บเกี่ยวข้าวลดลง และจากการเปลี่ยนแปลงสภาพภูมิอากาศ ปริมาณน้ำไม่เพียงพอต่อการเพาะปลูก ส่วนราคาข้าวเพิ่มขึ้นร้อยละ 24.1 เนื่องจากผลผลิตข้าวที่ลดลง ขณะที่ตลาดมีความต้องการอย่างต่อเนื่อง
มันสำปะหลัง  -15.3%	ผลผลิตมันสำปะหลังไตรมาส 2 ปี 2567 มีปริมาณ 46,483 ตัน ลดลงจากช่วงเดียวกันของปีที่ผ่านมา ซึ่งมีผลผลิต 54,853 ตัน หรือลดลงร้อยละ 15.3 เนื่องจากพื้นที่เพาะปลูกและเก็บเกี่ยวลดลง และจากการเปลี่ยนแปลงสภาพภูมิอากาศ ปริมาณน้ำไม่เพียงพอต่อการเพาะปลูก และเกษตรกรปรับเปลี่ยนไปปลูกยางพารา และยูคาลิปตัส ส่วนราคามันสำปะหลังเพิ่มขึ้นเล็กน้อยร้อยละ 0.8
สาขาปศุสัตว์  สุกร +1.6%	ผลผลิตสุกร ไตรมาส 2 ปี 2567 มีปริมาณ 113,111 ตัว เพิ่มขึ้นจากช่วงเดียวกันของปีที่ผ่านมา ซึ่งมีผลผลิต 111,366 ตัว หรือเพิ่มขึ้นร้อยละ 1.6 เนื่องจากเกษตรกรมีการขยายฟาร์มเลี้ยงเพิ่มขึ้นเล็กน้อย และมีการบริหารจัดการป้องกันโรคได้ดี ส่วนราคาสุกรลดลงร้อยละ 19.2 เนื่องจากจำนวนสุกรในวงจรมีจำนวนมากขึ้น ขณะที่ความต้องการของตลาดมีน้อยกว่าผลผลิตที่ออกสู่ตลาด
สาขาประมง  กุ้งขาวแวนนาไม -5.1%	ผลผลิตกุ้งขาวแวนนาไมไตรมาส 2 ปี 2567 มีปริมาณ 4,104 ตัน ลดลงจากช่วงเดียวกันของปีที่ผ่านมา ซึ่งมีผลผลิต 4,326 ตัน หรือลดลงร้อยละ 5.1 เนื่องจากมีปริมาณน้ำไม่เพียงพอต่อการเลี้ยง และเกษตรกรฟาร์มขนาดเล็กลดปริมาณการปล่อยลูกพันธุ์กุ้ง จากปัญหาการระบาดของสัตว์ที่ปรับตัวสูงขึ้น ส่วนราคากุ้งขาวแวนนาไม ลดลงเล็กน้อยร้อยละ 0.7

แนวโน้มภาวะเศรษฐกิจการเกษตร ปี 2567 จังหวัดฉะเชิงเทรา หดตัวร้อยละ (-2.3) - (-1.3)

- ➔ ราคาปัจจัยการผลิตราคาสูงขึ้น เช่น ค่าอาหารสัตว์ ค่าน้ำมัน ค่าปุ๋ย ค่าแรงงาน เป็นต้น
- ➔ การเปลี่ยนแปลงสภาพภูมิอากาศ น้ำแล้งไม่เพียงพอต่อการเพาะปลูก ส่งผลกระทบต่อปริมาณผลผลิต
- ➕ ความต้องการสินค้าของผู้บริโภคที่มีอย่างต่อเนื่อง
- ➕ การดำเนินนโยบายและมาตรการภาครัฐ ได้แก่ แปลงใหญ่ ตลาดนำ นวัตกรรมเสริม เพิ่มรายได้ เป็นต้น



*สัดส่วน GPP ภาคเกษตร ปี 2567
ปศุสัตว์ 50.9% พืช 34.4% ประมง 8.9% บริการฯ 5.1% ป่าไม้ 0.7%

หมายเหตุ : ข้อมูลประมาณการเบื้องต้นโดยวิธีการคำนวณดัชนีแบบปริมาณลูกไร่ (CVM) สำนักงานเศรษฐกิจการเกษตรที่ 6

เสนอที่ ประชุมเพื่อโปรดทราบและนำไปใช้ประโยชน์ในการวางแผน และปรับแผนงานโครงการเพื่อให้ GPP ภาคการเกษตรจังหวัดฉะเชิงเทราเพิ่มขึ้น

มติที่ประชุม รับทราบ และนำไปใช้ประโยชน์ในการวางแผนและปรับแผนงานโครงการ เพื่อให้ GPP ภาคการเกษตรจังหวัดฉะเชิงเทราเพิ่มขึ้นต่อไป

๔.๗ โครงการสนับสนุนปุ๋ยลดต้นทุนการผลิตของเกษตรกรผู้ปลูกข้าว

เกษตรกรและสหกรณ์จังหวัดฉะเชิงเทรา โครงการสนับสนุนปุ๋ยลดต้นทุนการผลิต

ของเกษตรกรผู้ปลูกข้าว เป็นโครงการฯ ที่ช่วยเหลือค่าใช้จ่ายปัจจัยการผลิตในการลดต้นทุนการผลิตข้าว แก่เกษตรกรผู้ปลูกข้าวปีการผลิต ๒๕๖๗/๖๘ โดยสนับสนุนการลดต้นทุนค่าปุ๋ยให้เกษตรกรด้วยการที่รัฐบาล จ่ายให้ครั้งหนึ่ง ไม่เกินไร่ละ ๕๐๐ บาท/ต่อครอบครัว (ไม่เกิน ๒๐ ไร่) และ มีคำสั่งกระทรวงเกษตรและสหกรณ์ ที่ ๖๔๑/๒๕๖๗ เรื่อง แต่งตั้งคณะที่ปรึกษา และคณะกรรมการโครงการสนับสนุนปุ๋ยลดต้นทุนการผลิต ของเกษตรกรผู้ปลูกข้าว

มารู้จักโครงการ... “ปุ๋ยคนละครึ่ง”

โครงการสนับสนุนปุ๋ยลดต้นทุนการผลิตของเกษตรกรผู้ปลูกข้าว เป็นโครงการฯ ที่ช่วยเหลือค่าใช้จ่ายปัจจัยการผลิตในการลดต้นทุนการผลิตข้าวแก่เกษตรกรผู้ปลูกข้าว ปีการผลิต 2567/68 โดยสนับสนุนการลดต้นทุนค่าปุ๋ยให้เกษตรกรด้วยการที่รัฐบาล จ่ายให้ครั้งหนึ่ง ไม่เกินไร่ละ 500 บาท/ครอบครัว (ไม่เกิน 20 ไร่)

คุณสมบัติ

- เกษตรผู้ปลูกข้าวที่ขึ้นทะเบียนเกษตรกรผู้ปลูกข้าวปีการผลิต 2567/68 กับกรมส่งเสริมการเกษตร
- ลูกจ้าง รกส. ที่เข้าร่วมโครงการพักชำระหนี้สามารถเข้าร่วมโครงการฯ ได้

วิธีการเข้าร่วมโครงการฯ

- เกษตรกรที่ขึ้นทะเบียนผู้ปลูกข้าว ปี 2567/68 กับกรมส่งเสริมการเกษตร
- เกษตรกรต้องใช้อีกรหัสผ่านแอปพลิเคชัน ร.ก.ส.
- รนุ “ปุ๋ย” สูตรที่เข้าร่วมโครงการฯ
- ชำระเงินค่าปุ๋ยและซื้อกันที่ครั้งหนึ่งผ่านแอปพลิเคชัน ร.ก.ส.

สิทธิประโยชน์

- รัฐช่วยจ่ายค่าปุ๋ยและซื้อกันที่ครั้งหนึ่ง และเกษตรกรจ่ายครั้งหนึ่ง

เงื่อนไข

- สนับสนุนปุ๋ยเคมี ปุ๋ยอินทรีย์ และชีวภัณฑ์ ไม่เกินไร่ละ 500 บาท ต่อครัวเรือนและไม่เกิน 20 ไร่ (ไม่เกิน 1,000 กิโลกรัม)

“ระยะเวลาโครงการ”
15 กรกฎาคม 2567 - 31 พฤษภาคม 2568

www.agrinewsthai.com

คำสั่งกระทรวงเกษตรและสหกรณ์
ที่ ๖๔๑ /๒๕๖๗

เรื่อง แต่งตั้งคณะที่ปรึกษาและคณะกรรมการโครงการสนับสนุนปุ๋ยลดต้นทุนการผลิตของเกษตรกรผู้ปลูกข้าว

ตามที่รัฐมนตรีว่าการกระทรวงเกษตรและสหกรณ์ได้ใช้บังคับเกษตรกรผู้ปลูกข้าว เป็น ๓ เข่นับระยะเขตฯ ๔ ปี โดยมุ่งเน้นการลดต้นทุนการผลิตข้าว ท่านที่เป็นมิตรต่อสิ่งแวดล้อม และทำนาแบบยั่งยืน สร้างความเข้มแข็งให้กับเกษตรกรและตระหนักถึงความสำคัญ การรวมกลุ่มเกษตรกรและสหกรณ์ จัดทำแผนลดต้นทุนการผลิตข้าวกับเกษตรกรผู้ปลูกข้าว ปีการผลิต ๒๕๖๗/๖๘ เพื่อป้องกันภาวะข้าวขาดปัจจัยการผลิตโดยลดต้นทุนการผลิตข้าวกับเกษตรกรผู้ปลูกข้าวและเพิ่มผลผลิตข้าวด้วยการใช้ปุ๋ยและชีวภัณฑ์ในชุด และอัตราที่เหมาะสมตามสภาพพื้นที่ เสริมสร้างการมีส่วนร่วมในการใช้ปัจจัยการผลิตข้าว อีกทั้งลดภาระค่าใช้จ่ายของรัฐบาลด้านมาตรการรักษาเสถียรภาพราคาข้าวเหมือนเดิมเช่นที่ผ่านมา โดยสนับสนุนปุ๋ยเคมี ปุ๋ยอินทรีย์และชีวภัณฑ์ในราคาครั้งหนึ่ง ไม่เกินครัวเรือนละ ๕๐๐ บาทต่อไร่ ไม่เกิน ๒๐ ไร่ หรือไม่เกิน ๑๐,๐๐๐ บาท ตามราคาปุ๋ยจ่ายจริง รวมมูลค่าปุ๋ยและชีวภัณฑ์ ไม่เกิน ๒๐,๐๐๐ บาท และได้จัดทำโครงการสนับสนุนปุ๋ยลดต้นทุนการผลิตของเกษตรกรผู้ปลูกข้าว ปีการผลิต ๒๕๖๗/๖๘ ซึ่งคณะกรรมการนโยบายและบริหารข้าวแห่งชาติกำหนดขึ้นการผลิต เมื่อวันที่ ๒๕ มีนาคม ๒๕๖๗ และคณะกรรมการนโยบายและบริหารข้าวแห่งชาติ เมื่อวันที่ ๑๓ มิถุนายน ๒๕๖๗ ได้เห็นชอบในหลักการและให้นำเสนอต่อคณะรัฐมนตรีพิจารณาอนุมัติ การดำเนินงานโครงการดังกล่าวต่อไป

เพื่อให้การดำเนินงานด้านความช่วยเหลือเกษตรกรผู้ปลูกข้าวที่จะลดต้นทุนการผลิตโดยการลด ค่าใช้จ่ายในการจัดซื้อปุ๋ยและชีวภัณฑ์ เป็นไปอย่างมีประสิทธิภาพ บรรลุเป้าหมายและสัมฤทธิ์ของงาน โดยสอดคล้องกับนโยบายรัฐบาล ชำนาญการและความในมาว่า ๒๐ แห่งพระราชบัญญัติระเบียบบริหาร ราชการแผ่นดิน พ.ศ. ๒๕๓๔ และที่แก้ไขเพิ่มเติม จึงแต่งตั้งคณะที่ปรึกษาและคณะกรรมการโครงการสนับสนุน ปุ๋ยลดต้นทุนการผลิตของเกษตรกรผู้ปลูกข้าว จำนวน ๔ คณะ โดยมีองค์ประกอบ หน้าที่และอำนาจ ดังนี้

๑.๑ องค์ประกอบ

๑) ร้อยเอก อรรณณิ พรหมเผ่า ที่ปรึกษา
รัฐมนตรีว่าการกระทรวงเกษตรและสหกรณ์

๒) นายจุลทัศน์ อมรวิวัฒน์ ที่ปรึกษา
รัฐมนตรีว่าการกระทรวงการคลัง

๑.๒ หน้าที่และอำนาจ

ให้คำปรึกษาแนะนำเชิงนโยบายและกำกับดูแลการดำเนินงานโครงการสนับสนุน ปุ๋ยลดต้นทุนการผลิตของเกษตรกรผู้ปลูกข้าว

๒. คณะกรรมการ...



รายละเอียดโครงการ/คำสั่ง

เสนอที่ประชุมเพื่อโปรดทราบ

มติที่ประชุม

รับทราบ

/ระเบียบวาระที่ ๕...

ระเบียบวาระที่ ๕ เรื่องเพื่อพิจารณา

๕.๑ ร่างแผนพัฒนาการเกษตรและสหกรณ์จังหวัดฉะเชิงเทรา พ.ศ. ๒๕๖๖ - ๒๕๗๐

(ฉบับทบทวน ปีงบประมาณ พ.ศ. ๒๕๖๙)

เกษตรและสหกรณ์จังหวัดฉะเชิงเทรา ตามที่กระทรวงเกษตรและสหกรณ์มอบหมายให้สำนักงานเกษตรและสหกรณ์จังหวัดฉะเชิงเทรา ดำเนินการปรับปรุงแผนพัฒนาการเกษตรและสหกรณ์ของจังหวัด พ.ศ. ๒๕๖๖ - ๒๕๗๐ ให้เป็นปัจจุบัน โดยสำนักงานเกษตรและสหกรณ์จังหวัดฉะเชิงเทราได้ดำเนินการตามกระบวนการที่กระทรวงเกษตรและสหกรณ์กำหนด

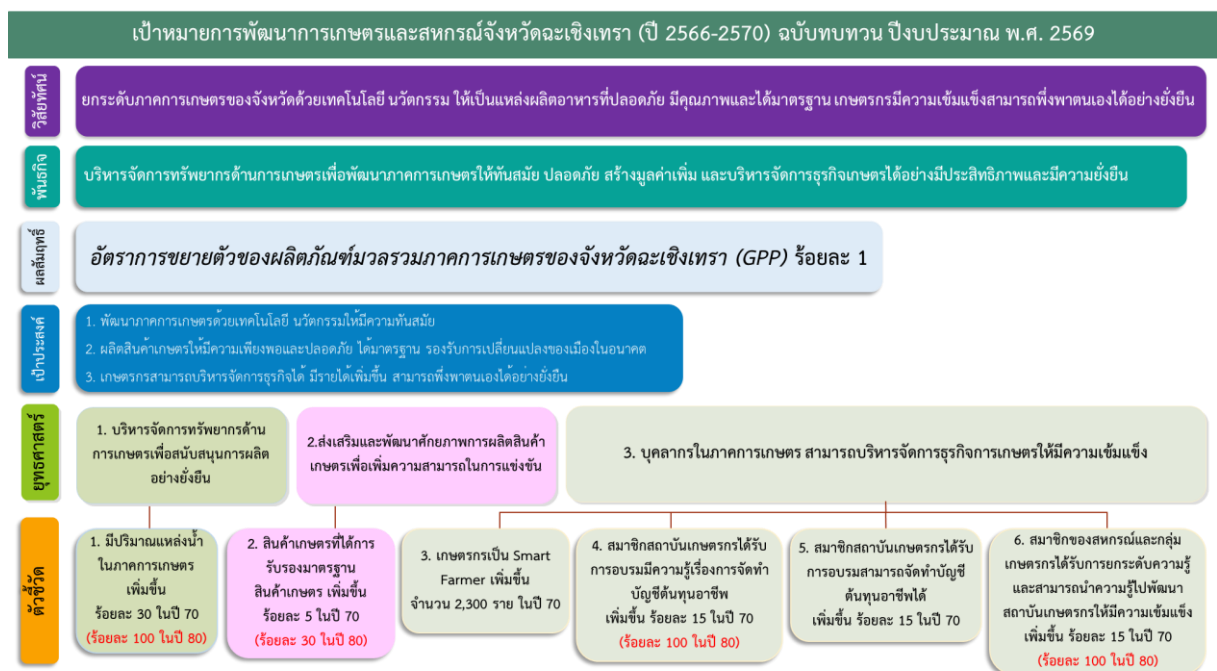
กระบวนการจัดทำแผนพัฒนาการเกษตรและสหกรณ์ของจังหวัด (พ.ศ. 2566 - 2570) ฉบับทบทวน ประจำปีงบประมาณ พ.ศ. 2569



สำนักงานแผนงานและโครงการพิเศษ สำนักงานปลัดกระทรวงเกษตรและสหกรณ์

ความเชื่อมโยงแผน 3 ระดับ		แผนพัฒนาการเกษตรและสหกรณ์จังหวัดฉะเชิงเทรา (พ.ศ. 2566 - 2570)	
แผนระดับ 1	ยุทธศาสตร์ชาติ (พ.ศ. 2561 - 2580)	(2) ด้านการสร้างความสามารถในการแข่งขัน (4) ด้านการสร้างโอกาสและความเสมอภาคทางสังคม	
แผนระดับ 2	แผนแม่บท (พ.ศ. 2566 - 2580) ฉบับแก้ไขเพิ่มเติม 03) การเกษตร - แผนย่อย เกษตรอัตรัดลักษณะที่ทันสมัย - แผนย่อย เกษตรปลอดภัย - แผนย่อย เกษตรชีวภาพ - แผนย่อย เกษตรแปรรูป - แผนย่อย เกษตรอัจฉริยะ - แผนย่อย การพัฒนาระบบนิเวศการเกษตร	แผนพัฒนาเศรษฐกิจและสังคมแห่งชาติ ฉบับที่ 13 (พ.ศ. 2566 - 2570) 1) การปรับโครงสร้างภาคการผลิตและบริการสู่เศรษฐกิจฐานนวัตกรรม หมวดหมู่ที่ 1 ไทยเป็นประเทศชั้นนำด้านเกษตรและเกษตรแปรรูปมูลค่าสูง หมวดหมู่ที่ 7 ไทยมีสาขาที่ขนาดกลางและขนาดย่อมที่เข้มแข็ง มีศักยภาพสูง และสามารถแข่งขันได้ 2) การมุ่งสู่สังคมแห่งโอกาสและความเสมอภาค หมวดหมู่ที่ 9 ไทยมีความยั่งยืนด้านสิ่งแวดล้อม และมีความคุ้มครองทางสังคมที่เพียงพอเหมาะสม	นโยบายและแผนระดับชาติ ว่าด้วยความมั่นคงแห่งชาติ
แผนระดับ 3	แผนปฏิบัติการด้านการขับเคลื่อนการพัฒนาประเทศไทยด้วยโมเดลเศรษฐกิจ BCG พ.ศ. 2564 - 2570 1) สร้างความยั่งยืนของฐานทรัพยากรและการจัดสมดุลระหว่างอนุรักษ์และการประโยชน์ 2) พัฒนาชุมชนและเศรษฐกิจฐานรากให้เข้มแข็งด้วยทรัพยากร อัตรัดลักษณะโครงสร้าง เทคโนโลยี 3) ยกระดับอุตสาหกรรมให้แข่งขันได้อย่างยั่งยืน 4) เสริมสร้างความสามารถในการตอบสนองต่อกระแสการเปลี่ยนแปลง	เป้าหมายและแนวทางการพัฒนาภาคตะวันออก (พ.ศ. 2566 - 2570) 2) พัฒนาการเกษตรคุณภาพให้เชื่อมโยงการผลิตและแปรรูปสินค้าเกษตรปลอดภัยสู่ห่วงโซ่มูลค่าในระดับประเทศ และการให้บริการส่งเสริมสุขภาพ แผนปฏิบัติการด้านการพัฒนาการเกษตรเขตพัฒนาพิเศษภาคตะวันออก พ.ศ. 2566 - 2570 การขับเคลื่อนสินค้าเกษตร 5 คลัสเตอร์ ได้แก่ ผลไม้ พืชสมุนไพร ประมงทะเลเลี้ยง ที่สำหรับอุตสาหกรรมชีวภาพ และเกษตรมูลค่าสูง	ยุทธศาสตร์เกษตรและสหกรณ์ ระยะ 20 ปี (พ.ศ. 2560 - 2579) 1) สร้างความเข้มแข็งให้กับเกษตรกรและสถาบันเกษตรกร 2) เพิ่มประสิทธิภาพการบริหารจัดการสินค้าเกษตรตลอดโซ่มูลค่า 3) เพิ่มความสามารถในการแข่งขันภาคการเกษตรด้วยเทคโนโลยีและนวัตกรรม 4) บริหารจัดการทรัพยากรการเกษตรและสิ่งแวดล้อมอย่างสมดุลและยั่งยืน 5) พัฒนาระบบบริหารจัดการภาครัฐ
	แผนปฏิบัติการด้านการเกษตรและสหกรณ์ พ.ศ. 2566 - 2570 1) ยกระดับศักยภาพเกษตรกรและสถาบันเกษตรกรสู่ผู้ประกอบการสมัยใหม่ 2) ส่งเสริมและพัฒนาการผลิตสินค้าเกษตรและบริการมูลค่าสูง มีนวัตกรรม 3) เชื่อมโยงเชิงกลไกในการบริหารจัดการทรัพยากรทางเกษตร 4) พัฒนาโครงสร้างพื้นฐานและสิ่งแวดล้อมระดับภาคการเกษตร	เป้าหมายการพัฒนาจังหวัดฉะเชิงเทรา 20 ปี (พ.ศ. 2566 - 2585) 2) ยกระดับภาคการเกษตรของจังหวัดให้เข้มแข็งและสร้างมูลค่าเพิ่มได้คู่ด้วยเทคโนโลยี นวัตกรรม เป็นแหล่งผลิตอาหารที่มีคุณภาพและได้มาตรฐาน	แผนปฏิบัติการของกระทรวงเกษตรและสหกรณ์ ระยะ 5 ปี (พ.ศ. 2566 - 2570) 1) เสริมสร้างความมั่นคงทางการเกษตร 2) ยกระดับขีดความสามารถในการแข่งขันของภาคเกษตร 3) สร้างความเสมอภาคและกระจายความมั่งคั่งแก่เกษตรกร 4) บริหารจัดการทรัพยากรการเกษตรและสิ่งแวดล้อมอย่างสมดุลและยั่งยืน 5) พัฒนาระบบการบริหารจัดการภาครัฐและแนวร่วมภาคีการเกษตร
	เป้าหมายการพัฒนาจังหวัดฉะเชิงเทรา 20 ปี (พ.ศ. 2566 - 2585) 2) ยกระดับภาคการเกษตรของจังหวัดให้เข้มแข็งและสร้างมูลค่าเพิ่มได้คู่ด้วยเทคโนโลยี นวัตกรรม เป็นแหล่งผลิตอาหารที่มีคุณภาพและได้มาตรฐาน	แผนพัฒนาจังหวัดฉะเชิงเทรา (ปี 2566 - 2570) 1) ยกระดับภาคการเกษตรของจังหวัดด้วยเทคโนโลยี นวัตกรรม ให้เป็นแหล่งผลิตอาหารที่มีคุณภาพและได้มาตรฐาน เกษตรกรมีความเข้มแข็ง สามารถพึ่งพาตนเองได้	แผนอื่นๆ ที่เกี่ยวข้อง
	แผนพัฒนาการเกษตรและสหกรณ์จังหวัดฉะเชิงเทรา (พ.ศ. 2566 - 2570)	1) บริหารจัดการทรัพยากรด้านการเกษตร เพื่อสนับสนุนการผลิตอย่างยั่งยืน	2) ส่งเสริมและพัฒนาศักยภาพการผลิตสินค้าเกษตร เพื่อเพิ่มความสามารถในการแข่งขัน
			3) บุคลากรในภาคการเกษตร สามารถบริหารจัดการธุรกิจการเกษตรที่มีความเข้มแข็ง

สำนักงานเกษตรและสหกรณ์จังหวัดฉะเชิงเทรา ได้ดำเนินการปรับปรุงข้อมูลแผนพัฒนาการเกษตรและสหกรณ์ของจังหวัดฉะเชิงเทราให้มีความสอดคล้องกับสถานการณ์และยุทธศาสตร์ทุกระดับ ตลอดจนทิศทางนโยบายต่าง ๆ ที่เกี่ยวข้อง โดยผ่านการประชุมประชาพิจารณ์จัดทำร่างแผนพัฒนาการเกษตรและสหกรณ์ของจังหวัดฉะเชิงเทรา พ.ศ. ๒๕๖๖ – ๒๕๗๐ (ฉบับทบทวน ปีงบประมาณ พ.ศ. ๒๕๖๙) เมื่อวันที่ ๑๑ มิถุนายน ๒๕๖๗ และประชุมคณะกรรมการขับเคลื่อนงานด้านการเกษตรระดับจังหวัด จังหวัดฉะเชิงเทรา ครั้งที่ ๒/๒๕๖๗ เมื่อวันที่ ๒๗ มิถุนายน ๒๕๖๗ โดยที่ประชุมมีมติเห็นชอบร่างแผนพัฒนาการเกษตรและสหกรณ์ของจังหวัด (พ.ศ.๒๕๖๖-๒๕๗๐) ฉบับทบทวน ประจำปีงบประมาณ พ.ศ. ๒๕๖๙ จึงได้กำหนดจัดประชุมเพื่อขอความเห็นชอบจากคณะกรรมการพัฒนาการเกษตรและสหกรณ์ระดับจังหวัด ก่อนส่งให้กระทรวงเกษตรและสหกรณ์และหน่วยงานที่เกี่ยวข้อง โดยสรุป (ร่าง) แผนพัฒนาการเกษตรและสหกรณ์ของจังหวัดฉะเชิงเทรา พ.ศ. ๒๕๖๖ – ๒๕๗๐ (ฉบับทบทวน ปีงบประมาณ พ.ศ. ๒๕๖๙) ดังนี้



ประเด็น	แผนพัฒนาการเกษตรและสหกรณ์ของจังหวัด พ.ศ. ๒๕๖๖ - ๒๕๗๐ (ฉบับทบทวน ปีงบประมาณ พ.ศ. ๒๕๖๘)	แผนพัฒนาการเกษตรและสหกรณ์ของจังหวัด พ.ศ. ๒๕๖๖ - ๒๕๗๐ (ฉบับทบทวน ปีงบประมาณ พ.ศ. ๒๕๖๙)	หมายเหตุ
วิสัยทัศน์ (Vision)	ยกระดับภาคการเกษตรของจังหวัดด้วยเทคโนโลยี นวัตกรรม ให้เป็นแหล่งผลิตอาหารที่ปลอดภัย มีคุณภาพและได้มาตรฐานเกษตรกรมีความเข้มแข็งสามารถพึ่งพาตนเองได้	ยกระดับภาคการเกษตรของจังหวัดด้วยเทคโนโลยี นวัตกรรม ให้เป็นแหล่งผลิตอาหารที่ปลอดภัย มีคุณภาพและได้มาตรฐานเกษตรกรมีความเข้มแข็งสามารถพึ่งพาตนเองได้อย่างยั่งยืน	คงเดิม
พันธกิจ (Mission)	บริหารจัดการทรัพยากรด้านการเกษตรเพื่อพัฒนาภาคการเกษตรให้ทันสมัย ปลอดภัย สร้างมูลค่าเพิ่ม และบริหารจัดการธุรกิจเกษตรได้อย่างมีประสิทธิภาพ	บริหารจัดการทรัพยากรด้านการเกษตรเพื่อพัฒนาภาคการเกษตรให้ทันสมัย ปลอดภัย สร้างมูลค่าเพิ่ม และบริหารจัดการธุรกิจเกษตรได้อย่างมีประสิทธิภาพและมีความยั่งยืน	คงเดิม

ประเด็น	แผนพัฒนาการเกษตรและสหกรณ์ ของจังหวัด พ.ศ. ๒๕๖๖ - ๒๕๗๐ (ฉบับทบทวน ปีงบประมาณ พ.ศ. ๒๕๖๘)	แผนพัฒนาการเกษตรและสหกรณ์ ของจังหวัด พ.ศ. ๒๕๖๖ - ๒๕๗๐ (ฉบับทบทวน ปีงบประมาณพ.ศ. ๒๕๖๙)	หมายเหตุ
เป้าประสงค์ หลัก (Goals)	<p>๑. พัฒนาภาคการเกษตรด้วยเทคโนโลยี นวัตกรรมให้มีความทันสมัย</p> <p>๒. ผลិតสินค้าเกษตรให้มีความเพียงพอ และปลอดภัย ได้มาตรฐาน รองรับการเปลี่ยนแปลงของเมืองในอนาคต</p> <p>๓. เกษตรกรสามารถบริหารจัดการธุรกิจ ได้ มีรายได้เพิ่มขึ้น สามารถพึ่งพาตนเอง ได้</p>	<p>๑. พัฒนาภาคการเกษตรด้วยเทคโนโลยี นวัตกรรมให้มีความทันสมัย</p> <p>๒. ผลิตสินค้าเกษตรให้มีความเพียงพอ และปลอดภัย ได้มาตรฐาน รองรับการเปลี่ยนแปลงของเมืองในอนาคต</p> <p>๓. เกษตรกรสามารถบริหารจัดการธุรกิจ ได้ มีรายได้เพิ่มขึ้น สามารถพึ่งพาตนเอง ได้อย่างยั่งยืน</p>	คงเดิม
ประเด็น ยุทธศาสตร์ (Strategic Issue)	<p>ประเด็นยุทธศาสตร์ที่ ๑ บริหารจัดการทรัพยากรด้านการเกษตร เพื่อสนับสนุนการผลิตอย่างยั่งยืน</p> <p>เป้าประสงค์เชิงยุทธศาสตร์ บริหารจัดการปัจจัยโครงสร้างพื้นฐาน ด้านการเกษตรให้มีศักยภาพสูงสุด</p> <p>ตัวชี้วัด ๑. มีปริมาณแหล่งน้ำในภาคการเกษตร เพิ่มขึ้น (ร้อยละ)</p> <p>กลยุทธ์ ๑. เพิ่มแหล่งน้ำให้เพียงพอต่อภาคการผลิต ๒. ปรับปรุง/บำรุงรักษาแหล่งน้ำให้เพียงพอ ๓. บริหารจัดการทรัพยากรดิน น้ำให้เหมาะสม สนับสนุนภาคการผลิต</p> <p>ประเด็นยุทธศาสตร์ที่ ๒ ส่งเสริมและพัฒนาศักยภาพการผลิต สินค้าเกษตรเพื่อเพิ่มความสามารถในการแข่งขัน</p> <p>เป้าประสงค์เชิงยุทธศาสตร์ ๑. ส่งเสริม สนับสนุนการผลิตสินค้า เกษตรให้ได้มาตรฐาน ปลอดภัย เป็นมิตรกับสิ่งแวดล้อม และเพิ่มขีดความสามารถในการแข่งขัน ๒. สร้างมูลค่าเพิ่มสินค้าเกษตรและเชื่อมโยงการตลาด</p>	<p>ประเด็นยุทธศาสตร์ที่ ๑ บริหารจัดการทรัพยากรด้านการเกษตร เพื่อสนับสนุนการผลิตอย่างยั่งยืน</p> <p>เป้าประสงค์เชิงยุทธศาสตร์ บริหารจัดการปัจจัยโครงสร้างพื้นฐาน ด้านการเกษตรให้มีศักยภาพสูงสุด</p> <p>ตัวชี้วัด ๑. มีปริมาณแหล่งน้ำในภาคการเกษตร เพิ่มขึ้น (ร้อยละ)</p> <p>กลยุทธ์ ๑. เพิ่มแหล่งน้ำให้เพียงพอต่อภาคการผลิต ๒. ปรับปรุง/บำรุงรักษาแหล่งน้ำให้เพียงพอ ๓. บริหารจัดการทรัพยากรดิน น้ำให้เหมาะสม สนับสนุนภาคการผลิต</p> <p>ประเด็นยุทธศาสตร์ที่ ๒ ส่งเสริมและพัฒนาศักยภาพการผลิต สินค้าเกษตรเพื่อเพิ่มความสามารถในการแข่งขัน</p> <p>เป้าประสงค์เชิงยุทธศาสตร์ ๑. ส่งเสริม สนับสนุนการผลิตสินค้า เกษตรให้ได้มาตรฐาน ปลอดภัย เป็นมิตรกับสิ่งแวดล้อม และเพิ่มขีดความสามารถในการแข่งขัน ๒. สร้างมูลค่าเพิ่มสินค้าเกษตรและเชื่อมโยงการตลาด</p>	คงเดิม

ประเด็น	แผนพัฒนาการเกษตรและสหกรณ์ ของจังหวัด พ.ศ. ๒๕๖๖ - ๒๕๗๐ (ฉบับทบทวน ปีงบประมาณ พ.ศ. ๒๕๖๘)	แผนพัฒนาการเกษตรและสหกรณ์ ของจังหวัด พ.ศ. ๒๕๖๖ - ๒๕๗๐ (ฉบับทบทวน ปีงบประมาณ พ.ศ. ๒๕๖๙)	หมายเหตุ
	<p>๓. เตรียมความพร้อมสินค้าเกษตรเพื่อรองรับการเปลี่ยนแปลงที่เกิดขึ้นในอนาคต ตัวชี้วัด</p> <p>๑. สินค้าเกษตรที่ได้รับการรับรองมาตรฐานสินค้าเกษตรเพิ่มขึ้น (ร้อยละ) กลยุทธ์</p> <p>๑. ส่งเสริมการผลิตสินค้าเกษตรปลอดภัยได้มาตรฐานและเป็นมิตรต่อสิ่งแวดล้อม</p> <p>๒. ส่งเสริมการเพิ่มมูลค่าสินค้าเกษตรแปรรูป พัฒนาผลิตภัณฑ์ให้ได้มาตรฐานปลอดภัยต่อผู้บริโภค</p> <p>๓. สนับสนุนการนำเทคโนโลยีนวัตกรรม มาใช้ในภาคการผลิต</p> <p>ประเด็นยุทธศาสตร์ที่ ๓ บุคลากรในภาคการเกษตร สามารถบริหารจัดการธุรกิจการเกษตรให้มีความเข้มแข็ง</p> <p>เป้าประสงค์เชิงยุทธศาสตร์</p> <p>๑. เกษตรกรได้รับการพัฒนาศักยภาพสู่การเป็น Smart Farmer</p> <p>๒. สถาบันเกษตรกรมีความเข้มแข็งสามารถบริหารจัดการธุรกิจการเกษตรได้อย่างยั่งยืน และทันต่อการเปลี่ยนแปลงของโลก</p> <p>ตัวชี้วัด</p> <p>๑. เกษตรกรเป็น Smart Farmer เพิ่มขึ้น (ราย)</p> <p>๒. สมาชิกสถาบันเกษตรกรได้รับการอบรมมีความรู้เรื่องการจัดทำบัญชีต้นทุนอาชีพเพิ่มขึ้น (ร้อยละ)</p> <p>๓. สมาชิกสถาบันเกษตรกรที่ได้รับการอบรมสามารถจัดทำบัญชีต้นทุนอาชีพได้ (ร้อยละ)</p>	<p>๓. เตรียมความพร้อมสินค้าเกษตรเพื่อรองรับการเปลี่ยนแปลงที่เกิดขึ้นในอนาคต ตัวชี้วัด</p> <p>๑. เกษตรกร/สถานประกอบการที่ได้รับการรับรองมาตรฐานสินค้าเกษตรเพิ่มขึ้น (ร้อยละ) กลยุทธ์</p> <p>๑. ส่งเสริมการผลิตสินค้าเกษตรปลอดภัยได้มาตรฐานและเป็นมิตรต่อสิ่งแวดล้อม</p> <p>๒. ส่งเสริมการเพิ่มมูลค่าสินค้าเกษตรแปรรูป พัฒนาผลิตภัณฑ์ให้ได้มาตรฐานปลอดภัยต่อผู้บริโภค</p> <p>๓. สนับสนุนการนำเทคโนโลยีนวัตกรรมมาใช้ในภาคการผลิต</p> <p>ประเด็นยุทธศาสตร์ที่ ๓ บุคลากรในภาคการเกษตร สามารถบริหารจัดการธุรกิจการเกษตรให้มีความเข้มแข็ง</p> <p>เป้าประสงค์เชิงยุทธศาสตร์</p> <p>๑. เกษตรกรได้รับการพัฒนาศักยภาพสู่การเป็น Smart Farmer</p> <p>๒. สถาบันเกษตรกรมีความเข้มแข็งสามารถบริหารจัดการธุรกิจการเกษตรได้อย่างยั่งยืน และทันต่อการเปลี่ยนแปลงของโลก</p> <p>ตัวชี้วัด</p> <p>๑. เกษตรกรเป็น Smart Farmer เพิ่มขึ้น (ราย)</p> <p>๒. สมาชิกสถาบันเกษตรกรได้รับการอบรมมีความรู้เรื่องการจัดทำบัญชีต้นทุนอาชีพเพิ่มขึ้น (ร้อยละ)</p> <p>๓. สมาชิกสถาบันเกษตรกรที่ได้รับการอบรมสามารถจัดทำบัญชีต้นทุนอาชีพได้ (ร้อยละ)</p>	<p>เสนอปรับถ้อยคำเพื่อให้สอดคล้องกับเป้าหมาย</p> <p>คงเดิม</p>

ประเด็น	แผนพัฒนาการเกษตรและสหกรณ์ ของจังหวัด พ.ศ. ๒๕๖๖ - ๒๕๗๐ (ฉบับทบทวน ปีงบประมาณ พ.ศ. ๒๕๖๘)	แผนพัฒนาการเกษตรและสหกรณ์ ของจังหวัด พ.ศ. ๒๕๖๖ - ๒๕๗๐ (ฉบับทบทวน ปีงบประมาณ พ.ศ. ๒๕๖๙)	หมายเหตุ
	<p>๔. สมาชิกของสหกรณ์และกลุ่มเกษตรกร ได้รับการยกระดับความรู้ สามารถนำความรู้ไปพัฒนาสถาบันเกษตรกรให้มีความเข้มแข็ง (ร้อยละ)</p> <p>กลยุทธ์</p> <p>๑. ส่งเสริมสถาบันเกษตรกร/กลุ่มเกษตรกร/วิสาหกิจชุมชน ให้มีองค์ความรู้/ทักษะในการประกอบธุรกิจ</p> <p>๒. เชื่อมโยงเครือข่ายด้านการตลาด สินค้าเกษตรให้ครอบคลุมทุกช่องทาง</p>	<p>๔. สมาชิกของสหกรณ์และกลุ่มเกษตรกร ได้รับการยกระดับความรู้ สามารถนำความรู้ไปพัฒนาสถาบันเกษตรกรให้มีความเข้มแข็ง (ร้อยละ)</p> <p>กลยุทธ์</p> <p>๑. ส่งเสริมสถาบันเกษตรกร/กลุ่มเกษตรกร/วิสาหกิจชุมชน ให้มีองค์ความรู้/ทักษะในการประกอบธุรกิจ</p> <p>๒. เชื่อมโยงเครือข่ายด้านการตลาดสินค้าเกษตรให้ครอบคลุมทุกช่องทาง</p>	

สรุปโครงการแบบย่อ (Project idea) ของโครงการสำคัญด้านการเกษตรและสหกรณ์ของจังหวัด (ปีงบประมาณ พ.ศ. ๒๕๖๙)

เสนอของบประมาณงบพัฒนาจังหวัดปี พ.ศ. ๒๕๖๙ จำนวน ๙ โครงการ งบประมาณ ๕,๑๘๘,๘๐๐ บาท และงบองค์การปกครองส่วนท้องถิ่น ปี พ.ศ. ๒๕๖๘ จำนวน ๑ โครงการ งบประมาณ ๕๐,๐๐๐ บาท รายละเอียดดังนี้

(งบประมาณรวม ๑๕,๖๐๗,๘๐๐ บาท)

ลำดับ	แผนงาน/โครงการ	หน่วยดำเนินการ	งบประมาณ (บาท)
ประเด็นยุทธศาสตร์ที่ ๑ บริหารจัดการทรัพยากรด้านการเกษตรเพื่อสนับสนุนการผลิตอย่างยั่งยืน			(๑,๔๖๐,๐๐๐)
๑	ขุดลอกอ่างเก็บน้ำคลองสี่ยึด บ้านเขากระดาศ หมู่ที่ ๑๙ ตำบลคลองสี่ยึด อำเภอท่าตะเียบ จังหวัดฉะเชิงเทรา (เสนอของบพัฒนาจังหวัด ปี ๒๕๖๙)	โครงการส่งน้ำและบำรุงรักษา คลองสี่ยึด	๔๘๐,๐๐๐
๒	ขุดลอกตะกอนดินเปิดทางน้ำลงอ่างเก็บน้ำคลองสี่ยึด คลองวัดเขาน้อย บ้านเกาะลอย หมู่ที่ ๓ ตำบลคลองตะเกรา อำเภอท่าตะเียบ จังหวัดฉะเชิงเทรา (เสนอของบพัฒนาจังหวัด ปี ๒๕๖๙)	โครงการส่งน้ำและบำรุงรักษา คลองสี่ยึด	๔๙๔,๐๐๐
๓	ขุดลอกตะกอนดินเปิดทางน้ำอ่างเก็บน้ำคลองสี่ยึด บ้านเทพประทาน หมู่ที่ ๘ ตำบลคลองตะเกรา อำเภอท่าตะเียบ จังหวัดฉะเชิงเทรา (เสนอของบพัฒนาจังหวัด ปี ๒๕๖๙)	โครงการส่งน้ำและบำรุงรักษา คลองสี่ยึด	๔๘๖,๐๐๐

/ประเด็น...

ลำดับ	แผนงาน/โครงการ	หน่วยดำเนินการ	งบประมาณ (บาท)
ประเด็นยุทธศาสตร์ที่ ๒ ส่งเสริมและพัฒนาศักยภาพการผลิตสินค้าเกษตรเพื่อเพิ่มความสามารถในการแข่งขัน (๑๒,๘๙๔,๑๐๐)			
๔	โครงการส่งเสริมการเพิ่มประสิทธิภาพการผลิตพืชเศรษฐกิจและเพิ่มมูลค่าสินค้าเกษตร จังหวัดฉะเชิงเทรา (เสนอของบพัฒนาจังหวัด ปี ๒๕๖๙)	สำนักงานเกษตรจังหวัดฉะเชิงเทรา	๑,๐๘๘,๐๐๐
๕	โครงการพัฒนาศักยภาพการผลิตมะพร้าวน้ำหอมบางคล้า (เสนอของบพัฒนาจังหวัด ปี ๒๕๖๙)	สำนักงานเกษตรจังหวัดฉะเชิงเทรา สำนักงานเกษตรอำเภอบางคล้า	๑๘๖,๓๐๐
๖	โครงการเพิ่มศักยภาพการผลิตและผลผลิตสัตว์น้ำจืดเศรษฐกิจ (เสนอของบพัฒนาจังหวัด ปี ๒๕๖๙)	สำนักงานประมงจังหวัดฉะเชิงเทรา	๗๕๗,๓๐๐
๗	โครงการปล่อยพันธุ์ปลานักล่ากำจัดปลาหมอหางดำ (เสนอของบพัฒนาจังหวัด ปี ๒๕๖๙)	สำนักงานประมงจังหวัดฉะเชิงเทรา	๖๕๘,๐๐๐
๘	โครงการส่งเสริมพัฒนาการเลี้ยงสัตว์ในระบบการจัดการที่ดีมีคุณภาพและการแปรรูปผลิตภัณฑ์สัตว์เพื่อความปลอดภัยต่อผู้บริโภค (เสนอของบพัฒนาจังหวัด ปี ๒๕๖๙)	สำนักงานปศุสัตว์จังหวัดฉะเชิงเทรา	๑๖๘,๖๐๐
๙	โครงการการใช้เทคโนโลยีเกษตรสมัยใหม่เพื่อเพิ่มประสิทธิภาพการผลิตข้าวที่เป็นมิตรกับสิ่งแวดล้อม (เสนอของบพัฒนาจังหวัด ปี ๒๕๖๙)	ศูนย์วิจัยข้าวฉะเชิงเทรา	๘๗๐,๖๐๐
๑๐	โครงการเพิ่มศักยภาพการผลิตข้าวในชุมชน	สำนักงานเกษตรอำเภอมืองฉะเชิงเทรา	๑๐๐,๐๐๐
๑๑	โครงการการจัดการคุณภาพและมาตรฐานสินค้าเกษตร	สำนักงานเกษตรอำเภอมืองฉะเชิงเทรา	๑๐๐,๐๐๐
๑๒	โครงการสนับสนุนการดำเนินงานวิสาหกิจชุมชน	สำนักงานเกษตรอำเภอมืองฉะเชิงเทรา	๑๐๐,๐๐๐
๑๓	โครงการการผลิตข้าวเปลือกเพื่อเป็นอาหารเลี้ยงไก่ปลอดภัยสารพิษ	สำนักงานเกษตรอำเภอบางน้ำเปรี้ยว	๓๓,๐๐๐
๑๔	โครงการการใช้เอนไซม์ย่อยก้างปลาเพื่อทำน้ำซุปล้างข้าวต้มปลาสำเร็จรูป	สำนักงานเกษตรอำเภอบางปะกง	๒๐๐,๐๐๐
๑๕	โครงการพัฒนาผลิตภัณฑ์สินค้าแปรรูปน้ำจืดและเพิ่มช่องทางการตลาด	สำนักงานเกษตรอำเภอบ้านโพธิ์	๒๒๕,๐๐๐
๑๖	โครงการส่งเสริมการแปรรูปผลผลิตทางการเกษตร	สำนักงานเกษตรอำเภอนมสารคาม	๓๙,๐๐๐
๑๗	โครงการติดตั้งระบบสูบน้ำพลังงานแสงอาทิตย์	สำนักงานเกษตรอำเภอนมสารคาม	๒,๐๐๐,๐๐๐
๑๘	โครงการสนับสนุนวัสดุปรับปรุงสภาพดิน	สำนักงานเกษตรอำเภอนมสารคาม	๖,๐๓๒,๐๐๐
๑๙	โครงการเพิ่มศักยภาพการผลิตข้าวในชุมชน	สำนักงานเกษตรอำเภอรสาธิน	๑๐๐,๐๐๐
๒๐	โครงการศึกษาดูงานด้านการทำนาเปียกสลับแห้งเพื่อขยายคาร์บอนเครดิต	สำนักงานเกษตรอำเภอรสาธิน	๑๐๐,๐๐๐
๒๑	โครงการส่งเสริมการปลูกผักพื้นบ้าน ผักและสมุนไพร	สำนักงานเกษตรอำเภอรสาธิน	๒๐,๐๐๐
๒๒	โครงการพัฒนาผลผลิตและแปรรูปตามโครงการขับเคลื่อนเกษตรมูลค่าสูงระดับหมู่บ้าน	สำนักงานเกษตรอำเภอสนามชัยเขต	๒๓,๑๐๐

ลำดับ	แผนงาน/โครงการ	หน่วยดำเนินการ	งบประมาณ (บาท)
๒๓	โครงการส่งเสริมวิสาหกิจชุมชนชมรมชาวสวนอำเภอแปลงยาว ให้มีความรู้เรื่องการป้องกันโรคและแมลงศัตรูมะม่วงแบบผสมผสาน เพื่อการผลิตมะม่วงคุณภาพดี	สำนักงานเกษตรอำเภอแปลงยาว	๔๒,๒๐๐
๒๔	โครงการเพิ่มประสิทธิภาพการผลิตไม้ต่งและสนับสนุนนวัตกรรมการแปรรูปลำไม้ไผ่ (เสนอของบองค์กรปกครองส่วนท้องถิ่น ปี ๒๕๖๘)	สำนักงานเกษตรอำเภอท่าตะเกียบ	๕๐,๐๐๐
๒๕	โครงการอบรมให้ความรู้เรื่องการผลิตมะพร้าวเพื่อนำไปสู่มาตรฐาน GAP	สำนักงานเกษตรอำเภอคลองเขื่อน	๑๙,๙๐๐
๒๖	โครงการอบรมให้ความรู้เรื่องแมลงศัตรูมะพร้าวและการป้องกันกำจัด	สำนักงานเกษตรอำเภอคลองเขื่อน	๑๐,๘๐๐
ประเด็นยุทธศาสตร์ที่ ๓ บุคลากรในภาคการเกษตร สามารถบริหารจัดการธุรกิจการเกษตรให้มีความเข้มแข็ง (๑,๓๓๓,๐๐๐)			
๒๗	โครงการจัดงานแสดงและจำหน่ายสินค้าเกษตร และเกษตรแปรรูปคุณภาพ เพื่อคนรักสุขภาพ	สำนักงานพาณิชย์จังหวัดฉะเชิงเทรา	๑,๓๓๓,๐๐๐

เสนอที่ประชุมเพื่อพิจารณาให้ความเห็นชอบร่างแผนพัฒนาการเกษตรและสหกรณ์ จังหวัดฉะเชิงเทรา พ.ศ. ๒๕๖๖ - ๒๕๗๐ ฉบับทบทวน ปีงบประมาณ พ.ศ. ๒๕๖๘

ประธานที่ประชุม มีข้อเสนอแนะให้มีการจัดเก็บข้อมูลค่าเป้าหมายตัวชี้วัดในการดำเนินการของแต่ละปี เพื่อใช้เป็นข้อมูลของการตรวจสอบการดำเนินงานให้เป็นไปตามตัวชี้วัดที่กำหนด รวมถึงจัดทำข้อมูลให้มีความสมบูรณ์ โดยรวบรวมข้อมูลโครงการด้านการเกษตรและสหกรณ์ที่สำคัญของจังหวัดฉะเชิงเทราของหน่วยงานในสังกัดกระทรวงเกษตรและสหกรณ์ใส่ไว้ในเล่มแผนฯ ซึ่งสำนักงานเกษตรและสหกรณ์จังหวัดฉะเชิงเทรา ได้รวบรวมข้อมูลโครงการฯ ใส่ไว้ในเล่มแผนฯ เรียบร้อยแล้ว ในส่วนของการขับเคลื่อนตามแผนงาน จะต้องวิเคราะห์ผล และเป้าหมายควบคู่ไปว่าปัจจุบันขับเคลื่อนไปถึงจุดใดจะสามารถบรรลุเป้าหมายภายในระยะเวลาที่กำหนดได้ตามแผนหรือไม่



เล่มแผนพัฒนาการเกษตรและสหกรณ์ของจังหวัดฉะเชิงเทรา (พ.ศ. ๒๕๖๖-๒๕๗๐)

ที่ประชุมร่วมพิจารณา แผนพัฒนาการเกษตรและสหกรณ์ของจังหวัดฉะเชิงเทรา พ.ศ. ๒๕๖๖ - ๒๕๗๐ ฉบับทบทวน ปีงบประมาณ พ.ศ. ๒๕๖๘

มติที่ประชุม เห็นชอบ แผนพัฒนาการเกษตรและสหกรณ์ของจังหวัดฉะเชิงเทรา พ.ศ. ๒๕๖๖ - ๒๕๗๐ ฉบับทบทวน ปีงบประมาณ พ.ศ. ๒๕๖๘

ระเบียบวาระที่ ๖ เรื่องอื่น ๆ (ไม่มี)

เลิกประชุม ๑๖.๓๐ น.

ลงชื่อ.....ผู้ตรวจราชการประชุม
(นางสาวพรพิมล พฤทธิสาริกกร)
เจ้าหน้าที่วิเคราะห์นโยบายและแผน

ลงชื่อ ว่าที่พันตรี.....ผู้ตรวจราชการประชุม
(วราห์ ประดับพงษ์)
นักวิเคราะห์นโยบายและแผนชำนาญการพิเศษ
หัวหน้ากลุ่มยุทธศาสตร์พัฒนาการเกษตร