



แผนป้องกันและบรรเทาสาธารณภัยด้านการเกษตร
ในช่วงฤดูแล้ง ปี ๒๕๖๒/๖๓
จังหวัดฉะเชิงเทรา



กลุ่มช่วยเหลือเกษตรกรและโครงการพิเศษ
สำนักงานเกษตรและสหกรณ์จังหวัดฉะเชิงเทรา

คำนำ

ปัจจุบันสถานการณ์ภัยพิบัติเป็นปัญหาที่สำคัญของประเทศ และเกิดขึ้นเป็นประจำทุกปี นับวันจะทวีความรุนแรงเพิ่มมากขึ้น ในปีนี้ปัญหาภัยแล้งคาดว่าจะมีความรุนแรงมาก เนื่องจากค่าเฉลี่ยปริมาณฝนต่ำกว่าปีที่ผ่านมา และน้ำต้นทุนในเขื่อนหลักของประเทศมีน้อย อาจทำให้เกิดปัญหาการขาดแคลนน้ำเพื่อการอุปโภค บริโภค และด้านการเกษตรในหลายพื้นที่ โดยเฉพาะบริเวณพื้นที่ในเขตลุ่มน้ำเจ้าพระยา ทำให้ต้องงดการปลูกข้าวปรังและปรับลดพื้นที่การเพาะปลูกพืชในช่วงฤดูแล้ง ซึ่งจะมีผลกระทบต่อรายได้ของเกษตรกร นอกจากนี้ยังมีปัญหาอุทกภัยในช่วงฤดูฝน และปัญหาศัตรูพืชระบาดที่สร้างความเสียหายแก่พื้นที่การเกษตรและผลผลิตทางการเกษตรเป็นจำนวนมากในทุกปีอีกด้วย

การบริหารจัดการสาธารณภัยของจังหวัดฉะเชิงเทรา ที่ผ่านมามีได้ดำเนินการในรูปของคณะกรรมการให้ความช่วยเหลือผู้ประสบภัยพิบัติระดับจังหวัดและระดับอำเภอ (ก.ช.ภ.จ. , ก.ช.ภ.อ.) และมีคณะกรรมการศูนย์ติดตามและแก้ไขปัญหาภัยพิบัติด้านการเกษตรระดับจังหวัด โดยมีเกษตรและสหกรณ์จังหวัด เป็นผู้อำนวยการศูนย์ เพื่อบูรณาการหน่วยงานในสังกัดกระทรวงเกษตรและสหกรณ์ และประสานหน่วยงานที่เกี่ยวข้องภายในจังหวัดในการดำเนินการป้องกันและแก้ไขปัญหาภัยพิบัติด้านการเกษตร

ดังนั้น สำนักงานเกษตรและสหกรณ์จังหวัดฉะเชิงเทรา โดยกลุ่มช่วยเหลือเกษตรกรและโครงการพิเศษ จึงได้บูรณาการหน่วยงานในสังกัดกระทรวงเกษตรและสหกรณ์ จัดทำแผนป้องกันและบรรเทาสาธารณภัยด้านการเกษตรในช่วงฤดูแล้ง ปี ๒๕๖๒/๖๓ จังหวัดฉะเชิงเทรา เพื่อเตรียมความพร้อมรับสถานการณ์ภัยพิบัติต่างๆ ที่จะเกิดขึ้น โดยกำหนดมาตรการในการป้องกันและแก้ไขปัญหาต่าง ๆ เพื่อให้หน่วยงานที่เกี่ยวข้องใช้เป็นกรอบแนวทางการดำเนินงานในการป้องกันและบรรเทาความเสียหายต่อพื้นที่การเกษตร ตลอดจนให้การช่วยเหลือบรรเทาความเดือดร้อนให้แก่เกษตรกรได้อย่างรวดเร็ว และมีประสิทธิภาพ

กลุ่มช่วยเหลือเกษตรกรและโครงการพิเศษ
สำนักงานเกษตรและสหกรณ์จังหวัดฉะเชิงเทรา
มกราคม ๒๕๖๓

สารบัญ

หน้า

บทที่ ๑	ข้อมูลพื้นฐานของจังหวัด	๑
	➢ สภาพทั่วไปของจังหวัด	๑
	➢ ข้อมูลพื้นที่การเกษตร	๔
	➢ ข้อมูลการบริหารจัดการน้ำ	๕
บทที่ ๒	การบริหารจัดการภัยพิบัติของจังหวัด	๖
	➢ ความสำคัญของปัญหา	๖
	➢ แนวทางการบริหารจัดการภัยพิบัติ	๗
	➢ โครงสร้างการบริหารจัดการภัยพิบัติ และบทบาทหน้าที่ของหน่วยงาน	๘
บทที่ ๓	พื้นที่เสี่ยงด้านการเกษตร	๑๑
	➢ ด้านพืช ด้านประมง ด้านปศุสัตว์	๑๑
บทที่ ๔	แผนป้องกันและบรรเทาสาธารณภัยด้านการเกษตรในช่วงฤดูแล้ง	๑๒
	➢ แผนการจัดสรรน้ำในช่วงฤดูแล้ง ปี ๒๕๖๒/๖๓ จังหวัดฉะเชิงเทรา	๑๔
	➢ แผนการเพาะปลูกพืชฤดูแล้ง ปี ๒๕๖๒/๖๓ จังหวัดฉะเชิงเทรา	๑๕
	➢ แผนปฏิบัติการป้องกันและบรรเทาสาธารณภัยในช่วงฤดูแล้ง ปี ๒๕๖๒/๖๓ จังหวัดฉะเชิงเทรา	๑๖
	➢ แผนการตั้งหน่วยปฏิบัติการฝนหลวง ประจำปี ๒๕๖๓	๒๔
บทที่ ๕	การติดตามและรายงาน	๒๕
ภาคผนวก		
	➢ แผนการจัดสรรน้ำรายสัปดาห์ของอ่างเก็บน้ำคลองสิียด ในช่วงฤดูแล้ง ปี ๒๕๖๒/๖๓	
	➢ บัญชีทรัพยากร ของหน่วยงานในสังกัดกระทรวงเกษตรและสหกรณ์	
	➢ คำสั่งกระทรวงเกษตรและสหกรณ์ ที่ ๗๙๑/๒๕๕๕ ลงวันที่ ๑๓ พฤศจิกายน ๒๕๕๕ เรื่อง จัดตั้งศูนย์ติดตามและแก้ไขปัญหาภัยพิบัติด้านการเกษตร จังหวัด	
	➢ หลักเกณฑ์วิธีปฏิบัติปลีกย่อยเกี่ยวกับการให้ความช่วยเหลือด้านการเกษตรผู้ประสบภัยพิบัติกรณีฉุกเฉิน พ.ศ.๒๕๕๖	

บทที่ ๑

ข้อมูลพื้นฐานของจังหวัดฉะเชิงเทรา

บทที่ ๑
ข้อมูลพื้นฐานของจังหวัดฉะเชิงเทรา

๑. สภาพทั่วไปของจังหวัด

จังหวัดฉะเชิงเทรา หรืออีกชื่อหนึ่งที่คนท้องถิ่นนิยมเรียกคือ “แปดริ้ว” เป็นจังหวัดทางภาคตะวันออกที่มีอาณาเขตติดต่อกับกรุงเทพมหานคร เป็นเมืองอยู่ริมน้ำที่มีความอุดมสมบูรณ์ เนื่องจากมีพื้นที่บางส่วนตั้งอยู่สองฝั่งแม่น้ำบางปะกง แบ่งการปกครองออกเป็น ๑๑ อำเภอ ๙๓ ตำบล ๘๙๒ หมู่บ้านมีองค์การปกครองส่วนท้องถิ่นทั้งหมด ๑๐๙ แห่ง แบ่งออกเป็น ๑ องค์การบริหารส่วนจังหวัด ๑ เทศบาลเมือง ๓๓ เทศบาลตำบล และ ๗๔ องค์การบริหารส่วนตำบล

จังหวัดฉะเชิงเทรา มีประชากรจำนวนรวมทั้งสิ้น ๗๑๕,๐๐๙ คน แบ่งเป็น ประชากรเพศชาย จำนวน ๓๕๐,๖๘๐ คน ประชากรเพศหญิง จำนวน ๓๖๔,๓๒๙ คน (ข้อมูล ณ วันที่ ๓๑ ธันวาคม ๒๕๖๑)^๑ โดยในพื้นที่แต่ละอำเภอ มีจำนวนประชากร ดังนี้

ตารางที่ ๑-๑ สถิติของประชากรรายอำเภอ ของจังหวัดฉะเชิงเทรา ประจำปี พ.ศ. ๒๕๖๑^๒

ท้องที่	ชาย (คน)	หญิง (คน)	รวม (คน)	จำนวนบ้าน
๑. อำเภอเมืองฉะเชิงเทรา	๕๕,๙๒๙	๕๘,๙๘๘	๑๑๔,๙๑๗	๔๓,๙๐๒
๒. อำเภอบางคล้า	๑๑,๙๐๙	๑๕,๙๑๙	๓๐,๘๒๘	๑๑,๑๒๗
๓. อำเภอบางน้ำเปรี้ยว	๓๕,๒๔๒	๓๕,๘๔๘	๗๑,๐๙๐	๑๙,๕๒๙
๔. อำเภอบางปะกง	๒๕,๔๙๗	๒๖,๔๙๗	๕๑,๙๙๔	๒๑,๐๗๔
๕. อำเภอบ้านโพธิ์	๒๑,๕๑๕	๒๒,๙๘๒	๔๔,๔๙๗	๑๖,๕๓๖
๖. อำเภอพนมสารคาม	๓๓,๖๘๔	๓๕,๑๗๖	๖๘,๘๖๐	๒๖,๖๕๒
๗. อำเภอราชสาส์น	๖,๓๒๑	๖,๔๙๑	๑๒,๘๑๒	๔,๒๙๑
๘. อำเภอสนามชัยเขต	๓๕,๑๕๖	๓๔,๕๐๐	๖๙,๖๕๖	๒๐,๙๒๓
๙. อำเภอแปลงยาว	๙๔,๙๙๒	๙๒,๔๔๙	๑๘,๗๔๐	๗,๙๑๐
๑๐. อำเภอท่าตะเกียบ	๒๓,๒๕๔	๒๒,๖๗๒	๔๕,๙๒๖	๑๕,๖๓๓
๑๑. อำเภอคลองเขื่อน	๖,๔๔๔	๖,๗๓๔	๑๓,๑๗๘	๔,๐๑๖

๑.๑ ลักษณะภูมิประเทศ^๓

จังหวัดฉะเชิงเทรามีลักษณะภูมิประเทศโดยทั่วไปเป็นที่ราบชายฝั่งทะเลทางด้านตะวันออกเฉียงใต้ สูงกว่าระดับน้ำทะเลประมาณ ๒ เมตร และมีที่ดินบางส่วนโดยเฉพาะในเขตอำเภอสสนามชัยเขตและอำเภوتاตะเกียบมีลักษณะเป็นที่ดอน ซึ่งบริเวณที่อยู่ถัดเข้าไปในพื้นที่แผ่นดินด้านตะวันออกเฉียงเหนือมีสภาพพื้นที่ราบที่เกิดจากการทับถมของตะกอนลำน้ำ พื้นที่จะค่อยๆ ลาดสูงขึ้นไปทางทิศตะวันออก และทิศเหนือ โดยที่ประมาณครึ่งหนึ่งของจังหวัดจะมีสภาพเป็นลูกคลื่นและสูงชันเป็นพื้นที่ภูเขา อยู่ในพื้นที่อำเภอพนมสารคามและอำเภอสสนามชัยเขต มีความสูงจากระดับน้ำทะเล ๓๐ - ๘๐ เมตร จังหวัดฉะเชิงเทรามีแม่น้ำบางปะกง

^๑ที่มา : ระบบสถิติทางการทะเบียน ส่วนบริหารและพัฒนาเทคโนโลยีการลงทะเบียน สำนักบริหารการลงทะเบียน กรมการปกครอง ข้อมูล ณ วันที่ ๓๑ ธันวาคม ๒๕๖๑

^๒ที่มา: สำนักบริการการทะเบียน กระทรวงมหาดไทย ข้อมูล ณ วันที่ ๓๑ ธันวาคม ๒๕๖๑

^๓แผนพัฒนาจังหวัดฉะเชิงเทรา พ.ศ. ๒๕๖๑ - ๒๕๖๔ ฉบับทบทวน ประจำปีงบประมาณ พ.ศ.๒๕๖๒

ไหลผ่านพื้นที่อำเภอต่างๆ คือ อำเภอบางน้ำเปรี้ยว อำเภอบางคล้า อำเภอเมืองฉะเชิงเทรา อำเภอบ้านโพธิ์ และ ออกลู้อ่าวไทย อำเภอบางปะกง รวมความยาวชายฝั่งทะเลประมาณ ๑๒ กิโลเมตร

ลักษณะภูมิประเทศของจังหวัดฉะเชิงเทรา สามารถจำแนกลักษณะออกได้ ๓ เขตใหญ่ๆ คือ

๑) เขตที่ราบลุ่มแม่น้ำ เป็นบริเวณที่มีความสำคัญมากที่สุดของจังหวัดฉะเชิงเทรา เนื่องจากเป็นพื้นที่ราบเรียบดินอุดมสมบูรณ์และมีน้ำเพื่อการชลประทานอย่างเพียงพอ เขตพื้นที่ราบลุ่มแม่น้ำ จะครอบคลุมพื้นที่ประมาณร้อยละ ๓๗.๗ ของพื้นที่จังหวัด หรือประมาณ ๒,๐๔๒.๗ ตารางกิโลเมตร ซึ่งอยู่ในเขตพื้นที่อำเภอบางปะกง อำเภอบ้านโพธิ์ อำเภอเมืองฉะเชิงเทรา อำเภอบางน้ำเปรี้ยว อำเภอบางคล้า อำเภอราชสาส์น อำเภอคลองเขื่อน บางส่วนของอำเภอแปลงยาว และอำเภอพนมสารคาม ที่ราบลุ่มแม่น้ำบางปะกง และสาขานี้ถือได้ว่าเป็นเขตเศรษฐกิจที่สำคัญของจังหวัดฉะเชิงเทรา เพราะที่ราบลุ่มผืนนี้เป็นแหล่งผลิตข้าวเพื่อการค้าที่สำคัญของภาคตะวันออกของประเทศไทย

๒) เขตที่ดอนหรือที่ราบลูกฟูก เขตพื้นที่นี้อยู่ในบริเวณตอนกลางค่อนข้างไปทางตะวันตก และทางทิศเหนือที่ติดต่อกับจังหวัดปราจีนบุรี โดยครอบคลุมพื้นที่ส่วนใหญ่ของจังหวัด ประมาณร้อยละ ๕๑.๑ หรือประมาณ ๒,๒๐๕.๖ ตารางกิโลเมตร ซึ่งกระจัดกระจายอยู่ในเขตอำเภอสนามชัยเขต อำเภอท่าตะเกียบ และบางส่วนของอำเภอพนมสารคามและอำเภอแปลงยาวความสูงเฉลี่ยระดับเหนือน้ำทะเลเฉลี่ย ๔.๒๐ เมตร ไม่เหมาะแก่การทำนา พื้นที่ส่วนใหญ่ใช้ในการทำไร่ ได้แก่ มันสำปะหลัง อ้อย ข้าวโพด เลี้ยงสัตว์ และสับปะรด

๓) เขตที่ราบสูงและภูเขาเทือกเขา ปรากฏอยู่ทางตะวันออกเฉียงใต้ไปสิ้นสุดในเขตท้องที่ของจังหวัดชลบุรี ครอบคลุมพื้นที่ประมาณร้อยละ ๑๑.๒ หรือประมาณ ๑,๑๗๔.๗ ตารางกิโลเมตร ซึ่งอยู่ในเขตพื้นที่ของอำเภอสนามชัยเขต อำเภอพนมสารคาม อำเภอท่าตะเกียบและบางส่วนของอำเภอแปลงยาว

๑.๒ ลักษณะสภาพอากาศ

จังหวัดฉะเชิงเทรามีลักษณะอากาศร้อนชื้นเขตร้อนชื้น โดยมิลมมรสุมพัดปกคลุมเกือบตลอดปีแบ่งออกตามฤดูกาลได้ ๓ ฤดู ดังนี้

๑) ฤดูร้อน เริ่มตั้งแต่เดือนกุมภาพันธ์ถึงเดือนพฤษภาคม โดยมีลมตะวันออกเฉียงใต้พัดปกคลุม ทำให้มีอากาศร้อนอบอ้าวและอากาศร้อนจัดเป็นบางวัน บางครั้งอาจมีพายุฤดูร้อน ลักษณะเป็นฝนฟ้าคะนองและลมกระโชกแรง อุณหภูมิอากาศสูงสุดเฉลี่ย ๓๕ - ๓๘ องศาเซลเซียส ปริมาณน้ำฝนรวมเฉลี่ย ๒๐๐ - ๓๐๐ มิลลิเมตร เป็นช่วงที่เหมาะสมแก่การปลูกพืชไร่ อายุการเก็บเกี่ยวสั้น เช่น ข้าวโพด และถั่วต่างๆ

๒) ฤดูฝน เริ่มตั้งแต่กลางเดือนพฤษภาคมถึงกลางเดือนตุลาคม โดยมีลมมรสุมตะวันตกเฉียงใต้พัดปกคลุม ประกอบกับมีร่องความกดอากาศต่ำพาดผ่านภาคกลางและภาคตะวันออกเฉียงใต้ทำให้มีฝนฟ้าคะนองเกือบทั่วไปและตกหนักบางพื้นที่ อาจก่อให้เกิดน้ำท่วมฉับพลันในที่ราบลุ่มแม่น้ำบางปะกง โดยมีปริมาณฝนเฉลี่ย ๑,๐๐๐ - ๑,๒๐๐ มิลลิเมตร เป็นช่วงที่เหมาะสมแก่การทำนาและปลูกไม้ผลส่วนใหญ่ที่ตกลงมาเป็นฝนที่ตกในช่วงลมมรสุมตะวันตกเฉียงใต้โดยเฉพาะอย่างยิ่งจะตกในพื้นที่อำเภอสนามชัยเขต และอำเภอท่าตะเกียบ ซึ่งจังหวัดฉะเชิงเทราจะได้รับอิทธิพลจากลมบก ลมทะเล ประกอบกับการตั้งอยู่ในเขตมรสุมตะวันตกเฉียงใต้ ดังนั้น จึงมีปริมาณฝนตกเพียงพอตามฤดูกาล ความชื้นใกล้เคียงกับจังหวัดชายฝั่งทะเลตะวันออก

๓) ฤดูหนาว เริ่มตั้งแต่กลางเดือนตุลาคมถึงเดือนกุมภาพันธ์ โดยมีลมมรสุมตะวันออกเฉียงเหนือพัดปกคลุม ประกอบกับบริเวณความกดอากาศสูงพัดผ่านทำให้ท้องฟ้าโปร่ง อากาศเย็นกับมีหมอกในตอนเช้า และมีฟ้าหลัวในตอนกลางวัน อุณหภูมิอากาศต่ำสุดเฉลี่ย ๑๘ - ๒๑ องศาเซลเซียส ปริมาณ ฝนรวมเฉลี่ย ๕๐ - ๑๐๐ มิลลิเมตร เป็นช่วงที่เหมาะสมแก่การปลูกพืชผักสวนครัว ไม้ดอกและไม้ประดับ



สถิติข้อมูลอุณหภูมิจึงหวัดฉะเชิงเทรา จากกรมอุตุนิยมวิทยา ตรวจวัด ณ สถานีอุตุนิยมวิทยาเกษตรฉะเชิงเทรา ตำบลลาดกระทิง อำเภอสนามชัยเขต พบว่าจังหวัดฉะเชิงเทรามีอุณหภูมิเฉลี่ยตลอดทั้งปี สูงสุด ๓๕.๘ องศาเซลเซียส (อุณหภูมิสูงสุดในเดือน เมษายน ๔๑.๐ องศาเซลเซียส) และอุณหภูมิต่ำสุด ๒๐.๓ องศาเซลเซียส (อุณหภูมิต่ำสุดในเดือนมกราคม ๑๐.๓ องศาเซลเซียส)

๑.๓ ที่ตั้งและอาณาเขต^๔

จังหวัดฉะเชิงเทราตั้งอยู่ทางทิศตะวันออกของประเทศ ประมาณเส้นรุ้งที่ ๑๓ องศาเหนือและเส้นแวงที่ ๑๐๐ องศาตะวันออก มีเนื้อที่ประมาณ ๕,๓๗๐.๒๘ ตารางกิโลเมตร หรือประมาณ ๓,๓๔๔,๓๗๕ ไร่ โดยแบ่งขนาดพื้นที่แต่ละอำเภอ ดังนี้

๑) อำเภอเมืองฉะเชิงเทรา	๓๗๘.๖๖๓	ตารางกิโลเมตร
๒) อำเภอบางคล้า	๒๒๗.๙๐๐	ตารางกิโลเมตร
๓) อำเภอบางน้ำเปรี้ยว	๔๙๘.๖๕๙	ตารางกิโลเมตร
๔) อำเภอบางปะกง	๒๕๗.๘๙๓	ตารางกิโลเมตร
๕) อำเภอบ้านโพธิ์	๒๑๗.๕๙๓	ตารางกิโลเมตร
๖) อำเภอพนมสารคาม	๕๗๒.๐๐๐	ตารางกิโลเมตร
๗) อำเภอสนามชัยเขต	๑,๖๖๖.๐๐๐	ตารางกิโลเมตร
๘) อำเภอแปลงยาว	๒๓๗.๒๓๐	ตารางกิโลเมตร
๙) อำเภอราชสาส์น	๑๓๔.๙๐๐	ตารางกิโลเมตร
๑๐) อำเภอท่าตะเกียบ	๑,๐๙๖.๔๔๒	ตารางกิโลเมตร
๑๑) อำเภอคลองเขื่อน	๑๒๘.๐๐๐	ตารางกิโลเมตร

จังหวัดฉะเชิงเทรามีอาณาเขตติดต่อกับจังหวัดใกล้เคียง^๕ ดังนี้

ทิศเหนือ	ติดต่อกับ	จังหวัดนครนายก และจังหวัดปราจีนบุรี
ทิศใต้	ติดต่อกับ	จังหวัดชลบุรี อ่าวไทย และจังหวัดจันทบุรี
ทิศตะวันออก	ติดต่อกับ	จังหวัดปราจีนบุรี และจังหวัดสระแก้ว
ทิศตะวันตก	ติดต่อกับ	จังหวัดสมุทรปราการ กรุงเทพมหานคร และจังหวัดปทุมธานี

^๔เว็บไซต์ จังหวัดฉะเชิงเทรา :<http://www.website.chachoengsao.go.th/>



แผนภาพที่ ๑-๑ แผนที่จังหวัดฉะเชิงเทราที่แสดงอาณาเขตติดต่อกับจังหวัดใกล้เคียง



๒. ข้อมูลพื้นที่การเกษตร

จังหวัดฉะเชิงเทรามีจำนวนครัวเรือนเกษตรกรทั้งหมด ๖๔,๒๓๗ ครัวเรือน พื้นที่เพาะปลูกพืชทั้งหมด ๒,๐๐๕,๔๔๗.๒๕ ไร่ พื้นที่เก็บเกี่ยวทั้งหมด ๑,๘๗๓,๖๐๙.๕๐ ไร่ ผลผลิตรวมทั้งหมด ๗,๕๗๑,๗๘๑.๕๑ ไร่ โดยอำเภอที่เพาะปลูกพืชสูงสุด ๓ อันดับ ได้แก่ อำเภอสนามชัยเขต อำเภอท่าตะเกียบ และอำเภพนมสารคาม และด้านการเพาะปลูกพืชสูงสุด ๓ อันดับแรก ได้แก่ ปลูกข้าวนาปีปลูกข้าวนาปรัง และปลูกมันสำปะหลังตามลำดับ (ที่มา : สำนักงานเกษตรจังหวัดฉะเชิงเทรา)

รายได้เกษตรกรขึ้นอยู่กับนโยบายรัฐและกลไกตลาดพืชเศรษฐกิจของจังหวัดฉะเชิงเทรา มีหลายชนิด เช่น ข้าว มะม่วง มันสำปะหลัง ถั่วฝักยาว ยางพารา โดยเฉพาะมะม่วงน้ำดอกไม้เป็นหนึ่งในพืชเศรษฐกิจที่สร้างชื่อเสียงให้จังหวัดฉะเชิงเทราอย่างมาก เพราะมีรสชาติหวานอร่อย เนื่องจากได้รับทั้งน้ำจืด น้ำกร่อย และน้ำเค็ม มีปริมาณผลผลิตมากเป็นอันดับ ๑ ของประเทศ ปัจจุบันมีพื้นที่ปลูกมะม่วงทั้งหมด ๒๙,๙๙๔ ไร่ มีสมาชิก ๗,๕๘๘ ราย มีผลผลิตออกสู่ตลาด ๑๙,๖๖๔ ตัน/ปีมะม่วงน้ำดอกไม้มีพื้นที่ปลูกมากที่สุด ๖,๒๕๕ ไร่ พื้นที่ปลูกหลักอยู่ในอำเภอเมืองบางคล้า และพนมสารคาม

ด้านการประมง จำนวนผู้ประกอบการทั้งหมด ๘,๐๕๙ ราย จำนวนฟาร์ม ๘,๐๕๐ แห่ง เนื้อที่เลี้ยงรวม ๑๓๐,๓๘๙.๖๕ ไร่ โดยอำเภอที่มีจำนวนผู้ประกอบการเลี้ยงสัตว์น้ำสูงสุด ๓ อันดับ ได้แก่ อำเภอบางคล้า อำเภอเมืองฉะเชิงเทรา และอำเภอบ้านโพธิ์ตามลำดับ (สำนักงานประมงจังหวัดฉะเชิงเทรา ข้อมูล ณ วันที่ ๑๒ ตุลาคม ๒๕๕๘)



ด้านการปศุสัตว์การเลี้ยงสัตว์สูงสุด ๓ อันดับ (คิดตามมูลค่า) ของจังหวัดฉะเชิงเทรา ได้แก่ การเลี้ยงไก่ไข่ สุกร และไก่เนื้อ ตามลำดับ

๓. ข้อมูลการบริหารจัดการน้ำ

การบริหารจัดการน้ำในพื้นที่จังหวัดฉะเชิงเทรา^๔ แบ่งออกเป็น ๒ ฝั่ง ดังนี้

๑. ฝั่งที่ฝั่งขวาของแม่น้ำบางปะกงที่อาศัยน้ำจากลุ่มน้ำเจ้าพระยา โดยมีโครงการส่งน้ำและบำรุงรักษารังสิตใต้โครงการส่งน้ำและบำรุงรักษาพระองค์ไชยานุชิต และโครงการส่งน้ำและบำรุงรักษาชลหารพิจิตร เป็นผู้รับผิดชอบดูแลการบริหารจัดการน้ำในเขต อำเภอบางน้ำเปรี้ยว อำเภอเมืองฉะเชิงเทรา อำเภอกลองเชื่อน อำเภอบ้านโพธิ์ และอำเภอบางปะกง

๒. ฝั่งที่ฝั่งซ้ายของแม่น้ำบางปะกงที่ได้รับการสนับสนุนน้ำจากอ่างเก็บน้ำเขื่อนคลองสียัด โดยมี โครงการส่งน้ำและบำรุงรักษาคลองสียัด โครงการส่งน้ำและบำรุงรักษาบางพลวง โครงการชลประทานฉะเชิงเทรา เป็นผู้รับผิดชอบดูแลการบริหารจัดการน้ำในเขต อำเภอนาทะเทียบ อำเภอสนามชัยเขต อำเภอบางพลวย อำเภอนวมสารคาม อำเภอราชสาสน์ และอำเภอบางคล้า

^๔แผนเผชิญเหตุภัยแล้ง จังหวัดฉะเชิงเทรา ปี ๒๕๖๒ - ๒๕๖๓



บทที่ ๒

การบริหารจัดการภัยพิบัติของจังหวัด

บทที่ ๒ การบริหารจัดการภัยพิบัติของจังหวัด

๑. ความสำคัญของปัญหา

ปัญหาภัยพิบัติเป็นปัญหาที่เกิดขึ้นเป็นประจำทุกปีและนับวันจะทวีความรุนแรงเพิ่มมากขึ้น ในปีนี้ปัญหาภัยแล้งคาดว่าจะมีความรุนแรงมาก เนื่องจากปริมาณน้ำต้นทุนในเขื่อนหลักของประเทศมีน้อย อาจทำให้เกิดปัญหาการขาดแคลนน้ำเพื่อการอุปโภค บริโภค และด้านการเกษตร ในหลายพื้นที่ โดยเฉพาะ บริเวณพื้นที่ในเขตลุ่มน้ำเจ้าพระยา ลุ่มน้ำบางปะกง และลุ่มน้ำแม่กลอง ทำให้ต้องงดการปลูกข้าวนาปรังและ ปรึบลดพื้นที่การเพาะปลูกพืชในช่วงฤดูแล้ง ซึ่งจะมีผลกระทบต่อรายได้ของเกษตรกร นอกจากนี้ยังมี ปัญหา อุทกภัยในช่วงฤดูฝน และปัญหาศัตรูพืชระบาด ที่สร้างความเสียหายแก่พื้นที่การเกษตรและผลผลิตทางการ เกษตรเป็นจำนวนมากในทุกปีอีกด้วย

ดังนั้น กระทรวงเกษตรและสหกรณ์จึงได้จัดทำแผนป้องกันและบรรเทาสาธารณภัยด้าน การเกษตรในช่วงฤดูแล้ง ประจำปีงบประมาณ ๒๕๖๒/๖๓ เพื่อเตรียมความพร้อมรับสถานการณ์ภัยพิบัติ ปัญหาภัยแล้งที่อาจเกิดขึ้น โดยกำหนดมาตรการในการป้องกันและแก้ไขปัญหาดังกล่าว เพื่อให้หน่วยงานที่ เกี่ยวข้องใช้เป็นกรอบแนวทางการดำเนินงานในการ ป้องกันและบรรเทาความเสียหายต่อพื้นที่การเกษตร ตลอดจนให้การช่วยเหลือบรรเทาความเดือดร้อน ให้แก่เกษตรกรได้อย่างรวดเร็ว และมีประสิทธิภาพ

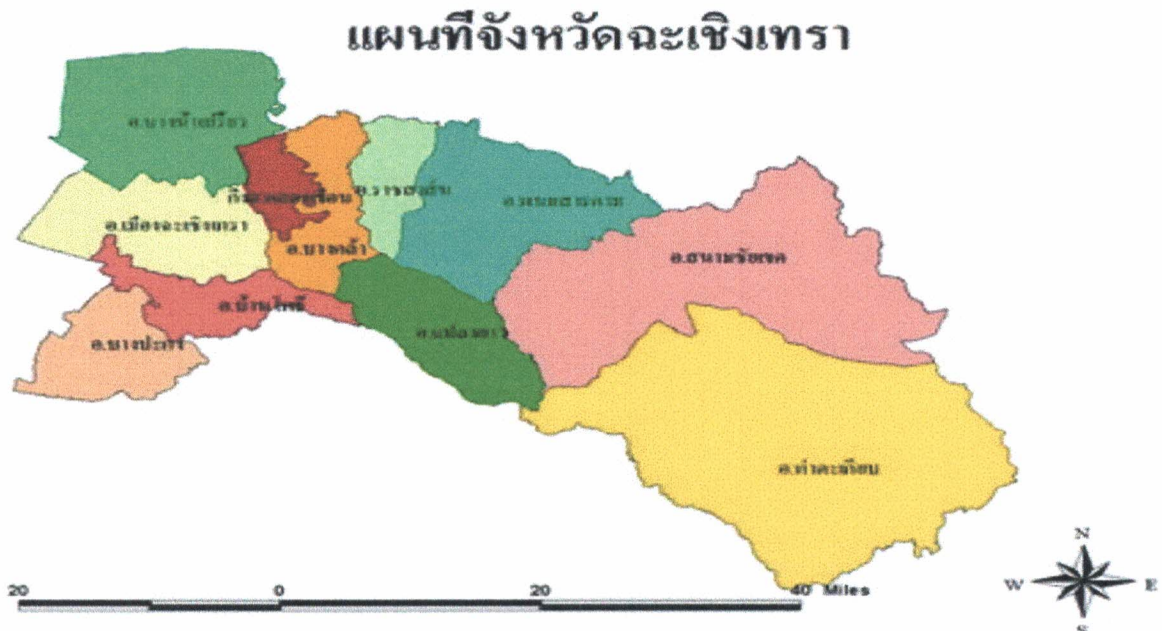
วัตถุประสงค์

๑) เพื่อใช้เป็นแนวทางในการดำเนินการป้องกันและลดผลกระทบจากปัญหาภัยพิบัติด้าน การเกษตรของส่วนราชการสังกัดกระทรวงเกษตรและสหกรณ์ ให้สามารถบูรณาการการทำงานร่วมกันได้อย่าง ชัดเจนและมีประสิทธิภาพ

๒) เพื่อเตรียมความพร้อมของส่วนราชการสังกัดกระทรวงเกษตรและสหกรณ์ในจังหวัด ฉะเชิงเทรา ในการให้ความช่วยเหลือเกษตรกรผู้ประสบภัย เป็นไปอย่างรวดเร็ว มีประสิทธิภาพ และสามารถ ฟื้นฟูพื้นที่การเกษตรให้กลับสู่สภาวะปกติโดยเร็ว

เป้าหมาย

พื้นที่ที่คาดว่าจะได้รับผลกระทบ จำนวน ๑๑ อำเภอ ๙๓ ตำบล ๘๙๒ หมู่บ้าน



ระยะเวลาดำเนินงาน

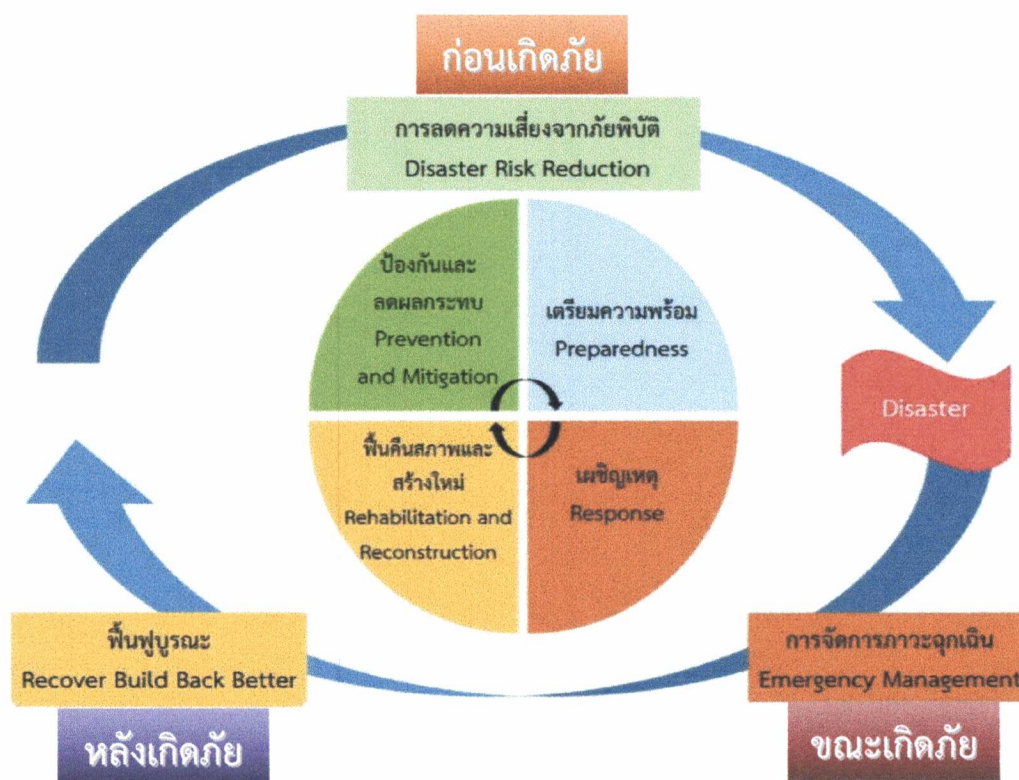
เดือนตุลาคม ๒๕๖๒ – ถึงเดือนกันยายน ๒๕๖๓

งบประมาณ

งบปกติของหน่วยงาน งบพัฒนาจังหวัด และงบพัฒนากลุ่มจังหวัด

๒. แนวทางการบริหารจัดการภัยพิบัติของจังหวัด

การจัดการความเสี่ยงจากภัยพิบัติ (Disaster Risk Management)



๑) ก่อนเกิดภัย : การลดความเสี่ยงจากภัยพิบัติ (Disaster Risk Reduction)

- การป้องกันและลดผลกระทบ (Prevention & Mitigation)

๑) มาตรการที่ใช้โครงสร้าง ได้แก่ การพัฒนาแหล่งน้ำ ระบบชลประทานเพื่อป้องกันอุทกภัย/ภัยแล้ง การอนุรักษ์ดินและน้ำเพื่อป้องกันดินโคลนถล่ม

๒) มาตรการที่ไม่ใช้โครงสร้าง ได้แก่ วางแผนการจัดสรรน้ำ วิเคราะห์ประเมินความเสี่ยง เพื่อกำหนดพื้นที่เสี่ยงด้านพืช ด้านประมง ด้านปศุสัตว์ รวมทั้งพื้นที่ชุมชนพร้อมแผนบริหารจัดการเพื่อลด ความเสี่ยงดังกล่าว แผนปฏิบัติการฝนหลวงเพื่อช่วยเหลือพื้นที่ประสบภัยฝนทิ้งช่วงและเติมน้ำในแหล่งน้ำที่มีปริมาณน้อย

- การเตรียมความพร้อม (Preparedness)

๑) การปรับตัว ได้แก่ การให้คำแนะนำการเพาะปลูกในช่วงฤดูแล้ง การส่งเสริมอาชีพเสริมหรือวิสาหกิจชุมชนให้แก่เกษตรกรเพื่อเป็นทางเลือกในการประกอบอาชีพ การปรับเปลี่ยนวิธีการทำการเกษตรให้เหมาะสมกับสภาพพื้นที่

๒) การเตรียมรับมือกับภัยพิบัติ ได้แก่ การแจ้งเตือนสถานการณ์น้ำ การเตรียมพร้อมด้านเครื่องมืออุปกรณ์ เครื่องจักร ยานพาหนะ การสำรองเสบียงสัตว์ การปรับปรุงทะเบียนเกษตรกรด้านพืช ด้าน



ประมง ด้านปศุสัตว์ ให้เป็นปัจจุบัน การจัดทำแผนปฏิบัติการช่วยเหลือเกษตรกรผู้ประสบภัยด้านการเกษตร เช่น แผนเฝ้าระวังและติดตามสถานการณ์เพื่อป้องกันโรคระบาดพืชและสัตว์ แผนการจัดหน่วยเฉพาะกิจลงพื้นที่เพื่อให้คำแนะนำและความช่วยเหลือเกษตรกรในพื้นที่ประสบภัย การดูแลสุขภาพสัตว์ แผนการสำรวจและประเมินความเสียหาย วิธีการช่วยเหลือเพื่อบรรเทาความเดือดร้อนของเกษตรกร และแผนสร้างการรับรู้ให้เกษตรกรรู้จักเตรียมความพร้อมรับสถานการณ์ภัยพิบัติ

๒) ขณะเกิดภัย : การจัดการภาวะฉุกเฉิน (Emergency Management)

- การเผชิญเหตุ (Response) ได้แก่ การบริหารจัดการน้ำ การติดตั้งเครื่องสูบน้ำ การแจ้งเตือนเกษตรกร

- การบรรเทาทุกข์ (Relief) ได้แก่ แจกจ่ายเสบียงสัตว์และดูแลสุขภาพสัตว์ จัดหน่วยเฉพาะกิจลงพื้นที่ประสบภัยเพื่อให้คำแนะนำและความช่วยเหลือเกษตรกร สำรวจและประเมินความเสียหายเบื้องต้น รายงานสถานการณ์

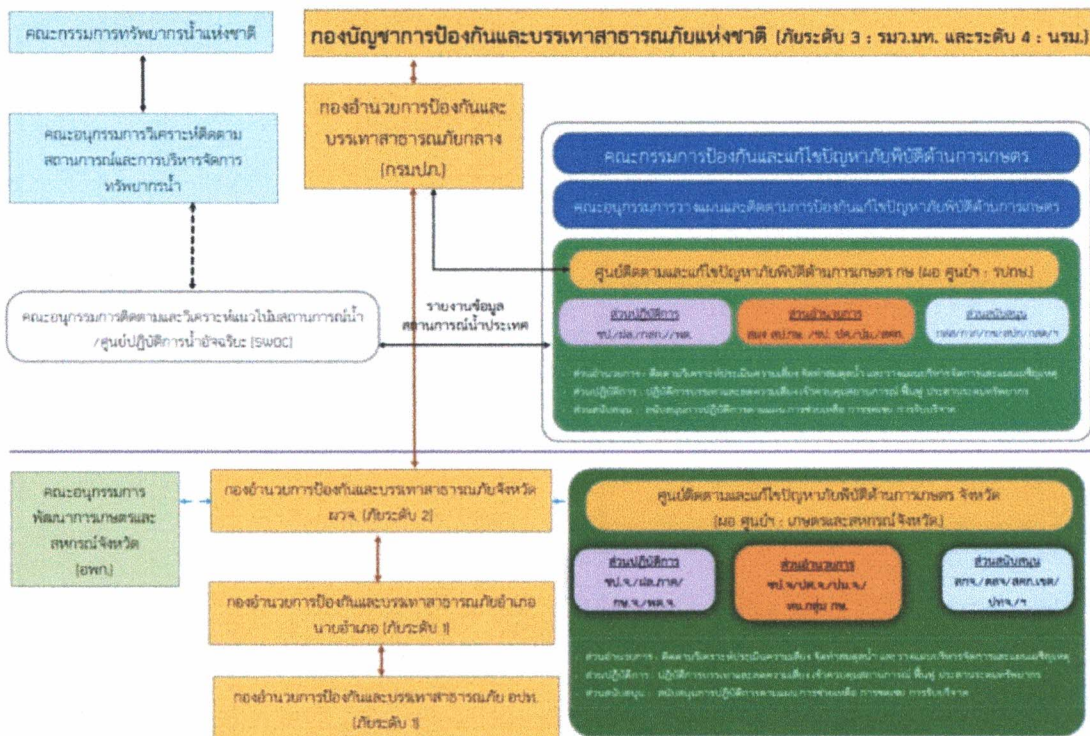
๓) หลังเกิดภัย : การฟื้นฟู (Recovery) และสร้างใหม่ให้ดีกว่าเดิม (Build Back Better)

- การซ่อมสร้าง (Reconstruction) ได้แก่ การประเมินความเสียหายและซ่อมสร้างระบบโครงสร้างพื้นฐานด้านชลประทาน การป้องกัน รักษา และกำจัดโรคระบาดหรือศัตรูพืชระบาด การฟื้นฟูพื้นที่การเกษตร

- การฟื้นฟูสภาพ (Rehabilitation) ได้แก่ การวิเคราะห์ความเสียหาย (Damages) และความสูญเสีย (Losses) ด้านการเกษตรที่เกิดจากภัย การประเมินความต้องการ/จำเป็นในการฟื้นฟูหลังเกิดภัย การช่วยเหลือเยียวยาตามระเบียบที่เกี่ยวข้อง

๓. โครงสร้างการบริหารจัดการภัยพิบัติ และบทบาทหน้าที่ของหน่วยงาน

โครงสร้างการบริหารจัดการภัยพิบัติด้านการเกษตร





บทบาทหน้าที่ ของหน่วยงานสังกัดกระทรวงเกษตรและสหกรณ์ในจังหวัดฉะเชิงเทรา

๑) สำนักงานเกษตรและสหกรณ์จังหวัดฉะเชิงเทรา ในฐานะผู้อำนวยการศูนย์ติดตามและแก้ไขปัญหาภัยพิบัติด้านการเกษตรจังหวัด มีหน้าที่ประสานติดตามสถานการณ์และผลกระทบด้านการเกษตรแจ้งเตือนภัย รวมทั้งติดตาม เฝ้าระวังการช่วยเหลือผู้ประสบภัยด้านการเกษตรของหน่วยงานต่างๆ ในจังหวัดให้เป็นไปอย่างรวดเร็ว ทันท่วงทีต่อสถานการณ์ และรวบรวมข้อมูลความเสียหายเบื้องต้น การให้ความช่วยเหลือขณะเกิดภัย แล้วรายงานสถานการณ์และผลการช่วยเหลือต่อคณะกรรมการบริหารศูนย์ และศูนย์ฯ ส่วนกลางทราบ และร่วมปฏิบัติงานกับศูนย์บัญชาการเหตุการณ์ส่วนหน้าในระดับพื้นที่

๒) โครงการชลประทานฉะเชิงเทรา ดำเนินการบริหารจัดการน้ำเพื่อการเกษตร ติดตามเฝ้าระวังสถานการณ์น้ำ วางแผนจัดสรรน้ำและการเพาะปลูกพืชให้สอดคล้องกับน้ำต้นทุน วางแผนป้องกันน้ำท่วม น้ำแล้ง กำหนดมาตรการควบคุมการใช้น้ำของกิจกรรมต่างๆ ให้สอดคล้องตามแผนที่กำหนด ประชาสัมพันธ์ รณรงค์ให้ ใช้น้ำอย่างมีประสิทธิภาพ ตลอดจนจัดเตรียมความพร้อมของรถบรรทุกน้ำ เครื่องสูบน้ำ และเครื่องมืออุปกรณ์ต่างๆ เพื่อให้การช่วยเหลือพื้นที่ประสบภัย

๓) สำนักงานประมงจังหวัดฉะเชิงเทรา มีหน้าที่จัดทำทะเบียนเกษตรกรผู้เลี้ยงสัตว์น้ำ ประชาสัมพันธ์แจ้งเตือนภัยเกษตรกรให้คำแนะนำด้านวิชาการ วางแผนการเพาะเลี้ยงสัตว์น้ำให้เหมาะสมกับช่วงฤดูกาล รวมถึงการป้องกันและกำจัดโรคระบาดสัตว์น้ำ การติดตามสถานการณ์ รายงานความเสียหาย และให้การช่วยเหลือเกษตรกรผู้เลี้ยงสัตว์น้ำ

๔) สำนักงานปศุสัตว์จังหวัดฉะเชิงเทรา มีหน้าที่จัดทำทะเบียนผู้เลี้ยงสัตว์ ให้คำแนะนำในการวางแผนการเลี้ยงสัตว์ ดูแลสุขภาพสัตว์ วางแผนอพยพสัตว์และประสานจัดหาแหล่งน้ำสำหรับสัตว์ในฤดูแล้ง การเตรียมเสบียงสัตว์และเวชภัณฑ์เพื่อสนับสนุนในกรณีที่ขาดแคลน ติดตามสถานการณ์ รายงานความเสียหาย และการให้ความช่วยเหลือเกษตรกรผู้เลี้ยงสัตว์



๕) **สถานีพัฒนาที่ดินฉะเชิงเทรา** มีหน้าที่จัดทำแผนที่เสี่ยงภัย เฝ้าระวังและคาดการณ์พื้นที่เสี่ยงต่อการเกิดภัยเพื่อแจ้งเตือนเกษตรกร และให้คำแนะนำการปลูกพืชในเขตที่ดินที่เหมาะสม รวมถึงได้จัดทำแผนงาน/โครงการต่าง ๆ เพื่อช่วยป้องกันและบรรเทาผลกระทบจากภัยพิบัติด้านการเกษตร

๖) **สำนักงานเกษตรจังหวัดฉะเชิงเทรา** มีหน้าที่ จัดทำทะเบียนเกษตรกรผู้ปลูกพืช ติดตามสถานการณ์ ประชาสัมพันธ์แจ้งเตือนภัยแก่เกษตรกร และให้คำแนะนำในการดูแลพืช วางแผนการปลูกพืชให้เหมาะสมกับสภาพพื้นที่ แนะนำการป้องกันกำจัดศัตรูพืช รวมทั้งดำเนินการสำรวจความเสียหาย และให้ความช่วยเหลือเกษตรกรผู้ประสบภัยด้านการเกษตร

๗) **ศูนย์วิจัยข้าวฉะเชิงเทรา** ติดตาม เฝ้าระวัง สถานการณ์การระบาดของศัตรูข้าวเพื่อแจ้งเตือนภัยแก่เกษตรกร ประชาสัมพันธ์และให้คำแนะนำในการดูแลรักษา วางแผนการปลูกข้าวให้เหมาะสมกับสภาพพื้นที่ รวมทั้งจัดเตรียมสารรองเมล็ดพันธุ์ข้าวพันธุ์ดีและจัดทำแผนการผลิตเมล็ดพันธุ์ข้าวเพิ่มเติม

๘) **สำนักงานการปฏิรูปที่ดินจังหวัดฉะเชิงเทรา** ดำเนินการก่อสร้างแหล่งน้ำ ขุดลอกคูคลองในพื้นที่เขตปฏิรูปที่ดินฯ รวมถึงสนับสนุนเครื่องสูบน้ำ รถบรรทุกน้ำและให้การช่วยเหลือผู้ประสบภัย ในเขตปฏิรูปที่ดินฯ

๙) **สำนักงานสหกรณ์จังหวัดฉะเชิงเทรา** มีหน้าที่ จัดทำและตรวจสอบความสมบูรณ์ของข้อมูลเกี่ยวกับพื้นที่การเกษตร ทรัพย์สินหนี้สินของสมาชิกสหกรณ์/กลุ่มเกษตรกร เพื่อให้การช่วยเหลือด้านหนี้สิน รวมทั้งฝึกอบรมเพื่อฟื้นฟูอาชีพให้เกษตรกรที่ประสบภัย

๑๐) **สำนักงานตรวจบัญชีสหกรณ์ฉะเชิงเทรา** ให้คำแนะนำความรู้ด้านบัญชีแก่เกษตรกร สถาบันเกษตรกรและวิสาหกิจชุมชน

๑๑) **ศูนย์วิจัยและพัฒนาการเกษตรฉะเชิงเทรา** ประชาสัมพันธ์ให้คำแนะนำในการดูแลพืช การป้องกันกำจัดศัตรูพืชที่ถูกต้องเหมาะสม และได้จัดเตรียมสารรองพันธุ์พืช รวมถึงจัดชุดเฉพาะกิจเคลื่อนที่เร็วเพื่อฟื้นฟูพื้นที่เกษตรกรรม และจัดฝึกอบรมอาชีพด้านการเกษตรแก่เกษตรกรผู้ประสบภัย

๑๒) **ศูนย์ปฏิบัติการฝนหลวงภาคตะวันออก** ดำเนินการปฏิบัติการฝนหลวงตามแผนปฏิบัติการหรือตามคำร้องขอของเกษตรกร

๑๓) **สำนักงานธนาคารเพื่อการเกษตรและสหกรณ์การเกษตรจังหวัดฉะเชิงเทรา** ดำเนินการโครงการสร้างฝายชะลอน้ำ โครงการพัฒนาแหล่งน้ำสาบสวย ชุมชนสดใส โครงการปลูกต้นไม้เพื่อเพิ่มความชุ่มชื้น และป้องกันการพังทลายของดิน โครงการประกันภัยข้าวนาปี โครงการประกันภัยข้าวโพดเลี้ยงสัตว์โดยใช้ดัชนีน้ำฝนและดัชนีความแห้งแล้ง การจัดหาถุงยังชีพเพื่อให้ความช่วยเหลือผู้ประสบภัย การบริจาค/สิ่งของเพื่อซ่อมแซมทรัพย์สิน และเครื่องจักรกล และมาตรการให้ความช่วยเหลือและบรรเทาความเดือดร้อน

หมายเหตุ : ที่มาของข้อมูลจากคู่มือการบริหารจัดการช่วยเหลือผู้ประสบภัยพิบัติด้านการเกษตร กระทรวงเกษตรและสหกรณ์ หน้า ๖๙ , ๗๐



บทที่ ๓

พื้นที่เสี่ยงด้านการเกษตร

พื้นที่เสี่ยงด้านการเกษตร ปี ๒๕๖๒/๖๓
ประเภท ภัยแล้ง

อำเภอ	คาดการณ์ผลกระทบด้านการเกษตร				ระดับความเสี่ยง
	ด้านพืช (ไร่)	ด้านปศุสัตว์ สัตว์ (ตัว)	ด้านประมง		
			ไร่	ตรม.	
๑. อำเภอคลองเขื่อน	๙,๖๒๑	-	-	-	๓
๒. อำเภอท่าตะโก	๓,๓๕๕	๓๒,๖๓๙	-	-	๓
๓. อำเภอบางคล้า	๑๖,๒๖๖	๑๖๙,๕๕๑	๑๓	-	๓
๔. อำเภอบางน้ำเปรี้ยว	๑๓๒,๔๓๙	๑๓๙,๘๖๓	-	-	๓
๕. อำเภอบางปะกง	๓,๙๔๕	๑๑,๑๕๓	-	-	๓
๖. อำเภอบ้านโพธิ์	๖,๘๘๐	๓๗๕,๑๔๑	๕๗๐	-	๓
๗. อำเภอแปลงยาว	๔,๑๗๖	-	-	-	๓
๘. อำเภอพนมสารคาม	๑๑,๐๐๐	๔๑๕,๓๘๘	๑	-	๓
๙. อำเภอเมืองฉะเชิงเทรา	๗๓,๑๘๐	๘๐,๙๔๙	๑๖๖	-	๓
๑๐. อำเภอราชสาส์น	๑๖,๕๑๗	-	-	-	๓
๑๑. อำเภอสนามชัยเขต	๕๕	-	-	-	๓
รวม	๒๖๗,๘๑๓	๑,๒๒๔,๖๘๔	๗๕๐	-	

หมายเหตุ :

ระดับความเสี่ยง ๑ : พื้นที่ประสบภัยทุกปี

๒ : พื้นที่ประสบภัย ๒ - ๕ ปี/ครั้ง

๓ : พื้นที่ประสบภัยมากกว่า ๕ ปี/ครั้ง

บทที่ ๔

แผนป้องกันและบรรเทาสาธารณภัยด้านการเกษตร
ในช่วงฤดูแล้ง

บทที่ ๔

แผนป้องกันและบรรเทาสาธารณภัยด้านการเกษตรในช่วงฤดูแล้ง

ภัยแล้ง ลักษณะการเกิดภัย เนื่องจากจังหวัดฉะเชิงเทรามีลักษณะเป็นพื้นที่ที่ประกอบ การเกษตรเป็นส่วนใหญ่ ทำให้ความต้องการใช้น้ำมีตลอดทั้งปี หากแต่พื้นที่ที่สามารถกักเก็บน้ำมีจำนวนจำกัด เมื่อฝนไม่ตกในปริมาณที่เพียงพอทำให้ไม่มีน้ำเพียงพอสำหรับการเกษตร ประกอบกับ น้ำในแม่น้ำบางปะ กงจะมีน้ำทะเลหนุนทำให้น้ำในแม่น้ำเค็ม ไม่สามารถใช้ในการอุปโภคบริโภคได้ โดยจะเกิดในช่วง มกราคม - พฤษภาคม ของทุกปี

๑. การป้องกันและบรรเทาสาธารณภัยด้านการเกษตรในช่วงฤดูแล้ง

๑.๑ ระยะที่ ๑ ก่อนเกิดภัย

การเตรียมการของหน่วยงานที่เกี่ยวข้อง ดังนี้

ด้านพืช

สำนักงานเกษตรจังหวัดฉะเชิงเทรา ดำเนินการดังนี้

(๑) ติดตามและเฝ้าระวังสภาวะทางอุตุนิยมวิทยา อุทกวิทยา เช่น สภาพภูมิอากาศ สภาพ น้ำท่า สภาพน้ำในอ่างเก็บน้ำ ประเมินสถานการณ์ รวมทั้งประชาสัมพันธ์ข้อมูลข่าวสาร และแจ้งเตือนภัยให้ เกษตรกรทราบ

(๒) เตรียมการป้องกันด้านศัตรูพืช โดยให้คำแนะนำด้านวิชาการในการดูแลรักษาพืชที่ปลูกแล้ว ซึ่งจะกระทบกับภัยธรรมชาติ มิให้เกิดความเสียหาย

ศูนย์วิจัยและพัฒนาการเกษตรฉะเชิงเทรา ดำเนินการดังนี้

- (๑) กำหนดมาตรการป้องกันและเตือนภัยล่วงหน้า ด้านโรคระบาดพืช ศัตรูพืช
- (๒) สำรวจโรค แมลงศัตรูพืช รวมถึงสภาพนิเวศน์ทั่วไป
- (๓) วิเคราะห์ข้อมูล แหล่งของโรคและศัตรูพืช การเคลื่อนย้าย ประชาสัมพันธ์
- (๔) ประชาสัมพันธ์แจ้งเตือนการระบาดของศัตรูพืชแก่เกษตรกร และสื่อมวลชน
- (๕) เก็บตัวอย่างศัตรูพืชในแหล่งระบาดและจำแนกชนิดศัตรูพืช
- (๖) ประสานงานกับหน่วยงานในพื้นที่ที่เกี่ยวข้อง ติดตามสถานการณ์การระบาด
- (๗) ให้คำแนะนำในการป้องกัน กำจัดที่เหมาะสมหรือฝึกอบรม

ศูนย์เมล็ดพันธุ์ข้าวฉะเชิงเทรา ดำเนินการดังนี้

- (๑) ประชาสัมพันธ์แจ้งเตือนการระบาดของศัตรูข้าวและโรคข้าว

ด้านปศุสัตว์

สำนักงานปศุสัตว์จังหวัดฉะเชิงเทรา ดำเนินการดังนี้

(๑) จัดเตรียมบุคลากร เพื่อประชาสัมพันธ์แนะนำเกษตรกรผู้เลี้ยงสัตว์ให้ปฏิบัติตามคำแนะนำ ทางราชการและเตรียมป้องกัน จัดตั้งหน่วยงานเฉพาะกิจ

(๒) เตรียมวัสดุ อุปกรณ์และยานพาหนะสำหรับดำเนินงาน เพื่อให้การช่วยเหลือผู้ประสบภัย

(๓) จัดทำฐานข้อมูลการขึ้นทะเบียนเกษตรกรผู้เลี้ยงสัตว์ ข้อมูลประชากรสัตว์ แปลงหญ้า พื้นที่เลี้ยงสัตว์ซึ่งมีผลกระทบต่อ การเลี้ยงสัตว์ วางแผนการอพยพสัตว์ เตรียมเก็บกักน้ำสำรอง และการจัดเตรียม เสี่ยงสัตว์

(๔) การเฝ้าระวังการเกิดโรค การเฝ้าระวังเชิงรุก การตรวจเยี่ยมฟาร์ม การตรวจสอบรายงาน ภาวะโรคและแจ้งข่าวการเกิดโรค

ด้านประมง

สำนักงานประมงจังหวัดฉะเชิงเทรา ดำเนินการดังนี้

- (๑) ประชาสัมพันธ์แจ้งเตือนภัยเกษตรกรผู้เพาะเลี้ยงสัตว์น้ำ ในรูปแบบแจ้งผ่านทางผู้นำชุมชน การกระจายเสียงทางวิทยุ โทรทัศน์
- (๒) การให้คำแนะนำทางวิชาการประมง
- (๓) เตรียมความพร้อมบุคลากรและวัสดุอุปกรณ์ในการปฏิบัติงาน
- (๔) ติดตามและเฝ้าระวังโรคระบาดสัตว์น้ำ จัดเตรียมเวชภัณฑ์ เคมีภัณฑ์ และวัสดุอุปกรณ์ต่าง ๆ ให้พร้อม

ด้านชลประทาน

โครงการชลประทาน ดำเนินการดังนี้

- (๑) จัดทำแผนการจัดสรรน้ำเพื่อการเพาะปลูกพืชฤดูฝนและฤดูแล้ง
- (๒) จัดทำแผนการปฏิบัติการป้องกันและแก้ไขปัญหาอุทกภัยในภาวะปกติ แบ่งเป็น แผนงานก่อนน้ำมา แผนงานระหว่างน้ำมา และแผนงานหลังน้ำมา การปฏิบัติการป้องกันและแก้ไขปัญหาอุทกภัยในสภาวะวิกฤต
- (๓) จัดหาแหล่งจัดเก็บน้ำเพื่อแก้ไขปัญหาในฤดูแล้ง และจัดหาแหล่งกักเก็บเป็นพื้นที่แก้มลิงเพื่อแก้ไขปัญหาอุทกภัยในฤดูฝน

การปฏิบัติการฝนหลวง

สำนักฝนหลวงและการบินเกษตรภาคตะวันออก ดำเนินการดังนี้

- (๑) จัดทำแผนปฏิบัติการฝนหลวงประจำปีงบประมาณ

การเตือนภัยและการประชาสัมพันธ์

ให้ศูนย์ติดตามและแก้ไขปัญหาภัยพิบัติด้านการเกษตรจังหวัดฉะเชิงเทรา มีหน้าที่และความรับผิดชอบในการเฝ้าระวังเผยแพร่ประชาสัมพันธ์ข้อมูลข่าวสารในการเตือนภัยที่ได้รับจากศูนย์ติดตามและแก้ไขปัญหาภัยพิบัติด้านการเกษตรจากกระทรวงเกษตรและสหกรณ์ทางสื่อประชาสัมพันธ์ท้องถิ่นที่เกษตรกรสามารถเข้าถึงได้ง่าย ทั้งนี้ศูนย์ติดตามฯ สามารถพิจารณาปรับปรุงข้อมูลข่าวสารเตือนภัยให้เหมาะสม และสอดคล้องกับสถานการณ์ที่เกิดขึ้นจริงในพื้นที่จังหวัดได้

- (๑) ให้คอยรับฟังข่าวพยากรณ์อากาศจากกรมอุตุนิยมวิทยาเพื่อเตรียมการรับมือ
- (๒) เปิดดูแผนที่และรายชื่อหมู่บ้านพื้นที่เสี่ยงภัยที่รับผิดชอบ (ระบบเตือนภัย) และเข้าไปตรวจสอบรายชื่อหมู่บ้านดังกล่าว พร้อมแจ้งเตือนประชาชน
- (๓) เมื่อเกิดฝนตกหนักให้เข้าไปยังหมู่บ้านที่มีปัญหา เพื่อสำรวจและจัดทำรายงานผ่านระบบเตือนภัยต่อไป
- (๔) ก่อนเกิดเหตุให้เจ้าหน้าที่ออกตรวจสอบพื้นที่เสี่ยงภัย และแจ้งเตือนประชาชนในหมู่บ้านเสี่ยงภัยให้ระวังตัว

๑.๒ ระยะที่ ๒ ขณะเกิดภัย (เมื่อเกิดภัยพิบัติ)

๑. การติดตามสถานการณ์ การแจ้งเตือนภัย และการรายงาน

ศูนย์ติดตามและแก้ไขปัญหาภัยพิบัติด้านการเกษตรจังหวัดฉะเชิงเทรา โดยสำนักงานเกษตรและสหกรณ์จังหวัดฉะเชิงเทรา ติดตามข้อมูลข่าวสารจากหน่วยงานที่เกี่ยวข้อง เฝ้าระวังสถานการณ์ และประเมินสถานการณ์ที่คาดว่าจะเกิดขึ้นในพื้นที่ เพื่อดำเนินการประชาสัมพันธ์ข้อมูลข่าวสาร และแจ้งเตือนภัยให้เกษตรกรทราบผ่านทางสื่อประชาสัมพันธ์ในพื้นที่ที่เกษตรกรสามารถเข้าถึงได้ง่าย เช่น หอกระจายข่าวประจำ



หมู่บ้าน วิทยุชุมชน หนังสือพิมพ์ท้องถิ่น และทางผู้นำชุมชนเครือข่ายเกษตรอาสา เครือข่ายองค์กรปกครองส่วนท้องถิ่น ศูนย์บริการและถ่ายทอดเทคโนโลยีการเกษตรประจำตำบล และให้ศูนย์ติดตามและแก้ไขปัญหาภัยพิบัติด้านการเกษตรจังหวัดฉะเชิงเทรา รายงานผลการปฏิบัติงาน ต่อศูนย์ติดตามและแก้ไขปัญหาภัยพิบัติด้านการเกษตร กระทรวงเกษตรและสหกรณ์ ดังนี้

(๑) การประชุม

ให้ประชุมอย่างน้อยเดือนละ ๑ ครั้ง โดยส่งรายงานการประชุมให้ศูนย์ติดตามฯ กระทรวงเกษตรและสหกรณ์ ทุกเดือน

(๒) การรายงานผลการดำเนินงาน

- รายงานผลการแจ้งเตือนภัยด้านการเกษตรและการประชาสัมพันธ์ (แบบที่ ๑) ส่งให้ศูนย์ติดตามฯ กระทรวงเกษตรและสหกรณ์ทุกเดือน

- รายงานความก้าวหน้าการดำเนินการให้ความช่วยเหลือผู้ประสบภัยพิบัติ ด้านการเกษตร เมื่อเกิดภัยให้รายงานข้อมูลเบื้องต้น ประกอบด้วย ๑) สถานการณ์เบื้องต้น ๒) ประเมินความเสียหายเบื้องต้น ๓) การช่วยเหลือเบื้องต้น ๔) ปัญหาและอุปสรรคในการดำเนินการ ส่งให้ศูนย์ติดตามฯ กระทรวงเกษตรและสหกรณ์ทุกสัปดาห์ เมื่อสถานการณ์เข้าสู่ภาวะที่สามารถสำรวจความเสียหายด้านการเกษตรได้ ให้รายงานความก้าวหน้าการดำเนินการให้ความช่วยเหลือ (แบบที่ ๒) ส่งให้ศูนย์ติดตามฯ กระทรวงเกษตรและสหกรณ์ ทุกวันที่ ๓๐ ของเดือน

ศูนย์ติดตามและแก้ไขปัญหาภัยพิบัติด้านการเกษตรจังหวัดฉะเชิงเทรา โดยสำนักงานปศุสัตว์จังหวัดฉะเชิงเทราติดตามสถานการณ์การรายงานพยากรณ์อากาศจากกรมอุตุนิยมวิทยา ประสานกับหน่วยงานที่เกี่ยวข้อง เพื่อประชาสัมพันธ์แจ้งเตือนภัยและดำเนินการอพยพย้ายสัตว์ไปที่ปลอดภัย ให้คำแนะนำดูแลสุขภาพสัตว์และรักษาสัตว์ป่วย สนับสนุนเสบียงอาหารสัตว์

๑.๓ ระยะที่ ๓ หลังเกิดภัย

ศูนย์ติดตามและแก้ไขปัญหาภัยพิบัติด้านการเกษตรจังหวัดฉะเชิงเทรา โดยสำนักงานเกษตรอำเภอรายงานสถานการณ์ภัยธรรมชาติ ตามแบบ (คชก.๑) ส่งสำนักงานเกษตรจังหวัดและนายอำเภอทันที หรือภายใน ๒๔ ชั่วโมง เพื่อเตรียมการช่วยเหลือเบื้องต้น

๒. แผนการจัดสรรน้ำในช่วงฤดูแล้ง ปี ๒๕๖๒/๖๓

แผนการจัดสรรน้ำในช่วงฤดูแล้ง ปี ๒๕๖๒/๖๓ โดยสำนักชลประทานที่ ๑๑

จังหวัด	ปริมาณน้ำ (ล้าน ลบ.ม.)					ระยะเวลาส่งน้ำ	
	การเกษตร	อุปโภค/บริโภค	อุตสาหกรรม	ระบบนิเวศ	อื่น ๆ	เริ่ม	สิ้นสุด
สำนักชลประทานที่ ๑๑							
ฉะเชิงเทรา	๑๑.๕๙	๒๐.๑๘	๒.๐๐	-	๒๖.๓๒	๑ พ.ย.๖๒	๓๐ เม.ย.๖๓

แผนการจัดสรรน้ำในช่วงฤดูแล้ง ปี ๒๕๖๒/๖๓ โดยโครงการชลประทานฉะเชิงเทรา

๑) การบริหารจัดการน้ำฝั่งซ้ายแม่น้ำบางปะกง แล่งน้ำหลักได้แก่ อ่างเก็บคลองน้ำสียัด มีปริมาณ ๑๐๕.๓๗ ล้าน ลบ.ม. คิดเป็น ๒๕.๐๙% และอ่างเก็บน้ำคลองระบม มีปริมาณ ๑๘.๕๙๙ ล้าน ลบ.ม. คิดเป็น ๓๓.๕๑% จัดสรรน้ำสำหรับการอุปโภค บริโภค และรักษานิเวศน์เป็นหลัก โดยจากการประชุมผู้ใช้น้ำ คลองท่าลาดจะมีการส่งน้ำเข้าพื้นที่การเกษตรคลองท่าลาดในรอบสุดท้าย ช่วงวันที่ ๑๕ มกราคม ๒๕๖๓ ถึงวันที่ ๓ กุมภาพันธ์ ๒๕๖๓ หลังจากนั้นจะไม่มีการรับน้ำเข้าคลองสายใหญ่ท่าลาด จะทำการส่งน้ำเพื่อการ



ประปาและรักษาระบบนิเวศน์เท่านั้น โดยกรมชลประทานได้จัดสรรไว้เพียงพอจนสิ้นสุดฤดูแล้ง จะทำการระบายน้ำจากอ่างเก็บน้ำลางคลองท่าลาดสำหรับการผลิตประปา วันละ ๗๕,๐๐๐ ลบ.ม. และเพื่อรักษานิเวศน์ ๕๐,๐๐๐ ลบ.ม. รวมระบายน้ำวันละ ๑๒๕,๐๐๐ ลบ.ม.

๒) การบริหารจัดการน้ำฝั่งขวาแม่น้ำบางปะกง กรมชลประทาน โดยโครงการส่งน้ำและบำรุงรักษาชลหารพิจิตร ได้ดำเนินการระบายน้ำที่ ปตร.หนองจอกและ ปตร.ประเวศน์ฯ ประมาณ ๗๐,๐๐๐ ลบ.ม.ต่อวัน (สัปดาห์ละ ๓ วัน) เพื่อเจือจางค่าความเค็มในคลองพระองค์ไชยานุชิต ดำเนินการต่อเนื่องจนกว่าจะได้รับการจัดสรรน้ำเพิ่มจากพื้นที่ตอนบนผ่าน ปตร.ปลายคลอง ๑๓ และ ทรบ.บึงฝรั่ง ไม่น้อยกว่า ๓ ลบ.ม.ต่อวินาที เพื่อช่วยเหลือการประปา

- การประปาบางปะกง กำลังผลิต ๓๖,๐๐๐-๔๐,๐๐๐ ลบ.ม.ต่อวัน รับน้ำจาก EW ๑๘,๐๐๐ ลบ.ม.ต่อวัน และจากคลองพระองค์ฯ ๑๘,๐๐๐-๒๐,๐๐๐ ลบ.ม.ต่อวัน

- การประปาเมืองฉะเชิงเทรา กำลังผลิต ๓๒,๐๐๐-๔๒,๐๐๐ ลบ.ม.ต่อวัน รับน้ำจาก EW ๑๘,๐๐๐ ลบ.ม.ต่อวัน จากคลองพระองค์ฯ ๑๔,๐๐๐ ลบ.ม.ต่อวัน และจากสระสำโรง

๓. แผนการเพาะปลูกพืชในช่วงฤดูแล้ง ปี ๒๕๖๒/๖๓

ทั้งประเทศรวม ๗.๒๑ ล้านไร่ แบ่งเป็น ข้าวนาปรัง (รอบที่ ๒) ๔.๕๔ ล้านไร่ และพืชไร่ - พืชผัก ๒.๖๗ ล้านไร่

ลุ่มน้ำเจ้าพระยา ในเขตชลประทานไม่ส่งเสริมการเพาะปลูกพืช นอกเขตชลประทาน ๑.๖๔ ล้านไร่ แบ่งเป็น ๑.๐๕ ล้านไร่ พืชไร่ - พืชผัก ๐.๕๙ ล้านไร่

สำหรับจังหวัดฉะเชิงเทรา รวม ๓๑,๘๖๑ ไร่ แบ่งเป็น ข้าว ๑๓,๓๐๐ ไร่ พืชไร่ ๑๒,๔๕๐ ไร่ พืชผัก ๖,๑๑๑ ไร่

ทั้งนี้ กรมส่งเสริมการเกษตรและกรมชลประทาน เป็นหน่วยงานกำกับและบริหารแผนการเพาะปลูกพืชฤดูแล้ง ปี ๒๕๖๒/๖๓ ให้เป็นไปตามแผนที่กำหนด

แผนการเพาะปลูกพืชฤดูแล้ง ปี ๒๕๖๒/๖๓

จังหวัด	เขตเพาะปลูก	แผนการเพาะปลูกพืชฤดูแล้ง ปี ๒๕๖๒/๖๓ (ล้านไร่)				
		ข้าวนาปรัง (รอบที่ ๒)	พืชไร่	พืชผัก	รวมพืชไร่ พืชผัก	รวมทั้งหมด
รวมทั้งประเทศ	ในเขต ชป.	๒.๓๑	๐.๓๔	๐.๑๘	๐.๕๒	๒.๘๓
	นอกเขต ชป.	๒.๒๓	๑.๖๑	๐.๕๔	๒.๑๕	๔.๓๘
	รวม	๔.๕๔	๑.๙๕	๐.๗๒	๒.๖๗	๗.๒๑
ลุ่มน้ำเจ้าพระยา	ในเขต ชป.	๐	๐	๐	๐	๐
	นอกเขต ชป.	๑.๐๕	๐.๕๒	๐.๐๗	๐.๕๙	๑.๖๔
	รวม	๑.๐๕	๐.๕๒	๐.๐๗	๐.๕๙	๑.๖๔
ฉะเชิงเทรา	ในเขต ชป.	๘๐๐ (ไร่)	๑๑,๑๘๐	๒,๒๐๐	๑๓,๓๘๐	๑๔,๑๘๐
	นอกเขต ชป.	๑๒,๕๐๐ (ไร่)	๑,๒๗๐	๓,๙๑๑	๕,๑๘๑	๑๗,๖๘๑
	รวม	๑๓,๓๐๐	๑๒,๔๕๐	๖,๑๑๑	๑๘,๕๖๑	๓๑,๘๖๑



กิจกรรม	เป้าหมาย		พื้นที่เป้าหมาย	ระยะเวลาดำเนินการ												หน่วยงานรับผิดชอบ			
	จำนวน	หน่วยนับ		ปี ๒๕๖๒		ปี ๒๕๖๓													
				ต.ค.	พ.ย.	ธ.ค.	ม.ค.	ก.พ.	มี.ค.	เม.ย.	พ.ค.	มิ.ย.	ก.ค.	ส.ค.	ก.ย.				
<p>๑) ให้นำปรับเปลี่ยนการเพาะปลูกพืชอายุสั้นใช้น้ำน้อยที่มีผลตอบแทนคุ้มค่าแทนการที่นาต่อเมือง ทั้งนี้ สามารถดาวน์โหลดข้อมูลเอกสารคำแนะนำการปลูกพืชใช้น้ำน้อย ได้จาก http://www.service.link.doe.go.th/comer%20book/book%2005/plant%20water.pdf</p> <p>๒) วางแผนใช้น้ำอย่างรู้คุณค่าและประหยัดตลอดฤดูแล้ง สำรองน้ำไว้ใช้ในนา</p> <p>๓) ให้นำพื้นที่ในช่วงเช้าและเย็นเพื่อลดการระเหยของน้ำ</p> <p>๔) เลือกระบบน้ำที่มีประสิทธิภาพในพื้นที่และชนิดพืช เช่น มีนิสบริงเกอร์-ไม่ผล(ระยะ ๕ เมตรขึ้นไป), ไนโครสปริง-พืชผัก/ไม้ผล(ระยะชิด), ระบบน้ำหยด-พืชไร่/พืชผัก</p> <p>๕) รักษาความชื้นในดินด้วยการใช้วัสดุคลุมหน้าดิน เช่น ใบไม้ ฟางข้าว และหญ้าแห้ง</p> <p>๖) ให้ความสำคัญการดูแลรักษาพืชในภาวะแห้งแล้งในช่วง</p> <p>๑.๘ การให้คำแนะนำดูแลรักษาข้าว</p> <p>- ฝ่ำระวัง/ป้องกันศัตรูข้าว</p> <p>- ให้ความสำคัญทางวิชาการ</p>	๒๖	ครั้ง	พื้นที่ปลูกข้าวในจังหวัดพื้นที่ปลูกข้าวในจังหวัด																ศูนย์วิจัยข้าว
<p>๑๑</p> <p>๑. การประชาสัมพันธ์สร้างการรับรู้กับเกษตรกรผู้เพาะเลี้ยงสัตว์น้ำ และให้คำแนะนำทางวิชาการ</p> <p>- การปรับลดขนาดการเลี้ยงสัตว์น้ำ หรือลดจำนวนการเลี้ยงสัตว์น้ำ</p> <p>- การฝ่ำระวังโรคสัตว์น้ำ</p> <p>- ลดปริมาณการให้อาหารสัตว์น้ำ</p>	๘๐๐	ราย	จุดละอองชิงหกรา																ประมงจังหวัดฉะเชิงเทรา

กิจกรรม	เป้าหมาย		พื้นที่เป้าหมาย	ระยะเวลาดำเนินการ												หน่วยงานรับผิดชอบ									
	จำนวน	หน่วยนับ		ปี ๒๕๖๒	ปี ๒๕๖๓																				
					ม.ค.	พ.ย.	ธ.ค.	ม.ค.	ก.พ.	มี.ค.	เม.ย.	พ.ค.	มิ.ย.	ก.ค.	ส.ค.		ก.ย.								
<ul style="list-style-type: none"> - การแจ้งเตือนภัยและให้คำแนะนำทางวิชาการ ด้านประมง - แผนป้องกันและเตรียมรับสถานการณ์ภัยแล้ง/อุทกภัย 	๕๐		ย.คลองเขื่อน อบ.งิ้วป่าเปือย																						ศูนย์ติดตามฯ จังหวัด
<p>๔. ด้านอำนวยการ</p> <ul style="list-style-type: none"> - จัดทำฐานข้อมูลการติดต่อประสานงานภายในจังหวัด - จัดทำฐานข้อมูลยานพาหนะ เครื่องมือ อุปกรณ์ต่างๆ - แผนการจัดเตรียมเครื่องจักร รถบรรทุกน้ำ เครื่องสูบน้ำ 	๑๑	อำเภอ	จ.ฉะเชิงเทรา																						ศูนย์ติดตามฯ จังหวัด
<p>๕. การปฏิบัติการฝนหลวง</p> <ul style="list-style-type: none"> - การสำรวจและติดตามสภาพอากาศและสถานการณ์ภัยแล้ง * ติดตามสถานการณ์ภัยแล้งและติดตามสภาพอากาศ * ติดตามและคาดการณ์พื้นที่เสี่ยงภัยแล้ง ฝนทิ้งช่วง * รวบรวมข้อมูลการร้องขอฝนของพื้นที่ประสบภัยแล้ง - การจัดทำแผนปฏิบัติการฝนหลวงประจำปี <ul style="list-style-type: none"> * แผนการบรรเทาภัยแล้ง * แผนบรรเทาฝนทิ้งช่วง * แผนเตือนภัยต้นเหตุภัยแล้ง - การเตรียมความพร้อมเพื่อปฏิบัติการฝนหลวง <ul style="list-style-type: none"> * เครื่องบินปฏิบัติการ * บริษัทรักษาอากาศยานสำหรับเครื่องบิน (รถ ATC รักษาอากาศยานสำหรับเครื่องบิน) * รถบรรทุกน้ำบรรทุกน้ำสำหรับสิ่งเครื่องบิน * รถบรรทุกสารฝนหลวง * ความพร้อมของสถานีตรวจและคาดการณ์สภาพอากาศ * สารฝนหลวง / เครื่องบดสารฝนหลวง * อุปกรณ์สนับสนุนอื่นๆ เช่น เต็มท์ ผ้าใบคลุมสารฝนหลวง 	๘	จังหวัด	จ.ฉะเชิงเทรา																						ภาคตะวันออก

กิจกรรม	เป้าหมาย		พื้นที่เป้าหมาย	ระยะเวลาดำเนินงาน												หน่วยงานรับผิดชอบ		
	จำนวน	หน่วยนับ		ปี ๒๕๖๒	ก.ค.	พ.ย.	ธ.ค.	ม.ค.	ก.พ.	มี.ค.	เม.ย.	พ.ค.	มิ.ย.	ก.ค.	ส.ค.		ก.ย.	
- พิจารณาให้ความช่วยเหลือโดยใช้เงินอุดหนุน ราชการในอำนาจของผู้ว่าราชการ (20 ล้านบาท) - ในการนี้เงินอุดหนุนราชการไม่เพียงพอในอำนาจของผู้ว่าราชการไม่เพียงพอสามารถขอใช้งบเงินอุดหนุนราชการในอำนาจของปลัดกระทรวงมหาดไทยและสหกรณ์ (50 ล้านบาท) และงบกลางจากคณะรัฐมนตรีต่อไป																		กรมส่งเสริมจังหวัด
๓. การฟื้นฟู																		สถานีพัฒนาที่ดิน
- สนับสนุนน้ำหมักชีวภาพ	๓,๐๐๐	ขวด	พื้นที่ประสบภัยแล้ง															
- สนับสนุนเมล็ดพันธุ์พืชชนิด (ปอเทือง)	๒	ตัน	พื้นที่ประสบภัยแล้ง															
- ผลิตหญ้าแฝกเพื่อปลูก	๑๐๐,๐๐๐	กล้า	พื้นที่ประสบภัยแล้ง															
- ฝักระวัง/ป้องกันศัตรูข้าว	๒๖	ครั้ง	พื้นที่ปลูกข้าวในจังหวัด															ศูนย์วิจัยข้าว
- ให้ความสำคัญทางวิชาการ	๑๓	ครั้ง/อำเภอ	พื้นที่ปลูกข้าวในจังหวัด															ศูนย์วิจัยข้าว
๔. การติดตามและรายงาน																		ศูนย์ติดตามฯ จังหวัด
๔.๑ ติดตาม และเร่งรัดการช่วยเหลือเกษตรกร ที่ประสบภัยของหน่วยงานต่าง ๆ	๑	ครั้ง/เดือน																ศูนย์ติดตามฯ จังหวัด และชลประทาน
๔.๒ การรายงาน	๑	ครั้ง/เดือน																ศูนย์ติดตามฯ จังหวัด
- รายงานความเสียหาย ผลการช่วยเหลือ ผลการใช้จ่ายเงินช่วยเหลือผู้ประสบภัย	๑	ครั้ง/เดือน																ศูนย์ติดตามฯ จังหวัด
- รายงานสรุปผลการประชุมคณะกรรมการศูนย์ฯ จังหวัด	๑	ครั้ง/เดือน																ศูนย์ติดตามฯ จังหวัด
- รายงานผลการปฏิบัติงานตามแผนปฏิบัติการช่วยเหลือเกษตรกรผู้ประสบภัยด้านการเกษตร	๑	ครั้ง/เดือน																ศูนย์ติดตามฯ จังหวัด

(ร่าง) แผนการดำเนินงานปฏิบัติการมหหลวง ประจำปีงบประมาณ 2563

เอกสารแนบ 1

ศูนย์ปฏิบัติการมหหลวง	เป้าหมาย จำนวนเดือน (จ/เดือน)	ปี 2562					ปี 2563					จำนวนวันปฏิบัติงานรวมทั้งสิ้น			
		ธ.ค.	พ.ค.	ธ.ค.	ม.ค.	ก.พ.	มี.ค.	เม.ย.	พ.ค.	มิ.ย.	ก.ค.		ธ.ค.	ก.ม.	
ศูนย์ปฏิบัติการมหหลวงภาคเหนือ	7/6	→ หน่วยงาน เชียงใหม่	1	1		17	1		1		1				233
		→ หน่วยงาน เชียงราย	1	1							1				61
		→ หน่วยงาน ตาก	1	1							1				36
		→ หน่วยงาน อ่างทอง	1	1							1				61
ศูนย์ปฏิบัติการมหหลวงภาคกลาง	14/5	→ หน่วยงาน นครสวรรค์	1	1		17	1		1		1				178
		→ หน่วยงาน อุทัยธานี	1	1							1				219
		→ หน่วยงาน กำแพงเพชร	1	1							1				220
		→ หน่วยงาน ร้อยเอ็ด	1	1							1				61
ศูนย์ปฏิบัติการมหหลวงภาคตะวันออก	10/5	→ หน่วยงาน ชลบุรี	1	1		17	1		1		1				202
		→ หน่วยงาน ระยอง	1	1							1				61
		→ หน่วยงาน นครราชสีมา	1	1							1				189
		→ หน่วยงาน บุรีรัมย์	1	1							1				128
ศูนย์ปฏิบัติการมหหลวงภาคตะวันตก	10/7	→ หน่วยงาน สกลนคร	1	1		17	1		1		1				153
		→ หน่วยงาน นครพนม	1	1							1				92
		→ หน่วยงาน ยโสธร	1	1							1				61
		→ หน่วยงาน ร้อยเอ็ด	1	1							1				61
ศูนย์ปฏิบัติการมหหลวงภาคใต้	20/4	→ หน่วยงาน ชลบุรี	1	1		17	1		1		1				197
		→ หน่วยงาน ระยอง	1	1							1				136
		→ หน่วยงาน นครราชสีมา	1	1							1				97
		→ หน่วยงาน บุรีรัมย์	1	1							1				61
ศูนย์ปฏิบัติการมหหลวงภาคใต้	20/4	→ หน่วยงาน ชลบุรี	1	1		17	1		1		1				197
		→ หน่วยงาน ระยอง	1	1							1				136
		→ หน่วยงาน นครราชสีมา	1	1							1				97
		→ หน่วยงาน บุรีรัมย์	1	1							1				61
ศูนย์ปฏิบัติการมหหลวงภาคใต้	20/4	→ หน่วยงาน ชลบุรี	1	1		17	1		1		1				197
		→ หน่วยงาน ระยอง	1	1							1				136
		→ หน่วยงาน นครราชสีมา	1	1							1				97
		→ หน่วยงาน บุรีรัมย์	1	1							1				61
ศูนย์ปฏิบัติการมหหลวงภาคใต้	20/4	→ หน่วยงาน ชลบุรี	1	1		17	1		1		1				197
		→ หน่วยงาน ระยอง	1	1							1				136
		→ หน่วยงาน นครราชสีมา	1	1							1				97
		→ หน่วยงาน บุรีรัมย์	1	1							1				61

ศูนย์ปฏิบัติการมหหลวง (ในกรอบวงกลมสีน้ำเงินเข้ม)

กรมการมหหลวง (ในกรอบวงกลมสีน้ำเงินอ่อน)

หน่วยสนับสนุน (ในกรอบวงกลมสีแดง)

บทที่ ๕

การติดตามและรายงาน

บทที่ ๕ การติดตามและรายงาน

การติดตามและรายงานผลการดำเนินงานตามแผนป้องกันและบรรเทาสาธารณภัยด้านการเกษตร ในช่วงฤดูแล้ง ปี ๒๕๖๖/๖๗ กระทรวงเกษตรและสหกรณ์ โดยสำนักแผนงานและโครงการพิเศษได้กำหนดให้มีระบบ การติดตามและรายงานผลการปฏิบัติงานของหน่วยงานที่เกี่ยวข้อง เพื่อให้การขับเคลื่อนแผนป้องกันและบรรเทาสา รณภัยด้านการเกษตรในช่วงฤดูแล้ง บรรลุตามเป้าหมายที่กำหนดไว้ในภาพรวม โดยมีแนวทางการดำเนินงาน ดังนี้

ระดับจังหวัด ให้ศูนย์ติดตามและแก้ไขปัญหาภัยพิบัติด้านการเกษตรจังหวัด ดำเนินการดังนี้

๑. ก่อนเกิดภัย

- ให้ศูนย์ติดตามและแก้ไขปัญหาภัยพิบัติด้านการเกษตรจังหวัด ประชุมคณะกรรมการบริหาร ศูนย์ และจัดทำแผนป้องกันและบรรเทาสาธารณภัยด้านการเกษตรในช่วงฤดูแล้ง ส่งให้ศูนย์ติดตามและแก้ไขปัญหา ภัยพิบัติด้านการเกษตร กระทรวงเกษตรและสหกรณ์

๒. ขณะเกิดภัย

- เมื่อเกิดภัยให้ศูนย์ติดตามและแก้ไขปัญหาภัยพิบัติด้านการเกษตรจังหวัด ประชุมคณะกรรมการ บริหารศูนย์ เพื่อติดตามสถานการณ์และปรับแผนการให้ความช่วยเหลือผู้ประสบภัยพิบัติด้านการเกษตรตามความ เหมาะสมกับสถานการณ์ภัย

- ให้ศูนย์ติดตามฯ จังหวัด รายงานข้อมูลเบื้องต้น ดังนี้

- สถานการณ์เบื้องต้น
- รายงานความเสียหายเบื้องต้น
- การช่วยเหลือ(ในภาวะฉุกเฉิน)

โดยรายงานสถานการณ์ภัยพิบัติ ปี ๒๕๖๓ (แบบอุทกภัย ๒) ให้ศูนย์ติดตามฯ กระทรวงเกษตรและสหกรณ์ ทางโทรสาร ๐-๒๖๒๙-๙๖๖๐ หรือทาง E-Mail : disas.plan@gmail.com จนกว่าสถานการณ์จะเข้าสู่ภาวะปกติ

- ให้ศูนย์ติดตามฯ จังหวัด รายงานจุดเสี่ยง ระบุพิกัด ประเภทความเสี่ยง และผลการดำเนินงาน ผ่านทาง ระบบรายงานแผนบริหารจัดการความเสี่ยงภัยแล้ง สป.กษ. <https://www.moac.go.th/droughtzone62/index.php> เป็นประจำทุกสัปดาห์

๓. หลังเกิดภัย

- ให้ศูนย์ติดตามฯ จังหวัดรายงานข้อมูลดังนี้

- การช่วยเหลือเกษตรกรผู้ประสบภัยตามระเบียบกระทรวงการคลังฯ (การฟื้นฟูหลังเกิดภัย)
- สถานการณ์ปัจจุบัน/แนวโน้มในระยะต่อไป
- ปัญหาอุปสรรค/ข้อเสนอแนะ

โดยรายงานสถานการณ์ภัยพิบัติ ปี ๒๕๖๓ (แบบอุทกภัย ๒) ให้ศูนย์ติดตามฯ กระทรวงเกษตรและสหกรณ์ ทางโทรสาร ๐-๒๖๒๙-๙๖๖๐ หรือทาง E-Mail : disas.plan@gmail.com จนกว่าสถานการณ์จะเข้าสู่ภาวะปกติ

ภาคผนวก

แผนการจัดสรรน้ำรายสัปดาห์จากอ่างเก็บน้ำคลองสี่ัค จังหวัดฉะเชิงเทรา
ในช่วงฤดูแล้งปี 2562/63 (ระหว่างเดือน พฤศจิกายน 2562 ถึงเดือน เมษายน 2563)

สัปดาห์ที่	ช่วงวันที่	ความต้องการน้ำจากอ่างฯ-ล้าน สบ.ม./วัน						หมายเหตุ	
		การเกษตร	อุปโภค บริโภค	อุตสาหกรรม	รักษา ระบบนิเวศ	อื่นๆ	รวม		
1	1 - 3 พ.ย. 62	0.19	0.16		0.11		0.47	ความต้องการน้ำรายเดือน - ล้าน สบ.ม.	
2	4 - 10 พ.ย. 62	0.19	0.16		0.11		0.46	- พฤศจิกายน 62	14
3	11 - 17 พ.ย. 62	0.17	0.16		0.11		0.45	- ธันวาคม 62	18
4	18 - 24 พ.ย. 62	0.17	0.16		0.11		0.44	- มกราคม 63	20
5	25 พ.ย. - 1 ธ.ค. 62	0.20	0.16		0.11		0.48	- กุมภาพันธ์ 63	17
6	2 - 8 ธ.ค. 62	0.26	0.16		0.11		0.53	- มีนาคม 63	17
7	9 - 15 ธ.ค. 62	0.30	0.16		0.11		0.57	- เมษายน 63	14
8	16 - 22 ธ.ค. 62	0.34	0.16		0.11		0.61		
9	23 - 29 ธ.ค. 62	0.36	0.16		0.11		0.64	รวมทั้งสิ้น	100
10	30 ธ.ค. - 5 ม.ค. 63	0.36	0.16		0.11		0.64		
11	6 - 12 ม.ค. 63	0.37	0.16		0.11		0.64		
12	13 - 19 ม.ค. 63	0.38	0.16		0.11		0.65		
13	20 - 26 ม.ค. 63	0.35	0.16		0.11		0.62		
14	27 ม.ค. - 2 ก.พ. 63	0.34	0.16		0.11		0.62		
15	3 - 9 ก.พ. 63	0.34	0.16		0.11		0.61		
16	10 - 16 ก.พ. 63	0.34	0.16		0.11		0.61		
17	17 - 23 ก.พ. 63	0.32	0.16		0.11		0.59		
18	24 ก.พ. - 1 มี.ค. 63	0.31	0.16		0.11		0.58		
19	2 - 8 มี.ค. 63	0.31	0.16		0.11		0.58		
20	9 - 15 มี.ค. 63	0.29	0.16		0.11		0.56		
21	16 - 22 มี.ค. 63	0.26	0.16		0.11		0.54		
22	23 - 29 มี.ค. 63	0.23	0.16		0.11		0.50		
23	30 มี.ค. - 5 เม.ย. 63	0.20	0.16		0.11		0.48		
24	6 - 12 เม.ย. 63	0.21	0.16		0.11		0.48		
25	13 - 19 เม.ย. 63	0.20	0.16		0.11		0.48		
26	20 - 26 เม.ย. 63	0.19	0.16		0.11		0.46		
27	27 เม.ย. - 30 เม.ย. 63	0.17	0.16		0.11		0.44		
28									
29									
30									
31									
32									
33									
34									
35									
รวมทั้งหมด		50.00	30.00	0.00	20.00	0.00	100		

บัญชีทรัพยากร
ที่ใช้ในการป้องกันและบรรเทาสาธารณภัย จังหวัดฉะเชิงเทรา
ประจำปีงบประมาณ ๒๕๖๓

ลำดับที่	ชื่อหน่วยงาน	หมายเลขโทรศัพท์	ประเภทเครื่องจักรกล/ยานพาหนะ/เครื่องมืออุปกรณ์	จำนวน
๑	โครงการส่งน้ำและบำรุงรักษาพระองค์ไชยานุชิต	๐-๓๘๕๑-๑๑๕๔ ต่อ ๒๑	๑.รถบรรทุกน้ำ ขนาด ๖,๐๐๐ ลิตร ๒.รถบรรทุกเทท้าย ๖ ล้อ	๑ คัน ๑ คัน
๒	โครงการชลประทานฉะเชิงเทรา	๐-๓๘๕๘-๗๐๙๓-๔	๑.รถบรรทุก ๔ ล้อ ขนาด ๑ ตัน ๒.รถบรรทุก ๔ ล้อ ขนาด ๒ ตัน ๓.รถบรรทุก ๖ ล้อ ขนาด ๖ ตัน ๔.รถบรรทุกน้ำขนาด ๖,๐๐๐ ลิตร ๕.รถตักหน้า-ขุดหลัง	๒ คัน ๑ คัน ๑ คัน ๑ คัน ๑ คัน
๓	โครงการส่งน้ำและบำรุงรักษาลองสียัด	๐-๓๘๐๘-๖๒๘๙	๑.เรือท้องแบนพร้อมเครื่องติดท้าย ๒.รถบรรทุกน้ำ ขนาด ๕,๐๐๐ ลิตร ๓.รถปิกอัพ ๔ ล้อ ๔ ประตู ๔.รถ ๖ ล้อ ๕.รถบรรทุกเทท้าย ๑๐ ล้อ ๖.รถตักหน้าขุดหลัง ๗.เสื่อชูชีพ	๑ คัน ๑ คัน ๔ คัน ๑ คัน ๒ คัน ๑ คัน ๖ ตัว
๔	โครงการส่งน้ำและบำรุงรักษาบางปะกง	๐-๓๘๐๙-๓๗๔๓	๑.เรือตรวจการณ์กัญภัยทางเล ๔ ที่นั่ง ๒.เรือตรวจการณ์กัญภัยทางเล ๑๐ ที่นั่ง ๓.รถบรรทุกน้ำขนาด ๖,๐๐๐ ลิตร	๑ ลำ ๑ ลำ ๑ คัน



หลักเกณฑ์วิธีปฏิบัติปลีกย่อยเกี่ยวกับการให้ความช่วยเหลือ
ด้านการเกษตรผู้ประสบภัยพิบัติกรณีฉุกเฉิน
พ.ศ. ๒๕๕๖

โดยที่เป็นการสมควรกำหนดหลักเกณฑ์วิธีปฏิบัติปลีกย่อยเกี่ยวกับการให้ความช่วยเหลือ
ด้านการเกษตรผู้ประสบภัยพิบัติกรณีฉุกเฉิน ให้มีความเหมาะสมยิ่งขึ้น

อาศัยอำนาจตามความในข้อ ๘ ของหลักเกณฑ์การใช้จ่ายเงินอุดหนุนราชการเพื่อช่วยเหลือ
ผู้ประสบภัยพิบัติกรณีฉุกเฉิน พ.ศ. ๒๕๕๖ ซึ่งกระทรวงการคลังกำหนดขึ้นโดยอาศัยอำนาจตามความ
ในข้อ ๒๗ แห่งระเบียบกระทรวงการคลังว่าด้วยเงินอุดหนุนราชการเพื่อช่วยเหลือผู้ประสบภัยพิบัติกรณี
ฉุกเฉิน พ.ศ. ๒๕๕๖ กระทรวงเกษตรและสหกรณ์จึงกำหนดหลักเกณฑ์วิธีปฏิบัติปลีกย่อยเกี่ยวกับการ
ให้ความช่วยเหลือด้านการเกษตรผู้ประสบภัยพิบัติกรณีฉุกเฉินไว้ดังต่อไปนี้

๑. หลักเกณฑ์นี้เรียกว่า "หลักเกณฑ์วิธีปฏิบัติปลีกย่อยเกี่ยวกับการให้ความช่วยเหลือ
ด้านการเกษตรผู้ประสบภัยพิบัติกรณีฉุกเฉิน พ.ศ. ๒๕๕๖"

๒. หลักเกณฑ์นี้ให้ใช้บังคับตั้งแต่วันที่ ๑ เมษายน ๒๕๕๖ เป็นต้นไป

๓. ให้ยกเลิก หลักเกณฑ์วิธีปฏิบัติปลีกย่อยเกี่ยวกับการให้ความช่วยเหลือด้านการเกษตร
ผู้ประสบภัยพิบัติกรณีฉุกเฉิน พ.ศ. ๒๕๕๒

๔. ขอบเขตการจ่ายเงินอุดหนุนราชการตามหลักเกณฑ์นี้ จะต้องเป็นการช่วยเหลือ
ผู้ประสบภัยพิบัติกรณีฉุกเฉิน ตามความหมายแห่งระเบียบกระทรวงการคลังว่าด้วยเงินอุดหนุนราชการ
เพื่อช่วยเหลือผู้ประสบภัยพิบัติกรณีฉุกเฉิน

๕. การจ่ายเงินอุดหนุนราชการเพื่อช่วยเหลือผู้ประสบภัยพิบัติกรณีฉุกเฉิน ด้านการเกษตร
ให้ดำเนินการช่วยเหลือเป็นเงินในลำดับแรก แก่ผู้ประสบภัยพิบัติที่ขึ้นทะเบียนกับหน่วยงานที่กำกับดูแล
เกษตรกรแต่ละด้านของกระทรวงเกษตรและสหกรณ์ก่อนเกิดภัยพิบัติแล้วเท่านั้น โดยการเบิกจ่ายให้
ปฏิบัติตามหลักเกณฑ์ วิธีการ เงื่อนไข และอัตรา ดังต่อไปนี้

๕.๑ ด้านพืช ให้ดำเนินการช่วยเหลือผู้ประสบภัยพิบัติเป็นเงินในลำดับแรก หรือเป็น
ปัจจัยการผลิต ดังนี้

๕.๑.๑ กรณีพื้นที่ทำการเพาะปลูกมีพืชตายหรือเสียหายโดยสิ้นเชิง ให้ช่วยเหลือ
ตามจำนวนพื้นที่เพาะปลูกที่เสียหายจริง ไม่เกินรายละ ๓๐ ไร่ ในอัตรา ดังนี้

- ข้าว	ไร่ละ ๑,๑๑๓ บาท
- พืชไร่	ไร่ละ ๑,๑๔๘ บาท
- พืชสวนและอื่นๆ	ไร่ละ ๑,๖๙๐ บาท

๕.๑.๒ กรณีพื้นที่ทำการเพาะปลูกได้ถูกหิน ดิน หวาย ไม้ โคลน รวมทั้งซากวัสดุ
ทุกชนิดทับถมจนไม่สามารถใช้เพาะปลูกได้ และหน่วยงานของรัฐไม่สามารถเข้าไปให้ความช่วยเหลือกรณี
ดังกล่าวได้ ให้ช่วยเหลือค่าใช้จ่ายเป็นค่าจ้างเหมาในการขุดลอก ขนย้ายหิน ดิน หวาย ไม้ โคลน รวมทั้ง
ซากวัสดุที่ทับถมพื้นที่แปลงเกษตรกรรม เพื่อให้สามารถใช้พื้นที่ทำการเพาะปลูกที่ขอย้ายคืนได้ โดยมี
ขนาดพื้นที่ไม่เกิน ๕ ไร่ ทั้งนี้ ราคาไม่เกินไร่ละ ๗,๐๐๐ บาท

๕.๑.๓ กรณีเกิดการแพร่ระบาดของศัตรูพืช ให้ช่วยเหลือในการจัดหาสารป้องกันกำจัดศัตรูพืช ชีวภัณฑ์ หรืออินทรีย์วัตถุ ตลอดจนวัสดุ อุปกรณ์ทุกชนิด ในการกำจัดการแพร่ระบาดของศัตรูพืชทุกชนิด ตามราคาท้องตลาดในขณะนั้น ทั้งนี้ ให้เป็นไปตามหลักวิชาการ

๕.๑.๔ การให้ความช่วยเหลือเป็นปัจจัยการผลิต ให้ดำเนินการจัดหาปัจจัยการผลิตตามอัตราที่กำหนดในบัญชีราคากลางและอัตราการใช้ปัจจัยการผลิตทางการเกษตร ตามประกาศที่กรมส่งเสริมการเกษตรกำหนด โดยความเห็นชอบของปลัดกระทรวงเกษตรและสหกรณ์ และให้ถือว่าประกาศดังกล่าวเป็นส่วนหนึ่งของหลักเกณฑ์นี้

๕.๒ ด้านประมง การให้ความช่วยเหลือผู้เพาะเลี้ยงสัตว์น้ำที่ประสบภัยพิบัติ ให้ดำเนินการช่วยเหลือเป็นเงินในลำดับแรก หรือเป็นปัจจัยการผลิต ดังนี้

๕.๒.๑ กุ้งก้ามกราม กุ้งทะเล ปูทะเล หรือหอยทะเล ไร่ละ ๑๐,๙๒๐ บาท ไม่เกินรายละ ๕ ไร่

๕.๒.๒ ปลาหรือสัตว์น้ำอื่นนอกจากข้อ ๕.๒.๑ ที่เลี้ยงในบ่อดิน นาข้าวหรือร่องสวน (คิดเฉพาะพื้นที่เลี้ยง) ไร่ละ ๔,๒๒๕ บาท ไม่เกินรายละ ๕ ไร่

๕.๒.๓ สัตว์น้ำตามข้อ ๕.๒.๑ และข้อ ๕.๒.๒ ที่เลี้ยงในกระชัง บ่อซีเมนต์ หรือที่เลี้ยงในลักษณะอื่นที่คล้ายคลึงกัน ตารางเมตรละ ๓๑๕ บาท ไม่เกินรายละ ๘๐ ตารางเมตร ทั้งนี้ หากคิดคำนวณพื้นที่เลี้ยงแล้ว ผู้เพาะเลี้ยงสัตว์น้ำที่ประสบภัยพิบัติรายใด จะได้รับการช่วยเหลือเป็นเงินต่ำกว่า ๓๑๕ บาท ให้ช่วยเหลือในอัตรารายละ ๓๑๕ บาท

๕.๓ ด้านปศุสัตว์

๕.๓.๑ ให้ดำเนินการช่วยเหลือผู้ประสบภัยพิบัติในกรณีที่เป็นการจัดหาพืชอาหารสัตว์ วัคซีนและเวชภัณฑ์รักษาสัตว์ เพื่อป้องกันและกำจัดโรค การฟื้นฟูสุขภาพสัตว์เลี้ยง และจัดหาอาหารสำเร็จรูปตามราคาท้องตลาด หรือตามความจำเป็นและเหมาะสม

๕.๓.๒ ให้ดำเนินการช่วยเหลือเป็นตัวเงินในลำดับแรก หรือเป็นปัจจัยการผลิต ดังนี้

๕.๓.๒.๑ การให้ความช่วยเหลือกรณีทุ่งหญ้าเลี้ยงสัตว์เสียหาย

(๑) สำหรับแปลงหญ้าเลี้ยงสัตว์สาธารณะที่ได้รับความเสียหาย และจำเป็นจะต้องได้รับการฟื้นฟูสภาพให้ดำเนินการช่วยเหลือพันธุ์พืชอาหารสัตว์ที่เหมาะสมกับสภาพพื้นที่นั้นๆ ในปริมาณที่สอดคล้องกับขนาดของพื้นที่ที่ได้รับความเสียหาย โดยใช้เมล็ดพันธุ์พืชอาหารสัตว์ ไม่เกินไร่ละ ๒ กิโลกรัม หรือใช้หน่อพันธุ์ หรือท่อนพันธุ์ไม่เกินไร่ละ ๒๕๐ กิโลกรัม

(๒) สำหรับแปลงหญ้าเลี้ยงสัตว์ส่วนตัวของเกษตรกรที่ได้รับความเสียหายและจำเป็นต้องได้รับการฟื้นฟูสภาพให้ดำเนินการช่วยเหลือพันธุ์พืชอาหารสัตว์ที่เหมาะสมกับสภาพพื้นที่นั้นๆ ในปริมาณที่สอดคล้องกับขนาดของพื้นที่ที่ได้รับความเสียหาย แต่ไม่เกินรายละ ๒๐ ไร่ โดยใช้เมล็ดพันธุ์พืชอาหารสัตว์ ไม่เกินไร่ละ ๒ กิโลกรัม หรือใช้หน่อพันธุ์ หรือท่อนพันธุ์ ไม่เกินไร่ละ ๒๕๐ กิโลกรัม

(๓) ราคาพันธุ์พืชอาหารสัตว์ที่จะให้ความช่วยเหลือ ตามข้อ (๑) และ (๒) กำหนดราคาเมล็ดพันธุ์พืชอาหารสัตว์ไม่เกินกิโลกรัมละ ๑๑๐ บาท หน่อพันธุ์หรือท่อนพันธุ์พืชอาหารสัตว์ ไม่เกินกิโลกรัมละ ๒.๕๐ บาท

๕.๓.๒.๒ การให้ความช่วยเหลือกรณีสัตว์ตายหรือสูญหาย ให้ความช่วยเหลือตามจำนวนที่เสียหายจริง แต่ไม่เกินเกณฑ์การช่วยเหลือที่กำหนด โดยมีหลักเกณฑ์การช่วยเหลือ ดังนี้

ชนิดสัตว์	อัตราตัวละไม่เกิน (บาท)	เกณฑ์การช่วยเหลือต่อราย
๑. โค - อายุน้อยกว่า ๖ เดือน - อายุ ๖ เดือน ถึง ๑ ปี - อายุมากกว่า ๑ ปี ถึง ๒ ปี - อายุมากกว่า ๒ ปีขึ้นไป	๖,๐๐๐ ๑๒,๐๐๐ ๑๖,๐๐๐ ๒๐,๐๐๐	ไม่เกินรายละ ๒ ตัว
๒. กระบือ - อายุน้อยกว่า ๖ เดือน - อายุ ๖ เดือน ถึง ๑ ปี - อายุมากกว่า ๑ ปี ถึง ๒ ปี - อายุมากกว่า ๒ ปีขึ้นไป	๘,๐๐๐ ๑๔,๐๐๐ ๑๘,๐๐๐ ๒๒,๐๐๐	ไม่เกินรายละ ๒ ตัว
๓. สุกร - อายุ ๑-๓๐ วัน - อายุมากกว่า ๓๐ วันขึ้นไป	๑,๓๐๐ ๓,๐๐๐	ไม่เกินรายละ ๑๐ ตัว
๔. แพะ - อายุ ๑-๓๐ วัน - อายุมากกว่า ๓๐ วันขึ้นไป	๑,๐๐๐ ๒,๐๐๐	ไม่เกินรายละ ๑๐ ตัว
๕. แกะ - อายุ ๑-๓๐ วัน - อายุมากกว่า ๓๐ วันขึ้นไป	๑,๐๐๐ ๒,๐๐๐	ไม่เกินรายละ ๑๐ ตัว
๖. ไก่พื้นเมือง/ไก่วง - อายุ ๑-๒๑ วัน - อายุมากกว่า ๒๑ วัน ขึ้นไป	๒๕ ๕๐	ไม่เกินรายละ ๓๐๐ ตัว
๗. ไก่ไข่ - อายุ ๑-๒๑ วัน - อายุมากกว่า ๒๑ วัน ขึ้นไป	๒๐ ๘๐	ไม่เกินรายละ ๑,๐๐๐ ตัว
๘. ไก่เนื้อ - อายุ ๑-๒๑ วัน - อายุมากกว่า ๒๑ วัน ขึ้นไป	๒๐ ๕๐	ไม่เกินรายละ ๑,๐๐๐ ตัว
๙. เป็ดไข่ - อายุ ๑-๒๑ วัน - อายุมากกว่า ๒๑ วัน ขึ้นไป	๒๐ ๕๐	ไม่เกินรายละ ๓,๐๐๐ ตัว
๑๐. เป็ดเนื้อ/เป็ดเทศ - อายุ ๑-๒๑ วัน - อายุมากกว่า ๒๑ วัน ขึ้นไป	๒๐ ๕๐	ไม่เกินรายละ ๓,๐๐๐ ตัว
๑๑. นกกระทา - อายุ ๑-๒๑ วัน - อายุมากกว่า ๒๑ วัน ขึ้นไป	๘ ๑๕	ไม่เกินรายละ ๑,๐๐๐ ตัว
๑๒. นกกระทาจอกเทศ	๒,๐๐๐	ไม่เกินรายละ ๑๐ ตัว
๑๓. ห่าน	๑๐๐	ไม่เกินรายละ ๓๐๐ ตัว

๕.๓.๓ ให้งดเว้นการจ้างเหมาขนพาหนะเพื่อขนส่งสัตว์หรืออาหารสัตว์ที่ได้จากการจัดซื้อจัดจ้างไปให้ความช่วยเหลือเกษตรกรที่เสียหาย โดยให้กำหนดเป็นเงื่อนไขให้ผู้ขายเป็นผู้รับผิดชอบการขนส่งจนถึงปลายทางที่กำหนด

๕.๓.๔ การกำหนดราคาต้นทุนปุ๋ยสัตว์ ให้รวมค่าขนส่งถึงเกษตรกรผู้ประสบภัยแล้ว

๕.๔ ด้านการเกษตรอื่น

๕.๔.๑ การปรับเปลี่ยนพื้นที่ด้านการเกษตรที่เป็นการบรรเทาความเดือดร้อนของผู้ประสบภัยพิบัติ ค่าใช้จ่ายในการดำเนินการปรับเปลี่ยนพื้นที่การไถพรวน การก่อสร้างคันดิน เพื่อการเพาะปลูกพืชหรือประกอบกิจกรรมด้านการเกษตรที่เป็นการบรรเทาความเดือดร้อนของผู้ประสบภัยพิบัติ ให้ช่วยเหลือค่าใช้จ่ายโดยเหมาจ่าย ราคาไร่ละ ๗๐๐ บาท

๕.๔.๒ ค่าซ่อมแซมอาคารชลประทานและระบบชลประทานให้สามารถใช้งานได้ ในช่วงอุทกภัย โดยให้ดำเนินการได้เฉพาะในส่วนที่เกี่ยวกับการส่งและระบายน้ำ

ในกรณีใช้เครื่องจักรกลของส่วนราชการในสังกัดกระทรวงเกษตรและสหกรณ์ เพื่อดำเนินการขุดลอกเปิดทางน้ำ งานกำจัดวัชพืชที่กีดขวางการระบายน้ำ งานขุดลอกดิน ทราบ วัสดุที่ทับถมทางระบายน้ำ ให้นำอัตราราคางานตามราคากลางที่ได้รับอนุมัติจากสำนักงบประมาณหรือกระทรวงการคลังมาใช้โดยอนุโลม

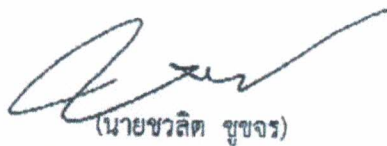
๕.๔.๓ ค่าจ้างเหมารถยนต์ ค่าระวางบรรทุกรถไฟและเรือบรรทุกของเอกชน เพื่อใช้ในการขนย้ายสัตว์เลี้ยงที่ประสบภัย และที่นำไปสนับสนุนหรือขนส่งพืชญาอาหารสัตว์ หรืออาหารสัตว์ ให้เบิกจ่ายดังนี้

๕.๔.๓.๑ ค่าจ้างเหมารถยนต์และเรือบรรทุกของเอกชน ให้จ่ายเป็นรายวัน ตามราคาท้องถิ่น

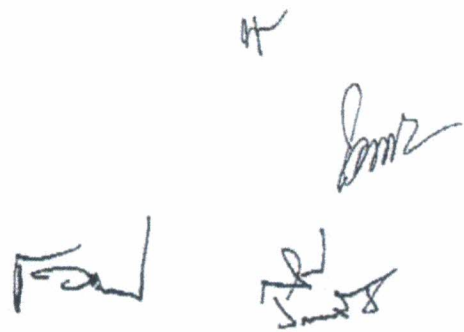
๕.๔.๓.๒ ค่าระวางบรรทุกทางรถไฟ ให้เบิกจ่ายได้เท่าที่จ่ายจริงตาม ความจำเป็น

๖. กรณีมีความจำเป็น หากรายการใดมิได้กำหนดให้จ่ายเป็นเงิน ให้อยู่ในดุลยพินิจของผู้มีอำนาจอนุมัติให้การช่วยเหลือพิจารณาให้จ่ายเป็นเงินก็ได้ โดยคำนึงถึงสภาพและเหตุการณ์ตาม ความเหมาะสม

ประกาศ ณ วันที่ ๕ กันยายน พ.ศ. ๒๕๕๖


(นายชวลิต ชูขจร)

ปลัดกระทรวงเกษตรและสหกรณ์





คำสั่งกระทรวงเกษตรและสหกรณ์

ที่ ๗๙๑ / ๒๕๕๕

เรื่อง จัดตั้งศูนย์ติดตามและแก้ไขปัญหาภัยพิบัติด้านการเกษตร
จังหวัด

ตามคำสั่งกระทรวงเกษตรและสหกรณ์ ที่ ๑๕๑/๒๕๕๒ ลงวันที่ ๑๒ มีนาคม ๒๕๕๒
จัดตั้งศูนย์ติดตามและแก้ไขปัญหาภัยพิบัติด้านการเกษตร จังหวัด ไปแล้ว นั้น

เนื่องจากแนวโน้มสถานการณ์ภัยพิบัติด้านการเกษตรมีความแปรปรวนรุนแรงเพิ่มมากขึ้น
ส่งผลให้เกิดความเสียหายด้านการเกษตรเป็นจำนวนมาก ดังนั้น เพื่อเป็นการเตรียมความพร้อมใน
การป้องกันและแก้ไขปัญหาภัยพิบัติด้านการเกษตร ให้มีการเฝ้าระวัง ติดตามและรายงานสถานการณ์
แจ้ง จ้องภัย และให้ความช่วยเหลือผู้ประสบภัยอย่างเป็นระบบ รวดเร็ว และมีประสิทธิภาพ ตลอดจน
เป็นศูนย์ในการรับข้อร้องเรียนและความต้องการของเกษตรกร จึงขอยกเลิก คำสั่งกระทรวงเกษตรและ
สหกรณ์ ที่ ๑๕๑/๒๕๕๒ ลงวันที่ ๑๒ มีนาคม ๒๕๕๒ และจัดตั้งองค์ประกอบและอำนาจหน้าที่ของศูนย์
ติดตามและแก้ไขปัญหาภัยพิบัติด้านการเกษตร จังหวัด ดังนี้

องค์ประกอบ


๑. เกษตรและสหกรณ์จังหวัด	ผู้อำนวยการศูนย์
๒. เกษตรจังหวัด	กรรมการ
๓. ประมงจังหวัด	กรรมการ
๔. ปศุสัตว์จังหวัด	กรรมการ
๕. สหกรณ์จังหวัด	กรรมการ
๖. ปฎิรูปที่ดินจังหวัด	กรรมการ
๗. หัวหน้าสำนักงานตรวจบัญชีสหกรณ์	กรรมการ
๘. ผู้อำนวยการโครงการชลประทานจังหวัด	กรรมการ
๙. ผู้อำนวยการสถานีพัฒนาที่ดินจังหวัด	กรรมการ
๑๐. ผู้อำนวยการศูนย์เมล็ดพันธุ์ข้าวและ/หรือ ผู้อำนวยการศูนย์วิจัยข้าว	กรรมการ
๑๑. ผู้อำนวยการสำนักงานเศรษฐกิจการเกษตรเขต	กรรมการ
๑๒. ผู้อำนวยการศูนย์วิจัยและพัฒนาการเกษตรจังหวัด	กรรมการ
๑๓. ผู้อำนวยการสำนักงานกองทุนสงเคราะห์การทำสวนยางจังหวัด	กรรมการ
๑๔. ผู้อำนวยการสำนักงานธนาคารเพื่อการเกษตรและสหกรณ์ การเกษตรจังหวัด	กรรมการ
๑๕. หัวหน้ากลุ่มช่วยเหลือเกษตรกรและโครงการพิเศษ สำนักงานเกษตรและสหกรณ์จังหวัด	กรรมการและ เลขานุการศูนย์

ให้ศูนย์มีหน้าที่ ดังต่อไปนี้

๑. ติดตามสถานการณ์ เพื่อประเมินผลกระทบด้านการเกษตร รวมทั้งแจ้งเตือนภัยให้เกษตรกรได้ทราบอย่างรวดเร็ว หันต่อสถานการณ์
๒. รายงานการดำเนินงานของศูนย์ ข้อมูลความเสียหาย การให้ความช่วยเหลือ รวมทั้งปัญหา อุปสรรคในการดำเนินการช่วยเหลือเกษตรกร ให้ศูนย์ติดตามและแก้ไขปัญหามืออาชีพด้านการเกษตร, กระทรวงเกษตรและสหกรณ์ทราบ
๓. กำกับ ติดตาม เฝ้าระวังการช่วยเหลือผู้ประสบภัยด้านการเกษตรของหน่วยงาน [ในสังกัด] กระทรวงเกษตรและสหกรณ์ที่เกี่ยวข้องภายในจังหวัดให้เกิดความรวดเร็ว ถูกต้อง และเหมาะสม ต่อสถานการณ์
๔. ประสานงานกับหน่วยงานอื่น หรือคณะกรรมการต่างๆ ทั้งในและนอกสังกัด กระทรวงเกษตรและสหกรณ์ที่เกี่ยวข้องกับการบรรเทาความเสียหายที่เกิดขึ้นจากภัยพิบัติ
๕. ปฏิบัติงานอื่นๆ ตามที่ปลัดกระทรวงเกษตรและสหกรณ์มอบหมาย
๖. แต่งตั้งคณะทำงาน เพื่อช่วยเหลือการปฏิบัติงานตามความจำเป็น

ทั้งนี้ ตั้งแต่บัดนี้เป็นต้นไป

สั่ง ณ วันที่ ๑๓ พฤศจิกายน พ.ศ. ๒๕๕๕


(นายสวัสดิ์ รุ่งโร)
ปลัดกระทรวงเกษตรและสหกรณ์

คณะผู้จัดทำ

ที่ปรึกษา

นายพุลลาภ อุไรงาม

เกษตรและสหกรณ์จังหวัดฉะเชิงเทรา

คณะผู้จัดทำ

๑. นางสาวสุพัชรรงค์ สุมารินทร์ นักวิเคราะห์นโยบายและแผนชำนาญการ
หัวหน้ากลุ่มช่วยเหลือเกษตรกรและโครงการพิเศษ
๒. นางสาวณปภัช นิมอนงค์ เจ้าหน้าที่วิเคราะห์นโยบายและแผน





สำนักงานเกษตรและสหกรณ์จังหวัดฉะเชิงเทรา
Chachoengsao Provincial Agricultural and Cooperatives Office
E- mail : paco_cco@opsmaoc.go.th

