



รายงานสถานการณ์ภัยพิบัติด้านการเกษตร
วันที่ 14 กันยายน 2566 (เวลา 15.00 น.)

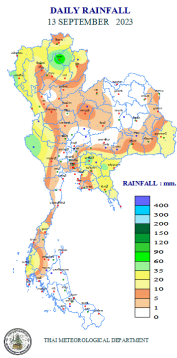
1. สภาพอากาศ

1.1 พยากรณ์อากาศประจำวัน 12.00 น.

ร่องมรสุมกำลังแรงพาดผ่านภาคเหนือ และภาคตะวันออกเฉียงเหนือตอนบน เข้าสู่หย่อมความกดอากาศต่ำบริเวณประเทศเวียดนามตอนบนและอ่าวตังเกี๋ย ประกอบกับมรสุมตะวันตกเฉียงใต้กำลังปานกลางพัดปกคลุมทะเลอันดามัน ประเทศไทย และอ่าวไทย ลักษณะเช่นนี้ทำให้ประเทศไทยมีฝนตกหนักบางพื้นที่ โดยมีฝนตกหนักมากบางแห่งในภาคเหนือ ภาคตะวันออกเฉียงเหนือ และภาคตะวันออก ขอให้ประชาชนในบริเวณดังกล่าวระวังอันตรายจากฝนตกหนักและฝนที่ตกสะสมซึ่งอาจทำให้เกิดน้ำท่วมฉับพลัน และน้ำป่าไหลหลาก โดยเฉพาะพื้นที่ลาดเชิงเขาใกล้ทางน้ำไหลผ่านและพื้นที่ลุ่ม รวมทั้งเพิ่มความระมัดระวังในการสัญจรผ่านบริเวณที่มีฝนฟ้าคะนองในระยะนี้

สำหรับทะเลอันดามันตอนบนและอ่าวไทยตอนบนมีคลื่นสูง 1-2 เมตร บริเวณที่มีฝนฟ้าคะนองคลื่นสูงมากกว่า 2 เมตร ขอให้ชาวเรือบริเวณดังกล่าวเดินเรือด้วยความระมัดระวังและหลีกเลี่ยงการเดินเรือในบริเวณที่มีฝนฟ้าคะนองไว้ด้วย

1.2 ปริมาณน้ำฝน เวลา 07.00 น. วันที่ 13 ก.ย. 66 ถึง เวลา 07.00 น. วันที่ 14 ก.ย. 66



ที่	อำเภอ	จังหวัด	ปริมาณฝน (มม.)	ความรุนแรง
1	อ.เมือง	พะเยา	88.2	ฝนตกหนัก
2	อ.ทองผาภูมิ	กาญจนบุรี	54.5	ฝนตกหนัก
3	อ.เมือง	ปราจีนบุรี	53.0	ฝนตกหนัก
4	อ.เมือง	บึงกาฬ	40.8	ฝนตกหนัก
5	อ.ตะกั่วป่า	พังงา	40.0	ฝนตกหนัก

ฝนตกหนักมาก (>90มม.) ฝนตกหนัก (35.1-90 มม.) ฝนตกปานกลาง (10.1-35.0 มม.) ฝนตกเล็กน้อย (0.1-10.0 มม.) ไม่มีฝน (0 มม.)
ข้อมูลจาก กรมอุตุนิยมวิทยา

2. สถานการณ์น้ำ (ข้อมูล ณ วันที่ 14 ก.ย. 66)

2.1 สภาพน้ำในอ่างเก็บน้ำ

สภาพน้ำในอ่างเก็บน้ำขนาดใหญ่และขนาดกลาง ปริมาณน้ำในอ่างฯ 45,239 ล้าน ลบ.ม. คิดเป็นร้อยละ 59 (ปริมาณน้ำใช้การได้ 21,299 ล้าน ลบ.ม. คิดเป็นร้อยละ 41) ปริมาณน้ำในอ่างฯ เทียบกับปี 2565 (51,362 ล้าน ลบ.ม. คิดเป็นร้อยละ 67) น้อยกว่าปี 2565 จำนวน 6,123 ล้าน ลบ.ม. ปริมาณน้ำไหลลงอ่าง 469.79 ล้าน ลบ.ม. ปริมาณน้ำระบาย 120.96 ล้าน ลบ.ม. สามารถรับน้ำได้อีก 31,098 ล้าน ลบ.ม.

สภาพน้ำในอ่างเก็บน้ำขนาดใหญ่ ปริมาณน้ำในอ่างฯ 42,064 ล้าน ลบ.ม. คิดเป็นร้อยละ 59 (ปริมาณน้ำใช้การได้ 18,527 ล้าน ลบ.ม. คิดเป็นร้อยละ 39) ปริมาณน้ำในอ่างฯ เทียบกับปี 2565 (47,140 ล้าน ลบ.ม. คิดเป็นร้อยละ 66) น้อยกว่าปี 2565 จำนวน 5,076 ล้าน ลบ.ม. ปริมาณน้ำไหลลงอ่างฯ จำนวน 395.37 ล้าน ลบ.ม. ปริมาณน้ำระบายจำนวน 59.01 ล้าน ลบ.ม. สามารถรับน้ำได้อีก 28,862 ล้าน ลบ.ม.

ภาค	ขนาดใหญ่						ขนาดกลาง						รวม						รับได้อีก
	จำนวน (แห่ง)	ความจุ ที่ รนภ.	ปริมาณน้ำ				จำนวน (แห่ง)	ความจุ ที่ รนภ.	ปริมาณน้ำ				จำนวน (แห่ง)	ความจุ ที่ รนภ.	ปริมาณน้ำ				
			ในอ่างฯ	% รนภ.	ใช้การ	% ใช้การ			ในอ่างฯ	% รนภ.	ใช้การ	% ใช้การ			ในอ่างฯ	% รนภ.	ใช้การ	% ใช้การ	
เหนือ	8	24,825	11,284	45	4,539	25	80	1,083	572	53	482	49	88	25,908	11,856	46	5,021	26	14,052
ตอน.	12	8,368	5,420	65	3,769	56	226	2,061	1,523	74	1,355	72	238	10,429	6,943	67	5,125	60	3,486
กลาง	3	1,419	207	15	147	11	27	419	160	38	136	35	30	1,838	367	20	283	16	1,470
ตะวันออกเฉียง	2	26,605	19,217	72	5,940	45	8	164	62	38	51	34	10	26,769	19,279	72	5,991	44	7,489
ใต้	4	8,194	5,244	64	3,533	54	42	679	293	43	239	38	46	8,874	5,537	62	3,772	53	3,337
รวม	35	70,926	42,064	59	18,527	39	435	5,411	3,175	59	2,772	55	470	76,337	45,239	59	21,299	41	31,098

อ่างเก็บน้ำภูมิพล สิริกิติ์ แควน้อยฯ และป่าสักชลสิทธิ์ รวม 4 อ่างฯ มีปริมาตรน้ำในอ่างฯ 10,825 ล้าน ลบ.ม. คิดเป็นร้อยละ 44 (ปริมาตรน้ำใช้การได้ 4,129 ล้าน ลบ.ม. คิดเป็นร้อยละ 23) ปริมาณน้ำไหลลงอ่างฯ 108.36 ล้าน ลบ.ม. ปริมาณน้ำระบาย 8.91 ล้าน ลบ.ม. สามารถรับน้ำได้อีก 14,046 ล้าน ลบ.ม.

อ่างเก็บน้ำ	ปริมาตรน้ำในอ่างฯ		ปริมาตรน้ำใช้การได้		ปริมาณน้ำไหลลงอ่างฯ		ปริมาณน้ำระบาย		ปริมาณน้ำรับได้อีก
	ปริมาตรน้ำ	% ความจุอ่างฯ	ปริมาตรน้ำ	% น้ำใช้การ	วันนี้	เมื่อวาน	วันนี้	เมื่อวาน	
ภูมิพล	5,791	43	1,991	21	43.89	58.71	3.00	3.00	7,671
สิริกิติ์	4,730	50	1,880	28	44.51	40.71	4.01	4.03	4,780
ภูมิพล+สิริกิติ์	10,521	46	3,871	24	88.40	99.42	7.01	7.03	12,451
แควน้อยฯ	229	24	186	21	19.96	16.35	0.86	0.86	710
ป่าสักชลสิทธิ์	74	8	71	7	0.00	1.15	1.04	1.04	886
รวมทั้งหมด	10,825	44	4,129	23	108.36	116.93	8.91	8.93	14,046

(หน่วย : ล้าน ลบ.ม.)

อ่างเก็บน้ำขนาดใหญ่ที่มีปริมาตรน้ำใช้การอยู่ในเกณฑ์ น้อยกว่าหรือเท่ากับร้อยละ 30 ของปริมาตรน้ำใช้การ จำนวน 11 อ่างฯ ได้แก่ อ่างฯ ภูมิพล (21%) อ่างฯ สิริกิติ์ (28%) อ่างฯ แควน้อยบำรุงแดน (21%) อ่างฯ แม่มอก (16%) อ่างฯ จุฬารัตน์ (25%) อ่างฯ อุบลรัตน์ (21%) อ่างฯ ป่าสักชลสิทธิ์ (7%) อ่างฯ ทับเสลา (19%) อ่างฯ กระเสียว (19%) อ่างฯ คลองสิียด (12%) และอ่างฯ ปรามบุรี (18%)

2.2 สภาพน้ำท่า

แม่น้ำวัง แม่น้ำพระสทิง แม่น้ำท่าตะเภา ปริมาณน้ำอยู่ในเกณฑ์น้อย

แม่น้ำปิง แม่น้ำยม แม่น้ำน่าน แม่น้ำตาปี แม่น้ำโก-ลก ปริมาณน้ำอยู่ในเกณฑ์ปกติ

แม่น้ำมูล แม่น้ำบางปะกง ปริมาณน้ำอยู่ในเกณฑ์มาก

แม่น้ำเจ้าพระยา สถานี C.2 ปริมาณน้ำไหลผ่าน 620 ลบ.ม./วินาที (เมื่อวาน 625 ลบ.ม./วินาที) ระดับน้ำ +18.90 ม.รทก. ต่ำกว่าตลิ่ง 6.80 ม.

เขื่อนเจ้าพระยา สถานี C.13 ปริมาณน้ำไหลผ่าน 175 ลบ.ม./วินาที (เมื่อวาน 120 ลบ.ม./วินาที) ระดับน้ำเหนือเขื่อน +16.50 ม.รทก. (เมื่อวาน +16.45 ม.รทก.) ระดับน้ำท้ายเขื่อน +6.55 ม.รทก. (เมื่อวาน +6.05 ม.รทก.)

รับน้ำเข้าระบบส่งน้ำทุ่งฝั่งตะวันออก รวม 146 ลบ.ม./วินาที (เมื่อวาน 146 ลบ.ม./วินาที) โดยผ่านคลองชัยนาทป่าสัก (ปตร.มโนรมย์) 130 ลบ.ม./วินาที คลองชัยนาท-อยุธยา (ปตร.มหाराช) 16 ลบ.ม./วินาที

แม่น้ำป่าสัก เขื่อนพระราม 11 ลบ.ม./วินาที (เมื่อวาน 11 ลบ.ม./วินาที) รับน้ำเข้าคลองระพีพัฒน์ 68 ลบ.ม./วินาที (เมื่อวาน 66 ลบ.ม./วินาที) ผ่านคลองระพีพัฒน์แยกตก (ปตร.พระศรีศิลป์) 4 ลบ.ม./วินาที และผ่านคลองระพีพัฒน์แยกใต้ (ปตร.พระศรีเสาวภาค) 13 ลบ.ม./วินาที

รับน้ำเข้าระบบส่งน้ำทุ่งฝั่งตะวันตก รวม 193 ลบ.ม./วินาที (เมื่อวาน 208 ลบ.ม./วินาที) โดยผ่านคลองมะขามเฒ่าอุโมง (ปตร.มะขามเฒ่า-อุโมง) 5 ลบ.ม./วินาที คลองมะขามเฒ่ากระเสียว (ปตร.มะขามเฒ่า-กระเสียว 4 ลบ.ม./วินาที) แม่น้ำสุพรรณ (ปตร.พลเทพ) 80 ลบ.ม./วินาที แม่น้ำน้อย (ปตร.บรมธาตุ) 80 ลบ.ม./วินาที และคลองเล็กอื่น ๆ 24 ลบ.ม./วินาที

อ.บางไทร สถานี C.29A ปริมาณน้ำไหลผ่านเฉลี่ย 387 ลบ.ม./วินาที (เมื่อวาน 267 ลบ.ม./วินาที)

2.3 คุณภาพน้ำ

กรมชลประทาน ติดตามตรวจสอบและเฝ้าระวังคุณภาพน้ำ (ค่าความเค็ม) ในแม่น้ำเจ้าพระยา

แม่น้ำ	จุดเฝ้าระวัง	ค่าความเค็ม (กรัม/ลิตร)							เกณฑ์	หมายเหตุ
		8 ก.ย. 66	9 ก.ย. 66	10 ก.ย. 66	11 ก.ย. 66	12 ก.ย. 66	13 ก.ย. 66	14 ก.ย. 66		
เจ้าพระยา	ปากคลองลำแฉ่ง จ.ปทุมธานี	0.21	0.20	0.19	0.19	0.18	0.18	0.18	ปกติ	- ค่าความเค็มของน้ำสำหรับการผลิตน้ำประปาเกณฑ์มาตรฐาน 0.50 กรัม/ลิตร
เจ้าพระยา	ทำนบกพรุ จ.นนทบุรี	0.27	0.27	0.27	0.26	0.26	0.26	0.25	ปกติ	- ค่าความเค็มของน้ำสำหรับการเกษตรไม่เกิน 2 กรัม/ลิตร
เจ้าพระยา	ทำนบกมลชลประทานสามเสน กทม.	0.28	0.28	0.28	0.27	0.27	0.27	0.26	ปกติ	

ที่มา: ฝ่ายตะกอนและคุณภาพน้ำ ส่วนอุทกวิทยา สำนักบริหารจัดการน้ำและอุทกวิทยา

2.4 สถานการณ์น้ำโขง

สถานี	ระดับตลิ่ง	ระดับน้ำ 14 ก.ย. 66	+ สูงกว่าตลิ่ง - ต่ำกว่าตลิ่ง
อ.เชียงแสน จ.เชียงราย	12.80	3.18	-9.62
อ.เชียงคาน จ.เลย	16.00	7.84	-8.16
อ.เมือง จ.หนองคาย	12.20	5.11	-7.09
อ.เมือง จ.นครพนม	12.00	7.60	-4.40
อ.เมือง จ.มุกดาหาร	12.50	7.73	-4.77
อ.โขงเจียม จ.อุบลราชธานี	14.50	10.02	-4.48

หมายเหตุ ข้อมูลจาก www.drw.go.th

3. การปฏิบัติการฝนหลวง

กรมฝนหลวงและการบินเกษตร เริ่มปฏิบัติการฝนหลวงประจำปี 2566 ตั้งแต่วันที่ 15 กุมภาพันธ์ 2566 โดยปัจจุบันจัดตั้งหน่วยปฏิบัติการ จำนวน 11 หน่วย ได้แก่ หน่วยปฏิบัติการจังหวัดเชียงใหม่ ตาก พิษณุโลก ลพบุรี กาญจนบุรี ขอนแก่น นครราชสีมา สุรินทร์ ระยอง อำเภอดำรงวิทยารพช. และจังหวัดนครศรีธรรมราช เพื่อช่วยเหลือพื้นที่การเกษตร ที่ประสบภัยแล้งและเติมน้ำในอ่างเก็บน้ำ

พื้นที่ขอรับบริการฝนหลวง (วันที่ 1 - 13 กันยายน 2566)

ภาค	จังหวัดที่ขอรับบริการ
เหนือ	กำแพงเพชร(9) ตาก(4) น่าน(3) พะเยา(4) พิจิตร(11) พิษณุโลก(8) ลำปาง(13) ลำพูน(5) สุโขทัย(9) อุตรดิตถ์(9) เชียงราย(4) เชียงใหม่(1) เพชรบูรณ์(11) แพร่(3)
กลาง	กาญจนบุรี(8) ชัยนาท(8) นครสวรรค์(13) พระนครศรีอยุธยา(1) ลพบุรี(11) สระบุรี(13) สุพรรณบุรี(8) สิงห์บุรี(1) อุทัยธานี(8)
ตะวันออกเฉียงเหนือ	กาฬสินธุ์(2) ขอนแก่น(12) ชัยภูมิ(12) นครราชสีมา(22) บุรีรัมย์(9) มหาสารคาม(8) ยโสธร(1) ร้อยเอ็ด(5) ศรีสะเกษ(4) หนองบัวลำภู(1) สุรินทร์(8) อำนาจเจริญ(3) อุบลราชธานี(1) เลย(2)
ตะวันออก	จันทบุรี(2) ฉะเชิงเทรา(4) ชลบุรี(10) นครนายก(4) ปราจีนบุรี(7) ระยอง(6) สระแก้ว(9)
ใต้	ชุมพร(1) นครศรีธรรมราช(6) ประจวบคีรีขันธ์(8) พัทลุง(11) ราชบุรี(7) สงขลา(7) สมุทรสงคราม(2) สุราษฎร์ธานี(3) เพชรบุรี(7)
รวม	53 จังหวัด (349 อำเภอ)

สรุปผลการปฏิบัติการฝนหลวงประจำวันที่ 13 กันยายน 2566

หน่วยปฏิบัติการฯ	จำนวนเที่ยวบิน (เที่ยว)	จังหวัดที่มีรายงานฝนตก
เชียงใหม่	2	1. การกักป้องกันและแก้ไขปัญหาภัยแล้ง มีฝนตกบริเวณ จ.ลำปาง(เมืองปาน แจ้ห่ม) 2. การกักเติมน้ำต้นทุนให้เขื่อนเก็บกัก บริเวณพื้นที่ลุ่มรับน้ำเขื่อนกิ่วคอหมา เขื่อนกิ่วลม จ.ลำปาง เขื่อนแม่งัดสมบูรณ์ชล จ.เชียงใหม่
ตาก	0	ไม่ปฏิบัติการฝนหลวง เนื่องจากท้องฟ้าปิด ประกอบกับลมที่ระดับปฏิบัติการมีกำลังแรง
พิษณุโลก	0	ไม่ปฏิบัติการฝนหลวง เนื่องจากท้องฟ้าปิด ประกอบกับลมที่ระดับปฏิบัติการมีกำลังแรง
ลพบุรี	0	ไม่ปฏิบัติการฝนหลวง เนื่องจากลมที่ระดับปฏิบัติการมีกำลังแรงส่งผลให้กลุ่มเมฆในพื้นที่เป้าหมายไม่พัฒนาตัว
กาญจนบุรี	0	ไม่ปฏิบัติการฝนหลวง เนื่องจากลมที่ระดับปฏิบัติการมีกำลังแรง และสภาพอากาศปิดมีฝนตกบริเวณสนามบินและพื้นที่โดยรอบเป็นระยะ

หน่วยปฏิบัติการฯ	จำนวน เที่ยวบิน (เที่ยว)	จังหวัดที่มีรายงานฝนตก
ขอนแก่น	0	ไม่ปฏิบัติการฝนหลวง เนื่องจากลมที่ระดับปฏิบัติการมีกำลังแรง (ที่ระดับ 5,000-10,000 ฟุต มีกำลัง 24 นอต) ทำให้เมฆคิวมูลัสในพื้นที่เป้าหมายไม่พัฒนาตัว
นครราชสีมา	0	ไม่ปฏิบัติการฝนหลวง เนื่องจากลมที่ระดับปฏิบัติการมีกำลังแรง (ที่ระดับ 5,000-10,000 ฟุต มีกำลัง 24 นอต) ทำให้เมฆคิวมูลัสในพื้นที่เป้าหมายไม่พัฒนาตัว
สุรินทร์	3	1. การกิจป้องกันและแก้ไขปัญหาภัยแล้ง มีฝนตกปานกลางบริเวณ จ.บุรีรัมย์(กระสัง พลับพลาชัย) จ.สุรินทร์(เมืองสุรินทร์ ปราสาท) 2. การกิจเติมน้ำต้นทุนให้เขื่อนเก็บกัก บริเวณพื้นที่ลุ่มรับน้ำอ่างเก็บน้ำห้วยสวาย จ.บุรีรัมย์
ระยอง	3	1. การกิจป้องกันและแก้ไขปัญหาภัยแล้ง มีฝนตกเล็กน้อยถึงปานกลางบริเวณ จ.ชลบุรี (บ่อทอง) จ.ฉะเชิงเทรา(ท่าตะเกียบ) จ.สระแก้ว(วังสมบูรณ์) วังน้ำเย็น คลองหาด เขาฉกรรจ์ วัฒนานคร) จ.จันทบุรี(สอยดาว) 2. การกิจเติมน้ำต้นทุนให้เขื่อนเก็บกัก บริเวณพื้นที่ลุ่มรับน้ำอ่างเก็บน้ำประแสร์ จ.ระยอง อ่างเก็บน้ำคลองสียัด จ.ฉะเชิงเทรา อ่างเก็บน้ำคลองพระสะเทิง จ.สระแก้ว
อ. หัวหิน จ.ประจวบคีรีขันธ์	3	1. การกิจป้องกันและแก้ไขปัญหาภัยแล้ง มีฝนตกเล็กน้อยถึงปานกลางบริเวณ จ.ราชบุรี (บ้านคา สวนผึ้ง จอมบึง ปากท่อ เมืองราชบุรี) จ.สมุทรสงคราม(บางคนที อัมพวา) จ.เพชรบุรี (หนองหญ้าปล้อง เขาย้อย บ้านลาด บ้านแหลม เมืองเพชรบุรี ท่ายาง) 2. การกิจเติมน้ำต้นทุนให้เขื่อนเก็บกัก บริเวณพื้นที่ลุ่มรับน้ำอ่างเก็บน้ำเขื่อนป่าหวายอ่างเก็บน้ำห้วยมะหาด อ่างเก็บน้ำห้วยสำนักไม้เต็ง จ.ราชบุรี อ่างเก็บน้ำห้วยเกษม อ่างเก็บน้ำแม่ประจันต์ จ.เพชรบุรี
นครศรีธรรมราช	4	การกิจป้องกันและแก้ไขปัญหาภัย มีฝนตกบริเวณ จ.นครศรีธรรมราช(ทุ่งสง จุฬาภรณ์ ร่อนพิบูลย์ ชะอวด เขียวใหญ่ ท่าศาลา ลีชล หัวไทร) จ.พัทลุง(ป่าพะยอม ควนขนุน เมืองพัทลุง) จ.สงขลา(ระโนด) และบริเวณป่าพรุควนเคร็ง จ.นครศรีธรรมราช
รวม	15	

สรุปผลรวมปฏิบัติการตั้งแต่เริ่มตั้งหน่วยปฏิบัติการฝนหลวง (15 กุมภาพันธ์ - 13 กันยายน 2566)

ตั้งแต่เปิดหน่วยปฏิบัติการฝนหลวง เมื่อวันที่ 15 กุมภาพันธ์ - 13 กันยายน 2566 การขึ้นปฏิบัติการฝนหลวง จำนวน 163 วัน ขึ้นปฏิบัติงาน จำนวน 3,529 เที่ยวบิน (5,431:32 ชั่วโมงบิน) ปริมาณการใช้สารฝนหลวง 2,977.9 ตัน พลุสารดูดความชื้น โซเดียมคลอไรด์ จำนวน 268 นัต พลุสารดูดความชื้นแคลเซียมคลอไรด์ จำนวน 386 นัต พลุซิลเวอร์ไอโอไดด์ สำหรับภารกิจปฏิบัติการฝนหลวง จำนวน 1,564 นัต จังหวัดที่มีรายงานฝนตกรวม 67 จังหวัด ได้แก่ จังหวัดกำแพงเพชร เชียงใหม่ เชียงราย ตาก น่าน แพร่ พะเยา ลำปาง ลำพูน สุโขทัย อุตรดิตถ์ พิษณุโลก พิจิตร เพชรบูรณ์ แม่ฮ่องสอน กาฬสินธุ์ ขอนแก่น ชัยภูมิ เลย สกลนคร นครพนม หนองคาย บุรีรัมย์ อำนาจเจริญ ศรีสะเกษ บึงกาฬ มุกดาหาร หนองบัวลำภู นครราชสีมา อุตรธานี มหาสารคาม กาญจนบุรี ร้อยเอ็ด อุทัยธานี นครสวรรค์ สุรินทร์ จันทบุรี ตรัง ยโสธร อุบลราชธานี ชลบุรี ฉะเชิงเทรา สมุทรสงคราม ชัยนาท นครนายก ลพบุรี ระยอง สระแก้ว สระบุรี สิงห์บุรี อ่างทอง ปราจีนบุรี สุพรรณบุรี เพชรบุรี ราชบุรี พระนครศรีอยุธยา กระบี่ ประจวบคีรีขันธ์ พังงา ระนอง นครศรีธรรมราช ชุมพร ตรัง พัทลุง ภูเก็ต สงขลา และจังหวัดสุราษฎร์ธานี

4. การให้ความช่วยเหลือเฉพาะหน้า

- เตรียมเครื่องสูบน้ำเคลื่อนที่ เพื่อช่วยเหลือพื้นที่นาปี นาปรัง อุบโภค-บริโภค พีชไร่ และอุทกภัย ในช่วงฤดูฝน ปี 2566 จำนวน 2,289 เครื่อง ปัจจุบันได้ติดตั้งเครื่องสูบน้ำเพื่อช่วยเหลือตามพื้นที่ ระหว่างวันที่ 5 กันยายน ถึง 10 กันยายน 2566 จำนวน 2 เครื่อง ในเขตจังหวัดลพบุรี และจังหวัดนครราชสีมา

- เตรียมความพร้อมสนับสนุนรถยนต์บรรทุกน้ำ รวมทั้งหมด 503 คัน ประกอบด้วย ภาคเหนือ 93 คัน ภาคตะวันออกเฉียงเหนือ 77 คัน ภาคกลาง ภาคตะวันออก และภาคตะวันตก 147 คัน ภาคใต้ 30 คัน และศูนย์ปฏิบัติการเครื่องจักรกลและส่วนกลาง (นนทบุรี) 156 คัน

5. ผลกระทบด้านการเกษตร (ข้อมูล ณ วันที่ 14 ก.ย. 66)

5.1 ฝนทิ้งช่วง ช่วงภัย 22 พ.ค. 66 - ปัจจุบัน

ด้านพืช ได้รับผลกระทบ 6 จังหวัด ได้แก่ จังหวัดอุทัยธานี เพชรบูรณ์ พิจิตร ชัยนาท สระบุรี และจังหวัดฉะเชิงเทรา เกษตรกร 44,375 ราย พื้นที่ได้รับผลกระทบ 596,499 ไร่ แบ่งเป็น ข้าว 474,012 ไร่ พืชไร่และพืชผัก 122,358 ไร่ ไม้ผล ไม้ยืนต้นและอื่นๆ 129 ไร่ **สำรวจพบความเสียหายแล้ว** เกษตรกร 2,219 ราย พื้นที่ได้รับความเสียหาย 30,202 ไร่ แบ่งเป็น ข้าว 12,815 ไร่ พืชไร่และพืชผัก 17,379 ไร่ ไม้ผล ไม้ยืนต้นและอื่นๆ 8 ไร่ คิดเป็นเงิน 51.61 ล้านบาท

ด้านประมง และด้านปศุสัตว์ ไม่ได้รับผลกระทบ

5.2 อุทกภัย ช่วงภัย 6 มิ.ย. 66 - ปัจจุบัน

ด้านพืช ได้รับผลกระทบ 17 จังหวัด คือ จังหวัดพิษณุโลก น่าน ตาก แม่ฮ่องสอน เชียงราย กาฬสินธุ์ นครพนม บึงกาฬ หนองคาย สกลนคร อุดรธานี ยโสธร อุบลราชธานี จันทบุรี ระนอง ตรัง และจังหวัดสตูล เกษตรกร 43,560 ราย พื้นที่ได้รับผลกระทบ 212,228 ไร่ แบ่งเป็น ข้าว 195,551 ไร่ พืชไร่และพืชผัก 7,940 ไร่ ไม้ผล ไม้ยืนต้นและอื่นๆ 8,736 ไร่ **สำรวจพบความเสียหายแล้ว** เกษตรกร 6,504 ราย พื้นที่ได้รับความเสียหาย 49,560 ไร่ แบ่งเป็น ข้าว 47,154 ไร่ พืชไร่และพืชผัก 2,352 ไร่ ไม้ผล ไม้ยืนต้นและอื่นๆ 53 ไร่ คิดเป็นเงิน 68.07 ล้านบาท **ช่วยเหลือแล้ว** เกษตรกร 69 ราย (คิดเป็นร้อยละ 1.06 ของเกษตรกรที่ได้รับผลกระทบ) พื้นที่ 151 ไร่ วงเงิน 311,082 บาท (คิดเป็นร้อยละ 0.46 ของวงเงินช่วยเหลือ)

ด้านประมง และด้านปศุสัตว์ ไม่ได้รับผลกระทบ

5.3 ภัยแล้ง ช่วงภัย 27 มี.ค. 66 - 31 พ.ค. 66

ด้านพืช ได้รับผลกระทบ 4 จังหวัด ได้แก่ จังหวัดน่าน กาญจนบุรี ประจวบคีรีขันธ์ และจังหวัดชุมพร เกษตรกร 15,279 ราย พื้นที่ได้รับผลกระทบ 22,111 ไร่ แบ่งเป็น ข้าว 120 ไร่ พืชไร่และพืชผัก 1,199 ไร่ ไม้ผล ไม้ยืนต้นและอื่นๆ 20,792 ไร่ **สำรวจพบความเสียหายแล้ว** เกษตรกร 726 ราย พื้นที่ได้รับความเสียหาย 1,690 ไร่ แบ่งเป็น ข้าว 20 ไร่ พืชไร่และพืชผัก 367 ไร่ ไม้ผล ไม้ยืนต้นและอื่นๆ 1,303 ไร่ คิดเป็นเงิน 6.03 ล้านบาท **ช่วยเหลือแล้ว** เกษตรกร 648 ราย (คิดเป็นร้อยละ 89.26 ของเกษตรกรที่ได้รับผลกระทบ) พื้นที่ 1,311 ไร่ วงเงิน 5.14 ล้านบาท (คิดเป็นร้อยละ 85.21 ของวงเงินช่วยเหลือ)

ด้านประมง และด้านปศุสัตว์ ไม่ได้รับผลกระทบ

5.4 วาดภัย ช่วงภัย 4 ก.พ. 66 - ปัจจุบัน

ด้านพืช ได้รับผลกระทบ 28 จังหวัด ได้แก่ จังหวัดกำแพงเพชร เชียงราย เชียงใหม่ พะเยา ลำปาง ลำพูน เลย แพร่ น่าน ตาก เพชรบูรณ์ แม่ฮ่องสอน เพชรบุรี จันทบุรี หนองคาย ฉะเชิงเทรา อุทัยธานี ตราด พิจิตร สระแก้ว มุกดาหาร สระบุรี ชุมพร กระบี่ ตรัง ระนอง พัทลุง และจังหวัดสุราษฎร์ธานี เกษตรกร 8,243 ราย พื้นที่ได้รับผลกระทบ 24,371 ไร่ แบ่งเป็น ข้าว 7,607 ไร่ พืชไร่และพืชผัก 9,341 ไร่ ไม้ผล ไม้ยืนต้นและอื่นๆ 7,423 ไร่ **สำรวจพบความเสียหายแล้ว** เกษตรกร 1,674 ราย พื้นที่ได้รับความเสียหาย 4,777 ไร่ แบ่งเป็น ข้าว 962 ไร่ พืชไร่และพืชผัก 2,462 ไร่ ไม้ผล ไม้ยืนต้นและอื่นๆ 1,353 ไร่ คิดเป็นเงิน 11.64 ล้านบาท **ช่วยเหลือแล้ว** เกษตรกร 1,406 ราย (คิดเป็นร้อยละ 83.99 ของเกษตรกรที่ได้รับผลกระทบ) พื้นที่ 3,730 ไร่ วงเงิน 9.33 ล้านบาท (คิดเป็นร้อยละ 80.16 ของวงเงินช่วยเหลือ)

ด้านประมง และด้านปศุสัตว์ ไม่ได้รับผลกระทบ

6. สถานการณ์ศัตรูพืชระบาด (ข้อมูล ณ วันที่ 6 ส.ค. 66)

ชนิดพืช	ศัตรูพืช	สถานการณ์	การดำเนินงาน
ข้าว	1. เพลี้ยกระโดดสีน้ำตาล	พื้นที่ระบาด 6 จังหวัด (นครสวรรค์ แพร่ นครราชสีมา ฉะเชิงเทรา พัทลุง และสงขลา) จำนวน 2,809 ไร่ การระบาดเพิ่มขึ้น 1,918 ไร่	- เพลี้ยกระโดดสีน้ำตาล ให้นุรักษ์ศัตรูธรรมชาติเพื่อใช้ควบคุมการระบาด เช่น มวนเสียดูดไข่ แมงมุมสุนัขป่า เป็นต้น ควบคุมระดับน้ำ โดยการระบายน้ำออกเป็นครั้งคราวแบบเปียกสลับแห้ง เมื่อตรวจพบตัวเต็มวัย หรือตัวอ่อนวัยที่ 1-2 เมื่อข้าวอายุ 30-45 วัน จำนวนมากกว่า 10 ตัวต่อต้น ให้ใช้สารกำจัดแมลง
	2. เพลี้ยกระโดดหลังขาว	พื้นที่ระบาด 4 จังหวัด (เชียงใหม่ ลำปาง สกลนคร และหนองบัวลำภู) จำนวน 109 ไร่ การระบาดเพิ่มขึ้น 109 ไร่	- เพลี้ยกระโดดหลังขาว แนะนำปลูกข้าวพันธุ์ต้านทาน เช่น สุพรรณบุรี 60 ชัยนาท 1 สุพรรณบุรี 1 กข31 และชุมแพ 60
	3. เพลี้ยไฟ	พื้นที่ระบาด 1 จังหวัด (สุรินทร์) จำนวน 10 ไร่ การระบาดลดลง 42 ไร่	โดยปลูกสลับกันอย่างน้อย 2 พันธุ์ เพื่อป้องกันไม่ให้เพลี้ยกระโดดหลังขาวปรับตัวทำลายข้าวพันธุ์ต้านทานได้เร็ว หรือถ้าปลูกข้าวพันธุ์เดียว ไม่ควรปลูกติดต่อกันเกิน 4 ฤดูปลูก เมื่อตรวจพบเพลี้ยกระโดดหลังขาวมากกว่า 1 ตัวต่อต้น ให้ใช้น้ำออกจากแปลงนา และปฏิบัติเช่นเดียวกับเพลี้ยกระโดดสีน้ำตาล
	4. โรคไหม้ข้าว	พื้นที่ระบาด 14 จังหวัด (พะเยา เพชรบูรณ์ อุดรธานี กาฬสินธุ์ ขอนแก่น นครพนม นครราชสีมา บุรีรัมย์ มหาสารคาม มุกดาหาร สกลนคร สุรินทร์ อุบลราชธานี และจันทบุรี) จำนวน 4,728 ไร่ การระบาดเพิ่มขึ้น 1,172 ไร่	- เพลี้ยไฟ ให้หมั่นสำรวจแปลงข้าวระยะกล้า 7 วัน อย่านำขาดน้ำ
	5. หนอนกอข้าว	พื้นที่ระบาด 3 จังหวัด (นครราชสีมา มหาสารคาม และสงขลา) จำนวน 4 ไร่ การระบาดคงที่	ไชน้ำท่วมยอดข้าวทิ้งไว้ 1-2 วัน เมื่อพบตัวเต็มวัย 1-3 ตัวต่อต้น ในข้าวอายุ 6-7 วัน หลังหว่าน ใช้ปุ๋ยยูเรียอัตรา 10 กิโลกรัมต่อไร่

ชนิดพืช	ศัตรูพืช	สถานการณ์	การดำเนินงาน
			<p>หวานเมื่อข้าวอายุ 10 วัน เพื่อเร่งการเจริญเติบโตของต้นข้าว และใช้สารฆ่าแมลงมลาไธออน 83% EC อัตรา 20 มิลลิกรัมต่อน้ำ 20 ลิตร พ่นใบข้าว</p> <p>- โรคมืดข้าว ถ้าพบอาการของโรคมืดข้าวแนะนำให้ใช้ชีวภัณฑ์ ฟันเชื้อบีเอส (บาซิลลัส ซับทีลิส) อัตราตามคำแนะนำในฉลาก ฟันเชื้อราไตรโคเดอร์มา อัตรา 1 กิโลกรัมต่อน้ำ 200 ลิตร</p> <p>- หนอนกอข้าว ให้เฝ้าตอซึ่งหลังการเก็บเกี่ยว ใช้น้ำท่วมและไถดินเพื่อทำลายหนอนและดักแด้ของหนอนกอข้าวที่อยู่ตามตอซึ่ง</p>
มะพร้าว	<p>1. หนอนกินใบมะพร้าว</p> <p>2. หนอนหัวดำ</p> <p>3. แมลงดำหนาม</p> <p>4. ดั้วงวง</p> <p>5. ดั้วงแรด</p> <p>6. ไรสีขามะพร้าว</p>	<p>พื้นที่ระบาด 4 จังหวัด (ชลบุรี นครศรีธรรมราช นราธิวาส และสุราษฎร์ธานี) จำนวน 25 ไร่ การระบาดคงที่</p> <p>พื้นที่ระบาด 25 จังหวัด (เพชรบูรณ์ ชัยภูมิ ศรีสะเกษ สุรินทร์ กรุงเทพมหานคร จันทบุรี ฉะเชิงเทรา ชลบุรี ตราด สมุทรปราการ สระแก้ว ประจวบคีรีขันธ์ เพชรบุรี ราชบุรี สมุทรสาคร สมุทรสงคราม กระบี่ ชุมพร นครศรีธรรมราช ปัตตานี พังงา ภูเก็ต สงขลา สตูล และสุราษฎร์ธานี) จำนวน 6,862 ไร่ การระบาดเพิ่มขึ้น 167 ไร่</p> <p>พื้นที่ระบาด 25 จังหวัด (ชัยภูมิ กรุงเทพมหานคร จันทบุรี ฉะเชิงเทรา ชลบุรี ตราด ระยอง สมุทรปราการ สระแก้ว ประจวบคีรีขันธ์ เพชรบุรี สมุทรสงคราม สมุทรสาคร กระบี่ ชุมพร ตรัง นครศรีธรรมราช นราธิวาส ปัตตานี พังงา ภูเก็ต ยะลา สงขลา สตูล และสุราษฎร์ธานี) จำนวน 12,491 ไร่ การระบาดลดลง 23 ไร่</p> <p>พื้นที่ระบาด 15 จังหวัด (กรุงเทพมหานคร จันทบุรี ชลบุรี ฉะเชิงเทรา ตราด สมุทรปราการ ประจวบคีรีขันธ์ เพชรบุรี สมุทรสงคราม กระบี่ ชุมพร นครศรีธรรมราช พังงา ภูเก็ต และสุราษฎร์ธานี) จำนวน 1,216 ไร่ การระบาดเพิ่มขึ้น 8 ไร่</p> <p>พื้นที่ระบาด 22 จังหวัด (กรุงเทพมหานคร จันทบุรี ฉะเชิงเทรา ชลบุรี ตราด ระยอง สมุทรปราการ นครปฐม ประจวบคีรีขันธ์ เพชรบุรี สมุทรสาคร สมุทรสงคราม กระบี่ ชุมพร นครศรีธรรมราช พังงา พัทลุง ปัตตานี ภูเก็ต สงขลา สตูล และสุราษฎร์ธานี) จำนวน 5,219 ไร่ การระบาดลดลง 10 ไร่</p> <p>พื้นที่ระบาด 11 จังหวัด (ชัยภูมิ กรุงเทพมหานคร จันทบุรี ฉะเชิงเทรา ตราด สมุทรปราการ นครปฐม เพชรบุรี สมุทรสาคร ชุมพร และสงขลา) จำนวน 505 ไร่ การระบาดลดลง 19 ไร่</p>	<p>- รมรงค์ให้เกษตรกรตัดทางใบมะพร้าวที่ถูกหนอนกินใบมะพร้าวและหนอนหัวดำทำลาย ไปเผาทิ้งนอกแปลง และเก็บเศษซากพืชไปเผาทำลายเพื่อไม่ให้เป็นแหล่งแพร่พันธุ์</p> <p>- ปลอ่ยแตนเบียนบราคอน เพื่อควบคุมระยะหนอนของหนอนหัวดำ อัตราไร่ละ 200 ตัว และปลอ่ยแตนเบียนไซท์โรโครแกรมมา เพื่อควบคุมระยะไข่ของหนอนหัวดำ</p> <p>- ปลอ่ยแตนเบียนอะซีโคเดส เพื่อควบคุมหนอนของแมลงดำหนามมะพร้าวในพื้นที่ และปลอ่ยแตนเบียนเตตระสติกส์ควบคุมดักแด้แมลงดำหนามมะพร้าว</p> <p>- ใช้กับดักฟีโรโมน ใช้ตาข่ายดักจับดั้วงวงและดั้วงแรด ในระยะตัวเต็มวัยมาทำลาย และทำกองล่อโดยใช้เชื้อราเมตตาโรเซียม เพื่อกำจัดดั้วงแรดในระยะดักแด้</p> <p>- ไรสีขามะพร้าวจะเข้าทำลายอยู่ในช่วงผลมะพร้าวทำให้การพ่นสารฆ่าไรไม่สามารถโดนตัวได้โดยตรง ดังนั้นการป้องกันกำจัดให้เน้นพ่นสารฆ่าไรในระยะมะพร้าวติดจั่นจนถึงระยะผลขนาดเล็กห่างกันประมาณ 1 สัปดาห์ เข้าทำลายใช้สารเคมีตามคำแนะนำของกรมวิชาการเกษตร</p>
ปาล์ม น้ำมัน	<p>1. ดั้วงแรด</p> <p>2. ดั้วงกุหลาบ</p> <p>3. หนอนปลอกเล็ก</p>	<p>พื้นที่ระบาด 11 จังหวัด (จันทบุรี ตราด ระยอง กระบี่ ชุมพร ตรัง นครศรีธรรมราช พังงา สงขลา สตูล และสุราษฎร์ธานี) จำนวน 1,674 ไร่ การระบาดลดลง 26 ไร่</p> <p>พื้นที่ระบาด 9 จังหวัด (จันทบุรี กระบี่ ชุมพร ตรัง นครศรีธรรมราช พังงา สงขลา สตูล และสุราษฎร์ธานี) จำนวน 405 ไร่ การระบาดเพิ่มขึ้น 2 ไร่</p> <p>พื้นที่ระบาด 7 จังหวัด (ฉะเชิงเทรา ระยอง กระบี่ ชุมพร นครศรีธรรมราช พังงา และสุราษฎร์ธานี) จำนวน 1,633 ไร่ การระบาดเพิ่มขึ้น 2 ไร่</p>	<p>- รมรงค์ให้เกษตรกรตัดทำลายที่เป็นโรคทำลายเน่าของปาล์มน้ำมันออกไปเผาทำลายนอกแปลง</p> <p>- ใช้กับดักฟีโรโมน และใช้ตาข่ายดักจับดั้วงแรดในระยะตัวเต็มวัยมาทำลาย และทำกองล่อโดยใช้เชื้อราเมตตาโรเซียมเพื่อกำจัดดั้วงแรดในระยะดักแด้ และระยะตัวหนอน</p> <p>- พ่นดั้วงกุหลาบด้วยสารฆ่าแมลงประเภท Carbaryl เช่น เซฟวิน (Sevin) 85% WP อัตรา 40 กรัมต่อน้ำ 20 ลิตร หรือ คาร์โบซัลแฟน (carbosulfan) 20% EC</p> <p>- หนอนปลอกเล็ก ฟันเชื้อบีที (Bacillus thuringiensis) ฟันให้ทั่วบริเวณใต้ใบและต้องพ่นในช่วงเช้าหรือเย็นเพื่อหลีกเลี่ยงแสงยูวีที่จะทำลายเชื้อบีที และพ่นติดต่อกัน</p>

ชนิดพืช	ศัตรูพืช	สถานการณ์	การดำเนินงาน
	4. โรคลำต้นเน่า 5. โรคทะลายเน่า 6. โรคใบจุด 7. โรคใบจุดสาหร่าย	พื้นที่ระบาด 11 จังหวัด (ระยอง กระบี่ ชุมพร ตรัง พังงา นครศรีธรรมราช นราธิวาส พัทลุง สงขลา สตูล และ สุราษฎร์ธานี) จำนวน 4,353 ไร่ การระบาดเพิ่มขึ้น 35 ไร่ พื้นที่ระบาด 4 จังหวัด (ตราด กระบี่ ชุมพร และ นครศรีธรรมราช) จำนวน 61 ไร่ การระบาดคงที่ พื้นที่ระบาด 6 จังหวัด (ระยอง กระบี่ ชุมพร ยะลา สงขลา และนครศรีธรรมราช) จำนวน 81 ไร่ การระบาดเพิ่มขึ้น 10 ไร่ พื้นที่ระบาด 5 จังหวัด (กระบี่ ชุมพร นครศรีธรรมราช ตรัง และสุราษฎร์ธานี) จำนวน 949 ไร่ การระบาดเพิ่มขึ้น 25 ไร่	- ให้เกษตรกรใช้เชื้อราไตรโคเดอร์มาทาบริเวณที่เกิดโรคลำต้นเน่าป่าสน้ำมันเพื่อควบคุมการระบาด - แยกต้นกล้าที่เป็นโรคใบจุดออกจากแปลง ตัดแต่งใบที่เป็นโรคใบจุด นำออกไปเผาทำลายทันที - เมื่อพบการระบาดของโรคใบจุด ให้ลดการใส่ปุ๋ยไนโตรเจน และตัดแต่งใบที่เป็นโรคใบจุด นำออกไปเผาทำลายทันที - เฝ้าระวังสถานการณ์การระบาดของโรคใบจุดสาหร่าย ในช่วงฤดูฝน สักรวจสีป่าแต่ละครั้งตัดทางใบป่าสนน้ำมันที่เป็นโรค นำไปเผาทำลายทิ้งนอกแปลง
ยางพารา	1. โรครากขาว 2. โรคราแป้ง 3. โรคใบร่วงยางพารา 4. โรคใบร่วงชนิดใหม่ของยางพารา	พื้นที่ระบาด 10 จังหวัด (ตราด กระบี่ ชุมพร ปัตตานี นครศรีธรรมราช นราธิวาส พังงา พัทลุง สงขลา และ สุราษฎร์ธานี) จำนวน 1,486 ไร่ การระบาดเพิ่มขึ้น 5 ไร่ พื้นที่ระบาด 1 จังหวัด (นครศรีธรรมราช) จำนวน 100 ไร่ การระบาดคงที่ พื้นที่ระบาด 8 จังหวัด (บึงกาฬ กระบี่ ชุมพร ตรัง นครศรีธรรมราช ปัตตานี พังงา และสุราษฎร์ธานี) จำนวน 5,498 ไร่ การระบาดคงที่ พื้นที่ระบาด 8 จังหวัด (ชุมพร นครศรีธรรมราช นราธิวาส ปัตตานี พัทลุง ยะลา สงขลา และสุราษฎร์ธานี) จำนวน 94,840 ไร่ การระบาดคงที่	- คำแนะนำวิธีการป้องกันกำจัดโรครากขาว โดยการขุดคู ล้อมบริเวณต้นที่เป็นโรคนานาคูกว้าง 30 ซม. ลึก 60 ซม. ไปทางหัวและท้ายในแถวเดียวกันข้างละ 2 ต้น - ส่งเสริมให้เกษตรกรใช้เชื้อราไตรโคเดอร์มา ฉีดพ่นบริเวณที่เกิดโรค - หากพบการระบาดของโรคใบร่วงชนิดใหม่ของยางพารา รุนแรง ใช้สารเคมีป้องกันกำจัดเชื้อรา - รมรังค์ให้เกษตรกรหยุดกรีดยางในขณะที่ยางพารา อยู่ในช่วงผลัดใบ และทำร่องบริเวณโคนต้นยางพารา ให้ร่องขวางกับลำต้น เพื่อป้องกันไม่ให้โรคลุกลามลงสู่ราก
กาแฟ	1. โรคราสนิม 2. หนอนกาแฟสีแดง	พื้นที่ระบาด 2 จังหวัด (เชียงใหม่ และกระบี่) จำนวน 8 ไร่ การระบาดเพิ่มขึ้น 8 ไร่ พื้นที่ระบาด 1 จังหวัด (เชียงใหม่) จำนวน 12 ไร่ การระบาดเพิ่มขึ้น 12 ไร่	- แนะนำเกษตรกรให้ดูแลสวนกาแฟให้สะอาดอย่างสม่ำเสมอ เก็บเศษซากพืชออกไปทำลายทิ้งนอกแปลง - หนอนกาแฟสีแดง หมั่นทำความสะอาดและตรวจดู ตามกิ่งและลำต้นกาแฟอยู่เสมอ หากพบการเข้าทำลายของ หนอนเจาะกิ่งกาแฟ/หนอนกาแฟสีแดง ให้ตัดกิ่งและลำต้น ออกไปเผาทำลายนอกแปลง ฉีดพ่นสารฆ่าแมลงเพนิซิลโตรโฮอน อัตรา 80 มิลลิลิตรต่อน้ำ 20 ลิตร และนำไปทาด้วยแปรง ทาสีบริเวณลำต้นกาแฟให้ทั่ว
มันสำปะหลัง	1. เพลี้ยแป้ง มันสำปะหลัง 2. เพลี้ยแป้งมัน สำปะหลังสีชมพู 3. เพลี้ยหอย 4. ไรแดงมันสำปะหลัง 5. โรคพุ่มแฉ้ 6. โรคใบด่าง มันสำปะหลัง	พื้นที่ระบาด 3 จังหวัด (ขอนแก่น จันทบุรี และชลบุรี) จำนวน 148 ไร่ การระบาดเพิ่มขึ้น 45 ไร่ พื้นที่ระบาด 2 จังหวัด (นครราชสีมา และอุบลราชธานี) จำนวน 4 ไร่ การระบาดคงที่ พื้นที่ระบาด 4 จังหวัด (กาฬสินธุ์ นครราชสีมา ชลบุรี และอุบลราชธานี) จำนวน 15 ไร่ การระบาดเพิ่มขึ้น 1 ไร่ พื้นที่ระบาด 7 จังหวัด (นครราชสีมา สุรินทร์ ชลบุรี อุบลราชธานี จันทบุรี ระยอง และกาญจนบุรี) จำนวน 546 ไร่ การระบาดลดลง 3 ไร่ พื้นที่ระบาด 4 จังหวัด (ขอนแก่น อุบลราชธานี จันทบุรี และชลบุรี) จำนวน 63 ไร่ การระบาดเพิ่มขึ้น 2 ไร่ พื้นที่ระบาด 27 จังหวัด (กำแพงเพชร นครสวรรค์ พิจิตร พิษณุโลก เพชรบูรณ์ อุทัยธานี กาฬสินธุ์ ขอนแก่น ชัยภูมิ นครพนม นครราชสีมา บุรีรัมย์ มหาสารคาม มุกดาหาร สุรินทร์ อุบลราชธานี ชัยนาท จันทบุรี ฉะเชิงเทรา ชลบุรี ปราจีนบุรี ระยอง สระแก้ว กาญจนบุรี ราชบุรี เพชรบุรี และ สุพรรณบุรี) จำนวน 84,101 ไร่ การระบาดเพิ่มขึ้น 13,114 ไร่	- เพลี้ยแป้งมันสำปะหลัง ไถและพรวนดิน ใช้ท่อนพันธุ์ ที่สะอาด เมื่อพบการระบาด ถอนต้นมันสำปะหลังและ เก็บทำลาย - การควบคุมโดยใช้ศัตรูธรรมชาติแตนเบียนเพลี้ยแป้งมัน สำปะหลังสีชมพู ปล่อยให้กระจายตัวแปลง ให้เจริญเติบโต และ ขยายพันธุ์ได้น้อย 10 เท่า ในทุกชั่วอายุ - เพลี้ยหอย ใช้ท่อนพันธุ์ที่สะอาด ปราศจากเพลี้ยหอย ให้แช่ท่อนพันธุ์ด้วยสารฆ่าแมลง ได้แก่ มาลาไทออน 83% EC อัตรา 80 มิลลิลิตร ไทอะมีทอกแซม 25% WG อัตรา 4 กรัม อิมิดาโคลพริด 70% WG อัตรา 4 กรัม - ไรแดง ให้หลีกเลี่ยงการปลูกมันสำปะหลังในช่วงฤดูแล้ง หรือฝนทิ้งช่วงเป็นระยะเวลานาน หากเริ่มพบการเข้าทำลาย ของไรแดงควรเก็บทิ้งหรือทำลาย - โรคพุ่มแฉ้ ขุดหรือถอนต้นที่เป็นโรคไปทำลายนอกแปลง หลีกเลี่ยงการขนย้ายท่อนพันธุ์จากแหล่งที่มีโรคไปสู่ แหล่งที่ยังไม่เคยมีการระบาด และกำจัดวัชพืชที่แหล่ง พักเชื้อ - โรคใบด่างมันสำปะหลัง ไม่ใช้ท่อนพันธุ์จากแหล่งที่พบ การระบาดของโรค ทำลายต้นมันสำปะหลังที่แสดงอาการ

ชนิดพืช	ศัตรูพืช	สถานการณ์	การดำเนินงาน
ข้าวโพด เลี้ยงสัตว์	1. หนอนกระทู้ข้าวโพด ลายจุด (fall armyworm)	พื้นที่ระบาด 11 จังหวัด (เชียงใหม่ ตาก พะเยา อุทัยธานี นครราชสีมา จันทบุรี สระแก้ว สุพรรณบุรี ยะลา สงขลา และสตูล) จำนวน 21,374 ไร่ การระบาดเพิ่มขึ้น 4,675 ไร่	- ควบคุมการระบาดของหนอนกระทู้ข้าวโพดลายจุด (FAW) แนะนำเกษตรกรหมั่นสำรวจแปลงอย่างสม่ำเสมอ เก็บกลุ่มไข่ หรือตัวหนอนทำลายทิ้งนอกแปลง
สับปะรด	1. โรคเหี่ยว	พื้นที่ระบาด 3 จังหวัด (ตราด ระยอง และภูเก็ต) จำนวน 89 ไร่ การระบาดคงที่	- ทำความสะอาดแปลง เตรียมดินให้ตัดต้นและปักตอเก่าสับปะรด ทิ้งไว้ 2-3 เดือน พร้อมทั้งเก็บซากหน้าต้นสับปะรดและซากวัชพืช
อ้อย	1. หนอนกออ้อย 2. ตัวหนอนยาว 3. โรคใบขาว	พื้นที่ระบาด 3 จังหวัด (อุทัยธานี ขอนแก่น และ นครราชสีมา) จำนวน 1,593 ไร่ การระบาดลดลง 3,000 ไร่ พื้นที่ระบาด 1 จังหวัด (พิจิตร) จำนวน 500 ไร่ การระบาดคงที่ พื้นที่ระบาด 3 จังหวัด (ขอนแก่น นครราชสีมา และ มุกดาหาร) จำนวน 266 ไร่ การระบาดคงที่	- หนอนกออ้อย ควรให้น้ำเพื่อให้อ้อยแตกหน่อชัดเจน ปล่อยแตนเบียนไข่ไตรโคแกรมมา อัตรา 30,000 ตัวต่อไร่ ต่อครั้ง ปล่อยติดต่อกัน 2-3 ครั้ง ใช้ช่วงที่พบกลุ่มไข่ของ หนอนกออ้อย ปล่อยแมลงหางหนีบอัตรา 500 ตัวต่อไร่ เมื่ออ้อยอายุ 1 เดือน ควรพ่นสารฆ่าแมลงเคลทาเมทริน 3% EC อัตรา 10 มิลลิลิตรต่อน้ำ 20 ลิตร พ่น 2-3 ครั้ง ห่าง 14 วัน - ใช้ส่วนขยายพันธุ์ที่ปราศจากโรค เช่น ต้นจากการเพาะเลี้ยง เนื้อเยื่อ หรือท่อนพันธุ์จากแหล่งปลูกที่ไม่มีการเกิดโรคใบขาว แช่ท่อนพันธุ์ในน้ำร้อนที่อุณหภูมิ 50 องศาเซลเซียส เป็นเวลา 2 ชั่วโมงก่อนปลูก ปรับปรุงดินให้มีความอุดมสมบูรณ์และ ให้น้ำอย่างเพียงพอ เมื่อพบต้นที่เป็นโรคขุดและนำไปทำลาย หมั่นกำจัดวัชพืชในแปลงและรอบแปลงปลูก
เงาะ	1. เพลี้ยแป้ง 2. โรคใบจุดสาหร่าย 3. หนอนคืบกินใบ 4. โรคราแป้ง	พื้นที่ระบาด 2 จังหวัด (ชุมพร และภูเก็ต) จำนวน 1 ไร่ การระบาดลดลง 4 ไร่ พื้นที่ระบาด 3 จังหวัด (จันทบุรี นครศรีธรรมราช และนราธิวาส) จำนวน 33 ไร่ การระบาดคงที่ พื้นที่ระบาด 1 จังหวัด (จันทบุรี) จำนวน 26 ไร่ การระบาดเพิ่มขึ้น 4 ไร่ พื้นที่ระบาด 4 จังหวัด (เชียงใหม่ ขอนแก่น จันทบุรี และสุราษฎร์ธานี) จำนวน 130 ไร่ การระบาดเพิ่มขึ้น 123 ไร่	- ตัดแต่งกิ่งเงาะ จากนั้นให้ใช้เศษผ้าชุบน้ำมันเครื่อง ผูกรอบ โคนต้น เพื่อป้องกันมดและเพลี้ยแป้ง - ตัดส่วนที่พบโรคใบจุดสาหร่าย เก็บรวบรวมไปเผาทำลาย ตัดแต่งทรงพุ่มให้โปร่ง แนะนำให้ใช้สารเคมีคอปเปอร์ออกไซด์คลอไรด์ - หมั่นสำรวจและสังเกตการเข้าทำลายของหนอนคืบกินใบ ให้สังเกตดูใบเพสลาด ใบอ่อน และใบแก่ - โรคราแป้ง เก็บผลที่เป็นโรค ใบแห้ง กิ่งแห้งที่ร่วงหล่นนำไป เผาทำลายนอกแปลง ในแตกช่วงใบอ่อนและเริ่มติดผลหมั่น ตรวจดูหากพบว่าราแป้งเข้าทำลายให้ทำการพ่นด้วยผง กำมะถันละลายน้ำ 40 กรัมต่อน้ำ 20 ลิตร ทำให้การระบาด ในช่วงติดผลนั้นลดความรุนแรงลงได้ ในช่วงระยะผลอ่อน หากพบอาการของโรคราแป้งควรเลือกใช้สารป้องกันกำจัด โรคพืช ได้แก่ บีโนมิล คาร์เบนดาซิม ไตรดีมอร์ฟ ไตรฟลูโรรีน ไพราซิฟอส ไดโนแคป โดยเลือกใช้สารชนิดใดชนิดหนึ่ง
ทุเรียน	1. เพลี้ยไฟ 2. เพลี้ยไก่แจ้ 3. เพลี้ยแป้ง 4. ไรแดงแอฟริกา 5. โรครากเน่าโคนเน่า 6. โรคใบติดหรือใบไหม้	พื้นที่ระบาด 6 จังหวัด (จันทบุรี ระยอง กระบี่ ชุมพร นครศรีธรรมราช และสุราษฎร์ธานี) จำนวน 263 ไร่ การระบาดเพิ่มขึ้น 1 ไร่ พื้นที่ระบาด 9 จังหวัด (จันทบุรี ตราด ระยอง กระบี่ ชุมพร นครศรีธรรมราช ยะลา สงขลา และสุราษฎร์ธานี) จำนวน 419 ไร่ การระบาดลดลง 5 ไร่ พื้นที่ระบาด 7 จังหวัด (จันทบุรี ตราด ระยอง กระบี่ ชุมพร นครศรีธรรมราช และยะลา) จำนวน 255 ไร่ การระบาดคงที่ พื้นที่ระบาด 7 จังหวัด (จันทบุรี ตราด ระยอง กระบี่ ชุมพร นครศรีธรรมราช และสุราษฎร์ธานี) จำนวน 393 ไร่ การระบาดคงที่ พื้นที่ระบาด 16 จังหวัด (เพชรบูรณ์ จันทบุรี ตราด ระยอง ประจวบคีรีขันธ์ กระบี่ ชุมพร นราธิวาส นครศรีธรรมราช ปัตตานี พังงา พัทลุง ภูเก็ต ยะลา สงขลา และสุราษฎร์ธานี) จำนวน 3,914 ไร่ การระบาดเพิ่มขึ้น 122 ไร่ พื้นที่ระบาด 9 จังหวัด (จันทบุรี ตราด กระบี่ ชุมพร นครศรีธรรมราช ภูเก็ต ยะลา สงขลา และสุราษฎร์ธานี) จำนวน 273 ไร่ การระบาดลดลง 6 ไร่	- เพลี้ยไฟ หากพบเพลี้ยไฟจำนวนมากกว่าหรือเท่ากับ 1 ตัวต่อ 4 ดอก หรือ 1 ตัวต่อยอด ให้พ่นด้วยสารฆ่าแมลง - เพลี้ยไก่แจ้ ทำลายเฉพาะใบอ่อนที่ยังไม่โตเต็มที่สำหรับต้น ที่แตกใบอ่อนไม่พร้อมต้นอื่นควรพ่นสารฆ่าแมลง - เพลี้ยแป้ง หากพบระบาดเพียงเล็กน้อยให้ตัดหรือเด็ด ส่วนที่ถูกทำลายไปทิ้งนอกแปลง หากบริเวณผลทุเรียน ให้ใช้น้ำพ่น - ไรแดงแอฟริกา กำจัดวัชพืชในสวน เมื่อพบระบาดรุนแรงให้ใช้ สารกำจัดแมลง ได้แก่ ไพโรพาร์โกด์ (propargite) 30 % WP อัตรา 30 กรัม อะมิทราซ (amitraz) 20 % EC อัตรา 30 มิลลิลิตร เฮกซีไทอะซอกซ์ (hexythiazox) 2% EC อัตรา 40 มิลลิลิตร - โรครากเน่าโคนเน่าทุเรียน แนะนำให้ใช้เชื้อราไตรโคเดอร์มา - โรคใบติดหรือใบไหม้ หากพบการระบาดของโรค ตัดส่วนที่ เป็นโรคและเก็บเศษพืชที่เป็นโรคและใบที่ร่วงหล่นนำไป ทำลายนอกแปลง ตัดแต่งทรงพุ่มให้โปร่ง และกำจัดวัชพืช ในแปลงปลูกลดการใส่ปุ๋ยไนโตรเจนสูง ในพื้นที่ปลูกที่มีความ ชื้นสูง - โรคใบจุดสาหร่าย เมื่อเริ่มมีอาการของโรคให้ตัดใบหรือ ส่วนที่เป็นโรคนำไปทำลาย หรือฝังดิน ดูแลการตัดแต่งกิ่ง ให้เหมาะสม

ชนิดพืช	ศัตรูพืช	สถานการณ์	การดำเนินงาน
	7. โรคราใบจุดสาหร่าย 8. เพลี้ยหอยเกล็ด 9. เพลี้ยจักจั่นฝอย 10. หนอนเจาะเมล็ด ทุเรียน 11. โรคราดำ 12. โรคราสีชมพู 13. หนอนเจาะผล	พื้นที่ระบาด 8 จังหวัด (จันทบุรี ตราด กระบี่ ชุมพร นราธิวาส ยะลา สงขลา และสุราษฎร์ธานี) จำนวน 498 ไร่ การระบาดเพิ่มขึ้น 46 ไร่ พื้นที่ระบาด 7 จังหวัด (จันทบุรี ตราด กระบี่ ชุมพร นครศรีธรรมราช สงขลา และสุราษฎร์ธานี) จำนวน 138 ไร่ การระบาดคงที่ พื้นที่ระบาด 7 จังหวัด (จันทบุรี ตราด ระยอง กระบี่ ชุมพร นครศรีธรรมราช และสุราษฎร์ธานี) จำนวน 395 ไร่ การระบาดเพิ่มขึ้น 3 ไร่ พื้นที่ระบาด 4 ไร่ (ตราด ชุมพร นราธิวาส และยะลา) จำนวน 3,745 ไร่ การระบาดเพิ่มขึ้น 1,145 ไร่ พื้นที่ระบาด 5 จังหวัด (จันทบุรี ระยอง ชุมพร นครศรีธรรมราช และยะลา) จำนวน 274 ไร่ การระบาดลดลง 3 ไร่ พื้นที่ระบาด 6 จังหวัด (จันทบุรี ตราด กระบี่ ชุมพร ยะลา และสุราษฎร์ธานี) จำนวน 192 ไร่ การระบาดลดลง 2 ไร่ พื้นที่ระบาด 6 จังหวัด (ตราด กระบี่ ชุมพร ยะลา นราธิวาส และสุราษฎร์ธานี) จำนวน 1,347 ไร่ การระบาดเพิ่มขึ้น 1,160 ไร่	- หากพบเพลี้ยหอยเกล็ดทุเรียนเล็กน้อยให้ตัดส่วนที่ถูกทำลาย เผาทิ้ง พบในปริมาณน้อยพบในใบใช้น้ำ ผสมไวด์ออยล์ 67% อีซี อัตรา 20 มิลลิลิตรต่อน้ำ 20 ลิตร พ่นให้ทั่ว ระบาดรุนแรงให้ใช้ สารกำจัดแมลง ได้แก่ ไดโนทีฟูแรน 10% WP อัตรา 15 กรัมต่อ น้ำ 20 ลิตร โดยพ่นเฉพาะต้นที่พบเพลี้ยหอยเกล็ดทุเรียน เข้าทำลาย - หมั่นสำรวจแปลงปลูกทุเรียนอย่างสม่ำเสมอ เมื่อพบการเข้า ทำลายของเพลี้ยจักจั่นฝอยระบาดรุนแรงให้ใช้สารกำจัดแมลง ได้แก่ คาร์โบซัลแฟน 20% EC อัตรา 50 มิลลิลิตร ไฮเพอร์เมทริน / โฟซาลอน 6.25% / 22.5% EC อัตรา 40 มิลลิลิตร อิมิดาโคลพริด 10% SL อัตรา 10 มิลลิลิตร โดยเลือกใช้สารชนิดใดชนิดหนึ่ง ผสมน้ำ 20 ลิตร พ่นทุก 7-10 วัน ในช่วงระยะแตกใบอ่อน - ป้องกันกำจัดด้วยวิธีผสมผสาน โดยการพ่นสารฆ่าแมลง แลมบ์ ดา-ไซฮาโลทริน 2.5% CS อัตรา 20 มิลลิลิตร หรือ คาร์บาริล 85% WP อัตรา 50 กรัม เลือกใช้สารชนิดใดชนิดหนึ่ง ผสมน้ำ 20 ลิตร พ่นห่างกันครั้งละ 1 สัปดาห์ เริ่มเมื่อผลอายุ 6 สัปดาห์ และ ห่อด้วยถุงพลาสติก ขาวขุ่น ขนาด 40 x 75 เซนติเมตร เจาะกันถุง เพื่อระบายน้ำ เมื่อผลอายุ 10 สัปดาห์ โดยการเลือกห่อเฉพาะผล ที่มีขนาดและรูปทรงได้มาตรฐาน ก่อนห่อผลควรมีการสำรวจ เพลี้ยแป้ง ถ้าพบเพลี้ยแป้งระบาดควรพ่นสาร คลอร์ไพริฟอส อัตรา 15 มิลลิลิตร ต่อ น้ำ 20 ลิตร และเมื่อพบว่าตัวเต็มวัยเริ่ม ระบาดให้ใช้สารกำจัดแมลง - กำจัดวัชพืชในแปลง เพื่อให้อากาศถ่ายเทสะดวก เป็นการลด ความชื้นสะสม หมั่นตรวจแปลงอย่างสม่ำเสมอ เมื่อพบคราบรา สีดำ พ่นด้วยน้ำเปล่าล้างคราบราสีดำ และสารเหนียวที่แมลงปาก ดูดซับถ่ายไว้ เพื่อลดปริมาณเชื้อสาเหตุโรค - ตัดแต่งทรงพุ่มให้โปร่ง และกำจัดวัชพืชในแปลงปลูก เพื่อเป็น การลดความชื้นสะสม ในฤดูฝนหมั่นสำรวจแปลงปลูกอย่าง สม่ำเสมอ หากพบอาการของโรคที่กิ่งให้ตัดและนำไปทำลายนอก แปลงหรือเดือนเปลือกบริเวณที่เป็นโรคออก และใช้สารป้องกัน กำจัดโรคพืช คอปเปอร์ออกซิดโคโรไรต์ 85% WP ผสมน้ำขุ่นๆ ทา บริเวณแผลที่ตัด - หมั่นตรวจดูตามผลทุเรียน เมื่อพบรอยทำลายของหนอน ให้ใช้ ไม้หรือลวดแข็งเขี่ยตัวหนอนออกมาทำลาย ผลทุเรียนที่เน่าและ ร่วงเพราะถูกหนอนทำลายควรเก็บทำลายโดยเผาไฟหรือฝัง และ การห่อผลด้วยถุงมุ้งไนลอน ถุงรีเมย์ หรือถุงพลาสติกสีขาวขุ่น เจาะรูที่บริเวณขบกลางเพื่อให้หยดน้ำ ระบายออก โดยเริ่มห่อผล ตั้งแต่ผลทุเรียนมีอายุ 6 สัปดาห์เป็นต้นไปจะช่วยลดความ เสียหายได้
มังคุด	1. เพลี้ยไฟ 2. หนอนกินใบ 3. หนอนซอนใบ 4. โรคราใบจุด 5. โรคแอนแทรคโนส	พื้นที่ระบาด 4 จังหวัด (จันทบุรี ตราด ระยอง และ ชุมพร) จำนวน 179 ไร่ การระบาดลดลง 2 ไร่ พื้นที่ระบาด 6 จังหวัด (จันทบุรี ระยอง กระบี่ ชุมพร นครศรีธรรมราช และสุราษฎร์ธานี) จำนวน 282 ไร่ การระบาดลดลง 4 ไร่ พื้นที่ระบาด 3 จังหวัด (จันทบุรี ระยอง และชุมพร) จำนวน 101 ไร่ การระบาดเพิ่มขึ้น 6 ไร่ พื้นที่ระบาด 3 จังหวัด (จันทบุรี ระยอง และชุมพร) จำนวน 341 ไร่ การระบาดคงที่ พื้นที่ระบาด 2 จังหวัด (จันทบุรี และชุมพร) จำนวน 103 ไร่ การระบาดลดลง 1 ไร่	- หากพบการระบาดของเพลี้ยไฟให้พ่นด้วยสารฆ่าแมลง และไม่ควรพ่นสารชนิดใดชนิดหนึ่งติดต่อกันหลายครั้ง เพราะจะทำให้เพลี้ยไฟสามารถต้านทานสารฆ่าแมลงได้ - หมั่นสำรวจใบอ่อนมังคุดอย่างสม่ำเสมอ เนื่องจากหนอน จะกัดกินทำลายใบอ่อนในเวลากลางคืน - หมั่นสำรวจและสังเกตการณ์เข้าทำลายของหนอนซอนใบ อย่างสม่ำเสมอ - โรคราใบจุด หมั่นสำรวจ ทำความสะอาดแปลงปลูก และกำจัด วัชพืชที่เป็นแหล่งสะสมโรค พ่นสารเคมีป้องกันกำจัดโรคพืช ในช่วงที่มังคุดแตกใบอ่อน ได้แก่ คอปเปอร์ออกซิดโคโรไรต์ 85% - โรคแอนแทรคโนส ให้หมั่นทำความสะอาดแปลงปลูกและ ทำลายส่วนที่เป็นโรค พ่นสารเคมีป้องกันกำจัดโรคพืช ได้แก่ คาร์เบนดาซิม 50% WP อัตรา 10 -20 กรัม ไอโพรไดโนน

ชนิดพืช	ศัตรูพืช	สถานการณ์	การดำเนินงาน
	6. โรคนิวโมโตซาทร้าย	พื้นที่ระบาด 5 จังหวัด (จันทบุรี ชุมพร ตรัง สงขลา และนราธิวาส) จำนวน 187 ไร่ การระบาดเพิ่มขึ้น 1 ไร่	50% WP อัตรา 20-30กรัม แมนโคเซบ 80% WP อัตรา 50 กรัม โดยเลือกใช้สารชนิดใดชนิดหนึ่งผสมน้ำ 20 ลิตร พันตามคำแนะนำในฉลาก - โรคนิวโมโตซาทร้าย ให้หมั่นตรวจแปลงปลูกอย่างสม่ำเสมอ เมื่อพบเริ่มมีอาการของโรค ตัดใบ หรือส่วนที่เป็นโรคนำไปทำลาย หรือฝังดินนอกแปลง ไม่ทิ้งไว้ในบริเวณแปลง หรือข้างแปลง เพื่อลดปริมาณและไม่ให้เป็นแหล่งสะสมของเชื้อสาเหตุโรค ช่วงการตัดแต่งกิ่ง ดูแลการตัดแต่งกิ่งให้เหมาะสม ไม่ให้ต้นมีทรงพุ่มแน่นทึบ เพื่อให้มีแสงแดดส่องถึง และอากาศถ่ายเทได้ดี เป็นการลดความชื้น ทำให้สภาพแวดล้อมไม่เหมาะสมต่อการระบาดของโรค และหากโรครยังคงระบาดพันด้วยสารป้องกันกำจัดโรคพืช เช่น คอปเปอร์ออกซีคลอไรด์ 85% WP อัตรา 50 กรัมต่อน้ำ 20 ลิตร ให้ทั่วต้น
ลำไย	1. เพลี้ยแป้ง 2. โรคมดไม้กวาด 3. โรคราดำ	พื้นที่ระบาด 4 จังหวัด (เชียงใหม่ จันทบุรี ระยอง และสมุทรสาคร) จำนวน 13 ไร่ การระบาดลดลง 2 ไร่ พื้นที่ระบาด 1 จังหวัด (จันทบุรี) จำนวน 192 ไร่ การระบาดคงที่ พื้นที่ระบาด 3 จังหวัด (เชียงใหม่ พะเยา และจันทบุรี) จำนวน 699 ไร่ การระบาดคงที่	- เพลี้ยแป้ง ให้หมั่นสำรวจแปลงลำไยทุกสัปดาห์หากพบการระบาดแนะนำให้ตัดส่วนของกิ่งก้านที่มีเพลี้ยแป้งอาศัยอยู่ไปทำลาย หากพบว่า เพลี้ยแป้งเริ่มระบาดในสวนลำไย ควรพ่นด้วยสารเคมีป้องกันกำจัด มาลาโทออน (Malathion) 83% W/V EC อัตรา 30 มิลลิลิตรต่อน้ำ 20 ลิตร และไพริทรอยด์ (Pyrethroids) (อัตราส่วนตามฉลาก) พ่นให้ทั่ว - โรคมดไม้กวาด เนื่องจากยังไม่มีสารป้องกันกำจัดเชื้อไฟโตพลาสมา การป้องกันกำจัดทำได้โดยกำจัดแมลงพาหะ - โรคราดำ ให้ป้องกันและกำจัดแมลงพวกปากดูด เช่น เพลี้ยแป้ง เพลี้ยหอยเพลี้ยจักจั่น และเพลี้ยอ่อน เป็นต้น

7. สถานการณ์โรคระบาดสัตว์

7.1 โรคพิษสุนัขบ้า (ข้อมูล ณ วันที่ 13 ก.ย. 66)

สถานการณ์โรคพิษสุนัขบ้าในสัตว์ระหว่างวันที่ 1 ตุลาคม 2565 – 13 กันยายน 2566 มีรายงานพบโรคทั้งหมด 34 จังหวัด ปัจจุบันยังคงประกาศเขตโรคระบาดสัตว์ 14 จุด ในพื้นที่ 7 จังหวัด ได้แก่ จังหวัดสระแก้ว ชลบุรี ระยอง สุรินทร์ อุบลราชธานี ศรีสะเกษ และมหาสารคาม ซึ่งขณะนี้กรมปศุสัตว์ได้เร่งรัดควบคุมโรคทุกจุดเกิดโรค โดยฉีดวัคซีนรอบจุดเกิดโรค (ring vaccination) ร่วมในการเฝ้าระวัง ป้องกัน และควบคุมโรคได้

7.2 โรคล้มปัสกีน (ข้อมูล ณ วันที่ 8 ก.ย. 66)

พบการระบาดสะสมตั้งแต่วันที่ 30 เมษายน 2564 – 8 กันยายน 2566 รวม 70 จังหวัด 899 อำเภอ สัตว์ป่วยสะสม 657,663 ตัว ปัจจุบันยังคงมีสัตว์ป่วย 680 ตัว สัตว์ตายสะสม 75,548 ตัว

มาตรการควบคุมโรค กรมปศุสัตว์ได้ดำเนินการประชาสัมพันธ์เกษตรกรให้รับรู้ลักษณะของโรคและสถานการณ์การระบาดของโรคเก็บตัวอย่างเพื่อยืนยันโรค ตลอดจนควบคุมโรคและแมลงพาหะโดยเร็ว รวมถึงขอความร่วมมือเกษตรกรและหน่วยงานที่เกี่ยวข้องควบคุมการเคลื่อนย้าย โดยเฉพาะในพื้นที่เสี่ยง ได้แก่ แหล่งรวมสัตว์ และตลาดนัดค้าสัตว์ รวมทั้งช่องทางการนำเข้าสัตว์ตามแนวชายแดน โดยให้เข้มงวดการตรวจโรคในโค กระบือ ที่เคลื่อนย้ายผ่านจุดตรวจทุกตัว และงดการซื้อขายโค กระบือที่มาจากแหล่งที่เกิดโรค หรือจากพื้นที่ในรัศมี 50 กิโลเมตรรอบจุดเกิดโรค และได้ให้ความช่วยเหลือเกษตรกร ได้แก่

- 1) รักษาพยาบาลสัตว์ป่วย 207,465 ราย
- 2) หยอดหรือราดยาป้องกันแมลง 38,467 ราย
- 3) พ่นยากำจัดแมลง 228,002 ราย
- 4) พ่นยาฆ่าเชื้อทำลายเชื้อโรค 175,180 ราย
- 5) แจกยากำจัดแมลงแก่เกษตรกร 138,631 ราย
- 6) ประชาสัมพันธ์ให้ความรู้แก่เกษตรกร 444,383 ราย