



## รายงานสถานการณ์ภัยพิบัติด้านการเกษตร

วันที่ 30 ตุลาคม 2566 (เวลา 15.00 น.)

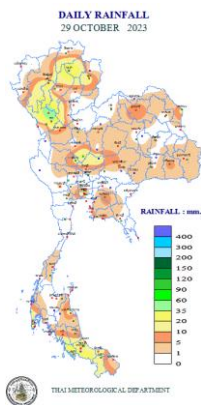
### 1. สภาพอากาศ

#### 1.1 พยากรณ์อากาศประจำวัน 12.00 น.

บริเวณความกดอากาศสูงหรือมวลอากาศเย็นจากประเทศจีนได้แผ่ลงมาปกคลุมภาคเหนือด้านตะวันออก และภาคตะวันออกเฉียงเหนือของประเทศไทยแล้ว คาดว่าจะแผ่ลงมาปกคลุมประเทศไทยตอนบนในวันนี้ (30 ต.ค. 2566) ในขณะที่มีลมตะวันออกเฉียงใต้พัดปกคลุมอ่าวไทย ภาคใต้ และทะเลอันดามัน ลักษณะเช่นนี้ทำให้ประเทศไทยยังคงมีฝนฟ้าคะนอง กับมีลมกระโชกแรงเกิดขึ้นได้ โดยมีฝนตกหนักบางแห่งในภาคเหนือ ภาคกลาง รวมทั้งกรุงเทพมหานครและปริมณฑล ภาคตะวันออก และภาคใต้ ขอให้ประชาชนในบริเวณดังกล่าวระวังอันตรายจากลมกระโชกแรง ฝนตกหนักและฝนที่ตกสะสม ซึ่งอาจทำให้เกิดน้ำท่วมฉับพลันและน้ำป่าไหลหลาก โดยเฉพาะพื้นที่ลาดเชิงเขาใกล้ทางน้ำไหลผ่านและพื้นที่ลุ่ม รวมทั้งเพิ่มความระมัดระวังในการสัญจรผ่านบริเวณที่มีฝนฟ้าคะนอง

สำหรับคลื่นลมบริเวณทะเลอันดามันและอ่าวไทยมีคลื่นสูงประมาณ 1 เมตร บริเวณที่มีฝนฟ้าคะนองคลื่นสูงมากกว่า 2 เมตร ขอให้ชาวเรือเดินเรือด้วยความระมัดระวังและหลีกเลี่ยงการเดินเรือในบริเวณที่มีฝนฟ้าคะนอง

#### 1.2 ปริมาณน้ำฝน เวลา 07.00 น. วันที่ 29 ต.ค. 66 ถึง เวลา 07.00 น. วันที่ 30 ต.ค. 66



ที่	อำเภอ	จังหวัด	ปริมาณฝน (มม.)	ความรุนแรง
1	อ.เมือง	สตูล	41.7	ฝนตกหนัก
2	อ.เมือง	ตาก	38.4	ฝนตกหนัก
3	อ.สะเดา	สงขลา	25.3	ฝนตกปานกลาง
4	อ.ถลาง	ภูเก็ต	24.1	ฝนตกปานกลาง
5	เขตคลองเตย	กรุงเทพมหานคร	20.7	ฝนตกปานกลาง

ฝนตกหนักมาก (>90 มม.) ฝนตกหนัก (35.1-90 มม.) ฝนตกปานกลาง (10.1-35.0 มม.) ฝนตกเล็กน้อย (0.1-10.0 มม.) ไม่มีฝน (0 มม.)  
ข้อมูลจาก กรมอุตุนิยมวิทยา

### 2. สถานการณ์อุทกภัย น้ำไหลหลาก และน้ำเอ่อล้นตลิ่ง

จากสถานการณ์ร่องมรสุมกำลังแรงพาดผ่านภาคเหนือ ภาคตะวันออกเฉียงเหนือ และ ภาคกลางตอนบน ประกอบกับมรสุมตะวันตกเฉียงใต้กำลังปานกลางพัดปกคลุมทะเลอันดามัน ประเทศไทย และอ่าวไทย ทำให้ประเทศไทย มีฝนตกหนักบางพื้นที่ โดยเฉพาะภาคเหนือ ภาคตะวันออกเฉียงเหนือ และภาคตะวันออก ส่งผลให้เกิดน้ำท่วมฉับพลัน น้ำไหลหลาก และน้ำเอ่อล้นตลิ่ง ในช่วงวันที่ 1 ก.ย. - 30 ต.ค. 66 รวม 61 จังหวัด ได้แก่ จังหวัดกำแพงเพชร เชียงราย เชียงใหม่ ตาก นครสวรรค์ น่าน พะเยา พิจิตร พิษณุโลก เพชรบูรณ์ แพร่ แม่ฮ่องสอน ลำปาง ลำพูน สุโขทัย อุตรดิตถ์ อุทัยธานี กาฬสินธุ์ ขอนแก่น ชัยภูมิ นครพนม นครราชสีมา บุรีรัมย์ มหาสารคาม มุกดาหาร ยโสธร ร้อยเอ็ด เลย ศรีสะเกษ สกลนคร สุรินทร์ หนองคาย หนองบัวลำภู อำนาจเจริญ อุตรดิตถ์ อุบลราชธานี กรุงเทพฯ ชัยนาท นครนายก นนทบุรี ปทุมธานี ปราจีนบุรี พระนครศรีอยุธยา ลพบุรี สระแก้ว สระบุรี สิงห์บุรี กาญจนบุรี สุพรรณบุรี อ่างทอง จันทบุรี ฉะเชิงเทรา ตรวดี เพชรบุรี ระยอง สมุทรปราการ สมุทรสาคร นครศรีธรรมราช ภูเก็ต ยะลา และจังหวัดสตูล ปัจจุบันเข้าสู่สภาวะปกติแล้ว 53 จังหวัด **ยังคงมีสถานการณ์ 8 จังหวัด** ได้แก่ สุโขทัย (อ.กงไกรลาศ) กาฬสินธุ์ (อ.เมือง อ.ร่องคำ อ.กมลาไสย อ.ห้วยเม็ก อ.ท่าคันโท อ.สามชัย อ.ฆ้องชัย อ.สหัสขันธ์ อ.ยางตลาด อ.หนองกุงศรี) ชัยภูมิ (อ.คอนสวรรค์) ยโสธร (อ.เมือง อ.กุดชุม อ.ทรายมูล อ.คำเขื่อนแก้ว อ.มหาชนะชัย อ.ค้อวัง อ.เลิงนกทา อ.ไทยเจริญ อ.ป่าดัว) ร้อยเอ็ด (อ.เสลภูมิ อ.อาจสามารถ อ.ทุ่งเขาหลวง อ.ธวัชบุรี อ.เสิงขี้ อ.จังหาร อ.โพธิ์ชัย อ.สุวรรณภูมิ อ.โพนทอง อ.โพนทราย อ.เมยวดี อ.เมือง อ.ศรีสมเด็จ) ศรีสะเกษ (อ.กันทรารมย์ อ.ภูสิงห์ อ.ยางชุมน้อย) พระนครศรีอยุธยา (อ.เสนา อ.ผักไห่ อ.บางบาล อ.มหาราช อ.บางซ้าย อ.พระนครศรีอยุธยา) และ จังหวัดสุพรรณบุรี (อ.บางปลาม้า อ.สองพี่น้อง)

### **ผลกระทบด้านการเกษตร (ข้อมูล ณ วันที่ 29 ต.ค. 66)**

● **ด้านพืช** พื้นที่ได้รับผลกระทบ 56 จังหวัด ได้แก่ จังหวัดกำแพงเพชร เชียงราย เชียงใหม่ ตาก น่าน นครสวรรค์ พะเยา พิจิตร พิษณุโลก เพชรบูรณ์ แพร่ แม่ฮ่องสอน ลำปาง ลำพูน สุโขทัย อุตรดิตถ์ อุทัยธานี กาฬสินธุ์ ขอนแก่น ชัยภูมิ นครราชสีมา บุรีรัมย์ มุกดาหาร มหาสารคาม ยโสธร ร้อยเอ็ด เลย ศรีสะเกษ สกลนคร สุรินทร์ หนองบัวลำภู หนองคาย อุดรธานี อุบลราชธานี อำนาจเจริญ กรุงเทพฯ ชัยนาท นครนายก นนทบุรี ปทุมธานี ปราจีนบุรี พระนครศรีอยุธยา ลพบุรี สระบุรี สิงห์บุรี กาญจนบุรี สุพรรณบุรี อ่างทอง จันทบุรี ระยอง ฉะเชิงเทรา ตราด นครปฐม สมุทรสาคร ยะลา และจังหวัดสตูล เกษตรกร 219,827 ราย พื้นที่ 1,614,834 ไร่ แบ่งเป็น ข้าว 1,190,773 ไร่ พืชไร่และพืชผัก 406,427 ไร่ ไม้ผลไม้ยืนต้นและอื่นๆ 17,634 ไร่ **สำรวจพบความเสียหายแล้ว** เกษตรกร 89,212 ราย พื้นที่ 771,476 ไร่ แบ่งเป็น ข้าว 610,712 ไร่ พืชไร่และพืชผัก 159,562 ไร่ ไม้ผลไม้ยืนต้นและอื่นๆ 1,201 ไร่ คิดเป็นเงิน 1,139.15 ล้านบาท **ช่วยเหลือแล้ว** เกษตรกร 53 ราย พื้นที่ 271 ไร่ วงเงิน 394,836 บาท

● **ด้านประมง** พื้นที่ได้รับผลกระทบ 34 จังหวัด ได้แก่ จังหวัดกำแพงเพชร เชียงราย ตาก พะเยา เพชรบูรณ์ แพร่ พิษณุโลก แม่ฮ่องสอน ลำปาง ลำพูน สุโขทัย อุตรดิตถ์ กาฬสินธุ์ ชัยภูมิ นครราชสีมา มุกดาหาร มหาสารคาม ยโสธร ร้อยเอ็ด เลย หนองคาย หนองบัวลำภู อุดรธานี อุบลราชธานี กรุงเทพฯ นครนายก ลพบุรี สระแก้ว สระบุรี ปทุมธานี ปราจีนบุรี ตราด สมุทรปราการ และจังหวัดยะลา เกษตรกร 9,701 ราย พื้นที่ 14,637 ไร่ แบ่งเป็น บ่อปลา 13,411 ไร่ บ่อกัก 1,227 ไร่ กระชัง 2,610 ตร.ม. **สำรวจพบความเสียหายแล้ว** เกษตรกร 475 ราย พื้นที่ 832 ไร่ คิดเป็นเงิน 4.29 ล้านบาท **ช่วยเหลือแล้ว** เกษตรกร 20 ราย พื้นที่ 10.72 ไร่ วงเงิน 50,536 บาท

● **ด้านปศุสัตว์** พื้นที่ได้รับผลกระทบ 27 จังหวัด ได้แก่ จังหวัดเชียงราย ตาก นครสวรรค์ พิษณุโลก พิจิตร เพชรบูรณ์ แพร่ แม่ฮ่องสอน ลำปาง ลำพูน สุโขทัย อุตรดิตถ์ กาฬสินธุ์ ขอนแก่น ชัยภูมิ นครพนม มหาสารคาม ยโสธร ร้อยเอ็ด เลย สกลนคร หนองคาย หนองบัวลำภู อุดรธานี อุบลราชธานี อำนาจเจริญ และจังหวัดจันทบุรี เกษตรกร 71,541 ราย สัตว์ได้รับผลกระทบ 3,669,649 ตัว แบ่งเป็น โค 181,238 ตัว กระบือ 55,412 ตัว สุกร 85,245 ตัว แพะ/แกะ 11,206 ตัว สัตว์ปีก 3,336,548 ตัว แปลงหญ้า 9,382 ไร่ **สำรวจพบความเสียหายแล้ว** เกษตรกร 76 ราย สัตว์รวม 2,998 ตัว แบ่งเป็น โค 46 ตัว กระบือ 2 ตัว สุกร 133 ตัว และสัตว์ปีก 2,817 ตัว แปลงหญ้า 13 ไร่ คิดเป็นเงิน 2.39 ล้านบาท

### **การให้ความช่วยเหลือเบื้องต้น (ข้อมูล ณ วันที่ 30 ต.ค. 66)**

1. สนับสนุนเครื่องมือ และอุปกรณ์ เพื่อช่วยเหลือผู้ประสบอุทกภัย

1.1 เครื่องสูบน้ำ/เครื่องสูบน้ำไฟฟ้า 129 เครื่อง ได้แก่ ลำปาง(1) สุโขทัย(14) เพชรบูรณ์(2) ขอนแก่น(7) นครพนม(4) บุรีรัมย์(8) ยโสธร(13) ร้อยเอ็ด(1) เลย(2) ศรีสะเกษ(2) สกลนคร(3) สุรินทร์(1) หนองคาย(26) หนองบัวลำภู(5) อุดรธานี(5) อุบลราชธานี(6) นนทบุรี(4) ฉะเชิงเทรา(2) ปทุมธานี(1) ปราจีนบุรี(1) พระนครศรีอยุธยา(3) ลพบุรี(2) สระบุรี(5) สุพรรณบุรี(2) อ่างทอง(4) สมุทรสาคร(3) สตูล(2)

1.2 Hydro Flow 9 เครื่อง ได้แก่ มหาสารคาม(1) ฉะเชิงเทรา(7) สมุทรปราการ(1)

1.3 เครื่องผลักดันน้ำ 37 เครื่อง ได้แก่ นครพนม(4) ยโสธร(12) สกลนคร(4) อุดรธานี(8) ฉะเชิงเทรา(1) ปทุมธานี(2) สตูล(6)

1.4 กระสอบทราย 9,250 ใบ ได้แก่ ร้อยเอ็ด(1,250) อุบลราชธานี(8,000)

1.5 เครื่องจักร-เครื่องมืออื่นๆ 7 หน่วย ได้แก่ ยโสธร(6) อำนาจเจริญ(1)

2. สนับสนุนพืชอาหารสัตว์ 477.52 ตัน ถูยั้งซีพัสต์ 863 ถูย ส่งเสริมสุขภาพสัตว์ 5,806 ชุด รักษาสัตว์ 684 ตัว และ อพยพสัตว์ 83,631 ตัว (อพยพสัตว์กลับสู่ที่ตั้งแล้ว 58,119 ตัว)

3. สนับสนุนหัวเชื้อราไตรโคเดอร์มา 470 ขวด และเชื้อราไตรโคเดอร์มาพร้อมใช้ 805 กิโลกรัม เพื่อนำไปใช้ในพื้นที่ 7,855 ไร่

4. สนับสนุนปัจจัยการผลิตแก่เกษตรกรที่ได้รับผลกระทบจากอุทกภัย ได้แก่ เมล็ดพันธุ์พืชผัก 30,600 ซอง และต้นกล้าพืชผัก 11,000 ต้น

### 3. สถานการณ์น้ำ (ข้อมูล ณ วันที่ 30 ต.ค. 66)

#### 3.1 สภาพน้ำในอ่างเก็บน้ำ

สภาพน้ำในอ่างเก็บน้ำขนาดใหญ่และขนาดกลาง ปริมาณน้ำในอ่างฯ 60,557 ล้าน ลบ.ม. คิดเป็นร้อยละ 79 ปริมาณน้ำใช้การได้ 36,615 ล้าน ลบ.ม. คิดเป็นร้อยละ 70) ปริมาณน้ำในอ่างฯ เทียบกับปี 2565 (64,254 ล้าน ลบ.ม. คิดเป็นร้อยละ 84) น้อยกว่าปี 2565 จำนวน 3,697 ล้าน ลบ.ม. ปริมาณน้ำไหลลงอ่าง 321.23 ล้าน ลบ.ม. ปริมาณน้ำระบาย 149.81 ล้าน ลบ.ม. สามารถรับน้ำได้อีก 16,115 ล้าน ลบ.ม.

สภาพน้ำในอ่างเก็บน้ำขนาดใหญ่ ปริมาณน้ำในอ่างฯ 56,103 ล้าน ลบ.ม. คิดเป็นร้อยละ 79 (ปริมาณน้ำใช้การได้ 32,566 ล้าน ลบ.ม. คิดเป็นร้อยละ 69) ปริมาณน้ำในอ่างฯ เทียบกับปี 2565 (59,419 ล้าน ลบ.ม. คิดเป็นร้อยละ 84) น้อยกว่าปี 2565 จำนวน 3,316 ล้าน ลบ.ม. ปริมาณน้ำไหลลงอ่างฯ จำนวน 243.94 ล้าน ลบ.ม. ปริมาณน้ำระบายจำนวน 91.20 ล้าน ลบ.ม. สามารถรับน้ำได้อีก 15,158 ล้าน ลบ.ม.

ภาค	ขนาดใหญ่						ขนาดกลาง						รวม						รับได้อีก
	จำนวน (แห่ง)	ความจุ ที่ รนภ.	ปริมาณน้ำ				จำนวน (แห่ง)	ความจุ ที่ รนภ.	ปริมาณน้ำ				จำนวน (แห่ง)	ความจุ ที่ รนภ.	ปริมาณน้ำ				
			ในอ่างฯ	% รนภ.	ใช้การ	% ใช้การ			ในอ่างฯ	% รนภ.	ใช้การ	% ใช้การ			ในอ่างฯ	% รนภ.	ใช้การ	% ใช้การ	
เหนือ	8	24,825	17,400	70	10,655	59	80	1,083	949	88	859	87	88	25,908	18,349	71	11,514	60	7,583
ตอน.	12	8,368	7,996	96	6,346	94	226	2,061	1,891	92	1,723	91	238	10,429	9,887	95	8,068	94	795
กลาง	3	1,419	1,201	85	1,141	84	27	419	337	81	312	79	30	1,838	1,538	84	1,453	83	357
ตะวันตก	2	26,605	22,473	84	9,196	69	8	164	87	53	76	50	10	26,769	22,560	84	9,272	69	4,208
ตะวันออก	6	1,515	1,166	77	1,072	75	52	1,006	830	83	773	81	58	2,520	1,996	79	1,845	78	525
ใต้	4	8,194	5,867	72	4,156	64	42	679	360	53	306	49	46	8,874	6,227	70	4,462	63	2,647
รวม	35	70,926	56,103	79	32,566	69	435	5,411	4,454	82	4,049	81	470	76,337	60,557	79	36,615	70	16,115

(หน่วย : ล้าน ลบ.ม.)

อ่างเก็บน้ำภูมิพล สิริกิติ์ แคว้น้อยฯ และป่าสักชลสิทธิ์ รวม 4 อ่างฯ มีปริมาณน้ำในอ่างฯ 17,554 ล้าน ลบ.ม. คิดเป็นร้อยละ 71 (ปริมาณน้ำใช้การได้ 10,858 ล้าน ลบ.ม. คิดเป็นร้อยละ 60) ปริมาณน้ำไหลลงอ่างฯ 118.69 ล้าน ลบ.ม. ปริมาณน้ำระบาย 27.75 ล้าน ลบ.ม. สามารถรับน้ำได้อีก 7,374 ล้าน ลบ.ม.

อ่างเก็บน้ำ	ปริมาณน้ำในอ่างฯ		ปริมาณน้ำใช้การได้		ปริมาณน้ำไหลลงอ่างฯ		ปริมาณน้ำระบาย		ปริมาณน้ำรับได้อีก
	ปริมาณน้ำ	% ความจุอ่างฯ	ปริมาณน้ำ	% น้ำใช้การ	วันนี้	เมื่อวาน	วันนี้	เมื่อวาน	
ภูมิพล	9,625	71	5,825	60	71.09	67.69	3.00	3.00	3,837
สิริกิติ์	5,996	63	3,146	47	22.16	13.87	6.98	6.99	3,514
ภูมิพล+สิริกิติ์	15,621	68	8,971	55	93.25	81.56	9.98	9.99	7,351
แคว้น้อยฯ	916	97	873	97	4.29	2.88	0.43	0.43	24
ป่าสักชลสิทธิ์	1,017	106	1,014	106	21.15	24.70	17.34	17.32	0
รวมทั้งหมด	17,554	71	10,858	60	118.69	109.14	27.75	27.74	7,374

(หน่วย : ล้าน ลบ.ม.)

อ่างเก็บน้ำขนาดใหญ่ที่อยู่ในเกณฑ์ มากกว่าร้อยละ 80 ขึ้นไปของความจุอ่างฯ จำนวน 18 อ่างฯ ได้แก่ อ่างฯ แม่จัดสมบุญฉล (106%) อ่างฯ กิวลม (98%) อ่างฯ กิวคอกหมา (103%) อ่างฯ แคว้น้อยบำรุงแดน (97%) อ่างฯ แม่มอก (102%) อ่างฯ ห้วยหลวง (95%) อ่างฯ น้ำออน (89%) อ่างฯ น้ำพุง (88%) อ่างฯ อุบลรัตน์ (110%) อ่างฯ ลำปาว (100%) อ่างฯ สิรินคร (94%) อ่างฯ ป่าสักชลสิทธิ์ (106%) อ่างฯ ศรีนครินทร์ (82%) อ่างฯ วชิราลงกรณ (90%) อ่างฯ ขุนด่านปราการชล (100%) อ่างฯ หนองปลาไหล (90%) อ่างฯ ประแสร์ (96%) และ อ่างฯ นฤปดินทรจินดา (92%)

#### 3.2 สภาพน้ำท่า

แม่น้ำพระสทิง แม่น้ำท่าตะเภา ปริมาณน้ำอยู่ในเกณฑ์น้อย

แม่น้ำปิง แม่น้ำวัง แม่น้ำบางปะกง แม่น้ำโก-ลก ปริมาณน้ำอยู่ในเกณฑ์ปกติ

แม่น้ำน่าน แม่น้ำมูล แม่น้ำตาปี ปริมาณน้ำอยู่ในเกณฑ์มาก

แม่น้ำยม ปริมาณน้ำอยู่ในเกณฑ์ท่วม

แม่น้ำเจ้าพระยา สถานี C.2 ปริมาณน้ำไหลผ่าน 1,744 ลบ.ม./วินาที (เมื่อวาน 1,773 ลบ.ม./วินาที) ระดับน้ำ +22.33 ม.รทก. ต่ำกว่าตลิ่ง 3.37 ม.

เขื่อนเจ้าพระยา สถานี C.13 ปริมาณน้ำไหลผ่าน 1,427 ลบ.ม./วินาที (เมื่อวาน 1,449 ลบ.ม./วินาที) ระดับน้ำเหนือเขื่อน +16.52 ม.รทก. (เมื่อวาน +16.53 ม.รทก.) ระดับน้ำท้ายเขื่อน +12.56 ม.รทก. (เมื่อวาน +12.64 ม.รทก.)

รับน้ำเข้าระบบส่งน้ำทุ่งฝั่งตะวันออก รวม 196 ลบ.ม./วินาที (เมื่อวาน 195 ลบ.ม./วินาที) โดยผ่านคลองชัยนาทป่าสัก (ปตร.มโนรมย์) 160 ลบ.ม./วินาที คลองชัยนาท-อยุธยา (ปตร.มหาราช) 32 ลบ.ม./วินาที และคลองเล็กอื่น ๆ 4 ลบ.ม./วินาที

แม่น้ำป่าสัก เขื่อนพระราม 203 ลบ.ม./วินาที (เมื่อวาน 251 ลบ.ม./วินาที) รับน้ำเข้าคลองระพีพัฒน์ 61 ลบ.ม./วินาที (เมื่อวาน 73 ลบ.ม./วินาที) ผ่านคลองระพีพัฒน์แยกตก (ปตร.พระศรีศิลป์) 16 ลบ.ม./วินาที และผ่านคลองระพีพัฒน์แยกใต้ (ปตร.พระศรีเสาวภาค) 14 ลบ.ม./วินาที

รับน้ำเข้าระบบส่งน้ำทุ่งฝั่งตะวันตก รวม 321 ลบ.ม./วินาที (เมื่อวาน 321 ลบ.ม./วินาที) โดยผ่านคลองมะขามเฒ่าอุโมง (ปตร.มะขามเฒ่า-อุโมง) 34 ลบ.ม./วินาที คลองมะขามเฒ่ากระเสียว (ปตร.มะขามเฒ่า-กระเสียว) 9 ลบ.ม./วินาที แม่น้ำสุพรรณ (ปตร.พลเทพ) 130 ลบ.ม./วินาที แม่น้ำน้อย (ปตร.บรมธาตุ) 100 ลบ.ม./วินาที และคลองเล็กอื่น ๆ 48 ลบ.ม./วินาที

อ.บางไทร สถานี C.29A ปริมาณน้ำไหลผ่านเฉลี่ย 1,399 ลบ.ม./วินาที (เมื่อวาน 1,530 ลบ.ม./วินาที)

### 3.3 คุณภาพน้ำ

กรมชลประทาน ติดตามตรวจสอบและเฝ้าระวังคุณภาพน้ำ (ค่าความเค็ม) ในแม่น้ำเจ้าพระยา

แม่น้ำ	จุดเฝ้าระวัง	ค่าความเค็ม (กรัม/ลิตร)							เกณฑ์	หมายเหตุ
		24 ต.ค. 66	25 ต.ค. 66	26 ต.ค. 66	27 ต.ค. 66	28 ต.ค. 66	29 ต.ค. 66	30 ต.ค. 66		
เจ้าพระยา	ปากคลองลำแฉะ จ.ปทุมธานี	0.09	0.09	0.10	0.10	0.10	0.10	0.10	ปกติ	- ค่าความเค็มของน้ำสำหรับการผลิตน้ำประปา เกณฑ์มาตรฐาน 0.50 กรัม/ลิตร
เจ้าพระยา	ทำนายนนบุรี จ.นนทบุรี	0.11	0.11	0.12	0.12	0.12	0.12	0.12	ปกติ	- ค่าความเค็มของน้ำสำหรับการเกษตร ไม่เกิน 2 กรัม/ลิตร
เจ้าพระยา	ทำนักรวมชลประทานสามเสน กทม.	0.12	0.12	0.12	0.11	0.12	0.12	0.13	ปกติ	

ที่มา: ฝ่ายตะกอนและคุณภาพน้ำ ส่วนอุทกวิทยา สำนักบริหารจัดการน้ำและอุทกวิทยา

### 3.4 สถานการณ์น้ำโขง

สถานี	ระดับตลิ่ง	ระดับน้ำ 30 ต.ค. 66	+ สูงกว่าตลิ่ง - ต่ำกว่าตลิ่ง
อ.เชียงแสน จ.เชียงราย	12.80	3.18	-9.62
อ.เชียงคาน จ.เลย	16.00	7.55	-8.45
อ.เมือง จ.หนองคาย	12.20	3.10	-9.10
อ.เมือง จ.นครพนม	12.00	4.00	-8.00
อ.เมือง จ.มุกดาหาร	12.50	4.14	-8.36
อ.โขงเจียม จ.อุบลราชธานี	14.50	6.23	-8.27

หมายเหตุ ข้อมูลจาก [www.dnw.go.th](http://www.dnw.go.th)

## 4. การปฏิบัติการฝนหลวง

กรมฝนหลวงและการบินเกษตร ได้ตั้งหน่วยปฏิบัติการฝนหลวงเคลื่อนที่เร็ว ตั้งแต่วันที่ 16 ตุลาคม 2566 เป็นต้นไป โดยจัดเตรียมเครื่องบินสำหรับการปฏิบัติการฝนหลวงเคลื่อนที่เร็วที่สนามบินนครสวรรค์ อำเภอเมืองนครสวรรค์ จังหวัดนครสวรรค์ สนามบินระยอง และสนามบินประจวบคีรีขันธ์ อำเภอหัวหิน จังหวัดประจวบคีรีขันธ์ เพื่อเตรียมพร้อมปฏิบัติการฝนหลวงให้กับพื้นที่ที่ยังมีความต้องการน้ำ ในช่วงที่มีสภาพอากาศเหมาะสมเป็นการช่วงชิงสภาพอากาศในช่วงฤดูแล้งเพื่อรับมือสถานการณ์ความแห้งแล้งจากนี้ไป

## พื้นที่ขอรับบริการฝนหลวง (วันที่ 17 - 29 ตุลาคม 2566)

ภาค	จังหวัดที่ขอรับบริการ
เหนือ	ไม่มีการขอรับบริการ
กลาง	กาญจนบุรี(5) นครสวรรค์(1) สระบุรี(1) สุพรรณบุรี(4) อุทัยธานี(8)
ตะวันออกเฉียงเหนือ	ไม่มีการขอรับบริการ
ภาคตะวันออก	จันทบุรี(1) ฉะเชิงเทรา(4) ชลบุรี(4) ระยอง(1) สระแก้ว(4) นครนายก(1)
ภาคใต้	ประจวบคีรีขันธ์(7) เพชรบุรี(5) ราชบุรี(8)
รวม	14 จังหวัด (54 อำเภอ)

## สรุปผลปฏิบัติการฝนหลวงเคลื่อนที่เร็ว ประจำวันที่ 29 ตุลาคม 2566

หน่วยปฏิบัติการฯ	จำนวนเที่ยวบิน (เที่ยว)	จังหวัดที่มีรายงานฝนตก
หัวหิน จ. ประจวบคีรีขันธ์	4	1. การกักป้องกันและแก้ไขปัญหากล้วยแล้ง มีฝนตกบริเวณ จ.ราชบุรี (จอมบึง สวนผึ้ง ปากท่อ บ้านคา เมืองราชบุรี) จ.เพชรบุรี (หนองหญ้าปล้อง แก่งกระจาน) 2. การกักเติมน้ำต้นทุนให้เขื่อนเก็บกัก บริเวณพื้นที่ลุ่มรับน้ำเขื่อนแก่งกระจาน จ.เพชรบุรี อ่างเก็บน้ำท่าเคย อ่างเก็บน้ำห้วยมะหาด อ่างเก็บน้ำห้วยสำนักไม้เต็ง อ่างเก็บน้ำชฎป่าหวาย จ.ราชบุรี อ่างเก็บน้ำขนาดเล็ก จ.ราชบุรี จ.เพชรบุรี
รวม	4	

## สรุปผลรวมปฏิบัติการตั้งแต่เริ่มตั้งหน่วยปฏิบัติการฝนหลวงเคลื่อนที่เร็ว (เมื่อวันที่ 17 - 29 ตุลาคม 2566)

ตั้งแต่เปิดหน่วยปฏิบัติการฝนหลวง เมื่อวันที่ 17 - 29 ตุลาคม 2566 การขึ้นปฏิบัติการฝนหลวง จำนวน 13 วัน ขึ้นปฏิบัติการ จำนวน 89 เที่ยวบิน (120:10 ชั่วโมงบิน) ปริมาณการใช้น้ำฝนหลวง 62.1 ตัน จังหวัดที่มีรายงานฝนตกรวม 10 จังหวัด ได้แก่ จังหวัดกาญจนบุรี ชัยนาท สุพรรณบุรี นครสวรรค์ อุทัยธานี ประจวบคีรีขันธ์ ราชบุรี เพชรบุรี ชลบุรี และจังหวัดระยอง

## 5. การให้ความช่วยเหลือเฉพาะหน้า

- เตรียมเครื่องสูบน้ำเคลื่อนที่ เพื่อช่วยเหลือพื้นที่นาปี นาปรัง อุบลโกศ-บริโกศ พีชไร่ และอุทกภัย ในช่วงฤดูฝน ปี 2566 จำนวน 2,289 เครื่อง ได้ติดตั้งเครื่องสูบน้ำเพื่อช่วยเหลือตามพื้นที่ ประจำวันที่ 26 ตุลาคม 2566 ไม่มีการช่วยเหลือ

- เตรียมความพร้อมสนับสนุนรถยนต์บรรทุกน้ำ รวมทั้งหมด 503 คัน ประกอบด้วย ภาคเหนือ 93 คัน ภาคตะวันออกเฉียงเหนือ 77 คัน ภาคกลาง ภาคตะวันออก และภาคตะวันตก 147 คัน ภาคใต้ 30 คัน และศูนย์ปฏิบัติการเครื่องจักรกลและส่วนกลาง (นนทบุรี) 156 คัน

## 6. ผลกระทบด้านการเกษตร (ข้อมูล ณ วันที่ 30 ต.ค. 66)

## 6.1 อุทกภัย ช่วงภัย 6 มิ.ย. - 29 ส.ค. 66

ด้านพืช ได้รับผลกระทบ 15 จังหวัด ได้แก่ จังหวัดเชียงราย น่าน ดาก พิษณุโลก แม่ฮ่องสอน บึงกาฬ นครพนม หนองคาย สกลนคร อุดรธานี อุบลราชธานี อำนาจเจริญ ตรัง ระนอง และจังหวัดสตูล เกษตรกร 37,279 ราย พื้นที่ได้รับผลกระทบ 201,269 ไร่ แบ่งเป็น ข้าว 188,410 ไร่ พืชไร่และพืชผัก 8,614 ไร่ ไม้ผล ไม้ยืนต้น และอื่นๆ 4,245 ไร่ **สำรวจพบความเสียหายแล้ว** เกษตรกร 17,445 ราย พื้นที่ได้รับความเสียหาย 139,930 ไร่ แบ่งเป็น ข้าว 133,459 ไร่ พืชไร่และพืชผัก 5,860 ไร่ ไม้ผล ไม้ยืนต้นและอื่นๆ 611 ไร่ คิดเป็นเงิน 192.93 ล้านบาท **ช่วยเหลือแล้ว** เกษตรกร 2,230 ราย (คิดเป็นร้อยละ 12.78 ของเกษตรกรที่ได้รับผลกระทบ) พื้นที่ 11,734 ไร่ วงเงิน 16.93 ล้านบาท (คิดเป็นร้อยละ 8.78 ของวงเงินช่วยเหลือ)

ด้านประมง ได้รับผลกระทบ 7 จังหวัด ได้แก่ จังหวัดน่าน บึงกาฬ นครพนม สกลนคร กระบี่ ระนอง และจังหวัดสตูล เกษตรกร 511 ราย พื้นที่เพาะเลี้ยงสัตว์น้ำได้รับผลกระทบ 311 ไร่ แบ่งเป็น บ่อปลา 307 ไร่ บ่อกุ้ง 4 ไร่ กระชัง 854 ตร.ม. **สำรวจพบความเสียหายแล้ว** เกษตรกร 511 ราย พื้นที่ 311 ไร่ กระชัง 854 ตร.ม. คิดเป็นเงิน 1.79 ล้านบาท **ช่วยเหลือแล้ว** เกษตรกร 436 ราย (คิดเป็นร้อยละ 85.32 ของเกษตรกรที่ได้รับผลกระทบ) พื้นที่ 260 ไร่ กระชัง 881 ตร.ม. วงเงิน 1.55 ล้านบาท (คิดเป็นร้อยละ 86.59 ของวงเงินช่วยเหลือ)

ด้านปศุสัตว์ ไม่ได้รับผลกระทบ

## 6.2 ฝนทิ้งช่วง ช่วงภัย 22 พ.ค. 66 – 18 ก.ย. 66

**ด้านพืช** ได้รับผลกระทบ 12 จังหวัด ได้แก่ จังหวัดกำแพงเพชร เพชรบูรณ์ พิษณุโลก อุตรดิตถ์ อุทัยธานี นครราชสีมา บุรีรัมย์ ชัยนาท สระบุรี และจังหวัดฉะเชิงเทรา เกษตรกร 77,433 ราย พื้นที่ได้รับผลกระทบ 1,162,004 ไร่ แบ่งเป็น ข้าว 841,549 ไร่ พืชไร่และพืชผัก 320,305 ไร่ ไม้ผล ไม้ยืนต้นและอื่นๆ 150 ไร่ **สำรวจพบความเสียหายแล้ว** เกษตรกร 10,635 ราย พื้นที่ได้รับความเสียหาย 156,996 ไร่ แบ่งเป็น ข้าว 67,115 ไร่ พืชไร่และพืชผัก 89,794 ไร่ ไม้ผล ไม้ยืนต้นและอื่นๆ 87 ไร่ คิดเป็นเงิน 268.08 ล้านบาท **ช่วยเหลือแล้ว** เกษตรกร 206 ราย (คิดเป็นร้อยละ 1.94 ของเกษตรกรที่ได้รับผลกระทบ) พื้นที่ 2,510 ไร่ วงเงิน 3.74 ล้านบาท (คิดเป็นร้อยละ 1.40 ของวงเงินช่วยเหลือ)

**ด้านประมง และด้านปศุสัตว์** ไม่ได้รับผลกระทบ

## 6.3 วิกฤติ ช่วงภัย 8 พ.ค. 66 - ปัจจุบัน

**ด้านพืช** ได้รับผลกระทบ 19 จังหวัด ได้แก่ จังหวัดกำแพงเพชร เชียงราย เชียงใหม่ น่าน ตาก พะเยา เพชรบูรณ์ ลำปาง ลำพูน แม่ฮ่องสอน มุกดาหาร เพชรบุรี สระบุรี ฉะเชิงเทรา ปทุมธานี ชุมพร ตรัง ระนอง และจังหวัดพัทลุง เกษตรกร 1,751 ราย พื้นที่ได้รับผลกระทบ 8,232 ไร่ แบ่งเป็น ข้าว 3,245 ไร่ พืชไร่และพืชผัก 3,801 ไร่ ไม้ผล ไม้ยืนต้นและอื่นๆ 1,186 ไร่ **สำรวจพบความเสียหายแล้ว** เกษตรกร 678 ราย พื้นที่ได้รับความเสียหาย 3,054 ไร่ แบ่งเป็น ข้าว 955 ไร่ พืชไร่และพืชผัก 1,621 ไร่ ไม้ผล ไม้ยืนต้นและอื่นๆ 478 ไร่ คิดเป็นเงิน 6.42 ล้านบาท **ช่วยเหลือแล้ว** เกษตรกร 502 ราย (คิดเป็นร้อยละ 74.04 ของเกษตรกรที่ได้รับผลกระทบ) พื้นที่ 2,602 ไร่ วงเงิน 5.25 ล้านบาท (คิดเป็นร้อยละ 81.78 ของวงเงินช่วยเหลือ)

**ด้านประมง และด้านปศุสัตว์** ไม่ได้รับผลกระทบ

## 7. สถานการณ์ศัตรูพืชระบาด (ข้อมูล ณ วันที่ 18 ต.ค. 66)

ชนิดพืช	ศัตรูพืช	สถานการณ์	การดำเนินงาน
ข้าว	1. เพลี้ยกระโดดสีน้ำตาล	พื้นที่ระบาด 5 จังหวัด (พะเยา สกลนคร สุรินทร์ กาญจนบุรี เพชรบุรี และสงขลา) จำนวน 215 ไร่ การระบาดเพิ่มขึ้น 31 ไร่	- เพลี้ยกระโดดสีน้ำตาล ให้ควบคุมระดับน้ำในนาข้าว แบบเปียกสลับแห้ง เมื่อตรวจพบเพลี้ยกระโดดสีน้ำตาลตัวเต็มวัยหรือตัวอ่อน เมื่อข้าวอายุ 30-45 วัน จำนวนมากกว่า 10 ตัวต่อต้นให้ใช้สารกำจัดแมลง
	2. เพลี้ยกระโดดหลังขาว	พื้นที่ระบาด 5 จังหวัด (เชียงใหม่ น่าน สกลนคร พังงา และสุราษฎร์ธานี) จำนวน 72 ไร่ การระบาดลดลง 61 ไร่	- เพลี้ยกระโดดหลังขาว ให้ใช้พันธุ์ต้านทานโดยปลูกสลับกันอย่างน้อย 2 พันธุ์ เมื่อตรวจพบเพลี้ยกระโดดหลังขาวมากกว่า 1 ตัวต่อต้นให้ใช้น้ำออกจากแปลงนาและปฏิบัติเช่นเดียวกับเพลี้ยกระโดดสีน้ำตาล
	3. โรคไหม้ข้าว	พื้นที่ระบาด 12 จังหวัด (ตาก น่าน พะเยา เพชรบูรณ์ กาฬสินธุ์ ขอนแก่น นครราชสีมา บุรีรัมย์ สุรินทร์ มหาสารคาม สกลนคร และอุบลราชธานี) จำนวน 3,758 ไร่ การระบาดลดลง 107 ไร่	- โรคไหม้ข้าว ถ้าพบอาการของโรคไหม้ข้าวแนะนำให้ใช้ชีวภัณฑ์ ฟันเชื้อบีเอส (บาซิลลัส ซับทีลิส) อัตราตามคำแนะนำในฉลาก ฟันเชื้อราไตรโคเดอร์มา อัตรา 1 กิโลกรัมต่อน้ำ 200 ลิตร
	4. หนอนกอข้าว	พื้นที่ระบาด 4 จังหวัด (ขอนแก่น นครราชสีมา มหาสารคาม และอุบลราชธานี) จำนวน 22 ไร่ การระบาดเพิ่มขึ้น 2 ไร่	- หนอนกอข้าว ให้เผาตอซังหลังการเก็บเกี่ยว ไบโหม่น้ำท่วมและไถดินเพื่อทำลายหนอนและตัดแต่งของหนอนกอข้าวที่อยู่ตามตอซัง
	5. แมลงบั่ว	พื้นที่ระบาด 1 จังหวัด (ตาก) จำนวน 555 ไร่ การระบาดลดลง 85 ไร่	- แมลงบั่ว ให้กำจัดวัชพืชรากก่อนหว่านข้าวเพื่อทำลายพืชอาศัยของแมลงบั่ว ไม่ควรปลูกข้าวโดยวิธีหว่านหรือปักดำถี่
	6. โรคใบจุดสีน้ำตาล	พื้นที่ระบาด 2 จังหวัด (สกลนคร และสงขลา) จำนวน 25 ไร่ การระบาดลดลง 8 ไร่	ในพื้นที่ภาคเหนือ และภาคตะวันออกเฉียงเหนือ ที่มีการระบาดของแมลงบั่วเป็นประจำ ทำลายตัวเต็มวัยช่วงเวลาตั้งแต่ 19:00-21:00 น. โดยใช้ไม้ตีแมลงวัน
	7. หนอนห่อใบข้าว	พื้นที่ระบาด 5 จังหวัด (ขอนแก่น นครราชสีมา สกลนคร พังงา สตูล) จำนวน 276 ไร่ การระบาดเพิ่มขึ้น 276 ไร่	- โรคใบจุดสีน้ำตาล แนะนำให้ปรับปรุงดินโดยการไถกลบใช้ฟางคลุมเมล็ดพันธุ์ก่อนปลูกด้วยสารป้องกันกำจัดเชื้อราใส่ปุ๋ยโปแตสเซียมคลอไรด์ อัตรา 5-10 กิโลกรัมต่อไร่ ถ้าพบอาการของโรคใบจุดสีน้ำตาลรุนแรง ควรพ่นสารกำจัดเชื้อรา - หนอนห่อใบข้าว หมั่นสำรวจแปลงนาและกำจัดพืชอาศัย เมื่อตรวจพบผีเสื้อหนอนห่อใบข้าว 4-5 ตัวต่อตารางเมตร และพบใบข้าวถูกทำลายมากกว่า 15 เปอร์เซ็นต์ในข้าวอายุ 15-40 วัน ใช้สารฆ่าแมลงประเภทดูดซึม



ชนิดพืช	ศัตรูพืช	สถานการณ์	การดำเนินงาน
มะพร้าว	<p>1. หนอนกินใบมะพร้าว</p> <p>2. หนอนหัวดำ</p> <p>3. แมลงดำหนาม</p> <p>4. ดั้วงวง</p> <p>5. ดั้วงแตร</p> <p>6. ไรสีขามะพร้าว</p>	<p>พื้นที่ระบาด 4 จังหวัด (ชลบุรี นครศรีธรรมราช นราธิวาส และสุราษฎร์ธานี) จำนวน 25 ไร่ การระบาดคงที่</p> <p>พื้นที่ระบาด 25 จังหวัด (เพชรบูรณ์ ชัยภูมิ ศรีสะเกษ สุรินทร์ กรุงเทพมหานคร จันทบุรี ฉะเชิงเทรา ชลบุรี ตราด สมุทรปราการ สระแก้ว ประจวบคีรีขันธ์ เพชรบุรี ราชบุรี สมุทรสาคร สมุทรสงคราม กระบี่ ชุมพร สตูล นครศรีธรรมราช ปัตตานี พังงา ภูเก็ต สงขลา และสุราษฎร์ธานี) จำนวน 11,090 ไร่ การระบาดเพิ่มขึ้น 416 ไร่</p> <p>พื้นที่ระบาด 24 จังหวัด (ชัยภูมิ กรุงเทพมหานคร จันทบุรี ฉะเชิงเทรา ชลบุรี ตราด ระยอง สมุทรปราการ สระแก้ว ประจวบคีรีขันธ์ เพชรบุรี สมุทรสงคราม สมุทรสาคร กระบี่ ชุมพร ตรัง นครศรีธรรมราช ปัตตานี พังงา ภูเก็ต ยะลา สงขลา สตูล และสุราษฎร์ธานี) จำนวน 13,033 ไร่ การระบาดเพิ่มขึ้น 332 ไร่</p> <p>พื้นที่ระบาด 15 จังหวัด (กรุงเทพมหานคร จันทบุรี ชลบุรี ฉะเชิงเทรา ตราด สมุทรปราการ ประจวบคีรีขันธ์ เพชรบุรี สมุทรสงคราม กระบี่ ชุมพร นครศรีธรรมราช พังงา ภูเก็ต และสุราษฎร์ธานี) จำนวน 1,311 ไร่ การระบาดเพิ่มขึ้น 8 ไร่</p> <p>พื้นที่ระบาด 22 จังหวัด (กรุงเทพมหานคร จันทบุรี ฉะเชิงเทรา ชลบุรี ตราด ระยอง สมุทรปราการ นครปฐม ประจวบคีรีขันธ์ เพชรบุรี สมุทรสาคร สมุทรสงคราม กระบี่ ชุมพร นครศรีธรรมราช ปัตตานี พังงา พัทลุง ภูเก็ต สงขลา สตูล และสุราษฎร์ธานี) จำนวน 5,346 ไร่ การระบาดเพิ่มขึ้น 14 ไร่</p> <p>พื้นที่ระบาด 12 จังหวัด (ชัยภูมิ กรุงเทพมหานคร จันทบุรี ฉะเชิงเทรา ตราด สมุทรปราการ สระแก้ว นครปฐม เพชรบุรี สมุทรสาคร ชุมพร และสงขลา) จำนวน 432 ไร่ การระบาดลดลง 16 ไร่</p>	<p>- รมรงค์ให้เกษตรกรตัดทางใบมะพร้าวที่ถูกหนอนกินใบมะพร้าวและหนอนหัวดำทำลาย ไปเผาทิ้งนอกแปลง และเก็บเศษซากพืชไปเผาทำลายเพื่อไม่ให้เป็นแหล่งแพร่พันธุ์</p> <p>- ปล่อยแตนเบียนบราคอน เพื่อควบคุมระยะหนอนของหนอนหัวดำ อัตราไร่ละ 200 ตัว และปล่อยแตนเบียนไซโทโครแกรมมา เพื่อควบคุมระยะไข่ของหนอนหัวดำ</p> <p>- ปล่อยแตนเบียนอะซีโคเดส เพื่อควบคุมหนอนของแมลงดำหนามมะพร้าวในพื้นที่ และปล่อยแตนเบียนเตตระสตีคัสควบคุมดักแด้แมลงดำหนามมะพร้าว</p> <p>- ใช้กับดักไฟโรโมน ใช้ตาข่ายดักจับดั้วงวงและดั้วงแตรในระยะตัวเต็มวัยมาทำลาย และทำกองล่อโดยใช้เชื้อราเมตาตราเรียม เพื่อกำจัดดั้วงแตรในระยะดักแด้</p> <p>- ไรสีขามะพร้าวจะเข้าทำลายอยู่ภายในขั้วผลมะพร้าวทำให้การปนสารฆ่าไรไม่สามารถโดนตัวได้โดยตรง ดังนั้นการป้องกันกำจัดให้เน้นพ่นสารฆ่าไรในระยะมะพร้าวติดจั่นจนถึงระยะผลขนาดเล็กห่างกันประมาณ 1 สัปดาห์</p>
ปาล์ม น้ำมัน	<p>1. ดั้วงแตร</p> <p>2. ดั้วงกุหลาบ</p> <p>3. หนอนปลอกเล็ก</p>	<p>พื้นที่ระบาด 11 จังหวัด (จันทบุรี ตราด ระยอง กระบี่ ชุมพร ตรัง นครศรีธรรมราช พังงา สงขลา สตูล และสุราษฎร์ธานี) จำนวน 1,675 ไร่ การระบาดเพิ่มขึ้น 7 ไร่</p> <p>พื้นที่ระบาด 10 จังหวัด (จันทบุรี กระบี่ ชุมพร ตรัง นครศรีธรรมราช พังงา พัทลุง สงขลา สตูล และสุราษฎร์ธานี) จำนวน 722 ไร่ การระบาดลดลง 44 ไร่</p> <p>พื้นที่ระบาด 7 จังหวัด (ชลบุรี ระยอง กระบี่ ชุมพร นครศรีธรรมราช พังงา และสุราษฎร์ธานี) จำนวน 1,508 ไร่ การระบาดเพิ่มขึ้น 25 ไร่</p>	<p>- ใช้กับดักไฟโรโมน และใช้ตาข่ายดักจับดั้วงแตรในระยะตัวเต็มวัยมาทำลาย และทำกองล่อโดยใช้เชื้อราเมตาตราเรียมเพื่อกำจัดดั้วงแตรในระยะดักแด้ และระยะตัวหนอน</p> <p>- พ่นดั้วงกุหลาบด้วยสารฆ่าแมลงประเภท Carbaryl เช่น เซพวิน (Sevin) หรือคาร์โบซัลแฟน (carbosulfan)</p> <p>- หนอนปลอกเล็ก พินเชื้อบีที (Bacillus thuringiensis) พ่นให้ทั่วบริเวณใต้ใบ และต้องพ่นในช่วงเช้าหรือเย็นเพื่อหลีกเลี่ยงแสงยูวีที่จะทำลายเชื้อบีที และพ่นติดต่อกัน</p> <p>- ให้เกษตรกรใช้เชื้อราไตรโคเดอร์มาทาบริเวณที่เกิดโรคลำต้นเน่าปาล์มน้ำมันเพื่อควบคุมการระบาด</p> <p>- ตัดแต่งทางใบปาล์มน้ำมัน ซ่อดอกที่ฝ่อ และทะเลายที่พบเป็นโรค นำออกไปเผาทำลายทิ้งนอกแปลง และกำจัดวัชพืช</p>

ชนิดพืช	ศัตรูพืช	สถานการณ์	การดำเนินงาน
	4. โรคลำต้นเน่า 5. โรคทะลายเน่า 6. โรคใบจุด 7. โรคใบจุดสาหร่าย	พื้นที่ระบาด 10 จังหวัด (ระยอง กระบี่ ชุมพร ตรัง พังงา นครศรีธรรมราช นราธิวาส สงขลา สตูล และ สุราษฎร์ธานี) จำนวน 7,013 ไร่ การระบาดเพิ่มขึ้น 1,386 ไร่ พื้นที่ระบาด 5 จังหวัด (ตราด กระบี่ ชุมพร นครศรีธรรมราช และสุราษฎร์ธานี) จำนวน 56 ไร่ การระบาดเพิ่มขึ้น 1 ไร่ พื้นที่ระบาด 7 จังหวัด (ระยอง กระบี่ ชุมพร ยะลา สงขลา และนครศรีธรรมราช) จำนวน 84 ไร่ การระบาดลดลง 4 ไร่ พื้นที่ระบาด 5 จังหวัด (กระบี่ ชุมพร นครศรีธรรมราช ตรัง และสุราษฎร์ธานี) จำนวน 1,109 ไร่ การระบาดเพิ่มขึ้น 114 ไร่	- แยกต้นกล้าที่เป็นโรคใบจุดออกจากแปลง ตัดแต่งใบที่เป็นโรคใบจุด นำออกไปเผาทำลายทันที - เมื่อพบการระบาดของโรคใบจุด ให้ลดการใช้ปุ๋ยไนโตรเจน และตัดแต่งใบที่เป็นโรคใบจุด นำออกไปเผาทำลายทันที - เฝ้าระวังสถานการณ์การระบาดของโรคใบจุดสาหร่าย ในช่วงฤดูฝน สัปดาห์ละครั้งตัดทางใบปาล์มน้ำมันที่เป็นโรค นำไปเผาทำลายทิ้งนอกแปลง
ยางพารา	1. โรคครากขาว 2. โรคราแป้ง 3. โรคใบร่วงยางพารา 4. โรคใบร่วงชนิดใหม่ของยางพารา	พื้นที่ระบาด 10 จังหวัด (ตราด กระบี่ ชุมพร ปัตตานี พัทลุง นครศรีธรรมราช นราธิวาส พังงา สงขลา และสุราษฎร์ธานี) จำนวน 1,472 ไร่ การระบาดลดลง 28 ไร่ พื้นที่ระบาด 1 จังหวัด (นครศรีธรรมราช) จำนวน 100 การระบาดคงที่ พื้นที่ระบาด 9 จังหวัด (บึงกาฬ มุกดาหาร กระบี่ ชุมพร ตรัง นครศรีธรรมราช ปัตตานี พังงา และสุราษฎร์ธานี) จำนวน 4,382 ไร่ การระบาดคงที่ พื้นที่ระบาด 8 จังหวัด (นครศรีธรรมราช นราธิวาส ปัตตานี พัทลุง ยะลา ระนอง สงขลา และสุราษฎร์ธานี) จำนวน 92,213 ไร่ การระบาดคงที่	- กำหนดนำวิธีการป้องกันกำจัดครากขาว โดยการขุดคู ล้อมบริเวณต้นที่เป็นโรคนานาคูกว้าง 30 ซม. ลึก 60 ซม. ไปทางหัวและท้ายในแถวเดียวกันข้างละ 2 ต้น - ส่งเสริมให้เกษตรกรใช้เชื้อราไตรโคเดอร์มา ฉีดพ่นบริเวณที่เกิดโรค - หากพบการระบาดของโรคใบร่วงชนิดใหม่ของยางพารา รุนแรง ใช้สารเคมีป้องกันกำจัดเชื้อรา - รมรงค์ให้เกษตรกรหยุดกรีดยางในขณะที่ยางพารา อยู่ในช่วงผลัดใบ และทำร่องบริเวณโคนต้นยางพารา ให้ร่องขวางกับลำต้น เพื่อป้องกันไม่ให้โรคลุกลามลงสู่ราก
กาแฟ	1. โรคราสนิม 2. หนอนกาแฟสีแดง	พื้นที่ระบาด 2 จังหวัด (เชียงใหม่ และกระบี่) จำนวน 8 ไร่ การระบาดคงที่ พื้นที่ระบาด 1 จังหวัด (เชียงใหม่) จำนวน 12 ไร่ การระบาดคงที่	- แนะนำเกษตรกรให้ดูแลสวนกาแฟให้สะอาดอย่างสม่ำเสมอ เก็บเศษซากพืชออกไปทำลายทิ้งนอกแปลง - หนอนกาแฟสีแดง ควรหมั่นทำความสะอาดและตรวจดูตามกิ่งและลำต้นกาแฟอยู่เสมอ หากพบการเข้าทำลายของหนอนเจาะกิ่งกาแฟ/หนอนกาแฟสีแดง ให้ตัดกิ่งและลำต้นออกไปเผาทำลายนอกแปลง ฉีดพ่นสารฆ่าแมลง เพนิโตรไอออน อัตรา 80 มิลลิลิตรต่อน้ำ 20 ลิตร
มันสำปะหลัง	1. เพลี้ยแป้งมันสำปะหลัง 2. เพลี้ยแป้งมันสำปะหลังสีชมพู 3. เพลี้ยหอย 4. ไรแดงมันสำปะหลัง	พื้นที่ระบาด 5 จังหวัด (ขอนแก่น ชัยภูมิ สกลนคร จันทบุรี และชลบุรี) จำนวน 97 ไร่ การระบาดคงที่ พื้นที่ระบาด 2 จังหวัด (นครราชสีมา และอุบลราชธานี) จำนวน 4 ไร่ การระบาดคงที่ พื้นที่ระบาด 3 จังหวัด (กาฬสินธุ์ นครราชสีมา และชลบุรี) จำนวน 13 ไร่ การระบาดคงที่ พื้นที่ระบาด 7 จังหวัด (นครราชสีมา สุรินทร์ ชลบุรี อุบลราชธานี จันทบุรี ระยอง และกาญจนบุรี) จำนวน 533 ไร่ การระบาดคงที่	- เพลี้ยแป้งมันสำปะหลัง ให้ไถและพรวนดิน และใช้ท่อนพันธุ์ที่สะอาด เมื่อพบการระบาดถอนต้นมันสำปะหลังไปทำลาย - การควบคุมโดยใช้ศัตรูธรรมชาติ แตนเบียนเพลี้ยแป้งมันสำปะหลังสีชมพู ปล่อยให้กระจายตัวแปลง ให้เจริญเติบโต และขยายพันธุ์ได้น้อย 10 เท่า ในทุกชั่วอายุ - เพลี้ยหอย ใช้ท่อนพันธุ์ที่สะอาด ปราศจากเพลี้ยหอย ให้แช่ท่อนพันธุ์ด้วยสารฆ่าแมลง ได้แก่ มาลาไทออน 83% อัตรา 80 มิลลิลิตร โทอะมีทอกแซม 25% - ไรแดง ให้หลีกเลี่ยงการปลูกมันสำปะหลังในช่วงฤดูแล้งหรือฝนทิ้งช่วงเป็นระยะเวลานาน หากเริ่มพบการเข้าทำลายของไรแดงควรเก็บทิ้งหรือทำลาย



ชนิดพืช	ศัตรูพืช	สถานการณ์	การดำเนินงาน
	5. โรคนิวตาง มันสำปะหลัง  6. โรคพุ่มแจ้  7. โรคโคนเน่าหัวเน่า	พื้นที่ระบาด 32 จังหวัด (กำแพงเพชร นครสวรรค์ พิจิตร พิษณุโลก เพชรบูรณ์ สุโขทัย อุทัยธานี กาฬสินธุ์ ขอนแก่น ชัยภูมิ นครพนม นครราชสีมา บุรีรัมย์ มหาสารคาม มุกดาหาร ยโสธร ร้อยเอ็ด สุรินทร์ หนองบัวลำภู อุบลราชธานี ชัยนาท สระบุรี จันทบุรี ฉะเชิงเทรา ชลบุรี ปราจีนบุรี ระยอง สระแก้ว กาญจนบุรี ราชบุรี เพชรบุรี และสุพรรณบุรี) จำนวน 145,196 ไร่ การระบาดเพิ่มขึ้น 15,586 ไร่ พื้นที่ระบาด 3 จังหวัด (อุบลราชธานี จันทบุรี และชลบุรี) จำนวน 32 ไร่ การระบาดลดลง 14 ไร่ พื้นที่ระบาด 8 จังหวัด (ตาก ขอนแก่น นครราชสีมา บุรีรัมย์ มุกดาหาร สกลนคร อุบลราชธานี และชลบุรี) จำนวน 2,047 ไร่ การระบาดเพิ่มขึ้น 610 ไร่	- โรคนิวตางมันสำปะหลัง ไม่ใช่ท่อนพันธุ์จากแหล่งที่พบ การระบาดของโรค ทำลายต้นมันสำปะหลังที่แสดงอาการ - โรคพุ่มแจ้ ขุดหรือถอนต้นที่เป็นโรคไปทำลายนอกแปลง หลีกเลียงการขนย้ายท่อนพันธุ์จากแหล่งที่มีโรคไปสู่แหล่งที่ยังไม่เคยมีการระบาด และกำจัดวัชพืชที่แหล่งพักเชื้อ - โรคโคนเน่าหัวเน่า ควรยกแปลงปลูกเพื่อไม่ให้หน้าท่วมขัง ก่อนปลูกแช่ท่อนพันธุ์ด้วย เมทาแลกซิล หรือฟอสฟิธิล-อะลูมิเนียม เมื่อพบต้นที่แสดงอาการของโรค ถอนนำไปทำลายนอกแปลงแล้วโรยปูนขาว หลังเก็บเกี่ยวผลผลิต เก็บเศษเหง้า และเศษซากมันสำปะหลัง ไปทำลายนอกแปลงปลูก
ข้าวโพด เลี้ยงสัตว์	1. หนอนกระทู้ข้าวโพด ลายจุด (fall armyworm)	พื้นที่ระบาด 11 จังหวัด (เชียงใหม่ ตาก อุทัยธานี นครราชสีมา ชัยนาท จันทบุรี สระแก้ว กาญจนบุรี ยะลา สงขลา และสตูล) จำนวน 10,753 ไร่ การระบาดเพิ่มขึ้น 3 ไร่	- ควบคุมการระบาดของหนอนกระทู้ข้าวโพดลายจุด (FAW) และนำเกษตรกรหมั่นสำรวจแปลงอย่างสม่ำเสมอ เก็บกลุ่มไข่หรือตัวหนอนทำลายทิ้งนอกแปลง
สับปะรด	1. โรคเหี่ยว	พื้นที่ระบาด 3 จังหวัด (ตราด ระยอง และภูเก็ต) จำนวน 91 ไร่ การระบาดคงที่	- ทำความสะอาดแปลง ส่วนการเตรียมดินให้ตัดต้นและปักตอเก่าสับปะรดทิ้งไว้ 2-3 เดือน พร้อมทั้งเก็บซากต้นสับปะรดทำลายนอกแปลง เพื่อกำจัดไวรัสและแมลงพาหะ ก่อนปลูกต้องมีการไถและพรวนดินหลายๆ ครั้ง ควรตากดินอย่างน้อย 2 สัปดาห์ พร้อมทั้งแช่ท่อนพันธุ์เพื่อกำจัดเชื้อแบคทีเรียที่ติดมากับท่อนพันธุ์ด้วยสารเคมีกำจัดแมลง
อ้อย	1. หนอนกออ้อย  2. ตัวหนวดยาว  3. โรคนิวตาง	พื้นที่ระบาด 5 จังหวัด (อุทัยธานี ขอนแก่น ชัยนาท นครราชสีมา และบุรีรัมย์) จำนวน 3,850 ไร่ การระบาดคงที่ พื้นที่ระบาด 1 จังหวัด (พิจิตร และนครราชสีมา) จำนวน 501 ไร่ การระบาดเพิ่มขึ้น 1 ไร่ พื้นที่ระบาด 1 จังหวัด (ขอนแก่น) จำนวน 16 ไร่ การระบาดคงที่	- หนอนกออ้อย ควรให้น้ำเพื่อให้อ้อยแตกหน่อชัดเจน ปล่อยให้ต้นอ้อยโตเต็มที่ ไตรโคแกรมมา อัตรา 30,000 ตัวต่อไร่ ต่อครั้ง ปล่อยให้ติดต่อกัน 2-3 ครั้ง ใช้ช่วงที่พบกลุ่มไข่ของหนอนกออ้อย ปล่อยให้แมลงวางไข่ อัตรา 500 ตัวต่อไร่ - ใช้ส่วนขยายพันธุ์ที่ปราศจากโรค เช่น ต้นจากการเพาะเลี้ยงเนื้อเยื่อ หรือท่อนพันธุ์จากแหล่งปลูกที่ไม่มีการเกิดโรคนิวตาง แช่ท่อนพันธุ์ในน้ำร้อนที่อุณหภูมิ 50 องศาเซลเซียส
เงาะ	1. เพลี้ยแป้ง  2. โรคนิวตางสาหร่าย  3. หนอนคืบกินใบ  4. โรคราแป้ง	พื้นที่ระบาด 2 จังหวัด (ชุมพร และภูเก็ต) จำนวน 13 ไร่ การระบาดคงที่ พื้นที่ระบาด 4 จังหวัด (เชียงใหม่ จันทบุรี นครศรีธรรมราช และนราธิวาส) จำนวน 93 ไร่ การระบาดเพิ่มขึ้น 39 ไร่ พื้นที่ระบาด 1 จังหวัด (จันทบุรี) จำนวน 22 ไร่ การระบาดลดลง 1 ไร่ พื้นที่ระบาด 3 จังหวัด (เชียงใหม่ ขอนแก่น และจันทบุรี) จำนวน 24 ไร่ การระบาดคงที่	- ตัดแต่งกิ่งเงาะ จากนั้นให้ใช้เศษผ้าชุบน้ำมันเครื่อง ผูกรอบโคนต้น เพื่อป้องกันแมลงและเพลี้ยแป้ง - ตัดส่วนที่พบโรคนิวตางสาหร่ายเก็บไปเผาทำลาย และตัดแต่งทรงพุ่มให้โปร่ง แนะนำให้ใช้สารเคมีคอปเปอร์ออกไซด์คลอไรด์ - หมั่นสำรวจและสังเกตการเข้าทำลายของหนอนคืบกินใบ ให้สังเกตดูใบอ่อน และใบแก่ - โรคราแป้ง ให้เก็บผลที่เป็นโรค ใบแห้ง กิ่งแห้งที่ร่วงหล่นนำไปเผาทำลายนอกแปลง ในแตกช่วงใบอ่อนและเริ่มติดผล หมั่นตรวจดูหากพบวาระแป้งเข้าทำลายให้ทำการพ่นด้วยผงกำมะถันละลายน้ำ 40 กรัมต่อน้ำ 20 ลิตร ทำให้การระบาดในช่วงติดผลนั้นลดความรุนแรงลงได้ ในช่วงระยะผลอ่อน
ทุเรียน	1. เพลี้ยไฟ	พื้นที่ระบาด 6 จังหวัด (จันทบุรี ระยอง กระบี่ ชุมพร นครศรีธรรมราช และสุราษฎร์ธานี) จำนวน 214 ไร่ การระบาดเพิ่มขึ้น 3 ไร่	- เพลี้ยไฟ หากพบเพลี้ยไฟจำนวนมากหรือเท่ากับ 1 ตัวต่อ 4 ดอก หรือ 1 ตัวต่อยอด ให้พ่นด้วยสารฆ่าแมลง

ชนิดพืช	ศัตรูพืช	สถานการณ์	การดำเนินงาน
	2. เพลี้ยไก่แจ้	พื้นที่ระบาด 8 จังหวัด (จันทบุรี ตราด ระยอง กระบี่ ชุมพร นครศรีธรรมราช ยะลา และสงขลา) จำนวน 413 ไร่ การระบาดเพิ่มขึ้น 2 ไร่	- เพลี้ยไก่แจ้ ทำลายเฉพาะใบอ่อนที่ยังไม่โตเต็มที่สำหรับ ต้นที่แตกใบอ่อนไม่พร้อมต้นอื่นควรพ่นสารฆ่าแมลง
	3. เพลี้ยแป้ง	พื้นที่ระบาด 7 จังหวัด (จันทบุรี ตราด ระยอง กระบี่ ชุมพร นครศรีธรรมราช และยะลา) จำนวน 246 ไร่ การระบาดคงที่	- เพลี้ยแป้ง หากพบระบาดเพียงเล็กน้อยให้ตัดหรือเด็ด ส่วนที่ถูกทำลายไปทิ้งนอกแปลง หากบริเวณผลทุเรียน ให้ใช้น้ำพ่น
	4. ไรแดงแอฟริกา	พื้นที่ระบาด 7 จังหวัด (จันทบุรี ตราด ระยอง กระบี่ ชุมพร นครศรีธรรมราช และสุราษฎร์ธานี) จำนวน 355 ไร่ การระบาดคงที่	- ไรแดงแอฟริกา กำจัดวัชพืชในสวน เมื่อพบระบาดรุนแรง ให้ใช้สารกำจัดแมลง
	5. โรครากเน่าโคนเน่า	พื้นที่ระบาด 16 จังหวัด (เพชรบูรณ์ จันทบุรี ตราด ระยอง ประจวบคีรีขันธ์ กระบี่ ชุมพร นราธิวาส นครศรีธรรมราช ปัตตานี พังงา ภูเก็ต ยะลา ระนอง สงขลา และสุราษฎร์ธานี) จำนวน 3,801 ไร่ การระบาดลดลง 14 ไร่	- โรครากเน่าโคนเน่าทุเรียน แนะนำให้ใช้เชื้อราไตรโคเดอร์มา
	6. โรครีบติดหรือใบไหม้	พื้นที่ระบาด 9 จังหวัด (จันทบุรี ตราด กระบี่ ชุมพร นครศรีธรรมราช ภูเก็ต ยะลา สงขลา และสุราษฎร์ธานี) จำนวน 321 ไร่ การระบาดเพิ่มขึ้น 3 ไร่	- โรครีบติดหรือใบไหม้ หากพบการระบาดของโรค ตัดส่วนที่เป็นโรคและเก็บเศษพืชที่เป็นโรคและใบที่ร่วงหล่นนำไปทำลายนอกแปลง ตัดแต่งทรงพุ่มให้โปร่ง และกำจัดวัชพืชในแปลงปลูกลดการใส่ปุ๋ยไนโตรเจนสูง ในพื้นที่ปลูกที่มีความชื้นสูง
	7. โรครีบจุดสาหร่าย	พื้นที่ระบาด 7 จังหวัด (จันทบุรี ตราด กระบี่ ชุมพร ยะลา สงขลา และสุราษฎร์ธานี) จำนวน 529 ไร่ การระบาดลดลง 8 ไร่	- โรครีบจุดสาหร่าย เมื่อเริ่มมีอาการของโรคให้ตัดใบหรือ ส่วนที่เป็นโรคนำไปทำลาย หรือฝังดิน ดูแลการตัดแต่งกิ่ง ให้เหมาะสม
	8. เพลี้ยหอยเกล็ด	พื้นที่ระบาด 8 จังหวัด (จันทบุรี ตราด กระบี่ ชุมพร นครศรีธรรมราช ยะลา สงขลา และสุราษฎร์ธานี) จำนวน 221 ไร่ การระบาดเพิ่มขึ้น 3 ไร่	- หากพบเพลี้ยหอยเกล็ดทุเรียนเล็กน้อยให้ตัดส่วนที่ถูกทำลาย เผาทิ้ง พบในปริมาณน้อยบนใบใช้น้ำผสมไคโตออยล์ อัตรา 20 มิลลิลิตรต่อน้ำ 20 ลิตร พ่นให้ทั่ว ระบาดรุนแรงให้ใช้สารกำจัดแมลงพ่นเฉพาะต้นที่พบเพลี้ยหอยเกล็ดทุเรียน
	9. เพลี้ยจักจั่นฝอย	พื้นที่ระบาด 8 จังหวัด (จันทบุรี ตราด ระยอง กระบี่ ชุมพร นครศรีธรรมราช และสุราษฎร์ธานี) จำนวน 353 ไร่ การระบาดคงที่	- หมั่นสำรวจแปลงปลูกทุเรียนอย่างสม่ำเสมอ เมื่อพบการเข้าทำลายของเพลี้ยจักจั่นฝอยระบาดรุนแรงให้ใช้สารกำจัดแมลง ได้แก่ คาร์โบซัลแฟน 20% อัตรา 50 มิลลิลิตร ไฮเพอร์เมทริน/ โฟซาโลน 6.25% / 22.5% อัตรา 40 มิลลิลิตร อิมิดาโคลพริด 10% อัตรา 10 มิลลิลิตร โดยเลือกใช้สารชนิดใดชนิดหนึ่ง ผสมน้ำ 20 ลิตร พ่นทุก 7-10 วัน ในช่วงระยะแตกใบอ่อน
	10. หนอนเจาะเมล็ดทุเรียน	พื้นที่ระบาด 3 ไร่ (ตราด กระบี่ และยะลา) จำนวน 303 ไร่ การระบาดลดลง 76 ไร่	- ป้องกันวิธีผสมผสมาน โดยการพ่นสารฆ่าแมลง ผสมน้ำ 20 ลิตรพ่นห่างกันครั้งละ 1 สัปดาห์ เริ่มเมื่อผลอายุ 6 สัปดาห์
	11. โรคราดำ	พื้นที่ระบาด 6 จังหวัด (จันทบุรี กระบี่ ชุมพร นครศรีธรรมราช ยะลา และสุราษฎร์ธานี) จำนวน 172 ไร่ การระบาดคงที่	- กำจัดวัชพืชในแปลง เพื่อให้อากาศถ่ายเทสะดวกลดความชื้นสะสม หมั่นตรวจแปลงอย่างสม่ำเสมอ เมื่อพบคราบราสีดำ พ่นด้วยน้ำเปล่า และสารเหนียวเพื่อลดปริมาณเชื้อสาเหตุโรค
	12. โรคราสีชมพู	พื้นที่ระบาด 6 จังหวัด (จันทบุรี ตราด กระบี่ ชุมพร ยะลา และสุราษฎร์ธานี) จำนวน 183 ไร่ การระบาดคงที่	- ตัดแต่งทรงพุ่มให้โปร่ง และกำจัดวัชพืชในแปลงปลูกเพื่อเป็นการลดความชื้นสะสม ในฤดูฝนหมั่นสำรวจแปลงปลูกอย่างสม่ำเสมอ หากพบอาการของโรคที่กิ่งให้ตัดและนำไปทำลายนอกแปลงหรือเผื่อนเปลือกบริเวณที่เป็นโรคออก และใช้สารป้องกันกำจัดโรคพืช คอปเปอร์ออกซิคลอไรด์ ผสมน้ำทาบริเวณแผลที่ตัด
	13. หนอนเจาะผล	พื้นที่ระบาด 3 จังหวัด (ตราด ชุมพร และยะลา) จำนวน 118 ไร่ การระบาดคงที่	- หมั่นตรวจดูตามผลทุเรียน เมื่อพบรอยทำลายของหนอน ให้ใช้ไม้หรือลวดแข็งเขี่ยตัวหนอนออกมาทำลาย ผลทุเรียนที่เน่าและร่วงให้ทำลายโดยเผาไฟหรือฝัง และห่อผลด้วยถุง

ชนิดพืช	ศัตรูพืช	สถานการณ์	การดำเนินงาน
มังคุด	1. เพลี้ยไฟ 2. หนอนกินใบ 3. หนอนขอนใบ 4. โรคนิวโรค 5. โรคน้ำแตรคานอส 6. โรคนิวโรคสาหร่าย	พื้นที่ระบาด 4 จังหวัด (จันทบุรี ตราด ระยอง และชุมพร) จำนวน 180 ไร่ การระบาดเพิ่มขึ้น 2 ไร่ พื้นที่ระบาด 6 จังหวัด (จันทบุรี ระยอง กระบี่ ชุมพร นครศรีธรรมราช และสุราษฎร์ธานี) จำนวน 288 ไร่ การระบาดลดลง 31 ไร่ พื้นที่ระบาด 3 จังหวัด (จันทบุรี ระยอง และชุมพร) จำนวน 105 ไร่ การระบาดคงที่ พื้นที่ระบาด 3 จังหวัด (จันทบุรี ระยอง และชุมพร) จำนวน 323 ไร่ การระบาดคงที่ พื้นที่ระบาด 2 จังหวัด (จันทบุรี และชุมพร) จำนวน 54 ไร่ การระบาดลดลง 1 ไร่ พื้นที่ระบาด 3 จังหวัด (จันทบุรี ตรัง และนราธิวาส) จำนวน 186 ไร่ การระบาดเพิ่มขึ้น 2 ไร่	- หากพบการระบาดของเพลี้ยไฟให้พ่นด้วยสารฆ่าแมลง และไม่ควรพ่นสารชนิดใดชนิดหนึ่งติดต่อกันหลายครั้ง เพราะจะทำให้เพลี้ยไฟสามารถต้านทานสารฆ่าแมลงได้ - หมั่นสำรวจใบอ่อนมังคุดอย่างสม่ำเสมอ เนื่องจากหนอน จะกัดกินทำลายใบอ่อนในเวลากลางคืน - หมั่นสำรวจและสังเกตการณ์เข้าทำลายของหนอนขอนใบ อย่างสม่ำเสมอ - โรคนิวโรค ควรหมั่นสำรวจทำความสะอาดแปลงปลูก และกำจัด วัชพืชที่เป็นแหล่งสะสมโรค พ่นสารเคมีป้องกันกำจัดโรคพืช ในช่วงที่มังคุดแตกใบอ่อน ได้แก่ คอปเปอร์ออกซิคลอไรด์ 85% - โรคน้ำแตรคานอส ให้หมั่นทำความสะอาดแปลงปลูกและ ทำลายส่วนที่เป็นโรค พ่นสารเคมีป้องกันกำจัดโรคพืช - โรคนิวโรคสาหร่าย ให้หมั่นตรวจแปลงปลูกอย่างสม่ำเสมอ เมื่อพบเริ่มมีอาการของโรค ตัดใบ หรือส่วนที่เป็นโรค นำไปทำลาย หรือฝังดินนอกแปลง ไม่ทิ้งไว้ในบริเวณแปลง หรือข้างแปลง
ลำไย	1. เพลี้ยแป้ง 2. โรคมดไม้กวาด 3. โรคราดำ	พื้นที่ระบาด 4 จังหวัด (เชียงใหม่ จันทบุรี ระยอง และสมุทรสาคร) จำนวน 13 ไร่ การระบาดคงที่ พื้นที่ระบาด 1 จังหวัด (จันทบุรี) จำนวน 98 ไร่ การระบาดคงที่ พื้นที่ระบาด 2 จังหวัด (พะเยา และจันทบุรี) จำนวน 532 ไร่ การระบาดคงที่	- เพลี้ยแป้ง ให้หมั่นสำรวจแปลงลำไยทุกสัปดาห์หากพบ การระบาดแนะนำให้ตัดส่วนของกิ่งก้านที่มีเพลี้ยแป้งอาศัยอยู่ไปทำลาย หากพบว่าเพลี้ยแป้งเริ่มระบาดในสวน ลำไยควรพ่นด้วยสารเคมีป้องกันกำจัด มาลาไทออน 83% อัตรา 30 มิลลิลิตรต่อน้ำ 20 ลิตร พ่นให้ทั่ว - โรคมดไม้กวาด เนื่องจากยังไม่มีสารป้องกันกำจัดเชื้อไฟโตพลาสมา การป้องกันกำจัดทำได้โดยกำจัดแมลงพาหะ - โรคราดำ ให้ป้องกันและกำจัดแมลงพวกปากดูด เช่น เพลี้ยแป้ง เพลี้ยหอยเพลี้ยจักจั่น และเพลี้ยอ่อน เป็นต้น

## 8. สถานการณ์โรคระบาดสัตว์

### 8.1 โรคพิษสุนัขบ้า (ข้อมูล ณ วันที่ 16 ต.ค. 66)

สถานการณ์โรคพิษสุนัขบ้าในสัตว์ระหว่างวันที่ 1 ตุลาคม 2565 – ตุลาคม 2566 มีรายงานพบโรคทั้งหมด 13 จังหวัด ปัจจุบันยังคงประกาศเขตโรคระบาดสัตว์ 17 จุด ในพื้นที่ 8 จังหวัด ได้แก่ จังหวัดลพบุรี ชลบุรี ฉะเชิงเทรา อ่างทอง สุรินทร์ อุบลราชธานี นครศรีธรรมราช และจังหวัดสงขลา ซึ่งขณะนี้กรมปศุสัตว์ได้เร่งรัดควบคุมโรคทุกจุดเกิดโรค โดยฉีดวัคซีนรอบจุดเกิดโรค (ring vaccination) ร่วมในการเฝ้าระวัง ป้องกัน และควบคุมโรคได้

### 8.2 โรคล้มปัสกี (ข้อมูล ณ วันที่ 20 ต.ค. 66)

พบการระบาดของสะสมตั้งแต่วันที่ 30 เมษายน 2564 – 20 ตุลาคม 2566 รวม 70 จังหวัด 899 อำเภอ สัตว์ป่วยสะสม 657,681 ตัว ปัจจุบันยังคงมีสัตว์ป่วย 64 ตัว สัตว์ตายสะสม 75,556 ตัว

มาตรการควบคุมโรค กรมปศุสัตว์ได้ดำเนินการประชาสัมพันธ์เกษตรกรให้รับรู้ลักษณะของโรคและสถานการณ์ การระบาดของโรคแก่ตัวอย่างเพื่อยืนยันโรค ตลอดจนควบคุมโรคและแมลงพาหะโดยเร็ว รวมถึงขอความร่วมมือเกษตรกร และหน่วยงานที่เกี่ยวข้องควบคุมการเคลื่อนย้าย โดยเฉพาะในพื้นที่เสี่ยง ได้แก่ แหล่งรวมสัตว์ และตลาดนัดค้าสัตว์ รวมทั้ง ช่องทางการนำเข้าสัตว์ตามแนวชายแดน โดยให้เข้มงวดการตรวจโรคในโค กระบือ ที่เคลื่อนย้ายผ่านจุดตรวจทุกตัว และ งดการซื้อขายโค กระบือที่มาจากแหล่งที่เกิดโรค หรือจากพื้นที่ในรัศมี 50 กิโลเมตรรอบจุดเกิดโรค และได้ให้ความช่วยเหลือ เกษตรกร ได้แก่ 1) รักษาพยาบาลสัตว์ป่วย 207,465 ราย 2) หยอดหรือราดยาป้องกันแมลง 38,467 ราย 3) พ่นยากำจัด แมลง 228,002 ราย 4) พ่นยาฆ่าเชื้อทำลายเชื้อโรค 175,180 ราย 5) แจกยากำจัดแมลงแก่เกษตรกร 138,631 ราย 6) ประชาสัมพันธ์ให้ความรู้แก่เกษตรกร 444,383 ราย