



แผนปฏิบัติการช่วยเหลือ

ผู้ประสบภัยพิบัติด้านการเกษตรจังหวัดชัยนาท
ประเภทภัยแล้ง ปี ๒๕๖๔



คำนำ

ปัญหาภัยพิบัติเป็นปัญหาที่เกิดขึ้นเป็นประจำทุกปี ในปีนี้ปัญหาภัยแล้งคาดว่าจะมีความรุนแรงเป็นบางพื้นที่ เนื่องจากปริมาณน้ำต้นทุนในเขื่อนหลักของประเทศไทยมีปริมาณน้อยลง อาจทำให้เกิดผลกระทบทางด้านการเกษตร ประมง และปศุสัตว์ เพื่อเตรียมความพร้อมในการรับมือกับสถานการณ์ที่จะเกิดขึ้นโดยการแจ้งเตือนภัย ประชาสัมพันธ์ข้อมูลข่าวสาร จัดเตรียมเครื่องมืออุปกรณ์ เสี่ยงอาหารสัตว์ สถานที่อพยพสัตว์ รวมถึงการติดต่อสื่อสารให้เป็นไปอย่างมีประสิทธิภาพและทิศทางเดียวกัน เพื่อลดผลกระทบจากภัยแล้งเตรียมความพร้อมให้กับส่วนราชการที่เกี่ยวข้องในการให้ความช่วยเหลือเพื่อบรรเทาความเดือดร้อนแก่เกษตรกรผู้ประสบภัยพิบัติอย่างเป็นระบบ รวดเร็ว และมีประสิทธิภาพ และเพื่อไม่ให้เกิดความเสียหายแก่ทรัพย์สิน พื้นที่การเกษตร และผลผลิตทางการเกษตร

จังหวัดชัยนาท เป็นจังหวัดหนึ่งที่มีพื้นที่เสี่ยงภัย ประสบปัญหาภัยพิบัติด้านการเกษตรเป็นประจำ ได้แก่ ปัญหาภัยแล้งและฝนทิ้งช่วง และสร้างความเสียหายต่อพื้นที่การเกษตร และผลผลิตทางการเกษตรเป็นจำนวนมาก เพื่อให้การป้องกันและลดผลกระทบจากภัยพิบัติด้านการเกษตร รวมถึงการช่วยเหลือเกษตรกรผู้ประสบภัยได้ทันท่วงที ศูนย์ติดตามและแก้ไขปัญหาภัยพิบัติด้านการเกษตรจังหวัดชัยนาท จึงได้จัดทำแผนปฏิบัติการช่วยเหลือเกษตรกรผู้ประสบภัยพิบัติด้านการเกษตรจังหวัดชัยนาท ประเภทภัยแล้ง ปี ๒๕๖๔ ระยะเวลาที่ ๑ (ช่วงเดือนพฤศจิกายน ๒๕๖๓ – เมษายน ๒๕๖๔) เพื่อเตรียมรับสถานการณ์ของการเกิดภัยแล้งที่อาจเกิดขึ้น โดยแบ่งเป็นการดำเนินการออกเป็น ๔ ด้าน คือด้านการป้องกันและลดผลกระทบ (Prevention & Mitigation) ด้านการเตรียมความพร้อม (Preparedness) ด้านการจัดการในภาวะฉุกเฉิน (Emergency Response) และด้านการฟื้นฟู (Recovery) เพื่อเป็นการขับเคลื่อนการช่วยเหลือผู้ประสบภัยพิบัติด้านการเกษตร สู่การปฏิบัติได้อย่างเป็นรูปธรรม และช่วยเหลือเกษตรกรได้อย่างรวดเร็วมีประสิทธิภาพต่อไป

ศูนย์ติดตามและแก้ไขปัญหาภัยพิบัติด้านการเกษตรจังหวัดชัยนาท
สำนักงานเกษตรและสหกรณ์จังหวัดชัยนาท
มกราคม ๒๕๖๔



สารบัญ

	หน้า
คำนำ	ก
สารบัญ	ข
ส่วนที่ ๑ ข้อมูลพื้นฐานทั่วไปของจังหวัดชัยนาท	๑
ส่วนที่ ๒ แผนเตรียมความพร้อมเพื่อลดความเสี่ยงจากภัยแล้งด้านการเกษตร ปี ๒๕๖๓/๖๔ จังหวัดชัยนาท	๖
ส่วนที่ ๓ แผนปฏิบัติการช่วยเหลือผู้ประสบภัยพิบัติด้านการเกษตรจังหวัดชัยนาท ประเภทภัยแล้ง ปี ๒๕๖๔	๑๖
การป้องกันและลดผลกระทบ	๑๖
การเตรียมความพร้อม	๒๓
การจัดการในสภาวะฉุกเฉิน	๓๐
การฟื้นฟู	๓๔
ภาคผนวก	๔๑
คณะผู้จัดทำ	๔๙





ส่วนที่ ๑
ข้อมูลพื้นฐานทั่วไป
ของจังหวัดชัยนาท

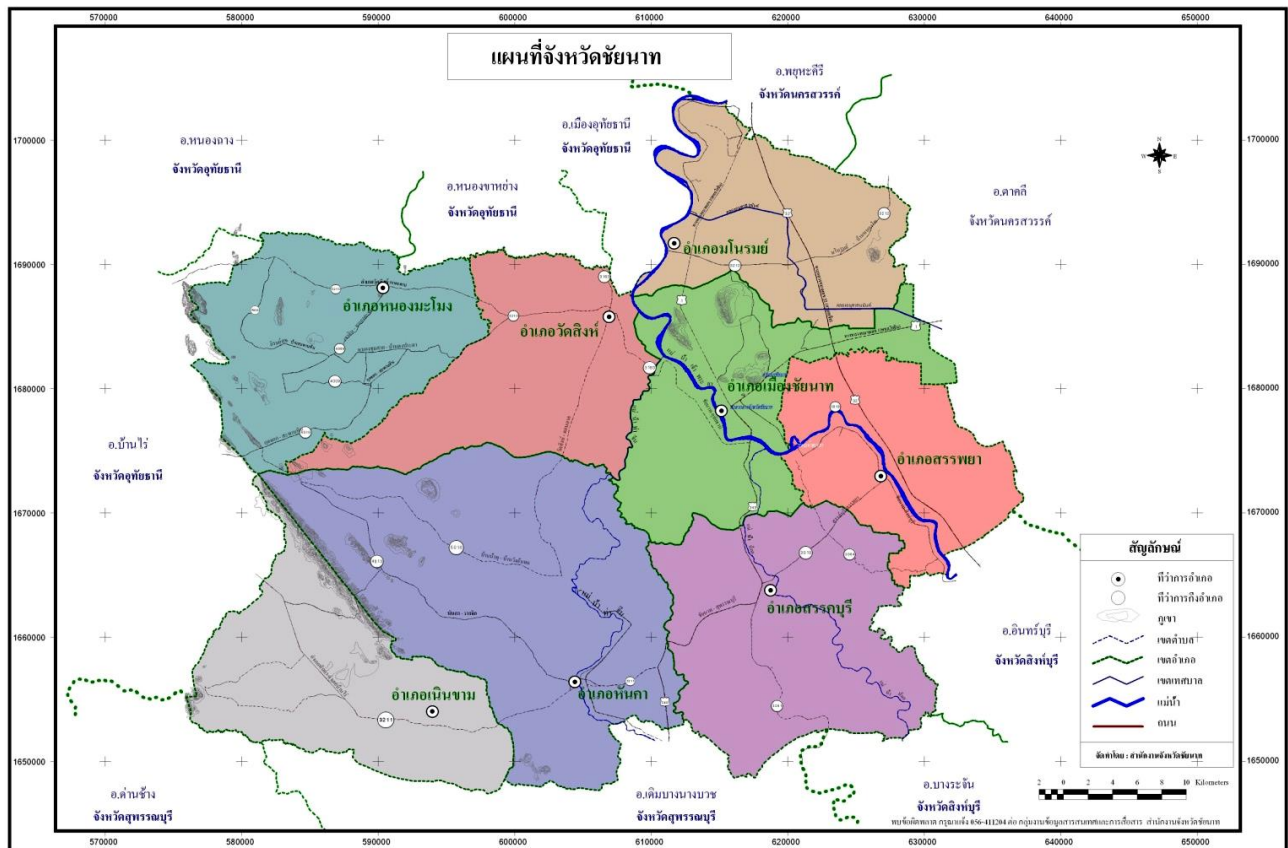
ข้อมูลพื้นฐานทั่วไปของจังหวัดชัยนาท

๑. ที่ตั้งและอาณาเขต

จังหวัดชัยนาท ตั้งอยู่ในภาคกลางตอนบนของประเทศ บนฝั่งซ้ายของแม่น้ำเจ้าพระยา และเป็นตอนเหนือสุดของภาคกลาง บนเส้นรุ้งที่ ๑๕ องศาเหนือ และเส้นแวงที่ ๑๐๐ องศาตะวันออก มีพื้นที่จังหวัดทั้งหมด ๒,๔๖๙.๗๔๖ ตารางกิโลเมตร หรือประมาณ ๑,๕๔๓,๕๙๑ ไร่ หรือเท่ากับร้อยละ ๑๕.๕ ของพื้นที่ในภาคกลางตอนบน และอยู่ห่างจากกรุงเทพมหานคร ประมาณ ๑๙๕ กิโลเมตร (ที่มา : องค์การบริหารส่วนจังหวัดชัยนาท)

มีอาณาเขตติดต่อกับพื้นที่ต่าง ๆ ดังนี้

- ทิศเหนือ เขตท้องที่อำเภอโมรหมัยติดต่อกับจังหวัดนครสวรรค์
- เขตท้องที่อำเภอวัดสิงห์ติดต่อกับจังหวัดอุทัยธานี
- ทิศใต้ เขตท้องที่อำเภอสรรพยาและอำเภอสรรคบุรีติดต่อกับจังหวัดสิงห์บุรี
- ทิศตะวันออก เขตท้องที่อำเภอเมืองชัยนาทและอำเภอโมรหมัยติดต่อกับจังหวัดนครสวรรค์
- เขตท้องที่อำเภอสรรพยาติดต่อกับจังหวัดสิงห์บุรี
- ทิศตะวันตก เขตท้องที่อำเภอหันคา และอำเภอเนินขามติดต่อกับจังหวัดสุพรรณบุรี
- เขตท้องที่อำเภอหนองมะโมงติดต่อกับจังหวัดอุทัยธานี



๒. เขตการปกครองและประชากร

จังหวัดชัยนาท แบ่งเขตการปกครองออกเป็น ๘ อำเภอ ๕๑ ตำบล ๕๐๕ หมู่บ้าน ๔๐ เทศบาล (สำนักงานเทศบาลตำบล ๓๘ เทศบาลเมือง ๑) และ ๒๐ องค์การบริหารส่วนตำบล (ที่มา : ที่ทำการปกครองจังหวัดชัยนาท) มีประชากรทั้งสิ้น ๓๒๖,๑๕๙ คน เป็นผู้ชาย ๑๕๖,๙๒๖ คน ผู้หญิง ๑๖๙,๒๓๓ คน (ที่มา : ที่ทำการปกครองจังหวัดชัยนาท) ; ข้อมูล ณ เดือนเมษายน ๒๕๖๓) มีครัวเรือนเกษตรกรทั้งสิ้น ๓๓,๗๐๓ ครัวเรือน (ที่มา : ระบบขึ้นทะเบียนเกษตรกรผู้ปลูกพืชเศรษฐกิจ ปี ๒๕๖๒)

ข้อมูลทำเนียบปกครองท้องที่ ประชากรและข้อมูลครัวเรือนเกษตรกร จังหวัดชัยนาท ปี ๒๕๖๒

ที่	อำเภอ	จำนวน				พื้นที่ทั้งหมด		จำนวนประชากร*	จำนวนครัวเรือนเกษตรกร**
		ตำบล	หมู่บ้าน	เทศบาล	อบต.	(ไร่)*	(ตร.กม.)		
๑	เมืองชัยนาท	๘	๘๒	๗	๒	๑๕๙,๖๑๐	๒๕๕.๓๓๗	๗๐,๒๖๔	๔,๑๘๑
๒	มโนรมย์	๗	๔๐	๔	๔	๑๔๑,๐๒๗	๒๕๕.๖๔๔	๓๒,๒๘๑	๓,๒๖๘
๓	วัดสิงห์	๖	๔๗	๓	๔	๑๘๗,๐๗๔	๓๑๕.๓๑๘	๒๕,๓๘๗	๒,๘๙๙
๔	สรรพยา	๗	๕๕	๘	๑	๑๔๒,๖๗๓	๒๒๘.๒๗๗	๔๑,๖๓๗	๔,๒๘๐
๕	สรรคบุรี	๘	๙๒	๘	๑	๒๒๑,๗๔๘	๓๕๔.๗๙๖	๖๔,๙๘๒	๗,๒๕๕
๖	หันคา	๘	๑๐๐	๖	๔	๓๓๐,๘๓๔	๕๒๙.๓๓๔	๕๕,๙๒๒	๖,๖๘๙
๗	หนองมะโมง	๔	๔๑	๒	๒	๑๘๑,๘๗๕	๒๙๑.๐๐๐	๑๙,๖๗๑	๓,๐๐๖
๘	เนินขาม	๓	๔๘	๑	๒	๑๖๘,๗๕๐	๒๗๐.๐๐๐	๑๗,๐๑๕	๒,๑๒๕
รวม		๕๑	๕๐๕	๓๙	๒๐	๑,๕๔๓,๕๙๑	๒,๔๖๙.๗๔๖	๓๒๖,๑๕๙	๓๓,๗๐๓

ที่มา : ที่ทำการปกครองจังหวัดชัยนาท ; ข้อมูล ณ เดือนเมษายน ๒๕๖๓ /**ระบบขึ้นทะเบียนเกษตรกรผู้ปลูกพืชเศรษฐกิจ ปี ๒๕๖๒

๓. ปริมาณน้ำฝน อุณหภูมิและความชื้นสัมพัทธ์

๓.๑ ปริมาณน้ำฝน จากข้อมูลในช่วงปี ๒๕๕๓-๒๕๖๒ พบว่าฝนปี ๒๕๕๓ มีปริมาณน้ำฝนสูงสุดในรอบ ๑๐ ปี โดยมีปริมาณน้ำฝนเท่ากับ ๑,๔๕๐.๔ มิลลิเมตร รองลงมา คือ ในปี ๒๕๕๖ มีปริมาณน้ำฝนเท่ากับ ๑,๒๘๖.๐๐ มิลลิเมตร ส่วนปีที่มีปริมาณน้ำฝนน้อยที่สุด คือ ปี ๒๕๖๒ มีปริมาณน้ำฝนเพียง ๗๓๙.๙๐ มิลลิเมตร รองลงมาคือปี ๒๕๖๑ มีปริมาณน้ำฝน ๗๙๑.๙๐ มิลลิเมตร

๓.๒ อุณหภูมิและความชื้นสัมพัทธ์ ในช่วงปี ๒๕๕๓-๒๕๖๒ พบว่าในปี ๒๕๕๘ มีอุณหภูมิเฉลี่ยสูงสุดเท่ากับ ๓๖.๗๕ องศาเซลเซียส ส่วนปี ๒๕๕๕ มีอุณหภูมิเฉลี่ยต่ำที่สุดเท่ากับ ๑๘.๙๐ องศาเซลเซียส สำหรับความชื้นสัมพัทธ์สูงสุดเท่ากับ ๙๗.๒๕ ในปี ๒๕๖๑ ส่วนความชื้นสัมพัทธ์ต่ำที่สุดเท่ากับ ๑๒.๐๐ ในปี ๒๕๕๕

ข้อมูลอุตุนิยมหาวิทยาลัยเป็นรายปีของจังหวัดชัยนาท

ปี	ปริมาณฝนรวมตลอดปี (มม.)	ความชื้นสัมพัทธ์ (%)			อุณหภูมิ (°C)		
		เฉลี่ย	ต่ำสุดเฉลี่ย	สูงสุดเฉลี่ย	เฉลี่ย	ต่ำสุดเฉลี่ย	สูงสุดเฉลี่ย
๒๕๕๓	๑,๔๕๐.๔๐	๖๒.๘๕	๓๕.๘๗	๘๙.๘๔	๒๙.๑๕	๒๓.๔๕	๓๔.๘๔
๒๕๕๔	๑,๒๐๖.๒๐	๖๘.๕๘	๔๑.๓๓	๘๗.๙๒	๒๘.๓๕	๒๓.๖๗	๓๓.๙๗
๒๕๕๕	๑,๐๗๗.๘๐	๙๗.๐๐	๑๒.๐๐	๕๕.๐๐	๔๐.๓๐	๑๘.๙๐	๒๙.๖๐
๒๕๕๖	๑,๒๘๖.๐๐	๖๖.๐๘	๓๖.๔๒	๙๕.๗๕	๒๙.๖๒	๒๑.๓๘	๓๖.๔๒
๒๕๕๗	๑,๐๒๔.๘๐	๖๕.๑๖	๓๗.๙๒	๙๒.๕๘	๒๕.๘๓	๒๓.๔๘	๓๓.๕๓
๒๕๕๘	๙๘๕.๘๐	๗๓.๘๓	๗๑.๙๒	๙๗.๐๐	๒๘.๔๓	๒๑.๓๑	๓๖.๗๕
๒๕๕๙	๑,๒๔๖.๓๐	๖๙.๐๐	๔๖.๗๕	๙๑.๓๓	๒๙.๓๖	๒๓.๘๗	๓๔.๗๙
๒๕๖๐	๑,๑๙๕.๙๐	๗๖.๔๒	๔๑.๔๗	๙๒.๓๓	๒๘.๐๙	๒๑.๒๓	๓๖.๑๐
๒๕๖๑	๗๙๑.๙๐	๗๐.๒๙	๔๑.๓๓	๙๗.๒๕	๒๘.๕๘	๒๑.๐๔	๓๓.๑๑
๒๕๖๒	๗๓๙.๙๐	๗๒.๐๐	๓๕.๐๐	๙๗.๐๐	๒๘.๖๐	๒๑.๒๐	๓๗.๓๐

ที่มา : สถานีอุตุนิยมวิทยาจังหวัดชัยนาท ; พฤษภาคม ๒๕๖๓

๔. แหล่งน้ำธรรมชาติ

๑) แม่น้ำเจ้าพระยา ไหลผ่านอำเภอมโนรมย์ อำเภอวัดสิงห์ อำเภอเมืองชัยนาท และอำเภอสรรพยา ความยาวของแม่น้ำที่ไหลผ่านจังหวัดชัยนาท ประมาณ ๕๐ กิโลเมตร

๒) แม่น้ำท่าจีน แยกจากแม่น้ำเจ้าพระยาทางฝั่งขวาที่ตำบลมะขามเต่า อำเภอวัดสิงห์ ไหลไปทางทิศตะวันตก แล้วจึงหักไหลลงไปทางใต้ เรียกว่า แม่น้ำมะขามเต่า ไหลผ่านอำเภอวัดสิงห์ และอำเภอหันคา เข้าเขตจังหวัดสุพรรณบุรี เรียกว่า แม่น้ำสุพรรณบุรี

๓) แม่น้ำน้อย แยกจากแม่น้ำเจ้าพระยาทางฝั่งขวาที่ปากแพรก เหนือวัดพระบรมธาตุ ตำบลชัยนาท อำเภอเมืองชัยนาท ไหลไปทางทิศตะวันตกเฉียงใต้ ผ่านอำเภอเมืองชัยนาท และอำเภอสรรคบุรี

๔) บึงและหนองน้ำธรรมชาติ มีกระจุกกระจายอยู่ทั่วไป รวมทั้งสิ้น ๗๒๐ แห่ง ซึ่งแบ่งเป็นประเภท ดังนี้

- ห้วย จำนวน ๙๖ แห่ง
- หนอง จำนวน ๑๕๓ แห่ง
- คลอง จำนวน ๒๑๕ แห่ง
- บึง จำนวน ๖๔ แห่ง
- สระ จำนวน ๑๖๐ แห่ง
- อื่น ๆ จำนวน ๓๒ แห่ง

๕. แหล่งน้ำชลประทาน

จังหวัดชัยนาทมีคลองชลประทาน ซึ่งมีหลายสายไหลผ่านพื้นที่ต่าง ๆ ได้แก่ คลองอนุศาสนนันท์ คลองมหาราช คลองบรมธาตุ คลองพลเทพ เป็นต้น ล้วนเป็นแหล่งน้ำสำคัญสำหรับการเกษตรตามพื้นที่ต่าง ๆ และมีโครงการของกรมชลประทานเข้ามาดำเนินการทั้งโครงการขนาดใหญ่ ขนาดกลาง และขนาดเล็ก ครอบคลุมพื้นที่ประมาณ ๗๐ % ของพื้นที่การเกษตร มีโครงการชลประทานรวมทั้งสิ้น ๘ โครงการ มีพื้นที่โครงการ ๗๗๖,๒๐๘ ไร่ ประกอบด้วย

ข้อมูลแหล่งน้ำชลประทาน

ชื่อโครงการ	พื้นที่ (ไร่)	พื้นที่ชลประทาน (ไร่)	พื้นที่รับน้ำ
๑. โครงการส่งน้ำและบำรุงรักษาเขื่อนเจ้าพระยา	๖๓๐	เพื่อจัดสรรให้โครงการต่าง ๆ	
๒. โครงการชลประทานชัยนาท	๗๒,๗๙๑	๖๗,๗๔๔	อ.วัดสิงห์
๓. โครงการส่งน้ำและบำรุงรักษาบรมธาตุ	๒๖๔,๗๒๗	๒๓๘,๓๐๗	อ.เมืองชัยนาท อ.สรรพยา อ.สรรคบุรี และ อ.หันคา
๔. โครงการส่งน้ำและบำรุงรักษาพลเทพ	๑๐๓,๐๐๐	๙๖,๓๐๐	อ.เมืองชัยนาท อ.วัดสิงห์ และ อ.หันคา
๕. โครงการส่งน้ำและบำรุงรักษาท่าโบสถ์	๙๐,๔๐๓	๘๑,๓๖๒	อ.หันคา และ อ.วัดสิงห์
๖. โครงการส่งน้ำและบำรุงรักษามหาราช	๕๓,๐๑๙	๓๙,๔๑๐	อ.สรรพยา
๗. โครงการส่งน้ำและบำรุงรักษาชั้นสูตร	๑๒,๓๐๐	๑๑,๑๐๐	อ.สรรคบุรี
๘. โครงการส่งน้ำและบำรุงรักษามโนรมย์	๑๗๙,๓๓๘	๑๖๔,๓๖๙	อ.มโนรมย์ อ.เมือง ชัยนาท และ อ.สรรพยา

ที่มา : สำนักงานชลประทานที่ ๑๒ จังหวัดชัยนาท / ข้อมูล ณ เดือนพฤษภาคม ๒๕๖๓

นอกจากนี้ยังมีโครงการพัฒนาแหล่งน้ำขนาดเล็ก จำนวน ๔ โครงการ คือ

- ๑) โครงการชลประทานท่าฉนวน-วัดโคก ส่งน้ำให้พื้นที่ชลประทานในเขตอำเภอมโนรมย์ จำนวน ๒๐,๑๘๘ ไร่ เป็นลักษณะการชลประทานส่งน้ำด้วยไฟฟ้า
- ๒) โครงการชลประทานทุ่งวัดสิงห์ ส่งน้ำให้พื้นที่ชลประทานในเขตอำเภอวัดสิงห์ และอำเภอหันคา บางส่วน จำนวน ๖๗,๗๔๔ ไร่ เป็นลักษณะการชลประทานส่งน้ำด้วยไฟฟ้า
- ๓) โครงการเขาแก้ว ส่งน้ำให้พื้นที่ชลประทานในเขตอำเภอมโนรมย์ จำนวน ๘,๖๐๐ ไร่
- ๔) โครงการสูบน้ำด้วยไฟฟ้าของการพลังงานแห่งชาติ จำนวน ๑ แห่ง ส่งน้ำให้พื้นที่อำเภอวัดสิงห์ หมู่ ๑,๒ ตำบลมะขามเฒ่า จำนวน ๒,๓๐๐ ไร่

ข้อมูลพื้นที่ในเขต/นอกเขตโครงการชลประทานของอำเภอต่าง ๆ

อำเภอ	พื้นที่ทั้งหมด ๑๐๐% (ไร่)	พื้นที่ในเขตโครงการชลประทาน (ไร่)	พื้นที่นอกเขตโครงการชลประทาน (ไร่)	พื้นที่อื่น ๆ (ไร่)
เมืองชัยนาท	๑๕๙,๖๑๑	๑๑๒,๐๓๔	๒๑,๒๖๖	๒๖,๓๑๑
มโนรมย์	๑๔๑,๐๒๗	๘๑,๙๗๙	๔๕,๑๔๖	๑๓,๙๐๒
วัดสิงห์	๑๙๗,๐๗๔	๖๕,๑๘๘	๙๐,๗๒๒	๔๑,๑๖๔
สรรพยา	๑๔๒,๖๗๓	๑๑๕,๒๗๕	๑๗,๒๙๘	๑๐,๑๐๐
สรรคบุรี	๒๒๑,๗๔๗	๑๘๑,๘๐๓	๑๗,๒๐๖	๒๒,๗๓๘
หันคา	๓๓๐,๘๓๔	๑๔๒,๓๑๓	๑๐๔,๔๐๑	๘๔,๑๒๐
หนองมะโมง	๑๘๑,๘๗๕	-	๑๕๘,๑๓๒	๒๓,๗๔๓
เนินขาม	๑๖๘,๗๕๐	-	๑๖๒,๘๕๙	๕,๘๙๑
รวมทั้งสิ้น	๑,๕๔๓,๕๙๑	๖๙๘,๕๙๒	๖๑๗,๐๓๐	๒๑๗,๙๖๙

ที่มา : สำนักงานชลประทานที่ ๑๒ จังหวัดชัยนาท / ข้อมูล ณ เดือนพฤษภาคม ๒๕๖๓



๖. แหล่งน้ำใต้ดิน

จังหวัดชัยนาทมีบ่อน้ำบาดาล จำนวน ๑,๗๒๔ บ่อ แบ่งเป็นบ่อสาธารณะ จำนวน ๑,๕๙๓ บ่อ และบ่อเอกชน จำนวน ๑๓๑ บ่อ เฉลี่ยความลึกของน้ำบาดาลอยู่ที่ประมาณ ๖๐-๘๐ เมตร จากรายงานและแผนที่อุทกธรณีวิทยาของจังหวัดชัยนาท แสดงให้เห็นถึงปริมาณและคุณภาพของน้ำบาดาลในท้องที่ต่าง ๆ ของจังหวัด สำหรับชั้นน้ำบาดาลในจังหวัดชัยนาท สามารถสรุปได้ดังนี้

๑) น้ำบาดาลบ่อน้ำตื้น (Qcp) เป็นชั้นน้ำบาดาลที่อยู่ระดับความลึกตั้งแต่ ๑๕-๒๐ เมตร บางแหล่งลึกถึง ๓๐ เมตร ปริมาณน้ำอยู่ในอัตรา ๒๐๐-๓๐๐ ลิตรต่อนาที พบในบริเวณที่ลุ่มน้ำหลากทั้งสองฝั่งแม่น้ำเจ้าพระยา ตั้งแต่อำเภอมโนรมย์ อำเภอเมืองชัยนาท และอำเภอสรรคบุรี

๒) น้ำบาดาลระดับลึกปานกลาง (Qcr) ชั้นน้ำบาดาลอยู่ที่ระดับลึก ๔๕-๑๐๐ เมตร ปริมาณน้ำบาดาลอยู่ในอัตรา ๑๐๐-๒๐๐ ลิตรต่อนาที พบส่วนใหญ่ทางตอนกลางของจังหวัด

๓) ชั้นน้ำบาดาลในหินแข็ง (Pcms,D-Emm,Gr&Vc) จัดเป็นประเภทไม่เหมาะสมเป็นแหล่งน้ำบาดาลที่ดี เนื่องจากโอกาสเก็บน้ำจะได้ในช่องว่างที่เกิดรอยหินแตกเท่านั้น ปริมาณน้ำอัตราไม่เกิน ๔๐ ลิตรต่อนาที



ส่วนที่ ๒

แผนเตรียมความพร้อมเพื่อลดความเสี่ยง
จากภัยแล้งด้านการเกษตร ปี ๒๕๖๓/๖๔
จังหวัดชัยนาท

แผนเตรียมความพร้อมเพื่อลดความเสี่ยงจากภัยแล้ง ด้านการเกษตร ปี ๒๕๖๓/๖๔ จังหวัดชัยนาท

ข้อมูลทั่วไป

๑. สถานการณ์

จังหวัดชัยนาท จากข้อมูลสถานีอุตุนิยมวิทยาจังหวัดชัยนาท ปรากฏว่าในปีนี้มีปริมาณฝนน้อยกว่าค่าปกติ ทำให้มีปริมาณฝนน้อย คาดว่าสถานการณ์ภัยแล้งปีนี้คาดว่าจะได้รับผลกระทบต่อภาคการเกษตรบางส่วน

ข้อมูลสถิติอุณหภูมิสูงสุดและต่ำสุด (องศาเซลเซียส) ของจังหวัดชัยนาทในช่วงเดือน
มกราคม - ธันวาคม ๒๕๖๓ และ ช่วงเดือน มกราคม - กุมภาพันธ์ ๒๕๖๔

ปี	๒๕๖๓												๒๕๖๔	
	ม.ค	ก.พ	มี.ค	เม.ย	พ.ค	มิ.ย	ก.ค	ส.ค	ก.ย	ต.ค	พ.ย	ธ.ค	ม.ค	ก.พ
อุณหภูมิ สูงสุด	๓๖.๓	๓๗.๐	๔๑.๒	๔๒.๐	๔๐.๕	๓๙.๑	๓๘.๘	๓๗.๔	๓๖.๐	๓๔.๖	๓๕.๐	๓๔.๖	๓๓.๘	
อุณหภูมิ ต่ำสุด	๑๘.๓	๑๘.๓	๒๒.๖	๒๓.๖	๒๕.๐	๒๒.๐	๒๔.๐	๒๔.๒	๒๔.๐	๒๑.๔	๑๙.๕	๑๖.๐	๑๒.๗	

ข้อมูลสถิติปริมาณน้ำฝนและจำนวนวันฝนตก ของจังหวัดชัยนาทในช่วงเดือน
มกราคม - ธันวาคม ๒๕๖๓ และ ช่วงเดือน มกราคม - กุมภาพันธ์ ๒๕๖๔

ปี	๒๕๖๓												๒๕๖๔	
	ม.ค	ก.พ	มี.ค	เม.ย	พ.ค	มิ.ย	ก.ค	ส.ค	ก.ย	ต.ค	พ.ย	ธ.ค	ม.ค	ก.พ
ปริมาณ น้ำฝน (มิลลิเมตร)	๐.๐	๐.๐	๑.๘	๙๔.๙	๔๐.๐	๗๙.๓	๑๖๐.๗	๑๑๒.๑	๑๖๗.๗	๑๔๖.๘	๑.๑	๐.๐	๐.๐	
จำนวน วันที่ตก (วัน)	๐	๐	๑	๔	๑๑	๑๒	๑๒	๑๗	๑๕	๒๓	๓	๐	๐	

ที่มา : สถานีอุตุนิยมวิทยาชัยนาท ข้อมูล ณ วันที่ ๑๖ ธันวาคม ๒๕๖๓

จากข้อมูลดังกล่าวข้างต้นจะพบว่า จังหวัดชัยนาท ปี ๒๕๖๓ มีอุณหภูมิสูงสุดในช่วงเดือนเมษายน และมีอุณหภูมิต่ำสุด ช่วงเดือนธันวาคม สำหรับปริมาณน้ำฝนสูงสุดในช่วงเดือนกันยายน ๒๕๖๓ จำนวน ๑๖๗.๗ มิลลิเมตร และจำนวนวันที่ตกมากที่สุด คือเดือนตุลาคม จำนวน ๒๓ วัน

๒. การติดตามและประเมินวิเคราะห์แนวโน้มสถานการณ์ภัยแล้ง

จากสถิติการเกิดภัยแล้งของจังหวัดชัยนาท พบว่ามีพื้นที่คาดว่าจะเสี่ยงต่อการเกิดภัยแล้งซ้ำซากเป็นประจำของจังหวัดชัยนาท จำนวน ๔ อำเภอ คือ อำเภอหนองมะโมง อำเภอเนินขาม อำเภอวัดสิงห์ และอำเภอหันคา โดยในปี ๒๕๖๒ จังหวัดประกาศเขตพื้นที่การให้ความช่วยเหลือผู้ประสบภัยพิบัติกรณีฉุกเฉิน (ภัยแล้ง) ดังนี้ รวม ๔ อำเภอ ๑๖ ตำบล ๑๕๓ หมู่บ้าน ๑๓,๓๗๕ คน ๑๓,๙๑๙ ครัวเรือน (ประกาศ ณ วันที่ ๒๗ ธ.ค.๒๕๖๒)

- อ.วัดสิงห์ รวม ๔ ตำบล ๒๔ หมู่บ้าน ๔,๓๔๒ คน ๑,๖๓๙ ครัวเรือน
- อ.หันคา รวม ๕ ตำบล ๔๖ หมู่บ้าน ๘,๐๔๐ คน ๒,๙๗๑ ครัวเรือน
- อ.หนองมะโมง รวม ๔ ตำบล ๓๖ หมู่บ้าน ๑๕,๑๕๗ คน ๖,๖๙๑ ครัวเรือน
- อ.เนินขาม รวม ๓ ตำบล ๔๗ หมู่บ้าน ๕,๒๓๖ คน ๒,๖๑๘ ครัวเรือน

ที่	ช่วงภัย	วันที่ประกาศเขต	ชื่ออำเภอ	ชื่อตำบล	หมู่บ้าน	
					จำนวน	หมู่ที่
๑	๑๕ พ.ย. ๖๒	๒๗ ธ.ค. ๖๒	วัดสิงห์	วังหมัน	๘	๑-๘
				บ่อแร่	๗	๑-๗
				หนองขุ่น	๖	๑,๓,๕,๖,๗,๘
				หนองบัว	๓	๑-๓
๒	๑๗ พ.ย. ๖๒	๒๗ ธ.ค. ๖๒	หันคา	เด่นใหญ่	๑๐	๑,๓,๔,๕,๖,๗,๘,๑๐,๑๑,๑๒
				บ้านเขียน	๔	๒,๔,๗,๑๑
				หันคา	๔	๖,๗,๘,๙
				หนองแซง	๑๕	๑,๒,๕,๖,๗,๘,๑๐,๑๑,๑๒,๑๓,๑๕,๑๖,๑๗,๑๙,๒๐
				ไพรมุกยูง	๑๓	๑-๑๓
๓	๒๒ พ.ย. ๖๒	๒๗ ธ.ค. ๖๒	หนองมะโมง	กุดจอก	๖	๑-๖
				สะพานหิน	๑๐	๑-๑๐
				หนองมะโมง	๑๒	๑-๑๒
				วังตะเคียน	๘	๑,๒,๓,๕,๖,๗,๙,๑๐,๑๓
๔	๒๒ พ.ย. ๖๒	๒๗ ธ.ค. ๖๒	เนินขาม	เนินขาม	๑๘	๑-๑๖,๑๘,๑๙
				สุขเดือนห้า	๑๔	๑-๑๔
				กะบกเตี้ย	๑๕	๑-๑๕
รวม			๔ อำเภอ	๑๖ ตำบล	๑๕๓ หมู่บ้าน	๑๕๓ หมู่บ้าน

๓. ข้อมูลด้านการปลูกพืช ประมง ปศุสัตว์ และแหล่งน้ำ

➤ ข้อมูลด้านการปลูกพืช

อำเภอ	เขตเพาะปลูก	แผนการเพาะปลูกพืชฤดูแล้ง (ไร่)				ผลการเพาะปลูกพืชฤดูแล้ง (ไร่)			
		ข้าว	พืชไร่	พืชผัก	รวม	ข้าว	พืชไร่	พืชผัก	รวม
	ในเขต ชป.	-	-	-	-	๗๖,๓๒๓	-	๒๐๒	๗๖,๕๒๕
	นอกเขต ชป.	๓,๖๓๗	๔,๕๔๐	๕๐๖.๒๕	๘,๖๘๓.๒๕	๑,๐๖๑	๑,๒๐๓	๑๔๐	๒,๔๐๔
รวม		๓,๖๓๗	๔,๕๔๐	๕๐๖.๒๕	๘,๖๘๓.๒๕	๗๗,๓๘๔	๑,๒๐๓	๓๔๒	๗๘,๙๒๙

หมายเหตุ : ๑) ข้อมูลในเขตชลประทาน จาก โครงการชลประทานชัยนาท ณ วันที่ ๒๙ ธันวาคม ๒๕๖๓ (ปลูกนอกแผน)

๒) ข้อมูลนอกเขตชลประทาน จาก สำนักงานเกษตรจังหวัดชัยนาท ณ วันที่ ๑๕ ธันวาคม ๒๕๖๓

➤ ข้อมูลด้านประมง

การเพาะเลี้ยงปลาในเขตพื้นที่จังหวัดชัยนาทจังหวัดชัยนาท มีเกษตรกรผู้เพาะเลี้ยงสัตว์น้ำ จำนวน ๘ อำเภอ ๕๓ ตำบล เกษตรกร ๓,๕๘๒ ราย จำนวนพื้นที่ ๓,๘๓๒ ไร่ และข้อมูลผู้เพาะเลี้ยงสัตว์น้ำในกระชัง จำนวน ๖ อำเภอ ๒๖ ตำบล จำนวน ๔,๘๘๖ กระชัง

ลำดับที่	อำเภอ	ตำบล	บ่อดิน			บ่อซีเมนต์ / บ่อพลาสติก		
			ราย	บ่อ	ไร่	ราย	บ่อ	ตรม.
๑	เมืองชัยนาท	๙	๕๒๖	๗๔๓	๕๑๔.๒๖	๒๓	๙๔	๗,๙๖๘
๒	มโนรมย์	๗	๓๐๔	๔๒๐	๓๖๑.๕๖	๖	๑๓	๕,๑๒๐
๓	วัดสิงห์	๗	๕๐๓	๗๘๐	๖๓๗.๕๓	๘	๑๐๑	๒๐,๕๘๔
๔	สรรพยา	๗	๔๓๖	๖๓๑	๓๗๔.๓๖	๑๑๒	๕๕๐	๑๐,๔๘๔.๘๐
๕	สรรคบุรี	๘	๓๑๕	๙๓๖	๒๒๓.๙๒	๑๒	๓๔	๓,๔๒๔
๖	หันคา	๘	๗๙๓	๑,๖๕๗	๘๖๘.๓๕	๓๘	๕๘	๓,๖๐๔.๘๐
๗	หนองมะโมง	๔	๓๙๔	๕๗๑	๔๓๒.๑๓	๑	๑	๔๐๐
๘	เนินขาม	๓	๓๑๑	๓๘๔	๓๘๗.๗๕	๐	๐	๐
รวม		๕๓	๓,๕๘๒	๖,๑๒๒	๓,๗๙๙.๙	๒๐๐	๘๕๑	๕๑,๕๘๕.๖

ข้อมูลการเลี้ยงปลาในกระชังเป็นข้อมูลจากการจดแจ้งกับหน่วยงานกรมประมง

ลำดับที่	อำเภอ	ตำบล	กระชัง		
			ราย	กระชัง	ตรม.
๑	เมืองชัยนาท	๗	๑๓๗	๑,๓๕๐	๓๓,๐๓๑
๒	มโนรมย์	๔	๗๒	๓๖๕	๘,๔๙๔
๓	วัดสิงห์	๒	๗๕	๗๑๓	๑๗,๘๘๕
๔	สรรพยา	๓	๒๔	๖๘	๑,๗๐๐
๕	สรรคบุรี	๕	๑๓๑	๒,๐๙๖	๕๑,๒๖๐
๖	หันคา	๕	๔๒	๒๙๔	๖,๙๑๓
๗	หนองมะโมง	-	๐	๐	๐
๘	เนินขาม	๐	๐	๐	๐
รวม		๒๖	๔๘๑	๔,๘๘๖	๑๑๙,๒๘๓

ที่มา : สำนักงานประมงจังหวัดชัยนาท ข้อมูล ณ วันที่ ๒๑ ธันวาคม ๒๕๖๓



➤ ข้อมูลด้านปศุสัตว์

ลำดับที่	อำเภอ	โคนม (ตัว)	โคเนื้อ (ตัว)	กระบือ (ตัว)	สุกร(ตัว)	ไก่(ตัว)	เป็ด(ตัว)	แพะ(ตัว)	แกะ (ตัว)
๑	มโนรมย์	-	๒,๕๕๘	๑๙	๑,๕๒๘	๓๖๑,๔๙๔	๒๔,๕๘๒	๒,๓๓๖	๓๑๖
๒	หันคา	๖๕๐	๙,๙๔๔	๓,๐๒๙	๑๑,๘๑๖	๑,๖๓๐,๙๖๖	๑๓๖,๓๘๖	๑,๗๔๒	๗๕
๓	วัดสิงห์	-	๔,๗๐๑	๒,๑๗๑	๔,๕๗๖	๕๔,๙๑๒	๒๒,๒๗๑	๔๒๐	๑๓๖
๔	เนินขาม	๒๐	๓,๓๗๐	๕๑๕	๔,๘๙๔	๔๓๘,๐๕๑	๑๓,๕๖๑	๖๙๕	-
๕	หนองมะโมง	-	๖,๙๔๗	๔,๓๘๑	๑๘,๐๔๓	๖๐๖,๘๘๘	๒๗,๙๗๖	๔๗๘	๖
๖	เมืองชัยนาท	-	๒,๙๘๗	๘๐	๔๐๕	๓๕๙,๑๓๓	๒๒,๗๘๙	๑,๙๐๖	๖๘
๗	สรรคบุรี	-	๕,๘๒๓	๕	๒๗,๕๗๒	๒๑๖,๖๖๐	๑๘๓,๗๕๗	๕,๗๔๙	๑๘๘
๘	สรรพยา	-	๓,๕๓๓	๑๙๒	๙,๐๕๔	๓๑๑,๐๒๙	๒๖๐,๗๔๐	๔,๙๕๖	๒๓๔
รวม		๖๗๐	๓๙,๘๖๓	๑๐,๓๙๒	๗๗,๘๘๘	๓,๙๗๙,๑๔๓	๖๙๒,๐๖๒	๑๘,๒๘๒	๑,๐๒๓

ข้อมูล สำนักงานปศุสัตว์จังหวัดชัยนาท ณ วันที่ ๒๗ กุมภาพันธ์ ๒๕๖๓

๔.การพัฒนาแหล่งน้ำขนาดเล็กในเขตพื้นที่จังหวัดชัยนาท

โครงการ	ตำบล	อำเภอ	ความจุ(ลบ.ม)	พื้นที่ได้รับประโยชน์ (ไร่)
๑. อ่างเก็บน้ำไพรนกยูง	ไพรนกยูง	หันคา	๒๑๙,๘๐๐	๕๐๐
๒. อ่างเก็บน้ำห้วยหนองโรง	กะบกเตี้ย	เนินขาม	๒๑,๔๕๐,๐๐๐	๙,๐๐๐
๓. แก้มลิงดงส้มจิ้น พร้อมอาคารประกอบ	วังหมัน	วัดสิงห์	๓๐๙,๓๐๐	๒,๐๐๐
๔. แก้มลิงบ้านโพธิ์ทองพร้อมอาคารประกอบ ระยะที่ ๑	สะพานหิน	หนองมะโมง	๖๐๐,๐๐๐	๑,๕๐๐
๕. แก้มลิงบึงหาดทองสินพร้อมอาคารประกอบ	เขาท่าพระ	เมืองชัยนาท	๒,๙๙๐,๐๐๐	๒,๐๐๐
๖. แก้มลิงบ้านโพธิ์ทองพร้อมอาคารประกอบ ระยะที่ ๒	สะพานหิน	หนองมะโมง	๘๖๐,๐๐๐	๑,๕๐๐
๗. แก้มลิงบ้านวังตะเคียน พร้อมอาคารประกอบ	วังตะเคียน	หนองมะโมง	๒๑๑,๖๕๐	๒,๐๐๐

ที่มา : โครงการก่อสร้างชลประทานที่ ๑๒ ข้อมูล ณ วันที่ ๒๑ ธันวาคม ๒๕๖๓

หมายเหตุ ถ่ายโอนให้อปท.ทั้งหมดแล้ว ตั้งแต่ปี ๒๕๕๓-๒๕๕๙

๕. ข้อมูลการก่อสร้างด้านแหล่งน้ำของสถานีพัฒนาที่ดินชัยนาท

โครงการพัฒนาแหล่งน้ำขนาดเล็กเพื่อการอนุรักษ์ดินและน้ำ ปี๒๕๓๒-๒๕๖๒			
งานสระเก็บน้ำ / อ่างเก็บน้ำ / หนองน้ำ			
อำเภอ	จำนวน (แห่ง)	ความจุ (ลบ.ม.)	ได้รับผลประโยชน์ (ไร่)
หันคา	๑๑	๑,๐๐๕,๘๔๐	๗,๙๘๓
วัดสิงห์	๔	๓๑๖,๑๐๐	๑,๒๕๔
มโนรมย์	๘	๔๖๐,๓๖๒	๑,๘๒๗
หนองมะโมง	๖	๒๑๓,๓๑๕	๘๔๖
เนินขาม	๓	๘๒,๕๘๕	๖๕๕
สรรคบุรี	๒	๑๓๙,๑๘๒	๕๕๒
เมืองชัยนาท	๓	๖๓๒,๖๗๖	๒,๕๑๑
รวม	๓๗	๒,๘๕๐,๐๖๐	๑๕,๖๒๙

โครงการก่อสร้างแหล่งน้ำในไร่นานอกเขตชลประทาน (ขนาด ๑,๒๖๐ ลบ.)	
อำเภอ	จำนวน(บ่อ)
๑.เนินขาม	๖๑
๒.หันคา	๗๕๑
๓.วัดสิงห์	๓๘๐
๔.หนองมะโมง	๖๐๓
๕.มโนรมย์	๗๑๑
รวม ๕ อำเภอ รวม ๒,๕๐๖ บ่อ	
หมายเหตุ ก่อสร้างตั้งแต่ปี ๒๕๔๘-๒๕๖๓	

ที่มา : สถานีพัฒนาที่ดินชัยนาท ข้อมูล ณ วันที่ ๒๑ ธันวาคม ๒๕๖๓

สรุปยอดโครงการแหล่งน้ำในไร่นานอกเขตชลประทานรายอำเภอ ปีงบประมาณ ๒๕๖๔ กรมพัฒนาที่ดิน

สพข.	สพด.	อำเภอ	ตำบล	เป้าหมาย (บ่อ)
๑	ชัยนาท	เนินขาม	สุขเดือนห้า	๑๕
			เนินขาม	๒๐
			กะบกเตี้ย	๑๕
		หันคา	ไพรงกยุง	๒๓
			เด่นใหญ่	๒๐
			หนองแซง	๒๓
			หันคา	๕
			บ้านเข็ญ	๒
		หนองมะโมง	หนองมะโมง	๒๓
			วังตะเคียน	๒๒
			สะพานหิน	๒๓
			กุดจอก	๒๐
		วัดสิงห์	วังหมัน	๒๓
			หนองขุ่น	๙
		มโนรมย์	ไร่พัฒนา	๖
			อุตะเถา	๑
รวม				๒๕๐

ที่มา : สถานีพัฒนาที่ดินชัยนาท ข้อมูล ณ วันที่ ๒๑ ธันวาคม ๒๕๖๓ (อยู่ในระหว่างดำเนินการขุด)

แผนเตรียมความพร้อมเพื่อลดความเสี่ยงจากภัยแล้ง ด้านการเกษตร ปี ๒๕๖๓/๖๔ จังหวัดชัยนาท

➤ ด้านการลดผลกระทบ

๑. ด้านการสร้างการรับรู้

- ประชาสัมพันธ์การสร้างการรับรู้ภาคการเกษตรผ่านศูนย์ ศพก. แต่ละอำเภอเป็นประจำทุกเดือน สัปดาห์ที่ ๒ ของเดือน โดยหน่วยงานในสังกัดกระทรวงเกษตรและสหกรณ์ในจังหวัด และผ่านสื่อ social media ต่างๆ
- เร่งรัดการขึ้นทะเบียนและปรับปรุงทะเบียนเกษตรกรให้แล้วเสร็จโดยเร็ว และประชาสัมพันธ์ให้เกษตรกรปรับปรุงทะเบียนเกษตรกรด้วยตนเองผ่านทาง Application Farmbook
- รมรณรงค์ ประชาสัมพันธ์และแจ้งเตือนภัยให้เกษตรกรรับรู้รับทราบถึงสถานการณ์น้ำน้อย ระวังศัตรูพืชระบาด และตระหนักถึงการใช้น้ำอย่างประหยัด และขอความร่วมมืองดทำนาต่อเนื่อง
- ส่งเสริมให้เกษตรกรปลูกพืชหลังนา เช่น ถั่วเขียว ,ข้าวโพดเลี้ยงสัตว์

๒. ด้านการอำนวยความสะดวก

- ประชุมศูนย์ติดตามและแก้ไขปัญหาภัยพิบัติด้านการเกษตรระดับจังหวัด เตรียมความพร้อมในการรับมือกับสถานการณ์ที่อาจเกิดขึ้นในช่วงฤดูแล้ง
- เตรียมการจัดทำแผนปฏิบัติการช่วยเหลือเกษตรกรผู้ประสบภัยพิบัติด้านการเกษตร ระดับจังหวัด (ประเภทภัยแล้ง) ปี ๒๕๖๓/๖๔ จำนวน ๑ แผน
- การติดตามและวิเคราะห์แนวโน้มสถานการณ์น้ำอย่างต่อเนื่อง
- การปรับปรุงข้อมูลการขึ้นทะเบียนเกษตรกรให้เป็นปัจจุบันทั้งด้านพืช ประมง และปศุสัตว์
- การเฝ้าระวังการเกิดโรคพืช สัตว์

➤ ด้านการเตรียมความพร้อม

๑. ด้านการบริหารจัดการน้ำ

- ประชาสัมพันธ์และรณรงค์ให้เกษตรกรปลูกข้าวรอบที่ ๒ ตามแผนการปลูกพืชฤดูแล้ง ปี ๒๕๖๓/๖๔
- ประชาสัมพันธ์ให้เกษตรกรติดตามสถานการณ์น้ำต้นทุน การพยากรณ์อากาศจากกรมอุตุนิยมวิทยา และการระบายน้ำท้ายเขื่อนเจ้าพระยา
- ติดตามสถานการณ์น้ำจากศูนย์ปฏิบัติการน้ำอัจฉริยะ (SWOC) จากกรมชลประทาน
- ประสานงานกับหน่วยงานที่เกี่ยวข้องในการแก้ไขปัญหาเพื่อการเกษตรให้แก่เกษตรกร โดยใช้กลไกของคณะกรรมการอำนวยการขับเคลื่อนงานนโยบายสำคัญและการแก้ไขปัญหาภาคเกษตรระดับจังหวัด (Chief of Operation : CoO) และคณะทำงานปฏิบัติการขับเคลื่อนงานนโยบายสำคัญและการแก้ไขปัญหาการเกษตรระดับอำเภอ (Operation Team : OT)
- จัดเตรียมเครื่องมือและอุปกรณ์ต่างๆให้พร้อมสำหรับการใช้งาน

ฝนหลวง

- ประสานการปฏิบัติการฝนหลวงเพื่อเพิ่มปริมาณน้ำในเขื่อน/อ่างเก็บน้ำในเขตพื้นที่ภาคกลาง
- * เขื่อน ๓ เขื่อน * อ่างเก็บน้ำขนาดกลาง ๒ อ่าง



๒. การแจ้งเตือนภัย

- การประชาสัมพันธ์ให้เกษตรกรเข้าถึงแหล่งข้อมูลผ่านทางวิทยุกระจายเสียงแห่งประเทศไทย สื่อ Social Media ต่างๆ ส่วนราชการ และศูนย์ ศพก.แต่ละอำเภอทุกอำเภอ **เรื่องขอความร่วมมืองดทำนาปรัง**
ต่อเนื่อง การเฝ้าระวังโรคและศัตรูพืชระบาดในช่วงฤดูแล้ง

- การพัฒนาระบบและกระบวนการแจ้งเตือนภัย โดยศูนย์ปฏิบัติการน้ำอัจฉริยะ (SWOC) โดยรายงานสถานการณ์น้ำประจำวันให้เกษตรกรได้รับทราบ

๓. การจัดทำบัญชีทรัพยากร

- เครื่องมืออุปกรณ์และเครื่องจักรกล ประกอบด้วย

๑. เครื่องสูบน้ำ	จำนวน ๖๑ เครื่อง
๒. รถขุด	จำนวน ๖ คัน
๓. เรือกำจัดวัชพืช	จำนวน ๒ ลำ
๔. รถแทรกเตอร์	จำนวน ๒ คัน
๕. รถเทรลเลอร์	จำนวน ๓ คัน
๖. รถบรรทุกและยานพาหนะ (รถบรรทุกน้ำ ๔ คัน)	จำนวน ๒๒ คัน

๔. การจัดตั้งคลังสำรองทรัพยากร

- สำรองเสบียงอาหารสัตว์ (หญ้าแห้งอัดฟ่อน) ตามศูนย์/สถานี จำนวน ๓๐ ตัน
(เกษตรกรขอรับได้ที่ศูนย์วิจัยและพัฒนาอาหารสัตว์ชัยนาทและศูนย์ดงเกตุหงษ์ อ.วัดสิงห์)
- สำรองเวชภัณฑ์ยา และวัคซีนสำหรับสัตว์ต่างๆ

๖. ด้านการผลิตทางการเกษตร

ด้านพืช

- ประชาสัมพันธ์สร้างความตระหนักรู้เพื่อลดความเสี่ยงจากภัยแล้งปี ๒๕๖๓/๖๔ โดยการปรับเปลี่ยนกิจกรรมการปลูกพืชอายุสั้น/งดทำนาปรังครั้งที่ ๒ / ส่งเสริมการปลูกพืชอายุสั้นใช้น้ำน้อย และให้ปลูกพืชหลากหลาย ตามหลักปรัชญาเศรษฐกิจพอเพียง

- ประชาสัมพันธ์สร้างการรับรู้ให้เกษตรกรรับทราบสถานการณ์ แนวโน้มการระบาดของศัตรูพืชในช่วงฤดูแล้ง และผลิตขยายปัจจัยควบคุมศัตรูพืช

- ติดตามสถานการณ์น้ำและการเพาะปลูกพืชอย่างใกล้ชิด โดยประชาสัมพันธ์ทำความเข้าใจกับเกษตรกรให้รับทราบ และเตรียมการวางแผนการปลูกพืชให้เหมาะสมกับสภาวะที่เกิดขึ้น

- สำรวจข้อมูลพื้นที่ที่ประสบปัญหาภาวะแห้งแล้ง และเร่งรัดจัดทำข้อมูลสถานการณ์เนื้อที่เพาะปลูกและเนื้อที่เสียหายผ่านระบบสารสนเทศการผลิตทางด้านการเกษตร (รต.) เป็นประจำทุกเดือน

- เลือกระบบน้ำที่มีประสิทธิภาพเหมาะสมกับพื้นที่และชนิดพืช

- รักษาความชื้นในดินด้วยการใช้วัสดุคลุมหน้าดิน เช่น ใบไม้ ฟางข้าว และ หญ้าแห้ง เป็นต้น



ด้านประมง

- การเฝ้าชะลอระวังและแจ้งเตือนภัยการบริหารจัดการเพาะเลี้ยงสัตว์น้ำ รวมทั้งพัฒนาเครือข่ายเกษตรกรอาสาเฝ้าระวังภัยแล้ง

- ประชาสัมพันธ์ให้เกษตรกรผู้นำ เกษตรกรเลี้ยงสัตว์น้ำ ใน ๘ อำเภอ ทอยยจับสัตว์น้ำที่มีขนาดโตได้ขนาดขึ้นมาจำหน่าย/บริโภคเพื่อลดความเสี่ยง

ด้านปศุสัตว์

- สนับสนุนหญ้าแห้งเพื่อนำไปช่วยเหลือเกษตรกร ๓๐ ตัน และเวชภัณฑ์สัตว์ต่างๆ

- ผลิตสำรองเสบียงอาหารสัตว์ตามศูนย์/สถานีอาหารสัตว์ ๓๐,๐๐๐ กิโลกรัม

➤ ด้านการเผชิญเหตุ

๑. การสนับสนุนน้ำเพื่อการอุปโภค - บริโภค รักษาระบบนิเวศนวิทยา และการเกษตร (ไม้ผล)
๒. สนับสนุนเครื่องจักรกลในการให้ความช่วยเหลือในเขตพื้นที่ประสบภัยแล้ง เช่น รถบรรทุกน้ำและเครื่องสูบน้ำขนาดต่างๆ
๓. เร่งรัดการประกาศเขตการให้ความช่วยเหลือผู้ประสบภัยพิบัติกรณีฉุกเฉิน ประเภทภัยแล้ง
๔. การแจกจ่ายเสบียงสัตว์และเวชภัณฑ์
๕. การเฝ้าระวังโรคและดูแลสุขภาพสัตว์(ด้านพืช ด้านประมง ด้านปศุสัตว์)
๖. ประสานการเตรียมความพร้อมในการปฏิบัติการฝนหลวง
๗. จัดหาน้ำสำหรับพื้นที่เสี่ยงขาดแคลนน้ำดิบ เช่น พื้นที่เน้นย้ำการให้ความช่วยเหลือน้ำอุปโภคบริโภค ในโรงพยาบาล
๘. จัดเตรียมทีมงานสำหรับการตรวจเยี่ยมเกษตรกรผู้ได้รับผลกระทบภัยแล้ง (ไม้ผล/ไม้ยืนต้น) เพื่อให้คำแนะนำ ปรัชษาหารือ

➤ ด้านการฟื้นฟูให้ดีกว่าเดิม

๑. ประเมินมูลค่าความเสียหายในภาคการเกษตรจากภัยพิบัติกรณีฉุกเฉิน ประเภทภัยแล้ง
๒. รายงานความเสียหายด้านการเกษตร (ด้านพืช ด้านประมง และด้านปศุสัตว์)ให้ผู้บริหารทราบ
๓. เร่งรัดการให้ความช่วยเหลือเกษตรกรตามระเบียบกระทรวงคลังว่าด้วยเงินทดรองราชการเพื่อช่วยเหลือผู้ประสบภัยพิบัติกรณีฉุกเฉิน พ.ศ.๒๕๕๖ และแก้ไขเพิ่มเติม

.....





ส่วนที่ ๓

แผนปฏิบัติการช่วยเหลือผู้ประสบภัยพิบัติ
ด้านการเกษตรจังหวัดชัยนาท
ประเภทภัยแล้ง ปี ๒๕๖๔

แผนปฏิบัติการช่วยเหลือผู้ประสบภัยพิบัติด้านการเกษตรจังหวัดชัยนาท
ประเภทภัยแล้ง ปี ๒๕๖๔
(ช่วงเดือนพฤศจิกายน ๒๕๖๓ - เมษายน ๒๕๖๔)

กิจกรรม	งบประมาณ (บาท)	เป้าหมาย		พื้นที่ เป้าหมาย	หน่วยงาน รับผิดชอบ	ช่วงเวลาปฏิบัติงาน								
		จำนวน	หน่วยนับ			พ.ย.	ธ.ค.	ม.ค.	ก.พ.	มี.ค.	เม.ย.			
						ปี ๒๕๖๓			ปี ๒๕๖๔					
การป้องกันและลดผลกระทบ (Prevention & Mitigation)														
๑. ประชุมคณะกรรมการศูนย์/ เจ้าหน้าที่ปฏิบัติงาน	งบปกติ	๔	ครั้ง	อำเภอสรรพยา	สำนักงานเกษตรและสหกรณ์ จังหวัดชัยนาท	←								→
๒. การประชาสัมพันธ์สร้างการรับรู้ สถานการณ์น้ำและขอความร่วมมืองด การทำนาปีต่อเนื่องและนาปรัง ๒๕๖๓/ ๖๔ เนื่องจากปริมาณน้ำเพียงพอสำหรับ การอุปโภค-บริโภค และรักษาระบบ นิเวศเท่านั้น	-	๒๕	ครั้ง	เกษตรกรกลุ่มผู้ใช้น้ำ ชลประทานในเขต จังหวัดชัยนาท	โครงการชลประทานชัยนาท	←								→
๓. วิเคราะห์ปริมาณน้ำต้นทุน ๔ เขื่อน หลักในกลุ่มน้ำเจ้าพระยาและวางแผน การบริหารจัดการน้ำและการเพาะปลูก พืชฤดูแล้ง ปี ๒๕๖๓/๒๕๖๔	งบปกติ	๓	อำเภอ	อำเภอเมือง อำเภอมโนรมย์ อำเภอสรรพยา	โครงการส่งน้ำและบำรุงรักษามโนรมย์	←								→



กิจกรรม	งบประมาณ (บาท)	เป้าหมาย		พื้นที่ เป้าหมาย	หน่วยงาน รับผิดชอบ	ช่วงเวลาปฏิบัติงาน						
		จำนวน	หน่วยนับ			พ.ย.	ธ.ค.	ม.ค.	ก.พ.	มี.ค.	เม.ย.	
						ปี ๒๕๖๓			ปี ๒๕๖๔			
การป้องกันและลดผลกระทบ (Prevention & Mitigation)												
๔. การประชาสัมพันธ์สร้างการรับรู้ สถานการณ์น้ำและขอความร่วมมืองด การทำนาปีต่อเนื่องและนาปรัง ๒๕๖๓/ ๖๔ เนื่องจากปริมาณน้ำเพียงพอสำหรับ การอุปโภค-บริโภค และรักษาระบบ นิเวศเท่านั้น	-	๕๐	ครั้ง	เกษตรกรกลุ่มผู้ใช้น้ำ ชลประทานในเขต จังหวัดชัยนาท	โครงการส่งน้ำและบำรุงรักษาบรมธาตุ	←						→
๕. ประชาสัมพันธ์สร้างการรับรู้และ ความเข้าใจแก่เกษตรกรในพื้นที่เรื่อง สถานการณ์น้ำต้นทุนและมาตรการ การบริหารจัดการน้ำขอความร่วมมือ เกษตรกรไม่ทำนาปรังปี ๒๕๖๓/๖๔	งบปกติ	๙	ตำบล	ต.ท่าชัย, ต.นางลือ, ต.หาดท่าเสา, ต.มะขามแต้, ต.หนองน้อย, ต.ห้วยสูง, ต.หนองแซง ต.สามง่ามท่าโบสถ์ ต.แพรภคคีรัชา	โครงการส่งน้ำและบำรุงรักษาพลเทพ	←						→



กิจกรรม	งบประมาณ (บาท)	เป้าหมาย		พื้นที่ เป้าหมาย	หน่วยงาน รับผิดชอบ	ช่วงเวลาปฏิบัติงาน						
		จำนวน	หน่วยนับ			พ.ย.	ธ.ค.	ม.ค.	ก.พ.	มี.ค.	เม.ย.	
						ปี ๒๕๖๓			ปี ๒๕๖๔			
การป้องกันและลดผลกระทบ (Prevention & Mitigation)												
๖. โครงการก่อสร้างแหล่งน้ำในไร่นา นอกเขตชลประทาน - กิจกรรมก่อสร้างแหล่งน้ำใน ไร่นา ขนาด ๑,๒๖๐ ลบ.ม.	๔,๔๕๐,๐๐๐	๒๕๐	บ่อ		สถานีพัฒนาที่ดินชัยนาท							
	๑๗,๘๐๐	๑	บ่อ	ต.อุตะเถา อ.มโนรมย์								
	๑๐๖,๘๐๐	๖	บ่อ	ต.ไร่พัฒนา อ.มโนรมย์								
	๑๖๐,๒๐๐	๙	บ่อ	ต.หนองขุน อ.วัดสิงห์								
	๔๐๙,๔๐๐	๒๓	บ่อ	ต.วังหมัน อ.วัดสิงห์								
	๘๙,๐๐๐	๕	บ่อ	ต.หันคา อ.หันคา								
	๓๕,๖๐๐	๒	บ่อ	ต.บ้านเขียน อ.หันคา								
	๔๐๙,๔๐๐	๒๓	บ่อ	ต.ไพรมกยูง อ.หันคา								
	๔๐๙,๔๐๐	๒๓	บ่อ	ต.หนองแขง อ.หันคา								
	๓๕๖,๐๐๐	๒๐	บ่อ	ต.เด่นใหญ่ อ.หันคา								
	๔๐๙,๔๐๐	๒๓	บ่อ	ต.หนองมะโมง อ.หนองมะโมง								
	๓๙๑,๖๐๐	๒๒	บ่อ	ต.วังตะเคียน อ.หนองมะโมง								
	๓๕๖,๐๐๐	๒๐	บ่อ	ต.กุดจอก อ.หนองมะโมง								
	๔๐๙,๔๐๐	๒๓	บ่อ	ต.สะพานหิน อ.หนองมะโมง								
	๒๖๗,๐๐๐	๑๕	บ่อ	ต.กะบกเตี้ย อ.เนินขาม								
	๓๕๖,๐๐๐	๒๐	บ่อ	ต.เนินขาม อ.เนินขาม								
	๒๖๗,๐๐๐	๑๕	บ่อ	ต.สุขเดือนห้า อ.เนินขาม								



กิจกรรม	งบประมาณ (บาท)	เป้าหมาย		พื้นที่ เป้าหมาย	หน่วยงาน รับผิดชอบ	ช่วงเวลาปฏิบัติงาน									
		จำนวน	หน่วยนับ			พ.ย.	ธ.ค.	ม.ค.	ก.พ.	มี.ค.	เม.ย.				
						ปี ๒๕๖๓			ปี ๒๕๖๔						
การป้องกันและลดผลกระทบ (Prevention & Mitigation)															
๗. ประชุมคณะกรรมการ ศพก. และ เจ้าหน้าที่ปฏิบัติงาน	-	๘	ครั้ง	ทุกอำเภอ	สนง.สหกรณ์จังหวัดชัยนาท	←									→
ด้านพืช															
๑. ประชาสัมพันธ์แจ้งเตือนภัยผ่าน ทางเว็บไซต์สำนักงาน	ปกติ	๑	ช่องทาง	จังหวัดชัยนาท	สำนักวิจัยและพัฒนาการเกษตรเขตที่ ๕				←						→
๒. ส่งเอกสารเตือนภัยการผลิตพืช สัปดาห์ละ ๑ ฉบับ	ปกติ	๘	ศพก.	จังหวัดชัยนาท	สำนักวิจัยและพัฒนาการเกษตรเขตที่ ๕	←									→
๓. ให้ข้อมูลด้านวิชาการการปลูกพืชไร่ ที่ใช้น้ำน้อย ในระบบปลูกพืชแก่ เกษตรกร เพื่อป้องกันผลกระทบ จากภัยแล้งในการผลิตพืช	งปกติ	๘	อำเภอ	จังหวัดชัยนาท	ศูนย์วิจัยพืชไร่ชัยนาท	←									→
๔. ประชาสัมพันธ์ให้เกษตรกรติดตาม และเฝ้าระวังสถานการณ์น้ำเพื่อให้ ความช่วยเหลือประชาชนที่เดือดร้อน ได้อย่างทันท่วงที ผ่านสื่อต่างๆ	-	๒๔	ครั้ง	๘ อำเภอ	สำนักงานเกษตรอำเภอ สำนักงานเกษตรจังหวัด	←									→
๕. ประชาสัมพันธ์ให้เกษตรกรงดการ ปลูกข้าวนาปรัง โดยให้ปลูกพืชใช้น้ำ น้อยแทน ผ่านสื่อต่าง ๆ	-	๘	ครั้ง	๘ อำเภอ	สำนักงานเกษตรอำเภอทั้ง ๘ อำเภอ	←									→
๖. ส่งเสริมการเพิ่มประสิทธิภาพการ ผลิตข้าวโพดเลี้ยงสัตว์หลังฤดูทำนา	๓๙,๕๐๐	๕๐	ราย	อำเภอสรรคบุรี	สำนักงานเกษตรอำเภอสรรคบุรี	←									→



กิจกรรม	งบประมาณ (บาท)	เป้าหมาย		พื้นที่ เป้าหมาย	หน่วยงาน รับผิดชอบ	ช่วงเวลาปฏิบัติงาน						
		จำนวน	หน่วยนับ			พ.ย.	ธ.ค.	ม.ค.	ก.พ.	มี.ค.	เม.ย.	
						ปี ๒๕๖๓			ปี ๒๕๖๔			
การป้องกันและลดผลกระทบ (Prevention & Mitigation)												
ด้านพืช (ต่อ)												
๗. ส่งเสริมการปลูกพืชหลากหลายฤดูนาปรัง	๘๒๓,๙๐๐	๓๕๐	ราย	อำเภอวัดสิงห์ อำเภอสรรพยา อำเภอสรรคบุรี อำเภอหนองมะโมง	สำนักงานเกษตรอำเภอวัดสิงห์, อำเภอสรรพยา, อำเภอสรรคบุรี, อำเภอหนองมะโมง	←						→
๘. สร้างการรับรู้ให้กับเกษตรกรเกี่ยวกับสถานการณ์น้ำและวิกฤติภัยแล้ง(ในทุกเวทีออกไปราชการในพื้นที่ จ.ชัยนาท)		๘	ครั้ง	๘ อำเภอ	ศูนย์ส่งเสริมเทคโนโลยีการเกษตรด้านอารักขาพืช จังหวัดชัยนาท		←					→
๙. ประชาสัมพันธ์ สร้างความรู้ ให้แก่เกษตรกรที่ร่วมโครงการกับศูนย์วิจัยข้าวชัยนาท				นาในเขตชลประทาน	ศูนย์วิจัยข้าวชัยนาท		←	→				
ด้านประมง												
๑. ประชาสัมพันธ์ให้เกษตรกรเตรียมความพร้อมรับสถานการณ์ภัยแล้ง		๒๔	ครั้ง	๘ อำเภอ	สำนักงานประมงจังหวัด และสำนักงานประมงอำเภอ	←						→
๒. ให้เกษตรกรติดตามข่าวสารอากาศอย่างใกล้ชิด						←						→
๓. ให้เกษตรกรปฏิบัติตามคำแนะนำของเจ้าหน้าที่อย่างเคร่งครัด						←						→



กิจกรรม	งบประมาณ (บาท)	เป้าหมาย		พื้นที่ เป้าหมาย	หน่วยงาน รับผิดชอบ	ช่วงเวลาปฏิบัติงาน						
		จำนวน	หน่วยนับ			พ.ย.	ธ.ค.	ม.ค.	ก.พ.	มี.ค.	เม.ย.	
						ปี ๒๕๖๓			ปี ๒๕๖๔			
การป้องกันและลดผลกระทบ (Prevention & Mitigation)												
ด้านปศุสัตว์												
๑. ประชาสัมพันธ์ให้เกษตรกรผู้เลี้ยงสัตว์ตระหนักถึงความจำเป็นในการเตรียมความพร้อมเพื่อลดความเสียหายที่จะเกิดขึ้นต่อทรัพย์สินของเกษตรกร		๘๐๐	ราย	อ.สรรพยา อ.หันคา อ.หนองมะโมง อ.วัดสิงห์ อ.เนินขาม อ.มโนรมย์	กลุ่มยุทธฯ สนง.ปศจ.ชัยนาท/ สนง.ปศอ.							
๒. การสำรวจเวชภัณฑ์ยาเพื่อใช้รักษาสัตว์ในช่วงเกิดภัย					กลุ่มพัฒนาสุขภาพสัตว์							
- โค,กระบือ		๓,๐๐๐	ตัว									
- แพะ,แกะ		๒,๐๐๐	ตัว									
- สุกร												
- สัตว์ปีก		๘,๐๐๐	ตัว									
๓. ให้เกษตรกรจัดเตรียมเสบียงสัตว์ (หญ้าแห้ง)		๒๐,๐๐๐	กก.		กลุ่มเทคโนโลยีการปศุสัตว์							
๔. ชะลอการนำสัตว์เข้าเลี้ยงใหม่ก่อนเข้าฤดูแล้ง					กลุ่มพัฒนาสุขภาพสัตว์							
- โค,กระบือ		๐	ฟาร์ม									
- แพะ		๑	ฟาร์ม									
- สัตว์ปีก		๙๒	ฟาร์ม									
- สุกร		๓๘	ฟาร์ม									



กิจกรรม	งบประมาณ (บาท)	เป้าหมาย		พื้นที่ เป้าหมาย	หน่วยงาน รับผิดชอบ	ช่วงเวลาปฏิบัติงาน							
		จำนวน	หน่วยนับ			พ.ย.	ธ.ค.	ม.ค.	ก.พ.	มี.ค.	เม.ย.		
						ปี ๒๕๖๓			ปี ๒๕๖๔				
การป้องกันและลดผลกระทบ (Prevention & Mitigation)													
ด้านปศุสัตว์ (ต่อ)													
๕. ให้คำแนะนำในการสำรองเสบียงสัตว์ ในรูปแบบ หญ้าแห้ง หญ้าหมัก ถั่วแห้ง และถั่วหมัก ไว้ใช้เองในช่วงเกิดภัยพิบัติ	-	-	-	จังหวัดชัยนาท	ศูนย์ฯชัยนาท สำนักพัฒนาอาหารสัตว์								
ด้านเครื่องจักรกลเกษตร													
๑. เผยแพร่ความรู้ & ประชาสัมพันธ์ การใช้บำรุงรักษาและซ่อมแซมเครื่อง จักรกลเกษตร	-	๑	เรื่อง	จังหวัดชัยนาท	ศูนย์ส่งเสริมเทคโนโลยีการเกษตร ด้านวิศวกรรมเกษตร จังหวัดชัยนาท								
ด้านการอำนวยความสะดวก													
๑. ประชาสัมพันธ์ให้เกษตรกรติดตาม สถานการณ์ด้านการเกษตรอย่างต่อเนื่อง		๘	อำเภอ	จังหวัดชัยนาท	สำนักงานเศรษฐกิจการเกษตรที่ ๗								
๒. แจ้งเตือนภัยแล้งผ่านเว็บไซต์ http://zone๗.oae.go.th https://www.facebook.com/ สำนักงานเศรษฐกิจการเกษตรที่ ๗ Line : เศรษฐกิจการเกษตรอาสา (ศกอ.)		๓	ช่องทาง	จังหวัดชัยนาท	สำนักงานเศรษฐกิจการเกษตรที่ ๗								
๓. การประชาสัมพันธ์สร้างการรับรู้ เกี่ยวกับนโยบายรัฐบาล เรื่องภัยแล้ง ที่เกิดการเผาเศษซากพืชแก่เกษตรกร		๘	อำเภอ	จังหวัดชัยนาท	สำนักงานตรวจบัญชีสหกรณ์ชัยนาท								



กิจกรรม	งบประมาณ (บาท)	เป้าหมาย		พื้นที่ เป้าหมาย	หน่วยงาน รับผิดชอบ	ช่วงเวลาปฏิบัติงาน								
		จำนวน	หน่วยนับ			พ.ย.	ธ.ค.	ม.ค.	ก.พ.	มี.ค.	เม.ย.			
						ปี ๒๕๖๓			ปี ๒๕๖๔					
การป้องกันและลดผลกระทบ (Prevention & Mitigation)														
ด้านการอำนวยความสะดวก (ต่อ)														
๔. ประชาสัมพันธ์ให้เกษตรกรติดตาม สถานการณ์ข่าว พยากรณ์อากาศ และ ข่าวประชาสัมพันธ์จากหน่วยงานใน สังกัดกระทรวงเกษตรและสหกรณ์	-	-	-	ในพื้นที่เขตปฏิรูปที่ดิน จังหวัดชัยนาท	สำนักงานการปฏิรูปที่ดินจังหวัดชัยนาท	←	→							
การเตรียมความพร้อม														
๑. การประชาสัมพันธ์สร้างการรับรู้ ภาคการเกษตร	งบปกติ	๘	อำเภอ	จังหวัดชัยนาท	สำนักงานเกษตรและสหกรณ์ จังหวัดชัยนาท				←	→				
๒. แจ้างเตือนภัยด้านการเกษตร	งบปกติ	๘	อำเภอ	จังหวัดชัยนาท				←	→					
๓. การวิเคราะห์พื้นที่เสี่ยงภัยแล้ง	งบปกติ	๘	อำเภอ	จังหวัดชัยนาท					←	→				
ด้านการจัดสรรน้ำ														
๑. จัดเตรียมเครื่องมือ เครื่องจักร - เครื่องสูบน้ำเคลื่อนที่ขนาด ๑๒ นิ้ว - เครื่องสูบน้ำเคลื่อนที่ขนาด ๘ นิ้ว - รถบรรทุกน้ำขนาด ๖,๐๐๐ ลิตร	- - -	๓๒ ๑๕	เครื่อง คัน	พื้นที่จังหวัดชัยนาท พื้นที่จังหวัดชัยนาท	โครงการชลประทานชัยนาท โครงการชลประทานชัยนาท	←	→							
๒. สร้างการรับรู้เกี่ยวกับสถานการณ์น้ำ และแผนการบริหารจัดการน้ำและการ เพาะปลูกพืชฤดูแล้ง ปี ๒๕๖๓/๒๕๖๔ ในเขตชลประทาน ให้ทุกภาคส่วน เกิด ความร่วมมือในการใช้น้ำอย่างประหยัด และเป็นไป ตามแผนที่กำหนดไว้ ดังนี้	งบปกติ	๓	อำเภอ	อำเภอเมืองชัยนาท อำเภอมโนรมย์ อำเภอสรรพยา	โครงการส่งน้ำและบำรุงรักษามโนรมย์	←	→							



กิจกรรม	งบประมาณ (บาท)	เป้าหมาย		พื้นที่ เป้าหมาย	หน่วยงาน รับผิดชอบ	ช่วงเวลาปฏิบัติงาน						
		จำนวน	หน่วยนับ			พ.ย.	ธ.ค.	ม.ค.	ก.พ.	มี.ค.	เม.ย.	
						ปี ๒๕๖๓			ปี ๒๕๖๔			
การเตรียมความพร้อม												
ด้านการจัดสรรน้ำ (ต่อ)												
<p>๒.๑ การประชุมประจำเดือนหัวหน้าส่วนราชการระดับอำเภอ เพื่อสร้างการรับรู้เกี่ยวกับสถานการณ์น้ำและแผนการบริหารจัดการน้ำและการเพาะปลูกพืชฤดูแล้ง ปี ๒๕๖๓/๒๕๖๔ ในเขตชลประทาน</p> <p>๒.๒ การส่งเอกสารประชาสัมพันธ์แผนการจัดสรรน้ำฤดูแล้ง ปี ๒๕๖๓/๒๕๖๔ ไปยังหน่วยงานที่เกี่ยวข้อง องค์กรปกครองส่วนท้องถิ่น กำนันผู้ใหญ่บ้าน และองค์กรผู้ใช้น้ำชลประทาน</p> <p>๒.๓ การติดตั้งป้ายประชาสัมพันธ์บริเวณหน้าที่ทำการโครงการฯ และฝายส่งน้ำและบำรุงรักษา โรงสูบน้ำ และปากคลองส่งน้ำสายต่างๆ</p>				อำเภอเมืองชัยนาท อำเภอมโนรมย์ อำเภอสรรพยา	โครงการส่งน้ำและบำรุงรักษามโนรมย์	←						→



กิจกรรม	งบประมาณ (บาท)	เป้าหมาย		พื้นที่ เป้าหมาย	หน่วยงาน รับผิดชอบ	ช่วงเวลาปฏิบัติงาน							
		จำนวน	หน่วยนับ			พ.ย.	ธ.ค.	ม.ค.	ก.พ.	มี.ค.	เม.ย.		
						ปี ๒๕๖๓			ปี ๒๕๖๔				
การเตรียมความพร้อม													
ด้านการจัดสรรน้ำ (ต่อ)													
๓. สำรวจแหล่งน้ำธรรมชาติในพื้นที่ และบ่อดอกของเกษตรกร	งบปกติ	๙	ตำบล	ตำบลท่าชัย ตำบลนางลือ ตำบลหาดท่าเสา ตำบลมะขามเฒ่า ตำบลหนองน้อย ตำบลห้วยงู ตำบลหนองแซง ตำบลสามง่ามท่าโบสถ์ ตำบลแพรกศรีราชา	โครงการส่งน้ำและบำรุงรักษาพลเทพ								
๔. จัดเตรียมเครื่องมือ เครื่องจักร - เครื่องสูบน้ำเคลื่อนที่ขนาด ๑๒ นิ้ว - รถบรรทุกน้ำขนาด ๖,๐๐๐ ลิตร	- -	๑๖ ๑	เครื่อง คัน	พื้นที่จังหวัดชัยนาท	โครงการส่งน้ำและบำรุงรักษาบรมธาตุ								
ด้านพืช													
๑. เตรียมเอกสารคำแนะนำการปลูก พืชอายุสั้นในฤดูแล้ง และเอกสาร คำแนะนำการจัดการไม้ผลในช่วงฤดูแล้ง	ปกติ	๘	อำเภอ	จังหวัดชัยนาท	สำนักวิจัยและพัฒนาการเกษตรเขตที่ ๕								
๒. จัดเตรียมแผนระบบการปลูกพืชที่ เหมาะสมกับช่วงภัยแล้งสำหรับแนะนำ เกษตรกร เช่น การปลูกพืชอายุสั้น ใช้น้ำน้อย การปลูกพืชทนแล้ง เป็นต้น	งบปกติ	๑	แผน	จังหวัดชัยนาท	ศูนย์วิจัยพืชไร่ชัยนาท								



กิจกรรม	งบประมาณ (บาท)	เป้าหมาย		พื้นที่ เป้าหมาย	หน่วยงาน รับผิดชอบ	ช่วงเวลาปฏิบัติงาน						
		จำนวน	หน่วยนับ			พ.ย.	ธ.ค.	ม.ค.	ก.พ.	มี.ค.	เม.ย.	
						ปี ๒๕๖๓			ปี ๒๕๖๔			
การเตรียมความพร้อม												
ด้านพืช (ต่อ)												
๓. ขึ้นทะเบียนและปรับปรุงทะเบียน เกษตรกร	๑๗,๐๕๐	๓๑,๐๐๐	ครัวเรือน	๘ อำเภอ	สำนักงานเกษตรอำเภอทั้ง ๘ อำเภอ	←						→
๔. ดำเนินการแปลงติดตามสถานการณ์ ศัตรูพืช	๑๗,๐๐๐	๓๔	แปลง	๘ อำเภอ	สำนักงานเกษตรอำเภอทั้ง ๘ อำเภอ	←						→
๕. การให้คำแนะนำการบริหารจัดการ พืชในช่วงฤดูแล้ง ๖. การปรับเปลี่ยนวิธีการทำการ เกษตรให้เหมาะสมกับสภาพพื้นที่ (ในทุกเวทีออกไปราชการในพื้นที่ จ.ชัยนาท)		๘	ครั้ง	๘ อำเภอ	ศูนย์ส่งเสริมเทคโนโลยีการเกษตรด้าน อารักขาพืช จังหวัดชัยนาท		←					→
๗. งดการปลูกข้าวนาปรัง ๘. ทำการวิจัยการปลูกพืชหลังนา ๙. แนะนำการเตรียมพื้นที่โดยการ ปรับพื้นที่ และการไถกลบตอซัง				นาในเขต ชลประทาน	ศูนย์วิจัยข้าวชัยนาท			←				→
ด้านปศุสัตว์												
๑. สสำรวจครัวเรือนเกษตรกรผู้เลี้ยง สัตว์/จำนวนปศุสัตว์/จำนวนแปลงพืช อาหารสัตว์/แปลงพืชอาหารสัตว์ ธรรมชาติ		๘๐๐	ราย	อ.สรรพยา อ.หันคา อ.หนองมะโมง อ.วัดสิงห์ อ.เนินขาม อ.มโนรมย์	กลุ่มยุทธฯ สนง.ปศจ.ชัยนาท/ สนง.ปศอ.				←			→



กิจกรรม	งบประมาณ (บาท)	เป้าหมาย		พื้นที่ เป้าหมาย	หน่วยงาน รับผิดชอบ	ช่วงเวลาปฏิบัติงาน						
		จำนวน	หน่วยนับ			พ.ย.	ธ.ค.	ม.ค.	ก.พ.	มี.ค.	เม.ย.	
						ปี ๒๕๖๓			ปี ๒๕๖๔			
การเตรียมความพร้อม												
ด้านปศุสัตว์ (ต่อ)												
๒. เตรียมความพร้อมเจ้าหน้าที่ คณะทำงาน ตลอดจนช่องทางการ ประสานงานกับหน่วยงานที่เกี่ยวข้อง เพื่อขอรับการช่วยเหลือ		๔	ชุด	อ.สรรพยา อ.หันคา อ.หนองมะโมง อ.วัดสิงห์ อ.เนินขาม อ.มโนรมย์	สนง.ปศจ.ชัยนาท/สนง.ปศอ.				←→			
๓. สำรองเสบียงอาหารสัตว์ซึ่งกรม ปศุสัตว์ได้มีการสำรองเสบียงอาหาร สัตว์ตามศูนย์/สถานีอาหารสัตว์		๒๐,๐๐๐	กก.	สถานีอาหารสัตว์	สนง.ปศจ.ชัยนาท/ศูนย์ฯ/สถานีฯ อาหารสัตว์				←→			
๔. สำรองเสบียงสัตว์ (หญ้าแห้ง) อนุมัติสั่งจ่ายโดยปศุสัตว์จังหวัด	-	๓๐,๐๐๐	กก.	จังหวัดชัยนาท	ศูนย์ฯชัยนาท สำนักพัฒนาอาหารสัตว์	←→						
๕. สำรองเสบียงสัตว์ (หญ้าแห้ง) อนุมัติสั่งจ่ายโดยปศุสัตว์เขต	-	๘๐,๐๐๐	กก.	จังหวัดชัยนาท	ศูนย์ฯชัยนาท สำนักพัฒนาอาหารสัตว์	←→						
๖. สำรองเสบียงสัตว์เพิ่มเติม	-	๑๕๒,๒๒๐	กก.	จังหวัดชัยนาท	ศูนย์ฯชัยนาท สำนักพัฒนาอาหารสัตว์							←→
ด้านประมง												
๑. งดเว้นการเลี้ยงสัตว์น้ำในบ่อดิน ปรับลดขนาดการเลี้ยง ตากบ่อ/ พักบ่อเลี้ยงสัตว์น้ำ				๘ อำเภอ	สำนักงานประมงอำเภอและ สำนักงานประมงจังหวัด		←→					
๒. งดเว้นการเลี้ยงสัตว์น้ำในกระชัง ปรับลดขนาดการเลี้ยง พักทำความ สะอาดกระชัง							←→					



กิจกรรม	งบประมาณ (บาท)	เป้าหมาย		พื้นที่ เป้าหมาย	หน่วยงาน รับผิดชอบ	ช่วงเวลาปฏิบัติงาน							
		จำนวน	หน่วยนับ			พ.ย.	ธ.ค.	ม.ค.	ก.พ.	มี.ค.	เม.ย.		
						ปี ๒๕๖๓			ปี ๒๕๖๔				
การเตรียมความพร้อม													
ด้านประมง (ต่อ)													
๓. วางแผนการปล่อยเลี้ยงสัตว์น้ำให้เหมาะสมกับสภาพพื้นที่และฤดูกาล ๔. จัดเตรียมหาแหล่งน้ำสำรองไว้ใช้เพิ่มเติม ๕. ควบคุมการใช้น้ำและรักษาปริมาณน้ำในบ่อเลี้ยงสัตว์น้ำ ป้องกันการรั่วซึม ๖. จับสัตว์น้ำได้ตามขนาดที่ตลาดต้องการขึ้นมาจำหน่ายหรือบริโภค				๘ อำเภอ	สำนักงานประมงอำเภอและสำนักงานประมงจังหวัด		←						→
ด้านเครื่องจักรกลเกษตร													
๑. เตรียมความพร้อมด้านกำลังคนและเครื่องมือ/อุปกรณ์	-	๑	ชุด	จังหวัดชัยนาท	ศูนย์ส่งเสริมเทคโนโลยีการเกษตรด้านวิศวกรรมเกษตร จังหวัดชัยนาท				←				→
ด้านปฏิบัติการฝนหลวง													
๑. เฝ้าระวังและติดตามสภาพอากาศ ๒. รวบรวมข้อมูลสถิติการเกษตรการเพาะปลูกในพื้นที่ภาคกลาง ๓. จัดเตรียมความพร้อมของอุปกรณ์เครื่องมือต่างๆ - เครื่องบิน, สารฝนหลวง	งบปกติ	๑	ศูนย์	ภาคกลาง	- ศูนย์ปฏิบัติการฝนหลวงภาคกลาง จังหวัดนครสวรรค์		←						→
							←						→
							←						→



กิจกรรม	งบประมาณ (บาท)	เป้าหมาย		พื้นที่ เป้าหมาย	หน่วยงาน รับผิดชอบ	ช่วงเวลาปฏิบัติงาน						
		จำนวน	หน่วยนับ			พ.ย.	ธ.ค.	ม.ค.	ก.พ.	มี.ค.	เม.ย.	
						ปี ๒๕๖๓			ปี ๒๕๖๔			
การเตรียมความพร้อม												
ด้านการอำนวยความสะดวก												
๑. ประชาสัมพันธ์การดำเนินการให้ความช่วยเหลือเกษตรกรในเขตปฏิรูปที่ดิน - ให้อื่นคำขอการผ่อนผันการชำระเงินรายงวด หรือ การขอขยายเวลาการชำระหนี้เงินกู้ - ให้อื่นคำขอการผ่อนผันการจดทะเบียนค่าเช่าซื้อ หรือ การขอขยายเวลาการชำระค่าเช่าซื้อ - ให้อื่นคำขอลดค่าเช่าที่ดิน	- - -	- - -	- - -	ในพื้นที่เขตปฏิรูปที่ดินจังหวัดชัยนาท	สำนักงานการปฏิรูปที่ดินจังหวัดชัยนาท			←→				
๒. ประสานงานกับสำนักงานป้องกันและสาธารณภัย จ.ชัยนาท และ จ.นครสวรรค์	-	๒	ครั้ง	อ.เมืองชัยนาท อ.เมืองนครสวรรค์	สนง.สหกรณ์จังหวัดชัยนาท				←→			
๓. จัดทำแผนช่วยเหลือผู้ประสบภัยพิบัติอุทกภัย โดยชี้แจงแผนของกรมส่งเสริมสหกรณ์ไปยังสหกรณ์/กลุ่มเกษตรกร เช่น ขยายเวลาการชำระหนี้เงินกองทุนต่าง ๆ และชดเชย ดอกเบี้ยให้กับสมาชิก	- -	๘ ๑	ครั้ง แผนงาน		สนง.สหกรณ์จังหวัดชัยนาท กรมส่งเสริมสหกรณ์	←						→



กิจกรรม	งบประมาณ (บาท)	เป้าหมาย		พื้นที่ เป้าหมาย	หน่วยงาน รับผิดชอบ	ช่วงเวลาปฏิบัติงาน								
		จำนวน	หน่วยนับ			พ.ย.	ธ.ค.	ม.ค.	ก.พ.	มี.ค.	เม.ย.			
						ปี ๒๕๖๓			ปี ๒๕๖๔					
การจัดการในภาวะฉุกเฉิน (Emergency Management)														
ด้านการจัดสรรน้ำ														
๑. สนับสนุนน้ำเพื่อการอุปโภค บริโภค สำหรับการประปาส่วนภูมิภาคสาขาต่าง ๆ และวางแผนรองรับในพื้นที่เสี่ยงขาดแคลนน้ำ โดยเฉพาะในเขตชลประทาน ดังนี้ ๑.๑ บริหารจัดการน้ำโดยการรับน้ำจากแม่น้ำเจ้าพระยา ผ่าน ปตร.มโนรมย์ รวมทั้งติดตั้งเครื่องสูบน้ำด้วยไฟฟ้า ขนาด ๕ ลูกบาศก์เมตร/วินาที จำนวน ๒ เครื่อง ขนาด ๓ ลูกบาศก์เมตร/วินาที จำนวน ๓ เครื่อง จำนวน ๔ เครื่อง เพื่อสูบน้ำเสริมเข้าสู่คลองชัยนาท-ป่าสัก สนับสนุนน้ำเพื่อการอุปโภค บริโภค สำหรับการประปาส่วนภูมิภาค สาขาต่างๆ	งบปกติ	๔	จังหวัด	การประปาส่วนภูมิภาค สาขาที่ใช้ น้ำ จากคลองชัยนาท-ป่าสัก เพื่อการผลิตน้ำประปา ได้แก่ จังหวัดชัยนาท, สระบุรี นครสวรรค์, ลพบุรี และ พระนครศรีอยุธยา	โครงการส่งน้ำและบำรุงรักษามโนรมย์									
๒. การเฝ้าระวังคุณภาพน้ำในคลองชัยนาท-ป่าสัก โดยมี จุดตรวจวัดคุณภาพน้ำ จำนวน ๕ จุด ดังนี้	งบปกติ	๓๐	ครั้ง	คลองชัยนาท-ป่าสัก ความยาว ๔๕ กิโลเมตร	โครงการส่งน้ำและบำรุงรักษามโนรมย์									



กิจกรรม	งบประมาณ (บาท)	เป้าหมาย		พื้นที่ เป้าหมาย	หน่วยงาน รับผิดชอบ	ช่วงเวลาปฏิบัติงาน								
		จำนวน	หน่วยนับ			พ.ย.	ธ.ค.	ม.ค.	ก.พ.	มี.ค.	เม.ย.			
						ปี ๒๕๖๓			ปี ๒๕๖๔					
การจัดการในภาวะฉุกเฉิน (Emergency Management)														
ด้านการจัดสรรน้ำ														
๒.๑ ดำเนินการตรวจวัดคุณภาพน้ำ ในคลองชัยนาท-ป่าสัก เป็นประจำ ทุกเดือน และรายงานผลการตรวจวัด คุณภาพ น้ำไปยังกรมชลประทาน				คลองชัยนาท-ป่าสัก ความยาว ๔๕ กิโลเมตร	โครงการส่งน้ำและบำรุงรักษามโนรมย์	←								→
๓. ติดตามเฝ้าระวังพื้นที่ได้รับ	งบปกติ	๙	ตำบล	ตำบลท่าชัย ตำบลนางลือ ตำบลหาดท่าเสา ตำบลมะขามแต ตำบลหนองน้อย ตำบลห้วยงู ตำบลหนองแขง ตำบลสามง่าท่าโบสถ์ ตำบลแพรกศรีราชา	โครงการส่งน้ำและบำรุงรักษาพลเทพ	←								→
ด้านพืช														
๑. ให้คำแนะนำปรึกษาด้านการดูแล รักษาพืช	ปกติ	๘	อำเภอ	จังหวัดชัยนาท	สำนักวิจัยและพัฒนาการเกษตรเขตที่ ๕							←		→
๒. แจกเอกสารคำแนะนำการปลูกพืช อายุสั้นในฤดูแล้ง และเอกสาร คำแนะนำการจัดการไม้ผลในช่วง ฤดูแล้งให้กับเกษตรกรที่ร้องขอ	ปกติ	๘	อำเภอ	จังหวัดชัยนาท	สำนักวิจัยและพัฒนาการเกษตรเขตที่ ๕	←								→



กิจกรรม	งบประมาณ (บาท)	เป้าหมาย		พื้นที่ เป้าหมาย	หน่วยงาน รับผิดชอบ	ช่วงเวลาปฏิบัติงาน							
		จำนวน	หน่วยนับ			พ.ย.	ธ.ค.	ม.ค.	ก.พ.	มี.ค.	เม.ย.		
						ปี ๒๕๖๓			ปี ๒๕๖๔				
การจัดการในภาวะฉุกเฉิน (Emergency Management)													
ด้านพืช (ต่อ)													
๓. แจกแนวทางการแก้ไขปัญหา ด้านการเกษตรระหว่างการเกิดภัยแล้ง โดยการให้ข้อมูลด้านวิชาการการปลูก พืชไรที่ใช้ใช้น้ำน้อยในระบบปลูกพืชแก่ เกษตรกร เพื่อลดการใช้น้ำ	งบปกติ	๘	อำเภอ	จังหวัดชัยนาท	ศูนย์วิจัยพืชไร่ชัยนาท	←							→
๔. สืบหาความเสียหายเบื้องต้นและ รายงานตามแบบ คชภ.๑	-	-	-	อำเภอที่เกิดภัย	สำนักงานเกษตรอำเภอที่เกิดภัย	←							→
๕. แจกเตือนภัยเกี่ยวกับโรคพืชและ แมลงศัตรูพืชที่พบในช่วงฤดูแล้ง ตาม สถานการณ์และความจำเป็นผ่านสื่อวิทยุ เว็บไซต์ สิ่งพิมพ์ ฯลฯ		๔	เรื่อง	๘ อำเภอ	ศูนย์ส่งเสริมเทคโนโลยีการเกษตรด้าน อารักขาพืช ชัยนาท				←				→
ด้านประมง													
๑. จัดตั้งศูนย์สำรวจและรับแจ้งความ เสียหายจากภัยแล้งด้านประมง - รับแจ้งความเสียหายและสรุปราย ยอรวบรวมรายงานจังหวัดชัยนาทและ กรมประมงทุกวัน		๑	ศูนย์	๘ อำเภอ	สำนักงานประมงอำเภอและ สำนักงานประมงจังหวัด			←					→



กิจกรรม	งบประมาณ (บาท)	เป้าหมาย		พื้นที่ เป้าหมาย	หน่วยงาน รับผิดชอบ	ช่วงเวลาปฏิบัติงาน						
		จำนวน	หน่วยนับ			พ.ย.	ธ.ค.	ม.ค.	ก.พ.	มี.ค.	เม.ย.	
						ปี ๒๕๖๓			ปี ๒๕๖๔			
การจัดการในภาวะฉุกเฉิน (Emergency Management)												
ด้านประมง (ต่อ)												
- จัดเจ้าหน้าที่ไว้ประจำศูนย์ เพื่อบริการให้คำแนะนำทางวิชาการ แก่ผู้ประกอบการ					สำนักงานประมงอำเภอและ สำนักงานประมงจังหวัด				←			→
ด้านปศุสัตว์												
๑. รับแจ้งเหตุเกษตรกรผู้ประสบภัย แล้งและออกตรวจสอบความเสียหาย		๘	ศูนย์	จังหวัดชัยนาท	สนง.ปศจ.ชัยนาท/สนง.ปศอ.				←			→
๒. ประสานศูนย์/ศูนย์วิจัยและพัฒนา อาหารสัตว์เพื่อให้การสนับสนุนเสบียง อาหารสัตว์ แก่เกษตรกรผู้ประสบภัย (ตามความสมควร)		๒๐๐	ราย	จังหวัดชัยนาท	สนง.ปศจ.ชัยนาท/ศูนย์ฯ/สถานีฯ อาหารสัตว์				←			→
ด้านเครื่องจักรกลเกษตร												
๑. ให้คำแนะนำ เป็นที่ปรึกษาด้าน เครื่องจักรกลการเกษตร	-	๑	เรื่อง	จังหวัดชัยนาท	ศูนย์ส่งเสริมเทคโนโลยีการเกษตร ด้านวิศวกรรมเกษตร จังหวัดชัยนาท				←			→
๒. สนับสนุนและให้ความช่วยเหลือ การปฏิบัติงานของเจ้าหน้าที่ในพื้นที่ ด้านเครื่องจักรกลการเกษตร	-	๘	อำเภอ	จังหวัดชัยนาท	ศูนย์ส่งเสริมเทคโนโลยีการเกษตร ด้านวิศวกรรมเกษตร จังหวัดชัยนาท				←			→



กิจกรรม	งบประมาณ (บาท)	เป้าหมาย		พื้นที่ เป้าหมาย	หน่วยงาน รับผิดชอบ	ช่วงเวลาปฏิบัติงาน								
		จำนวน	หน่วยนับ			พ.ย.	ธ.ค.	ม.ค.	ก.พ.	มี.ค.	เม.ย.			
						ปี ๒๕๖๓			ปี ๒๕๖๔					
การจัดการในภาวะฉุกเฉิน (Emergency Management)														
ด้านปฏิบัติการฝนหลวง														
๑. จัดตั้งหน่วยบริหารฝนหลวง	งบปกติ	๒	หน่วย	ภาคกลาง	- ศูนย์ปฏิบัติการฝนหลวง ภาคกลาง จังหวัดนครสวรรค์									
- หน่วยฯ นครสวรรค์		๑	ปฏิบัติ			←								→
- หน่วยฯ กาญจนบุรี		๑	การ			←								→
- ฐานเติมสาร ลพบุรี		๑	ฐาน			←								→
ด้านการอำนวยความสะดวก														
๑. สำรวจพื้นที่แปลงเกษตรที่ได้รับความเสียหายและรายงานการสำรวจส่ง ส.ป.ก.				ในพื้นที่เขตปฏิรูปที่ดิน จังหวัดชัยนาท	สำนักงานการปฏิรูปที่ดินจังหวัดชัยนาท								↔	
๒. รายงานสถานการณ์เกิดภัยพิบัติ (ภัยแล้ง)		๘	ครั้ง	ทุกอำเภอ	สนง.สหกรณ์จังหวัดชัยนาท									↔
การฟื้นฟู (Recovery)														
ด้านการจัดสรรน้ำ														
๑. สำรวจพื้นที่ได้รับผลกระทบ	งบปกติ	๙	ตำบล	ตำบลท่าชัย ตำบลนางสี ตำบลหาดท่าเสา ตำบลมะขามเฒ่า ตำบลหนองน้อย ตำบลห้วยงู ตำบลหนองแซง ตำบลสามง่าท่าโบสถ์ ตำบลแพรกศรีราชา	โครงการส่งน้ำและบำรุงรักษาพลเทพ	←								→



กิจกรรม	งบประมาณ (บาท)	เป้าหมาย		พื้นที่ เป้าหมาย	หน่วยงาน รับผิดชอบ	ช่วงเวลาปฏิบัติงาน						
		จำนวน	หน่วยนับ			พ.ย.	ธ.ค.	ม.ค.	ก.พ.	มี.ค.	เม.ย.	
						ปี ๒๕๖๓			ปี ๒๕๖๔			
การฟื้นฟู (Recovery)												
ด้านพืช												
๑. ให้คำแนะนำปรึกษาด้านการฟื้นฟูพืชที่ได้รับผลกระทบจากภัยแล้ง	ปกติ	๘	อำเภอ	จังหวัดชัยนาท	สำนักวิจัยและพัฒนาการเกษตรเขตที่ ๕							←→
๒. ให้ข้อมูลด้านวิชาการการปลูกพืชไร่ที่ใช้น้ำน้อยเพื่อรอฟื้นฟูสภาพความชื้นในดินให้สมบูรณ์ก่อนปลูกพืชในฤดูกาลต่อไป	งบทปกติ	๑	ชุดข้อมูล	จังหวัดชัยนาท	ศูนย์วิจัยพืชไร่ชัยนาท							←→
๓. สรุปผลการดำเนินงานเพื่อเป็นข้อมูลและแนวทางในการป้องกันปัญหาภัยแล้งในปีต่อไป	งบทปกติ	๑	ครั้ง	จังหวัดชัยนาท	ศูนย์วิจัยพืชไร่ชัยนาท							←→
๔. เสนอขอรับการช่วยเหลือตามระเบียบกระทรวงการคลังว่าด้วยเงินอุดหนุนราชการเพื่อช่วยเหลือผู้ประสบภัยพิบัติกรณีฉุกเฉิน พ.ศ.๒๕๖๒	-	-	-	อำเภอที่เกิดภัย	สำนักงานเกษตรอำเภอที่เกิดภัย, สำนักงานเกษตรจังหวัด	←						→
๕. ให้คำแนะนำเกี่ยวกับการจัดการศัตรูพืชแบบผสมผสานพร้อมสนับสนุนปัจจัยควบคุมศัตรูพืชตามสถานการณ์และความจำเป็น		๘	ครั้ง	๘ อำเภอ	ศูนย์ส่งเสริมเทคโนโลยีการเกษตรด้านอารักขาพืช จังหวัดชัยนาท							←→



กิจกรรม	งบประมาณ (บาท)	เป้าหมาย		พื้นที่ เป้าหมาย	หน่วยงาน รับผิดชอบ	ช่วงเวลาปฏิบัติงาน							
		จำนวน	หน่วยนับ			พ.ย.	ธ.ค.	ม.ค.	ก.พ.	มี.ค.	เม.ย.		
						ปี ๒๕๖๓			ปี ๒๕๖๔				
การฟื้นฟู (Recovery)													
ด้านประมง													
๑. รับแจ้งและสำรวจบ่อเพาะเลี้ยงสัตว์น้ำ/กระชังที่ได้รับความเสียหาย				๘ อำเภอ	สำนักงานประมงจังหวัดและสำนักงานประมงอำเภอ			←					→
๒. จัดทำประชาพิจารณ์รับฟังข้อเท็จจริงจากพยาน/ผู้ประสบภัย/ผู้นำท้องถิ่น/ชาวบ้าน				๘ อำเภอ ในจังหวัดชัยนาท	สำนักงานประมงอำเภอและสำนักงานประมงจังหวัด					←			→
๓. นำเข้าที่ประชุม ก.ช.ภ.อ. และ ก.ช.ภ.จ. พิจารณาให้ความช่วยเหลือ										←			→
๔. ขอสนับสนุนงบประมาณให้ความช่วยเหลือ										←			→
๕. ดำเนินการให้ความช่วยเหลือตามระเบียบที่เกี่ยวข้อง										←			→
การฟื้นฟู (Recovery)													
ด้านปศุสัตว์													
๑. ให้การช่วยเหลือในการฟื้นฟูสุขภาพสัตว์และปรับระบบการเลี้ยงสัตว์ของเกษตรกร		๓,๐๐๐	ตัว	จังหวัดชัยนาท	กลุ่มพัฒนาสุขภาพสัตว์/ สنج.ปศจ.ชัยนาท					←			→
๒. สนับสนุนเมล็ดพันธุ์พืชอาหารสัตว์/ ท่อนพันธุ์พืชอาหารสัตว์ เพื่อปลูกทดแทน		๓๐๐	ไร่	จังหวัดชัยนาท	سنง.ปศจ.ชัยนาท/ศูนย์วิจัยและพัฒนาอาหารสัตว์					←			→
๓. ให้การช่วยเหลือด้านการฟื้นฟูอาชีพเกษตรกรตามนโยบายของรัฐบาล		๒๐๐	ราย	อ.สรรพยา อ.หันคา อ.หนองมะโมง อ.วัดสิงห์ อ.เนินขาม อ.มโนรมย์	سنง.ปศจ.ชัยนาท/سنง.ปศอ.					←			→



กิจกรรม	งบประมาณ (บาท)	เป้าหมาย		พื้นที่ เป้าหมาย	หน่วยงาน รับผิดชอบ	ช่วงเวลาปฏิบัติงาน						
		จำนวน	หน่วยนับ			พ.ย.	ธ.ค.	ม.ค.	ก.พ.	มี.ค.	เม.ย.	
						ปี ๒๕๖๓			ปี ๒๕๖๔			
การฟื้นฟู (Recovery)												
ด้านปศุสัตว์ (ต่อ)												
๔. สนับสนุนท่อนพันธุ์พืชอาหารสัตว์		๖๐,๐๐๐	กก.	จังหวัดชัยนาท	ศูนย์ฯชัยนาท สำนักพัฒนาอาหารสัตว์							
๕. ติดตามและสรุปผลการประเมิน ความเสียหาย และการช่วยเหลือ ผู้ประสบภัย				๙ จังหวัด	สำนักงานส่งเสริมและพัฒนาการเกษตรที่ ๑ จังหวัดชัยนาท							
๖. ให้คำแนะนำปรึกษาด้านการเกษตร การฟื้นฟูอาชีพหลังประสบภัย				๙ จังหวัด	สำนักงานส่งเสริมและพัฒนาการเกษตรที่ ๑ จังหวัดชัยนาท							
๖ มาตรการ ๒๙ โครงการ												
๑. มาตรการที่ ๑ ส่งเสริมความรู้เพื่อ ลดความเสี่ยงจากภัยแล้ง - โครงการ ๕ ประสาน สืบสาน เกษตรทฤษฎีใหม่ ถวายในหลวง		๒๐๐	ราย	จังหวัดชัยนาท	กลุ่มส่งเสริมและการพัฒนาปศุสัตว์							
๒. มาตรการที่ ๒ เพิ่มประสิทธิภาพ การใช้น้ำเพื่อการเกษตร - โครงการส่งเสริมการปลูกพืช อาหารสัตว์ฤดูนาปรัง ปี ๒๕๖๔				จังหวัดชัยนาท	กลุ่มส่งเสริมและการพัฒนาปศุสัตว์							
๓. มาตรการที่ ๔ ฟื้นฟูและพัฒนาพื้นที่ เกษตรที่ประสบภัย												



กิจกรรม	งบประมาณ (บาท)	เป้าหมาย		พื้นที่ เป้าหมาย	หน่วยงาน รับผิดชอบ	ช่วงเวลาปฏิบัติงาน							
		จำนวน	หน่วยนับ			พ.ย.	ธ.ค.	ม.ค.	ก.พ.	มี.ค.	เม.ย.		
						ปี ๒๕๖๓		ปี ๒๕๖๔					
๖ มาตรการ ๒๙ โครงการ (ต่อ)													
- การช่วยเหลือผู้ประสบภัยตามระเบียบกระทรวงการคลังฯ	เงินทตรง ราชการ			พื้นที่ประสบภัย	กลุ่มยุทธฯ สนง.ปศจ.ชัยนาท/สนง.ปศอ.							←	→
๔. มาตรการที่ ๖ จัดทำแผนความต้องการของชุมชนเพื่อบรรเทาผลกระทบภัยแล้ง - จัดทำขึ้นเพื่อรองรับแผนความต้องการของชุมชนในกรณีที่เกิดสถานการณ์ภัยแล้งในพื้นที่				จังหวัดชัยนาท	กลุ่มยุทธฯ สนง.ปศจ.ชัยนาท/สนง.ปศอ.							←	→
ด้านเครื่องจักรกลเกษตร													
๑. เผยแพร่ข้อมูลองค์ความรู้ด้านการใช้บำรุงรักษาและซ่อมแซมเครื่องจักรกลเกษตร	-	๑	เรื่อง	จังหวัดชัยนาท	ศูนย์ส่งเสริมเทคโนโลยีการเกษตรด้านวิศวกรรมเกษตร จังหวัดชัยนาท							←	→
๒. สนับสนุนและให้ความช่วยเหลือการปฏิบัติงานของเจ้าหน้าที่ในพื้นที่ด้านเครื่องจักรกลการเกษตร	-	๘	อำเภอ	จังหวัดชัยนาท	ศูนย์ส่งเสริมเทคโนโลยีการเกษตรด้านวิศวกรรมเกษตร จังหวัดชัยนาท							←	→
ด้านปฏิบัติการฝนหลวง													
๑. เพิ่มปริมาณน้ำในเขื่อน/อ่างเก็บน้ำในเขตพื้นที่ภาคกลาง - เขื่อน - อ่างเก็บน้ำขนาดกลาง	งบปกติ			ภาคกลาง	ศูนย์ปฏิบัติการฝนหลวง	←							→



กิจกรรม	งบประมาณ (บาท)	เป้าหมาย		พื้นที่ เป้าหมาย	หน่วยงาน รับผิดชอบ	ช่วงเวลาปฏิบัติงาน							
		จำนวน	หน่วยนับ			พ.ย.	ธ.ค.	ม.ค.	ก.พ.	มี.ค.	เม.ย.		
						ปี ๒๕๖๓		ปี ๒๕๖๔					
ด้านการอำนวยความสะดวก													
๑. สนับสนุนสินเชื่อกองทุนการปฏิรูปที่ดินเพื่อเกษตรกร เพื่อช่วยเหลือเกษตรกรในการซื้อปัจจัยการผลิตโดยการให้กู้ยืมรายบุคคล	-	๑๐๐	ราย	ในพื้นที่เขตปฏิรูปที่ดินจังหวัดชัยนาท	สำนักงานการปฏิรูปที่ดินจังหวัดชัยนาท								↔
๒. การผ่อนผันการชำระเงินรายงวดหรือการขอขยายเวลาการชำระหนี้เงินกู้	-	๓๐	ราย										↔
๓. การผ่อนผันการจัดเก็บค่าเช่าซื้อหรือการขอขยายเวลาการชำระค่าเช่าซื้อ	-	๑๐	ราย										↔
๔. การลดค่าเช่าที่ดิน	-	๑๐	ราย										↔
๕. แจ้งสภกรณ์/กลุ่มเกษตรกรในพื้นที่อำเภอต่าง ๆ(ที่เกิดภัยแล้ง)		๒๔	สถาบัน		สถาบันที่เกิภัยพิบัติ	←							→
๖. สํารวจสมาชิกที่ขอกู้เงินระหว่างพฤศจิกายน ๒๕๖๓ มีนาคม ๒๕๖๔													
๗. แจ้งกรมส่งเสริมสหกรณ์เพื่อขอชดเชยดอกเบี้ย ๓ %													
๘. กรมฯ จัดทำโครงการเพื่อขอชดเชยดอกเบี้ยจากรัฐบาล													
๙. กรมฯ โอนเงินชดเชยดอกเบี้ยให้กับสถาบันเกษตรกรที่ขอเบิก													



กิจกรรม	งบประมาณ (บาท)	เป้าหมาย		พื้นที่ เป้าหมาย	หน่วยงาน รับผิดชอบ	ช่วงเวลาปฏิบัติงาน							
		จำนวน	หน่วยนับ			พ.ย.	ธ.ค.	ม.ค.	ก.พ.	มี.ค.	เม.ย.		
						ปี ๒๕๖๓			ปี ๒๕๖๔				
การติดตามและรายงานการช่วยเหลือ เกษตรกรที่ประสบภัย													
๑. การรายงาน - รายงานสรุปผลการประชุม คณะกรรมการศูนย์ ประจำจังหวัด	งบปกติ	๔	ครั้ง	จังหวัดชัยนาท	- สำนักงานเกษตรและสหกรณ์ จังหวัดชัยนาท								
- รายงานผลการปฏิบัติงานตาม แผนปฏิบัติการช่วยเหลือเกษตรกร ผู้ประสบภัยพิบัติด้านการเกษตร	งบปกติ	๔	ครั้ง	จังหวัดชัยนาท	- สำนักงานเกษตรและสหกรณ์ จังหวัดชัยนาท								





ภาคผนวก

หลักเกณฑ์วิธีปฏิบัติปลีกย่อยเกี่ยวกับการให้ความช่วยเหลือ ด้านการเกษตรผู้ประสบภัยพิบัติกรณีฉุกเฉิน พ.ศ.๒๕๕๖

โดยที่เป็นการสมควรกำหนดหลักเกณฑ์วิธีปฏิบัติปลีกย่อยเกี่ยวกับการให้ความช่วยเหลือด้านการเกษตรผู้ประสบภัยพิบัติกรณีฉุกเฉิน ให้มีความเหมาะสมยิ่งขึ้น

อาศัยอำนาจตามความในข้อ ๘ ของหลักเกณฑ์การใช้จ่ายเงินอุดหนุนราชการเพื่อช่วยเหลือผู้ประสบภัยพิบัติกรณีฉุกเฉิน พ.ศ. ๒๕๕๖ ซึ่งกระทรวงการคลังกำหนดขึ้นโดยอาศัยอำนาจตามความในข้อ ๒๗ แห่งระเบียบกระทรวงการคลังว่าด้วยเงินอุดหนุนราชการเพื่อช่วยเหลือผู้ประสบภัยพิบัติกรณีฉุกเฉิน พ.ศ. ๒๕๕๖ กระทรวงเกษตรและสหกรณ์จึงกำหนดหลักเกณฑ์วิธีปฏิบัติปลีกย่อยเกี่ยวกับการให้ความช่วยเหลือด้านการเกษตรผู้ประสบภัยพิบัติกรณีฉุกเฉินไว้ ดังต่อไปนี้

๑. หลักเกณฑ์นี้เรียกว่า “หลักเกณฑ์วิธีปฏิบัติปลีกย่อยเกี่ยวกับการให้ความช่วยเหลือด้านการเกษตรผู้ประสบภัยพิบัติกรณีฉุกเฉิน พ.ศ. ๒๕๕๖”

๒. หลักเกณฑ์นี้ให้ใช้บังคับตั้งแต่วันที่ ๑ เมษายน ๒๕๕๖ เป็นต้นไป

๓. ให้ยกเลิก หลักเกณฑ์วิธีปฏิบัติปลีกย่อยเกี่ยวกับการให้ความช่วยเหลือด้านการเกษตรผู้ประสบภัยพิบัติกรณีฉุกเฉิน พ.ศ. ๒๕๕๒

๔. ขอบเขตการจ่ายเงินอุดหนุนราชการตามหลักเกณฑ์นี้ จะต้องเป็นการช่วยเหลือผู้ประสบภัยพิบัติกรณีฉุกเฉิน ตามความหมายแห่งระเบียบกระทรวงการคลังว่าด้วยเงินอุดหนุนราชการเพื่อช่วยเหลือผู้ประสบภัยพิบัติกรณีฉุกเฉิน

๕. การจ่ายเงินอุดหนุนราชการเพื่อช่วยเหลือผู้ประสบภัยพิบัติกรณีฉุกเฉิน ด้านการเกษตร ให้ดำเนินการช่วยเหลือเป็นเงินในลำดับแรก แก่ผู้ประสบภัยพิบัติที่ขึ้นทะเบียนกับหน่วยงานที่กำกับดูแลเกษตรกรแต่ละด้านของกระทรวงเกษตรและสหกรณ์ก่อนเกิดภัยพิบัติแล้วเท่านั้น โดยการเบิกจ่ายให้ปฏิบัติตามหลักเกณฑ์ วิธีการ เงื่อนไข และอัตรา ดังต่อไปนี้

๕.๑ ด้านพืช ให้ดำเนินการช่วยเหลือผู้ประสบภัยพิบัติเป็นเงินในลำดับแรก หรือเป็นปัจจัยการผลิต ดังนี้

๕.๑.๑ กรณีพื้นที่ทำการเพาะปลูกมีพืชตายหรือเสียหายโดยสิ้นเชิง ให้ช่วยเหลือตามจำนวนพื้นที่เพาะปลูกที่เสียหายจริง ไม่เกินรายละเอียด ๓๐ ไร่ ในอัตรา ดังนี้

- ข้าว	ไร่ละ ๑,๑๑๓ บาท
- พืชไร่	ไร่ละ ๑,๑๔๘ บาท
- พืชสวนและอื่น ๆ	ไร่ละ ๑,๖๙๐ บาท

๕.๑.๒ กรณีพื้นที่ทำการเพาะปลูกได้ถูกหิน ดิน ทราบ ไม้ โคลน รวมทั้งซากวัสดุทุกชนิดทับถมจนไม่สามารถใช้เพาะปลูกได้ และหน่วยงานของรัฐไม่สามารถเข้าไปให้ความช่วยเหลือกรณีดังกล่าวได้ ให้ช่วยเหลือค่าใช้จ่ายเป็นค่าจ้างเหมาในการขุดลอก ขนย้ายหิน ดิน ทราบ ไม้ โคลน รวมทั้งซากวัสดุที่ทับถมพื้นที่แปลงเกษตรกรรม เพื่อให้สามารถใช้พื้นที่ทำการเพาะปลูกพืชอายุสั้นได้ โดยมีขนาดพื้นที่ไม่เกิน ๕ ไร่ ทั้งนี้ ราคาไม่เกินไร่ละ ๗,๐๐๐ บาท

๕.๑.๓ กรณีเกิดการแพร่ระบาดของศัตรูพืช ให้ช่วยเหลือในการจัดหาสารป้องกันกำจัดศัตรูพืช ชีวภัณฑ์ หรืออินทรีย์วัตถุ ตลอดจนวัสดุอุปกรณ์ทุกชนิด ในการกำจัดการแพร่ระบาดของศัตรูพืชทุกชนิด ตามราคาท้องตลาดในขณะนั้น ทั้งนี้ ให้เป็นไปตามหลักวิชาการ

๕.๑.๔ การให้ความช่วยเหลือเป็นปัจจัยการผลิต ให้ดำเนินการจัดหาปัจจัยการผลิตตามอัตราที่กำหนดในบัญชีราคากลางและอัตรากาใช้ปัจจัยการผลิตทางการเกษตร ตามประกาศที่กรมส่งเสริมการเกษตรกำหนด โดยความเห็นชอบของปลัดกระทรวงเกษตรและสหกรณ์ และให้ถือว่าประกาศดังกล่าวเป็นส่วนหนึ่งของหลักเกณฑ์นี้

๕.๒ ด้านประมง การให้ความช่วยเหลือผู้เพาะเลี้ยงสัตว์น้ำที่ประสบภัยพิบัติ ให้ดำเนินการช่วยเหลือเป็นเงินในลำดับแรก หรือเป็นปัจจัยการผลิต ดังนี้

๕.๒.๑ กุ้งก้ามกราม กุ้งทะเล ปูทะเล หรือหอยทะเล ไร่ละ ๑๐,๙๒๐ บาท ไม่เกินรายละ ๕ ไร่

๕.๒.๒ ปลาหรือสัตว์น้ำอื่นนอกจากข้อ ๕.๒.๑ ที่เลี้ยงในบ่อดินนาข้าวหรือร่องสวน (คิดเฉพาะพื้นที่เลี้ยง) ไร่ละ ๔,๒๒๕ บาท ไม่เกินรายละ ๕ ไร่

๕.๒.๓ สัตว์น้ำตามข้อ ๕.๒.๑ และข้อ ๕.๒.๒ ที่เลี้ยงในกระชัง บ่อซีเมนต์ หรือที่เลี้ยงในลักษณะอื่นที่คล้ายคลึงกัน ตารางเมตรละ ๓๑๕ บาท ไม่เกินรายละ ๘๐ ตารางเมตร

ทั้งนี้ หากคิดคำนวณพื้นที่เลี้ยงแล้ว ผู้เพาะเลี้ยงสัตว์น้ำที่ประสบภัยพิบัติรายใดจะได้รับการช่วยเหลือเป็นเงินต่ำกว่า ๓๑๕ บาท ให้ช่วยเหลือในอัตรารายละ ๓๑๕ บาท

๕.๓ ด้านปศุสัตว์

๕.๓.๑ ให้ดำเนินการช่วยเหลือผู้ประสบภัยพิบัติในกรณีที่เป็นการจัดหาพืชอาหารสัตว์ วัคซีนและเวชภัณฑ์รักษาสัตว์ เพื่อป้องกันและกำจัดโรค การฟื้นฟูสุขภาพสัตว์เลี้ยง และจัดหาอาหารสำเร็จรูปตามราคาท้องตลาด หรือตามความจำเป็นและเหมาะสม

๕.๓.๒ ให้ดำเนินการช่วยเหลือเป็นตัวเงินในลำดับแรก หรือเป็นปัจจัยการผลิต ดังนี้

๕.๓.๒.๑ การให้ความช่วยเหลือกรณีทุ่งหญ้าเลี้ยงสัตว์เสียหาย

(๑) สำหรับแปลงหญ้าเลี้ยงสัตว์สาธารณะที่ได้รับความเสียหาย และจำเป็นจะต้องได้รับการฟื้นฟูสภาพให้ดำเนินการช่วยเหลือพันธุ์พืชอาหารสัตว์ที่เหมาะสมกับสภาพพื้นที่นั้น ๆ ในปริมาณที่สอดคล้องกับขนาดของพื้นที่ที่ได้รับความเสียหาย โดยใช้เมล็ดพันธุ์พืชอาหารสัตว์ ไม่เกินไร่ละ ๒ กิโลกรัม หรือใช้หน่อพันธุ์ หรือท่อนพันธุ์ไม่เกินไร่ละ ๒๕๐ กิโลกรัม

(๒) สำหรับแปลงหญ้าเลี้ยงสัตว์ส่วนตัวของเกษตรกรที่ได้รับความเสียหายและจำเป็นต้องได้รับการฟื้นฟูสภาพให้ดำเนินการช่วยเหลือพันธุ์พืชอาหารสัตว์ที่เหมาะสมกับสภาพพื้นที่นั้น ๆ ในปริมาณที่สอดคล้องกับขนาดของพื้นที่ที่ได้รับความเสียหาย แต่ไม่เกินรายละ ๒๐ ไร่ โดยใช้เมล็ดพันธุ์พืชอาหารสัตว์ ไม่เกินไร่ละ ๒ กิโลกรัม หรือใช้หน่อพันธุ์ หรือท่อนพันธุ์ ไม่เกินไร่ละ ๒๕๐ กิโลกรัม

(๓) ราคาพันธุ์พืชอาหารสัตว์ที่จะให้ความช่วยเหลือตามข้อ (๑) และ (๒) กำหนดราคาเมล็ดพันธุ์พืชอาหารสัตว์ไม่เกินกิโลกรัมละ ๑๑๐ บาท หน่อพันธุ์หรือท่อนพันธุ์พืชอาหารสัตว์ ไม่เกินกิโลกรัมละ ๒.๕๐ บาท

๕.๓.๒.๒ การให้ความช่วยเหลือกรณีสัตว์ตายหรือสูญหาย ให้ความช่วยเหลือตามจำนวนที่เสียหายจริง แต่ไม่เกินเกณฑ์การช่วยเหลือที่กำหนด โดยมีหลักเกณฑ์การช่วยเหลือ ดังนี้

ชนิดสัตว์	อัตราตัวละไม่เกิน (บาท)	เกณฑ์การช่วยเหลือต่อราย
๑. โค - อายุน้อยกว่า ๖ เดือน - อายุ ๖ เดือน ถึง ๑ ปี - อายุมากกว่า ๑ ปี ถึง ๒ ปี - อายุมากกว่า ๒ ปีขึ้นไป	๖,๐๐๐ ๑๒,๐๐๐ ๑๖,๐๐๐ ๒๐,๐๐๐	ไม่เกินรายละ ๒ ตัว
๒. กระบือ - อายุน้อยกว่า ๖ เดือน - อายุ ๖ เดือน ถึง ๑ ปี - อายุมากกว่า ๑ ปี ถึง ๒ ปี - อายุมากกว่า ๒ ปีขึ้นไป	๘,๐๐๐ ๑๔,๐๐๐ ๑๘,๐๐๐ ๒๒,๐๐๐	ไม่เกินรายละ ๒ ตัว
๓. สุกร - อายุ ๑-๓๐ วัน - อายุมากกว่า ๓๐ วันขึ้นไป	๑,๓๐๐ ๓,๐๐๐	ไม่เกินรายละ ๑๐ ตัว
๔. แพะ - อายุ ๑-๓๐ วัน - อายุมากกว่า ๓๐ วันขึ้นไป	๑,๐๐๐ ๒,๐๐๐	ไม่เกินรายละ ๑๐ ตัว
๕. แกะ - อายุ ๑-๓๐ วัน - อายุมากกว่า ๓๐ วันขึ้นไป	๑,๐๐๐ ๒,๐๐๐	ไม่เกินรายละ ๑๐ ตัว
๖. ไก่พื้นเมือง/ไก่วง - อายุ ๑-๒๑ วัน - อายุมากกว่า ๒๑ วันขึ้นไป	๒๕ ๕๐	ไม่เกินรายละ ๓๐๐ ตัว
๗. ไก่ไข่ - อายุ ๑-๒๑ วัน - อายุมากกว่า ๒๑ วันขึ้นไป	๒๐ ๘๐	ไม่เกินรายละ ๑,๐๐๐ ตัว
๘. ไก่เนื้อ - อายุ ๑-๒๑ วัน - อายุมากกว่า ๒๑ วันขึ้นไป	๒๐ ๕๐	ไม่เกินรายละ ๑,๐๐๐ ตัว
๙. เป็ดไข่ - อายุ ๑-๒๑ วัน - อายุมากกว่า ๒๑ วันขึ้นไป	๒๐ ๕๐	ไม่เกินรายละ ๑,๐๐๐ ตัว
๑๐. เป็ดเนื้อ/เป็ดเทศ - อายุ ๑-๒๑ วัน - อายุมากกว่า ๒๑ วันขึ้นไป	๒๐ ๕๐	ไม่เกินรายละ ๑,๐๐๐ ตัว
๑๑. นกกระทา - อายุ ๑-๒๑ วัน - อายุมากกว่า ๒๑ วันขึ้นไป	๘ ๑๕	ไม่เกินรายละ ๑,๐๐๐ ตัว
๑๒. นกกระทาจอกเทศ	๒,๐๐๐	ไม่เกินรายละ ๑๐ ตัว
๑๓. ห่าน	๑๐๐	ไม่เกินรายละ ๓๐๐ ตัว

๕.๓.๓ ให้งดเว้นการจ้างเหมาขนพาหนะเพื่อขนส่งสัตว์ หรืออาหารสัตว์ที่ได้จากการจัดซื้อจัดจ้างไปให้ความช่วยเหลือเกษตรกรที่เสียหาย โดยให้กำหนดเป็นเงื่อนไขให้ผู้ขายเป็นผู้รับผิดชอบการขนส่งจนถึงปลายทางที่กำหนด

๕.๓.๔ การกำหนดราคาด้านปศุสัตว์ ให้รวมค่าขนส่งถึงเกษตรกรผู้ประสบภัยแล้ว

๕.๔ ด้านการเกษตรอื่น

๕.๔.๑ การปรับเกี่ยพื้นที่ด้านการเกษตรที่เป็นการบรรเทาความเดือดร้อนของผู้ประสบภัยพิบัติ ค่าใช้จ่ายในการดำเนินการปรับเกี่ยพื้นที่การไถพรวน การก่อสร้างคันดิน เพื่อการเพาะปลูกพืชหรือประกอบกิจกรรมด้านการเกษตรที่เป็นการบรรเทาความเดือดร้อนของผู้ประสบภัยพิบัติให้ช่วยเหลือค่าใช้จ่ายโดยเหมาจ่ายราคาไร่ละ ๗๐๐ บาท

๕.๔.๒ ค่าซ่อมแซมอาคารชลประทานและระบบชลประทานให้สามารถใช้งานได้ในช่วงฤดูฝน โดยให้ดำเนินการได้เฉพาะในส่วนที่เกี่ยวข้องกับการส่งและระบายน้ำ

ในกรณีใช้เครื่องจักรกลของส่วนราชการในสังกัดกระทรวงเกษตรและสหกรณ์ เพื่อดำเนินการขุดลอกเปิดทางน้ำ งานกำจัดวัชพืชที่กีดขวางการระบายน้ำ งานขุดลอกดิน ทราบ วัสดุที่ทับถมทางระบายน้ำ ให้นำอัตราราคางานตามราคากลางที่ได้รับอนุมัติจากสำนักงบประมาณ หรือกระทรวงการคลังมาใช้โดยอนุโลม

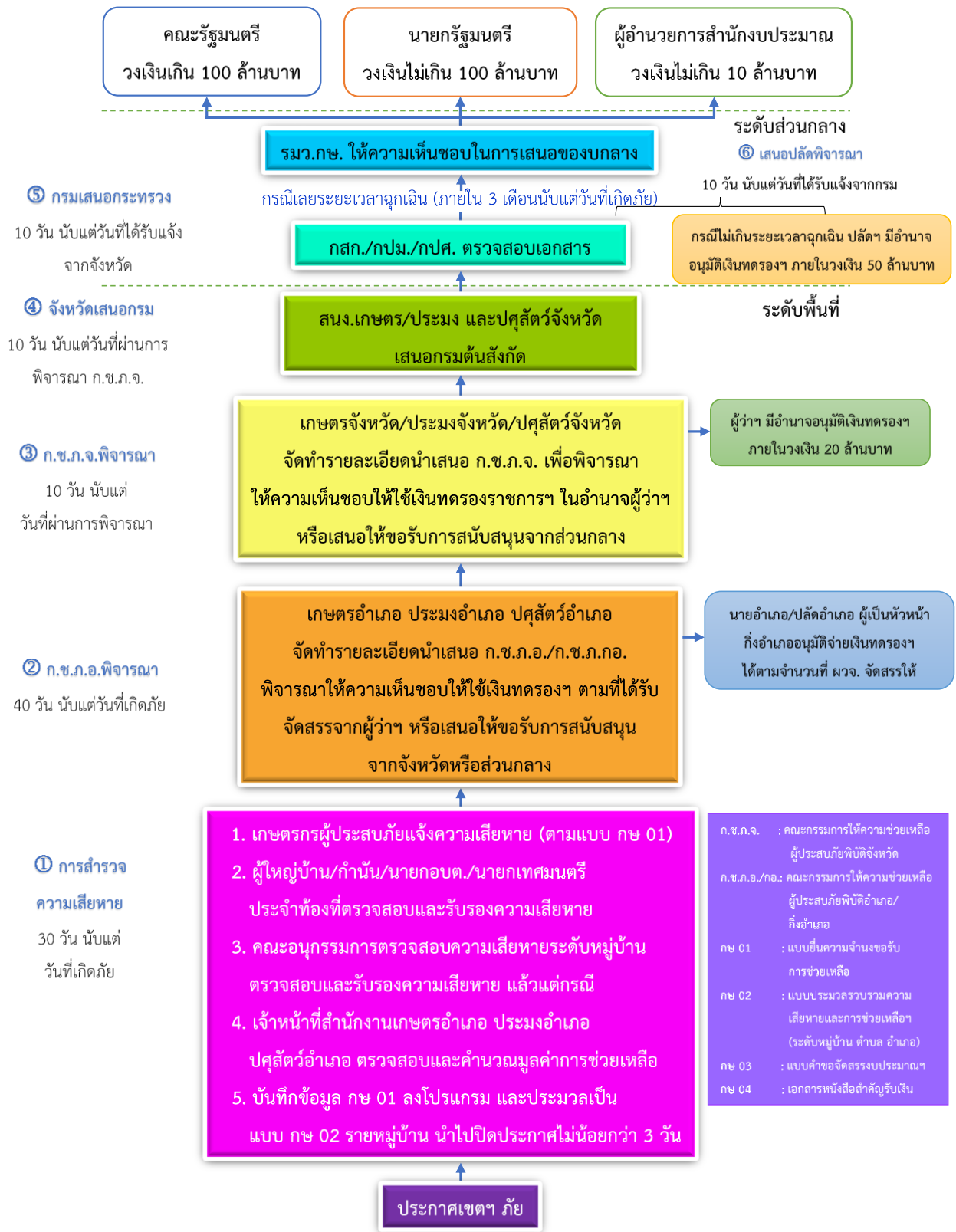
๕.๔.๓ ค่าจ้างเหมารถยนต์ ค่าระวางบรรทุกรถไฟและเรือบรรทุกของเอกชน เพื่อใช้ในการขนย้ายสัตว์เลี้ยงที่ประสบภัย และที่นำไปสนับสนุนหรือขนส่งพืชหญ้าอาหารสัตว์ หรืออาหารสัตว์ ให้เบิกจ่าย ดังนี้

๕.๔.๓.๑ ค่าจ้างเหมารถยนต์และเรือบรรทุกของเอกชน ให้จ่ายเป็นรายวันตามราคาท้องถื่น

๕.๔.๓.๒ ค่าระวางบรรทุกทางรถไฟ ให้เบิกจ่ายได้เท่าที่จ่ายจริงตามความจำเป็น

๖. กรณีมีความจำเป็น หากรายการใดมิได้กำหนดให้จ่ายเป็นเงินให้อยู่ในดุลยพินิจของผู้มีอำนาจอนุมัติให้การช่วยเหลือพิจารณาให้จ่ายเป็นเงินก็ได้ โดยคำนึงถึงสภาพและเหตุการณ์ตามความเหมาะสม

แผนผังขั้นตอนการช่วยเหลือผู้ประสบภัยพิบัติด้านการเกษตร
ส่วนภูมิภาค ยกเว้น กรุงเทพมหานคร



คำสั่งกระทรวงเกษตรและสหกรณ์ ที่ ๗๗๒/๒๕๖๓ เรื่องจัดตั้งศูนย์ติดตามและแก้ไขปัญหาภัยพิบัติด้านการเกษตรจังหวัด ลงวันที่ ๑๙ มิถุนายน พ.ศ. ๒๕๖๓

ตามคำสั่งกระทรวงเกษตรและสหกรณ์ ที่ ๗๙๑/๒๕๕๕ ลงวันที่ ๑๓ พฤศจิกายน พ.ศ. ๒๕๕๕ ได้จัดตั้งศูนย์ติดตามและแก้ไขปัญหาภัยพิบัติด้านการเกษตร จังหวัดไว้แล้ว นั้น

เพื่อให้การดำเนินการ และการปฏิบัติงานด้านการป้องกันและแก้ไขปัญหาภัยพิบัติด้านการเกษตรระดับจังหวัด เป็นไปด้วยความเรียบร้อย และมีประสิทธิภาพ อาศัยอำนาจตามความในมาตรา ๒๑ แห่งพระราชบัญญัติระเบียบบริหารราชการแผ่นดิน พ.ศ. ๒๕๓๔ และที่แก้ไขเพิ่มเติม จึงยกเลิกคำสั่งกระทรวงเกษตรและสหกรณ์ ที่ ๗๙๑/๒๕๕๕ ลงวันที่ ๑๓ พฤศจิกายน พ.ศ. ๒๕๕๕ และจัดตั้งศูนย์ติดตามและแก้ไขปัญหาภัยพิบัติด้านการเกษตร จังหวัด ขึ้นใหม่ โดยมีองค์ประกอบ หน้าที่และอำนาจ ดังนี้

องค์ประกอบ

๑. เกษตรและสหกรณ์จังหวัด	ผู้อำนวยการศูนย์
๒. เกษตรจังหวัด	กรรมการ
๓. ประมงจังหวัด	กรรมการ
๔. ปศุสัตว์จังหวัด	กรรมการ
๕. สหกรณ์จังหวัด	กรรมการ
๖. ปกฏรูปที่ดินจังหวัด	กรรมการ
๗. หัวหน้าสำนักงานตรวจบัญชีสหกรณ์	กรรมการ
๘. ผู้อำนวยการสำนักงานเศรษฐกิจการเกษตรเขต	กรรมการ
๙. ผู้อำนวยการโครงการชลประทาน	กรรมการ
๑๐. ผู้อำนวยการศูนย์เมล็ดพันธุ์ข้าว	กรรมการ
๑๑. ผู้อำนวยการศูนย์วิจัยข้าว	กรรมการ
๑๒. ผู้อำนวยการศูนย์วิจัยและพัฒนาการเกษตร	กรรมการ
๑๓. ผู้อำนวยการศูนย์หม่อนไหมเฉลิมพระเกียรติสมเด็จพระนางเจ้าสิริกิติ์ พระบรมราชินีนาถ	กรรมการ
๑๔. ผู้อำนวยการสถานีพัฒนาที่ดิน	กรรมการ
๑๕. ผู้อำนวยการสำนักงานทรัพยากรธรรมชาติและสิ่งแวดล้อมจังหวัด	กรรมการ
๑๖. หัวหน้าสำนักงานป้องกันและบรรเทาสาธารณภัยจังหวัด	กรรมการ
๑๗. ผู้อำนวยการสถานีอุตุวิทยามหาวิทยาลัยเกษตร	กรรมการ
๑๘. ผู้อำนวยการการยางแห่งประเทศไทยสาขาหรือจังหวัด	กรรมการ
๑๙. ผู้อำนวยการสำนักงานธนาการเพื่อการเกษตรและสหกรณ์การเกษตรจังหวัด	กรรมการ
๒๐. หัวหน้ากลุ่มช่วยเหลือเกษตรกรและโครงการพิเศษสำนักงานเกษตรและสหกรณ์จังหวัด	กรรมการและเลขานุการศูนย์

หน้าที่และอำนาจ

๑. จัดทำแผนป้องกันและบรรเทาสาธารณภัยด้านการเกษตรระดับจังหวัด และพิจารณาทบทวนแผนให้สอดคล้องเหมาะสมกับสถานการณ์ที่เกิดขึ้นในแต่ละช่วงเวลา
๒. ติดตามสถานการณ์เพื่อประเมินผลกระทบด้านการเกษตรรวมทั้งแจ้งเตือนภัยให้เกษตรกรทราบได้อย่างรวดเร็วทันต่อสถานการณ์
๓. รายงานการดำเนินการของศูนย์ติดตามและแก้ไขปัญหาภัยพิบัติด้านการเกษตรระดับจังหวัด สถานการณ์ ข้อมูลความเสียหาย การให้ความช่วยเหลือ รวมทั้งปัญหา อุปสรรคในการดำเนินการช่วยเหลือเกษตรกรให้ศูนย์ติดตามและแก้ไขปัญหาภัยพิบัติด้านการเกษตร กระทรวงเกษตรและสหกรณ์ทราบ
๔. ติดตาม เร่งรัดการช่วยเหลือผู้ประสบภัยพิบัติด้านการเกษตรของหน่วยงานในสังกัดกระทรวงเกษตรและสหกรณ์ที่เกี่ยวข้องภายในจังหวัด ให้เกิดความรวดเร็ว ถูกต้อง และเหมาะสมต่อสถานการณ์
๕. ประสานงานกับหน่วยงานอื่นหรือคณะกรรมการอื่น ทั้งในและนอกสังกัดกระทรวงเกษตรและสหกรณ์ที่เกี่ยวข้องกับการบรรเทาความเสียหายที่เกิดขึ้นจากภัยพิบัติ
๖. แต่งตั้งคณะทำงานหรือมอบหมายเจ้าหน้าที่เพื่อปฏิบัติงานตามที่เห็นสมควร
๗. ปฏิบัติงานอื่น ๆ ตามที่ปลัดกระทรวงเกษตรและสหกรณ์มอบหมาย

รายชื่อเจ้าหน้าที่ผู้ประสานงานที่รับผิดชอบในพื้นที่เสี่ยง

อำเภอ	ด้านพืช	ด้านประมง	ด้านปศุสัตว์	ชลประทาน	พัฒนาที่ดิน
	สนง.เกษตรจังหวัด เจ้าหน้าที่ผู้รับผิดชอบ	สนง.ประมงจังหวัด เจ้าหน้าที่ผู้รับผิดชอบ	สนง.ปศุสัตว์จังหวัด เจ้าหน้าที่ผู้รับผิดชอบ	โครงการชลประทานชัยนาท เจ้าหน้าที่ผู้รับผิดชอบ	สถานีพัฒนาที่ดินชัยนาท เจ้าหน้าที่ผู้รับผิดชอบ
มโนรมย์	นางสาวอังคณา สุวานิช เบอร์โทร ๐-๕๖๔๙-๑๒๒๙	นายกิตติพงษ์ มูลสนธิ์ เบอร์โทร ๐๘๔ ๗๐๖๘๓๓๖	นายสุชาติ ยี่สาคร เบอร์โทร ๐๘๖-๕๕๑๐๓๓๖	นายวิชาวุฒิ บัวขวัญ เบอร์โทร ๐๙๘-๖๗๑๒๒๙๖	นายเพชร ศรีอินทรสุทธิ เบอร์โทร ๐๘๙-๙๖๐๒๒๔๘
สรรพยา	นางสาววิษกรานต์ ตุ่นทอง เบอร์โทร ๐-๕๖๔๙-๙๑๕๘	นายรวิชัย ฤทธิชัย เบอร์โทร ๐๖๒ ๓๑๐๙๙๐๔	นายปรีชา พิมพ์พากรณ์ เบอร์โทร ๐๖๑-๔๒๘๖๗๒๓	นายคุณากร กลับคง เบอร์โทร ๐๘๔-๔๕๑๖๔๓๕	นายวันวิสาข์ จันทิกา เบอร์โทร ๐๘๖-๙๑๑๘๒๖๖
หันคา	นางสาวสิรินทิพย์ แซ่หลิน เบอร์โทร ๐-๕๖๔๕-๑๐๓๑	นายปราโมทย์ แร่เพชร เบอร์โทร ๐๖๒ ๓๑๐๙๙๐๗	นายรัฐโรจน์ โรจน์ธนาดำรงค์ เบอร์โทร ๐๘๔-๕๕๖๘๖๖๖	นายธนรัฐ ปรีชาจารย์ เบอร์โทร ๐๘๓-๓๐๕๕๐๓๕	นางจรรุวรรณ มีสม เบอร์โทร ๐๙๑-๖๙๘๘๖๖๓
หนองมะโมง	นางสาวสุทิตินิ นาคสูตร เบอร์โทร ๐-๕๖๔๖-๖๙๗๖	นายอุเทน บุญคำ เบอร์โทร ๐๖๒ ๓๑๐๙๙๐๒	นายอลงกต โตเผ่ง เบอร์โทร ๐๘๑-๒๘๖๖๙๘๙	นายสมนึก ช่วยงาน เบอร์โทร ๐๘๕-๕๕๓๗๑๖๔	นายสายชล ปิ่นนาค เบอร์โทร ๐๘๗-๘๓๓๓๓๓๗๐
เนินขาม	นางสาวกรรณิการ์ กริมสวัสดิ์ เบอร์โทร ๐-๕๖๔๕-๖๕๑๒	นายปราโมทย์ แร่เพชร เบอร์โทร ๐๖๒ ๓๑๐๙๙๐๗	นายประสิทธิ์ มีผล เบอร์โทร ๐๘๑-๓๐๕๓๔๒	นายสมนึก ช่วยงาน เบอร์โทร ๐๘๕-๕๕๓๗๑๖๔	นายวันวิสาข์ จันทิกา เบอร์โทร ๐๘๖-๙๑๑๘๒๖๖
เมืองชัยนาท	นางสาวนุชกรีย์ เหล่าพงศ์ เบอร์โทร ๐-๕๖๔๑-๒๐๔๐	นายวิชัย ทองประไพ เบอร์โทร ๐๖๒ ๓๑๐๙๙๐๑	นายกันตภณ ปภากรเกตุรัตน์ เบอร์โทร ๐๘๑-๕๕๖๗๔๐๑	นายวิชาวุฒิ บัวขวัญ เบอร์โทร ๐๙๘-๖๗๑๒๒๙๖	นางจรรุวรรณ มีสม เบอร์โทร ๐๙๑-๖๙๘๘๖๖๓
วัดสิงห์	นายโกเมฆทร์ ขาวเงิน เบอร์โทร ๐-๕๖๔๖-๑๓๑๔	นายอุเทน บุญคำ เบอร์โทร ๐๖๒ ๓๑๐๙๙๐๒	นายสุรเชษฐ์ กระจายศรี เบอร์โทร ๐๘๐-๖๘๘๒๙๕๐	นายธนรัฐ ปรีชาจารย์ เบอร์โทร ๐๘๓-๓๐๕๕๐๓๕	นายสายชล ปิ่นนาค เบอร์โทร ๐๘๗-๘๓๓๓๓๓๗๐
สรรคบุรี	นางนุจริย์ ไตรเรือง เบอร์โทร ๐-๕๖๔๘-๒๕๒๕	นางบังอร โชติพ่วง เบอร์โทร ๐๖๒ ๓๑๐๙๙๐๕	นายสุรเชษฐ์ กระจายศรี เบอร์โทร ๐๘๐-๖๘๘๒๙๕๐	นายคุณากร กลับคง เบอร์โทร ๐๘๔-๔๕๑๖๔๓๕	นายเพชร ศรีอินทรสุทธิ เบอร์โทร ๐๘๙-๙๖๐๒๒๔๘



คณะผู้จัดทำ

ที่ปรึกษา

นายสุวิทย์ สอนสุข

เกษตรและสหกรณ์จังหวัดชัยนาท

ผู้จัดทำ

นายสุนทร น้อยสำลี

นักวิเคราะห์นโยบายและแผนชำนาญการ

นางสาวสุนิษา ดิษฐาวิระวัฒน์

นักวิเคราะห์นโยบายและแผนชำนาญการ

นางสาวกรรณิการ์ สุกใส

เจ้าหน้าที่วิเคราะห์นโยบายและแผน

นางสาวกานดา ย้งพุ่ม

เจ้าหน้าที่วิเคราะห์นโยบายและแผน

นางสาวสุธัญญา นาคสังข์

เจ้าหน้าที่วิเคราะห์นโยบายและแผน

ผู้จัดทำและเรียบเรียง

นายสุนทร น้อยสำลี

นักวิเคราะห์นโยบายและแผนชำนาญการ



