

แผนป้องกันและบรรเทาสาธารณภัยด้านการเกษตร
ในช่วงฤดูฝน(ประเภทอุทกภัย)ปี 2565
จังหวัดชัยนาท



จัดทำโดย

สำนักงานเกษตรและสหกรณ์จังหวัดชัยนาท

คำนำ

ปัญหาภัยพิบัติเป็นปัญหาที่เกิดขึ้นเป็นประจำทุกปี และนับวันจะทวีความรุนแรงเพิ่มมากขึ้น ในปีนี้ปัญหาอุทกภัยคาดว่าจะมีความรุนแรงมาก เนื่องจากปริมาณน้ำต้นทุนในเขื่อนหลักของประเทศมีจำนวนมาก อาจทำให้เกิดน้ำป่าไหลหลาก น้ำท่วมขัง และน้ำล้นตลิ่งได้ในหลายพื้นที่ โดยเฉพาะบริเวณพื้นที่ในเขตลุ่มน้ำเจ้าพระยา การประเมิน วิเคราะห์สถานการณ์น้ำ เพื่อเตรียมความพร้อมในการรับมือกับสถานการณ์ที่จะเกิดขึ้นโดยการแจ้งเตือนภัย ประชาสัมพันธ์ข้อมูลข่าวสาร จัดเตรียมเครื่องมืออุปกรณ์ เสี่ยงอาหารสัตว์ สถานที่อพยพสัตว์ รวมถึงการติดต่อสื่อสารให้เป็นไปอย่างมีประสิทธิภาพและทิศทางเดียวกัน เพื่อลดผลกระทบจากอุทกภัย ทั้งด้านพืช ด้านประมง ด้านปศุสัตว์ จึงมีความจำเป็นอย่างยิ่ง เพื่อไม่ให้เกิดความเสียหายแก่ทรัพย์สิน พื้นที่การเกษตร และผลผลิตทางการเกษตร

จังหวัดชัยนาท เป็นจังหวัดหนึ่งที่มีพื้นที่เสี่ยงภัย ประสบปัญหาภัยพิบัติด้านการเกษตรเป็นประจำ ได้แก่ ปัญหาภัยแล้งและฝนทิ้งช่วง ปัญหาอุทกภัย วาตภัย ซึ่งนับวันจะทวีความรุนแรงมากขึ้นและสร้างความเสียหายต่อพื้นที่การเกษตร และผลผลิตทางการเกษตรเป็นจำนวนมาก เพื่อให้การป้องกันและลดผลกระทบจากภัยพิบัติด้านการเกษตร รวมถึงการช่วยเหลือเกษตรกรผู้ประสบภัยได้ทันทั่วถึง ศูนย์ติดตามและแก้ไขปัญหาภัยพิบัติด้านการเกษตรจังหวัดชัยนาท จึงได้จัดทำแผนป้องกันและบรรเทาสาธารณภัยด้านการเกษตร ในช่วงฤดูฝน ปี ๒๕๖๕ จังหวัดชัยนาท ระยะที่ ๒ (ช่วงเดือนพฤษภาคม – ตุลาคม ๒๕๖๕) เพื่อเตรียมรับสถานการณ์ของการเกิดอุทกภัยที่อาจเกิดขึ้น โดยแบ่งเป็นการดำเนินการออกเป็น ก่อนเกิดภัย ขณะเกิดภัย และหลังเกิดภัย มีมาตรการลดความเสี่ยง ๔ ด้าน คือ ๑) การป้องกันและเตรียมความพร้อมเพื่อลดผลกระทบ ๒) การเผชิญเหตุ ๓) การหยุดยั้งความเสียหาย และ ๔) การฟื้นฟูให้ดีกว่าเดิม เพื่อเป็นการขับเคลื่อนการช่วยเหลือผู้ประสบภัยด้านการเกษตร สู่การปฏิบัติได้อย่างเป็นรูปธรรม และช่วยเหลือเกษตรกรได้อย่างรวดเร็วมีประสิทธิภาพต่อไป

ศูนย์ติดตามและแก้ไขปัญหาภัยพิบัติด้านการเกษตรจังหวัดชัยนาท
สำนักงานเกษตรและสหกรณ์จังหวัดชัยนาท
มิถุนายน ๒๕๖๕



สารบัญ

	หน้า
คำนำ	ก
สารบัญ	ข
ส่วนที่ ๑ ข้อมูลพื้นฐานทั่วไปของจังหวัดชัยนาท	๑
ที่ตั้งและอาณาเขต	๑
แหล่งน้ำ	๓
ส่วนที่ ๒ การวิเคราะห์และประเมินสถานการณ์อุทกภัยจังหวัดชัยนาท	๗
ส่วนที่ ๓ แผนป้องกันและบรรเทาสาธารณภัยด้านการเกษตร ในช่วงฤดูฝน ปี ๒๕๖๕ จังหวัดชัยนาท	๒๑
การป้องกันและเตรียมความพร้อมเพื่อลดผลกระทบ	๒๑
การเผชิญเหตุ	๒๖
การหยุดยั้งความเสียหาย	๒๙
การฟื้นฟูให้ดีกว่าเดิม	๓๒
คณะผู้จัดทำ	๓๖





ส่วนที่ ๑
ข้อมูลพื้นฐานทั่วไป
ของจังหวัดชัยนาท

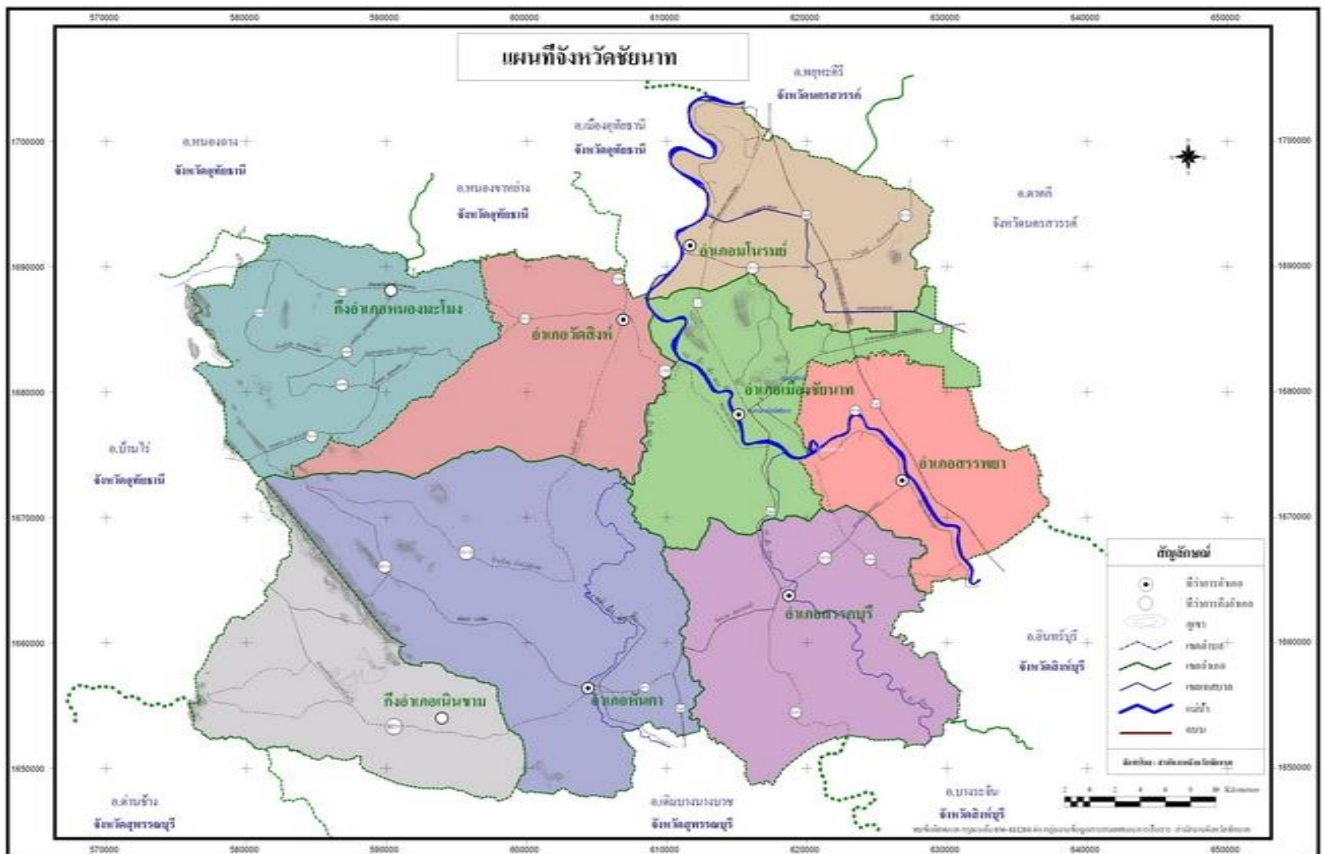
ข้อมูลพื้นฐานทั่วไปของจังหวัดชัยนาท

๑. ลักษณะทางภูมิศาสตร์

๑.๑) ที่ตั้ง จังหวัดชัยนาท ตั้งอยู่ในภาคกลางตอนบนของประเทศไทย บนฝั่งซ้ายของแม่น้ำเจ้าพระยา และเป็นตอนเหนือสุดของภาคกลาง บนเส้นรุ้งที่ ๑๕ องศาเหนือ และเส้นแวงที่ ๑๐๐ องศาตะวันออก มีพื้นที่จังหวัดทั้งหมด ๒,๔๖๙.๗๔๖ ตารางกิโลเมตร หรือประมาณ ๑,๕๔๓,๕๙๑ ไร่ หรือเท่ากับร้อยละ ๑๕.๕ ของพื้นที่ในภาคกลางตอนบน และอยู่ห่างจากกรุงเทพมหานคร ประมาณ ๑๙๕ กิโลเมตร (ที่มา : องค์การบริหารส่วนจังหวัดชัยนาท)

๑.๒) อาณาเขต ติดต่อกับพื้นที่ต่าง ๆ ดังนี้

ทิศเหนือ	ติดต่อกับ	เขตท้องที่อำเภอโมรหมยติดต่อกับจังหวัดนครสวรรค์ เขตท้องที่อำเภอวัดสิงห์ติดต่อกับจังหวัดอุทัยธานี
ทิศใต้	ติดต่อกับ	เขตท้องที่อำเภอสรรพยาและอำเภอสรรคบุรีติดต่อกับจังหวัดสิงห์บุรี
ทิศตะวันออก	ติดต่อกับ	เขตท้องที่อำเภอเมืองชัยนาทและอำเภอโมรหมยติดต่อกับจังหวัดนครสวรรค์ เขตท้องที่อำเภอสรรพยาติดต่อกับจังหวัดสิงห์บุรี
ทิศตะวันตก	ติดต่อกับ	เขตท้องที่อำเภอหันคา และอำเภอเนินขามติดต่อกับจังหวัดสุพรรณบุรี เขตท้องที่อำเภอหนองมะโมงติดต่อกับจังหวัดอุทัยธานี



๑.๓) ลักษณะภูมิประเทศ จังหวัดชัยนาทมีสภาพภูมิประเทศเป็นที่สูง ที่ราบ ที่ราบลุ่ม และมีพื้นที่ลูกคลื่นลอนตื้น มีภูเขาสลับเป็นบางช่วง โดยมีลักษณะที่สูงจากทิศตะวันตกและทิศเหนือลาดสู่ที่ราบ ส่วนใหญ่ทางตอนกลางและตอนใต้ของจังหวัด ซึ่งเกิดจากการทับถมของตะกอนริมแม่น้ำเป็นเวลานานจนดินชั้นหินกลายเป็นที่ราบ โดยสรุปแบ่งสภาพภูมิประเทศออกเป็น ๒ ลักษณะ คือ

(๑) พื้นที่ราบลุ่ม พื้นที่ประมาณร้อยละ ๖๐ ของพื้นที่ทั้งหมด ได้แก่ พื้นที่ตอนกลาง ตอนใต้ และตะวันออกของจังหวัด มีลักษณะเป็นพื้นที่ราบจนถึงพื้นที่ลูกคลื่นลอนตื้น

(๒) บริเวณที่ราบสลับเนินเขาเตี้ย ประกอบด้วยพื้นที่ลูกคลื่นลอนตื้นถึงลึก สลับที่ราบ และภูเขาลูกกรังกระจายอยู่ทั่วไป ลาดเทสู่ที่ราบภาคกลาง ครอบคลุมพื้นที่ทิศตะวันตก และด้านเหนือของจังหวัด

นอกจากลักษณะภูมิประเทศเป็นที่ราบแล้ว ยังมีเนินเขาเล็กๆ ขนาดประมาณ ๑-๓ กิโลเมตร กระจายอยู่ทั่วไป ที่สำคัญได้แก่ เขารธรรมามูล เขาพลอง เขาท่าพระ เขากกระดี่ เขาไก่อ้อย เขาสารพัตติ เขาราวเทียน เขาแก้ว และเขาสรรพยา เป็นต้น

๑.๔) ลักษณะดิน จังหวัดชัยนาท มีกลุ่มชุดดินทั้งหมด ๑๘ กลุ่ม สามารถแบ่งกลุ่มใหญ่ๆ ได้ ๕ กลุ่ม ตามความเหมาะสมสำหรับการเกษตร ดังนี้

(๑) กลุ่มดินที่เหมาะสมสำหรับปลูกข้าว ได้แก่ กลุ่มชุดดินที่ ๔ และ ๗ มีเนื้อที่ประมาณ ๘๖๙,๖๒๔ หรือประมาณร้อยละ ๕๖.๓๔ ของพื้นที่จังหวัด ส่วนใหญ่จะอยู่บริเวณตอนกลาง ตอนใต้ และตะวันออกของจังหวัด มีลักษณะเป็นดินละเอียดเหนียว

(๒) กลุ่มดินที่เหมาะสมสำหรับปลูกพืชไร่ (สับปะรด ข้าวฟ่าง อ้อย ถั่วลิสง มันสำปะหลัง และละหุ่ง) ได้แก่ กลุ่มชุดดินที่ ๓๖ , ๓๘ และ ๔๐ และหน่วยแผนที่ ๕๖ มีพื้นที่ประมาณ ๓๒๖,๕๘๗ ไร่ หรือร้อยละ ๒๑.๑๔ ของพื้นที่จังหวัด กระจุกกระจายอยู่ทั่วไปทางทิศตะวันตกของจังหวัด

(๓) กลุ่มดินที่เหมาะสมสำหรับพืชผักและไม้ผลไม้ยืนต้น ได้แก่ กลุ่มชุดดินที่ ๓๖ และ ๕๖ มีพื้นที่ประมาณ ๑๓๔,๑๔๒ ไร่ หรือร้อยละ ๑๑.๒๘ ของพื้นที่จังหวัด ดินกลุ่มนี้มีสภาพพื้นที่ค่อนข้างราบเรียบ เกิดจากวัตถุต้นกำเนิดดินพวกตะกอนลำน้

(๔) กลุ่มดินที่เหมาะสมสำหรับปลูกหญ้าหรือทุ่งหญ้าเลี้ยงสัตว์ ได้แก่ กลุ่มชุดดินที่ ๓๖ , ๓๘ , ๔๐ , ๔๘ และ ๕๖ มีพื้นที่ประมาณ ๓๓๙,๘๐๐ ไร่ หรือร้อยละ ๒๒.๐๐ ของพื้นที่จังหวัด สภาพเป็นพื้นที่คลื่นลอนลาดกึ่งเนินเขา

(๕) กลุ่มดินที่ไม่เหมาะสมสำหรับการเกษตร ลักษณะเป็นภูเขาและเทือกเขา ซึ่งมีความลาดชันมากกว่าร้อยละ ๓๕ จึงควรรักษาสภาพตามธรรมชาติไว้ เพื่อเป็นแหล่งต้นน้ำ ลำธาร ซึ่งมีเนื้อที่ประมาณ ๒๙,๔๕๕ ไร่ หรือร้อยละ ๑.๙๑ ของพื้นที่จังหวัด

๒. ลักษณะภูมิอากาศ ลักษณะภูมิอากาศโดยทั่วไปของจังหวัดชัยนาทมีอุณหภูมิคล้ายคลึงกับจังหวัดใกล้เคียง ซึ่งอยู่ภายใต้อิทธิพลของลมมรสุมที่พัดผ่านประจำฤดู

๒.๑ ฤดูกาล

• **ฤดูร้อน** เริ่มตั้งแต่เดือนกุมภาพันธ์ ถึงเดือนเมษายน ระยะเวลาเป็นช่วงว่างของฤดูมรสุม จึงมีลมจากทิศใต้และตะวันออกเฉียงใต้พัดปกคลุม ทำให้มีอากาศร้อนอบอ้าวโดยทั่วไป

• **ฤดูฝน** เริ่มตั้งแต่เดือนพฤษภาคม ถึงกลางเดือนตุลาคม โดยได้รับอิทธิพลจากลมมรสุมตะวันตกเฉียงใต้ ซึ่งเป็นลมร้อนและชื้น พัดจากมหาสมุทรอินเดียผ่านอ่าวไทย ปกคลุมประเทศไทยทำให้มีฝนตกชุกโดยทั่วไป

• **ฤดูหนาว** เริ่มตั้งแต่กลางเดือนตุลาคมถึงเดือนกุมภาพันธ์ ได้รับอิทธิพลจากลมมรสุมตะวันออกเฉียงเหนือ จะพัดพาเอาความแห้งแล้งและความหนาวเย็นจากประเทศจีนเข้ามาปกคลุมประเทศไทย ทำให้มีอากาศหนาวเย็นโดยทั่วไป



๒.๒ ปริมาณน้ำฝน อุณหภูมิและความชื้นสัมพัทธ์

(๑) ปริมาณน้ำฝน จากข้อมูลในช่วงปี ๒๕๕๔-๒๕๖๓ พบว่าฝนปี ๒๕๕๖ มีปริมาณน้ำฝนสูงสุดในรอบ ๑๐ ปี โดยมีปริมาณน้ำฝนเท่ากับ ๑,๒๘๖ มิลลิเมตร รองลงมา คือ ในปี ๒๕๕๙ มีปริมาณน้ำฝนเท่ากับ ๑,๒๔๖ มิลลิเมตร ส่วนปีที่มีปริมาณน้ำฝนน้อยที่สุด คือ ปี ๒๕๖๓ มีปริมาณน้ำฝนเพียง ๑๔๔ มิลลิเมตร รองลงมาคือปี ๒๕๖๒ มีปริมาณน้ำฝน ๓๓๙.๙๐ มิลลิเมตร

(๒) อุณหภูมิและความชื้นสัมพัทธ์ ในช่วงปี ๒๕๕๔-๒๕๖๓ พบว่าในปี ๒๕๖๓ มีอุณหภูมิเฉลี่ยสูงสุดเท่ากับ ๓๙.๔๐ องศาเซลเซียส ส่วนปี ๒๕๕๕ มีอุณหภูมิเฉลี่ยต่ำที่สุดเท่ากับ ๑๘.๙๐ องศาเซลเซียส สำหรับความชื้นสัมพัทธ์สูงสุดในปี ๒๕๖๑ เท่ากับ ๙๗.๒๕ ส่วนความชื้นสัมพัทธ์ต่ำที่สุดในปี ๒๕๕๕ เท่ากับ ๑๒.๐๐

ข้อมูลอุตุณิยวิทยาเป็นรายปีของจังหวัดชัยนาท

ปี	ปริมาณฝน รวมตลอดปี (มม.)	ความชื้นสัมพัทธ์ (%)			อุณหภูมิ (°C)		
		เฉลี่ย	ต่ำสุดเฉลี่ย	สูงสุดเฉลี่ย	เฉลี่ย	ต่ำสุดเฉลี่ย	สูงสุดเฉลี่ย
๒๕๕๔	๑,๒๐๖.๒๐	๖๘.๕๘	๔๑.๓๓	๘๗.๙๒	๒๘.๓๕	๒๓.๖๗	๓๒.๙๗
๒๕๕๕	๑,๐๓๗.๘๐	๙๗.๐๐	๑๒.๐๐	๕๕.๐๐	๔๐.๓๐	๑๘.๙๐	๒๙.๖๐
๒๕๕๖	๑,๒๘๖.๐๐	๖๖.๐๘	๓๖.๔๒	๙๕.๗๕	๒๙.๖๒	๒๑.๓๘	๓๖.๔๒
๒๕๕๗	๑,๐๒๔.๘๐	๖๕.๑๖	๓๗.๙๒	๙๒.๕๘	๒๕.๘๓	๒๓.๔๘	๓๓.๕๓
๒๕๕๘	๙๘๕.๘๐	๗๓.๘๓	๗๑.๙๒	๙๗.๐๐	๒๘.๔๓	๒๑.๓๑	๓๖.๗๕
๒๕๕๙	๑,๒๔๖.๓๐	๖๙.๐๐	๔๖.๗๕	๙๑.๓๓	๒๙.๓๖	๒๓.๘๗	๓๔.๗๙
๒๕๖๐	๑,๑๙๕.๙๐	๗๖.๔๒	๔๑.๔๗	๙๒.๓๓	๒๘.๐๙	๒๑.๒๓	๓๖.๑๐
๒๕๖๑	๗๙๑.๙๐	๙๗.๒๕	๔๓.๓๓	๙๗.๒๕	๒๘.๕๘	๒๑.๐๔	๓๓.๑๑
๒๕๖๒	๓๓๙.๙๐	๗๒.๐๐	๓๕.๐๐	๙๗.๐๐	๒๘.๖๐	๒๑.๒๐	๓๗.๓๐
๒๕๖๓	๑๔๔.๐๐	๖๓.๐๐	๒๓.๐๐	๙๖.๐๐	๓๐.๑๐	๒๒.๖๐	๓๙.๔๐

ที่มา : สถานีอุตุนิยมวิทยาจังหวัดชัยนาท ; มกราคม ๒๕๖๔

๓. แหล่งน้ำ

๓.๑ แหล่งน้ำธรรมชาติ

(๑) แม่น้ำเจ้าพระยา ไหลผ่านอำเภอมโนรมย์ อำเภอวัดสิงห์ อำเภอเมืองชัยนาท และอำเภอสรรพยา ความยาวของแม่น้ำที่ไหลผ่านจังหวัดชัยนาท ประมาณ ๕๐ กิโลเมตร

(๒) แม่น้ำท่าจีน แยกจากแม่น้ำเจ้าพระยาทางฝั่งขวาที่ตำบลมะขามเฒ่า อำเภอวัดสิงห์ ไหลไปทางทิศตะวันตก แล้วจึงหักไหลลงไปทางใต้ เรียกว่า แม่น้ำมะขามเฒ่า ไหลผ่านอำเภอวัดสิงห์ และอำเภอกันคา เข้าเขตจังหวัดสุพรรณบุรี เรียกว่า แม่น้ำสุพรรณบุรี

(๓) แม่น้ำน้อย แยกจากแม่น้ำเจ้าพระยาทางฝั่งขวาที่ปากแพรก เหนือวัดพระบรมธาตุ ตำบลชัยนาท อำเภอเมืองชัยนาท ไหลไปทางทิศตะวันตกเฉียงใต้ ผ่านอำเภอเมืองชัยนาท และอำเภอสรรคบุรี

(๔) บึงและหนองน้ำธรรมชาติ มีกระจัดกระจายอยู่ทั่วไป รวมทั้งสิ้น ๖๑๕ แห่ง ซึ่งแบ่งเป็นประเภท ดังนี้

- ห้วย จำนวน ๗๔ แห่ง
- หนอง จำนวน ๑๓๘ แห่ง
- คลอง จำนวน ๑๗๙ แห่ง
- บึง จำนวน ๕๗ แห่ง
- สระ/อ่างเก็บน้ำ จำนวน ๑๖๗ แห่ง



๓.๒ แหล่งน้ำชลประทาน จังหวัดชัยนาทมีคลองชลประทาน ซึ่งมีหลายสายไหลผ่านพื้นที่ต่าง ๆ ได้แก่ คลองอนุศาสนนันท์ คลองมหาราช คลองบรมธาตุ คลองพลเทพ เป็นต้น ล้วนเป็นแหล่งน้ำสำคัญสำหรับการเกษตร ตามพื้นที่ต่าง ๆ และมีโครงการของกรมชลประทานเข้ามาดำเนินการทั้งโครงการขนาดใหญ่ ขนาดกลาง และขนาดเล็ก ครอบคลุมพื้นที่ประมาณ ๗๐ % ของพื้นที่การเกษตร มีโครงการชลประทานรวมทั้งสิ้น ๘ โครงการ มีพื้นที่โครงการ ๗๗๖,๒๐๘ ไร่ ครอบคลุมพื้นที่ชลประทาน ๖๙๘,๕๙๒ ไร่

โครงการชลประทานที่มีพื้นที่รับผิดชอบในจังหวัดชัยนาท

ชื่อโครงการ	พื้นที่ (ไร่)	พื้นที่ชลประทาน (ไร่)	พื้นที่รับน้ำ
๑. โครงการส่งน้ำและบำรุงรักษาเจ้าพระยา	๖๓๐	เพื่อจัดสรรให้โครงการต่าง ๆ	
๒. โครงการชลประทานชัยนาท	๗๒,๗๙๑	๖๗,๗๔๔	อ.วัดสิงห์
๓. โครงการส่งน้ำและบำรุงรักษาบรมธาตุ	๒๖๔,๗๒๗	๒๓๘,๓๐๗	อ.เมืองชัยนาท อ.สรรพยา อ.สรรคบุรี และ อ.หันคา
๔. โครงการส่งน้ำและบำรุงรักษาพลเทพ	๑๐๓,๐๐๐	๙๖,๓๐๐	อ.เมืองชัยนาท อ.วัดสิงห์ และ อ.หันคา
๕. โครงการส่งน้ำและบำรุงรักษาท่าโบสถ์	๙๐,๔๐๓	๘๑,๓๖๒	อ.หันคา และ อ.วัดสิงห์
๖. โครงการส่งน้ำและบำรุงรักษามหาราช	๕๓,๐๑๙	๓๙,๔๑๐	อ.สรรพยา
๗. โครงการส่งน้ำและบำรุงรักษาชัยนาท	๑๒,๓๐๐	๑๑,๑๐๐	อ.สรรคบุรี
๘. โครงการส่งน้ำและบำรุงรักษาโมรณีย์	๑๗๙,๓๓๘	๑๖๔,๓๖๙	อ.มโนรมย์ อ.เมืองชัยนาท และ อ.สรรพยา

ที่มา : สำนักงานชลประทานที่ ๑๒ จังหวัดชัยนาท / ข้อมูล ณ เดือนพฤษภาคม ๒๕๖๔

นอกจากนี้ยังมีโครงการพัฒนาแหล่งน้ำขนาดเล็ก จำนวน ๑๑ โครงการ คือ

- ๑) โครงการชลประทานท่าฉนวน-วัดโคก ส่งน้ำให้พื้นที่ชลประทานในเขตอำเภอมโนรมย์ จำนวน ๒๐,๑๘๘ ไร่ เป็นลักษณะการชลประทานส่งน้ำด้วยไฟฟ้า
- ๒) โครงการชลประทานทุ่งวัดสิงห์ ส่งน้ำให้พื้นที่ชลประทานในเขตอำเภอวัดสิงห์ และ อำเภอหันคาบางส่วน จำนวน ๖๗,๗๔๔ ไร่ เป็นลักษณะการชลประทานส่งน้ำด้วยไฟฟ้า
- ๓) โครงการเขาแก้ว ส่งน้ำให้พื้นที่ชลประทานในเขตอำเภอมโนรมย์ จำนวน ๘,๖๐๐ ไร่
- ๔) โครงการสูบน้ำด้วยไฟฟ้าของการพลังงานแห่งชาติ ส่งน้ำให้พื้นที่อำเภอวัดสิงห์ หมู่ที่ ๑,๒ ตำบลมะขามเต่า จำนวน ๒,๓๐๐ ไร่
- ๕) อ่างเก็บน้ำไพรนกยูง ตำบลไพรนกยูง อำเภอหันคา ความจุ ๒๑๙,๘๐๐ ลบ.ม. พื้นที่ได้รับประโยชน์ ๕๐๐ ไร่
- ๖) อ่างเก็บน้ำห้วยหนองโรง ตำบลกะบกเตี้ย อำเภอเนินขาม ความจุ ๒๑,๔๕๐,๐๐๐ ลบ.ม. พื้นที่ได้รับประโยชน์ ๙,๐๐๐ ไร่
- ๗) แก้มลิงตงส้มจิ้น พร้อมอาคารประกอบ ตำบลวังหมัน อำเภอวัดสิงห์ ความจุ ๓๐๙,๓๐๐ ลบ.ม. พื้นที่ได้รับประโยชน์ ๒,๐๐๐ ไร่
- ๘) แก้มลิงบ้านโพธิ์ทอง พร้อมอาคารประกอบ ระยะที่ ๑ ต.สะพานหิน อำเภอหนองมะโมงความจุ ๖๐๐,๐๐๐ ลบ.ม. พื้นที่ได้รับประโยชน์ ๑,๕๐๐ ไร่
- ๙) แก้มลิงบึงหาดกอนสิน พร้อมอาคารประกอบ ตำบลเขาท่าพระ อำเภอเมืองชัยนาท ความจุ ๒,๙๙๐,๐๐๐ ลบ.ม. พื้นที่ได้รับประโยชน์ ๒,๐๐๐ ไร่
- ๑๐) แก้มลิงบ้านโพธิ์ทอง พร้อมอาคารประกอบ ระยะที่ ๒ ตำบลสะพานหิน อำเภอหนองมะโมง ความจุ ๘๖๐,๐๐๐ ลบ.ม. พื้นที่ได้รับประโยชน์ ๑,๕๐๐ ไร่
- ๑๑) แก้มลิงบ้านวังตะเคียน พร้อมอาคารประกอบ ตำบลวังตะเคียน อำเภอหนองมะโมง ความจุ ๒๑๑,๖๕๐ ลบ.ม. พื้นที่ได้รับประโยชน์ ๒,๐๐๐ ไร่

ที่มา : โครงการก่อสร้าง สำนักงานชลประทานที่ ; ข้อมูล ณ วันที่ ๒๑ ธันวาคม ๒๕๖๓



ข้อมูลพื้นที่ในเขต/นอกเขตโครงการชลประทานของอำเภอต่าง ๆ

อำเภอ	พื้นที่ทั้งหมด ๑๐๐% (ไร่)	พื้นที่ในเขต โครงการชลประทาน (ไร่)	พื้นที่นอกเขต โครงการชลประทาน (ไร่)	พื้นที่อื่นๆ (ไร่)
เมืองชัยนาท	๑๕๙,๖๑๑	๑๑๒,๐๓๔	๒๑,๒๖๖	๒๖,๓๑๑
มโนรมย์	๑๔๑,๐๒๗	๘๑,๙๗๙	๔๕,๑๔๖	๑๓,๙๐๒
วัดสิงห์	๑๙๗,๐๗๔	๖๕,๑๘๘	๙๐,๗๒๒	๔๑,๑๖๔
สรรพยา	๑๔๒,๖๗๓	๑๑๕,๒๗๕	๑๗,๒๙๘	๑๐,๑๐๐
สรรคบุรี	๒๒๑,๗๔๗	๑๘๑,๘๐๓	๑๗,๒๐๖	๒๒,๗๓๘
หันคา	๓๓๐,๘๓๔	๑๔๒,๓๑๓	๑๐๔,๔๐๑	๘๔,๑๒๐
หนองมะโมง	๑๘๑,๘๗๕	-	๑๕๘,๑๓๒	๒๓,๗๔๓
เนินขาม	๑๖๘,๗๕๐	-	๑๖๒,๘๕๙	๕,๘๙๑
รวมทั้งสิ้น	๑,๕๔๓,๕๙๑	๖๙๘,๕๙๒	๖๑๗,๐๓๐	๒๒๗,๙๖๙

ที่มา : สำนักงานชลประทานที่ ๑๒ จังหวัดชัยนาท / ข้อมูล ณ เดือนพฤษภาคม ๒๕๖๓

๓.๓ แหล่งน้ำใต้ดิน จังหวัดชัยนาทมีบ่อน้ำบาดาล จำนวน ๒,๓๐๔ บ่อ แบ่งเป็นบ่อราชการ จำนวน ๑,๘๕๕ บ่อ ที่ใช้การได้จริง ๑,๓๕๒ บ่อ (ข้อมูล ณ วันที่ ๒๒ ตุลาคม ๒๕๖๓) บ่อน้ำบาดาลที่ดำเนินการเจาะโดยเอกชน และได้รับอนุญาตตามระเบียบกรมทรัพยากรน้ำบาดาล จำนวน ๔๔๙ บ่อ (ข้อมูล ณ วันที่ ๒๒ ตุลาคม ๒๕๖๓) จากรายงานและแผนที่อุทกธรณีวิทยาของจังหวัดชัยนาท แสดงให้เห็นถึงปริมาณและคุณภาพของน้ำบาดาลในท้องที่ต่าง ๆ ของจังหวัด สำหรับชั้นน้ำบาดาลในจังหวัดชัยนาท สามารถสรุปได้ดังนี้

- ๑) น้ำบาดาลบ่อน้ำตื้น (Qcp) เป็นชั้นน้ำบาดาลที่อยู่ระดับความลึกตั้งแต่ ๑๕-๒๐ เมตร บางแหล่งลึกถึง ๓๐ เมตร ปริมาณน้ำอยู่ในอัตรา ๒๐๐-๓๐๐ ลิตรต่อนาที พบในบริเวณที่ลุ่มน้ำหลากทั้งสองฝั่งแม่น้ำเจ้าพระยา ตั้งแต่อำเภอมโนรมย์ อำเภอเมืองชัยนาท และอำเภอสรรคบุรี
- ๒) น้ำบาดาลระดับลึกปานกลาง (Qcr) ชั้นน้ำบาดาลอยู่ที่ระดับลึก ๔๕-๑๐๐ เมตร ปริมาณน้ำบาดาลอยู่ในอัตรา ๑๐๐-๒๐๐ ลิตรต่อนาที พบส่วนใหญ่ทางตอนกลางของจังหวัด
- ๓) ชั้นน้ำบาดาลในหินแข็ง (Pcms,D-Emm,Gr&Vc) จัดเป็นประเภทไม่เหมาะสมเป็นแหล่งน้ำบาดาลที่ดี เนื่องจากโอกาสเก็บน้ำจะได้ในช่องว่างที่เกิดรอยหินแตกเท่านั้น ปริมาณน้ำอัตรไม่เกิน ๔๐ ลิตรต่อนาที

ข้อมูลด้านการปกครองของจังหวัดชัยนาท

๑. การแบ่งเขตการปกครอง แบ่งเขตการปกครองออกเป็น ๘ อำเภอ ๕๑ ตำบล ๕๐๕ หมู่บ้าน ๓๙ เทศบาล (๑ เทศบาลเมือง ๓๘ เทศบาลตำบล) และ ๒๐ องค์การบริหารส่วนตำบล ดังตารางที่ ๗

การแบ่งเขตการปกครองของจังหวัดชัยนาท

อำเภอ	เขตการปกครอง				พื้นที่ (ตร.กม.)
	ตำบล	หมู่บ้าน	เทศบาล	อบต.	
อำเภอเมืองชัยนาท	๘	๘๒	๗	๒	๒๕๕.๓๗๗
อำเภอมโนรมย์	๗	๔๐	๔	๔	๒๒๕.๖๔๔
อำเภอวัดสิงห์	๖	๔๗	๓	๔	๓๑๕.๓๑๘
อำเภอสรรพยา	๗	๕๕	๘	๑	๒๒๘.๒๗๗
อำเภอสรรคบุรี	๘	๙๒	๘	๑	๓๕๔.๗๙๖
อำเภอหันคา	๘	๑๐๐	๖	๔	๕๒๙.๓๓๔
อำเภอหนองมะโมง	๔	๔๑	๒	๒	๒๙๑.๐๐๐
อำเภอเนินขาม	๓	๔๘	๑	๒	๒๗๐.๐๐๐
รวม	๕๑	๕๐๕	๓๙	๒๐	๒,๔๖๙.๗๔๖

ที่มา : ที่ทำการปกครองจังหวัดชัยนาท ; ข้อมูล ณ วันที่ ๒๕ กุมภาพันธ์ ๒๕๖๔



๒. ข้อมูลประชากร จังหวัดชัยนาท มีประชากร ๓๒๒,๒๙๐ คน แยกเป็นชาย ๑๕๔,๙๓๒ คน เป็นหญิง ๑๖๗,๓๕๘ คน พื้นที่ ๒,๔๖๙.๗๔๖ ตารางกิโลเมตร คิดเป็นอัตราส่วน ๑ ตารางกิโลเมตร ต่อประชากร ๑๓๐ คน

จำนวนประชากรแยกรายเทศบาล / อำเภอ

รายชื่อ	พื้นที่ (ตร.กม.)	จำนวนประชากร			อัตราส่วน ประชากรต่อ พื้นที่
		ชาย	หญิง	รวม	
อำเภอเมืองชัยนาท	๒๕๕.๓๘	๑๑,๐๒๔	๑๑,๘๑๗	๒๒,๘๔๑	๘๙
อำเภอมโนรมย์	๒๒๕.๖๔	๑๑,๔๑๔	๑๒,๔๓๔	๒๓,๘๔๘	๑๐๖
อำเภอวัดสิงห์	๓๑๕.๓๒	๑๐,๖๖๐	๑๑,๔๐๓	๒๒,๐๖๓	๗๐
อำเภอสรรพยา	๒๒๘.๒๘	๑๔,๙๙๖	๑๕,๘๙๙	๓๐,๘๙๕	๑๓๕
อำเภอสรรคบุรี	๓๕๔.๘๐	๒๙,๔๔๑	๓๑,๙๒๓	๖๑,๓๖๔	๑๗๓
อำเภอหันคา	๕๒๙.๓๓	๑๙,๙๓๘	๒๑,๒๕๒	๔๑,๑๙๐	๗๘
อำเภอหนองมะโมง	๒๙๑.๐๐	๖,๓๒๒	๖,๕๐๙	๑๒,๘๓๑	๔๔
อำเภอเนินขาม	๒๗๐.๐๐	๕,๓๑๙	๕,๕๔๔	๑๐,๘๖๓	๔๐
เทศบาลเมืองชัยนาท	๖.๐๖	๕,๓๗๕	๖,๒๙๖	๑๑,๖๗๑	๑,๙๒๖
เทศบาลตำบลนางลือ	๕๑.๑๑	๓,๕๙๑	๓,๙๘๐	๗,๕๗๑	๑๔๘
เทศบาลตำบลเสื่อโฮก	๔๓.๑๙	๓,๖๔๓	๓,๘๗๐	๗,๕๑๓	๑๗๔
เทศบาลตำบลหาดท่าเสา	๒๔.๗๖	๒,๔๕๔	๒,๕๘๙	๕,๐๔๓	๒๐๔
เทศบาลตำบลชัยนาท	๓๐.๒๐	๓,๖๓๑	๔,๓๕๔	๗,๙๘๕	๒๖๔
เทศบาลตำบลบ้านกล้วย	๒๐.๗๒	๓,๓๐๐	๓,๖๕๘	๖,๙๕๘	๓๓๖
เทศบาลตำบลทางน้ำสาคร	๑๑.๙๒	๒,๙๕๒	๓,๑๗๒	๖,๑๒๔	๕๑๔
เทศบาลตำบลคุ้มสำเภา	๒.๐๐	๙๐๘	๙๕๕	๑,๘๖๓	๙๓๒
เทศบาลตำบลวัดสิงห์	๒.๐๐	๑,๕๑๓	๑,๖๙๖	๓,๒๐๙	๑,๖๐๕
เทศบาลตำบลสรรพยา	๒.๕๒	๑,๕๐๐	๑,๖๑๗	๓,๑๑๗	๑,๒๓๗
เทศบาลตำบลโพธิ์พิทักษ์	๐.๗๗	๗๕๕	๘๒๔	๑,๕๗๙	๒,๐๕๑
เทศบาลตำบลบางหลวง	๒๔.๙๗	๒,๕๓๔	๒,๘๔๑	๕,๓๗๕	๒๑๕
เทศบาลตำบลแพรกศรีราชา	๑.๘๐	๑,๑๖๐	๑,๓๔๕	๒,๕๐๕	๑,๓๙๒
เทศบาลตำบลหันคา	๔.๗๕	๑,๙๒๗	๒,๑๗๘	๔,๑๐๕	๘๖๔
เทศบาลตำบลสามง่ามท่าโบสถ์	๑.๘๘	๖๔๘	๖๙๗	๑,๓๔๕	๗๑๕
เทศบาลตำบลหนองแขง	๑๑๒.๐๐	๓,๘๐๔	๓,๙๕๘	๗,๗๖๒	๖๙
เทศบาลตำบลวังตะเคียน	๙๖.๘๘	๓,๒๗๐	๓,๔๑๓	๖,๖๘๓	๖๙
เทศบาลตำบลเนินขาม	๑๒๗.๙๓	๒,๘๕๓	๓,๑๓๔	๕,๙๘๗	๔๗
รวม	๒,๔๖๙.๗๔๖	๑๕๔,๙๓๒	๑๖๗,๓๕๘	๓๒๒,๒๙๐	๑๓๐

ที่มา : ที่ทำการปกครองจังหวัดชัยนาท ; ข้อมูล ณ วันที่ ๒๕ กุมภาพันธ์ ๒๕๖๔

ขนาดของประชากรต่อพื้นที่ พบว่า อำเภอสรรคบุรี มีประชากรหนาแน่นมากที่สุด คิดเป็นอัตราส่วน ๑ ตารางกิโลเมตรต่อประชากร ๑๗๓ คน อำเภอที่มีประชากรหนาแน่นน้อยที่สุด คือ อำเภอเนินขาม คิดเป็นอัตราส่วน ๑ ตารางกิโลเมตรต่อประชากร ๔๐ คน เทศบาลที่มีประชากรต่อพื้นที่หนาแน่นมากที่สุด คือ เทศบาลตำบลโพธิ์พิทักษ์ คิดเป็นอัตราส่วน ๑ ตารางกิโลเมตรต่อประชากร ๒,๐๕๑ คน เทศบาลที่มีประชากรหนาแน่นน้อยที่สุด คือ เทศบาลตำบลเนินขาม คิดเป็นอัตราส่วน ๑ ตารางกิโลเมตรต่อประชากร ๔๗ คน



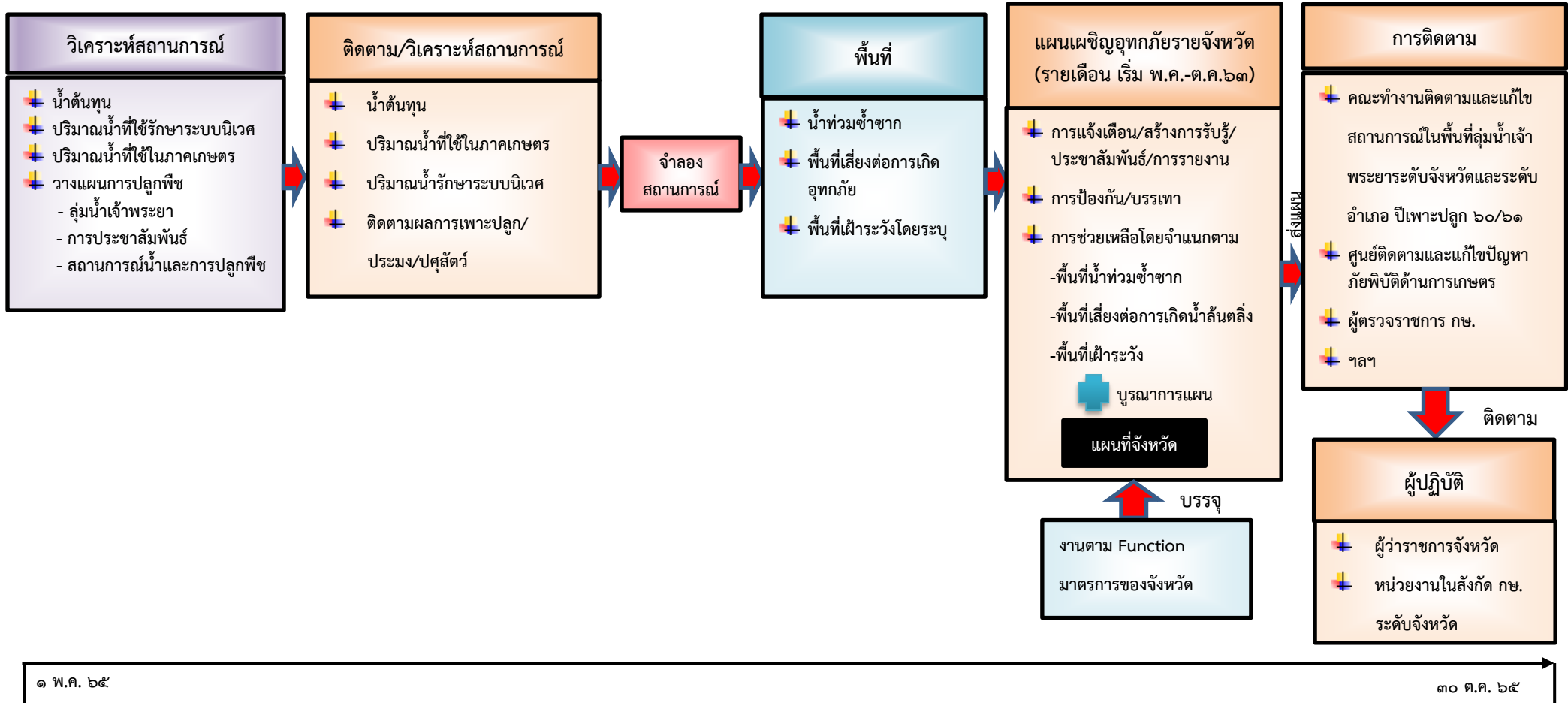


ส่วนที่ ๒

การวิเคราะห์และประเมินสถานการณ์
อุทกภัยจังหวัดชัยนาท

การวิเคราะห์และประเมินสถานการณ์อุทกภัยจังหวัดชัยนาท

Road map การเตรียมป้องกัน/บรรเทา/ช่วยเหลือ เกษตรกรผู้ประสบอุทกภัยปี ๒๕๖๕



สรุปผลการวิเคราะห์สมดุลน้ำของ จังหวัดชัยนาท



รวมอำเภอที่คาดว่าจะประสบปัญหาอุทกภัย
ด้านการเกษตร ประมง และปศุสัตว์
ในช่วง ๖ เดือน (พ.ค. - ต.ค.)
๔๔๘ หมู่บ้าน ๕๐ ตำบล ๘ อำเภอ

ที่มา : สำนักงานป้องกันและบรรเทาสาธารณภัยจังหวัดชัยนาท ปี ๒๕๖๕



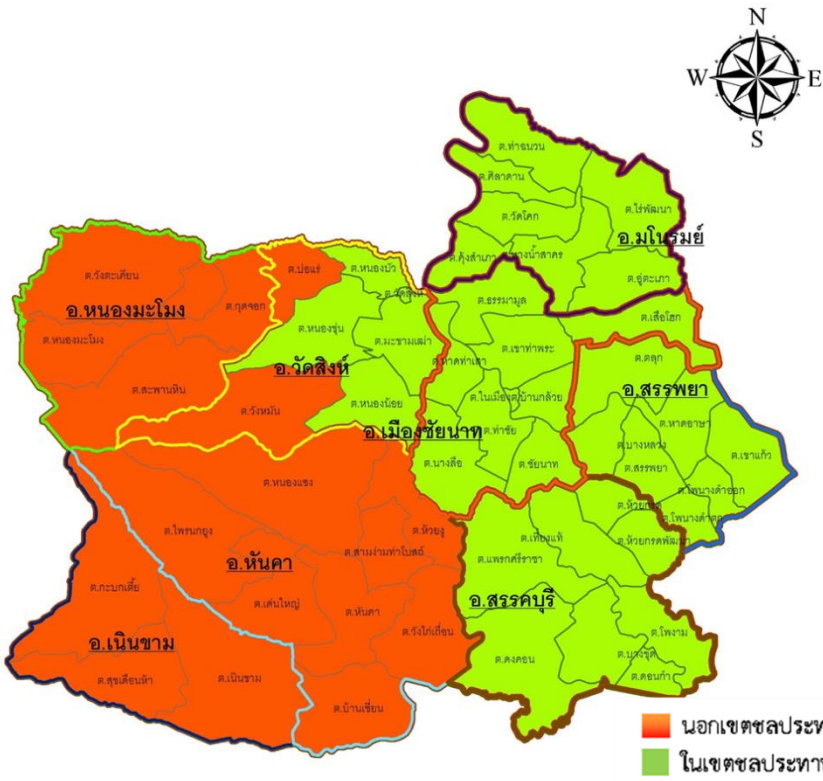
ทิศทางน้ำจังหวัดชัยนาท



สัญลักษณ์

- ➔ ทิศทางน้ำหลาก
- ➔ ทิศทางการไหลของน้ำ

จำลองสถานการณ์ความเสี่ยงและพื้นที่เฝ้าระวังด้านเกษตร



พื้นที่ปลูกข้าว ในและนอกเขต ชป.
๕๑ ตำบล ๘ อำเภอ

พื้นที่เพาะเลี้ยงประมง
๕๑ ตำบล ๘ อำเภอ

พื้นที่เลี้ยงปศุสัตว์
๕๑ ตำบล ๘ อำเภอ

พื้นที่ปลูกพืชไร่และพืชสวน
๘ อำเภอ



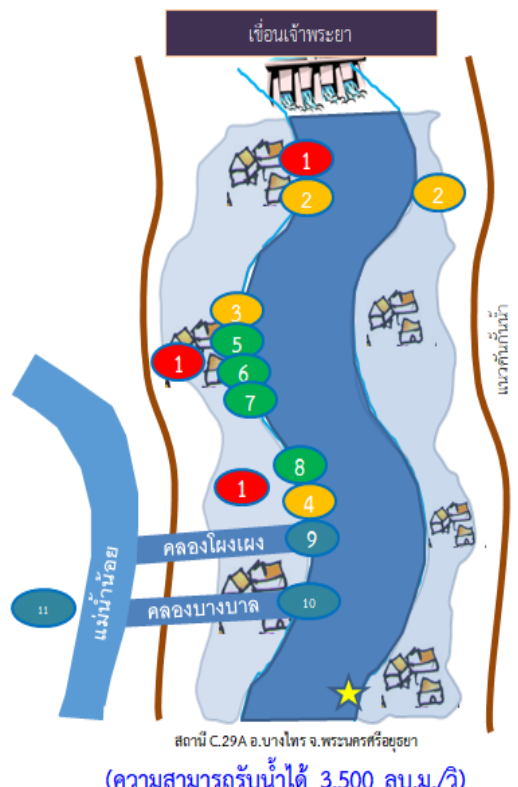
ข้อมูลพื้นที่เสี่ยงประสบอุทกภัย จังหวัดชัยนาท ปี ๒๕๖๕



พื้นที่เสี่ยงประสบอุทกภัย จังหวัดชัยนาท ปี ๒๕๖๕			
ที่	อำเภอ	จำนวนตำบล	จำนวนหมู่บ้าน
๑	เมืองชัยนาท	๘	๗๓
๒	มโนรมย์	๗	๔๐
๓	วัดสิงห์	๕	๓๓
๔	สรรคบุรี	๘	๗๒
๕	สรรพยา	๗	๕๕
๖	หันคา	๘	๙๗
๗	หนองมะโมง	๔	๓๑
๘	เนินขาม	๓	๔๗
รวม ๘ อำเภอ		๕๐	๔๔๘

ที่มา : สำนักงานป้องกันและบรรเทาสาธารณภัยจังหวัดชัยนาท ปี ๒๕๖๕

ปริมาณน้ำวิกฤติ 2,840 ลบ.ม./วิ



เมื่อระบายน้ำ 700 - 2,840 ลบ.ม. / วินาที

- 1 บ้านท่าทราย อ.สรรพยา จ.ชัยนาท
ทต.อินทร์บุรี อ.อินทร์บุรี จ.สิงห์บุรี
ต.เทวราช อ.ไชโย จ.อ่างทอง > 2,400
- 2 ต.โพนางคำ อ.สรรพยา จ.ชัยนาท
- 3 วัดเสือข้าม อ.อินทร์บุรี จ.สิงห์บุรี 2,200 - 2,400
- 5 วัดสิงห์ อ.อินทร์บุรี จ.สิงห์บุรี
- 6 อ.เมือง จ.สิงห์บุรี
- 7 อ.พรหมบุรี จ.สิงห์บุรี 2,000 - 2,200
- 8 วัดไชโย อ.ไชโย จ.อ่างทอง
- 4 อ.ป่าโมก จ.อ่างทอง 2,200 - 2,400
- 9 คลองโพงเมง จ.อ่างทอง
- 10 คลองบางบาล จ.พระนครศรีอยุธยา
- 11 ต.หัวเวียง อ.เสนา, ต.ลาดชิด ต.ท่าดินแดง
อ.ผักไห่ จ.พระนครศรีอยุธยา (แม่น้ำน้อย) 700 - 2,000



การเฝ้าระวังในพื้นที่จังหวัดชัยนาท

กรณีน้ำล้นตลิ่งในพื้นที่ริมแม่น้ำเจ้าพระยา แม่น้ำท่าจีน และแม่น้ำน้อย ซึ่งจะส่งผลกระทบต่อน้ำเอ่อล้นเข้าท่วมพื้นที่การเกษตร และที่อยู่อาศัยของประชาชน เนื่องจากปริมาณน้ำที่เพิ่มสูงขึ้นอย่างรวดเร็วจนกระทั่งเกินศักยภาพที่เขื่อนเจ้าพระยาจะควบคุมสถานการณ์ได้ จึงกำหนดพื้นที่เฝ้าระวังตามเกณฑ์ปริมาณการระบายน้ำของเขื่อนเจ้าพระยา ดังนี้

ปริมาณระบายน้ำ (ลบ.ม./วินาที)	สถานการณ์	พื้นที่ริมตลิ่งแม่น้ำ			
		เหนือเขื่อน เจ้าพระยา	ท้ายเขื่อนเจ้าพระยา	ท่าจีน	น้อย
ต่ำกว่า ๗๐๐	ปกติ	ปกติ	ปกติ	ปกติ	ปกติ
๗๐๐ - ๑,๕๐๐	เฝ้าระวัง/แจ้งเตือน	ปกติ	อ.สรรพยา ต.โพนางดำออก	ปกติ	ปกติ
๑,๕๐๐ - ๑,๘๐๐	สาธารณภัยระดับ ๑ แผนเผชิญเหตุ อปท.	อ.มโนรมย์, อ.วัดสิงห์	อ.สรรพยา (ต.โพนางดำออก, หาดอาษา, ตลุก)	อ.วัดสิงห์	อ.สรรคบุรี
๑,๘๐๐ - ๒,๒๐๐	สาธารณภัยระดับ ๑ แผนเผชิญเหตุอำเภอ	อ.เมือง, อ.วัดสิงห์ อ.มโนรมย์	อ.สรรพยา ๗ ตำบล	อ.วัดสิงห์	อ.สรรคบุรี
๒,๒๐๐ - ๒,๕๐๐	สาธารณภัยระดับ ๒ แผนเผชิญเหตุจังหวัด	อ.เมือง, อ.วัดสิงห์ อ.มโนรมย์	อ.สรรพยา ๗ ตำบล	อ.วัดสิงห์ อ.หันคา	อ.สรรคบุรี
>๒,๕๐๐	สาธารณภัยระดับ ๓-๔ ศบค. ส่วนหน้าจังหวัด	อ.เมือง, อ.วัดสิงห์ อ.มโนรมย์	อ.สรรพยา ๗ ตำบล	อ.วัดสิงห์ อ.หันคา	อ.สรรคบุรี

ที่มา : สำนักงานป้องกันและบรรเทาสาธารณภัยจังหวัดชัยนาท ปี ๒๕๖๕

ข้อมูลด้านพื้นที่การเกษตร

จังหวัดชัยนาทมีพื้นที่การเพาะปลูกพืชในช่วงฤดูฝน ปี ๒๕๖๕ รวม ๓๓๕,๘๗๕.๗๕ ไร่

ข้อมูลพื้นที่การเพาะปลูกพืชช่วงฤดูฝน ปี ๒๕๖๕ จังหวัดชัยนาท

อำเภอ	พื้นที่ปลูก (ไร่)								รวม (ไร่)
	ข้าวนาปี	ข้าวโพด (สัตว์)	มันสำปะหลัง	อ้อยโรงงาน	พืชไร่ อื่น ๆ	ไม้ผล	พืชผัก	ไม่ยืนต้น	
เมืองชัยนาท	๐.๐๐	๗๘๒.๐๐	๘๔๙.๐๐	๖๐๕.๕๐	๓๘.๐๐	๖,๐๗๖.๕๐	๑๒๕.๐๐	๑๘๘.๐๐	๘,๖๖๔.๐๐
มโนรมย์	๒๒๘.๐๐	๗,๙๒๕.๐๐	๕๐๔.๐๐	๖,๔๕๕.๐๐	๔๖๘.๐๐	๒,๙๑๓.๒๕	๗๙๓.๕๐	๒๕๒.๒๕	๑๙,๕๓๙.๐๐
วัดสิงห์	๐.๐๐	๒๗๕.๐๐	๑๖,๓๘๘.๐๐	๘,๙๗๐.๐๐	๑๒,๘๙๐.๐๐	๔๐๘.๗๕	๗๑.๐๐	๔๐๗.๕๐	๓๙,๔๑๑.๒๕
สรรพยา	๓,๓๕๔.๐๐	๐.๐๐	๐.๐๐	๐.๐๐	๙๐.๐๐	๑,๘๘๖.๗๕	๑๓.๗๕	๑๓๓.๐๐	๕,๔๗๗.๕๐
สรรคบุรี	๒๐.๕๐	๒,๓๘๙.๐๐	๐.๐๐	๒,๓๗๗.๐๐	๓,๔๐๗.๗๕	๑,๖๒๒.๗๕	๒๐.๐๐	๑๐๒.๐๐	๙,๙๓๙.๐๐
หันคา	๕๘๙.๐๐	๘๘๐.๐๐	๖๖,๘๑๐.๐๐	๑๐,๐๑๕.๐๐	๔,๘๐๐.๐๐	๒,๗๑๙.๐๐	๒๐.๐๐	๑,๔๓๓.๗๕	๘๗,๒๖๖.๗๕
หนองมะโมง	๐.๐๐	๕,๔๖๓.๐๐	๑๐,๒๒๒.๐๐	๑๕,๘๘๖.๐๐	๓,๑๕๙.๐๐	๕๔๒.๗๕	๐.๐๐	๒๙๕.๐๐	๓๕,๕๘๗.๗๕
เนินขาม	๐.๐๐	๒,๑๓๔.๐๐	๖๑,๓๒๗.๐๐	๖๔,๒๖๐.๐๐	๑๖๒.๐๐	๓๕๓.๕๐	๑๓๑.๐๐	๑,๖๒๔.๐๐	๑๒๙,๙๙๑.๕๐
รวมทั้งสิ้น (ไร่)	๔,๑๙๑.๕๐	๑๙,๘๔๘.๐๐	๑๕๖,๑๒๐.๐๐	๑๐๘,๕๖๘.๕๐	๒๕,๐๑๓.๗๕	๑๖,๕๒๓.๒๕	๑,๑๗๕.๒๕	๔,๔๓๕.๕๐	๓๓๕,๘๗๕.๗๕

ที่มา : สำนักงานเกษตรจังหวัดชัยนาท พฤษภาคม ๒๕๖๕

ที่มา : แผนเผชิญเหตุอุทกภัย และดินถล่ม จังหวัดชัยนาท ปี ๒๕๖๕ กองอำนวยการป้องกันและบรรเทาสาธารณภัยจังหวัดชัยนาท



ข้อมูลด้านการทำประมง

จำนวนครัวเรือนเกษตรกรผู้เพาะเลี้ยงสัตว์น้ำจืด ปี ๒๕๖๕

อำเภอ	การเพาะเลี้ยงปลาน้ำจืด					ปริมาณการจับสัตว์น้ำจืด (กก.)
	จำนวนผู้เพาะเลี้ยง	จำนวนบ่อ	เนื้อที่ (ไร่)	จำนวนกระชัง	เนื้อที่ (ตรม.)	
เมืองชัยนาท	๖๘๕	๗๐๓	๖๐๑.๙๘	๙๘๙	๒๗,๖๖๔	๑,๓๓๖,๑๔๗.๐๗
มโนรมย์	๓๔๘	๔๐๖	๓๕๔.๘๗	๓๕๓	๘,๓๓๖	๗๒๖,๓๓๙.๖๐
วัดสิงห์	๕๒๖	๗๖๗	๖๘๘.๖๑	๓๔๖	๘,๓๖๘	๒๐๐,๓๔๓.๘๐
สรรพยา	๔๙๙	๖๐๖	๔๓๑.๔๐	๗	๑๗๖	๔๘๑,๖๒๑.๑๔
สรรคบุรี	๔๔๕	๔๘๒	๒๗๒.๔๔	๑,๒๙๔	๒๔,๓๐๔	๖๘๐,๑๐๘.๓๑
หันคา	๘๘๓	๑,๑๘๒	๙๑๑.๗๑	๒๔๕	๗,๕๓๖	๓๘๓,๒๘๓.๒๘
หนองมะโมง	๔๒๕	๕๘๗	๔๖๓.๒๓	-	-	๗๘,๗๔๔.๔๗
เนินขาม	๓๑๒	๓๕๗	๓๘๓.๒๙	-	-	๑๔๗,๑๙๑.๐๓
รวม	๔,๑๒๓	๕,๐๙๐	๔,๑๐๗.๕๓	๓,๒๓๔	๗๖,๓๘๔	๔,๐๓๓,๗๗๘.๗๐

ที่มา : สำนักงานประมงจังหวัดชัยนาท เมษายน ๒๕๖๕

ที่มา : แผนเผชิญเหตุอุทกภัย และดินถล่ม จังหวัดชัยนาท ปี ๒๕๖๕ กองอำนวยการป้องกันและบรรเทาสาธารณภัยจังหวัดชัยนาท

ข้อมูลด้านปศุสัตว์

- โคนม	จำนวน ๑,๒๐๑ ตัว	- ไก่	จำนวน ๑,๑๔๐,๗๒๖ ตัว
- โคเนื้อ	จำนวน ๕๗,๐๐๕ ตัว	- เป็ด	จำนวน ๔๙๔,๙๙๐ ตัว
- กระบือ	จำนวน ๑๗,๗๒๕ ตัว	- แพะ	จำนวน ๔๐,๑๖๕ ตัว
- สุกร	จำนวน ๙๔,๗๑๓ ตัว	- แกะ	จำนวน ๔,๐๖๕ ตัว
- นกกระทา	จำนวน ๘๘,๗๘๓ ตัว	- สัตว์เลี้ยงอื่น ๆ	จำนวน ๘,๓๓๗ ตัว

ที่มา : สำนักงานปศุสัตว์จังหวัดชัยนาท ณ วันที่ ๒๙ เมษายน ๒๕๖๕

ที่มา : แผนเผชิญเหตุอุทกภัย และดินถล่ม จังหวัดชัยนาท ปี ๒๕๖๕ กองอำนวยการป้องกันและบรรเทาสาธารณภัยจังหวัดชัยนาท

ข้อมูลฝนและพายุที่ส่งผลกระทบต่อสถานการณ์อุทกภัย

จังหวัดชัยนาทเป็นจังหวัดที่มีฝนอยู่ในเกณฑ์น้อยจึงค่อนข้างแล้ง ปริมาณฝนรวมตลอดปีเฉลี่ย ๑,๐๐๐ - ๑,๒๐๐ มิลลิเมตร เดือนที่มีฝนตกมากที่สุดคือเดือนกันยายน มีปริมาณฝนรวมตลอดเดือนเฉลี่ย ๒๐๐ - ๓๐๐ มิลลิเมตร และมีฝนตก ๑๐ - ๑๘ วัน ปริมาณฝนตลอดปี ๑,๐๑๐.๘ มิลลิเมตร และมีฝนตก ๑๒๔ วัน สำหรับเดือนที่มีฝนตกมากที่สุดคือเดือนกันยายน มีปริมาณฝนเฉลี่ย ๒๓๖.๙ มิลลิเมตร และมีฝนตก ๒๐ วัน ปริมาณฝนมากที่สุดใน ๑ วัน วัดได้ ๑๓๐.๑ มิลลิเมตร เมื่อวันที่ ๑๖ เมษายน ๒๕๕๓

ที่มา : ศูนย์ภูมิอากาศ กองพัฒนาอุตุนิยมวิทยา กรมอุตุนิยมวิทยา

ที่มา : แผนเผชิญเหตุอุทกภัย และดินถล่ม จังหวัดชัยนาท ปี ๒๕๖๕ กองอำนวยการป้องกันและบรรเทาสาธารณภัยจังหวัดชัยนาท

ปริมาณน้ำฝนรายอำเภอ ปี ๒๕๖๕ (ลำดับสูงสุด - ต่ำสุด)

วัดสิงห์	หันคา	สรรคบุรี	หนองมะโมง	มโนรมย์	เมืองชัยนาท	สรรพยา	เนินขาม	เฉลี่ยทั้งปี
๑,๔๙๕.๕	๑,๓๑๒.๖	๑,๒๗๒.๙	๑,๒๔๓.๔	๑,๑๘๕.๔	๑,๑๓๒.๒	๑,๐๕๖.๑	๗๓๘.๕	๑,๑๗๙.๕

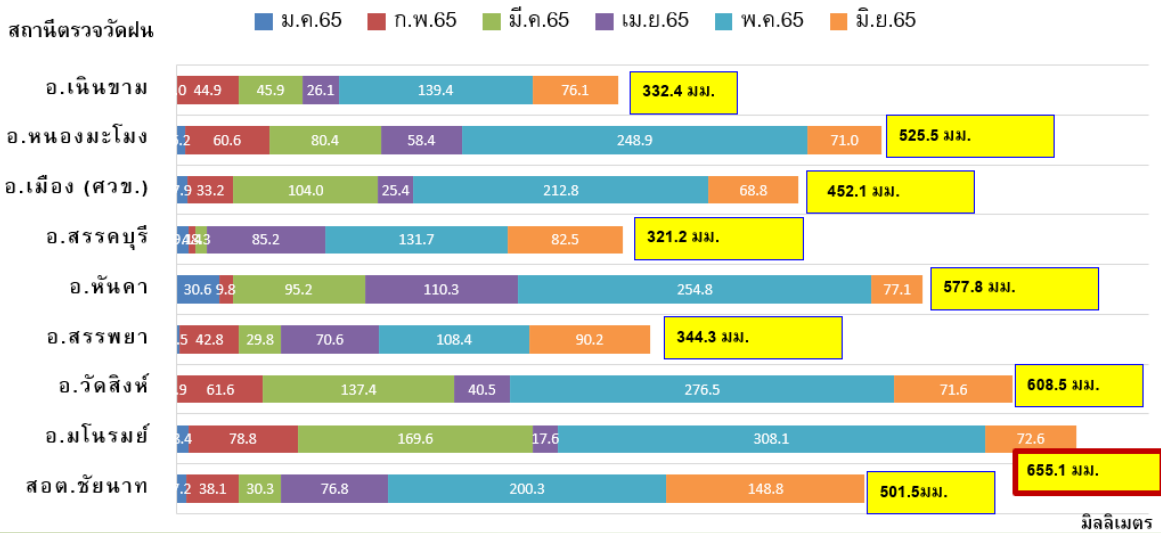
ที่มา : สถานีอุตุนิยมวิทยาชัยนาท กรมอุตุนิยมวิทยา (๑ มกราคม ๒๕๖๕)

ที่มา : แผนเผชิญเหตุอุทกภัย และดินถล่ม จังหวัดชัยนาท ปี ๒๕๖๕ กองอำนวยการป้องกันและบรรเทาสาธารณภัยจังหวัดชัยนาท



การบริหารจัดการน้ำฤดูฝน ปี ๒๕๖๕

ปริมาณน้ำฝนรายอำเภอของจังหวัดชัยนาท ปี 2565



ฝนเฉลี่ยสะสมในพื้นที่จังหวัดชัยนาท ณ ปัจจุบัน (21 มิ.ย.2565) **479.8 มิลลิเมตร**

สูงกว่าค่าเฉลี่ยปกติฝนสะสม = +50 %

การคาดหมายปริมาณฝน (มิลลิเมตร) ในฤดูฝน พ.ศ. 2565

ภาค	พ.ค.	มิ.ย.	ก.ค.	ส.ค.	ก.ย.	ต.ค.
เหนือ	170-210	130-170	180-220	200-250	210-260	110-150
ตะวันออกเฉียงเหนือ	190-230	180-220	230-280	240-290	240-290	90-120
กลาง	140-180	110-150	130-170	150-190	220-270	150-190
ตะวันออก	200-250	230-280	260-310	260-310	350-400	210-260
ใต้ฝั่งตะวันออก (อ่าวไทย)	110-150	90-120	100-140	110-150	110-150	250-300
ใต้ฝั่งตะวันตก (อันดามัน)	280-330	280-330	310-360	370-420	400-450	370-420
กรุงเทพมหานคร และปริมณฑล	200-250	180-220	160-200	190-230	300-350	240-290



หมายเหตุ

- ค่าปกติ หมายถึงปริมาณฝนเฉลี่ยในคาบ 30 ปี (พ.ศ.2534 - 2563)
- การคาดหมายสภาวะฝนนี้ เป็นคาดหมายระยะนาน โดยใช้แบบจำลองภูมิอากาศ และวิธีทางสถิติ
- ผู้นำข้อมูลไปใช้ควรติดตามการพยากรณ์อากาศประจำวันจากกรมอุตุนิยมวิทยาด้วย
- ปรับปรุงการคาดหมายครั้งต่อไป ในสัปดาห์สุดท้ายของเดือนพฤษภาคม 2565
- สอบถามข่าวพยากรณ์อากาศรายเดือน รายฤดู ได้ที่โทร. 02-3989929 โทร / โทรสาร 02-3838827
- ติดตามข่าวพยากรณ์อากาศรายเดือน รายฤดู ได้ที่ www.tmd.go.th หรือ www.weather.go.th

ศูนย์ภูมิอากาศ
กองพัฒนาอุตุนิยมวิทยา
กรมอุตุนิยมวิทยา

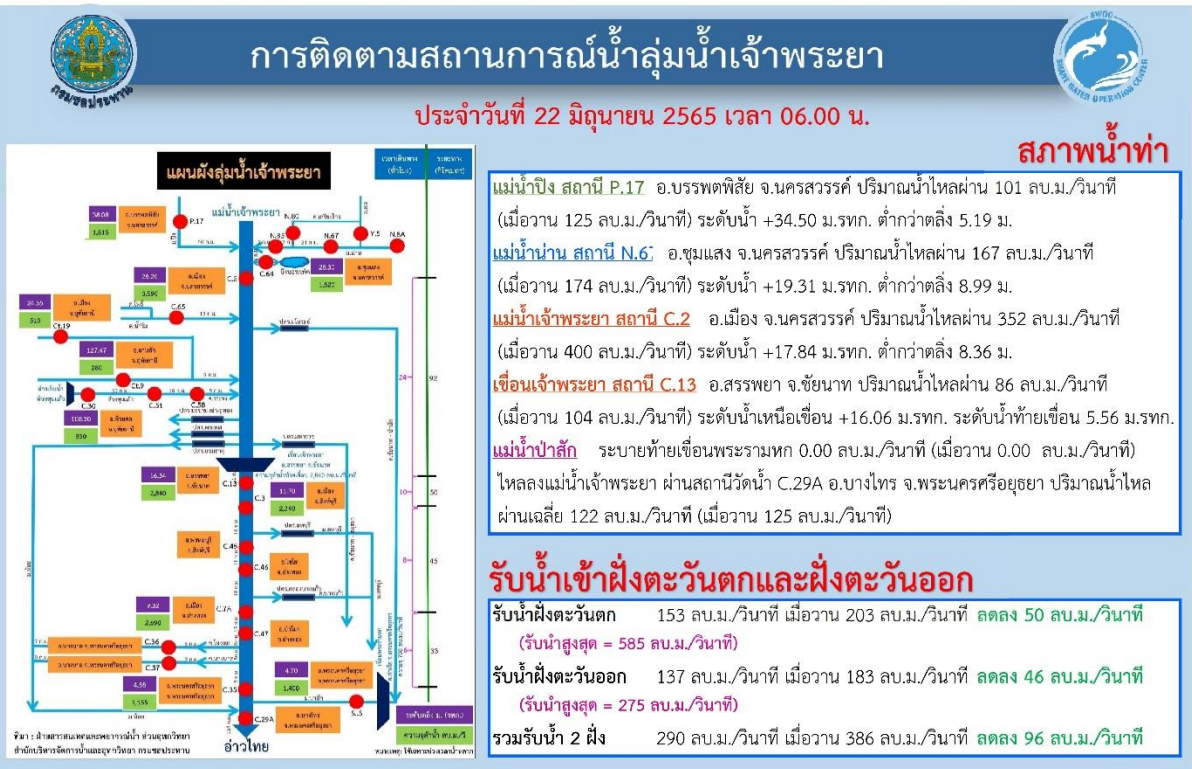
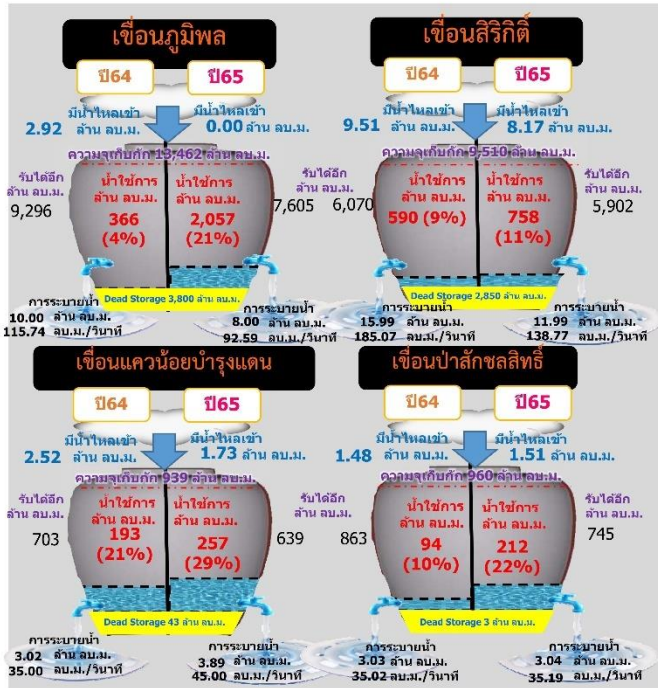




ปริมาณน้ำใช้การ 4 เขื่อนหลักในกลุ่มน้ำเจ้าพระยา

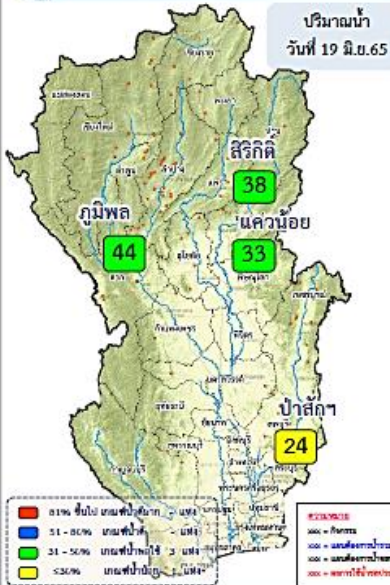


ณ วันที่ 22 มิถุนายน 2565





แผน-ผล การบริหารจัดการน้ำฤดูฝนปี 2565 **ลุ่มเจ้าพระยา** (1 พ.ค.65 – 31 ต.ค.65)



ปริมาณน้ำอ่างเก็บน้ำขนาดใหญ่ 4 เขื่อนหลักลุ่มน้ำเจ้าพระยา ณ วันที่ 19 มิ.ย.65

ลุ่มน้ำ	ปริมาณน้ำเก็บกัก	ปริมาณน้ำใช้การ	ปริมาณน้ำปัจจุบัน	ปริมาณน้ำที่นำมาใช้ได้
กุมภีผล	13,462 ล้าน ลบ.ม.	9,662 ล้าน ลบ.ม.	5,881 ล้าน ลบ.ม. (44%)	2,081 ล้าน ลบ.ม. (22%)
สิริภักดิ์	9,510 ล้าน ลบ.ม.	6,660 ล้าน ลบ.ม.	3,621 ล้าน ลบ.ม. (38%)	771 ล้าน ลบ.ม. (12%)
แควน้อย	939 ล้าน ลบ.ม.	896 ล้าน ลบ.ม.	307 ล้าน ลบ.ม. (33%)	264 ล้าน ลบ.ม. (29%)
ป่าสัก	960 ล้าน ลบ.ม.	957 ล้าน ลบ.ม.	227 ล้าน ลบ.ม. (24%)	224 ล้าน ลบ.ม. (23%)
รวม	24,871 ล้าน ลบ.ม.	18,175 ล้าน ลบ.ม.	10,035 ล้าน ลบ.ม. (40%)	3,339 ล้าน ลบ.ม. (18%)

ความต้องการใช้น้ำฤดูฝน ปี 2565 ลุ่มน้ำเจ้าพระยา ณ วันที่ 19 มิ.ย.65

ปริมาณน้ำต้นทุน ณ วันที่ 1 พ.ค.65 จำนวน 3,511 ล้าน ลบ.ม.
 ความต้องการใช้น้ำฤดูฝน ปี 2565 จำนวน 12,835 ล้าน ลบ.ม.
 (น้ำชลประทาน 4,000 ล้าน ลบ.ม. / น้ำฝน 8,835 ล้าน ลบ.ม.)

น้ำใช้การ 4 เขื่อนหลัก วันที่ 19 มิ.ย.65 **3,339 ล้าน ลบ.ม. (18%)**

ความต้องการ ใช้น้ำฤดูฝนปี 2565 น้ำชลประทาน **4,000 ล้าน ลบ.ม.**

ผล การจัดสรรน้ำ **1,494 ล้าน ลบ.ม. (37%)**

คงเหลือ ปริมาณน้ำที่ต้องจัดสรร **2,506 ล้าน ลบ.ม. (63%)**

จุดสาธกกรรม: 184 ล้าน ลบ.ม. (30 ล้าน ลบ.ม.), 69 ล้าน ลบ.ม. (30 ล้าน ลบ.ม.)
 อุดโคก-บริโกท: 1,199 ล้าน ลบ.ม. (570 ล้าน ลบ.ม.), 209 ล้าน ลบ.ม.
 เกษตร: 9,642 ล้าน ลบ.ม. (1,710 ล้าน ลบ.ม.), (643 ล้าน ลบ.ม.)
 ระบบนิเวศและอื่นๆ: 1,810 ล้าน ลบ.ม. (1,651 ล้าน ลบ.ม.), (613 ล้าน ลบ.ม.)

การเพาะปลูกข้าวในปี 2565 ณ วันที่ 15 มิ.ย.65

71% เพาะปลูกข้าวไปแล้ว (แผน 8.05 ล้านไร่) เก็บเกี่ยว - ล้านไร่

มาตรการของกรมชลประทาน ในการบริหารจัดการน้ำในช่วงฤดูฝน

"ส่งเสริมการปลูกพืชฤดูฝนให้ใช้น้ำฝนเป็นหลักใช้น้ำชลประทานเสริมกรณีฝนทิ้งช่วงหรือปริมาณฝนน้อยกว่าการคาดการณ์ของกรมอุตุฯ"



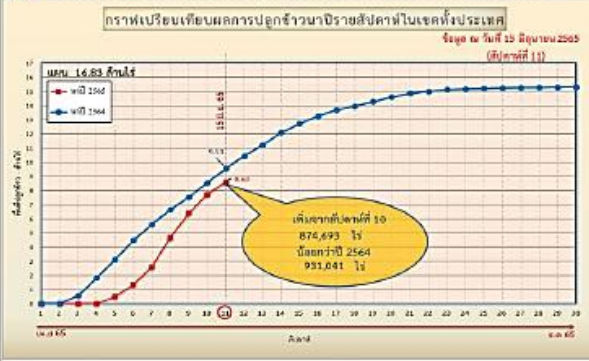
แผนผลการเพาะปลูกพืชในช่วงฤดูฝนปี 2565

ข้อมูล ณ วันที่ 15 มิถุนายน 2565

หน่วย : ล้านไร่

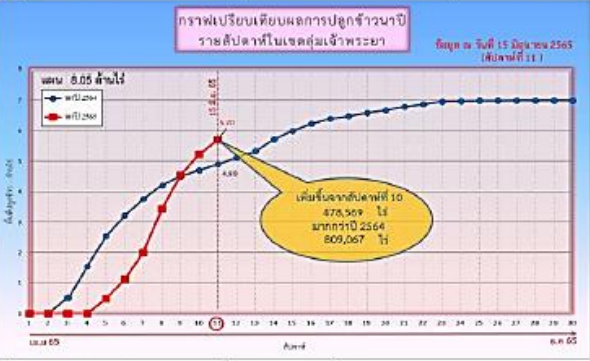
ภาค	ข้าวหน้าปี			พืชไร่-พืชผัก			รวม		
	แผน (ล้านไร่)	ผล (ล้านไร่)	%	แผน (ล้านไร่)	ผล (ล้านไร่)	%	แผน (ล้านไร่)	ผล (ล้านไร่)	%
เหนือ	2.39	0.81	34	0.04	0.01	23	2.43	0.82	34
ตะวันออกเฉียงเหนือ	3.53	1.25	35	0.03	0.01	22	3.56	1.26	35
กลาง	0.01	0.01	66	0.01	0.01	81	0.03	0.02	74
ตะวันออก	0.95	0.82	87	0.03	0.01	31	0.98	0.83	85
ตะวันตก	1.29	0.01	0.5	0.28	0.01	5	1.57	0.02	1.3
ใต้	0.61	0.002	0.3	0.02			0.63	0.002	0.3
ลุ่มน้ำเจ้าพระยา	8.05	5.70	71	0.15	0.10	67	8.19	5.80	71
ทั้งประเทศ	16.83	8.60	51	0.56	0.15	27	17.39	8.75	50

กราฟเปรียบเทียบผลการปลูกข้าวหน้าปีรายสัปดาห์ในเขตทั้งประเทศ



ข้อมูล ณ 15 มิ.ย. 65 เพาะปลูกแล้ว = 8,598,487 ไร่

กราฟเปรียบเทียบผลการปลูกข้าวหน้าปีรายสัปดาห์ในเขตลุ่มน้ำเจ้าพระยา



ข้อมูล ณ 15 มิ.ย. 65 เพาะปลูกแล้ว = 5,702,522 ไร่



พื้นที่เพาะปลูกพืชฤดูฝนในเขตชลประทาน

ข้อมูล ณ วันที่ 20 มิถุนายน 2565

รายงานผลก้าวหน้าการปลูกพืชฤดูฝนปี 2565 ในเขตโครงการชลประทานต่างๆ ของจังหวัดชัยนาท ประจำปีงบประมาณ พ.ศ. ๒๕๖๕

1/2

โครงการ	อำเภอ	พื้นที่ชลประทาน	นาปี (ไร่)						พืชไร่ (ไร่)	พืชผัก (ไร่)	อ้อย (ไร่)	ไม้ผล (ไร่)	ปอปลา (ไร่)	อื่นๆ (ไร่)	หมายเหตุ		
			ปลูกข้าว (ไร่) (ช่วงที่ 1)			ปลูกข้าว (ไร่) (ช่วงที่ 2)										รวม	
			ปลูก	เสียหาย	เก็บเกี่ยว	ปลูก	เสียหาย	เก็บเกี่ยว								ปลูก	เก็บเกี่ยว
1 พหลพศ	รวม	96,300	96,255	-	-	-	-	-	96,255	-	27	1,197	-	-			
	เมือง	49,200	44,592						44,592			991					
	หันคา	29,500	32,715						32,715		27	143					
	วัดสิงห์	13,800	11,910						11,910			63					
	สรรคบุรี	3,800	7,038						7,038								
2 บรมธาตุ	รวม	238,307	150,206	-	-	-	-	-	150,206	-	202	956	1,049	12	-		
	เมือง	16,609	6,044						6,044				121				
	สรรคบุรี	39,700	23,678						23,678			109					
	สรรคบุรี	166,903	113,086						113,086		135	848	819	10			
	หันคา	15,095	7,398						7,398		67	108		2			
3 ท่าโบสถ์	หันคา	81,362	54,477	-	-	-	-	-	54,477	-	-	255	764	-	-		
	สรรคบุรี	7,944	7,429	-	-	-	-	-	7,429	-	-		261	-	-		
5 ชัยนาท	รวม	67,744	41,051	-	-	-	-	-	41,051	-	-	1,275	294	-	-		
	วัดสิงห์	47,511	32,674						32,674			745	273				
	หันคา	20,233	8,377						8,377			530	21				
6 มหาราช	รวม	39,410	39,410	-	-	-	-	-	39,410	-	-	-	-	-	13,609		
	เมือง	828	828						828						526		
	สรรคบุรี	38,582	38,582						38,582						13,083		
7 มโนรมย์	รวม	164,357	104,064	-	-	-	-	-	104,064	-	-	2,266	1,484	84	119		
	เมือง	45,477	37,271						37,271				160	10	55		
	สรรคบุรี	36,966	26,615						26,615			79	68				
	มโนรมย์	81,914	40,178						40,178			2,266	1,245	6	64		
รวมจังหวัดชัยนาท	695,424	492,892	-	-	-	-	-	492,892	-	-	202	3,504	6,030	390	13,728		

13 มาตรการรับมือฤดูฝน ปี 2565

* 3 มาตรการที่เพิ่มจาก 10 มาตรการฯ ฤดูฝน ปี 64

1 คาดการณ์ชี้น้ำพื้นที่เสี่ยงน้ำท่วมและฝนน้อยกว่าค่าปกติ (ปี.ค. 65 เป็นต้นไป)

- กรมอุตุนิยมวิทยา
- กรมชลประทาน
- สถานีสารสนเทศชลประทาน
- สำนักงานชลประทานแห่งชาติ (องค์การมหาชน)

2 การบริหารจัดการน้ำพื้นที่ลุ่มต่ำเพื่อรองรับน้ำหลาก (ภายใน ส.ค. 65)

- กรมชลประทานและสภ.กรบ
- กรมชลประทาน
- กรมส่งเสริมการเกษตร
- กรมการไฟฟ้า
- กรมการไฟฟ้า
- กรมการไฟฟ้า

3 ทบทวน ปรับปรุงเกณฑ์บริหารจัดการน้ำในแหล่งน้ำขนาดใหญ่-กลาง และเขื่อนระบายน้ำ (ภายใน เม.ย. 65)

- กรมชลประทาน
- กรมการไฟฟ้า
- กรมการไฟฟ้า
- กรมการไฟฟ้า
- กรมการไฟฟ้า
- กรมการไฟฟ้า

4 ซ่อมแซม ปรับปรุงอาคารชลศาสตร์/ระบบระบายน้ำสถานีโทรมาตรให้พร้อมใช้งาน (ภายใน ก.ค. 65)

- กรมชลประทาน
- กรมการไฟฟ้า
- กรมการไฟฟ้า
- กรมการไฟฟ้า
- กรมการไฟฟ้า
- กรมการไฟฟ้า

5 ปรับปรุง แก้ไขสิ่งกีดขวางทางน้ำ (ภายใน ก.ค. 65)

- กรมชลประทาน
- กรมการไฟฟ้า
- กรมการไฟฟ้า
- กรมการไฟฟ้า
- กรมการไฟฟ้า
- กรมการไฟฟ้า

6 ปลูกดอกกุหลาบและกำจัดผักตบชวา (ภายใน ก.ค. 65)

- กรมชลประทาน
- กรมการไฟฟ้า
- กรมการไฟฟ้า
- กรมการไฟฟ้า
- กรมการไฟฟ้า
- กรมการไฟฟ้า

7 เตรียมพร้อม/วางแผนเครื่องจักร เครื่องมือประจำพื้นที่เสี่ยงน้ำท่วมและฝนน้อยกว่าค่าปกติ (ภายใน ก.ค. 65)

- กรมชลประทาน
- กรมการไฟฟ้า
- กรมการไฟฟ้า
- กรมการไฟฟ้า
- กรมการไฟฟ้า
- กรมการไฟฟ้า

8 เพิ่มประสิทธิภาพการใช้น้ำและปรับปรุงวิธีการส่งน้ำ (ก่อนฤดูฝน - ตลอดช่วงฤดูฝน)

- กรมชลประทาน
- กรมการไฟฟ้า
- กรมการไฟฟ้า
- กรมการไฟฟ้า
- กรมการไฟฟ้า
- กรมการไฟฟ้า

12 การสร้างการรับรู้และประชาสัมพันธ์ (ก่อนฤดูฝน - ตลอดช่วงฤดูฝน)

- กรมชลประทาน
- กรมการไฟฟ้า
- กรมการไฟฟ้า
- กรมการไฟฟ้า
- กรมการไฟฟ้า
- กรมการไฟฟ้า

13 ติดตามประเมินผลปริมาณมาตรการให้สอดคล้องกับสถานการณ์ภัย (ตลอดช่วงฤดูฝน)

- สำนักงานชลประทานแห่งชาติ
- กรมการไฟฟ้า
- กรมการไฟฟ้า
- กรมการไฟฟ้า
- กรมการไฟฟ้า
- กรมการไฟฟ้า

9 ตรวจสอบความมั่นคง ปลอดภัยคัน/กั้นบ/พบบึงกั้นน้ำ (ก่อนฤดูฝน - ตลอดช่วงฤดูฝน)

- กรมชลประทาน
- กรมการไฟฟ้า
- กรมการไฟฟ้า
- กรมการไฟฟ้า
- กรมการไฟฟ้า
- กรมการไฟฟ้า

10 จัดเตรียมพื้นที่อพยพและซักซ้อมแผนเผชิญเหตุ (ภายใน พ.ค. 65)

- กรมชลประทาน
- กรมการไฟฟ้า
- กรมการไฟฟ้า
- กรมการไฟฟ้า
- กรมการไฟฟ้า
- กรมการไฟฟ้า

11 ตั้งศูนย์ส่วนหน้าก่อนเกิดภัย (ตลอดช่วงฤดูฝน)

- สำนักงานชลประทานแห่งชาติ
- กรมการไฟฟ้า
- กรมการไฟฟ้า
- กรมการไฟฟ้า
- กรมการไฟฟ้า
- กรมการไฟฟ้า



แผนเตรียมความพร้อมเพื่อลดความเสี่ยงอุทกภัยจังหวัดชัยนาท ปี ๒๕๖๕

๑. การป้องกันและเตรียมความพร้อมเพื่อลดผลกระทบ

- การบริหารจัดการน้ำ
- วิเคราะห์ความเสี่ยง
- การวางแผนการจัดสรรน้ำ
- การปฏิบัติการฝนหลวง
- การพัฒนาแหล่งน้ำ
- การขุดบ่อในไร่นานอกเขตชลประทาน
- การผลิตทางการเกษตร
- ด้านพืช ด้านประมง
- ด้านปศุสัตว์
- การสร้างการรับรู้
- ส่งเสริมการใช้แอปพลิเคชันเพื่อติดตามสถานการณ์ภัยธรรมชาติต่างๆ
- ประชาสัมพันธ์ แจ้งเตือนภัยและให้คำแนะนำทางวิชาการ

๒. การเผชิญเหตุ

- การบริหารจัดการน้ำ
- ฝ้าระวังสภาพอากาศและแจ้งเตือน
- จัดทำข้อมูลพื้นที่เสี่ยงภัยน้ำท่วมขัง
- ดินโคลนถล่ม ฝนทิ้งช่วง
- การผลิตทางการเกษตร
- ปรับปรุงข้อมูลทะเบียน
- ปรับปรุงบัญชีสรรพกำลัง
- สำรองเสบียงอาหารสัตว์และเวชภัณฑ์
- การวางแผนการอพยพสัตว์ กำหนดจุดอพยพสัตว์
- การสร้างการรับรู้
- ศพก.
- ให้คำแนะนำทางวิชาการ
- การเตรียมความพร้อมด้านข้อมูลข่าวสาร

๓. การหยุดยั้งความเสียหาย

- การบริหารจัดการน้ำ
- ปรับแผนการบริหารจัดการน้ำหลากและน้ำท่วมขัง
- สนับสนุนเครื่องจักรกล
- การผลิตทางการเกษตร
- สนับสนุนเสบียงอาหารสัตว์เพื่อช่วยเหลือเกษตรกรในพื้นที่ประสบภัย
- อพยพหรือเคลื่อนย้ายปศุสัตว์ สัตว์น้ำ ผลิตผลด้านการเกษตร
- การสร้างการรับรู้
- จัดหน่วยเฉพาะกิจลงพื้นที่ประสบภัยเพื่อให้ความช่วยเหลือ รวมทั้งประเมินความเสียหาย

๔. การฟื้นฟูให้ดีกว่าเดิม

- การประเมินความเสียหายและการซ่อมสร้างระบบโครงสร้าง พื้นฐานด้านชลประทาน
- โครงสร้างพื้นฐานด้านการผลิตทางการเกษตร
- เศรษฐกิจและสังคมครัวเรือนเกษตรกร
- การช่วยเหลือเยียวยา



สถานที่ตั้งศูนย์พักพิงชั่วคราวกรณีน้ำท่วม



ที่มา : สำนักงานป้องกันและบรรเทาสาธารณภัยจังหวัดชัยนาท ปี ๒๕๖๕

พื้นที่อพยพรองรับกรณีน้ำล้นตลิ่ง(คน) ๕ อำเภอ ๑๒ แห่ง

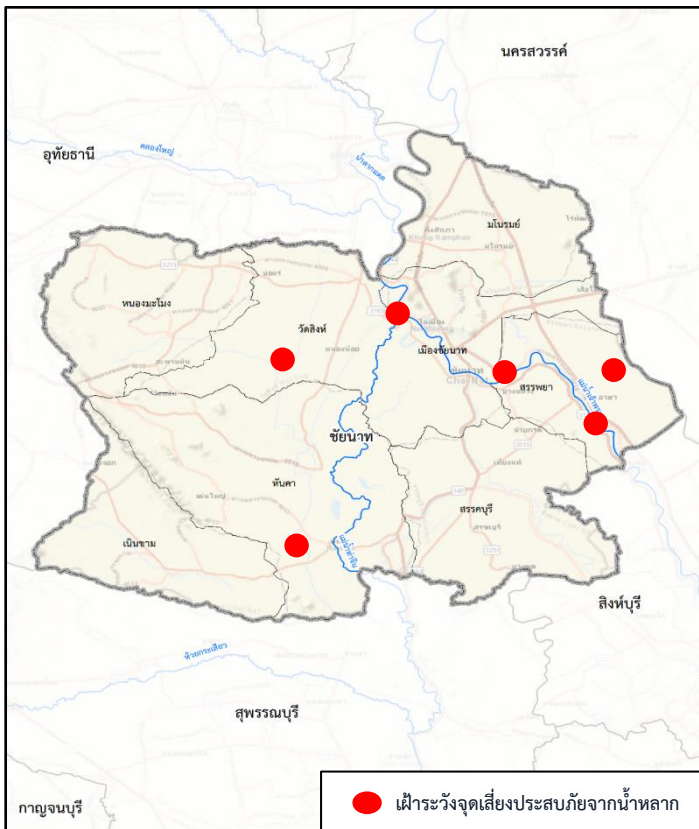
ที่	อำเภอ	สถานที่	รองรับได้ (คน)	จอตลอดได้		
๑	เมืองชัยนาท	โรงเรียนชัยนาทพิทยาคม	๑,๐๐๐	๑๐๐		
		โรงเรียนองค์การบริหารส่วนจังหวัดชัยนาท	๑,๐๐๐	๑๐๐		
		วัดธรรมามูล	๖๐๐	๕๐		
๒	มโนรมย์	โรงเรียนอุลิตไพบูลย์ชนูปถัมภ์	๕๐๐	๑๕๐		
		๓	สรรพพยา	หอประชุมที่ว่าการอำเภอสรรพพยา	๑,๐๐๐	๑๐๐
				โรงเรียนเทศบาลตำบลสรรพพยา	๑,๐๐๐	๑๐๐
		วัดคงคาราม ตำบลโพนางดำดก	๕๐๐	๕๐		
		เทศบาลตำบลโพพิทักษ์	๑,๐๐๐	๑๐๐		
		โรงเรียนชยานุกิจพิทยาคม	๑,๐๐๐	๑๐๐		
๔	สรรคบุรี	อาคารถลอ่งสิริราชสมบัติครบ ๖๐ ปี ที่ว่าการอำเภอสรรคบุรี	๕๐๐	๒๐		
		สนามหน้าที่ว่าการอำเภอสรรคบุรี	๒,๐๐๐	๑๐๐		
๕	หันคา	วัดเด่นใหญ่	๑,๐๐๐	๑๐๐		



**พื้นที่อพยพรองรับกรณีน้ำป่าไหลหลาก(คน)
๔ อำเภอ ๘ แห่ง**

ที่	อำเภอ	สถานที่	รองรับได้ (คน)	จอตกรได้
๑	วัดสิงห์	หอประชุมที่ว่าการอำเภอวัดสิงห์	๒๐๐	๓๐
		วัดปากคลองมะขามเฒ่า	๑๐๐	๕๐
๒	หนองมะโมง	ที่ว่าการอำเภอหนองมะโมง	๔๐๐	๕๐
๓	หันคา	วัดเด่นใหญ่	๑,๐๐๐	๑๐๐
๔	เนินขาม	โรงเรียนเนินขามรัฐประชานุเคราะห์	๑,๐๐๐	๑๐๐
		วิทยาลัยอาชีวศึกษาเนินขาม	๒,๐๐๐	๕๐๐
		วัดโคกลึก	๑,๐๐๐	๑๐๐
		วัดสุขเดือนห้า	๑,๐๐๐	๑๐๐

การเตรียมความพร้อมรับมืออุทกภัย จังหวัดชัยนาท



การบริหารจัดการ (แผนเผชิญเหตุ)

๑. ควบคุมปริมาณน้ำไหลผ่านเขื่อนเจ้าพระยาไม่เกิน ๑,๘๐๐ ลบ.ม./วิ ถ้าเกินกว่านี้จะพิจารณาระบายน้ำเข้าระบบชลประทานฝั่งตะวันตกและตะวันออก ตามศักยภาพได้ ๗๐๐ ลบ.ม./วิ
๒. ผันน้ำเข้าเก็บกักในแก้มลิงต่างๆ ที่สามารถรับน้ำได้

การเฝ้าระวังจุดเสี่ยงประสบภัยจากน้ำหลาก

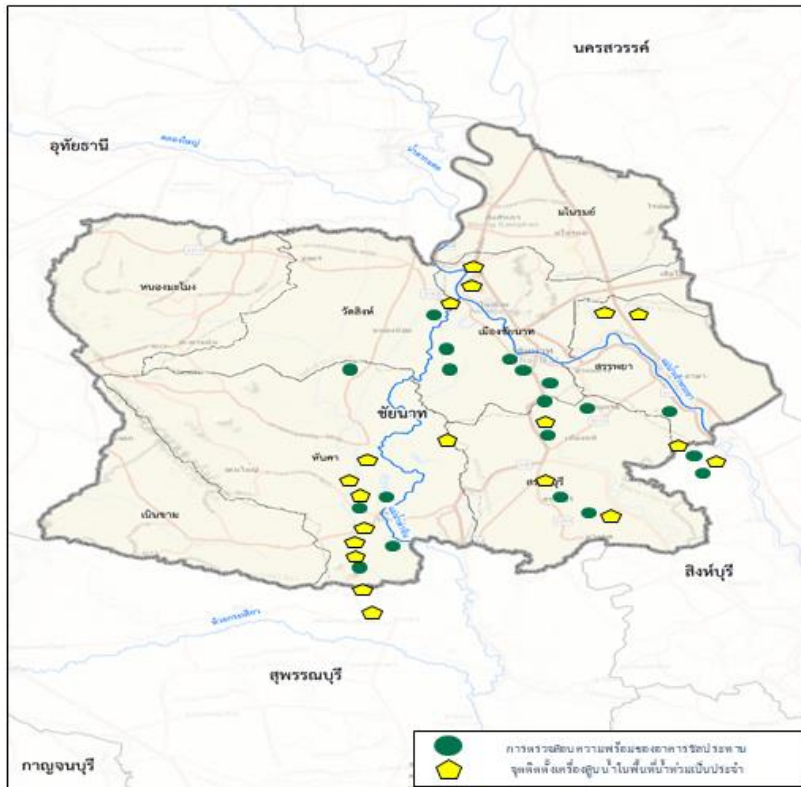
๑. บริเวณท้ายเขื่อนเจ้าพระยา ต.ตลุก และ ต.หาดอาษา อ.สรรพยา จ.ชัยนาท
๒. บริเวณคลอง ๓ ซ้าย ม.-ก. กม.๖+๘๐๐ หมู่ ๕ ต.บ้านเขียน อ.หันคา จ.ชัยนาท
๓. บริเวณ ปตร.บางเสวย และ ปตร.บางสารวัด ต.โพงามคำตอก อ.สรรพยา จ.ชัยนาท
๔. บริเวณ ปตร.พลเทพ ต.หาดท่าเสา อ.เมืองชัยนาท จ.ชัยนาท
๕. บริเวณเขต ต.วัดสิงห์ อ.วัดสิงห์ จ.ชัยนาท
๖. พื้นที่ทุ่งเชียงราก ต.เขาแก้ว อ.สรรพยา จ.ชัยนาท

การเตรียมความพร้อม

- ติดตั้งเครื่องสูบน้ำขับเคลื่อนด้วยเครื่องยนต์ ขนาด ๘ นิ้ว จำนวน ๖๐ เครื่อง
- ติดตั้งเครื่องสูบน้ำขับเคลื่อนด้วยเครื่องยนต์ ขนาด ๑๒ นิ้ว จำนวน ๑๐ เครื่อง
- เตรียมพร้อมเจ้าหน้าที่ให้ให้ความช่วยเหลือตลอด ๒๔ ชม.



การเตรียมความพร้อมรับมืออุทกภัย จังหวัดชัยนาท



อาคารชลประทานที่ตรวจสอบแล้ว

- อาคารชลประทาน จำนวน ๑๙ แห่ง อยู่ในความรับผิดชอบ

ของโครงการต่างๆ ดังนี้

- โครงการส่งน้ำและบำรุงรักษาพลเทพ ๓ แห่ง
- โครงการส่งน้ำและบำรุงรักษาท่าโบสถ์ ๓ แห่ง
- โครงการส่งน้ำและบำรุงรักษาบรมธาตุ ๑๑ แห่ง
- โครงการส่งน้ำและบำรุงรักษาเจ้าพระยา ๑ แห่ง
- โครงการชลประทานชัยนาท ๑ แห่ง

ตรวจสอบแล้วมีความพร้อมใช้งาน ๑๙ แห่ง

จุดติดตั้งเครื่องสูบน้ำในพื้นที่น้ำท่วมเป็นประจำ

- อยู่ระหว่างเสนอแผนติดตั้งเครื่องสูบน้ำพื้นที่ที่เคยเกิดน้ำท่วม

ประจำปี จำนวน ๑๙ จุด ประกอบด้วย

- อำเภอสรรพยา ๒ จุด (ต.สรรพยา, ต.โพนางดำตก)
- อำเภอสรรคบุรี ๒ จุด (ต.แพรงศรีราชา)
- อำเภอโมรหมัย ๕ จุด (ต.คิ่งสำเภา, ต.อุตะเภา)
- อำเภอเมืองชัยนาท ๒ จุด (ต.นางลือ, ต.ชัยนาท)
- อำเภอหันคา ๘ จุด (ต.บ้านเข็ญ, ต.หันคา, ต.หนองแซง)

บัญชีทรัพยากร

ลำดับที่	ประเภท	สภาพเครื่อง	จำนวน	
๑	เครื่องสูบน้ำ	พร้อมใช้งาน	๖๘	เครื่อง
๒	รถขุด	พร้อมใช้งาน	๖	คัน
๓	เรือกำจัดวัชพืช	พร้อมใช้งาน	๒๕	ลำ
๔	รถแทรกเตอร์	พร้อมใช้งาน	๒	คัน
๕	รถเทรลเลอร์	พร้อมใช้งาน	๓	คัน
๖	รถบรรทุกและยานพาหนะ	พร้อมใช้งาน	๒๐	คัน
๗	รถบรรทุกน้ำ	พร้อมใช้งาน	๑๙	คัน
รวมทั้งหมด			๑๔๓	รายการ

หมายเหตุ บูรณาการร่วมโดยสำนักเครื่องจักรกล และสำนักงานชลประทานที่ ๑๒



การติดต่อสื่อสารกรณีเกิดอุทกภัยระดับจังหวัด/ระดับอำเภอ

การติดต่อสื่อสารกับศูนย์บัญชาการเหตุการณ์เพื่อป้องกันและแก้ไขปัญหาอุทกภัย วาตภัย และดินถล่ม จังหวัดชัยนาท	
๑. ศูนย์บัญชาการเหตุการณ์ฯ โทรศัพท์ ๐-๕๖๔๗-๖๕๓๑ สปมท. ๑๘๖๕๐ วิทยุความถี่ ๑๖๑.๔๗๕ นามเรียกขาน “ปก.ชัยนาท”	
๒. ที่ทำการปกครองจังหวัดชัยนาท โทรศัพท์ ๐-๕๖๔๑-๒๖๒๙ วิทยุ ๑๖๒.๑๒๕ “หมื่นหาญ”	
๓. ศูนย์ป้องกันและบรรเทาสาธารณภัย เขต ๑๖ ชัยนาท โทรศัพท์ ๐-๕๖๔๗-๖๕๓๑-๓๕	
๔. แขวงทางหลวงชัยนาท โทรศัพท์ ๐-๕๖๔๑-๑๖๔๙	
๕. สำนักงานเกษตรจังหวัดชัยนาทฯ โทรศัพท์ ๐-๕๖๔๗-๖๗๑๗,๗๑๙-๒๐	
๖. สำนักประมงจังหวัดฯ โทรศัพท์ ๐-๕๖๖๑-๑๓๐๑	
๗. สำนักงานปศุสัตว์จังหวัดฯ โทรศัพท์ ๐-๕๖๔๗-๖๕๙๗-๘	
๘. สำนักสาธารณสุขฯ โทรศัพท์ ๐-๕๖๔๐-๕๕๑๗	
๙. สำนักงานเกษตรและสหกรณ์จังหวัดฯ โทรศัพท์ ๐-๕๖๐๑๙๗๖๓	
๑๐. แขวงทางหลวงชนบทชัยนาท โทรศัพท์ ๐-๕๖๔๗-๖๕๓๘	
๑๑. การประปาส่วนภูมิภาคสาขาชัยนาท โทรศัพท์ ๐-๕๖๔๑-๑๒๑๓	
๑๒. ประชาสัมพันธ์จังหวัดฯ โทรศัพท์ ๐-๕๖๔๑-๑๙๑๙	
๑๓. โครงการชลประทานชัยนาท โทรศัพท์ ๐-๕๖๔๖-๑๓๘๒	
๑๔. สถานีอุตุนิยมวิทยาชัยนาท โทรศัพท์ ๐-๕๖๔๐-๕๒๐๒,๐-๕๖๔๐-๕๒๕๕	
๑๕. องค์การบริหารส่วนจังหวัดชัยนาท โทรศัพท์ ๐-๕๖๔๒-๑๓๑๗	
๑๖. สำนักงานแรงงานจังหวัดฯ โทรศัพท์ ๐-๕๖๔๑-๒๕๗๑	
๑๗. การไฟฟ้าส่วนภูมิภาคฯ โทรศัพท์ ๐-๕๖๔๑-๑๓๕๔	
๑๘. ตำรวจภูธรจังหวัดฯ โทรศัพท์ ๐-๕๖๔๑-๑๕๘๕-๖ วิทยุ ๑๕๒.๔๗๕ “ชัยนาท”	
๑๙. สำนักงานจังหวัดฯ โทรศัพท์ ๐-๕๖๔๑-๕๕๐๘	
๒๐. พัฒนาสังคมและความมั่นคงของมนุษย์จังหวัดฯ โทรศัพท์ ๐-๕๖๔๑-๑๑๐๓	

การติดต่อสื่อสารกับศูนย์บัญชาการเหตุการณ์เพื่อป้องกันและแก้ไขปัญหาอุทกภัย วาตภัย และดินถล่ม ระดับอำเภอ

ชื่อ	โทรศัพท์	วิทยุความถี่	นามเรียกขาน
ศูนย์บัญชาการเหตุการณ์ฯ	๐-๕๖๔๗-๖๕๓๑ สปมท. ๑๘๖๕๐	๑๖๑.๔๗๕	ปก.ชัยนาท
อ.เมืองชัยนาท	๐-๕๖๔๑-๑๕๒๑	๑๖๒.๑๒๕	ธรรมจักร
อ.มโนรมย์	๐-๕๖๔๙-๑๓๒๖	๑๖๒.๑๒๕	ส้มโอ
อ.วัดสิงห์	๐-๕๖๔๖-๑๓๖๐	๑๖๒.๑๒๕	ท่าจีน
อ.สรรพยา	๐-๕๖๔๙-๙๑๕๕	๑๖๒.๑๒๕	เขาแก้ว
อ.สรรคบุรี	๐-๕๖๔๘-๑๔๔๗	๑๖๒.๑๒๕	ต้นตาล
อ.หันคา	๐-๕๖๔๕-๑๐๐๗	๑๖๒.๑๒๕	ฉวาง
อ.หนองมะโมง	๐-๕๖๔๑-๑๙๗๑	๑๖๒.๑๒๕	เขารัก
อ.เนินขาม	๐-๕๖๔๑-๑๙๒๘	๑๖๒.๑๒๕	ราวเทียน





ส่วนที่ ๓

แผนเตรียมรับสถานการณ์ภัยพิบัติ
ด้านการเกษตร ในช่วงฤดูฝน ปี ๒๕๖๔
จังหวัดชัยนาท

แผนป้องกันและบรรเทาสาธารณภัยด้านการเกษตร ในช่วงฤดูฝน (ประเภทอุทกภัย) ปี ๒๕๖๕ จังหวัดชัยนาท
(ช่วงเดือนพฤษภาคม - ตุลาคม ๒๕๖๕)

กิจกรรม	งบประมาณ (บาท)	เป้าหมาย		พื้นที่ เป้าหมาย	หน่วยงาน รับผิดชอบ	ช่วงเวลาปฏิบัติงาน ปี ๒๕๖๕								
		จำนวน	หน่วยนับ			พ.ค.	มิ.ย.	ก.ค.	ส.ค.	ก.ย.	ต.ค.			
การป้องกันและเตรียมความพร้อมเพื่อลดผลกระทบ														
๑. ประชุมคณะกรรมการศูนย์ติดตามและแก้ไขปัญหาภัยพิบัติด้านการเกษตร จังหวัดชัยนาท	งบปกติ	๒	ครั้ง	ห้องประชุมสำนักงานเกษตรและสหกรณ์จังหวัดชัยนาท	หน่วยงานในสังกัดกระทรวงเกษตรและสหกรณ์จังหวัดชัยนาท	<								>
๒. ประชาสัมพันธ์สถานการณ์น้ำ ข่าวดู พยากรณ์อากาศ และการเตรียมความพร้อมรับสถานการณ์อุทกภัย		๘	อำเภอ	จังหวัดชัยนาท		<								>
๓. ประชุมชี้แจง ประชาสัมพันธ์ให้เกษตรกรรับทราบสภาพฝนจากกรมอุตุนิยมวิทยา และแจ้งเตือนสถานการณ์น้ำ การระบายน้ำจากเขื่อนหลัก	งบปกติ	๑๔	ครั้ง	ในเขตพื้นที่และพื้นที่เสี่ยงจังหวัดชัยนาท	โครงการชลประทานชัยนาท	<								>
๔. จัดทำแผนการป้องกันและบรรเทาภัยอันเกิดจากน้ำประจำปี ๒๕๖๕	งบปกติ	๓	อำเภอ	พื้นที่ที่คาดว่าจะได้รับผลกระทบ	โครงการส่งน้ำและบำรุงรักษามโนรมย์			<=>						
๕. ติดตามและตรวจสอบสถานการณ์น้ำหลากจากพื้นที่ตอนบนที่สำนักบริหารจัดการน้ำและอุทกวิทยา หรือที่ศูนย์อุทกวิทยาภาคกลางนำมาวิเคราะห์สถานการณ์ เพื่อเตรียมการดำเนินการตามแผนการป้องกันและบรรเทาภัยอันเกิดจากน้ำประจำปี ๒๕๖๕ ดังนี้ ดำเนินการตามแผนก่อนน้ำมา ได้แก่	งบปกติ	๓	อำเภอ	พื้นที่ที่คาดว่าจะได้รับผลกระทบ	โครงการส่งน้ำและบำรุงรักษามโนรมย์	<								>
๕.๑ มาตรการไม่ใช่สิ่งก่อสร้าง ประกอบด้วย การเฝ้าระวัง และการเตือนภัย ให้หน่วยงานที่เกี่ยวข้องทราบ	งบปกติ	๓	อำเภอ	พื้นที่ที่คาดว่าจะได้รับผลกระทบ	โครงการส่งน้ำและบำรุงรักษามโนรมย์	<								>
เตรียมการป้องกันและให้ความช่วยเหลือ โดยศูนย์ประมวลและวิเคราะห์สถานการณ์น้ำประจำโครงการฯ														



กิจกรรม	งบประมาณ (บาท)	เป้าหมาย		พื้นที่ เป้าหมาย	หน่วยงาน รับผิดชอบ	ช่วงเวลาปฏิบัติงาน ปี ๒๕๖๕								
		จำนวน	หน่วยนับ			พ.ค.	มิ.ย.	ก.ค.	ส.ค.	ก.ย.	ต.ค.			
การป้องกันและเตรียมความพร้อมเพื่อลดผลกระทบ (ต่อ)														
๕.๒ มาตรการใช้สิ่งก่อสร้างให้เกิดประโยชน์สูงสุด ประกอบด้วยงานขุดลอกคลอง และงานกำจัดวัชพืชในคลองชลประทาน (คลองระบายน้ำ)	งบปกติ	๒๓	สาย	คลองส่งน้ำ และ คลองระบายน้ำ	โครงการส่งน้ำและบำรุงรักษามโนรมย์	<								>
๕.๓ การตรวจสอบความพร้อมใช้งานของอาคารชลประทานหลัก	งบปกติ	๑๓	แห่ง	อาคารชลประทานหลัก	โครงการส่งน้ำและบำรุงรักษามโนรมย์	<								>
๖. ประชาสัมพันธ์ และประชุมชี้แจงสร้างความเข้าใจถึงสถานการณ์น้ำ	งบปกติ	๘	ครั้ง	พื้นที่ที่คาดว่าจะได้รับ ผลกระทบ	โครงการส่งน้ำและบำรุงรักษามโนรมย์	<								>
๗. ประชาสัมพันธ์ และสร้างความเข้าใจ แผนเพาะปลูกพืช และสถานการณ์น้ำ	งบปกติ	๙	ครั้ง	๙ ตำบล ๔ อำเภอ	โครงการส่งน้ำและบำรุงรักษาพลเทพ	<								>
๘. ประชาสัมพันธ์สร้างความรับรู้สถานการณ์น้ำ	-	๑	ครั้ง	บรมธาตุ	โครงการส่งน้ำและบำรุงรักษาบรมธาตุ	<								>
๙. เครื่องจักรกล ยานพาหนะ และเครื่องมืออุปกรณ์	-	๘	คัน	บรมธาตุ	โครงการส่งน้ำและบำรุงรักษาบรมธาตุ	<								>
๑๐. แผนการใช้เครื่องสูบน้ำเพื่อเร่งระบายน้ำในพื้นที่		๑๐	เครื่อง	บรมธาตุ	โครงการส่งน้ำและบำรุงรักษาบรมธาตุ	<								>
๑๑. ประชุมชี้แจง ประชาสัมพันธ์ให้เกษตรกรรับทราบสภาพฝนจากกรมอุตุนิยมวิทยา และแจ้งเตือนสถานการณ์น้ำ การระบายน้ำจากเขื่อนหลัก	งบปกติ	๑๕	ครั้ง	ในเขตพื้นที่ และพื้นที่เสี่ยงของ คบ.ท่าโบสถ์	โครงการส่งน้ำและบำรุงรักษาท่าโบสถ์	<								>
๑๒. ประชาสัมพันธ์การป้องกันและบรรเทาสาธารณภัยด้านการเกษตรในช่วงฤดูฝน				ในพื้นที่ ๘ อำเภอ และเว็บไซต์ สนง.	สำนักงานตรวจบัญชีสหกรณ์ชัยนาท	<								>
๑๓. ฟื้นฟูและป้องกันการชะล้างพังทลายของดิน - รักรังและส่งเสริมการปลูกหญ้าแฝก (ปลูก+แจกจ่าย) - ผลิตกล้าหญ้าแฝกเพื่อปลูก + ปลูก - ส่งเสริมการปลูกกล้าหญ้าแฝก - ส่งเสริมการปลูกกล้าหญ้าแฝก (เพิ่มเติม)					สถานีพัฒนาที่ดินชัยนาท									
	๗๙๖,๘๐๐	๖๖๔,๐๐๐	กล้า	จังหวัดชัยนาท		<=>								
	๒๓๗,๒๕๐	๓๒๕,๐๐๐	กล้า	จังหวัดชัยนาท		<	>							
	๒๑๙,๐๐๐	๓๐๐,๐๐๐	กล้า	จังหวัดชัยนาท		<=>		<=>						



กิจกรรม	งบประมาณ (บาท)	เป้าหมาย		พื้นที่ เป้าหมาย	หน่วยงาน รับผิดชอบ	ช่วงเวลาปฏิบัติงาน ปี ๒๕๖๕								
		จำนวน	หน่วยนับ			พ.ค.	มิ.ย.	ก.ค.	ส.ค.	ก.ย.	ต.ค.			
การป้องกันและเตรียมความพร้อมเพื่อลดผลกระทบ (ต่อ)														
๑๔. ประชาสัมพันธ์แจ้งเตือนภัยผ่านทางเว็บไซต์ สำนักงาน	ปกติ	๑	ช่องทาง	จังหวัดชัยนาท	สำนักวิจัยและพัฒนาการเกษตรเขตที่ ๕	<								>
๑๕. ส่งเอกสารเตือนภัยการผลิตพืชสัปดาห์ละ ๑ ฉบับ	ปกติ	๘	ศพก.	จังหวัดชัยนาท	สำนักวิจัยและพัฒนาการเกษตรเขตที่ ๕	<								>
๑๖. ประชาสัมพันธ์ เผยแพร่ข้อมูลข่าวสาร ที่เกี่ยวข้องกับศูนย์ฯ ระดับจังหวัดในพื้นที่รับผิดชอบ	งบปกติ	๑	ข่าว	๙ จังหวัด	สำนักงานส่งเสริมและพัฒนา การเกษตรที่ ๑ จังหวัดชัยนาท	<								>
๑๗. ประชาสัมพันธ์สร้างการรับรู้เกี่ยวกับสถานการณ์น้ำ	งบปกติ	๒	ครั้ง	พื้นที่ลุ่มต่ำ/พื้นที่แปลงใหญ่/ ศูนย์ข้าวชุมชน	ศูนย์วิจัยข้าวชัยนาท	<								>
๑๘. ประชาสัมพันธ์ให้เกษตรกรเตรียมความพร้อม รับสถานการณ์ อุทกภัย	-	๒๔	ครั้ง	๘ อำเภอในจังหวัดชัยนาท	สำนักงานประมงจังหวัดชัยนาท และ ประมงอำเภอในพื้นที่	<								>
๑๙. ให้เกษตรกรติดตามข่าวสารพยากรณ์อากาศอย่างใกล้ชิด						<								>
๒๐. ให้เกษตรกรปฏิบัติตามคำแนะนำของเจ้าหน้าที่อย่าง เคร่งครัด						<								>
๒๑. ประชาสัมพันธ์ให้เกษตรกรติดตามสถานการณ์ ด้านการเกษตรติดตามสถานการณ์น้ำอย่างต่อเนื่อง และแจ้งเตือนภัยธรรมชาติต่าง ๆ	-	๘	อำเภอ	จังหวัดชัยนาท	สำนักงานเศรษฐกิจการเกษตรที่ ๗ จังหวัดชัยนาท	<								>
- เว็บไซต์ http://zone๗.oae.go.th														
- Line : เศรษฐกิจการเกษตรอาสา (ศกอ.)														
- https://www.facebook.com/สำนักงานเศรษฐกิจ														
การเกษตรที่ ๗ -๑๘๐๕๖๙๑๙๘๗๙๕๙๒๘/ ๒๒. เจ้าหน้าที่ส่งเสริมสหกรณ์เข้าร่วมประชุมคณะกรรมการ สหกรณ์และกลุ่มเกษตรกร ประจำเดือนเพื่อชี้แจงและประชาสัมพันธ์	งบปกติ	๕๒	แห่ง	สหกรณ์การเกษตรและกลุ่มเกษตรกร ในจังหวัดชัยนาท	สำนักงานสหกรณ์จังหวัดชัยนาท	<								>
ให้สถาบันเกษตรกรรับทราบสถานการณ์น้ำในปัจจุบัน														



กิจกรรม	งบประมาณ (บาท)	เป้าหมาย		พื้นที่ เป้าหมาย	หน่วยงาน รับผิดชอบ	ช่วงเวลาปฏิบัติงาน ปี ๒๕๖๕								
		จำนวน	หน่วยนับ			พ.ค.	มิ.ย.	ก.ค.	ส.ค.	ก.ย.	ต.ค.			
การป้องกันและเตรียมความพร้อมเพื่อลดผลกระทบ (ต่อ)														
๒๓. ประชาสัมพันธ์ให้เกษตรกรผู้เลี้ยงสัตว์ ตระหนักถึง ความจำเป็นในการเตรียมความพร้อมเพื่อลดความเสียหาย ที่จะเกิดขึ้นต่อทรัพย์สินของเกษตรกร	-	๘๐๐	ราย	อ.สรรพยา, อ.หันคา, อ.หนองมะโมง, อ.วัดสิงห์ อ.เนินขาม, อ.มโนรมย์	กลุ่มยุทธศาสตร์ฯ สำนักงานปศุสัตว์ จังหวัดชัยนาท / สำนักงานปศุสัตว์อำเภอ	←								→
- การสำรวจเวชภัณฑ์ยาเพื่อใช้รักษาสัตว์ในช่วงเกิดภัย					กลุ่มพัฒนาสุขภาพสัตว์									
- โค, กระบือ		๓,๐๐๐	ตัว											
- แพะ, แกะ		๒,๐๐๐	ตัว											
- สุกร			ตัว											
- สัตว์ปีก		๘,๐๐๐	ตัว											
- ให้เกษตรกรจัดเตรียมเสบียงสัตว์ (หญ้าแห้ง)		๒๐,๐๐๐	กก.		กลุ่มเทคโนโลยีการปศุสัตว์	←	→							
- ชะลอการนำสัตว์เข้าเลี้ยงใหม่ก่อนเข้าฤดูฝน					กลุ่มพัฒนาสุขภาพสัตว์									
- โค, กระบือ		๐	ฟาร์ม											
- แพะ		๑	ฟาร์ม											
- สัตว์ปีก		๙๒	ฟาร์ม											
- สุกร		๓๘	ฟาร์ม											
๒๔. ติดตามสถานการณ์ ข้อมูลข่าวสารตามการประกาศของ หน่วยงานผู้รับผิดชอบเพื่อเตรียมความพร้อมเมื่อเกิดเหตุ	-	-	-	เขตปฏิรูปที่ดิน จังหวัดชัยนาท	สำนักงานการปฏิรูปที่ดินจังหวัดชัยนาท	←		→						
๒๕. จัดเตรียมแผนระบบการปลูกพืชที่เหมาะสมเพื่อ รองรับปัญหาอุทกภัย สำหรับแนะนำเกษตรกร ได้แก่	ปกติ	๘	อำเภอ	จังหวัดชัยนาท	ศูนย์วิจัยพืชไร่ชัยนาท	←		→						
การปลูกพืชไร่อายุสั้น เช่น ถั่วเขียว และข้าวโพดฝักสด เป็นต้น						←								→



กิจกรรม	งบประมาณ (บาท)	เป้าหมาย		พื้นที่ เป้าหมาย	หน่วยงาน รับผิดชอบ	ช่วงเวลาปฏิบัติงาน ปี ๒๕๖๕						
		จำนวน	หน่วยนับ			พ.ค.	มิ.ย.	ก.ค.	ส.ค.	ก.ย.	ต.ค.	
การป้องกันและเตรียมความพร้อมเพื่อลดผลกระทบ (ต่อ)												
๒๖. ด้านเครื่องจักรกลการเกษตร	-	๑	เรื่อง	จังหวัดชัยนาท	ศูนย์ส่งเสริมเทคโนโลยีการเกษตร	←						→
- เผยแพร่ความรู้ & ประชาสัมพันธ์การใช้บำรุงรักษา					ด้านวิศวกรรมเกษตร จังหวัดชัยนาท							
และซ่อมแซมเครื่องจักรกลเกษตร												
๒๗. ให้คำแนะนำในการสำรองเสบียงสัตว์ในรูปแบบ	-	-	-	จังหวัดชัยนาท	ศูนย์วิจัยและพัฒนาอาหารสัตว์ชัยนาท	←						→
หญ้าแห้ง หญ้าหมัก ถั่วแห้ง และถั่วหมัก ไว้ใช้เองในช่วง												
เกิดภัยพิบัติ												
๒๘. ประชาสัมพันธ์สถานการณ์น้ำ ข่าวดู พยากรณ์อากาศ	-	๘	อำเภอ	จังหวัดชัยนาท	สำนักงานสภาเกษตรกรจังหวัดชัยนาท	←						→
และการเตรียมความพร้อมรับสถานการณ์อุทกภัย												
๒๙. ประชาสัมพันธ์การป้องกันและบรรเทาสาธารณภัย		๘	อำเภอ	จังหวัดชัยนาท	สำนักงานสภาเกษตรกรจังหวัดชัยนาท	←						→
ด้านการเกษตรในช่วงฤดูฝน												



แผนป้องกันและบรรเทาสาธารณภัยด้านการเกษตร ในช่วงฤดูฝน (ประเภทอุทกภัย) ปี ๒๕๖๕ จังหวัดชัยนาท
(ช่วงเดือนพฤษภาคม - ตุลาคม ๒๕๖๕)

กิจกรรม	งบประมาณ (บาท)	เป้าหมาย		พื้นที่ เป้าหมาย	หน่วยงาน รับผิดชอบ	ช่วงเวลาปฏิบัติงาน ปี ๒๕๖๕								
		จำนวน	หน่วยนับ			พ.ค.	มิ.ย.	ก.ค.	ส.ค.	ก.ย.	ต.ค.			
การเผชิญเหตุ														
๑. จัดประชุมคณะกรรมการบริหารศูนย์ติดตามและแก้ไขปัญหาภัยพิบัติด้านการเกษตร เพื่อติดตามสถานการณ์อุทกภัย		๓๑	หน่วยงาน	ต.บางหลวง อ.สรรพยา	สำนักงานเกษตรและสหกรณ์จังหวัดชัยนาท	←								→
๒. ประชาสัมพันธ์ข่าวสารและแจ้งเตือนภัย ด้านการเกษตร		๑	ช่องทาง	จังหวัดชัยนาท		←								→
ศัตรูพืชระบาด โรคพืชระบาด														
๓. จัดเจ้าหน้าที่เวร เพื่อติดตามเฝ้าระวังเหตุ	งบปกติ	๙๐	ครั้ง	ในเขตพื้นที่	โครงการชลประทานชัยนาท	←								→
๔. จัดทำแผนงานขอรับการสนับสนุนเครื่องสูบน้ำ	งบปกติ	๑๐	เครื่อง	จังหวัดชัยนาท	โครงการชลประทานชัยนาท				←					→
๕. ดำเนินการตามแผนระหว่างน้ำมาหรือขณะเกิดภัย ได้แก่														
๕.๑ การพร่องน้ำในพื้นที่ เพื่อเตรียมการรองรับน้ำหลาก	งบปกติ	๓	อำเภอ	พื้นที่ที่คาดว่าจะได้รับ	โครงการส่งน้ำและบำรุงรักษามโนรมย์				←					→
เข้าระบบตามความเหมาะสม เพื่อเป็นการลดปริมาณหรือ				ผลกระทบ										
ยอดน้ำสูงสุด โดยรับน้ำผ่าน ปตร.มโนรมย์ ในอัตรา ๒๑๐														
ลบ.ม./วินาที เข้าสู่คลองชัยนาท-ป่าสัก														
๕.๒ การเพิ่มประสิทธิภาพอาคารชลประทานที่พบว่า	งบปกติ	๒๙	แห่ง	คันกันน้ำและท่อลอด	โครงการส่งน้ำและบำรุงรักษามโนรมย์				←					→
ยังมีประสิทธิภาพ ในการป้องกันน้ำไม่เพียงพอ ประกอบด้วย				ต่างๆ										
การเสริมกระสอบทรายการก่อสร้างคันดินเล็กบนคันคลอง														
และคันกันน้ำต่างๆ การปิดท่อลอดทำนบชั่วคราวและการ														
สนับสนุนเครื่องสูบน้ำเคลื่อนที่														
๖. เครื่องจักรกล ยานพาหนะ และเครื่องมืออุปกรณ์	ปกติ	๘	คัน	บรมธาตุ	เขตพื้นที่	←								→
๗. แผนการใช้เครื่องสูบน้ำเพื่อเร่งระบายน้ำในพื้นที่	ปกติ	๑๐	เครื่อง		โครงการส่งน้ำและบำรุงรักษามโนรมย์	←								→
๘. จัดทำแผนขอรับการสนับสนุนเครื่องสูบน้ำเคลื่อนที่ ขนาด ๑๒ นิ้ว	งบปกติ	๒๘	เครื่อง	๙ ตำบล ๔ อำเภอ	โครงการส่งน้ำและบำรุงรักษาพลเทพ				←					→



กิจกรรม	งบประมาณ (บาท)	เป้าหมาย		พื้นที่ เป้าหมาย	หน่วยงาน รับผิดชอบ	ช่วงเวลาปฏิบัติงาน ปี ๒๕๖๕					
		จำนวน	หน่วยนับ			พ.ค.	มิ.ย.	ก.ค.	ส.ค.	ก.ย.	ต.ค.
การเผชิญเหตุ (ต่อ)											
๙. จัดเจ้าหน้าที่เวร เพื่อติดตามเฝ้าระวังเหตุ	งบปกติ	๘๐	ครั้ง	ในเขตพื้นที่	โครงการส่งน้ำและบำรุงรักษาท่าโบสถ์	←					→
๑๐. จัดทำแผนงานขอรับการสนับสนุนเครื่องสูบน้ำ	งบปกติ	๑๐	เครื่อง	คบ.ท่าโบสถ์	โครงการส่งน้ำและบำรุงรักษาท่าโบสถ์				←		→
๑๑. วางแผนการปล่อยเลี้ยงสัตว์น้ำให้สอดคล้องกับฤดูกาล				๘ อำเภอในจังหวัด	สำนักงานประมงจังหวัดชัยนาท และ		←	→			
๑๒. จับสัตว์น้ำที่ได้ตามขนาดที่ตลาดต้องการขึ้นมาจำหน่าย				ชัยนาท	ประมงอำเภอในพื้นที่	←					→
หรือบริโภค											
- ควบคุมปริมาณน้ำในปล่อย						←					→
- เสริมคันบ่อและปรับปรุงให้แข็งแรง						←					→
- จัดเตรียมอุปกรณ์ที่จำเป็น เช่น อวน เครื่องสูบน้ำ ปื้มลม ฯลฯ						←					→
๑๓. รายงานสถานการณ์เบื้องต้น คชภ.๑	-	-	-	อำเภอที่เกิดภัย	สำนักงานเกษตรอำเภอที่เกิดภัย	←					→
๑๔. แจ้งแนวทางการแก้ไขปัญหาด้านการเกษตรโดยการให้	ปกติ	๘	อำเภอ	จังหวัดชัยนาท	ศูนย์วิจัยพืชไร่ชัยนาท				←		→
ข้อมูลด้านวิชาการการปลูกพืชไร่อายุสั้นในระบบปลูกพืชแก่											
เกษตรกรเพื่อลดความเสี่ยงจากการเสียหายในการผลิตพืช											
จากปัญหาอุทกภัย											
๑๕. เตรียมเอกสารคำแนะนำการปลูกพืชในฤดูฝน และเอกสาร	ปกติ	๘	อำเภอ	จังหวัดชัยนาท	สำนักวิจัยและพัฒนาการเกษตรเขตที่ ๕				←		→
คำแนะนำการจัดการไม้ผลในช่วงฤดูฝน											
๑๖. ประชาสัมพันธ์สถานการณ์อุทกภัย	งบปกติ	๑	ข่าว	๙ จังหวัด	สำนักงานส่งเสริมและพัฒนา				←		→
๑๗. ประสานให้คำปรึกษาการดำเนินการช่วยเหลือและฟื้นฟู	งบปกติ			๙ จังหวัด	การเกษตรที่ ๑ จังหวัดชัยนาท				←		→
ให้แก่ศูนย์ฯ ระดับจังหวัด											
๑๘. ออกข่าวประชาสัมพันธ์	งบปกติ	๘	อำเภอ	พื้นที่ประสบภัย	ศูนย์วิจัยข้าวชัยนาท				←		→
๑๙. แจ้งข่าวพยากรณ์อากาศและข้อมูลพื้นที่ประสบภัยให้	-	-	-	เขตปฏิรูปที่ดินจังหวัดชัยนาท	สำนักงานการปฏิรูปที่ดินจังหวัดชัยนาท	←			→		
ผู้แทนเกษตรกรใน คปจ. และ อสปก. ในเขตปฏิรูปที่ดิน											
รับทราบ และเตรียมพร้อมในการให้ความช่วยเหลือ											



กิจกรรม	งบประมาณ (บาท)	เป้าหมาย		พื้นที่ เป้าหมาย	หน่วยงาน รับผิดชอบ	ช่วงเวลาปฏิบัติงาน ปี ๒๕๖๕						
		จำนวน	หน่วยนับ			พ.ค.	มิ.ย.	ก.ค.	ส.ค.	ก.ย.	ต.ค.	
การเผชิญเหตุ (ต่อ)												
๒๐. ด้านเครื่องจักรกลการเกษตร												
- เตรียมความพร้อมด้านกำลังคนและเครื่องมือ/อุปกรณ์	-	๑	ชุด	จังหวัดชัยนาท	ศูนย์ส่งเสริมเทคโนโลยีการเกษตร ด้านวิศวกรรมเกษตร จังหวัดชัยนาท			←			→	
๒๑. ประชาสัมพันธ์ข่าวสารและแจ้งเตือนภัย ด้านการเกษตร	งบปกติ	๕๒	แห่ง	สหกรณ์การเกษตรและ	สำนักงานสหกรณ์จังหวัดชัยนาท	←						→
และอัปเดตข้อมูลสถานการณ์น้ำให้กับสถาบันเกษตรกรในจังหวัด				กลุ่มเกษตรกรในจังหวัดชัยนาท								
๒๒. ประเมินความเสี่ยงจากสาธารณภัยและบริหารจัดการความเสี่ยง	งบปกติ	๕๒	แห่ง	สหกรณ์การเกษตรและ	สำนักงานสหกรณ์จังหวัดชัยนาท	←						→
ลดและบรรเทาผลกระทบ เตรียมความพร้อมเพื่อ การเผชิญเหตุ				กลุ่มเกษตรกรในจังหวัดชัยนาท								
โดยการป้องกัน และการฟื้นฟูในกลับสู่ภาวะปกติหรือพัฒนา												
ให้ดีกว่าเดิม												
๒๓. สำรองครัวเรือนเกษตรกรผู้เลี้ยงสัตว์/จำนวนปศุสัตว์/ จำนวนแปลงพืชอาหารสัตว์/แปลงพืชอาหารสัตว์ธรรมชาติ		๘๐๐	ราย	อ.สรรพยา, อ.หันคา, อ.หนองมะโมง, อ.วัดสิงห์	กลุ่มยุทธศาสตร์ฯ สำนักงานปศุสัตว์ จังหวัดชัยนาท / สำนักงานปศุสัตว์อำเภอ	←						→
๒๔. เตรียมความพร้อมเจ้าหน้าที่คณะทำงาน ตลอดจนช่องทาง		๔	ชุด	อ.สรรพยา, อ.หันคา, อ.หนองมะโมง, อ.วัดสิงห์	สำนักงานปศุสัตว์จังหวัดชัยนาท / สำนักงานปศุสัตว์อำเภอ	←						→
การประสานงานกับหน่วยงานที่เกี่ยวข้องเพื่อขอรับการช่วยเหลือ				อ.เนินขาม, อ.มโนรมย์								
๒๕. สำรองเสบียงอาหารสัตว์ซึ่งกรมปศุสัตว์ได้มีการสำรอง		๒๐,๐๐๐	กก.	สถานีอาหารสัตว์	สำนักงานปศุสัตว์จังหวัดชัยนาท/ ศูนย์ฯ/สถานีอาหารสัตว์	←						→
เสบียงอาหารสัตว์ตามศูนย์/สถานีอาหารสัตว์												
๒๖. สำรองเสบียงสัตว์ (หญ้าแห้ง) อนุมัติสั่งจ่ายโดยปศุสัตว์	-	๑๐,๘๖๐	กก.	จ.ชัยนาท	ศูนย์วิจัยและพัฒนาอาหารสัตว์ชัยนาท	←						→
จังหวัด					สำนักพัฒนาอาหารสัตว์							
๒๗. สำรองเสบียงสัตว์ (หญ้าแห้ง) อนุมัติสั่งจ่ายโดยปศุสัตว์เขต	-	๗๕,๗๔๐	กก.	จ.ชัยนาท		←						→
๒๘. สำรองเสบียงสัตว์เพิ่มเติม	-	๑๓๓,๘๒๐	กก.	จ.ชัยนาท								↔



แผนป้องกันและบรรเทาสาธารณภัยด้านการเกษตร ในช่วงฤดูฝน (ประเภทอุทกภัย) ปี ๒๕๖๕ จังหวัดชัยนาท
(ช่วงเดือนพฤษภาคม - ตุลาคม ๒๕๖๕)

กิจกรรม	งบประมาณ (บาท)	เป้าหมาย		พื้นที่ เป้าหมาย	หน่วยงาน รับผิดชอบ	ช่วงเวลาปฏิบัติงาน ปี ๒๕๖๕						
		จำนวน	หน่วยนับ			พ.ค.	มิ.ย.	ก.ค.	ส.ค.	ก.ย.	ต.ค.	
การหยุดยั้งความเสียหาย												
๑. การประชาสัมพันธ์ข้อมูลข่าวสารและแจ้งเตือนภัย (ผ่านเว็บไซต์)		๑	ช่องทาง	จังหวัดชัยนาท	สำนักงานเกษตรและสหกรณ์จังหวัดชัยนาท	<						>
๒. ประสานการให้ความช่วยเหลือผู้ประสบภัยพิบัติ ด้านการเกษตร กับหน่วยงานที่เกี่ยวข้อง		๘	อำเภอ	จังหวัดชัยนาท				<				>
๓. สนับสนุนเครื่องสูบน้ำเคลื่อนที่ ในจุดเกิดภัย	งบปกติ	๒๘	เครื่อง	พื้นที่ที่ได้รับ ผลกระทบ	โครงการส่งน้ำและบำรุงรักษาพลเทพ			<				>
๔. ประสานงานการบริหารจัดการน้ำ SWOC๑๒ สอดคล้อง ตามแผนบริหารน้ำระดับประเทศ	งบปกติ	๒๐	ครั้ง	ในเขตพื้นที่ ของ คบ.ท่าโบสถ์	โครงการส่งน้ำและบำรุงรักษาท่าโบสถ์	<						>
๕. เสนอแนวทางการผันน้ำเข้าเก็บกักในแก้มลิงพื้นที่ลุ่มต่ำ ต่าง ๆ ที่สามารถรับน้ำได้	งบปกติ	๒	ครั้ง	ในเขตพื้นที่ ของ คบ.ท่าโบสถ์	โครงการส่งน้ำและบำรุงรักษาท่าโบสถ์	<						>
๖. เครื่องจักรกล ยานพาหนะ และเครื่องมืออุปกรณ์	ปกติ	๘	คัน	บรมธาตุ	เขตพื้นที่	<						>
๗. แผนการใช้เครื่องสูบน้ำเพื่อเร่งระบายน้ำในพื้นที่	ปกติ	๑๐	เครื่อง		โครงการส่งน้ำและบำรุงรักษาบรมธาตุ	<						>
๘. จัดตั้งศูนย์สำรวจและรับแจ้งความเสียหายจากอุทกภัย ด้านประมง ณ สำนักงานประมงจังหวัดชัยนาท โดยมี หน่วยงานในสังกัดกรมประมงในจังหวัดชัยนาททั้งหมด เป็นคณะทำงานโดยมีหน้าที่และขั้นตอนการดำเนินการ ดังนี้		๑	ศูนย์	๘ อำเภอใน จังหวัดชัยนาท	สนง. ประมงจังหวัดชัยนาท และ ประมงอำเภอในพื้นที่	<						>
- รับแจ้งความเสียหายและสรุปยอดรวมรายงาน จังหวัดชัยนาทและกรมประมงทุกวัน					สนง. ประมงจังหวัดชัยนาท และ ประมงอำเภอในพื้นที่	<						>



กิจกรรม	งบประมาณ (บาท)	เป้าหมาย		พื้นที่ เป้าหมาย	หน่วยงาน รับผิดชอบ	ช่วงเวลาปฏิบัติงาน ปี ๒๕๖๕									
		จำนวน	หน่วยนับ			พ.ค.	มิ.ย.	ก.ค.	ส.ค.	ก.ย.	ต.ค.				
การหยุดยั้งความเสียหาย (ต่อ)															
๙. ให้ข้อมูลด้านวิชาการการปลูกพืชไร่อายุสั้น เช่น ถั่วเขียว และข้าวโพดฝักสด แก่เกษตรกรเพื่อป้องกันผลกระทบจากปัญหาอุทกภัยในการผลิตพืช	ปกติ	๘	อำเภอ	จังหวัดชัยนาท	ศูนย์วิจัยพืชไร่ชัยนาท	←	→								
๑๐. ให้คำแนะนำปรึกษาด้านการดูแลรักษาพืช	ปกติ	๘	อำเภอ	จังหวัดชัยนาท	สำนักวิจัยและพัฒนาการเกษตรเขตที่ ๕			←	→						
๑๑. แจกเอกสารคำแนะนำการปลูกพืชในฤดูฝน และเอกสารคำแนะนำการจัดการไม้ผลในช่วงฤดูฝนให้กับเกษตรกรที่ร้องขอ	ปกติ	๘	อำเภอ	จังหวัดชัยนาท	สำนักวิจัยและพัฒนาการเกษตรเขตที่ ๕	←	→								
๑๒. รับแจ้งเหตุเกษตรกรผู้ประสบภัย และออกตรวจสอบความเสียหาย		๘	ศูนย์	จังหวัดชัยนาท	สำนักงานปศุสัตว์จังหวัด / สำนักงานปศุสัตว์อำเภอ			←	→						
๑๓. ประสานศูนย์/ศูนย์วิจัยและพัฒนาอาหารสัตว์เพื่อให้การสนับสนุนเสบียงอาหารสัตว์แก่เกษตรกรผู้ประสบภัย (ตามความสมควร)		๒๐๐	ราย	จังหวัดชัยนาท	สำนักงานปศุสัตว์จังหวัดชัยนาท/ ศูนย์ฯ/สถานีอาหารสัตว์			←	→						
๑๔. ประสานการดำเนินการช่วยเหลือและฟื้นฟูระหว่างศูนย์ระดับอำเภอรอบๆ และศูนย์ระดับจังหวัด	งบปกติ			๙ จังหวัด	สำนักงานส่งเสริมและพัฒนาการเกษตรที่ ๑ จังหวัดชัยนาท			←	→						
๑๕. การประชาสัมพันธ์ข้อมูลข่าวสารและเตือนภัยผ่านเว็บไซต์	-	-	-	เขตปฏิรูปที่ดิน จังหวัดชัยนาท	สำนักงานการปฏิรูปที่ดินจังหวัดชัยนาท	←	→								
๑๖. ด้านเครื่องจักรกลการเกษตร															
- ให้คำแนะนำ เป็นที่ปรึกษาด้านเครื่องจักรกลการเกษตร	-	๑	เรื่อง	จังหวัดชัยนาท	ศูนย์ส่งเสริมเทคโนโลยีการเกษตรด้านวิศวกรรมเกษตร จังหวัดชัยนาท			←	→						
- สนับสนุนและให้ความช่วยเหลือการปฏิบัติงานของเจ้าหน้าที่ในพื้นที่ด้านเครื่องจักรกลการเกษตร	-	๘	อำเภอ	จังหวัดชัยนาท				←	→						



กิจกรรม	งบประมาณ (บาท)	เป้าหมาย		พื้นที่ เป้าหมาย	หน่วยงาน รับผิดชอบ	ช่วงเวลาปฏิบัติงาน ปี ๒๕๖๕					
		จำนวน	หน่วยนับ			พ.ค.	มิ.ย.	ก.ค.	ส.ค.	ก.ย.	ต.ค.
การหยุดยั้งความเสียหาย (ต่อ)											
๑๗. แจกจ่ายเสบียงสัตว์ อำนาจสั่งจ่ายโดยปศุสัตว์จังหวัด		๑๐,๘๖๐	กก.	จังหวัดชัยนาท	สำนักงานปศุสัตว์จังหวัดชัยนาท ศูนย์วิจัยและ พัฒนาอาหารสัตว์ชัยนาท	<					>
๑๘. แจกจ่ายเสบียงสัตว์ อำนาจสั่งจ่ายโดยปศุสัตว์เขต		๗๕,๗๔๐	กก.	จังหวัดชัยนาท	สำนักปศุสัตว์เขต ๑ ศูนย์วิจัยและพัฒนา อาหารสัตว์ชัยนาท	<					>
๑๙. รับเรื่องราวร้องทุกข์ประชาสัมพันธ์สถานการณ์น้ำ และการเตรียมความพร้อมรับสถานการณ์อุทกภัย	-	๘	อำเภอ	จังหวัดชัยนาท	สำนักงานสภาเกษตรกรจังหวัดชัยนาท	<					>



แผนป้องกันและบรรเทาสาธารณภัยด้านการเกษตร ในช่วงฤดูฝน (ประเภทอุทกภัย) ปี ๒๕๖๕ จังหวัดชัยนาท
(ช่วงเดือนพฤษภาคม - ตุลาคม ๒๕๖๕)

กิจกรรม	งบประมาณ (บาท)	เป้าหมาย		พื้นที่ เป้าหมาย	หน่วยงาน รับผิดชอบ	ช่วงเวลาปฏิบัติงาน ปี ๒๕๖๕								
		จำนวน	หน่วยนับ			พ.ค.	มิ.ย.	ก.ค.	ส.ค.	ก.ย.	ต.ค.			
การฟื้นฟูให้ดีกว่าเดิม														
๑. รายงานผลการให้ความช่วยเหลือผู้ประสบภัยพิบัติ ด้านการเกษตรแก่ผู้บริหารกระทรวงฯ		๔	ครั้ง	จังหวัดชัยนาท	สำนักงานเกษตรและสหกรณ์จังหวัดชัยนาท	←								→
๒. สำรวจพื้นที่เกษตรกรรมที่ได้รับผลกระทบเพื่อเตรียม ประสานงานให้ความช่วยเหลือ	งบปกติ	๑๐	ครั้ง	พื้นที่ที่ได้รับ ผลกระทบ	โครงการชลประทานชัยนาท								←	→
๓. ดำเนินการตามแผนหลังน้ำมา ได้แก่ - การตรวจสอบสภาพอาคารชลประทาน และพื้นที่ชลประทาน ที่ได้รับความเสียหาย เพื่อวางแผนฟื้นฟู	งบปกติ	๑๓	แห่ง	อาคารชลประทาน และพื้นที่ชลประทาน ที่ได้รับความเสียหาย	โครงการส่งน้ำและบำรุงรักษามโนรมย์								←	→
๔. เร่งสำรวจพื้นที่ประสบภัยพิบัติ	งบปกติ	๙	ครั้ง	พื้นที่ที่ได้รับ ผลกระทบ	โครงการส่งน้ำและบำรุงรักษาพลเทพ								←	→
๕. สำรวจพื้นที่เกษตรกรรมที่ได้รับผลกระทบเพื่อเตรียม ประสานงานให้ความช่วยเหลือ	งบปกติ	๑๐	ครั้ง	พื้นที่ที่ได้รับ ผลกระทบ	โครงการส่งน้ำและบำรุงรักษาท่าโบสถ์								←	→
๖. รับแจ้งและสำรวจบ่อเพาะเลี้ยงสัตว์น้ำ ได้รับความเสียหาย ตามแบบ กษ ๐๑				๘ อำเภอใน จังหวัดชัยนาท	สนง. ประมงจังหวัดชัยนาท และ ประมงอำเภอในพื้นที่	←								→
๗. จัดทำประชาพิจารณ์เพื่อรับฟังข้อเท็จจริงจากพยานใกล้เคียง จากผู้ประสบภัย / ผู้นำท้องถิ่น / ชาวบ้าน								←					→	
๘. นำเข้าที่ประชุม ก.ช.ภ.อ. และ ก.ช.ภ.จ.											←		→	
๙. ขอสนับสนุนงบประมาณให้ความช่วยเหลือ											←		→	



กิจกรรม	งบประมาณ (บาท)	เป้าหมาย		พื้นที่ เป้าหมาย	หน่วยงาน รับผิดชอบ	ช่วงเวลาปฏิบัติงาน ปี ๒๕๖๕							
		จำนวน	หน่วยนับ			พ.ค.	มิ.ย.	ก.ค.	ส.ค.	ก.ย.	ต.ค.		
การฟื้นฟูให้ดีกว่าเดิม (ต่อ)													
๑๗. ประกาศการให้ความช่วยเหลือตามมาตรการผ่อนผัน และขยายเวลาการชำระหนี้ ลดและยกเลิกการเก็บค่าเช่า กรณีพื้นที่ประกาศภัยพิบัติ	-	-	-	เขตปฏิรูปที่ดิน จังหวัดชัยนาท	สำนักงานการปฏิรูปที่ดินจังหวัดชัยนาท	<							>
๑๘. รับคำร้องขอการให้ความช่วยเหลือ ณ สำนักงานการปฏิรูป ที่ดินจังหวัดชัยนาท และในพื้นที่ที่ประสบภัยพิบัติ													
๑๙. ลงพื้นที่สำรวจความเสียหายตามการยื่นคำร้องของเกษตรกร													
๒๐. รายงานผลการลงพื้นที่ และรายงานสรุปเพื่อเสนอ ส.ป.ก. ในการอนุมัติการให้ความช่วยเหลือ													
๒๑. ด้านเครื่องจักรกลการเกษตร													
- เผยแพร่ข้อมูลองค์ความรู้ด้านการใช้บำรุงรักษาและ ซ่อมแซมเครื่องจักรกลการเกษตร	-	๑	เรื่อง	จังหวัดชัยนาท	ศูนย์ส่งเสริมเทคโนโลยีการเกษตร ด้านวิศวกรรมเกษตร จังหวัดชัยนาท								
- สนับสนุนและให้ความช่วยเหลือการปฏิบัติงานของ เจ้าหน้าที่ในพื้นที่ด้านเครื่องจักรกลการเกษตร	-	๘	อำเภอ	จังหวัดชัยนาท									
๒๒. รายงานผลการให้ความช่วยเหลือผู้ประสบภัยพิบัติ ด้านการเกษตรแก่ผู้บริหารกรมฯ กระทรวงฯ และจังหวัด	งบปกติ	๔	ครั้ง	สหกรณ์การเกษตรและ กลุ่มเกษตรกรในจังหวัด	สำนักงานสหกรณ์จังหวัดชัยนาท	<							>
๒๓. สำรวจพื้นที่เกษตรกรกรมในสถาบันเกษตรกรและกลุ่ม เกษตรกรที่ได้รับผลกระทบเพื่อเตรียมประสานงานให้ความช่วยเหลือ	งบปกติ	๑๐	ครั้ง	พื้นที่ที่ได้รับ ผลกระทบ	สำนักงานสหกรณ์จังหวัดชัยนาท								
๒๔. จัดทำและตรวจสอบความสมบูรณ์ของข้อมูลเกี่ยวกับพื้นที่ การเกษตร ด้านหนี้สิน ทรัพย์สิน หนี้สินของสมาชิกสหกรณ์/ กลุ่มเกษตรกร เพื่อให้การช่วยเหลือและสนับสนุนเงินทุน	งบปกติ (เงินอุดหนุน)		แห่ง	พื้นที่ที่ได้รับ ผลกระทบ	สำนักงานสหกรณ์จังหวัดชัยนาท								
เพื่อการฟื้นฟูอาชีพสมาชิกสถาบันเกษตรกร													
๒๕. ให้การช่วยเหลือเกษตรกร ตามบทบาท ภารกิจ หน้าที่ และระเบียบ กฎหมายที่เกี่ยวข้อง			แห่ง	พื้นที่ที่ได้รับ ผลกระทบ	สำนักงานสหกรณ์จังหวัดชัยนาท	<							>



กิจกรรม	งบประมาณ (บาท)	เป้าหมาย		พื้นที่ เป้าหมาย	หน่วยงาน รับผิดชอบ	ช่วงเวลาปฏิบัติงาน ปี ๒๕๖๕							
		จำนวน	หน่วยนับ			พ.ค.	มิ.ย.	ก.ค.	ส.ค.	ก.ย.	ต.ค.		
การฟื้นฟูให้ดีกว่าเดิม (ต่อ)													
๒๖. ให้การช่วยเหลือในการฟื้นฟูสุขภาพสัตว์และปรับระบบ การเลี้ยงสัตว์ของเกษตรกร		๓๐๐๐	ตัว	จังหวัดชัยนาท	กลุ่มพัฒนาสุขภาพสัตว์ / สำนักงานปศุสัตว์จังหวัดชัยนาท								
๒๗. สนับสนุนเมล็ดพันธุ์พืชอาหารสัตว์/ท่อนพันธุ์พืช อาหารสัตว์ เพื่อปลูกทดแทน		๓๐๐	ไร่	จังหวัดชัยนาท	สำนักงานปศุสัตว์จังหวัดชัยนาท / ศูนย์วิจัยและพัฒนาอาหารสัตว์								
๒๘. ให้การช่วยเหลือด้านการฟื้นฟูอาชีพเกษตรกรตาม นโยบายของรัฐบาล		๒๐๐	ราย	อ.สรรพยา, อ.หันคา, อ.หนองมะโมง, อ.วัดสิงห์	สำนักงานปศุสัตว์จังหวัดชัยนาท / สำนักงานปศุสัตว์อำเภอ								
๒๙. สนับสนุนเชื้อจุลินทรีย์หลังน้ำลด ตามความต้องการของ สำนักงานเกษตรจังหวัด และ/หรือสำนักงานเกษตรอำเภอ	งบปกติ	๘	อำเภอ	จังหวัดชัยนาท	ศูนย์ส่งเสริมเทคโนโลยีการเกษตร ด้านอารักขาพืช จังหวัดชัยนาท	<							>
๓๐. จัดเตรียมผลิตภัณฑ์ต่าง ๆ ของ กรมพัฒนาที่ดิน เพื่อใช้ในการ ฟื้นฟูในพื้นที่หลังน้ำลด	งบปกติ	๘	อำเภอ	จังหวัดชัยนาท	สถานีพัฒนาที่ดินชัยนาท	<							>
๓๑. สนับสนุนท่อนพันธุ์พืชอาหารสัตว์		๓๐,๐๐๐	กก.	จังหวัดชัยนาท	ศูนย์วิจัยและพัฒนาอาหารสัตว์ชัยนาท	<							>



คณะผู้จัดทำ

ที่ปรึกษา

นายสุวิทย์ สอนสุข

เกษตรและสหกรณ์จังหวัดชัยนาท

ผู้จัดทำ

นายสุนทร น้อยสำลี

นักวิเคราะห์นโยบายและแผนชำนาญการ

นางสาวสุนิษา ดิษฐาวิระวัฒน์

นักวิเคราะห์นโยบายและแผนชำนาญการ

นางสาวกรรณิการ์ สุกใส

เจ้าหน้าที่วิเคราะห์นโยบายและแผน

นางสาวสุธัญญา นาคสังข์

เจ้าหน้าที่วิเคราะห์นโยบายและแผน

ผู้จัดทำและเรียบเรียง

นายสุนทร น้อยสำลี

นักวิเคราะห์นโยบายและแผนชำนาญการ



