



## ๑. แนวโน้มเศรษฐกิจจังหวัดชัยนาท ปี ๒๕๖๓

จากรายงานประมาณการเศรษฐกิจจังหวัดชัยนาท ฉบับที่ ๒/๒๕๖๓ วันที่ ๓๐ มิถุนายน ๒๕๖๓ โดยสำนักงานคลังจังหวัดชัยนาท พบว่าเศรษฐกิจจังหวัดชัยนาทในปี ๒๕๖๓

### ด้านการขยายตัวทางเศรษฐกิจ

สำนักงานคลังจังหวัดชัยนาท คาดว่าเศรษฐกิจจังหวัดชัยนาทในปี ๒๕๖๓ จะขยายตัวร้อยละ ๘.๗ ชะลอตัวลงจากปี ๒๕๖๒ ที่คาดว่าขยายตัวร้อยละ ๒๐.๓ (โดยมีช่วงคาดการณ์ขยายตัวร้อยละ ๕.๖ ถึง ๑๒.๒ ต่อปี) ภายใต้สมมติฐานดังต่อไปนี้ โดยมีปัจจัยสนับสนุนจากภาคอุปทาน ดังนี้ (๑) ภาคบริการและท่องเที่ยว คาดว่ามีแนวโน้มหดตัวอยู่ที่ร้อยละ -๐.๑ (โดยมีช่วงคาดการณ์ขยายตัวร้อยละ -๔.๑ ถึง ๔.๘ ต่อปี) จากยอดขายธุรกิจค้าส่งค้าปลีกที่ลดลง และจากผลกระทบการแพร่ระบาดของโรคติดเชื้อไวรัสโคโรนา ๒๐๑๙ (COVID-๑๙) (๒) การผลิตภาคอุตสาหกรรม คาดว่ามีแนวโน้มฟื้นตัวอยู่ที่ ร้อยละ -๒.๔ จากปี ๒๕๖๒ ที่หดตัวร้อยละ -๑๓.๙ (โดยมีช่วงคาดการณ์ขยายตัวร้อยละ -๓.๕ ถึง -๑.๕ ต่อปี) เป็นผลมาจากปริมาณการใช้ไฟฟ้าภาคอุตสาหกรรมเพิ่มขึ้น (๓) การผลิตภาคเกษตรกรรม คาดว่ามีแนวโน้มหดตัวอยู่ที่ร้อยละ -๓.๑ (โดยมีช่วงคาดการณ์หดตัวร้อยละ -๕.๗ ถึง -๐.๘ ต่อปี) เนื่องจากปริมาณผลผลิตจากพืชลดลง เป็นผลมาจากปัญหาภัยแล้ง จึงทำให้บางพื้นที่ไม่สามารถทำการเพาะปลูกได้ ในขณะที่ผลผลิตทางด้านปศุสัตว์มีแนวโน้มเพิ่มขึ้น เนื่องจากเกษตรกรลดพื้นที่ในการเพาะปลูก และเปลี่ยนมาเลี้ยงสัตว์เพิ่มขึ้น สำหรับปัจจัยสนับสนุนจากภาคอุปสงค์ ดังนี้ (๑) การใช้จ่ายภาครัฐ คาดว่าขยายตัวร้อยละ ๒.๔ (โดยมีช่วงคาดการณ์ขยายตัวร้อยละ -๑๖.๐ ถึง ๒๕.๒ ต่อปี) ตามมาตรการดูแลเยียวยาผู้ที่ได้รับผลกระทบจากไวรัส COVID-๑๙ ของรัฐบาลผ่านการใช้จ่ายภาครัฐ และมาตรการเร่งรัดการเบิกจ่ายในปีงบประมาณ ๒๕๖๓ ที่คาดว่าจะมีความเข้มข้นมากขึ้น (๒) การบริโภคภาคเอกชน คาดว่ามีแนวโน้มขยายตัวอยู่ที่ร้อยละ ๐.๕ (โดยมีช่วงคาดการณ์ขยายตัวร้อยละ -๑.๘ ถึง ๒.๘ ต่อปี) เป็นผลมาจากปริมาณการใช้ไฟฟ้าในครัวเรือน และรถมอเตอร์ไซด์จดทะเบียนใหม่เพิ่มขึ้น ในส่วนของ (๓) การลงทุนภาคเอกชน คาดว่ามีแนวโน้มหดตัวอยู่ที่ร้อยละ -๐.๓ (โดยมีช่วงคาดการณ์หดตัวร้อยละ -๑.๓ ถึง ๐.๖ ต่อปี) ผลจากการคาดการณ์ราคาซื้อที่ดินในจังหวัดลดลง ในขณะที่สินเชื่อเพื่อการลงทุนและพื้นที่อนุญาตก่อสร้างมีแนวโน้มเพิ่มขึ้น

### เสถียรภาพเศรษฐกิจ (Stability)

ด้านระดับราคา : ในปี พ.ศ.๒๕๖๓ คาดว่าเงินเฟ้อทั่วไปขยายตัวอยู่ที่ร้อยละ ๑.๗ (โดยมีช่วงคาดการณ์ขยายตัวร้อยละ ๑.๐ ถึง ๒.๐ ต่อปี) ตามแนวโน้มเศรษฐกิจของจังหวัดที่ขยายตัว

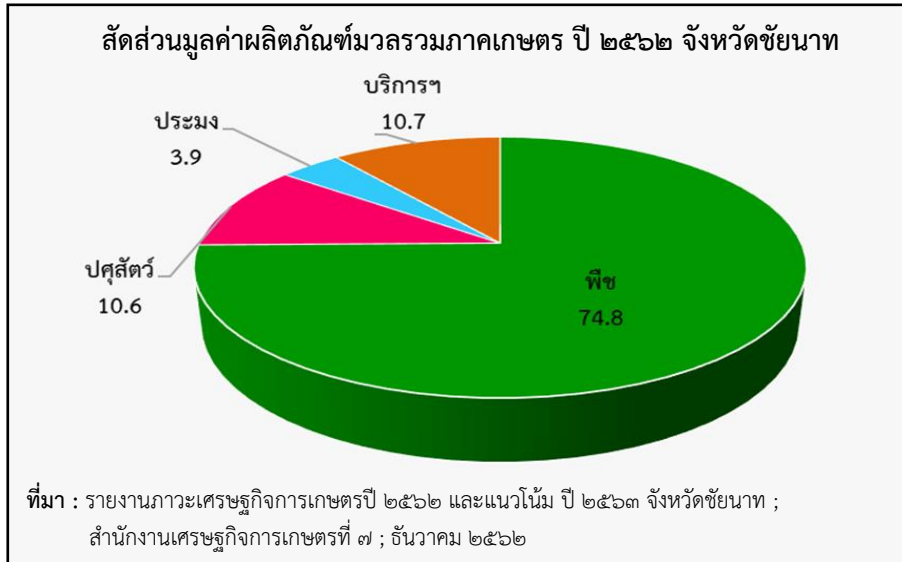
ด้านการจ้างงาน : ในปี พ.ศ.๒๕๖๓ คาดว่าการจ้างงานขยายตัวร้อยละ ๐.๖ (โดยมีช่วงคาดการณ์ขยายตัวร้อยละ ๐.๔ ถึง ๑.๑ ต่อปี) มีการจ้างงานจำนวน ๑๗๓,๔๐๖ คน เพิ่มขึ้นจากปีก่อนจำนวน ๑,๑๐๐ คน ทั้งนี้มีสาเหตุมาจากการขยายตัวของเศรษฐกิจในจังหวัด ทำให้มีความต้องการแรงงานเพิ่มขึ้น





## ๒. ภาวะเศรษฐกิจการเกษตร ปี ๒๕๖๒

จากรายงานภาวะเศรษฐกิจการเกษตรปี ๒๕๖๑ และแนวโน้มปี ๒๕๖๒ จังหวัดชัยนาท โดยสำนักงานเศรษฐกิจการเกษตรที่ ๗ จังหวัดชัยนาท พบว่าโครงสร้างการผลิตภาคการเกษตรของจังหวัดชัยนาท ซึ่งมีสาขาพืชเป็นกิจกรรมหลัก ปรากฏว่าในปี ๒๕๖๒ มีสัดส่วนถึง ร้อยละ ๗๔.๘ ของผลิตภัณฑ์มวลรวมจังหวัดภาคเกษตร หรือ GPP ภาคเกษตร รองลงมา ได้แก่ สาขาบริการทางการเกษตร ร้อยละ ๑๐.๗ สาขาปศุสัตว์ ร้อยละ ๑๐.๖ และสาขาประมง ร้อยละ ๓.๙ ตามลำดับ

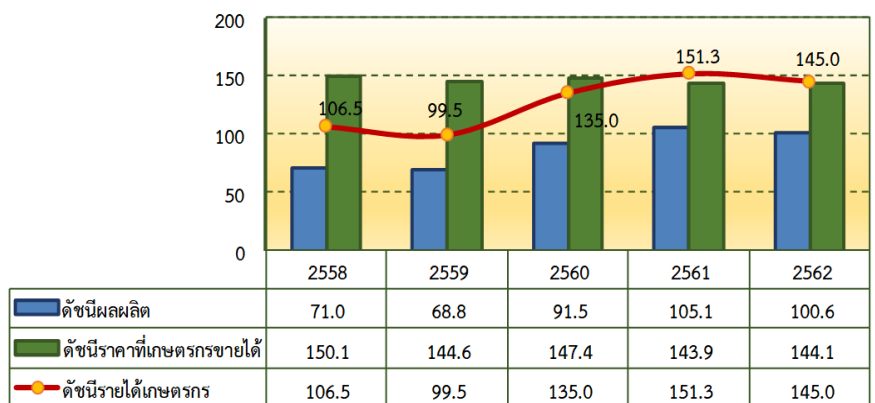


การประมาณการอัตราการขยายตัวของภาวะเศรษฐกิจการเกษตรจังหวัดชัยนาท ได้พิจารณาจากปัจจัยต่าง ๆ ที่เกี่ยวข้องกับการผลิตภาคเกษตรดังกล่าวข้างต้น อาทิ สภาพภูมิอากาศค่อนข้างร้อน ปริมาณน้ำมีไม่เพียงพอต่อการเกษตร เกิดภาวะฝนทิ้งช่วง ส่งผลให้ภาวะเศรษฐกิจการเกษตรของจังหวัดชัยนาท ในปี ๒๕๖๒ หดตัวร้อยละ ๓.๑ เมื่อเทียบกับปี ๒๕๖๑ โดยสาขาพืชหดตัวร้อยละ ๔.๑ สาขาการบริการทางการเกษตรหดตัวร้อยละ ๓.๘ ส่วนสาขาปศุสัตว์ขยายตัวร้อยละ ๑.๓ และสาขาประมงขยายตัวร้อยละ ๐.๘ สำหรับรายละเอียดในแต่ละสาขา มีดังนี้

**๒.๑ สาขาพืช** ปริมาณการผลิตพืชในปี ๒๕๖๒ หดตัวเมื่อเทียบกับปี ๒๕๖๑ โดยดัชนีผลผลิตอยู่ที่ระดับ ๑๐๐.๖ ลดลง ร้อยละ ๔.๓ จากปี ๒๕๖๑ ซึ่งอยู่ที่ระดับ ๑๐๕.๑ ขณะที่ดัชนีราคาพืชที่เกษตรกรขายได้โดยเฉลี่ยอยู่ที่ระดับ ๑๔๔.๑ เพิ่มขึ้น ร้อยละ ๐.๑ จากปี ๒๕๖๑ ซึ่งอยู่ที่ระดับ ๑๔๓.๙ เป็นผลจากราคาข้าวที่เพิ่มขึ้นเล็กน้อย ส่วนดัชนีรายได้ของสาขาพืช ลดลงมาอยู่ที่ระดับ ๑๔๕.๐ หรือลดลงร้อยละ ๔.๒ จากปี ๒๕๖๑ ซึ่งอยู่ที่ระดับ ๑๕๑.๓

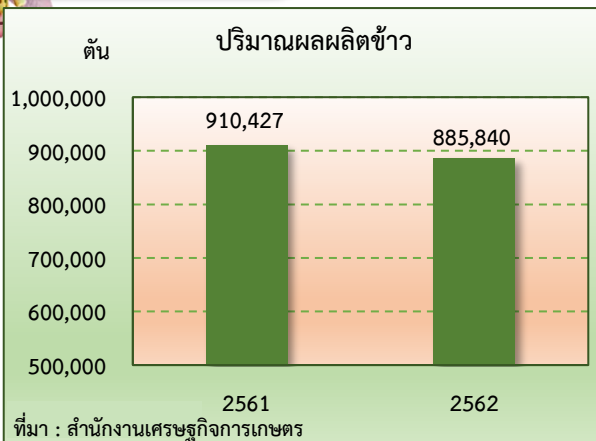
ภาวะการผลิตสาขาพืช ปี ๒๕๖๒ มีผลผลิตพืชที่สำคัญ ได้แก่ ข้าว อ้อยโรงงาน และ มันสำปะหลัง ผลผลิตลดลงร้อยละ ๒.๗๐ ๑๓.๗๒ และ ๐.๙๑ ตามลำดับ ผลผลิตข้าวลดลงตามเนื้อที่เพาะปลูก และผลผลิตต่อไร่ยังลดลงอีกด้วย ส่วนอ้อยโรงงานและมันสำปะหลัง มีผลผลิตต่อไร่ลดลงเพราะได้รับผลกระทบจากปัญหาภัยแล้งส่งผลให้สาขาพืช ในปี ๒๕๖๒ หดตัวร้อยละ ๔.๑

ดัชนีผลผลิต ดัชนีราคาที่เกษตรกรขายได้ และดัชนีรายได้เกษตรกร สาขาพืช



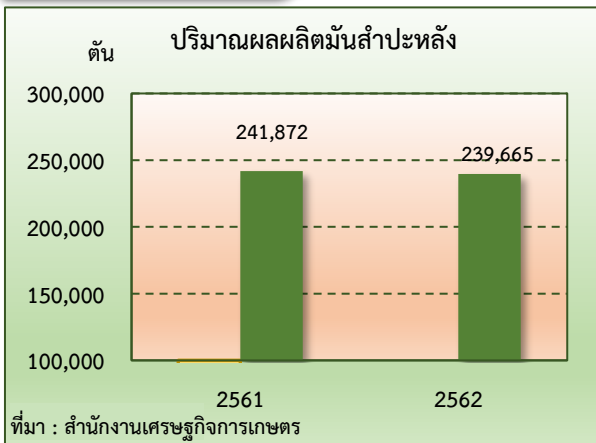
ที่มา : รายงานภาวะเศรษฐกิจการเกษตรปี ๒๕๖๒ และแนวโน้ม ปี ๒๕๖๓ จังหวัดชัยนาท ; สำนักงานเศรษฐกิจการเกษตรที่ ๗ ; ธันวาคม ๒๕๖๒

## ข้าว



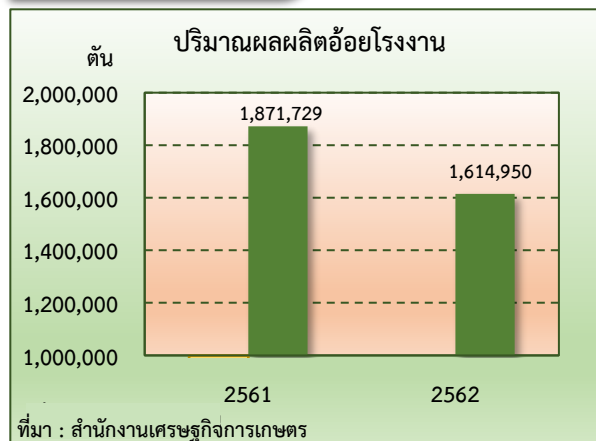
ตันละ ๗,๘๖๘ บาท ปรับเพิ่มขึ้นร้อยละ ๓.๓๔ เมื่อเทียบกับช่วงเดียวกันของปี ๒๕๖๑ ที่มีราคาเฉลี่ยอยู่ที่ตันละ ๗,๖๑๘ บาท ราคาข้าวเปลือกปรับเพิ่มขึ้นเล็กน้อย เนื่องจากผลผลิตออกสู่ตลาดลดลง

## มันสำปะหลัง



ปริมาณผลผลิตภาพรวมในประเทศเพิ่มขึ้น ประกอบกับประเทศคู่ค้า (จีน) ลดการนำเข้ามันเส้นจากประเทศไทย อีกทั้งคุณภาพหัวมันสำปะหลังไม่ด้อยจากภาวะภัยแล้งที่ทำให้เชื้อแบ้งในหัวมันสำปะหลังลดลง

## อ้อยโรงงาน



ตันละ ๗๑๙ บาท หรือลดลงร้อยละ ๑๑.๒๑ เนื่องจากสถานการณ์ราคาน้ำตาลทรายดิบในตลาดโลกลดลง ทำให้ราคาอ้อยขึ้นต้นปรับตัวลดลงต่อเนื่อง

**ภาวะการผลิต** ปริมาณผลผลิตข้าวปี ๒๕๖๒ เท่ากับ ๘๘๕,๘๔๐ ตัน ลดลงจากปี ๒๕๖๑ ซึ่งผลิตได้ ๙๑๐,๔๒๗ ตัน หรือลดลงร้อยละ ๒.๗๐ เนื่องจากฝนที่มალ่าช้าในช่วงต้นฤดูการเพาะปลูก และภาวะฝนทิ้งช่วง ประสบกับภาวะภัยแล้งพื้นที่ที่อยู่นอกเขตชลประทานไม่สามารถเก็บเกี่ยวข้าวนาปีได้ เพราะข้าวขาดน้ำ ทำให้ข้าวยืนต้นตายเป็นจำนวนมาก ผลผลิตข้าวนาปรังลดลง จากปริมาณน้ำไม่เพียงพอทำให้บางพื้นที่ เช่น อ.สรรคบุรี ซึ่งเป็นแหล่งปลูกข้าวนาปรังลดรอบการผลิต ส่งผลให้ภาพรวมของผลผลิตข้าวลดลง

**ระดับราคา** ปี ๒๕๖๒ ราคาข้าวที่เกษตรกรขายได้เฉลี่ย

**ภาวะการผลิต** ปริมาณผลผลิตมันสำปะหลัง ในปี ๒๕๖๒ เท่ากับ ๒๓๙,๖๖๕ ตัน ลดลงจากปีที่ผ่านมา ซึ่งผลิตได้ ๒๔๑,๘๗๒ ตัน หรือลดลงร้อยละ ๐.๙๑ แม้ว่าพื้นที่เพาะปลูกเพิ่มขึ้นร้อยละ ๑.๘๐ เมื่อเทียบกับปีที่ผ่านมา แต่ด้วยสภาพภูมิอากาศค่อนข้างร้อน เกิดภาวะฝนทิ้งช่วง ทำให้มันสำปะหลังยืนต้นตายในหลายพื้นที่ เช่น อ.เนินขาม และ อ.หนองมะโมง ทำให้ผลผลิตต่อไร่ลดลง ส่งผลให้ปริมาณผลผลิตมันสำปะหลังลดลง

**ระดับราคา** ปี ๒๕๖๒ ราคามันสำปะหลังสดคละที่เกษตรกรขายได้ เฉลี่ยอยู่ที่กิโลกรัมละ ๑.๗๙ บาท โดยลดลงจากปี ๒๕๖๑ร้อยละ ๑๖.๐๙ ซึ่งมีราคาเฉลี่ยกิโลกรัมละ ๒.๑๓ บาท

**ภาวะการผลิต** ปริมาณผลผลิตอ้อยโรงงานปี ๒๕๖๒ เท่ากับ ๑,๖๑๔,๙๕๐ ตัน ลดลงจากปี ๒๕๖๑ ซึ่งผลิตได้ ๑,๘๗๑,๗๒๙ ตัน หรือลดลงร้อยละ ๑๓.๗๒ เนื่องจากราคาอ้อยโรงงานในปีที่ผ่านมาปรับตัวลดลง ทำให้เกษตรกรบางส่วนปรับเปลี่ยนพื้นที่ไปปลูกพืชชนิดอื่น เช่น มันสำปะหลัง ซึ่งให้ผลตอบแทนที่ดีกว่า ประกอบกับปัญหาฝนทิ้งช่วงที่ส่งผลต่อการเจริญเติบโตของอ้อยโรงงาน ทำให้แตกกออ่อนแอ ส่งผลให้ปริมาณผลผลิตต่อไร่ลดลงอีกด้วย

**ระดับราคา** ปี ๒๕๖๒ ราคาอ้อยโรงงานที่เกษตรกรขายได้อยู่ที่ตันละ ๖๓๘ บาท ลดลงจากปีที่ผ่านมา ซึ่งมีราคา

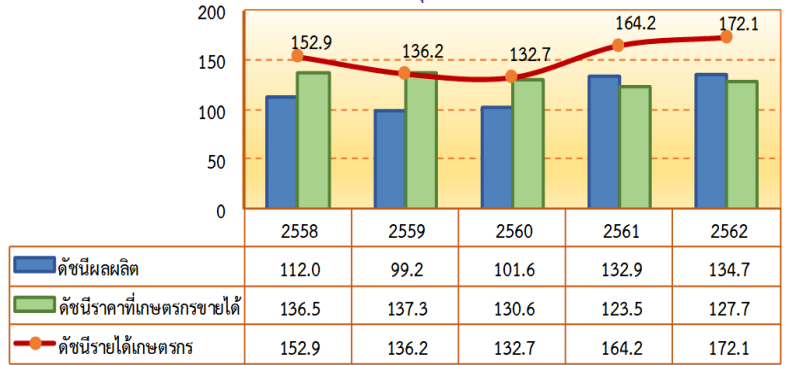


## ๒.๒ สาขาปศุสัตว์

ผลผลิตปศุสัตว์ปี ๒๕๖๒ ขยายตัวเมื่อเทียบกับปี ๒๕๖๑ โดยดัชนีผลผลิตเฉลี่ยปี ๒๕๖๒ อยู่ที่ระดับ ๑๓๔.๗ เพิ่มขึ้นร้อยละ ๑.๔ จากปี ๒๕๖๑ ซึ่งอยู่ที่ระดับ ๑๓๒.๙ ขณะที่ดัชนีราคาสินค้าปศุสัตว์ที่เกษตรกรขายได้ โดยเฉลี่ยอยู่ที่ระดับ ๑๒๗.๗ เพิ่มขึ้นร้อยละ ๓.๔ จากปี ๒๕๖๑ ซึ่งอยู่ที่ระดับ ๑๒๓.๕ ส่งผลให้ดัชนีรายได้เกษตรกร สาขาปศุสัตว์อยู่ที่ระดับ ๑๗๒.๑ เพิ่มขึ้นร้อยละ ๔.๘ จากปี ๒๕๖๑ ซึ่งอยู่ที่ระดับ ๑๖๔.๒

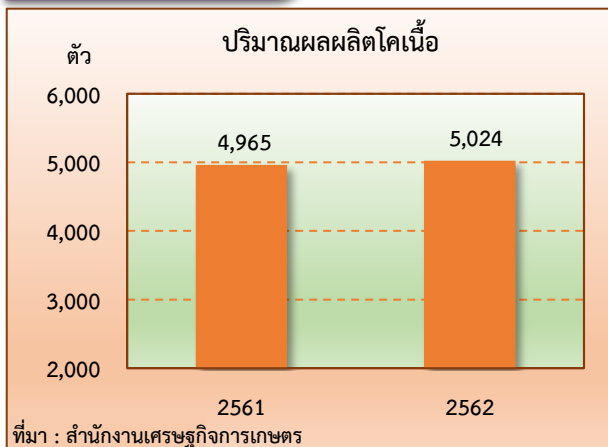
การผลิตสาขาปศุสัตว์ปี ๒๕๖๒ ขยายตัวร้อยละ ๑.๓ เมื่อเทียบกับปี ๒๕๖๑ เนื่องจากผู้เลี้ยงสุกร ไก่เนื้อ และโคเนื้อ มีการปรับระบบการเลี้ยงเข้าสู่ระบบมาตรฐานฟาร์ม มีการเฝ้าระวังควบคุมโรคระบาดสัตว์เป็นอย่างดี ประกอบกับเจ้าหน้าที่ของหน่วยงานที่เกี่ยวข้อง ในระดับพื้นที่ให้ความช่วยเหลือดูแล ให้คำปรึกษา แนะนำอย่างทั่วถึงทำให้ระบบการผลิตปศุสัตว์ มีประสิทธิภาพมากขึ้น นอกจากนี้ ตลาดยังมีความต้องการเพิ่มขึ้นอย่างต่อเนื่อง

ดัชนีผลผลิต ดัชนีราคาที่เกษตรกรขายได้ และดัชนีรายได้เกษตรกร สาขาปศุสัตว์



ที่มา : รายงานภาวะเศรษฐกิจการเกษตรปี ๒๕๖๒ และแนวโน้ม ปี ๒๕๖๓ จังหวัดชัยนาท สำนักงานเศรษฐกิจการเกษตรที่ ๗ ; ธันวาคม ๒๕๖๒

### โคเนื้อ

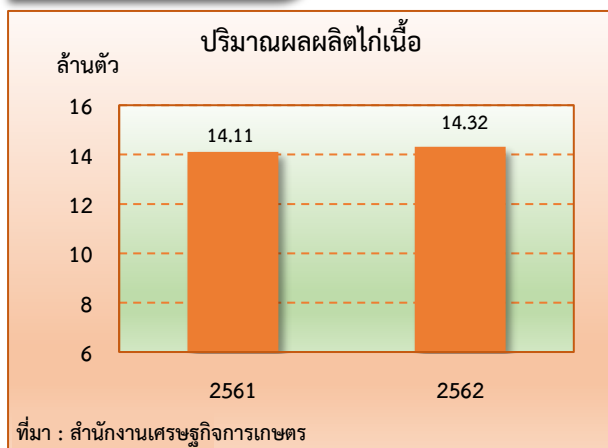


ที่มา : สำนักงานเศรษฐกิจการเกษตร

ภาวะการผลิต ปี ๒๕๖๒ มีปริมาณการผลิตโคเนื้อ มีชีวิต ๕,๐๒๔ ตัว เพิ่มขึ้นจากปี ๒๕๖๑ ที่มีปริมาณการผลิต ๔,๙๖๕ ตัว หรือเพิ่มขึ้นร้อยละ ๑.๑๙ เนื่องจากยังมีความต้องการของผู้บริโภค ประกอบกับโครงการต่างๆ ที่ภาครัฐมีการส่งเสริมการเลี้ยงโคเนื้อ ทำให้ปริมาณการเลี้ยงเพิ่มขึ้นดังกล่าว

ระดับราคา ในปี ๒๕๖๒ ราคาโคเนื้อเฉลี่ยอยู่ที่ตัวละ ๒๓,๒๖๒ บาท ลดลงร้อยละ ๒.๓๑ จากปี ๒๕๖๑ ที่มีราคาเฉลี่ยตัวละ ๒๓,๘๑๓ บาท เนื่องจากผลผลิตออกสู่ตลาดมากกว่าปีที่ผ่านมา ส่งผลให้ราคาที่เกษตรกรได้รับลดลง แม้จะมีความต้องการบริโภคเพิ่มขึ้น

### ไก่เนื้อ



ที่มา : สำนักงานเศรษฐกิจการเกษตร

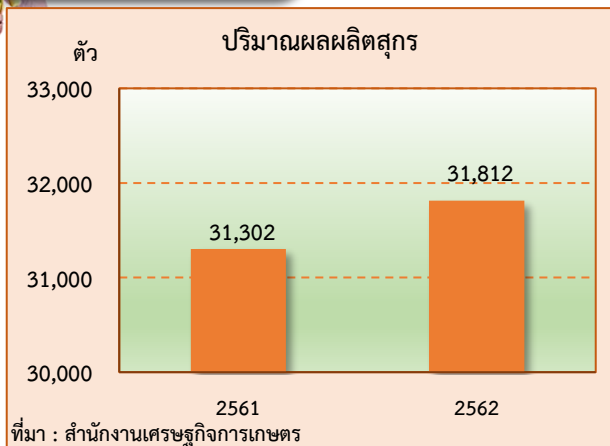
ภาวะการผลิต ปริมาณการผลิตไก่เนื้อปี ๒๕๖๒ มีการขยายตัวเมื่อเทียบกับปี ๒๕๖๑ โดยเพิ่มขึ้นจาก ๑๔.๑๑ ล้านตัว เป็น ๑๔.๓๒ ล้านตัว หรือเพิ่มขึ้นร้อยละ ๑.๕๒ เนื่องจาก ความต้องการของผู้บริโภคเพิ่มขึ้น ทำให้ผู้ประกอบการเพิ่มการผลิตให้สอดคล้องกับความต้องการ และเนื้อไก่ยังมีราคาถูกเมื่อเทียบกับเนื้อสัตว์ประเภทอื่น ประกอบกับเกษตรกรมีการพัฒนามาตรฐาน การเลี้ยง การจัดการฟาร์ม และระบบการผลิตที่ปลอดภัย

ระดับราคา ในปี ๒๕๖๒ ราคาไก่รุ่นพันธุ์เนื้อที่เกษตรกรขายได้เฉลี่ยอยู่ที่กิโลกรัมละ ๓๙.๒๙ บาท เพิ่มขึ้นจากปี ๒๕๖๑ ที่มีราคาเฉลี่ยอยู่ที่กิโลกรัมละ ๓๘.๘๗ บาท

หรือเพิ่มขึ้นร้อยละ ๑.๐๘ ซึ่งเป็นผลมาจากปริมาณความต้องการบริโภคที่เพิ่มขึ้นอย่างต่อเนื่อง และต้นทุนการผลิตที่เพิ่มขึ้นทั้งราคาวัตถุดิบอาหารและค่าแรงงาน ส่งผลให้ราคาไก่เนื้อเพิ่มขึ้น



## สุกร



**ภาวะการผลิต** การผลิตสุกรมีการขยายตัวเพิ่มขึ้นตามความต้องการบริโภคที่เพิ่มขึ้นทำให้มีผลผลิตสุกรออกสู่ตลาดอย่างสม่ำเสมอ โดยในปี ๒๕๖๒ มีปริมาณการผลิตสุกรมีชีวิต ๓๑,๘๑๒ ตัว เพิ่มขึ้นจากปีที่ผ่านมา ที่มีปริมาณการผลิต ๓๑,๓๐๒ ตัว หรือเพิ่มขึ้นร้อยละ ๑.๖๓ เนื่องจากเกษตรกรผู้เลี้ยงขยายปริมาณการผลิต มีระบบการบริหารจัดการฟาร์มที่ดี ประกอบกับราคาสุกรมีชีวิตปรับตัวสูงขึ้น ทำให้เกษตรกรเพิ่มปริมาณการเลี้ยง อีกทั้งมีหน่วยงานด้านปศุสัตว์ให้การส่งเสริม/แนะนำ รวมทั้งการเฝ้าระวังควบคุมโรคระบาด อย่างมีประสิทธิภาพ

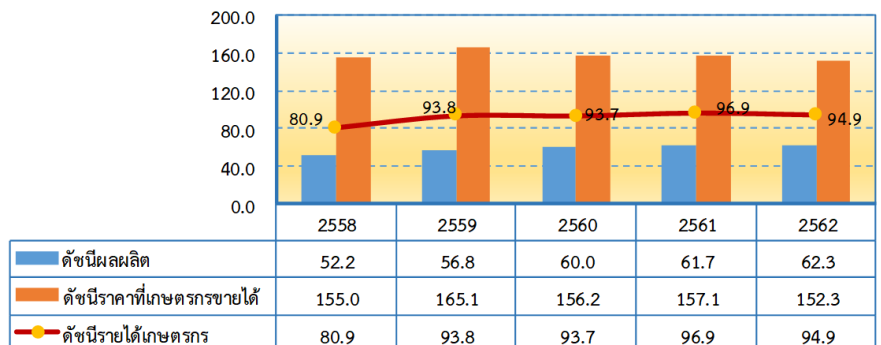
**ระดับราคา** ปี ๒๕๖๒ ราคาสุกรน้ำหนักมากกว่า ๑๐๐ กิโลกรัม ที่เกษตรกรขายได้เฉลี่ยอยู่ที่กิโลกรัมละ ๗๕.๔๔ บาท เพิ่มขึ้นร้อยละ ๒๑.๕๖ จากปีที่ผ่านมา ที่มีราคาเฉลี่ยกิโลกรัมละ ๖๒.๐๗ บาท เนื่องจากตลาดภายในประเทศและตลาดส่งออกเนื้อสุกรยังคงมีความต้องการอย่างต่อเนื่อง เนื่องจากพบการระบาดของโรคอหิวาต์แอฟริกาในสุกรในหลายประเทศ ทำให้ปริมาณความต้องการเนื้อสุกรของไทยเพิ่มสูงขึ้น

### ๒.๓ สาขาประมง

ผลผลิตประมงจังหวัดชัยนาท ปี ๒๕๖๒ ขยายตัวเมื่อเทียบกับปี ๒๕๖๑ โดยดัชนีผลผลิตเฉลี่ยอยู่ที่ระดับ ๖๒.๓ เพิ่มขึ้นร้อยละ ๑.๐ จากปี ๒๕๖๑ ซึ่งอยู่ที่ระดับ ๖๑.๗ ขณะที่ดัชนีราคาสินค้าประมงที่เกษตรกรขายได้โดยเฉลี่ยอยู่ที่ระดับ ๑๕๒.๓ ลดลงร้อยละ ๓.๐ จากปี ๒๕๖๑ ซึ่งอยู่ที่ระดับ ๑๕๗.๑ ส่งผลให้ดัชนีรายได้เกษตรกรสาขาประมงอยู่ที่ระดับ ๙๔.๙ ลดลงร้อยละ ๒.๑ จากปี ๒๕๖๑ ซึ่งอยู่ที่ระดับ ๙๖.๙

ภาวะการผลิตสาขาประมงจังหวัดชัยนาท ปี ๒๕๖๒ ขยายตัวร้อยละ ๐.๘ เมื่อเทียบกับปี ๒๕๖๑ เนื่องจากเกษตรกรมีการบริหารจัดการฟาร์มที่ดี มีการปล่อยพันธุ์ปลาในอัตราที่เหมาะสม และพัฒนาการเลี้ยงให้เหมาะสมกับพื้นที่ ประกอบกับนโยบายภาครัฐที่ปล่อยพันธุ์สัตว์น้ำตามแหล่งน้ำธรรมชาติ และการส่งเสริมการเลี้ยงปลาในบ่อดิน ทำให้ปริมาณผลผลิตเพิ่มขึ้น

ดัชนีผลผลิต ดัชนีราคาที่เกษตรกรขายได้ และดัชนีรายได้เกษตรกร สาขาประมง



ที่มา : รายงานภาวะเศรษฐกิจการเกษตรปี ๒๕๖๒ และแนวโน้ม ปี ๒๕๖๓ จังหวัดชัยนาท สำนักงานเศรษฐกิจการเกษตรที่ ๗ ; ธันวาคม ๒๕๖๒

### ๒.๔ สาขาบริการทางการเกษตร

ในปี ๒๕๖๒ สาขาบริการทางการเกษตรจังหวัดชัยนาท หดตัวร้อยละ ๓.๘ เนื่องจากพื้นที่เพาะปลูกข้าวลดลง ส่งผลให้มีการใช้เทคโนโลยีในการบริการทางการเกษตร ด้านการเตรียมดิน และการจ้างเครื่องเก็บเกี่ยวลดลง



### ๓. แนวโน้มภาวะเศรษฐกิจการเกษตร ปี ๒๕๖๓

จากรายงานภาวะเศรษฐกิจการเกษตรปี ๒๕๖๒ และแนวโน้มปี ๒๕๖๓ จังหวัดชัยนาท (ที่มา : สำนักงานเศรษฐกิจการเกษตรที่ ๗ จังหวัดชัยนาท ; ปี ๒๕๖๒) พบว่าการประมาณการอัตราการขยายตัวของภาวะเศรษฐกิจการเกษตรจังหวัดชัยนาท ได้พิจารณาจากปัจจัยต่าง ๆ ที่เกี่ยวข้องกับการผลิตภาคเกษตร ได้แก่ สถานการณ์ภัยแล้งฝนทิ้งช่วงในช่วงที่ผ่านมา ส่งผลให้พืชไร่ที่จะเก็บเกี่ยวในช่วงต้นปีมีผลผลิตลดลง และปริมาณน้ำในลุ่มเจ้าพระยาที่ไม่เพียงพอต่อการเพาะปลูกข้าวนาปรัง ส่งผลให้ภาวะเศรษฐกิจการเกษตรของจังหวัดชัยนาท ในปี ๒๕๖๓ คาดว่าจะหดตัวอยู่ในช่วงร้อยละ (-๑.๘) - (-๐.๘) โดยสาขาพืชคาดว่าจะหดตัวอยู่ในช่วงร้อยละ (-๒.๐) - (-๑.๐) สาขาบริการทางการเกษตรคาดว่าจะหดตัวอยู่ในช่วงร้อยละ (-๒.๑) - (-๑.๑) และสาขาประมงคาดว่าจะหดตัวอยู่ในช่วงร้อยละ (-๑.๙) - (-๐.๙) ส่วนสาขาปศุสัตว์คาดว่าจะขยายตัวอยู่ในช่วงร้อยละ ๑.๗ - ๒.๗ อย่างไรก็ตามยังมีปัจจัยบวก อาทิ ภาครัฐยังมีการดำเนินนโยบายที่สำคัญอย่างต่อเนื่อง เช่น การวางแผนการผลิตอย่างเหมาะสมและสอดคล้องกับความต้องการของตลาด การส่งเสริมการใช้เทคโนโลยีและนวัตกรรม โครงการประกันรายได้เกษตรกรราคาสินค้าที่สำคัญ อีกทั้งนโยบายโครงการส่งเสริมการเลี้ยงสัตว์เป็นอาชีพทางเลือกใหม่/อาชีพเสริม ที่คาดว่าจะส่งผลดีต่อภาคเกษตรต่อไป สำหรับรายละเอียดในแต่ละสาขา มีดังนี้

#### ❖ สาขาพืช

ภาวะการผลิตสาขาพืช ปี ๒๕๖๓ คาดว่าจะหดตัวอยู่ในช่วงร้อยละ (-๒.๐) - (-๑.๐) จากปี ๒๕๖๒ โดยผลผลิตพืชสำคัญมีแนวโน้มลดลง ได้แก่ พืชไร่ เช่น อ้อยโรงงาน และมันสำปะหลัง ที่จะเก็บเกี่ยวในช่วงต้นปี ได้รับผลกระทบจากภัยแล้งในปีที่ผ่านมา ทำให้ผลผลิตต่อไร่ลดลง และผลผลิตข้าวรอบ ๒ (นาปรัง) ลดลง จากปริมาณน้ำลุ่มเจ้าพระยา ที่มีจำกัดไม่เพียงพอต่อการเพาะปลูก ซึ่งภาครัฐให้การสนับสนุนการปลูกพืชใช้น้ำน้อย ส่วนผลผลิตข้าวนาปี คาดว่าจะเพิ่มขึ้น จากการที่เกษตรกรต้องงดทำนาปรัง เมื่อถึงช่วงฤดูทำนาปีมีแนวโน้มที่เกษตรกรจะมีการเพาะปลูกข้าวนาปีเต็มพื้นที่ อย่างไรก็ตาม ยังมีความเสี่ยงเรื่องปริมาณน้ำ ภาวะฝนทิ้งช่วง การเปลี่ยนแปลงของสภาพอากาศ และการระบาดของศัตรูพืชต่าง ๆ ด้านราคาพืช มีความเสี่ยงจากความไม่แน่นอนของภาวะการผลิตการตลาด เช่น ราคาข้าวเปลือกขึ้นอยู่กับสถานการณ์ตลาดส่งออกที่มีการแข่งขันที่สูงมาก และปัญหาด้านคุณภาพข้าว

#### ❖ สาขาปศุสัตว์

ภาวะการผลิตสาขาปศุสัตว์ปี ๒๕๖๓ คาดว่าจะขยายตัวอยู่ในช่วงร้อยละ ๑.๗ - ๒.๗ คาดว่าการผลิตจะเพิ่มขึ้น เนื่องจากสถานการณ์ภัยแล้งที่เกิดขึ้น ภาครัฐจึงมีโครงการส่งเสริมการเลี้ยงสัตว์เป็นอาชีพทางเลือกใหม่ ประกอบกับราคาในปีที่ผ่านมาอยู่ในเกณฑ์ดี ความต้องการของตลาดมีแนวโน้มเพิ่มขึ้น อีกทั้งภาครัฐ/ภาคเอกชนให้การส่งเสริมการพัฒนาฟาร์มให้เป็นระบบ มีกระบวนการควบคุมและป้องกันโรคจากภายนอกอย่างเข้มงวด

#### ❖ สาขาประมง

ภาวะการผลิตสาขาประมงปี ๒๕๖๓ คาดว่าจะหดตัวอยู่ในช่วงร้อยละ (-๑.๙) - (-๐.๙) จากสถานการณ์ภัยแล้งอย่างต่อเนื่อง ทำให้ปริมาณน้ำในช่วงครึ่งแรกของปีไม่เพียงพอต่อการเพาะเลี้ยงและการเจริญเติบโตของสัตว์น้ำ ทั้งการเลี้ยงปลาในกระชังในแม่น้ำสายต่าง ๆ และปลาในแหล่งน้ำตามธรรมชาติ ส่งผลให้ผลผลิตปลาเพาะเลี้ยง และการจับสัตว์น้ำในธรรมชาติคาดว่าจะลดลง

#### ❖ สาขาบริการทางการเกษตร

การบริการทางการเกษตรปี ๒๕๖๓ คาดว่าจะหดตัวอยู่ในช่วงร้อยละ (-๒.๑) - (-๑.๑) ปริมาณน้ำที่มีน้อยกว่าปีที่แล้ว กรมชลประทานต้องงดส่งน้ำ ทำให้พื้นที่เพาะปลูกข้าวนาปรัง ลดลง ส่งผลให้การใช้เทคโนโลยีในการบริการทางการเกษตร ด้านการเตรียมดินและการจ้างเครื่องเก็บเกี่ยวผลผลิต ลดลงด้วย