



## ข้าว

จังหวัดชัยนาทเป็นแหล่งผลิตข้าวที่สำคัญแหล่งหนึ่งของประเทศไทย และในพื้นที่ลุ่มน้ำเจ้าพระยา มีพื้นที่ปลูกข้าวนาปี ปี ๒๕๖๒/๖๓ จำนวน ๘๔๘,๐๒๔ ไร่ คิดเป็นร้อยละ ๖๙.๑๑ ของพื้นที่การเกษตร (ที่มา : คณะทำงานพัฒนาคุณภาพข้อมูลด้านพืช ภาคกลาง ; สิงหาคม ๒๕๖๓) พื้นที่ปลูกข้าวนาปรัง ปี ๒๕๖๒ เท่ากับ ๙๐,๗๐๒ ไร่ คิดเป็นร้อยละ ๗.๓๙ ของพื้นที่การเกษตร (ที่มา : สำนักงานเกษตรจังหวัดชัยนาท ; พฤษภาคม ๒๕๖๓) ซึ่งเกษตรกรสามารถปลูกได้ทั้งข้าวนาปีและนาปรัง การปลูกข้าวนาปี อาศัยน้ำฝนตามธรรมชาติและน้ำชลประทาน ส่วนนาปรังเกษตรกรจะอาศัยน้ำจากแหล่งน้ำชลประทานและแหล่งน้ำอื่น ๆ จึงทำให้เกษตรกรบางส่วนสามารถปลูกข้าวได้ ๒-๓ ครั้งต่อปี ในการจัดเก็บข้อมูลจะจำแนกข้าวนาปี และข้าวนาปรัง จากวันปลูก โดยข้าวนาปี คือ ข้าวที่ปลูกในช่วงวันที่ ๑ พฤษภาคม - ๓๑ ตุลาคม และข้าวนาปรัง คือ ข้าวที่ปลูกในช่วงวันที่ ๑ พฤศจิกายน - ๓๐ เมษายนของปีถัดไป เป็นผลทำให้สถิติการเก็บข้อมูลการปลูกข้าวนาปีและข้าวนาปรัง มีพื้นที่ไม่แน่นอน อันเกิดจากการเหลื่อมระยะเวลาของการปลูกและการเก็บเกี่ยวข้าวในแต่ละเดือนที่มีตลอดทั้งปีนั่นเอง

## ประเภทของการทำนา

เกษตรกรจังหวัดชัยนาทส่วนใหญ่ปลูกข้าวด้วยการหว่านน้ำตม มีบางส่วนที่ใช้เครื่องจักรกลในการปักดำ ซึ่งในปัจจุบันเกษตรกรนิยมปลูกข้าวปักดำกันมากขึ้น หากแบ่งเป็นทำตามฤดูกาลแล้ว สามารถแบ่งออกเป็น ๒ ประเภท คือ

➤ **การทำนาปี** หรือนาน้ำฝน คือ การทำนาที่ต้องอาศัยน้ำฝนจากธรรมชาติเป็นหลัก สำหรับในเขตชลประทานจะได้รับน้ำชลประทานบางส่วน ถ้าเกิดสภาวะฝนทิ้งช่วง โดยทั่วไปจะเริ่มตั้งแต่เดือนพฤษภาคม ถึงมิถุนายน หากปีใดฝนมาเร็วก็จะเริ่มทำนาเร็ว หากปีใดฝนแล้งก็จะทำให้ไม่สามารถทำนาได้หรือทำได้แต่เสียหายมาก หรือหากปีใดน้ำมากเกินไป ข้าวก็จะเสียหาย หรือไม่ได้เกี่ยว ในพื้นที่นอกเขตชลประทานส่วนใหญ่จะเป็นข้าวหอมจังหวัด (ข้าวขาวดอกมะลิ ๑๐๕) และพันธุ์ข้าวไวต่อช่วงแสงอื่น ๆ สำหรับพื้นที่การเกษตรในเขตชลประทานและนอกเขตชลประทานที่สามารถรับน้ำจากแหล่งน้ำธรรมชาติได้ และเป็นพื้นที่ไม่ลุ่มเกินไปจะใช้พันธุ์ข้าวไม่มีความไวต่อช่วงแสง

➤ **การทำนาปรัง** หรือนาครั้งที่สอง หรือนานอกฤดู หรือนาน้ำตม คือ การทำนาที่ไม่ได้อาศัยน้ำฝนจากธรรมชาติเป็นหลัก แต่อาศัยน้ำจากลำห้วย หนอง คลองบึง น้ำใต้ดิน หรือน้ำจากคลองชลประทาน พันธุ์ข้าวที่ปลูกเป็นพันธุ์ข้าวอายุสั้นหรือเกษตรกรเรียกว่า “พันธุ์ข้าวเตี้ย” ไม่มีความไวต่อช่วงแสง กล่าวคือ ข้าวจะออกดอกติดรวงข้าวและเก็บเกี่ยวได้ตามอายุ ระยะเวลาการเพาะปลูก และอายุเก็บเกี่ยวจะน้อยกว่าข้าวนาปี การทำนาปรังจะใช้วิธีหว่านน้ำตม เป็นส่วนมาก

แต่การทำนาในจังหวัดชัยนาท โดยเฉพาะในเขตพื้นที่ชลประทานแทบจะไม่มีฤดูและเวลาที่แน่นอน เพราะจะมีการทำนาต่อเนื่อง และหมุนเวียนกันโดยตลอด จะพบว่ามีการทำนาทุกระยะ ตั้งแต่การเตรียมดินถึงการเก็บเกี่ยว ผลการผลิตปรากฏตามตารางที่แสดงดังนี้





## ข้าวนาปี

ตารางที่ ๔ เนื้อที่ปลูก ผลผลิต และผลผลิตต่อไร่ ข้าวนาปี จังหวัดชัยนาท ปีเพาะปลูก ๒๕๕๕/๕๖-๒๕๖๒/๖๓ ที่ความชื้น ๑๕%

ปีเพาะปลูก	เนื้อที่เพาะปลูก (ไร่)	เนื้อที่เก็บเกี่ยว (ไร่)	ผลผลิต (ตัน)	ผลผลิตต่อไร่ต่อเนื้อที่เก็บเกี่ยว (กก.)
๒๕๕๕/๕๖	๗๘๗,๕๙๓	๗๘๔,๖๗๙	๕๑๙,๓๗๖	๖๖๒
๒๕๕๖/๕๗	๗๙๔,๘๕๖	๗๙๒,๗๙๕	๕๓๓,๐๔๔	๖๗๒
๒๕๕๗/๕๘	๗๗๐,๓๘๐	๗๕๗,๒๐๐	๕๑๓,๗๘๓	๖๗๙
๒๕๕๘/๕๙	๖๘๗,๘๒๗	๖๘๘,๖๕๕	๔๕๓,๑๖๙	๖๕๘
๒๕๕๙/๖๐	๗๔๘,๒๙๘	๗๓๑,๖๑๖	๔๘๔,๓๐๖	๖๖๒
๒๕๖๐/๖๑	๘๒๕,๙๒๕	๘๑๙,๒๕๓	๕๔๘,๒๖๖	๖๖๙
๒๕๖๑/๖๒	๘๔๘,๗๒๘	๘๔๒,๕๕๕	๕๕๗,๙๔๖	๖๖๒
๒๕๖๒/๖๓	๘๔๘,๐๒๔	๗๘๐,๙๒๐	๕๑๓,๘๒๖	๖๕๘

ที่มา : คณะทำงานพัฒนาคุณภาพข้อมูลด้านพืช ภาคกลาง ; สิงหาคม ๒๕๖๓

ตารางที่ ๕ เนื้อที่เพาะปลูก ผลผลิต และผลผลิตต่อไร่ ข้าวนาปี ระดับอำเภอของจังหวัดชัยนาท ปีเพาะปลูก ๒๕๖๒/๖๓

อำเภอ	พื้นที่ปลูก (ไร่)	ผลผลิตเฉลี่ย (กก./ไร่)	ผลผลิตรวม (ตัน)
เมืองชัยนาท	๑๑๔,๖๘๘	๗๐๖	๘๐,๘๓๑
มโนรมย์	๘๕,๑๔๒	๖๓๐	๕๓,๒๒๐
วัดสิงห์	๙๐,๘๑๔	๕๙๑	๕๕,๑๑๖
สรรพยา	๒๐๐,๓๗๐	๗๑๕	๑๓๗,๙๗๒
สรรคบุรี	๑๐๕,๓๕๐	๖๘๒	๖๙,๘๙๓
หันคา	๑๕๘,๑๘๘	๖๖๒	๙๓,๘๘๘
หนองมะโมง	๗๕,๔๑๐	๔๘๔	๒๗,๙๖๐
เนินขาม	๑๘,๐๖๒	๔๖๘	๘,๙๔๖
<b>รวม</b>	<b>๘๔๘,๐๒๔</b>	<b>๖๕๘</b>	<b>๕๑๓,๘๒๖</b>

ที่มา : คณะทำงานพัฒนาคุณภาพข้อมูลด้านพืช ภาคกลาง ; สิงหาคม ๒๕๖๓







## ข้าวนาปรัง

ตารางที่ ๖ เนื้อที่ปลูก ผลผลิต และผลผลิตต่อไร่ ข้าวนาปรัง จังหวัดชัยนาท ปีเพาะปลูก ๒๕๕๕-๒๕๖๒ ที่ความชื้น ๑๕%

ปีเพาะปลูก	เนื้อที่เพาะปลูก (ไร่)	เนื้อที่เก็บเกี่ยว (ไร่)	ผลผลิต (ตัน)	ผลผลิตต่อไร่ ต่อเนื้อที่เก็บเกี่ยว (กก.)
๒๕๕๕	๖๙๓,๗๘๒	๖๙๑,๔๖๑	๕๑๖,๗๔๔	๗๔๗
๒๕๕๖	๖๗๖,๔๐๒	๖๗๔,๗๙๑	๔๘๑,๕๒๑	๗๑๔
๒๕๕๗	๖๐๑,๑๖๖	๕๙๗,๐๕๕	๔๐๒,๘๕๓	๖๗๕
๒๕๕๘	๒๐๖,๓๑๕	๒๐๕,๑๓๑	๑๓๒,๗๔๙	๖๔๗
๒๕๕๙	๑๔๗,๗๕๖	๑๔๗,๐๓๔	๘๙,๓๖๔	๖๐๘
๒๕๖๐	๔๘๖,๔๐๙	๔๘๕,๗๐๔	๓๑๓,๗๑๘	๖๔๖
๒๕๖๑	๕๒๖,๗๐๘	๕๒๖,๔๑๒	๓๕๕,๑๕๘	๖๗๕
๒๕๖๒*	๙๐,๗๐๒	-	๗๑,๙๗๔,๙๕๐	๘๒๐

ที่มา : คณะทำงานพัฒนาคุณภาพข้อมูลด้านพืช ภาคกลาง ; ธันวาคม ๒๕๖๑ : \*สำนักงานเกษตรจังหวัดชัยนาท ; พฤษภาคม ๒๕๖๓

ตารางที่ ๗ เนื้อที่เพาะปลูก ผลผลิต และผลผลิตต่อไร่ ข้าวนาปรัง ระดับอำเภอของจังหวัดชัยนาท ปี ๒๕๖๒

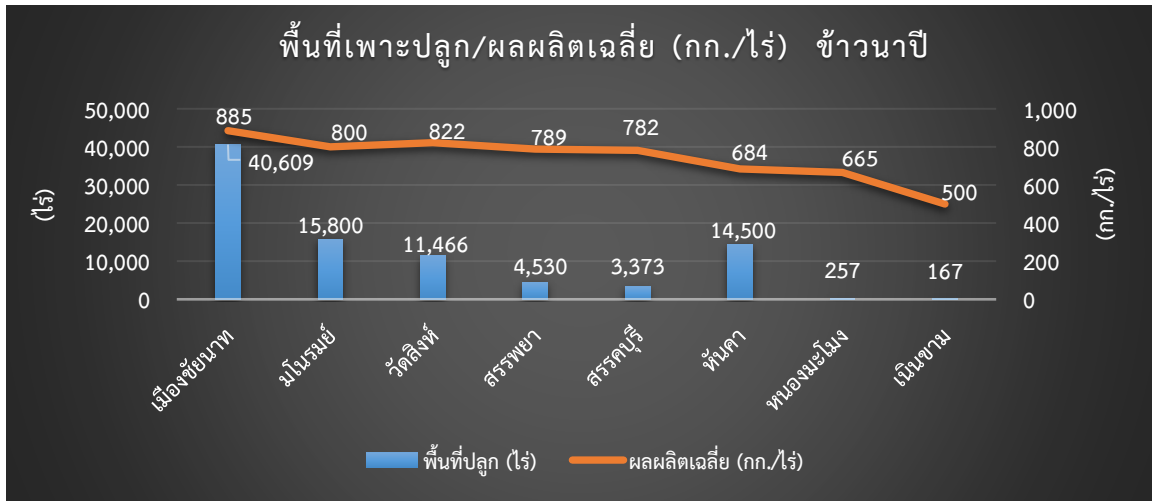
อำเภอ	พื้นที่ปลูก (ไร่)	ผลผลิตเฉลี่ย (กก./ไร่)	ผลผลิตรวม (ตัน)
เมืองชัยนาท	๔๐,๖๐๙	๘๘๕	๓๕,๕๔๒,๓๐๐
มโนรมย์	๑๕,๘๐๐	๘๐๐	๑๒,๖๔๐,๐๐๐
วัดสิงห์	๑๑,๔๖๖	๘๒๒	๙,๔๓๙,๘๕๐
สรรพยา	๔,๕๓๐	๗๘๙	๓,๕๗๗,๙๐๐
สรรคบุรี	๓,๓๗๓	๗๘๒	๒,๖๓๗,๙๖๓
หันคา	๑๔,๕๐๐	๖๘๔	๙,๙๒๐,๐๐๐
หนองมะโมง	๒๕๗	๖๖๕	๑๗๐,๙๓๗
เนินขาม	๑๖๗	๕๐๐	๘๖,๐๐๐
<b>รวม</b>	<b>๙๐,๗๐๒</b>	<b>๘๒๐</b>	<b>๗๑,๙๗๔,๙๕๐</b>

ที่มา : สำนักงานเกษตรจังหวัดชัยนาท ; พฤษภาคม ๒๕๖๓

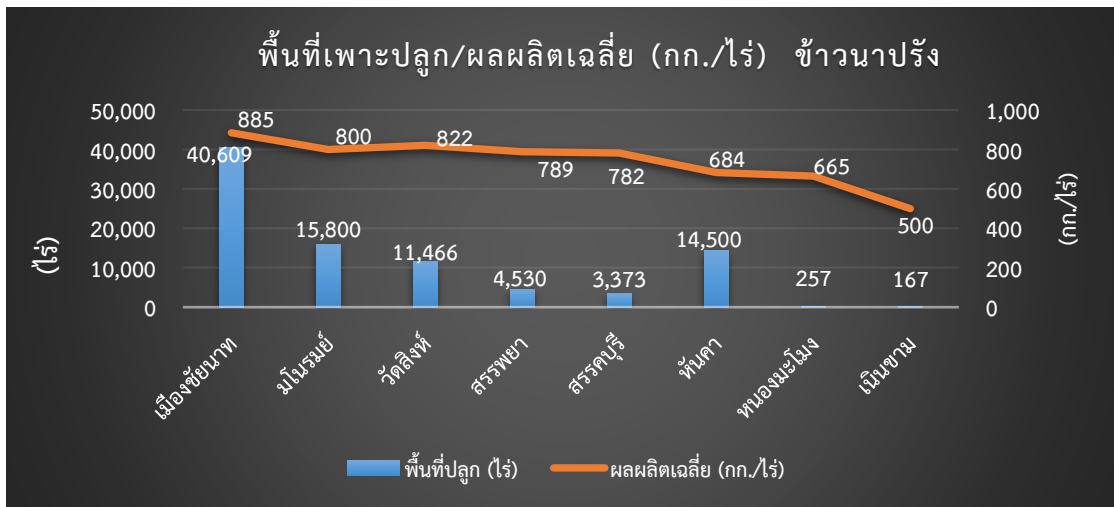




## กราฟ/บทวิเคราะห์ ข้าวนาปี-นาปรัง



**ข้าวนาปี** จากกราฟจะเห็นได้ว่าในปีเพาะปลูก ๒๕๖๒/๖๓ จังหวัดชัยนาทมีพื้นที่ปลูกข้าวนาปีจำนวน ๘๔๘,๐๒๔ ไร่ อำเภอที่มีพื้นที่ปลูกข้าวนาปีมากที่สุด คือ อำเภอสรรคบุรี (๒๓.๖๓%) รองลงมา ได้แก่ อำเภอหันคา (๑๘.๖๕%) และ อำเภอเมืองชัยนาท (๑๓.๕๒%) ซึ่งอำเภอสรรคบุรี มีปริมาณผลผลิตเฉลี่ยสูงสุด เท่ากับ ๗๑๕ กิโลกรัม/ไร่ และมีผลผลิตรวมสูงที่สุด เท่ากับ ๑๓๗,๙๗๒ ตัน



**ข้าวนาปรัง** ปีเพาะปลูก ๒๕๖๒ จังหวัดชัยนาทมีพื้นที่ปลูกข้าวนาปรัง จำนวน ๙๐,๗๐๒ ไร่ อำเภอที่มีพื้นที่ปลูกข้าวนาปรังมากที่สุด คือ อำเภอเมืองชัยนาท (๔๔.๗๗%) รองลงมา ได้แก่ อำเภอเมืองชัยนาท (๑๗.๔๘%) ซึ่งอำเภอเมืองชัยนาท มีปริมาณผลผลิตเฉลี่ยสูงสุด เท่ากับ ๘๘๕ กิโลกรัม/ไร่ และมีผลผลิตรวมสูงที่สุด เท่ากับ ๓๕,๕๔๒,๓๐๐ ตัน

จากสถิติพื้นที่ปลูกและผลผลิตรวมข้าว ตั้งแต่ ปี ๒๕๕๘/๕๙-๒๕๖๐/๖๑ พื้นที่ปลูกและผลผลิตมีแนวโน้มเพิ่มขึ้น เนื่องจากปริมาณน้ำต้นทุนในเขื่อนหลักมีมากกว่าปีที่ผ่านมา ทำให้เกษตรกรขยายพื้นที่เพาะปลูกข้าวนาปรังจากพื้นที่นาที่เคยปล่อยว่าง ประกอบกับสภาพภูมิอากาศที่เอื้ออำนวยต่อการเจริญเติบโตของต้นข้าว ส่งผลให้ผลผลิตข้าวรวมปี ๒๕๖๐ เพิ่มขึ้น (ที่มา : รายงานสถานะเศรษฐกิจการเกษตรปี ๒๕๖๐ และแนวโน้มปี ๒๕๖๑ จังหวัดชัยนาท ; มิถุนายน ๒๕๖๑) สำหรับในปีการผลิต ๒๕๖๓ พื้นที่การทํานาปรังมีแนวโน้มลดลง เนื่องจากปัญหาภัยแล้ง ฝนทิ้งช่วง ในปีที่ผ่านมา ทำให้แหล่งน้ำต้นทุนของกลุ่มน้ำเจ้าพระยามีปริมาณน้อยลง ไม่สามารถสนับสนุนน้ำให้กับเกษตรกรปลูกข้าวนาปรังได้ (ที่มา : รายงานสถานะเศรษฐกิจการเกษตรปี ๒๕๖๒ และแนวโน้มปี ๒๕๖๓ จังหวัดชัยนาท ; ธันวาคม ๒๕๖๒)





## โรงสีข้าวของจังหวัดชัยนาท

ปี ๒๕๖๓ จังหวัดชัยนาทมีโรงสีข้าว รวม ๕๓ โรง แบ่งเป็นโรงสีขนาดใหญ่มีกำลังการผลิตมากกว่า ๓๐๐ เมตริกตันต่อวัน จำนวน ๑๘ โรง โรงสีขนาดกลางมีกำลังการผลิต ๖๐ - ๓๐๐ เมตริกตันต่อวัน จำนวน ๒๑ โรง โรงสีขนาดเล็กมีกำลังการผลิต ๕ - ๖๐ เมตริกตันต่อวัน จำนวน ๑๔ โรง โรงสีขนาดใหญ่ ตั้งอยู่ในอำเภอหันคา มโนรมย์ และสรรคบุรี กิจกรรมโรงสีของจังหวัดชัยนาท ส่วนใหญ่เป็นการสีข้าวเปลือก สีข้าวหนึ่ง สีข้าวชนิดแยกแกลบแยกรำ ออบข้าวเปลือก นอกจากนี้ยังมีกิจกรรมประเภทไซโลอบข้าวเปลือก อบฟืชหรือเมล็ดพืช การลำเลียงและเก็บรักษา เมล็ดพืชในไซโลและโกดัง การคัดเมล็ดพันธุ์พืช ต้มนึ่ง อบ ฟืชหรือเมล็ดพืช การปรับสภาพเมล็ดพันธุ์ (ลดความชื้นและคัดคุณภาพผลผลิตการเกษตร) การร่อน ล้าง คัด หรือแยกขนาดหรือคุณภาพของผลิตผลเกษตรกรรม ลานตาก ข้าวเปลือก โดยโรงสีในจังหวัดชัยนาทมีกระจายอยู่ในพื้นที่ทั้ง ๘ อำเภอ อำเภอที่มีโรงสีมากที่สุด คือ อำเภอสรรคบุรี รองลงมา ได้แก่ อำเภอเมืองชัยนาท อำเภอหันคา อำเภอสรรพยา และอำเภอมโนรมย์ตามลำดับ รายละเอียดตามตารางต่อไปนี้

ตารางที่ ๘ จำนวนโรงสีข้าวแยกขนาด (กำลังการผลิต) รายอำเภอ ของจังหวัดชัยนาท

อำเภอ	โรงสีขนาดใหญ่ (กำลังการผลิต >๓๐๐ เมตริกตันต่อวัน)	โรงสีขนาดกลาง (กำลังการผลิต ๖๐-๓๐๐ เมตริกตันต่อวัน)	โรงสีขนาดเล็ก (กำลังการผลิต ๕-๖๐ เมตริกตันต่อวัน)	จำนวน (โรง)	ท่าข้าว (แห่ง)	ผู้ส่งออก ต่างประเทศ
เมืองชัยนาท	๒	๕	๒	๙	๔	-
มโนรมย์	๔	๑	-	๕	๑	๑
วัดสิงห์	-	๒	๓	๕	๔	-
สรรพยา	๓	๑	-	๔	๔	๑
สรรคบุรี	๓	๕	๒	๑๐	๓	-
หันคา	๗	๑	๑	๙	๔	๑
หนองมะโมง	-	-	-	-	๑	-
เนินขาม	-	๑	-	๑	-	-
<b>รวม</b>	<b>๑๙</b>	<b>๑๖</b>	<b>๘</b>	<b>๔๓</b>	<b>๒๑</b>	<b>๓</b>

ที่มา : สำนักงานพาณิชย์จังหวัดชัยนาท ; เดือนพฤษภาคม ๒๕๖๓



เปรียบเทียบต้นทุน ผลตอบแทน และผลตอบแทนสุทธิ การผลิตข้าวนาปี ในพื้นที่เหมาะสม

หน่วย : บาท/ไร่

รายการ	ค่าใช้จ่าย (บาท/ไร่)		
	เงินสด	ประเมิน	รวม
<b>๑. ต้นทุนผันแปร</b>	<b>๒,๕๙๖.๖๗</b>	<b>๕๐๗.๒๕</b>	<b>๓,๑๐๓.๙๒</b> <b>(๗๒.๑๘)</b>
๑.๑ ค่าแรงงาน	๑,๐๘๗.๔๔	๔๑๙.๖๑	๑,๕๐๗.๐๕
- เตรียมดิน	๓๖๑.๔๔	๑๓๔.๕๗	๔๙๖.๐๑
- ปลูก	๕๑.๗๐	๔.๕๙	๕๖.๒๙
- ดูแลรักษา	๒๐๘.๔๘	๒๘๐.๔๕	๔๘๘.๙๓
- เก็บเกี่ยว	๔๖๕.๘๒	-	๔๖๕.๘๒
๑.๒ ค่าวัสดุ	๑,๔๑๕.๓๗	๖๙.๓๑	๑,๔๘๔.๖๘
- ค่าพันธุ์	๓๙๔.๗๓	๓๑.๔๖	๔๒๖.๑๙
- ค่าปุ๋ย	๕๑๘.๗๐	๕.๑๑	๕๒๓.๘๑
- ค่ายาปราบศัตรูพืชและวัชพืช	๓๐๙.๔๕	๓.๓๙	๓๑๒.๘๔
- ค่าสารอื่น ๆ และวัสดุปรับปรุงดิน	๔๔.๕๗	๒๘.๓๔	๗๒.๙๑
- ค่าน้ำมันเชื้อเพลิงและหล่อลื่น	๑๔๑.๙๒	-	๑๔๑.๙๒
- ค่าวัสดุการเกษตรและวัสดุสิ้นเปลือง	๕.๔๓	-	๕.๔๓
- ค่าซ่อมแซมอุปกรณ์การเกษตร	๐.๕๗	๑.๐๑	๑.๕๘
๑.๓ ค่าเสียโอกาสเงินลงทุน	๙๓.๘๖	๑๘.๓๓	๑๑๒.๑๙
<b>๒. ต้นทุนคงที่</b>	<b>๗๑๘.๐๗</b>	<b>๔๗๘.๑๗</b>	<b>๑,๑๙๖.๒๔</b> <b>(๒๗.๘๒)</b>
๒.๑ ค่าเช่าที่ดิน	๗๑๘.๐๗	๓๘๖.๖๖	๑,๑๐๔.๗๓
๒.๒ ค่าเสื่อมอุปกรณ์การเกษตร	-	๗๐.๕๕	๗๐.๕๕
๒.๓ ค่าเสียโอกาสเงินลงทุนอุปกรณ์การเกษตร	-	๒๑.๐๖	๒๑.๐๖
<b>๓. ต้นทุนรวมต่อไร่</b>	<b>๓,๓๑๔.๗๔</b>	<b>๙๘๕.๔๒</b>	<b>๔,๓๐๐.๑๖</b> <b>(๑๐๐)</b>
<b>๔. ต้นทุนรวมต่อกิโลกรัม (บาท/กิโลกรัม)</b>	<b>๔.๒๙</b>	<b>-</b>	<b>๕.๕๖</b>
<b>๕. ผลผลิตต่อไร่ (กิโลกรัม)</b>	<b>-</b>	<b>-</b>	<b>๗๗๓.๑๑</b>
<b>๖. ราคาที่เกษตรกรขายได้ที่ไร่นา (บาท/กิโลกรัม)</b>	<b>-</b>	<b>-</b>	<b>๗.๓๔</b>
<b>๗. ผลตอบแทนต่อไร่</b>	<b>-</b>	<b>-</b>	<b>๕,๖๗๔.๖๓</b>
<b>๘. ผลตอบแทนสุทธิต่อไร่</b>	<b>๒,๓๕๙.๘๙</b>	<b>-</b>	<b>๑,๓๗๔.๔๗</b>
<b>๙. ผลตอบแทนสุทธิต่อกิโลกรัม</b>	<b>๓.๐๕</b>	<b>-</b>	<b>๑.๗๘</b>

ที่มา : การวิเคราะห์ด้านเศรษฐกิจสินค้าเกษตรที่สำคัญ จังหวัดชัยนาท : สำนักงานเศรษฐกิจการเกษตรที่ ๗ ; กันยายน ๒๕๖๐



## ราคาการผลิตข้าวเปลือกเจ้า

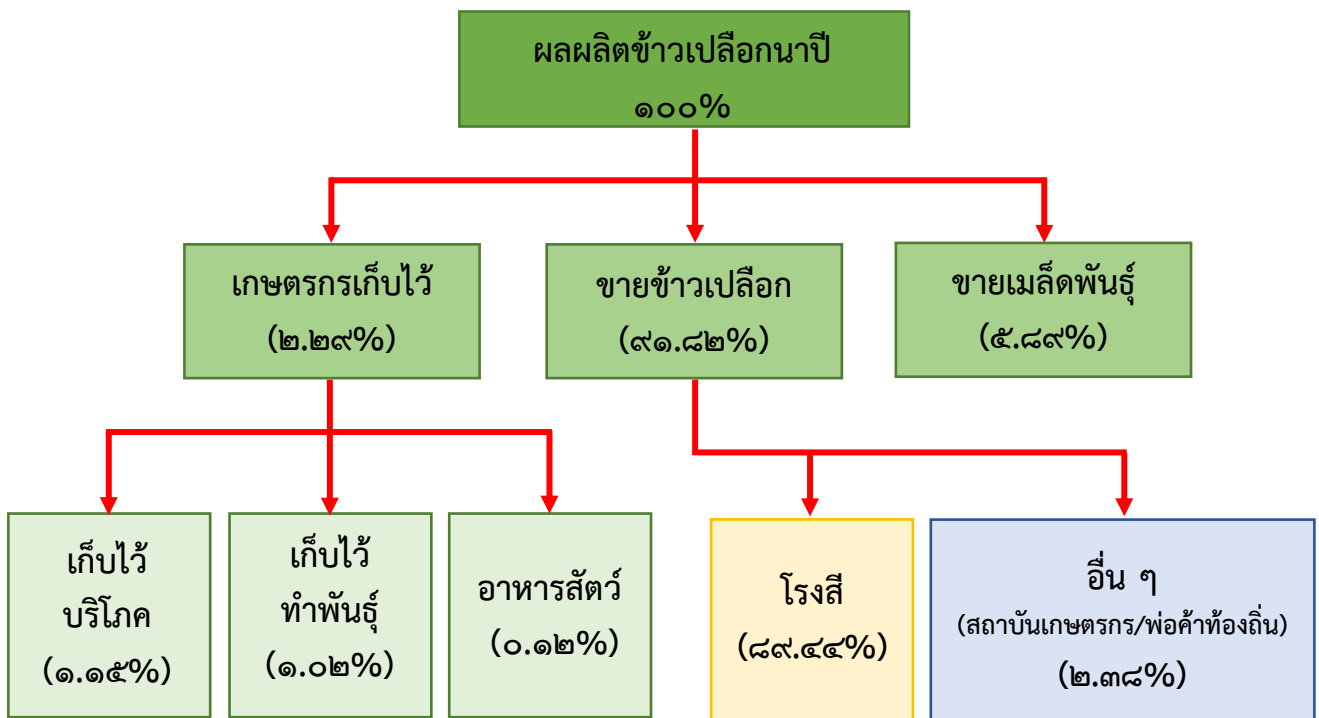
รายการ	ราคาเฉลี่ยรายปี (บาท : ตัน)						
	๒๕๕๖	๒๕๕๗	๒๕๕๘	๒๕๕๙	๒๕๖๐	๒๕๖๑	๒๕๖๒
ข้าวเปลือกเจ้า ความชื้น ๑๕%	๘,๙๕๗	๘,๐๗๖	๗,๖๔๐	๗,๘๘๖	๗,๗๑๘	๗,๘๖๘	๗,๘๔๒

ที่มา : สำนักงานเศรษฐกิจการเกษตรที่ ๗ จังหวัดชัยนาท ; ณ ธันวาคม ๒๕๖๒

รายการ	ราคาเฉลี่ยรายเดือน ปี ๒๕๖๓ (บาท : ตัน)						
	มค.	กพ.	มีค.	เมย.	พค.	มิย.	กค.
ข้าวเปลือกเจ้า ความชื้น ๑๕%	๗,๗๕๖	๘,๑๖๖	๘,๖๕๕	๙,๔๕๓	๙,๓๑๙	๙,๐๕๒	๘,๖๑๐

ที่มา : สำนักงานเศรษฐกิจการเกษตรที่ ๗ จังหวัดชัยนาท ; ณ กรกฎาคม ๒๕๖๓

## วิถีตลาดผลผลิตข้าวเปลือกเจ้านาปี







มันสำปะหลัง เป็นพืชเศรษฐกิจที่สำคัญของจังหวัดชัยนาทอีกชนิดหนึ่ง ปลูกมากในท้องที่อำเภอหันคา อำเภอเนินขาม อำเภอหนองมะโมง เนื่องจากเป็นที่ราบสูงเหมาะแก่การเพาะปลูกพืชไร่ อย่างไรก็ตามหากเปรียบเทียบกับจังหวัดทางภาคตะวันออกเฉียงเหนือ ซึ่งเป็นแหล่งผลิต มันสำปะหลังอยู่แล้ว พื้นที่ปลูกของจังหวัดชัยนาท ถือว่าอยู่ในระดับต่ำ โดยเฉลี่ยมีพื้นที่ปลูกมันสำปะหลังประมาณแสนกว่าไร่ การปลูกมันสำปะหลัง เกษตรกรจะเริ่มปลูกเมื่อมีฝนตกลงมาในช่วงเดือนเมษายนหรือต้นฝน ความคาดเคลื่อนของพื้นที่ปลูกและพื้นที่เก็บเกี่ยวอาจแตกต่างกันบ้าง โดยเกษตรกรมีการใช้พันธุ์มันสำปะหลังพันธุ์ส่งเสริมซึ่งสำนักงานเกษตรจังหวัดและสำนักงานเกษตรอำเภอ ได้จัดทำโครงการเพิ่มผลผลิตต่อไร่ใช้มันสำปะหลังพันธุ์ดีให้แก่เกษตรกร และมีการใช้ปุ๋ยเคมีเพียงเล็กน้อย

การตลาดผลผลิตมันสำปะหลังของจังหวัดชัยนาท ส่วนใหญ่จะถูกขายให้กับลานมันในจังหวัด เพื่อทำเป็นมันเส้น โดยขายในลักษณะหัวมันสำปะหลังสด ระดับราคาหัวมันสำปะหลังที่ลานมันรับซื้อจะขึ้นกับราคามันเส้นที่ผู้ส่งออกรับซื้อเป็นหลัก การซื้อขายหัวมันสด ลานมันจะใช้วิธีหักหัวมันและประมาณเปอร์เซ็นต์แบ่งในหัวมัน อย่างไรก็ตามโดยภาพรวมแล้วราคาหัวมันสำปะหลังจะสูงหรือต่ำขึ้นอยู่กับปริมาณความต้องการของตลาดต่างประเทศ โดยเฉพาะตลาดสหภาพยุโรปเป็นสำคัญ

ตารางที่ ๙ เนื้อที่เก็บเกี่ยว ผลผลิต และผลผลิตต่อไร่ มันสำปะหลังโรงงานจังหวัดชัยนาท ปี ๒๕๕๕-๒๕๖๑

ปีเพาะปลูก	เนื้อที่เพาะปลูก (ไร่)	เนื้อที่เก็บเกี่ยว (ไร่)	ผลผลิตรวม (ตัน)	ผลผลิตต่อไร่ต่อเนื้อที่เก็บเกี่ยว (กก.)
๒๕๕๕	๗๕,๓๙๖	๗๓,๓๖๑	๒๔๓,๑๐๘	๓,๓๑๔
๒๕๕๖	๖๕,๔๒๔	๖๔,๔๔๑	๒๑๑,๐๓๕	๓,๒๗๕
๒๕๕๗	๖๔,๔๓๔	๖๓,๐๒๑	๒๐๓,๙๓๕	๓,๒๓๖
๒๕๕๘	๖๘,๔๐๐	๖๖,๘๕๙	๒๑๒,๗๑๓	๓,๑๘๒
๒๕๕๙	๗๗,๕๖๙	๗๕,๑๕๕	๒๒๙,๓๓๗	๓,๐๕๒
๒๕๖๐	๘๗,๒๓๖	๗๙,๕๓๘	๒๓๗,๕๙๑	๒,๙๘๗
๒๕๖๑	๘๑,๕๗๒	๘๐,๑๒๑	๒๔๑,๘๗๒	๓,๐๑๙
๒๕๖๒*	๖๙,๖๒๒	๔๗,๓๘๒	๑๑๕,๐๗๔	๒,๔๒๙

ที่มา : คณะทำงานพัฒนาคุณภาพข้อมูลด้านพืช ภาคกลาง ; ธันวาคม ๒๕๖๑ : \*สำนักงานเกษตรจังหวัดชัยนาท ; พฤษภาคม ๒๕๖๓

ตารางที่ ๑๐ เนื้อที่เพาะปลูก เนื้อที่เก็บเกี่ยว ผลผลิต และผลผลิตต่อไร่ รายอำเภอ ปีเพาะปลูก ๒๕๖๒

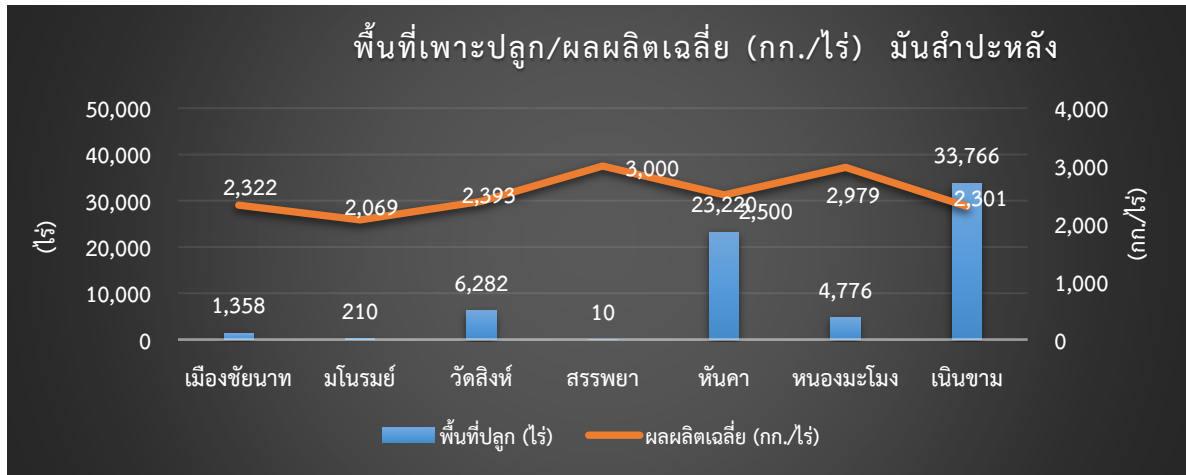
อำเภอ	พื้นที่เพาะปลูก (ไร่)	พื้นที่เก็บเกี่ยว (ไร่)	ผลผลิตเฉลี่ย (กก./ไร่)	ผลผลิตรวม (ตัน)
เมืองชัยนาท	๑,๓๕๘	๑,๑๑๑	๒,๓๒๒	๒,๔๘๐
มโนรมย์	๒๑๐	๑๖๐	๒,๐๖๙	๓๓๑
วัดสิงห์	๖,๒๘๒	๕,๐๐๒	๒,๓๙๓	๑๑,๙๗๑
สรรพยา	๑๐	๔	๓,๐๐๐	๑๒
หันคา	๒๓,๒๒๐	๑๔,๔๗๐	๒,๕๐๐	๓๖,๑๗๕
หนองมะโมง	๔,๗๗๖	๔,๑๕๕	๒,๙๗๙	๑๒,๓๔๖
เนินขาม	๓๓,๗๖๖	๒๒,๔๙๐	๒,๓๐๑	๕๑,๗๕๙
รวม	๖๙,๖๒๒	๔๗,๓๘๒	๒,๔๒๙	๑๑๕,๐๗๔

ที่มา : สำนักงานเกษตรจังหวัดชัยนาท ; พฤษภาคม ๒๕๖๓





## กราฟ/บทวิเคราะห์ น้ำมันสำปะหลัง



น้ำมันสำปะหลังเป็นพืชไร่ที่สำคัญของจังหวัดชัยนาท ในปีการผลิต ๒๕๖ เนื้อที่เพาะปลูกน้ำมันสำปะหลัง ๖๙,๖๒๒ ไร่ เนื้อที่เก็บเกี่ยว ๔๗,๓๘๒ ไร่ ปริมาณผลผลิต ๑๑๕,๐๗๔ ตัน ผลผลิตเฉลี่ย ๒,๔๒๙ กิโลกรัมต่อไร่ พื้นที่ปลูกน้ำมันสำปะหลังกระจายอยู่ใน ๗ อำเภอ โดยอยู่ในเขตอำเภอเนินขาม ร้อยละ ๔๘.๓๙ ของพื้นที่ปลูกน้ำมันสำปะหลังรวมของจังหวัด รองลงมาได้แก่ หันคา วัดสิงห์ และหนองมะโมง คิดเป็นร้อยละ ๓๓.๒๕ , ๙.๐๒ และ ๖.๘๔ ตามลำดับ พันธุ์น้ำมันสำปะหลังที่นิยมปลูก ได้แก่ พันธุ์เกษตรศาสตร์ ๕๐ ห้วยบง ๖๐

เกษตรกรส่วนใหญ่จะทำการปลูกในช่วงต้นฤดูฝน คือประมาณพฤษภาคม ซึ่งจะได้ผลผลิตหัวมันสดสูงกว่าการปลูกในช่วงอื่น ๆ และทำการเก็บเกี่ยว เมื่อน้ำมันสำปะหลังมีอายุ ๙-๑๒ เดือน ผลผลิตจะออกสู่ตลาดมากในช่วงเดือนมกราคมถึงมีนาคม



## รายชื่อลาน้ำมันสำปะหลังของจังหวัดชัยนาท

ตารางที่ ๑๑ รายชื่อผู้ประกอบการลาน้ำมันสำปะหลังรายใหญ่ และความต้องการใช้หัวมันสด จังหวัดชัยนาท

ลำดับที่	รายชื่อลานมัน	ตัน/ปี	ลำดับที่	รายชื่อลานมัน	ตัน/ปี
๑.	นายลวง พุ่มจำปา	๒๔๐	๙.	ลานมันวิวัฒนกิจ ๒	๔,๐๐๐,๐๐๐
๒.	หจก. ซี.เอส.วี.เกษตรเพิ่มพูล	๖๐๐	๑๐.	หจก. ซี.เอส.วี.เกษตรเพิ่มพูล ๒	๔,๐๐๐
๓.	กาญจนาพานิช	๔๘๐	๑๑.	หจก. ซี.เอส.วี.เกษตรเพิ่มพูล ๓	๔,๐๐๐,๐๐๐
๔.	ลานมันวิวัฒนกิจ	๔,๐๐๐	๑๒.	นายประเสริฐ พงศ์พันธ์	๔,๓๐๐
๕.	นายอนันต์ สุขสวัสดิ์	๒,๖๐๐	๑๓.	ท่าข้าวปรีดาเจริญผล	๔๕๐
๖.	จื่อเจริญการเกษตร	๔๘๐	๑๔.	หจก.ท่าข้าว ไชยาพืชผล	-
๗.	กิ่งแก้วพืชผล	-	๑๕.	วิงยางพืชผล	๔๐๐
๘.	อัญชนา	๘,๐๐๐			
<b>รวมทั้งสิ้น</b>					<b>๘,๐๒๕,๕๕๐</b>

ที่มา : สำนักงานอุตสาหกรรมจังหวัดชัยนาท ; ณ วันที่ ๒๑ สิงหาคม ๒๕๖๓



## เปรียบเทียบต้นทุน ผลตอบแทน และผลตอบแทนสุทธิ การผลิตมันสำปะหลัง ในพื้นที่เหมาะสม

หน่วย : บาท/ไร่

รายการ	ค่าใช้จ่าย (บาท/ไร่)		
	เงินสด	ประเมิน	รวม
<b>๑. ต้นทุนผันแปร</b>	<b>๓,๗๐๓.๗๔</b>	<b>๖๕๕.๒๘</b>	<b>๔,๓๕๙.๐๒</b> <b>(๗๘.๓๔)</b>
๑.๑ ค่าแรงงาน	๒,๔๐๘.๖๒	๒๒๔.๘๖	๒,๖๓๓.๔๘
- เตรียมดิน	๖๓๕.๖๐	๕๐.๑๙	๖๘๕.๗๙
- ปลูก	๒๖๘.๒๒	-	๒๖๘.๒๒
- ดูแลรักษา	๓๘๒.๔๘	๑๗๔.๖๗	๕๕๗.๑๕
- เก็บเกี่ยว	๑,๑๒๒.๓๒	-	๑,๑๒๒.๓๒
๑.๒ ค่าวัสดุ	๑,๐๓๖.๗๒	๓๘๔.๗๐	๑,๔๒๑.๔๒
- ค่าพันธุ์	๓๒๐.๗๙	๓๖๑.๒๘	๖๘๒.๐๗
- ค่าปุ๋ย	๕๐๕.๔๒	๒๑.๑๐	๕๒๖.๕๒
- ค่ายาปราบศัตรูพืชและวัชพืช	๑๒๗.๘๑	-	๑๒๗.๘๑
- ค่าสารอื่น ๆ และวัสดุปรับปรุงดิน	๔๓.๓๒	๒.๓๒	๔๕.๖๔
- ค่าน้ำมันเชื้อเพลิงและหล่อลื่น	๓๙.๓๘	-	๓๙.๓๘
- ค่าวัสดุการเกษตรและวัสดุสิ้นเปลือง	-	-	-
- ค่าซ่อมแซมอุปกรณ์การเกษตร	-	-	-
๑.๓ ค่าเสียโอกาสเงินลงทุน	๒๕๘.๔๐	๔๕.๗๒	๓๐๔.๑๒
<b>๒. ต้นทุนคงที่</b>	<b>๗๙๕.๓๑</b>	<b>๔๐๙.๗๑</b>	<b>๑,๒๐๕.๐๒</b> <b>(๒๑.๖๖)</b>
๒.๑ ค่าเช่าที่ดิน	๗๙๕.๓๑	๔๐๙.๗๑	๑,๒๐๕.๐๒
๒.๒ ค่าเสื่อมอุปกรณ์การเกษตร	-	-	-
๒.๓ ค่าเสียโอกาสเงินลงทุนอุปกรณ์การเกษตร	-	-	-
<b>๓. ต้นทุนรวมต่อไร่</b>	<b>๔,๔๙๙.๐๕</b>	<b>๑,๐๖๔.๙๙</b>	<b>๕,๕๖๔.๐๔</b> <b>(๑๐๐)</b>
๔. ต้นทุนรวมต่อกิโลกรัม (บาท/กิโลกรัม)	๑.๓๖	-	๑.๖๘
๕. ผลผลิตต่อไร่ (กิโลกรัม)	-	-	๓,๓๑๔.๖๓
๖. ราคาที่เกษตรกรขายได้ที่ไร่นา (บาท/กิโลกรัม)	-	-	๑.๘๕
๗. ผลตอบแทนต่อไร่	-	-	๖,๑๓๒.๐๗
๘. ผลตอบแทนสุทธิต่อไร่	๑,๖๓๓.๐๑	-	๕๖๘.๐๓
๙. ผลตอบแทนสุทธิต่อกิโลกรัม	๐.๔๙	-	๐.๑๗

ที่มา : การวิเคราะห์ด้านเศรษฐกิจสินค้าเกษตรที่สำคัญ จังหวัดชัยนาท : สำนักงานเศรษฐกิจการเกษตรที่ ๗ ; กันยายน ๒๕๖๐







## ราคามันสำปะหลังของจังหวัดชัยนาท

ราคาหัวมันสำปะหลังสดเฉลี่ยรายปี	
ปี	ราคา (บาท/กก.)
๒๕๕๘	๒.๐๔
๒๕๕๙	๑.๖๗
๒๕๖๐	๑.๔๓
๒๕๖๑	๒.๐๗
๒๕๖๒	๑.๗๙

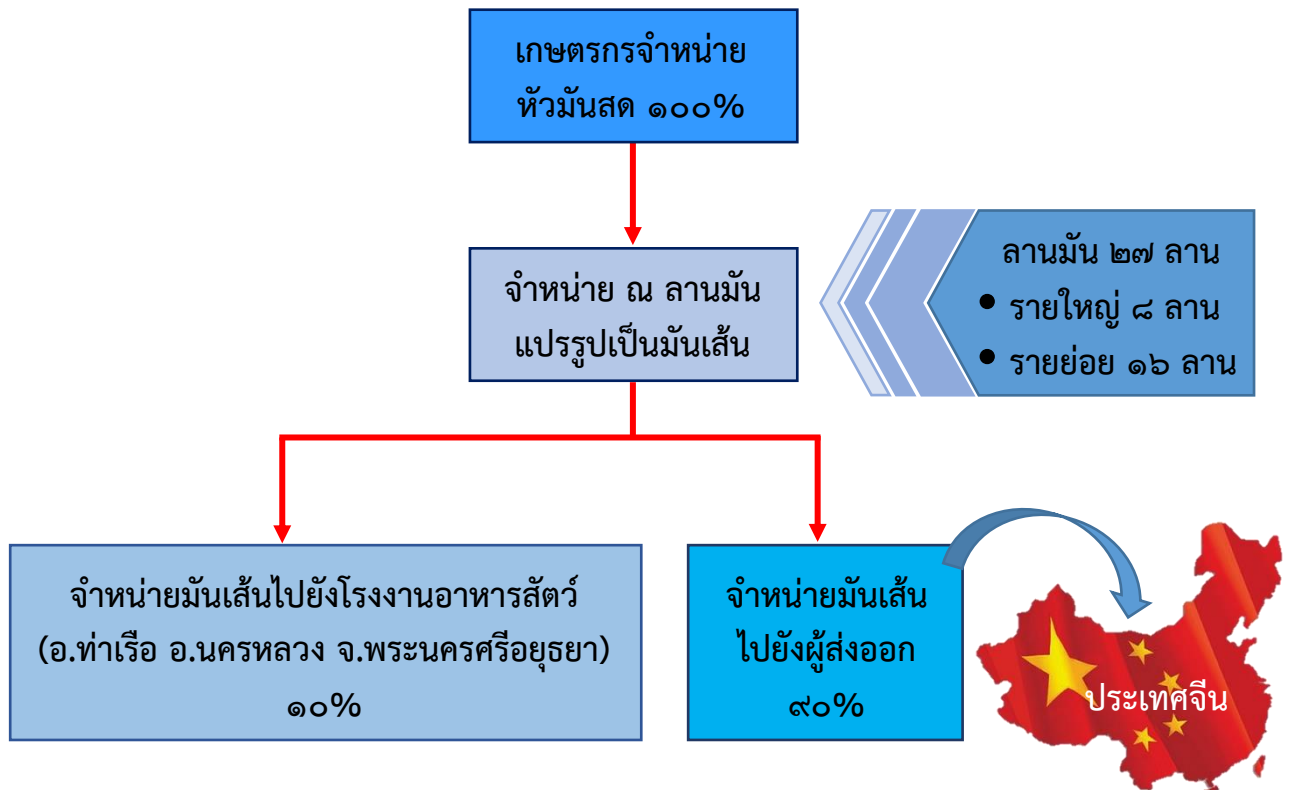
ที่มา : สำนักงานเกษตรจังหวัดชัยนาท ; ณ กันยายน ๒๕๖๑

รายการ	ราคาหัวมันคละสดเฉลี่ยรายเดือน ปี ๒๕๖๓ (บาท : กิโลกรัม)						
	มค.	กพ.	มีค.	เมย.	พค.	มิย.	กค.
หัวมันสำปะหลังสดคละ	๒.๐๓	๒.๐๓	๑.๙๔	๑.๙๒	๑.๗๕	๑.๖๙	๑.๗๒

ที่มา : สำนักงานเศรษฐกิจการเกษตรที่ ๗ จังหวัดชัยนาท ; ณ กรกฎาคม ๒๕๖๓



## วิถีตลาดมันสำปะหลังของจังหวัดชัยนาท





## อ้อยโรงงาน

จังหวัดชัยนาทปลูกอ้อยโรงงานมากในเขตพื้นที่ราบสูง ได้แก่ อำเภอหันคา อำเภอสรรคบุรี อำเภอวัดสิงห์ อำเภอเนินขาม และอำเภอหนองมะโมง พันธุ์อ้อยที่นิยมปลูกส่วนใหญ่ คือ พันธุ์ขอนแก่น ๓ ประมาณร้อยละ ๘๐ ของเนื้อที่ปลูกอ้อยในจังหวัด เนื่องจากมีความเหมาะสมกับสภาพพื้นที่ ดินทรายและดินร่วนปนทราย อีกทั้งมีความต้านทานต่อโรคเส้ดำ รองลงมา คือ พันธุ์ลำปาง ๑๑ (LK๙๒-๑๑) ประมาณร้อยละ ๑๕ ของเนื้อที่ปลูกอ้อยในจังหวัด และพันธุ์อื่น ๆ เช่น พันธุ์อุทอง ๑ อุทอง ๓ และสุพรรณบุรี ๘๐ ประมาณร้อยละ ๕

ส่วนการตลาด เกษตรกรชาวไร่อ้อยจะนำผลผลิตอ้อยโรงงานไปส่งให้กับโรงงานน้ำตาลโดยตรง (ประมาณร้อยละ ๖๐) และหัวหน้ากลุ่มชาวไร่อ้อย/หัวหน้าโคเวตา ทำการจัดคิวอ้อยของเกษตรกรชาวไร่อ้อยรายย่อยในกลุ่มส่งให้กับโรงงานน้ำตาล (ประมาณร้อยละ ๔๐) ส่วนใหญ่จะใช้รถบรรทุกและรถพ่วงในการขนส่งอ้อยเข้าโรงงานน้ำตาล ซึ่งในจังหวัดชัยนาทไม่มีโรงงานน้ำตาลในจังหวัด ดังนั้นเกษตรกรชาวไร่อ้อยต้องส่งอ้อยไปเข้าหีบในโรงงานน้ำตาลของจังหวัดอื่น มี ๕ แห่ง คือ โรงงานอุตสาหกรรมน้ำตาลสุพรรณบุรี อำเภอสามชูก จังหวัดสุพรรณบุรี มีกำลังการผลิต ๐.๖๓ ล้านตันต่อปี โรงงานน้ำตาลมิตรผล อำเภอด่านช้าง จังหวัดสุพรรณบุรี มีกำลังการผลิต ๓.๒๓ ล้านตันต่อปี โรงงานน้ำตาลสิงห์บุรี อำเภอบางระจัน จังหวัดสิงห์บุรี มีกำลังการผลิต ๑.๖๕ ล้านตันต่อปี โรงงานเกษตรไทยอินเตอร์เนชั่นแนลซูการ์ คอร์ปอเรชั่น จำกัด (มหาชน) อำเภอดาศึก จังหวัดนครสวรรค์ มีกำลังการผลิต ๖.๐๐ ล้านตันต่อปี และโรงงานอุตสาหกรรมน้ำตาลบ้านไร่ อำเภอบ้านไร่ จังหวัดอุทัยธานี มีกำลังการผลิต ๑.๗๙ ล้านตันต่อปี

ตารางที่ ๑๒ สถิติการผลิตอ้อยโรงงานของจังหวัดชัยนาท ปี ๒๕๕๕/๒๕๕๖-๒๕๖๑/๒๕๖๒

อำเภอ	พื้นที่ปลูกใหม่ (ไร่)						
	๒๕๕๕/๕๖	๒๕๕๖/๕๗	๒๕๕๗/๕๘	๒๕๕๘/๕๙	๒๕๕๙/๖๐	๒๕๖๐/๖๑	๒๕๖๑/๖๒
เมืองชัยนาท	-	-	-	๕๓	๑๑๗	๒๔๐	๕๒๔
มโนรมย์	๔,๐๗๒	๔,๕๘๔	๔,๕๘๔	๔,๕๗๕	๓,๖๐๒	๖,๕๐๑	๗,๒๒๐
วัดสิงห์	๕,๕๔๘	๗,๐๑๐	๗,๐๑๐	๑๘,๔๐๘	๒๗,๒๐๖	๒๘,๔๕๐	๑๘,๗๘๔
สรรพยา	-	-	-	-	-	-	๒๐๔
สรรคบุรี	-	-	-	๒,๔๙๗	๔,๒๐๗	๘,๕๔๗	๓,๘๖๗
หันคา	๑๐,๖๕๖	๑๔,๑๙๑	๑๔,๑๙๑	๑๓,๔๔๗	๑๕,๓๖๓	๘๙,๐๔๐	๕๕,๖๗๑
หนองมะโมง	๕๐,๕๐๑	๖๑,๕๖๗	๖๑,๕๖๗	๗๗,๘๖๗	๖๘,๙๖๙	๗๕,๖๑๖	๖๘,๓๒๓
เนินขาม	๑๐๖,๕๙๗	๑๓๗,๗๘๔	๑๓๗,๗๘๔	๑๑๕,๐๐๐	๘๙,๘๐๐	๑๒๖,๘๘๐	๘๖,๕๑๒
รวม	๑๗๗,๓๗๔	๒๒๕,๑๓๖	๒๒๔,๑๓๖	๒๓๑,๘๔๗	๒๐๙,๒๖๔	๓๓๕,๒๗๔	๒๔๑,๑๐๕

ที่มา : สำนักงานเกษตรจังหวัดชัยนาท ; พฤษภาคม ๒๕๖๓





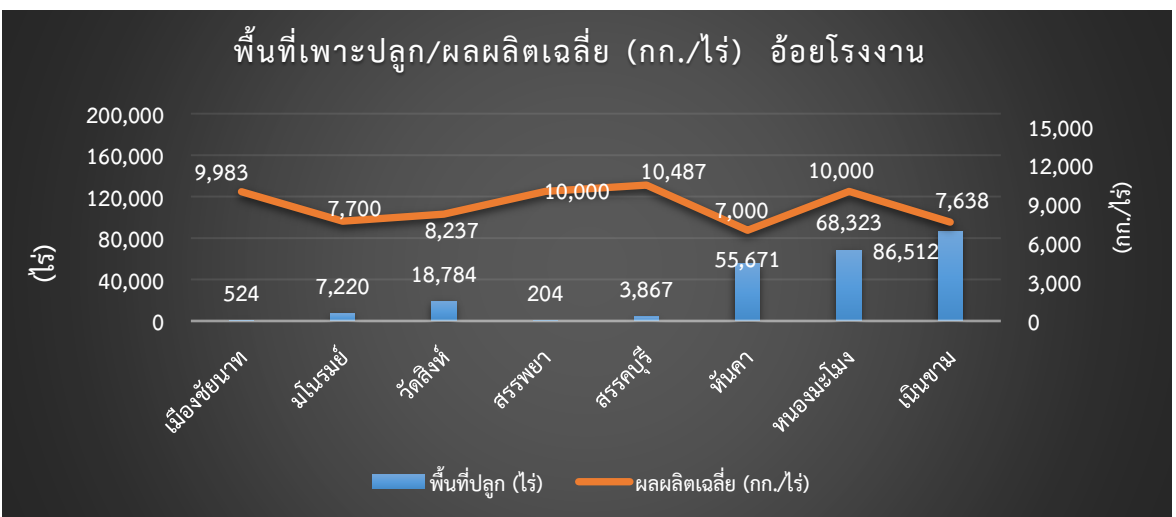


ตารางที่ ๑๓ พื้นที่ปลูก และผลผลิตอ้อยโรงงานของจังหวัดชัยนาท ปีเพาะปลูก ๒๕๖๑/๖๒

อำเภอ	พื้นที่เพาะปลูก (ไร่)	พื้นที่เก็บเกี่ยว (ไร่)	ผลผลิตเฉลี่ย (กก./ไร่)	ผลผลิตรวม (ตัน)
เมืองชัยนาท	๕๒๔	๔๘๔	๙,๙๘๓	๔,๘๓๒
มโนรมย์	๗,๒๒๐	๓,๖๕๗	๗,๗๐๐	๒๘,๑๕๘
วัดสิงห์	๑๘,๗๘๔	๑๕,๔๖๖	๘,๒๓๗	๑๒๗,๓๙๙
สรรพยา	๒๐๔	๑๓๖	๑๐,๐๐๐	๑,๓๖๓
สรรคบุรี	๓,๘๖๗	๓,๙๖๗	๑๐,๔๘๗	๔๑,๖๐๐
หันคา	๕๕,๖๗๑	๔๗,๗๗๙	๗,๐๐๐	๓๓๔,๔๕๓
หนองมะโมง	๖๘,๓๒๓	๔๖,๓๕๖	๑๐,๐๐๐	๔๖๓,๕๖๐
เนินขาม	๘๖,๕๑๒	๗๐,๑๘๗	๗,๖๓๘	๕๓๖,๐๙๔
รวม	๒๔๑,๑๐๕	๑๘๘,๐๓๒	๘,๑๗๗	๑,๕๓๗,๔๕๙

ที่มา : สำนักงานเกษตรจังหวัดชัยนาท ; พฤษภาคม ๒๕๖๓

 กราฟ/บทวิเคราะห์ อ้อยโรงงาน



อ้อยโรงงานของจังหวัดชัยนาทปลูกมากในเขตพื้นที่ราบสูง อาทิเช่น อำเภอเมืองชัยนาท อำเภอวัดสิงห์ อำเภอหันคา อำเภอเนินขาม และอำเภอหนองมะโมง การตลาดเกษตรกรต้องขายอ้อยให้โรงงานน้ำตาลทราย สำหรับในเขตจังหวัดชัยนาทส่วนใหญ่ขายผลผลิตให้กับโรงงานน้ำตาลทรายในจังหวัดนครสวรรค์ สิงห์บุรี และสุพรรณบุรี

สำหรับในปีเพาะปลูก ๒๕๖๑/๖๒ จังหวัดชัยนาทมีพื้นที่ปลูกอ้อย ๒๔๑,๑๐๕ ไร่ โดยอำเภอที่มีพื้นที่ปลูกอ้อยโรงงานมากที่สุด คือ อำเภอเนินขาม (๓๕.๘๘%) รองลงมา คือ อำเภอหนองมะโมง (๒๘.๓๓%) และอำเภอหันคา (๒๓.๐๙%) โดยอำเภอสรรคบุรีมีปริมาณผลผลิตเฉลี่ยสูงสุดเท่ากับ ๑๐,๔๘๗ กิโลกรัมต่อไร่ แต่อำเภอเนินขามมีปริมาณผลผลิตรวมสูงที่สุดเท่ากับ ๕๓๖,๐๙๔ ตัน





เปรียบเทียบต้นทุน ผลตอบแทน และผลตอบแทนสุทธิ  
การผลิตอ้อยโรงงาน ในพื้นที่เหมาะสม

หน่วย : บาท/ไร่

รายการ	ค่าใช้จ่าย (บาท/ไร่)		
	เงินสด	ประเมิน	รวม
<b>๑. ต้นทุนผันแปร</b>	<b>๕,๖๙๒.๖๗</b>	<b>๔๓๖.๗๗</b>	<b>๖,๑๒๙.๔๔ (๗๙.๐๗)</b>
๑.๑ ค่าแรงงาน	๒,๗๓๑.๒๐	๔๐๖.๓๐	๓,๑๓๗.๕๐
- เตรียมดิน	๓๐๗.๔๕	-	๓๐๗.๔๕
- ปลูก	๒๘๗.๗๗	๑.๔๒	๒๘๙.๑๙
- ดูแลรักษา	๔๒๕.๕๖	๔๐๔.๘๘	๘๓๐.๔๔
- เก็บเกี่ยว	๑,๗๑๐.๔๒	-	๑,๗๑๐.๔๒
๑.๒ ค่าวัสดุ	๒,๕๖๔.๓๑	-	๒,๕๖๔.๓๑
- ค่าพันธุ์	๑,๐๕๙.๐๖	-	๑,๐๕๙.๐๖
- ค่าปุ๋ย	๘๖๗.๖๓	-	๘๖๗.๖๓
- ค่ายาปราบศัตรูพืชและวัชพืช	๕๖๐.๗๙	-	๕๖๐.๗๙
- ค่าสารอื่น ๆ และวัสดุปรับปรุงดิน	๑๙.๕๒	-	๑๙.๕๒
- ค่าน้ำมันเชื้อเพลิงและหล่อลื่น	๓๖.๗๙	-	๓๖.๗๙
- ค่าวัสดุการเกษตรและวัสดุสิ้นเปลือง	๒๐.๕๒	-	๒๐.๕๒
- ค่าซ่อมแซมอุปกรณ์การเกษตร	-	-	-
๑.๓ ค่าเสียโอกาสเงินลงทุน	๓๙๗.๑๖	๓๐.๔๗	๔๒๗.๖๓
<b>๒. ต้นทุนคงที่</b>	<b>๕๔๕.๓๒</b>	<b>๑,๐๗๗.๖๑</b>	<b>๑,๖๒๒.๙๓ (๒๐.๙๓)</b>
๒.๑ ค่าเช่าที่ดิน	๕๔๕.๓๒	๑,๐๕๘.๕๕	๑,๖๐๓.๘๗
๒.๒ ค่าเสื่อมอุปกรณ์การเกษตร	-	๑๓.๒๐	๑๓.๒๐
๒.๓ ค่าเสียโอกาสเงินลงทุนอุปกรณ์การเกษตร	-	๕.๘๖	๕.๘๖
<b>๓. ต้นทุนรวมต่อไร่</b>	<b>๖,๒๓๗.๙๙</b>	<b>๑,๕๑๔.๓๘</b>	<b>๗,๗๕๒.๓๗ (๑๐๐)</b>
<b>๔. ต้นทุนรวมต่อกิโลกรัม (บาท/กิโลกรัม)</b>	<b>๐.๖๓</b>	<b>-</b>	<b>๐.๖๓</b>
<b>๕. ผลผลิตต่อไร่ (กิโลกรัม)</b>	<b>-</b>	<b>-</b>	<b>๙,๙๒๔.๐๑</b>
<b>๖. ราคาที่เกษตรกรขายได้ที่ไร่นา (บาท/กิโลกรัม)</b>	<b>-</b>	<b>-</b>	<b>๐.๙๓</b>
<b>๗. ผลตอบแทนต่อไร่</b>	<b>-</b>	<b>-</b>	<b>๙,๒๒๙.๓๓</b>
<b>๘. ผลตอบแทนสุทธิต่อไร่</b>	<b>๒,๙๙๑.๓๔</b>	<b>-</b>	<b>๑,๔๓๖.๙๖</b>
<b>๙. ผลตอบแทนสุทธิต่อกิโลกรัม</b>	<b>๐.๓๐</b>	<b>-</b>	<b>๐.๑๕</b>

ที่มา : การวิเคราะห์ด้านเศรษฐกิจสินค้าเกษตรที่สำคัญ จังหวัดชัยนาท : สำนักงานเศรษฐกิจการเกษตรที่ ๗ ; กันยายน ๒๕๖๐





## ราคาผลผลิตอ้อยโรงงานของจังหวัดชัยนาท

รายการ	ราคาอ้อยโรงงาน ปีการผลิต (บาท/กก.)				
	๒๕๕๘	๒๕๕๙	๒๕๖๐	๒๕๖๑	๒๕๖๒
อ้อยโรงงาน	๘๕๔	๘๔๔	๙๔๙	๗๖๒	๕๙๔

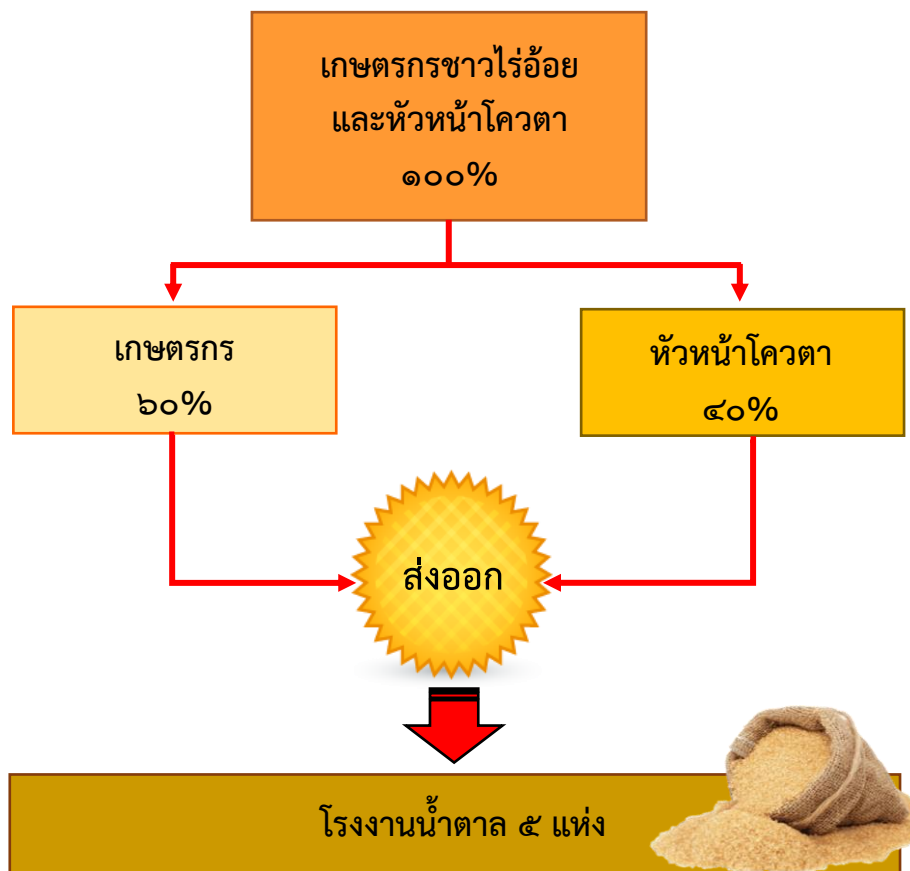
ที่มา : สำนักงานเศรษฐกิจการเกษตรที่ ๗ จังหวัดชัยนาท ; พฤษภาคม ๒๕๖๓

รายการ	ราคาอ้อยโรงงาน ปีการผลิต ๒๕๖๓ (บาท : ตัน)									
	มค.	กพ.	มีค.	เมย.	พค.	มิย.	กค.	สค.	กย.	ตค.
อ้อยโรงงาน	๖๗๖	๖๙๕	๗๑๓	-	-	-	-	-	-	-

ที่มา : สำนักงานเศรษฐกิจการเกษตร ; สิงหาคม ๒๕๖๓



## วิถีตลาดผลผลิตอ้อยโรงงานของจังหวัดชัยนาท





จังหวัดชัยนาทมีการปลูกข้าวโพดเลี้ยงสัตว์มากในเขตพื้นที่ราบสูง อาศัยน้ำฝนเป็นหลัก เกษตรกรส่วนใหญ่ปลูกข้าวโพดเลี้ยงสัตว์มากเมื่อราคาดีเท่านั้น ดังนั้นพื้นที่ปลูกในแต่ละปีจึงมีจำนวนไม่แน่นอน นอกจากนี้ ยังขึ้นอยู่กับราคาพืชไร่ชนิดอื่นประกอบด้วย โดยพันธุ์ที่ใช้ปลูก ส่วนใหญ่จะเป็นข้าวโพดพันธุ์ลูกผสมเดี่ยว ซึ่งให้ผลผลิตต่อไร่สูง และต้านทานโรคและแมลงได้

**สำนักงานเศรษฐกิจการเกษตรได้ให้คำนิยามดังนี้**

- ข้าวโพดเลี้ยงสัตว์ หมายถึง ข้าวโพดเลี้ยงสัตว์ที่เกษตรกรเพาะปลูกเพื่อนำเมล็ดมาใช้ผสมเป็นอาหารสัตว์หรือทำพันธุ์
- ข้าวโพดเลี้ยงสัตว์รุ่น ๑ หมายถึง ข้าวโพดเลี้ยงสัตว์ที่เกษตรกรเพาะปลูกอยู่ในระหว่างวันที่ ๑ มีนาคม ถึงวันที่ ๓๑ ตุลาคม
- ข้าวโพดเลี้ยงสัตว์รุ่น ๒ หมายถึง ข้าวโพดเลี้ยงสัตว์ที่เกษตรกรทำการเพาะปลูกตั้งแต่วันที่ ๑ พฤศจิกายน ถึงวันที่ ๒๘ กุมภาพันธ์ของปีถัดไป

**ตารางที่ ๑๔ เนื้อที่เพาะปลูก เนื้อที่เก็บเกี่ยว ผลผลิต และผลผลิตต่อไร่ ข้าวโพดเลี้ยงสัตว์ รุ่น ๑ จังหวัดชัยนาท ปีเพาะปลูก ๒๕๕๗/๕๘-๒๕๖๒/๖๓**

ปีเพาะปลูก	เนื้อที่เพาะปลูก (ไร่)	เนื้อที่เก็บเกี่ยว (ไร่)	ผลผลิต (ตัน)	ผลผลิตต่อไร่ (กก.)
๒๕๕๗/๕๘	๓,๔๐๐	๓,๓๕๗	๒,๐๒๕	๖๐๓
๒๕๕๘/๕๙	๕,๖๑๕	๕,๕๘๕	๓,๓๔๙	๖๐๐
๒๕๕๙/๖๐	๑๐,๗๖๕	๑๐,๖๖๐	๗,๑๙๙	๖๗๕
๒๕๖๐/๖๑	๗,๕๑๓	๗,๕๑๓	๕,๐๐๙	๖๖๗
๒๕๖๑/๖๒*	๕,๘๗๕	๕,๘๗๕	๓,๙๑๘	๖๖๗
๒๕๖๒/๖๓*	๑๑,๗๖๐	๑๑,๐๖๖	๑๑,๐๗๐	๑,๐๐๐

ที่มา : คณะทำงานพัฒนาคุณภาพข้อมูลด้านพืช ภาคกลาง ; ธันวาคม ๒๕๖๑ / \* สำนักงานเกษตรจังหวัดชัยนาท ; พฤษภาคม ๒๕๖๓

**ตารางที่ ๑๕ เนื้อที่เพาะปลูก เนื้อที่เก็บเกี่ยว ผลผลิต และผลผลิตต่อไร่ ข้าวโพดเลี้ยงสัตว์ รุ่น ๑ ที่ความชื้น ๑๔.๕% จังหวัดชัยนาท ปีเพาะปลูก ๒๕๖๒/๖๓ รายอำเภอ**

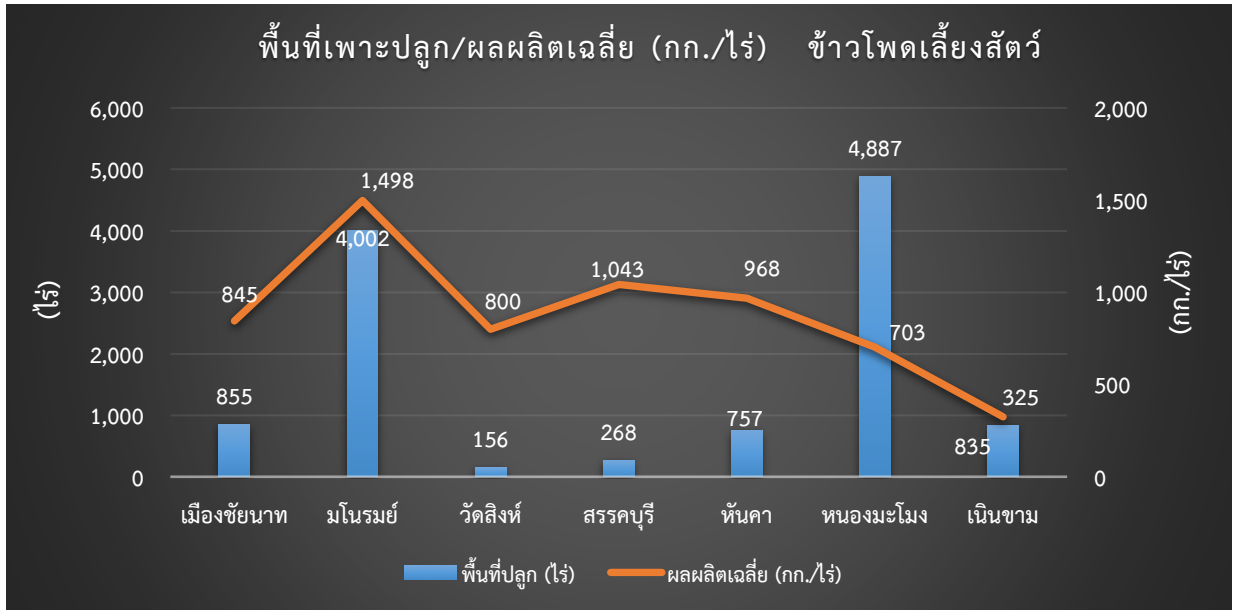
อำเภอ	พื้นที่เพาะปลูก (ไร่)	เนื้อที่เก็บเกี่ยว (ไร่)	ผลผลิตเฉลี่ย (กก./ไร่)	ผลผลิตรวม (ตัน)
เมืองชัยนาท	๘๕๕	๘๕๕	๘๔๕	๗๒๓
มโนรมย์	๔,๐๐๒	๔,๐๐๒	๑,๔๙๘	๕,๙๙๔
วัดสิงห์	๑๕๖	๑๕๖	๘๐๐	๑๑๒
สรรคบุรี	๒๖๘	๒๖๘	๑,๐๔๓	๒๗๙
หันคา	๗๕๗	๗๕๗	๙๖๘	๗๓๓
หนองมะโมง	๔,๘๘๗	๔,๘๘๗	๗๐๓	๒,๙๕๗
เนินขาม	๘๓๕	๘๓๕	๓๒๕	๒๗๑
<b>รวม</b>	<b>๑๑,๗๖๐</b>	<b>๑๑,๗๖๐</b>	<b>๑,๐๐๐</b>	<b>๑๑,๐๖๙</b>

ที่มา : สำนักงานเกษตรจังหวัดชัยนาท ; พฤษภาคม ๒๕๖๓





## กราฟ/บทวิเคราะห์ ข้าวโพดเลี้ยงสัตว์



ข้าวโพดเลี้ยงสัตว์ปลูกมากในเขตพื้นที่ราบสูงอาศัยน้ำฝนเป็นส่วนใหญ่ ดังนั้น พื้นที่ปลูกในแต่ละปี จึงมีจำนวนไม่แน่นอน นอกจากนี้ยังขึ้นอยู่กับราคาพืชไร่อื่น ๆ ประกอบด้วย โดยจังหวัดชัยนาทมีพื้นที่ปลูกข้าวโพดเลี้ยงสัตว์ ส่วนใหญ่อยู่ที่อำเภอหนองมะโมง และมีแนวโน้มเพิ่มขึ้นเรื่อย ๆ ทั้งนี้เนื่องจากสภาวะฝนทิ้งช่วง และภัยแล้ง กรมชลประทานประกาศขอความร่วมมือเกษตรกรชะลอการปลูกข้าวนาปี ส่วนราชการที่เกี่ยวข้องจึงส่งเสริมให้ปลูกพืชใช้น้ำน้อย เช่น ถั่ว ข้าวโพดเลี้ยงสัตว์ เป็นต้น นอกจากนี้ ยังมีบริษัทเอกชนเข้ามาให้การสนับสนุนด้านเมล็ดพันธุ์ และตลาด สำหรับในปี ๒๕๖๐/๖๑-๒๕๖๒/๖๓ มีพื้นที่เพาะปลูกข้าวโพดเลี้ยงสัตว์เพิ่มมากขึ้น

โดยในปีเพาะปลูก ๒๕๖๒/๖๓ จังหวัดชัยนาทมีพื้นที่เพาะปลูกข้าวโพดเลี้ยงสัตว์ รุ่ง ๑ จำนวน ๑๑,๗๖๐ ไร่ โดยอำเภอหนองมะโมงมีพื้นที่เพาะปลูกข้าวโพดเลี้ยงสัตว์ รุ่ง ๑ สูงที่สุด คิดเป็นร้อยละ ๔๑.๕๖ รองลงมาได้แก่ อำเภอมโนรมย์ คิดเป็นร้อยละ ๓๔.๐๓ และอำเภอมโนรมย์มีปริมาณผลผลิตรวมสูงที่สุดเท่ากับ ๕,๙๙๔ ตัน และมีผลผลิตเฉลี่ยสูงที่สุดเท่ากับ ๑,๔๙๘ กิโลกรัมต่อไร่





เปรียบเทียบต้นทุน ผลตอบแทน และผลตอบแทนสุทธิ  
การผลิตข้าวโพดเลี้ยงสัตว์ ในพื้นที่เหมาะสม

หน่วย : บาท/ไร่

รายการ	ค่าใช้จ่าย (บาท/ไร่)		
	เงินสด	ประเมิน	รวม
<b>๑. ต้นทุนผันแปร</b>	<b>๓,๑๓๓.๖๓</b>	<b>๕๖.๐๐</b>	<b>๓,๑๘๙.๖๓</b>
๑.๑ ค่าแรงงาน	๑,๘๑๖.๘๔	๕๔.๗๒	๑,๘๗๑.๕๖
- เตรียมดิน	๗๙๐.๔๙	-	๗๙๐.๔๙
- ปลูก	๑๑๓.๕๔	๓๘.๘๙	๑๕๒.๔๓
- ดูแลรักษา	๒๐๒.๗๑	๑๕.๘๓	๒๑๘.๕๔
- เก็บเกี่ยว	๗๑๐.๑๐	-	๗๑๐.๑๐
๑.๒ ค่าวัสดุ	๑,๒๔๕.๓๔	-	๑,๒๔๕.๓๔
- ค่าพันธุ์	๕๕๔.๕๘	-	๕๕๔.๕๘
- ค่าปุ๋ย	๖๑๙.๘๖	-	๖๑๙.๘๖
- ค่ายาปราบศัตรูพืชและวัชพืช	๖๓.๙๖	-	๖๓.๙๖
- ค่าสารอื่น ๆ และวัสดุปรับปรุงดิน	๙.๙๔	-	๖.๙๔
- ค่าซ่อมแซมอุปกรณ์การเกษตร	-	-	-
๑.๓ ค่าเสียโอกาสเงินลงทุน	๗๑.๔๕	๑.๒๘	๗๒.๗๓
<b>๒. ต้นทุนคงที่</b>	<b>๙๕๕.๗๑</b>	<b>๑๔๗.๑๙</b>	<b>๑,๐๙๒.๙๐</b>
๒.๑ ค่าเช่าที่ดิน	๙๕๕.๗๑	๑๔๖.๗๕	๑,๐๙๒.๔๖
๒.๒ ค่าเสื่อมอุปกรณ์การเกษตร	-	๐.๔๓	๐.๔๓
๒.๓ ค่าเสียโอกาสเงินลงทุนอุปกรณ์การเกษตร	-	๐.๐๑	๐.๐๑
<b>๓. ต้นทุนรวมต่อไร่</b>	<b>๔,๐๗๙.๓๔</b>	<b>๒๐๓.๑๙</b>	<b>๔,๒๘๒.๕๓</b>
<b>๔. ต้นทุนรวมต่อกิโลกรัม (บาท/กิโลกรัม)</b>	<b>๔.๗๙</b>	<b>-</b>	<b>๕.๐๓</b>
<b>๕. ผลผลิตต่อไร่ (กิโลกรัม)</b>	<b>-</b>	<b>-</b>	<b>๘๕๑.๔๖</b>
<b>๖. ราคาที่เกษตรกรขายได้ที่ไร่นา (บาท/กิโลกรัม)</b>	<b>-</b>	<b>-</b>	<b>๖.๓๒</b>
<b>๗. ผลตอบแทนต่อไร่</b>	<b>-</b>	<b>-</b>	<b>๕,๓๘๑.๒๗</b>
<b>๘. ผลตอบแทนสุทธิต่อไร่</b>	<b>๑,๓๐๑.๙๓</b>	<b>-</b>	<b>๑,๐๙๘.๗๔</b>
<b>๙. ผลตอบแทนสุทธิต่อกิโลกรัม</b>	<b>๑.๕๓</b>	<b>-</b>	<b>๑.๒๙</b>

ที่มา : การวิเคราะห์ด้านเศรษฐกิจสินค้าเกษตรที่สำคัญ จังหวัดชัยนาท : สำนักงานเศรษฐกิจการเกษตรที่ ๗ ; กันยายน ๒๕๖๐





## ราคาผลผลิตข้าวโพดเลี้ยงสัตว์ของจังหวัดชัยนาท

รายการ	ราคาข้าวโพดเลี้ยงสัตว์ (บาท/กก.)				
	๒๕๕๘	๒๕๕๙	๒๕๖๐	๒๕๖๑	๒๕๖๒
ข้าวโพดเลี้ยงสัตว์ รุ่น ๑ (ความชื้น ๑๔.๕%)	๗.๑๓	๖.๘๙	๖.๑๖	๕.๘๕	๗.๖๐

ที่มา : สำนักงานเศรษฐกิจการเกษตร ; ธันวาคม ๒๕๖๒

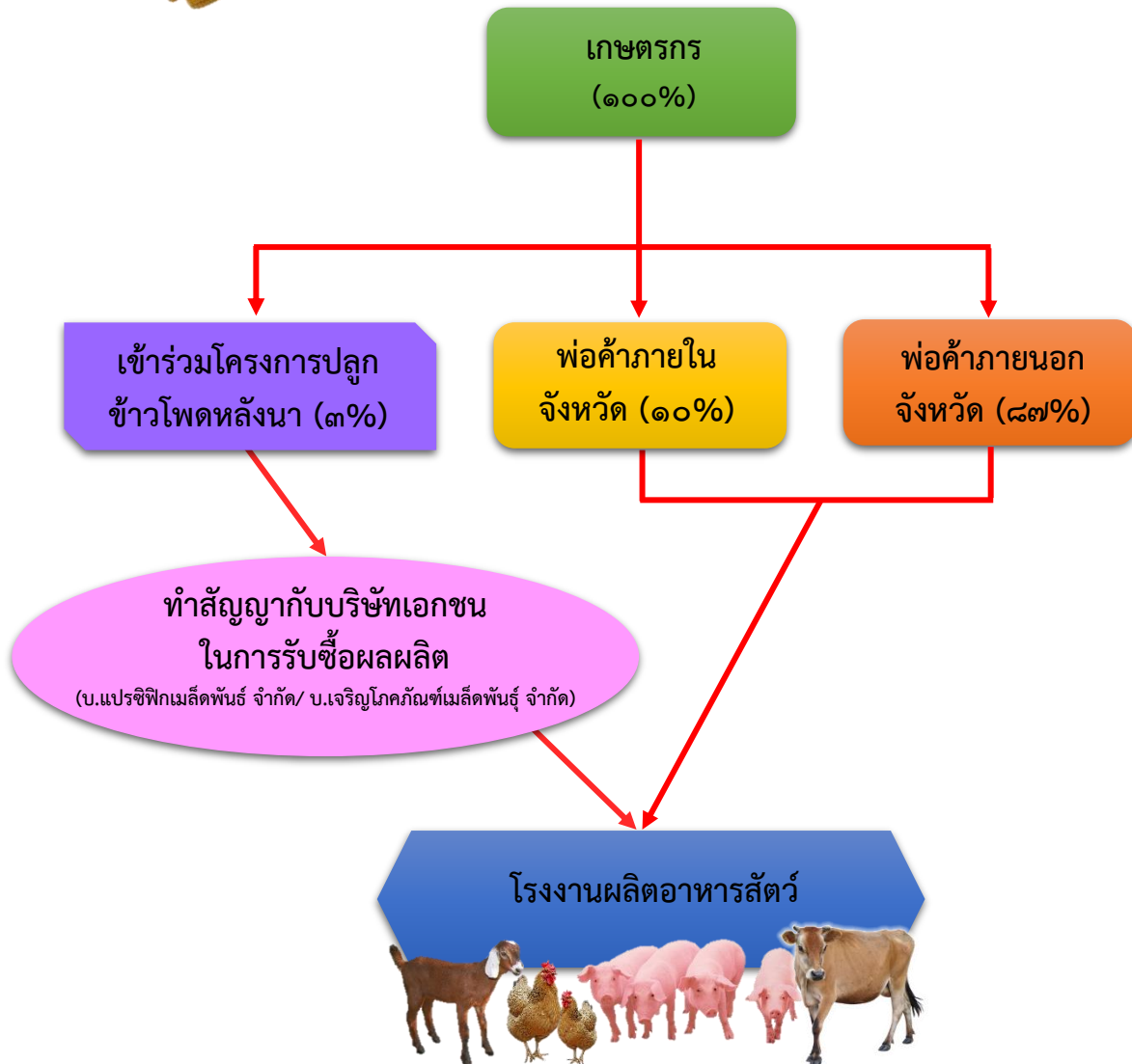
หน่วย บาท : กิโลกรัม

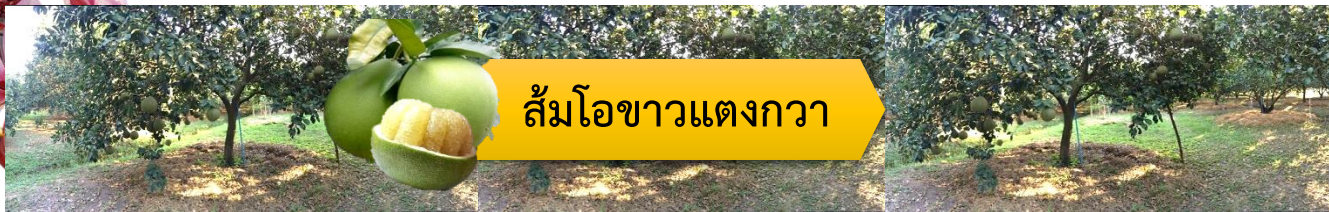
รายการ	ราคาข้าวโพดเลี้ยงสัตว์ (บาท/กก.) ปีการผลิต ๒๕๖๓									
	มค.	กพ.	มีค.	เมย.	พค.	มิย.	กค.	สค.	กย.	ตค.
ข้าวโพดเลี้ยงสัตว์ รุ่น ๑ (ความชื้น ๑๔.๕%)	๗.๘๑	๗.๔๖	๗.๔๒	๗.๔๙	๗.๗๒	๗.๙๒	๘.๑๒	-	-	-

ที่มา : สำนักงานเศรษฐกิจการเกษตร ; สิงหาคม ๒๕๖๓



## วิถีตลาดผลผลิตข้าวโพดเลี้ยงสัตว์ของจังหวัดชัยนาท





## ส้มโอขาวแตงกวา

ส้มโอขาวแตงกวาเป็นไม้ผลที่สร้างชื่อเสียงและรายได้ให้แก่เกษตรกรของจังหวัดชัยนาท มาเป็นเวลากว่า ๓๐ ปีเศษ ทั้งนี้เนื่องจากส้มโอขาวแตงกวามีรสชาติที่อร่อย กุ้งโต เกาะตัวไม่ร่วง กรอบแต่ไม่แห้ง ฉ่ำแต่ไม่แฉะน้ำ และมีเมล็ดน้อยจนถึงไม่มีเมล็ด ให้เปอร์เซ็นต์ความหวานประมาณ ๑๐-๑๒ บริกซ์ โดยทั่วไปแล้วส้มโอขาวแตงกวาจะติดดอกและออกผลในปริมาณมากอยู่ ๒ ช่วง ได้แก่

- ✍ ดอกที่ออกเดือนธันวาคม-มกราคม จะเก็บเกี่ยวประมาณเดือน สิงหาคม-กันยายนเรียกว่า “ส้มปี”
- ✍ ดอกที่ออกเดือนสิงหาคม-กันยายน จะเก็บเกี่ยวประมาณเดือน มีนาคม-เมษายนเรียกว่า “ส้มทวาย”  
ให้ผลผลิตเฉลี่ยประมาณ ๔๐-๗๐ ผล/ต้น/ปี (ทั้งนี้ขึ้นอยู่กับอายุของต้นส้มโอขาวแตงกวา)

ปัจจุบันได้มีการพัฒนาคุณภาพผลผลิตส้มโอขาวแตงกวาให้ได้มาตรฐานคุณภาพตามกระบวนการผลิต การปฏิบัติทางการเกษตรที่ดี (GAP) และมีการเชื่อมโยงจนได้สัญลักษณ์ Q อีกทั้งยังได้รับการรับรองการขึ้นทะเบียน สิ่งบ่งชี้ทางภูมิศาสตร์(GI) ซึ่งทำให้ส้มโอขาวแตงกวาได้รับการยอมรับและเชื่อมั่นในคุณภาพจากผู้บริโภคมากยิ่งขึ้น

ตารางที่ ๑๖ พื้นที่ปลูก พื้นที่ให้ผล ปริมาณผลผลิต ของส้มโอขาวแตงกวาจังหวัดชัยนาท ปี ๒๕๕๙-๒๕๖๐

อำเภอ	ปีการเพาะปลูก ปี ๒๕๕๙				ปีการเพาะปลูก ปี ๒๕๖๐				
	จำนวน (ราย)	รวมพื้นที่ เพาะปลูก(ไร่)	ผลผลิตรวม (ตัน)	ผลผลิตเฉลี่ย (กก./ไร่)	จำนวน (ราย)	พื้นที่ (ไร่)			รวม (ไร่)
						๑-๓ ปี	๔-๗ ปี	๘ ปีขึ้นไป	
เมืองชัยนาท	๓๒	๒๗๐.๒๐	๒๕๒.๐๐	๗๓๒.๖๔	๔๒	๗๖.๐๐	๑๙.๐๐	๑๙๑.๐๐	๒๘๖.๐๐
มโนรมย์	๑๘๙	๕๔๔.๐๐	๑๙๖.๖๐	๓๕๙.๕๖	๒๐๒	๔๐๖.๒๕	๓๕.๐๐	๑๒๙.๐๐	๕๗๐.๒๕
วัดสิงห์	๒๓	๑๑๕.๐๐	๑๐๒.๐๐	๘๘๖.๙๖	๓๗	๖๓.๐๐	-	๘๕.๐๐	๑๔๘.๐๐
สรรพยา	๘	๕๑.๒๐	๒๘.๐๐	๕๔๖.๘๘	๑๔	๔๒.๐๐	๒.๐๐	๒๒.๐๐	๖๖.๐๐
สรรคบุรี	๑๒	๙๓.๒๐	๙๘.๔๐	๑,๐๕๕.๗๙	๕๒	๙๙.๒๕	๑๕.๐๐	๘๒.๐๐	๑๙๖.๒๕
หันคา	๓	๙.๐๐	๙.๖๐	๑,๐๖๖.๖๗	๑๓	๒๕.๐๐	๑.๐๐	๗.๐๐	๓๓.๐๐
หนองมะโมง	๑	๕๐.๐๐	๖๐.๐๐	๑,๒๐๐.๐๐	๑	๒๐.๐๐	-	๓๐.๐๐	๕๐.๐๐
เนินขาม	๑	๔.๐๐	๖.๐๐	๑,๕๐๐.๐๐	๑๑	๑๐.๐๐	-	๔.๐๐	๑๔.๐๐
<b>รวม</b>	<b>๒๖๙</b>	<b>๑,๑๓๖.๖๐</b>	<b>๗๕๑.๖๐</b>	<b>๖๖๑.๒๗</b>	<b>๓๗๒</b>	<b>๗๔๑.๕๐</b>	<b>๗๒.๐๐</b>	<b>๕๕๐.๐๐</b>	<b>๑,๓๖๓.๕๐</b>

ที่มา : สำนักงานเกษตรจังหวัดชัยนาท ; สิงหาคม ๒๕๖๐

ตารางที่ ๑๗ พื้นที่ปลูก พื้นที่ให้ผล ปริมาณผลผลิต ของส้มโอขาวแตงกวาจังหวัดชัยนาท ปี ๒๕๖๑-๒๕๖๒

อำเภอ	ปีการเพาะปลูก ปี ๒๕๖๑				ปีการเพาะปลูก ปี ๒๕๖๒				
	จำนวน (ราย)	รวมพื้นที่ เพาะปลูก(ไร่)	ผลผลิตรวม (ตัน)	ผลผลิตเฉลี่ย (กก./ไร่)	จำนวน (ราย)	พื้นที่ (ไร่)			รวม (ไร่)
						๑-๓ ปี	๔-๗ ปี	๘ ปีขึ้นไป	
เมืองชัยนาท	๒๓	๒๙๑.๒๕	๑๔๐.๙๕	๔๘๓.๙๔	๕๙	๖๔.๐๐	๘๓.๕๐	๑๘๗.๐๐	๓๓๔.๕๐
มโนรมย์	๑๘๓	๕๐๔.๒๕	๒๕๘.๖๗	๖๓๘.๓๐	๒๒๑	๒๘๗.๐๐	๒๓๙.๕๐	๙๐.๗๕	๖๑๗.๒๕
วัดสิงห์	๒๕	๑๑๔	๖๐.๘๐	๕๓๓.๓๓	๒๙	๓๔.๕๐	๒๓.๕๐	๕๘.๐๐	๑๑๖.๐๐
สรรพยา	๘	๘๙	๔๑.๓๐	๔๖๔.๐๔	๒๑	๓๐.๗๕	๓๑.๐๐	๑๓.๐๐	๗๔.๗๕
สรรคบุรี	๗๓	๒๖๙.๗๕	๑๔๓.๓๐	๕๓๑.๒๓	๑๐๔	๑๔๓.๒๕	๕๐.๐๐	๗๗.๒๕	๒๗๐.๕๐
หันคา	๑๐	๓๑	๙.๐๐	๒๙๐.๓๒	๕๒	๗๙.๕๐	๑๓.๕๐	๗๒.๐๐	๑๖๕.๐๐
หนองมะโมง	๓	๕๘	๒๒.๗๐	๓๙๑.๓๘	๑๐	๘.๐๐	๓๙.๐๐	-	๔๗.๐๐
เนินขาม	๑๑	๑๔	๓.๕๐	๒๕๐.๐๐	๒๑	๒๓.๐๐	๒.๐๐	๕.๐๐	๓๐.๐๐
<b>รวม</b>	<b>๓๓๖</b>	<b>๑,๓๗๑.๒๕</b>	<b>๖๘๐.๒๒</b>	<b>๔๙๖.๐๖</b>	<b>๕๑๗</b>	<b>๖๗๐.๐๐</b>	<b>๔๘๒.๐๐</b>	<b>๕๐๓.๐๐</b>	<b>๑,๖๕๕.๐๐</b>

ที่มา : สำนักงานเกษตรจังหวัดชัยนาท ; ตุลาคม ๒๕๖๒





ตารางที่ ๑๘ เนื้อที่เพาะปลูก ผลผลิตเฉลี่ย และผลผลิตรวม ส้มโอ จังหวัดชัยนาท ปีเพาะปลูก ๒๕๖๓ รายอำเภอ

อำเภอ	พื้นที่เพาะปลูก (ไร่)	ผลผลิตเฉลี่ย (กก./ไร่)	ผลผลิตรวม (ตัน)
เมืองชัยนาท	๒๙๑.๐๐	๑,๑๒๒.๓๖	๒๖๖.๐๐
มโนรมย์	๖๐๘.๐๐	๙๐๔.๗๙	๓๔๖.๕๔
วัดสิงห์	๑๖๓.๕๐	๙๐๕.๘๘	๗๗.๐๐
สรรพยา	๘๔.๕๐	๗๔๒.๗๑	๓๕.๖๕
สรรคบุรี	๒๖๔.๗๕	๙๗๗.๓๓	๒๑๐.๑๓
หันคา	๑๗๑.๐๐	๑,๕๗๒.๑๙	๑๓๙.๑๔
หนองมะโมง	๔๓.๐๐	๕๕๐.๗๓	๒๒.๕๘
เนินขาม	๓๓.๓๐	๒๖๔.๒๙	๑.๘๕
รวม	๑,๖๕๙.๐๕	๘๘๐.๐๕	๑,๐๙๘.๘๘

ที่มา : สำนักงานเกษตรจังหวัดชัยนาท ; พฤษภาคม ๒๕๖๓

ตารางที่ ๑๙ จำนวนเกษตรกร เนื้อที่เพาะปลูก และผลผลิต ส้มโอขาวแตงกวา จังหวัดชัยนาท ปี ๒๕๖๓

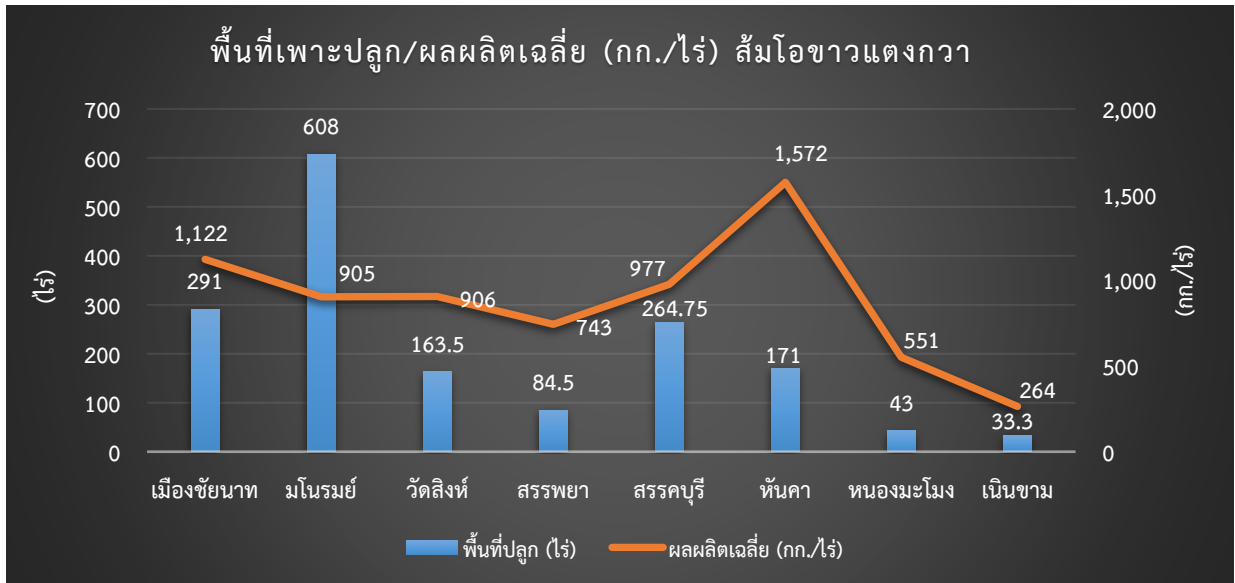
อำเภอ	จำนวนเกษตรกร (ราย)	เนื้อที่เพาะปลูก จำแนกตามอายุต้น (ไร่)				ผลผลิต (กิโลกรัม)	ราคา (บาท/กก.)
		อายุ ๑-๓ ปี	อายุ ๔-๗ ปี	อายุ ๘ ปีขึ้นไป	รวม		
เมืองชัยนาท	๕๓	๕๓.๕๐	๕๐.๕๐	๑๘๗.๐๐	๒๙๑.๐๐	๒๖๖,๐๐๐	๔๖.๘๐
มโนรมย์	๒๒๙	๒๘๔.๕๐	๒๓๕.๕๐	๘๘.๐๐	๖๐๘.๐๐	๓๔๖,๕๔๐	๔๐.๐๐
วัดสิงห์	๔๒	๔๒.๐๐	๖.๕๐	๘๕.๐๐	๑๖๓.๕๐	๗๗,๐๐๐	๔๔.๐๙
สรรพยา	๒๕	๓๓.๒๕	๓๘.๒๕	๑๓.๐๐	๘๔.๕๐	๓๕,๖๕๐	๕๔.๑๓
สรรคบุรี	๑๑๐	๑๓๘.๒๕	๕๑.๒๕	๗๕.๒๕	๒๖๔.๗๕	๒๑๐,๑๓๐	๔๒.๙๗
หันคา	๕๒	๘๒.๕๐	๑๔.๒๕	๗๔.๒๕	๑๗๑.๐๐	๑๓๙,๑๔๐	๔๕.๐๐
หนองมะโมง	๕	๔.๐๐	๓๙.๐๐	-	๔๓.๐๐	๒๒,๕๘๐	๔๒.๐๐
เนินขาม	๒๒	๒๖.๒๕	๑.๘๐	๕.๒๕	๓๓.๓๐	๑,๘๕๐	๔๐.๐๐
รวม	๕๓๘	๖๙๔.๒๕	๔๓๗.๐๕	๕๒๗.๗๕	๑,๖๕๙.๐๕	๑,๐๙๘,๘๘๐	๔๔.๓๗

ที่มา : สำนักงานเกษตรจังหวัดชัยนาท ; พฤษภาคม ๒๕๖๓





## กราฟ/บทวิเคราะห์ ส้มโอขาวแตงกวา



จังหวัดชัยนาทเป็นจังหวัดที่มีลักษณะทางภูมิศาสตร์เหมาะสมสำหรับการปลูกส้มโอพันธุ์ขาวแตงกวา จนได้รับการส่งเสริมให้เป็นสินค้า GI ของจังหวัด โดยพื้นที่ปลูกส่วนใหญ่มีมาหลายสิบปี เป็นการส่งต่อรุ่นต่อรุ่น ทำให้พื้นที่ปลูกมีความผันผวน เนื่องจากต้นส้มมีอายุการเก็บเกี่ยว ซึ่งพื้นที่ปลูกส้มโอของจังหวัดชัยนาทจะมีทั้งพื้นที่ปลูกเดิมแต่ต้นส้มอายุมากต้องรื้อถอนปลูกใหม่ พื้นที่ปลูกใหม่ซึ่งต้นส้มอยู่ระหว่างรอการให้ผล และพื้นที่ปลูกเดิมที่ต้นส้มให้ผลผลิตแล้ว โดยจังหวัดชัยนาทมีการส่งเสริมให้เกษตรกรเพิ่มพื้นที่ปลูกสนับสนุน/แนะนำวิธีการปลูก การดูแลรักษา การขอทะเบียน GAP ตลอดจนการทำให้ได้มาตรฐานสัญลักษณ์ GI จากหน่วยงานที่เกี่ยวข้อง

สำหรับในปีเพาะปลูก ๒๕๖๓ อำเภอที่มีพื้นที่ปลูกส้มโอมากที่สุด คือ อำเภอมโนรมย์ (๓๖.๖๕%) รองลงมา คือ อำเภอเมืองชัยนาท (๑๗.๕๔%) อำเภอสรรคบุรี (๑๕.๕๖%) และอำเภอหันคา (๑๐.๓๐%) โดยอำเภอมโนรมย์มีผลผลิตมากที่สุด จำนวน ๓๔๖,๐๐๐ กิโลกรัม และอำเภอหันคามีผลผลิตเฉลี่ยสูงสุด เท่ากับ ๑,๕๗๒.๑๙ กิโลกรัมต่อไร่



## เปรียบเทียบต้นทุน ผลตอบแทน และผลตอบแทนสุทธิการผลิตส้มโอขาวแตงกวา ในพื้นที่ที่เหมาะสม

ปี ๒๕๖๐ ต้นทุนการผลิตส้มโอขาวแตงกวาชัยนาท ประมาณไร่ละ ๑๙,๘๕๘ บาท ราคาที่เกษตรกรขายได้เฉลี่ย ๔๐ บาทต่อกิโลกรัม ผลผลิตประมาณ ๕๙๔ กิโลกรัมต่อไร่ ผลตอบแทนสุทธิ ๓,๙๐๒ บาทต่อไร่ หรือต้นทุน ๓๓.๔๓ บาทต่อกิโลกรัม ผลตอบแทนสุทธิ ๖.๕๗ บาทต่อกิโลกรัม

ปี	ต้นทุนการผลิตรวม (บาท/ไร่)	ต้นทุนรวมต่อกิโลกรัม (บาท/กิโลกรัม)	ผลตอบแทนสุทธิเฉลี่ย (บาท/ไร่)	ผลตอบแทนสุทธิเฉลี่ย (บาท/กิโลกรัม)
๒๕๖๐	๑๙,๘๕๘	๓๓.๔๓	๓,๙๐๒	๖.๕๗

ที่มา : สำนักงานเศรษฐกิจการเกษตร ; ณ กันยายน ๒๕๖๑





## ราคาส้มโอขาวแตงกวาของจังหวัดชัยนาท

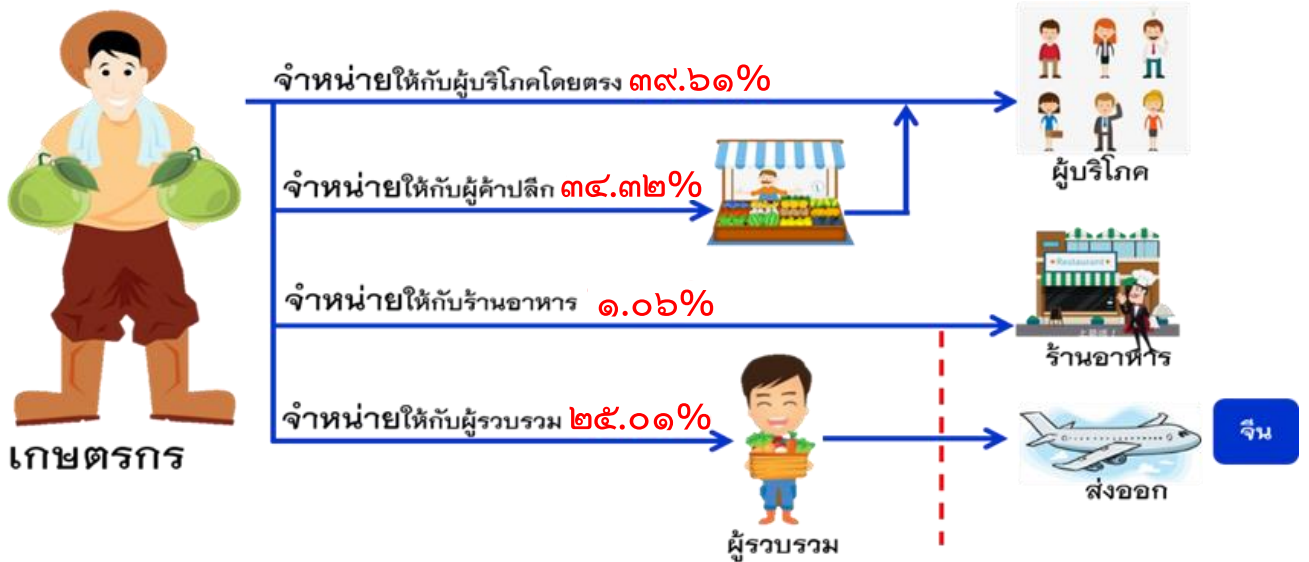
ปี ๒๕๖๐ ส้มโอขาวแตงกวาชัยนาท เกษตรกรขายได้ เฉลี่ย ๔๐.๘๑ บาท/กิโลกรัม ลดลงจากปี ๒๕๕๙ ที่มีราคา ๕๐.๕๑ บาท/กิโลกรัม หรือลดลงร้อยละ ๑๙.๒๐ เนื่องจากในปี ๒๕๕๙ ผลผลิตลดลงค่อนข้างมาก จากภาวะฝนแล้งติดต่อกันเป็นปีที่ ๒ (๒๕๕๘ - ๒๕๕๙) ส่งผลให้เกษตรกรได้รับราคาสูง

รายการ	๒๕๕๖	๒๕๕๗	๒๕๕๘	๒๕๕๙	๒๕๖๐	ร้อยละการเปลี่ยนแปลง
ราคาส้มโอขาวแตงกวา (บาท/กิโลกรัม)	๓๐.๘๘	๓๒.๔๓	๔๙.๒๒	๕๐.๕๑	๔๐.๘๑	-๑๙.๒๐

ที่มา : สำนักงานเศรษฐกิจการเกษตร ; ณ กันยายน ๒๕๖๑



## วิถีตลาดส้มโอขาวแตงกวาของจังหวัดชัยนาท





## พืชผัก

พื้นที่ปลูกพืชผักในจังหวัดชัยนาท มีปริมาณน้อยหากเทียบกับพื้นที่การเพาะปลูกข้าว โดยอำเภอที่มีการปลูกพืชผักมากกว่าอำเภออื่น ๆ จะเป็นอำเภอมโนรมย์ โดยพบว่าผักที่นิยมปลูกมากที่สุด คือ ถั่วฝักยาว อันเนื่องมาจากราคาเป็นแรงจูงใจ นอกจากนี้ยังมีการปลูกกระจายในแต่ละอำเภอ โดยเป็นการปลูกพืชผักหลากหลายชนิด ซึ่งจังหวัดชัยนาทมีโครงการส่งเสริมการปลูกผักปลอดภัยจากสารพิษ และจัดตลาดนัดเกษตรกรสำหรับจำหน่ายสินค้าด้านการเกษตร ทำให้เกษตรกรให้ความสนใจในการปลูกพืชผักมากขึ้น

### ตารางที่ ๒๐ การผลิตพืชผัก ๑๐ อันดับของจังหวัดชัยนาท ปี ๒๕๖๓

ชนิดพืชผัก	พื้นที่ปลูก (ไร่)	พื้นที่เก็บเกี่ยว (ไร่)	ผลผลิตที่เก็บเกี่ยวได้ (กิโลกรัม)	ผลผลิตเฉลี่ย (กิโลกรัม/ไร่)	ราคาที่เกษตรกรขายได้ (บาท/กิโลกรัม)
๑.ข้าวโพดหวาน	๑๙๑.๕๐	๑๔๖.๐๐	๑๐๗,๗๐๐.๐๐	๗๓๗.๖๗	๔.๘๘
๒.ชะอม	๕๓.๐๐	๒๗๓.๐๐	๕,๓๐๐.๐๐	๑๙.๔๑	๒๐.๐๐
๓.ตะไคร้	๑๘.๐๐	๒๗.๐๐	๑๙,๘๐๐.๐๐	๗๓๓.๓๓	๑๘.๓๐
๔.แตงกวา	๑๑๔.๐๐	๖๐.๐๐	๖๙,๔๐๐.๐๐	๑,๑๕๖.๖๗	๗.๔๔
๕.แตงโมเนื้อ	๘๕๒.๐๐	๕๐๒.๐๐	๕๘๙,๗๐๐.๐๐	๑,๑๗๔.๗๐	๗.๖๗
๖.ถั่วฝักยาว	๘๓.๒๕	๑๘๕.๒๕	๑๑๘,๗๙๕.๐๐	๖๔๑.๒๗	๒๗.๑๔
๗.บวบ	๔๘.๐๐	๖๙.๐๐	๓๘,๓๒๐.๐๐	๕๕๕.๓๖	๑๙.๐๗
๘.ผักทอง	๒๗๖.๐๐	๒๖๖.๐๐	๙๖,๑๔๕.๐๐	๓๖๑.๔๕	๒๘.๓๔
๙.มะเขือเปราะ	๗๖.๐๐	๑๓๕.๐๐	๗๑,๐๙๐.๐๐	๕๒๖.๕๙	๑๖.๖๖
๑๐.มะเขือยาว	๘๐.๐๐	๘๐.๐๐	๑,๐๐๐.๐๐	๑๒.๕๐	๒๐.๐๐
รวม	๑,๗๙๑.๗๕	๑,๗๔๓.๒๕	๑,๑๑๗,๒๕๐.๐๐		

ที่มา : สำนักงานเกษตรจังหวัดชัยนาท , พฤษภาคม ๒๕๖๓







จังหวัดชัยนาทปลูกยางพาราในพื้นที่ ๗ อำเภอ ได้แก่ อำเภอเมืองชัยนาท มโนรมย์ วัดสิงห์ สรรพยา หันคา หนองมะโมง และเนินขาม มีพื้นที่ปลูก ปี ๒๕๖๓ จำนวนรวมทั้งสิ้น ๒,๐๒๖ ไร่ เนื้อที่กรีต ๗๙ ไร่ ผลผลิต ๘ ตัน ผลผลิตเฉลี่ย ๒๕๑ กิโลกรัมต่อไร่

ตารางที่ ๒๑ เนื้อที่ยืนต้น เนื้อที่กรีต ผลผลิต และผลผลิตต่อไร่ รายอำเภอ ปี ๒๕๖๐-๒๕๖๑

อำเภอ	เนื้อที่ยืนต้น (ไร่)		เนื้อที่กรีต (ไร่)		ผลผลิต (ตัน)		ผลผลิตต่อเนื้อที่กรีตได้ (กิโลกรัม)	
	ปี ๒๕๖๐	ปี ๒๕๖๑	ปี ๒๕๖๐	ปี ๒๕๖๑	ปี ๒๕๖๐	ปี ๒๕๖๑	ปี ๒๕๖๐	ปี ๒๕๖๑
เมืองชัยนาท	๖	๖	๖	๖	-	-	-	-
มโนรมย์	๒๐	๒๐	-	-	-	-	-	-
วัดสิงห์	๑,๒๕๕	๑,๒๕๕	-	-	-	-	-	-
สรรพยา	๖	๖	-	-	-	-	-	-
สรรคบุรี	-	-	-	-	-	-	-	-
หันคา	๔๘๔	๔๘๔	-	-	-	-	-	-
หนองมะโมง	๗๐	๗๐	๒๓	๒๓	-	๓	-	๑๓๐
เนินขาม	๑๘๕	๑๘๕	๕๐	๕๐	๔	๕	๘๐	๑๐๐
รวม	๒,๐๒๖	๒,๐๒๖	๗๙	๗๙	๔	๘	๕๑	๑๐๑

ที่มา : คณะทำงานพัฒนาคุณภาพข้อมูลด้านพืช ภาคกลาง ; ณ เดือนกรกฎาคม ๒๕๖๒

ตารางที่ ๒๒ เนื้อที่ยืนต้น เนื้อที่กรีต ผลผลิต และผลผลิตต่อไร่ รายอำเภอ ปี ๒๕๖๒-๒๕๖๓

อำเภอ	จำนวนเกษตรกร (ราย)		เนื้อที่ยืนต้น (ไร่)		เนื้อที่กรีต (ไร่)		ผลผลิต รวม(ตัน)		ผลผลิตต่อเนื้อที่กรีตได้ (กิโลกรัม)	
	ปี ๒๕๖๒	ปี ๒๕๖๓	ปี ๒๕๖๒	ปี ๒๕๖๓	ปี ๒๕๖๒	ปี ๒๕๖๓	ปี ๒๕๖๒	ปี ๒๕๖๓	ปี ๒๕๖๒	ปี ๒๕๖๓
เมืองชัยนาท	๒	๒	๖	๖	๖	๖	-	-	-	-
มโนรมย์	๑	๑	๒๐	๒๐	-	-	-	-	-	-
วัดสิงห์	๕	๕	๑,๒๕๕	๑,๒๕๕	-	-	-	-	-	-
สรรพยา	๑	๑	๖	๖	-	-	-	-	-	-
สรรคบุรี	-	-	-	-	-	-	-	-	-	-
หันคา	๒๖	๒๖	๔๘๔	๔๘๔	-	-	-	-	-	-
หนองมะโมง	๒	๒	๗๐	๗๐	๒๓	๒๓	-	๑๔๙	-	๒๕
เนินขาม	๒	๒	๑๘๕	๑๘๕	๕๐	๕๐	๘๔	๑๐๒	๒๕	๒๕
รวม	๓๙	๓๙	๑,๐๒๖	๑,๐๒๖	๗๙	๗๙	๘๔	๒๕๑	๒๕	๒๕

ที่มา : สำนักงานเกษตรจังหวัดชัยนาท ; พฤษภาคม ๒๕๖๓







## ปาล์มน้ำมัน

จังหวัดชัยนาทปลูกยางพาราในพื้นที่ ๗ อำเภอ ได้แก่ อำเภอเมืองชัยนาท มโนรมย์ วัดสิงห์ สรรพบุรี หันคา หนองมะโมง และเนินขาม มีพื้นที่ปลูก ปี ๒๕๖๓ จำนวนรวมทั้งสิ้น ๑,๔๕๕ ไร่ ผลผลิต ๑,๙๒๓.๖๑ ตัน ผลผลิตเฉลี่ย ๖,๓๖๔.๓๑ กิโลกรัมต่อไร่

ตารางที่ ๒๓ เนื้อที่ยืนต้น เนื้อที่เก็บเกี่ยว ผลผลิต และผลผลิตต่อไร่ รายอำเภอ ปี ๒๕๖๒

อำเภอ	*จำนวนเกษตรกร (ราย)	เนื้อที่ยืนต้น (ไร่)	เนื้อที่เก็บเกี่ยว (ไร่)	ผลผลิตรวม (ตัน)	ผลผลิตต่อเนื้อที่เก็บเกี่ยว (กิโลกรัม)	*ราคา (บาท/กก.)
เมืองชัยนาท	๒	๑๘	๑๘	๑๕	๘๖๑	๒.๖๐
มโนรมย์	๑	๘	๘	๗	๘๕๒	๒.๗๕
วัดสิงห์	๖	๑๗๑	๑๗๑	๔๕๘	๒,๖๗๘	๒.๘๗
สรรพยา	-	-	-	-	-	-
สรรคบุรี	๒	๓๕	๓๕	๘๔	๒,๓๙๐	๒.๙๐
หันคา	๑๐	๗๑๗	๗๑๗	๕๗๔	๘๐๐	๓.๗๖
หนองมะโมง	๑๕	๓๒๐	๓๒๐	๓๑๒	๙๗๕	๒.๑๖
เนินขาม	๓	๘๗	๘๗	๘๐	๙๒๐	-
รวม	๓๙	๑,๓๕๖	๑,๓๕๖	๑,๕๓๐	๑,๑๒๘	๒.๕๓

ที่มา : คณะทำงานพัฒนาคุณภาพพืชข้อมูลด้านพืช ภาคกลาง ; สิงหาคม ๒๕๖๓

หมายเหตุ : \* จำนวนเกษตรกร/ราคา ที่มา : สำนักงานเกษตรจังหวัดชัยนาท ; พฤษภาคม ๒๕๖๓

ตารางที่ ๒๔ เนื้อที่ยืนต้น เนื้อที่เก็บเกี่ยว ผลผลิต และผลผลิตต่อไร่ รายอำเภอ ปี ๒๕๖๓

อำเภอ	จำนวนเกษตรกร (ราย)	เนื้อที่ยืนต้น (ไร่)	เนื้อที่เก็บเกี่ยว (ไร่)	ผลผลิตรวม (ตัน)	ผลผลิตต่อเนื้อที่เก็บเกี่ยว (กิโลกรัม)	ราคา (บาท/กก.)
เมืองชัยนาท	๒	๑๘.๐๐	๑๘.๐๐	๔.๐๐	๒๒๒.๒๒	๖.๐๐
มโนรมย์	๑	๘.๒๕	๘.๒๕	๓.๐๐	๓๖๓.๖๔	๒.๗๕
วัดสิงห์	๖	๑๙๔.๐๐	-	-	-	-
สรรพยา	-	-	-	-	-	-
สรรคบุรี	๒	๔๐.๐๐	๓๓.๐๐	๘๓.๐๐	๒,๕๑๕.๑๕	๕.๔๑
หันคา	๑๐	๘๐๖.๗๕	-	-	-	-
หนองมะโมง	๑๕	๒๗๑.๐๐	๒๔๓.๐๐	๑,๘๓๓.๖๑	๗,๕๔๕.๗๔	๒.๙๓
เนินขาม	๓	๑๑๗.๐๐	-	-	-	-
รวม	๓๙	๑,๔๕๕.๐๐	๓๐๒.๒๕	๑,๙๒๓.๖๑	๖,๓๖๔.๓๑	๓.๐๔

ที่มา : สำนักงานเกษตรจังหวัดชัยนาท ; พฤษภาคม ๒๕๖๓

