



จากข้อมูลสำนักงานปศุสัตว์จังหวัดชัยนาท พบว่าจังหวัดชัยนาทมีปริมาณการเลี้ยงไก่เนื้อในปี ๒๕๖๓ สูงถึง ๕,๓๔๓,๔๘๕ ตัว จำนวนผู้เลี้ยง ๑๒๘ ราย โดยเกษตรกรในจังหวัดชัยนาทส่วนใหญ่เลี้ยงไก่เพื่อบริโภคภายในครัวเรือน สำหรับการเลี้ยงเชิงการค้า นั้น นิยมเลี้ยงในระบบฟาร์มปิด เพื่อสะดวกแก่การควบคุมโรค โดยไก่ที่เลี้ยงมีทั้งไก่พื้นเมือง ไก่เนื้อ และไก่ไข่

ตารางที่ ๒๕ สถิติปริมาณการผลิต และจำนวนผู้เลี้ยงไก่เนื้อของจังหวัดชัยนาท ปี ๒๕๖๑-๒๕๖๓

อำเภอ	ปี ๒๕๖๑		ปี ๒๕๖๒		ปี ๒๕๖๓	
	จำนวนสัตว์ (ตัว)	จำนวนผู้เลี้ยง (ราย)	จำนวนสัตว์ (ตัว)	จำนวนผู้เลี้ยง (ราย)	จำนวนสัตว์ (ตัว)	จำนวนผู้เลี้ยง (ราย)
เมืองชัยนาท	๒๔๓,๕๐๐	๑๑	๔๔๔,๐๐๐	๒๒	๒๒๐,๐๖๐	๑๒
มโนรมย์	๓๑๘,๒๓๓	๗	๖๓๖,๔๒๐	๑๒	๓๑๘,๒๔๐	๗
วัดสิงห์	๔๖	๒	๒๑๒	๖	๒๓๒,๑๑๑	๑๑
สรรพยา	๒๓๐,๐๕๐	๕	๔๖๐,๑๐๐	๑๐	๑๒๐,๐๐๐	๑
สรรคบุรี	๘๓,๔๒๐	๑๔	๑๖๗,๒๐๒	๒๘	๙๖,๕๑๓	๑๕
หันคา	๑,๔๘๑,๕๗๔	๖๑	๒,๘๘๔,๘๙๖	๑๐๐	๓,๕๐๒,๓๘๔	๕๘
หนองมะโมง	๕๓๖,๕๑๗	๑๓	๑,๐๗๓,๐๓๐	๒๖	๕๒๘,๖๕๘	๑๖
เนินขาม	๓๗๗,๓๐๓	๑๗	๕๑๕,๐๓๘	๑๘	๓๒๕,๕๑๙	๘
รวม	๓,๒๗๐,๖๔๓	๑๓๐	๖,๑๘๐,๘๙๘	๒๒๒	๕,๓๔๓,๔๘๕	๑๒๘

ที่มา : สำนักงานปศุสัตว์จังหวัดชัยนาท ; สิงหาคม ๒๕๖๓

ตารางที่ ๒๖ สถิติปริมาณการผลิต และจำนวนผู้เลี้ยงไก่เนื้อของจังหวัดชัยนาท ปี ๒๕๔๘-๒๕๖๓

ปี พ.ศ.	จำนวนสัตว์(ตัว)	จำนวนผู้เลี้ยง (ราย)	ปี พ.ศ.	จำนวนสัตว์(ตัว)	จำนวนผู้เลี้ยง (ราย)
๒๕๔๘	๑,๒๑๖,๒๔๙	๗๕	๒๕๕๖	๒,๑๖๘,๗๙๖	๑๒๙
๒๕๔๙	๑,๔๑๔,๗๒๖	๑๙๒	๒๕๕๗	๒,๕๑๓,๗๕๔	๑๓๐
๒๕๕๐	๑,๕๔๖,๑๒๑	๑๒๒	๒๕๕๘	๒,๓๒๑,๗๗๙	๙๕
๒๕๕๑	๑,๕๐๔,๔๑๘	๑๓๘	๒๕๕๙	๒,๙๘๔,๓๐๗	๑๓๑,๑๕๓
๒๕๕๒	๑,๗๑๐,๗๐๗	๘๘	๒๕๖๐	๒,๘๕๖,๒๕๓	๑๓,๔๘๖
๒๕๕๓	๓๖๒,๗๑๒	๑๖๔	๒๕๖๑	๓,๒๗๐,๖๔๓	๑๓๐
๒๕๕๔	๔๕๙,๐๑๖	๒๑๖	๒๕๖๒	๖,๑๘๐,๘๙๘	๒๒๒
๒๕๕๕	๕๐๕,๗๘๘	๑๘๗	๒๕๖๓	๕,๓๔๓,๔๘๕	๑๒๘

ที่มา : สำนักงานปศุสัตว์จังหวัดชัยนาท ; สิงหาคม ๒๕๖๓



กราฟ/บทวิเคราะห์ ไก่เนื้อ



จังหวัดชัยนาท มีการผลิตไก่เนื้อในทุกอำเภอของจังหวัดชัยนาท โดยพบว่าปริมาณการผลิตไก่เนื้อปี ๒๕๕๖-๒๕๖๓ มีการขยายตัวเพิ่มขึ้นเป็นลำดับจากปี ๒๕๕๕ ทั้งนี้เนื่องจากความต้องการของผู้บริโภคเพิ่มขึ้น ทำให้ผู้ประกอบการเพิ่มการผลิตให้สอดคล้องกับความต้องการ และเนื้อไก่อังมีราคาถูกเมื่อเทียบกับเนื้อสัตว์ประเภทอื่น ประกอบกับเกษตรกรมีการพัฒนามาตรฐานการเลี้ยง การจัดการฟาร์ม และระบบการผลิตที่ปลอดภัย (ที่มา : รายงานภาวะเศรษฐกิจการเกษตร ปี ๒๕๖๒ แนวโน้มปี ๒๕๖๓ ; สำนักงานเศรษฐกิจการเกษตรที่ ๗ ; พฤษภาคม ๒๕๖๓)

สำหรับปี ๒๕๖๓ จังหวัดชัยนาทมีสถิติการเลี้ยงไก่เนื้อประมาณ ๕,๓๔๓,๔๘๕ ตัว โดยอำเภอที่มีปริมาณการผลิตมากที่สุด ได้แก่ อำเภอหันคา (๖๕.๕๔%) รองลงมา ได้แก่ อำเภอหนองมะโมง (๙.๘๙%) และอำเภอเนินขาม (๖.๐๙%)





ราคาไก่เนื้อของจังหวัดชัยนาท

รายการ	ราคาไก่เนื้อ (บาท/กิโลกรัม) ราคาที่เกษตรกรขายได้ที่ฟาร์ม						
	ปี ๒๕๕๗	ปี ๒๕๕๘	ปี ๒๕๕๙	ปี ๒๕๖๐	ปี ๒๕๖๑	ปี ๒๕๖๒	ปี ๒๕๖๓
ไก่เนื้อ	๔๒.๓๔	๓๘.๓๔	๓๗.๓๔	๓๗.๒๘	๓๔.๔๐	๓๖.๘๕	๓๖.๔๒

ที่มา : สำนักงานเศรษฐกิจการเกษตร ; สิงหาคม ๒๕๖๓

รายการ	ราคาไก่เนื้อ (บาท/กิโลกรัม) ราคาที่เกษตรกรขายได้ที่ฟาร์ม ปี ๒๕๖๓							
	มค.	กพ.	มีค.	เมย.	พค.	มิย.	กค.	สค.
ไก่เนื้อ	๓๙	๓๙	๓๙	๓๖	๓๓	๓๔	๓๕	๓๓

ที่มา : สำนักงานเศรษฐกิจการเกษตร ; สิงหาคม ๒๕๖๓



วิถีตลาดไก่เนื้อของจังหวัดชัยนาท

เกษตรกร ๘๗ ฟาร์ม

ปริมาณการผลิต ๑๕,๙๐๓,๖๐๐ ตัว/ปี



จังหวัดชัยนาทไม่มีโรงฆ่าไก่และชำแหละไก่เนื้อ

ส่งออก

ส่งออกโรงฆ่าไก่และชำแหละ
ไก่เนื้อ จำนวน ๕ แห่ง

๑. บริษัท ไทยฟู้ดส์ จังหวัด กาญจนบุรี (๖๐%)

๒. บริษัท เซนทาโก จังหวัด ปทุมธานี (๒๐%)

๓. บริษัท เอฟ เอฟ จังหวัด สุพรรณบุรี (๑๐%)

๕. บริษัท บีฟู้ดส์ จังหวัด ลพบุรี (๕%)

๔. บริษัท ตะนาวศรี จังหวัด นครปฐม (๕%)



สุกรขุน

จากข้อมูลสำนักงานปศุสัตว์จังหวัดชัยนาท พบว่าจังหวัดชัยนาทมีปริมาณการเลี้ยงสุกรขุน ในปี ๒๕๖๓ สูงถึง ๑๒๐,๗๑๘ ตัว เกษตรกร ๘๑๒ ราย การเลี้ยงสุกรขุนของเกษตรกรในจังหวัดชัยนาท ส่วนใหญ่เป็นการเลี้ยงของเกษตรกรรายย่อย รูปแบบการเลี้ยงมีทั้งที่เลี้ยงกันตามบ้าน จำนวนไม่มากนัก และเลี้ยงแบบระบบฟาร์มเพื่อการค้า ส่วนใหญ่อยู่ในเขตอำเภอหันคา และอำเภอนองมะโมง ตามลำดับ

ตารางที่ ๒๗ สถิติปริมาณการผลิต และจำนวนผู้เลี้ยงสุกรขุนของจังหวัดชัยนาท ปี ๒๕๕๙-๒๕๖๓

อำเภอ	ปี ๒๕๖๑		ปี ๒๕๖๒		ปี ๒๕๖๓	
	จำนวนสัตว์ (ตัว)	จำนวนผู้เลี้ยง (ราย)	จำนวนสัตว์ (ตัว)	จำนวนผู้เลี้ยง (ราย)	จำนวนสัตว์ (ตัว)	จำนวนผู้เลี้ยง (ราย)
เมืองชัยนาท	๔๐๕	๒๒	๓๒๙	๑๘	๕๘๕	๒๘
มโนรมย์	๑,๕๒๘	๕	๑,๕๓๐	๕	๓,๒๐๘	๑๑
วัดสิงห์	๕,๒๑๕	๕๑	๔,๔๙๙	๓๒	๕,๑๖๙	๓๒
สรรพยา	๙,๐๕๔	๖๑	๓,๕๒๘	๔๙	๒,๗๓๑	๔๘
สรรคบุรี	๒๗,๕๗๒	๓๐๐	๑๕,๖๕๕	๒๕๙	๑๕,๓๗๔	๓๑๖
หันคา	๑๑,๘๑๖	๗๘	๒๕,๖๘๔	๑๐๐	๕๖,๓๘๒	๒๐๕
หนองมะโมง	๑๘,๐๔๓	๖๑	๒๖,๓๐๖	๗๐	๓๐,๗๓๐	๑๑๖
เนินขาม	๔,๘๙๔	๘๕	๒,๙๓๘	๕๔	๖,๗๑๙	๕๖
รวม	๗๘,๕๒๗	๖๖๓	๘๐,๔๖๙	๕๘๗	๑๒๐,๗๑๘	๘๑๒

ที่มา : สำนักงานปศุสัตว์จังหวัดชัยนาท ; สิงหาคม ๒๕๖๓

ตารางที่ ๒๘ สถิติปริมาณการผลิต และจำนวนผู้เลี้ยงสุกรขุนของจังหวัดชัยนาท ปี ๒๕๔๘-๒๕๖๓

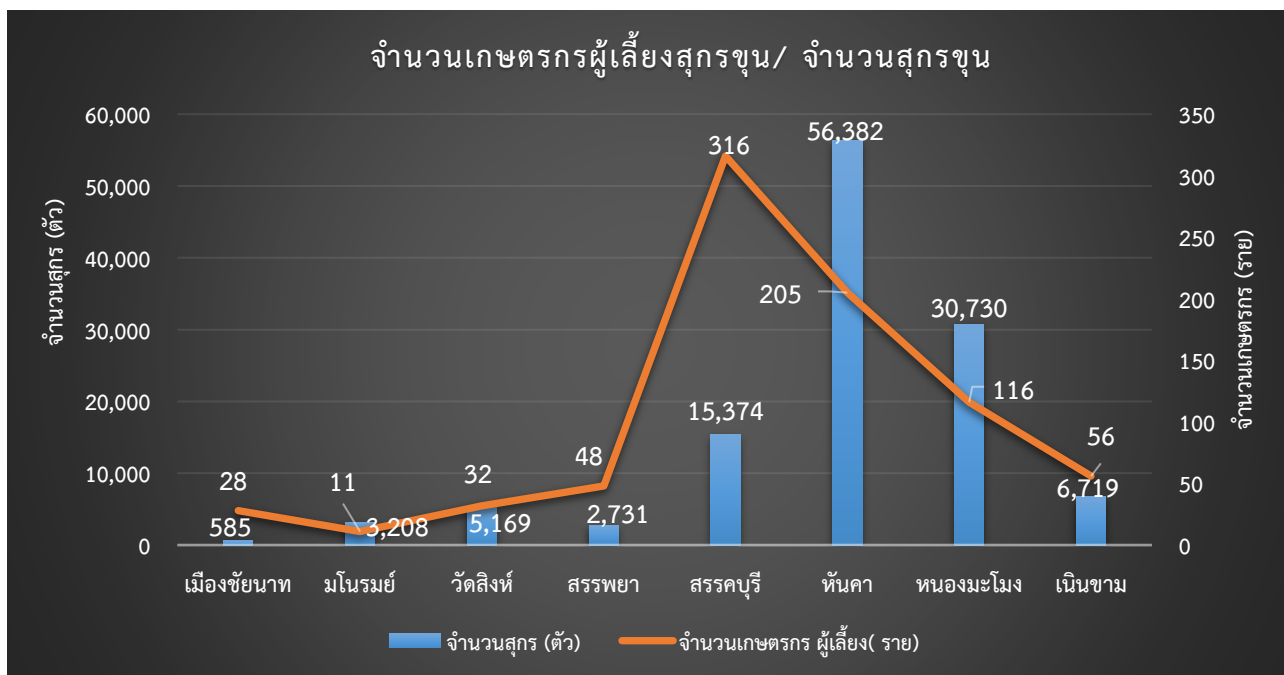
ปี พ.ศ.	จำนวนสัตว์(ตัว)	จำนวนผู้เลี้ยง (ราย)	ปี พ.ศ.	จำนวนสัตว์(ตัว)	จำนวนผู้เลี้ยง (ราย)
๒๕๔๘	๕๓,๖๕๕	๑,๔๕๑	๒๕๕๖	๓๐,๓๗๙	๔๔๕
๒๕๔๙	๔๑,๔๕๑	๑,๔๘๗	๒๕๕๗	๕๕,๒๖๐	๕๑๓
๒๕๕๐	๕๑,๓๘๔	๑,๖๒๔	๒๕๕๘	๕๓,๔๘๗	๔๖๔
๒๕๕๑	๔๙,๙๓๔	๑,๑๖๐	๒๕๕๙	๕๔,๔๕๗	๔๖๒
๒๕๕๒	๕๐,๐๙๓	๑,๓๘๐	๒๕๖๐	๖๔,๔๗๔	๕๕๙
๒๕๕๓	๒๗,๒๐๘	๗๖๕	๒๕๖๑	๗๘,๕๒๗	๖๖๓
๒๕๕๔	๓๐,๒๕๓	๘๒๖	๒๕๖๒	๘๐,๔๖๙	๕๘๗
๒๕๕๕	๓๐,๕๕๖	๘๒๙	๒๕๖๓	๑๒๐,๗๑๘	๘๑๒

ที่มา : สำนักงานปศุสัตว์จังหวัดชัยนาท ; สิงหาคม ๒๕๖๓





กราฟ/บทวิเคราะห์ สุกรขุน



จังหวัดชัยนาท มีปริมาณการเลี้ยงสุกรตั้งแต่ปี ๒๕๕๔-๒๕๖๓ ในทุกอำเภอ โดยมีปริมาณการเลี้ยงเพิ่มขึ้นอย่างต่อเนื่องสาเหตุเนื่องจากความนิยมบริโภคเนื้อสุกรและราคาจำหน่าย อีกทั้งตลาดที่มีอยู่ในทุกพื้นที่ ซึ่งสุกรที่เลี้ยงในจังหวัดชัยนาทมีทั้งการเลี้ยงแบบระบบฟาร์มขนาดกลาง และขนาดเล็ก

สำหรับปี ๒๕๖๓ จังหวัดชัยนาทมีปริมาณการเลี้ยงสุกรขุน จำนวน ๑๒๐,๗๑๘ ตัว โดยอำเภอที่มีปริมาณการเลี้ยงมากที่สุดคือ อำเภอหันคา (๔๖.๗๐%) รองลงมาได้แก่ อำเภอหนองมะโมง (๒๕.๔๖%) และอำเภอสรรคบุรี (๑๒.๗๓%)



ราคาสุกรขุนของจังหวัดชัยนาท

รายการ	ราคาสุกรขุน (บาท/กิโลกรัม) ราคาที่เกษตรกรขายได้ที่ฟาร์ม						
	ปี ๒๕๕๗	ปี ๒๕๕๘	ปี ๒๕๕๙	ปี ๒๕๖๐	ปี ๒๕๖๑	ปี ๒๕๖๒	ปี ๒๕๖๓
สุกรขุน (น้ำหนัก ๑๐๐ กก. ขึ้นไป)	๗๕.๐๘	๖๖.๐๘	๖๖.๙๖	๕๙.๐๑	๕๕.๖๘	๖๖.๕๒	๖๙.๐๒

ที่มา : สำนักงานเศรษฐกิจการเกษตร ; สิงหาคม ๒๕๖๓

รายการ	ราคาสุกรขุน (บาท/กิโลกรัม) ราคาที่เกษตรกรขายได้ที่ฟาร์ม ปี ๒๕๖๓							
	มค.	กพ.	มีค.	เมย.	พค.	มิย.	กค.	สค.
สุกรขุน (น้ำหนัก ๑๐๐ กก. ขึ้นไป)	๖๘.๘๖	๗๐.๐๙	๖๘.๕๔	๖๖.๕๓	๖๗.๓๐	๖๗.๘๗	๗๓.๘๒	-

ที่มา : สำนักงานเศรษฐกิจการเกษตร ; สิงหาคม ๒๕๖๓



วิถีตลาดสุกรขุนของจังหวัดชัยนาท

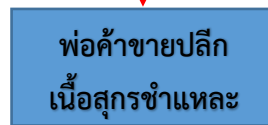


ผลผลิต ๗๕,๐๐๐ ตัว



โรงฆ่าสัตว์ 6 แห่ง

- ขนาดกลาง ๓ แห่ง (๘๖%)
- ขนาดเล็ก ๓ แห่ง (๑๔%)



ขายส่ง-ปลีก





โคเนื้อ

จากข้อมูลของสำนักงานปศุสัตว์จังหวัดชัยนาท พบว่าจังหวัดชัยนาทมีปริมาณการเลี้ยงโคเนื้อในปี ๒๕๖๓ มากถึง ๔๗,๕๖๙ ตัว จำนวนเกษตรกร ๒,๖๕๗ราย ซึ่งการเลี้ยงโคเนื้อในจังหวัดชัยนาทได้มีการพัฒนาเป็นลำดับ จากเดิมเลี้ยงโคพันธุ์พื้นเมืองแบบธรรมชาติ ปัจจุบันเกษตรกรได้พัฒนาเลี้ยงโคพันธุ์ดีชนิดต่าง ๆ เช่น ลูกผสมบราห์มัน ลูกผสมเรดซินดี อินดูบราซิล มีการสร้างโรงเรือนมีมุ้งกันยุงอย่างมิดชิด และได้รับการดูแลเอาใจใส่เกี่ยวกับอาหาร เป็นอย่างดี

ตารางที่ ๒๙ สถิติปริมาณการผลิต และจำนวนผู้เลี้ยงโคเนื้อของจังหวัดชัยนาท ปี ๒๕๖๑-๒๕๖๓

อำเภอ	ปี ๒๕๖๑		ปี ๒๕๖๒		ปี ๒๕๖๓	
	จำนวนสัตว์ (ตัว)	จำนวนผู้เลี้ยง (ราย)	จำนวนสัตว์ (ตัว)	จำนวนผู้เลี้ยง (ราย)	จำนวนสัตว์ (ตัว)	จำนวนผู้เลี้ยง (ราย)
เมืองชัยนาท	๒,๙๘๗	๑๘๐	๒,๘๕๐	๑๗๓	๓,๑๔๓	๑๙๑
มโนรมย์	๒,๕๕๘	๒๒๔	๒,๙๒๘	๒๑๘	๔,๒๒๓	๒๘๓
วัดสิงห์	๔,๗๐๑	๑๖๙	๕,๑๔๐	๑๙๗	๕,๖๑๘	๒๖๓
สรรพยา	๓,๕๓๓	๑๑๒	๓,๔๑๖	๑๑๐	๒,๒๒๖	๑๑๔
สรรคบุรี	๕,๘๒๓	๑๘๐	๕,๕๓๕	๑๖๘	๕,๔๘๑	๒๒๘
หันคา	๙,๙๔๔	๓๘๙	๑๐,๓๓๙	๕๒๙	๑๓,๐๓๔	๗๓๙
หนองมะโมง	๖,๙๔๗	๒๙๒	๗,๗๕๒	๓๑๒	๙,๗๓๖	๖๗๔
เนินขาม	๓,๓๗๐	๑๔๗	๓,๖๓๐	๑๖๐	๔,๑๐๘	๑๖๕
รวม	๓๙,๘๖๓	๑,๖๙๓	๔๑,๕๙๐	๑,๘๖๗	๔๗,๕๖๙	๒,๖๕๗

ที่มา : สำนักงานปศุสัตว์จังหวัดชัยนาท ; สิงหาคม ๒๕๖๓

ตารางที่ ๓๐ สถิติปริมาณการผลิต และจำนวนผู้เลี้ยงโคเนื้อของจังหวัดชัยนาท ปี ๒๕๔๘-๒๕๖๓

ปี พ.ศ.	จำนวนสัตว์(ตัว)	จำนวนผู้เลี้ยง (ราย)	ปี พ.ศ.	จำนวนสัตว์(ตัว)	จำนวนผู้เลี้ยง (ราย)
๒๕๔๘	๔๘,๑๔๕	๑,๙๒๘	๒๕๕๖	๓๑,๘๘๓	๑,๔๓๗
๒๕๔๙	๕๖,๔๒๘	๓,๑๓๓	๒๕๕๗	๓๖,๑๘๓	๑,๕๖๗
๒๕๕๐	๖๓,๖๒๐	๒,๙๕๗	๒๕๕๘	๓๕,๖๐๗	๑,๓๙๓
๒๕๕๑	๗๑,๐๙๖	๓,๔๐๒	๒๕๕๙	๓๘,๙๗๓	๑,๔๓๑
๒๕๕๒	๖๗,๓๑๒	๓,๓๗๙	๒๕๖๐	๓๘,๑๗๒	๑,๕๓๔
๒๕๕๓	๓๙,๔๕๓	๒,๐๙๑	๒๕๖๑	๓๙,๘๖๓	๑,๖๙๓
๒๕๕๔	๓๙,๖๗๓	๒,๐๗๙	๒๕๖๒	๔๑,๕๙๐	๑,๘๖๗
๒๕๕๕	๓๘,๘๓๖	๒,๐๒๖	๒๕๖๓	๔๗,๕๖๙	๒,๖๕๗

ที่มา : สำนักงานปศุสัตว์จังหวัดชัยนาท ; สิงหาคม ๒๕๖๓



กราฟ/บทวิเคราะห์ โคเนื้อ



สำหรับ ปี ๒๕๕๙ จังหวัดชัยนาท มีการเลี้ยงโคเนื้อกระจายไปทั่วทุกอำเภอ ซึ่งมีการปรับปรุงพันธุ์สัตว์จากพันธุ์พื้นเมืองมาเป็นพันธุ์ลูกผสม ซึ่งได้รับการพัฒนาอย่างต่อเนื่อง โดยวิธีการผสมเทียมและใช้พ่อพันธุ์คุมฝูง มีเกษตรกร เลี้ยงโคเนื้อ จำนวน ๑,๔๓๑ ราย มีโคเนื้อ จำนวน ๓๘,๙๗๓ ตัว โดยอำเภอที่มีเกษตรกรสนใจเลี้ยงโคเนื้อมากที่สุด คือ อำเภอหนองมะโมง รองลงมาได้แก่ อำเภอมโนรมย์ อำเภอหันคา และอำเภอเนินขาม (ข้อมูล ณ กันยายน ๒๕๕๙) ทั้งนี้ จังหวัดได้มีนโยบายส่งเสริมการเลี้ยงโคเนื้อมาตลอด เพราะมีศักยภาพการผลิตโคเนื้อพันธุ์ดี ที่เป็นที่ต้องการของตลาด ส่งออกไปจำหน่ายในพื้นที่ใกล้เคียง ประกอบกับปัจจุบันเนื้อโคมีราคาสูง จึงเป็นแรงจูงใจให้เกษตรกรนิยมเลี้ยงโคเนื้อ เพื่อสร้างรายได้ให้แก่ครอบครัว เป็นอาชีพหลัก และอาชีพเสริมได้เป็นอย่างดี โดยราคาโคเนื้อเพศเมียอายุตั้งแต่หย่านมจนถึงอายุ ๑๘ เดือน เฉลี่ยราคา ประมาณตัวละ ๒๗,๐๐๐ บาท อายุระหว่าง ๑๘-๓๖ เดือน ราคา ๓๕,๐๐๐ บาท แม่พันธุ์อายุ ๓๖ เดือน ถึง ๖ ปี ราคาประมาณ ๓๕,๐๐๐-๖๐,๐๐๐ บาท ส่วนราคาโคเนื้อเพศผู้ ตั้งแต่เริ่มหย่านมจนถึงอายุ ๑๘ เดือน ราคาประมาณ ๒๕,๐๐๐ บาทต่อตัว อายุระหว่าง ๑๘-๓๖ เดือน ราคา คิดตามน้ำหนัก กิโลกรัมละ ๑๐๐ บาท และอายุพ่อพันธุ์ ๓๖ เดือน ถึง ๖ ปี ราคาประมาณ ๔๕,๐๐๐-๖๐,๐๐๐ บาท (สำนักงานปศุสัตว์จังหวัดชัยนาท ; กุมภาพันธ์ ๒๕๖๐)

ปี ๒๕๖๓ จังหวัดชัยนาท มีจำนวนเกษตรกรผู้เลี้ยงโคเนื้อ ๒,๖๕๗ ราย จำนวนโคเนื้อ ๔๗,๕๖๙ ตัว โดยอำเภอที่มีจำนวนโคเนื้อมากที่สุด ได้แก่ อำเภอหันคา (๒๗.๔๐%) รองลงมา คือ อำเภอหนองมะโมง (๒๐.๔๔๗%) และ อำเภอวัดสิงห์ (๑๑.๘๑)





ราคาโคเนื้อขุนของจังหวัดชัยนาท

รายการ	ราคาโคเนื้อขนาดกลาง (บาท/ตัว) ราคาที่เกษตรกรขายได้ที่ฟาร์ม						
	ปี ๒๕๕๗	ปี ๒๕๕๘	ปี ๒๕๕๙	ปี ๒๕๖๐	ปี ๒๕๖๑	ปี ๒๕๖๒	ปี ๒๕๖๓
โคเนื้อขนาดกลาง (น้ำหนัก ๓๕๐ - ๔๕๐ กก.)	๒๙,๙๐๘	๓๖,๖๗๗	๓๖,๑๐๔	๓๓,๗๑๕	๓๑,๕๓๓	๓๑,๑๕๘	๓๑,๙๖๘

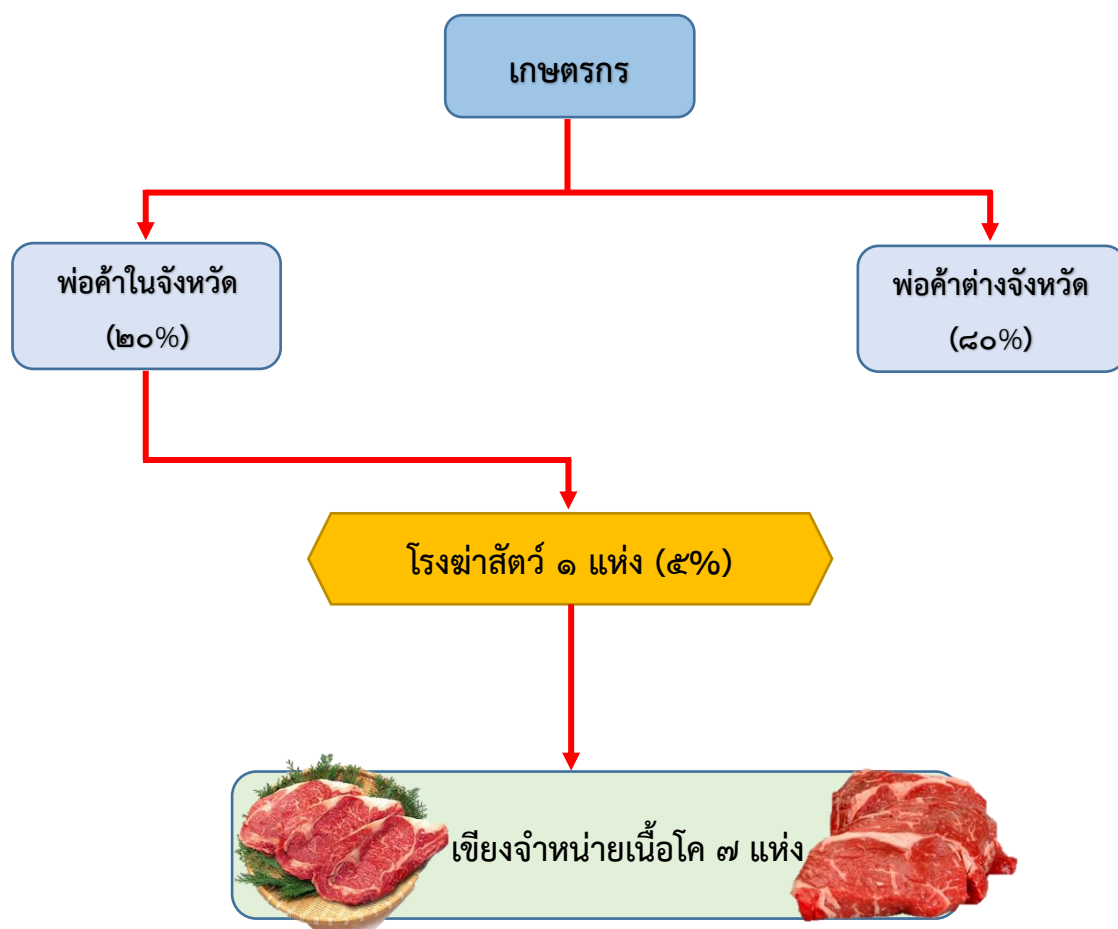
ที่มา : สำนักงานเศรษฐกิจการเกษตร ; สิงหาคม ๒๕๖๓

รายการ	ราคาโคเนื้อขนาดกลาง (บาท/ตัว) ราคาที่เกษตรกรขายได้ที่ฟาร์ม ปี ๒๕๖๓							
	มค.	กพ.	มีค.	เมย.	พค.	มิย.	กค.	สค.
โคเนื้อขนาดกลาง (น้ำหนัก ๓๕๐ - ๔๕๐ กก.)	๓๑,๙๐๐	๓๒,๑๘๘	๓๑,๙๔๓	๓๑,๔๕๕	๓๑,๖๗๙	๓๒,๐๙๘	๓๒,๕๑๐	-

ที่มา : สำนักงานเศรษฐกิจการเกษตร ; สิงหาคม ๒๕๖๓



วิถีตลาดโคเนื้อของจังหวัดชัยนาท





จากข้อมูลสำนักงานปศุสัตว์จังหวัดชัยนาท พบว่าจังหวัดชัยนาทมีปริมาณการเลี้ยงแพะ ในปี ๒๕๖๓ มากถึง ๒๘,๓๔๗ ตัว เกษตรกรจำนวน ๖๘๗ ราย โดยเกษตรกรในจังหวัดชัยนาท นิยมเลี้ยงแพะเนื้อเป็นส่วนมาก และพันธุ์แพะเนื้อที่เลี้ยงโดยทั่วไป ได้แก่ พันธุ์บัวร์หรือบอร์ และแกมบิงกัทจัง ซึ่งเหมาะสมกับสภาพพื้นที่และสภาพภูมิอากาศของจังหวัดชัยนาท

ตารางที่ ๓๑ สถิติปริมาณการผลิต และจำนวนผู้เลี้ยงแพะเนื้อของจังหวัดชัยนาท ปี ๒๕๖๑-๒๕๖๓

อำเภอ	ปี ๒๕๖๑		ปี ๒๕๖๒		ปี ๒๕๖๓	
	จำนวนสัตว์ (ตัว)	จำนวนผู้เลี้ยง (ราย)	จำนวนสัตว์ (ตัว)	จำนวนผู้เลี้ยง (ราย)	จำนวนสัตว์ (ตัว)	จำนวนผู้เลี้ยง (ราย)
เมืองชัยนาท	๑,๙๐๖	๖๒	๒,๐๗๖	๖๐	๓,๙๐๘	๑๐๖
มโนรมย์	๒,๓๓๖	๕๓	๒,๔๙๓	๕๑	๓,๘๗๕	๑๐๐
วัดสิงห์	๔๒๐	๑๔	๖๔๒	๑๙	๑,๓๑๑	๓๙
สรรพยา	๔,๙๕๖	๘๐	๕,๖๐๑	๙๒	๕,๒๙๓	๑๐๕
สรรคบุรี	๕,๗๔๙	๘๑	๕,๒๓๐	๘๐	๙,๓๗๑	๒๐๒
หันคา	๑,๗๔๒	๔๙	๑,๘๓๓	๕๙	๒,๗๕๗	๘๘
หนองมะโมง	๔๗๘	๑๐	๕๙๙	๑๔	๗๐๖	๒๓
เนินขาม	๖๙๕	๑๓	๙๒๐	๒๑	๑,๑๒๖	๒๔
รวม	๑๘,๒๘๒	๓๖๒	๑๙,๓๙๔	๓๙๖	๒๘,๓๔๗	๖๘๗

ที่มา : สำนักงานปศุสัตว์จังหวัดชัยนาท ; สิงหาคม ๒๕๖๓

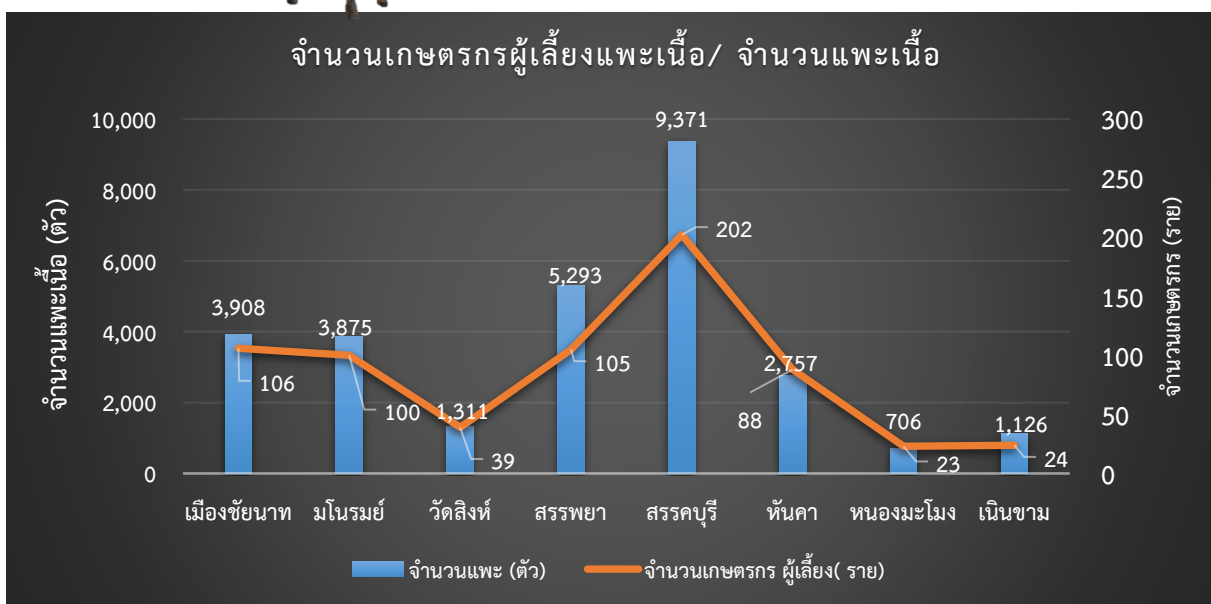
ตารางที่ ๓๒ สถิติปริมาณการผลิต และจำนวนผู้เลี้ยงแพะเนื้อของจังหวัดชัยนาท ปี ๒๕๕๒-๒๕๖๓

ปี พ.ศ.	จำนวนสัตว์(ตัว)	จำนวนผู้เลี้ยง (ราย)	ปี พ.ศ.	จำนวนสัตว์(ตัว)	จำนวนผู้เลี้ยง (ราย)
๒๕๕๒	๑๕,๓๖๗	๑๖๙	๒๕๕๘	๑๑,๗๕๕	๑๓๕
๒๕๕๓	๑๑,๓๕๕	๑๐๑	๒๕๕๙	๑๐,๕๕๒	๑๒๖
๒๕๕๔	๑๑,๔๑๑	๑๐๖	๒๕๖๐	๑๓,๘๐๔	๒๒๕
๒๕๕๕	๑๐,๐๓๑	๙๙	๒๕๖๑	๑๘,๒๘๒	๓๖๒
๒๕๕๖	๗,๑๕๗	๘๙	๒๕๖๒	๑๙,๓๙๔	๓๙๖
๒๕๕๗	๘,๙๔๘	๑๐๙	๒๕๖๓	๒๘,๓๔๗	๖๘๗

ที่มา : สำนักงานปศุสัตว์จังหวัดชัยนาท ; สิงหาคม ๒๕๖๓



กราฟ/บทวิเคราะห์ แพะเนื้อ



จังหวัดชัยนาท มีปริมาณการเลี้ยงแพะตั้งแต่ปี ๒๕๕๔-๒๕๖๓ ในทุกอำเภอ โดยปริมาณการเลี้ยงลดลงเล็กน้อยในช่วงปี ๒๕๕๖ และเริ่มกลับมาปริมาณการเลี้ยงเพิ่มขึ้นอย่างต่อเนื่องอีกครั้งในปี ๒๕๕๗-๒๕๖๓ เนื่องจากจากจังหวัดชัยนาทมีโครงการส่งเสริมและพัฒนาเครือข่ายการผลิตแพะจังหวัดชัยนาท ซึ่งโครงการได้มีการมอบพันธุ์แพะให้กับเกษตรกรที่เข้าร่วมโครงการจำนวน ๒๐ ราย ๆ ละ ๑๒ ตัว ประกอบกับมีการจัดตั้งกลุ่มเกษตรกรผู้เลี้ยงแพะจังหวัดชัยนาท จึงทำให้จำนวนผู้เลี้ยงและจำนวนแพะเพิ่มมากขึ้น

สำหรับปี ๒๕๖๓ จังหวัดชัยนาทมีปริมาณการเลี้ยงแพะเนื้อประมาณ ๒๘,๓๔๗ ตัว โดยอำเภอที่มีการเลี้ยงมากที่สุด คือ อำเภอสรรคบุรี (๓๓.๐๖%) รองลงมา คือ อำเภอสรรพยา (๑๘.๖๗%) และอำเภอเมืองชัยนาท (๑๓.๗๙%)



ราคาแพะขุนของจังหวัดชัยนาท

รายการ	ราคาแพะขุน (บาท/ตัว)						
	ปี ๒๕๕๗	ปี ๒๕๕๘	ปี ๒๕๕๙	ปี ๒๕๖๐	ปี ๒๕๖๑	ปี ๒๕๖๒	ปี ๒๕๖๓
แพะขุน (น้ำหนัก ๒๕ กก./ตัว)	๒,๒๕๐	๒,๒๕๐	๒,๕๐๐	๒,๕๐๐	๒,๕๐๐	๒,๙๕๖	๓,๐๒๕

ที่มา : สำนักงานปศุสัตว์จังหวัดชัยนาท ; สิงหาคม ๒๕๖๓

รายการ	ราคาแพะเนื้อขุน (บาท/กิโลกรัม) ปี ๒๕๖๓											
	มิถุนายน				กรกฎาคม				สิงหาคม			
	สัปดาห์ที่				สัปดาห์ที่				สัปดาห์ที่			
	๑	๒	๓	๔	๑	๒	๓	๔	๑	๒	๓	๔
แพะเนื้อขุน	๑๑๙	๑๑๙	๑๑๙	๑๒๐	๑๒๑	๑๒๐	๑๒๐	๑๒๑	๑๒๑	๑๒๑	๑๒๐	๑๒๐

ที่มา : สำนักงานปศุสัตว์จังหวัดชัยนาท ; สิงหาคม ๒๕๖๓



วิถีตลาดแพะของจังหวัดชัยนาท

เกษตรกร

ผู้รวบรวม ๓ ราย

ก้องภพฟาร์ม

วิสาหกิจชุมชนแพะเมืองสรรค

วิสาหกิจชุมชนหนองกุ้ง-สรรพยา

ส่งออก

จังหวัดลพบุรี ๕๐%

จังหวัดชลบุรี ๒๕%

จังหวัดนนทบุรี ๒๕%

