

๓ ข้อมูลด้านการเกษตรที่สำคัญของจังหวัด

❖ ข้อมูลด้านการเกษตรที่สำคัญของจังหวัดชัยนาท

๑. ครัวเรือนเกษตรกรและแรงงานภาคเกษตร

จังหวัดชัยนาท แบ่งเขตการปกครองออกเป็น ๘ อำเภอ ๕๑ ตำบล ๕๐๕ หมู่บ้าน ๓๙ เทศบาล (สำนักงานเทศบาลตำบล ๓๘ เทศบาลเมือง ๑) และ ๒๐ องค์การบริหารส่วนตำบล มีครัวเรือนทั้งสิ้น ๑๒๖,๖๗๓ ครัวเรือน เป็นครัวเรือนเกษตรกร ๓๑,๗๓๒ ครัวเรือน คิดเป็นร้อยละ ๒๕.๐๕ ของครัวเรือนประชากรทั้งจังหวัด ดังตารางที่ ๙

ตารางที่ ๙ ข้อมูลประชากร และครัวเรือนเกษตรกร จังหวัดชัยนาท ปี ๒๕๖๓

ที่	อำเภอ	จำนวนครัวเรือน		คิดเป็นร้อยละ ของจำนวนครัวเรือนประชากร
		ประชากร*	เกษตรกร**	
๑.	เมืองชัยนาท	๒๙,๐๑๙	๔,๑๐๙	๑๔.๑๖
๒.	โมนรมย์	๑๒,๘๔๙	๓,๘๗๔	๓๐.๑๕
๓.	วัดสิงห์	๑๐,๙๔๔	๓,๒๙๑	๓๐.๐๗
๔.	สรรพยา	๑๖,๑๘๘	๔,๐๑๓	๒๗.๗๙
๕.	สรรคบุรี	๒๓,๔๕๓	๔,๗๑๑	๒๐.๐๙
๖.	หันคา	๒๐,๑๐๙	๕,๘๕๗	๒๙.๑๓
๗.	หนองมะโมง	๗,๕๕๑	๓,๒๗๕	๔๓.๓๗
๘.	เนินขาม	๖,๕๖๐	๒,๖๐๒	๓๙.๖๖
รวม		๑๒๖,๖๗๓	๓๑,๗๓๒	๒๕.๐๕

ที่มา : * ระบบสถิติทางการทะเบียน สำนักบริหารการทะเบียน กรมการปกครอง ; ข้อมูล ณ วันที่ ๓๐ เมษายน ๒๕๖๔

** สำนักงานเกษตรจังหวัดชัยนาท ; ข้อมูล ณ วันที่ ๘ มีนาคม ๒๕๖๔

๒. การใช้ที่ดินเพื่อการเกษตร

จังหวัดชัยนาท มีพื้นที่เพื่อใช้ในการเกษตรกรรม ๑,๒๒๖,๙๖๔ ไร่ ซึ่งคิดเป็นร้อยละ ๗๙.๔๙ ของพื้นที่จังหวัด พืชเศรษฐกิจหลักที่สำคัญของจังหวัด คือ ข้าว คิดเป็นร้อยละ ๖๕.๕๘ ของพื้นที่เกษตรกรรม รองลงมา ได้แก่ พืชไร่ คิดเป็นร้อยละ ๒๑.๑๖ และพืชอื่น ๆ คิดเป็นร้อยละ ๑๓.๒๖ ตามลำดับ ดังตารางที่ ๑๐

ตารางที่ ๑๐ การจำแนกตามการใช้พื้นที่เพื่อเกษตรกรรมของจังหวัดชัยนาท ปี ๒๕๖๓

อำเภอ	พื้นที่ การเกษตร	ข้าว	พืชไร่	ไม้ผล	ไม้ดอก ไม้ประดับ	พืชผัก	ทุ่งหญ้า อาหารสัตว์*	ไม้โตเร็ว	เกษตร อื่น ๆ	เนื้อที่ เพาะเลี้ยง สัตว์น้ำจืด**
เมืองชัยนาท	๑๓๔,๔๒๒	๑๑๔,๖๘๘	๔,๒๓๕	๘,๒๔๖	๑๒๖	๖๕๒	๒๐๘	๒,๓๕๙	๓,๒๘๙	๙๓๐.๔๗
มโนรมย์	๙๙,๕๐๑	๗๕,๘๓๕	๑๑,๓๕๔	๒,๖๙๙	๑๒๘	๖๒๐	๖๓๔	๐	๙,๕๑๙	๕๑๐.๐๑
วัดสิงห์	๑๖๕,๐๐๘	๙๘,๖๒๒	๓๑,๒๗๙	๑,๔๑๕	๑๓	๑๑๔	๑๗๗	๐	๓๓,๕๖๕	๗๐๖.๑๕
สรรพยา	๑๐๘,๖๙๖	๙๙,๐๘๖	๗๙.๒๕	๑,๘๓๗.๒๕	๒๓.๕๐	๒๙๐	๓๔๕	๐	๘,๖๑๘	๔๖๐.๔๐
สรรคบุรี	๑๘๘,๐๐๔	๑๗๐,๔๙๙	๒,๙๘๐	๖,๘๒๕	๔๗๐	๗๘๔	๕๔๓	๐	๗,๐๕๒	๒๘๖.๒๕
หันคา	๒๓๓,๔๒๓	๑๖๒,๑๕๖	๖๑,๑๖๖	๓,๔๖๗	๕๐	๖๐	๑๙๕	๐	๕,๗๗๓	๑,๒๔๐.๒๐
หนองมะโมง	๑๕๘,๐๓๒	๕๖,๖๓๙	๖๑,๕๓๖	๖๒๔	๐	๕๗	๒๕	๐	๓๙,๑๗๕	๔๕๐.๒๓
เนินขาม	๑๓๔,๘๗๘	๒๔,๙๙๑	๘๖,๓๔๐	๙๑๘.๗๕	๑๓	๒๖	๑๕๕	๐	๒๒,๕๙๔	๓๗๘.๐๔
รวม	๑,๒๒๖,๙๖๔	๘๐๒,๕๑๖	๒๕๘,๙๖๙.๒๕	๒๖,๐๓๒	๘๒๓.๕๐	๒,๖๐๓	๒,๒๘๒	๒,๓๕๙	๑๒๙,๕๗๕	๔,๙๖๑.๗๕

ที่มา : สำนักงานเกษตรจังหวัดชัยนาท ; ข้อมูล ณ วันที่ ๘ มีนาคม ๒๕๖๔

* ศูนย์วิจัยและพัฒนาอาหารสัตว์ชัยนาท ; ข้อมูล ณ วันที่ ๘ มีนาคม ๒๕๖๔

** สำนักงานประมงจังหวัดชัยนาท ; ข้อมูล ณ วันที่ ๘ มีนาคม ๒๕๖๔

๓. ข้อมูลสินค้าเกษตรที่สำคัญของจังหวัดชัยนาท

๓.๑ ด้านพืช

จังหวัดชัยนาท เป็นแหล่งผลิตข้าวที่สำคัญแห่งหนึ่งของประเทศไทย และในพื้นที่ลุ่มน้ำเจ้าพระยา มีพื้นที่ปลูกข้าวนาปี ปี ๒๕๖๓/๖๔ จำนวน ๗๔๐,๘๘๑ ไร่ คิดเป็นร้อยละ ๖๐.๕๔ ของพื้นที่การเกษตร พื้นที่ปลูกข้าวนาปรัง ปี ๒๕๖๓ เท่ากับ ๑๐๒,๕๕๔ ไร่ คิดเป็นร้อยละ ๘.๓๘ ของพื้นที่การเกษตร ซึ่งเกษตรกรสามารถปลูกได้ทั้งข้าวนาปีและข้าวนาปรัง การปลูกข้าวนาปี อาศัยน้ำฝนตามธรรมชาติและน้ำชลประทาน ส่วนนาปรังเกษตรกรรออาศัยน้ำจากแหล่งน้ำชลประทานและแหล่งน้ำอื่น ๆ จึงทำให้เกษตรกรบางส่วนสามารถปลูกข้าวได้ ๒-๓ ครั้งต่อปี ในการจัดเก็บข้อมูลจะจำแนกข้าวนาปี และข้าวนาปรัง จากวันปลูก โดยข้าวนาปี คือ ข้าวที่ปลูกในช่วงวันที่ ๑ พฤษภาคม - ๓๑ ตุลาคม และข้าวนาปรัง คือ ข้าวที่ปลูกในช่วงวันที่ ๑ พฤศจิกายน - ๓๐ เมษายน ของปีถัดไป เป็นผลทำให้สถิติการเก็บข้อมูลการปลูกข้าวนาปี และข้าวนาปรัง มาเป็นลำดับที่ ๑ และ ๒ รองลงมาคือ พื้นที่สำหรับปลูกพืชไร่ และไม้ผลไม้ยืนต้นตามลำดับ ดังตารางที่ ๑๑ และ ๑๒

ตารางที่ ๑๑ ข้อมูลด้านการปลูกพืชเศรษฐกิจ (ข้าว) ของจังหวัดชัยนาท ปีการผลิต ๒๕๖๓/๖๔

ชนิดพืช	เนื้อที่เพาะปลูก (ไร่)	เนื้อที่เก็บเกี่ยว (ไร่)	ผลผลิตที่เก็บเกี่ยวได้ (ตัน)	ผลผลิตเฉลี่ยต่อไร่ (กิโลกรัม)	ราคาเฉลี่ยรายปี ๖๓ ข้าวเปลือกเจ้าความชื้น ๑๕% (บาท/ตัน)
ข้าวนาปี	๗๔๐,๘๘๑	๗๓๙,๓๘๕	๕๘๑,๗๗๘	๗๕๙	๙,๒๓๖
ข้าวนาปรัง	๑๐๒,๕๕๔	๙๙,๙๗๑	๖๐,๗๙๘	๖๐๘	๙,๒๑๖

ที่มา : ๑. คณะทำงานพัฒนาคุณภาพข้อมูลด้านพืช ภาคกลาง ; ข้อมูล ณ วันที่ ๒๗ ตุลาคม ๒๕๖๓

๒. สำนักงานเกษตรจังหวัดชัยนาท ; ข้อมูล ณ วันที่ ๘ มีนาคม ๒๕๖๔

๓. สำนักงานเศรษฐกิจการเกษตรที่ ๗ จังหวัดชัยนาท ; ข้อมูล ณ วันที่ ๘ มีนาคม ๒๕๖๔

ตารางที่ ๑๒ ข้อมูลด้านการปลูกพืชเศรษฐกิจของจังหวัดชัยนาท ปีการผลิต ๒๕๖๓/๖๔

ชนิดพืช	จำนวน เกษตรกร (ราย)	เนื้อที่ เพาะปลูก (ไร่)	เนื้อที่ เก็บเกี่ยว (ไร่)	ผลผลิต ที่เก็บเกี่ยวได้ (ตัน)	ผลผลิตเฉลี่ย/ เนื้อที่เก็บเกี่ยว (กิโลกรัม)	ราคาที่เกษตรกร ขายได้เฉลี่ย (บาท/กิโลกรัม)
มันสำปะหลัง	๓,๕๔๑	๑๓๔,๐๒๑	๕๑,๔๑๘	๑๒๔,๕๕๔	๒,๓๔๘	๑.๖๕
อ้อยโรงงาน	๒,๓๘๗	๒๙๓,๖๒๓	๑๘๗,๙๗๙	๑,๕๔๗,๙๑๕	๘,๘๙๙	๗๐๒
ข้าวโพดเลี้ยงสัตว์	๗๑๑	๑๓,๐๖๙	๑๒,๒๒๑	๑๒,๔๓๘	๗๘๒	๘.๐๕
ปาล์มน้ำมัน	๔๓	๑,๕๕๖	๔๑๐	๒๐,๕๐๙	๕๐๘	๒.๓๕
ยางพารา	๓๘	๑,๕๑๑	๔	๓,๗๐๑	๙๒๕	๙.๒๖
ส้มโอขาวแตงกวา	๕๓๘	๑,๖๕๙	๙๖๔	๒,๓๙๑	๒,๖๙๔	๔๐.๓๑
พืชผัก	-	๔,๒๕๙	๑,๙๙๖	๑,๗๓๘	-	-

ที่มา : ๑. คณะทำงานพัฒนาคุณภาพข้อมูลด้านพืช ภาคกลาง ; ข้อมูล ณ วันที่ ๒๗ ตุลาคม ๒๕๖๓

๒. สำนักงานเกษตรจังหวัดชัยนาท ; ข้อมูล ณ วันที่ ๘ มีนาคม ๒๕๖๔

๓. สำนักงานเศรษฐกิจการเกษตรที่ ๗ จังหวัดชัยนาท ; ข้อมูล ณ วันที่ ๘ มีนาคม ๒๕๖๔

ตารางที่ ๑๓ ข้อมูลการผลิตพืชผัก ๑๐ อันดับของจังหวัดชัยนาท ปี ๒๕๖๓

ชนิดพืชผัก	พื้นที่ปลูก (ไร่)	พื้นที่เก็บเกี่ยว (ไร่)	ผลผลิตที่เก็บเกี่ยวได้ (กิโลกรัม)	ผลผลิตเฉลี่ย (กิโลกรัม)	ราคาที่เกษตรกรขายได้ (บาท/กิโลกรัม)
๑. แตงโมเนื้อ	๑,๐๗๔	๘๔๒	๖๖๗,๗๐๐	๗๙๒.๙๙	๗.๕๖
๒. ข้าวโพดฝักสด	๔๘๗	๘๐	๔๐,๐๐๐	๕๐๐.๐๐	๑๓.๐๐
๓. ฟักทอง	๓๑๖	๒๘๑	๒๗๖,๑๔๕	๙๘๒.๗๒	๑๗.๔๗
๔. ข้าวโพดหวาน	๒๐๘	๑๙๑	๑๔๙,๓๐๐	๗๗๙.๖๓	๕.๓๔
๕. แตงกวา	๒๐๒	๑๗๗	๒๐๒,๒๗๐	๑,๑๔๒.๗๗	๑๒.๒๒
๖. ถั่วฝักยาว	๑๒๗	๒๕๙	๑๕๖,๐๘๐	๖๐๒.๐๔	๒๘.๒๘
๗. มะเขือเปราะ	๑๐๓	๒๘๒	๑๕๓,๕๓๒	๕๔๔.๔๔	๑๕.๓๘
๘. มะเขือยาว	๙๐	๖๔๐	๑๖,๕๐๐	๒๕.๗๘	๑๗.๔๒
๙. ชะอม	๕๓	๖๓๖	๑๖,๓๐๐	๒๕.๖๓	๒๐.๐๐
๑๐. บวบ	๕๒	๑๕๗	๖๐,๙๒๐	๓๘๘.๐๓	๑๙.๒๑
รวม	๒,๗๑๒	๓,๕๔๕	๑,๗๓๘,๗๔๗	-	-

ที่มา : สำนักงานเกษตรจังหวัดชัยนาท ; ข้อมูล ณ วันที่ ๘ มีนาคม ๒๕๖๔

หมายเหตุ : ชนิดพืชผักลำดับที่ ๖-๑๐ สามารถเก็บเกี่ยวผลผลิตได้มากกว่า ๑ ครั้ง/๑ รอบการเพาะปลูก

๓.๒ ด้านปศุสัตว์

จังหวัดชัยนาทมีเกษตรกรประกอบอาชีพด้านการปศุสัตว์ จำนวน ๑๕,๑๙๓ ครัวเรือน เกษตรกรผู้เลี้ยงปศุสัตว์ ประกอบอาชีพเลี้ยงไก่มากที่สุด รองลงมา ได้แก่ การเลี้ยงเป็ด ไก่เนื้อ และสุกร ตามลำดับ

ตารางที่ ๑๔ ข้อมูลด้านการปศุสัตว์ของจังหวัดชัยนาท ปีการผลิต ๒๕๖๓

ชนิดสัตว์	จำนวนเกษตรกร (ราย)	จำนวนสัตว์ (ตัว)	ข้อมูลผลผลิต		ราคาเฉลี่ย (บาท/หน่วย)	ตลาด
			จำนวน	หน่วยนับ		
ไก่เนื้อ	๑๖,๓๕๓	๖,๓๔๗,๕๒๘	๖,๒๙๐,๗๓๕	ตัว	๓๖.๔๒ (บาท/กก.)	โรงฆ่าและชำแหละเนื้อไก่ จำนวน ๕ แห่ง
สุกร	๑,๑๒๒	๑๕๕,๘๑๕	๑๒๒,๒๘๕	ตัว	๖๙.๐๒ (บาท/กก.)	- โรงฆ่า ๒ แห่ง - สถานที่จำหน่ายเนื้อสัตว์ ๒๑ แห่ง
โคเนื้อ	๒,๗๗๑	๔๗,๘๘๕	๑,๕๑๖.๘	ตัน	๓๑,๙๖๘ (บาท/ตัว)	- พ่อค้าในตลาด - พ่อค้าต่างจังหวัด - โรงฆ่าสัตว์ ๑ แห่ง - เขียงจำหน่ายเนื้อโค ๗ แห่ง
แพะ	๗๑๒	๒๘,๙๓๑	๑,๕๓๘.๗	ตัน	๓,๐๒๕ (บาท/ตัว)	- ผู้รวบรวม - ส่งออก
โคนม	๖๕	๑,๐๙๖	๕,๖๔๒	กิโลกรัม	๑๘.๑๖ (บาท/กก.)	- ศูนย์รับน้ำนมดิบ
หญ้าแพงโกล่า*	๓๐๗	๒,๒๘๒ (ไร่)	๔๔,๙๗๐	ตัน	๒,๘๐๐-๓,๐๐๐ (กก./ไร่)	- ฟาร์มม้า จ.สระบุรี - ฟาร์มเลี้ยงปศุสัตว์

ที่มา : ๑. สำนักงานปศุสัตว์จังหวัดชัยนาท ; ข้อมูล ณ สิงหาคม ๒๕๖๓

๒. สำนักเศรษฐกิจการเกษตรที่ ๗ จังหวัดชัยนาท ; ข้อมูล ณ สิงหาคม ๒๕๖๓

๓. *ศูนย์วิจัยและพัฒนาอาหารสัตว์ชัยนาท ; ข้อมูล ณ ๘ มีนาคม ๒๕๖๔

๓.๓ ด้านประมง

จังหวัดชัยนาท ในปี ๒๕๖๓ มีปริมาณการผลิตสัตว์น้ำจากการเพาะเลี้ยงสัตว์น้ำ จำนวน ๓,๓๑๐.๔๔ ตัน และมีมูลค่าผลผลิตสัตว์น้ำจากการเพาะเลี้ยงสัตว์น้ำ ๑๙๖,๗๖๙,๘๙๔ บาท นอกจากนี้จังหวัดชัยนาท ยังมีการทำประมงสัตว์น้ำจืดประเภทการจับสัตว์น้ำจืดจากแหล่งน้ำธรรมชาติ โดยในปี ๒๕๖๓ มีปริมาณการจับสัตว์น้ำจืด จากแหล่งน้ำธรรมชาติ เท่ากับ ๒,๘๘๓.๑๒ ตัน น้อยกว่าปี ๒๕๖๒ เนื่องจากสถานการณ์ภัยแล้งที่เกิดขึ้น สัตว์น้ำจืด ที่เพาะเลี้ยงและจับจากแหล่งน้ำธรรมชาติที่มีราคาสูงของจังหวัดชัยนาท ได้แก่ ปลากด ปลากray ปลาเทโพ ปลาสังกะวาด ปลาแรด เป็นต้น ดังตารางที่ ๑๕-๑๗

ตารางที่ ๑๕ ข้อมูลปริมาณการผลิต และมูลค่าผลผลิตสัตว์น้ำจากการเพาะเลี้ยงสัตว์น้ำของจังหวัดชัยนาท ประจำปี ๒๕๖๑-๒๕๖๓

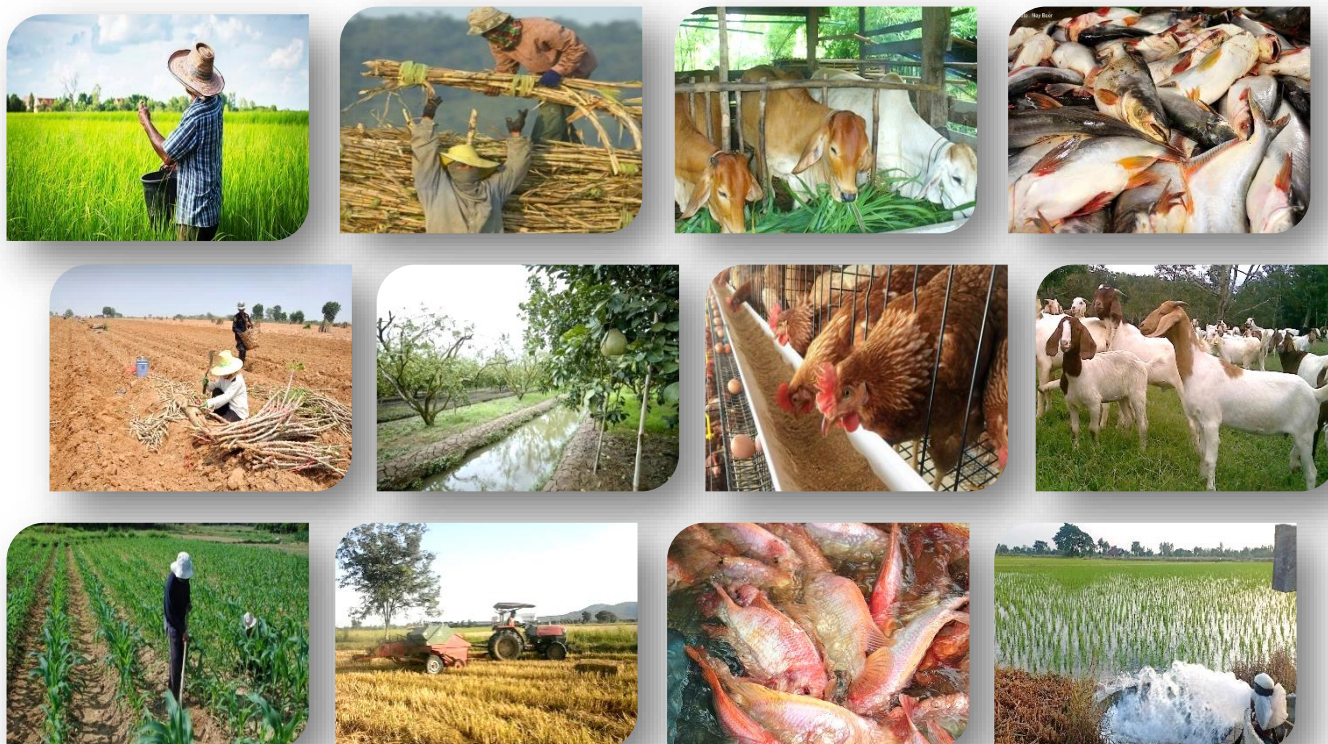
ปีการผลิต	ผลการผลิต (กิโลกรัม)	มูลค่า (บาท)	ราคาเฉลี่ย (บาท)
ปี ๒๕๖๑	๘,๔๕๐,๐๙๒.๘๘	๔๙๓,๑๔๗,๔๒๐.๔๘	๕๘.๓๖
ปี ๒๕๖๒	๒,๐๘๘,๔๐๐.๐๐	๑๒๔,๓๒๒,๒๐๐	๕๙.๕๗
ปี ๒๕๖๓	๓,๓๑๐,๔๔๐.๐๐	๑๙๖,๗๖๙,๘๙๔	๕๙.๘๕

ที่มา : สำนักงานประมงจังหวัดชัยนาท ; ข้อมูล ณ พฤษภาคม ๒๕๖๓

ตารางที่ ๑๖ ข้อมูลปริมาณการจับสัตว์น้ำจืดจากการทำการประมงน้ำจืด จังหวัดชัยนาท ประจำปี ๒๕๖๑-๒๕๖๓

ปีการผลิต	ปริมาณการจับสัตว์น้ำจืด (ตัน/ปี)		
	จากการเพาะเลี้ยงสัตว์น้ำจืด	จากแหล่งน้ำธรรมชาติ	รวม
ปี ๒๕๖๑	๕,๖๙๑.๗๕	๔,๐๙๒.๔๒	๙,๗๘๔.๑๗
ปี ๒๕๖๒	๒,๐๘๘.๔๐	๒,๘๘๕.๙๑	๔,๙๗๔.๓๑
ปี ๒๕๖๓	๓,๓๑๐.๔๔	๒,๘๘๓.๑๒	๖,๑๙๓.๕๖

ที่มา : สำนักงานประมงจังหวัดชัยนาท ; ข้อมูล ณ พฤษภาคม ๒๕๖๓



❖ ข้อมูลสถิติสินค้าเกษตรที่สำคัญของจังหวัดชัยนาท

๑. ข้าวนาปี

ข้าวนาปีหรือนาหน้าฝน คือ การทำนาที่ต้องอาศัยน้ำฝนจากธรรมชาติเป็นหลัก สำหรับในเขตชลประทาน จะได้รับน้ำชลประทานบางส่วน ถ้าเกิดสภาวะฝนทิ้งช่วง โดยทั่วไปจะเริ่มตั้งแต่เดือนพฤษภาคม ถึงมิถุนายน หากปีใดฝนมาเร็วก็จะเริ่มทำนาเร็ว หากปีใดฝนแล้งก็จะทำให้ไม่สามารถทำนาได้หรือทำได้แต่เสียหายมาก หรือหากปีใดน้ำมากเกินไป ข้าวก็จะเสียหาย หรือไม่ได้เก็บเกี่ยว ในพื้นที่นอกเขตชลประทานส่วนใหญ่จะเป็นข้าวหอมจังหวัด (ข้าวขาวดอกมะลิ ๑๐๕) และพันธุ์ข้าวไวต่อช่วงแสงอื่น ๆ สำหรับพื้นที่การเกษตรในเขตชลประทานและนอกเขตชลประทานที่สามารถรับน้ำจากแหล่งน้ำธรรมชาติได้ และเป็นพื้นที่ไม่ลุ่มเกินไปจะใช้พันธุ์ข้าวไม่มีความไวต่อช่วงแสง

ตารางที่ ๑๗ เนื้อที่ปลูก ผลผลิต และผลผลิตต่อไร่ ข้าวนาปี จังหวัดชัยนาท ปีเพาะปลูก ๒๕๕๕/๕๖-๒๕๖๓/๖๔ ที่ความชื้น ๑๕%

ปีเพาะปลูก	เนื้อที่เพาะปลูก (ไร่)	เนื้อที่เก็บเกี่ยว (ไร่)	ผลผลิต (ตัน)	ผลผลิตต่อไร่ต่อเนื้อที่เก็บเกี่ยว (กก.)
๒๕๕๕/๕๖	๗๘๗,๕๙๓	๗๘๔,๖๗๙	๕๑๙,๓๗๖	๖๖๒
๒๕๕๖/๕๗	๗๙๔,๘๕๖	๗๙๒,๗๙๕	๕๓๓,๐๔๔	๖๗๒
๒๕๕๗/๕๘	๗๗๐,๓๘๐	๗๕๗,๒๐๐	๕๑๓,๗๘๓	๖๗๙
๒๕๕๘/๕๙	๖๘๗,๘๒๗	๖๘๘,๖๕๕	๔๕๓,๑๖๙	๖๕๘
๒๕๕๙/๖๐	๗๔๘,๒๙๘	๗๓๑,๖๑๖	๔๘๔,๓๐๖	๖๖๒
๒๕๖๐/๖๑	๘๒๕,๙๒๕	๘๑๙,๒๕๓	๕๔๘,๒๖๖	๖๖๙
๒๕๖๑/๖๒	๘๔๘,๗๒๘	๘๔๒,๕๕๕	๕๕๗,๙๔๖	๖๖๒
๒๕๖๒/๖๓	๘๔๘,๐๒๔	๗๘๐,๙๒๐	๕๑๓,๘๖๖	๖๕๘
๒๕๖๓/๖๔*	N/A	N/A	N/A	N/A

ที่มา : คณะทำงานพัฒนาคุณภาพข้อมูลด้านพืช ภาคกลาง ; สิงหาคม ๒๕๖๓

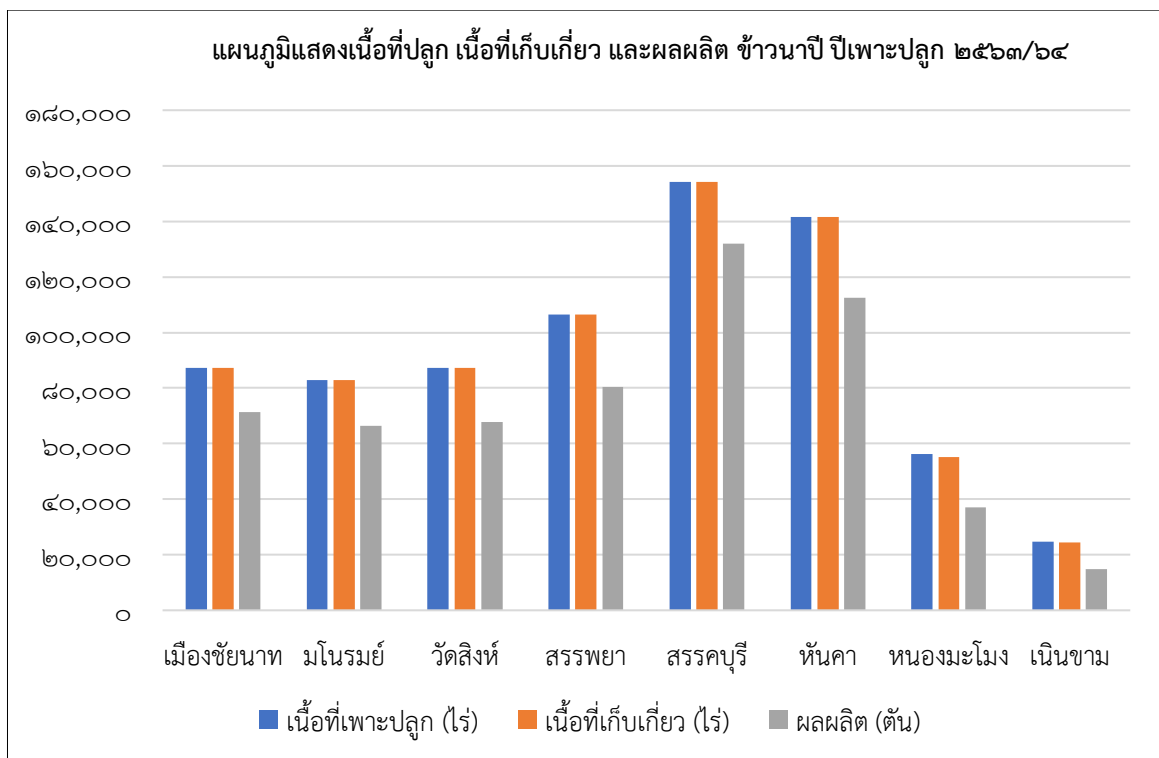
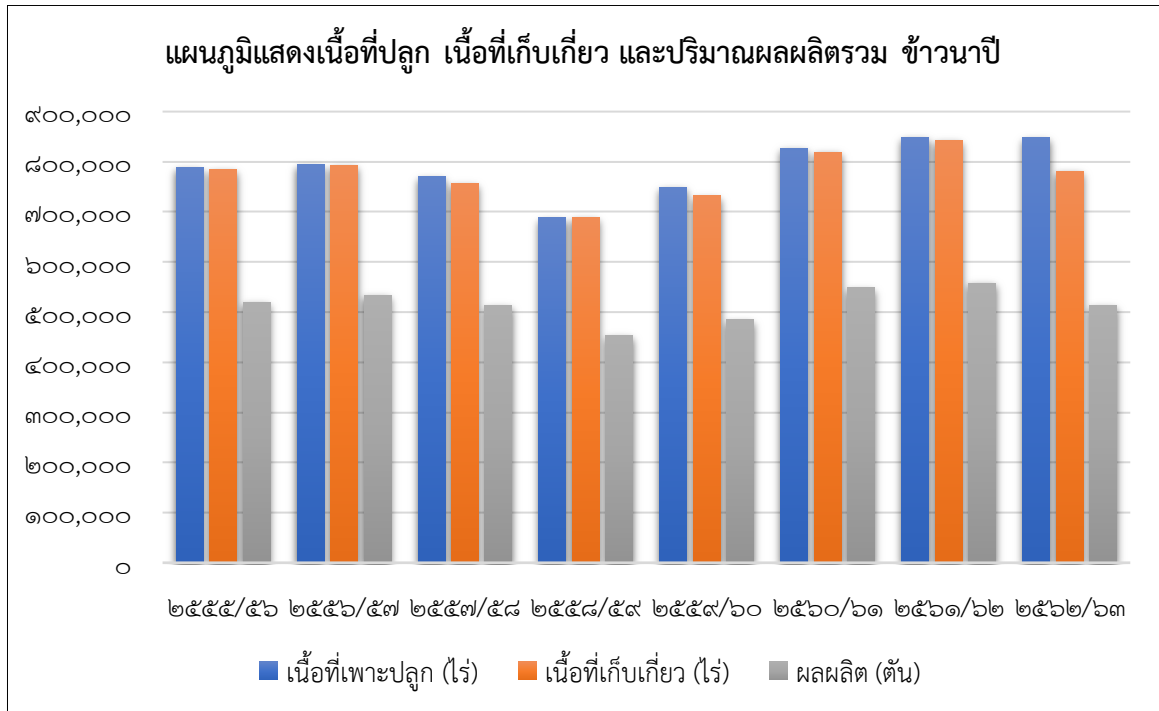
หมายเหตุ : *อยู่ระหว่างรอสรุปผลการรับรองข้อมูลจากคณะทำงานพัฒนาข้อมูลด้านพืช ภาคกลาง

ตารางที่ ๑๘ เนื้อที่เพาะปลูก ผลผลิต และผลผลิตต่อไร่ ข้าวนาปี ระดับอำเภอของจังหวัดชัยนาท ปีเพาะปลูก ๒๕๖๓/๖๔

อำเภอ	เนื้อที่ปลูก (ไร่)	เนื้อที่เก็บเกี่ยว (ไร่)	ผลผลิตรวม (ตัน)	ผลผลิตต่อไร่ต่อเนื้อที่เก็บเกี่ยว (กิโลกรัม)
เมืองชัยนาท	๘๗,๒๗๕	๘๗,๒๗๕	๗๑,๒๘๖.๒๒	๘๑๖.๘๐
มโนรมย์	๘๒,๙๘๒	๘๒,๙๘๒	๖๖,๓๗๑.๔๙	๗๙๙.๘๓
วัดสิงห์	๘๗,๓๖๙	๘๗,๓๖๙	๖๗,๗๘๑.๗๔	๗๗๕.๘๑
สรรพยา	๑๐๖,๔๕๑	๑๐๖,๔๕๑	๘๐,๓๑๓.๐๒	๗๕๕.๔๖
สรรคบุรี	๑๕๔,๒๒๖	๑๕๔,๒๒๖	๑๓๑,๘๕๗.๐๖	๘๕๕.๙๖
หันคา	๑๔๑,๖๐๐	๑๔๑,๖๐๐	๑๑๒,๔๔๓.๑๔	๗๙๙.๐๙
หนองมะโมง	๕๖,๒๗๒	๕๕,๑๗๖	๓๗,๐๐๙.๓๐	๖๗๐.๗๕
เนินขาม	๒๔,๗๐๖	๒๔,๓๐๖	๑๔,๗๑๘.๔๐	๖๐๕.๕๕
รวม	๗๔๐,๘๘๑	๗๓๙,๓๘๕	๕๖,๒๑๕.๓๙	๗๕๙.๐๓

ที่มา : สำนักงานเกษตรจังหวัดชัยนาท ; มีนาคม ๒๕๖๔

หมายเหตุ : เป็นข้อมูลคาดการณ์การเพาะปลูก



๒. ข้าวนาปรัง

ข้าวนาปรังหรือนาครั้งที่สอง หรือนานอกฤดู หรือนาน้ำตม คือ การทำนาที่ไม่ได้อาศัยน้ำฝนจากธรรมชาติเป็นหลัก แต่อาศัยน้ำจากลำห้วย หนอง คลองบึง น้ำใต้ดิน หรือน้ำจากคลองชลประทาน พันธุ์ข้าวที่ปลูกเป็นพันธุ์ข้าวอายุสั้นหรือเกษตรกรเรียกว่า “พันธุ์ข้าวเตี้ย” ไม่มีความไวต่อช่วงแสง กล่าวคือ ข้าวจะออกดอกติดรวงข้าวและเก็บเกี่ยวได้ตามอายุ ระยะเวลาการเพาะปลูก และอายุเก็บเกี่ยวจะน้อยกว่าข้าวนาปี การทำนาปรังจะใช้ วิธีหว่านน้ำตม เป็นส่วนมาก

ตารางที่ ๑๙ เนื้อที่ปลูก ผลผลิต และผลผลิตต่อไร่ ข้าวนาปรัง จังหวัดชัยนาท ปีเพาะปลูก ๒๕๕๕-๒๕๖๓ ที่ความชื้น ๑๕%

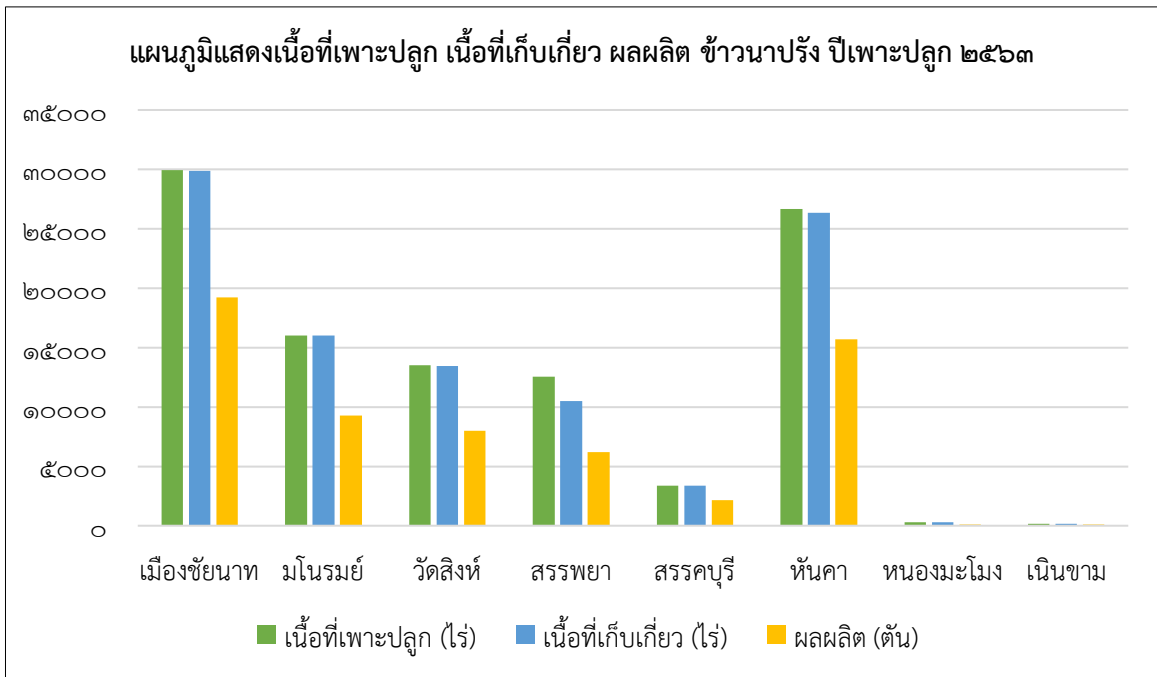
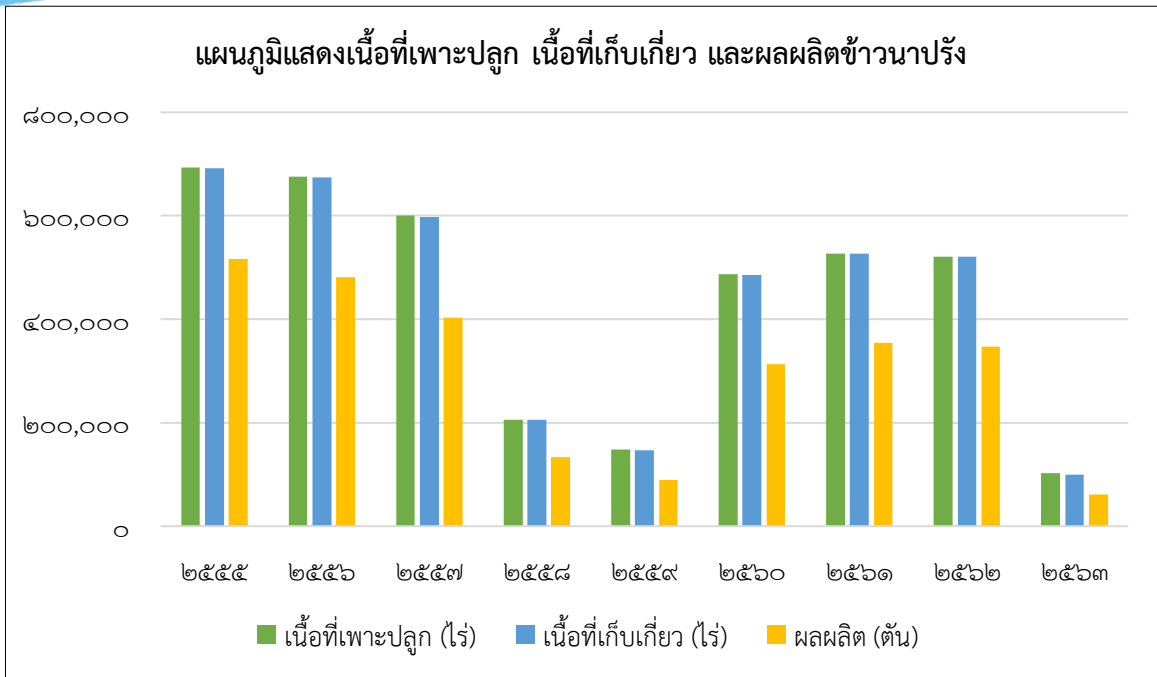
ปีเพาะปลูก	เนื้อที่เพาะปลูก (ไร่)	เนื้อที่เก็บเกี่ยว (ไร่)	ผลผลิต (ตัน)	ผลผลิตต่อไร่ (กก.)
๒๕๕๕	๖๙๓,๗๘๒	๖๙๑,๔๖๑	๕๑๖,๗๔๔	๗๔๗
๒๕๕๖	๖๗๖,๔๐๒	๖๗๔,๗๙๑	๔๘๑,๕๒๑	๗๑๔
๒๕๕๗	๖๐๑,๑๖๖	๕๙๗,๐๕๕	๔๐๒,๘๕๓	๖๗๕
๒๕๕๘	๒๐๖,๓๑๕	๒๐๕,๑๓๑	๑๓๒,๗๔๙	๖๔๗
๒๕๕๙	๑๔๗,๗๕๖	๑๔๗,๐๓๔	๘๙,๓๖๔	๖๐๘
๒๕๖๐	๔๘๖,๔๐๙	๔๘๕,๗๐๔	๓๑๓,๗๑๘	๖๔๖
๒๕๖๑	๕๒๖,๗๐๘	๕๒๖,๔๑๒	๓๕๕,๑๕๘	๖๗๕
๒๕๖๒	๕๒๑,๖๔๗	๕๒๑,๑๑๘	๓๔๖,๔๕๐	๖๖๕
๒๕๖๓	๑๐๒,๕๕๔	๙๙,๙๗๑	๖๐,๗๙๘	๖๐๘

ที่มา : คณะทำงานพัฒนาคุณภาพข้อมูลด้านพืช ภาคกลาง ; ตุลาคม ๒๕๖๓

ตารางที่ ๒๐ เนื้อที่เพาะปลูก ผลผลิต และผลผลิตต่อไร่ ข้าวนาปรัง ระดับอำเภอของจังหวัดชัยนาท ปี ๒๕๖๓

อำเภอ	เนื้อที่ปลูก (ไร่)	เนื้อที่เก็บเกี่ยว (ไร่)	ผลผลิตรวม (ตัน)	ผลผลิตต่อไร่ต่อเนื้อที่เก็บเกี่ยว (กิโลกรัม)
เมืองชัยนาท	๒๙,๙๔๕	๒๙,๘๔๖	๑๙,๒๕๑	๖๔๕
มโนรมย์	๑๖,๐๓๖	๑๕,๙๘๕	๙,๒๕๕	๕๗๙
วัดสิงห์	๑๓,๕๐๐	๑๓,๔๗๘	๗,๙๗๙	๕๙๒
สรรพยา	๑๒,๕๕๔	๑๐,๕๐๓	๖,๒๑๘	๕๙๒
สรรคบุรี	๓,๓๗๓	๓,๓๕๙	๒,๑๖๗	๖๔๕
หันคา	๒๖,๖๘๙	๒๖,๓๖๘	๑๕,๗๑๕	๕๙๖
หนองมะโมง	๒๙๐	๒๖๕	๑๒๖	๔๗๕
เนินขาม	๑๖๗	๑๖๗	๘๗	๕๒๑
รวม	๑๐๒,๕๕๔	๙๙,๙๗๑	๖๐,๗๙๘	๖๐๘

ที่มา : คณะทำงานพัฒนาคุณภาพข้อมูลด้านพืช ภาคกลาง ; ตุลาคม ๒๕๖๓



๓. มันสำปะหลัง

มันสำปะหลัง เป็นพืชเศรษฐกิจที่สำคัญของจังหวัดชัยนาทอีกชนิดหนึ่ง ปลูกมากในท้องที่อำเภอหันคา อำเภอเนินขาม อำเภอหนองมะโมง เนื่องจากเป็นที่ราบสูงเหมาะแก่การเพาะปลูกพืชไร่ อย่างไรก็ตามหากเปรียบเทียบกับจังหวัดทางภาคตะวันออกเฉียงเหนือ ซึ่งเป็นแหล่งผลิต มันสำปะหลังอยู่แล้ว พื้นที่ปลูกของจังหวัดชัยนาท ถือว่าอยู่ในระดับต่ำ โดยเฉลี่ยมีพื้นที่ปลูกมันสำปะหลังประมาณแสนกว่าไร่ การปลูกมันสำปะหลัง เกษตรกรจะเริ่มปลูกเมื่อมีฝนตกลงมาในช่วงเดือนเมษายนหรือต้นฝน ความคาดเคลื่อนของพื้นที่ปลูกและพื้นที่เก็บเกี่ยว อาจแตกต่างกันบ้าง โดยเกษตรกรมีการใช้พันธุ์มันสำปะหลังพันธุ์ส่งเสริม ซึ่งสำนักงานเกษตรจังหวัดและสำนักงานเกษตรอำเภอ ได้จัดทำโครงการเพิ่มผลผลิตต่อไร่ใช้มันสำปะหลังพันธุ์ดีให้แก่เกษตรกร และมีการใช้ปุ๋ยเคมีเพียงเล็กน้อย

ตารางที่ ๒๑ เนื้อที่เก็บเกี่ยว ผลิต และผลผลิตต่อไร่ มันสำปะหลังโรงงานจังหวัดชัยนาท ปี ๒๕๕๕-๒๕๖๓

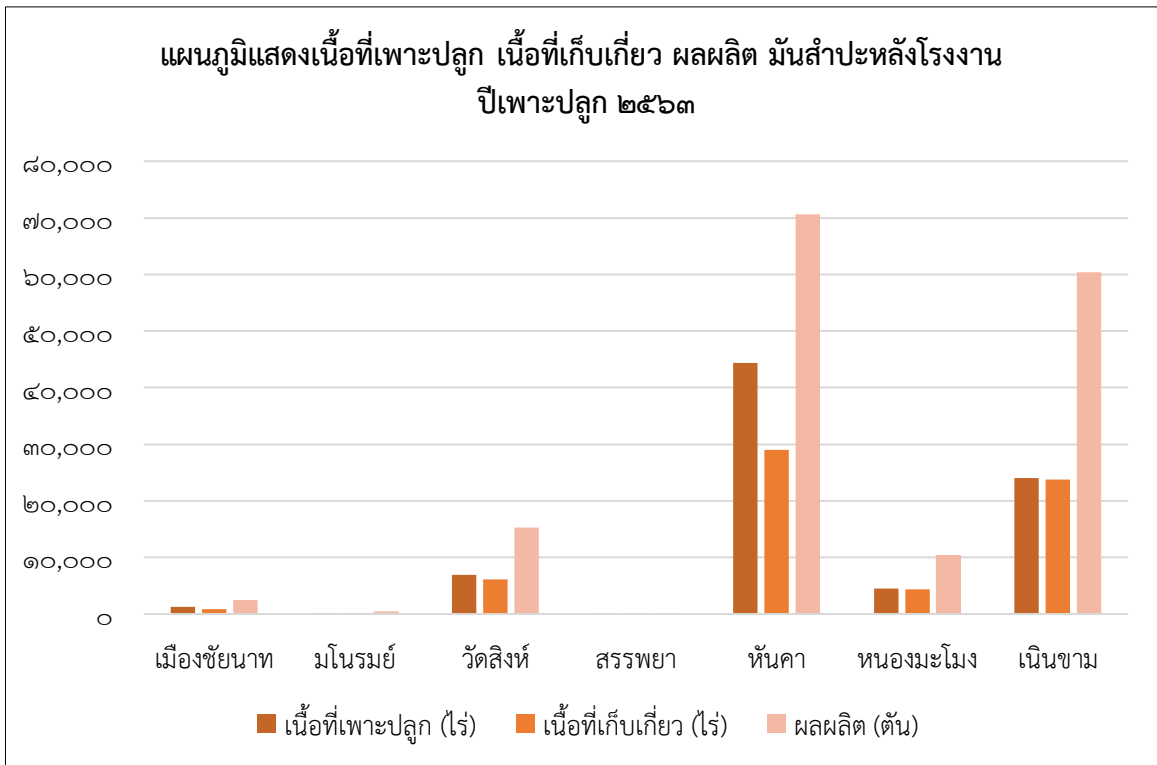
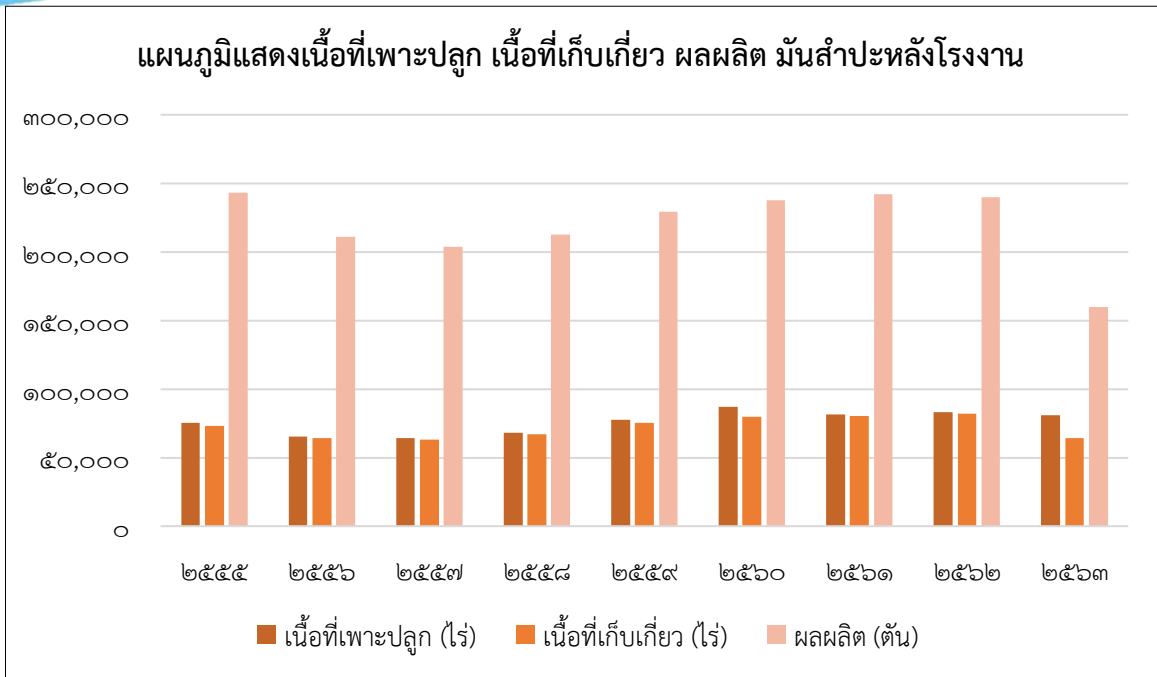
ปีเพาะปลูก	เนื้อที่เพาะปลูก (ไร่)	เนื้อที่เก็บเกี่ยว (ไร่)	ผลผลิตรวม (ตัน)	ผลผลิตต่อไร่ต่อเนื้อที่เก็บเกี่ยว (กก.)
๒๕๕๕	๗๕,๓๙๖	๗๓,๓๖๑	๒๔๓,๑๐๘	๓,๓๑๔
๒๕๕๖	๖๕,๔๒๔	๖๔,๔๔๑	๒๑๑,๐๓๕	๓,๒๗๕
๒๕๕๗	๖๔,๔๓๔	๖๓,๐๒๑	๒๐๓,๙๓๕	๓,๒๓๖
๒๕๕๘	๖๘,๔๐๐	๖๖,๘๕๙	๒๑๒,๗๑๓	๓,๑๘๒
๒๕๕๙	๗๗,๕๖๙	๗๕,๑๕๕	๒๒๙,๓๓๗	๓,๐๕๒
๒๕๖๐	๘๗,๒๓๖	๗๙,๕๓๘	๒๓๗,๕๙๑	๒,๙๘๗
๒๕๖๑	๘๑,๕๗๒	๘๐,๑๒๑	๒๔๑,๘๗๒	๓,๐๑๙
๒๕๖๒	๘๓,๐๔๑	๘๒,๑๔๖	๒๓๙,๖๖๕	๒,๙๑๘
๒๕๖๓	๘๑,๐๘๕	๖๔,๑๖๐	๑๕๙,๗๙๖	๒,๔๙๑

ที่มา : คณะทำงานพัฒนาคุณภาพข้อมูลด้านพืช ภาคกลาง ; ตุลาคม ๒๕๖๓

ตารางที่ ๒๒ เนื้อที่เพาะปลูก เนื้อที่เก็บเกี่ยว ผลิต และผลผลิตต่อไร่ รายอำเภอ ปีเพาะปลูก ๒๕๖๓

อำเภอ	เนื้อที่เพาะปลูก (ไร่)	เนื้อที่เก็บเกี่ยว (ไร่)	ผลผลิตรวม (ตัน)	ผลผลิตเฉลี่ย (กก./ไร่)
เมืองชัยนาท	๑,๒๑๘	๙๐๘	๒,๕๑๕	๒,๗๗๐
มโนรมย์	๑๕๕	๑๕๕	๔๘๑	๓,๑๐๓
วัดสิงห์	๖,๘๙๒	๖,๐๖๘	๑๕,๓๒๒	๒,๕๒๕
สรรพยา	๑๐	๑๐	๒๕	๒,๕๐๐
หันคา	๔๔,๓๓๒	๒๙,๐๑๗	๗๐,๕๖๙	๒,๔๓๒
หนองมะโมง	๔,๔๕๖	๔,๓๐๖	๑๐,๔๕๙	๒,๔๒๙
เนินขาม	๒๔,๐๒๒	๒๓,๖๙๖	๖๐,๔๒๕	๒,๕๕๐
รวม	๘๑,๐๘๕	๖๔,๑๖๐	๑๕๙,๗๙๖	๒,๔๙๑

ที่มา : คณะทำงานพัฒนาคุณภาพข้อมูลด้านพืช ภาคกลาง ; ตุลาคม ๒๕๖๓



๔. อ้อยโรงงาน

จังหวัดชัยนาทปลูกอ้อยโรงงานมากในเขตพื้นที่ราบสูง ได้แก่ อำเภอหันคา อำเภอสรรคบุรี อำเภอดงสิงห์ อำเภอเนินขาม และอำเภอหนองมะโมง พันธุ์อ้อยที่นิยมปลูกส่วนใหญ่ คือ พันธุ์ขอนแก่น ๓ ประมาณร้อยละ ๘๐ ของเนื้อที่ปลูกอ้อยในจังหวัด เนื่องจากมีความเหมาะสมกับสภาพพื้นที่ ดินทรายและดินร่วนปนทราย อีกทั้งมีความต้านทานต่อโรคเส้ดำ รongลงมา คือ พันธุ์ลำปาง ๑๑ (LK๙๒-๑๑) ประมาณร้อยละ ๑๕ ของเนื้อที่ปลูกอ้อยในจังหวัด และพันธุ์อื่น ๆ เช่น พันธุ์อุทอง ๑ อุทอง ๓ และสุพรรณบุรี ๘๐ ประมาณร้อยละ ๕

ตารางที่ ๒๓ สถิติการผลิตอ้อยโรงงานของจังหวัดชัยนาท ปี ๒๕๕๖/๒๕๕๗-๒๕๖๒/๒๕๖๓

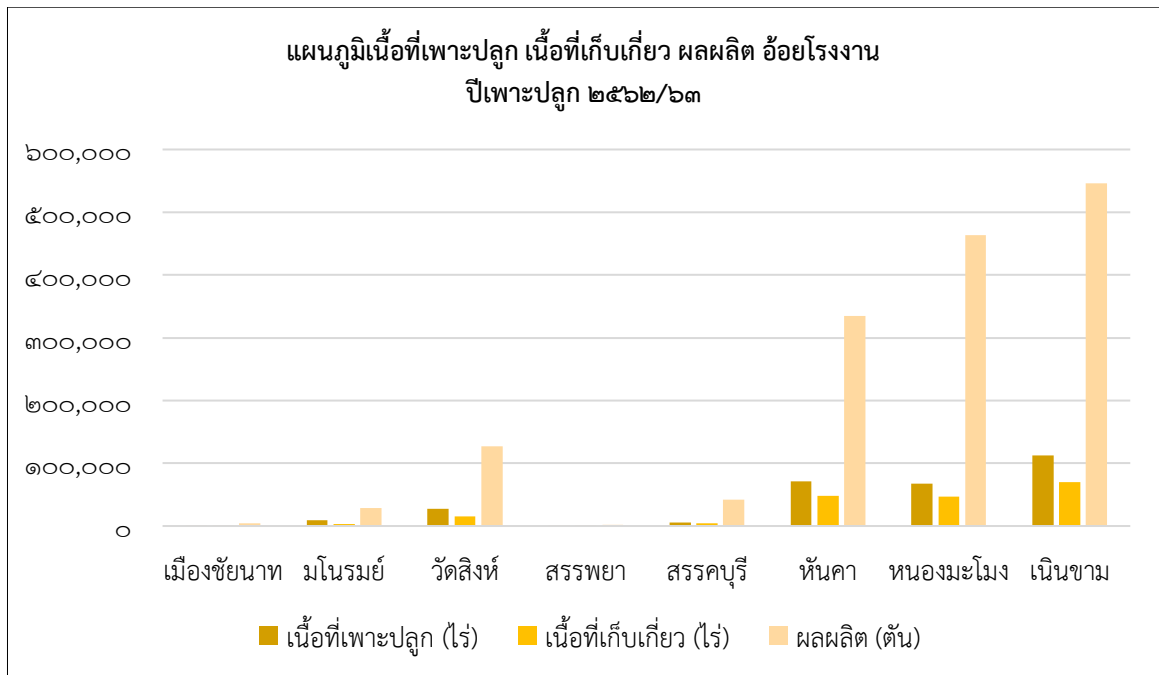
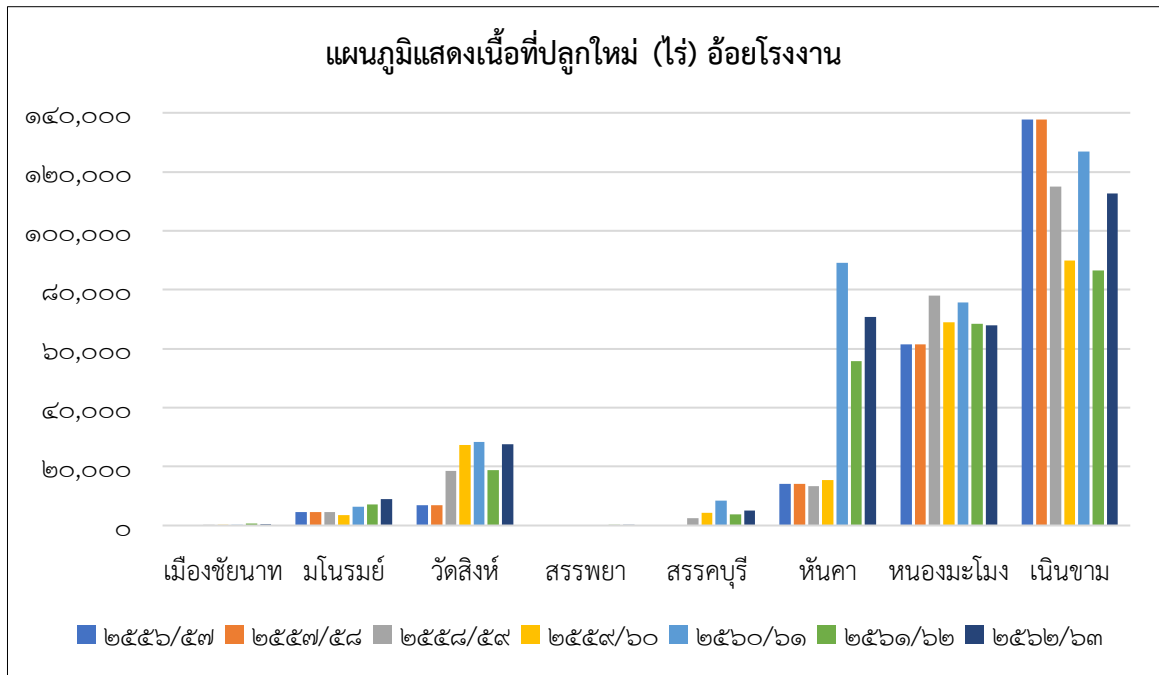
อำเภอ	เนื้อที่ปลูกใหม่ (ไร่)						
	๒๕๕๖/๕๗	๒๕๕๗/๕๘	๒๕๕๘/๕๙	๒๕๕๙/๖๐	๒๕๖๐/๖๑	๒๕๖๑/๖๒	๒๕๖๒/๖๓
เมืองชัยนาท	-	-	๕๓	๑๑๗	๒๔๐	๕๒๔	๓๗๔
มโนรมย์	๔,๕๘๔	๔,๕๘๔	๔,๕๗๕	๓,๖๐๒	๖,๕๐๑	๗,๒๒๐	๘,๙๒๐
วัดสิงห์	๗,๐๑๐	๗,๐๑๐	๑๘,๔๐๘	๒๗,๒๐๖	๒๘,๔๕๐	๑๘,๗๘๔	๒๗,๖๘๓
สรรพยา	-	-	-	-	-	๒๐๔	๑๓๖
สรรคบุรี	-	-	๒,๔๙๗	๔,๒๐๗	๘,๕๔๗	๓,๘๖๗	๕,๑๑๗
หันคา	๑๔,๑๙๑	๑๔,๑๙๑	๑๓,๔๔๗	๑๕,๓๖๓	๘๙,๐๔๐	๕๕,๖๗๑	๗๐,๘๔๙
หนองมะโมง	๖๑,๕๖๗	๖๑,๕๖๗	๗๗,๘๖๗	๖๘,๙๖๙	๗๕,๖๑๖	๖๘,๓๒๓	๖๗,๘๔๕
เนินขาม	๑๓๗,๗๘๔	๑๓๗,๗๘๔	๑๑๕,๐๐๐	๘๙,๘๐๐	๑๒๖,๘๘๐	๘๖,๕๑๒	๑๑๒,๗๓๑
รวม	๒๒๕,๑๓๖	๒๒๕,๑๓๖	๒๓๑,๘๔๗	๒๐๙,๒๖๔	๓๓๕,๒๗๔	๒๔๑,๑๐๕	๒๙๓,๖๕๕

ที่มา : สำนักงานเกษตรจังหวัดชัยนาท ; มีนาคม ๒๕๖๔

ตารางที่ ๒๔ พื้นที่ปลูก และผลผลิตอ้อยโรงงานของจังหวัดชัยนาท ปีเพาะปลูก ๒๕๖๒/๖๓

อำเภอ	จำนวนเกษตรกรที่ขอขึ้นทะเบียนเพาะปลูก (ราย)	เนื้อที่เพาะปลูก (ไร่)	เนื้อที่เก็บเกี่ยว (ไร่)	ผลผลิตเฉลี่ย (กก./ไร่)	ผลผลิตรวม (ตัน)
เมืองชัยนาท	๑๒	๓๗๔	๔๘๔	๙,๙๘๓	๔,๘๓๒
มโนรมย์	๙๖	๘,๙๒๐	๓,๖๕๗	๗,๖๙๙	๒๘,๑๕๘
วัดสิงห์	๙๘	๒๗,๖๘๓	๑๕,๔๖๖	๘,๒๓๗	๑๒๗,๓๙๙
สรรพยา	๒	๑๓๖	๑๐๔	๑๐,๐๐๐	๑,๓๖๒
สรรคบุรี	๒๗	๕,๑๑๗	๓,๙๖๗	๑๐,๔๘๖	๔๑,๖๐๐
หันคา	๓๖๗	๗๐,๘๔๙	๔๗,๗๗๙	๗,๐๐๐	๓๓๔,๔๕๓
หนองมะโมง	๕๔๔	๖๗,๘๔๕	๔๖,๓๕๖	๑๐,๐๐๐	๔๖๓,๕๖๐
เนินขาม	๑,๒๔๑	๑๑๒,๗๓๑	๗๐,๑๘๖	๗,๗๘๗	๕๔๖,๕๕๑
รวม	๒,๓๘๗	๒๙๓,๖๕๕	๑๘๗,๙๙๙	๘,๘๙๙	๑,๕๔๗,๙๑๕

ที่มา : สำนักงานเกษตรจังหวัดชัยนาท ; มีนาคม ๒๕๖๔



๕. ข้าวโพดเลี้ยงสัตว์

จังหวัดชัยนาทมีการปลูกข้าวโพดเลี้ยงสัตว์มากในเขตพื้นที่ราบสูง อาศัยน้ำฝนเป็นหลัก เกษตรกรส่วนใหญ่ปลูกข้าวโพดเลี้ยงสัตว์มากเมื่อราคาดีเท่านั้น ดังนั้นพื้นที่ปลูกในแต่ละปีจึงมีจำนวนไม่แน่นอน นอกจากนี้ ยังขึ้นอยู่กับราคาพืชไร่ชนิดอื่นประกอบด้วย โดยพันธุ์ที่ใช้ปลูก ส่วนใหญ่จะเป็นข้าวโพดพันธุ์ลูกผสมเดี่ยว ซึ่งให้ผลผลิตต่อไร่สูง และต้านทานโรคและแมลงได้

- ข้าวโพดเลี้ยงสัตว์ หมายถึง ข้าวโพดเลี้ยงสัตว์ที่เกษตรกรเพาะปลูกเพื่อนำเมล็ดมาใช้ผสมเป็นอาหารสัตว์หรือทำพันธุ์

- ข้าวโพดเลี้ยงสัตว์รุ่น ๑ หมายถึง ข้าวโพดเลี้ยงสัตว์ที่เกษตรกรเพาะปลูกอยู่ในระหว่างวันที่ ๑ มีนาคม ถึงวันที่ ๓๑ ตุลาคม

- ข้าวโพดเลี้ยงสัตว์รุ่น ๒ หมายถึง ข้าวโพดเลี้ยงสัตว์ที่เกษตรกรทำการเพาะปลูกตั้งแต่วันที่ ๑ พฤศจิกายน ถึงวันที่ ๒๘ กุมภาพันธ์ของปีถัดไป

ตารางที่ ๒๕ เนื้อที่เพาะปลูก เนื้อที่เก็บเกี่ยว ผลผลิต และผลผลิตต่อไร่ ข้าวโพดเลี้ยงสัตว์ รุ่น ๑ จังหวัดชัยนาท ปีเพาะปลูก ๒๕๕๗/๕๘-๒๕๖๒/๖๓

ปีเพาะปลูก	เนื้อที่เพาะปลูก (ไร่)	เนื้อที่เก็บเกี่ยว (ไร่)	ผลผลิต (ตัน)	ผลผลิตต่อไร่ (กก.)
๒๕๕๗/๕๘	๓,๔๐๐	๓,๓๕๗	๒,๐๒๕	๖๐๓
๒๕๕๘/๕๙	๕,๖๑๕	๕,๕๘๕	๓,๓๔๙	๖๐๐
๒๕๕๙/๖๐	๑๐,๗๖๕	๑๐,๖๖๐	๗,๑๙๙	๖๗๕
๒๕๖๐/๖๑	๗,๕๑๓	๗,๕๑๓	๕,๐๐๙	๖๖๗
๒๕๖๑/๖๒	๕,๘๗๕	๕,๘๗๕	๓,๙๑๘	๖๖๗
๒๕๖๒/๖๓	๑๑,๙๘๖	๑๐,๘๐๓	๖,๗๓๑	๖๒๓

ที่มา : คณะทำงานพัฒนาคุณภาพข้อมูลด้านพืช ภาคกลาง ; ตุลาคม ๒๕๖๓

ตารางที่ ๒๖ เนื้อที่เพาะปลูก เนื้อที่เก็บเกี่ยว ผลผลิต และผลผลิตต่อไร่ ข้าวโพดเลี้ยงสัตว์ รุ่น ๑ ที่ความชื้น ๑๔.๕% จังหวัดชัยนาท ปีเพาะปลูก ๒๕๖๒/๖๓ รายอำเภอ

อำเภอ	เนื้อที่เพาะปลูก (ไร่)	เนื้อที่เก็บเกี่ยว (ไร่)	ผลผลิตรวม (ตัน)	ผลผลิตเฉลี่ย (กก./ไร่)
เมืองชัยนาท	๘๐๓	๘๐๓	๔๙๔	๖๑๕
มโนรมย์	๓,๙๗๒	๓,๕๒๒	๒,๒๔๐	๖๓๖
วัดสิงห์	๑๕๖	๑๓๖	๘๘	๖๔๗
สรรคบุรี	๖๓๔	๖๓๔	๔๓๔	๖๘๕
หันคา	๖๐๕	๖๐๕	๔๑๖	๖๘๘
หนองมะโมง	๔,๘๘๗	๔,๑๘๙	๒,๕๐๙	๕๙๙
เนินขาม	๙๒๙	๙๑๔	๕๕๐	๖๐๒
รวม	๑๑,๙๘๖	๑๐,๘๐๓	๖,๗๓๑	๖๒๓

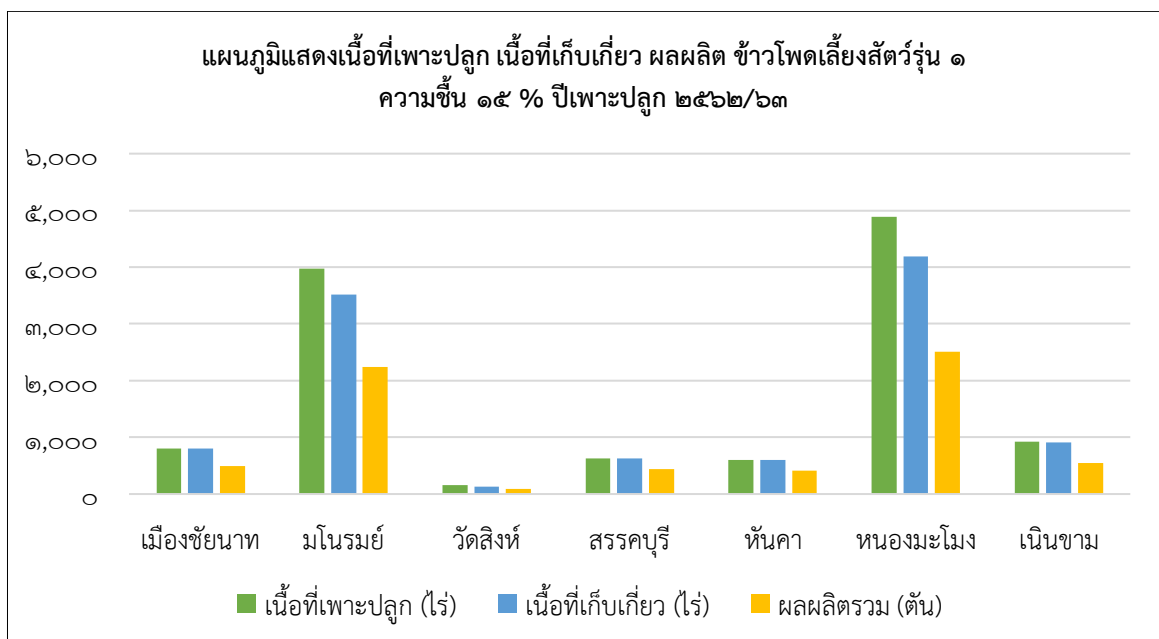
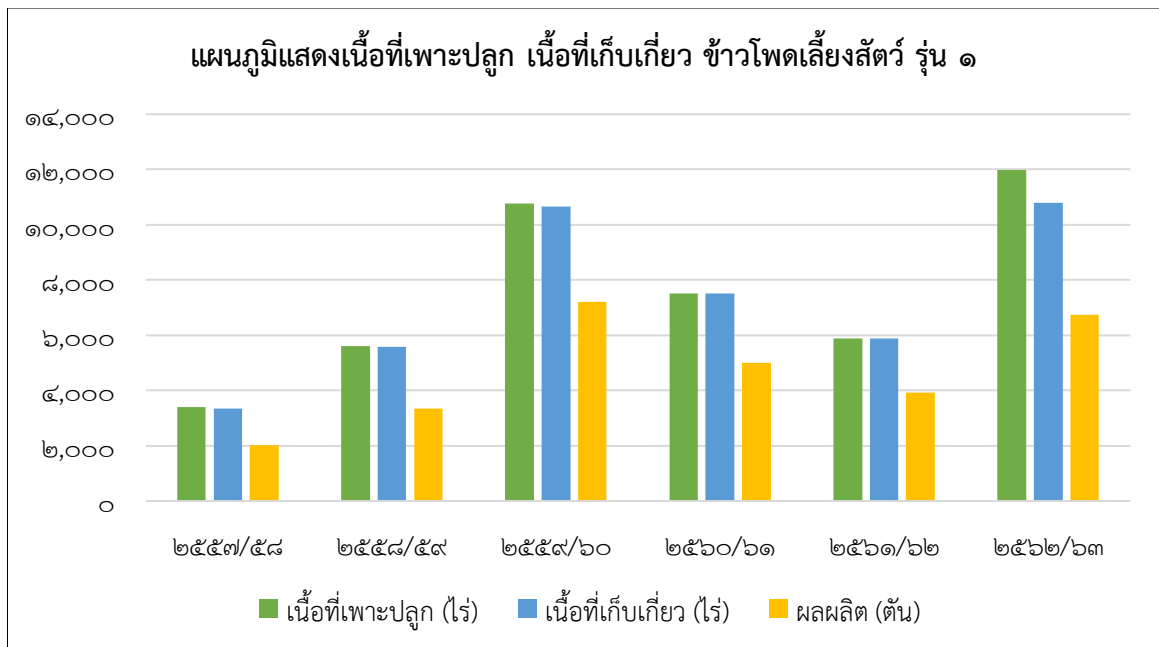
ที่มา : คณะทำงานพัฒนาคุณภาพข้อมูลด้านพืช ภาคกลาง ; ตุลาคม ๒๕๖๓



ตารางที่ ๒๗ เนื้อที่เพาะปลูก เนื้อที่เก็บเกี่ยว ผลผลิต และผลผลิตต่อไร่ ข้าวโพดเลี้ยงสัตว์ รุ่น ๒ ที่ความชื้น ๑๔.๕% จังหวัดชัยนาท ปีเพาะปลูก ๒๕๖๒/๖๓ รายอำเภอ

อำเภอ	เนื้อที่เพาะปลูก (ไร่)	เนื้อที่เก็บเกี่ยว (ไร่)	ผลผลิตรวม (ตัน)	ผลผลิตเฉลี่ย (กก./ไร่)
เมืองชัยนาท	๕	๕	๔	๘๐๐
มโนรมย์	๔๓๖	๔๓๖	๓๑๕	๗๒๒
วัดสิงห์	๒๔	๒๔	๑๔	๕๘๓
สรรคบุรี	๕๑๔	๕๑๔	๔๔๐	๘๕๖
หันคา	๑๙	๑๙	๑๓	๖๘๔
หนองมะโมง	๒๒๕	๒๒๕	๑๗๓	๗๖๙
รวม	๑,๒๒๓	๑,๒๒๓	๙๕๙	๗๘๔

ที่มา : คณะทำงานพัฒนาคุณภาพข้อมูลด้านพืช ภาคกลาง ; ตุลาคม ๒๕๖๓



๖. ปาล์มน้ำมัน

จังหวัดชัยนาทมีพื้นที่ปลูกปาล์มค่อนข้างน้อย เนื่องจากพืชเศรษฐกิจอื่น ๆ มีราคาดีกว่า แต่เนื่องจากนโยบายรัฐบาลที่สนับสนุนการปรับเปลี่ยนพื้นที่ปลูกยางพาราเป็นปาล์มน้ำมัน เมื่อปี ๒๕๖๑ เริ่มให้ผลได้ในปีนี้ ทำให้เนื้อที่และผลผลิตเพิ่มขึ้น เนื่องจากสถานการณ์ภัยแล้งและภาวะฝนทิ้งช่วง ตั้งแต่ต้นปี ๒๕๖๒ ถึงต้นปี ๒๕๖๓ ประกอบกับปัญหาราคापาล์มน้ำมันตกต่ำ ในช่วงปี ๒๕๖๒ โดยพันธุ์ปาล์มน้ำมันที่นิยมปลูกในประเทศไทย รวมถึงจังหวัดชัยนาท คือ พันธุ์เทนเอร่า (Tanera) ซึ่งเป็นพันธุ์ลูกผสมระหว่างพันธุ์แม่คูรา (DUra) และพันธุ์พ่อพิลีเฟอรา (Pisifera) โดยเป็นพันธุ์ที่มีกะลาบางประมาณ ๐.๕-๔ มิลลิเมตร มีปริมาณของชั้นเปลือกนอกที่ให้น้ำมัน (Mesocarp) ๖๐-๙๐ เปอร์เซ็นต์ของน้ำหนักผล ผลผลิตต่อหลายสูงในปัจจุบันจึงเป็นที่นิยมปลูก

ตารางที่ ๒๘ เนื้อที่ยืนต้น เนื้อที่เก็บเกี่ยว ผลผลิต และผลผลิตต่อไร่ รายอำเภอ ปี ๒๕๖๒

อำเภอ	*จำนวนเกษตรกร (ราย)	เนื้อที่ยืนต้น (ไร่)	เนื้อที่เก็บเกี่ยว (ไร่)	ผลผลิตรวม (ตัน)	ผลผลิตต่อเนื้อที่ เก็บเกี่ยว (กิโลกรัม)	*ราคา (บาท/กก.)
เมืองชัยนาท	๒	๑๘	๑๘	๑๕	๘๖๑	๒.๖๐
มโนรมย์	๑	๘	๘	๗	๘๕๒	๒.๗๕
วัดสิงห์	๖	๑๗๑	๑๗๑	๔๕๘	๒,๖๗๘	๒.๘๗
สรรคบุรี	๒	๓๕	๓๕	๘๔	๒,๓๙๐	๒.๙๐
หันคา	๑๐	๗๑๗	๗๑๗	๕๗๔	๘๐๐	๓.๗๖
หนองมะโมง	๑๕	๓๒๐	๓๒๐	๓๑๒	๙๗๕	๒.๑๖
เนินขาม	๓	๘๗	๘๗	๘๐	๙๒๐	-
รวม	๓๙	๑,๓๕๖	๑,๓๕๖	๑,๕๓๐	๑,๑๒๘	๒.๕๓

ที่มา : คณะทำงานพัฒนาคุณภาพพืชข้อมูลด้านพืช ภาคกลาง ; สิงหาคม ๒๕๖๓

หมายเหตุ : * จำนวนเกษตรกร/ราคา ที่มา : สำนักงานเกษตรจังหวัดชัยนาท ; พฤษภาคม ๒๕๖๓

ตารางที่ ๒๙ เนื้อที่ยืนต้น เนื้อที่เก็บเกี่ยว ผลผลิต และผลผลิตต่อไร่ รายอำเภอ ปี ๒๕๖๓

อำเภอ	จำนวนเกษตรกร (ราย)	เนื้อที่ยืนต้น (ไร่)	เนื้อที่เก็บเกี่ยว (ไร่)	ผลผลิตรวม (ตัน)	ผลผลิตต่อเนื้อที่ เก็บเกี่ยว(กิโลกรัม)	ราคา (บาท/กก.)
เมืองชัยนาท	๒	๑๘.๐๐	๑๘.๐๐	๔๔๔.๔๔	๘.๐๐	๖.๐๐
มโนรมย์	๒	๙.๒๕	๘.๒๕	๓๖๓.๖๔	๓.๐๐	๒.๗๕
วัดสิงห์	๖	๒๐๙.๐๐	๑๐๘.๗๐	๙๙๔.๗๑	๑๐๘.๑๓	๓.๖๕
สรรคบุรี	๒	๔๐.๐๐	๓๓.๐๐	๖,๖๖๖.๖๗	๒๒๐.๐๐	๔.๐๔
หันคา	๑๓	๘๘๑.๗๕	-	-	-	-
หนองมะโมง	๑๕	๒๗๑.๐๐	๒๔๓.๐๐	๑๒,๐๔๐.๒๖	๒,๙๒๕.๗๘	๓.๓๒
เนินขาม	๓	๑๑๗.๐๐	-	-	-	-
รวม	๔๓	๑,๕๕๖.๐๐	๔๑๐.๙๕	๒๐,๕๐๙.๗๒	๔๐๘.๑๑	๒.๓๕

ที่มา : สำนักงานเกษตรจังหวัดชัยนาท ; พฤษภาคม ๒๕๖๓



๗. ยางพารา

ยางพาราเป็นพืชเศรษฐกิจที่มีความสำคัญต่อเศรษฐกิจของประเทศไทย โดยเฉพาะภาคใต้ ซึ่งน้ำยาง (Latex) เป็นผลิตผลที่ได้จากท่อน้ำเลี้ยงอาหารในส่วนเปลือกของต้นยางพารา สามารถนำมาใช้เป็นวัตถุดิบในการทำผลิตภัณฑ์ยางชนิดต่างๆ สำหรับใช้ในอุตสาหกรรมหลายประเภท ตั้งแต่อุตสาหกรรมหนัก เช่น การผลิตยางรถยนต์ ไปจนถึงอุปกรณ์ที่ใช้ในครัวเรือน น้ำยางที่ได้จากต้นยางพารามีคุณสมบัติบางอย่างที่ยางสังเคราะห์ (Synthetic Rubber) ไม่สามารถทำให้เหมือนได้

สำหรับจังหวัดชัยนาท มีพื้นที่ปลูกยางพาราเพียงเล็กน้อย ส่วนใหญ่เจ้าของที่ดินมิได้เป็นเกษตรกรในพื้นที่จังหวัดชัยนาท ซึ่งจะปลูกเพื่อทดแทนพื้นที่ที่ร้างว่างเปล่า และลดภาระในการชำระภาษีบำรุงท้องที่ จึงเหลือเนื้อที่กรีดยางเชิงการค้าเพียงเล็กน้อย

ตารางที่ ๓๐ เนื้อที่ยืนต้น เนื้อที่กรีดยาง ผลิต และผลผลิตต่อไร่ รายอำเภอ ปี ๒๕๖๐-๒๕๖๑

อำเภอ	เนื้อที่ยืนต้น (ไร่)		เนื้อที่กรีดยาง (ไร่)		ผลผลิต (ตัน)		ผลผลิตต่อเนื้อที่กรีดยางได้ (กิโลกรัม)	
	ปี ๒๕๖๐	ปี ๒๕๖๑	ปี ๒๕๖๐	ปี ๒๕๖๑	ปี ๒๕๖๐	ปี ๒๕๖๑	ปี ๒๕๖๐	ปี ๒๕๖๑
เมืองชัยนาท	๖	๖	๖	๖	-	-	-	-
มโนรมย์	๒๐	๒๐	-	-	-	-	-	-
วัดสิงห์	๑,๒๕๕	๑,๒๕๕	-	-	-	-	-	-
สรรพยา	๖	๖	-	-	-	-	-	-
สรรคบุรี	-	-	-	-	-	-	-	-
หันคา	๔๘๔	๔๘๔	-	-	-	-	-	-
หนองมะโมง	๗๐	๗๐	๒๓	๒๓	-	๓	-	๑๓๐
เนินขาม	๑๘๕	๑๘๕	๕๐	๕๐	๔	๕	๘๐	๑๐๐
รวม	๒,๐๒๖	๒,๐๒๖	๗๙	๗๙	๔	๘	๕๑	๑๐๑

ที่มา : คณะทำงานพัฒนาคุณภาพข้อมูลด้านพืช ภาคกลาง ; ณ เดือนกรกฎาคม ๒๕๖๒

ตารางที่ ๓๑ เนื้อที่ยืนต้น เนื้อที่กรีดยาง ผลิต และผลผลิตต่อไร่ รายอำเภอ ปี ๒๕๖๒-๒๕๖๓

อำเภอ	จำนวนเกษตรกร (ราย)		เนื้อที่ยืนต้น (ไร่)		เนื้อที่กรีดยาง (ไร่)		ผลผลิต รวม(ตัน)		ผลผลิตต่อเนื้อที่กรีดยางได้ (กิโลกรัม)	
	ปี ๒๕๖๒	ปี ๒๕๖๓	ปี ๒๕๖๒	ปี ๒๕๖๓	ปี ๒๕๖๒	ปี ๒๕๖๓	ปี ๒๕๖๒	ปี ๒๕๖๓	ปี ๒๕๖๒	ปี ๒๕๖๓
เมืองชัยนาท	๒	๒	๖	๑๔.๐๐	๖	๖	-	-	-	-
มโนรมย์	๑	๑	๒๐	๒๐.๐๐	-	-	-	-	-	-
วัดสิงห์	๕	๓	๑,๒๕๕	๘๗๐.๐๐	-	-	-	-	-	-
สรรพยา	๑	-	๖	-	-	-	-	-	-	-
สรรคบุรี	-	-	-	-	-	-	-	-	-	-
หันคา	๒๖	๒๗	๔๘๔	๕๑๐.๒๕	-	-	-	-	-	-
หนองมะโมง	๒	๓	๗๐	๑๗๐.๐๐	๒๓	๔	-	๓,๗๐๑.๓๒	-	๙๒๕.๓๓
เนินขาม	๒	๒	๑๘๕	๘๐.๐๐	๕๐	๒๐	๘๔	๑๘,๔๕๘.๔๒	๒๕	๙๒๒.๙๒
รวม	๓๙	๓๘	๑,๐๒๖	๑,๕๑๑.๒๕	๗๙	๓๐	๘๔	๒๒,๑๕๙.๗๔	๒๕	๙๒๔.๑๓

ที่มา : สำนักงานเกษตรจังหวัดชัยนาท ; มีนาคม ๒๕๖๔



๘. ส้มโอขาวแตงกวา

ส้มโอขาวแตงกวาเป็นไม้ผลที่สร้างชื่อเสียงและรายได้ให้แก่เกษตรกรของจังหวัดชัยนาท มาเป็นเวลากว่า ๓๐ ปีเศษ ทั้งนี้เนื่องจากส้มโอขาวแตงกวามีรสชาติที่อร่อย กุ้งโต เกาะตัวไม่ร่วง กรอบแต่ไม่แข็ง ฉ่ำแต่ไม่แฉะน้ำ และมีเมล็ดน้อยจนถึงไม่มีเมล็ด ให้เปอร์เซ็นต์ความหวานประมาณ ๑๐-๑๒ บริกซ์ ให้ผลผลิตเฉลี่ยประมาณ ๔๐-๗๐ ผล/ต้น/ปี (ทั้งนี้ขึ้นอยู่กับอายุของต้นส้มโอขาวแตงกวา) โดยทั่วไปแล้วส้มโอขาวแตงกวาจะติดดอกและออกผลในปริมาณมากอยู่ ๒ ช่วง ได้แก่

☒ ดอกที่ออกเดือนธันวาคม-มกราคม จะเก็บเกี่ยวประมาณเดือน สิงหาคม-กันยายนเรียกว่า “ส้มปี”

☒ ดอกที่ออกเดือนสิงหาคม-กันยายน จะเก็บเกี่ยวประมาณเดือน มีนาคม-เมษายนเรียกว่า “ส้มทวาย”

ปัจจุบันได้มีการพัฒนาคุณภาพผลผลิตส้มโอขาวแตงกวาให้ได้มาตรฐานตามกระบวนการผลิตการปฏิบัติทางการเกษตรที่ดี (GAP) และมีการเชื่อมโยงจนได้สัญลักษณ์ Q อีกทั้งยังได้รับการรับรองการขึ้นทะเบียนสิ่งบ่งชี้ทางภูมิศาสตร์ (GI) ซึ่งทำให้ส้มโอขาวแตงกวาได้รับการยอมรับและความเชื่อมั่นในคุณภาพจากผู้บริโภคมากยิ่งขึ้น

ตารางที่ ๓๒ สถิติพื้นที่ปลูก พื้นที่ให้ผล ปริมาณผลผลิต ของส้มโอขาวแตงกวาจังหวัดชัยนาท ปี ๒๕๕๗-๒๕๖๓

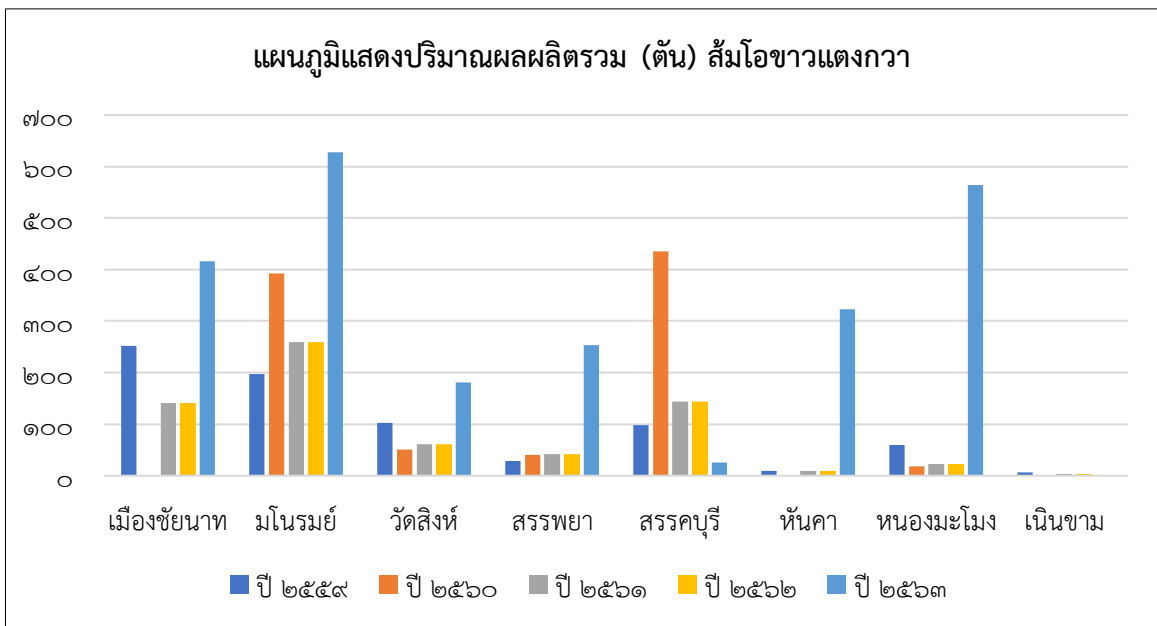
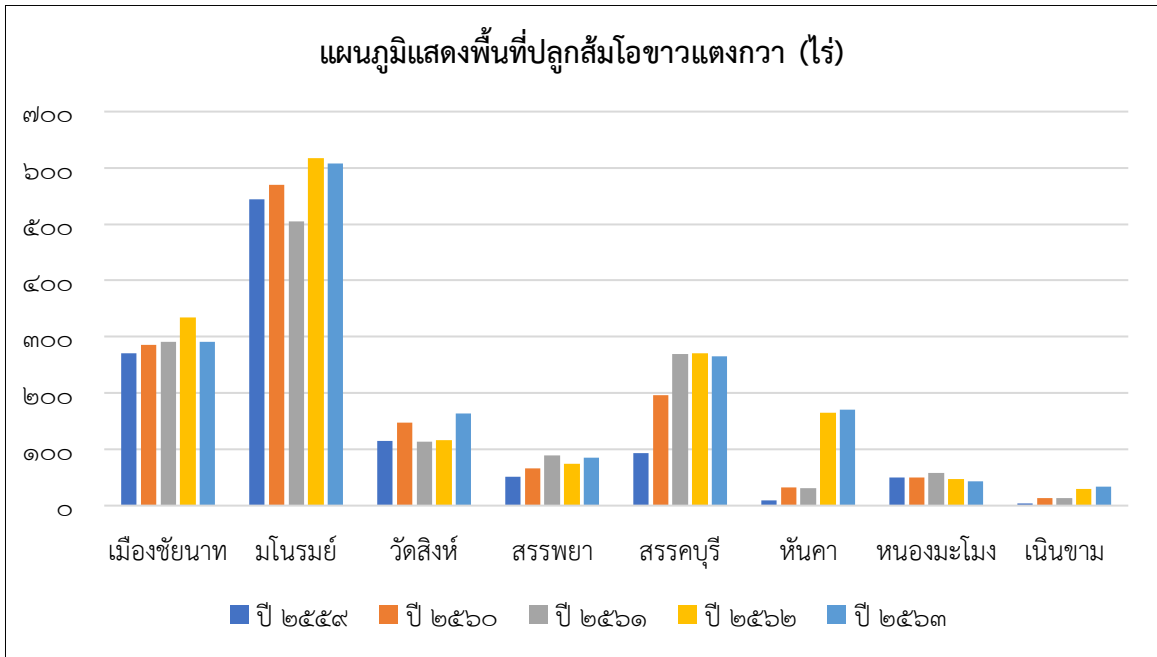
ปีเพาะปลูก	พื้นที่ปลูก (ไร่)	พื้นที่ให้ผล (ไร่)	ผลผลิตเฉลี่ย (กก./ไร่)	ผลผลิตรวม (ตัน)	ราคาเฉลี่ย (บาท/กก.)
๒๕๕๗	๑,๐๙๐.๐๐	๖๒๖.๐๐	๑,๔๗๔.๘๔	๙๒๓.๒๕	๓๒.๔๓
๒๕๕๘	๑,๑๓๖.๗๕	๖๒๖.๐๐	๖๖๑.๒๗	๗๕๑.๖๐	๔๙.๒๒
๒๕๕๙	๑,๒๗๖.๐๐	๖๒๖.๐๐	๖๖๑.๒๗	๗๕๑.๖๐	๕๐.๕๑
๒๕๖๐	๑,๓๖๓.๐๐	๖๒๖.๐๐	๑,๔๘๒.๔๒	๙๒๘.๐๐	๔๐.๘๑
๒๕๖๑	๑,๓๗๑.๐๐	๑,๑๔๕.๐๐	๕๙๔.๐๗	๖๘๐.๒๒	๕๐.๐๐
๒๕๖๒	๑,๖๕๕.๐๐	๙๘๕.๐๐	๑,๕๖๑.๙๕	๑,๕๓๘.๕๓	๔๓.๕๗
๒๕๖๓	๑,๖๕๙.๐๕	๙๖๔.๘๐	๑,๑๓๘.๙๗	๑,๐๙๘.๘๘	๔๔.๓๗

ที่มา : สำนักงานเกษตรจังหวัดชัยนาท ; ณ วันที่ ๘ มีนาคม ๒๕๖๔

ตารางที่ ๓๓ จำนวนเกษตรกร เนื้อที่เพาะปลูก และผลผลิต ส้มโอขาวแตงกวา จังหวัดชัยนาท ปี ๒๕๖๓

อำเภอ	จำนวนเกษตรกร (ราย)	เนื้อที่เพาะปลูก จำแนกตามอายุต้น (ไร่)				ผลผลิตเฉลี่ย (กก./ไร่)	ผลผลิต (ตัน)	ราคา (บาท/กก.)
		อายุ ๑-๓ ปี	อายุ ๔-๗ ปี	อายุ ๘ ปีขึ้นไป	รวม			
เมืองชัยนาท	๕๓	๕๓.๕๐	๕๐.๕๐	๑๘๗.๐๐	๒๙๑.๐๐	๑,๑๒๒.๓๖	๒๖๖.๐๐	๔๖.๘๐
มโนรมย์	๒๒๙	๒๘๔.๕๐	๒๓๕.๕๐	๘๘.๐๐	๖๐๘.๐๐	๙๐๔.๗๙	๓๔๖.๕๔	๔๐.๐๐
วัดสิงห์	๔๒	๗๒.๐๐	๖.๕๐	๘๕.๐๐	๑๖๓.๕๐	๙๐๕.๘๘	๗๗.๐๐	๔๔.๐๙
สรรพยา	๒๕	๓๓.๒๕	๓๘.๒๕	๑๓.๐๐	๘๔.๕๐	๗๔๒.๗๑	๓๕.๖๕	๕๔.๑๓
สรรคบุรี	๑๑๐	๑๓๘.๒๕	๕๑.๒๕	๗๕.๒๕	๒๖๔.๗๕	๙๗๗.๓๓	๒๑๐.๑๓	๔๒.๙๗
หันคา	๕๒	๘๒.๕๐	๑๔.๒๕	๗๔.๒๕	๑๗๑.๐๐	๑,๕๗๒.๑๙	๑๓๙.๑๔	๔๕.๐๐
หนองมะโมง	๕	๔.๐๐	๓๙.๐๐	๐.๐๐	๔๓.๐๐	๕๕๐.๗๓	๒๒.๕๘	๔๒.๐๐
เนินขาม	๒๒	๒๖.๒๕	๑.๘๐	๕.๒๕	๓๓.๓๐	๒๖๔.๒๙	๑.๘๕	๔๐.๐๐
รวม	๕๓๘	๖๙๔.๗๕	๔๓๗.๐๕	๕๒๗.๗๕	๑,๖๕๙.๐๕	๑,๑๓๘.๙๗	๑,๐๙๘.๘๘	๔๔.๓๗

ที่มา : สำนักงานเกษตรจังหวัดชัยนาท ; ณ วันที่ ๘ มีนาคม ๒๕๖๔



๙. ไข่เนื้อ

เกษตรกรผู้เลี้ยงไก่ในจังหวัดชัยนาทส่วนใหญ่เลี้ยงไก่เพื่อบริโภคภายในครัวเรือน สำหรับการเลี้ยงเชิงการค้า นั้น นิยมเลี้ยงในระบบฟาร์มปิด เพื่อสะดวกแก่การควบคุมโรค โดยไก่ที่เลี้ยงมีทั้งไก่พื้นเมือง ไก่เนื้อ และไก่ไข่

ตารางที่ ๓๔ สถิติปริมาณการผลิต และจำนวนผู้เลี้ยงไก่เนื้อของจังหวัดชัยนาท ปี ๒๕๕๔-๒๕๖๓

ปี พ.ศ.	จำนวนสัตว์(ตัว)	จำนวนผู้เลี้ยง (ราย)	ปี พ.ศ.	จำนวนสัตว์(ตัว)	จำนวนผู้เลี้ยง (ราย)
๒๕๕๔	๔๕๙,๐๑๖	๒๑๖	๒๕๕๙	๒,๙๘๔,๓๐๗	๑๓,๑๕๓
๒๕๕๕	๕๐๕,๗๘๘	๑๘๗	๒๕๖๐	๒,๘๕๖,๒๕๓	๑๓,๔๘๖
๒๕๕๖	๒,๑๖๘,๗๙๖	๑๒๙	๒๕๖๑	๓,๒๗๐,๖๔๓	๑๓๐
๒๕๕๗	๒,๕๑๓,๗๕๔	๑๓๐	๒๕๖๒	๖,๑๘๐,๘๙๘	๒๒๒
๒๕๕๘	๒,๓๒๑,๗๗๙	๙๕	๒๕๖๓	๕,๓๕๓,๔๘๕	๑๒๘

ที่มา : สำนักงานปศุสัตว์จังหวัดชัยนาท ; สิงหาคม ๒๕๖๓

ตารางที่ ๓๕ สถิติปริมาณการผลิต และจำนวนผู้เลี้ยงไก่เนื้อของจังหวัดชัยนาท ปี ๒๕๖๑-๒๕๖๓

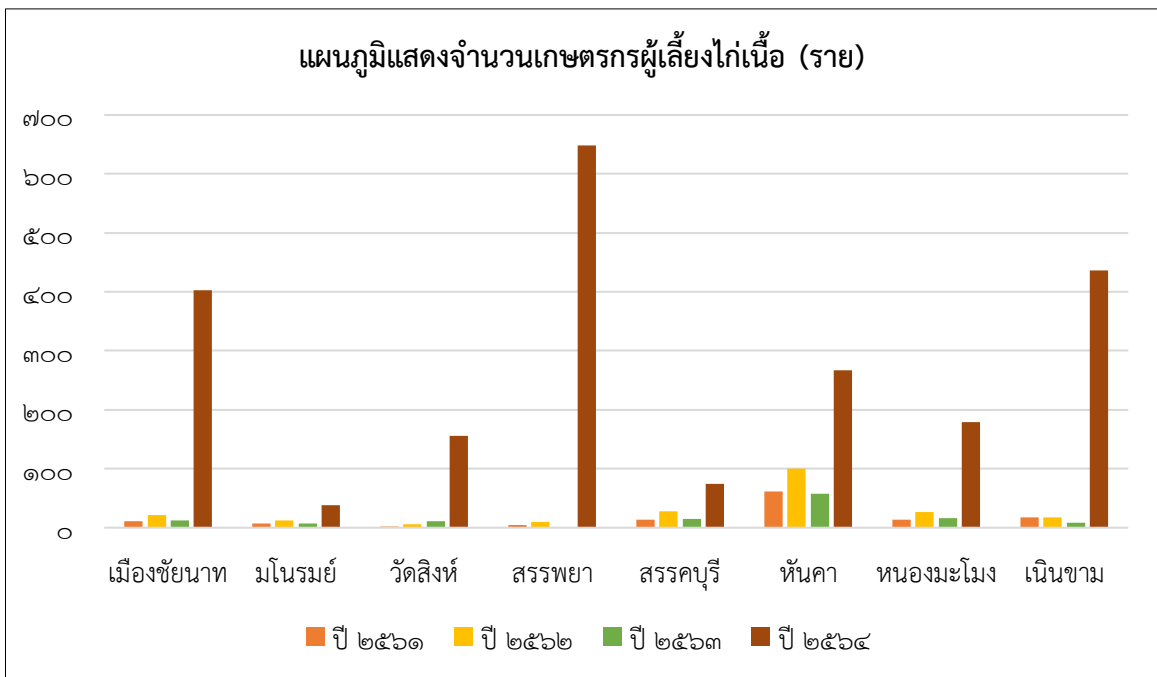
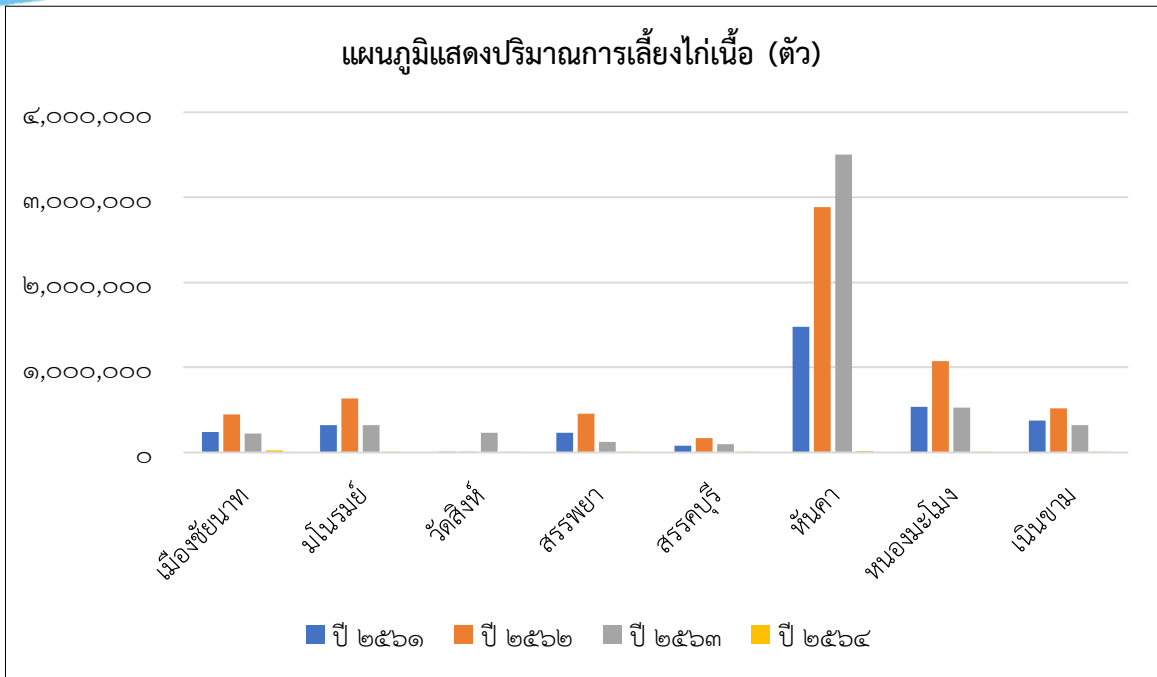
อำเภอ	ปี ๒๕๖๑		ปี ๒๕๖๒		ปี ๒๕๖๓	
	จำนวนสัตว์ (ตัว)	จำนวนผู้เลี้ยง (ราย)	จำนวนสัตว์ (ตัว)	จำนวนผู้เลี้ยง (ราย)	จำนวนสัตว์ (ตัว)	จำนวนผู้เลี้ยง (ราย)
เมืองชัยนาท	๒๔๓,๕๐๐	๑๑	๔๔๔,๐๐๐	๒๒	๒๒๐,๐๖๐	๑๒
มโนรมย์	๓๑๘,๒๓๓	๗	๖๓๖,๔๒๐	๑๒	๓๑๘,๒๔๐	๗
วัดสิงห์	๔๖	๒	๒๑๒	๖	๒๓๒,๑๑๑	๑๑
สรรพยา	๒๓๐,๐๕๐	๕	๔๖๐,๑๐๐	๑๐	๑๒๐,๐๐๐	๑
สรรคบุรี	๘๓,๔๒๐	๑๔	๑๖๗,๒๐๒	๒๘	๙๖,๕๑๓	๑๕
หันคา	๑,๔๘๑,๕๗๔	๖๑	๒,๘๘๔,๘๙๖	๑๐๐	๓,๕๐๒,๓๘๔	๕๘
หนองมะโมง	๕๓๖,๕๑๗	๑๓	๑,๐๗๓,๐๓๐	๒๖	๕๒๘,๖๕๘	๑๖
เนินขาม	๓๗๗,๓๐๓	๑๗	๕๑๕,๐๓๘	๑๘	๓๒๕,๕๑๙	๘
รวม	๓,๒๗๐,๖๔๓	๑๓๐	๖,๑๘๐,๘๙๘	๒๒๒	๕,๓๕๓,๔๘๕	๑๒๘

ที่มา : สำนักงานปศุสัตว์จังหวัดชัยนาท ; สิงหาคม ๒๕๖๓

ตารางที่ ๓๖ สถิติปริมาณการผลิต และจำนวนผู้เลี้ยงไก่เนื้อของจังหวัดชัยนาท ปี ๒๕๖๔

อำเภอ	จำนวนสัตว์(ตัว)	จำนวนผู้เลี้ยง (ราย)	จำนวนฟาร์มมาตรฐาน(แห่ง)
เมืองชัยนาท	๒๑,๗๖๑	๔๐๓	๑๕
มโนรมย์	๒,๐๕๔	๓๘	๑๐
วัดสิงห์	๖,๓๒๘	๑๕๖	๗
สรรพยา	๕,๘๗๓	๖๔๙	๑
สรรคบุรี	๔,๙๐๒	๗๕	๕
หันคา	๑๓,๘๓๗	๒๖๗	๓๕
หนองมะโมง	๖,๘๙๘	๑๗๙	๑๐
เนินขาม	๕,๗๙๗	๔๓๖	๖
รวม	๖๗,๔๕๐	๒,๒๐๓	๘๙

ที่มา : สำนักงานปศุสัตว์จังหวัดชัยนาท ; ข้อมูล ณ วันที่ ๑๔ มิถุนายน ๒๕๖๔



๑๐. สุกกร

การเลี้ยงสุกรขุนของเกษตรกรในจังหวัดชัยนาท ส่วนใหญ่เป็นการเลี้ยงของเกษตรกรรายย่อย รูปแบบการเลี้ยงมีทั้งที่เลี้ยงกันตามบ้าน จำนวนไม่มากนัก และเลี้ยงแบบระบบฟาร์มเพื่อการค้า ส่วนใหญ่อยู่ในเขตอำเภอหันคา และอำเภอหนองมะโมง ตามลำดับ

ตารางที่ ๓๗ สถิติปริมาณการผลิต และจำนวนผู้เลี้ยงสุกรขุนของจังหวัดชัยนาท ปี ๒๕๕๔-๒๕๖๓

ปี พ.ศ.	จำนวนสัตว์(ตัว)	จำนวนผู้เลี้ยง (ราย)	ปี พ.ศ.	จำนวนสัตว์(ตัว)	จำนวนผู้เลี้ยง (ราย)
๒๕๕๔	๓๐,๒๕๓	๘๒๖	๒๕๕๙	๕๔,๔๕๗	๔๖๒
๒๕๕๕	๓๐,๕๔๖	๘๒๙	๒๕๖๐	๖๔,๔๗๔	๕๕๙
๒๕๕๖	๓๐,๓๗๙	๔๔๕	๒๕๖๑	๗๘,๕๒๗	๖๖๓
๒๕๕๗	๕๕,๒๖๐	๕๑๓	๒๕๖๒	๘๐,๔๖๙	๕๘๗
๒๕๕๘	๕๓,๔๘๗	๔๖๔	๒๕๖๓	๑๒๑,๓๐๓	๘๑๔

ที่มา : สำนักงานปศุสัตว์จังหวัดชัยนาท ; สิงหาคม ๒๕๖๓

ตารางที่ ๓๘ สถิติปริมาณการผลิต และจำนวนผู้เลี้ยงสุกรขุนของจังหวัดชัยนาท ปี ๒๕๕๙-๒๕๖๓

อำเภอ	ปี ๒๕๖๑		ปี ๒๕๖๒		ปี ๒๕๖๓	
	จำนวนสัตว์ (ตัว)	จำนวนผู้เลี้ยง (ราย)	จำนวนสัตว์ (ตัว)	จำนวนผู้เลี้ยง (ราย)	จำนวนสัตว์ (ตัว)	จำนวนผู้เลี้ยง (ราย)
เมืองชัยนาท	๔๐๕	๒๒	๓๒๙	๑๘	๕๘๕	๒๘
มโนรมย์	๑,๕๒๘	๕	๑,๕๓๐	๕	๓,๐๒๘	๑๑
วัดสิงห์	๕,๒๑๕	๕๑	๔,๔๙๙	๓๒	๕,๑๔๙	๓๑
สรรพยา	๙,๐๕๔	๖๑	๓,๕๒๘	๔๙	๒,๗๓๑	๔๘
สรรคบุรี	๒๗,๕๗๒	๓๐๐	๑๕,๖๕๕	๒๕๙	๑๕,๕๓๔	๓๑๘
หันคา	๑๑,๘๑๖	๗๘	๒๕,๖๘๔	๑๐๐	๕๖,๓๔๒	๒๐๔
หนองมะโมง	๑๘,๐๔๓	๖๑	๒๖,๓๐๖	๗๐	๓๑,๒๓๐	๑๑๗
เนินขาม	๔,๘๙๔	๘๕	๒,๙๓๘	๕๔	๖,๗๐๔	๕๗
รวม	๗๘,๕๒๗	๖๖๓	๘๐,๔๖๙	๕๘๗	๑๒๑,๓๐๓	๘๑๔

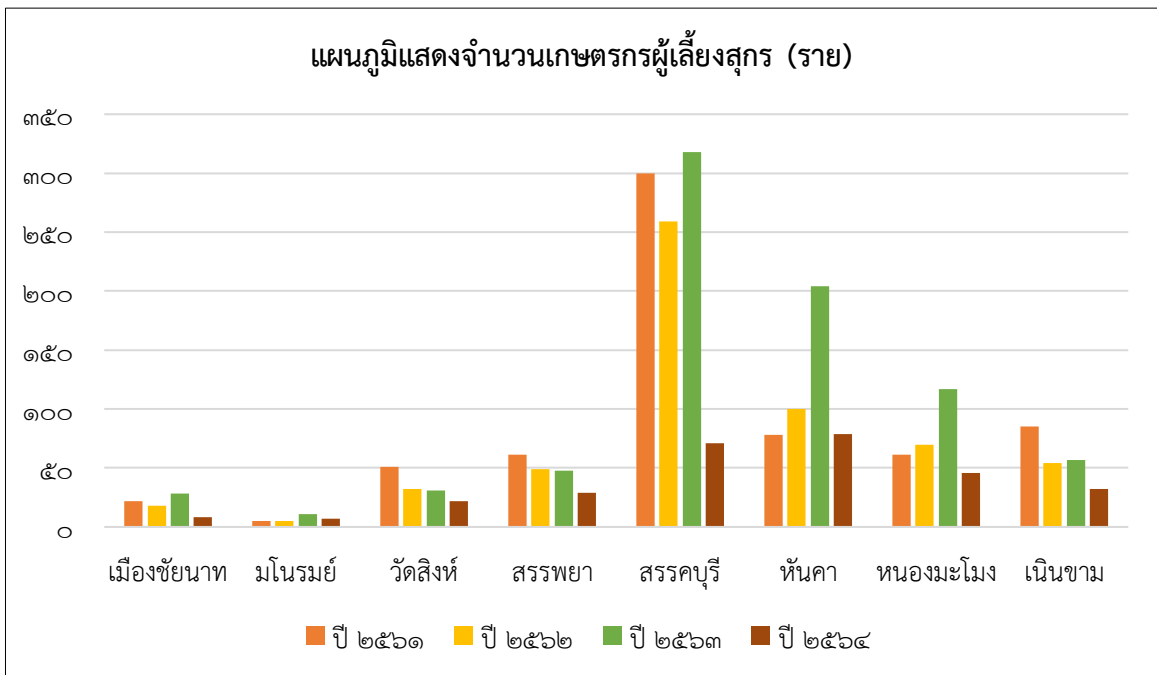
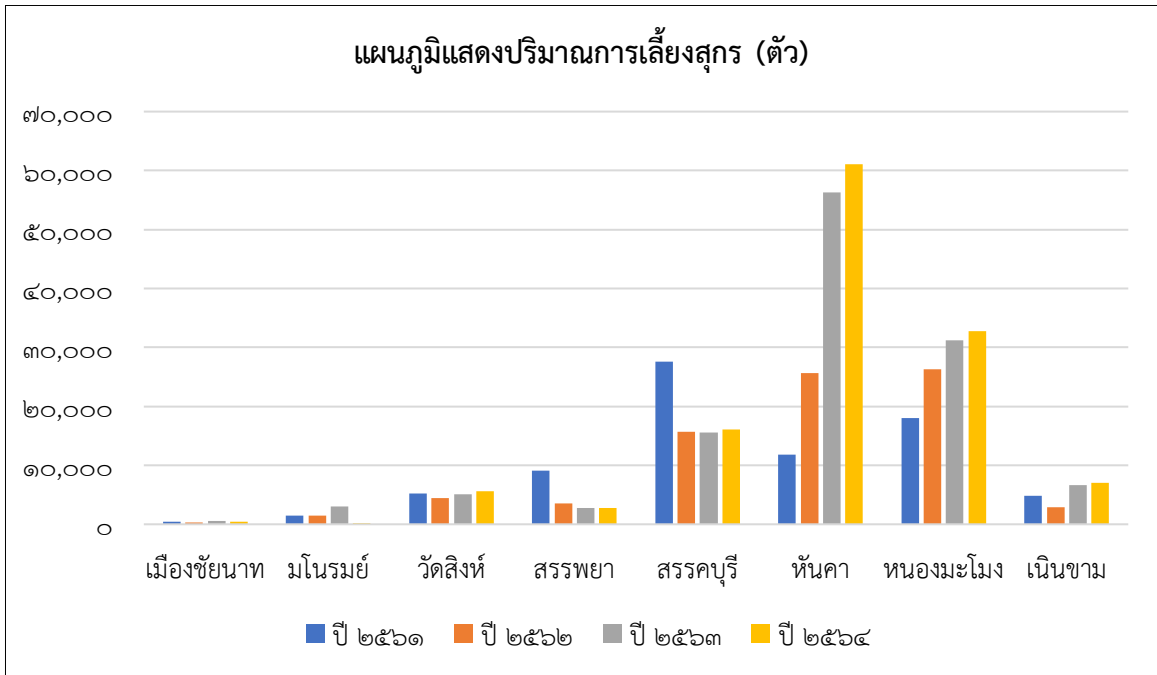
ที่มา : สำนักงานปศุสัตว์จังหวัดชัยนาท ; สิงหาคม ๒๕๖๓

ตารางที่ ๓๙ สถิติปริมาณการผลิต และจำนวนผู้เลี้ยงสุกรขุนของจังหวัดชัยนาท ปี ๒๕๖๔

อำเภอ	จำนวนสัตว์(ตัว)	จำนวนผู้เลี้ยง (ราย)	จำนวนฟาร์มมาตรฐาน(แห่ง)	จำนวนฟาร์ม GFM (แห่ง)
เมืองชัยนาท	๔๕๓	๘	-	-
มโนรมย์	๒๒๖	๗	๑	๒
วัดสิงห์	๕,๖๒๙	๒๒	๗	-
สรรพยา	๒,๗๔๑	๒๙	-	๑
สรรคบุรี	๑๖,๐๔๕	๗๑	๑	๑
หันคา	๖๑,๐๓๓	๗๙	๑๙	-
หนองมะโมง	๓๒,๗๓๒	๔๖	๑๒	-
เนินขาม	๗,๐๘๙	๓๒	๘	-
รวม	๑๒๕,๙๔๘	๒๙๔	๔๘	๔

ที่มา : สำนักงานปศุสัตว์จังหวัดชัยนาท ; ข้อมูล ณ วันที่ ๑๔ มิถุนายน ๒๕๖๔

หมายเหตุ : ฟาร์ม GFM คือ ฟาร์มที่มีระบบการป้องกันโรคและการเลี้ยงสัตว์ที่เหมาะสม (GOOD FARMING MANAGEMENT : GFM)



๑๑. โค

๑๑.๑ โคเนื้อ

การเลี้ยงโคเนื้อในจังหวัดชัยนาทได้มีการพัฒนาเป็นลำดับ จากเดิมเลี้ยงโคพันธุ์พื้นเมืองแบบธรรมชาติ ปัจจุบันเกษตรกรได้พัฒนามาเลี้ยงโคพันธุ์ดีชนิดต่าง ๆ เช่น ลูกผสมบราห์มัน ลูกผสมเรดซินดี อินดูบราซิล มีการสร้างโรงเรือนมีมุ้งกันยุงอย่างมิดชิด และได้รับการดูแลเอาใจใส่เกี่ยวกับอาหารเป็นอย่างดี

ตารางที่ ๔๐ สถิติปริมาณการผลิต และจำนวนผู้เลี้ยงโคเนื้อของจังหวัดชัยนาท ปี ๒๕๕๔-๒๕๖๓

ปี พ.ศ.	จำนวนสัตว์(ตัว)	จำนวนผู้เลี้ยง (ราย)	ปี พ.ศ.	จำนวนสัตว์(ตัว)	จำนวนผู้เลี้ยง (ราย)
๒๕๕๔	๓๙,๖๗๓	๒,๐๗๙	๒๕๕๙	๓๘,๙๗๓	๑,๔๓๑
๒๕๕๕	๓๘,๘๓๖	๒,๐๒๖	๒๕๖๐	๓๘,๑๗๒	๑,๕๓๔
๒๕๕๖	๓๑,๘๘๓	๑,๔๓๗	๒๕๖๑	๓๙,๘๖๓	๑,๖๙๓
๒๕๕๗	๓๖,๑๘๓	๑,๕๖๗	๒๕๖๒	๔๑,๕๙๐	๑,๘๖๗
๒๕๕๘	๓๕,๖๐๗	๑,๓๙๓	๒๕๖๓	๔๗,๑๒๕	๒,๗๒๖

ที่มา : สำนักงานปศุสัตว์จังหวัดชัยนาท ; สิงหาคม ๒๕๖๓

ตารางที่ ๔๑ สถิติปริมาณการผลิต และจำนวนผู้เลี้ยงโคเนื้อของจังหวัดชัยนาท ปี ๒๕๖๑-๒๕๖๓

อำเภอ	ปี ๒๕๖๑		ปี ๒๕๖๒		ปี ๒๕๖๓	
	จำนวนสัตว์ (ตัว)	จำนวนผู้เลี้ยง (ราย)	จำนวนสัตว์ (ตัว)	จำนวนผู้เลี้ยง (ราย)	จำนวนสัตว์ (ตัว)	จำนวนผู้เลี้ยง (ราย)
เมืองชัยนาท	๒,๙๘๗	๑๘๐	๒,๘๕๐	๑๗๓	๓,๒๖๘	๑๙๒
มโนรมย์	๒,๕๕๘	๒๒๔	๒,๙๒๘	๒๑๘	๔,๑๑๖	๒๘๖
วัดสิงห์	๔,๗๐๑	๑๖๙	๕,๑๔๐	๑๙๗	๕,๖๔๖	๒๗๐
สรรพยา	๓,๕๓๓	๑๑๒	๓,๔๑๖	๑๑๐	๒,๒๒๒	๑๑๔
สรรคบุรี	๕,๘๒๓	๑๘๐	๕,๕๓๕	๑๖๘	๕,๔๙๑	๒๓๖
หันคา	๙,๙๔๔	๓๘๙	๑๐,๓๓๙	๕๒๙	๑๒,๘๘๘	๗๕๑
หนองมะโมง	๖,๙๔๗	๒๙๒	๗,๗๕๒	๓๑๒	๙,๗๓๕	๖๙๗
เนินขาม	๓,๓๗๐	๑๔๗	๓,๖๓๐	๑๖๐	๓,๗๕๙	๑๘๐
รวม	๓๙,๘๖๓	๑,๖๙๓	๔๑,๕๙๐	๑,๘๖๗	๔๗,๑๒๕	๒,๗๒๖

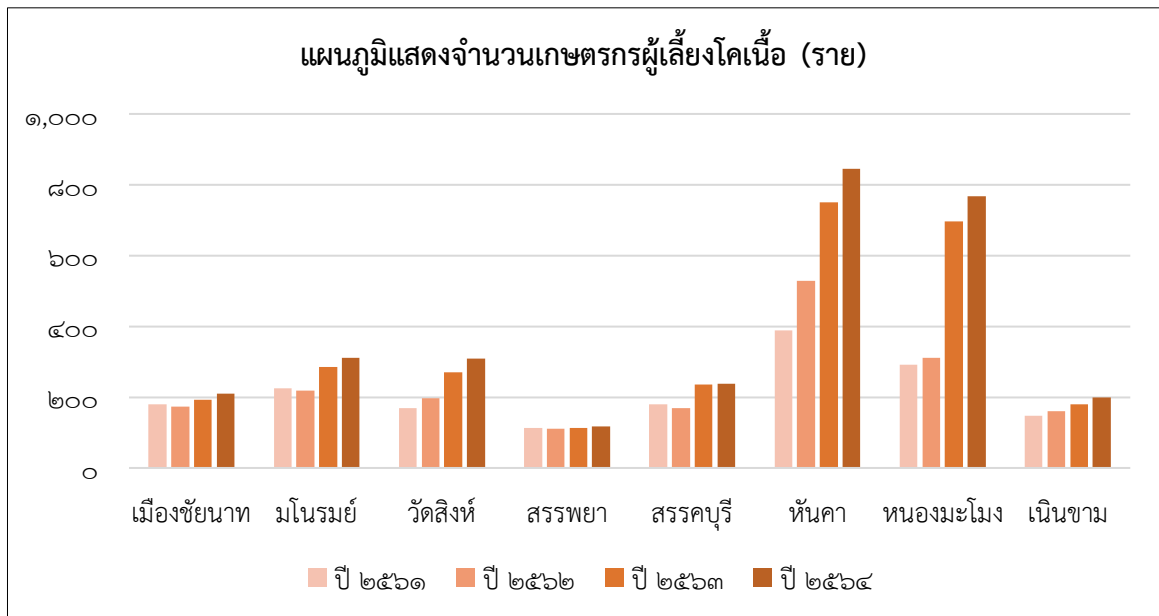
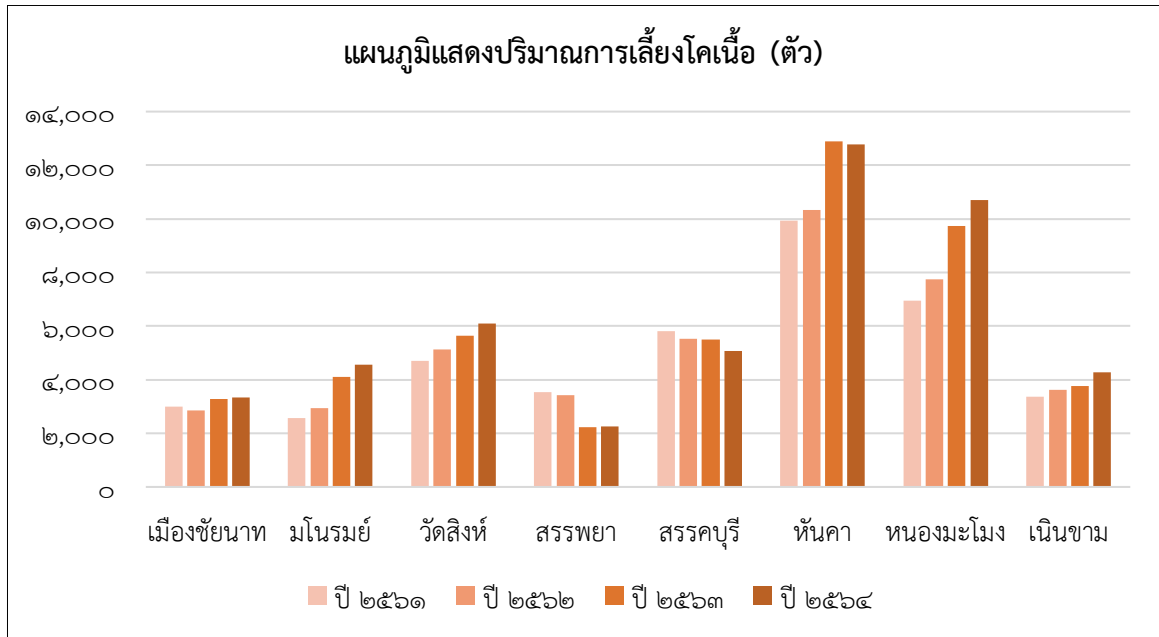
ที่มา : สำนักงานปศุสัตว์จังหวัดชัยนาท ; สิงหาคม ๒๕๖๓

ตารางที่ ๔๒ สถิติปริมาณการผลิต และจำนวนผู้เลี้ยงโคเนื้อของจังหวัดชัยนาท ปี ๒๕๖๔

อำเภอ	โคพื้นเมือง		โคพันธุ์แท้		โคลูกผสม		โคเนื้อรวม	
	จำนวนสัตว์ (ตัว)	จำนวนผู้เลี้ยง (ราย)	จำนวนสัตว์ (ตัว)	จำนวนผู้เลี้ยง (ราย)	จำนวนสัตว์ (ตัว)	จำนวนผู้เลี้ยง (ราย)	จำนวนสัตว์ (ตัว)	จำนวนผู้เลี้ยง (ราย)
เมืองชัยนาท	๒๔๒	๒๙	๒๔	๕	๓,๐๗๒	๑๗๖	๓,๓๓๘	๒๑๐
มโนรมย์	๗๓	๖	๕๑	๔	๔,๔๓๐	๓๐๒	๔,๕๕๔	๓๑๒
วัดสิงห์	๓,๐๔๗	๑๔๐	๒๔๖	๖	๒,๗๙๕	๑๖๔	๖,๐๘๘	๓๑๐
สรรพยา	๒๕	๑	๐	๐	๒,๒๒๗	๑๑๗	๒,๒๕๒	๑๑๘
สรรคบุรี	๑,๔๔๓	๑๑๔	๑,๖๖๔	๕๒	๑,๙๗๓	๗๒	๕,๐๘๐	๒๓๘
หันคา	๒๒	๔	๑๑๕	๑๕	๑๒,๖๔๐	๘๒๗	๑๒,๗๗๗	๘๔๖
หนองมะโมง	๕๘๔	๕๒	๙๕	๑๕	๑๐,๐๒๔	๗๐๐	๑๐,๗๐๓	๗๖๗
เนินขาม	๑,๐๗๔	๕๑	๒๘๖	๑๗	๒,๙๑๙	๑๓๒	๔,๒๗๙	๒๐๐
รวม	๖,๕๑๐	๓๙๗	๒,๔๘๑	๑๑๔	๔๐,๐๕๐	๒,๔๙๐	๔๙,๐๗๑	๓,๐๐๑

ที่มา : สำนักงานปศุสัตว์จังหวัดชัยนาท ; ข้อมูล ณ วันที่ ๑๔ มิถุนายน ๒๕๖๔

หมายเหตุ : ฟาร์ม GFM คือ ฟาร์มที่มีระบบการป้องกันโรคและการเลี้ยงสัตว์ที่เหมาะสม (GOOD FARMING MANAGEMENT : GFM)



๑๑.๒ โคขุน

ในปี ๒๕๖๑ จังหวัดชัยนาท ได้รับนโยบายจากอธิบดีกรมปศุสัตว์ ให้ดำเนินการตามโครงการฟาร์มโคเนื้อสร้างอาชีพ ระยะที่ ๒ เพื่อสร้างอาชีพการเลี้ยงโคเนื้อให้กับเกษตรกรมีรายได้อย่างยั่งยืน และเพื่อเพิ่มผลผลิตโคเนื้อและความมั่นคงทางอาหารของประเทศ โดยกระทรวงเกษตรและสหกรณ์ ได้ผลักดันช่องทางการตลาดอย่างหลากหลายตามนโยบายรณรงค์บริโภคสินค้าเกษตรไทยที่มีคุณภาพ (Eat Thai First) โดยร่วมกับเครือข่ายและภาคส่วนต่าง ๆ จากโครงการดังกล่าวทำให้มีเกษตรกรสนใจเข้าร่วมโครงการฯ อย่างต่อเนื่อง โดยมีเกษตรกรในจังหวัดชัยนาทสนใจเข้าร่วมโครงการฯ กระจายในพื้นที่ทั้ง ๗ อำเภอของจังหวัด ยกเว้นอำเภอดงสิงห์

ตารางที่ ๔๓ สถิติปริมาณการผลิต และจำนวนผู้เลี้ยงโคขุนของจังหวัดชัยนาท ปี ๒๕๖๑-๒๕๖๓

อำเภอ	ปี ๒๕๖๑		ปี ๒๕๖๒		ปี ๒๕๖๓	
	จำนวนสัตว์ (ตัว)	จำนวนผู้เลี้ยง (ราย)	จำนวนสัตว์ (ตัว)	จำนวนผู้เลี้ยง (ราย)	จำนวนสัตว์ (ตัว)	จำนวนผู้เลี้ยง (ราย)
เมืองชัยนาท	๑	๑	๑	๑	๑๑	๒
มโนรมย์	๐	๐	๐	๐	๑๓๔	๔
วัดสิงห์	๐	๐	๐	๐	๐	๐
สรรพยา	๐	๐	๐	๐	๔	๑
สรรคบุรี	๒๒	๔	๒๒	๔	๑๐	๒
หันคา	๑๘๑	๒๕	๑๙๗	๒๐	๑๗๕	๒๐
หนองมะโมง	๘๐	๕	๙๕	๖	๑๑๐	๑๒
เนินขาม	๒๐๐	๑	๒๒๕	๑	๓๑๖	๔
รวม	๔๘๔	๓๖	๕๓๕	๓๒	๗๖๐	๔๕

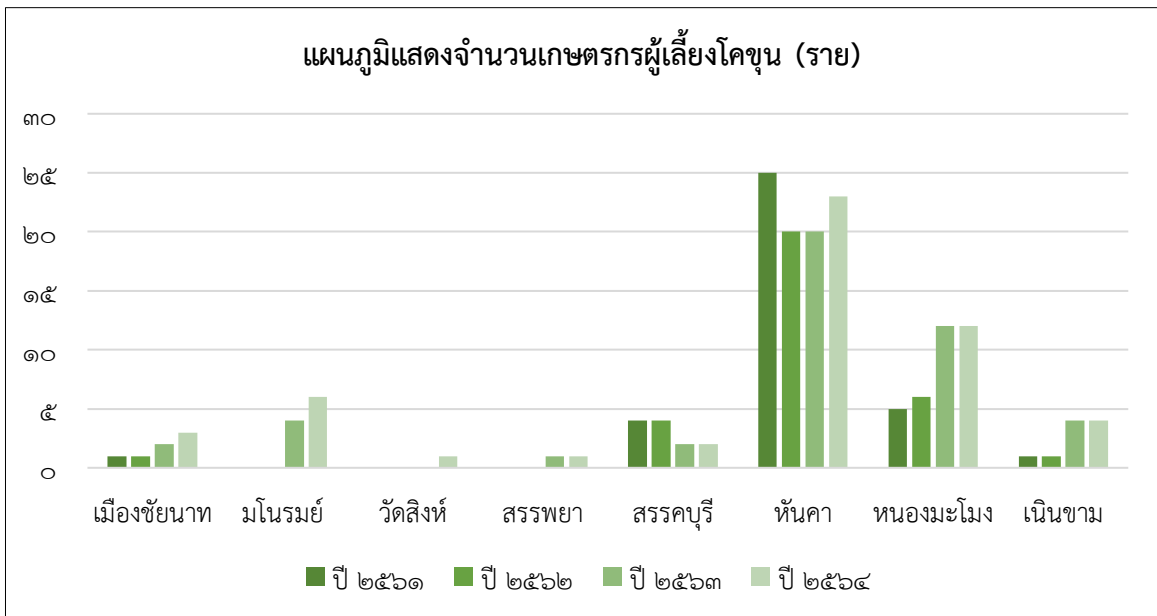
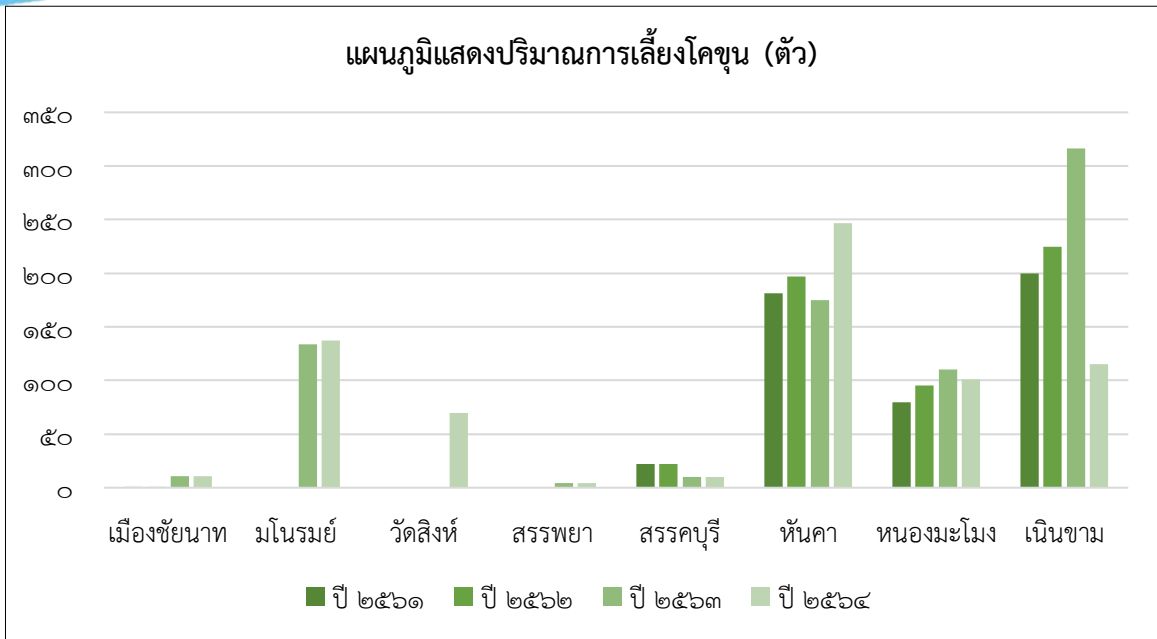
ที่มา : สำนักงานปศุสัตว์จังหวัดชัยนาท ; ข้อมูล ณ วันที่ ๑๔ มิถุนายน ๒๕๖๔

ตารางที่ ๔๔ ข้อมูลปริมาณการผลิต และจำนวนผู้เลี้ยงโคขุน ของจังหวัดชัยนาท ปี ๒๕๖๔

อำเภอ	จำนวนสัตว์ (ตัว)	จำนวนผู้เลี้ยง (ราย)	จำนวนฟาร์มมาตรฐาน (แห่ง)	จำนวนฟาร์ม GFM (แห่ง)
เมืองชัยนาท	๑๑	๓	-	-
มโนรมย์	๑๓๗	๖	๑	๑
วัดสิงห์	๗๐	๑	-	-
สรรพยา	๔	๑	-	-
สรรคบุรี	๑๐	๒	-	-
หันคา	๒๔๗	๒๓	-	-
หนองมะโมง	๑๐๑	๑๒	-	-
เนินขาม	๑๑๕	๔	-	๓
รวม	๖๙๕	๕๒	๑	๔

ที่มา : สำนักงานปศุสัตว์จังหวัดชัยนาท ; สิงหาคม ๒๕๖๓

หมายเหตุ : ฟาร์ม GFM คือ ฟาร์มที่มีระบบการป้องกันโรคและการเลี้ยงสัตว์ที่เหมาะสม (GOOD FARMING MANAGEMENT : GFM)



๑๑.๓ โคนม

จังหวัดชัยนาท มีโครงการส่งเสริมการเลี้ยงโคนม - กระบือ ตามพระราชดำริจังหวัดชัยนาท ประจำปี ๒๕๖๒ บรรจุในแผนพัฒนาการเกษตรและสหกรณ์ของจังหวัดชัยนาท (พ.ศ.๒๕๖๑-๒๕๖๕) โดยมีสำนักงานปศุสัตว์จังหวัดชัยนาทเป็นเจ้าภาพหลักในการดำเนินโครงการ วัตถุประสงค์เพื่อเพิ่มขีดความสามารถในการแข่งขัน ซึ่งจังหวัดชัยนาท มีการส่งเสริมและสนับสนุนโครงการแปลงใหญ่ (Mega Fram Enterprise : MFE) โคนม ซึ่งทำให้สมาชิกที่เข้าร่วมโครงการมีช่องทางการจำหน่ายผลผลิตที่แน่นอน ช่วยลดต้นทุนการผลิต โดยทำการส่งเสริมนำร่องที่ กลุ่มสหกรณ์การเกษตรไพรมกยุง จำกัด ตำบลไพรมกยุง อำเภอหันคา จังหวัดชัยนาท

ตารางที่ ๔๕ สถิติปริมาณการผลิต และจำนวนผู้เลี้ยงโคนมของจังหวัดชัยนาท ปี ๒๕๖๑-๒๕๖๓

อำเภอ	ปี ๒๕๖๑		ปี ๒๕๖๒		ปี ๒๕๖๓	
	จำนวนสัตว์ (ตัว)	จำนวนผู้เลี้ยง (ราย)	จำนวนสัตว์ (ตัว)	จำนวนผู้เลี้ยง (ราย)	จำนวนสัตว์ (ตัว)	จำนวนผู้เลี้ยง (ราย)
เมืองชัยนาท	๐	๐	๐	๐	๐	๐
มโนรมย์	๒๐	๑	๐	๐	๐	๐
หันคา	๑๕	๒	๑๔	๒	๑,๐๕๗	๖๔
เนินขาม	๐	๐	๐	๐	๓๙	๑
รวม	๓๕	๓	๑๔	๒	๑,๐๙๖	๖๕

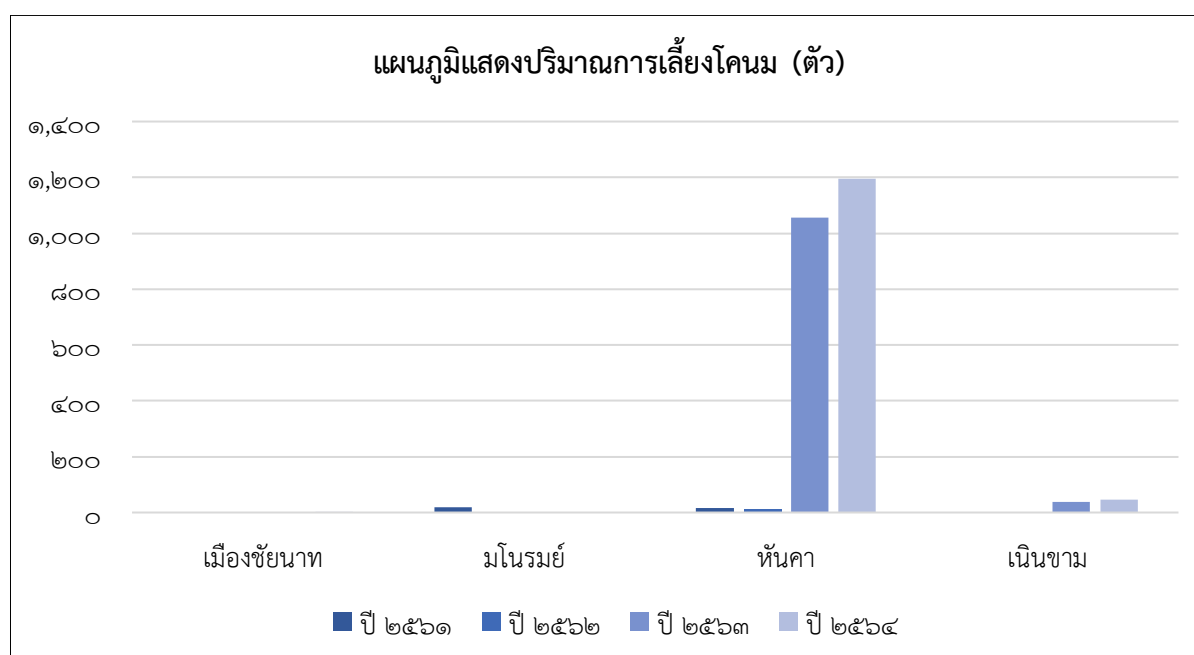
ที่มา : สำนักงานปศุสัตว์จังหวัดชัยนาท ; ข้อมูล ณ วันที่ ๑๔ มิถุนายน ๒๕๖๔

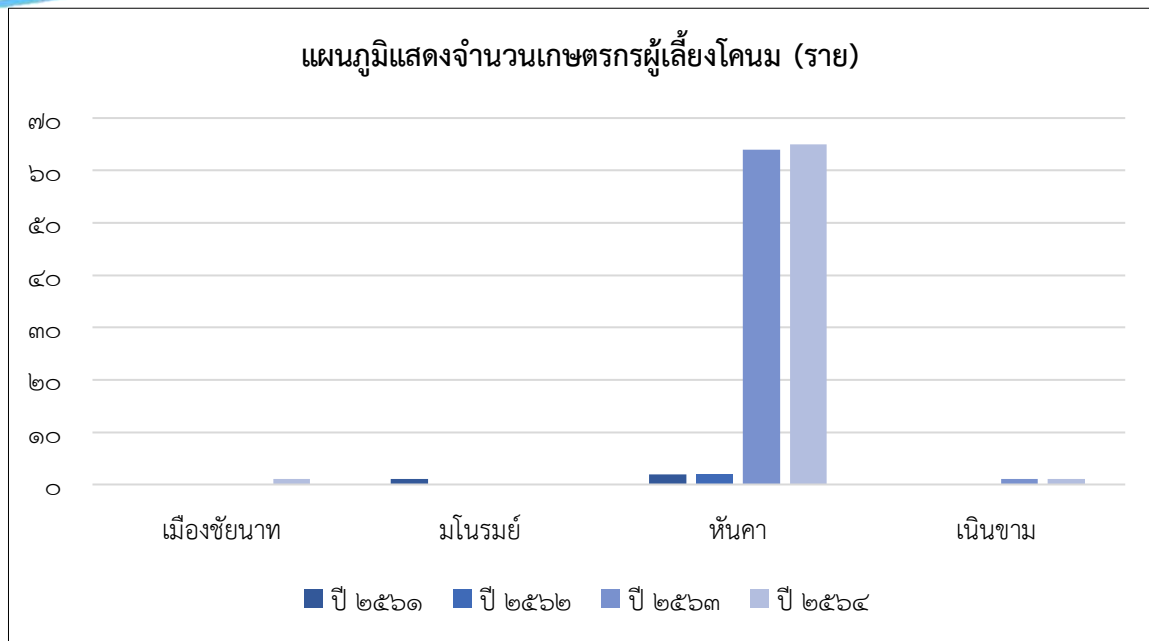
ตารางที่ ๔๖ ข้อมูลปริมาณการผลิต และจำนวนผู้เลี้ยงโคนมของจังหวัดชัยนาท ปี ๒๕๖๔

อำเภอ	จำนวนสัตว์ (ตัว)	จำนวนผู้เลี้ยง (ราย)	จำนวนฟาร์มมาตรฐาน (แห่ง)	จำนวนฟาร์ม GFM (แห่ง)
เมืองชัยนาท	๓	๑	-	-
หันคา	๑,๑๙๔	๖๕	๖	๖
เนินขาม	๔๕	๑	-	๑
รวม	๑,๔๒๔	๖๗	๖	๗

ที่มา : สำนักงานปศุสัตว์จังหวัดชัยนาท ; สิงหาคม ๒๕๖๓

หมายเหตุ : ฟาร์ม GFM คือ ฟาร์มที่มีระบบการป้องกันโรคและการเลี้ยงสัตว์ที่เหมาะสม (GOOD FARMING MANAGEMENT : GFM)





๑๒. แพะ

จังหวัดชัยนาทมีการส่งเสริมและสนับสนุนการผลิตแพะคุณภาพ เพื่อรองรับการนำเข้าของโรงฆ่าสัตว์ และการส่งออกในพื้นที่ที่มีอย่างไม่มีจำกัด ประกอบกับสนับสนุนธุรกิจเลี้ยงแพะ เพื่อรองรับตลาดฮาลาล โดยเกษตรกรในจังหวัดชัยนาทนิยมเลี้ยงแพะเนื้อเป็นส่วนมาก และพันธุ์แพะเนื้อที่เลี้ยงโดยทั่วไป ได้แก่ พันธุ์บัวร์หรือบอร์ และแกมบิงก์ทิจ ซึ่งเหมาะสมกับสภาพพื้นที่และสภาพภูมิอากาศของจังหวัดชัยนาท ซึ่งนับเป็นอาชีพหนึ่งที่ทำรายได้คุ้มค่า ผลตอบแทนสูง คุ้มค่างับการลงทุน และมีช่องทางการตลาดที่ชัดเจน

ตารางที่ ๔๔ สถิติปริมาณการผลิต และจำนวนผู้เลี้ยงแพะเนื้อของจังหวัดชัยนาท ปี ๒๕๕๔-๒๕๖๓

ปี พ.ศ.	จำนวนสัตว์(ตัว)	จำนวนผู้เลี้ยง (ราย)	ปี พ.ศ.	จำนวนสัตว์(ตัว)	จำนวนผู้เลี้ยง (ราย)
๒๕๕๔	๑๑,๔๑๑	๑๐๖	๒๕๕๙	๑๐,๕๕๒	๑๒๖
๒๕๕๕	๑๐,๐๓๑	๙๙	๒๕๖๐	๑๓,๘๐๔	๒๒๕
๒๕๕๖	๗,๑๕๗	๘๙	๒๕๖๑	๑๘,๒๘๒	๓๖๒
๒๕๕๗	๘,๙๔๘	๑๐๙	๒๕๖๒	๑๙,๓๙๔	๓๙๖
๒๕๕๘	๑๑,๗๕๕	๑๓๕	๒๕๖๓	๒,๗๙๗	๖๒

ที่มา : สำนักงานปศุสัตว์จังหวัดชัยนาท ; สิงหาคม ๒๕๖๓

ตารางที่ ๔๕ สถิติปริมาณการผลิต และจำนวนผู้เลี้ยงแพะเนื้อของจังหวัดชัยนาท ปี ๒๕๖๑-๒๕๖๒

อำเภอ	ปี ๒๕๖๑		ปี ๒๕๖๒	
	จำนวนสัตว์(ตัว)	จำนวนผู้เลี้ยง (ราย)	จำนวนสัตว์(ตัว)	จำนวนผู้เลี้ยง (ราย)
เมืองชัยนาท	๑,๙๐๖	๖๒	๒,๐๗๖	๖๐
มโนรมย์	๒,๓๓๖	๕๓	๒,๔๙๓	๕๑
วัดสิงห์	๔๒๐	๑๔	๖๔๒	๑๙
สรรพยา	๔,๙๕๖	๘๐	๕,๖๐๑	๙๒
สรรคบุรี	๕,๗๔๙	๘๑	๕,๒๓๐	๘๐
หันคา	๑,๗๔๒	๔๙	๑,๘๓๓	๕๙
หนองมะโมง	๔๗๘	๑๐	๕๙๙	๑๔
เนินขาม	๖๙๕	๑๓	๙๒๐	๒๑
รวม	๑๘,๒๘๒	๓๖๒	๑๙,๓๙๔	๓๙๖

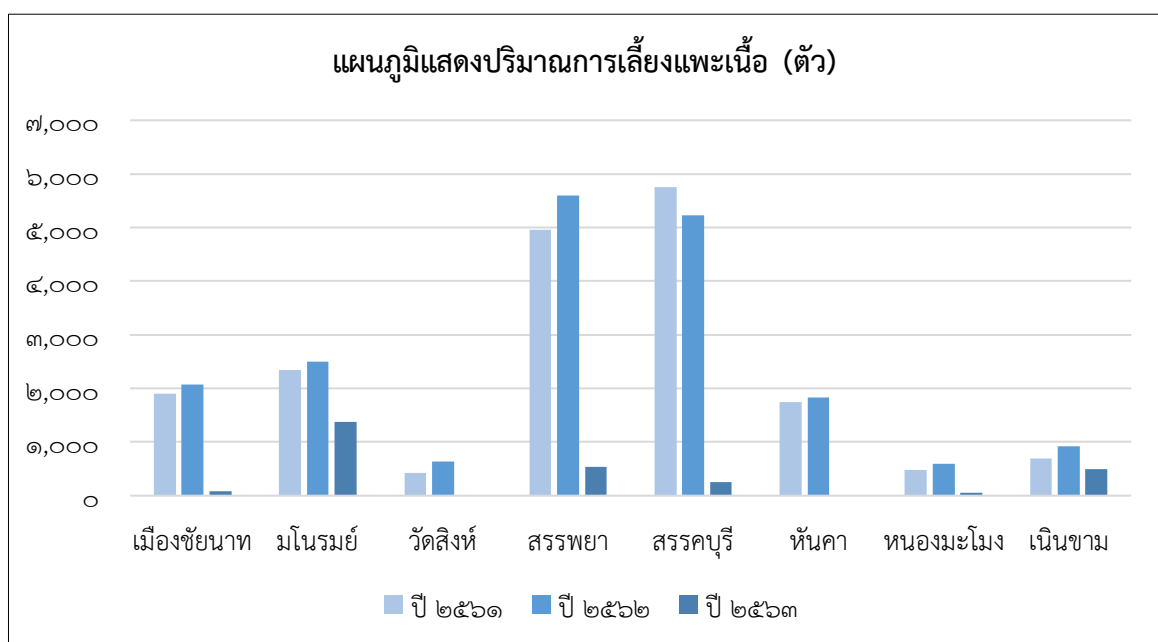
ที่มา : สำนักงานปศุสัตว์จังหวัดชัยนาท ; สิงหาคม ๒๕๖๓

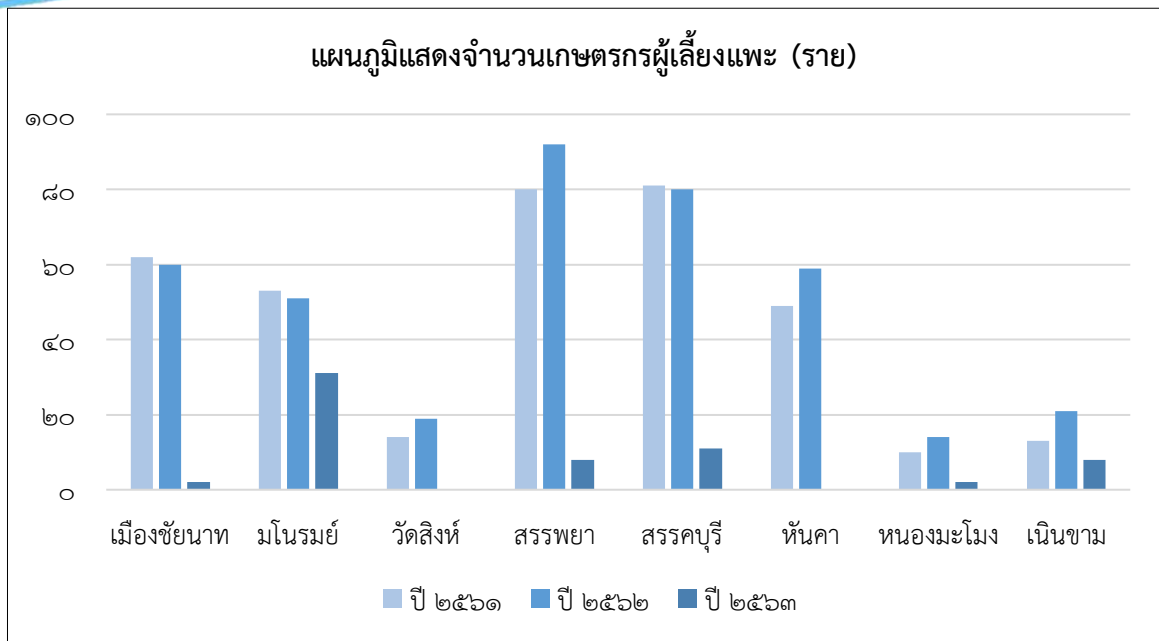
ตารางที่ ๔๖ ข้อมูลปริมาณการผลิต และจำนวนผู้เลี้ยงแพะของจังหวัดชัยนาท ปี ๒๕๖๓

อำเภอ	จำนวนสัตว์ (ตัว)	จำนวนผู้เลี้ยง (ราย)	จำนวนฟาร์มมาตรฐาน (แห่ง)	จำนวนฟาร์ม GFM (แห่ง)
เมืองชัยนาท	๘๒	๒	-	๒
มโนรมย์	๑,๓๗๕	๓๑	-	๓๑
สรรพยา	๕๓๘	๘	๑	๗
สรรคบุรี	๒๕๙	๑๑	-	๑๑
หนองมะโมง	๕๒	๒	-	๒
เนินขาม	๔๙๑	๘	-	๘
รวม	๒,๗๙๗	๖๒	๑	๖๑

ที่มา : สำนักงานปศุสัตว์จังหวัดชัยนาท ; สิงหาคม ๒๕๖๓

หมายเหตุ : ฟาร์ม GFM คือ ฟาร์มที่มีระบบการป้องกันโรคและการเลี้ยงสัตว์ที่เหมาะสม (GOOD FARMING MANAGEMENT : GFM)





๑๓. หญ้าแพงโกล่า

จังหวัดชัยนาท มีการส่งเสริมการปลูกหญ้าแพงโกล่า ซึ่งเป็นพืชอาหารสัตว์ที่มีโปรตีนที่สำคัญของ กระเพาะอาหารรวมของสัตว์หลากหลายชนิด เช่น โคเนื้อ แพะ โคนม เป็นต้น ที่มีต้นทุนต่ำ รายได้ดี มีตลาดแน่นอน ปลูกครั้งเดียว สามารถตัดผลผลิตได้ต่อเนื่อง นับ ๑๐ ปี โดยมีศูนย์วิจัยและพัฒนาอาหารสัตว์ชัยนาท เป็นหน่วยงานหลัก ในการส่งเสริม สนับสนุน ให้คำแนะนำและให้ความรู้แก่เกษตรกรที่สนใจ ปัจจุบันมีเกษตรกรสนใจปลูกหญ้าแพงโกล่า เพื่อผลิตเป็นอาหารสัตว์ในพื้นที่ทั้ง ๘ อำเภอของจังหวัด ประกอบกับภาครัฐได้มีนโยบายรณรงค์ให้ลดพื้นที่ทำนา เปลี่ยนมาปลูกพืชใช้น้ำน้อย จึงได้ส่งเสริมการปลูกหญ้าแพงโกล่าทดแทน

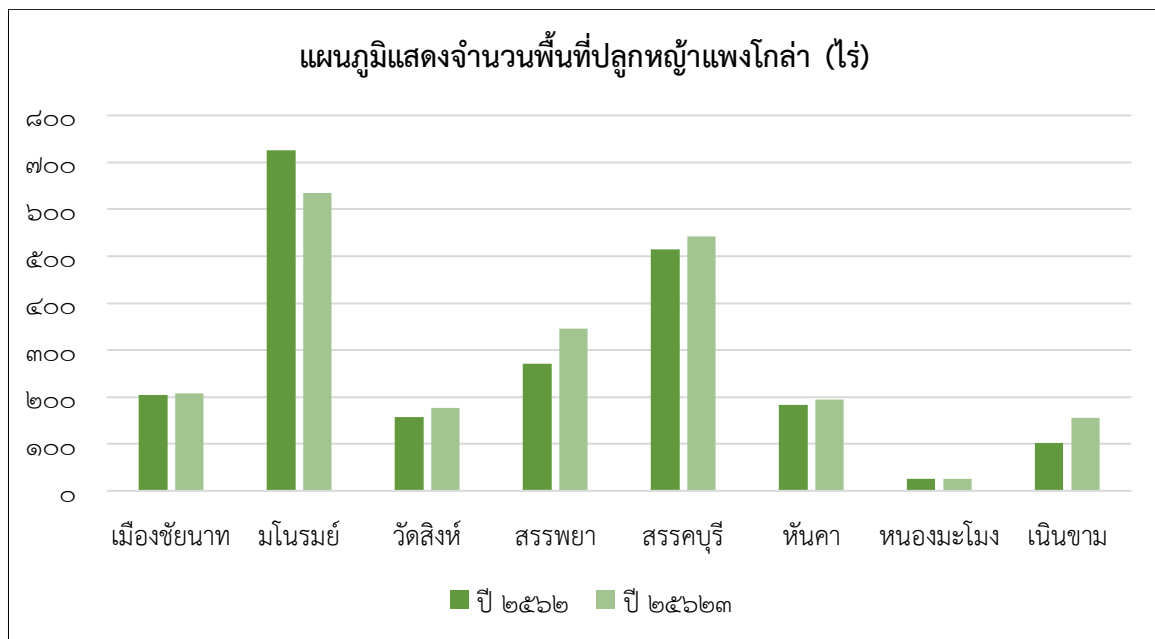


ตารางที่ ๔๗ สถิติปริมาณการผลิต และจำนวนเกษตรกรผู้ปลูกหญ้าแพงโกล่าเพื่อจำหน่าย และเลี้ยงสัตว์ของจังหวัดชัยนาท ปี ๒๕๖๒-๒๕๖๓

อำเภอ	ปี ๒๕๖๒			ปี ๒๕๖๓		
	พื้นที่ปลูกเพื่อเลี้ยงสัตว์ (ไร่)	พื้นที่ปลูกเพื่อจำหน่าย (ไร่)	พื้นที่ปลูกรวม (ไร่)	พื้นที่ปลูกเพื่อเลี้ยงสัตว์ (ไร่)	พื้นที่ปลูกเพื่อจำหน่าย (ไร่)	พื้นที่ปลูกรวม (ไร่)
เมืองชัยนาท	๕๐	๑๕๕	๒๐๕	๕๓	๑๕๕	๒๐๘
มโนรมย์	๒๔	๗๐๑	๗๒๕	๒๔	๖๑๐	๖๓๔
วัดสิงห์	๑๕๗	๐	๑๕๗	๑๗๗	๐	๑๗๗
สรรพยา	๘๑	๑๙๐	๒๗๑	๘๑	๒๖๔	๓๔๕
สรรคบุรี	๘๑	๔๓๓	๕๑๔	๙๑	๔๕๒	๕๔๓
หันคา	๑๘๔	๐	๑๘๔	๑๙๕	๐	๑๙๕
หนองมะโมง	๒๕	๐	๒๕	๒๕	๐	๒๕
เนินขาม	๑๐๒	๐	๑๐๒	๑๕๕	๐	๑๕๕
รวม	๗๐๔	๑,๔๗๙	๒,๑๘๓	๘๐๑	๑,๔๘๑	๒,๕๘๒

ที่มา : ศูนย์วิจัยและพัฒนาอาหารสัตว์ชัยนาท ; มีนาคม ๒๕๖๔

หมายเหตุ : ผลผลิต (สด) ต่อไร่เฉลี่ย ๒,๘๐๐-๓,๐๐๐ กิโลกรัม/ไร่



๑๔. การเพาะเลี้ยงสัตว์น้ำและการจับสัตว์น้ำจืด

เนื่องจากจังหวัดชัยนาท มีแหล่งน้ำอุดมสมบูรณ์ มีแม่น้ำไหลผ่าน ๓ สาย จึงมีเกษตรกรประกอบอาชีพการทำประมง ๒ ประเภท ได้แก่ การผลิตสัตว์น้ำจากการเพาะเลี้ยงสัตว์น้ำ ในรูปแบบกระชัง บ่อดิน บ่อซีเมนต์ และบ่อพลาสติก นอกจากนี้ยังมีผลผลิตสัตว์น้ำจากการจับสัตว์น้ำจืดจากแหล่งน้ำธรรมชาติ ซึ่งสร้างรายได้ให้แก่จังหวัดได้เป็นจำนวนมาก

ตารางที่ ๔๘ ปริมาณการผลิตสัตว์น้ำจากการเพาะเลี้ยงสัตว์น้ำของจังหวัดชัยนาท ประจำปี ๒๕๖๑-๒๕๖๓

อำเภอ	ปริมาณการผลิตสัตว์น้ำจากการเพาะเลี้ยงสัตว์น้ำ (ตัน)		
	ปี ๒๕๖๑	ปี ๒๕๖๒	ปี ๒๕๖๓
เมืองชัยนาท	๒,๓๑๕.๙๖	๘๓๙.๗๐	๙๙๒.๔๖
มโนรมย์	๓๓๑.๐๕	๓๖๑.๗๐	๕๑๔.๓๖
วัดสิงห์	๒,๕๗๖.๓๔	๑๗๓.๐๐	๓๒๕.๗๙
สรรพยา	๔๓๙.๓๑	๒๖๒.๙๐	๔๑๕.๖๙
สรรคบุรี	๙๑๓.๘๒	๑๑๓.๒๐	๒๖๕.๙๗
หันคา	๒๘๒.๙๖	๑๕๒.๙๐	๓๐๕.๖๘
หนองมะโมง	๑,๕๓๒.๓๓	๑๒๙.๒๐	๒๘๑.๙๔
เนินขาม	๕๘.๓๐	๕๕.๘๐	๒๐๘.๕๕
รวม	๘,๕๕๐.๐๗	๒,๐๘๘.๕๐	๓,๓๑๐.๔๔

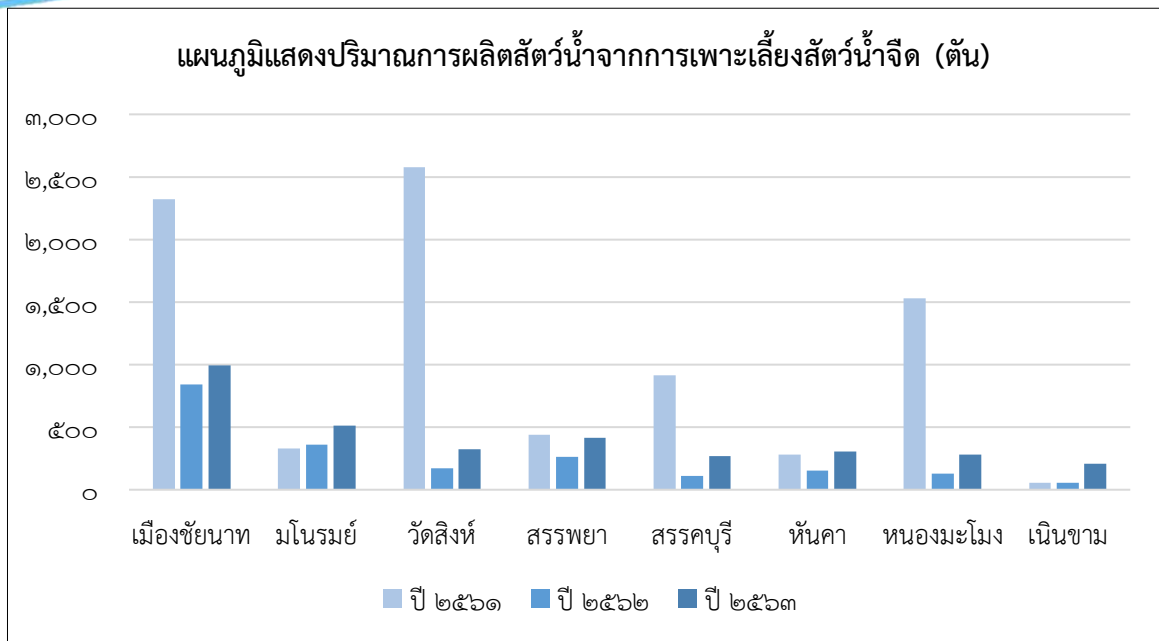
ที่มา : สำนักงานประมงจังหวัดชัยนาท ; มีนาคม ๒๕๖๔

ตารางที่ ๔๙ มูลค่าผลผลิตสัตว์น้ำจากการเพาะเลี้ยงสัตว์น้ำของจังหวัดชัยนาท ประจำปี ๒๕๖๑-๒๕๖๓

อำเภอ	มูลค่าผลผลิตสัตว์น้ำจากการเพาะเลี้ยงสัตว์น้ำ (บาท)		
	ปี ๒๕๖๑	ปี ๒๕๖๒	ปี ๒๕๖๓
เมืองชัยนาท	๑๖๒,๑๖๓,๘๐๐.๖๘	๕๘,๓๒๔,๑๐๐	๖๙,๖๗๐,๖๙๒
มโนรมย์	๒๑,๖๒๑,๐๐๓.๕๑	๒๐,๖๘๓,๓๐๐	๓๐,๑๙๒,๙๓๒
วัดสิงห์	๑๔๑,๙๓๐,๗๕๗.๙๑	๑๐,๗๕๖,๓๐๐	๑๙,๖๔๕,๑๓๗
สรรพยา	๒๖,๔๑๕,๘๐๐.๕๐	๑๓,๘๗๒,๗๐๐	๒๔,๓๑๗,๘๖๕
สรรคบุรี	๕๕,๒๘๖,๔๑๙.๗๖	๕,๑๕๓,๘๐๐	๑๔,๔๙๕,๓๖๕
หันคา	๑๔,๑๘๔,๙๖๑.๗๖	๗,๔๖๕,๙๐๐	๑๖,๑๓๙,๙๐๔
หนองมะโมง	๗๗,๔๒๘,๗๔๒.๐๒	๕,๑๗๙,๔๐๐	๑๒,๑๕๑,๖๑๔
เนินขาม	๓,๒๑๗,๖๔๔.๘๘	๒,๘๘๕,๗๐๐	๑๐,๑๕๖,๓๘๕
รวม	๕๐๒,๒๔๙,๑๓๑.๐๒	๑๒๔,๓๒๒,๒๐๐	๑๙๖,๗๖๙,๘๙๔

ที่มา : สำนักงานประมงจังหวัดชัยนาท ; มีนาคม ๒๕๖๔





ตารางที่ ๕๐ ราคาเฉลี่ยผลผลิตสัตว์น้ำจากการเพาะเลี้ยงสัตว์น้ำของจังหวัดชัยนาท ประจำปี ๒๕๖๑-๒๕๖๓

อำเภอ	ราคาเฉลี่ยผลผลิตสัตว์น้ำจากการเพาะเลี้ยงสัตว์น้ำ (บาท)		
	ปี ๒๕๖๑	ปี ๒๕๖๒	ปี ๒๕๖๓
เมืองชัยนาท	๗๐.๐๒	๖๙.๕๐	๗๐.๒๐
มโนรมย์	๖๕.๓๑	๕๗.๒๐	๕๘.๗๐
วัดสิงห์	๕๕.๐๙	๖๒.๒๐	๖๐.๓๐
สรรพพยา	๖๐.๑๓	๕๒.๘๐	๕๘.๕๐
สรรคบุรี	๖๐.๕๐	๔๕.๕๐	๕๔.๕๐
หันคา	๕๐.๑๓	๔๘.๘๐	๕๒.๘๐
หนองมะโมง	๕๐.๕๓	๔๐.๑๐	๔๓.๑๐
เนินขาม	๕๕.๑๙	๕๑.๗๐	๔๘.๗๐
รวม	๕๘.๓๖	๕๓.๔๗	๕๕.๘๕

ที่มา : สำนักงานประมงจังหวัดชัยนาท ; มีนาคม ๒๕๖๔

ตารางที่ ๕๑ ข้อมูลจำนวนเกษตรกร กระชัง และเนื้อที่เพาะเลี้ยงสัตว์น้ำจืดของจังหวัดชัยนาท ปี ๒๕๖๐-๒๕๖๒

อำเภอ	จำนวนตำบล	จำนวนกระชัง	เนื้อที่ (ตารางเมตร)	จำนวนเกษตรกร (ราย)
เมืองชัยนาท	๗	๑,๓๕๐	๓๓,๐๓๑	๑๓๗
มโนรมย์	๔	๓๖๕	๘,๔๙๔	๗๒
วัดสิงห์	๒	๗๑๓	๑๗,๘๘๕	๗๕
สรรพพยา	๓	๖๘	๑,๗๐๐	๒๔
สรรคบุรี	๕	๒,๐๙๖	๕๑,๒๖๐	๑๓๑
หันคา	๕	๒๙๔	๖,๙๑๓	๔๒
หนองมะโมง	๐	๐	๐	๐
เนินขาม	๐	๐	๐	๐
รวม	๒๖	๔,๘๘๖	๑๑๙,๒๘๓	๔๘๑

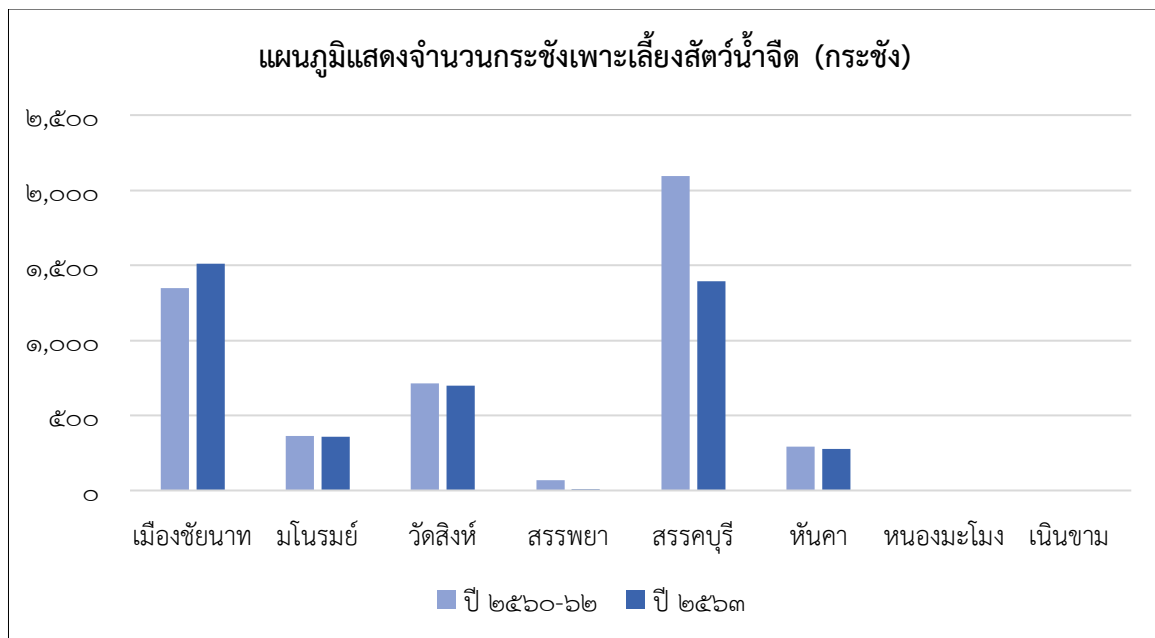
ที่มา : สำนักงานประมงจังหวัดชัยนาท ; มีนาคม ๒๕๖๔

หมายเหตุ : เป็นข้อมูลผู้เพาะเลี้ยงสัตว์น้ำที่ยื่นคำขอรับใบอนุญาตตามมาตรา ๑๗๕ แห่งพระราชกำหนดการประมง ๒๕๕๘

ตารางที่ ๕๒ ข้อมูลจำนวนเกษตรกร กระชัง และเนื้อที่เพาะเลี้ยงสัตว์น้ำจืดของจังหวัดชัยนาท ปี ๒๕๖๓

อำเภอ	จำนวนตำบล	จำนวนกระชัง	เนื้อที่ (ตารางเมตร)	จำนวนเกษตรกร (ราย)
เมืองชัยนาท	๖	๑,๕๐๘	๓๗,๘๓๘	๑๔๘
มโนรมย์	๓	๓๕๖	๘,๙๐๙	๕๓
วัดสิงห์	๓	๖๙๗	๑๗,๖๐๐	๖๗
สรรพยา	๑	๗	๑๗๕	๒
สรรคบุรี	๔	๑,๓๙๒	๓๔,๘๑๒	๘๓
หันคา	๒	๒๗๙	๖,๙๖๕	๒๗
หนองมะโมง	๐	๐	๐	๐
เนินขาม	๐	๐	๐	๐
รวม	๑๙	๔,๒๓๙	๑๐๖,๒๙๙	๓๘๐

ที่มา : สำนักงานประมงจังหวัดชัยนาท ; มีนาคม ๒๕๖๔



ตารางที่ ๕๓ จำนวนฟาร์มเพาะเลี้ยงสัตว์น้ำจืด จังหวัดชัยนาท ปี ๒๕๖๐-๒๕๖๑

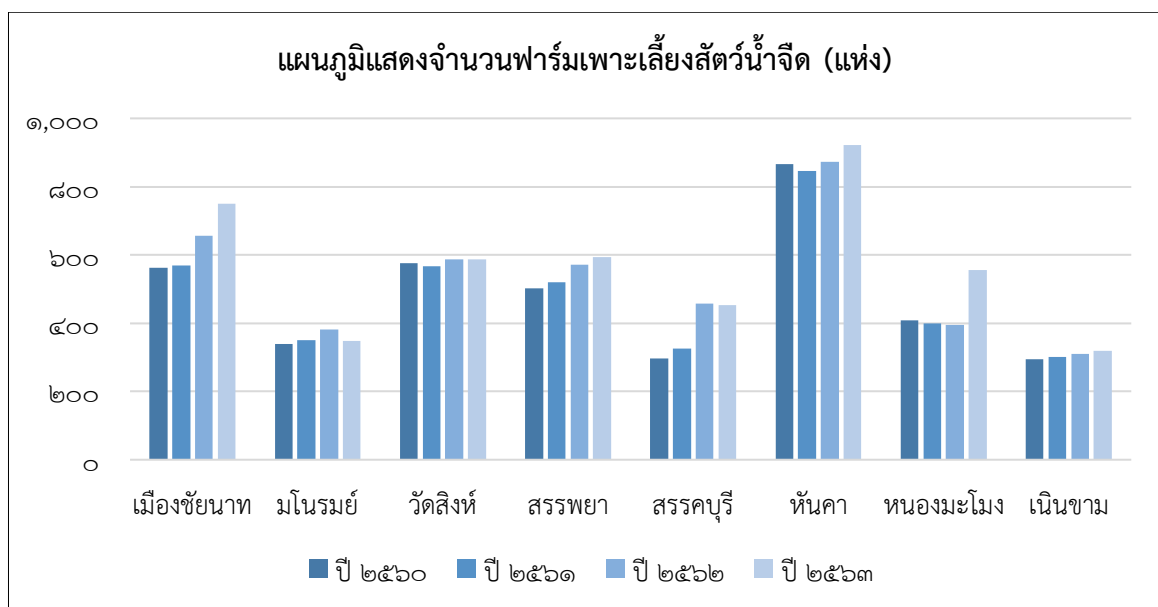
อำเภอ	ปี ๒๕๖๐			ปี ๒๕๖๑		
	เกษตรกร (ราย)	ฟาร์ม (แห่ง)	เนื้อที่เลี้ยงรวม (ไร่)	เกษตรกร (ราย)	ฟาร์ม (แห่ง)	เนื้อที่เลี้ยงรวม (ไร่)
เมืองชัยนาท	๕๖๒	๕๖๒	๔๔๙.๒๐	๕๖๘	๕๖๘	๕๐๐.๕๔
มโนรมย์	๓๓๙	๓๓๙	๒๘๐.๕๖	๓๕๑	๓๕๑	๓๖๓.๐๔
วัดสิงห์	๕๗๕	๕๗๕	๕๔๕.๐๕	๕๖๗	๕๖๗	๖๘๙.๐๓
สรรพยา	๕๐๒	๕๐๒	๒๙๓.๓๕	๕๒๐	๕๒๐	๓๖๐.๕๖
สรรคบุรี	๒๙๗	๒๙๗	๑๗๘.๒๕	๓๒๕	๓๒๕	๒๑๐.๗๖
หันคา	๘๖๖	๘๖๖	๗๑๑.๕๖	๘๔๖	๘๔๖	๘๙๖.๗๑
หนองมะโมง	๔๐๘	๔๐๘	๓๘๗.๔๒	๓๙๙	๓๙๙	๔๓๗.๘๘
เนินขาม	๒๙๕	๒๙๕	๒๘๖.๓๐	๓๐๑	๓๐๑	๓๙๘.๒๕
รวม	๓,๘๔๖	๓,๘๔๔	๓,๑๓๑.๖๙	๓,๘๗๗	๓,๘๗๗	๓,๘๕๖.๗๗

ที่มา : สำนักงานประมงจังหวัดชัยนาท ; มีนาคม ๒๕๖๔

ตารางที่ ๕๔ จำนวนฟาร์มเพาะเลี้ยงสัตว์น้ำจืด จังหวัดชัยนาท ปี ๒๕๖๒-๒๕๖๓

อำเภอ	ปี ๒๕๖๒			ปี ๒๕๖๓		
	เกษตรกร (ราย)	ฟาร์ม (แห่ง)	เนื้อที่เลี้ยงรวม (ไร่)	เกษตรกร (ราย)	ฟาร์ม (แห่ง)	เนื้อที่เลี้ยงรวม (ไร่)
เมืองชัยนาท	๖๘๖	๖๕๖	๕๓๘.๘๘	๗๔๙	๗๔๙	๙๓๐.๔๗
มโนรมย์	๓๘๒	๓๘๒	๓๗๐.๐๖	๓๔๙	๓๔๙	๕๑๐.๐๑
วัดสิงห์	๕๘๖	๕๘๖	๖๖๑.๕๖	๕๘๖	๕๘๖	๗๐๖.๑๕
สรรพยา	๕๗๒	๕๗๒	๓๘๑.๙๗	๕๙๓	๕๙๓	๔๖๐.๔๐
สรรคบุรี	๔๕๘	๔๕๘	๒๕๘.๐๙	๔๕๒	๔๕๒	๒๘๖.๒๕
หันคา	๘๗๓	๘๗๓	๘๗๔.๙๒	๙๒๒	๙๒๒	๑,๒๔๐.๒๐
หนองมะโมง	๓๙๕	๓๙๕	๔๓๒.๓๘	๕๕๖	๕๕๖	๔๕๐.๒๓
เนินขาม	๓๑๑	๓๑๑	๓๘๗.๗๕	๓๒๐	๓๒๐	๓๗๘.๐๔
รวม	๔,๒๖๓	๔,๒๖๓	๓,๙๐๕.๖๑	๔,๕๒๗	๔,๕๒๗	๔,๙๖๑.๗๕

ที่มา : สำนักงานประมงจังหวัดชัยนาท ; มีนาคม ๒๕๖๔



ตารางที่ ๕๕ ข้อมูลจำนวนบ่อดิน/บ่อซีเมนต์/บ่อพลาสติก และพื้นที่เพาะเลี้ยงสัตว์น้ำจืด จังหวัดชัยนาท เป็นรายอำเภอ ปี ๒๕๖๐

อำเภอ	จำนวน ตำบล	บ่อดิน			บ่อซีเมนต์/บ่อพลาสติก		
		เกษตรกร (ราย)	จำนวนบ่อ	พื้นที่ (ไร่)	เกษตรกร (ราย)	จำนวนบ่อ	พื้นที่ (ไร่)
เมืองชัยนาท	๙	๕๔๖	๘๗๘	๔๔๔.๑๐	๒๓	๕๘	๘,๖๐๐
มโนรมย์	๗	๓๓๙	๔๑๕	๒๗๕.๒๘	๑๓	๑๐๐	๑๐,๗๐๐
วัดสิงห์	๗	๕๗๕	๙๒๔	๕๓๙.๖๑	๒๑	๑๒๑	๓๐,๗๕๐
สรรพยา	๗	๕๐๒	๑,๓๗๒	๒๙๒.๔๔	๒๖	๑๓๕	๘,๑๐๐
สรรคบุรี	๘	๒๙๗	๓๗๘	๑๗๒.๖๔	๑๔	๓๕	๘,๑๒๐
หันคา	๘	๘๖๖	๑,๑๖๒	๗๐๗.๐๘	๒๖	๑๒๐	๘,๗๐๔
หนองมะโมง	๔	๔๐๘	๕๖๘	๓๘๖.๘๑	๑๔	๓๐	๓,๕๓๐
เนินขาม	๓	๒๙๕	๓๖๕	๒๘๖.๑๐	๑๙	๔๒	๓๘๘
รวม	๕๓	๓,๘๒๘	๖,๐๖๒	๓,๑๐๕.๖๑	๑๕๖	๖๔๑	๗๘,๗๑๑

ที่มา : สำนักงานประมงจังหวัดชัยนาท ; มีนาคม ๒๕๖๔

ตารางที่ ๕๖ ข้อมูลจำนวนบ่อดิน/บ่อซีเมนต์/บ่อพลาสติก และพื้นที่เพาะเลี้ยงสัตว์น้ำจืด จังหวัดชัยนาท ปี ๒๕๖๑

อำเภอ	จำนวนตำบล	บ่อดิน			บ่อซีเมนต์/บ่อพลาสติก		
		เกษตรกร (ราย)	จำนวนบ่อ	พื้นที่ (ไร่)	เกษตรกร (ราย)	จำนวนบ่อ	พื้นที่ (ไร่)
เมืองชัยนาท	๙	๕๔๕	๘๓๗	๕๑๙.๒๔	๒๕	๕๒	๘,๔๔๐
มโนรมย์	๗	๓๑๐	๔๓๓	๓๖๔.๗๖	๑๓	๙๙	๑๐,๘๐๐
วัดสิงห์	๗	๕๑๑	๘๘๑	๖๕๐.๔๐	๒๐	๑๒๐	๓๐,๘๕๒
สรรพยา	๗	๕๔๘	๑,๑๘๑	๓๘๐.๑๙	๒๘	๑๓๕	๘,๑๐๐
สรรคบุรี	๘	๓๒๗	๙๗๐	๒๔๕.๓๒	๑๐	๓๑	๗,๙๙๐
หันคา	๘	๘๓๑	๑,๗๑๕	๘๗๐.๖๐	๒๒	๑๒๑	๘,๗๐๔
หนองมะโมง	๔	๓๙๕	๕๓๒	๔๓๒.๓๘	๑๑	๒๗	๓,๔๖๐
เนินขาม	๓	๓๐๕	๓๘๔	๓๘๗.๗๕	๑๖	๓๙	๓๖๕
รวม	๕๓	๓,๗๗๒	๖,๙๗๓	๓,๘๕๐.๖๔	๑๔๕	๖๒๔	๗๙๘,๗๑๑

ที่มา : สำนักงานประมงจังหวัดชัยนาท ; มีนาคม ๒๕๖๔

ตารางที่ ๕๗ ข้อมูลจำนวนบ่อดิน/บ่อซีเมนต์/บ่อพลาสติก และพื้นที่เพาะเลี้ยงสัตว์น้ำจืด จังหวัดชัยนาท ปี ๒๕๖๒

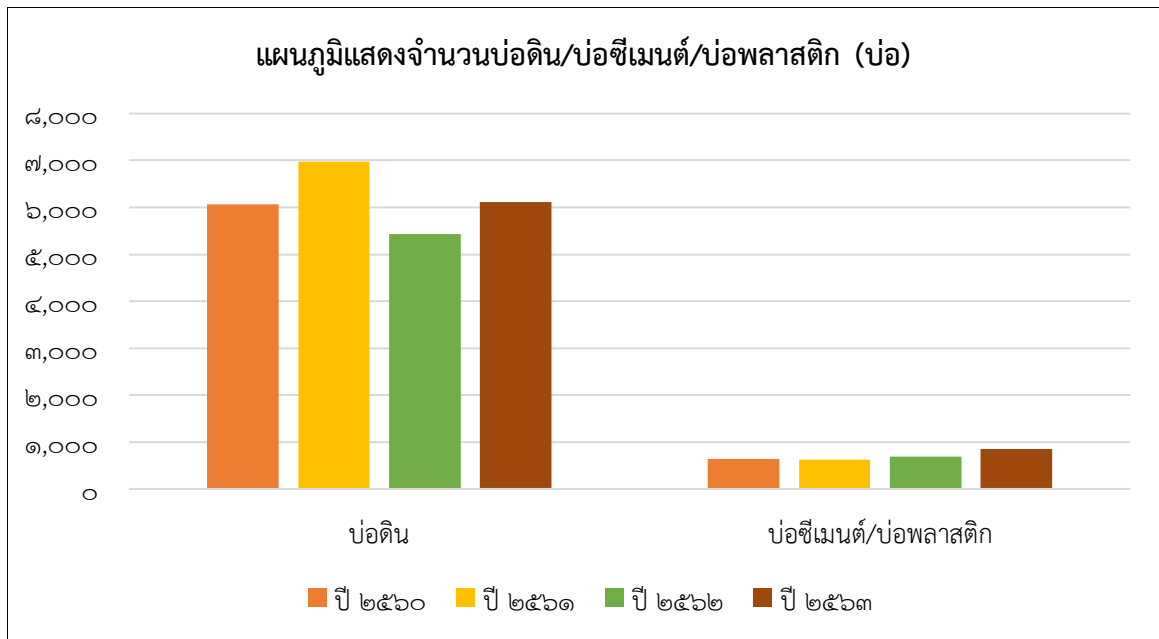
อำเภอ	จำนวนตำบล	บ่อดิน			บ่อซีเมนต์/บ่อพลาสติก		
		เกษตรกร (ราย)	จำนวนบ่อ	พื้นที่ (ไร่)	เกษตรกร (ราย)	จำนวนบ่อ	พื้นที่ (ไร่)
เมืองชัยนาท	๙	๔๔๙	๗๒๒	๕๑๒.๑๐	๒๙	๕๘	๘,๖๔๐
มโนรมย์	๗	๒๖๑	๓๗๒	๓๐๒.๙๑	๒๐	๑๐๗	๒๓,๘๔๐
วัดสิงห์	๗	๔๖๕	๗๔๑	๕๕๓.๕๘	๒๓	๑๓๑	๓๑,๑๕๒
สรรพยา	๗	๔๖๐	๖๔๖	๓๕๒.๐๗	๓๒	๑๓๙	๘,๑๑๒
สรรคบุรี	๘	๓๗๗	๕๒๘	๒๒๘.๑๕	๑๒	๓๕	๘,๐๖๔
หันคา	๘	๘๒๓	๑,๕๐๔	๘๓๑.๒๐	๒๗	๑๓๗	๘,๗๐๔
หนองมะโมง	๔	๓๕๗	๕๔๔	๔๑๖.๑๐	๑๔	๓๘	๓,๖๖๔
เนินขาม	๓	๒๙๐	๓๗๐	๓๕๒.๓๔	๑๔	๓๗	๓๘๔
รวม	๕๓	๓,๔๘๒	๕,๔๒๗	๓,๕๘๘.๔๕	๑๗๑	๖๘๒	๙๒,๕๖๐

ที่มา : สำนักงานประมงจังหวัดชัยนาท ; มีนาคม ๒๕๖๔

ตารางที่ ๕๘ ข้อมูลจำนวนบ่อดิน/บ่อซีเมนต์/บ่อพลาสติก และพื้นที่เพาะเลี้ยงสัตว์น้ำจืด จังหวัดชัยนาท ปี ๒๕๖๓

อำเภอ	จำนวนตำบล	บ่อดิน			บ่อซีเมนต์/บ่อพลาสติก		
		เกษตรกร (ราย)	จำนวนบ่อ	พื้นที่ (ไร่)	เกษตรกร (ราย)	จำนวนบ่อ	พื้นที่ (ไร่)
เมืองชัยนาท	๙	๕๒๖	๗๔๓	๕๑๔.๒๖	๒๓	๙๔	๗,๙๖๘
มโนรมย์	๗	๓๐๔	๔๒๐	๓๖๑.๕๖	๖	๑๓	๕,๑๒๐
วัดสิงห์	๗	๕๐๓	๗๘๐	๖๓๗.๕๓	๘	๑๐๑	๒๐,๕๘๔
สรรพยา	๗	๔๓๖	๖๓๑	๓๗๔.๓๖	๑๑๒	๕๕๐	๑๐,๔๘๔.๘๐
สรรคบุรี	๘	๓๑๕	๙๓๖	๒๒๓.๙๒	๑๒	๓๔	๓,๔๒๔
หันคา	๘	๗๙๓	๑,๖๕๗	๘๖๘.๓๕	๓๘	๕๘	๓,๖๐๔.๘๐
หนองมะโมง	๔	๓๙๔	๕๗๑	๔๓๒.๑๓	๑	๑	๔๐๐
เนินขาม	๓	๓๑๑	๓๘๔	๓๘๗.๗๕	๐	๐	๐
รวม	๕๓	๓,๕๘๒	๖,๑๒๒	๓,๗๙๙.๘๖	๒๐๐	๘๕๑	๕๑,๕๘๕.๖๐

ที่มา : สำนักงานประมงจังหวัดชัยนาท ; มีนาคม ๒๕๖๔



ตารางที่ ๕๙ ข้อมูลปริมาณการเพาะเลี้ยง จำนวนผู้เพาะเลี้ยง จระเข้ ของจังหวัดชัยนาท ปี ๒๕๖๐

อำเภอ	จำนวนผู้เพาะเลี้ยง (ราย)	พื้นที่เพาะเลี้ยง		ปริมาณการเพาะเลี้ยง (ตัว)	ราคา (บาท/ตัว)
		ฟาร์ม/แห่ง	ไร่		
เมืองชัยนาท	๑	๑	๑.๐๐	จระเข้ น้ำจืด ๑๘ ตัว	๒,๐๐๐-๓,๐๐๐
	๑	-	-	ครอบครองซากหัวจระเข้ ๑ หัว	
มโนรมย์	๑	๑	๑.๕๐	จระเข้ น้ำจืด ๓๐ ตัว	๒,๐๐๐-๓,๐๐๐
วัดสิงห์	๓	๓	๑๐.๒๕	จระเข้ น้ำจืด ๒,๘๒๐ ตัว	๒,๐๐๐-๓,๐๐๐
				จระเข้ น้ำเค็ม ๑,๑๘๕ ตัว	
สรรคบุรี	๑	๑	๑.๐๐	จระเข้ น้ำจืด ๑๖ ตัว	๒,๐๐๐-๓,๐๐๐
รวม	๗	๖	๑๓.๗๕	๔,๐๖๙	

ที่มา : สำนักงานประมงจังหวัดชัยนาท ; มีนาคม ๒๕๖๔

ตารางที่ ๖๐ ข้อมูลปริมาณการเพาะเลี้ยง จำนวนผู้เพาะเลี้ยง จระเข้ ของจังหวัดชัยนาท ปี ๒๕๖๑

อำเภอ	จำนวนผู้เพาะเลี้ยง (ราย)	พื้นที่เพาะเลี้ยง		ปริมาณการเพาะเลี้ยง (ตัว)	ราคา (บาท/ตัว)
		ฟาร์ม/แห่ง	ไร่		
เมืองชัยนาท	๑	๑	๑.๐๐	จระเข้ น้ำจืด ๑๘ ตัว	๒,๐๐๐-๓,๐๐๐
	๑	-	-	ครอบครองซากหัวจระเข้ ๑ หัว	
มโนรมย์	๑	๑	๑.๕๐	จระเข้ น้ำจืด ๓๐ ตัว	๒,๐๐๐-๓,๐๐๐
วัดสิงห์	๓	๓	๑๐.๒๕	จระเข้ น้ำจืด ๓,๑๐๐ ตัว	๒,๐๐๐-๓,๐๐๐
				จระเข้ น้ำเค็ม ๑,๒๙๕ ตัว	
สรรคบุรี	๑	๑	๑.๐๐	จระเข้ น้ำจืด ๑๖ ตัว	๒,๐๐๐-๓,๐๐๐
รวม	๗	๖	๑๓.๗๕	๔,๔๕๙	

ที่มา : สำนักงานประมงจังหวัดชัยนาท ; มีนาคม ๒๕๖๔

ตารางที่ ๖๑ ข้อมูลปริมาณการเพาะเลี้ยง จำนวนผู้เพาะเลี้ยง จระเข้ ของจังหวัดชัยนาท ปี ๒๕๖๒

อำเภอ	จำนวนผู้เพาะเลี้ยง (ราย)	พื้นที่เพาะเลี้ยง		ปริมาณการเพาะเลี้ยง (ตัว)	ราคา (บาท/ตัว)
		ฟาร์ม/แห่ง	ไร่		
เมืองชัยนาท	๑	๑	๑.๐๐	จระเข้ น้ำจืด ๑๘ ตัว	๑,๕๐๐-๒,๐๐๐
	๑	-	-	ครอบครองซากหัวจระเข้ ๑ หัว	
มโนรมย์	๑	๑	๑.๕๐	จระเข้ น้ำจืด ๑๐๗ ตัว	๑,๕๐๐-๒,๐๐๐
วัดสิงห์	๓	๓	๑๐.๒๕	จระเข้ น้ำจืด ๓,๓๕๐ ตัว	๑,๕๐๐-๒,๐๐๐
				จระเข้ น้ำเค็ม ๑,๒๙๕ ตัว	
สรรคบุรี	๒	๒	๒.๐๐	จระเข้ น้ำจืด ๙๖ ตัว	๑,๕๐๐-๒,๐๐๐
หันคา	๑	๑	๐.๕	จระเข้ น้ำจืด ๑๑๐ ตัว	๑,๕๐๐-๒,๐๐๐
รวม	๙	๘	๑๕.๒๕	๔,๙๗๖	๑,๕๐๐-๒,๐๐๐

ที่มา : สำนักงานประมงจังหวัดชัยนาท ; มีนาคม ๒๕๖๔

ตารางที่ ๖๒ ข้อมูลปริมาณการเพาะเลี้ยง จำนวนผู้เพาะเลี้ยง จระเข้ ของจังหวัดชัยนาท ปี ๒๕๖๓

อำเภอ	จำนวนผู้เพาะเลี้ยง (ราย)	พื้นที่เพาะเลี้ยง		ปริมาณการเพาะเลี้ยง (ตัว)	ราคา (บาท/ตัว)
		ฟาร์ม/แห่ง	ไร่		
เมืองชัยนาท	๑	๑	๑.๐๐	จระเข้ น้ำจืด ๑๘ ตัว	๕๐๐-๒,๐๐๐
	๑	-	-	ครอบครองซากหัวจระเข้ ๑ หัว	
มโนรมย์	๒	๒	๓.๕๐	จระเข้ น้ำจืด ๑๖๐ ตัว	๕๐๐-๒,๐๐๐
วัดสิงห์	๓	๓	๑๐.๒๕	จระเข้ น้ำจืด ๓,๔๓๓ ตัว	๕๐๐-๒,๐๐๐
				จระเข้ น้ำเค็ม ๑,๒๔๒ ตัว	
สรรคบุรี	๒	๒	๒.๐๐	จระเข้ น้ำจืด ๙๖ ตัว	๕๐๐-๒,๐๐๐
หันคา	๑	๑	๐.๕	จระเข้ น้ำจืด ๑๑๐ ตัว	๕๐๐-๒,๐๐๐
รวม	๙	๘	๑๗.๒๕	๕,๐๕๙	๕๐๐-๒,๐๐๐

ที่มา : สำนักงานประมงจังหวัดชัยนาท ; มีนาคม ๒๕๖๔

ตารางที่ ๖๓ ปริมาณการจับสัตว์น้ำจืดจากแหล่งน้ำธรรมชาติ จังหวัดชัยนาท เป็นรายอำเภอ ปี ๒๕๖๑-๒๕๖๓

อำเภอ	ปริมาณการจับสัตว์น้ำจืดจากแหล่งน้ำธรรมชาติ (ตัน/ปี)		
	ปี ๒๕๖๑	ปี ๒๕๖๒	ปี ๒๕๖๓
เมืองชัยนาท	๓๘๖.๗๘	๕๓๕.๘๔	๕๒๒.๐๕
มโนรมย์	๑,๕๖๑.๙๔	๓๗๘.๗๐	๓๖๙.๒๓
วัดสิงห์	๑๕๒.๔๓	๑๓๘.๖๕	๑๔๓.๕๕
สรรพยา	๑,๓๓๒.๔๗	๕๓๖.๑๒	๕๓๔.๖
สรรคบุรี	๒๗๖.๓๕	๖๙๙.๔๒	๗๐๘.๔๔
หันคา	๑๘๗.๑๓	๒๙๙.๗๑	๒๙๙.๐๘
หนองมะโมง	๕๑.๔๙	๒๗๘.๙๘	๒๘๐.๕๔
เนินขาม	๑๔๓.๘๓	๑๘.๔๙	๒๕.๖๓
รวม	๔,๐๙๒.๔๒	๒,๘๘๕.๙๑	๒,๘๘๓.๑๒

ที่มา : สำนักงานประมงจังหวัดชัยนาท ; มีนาคม ๒๕๖๔