

ข้อมูลพื้นฐานของจังหวัดชัยนาท เดือนตุลาคม 2566

1. ข้อมูลด้านการเกษตรของจังหวัด

1.1 พื้นที่ทั้งหมด จังหวัดชัยนาทมีพื้นที่ทั้งหมด 1,543,591 ไร่ เป็นพื้นที่เกษตรกรรม 1,226,964 ไร่ (79.49% ของพื้นที่ทั้งหมด) เป็นพื้นที่ในเขตชลประทานที่สามารถทำการเกษตรได้ 698,592 ไร่ (56.94% ของพื้นที่เกษตรกรรม) เป็นพื้นที่นอกเขตชลประทาน 617,030 ไร่ (39.97% ของพื้นที่ทั้งหมด) และเป็นพื้นที่อื่น ๆ เช่น ป่าไม้และพื้นที่จำแนกไม่ได้ 227,969 ไร่ (14.77% ของพื้นที่ทั้งหมด)

1.2 สถานการณ์ด้านทรัพยากรการผลิตและแนวโน้ม

1) ปริมาณน้ำภาพรวมจังหวัด 80.76 ล้าน ลบ.ม.

- แม่น้ำ 3 สาย ได้แก่ แม่น้ำเจ้าพระยา แม่น้ำท่าจีนหรือแม่น้ำมะขามเฒ่า และแม่น้ำน้อย
- แหล่งน้ำธรรมชาติ 615 แห่ง ได้แก่ ห้วย 74 แห่ง หนอง 138 แห่ง คลอง 179 แห่ง สระ/อ่างเก็บน้ำ 137 แห่ง

และบึง 57 แห่ง

- บ่อน้ำบาดาล สามารถสูบน้ำขึ้นมาใช้ได้ในพื้นที่จังหวัดชัยนาท 1,543,168.52 ล้าน ลบ.ม./ปี แบ่งเป็น บ่อน้ำบาดาล (บ่อราชการ) 1,922 บ่อ ที่ใช้การได้จริง 1,380 บ่อ และบ่อที่ดำเนินการเจาะโดยเอกชน 762 บ่อ

ที่มา : สำนักงานทรัพยากรธรรมชาติและสิ่งแวดล้อมจังหวัดชัยนาท ; ข้อมูล ณ เดือนมิถุนายน 2566

2) ปริมาณน้ำฝนสะสม ตั้งแต่วันที่ 1 มกราคม 2566 ถึง 31 ตุลาคม 2566 รวมปริมาณน้ำฝนสะสม 546.1 ลบ.ม.

3) การใช้ประโยชน์และความเหมาะสมของดินเพื่อการเพาะปลูก (Agri-Map analytics)

- พื้นที่ทำการเกษตรที่เหมาะสม (S1+S2+S3) จำนวน 1,136,081 ไร่ ประกอบด้วย ข้าว 836,303 ไร่ มันสำปะหลัง 123,491 ไร่ อ้อยโรงงาน 176,263 ไร่ ยางพารา 24 ไร่ (ปลูกจริง) ส้มโอขาวแตงกวา 1,276,794 ไร่ (ศักยภาพ)

- พื้นที่ทำการเกษตรที่ไม่เหมาะสม (N) จำนวน 8,134 ไร่ ประกอบด้วย ข้าว 5,812 ไร่ มันสำปะหลัง 294.57 ไร่ อ้อยโรงงาน 57.66 ไร่ ยางพารา 1,970 ไร่ (ปลูกจริง) ส้มโอขาวแตงกวา 7,937 ไร่ (ศักยภาพ)

1.3 ขนาดเศรษฐกิจของจังหวัด (GPP) ภาวะเศรษฐกิจการเกษตร ไตรมาส 3 ปี 2566 และแนวโน้มปี 2566 จังหวัดชัยนาท

1) เศรษฐกิจจังหวัดชัยนาท (GPP) มีมูลค่า 39,261 ล้านบาท (ปี 2564) มูลค่าผลิตภัณฑ์มวลรวม (GPP) ณ ราคาประจำปี สาขาเกษตรกรรม การป่าไม้ และการประมงของจังหวัดชัยนาท (ปี 2564) มีมูลค่าเท่ากับ 7,551 ล้านบาท โดยเฉลี่ยคิดเป็นร้อยละ 19.23 ของผลิตภัณฑ์มวลรวมของจังหวัด จำนวนประชากร 317,566 คน 130,314 คริวเรือน รายได้เฉลี่ยประชากร 279,912.84 บาท/ปี เป็นภาคการเกษตร 41,887 คริวเรือน และเป็นแรงงานภาคเกษตรกร 65,386 คน

2) ภาวะเศรษฐกิจการเกษตร ไตรมาส 3 ปี 2566 และแนวโน้มปี 2566 จังหวัดชัยนาท

- เครื่องชี้ทางด้านเศรษฐกิจการเกษตร ไตรมาส 3 ปี 2566 ดัชนีผลผลิตสินค้าเกษตรอยู่ที่ระดับ 95.0 ลดลงร้อยละ 2.4 เมื่อเทียบกับช่วงเดียวกันของปีที่ผ่านมา เนื่องจากผลผลิตสินค้าเกษตรสาขาพืชและประมงลดลง ขณะที่ดัชนีราคาเกษตรกรรายได้อยู่ที่ระดับ 163.0 เพิ่มขึ้นร้อยละ 1.2 จากราคาสินค้าเกษตรที่สำคัญเพิ่มขึ้น ได้แก่ ข้าว ข้าวโพดเลี้ยงสัตว์ และประมง ส่งผลให้ดัชนีรายได้เกษตรกรอยู่ที่ระดับ 154.9 ลดลงร้อยละ 1.2

- ภาวะเศรษฐกิจการเกษตร ไตรมาส 3 ปี 2566 หดตัวร้อยละ 1.9 เมื่อเทียบกับช่วงเดียวกันของปีที่ผ่านมา เป็นผลมาจากสาขาพืช ซึ่งมีสัดส่วน ร้อยละ 62.9 ของมูลค่า GPP ภาคเกษตร หดตัวร้อยละ 2.4 จากการลดลงของผลผลิตข้าว และข้าวโพดเลี้ยงสัตว์ ซึ่งเป็นพืชเศรษฐกิจที่สำคัญของจังหวัดชัยนาท รวมทั้งสาขาบริการทางการเกษตร และสาขาประมง ซึ่งมีสัดส่วนร้อยละ 11.0 และ 7.6 ของ GPP ภาคเกษตร หดตัวร้อยละ 2.2 และ 1.7 ส่วนสาขาปศุสัตว์ ซึ่งมีสัดส่วนร้อยละ 18.5 ของมูลค่า GPP ภาคเกษตร ขยายตัวร้อยละ 1.1

- แนวโน้มภาวะเศรษฐกิจการเกษตร ปี 2566 สำหรับปัจจัยที่ช่วยสนับสนุนให้ภาคการเกษตรขยายตัวในปี 2566 ได้แก่ ราคาสินค้าเกษตรที่สำคัญหลายชนิดปรับตัวสูงขึ้น การดำเนินนโยบายด้านการเกษตรที่ต่อเนื่อง และการวางแผนการผลิตอย่างเหมาะสมสอดคล้องกับความต้องการของตลาด ปัจจัยเสี่ยงที่คาดว่าจะส่งผลกระทบต่อภาคเกษตร ได้แก่ การเปลี่ยนแปลงของสภาพภูมิอากาศ (Climate Change) การเกิดปรากฏการณ์เอลนีโญ การระบาดของโรคและแมลงศัตรูพืช โรคระบาดในสัตว์ รวมถึงราคาปัจจัยการผลิตและราคาน้ำมันที่ปรับตัวสูงขึ้น เป็นต้น (ที่มา : สำนักงานเศรษฐกิจการเกษตรที่ 7)

1.4 พืชเศรษฐกิจที่สำคัญ

ชนิดพืชเศรษฐกิจ	พื้นที่		ผลผลิต		ต้นทุน (บาท/ไร่)	ราคาเฉลี่ย (บาท/ตัน)	เกษตรกร (ครัวเรือน)
	ปลูก	เก็บเกี่ยว	รวม (ตัน)	เฉลี่ย (กก./ไร่)			
1.ข้าวนาปี							
- ปี 2566/67 ⁽¹⁾	895,864	385,801	317,748.90	823.61	4,867	10,910	28,778
- ปี 2565/66 ⁽²⁾	846,347	839,544	515,786	614	4,876	8,630	31,471
2.ข้าวนาปรัง							
- ปี 2565/66 ⁽²⁾	400,258	400,071	324,319.87	810.66	4,831	8,890	3,628
- ปี 2564/65 ⁽²⁾	202,767	202,442	129,796	641	4,345	8,257	21,867
3.มันสำปะหลัง							
- ปี 2565/66 ⁽²⁾	109,260.50	93,398.75	274,098.57	2,934.71	6,485	3,000	3,732
- ปี 2564/65 ⁽²⁾	90,613	76,262	185,916	2,438	6,434	2,210	4,779
4.ข้าวโพดเลี้ยงสัตว์							
- ปี 2565 รุ่น 2 ⁽²⁾	11,483	11,269	12,354.84	1,096.36	5,497	10,100	535
- ปี 2565 รุ่น 1 ⁽²⁾	18,576	18,354	12,326	672	3,985	10,240	3,244
5.ส้มโอขาวแตงกวา							
- ปี 2566 ⁽¹⁾	2,912.50	1,696	4,439.59	2,617.68	12,650	43,260	845
- ปี 2565 ⁽¹⁾	2,394	1,438	2,357.85	1,597.88	2,037.30	44,850	538
6.อ้อยโรงงาน							
- ปี 2565/66 ⁽¹⁾	86,191	72,244.50	753,156.89	10,425.11	9,419	950	1,661
- ปี 2564/65 ⁽¹⁾	97,154.50	71,892	786,901.67	10,383.81	10,340	740	1,990

หมายเหตุ 1) พันธุ์ข้าวที่นิยม ได้แก่ พันธุ์ปทุมธานี 1 , พันธุ์ข้าวสี , พันธุ์ข้าวหอมจังหวัด และพันธุ์ข้าวเจ้าอื่น ๆ

2) ปริมาณผลผลิตเฉลี่ย : คำนวณจากพื้นที่เก็บเกี่ยว

ที่มา : (1) สำนักงานเกษตรจังหวัดชัยนาท ; ข้อมูล ณ เดือนตุลาคม 2566

(2) คณะทำงานพัฒนาคุณภาพข้อมูลปริมาณการผลิตสินค้าเกษตรด้านพืช ภาคกลาง ; ข้อมูล ณ เดือนกรกฎาคม 2566

1.5 สัตว์เศรษฐกิจที่สำคัญ ได้แก่

(1) ด้านปศุสัตว์ ปีการผลิต 2566

ชนิดปศุสัตว์	จำนวน (ตัว)	เกษตรกร (ราย)	ผลผลิตรวม	ต้นทุน	ราคา
1.โคเนื้อ	57,236	3,022	3,903 (ตัว/ปี)	100 (บาท/กก.)	32,053 (บาท/ตัว)
2.โคนม (โคก้าลั้งรีดนม)	400	60	5,600 (ตัว/ปี)	260 (บาท/กก.)	19 (บาท/กก.)
3.กระบือ	17,596	1,285	4,054 (ตัว/ปี)	110 (บาท/กก.)	42,435 (บาท/ตัว)
4.สุกร (พื้นเมือง 145/ขุน 126,871)	192,751	313	110,015 (ตัว/ปี)	7,400 (บาท/กก.)	9,600 (บาท/ตัว)
5.ไก่เนื้อ	6,274,760	138	6,000,000 (ตัว/ปี)	35 (บาท/ตัว)	40 (บาท/ตัว)
6.ไข่ไก่	72,782	1,993	19,440,000 (ฟอง/ปี)	2.70 (บาท/ฟอง)	3.10 (บาท/ฟอง)
7.ไข่เป็ด (เปิดไข่+ใส่ทุ่ง)	1,057,248	1,525	115,352,440 (ฟอง/ปี)	3.20 (บาท/ฟอง)	3.50 (บาท/ฟอง)
8.แพะเนื้อ	42,422	1,163	18,016 (ตัว/ปี)	100 (บาท/กก.)	3,225 (บาท/ตัว)
9.หญ้าแพนโกล่า					
- เพื่อจำหน่าย (สด/แห้ง)	972 (ไร่)	62	6,416 (ตัน/ปี)	6,280 (บาท/ไร่) (ต้นทุน 2 รอบการผลิต)	-
- ท่อนพันธุ์	14 (ไร่)	62	252 (ตัน/ปี)		-
- เพื่อเลี้ยงสัตว์	2,239 (ไร่)	331	10,611 (ตัน/ปี)		-

หมายเหตุ ราคาขายเฉลี่ย หญ้าแห้ง 3,600 บาท/ไร่ หญ้าสด 6,000 บาท/ไร่ ท่อนพันธุ์ 6,000 บาท/ไร่

ที่มา : 1) , 2) , 3) , 4) , 5) , 6) , 7) และ 8) สำนักงานปศุสัตว์จังหวัดชัยนาท ; ข้อมูล ณ เดือนกันยายน 2566

9) ศูนย์วิจัยและพัฒนาอาหารสัตว์ชัยนาท ; ข้อมูล ณ เดือนตุลาคม 2566

(2) ด้านประมง ปีการผลิต 2565

ชนิดประมง	เกษตรกร (ราย)	พื้นที่ (ไร่)	ผลผลิตเฉลี่ย (กก./ไร่)	ผลผลิตรวม (ตัน)	ต้นทุน (บาท/กก.)	ราคา (บาท/กก.)
1.ปลาตูก (บ่อดิน)	843	860	533.72	459	50	70
2.ปลานิล (บ่อดิน)	1,373	1,594.94	347.97	555	40	60
3.ปลากทราย (บ่อดิน)	25	36.75	1,088.43	40	68	85
4.ปลาทับทิม (กระชัง)	253	45.98	75,793.82	3,485	60	85
5.ปลาสังกะวาด (กระชัง)	72	24.04	68,011.64	1,635	70	90

ที่มา : สำนักงานประมงจังหวัดชัยนาท ; ข้อมูล ณ เดือนตุลาคม 2566

1.6 สินค้าสำคัญของจังหวัด

1) สินค้าเด่น ได้แก่ เมล็ดพันธุ์ข้าว

ลักษณะเด่น : เมล็ดพันธุ์ข้าวที่มีคุณภาพได้มาตรฐาน

พื้นที่ปลูก : / สถานที่จำหน่าย :

อำเภอ	ผู้ผลิตเมล็ดพันธุ์ข้าวของศูนย์ข้าวชุมชน			แหล่งจำหน่ายเมล็ดพันธุ์ข้าว (แห่ง)					
	สมาชิก (ราย)	พื้นที่ผลิต (ไร่)	ผลผลิตรวม (ตัน)	ห้างหุ้นส่วน จำกัด	บริษัท จำกัด	วิสาหกิจ ชุมชน	สหกรณ์ การเกษตร	ร้านค้า	โรงสี
เมืองชัยนาท	275	2,621	2,080	8	1	1	1	50	-
มโนรมย์	96	310	246	-	-	-	-	6	-
วัดสิงห์	342	3,296	2,460	1	1	-	-	4	1
สรรพยา	389	2,263	1,584	1	-	1	1	6	-
สรรคบุรี	469	2,324	1,953	2	-	-	-	6	-
หันคา	529	1,931	2,995	-	-	-	-	6	-
หนองมะโมง	246	1,474	971	-	-	-	-	1	-
เนินขาม	100	1,005	564	-	-	-	-	-	-
รวม	2,446	15,224	12,853	12	2	2	2	79	1

ที่มา : จากการสำรวจข้อมูลศูนย์ข้าวชุมชน ศูนย์วิจัยชัยนาท ; ข้อมูล ณ เดือนตุลาคม 2566

2) สินค้า GI ได้แก่

(1) ส้มโอพันธุ์ขาวแตงกวา

ลักษณะเด่น : รูปทรงกลม ไม่มีจุก ก้านผลปานจนถึงเว้าเล็กน้อย เปลือกสีเขียว ผิวเรียบ ลักษณะค่อนข้างเป็นมัน ต่อม้ำมันละเอียด เมื่อแก่เต็มที่จะตอมน้ำมันจะห่างและมีขนาดใหญ่ขึ้น เปลือกชั้นในสีขาวหนาประมาณ 1.8-2.7 เซนติเมตร เนื้ออยู่ในลักษณะเปื่อยคั้นแน่นไม่แตกแกะออกง่าย กุ้งนึ่งแห้ง มีสีครีมสดใส เป็นเงาหรือสีขาวอมเหลือง บางครั้งอาจพบสีชมพูเรื่อๆ เล็กน้อย รสชาติหวานแหลมนำ อมเปรี้ยวเล็กน้อย ไม่ฉะฉาน ไม่มีรสขมติดลิ้น

พื้นที่ปลูก : อำเภอเมืองชัยนาท อำเภอมโนรมย์ อำเภอวัดสิงห์ อำเภอสรรคบุรี อำเภอหันคา และอำเภอหนองมะโมง จำนวนเกษตรกร 47 ราย

(2) ข้าวหอมขาวเจ๊กชัยนาท

ลักษณะเด่น : ข้าวเปลือก ข้าวกล้อง และข้าวขาว ที่แปรรูปมาจากข้าวเปลือก พันธุ์ขาวเจ๊กชัยนาท ปลูกในฤดูนาปี เมล็ดค่อนข้างยาว ใหญ่ และอ้วน เมื่อหุงสุกจะอ่อนนุ่มกำลังดี มีกลิ่นหอม ใช้ปริมาณข้าวในการหุงน้อย เพราะเมื่อข้าวหุงสุกแล้วจะขึ้นหม้อ รับประทานแล้วจะรู้สึกอยู่ท้อง ปลูกและผลิตในพื้นที่จังหวัดชัยนาท

พื้นที่ปลูก : อำเภอวัดสิงห์ และอำเภอหนองมะโมง รวม 168 ไร่ จำนวนเกษตรกร 12 ราย

การกระจายสินค้า 1) ต่างจังหวัด ตลาดไท, กรุงเทพฯ และขายออนไลน์ในกลุ่มเพจ, Lazada 2)

ภายในจังหวัด ตลาดสินค้าเกษตร และตลาดประชารัฐ (หน้าศาลากลาง)

หมายเหตุ : ดำเนินการเพาะปลูกในช่วงนาปีเพียงรอบเดียวเท่านั้น

1.7 สินค้า OTOP 10 อันดับแรกของจังหวัด ได้แก่

- | | |
|--------------------------|--|
| 1. ขนมห่านไก่ใส่ถั่วกฤษี | ร้านละเอียด 85 หมู่ 2 ต.โพนางดำตก อ.สรรพยา จ.ชัยนาท
โทร.081-931-0854 |
| 2. ข้าวหอมขาวแจ๊กชัยนาท | สหกรณ์การเกษตรทุ่งวัดสิงห์ 79 หมู่ 9 ต.หนองน้อย อ.วัดสิงห์ จ.ชัยนาท
โทร.063-954-9555 |
| 3. น้ำผึ้งผสมมะนาว | ธรรมรสฟาร์ม 123 หมู่ 5 ต.วังตะเคียน อ.หนองมะโมง จ.ชัยนาท
โทร.086-206-1814 |
| 4. น้ำตาลโตนด | กลุ่มอนุรักษ์ตาลโตนด หมู่ 9 ต.ห้วยกรด อ.สรรคบุรี จ.ชัยนาท
โทร.087-209-0764 |
| 5. ผ้าไหมตีนจก | กลุ่มผ้าทอโบราณเนินขาม หมู่ 1 ต.เนินขาม อ.เนินขาม จ.ชัยนาท
โทร.081-036-4722 |
| 6. กระเป๋าผักตบชวา | กลุ่มหัตถกรรมผักตบชวากันอ้อย 16/1 หมู่ 7 ต.สรรพยา อ.สรรพยา
จ.ชัยนาท โทร.089-536-3839 |
| 7. ชันต์กบตรเบญจรงค์ | ชัยนาทเซรามิค 136 หมู่ 1 ต.ชัยนาท อ.เมืองชัยนาท จ.ชัยนาท
โทร.089-708-7789 |
| 8. แชมพูมะกรูด | บริษัท มะกรูด แฮร์แคร์ จำกัด 5/2 หมู่ 5 ต.ศิลาदान อ.มโนรมย์ จ.ชัยนาท
โทร.087-522-2609 |
| 9. คุกกี้ปลา 7 สี | วิสาหกิจชุมชนธูปหอมอินทร์มงคล 23 หมู่ 8 ต.หาดท่าเสา อ.เมืองชัยนาท
จ.ชัยนาท โทร.087-849-2972 |

หมายเหตุ : สำนักงานพัฒนาชุมชนจังหวัดชัยนาท จัดลำดับสินค้า OTOP ของจังหวัดชัยนาทม ไว้เพียง 9 อันดับ ; ข้อมูล เดือนเมษายน 2565

1.8 โครงการชุมชนท่องเที่ยว OTOP นวัตวิถี และแหล่งท่องเที่ยวเชิงเกษตร

1.8.1 จังหวัดชัยนาท มีชุมชนท่องเที่ยว OTOP นวัตวิถี จำนวน 24 หมู่บ้าน และหมู่บ้านท่องเที่ยวโดยชุมชน ตามกลไกวิสาหกิจเพื่อสังคม (Social Enterprise) จำนวน 3 หมู่บ้าน

ประเด็นที่เกี่ยวข้องกับกระทรวงเกษตรและสหกรณ์ จำนวน 2 หมู่บ้าน ได้แก่

- 1) ชุมชนบ้านโพนางดำตก หมู่ที่ 2 ตำบลโพนางดำตก อำเภอสรรพยา จังหวัดชัยนาท มีความโดดเด่นเฉพาะทางด้านเกษตรอินทรีย์ เกษตรปลอดภัย
- 2) ชุมชนบ้านดอนซาก หมู่ที่ 6 ตำบลห้วยงู อำเภอหันคา จังหวัดชัยนาท มีความโดดเด่นเฉพาะทางด้านเกษตรอินทรีย์ เกษตรปลอดภัย

1.8.2 จังหวัดชัยนาท มีแหล่งท่องเที่ยวเชิงเกษตร ซึ่งได้รับการส่งเสริมและสนับสนุนงบประมาณจาก กรมส่งเสริมการเกษตร จำนวน 30 แห่ง ประกอบด้วย

- | | |
|--|--|
| 1) วิสาหกิจชุมชนกลุ่มผลิตเมล็ดพันธุ์ข้าวตำบลนางสี | 12) วิสาหกิจชุมชนกลุ่มหัตถกรรมผักตบชวากันอ้อย |
| 2) วิสาหกิจชุมชนกลุ่มแม่บ้านเกษตรกรบ้านท่าข้าวโพด | 13) วิสาหกิจชุมชนกลุ่มแม่บ้านท่าทราย |
| 3) วิสาหกิจชุมชนกลุ่มแม่บ้านเกษตรกรบ้านท่าลาภ | 14) วิสาหกิจชุมชนการแปรรูปผลิตภัณฑ์ศูนย์เรียนรู้ตาลโตนดบ้านห้วยกรด |
| 4) สวนส้มโอโชคชัย (นายชัยชัย ทับทอง) | 15) วิสาหกิจชุมชนศูนย์วิสาหกิจชุมชนผลิตพันธุ์พืชบ้านพระแก้ว |
| 5) สวนส้มโอลุงอำนาจ (นายอำนาจ คุ้มชนะ) | 16) วิสาหกิจชุมชนกลุ่มเกษตรกรบ้านสระไม้แดง |
| 6) สวนส้มโออุดม (นายอุดม สุขนาม) | 17) แหล่งปลูกไม้ประดับตำบลดงคอน |
| 7) สวนส้มโอพวงฉัตร (นายเสรี กล้าน้อย) | 18) วิสาหกิจชุมชนกลุ่มร่วมทุนโรงงานอาหารดินอินทรีย์ชีวภาพ |
| 8) Family Organic Farm Chainat | 19) ศูนย์เรียนรู้การเพิ่มประสิทธิภาพการผลิตสินค้าเกษตรอำเภอหันคา |
| 9) Why At Chainat Farmstay | |
| 10) วิสาหกิจชุมชนกลุ่มบ้านดอนสำโรง | |
| 11) วิสาหกิจชุมชนกลุ่มเพาะเลี้ยงเห็ดและผลิตภัณฑ์จากเห็ดขยายฉิมอินดี้ | |

- 20) วิสาหกิจชุมชนส่งเสริมการเกษตรแบบแปลงใหญ่ ตำบลทางน้ำสาคร
- 21) วิสาหกิจชุมชนฟาร์มนกใหญ่แม่ล่อน
- 22) วิสาหกิจชุมชนศูนย์ข้าวชุมชนบ้านท่าแขก
- 23) วิสาหกิจชุมชนกลุ่มเกษตรกรผู้ปลูกส้มโอขาวแตงกวา อำเภอโนนรมย์ (สวนส้มโอสุขสำราญ)
- 24) วิสาหกิจชุมชนริชเซ่ฟาร์ม
- 25) ศูนย์เรียนรู้การเพิ่มประสิทธิภาพการผลิตสินค้าเกษตร อำเภอหนองมะโมง
- 26) วิสาหกิจชุมชนบ้านไร่อิงฟาง
- 27) วิสาหกิจชุมชนโรงเรียนสีข้าวชุมชนบ้านหนองระกำ
- 28) ศูนย์เครือข่ายเกษตรทฤษฎีใหม่
- 29) วิสาหกิจชุมชนการแปรรูปผลผลิตเพื่อสุขภาพ บ้านห้วยกระบอก

หมายเหตุ : ปรับปรุงข้อมูล ณ เดือนพฤศจิกายน 2565

1.9 สหกรณ์และกลุ่มเกษตรกร

1) สหกรณ์ ในจังหวัด รวม 39 สหกรณ์ ทุนดำเนินงานรวม 8,280 ล้านบาท สินทรัพย์รวม 16,612 ล้านบาท จำแนกได้ดังนี้

ประเภทสหกรณ์	จำนวน (แห่ง)	สมาชิก (ราย)	การจัดชั้นมาตรฐานคุณภาพสหกรณ์	
			ผ่าน (แห่ง)	ไม่ผ่าน (แห่ง)
สหกรณ์การเกษตร	22	50,779	13	9
สหกรณ์ออมทรัพย์	4	12,506	3	1
สหกรณ์บริการ	11		3	8
สหกรณ์เครดิตยูเนียน	2		1	1
รวม	39	63,285	20	19

2) กลุ่มเกษตรกร ในจังหวัด รวม 27 กลุ่ม ทุนดำเนินงานรวม 10 ล้านบาท สินทรัพย์รวม 20 ล้านบาท จำนวนสมาชิกรวม 2,572 ราย ส่งเสริมให้ผ่านมาตรฐานกลุ่มเกษตรกร (23 แห่ง) ผ่าน จำนวน 14 กลุ่ม ไม่ผ่าน จำนวน 9 กลุ่ม

หมายเหตุ : แผนปี 2566 1.ส่งเสริมให้ผ่านมาตรฐานสหกรณ์ จำนวน 32 แห่ง
2.ผลักดันสหกรณ์ให้ผ่านมาตรฐาน จำนวน 2 แห่ง
3.ส่งเสริมให้ผ่านมาตรฐานกลุ่มเกษตรกร จำนวน 22 แห่ง

ที่มา : สำนักงานสหกรณ์จังหวัดชัยนาท ; ข้อมูล ณ ตุลาคม 2566

2.ข้อมูลการรับรองมาตรฐานสินค้าเกษตรปลอดภัยของจังหวัด

2.1 พื้นที่การทำเกษตรอินทรีย์

ชนิดสินค้า	จำนวนราย/แปลง	จำนวนไร่
1) ข้าว T1 (เตรียมความพร้อม)	-	-
ข้าว T2 (ปรับเปลี่ยน)	-	-
ข้าว T 3 รับรองแล้ว (รายกลุ่ม)	38 ราย (2 กลุ่ม) / 38 แปลง	426.25
รับรองแล้ว (รายเดี่ยว)	4 ราย / 7 แปลง	102.75
2) พืช - ผสมผสาน (แปลง)		
รับรองแล้ว	30 ราย / 30 แปลง	2.20
รวมทั้งสิ้น	73 ราย(2 กลุ่ม) 76 แปลง	531.40

ที่มา : 1) ข้าว : ศูนย์วิจัยข้าวชัยนาท ; กันยายน 2566

2) พืช : ระบบตรวจสอบรับรองแหล่งผลิตพืชอินทรีย์ กรมวิชาการเกษตร ; ตุลาคม 2566

2.2 การรับรอง GAP ด้านพืช แบ่งเป็น ข้าวและพืช 385 แปลง พื้นที่ 3,967.2 ไร่ ด้านประมง 240 ฟาร์ม และ ด้านปศุสัตว์ 304 ฟาร์ม ดังนี้

ชนิดสินค้า	จำนวนราย/แปลง ฟาร์ม	จำนวนไร่
1) ข้าว GAP Grain	21 / 21	233.25
2) ข้าว GAP Seed	76 / 105	2,406.00
3) ส้มโอ	59 / 61	448.85
4) ผัก	229 / 230	879.10
รวม	385 / 417	3,967.2 ไร่
5) ประมง		
- Safety Level	164	-
- GAP	76	-
รวม	240	-
6) ปศุสัตว์		
- ไก่เนื้อ	95 / 95	-
- ไก่ไข่	1 / 1	-
- ไก่พันธุ์	1 / 1	-
- ไก่พื้นเมือง	1 / 1	-
- สุกร	86 / 86	-
- แพะเนื้อ	93 / 93	-
- จิ้งหรีด	1 / 1	-
- โคนม	15 / 15	-
- โคเนื้อ	2 / 2	-
- แพรงโกล่า	9 / 9	-
รวม	304 / 304	-

- ที่มา : 1) GAP Grain จำนวนเกษตรกรลดลงเนื่องจากหมดอายุการรับรอง เมื่อวันที่ 26 กันยายน 2566
 2) ข้าว GAP Seed : ศูนย์วิจัยข้าวชัยนาท ; กันยายน 2566
 3) ส้มโอ , 4) ผัก : สำนักวิจัยและพัฒนาการเกษตรเขตที่ 5 ; ตุลาคม 2566
 5) ประมง สำนักงานประมงจังหวัดชัยนาท ; เมษายน 2566
 6) ปศุสัตว์ สำนักงานปศุสัตว์จังหวัดชัยนาท ; เมษายน 2566

3.งบประมาณ ปี 2567 (อยู่ระหว่างรอการจัดสรรงบประมาณ)

4.ผลการดำเนินงาน/ผลการปฏิบัติราชการสำคัญ (อยู่ระหว่างรอการจัดสรรงบประมาณ)

5. ผลการดำเนินงานโครงการตามนโยบายที่สำคัญ (สรุปโดยย่อ) (อยู่ระหว่างรอการจัดสรรงบประมาณ)

6. สถานการณ์การผลิตและราคาสินค้าเกษตรที่สำคัญ

6.1) สินค้าเกษตร คาดการณ์ผลผลิตที่จะออกสู่ตลาด และราคาผลผลิต

1) ข้าวนาปี ปีการผลิต 2566/67 ผลผลิตออกสู่ตลาดช่วงเดือนกรกฎาคม 2566 - กุมภาพันธ์ 2567

รายการ	พ.ค.66	มิ.ย.66	ก.ค.66	ส.ค.66	ก.ย.66	ต.ค.66	พ.ย.66	ธ.ค.66	มค.67	ก.พ.67
ข้าวนาปี (ตัน)	-	-	43,275	175,801	266,616	317,748				
ราคา (บาท/ตัน)	-	-	9,500	10,830	11,010	10,910				

2) ข้าวนาปรัง ปีการผลิต 2566 (ผลผลิตออกสู่ตลาดช่วงเดือนมกราคม 2566 - มิถุนายน 2566)

รายการ	ม.ค.66	ก.พ.66	มี.ค.66	เม.ย.66	พ.ค.66	มิ.ย.66
ข้าวนาปรัง (ตัน)	2,503	49,018.55	738,009.76	738,009.76	320,117.18	396,677
ราคา (บาท/ตัน)	8,630	8,960	8,630	8,630	8,880	8,870

3) ข้าวโพดเลี้ยงสัตว์ รุ่น 2 ปีการผลิต 2565

รายการ	ม.ค.66	ก.พ.66	มี.ค.66	เม.ย.66	พ.ค.66	มิ.ย.66	ก.ค.66
ข้าวโพดเลี้ยงสัตว์รุ่น 1 (ตัน)	10,553.79	11,046.74	11,860.34	11,860.34	12,354.84	12,654.84	12,354.84
ราคา (บาท/ตัน)	10,330	10,320	10,130	10,130	10,010	10,010	10,100

4) มันสำปะหลัง ปีการผลิต 2565/66

รายการ	ม.ค.66	ก.พ.66	มี.ค.66	เม.ย.66	พ.ค.66	มิ.ย.66	ก.ค.66	ส.ค.66
มันสำปะหลัง (ตัน)	108,050.26	140,030.13	258,853.30	258,853.30	263,875.08	267,463.08	267,879.58	275,299.58
ราคา (บาท/ตัน)	4,030	4,030	3,000	3,000	3,010	2,929.86	3,010	3,000

5) ส้มโอขาวแตงกวา ปีการผลิต 2566

รายการ	ม.ค.	ก.พ.	มี.ค.	เม.ย.	พ.ค.	มิ.ย.	ก.ค.	ส.ค.	ก.ย.	ต.ค.	พ.ย.	ธ.ค.
ส้มโอขาวแตงกวา(ตัน)	2,173	6,355	6,355	6,355	895	909	1,410	4,427	4,107	4,439	-	-
ราคา (บาท/ตัน)	41,610	43,070	43,070	43,070	42,140	42,250	42,360	42,300	43,200	43,260	-	-

6) อ้อยโรงงาน ปีการผลิต 2565/66

รายการ	ม.ค.66	ก.พ.66	มี.ค.66	เม.ย.66	พ.ค.66	มิ.ย.66	ก.ค.66	ส.ค.66	ก.ย.66
อ้อยโรงงาน (ตัน)	324,031.37	547,050.62	752,966.89	752,966.89	753,156.89	753,156.89	-	-	-
ราคา (บาท/ตัน)	1,033	950	950	950	950	950	-	-	-

ที่มา : 1) ข้อมูลจำนวนผลผลิต / ราคาสินค้าเกษตรรายเดือน ที่มา : สำนักงานเกษตรจังหวัดชัยนาท ; ตุลาคม 2566

6.2) สินค้าเกษตร ปศุสัตว์ คาดการณ์ผลผลิตที่จะออกสู่ตลาด และราคาผลผลิตรายเดือน ปีการผลิต 2566

1) โคเนื้อ (คาดการณ์ผลผลิต)

รายการ	ม.ค.	ก.พ.	มี.ค.	เม.ย.	พ.ค.	มิ.ย.	ก.ค.	ส.ค.	ก.ย.	ต.ค.	พ.ย.	ธ.ค.
โคเนื้อ (ตัว)	132	91	104	52	88	105	116	98	143	32	118	79
ราคา (บาท/กก.)	94.66	93.19	93.29	92.90	93.20	93.14	93.15	93.12	93.18	84.51	-	-

2) น้านมดิบ ปีการผลิต 2566 (คาดการณ์ผลผลิต)

รายการ	ม.ค.	ก.พ.	มี.ค.	เม.ย.	พ.ค.	มิ.ย.	ก.ค.	ส.ค.	ก.ย.	ต.ค.	พ.ย.	ธ.ค.
น้านมดิบ (กก.)	160	160	110	110	110	90	90	90	70	70	120	150
ราคา (บาท/กก.)	18.72	19.22	19.26	19.35	19.35	19.35	19.28	19.60	19.66	19.67	-	-

3) กระบือ ปีการผลิต 2566 (คาดการณ์ผลผลิต)

รายการ	ม.ค.	ก.พ.	มี.ค.	เม.ย.	พ.ค.	มิ.ย.	ก.ค.	ส.ค.	ก.ย.	ต.ค.	พ.ย.	ธ.ค.
กระบือ (ตัว)	69	26	49	22	89	80	53	48	55	57	85	23
ราคา (บาท/กก.)	95.20	92.98	92.87	92.99	93.47	93.21	93.04	93.19	93.04	93.01	-	-

4) สุกร ปีการผลิต 2566 (คาดการณ์ผลผลิต)

รายการ	ม.ค.	ก.พ.	มี.ค.	เม.ย.	พ.ค.	มิ.ย.	ก.ค.	ส.ค.	ก.ย.	ต.ค.	พ.ย.	ธ.ค.
สุกร (ตัว)	21,170	31,534	26,377	19,061	13,865	29,097	32,306	31,770	17,633	26,954	22,332	30,340
ราคา (บาท/กก.)	96.80	83.80	85.60	86.66	77.80	79.20	68.40	70.40	66.00	60.80	-	-

5) ไก่เนื้อ ปีการผลิต 2566 (คาดการณ์ผลผลิต)

รายการ	ม.ค.	ก.พ.	มี.ค.	เม.ย.	พ.ค.	มิ.ย.	ก.ค.	ส.ค.	ก.ย.	ต.ค.	พ.ย.	ธ.ค.
ไก่เนื้อ (ล้านตัว)	3.10	2.19	1.59	1.68	2.41	3.34	1.91	2.76	1.92	1.70	3.74	2.21
ราคา (บาท/กก.)	42.00	37.00	38.00	42.00	43.00	45.00	40.00	37.00	36.00	35.00	-	-

6) ไข่ไก่ ปีการผลิต 2566 (คาดการณ์ผลผลิต)

รายการ	ม.ค.	ก.พ.	มี.ค.	เม.ย.	พ.ค.	มิ.ย.	ก.ค.	ส.ค.	ก.ย.	ต.ค.	พ.ย.	ธ.ค.
ไข่ไก่ (ร้อยฟอง)	765.63	765.38	767.90	778.79	759.94	772.24	773.94	765.09	764.50	770.23	769.94	769.31
ราคา (บาท/ร้อยฟอง)	360	320	340	360	360	380	400	400	400	400	-	-

7) ไข่เป็ด ปีการผลิต 2566 (คาดการณ์ผลผลิต)

รายการ	ม.ค.	ก.พ.	มี.ค.	เม.ย.	พ.ค.	มิ.ย.	ก.ค.	ส.ค.	ก.ย.	ต.ค.	พ.ย.	ธ.ค.
ไข่เป็ด (ร้อยฟอง)	51,473.64	4,226.23	4,263.03	4,267.12	4,267.46	4,232.91	4,252.69	4,278.85	4,311.88	4,324.63	4,335.91	4,357.75
ราคา (บาท/ร้อยฟอง)	410	550	550	396	550	550	500	500	500	500	-	-

8) แพะ ปีการผลิต 2566 (คาดการณ์ผลผลิต)

รายการ	ม.ค.	ก.พ.	มี.ค.	เม.ย.	พ.ค.	มิ.ย.	ก.ค.	ส.ค.	ก.ย.	ต.ค.	พ.ย.	ธ.ค.
แพะ (ตัว)	12,300	17,066	14,676	16,597	14,398	13,316	18,295	12,177	13,976	17,750	13,945	16,540
ราคา (บาท/กก.)	121.28	118.43	118.43	117.16	116.88	116.38	117.34	116.39	116.25	115.81	-	-

ที่มา : 1) ข้อมูลผลผลิตรวม ที่มา : สำนักงานปศุสัตว์จังหวัดชัยนาท ; ตุลาคม 2566

2) ราคาสินค้าเกษตร ที่มา : ข้อมูลราคาขายสินค้าปศุสัตว์ , กรมปศุสัตว์ ; ตุลาคม 2566

6.3) สินค้าเกษตร ประมง คาดการณ์ผลผลิตที่จะออกสู่ตลาด และราคาผลผลิตรายเดือน1) ปลาดุก ปีการผลิต 2566 (คาดการณ์ผลผลิต)

รายการ	ม.ค.	ก.พ.	มี.ค.	เม.ย.	พ.ค.	มิ.ย.	ก.ค.	ส.ค.	ก.ย.	ต.ค.	พ.ย.	ธ.ค.
ปลาดุก (ตัน)	52	38	38	42	40	40	40	39	33	33	33	54
ราคา (บาท/กก.)	90	65	65	75	74	95	73	95	73.87	48	-	-

2) ปลานิล ปีการผลิต 2566 (คาดการณ์ผลผลิต)

รายการ	ม.ค.	ก.พ.	มี.ค.	เม.ย.	พ.ค.	มิ.ย.	ก.ค.	ส.ค.	ก.ย.	ต.ค.	พ.ย.	ธ.ค.
ปลานิล (ตัน)	65	48	46	67	51	40	42	58	41	34	44	69
ราคา (บาท/กก.)	50	55	63	56	55	51	54	51	54.33	65	-	-

3) ปลากุรุม ปีการผลิต 2566 (คาดการณ์ผลผลิต)

รายการ	ม.ค.	ก.พ.	มี.ค.	เม.ย.	พ.ค.	มิ.ย.	ก.ค.	ส.ค.	ก.ย.	ต.ค.	พ.ย.	ธ.ค.
ปลากุรุม (ตัน)	4.5	3	3	3	3.5	3	3	3	3	3	3	5
ราคา (บาท/กก.)	300	300	300	300	300	100	100	100	100	100	-	-

4) ปลาตะเพียน ปีการผลิต 2566 (คาดการณ์ผลผลิต)

รายการ	ม.ค.	ก.พ.	มี.ค.	เม.ย.	พ.ค.	มิ.ย.	ก.ค.	ส.ค.	ก.ย.	ต.ค.	พ.ย.	ธ.ค.
ปลาตะเพียน (ตัน)	400	295	320	460	310	275	270	290	270	260	280	365
ราคา (บาท/กก.)	83	89	100	85	97.50	96	98	96	97.50	103	-	-

ที่มา : 1) ข้อมูลผลผลิตรวม ที่มา : สำนักงานประมงจังหวัดชัยนาท ; ตุลาคม 2566

2) ราคาสินค้าเกษตร ที่มา : เว็บไซต์ตลาดไท ; กันยายน 2566

6.4) ฟาร์มมาตรฐานด้านปศุสัตว์ จังหวัดชัยนาทระบบฟาร์มมาตรฐานปศุสัตว์ 2 ระบบ คือ ระบบ GFM และระบบ GAP ดังนี้

ชนิดปศุสัตว์	จำนวนฟาร์มที่ได้มาตรฐาน	
	GFM	GAP
1.ไก่เนื้อ	-	95
2.ไก่พันธุ์	-	1
3.ไก่ไข่	1	1
4.ไก่พื้นเมือง	224	-
5.สุกร	54	86
6.โคเนื้อ	16	2
7.โคนม	21	15
8.แพะเนื้อ	-	93
9.จิ้งหรีด	-	1
10.กระบือ	1	-
11.แกะ	7	-
12.เป็ด	1	-
รวม	325	294

ที่มา : สำนักงานปศุสัตว์จังหวัดชัยนาท ; ตุลาคม 2566

7.สถานการณ์และการช่วยเหลือภัยพิบัติด้านเกษตร

7.1 พื้นที่ประสบพิบัติ

ประเภทภัยแล้ง ปี 2566 จังหวัดชัยนาท มีเกษตรกรประสบภัยแล้งในพื้นที่อำเภอโมรณีย์ หมู่ที่ 1-4 ตำบลไร่พัฒนา อำเภอโมรณีย์ จังหวัดชัยนาท เกษตรกรผู้ประสบภัย จำนวน 29 ราย มีพื้นที่ขอรับความช่วยเหลือ 426.75 ไร่

7.2 การช่วยเหลือตามระเบียบกระทรวงการคลังฯ

ประเภทภัยแล้ง ปี 2566 จังหวัดชัยนาทจัดการประชุม ก.ช.ภ.จ. เมื่อวันที่ 20 กันยายน 2566 เพื่อพิจารณาแนวทางการดำเนินการให้ความช่วยเหลือผู้ประสบภัยพิบัติกรณีฉุกเฉิน ภาวะฝนแล้งด้านพืช โดยมีวงเงินช่วยเหลือ จำนวน 844,965 บาท (แปดแสนสี่หมื่นสี่พันเก้าร้อยหกสิบห้าบาทถ้วน) โดยขอใช้วงเงินทศรองราชการในอำนาจของผู้ว่าราชการจังหวัดชัยนาท

ที่มา : กลุ่มช่วยเหลือเกษตรกรและโครงการพิเศษ สำนักงานเกษตรและสหกรณ์จังหวัดชัยนาท : ตุลาคม 2566

7.3 ผลการเฝ้าระวังโรคและแมลงศัตรูสำคัญ (ที่มา : สำนักงานเกษตรจังหวัดชัยนาท : กันยายน 2566)

- 1) โรคใบด่างมันสำปะหลัง สํารวจ ติดตามและเฝ้าระวังสถานการณ์ ดำเนินการตรวจสอบเชื้อ พบการระบาด 68 ราย 855 ไร่ ในพื้นที่ อำเภอวัดสิงห์ อำเภอหนองมะโมง และอำเภอเนินขาม จังหวัดชัยนาท ให้คำแนะนำ/เกษตรกรทำลายต้นเป็นโรคแล้ว
- 2) โรคขอบใบแห้ง สํารวจ ติดตามและเฝ้าระวังสถานการณ์ ไม่พบการระบาด
- 3) หนอนกระทู้ข้าวโพดลายจุด สํารวจ ติดตามและเฝ้าระวังสถานการณ์ ไม่พบการระบาด
- 4) โรคใบด่างถั่วเขียว สํารวจ ติดตามและเฝ้าระวังสถานการณ์ ไม่พบการระบาด
- 5) เพลี้ยกระโดดสีน้ำตาล สํารวจ ติดตามและเฝ้าระวังสถานการณ์ ไม่พบการระบาด
- 6) แมลงดำหนาม สํารวจ ติดตามและเฝ้าระวังสถานการณ์ ไม่พบการระบาด

7.4 ผลการเฝ้าระวังโรคระบาดสัตว์ จังหวัดชัยนาท ไม่มีการเกิดโรคระบาดสัตว์ในปี 2566 (ที่มา : สำนักงานปศุสัตว์จังหวัดชัยนาท : ข้อมูล ณ เดือนตุลาคม 2566)

8. ปัญหา/ข้อเรียกร้องที่เกิดขึ้นในจังหวัด/แนวแก้ไข

7.1 ปัญหาที่ดินทำกิน (ไม่มี)

8.2 ปัญหาหนี้สิน

1) สรุปลูกหนี้กองทุนหมุนเวียนเพื่อการกู้ยืมแก่เกษตรกรและผู้ยากจน จังหวัดชัยนาท

ลำดับที่	อำเภอ	จำนวนลูกหนี้ (ราย)	วงเงินกู้ (บาท)
1.	หันคา	19	8,404,146.00
2.	สรรคบุรี	10	4,197,000.00
3.	วัดสิงห์	6	1,645,000.00
4.	สรรพยา	3	1,865,000.00
5.	หนองมะโมง	3	1,979,200.00
6.	เมืองชัยนาท	3	3,094,000.00
7.	เนินขาม	2	557,500.00
8.	มโนรมย์	1	489,000
รวม		47	22,116,296.00

2) เกษตรกรที่เข้ามาขอรับบริการ (อบก.) ทั้งในสำนักงานเกษตรและสหกรณ์จังหวัดชัยนาท และออกหน่วยบริการเคลื่อนที่ (กิจกรรมวันดินโลก โครงการบำบัดทุกข์ฯ และโครงการคลินิกเกษตรเคลื่อนที่ฯ) รวมจำนวนทั้งสิ้น 2 ราย (ปีงบประมาณ พ.ศ.2566)

ที่มา : กลุ่มช่วยเหลือเกษตรกรและโครงการพิเศษ สำนักงานเกษตรและสหกรณ์จังหวัดชัยนาท : ตุลาคม 2566

9. ปัญหาอุปสรรค/ความเสี่ยง/ความท้าทาย ต่อการปฏิบัติราชการด้านการเกษตรของจังหวัด และข้อเสนอวิธีการ วัสดุ ความเสี่ยง (ระบบการบริหารงานภายในจังหวัด/การบริหารงบประมาณของหน่วยงานในสังกัดกระทรวงเกษตรและสหกรณ์/บุคลากร/ข้อจำกัดด้านสภาพพื้นที่และสังคมวัฒนธรรม)ไม่มี.....

การช่วยเหลือเกษตรกรของกระทรวงเกษตรและสหกรณ์ตามนโยบายรัฐบาล พื้นที่จังหวัดชัยนาท

จังหวัดชัยนาท โดยหน่วยงานสังกัดกระทรวงเกษตรและสหกรณ์ กระทรวงพาณิชย์ ธนาคารเพื่อการเกษตรและสหกรณ์ การเกษตร ได้ดำเนินงาน โครงการประกันรายได้ให้แก่เกษตรกรผู้ผลิตสินค้าเกษตรต่าง ๆ ที่ประสบปัญหาาราคาสินค้าเกษตรตกต่ำ และโครงการตามนโยบายรัฐบาลอื่น ๆ โดยมีผลการดำเนินงาน ดังนี้

(1) โครงการสนับสนุนค่าบริหารจัดการและพัฒนาคุณภาพผลผลิตเกษตรกรผู้ปลูกข้าว ปีการผลิต 2565/66

มีเกษตรกรขึ้นทะเบียน จำนวน 31,463 ครัวเรือน พื้นที่ 713,755.27 ไร่

ธกส. จ่ายเงินแล้ว จำนวน 30,917 ราย เป็นเงิน 505,119,574 บาท

(2) โครงการประกันรายได้เกษตรกรผู้ปลูกข้าวในปี 2565/2566 รอบที่ 1

มีเกษตรกรขึ้นทะเบียน จำนวน 31,462 ครัวเรือน พื้นที่ 713,721.11 ไร่

ธกส. จ่ายเงินแล้ว จำนวน 26,803 ราย เป็นเงิน 154,557,773.76 บาท

หมายเหตุ : 1. ข้อมูลจำนวนเกษตรกร และพื้นที่ จากสำนักงานเกษตรจังหวัดชัยนาท : ตุลาคม 2566

2. ข้อมูลการจ่ายเงิน จาก ธ.ก.ส.จังหวัดชัยนาท : ตุลาคม 2566

สินค้าเด่น เมล็ดพันธุ์ข้าว

เมล็ดพันธุ์ข้าวที่มีคุณภาพได้มาตรฐาน

พื้นที่ปลูก อำเภอเมืองชัยนาท อำเภอมนोरมย์ อำเภอวัดสิงห์ และอำเภอสรรพยา

สินค้า GI ส้มโอขาวแตงกวา

กุ้งนึ่งแห้ง มีสีครีมสดใสเป็นเงาหรือสีขาวเหลือง

บางครั้งอาจพบสีชมพูเรื่อๆ เล็กน้อย รสชาติหวานแหลมนำ

อมเปรี้ยวเล็กน้อย ไม่แฉะน้ำ ไม่มีรสขมติดลิ้น

พื้นที่ปลูก อำเภอเมืองชัยนาท อำเภอมนोरมย์ อำเภอวัดสิงห์ อำเภอสรรคบุรี อำเภอหันคา และอำเภอหนองมะโมง

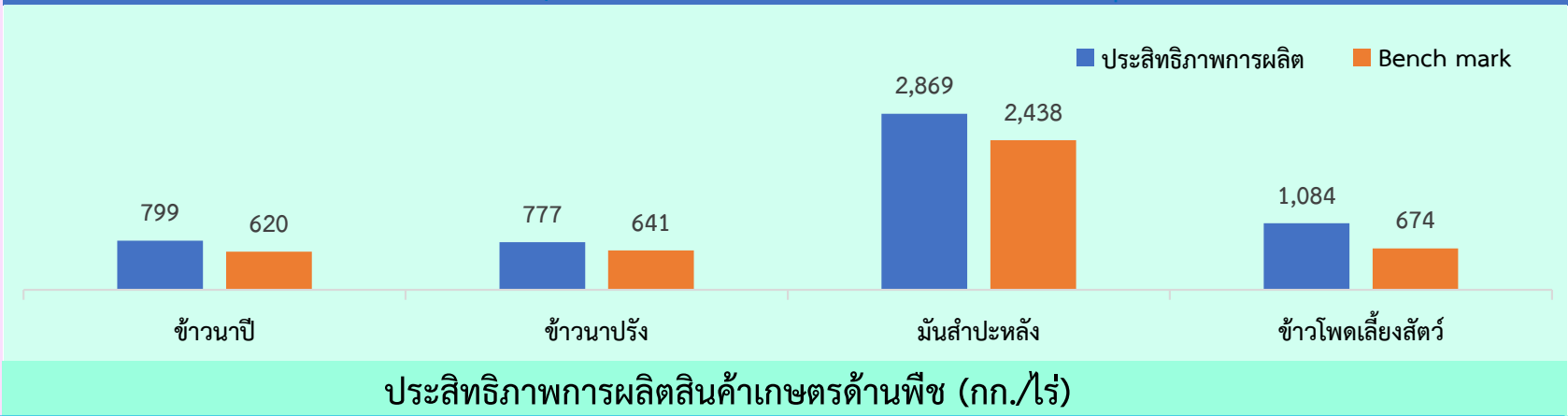
สินค้า GI ข้าวหอมขาวเจ๊กชัยนาท

เมล็ดค่อนข้างยาวใหญ่และอ้วน เมื่อบุ้งสุกจะ

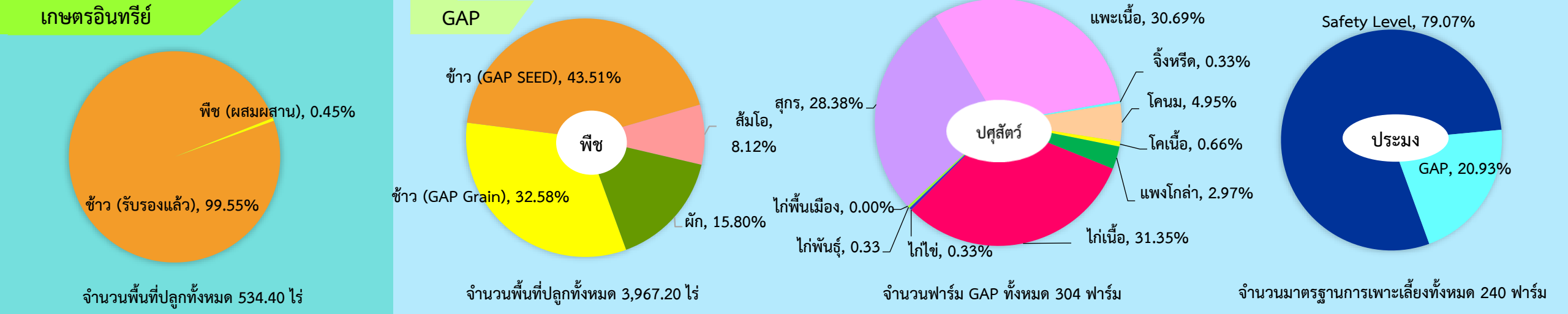
อ่อนนุ่มกำลังดี มีกลิ่นหอม ใช้ปริมาณข้าวในการหุงน้อย

เพราะหุงขึ้นหม้อ รับประทานแล้วรู้สึกอยู่ท้อง

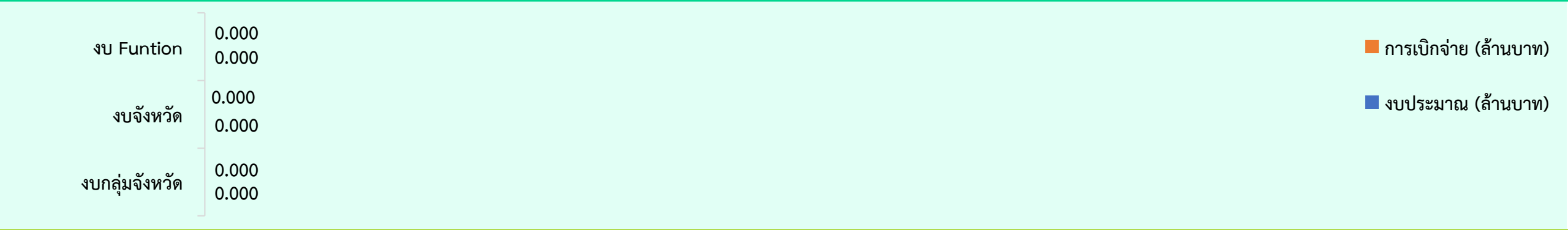
พื้นที่ปลูก อำเภอวัดสิงห์ และอำเภอหนองมะโมง



ปริมาณสินค้าเกษตรที่ได้รับรองมาตรฐาน



ปี 2567 มีงบประมาณเพื่อการพัฒนาการเกษตร รวม - ล้านบาท (รอการจัดสรรงบประมาณ)



ภัยพิบัติด้านการเกษตร

- พื้นที่ประสบภัยพิบัติ (ภัยแล้ง)**
 - พื้นที่ประสบภัย** หมู่ที่ 1-4 ตำบลไร่พัฒนา อำเภอมนोरมย์ จังหวัดชัยนาท เกษตรกรผู้ประสบภัย จำนวน 29 ราย มีพื้นที่ขอรับความช่วยเหลือ 426.75 ไร่
 - การช่วยเหลือตามระเบียบกระทรวงการคลังฯ** จัดการประชุม ก.ช.ภ.จ. วันที่ 20 กันยายน 2566 มีวงเงินช่วยเหลือ จำนวน 844,965 บาท โดยขอใช้วงเงิน ทดรองราชการในอำนาจของผู้ว่าราชการจังหวัดชัยนาท
- การเฝ้าระวังโรคและแมลงศัตรูสำคัญ**
 - โรคใบด่างมันสำปะหลัง** สำรวจ ติดตามและเฝ้าระวังสถานการณ์ พบการระบาด 127 ราย 1,579 ไร่ ในพื้นที่ อำเภอวัดสิงห์ อำเภอหันคา อำเภอหนองมะโมง และอำเภอเนินขาม จังหวัดชัยนาท ให้คำแนะนำ/เกษตรกรทำลายต้นเป็นโรคแล้ว
 - โรคขอบใบแห้งสำรว** ติดตามและเฝ้าระวังสถานการณ์ ไม่พบการระบาด
 - หนอนกระทู้ข้าวโพดลายจุด** สำรวจ ติดตามและเฝ้าระวังสถานการณ์ พบการระบาด 5 ราย 32 ไร่ ในพื้นที่อำเภอหนองมะโมง จังหวัดชัยนาท ให้คำแนะนำเกษตรกร ติดตามและเฝ้าระวังสถานการณ์อย่างใกล้ชิด
 - โรคใบด่างข้าวเขียว** สำรวจ ติดตามและเฝ้าสถานการณ์ ไม่พบการระบาด
 - เพลี้ยกระโดดสีน้ำตาล** สำรวจ ติดตามและเฝ้าระวังสถานการณ์ ไม่พบการระบาด
 - แมลงดำหนาม** สำรวจ ติดตามและเฝ้าระวังสถานการณ์ไม่พบการระบาด

<p>งบจังหวัด/กลุ่มจังหวัด มีภารกิจสำคัญคือ</p> <p>รอการจัดสรรงบประมาณประจำปี 2567</p>	<p>งบ Function มีภารกิจสำคัญคือ</p> <p>รอการจัดสรรงบประมาณประจำปี 2567</p> <p>งบแผนบูรณาการพัฒนาระดับภาค</p>
--	---