

ข้อมูลพื้นฐานของจังหวัดชัยนาท เดือนเมษายน 2567

1. ข้อมูลด้านการเกษตรของจังหวัด

1.1 **พื้นที่ทั้งหมด** จังหวัดชัยนาทมีพื้นที่ทั้งหมด 1,543,591 ไร่ เป็นพื้นที่เกษตรกรรม 1,199,257 ไร่ (77.69% ของพื้นที่ทั้งหมด) พื้นที่ในเขตชลประทานที่สามารถทำการเกษตรได้ 677,067 ไร่ (43.86% ของพื้นที่ทั้งหมด) พื้นที่นอกเขตชลประทาน 522,190 ไร่ (33.82% ของพื้นที่ทั้งหมด) และพื้นที่อื่น ๆ เช่น ที่อยู่อาศัย ที่สาธารณะ ป่าไม้และพื้นที่จำแนกไม่ได้ 344,334 ไร่ (22.30% ของพื้นที่ทั้งหมด)

ที่มา : สำนักงานเกษตรจังหวัดชัยนาท ; ข้อมูล ณ เดือนเมษายน 2567

1.2 สถานการณ์ด้านทรัพยากรการผลิตและแนวโน้ม

1) ปริมาณน้ำภาพรวมจังหวัด 80.76 ล้าน ลบ.ม.

- แม่น้ำ 3 สาย ได้แก่ แม่น้ำเจ้าพระยา แม่น้ำท่าจีนหรือแม่น้ำมะขามเฒ่า และแม่น้ำน้อย
- แหล่งน้ำธรรมชาติ 615 แห่ง ได้แก่ ห้วย 74 แห่ง หนอง 138 แห่ง คลอง 179 แห่ง สระ/อ่างเก็บน้ำ 167 แห่ง

และบึง 57 แห่ง

- บ่อน้ำบาดาล สามารถสูบน้ำขึ้นมาใช้ได้ในพื้นที่จังหวัดชัยนาท 1,543,168.52 ล้าน ลบ.ม./ปี แบ่งเป็น บ่อน้ำบาดาล (บ่อราชการ) 1,796 บ่อ ที่ใช้การได้จริง 1,380 บ่อ บ่อที่ดำเนินการเจาะโดยเอกชน 668 บ่อ และบ่อน้ำบาดาลขนาดใหญ่บ้านธัญญอุดม ต.หาดท่าเสา อ.เมืองชัยนาท จ.ชัยนาท เส้นผ่านศูนย์กลาง 60 เซนติเมตร สูบน้ำได้ 250 ลบ.ม./ชั่วโมง หรือ 4,000 ลบ.ม./วัน สามารถให้บริการประชาชนในพื้นที่รวม 8 หมู่บ้าน 1,484 ครัวเรือน ประชากรกว่า 5,000 คน มีน้ำอุปโภคบริโภคตลอดทั้งปี

ที่มา : สำนักงานทรัพยากรธรรมชาติและสิ่งแวดล้อมจังหวัดชัยนาท ; ข้อมูล ณ เดือนพฤศจิกายน 2566

2) ปริมาณน้ำฝนสะสม ตั้งแต่วันที่ 1 มกราคม 2567 ถึง 25 เมษายน 2567 รวมปริมาณน้ำฝนสะสม 22.7 ลบ.ม.

3) การใช้ประโยชน์และความเหมาะสมของดินเพื่อการเพาะปลูก (Agri-Map analytics)

- พื้นที่ทำการเกษตรที่เหมาะสม (S1+S2+S3) และพื้นที่ทำการเกษตรที่ไม่เหมาะสม (N) ของพืชเศรษฐกิจ

ที่สำคัญของจังหวัด

| พืชเศรษฐกิจที่สำคัญ | ชั้นความเหมาะสม (ไร่) | | | รวมพื้นที่ (ไร่) | ชั้นความไม่เหมาะสม (ไร่) |
|---------------------|-----------------------|---------|---------|------------------|--------------------------|
| | S1 | S2 | S3 | | |
| ข้าว | 837,963 | 187,742 | 56,551 | 1,082,256 | 418,051 |
| อ้อยโรงงาน | 12,865 | 12,944 | 40,810 | 66,619 | 1,066,838 |
| มันสำปะหลัง | 1,408 | 370,491 | 17,194 | 389,093 | 1,111,557 |
| ยางพารา | 11,561 | 7,288 | 5,454 | 24,303 | 1,476,382 |
| ส้มโอขาวแตงกวา | 4,290 | 8,057 | 117,431 | 129,778 | 1,360,904 |

หมายเหตุ 1.พื้นที่ชั้นความเหมาะสมวิเคราะห์ตามศักยภาพของชุดดินของทั้งจังหวัด โดยไม่รวมพื้นที่ที่เป็นเขตป่าสงวนแห่งชาติ และพื้นที่ป่าอนุรักษ์

ที่มา : สถานีพัฒนาที่ดินชัยนาท ; ข้อมูล ณ เดือนเมษายน 2567

1.3 ขนาดเศรษฐกิจของจังหวัด (GPP) แนวโน้มภาวะเศรษฐกิจการเกษตร ปี 2567 จังหวัดชัยนาท

1) เศรษฐกิจจังหวัดชัยนาท (GPP) มีมูลค่า 39,261 ล้านบาท (ปี 2564) มูลค่าผลิตภัณฑ์มวลรวม (GPP) ณ ราคาประจำปี สาขาเกษตรกรรม การป่าไม้ และการประมงของจังหวัดชัยนาท (ปี 2564) มีมูลค่าเท่ากับ 7,551 ล้านบาท โดยเฉลี่ยคิดเป็นร้อยละ 19.23 ของผลิตภัณฑ์มวลรวมของจังหวัด จำนวนประชากร 317,566 คน 130,314 ครัวเรือน รายได้เฉลี่ยประชากร 23,326 บาท/เดือน/ครัวเรือน เป็นภาคการเกษตร 41,887 ครัวเรือน และเป็นแรงงานภาคเกษตรกร 47,240 คน

2) ภาวะเศรษฐกิจการเกษตรไตรมาส 1 ปี 2567 จังหวัดชัยนาท ขยายตัวร้อยละ 3.5 เมื่อเทียบกับช่วงเดียวกันของปีที่ผ่านมา เป็นผลมาจากสาขาพืช ซึ่งสัดส่วนร้อยละ 82.9 ของมูลค่า GPP ภาคเกษตร ขยายตัวร้อยละ 3.8 จากการเพิ่มขึ้นของผลผลิตข้าวซึ่งเป็นพืชเศรษฐกิจที่สำคัญของจังหวัด รวมทั้งสาขาปศุสัตว์ และสาขาบริการทางการเกษตร ซึ่งมี

สัดส่วนร้อยละ 10.4 และ 5.4 ของ GPP ภาคเกษตร ขยายตัวร้อยละ 0.9 และ 3.6 ส่วนสาขาประมง ซึ่งมีสัดส่วนร้อยละ 1.3 หดตัวร้อยละ 1.7

3) แนวโน้มภาวะเศรษฐกิจการเกษตร ปี 2567 จังหวัดชัยนาท ปัจจัยที่ช่วยสนับสนุนให้ภาคการเกษตรขยายตัวในปี 2567 ได้แก่ ภาครัฐมีนโยบายและมาตรการช่วยเหลือเกษตรกรและการดำเนินนโยบายด้านการเกษตรที่ต่อเนื่อง อาทิ ส่งเสริมการใช้ปัจจัยการผลิตที่เหมาะสม ส่งเสริมการใช้เทคโนโลยีในการผลิตและยกระดับคุณภาพสินค้าเกษตร เพิ่มช่องทางให้เกษตรกรสามารถเข้าถึงและใช้ประโยชน์ข้อมูลเพื่อการวางแผนการผลิต เป็นต้น อย่างไรก็ตาม ยังคงต้องติดตามสถานการณ์ต่าง ๆ ที่เกี่ยวข้องที่อาจส่งผลกระทบต่อภาคเกษตรกร เช่น ความแปรปรวนของสภาพอากาศ ที่อาจส่งผลกระทบต่อพื้นที่และผลผลิต ต้นทุนการผลิตที่สูงขึ้น จากราคาน้ำมันเชื้อเพลิง ปุ๋ยเคมี สารกำจัดศัตรูพืช และอาหารสัตว์ รวมทั้งการระบาดของโรคพืชและสัตว์ ที่อาจส่งผลกระทบต่อการผลิตของเศรษฐกิจได้ (ที่มา : สำนักงานเศรษฐกิจการเกษตรที่ 7)

1.4 พืชเศรษฐกิจที่สำคัญ

| ชนิดพืชเศรษฐกิจ | พื้นที่ | | ผลผลิต | | ต้นทุน (บาท/ไร่) | ราคาเฉลี่ย (บาท/ตัน) | เกษตรกร (ครัวเรือน) |
|------------------------------------|------------|------------|------------|------------------|------------------|----------------------|---------------------|
| | ปลูก | เก็บเกี่ยว | รวม (ตัน) | เฉลี่ย (กก./ไร่) | | | |
| 1.ข้าวนาปี | | | | | | | |
| - ปี 2566/67 ⁽¹⁾ | 895,864 | 870,177.50 | 681,844.14 | 783.57 | 4,929 | 11,050 | 30,476 |
| - ปี 2565/66 ⁽²⁾ | 846,347 | 839,544 | 515,786 | 614 | 4,876 | 8,630 | 31,471 |
| 2.ข้าวนาปรัง | | | | | | | |
| - ปี 2567 ⁽¹⁾ | 370,136.50 | 174,674 | 146,971.19 | 841.40 | 4,907 | 11,210 | 18,330 |
| - ปี 2566 ⁽²⁾ | 409,159 | 408,699 | 271,085 | 663 | 4,831 | 8,890 | 3,628 |
| 3.มันสำปะหลัง | | | | | | | |
| - ปี 2566/67 ⁽¹⁾ | 91,115.50 | 39,488.50 | 125,431.10 | 3,176.40 | 5,689 | 2,960 | 3,202 |
| - ปี 2565/66 ⁽²⁾ | 99,137 | 86,102 | 242,540 | 2,817 | 4,030 | 3,000 | 3,732 |
| 4.ข้าวโพดเลี้ยงสัตว์ | | | | | | | |
| - ปี 2566/67 รุ่น 1 ⁽¹⁾ | 12,217 | 11,550 | 12,354.51 | 1,069.65 | 4,882 | 8,020 | 406 |
| - ปี 2565/66 รุ่น 1 ⁽²⁾ | 14,152 | 14,005 | 9,648 | 689 | 3,985 | 10,240 | 3,244 |
| 5.ส้มโอขาวแตงกวา | | | | | | | |
| - ปี 2567 ⁽¹⁾ | 2,645 | 1,700 | 5,109.91 | 3,005.83 | 12,164 | 43,170 | 845 |
| 6.อ้อยโรงงาน | | | | | | | |
| - ปี 2566/67 ⁽¹⁾ | 78,796 | 70,907 | 667,120.84 | 9,408.39 | 11,867 | 1,240 | 3,085 |

หมายเหตุ 1) พันธุ์ข้าวที่นิยม ได้แก่ พันธุ์ปทุมธานี 1 , พันธุ์ข้าวสี , พันธุ์ข้าวหอมจังหวัด และพันธุ์ข้าวเจ้าอื่น ๆ

2) ปริมาณผลผลิตเฉลี่ย : คำนวณจากพื้นที่เก็บเกี่ยว

ที่มา : (1) สำนักงานเกษตรจังหวัดชัยนาท ; ข้อมูล ณ เดือนเมษายน 2567

(2) คณะทำงานพัฒนาคุณภาพข้อมูลปริมาณการผลิตสินค้าเกษตรด้านพืช ภาคกลาง ; ข้อมูล ณ เดือนกรกฎาคม 2566

1.5 สัตว์เศรษฐกิจที่สำคัญ ได้แก่

(1) ด้านปศุสัตว์ ปีการผลิต 2567

| ชนิดปศุสัตว์ | จำนวน (ตัว) | เกษตรกร (ราย) | ผลผลิตรวม | ต้นทุน | ราคา |
|-----------------------------|----------------|------------------|---------------------|--|----------------------|
| 1.โคเนื้อ | 58,699 | 3,578 | 20,415 (ตัว/ปี) | 100 (บาท/กก.) | 32,053 (บาท/ตัว) |
| 2.โคนม (โคกำลังรีดนม) | 911 | 48 | 108.29 (กก./ตัว/ปี) | 260 (บาท/กก.) | 2,112 (บาท/ตัว) |
| 3.กระบือ | 17,917 | 1,323 | 4,146 (ตัว/ปี) | 100 (บาท/กก.) | 37,746 (บาท/ตัว) |
| 4.สุกรขุน | 35,738 | 178 | 74,692 (ตัว/ปี) | 90 (บาท/กก.) | 6,389 (บาท/ตัว) |
| 5.ไก่เนื้อ | 6,359,225 | 135 | 31,796,125 (ตัว/ปี) | 35 (บาท/ตัว) | 93 (บาท/ตัว) |
| 6.ไข่ไก่ | 71,798 | 1,948 | 21,754,794 (ฟอง/ปี) | 2.80 (บาท/ฟอง) | 3.64 (บาท/ฟอง) |
| 7.ไข่เป็ด (เป็ดไข่+ไล่ทุ่ง) | 411,810 | 1,369 | 97,598,970 (ฟอง/ปี) | 3.30 (บาท/ฟอง) | 3.81 (บาท/ฟอง) |
| 8.แพะเนื้อ | 43,110 | 1,175 | 14,671 (ตัว/ปี) | 100 (บาท/กก.) | 1,669 (บาท/ตัว) |
| 9.หญ้าแพงโกล่า | | | | | |
| - เพื่อจำหน่าย (สด) | 972 (ไร่) | 62 | 6,416 (ตัน/ปี) | 6,280 (บาท/ไร่) (ต้นทุน 2 รอบการผลิต) | สด 6,000 (บาท/ไร่) |
| - เพื่อจำหน่าย (แห้ง) | | | | | แห้ง 4,000 (บาท/ไร่) |
| - ท่อนพันธุ์ | 14 (ไร่) | 62 | 252 (ตัน/ปี) | | 6,000 (บาท/ไร่) |
| - เพื่อเลี้ยงสัตว์ | 2,239 (ไร่) | 331 | 10,611 (ตัน/ปี) | | - |

หมายเหตุ 1.ปริมาณหญ้าสด 3,000 กก./ไร่ ราคาหญ้าสด 1-2 บาท/กก.

2.ปริมาณหญ้าแห้ง 50-60 ก้อน/ไร่ ราคาหญ้าแห้ง 80-120 บาท/ก้อน (ขึ้นอยู่กับคุณภาพหญ้า)

ที่มา : 1) , 2) , 3) , 4) , 5) , 6) , 7) และ 8) สำนักงานปศุสัตว์จังหวัดชัยนาท ; ข้อมูล ณ เดือนเมษายน 2567

9) ศูนย์วิจัยและพัฒนาอาหารสัตว์ชัยนาท ; ข้อมูล ณ เดือนเมษายน 2567

(2) ด้านประมง ปีการผลิต 2567 (คาดการณ์ผลผลิต)

| ชนิดประมง | เกษตรกร (ราย) | พื้นที่ (ไร่) | ผลผลิตเฉลี่ย (กก./ไร่) | ผลผลิตรวม (ตัน) | ต้นทุน (บาท/กก.) | ราคา (บาท/กก.) |
|----------------------|------------------|------------------|---------------------------|--------------------|---------------------|-------------------|
| 1.ปลาดุก (บ่อดิน) | 842 | 861.25 | 494.63 | 426 | - | - |
| 2.ปลานิล (บ่อดิน) | 1,341 | 1,561.75 | 361.77 | 565 | - | - |
| 3.ปลากุรย (บ่อดิน) | 24 | 35.75 | 1,510.48 | 54 | - | - |
| 4.ปลาเทโพ (กระชัง) | 265 | 49.45 | 63,437.81 | 3,137 | - | - |
| 5.ปลาซีกขาว (กระชัง) | 82 | 25.19 | 68,995.63 | 1,738 | - | - |

หมายเหตุ 1) ต้นทุนการผลิต และราคา อยู่ระหว่างดำเนินการสำรวจ

ที่มา : สำนักงานประมงจังหวัดชัยนาท ; ข้อมูล ณ เดือนเมษายน 2567 , ระบบปฏิทินผลผลิตสินค้าเกษตร

1.6 สินค้าสำคัญของจังหวัด

1) สินค้าเด่น ได้แก่ เมล็ดพันธุ์ข้าว

ลักษณะเด่น : เมล็ดพันธุ์ข้าวที่มีคุณภาพได้มาตรฐาน

พื้นที่ปลูก : / สถานที่จำหน่าย :

| อำเภอ | ผู้ผลิตเมล็ดพันธุ์ข้าวของศูนย์ข้าวชุมชน | | | แหล่งจำหน่ายเมล็ดพันธุ์ข้าว (แห่ง) | | | | | |
|-------------|---|----------------------|--------------------|------------------------------------|-----------------|-------------------|--------------------|-----------|----------|
| | สมาชิก (ราย) | พื้นที่ผลิต (ไร่) | ผลผลิตรวม (ตัน) | ห้างหุ้นส่วน จำกัด | บริษัท จำกัด | วิสาหกิจ ชุมชน | สหกรณ์ การเกษตร | ร้านค้า | โรงสี |
| เมืองชัยนาท | 275 | 2,621 | 2,080 | 8 | 1 | 1 | 1 | 50 | - |
| มโนรมย์ | 96 | 310 | 246 | - | - | - | - | 6 | - |
| วัดสิงห์ | 342 | 3,296 | 2,460 | 1 | 1 | - | - | 4 | 1 |
| สรรพยา | 389 | 2,263 | 1,584 | 1 | - | 1 | 1 | 6 | - |
| สรรคบุรี | 469 | 2,324 | 1,953 | 2 | - | - | - | 6 | - |
| หันคา | 529 | 1,931 | 2,995 | - | - | - | - | 6 | - |
| หนองมะโมง | 246 | 1,474 | 971 | - | - | - | - | 1 | - |
| เนินขาม | 100 | 1,005 | 564 | - | - | - | - | - | - |
| รวม | 2,446 | 15,224 | 12,853 | 12 | 2 | 2 | 2 | 79 | 1 |

ปริมาณการจำหน่ายเมล็ดพันธุ์ข้าว : อยู่ระหว่างดำเนินการสำรวจข้อมูล

ที่มา : จากการสำรวจข้อมูลศูนย์ข้าวชุมชน ศูนย์วิจัยชัยนาท ; ข้อมูล ณ เดือนเมษายน 2567

2) สินค้า GI ได้แก่

(1) ส้มโอพันธุ์ขาวแตงกวา

ลักษณะเด่น : รูปทรงกลม ไม่มีจุก ก้นผลป้านจนถึงเว้าเล็กน้อย เปลือกสีเขียว ผิวเรียบ ลักษณะค่อนข้างเป็นมัน ต่อม้ำมันละเอียด เมื่อแก่เต็มทีต่อมน้ำมันจะห่างและมีขนาดใหญ่ขึ้น เปลือกชั้นในสีขาวหนาประมาณ 1.8-2.7 เซนติเมตร เนื้ออยู่ในลักษณะเปียกกันแน่นไม่แตกแกะออกง่าย กุ้งนึ่งแห้ง มีสีครีมสดใส เป็นเงาหรือสีขาวอมเหลือง บางครั้งอาจพบสีชมพูเรื่อๆ เล็กน้อย รสชาติหวานแหลมนำ อมเปรี้ยวเล็กน้อย ไม่แฉะน้ำ ไม่มีรสขมติดลิ้น

พื้นที่ปลูก : อำเภอเมืองชัยนาท อำเภอมโนรมย์ อำเภอวัดสิงห์ อำเภอสรรคบุรี อำเภอหันคา และอำเภอหนองมะโมง จำนวนเกษตรกร 47 ราย 303.75 ไร่

(2) ข้าวหอมขาวแจ็กชัยนาท

ลักษณะเด่น : ข้าวเปลือก ข้าวกล้อง และข้าวขาว ที่แปรรูปมาจากข้าวเปลือก พันธุ์ขาวแจ็กชัยนาท ปลูกในฤดูนาปี เมล็ดค่อนข้างยาว ใหญ่ และอ้วน เมื่อหุงสุกจะอ่อนนุ่มกำลังดี มีกลิ่นหอม ใช้ปริมาณข้าวในการหุงน้อย เพราะเมื่อข้าวหุงสุกแล้วจะขึ้นหม้อ รับประทานแล้วจะรู้สึกอยู่ท้อง ปลูกและผลิตในพื้นที่จังหวัดชัยนาท

พื้นที่ปลูก : อำเภอวัดสิงห์ และอำเภอหนองมะโมง รวม 351 ไร่ จำนวนเกษตรกร 24 ราย ปริมาณผลผลิต 200 ตัน/ปี

การกระจายสินค้า 1) ต่างจังหวัด ตลาดไท, กรุงเทพฯ และขายออนไลน์ในกลุ่มเพจ, Lazada 2) ภายในจังหวัด ตลาดสินค้าเกษตร และตลาดประชารัฐ (หน้าศาลากลาง)

หมายเหตุ : ดำเนินการเพาะปลูกในช่วงนาปีเพียงรอบเดียวเท่านั้น

1.7 สินค้า OTOP 10 อันดับแรกของจังหวัด ได้แก่

- | | |
|------------------------------|--|
| 1. ขนมหน้างาไส้ถั่วกุกุยหลี่ | ร้านละเอียด 85 หมู่ 2 ต.โพนางดำตก อ.สรรพยา จ.ชัยนาท โทร.081-931-0854 |
| 2. ข้าวหอมขาวแจ็กชัยนาท | สหกรณ์การเกษตรทุ่งวัดสิงห์ 79 หมู่ 9 ต.หนองน้อย อ.วัดสิงห์ จ.ชัยนาท โทร.063-954-9555 |
| 3. น้ำผึ้งผสมมะนาว | ธรรมรสฟาร์ม 123 หมู่ 5 ต.วังตะเคียน อ.หนองมะโมง จ.ชัยนาท โทร.086-206-1814 |
| 4. น้ำตาลโตนด | กลุ่มอนุรักษ์ตาลโตนด หมู่ 9 ต.ห้วยกรด อ.สรรคบุรี จ.ชัยนาท โทร.087-209-0764 |
| 5. ผ้าไหมตีนจก | กลุ่มผ้าทอโบราณเนินขาม หมู่ 1 ต.เนินขาม อ.เนินขาม จ.ชัยนาท โทร.081-036-4722 |
| 6. กระเป๋าคัดบขวา | กลุ่มหัตถกรรมผักตบชวาบ้านอ้อย 16/1 หมู่ 7 ต.สรรพยา อ.สรรพยา จ.ชัยนาท โทร.089-536-3839 |
| 7. ชันตักบาตรเบญจรงค์ | ชัยนาทเซรามิก 136 หมู่ 1 ต.ชัยนาท อ.เมืองชัยนาท จ.ชัยนาท โทร.089-708-7789 |
| 8. แชมพูมะกรูด | บริษัท มะกรูด แฮร์แคร์ จำกัด 5/2 หมู่ 5 ต.ศิลาदान อ.มโนรมย์ จ.ชัยนาท โทร.087-522-2609 |
| 9. รูปสปลา 7 สี | วิสาหกิจชุมชนรูปหอมอินทร์มงคล 23 หมู่ 8 ต.หาดท่าเสา อ.เมืองชัยนาท จ.ชัยนาท โทร.087-849-2972 |

หมายเหตุ : สำนักงานพัฒนาชุมชนจังหวัดชัยนาท จัดลำดับสินค้า OTOP ของจังหวัดชัยนาทม ไว้เพียง 9 อันดับ ; ข้อมูล เดือนเมษายน 2567

1.8 โครงการชุมชนท่องเที่ยว OTOP นวัตวิถี และแหล่งท่องเที่ยวเชิงเกษตร

1.8.1 จังหวัดชัยนาท มีชุมชนท่องเที่ยว OTOP นวัตวิถี จำนวน 24 หมู่บ้าน และหมู่บ้านท่องเที่ยวโดยชุมชนตามกลไกวิสาหกิจเพื่อสังคม (Social Enterprise) จำนวน 3 หมู่บ้าน

ประเด็นที่เกี่ยวข้องกับกระทรวงเกษตรและสหกรณ์ จำนวน 2 หมู่บ้าน ได้แก่

1) ชุมชนบ้านโพนางดำตก หมู่ที่ 2 ตำบลโพนางดำตก อำเภอสรรพยา จังหวัดชัยนาท มีความโดดเด่นเฉพาะทางด้านเกษตรอินทรีย์ เกษตรปลอดภัย

2) ชุมชนบ้านดอนซอก หมู่ที่ 6 ตำบลห้วยยูง อำเภอหันคา จังหวัดชัยนาท มีความโดดเด่นเฉพาะทางด้านเกษตรอินทรีย์ เกษตรปลอดภัย

1.8.2 จังหวัดชัยนาท มีแหล่งท่องเที่ยวเชิงเกษตร ซึ่งได้รับการส่งเสริมและสนับสนุนงบประมาณจากกรมส่งเสริมการเกษตร จำนวน 29 แห่ง ประกอบด้วย

- | | |
|--|--|
| 1) วิสาหกิจชุมชนกลุ่มผลิตเมล็ดพันธุ์ข้าวตำบลนางลือ | 12) วิสาหกิจชุมชนกลุ่มหัตถกรรมผักตบชวาบ้านอ้อย |
| 2) วิสาหกิจชุมชนกลุ่มแม่บ้านเกษตรกรบ้านท่าข้าวโพด | 13) วิสาหกิจชุมชนกลุ่มแม่บ้านท่าทราย |
| 3) วิสาหกิจชุมชนกลุ่มแม่บ้านเกษตรกรบ้านท่าลาภ | 14) วิสาหกิจชุมชนการแปรรูปผลิตภัณฑ์ศูนย์เรียนรู้ตาลโตนดบ้านห้วยกรด |
| 4) สวนส้มโอโชคชัย (นายซัชชัย ทับทอง) | 15) วิสาหกิจชุมชนศูนย์วิสาหกิจชุมชนผลิตพันธุ์พืชบ้านพระแก้ว |
| 5) สวนส้มโอลุงอำนาจ (นายอำนาจ คุ่มชนะ) | 16) วิสาหกิจชุมชนกลุ่มเกษตรกรบ้านสระไม้แดง |
| 6) สวนส้มโออุดม (นายอุดม สุขนาม) | 17) แหล่งปลูกไม้ประดับตำบลดงคอน |
| 7) สวนส้มโอพวงฉัตร (นายเสรี กล้าน้อย) | 18) วิสาหกิจชุมชนกลุ่มร่วมทุนโรงงานอาหารดินอินทรีย์ชีวภาพ |
| 8) Family Organic Farm Chainat | 19) ศูนย์เรียนรู้การเพิ่มประสิทธิภาพการผลิตสินค้าเกษตร |
| 9) Why At Chainat Farmstay | |
| 10) วิสาหกิจชุมชนกลุ่มบ้านดอนสำโรง | |
| 11) วิสาหกิจชุมชนกลุ่มเพาะเลี้ยงเห็ดและผลิตภัณฑ์ | |

| | |
|---|--|
| จากเห็ดขยายฉิมอินดี | อำเภอหันคา |
| 20) วิสาหกิจชุมชนส่งเสริมการเกษตรแบบแปลงใหญ่ ตำบลทางน้ำสาคร | 25) ศูนย์เรียนรู้การเพิ่มประสิทธิภาพการผลิตสินค้าเกษตร อำเภอหนองมะโมง |
| 21) วิสาหกิจชุมชนฟาร์มนกใหญ่แม่ล่อน | 26) วิสาหกิจชุมชนบ้านไร่อิงพาง |
| 22) วิสาหกิจชุมชนศูนย์ข้าวชุมชนบ้านท่าแขก | 27) วิสาหกิจชุมชนโรงเรียนสีข้าวชุมชนบ้านหนองระกำ |
| 23) วิสาหกิจชุมชนกลุ่มเกษตรกรผู้ปลูกส้มโอขาวแตงกวา อำเภอมโนรมย์ (สวนส้มโอสุขสำราญ) | 28) ศูนย์เครือข่ายเกษตรทฤษฎีใหม่ |
| 24) วิสาหกิจชุมชนริชเซ่ฟาร์ม | 29) วิสาหกิจชุมชนการแปรรูปผลผลิตเพื่อสุขภาพ บ้านห้วยกระบอก |

หมายเหตุ : ปรับปรุงข้อมูล ณ เดือนเมษายน 2567

1.9 สหกรณ์และกลุ่มเกษตรกร

1) สหกรณ์ ในจังหวัด รวม 39 สหกรณ์ ทุนดำเนินงานรวม 8,592.40 ล้านบาท สินทรัพย์รวม 16,940.71 ล้านบาท จำแนกได้ดังนี้

| ประเภทสหกรณ์ | จำนวน (แห่ง) | สมาชิก (ราย) | การจัดชั้นมาตรฐานคุณภาพสหกรณ์ | |
|---------------------|--------------|--------------|-------------------------------|----------------|
| | | | ผ่าน (แห่ง) | ไม่ผ่าน (แห่ง) |
| สหกรณ์การเกษตร | 22 | 50,779 | 13 | 9 |
| สหกรณ์ออมทรัพย์ | 4 | 12,506 | 3 | 1 |
| สหกรณ์บริการ | 11 | | 3 | 8 |
| สหกรณ์เครดิตยูเนียน | 2 | | 1 | 1 |
| รวม | 39 | | 63,285 | 20 |

2) การประเมินความเข้มแข็ง

| ประเภทสหกรณ์ | จำนวน (แห่ง) | ระดับชั้นความเข้มแข็ง | | |
|----------------|--------------|-----------------------|--------|--------|
| | | ชั้น 1 | ชั้น 2 | ชั้น 3 |
| สหกรณ์การเกษตร | 39 | 11 | 5 | 23 |
| กลุ่มเกษตรกร | 23 | 0 | 3 | 20 |

3) กลุ่มเกษตรกร ในจังหวัด รวม 27 กลุ่ม ทุนดำเนินงานรวม 10 ล้านบาท สินทรัพย์รวม 20 ล้านบาท จำนวนสมาชิกรวม 2,572 ราย ส่งเสริมให้ผ่านมาตรฐานกลุ่มเกษตรกร (23 แห่ง) ผ่าน จำนวน 14 กลุ่ม ไม่ผ่าน จำนวน 9 กลุ่ม

หมายเหตุ : แผนปี 2567 กรมส่งเสริมสหกรณ์ยกเลิกการจัดระดับมาตรฐานกลุ่มเกษตรกร และเปลี่ยนให้ใช้เกณฑ์การประเมินความเข้มแข็งของกลุ่มเกษตรกรแทน

ที่มา : สำนักงานสหกรณ์จังหวัดชัยนาท ; ข้อมูล ณ เดือนเมษายน 2567

4) กลุ่มเกษตรกรแปลงใหญ่

| ชนิดสินค้า | จำนวน (กลุ่ม) | จำนวน (ราย) | พื้นที่ (ไร่) | ชนิดสินค้า | จำนวน (กลุ่ม) | จำนวน (ราย) | พื้นที่ (ไร่) |
|-------------------|---------------|-------------|---------------|-----------------------|---------------|-------------|---------------|
| 1. ข้าว | 32 | 2,146 | 48,184.25 | 7. ข้าวโพดเลี้ยงสัตว์ | 1 | 71 | 884 |
| 2. มันสำปะหลัง | 6 | 339 | 7,753 | 8. พืช/สมุนไพร | 1 | 41 | 250 |
| 3. อ้อยโรงงาน | 4 | 166 | 3,670 | 9. พืชอาหารสัตว์ | 1 | 94 | 1,707 |
| 4. ส้มโอขาวแตงกวา | 3 | 208 | 939.50 | 10. กระบือ | 1 | 45 | 700 |
| 5. โคเนื้อ | 2 | 127 | 3,272 | 11. ไก่ | 1 | 63 | 1,690 |
| 6. แพะ | 3 | 119 | 2,358 | 12. ปลูกน้ำจืด | 1 | 87 | 2,372 |

ที่มา : สำนักงานเกษตรจังหวัดชัยนาท ; ข้อมูล ณ เดือนเมษายน 2567

2. ข้อมูลการรับรองมาตรฐานสินค้าเกษตรปลอดภัยของจังหวัด

2.1 พื้นที่การทำเกษตรอินทรีย์

| ชนิดสินค้า | จำนวนราย/แปลง | จำนวนไร่ |
|-------------------------------|--------------------------------|---------------|
| 1) ข้าว รับรองแล้ว (รายกลุ่ม) | 12 ราย / 12 แปลง | 139.75 |
| | (1 กลุ่ม = 5 ราย) / 5 แปลง | 29.75 |
| | (1 กลุ่ม = 7 ราย) / 7 แปลง | 110.00 |
| ข้าว รับรองแล้ว (รายเดี่ยว) | 4 ราย / 7 แปลง | 102 |
| ระยะปรับเปลี่ยน | 2 ราย / 4 แปลง | 17.5 |
| 2) พืช - ผสมผสาน (แปลง) | | |
| รับรองแล้ว | 13 ราย / 13 แปลง | 1.11 |
| รวมทั้งสิ้น | 31 ราย(2 กลุ่ม) 36 แปลง | 260.36 |

ที่มา : 1) ข้าว : ศูนย์วิจัยข้าวชัยนาท ; เมษายน 2567

2) พืช : ระบบตรวจสอบรับรองแหล่งผลิตพืชอินทรีย์ กรมวิชาการเกษตร ; เมษายน 2567

2.2 การรับรอง GAP ด้านพืช แบ่งเป็น ข้าวและพืช 410 แปลง พื้นที่ 3,319.23 ไร่ ด้านประมง 240 ฟาร์ม และด้านปศุสัตว์ 304 ฟาร์ม ดังนี้

| ชนิดสินค้า | จำนวนราย/แปลง ฟาร์ม | จำนวนไร่ | |
|-------------------|---------------------|---------------------|----------|
| 1) ข้าว GAP Grain | 24 / 31 | 486.50 | |
| 2) ข้าว GAP Seed | 61 / 68 | 1,528.00 | |
| 3) ส้มโอ | 58 / 59 | 418.80 | |
| 4) ผัก | 251 / 252 | 885.93 | |
| รวม | 394 / 410 | 3,319.23 ไร่ | |
| 5) ประมง | | | |
| - Safety Level | 164 | - | |
| - GAP | 76 | - | |
| รวม | 240 | - | |
| 6) ปศุสัตว์ | GAP | GFM | |
| - ไก่เนื้อ | 95 / 95 | - | - |
| - ไก่ไข่ | 1 / 1 | 1 / 1 | |
| - ไก่พันธุ์ | 1 / 1 | - | - |
| - ไก่พื้นเมือง | 1 / 1 | 224 / 224 | - |
| - สุกร | 86 / 86 | 54 / 54 | - |
| - แพะเนื้อ | 93 / 93 | - | - |
| - จิ้งหรีด | 1 / 1 | - | - |
| - โคนม | 15 / 15 | 21 / 21 | - |
| - โคเนื้อ | 2 / 2 | 16 / 16 | - |
| - แพงโกล่า | 9 / 9 | - | - |
| รวม | 304 / 304 | 316 / 316 | - |

ที่มา : 1) GAP Grain จำนวนเกษตรกรลดลงเนื่องจากหมดอายุการรับรอง เมื่อวันที่ 26 กันยายน 2566

2) ข้าว GAP Seed : ศูนย์วิจัยข้าวชัยนาท ; เมษายน 2567

3) ส้มโอ , 4) ผัก : สำนักวิจัยและพัฒนาการเกษตรเขตที่ 5 ; เมษายน 2567

5) ประมง สำนักงานประมงจังหวัดชัยนาท ; เมษายน 2567

6) ปศุสัตว์ สำนักงานปศุสัตว์จังหวัดชัยนาท ; เมษายน 2567

3.ตลาดเกษตรกร

3.1 กระทรวงเกษตรและสหกรณ์ “ตลาดนัดเกษตรกร” พื้นที่ดำเนินการ ณ ตลาดเกษตรกรหน้าธนาคาร เพื่อการเกษตรและสหกรณ์การเกษตร (ชกส.) เปิดบริการวันศุกร์ ตั้งแต่เวลา 07.00-12.00 น. และบริเวณริมฟุตบาท หน้าศาลากลางจังหวัดชัยนาท เปิดบริการวันอังคาร และวันพฤหัสบดี ตั้งแต่เวลา 07.00-12.00 น.

3.2 กระทรวงพาณิชย์ “ตลาดเกษตรกรร่วมค้า ประชารัฐชุมชน” ณ บริเวณถนนพรหมประเสริฐ หน้าศาลากลาง จังหวัดชัยนาท เปิดบริการทุกวันพฤหัสบดี ตั้งแต่เวลา 06.00-12.00 น.

4.งบประมาณ ปี 2567

งบประมาณรวม 428,438,765.50 บาท เบิกจ่าย 35,050,812.01 บาท คิดเป็น 8.18%

4.1 งบประมาณปกติ

- จำนวนโครงการ 178 โครงการ ผลการดำเนินงาน 46.40 %
- งบประมาณที่รับจัดสรร 324,287,165.50 บาท ผลการเบิกจ่ายงบประมาณ 34,590,912.01 บาท คิดเป็น 10.67 %

4.2 งบประมาณจังหวัด

- จำนวนโครงการ 8 โครงการ ผลการดำเนินงาน 16.17 % (อยู่ระหว่างดำเนินงาน)
- งบประมาณที่รับจัดสรร 83,151,600 บาท ผลการเบิกจ่ายงบประมาณ 459,900 บาท คิดเป็น 0.55%

4.3 งบประมาณกลุ่มจังหวัด

- จำนวนโครงการ 1 โครงการ ผลการดำเนินงาน - % (อยู่ระหว่างดำเนินงาน)
- งบประมาณที่รับจัดสรร 21,000,000 บาท ผลการเบิกจ่ายงบประมาณ - บาท คิดเป็น - % (อยู่ระหว่างดำเนินงาน) (โครงการก่อสร้าง สขป.12)

5.สถานการณ์และการช่วยเหลือภัยพิบัติด้านเกษตร

5.1 พื้นที่ประสบภัย

ประเภทภัยแล้ง ปี 2566 จังหวัดชัยนาท มีเกษตรกรประสบภัยแล้งในพื้นที่อำเภอโนนรมย์ หมู่ที่ 1-4 ตำบลไร่พัฒนา อำเภอโนนรมย์ จังหวัดชัยนาท เกษตรกรผู้ประสบภัย จำนวน 29 ราย มีพื้นที่ขอรับความช่วยเหลือ 426.75 ไร่

5.2 การช่วยเหลือตามระเบียบกระทรวงการคลังฯ

ประเภทภัยแล้ง ปี 2566 จังหวัดชัยนาทจัดการประชุม ก.ช.ภ.จ. เมื่อวันที่ 20 กันยายน 2566 เพื่อพิจารณาแนวทางการดำเนินการให้ความช่วยเหลือผู้ประสบภัยพิบัติกรณีฉุกเฉิน ภาวะฝนแล้งด้านพืช โดยมีวงเงินช่วยเหลือ จำนวน 844,965 บาท (แปดแสนสี่หมื่นสี่พันเก้าร้อยหกสิบห้าบาทถ้วน) โดยขอใช้วงเงินทรงพระราชการในอำนาจของผู้ว่าราชการจังหวัดชัยนาท

ที่มา : กลุ่มช่วยเหลือเกษตรกรและโครงการพิเศษ สำนักงานเกษตรและสหกรณ์จังหวัดชัยนาท : เมษายน 2567

5.3 ผลการเฝ้าระวังโรคและแมลงศัตรูสำคัญ (ที่มา : สำนักงานเกษตรจังหวัดชัยนาท : เมษายน 2567)

1) โรคใบด่างมันสำปะหลัง สำรวจ ติดตามและเฝ้าระวังสถานการณ์ พบการระบาดในพื้นที่ 4 อำเภอ ได้แก่ อำเภอโนนรมย์ อำเภอหันคา อำเภอหนองมะโมง และอำเภอเนินขาม รวมพื้นที่ 1,419 ไร่ เกษตรกร 123 ราย ดำเนินการแจ้งเตือน และรายงานในระบบอารักขาพืช

- 2) โรคขอบใบแห้ง สำรวจ ติดตามและเฝ้าระวังสถานการณ์ ไม่พบการระบาด
- 3) หนอนกระทู้ข้าวโพดลายจุด สำรวจ ติดตามและเฝ้าระวังสถานการณ์ ไม่พบการระบาด
- 4) โรคใบด่างถั่วเขียว สำรวจ ติดตามและเฝ้าระวังสถานการณ์ ไม่พบการระบาด
- 5) เพลี้ยกระโดดสีน้ำตาล สำรวจ ติดตามและเฝ้าระวังสถานการณ์ ไม่พบการระบาด
- 6) แมลงดำหนาม สำรวจ ติดตามและเฝ้าระวังสถานการณ์ ไม่พบการระบาด

5.4 ผลการเฝ้าระวังโรคระบาดสัตว์ จังหวัดชัยนาท ไม่มีการเกิดโรคระบาดสัตว์ในปี 2566 (ที่มา : สำนักงานปศุสัตว์จังหวัดชัยนาท : ข้อมูล ณ เดือนเมษายน 2567)

6.ปัญหา/ข้อเรียกร้องที่เกิดขึ้นในจังหวัด/แนวแก้ไข

6.1 ปัญหาที่ดินทำกิน (ไม่มี)

6.2 ปัญหาหนี้สิน

1) สรุปลูกหนี้กองทุนหมุนเวียนเพื่อการกู้ยืมแก่เกษตรกรและผู้ยากจน จังหวัดชัยนาท

| ลำดับที่ | อำเภอ | จำนวนลูกหนี้ (ราย) | วงเงินกู้ (บาท) |
|----------|-------------|--------------------|-----------------|
| 1. | หันคา | 19 | 9,097,146.00 |
| 2. | สรรคบุรี | 10 | 4,197,000.00 |
| 3. | วัดสิงห์ | 5 | 1,195,000.00 |
| 4. | สรรพยา | 3 | 1,864,650.00 |
| 5. | หนองมะโมง | 2 | 1,275,000.00 |
| 6. | เมืองชัยนาท | 3 | 3,094,000.00 |
| 7. | เนินขาม | 1 | 427,500.00 |
| 8. | มโนรมย์ | - | - |
| รวม | | 43 | 21,150,296.00 |

2) เกษตรกรที่เข้ามาขอรับบริการ (อบก.) ทั้งในสำนักงานเกษตรและสหกรณ์จังหวัดชัยนาท และออกหน่วยบริการเคลื่อนที่ (กิจกรรมวันดินโลก โครงการบำบัดทุกข์ฯ และโครงการคลินิกเกษตรเคลื่อนที่ฯ) รวมจำนวนทั้งสิ้น 2 ราย (ปีงบประมาณ พ.ศ.2566)

ที่มา : กลุ่มช่วยเหลือเกษตรกรและโครงการพิเศษ สำนักงานเกษตรและสหกรณ์จังหวัดชัยนาท : เมษายน 2567

7.ปัญหาอุปสรรค/ความเสี่ยง/ความเสียหาย ต่อการปฏิบัติราชการด้านการเกษตรของจังหวัด และข้อเสนอวิธีการ วัสดุ ความเสี่ยง (ระบบการบริหารงานภายในจังหวัด/การบริหารงบประมาณของหน่วยงานในสังกัดกระทรวงเกษตรและสหกรณ์/บุคลากร/ข้อจำกัดด้านสภาพพื้นที่และสังคมวัฒนธรรม)ไม่มี.....

8.การช่วยเหลือเกษตรกรของกระทรวงเกษตรและสหกรณ์ตามนโยบายรัฐบาลพื้นที่จังหวัดชัยนาท

จังหวัดชัยนาท โดยหน่วยงานสังกัดกระทรวงเกษตรและสหกรณ์ กระทรวงพาณิชย์ ธนาคารเพื่อการเกษตรและสหกรณ์การเกษตร ได้ดำเนินงาน โครงการประกันรายได้ให้แก่เกษตรกรผู้ผลิตสินค้าเกษตรต่าง ๆ ที่ประสบปัญหาราคาสินค้าเกษตรตกต่ำ และโครงการตามนโยบายรัฐบาลอื่น ๆ โดยมีผลการดำเนินงาน ดังนี้

(1) โครงการสนับสนุนค่าบริหารจัดการและพัฒนาคุณภาพผลผลิตเกษตรกรผู้ปลูกข้าว ปีการผลิต 2566/67

มีเกษตรกรขึ้นทะเบียน จำนวน 30,453 ครัวเรือน พื้นที่ 673,622.14 ไร่

ธกส. จ่ายเงินแล้ว จำนวน 29,811 ราย เป็นเงิน 484,802,697.50 บาท

(2) โครงการประกันรายได้เกษตรกรผู้ปลูกข้าว ปี 2565/66 รอบที่ 1

มีเกษตรกรขึ้นทะเบียน จำนวน 31,462 ครัวเรือน พื้นที่ 713,721.11 ไร่

ธกส. จ่ายเงินแล้ว จำนวน 29,580 ราย เป็นเงิน 480,574,793 บาท

หมายเหตุ : 1. ข้อมูลจำนวนเกษตรกร และพื้นที่ จากสำนักงานเกษตรจังหวัดชัยนาท : เมษายน 2567

2. ข้อมูลการจ่ายเงิน จาก ธ.ก.ส.จังหวัดชัยนาท : เมษายน 2567

4) สุกร ปีการผลิต 2567 (คาดการณ์ผลผลิต)

| รายการ | ม.ค. | ก.พ. | มี.ค. | เม.ย. | พ.ค. | มิ.ย. | ก.ค. | ส.ค. | ก.ย. | ต.ค. | พ.ย. | ธ.ค. |
|---------------|---------|--------|---------|---------|--------|--------|--------|--------|---------|---------|--------|--------|
| สุกร (ตัว) | 104,086 | 96,428 | 100,038 | 116,270 | 93,105 | 81,349 | 95,559 | 94,801 | 138,469 | 144,015 | 41,231 | 84,710 |
| ราคา(บาท/กก.) | 72.60 | 66.00 | 60.00 | 72.60 | - | - | - | - | - | - | - | - |

5) ไก่เนื้อ ปีการผลิต 2567 (คาดการณ์ผลผลิต)

| รายการ | ม.ค. | ก.พ. | มี.ค. | เม.ย. | พ.ค. | มิ.ย. | ก.ค. | ส.ค. | ก.ย. | ต.ค. | พ.ย. | ธ.ค. |
|--------------------|-------|-------|-------|-------|-------|-------|-------|-------|-------|-------|-------|-------|
| ไก่เนื้อ (ล้านตัว) | 2.799 | 1.828 | 3.292 | 2.424 | 2.012 | 2.842 | 3.134 | 2.148 | 3.095 | 2.049 | 2.378 | 2.454 |
| ราคา (บาท/กก.) | 40.00 | 41.00 | 43.00 | 44.00 | - | - | - | - | - | - | - | - |

6) ไข่ไก่ ปีการผลิต 2567 (คาดการณ์ผลผลิต)

| รายการ | ม.ค. | ก.พ. | มี.ค. | เม.ย. | พ.ค. | มิ.ย. | ก.ค. | ส.ค. | ก.ย. | ต.ค. | พ.ย. | ธ.ค. |
|--------------------|-------|--------|--------|--------|--------|--------|--------|--------|--------|--------|--------|--------|
| ไข่ไก่ (ร้อยฟอง) | 608.8 | 601.23 | 597.34 | 592.30 | 571.95 | 569.67 | 564.47 | 567.95 | 576.09 | 566.85 | 570.21 | 568.09 |
| ราคา (บาท/ร้อยฟอง) | 360 | 340 | 340 | 340 | - | - | - | - | - | - | - | - |

7) ไข่เป็ด ปีการผลิต 2567 (คาดการณ์ผลผลิต)

| รายการ | ม.ค. | ก.พ. | มี.ค. | เม.ย. | พ.ค. | มิ.ย. | ก.ค. | ส.ค. | ก.ย. | ต.ค. | พ.ย. | ธ.ค. |
|-------------------|---------|---------|---------|---------|---------|---------|---------|---------|---------|---------|---------|---------|
| ไข่เป็ด (ร้อยฟอง) | 3301.16 | 3305.21 | 3262.14 | 3307.72 | 3306.76 | 3309.72 | 3296.36 | 3304.09 | 3261.95 | 3232.30 | 3243.49 | 5781.45 |
| ราคา(บาท/ร้อยฟอง) | 500 | 400 | 500 | 500 | - | - | - | - | - | - | - | - |

8) แพะ ปีการผลิต 2567 (คาดการณ์ผลผลิต)

| รายการ | ม.ค. | ก.พ. | มี.ค. | เม.ย. | พ.ค. | มิ.ย. | ก.ค. | ส.ค. | ก.ย. | ต.ค. | พ.ย. | ธ.ค. |
|----------------|--------|--------|--------|--------|------|-------|-------|------|-------|-------|------|------|
| แพะ (ตัว) | 690 | 878 | 834 | 815 | 864 | 1,073 | 2,831 | 930 | 1,015 | 1,291 | 916 | 898 |
| ราคา (บาท/กก.) | 110.80 | 114.99 | 126.14 | 124.72 | - | - | - | - | - | - | - | - |

ที่มา : 1) ข้อมูลผลผลิตรวม ที่มา : ปฏิทินผลผลิตสินค้าเกษตร สำนักงานปศุสัตว์จังหวัดชัยนาท ; เมษายน 2567
2) ราคาสินค้าเกษตร ที่มา : ข้อมูลราคาขายสินค้าปศุสัตว์ , กรมปศุสัตว์ ; เมษายน 2567

9.3) สินค้าเกษตร ประมง คาดการณ์ผลผลิตที่จะออกสู่ตลาด และราคาผลผลิตรายเดือน1) ปลาดุก ปีการผลิต 2567 (คาดการณ์ผลผลิต)

| รายการ | ม.ค. | ก.พ. | มี.ค. | เม.ย. | พ.ค. | มิ.ย. | ก.ค. | ส.ค. | ก.ย. | ต.ค. | พ.ย. | ธ.ค. |
|----------------|------|------|-------|-------|------|-------|------|------|------|------|------|------|
| ปลาดุก (ตัน) | 49 | 34 | 35 | 52 | 35 | 32 | 31 | 47 | 32 | 31 | 33 | 51 |
| ราคา (บาท/กก.) | 50 | 60 | 60 | 60 | - | - | - | - | - | - | - | - |

2) ปลานิล ปีการผลิต 2567 (คาดการณ์ผลผลิต)

| รายการ | ม.ค. | ก.พ. | มี.ค. | เม.ย. | พ.ค. | มิ.ย. | ก.ค. | ส.ค. | ก.ย. | ต.ค. | พ.ย. | ธ.ค. |
|----------------|------|------|-------|-------|------|-------|------|------|------|------|------|------|
| ปลานิล (ตัน) | 59 | 44 | 41 | 66 | 46 | 42 | 43 | 52 | 39 | 38 | 36 | 59 |
| ราคา (บาท/กก.) | 50 | 60 | 62 | 62 | - | - | - | - | - | - | - | - |

3) ปลากุรุษ ปีการผลิต 2567 (คาดการณ์ผลผลิต)

| รายการ | ม.ค. | ก.พ. | มี.ค. | เม.ย. | พ.ค. | มิ.ย. | ก.ค. | ส.ค. | ก.ย. | ต.ค. | พ.ย. | ธ.ค. |
|----------------|------|------|-------|-------|------|-------|------|------|------|------|------|------|
| ปลากุรุษ (ตัน) | 5 | 4 | 4 | 5 | 4 | 4 | 4 | 5 | 4 | 5 | 5 | 5 |
| ราคา (บาท/กก.) | 100 | 100 | 100 | 100 | - | - | - | - | - | - | - | - |

4) ปลาเทโพ ปีการผลิต 2567 (คาดการณ์ผลผลิต)

| รายการ | ม.ค. | ก.พ. | มี.ค. | เม.ย. | พ.ค. | มิ.ย. | ก.ค. | ส.ค. | ก.ย. | ต.ค. | พ.ย. | ธ.ค. |
|----------------|------|--------|-------|-------|------|-------|------|------|------|------|------|------|
| ปลาเทโพ (ตัน) | 340 | 255 | 250 | 322 | 250 | 235 | 225 | 280 | 220 | 220 | 220 | 320 |
| ราคา (บาท/กก.) | 85 | 102.50 | 95 | 100 | - | - | - | - | - | - | - | - |

ที่มา : 1) ข้อมูลผลผลิตรวม ที่มา : ปฏิทินผลผลิตสินค้าเกษตร สำนักงานประมงจังหวัดชัยนาท ; มีนาคม 2567
2) ราคาสินค้าเกษตร ที่มา : เว็บไซต์ตลาดไท ; เมษายน 2567

สินค้าเด่น เมล็ดพันธุ์ข้าว

เมล็ดพันธุ์ข้าวที่มีคุณภาพได้มาตรฐาน

พื้นที่ปลูก อำเภอเมืองชัยนาท อำเภอมโนรมย์ อำเภอวัดสิงห์ และอำเภอสรรพยา



สินค้า GI ส้มโอขาวแตงกวา

กุ้งนึ่งแห้ง มีสีครีมสดใสเป็นเงาหรือสีขาวเหลือง บางครั้งอาจพบสีชมพูเรื่อๆ เล็กน้อย รสชาติหวานแหลมนำ อมเปรี้ยวเล็กน้อย ไม่ฉ่ำน้ำ ไม่มีรสขมติดลิ้น

พื้นที่ปลูก อำเภอเมืองชัยนาท อำเภอมโนรมย์ อำเภอวัดสิงห์ อำเภอสรรพยา อำเภอหันคา และอำเภอหนองมะโมง รวม 303.75 ไร่

จำนวนเกษตรกร 47 ราย



สินค้า GI ข้าวหอมขาวเจ๊กชัยนาท

เมล็ดค่อนข้างยาวใหญ่และอ้วน เมื่อบุ้งสุกจะอ่อนนุ่ม

กำลังดี มีกลิ่นหอม ใช้ปริมาณข้าวในการหุงน้อย เพราะหุงขึ้นหม้อ

รับประทานแล้วรู้สึกอยู่ท้อง

พื้นที่ปลูก อำเภอวัดสิงห์ และอำเภอหนองมะโมง รวม 351 ไร่

จำนวนเกษตรกร 24 ราย ปริมาณผลผลิต 200 ตัน/ปี



พืชเศรษฐกิจ

ปริมาณผลผลิตรายเดือน

ข้าวเปลือกเจ้าหน้าปี 665,014.28 ตัน (66/67)

ข้าวเปลือกเจ้าหน้าปี 29,910.40 ตัน (65/66)

ข้าวโพดเลี้ยงสัตว์ 11,432.92 ตัน

มันสำปะหลัง 108,869.55 ตัน

ส้มโอขาวแตงกวา 5,109.91 ตัน

อ้อยโรงงาน 550,437.58 ตัน

ปศุสัตว์เศรษฐกิจ

คาดการณ์ปริมาณผลผลิต ปี 2567

โคเนื้อ 5,061 ตัว

ไก่เนื้อ 30,460,330 ตัว

ไข่ไก่ 695,495 ฟอง

โคนม 942.86 ตัน

กระบือ 2,755 ตัว

ไข่เป็ด 4,191,235 ฟอง

สุกร 1,190,061 ตัว

แพะเนื้อ 13,035 ตัว

ประมงเศรษฐกิจ

คาดการณ์ปริมาณผลผลิต ปี 2567

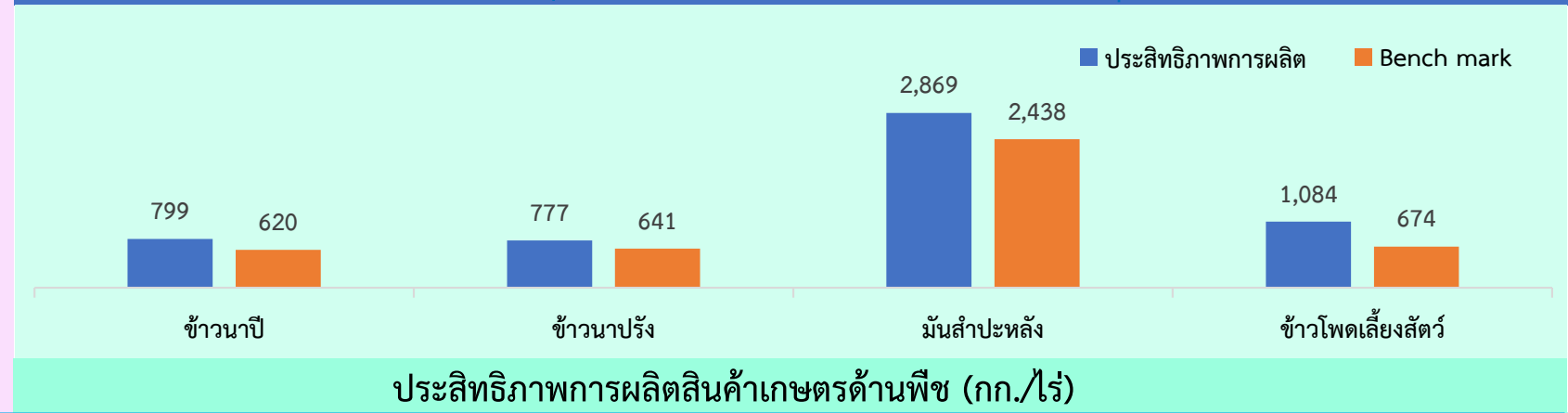
ปลาดุก 426 ตัน

ปลานิล 565 ตัน

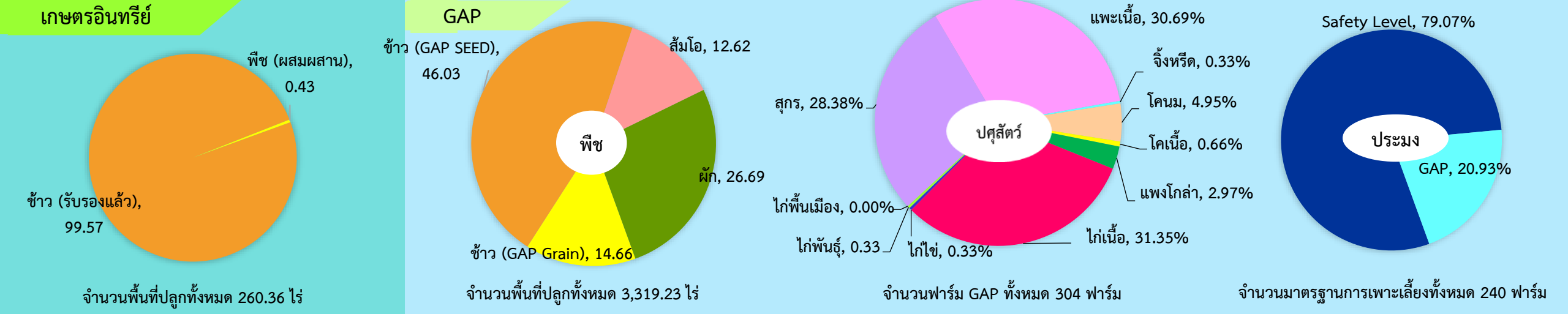
ปลากลาย 54 ตัน

ปลาตะเพียน 3,137 ตัน

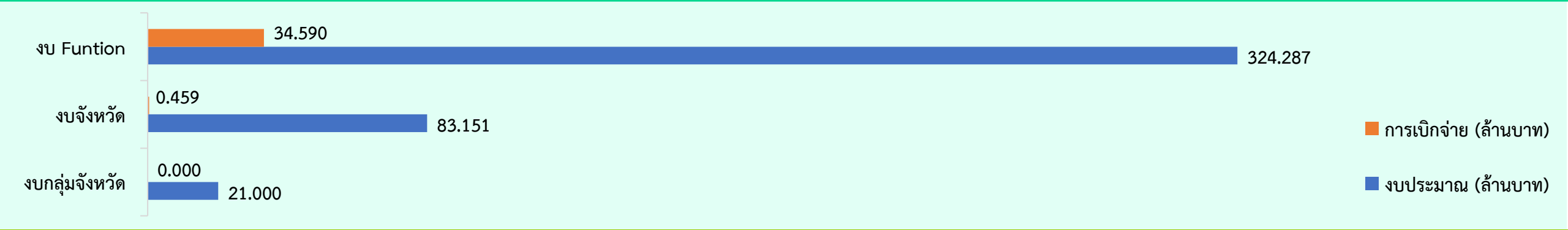
ปลาช่อน 1,738 ตัน



ปริมาณสินค้าเกษตรที่ได้รับรองมาตรฐาน



ปี 2567 มีงบประมาณเพื่อการพัฒนาการเกษตร รวม 428.438 ล้านบาท



ภัยพิบัติด้านการเกษตร

- พื้นที่ประสบภัยพิบัติ (ภัยแล้ง)**
 - พื้นที่ประสบภัย** หมู่ที่ 1-4 ตำบลไร่พัฒนา อำเภอมโนรมย์ จังหวัดชัยนาท เกษตรกรผู้ประสบภัย จำนวน 29 ราย มีพื้นที่ขอรับความช่วยเหลือ 426.75 ไร่
 - การช่วยเหลือตามระเบียบกระทรวงการคลังฯ** จัดการประชุม ก.ช.ภ.จ. วันที่ 20 กันยายน 2566 มีวงเงินช่วยเหลือ จำนวน 844,965 บาท โดยขอใช้วงเงิน ทดรองราชการในอำนาจของผู้ว่าราชการจังหวัดชัยนาท
- การเฝ้าระวังโรคและแมลงศัตรูสำคัญ**
 - โรคใบด่างมันสำปะหลัง** สำรวจ ติดตามและเฝ้าระวังสถานการณ์ พบการระบาดในพื้นที่ 4 อำเภอ ได้แก่ อ.มโนรมย์ อ.หันคา อ.หนองมะโมง และอ.เนินขาม รวมพื้นที่ 1,419 ไร่ เกษตรกร 123 ราย ดำเนินการแจ้งเตือน และรายงานในระบบบอรรักขาพืช
 - โรคขอบใบแห้ง** สำรวจ ติดตามและเฝ้าระวังสถานการณ์ ไม่พบการระบาด
 - หนอนกระทู้ข้าวโพดลายจุด** สำรวจ ติดตามและเฝ้าระวังสถานการณ์ ไม่พบการระบาด
 - โรคใบด่างข้าวเขียว** สำรวจ ติดตามและเฝ้าระวังสถานการณ์ ไม่พบการระบาด
 - เพลี้ยกระโดดสีน้ำตาล** สำรวจ ติดตามและเฝ้าระวังสถานการณ์ ไม่พบการระบาด
 - แมลงดำหนาม** สำรวจ ติดตามและเฝ้าระวังสถานการณ์ ไม่พบการระบาด

| งบจังหวัด/กลุ่มจังหวัด | งบ Function |
|---|--|
| 1.ชุดลอกตะกอนฝายจ้วงาม พร้อมก่อสร้างอาคารประกอบ ต.วังตะเคียน อ.หนองมะโมง จ.ชัยนาท | <ol style="list-style-type: none"> โครงการสนับสนุนการบริหารจัดการน้ำและงานชลประทาน โครงการยกระดับมาตรฐานสินค้าเกษตร โครงการระบบส่งเสริมการเกษตรแบบแปลงใหญ่ โครงการบริหารจัดการการผลิตสินค้าเกษตรตามแผนที่เกษตรเพื่อการบริหารจัดการเชิงรุก (Agri-Map) โครงการเพิ่มประสิทธิภาพการผลิตสินค้าเกษตร โครงการ 1 อำเภอ 1 แปลงเกษตรอัจฉริยะ โครงการขับเคลื่อนการเกษตรระดับหมู่บ้านสู่การผลิตสินค้าเกษตรมูลค่าสูง โครงการพัฒนาเกษตรกรรมยั่งยืน (เกษตรผสมผสาน) โครงการส่งเสริมการใช้สารชีวภัณฑ์และแมลงศัตรูธรรมชาติทดแทนสารเคมีทางการเกษตร |
| งบแผนบูรณาการพัฒนาระดับภาค | - ไม่มี - |