

ข้อมูลพื้นฐานของจังหวัดชัยนาท เดือนพฤษภาคม 2567

1. ข้อมูลด้านการเกษตรของจังหวัด

1.1 พื้นที่ทั้งหมด จังหวัดชัยนาทมีพื้นที่ทั้งหมด 1,543,591 ไร่ เป็นพื้นที่เกษตรกรรม 1,199,257 ไร่ (77.69% ของพื้นที่ทั้งหมด) พื้นที่ในเขตชลประทานที่สามารถทำการเกษตรได้ 677,067 ไร่ (43.86% ของพื้นที่ทั้งหมด) พื้นที่นอกเขตชลประทาน 522,190 ไร่ (33.82% ของพื้นที่ทั้งหมด) และพื้นที่อื่น ๆ เช่น ที่อยู่อาศัย ที่สาธารณะ ป่าไม้และพื้นที่จำแนกไม่ได้ 344,334 ไร่ (22.30% ของพื้นที่ทั้งหมด)

ที่มา : สำนักงานเกษตรจังหวัดชัยนาท ; ข้อมูล ณ เดือนเมษายน 2567

1.2 สถานการณ์ด้านทรัพยากรการผลิตและแนวโน้ม

1) ปริมาณน้ำภาพรวมจังหวัด 80.76 ล้าน ลบ.ม.

- แม่น้ำ 3 สาย ได้แก่ แม่น้ำเจ้าพระยา แม่น้ำท่าจีนหรือแม่น้ำมะขามเฒ่า และแม่น้ำน้อย
- แหล่งน้ำธรรมชาติ 615 แห่ง ได้แก่ ห้วย 74 แห่ง หนอง 138 แห่ง คลอง 179 แห่ง สระ/อ่างเก็บน้ำ 167 แห่ง

และบึง 57 แห่ง

- บ่อน้ำบาดาล สามารถสูบน้ำขึ้นมาใช้ได้ในพื้นที่จังหวัดชัยนาท 1,543,168.52 ล้าน ลบ.ม./ปี แบ่งเป็น บ่อน้ำบาดาล (บ่อราชการ) 1,796 บ่อ ที่ใช้การได้จริง 1,380 บ่อ บ่อที่ดำเนินการเจาะโดยเอกชน 668 บ่อ และบ่อน้ำบาดาล ขนาดใหญ่บ้านธัญญอุดม ต.หาดท่าเสา อ.เมืองชัยนาท จ.ชัยนาท เส้นผ่านศูนย์กลาง 60 เซนติเมตร สูบน้ำได้ 250 ลบ.ม./ชั่วโมง หรือ 4,000 ลบ.ม./วัน สามารถให้บริการประชาชนในพื้นที่รวม 8 หมู่บ้าน 1,484 ครัวเรือน ประชากรกว่า 5,000 คน มีน้ำอุปโภคบริโภคตลอดทั้งปี

ที่มา : สำนักงานทรัพยากรธรรมชาติและสิ่งแวดล้อมจังหวัดชัยนาท ; ข้อมูล ณ เดือนพฤศจิกายน 2566

2) ปริมาณน้ำฝนสะสม ตั้งแต่วันที่ 1 มกราคม 2567 ถึง 27 พฤษภาคม 2567 รวมปริมาณน้ำฝนสะสม 135.9 ลบ.ม.

3) การใช้ประโยชน์และความเหมาะสมของดินเพื่อการเพาะปลูก (Agri-Map analytics)

- พื้นที่ทำการเกษตรที่เหมาะสม (S1+S2+S3) และพื้นที่ทำการเกษตรที่ไม่เหมาะสม (N) ของพืชเศรษฐกิจ

ที่สำคัญของจังหวัด

พืชเศรษฐกิจที่สำคัญ	ชั้นความเหมาะสม (ไร่)			รวมพื้นที่ (ไร่)	ชั้นความไม่เหมาะสม (ไร่)
	S1	S2	S3		
ข้าว	837,963	187,742	56,551	1,082,256	418,051
อ้อยโรงงาน	12,865	12,944	40,810	66,619	1,066,838
มันสำปะหลัง	1,408	370,491	17,194	389,093	1,111,557
ยางพารา	11,561	7,288	5,454	24,303	1,476,382
ส้มโอขาวแตงกวา	4,290	8,057	117,431	129,778	1,360,904

หมายเหตุ 1.พื้นที่ชั้นความเหมาะสมวิเคราะห์ตามศักยภาพของชุดดินของทั้งจังหวัด โดยไม่รวมพื้นที่ที่เป็นเขตป่าสงวนแห่งชาติ และพื้นที่ป่าอนุรักษ์

ที่มา : สถานีพัฒนาที่ดินชัยนาท ; ข้อมูล ณ เดือนพฤษภาคม 2567

1.3 ขนาดเศรษฐกิจของจังหวัด (GPP) แนวโน้มภาวะเศรษฐกิจการเกษตร ปี 2567 จังหวัดชัยนาท

1) เศรษฐกิจจังหวัดชัยนาท (GPP) มีมูลค่า 39,261 ล้านบาท (ปี 2564) มูลค่าผลิตภัณฑ์มวลรวม (GPP) ณ ราคาประจำปี สาขาเกษตรกรรม การป่าไม้ และการประมงของจังหวัดชัยนาท (ปี 2564) มีมูลค่าเท่ากับ 7,551 ล้านบาท โดยเฉลี่ยคิดเป็นร้อยละ 19.23 ของผลิตภัณฑ์มวลรวมของจังหวัด จำนวนประชากร 317,566 คน 130,314 ครัวเรือน รายได้เฉลี่ยประชากร 23,326 บาท/เดือน/ครัวเรือน เป็นภาคการเกษตร 41,887 ครัวเรือน และเป็นแรงงานภาคเกษตรกร 47,240 คน

2) ภาวะเศรษฐกิจการเกษตรไตรมาส 1 ปี 2567 จังหวัดชัยนาท ขยายตัวร้อยละ 3.5 เมื่อเทียบกับช่วงเดียวกันของปีที่ผ่านมา เป็นผลมาจากสาขาพืช ซึ่งสัดส่วนร้อยละ 82.9 ของมูลค่า GPP ภาคเกษตร ขยายตัวร้อยละ 3.8 จาก การเพิ่มขึ้นของผลผลิตข้าวซึ่งเป็นพืชเศรษฐกิจที่สำคัญของจังหวัด รวมทั้งสาขาปศุสัตว์ และสาขาบริการทางการเกษตร ซึ่งมี สัดส่วนร้อยละ 10.4 และ 5.4 ของ GPP ภาคเกษตร ขยายตัวร้อยละ 0.9 และ 3.6 ส่วนสาขาประมง ซึ่งมีสัดส่วนร้อยละ 1.3 หดตัวร้อยละ 1.7

3) แนวโน้มภาวะเศรษฐกิจการเกษตร ปี 2567 จังหวัดชัยนาท ปัจจัยที่ช่วยสนับสนุนให้ภาคการเกษตรขยายตัวในปี 2567 ได้แก่ ภาครัฐมีนโยบายและมาตรการช่วยเหลือเกษตรกรและการดำเนินนโยบายด้านการเกษตรที่ต่อเนื่อง อาทิ ส่งเสริมการใช้ปัจจัยการผลิตที่เหมาะสม ส่งเสริมการใช้เทคโนโลยีในการผลิตและยกระดับคุณภาพสินค้าเกษตร เพิ่มช่องทางให้เกษตรกรสามารถเข้าถึงและใช้ประโยชน์ข้อมูลเพื่อการวางแผนการผลิต เป็นต้น อย่างไรก็ตาม ยังคงต้องติดตามสถานการณ์ต่าง ๆ ที่เกี่ยวข้องที่อาจส่งผลกระทบต่อภาคการเกษตร เช่น ความแปรปรวนของสภาพอากาศ ที่อาจส่งผลกระทบต่อพื้นที่และผลผลิต ต้นทุนการผลิตที่สูงขึ้น จากราคาน้ำมันเชื้อเพลิง ปุ๋ยเคมี สารกำจัดศัตรูพืช และอาหารสัตว์ รวมทั้งการระบาดของโรคพืชและสัตว์ ที่อาจส่งผลกระทบต่อการผลิตของเศรษฐกิจได้ (ที่มา : สำนักงานเศรษฐกิจการเกษตรที่ 7)

1.4 พืชเศรษฐกิจที่สำคัญ

ชนิดพืชเศรษฐกิจ	พื้นที่		ผลผลิต		ต้นทุน (บาท/ไร่)	ราคาเฉลี่ย (บาท/ตัน)	เกษตรกร (ครัวเรือน)
	ปลูก	เก็บเกี่ยว	รวม (ตัน)	เฉลี่ย (กก./ไร่)			
1.ข้าวนาปี							
- ปี 2566/67 ⁽¹⁾	895,864	892,177.50	699,494.14	784.03	4,929	11,070	30,480
- ปี 2565/66 ⁽²⁾	846,347	839,544	515,786	614	4,876	8,630	31,471
2.ข้าวนาปรัง							
- ปี 2567 ⁽¹⁾	370,797.50	273,677.50	224,317.95	819.64	4,907	11,030	555
- ปี 2566 ⁽²⁾	409,159	408,699	271,085	663	4,831	8,890	3,628
3.มันสำปะหลัง							
- ปี 2566/67 ⁽¹⁾	93,409.50	77,916.50	224,520.30	2,881.55	5,689	2,620	3,203
- ปี 2565/66 ⁽²⁾	99,137	86,102	242,540	2,817	4,030	3,000	3,732
4.ข้าวโพดเลี้ยงสัตว์							
- ปี 2566/67 รุ่น 1 ⁽¹⁾	12,217	11,985	12,844.53	1,071.72	4,882	8,020	411
- ปี 2565/66 รุ่น 1 ⁽²⁾	14,152	14,005	9,648	689	3,985	10,240	3,244
5.ส้มโอขาวแตงกวา							
- ปี 2567 ⁽¹⁾	2,645	1,139.25	1,316.89	1,155.93	12,164	40,650	845
6.อ้อยโรงงาน							
- ปี 2566/67 ⁽¹⁾	78,796	71,492	672,970.84	9,413.23	11,867	1,240	1,747

หมายเหตุ 1) พันธุ์ข้าวที่นิยม ได้แก่ พันธุ์ปทุมธานี 1 , พันธุ์ข้าวสี , พันธุ์ข้าวหอมจังหวัด และพันธุ์ข้าวเจ้าอื่น ๆ

2) ปริมาณผลผลิตเฉลี่ย : คำนวณจากพื้นที่เก็บเกี่ยว

ที่มา : (1) สำนักงานเกษตรจังหวัดชัยนาท ; ข้อมูล ณ เดือนพฤษภาคม 2567

(2) คณะทำงานพัฒนาคุณภาพข้อมูลปริมาณการผลิตสินค้าเกษตรด้านพืช ภาคกลาง ; ข้อมูล ณ เดือนกรกฎาคม 2566

1.5 สัตว์เศรษฐกิจที่สำคัญ ได้แก่

(1) ด้านปศุสัตว์ ปีการผลิต 2567

ชนิดปศุสัตว์	จำนวน (ตัว)	เกษตรกร (ราย)	ผลผลิตรวม	ต้นทุน	ราคา
1.โคเนื้อ	58,699	3,578	20,415 (ตัว/ปี)	100 (บาท/กก.)	32,053 (บาท/ตัว)
2.โคนม (โคกำลังรีดนม)	911	48	108.29 (กก./ตัว/ปี)	260 (บาท/กก.)	2,112 (บาท/ตัว)
3.กระบือ	17,917	1,323	4,146 (ตัว/ปี)	100 (บาท/กก.)	37,746 (บาท/ตัว)
4.สุกรขุน	35,738	178	74,692 (ตัว/ปี)	90 (บาท/กก.)	6,389 (บาท/ตัว)
5.ไก่เนื้อ	6,359,225	135	31,796,125 (ตัว/ปี)	35 (บาท/ตัว)	93 (บาท/ตัว)
6.ไข่ไก่	71,798	1,948	21,754,794 (ฟอง/ปี)	2.80 (บาท/ฟอง)	3.64 (บาท/ฟอง)
7.ไข่เป็ด (เป็ดไข่+ไล่ทุ่ง)	411,810	1,369	97,598,970 (ฟอง/ปี)	3.30 (บาท/ฟอง)	3.81 (บาท/ฟอง)
8.แพะเนื้อ	43,110	1,175	14,671 (ตัว/ปี)	100 (บาท/กก.)	1,669 (บาท/ตัว)
9.หญ้าแพงโกล่า					
- เพื่อจำหน่าย (สด)	972 (ไร่)	62	6,416 (ตัน/ปี)	6,280 (บาท/ไร่) (ต้นทุน 2 รอบการผลิต)	สด 6,000 (บาท/ไร่)
- เพื่อจำหน่าย (แห้ง)					แห้ง 4,000 (บาท/ไร่)
- ท่อนพันธุ์	14 (ไร่)	62	252 (ตัน/ปี)		6,000 (บาท/ไร่)
- เพื่อเลี้ยงสัตว์	2,239 (ไร่)	331	10,611 (ตัน/ปี)		-

หมายเหตุ 1.ปริมาณหญ้าสด 3,000 กก./ไร่ ราคาหญ้าสด 1-2 บาท/กก.

2.ปริมาณหญ้าแห้ง 50-60 ก้อน/ไร่ ราคาหญ้าแห้ง 80-120 บาท/ก้อน (ขึ้นอยู่กับคุณภาพหญ้า)

ที่มา : 1) , 2) , 3) , 4) , 5) , 6) , 7) และ 8) สำนักงานปศุสัตว์จังหวัดชัยนาท ; ข้อมูล ณ เดือนพฤษภาคม 2567

9) ศูนย์วิจัยและพัฒนาอาหารสัตว์ชัยนาท ; ข้อมูล ณ เดือนพฤษภาคม 2567

(2) ด้านประมง ปีการผลิต 2567 (คาดการณ์ผลผลิต)

ชนิดประมง	เกษตรกร (ราย)	พื้นที่ (ไร่)	ผลผลิตเฉลี่ย (กก./ไร่)	ผลผลิตรวม (ตัน)	ต้นทุน (บาท/กก.)	ราคา (บาท/กก.)
1.ปลาดุก (บ่อดิน)	842	861.25	494.63	426	-	-
2.ปลานิล (บ่อดิน)	1,341	1,561.75	361.77	565	-	-
3.ปลากลาย (บ่อดิน)	24	35.75	1,510.48	54	-	-
4.ปลาหับทิม (กระชัง)	265	49.45	63,437.81	3,137	-	-
5.ปลาสังกะวาด (กระชัง)	82	25.19	68,995.63	1,738	-	-

หมายเหตุ 1) ต้นทุนการผลิต และราคา อยู่ระหว่างดำเนินการสำรวจ

ที่มา : สำนักงานประมงจังหวัดชัยนาท ; ข้อมูล ณ เดือนพฤษภาคม 2567 , ระบบปฏิทินผลผลิตสินค้าเกษตร

1.6 สินค้าสำคัญของจังหวัด

1) สินค้าเด่น ได้แก่ เมล็ดพันธุ์ข้าว

ลักษณะเด่น : เมล็ดพันธุ์ข้าวที่มีคุณภาพได้มาตรฐาน

พื้นที่ปลูก : / สถานที่จำหน่าย :

อำเภอ	ผู้ผลิตเมล็ดพันธุ์ข้าวของศูนย์ข้าวชุมชน			แหล่งจำหน่ายเมล็ดพันธุ์ข้าว (แห่ง)					
	สมาชิก (ราย)	พื้นที่ผลิต (ไร่)	ผลผลิตรวม (ตัน)	ห้างหุ้นส่วน จำกัด	บริษัท จำกัด	วิสาหกิจ ชุมชน	สหกรณ์ การเกษตร	ร้านค้า	โรงสี
เมืองชัยนาท	275	2,621	2,080	8	1	1	1	50	-
มโนรมย์	96	310	246	-	-	-	-	6	-
วัดสิงห์	342	3,296	2,460	1	1	-	-	4	1
สรรพยา	389	2,263	1,584	1	-	1	1	6	-
สรรคบุรี	469	2,324	1,953	2	-	-	-	6	-
หันคา	529	1,931	2,995	-	-	-	-	6	-
หนองมะโมง	246	1,474	971	-	-	-	-	1	-
เนินขาม	100	1,005	564	-	-	-	-	-	-
รวม	2,446	15,224	12,853	12	2	2	2	79	1

ปริมาณการจำหน่ายเมล็ดพันธุ์ข้าว : อยู่ระหว่างดำเนินการสำรวจข้อมูล

ที่มา : จากการสำรวจข้อมูลศูนย์ข้าวชุมชน ศูนย์วิจัยชัยนาท ; ข้อมูล ณ เดือนพฤษภาคม 2567

2) สินค้า GI ได้แก่

(1) ส้มโอพันธุ์ขาวแตงกวา

ลักษณะเด่น : รูปทรงกลม ไม่มีจุก ก้นผลป้านจนถึงเว้าเล็กน้อย เปลือกสีเขียว ผิวเรียบ ลักษณะค่อนข้างเป็นมัน ต่อม้ำมันละเอียด เมื่อแก่เต็มที่จะต่อมน้ำมันจะห่างและมีขนาดใหญ่ขึ้น เปลือกชั้นในสีขาวหนาประมาณ 1.8-2.7 เซนติเมตร เนื้ออยู่ในลักษณะเบียดกันแน่นไม่แตกแกะออกง่าย กุ้งนึ่งแห้ง มีสีครีมสดใส เป็นเงาหรือสีขาวอมเหลือง บางครั้งอาจพบสีชมพูเรื่อๆ เล็กน้อย รสชาติหวานแหลมนำ อมเปรี้ยวเล็กน้อย ไม่ฉะฉาน ไม่มีรสขมติดลิ้น

พื้นที่ปลูก : อำเภอเมืองชัยนาท อำเภอมโนรมย์ อำเภอวัดสิงห์ อำเภอสรรคบุรี อำเภอหันคา และอำเภอหนองมะโมง จำนวนเกษตรกร 47 ราย 303.75 ไร่

(2) ข้าวหอมขาวแจ็กชัยนาท

ลักษณะเด่น : ข้าวเปลือก ข้าวกล้อง และข้าวขาว ที่แปรรูปมาจากข้าวเปลือก พันธุ์ขาวแจ็กชัยนาท ปลูกในฤดูนาปี เมล็ดค่อนข้างยาว ใหญ่ และอ้วน เมื่อหุงสุกจะอ่อนนุ่มกำลังดี มีกลิ่นหอม ใช้ปริมาณข้าวในการหุงน้อย เพราะเมื่อข้าวหุงสุกแล้วจะขึ้นหม้อ รับประทานแล้วจะรู้สึกอยู่ท้อง ปลูกและผลิตในพื้นที่จังหวัดชัยนาท

พื้นที่ปลูก : อำเภอวัดสิงห์ และอำเภอหนองมะโมง รวม 351 ไร่ จำนวนเกษตรกร 24 ราย ปริมาณผลผลิต 200 ตัน/ปี

การกระจายสินค้า 1) ต่างจังหวัด ตลาดไท, กรุงเทพฯ และขายออนไลน์ในกลุ่มเพจ, Lazada 2) ภายในจังหวัด ตลาดสินค้าเกษตร และตลาดประชารัฐ (หน้าศาลากลาง)

หมายเหตุ : ดำเนินการเพาะปลูกในช่วงนาปีเพียงรอบเดียวเท่านั้น

1.7 สินค้า OTOP 10 อันดับแรกของจังหวัด ได้แก่

- | | |
|-----------------------------|--|
| 1. ขนมห่านไก่ใส่ถั่วกุ่มหลี | ร้านละเอียด 85 หมู่ 2 ต.โพนางดำตก อ.สรรพยา จ.ชัยนาท
โทร.081-931-0854 |
| 2. ข้าวหอมขาวแจ็กชัยนาท | สหกรณ์การเกษตรทุ่งวัดสิงห์ 79 หมู่ 9 ต.หนองน้อย อ.วัดสิงห์ จ.ชัยนาท
โทร.063-954-9555 |
| 3. น้ำผึ้งผสมมะนาว | ธรรมรสฟาร์ม 123 หมู่ 5 ต.วังตะเคียน อ.หนองมะโมง จ.ชัยนาท
โทร.086-206-1814 |
| 4. น้ำตาลโตนด | กลุ่มอนุรักษ์ตาลโตนด หมู่ 9 ต.ห้วยกรด อ.สรรคบุรี จ.ชัยนาท
โทร.087-209-0764 |
| 5. ผ้าไหมตีนจก | กลุ่มผ้าทอโบราณเนินขาม หมู่ 1 ต.เนินขาม อ.เนินขาม จ.ชัยนาท
โทร.081-036-4722 |
| 6. กระเป๋าคัดตบชวา | กลุ่มหัตถกรรมคัดตบชวที่บ้านอ้อย 16/1 หมู่ 7 ต.สรรพยา อ.สรรพยา
จ.ชัยนาท โทร.089-536-3839 |
| 7. ชันต์กบาตรเบญจรงค์ | ชัยนาทเซรามิค 136 หมู่ 1 ต.ชัยนาท อ.เมืองชัยนาท จ.ชัยนาท
โทร.089-708-7789 |
| 8. แชมพูมะกรูด | บริษัท มะกรูด แฮร์แคร์ จำกัด 5/2 หมู่ 5 ต.ศิลาदान อ.มโนรมย์ จ.ชัยนาท
โทร.087-522-2609 |
| 9. ฐูปспа 7 สี | วิสาหกิจชุมชนธูปหอมอินทร์มงคล 23 หมู่ 8 ต.หาดท่าเสา อ.เมืองชัยนาท
จ.ชัยนาท โทร.087-849-2972 |

หมายเหตุ : สำนักงานพัฒนาชุมชนจังหวัดชัยนาท จัดลำดับสินค้า OTOP ของจังหวัดชัยนาทมไว้เพียง 9 อันดับ ; ข้อมูล เดือนพฤษภาคม 2567

1.8 โครงการชุมชนท่องเที่ยว OTOP นวัตวิถี และแหล่งท่องเที่ยวเชิงเกษตร

1.8.1 จังหวัดชัยนาท มีชุมชนท่องเที่ยว OTOP นวัตวิถี จำนวน 24 หมู่บ้าน และหมู่บ้านท่องเที่ยวโดยชุมชนตามกลไกวิสาหกิจเพื่อสังคม (Social Enterprise) จำนวน 3 หมู่บ้าน

ประเด็นที่เกี่ยวข้องกับกระทรวงเกษตรและสหกรณ์ จำนวน 2 หมู่บ้าน ได้แก่

- 1) ชุมชนบ้านโพนางดำตก หมู่ที่ 2 ตำบลโพนางดำตก อำเภอสรรพยา จังหวัดชัยนาท มีความโดดเด่นเฉพาะทางด้านเกษตรอินทรีย์ เกษตรปลอดภัย
- 2) ชุมชนบ้านดอนซาก หมู่ที่ 6 ตำบลห้วยงู อำเภอหันคา จังหวัดชัยนาท มีความโดดเด่นเฉพาะทางด้านเกษตรอินทรีย์ เกษตรปลอดภัย

1.8.2 จังหวัดชัยนาท มีแหล่งท่องเที่ยวเชิงเกษตร ซึ่งได้รับการส่งเสริมและสนับสนุนงบประมาณจากกรมส่งเสริมการเกษตร จำนวน 29 แห่ง ประกอบด้วย

- | | |
|--|--|
| 1) วิสาหกิจชุมชนกลุ่มผลิตเมล็ดพันธุ์ข้าวตำบลนางลือ | 12) วิสาหกิจชุมชนกลุ่มหัตถกรรมคัดตบชวที่บ้านอ้อย |
| 2) วิสาหกิจชุมชนกลุ่มแม่บ้านเกษตรกรกรบ้านท่าข้าวโพด | 13) วิสาหกิจชุมชนกลุ่มแม่บ้านท่าทราย |
| 3) วิสาหกิจชุมชนกลุ่มแม่บ้านเกษตรกรกรบ้านท่าลาภ | 14) วิสาหกิจชุมชนการแปรรูปผลิตภัณฑ์ศูนย์เรียนรู้ตาลโตนดบ้านห้วยกรด |
| 4) สวนส้มโอโชคชัย (นายชัยชัย ทับทอง) | 15) วิสาหกิจชุมชนศูนย์วิสาหกิจชุมชนผลิตพันธุ์พืชบ้านพระแก้ว |
| 5) สวนส้มโอลุงอำนาจ (นายอำนาจ คุ่มชนะ) | 16) วิสาหกิจชุมชนกลุ่มเกษตรกรกรบ้านสระไม้แดง |
| 6) สวนส้มโออุดม (นายอุดม สุขนาม) | 17) แหล่งปลูกไม้ประดับตำบลดงคอน |
| 7) สวนส้มโอพวงฉัตร (นายเสรี กล้าน้อย) | 18) วิสาหกิจชุมชนกลุ่มร่วมทุนโรงงานอาหารอินทรีย์ชีวภาพ |
| 8) Family Organic Farm Chainat | 19) ศูนย์เรียนรู้การเพิ่มประสิทธิภาพการผลิตสินค้าเกษตรอำเภอหันคา |
| 9) Why At Chainat Farmstay | |
| 10) วิสาหกิจชุมชนกลุ่มบ้านดอนสำโรง | |
| 11) วิสาหกิจชุมชนกลุ่มเพาะเลี้ยงเห็ดและผลิตภัณฑ์จากเห็ดยายฉิมอินดี | |

- 20) วิสาหกิจชุมชนส่งเสริมการเกษตรแบบแปลงใหญ่ ตำบลทางน้ำสาคร
- 21) วิสาหกิจชุมชนฟาร์มนกใหญ่แม่เลื่อน
- 22) วิสาหกิจชุมชนศูนย์ข้าวชุมชนบ้านท่าแขก
- 23) วิสาหกิจชุมชนกลุ่มเกษตรกรผู้ปลูกส้มโอขาวแตงกวา อำเภอโนนรมย์ (สวนส้มโอสุขสำราญ)
- 24) วิสาหกิจชุมชนริชเซ่ฟาร์ม
- 25) ศูนย์เรียนรู้การเพิ่มประสิทธิภาพการผลิตสินค้าเกษตร อำเภอหนองมะโมง
- 26) วิสาหกิจชุมชนบ้านไร่อิงฟาง
- 27) วิสาหกิจชุมชนโรงเรียนสีข้าวชุมชนบ้านหนองระกำ
- 28) ศูนย์เครือข่ายเกษตรทฤษฎีใหม่
- 29) วิสาหกิจชุมชนการแปรรูปผลผลิตเพื่อสุขภาพ บ้านห้วยกระบอก

หมายเหตุ : ปรับปรุงข้อมูล ณ เดือนพฤษภาคม 2567

1.9 สหกรณ์และกลุ่มเกษตรกร

1) สหกรณ์ ในจังหวัด รวม 39 สหกรณ์ ทุนดำเนินงานรวม 8,592.40 ล้านบาท สินทรัพย์รวม 16,940.71 ล้านบาท จำแนกได้ดังนี้

ประเภทสหกรณ์	จำนวน (แห่ง)	สมาชิก (ราย)	การจัดชั้นมาตรฐานคุณภาพสหกรณ์	
			ผ่าน (แห่ง)	ไม่ผ่าน (แห่ง)
สหกรณ์การเกษตร	22	50,779	13	9
สหกรณ์ออมทรัพย์	4	12,506	3	1
สหกรณ์บริการ	11		3	8
สหกรณ์เครดิตยูเนียน	2		1	1
รวม	39		63,285	20

2) การประเมินความเข้มแข็ง

ประเภทสหกรณ์	จำนวน (แห่ง)	ระดับชั้นความเข้มแข็ง		
		ชั้น 1	ชั้น 2	ชั้น 3
สหกรณ์การเกษตร	39	11	5	23
กลุ่มเกษตรกร	23	0	3	20

3) กลุ่มเกษตรกร ในจังหวัด รวม 27 กลุ่ม ทุนดำเนินงานรวม 10 ล้านบาท สินทรัพย์รวม 20 ล้านบาท จำนวนสมาชิกรวม 2,572 ราย ส่งเสริมให้ผ่านมาตรฐานกลุ่มเกษตรกร (23 แห่ง) ผ่าน จำนวน 14 กลุ่ม ไม่ผ่าน จำนวน 9 กลุ่ม

หมายเหตุ : แผนปี 2567 กรมส่งเสริมสหกรณ์ยกเลิกการจัดระดับมาตรฐานกลุ่มเกษตรกร และเปลี่ยนให้ใช้เกณฑ์การประเมินความเข้มแข็งของกลุ่มเกษตรกรแทน

ที่มา : สำนักงานสหกรณ์จังหวัดชัยนาท ; ข้อมูล ณ เดือนพฤษภาคม 2567

4) กลุ่มเกษตรกรแปลงใหญ่

ชนิดสินค้า	จำนวน (กลุ่ม)	จำนวน (ราย)	พื้นที่ (ไร่)	ชนิดสินค้า	จำนวน (กลุ่ม)	จำนวน (ราย)	พื้นที่ (ไร่)
1. ข้าว	32	2,146	48,184.25	7. ข้าวโพดเลี้ยงสัตว์	1	71	884
2. มันสำปะหลัง	6	339	7,753	8. ผัก/สมุนไพร	1	41	250
3. อ้อยโรงงาน	4	166	3,670	9. พืชอาหารสัตว์	1	94	1,707
4. ส้มโอขาวแตงกวา	3	208	939.50	10. กระบือ	1	45	700
5. โคน้	2	127	3,272	11. โคนม	1	63	1,690
6. แปะ	3	119	2,358	12. ปลูกน้ำจืด	1	87	2,372

ที่มา : สำนักงานเกษตรจังหวัดชัยนาท ; ข้อมูล ณ เดือนเมษายน 2567

2. ข้อมูลการรับรองมาตรฐานสินค้าเกษตรปลอดภัยของจังหวัด

2.1 พื้นที่การทำเกษตรอินทรีย์

ชนิดสินค้า	จำนวนราย/แปลง	จำนวนไร่
1) ข้าว รับรองแล้ว (รายกลุ่ม)	12 ราย / 12 แปลง	139.75
	(1 กลุ่ม = 5 ราย) / 5 แปลง	29.75
	(1 กลุ่ม = 7 ราย) / 7 แปลง	110.00
ข้าว รับรองแล้ว (รายเดี่ยว)	4 ราย / 7 แปลง	102
ระยะปรับเปลี่ยน	2 ราย / 4 แปลง	17.5
2) พืช - ผสมผสาน (แปลง)		
รับรองแล้ว	13 ราย / 13 แปลง	1.11
รวมทั้งสิ้น	31 ราย(2 กลุ่ม) 36 แปลง	260.36

ที่มา : 1) ข้าว : ศูนย์วิจัยข้าวชัยนาท ; พฤษภาคม 2567

2) พืช : ระบบตรวจสอบรับรองแหล่งผลิตพืชอินทรีย์ กรมวิชาการเกษตร ; พฤษภาคม 2567

2.2 การรับรอง GAP ด้านพืช แบ่งเป็น ข้าวและพืช 373 แปลง พื้นที่ 2,876.33 ไร่ ด้านประมง 240 ฟาร์ม และด้านปศุสัตว์ 304 ฟาร์ม ดังนี้

ชนิดสินค้า	จำนวนราย/แปลง ฟาร์ม	จำนวนไร่	
1) ข้าว GAP Grain	6 / 11	48.50	
2) ข้าว GAP Seed	61 / 68	1,528.00	
3) ส้มโอ	59 / 60	420.80	
4) ผัก	247 / 248	879.03	
รวม	373 / 387	2,876.33 ไร่	
5) ประมง			
- Safety Level	164	-	
- GAP	76	-	
รวม	240	-	
6) ปศุสัตว์	GAP	GFM	
- ไก่เนื้อ	95 / 95	-	-
- ไก่ไข่	1 / 1	1 / 1	
- ไก่พันธุ์	1 / 1	-	-
- ไก่พื้นเมือง	1 / 1	224 / 224	-
- สุกร	86 / 86	54 / 54	-
- แพะเนื้อ	93 / 93	-	-
- จิ้งหรีด	1 / 1	-	-
- โคนม	15 / 15	21 / 21	-
- โคเนื้อ	2 / 2	16 / 16	-
- แพงโกล่า	9 / 9	-	-
รวม	304 / 304	316 / 316	-

ที่มา : 1) GAP Grain จำนวนเกษตรกรลดลงเนื่องจากหมดอายุการรับรอง เมื่อวันที่ 26 กันยายน 2566

2) ข้าว GAP Seed : ศูนย์วิจัยข้าวชัยนาท ; พฤษภาคม 2567

3) ส้มโอ , 4) ผัก : สำนักวิจัยและพัฒนาการเกษตรเขตที่ 5 ; พฤษภาคม 2567

5) ประมง สำนักงานประมงจังหวัดชัยนาท ; พฤษภาคม 2567

6) ปศุสัตว์ สำนักงานปศุสัตว์จังหวัดชัยนาท ; พฤษภาคม 2567

3.ตลาดเกษตรกร

3.1 กระทรวงเกษตรและสหกรณ์ “ตลาดนัดเกษตรกร” พื้นที่ดำเนินการ ณ ตลาดเกษตรกรหน้าธนาคาร เพื่อการเกษตรและสหกรณ์การเกษตร (ชกส.) เปิดบริการวันศุกร์ ตั้งแต่เวลา 07.00-12.00 น. และบริเวณริมฟุตบาท หน้าศาลากลางจังหวัดชัยนาท เปิดบริการวันอังคาร และวันพฤหัสบดี ตั้งแต่เวลา 07.00-12.00 น.

3.2 กระทรวงพาณิชย์ “ตลาดเกษตรกรร่วมค้า ประชารัฐชุมชน” ณ บริเวณถนนพรหมประเสริฐ หน้าศาลากลาง จังหวัดชัยนาท เปิดบริการทุกวันพฤหัสบดี ตั้งแต่เวลา 06.00-12.00 น.

4.งบประมาณ ปี 2567

งบประมาณรวม 492,468,467.50 บาท เบิกจ่าย 51,740,573.25 บาท คิดเป็น 10.51%

4.1 งบประมาณปกติ

- จำนวนโครงการ 189 โครงการ ผลการดำเนินงาน 50.39 %
- งบประมาณที่รับจัดสรร 383,032,297.50 บาท ผลการเบิกจ่ายงบประมาณ 50,403,173.25 บาท คิดเป็น 13.16 %

4.2 งบประมาณจังหวัด

- จำนวนโครงการ 9 โครงการ ผลการดำเนินงาน 18.33 % (อยู่ระหว่างดำเนินงาน)
- งบประมาณที่รับจัดสรร 86,154,400 บาท ผลการเบิกจ่ายงบประมาณ 1,337,400 บาท คิดเป็น 1.55%

4.3 งบประมาณกลุ่มจังหวัด

- จำนวนโครงการ 3 โครงการ ผลการดำเนินงาน - % (อยู่ระหว่างดำเนินงาน)
- งบประมาณที่รับจัดสรร 23,281,800 บาท ผลการเบิกจ่ายงบประมาณ - บาท คิดเป็น - % (อยู่ระหว่างดำเนินงาน) (โครงการก่อสร้าง สขป.12/สำนักงานเกษตรจังหวัดชัยนาท/สำนักงานปศุสัตว์จังหวัดชัยนาท)

5.สถานการณ์และการช่วยเหลือภัยพิบัติด้านเกษตร

5.1 พื้นที่ประสบภัย

ประเภทภัยแล้ง ปี 2566 จังหวัดชัยนาท มีเกษตรกรประสบภัยแล้งในพื้นที่อำเภอโนนรมย์ หมู่ที่ 1-4 ตำบลไร่พัฒนา อำเภอโนนรมย์ จังหวัดชัยนาท เกษตรกรผู้ประสบภัย จำนวน 29 ราย มีพื้นที่ขอรับความช่วยเหลือ 426.75 ไร่

5.2 การช่วยเหลือตามระเบียบกระทรวงการคลังฯ

ประเภทภัยแล้ง ปี 2566 จังหวัดชัยนาทจัดการประชุม ก.ช.ภ.จ. เมื่อวันที่ 20 กันยายน 2566 เพื่อพิจารณาแนวทางการดำเนินการให้ความช่วยเหลือผู้ประสบภัยพิบัติกรณีฉุกเฉิน ภาวะฝนแล้งด้านพืช โดยมีวงเงินช่วยเหลือ จำนวน 844,965 บาท (แปดแสนสี่หมื่นสี่พันเก้าร้อยหกสิบห้าบาทถ้วน) โดยขอใช้วงเงินทรงพระราชการในอำนาจของผู้ว่าราชการจังหวัดชัยนาท

ที่มา : กลุ่มช่วยเหลือเกษตรกรและโครงการพิเศษ สำนักงานเกษตรและสหกรณ์จังหวัดชัยนาท : พฤษภาคม 2567

5.3 ผลการเฝ้าระวังโรคและแมลงศัตรูสำคัญ (ที่มา : สำนักงานเกษตรจังหวัดชัยนาท : เมษายน 2567)

1) โรคใบด่างมันสำปะหลัง สำรวจ ติดตามและเฝ้าระวังสถานการณ์ พบการระบาดในพื้นที่ 4 อำเภอ ได้แก่ อำเภอโนนรมย์ อำเภอหันคา อำเภอหนองมะโมง และอำเภอเนินขาม รวมพื้นที่ 1,322 ไร่ เกษตรกร 114 ราย ดำเนินการ แจกเตือน และรายงานในระบบอารักขาพืช

- 2) โรคขอบใบแห้ง สำรวจ ติดตามและเฝ้าระวังสถานการณ์ ไม่พบการระบาด
- 3) หนอนกระทู้ข้าวโพดลายจุด สำรวจ ติดตามและเฝ้าระวังสถานการณ์ ไม่พบการระบาด
- 4) โรคใบด่างถั่วเขียว สำรวจ ติดตามและเฝ้าระวังสถานการณ์ ไม่พบการระบาด
- 5) เพลี้ยกระโดดสีน้ำตาล สำรวจ ติดตามและเฝ้าระวังสถานการณ์ ไม่พบการระบาด
- 6) แมลงดำหนาม สำรวจ ติดตามและเฝ้าระวังสถานการณ์ ไม่พบการระบาด

5.4 ผลการเฝ้าระวังโรคระบาดสัตว์ จังหวัดชัยนาท ไม่มีการเกิดโรคระบาดสัตว์ในปี 2566 (ที่มา : สำนักงานปศุสัตว์จังหวัดชัยนาท : ข้อมูล ณ เดือนพฤษภาคม 2567)

6.ปัญหา/ข้อเรียกร้องที่เกิดขึ้นในจังหวัด/แนวแก้ไข

6.1 ปัญหาที่ดินทำกิน (ไม่มี)

6.2 ปัญหาหนี้สิน

1) สรุปลูกหนี้กองทุนหมุนเวียนเพื่อการกู้ยืมแก่เกษตรกรและผู้ยากจน จังหวัดชัยนาท

ลำดับที่	อำเภอ	จำนวนลูกหนี้ (ราย)	วงเงินกู้ (บาท)
1.	หันคา	19	9,097,146.00
2.	สรรคบุรี	10	4,197,000.00
3.	วัดสิงห์	5	1,195,000.00
4.	สรรพยา	3	1,864,650.00
5.	หนองมะโมง	2	1,275,000.00
6.	เมืองชัยนาท	3	3,094,000.00
7.	เนินขาม	1	427,500.00
8.	มโนรมย์	-	-
รวม		43	21,150,296.00

2) เกษตรกรที่เข้ามาขอรับบริการ (อบก.) ทั้งในสำนักงานเกษตรและสหกรณ์จังหวัดชัยนาท และออกหน่วยบริการเคลื่อนที่ (กิจกรรมวันดินโลก โครงการบำบัดทุกข์ฯ และโครงการคลินิกเกษตรเคลื่อนที่ฯ) รวมจำนวนทั้งสิ้น 2 ราย (ปีงบประมาณ พ.ศ.2566)

ที่มา : กลุ่มช่วยเหลือเกษตรกรและโครงการพิเศษ สำนักงานเกษตรและสหกรณ์จังหวัดชัยนาท : พฤษภาคม 2567

7.ปัญหาอุปสรรค/ความเสี่ยง/ความท้าทาย ต่อการปฏิบัติราชการด้านการเกษตรของจังหวัด และข้อเสนอวิธีการ วัสดุ ความเสี่ยง (ระบบการบริหารงานภายในจังหวัด/การบริหารงบประมาณของหน่วยงานในสังกัดกระทรวงเกษตรและสหกรณ์/บุคลากร/ข้อจำกัดด้านสภาพพื้นที่และสังคมวัฒนธรรม)ไม่มี.....

8.การช่วยเหลือเกษตรกรของกระทรวงเกษตรและสหกรณ์ตามนโยบายรัฐบาลพื้นที่จังหวัดชัยนาท

จังหวัดชัยนาท โดยหน่วยงานสังกัดกระทรวงเกษตรและสหกรณ์ กระทรวงพาณิชย์ ธนาคารเพื่อการเกษตรและสหกรณ์การเกษตร ได้ดำเนินงาน โครงการประกันรายได้ให้แก่เกษตรกรผู้ผลิตสินค้าเกษตรต่าง ๆ ที่ประสบปัญหาาราคาสินค้าเกษตรตกต่ำ และโครงการตามนโยบายรัฐบาลอื่น ๆ โดยมีผลการดำเนินงาน ดังนี้

(1) โครงการสนับสนุนค่าบริหารจัดการและพัฒนาคุณภาพผลผลิตเกษตรกรผู้ปลูกข้าว ปีการผลิต 2566/67

มีเกษตรกรขึ้นทะเบียน จำนวน 30,454 ครัวเรือน พื้นที่ 673,661.64 ไร่

ธกส. จ่ายเงินแล้ว จำนวน 29,811 ราย เป็นเงิน 484,802,697.50 บาท

(2) โครงการประกันรายได้เกษตรกรผู้ปลูกข้าว ปี 2565/66 รอบที่ 1

มีเกษตรกรขึ้นทะเบียน จำนวน 31,462 ครัวเรือน พื้นที่ 713,721.11 ไร่

ธกส. จ่ายเงินแล้ว จำนวน 29,580 ราย เป็นเงิน 480,574,793 บาท

หมายเหตุ : 1. ข้อมูลจำนวนเกษตรกร และพื้นที่ จากสำนักงานเกษตรจังหวัดชัยนาท : พฤษภาคม 2567

2. ข้อมูลการจ่ายเงิน จาก ธ.ก.ส.จังหวัดชัยนาท : พฤษภาคม 2567

9. สถานการณ์การผลิตและราคาสินค้าเกษตรที่สำคัญ

9.1) สินค้าเกษตร คาดการณ์ผลผลิตที่จะออกสู่ตลาด และราคาผลผลิต

1) ข้าวนาปี ปีการผลิต 2566/67 ผลผลิตออกสู่ตลาดช่วงเดือนกรกฎาคม 2566 - กุมภาพันธ์ 2567

รายการ	พ.ค.66	มิ.ย.66	ก.ค.66	ส.ค.66	ก.ย.66	ต.ค.66	พ.ย.66	ธ.ค.66	มค.67	ก.พ.67
ข้าวนาปี (ตัน)	-	-	43,275	175,801	266,616	317,748	392,827	554,470	597,843	665,014
ราคา (บาท/ตัน)	-	-	9,500	10,830	11,010	10,910	10,820	11,010	11,040	11,040

2) ข้าวนาปรัง ปีการผลิต 2566 (ผลผลิตออกสู่ตลาดช่วงเดือนมกราคม 2567 - มิถุนายน 2567)

รายการ	ม.ค.67	ก.พ.67	มี.ค.67	เม.ย.67	พ.ค.67	มิ.ย.67
ข้าวนาปรัง (ตัน)	2,191	29,910	146,971	224,317	-	-
ราคา (บาท/ตัน)	11,470	11,300	11,210	11,070	-	-

3) ข้าวโพดเลี้ยงสัตว์ ปีการผลิต 2566/67

รายการ	ม.ค.67	ก.พ.67	มี.ค.67	เม.ย.67	พ.ค.67	มิ.ย.67	ก.ค.67
ข้าวโพดเลี้ยงสัตว์ (ตัน)	10,642	11,433	12,354	12,844	-	-	-
ราคา (บาท/ตัน)	8,050	8,020	8,020	8,020	-	-	-

4) มันสำปะหลัง ปีการผลิต 2566/67

รายการ	ม.ค.67	ก.พ.67	มี.ค.67	เม.ย.67	พ.ค.67	มิ.ย.67	ก.ค.67	ส.ค.67
มันสำปะหลัง (ตัน)	71,681	108,870	125,431	224,520	-	-	-	-
ราคา (บาท/ตัน)	3,010	2,970	2,960	2,620	-	-	-	-

5) ส้มโอขาวแตงกวา ปีการผลิต 2567

รายการ	ม.ค.67	ก.พ.67	มี.ค.67	เม.ย.67	พ.ค.67	มิ.ย.67	ก.ค.67	ส.ค.67	ก.ย.67	ต.ค.67	พ.ย.67	ธ.ค.67
ส้มโอขาวแตงกวา(ตัน)	5,110	5,109	5,109	1,316	-	-	-	-	-	-	-	-
ราคา (บาท/ตัน)	43,170	43,710	43,170	40,650	-	-	-	-	-	-	-	-

6) อ้อยโรงงาน ปีการผลิต 2566/67

รายการ	ม.ค.67	ก.พ.67	มี.ค.67	เม.ย.67	พ.ค.67	มิ.ย.67	ก.ค.67	ส.ค.67	ก.ย.67
อ้อยโรงงาน (ตัน)	309,720	550,437	667,120	672,970	-	-	-	-	-
ราคา (บาท/ตัน)	1,220	1,240	1,240	1,240	-	-	-	-	-

ที่มา : 1) ข้อมูลจำนวนผลผลิต / ราคาสินค้าเกษตรรายเดือน ที่มา : สำนักงานเกษตรจังหวัดชัยนาท ; พฤษภาคม 2567

9.2) สินค้าเกษตร ปศุสัตว์ คาดการณ์ผลผลิตที่จะออกสู่ตลาด และราคาผลผลิตรายเดือน ปีการผลิต 2567

1) โคเนื้อ ปีการผลิต 2567 (คาดการณ์ผลผลิต)

รายการ	ม.ค.	ก.พ.	มี.ค.	เม.ย.	พ.ค.	มิ.ย.	ก.ค.	ส.ค.	ก.ย.	ต.ค.	พ.ย.	ธ.ค.
โคเนื้อ (ตัว)	407	367	427	467	420	412	376	448	424	438	409	466
ราคา (บาท/กก.)	80.10	79.55	80.19	76.04	75.58	-	-	-	-	-	-	-

2) น้ามนดิบ ปีการผลิต 2567 (คาดการณ์ผลผลิต)

รายการ	ม.ค.	ก.พ.	มี.ค.	เม.ย.	พ.ค.	มิ.ย.	ก.ค.	ส.ค.	ก.ย.	ต.ค.	พ.ย.	ธ.ค.
น้ามนดิบ (ตัน)	85	81	90	85	84	77	76	74	67	72	75	76
ราคา (บาท/กก.)	20.03	20.59	20.58	20.73	20.95	-	-	-	-	-	-	-

3) กระบือ ปีการผลิต 2567 (คาดการณ์ผลผลิต)

รายการ	ม.ค.	ก.พ.	มี.ค.	เม.ย.	พ.ค.	มิ.ย.	ก.ค.	ส.ค.	ก.ย.	ต.ค.	พ.ย.	ธ.ค.
กระบือ (ตัว)	211	291	100	123	293	260	209	254	295	208	118	393
ราคา (บาท/กก.)	87.33	89.33	93.77	92.93	92.24	-	-	-	-	-	-	-

4) สุกร ปีการผลิต 2567 (คาดการณ์ผลผลิต)

รายการ	ม.ค.	ก.พ.	มี.ค.	เม.ย.	พ.ค.	มิ.ย.	ก.ค.	ส.ค.	ก.ย.	ต.ค.	พ.ย.	ธ.ค.
สุกร (ตัว)	104,086	96,428	100,038	116,270	93,105	81,349	95,559	94,801	138,469	144,015	41,231	84,710
ราคา(บาท/กก.)	72.60	66.00	60.00	72.60	75.10	-	-	-	-	-	-	-

5) ไก่เนื้อ ปีการผลิต 2567 (คาดการณ์ผลผลิต)

รายการ	ม.ค.	ก.พ.	มี.ค.	เม.ย.	พ.ค.	มิ.ย.	ก.ค.	ส.ค.	ก.ย.	ต.ค.	พ.ย.	ธ.ค.
ไก่เนื้อ (ล้านตัว)	2.799	1.828	3.292	2.424	2.012	2.842	3.134	2.148	3.095	2.049	2.378	2.454
ราคา (บาท/กก.)	40.00	41.00	43.00	44.00	44.00	-	-	-	-	-	-	-

6) ไข่ไก่ ปีการผลิต 2567 (คาดการณ์ผลผลิต)

รายการ	ม.ค.	ก.พ.	มี.ค.	เม.ย.	พ.ค.	มิ.ย.	ก.ค.	ส.ค.	ก.ย.	ต.ค.	พ.ย.	ธ.ค.
ไข่ไก่ (ร้อยฟอง)	608.8	601.23	597.34	592.30	571.95	569.67	564.47	567.95	576.09	566.85	570.21	568.09
ราคา (บาท/ร้อยฟอง)	360	340	340	340	380	-	-	-	-	-	-	-

7) ไข่เป็ด ปีการผลิต 2567 (คาดการณ์ผลผลิต)

รายการ	ม.ค.	ก.พ.	มี.ค.	เม.ย.	พ.ค.	มิ.ย.	ก.ค.	ส.ค.	ก.ย.	ต.ค.	พ.ย.	ธ.ค.
ไข่เป็ด (ร้อยฟอง)	3301.16	3305.21	3262.14	3307.72	3306.76	3309.72	3296.36	3304.09	3261.95	3232.30	3243.49	5781.45
ราคา(บาท/ร้อยฟอง)	500	400	500	500	550	-	-	-	-	-	-	-

8) แพะ ปีการผลิต 2567 (คาดการณ์ผลผลิต)

รายการ	ม.ค.	ก.พ.	มี.ค.	เม.ย.	พ.ค.	มิ.ย.	ก.ค.	ส.ค.	ก.ย.	ต.ค.	พ.ย.	ธ.ค.
แพะ (ตัว)	690	878	834	815	864	1,073	2,831	930	1,015	1,291	916	898
ราคา (บาท/กก.)	110.80	114.99	126.14	124.72	114.29	-	-	-	-	-	-	-

ที่มา : 1) ข้อมูลผลผลิตรวม ที่มา : ปฏิทินผลผลิตสินค้าเกษตร สำนักงานปศุสัตว์จังหวัดชัยนาท ; พฤษภาคม 2567
2) ราคาสินค้าเกษตร ที่มา : ข้อมูลราคาขายสินค้าปศุสัตว์ , กรมปศุสัตว์ ; พฤษภาคม 2567

9.3) สินค้าเกษตร ประมง คาดการณ์ผลผลิตที่จะออกสู่ตลาด และราคาผลผลิตรายเดือน1) ปลาดุก ปีการผลิต 2567 (คาดการณ์ผลผลิต)

รายการ	ม.ค.	ก.พ.	มี.ค.	เม.ย.	พ.ค.	มิ.ย.	ก.ค.	ส.ค.	ก.ย.	ต.ค.	พ.ย.	ธ.ค.
ปลาดุก (ตัน)	49	34	35	52	35	32	31	47	32	31	33	51
ราคา (บาท/กก.)	50	60	60	60	60	-	-	-	-	-	-	-

2) ปลานิล ปีการผลิต 2567 (คาดการณ์ผลผลิต)

รายการ	ม.ค.	ก.พ.	มี.ค.	เม.ย.	พ.ค.	มิ.ย.	ก.ค.	ส.ค.	ก.ย.	ต.ค.	พ.ย.	ธ.ค.
ปลานิล (ตัน)	59	44	41	66	46	42	43	52	39	38	36	59
ราคา (บาท/กก.)	50	60	62	62	65	-	-	-	-	-	-	-

3) ปลากุรุม ปีการผลิต 2567 (คาดการณ์ผลผลิต)

รายการ	ม.ค.	ก.พ.	มี.ค.	เม.ย.	พ.ค.	มิ.ย.	ก.ค.	ส.ค.	ก.ย.	ต.ค.	พ.ย.	ธ.ค.
ปลากุรุม (ตัน)	5	4	4	5	4	4	4	5	4	5	5	5
ราคา (บาท/กก.)	100	100	100	100	100	-	-	-	-	-	-	-

4) ปลาตะเพียน ปีการผลิต 2567 (คาดการณ์ผลผลิต)

รายการ	ม.ค.	ก.พ.	มี.ค.	เม.ย.	พ.ค.	มิ.ย.	ก.ค.	ส.ค.	ก.ย.	ต.ค.	พ.ย.	ธ.ค.
ปลาตะเพียน (ตัน)	340	255	250	322	250	235	225	280	220	220	220	320
ราคา (บาท/กก.)	85	102.50	95	100	100	-	-	-	-	-	-	-

ที่มา : 1) ข้อมูลผลผลิตรวม ที่มา : ปฏิทินผลผลิตสินค้าเกษตร สำนักงานประมงจังหวัดชัยนาท ; พฤษภาคม 2567
2) ราคาสินค้าเกษตร ที่มา : เว็บไซต์ตลาดไท ; พฤษภาคม 2567

ปรับปรุงข้อมูล ณ วันที่ 27 พฤษภาคม 2567

สินค้าเด่น

เมล็ดพันธุ์ข้าว

เมล็ดพันธุ์ข้าวที่มีคุณภาพได้มาตรฐาน

พื้นที่ปลูก อำเภอเมืองชัยนาท อำเภอมโนรมย์ อำเภอวัดสิงห์ และอำเภอสรรพยา

สินค้า GI

ส้มโอขาวแตงกวา

กุ้งนึ่งแห้ง มีสีครีมสดใสเป็นเงาหรือสีขาวเหลือง บางครั้งอาจพบสีชมพูเรื่อๆ เล็กน้อย รสชาติหวานแหลมนำ อมเปรี้ยวเล็กน้อย ไม่แฉะน้ำ ไม่มีรสขมติดลิ้น

พื้นที่ปลูก อำเภอเมืองชัยนาท อำเภอมโนรมย์ อำเภอวัดสิงห์ อำเภอสรรพยา อำเภอหันคา และอำเภอหนองมะโมง รวม 303.75 ไร่

จำนวนเกษตรกร 47 ราย

สินค้า GI

ข้าวหอมขาวเจ๊กชัยนาท

เมล็ดค่อนข้างยาวใหญ่และอ้วน เมื่อบึ่งสุกจะอ่อนนุ่ม

กำลังดี มีกลิ่นหอม ใช้ปริมาณข้าวในการหุงน้อย เพราะหุงขึ้นหม้อ

รับประทานแล้วรู้สึกอยู่ท้อง

พื้นที่ปลูก อำเภอวัดสิงห์ และอำเภอหนองมะโมง รวม 351 ไร่

จำนวนเกษตรกร 24 ราย ปริมาณผลผลิต 200 ตัน/ปี

พืชเศรษฐกิจ

ปริมาณผลผลิตรายเดือน

- ข้าวเปลือกเจ้าหน้าปี 699,494.14 ตัน (66/67)
- ข้าวเปลือกเจ้านาปรัง 224,317.95 ตัน (65/66)
- ข้าวโพดเลี้ยงสัตว์ 12,844.53 ตัน
- มันสำปะหลัง 224,520.30 ตัน
- ส้มโอขาวแตงกวา 1,316.89 ตัน
- อ้อยโรงงาน 672,970.84 ตัน

ปศุสัตว์เศรษฐกิจ

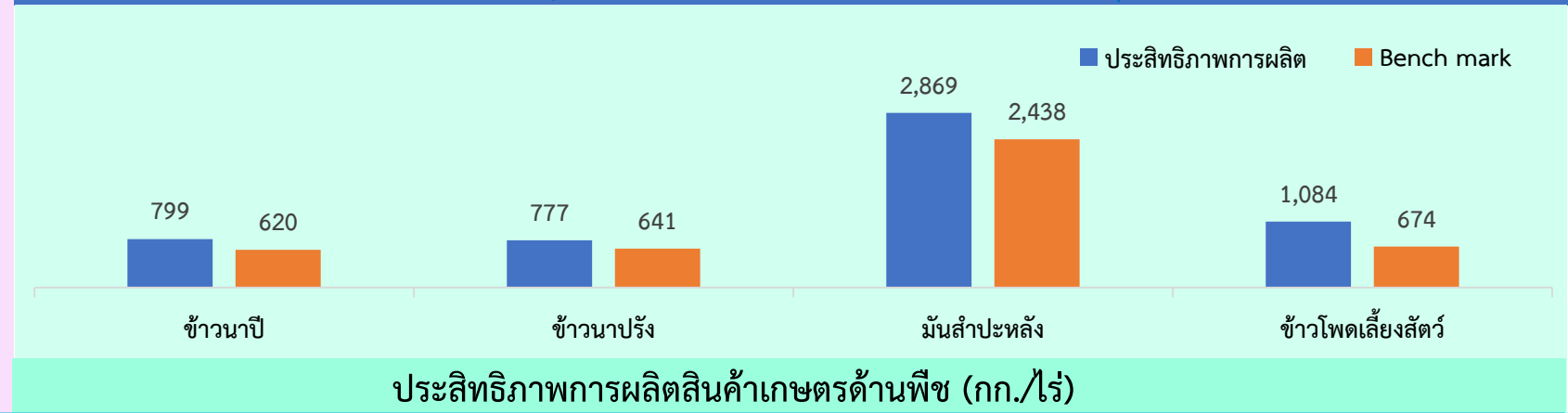
ปริมาณผลผลิต ปี 2567

- โคเนื้อ 20,415 ตัว
- โคนม 98.65 ตัน
- กระบือ 4,146 ตัว
- สุกรขุน 74,692 ตัว
- ไก่เนื้อ 31,796,125 ตัว
- ไข่ไก่ 21,754,794 ฟอง
- ไข่เป็ด 97,598,970 ฟอง
- แพะเนื้อ 14,671 ตัว

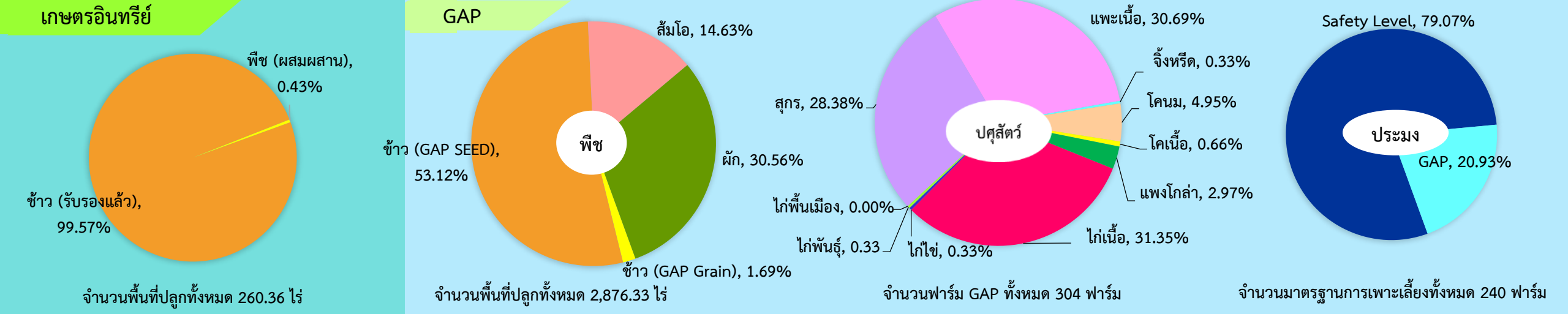
ประมงเศรษฐกิจ

คาดการณ์ปริมาณผลผลิต ปี 2567

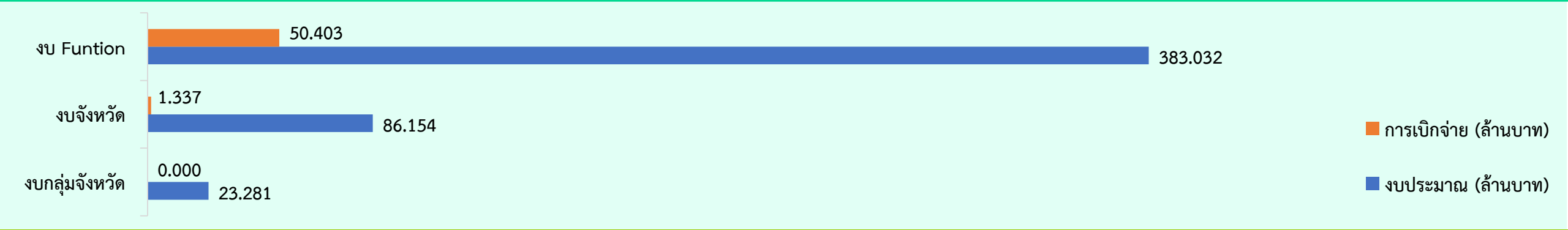
- ปลาตูก 426 ตัน
- ปลานิล 565 ตัน
- ปลากลาย 54 ตัน
- ปลาตะเพียน 3,137 ตัน
- ปลาช่อน 1,738 ตัน



ปริมาณสินค้าเกษตรที่ได้รับรองมาตรฐาน



ปี 2567 มีงบประมาณเพื่อการพัฒนาการเกษตร รวม 492.468 ล้านบาท



ภัยพิบัติด้านการเกษตร

1. พื้นที่ประสบภัยพิบัติ (ภัยแล้ง)

1) **พื้นที่ประสบภัย** หมู่ที่ 1-4 ตำบลไร่พัฒนา อำเภอมโนรมย์ จังหวัดชัยนาท เกษตรกรผู้ประสบภัย จำนวน 29 ราย มีพื้นที่ขอรับความช่วยเหลือ 426.75 ไร่

2) **การช่วยเหลือตามระเบียบกระทรวงการคลังฯ** จัดการประชุม ก.ช.ภ.จ. วันที่ 20 กันยายน 2566 มีวงเงินช่วยเหลือ จำนวน 844,965 บาท โดยขอใช้เงินอุดหนุนจากรายการในอำนาจของผู้ว่าราชการจังหวัดชัยนาท

2. การเฝ้าระวังโรคและแมลงศัตรูสำคัญ

- โรคใบด่างมันสำปะหลัง** สำรวจ ติดตามและเฝ้าระวังสถานการณ์ พบการระบาดในพื้นที่ 4 อำเภอ ได้แก่ อ.มโนรมย์ อ.หันคา อ.หนองมะโมง และอ.เนินขาม รวมพื้นที่ 1,322 ไร่ เกษตรกร 114 ราย ดำเนินการแจ้งเตือน และรายงานในระบบอารักขาพืช
- โรคขอบใบแห้ง** สำรวจ ติดตามและเฝ้าระวังสถานการณ์ ไม่พบการระบาด
- หนอนกระทู้ข้าวโพดลายจุด** สำรวจ ติดตามและเฝ้าระวังสถานการณ์ ไม่พบการระบาด
- โรคใบด่างข้าวเขียว** สำรวจ ติดตามและเฝ้าระวังสถานการณ์ ไม่พบการระบาด
- เพลี้ยกระโดดสีน้ำตาล** สำรวจ ติดตามและเฝ้าระวังสถานการณ์ ไม่พบการระบาด
- แมลงดำหนาม** สำรวจ ติดตามและเฝ้าระวังสถานการณ์ไม่พบการระบาด

งบจังหวัด/กลุ่มจังหวัด	งบแผนบูรณาการพัฒนาระดับภาค
1. ขุดลอกตะกอนฝายจั่ววาม พร้อมก่อสร้างอาคารประกอบ ต.วังตะเคียน อ.หนองมะโมง จ.ชัยนาท (โครงการก่อสร้าง สขป.12)	- ไม่มี -
2. โครงการพัฒนาระบบการผลิตสินค้าเกษตรอาหารเพื่อสุขภาพที่เป็นมิตรกับสิ่งแวดล้อม	- ไม่มี -
2.1) พัฒนาศักยภาพแปรรูปอาหาร อาหารเพื่อสุขภาพ พืชสมุนไพรไทย (รอกงบประมาณ พ.ร.บ.67 อนุมัติ) / สนง.เกษตรจังหวัดชัยนาท	- ไม่มี -
2.2) โครงการเลี้ยงโคเนื้อเพื่อการค้าและการส่งออก / สนง.ปศุสัตว์จังหวัดชัยนาท	- ไม่มี -

งบ Function
1. โครงการสนับสนุนการบริหารจัดการน้ำและงานชลประทาน
2. โครงการยกระดับมาตรฐานสินค้าเกษตร
3. โครงการระบบส่งเสริมการเกษตรแบบแปลงใหญ่
4. โครงการบริหารจัดการการผลิตสินค้าเกษตรตามแผนที่เกษตรเพื่อการบริหารจัดการเชิงรุก (Agri-Map)
5. โครงการเพิ่มประสิทธิภาพการผลิตสินค้าเกษตร
6. โครงการ 1 อำเภอ 1 แปลงเกษตรอัจฉริยะ
7. โครงการขับเคลื่อนการเกษตรระดับหมู่บ้านสู่การผลิตสินค้าเกษตรมูลค่าสูง
8. โครงการพัฒนาเกษตรกรรมยั่งยืน (เกษตรผสมผสาน)
9. โครงการส่งเสริมการใช้สารชีวภัณฑ์และแมลงศัตรูธรรมชาติทดแทนสารเคมีทางการเกษตร