

## ข้อมูลพื้นฐานของจังหวัดชัยนาท เดือนกุมภาพันธ์ 2567

### 1. ข้อมูลด้านการเกษตรของจังหวัด

1.1 **พื้นที่ทั้งหมด** จังหวัดชัยนาทมีพื้นที่ทั้งหมด 1,543,591 ไร่ เป็นพื้นที่เกษตรกรรม 1,199,257 ไร่ (77.69% ของพื้นที่ทั้งหมด) พื้นที่ในเขตชลประทานที่สามารถทำการเกษตรได้ 677,067 ไร่ (43.86% ของพื้นที่ทั้งหมด) พื้นที่นอกเขตชลประทาน 522,190 ไร่ (33.82% ของพื้นที่ทั้งหมด) และพื้นที่อื่น ๆ เช่น ที่อยู่อาศัย ที่สาธารณะ ป่าไม้และพื้นที่จำแนกไม่ได้ 344,334 ไร่ (22.30% ของพื้นที่ทั้งหมด)

ที่มา : สำนักงานเกษตรจังหวัดชัยนาท ; ข้อมูล ณ เดือนกุมภาพันธ์ 2567

### 1.2 สถานการณ์ด้านทรัพยากรการผลิตและแนวโน้ม

1) ปริมาณน้ำภาพรวมจังหวัด 80.76 ล้าน ลบ.ม.

- แม่น้ำ 3 สาย ได้แก่ แม่น้ำเจ้าพระยา แม่น้ำท่าจีนหรือแม่น้ำมะขามเฒ่า และแม่น้ำน้อย

- แหล่งน้ำธรรมชาติ 615 แห่ง ได้แก่ ห้วย 74 แห่ง หนอง 138 แห่ง คลอง 179 แห่ง สระ/อ่างเก็บน้ำ 137 แห่ง

และบึง 57 แห่ง

- บ่อน้ำบาดาล สามารถสูบขึ้นมาใช้ได้ในพื้นที่จังหวัดชัยนาท 1,543,168.52 ล้าน ลบ.ม./ปี แบ่งเป็น

บ่อน้ำบาดาล (บ่อราชการ) 1,922 บ่อ ที่ใช้การได้จริง 1,380 บ่อ และบ่อที่ดำเนินการเจาะโดยเอกชน 762 บ่อ

ที่มา : สำนักงานทรัพยากรธรรมชาติและสิ่งแวดล้อมจังหวัดชัยนาท ; ข้อมูล ณ เดือนมิถุนายน 2566

2) ปริมาณน้ำฝนสะสม ตั้งแต่วันที่ 1 มกราคม 2567 ถึง 21 กุมภาพันธ์ 2567 รวมปริมาณน้ำฝนสะสม 2.9 ลบ.ม.

3) การใช้ประโยชน์และความเหมาะสมของดินเพื่อการเพาะปลูก (Agri-Map analytics)

- พื้นที่ทำการเกษตรที่เหมาะสม (S1+S2+S3) และพื้นที่ทำการเกษตรที่ไม่เหมาะสม (N) ของพืชเศรษฐกิจ

ที่สำคัญของจังหวัด

พืชเศรษฐกิจที่สำคัญ	ชั้นความเหมาะสม (ไร่)			รวมพื้นที่ (ไร่)	ชั้นความไม่เหมาะสม (ไร่)
	S1	S2	S3		N
ข้าว	837,963	187,742	56,551	1,082,256	418,051
อ้อยโรงงาน	12,865	12,944	40,810	66,619	1,066,838
มันสำปะหลัง	1,408	370,491	17,194	389,093	1,111,557
ยางพารา	11,561	7,288	5,454	24,303	1,476,382
ส้มโอขาวแตงกวา	4,290	8,057	117,431	129,778	1,360,904

**หมายเหตุ** 1.พื้นที่ชั้นความเหมาะสมวิเคราะห์ตามศักยภาพของชุดดินของทั้งจังหวัด โดยไม่รวมพื้นที่ที่เป็นเขตป่าสงวนแห่งชาติ และพื้นที่ป่าอนุรักษ์  
ที่มา : สถานีพัฒนาที่ดินชัยนาท ; ข้อมูล ณ เดือนกุมภาพันธ์ 2567

### 1.3 ขนาดเศรษฐกิจของจังหวัด (GPP) แนวโน้มภาวะเศรษฐกิจการเกษตร ปี 2567 จังหวัดชัยนาท

1) เศรษฐกิจจังหวัดชัยนาท (GPP) มีมูลค่า 39,261 ล้านบาท (ปี 2564) มูลค่าผลิตภัณฑ์มวลรวม (GPP) ณ ราคาประจำปี สาขาเกษตรกรรม การป่าไม้ และการประมงของจังหวัดชัยนาท (ปี 2564) มีมูลค่าเท่ากับ 7,551 ล้านบาท โดยเฉลี่ยคิดเป็นร้อยละ 19.23 ของผลิตภัณฑ์มวลรวมของจังหวัด จำนวนประชากร 317,566 คน 130,314 ครั้วเรือน รายได้เฉลี่ยประชากร 23,326 บาท/เดือน/ครั้วเรือน เป็นภาคการเกษตร 41,887 ครั้วเรือน และเป็นแรงงานภาคเกษตรกร 47,240 คน

2) แนวโน้มภาวะเศรษฐกิจการเกษตร ปี 2566 จังหวัดชัยนาท

สำหรับปัจจัยที่ช่วยสนับสนุนให้ภาคการเกษตรขยายตัวในปี 2567 ได้แก่ การดำเนินนโยบายด้านการเกษตรที่ต่อเนื่อง เช่น ส่งเสริมการใช้เทคโนโลยีและนวัตกรรมด้านการเกษตร การบริหารจัดการทรัพยากรน้ำ การวางแผนการผลิตอย่างเหมาะสมสอดคล้องกับความต้องการของตลาด ส่งเสริมการรวมกลุ่มและการแปรรูปสินค้าเกษตร เป็นต้น ประกอบกับราคาสินค้าเกษตรหลายชนิดอยู่ในเกณฑ์ดี อย่างไรก็ตามยังคงต้องติดตามสถานการณ์และปัจจัยเสี่ยงต่าง ๆ ที่เกี่ยวข้องกับการเกษตร

เช่น ความแปรปรวนของสภาพอากาศ และปรากฏการณ์เอลนีโญ อาจทำให้เกิดภัยแล้งที่รุนแรง ส่งผลกระทบต่อภาคเกษตร ต้นทุนการผลิตที่สูงขึ้น รวมทั้งการระบาดของโรคพืชและสัตว์ ที่อาจส่งผลต่อการฟื้นตัวของเศรษฐกิจได้ (ที่มา : สำนักงานเศรษฐกิจการเกษตรที่ 7)

#### 1.4 พืชเศรษฐกิจที่สำคัญ

ชนิดพืชเศรษฐกิจ	พื้นที่		ผลผลิต		ต้นทุน (บาท/ไร่)	ราคาเฉลี่ย (บาท/ตัน)	เกษตรกร (ครัวเรือน)
	ปลูก	เก็บเกี่ยว	รวม (ตัน)	เฉลี่ย (กก./ไร่)			
1.ข้าวนาปี							
- ปี 2566/67 <sup>(1)</sup>	895,864	754,377.50	597,842.33	792.53	-	11,040	31,459
- ปี 2565/66 <sup>(2)</sup>	846,347	839,544	515,786	614	4,876	8,630	31,471
2.ข้าวนาปรัง							
- ปี 2567 <sup>(1)</sup>	282,079.50	2,189	2,190.50	1,000.69	-	11,470	30,477
- ปี 2566 <sup>(2)</sup>	409,159	408,699	271,085	663	4,831	8,890	3,628
3.มันสำปะหลัง							
- ปี 2566/67 <sup>(1)</sup>	91,115.50	23,167.25	71,860.15	3,104.80	-	3,010	3,202
- ปี 2565/66 <sup>(2)</sup>	99,137	86,102	242,540	2,817	4,030	3,000	3,732
4.ข้าวโพดเลี้ยงสัตว์							
- ปี 2566/67 รุ่น 1 <sup>(1)</sup>	12,199	9,923	10,641.42	1,072.40	-	8,050	404
- ปี 2565/66 รุ่น 1 <sup>(2)</sup>	14,152	14,005	9,648	689	3,985	10,240	3,244
5.ส้มโอขาวแตงกวา							
- ปี 2566 <sup>(1)</sup>	2,635	1,700	5,109.91	3,005.83	-	43,170	879
- ปี 2565 <sup>(1)</sup>	2,394	1,438	2,357.85	1,597.88	2,037.30	44,850	538
6.อ้อยโรงงาน							
- ปี 2566/67 <sup>(1)</sup>	78,796	31,149	309,719.57	9,943.16	-	1,220	1,747
- ปี 2565/66 <sup>(1)</sup>	139,520.50	72,244.50	753,156.89	10,425.11	11,757	950	1,661

หมายเหตุ 1) พันธุ์ข้าวที่นิยม ได้แก่ พันธุ์ปทุมธานี 1 , พันธุ์ข้าวสี , พันธุ์ข้าวหอมจังหวัด และพันธุ์ข้าวเจ้าอื่น ๆ

2) ปริมาณผลผลิตเฉลี่ย : คำนวณจากพื้นที่เก็บเกี่ยว

3) ต้นทุนการผลิต ปีเพาะปลูก 2566/67 อยู่ระหว่างดำเนินการสำรวจ

ที่มา : (1) สำนักงานเกษตรจังหวัดชัยนาท ; ข้อมูล ณ เดือนกุมภาพันธ์ 2567

(2) คณะทำงานพัฒนาคุณภาพข้อมูลปริมาณการผลิตสินค้าเกษตรด้านพืช ภาคกลาง ; ข้อมูล ณ เดือนกรกฎาคม 2566

## 1.5 สัตว์เศรษฐกิจที่สำคัญ ได้แก่

### (1) ด้านปศุสัตว์ ปีการผลิต 2567

ชนิดปศุสัตว์	จำนวน (ตัว)	เกษตรกร (ราย)	ผลผลิตรวม	ต้นทุน	ราคา
1.โคเนื้อ	58,699	3,578	20,415 (ตัว/ปี)	100 (บาท/กก.)	32,053 (บาท/ตัว)
2.โคนม (โคกำลังรีดนม)	911	48	108.29 (กก./ตัว/ปี)	260 (บาท/กก.)	2,112 (บาท/ตัว)
3.กระบือ	17,917	1,323	4,146 (ตัว/ปี)	100 (บาท/กก.)	37,746 (บาท/ตัว)
4.สุกรขุน	35,738	178	74,692 (ตัว/ปี)	90 (บาท/กก.)	6,389 (บาท/ตัว)
5.ไก่เนื้อ	6,359,225	135	31,796,125 (ตัว/ปี)	35 (บาท/ตัว)	93 (บาท/ตัว)
6.ไข่ไก่	71,798	1,948	21,754,794 (ฟอง/ปี)	2.80 (บาท/ฟอง)	3.64 (บาท/ฟอง)
7.ไข่เป็ด (เป็ดไข่+ไล่ทุ่ง)	411,810	1,369	97,598,970 (ฟอง/ปี)	3.30 (บาท/ฟอง)	3.81 (บาท/ฟอง)
8.แพะเนื้อ	43,110	1,175	14,671 (ตัว/ปี)	100 (บาท/กก.)	1,669 (บาท/ตัว)
9.หญ้าแพงโกล่า					
- เพื่อจำหน่าย (สด)	972 (ไร่)	62	6,416 (ตัน/ปี)	6,280 (บาท/ไร่) (ต้นทุน 2 รอบการผลิต)	สด 6,000 (บาท/ไร่)
- เพื่อจำหน่าย (แห้ง)					แห้ง 4,000 (บาท/ไร่)
- ท่อนพันธุ์	14 (ไร่)	62	252 (ตัน/ปี)		6,000 (บาท/ไร่)
- เพื่อเลี้ยงสัตว์	2,239 (ไร่)	331	10,611 (ตัน/ปี)		-

หมายเหตุ 1.ปริมาณหญ้าสด 3,000 กก./ไร่ ราคาหญ้าสด 1-2 บาท/กก.

2.ปริมาณหญ้าแห้ง 50-60 ก้อน/ไร่ ราคาหญ้าแห้ง 80-120 บาท/ก้อน (ขึ้นอยู่กับคุณภาพหญ้า)

ที่มา : 1) , 2) , 3) , 4) , 5) , 6) , 7) และ 8) สำนักงานปศุสัตว์จังหวัดชัยนาท ; ข้อมูล ณ เดือนกุมภาพันธ์ 2567

9) ศูนย์วิจัยและพัฒนาอาหารสัตว์ชัยนาท ; ข้อมูล ณ เดือนกุมภาพันธ์ 2567

### (2) ด้านประมง ปีการผลิต 2567 (คาดการณ์ผลผลิต)

ชนิดประมง	เกษตรกร (ราย)	พื้นที่ (ไร่)	ผลผลิตเฉลี่ย (กก./ไร่)	ผลผลิตรวม (ตัน)	ต้นทุน (บาท/กก.)	ราคา (บาท/กก.)
1.ปลาดุก (บ่อดิน)	842	861.25	494.63	426	-	-
2.ปลานิล (บ่อดิน)	1,341	1,561.75	361.77	565	-	-
3.ปลากลาย (บ่อดิน)	24	35.75	1,510.48	54	-	-
4.ปลาหัวทิม (กระชัง)	265	49.45	63,437.81	3,137	-	-
5.ปลาสังกะวาด (กระชัง)	82	25.19	68,995.63	1,738	-	-

หมายเหตุ 1) ต้นทุนการผลิต และราคา อยู่ระหว่างดำเนินการสำรวจ

ที่มา : สำนักงานประมงจังหวัดชัยนาท ; ข้อมูล ณ เดือนกุมภาพันธ์ 2567 , ระบบปฏิทินผลผลิตสินค้าเกษตร

## 1.6 สินค้าสำคัญของจังหวัด

### 1) สินค้าเด่น ได้แก่ เมล็ดพันธุ์ข้าว

ลักษณะเด่น : เมล็ดพันธุ์ข้าวที่มีคุณภาพได้มาตรฐาน

พื้นที่ปลูก : / สถานที่จำหน่าย :

อำเภอ	ผู้ผลิตเมล็ดพันธุ์ข้าวของศูนย์ข้าวชุมชน			แหล่งจำหน่ายเมล็ดพันธุ์ข้าว (แห่ง)					
	สมาชิก (ราย)	พื้นที่ผลิต (ไร่)	ผลผลิตรวม (ตัน)	ห้างหุ้นส่วน จำกัด	บริษัท จำกัด	วิสาหกิจ ชุมชน	สหกรณ์ การเกษตร	ร้านค้า	โรงสี
เมืองชัยนาท	275	2,621	2,080	8	1	1	1	50	-
มโนรมย์	96	310	246	-	-	-	-	6	-
วัดสิงห์	342	3,296	2,460	1	1	-	-	4	1
สรรพยา	389	2,263	1,584	1	-	1	1	6	-
สรรคบุรี	469	2,324	1,953	2	-	-	-	6	-
หันคา	529	1,931	2,995	-	-	-	-	6	-
หนองมะโมง	246	1,474	971	-	-	-	-	1	-
เนินขาม	100	1,005	564	-	-	-	-	-	-
<b>รวม</b>	<b>2,446</b>	<b>15,224</b>	<b>12,853</b>	<b>12</b>	<b>2</b>	<b>2</b>	<b>2</b>	<b>79</b>	<b>1</b>

ปริมาณการจำหน่ายเมล็ดพันธุ์ข้าว : อยู่ระหว่างดำเนินการสำรวจข้อมูล

ที่มา : จากการสำรวจข้อมูลศูนย์ข้าวชุมชน ศูนย์วิจัยชัยนาท ; ข้อมูล ณ เดือนกุมภาพันธ์ 2567

### 2) สินค้า GI ได้แก่

#### (1) ส้มโอพันธุ์ขาวแตงกวา

ลักษณะเด่น : รูปทรงกลม ไม่มีจุก ก้นผลป้านจนถึงเว้าเล็กน้อย เปลือกสีเขียว ผิวเรียบ ลักษณะค่อนข้างเป็นมัน ต่อม้ำมันละเอียด เมื่อแก่เต็มที่จะต่อมน้ำมันจะห่างและมีขนาดใหญ่ขึ้น เปลือกชั้นในสีขาวหนาประมาณ 1.8-2.7 เซนติเมตร เนื้ออยู่ในลักษณะเบียดกันแน่นไม่แตกแกะออกง่าย กุ้งนึ่งแห้ง มีสีครีมสดใส เป็นเงาหรือสีขาวอมเหลือง บางครั้งอาจพบสีชมพูเรื่อๆ เล็กน้อย รสชาติหวานแหลมนำ อมเปรี้ยวเล็กน้อย ไม่ฉะฉาน ไม่มีรสขมติดลิ้น

พื้นที่ปลูก : อำเภอเมืองชัยนาท อำเภอมโนรมย์ อำเภอวัดสิงห์ อำเภอสรรคบุรี อำเภอหันคา และอำเภอหนองมะโมง จำนวนเกษตรกร 47 ราย 303.75 ไร่

#### (2) ข้าวหอมขาวแจ็กชัยนาท

ลักษณะเด่น : ข้าวเปลือก ข้าวกล้อง และข้าวขาว ที่แปรรูปมาจากข้าวเปลือก พันธุ์ขาวแจ็กชัยนาท ปลูกในฤดูนาปี เมล็ดค่อนข้างยาว ใหญ่ และอ้วน เมื่อหุงสุกจะอ่อนนุ่มกำลังดี มีกลิ่นหอม ใช้ปริมาณข้าวในการหุงน้อย เพราะเมื่อข้าวหุงสุกแล้วจะขึ้นหม้อ รับประทานแล้วจะรู้สึกอยู่ท้อง ปลูกและผลิตในพื้นที่จังหวัดชัยนาท

พื้นที่ปลูก : อำเภอวัดสิงห์ และอำเภอหนองมะโมง รวม 351 ไร่ จำนวนเกษตรกร 24 ราย ปริมาณผลผลิต 200 ตัน/ปี

การกระจายสินค้า 1) ต่างจังหวัด ตลาดไท, กรุงเทพฯ และขายออนไลน์ในกลุ่มเพจ, Lazada 2) ภายในจังหวัด ตลาดสินค้าเกษตร และตลาดประชารัฐ (หน้าศาลากลาง)

หมายเหตุ : ดำเนินการเพาะปลูกในช่วงนาปีเพียงรอบเดียวเท่านั้น

## 1.7 สินค้า OTOP 10 อันดับแรกของจังหวัด ได้แก่

- |                             |  |
|-----------------------------|--|
| 1. ขนมห่านไก่ใส่ถั่วกุ่มหลี | ร้านละเอียด 85 หมู่ 2 ต.โพนางดำตก อ.สรรพยา จ.ชัยนาท<br>โทร.081-931-0854                        |
| 2. ข้าวหอมขาวแจ๊กชัยนาท     | สหกรณ์การเกษตรทุ่งวัดสิงห์ 79 หมู่ 9 ต.หนองน้อย อ.วัดสิงห์ จ.ชัยนาท<br>โทร.063-954-9555        |
| 3. น้ำผึ้งผสมมะนาว          | ธรรมรสฟาร์ม 123 หมู่ 5 ต.วังตะเคียน อ.หนองมะโมง จ.ชัยนาท<br>โทร.086-206-1814                   |
| 4. น้ำตาลโตนด               | กลุ่มอนุรักษ์ตาลโตนด หมู่ 9 ต.ห้วยกรด อ.สรรคบุรี จ.ชัยนาท<br>โทร.087-209-0764                  |
| 5. ผ้าไหมตีนจก              | กลุ่มผ้าทอโบราณเนินขาม หมู่ 1 ต.เนินขาม อ.เนินขาม จ.ชัยนาท<br>โทร.081-036-4722                 |
| 6. กระเป๋าผักตบชวา          | กลุ่มหัตถกรรมผักตบชวาท่าน้อย 16/1 หมู่ 7 ต.สรรพยา อ.สรรพยา<br>จ.ชัยนาท โทร.089-536-3839        |
| 7. ชันต์กบตรเบญจรงค์        | ชัยนาทเซรามิก 136 หมู่ 1 ต.ชัยนาท อ.เมืองชัยนาท จ.ชัยนาท<br>โทร.089-708-7789                   |
| 8. แชมพูมะกรูด              | บริษัท มะกรูด แฮร์แคร์ จำกัด 5/2 หมู่ 5 ต.ศิลาदान อ.มโนรมย์ จ.ชัยนาท<br>โทร.087-522-2609       |
| 9. ฐูปспа 7 สี              | วิสาหกิจชุมชนธูปหอมอินทร์มงคล 23 หมู่ 8 ต.หาดท่าเสา อ.เมืองชัยนาท<br>จ.ชัยนาท โทร.087-849-2972 |

หมายเหตุ : สำนักงานพัฒนาชุมชนจังหวัดชัยนาท จัดลำดับสินค้า OTOP ของจังหวัดชัยนาทมไว้เพียง 9 อันดับ ; ข้อมูล เดือนกุมภาพันธ์ 2567

## 1.8 โครงการชุมชนท่องเที่ยว OTOP นวัตวิถี และแหล่งท่องเที่ยวเชิงเกษตร

1.8.1 จังหวัดชัยนาท มีชุมชนท่องเที่ยว OTOP นวัตวิถี จำนวน 24 หมู่บ้าน และหมู่บ้านท่องเที่ยวโดยชุมชนตามกลไกวิสาหกิจเพื่อสังคม (Social Enterprise) จำนวน 3 หมู่บ้าน

ประเด็นที่เกี่ยวข้องกับกระทรวงเกษตรและสหกรณ์ จำนวน 2 หมู่บ้าน ได้แก่

- 1) ชุมชนบ้านโพนางดำตก หมู่ที่ 2 ตำบลโพนางดำตก อำเภอสรรพยา จังหวัดชัยนาท มีความโดดเด่นเฉพาะทางด้านเกษตรอินทรีย์ เกษตรปลอดภัย
- 2) ชุมชนบ้านดอนซาก หมู่ที่ 6 ตำบลห้วยงู อำเภอหันคา จังหวัดชัยนาท มีความโดดเด่นเฉพาะทางด้านเกษตรอินทรีย์ เกษตรปลอดภัย

1.8.2 จังหวัดชัยนาท มีแหล่งท่องเที่ยวเชิงเกษตร ซึ่งได้รับการส่งเสริมและสนับสนุนงบประมาณจากกรมส่งเสริมการเกษตร จำนวน 29 แห่ง ประกอบด้วย

- |  |  |
|--|--|
| 1) วิสาหกิจชุมชนกลุ่มผลิตเมล็ดพันธุ์ข้าวตำบลนางลือ                 | 12) วิสาหกิจชุมชนกลุ่มหัตถกรรมผักตบชวาท่าน้อย                      |
| 2) วิสาหกิจชุมชนกลุ่มแม่บ้านเกษตรกรบ้านท่าข้าวโพด                  | 13) วิสาหกิจชุมชนกลุ่มแม่บ้านท่าทราย                               |
| 3) วิสาหกิจชุมชนกลุ่มแม่บ้านเกษตรกรบ้านท่าลาภ                      | 14) วิสาหกิจชุมชนการแปรรูปผลิตภัณฑ์ศูนย์เรียนรู้ตาลโตนดบ้านห้วยกรด |
| 4) สวนส้มโอโชคชัย (นายชัยชัย ทับทอง)                               | 15) วิสาหกิจชุมชนศูนย์วิสาหกิจชุมชนผลิตพันธุ์พืชบ้านพระแก้ว        |
| 5) สวนส้มโอลุงอำนาจ (นายอำนาจ คุ่มชนะ)                             | 16) วิสาหกิจชุมชนกลุ่มเกษตรกรบ้านสระไม้แดง                         |
| 6) สวนส้มโออุดม (นายอุดม สุขนาม)                                   | 17) แหล่งปลูกไม้ประดับตำบลดงคอน                                    |
| 7) สวนส้มโอพวงฉัตร (นายเสรี กล้าน้อย)                              | 18) วิสาหกิจชุมชนกลุ่มร่วมทุนโรงงานอาหารอินทรีย์ชีวภาพ             |
| 8) Family Organic Farm Chainat                                     | 19) ศูนย์เรียนรู้การเพิ่มประสิทธิภาพการผลิตสินค้าเกษตรอำเภอหันคา   |
| 9) Why At Chainat Farmstay   |  |
| 10) วิสาหกิจชุมชนกลุ่มบ้านดอนสำโรง                                 |  |
| 11) วิสาหกิจชุมชนกลุ่มเพาะเลี้ยงเห็ดและผลิตภัณฑ์จากเห็ดตายฉิมอินดี |  |

- 20) วิสาหกิจชุมชนส่งเสริมการเกษตรแบบแปลงใหญ่ ตำบลทางน้ำสาคร
- 21) วิสาหกิจชุมชนฟาร์มนกใหญ่แม่เลื่อน
- 22) วิสาหกิจชุมชนศูนย์ข้าวชุมชนบ้านท่าแขก
- 23) วิสาหกิจชุมชนกลุ่มเกษตรกรผู้ปลูกส้มโอขาวแตงกวา อำเภอมนोरมย์ (สวนส้มโอสุขสำราญ)
- 24) วิสาหกิจชุมชนริชเซ่ฟาร์ม
- 25) ศูนย์เรียนรู้การเพิ่มประสิทธิภาพการผลิตสินค้าเกษตร อำเภอหนองมะโมง
- 26) วิสาหกิจชุมชนบ้านไร่อิงฟาง
- 27) วิสาหกิจชุมชนโรงเรียนสีข้าวชุมชนบ้านหนองระกำ
- 28) ศูนย์เครือข่ายเกษตรทฤษฎีใหม่
- 29) วิสาหกิจชุมชนการแปรรูปผลผลิตเพื่อสุขภาพ บ้านห้วยกระบอก

หมายเหตุ : ปรับปรุงข้อมูล ณ เดือนกุมภาพันธ์ 2567

### 1.9 สหกรณ์และกลุ่มเกษตรกร

1) สหกรณ์ ในจังหวัด รวม 39 สหกรณ์ ทุนดำเนินงานรวม 8,280 ล้านบาท สินทรัพย์รวม 16,612 ล้านบาท จำแนกได้ดังนี้

ประเภทสหกรณ์	จำนวน (แห่ง)	สมาชิก (ราย)	การจัดขึ้นมาตรฐานคุณภาพสหกรณ์		การประเมินความเข้มแข็งกลุ่มเกษตรกร
			ผ่าน (แห่ง)	ไม่ผ่าน (แห่ง)	
สหกรณ์การเกษตร	22	50,779	13	9	อยู่ระหว่างดำเนินการ
สหกรณ์ออมทรัพย์	4	12,506	3	1	
สหกรณ์บริการ	11		3	8	
สหกรณ์เครดิตยูเนียน	2		1	1	
<b>รวม</b>	<b>39</b>		<b>63,285</b>	<b>20</b>	<b>19</b>

2) กลุ่มเกษตรกร ในจังหวัด รวม 27 กลุ่ม ทุนดำเนินงานรวม 10 ล้านบาท สินทรัพย์รวม 20 ล้านบาท จำนวนสมาชิกรวม 2,572 ราย ส่งเสริมให้ผ่านมาตรฐานกลุ่มเกษตรกร (23 แห่ง) ผ่าน จำนวน 14 กลุ่ม ไม่ผ่าน จำนวน 9 กลุ่ม

หมายเหตุ : แผนปี 2567 กรมส่งเสริมสหกรณ์ยกเลิกการจัดระดับมาตรฐานกลุ่มเกษตรกร และเปลี่ยนให้ใช้เกณฑ์การประเมินความเข้มแข็งของกลุ่มเกษตรกรแทน ซึ่งการประเมินความเข้มแข็งกลุ่มเกษตรกร อยู่ระหว่างการดำเนินการ

ที่มา : สำนักงานสหกรณ์จังหวัดชัยนาท ; ข้อมูล ณ เดือนกุมภาพันธ์ 2567

### 3) กลุ่มเกษตรกรแปลงใหญ่

ชนิดสินค้า	จำนวน (กลุ่ม)	จำนวน (ราย)	พื้นที่ (ไร่)	ชนิดสินค้า	จำนวน (กลุ่ม)	จำนวน (ราย)	พื้นที่ (ไร่)
1. ข้าว	32	2,146	48,184.25	7. ข้าวโพดเลี้ยงสัตว์	1	71	884
2. มันสำปะหลัง	6	339	7,753	8. พืช/สมุนไพร	1	41	250
3. อ้อยโรงงาน	4	166	3,670	9. พืชอาหารสัตว์	1	94	1,707
4. ส้มโอขาวแตงกวา	3	208	939.50	10. กระบือ	1	45	700
5. โคนเน้อ	2	127	3,272	11. โคนม	1	63	1,690
6. แปะ	3	119	2,358	12. ปลูกน้ำจืด	1	87	2,372

ที่มา : สำนักงานเกษตรจังหวัดชัยนาท ; ข้อมูล ณ เดือนกุมภาพันธ์ 2567

## 2. ข้อมูลการรับรองมาตรฐานสินค้าเกษตรปลอดภัยของจังหวัด

### 2.1 พื้นที่การทำเกษตรอินทรีย์

ชนิดสินค้า	จำนวนราย/แปลง	จำนวนไร่
1) ข้าว รับรองแล้ว (รายกลุ่ม)	12 ราย / 12 แปลง	139.75
	(1 กลุ่ม = 5 ราย) / 5 แปลง	29.75
	(1 กลุ่ม = 7 ราย) / 7 แปลง	110.00
ข้าว รับรองแล้ว (รายเดี่ยว)	4 ราย / 7 แปลง	102
ระยะปรับเปลี่ยน	2 ราย / 4 แปลง	17.5
2) พืช - ผสมผสาน (แปลง)		
รับรองแล้ว	31 ราย / 31 แปลง	1.30
<b>รวมทั้งสิ้น</b>	<b>49 ราย(2 กลุ่ม) 54 แปลง</b>	<b>260.55</b>

ที่มา : 1) ข้าว : ศูนย์วิจัยข้าวชัยนาท ; กุมภาพันธ์ 2567

2) พืช : ระบบตรวจสอบรับรองแหล่งผลิตพืชอินทรีย์ กรมวิชาการเกษตร ; กุมภาพันธ์ 2567

2.2 การรับรอง GAP ด้านพืช แบ่งเป็น ข้าวและพืช 445 แปลง พื้นที่ 3,739.69 ไร่ ด้านประมง 240 ฟาร์ม และด้านปศุสัตว์ 304 ฟาร์ม ดังนี้

ชนิดสินค้า	จำนวนราย/แปลง ฟาร์ม	จำนวนไร่	
1) ข้าว GAP Grain	24 / 31	486.50	
2) ข้าว GAP Seed	61 / 68	1,528.00	
3) ส้มโอ	57 / 58	421.80	
4) ผัก	286 / 288	1,303.39	
<b>รวม</b>	<b>428 / 445</b>	<b>3,739.69 ไร่</b>	
5) ประมง			
- Safety Level	164	-	
- GAP	76	-	
<b>รวม</b>	<b>240</b>	<b>-</b>	
6) ปศุสัตว์	GAP	GFM	
- ไก่เนื้อ	95 / 95	-	-
- ไก่ไข่	1 / 1	1 / 1	
- ไก่พันธุ์	1 / 1	-	-
- ไก่พื้นเมือง	1 / 1	224 / 224	-
- สุกร	86 / 86	54 / 54	-
- แพะเนื้อ	93 / 93	-	-
- จิ้งหรีด	1 / 1	-	-
- โคนม	15 / 15	21 / 21	-
- โคเนื้อ	2 / 2	16 / 16	-
- แพงโกล่า	9 / 9	-	-
<b>รวม</b>	<b>304 / 304</b>	<b>316 / 316</b>	<b>-</b>

ที่มา : 1) GAP Grain จำนวนเกษตรกรลดลงเนื่องจากหมดอายุการรับรอง เมื่อวันที่ 26 กันยายน 2566

2) ข้าว GAP Seed : ศูนย์วิจัยข้าวชัยนาท ; กุมภาพันธ์ 2567

3) ส้มโอ , 4) ผัก : สำนักวิจัยและพัฒนาการเกษตรเขตที่ 5 ; กุมภาพันธ์ 2567

5) ประมง สำนักงานประมงจังหวัดชัยนาท ; กุมภาพันธ์ 2567

6) ปศุสัตว์ สำนักงานปศุสัตว์จังหวัดชัยนาท ; กุมภาพันธ์ 2567

### 3.ตลาดเกษตรกร

3.1 กระทรวงเกษตรและสหกรณ์ “ตลาดนัดเกษตรกร” พื้นที่ดำเนินการ ณ ตลาดเกษตรกรหน้าธนาคาร เพื่อการเกษตรและสหกรณ์การเกษตร (ธกส.) เปิดบริการวันศุกร์ ตั้งแต่เวลา 07.00-12.00 น. และบริเวณริมฟุตบาท หน้าศาลากลางจังหวัดชัยนาท เปิดบริการวันอังคาร และวันพฤหัสบดี ตั้งแต่เวลา 07.00-12.00 น.

3.2 กระทรวงพาณิชย์ “ตลาดเกษตรกรร่วมค้า ประชารัฐชุมชน” ณ บริเวณถนนพรหมประเสริฐ หน้าศาลากลาง จังหวัดชัยนาท เปิดบริการทุกวันพฤหัสบดี ตั้งแต่เวลา 06.00-12.00 น.

### 4.งบประมาณ ปี 2567

งบประมาณรวม 426,204,175.50 บาท เบิกจ่าย 21,217,732.46 บาท คิดเป็น 4.98%

#### 4.1 งบประมาณปกติ

- จำนวนโครงการ 174 โครงการ ผลการดำเนินงาน 23.52 %

- งบประมาณที่รับจัดสรร 322,052,575.50 บาท ผลการเบิกจ่ายงบประมาณ 20,982,872.46 บาท คิดเป็น 6.52 %

#### 4.2 งบประมาณจังหวัด

- จำนวนโครงการ 8 โครงการ ผลการดำเนินงาน - % (อยู่ระหว่างดำเนินงาน)

- งบประมาณที่รับจัดสรร 83,151,600 บาท ผลการเบิกจ่ายงบประมาณ 234,860 บาท คิดเป็น 0.28

#### 4.3 งบประมาณกลุ่มจังหวัด

- จำนวนโครงการ 1 โครงการ ผลการดำเนินงาน - % (อยู่ระหว่างดำเนินงาน)

- งบประมาณที่รับจัดสรร 21,000,000 บาท ผลการเบิกจ่ายงบประมาณ - บาท คิดเป็น - % (อยู่ระหว่างดำเนินงาน) (โครงการก่อสร้าง สขป.12)

### 5.สถานการณ์และการช่วยเหลือภัยพิบัติด้านเกษตร

#### 5.1 พื้นที่ประสบภัย

ประเภทภัยแล้ง ปี 2566 จังหวัดชัยนาท มีเกษตรกรประสบภัยแล้งในพื้นที่อำเภอโนนรมย์ หมู่ที่ 1-4 ตำบลไร่พัฒนา อำเภอโนนรมย์ จังหวัดชัยนาท เกษตรกรผู้ประสบภัย จำนวน 29 ราย มีพื้นที่ขอรับความช่วยเหลือ 426.75 ไร่

#### 5.2 การช่วยเหลือตามระเบียบกระทรวงการคลังฯ

ประเภทภัยแล้ง ปี 2566 จังหวัดชัยนาทจัดการประชุม ก.ช.ภ.จ. เมื่อวันที่ 20 กันยายน 2566 เพื่อพิจารณาแนวทางการดำเนินการให้ความช่วยเหลือผู้ประสบภัยพิบัติกรณีฉุกเฉิน ภาวะฝนแล้งด้านพืช โดยมีวงเงินช่วยเหลือ จำนวน 844,965 บาท (แปดแสนสี่หมื่นสี่พันเก้าร้อยหกสิบห้าบาทถ้วน) โดยขอใช้วงเงินทรงพระราชกฤษฎีกาในอำนาจของผู้ว่าราชการจังหวัดชัยนาท

**ที่มา :** กลุ่มช่วยเหลือเกษตรกรและโครงการพิเศษ สำนักงานเกษตรและสหกรณ์จังหวัดชัยนาท : กุมภาพันธ์ 2567

#### 5.3 ผลการเฝ้าระวังโรคและแมลงศัตรูสำคัญ (ที่มา : สำนักงานเกษตรจังหวัดชัยนาท : กุมภาพันธ์ 2567)

1) โรคใบด่างมันสำปะหลัง สำรวจ ติดตามและเฝ้าระวังสถานการณ์ พบการระบาดในพื้นที่ 4 อำเภอ ได้แก่ อำเภอวัดสิงห์ อำเภอหันคา อำเภอหนองมะโมง และอำเภอเนินขาม รวมพื้นที่ 1,109 ไร่ เกษตรกร 97 ราย ดำเนินการแจ้งเตือน และรายงานในระบบอารักขาพืช

2) โรคขอบใบแห้ง สำรวจ ติดตามและเฝ้าระวังสถานการณ์ ไม่พบการระบาด

3) หนอนกระทู้ข้าวโพดลายจุด สำรวจ ติดตามและเฝ้าระวังสถานการณ์ ไม่พบการระบาด

4) โรคใบด่างถั่วเขียว สำรวจ ติดตามและเฝ้าระวังสถานการณ์ ไม่พบการระบาด

5) เพลี้ยกระโดดสีน้ำตาล สำรวจ ติดตามและเฝ้าระวังสถานการณ์ ไม่พบการระบาด

6) แมลงดำหนาม สำรวจ ติดตามและเฝ้าระวังสถานการณ์ ไม่พบการระบาด

5.4 ผลการเฝ้าระวังโรคระบาดสัตว์ จังหวัดชัยนาท ไม่มีการเกิดโรคระบาดสัตว์ในปี 2566 (ที่มา : สำนักงานปศุสัตว์จังหวัดชัยนาท : ข้อมูล ณ เดือนกุมภาพันธ์ 2567)



## 6.ปัญหา/ข้อเรียกร้องที่เกิดขึ้นในจังหวัด/แนวแก้ไข

6.1 ปัญหาที่ดินทำกิน (ไม่มี)

6.2 ปัญหาหนี้สิน

1) สรุปลูกหนี้กองทุนหมุนเวียนเพื่อการกู้ยืมแก่เกษตรกรและผู้ยากจน จังหวัดชัยนาท

ลำดับที่	อำเภอ	จำนวนลูกหนี้ (ราย)	วงเงินกู้ (บาท)
1.	หันคา	19	9,097,146.00
2.	สรรคบุรี	10	4,197,000.00
3.	วัดสิงห์	5	1,195,000.00
4.	สรรพยา	3	1,864,650.00
5.	หนองมะโมง	2	1,275,000.00
6.	เมืองชัยนาท	3	3,094,000.00
7.	เนินขาม	1	427,500.00
8.	มโนรมย์	-	-
รวม		43	21,150,296.00

2) เกษตรกรที่เข้ามาขอรับบริการ (อบก.) ทั้งในสำนักงานเกษตรและสหกรณ์จังหวัดชัยนาท และออกหน่วยบริการเคลื่อนที่ (กิจกรรมวันดินโลก โครงการบำบัดทุกข์ฯ และโครงการคลินิกเกษตรเคลื่อนที่ฯ) รวมจำนวนทั้งสิ้น 2 ราย (ปีงบประมาณ พ.ศ.2566)

ที่มา : กลุ่มช่วยเหลือเกษตรกรและโครงการพิเศษ สำนักงานเกษตรและสหกรณ์จังหวัดชัยนาท : กุมภาพันธ์ 2567

7.ปัญหาอุปสรรค/ความเสี่ยง/ความเสียหาย ต่อการปฏิบัติราชการด้านการเกษตรของจังหวัด และข้อเสนอวิธีการ วัสดุ ความเสี่ยง (ระบบการบริหารงานภายในจังหวัด/การบริหารงบประมาณของหน่วยงานในสังกัดกระทรวงเกษตรและสหกรณ์/บุคลากร/ข้อจำกัดด้านสภาพพื้นที่และสังคมวัฒนธรรม) .....ไม่มี.....

## 8.การช่วยเหลือเกษตรกรของกระทรวงเกษตรและสหกรณ์ตามนโยบายรัฐบาลพื้นที่จังหวัดชัยนาท

จังหวัดชัยนาท โดยหน่วยงานสังกัดกระทรวงเกษตรและสหกรณ์ กระทรวงพาณิชย์ ธนาคารเพื่อการเกษตรและสหกรณ์การเกษตร ได้ดำเนินงาน โครงการประกันรายได้ให้แก่เกษตรกรผู้ผลิตสินค้าเกษตรต่าง ๆ ที่ประสบปัญหาราคาสินค้าเกษตรตกต่ำ และโครงการตามนโยบายรัฐบาลอื่น ๆ โดยมีผลการดำเนินงาน ดังนี้

(1) โครงการสนับสนุนค่าบริหารจัดการและพัฒนาคุณภาพผลผลิตเกษตรกรผู้ปลูกข้าว ปีการผลิต 2566/67

มีเกษตรกรขึ้นทะเบียน จำนวน 30,449 ครัวเรือน พื้นที่ 673,545.14 ไร่

ธกส. จ่ายเงินแล้ว จำนวน 29,804 ราย เป็นเงิน 484,625,748 บาท

(2) โครงการประกันรายได้เกษตรกรผู้ปลูกข้าว ปี 2565/66 รอบที่ 1

มีเกษตรกรขึ้นทะเบียน จำนวน 31,462 ครัวเรือน พื้นที่ 713,721.11 ไร่

ธกส. จ่ายเงินแล้ว จำนวน 29,580 ราย เป็นเงิน 480,574,793 บาท

หมายเหตุ : 1. ข้อมูลจำนวนเกษตรกร และพื้นที่ จากสำนักงานเกษตรจังหวัดชัยนาท : กุมภาพันธ์ 2567

2. ข้อมูลการจ่ายเงิน จาก ธ.ก.ส.จังหวัดชัยนาท : กุมภาพันธ์ 2567



4) สุกร ปีการผลิต 2567 (คาดการณ์ผลผลิต)

รายการ	ม.ค.	ก.พ.	มี.ค.	เม.ย.	พ.ค.	มิ.ย.	ก.ค.	ส.ค.	ก.ย.	ต.ค.	พ.ย.	ธ.ค.
สุกร (ตัว)	104,086	96,428	100,038	116,270	93,105	81,349	95,559	94,801	138,469	144,015	41,231	84,710
ราคา(บาท/กก.)	72.60	66.00	-	-	-	-	-	-	-	-	-	-

5) ไก่เนื้อ ปีการผลิต 2567 (คาดการณ์ผลผลิต)

รายการ	ม.ค.	ก.พ.	มี.ค.	เม.ย.	พ.ค.	มิ.ย.	ก.ค.	ส.ค.	ก.ย.	ต.ค.	พ.ย.	ธ.ค.
ไก่เนื้อ (ล้านตัว)	2.799	1.828	3.292	2.424	2.012	2.842	3.134	2.148	3.095	2.049	2.378	2.454
ราคา (บาท/กก.)	40.00	41.00	-	-	-	-	-	-	-	-	-	-

6) ไข่ไก่ ปีการผลิต 2567 (คาดการณ์ผลผลิต)

รายการ	ม.ค.	ก.พ.	มี.ค.	เม.ย.	พ.ค.	มิ.ย.	ก.ค.	ส.ค.	ก.ย.	ต.ค.	พ.ย.	ธ.ค.
ไข่ไก่ (ร้อยฟอง)	608.8	601.23	597.34	592.30	571.95	569.67	564.47	567.95	576.09	566.85	570.21	568.09
ราคา (บาท/ร้อยฟอง)	360	340	-	-	-	-	-	-	-	-	-	-

7) ไข่เป็ด ปีการผลิต 2567 (คาดการณ์ผลผลิต)

รายการ	ม.ค.	ก.พ.	มี.ค.	เม.ย.	พ.ค.	มิ.ย.	ก.ค.	ส.ค.	ก.ย.	ต.ค.	พ.ย.	ธ.ค.
ไข่เป็ด (ร้อยฟอง)	3301.16	3305.21	3262.14	3307.72	3306.76	3309.72	3296.36	3304.09	3261.95	3232.30	3243.49	5781.45
ราคา(บาท/ร้อยฟอง)	500	400	-	-	-	-	-	-	-	-	-	-

8) แพะ ปีการผลิต 2567 (คาดการณ์ผลผลิต)

รายการ	ม.ค.	ก.พ.	มี.ค.	เม.ย.	พ.ค.	มิ.ย.	ก.ค.	ส.ค.	ก.ย.	ต.ค.	พ.ย.	ธ.ค.
แพะ (ตัว)	690	878	834	815	864	1,073	2,831	930	1,015	1,291	916	898
ราคา (บาท/กก.)	110.80	114.99	-	-	-	-	-	-	-	-	-	-

ที่มา : 1) ข้อมูลผลผลิตรวม ที่มา : ปฏิทินผลผลิตสินค้าเกษตร สำนักงานปศุสัตว์จังหวัดชัยนาท ; กุมภาพันธ์ 2567  
2) ราคาสินค้าเกษตร ที่มา : ข้อมูลราคาขายสินค้าปศุสัตว์ , กรมปศุสัตว์ ; กุมภาพันธ์ 2567

9.3) สินค้าเกษตร ประมง คาดการณ์ผลผลิตที่จะออกสู่ตลาด และราคาผลผลิตรายเดือน1) ปลาดุก ปีการผลิต 2567 (คาดการณ์ผลผลิต)

รายการ	ม.ค.	ก.พ.	มี.ค.	เม.ย.	พ.ค.	มิ.ย.	ก.ค.	ส.ค.	ก.ย.	ต.ค.	พ.ย.	ธ.ค.
ปลาดุก (ตัน)	49	34	35	52	35	32	31	47	32	31	33	51
ราคา (บาท/กก.)	50	60	-	-	-	-	-	-	-	-	-	-

2) ปลานิล ปีการผลิต 2567 (คาดการณ์ผลผลิต)

รายการ	ม.ค.	ก.พ.	มี.ค.	เม.ย.	พ.ค.	มิ.ย.	ก.ค.	ส.ค.	ก.ย.	ต.ค.	พ.ย.	ธ.ค.
ปลานิล (ตัน)	59	44	41	66	46	42	43	52	39	38	36	59
ราคา (บาท/กก.)	50	60	-	-	-	-	-	-	-	-	-	-

3) ปลากุรุม ปีการผลิต 2567 (คาดการณ์ผลผลิต)

รายการ	ม.ค.	ก.พ.	มี.ค.	เม.ย.	พ.ค.	มิ.ย.	ก.ค.	ส.ค.	ก.ย.	ต.ค.	พ.ย.	ธ.ค.
ปลากุรุม (ตัน)	5	4	4	5	4	4	4	5	4	5	5	5
ราคา (บาท/กก.)	100	100	-	-	-	-	-	-	-	-	-	-

4) ปลาตะเพียน ปีการผลิต 2567 (คาดการณ์ผลผลิต)

รายการ	ม.ค.	ก.พ.	มี.ค.	เม.ย.	พ.ค.	มิ.ย.	ก.ค.	ส.ค.	ก.ย.	ต.ค.	พ.ย.	ธ.ค.
ปลาตะเพียน (ตัน)	340	255	250	322	250	235	225	280	220	220	220	320
ราคา (บาท/กก.)	85	102.50	-	-	-	-	-	-	-	-	-	-

ที่มา : 1) ข้อมูลผลผลิตรวม ที่มา : ปฏิทินผลผลิตสินค้าเกษตร สำนักงานประมงจังหวัดชัยนาท ; กุมภาพันธ์ 2567  
2) ราคาสินค้าเกษตร ที่มา : เว็บไซต์ตลาดไท ; กุมภาพันธ์ 2567



# ชัยนาท

## Info graphic

ประจำเดือนกุมภาพันธ์ 2567

### ข้อมูลพื้นฐานจังหวัด

พื้นที่เกษตรกรรม 1,226,964 ไร่  
 ผลิตภัณฑ์มวลรวม (GPP) มูลค่า 39,261 ล้านบาท (ปี 2564)  
 - GPP ภาคการเกษตร มูลค่าเท่ากับ 7,551 ล้านบาท  
 จำนวนประชากร 130,314 คน เป็นภาคเกษตรกรรม 41,887 คน

ปริมาณน้ำภาพรวม 80.76 ล้าน ลบ.ม.  
 ปริมาณน้ำฝนประจำเดือนกุมภาพันธ์ 2567 เท่ากับ 0 ลบ.ม. (รวม มค.-กพ.67 = 2.9 ลบ.ม.)

**สินค้าเด่น** เมล็ดพันธุ์ข้าว  
 เมล็ดพันธุ์ข้าวที่มีคุณภาพได้มาตรฐาน  
**พื้นที่ปลูก** อำเภอเมืองชัยนาท อำเภอมนรมย์  
 อำเภอวัดสิงห์ และอำเภอสรรพยา

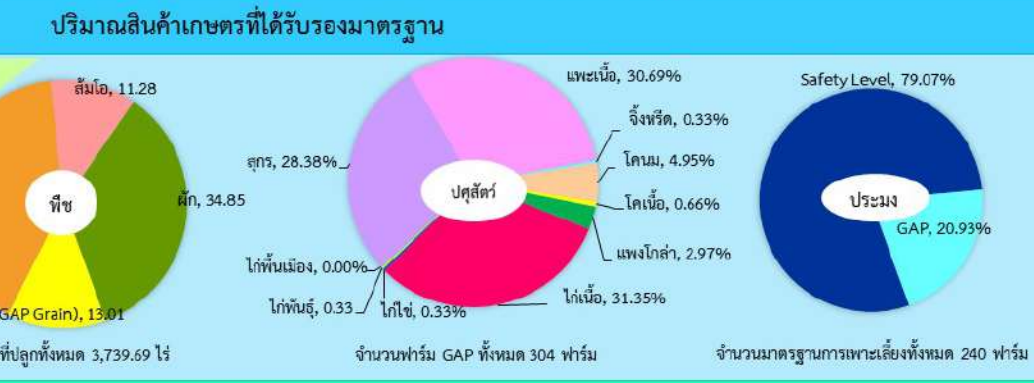
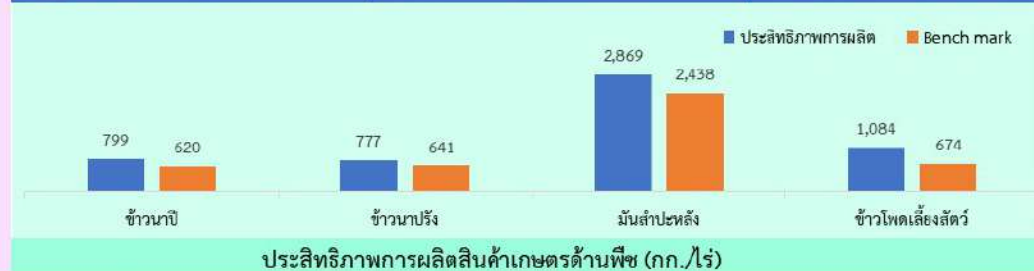
**สินค้า GI** ส้มโอขาวแตงกวา  
 กุ้งน้ำแห้ง มีลิคริมสเตเป็นเจ้าหรือสีขาวเหลือง บางครั้งอาจพบสีชมพูหรือ  
 เล็กน้อย รสชาติหวานแหลมน้ำ อมเปรี้ยวเล็กน้อย ไม่แฉะน้ำ ไม่มีรสขมเค็ดลิ้น  
**พื้นที่ปลูก** อำเภอเมืองชัยนาท อำเภอมนรมย์ อำเภอวัดสิงห์ อำเภอสรรพยา  
 อำเภอหันคา และอำเภอหนองมะโมง รวม 303.75 ไร่  
 จำนวนเกษตรกร 47 ราย

**สินค้า GI** ข้าวหอมขาวเจ๊กชัยนาท  
 เมล็ดค่อนข้างยาวใหญ่และอ้วน เมื่อบุ้งสุกจะอ่อนนุ่ม  
 ก่ำกึ่งดี มีกลิ่นหอม ใช้ปริมาณข้าวในการหุงน้อย เพราะหุงขึ้นหม้อ  
 รับประทานแล้วรู้สึกท้อง  
**พื้นที่ปลูก** อำเภอวัดสิงห์ และอำเภอหนองมะโมง รวม 351 ไร่  
 จำนวนเกษตรกร 24 ราย ปริมาณผลผลิต 200 ตัน/ปี

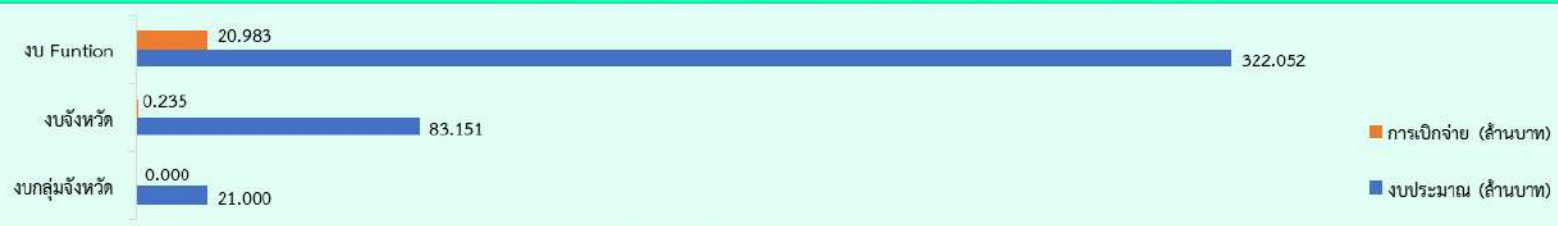
**พืชเศรษฐกิจ**  
**ปริมาณผลผลิตรายเดือน**  
 ข้าวเปลือกเจ้านาปี 554,470.76 ตัน (66/67)  
 ข้าวเปลือกเจ้านาปรัง 271,085 ตัน  
 ข้าวโพดเลี้ยงสัตว์ 7,206.21 ตัน  
 มันสำปะหลัง 44,788.32 ตัน  
 ส้มโอขาวแตงกวา 5,109.91 ตัน  
 อ้อยโรงงาน 14,895.35 ตัน

**ปศุสัตว์เศรษฐกิจ**  
**คาดการณ์ปริมาณผลผลิต ปี 2567**  
 โคเนื้อ 5,061 ตัว  
 ไก่เนื้อ 30,460,330 ตัว  
 ไก่ไข่ 695,495 ฟอง  
 โคนม 942.86 ตัน  
 ไข่ไก่ 4,191,235 ฟอง  
 กระบือ 2,755 ตัว  
 สุกร 1,190,061 ตัว  
 แพะเนื้อ 13,035 ตัว

**ประมงเศรษฐกิจ**  
**คาดการณ์ปริมาณผลผลิต ปี 2567**  
 ปลาดุก 426 ตัน  
 ปลานิล 565 ตัน  
 ปลาทราย 54 ตัน  
 ปลาทับทิม 3,137 ตัน  
 ปลาสลิ่งกะวาด 1,738 ตัน



ปี 2567 มีงบประมาณเพื่อการพัฒนาการเกษตร รวม 426.204 ล้านบาท



### ภัยพิบัติด้านการเกษตร

- พื้นที่ประสบภัยพิบัติ (ภัยแล้ง)**
  - พื้นที่ประสบภัย หมู่ที่ 1-4 ตำบลไร่พัฒนา อำเภอมนรมย์ จังหวัดชัยนาท เกษตรกรผู้ประสบภัย จำนวน 29 ราย มีพื้นที่ขอรับความช่วยเหลือ 426.75 ไร่
  - การช่วยเหลือตามระเบียบกระทรวงการคลังฯ จัดการประชุม ก.ช.ก.จ. วันที่ 20 กันยายน 2566 มีวงเงินช่วยเหลือ จำนวน 844,965 บาท โดยขอใช้วงเงิน ทรัพยากรราชการในอำนาจของผู้ว่าราชการจังหวัดชัยนาท
- การเฝ้าระวังโรคและแมลงศัตรูสำคัญ**
  - โรคใบด่างมันสำปะหลัง สํารวจ ติดตามและเฝ้าระวังสถานการณ์ พบการระบาดในพื้นที่ 4 อำเภอ ได้แก่ อ.วัดสิงห์ อ.หันคา อ.หนองมะโมง และอ.เนินขาม รวมพื้นที่ 1,109 ไร่ เกษตรกร 97 ราย ดำเนินการแจ้งเตือน และรายงานในระบอบอารักขาพืช
  - โรคขอบใบแห้ง สํารวจ ติดตามและเฝ้าระวังสถานการณ์ ไม่พบการระบาด
  - หนอนกระทู้ข้าวโพดลายจุด สํารวจ ติดตามและเฝ้าระวังสถานการณ์ ไม่พบการระบาด
  - โรคใบด่างถั่วเขียว สํารวจ ติดตามและเฝ้าระวังสถานการณ์ ไม่พบการระบาด
  - เกลี้ยกระโดดสีน้ำตาล สํารวจ ติดตามและเฝ้าระวังสถานการณ์ ไม่พบการระบาด
  - แมลงดำหนาม สํารวจ ติดตามและเฝ้าระวังสถานการณ์ ไม่พบการระบาด

งบจังหวัด/กลุ่มจังหวัด	งบ Function
1.ชุดลอกตะกอนฝายวังม่วง พร้อมก่อสร้างอาคารประกอบ ต.วังตะเคียน อ.หนองมะโมง จ.ชัยนาท	1.โครงการสนับสนุนการบริหารจัดการน้ำและงานชลประทาน 2.โครงการยกระดับมาตรฐานสินค้าเกษตร 3.โครงการระบบส่งเสริมการเกษตรแบบแปลงใหญ่ 4.โครงการบริหารจัดการการผลิตสินค้าเกษตรตามแผนที่เกษตรเพื่อการบริหารจัดการเชิงรุก (Agri-Map) 5.โครงการเพิ่มประสิทธิภาพการผลิตสินค้าเกษตร 6.โครงการ 1 อำเภอ 1 แปลงเกษตรอัจฉริยะ 7.โครงการขับเคลื่อนการเกษตรระดับหมู่บ้านสู่การผลิตสินค้าเกษตรมูลค่าสูง 8.โครงการพัฒนาเกษตรกรยั่งยืน (เกษตรผสมผสาน) 9.โครงการส่งเสริมการใช้สารชีวภัณฑ์และแมลงศัตรูธรรมชาติทดแทนสารเคมีทางการเกษตร
งบบุคลากรพัฒนาพื้นที่ระดับภาค	- ไม่มี -