

ข้อมูลพื้นฐานของจังหวัดชัยนาท เดือนมกราคม 2568

1. ข้อมูลด้านการเกษตรของจังหวัด

1.1 พื้นที่ทั้งหมด จังหวัดชัยนาทมีพื้นที่ทั้งหมด 1,543,591 ไร่ เป็นพื้นที่เกษตรกรรม 1,199,257 ไร่ (77.69% ของพื้นที่ทั้งหมด) พื้นที่ในเขตชลประทานที่สามารถทำการเกษตรได้ 677,067 ไร่ (43.86% ของพื้นที่ทั้งหมด) พื้นที่นอกเขตชลประทาน 522,190 ไร่ (33.82% ของพื้นที่ทั้งหมด) และพื้นที่อื่น ๆ เช่น ที่อยู่อาศัย ที่สาธารณะ ป่าไม้และพื้นที่จำแนกไม่ได้ 344,334 ไร่ (22.30% ของพื้นที่ทั้งหมด)

ที่มา : สำนักงานเกษตรจังหวัดชัยนาท ; ข้อมูล ณ เดือนมกราคม 2568

1.2 สถานการณ์ด้านทรัพยากรการผลิตและแนวโน้ม

1) ปริมาณน้ำภาพรวมจังหวัด 80.76 ล้าน ลบ.ม.

2) ความต้องการใช้น้ำของจังหวัด จำแนก 4 ด้าน ประกอบด้วย เพื่อการอุปโภคบริโภค 40.38 ลบ.ม. เพื่อการเกษตร 28.266 ลบ.ม. เพื่อการอุตสาหกรรม 4.038 ลบ.ม. และเพื่อการรักษาระบบนิเวศอื่น ๆ 8.076 ลบ.ม.

3) แหล่งน้ำใช้การได้ของจังหวัด

- แม่น้ำ 3 สาย ได้แก่ แม่น้ำเจ้าพระยา แม่น้ำท่าจีนหรือแม่น้ำมะขามเฒ่า และแม่น้ำน้อย

- แหล่งน้ำธรรมชาติ 615 แห่ง ได้แก่ ห้วย 74 แห่ง หนอง 138 แห่ง คลอง 179 แห่ง สระ/อ่างเก็บน้ำ 167 แห่ง และบึง 57 แห่ง

- บ่อน้ำบาดาล สามารถสูบขึ้นมาใช้ได้ในพื้นที่จังหวัดชัยนาท 1,543,168.52 ล้าน ลบ.ม./ปี แบ่งเป็น บ่อน้ำบาดาล (บ่อราชการ) 1,847 บ่อ ที่ใช้การได้จริง 1,380 บ่อ บ่อที่ดำเนินการเจาะโดยเอกชน 1,087 บ่อ และบ่อน้ำบาดาลขนาดใหญ่บ้านธัญญอุดม ต.หาดท่าเสา อ.เมืองชัยนาท จ.ชัยนาท เส้นผ่านศูนย์กลาง 60 เซนติเมตร สูบน้ำได้ 250 ลบ.ม./ชั่วโมง หรือ 4,000 ลบ.ม./วัน สามารถให้บริการประชาชนในพื้นที่รวม 8 หมู่บ้าน 1,484 ครัวเรือน ประชากรกว่า 5,000 คน มีน้ำอุปโภคบริโภคตลอดทั้งปี

- บ่อจืดของกรมพัฒนาที่ดิน จำนวน 2,766 บ่อ (ที่มา : สถานีพัฒนาที่ดินชัยนาท ; ข้อมูล ณ เดือนมกราคม 2568)

4) ปริมาณน้ำฝนสะสม ตั้งแต่วันที่ 1 มกราคม 2568 ถึง 30 มกราคม 2568 รวมปริมาณน้ำฝนสะสม 0 ลบ.ม.

5) การใช้ประโยชน์และความเหมาะสมของดินเพื่อการเพาะปลูก (Agri-Map analytics)

- พื้นที่ทำการเกษตรที่เหมาะสม (S1+S2+S3) และพื้นที่ทำการเกษตรที่ไม่เหมาะสม (N) ของพืชเศรษฐกิจที่สำคัญของจังหวัด

พืชเศรษฐกิจที่สำคัญ	ชั้นความเหมาะสม (ไร่)			รวมพื้นที่ (ไร่)	ชั้นความไม่เหมาะสม (ไร่)
	S1	S2	S3		
ข้าว	837,963	187,742	56,551	1,082,256	418,051
อ้อยโรงงาน	12,865	12,944	40,810	66,619	1,066,838
มันสำปะหลัง	1,408	370,491	17,194	389,093	1,111,557
ยางพารา	11,561	7,288	5,454	24,303	1,476,382
ส้มโอขาวแตงกวา	4,290	8,057	117,431	129,778	1,360,904

หมายเหตุ 1.พื้นที่ชั้นความเหมาะสมวิเคราะห์ตามศักยภาพของชุดดินของทั้งจังหวัด โดยไม่รวมพื้นที่ที่เป็นเขตป่าสงวนแห่งชาติ และพื้นที่ป่าอนุรักษ์

ที่มา : 1) , 2) โครงการชลประทานชัยนาท ; ข้อมูล ณ เดือนมกราคม 2568

3) สำนักงานทรัพยากรธรรมชาติและสิ่งแวดล้อมจังหวัดชัยนาท ; ข้อมูล ณ เดือนมกราคม 2568

4) สถานีอุตุนิยมวิทยาชัยนาท ; ข้อมูล ณ เดือนมกราคม 2568

5) สถานีพัฒนาที่ดินชัยนาท ; ข้อมูล ณ เดือนมกราคม 2568

1.3 ขนาดเศรษฐกิจของจังหวัด (GPP) แนวโน้มภาวะเศรษฐกิจการเกษตร ปี 2567 จังหวัดชัยนาท

1) เศรษฐกิจจังหวัดชัยนาท (GPP) มีมูลค่า 22,216 ล้านบาท (ปี 2565) มูลค่าผลิตภัณฑ์มวลรวม (GPP) มูลค่าของสินค้า สาขาเกษตรกรรม การป่าไม้ และการประมงของจังหวัดชัยนาท (ปี 2565) มีมูลค่าเท่ากับ 4,151 ล้านบาท โดยเฉลี่ยคิดเป็นร้อยละ 18.68 ของผลิตภัณฑ์มวลรวมของจังหวัด จำนวนประชากร 317,566 คน 130,314 ครัวเรือน รายได้เฉลี่ยประชากร 23,326 บาท/เดือน/ครัวเรือน (ที่มา : สำนักงานสถิติจังหวัดชัยนาท) เป็นภาคการเกษตร 41,887 ครัวเรือน และเป็นแรงงานภาคเกษตรกร 47,240 คน

2) ภาวะเศรษฐกิจการเกษตรไตรมาส 3 ปี 2567 จังหวัดชัยนาท ขยายตัวร้อยละ 2.2 เมื่อเทียบกับช่วงเดียวกันของปีที่ผ่านมา เป็นผลมาจาก

สาขาภาคการเกษตร	สัดส่วนร้อยละของมูลค่า GPP ภาคการเกษตร	ร้อยละภาวะเศรษฐกิจขยายตัว/หดตัว	สาเหตุ
1.สาขาพืช	72.4	ขยายตัว 2.8	การเพิ่มขึ้นของผลผลิตข้าว
2.สาขาบริการทางการเกษตร	7.4	ขยายตัว 3.3	การเพาะปลูกข้าวเพิ่มขึ้น
3.สาขาประมง	6.5	หดตัว 1.6	ต้นทุนการผลิตเพิ่มสูงขึ้น
4.สาขาปศุสัตว์	13.7	ขยายตัว 1.0	มีการขยายการเลี้ยง

3) แนวโน้มภาวะเศรษฐกิจการเกษตร ปี 2567 จังหวัดชัยนาท ปัจจัยที่ช่วยสนับสนุนให้ภาคการเกษตรขยายตัวในปี 2567 ได้แก่ ภาครัฐมีนโยบายและมาตรการช่วยเหลือเกษตรกรและการดำเนินนโยบายด้านการเกษตรที่ต่อเนื่อง อาทิ ส่งเสริมการใช้ปัจจัยการผลิตที่เหมาะสม ส่งเสริมการใช้เทคโนโลยีในการผลิตและยกระดับคุณภาพสินค้าเกษตร เพิ่มช่องทางให้เกษตรกรสามารถเข้าถึงและใช้ประโยชน์ข้อมูลเพื่อการวางแผนการผลิต เป็นต้น อย่างไรก็ตาม ยังคงต้องติดตามสถานการณ์ต่าง ๆ ที่เกี่ยวข้องที่อาจส่งผลกระทบต่อภาคการเกษตร เช่น ความแปรปรวนของสภาพอากาศ ที่อาจส่งผลกระทบต่อพื้นที่และผลผลิต ต้นทุนการผลิตที่สูงขึ้น จากราคาน้ำมันเชื้อเพลิง ปุ๋ยเคมี สารกำจัดศัตรูพืช และอาหารสัตว์ รวมทั้งการระบาดของโรคพืชและสัตว์ ที่อาจส่งผลกระทบต่อภาคการปศุสัตว์ของเศรษฐกิจได้ (ที่มา : สำนักงานเศรษฐกิจการเกษตรที่ 7)

1.4 พืชเศรษฐกิจที่สำคัญ

ชนิดพืชเศรษฐกิจ	พื้นที่		ผลผลิต		ต้นทุน (บาท/ไร่)	ราคาเฉลี่ย (บาท/ตัน)	เกษตรกร (ครัวเรือน)
	ปลูก	เก็บเกี่ยว	รวม (ตัน)	เฉลี่ย (กก./ไร่)			
1.ข้าวนาปี							
- ปี 2567/68 ⁽¹⁾	866,420	540,736	432,175	799	4,929	9,750	30,769
- ปี 2566/67 ⁽²⁾	831,606	821,249	515,786	627	4,876	8,630	31,471
2.ข้าวนาปรัง							
- ปี 2566/67 ⁽¹⁾	453,466	449,136	366,728	815	4,907	10,930	22,661
- ปี 2566/67 ⁽²⁾	407,367	406,950	268,317	659	4,831	8,890	20,776
3.มันสำปะหลัง							
- ปี 2567/68 ⁽¹⁾	83,616	6,574	22,334	3,397	5,689	1,860	4,432
- ปี 2566/67 ⁽²⁾	84,274	74,769	206,177	2,758	4,030	3,000	3,732
4.ข้าวโพดเลี้ยงสัตว์							
- ปี 2567/68 รุ่น 1 ⁽¹⁾	11,880	7,217	7,217	1,078	3,985	7,010	347
- ปี 2566/67 รุ่น 1 ⁽²⁾	14,529	14,416	10,079	699	4,882	8,010	3,244
5.ส้มโอขาวแตงกวา							
- ปี 2567 ⁽¹⁾	2,465	1,370	2,454	1,790	12,164	40,990	845
6.อ้อยโรงงาน							
- ปี 2567/68 ⁽¹⁾	86,744	0	0	0	11,867	0	2,405

หมายเหตุ 1) พันธุ์ข้าวที่นิยม ได้แก่ พันธุ์ปทุมธานี 1 , พันธุ์ข้าวสี , พันธุ์ข้าวหอมจังหวัด และพันธุ์ข้าวเจ้าอื่น ๆ

2) ปริมาณผลผลิตเฉลี่ย : คำนวณจากพื้นที่เก็บเกี่ยว

ที่มา : (1) สำนักงานเกษตรจังหวัดชัยนาท ; ข้อมูล ณ เดือนมกราคม 2568

(2) คณะทำงานพัฒนาคุณภาพข้อมูลปริมาณการผลิตสินค้าเกษตรด้านพืช ภาคกลาง ; ข้อมูล ณ เดือนธันวาคม 2567

1.5 สัตว์เศรษฐกิจที่สำคัญ ได้แก่

(1) ด้านปศุสัตว์ ปีการผลิต 2567

ชนิดปศุสัตว์	จำนวน (ตัว)	เกษตรกร (ราย)	ผลผลิตรวม	ต้นทุน	ราคา
1.โคเนื้อ	48,773	3,607	20,415 (ตัว/ปี)	70 (บาท/กก.)	30,646 (บาท/ตัว)
2.โคนม (โคกำลังรีดนม)	835	32	2,940 (กก./ตัว/ปี)*	15 (บาท/กก.)**	20 (บาท/กก.)***
3.กระบือ	18,051	1,330	4,146 (ตัว/ปี)	70 (บาท/กก.)	28,483 (บาท/ตัว)
4.สุกรขุน	35,959	180	74,692 (ตัว/ปี)	50 (บาท/กก.)	6,552 (บาท/ตัว)
5.ไก่เนื้อ	6,359,225	136	31,796,125 (ตัว/ปี)	25 (บาท/ตัว)	56.34 (บาท/ตัว)
6.ไข่ไก่	72,680	1,948	22,055,067 (ฟอง/ปี)	3.30 (บาท/ฟอง)	4.06 (บาท/ฟอง)
7.ไข่เป็ด (เป็ดไข่+ไล่ทุ่ง)	361,350	1,373	85,994,502 (ฟอง/ปี)	3.30 (บาท/ฟอง)	3.87 (บาท/ฟอง)
8.แพะเนื้อ	28,846	1,197	14,671 (ตัว/ปี)	50 (บาท/กก.)	1,768 (บาท/ตัว)
9.หญ้าแพงโกล่า					
- เพื่อจำหน่าย (สด)	213 (ไร่)	40	2,526 (ตัน/ปี)	6,280 (บาท/ไร่) (ต้นทุน 2 รอบการผลิต)	สด 2,500 (บาท/ไร่)
- เพื่อจำหน่าย (แห้ง)	795 (ไร่)	62	2,862 (ตัน/ปี)		แห้ง 3,600 (บาท/ไร่)
- ท่อนพันธุ์	14 (ไร่)	9	252 (ตัน/ปี)		12,000 (บาท/ไร่)
- เพื่อเลี้ยงสัตว์	2,239 (ไร่)	331	10,611 (ตัน/ปี)		-

หมายเหตุ 1.โคนม * โคนม ให้นมประมาณ 280 วัน/1 รอบการผลิต โครีด จำนวน 269 ตัว

** คิดที่ปริมาณน้ำนมที่ผลิตได้ วันละ 10.5 กก./ตัว/วัน

*** คิดที่ปริมาณน้ำนมที่ขายได้

2.ปริมาณหญ้าสด 3,000 กก./ไร่ ราคาหญ้าสด 1-2 บาท/กก.

3.ปริมาณหญ้าแห้ง 50-60 ก้อน/ไร่ ราคาหญ้าแห้ง 80-120 บาท/ก้อน (ขึ้นอยู่กับคุณภาพหญ้า)

ที่มา : 1) , 2) , 3) , 4) , 5) , 6) , 7) และ 8) สำนักงานปศุสัตว์จังหวัดชัยนาท ; ข้อมูล ณ เดือนมกราคม 2568

9) ศูนย์วิจัยและพัฒนาอาหารสัตว์ชัยนาท ; ข้อมูล ณ เดือนมกราคม 2568

(2) ด้านประมง ปีการผลิต 2567

ชนิดประมง	เกษตรกร (ราย)	พื้นที่ (ไร่)	ผลผลิตเฉลี่ย (กก./ไร่)	ผลผลิตรวม (ตัน/ปี)	ต้นทุน (บาท/กก.)	ราคา (บาท/กก.)
1.ปลาดุก (บ่อดิน)	907	921.58	536.58	501	40	70
2.ปลานิล (บ่อดิน)	1,215	1,266.74	361.77	604	35	60
3.ปลากลาย (บ่อดิน)	24	35.75	1,510.48	54	65	90
4.ปลาเทโพ (กระชัง)	288	54.10	63,437.81	2,986	55	90
5.ปลาซีกขาว (กระชัง)	82	25.19	68,995.63	1,718	60	95

ที่มา : สำนักงานประมงจังหวัดชัยนาท ; ข้อมูล ณ เดือนมกราคม 2568, ระบบปฏิทินผลผลิตสินค้าเกษตร

1.6 สินค้าสำคัญของจังหวัด

1) สินค้าเด่น ได้แก่ เมล็ดพันธุ์ข้าว

ลักษณะเด่น : เมล็ดพันธุ์ข้าวที่มีคุณภาพได้มาตรฐาน

พื้นที่ปลูก : / สถานที่จำหน่าย :

อำเภอ	ผู้ผลิตเมล็ดพันธุ์ข้าวของศูนย์ข้าวชุมชน			แหล่งจำหน่ายเมล็ดพันธุ์ข้าว (แห่ง)						
	สมาชิก (ราย)	พื้นที่ผลิต (ไร่)	ผลผลิตรวม (ตัน/ครั้ง)	ห้างหุ้นส่วน จำกัด	บริษัท จำกัด	วิสาหกิจ ชุมชน	สหกรณ์ การเกษตร	ร้านค้า	โรงสี	ปริมาณ รวม(ตัน/ปี)
เมืองชัยนาท	143	2,766	2,550	-	-	-	3	10	8	5,788
มโนรมย์	28	709	606	-	-	-	-	2	7	2,968
วัดสิงห์	76	2,141	1,735	-	-	-	4	3	6	5,015
สรรพยา	185	2,263	1,943	-	1	-	3	1	21	7,785
สรรคบุรี	329	3,895	3,354	-	2	-	3	3	38	13,258
หันคา	255	2,278	1,845	-	-	-	-	6	22	9,483
หนองมะโมง	200	1,598	1,181	-	-	-	1	11	10	6,060
เนินขาม	90	877	503	-	-	3	-	1	9	1,179
รวม	1,306	16,527	13,715	-	3	3	14	37	121	51,536

หมายเหตุ : เพื่อจำหน่ายให้แก่เกษตรกรในชุมชน ที่มา : จากการสำรวจข้อมูลศูนย์ข้าวชุมชน ศูนย์วิจัยชัยนาท ; ข้อมูล ณ เดือนมกราคม 2568

2) สินค้า GI ได้แก่

(1) ส้มโอบพันธุ์ข้าวแตงกวา

ลักษณะเด่น : รูปร่างกลม ไม่มีจุก ก้านผลปานจนถึงเว้าเล็กน้อย เปลือกสีเขียว ผิวเรียบ ลักษณะค่อนข้างเป็นมัน ต่อม้ำมันละเอียด เมื่อแก่เต็มที่ต่อมน้ำมันจะห่างและมีขนาดใหญ่ขึ้น เปลือกชั้นในสีขาวหนาประมาณ 1.8-2.7 เซนติเมตร เนื้ออยู่ในลักษณะเปียกกันแน่นไม่แตกแกะออกง่าย กุ้งนึ่งแห้ง มีสีครีมสดใส เป็นเงาหรือสีขาวอมเหลือง บางครั้งอาจพบสีชมพูเรื่อๆ เล็กน้อย รสชาติหวานแหลมนำ อมเปรี้ยวเล็กน้อย ไม่แฉะน้ำ ไม่มีรสขมติดลิ้น

พื้นที่ปลูก : อำเภอเมืองชัยนาท อำเภอมโนรมย์ อำเภอวัดสิงห์ อำเภอสรรคบุรี อำเภอหันคา และอำเภอหนองมะโมง จำนวนเกษตรกร 47 ราย 303.75 ไร่

(2) ข้าวหอมขาวแจ็กชัยนาท

ลักษณะเด่น : ข้าวเปลือก ข้าวกล้อง และข้าวขาว ที่แปรรูปมาจากข้าวเปลือก พันธุ์ข้าวแจ็กชัยนาท ปลูกในฤดูนาปี เมล็ดค่อนข้างยาว ใหญ่ และอ้วน เมื่อหุงสุกจะอ่อนนุ่มกำลังดี มีกลิ่นหอม ใช้ปริมาณข้าวในการหุงน้อย เพราะเมื่อข้าวหุงสุกแล้วจะขึ้นหม้อ รับประทานแล้วจะรู้สึกอยู่ท้อง ปลูกและผลิตในพื้นที่จังหวัดชัยนาท

พื้นที่ปลูก : อำเภอวัดสิงห์ และอำเภอหนองมะโมง รวม 351 ไร่ จำนวนเกษตรกร 24 ราย ปริมาณผลผลิต 200 ตัน/ปี

การกระจายสินค้า 1) ต่างจังหวัด ตลาดไท, กรุงเทพฯ และขายออนไลน์ในกลุ่มเพจ, Lazada 2) ภายในจังหวัด ตลาดสินค้าเกษตร และตลาดประชารัฐ (หน้าศาลากลาง)

หมายเหตุ : ดำเนินการเพาะปลูกในช่วงนาปีเพียงรอบเดียวเท่านั้น

1.7 สินค้า OTOP 10 อันดับแรกของจังหวัด ได้แก่

- ขนมหน้างาไส้ถั่วกฤษี ร้านละเอียด 85 หมู่ 2 ต.โพนางดำตก อ.สรรพยา จ.ชัยนาท โทร.081-931-0854
- ข้าวหอมขาวแจ็กชัยนาท สหกรณ์การเกษตรทุ่งวัดสิงห์ 79 หมู่ 9 ต.หนองน้อย อ.วัดสิงห์ จ.ชัยนาท โทร.063-954-9555
- น้ำผึ้งผสมมะนาว ธรรมรสฟาร์ม 123 หมู่ 5 ต.วังตะเคียน อ.หนองมะโมง จ.ชัยนาท โทร.086-206-1814

- | | |
|-----------------------|--|
| 4. น้ำตาลโตนด | กลุ่มอนุรักษ์ตาลโตนด หมู่ 9 ต.ห้วยกรด อ.สรรคบุรี จ.ชัยนาท
โทร.087-209-0764 |
| 5. ผ้าไหมตีนจก | กลุ่มผ้าทอโบราณเนินขาม หมู่ 1 ต.เนินขาม อ.เนินขาม จ.ชัยนาท
โทร.081-036-4722 |
| 6. กระเป๋าคัดตบชวา | กลุ่มหัตถกรรมคัดตบชวาบ้านอ้อย 16/1 หมู่ 7 ต.สรรพยา อ.สรรพยา
จ.ชัยนาท โทร.089-536-3839 |
| 7. ชันตักบาตรเบญจรงค์ | ชัยนาทเซรามิก 136 หมู่ 1 ต.ชัยนาท อ.เมืองชัยนาท จ.ชัยนาท
โทร.089-708-7789 |
| 8. แชมพูมะกรูด | บริษัท มะกรูด แฮร์แคร์ จำกัด 5/2 หมู่ 5 ต.ศิลาदान อ.มโนรมย์ จ.ชัยนาท
โทร.087-522-2609 |
| 9. รูปสปลา 7 สี | วิสาหกิจชุมชนธูปหอมอินทร์มงคล 23 หมู่ 8 ต.หาดท่าเสา อ.เมืองชัยนาท
จ.ชัยนาท โทร.087-849-2972 |

หมายเหตุ : สำนักงานพัฒนาชุมชนจังหวัดชัยนาท จัดลำดับสินค้า OTOP ของจังหวัดชัยนาทไว้เพียง 9 อันดับ ; ข้อมูล เดือนมกราคม 2568

1.8 โครงการชุมชนท่องเที่ยว OTOP นวัตวิถี และแหล่งท่องเที่ยวเชิงเกษตร

1.8.1 จังหวัดชัยนาท มีชุมชนท่องเที่ยว OTOP นวัตวิถี จำนวน 24 หมู่บ้าน และหมู่บ้านท่องเที่ยวโดยชุมชน ตามกลไกวิสาหกิจเพื่อสังคม (Social Enterprise) จำนวน 3 หมู่บ้าน

ประเด็นที่เกี่ยวข้องกับกระทรวงเกษตรและสหกรณ์ จำนวน 2 หมู่บ้าน ได้แก่

1) ชุมชนบ้านโพนางดำตก หมู่ที่ 2 ตำบลโพนางดำตก อำเภอสรรพยา จังหวัดชัยนาท มีความโดดเด่นเฉพาะทางด้านเกษตรอินทรีย์ เกษตรปลอดภัย

2) ชุมชนบ้านดอนซาก หมู่ที่ 6 ตำบลห้วยสูง อำเภอหันคา จังหวัดชัยนาท มีความโดดเด่นเฉพาะทางด้านเกษตรอินทรีย์ เกษตรปลอดภัย

1.8.2 จังหวัดชัยนาท มีแหล่งท่องเที่ยวเชิงเกษตร ซึ่งได้รับการส่งเสริมและสนับสนุนงบประมาณจาก กรมส่งเสริมการเกษตร จำนวน 29 แห่ง ประกอบด้วย

- | | |
|---|--|
| 1) วิสาหกิจชุมชนกลุ่มผลิตเมล็ดพันธุ์ข้าวตำบลนางสี | 12) วิสาหกิจชุมชนกลุ่มหัตถกรรมคัดตบชวาบ้านอ้อย |
| 2) วิสาหกิจชุมชนกลุ่มแม่บ้านเกษตรกรกรบ้านท่าข้าวโพด | 13) วิสาหกิจชุมชนกลุ่มแม่บ้านท่าทราย |
| 3) วิสาหกิจชุมชนกลุ่มแม่บ้านเกษตรกรกรบ้านท่าลาภ | 14) วิสาหกิจชุมชนการแปรรูปผลิตภัณฑ์ศูนย์เรียนรู้ตาลโตนดบ้านห้วยกรด |
| 4) สวนส้มโอโชคชัย (นายชัชชัย ทับทอง) | 15) วิสาหกิจชุมชนศูนย์วิสาหกิจชุมชนผลิตพันธุ์พืชบ้านพระแก้ว |
| 5) สวนส้มโอลุงอำนาจ (นายอำนาจ คุ่มชนะ) | 16) วิสาหกิจชุมชนกลุ่มเกษตรกรกรบ้านสระไม้แดง |
| 6) สวนส้มโออุดม (นายอุดม สุขนาม) | 17) แหล่งปลูกไม้ประดับตำบลดงคอน |
| 7) สวนส้มโอพวงฉัตร (นายเสรี กล้าน้อย) | 18) วิสาหกิจชุมชนกลุ่มร่วมทุนโรงงานอาหารดินอินทรีย์ชีวภาพ |
| 8) Family Organic Farm Chainat | 19) ศูนย์เรียนรู้การเพิ่มประสิทธิภาพการผลิตสินค้าเกษตรอำเภอหันคา |
| 9) Why At Chainat Farmstay | 20) ศูนย์เรียนรู้การเพิ่มประสิทธิภาพการผลิตสินค้าเกษตรอำเภอหนองมะโมง |
| 10) วิสาหกิจชุมชนกลุ่มบ้านดอนสำโรง | 21) วิสาหกิจชุมชนบ้านไร่อิงฟาง |
| 11) วิสาหกิจชุมชนกลุ่มเพาะเลี้ยงเห็ดและผลิตภัณฑ์จากเห็ดขยายฉิมอินดี้ | 22) วิสาหกิจชุมชนโรงเรียนสีข้าวชุมชนบ้านหนองระกำ |
| 20) วิสาหกิจชุมชนส่งเสริมการเกษตรแบบแปลงใหญ่ตำบลทางน้ำสาคร | 23) ศูนย์เครือข่ายเกษตรทฤษฎีใหม่ |
| 21) วิสาหกิจชุมชนฟาร์มนกใหญ่แม่ล่อน | 24) วิสาหกิจชุมชนการแปรรูปผลผลิตเพื่อสุขภาพบ้านห้วยกระบอก |
| 22) วิสาหกิจชุมชนศูนย์ข้าวชุมชนบ้านท่าแขก | |
| 23) วิสาหกิจชุมชนกลุ่มเกษตรกรผู้ปลูกส้มโอขาวแตงกวาอำเภอมนอมนรมย์ (สวนส้มโอสุขสำราญ) | |
| 24) วิสาหกิจชุมชนริชเซ่ฟาร์ม | |

หมายเหตุ : ปรับปรุงข้อมูล ณ เดือนมกราคม 2568

1.9 สหกรณ์และกลุ่มเกษตรกร

1) สหกรณ์ ในจังหวัด รวม 37 สหกรณ์ ทุนดำเนินงานรวม 17,323.829 ล้านบาท สินทรัพย์รวม 17,323.829 ล้านบาท จำแนกได้ดังนี้

ประเภทสหกรณ์	จำนวน (แห่ง)	สมาชิก (ราย)
สหกรณ์การเกษตร	21	50,307
สหกรณ์ออมทรัพย์	4	9,978
สหกรณ์บริการ	10	948
สหกรณ์เครดิตยูเนียน	2	1,564
รวม	37	62,797

2) กลุ่มเกษตรกร ในจังหวัด รวม 21 กลุ่ม ทุนดำเนินงานรวม 8,592.40 ล้านบาท สินทรัพย์รวม 16,904.71 ล้านบาท จำนวนสมาชิกรวม 2,572 ราย ส่งเสริมให้ผ่านมาตรฐานกลุ่มเกษตรกร (21 แห่ง)

3) การประเมินความเข้มแข็ง

ประเภทสหกรณ์	จำนวน (แห่ง)	ระดับชั้นความเข้มแข็ง			
		ชั้น 1	ชั้น 2	ชั้น 3	ไม่ผ่านการประเมิน
สหกรณ์	38	11	9	18	-
กลุ่มเกษตรกร	21	0	7	14	-

ที่มา : สำนักงานสหกรณ์จังหวัดชัยนาท ; ข้อมูล ณ เดือนมกราคม 2568

4) กลุ่มเกษตรกรแปลงใหญ่

ชนิดสินค้า	จำนวน (กลุ่ม)	จำนวน (ราย)	พื้นที่ (ไร่)	ชนิดสินค้า	จำนวน (กลุ่ม)	จำนวน (ราย)	พื้นที่ (ไร่)
1. ข้าว	33	2,485	61,376	7. ข้าวโพดเลี้ยงสัตว์	1	71	883.75
2. มันสำปะหลัง	6	339	7,752.75	8. ผัก/สมุนไพร	1	41	250.25
3. อ้อยโรงงาน	4	159	3,620	9. พืชอาหารสัตว์	1	45	700
4. ส้มโอขาวแตงกวา	3	204	939.75	10. กระบี่	1	77	2,067
5. โคนเน้อ	2	101	2,505	11. โคนม	1	63	1,690
6. แปะ	4	136	4,033	12. ปลูกน้ำจืด	1	31	71.50

ที่มา : สำนักงานเกษตรจังหวัดชัยนาท ; ข้อมูล ณ เดือนมกราคม 2568

2. ข้อมูลการรับรองมาตรฐานสินค้าเกษตรปลอดภัยของจังหวัด

2.1 พื้นที่การทำเกษตรอินทรีย์

ชนิดสินค้า	จำนวนราย/แปลง	จำนวนไร่
1) ข้าว รับรองแล้ว (รายกลุ่ม)	อยู่ระหว่างการตรวจประเมิน	-
ข้าว รับรองแล้ว (รายเดี่ยว)	3 ราย / 3 แปลง	29.75
ระยะปรับเปลี่ยน	- ราย / - แปลง	-
2) พืช - ผสมผสาน (แปลง)		
รับรองแล้ว	23 ราย / 23 แปลง	3.28
รวมทั้งสิ้น	26 ราย / 26 แปลง	33.03

ที่มา : 1) ข้าว : ศูนย์วิจัยข้าวชัยนาท ; มกราคม 2568

2) พืช : ระบบตรวจสอบรับรองแหล่งผลิตพืชอินทรีย์ กรมวิชาการเกษตร ; มกราคม 2568

2.2 การรับรอง GAP ด้านพืช แบ่งเป็น ข้าวและพืช 381 แปลง พื้นที่ 3,615.76 ไร่ ด้านประมง 240 ฟาร์ม และ ด้านปศุสัตว์ 678 (GAP+GFM) ฟาร์ม แพงโกล่า 9 แปลง ดังนี้

ชนิดสินค้า	จำนวนราย/แปลง ฟาร์ม		จำนวนไร่
1) ข้าว GAP Grain	22 / 34		352.25
2) ข้าว GAP Seed	62 / 91		1,916.00
3) ส้มโอ	79 / 79		485.56
4) ผัก	218 / 219		861.95
รวม	381 / 423		3,615.76 ไร่
5) ประมง			
- Safety Level	164		-
- GAP	76		-
รวม	240		-
6) ปศุสัตว์	GAP	GFM	
- ไก่เนื้อ	93 / 93	-	-
- ไก่ไข่	1 / 1	3 / 3	
- ไก่พันธุ์	1 / 1	-	-
- ไก่พื้นเมือง	-	283 / 283	-
- สุกร	89 / 89	48 / 48	-
- แพะเนื้อ	-	51 / 51	-
- จิ้งหรีด	1 / 1	-	-
- โคนม	9 / 9	16 / 16	-
- โคเนื้อ	2 / 2	81 / 81	
- แพงโกล่า	9 / 9	-	-
รวม	205 / 205	482 / 482	-

- ที่มา : 1) GAP Grain : ศูนย์วิจัยข้าวชัยนาท ; มกราคม 2568
 2) ข้าว GAP Seed : ศูนย์วิจัยข้าวชัยนาท ; มกราคม 2568
 3) ส้มโอ , 4) ผัก : สำนักวิจัยและพัฒนาการเกษตรเขตที่ 5 ; มกราคม 2568
 5) ประมง สำนักงานประมงจังหวัดชัยนาท ; มกราคม 2568
 6) ปศุสัตว์ สำนักงานปศุสัตว์จังหวัดชัยนาท ; มกราคม 2568

3.ตลาดเกษตรกร

3.1 กระทรวงเกษตรและสหกรณ์ “ตลาดนัดเกษตรกร” พื้นที่ดำเนินการ ณ ตลาดเกษตรกรหน้าธนาคารเพื่อการเกษตรและสหกรณ์การเกษตร (ธกส.) เปิดบริการวันศุกร์ ตั้งแต่เวลา 07.00-12.00 น. และบริเวณริมฟุตบาทหน้าศาลากลางจังหวัดชัยนาท เปิดบริการวันอังคาร และวันพฤหัสบดี ตั้งแต่เวลา 07.00-12.00 น.

3.2 กระทรวงพาณิชย์ “ตลาดเกษตรกรร่วมค้า ประชารัฐชุมชน” ณ บริเวณถนนพรหมประเสริฐ หน้าศาลากลางจังหวัดชัยนาท เปิดบริการทุกวันพฤหัสบดี ตั้งแต่เวลา 06.00-12.00 น.

4.งบประมาณ ปี 2568

งบประมาณรวม 417,857,740 บาท เบิกจ่าย 12,410,391.35 บาท คิดเป็น 2.97%

4.1 งบประมาณปกติ

- จำนวนโครงการ 358 โครงการ ผลการดำเนินงาน 5.86 %

- งบประมาณที่รับจัดสรร 412,244,640 บาท ผลการเบิกจ่ายงบประมาณ 12,376,431.35 บาท

คิดเป็น 3.00 %

4.2 งบประมาณจังหวัด

- จำนวนโครงการ 4 โครงการ ผลการดำเนินงาน 4.14 %
- งบประมาณที่รับจัดสรร 3,758,400 บาท ผลการเบิกจ่ายงบประมาณ 33,960 บาท คิดเป็น 0.90 %

4.3 งบประมาณกลุ่มจังหวัด

- จำนวนโครงการ 2 โครงการ ผลการดำเนินงาน - %
- งบประมาณที่รับจัดสรร 1,584,700 บาท (ยังไม่เบิกจ่าย)

5.สถานการณ์และการช่วยเหลือภัยพิบัติด้านเกษตร

5.1 พื้นที่ประสบภัยพิบัติและการให้ความช่วยเหลือ

- ประเภทภัยแล้ง ปี 2567

อำเภอ	พื้นที่การเกษตรเสียหาย (ไร่)	เกษตรกร (ราย)	วงเงินให้ความช่วยเหลือ (บาท)	อำนาจการอนุมัติ
1. อำเภอมโนรมย์	426.75	29	844,965	ผู้ว่าราชการจังหวัด
2. อำเภอวัดสิงห์	3,041.50	213	4,075,610	ปลัดกระทรวงเกษตรฯ
รวม 2 อำเภอ	3,467.25	242	4,920,575	

ที่มา : กลุ่มช่วยเหลือเกษตรกรและโครงการพิเศษ สำนักงานเกษตรและสหกรณ์จังหวัดชัยนาท : ตุลาคม 2567

- ประเภทอุทกภัย ปี 2567

จังหวัดชัยนาทประกาศเขตการให้ความช่วยเหลือผู้ประสบภัยพิบัติกรณีฉุกเฉินอุทกภัย-น้ำไหลหลาก จำนวน 4 อำเภอ 7 ตำบล 20 หมู่บ้าน เริ่มเกิดภัยตั้งแต่วันที่ 2 ตุลาคม 2567 และยุติภัยเมื่อวันที่ 15 ตุลาคม 2567 พื้นที่เสียหายสิ้นเชิง 308 ไร่ เกษตรกร 64 ราย ด้านประมง ได้รับความเสียหาย 1 อำเภอ เกษตรกรผู้เพาะเลี้ยงสัตว์น้ำจืด จำนวน 4 ราย พื้นที่เสียหาย 5.25 ไร่ วงเงินขอรับการช่วยเหลือรวมทั้งสิ้น 550,398.50 บาท โดยขอรับการสนับสนุนงบประมาณจากองค์การปกครองส่วนท้องถิ่นในพื้นที่

อำเภอ	ความเสียหายสิ้นเชิง							วงเงินขอรับการช่วยเหลือ (บาท)	สถานะการให้ความช่วยเหลือ
	ด้านพืช (ไร่)					ด้านประมง (ไร่)			
	เกษตรกร (ราย)	ข้าว	พืชไร่/ พืชผัก	ไม้ผลไม้อื่นๆ	รวม	เกษตรกร (ราย)	เพาะเลี้ยงสัตว์น้ำ		
เมืองชัยนาท	6	-	0.75	6.25	7.00	4	5.25	51,365.50	ใช้งบประมาณส่วนท้องถิ่น (อยู่ระหว่างดำเนินการ)
วัดสิงห์	1	11.50	-	-	11.50	-	-	15,410.00	
สรรพยา	7	10.00	1.50	2.25	13.75	-	-	25,478.00	
หนองมะโมง	50	137.25	138.50	-	275.75	-	-	458,145.00	
รวม	64	158.75	140.75	8.50	308.00	4	5.25	550,398.50	

ที่มา : สำนักงานป้องกันและบรรเทาสาธารณภัยจังหวัดชัยนาท : ข้อมูล ณ วันที่ 20 พฤศจิกายน 2567

5.2 ผลการเฝ้าระวังโรคและแมลงศัตรูสำคัญ (ที่มา : สำนักงานเกษตรจังหวัดชัยนาท : มกราคม 2568)

1) โรคใบด่างมันสำปะหลัง สำรวจ ติดตามและเฝ้าระวังสถานการณ์ พบการระบาดในพื้นที่ 5 อำเภอ ได้แก่ อำเภอมโนรมย์ อำเภอวัดสิงห์ อำเภอหันคา อำเภอหนองมะโมง และอำเภอเนินขาม รวมพื้นที่ 1,415 ไร่ เกษตรกร 136 ราย ดำเนินการแจ้งเตือน และรายงานในระบบอารักขาพืช ส่งเสริมการใช้ท่อนพันธุ์หนโรค เช่น ระยอง 72,เกษตรศาสตร์ 50 และ ห้วยบง 60

2) โรคขอบใบแห้ง สำรวจ ติดตามและเฝ้าระวังสถานการณ์ ไม่พบการระบาด

3) หนอนกระทู้ข้าวโพดลายจุด สำรวจ ติดตามและเฝ้าระวังสถานการณ์ ไม่พบการระบาด

4) โรคใบด่างถั่วเขียว สำรวจ ติดตามและเฝ้าระวังสถานการณ์ ไม่พบการระบาด

5) เพลี้ยกระโดดสีน้ำตาล สำรวจ ติดตามและเฝ้าระวังสถานการณ์ พบการระบาดในพื้นที่ 2 อำเภอ ได้แก่ อำเภอเมืองชัยนาท และอำเภอหนองมะโมง รวมพื้นที่ 110 ไร่ เกษตรกร 9 ราย ดำเนินการแจ้งเตือน และรายงานในระบบอารักขาพืช

6) แมลงดำหนาม สำรวจ ติดตามและเฝ้าระวังสถานการณ์ ไม่พบการระบาด

5.3 ผลการเฝ้าระวังโรคระบาดสัตว์ จังหวัดชัยนาท ไม่มีการเกิดโรคระบาดสัตว์ในปี 2568 (ที่มา : สำนักงานปศุสัตว์ จังหวัดชัยนาท : ข้อมูล ณ เดือนมกราคม 2568)

6.ปัญหา/ข้อเรียกร้องที่เกิดขึ้นในจังหวัด/แนวแก้ไข

6.1 ปัญหาที่ดินทำกิน (ไม่มี)

6.2 ปัญหานี้สิน

1) สรุปลูกหนี้กองทุนหมุนเวียนเพื่อการกู้ยืมแก่เกษตรกรและผู้ยากจน จังหวัดชัยนาท

ลำดับที่	อำเภอ	จำนวนลูกหนี้ (ราย)	วงเงินกู้ (บาท)
1.	หันคา	19	9,097,146.00
2.	สรรคบุรี	9	3,973,000.00
3.	วัดสิงห์	4	895,000.00
4.	สรรพยา	3	1,864,650.00
5.	หนองมะโมง	1	800,000.00
6.	เมืองชัยนาท	3	3,094,000.00
7.	เนินขาม	1	427,500.00
8.	มโนรมย์	-	-
รวม		40	20,151,296.00

2) เกษตรกรที่เข้ามาขอรับบริการ (อบก.) ทั้งในสำนักงานเกษตรและสหกรณ์จังหวัดชัยนาท และออกหน่วยบริการเคลื่อนที่ (กิจกรรมวันดินโลก โครงการบำบัดทุกข์ฯ และโครงการคลินิกเกษตรเคลื่อนที่ฯ) รวมจำนวนทั้งสิ้น 2 ราย (ปีงบประมาณ พ.ศ.2567)

ที่มา : กลุ่มช่วยเหลือเกษตรกรและโครงการพิเศษ สำนักงานเกษตรและสหกรณ์จังหวัดชัยนาท : มกราคม 2568

7.ปัญหาอุปสรรค/ความเสี่ยง/ความท้าทาย ต่อการปฏิบัติราชการด้านการเกษตรของจังหวัด และข้อเสนอวิธีการ วัสดุ ความเสี่ยง (ระบบการบริหารงานภายในจังหวัด/การบริหารงบประมาณของหน่วยงานในสังกัดกระทรวงเกษตรและสหกรณ์/บุคลากร/ข้อจำกัดด้านสภาพพื้นที่และสังคมวัฒนธรรม)ไม่มี.....

8.การช่วยเหลือเกษตรกรของกระทรวงเกษตรและสหกรณ์ตามนโยบายรัฐบาลพื้นที่จังหวัดชัยนาท

จังหวัดชัยนาท โดยหน่วยงานสังกัดกระทรวงเกษตรและสหกรณ์ กระทรวงพาณิชย์ ธนาคารเพื่อการเกษตรและสหกรณ์การเกษตร ได้ดำเนินงาน โครงการประกันรายได้ให้แก่เกษตรกรผู้ผลิตสินค้าเกษตรต่าง ๆ ที่ประสบปัญหาราคาสินค้าเกษตรตกต่ำ และโครงการตามนโยบายรัฐบาลอื่น ๆ โดยมีผลการดำเนินงาน ดังนี้

(1) โครงการสนับสนุนค่าบริหารจัดการและพัฒนาคุณภาพผลผลิตเกษตรกรผู้ปลูกข้าว ปีการผลิต 2567/68

มีเกษตรกรขึ้นทะเบียน จำนวน 29,592 ครัวเรือน พื้นที่ 633,980.02 ไร่

ธกส. จ่ายเงินแล้ว จำนวน - ราย เป็นเงิน - บาท

หมายเหตุ : 1. ข้อมูลจำนวนเกษตรกร และพื้นที่ จากสำนักงานเกษตรจังหวัดชัยนาท : มกราคม 2568

2. ข้อมูลการจ่ายเงิน จาก ธ.ก.ส.จังหวัดชัยนาท : มกราคม 2568

4) สุกร ปีการผลิต 2568 (คาดการณ์ผลผลิต)

รายการ	ม.ค.	ก.พ.	มี.ค.	เม.ย.	พ.ค.	มิ.ย.	ก.ค.	ส.ค.	ก.ย.	ต.ค.	พ.ย.	ธ.ค.
สุกร (ตัว)	95,533	76,662	124,534	85,295	118,975	81,136	80,832	90007	67,436	291,484	167,688	32,341
ราคา(บาท/กก.)	78.60	-	-	-	-	-	-	-	-	-	-	-

5) ไก่เนื้อ ปีการผลิต 2568 (คาดการณ์ผลผลิต)

รายการ	ม.ค.	ก.พ.	มี.ค.	เม.ย.	พ.ค.	มิ.ย.	ก.ค.	ส.ค.	ก.ย.	ต.ค.	พ.ย.	ธ.ค.
ไก่เนื้อ (ล้านตัว)	2.246	2.799	2.923	3.501	2.315	3.634	2.677	3.720	2.973	3.282	3.327	2.896
ราคา (บาท/กก.)	41.00	-	-	-	-	-	-	-	-	-	-	-

6) ไข่ไก่ ปีการผลิต 2568 (คาดการณ์ผลผลิต)

รายการ	ม.ค.	ก.พ.	มี.ค.	เม.ย.	พ.ค.	มิ.ย.	ก.ค.	ส.ค.	ก.ย.	ต.ค.	พ.ย.	ธ.ค.
ไข่ไก่ (ร้อยฟอง)	18,800	18,571	18,782	18,712	19,110	18,764	18,548	18,798	18,882	18,627	18,603	18,882
ราคา (บาท/ร้อยฟอง)	360	-	-	-	-	-	-	-	-	-	-	-

7) ไข่เป็ด ปีการผลิต 2568 (คาดการณ์ผลผลิต)

รายการ	ม.ค.	ก.พ.	มี.ค.	เม.ย.	พ.ค.	มิ.ย.	ก.ค.	ส.ค.	ก.ย.	ต.ค.	พ.ย.	ธ.ค.
ไข่เป็ด (ร้อยฟอง)	81,475	81,247	81,467	81,387	81,271	81,463	81,010	81,513	81,564	81,270	81,278	81,558
ราคา(บาท/ร้อยฟอง)	526	-	-	-	-	-	-	-	-	-	-	-

8) แพะ ปีการผลิต 2568 (คาดการณ์ผลผลิต)

รายการ	ม.ค.	ก.พ.	มี.ค.	เม.ย.	พ.ค.	มิ.ย.	ก.ค.	ส.ค.	ก.ย.	ต.ค.	พ.ย.	ธ.ค.
แพะ (ตัว)	3,723	3,222	3,748	3,621	3,640	3,651	3,630	6,530	3,825	3,255	3,847	3,803
ราคา (บาท/กก.)	120.11	-	-	-	-	-	-	-	-	-	-	-

ที่มา : 1) ข้อมูลผลผลิตรวม ที่มา : ปฏิทินผลผลิตสินค้าเกษตร สำนักงานปศุสัตว์จังหวัดชัยนาท ; มกราคม 2568
2) ราคาสินค้าเกษตร ที่มา : ข้อมูลราคาขายสินค้าปศุสัตว์ , กรมปศุสัตว์ ; มกราคม 2568

9.3) สินค้าเกษตร ประมง คาดการณ์ผลผลิตที่จะออกสู่ตลาด และราคาผลผลิตรายเดือน1) ปลาดุก ปีการผลิต 2568 (คาดการณ์ผลผลิต)

รายการ	ม.ค.	ก.พ.	มี.ค.	เม.ย.	พ.ค.	มิ.ย.	ก.ค.	ส.ค.	ก.ย.	ต.ค.	พ.ย.	ธ.ค.
ปลาดุก (ตัน)	60	39	36	58	39	35	35	53	34	33	31	58
ราคา (บาท/กก.)	60	-	-	-	-	-	-	-	-	-	-	-

2) ปลานิล ปีการผลิต 2568

รายการ	ม.ค.	ก.พ.	มี.ค.	เม.ย.	พ.ค.	มิ.ย.	ก.ค.	ส.ค.	ก.ย.	ต.ค.	พ.ย.	ธ.ค.
ปลานิล (ตัน)	75	50	46	77	46	41	45	65	39	37	37	67
ราคา (บาท/กก.)	62	-	-	-	-	-	-	-	-	-	-	-

3) ปลากรวย ปีการผลิต 2568

รายการ	ม.ค.	ก.พ.	มี.ค.	เม.ย.	พ.ค.	มิ.ย.	ก.ค.	ส.ค.	ก.ย.	ต.ค.	พ.ย.	ธ.ค.
ปลากรวย (ตัน)	5	5	4	5	4	4	4	5	4	4	5	5
ราคา (บาท/กก.)	120	-	-	-	-	-	-	-	-	-	-	-

4) ปลาทับทิม ปีการผลิต 2568

รายการ	ม.ค.	ก.พ.	มี.ค.	เม.ย.	พ.ค.	มิ.ย.	ก.ค.	ส.ค.	ก.ย.	ต.ค.	พ.ย.	ธ.ค.
ปลาทับทิม (ตัน)	345	235	210	330	230	205	215	295	210	205	200	360
ราคา (บาท/กก.)	117	-	-	-	-	-	-	-	-	-	-	-

ที่มา : 1) ข้อมูลผลผลิตรวม ที่มา : ปฏิทินผลผลิตสินค้าเกษตร สำนักงานประมงจังหวัดชัยนาท ; มกราคม 2568
2) ราคาสินค้าเกษตร ที่มา : เว็บไซต์ตลาดไท ; มกราคม 2568

ปรับปรุงข้อมูล ณ วันที่ 30 มกราคม 2568

สินค้าเด่น

เมล็ดพันธุ์ข้าว

เมล็ดพันธุ์ข้าวมีคุณภาพได้มาตรฐาน

พื้นที่ปลูก อำเภอเมืองชัยนาท อำเภอมนรมย์ อำเภอวัดสิงห์ และอำเภอสรรพยา

ปริมาณผลผลิต 65,251 ตัน/ปี

สินค้า GI

ส้มโอขาวแตงกวา

กุ้งนึ่งแห้ง มีสีครีมสดใสเป็นเงาหรือสีขาวเหลือง บางครั้งอาจพบสีชมพูเรื่อๆ เล็กน้อย รสชาติหวานแหลมนำ อมเปรี้ยวเล็กน้อย ไม่แฉะน้ำ ไม่มีรสขมติดลิ้น

พื้นที่ปลูก อำเภอเมืองชัยนาท อำเภอมนรมย์ อำเภอวัดสิงห์ อำเภอสรรพยา อำเภอหันคา และอำเภอหนองมะโมง รวม 303.75 ไร่

จำนวนเกษตรกร 47 ราย

สินค้า GI

ข้าวหอมขาวเจ๊กชัยนาท

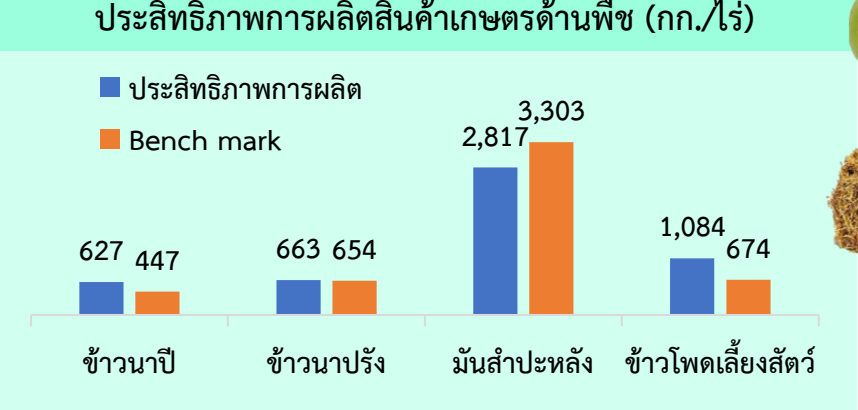
เมล็ดค่อนข้างยาวใหญ่และอ้วน เมื่อบริโภคจะอ่อนนุ่ม

กำลังดี มีกลิ่นหอม ใช้ปริมาณข้าวในการหุงน้อย เพราะหุงขึ้นหม้อ

รับประทานแล้วรู้สึกอยู่ท้อง

พื้นที่ปลูก อำเภอวัดสิงห์ และอำเภอหนองมะโมง รวม 351 ไร่

จำนวนเกษตรกร 24 ราย **ปริมาณผลผลิต** 200 ตัน/ปี



พืชเศรษฐกิจ

ปริมาณ/ราคาผลผลิตรายเดือน

- ข้าวเปลือกเจ้า**
 - นาปี 432,175 ตัน (67/68) ราคา 9,750 บาท/ตัน
 - นาปรัง 366,728 ตัน (67) ราคา 10,930 บาท/ตัน
- มันสำปะหลัง** 22,334 ตัน ราคา 1,860 บาท/ตัน
- อ้อยโรงงาน** 672,970 ตัน ราคา 1,240 บาท/ตัน
- ข้าวโพดเลี้ยงสัตว์** 7,217 ตัน ราคา 7,010 บาท/ตัน
- ส้มโอขาวแตงกวา** 2,454 ตัน ราคา 40,990 บาท/ตัน
- หญ้าแพงโกล่า**
 - จำหน่าย 5,640 ตัน/ปี ราคาหญ้าสด 2,500 บาท/ไร่
 - ราคาหญ้าแห้ง 3,600 บาท/ไร่
- เลี้ยงสัตว์** 10,61 ตัน/ปี ราคา 6,000 บาท/ไร่

ปศุสัตว์เศรษฐกิจ

ปริมาณ/ราคาผลผลิต ปี 2567

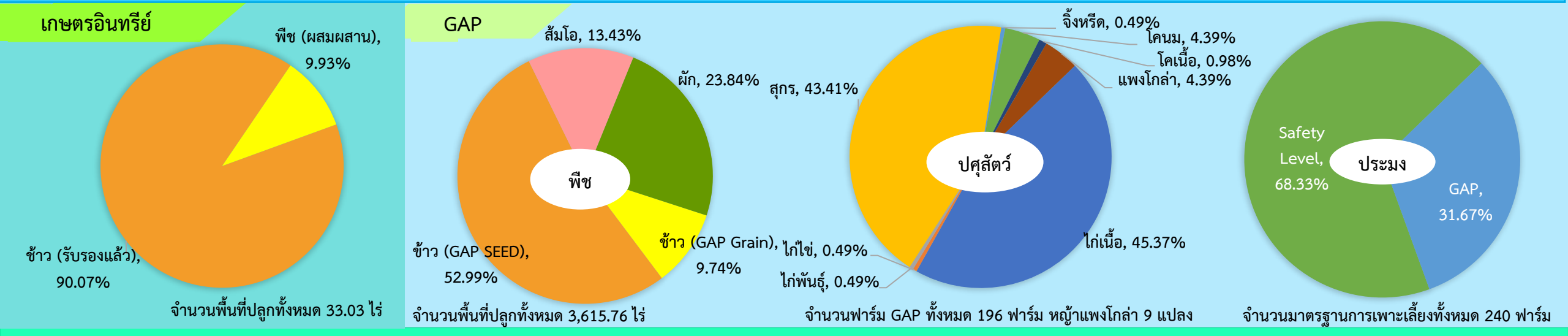
- โคเนื้อ** 48,773 ตัว ราคา 30,646 บาท/ตัว
- โคนม** 2,940 กก./ตัว/ปี ราคา 20 บาท/กิโลกรัม
- กระบือ** 18,051 ตัว ราคา 28,483 บาท/ตัว
- สุกรขุน** 35,959 ตัว ราคา 6,552 บาท/ตัว
- ไก่เนื้อ** 6,359,225 ตัว ราคา 56.34 บาท/ตัว
- ไข่ไก่** 22,055,067 ฟอง ราคา 4.06 บาท/ฟอง
- ไข่เป็ด** 85,994,502 ฟอง ราคา 3.87 บาท/ฟอง
- แพะเนื้อ** 14,671 ตัว ราคา 1,768 บาท/ตัว

ประมงเศรษฐกิจ

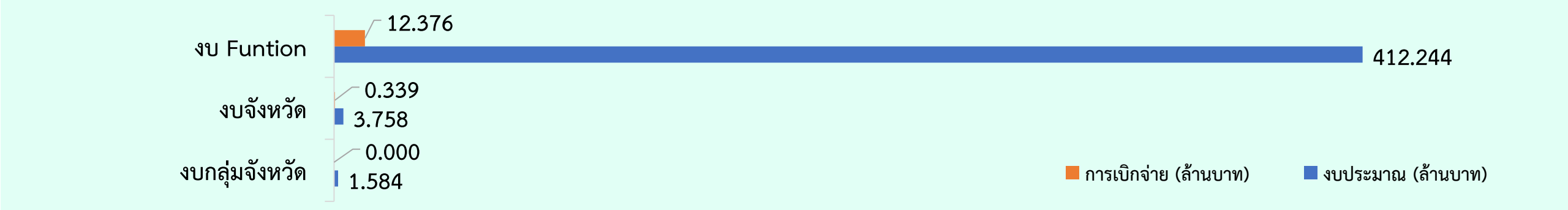
คาดการณ์ปริมาณ/ราคาผลผลิต ปี 2568

- ปลาดุก** 511 ตัน ราคา 60 บาท/กิโลกรัม
- ปลานิล** 625 ตัน ราคา 62 บาท/กิโลกรัม
- ปลากลาย** 54 ตัน ราคา 120 บาท/กิโลกรัม
- ปลาตะเพิม** 3,040 ตัน ราคา 117 บาท/กิโลกรัม
- ปลาช่อน** 1,755 ตัน ราคา 95 บาท/กิโลกรัม

ปริมาณสินค้าเกษตรที่ได้รับรองมาตรฐาน



ปี 2568 มีงบประมาณเพื่อการพัฒนาการเกษตร รวม 417,857,740 ล้านบาท



- #### ภัยพิบัติด้านการเกษตร
- พื้นที่ประสบภัยพิบัติ**
 - ภัยแล้ง** จำนวน 2 อำเภอ พื้นที่การเกษตรเสียหายรวม 3,467.25 ไร่ เกษตรกร 242 ราย ได้แก่อำเภอมนรมย์ พื้นที่การเกษตรเสียหาย 426.75 ไร่ เกษตรกร 29 ราย และอำเภอวัดสิงห์ พื้นที่การเกษตรเสียหาย 3,041.50 ไร่ เกษตรกร 213 ราย การช่วยเหลือตามระเบียบกระทรวงการคลังฯ วงเงินให้ความช่วยเหลือรวม 2 อำเภอ 4,920,575 บาท
 - อุทกภัย** จำนวน 4 อำเภอ 7 ตำบล 20 หมู่บ้าน ด้านพืช พื้นที่เสียหายสิ้นเชิง 308 ไร่ เกษตรกร 64 ราย ด้านประมง ได้รับความเสียหาย 1 อำเภอ เกษตรกร 4 ราย พื้นที่เสียหาย 5.25 ไร่ วงเงินขอรับการช่วยเหลือรวมทั้งสิ้น 550,398.50 บาท โดยขอรับการสนับสนุนงบประมาณจากองค์การปกครองส่วนท้องถิ่นในพื้นที่
 - การเฝ้าระวังโรคและแมลงศัตรูสำคัญ**
 - โรคใบด่างมันสำปะหลัง** สำรวจ ติดตามและเฝ้าระวังสถานการณ์ พบการระบาดในพื้นที่ 5 อำเภอ ได้แก่ อ.มนรมย์ อ.วัดสิงห์ อ.หันคา อ.หนองมะโมง และ อ.เนินขาม รวมพื้นที่ 1,415 ไร่ เกษตรกร 136 ราย ดำเนินการแจ้งเตือน และรายงานในระบบอารักขาพืช
 - โรคขอบใบแห้ง** สำรวจ ติดตามและเฝ้าระวังสถานการณ์ ไม่พบการระบาด
 - หนอนกระทู้ข้าวโพดลายจุด** สำรวจ ติดตามและเฝ้าระวังสถานการณ์ ไม่พบการระบาด
 - โรคใบด่างถั่วเขียว** สำรวจ ติดตามและเฝ้าระวังสถานการณ์ ไม่พบการระบาด
 - เพลี้ยกระโดดสีน้ำตาล** สำรวจ ติดตามและเฝ้าระวังสถานการณ์ พบการระบาดในพื้นที่ 2 อำเภอ ได้แก่ อ.เมืองชัยนาท และ อ.หนองมะโมง พื้นที่ 110 ไร่ เกษตรกร 9 ราย ดำเนินการแจ้งเตือน และรายงานในระบบอารักขาพืช
 - แมลงดำหนาม** สำรวจ ติดตามและเฝ้าระวังสถานการณ์ ไม่พบการระบาด



ชยันนาท

Info graphic
ข้อมูลพื้นฐานจังหวัด

ข้อสั่งการ

ราชวงศ์

- ไม่มี -

รัฐมนตรีว่าการกระทรวงเกษตรและสหกรณ์

วันที่ 25 กันยายน 2566 ณ เชื้อนเจ้าพระยา จังหวัดชยันนาท // หน่วยงานรับผิดชอบ : โครงการชลประทานชยันนาท สำนักงานชลประทานที่ 12 ประชาสัมพันธ์สถานการณ์น้ำ ขอให้ประชาสัมพันธ์สร้างการรับรู้เกี่ยวกับสถานการณ์น้ำที่จะใช้ปลูกข้าว รวมถึงน้ำแล้งและน้ำท่วม โดยแจ้งให้ประชาชนทราบล่วงหน้าเพื่อให้เตรียมรับมือได้ทันท่วงที

◆ผลการดำเนินงาน (สถานการณ์ดำเนินงาน 2)

1. โครงการชลประทานชยันนาท ได้มีประกาศ เรื่อง การสูบน้ำเข้าคลองส่งน้ำสายใหญ่ และคลองซอยของโรงสูบน้ำทุ่งวัดสิงห์ กำหนดมาตรการบริหารจัดการน้ำในช่วงฤดูฝน
2. มีการประชุมวางแผนการส่งน้ำเพื่อการเพาะปลูกข้าวนาปี 2567
3. มีการแบ่งรอบเวรการใช้น้ำ และมีเจ้าหน้าที่ร่วมกันติดตามการจัดสรรน้ำให้เป็นไปตามรอยเวรที่กำหนด
4. ออกประชาสัมพันธ์พบปะเกษตรกร เพื่อชี้แจงสถานการณ์อย่างต่อเนื่อง

วันที่ 25 กุมภาพันธ์ 2567 ณ หนองชะโด จังหวัดชยันนาท // หน่วยงานรับผิดชอบ : โครงการส่งน้ำและบำรุงรักษาบรมธาตุ ให้เร่งดำเนินการก่อสร้างอาคารบังคับน้ำ 3 จุด โดยใช้งบเหลือจ่าย ปี 2567 เพื่อเพิ่มประสิทธิภาพในการบริหารจัดการน้ำช่วยเหลือพื้นที่การเกษตร ดังนี้

- จุดที่ 1 ก่อสร้างอาคารบังคับน้ำกลางคลองระบาย 1 ขวา แม่น้ำน้อย 1 กม.6+800 (คลองทิ้งน้ำหนองชะโด)
- จุดที่ 2 ก่อสร้างอาคารบังคับน้ำคลองระบาย 1 ขวา แม่น้ำน้อย 2 กม.4+100 (หนองน้ำร้อน)
- จุดที่ 3 ก่อสร้างอาคารบังคับน้ำคลองระบาย 1 ขวา 1 ขวา แม่น้ำน้อย 2 กม.6+700 (คลองทิ้งน้ำทุ่งหนองบัว)

◆ผลการดำเนินงาน (สถานการณ์ดำเนินงาน 3)

โครงการส่งน้ำและบำรุงรักษาบรมธาตุ ได้จัดส่งแผนงาน/โครงการ/รายละเอียดประมาณการ เพื่อจัดทำโครงการก่อสร้างอาคารบังคับน้ำคลองระบาย จำนวน 5 โครงการ ดังนี้

- คลองทิ้งน้ำหนองชะโด คลองน้ำร้อน คลองทิ้งน้ำทุ่งหนองบัว เสนอขอตั้งงบประมาณปี 67 (เพิ่มเติม) จำนวน 40 ล้านบาท
- คลองมะขามเทศ เสนอขอตั้งงบประมาณปี 68 (เพิ่มเติม) จำนวน 10 ล้านบาท
- คลองแดงเสนอขอตั้งงบประมาณปี 69 จำนวน 15 ล้านบาท

วันที่ 25 กุมภาพันธ์ 2567 ณ โครงการส่งน้ำและบำรุงรักษามโนรมย์ จังหวัดชยันนาท // หน่วยงานรับผิดชอบ : โครงการส่งน้ำและบำรุงรักษามโนรมย์ ให้เร่งดำเนินโครงการสูบน้ำในพื้นที่สถานีสูบน้ำเขาแก้ว และแก้ไขปัญหาพื้นที่ฝั่งขวาของโครงการส่งน้ำและบำรุงรักษามโนรมย์ โดยให้เร่งบรรจุโครงการประตูลอยน้ำปากคลองระบายชยันนาท-ป่าสัก ในแผนประจำปีงบประมาณ พ.ศ. 2568

◆ผลการดำเนินงาน (สถานการณ์ดำเนินงาน 3)

1. การดำเนินโครงการสูบน้ำในพื้นที่สถานีสูบน้ำเขาแก้ว
 - โครงการสูบน้ำในพื้นที่สถานีสูบน้ำเขาแก้วอยู่ระหว่างศึกษาความเหมาะสมปรับปรุงโครงการส่งน้ำและบำรุงรักษามโนรมย์ ซึ่งจะดำเนินการศึกษาแล้วเสร็จในเดือน พฤศจิกายน พ.ศ. 2567 เมื่อผ่านการศึกษาทุกขั้นตอนแล้วจะเสนอขอตั้งงบประมาณในการปรับปรุงโครงการในปี 2568 หรือ 2569 ต่อไป
2. การแก้ไขปัญหาพื้นที่ฝั่งขวาของโครงการส่งน้ำและบำรุงรักษามโนรมย์
 - ผลดำเนินการโครงการประตูลอยน้ำปากคลองระบายชยันนาท-ป่าสัก จังหวัดชยันนาท ได้บรรจุในแผนปี 2568 เสนอขอตั้งงบประมาณปี 2568 เป็นเงิน 134,775,000 บาท ระยะเวลาก่อสร้าง 4 ปี (2568-2571) มีผลการศึกษาความเหมาะสม ผลสำรวจ แบบก่อสร้างแล้ว พื้นที่ก่อสร้างอยู่ในเขตชลประทาน ไม่ต้องจัดหาที่ดินเพิ่มเติม ขณะนี้ อยู่ระหว่างจัดทำร่างเอกสารประกวดราคา

ข้อร้องเรียน

- ไม่มี -