

## ส่วนที่ ๑

## ข้อมูลภาพรวม



## แผนยุทธศาสตร์

## ❖ วิสัยทัศน์



ศูนย์กลางการขับเคลื่อนนโยบายและยุทธศาสตร์ด้านการเกษตรและสหกรณ์ของประเทศ  
ภายใน ปี พ.ศ.๒๕๘๐

Honesty  
มีคุณธรรม

## ❖ พันธกิจ



๑. ผลักดันและขับเคลื่อนนโยบายและยุทธศาสตร์ของกระทรวงสู่การปฏิบัติในทุกระดับให้เกิดผลสัมฤทธิ์
๒. ส่งเสริม สนับสนุนการพัฒนากระบวนการบริหารจัดการภาครัฐของกระทรวง

Ownership  
รับผิดชอบร่วมกัน

## ❖ ค่านิยม



มีคุณธรรม สร้างสรรค์ พร้อมรับการเปลี่ยนแปลง รับผิดชอบร่วมกัน “HOPE”

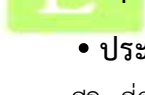
H : Honesty : มีคุณธรรม

O : Ownership : รับผิดชอบร่วมกัน

P : Prompt to change : พร้อมรับการเปลี่ยนแปลง

E : Establish : สร้างสรรค์

## ❖ ประเด็นยุทธศาสตร์



- ประเด็นยุทธศาสตร์ที่ ๑ การพัฒนาและเสริมสร้างศักยภาพแก่เกษตรกรให้มีความเข้มแข็งและคุณภาพชีวิตที่ดีขึ้น

กลยุทธ์ ๑. พัฒนาและสนับสนุนการบูรณาการแผนสู่การปฏิบัติเพื่อให้การพัฒนาและเสริมสร้างศักยภาพแก่เกษตรกรประสบความสำเร็จ

๒. บูรณาการหน่วยงานทุกระดับเพื่อสนับสนุนโครงการอันเนื่องมาจากพระราชดำริ

๓. พัฒนาระบบการจัดการปัญหาหนี้สินและที่ดินด้านการเกษตรให้มีประสิทธิภาพ

๔. ส่งเสริมและสนับสนุนให้เกษตรกรทำเกษตรกรรมยั่งยืนเพิ่มขึ้น

- ประเด็นยุทธศาสตร์ที่ ๒ การพัฒนาระบบ และกลไกการบริหารจัดการด้านการเกษตรและสหกรณ์ให้มีประสิทธิภาพ

กลยุทธ์ ๑. พัฒนาระบบอำนวยการและบริหารจัดการด้านการเกษตรให้มีประสิทธิภาพ

๒. พัฒนาและเสริมสร้างความเข้มแข็งแก่เกษตรกรและองค์กรเกษตรกร

## ❖ เป้าประสงค์

๑. เกษตรกรในจังหวัดชายแดนภาคใต้ได้รับการพัฒนาและส่งเสริมอาชีพด้านการเกษตร
๒. เกษตรกรสามารถพึ่งพาตนเองได้
๓. เกษตรกรและผู้ยากจนที่ได้รับการแก้ไขปัญหาหนี้สิน
๔. ศักยภาพในการผลิตภาคการเกษตรเพิ่มขึ้น

## ❖ อำนาจหน้าที่

ตามกฎกระทรวงแบ่งส่วนราชการสำนักงานปลัดกระทรวงเกษตรและสหกรณ์ พ.ศ.๒๕๕๒ ลงวันที่ ๒๗ มกราคม ๒๕๕๒ ข้อ ๒๑ ให้สำนักงานเกษตรและสหกรณ์จังหวัด มีอำนาจหน้าที่ ดังนี้

๑. ศึกษา วิเคราะห์ และจัดทำยุทธศาสตร์การพัฒนากิจการเกษตรและสหกรณ์ของจังหวัดและกลุ่มจังหวัด แผนพัฒนาการเกษตรรายสินค้า แผนบูรณาการการพัฒนากิจการเกษตรและสหกรณ์ของจังหวัด และการจัดทำงบประมาณด้านการเกษตรและสหกรณ์ของจังหวัด
๒. ศึกษา วิเคราะห์ และจัดทำแผนปฏิบัติการโครงการพัฒนาด้านการเกษตรและสหกรณ์ของจังหวัด กำกับการบูรณาการ และติดตามการใช้งบประมาณของส่วนราชการในสังกัดกระทรวงฯ ในจังหวัด
๓. กำกับ ดูแล ควบคุม ประสาน ดำเนินงาน ติดตาม และประเมินผลสัมฤทธิ์ของการปฏิบัติงานตามแผนงานและโครงการการพัฒนากิจการเกษตรและสหกรณ์ในจังหวัด
๔. ดำเนินงานโครงการพิเศษ โครงการในพระราชดำริ งานช่วยเหลือเกษตรกร งานภัยพิบัติการเตือนการระบอบ และเฝ้าระวัง และเตือนภัยสินค้าเกษตรในจังหวัด
๕. กำกับดูแล ควบคุม และพัฒนาข้าราชการและลูกจ้างในสังกัดกระทรวงฯ ในจังหวัด
๖. ประชาสัมพันธ์และเผยแพร่การพัฒนากิจการเกษตรและสหกรณ์ของจังหวัดให้เป็นศูนย์ข้อมูลและศูนย์แม่ข่ายข้อมูลด้านการเกษตรและสหกรณ์ของจังหวัด
๗. กำกับดูแลหน่วยงานในสังกัดกระทรวงฯ ดำเนินการให้เป็นไปตามกฎหมาย
๘. ดำเนินการให้เป็นไปตามที่กฎหมายกำหนด
๙. ปฏิบัติงานร่วมกันหรือสนับสนุนการปฏิบัติงานของหน่วยงานอื่นที่เกี่ยวข้อง หรือที่ได้รับมอบหมาย

## ❖ ภารกิจ

ตามคำสั่งกระทรวงเกษตรและสหกรณ์ ที่ ๑๘๓/๒๕๕๐ ลงวันที่ ๒๐ พฤษภาคม ๒๕๕๐ มอบหน้าที่ให้สำนักงานเกษตรและสหกรณ์จังหวัด ดังนี้

๑. เป็นผู้แทนกระทรวงเกษตรและสหกรณ์ในเขตจังหวัดที่รับผิดชอบ มีอำนาจหน้าที่บูรณาการ การบริหาร จัดการแผนงาน โครงการ งบประมาณ และทรัพยากรของส่วนราชการในสังกัดกระทรวงเกษตรและสหกรณ์ใน จังหวัด กำกับ ดูแล ควบคุม และประสานการปฏิบัติงานของส่วนราชการในสังกัดกระทรวงเกษตรและสหกรณ์และหน่วยงานอื่น รวมทั้งภาคเอกชนที่เกี่ยวข้อง ให้เกิดผลสัมฤทธิ์ของการพัฒนา ด้านการเกษตรและสหกรณ์
๒. การจัดทำแผนงาน โครงการด้านการเกษตรและสหกรณ์ รวมทั้งการจัดทำงบประมาณตามแผนงาน โครงการดังกล่าวของส่วนราชการที่ตั้งอยู่ภายในเขตจังหวัด หรือมีภารกิจรับผิดชอบในเขตจังหวัดนั้น ๆ ให้นำเสนอคณะทำงานพิจารณาแผนงานและโครงการ ด้านการเกษตรและสหกรณ์ เพื่อพิจารณาต่อไป ทั้งนี้ เพื่อพิจารณาให้ความเห็นชอบก่อนนำเสนอต้นสังกัดของส่วนราชการนั้น หรือเจ้าของงบประมาณอื่น ๆ

พิจารณาต่อไป ทั้งนี้เพื่อให้ สอดคล้องกับยุทธศาสตร์การเกษตรและสหกรณ์ของจังหวัดที่กำหนดไว้และไม่ให้เกิดความซ้ำซ้อนในการดำเนินการตามแผนงาน โครงการที่มีอยู่ในจังหวัด

๓. การเลื่อนขึ้นเงินเดือนของหัวหน้าส่วนราชการหรือหัวหน้าหน่วยงานในสังกัดกระทรวงเกษตรและสหกรณ์ที่ตั้งอยู่ในเขตจังหวัด ทั้งราชการบริหารส่วนภูมิภาค และราชการบริหารส่วนกลางที่มีสำนักงานตั้งอยู่ในส่วนภูมิภาค ยกเว้นผู้ดำรงตำแหน่งระดับ ๔ ขึ้นไป ให้เกษตรและสหกรณ์จังหวัดเป็นผู้พิจารณาก่อนเสนอและเสนอความคิดเห็นเพื่อประกอบการพิจารณาก่อนเสนอหัวหน้าส่วนราชการต้นสังกัด และหาหรือผู้ว่าราชการจังหวัดให้ความเห็นชอบและเลื่อนขึ้นเงินเดือน

๔. การเข้ารับการฝึกอบรมหลักสูตรผู้บริหารระดับต้น ระดับกลาง และระดับสูง หรือหลักสูตรอื่น ๆ ของข้าราชการที่กระทรวงเกษตรและสหกรณ์เป็นผู้จัด ให้เกษตรและสหกรณ์จังหวัดเป็นผู้พิจารณาคัดเลือกก่อนที่จะมีการนำเสนอมืออำนวยการพิจารณาอนุมัติตามระเบียบ

๕. เป็นหัวหน้าศูนย์ประสานการขอรับบริการฝนหลวง และรับเรื่องราวร้องทุกข์ด้านการเกษตรภัยพิบัติราคาสินค้าเกษตร หนี้สินของเกษตรกร รวมทั้งแก้ไขปัญหาความเดือดร้อนในเรื่องดังกล่าว

๖. เป็นผู้ประสานงานการผลิตสินค้าเกษตรภายในจังหวัดให้มีมาตรฐาน และมีความปลอดภัยต่อผู้บริโภค

๗. ทำหน้าที่เป็นโฆษกกระทรวงเกษตรและสหกรณ์ประจำจังหวัด และเป็นหัวหน้าศูนย์ข้อมูลด้านการเกษตรและสหกรณ์ของจังหวัด ที่รับผิดชอบ เชื่อมโยงข้อมูลในภาพรวมกับของจังหวัดและกระทรวงเกษตรและสหกรณ์

๘. ทำหน้าที่เป็นผู้ตรวจราชการกระทรวงเกษตรและสหกรณ์ในระดับจังหวัด เพื่อให้เกิดผลสัมฤทธิ์ของงานการตรวจราชการ และงานที่ผู้ตรวจราชการกระทรวงเกษตรและสหกรณ์มอบหมาย

๙. ประสานกับหน่วยงานในสังกัดกระทรวงเกษตรและสหกรณ์ในจังหวัด ปราชญ์ชาวบ้าน อาสาสมัครเกษตรองค์กรปกครองส่วนท้องถิ่น และหน่วยงานอื่น ๆ ที่เกี่ยวข้อง เพื่อให้มีการดำเนินการในงานโครงการกิจกรรมภายใต้หลักปรัชญาเศรษฐกิจพอเพียง โดยมีความสัมพันธ์เชื่อมโยงกับนโยบาย และหรือยุทธศาสตร์ของกระทรวง เกษตรและสหกรณ์และของจังหวัด





## ข้อมูลพื้นฐานของ สำนักงานเกษตรและสหกรณ์จังหวัดชัยนาท

### ❖ ประวัติความเป็นมาของ สำนักงานเกษตรและสหกรณ์จังหวัดชัยนาท

แต่เดิมในอดีต สำนักงานเกษตรและสหกรณ์จังหวัดชัยนาท เคยเป็น "ศูนย์วิจัยการเกษตรลุ่มน้ำเจ้าพระยา" มาก่อน ซึ่งศูนย์วิจัยการเกษตรลุ่มน้ำเจ้าพระยาเป็นหน่วยงานที่ได้รับการจัดตั้งขึ้นครั้งแรกในปี พ.ศ. ๒๕๐๘ ตามข้อผูกพันกับธนาคารโลก มีเนื้อที่รวมทั้งสิ้น ๗๓๐ ไร่ แต่เนื่องจากหน้าที่ความรับผิดชอบครอบคลุมพื้นที่ภาคกลางจึงมีการเปลี่ยนแปลงชื่อหน่วยงานอีกครั้งตามข้อเสนอของ ม.ร.ว. จักรทอง ทองใหญ่ รัฐมนตรีว่าการกระทรวงเกษตรและสหกรณ์ ในขณะนั้น จากเดิมชื่อว่า "ศูนย์เกษตรลุ่มน้ำเจ้าพระยา" มาเป็น "สำนักงานเกษตรภาคกลาง"

จนกระทั่ง เมื่อปี พ.ศ. ๒๕๓๔ คณะรัฐมนตรีได้มีมติเมื่อวันที่ ๒๐ สิงหาคม ๒๕๓๔ อนุมัติให้กระทรวงเกษตรและสหกรณ์ จัดตั้งสำนักงานเกษตรและสหกรณ์จังหวัด โดยให้ทำการนำร่องจัดตั้งใน ๔ จังหวัด ที่มีสำนักงานเกษตรภาคตั้งอยู่ คือ จังหวัดเชียงใหม่ จังหวัดขอนแก่น จังหวัดสงขลา และจังหวัดชัยนาท ดังนั้น **สำนักงานเกษตรและสหกรณ์จังหวัดชัยนาท** จึงเป็นจังหวัดที่นำร่อง จัดตั้งขึ้นเมื่อวันที่ ๑ เมษายน ๒๕๓๕

ต่อมา ปี พ.ศ.๒๕๓๗ สำนักงานคณะกรรมการข้าราชการพลเรือน (สำนักงาน ก.พ.) ร่วมกับกระทรวงเกษตรและสหกรณ์ ได้ทำการประเมินผลการปฏิบัติงานของสำนักงานเกษตรและสหกรณ์จังหวัดนำร่อง ทั้ง ๔ แห่ง ผลการปฏิบัติงานอยู่ในระดับที่น่าพอใจ คณะรัฐมนตรีจึงได้มีมติเมื่อวันที่ ๑๓ กันยายน ๒๕๓๗ เห็นชอบให้กระทรวงเกษตรและสหกรณ์ จัดตั้ง "สำนักงานเกษตรและสหกรณ์จังหวัด" เป็นการถาวร ดังนั้น ในปี พ.ศ. ๒๕๓๘ กระทรวงเกษตรและสหกรณ์ จึงได้จัดตั้ง สำนักงานเกษตรและสหกรณ์จังหวัด ขึ้นเป็นราชการบริหารส่วนภูมิภาค สังกัดสำนักงานปลัดกระทรวงเกษตรและสหกรณ์ ตามพระราชกฤษฎีกา แบ่งส่วนราชการ สำนักงานปลัดกระทรวงเกษตรและสหกรณ์ พ.ศ.๒๕๓๘ ประกาศในราชกิจจานุเบกษา ฉบับกฤษฎีกา เล่มที่ ๑๑๒ ตอนที่ ๖ ก ลงวันที่ ๗ กุมภาพันธ์ ๒๕๓๘

สำนักงานเกษตรและสหกรณ์จังหวัดชัยนาท เป็นราชการส่วนภูมิภาค มีฐานะเทียบเท่ากอง สังกัดสำนักงานปลัดกระทรวงเกษตรและสหกรณ์ ตามคำสั่งสำนักงานปลัดกระทรวงเกษตรและสหกรณ์ ที่ ๕๘๖/๒๕๓๘ ลงวันที่ ๓๑ สิงหาคม ๒๕๓๘



❖ **รายนามผู้บริหารของ สำนักงานเกษตรและสหกรณ์จังหวัดชัยนาท**

สำนักงานเกษตรและสหกรณ์จังหวัดชัยนาท มีเกษตรและสหกรณ์จังหวัด ทำหน้าที่เป็นหัวหน้าส่วนราชการ ตั้งแต่ปี ๒๕๓๘ จนถึงปัจจุบัน ดังนี้

เกษตรและสหกรณ์จังหวัดชัยนาท	ระหว่าง
นายสมโภช ศิริรัตน์	๒๑ กุมภาพันธ์ ๒๕๓๘ - ๓๐ กันยายน ๒๕๔๖
นางเพ็ญสุรัสวดี เพ็ญสุภา	๓ ธันวาคม ๒๕๔๖ - ๓๑ พฤษภาคม ๒๕๕๑
นายจำนงค์ ไชโยชิตี	๑ มิถุนายน ๒๕๕๑ - ๓๐ กันยายน ๒๕๕๑
นางณัฐญา เอี้ยวสกุล	๒๐ ตุลาคม ๒๕๕๑ - ๒๖ ตุลาคม ๒๕๕๓
นางสาวดุขมูรี รังษีพลาสวัสดิ์	๒๖ ตุลาคม ๒๕๕๓ - ๗ พฤศจิกายน ๒๕๕๖
นางเยาวลักษณ์ วงษ์วรสันต์	๑๓ ธันวาคม ๒๕๕๖ - ๓๐ กันยายน ๒๕๕๘
นางสาวรัชณี เพชรสม	๑๓ พฤศจิกายน ๒๕๕๘ - ๓๐ กันยายน ๒๕๖๒
นายสุวิทย์ สอนสุข	๒๔ ตุลาคม ๒๕๖๒ - ปัจจุบัน



## ❖ โครงสร้างองค์กรของ สำนักงานเกษตรและสหกรณ์จังหวัดชัยนาท

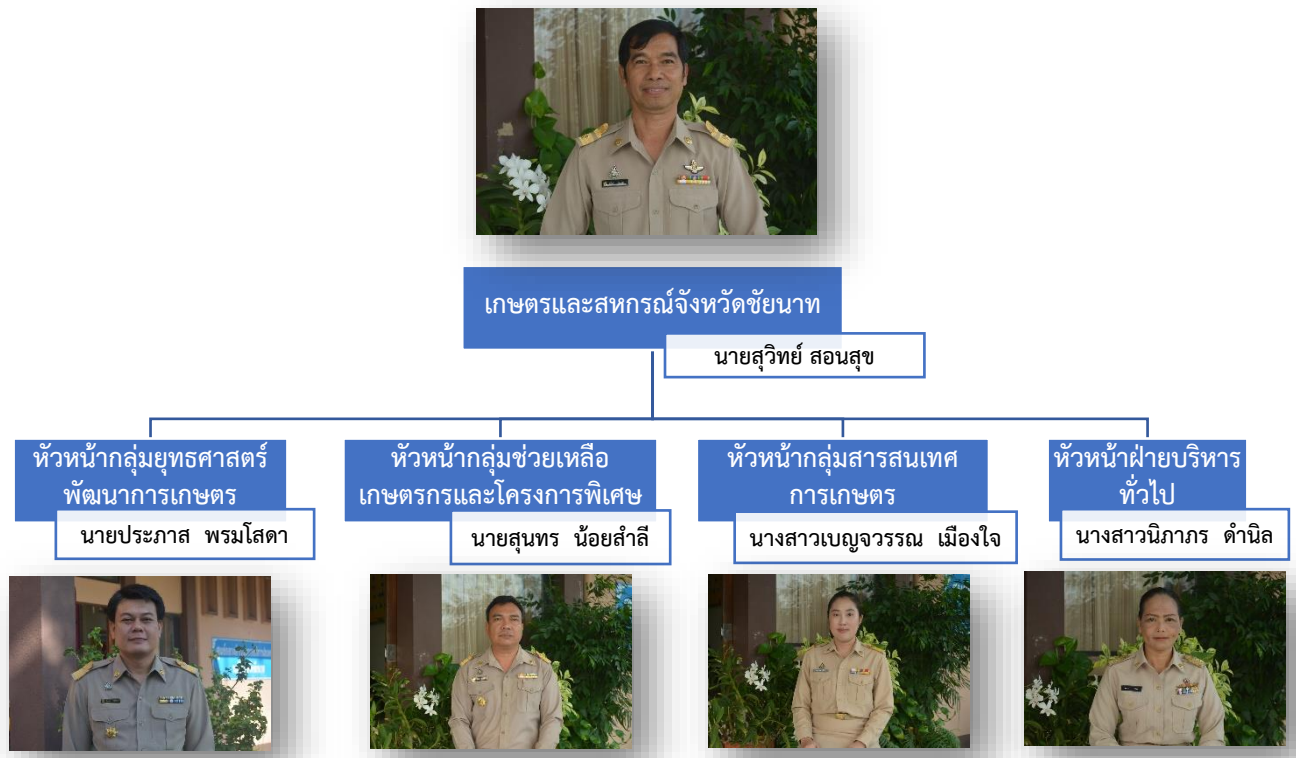
### โครงสร้างองค์กรของสำนักงานเกษตรและสหกรณ์จังหวัดชัยนาท

<p><b>กลุ่มยุทธศาสตร์ พัฒนาการเกษตร</b></p>	<ol style="list-style-type: none"> <li>1. จัดทำยุทธศาสตร์การพัฒนาการเกษตรของจังหวัด กลุ่มจังหวัด แผนพัฒนาการเกษตร รายสินค้า และแผนเชิงพื้นที่</li> <li>2. บูรณาการการจัดทำแผนงาน/โครงการ/งบประมาณ ของส่วนราชการสังกัด กระทรวงเกษตรและสหกรณ์ในจังหวัด และกลุ่มจังหวัด</li> <li>3. จัดทำแผนปฏิบัติราชการประจำปีด้านการเกษตรของจังหวัด</li> <li>4. บูรณาการการดำเนินงานของหน่วยงานตามแผนงานโครงการ</li> <li>5. ดำเนินงานตามนโยบายสำคัญของรัฐมนตรี รวมทั้งกำหนดแผนและการดำเนินโครงการ ที่มีความสำคัญ ซึ่งเป็นประเด็นเร่งด่วน และเหมาะสมกับสภาพเศรษฐกิจและสังคม ของจังหวัด</li> <li>6. ติดตาม ประเมินผล แผนงาน โครงการและงบประมาณของหน่วยงานในสังกัด</li> <li>7. ปฏิบัติงานอื่นตามที่ได้รับมอบหมาย</li> </ol>
<p><b>กลุ่มช่วยเหลือ เกษตรกร และโครงการพิเศษ</b></p>	<ol style="list-style-type: none"> <li>1. จัดทำและประสานงานโครงการพระราชดำริ</li> <li>2. งานความร่วมมือระหว่างประเทศ</li> <li>3. งานรับเรื่องร่ำร้องทุกข์ การช่วยเหลือเกษตรกร งานภัยพิบัติ</li> <li>4. งานทะเบียนกลุ่มเกษตรกร และกฎหมายอื่นที่เกี่ยวข้อง</li> <li>5. ปฏิบัติงานอื่นตามที่ได้รับมอบหมาย</li> </ol>
<p><b>กลุ่มสารสนเทศ การเกษตร</b></p>	<ol style="list-style-type: none"> <li>1. จัดทำข้อมูลและสารสนเทศด้านการเกษตรและสหกรณ์ของจังหวัด</li> <li>2. เป็นศูนย์ข้อมูล และศูนย์แม่ข่ายข้อมูลด้านการเกษตรของจังหวัด</li> <li>3. จัดทำระบบเตือนภัยด้านการเกษตร โดยแจ้งเตือนการระบาดของศัตรูพืช และสัตว์ ฝ้าระวังและแจ้งเตือนภัยสินค้าเกษตร</li> <li>4. ปฏิบัติงานอื่นตามที่ได้รับมอบหมาย</li> </ol>
<p><b>ฝ่ายบริหารทั่วไป</b></p>	<ol style="list-style-type: none"> <li>1. บริหารงานทั่วไปของสำนักงานเกษตรและสหกรณ์จังหวัด</li> <li>2. บริหารงานบุคคล</li> <li>3. ประสานงานการตรวจราชการประจำปีและของผู้บริหารระดับสูง</li> <li>4. ประสานงานการดำเนินงานภายในจังหวัดกับองค์กรปกครองส่วนท้องถิ่น แหล่งวิชาการ และหน่วยงานอื่น</li> <li>5. ประชาสัมพันธ์ และเผยแพร่การพัฒนาการเกษตร งานนิทรรศการ ผลิตเอกสาร และวัสดุเพื่อการประชาสัมพันธ์</li> </ol>



## ❖ อัตรากำลังและบุคลากรของ สำนักงานเกษตรและสหกรณ์จังหวัดชัยนาท

ปีงบประมาณ พ.ศ. ๒๕๖๔ สำนักงานเกษตรและสหกรณ์จังหวัดชัยนาท มีอัตรากำลัง รวมทั้งสิ้น ๒๖ คน ประกอบด้วย ข้าราชการ ๑๑ คน พนักงานราชการ ๕ คน ลูกจ้างประจำ ๑ คน และจ้างเหมาบริการ ๙ คน



### ข้าราชการ



นางสาววิลาสินี บุญเวียง  
นักวิเคราะห์นโยบายและแผนชำนาญการ



นางสาวสุนิภา ดิษฐาวิระวัฒน์  
นักวิเคราะห์นโยบายและแผนชำนาญการ



นายวุฒิพงษ์ สมานชิน  
นักวิเคราะห์นโยบายและแผนชำนาญการ



นายรังสรรค์ ปาลวัฒน์  
นักวิเคราะห์นโยบายและแผนปฏิบัติการ



นางจันทน์ ศรีเอี่ยมโฉม  
เจ้าพนักงานธุรการชำนาญการ



นางชุตินา แก้วมะณี  
เจ้าพนักงานธุรการปฏิบัติงาน (ช่วยราชการ)

## พนักงานราชการ / ลูกจ้างประจำ



นางสาวกรรณิกา รัตนา  
เจ้าหน้าที่วิเคราะห์นโยบายและแผน



นายชลรัตน์ มีแสงเพชร  
เจ้าหน้าที่วิเคราะห์นโยบายและแผน



นางสาวกรรณิการ์ สุกใส  
เจ้าหน้าที่วิเคราะห์นโยบายและแผน



นางสาวชนิษฐา ช่วยหาญ  
เจ้าพนักงานการเงินและบัญชี



นางสาวภาภัทร์ ประดิษฐ์พงษ์  
เจ้าหน้าที่บันทึกข้อมูล



นายณัฐพงศ์ ศักดิ์ศิริธนาธร  
พนักงานขับรถยนต์ ส๒

## จ้างเหมาบริการ



นางสาวเจนจิรา สงไย  
เจ้าหน้าที่วิเคราะห์นโยบายและแผน



นางสาวกานดา ยังพุ่ม  
เจ้าหน้าที่วิเคราะห์นโยบายและแผน



นางสาวสุธัญญา นาคสังข์  
เจ้าหน้าที่วิเคราะห์นโยบายและแผน



นางสาวนิตยา วิราพงษ์  
เจ้าหน้าที่บันทึกข้อมูล



นางสาวพิมกมล ชื่นชม  
เจ้าพนักงานธุรการ



นางสาวลินดา อยู่จันทร์  
คนงาน



นายเฉลิมศักดิ์ ฎีใหม่  
ยาม



นายชะลอ วาระชิวะ  
ยาม



นายคมกฤษ โตจิ้น  
ยาม



## ❖ รายงานการเงิน ประจำปีงบประมาณ พ.ศ. ๒๕๖๔

แผน/ผล การเบิกจ่ายงบประมาณ ประจำปี พ.ศ. ๒๕๖๔

แผนงาน	งบประมาณที่ได้รับจัดสรร	การใช้จ่ายเงินงบประมาณ	งบประมาณคงเหลือ	คิดเป็นร้อยละ
<b>1. งบบุคลากร</b>				
1.1 ค่าตอบแทนพนักงานราชการ	1,301,880.00	1,301,880.00	0.00	100.00
<b>2. งบดำเนินงาน</b>				
2.1 ค่าตอบแทน ใช้น้อย	1,404,782.15	1,404,782.15	0.00	100.00
2.2 ค่าสาธารณูปโภค	337,181.69	337,181.69	0.00	100.00
2.3 ค่าวัสดุ	325,270.16	325,270.16	0.00	100.00
<b>3. งบลงทุน</b>				
3.1 ครุภัณฑ์	282,750.00	282,750.00	0.00	100.00
<b>รวม</b>	<b>3,651,864.00</b>	<b>3,651,864.00</b>	<b>0.00</b>	<b>100.00</b>
<b>4. งบรายจ่ายอื่น</b>				
4.1 โครงการส่งเสริมแนวทางเกษตรทฤษฎีใหม่	10,302.00	10,302.00	0.00	100.00
4.2 สนับสนุนโครงการพัฒนาเครือข่ายปราชญ์ชาวบ้าน	130,700.00	130,700.00	0.00	100.00
4.3 โครงการส่งเสริมการดำเนินงานอันเนื่องมาจากพระราชดำริ	30,000.00	30,000.00	0.00	100.00
<b>รวม</b>	<b>171,002.00</b>	<b>171,002.00</b>	<b>0.00</b>	<b>100.00</b>
<b>5. งบเบิกแทนกัน</b>				
5.1 โครงการร้านอาหารวัตถุดิบปลอดภัยเลือกใช้สินค้า Q	25,060.00	25,060.00	0.00	100.00
5.2 โครงการส่งเสริมการบริโภคและใช้วัตถุดิบปลอดภัย	24,000.00	24,000.00	0.00	100.00
5.3 โครงการจัดงานวันพระบิดาแห่งฝนหลวง	40,000.00	40,000.00	0.00	100.00
<b>รวม</b>	<b>89,060.00</b>	<b>89,060.00</b>	<b>0.00</b>	<b>100.00</b>
<b>6. งบเงินกู้</b>				
6.1 โครงการ 1 ตำบล 1 กลุ่มเกษตรทฤษฎีใหม่	1,020,290.00	783,990.00	236,300.00	76.84
<b>รวม</b>	<b>1,020,290.00</b>	<b>783,990.00</b>	<b>0.00</b>	<b>100.00</b>
<b>รวมเงินงบประมาณทั้งสิ้น</b>	<b>4,932,216.00</b>	<b>4,695,916.00</b>	<b>0.00</b>	<b>100.00</b>

ข้อมูล : ณ วันที่ ๓๐ กันยายน ๒๕๖๔