



แผนป้องกันและบรรเทาสาธารณภัยด้านการเกษตร  
ในช่วงฤดูแล้ง ปี 2566/67 จังหวัดชัยภูมิ  
ช่วงเดือนพฤศจิกายน 2566 – เดือนเมษายน 2567



โดย ...

ศูนย์ติดตามและแก้ไขปัญหาภัยพิบัติด้านการเกษตร จังหวัดชัยภูมิ

โทรศัพท์ : 044-816225



โทรสาร : 044-816224



## สารบัญ

	หน้า
1. บทนำ	1
2. วัตถุประสงค์	1
3. เป้าหมาย	1
4. ข้อมูลทั่วไปด้านน้ำของจังหวัด	2
4.1 แหล่งน้ำธรรมชาติที่สำคัญ (ถ้ามี)	2
4.2 แหล่งน้ำในเขตชลประทาน	2
4.3 แหล่งน้ำนอกเขตชลประทาน	4
5. กรอบการดำเนินงานตามแผนป้องกันและเผชิญเหตุภัยแล้ง ปี 2566/67	5
5.1 การป้องกันและลดผลกระทบ	5
5.2 การเตรียมความพร้อม/เผชิญเหตุ	5
5.3 การฟื้นฟูให้ดีกว่าเดิม	6
6. กระบวนการแจ้งเตือน	18
7. สถานการณ์ความเสี่ยงและพื้นที่เฝ้าระวังด้านการเกษตร ปี 2566/67	19
8. แผนการจัดสรรน้ำช่วงฤดูแล้ง ปี 2566/67 ของจังหวัด	26
9. แผนการเพาะปลูกพืชฤดูแล้ง ปี 2566/67 ของจังหวัด	27
10. แผนป้องกันและบรรเทาสาธารณภัยด้านการเกษตรในช่วงฤดูแล้ง ปี 2566/67 ของจังหวัด (การดำเนินการตามกรอบการดำเนินงานตามภารกิจของหน่วยงาน ได้แก่ การประเมินความเสี่ยง) (Risk Assessment), การป้องกันและลดผลกระทบ (Prevention & Mitigation), การจัดการในภาวะฉุกเฉิน (Emergency Management), การฟื้นฟูที่ดีกว่าเดิม (Recovery Be back better)	31
11. การติดตามและการประเมินผล	40
12. บัญชียานพาหนะ เครื่องจักร วัสดุอุปกรณ์ เครื่องมือ เครื่องใช้	41
13. ผู้ประสานงานและช่องทางการติดต่อ	43

## สารบัญ (ต่อ)

### ภาคผนวก

- ก คำสั่งจัดตั้งศูนย์ติดตามและแก้ไขปัญหารายปีพิบัติด้านการเกษตร กระทรวงเกษตรและสหกรณ์
- ข คำสั่งจัดตั้งศูนย์ติดตามและแก้ไขปัญหารายปีพิบัติด้านการเกษตร จังหวัด
- ค 9 มาตรการรองรับฤดูแล้ง ปี 2566/67
- ง สรุปผลการให้ความช่วยเหลือผู้ประสบภัยพิบัติด้านการเกษตร (ภัยแล้ง) ปี 2562 และ ปี 2563 ของจังหวัดชัยภูมิ
- จ แผนผังขั้นตอนการช่วยเหลือผู้ประสบภัยพิบัติด้านการเกษตรส่วนภูมิภาค ยกเว้นกรุงเทพมหานคร
- ฉ การช่วยเหลือตามระเบียบกระทรวงการคลังฯ และมาตรการอื่นๆ ของ กษ.
- ช รายงานสถานการณ์การเพาะปลูกพืชฤดูแล้ง ปี 2565/66 ของจังหวัดชัยภูมิ
- ซ แผนการเพาะปลูกพืชฤดูแล้ง ปี 2566/67 (ข้าวนาปรัง พืชไร่ พืชผัก) ของจังหวัดชัยภูมิ
- ณ สรุปรายงานผลการปฏิบัติการฝนหลวง โดยศูนย์ปฏิบัติการฝนหลวงภาคตะวันออกเฉียงเหนือตอนล่าง จังหวัดบุรีรัมย์ ตั้งแต่ 1 เมษายน 2566 - 15 ตุลาคม 2566

## การป้องกันและบรรเทาสาธารณภัยด้านการเกษตร ในช่วงฤดูแล้ง ปี 2566/67 (ช่วงเดือนพฤศจิกายน 2566 - เมษายน 2567)

### 1. บทนำ

ด้วยกรมอุตุนิยมวิทยา ได้คาดการณ์ว่า ประเทศไทยตอนบนจะสิ้นสุดฤดูฝนและเริ่มเข้าสู่ฤดูหนาว ประมาณปลายเดือนตุลาคม 2566 ซึ่งจะช้ากว่าค่าเฉลี่ยปกติประมาณ 2 สัปดาห์ และจะสิ้นสุดประมาณ ปลายเดือนกุมภาพันธ์ 2567 และได้คาดการณ์การปรากฏการณ์ ENSO มีสถานะเป็นเอลนีโญกำลังปานกลาง และมีแนวโน้มที่จะรุนแรงขึ้นในช่วงเดือนพฤศจิกายน 2566 ถึงเดือนมกราคม 2567 จากนั้นจะอ่อนลงและต่อเนื่องไปจนถึงช่วงเดือนมีนาคมถึงเดือนพฤษภาคม 2567 สำหรับสถานการณ์น้ำของประเทศไทย (อ่างเก็บน้ำขนาดใหญ่ และอ่างเก็บน้ำขนาดกลาง) ในปี 2566 มีปริมาณน้ำต้นทุนทั้งประเทศน้อยกว่า ปี 2565 จำนวน 3,349 ล้านลูกบาศก์เมตร โดยสามารถวางแผนการบริหารจัดการน้ำแบบยั่งยืน ให้สอดคล้องกับปริมาณน้ำต้นทุน สนับสนุนการใช้น้ำทุกกิจกรรมในพื้นที่ต่างๆ อย่างทั่วถึงและเป็นธรรม สำหรับภาคใต้จะยังคงมีฝนตกชุกหนาแน่นทางฝั่งตะวันออกของภาคตั้งแต่จังหวัดชุมพรลงไป โดยเฉพาะในช่วงเดือนพฤศจิกายนถึงต้นเดือนธันวาคม จะมีฝนตกหนักหลายพื้นที่และหนักมากในบางแห่ง ซึ่งอาจก่อให้เกิดสภาวะน้ำท่วมฉับพลัน น้ำป่าไหลหลาก และน้ำล้นตลิ่ง

ดังนั้น เพื่อเป็นการเตรียมความพร้อมในการป้องกันและลดผลกระทบจากสถานการณ์ภัยแล้งที่จะเกิดขึ้นต่อภาคการเกษตร ศูนย์ติดตามและแก้ไขปัญหาภัยพิบัติด้านการเกษตรจังหวัดชัยภูมิ จึงได้จัดทำแผนเตรียมการป้องกันและบรรเทาสาธารณภัยด้านการเกษตร ในช่วงฤดูแล้ง ปี 2566/67 (ช่วงเดือนพฤศจิกายน 2566 - เมษายน 2567) สำหรับใช้เป็นกรอบแนวทางการดำเนินงานของส่วนราชการในการป้องกันและแก้ไขปัญหาภัยพิบัติด้านการเกษตร และเตรียมการให้ความช่วยเหลือเพื่อบรรเทาความเดือดร้อนของเกษตรกรที่ได้รับผลกระทบจากสถานการณ์ภัยพิบัติให้เป็นไปอย่างรวดเร็ว และมีประสิทธิภาพ

### 2. วัตถุประสงค์

2.1 เพื่อใช้เป็นกรอบแนวทางการดำเนินงานป้องกันและลดความเสี่ยงจากภัยพิบัติด้านการเกษตรของหน่วยงานที่เกี่ยวข้องทั้งในและนอกกระทรวงเกษตรและสหกรณ์ให้เป็นไปอย่างมีประสิทธิภาพ

2.2 เพื่อเตรียมความพร้อมให้กับส่วนราชการที่เกี่ยวข้องในการให้ความช่วยเหลือเพื่อบรรเทาความเดือดร้อนแก่เกษตรกรผู้ประสบภัยพิบัติด้านการเกษตรอย่างเป็นระบบ รวดเร็ว และมีประสิทธิภาพ

### 3. เป้าหมาย

3.1 เพื่อเพิ่มประสิทธิภาพการป้องกันและแก้ไขปัญหาที่เกิดขึ้นแก่เกษตรกร รวมทั้งการช่วยเหลือเกษตรกรที่ประสบปัญหาภัยพิบัติด้านการเกษตรได้อย่างรวดเร็ว และทันต่อสถานการณ์

3.2 สร้างการรับรู้และความตระหนักแก่เกษตรกรในการปรับรูปแบบการผลิต เพื่อลดความเสี่ยงจากภัยแล้งและอุทกภัย

3.3 บริหารจัดการน้ำให้เป็นไปตามแผนได้อย่างมีประสิทธิภาพ และกำกับ ติดตาม การเพาะปลูกพืชฤดูแล้งให้เป็นไปตามเป้าหมายที่กำหนด เพื่อลดความเสี่ยงจากการขาดแคลนน้ำ ซึ่งอาจจะส่งผลกระทบต่อภาคส่วนอื่นๆ รวมทั้งติดตามและเฝ้าระวังคุณภาพน้ำ



#### 4. ข้อมูลทั่วไปด้านน้ำของจังหวัดชัยภูมิ

##### 4.1 แหล่งน้ำธรรมชาติที่สำคัญ

จังหวัดชัยภูมิ มีแหล่งน้ำธรรมชาติเป็นแหล่งกำเนิดต้นน้ำลำธารและลำน้ำย่อยหลายสายที่ก่อให้เกิดลำน้ำสำคัญ สรุปได้ดังนี้

1. ลำน้ำชี ต้นน้ำอยู่บริเวณเทือกเขาพญาฝ่อ ในเขตอำเภอนองบัวแดง ไหลผ่านอำเภอนองบัวระเหว อำเภอบ้านเขว้า อำเภอจัตุรัส อำเภอเนินสง่า อำเภอเมืองชัยภูมิ อำเภอคอนสวรรค์
2. ลำน้ำพรม ต้นน้ำอยู่บริเวณเทือกเขาพญาฝ่อ ในเขตอำเภอคอนสาร ไหลผ่านอำเภอคอนสาร อำเภอเกษตรสมบูรณ์ อำเภอภูเขียว และอำเภอบ้านแท่น ไหลลงเขื่อนอุบลรัตน์ เป็นเส้นแบ่งเขตระหว่างจังหวัดชัยภูมิ และจังหวัดขอนแก่น
3. ลำคั่นฉู ไหลผ่านอำเภอบำเหน็จณรงค์ อำเภอจัตุรัส และอำเภอเมืองชัยภูมิ
4. ลำน้ำเชิญ ไหลผ่านอำเภอคอนสาร และอำเภอภูเขียว
5. ลำชีลอง ไหลผ่านอำเภอเมืองชัยภูมิ และอำเภอบ้านเขว้า
6. ลำปะทาว ไหลผ่านอำเภอเมืองชัยภูมิ
7. ลำสามหมอ ไหลผ่านอำเภอแก้งคร้อ และอำเภอคอนสวรรค์
8. ลำน้ำกล้า ไหลผ่านอำเภอคอนสวรรค์ ไปลงลำน้ำชี

##### 4.2 แหล่งน้ำในเขตชลประทาน

สถานการณ์น้ำในเขื่อนขนาดใหญ่และขนาดกลางจังหวัดชัยภูมิ

วันที่ 12 ธันวาคม 2566

สภาพน้ำในอ่างเก็บน้ำขนาดกลางและขนาดใหญ่										
ที่	ชื่ออ่างเก็บน้ำ	ปริมาณ ล้าน ลบ.ม.								ปริมาณน้ำ %
		ระดับน้ำที่เก็บกัก	ความจุที่เก็บกัก	ระดับน้ำในอ่าง	ปริมาณในอ่าง	น้ำใช้การได้	ไหลลงอ่าง	ไหลลงอ่างสะสม	น้ำระบาย	
อ่างเก็บน้ำขนาดกลาง										
1	อ่างเก็บน้ำลำคั่นฉู	265.00	42.600	265.85	48.601	39.600	0.000	64.414	0.060	114.09
2	โครงการน้ำพรม	241.00	3.434	240.74	2.830	2.590	0.000	111.050	0.000	82.41
3	อ่างเก็บน้ำห้วยทราย	265.60	10.300	265.55	10.193	9.893	0.000	14.217	0.000	98.96
4	อ่างเก็บน้ำห้วยทองหลาง	202.00	0.480	200.72	0.264	0.064	0.000	0.021	0.000	54.95
5	อ่างเก็บน้ำห้วยส้มป่อย	161.00	7.646	161.14	7.922	7.046	0.000	13.921	0.000	103.61
6	อ่างเก็บน้ำป่าชัน	100.00	0.600	99.93	0.548	0.468	0.000	0.461	0.000	91.33
7	อ่างเก็บน้ำลำซ้อระกา	213.00	10.312	212.76	9.480	8.680	0.000	7.296	0.000	91.93
8	อ่างเก็บน้ำหินลับมิด	104.00	0.481	103.17	0.315	0.207	0.000	0.335	0.000	65.53
9	อ่างเก็บน้ำบ้านเพชร	207.00	19.675	206.81	18.215	15.215	0.046	27.255	0.111	92.58
รวม			95.528		98.369	83.763	0.046	238.970	0.171	102.97
กฟผ.										
10	เขื่อนจุฬาภรณ์	759.00	163.750	756.76	140.270	103.050	0.120	100.081	0.020	85.66
11	อ่างฯห้วยมูล	312.00	20.230	312.12	20.520	18.718	0.010	61.750	0.010	101.43
รวม			183.980		160.790	121.768	0.130	161.831	0.030	87.40
กรมพัฒนาพลังงานทดแทนและอนุรักษ์พลังงาน										
12	เขื่อนลำปะทาว(บน)	470.00	44.000	468.91	37.982	34.982	0.010	31.412	0.010	86.32
13	เขื่อนลำปะทาว(ล่าง)	456.00	16.400	455.86	15.705	13.305	0.000	50.768	0.040	95.76
รวม			60.400		53.687	48.287	0.010	82.180	0.050	88.89
รวมทั้งสิ้น			339.908		312.846	253.818	0.186	482.981	0.251	92.04

แก้มลิงบึงละหาน ความจุ 25.00 ล้าน ลบ.ม. ปริมาณน้ำปัจจุบัน 18.00 ล้าน ลบ.ม. ปริมาณน้ำใช้การ 10.50 ล้าน ลบ.ม. ความจุ 72.00 %



#### 4.3 แหล่งน้ำนอกเขตชลประทาน

ความจุเก็บกักแหล่งน้ำนอกเขตชลประทาน  
รวมทั้งสิ้น 220.769 ล้าน ลบ.ม

แหล่งน้ำ	จำนวน	ล้าน ลบ.ม
แก้มลิง	58 แห่ง	116.019
อ่างเก็บน้ำขนาดเล็ก	214 แห่ง	46.82
ฝาย	133 แห่ง	-
บ่อบาดาล	2,284 แห่ง	-
สถานีสูบน้ำ	126 แห่ง	-
แหล่งน้ำเพื่อการอนุรักษ์ดินและน้ำ	281 แห่ง	16.55
สระน้ำในไรนา		
บ่อจิว (1,260 ลบ.ม.)	29,260 บ่อ	36.86
บ่อทฤษฎีใหม่	1,203 บ่อ	2.92
บ่อโคกหนองนา	478 บ่อ	1.60

แหล่งน้ำในเขตชลประทาน  
จำนวน 339.908 ล้าน ลบ.ม

แหล่งน้ำนอกเขตชลประทาน  
จำนวน 220.769 ล้าน ลบ.ม



ความจุเก็บกักรวม  
560.677 ล้าน ลบ.ม.

ที่มา : โครงการชลประทานชัยภูมิ



QR CODE : แก้มลิงในจังหวัดชัยภูมิ 58 แห่ง



QR CODE : สถานีสูบน้ำด้วยไฟฟ้าจังหวัดชัยภูมิ



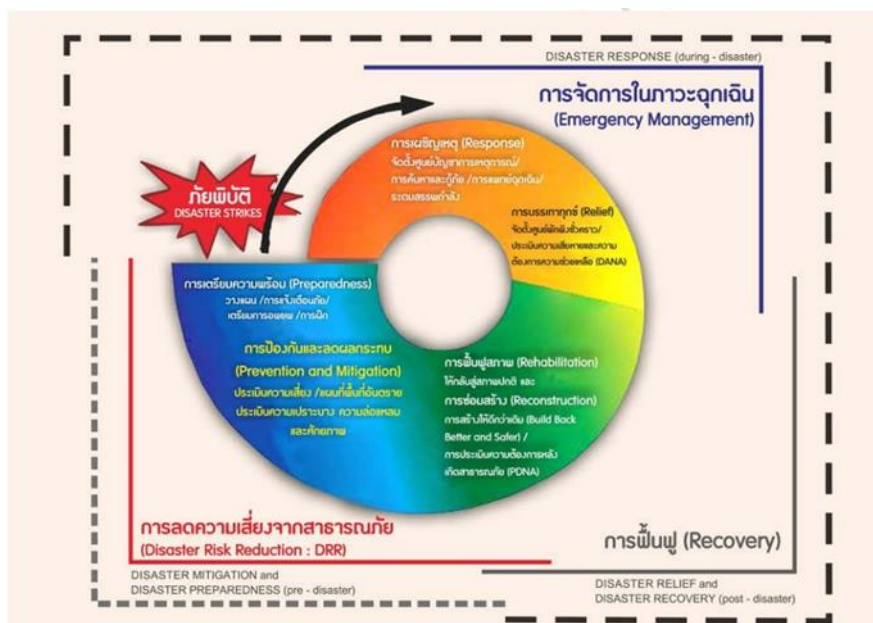
QR CODE : บ่อทฤษฎีใหม่



QR CODE : บ่อจิว (1,260 ลบ.ม)

## 5. กรอบการดำเนินงานตามแผนป้องกันและเผชิญเหตุภัยแล้ง ปี 2566/2567

วงจรกิจกรรมการความเสี่ยงจากสาธารณภัย เป็นแนวทางการจัดการความเสี่ยงจากสาธารณภัย ที่อธิบายให้เห็นถึงลักษณะวงจรเพื่อรับมือกับภัยที่มีลักษณะการเกิดที่ยากแก่การคาดการณ์ผลที่เกิดขึ้น และอาจมีรูปแบบการเกิดไม่ซ้ำเดิม จึงไม่จำเป็นต้องมีการจัดการตามลำดับก่อนหลังเสมอไป (Non - Linear) โดยเป็นการดำเนินการในลักษณะเป็นวงรอบ (Closed Loop) อย่างต่อเนื่องและไม่สามารถแยกส่วนเฉพาะในแต่ละกระบวนการ ดังนั้น จึงเป็นการจัดการความเสี่ยงจากสาธารณภัยแบบองค์รวม (Holistic Approach) เพื่อความปลอดภัยอย่างยั่งยืน ตั้งแต่การป้องกันและลดผลกระทบ การเตรียมความพร้อม การเผชิญเหตุ และการบรรเทาทุกข์ ตลอดจนการฟื้นฟู ซึ่งการจัดการสาธารณภัยในแต่ละช่วงเวลาการเกิดสาธารณภัยอาจมีความคาบเกี่ยวกับ (Overlap) รวมทั้งระยะเวลาในการดำเนินการขึ้นอยู่กับความรุนแรงของภัยเป็นสำคัญ ดังแผนภาพนี้



การจัดการความเสี่ยงจากสาธารณภัย (Disaster Risk Management) แบ่งการดำเนินงานออกเป็น 3 ระยะ ได้แก่

ก่อนเกิดภัย : การลดความเสี่ยงจากภัยพิบัติ (Disaster Risk Reduction)

### 5.1 การป้องกันและลดผลกระทบ (Prevention & Mitigation)

1) มาตรการที่ใช้โครงสร้าง ได้แก่ การพัฒนาแหล่งน้ำ ระบบชลประทานเพื่อป้องกันอุทกภัย/ภัยแล้ง การอนุรักษ์ดินและน้ำเพื่อป้องกันดินโคลนถล่ม

2) มาตรการที่ไม่ใช้โครงสร้าง ได้แก่ วางแผนการจัดสรรน้ำ วิเคราะห์ประเมินความเสี่ยงเพื่อกำหนดพื้นที่เสี่ยงด้านพืช ด้านประมง ด้านปศุสัตว์ รวมทั้งพื้นที่ชุมชนพร้อมแผนบริหารจัดการเพื่อลดความเสี่ยงดังกล่าว แผนปฏิบัติการฝนหลวงเพื่อช่วยเหลือพื้นที่ประสบภัยฝนทิ้งช่วงและเติมน้ำในแหล่งน้ำที่มีปริมาณน้อย

### 5.2 การเตรียมความพร้อม (Preparedness) / เผชิญเหตุ (Response)

1) การปรับตัว ได้แก่ การให้คำแนะนำการเพาะปลูกในช่วงฤดูแล้ง การส่งเสริมอาชีพเสริมหรือวิสาหกิจชุมชนให้แก่เกษตรกรเพื่อเป็นทางเลือกในการประกอบอาชีพ การปรับเปลี่ยนวิธีการทำการเกษตรให้เหมาะสมกับสภาพพื้นที่

2) การเตรียมรับมือกับภัยพิบัติ ได้แก่ การแจ้งเตือนสถานการณ์น้ำ การเตรียมพร้อมด้านเครื่องมือ อุปกรณ์ เครื่องจักร ยานพาหนะ การสำรองเสบียงสัตว์ การปรับปรุงทะเบียนเกษตรกรด้านพืช ด้านประมง ด้านปศุสัตว์ ให้เป็นปัจจุบัน การจัดทำแผนปฏิบัติการช่วยเหลือเกษตรกรผู้ประสบภัยด้านการเกษตร เช่น



แผนเฝ้าระวังและติดตามสถานการณ์เพื่อป้องกันโรคระบาดพืช สัตว์ และสัตว์น้ำ แผนการจัดหน่วยเฉพาะกิจลงพื้นที่เพื่อให้คำแนะนำและความช่วยเหลือเกษตรกรในพื้นที่ประสบภัย การดูแลสุขภาพสัตว์ แผนการสำรวจและประเมินความเสียหาย วิธีการช่วยเหลือเพื่อบรรเทาความเดือดร้อนของเกษตรกร และแผนสร้างการรับรู้ให้เกษตรกรรู้จักเตรียมความพร้อมรับสถานการณ์ภัยพิบัติ

#### **ขณะเกิดภัย : การจัดการภาวะฉุกเฉิน (Emergency Management)**

**การเผชิญเหตุ (Response)** ได้แก่ การบริหารจัดการน้ำ การติดตั้งเครื่องสูบน้ำ การแจ้งเตือนเกษตรกร

**การบรรเทาทุกข์ (Relief)** ได้แก่ แจกจ่ายเสบียงสัตว์และดูแลสุขภาพสัตว์ จัดหน่วยเฉพาะกิจลงพื้นที่ประสบภัยเพื่อให้คำแนะนำและความช่วยเหลือเกษตรกร สำรวจและประเมินความเสียหายเบื้องต้น รายงานสถานการณ์

#### **5.3 การฟื้นฟูให้ดีกว่าเดิม**

##### **หลังเกิดภัย : การฟื้นฟู (Recovery) และสร้างใหม่ให้ดีกว่าเดิม (Build Back Better)**

**การซ่อมสร้าง (Reconstruction)** ได้แก่ การประเมินความเสียหายและซ่อมสร้างระบบโครงสร้างพื้นฐานด้านชลประทาน การป้องกัน รักษา และกำจัดโรคระบาดหรือศัตรูพืชระบาด การฟื้นฟูพื้นที่การเกษตร

**การฟื้นฟูสภาพ (Rehabilitation)** ได้แก่ การวิเคราะห์ความเสียหาย (Damages) และความสูญเสีย (Losses) ด้านการเกษตรที่เกิดจากภัย การประเมินความต้องการ/จำเป็นในการฟื้นฟูหลังเกิดภัย การช่วยเหลือเยียวยาตามระเบียบที่เกี่ยวข้อง

##### **ยุทธศาสตร์การจัดการความเสี่ยงจากสาธารณภัย**

แผนการป้องกันและบรรเทาสาธารณภัยแห่งชาติ พ.ศ. 2564 - 2570 ได้นำกรอบนโยบายยุทธศาสตร์ กรอบแนวคิดทั้งในและต่างประเทศ แนวโน้มสถานการณ์ภัยของโลกและประเทศไทยที่เพิ่มมากขึ้น รวมทั้งบทเรียนจากการจัดการความเสี่ยงจากสาธารณภัยที่ผ่านมา เพื่อนำมาทบทวนและปรับปรุง ซึ่งการป้องกันและบรรเทาสาธารณภัยของประเทศไทยมีเป้าหมายสูงสุด คือ “การรับรู้ - การปรับตัว - ฟื้นเร็วทั่ว - อย่างยั่งยืน (Resilience)” ประกอบด้วย 5 ยุทธศาสตร์ ได้แก่

##### **ส่วนที่ 1 การลดความเสี่ยงจากสาธารณภัยให้มีประสิทธิภาพ**

ยุทธศาสตร์ที่ 1 การมุ่งเน้นลดความเสี่ยงจากสาธารณภัย

ยุทธศาสตร์ที่ 2 การเพิ่มประสิทธิภาพระบบบริหารจัดการและประยุกต์ใช้นวัตกรรมด้านสาธารณภัย

ยุทธศาสตร์ที่ 3 การส่งเสริมความเป็นหุ้นส่วนระหว่างประเทศในการจัดการความเสี่ยงจากสาธารณภัย

##### **ส่วนที่ 2 การจัดการสาธารณภัยให้มีมาตรฐาน**

ยุทธศาสตร์ที่ 4 การจัดการในภาวะฉุกเฉินแบบบูรณาการ

ยุทธศาสตร์ที่ 5 การเพิ่มประสิทธิภาพการฟื้นฟูอย่างยั่งยืน

## แนวโน้มสถานการณ์

กรมอุตุนิยมวิทยา คาดการณ์สภาพอากาศในช่วงปลายเดือนตุลาคม 2566 ถึงเดือนกุมภาพันธ์ 2567 บริเวณประเทศไทยตอนบน ฤดูหนาวในปีนี้จะเริ่มต้นในช่วงปลายเดือนตุลาคม 2566 ซึ่งจะช้ากว่าค่าเฉลี่ยปกติ ประมาณ 2 สัปดาห์ และจะสิ้นสุดประมาณปลายเดือนกุมภาพันธ์ 2567 ส่วนบริเวณภาคใต้จะมีอากาศเย็นบางแห่ง ในบางวันส่วนมากตอนบนของภาค แต่ยังคงมีฝนตกชุกหนาแน่นต่อไป ในช่วงเดือนพฤศจิกายนและธันวาคม โดยเฉพาะทางด้านฝั่งตะวันออกจะมีฝนตกหนักหลายพื้นที่ และหนักมากบางแห่ง ซึ่งจะทำให้เกิดสภาวะน้ำท่วมฉับพลัน น้ำป่าไหลหลาก รวมทั้งน้ำล้นตลิ่งได้ในบางพื้นที่ สำหรับคลื่นลมในทะเลอ่าวไทยจะมีกำลังแรงเป็นระยะๆ บางช่วงมีคลื่นสูง 2 - 3 เมตร ส่วนทะเลอันดามันมีคลื่นสูง 1 - 2 เมตร

คาดว่าปรากฏการณ์ ENSO (El Niño/Southern Oscillation) มีสถานะเป็นเอลนีโญกำลังปานกลาง และมีแนวโน้มที่จะรุนแรงขึ้นในช่วงเดือนพฤศจิกายน 2566 ถึงเดือนมกราคม 2567 จากนั้นจะอ่อนลงและต่อเนื่องไปจนถึงช่วงเดือนมีนาคมถึงพฤษภาคม 2567

## มาตรการรองรับฤดูแล้ง ปี 2566/67

ตามมติการประชุมคณะกรรมการทรัพยากรน้ำแห่งชาติ (กนช.) ครั้งที่ 2/2566 เมื่อวันที่ 26 ตุลาคม 2566 เห็นชอบมาตรการรองรับฤดูแล้ง ปี 2566/67 ตามที่สำนักงานทรัพยากรน้ำแห่งชาติ เสนอดังนี้

มาตรการ	การดำเนินการ	หน่วยงานรับผิดชอบ
<b>ด้านน้ำต้นทุน (Supply)</b>		
1. เฝ้าระวังและเตรียมจัดหาแหล่งน้ำสำรองพร้อมวางแผนเตรียมเครื่องจักร เครื่องมือในพื้นที่เฝ้าระวังเสี่ยงขาดแคลนน้ำ (ก่อนและตลอดฤดูแล้ง)	1.1 คาดการณ์ชี้เป้าพื้นที่เฝ้าระวังเสี่ยงขาดแคลนน้ำอุปโภค บริโภค การเกษตร และคุณภาพน้ำ (ช่วงก่อนและระหว่างฤดู) พร้อมทั้งติดตาม เฝ้าระวัง และประเมินสถานการณ์ตลอดฤดูแล้ง	- กรมทรัพยากรน้ำ - กรมควบคุมมลพิษ - กรมส่งเสริมการเกษตร - กรมชลประทาน - กรมส่งเสริมการปกครองท้องถิ่น - การประปาส่วนภูมิภาค - การประปานครหลวง - กรมอุตุนิยมวิทยา - สถาบันสารสนเทศทรัพยากรน้ำ (องค์การมหาชน) - สำนักงานพัฒนาเทคโนโลยีอวกาศและภูมิสารสนเทศ (องค์การมหาชน) - สำนักงานทรัพยากรน้ำแห่งชาติ
	1.2 สำรวจ ตรวจสอบ พื้นที่แหล่งเก็บกักน้ำสำรอง และจัดทำแผนปฏิบัติการสำรองน้ำในพื้นที่เฝ้าระวังเสี่ยงขาดแคลนน้ำดิบเพื่ออุปโภคบริโภคและการเกษตร	- กรมชลประทาน - กรมทรัพยากรน้ำ - กรมทรัพยากรน้ำบาดาล - กรมส่งเสริมการปกครองท้องถิ่น - การประปาส่วนภูมิภาค - การประปานครหลวง

มาตรการ	การดำเนินการ	หน่วยงานรับผิดชอบ
	1.3 เตรียมความพร้อมเครื่องจักร เครื่องมือให้อยู่ในสภาพพร้อมใช้งาน และเข้าช่วยเหลือในพื้นที่เฝ้าระวังเสี่ยง ขาดแคลนน้ำได้ทันสถานการณ์	- กรมชลประทาน - กรมทรัพยากรน้ำ - กรมทรัพยากรน้ำบาดาล - จังหวัด - กรมป้องกันและบรรเทาสาธารณภัย - กรมส่งเสริมการปกครองท้องถิ่น - การประปาส่วนภูมิภาค - การประปานครหลวง
	1.4 จัดทำระบบฐานข้อมูลกลางที่มี มาตรฐานเพื่อใช้ในการบริหารจัดการ พื้นที่เสี่ยง/พื้นที่เกิดเหตุ (บ่อบาดาล)	- สำนักงานทรัพยากรน้ำแห่งชาติ - กรมชลประทาน - กรมฝนหลวงและการบินเกษตร - กรมทรัพยากรน้ำ - กรมทรัพยากรน้ำบาดาล - จังหวัด - กรมป้องกันและบรรเทาสาธารณภัย - กรมส่งเสริมการปกครองท้องถิ่น
2. ปฏิบัติการเติมน้ำ อย่างมีประสิทธิภาพ (ก่อนและตลอดฤดูแล้ง)	2.1 จัดทำแผนปฏิบัติการฝนหลวงรองรับ พื้นที่เฝ้าระวังเสี่ยงขาดแคลนน้ำ และ ปฏิบัติการเติมน้ำให้กับแหล่งน้ำ พื้นที่เกษตรและพื้นที่เฝ้าระวังเสี่ยง ขาดแคลนน้ำตามสภาพอากาศที่เหมาะสม	- กรมฝนหลวงและการบินเกษตร
	2.2 จัดทำแผนปฏิบัติการและปฏิบัติการ เติมน้ำใต้ดินในพื้นที่ที่มีศักยภาพ	- กรมทรัพยากรน้ำบาดาล
	2.3 จัดทำแผนปฏิบัติการและปฏิบัติการ สูบผันน้ำในพื้นที่ที่มีศักยภาพ	- กรมชลประทาน และหน่วยงานที่เกี่ยวข้อง
<b>ด้านความต้องการใช้น้ำ (Demand)</b>		
3. กำหนดแผนจัดสรรน้ำ และพื้นที่เพาะปลูก พืชฤดูแล้ง ควบคุมการเพาะปลูก ข้าวนาปรัง สร้างการรับรู้ ให้กับเกษตรกรเตรียม น้ำสำรอง สำหรับพื้นที่ ลุ่มต่ำรับน้ำนอง (ก่อนและตลอดฤดูแล้ง)	3.1 กำหนดแผนการจัดสรรน้ำให้ สอดคล้องกับปริมาณน้ำต้นทุน และ สถานการณ์เอลนีโญ พร้อมแจ้งแผน ให้กระทรวงมหาดไทยและหน่วยงาน ที่เกี่ยวข้อง รับทราบและปฏิบัติตาม อย่างเคร่งครัด	- กรมชลประทาน - กรมทรัพยากรน้ำ - กรมทรัพยากรน้ำบาดาล - กรมส่งเสริมการปกครองท้องถิ่น - กรมพัฒนาพลังงานทดแทนและอนุรักษ์ พลังงาน - การไฟฟ้าฝ่ายผลิตแห่งประเทศไทย

มาตรการ	การดำเนินการ	หน่วยงานรับผิดชอบ
	<p>3.2 กำหนดแผนเพาะปลูกพืชฤดูแล้งและขึ้นทะเบียนเกษตรกร โดยระบุพื้นที่คาดการณ์เพาะปลูก และแหล่งน้ำที่นำมาใช้ให้ชัดเจน ในรูปแบบแผนที่เพื่อให้การเพาะปลูกสอดคล้องกับปริมาณน้ำต้นทุน พร้อมทั้งกำหนดมาตรการป้องกันและแก้ไขการเพาะปลูกพืชพื้นที่นอกแผนและพื้นที่ที่ไม่สามารถสนับสนุนน้ำเพื่อการเพาะปลูกได้ โดยมอบหมายหน่วยงานที่รับผิดชอบประชาสัมพันธ์และสร้างการรับรู้ให้กับเกษตรกรอย่างต่อเนื่อง</p>	<ul style="list-style-type: none"> <li>- กรมชลประทาน</li> <li>- กรมส่งเสริมการเกษตร</li> <li>- กรมทรัพยากรน้ำ</li> <li>- สำนักงานพัฒนาเทคโนโลยีอวกาศและภูมิสารสนเทศ (องค์การมหาชน)</li> <li>- จังหวัด</li> <li>- กรมการปกครอง</li> <li>- กรมส่งเสริมการปกครองท้องถิ่น</li> <li>- กรมการพัฒนาชุมชน</li> <li>- การไฟฟ้าฝ่ายผลิตแห่งประเทศไทย</li> <li>- กระทรวงมหาดไทย</li> <li>- กระทรวงเกษตรและสหกรณ์</li> <li>- กระทรวงกลาโหม</li> <li>- กรมประชาสัมพันธ์</li> <li>- คณะกรรมการลุ่มน้ำ</li> </ul>
	<p>3.3 ควบคุมการใช้น้ำของพื้นที่ลุ่มน้ำตอนบนให้เป็นไปตามแผน และมีประสิทธิภาพเพื่อไม่ให้เกิดผลกระทบการขาดแคลนน้ำด้านอุปโภคบริโภคของพื้นที่ลุ่มน้ำตอนล่าง และมอบหมายกระทรวงมหาดไทย ร่วมกับกระทรวงเกษตรและสหกรณ์ และกระทรวงทรัพยากรธรรมชาติและสิ่งแวดล้อม สร้างการรับรู้กับประชาชนในพื้นที่เพื่อควบคุมการส่งน้ำให้ตรงตามวัตถุประสงค์</p>	<ul style="list-style-type: none"> <li>- จังหวัด</li> <li>- กรมการปกครอง</li> <li>- กรมส่งเสริมการปกครองท้องถิ่น</li> <li>- กรมชลประทาน</li> <li>- กรมทรัพยากรน้ำ</li> </ul>
	<p>3.4 เตรียมน้ำสำรองสำหรับพื้นที่ลุ่มต่ำรับน้ำนอง โดยการสนับสนุนจัดสรรน้ำเตรียมแปลงเพาะปลูกนารอบที่ 1 (นาปี)</p>	<ul style="list-style-type: none"> <li>- กรมชลประทาน</li> </ul>
	<p>3.5 สำรอง ตรวจสอบ คั่นคลอง เชื่อมป้องกันตลิ่ง ถนนที่เชื่อมต่อกับทางน้ำในพื้นที่ที่อาจจะเกิดการทรุดตัว เนื่องจากระดับน้ำในทางน้ำที่อาจจะลดต่ำกว่าปกติ</p>	<ul style="list-style-type: none"> <li>- กรมทางหลวง</li> <li>- กรมทางหลวงชนบท</li> <li>- กรมชลประทาน</li> <li>- กรมทรัพยากรน้ำ</li> <li>- กรมส่งเสริมการปกครองท้องถิ่น</li> <li>- กรมโยธาธิการและผังเมือง</li> </ul>



มาตรการ	การดำเนินการ	หน่วยงานรับผิดชอบ
<p>4. บริหารจัดการน้ำให้เป็นไปตามลำดับความสำคัญการใช้น้ำที่คณะกรรมการลุ่มน้ำกำหนด (ตลอดฤดูแล้ง)</p>	<p>จัดสรรน้ำตามลำดับความสำคัญการใช้น้ำที่คณะกรรมการลุ่มน้ำแต่ละลุ่มน้ำกำหนดเพื่อรองรับสถานการณ์เอลนีโญ</p>	<ul style="list-style-type: none"> <li>- กรมชลประทาน</li> <li>- กรมทรัพยากรน้ำ</li> <li>- กรมพัฒนาพลังงานทดแทนและอนุรักษ์พลังงาน</li> <li>- การไฟฟ้าฝ่ายผลิตแห่งประเทศไทย</li> <li>- สำนักงานคณะกรรมการนโยบายเขตพัฒนาพิเศษภาคตะวันออก</li> <li>- คณะกรรมการลุ่มน้ำ</li> </ul>
<p>5. เพิ่มประสิทธิภาพการใช้น้ำ ประหยัดน้ำ และ ลดการสูญเสียน้ำในทุกภาคส่วน (ก่อนและตลอดฤดูแล้ง)</p>	<p>5.1 สนับสนุนข้อมูลทางวิชาการ ถ่ายทอดเผยแพร่ผลการวิจัยและพัฒนา เพื่อให้หน่วยงานต่างๆ นำไปใช้ประโยชน์ในการเพิ่มประสิทธิภาพการใช้น้ำภาคการเกษตร และส่งเสริมการปรับเปลี่ยนการเพาะปลูกพืชเพื่อลดความเสี่ยงต่อการขาดแคลนน้ำ และเพิ่มรายได้ในพื้นที่ อาทิ ปลูกพืชใช้น้ำน้อยหรือพืชที่เหมาะสมกับศักยภาพของพื้นที่ ปรับปรุงระบบการให้น้ำพืช นำเทคโนโลยีเข้ามาช่วยในการบริหารจัดการน้ำ เป็นต้น</p> <p>5.2 การประหยัดน้ำของหน่วยงานภาครัฐ เอกชน และประชาชน</p> <p>(1) วางแผนลดการใช้น้ำของหน่วยงานภาครัฐ พร้อมประชาสัมพันธ์รณรงค์การใช้น้ำอย่างประหยัด ในทุกภาคส่วน</p> <p>(2) ส่งเสริมสนับสนุนให้โรงงานอุตสาหกรรมใช้ระบบ 3R เพื่อลดการใช้น้ำจากแหล่งน้ำต่าง ๆ</p> <p>5.3 ลดการสูญเสียน้ำในระบบประปาและระบบชลประทาน</p> <p>(1) ลดการสูญเสียน้ำในระบบประปา</p> <p>(2) เพิ่มประสิทธิภาพการส่งน้ำในระบบชลประทาน โดยการปรับรอบเวรการส่งน้ำให้สอดคล้องกับปริมาณความต้องการน้ำของพื้นที่</p>	<ul style="list-style-type: none"> <li>- สำนักงานพัฒนาวิทยาศาสตร์และเทคโนโลยีแห่งชาติ</li> <li>- สำนักงานพัฒนาเทคโนโลยีอวกาศและภูมิสารสนเทศ (องค์การมหาชน)</li> <li>- กรมวิชาการเกษตร</li> <li>- กรมการข้าว</li> <li>- สำนักงานทรัพยากรน้ำแห่งชาติ</li> <li>- กระทรวงเกษตรและสหกรณ์</li> <li>- กรมส่งเสริมการเกษตร</li> <li>- กรมชลประทาน</li> <li>- กรมพัฒนาที่ดิน</li> <li>- คณะกรรมการลุ่มน้ำ</li> </ul> <ul style="list-style-type: none"> <li>- ทุกหน่วยงานภาครัฐ</li> <li>- คณะกรรมการลุ่มน้ำ</li> <li>- สำนักงานทรัพยากรน้ำแห่งชาติ เป็นหน่วยงานหลัก</li> </ul> <ul style="list-style-type: none"> <li>- การประปานครหลวง</li> <li>- การประปาส่วนภูมิภาค</li> <li>- กรมชลประทาน</li> <li>- กรมส่งเสริมการปกครองท้องถิ่น</li> <li>- คณะกรรมการลุ่มน้ำ</li> </ul>
<p>6. เฝ้าระวังและแก้ไขคุณภาพน้ำ (ตลอดฤดูแล้ง)</p>	<p>เฝ้าระวัง ตรวจวัด ควบคุม และแก้ไขคุณภาพน้ำในแม่น้ำสายหลัก แม่น้ำสายรอง รวมถึงแหล่งน้ำที่รับน้ำจากภาคอุตสาหกรรม การเกษตร และชุมชน รวมทั้งเตรียมแผน</p>	<ul style="list-style-type: none"> <li>- กรมควบคุมมลพิษ</li> <li>- กรมส่งเสริมการปกครองท้องถิ่น</li> <li>- การประปาส่วนภูมิภาค</li> <li>- การประปานครหลวง</li> </ul>

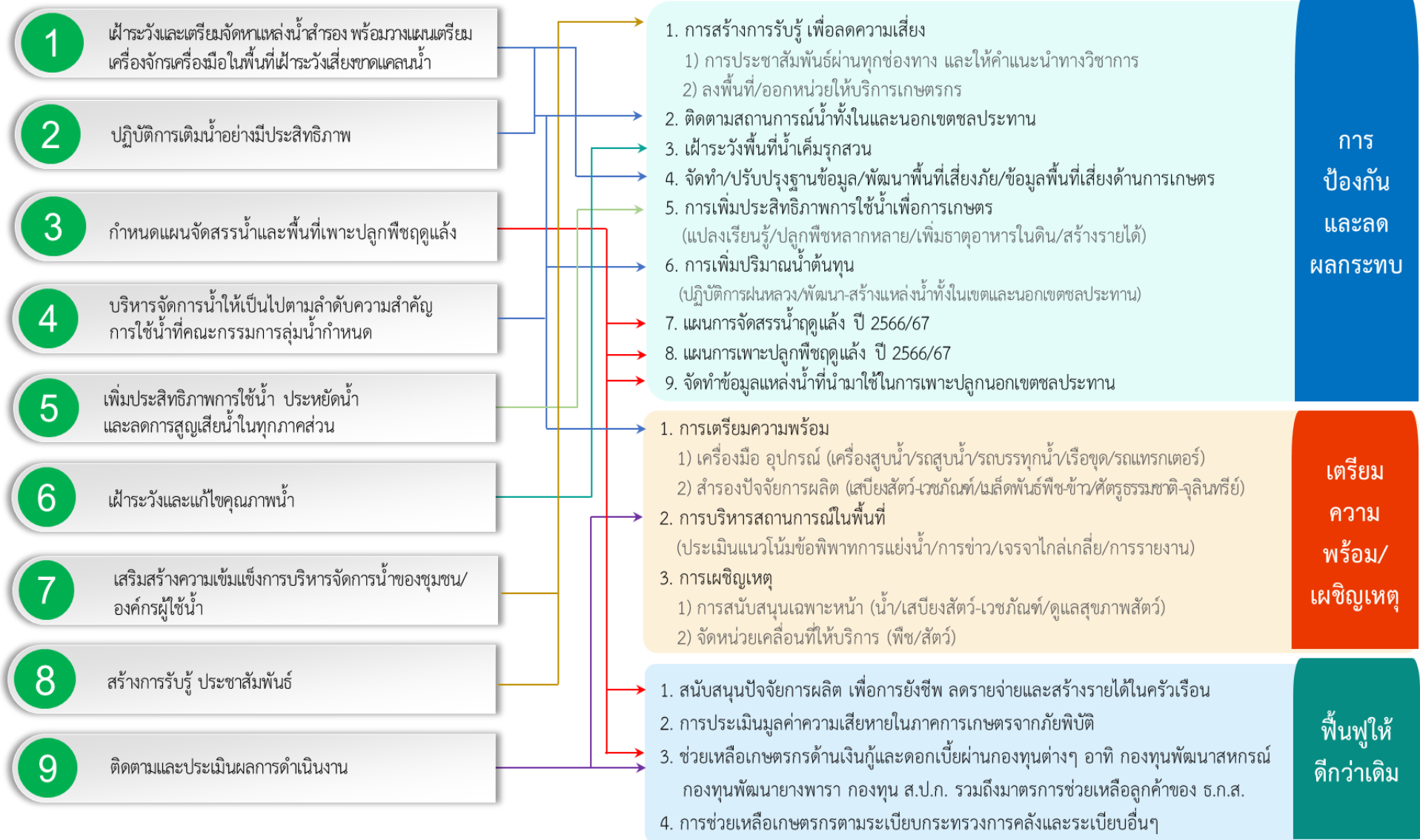
มาตรการ	การดำเนินการ	หน่วยงานรับผิดชอบ
	ปฏิบัติการรองรับกรณีเกิดปัญหาและแจ้งเตือนพื้นที่ที่อาจได้รับผลกระทบ พร้อมทั้งรายงานผลการแก้ไขคุณภาพน้ำ	- กรมปศุสัตว์ - กรมประมง - กรมชลประทาน - กรมโรงงานอุตสาหกรรม - การนิคมอุตสาหกรรมแห่งประเทศไทย
<b>ด้านการบริหารจัดการ (Management)</b>		
7. เสริมสร้างความเข้มแข็งด้านการบริหารจัดการน้ำของชุมชน/องค์กรผู้ใช้น้ำ (ตลอดฤดูแล้ง)	เสริมสร้างความเข้มแข็งด้านการบริหารจัดการน้ำของชุมชนและองค์กรผู้ใช้น้ำที่เสี่ยงขาดแคลนน้ำ โดยสร้างความรู้ความเข้าใจ ในการวางแผนการใช้น้ำจากแหล่งน้ำที่มีอยู่ การเตรียมจัดหา น้ำสำรอง และการกักเก็บให้น้ำเพียงพอ สำหรับอุปโภคบริโภคและ/หรือ การเกษตรตลอดฤดูแล้ง รวมทั้งพัฒนา/เพิ่มประสิทธิภาพแหล่งน้ำชุมชน	- กรมส่งเสริมการปกครองท้องถิ่น - กรมชลประทาน - กรมทรัพยากรน้ำ - สถาบันสารสนเทศทรัพยากรน้ำ (องค์การมหาชน) - มูลนิธิปิดทองหลังพระ สืบสานแนวพระราชดำริ - สำนักงานทรัพยากรน้ำแห่งชาติ
8. สร้างการรับรู้ ประชาสัมพันธ์ (ก่อนและตลอดฤดูแล้ง)	สร้างการรับรู้ ประชาสัมพันธ์สถานการณ์ และแผนบริหารจัดการน้ำ เพื่อให้เกิดความร่วมมือในการใช้น้ำอย่างประหยัด และเป็นไปตามแผนที่กำหนด	- กรมประชาสัมพันธ์ - สำนักงานคณะกรรมการกฤษฎีกา - กระจายเสียง กิจการโทรทัศน์ และกิจการโทรคมนาคมแห่งชาติ สายงานกิจการกระจายเสียงและโทรทัศน์ - กระทรวงมหาดไทย - สำนักงานทรัพยากรน้ำแห่งชาติ - และหน่วยงานที่เกี่ยวข้อง
9. ติดตามและประเมินผลการดำเนินงาน (ตลอดและหลังจกลิ้นสุดฤดูแล้ง)	9.1 ติดตามผลการดำเนินงานให้เป็นไปตามแผน รายงานผลการให้ความช่วยเหลือ และหากพบการขาดแคลนน้ำหรือภัยแล้ง ให้รายงานมายังกองอำนวยการน้ำแห่งชาติ และคณะกรรมการทรัพยากรน้ำแห่งชาติ	- สำนักงานทรัพยากรน้ำแห่งชาติ - กรมป้องกันและบรรเทาสาธารณภัย - ทุกหน่วยงานที่เกี่ยวข้อง
	9.2 ประเมินผลการดำเนินงานตามมาตรการ พร้อมสรุปทบทวน	- สำนักงานทรัพยากรน้ำแห่งชาติ

**แผนผังความเชื่อมโยงมาตรการรองรับฤดูแล้ง ปี 2566/67 ของสำนักงานทรัพยากรน้ำแห่งชาติ กับแผนงาน/โครงการป้องกันและเผชิญเหตุภัยแล้งด้านการเกษตรของกระทรวงเกษตรและสหกรณ์**

กระทรวงเกษตรและสหกรณ์ ได้กำหนดแผนงาน/โครงการป้องกันและเผชิญเหตุภัยแล้งด้านการเกษตร ภายใต้การป้องกันและบรรเทาสาธารณภัยด้านการเกษตรในช่วงฤดูแล้ง ปี 2566/67 (ช่วงเดือนพฤศจิกายน 2566 - เมษายน 2567) ให้สอดคล้องกับ มาตรการรองรับฤดูแล้ง ปี 2566/67 ของสำนักงานทรัพยากรน้ำแห่งชาติ

มาตรการรองรับฤดูแล้ง ปี 2566/67 (สททช.)

แผนงาน/โครงการป้องกันและเผชิญเหตุภัยแล้งด้านการเกษตร 2566/67 (กษ.)



## กลไกการบริหาร

กระทรวงเกษตรและสหกรณ์ได้กำหนดโครงสร้างการบริหารจัดการภัยพิบัติด้านการเกษตร เพื่อทำหน้าที่ในการบริหารจัดการเกี่ยวกับภัยพิบัติด้านการเกษตรในภาพรวมของประเทศอย่างเป็นระบบ ดังนี้

### ส่วนกลาง

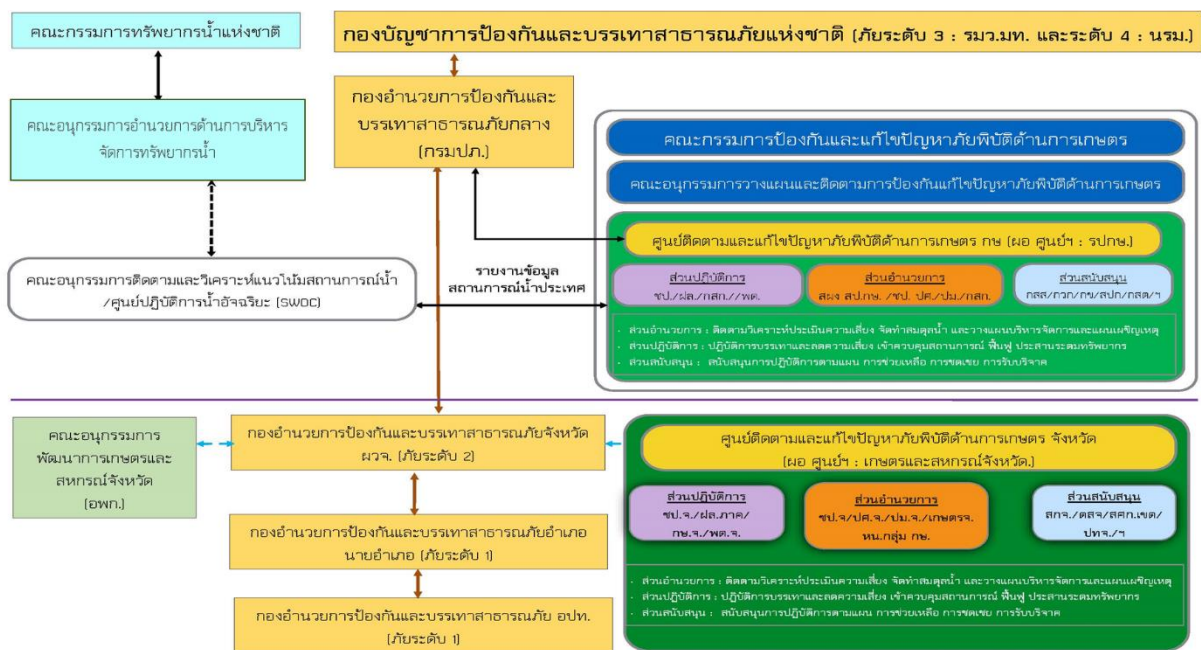
- คณะกรรมการป้องกันและแก้ไขปัญหาภัยพิบัติด้านการเกษตร โดยมีรัฐมนตรีว่าการกระทรวงเกษตรและสหกรณ์ เป็นประธาน ผู้ช่วยปลัดกระทรวงเกษตรและสหกรณ์ เป็นเลขานุการ
- คณะอนุกรรมการวางแผน และติดตามการป้องกันแก้ไขปัญหาภัยพิบัติด้านการเกษตร โดยมี ปลัดกระทรวงเกษตรและสหกรณ์ เป็นประธาน ผู้อำนวยการสำนักแผนงานและโครงการพิเศษ สป.กษ. เป็นเลขานุการ
- ศูนย์ติดตามและแก้ไขปัญหาภัยพิบัติด้านการเกษตร กระทรวงเกษตรและสหกรณ์ โดยมี รองปลัดกระทรวงเกษตรและสหกรณ์ที่ได้รับมอบหมาย เป็นผู้อำนวยการศูนย์ ผู้อำนวยการสำนักงานแผนงานและโครงการพิเศษ เป็นเลขานุการศูนย์

### ส่วนภูมิภาค

- ศูนย์ติดตามและแก้ไขปัญหาภัยพิบัติด้านการเกษตรจังหวัด โดยมีเกษตรและสหกรณ์จังหวัด เป็นผู้อำนวยการศูนย์ หัวหน้ากลุ่มช่วยเหลือเกษตรกรและโครงการพิเศษ สำนักงานเกษตรและสหกรณ์จังหวัด เป็นเลขานุการศูนย์

ทั้งนี้ คณะกรรมการฯ คณะอนุกรรมการฯ และศูนย์ติดตามและแก้ไขปัญหาภัยพิบัติด้านการเกษตร กระทรวงเกษตรและสหกรณ์ ประสานข้อมูลและการปฏิบัติกับกองอำนาจการป้องกันและบรรเทาสาธารณภัยกลาง (ปก.) และคณะกรรมการทรัพยากรน้ำแห่งชาติ/คณะอนุกรรมการด้านการบริหารจัดการทรัพยากรน้ำ สำหรับส่วนภูมิภาค ให้ศูนย์ติดตามและแก้ไขปัญหาภัยพิบัติด้านการเกษตรจังหวัด ประสานข้อมูลและการปฏิบัติกับกองอำนาจการป้องกันและบรรเทาสาธารณภัยจังหวัด/อำเภอ เพื่อให้การช่วยเหลือเกษตรกรและพื้นที่ที่ได้รับผลกระทบจากปัญหาภัยแล้ง

## กลไกการบริหารจัดการสถานการณ์ภัยแล้ง กระทรวงเกษตรและสหกรณ์





## บทบาท หน้าที่ของหน่วยงานในสังกัดกระทรวงเกษตรและสหกรณ์

หน่วยงาน	ภารกิจ/หน้าที่
ศูนย์ติดตามและแก้ไขปัญหาภัยพิบัติด้านการเกษตร กระทรวงเกษตรและสหกรณ์	<ul style="list-style-type: none"> <li>- ติดตาม วิเคราะห์ ประเมินสถานการณ์และผลกระทบด้านการเกษตรและแจ้งเตือนภัย</li> <li>- เร่งรัดการช่วยเหลือผู้ประสบภัยด้านการเกษตรของหน่วยงานต่างๆ</li> <li>- รายงานสถานการณ์และการให้ความช่วยเหลือให้ผู้บริหารทราบ</li> <li>- ประสานการปฏิบัติงานกับกองบัญชาการป้องกันและบรรเทาสาธารณภัยแห่งชาติ (บกปภ.ช.) และกองอำนวยการป้องกันและบรรเทาสาธารณภัยกลาง (กอปภ.ก.)</li> </ul>
ศูนย์ติดตามและแก้ไขปัญหาภัยพิบัติด้านการเกษตร จังหวัด	<ul style="list-style-type: none"> <li>- ติดตาม วิเคราะห์ ประเมินสถานการณ์และผลกระทบด้านการเกษตรและแจ้งเตือนภัยในระดับจังหวัด</li> <li>- เร่งรัดการช่วยเหลือผู้ประสบภัยด้านการเกษตรของหน่วยงานในจังหวัด</li> <li>- รายงานสถานการณ์และผลการช่วยเหลือต่อศูนย์ติดตามฯ กระทรวงทราบ</li> <li>- ประสานการปฏิบัติงานกับกองอำนวยการป้องกันและบรรเทาสาธารณภัยจังหวัด (กอปภ.จ.) และกองอำนวยการป้องกันและบรรเทาสาธารณภัยอำเภอ (กอปภ.อ.)</li> </ul>
กรมชลประทาน	<ul style="list-style-type: none"> <li>- ประเมินความเสี่ยงจากสาธารณภัยและบริหารจัดการความเสี่ยง โดยการป้องกัน ลดและบรรเทาผลกระทบ เตรียมความพร้อมเพื่อการเผชิญเหตุ และการฟื้นฟูให้กลับสู่ภาวะปกติหรือพัฒนาให้ดีกว่าเดิม</li> <li>- จัดทำแผนการบริหารจัดการน้ำ เพื่อป้องกันบรรเทาผลกระทบจากภัยพิบัติ</li> <li>- ดำเนินการตามแผนบริหารจัดการน้ำเพื่อการเกษตร</li> <li>- ติดตามเฝ้าระวังสถานการณ์น้ำ</li> <li>- วางแผนจัดสรรน้ำและการเพาะปลูกพืชให้สอดคล้องกับน้ำต้นทุน</li> <li>- กำหนดมาตรการควบคุมการใช้น้ำของกิจกรรมต่างๆ ให้สอดคล้องตามแผนที่กำหนด</li> <li>- ประชาสัมพันธ์/รณรงค์ให้ใช้น้ำอย่างมีประสิทธิภาพ</li> <li>- จัดเตรียมความพร้อมของรถบรรทุกน้ำ เครื่องสูบน้ำ และเครื่องมืออุปกรณ์ต่างๆ เพื่อให้การช่วยเหลือพื้นที่ประสบภัย</li> <li>- การประเมินความเสียหายและการซ่อมสร้างระบบโครงสร้างพื้นฐานด้านชลประทาน</li> </ul>
กรมประมง	<ul style="list-style-type: none"> <li>- ประเมินความเสี่ยงจากสาธารณภัยและบริหารจัดการความเสี่ยง โดยการป้องกัน ลดและบรรเทาผลกระทบ เตรียมความพร้อมเพื่อการเผชิญเหตุ และการฟื้นฟูให้กลับสู่ภาวะปกติหรือพัฒนาให้ดีกว่าเดิม</li> <li>- จัดทำทะเบียนเกษตรกรผู้เลี้ยงสัตว์น้ำให้เป็นปัจจุบัน</li> <li>- ประชาสัมพันธ์ แจ้งเตือนภัย และให้คำแนะนำด้านวิชาการ วางแผนการเพาะเลี้ยงสัตว์น้ำให้เหมาะสมกับช่วงฤดูกาล</li> <li>- กำกับ ตรวจสอบสถานที่เลี้ยงสัตว์น้ำ (จระเข้) ที่อาจเป็นภัยต่อส่วนรวม</li> <li>- การป้องกันและกำจัดโรคสัตว์น้ำ</li> <li>- ติดตามสถานการณ์และรายงานผลกระทบ</li> </ul>

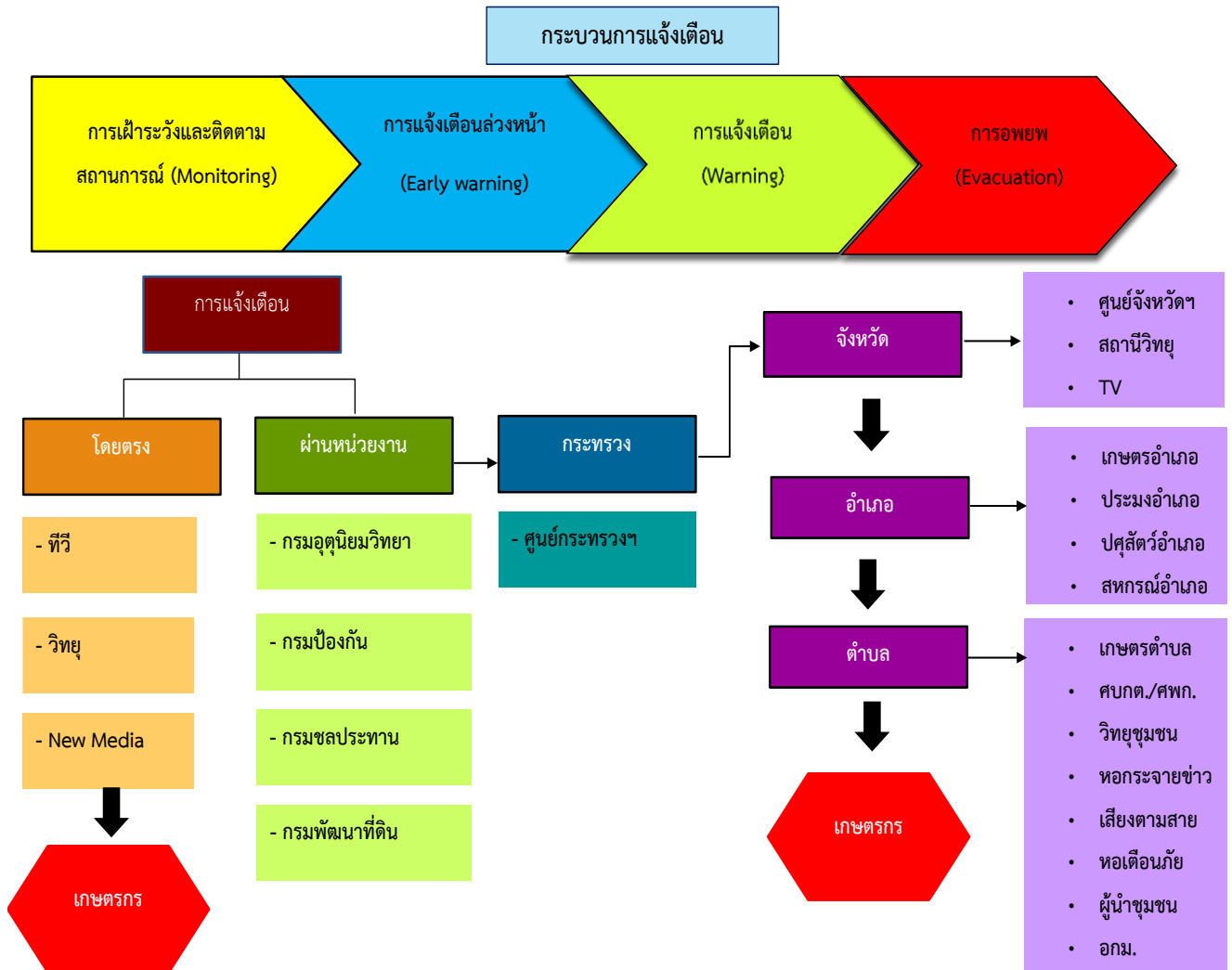
หน่วยงาน	ภารกิจ/หน้าที่
	<ul style="list-style-type: none"> <li>- การให้การช่วยเหลือเกษตรกรผู้เลี้ยงสัตว์น้ำ ตามบทบาท ภารกิจ หน้าที่ และระเบียบ กฎหมายที่เกี่ยวข้อง</li> </ul>
กรมปศุสัตว์	<ul style="list-style-type: none"> <li>- ประเมินความเสี่ยงจากสาธารณสุขและบริหารจัดการความเสี่ยง โดยการป้องกัน ลดและบรรเทาผลกระทบ เตรียมความพร้อม เพื่อการเผชิญเหตุ และการฟื้นฟูให้กลับสู่ภาวะปกติหรือพัฒนาให้ดีกว่าเดิม</li> <li>- จัดทำทะเบียนเกษตรกรผู้เลี้ยงสัตว์ให้เป็นปัจจุบัน</li> <li>- ให้คำแนะนำในการวางแผนการเลี้ยงสัตว์ แผนการอพยพสัตว์ และบริหารจัดการสถานที่อพยพสัตว์ การดูแลสุขภาพสัตว์ และการป้องกันโรคสัตว์ที่เกิดจากภัยพิบัติ</li> <li>- การเตรียมเสบียงสัตว์ และเวชภัณฑ์ เพื่อสนับสนุนในกรณีที่ขาดแคลน</li> <li>- ติดตามสถานการณ์ รายงานผลกระทบความเสียหายและการให้ความช่วยเหลือเกษตรกรผู้เลี้ยงสัตว์</li> <li>- การให้การช่วยเหลือเกษตรกรผู้เลี้ยงสัตว์ ตามบทบาท ภารกิจ หน้าที่ และระเบียบ กฎหมายที่เกี่ยวข้อง</li> </ul>
กรมพัฒนาที่ดิน	<ul style="list-style-type: none"> <li>- ประเมินความเสี่ยงจากสาธารณสุขและบริหารจัดการความเสี่ยง โดยการป้องกัน ลดและบรรเทาผลกระทบ เตรียมความพร้อม เพื่อการเผชิญเหตุ และการฟื้นฟูให้กลับสู่ภาวะปกติหรือพัฒนาให้ดีกว่าเดิม</li> <li>- จัดทำแผนที่เสี่ยงภัย และให้คำแนะนำการปลูกพืชในเขตที่ดินที่เหมาะสม</li> <li>- เฝ้าระวังและคาดการณ์พื้นที่เสี่ยงต่อการเกิดภัยเพื่อแจ้งเตือนเกษตรกร</li> <li>- จัดทำแผนงาน/โครงการต่าง ๆ เพื่อช่วยป้องกันและบรรเทาผลกระทบจากภัยพิบัติด้านการเกษตร เช่น การพัฒนาแหล่งน้ำ การขุดบ่อน้ำในไร่นา การอนุรักษ์ดินและน้ำ</li> <li>- เตรียมสาร พด. น้ำหมักชีวภาพ ดินกรด (โดโลไมท์) และวัสดุอื่น เพื่อฟื้นฟูพื้นที่ประสบภัยพิบัติ</li> </ul>
กรมวิชาการเกษตร	<ul style="list-style-type: none"> <li>- ประเมินความเสี่ยงจากสาธารณสุขและบริหารจัดการความเสี่ยง โดยการป้องกัน ลดและบรรเทาผลกระทบ เตรียมความพร้อม เพื่อการเผชิญเหตุ และการฟื้นฟูให้กลับสู่ภาวะปกติหรือพัฒนาให้ดีกว่าเดิม</li> <li>- ติดตาม เฝ้าระวัง สถานการณ์การระบาดของศัตรูพืชเศรษฐกิจ โดยให้ข้อมูลวิธีการป้องกันกำจัดศัตรูพืชที่เหมาะสมและมีประสิทธิภาพ และแจ้งหน่วยงานที่รับผิดชอบแจ้งเตือนเกษตรกร</li> <li>- ประชาสัมพันธ์และให้คำแนะนำในการดูแลรักษาพืช วางแผนการปลูกพืชให้เหมาะสมกับสภาพพื้นที่ เพื่อประชาสัมพันธ์ให้กับเกษตรกรในพื้นที่ และจัดเตรียมสารองเมล็ดพันธุ์</li> </ul>
กรมส่งเสริมการเกษตร	<ul style="list-style-type: none"> <li>- ประเมินความเสี่ยงจากสาธารณสุขและบริหารจัดการความเสี่ยง โดยการป้องกัน ลดและบรรเทาผลกระทบ เตรียมความพร้อม เพื่อการเผชิญเหตุ และการฟื้นฟูให้กลับสู่ภาวะปกติหรือพัฒนาให้ดีกว่าเดิม</li> <li>- จัดทำทะเบียนเกษตรกรผู้ปลูกพืชให้เป็นปัจจุบัน</li> </ul>

หน่วยงาน	ภารกิจ/หน้าที่
	<ul style="list-style-type: none"> <li>- ติดตามสถานการณ์เพื่อประชาสัมพันธ์แจ้งเตือนภัยแก่เกษตรกร</li> <li>- ให้คำแนะนำในการดูแลพืช วางแผนการปลูกพืชให้เหมาะสมกับสภาพพื้นที่ แนะนำการป้องกันกำจัดศัตรูพืช</li> <li>- รายงานพื้นที่การเกษตรได้รับผลกระทบ และการให้ความช่วยเหลือ</li> <li>- การให้การช่วยเหลือเกษตรกร ตามบทบาท ภารกิจ หน้าที่ และระเบียบกฎหมายที่เกี่ยวข้อง</li> </ul>
กรมการข้าว	<ul style="list-style-type: none"> <li>- ประเมินความเสี่ยงจากสาธารณภัยและบริหารจัดการความเสี่ยง โดยการป้องกัน ลดและบรรเทาผลกระทบ เตรียมความพร้อม เพื่อการเผชิญเหตุ และการฟื้นฟูให้กลับสู่ภาวะปกติหรือพัฒนาให้ดีกว่าเดิม</li> <li>- ติดตาม ฝ้าระวัง สถานการณ์การระบาดของศัตรูข้าว เพื่อแจ้งเตือนภัยแก่เกษตรกร</li> <li>- ประชาสัมพันธ์และให้คำแนะนำในการดูแลรักษา วางแผนการปลูกข้าว ให้เหมาะสมกับสภาพพื้นที่</li> <li>- จัดเตรียมสำรองเมล็ดพันธุ์ข้าวพันธุ์ดี และจัดทำแผนการผลิตเมล็ดพันธุ์ข้าวเพิ่มเติม</li> </ul>
กรมส่งเสริมสหกรณ์	<ul style="list-style-type: none"> <li>- ประเมินความเสี่ยงจากสาธารณภัยและบริหารจัดการความเสี่ยง โดยการป้องกัน ลดและบรรเทาผลกระทบ เตรียมความพร้อม เพื่อการเผชิญเหตุ และการฟื้นฟูให้กลับสู่ภาวะปกติหรือพัฒนาให้ดีกว่าเดิม</li> <li>- จัดทำและตรวจสอบความสมบูรณ์ของข้อมูลเกี่ยวกับพื้นที่การเกษตร ทรัพย์สินหนี้สินของสมาชิกสหกรณ์/กลุ่มเกษตรกร เพื่อให้การช่วยเหลือ ด้านหนี้สิน</li> <li>- สนับสนุนเงินทุน เพื่อการฟื้นฟูอาชีพสมาชิกสถาบันเกษตรกร</li> <li>- การให้การช่วยเหลือเกษตรกร ตามบทบาท ภารกิจ หน้าที่ และระเบียบกฎหมายที่เกี่ยวข้อง</li> </ul>
กรมฝนหลวงและการบินเกษตร	<ul style="list-style-type: none"> <li>- ประเมินความเสี่ยงจากสาธารณภัยและบริหารจัดการความเสี่ยง โดยการป้องกัน ลดและบรรเทาผลกระทบ เตรียมความพร้อมเพื่อการเผชิญเหตุ</li> <li>- ปฏิบัติการฝนหลวงเพื่อเพิ่มปริมาณน้ำในพื้นที่ เกษตรกรรม ป่าไม้ และเขื่อนเก็บกักน้ำ</li> <li>- พัฒนาเทคโนโลยีฝนหลวงและการดัดแปรสภาพอากาศ รวมทั้งปฏิบัติการด้านการบินเกษตร</li> <li>- จัดทำแผนปฏิบัติการฝนหลวงประจำปี</li> </ul>
สำนักงานการปฏิรูปที่ดินเพื่อเกษตรกรรม	<ul style="list-style-type: none"> <li>- ประเมินความเสี่ยงจากสาธารณภัยและบริหารจัดการความเสี่ยง โดยการป้องกัน ลดและบรรเทาผลกระทบ เตรียมความพร้อม เพื่อการเผชิญเหตุ และการฟื้นฟูให้กลับสู่ภาวะปกติหรือพัฒนาให้ดีกว่าเดิม</li> <li>- ดำเนินการก่อสร้างแหล่งน้ำ ขุดลอกคูคลองในพื้นที่เขตปฏิรูปที่ดินฯ</li> <li>- สนับสนุนเครื่องสูบน้ำ รถบรรทุกน้ำ</li> <li>- การให้การช่วยเหลือเกษตรกร ตามบทบาท ภารกิจ หน้าที่ และระเบียบกฎหมายที่เกี่ยวข้อง</li> </ul>

หน่วยงาน	ภารกิจ/หน้าที่
กรมหม่อนไหม	<ul style="list-style-type: none"> <li>- ติดตามสถานการณ์ ฝ้าระวัง และให้ความช่วยเหลือเกษตรกรหม่อนไหมที่ประสบภัยพิบัติด้านการเกษตร</li> <li>- จัดให้มีการสำรองพันธุ์หม่อน ไขไหมพันธุ์ดีให้กับเกษตรกร</li> <li>- ส่งเสริม แนะนำให้เกษตรกรใช้พันธุ์หม่อนที่ทนทานต่อสภาพแวดล้อม</li> </ul>
สำนักงานเศรษฐกิจการเกษตร	<ul style="list-style-type: none"> <li>- พยากรณ์แนวโน้มการผลิตและการตลาดพืชเศรษฐกิจที่สำคัญ</li> <li>- การประเมินมูลค่าความเสียหายด้านเศรษฐกิจการเกษตรจากการเกิดภัยพิบัติ</li> <li>- การวิเคราะห์ความเสียหาย (Damages) และความสูญเสีย (Losses) ที่เกิดจากภัยในแต่ละด้าน</li> <li>- การวิเคราะห์ความต้องการ/ความจำเป็นในการฟื้นฟูหลังเกิดภัย เพื่อการจัดลำดับความสำคัญในการฟื้นฟูในแต่ละภาคส่วน ตามระยะเวลา 3 ช่วง คือ ระยะสั้น ระยะกลาง ระยะยาว</li> </ul>



## 6. กระบวนการแจ้งเตือน



## 7. สถานการณ์ความเสี่ยงและพื้นที่เฝ้าระวังด้านการเกษตร ปี 2566/67

### 7.1 พื้นที่เสี่ยงขาดแคลนน้ำ

กรมทรัพยากรน้ำได้วิเคราะห์ข้อมูลพื้นที่เฝ้าระวังเสี่ยงขาดแคลนน้ำในช่วงฤดูแล้ง ปี 2566/67 โดยการวิเคราะห์สมดุลงน้ำรายตำบล (นอกเขตชลประทาน) ทั้งประเทศ (วิเคราะห์ข้อมูล ณ วันที่ 10 ตุลาคม 2566) ดังนี้

**พื้นที่ข้าวนาปรัง (รอบที่ 2) เสี่ยงขาดแคลนน้ำ** จำนวน 13 จังหวัด 33 อำเภอ 64 ตำบล เสี่ยงขาดแคลนน้ำมากกว่า 5 ล้านลูกบาศก์เมตร/ตำบล ดังนี้

- ภาคเหนือ จำนวน 8 จังหวัด 27 อำเภอ 54 ตำบล ได้แก่ เชียงราย (5 อำเภอ 9 ตำบล) กำแพงเพชร (1 อำเภอ 1 ตำบล) นครสวรรค์ (4 อำเภอ 5 ตำบล) พะเยา (1 อำเภอ 1 ตำบล) พิจิตร (7 อำเภอ 14 ตำบล) พิษณุโลก (3 อำเภอ 6 ตำบล) สุโขทัย (2 อำเภอ 6 ตำบล) อุตรดิตถ์ (4 อำเภอ 12 ตำบล)
- ภาคตะวันออกเฉียงเหนือ จำนวน 4 จังหวัด 5 อำเภอ 9 ตำบล ได้แก่ กาฬสินธุ์ (1 อำเภอ 4 ตำบล) มหาสารคาม (2 อำเภอ 2 ตำบล) ร้อยเอ็ด (1 อำเภอ 1 ตำบล) หนองคาย (1 อำเภอ 2 ตำบล)
- ภาคใต้ 1 จังหวัด 1 อำเภอ 1 ตำบล คือ สงขลา (1 อำเภอ 1 ตำบล)

ทั้งนี้ จากการวิเคราะห์ข้อมูลของกรมทรัพยากรน้ำ พื้นที่ข้าวนาปรังเสี่ยงขาดแคลนน้ำในช่วงฤดูแล้ง ปี 2566/67 ไม่พบว่าจังหวัดชัยภูมิอยู่ในพื้นที่เสี่ยงขาดแคลนน้ำ



พื้นที่ข้าวนาปรังที่เสี่ยงขาดแคลนน้ำ (ทั้งประเทศ)

ข้อมูล ณ วันที่ 10 ตุลาคม 2566

ที่มา : กรมทรัพยากรน้ำ

**7.2 พืชต่อเนื่อง (ไม้ผลที่มีมูลค่าทางเศรษฐกิจ) เสี่ยงขาดแคลนน้ำ** จำนวน 22 จังหวัด 68 อำเภอ 168 ตำบล พื้นที่รวม 156,614 ไร่ ดังนี้

- ภาคเหนือ 10 จังหวัด 50 อำเภอ 136 ตำบล พื้นที่รวม 153,581 ไร่ ได้แก่ เชียงใหม่ (4 อำเภอ 5 ตำบล) เชียงราย (13 อำเภอ 31 ตำบล) กำแพงเพชร (2 อำเภอ 7 ตำบล) นครสวรรค์ (4 อำเภอ 11 ตำบล) พะเยา (5 อำเภอ 7 ตำบล) พิจิตร (8 อำเภอ 26 ตำบล) พิษณุโลก (5 อำเภอ 15 ตำบล) สุโขทัย (3 อำเภอ 11 ตำบล) อุตรดิตถ์ (4 อำเภอ 18 ตำบล) อุทัยธานี (2 อำเภอ 5 ตำบล)
- ภาคตะวันออกเฉียงเหนือ 9 จังหวัด 14 อำเภอ 24 ตำบล พื้นที่รวม 1,096 ไร่ ได้แก่ กาฬสินธุ์ (2 อำเภอ 5 ตำบล) **ชัยภูมิ (1 อำเภอ 1 ตำบล)** นครพนม (4 อำเภอ 5 ตำบล) มหาสารคาม (1 อำเภอ 1 ตำบล) ศรีสะเกษ (1 อำเภอ 1 ตำบล) สุรินทร์ (1 อำเภอ 1 ตำบล) หนองคาย (2 อำเภอ 7 ตำบล) หนองบัวลำภู (1 อำเภอ 1 ตำบล) อุตรดิตถ์ (1 อำเภอ 2 ตำบล)
- ภาคกลาง 1 จังหวัด 1 อำเภอ 3 ตำบล พื้นที่รวม 279 ไร่ คือ ลพบุรี (1 อำเภอ 3 ตำบล)
- ภาคตะวันออก 2 จังหวัด 3 อำเภอ 5 ตำบล พื้นที่รวม 1,658 ไร่ ได้แก่ ชลบุรี (2 อำเภอ 3 ตำบล) ปราจีนบุรี (1 อำเภอ 2 ตำบล)

ทั้งนี้ จากการวิเคราะห์ข้อมูลของกรมทรัพยากรน้ำ พื้นที่ปลูกพืชต่อเนื่อง (ไม้ผลที่มีมูลค่าทางเศรษฐกิจ) เสี่ยงขาดแคลน พบว่าจังหวัดชัยภูมิอยู่ในพื้นที่เสี่ยงขาดแคลนน้ำ 1 อำเภอ 1 ตำบล ดังนี้

ลำดับ	จังหวัด	อำเภอ	ตำบล	พื้นที่ (ไร่)
1	ชัยภูมิ	แก้งคร้อ	นาหนองทุ่ม	5 ไร่



พืชต่อเนื่องเสี่ยงขาดแคลนน้ำ (ทั้งประเทศ)

ข้อมูล ณ วันที่ 10 ตุลาคม 2566

ที่มา : กรมทรัพยากรน้ำ

### 7.3 พื้นที่น้ำเค็มรุกสวน

กรมส่งเสริมการเกษตร ได้วิเคราะห์พื้นที่พืชสวนเฝ้าระวังน้ำเค็ม จำนวน 9 จังหวัด ได้แก่ นครปฐม สมุทรสาคร กรุงเทพมหานคร นนทบุรี ปทุมธานี สมุทรปราการ สมุทรสงคราม ราชบุรี และฉะเชิงเทรา ทั้งนี้ จากการวิเคราะห์ข้อมูลของกรมส่งเสริมการเกษตร พื้นที่น้ำเค็มรุกสวนในช่วงฤดูแล้ง ปี 2566/67 ไม่พบว่าจังหวัดชัยภูมิอยู่ในพื้นที่น้ำเค็มรุกสวน

## 8. แผนการจัดสรรน้ำในช่วงฤดูแล้ง ปี 2566/67 ทั้งประเทศ

### 8.1 ปริมาณน้ำต้นทุนในอ่างเก็บน้ำขนาดใหญ่ ขนาดกลาง แหล่งน้ำขนาดใหญ่อื่นๆ และการกำหนดพื้นที่เพาะปลูก

ปริมาณน้ำใช้การได้ในอ่างเก็บน้ำขนาดใหญ่ ขนาดกลาง และแหล่งน้ำขนาดใหญ่อื่นๆ จากทั้งประเทศ ณ วันที่ 1 พฤศจิกายน 2566 มีจำนวนรวมกันทั้งสิ้น 40,387 ล้านลูกบาศก์เมตร แยกเป็น

- ปริมาณน้ำใช้การได้ อ่างเก็บน้ำขนาดใหญ่ 32,849 ล้านลูกบาศก์เมตร
- ปริมาณน้ำใช้การได้ อ่างเก็บน้ำขนาดกลาง 4,091 ล้านลูกบาศก์เมตร
- ปริมาณน้ำใช้การได้ โครงการขนาดใหญ่อื่นๆ 3,447 ล้านลูกบาศก์เมตร

วางแผนจัดสรรน้ำไว้ทั้งหมด 21,810 ล้านลูกบาศก์เมตร แยกเป็น เพื่อการเกษตร 10,955 ล้านลูกบาศก์เมตร เพื่อการอุปโภค-บริโภค 3,060 ล้านลูกบาศก์เมตร เพื่อการรักษาระบบนิเวศและอื่น ๆ 7,795 ล้านลูกบาศก์เมตร นอกจากนี้ ยังมีปริมาณน้ำสำรองไว้สำหรับต้นฤดูฝน 18,577 ล้านลูกบาศก์เมตร

### 8.2 แผนการจัดสรรน้ำและการปลูกพืชฤดูแล้งในกลุ่มน้ำต่าง ๆ

กรมชลประทาน และหน่วยงานที่เกี่ยวข้องได้กำหนดหลักเกณฑ์ช่วงน้ำระยะเวลาการเพาะปลูกพืชฤดูแล้งในแต่ละปี ตั้งแต่วันที่ 1 พฤศจิกายน ถึง 30 เมษายน ของปีถัดไป ยกเว้น 6 จังหวัด ได้แก่ นครศรีธรรมราช พัทลุง สงขลา ปัตตานี ยะลา และนราธิวาส นับช่วงระยะเวลาเพาะปลูกพืชฤดูแล้งตั้งแต่วันที่ 1 มีนาคม ถึง 15 มิถุนายน สำหรับแผนการจัดสรรน้ำและการเพาะปลูกพืชฤดูแล้งปี 2566/67 ในกลุ่มน้ำต่าง ๆ มีดังนี้

#### 1) กลุ่มน้ำเจ้าพระยา

ณ วันที่ 1 พฤศจิกายน 2566 เชื่อนภูมิพลและเขื่อนสิริกิติ์ มีปริมาณน้ำใช้การได้รวมกันจำนวน 9,187 ล้านลูกบาศก์เมตร ซึ่งน้อยกว่าปี 2565 จำนวน 3,000 ล้านลูกบาศก์เมตร เชื่อนแควน้อยบำรุงแดนมีปริมาณน้ำใช้การได้ 882 ล้านลูกบาศก์เมตร น้อยกว่าปี 2565 ประมาณ 32 ล้านลูกบาศก์เมตร เขื่อนป่าสักชลสิทธิ์มีปริมาณน้ำใช้การได้ 1,016 ล้านลูกบาศก์เมตร มากกว่าปี 2565 ประมาณ 43 ล้านลูกบาศก์เมตร

ดังนั้น ในช่วงฤดูแล้งปี 2566/67 จึงกำหนดแผนการระบายน้ำจากเขื่อนภูมิพลและเขื่อนสิริกิติ์รวมจำนวน 4,600 ล้านลูกบาศก์เมตร เชื่อนแควน้อยบำรุงแดน จำนวน 500 ล้านลูกบาศก์เมตร เขื่อนป่าสักชลสิทธิ์จำนวน 500 ล้านลูกบาศก์เมตร และรักษาระบบนิเวศแม่น้ำท่าจีน-แม่น้ำเจ้าพระยา 500 ล้านลูกบาศก์เมตร

สำหรับการพิจารณาจัดสรรน้ำจากเขื่อนภูมิพล เขื่อนสิริกิติ์ เขื่อนแควน้อยบำรุงแดน และเขื่อนป่าสักชลสิทธิ์ ให้แก่กิจกรรมการใช้น้ำต่าง ๆ ตามรายละเอียดดังนี้

- การใช้น้ำพื้นที่เหนือเขื่อนเจ้าพระยา 1,640 ล้านลูกบาศก์เมตร
- การใช้น้ำทุ่งฝั่งตะวันตกตอนบน 830 ล้านลูกบาศก์เมตร
- การใช้น้ำทุ่งฝั่งตะวันออกตอนบน 695 ล้านลูกบาศก์เมตร
- การใช้น้ำทุ่งฝั่งตะวันออกและตะวันตกตอนล่าง 935 ล้านลูกบาศก์เมตร
- การประปานครหลวง 900 ล้านลูกบาศก์เมตร
- รักษาบบนิเวศและผลักดันน้ำเค็มปากแม่น้ำเจ้าพระยา 1,100 ล้านลูกบาศก์เมตร  
ตอนล่างและปากแม่น้ำท่าจีน

สำหรับพื้นที่กลุ่มน้ำเจ้าพระยามีปริมาณน้ำใช้การได้ ณ วันที่ 1 พฤศจิกายน 2566 จำนวนประมาณ 11,085 ล้านลูกบาศก์เมตร (เขื่อนภูมิพล 6,012 ล้านลูกบาศก์เมตร เขื่อนสิริกิติ์ 3,175 ล้านลูกบาศก์เมตร เชื่อนแควน้อยบำรุงแดน 882 ล้านลูกบาศก์เมตร และเขื่อนป่าสักชลสิทธิ์ 1,016 ล้านลูกบาศก์เมตร) ได้กำหนดแผนการระบายน้ำจากเขื่อนทั้ง 4 แห่ง และรักษาระบบนิเวศแม่น้ำท่าจีน-แม่น้ำเจ้าพระยา 500 ล้านลูกบาศก์เมตร สำหรับกิจกรรมการใช้น้ำต่างๆ ที่กำหนดไว้ รวมทั้งสิ้น 6,100 ล้านลูกบาศก์เมตร แยกเป็นเพื่อการอุปโภค-บริโภค 1,150 ล้านลูกบาศก์เมตร เพื่อการรักษาบบนิเวศและอื่น ๆ 2,635 ล้านลูกบาศก์เมตร

และเพื่อการเกษตร 2,315 ล้านลูกบาศก์เมตร นอกจากนี้ ปริมาณน้ำใช้การได้ที่เหลือจากการจัดสรรอีกจำนวน 4,804 ล้านลูกบาศก์เมตร จะสำรองไว้ใช้ในต้นฤดูฝนช่วงเดือนพฤษภาคมถึงเดือนกรกฎาคม 2567

แผนการเพาะปลูกพืชฤดูแล้ง ปี 2566/67 พื้นที่ลุ่มน้ำเจ้าพระยา จำนวน 4.16 ล้านไร่ ประกอบด้วย ข้าวนาปรัง 3.03 ล้านไร่ พืชไร่-พืชผัก 0.13 ล้านไร่ อ้อย 0.38 ล้านไร่ ไม้ผล-ไม้ยืนต้น 0.27 ล้านไร่ บ่อปลา-บ่อกึ่งและอื่น ๆ 0.35 ล้านไร่

## 2) ลุ่มน้ำแม่กลอง

วันที่ 1 พฤศจิกายน 2566 เขื่อนศรีนครินทร์และเขื่อนวชิราลงกรณ มีปริมาณน้ำใช้การได้รวมกันประมาณ 9,233 ล้านลูกบาศก์เมตร ซึ่งมากกว่าวันที่ 1 พฤศจิกายน 2565 จำนวน 269 ล้านลูกบาศก์เมตร วางแผนจัดสรรน้ำไว้ทั้งหมด 5,000 ล้านลูกบาศก์เมตร แยกเป็นเพื่อการอุปโภค-บริโภค 460 ล้านลูกบาศก์เมตร เพื่อการรักษาระบบนิเวศและผลักดันน้ำเค็มปากแม่น้ำแม่กลองและแม่น้ำท่าจีน 1,360 ล้านลูกบาศก์เมตร เพื่อการเกษตร 3,180 ล้านลูกบาศก์เมตร จัดสรรเป็นพื้นที่ด้านการเกษตร 2.07 ล้านไร่ ประกอบด้วย ข้าวนาปรัง 0.84 ล้านไร่ พืชไร่-พืชผัก 0.17 ล้านไร่ และอื่น ๆ 1.06 ล้านไร่ (อ้อย 0.46 ล้านไร่ ไม้ผล-ไม้ยืนต้น 0.33 ล้านไร่ บ่อปลา-บ่อกึ่งและอื่น ๆ 0.27 ล้านไร่) นอกจากนี้ ปริมาณน้ำใช้การได้ที่เหลือจากการจัดสรรอีกจำนวน 4,233 ล้านลูกบาศก์เมตร จะสำรองไว้ใช้ในต้นฤดูฝนช่วงเดือนกรกฎาคมถึงเดือนสิงหาคม 2567

## 3) ลุ่มน้ำภาคเหนือ

(1) ณ วันที่ 1 พฤศจิกายน 2566 เขื่อนแม่จันทสมบูรณ์ชล มีปริมาณน้ำใช้การได้ประมาณ 271 ล้านลูกบาศก์เมตร คิดเป็นร้อยละ 103 ของความจุที่ระดับเก็บกัก โดยมีแผนการระบายน้ำในช่วงฤดูแล้ง ปี 2566/67 ทั้งสิ้นประมาณ 115 ล้านลูกบาศก์เมตร แยกเป็น ส่งน้ำเพื่อการเกษตร 79 ล้านลูกบาศก์เมตร อุปโภค-บริโภค 1 ล้านลูกบาศก์เมตร รักษาระบบนิเวศ 35 ล้านลูกบาศก์เมตร พื้นที่การเกษตร 62,658 ไร่ แยกเป็น ข้าวนาปรัง 34,156 ไร่ พืชไร่-พืชผัก 8,161 ไร่ ไม้ผล-ไม้ยืนต้น 19,782 ไร่ บ่อปลา บ่อกึ่งและอื่น ๆ 559 ไร่

(2) ณ วันที่ 1 พฤศจิกายน 2566 เขื่อนแม่กวางอุดมธารา มีปริมาณน้ำใช้การได้ประมาณ 180 ล้านลูกบาศก์เมตร คิดเป็นร้อยละ 68 ของความจุที่ระดับเก็บกัก โดยมีแผนการระบายน้ำในช่วงฤดูแล้ง ปี 2566/67 ทั้งสิ้นประมาณ 25 ล้านลูกบาศก์เมตร แยกเป็น อุปโภค-บริโภค 9 ล้านลูกบาศก์เมตร รักษาระบบนิเวศ และอื่น ๆ 16 ล้านลูกบาศก์เมตร พื้นที่การเกษตร 32,066 ไร่ แยกเป็น พืชไร่-พืชผัก 32,066 ไร่

(3) ณ วันที่ 1 พฤศจิกายน 2566 เขื่อนกิ่วลม มีปริมาณน้ำใช้การได้ประมาณ 98 ล้านลูกบาศก์เมตร คิดเป็นร้อยละ 93 ของความจุที่ระดับเก็บกัก เขื่อนกิ่วคอหามมีปริมาณน้ำใช้การได้ประมาณ 174 ล้านลูกบาศก์เมตร คิดเป็นร้อยละ 101 ของความจุที่ระดับเก็บกัก โดยมีแผนการระบายน้ำในช่วงฤดูแล้ง ปี 2566/67 รวมทั้งสิ้น ประมาณ 100 ล้านลูกบาศก์เมตร แยกเป็น เพื่อการเกษตร 13 ล้านลูกบาศก์เมตร ส่งน้ำเพื่ออุปโภค-บริโภค 33 ล้านลูกบาศก์เมตร ระบบนิเวศและอื่น ๆ 53 ล้านลูกบาศก์เมตร พื้นที่การเกษตร 24,513 ไร่ แยกเป็น ข้าวนาปรัง 2,400 ไร่ พืชไร่-พืชผัก 4,600 ไร่ ไม้ผล-ไม้ยืนต้น 16,267 ไร่ บ่อปลา บ่อกึ่งและอื่น ๆ 1,246 ไร่

## 4) ลุ่มน้ำชี

■ พื้นที่เหนือเขื่อนอุบลรัตน์ แหล่งน้ำต้นทุนได้แก่ เขื่อนจุฬาภรณ์ ณ วันที่ 1 พฤศจิกายน 2566 มีปริมาณน้ำใช้การได้ประมาณ 97 ล้านลูกบาศก์เมตร คิดเป็นร้อยละ 59 ของความจุที่ระดับเก็บกัก และในช่วงฤดูแล้ง ปี 2566/67 ได้พิจารณาวางแผนระบายน้ำจากอ่างฯ ทั้งสิ้นประมาณ 32 ล้านลูกบาศก์เมตร แยกเป็น ส่งน้ำเพื่ออุปโภค-บริโภค 20 ล้านลูกบาศก์เมตร อุตสาหกรรม 7 ล้านลูกบาศก์เมตร รักษาระบบนิเวศและอื่น ๆ 6 ล้านลูกบาศก์เมตร

■ พื้นที่ท้ายเขื่อนอุบลรัตน์

(1) ณ วันที่ 1 พฤศจิกายน 2566 เขื่อนอุบลรัตน์ มีปริมาณน้ำใช้การได้ประมาณ 2,069 ล้านลูกบาศก์เมตร คิดเป็นร้อยละ 85 ของความจุที่ระดับเก็บกัก โดยมีแผนการระบายน้ำในช่วงฤดูแล้ง ปี 2566/67 ทั้งสิ้นประมาณ 500 ล้านลูกบาศก์เมตร แยกเป็น ส่งน้ำเพื่อการเกษตร 406 ล้านลูกบาศก์เมตร อุปโภค-บริโภค 25 ล้านลูกบาศก์เมตร อุตสาหกรรม 24 ล้านลูกบาศก์เมตร รักษาระบบนิเวศและอื่นๆ 45 ล้านลูกบาศก์เมตร พื้นที่การเกษตร 255,000 ไร่ แยกเป็น ข้าวนาปรัง 246,757 ไร่ พืชไร่-พืชผัก 170 ไร่ อ้อย 288 ไร่ ไม้ผล-ไม้ยืนต้น 1,027 ไร่ บ่อปลา บ่อกึ่งและอื่นๆ 6,758 ไร่

(2) ณ วันที่ 1 พฤศจิกายน 2566 เขื่อนลำปาว มีปริมาณน้ำใช้การได้ประมาณ 1,892 ล้านลูกบาศก์เมตร คิดเป็นร้อยละ 96 ของความจุที่ระดับเก็บกัก โดยมีแผนการระบายน้ำในช่วงฤดูแล้ง ปี 2566/67 ทั้งสิ้นประมาณ 807 ล้านลูกบาศก์เมตร แยกเป็น ส่งน้ำเพื่อการเกษตร 531 ล้านลูกบาศก์เมตร อุปโภค-บริโภค 7 ล้านลูกบาศก์เมตร อุตสาหกรรม 2 ล้านลูกบาศก์เมตร รักษาระบบนิเวศและอื่นๆ 267 ล้านลูกบาศก์เมตร พื้นที่การเกษตร 250,000 ไร่ แยกเป็น ข้าวนาปรัง 240,000 ไร่ ไม้ผล-ไม้ยืนต้น 4,900 ไร่ บ่อปลา บ่อกึ่งและอื่นๆ 5,100 ไร่

5) ลุ่มน้ำมูล

(1) ณ วันที่ 1 พฤศจิกายน 2566 เขื่อนลำตะคอง มีปริมาณน้ำใช้การได้ 170 ล้านลูกบาศก์เมตร คิดเป็นร้อยละ 54 ของความจุที่ระดับเก็บกัก โดยมีแผนการระบายน้ำในช่วงฤดูแล้ง ปี 2566/67 ทั้งสิ้นประมาณ 73 ล้านลูกบาศก์เมตร เพื่อการเกษตร 6 ล้านลูกบาศก์เมตร อุปโภค-บริโภค 7 ล้านลูกบาศก์เมตร อุตสาหกรรม 31 ล้านลูกบาศก์เมตร ระบบนิเวศและอื่นๆ 29 ล้านลูกบาศก์เมตร และการเกษตรในช่วงฤดูแล้งประมาณ 585 ไร่ แยกเป็น พืชไร่-พืชผัก 50 ไร่ ไม้ผล-ไม้ยืนต้น 136 ไร่ และบ่อปลา บ่อกึ่งและอื่นๆ 399 ไร่

(2) ณ วันที่ 1 พฤศจิกายน 2566 เขื่อนลำพระเพลิง มีปริมาณน้ำใช้การได้ 108 ล้านลูกบาศก์เมตร คิดเป็นร้อยละ 70 ของความจุที่ระดับเก็บกัก โดยมีแผนการระบายน้ำในช่วงฤดูแล้ง ปี 2566/67 ทั้งสิ้นประมาณ 29 ล้านลูกบาศก์เมตร เพื่อการเกษตร 17 ล้านลูกบาศก์เมตร อุปโภค-บริโภค 9 ล้านลูกบาศก์เมตร ระบบนิเวศและอื่นๆ 3 ล้านลูกบาศก์เมตร

(3) ณ วันที่ 1 พฤศจิกายน 2566 เขื่อนมูลบน มีปริมาณน้ำใช้การได้ 79 ล้านลูกบาศก์เมตร คิดเป็นร้อยละ 56 ของความจุที่ระดับเก็บกัก โดยมีแผนการระบายน้ำในช่วงฤดูแล้ง ปี 2566/67 ทั้งสิ้นประมาณ 21 ล้านลูกบาศก์เมตร เพื่ออุปโภค-บริโภค 1 ล้านลูกบาศก์เมตร อุตสาหกรรม 7 ล้านลูกบาศก์เมตร ระบบนิเวศและอื่นๆ 13 ล้านลูกบาศก์เมตร

(4) ณ วันที่ 1 พฤศจิกายน 2566 เขื่อนลำแะ มีปริมาณน้ำใช้การได้ 142 ล้านลูกบาศก์เมตร คิดเป็นร้อยละ 52 ของความจุที่ระดับเก็บกัก โดยมีแผนการระบายน้ำในช่วงฤดูแล้ง ปี 2566/67 ทั้งสิ้นประมาณ 24 ล้านลูกบาศก์เมตร เพื่ออุปโภค-บริโภค 7 ล้านลูกบาศก์เมตร อุตสาหกรรม 1 ล้านลูกบาศก์เมตร ระบบนิเวศและอื่นๆ 16 ล้านลูกบาศก์เมตร

(5) ณ วันที่ 1 พฤศจิกายน 2566 เขื่อนลำนางรอง มีปริมาณน้ำใช้การได้ 71 ล้านลูกบาศก์เมตร คิดเป็นร้อยละ 59 ของความจุที่ระดับเก็บกัก โดยมีแผนการระบายน้ำในช่วงฤดูแล้ง ปี 2566/67 ทั้งสิ้นประมาณ 5 ล้านลูกบาศก์เมตร เพื่ออุปโภค-บริโภค 1 ล้านลูกบาศก์เมตร ระบบนิเวศและอื่นๆ 4 ล้านลูกบาศก์เมตร

(6) ณ วันที่ 1 พฤศจิกายน 2566 เขื่อนสิรินธร มีปริมาณน้ำใช้การได้ 1,028 ล้านลูกบาศก์เมตร คิดเป็นร้อยละ 52 ของความจุที่ระดับเก็บกัก โดยมีแผนการระบายน้ำในช่วงฤดูแล้ง ปี 2566/67 ทั้งสิ้นประมาณ 222 ล้านลูกบาศก์เมตร เพื่อการเกษตร 216 ล้านลูกบาศก์เมตร ระบบนิเวศและอื่นๆ 6 ล้านลูกบาศก์เมตร และการเกษตรในช่วงฤดูแล้ง ประมาณ 136,735 ไร่ แยกเป็น ข้าวนาปรัง 130,005 ไร่ พืชไร่-พืชผักและอื่น ๆ 4,517 ไร่ ไม้ผล-ไม้ยืนต้น 1,653 ไร่ และบ่อปลา บ่อกึ่งและอื่นๆ 560 ไร่



## 6) ลุ่มน้ำโขง

(1) ณ วันที่ 1 พฤศจิกายน 2566 เขื่อนห้วยหลวง มีปริมาณน้ำใช้การได้ 123 ล้านลูกบาศก์เมตร คิดเป็นร้อยละ 91 ของความจุที่ระดับเก็บกัก โดยมีแผนการระบายน้ำในช่วงฤดูแล้ง ปี 2566/67 ทั้งสิ้นประมาณ 58 ล้านลูกบาศก์เมตร เพื่อการเกษตร 33 ล้านลูกบาศก์เมตร อุปโภค-บริโภค 18 ล้านลูกบาศก์เมตร อุตสาหกรรม 3 ล้านลูกบาศก์เมตร ระบบนิเวศและอื่นๆ 4 ล้านลูกบาศก์เมตร พื้นที่การเกษตร 15,000 ไร่ แยกเป็น ข้าวนาปรัง 7,500 ไร่ พืชไร่-พืชผัก 6,000 ไร่ บ่อปลา บ่อกึ่งและอื่นๆ 1,500 ไร่

(2) ณ วันที่ 1 พฤศจิกายน 2566 เขื่อนน้ำอูน มีปริมาณน้ำใช้การได้ 414 ล้านลูกบาศก์เมตร คิดเป็นร้อยละ 80 ของความจุที่ระดับเก็บกัก โดยมีแผนการระบายน้ำในช่วงฤดูแล้ง ปี 2566/67 ทั้งสิ้นประมาณ 173 ล้านลูกบาศก์เมตร เพื่อการเกษตร 172 ล้านลูกบาศก์เมตร อุปโภค-บริโภค 1 ล้านลูกบาศก์เมตร พื้นที่การเกษตร 60,715 ไร่ แยกเป็น ข้าวนาปรัง 50,000 ไร่ พืชไร่-พืชผัก 10,000 ไร่ ไม้ผล-ไม้ยืนต้น 379 ไร่ บ่อปลา บ่อกึ่งและอื่นๆ 336 ไร่

## 7) ลุ่มน้ำภาคตะวันออกเฉียง

(1) ณ วันที่ 1 พฤศจิกายน 2566 เขื่อนขุนด่านปราการชล มีปริมาณน้ำใช้การได้ 220 ล้านลูกบาศก์เมตร คิดเป็นร้อยละ 98 ของความจุที่ระดับเก็บกัก โดยมีแผนการระบายน้ำในช่วงฤดูแล้ง ปี 2566/67 ทั้งสิ้นประมาณ 301 ล้านลูกบาศก์เมตร เพื่อการเกษตร 251 ล้านลูกบาศก์เมตร อุปโภค-บริโภค 10 ล้านลูกบาศก์เมตร อุตสาหกรรม 4 ล้านลูกบาศก์เมตร พื้นที่การเกษตร 113,335 ไร่ แยกเป็น ข้าวนาปรัง 53,959 ไร่ พืชไร่-พืชผัก 4,476 ไร่ ไม้ผล-ไม้ยืนต้น 28,600 ไร่ บ่อปลา บ่อกึ่งและอื่นๆ 26,300 ไร่

(2) ณ วันที่ 1 พฤศจิกายน 2566 เขื่อนคลองสิียด มีปริมาณน้ำใช้การได้ 132 ล้านลูกบาศก์เมตร คิดเป็นร้อยละ 31 ของความจุที่ระดับเก็บกัก โดยมีแผนการระบายน้ำในช่วงฤดูแล้ง ปี 2566/67 ทั้งสิ้นประมาณ 106 ล้านลูกบาศก์เมตร เพื่อการเกษตร 21 ล้านลูกบาศก์เมตร อุปโภค-บริโภค 17 ล้านลูกบาศก์เมตร ระบบนิเวศและอื่นๆ 98 ล้านลูกบาศก์เมตร พื้นที่การเกษตร 29,575 ไร่ แยกเป็น ข้าวนาปรัง 10,000 ไร่ ไม้ผล-ไม้ยืนต้น 19,575 ไร่ บ่อปลา

(3) ณ วันที่ 1 พฤศจิกายน 2566 เขื่อนบางพระ มีปริมาณน้ำใช้การได้ 64 ล้านลูกบาศก์เมตร คิดเป็นร้อยละ 55 ของความจุที่ระดับเก็บกัก โดยมีแผนการระบายน้ำในช่วงฤดูแล้ง ปี 2566/67 ทั้งสิ้นประมาณ 73 ล้านลูกบาศก์เมตร เพื่อการเกษตร 30 ล้านลูกบาศก์เมตร อุปโภค-บริโภค 26 ล้านลูกบาศก์เมตร อุตสาหกรรม 3 ล้านลูกบาศก์เมตร ระบบนิเวศและอื่นๆ 14 ล้านลูกบาศก์เมตร พื้นที่การเกษตร 22,320 ไร่ แยกเป็น ข้าวนาปรัง 200 ไร่ พืชไร่-พืชผัก 180 ไร่ อ้อย 1,090 ไร่ ไม้ผล-ไม้ยืนต้น 430 ไร่ บ่อปลา บ่อกึ่งและอื่นๆ 20,420 ไร่

(4) ณ วันที่ 1 พฤศจิกายน 2566 เขื่อนหนองปลาไหล มีปริมาณน้ำใช้การได้ 137 ล้านลูกบาศก์เมตร คิดเป็นร้อยละ 84 ของความจุที่ระดับเก็บกัก โดยมีแผนการระบายน้ำในช่วงฤดูแล้ง ปี 2566/67 ทั้งสิ้นประมาณ 125 ล้านลูกบาศก์เมตร เพื่ออุปโภค-บริโภค 18 ล้านลูกบาศก์เมตร อุตสาหกรรม 76 ล้านลูกบาศก์เมตร ระบบนิเวศและอื่นๆ 31 ล้านลูกบาศก์เมตร

(5) ณ วันที่ 1 พฤศจิกายน 2566 เขื่อนประแสร์ มีปริมาณน้ำใช้การได้ 264 ล้านลูกบาศก์เมตร คิดเป็นร้อยละ 89 ของความจุที่ระดับเก็บกัก โดยมีแผนการระบายน้ำในช่วงฤดูแล้ง ปี 2566/67 ทั้งสิ้นประมาณ 139 ล้านลูกบาศก์เมตร เพื่อการเกษตร 59 ล้านลูกบาศก์เมตร อุปโภค-บริโภค 11 ล้านลูกบาศก์เมตร อุตสาหกรรม 41 ล้านลูกบาศก์เมตร ระบบนิเวศและอื่นๆ 28 ล้านลูกบาศก์เมตร พื้นที่การเกษตร 22,320 ไร่ แยกเป็น ไม้ผล-ไม้ยืนต้น 55,000 ไร่

(6) ณ วันที่ 1 พฤศจิกายน 2566 เขื่อนนฤพดินทรจินดา มีปริมาณน้ำใช้การได้ 259 ล้านลูกบาศก์เมตร คิดเป็นร้อยละ 88 ของความจุที่ระดับเก็บกัก โดยมีแผนการระบายน้ำในช่วงฤดูแล้ง ปี 2566/67 ทั้งสิ้นประมาณ 154 ล้านลูกบาศก์เมตร เพื่อการเกษตร 2 ล้านลูกบาศก์เมตร ระบบนิเวศและอื่นๆ

152 ล้านลูกบาศก์เมตร พื้นที่การเกษตร 1,550 ไร่ แยกเป็น ข้าวนาปรัง 100 ไร่ พืชไร่พืชผัก 390 ไร่ ไม้ผล-ไม้ยืนต้น 185 ไร่ บ่อปลา บ่อกึ่งและอื่นๆ 875 ไร่

#### 8) กลุ่มน้ำภาคกลาง

(1) ณ วันที่ 1 พฤศจิกายน 2566 เขื่อนกระเสียว มีปริมาณน้ำใช้การได้ 81 ล้านลูกบาศก์เมตร คิดเป็นร้อยละ 27 ของความจุที่ระดับเก็บกัก โดยมีแผนการระบายน้ำในช่วงฤดูแล้ง ปี 2566/67 ทั้งสิ้นประมาณ 35 ล้านลูกบาศก์เมตร เพื่อการเกษตร 21 ล้านลูกบาศก์เมตร อุปโภค-บริโภค 2 ล้านลูกบาศก์เมตร อุตสาหกรรม 5 ล้านลูกบาศก์เมตร ระบบนิเวศและอื่นๆ 7 ล้านลูกบาศก์เมตร พื้นที่เพาะปลูกอ้อย 25,195 ไร่

(2) ณ วันที่ 1 พฤศจิกายน 2566 เขื่อนทับเสลา มีปริมาณน้ำใช้การได้ 48 ล้านลูกบาศก์เมตร คิดเป็นร้อยละ 30 ของความจุที่ระดับเก็บกัก โดยมีแผนการระบายน้ำในช่วงฤดูแล้ง ปี 2566/67 ทั้งสิ้นประมาณ 15 ล้านลูกบาศก์เมตร เพื่อการเกษตร 13 ล้านลูกบาศก์เมตร อุปโภค-บริโภค 2 ล้านลูกบาศก์เมตร พื้นที่การเกษตร 5,700 ไร่ แยกเป็น อ้อย 5,000 ไร่ พืชไร่พืชผัก 700 ไร่

#### 9) กลุ่มน้ำภาคใต้

(1) ณ วันที่ 1 พฤศจิกายน 2566 เขื่อนแก่งกระจาน มีปริมาณน้ำใช้การได้ 420 ล้านลูกบาศก์เมตร คิดเป็นร้อยละ 59 ของความจุที่ระดับเก็บกัก โดยมีแผนการระบายน้ำในช่วงฤดูแล้ง ปี 2566/67 ทั้งสิ้นประมาณ 332 ล้านลูกบาศก์เมตร เพื่อการเกษตร 26 ล้านลูกบาศก์เมตร อุปโภค-บริโภค 143 ล้านลูกบาศก์เมตร อุตสาหกรรม 10 ล้านลูกบาศก์เมตร ระบบนิเวศและอื่นๆ 153 ล้านลูกบาศก์เมตร พื้นที่การเกษตร 1,740 ไร่ แยกเป็น พื้นที่ ไม้ผล-ไม้ยืนต้นจำนวน 6,000 ไร่

(2) ณ วันที่ 1 พฤศจิกายน 2566 เขื่อนประจักษ์บุรี มีปริมาณน้ำใช้การได้ 143 ล้านลูกบาศก์เมตร คิดเป็นร้อยละ 37 ของความจุที่ระดับเก็บกัก โดยมีแผนการระบายน้ำในช่วงฤดูแล้ง ปี 2566/67 ทั้งสิ้นประมาณ 67 ล้านลูกบาศก์เมตร เพื่อการเกษตร 18 ล้านลูกบาศก์เมตร อุปโภค-บริโภค 39 ล้านลูกบาศก์เมตร อุตสาหกรรม 3 ล้านลูกบาศก์เมตร ระบบนิเวศและอื่นๆ 8 ล้านลูกบาศก์เมตร พื้นที่การเกษตร 17,400 ไร่ แยกเป็น พืชไร่-พืชผัก 1,400 ไร่ ไม้ผล-ไม้ยืนต้น 16,000 ไร่

(3) ปัจจุบันยังอยู่ในช่วงฤดูฝนของภาคใต้ตอนล่าง เขื่อนบางลาง มีปริมาณน้ำใช้การได้ ณ วันที่ 1 พฤศจิกายน 2566 จำนวน 572 ล้านลูกบาศก์เมตร คิดเป็นร้อยละ 39 ของความจุที่ระดับเก็บกัก โดยมีแผนการระบายน้ำในช่วงฤดูแล้ง ปี 2566/67 (เดือนเมษายน - เดือนกันยายน 2567) ทั้งสิ้นประมาณ 608 ล้านลูกบาศก์เมตร เพื่อการเกษตร 213 ล้านลูกบาศก์เมตร อุปโภค-บริโภค 25 ล้านลูกบาศก์เมตร อุตสาหกรรม 5 ล้านลูกบาศก์เมตร ระบบนิเวศและอื่นๆ 364 ล้านลูกบาศก์เมตร พื้นที่การเกษตรจำนวน 177,578 ไร่ แยกเป็น ข้าวนาปรัง 60,000 ไร่ ไม้ผล-ไม้ยืนต้น 117,576 ไร่

### 8. แผนการจัดสรรน้ำในช่วงฤดูแล้ง ปี 2566/67 ของจังหวัดชัยภูมิ

แผนการจัดสรรน้ำในช่วงฤดูแล้ง ปี 2566/67 ของจังหวัดชัยภูมิ รวมทั้ง 12 อ่าง ดังนี้ ปริมาณน้ำ 258.054 ล้าน ลบ.ม. ปริมาณน้ำใช้งานได้ 198.93 ล้าน ลบ.ม. และมีปริมาณน้ำแบ่งออก 5 ด้าน ได้แก่ 1) น้ำเพื่ออุปโภค-บริโภค 29.259 ล้าน ลบ.ม. 2) น้ำรักษาระบบนิเวศ 9.278 ล้าน ลบ.ม. 3) สำรองน้ำต้นฤดูฝน 38.38 ล้าน ลบ.ม. 4) น้ำเพื่อการเกษตร 77.108 ล้าน ลบ.ม. 5) น้ำเพื่ออุตสาหกรรม 9.11 ล้าน ลบ.ม. ปริมาณน้ำในภาพรวมของจังหวัดชัยภูมิ 5 ด้าน ทั้ง 3 โครงการ รวม 163.225 ล้าน ลบ.ม. (ข้อมูล ณ วันที่ 30 พฤศจิกายน 2566)

ที่	อ่างเก็บน้ำ	ปริมาณน้ำ	ปริมาณน้ำใช้งานได้	ปริมาณน้ำ หน่วย : (ล้าน ลบ.ม.)					
				อุปโภค-บริโภค	รักษาระบบนิเวศ	สำรองน้ำต้นฤดูฝน	เกษตร	อุตสาหกรรม	รวม
1	อ่างเก็บน้ำลำคันทัน	49.66	30.00	4.31	1.09	14.71	7.36	2.11	29.58
รวม		49.66	30.00	4.31	1.09	14.71	7.36	2.11	29.58

ที่มา : โครงการส่งน้ำและบำรุงรักษาชีบบน

ที่	อ่างเก็บน้ำ	ปริมาณน้ำ	ปริมาณน้ำใช้งานได้	ปริมาณน้ำ หน่วย : (ล้าน ลบ.ม.)					
				อุปโภค-บริโภค	รักษาระบบนิเวศ	สำรองน้ำต้นฤดูฝน	เกษตร	อุตสาหกรรม	รวม
1	อ่างเก็บน้ำลำซ้อระกา	10.312	10.31	0.328	1.456	-	4.763	-	6.547
2	อ่างเก็บน้ำบ้านเพชร	19.675	19.48	0.546	0.182	-	7.036	-	7.764
3	อ่างเก็บน้ำห้วยทราย	10.300	10.22	0.555	0.180	-	0.949	-	1.684
4	อ่างเก็บน้ำห้วยส้มป่อย	7.646	8.02	0.360	0.180	-	-	-	0.540
5	อ่างเก็บน้ำป่าซ่าน	0.600	0.44	0.250	0.100	-	-	-	0.350
6	อ่างเก็บน้ำหินลับมิต	0.481	0.47	0.210	0.09	-	-	-	0.300
7	อ่างเก็บน้ำห้วยทองกลาง	0.480	0.32	0.180	0.09	-	-	-	0.270
รวม		49.494	49.260	2.429	2.188	-	12.748	-	17.455

ที่มา : โครงการชลประทานชัยภูมิ

ที่	อ่างเก็บน้ำ	ปริมาณน้ำ	ปริมาณน้ำใช้งานได้	ปริมาณน้ำ หน่วย (ล้าน ลบ.ม.)					
				อุปโภค-บริโภค	รักษาระบบนิเวศ	สำรองน้ำต้นฤดูฝน	เกษตร	อุตสาหกรรม	รวม
1	เขื่อนจุฬาภรณ์	134.44	97.23	20	6	23.67	57	7	113.67
2	เขื่อนห้วยกุ่ม	20.80	19.37						
3	อ่างน้ำพรม	3.58	3.07						
	กปภ.หนองบัวแดง (น.เกษตรสมบูรณ์)			1.08					1.08
	กปภ.ภูเขียว (น.บ้านเป้า)			0.18					0.18
	กปภ.ภูเขียว			1.08					1.08
4	ปตร.น้ำเชิญ								-
	กปภ.ชุมแพ(น.คอนสาร)			0.18					0.18
รวม		158.90	119.67	22.52	6	23.67	57	7	116.19

ที่มา : โครงการส่งและบำรุงรักษาพรม-เชิญ

## 9. แผนการเพาะปลูกพืชฤดูแล้ง ปี 2566/67 ของจังหวัดชัยภูมิ

ตามที่มติคณะทำงานวางแผนการปลูกพืชฤดูแล้ง เมื่อวันที่ 10 ตุลาคม 2566 คาดการณ์ปริมาณน้ำต้นทุนในเขตและปริมาณน้ำนอกเขตชลประทาน คาดการณ์พื้นที่เสี่ยงนอกเขตชลประทานแนวโน้มการผลิตและการตลาดพืชฤดูแล้ง ปี 2566/67 การวางแผนการผลิตและการตลาดข้าวครบวงจร ปี 2566/67 และเห็นชอบแผนการเพาะปลูกพืชฤดูแล้ง ปี 2566/67

### 9.1 แผนการเพาะปลูกพืชในช่วงฤดูแล้ง ปี 2566/67 ของจังหวัดชัยภูมิ (กระทรวงเกษตรและสหกรณ์)

จังหวัด	เขตเพาะปลูก	แผนการเพาะปลูกพืชฤดูแล้ง ปี 2566/67 (ไร่)				
		ข้าวนาปรัง	พืชไร่	พืชผัก	รวมพืชไร่ พืชผัก	รวมทั้งหมด
รวมทั้งประเทศ	ในเขตชลประทาน	5,799,857	377,100	188,092	565,192	6,365,049
	นอกเขตชลประทาน	2,332,512	1,550,648	412,833	1,963,481	4,295,993
	รวม	8,132,369	1,927,748	600,925	2,528,673	10,661,042
ภาคตะวันออกเฉียงเหนือ	ในเขตชลประทาน	952,524	41,913	10,514	52,427	1,004,951
	นอกเขตชลประทาน	671,314	439,906	136,229	576,135	1,247,449
	รวม	1,623,838	481,816	146,743	628,562	2,252,400
ชัยภูมิ	ในเขตชลประทาน	3,700	1,630	997	2,627	6,327
	นอกเขตชลประทาน	20,391	12,713	5,579	18,292	38,683
	รวม	24,091	14,343	6,576	20,919	45,010

ที่มา : กระทรวงเกษตรและสหกรณ์

ศูนย์ติดตามและแก้ไขปัญหาภัยพิบัติด้านการเกษตรจังหวัดชัยภูมิ ได้มีแผนการเพาะปลูกพืชในช่วงฤดูแล้ง ปี 2566/67 (ในเขตชลประทาน/นอกเขตชลประทาน) เพื่อพิจารณาวิเคราะห์สถานการณ์ที่เกี่ยวข้องกับการเพาะปลูกพืชฤดูแล้ง ศักยภาพน้ำ ความเหมาะสมของพื้นที่ พันธุ์ข้าว แนวโน้มการตลาด และโครงการต่างๆ

จังหวัด	เขตการเพาะปลูก	แผนการเพาะปลูกพืชฤดูแล้ง ปี 2566/67 (ไร่)				
		ข้าวนาปรัง	พืชไร่	พืชผัก	รวมพืชไร่ พืชผัก	รวมทั้งหมด
ชัยภูมิ	ในเขตชลประทาน	4,400	100	300	400	4,800
	นอกเขตชลประทาน	20,391	12,713	5,579	18,292	38,683
	รวม	24,791	12,813	5,879	18,692	43,483

ที่มา : โครงการชลประทานชัยภูมิ  
และ สำนักงานเกษตรจังหวัดชัยภูมิ

## 9.2 พื้นที่เพาะปลูกพืชฤดูแล้งปี 2566/2567 แบ่งเป็น

1) ข้อมูลการปลูกข้าว ปีการผลิต 2566/2567 จังหวัดชัยภูมิ

## แผนการปลูกข้าวนาปรัง ปีการผลิต 2566/2567

ลำดับ	จังหวัด/อำเภอ	แผนการปลูก		
		ในเขตชลประทาน (ไร่)	นอกเขตชลประทาน (ไร่)	รวมทั้งหมด (ไร่)
1	เมืองชัยภูมิ	1,400	1,500	2,900
2	บ้านเขว้า	0	2,360	2,360
3	คอนสวรรค์	0	130	130
4	เกษตรสมบูรณ์	0	740	740
5	หนองบัวแดง	0	15	15
6	จัตุรัส	0	2,100	2,100
7	บำเหน็จณรงค์	500	0	500
8	หนองบัวระเหว	0	1,370	1,370
9	เทพสถิต	0	0	0
10	ภูเขียว	276	4,800	5,076
11	บ้านแท่น	2,224	200	2,424
12	แก้งคร้อ	0	4,600	4,600
13	คอนสาร	0	1,702	1,702
14	ภักดีชุมพล	0	169	169
15	เนินสง่า	0	700	700
16	ซับใหญ่	0	5	5
รวมทั้งสิ้น		4,400	20,391	24,791

ที่มา : โครงการชลประทานชัยภูมิ  
และ สำนักงานเกษตรจังหวัดชัยภูมิ  
ข้อมูล ณ วันที่ 30 พฤศจิกายน 2566

**หมายเหตุ :** รายละเอียดในภาคผนวก ซ

## 2) ข้อมูลการปลูกพืชไร่ ปีการผลิต 2566/67 จังหวัดชัยภูมิ

## แผนการปลูกพืชไร่ ปีการผลิต 2566/67

ลำดับ	จังหวัด/อำเภอ	แผนการปลูก		
		ในเขตชลประทาน (ไร่)	นอกเขตชลประทาน (ไร่)	รวมทั้งหมด (ไร่)
1	เมืองชัยภูมิ	100	385	485
2	บ้านเขว้า	0	100	100
3	คอนสวรรค์	0	4,000	4,000
4	เกษตรสมบูรณ์	0	460	460
5	หนองบัวแดง	0	326	326
6	จัตุรัส	0	30	30
7	บำเหน็จณรงค์	0	0	0
8	หนองบัวระเหว	0	340	340
9	เทพสถิต	0	200	200
10	ภูเขียว	0	2,900	2,900
11	บ้านแท่น	0	0	0
12	แก้งคร้อ	0	54	54
13	คอนสาร	0	2,166	2,166
14	ภักดีชุมพล	0	432	432
15	เนินสง่า	0	20	20
16	ซับใหญ่	0	1,300	1,300
รวมทั้งสิ้น		100	12,713	12,813

ที่มา : โครงการชลประทานชัยภูมิ  
และ สำนักงานเกษตรจังหวัดชัยภูมิ  
ข้อมูล ณ วันที่ 30 พฤศจิกายน 2566

**หมายเหตุ :** รายละเอียดในภาคผนวก ซ



## 3) ข้อมูลการปลูกพืชผัก ปีการผลิต 2566/67 จังหวัดชัยภูมิ

## แผนการปลูกพืชผัก ปีการผลิต 2566/67

ลำดับ	จังหวัด/อำเภอ	แผนการปลูก		
		ในเขตชลประทาน (ไร่)	นอกเขตชลประทาน (ไร่)	รวมทั้งหมด (ไร่)
1	เมืองชัยภูมิ	300	1,185	1,485
2	บ้านเขว้า	0	1,495	1,495
3	คอนสวรรค์	0	0	0
4	เกษตรสมบูรณ์	0	855	855
5	หนองบัวแดง	0	134	134
6	จัตุรัส	0	0	0
7	บำเหน็จณรงค์	0	0	0
8	หนองบัวระเหว	0	170	170
9	เทพสถิต	0	160	160
10	ภูเขียว	0	90	90
11	บ้านแท่น	0	120	120
12	แก้งคร้อ	0	179	179
13	คอนสาร	0	1,030	1,030
14	ภักดีชุมพล	0	111	111
15	เนินสง่า	0	0	0
16	ซับใหญ่	0	50	50
รวมทั้งสิ้น		300	5,579	5,879

ที่มา : โครงการชลประทานชัยภูมิ  
และ สำนักงานเกษตรจังหวัดชัยภูมิ  
ข้อมูล ณ วันที่ 30 พฤศจิกายน 2566

**หมายเหตุ :** รายละเอียดในภาคผนวก ซ

## 10. แผนป้องกันและบรรเทาสาธารณภัยด้านการเกษตรในช่วงฤดูแล้ง ปี 2566/67 ของจังหวัดชัยภูมิ

การดำเนินการตามกรอบการดำเนินงานตามภารกิจของหน่วยงาน ได้แก่ การประเมินความเสี่ยง (Risk Assessment) , การป้องกันและลดผลกระทบ (Prevention & Mitigation) , การเตรียมความพร้อม , การจัดการในภาวะฉุกเฉิน (Emergency Management) , การฟื้นฟูที่ดีกว่า (Recovery be back better) ดังนี้

แผนงาน/โครงการ	เป้าหมาย (ไร่/ราย/อำเภอ/ฯ)	งบประมาณ			หน่วยงาน	หมายเหตุ
		งบปกติ	งบกลาง	อื่น ๆ		
<b>การป้องกันและลดผลกระทบ</b>						
<b>1. สร้างการรับรู้เพื่อลดความเสี่ยง</b>						
1.1 การประชาสัมพันธ์ผ่านทุกช่องทาง รวมถึงให้คำแนะนำทางวิชาการ หน่วยงานภายในสังกัด กษ.						
1) เกษตรกรร่วมใจรับมือภัยแล้ง - สร้างการรับรู้ในทุกด้านเพื่อรับมือภัยแล้ง วิธีการปรับตัว การปลูกพืชใช้น้ำน้อย ในฤดูนาปรัง การดูแลรักษาพืช เฝ้าระวังโรค แมลงศัตรูพืช การใช้น้ำอย่างประหยัดและรู้คุณค่า การช่วยเหลือจากภาครัฐ และช่องทางการขอรับความช่วยเหลือ	16 อำเภอ	-	-	-	กสก.	
2) ให้คำแนะนำทางวิชาการแก่เกษตรกรชาวสวนยางพารา เพื่อให้เกษตรกรสามารถเตรียมความพร้อมในการดูแลสวนยางในช่วงฤดูแล้ง	16 อำเภอ	-	-	-	กยท.	
3) โครงการสร้างการรับรู้เพื่อป้องกันและลดผลกระทบจากภัยแล้ง ด้านประมง ปี 2566/67 - ให้เกษตรกรเฝ้าระวังโรคสัตว์น้ำ ปรับตัว ป้องกัน แก้ไข ตลอดจนวางแผนการเลี้ยงสัตว์น้ำ ปรับลดขนาดการผลิต หรืองดเว้นการเลี้ยงสัตว์น้ำ และทยอยจับสัตว์น้ำที่ได้ขนาดขึ้นมาจำหน่ายหรือบริโภค ผ่านรูปแบบต่างๆ ได้แก่ เวทีการประชุมกำนัน/ผู้ใหญ่บ้าน ผ่านประชาสัมพันธ์จังหวัดแจ้งผู้นำชุมชน ผ่านประมงอาสา ผ่านโครงการต่างๆ แจ้งเตือนทางสถานีวิทยุกระจายเสียงกรมประมง สถานีวิทยุ กระจายเสียงแห่งประเทศไทย และสถานีโทรทัศน์ รวมถึงสื่อต่างๆ	16 อำเภอ	-	-	-	ปม.	
4) สร้างการรับรู้การเข้าสู่ระบบประกันภัยเพื่อป้องกันความเสี่ยงจากภัยธรรมชาติ ได้แก่ โคเนื้อ โคแม่พันธุ์ ไก่ชน สุกร ข้าวนาปี(ภาคใต้) และข้าวโพดเลี้ยงสัตว์ รวมถึงให้คำแนะนำด้านการเลี้ยงสัตว์ ดูแลและรักษาสุขภาพสัตว์ให้แก่เกษตรกร	5 อำเภอ เกษตรกร 256 ราย	-	-	-	ปศ.	ขอสินเชื่อ จกส.
5) สร้างการตระหนักรู้การใช้ตัวอย่างประหยัดและรู้คุณค่า - รมรงค์ ประชาสัมพันธ์ สร้างการรับรู้ให้แก่เกษตรกรและประชาชนทั่วไป ผ่านทุกช่องทางของทุกส่วนราชการ เช่น แผ่นพับ, เว็บไซต์ของหน่วยงาน, Facebook fanpage, วิทยุ	16 อำเภอ	-	-	-	ทุกส่วนราชการ	

แผนงาน/โครงการ	เป้าหมาย (ไร่/ราย/อำเภอ/ฯ)	งบประมาณ			หน่วยงาน	หมายเหตุ
		งบปกติ	งบกลาง	อื่น ๆ		
1.2 การประชาสัมพันธ์ผ่านทุกช่องทาง หน่วยงานภายนอกสังกัด กษ. 1) กรมประชาสัมพันธ์ (กปส.) ดำเนินโครงการประชาสัมพันธ์ป้องกันและบรรเทาภัย ด้านการเกษตร ภายใต้โครงการประชาสัมพันธ์ป้องกันและบรรเทาสาธารณภัย ประจำปีงบประมาณ พ.ศ. 2566 2) กรมส่งเสริมการปกครองท้องถิ่น (สธ.) ได้แจ้งองค์กรปกครองท้องถิ่น เตรียมการ ป้องกันและแก้ไขปัญหาภัยแล้ง	16 อำเภอ  16 อำเภอ	-  -	-  -	-  -	กปส.  สธ.	
1.3 ลงพื้นที่/ออกหน่วยให้บริการเกษตรกร 1) ออกหน่วยให้บริการเกษตรกร (Mobile Unit) - ให้บริการด้านวิชาการ ถ่ายทอดความรู้ ให้คำปรึกษาแก่เกษตรกรและผู้ที่เกี่ยวข้อง โดยหน่วยบริการคลินิกข้าว 62 หน่วย และศูนย์บริการชาวนา 57 ศูนย์ 2) คลินิกเกษตรเคลื่อนที่ - ให้บริการคลินิก ประเด็นการรับมือกับสถานการณ์แล้ง แจ้งสถานการณ์ และวิธีการ ปรับตัว ข้อมูลการให้ความช่วยเหลือต่างๆ	.....  4 อำเภอ 250 ราย	-  -  -	-  -  -	-  -  -	กษ.  กสก.	
<b>2. ปรับปรุงข้อมูลทะเบียนเกษตรกร</b> 2.1 สำนักงานเกษตร 2.2 สำนักงานประมง 2.3 สำนักงานปศุสัตว์ 2.4 สำนักงานหม่อนไหม 2.5 การยางแห่งประเทศไทย	16 อำเภอ	✓	-	-	กสท. ปม. ปศ. มม. กยท.	
<b>3. การติดตามสถานการณ์น้ำ ทั้งในและนอกเขตชลประทาน</b> - เป็นศูนย์ประสานปฏิบัติงานของหน่วยงานที่เกี่ยวข้องในการให้ความช่วยเหลือแก้ไขและ บรรเทาวิกฤตภัยแล้งให้เป็นไปอย่างมีประสิทธิภาพ - เฝ้าระวัง ติดตาม ประเมินวิเคราะห์แนวโน้มของสถานการณ์ภัยแล้ง รวมทั้งแจ้งเตือนภัย ให้กับประชาชน - สื่อสาร ประชาสัมพันธ์ เพื่อสร้างการรับรู้เกี่ยวกับสถานการณ์ภัยแล้ง และแนวทางในการ ลดผลกระทบจากวิกฤตภัยแล้ง - ปฏิบัติเชิงบูรณาการแก้ไขและการช่วยเหลือ ร่วมกับหน่วยงาน/ส่วนราชการเกี่ยวข้อง - วิเคราะห์สถานการณ์ ประเมินความต้องการและความจำเป็นเพื่อจัดเตรียมกำลังคน วัสดุ อุปกรณ์ เครื่องจักร เครื่องมือในการบรรเทาความเดือดร้อนจากภัยแล้ง - รายงานผลการดำเนินการแก้ไขปัญหา การบรรเทา การให้ความช่วยเหลือผู้ที่ได้รับ ผลกระทบวิกฤตภัยแล้ง เสนอศูนย์ปฏิบัติการเฉพาะกิจแก้ไขและบรรเทาวิกฤตภัยแล้ง ปี 2566/67 สำนักชลประทานที่ 6	16 อำเภอ  -  -  16 อำเภอ  -	-  -  -  -  -	-  -  -  -  -	-  -  -  -	คบ. ชีบน       คป.ชัยภูมิ	

แผนงาน/โครงการ	เป้าหมาย (ไร่/ราย/อำเภอ/ฯ)	งบประมาณ			หน่วยงาน	หมายเหตุ
		งบปกติ	งบกลาง	อื่น ๆ		
- ดำเนินการติดตาม เฝ้าระวัง และรายงานสถานการณ์น้ำทั้งในเขตและนอกเขตชลประทาน สามารถติดตามสถานการณ์น้ำได้จากฝาย	-	-				
<b>4. การเฝ้าระวังพื้นที่น้ำเค็มรุกสวน</b> - สำรวจพื้นที่เสี่ยง เฝ้าระวังและแจ้งเตือน และเยี่ยมเยียนให้คำแนะนำ	-	-	-	-	กสก.	
<b>5. การเฝ้าระวังเตือนภัยการระบาดของศัตรูพืช โรคระบาดด้านการเกษตร</b>	16 อำเภอ				กสก.	
<b>6. จัดทำและปรับปรุงฐานข้อมูลและวางแผนพัฒนาพื้นที่เสี่ยงภัย (น้ำท่วม แล้ง ดินถล่ม)</b> สำรวจและรวบรวมข้อมูล เพื่อปรับปรุงฐานข้อมูลแผนที่พื้นที่แล้งซ้ำซาก ปรับปรุงฐานข้อมูลแผนที่พื้นที่น้ำท่วมซ้ำซาก จัดทำแผนที่พื้นที่เกษตรนอกเขตชลประทานเสี่ยงภัยแล้งปี 2566/67 จัดทำแผนที่พื้นที่เกษตรเสี่ยงน้ำท่วมซังปี 2566/67 และจัดทำแผนที่พื้นที่เสี่ยงดินถล่มปี 2566/67	-	-	-	-	พด.	หน่วยงาน ส่วนกลาง
<b>7. การเพิ่มประสิทธิภาพการใช้น้ำเพื่อการเกษตร</b>						
7.1 โครงการส่งเสริมการเพิ่มประสิทธิภาพการใช้น้ำในระดับไร่นา - ถ่ายทอดความรู้การใช้น้ำอย่างรู้คุณค่าแก่เกษตรกร - จัดทำแปลงเรียนรู้การเพิ่มประสิทธิภาพการใช้น้ำ	1 อำเภอ	-	-	-	กสก.	
7.2 โครงการเพิ่มประสิทธิภาพการผลิตสินค้าเกษตร กิจกรรมเพิ่มประสิทธิภาพการผลิตสินค้าเกษตร (ข้าวโพดเลี้ยงสัตว์)	1 อำเภอ	-	-	-	กสก.	
7.3 การสร้างรายได้ - จ้างงานชลประทาน	-	-	-	-	ชป. กสก.	
7.4 โครงการศูนย์เรียนรู้การเพิ่มประสิทธิภาพการผลิตสินค้าเกษตร เพื่อเป็นแหล่งเรียนรู้ด้านการเกษตรของชุมชน สำหรับแก้ไขปัญหาที่เกษตรกรประสบภัยในแต่ละช่วงเวลานำองค์ความรู้ไปประยุกต์ใช้ ในการดูแลรักษาผลิตผลทางการเกษตร ภายใต้ระบบการผลิตที่สอดคล้องกับสภาพแวดล้อม เพื่อให้เกษตรกรพึ่งพาตนเองได้อย่างยั่งยืน	16 อำเภอ	-	-	-	กสก.	
7.5 สนับสนุนการปลูกพืชใช้น้ำน้อย (พืชปุ๋ยสด) เพื่อเพิ่มประสิทธิภาพการใช้น้ำและปรับปรุงบำรุงดิน และรองรับความเสี่ยงจากภัยพิบัติด้านการเกษตร โดยการสนับสนุนเมล็ดพันธุ์ปอเทืองให้แก่เกษตรกร เพื่อปรับปรุงและฟื้นฟูคุณภาพดิน 125 ไร่ ต่อ ต้น	2500 ไร่ (ปี 66) 1,250 ไร่ (ปี 67)	-	-	-	พด.	

แผนงาน/โครงการ	เป้าหมาย (ไร่/ราย/อำเภอ/ฯ)	งบประมาณ			หน่วยงาน	หมายเหตุ
		งบปกติ	งบกลาง	อื่น ๆ		
7.6 การจ้างงานชลประทาน (ขุดลอก บำรุงรักษา ปรับปรุง ซ่อมแซม ก่อสร้าง กำจัดวัชพืช) - ขุดลอก - บำรุงรักษา - ปรับปรุง - ซ่อมแซม - กำจัดวัชพืช	1 รายการ 1 รายการ 5 รายการ 14 รายการ 2 รายการ 3 รายการ	40,000,000 3,673,000 40,600,000 22,140,000 100,000,000 1,073,000	-	-	คป.ชัยภูมิ	
<b>8. การเพิ่มปริมาณน้ำต้นทุน</b>						
8.1 ปฏิบัติการฝนหลวง - ช่วยเหลือพื้นที่การเกษตรที่ประสบปัญหาภัยแล้ง และเติมน้ำในเขื่อน	16 อำเภอ	-	-	-	ฝล.	
8.2 การเพิ่มปริมาณน้ำต้นทุนเพื่อการเกษตรให้ทั่วถึงและเพียงพอ - ทำการยกฝายพับได้ที่ติดตั้งบนสัน Spill way อ่างเก็บน้ำลำคันทน์ เพื่อเพิ่มระดับเก็บกักน้ำได้ 1 เมตร - บำรุงรักษาคลองส่งน้ำชลประทาน	เพิ่มปริมาณเก็บกักได้ 7.06 ล้าน ลบ.ม. 2 โครงการ	✓ ✓	-	-	คป. ชัยชน คป.ชัยภูมิ	
8.3 โครงการก่อสร้างแหล่งน้ำในไร่นานอกเขตชลประทาน (ความจุ 1,260 ลบ.ม.) โดยให้เกษตรกรมีส่วนร่วมในการสมทบค่าใช้จ่าย 2,500 บาท เพื่อเก็บน้ำไว้ใช้ประโยชน์ ทางการเกษตร เพื่อบรรเทาปัญหาให้เกษตรกรสามารถผ่านพ้นช่วงวิกฤตภัยแล้ง	1,500 บ่อ (ปี 66) 200 บ่อ (ปี 66 เพิ่มเติม) 1,807 บ่อ (ปี 67)	30.9 - -	-	-	พด.	
8.4 โครงการจัดระบบอนุรักษ์ดินและน้ำในพื้นที่เสี่ยงภัยพิบัติด้านการเกษตร	60 ไร่/5 ราย (ปี 66) 100 ไร่/17 ราย (ปี 67)	0.192 0.32	-	-	พด.	
8.5 โครงการก่อสร้างชุดเจาะบ่อบาดาลเพื่อการเกษตร	-	-	-	-	ส.ป.ก.	
8.6 โครงการเพิ่มพื้นที่ชลประทานในเขตปฏิรูปที่ดิน	-	-	-	-	ส.ป.ก.	
8.7 กรมส่งเสริมการปกครองท้องถิ่น(สถ.) สนับสนุนเป็นเงินอุดหนุนให้แก่องค์กรปกครอง ส่วนท้องถิ่น (อปท.) เพื่อแก้ไขปัญหาภัยแล้งให้แก่เกษตรกร ดังนี้ - ก่อสร้าง/ปรับปรุงและพัฒนาแหล่งกักเก็บน้ำให้แก่ อปท. - ก่อสร้าง/ปรับปรุงและพัฒนาการบริหารจัดการน้ำระบบธนาคารน้ำใต้ดิน - ค่าปรับปรุงซ่อมแซมสถานีสูบน้ำด้วยไฟฟ้า - ค่ากระแสไฟฟ้าสำหรับสถานีสูบน้ำด้วยไฟฟ้า	..... ..... ..... .....				สถ.	
8.8 กรมทรัพยากรน้ำบาดาล (ทบ.) สนับสนุนน้ำบาดาลเพื่อการเกษตร โดยให้เกษตรกร รวมกลุ่มและยื่นเอกสารเสนอความต้องการผ่าน อบต. ในพื้นที่ - โครงการพัฒนาน้ำบาดาลเพื่อการเกษตรด้วยพลังงานแสงอาทิตย์	.....				ทบ.	

แผนงาน/โครงการ	เป้าหมาย (ไร่/ราย/อำเภอ/ฯ)	งบประมาณ			หน่วยงาน	หมายเหตุ
		งบปกติ	งบกลาง	อื่น ๆ		
- โครงการพัฒนาน้ำบาดาลเพื่อการเกษตรแปลงใหญ่ (ขนาดพื้นที่ 300 ไร่)  - โครงการพัฒนาน้ำบาดาลเพื่อการเกษตรแปลงใหญ่ (ขนาดพื้นที่ 500 ไร่)	..... ..... ..... ..... .....					
8.9 โครงการเพิ่มประสิทธิภาพการบริหารจัดการทรัพยากรน้ำในช่วงฤดูฝน ปี 2566 และการกักเก็บน้ำเพื่อฤดูแล้ง ปี 2566/67	.....				จังหวัด	เสนอผ่าน สทช.
<b>9. แผนการจัดสรรน้ำฤดูแล้ง ในเขตชลประทาน</b> 1) น้ำเพื่อการเกษตร 2) น้ำเพื่อการอุปโภค-บริโภค 3) น้ำเพื่อการรักษาระบบนิเวศและอื่นๆ	7.36 ล้าน ลบ.ม. 12.748 ล้าน ลบ.ม. 4.31 ล้าน ลบ.ม. 2.429 ล้าน ลบ.ม. 1.09 ล้าน ลบ.ม. 2.278 ล้าน ลบ.ม.	✓	-	-	คป. ชีปน คป. ชัยภูมิ คป. ชีปน คป. ชัยภูมิ คป. ชีปน คป. ชัยภูมิ	
<b>10. แผนการเพาะปลูกพืชฤดูแล้ง ปี 2566/67 จังหวัดชัยภูมิ</b> 1) ในเขตชลประทาน - ข้าว - พืชไร่ พืชผัก 2) นอกเขตชลประทาน - ข้าว - พืชไร่ พืชผัก	<b>43,483</b> 4,800 4,400 ไร่ 400 ไร่ <b>38,683 ไร่</b> 20,391 ไร่ 18,292 ไร่	✓	-	-	คป. ชัยภูมิ  กสจ.	
<b>11. จัดทำทะเบียนแหล่งน้ำนอกเขตชลประทาน ที่ใช้ในการเพาะปลูกพืชฤดูแล้ง ปี 2566/67</b>	-	-	-	-	กสจ. พต.	หน่วยงาน ส่วนกลาง



แผนงาน/โครงการ	เป้าหมาย (ไร่/ราย/อำเภอ/ฯ)	งบประมาณ			หน่วยงาน	หมายเหตุ
		งบปกติ	งบกลาง	อื่น ๆ		
<b>การเตรียมความพร้อม/การเผชิญเหตุ</b>						
<b>1. การเตรียมความพร้อม</b>		✓	-	-	คป. ชีปน + คป. ชัยภูมิ	
1.1 การเตรียมเครื่องมือ อุปกรณ์ต่าง ๆ						
- เครื่องสูบน้ำ	35 เครื่อง					
- รถยนต์ตรวจการณ์	3 คัน					
- รถยนต์นั่งส่วนบุคคลเกิน 7 คน	2 คัน					
- รถบรรทุก	9 คัน					
- รถบรรทุกกระบะเหล็ก	5 คัน					
- รถบรรทุกเทท้าย	4 คัน					
- รถยนต์บรรทุกน้ำ	2 คัน					
- รถจักรยานยนต์	4 คัน					
1.2 สำรองปัจจัยการผลิต						
1) สำรองเสบียงสัตว์		-	-	-	ปศ.	
- เเสบียงสัตว์	48 ตัน	-	-	-		
- จุดอพยพสัตว์	100 จุด	-	-	-		
- จัดหน่วยสัตว์แพทย์เคลื่อนที่	สัตว์แพทย์ 19 คน	-	-	-		
- จุดอพยพสัตว์	หน่วยอพยพสัตว์ 17 หน่วย	-	-	-		
2) สำรองเมล็ดพันธุ์						
- ฤกษ์ชีพเมล็ดพันธุ์พืชผัก พืชไร่	16 อำเภอ	-	-	-	กวก.	
- เมล็ดพันธุ์ผักพื้นบ้าน	16 อำเภอ	-	-	-	กสก.	
3) สำรองต้นพันธุ์พืชผัก/พืชอาหาร	16 อำเภอ	-	-	-	กสก.	
4) สำรองเมล็ดพันธุ์ข้าวเพื่อความมั่นคงแห่งชาติ	45 ตัน	-	-	-	กข.	
5) สำรองพันธุ์หม่อน และไขไหม	-	-	-	-	มม.	

แผนงาน/โครงการ	เป้าหมาย (ไร่/ราย/อำเภอ/ฯ)	งบประมาณ			หน่วยงาน	หมายเหตุ
		งบปกติ	งบกลาง	อื่น ๆ		
<p>6) สำรองศัตรูธรรมชาติ/จุลินทรีย์</p> <p>(1) โครงการศูนย์เรียนรู้การเพิ่มประสิทธิภาพการผลิตสินค้าเกษตร (ศพก.) กิจกรรมการพัฒนาศูนย์เครือข่าย</p> <ul style="list-style-type: none"> <li>- ผลิตหัวเชื้อจุลินทรีย์ (ไตรโคเดอร์มา/บิวเวอร์เรีย/เมตาไรเซียม) เพื่อนำไปผลิตเชื้อพร้อมใช้ (1 ขวด ผลิตเชื้อพร้อมใช้ได้ 15 กก.)</li> <li>- แผลงศัตรูธรรมชาติพร้อมใช้ เช่น ไตรโคเดอร์มา บิวเวอร์เรีย แผลงทางหนีบ มวนเพชรฆาต</li> </ul>	- -	- -	- -	- -	กสก.	
<p>(2) โครงการส่งเสริมการใช้ชีวภัณฑ์และแมลงศัตรูธรรมชาติทดแทนสารเคมีทางการเกษตร</p> <ul style="list-style-type: none"> <li>- ผลิตหัวเชื้อจุลินทรีย์ (ไตรโคเดอร์มา/บิวเวอร์เรีย/เมตาไรเซียม) เพื่อนำไปผลิตเชื้อพร้อมใช้ (1 ขวด ผลิตเชื้อพร้อมใช้ได้ 15 กก.)</li> <li>- เชื้อจุลินทรีย์พร้อมใช้ (ไตรโคเดอร์มา/บิวเวอร์เรีย/เมตาไรเซียม)</li> <li>- แมลงศัตรูพืชพร้อมปล่อย <ul style="list-style-type: none"> <li>1) แผลงทางหนีบ มวนเพชรฆาต แผลงข้างปีกใส</li> <li>2) แตนเบียนแมลงค้ำหนามมะพร้าว</li> </ul> </li> <li>- เชื้อไวรัส เอ็น พี วี พร้อมใช้ เพื่อกำจัดหอนกระทุ้มในพืชผัก</li> <li>- สารสกัดธรรมชาติพร้อมใช้ เช่น สะเดา ตะไคร้หอม</li> </ul>	1,200 ขวด  2,000 กิโลกรัม 5000 ตัว / 50 ไร่ 20,000 ตัว/ 100 ไร่ 100 ลิตร/ 100 ไร่ 100 ลิตร/ 100 ไร่	- - - - -	- - - - -	- - - - -	กสก.	
<b>2. การบริหารสถานการณ์ในพื้นที่</b>						
<p>2.1 การประเมินแนวโน้มข้อพิพาทปัญหาการแย่งน้ำ</p> <ul style="list-style-type: none"> <li>- ติดตามสถานการณ์การใช้น้ำในพื้นที่ให้เป็นไปตามแผน และมีการประเมินติดตามสถานการณ์ที่เกิดขึ้น และทำความเข้าใจอย่างใกล้ชิดกับเกษตรกรในพื้นที่ โดยต้องรายงานภายใน 24 ชั่วโมง เมื่อเกิดภัย</li> </ul>	16 อำเภอ	-	-	-	ศูนย์ติดตามฯ จังหวัด	
<p>2.2 การประเมินการข้าว</p> <ul style="list-style-type: none"> <li>- ติดตามสถานการณ์ข้าวต่าง ๆ ที่เกิดในพื้นที่ และประเมินสถานการณ์ รวมถึงทำความเข้าใจเพื่อลดความขัดแย้ง</li> </ul>	16 อำเภอ	-	-	-	ศูนย์ติดตามฯ จังหวัด	
<p>2.3 การรายงานสภาวะวิกฤติและการเข้าสู่การเผชิญเหตุ</p> <ul style="list-style-type: none"> <li>- ติดตามและรายงานผลหากเกิดสถานการณ์วิกฤติ โดยต้องรายงานสถานการณ์พื้นที่เสี่ยงภัยแก่ทุกสัปดาห์</li> </ul>	16 อำเภอ	-	-	-	ศูนย์ติดตามฯ จังหวัด	

แผนงาน/โครงการ	เป้าหมาย (ไร่/ราย/อำเภอ/ฯ)	งบประมาณ			หน่วยงาน	หมายเหตุ
		งบปกติ	งบกลาง	อื่น ๆ		
<b>3. การเผชิญเหตุ</b> 3.1 การสนับสนุนเฉพาะหน้า - สนับสนุนน้ำเพื่อการอุปโภคบริโภค รักษาระบบนิเวศ การเกษตร - สนับสนุนเสบียงสัตว์และเวชภัณฑ์ 3.2 จัดหน่วยเคลื่อนที่ให้บริการ - ด้านการดูแลสุขภาพสัตว์ ให้คำแนะนำการเลี้ยงสัตว์ - ฝักระวังโรคพืชและโรคสัตว์	48 ตัน 500 ชุด  500 ราย 12 ครั้ง/ปี				ปศ. ปศ.  ปศ. ปม.	
4. การส่งกำลังบำรุง การบริหารจุดอพยพฯ การเจรจาไกล่เกลี่ยข้อพิพาท	-					
5. การปฏิบัติการข่าวสาร					สป.กษ.	
<b>การฟื้นฟูให้ดีกว่าเดิม</b>						
<b>1. เพิ่มประสิทธิภาพการวิเคราะห์ผลกระทบจากภัยพิบัติด้านการเกษตร</b> - พัฒนาศักยภาพการติดตามและวิเคราะห์ภัยพิบัติทางการเกษตร - วิเคราะห์มูลค่าความเสียหายที่เกิดจากภัยพิบัติด้านการเกษตร	16 อำเภอ	-	-	-	สศก.	
2. สนับสนุนปัจจัยการผลิต เพื่อใช้ผลิตเป็นอาหาร ลดรายจ่าย สร้างรายได้ รวมถึงใช้ในการเพาะปลูกในระยะถัดไป	-	-	-	-	มม.	
3. โครงการสนับสนุนเงินกู้แก่สหกรณ์ที่ประสบสาธารณภัยและอื่น ๆ	16 อำเภอ	-	-	-	กสส.	เงินกองทุน พัฒนาสหกรณ์
4. การช่วยเหลือตามระเบียบการยางแห่งประเทศไทยว่าด้วยหลักเกณฑ์และวิธีการใช้จ่ายในการจัดสวัสดิการเพื่อเกษตรกรชาวสวนยาง พ.ศ.2560	16 อำเภอ	-	-	-	กยท.	เงินกองทุน พัฒนา ยางพารา
5. โครงการสินเชื่อตามนโยบาย	-	-	-	4,704,000 (งบกองทุน)	ส.ป.ก.	กองทุนกลาง ปฏิรูปที่ดิน เพื่อการ เกษตร
<b>6. มาตรการช่วยเหลือลูกค้า ธกส. ผู้ประสบอุทกภัย เพื่อลดค่าใช้จ่ายและเพิ่มเงินสด</b> 6.1 ปรับปรุงโครงสร้างหนี้/ปรับตารางการชำระหนี้ ของเกษตรกรที่มีหนี้กับ ธกส. 6.2 สนับสนุนสินเชื่อ ผ่าน 2 โครงการ 1) โครงการสินเชื่อเพื่อเป็นค่าใช้จ่ายฉุกเฉิน ปี 2566/67 ระยะเวลาถึง 31 มี.ค.66 ให้อัตราดอกเบี้ยไม่เกินรายละ 50,000 บาท ชำระคืนภายใน 3 ปี อัตราดอกเบี้ย 0% ช่วง 6 เดือนแรก เดือนที่ 7 เป็นต้นไป MRR (ปัจจุบัน 6.50%)	.....	-	-	-	ธกส.	

แผนงาน/โครงการ	เป้าหมาย (ไร่/ราย/อำเภอ/ฯ)	งบประมาณ			หน่วยงาน	หมายเหตุ
		งบปกติ	งบกลาง	อื่น ๆ		
2) โครงการสินเชื่อเพื่อฟื้นฟูและพัฒนาคุณภาพชีวิต ไม่เกินรายละ 500,000 บาท ชำระคืนภายใน 15 ปี อัตราดอกเบี้ย MRR-2 (ปัจจุบัน 6.50%)						
7. การช่วยเหลือเกษตรกรตามระเบียบกระทรวงการคลังว่าด้วยเงินทดรองราชการ เพื่อช่วยเหลือผู้ประสบภัยพิบัติกรณีฉุกเฉิน พ.ศ. 2562	1 ครั้ง/ปี				ปม.	

## 11. การติดตามและประเมินผล

ข้อมูล	หน่วยงาน	ระยะเวลา
1. สถานการณ์น้ำ 1.1 ในเขตชลประทาน 1.2 นอกเขตชลประทาน	กรมชลประทาน กรมพัฒนาที่ดิน	ทุกวัน ภายในเวลา 11.00 น. ทุกวันศุกร์ ภายในเวลา 11.00 น.
2. สถานการณ์การเพาะปลูกพืช ฤดูแล้ง	กรมส่งเสริมการเกษตร กรมชลประทาน	ทุกวันพุธ
3. การปฏิบัติการฝนหลวง	กรมฝนหลวงและการบินเกษตร	ทุกวันจันทร์ ภายในเวลา 15.00 น.
4. การแจ้งเตือน	ทุกส่วนราชการ	เมื่อมีการแจ้งเตือน
5. ผลกระทบด้านการเกษตร 5.1 ด้านพืช 5.2 ด้านประมง 5.3 ด้านปศุสัตว์	กรมส่งเสริมการเกษตร กรมประมง กรมปศุสัตว์	ภายใน 24 ชั่วโมง เมื่อเกิดภัย และ ปรับปรุงทุกวันศุกร์ ภายในเวลา 15.00 น.
6. ข้อพิพาท	สนง.เกษตรและสหกรณ์จังหวัด	ภายใน 24 ชั่วโมง เมื่อเกิดภัย
7. ผลการดำเนินงานตาม แผนงาน/ โครงการ	ทุกส่วนราชการ	ทุกวันที่ 1 และ 15 ของเดือน

## 12. บัญชียานพาหนะ เครื่องจักร วัสดุอุปกรณ์ เครื่องมือ เครื่องใช้

จากแนวทางดำเนินการจัดการความเสี่ยงจากภัยพิบัติ ในช่วงก่อนเกิดภัย เพื่อลดความเสี่ยงจากภัยพิบัติ (Disaster Risk Reduction) ในเรื่องของการเตรียมความพร้อม (Preparedness) เครื่องมือ อุปกรณ์ และปัจจัยการผลิตต่างๆ โดยในช่วงเดือนพฤศจิกายน 2566 - เดือนเมษายน 2567 มีความเสี่ยงที่จะเกิดภัยพิบัติทางธรรมชาติ ได้แก่ ภัยแล้ง ส่วนราชการในสังกัดกระทรวงเกษตรและสหกรณ์ จึงได้เตรียมความพร้อม เครื่องมือ อุปกรณ์ ปัจจัยการผลิต และอื่น ๆ ดังนี้

การเตรียมความพร้อม	จำนวน	หน่วยงาน รับผิดชอบ
	ภัยแล้ง	
<b>1. เครื่องมือ อุปกรณ์ต่างๆ</b>		
- เครื่องสูบน้ำ	35 เครื่อง	ขป.
- รถบรรทุก	9 คัน	ขป.
- รถยนต์ตรวจการณ์	3 คัน	ขป.
- รถชุด/รถแทรกเตอร์	1 คัน	ขป.
- เรือกำจัดวัชพืช	1 ลำ	ขป.
- รถบรรทุกน้ำ	2 คัน	ขป.
- เครื่องจักรกลสนับสนุนอื่นๆ	15 คัน	ขป.
- ไถไถ 3	-	ปม.
<b>2. เสบียงและเวชภัณฑ์สัตว์</b>		
- เสบียงสัตว์	48 ตัน	ปศ.
- หน้ำแห้งอัดฟ่อน	5,000 กิโลกรัม	ปศ.
- หน่วยสัตวแพทย์เคลื่อนที่	หน่วยสัตวแพทย์เคลื่อนที่ 17 หน่วย	ปศ.
- จุดอพยพสัตว์	42 จุด	ปศ.
<b>3. ปัจจัยการผลิต</b>		
1) เมล็ดพันธุ์		
- เมล็ดพันธุ์ข้าว	47 ตัน / 16 อำเภอ	กข.
- เมล็ดพันธุ์ผักพื้นบ้าน	1,000 ซอง	กสก.
- ถ้วยซีพเมล็ดพันธุ์พืชผัก พืชไร่	1,000 ถ้วย	กวก.
2) ต้นพันธุ์พืชผัก/พืชอาหาร	1,000 ต้น	กสก.
3) พันธุ์หม่อน และไขไหม	1,000 ต้น	มม.
4) ศัตรูธรรมชาติ/จุลินทรีย์	-	-
- เชื้อจุลินทรีย์พร้อมใช้งาน (ไตรโคเดอร์มา/บิวเวอเรีย/เมตาโรเซียม)	2,000 กก.	กสก.
- ผลิตหัวเชื้อจุลินทรีย์ (ไตรโคเดอร์มา/บิวเวอเรีย/เมตาโรเซียม) นำไปผลิตเชื้อพร้อมใช้	1,200 ขวด	กสก.
- แผลงศัตรูธรรมชาติพร้อมปล่อย		กสก.
(1) แตนเบียนแมลงดำหนามมะพร้าว	20,000 ตัว/ 100 ไร่	
(2) แมลงหางหนีบ/แมลงช้างปีกใส/มวนเพชรฆาต	5,000 ตัว / 50 ไร่	
- สารสกัดธรรมชาติพร้อมใช้ (เช่น สะเดา ตรีครีทอม)	100 ลิตร/ 100 ไร่	กสก.
5) เชื้อไวรัส เอ็น พี วี พร้อมใช้ควบคุมหนอนกระทุ้งผักและหนอนกระทุ้งหอม	100 ลิตร 1,000 ไร่	กสก.

การเตรียมความพร้อม	จำนวน		หน่วยงาน รับผิดชอบ
	ภัยแล้ง		
6) พื้นฟูและบำบัดน้ำเสีย หลังน้ำลด			พด.
- สารเร่งซูปเปอร์ พด 1	1,000 ซอง	1,000ไร่	
- สารเร่งซูปเปอร์ พด 2	1,000 ซอง		
- สารเร่งซูปเปอร์ พด 3	1,000 ซอง		
- สารเร่งซูปเปอร์ พด 6	1,000 ซอง		
<b>4. อื่นๆ (ถ้ามี)</b>			



## 13. ผู้ประสานงานและช่องทางการติดต่อ

รายชื่อเจ้าหน้าที่ที่ติดต่อประสานงานศูนย์ติดตามและแก้ไขปัญหาภัยพิบัติด้านการเกษตรระดับจังหวัด จังหวัดชัยภูมิ

สำนักงาน / เจ้าหน้าที่ศูนย์	ตำแหน่ง	โทรศัพท์	
		มือถือ	ที่ทำงาน
<b>1. สำนักงานเกษตรและสหกรณ์จังหวัดชัยภูมิ</b>			
ศาลากลางจังหวัดชัยภูมิ ชั้น 4 ถ.บรรณาคาร ต.ในเมือง อ.เมืองชัยภูมิ จ.ชัยภูมิ 36000			
1. นายธนะสิทธิ์ ธนาภรณ์รัตน์	เกษตรและสหกรณ์จังหวัดชัยภูมิ		044-816225
2. นางนันทิภา ตรงดำนกลาง	นักวิเคราะห์นโยบายและแผน ชำนาญการ	093-3202125	044-816225
3. นายวิศรุต สวงโท	เจ้าหน้าที่วิเคราะห์นโยบายและแผน	095-7325093	044-816225
<b>2. สำนักงานเกษตรจังหวัดชัยภูมิ</b>			
ถ.องค์การบริหารส่วนจังหวัดชัยภูมิ สาย 1 ต.ในเมือง อ.เมืองชัยภูมิ จ.ชัยภูมิ 36000			
1. นางสาวกังสดาล ชาตกุล	เกษตรจังหวัดชัยภูมิ	098-2479184	044-812350
2. นางสาวสุพรรณษา โตชัยภูมิ	นักวิชาการส่งเสริมการเกษตร ชำนาญการ	089-7456574	
3. นางชัชฎาภรณ์ สุวรรณโชติ	นักวิชาการส่งเสริมการเกษตร ชำนาญการ	097-9422369	
<b>3. สำนักงานปศุสัตว์จังหวัดชัยภูมิ</b>			
167/14 ถ.องค์การบริหารส่วนจังหวัดชัยภูมิ สาย 1 ต.ในเมือง อ.เมืองชัยภูมิ จ.ชัยภูมิ 36000			
1. นายอดิสร ชาตสุภาพ	ปศุสัตว์จังหวัดชัยภูมิ	084-8288665	044-812334 ต่อ 11
2. นายอโนชา อินทศร	หัวหน้ากลุ่มยุทธศาสตร์และ สารสนเทศการปศุสัตว์	081-2821203	044-812334 ต่อ 11
3. นางสาวศศิธร หิรัญเขว่า	เจ้าพนักงานสัตวบาลชำนาญงาน	083-6175606	044-812334 ต่อ 11
<b>4. สำนักงานประมงจังหวัดชัยภูมิ</b>			
272/2 หมู่ที่ 7 ต.ในเมือง อ.เมืองชัยภูมิ จ.ชัยภูมิ 36000			
1. นายสุพรหม พวงอินทร์	ประมงจังหวัดชัยภูมิ	086-8207776	044-811943
2. นางจิราลักษณ์ กุลนารัตน์	เจ้าพนักงานประมงอาวุโส	097-3341932	044-811943
3. นางสาวรุ่ง ไกรวิชัย	เจ้าพนักงานประมงปฏิบัติงาน	084-6883098	
<b>5. สำนักงานสหกรณ์จังหวัดชัยภูมิ</b>			
106 หมู่ที่ 4 ถ.โนนม่วง ต.ในเมือง อ.เมืองชัยภูมิ จ.ชัยภูมิ 36000			
1. นายทวีศักดิ์ อสุชีวะ	สหกรณ์จังหวัดชัยภูมิ	065-5198050	044-822218
- สำนักงานสหกรณ์จังหวัดชัยภูมิ			
2. นายปัญญาวัฒน์ เปี่ยมคงสถิต	เจ้าพนักงานส่งเสริมสหกรณ์อาวุโส	080-0024066	044-822218
- สำนักงานสหกรณ์ฯ อ.เมือง/อ.คอนสวรรค์/ อ.บ้านเขว้า			

3.นายมงคล สร้อยเพชร	ผู้อำนวยการกลุ่มส่งเสริมสหกรณ์ 2	084-7879678	044-822218
- สำนักงานสหกรณ์ฯ อ.แก้งคร้อ/อ.บ้าน แท่น/อ.ภูเขียว			
4.นายวีรชาติ ประสิทธิ์แสง	ผู้อำนวยการกลุ่มส่งเสริมสหกรณ์ 3	092-6203602	044-822218
- สำนักงานสหกรณ์ฯ อ.หนองบัวแดง/อ. เกษตรสมบูรณ์/อ.คอนสาร			
5.นางสาวรัตติยา ฤทธิชัยภูมิ	ผู้อำนวยการกลุ่มส่งเสริมสหกรณ์ 4	093-5615978	044-822218
- สำนักงานสหกรณ์ฯ อ.เนินสง่า/อ.จัตุรัส /อ. บำเหน็จณรงค์			
อ.หนองบัวระเหว/อ.ซับใหญ่/อ.ภักดีชุมพล/อ. เทพสถิต			
<b>6. สำนักงานการปฏิรูปที่ดินจังหวัดชัยภูมิ</b>			
227/5 หมู่ที่ 7 ถ.องค์การบริหารส่วนจังหวัดชัยภูมิ สาย 1 ต.ในเมือง อ.เมืองชัยภูมิ จ.ชัยภูมิ 36000			
1. นายสรรเพชร พูลศิริ	ปฏิรูปที่ดินจังหวัดชัยภูมิ	066-1145447	044-822476
2. นายทินกร เพ็ญภูเขียว	นักวิชาการปฏิรูปที่ดินชำนาญการพิเศษ	0816667610	044-822476
3. นายธนาภูมิ บรรดาศักดิ์	นักวิชาการปฏิรูปที่ดินชำนาญการ	081-6292194	044-822476
<b>7. โครงการชลประทานชัยภูมิ</b>			
5/1 หมู่ที่ 2 ถ.ชัยภูมิ-บ้านเขว้า ต.ในเมือง อ.เมืองชัยภูมิ จ.ชัยภูมิ 36000			
1. นายสมบัติ มีลักษณะสม	ผู้อำนวยการโครงการชลประทาน ชัยภูมิ	084-8746232	044-811946
2. นางสาวพรรณภา บุตะเขียว	วิศวกรชลประทานปฏิบัติการ	080-0861264	044-811945
<b>8. สถานีพัฒนาที่ดินชัยภูมิ</b>			
268/5 หมู่ที่ 14 ต.นาฝาย อ.เมืองชัยภูมิ จ.ชัยภูมิ 36000			
1. นายไอลักษณ์ ตั้งภูมิ	ผู้อำนวยการสถานีพัฒนาที่ดินชัยภูมิ	085-4244589	044-124114
2. นางอัญชุลี อัฐทอง	นักวิชาการเกษตรชำนาญการ	080-4715980	044-124114
<b>9. ศูนย์วิจัยและพัฒนากาษตรชัยภูมิ</b>			
144 ต.นาฝาย อ.เมืองชัยภูมิ จ.ชัยภูมิ 36000			
1. นายสุพจน์ สัตยากุล	ผู้อำนวยการศูนย์วิจัยและพัฒนากาษตร ชัยภูมิ	083-3714449	044-124290
2. นางสาวรัตนภรณ์ กุลชาติ	นักวิชาการเกษตรชำนาญการ	095-2501575	044-124290
<b>10. สำนักงานตรวจบัญชีสหกรณ์ชัยภูมิ</b>			
207/2 ถ.ชัยภูมิ-ตาดโตน ต.ในเมือง อ.เมืองชัยภูมิ จ.ชัยภูมิ 36000			
1. วนิตา พรโสภิน	หัวหน้าสำนักงานตรวจบัญชีสหกรณ์ ชัยภูมิ	089-2801120	044-822505
2. นางสุชญา เพ็ชรผ่อง	นักวิชาการตรวจสอบบัญชีชำนาญการ พิเศษ	081-2660692	044-822505

<b>11. ศูนย์หม่อนไหมเฉลิมพระเกียรติฯ ชัยภูมิ</b>			
<b>190 หมู่ 17 ต.นาฝาย อ.เมืองชัยภูมิ จ.ชัยภูมิ 36000</b>			
1. นางสาวอัญชลี เชื้อบุญมี	ผู้อำนวยการศูนย์หม่อนไหมเฉลิมพระเกียรติฯ ชัยภูมิ	062-3654951	
2. น.ส.จิรนนท์ แลตรง	นักวิชาการเกษตรปฏิบัติการ	086-6553094	
<b>12. การยางแห่งประเทศไทยสาขาชัยภูมิ</b>			
<b>30116-7 ถ.นันทนาคร ต.ในเมือง อ.เมืองชัยภูมิ จ.ชัยภูมิ 36000</b>			
1.นายนิรันดร์ ชอบบุญ	ผู้อำนวยการการยางแห่งประเทศไทยสาขาชัยภูมิ	080-7760074	044-813314
2.นายธนเสฏฐ์ ธรราชศิริกุล	นักวิชาการส่งเสริมการเกษตร ๕	089-4259349	
3.นางสาวกนิษฐา สำราญ	นักวิชาการส่งเสริมการเกษตร 5	087-1586370	
4.นางสาวยุพรัตน์ มีฆวาท	นักวิชาการส่งเสริมการเกษตร 6	084-3197990	044-813314
<b>13. ศูนย์วิจัยข้าวชุมแพ</b>			
<b>95 หมู่ที่ 1 ต.ไชยสอ อ.ชุมแพ จ.ขอนแก่น</b>			
1. นายกิจดิพงษ์ เพ็งรัตน์	ผู้อำนวยการศูนย์วิจัยข้าวชุมแพ	043-311155	043-311155
2. นายอำนวยการ พงษ์พนัส	เจ้าพนักงานการเกษตรชำนาญการ	093-3273954	043-311155
3. นายกิระศักดิ์ เสนานนท์	เจ้าหน้าที่การเกษตร	092-9583963	043-311155
<b>14. สำนักงานเศรษฐกิจการเกษตรที่ 5</b>			
<b>95 หมู่ 10 ต.โคกกรวด อ.เมืองนครราชสีมา จ.นครราชสีมา 30000</b>			
1. นางสุจารีย์ พิชา	ผู้อำนวยการสำนักงานเศรษฐกิจการเกษตร ที่ 5	083-4726789	044-465079
2.นายบัณฑิต วัฒนพุทธิกุล	นักวิชาการสถิติชำนาญการพิเศษ	081-5783093	044-465079
<b>15. สำนักงาน รทส.จังหวัดชัยภูมิ</b>			
<b>ถนนบรรณาการ ต.ในเมือง อ.เมืองชัยภูมิ จ.ชัยภูมิ 36000</b>			
1.นายมนัส จงรักวิทย์	ผู้ช่วยผู้อำนวยการ สนง.รทส.จังหวัดชัยภูมิ	081-2827524	044-811699
2.นายประพนธ์ มากกลัด	พนักงานบริหารธุรกิจ 7	089-7200780	044-811699
<b>16. สถานีอุตุนิยมวิทยาจังหวัดชัยภูมิ</b>			
1.นายประวิทย์ เอื้อเพื่อ	ผู้อำนวยการสถานีอุตุนิยมวิทยาชัยภูมิ	081-7607871	044-811698
2.นายฉัตรชัย หาญชนะ	เจ้าพนักงานอุตุนิยมวิทยาชำนาญงาน	085-4505229	044-811698
<b>17. สนง.ทรัพยากรธรรมชาติและสิ่งแวดล้อมจังหวัดชัยภูมิ</b>			
1. นายสุขสันต์ สาวลี	ผู้อำนวยการส่วนเครื่องกลสำนักงานทรัพยากรน้ำเขต 4	065-7260278	043221714 ต่อ 14
2. นายเรืองศิลป์ วิราศรี	นักวิเคราะห์นโยบายและแผนชำนาญการสำนักงานทรัพยากรน้ำเขต 4	084-3651584	043221714 ต่อ 14

3. คุณปิระมิต ปัดลา	ส่วนปฏิบัติการ สำนักงานทรัพยากร น้ำบาดาลเขต 5 (นครราชสีมา)		044-953677 ต่อ 4529-4531
<b>18. สนง.ป้องกันและบรรเทาสาธารณภัยจังหวัดชัยภูมิ</b>			
1.นางแสงเสน่ห์ เกษกระทุ่ม	หัวหน้าสำนักงานป้องกันและบรรเทาสา ธารณภัยจังหวัดชัยภูมิ	089-9696726	044-813325
2.นายพนัฒติสรณ์ ไชยชนะ	ผู้ช่วยหัวหน้าสำนักงานป้องกันและ บรรเทาสาธารณภัยจังหวัดชัยภูมิ	065-5198654	044-813325
<b>19. ศูนย์ปฏิบัติการฝนหลวงภาคตะวันออกเฉียงเหนือตอนล่าง จังหวัดบุรีรัมย์</b>			
1. นายแทนไทร์ พลหาญ	ผู้อำนวยการศูนย์ปฏิบัติการฝนหลวง ภาคตะวันออกเฉียง เหนือตอนล่าง จังหวัดบุรีรัมย์	-	
<b>20. โครงการส่งน้ำและบำรุงรักษาพรมเชิญจังหวัดชัยภูมิ</b>			
<b>หมู่ 9 บ้านดอนหัน ต.ชุมแพ อ.ชุมแพ จ.ขอนแก่น 40130</b>			
1. นายเรืองโชค ชัยดำรงกุล	ผู้อำนวยการโครงการส่งน้ำและ บำรุงรักษาพรมเชิญ	084-7965757	043-424288
2. ฝ่ายส่งน้ำและบำรุงรักษาที่ 1	นายช่างชลประทานชำนาญงาน พนักงานส่งน้ำ	086-2099781 093-5266246	
<b>21. โครงการส่งน้ำและบำรุงรักษาชีบนจังหวัดชัยภูมิ</b>			
<b>114 หมู่ 2 ตำบลโคกเพชรพัฒนา อำเภอบำเหน็จณรงค์ จังหวัดชัยภูมิ 36160</b>			
1. นายธนภุต พหลทัฬห	ผู้อำนวยการโครงการส่งน้ำและ บำรุงรักษาชีบน	097-885-6565	044-0562056
2. นายสานิต เพียงสุวรรณ	วศ.คบ.ชีบน	081-751-5106	044-0562056
3. นายพันธ์ศักดิ์ พุทธเจริญ	จน.คบ. ชีบน	099-789-5624	044-0562056
4. นายปริญญา จตุรพรสวัสดิ์	สบ.1 คบ.ชีบน	086-856-6160	044-0562056
5. นายธีรยุทธ แก้วแท้	สบ.2 คบ.ชีบน	083-336-9277	044-0562056
6. นายกรฤต โตชัยภูมิ	สบ.3 คบ.ชีบน	080-169-2556	044-0562056
7. นายวรเดช รุทธระกาญจน์	ชก.คบ.ชีบน	099-091-8148	044-0562056
<b>22. สำนักงานก่อสร้างชลประทานขนาดใหญ่ที่ 6</b>			
1. นายสนธ์ จินดาสงวน	ผู้อำนวยการสำนักงานก่อสร้าง ชลประทานขนาดใหญ่ที่ 6	097-1982454	
<b>23. ศูนย์เมล็ดพันธุ์ข้าวชัยภูมิ</b>			
<b>192 หมู่ 1 ต.โคกสูง อ.เมือง จ.ชัยภูมิ</b>			
1. นางสาวสุธาสินี สุรวาทกุล	ผู้อำนวยการศูนย์เมล็ดพันธุ์ข้าวชัยภูมิ	094-6536426	066-0526025
2. นายพีระพัชร บุญมีพิทักษ์	นักวิชาการเกษตรปฏิบัติการ	086-2348816	066-0526025
3. นายปัญญา ศรีชัย	นักวิชาการเกษตรปฏิบัติการ	082-1918466	066-0526025
4. นางสาวหยกดาว แสนประเสริฐ	นักวิชาการเกษตรปฏิบัติการ	092-2827421	066-0526025

ภาคผนวก

# ภาคผนวก ก

คำสั่งกระทรวงเกษตรและสหกรณ์ ที่ 2281/2562 เรื่อง จัดตั้งศูนย์ติดตามและแก้ไขปัญหา  
ภัยพิบัติด้านการเกษตร กระทรวงเกษตรและสหกรณ์ สั่ง ณ วันที่ 22 ตุลาคม พ.ศ. 2562



คำสั่งกระทรวงเกษตรและสหกรณ์

ที่ ๒๒๕๖ / ๒๕๖๒

เรื่อง จัดตั้งศูนย์ติดตามและแก้ไขปัญหาภัยพิบัติด้านการเกษตร กระทรวงเกษตรและสหกรณ์

ตามคำสั่งกระทรวงเกษตรและสหกรณ์ ที่ ๖๓๐/๒๕๕๖ ลงวันที่ ๑๙ สิงหาคม ๒๕๕๖ ได้จัดตั้งศูนย์ติดตามและแก้ไขปัญหาภัยพิบัติด้านการเกษตร กระทรวงเกษตรและสหกรณ์ ไปแล้วนั้น

เนื่องจากการเปลี่ยนแปลงผู้บริหารภายในกระทรวงเกษตรและสหกรณ์ ดังนั้น เพื่อให้การดำเนินงานด้านการป้องกันและแก้ไขปัญหาภัยพิบัติด้านการเกษตรสอดคล้องกับสถานการณ์ปัจจุบัน เป็นไปด้วยความเรียบร้อยและมีประสิทธิภาพ อาศัยอำนาจตามความในมาตรา ๒๑ แห่งพระราชบัญญัติระเบียบบริหารราชการแผ่นดิน พ.ศ. ๒๕๓๔ และที่แก้ไขเพิ่มเติม จึงให้ยกเลิกคำสั่งกระทรวงเกษตรและสหกรณ์ ที่ ๖๓๐/๒๕๕๖ ลงวันที่ ๑๙ สิงหาคม ๒๕๕๖ และจัดตั้งศูนย์ติดตามและแก้ไขปัญหาภัยพิบัติด้านการเกษตร กระทรวงเกษตรและสหกรณ์ขึ้นใหม่ โดยมีองค์ประกอบและอำนาจหน้าที่ ดังนี้

องค์ประกอบ

- |  |                     |
|--|---------------------|
| ๑. รองปลัดกระทรวงเกษตรและสหกรณ์ ที่ได้รับมอบหมาย                               | ผู้อำนวยการศูนย์    |
| ๒. ผู้ช่วยปลัดกระทรวงเกษตรและสหกรณ์ ที่ได้รับมอบหมาย                           | รองผู้อำนวยการศูนย์ |
| ๓. รองอธิบดีกรมการข้าว ที่ได้รับมอบหมาย  | กรรมการ             |
| ๔. รองอธิบดีกรมชลประทาน ที่ได้รับมอบหมาย                                       | กรรมการ             |
| ๕. รองอธิบดีกรมประมง ที่ได้รับมอบหมาย  | กรรมการ             |
| ๖. รองอธิบดีกรมปศุสัตว์ ที่ได้รับมอบหมาย                                       | กรรมการ             |
| ๗. รองอธิบดีกรมพัฒนาที่ดิน ที่ได้รับมอบหมาย                                    | กรรมการ             |
| ๘. รองอธิบดีกรมวิชาการเกษตร ที่ได้รับมอบหมาย                                   | กรรมการ             |
| ๙. รองอธิบดีกรมส่งเสริมการเกษตร ที่ได้รับมอบหมาย                               | กรรมการ             |
| ๑๐. รองอธิบดีกรมส่งเสริมสหกรณ์ ที่ได้รับมอบหมาย                                | กรรมการ             |
| ๑๑. รองอธิบดีกรมหม่อนไหม ที่ได้รับมอบหมาย                                      | กรรมการ             |
| ๑๒. รองอธิบดีกรมตรวจบัญชีสหกรณ์ ที่ได้รับมอบหมาย                               | กรรมการ             |
| ๑๓. รองอธิบดีกรมฝนหลวงและการบินเกษตร ที่ได้รับมอบหมาย                          | กรรมการ             |
| ๑๔. รองเลขาธิการสำนักงานการปฏิรูปที่ดินเพื่อเกษตรกรรม<br>ที่ได้รับมอบหมาย      | กรรมการ             |
| ๑๕. รองเลขาธิการสำนักงานมาตรฐานสินค้าเกษตรและอาหารแห่งชาติ<br>ที่ได้รับมอบหมาย | กรรมการ             |
| ๑๖. รองเลขาธิการสำนักงานเศรษฐกิจการเกษตร ที่ได้รับมอบหมาย                      | กรรมการ             |

/๑๗. รองผู้ว่า ...

๑๗. รองผู้ว่าการการยางแห่งประเทศไทย ที่ได้รับมอบหมาย	กรรมการ
๑๘. รองผู้อำนวยการองค์การตลาดเพื่อเกษตรกร ที่ได้รับมอบหมาย	กรรมการ
๑๙. รองผู้อำนวยการองค์การสะพานปลา ที่ได้รับมอบหมาย	กรรมการ
๒๐. รองผู้อำนวยการองค์การส่งเสริมกิจการโคนมแห่งประเทศไทย ที่ได้รับมอบหมาย	กรรมการ
๒๑. ผู้อำนวยการกองส่งเสริมการอารักขาพืชและจัดการดินปุ๋ย กรมส่งเสริมการเกษตร	กรรมการ
๒๒. ผู้อำนวยการกองส่งเสริมโครงการพระราชดำริ การจัดการพื้นที่และวิศวกรรมเกษตร กรมส่งเสริมการเกษตร	กรรมการ
๒๓. ผู้อำนวยการสำนักแผนงานและโครงการพิเศษ สำนักงานปลัดกระทรวงเกษตรและสหกรณ์	กรรมการและ เลขานุการศูนย์
๒๔. หัวหน้ากลุ่มป้องกันและแก้ไขปัญหาภัยธรรมชาติ สำนักงานแผนงานและโครงการพิเศษ สำนักงานปลัดกระทรวงเกษตรและสหกรณ์	กรรมการและ ผู้ช่วยเลขานุการศูนย์

#### อำนาจหน้าที่

๑. จัดทำแผนป้องกันและบรรเทาสาธารณภัยด้านการเกษตร และพิจารณาทบทวนแผนให้สอดคล้องเหมาะสมกับสถานการณ์ที่เกิดขึ้นในแต่ละช่วงเวลา
  ๒. ติดตาม วิเคราะห์ สถานการณ์และผลกระทบด้านการเกษตร รวมทั้งแจ้งเตือนภัยให้เกษตรกรทราบได้อย่างรวดเร็ว ทันต่อสถานการณ์
  ๓. ติดตาม เร่งรัดการช่วยเหลือผู้ประสบภัยพิบัติด้านการเกษตรของหน่วยงานต่าง ๆ ในสังกัด กระทรวงเกษตรและสหกรณ์ที่เกี่ยวข้อง ให้เกิดความรวดเร็ว ถูกต้องและเหมาะสมต่อสถานการณ์
  ๔. รายงานข้อมูลความเสียหาย การให้ความช่วยเหลือผู้ประสบภัยพิบัติด้านการเกษตรให้ผู้บริหารทราบ
  ๕. ประสานงานกับหน่วยงานอื่น หรือคณะกรรมการต่าง ๆ ทั้งในและนอกสังกัดกระทรวงเกษตรและสหกรณ์ ที่เกี่ยวข้องกับการบรรเทาความเสียหายที่เกิดขึ้นจากภัยพิบัติ
  ๖. ปฏิบัติงานอื่น ๆ ตามที่ปลัดกระทรวงเกษตรและสหกรณ์มอบหมาย
- ทั้งนี้ ตั้งแต่บัดนี้เป็นต้นไป

สั่ง ณ วันที่ ๒๒ ตุลาคม พ.ศ. ๒๕๖๒



(นายอนันต์ สุวรรณรัตน์)  
ปลัดกระทรวงเกษตรและสหกรณ์



# ภาคผนวก ข

คำสั่งกระทรวงเกษตรและสหกรณ์ ที่ 772/2563 เรื่อง จัดตั้งศูนย์ติดตามและแก้ไขปัญหา  
ภัยพิบัติด้านการเกษตร จังหวัด สังกัด วันที่ 19 มิถุนายน พ.ศ. 2563



คำสั่งกระทรวงเกษตรและสหกรณ์

ที่ ๗๗๖/๒๕๖๓

เรื่อง จัดตั้งศูนย์ติดตามและแก้ไขปัญหาภัยพิบัติด้านการเกษตร จังหวัด

ตามคำสั่งกระทรวงเกษตรและสหกรณ์ ที่ ๗๙๑/๒๕๕๕ ลงวันที่ ๑๓ พฤศจิกายน พ.ศ. ๒๕๕๕ ได้จัดตั้งศูนย์ติดตามและแก้ไขปัญหาภัยพิบัติด้านการเกษตร จังหวัดไว้แล้ว นั้น

เพื่อให้การดำเนินการ และการปฏิบัติงานด้านการป้องกันและแก้ไขปัญหาภัยพิบัติด้านการเกษตรระดับจังหวัด เป็นไปด้วยความเรียบร้อย และมีประสิทธิภาพ อาศัยอำนาจตามความในมาตรา ๒๑ แห่งพระราชบัญญัติระเบียบบริหารราชการแผ่นดิน พ.ศ. ๒๕๓๔ และที่แก้ไขเพิ่มเติม จึงยกเลิกคำสั่งกระทรวงเกษตรและสหกรณ์ ที่ ๗๙๑/๒๕๕๕ ลงวันที่ ๑๓ พฤศจิกายน พ.ศ. ๒๕๕๕ และจัดตั้งศูนย์ติดตามและแก้ไขปัญหาภัยพิบัติด้านการเกษตร จังหวัด ชัยภูมิ โดยมีองค์ประกอบ หน้าที่และอำนาจ ดังนี้

**องค์ประกอบ**

๑. เกษตรและสหกรณ์จังหวัด	ผู้อำนวยการศูนย์
๒. เกษตรจังหวัด	กรรมการ
๓. ประมงจังหวัด	กรรมการ
๔. ปศุสัตว์จังหวัด	กรรมการ
๕. สหกรณ์จังหวัด	กรรมการ
๖. ปฎิรูปที่ดินจังหวัด	กรรมการ
๗. หัวหน้าสำนักงานตรวจบัญชีสหกรณ์	กรรมการ
๘. ผู้อำนวยการสำนักงานเศรษฐกิจการเกษตรเขต	กรรมการ
๙. ผู้อำนวยการโครงการชลประทาน	กรรมการ
๑๐. ผู้อำนวยการศูนย์เมล็ดพันธุ์ข้าว	กรรมการ
๑๑. ผู้อำนวยการศูนย์วิจัยข้าว	กรรมการ
๑๒. ผู้อำนวยการศูนย์วิจัยและพัฒนาการเกษตร	กรรมการ
๑๓. ผู้อำนวยการศูนย์หม่อนไหมเฉลิมพระเกียรติสมเด็จพระนางเจ้าสิริกิติ์ พระบรมราชินีนาถ	กรรมการ
๑๔. ผู้อำนวยการสถานีพัฒนาที่ดิน	กรรมการ
๑๕. ผู้อำนวยการสำนักงานทรัพยากรธรรมชาติและสิ่งแวดล้อมจังหวัด	กรรมการ
๑๖. หัวหน้าสำนักงานป้องกันและบรรเทาสาธารณภัยจังหวัด	กรรมการ
๑๗. ผู้อำนวยการสถานีอุตุนิยมวิทยาจังหวัด	กรรมการ
๑๘. ผู้อำนวยการการยางแห่งประเทศไทยสาขาหรือจังหวัด	กรรมการ

/๑๙. ผู้อำนวยการ...

- |  |                              |
|--|------------------------------|
| ๑๙. ผู้อำนวยการสำนักงานธนาคารเพื่อการเกษตร<br>และสหกรณ์การเกษตรจังหวัด           | กรรมการ                      |
| ๒๐. หัวหน้ากลุ่มช่วยเหลือเกษตรกรและโครงการพิเศษ<br>สำนักงานเกษตรและสหกรณ์จังหวัด | กรรมการ<br>และเลขานุการศูนย์ |

**หน้าที่และอำนาจ**

๑. จัดทำแผนป้องกันและบรรเทาสาธารณภัยด้านการเกษตรระดับจังหวัด และพิจารณา  
ทบทวนแผนให้สอดคล้องเหมาะสมกับสถานการณ์ที่เกิดขึ้นในแต่ละช่วงเวลา
  ๒. ติดตามสถานการณ์เพื่อประเมินผลกระทบด้านการเกษตรรวมทั้งแจ้งเตือนภัยให้เกษตรกร  
ทราบได้อย่างรวดเร็วทันต่อสถานการณ์
  ๓. รายงานการดำเนินการของศูนย์ติดตามและแก้ไขปัญหาภัยพิบัติด้านการเกษตรระดับจังหวัด  
สถานการณ์ ข้อมูลความเสียหาย การให้ความช่วยเหลือ รวมทั้งปัญหา อุปสรรคในการดำเนินการช่วยเหลือ  
เกษตรกรให้ศูนย์ติดตามและแก้ไขปัญหาภัยพิบัติด้านการเกษตร กระทรวงเกษตรและสหกรณ์ทราบ
  ๔. ติดตาม เร่งรัดการช่วยเหลือผู้ประสบภัยพิบัติด้านการเกษตรของหน่วยงานในสังกัด  
กระทรวงเกษตรและสหกรณ์ที่เกี่ยวข้องภายในจังหวัด ให้เกิดความรวดเร็ว ถูกต้อง และเหมาะสมต่อสถานการณ์
  ๕. ประสานงานกับหน่วยงานอื่นหรือคณะกรรมการอื่น ทั้งในและนอกสังกัดกระทรวงเกษตร  
และสหกรณ์ที่เกี่ยวข้องกับการบรรเทาความเสียหายที่เกิดขึ้นจากภัยพิบัติ
  ๖. แต่งตั้งคณะกรรมการหรือมอบหมายเจ้าหน้าที่เพื่อปฏิบัติงานตามที่เห็นสมควร
  ๗. ปฏิบัติงานอื่นๆ ตามที่ปลัดกระทรวงเกษตรและสหกรณ์มอบหมาย
- ทั้งนี้ ตั้งแต่บัดนี้เป็นต้นไป

สั่ง ณ วันที่ ๑๗ มิถุนายน พ.ศ. ๒๕๖๓



(นายอนันต์ สุวรรณรัตน์)  
ปลัดกระทรวงเกษตรและสหกรณ์

# ภาคผนวก ค

9 มาตรการรองรับดูแล ปี 2566/67





# 9 มาตรการรองรับฤดูแล้ง ปี 2566/67

กนช. เห็นชอบ เมื่อวันที่ 26 ตุลาคม 2566



**กำหนดแผนจัดสรรน้ำ  
และพื้นที่เพาะปลูกพืชฤดูแล้ง**

ควบคุมการเพาะปลูกข้าวนาปรัง  
สร้างการรับรู้ให้กับเกษตรกร  
เตรียมน้ำสำรองสำหรับพื้นที่ลุ่มต่ำรับน้ำนอง



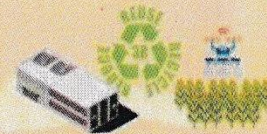
**ปฏิบัติการเติมน้ำ  
อย่างมีประสิทธิภาพ**



**เฝ้าระวังและเตรียมจัดหา  
แหล่งน้ำสำรองพร้อมวางแผน  
เตรียมเครื่องจักรเครื่องมือ  
ในพื้นที่เฝ้าระวังเสี่ยงขาดแคลนน้ำ**



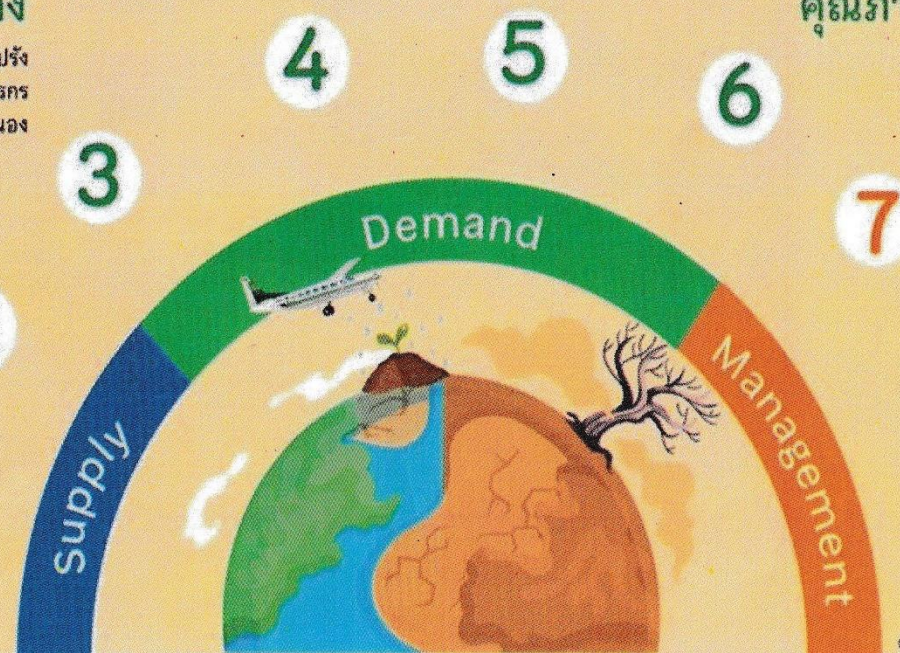
**บริหารจัดการน้ำ**  
ให้เป็นไปตามลำดับความสำคัญ  
การใช้น้ำที่คณะกรรมการ  
ลุ่มน้ำกำหนด



**เพิ่มประสิทธิภาพการใช้น้ำ**  
ประหยัดน้ำและลดการสูญเสีย  
ในทุกภาคส่วน

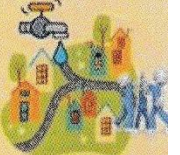


**เฝ้าระวังและแก้ไข  
คุณภาพน้ำ**



**เสริมสร้างความเข้มแข็ง**

ด้านการบริหารจัดการน้ำ  
ของชุมชน / องค์กรผู้ใช้น้ำ



**สร้างการรับรู้  
ประชาสัมพันธ์**



**ติดตาม  
และประเมิน  
ผลการดำเนินงาน**





# ภาคผนวก ง

สรุปผลการให้ความช่วยเหลือผู้ประสบภัยพิบัติด้านการเกษตร (ภัยแล้ง)  
ปี 2562 และ ปี 2563 ของจังหวัดชัยภูมิ

สรุปการช่วยเหลือเกษตรกรผู้ประสบภัยพิบัติกรณีฉุกเฉิน (ด้านพืช) ตั้งแต่ปี 2560 - 2565  
ข้อมูลการประมวลความเสียหายและการช่วยเหลือผู้ประสบภัยย้อนหลัง

ที่	ปี	ชนิด ภัย	ความเสียหาย (ไร่)					วงเงินช่วยเหลือ (บาท)
			ข้าว	พืชไร่	พืชสวนและ อื่นๆ	รวมทุกชนิด พืช	ราย (ไม่ ซ้ำ)	
1	2560	อุทกภัย	111,541.00	167,159.00	2,805.00	281,505.00	33,848.00	320,784,660.00
2	2561	อุทกภัย	5,933.00	51,769.00	452.00	58,154.00	10,952.00	66,798,274.00
3	2562	วาตภัย	-	-	28.00	28.00	20.00	56,898.00
4	2562	ฝนแล้ง	777,954.00	147,856.00	1,176.00	926,986.00	97,216.00	1,037,588,930.00
5	2563	ฝนแล้ง	-	-	298.00	298.00	110.00	502,775.00
6	2563	อุทกภัย	34,920.00	128,779.00	1,537.00	165,236.00	18,251.00	189,302,213.00
7	2564	อุทกภัย	306,082.35	297,223.75	779.50	604,085.60	52,360.00	997,069,169.50
8	2565	อุทกภัย	352,014.00	436,871.00	4,703.00	793,588.00	-	1,348,945,636.00

ที่มา : สำนักงานเกษตรและสหกรณ์จังหวัดชัยภูมิ





รายงานความเสียหายด้านพืชและการช่วยเหลือเกษตรกรผู้ประสบภัย (ฝนแล้ง) ปี 2562  
ช่วงการเกิดภัยตั้งแต่วันที่ 15 กรกฎาคม 2562

1. อำเภอเกษตรสมบูรณ์

ที่	ตำบล	ความเสียหาย								วงเงินช่วยเหลือ (บาท)
		ข้าว		พืชไร่		พืชสวนและอื่นๆ		รวม		
		ไร่	ราย	ไร่	ราย	ไร่	ราย	ไร่	ราย	
1	บ้านเดื่อ	2707.75	425	685.75	152	-	0	3393.5	514	3,800,966.75
2	บ้านเป่า	158	39	-	0	-	0	158	39	175,854.00
3	บ้านยาง	52.5	11	-	0	-	0	52.5	11	58,432.50
4	บ้านหัน	36.75	6	-	0	-	0	36.75	6	40,902.75
5	หนองข่า	184	40	-	0	-	0	184	40	204,792.00
6	หนองโพนงาม	71	12	926	92	-	0	997	99	1,142,071.00
รวม		3210	533	1611.75	244	0	0	4821.75	709	5,423,019.00
รวมเกษตรกรไม่ซ้ำ		3210	533	1611.75	244	0	0	4821.75	709	5,423,019.00

พิมพ์เมื่อวันที่ 17 ตุลาคม 2562

2. อำเภอแก้งคร้อ

ที่	ตำบล	ความเสียหาย								วงเงินช่วยเหลือ (บาท)
		ข้าว		พืชไร่		พืชสวนและอื่นๆ		รวม		
		ไร่	ราย	ไร่	ราย	ไร่	ราย	ไร่	ราย	
1	เก่าย่าดี	5	2	63	16	-	0	68	18	77,889.00
2	โคกกุง	7,072	994	6	2	-	0	7,078	994	7,878,024.00
3	ช่องสามหมอ	2,613	555	19	9	-	0	2,632	561	2,930,081.00
4	ท่ามะไฟหวาน	139	55	1,174	306	-	0	1,313	333	1,502,459.00
5	นาหนองทุ่ม	10,387	1,517	4	1	-	0	10,391	1,518	11,565,323.00
6	บ้านแก้ง	9,500	1,328	395	97	-	0	9,895	1,340	11,026,960.00
7	หนองขาม	6,303	1,045	24	4	-	0	6,327	1,045	7,042,791.00
8	หนองไผ่	1,571	408	38	14	-	0	1,609	418	1,792,147.00
9	หนองสังข์	5,683	1,505	584	203	-	0	6,267	1,518	6,995,611.00
10	หลุบคา	187	93	18	5	-	0	205	96	228,795.00
รวม		43,460	7,502	2,325	657	0	0	45,785	7,841	51,040,080.00
รวมเกษตรกรไม่ซ้ำ		43,460	7,473	2,325	655	0	0	45,785	7,789	51,040,080.00

พิมพ์เมื่อวันที่ 17 ตุลาคม 2562

### 3. อำเภอคอนสวรรค์

ที่	ตำบล	ความเสียหาย								วงเงินช่วยเหลือ (บาท)
		ข้าว		พืชไร่		พืชสวนและอื่นๆ		รวม		
		ไร่	ราย	ไร่	ราย	ไร่	ราย	ไร่	ราย	
1	คอนสวรรค์	17956.75	1,418	-	0	-	0	17956.75	1418	19,985,862.75
2	โคกมั่งงอย	11285	1,414	-	0	-	0	11285	1414	12,560,205.00
3	ช่องสามหมอ	9527.25	922	-	0	-	0	9527.25	922	10,603,829.25
4	โนนสะอาด	13814.5	1,157	-	0	-	0	13814.5	1157	15,375,538.50
5	บ้านโสก	8121.5	1,070	-	0	-	0	8121.5	1070	9,039,229.50
6	ยางหวาย	8448.5	775	-	0	-	0	8448.5	775	9,403,180.50
7	ศรีสำราญ	12650.75	1,121	-	0	-	0	12650.75	1121	14,080,284.75
8	หนองขาม	11009.5	1,119	-	0	-	0	11009.5	1119	12,253,573.50
9	ห้วยไร่	4638.25	541	-	0	-	0	4638.25	541	5,162,372.25
	รวม	97,452	9,537	0	0	0	0	97,452	9,537	108,464,076.00
	รวมเกษตรกรไม่ซ้ำ	97,452	8,911	0	0	0	0	97,452	8,911	108,464,076.00

พิมพ์เมื่อวันที่ 16 มิถุนายน 2563

### 4. อำเภอคอนสาร

ที่	ตำบล	ความเสียหาย								วงเงิน ช่วยเหลือ (บาท)
		ข้าว		พืชไร่		พืชสวนและอื่นๆ		รวม		
		ไร่	ราย	ไร่	ราย	ไร่	ราย	ไร่	ราย	
1	คอนสาร	74.75	18	8	2	-	0	82.75	20	92,380.75
2	ดงกลาง	215	58	153.5	49	18	6	386.5	109	445,933.00
3	ดงบัง	197.25	43	188.25	30	-	0	385.5	69	435,650.25
4	ทุ่งนาเลา	35	9	100	17	-	0	135	26	153,755.00
5	ทุ่งพระ	285	56	638.75	88	1	1	924.75	134	1,052,180.00
6	ทุ่งลุยลาย	369.5	92	147.75	18	-	0	517.25	109	580,870.50
7	โนนคูณ	67.25	24	33	19	-	0	100.25	43	112,733.25
8	ห้วยยาง	497.5	132	382.5	63	1	1	881	181	994,517.50
	รวม	1741.25	432	1651.75	286	20	8	3413	691	3,868,020.25
	รวมเกษตรกรไม่ซ้ำ	1741.25	432	1651.75	286	20	8	3413	689	3,868,020.25

พิมพ์เมื่อวันที่ 17 ตุลาคม 2562

## 5. อำเภอชัยใหญ่

ที่	ตำบล	ความเสียหาย								วงเงินช่วยเหลือ (บาท)
		ข้าว		พืชไร่		พืชสวนและอื่นๆ		รวม		
		ไร่	ราย	ไร่	ราย	ไร่	ราย	ไร่	ราย	
1	ชัยใหญ่	1183	340	5340	1044	-	0	6523	1071	7,446,999.00
2	ตะโกทอง	1821	402	888	116	-	0	2709	440	3,046,197.00
3	ท่ากูป	6023	822	4565	504	-	0	10588	959	11,944,219.00
รวม		9027	1564	10793	1664	0	0	19820	2,470	22,437,415.00
รวมเกษตรกรไม่ซ้ำ		9027	1554	10793	1655	0	0	19820	2,436	22,437,415.00

พิมพ์เมื่อวันที่ 17 ตุลาคม 2562

## 6. อำเภอเนินสง่า

ที่	ตำบล	ความเสียหาย								วงเงินช่วยเหลือ (บาท)
		ข้าว		พืชไร่		พืชสวนและอื่นๆ		รวม		
		ไร่	ราย	ไร่	ราย	ไร่	ราย	ไร่	ราย	
1	กะฮาด	9135.5	857	30	3	-	0	9165.5	860	10,202,251.50
2	ตาเนิน	14424.5	1,110	85	18	-	0	14509.5	1114	16,152,048.50
3	รังงาม	6196	721	601	91	-	0	6797	741	7,586,096.00
4	หนองฉิม	17221.25	1,649	388	49	-	0	17609.25	1657	19,612,675.25
รวม		46977.25	4337	1104	161	0	0	48081.25	4,372	53,553,071.25
รวมเกษตรกรไม่ซ้ำ		46977.25	4251	1104	159	0	0	48081.25	4,279	53,553,071.25

พิมพ์เมื่อวันที่ 16 มิถุนายน 2563

## 7. อำเภอบ้านเขว้า

ที่	ตำบล	ความเสียหาย								วงเงินช่วยเหลือ (บาท)
		ข้าว		พืชไร่		พืชสวนและอื่นๆ		รวม		
		ไร่	ราย	ไร่	ราย	ไร่	ราย	ไร่	ราย	
1	ชีบน	11333	1,185	12514	1195	-	0	23847	1394	26,979,701.00
2	ตลาดแร้ง	22462.5	2,383	12960.75	1385	-	0	35423.25	2532	39,879,703.50
3	โนนแดง	7397.25	1,138	2003.5	550	-	0	9400.75	1253	10,533,157.25
4	บ้านเขว้า	19726	2,333	467.5	120	-	0	20193.5	2357	22,491,728.00
5	ภูแลนคา	5811.25	912	3357.75	859	-	0	9169	994	10,322,618.25
6	ลุ่มลำชี	16697.5	1,698	74	14	871.25	285	17642.75	1786	20,141,682.00
รวม		83427.5	9649	31377.5	4123	871.25	285	115676.25	10,316	130,348,590.00
รวมเกษตรกรไม่ซ้ำ		83427.5	9119	31377.5	4032	871.25	285	115676.25	9,527	130,348,590.00

พิมพ์เมื่อวันที่ 16 มิถุนายน 2563

## 8. อำเภอบ้านแท่น

ที่	ตำบล	ความเสียหาย								วงเงินช่วยเหลือ (บาท)
		ข้าว		พืชไร่		พืชสวนและอื่นๆ		รวม		
		ไร่	ราย	ไร่	ราย	ไร่	ราย	ไร่	ราย	
1	บ้านเต่า	11148.25	1,554	1850	360	-	0	12998.25	1597	14,531,802.25
2	บ้านแท่น	11621.5	1,523	2679.25	443	-	0	14300.75	1662	16,010,508.50
3	สระพัง	1842.75	347	656	131	-	0	2498.75	402	2,804,068.75
4	สามสวน	5571	707	1802	314	-	0	7373	851	8,269,219.00
5	หนองคู	11059.5	1,230	2170.5	321	-	0	13230	1260	14,800,957.50
รวม		41243	5361	9157.75	1569	0	0	50400.75	5,772	56,416,556.00
รวมเกษตรกรไม่ ซ้ำ		41243	5323	9157.75	1552	0	0	50400.75	5,695	56,416,556.00

พิมพ์เมื่อวันที่ 17 ตุลาคม 2562

## 9. อำเภอบำเหน็จณรงค์

ที่	ตำบล	ความเสียหาย								วงเงินช่วยเหลือ (บาท)
		ข้าว		พืชไร่		พืชสวนและอื่นๆ		รวม		
		ไร่	ราย	ไร่	ราย	ไร่	ราย	ไร่	ราย	
1	เกาะมะนาว	560	151	3390.75	430	50	20	4000.75	497	4,600,361.00
2	โคกเพชรพัฒนา	480	79	3030.5	364	11.25	5	3521.75	411	4,032,266.50
3	โคกเริงรัมย์	311.75	61	2002	180	-	0	2313.75	225	2,645,273.75
4	บ้านขวน	5959.75	711	1132	162	1	1	7092.75	814	7,934,427.75
5	บ้านตาล	5651	726	1221.75	189	9	5	6881.75	833	7,707,342.00
6	บ้านเพชร	3370	452	1510	185	35	13	4915	584	5,543,440.00
7	หัวทะเล	2081	419	7278	715	123.5	75	9482.5	910	10,880,012.00
รวม		18413.5	2599	19565	2225	229.75	119	38208.25	4,274	43,343,123.00
รวมเกษตรกรไม่ซ้ำ		18413.5	2541	19565	2140	229.75	119	38208.25	4,051	43,343,123.00

พิมพ์เมื่อวันที่ 16 มิถุนายน 2563

## 10. อำเภอกุฉีขาว

ที่	ตำบล	ความเสียหาย								วงเงินช่วยเหลือ (บาท)
		ข้าว		พืชไร่		พืชสวนและอื่นๆ		รวม		
		ไร่	ราย	ไร่	ราย	ไร่	ราย	ไร่	ราย	
1	กวางโจน	189	31	3	1	-	0	192	32	213,801.00
2	กุศยม	3322	484	1258	260	-	0	4580	613	5,141,570.00
3	โคกสะอาด	-	0	37.25	12	-	0	37.25	12	42,763.00
4	ธาตุทอง	-	0	37	8	-	0	37	8	42,476.00
5	บ้านแก้ง	144.75	30	337.5	75	-	0	482.25	96	548,556.75
6	บ้านดอน	3926.25	584	1509.5	228	-	0	5435.75	672	6,102,822.25
7	บ้านเพชร	15347	1,475	3356.5	438	-	0	18703.5	1557	20,934,473.00
8	ผักปัง	1675	342	995	246	-	0	2670	510	3,006,535.00
9	หนองคอนไทย	505.25	64	351	109	-	0	856.25	171	965,291.25
10	หนองตุม	263	52	1809.25	461	-	0	2072.25	492	2,369,738.00
11	โอโล	4074.5	628	3455	570	-	0	7529.5	935	8,501,258.50
รวม		29446.75	3690	13149	2408	0	0	42595.75	5,098	47,869,284.75
รวมเกษตรกรไม่ซ้ำ		29446.75	3674	13149	2402	0	0	42595.75	5,052	47,869,284.75

พิมพ์เมื่อวันที่ 16 มิถุนายน 2563

## 11. อำเภอหนองบัวแดง

ที่	ตำบล	ความเสียหาย								วงเงินช่วยเหลือ (บาท)
		ข้าว		พืชไร่		พืชสวนและ อื่นๆ		รวม		
		ไร่	ราย	ไร่	ราย	ไร่	ราย	ไร่	ราย	
1	กุศชุมแสง	5813	768	438	75	-	0	6251	793	6,972,693.00
2	คูเมือง	8261	1,293	2764	545	-	0	11025	1439	12,367,565.00
3	ถ้ำวัวแดง	2095	389	724	135	-	0	2819	427	3,162,887.00
4	ท่าใหญ่	1591	311	1013	234	-	0	2604	412	2,933,707.00
5	นางแดด	-	0	53	7	-	0	53	7	60,844.00
6	หนองบัวแดง	778	300	47	5	-	0	825	303	919,870.00
7	หนองวาง	210	43	333	41	-	0	543	80	616,014.00
รวม		18748	3104	5372	1042	0	0	24120	3,461	27,033,580.00
รวมเกษตรกรไม่ซ้ำ		18748	3100	5372	1040	0	0	24120	3,452	27,033,580.00

พิมพ์เมื่อวันที่ 16 มิถุนายน 2563

## 12. อำเภอเมืองชัยภูมิ

ที่	ตำบล	ความเสียหาย								วงเงินช่วยเหลือ (บาท)
		ข้าว		พืชไร่		พืชสวนและ อื่นๆ		รวม		
		ไร่	ราย	ไร่	ราย	ไร่	ราย	ไร่	ราย	
1	กุดตุ้ม	29,163.50	2,405	-	0	-	0	29,163.50	2,405.00	32,458,975.50
2	โคกสูง	10,431.25	1,027	1,729.75	228	-	0	12,161.00	1,049.00	13,595,734.25
3	ซีลอง	20,115.25	1,832	1,672.25	341	-	0	21,787.50	1,904.00	24,308,016.25
4	ซับสีทอง	149.50	31	3,331.00	403	-	0	3,480.50	421.00	3,990,381.50
5	ท่าหินโงม	6.00	2	2,047.50	256	-	0	2,053.50	256.00	2,357,208.00
6	นาฝาย	2,851.25	364	15.50	1	-	0	2,866.75	365.00	3,191,235.25
7	นาเสียว	8,840.00	1,465	2.00	1	-	0	8,842.00	1,466.00	9,841,216.00
8	โนนสำราญ	10,376.00	995	-	0	-	0	10,376.00	995.00	11,548,488.00
9	ในเมือง	2,839.50	422	-	0	-	0	2,839.50	422.00	3,160,363.50
10	บ้านค่าย	12,190.00	1,464	-	0	-	0	12,190.00	1,464.00	13,567,470.00
11	บ้านเล่า	7,327.25	963	-	0	-	0	7,327.25	963.00	8,155,229.25
12	บุงคล้า	15,495.75	1,478	-	0	-	0	15,495.75	1,478.00	17,246,769.75
13	โพนทอง	11,578.75	1,207	-	0	-	0	11,578.75	1,207.00	12,887,148.75
14	รอบเมือง	4,902.75	697	-	0	-	0	4,902.75	697.00	5,456,760.75
15	ลาดใหญ่	13,608.25	1,358	912.50	215	-	0	14,520.75	1,422.00	16,193,532.25
16	หนองนาแซง	8,285.25	914	35.00	2	-	0	8,320.25	916.00	9,261,663.25
17	หนองไผ่	25,768.75	1,897	-	0	-	0	25,768.75	1,897.00	28,680,618.75
18	ห้วยต้อน	13,453.00	1,254	3,152.00	497	-	0	16,605.00	1,284.00	18,591,685.00
19	ห้วยบง	21,850.75	1,611	-	0	-	0	21,850.75	1,611.00	24,319,884.75
รวม		219,232.75	21,386	12,897.50	1,944	0.00	0	232,130.25	22,222.00	258,812,380.75
รวมเกษตรกรไม่ซ้ำ		219,232.75	20,573	12,897.50	1,939	0.00	0	232,130.25	21,374.00	258,812,380.75

พิมพ์เมื่อวันที่ 18 ตุลาคม 2562

### 13. อำเภอหนองบัวระเหว

ที่	ตำบล	ความเสียหาย								วงเงินช่วยเหลือ (บาท)
		ข้าว		พืชไร่		พืชสวนและอื่นๆ		รวม		
		ไร่	ราย	ไร่	ราย	ไร่	ราย	ไร่	ราย	
1	โคกสะอาด	-	0	123	27	-	0	123	27	141,204.00
2	วังตะเฆ่	-	0	27	6	-	0	27	6	30,996.00
3	โสภโปลาดุก	1527	322	191	29	-	0	1718	329	1,918,819.00
4	หนองบัวระเหว	786	121	105	16	-	0	891	129	995,358.00
5	ห้วยแย้	886	121	873	161	-	0	1759	228	1,988,322.00
รวม		3199	564	1319	239	0	0	4518	719	5,074,699.00
รวมเกษตรกรไม่ซ้ำ		3199	563	1319	239	0	0	4518	718	5,074,699.00

พิมพ์เมื่อวันที่ 19 กันยายน 2562

### 14. อำเภอจัตุรัส

ที่	ตำบล	ความเสียหาย								วงเงินช่วยเหลือ (บาท)
		ข้าว		พืชไร่		พืชสวนและอื่นๆ		รวม		
		ไร่	ราย	ไร่	ราย	ไร่	ราย	ไร่	ราย	
1	กุดน้ำใส	8815.75	1,216	2456	430	1	1	11272.75	1308	12,633,107.75
2	บ้านกอก	7676	1,214	4972.75	624	-	0	12648.75	1344	14,252,105.00
3	บ้านขาม	5233	682	4134.5	414	-	0	9367.5	1011	10,570,735.00
4	ละหาน	11707.75	1,707	1270	320	5	1	12982.75	1755	14,497,135.75
5	สัมป่อย	4330	508	164.75	36	-	0	4494.75	519	5,008,423.00
6	หนองโดน	10277	1,217	1859.25	339	-	0	12136.25	1267	13,572,720.00
7	หนองบัวโคก	7600.25	1,049	11743.75	995	3	2	19347	1314	21,945,973.25
8	หนองบัวบาน	8666.75	934	195	24	-	0	8861.75	937	9,869,952.75
9	หนองบัวใหญ่	7756	1,037	1034.5	158	-	0	8790.5	1048	9,820,034.00
รวม		72062.5	9564	27830.5	3340	9	4	99902	10,503	112,170,186.50
รวมเกษตรกรไม่ซ้ำ		72062.5	9119	27830.5	3244	9	4	99902	9,787	112,170,186.50

พิมพ์เมื่อวันที่ 12 พฤศจิกายน 2562

15. อำเภอกักตึซุมพล

ที่	ตำบล	ความเสียหาย								วงเงินช่วยเหลือ (บาท)
		ข้าว		พืชไร่		พืชสวนและอื่นๆ		รวม		
		ไร่	ราย	ไร่	ราย	ไร่	ราย	ไร่	ราย	
1	เจาทอง	338	115	2214	377	-	0	2552	416	2,917,866.00
2	บ้านเจียง	1224	265	1085	148	28	7	2337	312	2,655,212.00
3	วังทอง	86	36	4539	656	8	5	4633	660	5,320,010.00
4	แหลมทอง	287	101	1081	224	10	4	1378	275	1,577,319.00
รวม		1935	517	8919	1405	46	16	10900	1,663	12,470,407.00
รวมเกษตรกรไม่ซ้ำ		1935	516	8919	1393	46	16	10900	1,646	12,470,407.00

พิมพ์เมื่อวันที่ 18 ตุลาคม 2562

ข้อมูลการช่วยเหลือเกษตรกรผู้ประสบภัยพิบัติกรณีฉุกเฉิน (ฝนแล้ง) ปี 2563 (ด้านพืช)

ที่	อำเภอ	จำนวน ตำบล	จำนวน หมู่บ้าน	ความเสียหาย								วงเงินช่วยเหลือ (บาท)
				ข้าว		พืชไร่		พืชสวนและอื่นๆ		รวม		
				ไร่	ราย	ไร่	ราย	ไร่	ราย	ไร่	ราย	
1	หนองบัวแดง	1	5	-	0	-	0	297.5	110	297.5	110	502,775.00
รวม		1	5	0	0	0	0	297.5	110	297.5	110	502,775.00

สรุปการให้ความช่วยเหลือเกษตรกร (ฝนแล้ง) ปี 2563 รวม 1 อำเภอ 1 ตำบล 5 หมู่บ้าน เกษตรกร 110 ราย ดังนี้

1. ข้าว เสียหาย 0 ไร่ เป็นเงิน 0 บาท (อัตราการช่วยเหลือไร่ละ 1,113 บาท)
2. พืชไร่ เสียหาย 0 ไร่ เป็นเงิน 0 บาท (อัตราการช่วยเหลือไร่ละ 1,148 บาท)
3. พืชสวนและอื่นๆ เสียหาย 297.5 ไร่ เป็นเงิน 502,775.00 บาท (อัตราการช่วยเหลือไร่ละ 1,690 บาท)

รวมพื้นที่เสียหาย 297.5 ไร่ เป็นเงิน 502,775.00 บาท (ห้าแสนสองพันเจ็ดร้อยเจ็ดสิบบห้าบาทถ้วน)

รายงานความเสียหายด้านพืชและการช่วยเหลือเกษตรกรผู้ประสบภัย (ฝนแล้ง) ปี 2563

ช่วงการเกิดภัยตั้งแต่วันที่ 01 มกราคม 2563

ที่	ตำบล	ความเสียหาย								วงเงินช่วยเหลือ (บาท)
		ข้าว		พืชไร่		พืชสวนและอื่นๆ		รวม		
		ไร่	ราย	ไร่	ราย	ไร่	ราย	ไร่	ราย	
1	นางแดด	-	0	-	0	297.5	110	297.5	110	502,775.00
รวม		0	0	0	0	297.5	110	297.5	110	502,775.00
รวมเกษตรกรไม่ซ้ำ		0	0	0	0	297.5	110	297.5	110	502,775.00

พิมพ์เมื่อวันที่ 16 มิถุนายน 2563



# ภาคผนวก จ

แผนผังขั้นตอนการช่วยเหลือผู้ประสบภัยพิบัติด้านการเกษตรส่วนภูมิภาค  
ยกเว้นกรุงเทพมหานคร

# แผนผังขั้นตอนการช่วยเหลือผู้ประสบภัยพิบัติด้านการเกษตรส่วนภูมิภาค ยกเว้น กรุงเทพมหานคร

ก.ช.ภ.จ.	: คณะกรรมการให้ความช่วยเหลือผู้ประสบภัยพิบัติจังหวัด
ก.ช.ภ.อ./กอ.	: คณะกรรมการให้ความช่วยเหลือผู้ประสบภัยพิบัติอำเภอ/กิ่งอำเภอ
ทช. 01	: แบบยื่นความจำนงขอรับการช่วยเหลือ
ทช. 02	: แบบประมวลรวบรวมความเสียหายและการช่วยเหลือ (ระดับหมู่บ้าน ตำบล อำเภอ)
ทช. 03	: แบบประมวลรวบรวมความเสียหายและการช่วยเหลือ (ระดับจังหวัด)

**สถานการณ์ภัยรุนแรง ไม่เกิน 90 วัน**



ระดับส่วนกลาง



# ภาคผนวก ฉ

การช่วยเหลือตามระเบียบกระทรวงการคลังฯ และมาตรการอื่นๆ ของ กษ.



# การช่วยเหลือตามระเบียบกระทรวงการคลังฯ และมาตรการอื่น ๆ ของ กษ.

ระเบียบกระทรวงการคลังฯ ว่าด้วยเงินอุดหนุนราชการเพื่อช่วยเหลือผู้ประสบภัยพิบัติกรณีฉุกเฉิน พ.ศ.2562  
หลักเกณฑ์การใช้จ่ายเงินอุดหนุนราชการเพื่อช่วยเหลือผู้ประสบภัยพิบัติกรณีฉุกเฉิน พ.ศ.2563  
หลักเกณฑ์วิธีปฏิบัติปลีกย่อยเกี่ยวกับการให้ความช่วยเหลือด้านการเกษตร ผู้ประสบภัยพิบัติกรณีฉุกเฉิน พ.ศ.2564



## ด้านพืช

ไม่เกินครัวเรือนละ 30 ไร่

- ❖ ข้าว ไร่ละ 1,340 บาท (1,113 บาท)
- ❖ พืชไร่และพืชผัก ไร่ละ 1,980 บาท (1,148 บาท)
- ❖ ไม้ผล ไม้ยืนต้น และอื่นๆ ไร่ละ 4,048 บาท (1,690 บาท)



## ด้านปศุสัตว์

- ❖ โค ตัวละ 13,000-35,000 บาท (ไม่เกินรายละ 5 ตัว) (5,000-20,000 บาท ไม่เกิน 2 ตัว)
- ❖ กระบือ ตัวละ 15,000-39,000 บาท (ไม่เกินรายละ 5 ตัว) (8,000-22,000 บาท ไม่เกิน 2 ตัว)
- ❖ สุกร ตัวละ 1,500-3,000 บาท (ไม่เกินรายละ 10 ตัว) (1,300-3,000 บาท)
- ❖ แพะ/แกะ ตัวละ 1,500-3,000 บาท (ไม่เกินรายละ 10 ตัว) (1,000-2,000 บาท)
- ❖ ไก่พื้นเมือง/ไก่วง ตัวละ 30-80 บาท (ไม่เกินรายละ 300 ตัว) (25-50 บาท)
- ❖ ไก่ไข่/เปิดไข่ ตัวละ 30-100 บาท รายละไม่เกิน 1,000 ตัว (20-80 บาท)
- ❖ ไก่เนื้อ ตัวละ 20-50 บาท (ไม่เกินรายละ 1,000 ตัว)
- ❖ เป็ดเนื้อ/เป็ดเทศ ตัวละ 30-80 บาท (ไม่เกินรายละ 1,000 ตัว) (20-50 บาท)
- ❖ นกกระทา ตัวละ 10-30 บาท (ไม่เกินรายละ 1,000 ตัว) (8-15 บาท)
- ❖ นกกระทาจอเทศ ตัวละ 2,000 บาท (ไม่เกินรายละ 10 ตัว)
- ❖ ห่าน ตัวละ 100 บาท (ไม่เกินรายละ 300 ตัว)



" การให้ความช่วยเหลือผู้ประสบภัยพิบัติตามระเบียบกระทรวงการคลังฯ มุ่งหมายที่จะบรรเทาความเดือดร้อน เฉพาะหน้าของผู้ประสบภัย แต่ไม่ได้มุ่งหมายที่จะชดเชยความเสียหาย "

- ❖ ปลาทุกชนิด/สัตว์น้ำอื่น ไร่ละ 4,682 บาท ไม่เกินรายละ 5 ไร่ (4,225 บาท)
- ❖ กุ้ง/หอยทะเล ไร่ละ 11,780 บาท ไม่เกินรายละ 5 ไร่ (10,920 บาท)
- ❖ กระชัง/บ่อซีเมนต์ ตรม. ละ 368 บาท ไม่เกินรายละ 80 ตรม. (315 บาท)



## อื่นๆ



- ❖ ช่วยเหลือค่าขนย้ายดินโคลนไม่เกิน 35,000 บาท/ราย
- ❖ ช่วยเหลือค่าปรับเกลี่ยพื้นที่ เหม่าจ่าย 800 บาท/ไร่ (700 บาท)
- ❖ ช่วยเหลือค่าปรับพื้นที่ทำนาเกลือ ไร่ละ 1,220 บาท ไม่เกิน 30 ไร่
- ❖ ช่วยเหลือค่าเครื่องมือประกอบอาชีพไม่เกิน 11,400 บาท/ครัวเรือน
- ❖ ช่วยเหลือค่าซ่อมแซมคอกสัตว์/โรงเรือน/บึงข้าว ครัวเรือนละไม่เกิน 5,700 บาท

ติดต่อขอรับสิทธิ์การช่วยเหลือได้ที่ สำนักงานเกษตร/ประมง/ ปศุสัตว์ อำเภอ หรือ เจ้าหน้าที่กระทรวงเกษตรฯ ใกล้บ้านท่าน

- หมายเหตุ : หลักเกณฑ์/คุณสมบัติเกษตรกรที่ได้รับการช่วยเหลือ ได้แก่
1. เป็นเกษตรกรที่มีพื้นที่การผลิต หรือ พื้นที่เพาะเลี้ยงสัตว์น้ำ หรือ สัตว์ ตาย/เสียหายจนไม่สามารถฟื้นฟูหรือเยียวยาได้ และอยู่ในพื้นที่ประกาศเขตการให้ความช่วยเหลือผู้ประสบภัยพิบัติกรณีฉุกเฉิน
  2. ขึ้นทะเบียนเกษตรกรกับหน่วยงานของ กษ. ก่อนเกิดภัย

# ภาคผนวก ช

รายงานสถานการณ์การเพาะปลูกพืชฤดูแล้ง ปี 2565/66  
ของจังหวัดชัยภูมิ

รายงานสถานการณ์การเพาะปลูกพืชฤดูแล้ง ปี 2565/66 ของจังหวัดชัยภูมิ

ตัดยอดข้อมูล ณ วันที่ 4 เดือน ธันวาคม 2566 เวลา 11.31 น.

เนื้อที่เพาะปลูก (ไร่)																
ข้าว				พืชไร่							พืชผัก				พืชไร่/พืชผัก รวมทั้งหมด	ข้าว/พืชไร่/ พืชผัก รวมทั้งหมด
อำเภอ	ข้าวหอม ประทุม	ข้าวเจ้า	ข้าว เหนียว	รวม ทั้งหมด	ข้าวโพด เลี้ยงสัตว์	ถั่วเหลือง	ถั่วเขียว	ถั่วลิสง	พืชไร่ อื่นๆ	รวม ทั้งหมด	ข้าวโพด ฝักอ่อน	ข้าวโพด ฝักสด	พืชผัก อื่นๆ	รวม พืชผัก		
เมืองชัยภูมิ	33.00	3,703.50	22.00	3,758.50	0	0	0	18.00	0	18.00	0	0	250.75	250.75	268.75	4,027.25
บ้านเขว้า	0	0	0	0	0	0	0	0	0	0	0	0	150.00	150.00	150.00	150.00
คอนสวรรค์	0	0	0	0	0	0	0	0	193.00	193.00	0	0	5.00	5.00	198.00	198.00
เกษตรสมบูรณ์	0	0	200.00	200.00	0	0	0	0	450.00	450.00	0	0	950.00	950.00	1,400.00	1,600.00
หนองบัวแดง	0	0	0	0	0	0	0	0	0	0	0	0	51.00	51.00	51.00	51.00
จัตุรัส	1,695.00	0	0	1,695.00	0	0	120.00	0	0	120.00	0	0	84.00	84.00	204.00	1,899.00
บำเหน็จณรงค์	0	0	0	0	0	0	-	0	0	0	0	0	0	0	0	0
หนองบัวระเหว	0	2,554.00	0	2,554.00	17.00	0	37.00	0	0	54.00	0	50.00	188.50	238.50	292.50	2,846.50
เทพสถิต	0	0	0	0	16.00	0	0	0	3.00	19.00	0	32.00	160.00	192.00	211.00	211.00
ภูเขียว	0	10,935.00	0	10,935.00	0	0	0	0	0	0	0	0	0	0	0	10,935.00
บ้านแท่น	0	0	0	0	0	0	0	0	0	0	0	0	0	0	0	0
แก้งคร้อ	0	2,000.00	4,000.00	6,000.00	30.00	0	0	30.00	0	60.00	0	0	23.00	23.00	83.00	6,083.00
คอนสาร	0	0	187.00	187.00	771.50	999.00	0	13.00	0	1,783.50	0	190.25	1,206.25	1,396.50	3,180.00	3,367.00
ภักดีชุมพล	0	0	0	0	0	0	0	0	0	0	0	0	131.25	131.25	131.25	131.25
เนินสง่า	0	0	0	0	0	0	0	0	0	0	0	0	42.75	42.75	42.75	42.75
ซับใหญ่	0	0	0	0	0	0	0	0	0	0	0	0	275.00	275.00	275.00	275.00
รวม	1,728.00	19,192.50	4,409.00	25,329.50	834.50	999.00	157.00	61.00	646.00	2,697.50	-	272.25	3,517.50	3,789.75	6,487.25	31,816.73

ที่มา : สำนักงานเกษตรจังหวัดชัยภูมิ

# ภาคผนวก ซ

แผนการเพาะปลูกพืชฤดูแล้ง ปี 2566/67 (ข้าวนาปรัง พืชไร่ พืชผัก)  
ของจังหวัดชัยภูมิ

แผนการปลูกข้าวนาปรัง ปีการผลิต 2566/2567

นอกเขตชลประทาน

เนื้อที่เพาะปลูก (ไร่)																
ข้าว					พืชไร่						พืชผัก				พืชไร่/ พืชผัก รวมทั้งหมด	ข้าว/พืชไร่/ พืชผัก รวมทั้งหมด
อำเภอ	ข้าวหอม ประทุม	ข้าวเจ้า	ข้าว เหนียว	รวม ทั้งหมด	ข้าวโพด เลี้ยงสัตว์	ถั่วเหลือง	ถั่วเขียว	ถั่วลิสง	พืชไร่ อื่นๆ	รวม ทั้งหมด	ข้าวโพด ฝักอ่อน	ข้าวโพด ฝักสด	พืชผัก อื่นๆ	รวม พืชผัก		
เมืองชัยภูมิ	0	1,500	0	1,500	0	0	0	385	0	385	0	555	630	1,185	1,570	3,070
บ้านเขว้า	0	2,310	50	2,360	90	0	0	10	0	100	0	210	1,285	1,495	1,595	3,955
คอนสวรรค์	0	100	30	130	0	0	0	0	4,000	4,000	0	0	0	0	4,000	4,130
เกษตรสมบูรณ์	0	260	480	740	0	210	210	0	40	460	55	0	800	855	1,315	2,055
หนองบัวแดง	15	0	0	15	315	0	0	11	0	326	0	29	105	134	460	475
จัตุรัส	2,100	0	0	2,100	0	0	30	0	0	30	0	0	0	0	30	2,130
บ้านหัน	0	0	0	0	0	0	0	0	0	0	0	0	0	0	0	0
หนองบัวระเหว	300	1,070	0	1,370	300	0	40	0	0	340	0	40	130	170	510	1,880
เทพสถิต	0	0	0	0	200	0	0	0	0	200	0	60	100	160	360	360
ภูเขียว	0	1,000	3,800	4,800	500	2,400	0	0	0	2,900	0	0	90	90	2,990	7,790
บ้านแท่น	0	0	200	200	0	0	0	0	0	0	0	0	120	120	120	320
แก้งคร้อ	0	100	4,500	4,600	25	0	0	29	0	54	0	67	112	179	233	4,833
คอนสาร	8	4	1,690	1,702	2,110	47	0	7	2	2,166	5	123	902	1,030	3,196	4,898
ภักดีชุมพล	0	40	129	169	401	0	0	0	31	432	0	0	111	111	543	712
เนินสง่า	0	700	0	700	0	0	20	0	0	20	0	0	0	0	20	720
ซับใหญ่	0	5	0	5	300	0	0	0	1,000	1,300	0	0	50	50	1,350	1,355
รวม	2,423	7,089	10,879	20,391	4,241	2,657	300	442	5,073	12,713	60	1,084	4,435	5,579	18,292	38,683

ที่มา : สำนักงานเกษตรจังหวัดชัยภูมิ



# ภาคผนวก ฅ

สรุปรายงานผลการปฏิบัติการฝนหลวง  
โดยศูนย์ปฏิบัติการฝนหลวงภาคตะวันออกเฉียงเหนือตอนล่าง จังหวัดบุรีรัมย์  
ตั้งแต่ 1 เมษายน 2566 - 15 ตุลาคม 2566

**สรุปรายงานผลการปฏิบัติการฝนหลวง**  
**โดยศูนย์ปฏิบัติการฝนหลวงภาคตะวันออกเฉียงเหนือตอนล่าง จังหวัดบุรีรัมย์**  
 สະสมตั้งตั้งแต่ 1 เมษายน - 15 ตุลาคม 2566

การปฏิบัติการฝนหลวง รอบที่ 1 หน่วยฯ นครราชสีมา					การปฏิบัติการฝนหลวง รอบที่ 2 หน่วยฯ สุรินทร์ นครราชสีมา ขอนแก่น				
สະสมตั้งตั้งแต่ 1 เมษายน - 31 กรกฎาคม 2566					สະสมตั้งตั้งแต่ 20 สิงหาคม - 15 ตุลาคม 2566				
วัน	เที่ยวบิน	ชั่วโมง	นาทื	ฝนตก/วัน	วัน	เที่ยวบิน	ชั่วโมง	นาทื	ฝนตก/วัน
68	265	478	21	53	8	40	70	55	8
<b>รวมการปฏิบัติการฝนหลวงสະสมตั้ง 2 รอบ</b>									
สະสมตั้งตั้งแต่ 1 เมษายน - 31 กรกฎาคม 2566 + สະสมตั้งตั้งแต่ 20 สิงหาคม - 15 ตุลาคม 2566									
วัน	เที่ยวบิน	ชั่วโมง	นาทื	ฝนตก/วัน					
76	305	549	16	61					



สำนักงานเกษตรและสหกรณ์จังหวัดชัยภูมิ  
กลุ่มช่วยเหลือเกษตรกรและโครงการพิเศษ

E-mail : saraband\_cpm@opsmoac.go.th

<https://www.opsmoac.go.th/chaiyaphum>