



# ข้อมูลราคาสินค้า ของจังหวัดเพื่อการวางแผนพัฒนา การเกษตรและสหกรณ์จังหวัดชัยภูมิ ประจำปี 2567

## กล้วยหอมทองและกล้วยน้ำว้าแดง



สำนักงานเกษตรและสหกรณ์จังหวัดชัยภูมิ  
ชั้น 4 ศาลากลางจังหวัดชัยภูมิ

## คำนำ

"กล้วยหอมทอง" เป็นพืชเศรษฐกิจที่สำคัญอีกชนิดหนึ่งของจังหวัดชัยภูมิ มีศักยภาพทางการตลาดทั้งตลาดภายในประเทศและส่งออกประเทศญี่ปุ่น

เอกสารข้อมูล "กล้วยหอมทอง" จังหวัดชัยภูมิ เป็นเอกสารที่สำนักงานเกษตรและสหกรณ์จังหวัดชัยภูมิได้รวบรวมและวิเคราะห์ข้อมูลที่เกี่ยวข้องกับการผลิตกล้วยหอมทองทั้งระบบ การจัดทำข้อมูล "กล้วยหอมทอง" จังหวัดชัยภูมิได้จัดทำตามแนวทางพัฒนาระบบฐานข้อมูลและเทคโนโลยีสารสนเทศ ภายใต้โครงการพัฒนาระบบข้อมูลด้านการเกษตรและสหกรณ์ สำนักงานปลัดกระทรวงเกษตรและสหกรณ์ เพื่อใช้เป็นข้อมูลเพื่อการวางแผนพัฒนาการเกษตรรายสินค้า ประจำปี 2567 เพื่อนำไปเผยแพร่ให้กับผู้สนใจได้ใช้ประโยชน์จากข้อมูล

ในโอกาสนี้สำนักงานเกษตรและสหกรณ์จังหวัดชัยภูมิ ขอขอบคุณสำนักงานเกษตรจังหวัดชัยภูมิ หน่วยงานในสังกัดกระทรวงเกษตรและสหกรณ์ และหน่วยงานอื่นที่เกี่ยวข้องที่ให้การสนับสนุนข้อมูลรวมทั้งข้อมูลเผยแพร่ทางเว็บไซต์ของหน่วยงานทำให้เอกสารฉบับนี้มีความสมบูรณ์และสำเร็จลุล่วง สำนักงานเกษตรและสหกรณ์จังหวัดชัยภูมิหวังเป็นอย่างยิ่งว่าหนังสือเล่มนี้จะเป็นประโยชน์ต่อผู้ใช้ข้อมูล ต่อไป

กลุ่มสารสนเทศการเกษตร  
สำนักงานเกษตรและสหกรณ์จังหวัดชัยภูมิ  
ตุลาคม 2567

# สารบัญ

	หน้า
<b>ส่วนที่ 1 ข้อมูลสภาพทั่วไปของจังหวัดชัยภูมิ</b>	
1.1 ข้อมูลสภาพทั่วไปของจังหวัด	1
1.2 ข้อมูลด้านการปกครอง การบริหารและประชากรของจังหวัด	9
1.3 ข้อมูลด้านสังคมและวัฒนธรรม	11
1.4 ข้อมูลโครงสร้างพื้นฐานและสาธารณูปโภค	12
1.5 ข้อมูลด้านเศรษฐกิจของจังหวัด	17
1.6 ข้อมูลด้านการท่องเที่ยว	19
<b>ส่วนที่ 2 ข้อมูลด้านการเกษตรที่สำคัญของจังหวัดชัยภูมิ</b>	
2.1 ข้อมูลด้านการเกษตรที่สำคัญของจังหวัด	24
2.2 ข้อมูลสินค้าเศรษฐกิจที่สำคัญของจังหวัด	26
2.3 ข้อมูลสินค้า GI	30
2.4 ข้อมูลมาตรฐานสินค้าเกษตร	31
2.5 ข้อมูลแปลงใหญ่	36
<b>ส่วนที่ 3 ข้อมูลทั่วไปเกี่ยวกับกล้วยหอมทอง</b>	
3.1 ข้อมูลการปลูกกล้วยหอมทองหนองบัวแดง จังหวัดชัยภูมิ	38
3.2 ความสัมพันธ์ระหว่างสินค้ากับแหล่งภูมิศาสตร์	39
3.3 ประวัติความเป็นมา กล้วยหอมทองหนองบัวแดง	40
3.4 ประโยชน์ของกล้วยหอมทอง	40
3.5 โทษของกล้วยหอมทอง	42
3.6 ขอบเขตที่ตั้งแหล่งภูมิศาสตร์	42
3.7 การพิสูจน์แหล่งกำเนิด	43
3.8 การรับรองสิ่งบ่งชี้ทางภูมิศาสตร์ไทย (GI)	43
<b>ส่วนที่ 4 ข้อมูลด้านการผลิต และตลาด</b>	
4.1 ข้อมูลด้านการผลิต	41
4.2 ข้อมูลด้านการตลาด	44
<b>ส่วนที่ 5 สถานการณ์กล้วยหอมทองหนองบัวแดง</b>	
5.1 สถานการณ์การผลิต	45
5.2 ข้อมูลสถานการณ์ปัจจุบัน	46
5.3 สถานการณ์การตลาด	47

## สารบัญภาพ

	หน้า
ภาพที่ 1 แผนที่จังหวัดชัยภูมิ.....	1
ภาพที่ 2 แผนที่สภาพการใช้ที่ดิน จังหวัดชัยภูมิ พ.ศ.2565.....	7
ภาพที่ 3 แผนที่แสดงแหล่งภูมิศาสตร์ กล้วยหอมทองหนองบัวแดง.....	42
ภาพที่ 4 พื้นที่ปลูกกล้วยหอมทองหนองบัวแดง.....	44
ภาพที่ 5 ผลผลิตกล้วยหอมทองหนองบัวแดง.....	44
ภาพที่ 6 กล่องบรรจุกล้วยหอมทองหนองบัวแดง.....	44
ภาพที่ 7 ส่งผลผลิตให้แก่ตลาดภายในประเทศ.....	44

## สารบัญตาราง

	หน้า
ตารางที่ 1 แสดงลักษณะภูมิประเทศของจังหวัดชัยภูมิ.....	2
ตารางที่ 2 แสดงปริมาณน้ำฝนพื้นที่จังหวัดชัยภูมิ ปี พ.ศ.2557 - 2567 (ข้อมูล 10 ปี).....	4
ตารางที่ 3 แสดงความชื้นสัมพัทธ์ ปี พ.ศ.2557 - 2567 (ข้อมูล 10 ปี) ความชื้นสัมพัทธ์ สูงสุด.....	4
ตารางที่ 4 แสดงความชื้นสัมพัทธ์ ปี พ.ศ.2557 - 2567 (ข้อมูล 10 ปี) ความชื้นสัมพัทธ์ ต่ำสุด.....	5
ตารางที่ 5 แสดงอุณหภูมิเฉลี่ย (เซลเซียส) รายเดือน ปี 2557 - 2567 อุณหภูมิสูงสุด.....	5
ตารางที่ 6 แสดงอุณหภูมิเฉลี่ย (เซลเซียส) รายเดือน ปี 2557 - 2567 อุณหภูมิต่ำสุด.....	6
ตารางที่ 7 แสดงการใช้ดิน ปี 2565.....	7
ตารางที่ 8 แสดงพื้นที่การปลูกพืชเศรษฐกิจที่สำคัญ.....	8
ตารางที่ 9 แสดงจำนวนประชากรแยกเป็นรายอำเภอ.....	10
ตารางที่ 10 แสดงสถานศึกษาในทุกสังกัดกระทรวงศึกษาธิการ.....	11
ตารางที่ 11 แสดงระยะทางระหว่างอำเภอเมืองชัยภูมิกับอำเภอต่าง ๆ ของจังหวัดชัยภูมิ.....	12
ตารางที่ 12 แสดงถนนในจังหวัดชัยภูมิ.....	13 - 14
ตารางที่ 13 แสดงการประปาส่วนภูมิภาคสาขาในพื้นที่จังหวัดชัยภูมิ.....	15 - 16
ตารางที่ 14 แสดงผลิตภัณฑ์มวลรวมของจังหวัด (GPP) 16 สาขา ปี 2565.....	17
ตารางที่ 15 แสดงแหล่งท่องเที่ยวที่สำคัญของจังหวัดชัยภูมิ.....	19
ตารางที่ 16 แสดงแหล่งท่องเที่ยวเชิงเกษตรของจังหวัดชัยภูมิ.....	23
ตารางที่ 17 แสดงจำนวนครุว์เรือนเกษตรกรและแรงงานภาคเกษตร ปี 2566/67.....	24
ตารางที่ 18 แสดงแหล่งน้ำในเขตชลประทาน.....	24 - 25
ตารางที่ 19 แสดงแหล่งนํ้านอกเขตชลประทาน.....	25
ตารางที่ 20 แสดงพืชเศรษฐกิจที่สำคัญจังหวัดชัยภูมิ ปีการผลิต 2566/67.....	26
ตารางที่ 21 แสดงสัตว์เศรษฐกิจที่สำคัญจังหวัดชัยภูมิ ปีการผลิต 2566/67.....	26 - 27
ตารางที่ 22 แสดงการเพาะเลี้ยง น้ำจืด.....	27 - 28
ตารางที่ 23 แสดงสถานที่การเพาะเลี้ยง.....	28
ตารางที่ 24 แสดงการจับธรรมชาติ น้ำจืด.....	28 - 29
ตารางที่ 25 แสดงการเพาะเลี้ยง น้ำจืด (จระเข้).....	30
ตารางที่ 26 แสดงพื้นที่ทำเกษตรอินทรีย์ จังหวัดชัยภูมิ (ข้าวอินทรีย์).....	31
ตารางที่ 27 แสดงมาตรฐานสินค้าเกษตร จังหวัดชัยภูมิ (ด้านหม่อนไหม).....	32 - 33
ตารางที่ 28 แสดงข้อมูลมาตรฐานสินค้าเกษตร GAP จังหวัดชัยภูมิ (ด้านพืช).....	34
ตารางที่ 29 แสดงข้อมูลมาตรฐานสินค้าเกษตร GAP จังหวัดชัยภูมิ (ด้านสัตว์).....	34
ตารางที่ 30 แสดงมาตรฐานฟาร์ม GAP จังหวัดชัยภูมิ.....	34
ตารางที่ 31 แสดงข้อมูลมาตรฐานสินค้าเกษตร GAP จังหวัดชัยภูมิ (ด้านประมง).....	35
ตารางที่ 32 แสดงการรับรองมาตรฐาน GFM จังหวัดชัยภูมิ.....	35
ตารางที่ 33 แสดงข้อมูลระบบส่งเสริมการเกษตรแบบแปลงใหญ่พืช จังหวัดชัยภูมิ.....	36 - 37
ตารางที่ 34 แสดงข้อมูลระบบส่งเสริมการเกษตรแบบแปลงใหญ่ปศุสัตว์ จังหวัดชัยภูมิ.....	37
ตารางที่ 35 แสดงข้อมูลระบบส่งเสริมการเกษตรแบบแปลงใหญ่ประมง จังหวัดชัยภูมิ.....	37

## ส่วนที่ 1

### ข้อมูลสภาพทั่วไปของจังหวัดชัยภูมิ

#### 1.1 ข้อมูลสภาพทั่วไปของจังหวัด

##### 1.1.1 ลักษณะทางภูมิศาสตร์

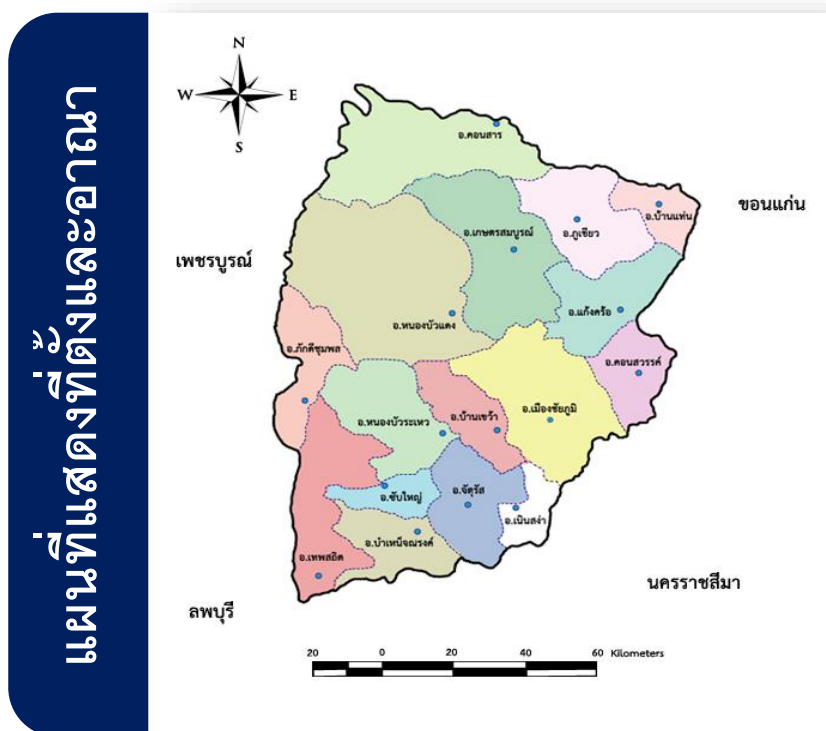
ลักษณะทางภูมิศาสตร์ของจังหวัดชัยภูมิมีทั้งภูเขา ที่ราบสูง และลุ่มน้ำ มีป่าไม้ถึงร้อยละ 50 ของพื้นที่ สภาพทั่วไปมีความชุ่มชื้น เหมาะแก่การเพาะปลูก มีเทือกเขาผ่านกลางพื้นที่ของจังหวัด ได้แก่ ภูหยวก ภูอีเฒ่า ภูแลนคา ภูพังเหย ต่อกับภูพระยาฝ่อ ซึ่งเป็นส่วนหนึ่งของเทือกเขาเพชรบูรณ์

##### 1.1.2 ขนาดและที่ตั้ง

จังหวัดชัยภูมิตั้งอยู่ในภาคตะวันออกเฉียงเหนือบริเวณใจกลางของประเทศ เส้นรุ้งที่ 15 องศาเหนือเส้นแวงที่ 102 องศาตะวันออก สูงจากระดับน้ำทะเล 631 ฟุต ห่างจากกรุงเทพมหานคร โดยทางรถยนต์ 332 กิโลเมตร มีเนื้อที่ประมาณ 12,778.3 ตารางกิโลเมตร หรือ 7,986,429 ไร่ คิดเป็นร้อยละ 7.9 ของพื้นที่ทั้งหมดของภาค และร้อยละ 2.5 ของพื้นที่ทั้งประเทศ มีเนื้อที่ใหญ่เป็นอันดับ 3 ของภาค และใหญ่เป็นอันดับ 7 ของประเทศ

##### 1.1.3 อาณาเขต

ทิศเหนือ	ติดต่อกับ จังหวัดขอนแก่น และเพชรบูรณ์
ทิศตะวันออก	ติดต่อกับ จังหวัดขอนแก่น และนครราชสีมา
ทิศใต้	ติดต่อกับ จังหวัดนครราชสีมา
ทิศตะวันตก	ติดต่อกับ จังหวัดลพบุรี และเพชรบูรณ์



ภาพที่ 1 : แผนที่จังหวัดชัยภูมิ

### 1.1.4 ลักษณะภูมิประเทศ

ลักษณะภูมิประเทศโดยทั่วไปประกอบด้วยป่าไม้และภูเขา ร้อยละ 31.49 ของพื้นที่จังหวัด นอกนั้นเป็นที่ราบสูง บริเวณตอนกลางของจังหวัดเป็นพื้นที่ราบ มีพื้นที่ป่าไม้และเทือกเขาตั้งเรียงรายจากทิศตะวันออกสู่ทิศตะวันตก ประกอบด้วยเทือกเขาสำคัญ ได้แก่ ภูอีดู่ ภูแลนคา และภูพังเหย ซึ่งมีลักษณะและจำนวนพื้นที่ ดังนี้

ตารางที่ 1 แสดงลักษณะภูมิประเทศของจังหวัดชัยภูมิ

ที่	ลักษณะภูมิประเทศ	จำนวนพื้นที่ (ไร่)	ร้อยละ
1	ภูเขาและป่าไม้	2,499,556.75	31.49
2	ที่ราบลุ่ม	4,342,840.21	54.71
3	ที่ราบสูงนอกเขตป่าไม้	621,836.10	7.83
4	พื้นน้ำ	248,142.55	3.12
5	เนื้อที่ดินดาน ดินเลนใช้ประโยชน์ไม่ได้	224,686.57	2.83
รวมเนื้อที่ทั้งหมด		7,937,062.18	100.00

จังหวัดชัยภูมิ สามารถแบ่งภูมิประเทศของจังหวัดออกได้เป็น 3 ลักษณะ คือ

**พื้นที่ราบในฝั่งแม่น้ำ** มีความสูงจากระดับน้ำทะเลปานกลาง 0 - 300 เมตร ได้แก่บริเวณพื้นที่ราบเรียบ ความลาดเอียงของพื้นที่อยู่ระหว่างร้อยละ 0 - 2 ซึ่งมีพื้นที่ประมาณร้อยละ 13 ได้แก่พื้นที่ราบลุ่มแม่น้ำชีในเขตอำเภอเมืองชัยภูมิ อำเภอคอนสวรรค์ อำเภอบ้านเขว้า อำเภอบำเหน็จณรงค์ อำเภอจัตุรัส อำเภอเนินสง่า บริเวณนี้จะเป็นที่ราบน้ำท่วมถึง

**พื้นที่ลูกคลื่นลอนตื้น** อยู่ตอนกลางของพื้นที่จังหวัด เป็นแนวยาวตามทิศเหนือ - ใต้ ตามแนวเทือกเขาแดงพญาเย็น มีความสูงประมาณ 300 - 500 เมตร จากระดับน้ำทะเลปานกลางได้แก่ พื้นที่บางส่วนของในเขตอำเภอเมืองชัยภูมิ อำเภอหนองบัวระเหว อำเภอบ้านเขว้า อำเภอแก้งคร้อ อำเภอเทพสถิต อำเภอบำเหน็จณรงค์ อำเภอเกษตรสมบูรณ์และอำเภอบ้านแท่น

**พื้นที่สูงและภูเขา** สภาพภูมิประเทศส่วนใหญ่เป็นพื้นที่ลอนลึกและภูเขา ในเขตเทือกเขาแดงพญาเย็น มีความสูงตั้งแต่ 500 - มากกว่า 1,000 เมตร จากระดับน้ำทะเลปานกลาง ได้แก่ พื้นที่บางส่วนของอำเภอหนองบัวระเหว อำเภอเทพสถิต อำเภอคอนสาร อำเภอเกษตรสมบูรณ์ อำเภอหนองบัวแดง อำเภอภูเขียว อำเภอแก้งคร้อ อำเภอภักดีชุมพล อำเภอซับใหญ่ และพื้นที่ทางตอนเหนือของอำเภอเมืองชัยภูมิ

### 1.1.5 ลักษณะดิน

จังหวัดชัยภูมิ มีพื้นที่ 7,986,429 ไร่ ทรัพยากรดินในพื้นที่แบ่งเป็น 7 ประเภท ได้แก่ ดินเค็ม ดินค่อนข้างเป็นทราย ดินทรายจัด ดินตื้น พื้นที่ลาดชันเชิงซ้อน พื้นที่ดินไม่เป็นที่ปัญหาหรือมีเป็นปัญหาเล็กน้อย และพื้นที่เบ็ดเตล็ด ดังนี้

(1) ดินเค็ม มีเนื้อที่ 75,220 ไร่ หรือร้อยละ 0.94 ของเนื้อที่ของจังหวัด พบกระจายตัวอยู่บริเวณ อำเภอบำเหน็จณรงค์ จัตุรัส เนินสง่า และพบเล็กน้อยที่อำเภอเมืองชัยภูมิ ปัญหาของดินเค็มโดยทั่วไปเกษตรกรในพื้นที่ดินเค็มจะมีปัญหาปลูกพืชไม่ได้ผลผลิตลดลง และผลผลิตนั้นมีคุณภาพต่ำ ทั้งนี้เพราะดินเค็ม มีปริมาณเกลือที่ละลายน้ำได้มากเกินไป จนเป็นอันตรายต่อพืช กล่าวคือ พืช มักเกิดอาการขาดน้ำและใบไหม้โดยเริ่มจากขอบใบ นอกจากนี้พืชจะได้รับพิษจากธาตุที่เป็นส่วนประกอบของ เกลือที่ละลายออกมา โดยเฉพาะอย่างยิ่งโซเดียมและคลอไรด์ ธาตุโซเดียมยังมีผลทำให้โครงสร้างดินเลวดิน แน่น รากพืชชอนไชไปได้

ยาก นอกจากนี้ยังมีผลทำให้ดินมีความอุดมสมบูรณ์ต่ำและมีการสูญเสียอินทรีย์วัตถุสูง เนื่องจากมีพีชน้อยชนิดมากที่สามารถขึ้นได้ ทำให้ไม่มีเศษซากพืชที่จะสลายตัวให้อินทรีย์วัตถุ

(2) ดินค่อนข้างเป็นทราย มีเนื้อที่ 831,045 ไร่ หรือร้อยละ 10.41 ของเนื้อที่ของจังหวัด พบกระจายตัวอยู่ทั่วทั้งจังหวัดชัยภูมิ สภาพปัญหา คือ โครงสร้างของดินไม่ดี ทำให้ดินมีความสามารถในการดูดซับน้ำและธาตุอาหารได้ต่ำ เกิดการสูญเสียน้ำและธาตุอาหารออกไปจากดินได้ง่าย ในพื้นที่ลาดชันเสี่ยงต่อการชะล้างพังทลายสูญเสียหน้าดิน มีความอุดมสมบูรณ์ต่ำและขาดแคลนน้ำ

(3) ดินทรายจัด มีเนื้อที่ 272,053 ไร่ หรือร้อยละ 3.40 ของเนื้อที่ของจังหวัด พบกระจายตัวอยู่ทั่วทั้ง จังหวัดชัยภูมิ สภาพปัญหาของดินทรายจัด คือ โครงสร้างของดินไม่ดี ทำให้ดินมีความสามารถในการดูดซับน้ำและธาตุอาหารได้ต่ำ เกิดการสูญเสียน้ำและธาตุอาหารออกไปจากดินได้ง่าย การเกาะยึดของเม็ดดินมีน้อยทำให้เกิดการชะล้างพังทลายสูญเสียหน้าดิน และเกิดเป็นร่องกว้างลึกในพื้นที่ ลาดชันมีความอุดมสมบูรณ์ต่ำ และขาดแคลนน้ำไม่เหมาะสมทำเป็นแหล่งน้ำในไร่นา

(4) ดินตื้น มีเนื้อที่ 413,094 ไร่ หรือร้อยละ 5.17 ของเนื้อที่ของจังหวัด พบกระจายตัวอยู่ทั่วทั้งจังหวัดชัยภูมิเป็นดินที่ไม่เหมาะสมต่อการปลูกพืชเพราะมีก้อนกรวด เศษหิน ลูกรังและชั้นดินดานที่ขัดขวางต่อการซึมน้ำของรากพืชลงไปหาธาตุอาหารและน้ำ พืชไม่สามารถเจริญเติบโตได้อย่างปกติ อีกทั้งเป็นอุปสรรคต่อการไถพรวน ดินมีธาตุอาหารพืชต่ำและไม่อุ้มน้ำ

(5) พื้นที่ลาดชันเชิงซ้อน มีเนื้อที่ 2,607,191 ไร่ หรือร้อยละ 32.65 ของเนื้อที่ของจังหวัด วางตัวอยู่ทางทิศตะวันตกและตอนกลางของพื้นที่เป็นที่ดินที่มีสภาพพื้นที่สูงชันความลาดชันมากกว่าร้อยละ 35 ซึ่งเป็นข้อจำกัดในการนำไปใช้ประโยชน์ หากมีการใช้ประโยชน์โดยปราศจากมาตรการอนุรักษ์ดินและน้ำ จะก่อให้เกิดปัญหาการชะล้างพังทลายของหน้าดิน ทำให้หน้าดินตื้น และมีปัญหาเกี่ยวกับความอุดมสมบูรณ์ของดินลดต่ำลง

(6) ดินที่ไม่เป็นปัญหาหรือดินมีปัญหาเล็กน้อย มีเนื้อที่ 3,147,439 ไร่ หรือร้อยละ 39.41 ของเนื้อที่จังหวัด ประกอบด้วยดินเหนียว ดินร่วนละเอียด ดินลิกปานกลาง และดินริมน้ำ การปรับปรุงดินให้มีสภาพที่ เหมาะสมต่อการปลูกพืช เพื่อเพิ่มผลผลิตให้สูงขึ้น โดยปรับปรุงดินทั้งด้านกายภาพ เคมี และชีวภาพตลอดจน เพิ่มความอุดมสมบูรณ์ให้สูงขึ้น แนวทางหรือวิธีการปรับปรุงบำรุงดิน

(7) พื้นที่เบ็ดเตล็ด มีเนื้อที่ 640,387 ไร่ หรือร้อยละ 8.02 ของเนื้อที่ของจังหวัด ประกอบด้วย พื้นที่ ชุมชน แหล่งน้ำ ป่าช้า ที่ดินตัดแปลง พื้นที่ถม หน้าผาชัน ที่ดินเต็มไปด้วยก้อนหิน

### 1.1.6 สภาพภูมิอากาศ (ที่มา : สถานีอุตุนิยมวิทยา)

จังหวัดชัยภูมิมีลักษณะอากาศร้อนชื้น อยู่ในภูมิอากาศแบบมรสุมเขตร้อนมีฤดู 3 ฤดู โดยระยะเวลาในแต่ละฤดูอาจคลาดเคลื่อนไปตามสภาพดินฟ้าอากาศของแต่ละปี มีอากาศหนาวจัดในฤดูหนาว ร้อนจัดในฤดูร้อน และช่วงฝนสลับกับช่วงแห้งแล้งแตกต่างกันอย่างชัดเจนตามห้วงเวลาตามฤดูกาล ดังนี้

ฤดูหนาว	เริ่มต้นประมาณกลางเดือนตุลาคมถึงประมาณกลางเดือนกุมภาพันธ์
ฤดูร้อน	เริ่มต้นประมาณกลางเดือนกุมภาพันธ์ถึงกลางเดือนพฤษภาคม
ฤดูฝน	เริ่มต้นประมาณกลางเดือนพฤษภาคมถึงกลางเดือนตุลาคม



ตารางที่ 2 แสดงปริมาณน้ำฝนพื้นที่จังหวัดชัยภูมิ ปี พ.ศ.2557 - 2567 (ข้อมูล 10 ปี)

ปี	ปริมาณฝน (ปี 2557 - 2567)												เฉลี่ย
	ม.ค.	ก.พ.	มี.ค.	เม.ย.	พ.ค.	มิ.ย.	ก.ค.	ส.ค.	ก.ย.	ต.ค.	พ.ย.	ธ.ค.	
2557	0.0	0.0	67.4	102.0	51.2	37.0	86.7	143.6	226.3	66.8	23.2	0.3	67.04
2558	0.0	25.5	0.9	42.2	46.0	91.0	181.1	170.9	187.6	171.1	3.0	0.1	76.62
2559	105.7	0.0	0.0	84.9	80.6	211.4	143.5	133.2	325.8	144.3	63.1	0.0	106.04
2560	1.3	0.2	111.5	11.2	246.2	106.4	205.4	187.9	138.1	144.6	11.7	8.4	104.38
2561	0.0	3.1	7.6	75.4	246.3	94.2	125.7	120.4	149.1	76.7	3.8	12.8	76.36
2562	0.0	1.5	14.4	66.9	190.0	61.3	56.4	145.3	218.8	23.2	1.0	0.0	64.9
2563	0.0	0.0	32.4	157.1	117.8	157.2	124.9	190.6	240.0	138.7	5.4	0.0	97.01
2564	0.0	13.1	38.1	101.9	124.7	31.0	222.0	145.6	455.3	199.6	1.6	5.8	111.56
2565	24.1	23.7	119.7	73.4	82.1	79.1	417.7	205.1	516.1	81.0	94.8	0.0	143.06
2566	1.7	74	4.0	54.0	109.0	60.3	151.7	243.7	319.6	106.3	0.7	0.0	88.2
2567	0.0	28.8	2.6	220.6	2.7								7.43

ตารางที่ 3 แสดงความชื้นสัมพัทธ์ ปี พ.ศ.2557 - 2567 (ข้อมูล 10 ปี) ความชื้นสัมพัทธ์ สูงสุด

ปี	ความชื้นสัมพัทธ์ สูงสุด (%) (ปี 2557 - 2567)												เฉลี่ย
	ม.ค.	ก.พ.	มี.ค.	เม.ย.	พ.ค.	มิ.ย.	ก.ค.	ส.ค.	ก.ย.	ต.ค.	พ.ย.	ธ.ค.	
2557	94	89	97	92	94	95	98	97	97	96	97	91	95
2558	90	96	88	96	96	95	100	99	97	98	92	91	95
2559	95	84	85	99	98	99	98	99	99	98	99	96	95
2560	97	93	97	97	97	98	98	98	97	98	94	91	96
2561	96	91	94	94	97	97	98	98	99	97	94	93	96
2562	83	92	89	98	97	94	96	98	98	96	95	85	93
2563	86	86	94	96	98	99	97	97	97	98	94	91	95
2564	89	94	96	96	97	95	98	97	98	99	91	97	96
2565	96	94	96	97	99	96	98	97	98	98	96	94	97
2566	96	93	89	96	97	95	99	98	91	94	97	96	95
2567	86	84	95	88	97								

ตารางที่ 4 แสดงความชื้นสัมพัทธ์ ปี พ.ศ.2557 - 2567 (ข้อมูล 10 ปี) ความชื้นสัมพัทธ์ต่ำสุด

ปี	ความชื้นสัมพัทธ์ ต่ำสุด (%) (ปี 2557 - 2567)												เฉลี่ย
	ม.ค.	ก.พ.	มี.ค.	เม.ย.	พ.ค.	มิ.ย.	ก.ค.	ส.ค.	ก.ย.	ต.ค.	พ.ย.	ธ.ค.	
2557	25	21	19	29	35	38	37	43	47	37	38	31	33
2558	20	25	28	23	36	37	37	44	47	39	40	32	34
2559	30	22	19	25	40	42	44	48	59	50	49	33	36
2560	34	26	19	19	34	48	53	48	52	42	34	27	36
2561	36	34	26	34	45	45	46	53	48	30	31	33	38
2562	28	23	17	29	37	33	33	41	42	33	29	26	31
2563	30	20	21	26	35	41	43	41	51	38	30	33	34
2564	26	14	26	35	38	35	32	46	51	48	38	25	35
2565	26	31	37	32	39	38	43	52	50	40	41	36	39
2566	19	25	27	23	34	30	45	41	50	47	31	35	34
2567	33	4	25	19	30								

ตารางที่ 5 แสดงอุณหภูมิเฉลี่ย (เซลเซียส) รายเดือน ปี 2557 - 2567 อุณหภูมิสูงสุด

ปี	อุณหภูมิสูงสุด (ปี 2557 - 2567)												เฉลี่ย
	ม.ค.	ก.พ.	มี.ค.	เม.ย.	พ.ค.	มิ.ย.	ก.ค.	ส.ค.	ก.ย.	ต.ค.	พ.ย.	ธ.ค.	
2557	32.8	36.8	39.0	39.7	39.5	38.5	37.6	36.5	35.0	34.5	34.8	33.4	36.5
2558	35.0	38.0	39.3	41.7	40.3	39.2	39.2	36.1	35.1	34.0	35.5	35.6	34.2
2559	36.1	36.5	40.5	42.6	40.1	37.3	37.6	35.4	34.7	34.1	33.2	33.0	36.8
2560	33.7	38.4	39.5	40.6	40.2	35.6	34.0	36.1	35.3	33.3	35.5	33.5	36.3
2561	34.8	37.8	38.9	40.6	36.2	35.5	35.3	33.9	35.5	35.7	36.1	36.1	36.3
2562	34.6	39.6	41.3	42.5	41.2	40.1	39.1	35.9	34.7	36.2	36.1	35.4	38.1
2563	37.0	37.7	41.2	41.3	39.7	39.9	36.6	36.4	35.3	34.6	34.7	34.4	37.4
2564	35.0	38.9	39.9	39.6	38.4	38.3	39.3	35.8	34.1	35.9	34.9	32.7	36.9
2565	35.0	35.7	39.0	39.6	36.8	37.0	36.0	35.6	34.3	34.3	35.9	32.0	35.9
2566	35.2	37.0	40.0	41.5	40.8	37.5	37.3	37.4	35.0	34.2	34.4	35.0	32.5
2567	34.8	38.5	40.2	43.5	42.3								

ตารางที่ 6 แสดงอุณหภูมิจเฉลี่ย (เซลเซียส) รายเดือน ปี 2557 – 2567 อุณหภูมิต่ำสุด

ปี	อุณหภูมิต่ำสุด (ปี 2557 – 2567)												เฉลี่ย
	ม.ค.	ก.พ.	มี.ค.	เม.ย.	พ.ค.	มิ.ย.	ก.ค.	ส.ค.	ก.ย.	ต.ค.	พ.ย.	ธ.ค.	
2557	10.2	17.2	20.4	22.2	23.2	23.0	23.4	23.5	23.4	21.6	19.6	14.7	19.0
2558	14.4	17.1	23.5	21.6	24.6	23.3	22.5	23.0	22.6	21.9	21.6	16.3	21.1
2559	11.4	12.5	18.3	23.0	23.5	22.0	22.4	22.4	22.5	23.0	20.2	16.7	9.8
2560	16.6	17.0	19.0	21.2	21.7	22.8	22.4	22.9	23.0	21.4	18.5	11.4	19.8
2561	15.6	12.6	9.8	19.3	22.6	23.3	22.9	22.2	22.2	21.1	16.7	17.3	19.6
2562	16.3	20.4	20.6	22.6	22.4	22.8	22.2	22.4	22.0	21.1	17.5	13.2	20.3
2563	17.9	16.5	21.4	22.0	22.9	23.5	23.0	23.7	22.2	19.9	19.3	14.2	20.6
2564	12.5	17.5	20.0	22.6	23.5	23.7	21.8	3.5	23.0	20.0	19.3	14.6	19.1
2565	17.6	16.4	20.2	17.6	18.0	22.1	23.0	22.2	22.4	18.8	17.5	13.4	19.1
2566	13.5	15.0	19.1	24.1	23.1	23.6	23.6	23.3	23.0	23.0	18.1	14.1	22.0
2567	17.9	18.2	22.1	25.7	22.7	26.2							

### 1.1.7 แหล่งน้ำธรรมชาติ

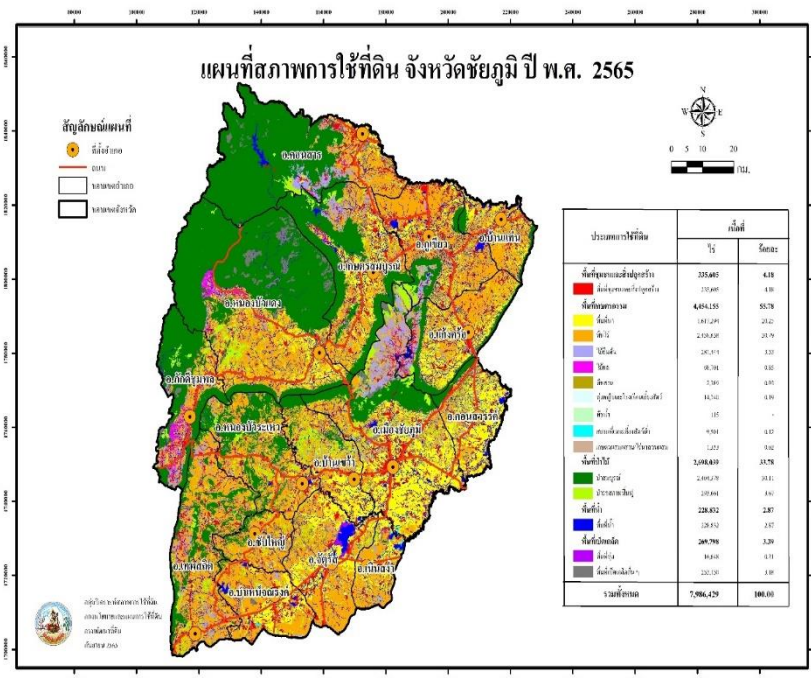
จังหวัดชัยภูมิ มีแหล่งน้ำธรรมชาติเป็นแหล่งกำเนิดต้นน้ำลำธารและลำน้ำย่อยหลายสายที่ก่อให้เกิดลำน้ำสำคัญ สรุปได้ดังนี้

- (1) ลำน้ำชี ต้นน้ำอยู่บริเวณเทือกเขาพญาฝ่อ ในเขตอำเภอหนองบัวแดง ไหลผ่านอำเภอหนองบัวระเหว อำเภอบ้านเขว้า อำเภอจัตุรัส อำเภอเนินสง่า อำเภอเมืองชัยภูมิ อำเภอกอนสวรรค์
- (2) ลำน้ำพรม ต้นน้ำอยู่บริเวณเทือกเขาพญาฝ่อ ในเขตอำเภอกอนสาร ไหลผ่านอำเภอกอนสาร อำเภอเกษตรสมบูรณ์ อำเภอภูเขียว และอำเภอบ้านแท่น ไหลลงเขื่อนอุบลรัตน์ เป็นเส้นแบ่งเขตระหว่างจังหวัดชัยภูมิ และจังหวัดขอนแก่น
- (3) ลำคันทน์ ไหลผ่านอำเภอบำเหน็จณรงค์ อำเภอจัตุรัส และอำเภอเมืองชัยภูมิ
- (4) ลำน้ำเชิญ ไหลผ่านอำเภอกอนสาร และอำเภอภูเขียว
- (5) ลำชีลอง ไหลผ่านอำเภอเมืองชัยภูมิ และอำเภอบ้านเขว้า
- (6) ลำปะทาว ไหลผ่านอำเภอเมืองชัยภูมิ
- (7) ลำสามหมอ ไหลผ่านอำเภอแก้งคร้อ และอำเภอกอนสวรรค์
- (8) ลำน้ำกล้า ไหลผ่านอำเภอกอนสวรรค์ ไปลงลำน้ำชี

## 1.1.8 การใช้ดิน ปี 2565

ตารางที่ 7 แสดงการใช้ดิน ปี 2565

ประเภทการใช้ที่ดิน	เนื้อที่	
	ไร่	ร้อยละ
พื้นที่ชุมชนและสิ่งปลูกสร้าง	335,605	4.18
พื้นที่เกษตรกรรม	4,454,155	55.78
พื้นที่น้ำ	1,617,294	20.25
พืชไร่	2,458,638	30.79
ไม้ยืนต้น	281,444	3.53
ไม้ผล	68,701	0.85
พืชสวน	2,389	0.03
ทุ่งหญ้าเลี้ยงสัตว์และโรงเรือนเลี้ยงสัตว์	14,740	0.19
พืชน้ำ	115	-
สถานที่เพาะเลี้ยงสัตว์น้ำ	9,501	0.12
เกษตรผสมผสาน/ไร่นาสวนผสม	1,333	0.02
พื้นที่ป่าไม้	2,698,039	33.78
พื้นที่น้ำ	228,832	2.87
พื้นที่เบ็ดเตล็ด	269,798	3.39
<b>รวมทั้งหมด</b>	<b>7,986,429</b>	<b>100.00</b>



ภาพที่ 2 : แผนที่สภาพการใช้ที่ดิน จังหวัดชัยภูมิ พ.ศ. 2565

## การใช้ประโยชน์ที่ดิน

## พื้นที่เขตปฏิรูปที่ดินจังหวัดชัยภูมิ

## ที่ดินรัฐ

- พื้นที่ประกาศเขต 16 อำเภอ	1,738,883.00	ไร่
- พื้นที่กันออก	410,616.06	ไร่
- พื้นที่ดำเนินการ	1,328,266.97	ไร่

## ผลการจัดที่ดินที่ผ่านมา

- ที่ดินทำกิน (ส.ป.ก. 4-01)	105,670	ราย	
- แปลงเกษตรกรรม	89,749	แปลง	1,356,424 - 3 - 00 ไร่
- แปลงชุมชน	38,912	แปลง	20,486 - 1 - 71 ไร่
<b>รวม</b>	<b>128,661</b>	<b>แปลง</b>	<b>1,376,911 - 0 - ไร่</b>

## ที่ดินเอกชน

- กองทุนที่ดิน (จัดซื้อปี 2535) จำนวน 2,251-0-35 ไร่	190	แปลง	182	ราย
- กองทุนปฏิรูปที่ดิน (จัดซื้อปี 2545) จำนวน 391-3-99 ไร่	31	แปลง	31	ราย

จังหวัดชัยภูมิ มีพื้นที่พืชเศรษฐกิจสำคัญที่ปลูกมาก 4 ลำดับแรก ได้แก่ ข้าว อ้อยโรงงาน มันสำปะหลัง  
ยางพารา ตามลำดับ

## ตารางที่ 8 แสดงพื้นที่การปลูกพืชเศรษฐกิจที่สำคัญ

พืชเศรษฐกิจ	เนื้อที่ (ไร่)	ร้อยละของพื้นที่เกษตรกรรม
1. ข้าว	1,389,242	30.96
2. อ้อยโรงงาน	938,758	20.92
3. มันสำปะหลัง	925,187	20.62
4. ยางพารา	53,048	1.18

## 1.2 ข้อมูลด้านการปกครอง การบริหารและประชากรของจังหวัด

โครงสร้างการบริหารราชการระดับจังหวัด จังหวัดชัยภูมิ มีรูปแบบการปกครองและการบริหารราชการ 3 ส่วน คือ

(1) ราชการบริหารส่วนกลางมีส่วนราชการส่วนกลางตั้งหน่วยงานปฏิบัติหน้าที่ในจังหวัด จำนวน 46 หน่วยงาน

(2) ราชการบริหารส่วนภูมิภาค มีส่วนราชการส่วนภูมิภาคประจำจังหวัด จำนวน 35 หน่วยงาน แบ่งการปกครองออกเป็น 16 อำเภอ 124 ตำบล 1,620 หมู่บ้าน 25 ชุมชน ประกอบด้วย

### ตารางที่ 9 แสดงจำนวนอำเภอในจังหวัดชัยภูมิ

- 1) อำเภอเมืองชัยภูมิ
- 2) อำเภอภูเขียว
- 3) อำเภอจัตุรัส
- 4) อำเภอแก้งคร้อ
- 5) อำเภอเกษตรสมบูรณ์
- 6) อำเภอหนองบัวแดง
- 7) อำเภอกอนสาร
- 8) อำเภอบ้านเขว้า
- 9) อำเภอกอนสวรรค์
- 10) อำเภอบำเหน็จณรงค์
- 11) อำเภอเทพสถิต
- 12) อำเภอบ้านแท่น
- 13) อำเภอหนองบัวระเหว
- 14) อำเภอภักดีชุมพล
- 15) อำเภอเนินสง่า
- 16) อำเภอซับใหญ่

(3) องค์การปกครองส่วนท้องถิ่น จำนวน 143 แห่ง ประกอบด้วย

3.1) องค์การบริหารส่วนจังหวัด	1	แห่ง
3.2) เทศบาล	36	แห่ง
- เทศบาลเมือง	1	แห่ง
- เทศบาลตำบล	35	แห่ง
3.3) องค์การบริหารส่วนตำบล	106	แห่ง

### 1.2.1 ประชากรและโครงสร้างประชากร ปี 2566

จังหวัดชัยภูมิ มีจำนวนราษฎรทั้งสิ้น 1,113,378 คน ราษฎรชาย 551,166 คน เป็นร้อยละ 49.50 ราษฎรหญิง 562,212 คน คิดเป็นร้อยละ 50.50 ของทั้งจังหวัด โดยมีจำนวนครัวเรือนทั้งสิ้น 418,980 หลังคาเรือน ดังตารางแสดงจำนวนประชากรแยกเป็นรายอำเภอ

ตารางที่ 9 แสดงจำนวนประชากรแยกเป็นรายอำเภอ

อำเภอ	พื้นที่ (ตารางกิโลเมตร)	ระยะทาง (กม.)	จำนวน			ประชากร		
			หมู่บ้าน	ตำบล	ครัวเรือน	ชาย	หญิง	รวม
เมืองชัยภูมิ	1,169.898	1	227	19	82,624	87,564	93,094	180,658
ภูเขียว	801.757	77	155	11	41,224	58,392	60,683	119,075
จัตุรัส	647.031	39	119	9	28,723	35,320	37,783	73,103
เกษตรสมบูรณ์	1,418.967	90	144	11	34,414	54,926	55,824	110,750
แก้งคร้อ	582.196	45	126	10	34,222	46,239	45,141	91,380
หนองบัวแดง	2,215.459	53	130	8	35,390	50,829	50,800	101,629
บ้านหันฉัตร	560.300	58	95	7	19,449	25,435	26,400	51,835
คอนสวรรค์	468.147	38	103	9	20,468	25,372	26,138	51,510
บ้านเขว้า	544.315	13	88	6	18,675	24,363	25,288	49,651
เทพสถิต	875.604	105	92	5	27,170	34,791	34,246	69,037
หนองบัวระเหว	841.782	33	58	5	14,734	19,210	19,168	38,378
คอนสาร	966.665	125	85	8	20,687	30,226	29,623	59,849
บ้านแท่น	308.707	81	66	5	13,707	22,471	22,038	44,509
ภักดีชุมพล	900.456	85	47	4	12,665	15,372	15,166	30,538
เนินสง่า	222.003	30	48	4	8,870	12,759	13,111	25,870
ซับใหญ่	225.000	55	37	3	5,958	7,897	7,709	15,606
รวม	12,778.287	-	1,620	124	418,980	551,166	562,212	1,113,378

### 1.3 ข้อมูลด้านสังคมและวัฒนธรรม

#### 1.3.1 การศึกษา

ในปีการศึกษา 2566 จังหวัดชัยภูมิมีสถานศึกษาในทุกสังกัดกระทรวงศึกษาธิการ จำนวนทั้งสิ้น 1,228 แห่ง ดังนี้

ตารางที่ 10 แสดงสถานศึกษาในทุกสังกัดกระทรวงศึกษาธิการ

สังกัดกระทรวงศึกษาธิการ	สถานศึกษา (แห่ง)	นักเรียน/ นักศึกษา (คน)	ห้องเรียน (ห้อง)	ครู/ บุคลากร (คน)
สำนักงานคณะกรรมการการศึกษาขั้นพื้นฐาน	714	118,387	7,488	8,808
สำนักงานเขตพื้นที่การศึกษาประถมศึกษาชัยภูมิ เขต 1	223	31,024	2,162	2,562
สำนักงานเขตพื้นที่การศึกษาประถมศึกษาชัยภูมิ เขต 2	262	30,268	2,435	2,536
สำนักงานเขตพื้นที่การศึกษาประถมศึกษาชัยภูมิ เขต 3	190	24,155	1,822	1,691
สำนักงานเขตพื้นที่ศึกษามัธยมศึกษาชัยภูมิ	37	32,369	1,008	1,924
โรงเรียนโสตศึกษาจังหวัดชัยภูมิ	1	235	61	81
ศูนย์ศึกษาพิเศษชัยภูมิ	1	336	-	14
กรมส่งเสริมการเรียนรู้	16	30,370	124	1,026
สำนักงานคณะกรรมการการอาชีวศึกษา	18	15,076	-	321
สถานศึกษารัฐบาล	5	7,359	-	116
สถานศึกษาเอกชน	13	7,717	-	205
สำนักงานคณะกรรมการส่งเสริมการศึกษาเอกชน	34	10,532	-	643
<b>รวม</b>	<b>1,514</b>	<b>174,365</b>	<b>7,612</b>	<b>10,798</b>
<b>นอกสังกัดกระทรวงศึกษาธิการ</b>				
กระทรวงการอุดมศึกษา วิทยาศาสตร์ วิจัยและนวัตกรรม	2	3,109	146	383
มหาวิทยาลัยราชภัฏชัยภูมิ	1	3,012	146	364
โรงเรียนสาธิต มหาวิทยาลัยราชภัฏชัยภูมิ	1	97	-	19
สำนักงานพระพุทธศาสนาแห่งชาติ	6	-	36	46
กรมส่งเสริมการปกครองส่วนท้องถิ่น	409	27,654	-	2,269
เทศบาล/องค์การบริหารส่วนตำบล	16	4,287	222	174
องค์การบริหารส่วนจังหวัด	28	10,726	422	1,622
ศูนย์พัฒนาเด็กเล็ก	366	12,641	-	1,407
กระทรวงการท่องเที่ยวและกีฬา	1	468	24	96
<b>รวม</b>	<b>419</b>	<b>31,231</b>	<b>206</b>	<b>2,794</b>
<b>รวมทั้งสิ้น</b>	<b>1,933</b>	<b>205,596</b>	<b>7,818</b>	<b>13,592</b>



### 1.3.2 การศาสนา

ประชาชนส่วนใหญ่ในจังหวัดชัยภูมิจะนับถือศาสนาพุทธเป็นหลัก ตามมาด้วยศาสนาคริสต์ ศาสนาอิสลาม และศาสนาอื่นๆ (ซิกข์ ฮินดู และอื่นๆ) สำหรับความเชื่อถือประเพณีในสมัยก่อนยังคงมีอยู่ในแถบชนบท และมีอิทธิพลความเชื่อหรือความศรัทธาทางจิตใจ เช่น การแห่นางแมวขอฝน บุญชะเหวด บุญเดือนหก บุญบั้งไฟ รวมถึงประเพณีรำผีฟ้า เพื่อบนบานรักษาคคนเจ็บป่วย บวงสรวงภูตผีเทวดาเจ้าป่า เจ้าเขา และการเข้าร่างทรงทำพิธีสะเดาะเคราะห์กรรม เป็นต้น สำหรับศาสนาพุทธ มีจำนวนวัด รวมทั้งหมด 1,674 แห่ง โดยแบ่งเป็น วัดพระอารามหลวง 2 แห่ง วัดราษฎร์ 1,052 แห่ง และที่พักสงฆ์ 620 แห่ง ศาสนาคริสต์ มีจำนวนโบสถ์คริสต์รวมทั้งหมด 36 แห่ง และศาสนาอิสลาม มีจำนวนมัสยิดรวมทั้งหมด 4 แห่ง

## 1.4 ข้อมูลโครงสร้างพื้นฐานและสาธารณูปโภค

### 1.4.1 การคมนาคมขนส่ง

จังหวัดชัยภูมิมิเส้นทางคมนาคมติดต่อกับจังหวัดต่าง ๆ ทั้งภายในภาคตะวันออกเฉียงเหนือ ภาคกลาง ภาคเหนือ และภายในจังหวัดได้โดยสะดวกทั้งทางรถยนต์และทางรถไฟ หากเดินทางโดยรถยนต์สามารถใช้เส้นทางสายหลักที่สำคัญของจังหวัดคือ ทางหลวงแผ่นดินหมายเลข 201 สีคิ้ว - ชัยภูมิ - ชุมแพ ใช้เชื่อมระหว่างภาคตะวันออกเฉียงเหนือตอนบนและตอนล่าง ส่วนเส้นทางคมนาคมระหว่างอำเภอกับอำเภอภายในจังหวัดเป็นถนนลาดยาง อยู่ในความรับผิดชอบของกรมทางหลวง ทำให้การติดต่อระหว่างอำเภอเป็นไปอย่างสะดวกสบาย ส่วนการคมนาคมจากอำเภอ ถึงตำบล หมู่บ้าน เป็นถนนสายรองของสำนักงานทางหลวงชนบท บางส่วนยังเป็นถนนลูกรัง สามารถใช้ติดต่อคมนาคมอย่างสะดวกในหน้าแล้ง สำหรับฤดูฝนยังมีความลำบากอยู่มากสำหรับระยะทางระหว่างอำเภอเมืองกับอำเภอต่าง ๆ แสดงตามตารางดังนี้

ตารางที่ 11 แสดงระยะทางระหว่างอำเภอเมืองชัยภูมิกับอำเภอต่าง ๆ ของจังหวัดชัยภูมิ

ที่	อำเภอ	ระยะทาง (กม.)	ที่	อำเภอ	ระยะทาง (กม.)
1	บ้านเขว้า	13	9	ภูเขียว	77
2	เนินสง่า	30	10	บ้านแท่น	81
3	หนองบัวระเหว	33	11	ภักดีชุมพล	85
4	คอนสวรรค์	38	12	เกษตรสมบูรณ์	90
5	จัตุรัส	39	13	เทพสถิต	105
6	แก้งคร้อ	45	14	คอนสาร	125
7	หนองบัวแดง	53	15	ซับใหญ่	55
8	บำเหน็จณรงค์	58			

### ถนนในจังหวัดชัยภูมิ ประกอบด้วย

- ถนนอยู่ในความรับผิดชอบของแขวงทางหลวงชัยภูมิระยะทาง 595.295 กิโลเมตร ระยะทางต่อ 2 ช่องจราจร 710.093 กิโลเมตร ขนาดผิวทางแอสฟัลต์ จำนวน 17 สายทาง Work Load 2,510.519 กิโลเมตร ทรัพย์สินในความรับผิดชอบ ประกอบด้วย

พื้นที่รับผิดชอบของแขวงฯ	23,351,225.00	ตารางเมตร
พื้นที่ผิวทางลาดยาง	6,964,076.00	ตารางเมตร
พื้นที่ขอบทางถึงเขตทาง	16,387,149.00	ตารางเมตร
สะพาน 140 แห่ง	3,954.90	เมตร
ท่อเหลี่ยม 52 แห่ง	1,835.50	เมตร
ท่อกลม 1,130 แห่ง	14,725.50	เมตร

### ตารางที่ 12 แสดงถนนในจังหวัดชัยภูมิ

หมวดทางหลวง	หมายเลขทางหลวง	หมายเลขตอนควบคุม	ชื่อตอน	กม. - กม.	ระยะทางจริง	หมวดทางหลวงต่อ 2 ช่อง	หมายเลขทางหลวง
ชัยภูมิ กม.11+435 RT. ทล.0202 0102 นายอดิศร ตั้งพงษ์ โทร. 08-1708-2270	0201	0203	สี่แยกโรงต้ม -	126+167 -	35.434	71.718	ลาดยาง
	0202	0102	ช่องสามหมอ	162+051	22.660	24.941	ลาดยาง
	2054	0100	บ้านโพหนอง -	003+000 -	3.742	34.807	ลาดยาง
	2065	0200	แก่งสนามนาง	025+660	10.785	10.785	ลาดยาง
			ลาดใหญ่ - ช่อง	000+000 -			
			สามหมอ	033+742			
			ลำชี - คอนสวรรค์	034+507 -			
				045+292	102.621	142.251	
จัตุรัส กม.83+114 LT. ทล.0201 0201 นายวุฒิชัย จริยธรรมานุกูล โทร. 08-1708-0871	0201	0201	หนองบัวโคก -	066+364 -	35.200	70.400	ลาดยาง
	0205	0302	บ้านลี่	101+564	18.420	19.892	ลาดยาง
	2170	0100	คำปึง - หนองบัว	150+572 -	0.500	0.500	ลาดยาง
	2179	0100	โคก	169+172	18.423	18.423	ลาดยาง
	2217	0200	สามแยกหนองบัว	000+000 -	5.965	5.965	ลาดยาง
			ใหญ่ -	000+500			
			วัดปทุมชาติ	000+000 -			
			จัตุรัส - บำเหน็จ	018+42			
			ณรงค์	023+446 -			
			หนองกรด - คำปึง	029+411	78.508	115.180	

ตารางที่ 12 แสดงถนนในจังหวัดชัยภูมิ (ต่อ)

หมวดทางหลวง	หมายเลขทางหลวง	หมายเลขตอนควบคุม	ชื่อตอน	กม. - กม.	ระยะทางจริง	หมวดทางหลวงต่อ 2 ช่อง	หมายเลขทางหลวง
ละหาน กม.102+164 LT. ทล.0201 0202 นายบุญฤทธิ์ ชลิ่งวิชา โทร. 08-3370-2091	0201	0202	บ้านลี่ - สี่แยกโรงต้ม	101+564 - 126+617	25.053	50.106	ลาดยาง
	0202	0101	สี่แยกโรงต้ม - บ้านโพหนอง	002+250 - 003+000	0.750	1.500	ลาดยาง
	0225	402	หนองบัวระเหว - ชัยภูมิ	224+300 - 253+290	28.990	28.990	ลาดยาง
	2170	0200	วัดปทุมชาติ - หนองจาน	000+500 - 030+714	30.214	31.814	ลาดยาง
	2435	0100	ทางเข้าเมืองชัยภูมิ	000+000 - 000+290	0.290	0.580	ลาดยาง
					85.297	112.990	
หนองบัวแดง กม.3+200 LT. ทล.2359 0101 นายสุคนธ์ เหล่าภักดี โทร. 08-9584-3490	0251	0100	ชัยภูมิ - ตาดโตน	003+175 - 016+000	12.825	15.375	ลาดยาง
	2159	0100	ชัยภูมิ - ห้วยยางคำ	000+000 - 048+144	48.144	49.145	ลาดยาง
	2359	0101	หนองบัวแดง - แหลมทอง	000+000 - 053+200	53.200	56.200	ลาดยาง
					114.169	120.950	
โป่งนก กม.184+662 RT. ทล.0225 0401 นายณัฐชัย เนตรเรืองสสิต โทร. 08-4606-7695	0251	0401	น้ำอ้อม - หนองบัวระเหว	160+582 - 224+300	63.718	66.218	ลาดยาง
	2159	0102	ซับใหญ่ - หนองบัวระเหว	056+000 - 072+323	16.323	16.323	ลาดยาง
	2359	0102	แหลมทอง - วังใหญ่	053+200 - 077+482	24.282	25.267	ลาดยาง
					104.323	107.808	
เทพสถิต กม.121+019 RT. ทล.0205 0301 นายชยพล สาระบุตร โทร. 08-3781-6660	0205	0301	ช่องสำราญ - คำปิ้ง	111+572 - 105+752	39.180	44.063	ลาดยาง
	2069	0100	บ้านเนินจมนรงค์ - ซับใหญ่	002+542 - 017+734	15.192	15.192	ลาดยาง
	2354	0101	เทพสถิต - ซับใหญ่	000+000 - 056+000	56.000	63.155	ลาดยาง
					110.372	122.410	
				รวมทั้งสิ้น	595.295	721.589	

### 1.4.2 ไฟฟ้า

จังหวัดชัยภูมิ มีการใช้กระแสไฟฟ้า 350 ล้านหน่วย โดยมิชอบเขตการรับกระแสไฟฟ้าจากแหล่งผลิต ดังนี้

1. กระแสไฟฟ้าจากการไฟฟ้าฝ่ายผลิตที่เขื่อนจุฬาภรณ์ ตำบลทุ่งลุยลาย อำเภอคอนสาร ซึ่งเป็นอ่างเก็บน้ำผลิตไฟฟ้าด้วยพลังน้ำเก็บน้ำได้ 188 ล้านลูกบาศก์เมตร มีเครื่องกำเนิดไฟฟ้า 2 เครื่อง กำลังผลิต 40,000 กิโลวัตต์ ให้พลังงานไฟฟ้าเฉลี่ยปีละ 57 ล้านกิโลวัตต์/ชั่วโมง
2. กระแสไฟฟ้าจากสถานีจ่ายไฟฟ้าย่อยอำเภอเมืองพล จังหวัดขอนแก่น
3. กระแสไฟฟ้าจากสถานีจ่ายไฟฟ้าย่อยอำเภอชุมแพ จังหวัดขอนแก่น
4. กระแสไฟฟ้าย่อยจากจังหวัดนครราชสีมา

### 1.4.3 การประปา

จังหวัดชัยภูมิมีการประปาส่วนภูมิภาค จำนวน 6 แห่ง คือ การประปาส่วนภูมิภาค สาขาชัยภูมิ, การประปาส่วนภูมิภาค สาขาจัตุรัส, การประปาส่วนภูมิภาค สาขาแก้งคร้อ, การประปาส่วนภูมิภาค สาขาภูเขียว, การประปาส่วนภูมิภาค สาขาหนองบัวแดง และการประปาส่วนภูมิภาค สาขาบำเหน็จณรงค์ การให้บริการของการประปาส่วนภูมิภาคส่วนใหญ่จะมีเฉพาะในเขตชุมชน เช่น ในเขตเทศบาลเมืองชัยภูมิ เขตเทศบาลตำบล และหมู่บ้านที่มีประชากรหนาแน่น มีกำลังการผลิตรวมทั้งสิ้น 29.7 ล้านลูกบาศก์เมตร ปริมาณการจำหน่าย 20.4 ล้านลูกบาศก์เมตร มีผู้ใช้น้ำทั้งสิ้น จำนวน 100,656 ราย เฉลี่ยการใช้น้ำ 16.9 ลูกบาศก์เมตร/ราย/เดือน

#### ตารางที่ 13 แสดงการประปาส่วนภูมิภาคสาขาในพื้นที่จังหวัดชัยภูมิ

การประปาส่วนภูมิภาคสาขาในพื้นที่ จังหวัดชัยภูมิ					
ที่	กปภ.สาขา	หน่วยบริการ	กำลังผลิต	ความต้องการน้ำ	ผู้ใช้น้ำ
			ลบ.ม./วัน	ต่อเดือน	
1	ชัยภูมิ	แม่ข่าย	30,240	907,200	20,069
		น.บ้านค่าย	3,840	115,200	4,098
		น.บ้านเล่า-นางเม้ง	5,760	172,800	5,753
		น.บ้านเขว้า	4,800	144,000	6,084
		น.หนองนาแซง		รับน้ำจากแม่ข่าย	830
2	แก้งคร้อ	แม่ข่าย	7,920	237,600	3,948
		น.คอนสวรรค์	8,400	252,000	4,643
		น.นาหนองทุ่ม	4,800	144,000	2,734
3	จัตุรัส	แม่ข่าย	9,600	288,000	11,940
		น.หนองบัวระเหว	2,640	79,200	1,597
		น.หนองบัวบาน	1,200	36,000	1,583
		น.บ้านส้มป่อย		รับน้ำจาก น.หนองบัวบาน	1,195
4	หนองบัวแดง	แม่ข่าย	2,400	72,000	2,431
		น.เกษตรสมบูรณ์	6,000	180,000	3,727
		น.ภักดีชุมพล	480	14,400	522

ตารางที่ 13 แสดงการประปาส่วนภูมิภาคสาขาในพื้นที่จังหวัดชัยภูมิ (ต่อ)

การประปาส่วนภูมิภาคสาขาในพื้นที่ จังหวัดชัยภูมิ					
ที่	กปภ.สาขา	หน่วยบริการ	กำลังผลิต	ความต้องการน้ำ	ผู้ใช้น้ำ
			ลบ.ม./วัน	ต่อเดือน	
5	ภูเขียว	แม่ข่าย	7,200	216,000	6,818
		น.บ้านแท่น	1,200	36,000	1,471
		น.บ้านเป่า	1,200	36,000	1,968
		น.บ้านคอน	4,800	144,000	326
6	ป่าหน่จณรงค์	แม่ข่าย	9,600	288,000	4,866
		น.บ้านเพชร	รับน้ำจากแม่ข่าย		5,063
		น.เทพสถิต	2,640	79,200	2,370
		น.หนองบัวโคก	720	21,600	635

#### 1.4.4 การสื่อสาร

จังหวัดชัยภูมิ มีที่ทำการไปรษณีย์ 16 แห่ง ซึ่งกระจายอยู่ทุกอำเภอ (ยกเว้นอำเภอเนินสง่าและอำเภอซับใหญ่) มีจำนวนไปรษณีย์ภัณฑ์รวมทั้งสิ้น 3,730,002 ชิ้น มีเลขหมายโทรศัพท์ของบริษัท ทศท คอร์ปอเรชั่น จำกัด (มหาชน) รวม 27,520 เลขหมาย และมีเลขหมายที่มีผู้เช่า 21,705 เลขหมาย มีสถานีวิทยุ 4 แห่ง คือ สถานีวิทยุกระจายเสียงแห่งประเทศไทย สถานีวิทยุ จส.5 ของกรมทหารสื่อสาร สถานีวิทยุ อสมท.ชัยภูมิ และสถานีวิทยุ ตชด.ชัยภูมิ นอกจากนี้ยังมีบริการโทรศัพท์เคลื่อนที่ของผู้ให้บริการ 3 เครือข่าย คือบริษัท AIS จำกัด (มหาชน) เครือข่ายของบริษัท DTAC จำกัด และเครือข่ายของบริษัท ทูร์ คอร์ปอเรชั่น จำกัด ครอบคลุมพื้นที่ทั้งจังหวัด

## 1.5 ข้อมูลด้านเศรษฐกิจของจังหวัด

### 1.5.1 สภาพเศรษฐกิจโดยทั่วไป

จังหวัดชัยภูมิมียุทธศาสตร์มูลค่าผลิตภัณฑ์มวลรวมจังหวัด (GPP) ในปี 2565 มีมูลค่า 73,528 ล้านบาท มูลค่าผลิตภัณฑ์มวลรวมเฉลี่ยต่อหัว (Per capita Gpp) 79,864 บาท โดยรายได้ส่วนใหญ่ขึ้นอยู่กับสาขานอกภาคเกษตรกรรม

### 1.5.2 ผลิตภัณฑ์มวลรวมของจังหวัด (GPP) 16 สาขา ปี 2565

ตารางที่ 14 แสดงผลิตภัณฑ์มวลรวมของจังหวัด (GPP) 16 สาขา ปี 2565

สาขาการผลิต	2561	2562	2563	2564	2565
<b>ภาคเกษตรกรรม</b>	<b>19,090</b>	<b>16,329</b>	<b>17,419</b>	<b>18,444</b>	<b>19,139</b>
สาขาเกษตรกรรม การล่าสัตว์ การป่าไม้ และประมง	19,090	16,329	17,419	18,444	19,135
<b>ภาคนอกเกษตรกรรม</b>	<b>46,997</b>	<b>47,959</b>	<b>48,567</b>	<b>50,701</b>	<b>54,388</b>
<b>อุตสาหกรรม</b>	<b>11,977</b>	<b>12,130</b>	<b>11,717</b>	<b>13,579</b>	<b>16,187</b>
สาขาเหมืองแร่ และการย่อยหิน	24	19	15	22	149
สาขาอุตสาหกรรม	9,382	8,608	8,295	9,326	10,931
สาขาไฟฟ้า ก๊าซ ไอน้ำ และระบบปรับอากาศ	2,112	2,939	2,888	3,604	4,414
สาขาการจัดการน้ำ การจัดการและการบำบัดน้ำเสีย และสิ่งปฏิกูล	458	565	518	626	694
<b>บริการ</b>	<b>35,021</b>	<b>35,829</b>	<b>36,850</b>	<b>37,122</b>	<b>38,201</b>
สาขาการก่อสร้าง	2,282	2,466	2,856	2,716	2,557
สาขาการขายส่งและการขายปลีก การซ่อมแซมยานยนต์ และจักรยายนต์	8,245	8,193	8,283	8,295	8,240
สาขาการขนส่งและสถานที่เก็บสินค้า	1,398	1,560	1,534	1,687	1,784
สาขาที่พักแรมและบริการด้านอาหาร	106	119	91	96	121
สาขาข้อมูลข่าวสารและการสื่อสาร	811	1,028	888	904	947
สาขากิจกรรมทางการเงินและการประกันภัย	4,611	4,579	4,772	4,775	5,370
สาขากิจกรรมอสังหาริมทรัพย์	2,753	2,650	2,870	2,870	3,023
สาขากิจกรรมทางวิชาชีพ วิทยาศาสตร์และเทคโนโลยี	9	7	8	9	12
สาขากิจกรรมการบริหารและการสนับสนุน	110	110	92	88	46
สาขาการบริหารราชการ การป้องกันประเทศ และการประกันสังคมภาคบังคับ	2,599	2,702	2,808	2,812	2,737
สาขาการศึกษา	8,893	9,022	9,243	9,364	9,620
สาขากิจกรรมด้านสุขภาพและงานสังคมสงเคราะห์	2,231	2,319	2,390	2,507	2,639
สาขาศิลปะ ความบันเทิง และนันทนาการ	238	284	294	343	381
สาขากิจกรรมบริการอื่นๆ	735	792	719	655	726
<b>ผลิตภัณฑ์มวลรวมจังหวัด (GPP)</b>	<b>66,088</b>	<b>64,288</b>	<b>65,986</b>	<b>69,145</b>	<b>73,528</b>
<b>ผลิตภัณฑ์มวลรวมจังหวัดต่อคน (บาท)</b>	<b>70,192</b>	<b>68,654</b>	<b>70,859</b>	<b>74,672</b>	<b>79,864</b>
<b>ประชากร (1,000 คน)</b>	<b>942</b>	<b>936</b>	<b>931</b>	<b>926</b>	<b>921</b>

### 1.5.3 รายงานประมาณการเศรษฐกิจจังหวัดชัยภูมิ ปี 2567

#### เศรษฐกิจจังหวัดชัยภูมิ ในปี 2567

##### 1. ด้านการขยายตัวทางเศรษฐกิจ

เศรษฐกิจจังหวัดชัยภูมิ ปี 2567 คาดว่าจะชะลอตัวร้อยละ 2.8 เมื่อเทียบกับปีก่อน (โดยมีช่วงคาดการณ์ที่ร้อยละ 1.6 – 4.0) ต่ำกว่าที่คาดการณ์เดิม ณ เดือนธันวาคม 2566 ที่ขยายตัวร้อยละ 4.1 พิจารณาจาก ด้านอุปทาน (การผลิต) มีแนวโน้มชะลอตัวจากการผลิตภาคอุตสาหกรรม และภาคบริการ ขณะที่การผลิตภาคเกษตรกรรมหดตัว ด้านอุปสงค์ (การใช้จ่าย) มีแนวโน้มชะลอตัวจากการบริโภคภาคเอกชนและการลงทุนภาคเอกชน ขณะที่การใช้จ่ายภาครัฐหดตัว ด้านเสถียรภาพเศรษฐกิจภายในจังหวัด คาดว่าอัตราเงินเฟ้อจะอยู่ที่ร้อยละ 1.0 เป็นผลจากมาตรการลดค่าครองชีพหมวดพลังงาน และราคาสินค้าหมวดอาหารลดลง ด้านการจ้างงานคาดว่าจะอยู่ในเกณฑ์ดี

ด้านอุปทาน (การผลิต) คาดว่าจะชะลอตัวร้อยละ 2.1 เมื่อเทียบกับปีก่อน (โดยมีช่วงคาดการณ์ที่ร้อยละ 0.7 – 3.4) ต่ำกว่าที่คาดการณ์เดิม ณ เดือนธันวาคม 2566 ที่ขยายตัวร้อยละ 4.1 จากการผลิตภาคอุตสาหกรรม คาดว่าจะชะลอตัวร้อยละ 4.3 เมื่อเทียบกับปีก่อน (โดยมีช่วงคาดการณ์ที่ร้อยละ 2.8 - 6.5) จากปริมาณการใช้ไฟฟ้าภาคอุตสาหกรรมที่ผันแปรตามจำนวนโรงงานอุตสาหกรรมที่จดทะเบียนใหม่เพิ่มขึ้น สำหรับ ภาคบริการ คาดว่าจะชะลอตัวร้อยละ 3.1 เมื่อเทียบกับปีก่อน (โดยมีช่วงคาดการณ์ที่ร้อยละ 2.0 - 4.1) เนื่องจากจังหวัดจัดกิจกรรมส่งเสริมการท่องเที่ยวอย่างต่อเนื่อง ส่งผลให้จำนวนนักท่องเที่ยวและรายได้ค่าส่งค่าปลีกเพิ่มขึ้น ขณะที่การผลิตภาคเกษตรกรรม คาดว่าจะหดตัวร้อยละ -4.8 เมื่อเทียบกับปีก่อน (โดยมีช่วงคาดการณ์ที่ร้อยละ (-6.8) - (-2.8) เนื่องจากเกษตรกรประสบปัญหาภัยแล้ง ฝนทิ้งช่วง ทำให้ผลผลิตต่อไร่ลดลง รวมถึงเกิดโรคระบาดในพืชเศรษฐกิจหลักของจังหวัด ประกอบกับต้นทุนการผลิตที่สูงขึ้น ทำให้ปริมาณผลผลิตทางการเกษตรโดยรวมออกสู่ตลาดลดลง

ด้านอุปสงค์ (การใช้จ่าย) คาดว่าจะชะลอตัวร้อยละ 1.1 เมื่อเทียบกับปีก่อน (โดยมีช่วงคาดการณ์ที่ร้อยละ 0.2 - 2.3) ต่ำกว่าที่คาดการณ์เดิม ณ เดือนธันวาคม 2566 ที่ขยายตัวร้อยละ 2.9 จากการบริโภคภาคเอกชน ชะลอตัวร้อยละ 2.2 เมื่อเทียบกับปีก่อน (โดยมีช่วงคาดการณ์ที่ร้อยละ 1.6 - 3.1) เป็นผลจากจำนวนรถจักรยานยนต์และรถยนต์นั่งส่วนบุคคลจดทะเบียนใหม่ รวมทั้งการจัดเก็บภาษีมูลค่าเพิ่มการขยายส่งขายปลีกเพิ่มขึ้น การลงทุนภาคเอกชน ชะลอตัวร้อยละ 2.7 เมื่อเทียบกับปีก่อน (โดยมีช่วงคาดการณ์ที่ร้อยละ 2.4 - 3.0) ตามการลงทุนในภาคการก่อสร้างที่ทยอยฟื้นตัวตามกำลังซื้อซึ่งคาดว่าจะปรับตัวดีขึ้นตามภาวะเศรษฐกิจ แต่ปัจจัยที่อาจจำกัดการเติบโต ได้แก่ ต้นทุนค่าก่อสร้างทั้งวัสดุและค่าแรง รวมถึงค่าขนส่งที่ยังทรงตัวสูงตามทิศทางราคาพลังงาน รวมถึงความเสี่ยงสภาพคล่องด้านการเงิน สำหรับการใช้จ่ายภาครัฐคาดว่าจะหดตัวร้อยละ -1.2 เมื่อเทียบกับปีก่อน (โดยมีช่วงคาดการณ์ที่ร้อยละ -2.8 - 0.9) เนื่องจาก พ.ร.บ. งบประมาณรายจ่ายประจำปีงบประมาณ พ.ศ. 2567 ประกาศใช้ล่าช้า ส่งผลต่อการเบิกจ่ายงบลงทุน เป็นสำคัญ

##### ด้านเสถียรภาพเศรษฐกิจภายในจังหวัด

อัตราเงินเฟ้อทั่วไปปี 2567 คาดว่าจะอยู่ที่ ร้อยละ 1.0 ลดลงเมื่อเทียบกับปีก่อน (โดยมีช่วงคาดการณ์ที่ร้อยละ 0.2 - 1.9) ต่ำกว่าที่คาดการณ์ไว้เดิม ณ เดือนธันวาคม 2566 ที่ร้อยละ 2.5 เป็นผลจากมาตรการลดค่าครองชีพหมวดพลังงาน ได้แก่ การตรึงราคาค่ากระแสไฟฟ้าไม่เกิน 3.99 บาทต่อหน่วยและมาตรการตรึงราคาน้ำมันดีเซลไม่เกิน 30 บาทต่อลิตร รวมถึงหมวดอาหารสดที่ปรับลดลง เช่น สุกและผักสดเป็นสำคัญ

## 1.6 ข้อมูลด้านการท่องเที่ยว

### 1.6.1 แหล่งท่องเที่ยวจังหวัดชัยภูมิ

จังหวัดชัยภูมามีแหล่งท่องเที่ยวที่สำคัญ 45 แห่ง แบ่งเป็นแหล่งท่องเที่ยวทางธรรมชาติ 27 แห่ง เช่น น้ำตก ภูเขา ป่าไม้ และถ้ำต่าง ๆ แหล่งท่องเที่ยวประเภทประวัติศาสตร์โบราณวัตถุ และโบราณสถาน 12 แห่ง เช่น ปราสาทภู ภูพระ ภูแฝด และพระพุทธรูปสมัยทราวดี เป็นต้น และแหล่งท่องเที่ยวทางวัฒนธรรม 6 แห่ง ดังนี้

ตารางที่ 15 แสดงแหล่งท่องเที่ยวที่สำคัญของจังหวัดชัยภูมิ

ธรรมชาติ		ประวัติศาสตร์ โบราณคดี และศาสนา	ศิลปวัฒนธรรม และอื่น ๆ
1. อุทยานแห่งชาติ ตาดโตน	15. ถ้ำวัวแดง	1. อนุสาวรีย์พระยาภักดีชุมพล (แล)	1. หมู่บ้านทอผ้าไหม บ้านเขว้า
2. น้ำตกผาเอียง	16. ถ้ำพระ	2. ศาลเจ้าพ่อพญาแล	2. หมู่บ้านทอผ้าไหม บ้านเขว้า
3. น้ำตกตาดฟ้า	17. เขตห้ามล่าสัตว์ป่า หนองวาง	3. ปราสาทภู	3. ศูนย์รวมผลิตภัณฑ์ผ้าซิด
4. อุทยานแห่งชาติป่า หินงาม	18. ผาเกิ้ง	4. ภูแฝด (รอยพระบาท)	4. บ้านค่าย (หมู่บ้านช้าง)
5. น้ำตกเทพพนา	19. อุทยานแห่งชาติ ไทรทอง	5. ภูพระ (พระเจ้าต้อ)	5. บ้านค่าย (หมู่บ้านช้าง)
6. น้ำตกเทพประทาน	20. อุทยานแห่งชาติภู แลนคา	6. ไบเสมา (วัดกุดโง้ง)	6. บ้านค่าย (หมู่บ้านช้าง)
7. เขตรักษาพันธุ์สัตว์ ป่าภูเขียว	21. บึงละหาน	7. สระหงส์	
8. ทุ่งกะมัง	22. ถ้ำผามอง	8. สระหงส์	
9. เขื่อนจุฬาภรณ์	23. ภูตะเภา	9. สระหงส์	
10. สวนรุกขชาติน้ำ ผุดทัพลาว	24. เขื่อนห้วยกุ่ม	10. พระใหญ่และไบเสมา วัดคอนสวรรค์	
11. น้ำผุดนางเตือน	25. ถ้ำประกายเพชร	11. พระแท่นบัลลังก์	
12. น้ำผุดหินลาด	26. ถ้ำบนเขาพญาฝ่อ	12. พระธาตุกุดจอก	
13. ถ้ำแก้ว	27. ป่าโลใหญ่		
14. ถ้ำประทุม			



### ข้อมูลด้านการท่องเที่ยวของจังหวัดชัยภูมิ

จังหวัดชัยภูมิ มีสถานที่ท่องเที่ยวเป็นจำนวนมาก ประกอบด้วยแหล่งท่องเที่ยวทางธรรมชาติ แหล่งท่องเที่ยวทางโบราณคดี แหล่งท่องเที่ยวทางศาสนาและวัฒนธรรมประเพณี ที่มีความสำคัญและได้รับความนิยมนักท่องเที่ยว ได้แก่

**อนุสาวรีย์พระยาภักดีชุมพล** ประดิษฐานที่วงเวียนศูนย์ราชการ ทางเข้าตัวเมืองชัยภูมิ ชาวเมืองชัยภูมิได้ร่วมกันสร้างขึ้นเพื่อเป็นอนุสรณ์แด่พระยาภักดีชุมพล (แล) ผู้ก่อตั้งเมือง ซึ่งชาวชัยภูมิเรียกว่า “เจ้าพ่อพญาแล”

**ศาลเจ้าพ่อพญาแล** ห่างจากตัวเมืองชัยภูมิประมาณ 2 กิโลเมตรตั้งอยู่ติดกับบริเวณสวนสาธารณะหนองปลาเฒ่า เป็นที่สถิตดวงวิญญาณของพระยาภักดีชุมพล (แล) หรือเจ้าพ่อพญาแล ผู้ซึ่งเป็นศูนย์รวมจิตใจของชาวชัยภูมิ มีการจัดพิธีบวงสรวงดวงวิญญาณ และแห่บายศรีที่ยิ่งใหญ่ ถวายแด่เจ้าพ่อพญาแล ในงานบุญเดือนหกเป็นประจำทุกปี

### แหล่งท่องเที่ยวทางธรรมชาติ

**อุทยานแห่งชาติตาดโตน** อยู่ห่างจากตัวเมือง 21 กิโลเมตร นักท่องเที่ยวนิยมมาเที่ยวหน้าตกตาดโตน ประกอบด้วยลานหินที่กว้างใหญ่และมีน้ำตกไหลลดหลั่นเป็นชั้น ๆ สวยงาม มีน้ำไหลตลอดทั้งปี

**อุทยานแห่งชาติภูแลนคา** อยู่ห่างจากตัวเมืองจังหวัดชัยภูมิประมาณ 31 กิโลเมตร บนทางหลวงหมายเลข 2159 (ชัยภูมิ - หนองบัวแดง) พื้นที่ส่วนใหญ่เป็นที่อกเขาสูงสลับซับซ้อนกัน ทำให้มีอากาศที่เย็นสบายตลอดทั้งปี แหล่งท่องเที่ยวที่สำคัญ ได้แก่ จุดชมวิวกุแลนคา ผากกล้วยไม้ หินปราสาท หินประตูโขลง จุดชมวิวยอป่า จุดชมวิวมหาห้วยน้ำค ป่าปรังพินปี

**แหล่งท่องเที่ยวมอหินขาว** อยู่ห่างจากตัวเมืองประมาณ 40 กิโลเมตร ประกอบด้วยกลุ่มหินทรายสีขาวซึ่งเกิดจากการสะสมของตะกอนทรายและดินเหนียวแข็งตัวกลายเป็นหิน ประกอบด้วยกลุ่มหินต่าง ๆ ได้แก่ เส้าหิน 5 แห่ง กลุ่มหินเจดีย์ กลุ่มหินโขลงช้าง

**อุทยานแห่งชาติป่าหินงาม** อยู่ห่างจากตัวเมืองประมาณ 105 กิโลเมตร ตั้งอยู่บนเทือกเขาพังเหย มีอากาศเย็นสบายตลอดปี แหล่งท่องเที่ยวที่สำคัญ ได้แก่ ทุ่งดอกกระเจียว ผาสุดแผ่นดิน ป่าหินงาม น้ำตกเทพพนา น้ำตกเทพประทาน เขาพนมโตม โดยนักท่องเที่ยวนิยมมาท่องเที่ยวในห้วงเดือนมิถุนายนถึงสิงหาคม ซึ่งเป็นช่วงที่ดอกกระเจียวบานสวยและงดงาม

**อุทยานแห่งชาติไทรทอง** ตั้งอยู่บนเทือกเขาพังเหย อยู่ห่างจากตัวเมืองชัยภูมิประมาณ 70 กิโลเมตร บนทางหลวงหมายเลข 225 (ชัยภูมิ - นครสวรรค์) แหล่งท่องเที่ยวที่สำคัญ ได้แก่ ทุ่งบัวสวรรค์ (ทุ่งดอกกระเจียว) น้ำตกไทรทองน้ำตกชวนชม ผาพ่อเมืองจุดชมวิวกาฬเกษียร หินเทิน โดยนักท่องเที่ยวนิยมมาท่องเที่ยวในห้วงเดือนมิถุนายนถึงสิงหาคม ซึ่งเป็นช่วงที่ดอกบัวสวรรค์บาน โดยนักท่องเที่ยวที่นิยมการท่องเที่ยวเชิงผจญภัยให้ความนิยมอย่างสูง

**เขตรักษาพันธุ์สัตว์ป่าภูเขียว** ห่างจากตัวเมืองประมาณ 130 กิโลเมตร ครอบคลุมพื้นที่ป่าในเขตอำเภอคอนสาร เกษตรสมบูรณ์ และหนองบัวแดง มีพื้นที่ประมาณ 1,125,000 ไร่ ดูแลด้านการอนุรักษ์สัตว์ป่า การเพาะเลี้ยงและการขยายพันธุ์สัตว์ป่า เช่น ไก่ฟ้าพญาลอ นกยูง เก้ง กวาง และเนื้อทราย เป็นต้น เหมาะสำหรับผู้สนใจศึกษาธรรมชาติอย่างใกล้ชิด สถานที่ที่น่าสนใจในเขตรักษาพันธุ์สัตว์ป่าภูเขียว ได้แก่ ทุ่งกะมัง ภูคิง บึงแปน

**เขื่อนจุฬาภรณ์ (เขื่อนน้ำพรม)** จากตัวเมืองชัยภูมิใช้เส้นทางชัยภูมิ - ชุมแพ (ทางหลวงหมายเลข 201) และทางหลวงหมายเลข 2055 (อำเภอคอนสาร) รวมระยะทาง 120 กิโลเมตร เป็นลักษณะเขื่อนอเนกประสงค์ในความดูแลของการไฟฟ้าฝ่ายผลิตแห่งประเทศไทย (กฟผ.) โดยใช้ประโยชน์ในการผลิตพลังงานไฟฟ้าและยังอำนวยประโยชน์ในด้านชลประทานบริเวณเขื่อนมีทิวทัศน์ที่งดงาม อากาศเย็นสบายตลอดปี

#### แหล่งท่องเที่ยวทางศาสนาและโบราณคดี

**วัดศิลาอาสน์ (ภูพระ)** ห่างจากตัวเมืองชัยภูมิไปตามทางหลวงหมายเลข 201 (ชัยภูมิ - แก้งคร้อ) ประมาณ 15 กิโลเมตร ภายในบริเวณวัดมีเพิงผาหินซึ่งมีภาพจำหลักกลุ่มพระพุทธรูปหลายองค์พระพุทธรูปองค์ใหญ่ประทับนั่งขัดสมาธิเพชร หน้าตักกว้าง 5 ฟุต สูง 7 ฟุต ชาวบ้านเรียกกันว่า พระเจ้าองค์ตื้อเป็นที่เคารพสักการะของชาวบ้านมาช้านาน โดยทุกปีจะมีงานนมัสการพระพุทธรูปที่ภูพระ ปีละ 2 ครั้ง ๆ ละ 3 วัน ในช่วงวันขึ้น 1 ค่ำ เดือน 3 และวันขึ้น 13 ค่ำ เดือน 5

**ปราสาทก่อ** ตั้งอยู่ที่บ้านหนองบัว ในตัวเมืองชัยภูมิ เป็นปราสาทหินสมัยขอมที่มีแผนผัง และลักษณะเช่นเดียวกับปราสาทอื่นที่เป็นนอโรคยาศาล หรือสถานพยาบาลที่สร้างขึ้นในพุทธศตวรรษที่ 18 ชาวชัยภูมิให้ความเคารพสักการะ และจัดงานประจำปีในช่วงกลางเดือน 5 ของทุกปี

**โบสถ์บ้านกุดโจ่ง** ห่างจากตัวเมืองชัยภูมิไปตามทางหลวงหมายเลข 202 ประมาณ 20 กิโลเมตร อยู่ภายในบริเวณโรงเรียนวัดกุดโจ่ง ตำบลบึงคล้า เป็นโบสถ์หินทรายศิลปะทวารวดีอายุราวพุทธศตวรรษที่ 2 - 13 ส่วนมากมีลักษณะเป็นแผ่นใหญ่ ความสูง 1 - 2 เมตร ลวดลายที่ปรากฏเป็นเรื่องราวทางพุทธศาสนาเล่าเรื่องชาดกตอนต่าง ๆ หรือเป็นภาพรูปเคารพ เช่น ภาพพระโพธิสัตว์ประทับยืนบนดอกบัว ภาพพระพุทธรูปเจ้าประทับนั่งบนบัลลังก์ใต้ต้นโพธิ์ นับเป็นกลุ่มเสมาที่สวยงามแห่งหนึ่งในภาคตะวันออกเฉียงเหนือ

**วัดชัยภูมิพิทักษ์ (วัดผาเก็ง)** อยู่ห่างจากตัวเมืองประมาณ 36 กิโลเมตร ริมทางหลวงหมายเลข 2159 (ชัยภูมิ - หนองบัวแดง) ผาเก็งเป็นส่วนหนึ่งของภูแลนคา เป็นหน้าผาสูงคล้ายพระจันทร์เสี้ยวยื่นออกมา ชาวบ้านจึงเรียกว่า ผาเก็ง ซึ่งหมายถึงพระจันทร์ในภาษาอีสาน เป็นที่ประดิษฐานพระพุทธรูปชัยภูมิพิทักษ์ ซึ่งเป็นพระพุทธรูปปางประทับยืนองค์ใหญ่สูง 14 เมตร ด้านหน้าองค์พระเป็นจุดชมวิวที่สวยงามมองเห็นทัศนียภาพ ได้กว้างไกล นอกจากนี้ ในบริเวณวัดยังมีพระบรมธาตุผาเก็งและพิพิธภัณฑวัตถุโบราณให้นักท่องเที่ยวได้ชมด้วย

**พระพุทธรูปใหญ่สมัยทวารวดี** ประดิษฐานอยู่ในวัดคอนสวรรค์ ห่างจากตัวเมืองชัยภูมิประมาณ 45 กิโลเมตร เป็นพระพุทธรูปหินแกะสลักปางประทับยืนองค์ใหญ่ศิลปะทวารวดี สร้างด้วยศิลาแลงเป็นพระพุทธรูปคู่บ้านคู่เมืองนครกาหลงมาแต่โบราณ สูงประมาณ 3 เมตร 1 องค์ กับองค์เล็กขนาดครึ่งหนึ่งขององค์ใหญ่อีก 2 องค์ สันนิษฐานว่าคงจะสร้างขึ้นในสมัยขอมเรืองอำนาจ ชาวบ้านเรียกว่า “หลวงพ่อกว้าง” เป็นที่เคารพสักการะของชาวชุมชนคอนสวรรค์ นอกจากนี้ภายในวัดยังพบโบสถ์หินทรายขนาดใหญ่จำหลักภาพชาดกกรมทั้งจาร์ริกอักษรมอญ ศตวรรษที่ 14 เก็บรักษาอยู่เป็นจำนวนมาก

**พระธาตุหนองสามหมื่น** ตั้งอยู่ที่บ้านแก้ง อำเภอภูเขียวห่างจากตัวเมืองชัยภูมิประมาณ 85 กิโลเมตร เป็นโบราณสถานที่มีลักษณะสวยงามและสมบูรณ์ที่สุดองค์หนึ่ง สันนิษฐานว่าสร้างขึ้นราวพุทธศตวรรษที่ 21 - 22 ในสมัยพระไชยเชษฐาธิราชแห่งราชอาณาจักรลาวจากลักษณะทางด้านสถาปัตยกรรมและศิลปกรรมที่ปรากฏเกิดจากการผสมผสานกันระหว่างศิลปะล้านนา ล้านช้าง และอยุธยา พระธาตุหนองสามหมื่นมีลักษณะเป็นเจดีย์ย่อมุมไม้สิบสองภายในองค์พระธาตุบรรจุพระบรมสารีริกธาตุของพระพุทธเจ้า ชาวบ้านจะร่วมกันจัดงานนมัสการห่มผ้าพระธาตุหนองสามหมื่นเป็นประจำทุกปี ในวันขึ้น 15 ค่ำ เดือน 5

**พระแท่นบัลลังก์** ประดิษฐานอยู่ที่บ้านแท่น ห่างจากตัวเมืองชัยภูมิประมาณ 75 กิโลเมตร เป็นแท่นหินเก่าแก่สมัยโบราณ ขนาดกว้าง 1 คืบ 9 นิ้ว ยาว 1 ศอก 11 นิ้ว สูง 1 ศอก 6 นิ้ว มีหินลูกนิมิต และหินคล้ายใบเสมาฝังประจำอยู่ 8 ทิศ สันนิษฐานว่า เป็นแท่นหินรองรับพระพุทธรูปองค์ประธานในอุโบสถ ชาวบ้านถือว่าเป็นแท่นหินศักดิ์สิทธิ์

**พระธาตุชัยภูมิ อรุณธรรมสถาน** ในสังฆราชูปถัมภ์ ศูนย์การพัฒนาคุณธรรม จริยธรรม บ้านภูสองชั้น ตำบลเก่าย่ำดี อำเภอแก้งคร้อ จังหวัดชัยภูมิ เป็นสถานปฏิบัติธรรมในตำริของพระเดชพระคุณ พระธรรมสิริชัย เจ้าอาวาสวัดอรุณราชวราราม ได้ดำเนินการก่อสร้างตั้งแต่ ปี 2550 บนพื้นที่กว่า 60 ไร่ เหมาะสำหรับ ปฏิบัติธรรม เนื่องจากมีความสงบ อากาศเย็น และร่มรื่น

### เทศกาลการท่องเที่ยวที่สำคัญและปฏิทินกิจกรรมการส่งเสริมการท่องเที่ยวของจังหวัด

**ประเพณีแห่ภาคโหด** จัดอยู่ที่วัดตาแขก บ้านโนนเสลา อำเภอภูเขียว จัดในช่วงเดือนหกตามจันทรคติ ของไทยเป็นประเพณีที่ทดสอบความอดทนของบุตรชาย โดยชาวบ้านจะหามาคที่นั้งอยู่บนแคร่ไม้ไผ่ พร้อมกับโยนและเขย่าแคร่ไม้ไผ่อย่างรุนแรงเดินรอบหมู่บ้าน เพื่อทดสอบความอดทน และความตั้งใจของนาค ที่อยู่บนแคร่ ที่จะบวชทดแทนคุณบิดามารดา

**ประเพณีบุญกระชูป** อำเภอหนองบัวแดง จัดงานในช่วงเดือนตุลาคมเป็นประเพณีที่ชาวบ้าน ร่วมแรงร่วมใจกันสร้างกระชูป ซึ่งกระชูปที่ใช้ต้องผ่านการขี้กบมะพร้าวจนร่วงออกมาเป็นผง แล้วพ่นด้วย กระดาษสีหรือกระดาษแก้ว ประดับตกแต่งอย่างงดงาม ก่อนที่จะนำไปถวายเป็นพุทธบูชาเพื่อจุดในวันออก พรรษาทุกปี

**ประเพณีตีคลีไฟ** บ้านหนองเขื่อง อำเภอเมืองชัยภูมิ จัดขึ้นในช่วงเดือนพฤศจิกายน – ธันวาคม หลังว่างเว้นจากฤดูเก็บเกี่ยวเป็นประเพณีกีฬาพื้นบ้านโบราณ มีขึ้นในช่วงค่ำหลังวันออกพรรษาชาวบ้านจะใช้ ลูกคลีไฟที่ทำจากไม้จากต้นหนุ่นแห้งตัดเป็นท่อนแล้วเผาไฟจนกลายเป็นถ่าน ทิมใดที่สามารถตีลูกคลีไฟ เข้าประตูของฝ่ายตรงข้ามมากกว่าจะเป็นฝ่ายชนะ

**งานเจ้าพ่อพญาแลและงานกาชาด** จัดขึ้นระหว่างวันที่ 12 - 20 มกราคมของทุกปี ที่บริเวณสนาม หน้าศาลากลางจังหวัดและวงเวียนอนุสาวรีย์เจ้าพ่อพญาแล ในงานประกอบด้วยพิธีบวงสรวงและถวายบายศรี แต่เจ้าพ่อพญาแล พิธีถวายช้าง และชมขบวนแห่ของดีอำเภอต่าง ๆ รวมทั้งการออกร้านจัดนิทรรศการ ของหน่วยงานต่าง ๆ การประกวดแข่งขันผลิตผลทางการเกษตร การประกวดสุดยอดเมืองชัยภูมิ และการแสดง มหรสพสมโภชน์ตลอด 9 วัน 9 คืน

**งานบุญเดือนหก** จัดงานในช่วงเดือนพฤษภาคมเป็นงานประเพณีสักการะเจ้าพ่อพญาแล โดยชาวเมือง ชัยภูมิจัดขบวนแห่บายศรีที่สวยงามจากทุกอำเภอทั้งจังหวัด พร้อมใจกันมาเพื่อสักการะและถวายช้างแต่ ดวงวิญญูณเจ้าพ่อพญาแล

**งานบุญเดือนสี่ประเพณีไทคอนสาร** จัดงานในช่วงเดือนมีนาคม - เมษายน อำเภอคอนสารร่วมกับ ภาครัฐ เอกชนและประชาชน ร่วมกันจัดงาน ณ ที่ว่าการอำเภอคอนสารและวัดเจติย เพื่ออนุรักษ์สืบสาน พื้นฟู ประเพณีภูมิปัญญาท้องถิ่นอันดีงาม มีการแสดงศิลปวัฒนธรรมท้องถิ่น เช่น การแข่งขันโหนลม เกือบหมาก การแข่งขันสะบ้า เป็นต้น

### แหล่งผลิตสินค้าพื้นเมืองหรือของฝาก

**หมู่บ้านทอผ้าไหมบ้านเขว้า** ผ้าไหมมัดหมี่อำเภอบ้านเขว้า เป็นชุมชนที่มีการทอผ้าไหมที่มีชื่อเสียง เป็นที่รู้จักกันมานานในหมู่ผู้นิยมผ้าไหมว่าเป็นผลิตภัณฑ์ที่มีเอกลักษณ์ของตนเองสืบต่อกันมา แต่โบราณ การทอผ้าไหมมัดหมี่ ชาวบ้านเขว้า ได้รับการถ่ายทอดมาจากบรรพชน นานกว่า 200 ปีเอกลักษณ์ ของลายผ้าเป็นการสะท้อนความเป็นอยู่ และวิถีชีวิตของชุมชนที่เชื่อมโยงกับสิ่งแวดล้อมของชุมชนก่อให้เกิด จินตนาการคิดค้นออกมาเป็นลวดลายต่างๆบนผืนผ้าถ่ายทอดกันมาจนถึงปัจจุบัน

**แหล่งทอผ้าขิดบ้านโนนเสลา** อำเภอกุฉีชุม เป็นแหล่งทอผ้าขิดแหล่งใหญ่ที่สุดของชัยภูมิ ชาวบ้านโนนเสลาสืบทอดการทอผ้าขิดมาแต่ครั้งปู่ย่าตายาย โดยทอผ้าใช้เองแทบทุกครัวเรือน มีการตั้งกลุ่มและได้พัฒนาตลาดขาย สีสนั้ ผลิตภัณฑ์ให้สอดคล้องกับความต้องการของตลาด มีจำหน่ายทั้งผ้าฝ้ายมัดหมี่ ผ้าขิดไหม ผ้าคลุมไหล่ ผ้าปูโต๊ะ กระเป๋าผ้า และหมอนขิด

**ศูนย์รวมไม้ตัดบ้านแซ้** อำเภอกุฉีชุม เป็นแหล่งผลิตไม้ตัดที่ใหญ่ที่สุดในภาคตะวันออกเฉียงเหนือ การทำไม้ตัดเป็นอาชีพของชาวบ้านแซ้โดยเฉพาะ โดยนำไม้ประเภทข่อย มะสัง ตะโกที่มีอยู่มากในบริเวณนี้ มาตัดให้มีรูปร่างลักษณะต่าง ๆ มากมายหลายขนาด เหมาะที่จะนำไปปลูกเป็นไม้ประดับและตกแต่งสวน

**หม่าชัยภูมิ** เป็นการถนอมอาหารโดยใช้ภูมิปัญญาท้องถิ่นของชาวบ้านในอดีตที่ต้องเข้าป่าเพื่อหาของป่าและล่าสัตว์ ซึ่งต้องใช้เวลานานแรมเดือน โดยการนำเนื้อสัตว์ ผสมตับ ข้าวเหนียว กระเทียม เกลือ และบดให้ละเอียด แล้วบรรจุใส่ในกระเพาะหรือลำไส้ของสัตว์ เพื่อหมักหรือถนอมให้เก็บไว้ได้นาน สำหรับหม่าชัยภูมิ มีทั้งหม่าเนื้อ (เนื้อวัว) และหม่าหมู (เนื้อหมู) การกินหม่า สามารถกินได้ทั้งแบบดิบ นำไปย่างหรือนำไปประกอบอาหารอื่น ๆ ก็ได้

### 1.6.2 แหล่งท่องเที่ยวเชิงเกษตร

ตารางที่ 16 แสดงแหล่งท่องเที่ยวเชิงเกษตรของจังหวัดชัยภูมิ

ที่	สถานที่	จุดขายเชิงเกษตร
1	แหล่งท่องเที่ยวเชิงเกษตรบ้านบึงสิบลี ตำบลโนนทอง อำเภอกุฉีชุมบุรี จังหวัดชัยภูมิ	ส้มโอ
2	แหล่งท่องเที่ยวเชิงเกษตรตำบลดงบัง ตำบลดงบัง อำเภอกอนสาร จังหวัดชัยภูมิ	ไหมกาบหมาก
3	แหล่งท่องเที่ยวเชิงเกษตรบ้านเสี้ยวน้อย ตำบลบ้านเล่า อำเภอมืองชัยภูมิ จังหวัดชัยภูมิ	ผ้าไหม/เส้นไหม
4	แหล่งท่องเที่ยวเชิงเกษตรซัสสเลเต ตำบลบ้านไร่ อำเภอสทศดิต จังหวัดชัยภูมิ	ทุเรียน/ต้นดอกกระเจียว
5	แหล่งท่องเที่ยวเชิงเกษตรมหานครกลางหวา มอหินขาว ภูแลนค อำเภอกำแพงศรี และอำเภอมืองชัยภูมิ จังหวัดชัยภูมิ	มะม่วง
6	แหล่งท่องเที่ยวเชิงเกษตรบ้านโหล่น ตำบลนางแดด อำเภอนองบัวแดง จังหวัดชัยภูมิ	มะม่วง
7	แหล่งท่องเที่ยวเชิงเกษตรตำบลละหาน ตำบลละหาน อำเภोजัตุรัส จังหวัดชัยภูมิ	บัว/ผัก

**ส่วนที่ 2**  
**ข้อมูลด้านการเกษตรที่สำคัญของจังหวัดชัยภูมิ**

**2.1 ข้อมูลด้านการเกษตรที่สำคัญของจังหวัด**

**2.1.1 ครั้วเรือนเกษตรกรและแรงงานภาคเกษตร ปี 2566/67**

ตารางที่ 17 แสดงจำนวนครั้วเรือนเกษตรกรและแรงงานภาคเกษตร ปี 2566/67

อำเภอ	จำนวนครั้วเรือน	จำนวนครั้วเรือนเกษตรกร	ร้อยละจำนวนครั้วเรือนเกษตรกร/ครั้วเรือนทั้งหมด
1. เมืองชัยภูมิ	81,006	26,549	32.77
2. บ้านเขว้า	18,391	10,943	59.50
3. คอนสวรรค์	20,229	10,359	51.21
4. เกษตรสมบูรณ์	33,909	17,997	53.07
5. หนองบัวแดง	34,801	15,971	45.89
6. จัตุรัส	28,348	13,439	47.41
7. บำเหน็จณรงค์	19,115	8,169	42.74
8. หนองบัวระเหว	14,497	7,175	49.49
9. เทพสถิต	26,718	9,711	36.35
10. ภูเขียว	40,724	17,208	42.26
11. บ้านแท่น	13,546	6,709	49.53
12. แก้งคร้อ	33,713	14,392	42.69
13. คอนสาร	20,401	8,219	40.29
14. ภูคิงชุมพล	12,445	4,158	33.41
15. เนินสง่า	8,652	5,214	60.26
16. ชับใหญ่	5,838	3,974	68.07
<b>รวม</b>	<b>412,363</b>	<b>175,860</b>	<b>42.65</b>

**1.7.1 แหล่งน้ำเพื่อการเกษตร**

ตารางที่ 18 แสดงแหล่งน้ำในเขตชลประทาน

ที่	เขื่อน/อ่างเก็บน้ำ	ตำบล	อำเภอ	พื้นที่ชลประทาน (ไร่)	ความจุที่เก็บกัก (ล้าน ลบ.ม.)	ปริมาณน้ำในอ่าง
	<b>ลุ่มน้ำพรม-เขิณ</b>					
1	เขื่อนจุฬาภรณ์	ทุ่งลุยลาย	คอนสาร	-	163.750	114.660
2	อ่างเก็บน้ำห้วยกุ่ม	หนองโพนงาม	เกษตรสมบูรณ์	-	20.230	16.950

ตารางที่ 18 แสดงแหล่งน้ำในเขตชลประทาน (ต่อ)

ที่	เขื่อน/อ่างเก็บน้ำ	ตำบล	อำเภอ	พื้นที่ ชลประทาน (ไร่)	ความจุที่เก็บ กัก (ล้าน ลบ.ม.)	ปริมาณน้ำ ในอ่าง
3	อ่างเก็บน้ำบ้านเพชร	บ้านเพชร	ภูเขียว	10,170	19.675	3.950
4	โครงการน้ำพรม	โนนทอง	เกษตรสมบูรณ์	45,500	3.434	3.461
	<b>ลุ่มน้ำชี</b>					
5	เขื่อนลำปะทาว (บน)	เก่ายาคี	แก้งคร้อ	-	44.000	17.919
6	เขื่อนลำปะทาว (ล่าง)	ท่าหินโงม	เมือง	-	16.400	11.382
7	อ่างเก็บน้ำลำซอระกา	นาฝาย	เมือง	6,588	10.312	4.910
8	อ่างเก็บน้ำหินลับมีด	โพนทอง	เมือง	175	0.481	0.088
9	อ่างเก็บน้ำบาซ่าน	ตลาดแร้ง	บ้านเขว้า	310	0.353	0.222
	<b>ลุ่มน้ำลำคันฉู</b>					
10	อ่างเก็บน้ำลำคันฉู	โคกเพชรพัฒนา	บำเหน็จณรงค์	49,324	42.600	42.284
11	อ่างเก็บน้ำห้วยทราย	บ้านขวน	บำเหน็จณรงค์	4,400	10.300	6.880
12	อ่างเก็บน้ำห้วยส้มป่อย	ท่ากูป	ซับใหญ่	5,042	7.646	2.945
13	อ่างเก็บน้ำห้วยทองกลาง	บ้านกอก	จัตุรัส	432	0.480	0.026

## 1.7.2 แหล่งน้ำนอกเขตชลประทาน

ตารางที่ 19 แสดงแหล่งน้ำนอกเขตชลประทาน

แหล่งน้ำ	จำนวน (แห่ง)	ความจุที่เก็บกัก (ล้าน ลบ.ม.)
แก้มลิง	58	116.019
อ่างเก็บน้ำขนาดเล็ก	214	46.82
ฝาย	133	-
บ่อบาดาล	2,284	-
สถานีสูบน้ำด้วยไฟฟ้า	135	-
แหล่งน้ำเพื่อการอนุรักษ์ดินและน้ำ	281	16.55
สระน้ำในไร่นา	-	-
บ่อจิว (1,260 ลบ.ม.)	29,260	36.86
บ่อทฤษฎีใหม่	1,203	2.92
บ่อโคกหนองนา	478	1.60
<b>รวม</b>		<b>220.769</b>

## 2.2 ข้อมูลพืชสินค้าที่สำคัญของจังหวัด

### 2.2.1 พืชเศรษฐกิจที่สำคัญจังหวัดชัยภูมิ ปีการผลิต 2566/67

ตารางที่ 20 แสดงพืชเศรษฐกิจที่สำคัญจังหวัดชัยภูมิ ปีการผลิต 2566/67

ลำดับ ที่	ชนิดพืช	เกษตรกร (ราย)	เนื้อที่ เพาะปลูก (ไร่)	เนื้อที่เสียหาย ภัยธรรมชาติ (ไร่)	เนื้อที่เก็บเกี่ยว (ไร่)	ผลผลิตเฉลี่ย/ไร่ (กก.)	ผลผลิตรวม (ตัน)
1	ข้าวนาปี	152,372	1,726,647	93,704	1,632,944	453	739,723
2	มันสำปะหลังโรงงาน	43,860	793,224	162,302	630,922	3,182	2,007,594
3	อ้อยโรงงาน	27,632	561,769	-	561,769	11,060	6,213,165
4	ยางพารา	7,062	123,704*	-	117,040*	213*	24,930*
5	ข้าวโพดเลี้ยงสัตว์	5,111	67,156	5	67,150	740	49,691
6	สับปะรด	489	8,810**	-	8,151**	4,682**	38,167**
7	ปาล์มน้ำมัน	579	3,294	-	3,294	1,883	6,203
8	มะขามหวาน	1,527	11,830	-	6,637	545	3,617
9	กล้วยหอมทอง	94	729	-	571	3,042	1,737
10	ส้มโอ	1,277	4,639	-	1,277	1,640	2,094
11	มะม่วง	1023	15,888	-	11,781	750	8,836
12	ทุเรียน	549	3,263	-	1,665	718	1,196

### 2.2.2 สัตว์เศรษฐกิจที่สำคัญจังหวัดชัยภูมิ ปีการผลิต 2566/67

ตารางที่ 21 แสดงสัตว์เศรษฐกิจที่สำคัญจังหวัดชัยภูมิ ปีการผลิต 2566/67

ที่	ชนิดสัตว์	พันธุ์สัตว์	จำนวน เกษตรกร (ราย)	จำนวนที่เลี้ยง สัตว์ทั้งหมด ปี 2566 (ตัว)	ปริมาณผลผลิต ปี 2566	หน่วย นับ
1	โคเนื้อ	ชาร์โลเลส์ , บราห์มัน , ฮินดูบราซิล , วากิว , พื้นเมือง	16,701	117,272	16,963	ตัว
2	กระบือ	กระบือปลัก	2,934	18,520	2,598	ตัว
3	สุกร	สุกรพันธุ์แลนด์เรซ สุกรพันธุ์ดูริ็อค สุกรพันธุ์ลาจันไวท์ สุกรพันธุ์สามสายเลือด (Three-blood hybrid)	3,762	154,347	277,833	ตัว

ตารางที่ 21 แสดงสัตว์เศรษฐกิจที่สำคัญจังหวัดชัยภูมิ ปีการผลิต 2566/67 (ต่อ)

ที่	ชนิดสัตว์	พันธุ์สัตว์	จำนวน เกษตรกร (ราย)	จำนวนที่เลี้ยง สัตว์ทั้งหมด ปี 2566 (ตัว)	ปริมาณผลผลิต ปี 2566	หน่วย นับ
4	น้ำนมวัวดิบ	โฮลสไตน์ฟรีเซียน (Holstein Friesian)	216	2,998	13,493	ตัน
5	แพะ	บอร์ (Boer) แองโกลนูเบียล ,ลูกผสม	1,555	38,329	25,920	ตัว
6	แกะ	แกะคอร์ริเทล , แกะบอนด์	53	1,025	760	ตัว
7	เปิดเทศ	พื้นเมือง	9,170	182,053	437,194	ตัว
8	เปิดเนื้อ	พื้นเมือง , ลูกผสม	616	579,748	2,199,050	ตัว
9	ไก่เนื้อ	ลอส , คอร์ป , เอเอ	321	4,701,146	23,314,923	ตัว
10	ไก่พื้นเมือง	ไก่แดง ไก่ประดู่หางดำ ไก่ประดู่หางขาว ไก่เหลืองหางขาว ลูกผสมไก่พื้นเมือง	74,501	2,740,315	5,321,100	ตัว
11	ไข่เปิด	กากี้แคมเบล	1,743	274,599	75,314,200	ฟอง
12	ไข่ไก่	โรมัน , โรสโอแลนด์	2,204	1,253,401	377,727,300	ฟอง
13	นกกระทา	สายพันธุ์ญี่ปุ่น	27	17,552	9,134	ตัว
รวมทั้งสิ้น			113,803	10,081,305	484,660,468	

## 2.2.3 ด้านการประมงที่สำคัญจังหวัดชัยภูมิ ปีการผลิต 2566

ตารางที่ 22 แสดงการเพาะเลี้ยง น้ำจืด

ที่	ชนิด สินค้า	ประเภทการ เลี้ยง/จับ	จำนวน เกษตรกร (ราย)	เนื้อที่เลี้ยง (ไร่)	ปริมาณ ผลผลิต ปีปัจจุบัน (ตัน)	มูลค่า (พันบาท)	ปริมาณ ผลผลิต ปีถัดไป (ตัน)	การ กระจาย ภายใน จังหวัด (ตัน)	การ กระจาย ภายนอก จังหวัด (ตัน)
1	ปลานิล	เพาะเลี้ยง น้ำจืด	17,092	15,750.36	5,689.46	318,849.49	5,888.59	4,206.73	1,482.73
2	ปลา ตะเพียน	เพาะเลี้ยง น้ำจืด	4,397	3,628.69	680.53	36,631.97	704.35	680.53	-
3	ปลาดุก	เพาะเลี้ยง น้ำจืด	2,769	2,359.60	972.08	53,266.71	1,006.10	899.65	72.43



ตารางที่ 22 แสดงการเพาะเลี้ยง น้ำจืด (ต่อ)

ที่	ชนิดสินค้า	ประเภทการเลี้ยง/จับ	จำนวนเกษตรกร (ราย)	เนื้อที่เลี้ยง (ไร่)	ปริมาณผลผลิตปีปัจจุบัน (ตัน)	มูลค่า (พันบาท)	ปริมาณผลผลิตปีถัดไป (ตัน)	การกระจายภายในจังหวัด (ตัน)	การกระจายภายนอกจังหวัด (ตัน)
4	ปลาหมอ	เพาะเลี้ยงน้ำจืด	12	13.635	4.84	372.78	5.01	4.84	-
5	กบ	เพาะเลี้ยงน้ำจืด	2	0.045	0.19	19.00	0.20	0.19	-
รวมเพาะเลี้ยง น้ำจืด (ตัน)			24,272	21,752.33	7,347.10	409,139.95			

ตารางที่ 23 แสดงสถานที่การเพาะเลี้ยง

ชื่อชนิดสินค้า	จำนวนเกษตรกร (ราย)	เนื้อที่เลี้ยง (ไร่)	ปริมาณผลผลิตปีปัจจุบัน (ตัน)	มูลค่า (พันบาท)	การกระจายภายในจังหวัด (ตัน)	การกระจายภายนอกจังหวัด (ตัน)
ปลานิล (บ่อ*)	16,984	15,731.46	4,035.42	226,868.33	3,875.92	159.50
ปลานิล (กระชัง)	108	18.90	1,654.46	91,981.16	1,711.93	1,323.23
รวมปลานิล	17092	15,750.36	5,689.46	318,849.49	5,587.85	1,482.73

\*\*บ่อ หมายถึง บ่อดิน บ่อซีเมนต์ บ่อพลาสติก นา ร่องสวน

ตารางที่ 24 แสดงการจับธรรมชาติ น้ำจืด

ที่	ชนิดสินค้า	ประเภทการเลี้ยง/จับ	จำนวนเกษตรกร (ราย)	เนื้อที่เลี้ยง (ไร่)	ปริมาณผลผลิตปีปัจจุบัน (ตัน)	มูลค่า (พันบาท)	ปริมาณผลผลิตปีถัดไป (ตัน)	การกระจายภายในจังหวัด (ตัน)	การกระจายภายนอกจังหวัด (ตัน)
1	ปลานิล	จับธรรมชาติน้ำจืด	0	-	198.50	11,488.31	205.45	1,1488.31	-
2	ปลาตะเพียน	จับธรรมชาติน้ำจืด	0	-	175.25	8,227.78	181.38	8,227.78	-
3	ปลาดุก	จับธรรมชาติน้ำจืด	0	-	52.90	2,946.74	54.75	2,946.74	-
4	ปลาหมอ	จับธรรมชาติน้ำจืด	0	-	47.34	2,117.46	49.00	2,117.46	-

ตารางที่ 24 แสดงการจับธรรมชาติ น้ำจืด (ต่อ)

ที่	ชนิดสินค้า	ประเภทการ เลี้ยง/จับ	จำนวน เกษตรกร (ราย)	เนื้อที่ เลี้ยง (ไร่)	ปริมาณ ผลผลิต ปี ปัจจุบัน (ตัน)	มูลค่า (พันบาท)	ปริมาณ ผลผลิต ปีถัดไป (ตัน)	การกระจาย ภายใน จังหวัด (ตัน)	การกระจาย ภายนอก จังหวัด (ตัน)
5	ปลาไน	จับธรรมชาติ น้ำจืด	0	-	6.74	322.20	6.98	322.20	-
6	ปลากด	จับธรรมชาติ น้ำจืด	0	-	5.93	448.34	6.14	448.34	-
7	ปลาช่อน	จับธรรมชาติ น้ำจืด	0	-	95.63	7,711.97	98.98	7,711.97	-
8	ปลานวลจันทร์	จับธรรมชาติ น้ำจืด	0	-	7.84	341.41	8.11	341.41	-
9	ปลาอีสก	จับธรรมชาติ น้ำจืด	0	-	14.40	635.52	14.90	635.52	-
10	ปลาสร้อย ขาว	จับธรรมชาติ น้ำจืด	0	-	276.25	10,444.58	285.92	10,444.58	-
11	ปลาฉลาด	จับธรรมชาติ น้ำจืด	0	-	22.24	1,129.21	23.02	1,129.21	-
12	ปลาสลิค	จับธรรมชาติ น้ำจืด	0	-	4.21	300.11	4.36	300.11	-
13	ปลาสวาย	จับธรรมชาติ น้ำจืด	0	-	0.72	28.05	0.75	28.05	-
14	ปลากระสูบ	จับธรรมชาติ น้ำจืด	0	-	8.61	340.29	8.91	340.29	-
15	ปลาอื่น ๆ	จับธรรมชาติ น้ำจืด	0	-	394.88	21,235.68	357.59	16,338.37	-
16	กุ้งอื่นๆ	จับธรรมชาติ น้ำจืด	0	-	12.00	2,268.52	12.42	2,268.52	-
17	สัตว์น้ำอื่น ๆ	จับธรรมชาติ น้ำจืด	0	-	32.04	3,509.81	15.68	483.65	-
รวมจับธรรมชาติ น้ำจืด (ตัน) จำนวน 10,821 ครัวเรือน					1,289.21	65,572.51	1,334.33	65,572.51	-

รวมการทำประมงทั้งหมด	24,272	21,752.33	8,636.31	474,712.46	8,938.58	71,364.45	1,555.16
----------------------	--------	-----------	----------	------------	----------	-----------	----------

ตารางที่ 25 แสดงการเพาะเลี้ยง น้ำจืด (จระเข้)

ที่	ชนิดสินค้า	ประเภทการเลี้ยง/จับ	จำนวนเกษตรกร (ราย)	เนื้อที่เลี้ยง(ไร่)	ปริมาณผลผลิตปีปัจจุบัน (ตัน)	มูลค่า (พันบาท)	ปริมาณผลผลิตปีถัดไป (ตัน)	การกระจายภายในจังหวัด (ตัน)	การกระจายภายนอกจังหวัด (ตัน)
1	จระเข้	เพาะเลี้ยง น้ำจืด	6	2.78	200.00	1,400.00	985.00	-	200.00
จระเข้ รวมเพาะเลี้ยง น้ำจืด (ตัว)			6	2.78	200.00	1,400.00	985.00	-	200.00

### 2.3 ข้อมูลสินค้า GI

#### 1) ส้มโอบทองดีบ้านแท่น

ลักษณะเด่น ผลกลมแป้น ก้นผลปานเล็กน้อย ขนาดเส้นรอบผลตั้งแต่ 15 – 20 นิ้ว น้ำหนักผลอยู่ระหว่าง 0.8 – 1.2 กิโลกรัม เปลือกผิว ผิวเรียบ สีเขียวอมเหลือง ต่อม้ำมันละเอียด เมื่อแก่จัดเปลือกผิวค่อนข้างบาง เปลือกด้านในมีสีขาวและสีชมพู เนื้อสีขาวอมชมพูอยู่ในลักษณะเบียดกันแน่นไม่แตกแคะออกง่าย กุ้งนึ่ง เป็นเงา รสชาติหวานอมเปรี้ยว มีน้ำมากแต่ไม่แฉะ ไม่มีรสขมและรสซ่า พื้นที่เพาะปลูกครอบคลุมอำเภอบ้านแท่น จังหวัดชัยภูมิ จำนวนผู้ผลิต 250 ราย จำนวน ผู้ขอใช้ตรา 89 ราย ปริมาณผลผลิต 15 ตัน/ปี รายได้ 18,13,219.26 บาท ส่งออกประเทศจีน ปริมาณ 10 ตัน รายได้ 400,000.00 บาท

#### 2) กล้วยหอมทองหนองบัวแดง

ลักษณะเด่น รูปทรงผลยาวใหญ่ หน้าตัดค่อนข้างกลม เปลือกหนา ผลดิบสีเขียวนวล ผลสุกสีเหลืองนวล ไม่มีจุดดำที่เปลือก เนื้อนุ่ม ละเอียด รสชาติหอมหวาน ปลูกในอำเภอหนองบัวแดง อำเภอเกษตรสมบูรณ์ และอำเภอภักดีชุมพล โดยมีพื้นที่ปลูก 220 ไร่ จำนวนผู้ผลิต 33 ราย จำนวนผู้ขอใช้ตรา 16 ราย ปริมาณผลผลิต 5 ตัน/ปี รายได้ 148,401.94 บาท/ไร่ ส่งออกประเทศญี่ปุ่น ปริมาณ 5,571.73 กก./ปี รายได้ 46,243.91 บาท/ไร่

#### 3) มะม่วงน้ำดอกไม้สีทองบ้านโหล่น

ลักษณะเด่น มีผลทรงรี ยาว น้ำหนักอยู่ในช่วง 250 – 600 กรัม/ผล เปลือกหนาสีเหลืองทอง นวล ทั้งผล เนื้อสุกมีสีเหลืองเข้ม เนื้อละเอียด แข็ง ไม่ฉ่ำน้ำ ไม่มีเสี้ยน ปริมาณเส้นใยน้อย เมล็ดลึบบาง ผลดิบรสชาติเปรี้ยว เมื่อสุกจะมีรสหวานอมเปรี้ยว มีกลิ่นหอม ปลูกในอำเภอหนองบัวแดง จังหวัดชัยภูมิ โดยมีพื้นที่เพาะปลูก 5,594 ไร่ จำนวนผู้ผลิต 103 ราย อยู่ระหว่างยื่นขอใช้ตรา 16 ราย ปริมาณผลผลิต 1,500 ตัน รายได้ 7,300,000.00 บาท ผลผลิตเฉลี่ย 2 ตัน/ไร่ ส่งออกประเทศเกาหลี/มาเลเซีย ปริมาณ 226.21 ตัน รายได้ 3,258,714.00 บาท

#### 4) เส้นไหมพื้นบ้านอีสาน

ลักษณะเด่น

(1) เส้นไหมหีบ หรือเส้นไหมเปลือก หรือเส้นไหม 3 เป็นเส้นไหมที่ได้จากรังไหมชั้นนอก รวมทั้งปูไหม ลักษณะเส้นไหมจะใหญ่มากและเนื้อหยาบ มีปุ่มปมขนาดสม่ำเสมอ สะอาดไม่มีสิ่งปลอมปน มีสีเข้มและสม่ำเสมอ

(2) เส้นไหมสาวเลย หรือเส้นไหมรวด หรือเส้นไหม 2 เป็นเส้นไหมที่ได้จากการสาวควบกันทั้งปุ๋ยและเส้นใยส่วนนอกของรังไหมไปจนถึงเส้นใยส่วนใน ของรังไหมให้เสร็จในคราวเดียวกัน เส้นไหมไม่เรียบ ขนาดสม่ำเสมอ สะอาดไม่มีสิ่งปลอมปน สีสม่ำเสมอ ลักษณะเส้นไหมที่สาวได้หยาบและเนใหญ่กว่าไหมหนึ่ง

(3) เส้นไหมน้อย หรือเส้นไหมเครือ หรือเส้นไหมยอด หรือเส้นไหม 1 เป็นเส้นไหมที่ได้จากเปลือกรังไหมชั้นใน เส้นไหมที่ได้จะมีลักษณะเส้นเรียบ ขนาดและสีสม่ำเสมอ รวมสะอาดไม่มีสิ่งปลอมปน นุ่มมือเมื่อสัมผัส เมื่อทอเป็นผืนผ้าแล้วเนื้อผ้าจะนุ่ม เรียบ มีความลื่นมันของเส้นไหมในระดับดีมาก มีความนุ่มนวลดี เส้นไหมมีความเหนียว ระดับความสม่ำเสมอของเส้นไหมดี สีเส้นไหมเป็นสีเหลืองทอง พื้นที่เพาะปลูกต้นไหมอ่อนเพื่อนำไปเลี้ยงตัวไหมพันธุ์พื้นบ้าน จังหวัดชัยภูมิ

## 2.4 ข้อมูลมาตรฐานสินค้าเกษตร

ตารางที่ 26 แสดงพื้นที่ทำเกษตรอินทรีย์ จังหวัดชัยภูมิ (ข้าวอินทรีย์)

ที่	อำเภอ	เป้าหมาย				ผลผลิต (กก./ไร่)
		จำนวนกลุ่ม	จำนวนสมาชิก (ราย)	จำนวนแปลง	จำนวนพื้นที่ (ไร่)	
1	เมืองชัยภูมิ	117	2,631	3,579	18,757	4,689
2	แก้งคร้อ	9	182	259	1,843	461
3	บ้านแท่น	8	213	243	1,752	438
4	คอนสวรรค์	54	1,817	2,386	16,994	4,248
5	เกษตรสมบูรณ์	6	457	543	2,598	650
6	คอนสาร	1	17	19	101	25
7	ภูเขียว	2	50	52	276	69
8	จัตุรัส	10	526	620	4,068	1,017
9	หนองบัวแดง	11	796	868	5,488	1,372
10	หนองบัวระเหว	1	50	54	408	102
11	บำเหน็จณรงค์	1	20	31	310	78
12	บ้านเขว้า	1	17	17	116	29
รวม		219	6,776	8,671	52,711	13,178

ตารางที่ 27 แสดงมาตรฐานสินค้าเกษตร จังหวัดชัยภูมิ (ด้านหม่อนไหม)

มาตรฐานสินค้า	กลุ่มที่ผลิต		จำนวน (เมตร)
	ชื่อกลุ่ม	ที่อยู่	
นbyssงสีทอง	กลุ่มสตรีทอผ้าบ้านหนองบัวเพวัง	30 ม.4 ต.บ้านโสก อ.คอนสวรรค์ จ.ชัยภูมิ	16
	กลุ่มไหมเมืองชัยกลุ่มทอผ้าไหมพื้นบ้าน ชุมชนโนนสำราญ	289 ม.9 ต.โนนสำราญ อ.เมือง จ.ชัยภูมิ	138.30
	กลุ่มใยไหมทอผ้าทอพื้นบ้าน	531 ม.1 ต.บ้านเว้า อ.บ้านเขว้า จ.ชัยภูมิ	24
	กลุ่มสตรีสหกรณ์บ้านหนองบัวเพวัง	142 ม.4 ต.บ้านโสก อ.คอนสวรรค์ จ.ชัยภูมิ	8
	กลุ่มปลูกหม่อนเลี้ยงไหมตำบลบ้านเขว้า	37/1 ม.6 ต.บ้านเว้า อ.บ้านเขว้า จ.ชัยภูมิ	8
	กลุ่มทอผ้าไหมมัดหมี่บ้านบุรพา หมู่ ๑๔	49 ม.14 ต.บ้านเว้า อ.บ้านเขว้า จ.ชัยภูมิ	44
	กลุ่มกานต์พิชชาผ้าไทย	691/1 ม.1 ต.บ้านเว้า อ.บ้านเขว้า จ.ชัยภูมิ	14
	กลุ่มศิลปทอลายไทย	6 ม.7 ต.โคกเจริญรัมย์ อ.บำเหน็จณรงค์ จ.ชัยภูมิ	36.80
	โครงการส่งเสริมศิลปาชีพทุ่งกะมัง	136 ม.4 ต.กุดชุมแสง อ.หนองบัวแดง จ.ชัยภูมิ	68
	กลุ่มนายพินิจ แก้วพิมาย	24 ม.2 ต.ดงบัง อ.คอนสาร จ.ชัยภูมิ	16
<b>รวม</b>	<b>10 กลุ่ม</b>		<b>373.10</b>
นbyssงสีเงิน	กลุ่มปลูกหม่อนเลี้ยงไหมตำบลบ้านเขว้า	37/1 ม.6 ต.บ้านเว้า อ.บ้านเขว้า จ.ชัยภูมิ	16
	กลุ่มไหมเมืองชัยกลุ่มทอผ้าไหมพื้นบ้าน ชุมชนโนนสำราญ	289 ม.9 ต.โนนสำราญ อ.เมือง จ.ชัยภูมิ	8
	กลุ่มศิลปทอลายไทย	6 ม.7 ต.โคกเจริญรัมย์ อ.บำเหน็จณรงค์ จ.ชัยภูมิ	12.40
	โครงการส่งเสริมศิลปาชีพทุ่งกะมัง	136 ม.4 ต.กุดชุมแสง อ.หนองบัวแดง จ.ชัยภูมิ	4.10
<b>รวม</b>	<b>4 กลุ่ม</b>		<b>40.50</b>

ตารางที่ 27 แสดงมาตรฐานสินค้าเกษตร จังหวัดชัยภูมิ (ด้านหม่อนไหม) (ต่อ)

มาตรฐานสินค้า	กลุ่มที่ผลิต		จำนวน (เมตร)
	ชื่อกลุ่ม	ที่อยู่	
นกยุงสีน้ำเงิน	กลุ่มภาสินีไหมไทย	56 ม.1 บ้านเขว้า ต.บ้านเขว้า อ.บ้านเขว้า จ.ชัยภูมิ	86
	กลุ่ม เกศินีไหมไทย	74/1 หมู่1 บ้านเขว้า ต.บ้านเข ว้า อ.บ้านเขว้า จ.ชัยภูมิ	434
	กลุ่ม ไหมเมืองไชยกลุ่มทอผ้าไหมพื้นบ้าน ชุมชนโนนสำราญ	289 หมู่ 9 ต.โนนสำราญ อ. เมือง จ.ชัยภูมิ	1,164
	ร้านชนวีร์ผ้าไหมไทย	559 หมู่2 ต.บ้านเขว้า อ.บ้านเข ว้า จ.ชัยภูมิ	1,832
	ร้านคุณป๋องไหมไทย	223 หมู่2 ต.บ้านเขว้า อ.บ้านเข ว้า จ.ชัยภูมิ	526
	ร้านอรวรรณผ้าไหม	330/1 หมู่14 ตำบลบ้านเขว้า อำเภอบ้านเขว้า จ.ชัยภูมิ	2,344
	ร้านแม่ทองสุขไหมไทย	1 หมู่ที่ 2 ต.บ้านเขว้า อ.บ้านเขว้า จ.ชัยภูมิ	3,764
	กลุ่ม นางสายฝน นาราช	248/3 ต.บ้านเขว้า อ.บ้านเขว้า จ.ชัยภูมิ	4,708
	กลุ่ม กานต์พิชชาผ้าไทย	691/1 หมู่ 1 ต.บ้านเขว้า อ.บ้าน เขว้า จ.ชัยภูมิ	405
	กลุ่มทอผ้าไหมคุ้มหนองอัม	56/3 หมู่ 1 ต.บ้านเขว้า อ.บ้าน เขว้า จ.ชัยภูมิ	808
	โครงการส่งเสริมศิลปาชีพทุ่งกะมัง	136 หมู่4 ต.กุดชุมแสง อ.หนอง บัวแดง จ.ชัยภูมิ	144
	กลุ่ม นางสุรีรัตน์ ป้องขันธุ์	เลขที่ 70 หมู่ที่ 5 ตำบลบ้าน เขว้า อำเภอบ้านเขว้า จังหวัด ชัยภูมิ	510
รวม	12 กลุ่ม		16,725
รวมทั้งสิ้น	26 กลุ่ม		17,138.60

ตารางที่ 28 แสดงข้อมูลมาตรฐานสินค้าเกษตร GAP จังหวัดชัยภูมิ (ด้านพืช)

ลำดับ	ชนิดพืช	จำนวน			ผลผลิต (ตัน)
		ราย	แปลง	ไร่	
1	กลุ่มพืชผัก	675	675	787.37	121.35
2	กลุ่มไม้ผล	586	586	3,257.14	1,816.74
รวม		1,261	1,261	4,044.51	1,938.09

ตารางที่ 29 แสดงข้อมูลมาตรฐานสินค้าเกษตร GAP จังหวัดชัยภูมิ (ด้านสัตว์)

ลำดับ	ชนิดสินค้า	ปริมาณผลผลิต	หน่วยนับ
1	ไก่ไข่	20,552,000	ฟอง/เดือน
2	ไก่เนื้อ	24,922,850	ตัว/ปี
3	ไก่พันธุ์ (ไก่แม่พันธุ์)	286,625	ตัว
4	จิ้งหรีด	100	กิโลกรัม/บ่อ
5	โคนม	2,818	ตัว
6	โครีด	1,610	ตัว
7	น้ำนมดิบ	19,354	กิโลกรัม/วัน

ตารางที่ 30 แสดงมาตรฐานฟาร์ม GAP จังหวัดชัยภูมิ

ชนิดสินค้า	จำนวน(ฟาร์ม)	โรงเรือน (หลัง,บ่อ,รัง)	ปริมาณ (ตัว/รุ่น,ฟอง/เดือน,กก./บ่อ)
1. ไก่เนื้อ	81	251	4,984,570
2. โคนม	57	-	2,818
3. ไก่ไข่	7	34	20,552,000
4. ไก่พันธุ์	6	31	286,625
5. เป็ดเนื้อ	5	41	2,383,200
6. จิ้งหรีด	1	24	100
7. ผึ้ง	1	50	3,600

ตารางที่ 31 แสดงข้อมูลมาตรฐานสินค้าเกษตร GAP จังหวัดชัยภูมิ (ด้านประมง)

มาตรฐาน/ชนิดสินค้า	จำนวน (ฟาร์ม)	จำนวนปริมาณ ผลผลิต	หน่วยนับ
ปลานิล	75	834,210	กก.
ปลาตะเพียนขาว	66	19,870	กก.
ปลาดุก	9	69,420	กก.
ปลาหมอ	2	2,250	กก.
ปลาช่อน	1	380	กก.
ปูนา	3	59	กก.
กบ	1	200	กก.
มาตรฐานสัตว์น้ำอินทรีย์(ระยะปรับเปลี่ยน)	4	575	กก.

ตารางที่ 32 แสดงการรับรองมาตรฐาน GFM จังหวัดชัยภูมิ

ชนิดสินค้า	จำนวน (ฟาร์ม)	จำนวน	หน่วยนับ
1. สัตว์ปีกพื้นเมือง	182	26,411	ตัว
2. ไก่ไข่	5	13,850	ตัว
3. เป็ด	34	28,126	ตัว
4. ไก่เนื้อ	17	841	ตัว
5. โคเนื้อ	215	2,940	ตัว
6. กระบือ	47	697	ตัว
7. แพะ	160	5,698	ตัว
8. แกะ	1	40	ตัว
9. สุกร	126	18,874	ตัว



## 2.5 ข้อมูลแปลงใหญ่

ตารางที่ 33 ระบบการส่งเสริมการเกษตรแบบแปลงใหญ่ด้านพืช

ลำดับ ที่	ชนิดพืช	จำนวนเกษตรกร (ราย)	จำนวน แปลง	จำนวนพื้นที่ (ไร่)	ปริมาณผลผลิต (กก.)	ผลผลิตเฉลี่ย
<b>1. ข้าว</b>		<b>14,192</b>	<b>210</b>	<b>153,745</b>	<b>72,527,795.00</b>	
	ข้าว	014,192	210	153,745	72,527,795.00	508.00
<b>2. พืชไร่</b>		<b>9,026</b>	<b>180</b>	<b>121,701</b>	<b>881,056,954.38</b>	<b>-</b>
	ข้าวโพดเลี้ยงสัตว์	256	6	3,217	2,734,450.00	850.00
	ถั่วลิสง	41	1	303	121,200.00	400.00
	พืชอาหารสัตว์	257	1	2,699	9,446,500.00	3,500.00
	มันสำปะหลัง	4,449	92	60,778	201,256,287.72	3,681.92
	สับปะรด	138	4	1,904	9,424,800.00	4,950.00
	อ้อยโรงงาน	3,825	74	52,470	658,073,716.66	12,744.29
	ฝ้าย	30	1	300		
	ไผ่	30	1	30		
<b>3. พืชผัก</b>		<b>2,207</b>	<b>62</b>	<b>4,234</b>	<b>7,913,123.50</b>	<b>-</b>
	ผัก/สมุนไพร	1,347	36	1,961	3,054,295.40	1,732.00
	พริก	656	18	1,516	2,588,070.98	1,837.14
	หน่อไม้ฝรั่ง	115	3	56	521,544.00	2,804.00
	หอมแดง	204	5	701	1,749,213.13	2,667.50
<b>4. ไม้ผล</b>		<b>1,210</b>	<b>29</b>	<b>11,716</b>	<b>17,029,856.88</b>	<b>-</b>
	กล้วยหอม	147	4	2,005	3,408,500.00	1,700.00
	ทุเรียน	94	3	554	997,200.00	1,800.00
	มะขามหวาน	233	6	3,073	1,229,200.00	400.00
	มะม่วง	205	5	3,201	5,761,350.00	1,800.00
	ลำไย	38	1	398	955,200.00	2,400.00
	ส้มโอ	394	8	2,064	4,678,406.88	2,266.67
	อาโวคาโด	99	2	421		
<b>5. ไม้ดอกไม้ประดับ</b>		<b>84</b>	<b>2</b>	<b>100</b>	<b>80,000.00</b>	<b>-</b>
	ไม้ดอกไม้ประดับ	48	1	48	38,400.00	800.00
	ว่านงาช้าง	36	1	52	41,600.00	800.00
<b>6. ไม้ยืนต้น</b>		<b>350</b>	<b>10</b>	<b>5,295</b>	<b>1,063,102.67</b>	<b>-</b>
	ยางพารา	350	10	5,295	1,063,102.67	237.17
<b>7. หม่อนไหม</b>		<b>435</b>	<b>9</b>	<b>1,403</b>	<b>3,288,750.00</b>	<b>-</b>
	หม่อนไหม	435	9	1,403	3,288,750.00	2,500.00
<b>รวมทั้งสิ้น</b>		<b>28,504</b>	<b>502</b>	<b>298,194</b>	<b>982,959,582.43</b>	<b>-</b>

ตารางที่ 34 ระบบการส่งเสริมการเกษตรแบบแปลงใหญ่ด้านปศุสัตว์

ลำดับ ที่	ชนิดพืช	จำนวน เกษตรกร (ราย)	จำนวนแปลง	จำนวนพื้นที่ (ไร่)	ปริมาณผลผลิต	หน่วยนับ
1	กระบือ	98	2	2,449	539	ตัว
2	ไก่พื้นเมือง	96	3	553	4,050	ตัว
3	โคเนื้อ	32	1	432	178	ตัว
4	จิ้งหรีด	38	1	326	2,850	กก./เดือน
รวมทั้งสิ้น		264	7	3,760	-	-

ตารางที่ 35 ระบบการส่งเสริมการเกษตรแบบแปลงใหญ่ด้านประมง

ลำดับ ที่	ชนิดพืช	จำนวนเกษตรกร (ราย)	จำนวนแปลง	จำนวนพื้นที่ (ไร่)	ปริมาณผลผลิต (กก.)
1	ปลาดูเคเพียน	35	1	33	11,266
รวมทั้งสิ้น		35	1	33	11,266

### ส่วนที่ 3 ข้อมูลทั่วไปเกี่ยวกับกล้วยหอมทอง

#### 3.1 ข้อมูลการปลูกกล้วยหอมทองหนองบัวแดง จังหวัดชัยภูมิ

กล้วยหอมทองหนองบัวแดง (Hom Thong Nong Bua Daeng Banana หรือ Kluay Hom Thong Nong Bua Daeng) หมายถึง กล้วยที่มีเนื้อเหนียวนุ่มละเอียด ผลดิบสีเขียวนวล ผลสุกสีเหลืองนวล ไม่มีจุดดำ ที่เปลือก เปลือกหนา ทำให้ยากต่อการช้ำของของเนื้อกล้วย รสชาติหอมหวาน ปลูกและผลิตในพื้นที่อำเภอหนองบัวแดง อำเภอกำกัฒิมพล และอำเภอกษัตริย์บุรินทร์ ของจังหวัดชัยภูมิ

##### 2.1.1 ลักษณะของสินค้า

- (1) พันธุ์กล้วย                                  พันธุ์กล้วยหอมทอง (Gros Michel Banana)
- (2) ลักษณะทางกายภาพ
  - (2.1) ลักษณะทางกายภาพ
    - รูปร่าง                                  ผลยาวใหญ่ หน้าตัดค่อนข้างกลม
    - เปลือก                                  เปลือกหนา ผลดิบสีเขียวนวล ผลสุกสีเหลืองนวล ไม่มีจุดดำที่เปลือก
    - เนื้อ                                        เนื้อนุ่ม ละเอียด
    - รสชาติ                                      หอมหวาน
  - (2.2) ลักษณะทางเคมี
    - ค่าความหวานระหว่าง 20 - 23 องศาบริกซ์

##### 2.1.2 กระบวนการผลิต

###### การปลูก

- (1) ใช้หน่อพันธุ์ที่มีคุณภาพในจังหวัดชัยภูมิ มีลักษณะแข็งแรงสมบูรณ์ ไม่เป็นโรคหรือไม่มีแมลงรบกวน
- (2) เตรียมพื้นที่ และปรับปรุงดินด้วยจุลินทรีย์และปุ๋ยหมักอินทรีย์ หรือตามความเหมาะสมของพื้นที่
- (3) ขุดหลุมขนาด 30 x 30 x 30 เซนติเมตรโดยประมาณ และใส่ปุ๋ยคอกรองก้นหลุมก่อนทำการปลูก นำหน่อพันธุ์วางไว้ในหลุมปลูก จากนั้นกลบดินให้เสมอกับปากหลุม ทั้งนี้ระยะปลูกระหว่างหน่อควรห่าง 1 - 2 เมตร หรือตามความเหมาะสมของพื้นที่

###### การดูแลรักษา

- (1) ควรผลิตกล้วยหอมทองแบบไม่ใช้สารเคมี โดยปรับปรุงดินด้วยจุลินทรีย์และปุ๋ยหมัก
- (2) ควรตัดใบที่เหี่ยวแห้งทิ้งเป็นประจำ ซึ่งเป็นสาเหตุหนึ่งที่ทำให้ต้นกล้วยเกิดโรคและมีแมลง โดยแต่งหน่อเลือกเฉพาะหน่อที่แข็งแรงไว้ 1 - 2 หน่อ และตัดหญ้าหรือดายหญ้าเป็นประจำ
- (3) ให้น้ำเป็นประจำโดยเฉพาะในช่วงฤดูแล้งโดยสูบน้ำเข้าไปในร่องหรือใช้สปริงเกอร์รดน้ำให้ต้นกล้วย
- (4) เมื่อกล้วยออกเครือใช้ไม้ไผ่หรือวัสดุแห้งยาวค้ำยันต้นกล้วย เพื่อป้องกันการล้ม
- (5) บันทึกการเพาะปลูกลงในกิจกรรมแปลง

### การเก็บเกี่ยว

ควรเก็บเกี่ยวเมื่อผลกล้วยสุกร้อยละ 70 - 80 สำหรับส่งออกไปจำหน่ายยังต่างประเทศ และผลสุกร้อยละ 80 - 90 สำหรับส่งจำหน่ายภายในประเทศ หรือตามความเหมาะสมของระยะเวลาที่ใช้ในการขนส่งก่อนถึงผู้บริโภค

### การบรรจุหีบห่อ

รายละเอียดบนบรรจุภัณฑ์ ฉลาก หรือหีบห่อ ให้ประกอบด้วยคำว่า

- (1) “กล้วยหอมทองหนองบัวแดง” หรือ “Hom Thong Nong Bua Daeng Banana” หรือ “Kluay Hom Thong Nong Bua Daeng”
- (2) ให้ระบุชื่อและที่อยู่ เบอร์ติดต่อ ของผู้ผลิต/ผู้ประกอบการค้า ที่สามารถติดต่อได้

## 3.2 ความสัมพันธ์ระหว่างสินค้ากับแหล่งภูมิศาสตร์

### 2.2.1 ลักษณะภูมิประเทศ

อำเภอหนองบัวแดง อำเภอเกษตรสมบูรณ์ และอำเภอกักตี่ชุมพล ของจังหวัดชัยภูมิ เป็นพื้นที่ราบสลับกับเนินเขาเตี้ย ๆ จนถึงพื้นที่แบบค่อนข้างราบและราบลุ่มริมฝั่งน้ำจนถึงพื้นที่ราบลอนลูก และภูเขา มีภูเขาสูงสลับซับซ้อน พื้นที่ส่วนใหญ่เป็นป่าไม้ที่มีความอุดมสมบูรณ์โดยเฉพาะ “ภูคั้ง” เป็นยอดเขาที่สูงที่สุด มีความสูงประมาณ 1,300 เมตรจากระดับน้ำทะเล พื้นที่เหล่านี้เป็นที่ตั้งของเขตรักษาพันธุ์สัตว์ป่า ภูเขียว (ทุ่งกะมัง) และมีภูเขาที่สำคัญอื่น ๆ เช่น ภูเขาพังเหย ภูเขาพญาฝ่อ เป็นต้น อีกทั้งยังเป็นพื้นที่ป่าไม้ที่เป็นแหล่งต้นน้ำขนาดใหญ่ที่สุดแห่งหนึ่งของประเทศไทย ปัจจุบันได้รับการประกาศเป็นพื้นที่ชุ่มน้ำนานาชาติ (International Wetland) ตามสนธิสัญญาแรมซาร์ สภากาภูมิประเทศ มีลำน้ำสายสำคัญไหลผ่าน ได้แก่ “ลำน้ำพรม” ลำน้ำสายนี้ถือเป็นเส้นเลือดหล่อเลี้ยงชาวชัยภูมิตอนบนเกือบทุกอำเภอและเป็นลำน้ำสาขาของน้ำพอง และมีลำน้ำสำคัญอื่น ๆ เช่น ลำน้ำชี ลำน้ำเจียง ลำน้ำเจา เป็นต้น ลักษณะดินเป็นดินร่วนปนทราย ทำให้มีการระบายน้ำที่ดี เหมาะแก่การทำการเกษตรเป็นอย่างยิ่ง ทรัพยากรดินส่วนใหญ่ในพื้นที่เป็นดินร่วนปนทราย มีการระบายน้ำได้ดี ปฏิกริยาของดินเป็นกรดเล็กน้อย ซึ่งเป็นปัจจัยที่เหมาะสมสำหรับการเจริญเติบโตของกล้วย โดยเฉพาะมีโพแทสเซียมที่เป็นประโยชน์อยู่ในระดับปานกลาง - สูง ส่งผลให้กล้วยมีเนื้อแน่นเหนียวนุ่ม มีรสชาติหวานนุ่ม และมีเปลือกหนา ทำให้ยากต่อการช้ำของเนื้อกล้วย ส่งผลให้ง่ายต่อการขนส่ง โดยเฉพาะการส่งออกไปสู่ตลาดต่างประเทศ ซึ่งเป็นเอกลักษณ์ที่โดดเด่น แตกต่างจากกล้วยที่ปลูกจากพื้นที่อื่น

### 2.2.1 ลักษณะภูมิอากาศ

มีลักษณะอากาศร้อนชื้น อยู่ในภูมิอากาศแบบมรสุมเขตร้อนมี 3 ฤดู โดยระยะเวลาในแต่ละฤดูอาจคลาดเคลื่อนไปตามสภาพดินฟ้าอากาศของแต่ละปี มีอากาศหนาวจัดในฤดูหนาว ร้อนจัดในฤดูร้อน และช่วงฝนสลับกับช่วงแห้งแล้งแตกต่างกันอย่างชัดเจนตามห้วงเวลาตามฤดูกาล ดังนี้

ฤดูหนาว ประมาณเดือน พฤศจิกายน - กุมภาพันธ์ ในช่วงนี้อุณหภูมิค่อนข้างหนาวเย็น และมีปริมาณน้ำฝนน้อย

ฤดูร้อน ประมาณเดือน มีนาคม - พฤษภาคม อากาศจะร้อนอบอ้าว ทั่วทุกเขตพื้นที่ของจังหวัด เพราะระยะนี้เป็นช่วงปลอดลมมรสุม เดือนที่มีอากาศร้อนที่สุดคือเดือน เมษายน

ฤดูฝน ประมาณเดือน มิถุนายน - ตุลาคม และในเดือนกันยายน จะมีปริมาณน้ำฝนมากที่สุด

### 3.3 ประวัติความเป็นมา ก๊วยหอมทองหนองบัวแดง

เมื่อปี พ.ศ.2528 นายอุดมศักดิ์ เพ็งจันตา ได้นำก๊วยหอมทอง พันธุ์กบดำ มาจากอำเภอพัฒนานิคม จังหวัดลพบุรี มาทดลองปลูกในพื้นที่จำนวน 1 ไร่ ณ บ้านหัวนาคำ ตำบลถ้ำวัวแดง อำเภอหนองบัวแดง จังหวัดชัยภูมิ เมื่อผลผลิตเริ่มออกพบว่าเป็นก๊วยหอมที่มีเปลือกหนา เนื้อนุ่ม รสชาติดี จึงได้เริ่มมีการทดลองขายในตลาดชุมชน และผู้บริโภคเริ่มมีความต้องการเพิ่มขึ้นเรื่อย ๆ ต่อมาปี พ.ศ.2534 ได้มีสมาชิกในชุมชนบ้านหัวนาคำ ขอพันธุ์ก๊วยหอมทอง จากนายอุดมศักดิ์เพื่อไปปลูกเพิ่มขึ้น จึงมีหน่วยงานต่าง ๆ ในพื้นที่เข้าไปส่งเสริมการปลูกและการตลาดให้กับชุมชน และในปี พ.ศ.2552 บริษัท แพนแปซิฟิก ฟู้ด คอร์ปอเรชั่น จำกัด ได้เข้ามาดูพื้นที่ปลูกโดยได้วิเคราะห์ข้อมูลทางภูมิศาสตร์ ดิน แหล่งน้ำ ภูมิอากาศในพื้นที่ที่มีความอุดมสมบูรณ์ ส่งผลต่อคุณลักษณะก๊วยหอมทอง จึงได้แนะนำให้เกษตรกรทำการรวมกลุ่ม เพื่อจะได้พัฒนาในการผลิตเพื่อการส่งออกได้ จึงเกิดการค่อย ๆ รวมกลุ่มกันขึ้นในปี พ.ศ.2554 ได้จดทะเบียนเป็นกลุ่มวิสาหกิจชุมชนปลูกก๊วยหอมทองเพื่อการส่งออกหนองบัวแดง จัดตั้งขึ้นเมื่อวันที่ 1 พฤษภาคม 2554 มีสมาชิกแรกเริ่มจำนวน 18 คน เป็นเครือข่ายกลุ่มผู้ปลูกก๊วยหอมทองปลอดภัย ต่อมาในปี พ.ศ.2560 ได้มีการรวมกลุ่มผลิตในรูปแบบกลุ่มวิสาหกิจชุมชนแปลงใหญ่ก๊วยหอมทอง ตำบลถ้ำวัวแดง มีสมาชิกเกษตรกรประมาณ 34 ราย พื้นที่รวม 220 ไร่ ได้รับมาตรฐาน GAP (Good Agricultural Practice) และมีโรงงานคัดแยกแปรรูปที่ได้มาตรฐาน GMP (Good Manufacturing Practice) ปัจจุบันมีการขยายเครือข่ายสมาชิกปลูกเพิ่มขึ้นเพื่อให้เพียงพอต่อความต้องการของตลาดในพื้นที่อำเภอหนองบัวแดง อำเภอภักดีชุมพล อำเภอเกษตรสมบูรณ์ โดยสมาชิกทุกรายที่ปลูกจะต้องนำก๊วยไปส่งที่โรงงานคัดแยกกลุ่มที่บ้านหัวนาคำ การผลิตก๊วยหอมทองหนองบัวแดง มีการดำเนินงานในรูปแบบคณะกรรมการโดยวางแผนการผลิตและการตลาดอย่างเป็นระบบ มีตลาดทั้งในและต่างประเทศ โดยตลาดในประเทศจำหน่ายประมาณ 1,000 - 2,000 กิโลกรัม/สัปดาห์ และมีการส่งไปยังประเทศญี่ปุ่น ประมาณ 3,000 - 5,000 กิโลกรัม/สัปดาห์ ผ่านทางเรือขนส่งสินค้า ด้วยเอกลักษณ์ของก๊วยหอมทองหนองบัวแดงมีเปลือกหนา ทำให้ยากต่อการซ้ำของเนื้อก๊วย ส่งผลให้ง่ายต่อการขนส่ง โดยเฉพาะการส่งออกไปสู่ตลาดต่างประเทศ ทั้งนี้ ก๊วยหอมทองหนองบัวแดง ถือได้ว่าเป็นพืชเศรษฐกิจหุบเขาเกษตรอินทรีย์จังหวัดชัยภูมิ และสอดคล้องกับแผนพัฒนาจังหวัดชัยภูมิที่มุ่งเน้นการพัฒนาจังหวัดชัยภูมิให้เป็นเมืองแห่งเกษตรอินทรีย์ในอนาคต เป็นพืชที่สร้างรายได้ให้กับพื้นที่จังหวัดชัยภูมิ ปีละไม่ต่ำกว่า 40,000,000 บาท

### 3.4 ประโยชน์ของก๊วยหอมทอง

ก๊วยหอมเป็นผลไม้ที่ปลูกได้ตลอดปีในก๊วยหอมประกอบไปด้วยน้ำตาลธรรมชาติ 3 ชนิด คือ ซูโครส ฟรุคโตส และกลูโคส ซึ่งน้ำตาลเหล่านี้ร่างกายพร้อมนำไปใช้เป็นพลังงานได้ทันที อีกทั้งมีเส้นใยอาหาร รวมทั้งวิตามินและเกลือแร่ต่างๆหลายชนิด มีประโยชน์ต่อกล้ามเนื้อช่วยเพิ่มพลังงานให้แก่ร่างกาย สามารถควบคุมความดันโลหิตได้ เนื่องจากก๊วยมีโพแทสเซียมและธาตุเหล็กสูง จึงมีการแนะนำให้ผู้ป่วยโรคโลหิตจางบริโภคก๊วย

การบริโภคก๊วยเป็นประจำจะช่วยชะลอการเพิ่มขึ้นของปริมาณน้ำตาลในเลือด หลังการบริโภคอาหารและรักษาสัตว์ส่วนที่เหมาะสม ซึ่งน่าจะมีประโยชน์ต่อการนำมารักษาคนที่มีความเสี่ยงในเลือดสูง นอกจากนี้ก๊วยหอมยังได้รับความนิยมในกลุ่มคนออกกำลังกายและลดน้ำหนักเพื่อทดแทนอาหารหลัก

## ประโยชน์ต่อสุขภาพ

**1. ช่วยผ่อนคลายความเครียด** เมื่อเข้าสู่ภาวะเครียด ย่อมทำให้ความดันเลือดสูงขึ้น ทำให้รู้สึกไม่สบายเนื้อสบายตัวหรือบางครั้งเกิดอาการปวดหัวตุ้บๆ การรับประทานกล้วยหอมจะช่วยแก้ปัญหาเหล่านี้ได้ เพราะผลไม้ชนิดนี้อุดมไปด้วยสารโพแทสเซียมและวิตามินมากมาย ซึ่งสารอาหารเหล่านี้จะช่วยลดความดันเลือดให้สามารถกลับเข้าสู่ภาวะปกติ ทำให้ร่างกายค่อยๆ ลดระดับความเครียดลงมานั่นเอง

**2. ช่วยแก้อาการท้องผูก** เมื่อมีอาการท้องผูก การรับประทานกล้วยหอมช่วยแก้ปัญหานี้ได้ เพราะอุดมไปด้วยไฟเบอร์ชนิดที่ละลายน้ำได้ซึ่งส่งผลดีต่อระบบขับถ่าย หากมีอาการท้องผูกบ่อยๆ แนะนำให้รับประทานกล้วยหอมวันละ 1 ลูกทุกวัน รับรองว่า อาการท้องผูกจะดีขึ้นได้ตามลำดับ

**3. บำรุงสายตา** กล้วยหอมอุดมไปด้วยวิตามินเอและสารเบต้าแคโรทีน สารทั้งสองชนิดนี้ล้วนเป็นสารอาหารที่มีความสำคัญต่อดวงตาอย่างมาก นอกจากจะช่วยบำรุงสายตาแล้วยังมีส่วนช่วยบำรุงและกระตุ้นการทำงานของระบบประสาทตาได้อีกด้วย

**4. ช่วยต่อต้านสารอนุมูลอิสระ** ผลไม้ที่อุดมไปด้วยวิตามินซีมีส่วนช่วยในการต่อต้านสารอนุมูลอิสระทั้งสิ้น กล้วยหอมก็เป็นอีกหนึ่งผลไม้ที่ช่วยต้านสารอนุมูลอิสระได้ดี วิตามินซีจะช่วยเสริมสร้างความแข็งแรงให้กับหลอดเลือด ช่วยป้องกันโรคหลอดเลือดหัวใจ ใครที่เป็นโรคนี้บ่อยๆ แนะนำให้รับประทานกล้วยหอมแทนผลไม้รสเปรี้ยวชนิดอื่นๆ

**5. แก้อาการนอนไม่หลับ** ใครที่มีปัญหานอนไม่หลับบ่อยๆ อย่าเพิ่งตัดสินใจรับประทานยานอนหลับ เพราะการรับประทานกล้วยหอมเป็นตัวช่วยที่ดีและปลอดภัยกว่า เนื่องจากอุดมไปด้วยกรดอะมิโนและทริปโตเฟน สารอาหารเหล่านี้ล้วนเป็นส่วนประกอบของการสร้างเซโรโทนินซึ่งเป็นฮอร์โมนที่ช่วยทำให้ร่างกายหลับได้ง่ายขึ้น ควรรับประทานกล้วยหอมในช่วงมือเย็นจากนั้นจึงค่อยอาบน้ำและเข้านอน รับรองว่า จะช่วยให้คุณนอนหลับได้ง่ายแน่นอน

**6. ช่วยลดน้ำหนัก** กล้วยหอมมีวิตามินบี1 และวิตามินบี2 ที่คอยเร่งการเผาผลาญน้ำตาลและไขมันในร่างกาย ที่สำคัญยังมีสารอาหารสำคัญอย่างคาร์โบไฮเดรตและไฟเบอร์ชนิดที่ละลายน้ำได้ ซึ่งกากใย (ไฟเบอร์) จะทำการดูดซับน้ำทำให้เกิดการพองตัว และช่วยให้รู้สึกอิ่มได้นานขึ้น ลดโอกาสที่จะรับประทานของจุกจิกหรือของว่างระหว่างมื้อจึงลดลง

**7. มีส่วนช่วยในการย่อยอาหาร** กากอาหารที่อุดมอยู่ในกล้วยหอม นั้น มีหน้าที่ช่วยการทำงานของระบบย่อยอาหารให้สามารถทำงานได้อย่างคล่องตัว ดังนั้นเมื่อรับประทานกล้วยหอมบ่อยๆ ก็จะเป็นการปรับระบบย่อยอาหารในร่างกายให้สามารถทำงานได้เป็นปกติยิ่งขึ้น สำหรับใครที่ระบบย่อยอาหารมีปัญหา รับประทานกล้วยหอมเป็นประจำก็ไม่จำเป็นต้องง้อยาช่วยย่อยใดๆ เลย

**8. บำรุงหัวใจ** วิตามินและแร่ธาตุหลายชนิดที่มีอยู่ในกล้วยหอมล้วนส่งผลดีต่อสุขภาพของหัวใจมากมาย และยังมีสารต้านอนุมูลอิสระซึ่งมีหน้าที่ลดความเสี่ยงของการเกิดโรคหัวใจได้อีกด้วย สำหรับใครที่ไม่อยากเสี่ยงต่อการเป็นโรคหัวใจ หรือต้องการบำรุงหัวใจให้มีสุขภาพที่แข็งแรงมากขึ้นเรื่อยๆ ก็ควรรับประทานกล้วยหอมเป็นประจำ

**9. ป้องกันกระดูกเปราะ** เนื่องจากในกล้วยหอมมีปริมาณของฟอสฟอรัสปริมาณสูง ทั้งนี้ฟอสฟอรัสเป็นสารอาหารที่ช่วยเสริมสร้างความแข็งแรงของกระดูก ที่สำคัญแคลเซียมที่อยู่ในกล้วยหอมก็มีหน้าที่ช่วยเสริมสร้างความแข็งแรงให้กับกระดูกตามส่วนต่างๆ ในร่างกายได้เป็นอย่างดีอีกด้วย



### 3.7 การพิสูจน์แหล่งกำเนิด

- (1) กล้วยหอมทองหนองบัวแดง จะต้องปลูกและผลิตในเขตพื้นที่ที่กำหนด และตามกระบวนการผลิตข้างต้น
- (2) กระบวนการผลิตจะต้องผ่านการควบคุมตรวจสอบ คือ มีการขึ้นทะเบียนสมาชิกผู้ปลูกกล้วยหอมทองหนองบัวแดง รวมทั้งต้องมีเอกสารกำกับเพื่อการตรวจสอบย้อนกลับได้

### 3.8 การรับรองสิ่งบ่งชี้ทางภูมิศาสตร์ไทย (GI) กล้วยหอมทองหนองบัวแดง

ลักษณะเด่น รูปทรงผลยาวใหญ่ หน้าตัดค่อนข้างกลม เปลือกหนา ผลดิบสีเขียวนวล ผลสุกสีเหลืองนวล ไม่มีจุดดำที่เปลือก เนื้อนุ่ม ละเอียดย รสชาติหอมหวาน ปลูกในอำเภอหนองบัวแดง อำเภอเกษตรสมบูรณ์ และอำเภอภักดีชุมพล โดยมีพื้นที่ปลูก 220 ไร่ จำนวนผู้ผลิต 33 ราย จำนวนผู้ใช้ตรา 16 ราย ปริมาณผลผลิต 5 ตัน/ปี รายได้ 148,401.94 บาท/ไร่ ส่งออกประเทศญี่ปุ่น ปริมาณ 5,571.73 กก./ปี รายได้ 46,243.91 บาท/ไร่



## ส่วนที่ 4 ข้อมูลด้านการผลิต และการตลาด

### 4.1 ข้อมูลด้านการผลิต

ปัจจุบันมีสมาชิก 69 ราย พื้นที่เพาะปลูกทั้งหมด 571 ไร่ (เฉลี่ย 5.33 ไร่/ราย) พื้นที่ให้ผลผลิตทั้งหมด 280 ไร่ (เฉลี่ย 5.07 ไร่/ราย) จำนวนต้นเฉลี่ย 405 ต้น/ไร่ รวมต้นทุนเฉลี่ย 34,746.42 บาท/ไร่ ผลผลิตเฉลี่ย 3,042.14 กก./ไร่ ปริมาณผลผลิตที่เก็บเกี่ยวได้ 14,046.40 กก./ปี/ราย เกรตสินค้าเฉลี่ย A = 69.31% B = 24.14% C = 10% ราคาขายผลผลิต เฉลี่ย 15.45 บาท/กก. รายได้รวมจากการขายผลผลิต 58,919.26 บาท/ไร่



ภาพที่ 4 : พื้นที่ปลูกกล้วยหอมทองหนองบัวแดง



ภาพที่ 5 : ผลผลิตกล้วยหอมทองหนองบัวแดง

### 4.2 ข้อมูลด้านการตลาด

ราคาจำหน่ายในปัจจุบันจะอยู่ที่ 18 - 22 บาท ต่อกิโลกรัม โดยมีตลาดส่งออกที่สำคัญไปยังต่างประเทศ ได้แก่ บริษัท เกเฟส เซกะ ประเทศญี่ปุ่น โดยมีปริมาณสินค้าส่งออก จำนวน 5 ตัน/สัปดาห์ ผ่านทางเรือขนส่งสินค้า ซึ่งนี่ถือว่าเป็นซอฟต์แวร์เผยแพร่อัตลักษณ์ไทยสู่นานาชาติ สร้างชื่อเสียง รายได้ให้แก่เกษตรกรและพื้นที่ จ.ชัยภูมิ ปีละไม่ต่ำกว่า 40 ล้านบาท นอกจากนี้กลุ่มเกษตรกรยังมีการจำหน่ายให้ตลาดภายในประเทศ ได้แก่ หจก. ธาวัน เฟรช จังหวัดขอนแก่น ปริมาณ 2.4ตัน/เดือน และจำหน่ายภายในชุมชนเป็นบางส่วน



ภาพที่ 6 : กล่องบรรจุกล้วยหอมทองหนองบัวแดง



ภาพที่ 7 : ส่งผลผลิตให้แก่ตลาดภายในประเทศ

## ส่วนที่ 5 สถานการณ์กล้วยหอมทองหนองบัวแดง

### 5.1 สถานการณ์การผลิต

สถานการณ์การผลิตกล้วยหอมทองเพื่อการส่งออกประเทศญี่ปุ่น ของกล้วยหอมทองหนองบัวแดง หมู่ที่ 7 ตำบลถ้ำวัวแดง อำเภอหนองบัวแดง จังหวัดชัยภูมิ สามารถวิเคราะห์สถานการณ์การผลิตทั้งจุดแข็ง จุดอ่อน โอกาส และอุปสรรค ที่มีผลต่อการดำเนินงาน ดังนี้

#### จุดแข็ง

- 1) มีแหล่งรับซื้อ/ตลาดรองรับ ที่มั่นคง และทำสัญญาซื้อขายผลผลิตล่วงหน้า
- 2) สมาชิกรู้ราคาจำหน่ายผลผลิตก่อนการผลิต
- 3) มีการใช้เทคโนโลยีการผลิต ในการปลูกกล้วย เพื่อลดต้นทุนการผลิต
- 4) ต้นทุนการผลิตต่อไร่ต่ำ
- 5) ไม่ใช้สารเคมีในการป้องกันกำจัดโรค แมลงศัตรูพืช และสารเคมีกำจัดวัชพืช
- 6) ใช้ปุ๋ยอินทรีย์ทดแทนปุ๋ยเคมี
- 7) กลุ่มจ่ายเงินให้แก่สมาชิกทันทีเมื่อรับซื้อผลผลิต

#### จุดอ่อน

- 1) สมาชิกบางรายยังขาดความรู้ ทักษะ ในการนำเทคโนโลยีมาใช้ในการปลูกกล้วย
- 2) สมาชิกบางรายยังขาดวิสัยทัศน์ในการประกอบอาชีพตามแนวทางเศรษฐกิจพอเพียง

#### โอกาส

- 1) เข้าถึงแหล่งเงินทุนตามนโยบายภาครัฐ
- 2) การคมนาคมสะดวก
- 3) มีตลาดรับซื้อผลผลิต ที่แน่นอนและมั่นคง

#### อุปสรรค

- 1) แหล่งน้ำไม่เพียงพอในบางพื้นที่
- 2) สัญญาณอินเทอร์เน็ตไม่ครอบคลุม
- 3) ภัยธรรมชาติ น้ำท่วม พายุลมและฝน

## 5.2 ข้อมูลสถานการณ์ปัจจุบัน

สถานการณ์การปลูกกล้วยของประเทศไทย กล้วยหอมเป็นพืชสกุลกล้วยที่มีกลิ่นหอมเฉพาะตัว มีถิ่นกำเนิดในเอเชียตะวันออกเฉียงใต้ โดยเฉพาะในประเทศไทย มาเลเซีย และอินโดนีเซีย ลักษณะสำคัญของกล้วยหอม คือ เปลือกมีสีเขียวอมเหลืองเมื่อสุกแก่เนื้อสีครีมอมเหลือง รสชาติหวานนุ่ม มีกลิ่นหอมเฉพาะตัว ลำต้นค่อนข้างสั้น ใบมีสีเขียวแกมม่วง ผลมีขนาดยาวประมาณ 10-20 ซม. กล้วยหอมนิยมบริโภคสดเป็นผลไม้ หรือนำมาประกอบอาหาร ทำขนม ทำน้ำผลไม้ เนื่องจากมีรสชาติหวานอร่อยและมีกลิ่นหอมน่ารับประทาน นอกจากนี้ยังมีคุณค่าทางโภชนาการสูง อุดมไปด้วยวิตามินและเกลือแร่ต่างๆ หลายประเทศในเอเชียตะวันออกเฉียงใต้ เช่น ไทย มาเลเซีย อินโดนีเซีย ฯลฯ นิยมปลูกกล้วยหอมเป็นพืชเศรษฐกิจที่สำคัญ โดยมีทั้งการบริโภคภายในประเทศและการส่งออกด้วย กล้วยหอมเป็นพืชเศรษฐกิจสำคัญของหลายประเทศ โดยเฉพาะในเอเชียตะวันออกเฉียงใต้และอเมริกากลาง ประเทศผู้ส่งออกรายใหญ่ ได้แก่ ฟิลิปปินส์, เอกวาดอร์, คอสตาริกา และไทย ตลาดนำเข้าหลัก คือ สหรัฐอเมริกา, จีน, รัสเซีย และสหภาพยุโรป มูลค่าการค้ากล้วยหอมทั่วโลกมีมูลค่าหลายพันล้านดอลลาร์สหรัฐต่อปี

ตลาดนำเข้ากล้วยหอมที่สำคัญ ได้แก่ สหรัฐอเมริกา เป็นตลาดนำเข้ารายใหญ่ที่สุด โดยมีมูลค่านำเข้าประมาณ 1.8 พันล้านดอลลาร์สหรัฐในปี 2021 จีน รัสเซีย และสหภาพยุโรป ก็เป็นตลาดนำเข้าสำคัญเช่นกัน สำหรับไทยถือเป็นผู้ผลิตและส่งออกกล้วยหอมรายสำคัญในเอเชียตะวันออกเฉียงใต้ ในปี 2021 มีมูลค่าการส่งออกกล้วยหอมประมาณ 190 ล้านดอลลาร์สหรัฐ โดยตลาดส่งออกหลักคือจีน รัสเซีย สหรัฐอาหรับเอมิเรตส์ และภูมิภาคตะวันออกกลาง อุตสาหกรรมกล้วยหอมถือเป็นพืชเศรษฐกิจสำคัญที่สร้างรายได้จากการส่งออกให้แก่หลายประเทศทั่วโลก และมีแนวโน้มความต้องการบริโภคที่เพิ่มสูงขึ้นเรื่อย ๆ ประเทศผู้ส่งออกรายใหญ่ คือ ฟิลิปปินส์ เป็นผู้ส่งออกรายใหญ่ที่สุดในโลก โดยในปี 2021 มีมูลค่าส่งออกประมาณ 650 ล้านดอลลาร์สหรัฐ เอกวาดอร์ เป็นผู้ส่งออกอันดับ 2 มีมูลค่าส่งออกปี 2021 ราว 325 ล้านดอลลาร์สหรัฐ กัสตาริกาเป็นผู้ส่งออกรายสำคัญในภูมิภาคอเมริกากลาง

ในประเทศไทย มีการรวมกลุ่มเกษตรกรผู้ปลูกกล้วยหอมในรูปแบบ "แปลงใหญ่" ซึ่งเป็นนโยบายสำคัญของกระทรวงเกษตรและสหกรณ์ โดยมีวัตถุประสงค์เพื่อเพิ่มประสิทธิภาพการผลิต ลดต้นทุน และสร้างความเข้มแข็งให้กลุ่มเกษตรกร สรุปรายละเอียดแปลงใหญ่กล้วยหอมได้ดังนี้

พื้นที่แปลงใหญ่ มีการกำหนดเขตพื้นที่แปลงปลูกกล้วยหอมรวมกันในแต่ละจังหวัด โดยเชื่อมโยงระหว่างแปลงเล็กๆ ของสมาชิกแปลงใหญ่กระจายตามภูมิภาคต่างๆ เช่น ภาคตะวันออก ภาคใต้ ภาคตะวันออกเฉียงเหนือ เป็นต้น มีการวางแผนการผลิตร่วมกันภายในแปลง กลุ่มแปลงใหญ่กล้วยหอมทั่วประเทศ จำนวน 33 แปลง ประกอบด้วย 1,492 แปลงย่อยพื้นที่ รวมทั้งสิ้น 16,417 ไร่ ปริมาณการผลิตจำนวน 74,182.45 ตัน ต่อปี จำนวนเกษตรกรสมาชิก 1,136 ราย

การบริหารจัดการ แปลงใหญ่จัดตั้งเป็นวิสาหกิจชุมชนหรือสหกรณ์การเกษตร มีการบริหารจัดการเป็นระบบมีคณะกรรมการบริหาร และแบ่งหน้าที่รับผิดชอบในด้านต่างๆ รับการสนับสนุนจากภาครัฐและหน่วยงานที่เกี่ยวข้องทั้งในด้านองค์ความรู้และเงินทุน กิจกรรมเกษตรแปลงใหญ่ ร่วมกันวางแผนการผลิต กำหนดพื้นที่ปลูก ปรับปรุงบำรุงดิน จัดการน้ำและปุ๋ยใช้ปัจจัยการผลิตร่วมกัน อาทิ พันธุ์ ปุ๋ย สารเคมี เพื่อประหยัดต้นทุนมีระบบการรวบรวม แปรรูป และกระจายสินค้าร่วมกัน มีกระบวนการผลิตตามมาตรฐานเกษตรดีที่เหมาะสม (GAP)

จุดแข็งและประโยชน์ ลดต้นทุนการผลิต เพิ่มประสิทธิภาพการผลิตจากการรวมพลัง ได้รับการส่งเสริมองค์ความรู้และนวัตกรรมจากหน่วยงานภาครัฐ มีการรวบรวมผลผลิต และกระจายสินค้าได้ง่ายขึ้น สร้างอำนาจต่อรอง ในการกำหนดราคาและการเข้าถึงตลาด ดังนั้น การรวมกลุ่มแปลงใหญ่จึงเป็นรูปแบบที่ช่วยเพิ่มขีดความสามารถในการแข่งขันให้แก่เกษตรกรผู้ปลูกกล้วยหอมไทย ทั้งในด้านผลผลิต ประสิทธิภาพ และการตลาด

สถานการณ์การผลิตของไทย ในช่วง 5 ปี (ปี 2562 - 2566) เนื้อที่ให้ผลเพิ่มขึ้น ร้อยละ 3.05 ต่อปี และผลผลิตเพิ่มขึ้นร้อยละ 3.54 ต่อปี โดยปี 2567 คาดว่า มีเนื้อที่ให้ผลกล้วยหอมรวมทั้งประเทศ ประมาณ 42,881 ไร่ ผลผลิตรวม 148,497 ตัน หรือเพิ่มขึ้นจากปีที่ผ่านมา ร้อยละ 0.65 และร้อยละ 0.13 ตามลำดับ (ข้อมูลพยากรณ์ ณ มีนาคม สำนักงานเศรษฐกิจการเกษตร)

ตารางที่ 34 เนื้อที่ให้ผลผลิต ราคา และการส่งออกกล้วยหอมปี 2562 -2566 และปี 2567

รายการ	2562	2563	2564	2565	2566	GR%	2567
เนื้อที่ให้ผล (ไร่)	38,019	39,156	42,007	42,117	42,605	3.05	42,881
ผลผลิต (ตัน)	129,759	136,067	146,478	147,494	148,308	3.54	148,497
ราคา							ม.ค.- มี.ค.
- ขนาดใหญ่ (บาท/ร้อยผล)	205.00	245.00	237.00	243.00	278.00	6.19	294.00
- ขนาดเล็ก (บาท/ร้อยผล)	55.52	74.67	65.58	64.79	75.37	4.81	83.33
- ขนาดคละ (บาท/ร้อยผล)	206	221	205	201	211	0.47	223
การส่งออก							ม.ค.-ก.พ.
- สตปริมาณ (ตัน)	4,475	3,464	6,446	2,650	1,521	-21.55	276
มูลค่า (ล้านบาท)	92.28	103.70	186.09	90.34	53.36	-11.60	8.29

### 5.3 สถานการณ์การตลาด

สถานการณ์การตลาด (ราคาที่เกษตรกรขายได้)

1) กล้วยหอมขนาดใหญ่ โดยในช่วง 5 ปีที่ผ่านมา ปี 2562 - 2566 มีแนวโน้มเพิ่มขึ้น ร้อยละ 6.19 ต่อปี เพิ่มขึ้นจาก 205 บาท/ร้อยผล ในปี 2562 เป็น 278 บาท/ร้อยผล ในปี 2566 สำหรับเดือนมีนาคม 2567 มีราคา 296 บาท/ร้อยผล

2) กล้วยหอมขนาดเล็ก โดยในช่วง 5 ปีที่ผ่านมา ปี 2562 - 2566 มีแนวโน้มเพิ่มขึ้น ร้อยละ 4.80 ต่อปี เพิ่มขึ้นจาก 55.52 บาท/ร้อยผล ในปี 2562 เป็น 75.37 บาท/ร้อยผล ในปี 2566 สำหรับเดือน มีนาคม 2567 มีราคา 92.50 บาท/ร้อยผล

3) กล้วยหอมขนาดคละ โดยในช่วง 5 ปีที่ผ่านมา ปี 2562 - 2566 มีแนวโน้มลดลง ร้อยละ 0.47 ต่อปี ลดลงจาก 206 บาท/ร้อยผลในปี 2562 เป็น 211 บาท/ร้อยผลในปี 2566 สำหรับเดือนมีนาคม 2567 มีราคา 223 บาท/ร้อยผล

## แนวโน้มความต้องการกล้วยหอมของตลาดโลก

ปริมาณการส่งออกกล้วยหอมทอง ระหว่างปี พ.ศ. 2562 - เดือนมีนาคม พ.ศ. 2566 ประเทศไทย ส่งออกกล้วยหอมทองไปยัง 29 ประเทศของโลก โดยมีปริมาณการส่งออกรวม 17,538.88 ตัน มูลค่า 485.36 ล้านบาท ซึ่งประเทศไทยส่งออกไปประเทศญี่ปุ่นสูงสุด ปริมาณ 9,828.13 ตัน มูลค่า 319.21 ล้านบาท รองลงมาประเทศจีน ปริมาณ 5,672.53 ตัน มูลค่า 123.36 ล้านบาท และประเทศลาว ปริมาณ 1,430.52 ตัน มูลค่า 26.98 ล้านบาท ตามลำดับ มีโอกาสและความท้าทาย ดังนี้

1) **โอกาสที่จะเพิ่มประสิทธิภาพการผลิต** การเพิ่มประสิทธิภาพการผลิต ในปัจจุบันส่งเสริมการรวมกลุ่มผู้ปลูกกล้วยในรูปแบบแปลงใหญ่ ร่วมกัน ใช้กลไกศูนย์เรียนรู้เพื่อเพิ่มประสิทธิภาพการผลิตสินค้าเกษตรที่สามารถเข้าไปแลกเปลี่ยนเรียนรู้วิชาการ ข้อมูลข่าวสารต่าง ๆ ได้เป็นอย่างดี โดยมีการรวมกลุ่มกันผลิตและบริหารจัดการร่วมกัน ตลอดจนการจัดการ ด้านการตลาด เพื่อลดต้นทุน เพิ่มประสิทธิภาพการผลิตเพิ่มโอกาส ในการแข่งขัน และมีหน่วยงานภาครัฐและภาคีที่เกี่ยวข้องให้การสนับสนุนรวมถึงอำนวยความสะดวก

2) **โอกาสที่จะพัฒนาสายพันธุ์ให้เป็นที่ไปตามความต้องการของตลาดและความพอเพียงของเกษตรกร** เกษตรกรมีการเลือกสายพันธุ์ปลูกให้ตรงตามความต้องการของตลาดก่อน ซึ่งในการปลูกเลี้ยงเป็น การค้าเพื่อการส่งออกจะมีการทำสัญญาข้อตกลงล่วงหน้า การจะพัฒนาสายพันธุ์ใหม่ จึงเป็นหน้าที่ของหน่วยงาน ภาครัฐ และสถาบันการศึกษาเป็นหลัก ซึ่งต้องใช้เวลาในการคัดเลือกสายพันธุ์และทำการตลาด และอาจใช้วิธีการหาพันธุ์กล้วยหอมที่มีอยู่ในพื้นที่ ที่มีศักยภาพนำมาเสริมให้เป็นที่รู้จักของผู้บริโภค หรือการส่งเสริมกล้วยหอม GI ที่มีความโดดเด่นเป็นของแต่ละพื้นที่

3) **โอกาสที่จะพัฒนาคุณภาพมาตรฐานการผลิตและผลผลิต** กล้วยหอมเพื่อการส่งออก ถูกบังคับด้วยมาตรฐานการผลิตตามที่ลูกค้าปลายทางต้องการ ในขณะที่กล้วยหอมที่ผลิตเพื่อการบริโภคภายในประเทศ พื้นที่ได้รับการรับรองมาตรฐาน GAP ยังได้ไม่ถึงครึ่งหนึ่งของ พื้นที่ปลูกทั่วประเทศ จึงเป็นความท้าทายในการสร้างความแตกต่างทางมูลค่าให้กับสินค้าที่มีคุณภาพมาตรฐานในตลาดสินค้าเกษตรในประเทศ

4) **โอกาสที่จะพัฒนาสร้างสรรค์ผลิตภัณฑ์แปรรูปมูลค่า** จากผลกระทบจากการระบาดของโรคโควิด 19 ทำให้การผลิตเพื่อการส่งออกในพื้นที่ หลายจังหวัด ต้องชะงักไป มีความพยายามแปรรูปเพิ่มมูลค่ากล้วยหอมเป็นผลิตภัณฑ์ต่างๆ จำนวนมาก

5) **ความท้าทายที่สำคัญด้านการผลิตและการตลาด** ไทยส่งออกกล้วยหอมและผลิตภัณฑ์แปรรูปไปยังตลาดญี่ปุ่นเพิ่ม โดยญี่ปุ่นนำเข้ากล้วย จากต่างประเทศประมาณ ปีละ 1 ล้านตัน โดยประเทศไทยได้โควตาส่งออก กล้วยหอม ไปญี่ปุ่น ปีละ 4,000 ตัน โดยไม่เสียภาษีนำเข้า แต่ปัจจุบันไทยส่งออกกล้วยหอมได้เพียง ปีละ 2,000 - 3,000 ตันเท่านั้น กรมส่งเสริมการค้าระหว่างประเทศ (2566) รายงานว่า คุณภาพกล้วยหอมไทยยังไม่ตรงกับตลาดความต้องการของญี่ปุ่น สาเหตุที่ทำให้ไทยส่งออกได้น้อยแม้ว่าจะไม่ต้องเสียภาษีนำเข้าก็ตาม แต่ก็เพราะการแข่งขันที่รุนแรง โดยเฉพาะคู่แข่งอย่างฟิลิปปินส์ที่ครองตลาดอยู่ที่ร้อยละ 76 หรือ 3 ใน 4 ของตลาดกล้วยในญี่ปุ่นทั้งหมด แต่ไทย ก็ยังมีโอกาส เพราะทางฟิลิปปินส์ประกาศขึ้นราคากล้วยในญี่ปุ่น เนื่องจากมีค่าใช้จ่ายที่สูงขึ้น และเกิดโรคระบาด ในกล้วยที่ทำให้ผลผลิตลดลง กล้วยหอมทองเป็นกล้วยที่มีศักยภาพในการส่งออกมากที่สุดเมื่อเทียบกับกล้วยส่งออกอื่นๆ ด้วยคุณลักษณะที่มีรสชาติดี มีกลิ่นหอมน่ารับประทาน เปลือกบาง ไม่เหนียว สีผิวของกล้วยเมื่อสุก จะเปลี่ยนเป็นสีเหลืองทอง แต่ละลูก

เรียงกันอยู่ในหวีอย่างสวยงาม ทำให้กล้วยหอมได้รับความนิยมเป็นที่ยอมรับของผู้บริโภคทั้งตลาดภายในประเทศและต่างประเทศ โดยกล้วยหอมที่เป็นการค้าในประเทศไทย มี 2 ชนิด คือ กล้วยหอมทอง และกล้วยหอมเขียว ผลผลิตที่ได้ส่วนใหญ่จะใช้บริโภคภายในประเทศ การส่งออก กล้วยสดและแปรรูปผลิตภัณฑ์จากกล้วยนั้น ยังมีมูลค่าไม่มากเมื่อเปรียบเทียบกับประเทศอื่นๆ

ปี 2566 ไทยมีการส่งออกกล้วยหอมปริมาณ 1,521 ตัน มูลค่า 53.36 ล้านบาท โดยตลาดหลักในการส่งออกของไทย ได้แก่ ญี่ปุ่นคิดเป็นร้อยละ 84 จีนร้อยละ 8 และกัมพูชา ร้อยละ 3 สำหรับประเทศคู่แข่ง ได้แก่ ฟิลิปปินส์ เอกวาดอร์ เบลเยียม และคอซตาริกา

#### สถานการณ์กล้วยไทยในตลาดญี่ปุ่น

ปี 2566 ญี่ปุ่นนำเข้ากล้วย 1,032,510 ตัน โดยกล้วยเป็นผลไม้ที่มีปริมาณนำเข้ามากที่สุดเมื่อเทียบกับผลไม้ชนิดอื่น ปัจจุบันญี่ปุ่นปลูกกล้วยได้เองในบางพื้นที่ทางตอนใต้ของประเทศ เช่น จังหวัดโอกินาวะ และในโรงเรือนที่ต้องใช้พลังงานในการให้ความอบอุ่น แต่ปริมาณผลผลิตในประเทศถือว่าน้อยมาก ดังนั้น สามารถกล่าวได้ว่า "ญี่ปุ่นพึ่งพาการนำเข้ากล้วยจากต่างประเทศเกือบ 100 %" โดยแหล่งนำเข้ากล้วยที่สำคัญของญี่ปุ่น ได้แก่ ฟิลิปปินส์มีการนำเข้ามากที่สุด จำนวน 816,788 ตัน หรือคิดเป็นสัดส่วนในตลาดเกือบ 80 % เนื่องจากในประเทศฟิลิปปินส์มีการปลูก เป็นแปลงขนาดใหญ่ และต้นทุนค่าขนส่งถูกเมื่อเทียบกับแหล่งนำเข้าอื่นๆ เพราะประเทศฟิลิปปินส์ตั้งอยู่ใกล้กับประเทศญี่ปุ่นมากกว่า นอกจากนั้น ส่วนใหญ่จะเป็นการนำเข้าจากประเทศในภูมิภาคอเมริกากลาง และอเมริกาใต้ สำหรับกล้วยจากประเทศไทย ในปี 2566 มีปริมาณนำเข้า 1,345 ตัน ครอบส่วนแบ่งตลาด 0.13 % หรือเป็นอันดับที่ 10 ตามปริมาณ

ราคานำเข้าต่อหน่วยพบว่า กล้วยจากอินโดนีเซียมีราคาถูกที่สุด กิโลกรัมละ 105 เยน (คิดเป็นเงินไทย 26.06 บาท) รองลงมาได้แก่ กัวเตมาลา (118 เยน) (คิดเป็นเงินไทย 29.29 บาท) และเอกวาดอร์ (120 เยน) (คิดเป็นเงินไทย 29.79 บาท) ตามลำดับ สำหรับรับกล้วยจากฟิลิปปินส์ซึ่งครอบส่วนแบ่งตลาดมากที่สุด มีราคา 131 เยนต่อกิโลกรัม (คิดเป็นเงินไทย 32.52 บาท) และกล้วยจากประเทศไทยมีราคา 149 เยนต่อกิโลกรัม (คิดเป็นเงินไทย 36.99 บาท)

ฤดูกาลนำเข้า โดยกล้วยเป็นสินค้าที่มีการนำเข้าค่อนข้างสม่ำเสมอทั้งปี ซึ่งมีเฉพาะบางช่วงและบางประเทศเท่านั้นที่มีปริมาณการนำเข้ากระจุกตัวบ้าง ในส่วนของกล้วยจากประเทศไทยตามสถิติในปี 2566 มีการนำเข้ามากในช่วงเดือนมกราคมและตุลาคมโดยเปรียบเทียบ ปัจจัยสำคัญประการหนึ่งที่เกี่ยวข้องกับความสามารถในการแข่งขันด้านราคา ได้แก่ สิทธิพิเศษทางภาษี ซึ่งกล้วยจากบางประเทศมีอัตราภาษีนำเข้าร้อยละ 0 (ปลอดภาษี) เลยอาจเป็นเหตุผลหนึ่งที่ทำให้ประเทศดังกล่าวครอบส่วนแบ่งตลาดค่อนข้างสูง เช่น ฟิลิปปินส์ ภาษีนำเข้า 0% สำหรับ 7 สายพันธุ์ ตลอดทั้งปี กล้วยจากประเทศเม็กซิโก เปรู และลาว ก็มีภาษีนำเข้า 0 ตลอดปีเช่นกัน ในส่วนของกล้วยจากประเทศไทย และอินโดนีเซีย มีการกำหนดโควตาภาษีนำเข้า 0% จำนวน 8,000 ตัน ตลอดทั้งปี และหากเป็นการนำเข้านอกโควตาจะจ่ายภาษี 10% ในช่วงวันที่ 1 เมษายน - 30 กันยายน และ 20% ในช่วง 1 ตุลาคม - 31 มีนาคม ของปีถัดไป ในอนาคตอันใกล้การขอเจรจาขยายโควตาอาจเป็นหนทางหนึ่งในการยกระดับความภรรณาในการแข่งขันให้กับกล้วยจากประเทศไทย

**แนวโน้มการนำเข้ากล้วยของญี่ปุ่น** มีประเด็นซึ่งเป็นที่น่าสังเกตเกี่ยวกับแหล่งนำเข้า ดังนี้ ได้หวั่น ในปี 2010 เคยครองตำแหน่งเป็นแหล่งนำเข้าอันดับสาม รองจากฟิลิปปินส์และเอกวาดอร์ ปรากฏว่าการนำเข้าได้ลดลงเรื่อยมา จนปัจจุบันอยู่ที่อันดับ 8 ของปริมาณนำเข้ารวม ทั้งนี้ ตั้งแต่ญี่ปุ่นเริ่มนำเข้ากล้วยเมื่อปี 1949 ได้หวั่นเป็นแหล่งนำเข้าแห่งเดียวมาโดยตลอด จนถึงประมาณต้นทศวรรษ 1960 ได้เริ่มมีการ

นำเข้าจากฟิลิปปินส์และเอกวาดอร์ และในปี 1963 เอกวาดอร์ได้แย่งชิงตำแหน่งแหล่งนำเข้าหลักของญี่ปุ่นไป จนกระทั่งในปี 1974 ปรากฏว่าฟิลิปปินส์ได้ขยับขึ้นขึ้นเป็นแหล่งนำเข้าอันดับหนึ่งและครองตำแหน่งนี้เรื่อยมา จนถึงปัจจุบัน ผู้นำเข้าให้ความเห็นว่า กล้วยจากได้หวั่นปลูกโดยเกษตรกรรายย่อย ปริมาณการผลิตและคุณภาพไม่สม่ำเสมอ ราคาไม่สามารถแข่งขันได้ เมื่อเทียบกับกล้วยจากฟิลิปปินส์ซึ่งมีการปลูกเป็น Plantation โดยบริษัทข้ามชาติรายใหญ่ มีการควบคุมคุณภาพและมีผลผลิตที่สม่ำเสมอ จึงมีความสามารถในการแข่งขันสูง จนสามารถแย่งชิงการเป็นแหล่งนำเข้าหลักของญี่ปุ่น อย่างไรก็ตาม แม้ว่าฟิลิปปินส์จะเป็นแหล่งนำเข้าอันดับหนึ่งตั้งแต่นั้นมา แต่พบว่าตั้งแต่ประมาณปี 2010 เป็นต้นมา การนำเข้าจากฟิลิปปินส์ มีแนวโน้มลดลงเรื่อยมา ตามลำดับ แม้ว่าจะยังคงการเป็นแหล่งนำเข้าหลักของญี่ปุ่นก็ตาม

แหล่งนำเข้าที่กำลังถูกจับตามอง คือ เวียดนาม ซึ่งมีแนวโน้มขยายตัวอย่างโดดเด่นตั้งแต่เริ่มมีการนำเข้าเมื่อปี 2015 ผู้นำเข้าให้ความเห็นว่ากล้วยจากเวียดนามมีความสามารถในการแข่งขันทั้งด้านราคาและคุณภาพ และได้รับความนิยมจากผู้บริโภคชาวมีรสชาติดี แม้ว่าปัจจุบัน ยังมีส่วนแบ่งตลาดนำเข้าเพียงร้อยละ 6 แต่คาดการณ์ว่ากล้วยจากเวียดนามจะยังคงขยายส่วนแบ่งตลาดเพิ่มขึ้นต่อไป สำหรับการนำเข้าจากไทย มีความผันผวนค่อนข้างมาก โดยมีปริมาณไม่สม่ำเสมอ ในปี 2023 ญี่ปุ่นนำเข้าจากไทยเป็นปริมาณ 1,345 ตัน มูลค่า 201 ล้านบาท (ประมาณ 57 ล้านบาท) โดยเป็นพันธุ์กล้วยหอมทอง (Gros Michel) ทั้งนี้ แม้ว่าไทยได้รับสิทธิพิเศษทางภาษีภายใต้มาตรการโควตาภาษี (Tariff Quota) ของความตกลงหุ้นส่วนเศรษฐกิจไทย-ญี่ปุ่น (ITEPA) โดยมีอัตราภาษีเป็นศูนย์ภายในจำนวนโควตา 8,000 ตันต่อปี แต่ไทยยังไม่สามารถส่งออกถึงปริมาณดังกล่าวไปยังตลาดญี่ปุ่นได้

#### จำนวนแหล่งเพาะพันธุ์กล้วย และจำนวนการผลิต

สำนักงานเศรษฐกิจการเกษตร (2566) รายงานว่า กล้วยหอมเป็นพืชเศรษฐกิจที่สำคัญอีกชนิดหนึ่งของประเทศไทย แหล่งปลูกที่สำคัญสูงสุด 5 จังหวัด ได้แก่ จังหวัด เพชรบุรี ปทุมธานี ชุมพร สระบุรี และจังหวัดสุราษฎร์ธานี ปี 2563 - 2566 ปริมาณพื้นที่ปลูกกล้วยหอมทองเพิ่มมากขึ้น การขยายพันธุ์หน่อพันธุ์กล้วยหอมทองจึงมีความสำคัญ เพื่อให้ได้กล้วยหอมทองมีสายพันธุ์คงที่ตามความต้องการ การขยายพันธุ์มีหลายวิธี เช่น การเพาะเลี้ยงเนื้อเยื่อ การขยายพันธุ์โดยแบ่งหน่อ การเลือกหน่อต้องมีใบแคบที่เกิดชิดโคนต้นแม่ โคนต้นแม่มีลักษณะอวบ สมบูรณ์ซึ่งจะเป็นต้นกล้วยที่แข็งแรงให้ผลผลิตดี ซึ่งกรมส่งเสริมการเกษตรมีศูนย์ขยายพันธุ์พืชที่ดีจำนวน 10 แห่ง ตั้งอยู่ตามภูมิภาคของประเทศไทย จำนวนเพาะเลี้ยงเนื้อเยื่อต่อปีประมาณ 44,600 ต้น การขยายพันธุ์ด้วยการเพาะเลี้ยงเนื้อเยื่อ เพื่อให้เกษตรกรได้ปลูกกล้วยหอมทองที่เป็นสายพันธุ์ดี ให้ผลผลิตสูง ทนต่อโรค และแมลงศัตรูพืช และเป็นที่ต้องการของตลาด ด้วยการเพาะเลี้ยงเนื้อเยื่อรวมทั้ง ยังมีเกษตรกรที่เปิดธุรกิจการเพาะขยายพันธุ์เพื่อจำหน่ายด้วยเช่นกัน

ศูนย์ขยายพันธุ์กล้วยหอมทอง ของกรมส่งเสริมการเกษตร ที่ดำเนินการขยายพันธุ์ 10 แห่ง ดังนี้

- (1) ศูนย์ขยายพันธุ์พืชที่ 1 จังหวัดชลบุรี จำนวน 15,000 ต้น
- (2) ศูนย์ขยายพันธุ์พืชที่ 2 จังหวัดตรัง จำนวน 1,000 ต้น
- (3) ศูนย์ขยายพันธุ์พืชที่ 3 จังหวัดนครราชสีมา ไม่ระบุจำนวน
- (4) ศูนย์ขยายพันธุ์พืชที่ 4 จังหวัดนครศรีธรรมราช จำนวน 15,000 ต้น
- (5) ศูนย์ขยายพันธุ์พืชที่จังหวัดบุรีรัมย์ จำนวน 2,020 ต้น
- (6) ศูนย์ขยายพันธุ์พืชที่ 6 จังหวัดพิษณุโลก จำนวน 1,000 ต้น
- (7) ศูนย์ขยายพันธุ์พืชที่ 7 จังหวัดมหาสารคาม จำนวน 2,500 ต้น

- (8) ศูนย์ขยายพันธุ์พืชที่ 8 จังหวัดลำพูน ไม่ระบุจำนวน
- (9) ศูนย์ขยายพันธุ์พืชที่ 9 จังหวัดสุพรรณบุรี จำนวน 1,000 ต้น
- (10) ศูนย์ขยายพันธุ์พืชที่ 10 จังหวัดอุดรธานี ไม่ระบุจำนวน

ตัวอย่างศูนย์จำหน่ายหน่อพันธุ์ของเอกชน เช่น ฟ้าประทาน, ฟาร์มนครราชสีมา, กล้วยหอมทอง ปทุมคุณปี จังหวัดนครนายก, สวนเจริญพันธุ์กล้วยหอมทอง จังหวัดปทุมธานี, ร้านสวนพันธุ์ไม้ป๊อบ จังหวัดนครนายก, Golf farm สวนกล้วยหอมทอง จังหวัดเพชรบุรี กล้วยหอมทองบ้านลาด เพชรบุรี, สวนแม่ละออ กล้วยหอมทอง จังหวัดเพชรบุรี, สวนกล้วยหอมทองลุงจำ จังหวัดพิษณุโลก, กล้วยหอมทองบางกระทุ่มจังหวัดพิษณุโลก, กล้วยหอมทองเชียงราย จังหวัดเชียงราย กล้วยหอมทองเชียงใหม่ By Northstar Agitech จังหวัดเชียงใหม่, กล้วยหอมทองฟ่อนนครแม่แตง จังหวัดเชียงใหม่

### การขนส่งกล้วยหอมทองไปยังต่างประเทศ

การขนส่งกล้วยหอมทองจากประเทศที่ปลูกหรือไปผลิต ไปจำหน่ายยังตลาด ต่างประเทศนั้น อาจมีการขนส่งทั้งทางเรือ และทางอากาศ แต่การขนส่งทางอากาศจะมีค่าขนส่งที่สูงกว่าการขนส่งทางเรือ เนื่องจากการขนส่งทางอากาศจะช่วยในเรื่องเวลาที่รวดเร็วกว่าการขนส่งทางเรือ แต่การขนส่งทางเรือจะเป็นที่นิยมมากกว่าในปัจจุบัน เนื่องจากมีค่าใช้จ่ายที่ต่ำกว่าการขนส่ง ทางอากาศ การขนส่งทางเรือใช้เวลา 10-14 วัน ซึ่งต้องบรรจุในตู้เย็นตลอด เนื่องจากกล้วยทั้งหวี ยังเป็นสิ่งมีชีวิต และมีอายุสั้น แม้จะตัดเครือจากต้นแล้วก็ตาม ดังนั้นเพื่อยืดอายุการเก็บรักษากล้วยระหว่างขนส่งจึงจำเป็นต้องชะลอกิจกรรมพื้นฐาน เช่น การคายน้ำ การหายใจ สร้างและปล่อยสารบางอย่างให้ช้าลงหรือให้มีเพียงเล็กน้อยโดยควรระวังอย่างยิ่งสำหรับการขนส่ง ต้องหมั่นตรวจสอบอยู่เสมอ อย่าให้อุณหภูมิต่ำกว่าที่กำหนดไว้ เพราะจะทำให้เกิดการสูญเสีย ส่งผลให้สีไม่สวย และภายในกล้วยหอมทองไม่ดีด้วย

### ปัญหาการผลิตกล้วยหอมทองของประเทศไทย

1) ด้านปริมาณการผลิต ปริมาณการผลิตกล้วยที่ป้อนเข้าสู่ตลาดไม่แน่นอน ขึ้นกับปัจจัยต่างๆ เช่น ภัยธรรมชาติ ภาวะเศรษฐกิจ เป็นต้น ควรมีการวางแผนการผลิต เพื่อให้ผลผลิตออกสู่ตลาดในปริมาณที่เพียงพอต่อตลาดส่งออก หากมีปริมาณการผลิตไม่เพียงพอ จะส่งผลให้ไทยต้องสูญเสียส่วนแบ่งตลาดต่างประเทศให้กับคู่แข่งรายอื่นๆ จะส่งผลกระทบต่อเกษตรกรผู้ปลูกได้ รวมถึงรายได้หลักของไทยที่มาจากการส่งออก โดยเฉพาะสินค้าการเกษตรกล้วยหอมทอง

2) ด้านคุณภาพ กล้วยมีข้อจำกัดของตัวสินค้าเอง เนื่องจากเป็นผลไม้ที่มีเปลือกบาง ทำให้เป็นรอยดำและช้ำง่าย รวมไปถึงอายุการเก็บรักษาค่อนข้างสั้น ดังนั้นการขนส่งนับตั้งแต่เริ่มเก็บเกี่ยว จนกระทั่งถึงตลาดปลายทาง จึงจำเป็นต้องมีความรอบคอบและประณีตในการเก็บเกี่ยว

3) ด้านประสิทธิภาพการตลาด การขนส่งแต่ละขั้นตอนมีความละเอียดอ่อน และซับซ้อน ไม่ว่าจะเป็นการคัดเลือกขนาด สี การถนอมคุณภาพ เช่น ปัญหาการกำจัดแมลง การให้ปุ๋ย เป็นต้น และแมลงซึ่งเป็นศัตรูสำคัญ ในขั้นตอนการบรรจุหีบห่อ การเจรจากับผู้ซื้อ ตลอดจนการหาตลาดต่างประเทศ ผู้ส่งออกต้องใช้ความสามารถในการทำตลาดต่างประเทศ อีกทั้งยังต้องคำนึงถึงตลาดภายในประเทศอีกด้วย

4) ด้านมาตรฐานกล้วย ปัจจุบันมีข้อกำหนดมาตรฐานเดียวกันในตลาดต่างประเทศที่ส่งออก เพราะบริษัทที่ส่งออกแต่ละรายได้ทำมาตรฐานของตนเองขึ้น จึงทำให้กล้วยจากประเทศไทยที่วางจำหน่ายในตลาดต่างประเทศนั้นยังไม่มีมาตรฐานเดียวกันทั้งคุณภาพและราคา ทำให้ผู้ซื้อตัดสินใจยาก



5) มาตรการก่อนเก็บเกี่ยวและหลังเก็บเกี่ยว ซึ่งกล้วยจะมีคุณภาพดี เก็บได้นาน ไม่เน่าเสียง่าย นั้น ต้องอาศัยการดูแลรักษา การกำหนดอายุการเก็บเกี่ยว และการปฏิบัติดูแลหลังเก็บเกี่ยวที่ถูกต้องเหมาะสม เช่น มีการใช้สารเคมีป้องกันกำจัดศัตรูพืช โดยเฉพาะอย่างยิ่งเชื้อรา ซึ่งเป็นสาเหตุหลักที่สำคัญที่ทำให้กล้วยเน่าเสียง่าย ควรมีการเก็บเกี่ยวในระยะที่เหมาะสม เช่นกล้วยหอมทองต้องเก็บระยะที่ผลยังเป็นเหลี่ยมอยู่ เพื่อยืดอายุการเก็บรักษาให้ยาวนาน ไม่เน่าเสียก่อนถึงมือผู้บริโภค



จัดทำโดย : กลุ่มสารสนเทศการเกษตร  
สำนักงานเกษตรและสหกรณ์จังหวัดชัยภูมิ  
ชั้น 4 ศาลากลางจังหวัดชัยภูมิ