



# คู่มือการให้ความช่วยเหลือ ผู้ประสบภัยพิบัติด้านการเกษตร

โดย กลุ่มป้องกันและแก้ไขปัญหาภัยธรรมชาติ  
สำนักแผนงานและโครงการพิเศษ  
สำนักงานปลัดกระทรวงเกษตรและสหกรณ์



บทที่ 1 กฎหมาย ระเบียบ

บทที่ 2 นโยบาย ยุทธศาสตร์ และโครงสร้าง  
การบริหารจัดการความเสี่ยงจากสาธารณภัย

บทที่ 3 แนวทางปฏิบัติการจัดการภัยพิบัติด้านการเกษตร



## บทที่ 1 กฎหมาย ระเบียบ

1. ระเบียบกระทรวงการคลัง ว่าด้วยเงินอุดหนุนราชการเพื่อช่วยเหลือผู้ประสบภัยพิบัติกรณีฉุกเฉิน พ.ศ. 2562
2. หลักเกณฑ์การใช้จ่ายเงินอุดหนุนราชการเพื่อช่วยเหลือผู้ประสบภัยพิบัติกรณีฉุกเฉิน พ.ศ. 2563
3. หลักเกณฑ์วิธีปฏิบัติปลีกย่อยเกี่ยวกับการให้ความช่วยเหลือด้านการเกษตรผู้ประสบภัยพิบัติกรณีฉุกเฉิน พ.ศ. 2564
4. พระราชบัญญัติป้องกันและบรรเทาสาธารณภัย พ.ศ. 2550
5. พระราชบัญญัติโรคระบาดสัตว์ พ.ศ. 2558
6. พระราชบัญญัติกักพืช พ.ศ. 2507 แก้ไขเพิ่มเติมโดย พระราชบัญญัติกักพืช (ฉบับที่ 2) พ.ศ. 2542 และ พระราชบัญญัติกักพืช (ฉบับที่ 3) พ.ศ. 2551
7. ระเบียบกรมประมง ว่าด้วยการจ่ายเงินช่วยเหลือเกษตรกรผู้เพาะเลี้ยงสัตว์น้ำหรือชาวประมงที่ประสบภัยธรรมชาติ พ.ศ. 2541
8. ระเบียบกระทรวงมหาดไทย ว่าด้วยค่าใช้จ่ายเพื่อช่วยเหลือประชาชนตามอำนาจหน้าที่ขององค์กรปกครองส่วนท้องถิ่น พ.ศ. 2560
9. ระเบียบกระทรวงมหาดไทย ว่าด้วยค่าใช้จ่ายเพื่อช่วยเหลือประชาชนตามอำนาจหน้าที่ขององค์กรปกครองส่วนท้องถิ่น (ฉบับที่ 2) พ.ศ. 2561



## ยุทธศาสตร์ การจัดการ ความเสี่ยงจาก สาธารณสุข

### เป้าหมาย :

เพื่อยกระดับการจัดการความเสี่ยง  
จากสาธารณสุขไปสู่มาตรฐาน  
ตามหลักสากล สร้างการรู้เท่าทันภัย  
และภูมิคุ้มกันให้กับทุกภาคส่วน



1 การมุ่งเน้นการลดความเสี่ยงจากสาธารณสุข



2 การจัดการในภาวะฉุกเฉินแบบบูรณาการ



3 การเพิ่มประสิทธิภาพการฟื้นฟูอย่างยั่งยืน



4 การส่งเสริมการเป็นหุ้นส่วนระหว่างประเทศใน  
การจัดการความเสี่ยงจากสาธารณสุข



5 การเพิ่มประสิทธิภาพระบบบริหารจัดการและสร้าง  
นวัตกรรมด้านสาธารณสุข





ระดับการจัดการสาธารณสุขภัย

ระดับ	การจัดการ	ผู้มีอำนาจตามกฎหมาย	ผู้รับผิดชอบของกระทรวงเกษตรและสหกรณ์
1	สาธารณสุขขนาดเล็ก	ผู้อำนวยการอำเภอ ผู้อำนวยการท้องถิ่น และ/หรือ ผู้ช่วยผู้อำนวยการกรุงเทพมหานคร ควบคุม และสั่งการ	เกษตรอำเภอ ปศุสัตว์อำเภอ ประมงอำเภอ
2	สาธารณสุขขนาดกลาง	ผู้อำนวยการจังหวัด หรือผู้อำนวยการกรุงเทพมหานคร ควบคุม สั่งการและบัญชาการ	ผอ. ศูนย์ติดตามและแก้ไขปัญหาภัยพิบัติด้านการเกษตรจังหวัด / หัวหน้าหน่วยงานระดับจังหวัด
3	สาธารณสุขขนาดใหญ่	ผู้บัญชาการป้องกันและบรรเทาสาธารณสุขแห่งชาติ ควบคุม สั่งการและบัญชาการ	ผอ. ศูนย์ติดตามและแก้ไขปัญหาภัยพิบัติด้านการเกษตรกระทรวงฯ / หัวหน้าส่วนราชการในสังกัดกระทรวงฯ
4	สาธารณสุขขนาดร้ายแรงยิ่ง	นายกรัฐมนตรีหรือรองนายกรัฐมนตรีที่นายกรัฐมนตรีมอบหมาย ควบคุม สั่งการและบัญชาการ	รัฐมนตรีว่าการกระทรวงเกษตรและสหกรณ์ หรือปลัดกระทรวงเกษตรและสหกรณ์

## คณะกรรมการ

ป้องกันและแก้ไขปัญหาภัยพิบัติด้านการเกษตร  
(รมว.กษ. เป็นประธาน)

- กำหนดนโยบาย มาตรการ และแนวทาง
- พิจารณาให้ความเห็นชอบ บูรณาการแผนงาน/โครงการ งบประมาณ ในการป้องกันและแก้ไขปัญหาภัยพิบัติด้านการเกษตร
- พัฒนาระบบบริหารจัดการภัยพิบัติด้านการเกษตร
- อำนวยความสะดวกป้องกันและแก้ไขปัญหาภัยพิบัติด้านการเกษตรและการช่วยเหลือเกษตรกร

## คณะอนุกรรมการ

วางแผน และติดตามการป้องกันแก้ไขปัญหาภัยพิบัติด้านการเกษตร  
(ปลัด กษ. เป็นประธาน)

- เสนอแนะนโยบาย มาตรการ และแนวทาง
- วางแผนเตรียมรับสถานการณ์ภัยพิบัติด้านการเกษตร แผนการเพาะปลูกพืชฤดูแล้ง รวมถึงแผนอื่นๆ ที่เกี่ยวข้อง
- พิจารณากลับกรอง บูรณาการ แผนงาน/โครงการ และงบประมาณ
- กำกับ ติดตาม เฝ้าระวังการดำเนินงานตามแผน
- พิจารณาปรับปรุงหลักเกณฑ์ ระเบียบ ข้อกำหนดในการช่วยเหลือผู้ประสบภัยพิบัติด้านการเกษตร

ศูนย์ติดตามและแก้ไขปัญหาภัยพิบัติด้านการเกษตร  
กระทรวงเกษตรและสหกรณ์ (รองปลัด กษ. เป็น ผอ.ศูนย์ฯ)

- ประเมินสถานการณ์ / แจ้งเตือนภัย
- เฝ้าระวังการช่วยเหลือ
- รายงานสรุปข้อมูลความเสียหาย / ผลการช่วยเหลือ

### หน่วยงานระดับกรม

กรมชลประทาน    กรมประมง    กรมปศุสัตว์    กรมพัฒนาที่ดิน  
กรมส่งเสริมการเกษตร    กรมการข้าว    กรมหม่อนไหม    กรมส่งเสริมสหกรณ์  
กรมวิชาการเกษตร    กรมตรวจบัญชีสหกรณ์    สำนักงานเศรษฐกิจการเกษตร  
องค์การสะพานปลา    กรมชลประทาน    การยางแห่งประเทศไทย  
องค์การตลาดเพื่อเกษตรกร    สำนักงานการปฏิรูปที่ดินเพื่อเกษตรกรรม  
องค์การส่งเสริมกิจการโคนมแห่งประเทศไทย  
สำนักงานมาตรฐานสินค้าเกษตรและอาหารแห่งชาติ

มอบหมาย/สั่งการ    รายงาน

ศูนย์ติดตามและแก้ไขปัญหาภัยพิบัติด้านการเกษตร  
จังหวัด (กษ.จ. เป็น ผอ.ศูนย์ฯ)

- ประชาสัมพันธ์ / แจ้งเตือนภัยในพื้นที่
- รายงานสถานการณ์ / ข้อมูลความเสียหายผลการช่วยเหลือ
- เฝ้าระวังการช่วยเหลือระดับจังหวัด

### หน่วยงานระดับจังหวัด

โครงการชลประทานจังหวัด    สำนักงานเกษตรจังหวัด    สำนักงานประมงจังหวัด  
สำนักงานปศุสัตว์จังหวัด    สำนักงานสหกรณ์จังหวัด    สำนักงานปฏิรูปที่ดินจังหวัด  
สำนักงานตรวจบัญชีสหกรณ์จังหวัด    สถานีพัฒนาที่ดินจังหวัด  
สำนักวิจัยและพัฒนาการเกษตร    ศูนย์วิจัยข้าว / ศูนย์เมล็ดพันธุ์ข้าว  
สำนักงานเศรษฐกิจการเกษตรเขต    สถานีอุตุนิยมวิทยาจังหวัด  
กองยางแห่งประเทศไทยสาขาหรือจังหวัด    สำนักงานป้องกันและบรรเทาสาธารณภัยจังหวัด  
ศูนย์หม่อนไหมเฉลิมพระทัยสมเด็จพระนางเจ้าสิริกิติ์ พระบรมราชินีนาถ  
สำนักงานทรัพยากรธรรมชาติและสิ่งแวดล้อมจังหวัด  
สำนักงานธนาคารเพื่อการเกษตรและสหกรณ์จังหวัด



# บทที่ 3 แนวทางปฏิบัติการจัดการภัยพิบัติด้านการเกษตร

การป้องกันและบรรเทาสาธารณภัยด้านการเกษตรของกระทรวงเกษตรและสหกรณ์ โดยมีการจัดทำแผนป้องกันและบรรเทาสาธารณภัยด้านการเกษตร ปีละ 2 ช่วง ได้แก่ ในช่วงฤดูฝน และ ในช่วงฤดูแล้ง มีการดำเนินการตามภารกิจของส่วนราชการ แบ่งเป็น 3 ระยะ ดังนี้

**ลดความเสี่ยงจากภัยพิบัติ**

เตรียมความพร้อม การป้องกันและลดผลกระทบ

- การบริหารจัดการน้ำ**  
บริหารจัดการน้ำ / ติดตามสภาพอากาศ/ปริมาณน้ำและกำจัดสิ่งกีดขวางทางน้ำ
- สำรองเมล็ดพันธุ์**  
พืชผัก 13,700 ซอง (137 กิโลกรัม)
- สำรองเครื่องจักรและเครื่องมือ**  
เครื่องสูบน้ำ / รถบรรทุกน้ำ / เครื่องจักรกลสนับสนุนอื่นๆ / เรือตรวจการ / รถบรรทุก (สัตว์)

- สำรองเสบียงอาหารสัตว์**  
หญ้าแห้ง / กล้วยซีฟสด / ทิมสัตวแพทย์เคลื่อนที่ / สัตวแพทย์
- สร้างความเข้าใจกับความเสี่ยง**  
ประชาสัมพันธ์แจ้งเตือน / ชักซ้อมความเข้าใจ / วิเคราะห์ประเมินความเสี่ยง
- แผนปฏิบัติการฝนหลวง (ฝนทิ้งช่วงและฝนน้อยกว่าปกติ)**  
จัดตั้งศูนย์ปฏิบัติการฯ / ฐานเติมสาร

**การจัดการภาวะฉุกเฉิน**

การเผชิญเหตุ และการบรรเทาทุกข์

- การเร่งระบายน้ำ**  
สนับสนุนเครื่องสูบน้ำ เครื่องผลักดันน้ำ เครื่องจักรกล และอื่นๆ
- สนับสนุนเรือตรวจการและเจ้าหน้าที่กรณีฝนทิ้งช่วงและฝนน้อยกว่าปกติ**  
ปฏิบัติการฝนหลวง / สนับสนุนรถบรรทุกน้ำ / เเสบียงอาหารสัตว์ / ดูแลสุขภาพสัตว์

- สนับสนุนเสบียงอาหารสัตว์ ดูแลสุขภาพสัตว์**  
หญ้าแห้ง กล้วยซีฟ ดูแลสุขภาพสัตว์ อพยพสัตว์
- ช่วยเหลือและสื่อสารสถานการณ์**  
ระดมเจ้าหน้าที่ให้ความช่วยเหลือเบื้องต้น / สนับสนุนน้ำดื่ม อาหารแห้ง ข้าวกล่อง กล้วยซีฟ

**การฟื้นฟูและสร้างใหม่ให้ดีกว่าเดิม**

การซ่อมสร้าง และการฟื้นฟูสภาพ

- สำรวจและประเมินความเสียหาย**  
สำรวจความเสียหาย/แจ้งสิทธิการรับการช่วยเหลือชดเชยตามระเบียบ
- จัดหน่วยเคลื่อนที่**  
ให้คำแนะนำการฟื้นฟู ดูแล ด้านพืช ประมง ปศุสัตว์ เพื่อบำรุงรักษา ฟื้นฟู ผลผลิตให้สู่สภาพปกติ
- บำบัดน้ำเสีย ปรับปรุงบำรุงดิน**  
สนับสนุนน้ำหมักชีวภาพจากสารเร่งซูเปอร์ พด. 6 และปุ๋ยพระราชทาน เพื่อยับยั้งความเสียหายของผลผลิต

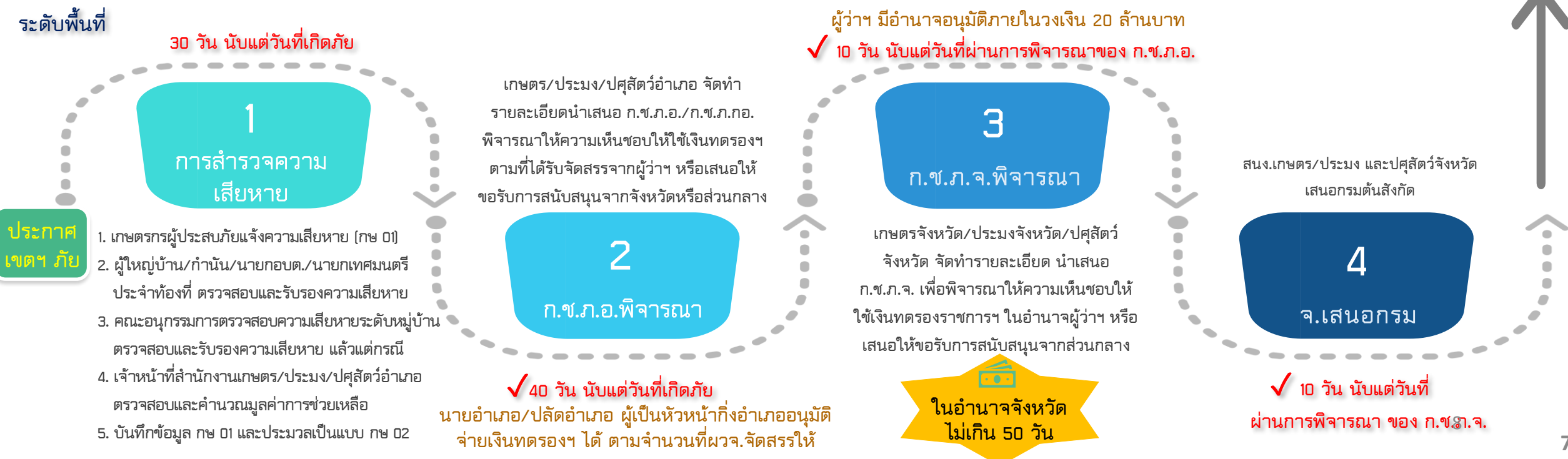
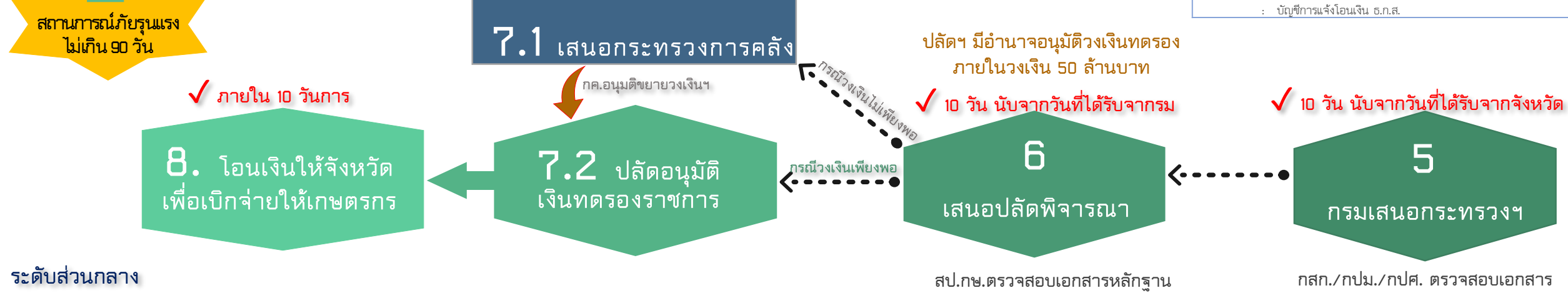
- สนับสนุนพันธุ์สัตว์น้ำ**  
ปล่อยปลาสู่แหล่งน้ำธรรมชาติ เพื่อรักษาระบบนิเวศและเป็นแหล่งอาหารของชุมชน
- สนับสนุนเมล็ดพันธุ์ดี (พืชไร่-พืชสวน)**  
เพื่อผลิตเป็นอาหาร ลดรายจ่าย สร้างรายได้
- การซ่อมแซมเครื่องมือ เครื่องจักรกลทางการเกษตร**  
ซ่อม/สร้าง โครงสร้างพื้นฐานด้านชลประทาน ทางระบายน้ำ เครื่องจักรกลทางการเกษตร
- สนับสนุนแหล่งเงินทุน**  
สนับสนุนเงินกู้แก่สมาชิกสหกรณ์ที่ประสบภัย เพื่อฟื้นฟูอาชีพ ปลอดภัย โดยกองทุนพัฒนาสหกรณ์

# แผนผังขั้นตอนการช่วยเหลือผู้ประสบภัยพิบัติด้านการเกษตรส่วนภูมิภาค ยกเว้น กรุงเทพมหานคร

ก.ช.ภ.จ.	: คณะกรรมการให้ความช่วยเหลือผู้ประสบภัยพิบัติจังหวัด
ก.ช.ภ.อ./ภอ.	: คณะกรรมการให้ความช่วยเหลือผู้ประสบภัยพิบัติอำเภอ/กิ่งอำเภอ
กษ 01	: แบบยื่นความจำนงขอรับการช่วยเหลือ
กษ 02	: แบบประเมินรวบรวมความเสียหายและการช่วยเหลือ (ระดับหมู่บ้าน ตำบล อำเภอ)
กษ 03	: แบบคำขอจัดสรรงบประมาณ
	: บัญชีการแจ้งโอนเงิน ธ.ก.ส.

**สถานการณ์ภัยรุนแรง ไม่เกิน 90 วัน**

ขออนุมัติขยายวงเงินโครงการไปยังกระทรวงการคลัง







# การช่วยเหลือตามระเบียบกระทรวงการคลังฯ และมาตรการอื่น ๆ ของ กษ.

ระเบียบกระทรวงการคลังว่าด้วยเงินทดรองราชการเพื่อช่วยเหลือผู้ประสบภัยพิบัติกรณีฉุกเฉิน พ.ศ.2562  
หลักเกณฑ์การใช้จ่ายเงินทดรองราชการเพื่อช่วยเหลือผู้ประสบภัยพิบัติกรณีฉุกเฉิน พ.ศ.2563  
หลักเกณฑ์วิธีปฏิบัติปลีกย่อยเกี่ยวกับการให้ความช่วยเหลือด้านการเกษตร ผู้ประสบภัยพิบัติกรณีฉุกเฉิน พ.ศ.2564

“การให้ความช่วยเหลือผู้ประสบภัยพิบัติตามระเบียบกระทรวงการคลังฯ มุ่งหมายที่จะบรรเทาความเดือดร้อน เฉพาะหน้าของผู้ประสบภัย แต่มิได้มุ่งหมายที่จะชดเชยความเสียหาย”



## ด้านพืช

ไม่เกินครัวเรือนละ 30 ไร่

- ❖ ข้าว ไร่ละ 1,340 บาท (1,113 บาท)
- ❖ พืชไร่และพืชผัก ไร่ละ 1,980 บาท (1,148 บาท)
- ❖ ไม้ผล ไม้ยืนต้น และอื่นๆ ไร่ละ 4,048 บาท (1,690 บาท)



## ด้านปศุสัตว์

- ❖ โค ตัวละ 13,000-35,000 บาท (ไม่เกินรายละ 5 ตัว) (6,000-20,000 บาทไม่เกิน 2 ตัว)
- ❖ กระบือ ตัวละ 15,000-39,000 บาท (ไม่เกินรายละ 5 ตัว) (8,000-22,000 บาทไม่เกิน 2 ตัว)
- ❖ สุกร ตัวละ 1,500-3,000 บาท (ไม่เกินรายละ 10 ตัว) (1,300-3,000 บาท)
- ❖ แพะ/แกะ ตัวละ 1,500-3,000 บาท (ไม่เกินรายละ 10 ตัว) (1,000-2,000 บาท)
- ❖ ไก่พื้นเมือง/ไก่วง ตัวละ 30-80 บาท (ไม่เกินรายละ 300 ตัว) (25-50 บาท)
- ❖ ไก่ไข่/เป็ดไข่ ตัวละ 30-100 บาท รายละไม่เกิน 1,000 ตัว (20-80 บาท)
- ❖ ไก่เนื้อ ตัวละ 20-50 บาท (ไม่เกินรายละ 1,000 ตัว)
- ❖ เป็ดเนื้อ/เป็ดเทศ ตัวละ 30-80 บาท (ไม่เกินรายละ 1,000 ตัว) (20-50 บาท)
- ❖ นกกระทา ตัวละ 10-30 บาท (ไม่เกินรายละ 1,000 ตัว) (8-15 บาท)
- ❖ นกกระทาจอกเทศ ตัวละ 2,000 บาท (ไม่เกินรายละ 10 ตัว)
- ❖ ห่าน ตัวละ 100 บาท (ไม่เกินรายละ 300 ตัว)

ช่วยเหลือตามระเบียบ  
กระทรวงการคลังฯ ปี 2562

กรณีเสียหายสิ้นเชิง  
(ตาย/สูญหาย)

## สัตว์น้ำ (ประมง)



- ❖ ปลาทุกชนิด/สัตว์น้ำอื่น ไร่ละ 4,682 บาท ไม่เกินรายละ 5 ไร่ (4,225 บาท)
- ❖ กุ้ง/หอยทะเล ไร่ละ 11,780 บาท ไม่เกินรายละ 5 ไร่ (10,920 บาท)
- ❖ กระชัง/บ่อซีเมนต์ ตรม. ละ 368 บาท ไม่เกินรายละ 80 ตรม. (315 บาท)

## อื่นๆ



- ❖ ช่วยเหลือค่าขนย้ายดินโคลนไม่เกิน 35,000 บาท/ราย
- ❖ ช่วยเหลือค่าปรับเกลี่ยพื้นที่ เหม่าจ่าย 800 บาท/ไร่ (700 บาท)
- ❖ ช่วยเหลือค่าปรับพื้นที่ทำนาเกลือ ไร่ละ 1,220 บาท ไม่เกิน 30 ไร่
- ❖ ช่วยเหลือค่าเครื่องมือประกอบอาชีพไม่เกิน 11,400 บาท/ครัวเรือน
- ❖ ช่วยเหลือค่าซ่อมแซมคอกสัตว์/โรงเรือน/ยุ้งข้าว ครัวเรือนละไม่เกิน 5,700 บาท

กรณีเกษตรกรเข้าร่วมโครงการประกันภัยกับ ธ.ก.ส.

ข้าวนาปี ปีการผลิต 2565 (Tier1+2) ได้รับความคุ้มครอง 1,430 บาท/ไร่

ข้าวโพดเลี้ยงสัตว์ ปีการผลิต 2565 (Tier1+2) ได้รับความคุ้มครอง 1,740 บาท/ไร่

ติดต่อขอรับสิทธิ์การช่วยเหลือได้ที่ สำนักงานเกษตร/ประมง/ ปศุสัตว์ อำเภอ หรือ เจ้าหน้าที่กระทรวงเกษตรฯ ใกล้บ้านท่าน

หมายเหตุ : หลักเกณฑ์/คุณสมบัติเกษตรกรที่ได้รับการช่วยเหลือ ได้แก่

1. เป็นเกษตรกรที่มีพื้นที่การผลิตเสียหายสิ้นเชิงอยู่ในพื้นที่ประกาศเขตการให้ความช่วยเหลือผู้ประสบภัยพิบัติกรณีฉุกเฉิน
2. ขึ้นทะเบียนเกษตรกรกับหน่วยงานของ กษ.ก่อนเกิดภัย



ขอขอบคุณ

Back up



# บทที่ 2 นโยบาย ยุทธศาสตร์ และโครงสร้างการบริหารจัดการความเสี่ยง จากสาธารณภัย

## นโยบายการป้องกันและบรรเทาสาธารณภัยแห่งชาติ

- มุ่งเน้นให้มีการลดความเสี่ยงจากสาธารณภัยด้วยการสร้างความตระหนักรู้ให้ทุกภาคส่วนของสังคมไทย
- บูรณาการความร่วมมือกับทุกภาคส่วนโดยยกระดับมาตรฐานระบบการจัดการสาธารณภัย
- สร้างระบบการฟื้นฟูให้มีความยั่งยืนโดยเร่งรัดให้มีการซ่อมสร้างและฟื้นฟูให้กลับคืนสู่สภาพเดิมโดยเร็วเพื่อนำไปสู่การลดความเสี่ยงเดิมและป้องกันความเสี่ยงใหม่
- สร้างการเป็นหุ้นส่วนในด้านการจัดการความเสี่ยงจากสาธารณภัยร่วมกับหน่วยงานเครือข่าย
- สนับสนุนและส่งเสริมการวิจัยและพัฒนา เพื่อเพิ่มขีดความสามารถการจัดการความเสี่ยงจากสาธารณภัยของประเทศ



DISASTER RESPONSE (during - disaster)

การจัดการในภาวะฉุกเฉิน  
(Emergency Management)



DISASTER MITIGATION and  
DISASTER PREPAREDNESS (pre - disaster)

DISASTER RELIEF and  
DISASTER RECOVERY (post - disaster)

# องค์กรปฏิบัติการจัดการในภาวะฉุกเฉิน (EOC)

ภาวะปกติ

ภาวะฉุกเฉิน  
ภัยระดับ 1

ภาวะฉุกเฉิน  
ภัยระดับ 2

ภาวะฉุกเฉิน  
ภัยระดับ 3-4

กองบัญชาการป้องกันและบรรเทาสาธารณภัยแห่งชาติ

จัดตั้ง

กองบัญชาการป้องกัน  
และบรรเทาสาธารณภัยแห่งชาติ  
(ส่วนหน้า)

กองอำนวยการป้องกันและบรรเทาสาธารณภัยกลาง

กองอำนวยการป้องกัน  
และบรรเทาสาธารณภัยจังหวัด

กองอำนวยการป้องกัน  
และบรรเทาสาธารณภัยอำเภอ

กองอำนวยการป้องกัน  
และบรรเทาสาธารณภัย อปท.

จัดตั้ง

จัดตั้ง

กองอำนวยการป้องกัน  
และบรรเทาสาธารณภัยจังหวัด

ศูนย์บัญชาการเหตุการณ์อำเภอ

ศูนย์ปฏิบัติการฉุกเฉินท้องถิ่น

จัดตั้ง

ศูนย์บัญชาการเหตุการณ์จังหวัด

ศูนย์บัญชาการเหตุการณ์อำเภอ

ศูนย์ปฏิบัติการฉุกเฉินท้องถิ่น

แปรสภาพ

ศูนย์บัญชาการเหตุการณ์  
ส่วนหน้าจังหวัด

ศูนย์บัญชาการเหตุการณ์อำเภอ

ศูนย์ปฏิบัติการฉุกเฉินท้องถิ่น



3. ก.ช.ภ.จ.พิจารณา  
10 วัน  
นับแต่วันที่ผ่าน  
การพิจารณา

เกษตรจังหวัด/ประมงจังหวัด/ปศุสัตว์จังหวัด จัดทำ  
รายละเอียด นำเสนอ ก.ช.ภ.จ. เพื่อพิจารณาให้ความเห็นชอบ  
ให้ใช้เงินอุดหนุนราชการฯในอำนาจผู้ว่าฯหรือเสนอให้ขอรับ  
การสนับสนุนจากส่วนกลาง

ผู้ว่าฯ มีอำนาจอนุมัติเงินอุดหนุนฯ  
ภายในวงเงิน 20 ล้านบาท

2. ก.ช.ภ.อ.พิจารณา  
40 วัน นับแต่  
วันที่เกิดภัย

เกษตรอำเภอ ประมงอำเภอ ปศุสัตว์อำเภอ จัดทำ  
รายละเอียดนำเสนอ ก.ช.ภ.อ./ก.ช.ภ.กอ. พิจารณาให้ความ  
เห็นชอบให้ใช้เงินอุดหนุนฯ ตามที่ได้รับจัดสรรจากผู้ว่าฯหรือ  
เสนอให้ขอรับการสนับสนุนจากจังหวัดหรือส่วนกลาง

นายอำเภอ/ปลัดอำเภอ ผู้เป็นหัวหน้า  
กิ่งอำเภออนุมัติจ่ายเงินอุดหนุนฯ ได้  
ตามจำนวนที่ผวจ.จัดสรรให้

1. การสำรวจความ  
เสียหาย  
30 วัน นับแต่  
วันที่เกิดภัย

1. เกษตรกรผู้ประสบภัยแจ้งความเสียหาย (ตามแบบ กษ 01)
2. ผู้ใหญ่บ้าน/กำนัน/นายกอบต./นายกเทศมนตรี ประจำท้องที่  
ตรวจสอบและรับรองความเสียหาย
3. คณะอนุกรรมการตรวจสอบความเสียหายระดับหมู่บ้าน ตรวจสอบ  
และรับรองความเสียหาย แล้วแต่กรณี
4. เจ้าหน้าที่สำนักงานเกษตรอำเภอ ประมงอำเภอ ปศุสัตว์อำเภอ  
ตรวจสอบและคำนวณมูลค่าการช่วยเหลือ
5. บันทึกข้อมูล กษ 01 ลงโปรแกรม และประมวลเป็นแบบ กษ 02  
รายหมู่บ้าน นำไปปิดประกาศไม่น้อยกว่า 3 วัน

ประกาศเขตฯ ภัย

ก.ช.ภ.จ.	: คณะกรรมการให้ความช่วยเหลือผู้ประสบภัยพิบัติจังหวัด
ก.ช.ภ.อ./กอ.	: คณะกรรมการให้ความช่วยเหลือผู้ประสบภัยพิบัติอำเภอ/กิ่งอำเภอ
กษ 01	: แบบยื่นความจำนงขอรับการช่วยเหลือ
กษ 02	: แบบประมวลรวบรวมความเสียหายและการช่วยเหลือฯ (ระดับหมู่บ้าน ตำบล อำเภอ)
กษ 03	: แบบคำขอจัดสรรงบประมาณฯ
	: บัญชีการแจ้งโอนเงิน ธ.ก.ส.

