



แผนพัฒนาการเกษตรและสหกรณ์
กลุ่มจังหวัดภาคตะวันออกเฉียงเหนือตอนล่าง 1
(นครราชสีมา ชัยภูมิ บุรีรัมย์ สุรินทร์)
ระยะ 5 ปี (พ.ศ. 2566 – 2570)



ส่วนแผนพัฒนาเขตเศรษฐกิจการเกษตร
สำนักงานเศรษฐกิจการเกษตรที่ 5
สำนักงานเศรษฐกิจการเกษตร กระทรวงเกษตรและสหกรณ์

คำนำ

สำนักงานเศรษฐกิจการเกษตรที่ 5 นครราชสีมา มีภารกิจในการจัดทำแผนพัฒนาการเกษตรและสหกรณ์ กลุ่มจังหวัดภาคตะวันออกเฉียงเหนือตอนล่าง 1 พ.ศ.2566-2570 ให้สอดคล้องกับการขับเคลื่อนยุทธศาสตร์ชาติ ผ่านแผนทั้ง 3 ระดับ โดยให้มีความครอบคลุมในทุกมิติ ทั้งด้านเศรษฐกิจ สังคม ความมั่นคง ทรัพยากรธรรมชาติและสิ่งแวดล้อม ทั้งนี้ สำนักงานเศรษฐกิจการเกษตรที่ 5 ได้มีการจัดประชุมรับฟังแลกเปลี่ยนข้อคิดเห็นระหว่างหน่วยงานในระดับพื้นที่ภายใต้กระทรวงเกษตรและสหกรณ์ เพื่อใช้เป็นกรอบแนวทางการพัฒนา ซึ่งประกอบไปด้วยจังหวัดนครราชสีมา ชัยภูมิ บุรีรัมย์ และสุรินทร์ ให้เป็นไปอย่างมีประสิทธิภาพและเกิดประโยชน์สูงสุด

การจัดทำแผนพัฒนาการเกษตรและสหกรณ์กลุ่มจังหวัดภาคตะวันออกเฉียงเหนือตอนล่าง 1 ได้ดำเนินการจัดทำเป้าหมายการพัฒนา “ศูนย์กลางอุตสาหกรรมและนวัตกรรมเกษตรมูลค่าสูง เพิ่มพูนศักยภาพเกษตรกร” โดยคำนึงถึงความพร้อมและต้องการของเกษตรกรและสถาบันเกษตรกร รวมไปถึงศักยภาพด้านต่าง ๆ ของกลุ่มจังหวัดภาคตะวันออกเฉียงเหนือตอนล่าง 1 เป็นสำคัญ และหวังเป็นอย่างยิ่งว่าการจัดทำแผนพัฒนาการเกษตรและสหกรณ์ในครั้งนี้จะเป็นประโยชน์ต่อผู้ที่มีส่วนเกี่ยวข้องทุกฝ่ายต่อไป

สำนักงานเศรษฐกิจการเกษตรที่ 5 นครราชสีมา

สำนักงานเศรษฐกิจการเกษตร

กระทรวงเกษตรและสหกรณ์

สิงหาคม 2565

สารบัญ

	หน้า
คำนำ	(ข)
สารบัญ	(ค)
สารบัญตาราง	(ง)
สารบัญภาพ	(จ)
บทสรุปผู้บริหาร	1
ส่วนที่ 2 ทิศทาง นโยบาย และยุทธศาสตร์ที่เกี่ยวข้อง	5
2.1 เป้าหมายการพัฒนาที่ยั่งยืน (SDGs)	5
2.2 นโยบายและยุทธศาสตร์ระดับประเทศ (ความสอดคล้องกับแผน 3 ระดับ)	5
ส่วนที่ 3 ข้อมูลทั่วไปและทิศทางการพัฒนากลุ่มจังหวัด	12
3.1 ข้อมูลด้านกายภาพ	12
3.2 ข้อมูลด้านเศรษฐกิจ	15
3.3 ความต้องการของประชาชนในพื้นที่	22
3.4 ประเด็นปัญหาและความต้องการในพื้นที่ด้านเกษตร	26
3.5 กรอบแนวคิดการพัฒนาภาคเกษตรของกลุ่มภาคตะวันออกเฉียงเหนือตอนล่าง 1	26
3.6 แนวทางการบริหารจัดการสินค้าเกษตรทางเลือกที่มีอนาคต (Future Crop)	35
3.7 การวิเคราะห์โอกาสและศักยภาพของกลุ่มจังหวัดภาคตะวันออกเฉียงเหนือตอนล่าง 1	36
ส่วนที่ 4 เป้าหมายและประเด็นแผนพัฒนาการเกษตรและสหกรณ์	39
4.1 เป้าหมายการพัฒนา	39
4.2 ตัวชี้วัดความสำเร็จตามเป้าหมายพัฒนากลุ่มจังหวัด	39
4.3 ประเด็นการพัฒนา	39
ส่วนที่ 5 แผนงาน/โครงการสำคัญ	42
บรรณานุกรม	43

สารบัญตาราง

	หน้า
ตารางที่ 3.1 การใช้ประโยชน์ที่ดินกลุ่มจังหวัดภาคตะวันออกเฉียงเหนือตอนล่าง 1	14
ตารางที่ 3.2 แสดงผลิตภัณฑ์มวลรวมของกลุ่มจังหวัดภาคตะวันออกเฉียงเหนือตอนล่าง 1 จำแนกรายจังหวัด	16
ตารางที่ 3.3 รายได้ รายจ่ายครัวเรือนเกษตร ปีเพาะปลูก 2562/63	18
ตารางที่ 3.4 พื้นที่ปลูกและผลผลิตพืชที่สำคัญ ปี 2564	19
ตารางที่ 3.5 จำนวนปศุสัตว์ที่สำคัญในกลุ่มภาคตะวันออกเฉียงเหนือตอนล่าง 1 ปี 2564	19
ตารางที่ 3.6 การรับรองมาตรฐานการปฏิบัติทางการเกษตรที่ดี (GAP)	20
ตารางที่ 3.7 การรับรองมาตรฐานเกษตรอินทรีย์	20
ตารางที่ 3.8 ระบบส่งเสริมเกษตรแปลงใหญ่ของกลุ่มจังหวัดนครชัยบุรีรินทร์	21
ตารางที่ 3.9 ปริมาณธุรกิจสหกรณ์ภาคเกษตรรายจังหวัด ปี 2560 – ปี 2564	22
ตารางที่ 3.10 การวิเคราะห์โอกาสและศักยภาพของกลุ่มจังหวัดภาคตะวันออกเฉียงเหนือตอนล่าง 1	37
ตารางที่ 5.1 แผนงาน/โครงการสำคัญภายใต้แผนพัฒนาการเกษตรและสหกรณ์กลุ่มจังหวัด ภาคตะวันออกเฉียงเหนือตอนล่าง 1 พ.ศ.2566 – 2570	41

สารบัญภาพ

	หน้า
ภาพที่ 2.1 ความเชื่อมโยงของแผน 3 ระดับ	6
ภาพที่ 3.1 แสดงพื้นที่รับผิดชอบในกลุ่มจังหวัดภาคตะวันออกเฉียงเหนือตอนล่าง	12
ภาพที่ 3.2 การแบ่งจำนวนประชากรแยกตามประเภท เพศชาย, เพศหญิง	13
ภาพที่ 3.3 การใช้ประโยชน์ที่ดินในพื้นที่เกษตรกรรมในกลุ่มจังหวัด ภาคตะวันออกเฉียงเหนือตอนล่าง 1	14
ภาพที่ 3.4 ปริมาณน้ำฝนตกสะสมตลอดปี 2564	15
ภาพที่ 3.5 สัดส่วนโครงสร้างการผลิต ปี 2563 ณ ราคาประจำปี ของภาคตะวันออกเฉียงเหนือตอนล่าง 1	16
ภาพที่ 3.6 แสดงมูลค่าด้านภาคเกษตรของกลุ่มจังหวัดภาคตะวันออกเฉียงเหนือตอนล่าง 1	17
ภาพที่ 3.7 ลักษณะการถือครองที่ดินเพื่อการเกษตร	20
ภาพที่ 3.8 การขึ้นทะเบียนเกษตรกร	21
ภาพที่ 3.9 แสดงเส้นทางการท่องเที่ยวตามรอยพระเจ้าชัยวรมันที่ 7 (เส้นทางราชมรรคา)	23
ภาพที่ 3.10 ทิศทางการพัฒนาภาคตะวันออกเฉียงเหนือตามกรอบแผนพัฒนาภาค พ.ศ. 2566-2570	30
ภาพที่ 3.11 ประเภทของสินค้า Future Crop	36

บทสรุปผู้บริหาร

การจัดทำแผนพัฒนาการเกษตรและสหกรณ์กลุ่มจังหวัดภาคตะวันออกเฉียงเหนือตอนล่าง 1 (นครราชสีมา ชัยภูมิ บุรีรัมย์ สุรินทร์) มุ่งเน้นประเด็นการพัฒนาไปที่ภาคการเกษตร ซึ่งเป็นรากฐานด้านความมั่นคงทางอาหารของประเทศและของโลก อีกทั้งยังมีความสำคัญต่อการขับเคลื่อนระบบเศรษฐกิจสังคมเป็นอย่างมาก เนื่องจากประชากรส่วนใหญ่อยู่ในภาคการผลิตทางการเกษตร ซึ่งเป็นแหล่งรองรับการจ้างงานที่มีขนาดใหญ่ที่สุดในประเทศ ในช่วงที่ผ่านมาจนถึงปัจจุบันกระทรวงเกษตรและสหกรณ์ได้ให้ความสำคัญกับการพัฒนาภาคเกษตรให้เติบโต และยกระดับความสามารถในการแข่งขัน โดยเชื่อมโยงกับยุทธศาสตร์ชาติผ่านแผนทั้ง 3 ระดับ ได้แก่ ยุทธศาสตร์ชาติ แผนแม่บทภายใต้ยุทธศาสตร์ชาติ แผนพัฒนาเศรษฐกิจและสังคมแห่งชาติ แผนปฏิบัติราชการ แผนในระดับต่าง ๆ โดยมีเป้าหมายสำคัญให้ GDP ภาคเกษตร และผลิตภาพการผลิตของภาคการเกษตรเติบโต รวมทั้งได้ปรับเปลี่ยนการผลิตไปสู่การผลิตมูลค่าสูง ครอบคลุมตั้งแต่ด้านการผลิต ด้านการแปรรูป ด้านการตลาด จนนำไปสู่การขับเคลื่อนยุทธศาสตร์ชาติให้เกิดผลสัมฤทธิ์ต่อไป

กลุ่มจังหวัดภาคตะวันออกเฉียงเหนือตอนล่าง 1 มีพื้นที่ในความรับผิดชอบจำนวน 4 จังหวัด ประกอบด้วย จังหวัดนครราชสีมา ชัยภูมิ บุรีรัมย์ สุรินทร์ มีพื้นที่ทั้งหมด 32,323,869 ไร่ และมีการใช้ประโยชน์ที่ดินเป็นพื้นที่เกษตรกรรม จำนวน 22,493,801 ไร่ คิดเป็นร้อยละ 69.59 ของพื้นที่ทั้งหมด ในการจัดทำแผนพัฒนาการเกษตรกลุ่มจังหวัดภาคตะวันออกเฉียงเหนือตอนล่าง 1 พ.ศ.2566 – 2570 ในครั้งนี้ได้ดำเนินการจัดทำเป้าหมายการพัฒนา “ศูนย์กลางอุตสาหกรรมและนวัตกรรมเกษตรมูลค่าสูง เพิ่มพูนศักยภาพเกษตรกร” ซึ่งมีตัวชี้วัดความสำเร็จตามเป้าหมายประเด็นการพัฒนาประกอบด้วย

1. เกษตรกรมีความมั่นคงในอาชีพ ประเมินจากรายได้เงินสดสุทธิของครัวเรือนเกษตรกรที่เพิ่มขึ้นไม่น้อยกว่าร้อยละ 5 ต่อปี
2. เศรษฐกิจของกลุ่มจังหวัดมีความมั่นคง ประเมินจากอัตราการขยายตัวของผลิตภัณฑ์มวลรวมกลุ่มจังหวัดภาคการเกษตรเพิ่มขึ้นเฉลี่ยร้อยละ 3 ต่อปี

สำหรับประเด็นการพัฒนาและแนวทางการพัฒนา เพื่อมุ่งไปสู่การสร้างความสุข ความมั่นคง ความมั่งคั่งให้กับเกษตรกรในพื้นที่กลุ่มจังหวัดภาคตะวันออกเฉียงเหนือตอนล่าง 1 (กลุ่มจังหวัดนครชัยบุรีรินทร์) สรุปได้ 4 ประเด็น ดังนี้

ประเด็นการพัฒนาที่ 1 : เสริมสร้างขีดความสามารถในการแข่งขันให้กับเกษตรกร

เป้าหมาย

1. เกษตรกรมีคุณภาพชีวิตที่ดี สามารถพึ่งพาตนเองได้ และเกิดความภาคภูมิใจในการประกอบอาชีพเกษตรกรรม
2. เกษตรกรได้รับการพัฒนาศักยภาพทั้งด้านการผลิต การแปรรูป และการตลาด อย่างครบวงจร

ตัวชี้วัดและค่าเป้าหมาย

1. จำนวนสถาบันเกษตรกรที่ได้รับการพัฒนาให้มีความเข้มแข็งเพิ่มขึ้นร้อยละ 10 ต่อปี
2. เกษตรกรได้รับการพัฒนาให้เป็น Smart Farmer และ Young Smart Farmer เพิ่มขึ้นร้อยละ 10 ต่อปี

แนวทางการพัฒนา

1. ส่งเสริมให้เกษตรกรทำการเกษตรสมัยใหม่ โดยใช้เทคโนโลยีและนวัตกรรมมาผสมผสานกับการทำเกษตรกรรม
2. สนับสนุนให้กลุ่มเกษตรกรแปลงใหญ่เข้าถึงเทคโนโลยี นวัตกรรม และเครื่องจักรกลการเกษตรที่ทันสมัย เพื่อยกระดับไปสู่การเกษตรแม่นยำสูง
3. สนับสนุนให้มีการนำผลงานวิจัยด้านการเกษตรมาปรับใช้ในการประกอบอาชีพเกษตรกรรม
4. พัฒนาองค์ความรู้ด้านการตลาดออนไลน์ผ่าน Social Media เช่น Facebook, TikTok, Instagram และ YouTube ให้กับ Young Smart Farmer

ประเด็นการพัฒนาที่ 2 : พัฒนาสินค้าเกษตรที่สำคัญด้วยเทคโนโลยีและนวัตกรรม เพื่อยกระดับเป็นสินค้าเกษตรมูลค่าสูง

เป้าหมาย

1. ยกระดับคุณภาพและมาตรฐานผลผลิตทางการเกษตรให้สอดคล้องกับความต้องการของตลาดและผู้บริโภค
2. สร้างมูลค่าเพิ่มให้กับสินค้าเกษตรด้วยการนำเทคโนโลยีและนวัตกรรมมาประยุกต์ใช้กับภูมิปัญญาท้องถิ่นได้อย่างเหมาะสม

ตัวชี้วัดและค่าเป้าหมาย

1. อัตราการขยายตัวของมูลค่าสินค้าเกษตรเพิ่มขึ้นร้อยละ 5 ต่อปี
2. สินค้าเกษตรเข้าสู่ระบบการรับรองมาตรฐานสินค้าเพิ่มขึ้นร้อยละ 5 ต่อปี

แนวทางการพัฒนา

1. เพิ่มประสิทธิภาพการผลิต และยกระดับมาตรฐานการผลิตสินค้าเกษตรที่สำคัญ เช่น ข้าว ไม้สําปะหลัง โคเนื้อ ไก่เนื้อ เพื่อตอบสนองความต้องการทั้งในและต่างประเทศ
2. ส่งเสริมการผลิตและการแปรรูปสินค้าเกษตรอัตลักษณ์ เช่น ข้าวหอมมะลิถิ่นภูเขาไฟบุรีรัมย์ มะขามเทศเพชรโนนไทย ส้มโอเกษตรสมบูรณ์ ผลิตภัณฑ์ใหม่ ฯลฯ ด้วยการประยุกต์ใช้ภูมิปัญญา นวัตกรรมและเทคโนโลยี
3. สนับสนุนงานวิจัยและนวัตกรรมทางการเกษตร เพื่อลดต้นทุนการผลิตและเพิ่มมูลค่าของสินค้าเกษตรให้สูงขึ้น เช่น การผลิต การแปรรูป การพัฒนาบรรจุภัณฑ์ การเก็บรักษา เป็นต้น
4. ส่งเสริมการนำเทคโนโลยีและนวัตกรรมมาพัฒนาศักยภาพด้านการเกษตร เช่น Internet of Things (IoT) ปัญญาประดิษฐ์ (AI) หุ่นยนต์และโดรน

ประเด็นการพัฒนาที่ 3 : การบริหารจัดการทรัพยากรทางการเกษตรให้เกิดประโยชน์อย่างยั่งยืน
เป้าหมาย

1. พื้นที่ชลประทานเพื่อการเกษตรได้รับการพัฒนาแบบบูรณาการตามศักยภาพเชิงลุ่มน้ำอย่างเหมาะสม
2. เกษตรกรใช้ประโยชน์จากพื้นที่เกษตรกรรมได้ตรงตามความเหมาะสมของศักยภาพดิน

ตัวชี้วัดและค่าเป้าหมาย

1. จำนวนแหล่งน้ำและพื้นที่ชลประทานเพื่อการเกษตรเพิ่มขึ้นร้อยละ 5 ต่อปี
2. การใช้ประโยชน์ที่ดินทางการเกษตรตามความเหมาะสมของดินเพื่อการเพาะปลูกเพิ่มขึ้นร้อยละ 5 ต่อปี

แนวทางการพัฒนา

1. พัฒนาแหล่งน้ำใหม่ และพื้นที่ชลประทานเพื่อการเกษตร โดยการศึกษา สำรวจ และจัดหาพื้นที่ให้เพียงพอต่อความต้องการใช้ในภาคเกษตรกรรม
2. ส่งเสริมให้เกษตรกรปรับปรุงบำรุงดินและปลูกพืชให้เหมาะสมกับศักยภาพของพื้นที่ (Agri-Map)
3. สนับสนุนให้เกษตรกรทำเกษตรอินทรีย์แบบยั่งยืน เพื่อลดต้นทุนในการผลิต ลดการใช้สารเคมีในภาคเกษตร และเป็นมิตรกับสิ่งแวดล้อม
4. สนับสนุนให้เกษตรกรนำแนวคิดโมเดลเศรษฐกิจ BCG ด้านการเกษตรมาปรับใช้ในการทำเกษตรกรรม

ประเด็นการพัฒนาที่ 4 : ขับเคลื่อนการบริหารจัดการห่วงโซ่อุปทานสินค้าเกษตรมูลค่าสูง

เป้าหมาย

1. สร้างความเข้าใจเกี่ยวกับกฎระเบียบ ข้อบังคับ และฐานข้อมูลด้านการเกษตร เพื่อให้สามารถนำไปใช้ได้อย่างมีประสิทธิภาพ
2. พัฒนาระบบกระจายสินค้าและส่งออกสินค้าเกษตรอย่างครบวงจร

ตัวชี้วัดและค่าเป้าหมาย

1. จำนวนเกษตรกรและผู้เข้าใช้บริการฐานข้อมูลสารสนเทศด้านการเกษตรเพิ่มขึ้นร้อยละ 5 ต่อปี
2. ปริมาณและมูลค่าสินค้าเกษตรผ่านจุดรวบรวมและกระจายสินค้าเพิ่มขึ้นร้อยละ 10 ต่อปี

แนวทางการพัฒนา

1. พัฒนาระบบรวบรวมและกระจายสินค้า (HUB) เพื่ออำนวยความสะดวกทางการค้าและทางคมนาคมให้กับเกษตรกรและผู้ประกอบการ
2. พัฒนาฐานข้อมูลสารสนเทศทางการเกษตรให้ครอบคลุมกับความต้องการของผู้ใช้งานทุกภาคส่วน เพื่อให้สามารถนำข้อมูลด้านการเกษตรมาประยุกต์ใช้ในการวางแผนพัฒนาภาคเกษตรได้อย่างมีประสิทธิภาพ
3. เพิ่มช่องทางการจัดจำหน่ายและขยายตลาดสินค้าเกษตรให้มีความหลากหลาย ทั้งออนไลน์และออฟไลน์ เพื่อให้เข้าถึงกลุ่มลูกค้าเป้าหมาย
4. จัดทำที่ดินทำกินและแหล่งเงินทุนให้เกษตรกร รวมทั้งผ่อนปรนกฎระเบียบด้านเอกสารสิทธิ์ เพื่อให้เกษตรกรเข้าถึงสวัสดิการของรัฐได้มากขึ้น

การขับเคลื่อนแผนพัฒนาการเกษตรและสหกรณ์ของกลุ่มจังหวัดภาคตะวันออกเฉียงเหนือตอนล่าง 1 ในช่วงปี 2566 - 2570 ประกอบด้วยแผนงาน/โครงการที่สำคัญ ดังนี้

1. โครงการภายใต้แผนปฏิบัติการกระทรวงเกษตรและสหกรณ์ 5 ปี (พ.ศ.2566 – 2570) ที่สอดคล้องกับประเด็นการพัฒนาของแผนพัฒนาการเกษตรและสหกรณ์กลุ่มจังหวัดฯ รวม 7 โครงการ

- 1.1 โครงการส่งเสริมและพัฒนาสินค้าเกษตรอัตลักษณ์พื้นถิ่น
- 1.2 โครงการส่งเสริมการแปรรูปสินค้าเกษตร
- 1.3 โครงการยกระดับคุณภาพมาตรฐานสินค้าเกษตร
- 1.4 โครงการพัฒนาเกษตรกรรมยั่งยืน (เกษตรอินทรีย์)
- 1.5 โครงการบริหารจัดการดินและน้ำเขตพัฒนาที่ดินลุ่มน้ำ
- 1.6 โครงการเพิ่มประสิทธิภาพการผลิตพืชสมุนไพร
- 1.7 โครงการพัฒนาพื้นที่เฉพาะ (เพิ่มประสิทธิภาพการใช้ประโยชน์ที่ดินในพื้นที่ดินปัญหา)

2. โครงการที่ได้บรรจุไว้ในแผนพัฒนากลุ่มจังหวัดภาคตะวันออกเฉียงเหนือตอนล่าง 1 พ.ศ.2566 – 2570 รวม 6 โครงการ

- 2.1 โครงการพัฒนาแหล่งน้ำเพื่อการเกษตร
- 2.2 โครงการพัฒนานวัตกรรมเกษตร อาหารปลอดภัยนครชัยบุรีรินทร์
- 2.3 โครงการยกระดับมาตรฐานการผลิตปศุสัตว์นครชัยบุรีรินทร์ครบวงจร
- 2.4 โครงการพัฒนาและส่งเสริมอุตสาหกรรมการท่องเที่ยว ในกลุ่มจังหวัดนครชัยบุรีรินทร์
- 2.5 โครงการยกระดับเศรษฐกิจ การค้า การลงทุน และการค้าชายแดน
- 2.6 โครงการพัฒนานวัตกรรมการผลิตและจำหน่ายผลิตภัณฑ์ใหม่กลุ่มจังหวัดนครชัยบุรีรินทร์แบบ

ครบวงจร

ส่วนที่ 2

ทิศทาง นโยบาย และยุทธศาสตร์ที่เกี่ยวข้อง

เพื่อให้การจัดทำแผนพัฒนาการเกษตรและสหกรณ์ของกลุ่มจังหวัดภาคตะวันออกเฉียงเหนือตอนล่าง 1 เป็นไปตามนโยบายของรัฐบาลแผนพัฒนาการเกษตรในช่วงแผนพัฒนาเศรษฐกิจและสังคมแห่งชาติฉบับที่ 13 (พ.ศ. 2566 - 2570) และแผนงานโครงการของกระทรวงเกษตรและสหกรณ์ จึงกำหนดกรอบแนวคิดหลักในการจัดทำโดยมุ่งเน้นให้มีความเชื่อมโยงสอดคล้องกับนโยบาย ยุทธศาสตร์ แผนพัฒนาในระดับต่าง ๆ ที่เกี่ยวข้องกับการเกษตรและสหกรณ์ ดังนี้

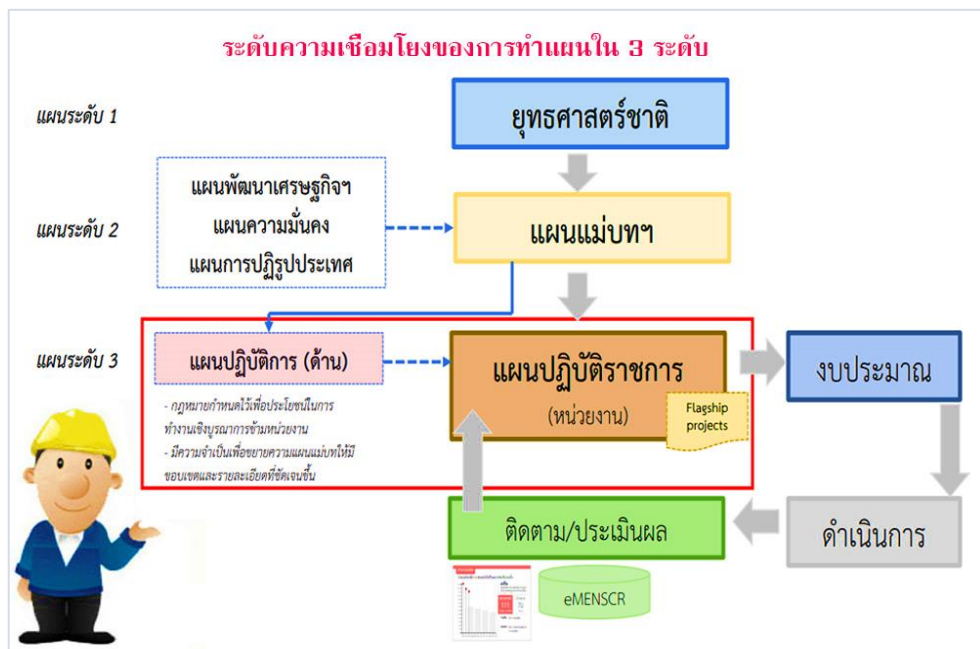
2.1 เป้าหมายการพัฒนาที่ยั่งยืน (SDGs)

เป้าหมายการพัฒนาที่ยั่งยืน (Sustainable Development Goals : SDGs) องค์การสหประชาชาติ ได้จัดทำวาระการพัฒนากายหลังปี ค.ศ. 2015 มีวัตถุประสงค์เพื่อมุ่งขจัดความยากจนในทุกมิติและทุกรูปแบบ โดยมีเป้าหมายการพัฒนาที่ยั่งยืน เป็นกรอบกำหนดทิศทางพัฒนาที่ยั่งยืนของโลกในอีก 15 ปีข้างหน้า (พ.ศ. 2559-2573) ซึ่งครอบคลุม 3 เสาหลักการพัฒนาที่ยั่งยืน คือ เศรษฐกิจ สังคมและสิ่งแวดล้อม รวมถึงความเชื่อมโยงระหว่างมิติต่าง ๆ เพื่อให้บรรลุถึงการพัฒนาที่ยั่งยืน ประกอบด้วย 17 เป้าหมาย 169 เป้าประสงค์ เกี่ยวข้องกับกระทรวงเกษตรและสหกรณ์ จำนวน 9 เป้าหมาย ได้แก่ **เป้าหมายที่ 1** ยุติความยากจนทุกรูปแบบในทุกที่ **เป้าหมายที่ 2** ยุติความหิวโหย บรรลุความมั่นคงทางอาหารระดับโภชนาการ และส่งเสริมเกษตรกรรมที่ยั่งยืน (หลัก) **เป้าหมายที่ 3** สร้างหลักประกันว่าคนมีชีวิตที่มีสุขภาพดี และส่งเสริมสวัสดิภาพสำหรับทุกคนในทุกวัย **เป้าหมายที่ 6** สร้างหลักประกันว่าจะมีการจัดให้มีน้ำ และสุขอนามัยสำหรับทุกคนและมีการบริหารจัดการที่ยั่งยืน **เป้าหมายที่ 8** ส่งเสริมการเติบโตทางเศรษฐกิจที่ต่อเนื่อง ครอบคลุมและยั่งยืน การจ้างงานเต็มที่ มีผลผลิตภาพ และการมีงานที่เหมาะสมสำหรับทุกคน **เป้าหมายที่ 12** สร้างหลักประกันให้มีรูปแบบการบริโภคและผลิตที่ยั่งยืน **เป้าหมายที่ 13** ปฏิบัติการอย่างเร่งด่วนเพื่อต่อสู้กับการเปลี่ยนแปลงสภาพภูมิอากาศ และผลกระทบที่เกิดขึ้น **เป้าหมายที่ 14** อนุรักษ์และใช้ประโยชน์จากมหาสมุทรทะเลและทรัพยากรทางทะเลอย่างยั่งยืน เพื่อการพัฒนาที่ยั่งยืน **เป้าหมายที่ 15** ปกป้อง ฟื้นฟู และสนับสนุนการใช้ระบบนิเวศบนบกอย่างยั่งยืน จัดการป่าไม้อย่างยั่งยืน ต่อสู้การกลายสภาพเป็นทะเลทราย หยุดการเสื่อมโทรมของที่ดินและฟื้นสภาพกลับมาใหม่ หยุดการสูญเสียดiversity ความหลากหลายทางชีวภาพ

2.2 นโยบายและยุทธศาสตร์ระดับประเทศ (ความสอดคล้องกับแผน 3 ระดับ)

การดำเนินงานเพื่อขับเคลื่อนการพัฒนาเศรษฐกิจและสังคมของประเทศก่อนที่จะมีการประกาศใช้ ยุทธศาสตร์ชาติ 20 ปี (พ.ศ. 2561 – 2580) ได้อาศัยแผนพัฒนาเศรษฐกิจและสังคมแห่งชาติเป็นแผนหลัก เพื่อเป็นกรอบในการวางแผนปฏิบัติราชการและแผนในระดับปฏิบัติต่าง ๆ รวมถึงการจัดทำคำของบประมาณ รายจ่ายประจำปี ให้มีความสอดคล้องเชื่อมโยงกัน แผนพัฒนาเศรษฐกิจและสังคมแห่งชาติในอดีตที่ผ่านมา จึงมีลักษณะครอบคลุมประเด็นการพัฒนาประเทศในทุกมิติอย่างรอบด้าน เพื่อให้หน่วยงานภาครัฐทุกระดับ สามารถเชื่อมโยงภารกิจ และดำเนินการจัดทำแผนปฏิบัติราชการและคำของบประมาณให้เชื่อมโยงสนับสนุน

เป้าหมายของแผนฯ การพัฒนาประเทศภายใต้กรอบแผนพัฒนาฯ ที่ผ่านมา จึงให้ความสำคัญกับมิติการพัฒนาประเทศทุกด้านอย่างเท่าเทียมและสมดุลกัน โดยจุดเน้นของแต่ละยุทธศาสตร์การพัฒนามุ่งเน้นการบรรลุเป้าหมายของมิติการพัฒนาแต่ละด้านเป็นหลัก เพื่อมุ่งหมายให้การบรรลุผลตามเป้าหมายของแผนพัฒนาแต่ละมิติ ในท้ายที่สุดจะบูรณาการผลรวมที่เกิดขึ้นและทำให้ประเทศบรรลุเป้าหมายในภาพใหญ่ภายใต้แผนฯ ที่กำหนดขึ้นได้ เมื่อประเทศไทยได้มีการประกาศใช้รัฐธรรมนูญแห่งราชอาณาจักรไทย พ.ศ. 2560 เป็นต้นมา รูปแบบการจัดทำแผน เพื่อวางกรอบทิศทางพัฒนาประเทศได้มีการปรับเปลี่ยนไปอย่างมีนัยสำคัญ โดยมาตรา 65 ภายใต้หมวดแนวนโยบายแห่งรัฐได้กำหนดให้รัฐพึงจัดให้มียุทธศาสตร์ชาติ เป็นเป้าหมายการพัฒนาประเทศอย่างยั่งยืนตามหลักธรรมาภิบาล เพื่อใช้เป็นกรอบในการจัดทำแผนระดับที่ 2 และแผนระดับที่ 3 ตลอดจนการจัดทำกรอบงบประมาณรายจ่ายประจำปี ให้สอดคล้องและบูรณาการกัน เพื่อให้เกิดเป็นพลังผลักดันร่วมกันไปสู่การบรรลุเป้าหมายการพัฒนาประเทศที่กำหนดไว้ในยุทธศาสตร์ชาติ (ภาพที่ 2.1)



ที่มา : <http://nscr.nesdb.go.th>

ภาพที่ 2.1 ความเชื่อมโยงของแผน 3 ระดับ

2.2.1. แผนระดับที่ 1 ยุทธศาสตร์ชาติ

ยุทธศาสตร์ชาติ (พ.ศ. 2561 - 2580) มีวิสัยทัศน์ คือ “ประเทศไทยมีความมั่นคง มั่งคั่ง ยั่งยืน เป็นประเทศพัฒนาแล้ว ด้วยการพัฒนาตามหลักปรัชญาของเศรษฐกิจพอเพียง” โดยมีเป้าหมายการพัฒนาประเทศ คือ “ประเทศชาติมั่นคง ประชาชนมีความสุข เศรษฐกิจพัฒนาอย่างต่อเนื่อง สังคมเป็นธรรม ฐานทรัพยากรธรรมชาติยั่งยืน” โดยยกระดับศักยภาพของประเทศในหลากหลายมิติ พัฒนาคนในทุกมิติ และในทุกช่วงวัยให้เป็นคนดี เก่ง และมีคุณภาพ สร้างโอกาสและความเสมอภาคทางสังคม สร้างการเติบโตบนคุณภาพชีวิตที่เป็นมิตรกับสิ่งแวดล้อม มีภาครัฐของประชาชน เพื่อประชาชนและประโยชน์ส่วนรวม การพัฒนาประเทศในช่วงระยะเวลาของยุทธศาสตร์ชาติ จะมุ่งเน้นการสร้างสมดุลระหว่างการพัฒนาเศรษฐกิจ

สังคมและสิ่งแวดล้อม ประกอบด้วย 6 ยุทธศาสตร์ โดยมีความเกี่ยวข้องกับกระทรวงเกษตรและสหกรณ์ 5 ยุทธศาสตร์ ได้แก่ (01) ยุทธศาสตร์ชาติด้านความมั่นคง (02) ยุทธศาสตร์ชาติด้านการสร้างความสามารถในการแข่งขัน (หลัก) (04) ยุทธศาสตร์ชาติด้านการสร้างโอกาสและความเสมอภาคทางสังคม (05) ยุทธศาสตร์ชาติด้านการสร้างการเติบโตบนคุณภาพชีวิตที่เป็นมิตรต่อสิ่งแวดล้อมและ (06) ยุทธศาสตร์ชาติด้านการปรับสมดุลและพัฒนาาระบบการบริหารจัดการภาครัฐ

2.2.2. แผนระดับที่ 2

1) แผนแม่บทภายใต้ยุทธศาสตร์ชาติแผนแม่บทภายใต้ยุทธศาสตร์ชาติเป็นส่วนสำคัญในการถ่ายทอดเป้าหมายและประเด็นยุทธศาสตร์ของยุทธศาสตร์ชาติลงสู่แผนระดับต่าง ๆ ในลักษณะที่มีการบูรณาการและเชื่อมโยงระหว่างยุทธศาสตร์ชาติด้านที่เกี่ยวข้อง เพื่อให้ส่วนราชการสามารถนำไปใช้เป็นกรอบในการดำเนินการของหน่วยงานที่เกี่ยวข้องให้บรรลุเป้าหมายการพัฒนาประเทศตามที่กำหนดไว้ในยุทธศาสตร์ชาติภายในปี 2580 โดยแผนแม่บทภายใต้ยุทธศาสตร์ชาติ ทั้งหมด 23 ฉบับ เกี่ยวข้องกับกระทรวงเกษตรและสหกรณ์ จำนวน 15 ฉบับ ได้แก่ (01) ความมั่นคง (03) การเกษตร (หลัก) (05) การท่องเที่ยว (06) พื้นที่และเมืองน่าอยู่อัจฉริยะ (07) โครงสร้างพื้นฐาน ระบบโลจิสติกส์ และดิจิทัล (08) ผู้ประกอบการและวิสาหกิจขนาดกลางและขนาดย่อมยุคใหม่ (09) เขตเศรษฐกิจพิเศษ (15) พลังทางสังคม (16) เศรษฐกิจฐานราก (18) การเติบโตอย่างยั่งยืน (19) การบริหารจัดการน้ำทั้งระบบ (20) การบริการประชาชนและประสิทธิภาพภาครัฐ (21) การต่อต้านการทุจริตและประพฤติมิชอบ (22) กฎหมายและกระบวนการยุติธรรมและ (23) การวิจัยและพัฒนานวัตกรรม

2) กรอบแผนพัฒนาเศรษฐกิจและสังคมแห่งชาติ ฉบับที่ 13 (พ.ศ. 2566 – 2570) กรอบแผนพัฒนาฯ ฉบับที่ 13 มุ่งเน้นการคัดเลือกประเด็นการพัฒนาที่มีลำดับความสำคัญสูงในการพลิกโฉมประเทศไทยสู่เศรษฐกิจสร้างคุณค่า สังคมเดินหน้าอย่างยั่งยืน ในองค์ประกอบสำคัญ 4 ประการ ได้แก่ (1) เศรษฐกิจมูลค่าสูงที่เป็นมิตรต่อสิ่งแวดล้อม (2) สังคมแห่งโอกาสและความเสมอภาค (3) วิถีชีวิตที่ยั่งยืน และ (4) ปัจจัยขับเคลื่อนการพัฒนา โดยภายใต้องค์ประกอบในแต่ละด้าน ได้มีการกำหนด “หมุดหมาย” ซึ่งเป็นการบ่งบอกถึงสิ่งที่ประเทศไทยปรารถนาจะ “เป็น” มุ่งหวังจะ “มี” หรือต้องการจะ “ขจัด” ในช่วงระยะเวลา 5 ปีของแผนฯ ซึ่งประกอบด้วย 13 หมุดหมาย โดยมีหมุดหมายที่เกี่ยวข้องกับกระทรวงเกษตรและสหกรณ์จำนวน 9 หมุดหมาย ได้แก่ (01) ไทยเป็นประเทศชั้นนำด้านสินค้าเกษตรและเกษตรแปรรูปมูลค่าสูง (02) ไทยเป็นจุดหมายของการท่องเที่ยวที่เน้นคุณค่าและความยั่งยืน (05) ไทยเป็นประตูการค้าการลงทุน และจุดยุทธศาสตร์ทางโลจิสติกส์ที่สำคัญของภูมิภาค (07) ไทยมี SMEs ที่เข้มแข็ง มีศักยภาพสูง และสามารถแข่งขันได้ (08) ไทยมีพื้นที่ และเมืองหลักของภูมิภาคที่มีความเจริญทางเศรษฐกิจ ทันสมัย และน่าอยู่ (09) ไทยมีความยากจนข้ามรุ่นลดลง และคนไทยทุกคนมีความคุ้มครองทางสังคมที่เพียงพอเหมาะสม (10) ไทยมีเศรษฐกิจหมุนเวียนและสังคมคาร์บอนต่ำ (11) ไทยสามารถลดความเสี่ยงและผลกระทบจากภัยธรรมชาติและการเปลี่ยนแปลงสภาพภูมิอากาศและ (13) ไทยมีภาครัฐที่มีสมรรถนะสูง

2.2.3 แผนระดับที่ 3 แผนปฏิบัติราชการที่เกี่ยวข้อง

1) ยุทธศาสตร์การขับเคลื่อนประเทศไทยด้วยโมเดลเศรษฐกิจ BCG พ.ศ. 2564 – 2569 มุ่งเน้นการสร้างการเติบโตทางเศรษฐกิจจากฐานทรัพยากรที่มีความหลากหลายด้วยการใช้ความรู้เทคโนโลยี นวัตกรรมร่วมกับความหลากหลายทางวัฒนธรรม อัตลักษณ์ และความคิดสร้างสรรค์ในการเพิ่มการเติบโตของผลิตภัณฑ์มวลรวมในประเทศ (GDP) ใน 4 สาขายุทธศาสตร์ คือ เกษตรและอาหาร สุขภาพ และการแพทย์ พลังงาน วัสดุและเคมีชีวภาพ และการท่องเที่ยวและเศรษฐกิจสร้างสรรค์ รวมถึงการรักษาฐานทรัพยากรและความหลากหลายทางชีวภาพให้สมดุลระหว่างการมีอยู่ และใช้ไปเพื่อนำไปสู่การพัฒนาที่ยั่งยืนมีวิสัยทัศน์คือ เศรษฐกิจเติบโตอย่างมีคุณภาพและยั่งยืน ประชาชนมีรายได้ดี คุณภาพชีวิตดี รักษา และฟื้นฟูฐานทรัพยากรและความหลากหลายทางชีวภาพให้มีคุณภาพที่ดี ด้วยการใช้ความรู้ เทคโนโลยี และนวัตกรรม ประกอบด้วย 4 ยุทธศาสตร์ โดยมียุทธศาสตร์ที่เกี่ยวข้องกับกระทรวงเกษตรและสหกรณ์ จำนวน 3 ยุทธศาสตร์ ได้แก่ ยุทธศาสตร์ที่ 1 สร้างความยั่งยืนของฐานทรัพยากร และความหลากหลายทางชีวภาพด้วยการจัดสมดุลระหว่างการอนุรักษ์และการใช้ประโยชน์ ยุทธศาสตร์ที่ 2 การพัฒนาชุมชน และเศรษฐกิจฐานรากให้เข้มแข็งด้วยทุนทรัพยากร อัตลักษณ์ ความคิดสร้างสรรค์และเทคโนโลยีสมัยใหม่ และยุทธศาสตร์ที่ 3 ยกระดับการพัฒนาอุตสาหกรรมภายใต้ BCG ให้สามารถแข่งขันได้อย่างยั่งยืนสาขาการเกษตร

2) นโยบายรัฐบาลพลเอก ประยุทธ์ จันทร์โอชา นายกรัฐมนตรี แถลงต่อรัฐสภา เมื่อวันที่ 25 กรกฎาคม 2562 โดยคณะรัฐมนตรีได้แถลงนโยบายต่อรัฐสภาให้ทราบถึงแนวทางการบริหารราชการแผ่นดินที่รัฐบาลจะดำเนินการ เพื่อพัฒนาประเทศไทยให้ก้าวไปข้างหน้าด้วยความมั่นคง สังคมไทยมีความสุข สามัคคี และเอื้ออาทรคนไทยมีคุณภาพชีวิตที่ดีขึ้น และมีความพร้อมที่จะดำเนินชีวิตในศตวรรษที่ 21 เศรษฐกิจไทยมีความแข็งแกร่งและมีความสามารถในการแข่งขันสูงขึ้น ควบคู่ไปกับการดูแลทรัพยากรธรรมชาติ และสิ่งแวดล้อมตามหลักปรัชญาของเศรษฐกิจพอเพียง ประกอบด้วย นโยบายหลัก 12 ด้าน นโยบายเร่งด่วน 12 เรื่อง โดยมีนโยบายหลักที่เกี่ยวข้องกับกระทรวงเกษตรและสหกรณ์ ดังนี้

2.1) นโยบายหลัก 8 ด้าน ประกอบด้วย นโยบายหลักที่ 1 การปกป้องและเชิดชูสถาบันพระมหากษัตริย์ นโยบายหลักที่ 4 การสร้างบทบาทของไทยในเวทีโลก นโยบายหลักที่ 5 การพัฒนาเศรษฐกิจและความสามารถในการแข่งขันของไทย นโยบายหลักที่ 6 การพัฒนาพื้นที่เศรษฐกิจ และการกระจายความเจริญสู่ภูมิภาค นโยบายหลักที่ 7 การพัฒนาสร้างความเข้มแข็งจากฐานราก นโยบายหลักที่ 10 การฟื้นฟูทรัพยากรธรรมชาติและการรักษาสิ่งแวดล้อม เพื่อสร้างการเติบโตอย่างยั่งยืน นโยบายหลักที่ 11 การปฏิรูปการบริหารจัดการภาครัฐ และนโยบายหลักที่ 12 การป้องกัน และปราบปรามการทุจริต และประพฤติมิชอบและกระบวนการยุติธรรม

2.2) นโยบายเร่งด่วน 7 เรื่อง ประกอบด้วย นโยบายเร่งด่วนที่ 1 การแก้ไขปัญหาในการดำรงชีวิตของประชาชน นโยบายเร่งด่วนที่ 4 การให้ความช่วยเหลือเกษตรกรและพัฒนานวัตกรรม นโยบายเร่งด่วนที่ 6 การวางรากฐานระบบเศรษฐกิจของประเทศสู่อนาคต นโยบายเร่งด่วนที่ 8 การแก้ไขปัญหาทุจริต และประพฤติมิชอบในวงราชการทั้งฝ่ายการเมืองและฝ่ายราชการประจำ นโยบายเร่งด่วนที่ 9 การแก้ไขปัญหา

ยาเสพติดและสร้างความสงบสุขในพื้นที่ชายแดนภาคใต้ นโยบายเร่งด่วนที่ 10 การพัฒนาระบบการให้บริการประชาชนและนโยบายเร่งด่วนที่ 11 การจัดเตรียมมาตรการรองรับภัยแล้งและอุทกภัย

3) นโยบายกระทรวงเกษตรและสหกรณ์รัฐมนตรีว่าการกระทรวงเกษตรและสหกรณ์ (ดร.เฉลิมชัย ศรีอ่อน) ได้มอบแนวทางการขับเคลื่อนงานสำคัญของกระทรวงเกษตรและสหกรณ์ ปี 2565 ภายใต้การปรับตัวสู่วิถีใหม่ New Normal โดยมีประเด็นสำคัญที่ต้องให้ความสำคัญ 2 เรื่อง ดังนี้

3.1) ปัจจัยพื้นฐานการผลิตด้านการเกษตร

(1) ทรัพยากรน้ำ มีการวางระบบการบริหารจัดการน้ำตามรูปแบบที่เหมาะสมในแต่ละพื้นที่ รวมถึงพิจารณาปริมาณความต้องการใช้น้ำของเกษตรกร และมีแผนรองรับสถานการณ์ที่เปลี่ยนแปลง

(2) ทรัพยากรดิน ส่งเสริมการใช้ Agri-Map เพื่อให้เกษตรกรได้วิเคราะห์และปลูกพืชตามศักยภาพของพื้นที่ ส่งเสริมการลด ละ เลิก การใช้สารเคมี เพื่อรักษาความอุดมสมบูรณ์ของดินและการผลิตที่ยั่งยืน การส่งเสริมการผลิตสินค้าให้ได้มาตรฐานเกษตรปลอดภัยเกษตรอินทรีย์ มีระบบตรวจสอบย้อนกลับ เพื่อสร้างความมั่นใจให้กับผู้บริโภค และเพิ่มรายได้ให้กับเกษตรกร

(3) เกษตรกร ต้องมีความรู้ มีความสามารถในการปรับตัว เพื่อนำเทคโนโลยีและนวัตกรรมมาใช้ในการผลิต โดยการพัฒนา Smart Farmer หรือ Young Smart Farmer ให้พร้อมรับการเปลี่ยนแปลง และมีภาครัฐทำหน้าที่เป็นพี่เลี้ยง

3.2) สิ่งที่ภาครัฐจะต้องดำเนินการ และสนับสนุนการขับเคลื่อนภาคเกษตรสู่ความยั่งยืน ภายใต้หลักตลาดนำการผลิต 12 เรื่อง ได้แก่

(1) บริหารจัดการน้ำอย่างเป็นระบบ มีการกระจายน้ำอย่างเหมาะสมและทั่วถึง รวมทั้งพัฒนาแหล่งน้ำในไร่นาของเกษตรกรและชุมชน เพื่อให้เกษตรกรมีน้ำเพียงพอสำหรับการอุปโภคบริโภคและทำการเกษตร ตลอดจนป้องกันและบรรเทาปัญหาอุทกภัย

(2) บริหารจัดการพื้นที่เกษตรกรรม เพื่อให้เกษตรกรสามารถใช้ประโยชน์จากพื้นที่ได้ตรงตามศักยภาพ และสอดคล้องคุณภาพมาตรฐานตามความต้องการของตลาด โดยใช้ Agri-Map ในการกำหนดเขตความเหมาะสมและประกอบการตัดสินใจวางแผนทำการเกษตรในแต่ละพื้นที่ให้เกิดประสิทธิภาพ

(3) ศูนย์เรียนรู้การเพิ่มประสิทธิภาพการผลิตสินค้าเกษตร (ศพก.) เพื่อป้อนเพาะเกษตรกรให้เป็น Smart Farmer ผ่านการถ่ายทอดเทคโนโลยีการผลิต การบริหารจัดการ และการตลาดแก่เกษตรกรรวมทั้งให้บริการทางวิชาการ และเผยแพร่ข้อมูลข่าวสารในพื้นที่ โดยมีเกษตรกรต้นแบบเป็นผู้ถ่ายทอดความรู้และเป็นกลไก ในการบูรณาการการทำงานของหน่วยงานต่าง ๆ ในการแก้ปัญหาและพัฒนาการเกษตรในระดับพื้นที่ เชื่อมโยงกับการใช้ศูนย์เทคโนโลยีเกษตรและนวัตกรรม (AIC) ซึ่งเป็นแหล่งรวบรวมองค์ความรู้ด้านเทคโนโลยีทางการเกษตร สนับสนุนและส่งเสริมเทคโนโลยีเกษตร การประดิษฐ์

นวัตกรรม รวมทั้งเครื่องจักรกลเกษตร ที่เหมาะสมกับพื้นที่ของแต่ละจังหวัด เพื่อยกระดับสู่การทำเกษตรสมัยใหม่ และเกษตรแบบแม่นยำ

(4) ส่งเสริมสถาบันเกษตรกร ผู้ประกอบการ และ Start up เป็นหน่วยธุรกิจ ให้บริการทางการเกษตร (Agricultural Service Providers : ASP) เพื่อยกระดับสู่การให้บริการทางการเกษตร เช่น เทคโนโลยีในการดูแลรักษา รถจักรกลในการเตรียมดินและการเก็บเกี่ยว สำหรับให้บริการแก่พี่น้องเกษตรกรแบบครบวงจร

(5) พัฒนาระบบโลจิสติกส์ด้านการเกษตร เพื่อตอบสนองต่อโซ่อุปทานที่เปลี่ยนแปลงไป โดยเฉพาะการค้าสินค้าเกษตรออนไลน์ที่ขยายตัวต่อเนื่อง เพื่อรักษาคุณภาพสินค้าเกษตรให้มีความสดใหม่ และถึงมือผู้บริโภคอย่างรวดเร็ว อีกทั้งยังสนับสนุนด้านโลจิสติกส์สำหรับขนส่งสินค้าไปต่างประเทศ รวมถึงพัฒนาระบบเชื่อมโยงทางอิเล็กทรอนิกส์ เพื่ออำนวยความสะดวกในการส่งออกและนำเข้าสินค้าเกษตร

(6) พัฒนาช่องทางทางการตลาด โดยเพิ่มช่องทางตลาดให้หลากหลาย ทั้งในรูปแบบตลาดออนไลน์ (แพลตฟอร์มรายสินค้าเพื่อรองรับ New Normal) ตลาดออฟไลน์ (Modern Trade) รถโมบายตลาดสด คาราวาน เกษตรพันธะสัญญา และเคาน์เตอร์เทรด จัดกิจกรรมจับคู่ธุรกิจผู้ซื้อกับผู้ขาย เพื่อสร้างเครือข่ายธุรกิจ

(7) เกษตรพันธะสัญญา (Contract Farming) เพื่อสร้างความไว้วางใจและความร่วมมือ ในการพัฒนาศักยภาพการผลิตอย่างยั่งยืน ระหว่างเกษตรกรกับผู้ประกอบการ และร่วมกันยกระดับคุณภาพผลผลิตและแก้ปัญหาผลผลิตล้นตลาด รวมถึงการทำประกันภัยพืชผล เพื่อให้ความคุ้มครองความเสียหายหรือความสูญเสียต่อพืชผลที่เอาประกันภัย ซึ่งเกิดจากภัยต่าง ๆ เช่น น้ำท่วม ภัยแล้ง ลมพายุ ลูกเห็บตก ซึ่งจะช่วยสร้างเสถียรภาพทางรายได้และความมั่นคงในอาชีพให้แก่เกษตรกร รวมถึงการให้ความช่วยเหลือเยียวยาเกษตรกรที่ประสบภัยพิบัติทางธรรมชาติอย่างทันท่วงที

(8) ส่งเสริมเกษตรกรรมยั่งยืน เพื่อเป็นภูมิคุ้มกัน และสร้างความมั่นคงแก่เกษตรกร ได้แก่ เกษตรทฤษฎีใหม่ เกษตรผสมผสาน เกษตรอินทรีย์ เกษตรธรรมชาติและวนเกษตร ด้วยการลด ละ เลิก การใช้สารเคมี ประชาสัมพันธ์ให้เกษตรกรรับรู้การใช้สารเคมีอย่างถูกต้อง และมีการพัฒนาอาหารของไทย ให้เป็นรูปแบบอาหารที่ปลอดภัย และมีกระบวนการผลิตที่เป็นมิตรกับสิ่งแวดล้อม เพื่อยกระดับตอบสนองต่อความต้องการสินค้าเกษตรปลอดภัยใน 5ร อันได้แก่ โรงเรียน โรงแรม โรงพยาบาล เรือนจำ และร้านอาหาร

(9) สร้างความเข้มแข็งให้แก่สถาบันเกษตรกรและเศรษฐกิจฐานราก โดยส่งเสริมให้เกษตรกรมีการแลกเปลี่ยนความรู้ ช่วยเหลือซึ่งกันและกัน สามารถเชื่อมโยงเครือข่ายเกษตรกรและสถาบันเกษตรกรได้อย่างมีประสิทธิภาพ ทำให้มีอำนาจต่อรองในการซื้อขายผลผลิต ส่งเสริมการแปรรูปสินค้าเกษตร เพื่อเป็นผลิตภัณฑ์เกษตรชุมชน เชื่อมโยงกับตลาดชุมชนตลาดเกษตรกร ตลาดสีเขียว (Green Market) และการท่องเที่ยวเชิงเกษตรสร้างเศรษฐกิจหมุนเวียนภายในชุมชน รวมทั้งพัฒนาบุคลากรให้มีความรู้ สามารถช่วยเหลือสมาชิกเกษตรกรเอื้อให้เกิดการพัฒนาในพื้นที่ ทั้งสังคม ชุมชน วัฒนธรรม สิ่งแวดล้อม และทรัพยากรธรรมชาติ ให้เข้มแข็งและยั่งยืน

(10) ยกระดับขีดความสามารถในการแข่งขันโดยการส่งเสริมผลิตภัณฑ์ที่มีเอกลักษณ์เฉพาะถิ่น สร้างแบรนด์ให้กับสินค้าเกษตรอัตลักษณ์ เช่น ข้าวหอมมะลิทุ่งกุลาร้องไห้ หม่อนไหม ผลไม้เมืองร้อน การสร้างอัตลักษณ์พื้นถิ่นปลานวลจันทร์ทะเล ปลาแรดลุ่มน้ำสะแกกรัง หอยตะไกรกรมงามขาว ปลาสดดอนนา ส่งเสริมการแปรรูปสินค้าจากความหลากหลายทางชีวภาพ เช่น สมุนไพร แมลงเศรษฐกิจ ส่งเสริมสินค้าเกษตรที่มีศักยภาพทางการตลาดในอนาคต ทั้งสินค้าอาหารอนาคต (Future Food) และสินค้าเกษตรที่ตอบสนองผู้บริโภคเฉพาะกลุ่ม (Functional Food) สินค้าทางเลือกใหม่ เช่น โกโก้ อะโวคาโด รวมทั้งสินค้าเกษตร เพื่อพลังงานทดแทนและอุตสาหกรรมแห่งอนาคต รวมทั้งการพัฒนาเศรษฐกิจชีวภาพ เศรษฐกิจหมุนเวียน เศรษฐกิจสีเขียว (Bio-Circular-Green Economy : BCG Model) เพื่อสร้างโอกาสให้กับเกษตรกรในการสร้างมูลค่าเพิ่มให้กับสินค้าเกษตร

(11) การวิจัยและพัฒนา เพื่อตอบสนองการพัฒนาภาคเกษตรของประเทศไทย บนพื้นฐานด้านวิทยาศาสตร์ เทคโนโลยี และนวัตกรรม นำมาประยุกต์ใช้ให้เกิดประโยชน์สูงสุดต่อเกษตรกรและผู้บริโภค

(12) การใช้ประโยชน์จากฐานข้อมูล Big Data ในการเชื่อมโยงการทำงานเกษตรร่วมกับหน่วยงานต่าง ๆ ซึ่งจะช่วยให้อาณาที่และเกษตรกรมีข้อมูลที่ดีและเพียงพอต่อการตัดสินใจที่ถูกต้องและเหมาะสม เพื่อใช้ประโยชน์ในการวิเคราะห์และวางแผนด้านการเกษตรได้อย่างทันต่อสถานการณ์

ส่วนที่ 3

ข้อมูลทั่วไปและทิศทางการพัฒนากลุ่มจังหวัด

3.1 ข้อมูลด้านกายภาพ

ที่ตั้งอาณาเขต กลุ่มจังหวัดภาคตะวันออกเฉียงเหนือตอนล่าง 1 ประกอบด้วย จังหวัดนครราชสีมา จังหวัดชัยภูมิ จังหวัดบุรีรัมย์ และจังหวัดสุรินทร์ มีพื้นที่รวมกันทั้งหมดประมาณ 51,720.192 ตารางกิโลเมตร หรือประมาณ 32,323,869 ไร่ คิดเป็นร้อยละ 30.63 ของภาคตะวันออกเฉียงเหนือ (168,854 ตารางกิโลเมตร) และคิดเป็นพื้นที่ร้อยละ 10.08 ของพื้นที่ทั้งประเทศ (513,115 ตารางกิโลเมตร) ตั้งอยู่ระหว่างเส้นละติจูดที่ 14 องศา 5 ลิปดาเหนือ ถึงเส้นละติจูดที่ 16 องศา 43 ลิปดาเหนือ และระหว่างเส้นลองจิจูดที่ 107 องศา 10 ลิปดาตะวันออก ถึงเส้นลองจิจูดที่ 110 องศา 7 ลิปดาตะวันออก ทั้งนี้ จังหวัดนครราชสีมา มีพื้นที่มากที่สุด รองลงมาได้แก่จังหวัดชัยภูมิ บุรีรัมย์ และสุรินทร์ตามลำดับ ซึ่งมีอาณาเขตติดต่อ ดังนี้

ทิศเหนือ	ติดต่อกับ จังหวัดขอนแก่น มหาสารคาม และร้อยเอ็ด
ทิศตะวันออก	ติดต่อกับ จังหวัดศรีสะเกษ
ทิศใต้	ติดต่อกับ จังหวัดปราจีนบุรี สระแก้ว และราชอาณาจักรกัมพูชา
ทิศตะวันตก	ติดต่อกับ จังหวัดเพชรบูรณ์ ลพบุรี สระบุรี และจังหวัดนครนายก



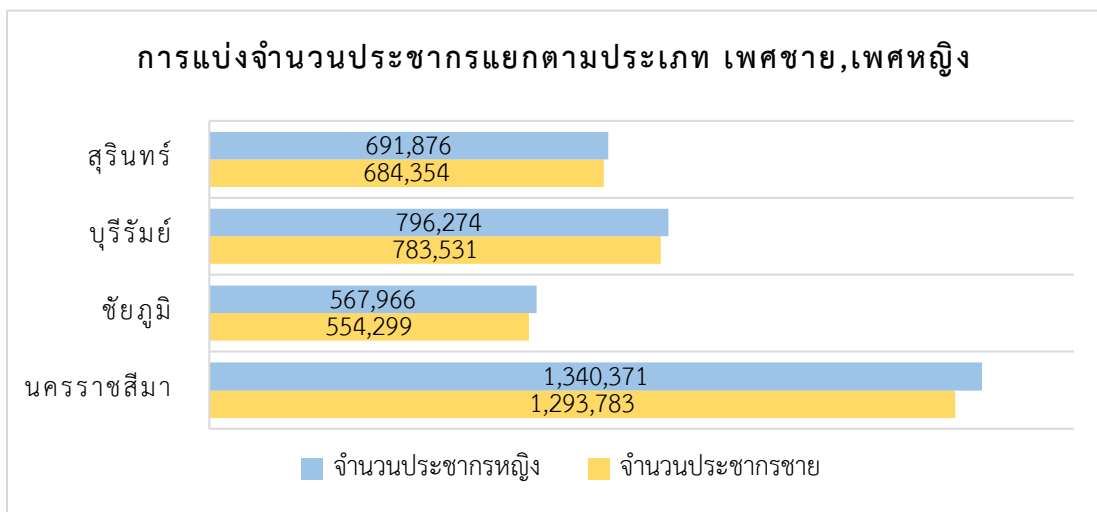
ที่มา : แผนเขตสุขภาพนำร่อง ประจำปีงบประมาณ 2563

ภาพที่ 3.1 แสดงพื้นที่รับผิดชอบในกลุ่มจังหวัดภาคตะวันออกเฉียงเหนือตอนล่าง 1

สภาพภูมิประเทศ ส่วนใหญ่เป็นพื้นที่ราบสูงและภูเขา พื้นที่ราบลุ่ม พื้นที่ลูกคลื่นลอนตื้นและพื้นที่ลูกคลื่นลอนลึกสลับที่นา ดินร่วนปนทราย และดินเค็ม มีแม่น้ำสำคัญที่มีต้นกำเนิดจากเทือกเขาที่เป็นขอบแอ่งทางทิศเหนือและทิศตะวันตก ได้แก่ แม่น้ำมูล ซึ่งมีต้นกำเนิดจากเขาวง เขาสมิงของเทือกเขาสันกำแพง บริเวณอำเภอปักธงชัย จังหวัดนครราชสีมา และแม่น้ำชี ที่มีต้นกำเนิดจากสันปันน้ำของเทือกเขาเพชรบูรณ์ในเขตจังหวัดชัยภูมิ โดยแม่น้ำทั้งสองสายไหลผ่านที่ราบตอนกลางของแอ่งและบรรจบรวมกันเป็นแม่น้ำขนาดใหญ่ก่อนจะไหลลงสู่แม่น้ำโขงทางทิศตะวันออกบริเวณอำเภอโขงเจียม จังหวัดอุบลราชธานี เป็นต้น

สภาพภูมิอากาศ พื้นที่กลุ่มจังหวัดภาคตะวันออกเฉียงเหนือตอนล่าง 1 อยู่ในแถบของลมมรสุมเขตร้อน ลักษณะของลมฟ้าอากาศ และปริมาณน้ำฝนขึ้นอยู่กับอิทธิพลของลมมรสุมที่พัดผ่านประจำฤดูกาล 2 ชนิด เป็นสำคัญ คือลมมรสุมตะวันออกเฉียงใต้ที่พัดเอาความชื้นจากทะเลและมหาสมุทรเข้าปกคลุมประเทศไทยในช่วงฤดูฝน (ประมาณกลางเดือนพฤษภาคมถึงประมาณกลางเดือนตุลาคม) ทำให้มีฝนตกชุกทั่วไป และลมมรสุมตะวันออกเฉียงเหนือ ซึ่งพัดพามวลอากาศเย็นและแห้งจากประเทศจีนเข้าปกคลุมประเทศไทย ตั้งแต่ประมาณกลางเดือนตุลาคมถึงประมาณเดือนกุมภาพันธ์ ในช่วงฤดูหนาวของประเทศไทย ทำให้ภูมิอากาศส่วนใหญ่ มีลักษณะอากาศหนาวเย็นและแห้ง ทั้งนี้ ในส่วนของฤดูกาลมีทั้งหมด 3 ฤดู คือ ฤดูร้อน ฤดูฝน ฤดูหนาว ในแต่ละฤดูจะมีช่วงเวลาไม่คงที่แน่นอน ขึ้นอยู่กับปรากฏการณ์ทางธรรมชาติ และอิทธิพลของลมมรสุมเป็นหลัก

ข้อมูลการปกครองและจำนวนประชากร การปกครองส่วนภูมิภาคของจังหวัดนครราชสีมา ชัยภูมิ บุรีรัมย์ และสุรินทร์ มีการแบ่งเขตการปกครองในพื้นที่ 4 จังหวัด ทั้งสิ้น 88 อำเภอ 761 ตำบล 10,053 หมู่บ้าน จากข้อมูลกรมการปกครอง ณ วันที่ 31 ธันวาคม 2564 พบว่า ในกลุ่มจังหวัดภาคตะวันออกเฉียงเหนือตอนล่าง 1 มีจำนวนประชากรทั้งสิ้น 6,712,454 คน โดยจังหวัดนครราชสีมา มีประชากรมากที่สุด จำนวน 2,634,154 คน รองลงมาได้แก่ จังหวัดบุรีรัมย์ จังหวัดสุรินทร์ และจังหวัดชัยภูมิ ตามลำดับ (ภาพที่ 3.2)



ที่มาข้อมูล : ประกาศสำนักทะเบียนกลาง กรมการปกครอง ณ วันที่ 31 ธันวาคม 2564

ภาพที่ 3.2 การแบ่งจำนวนประชากรแยกตามประเภท เพศชาย, เพศหญิง

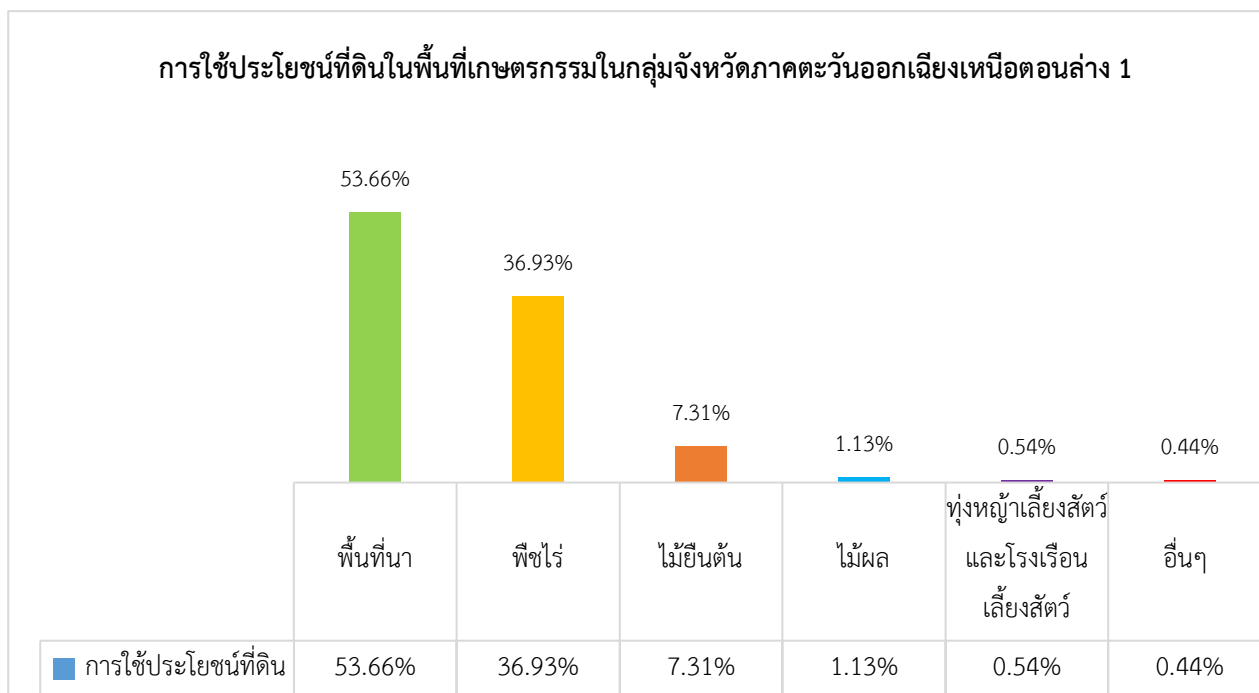
การใช้ที่ดินและการใช้ประโยชน์ที่ดิน จากฐานข้อมูลแผนที่สภาพการใช้ที่ดินของกรมพัฒนาที่ดิน ปี 2564 พบว่า กลุ่มจังหวัดภาคตะวันออกเฉียงเหนือตอนล่าง 1 มีการใช้ประโยชน์ที่ดินมากที่สุด คือ พื้นที่เกษตรกรรม จำนวน 22,493,801 ไร่ รองลงมาคือ พื้นที่ป่าไม้ จำนวน 5,980,977 ไร่ พื้นที่ชุมชนและสิ่งก่อสร้าง จำนวน 2,200,703 ไร่ พื้นที่เบ็ดเตล็ด 1,042,354 ไร่ และพื้นที่น้ำ 1,029,691 ไร่ (ตารางที่ 3.1)

ตารางที่ 3.1 การใช้ประโยชน์ที่ดินในกลุ่มจังหวัดภาคตะวันออกเฉียงเหนือตอนล่าง 1

	นครราชสีมา พื้นที่ 12,808,727 ไร่	ชัยภูมิ พื้นที่ 7,986,429 ไร่	บุรีรัมย์ พื้นที่ 7,986,429 ไร่	สุรินทร์ พื้นที่ 5,500,832 ไร่	รวม
พื้นที่เกษตรกรรม	8,762,435	4,487,533	4,983,271	4,260,562	22,493,801
พื้นที่ป่าไม้	2,180,633	2,699,505	619,634	481,205	5,980,977
พื้นที่ชุมชน และสิ่งปลูกสร้าง	1,021,882	319,004	476,982	382,835	2,200,703
พื้นที่เบ็ดเตล็ด	516,697	263,514	102,180	159,963	1,042,354
พื้นที่น้ำ	327,080	216,873	269,471	216,267	1,029,691

ที่มา : กรมพัฒนาที่ดิน 2564

การใช้ประโยชน์ที่ดินในพื้นที่เกษตรกรรม กลุ่มจังหวัดภาคตะวันออกเฉียงเหนือตอนล่าง 1 มีการใช้ประโยชน์ที่ดินในพื้นที่เกษตรกรรมทั้งสิ้น 22,493,801 ไร่ โดยแบ่งเป็นการใช้ประโยชน์ที่ดินเป็นพื้นที่นามากที่สุด 53.66% รองลงมาเป็นพืชไร่ 36.93% ไม้ยืนต้น 7.31% ไม้ผล 1.13% พืชไร่เลี้ยงสัตว์และโรงเรือนเลี้ยงสัตว์ 0.54% และพื้นที่อื่น ๆ เช่น พืชสวน พืชน้ำ สถานที่เพาะเลี้ยงสัตว์น้ำ เกษตรผสมผสาน/ไร่นาสวนผสม 0.44% ตามลำดับ (ดังภาพที่ 3.3)

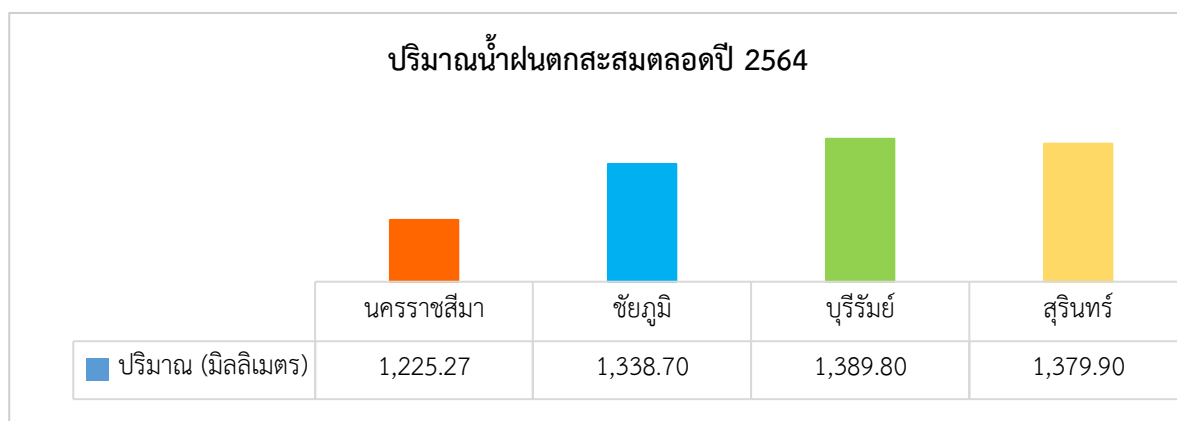


ที่มา : กรมพัฒนาที่ดิน 2564

ภาพที่ 3.3 การใช้ประโยชน์ที่ดินในพื้นที่เกษตรกรรมในกลุ่มจังหวัด ภาคตะวันออกเฉียงเหนือตอนล่าง 1

พื้นที่ชลประทาน กลุ่มจังหวัดนครชัยบุรีรินทร์ตั้งอยู่ในเขตพื้นที่ลุ่มน้ำหลัก 3 ลุ่มน้ำ ได้แก่ ลุ่มน้ำชี ลุ่มน้ำมูล และลุ่มน้ำป่าสัก มีแหล่งน้ำผิวดินที่สำคัญในพื้นที่ลุ่มน้ำมูลตอนบนซึ่งครอบคลุมพื้นที่ 4 จังหวัด คือ จังหวัด นครราชสีมา บุรีรัมย์ สุรินทร์ และชัยภูมิ ประกอบด้วย บริเวณแม่น้ำมูล ซึ่งเป็นแม่น้ำสายหลัก และลำน้ำสาขาอื่น ๆ ได้แก่ ลำตะคองตอนล่าง ลำตะคองตอนบน ลำชี ลำปลายมาศ ลำเชียงไกร ลำจักราช ลำแะชะ ลำซอ ลำพระเพลิง ลำสะเทต ลำบริบูรณ์ ห้วยยาง ลำพรม ลำเชิญ แม่น้ำชี ห้วยเสว ลำนางรอง ห้วยจระเข้มาก ลำตะโค่ง ห้วยทับทัน ห้วยเสนง ห้วยทับพล และห้วยบ้านด่าน อย่างไรก็ตาม พื้นที่ชลประทานต่อพื้นที่เกษตรของภาคตะวันออกเฉียงเหนือ ยังต่ำกว่าค่าเฉลี่ยประเทศ โดยในปี 2562 มีพื้นที่ชลประทานประมาณ 7.9 ล้านไร่ และมีสัดส่วนพื้นที่ชลประทาน ต่อพื้นที่เกษตรร้อยละ 12.3 ซึ่งต่ำกว่าค่าเฉลี่ยของประเทศ ร้อยละ 23.2

ข้อมูลปริมาณน้ำฝน จากข้อมูลพื้นฐานเกษตรของกลุ่มจังหวัดภาคตะวันออกเฉียงเหนือตอนล่าง 1 พบว่า จังหวัดบุรีรัมย์มีปริมาณน้ำฝนตกสะสมตลอดปี 2564 มากที่สุด 1,389.80 มิลลิเมตร รองลงมาเป็นจังหวัดสุรินทร์ 1,379.90 มิลลิเมตร จังหวัดชัยภูมิ 1,338.70 มิลลิเมตร และจังหวัดนครราชสีมา 1,225.27 มิลลิเมตร ตามลำดับ (ภาพที่ 3.4)



ที่มา : เว็บไซต์สำนักงานเกษตรและสหกรณ์จังหวัดนครราชสีมา ชัยภูมิ บุรีรัมย์ สุรินทร์ (ข้อมูลพื้นฐานการเกษตร)

ภาพที่ 3.4 ปริมาณน้ำฝนตกสะสมตลอดปี 2564

3.2 ข้อมูลด้านเศรษฐกิจ

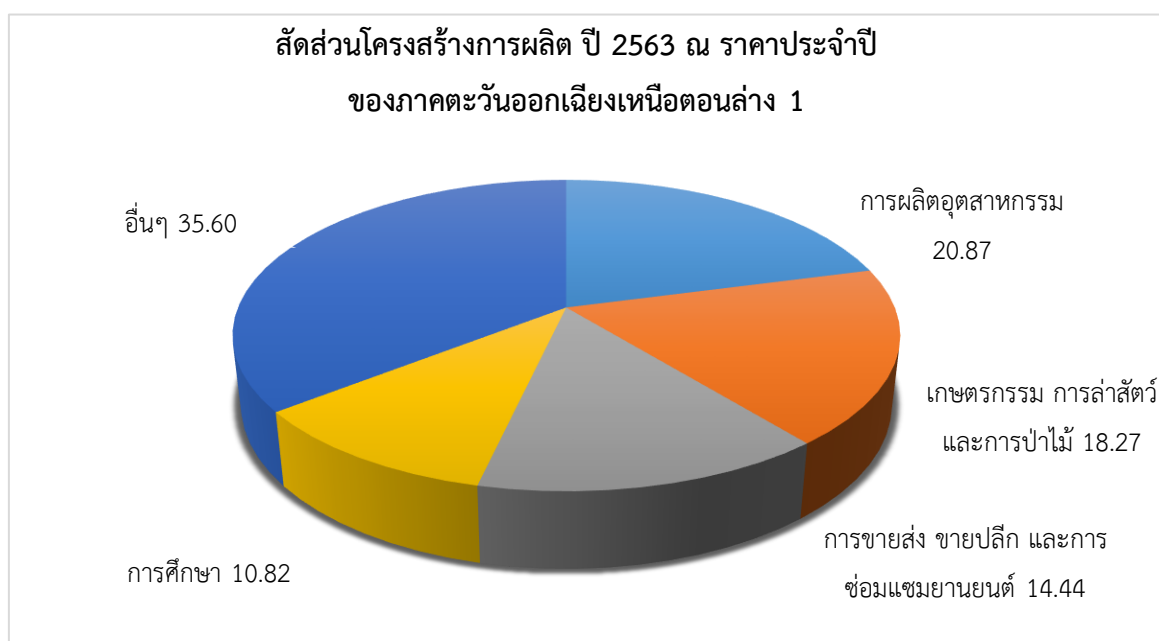
ผลิตภัณฑ์มวลรวม กลุ่มจังหวัดภาคตะวันออกเฉียงเหนือตอนล่าง 1 ปี พ.ศ. 2563 มีมูลค่า 537,032 ล้านบาท เพิ่มขึ้นจากปีก่อน ที่มีมูลค่า 528,893 ล้านบาท เมื่อจำแนกเป็นรายจังหวัดในกลุ่มจังหวัดภาคตะวันออกเฉียงเหนือ ตอนล่าง 1 ในปี พ.ศ. 2563 พบว่า จังหวัดนครราชสีมา มีมูลค่าผลิตภัณฑ์มวลรวมมากที่สุดคือ 294,604 ล้านบาท มีสัดส่วนถึงร้อยละ 55.06 ของผลิตภัณฑ์มวลรวมจังหวัดในกลุ่มจังหวัด ลดลงจากปีก่อนหน้าที่มีมูลค่า 300,7133 ล้านบาท รองลงมาเป็นจังหวัดบุรีรัมย์ ที่มีมูลค่าผลิตภัณฑ์มวลรวม 92,023 ล้านบาท คิดเป็นร้อยละ 17.20 จังหวัด สุรินทร์มีมูลค่าผลิตภัณฑ์มวลรวม 83,808 ล้านบาท คิดเป็นร้อยละ 15.66 และจังหวัดชัยภูมิมีมูลค่าผลิตภัณฑ์มวลรวม 64,604 ล้านบาท คิดเป็นร้อยละ 12.07 (ตารางที่ 3.2)

ตารางที่ 3.2 แสดงผลิตภัณฑ์มวลรวมของกลุ่มจังหวัดภาคตะวันออกเฉียงเหนือตอนล่าง 1 จำแนกรายจังหวัด

ที่	จังหวัด	ผลิตภัณฑ์มวลรวม (ล้านบาท)			อัตราเพิ่ม- ลด (เทียบกับปี 62 และ 63)		สัดส่วน GPP ปี 2563
		2561	2562	2563	จำนวน	ร้อยละ	
1	นครราชสีมา	297,280	300,133	294,604	-5,529.00	-1.84	55.06
2	ชัยภูมิ	66,088	65,171	64,604	-567.00	-0.87	12.07
3	บุรีรัมย์	86,165	89,937	92,023	2,086.00	2.32	17.20
4	สุรินทร์	79,360	81,791	83,808	2,017.00	2.47	15.66
	รวม	528,893	537,032	535,039	-1,993.00	-0.37	100.00

ที่มา : สำนักงานสภาพัฒนาการเศรษฐกิจและสังคมแห่งชาติ

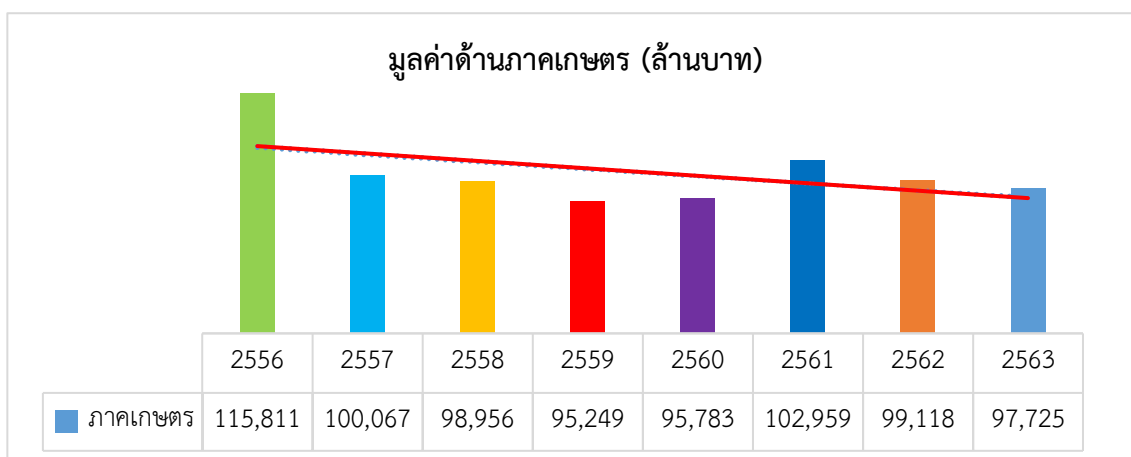
เมื่อพิจารณาจากสัดส่วนโครงสร้างการผลิต ปี 2563 ณ ราคาประจำปี ของภาคตะวันออกเฉียงเหนือตอนล่าง 1 โดยคิดเป็นรายสาขา พบว่า มีสาขาเศรษฐกิจที่สำคัญ 4 อันดับแรก ได้แก่ การผลิตอุตสาหกรรม มีสัดส่วนคิดเป็นร้อยละ 20.87 รองลงมาเป็นเกษตรกรรม การล่าสัตว์ และการป่าไม้ มีสัดส่วนคิดเป็นร้อยละ 18.27 การขายส่ง การขายปลีก และการซ่อมแซมยานยนต์ จักรยานยนต์ (ภาคการค้า) มีสัดส่วนคิดเป็นร้อยละ 14.44 การศึกษา (ภาคบริการ) มีสัดส่วน คิดเป็นร้อยละ 10.82 และสาขาอื่น ๆ มีสัดส่วนคิดเป็นร้อยละ 35.60 ตามลำดับ (ภาพที่ 3.5)



ที่มา : สำนักงานสภาพัฒนาการเศรษฐกิจและสังคมแห่งชาติ

ภาพที่ 3.5 สัดส่วนโครงสร้างการผลิต ปี 2563 ณ ราคาประจำปี ของภาคตะวันออกเฉียงเหนือตอนล่าง 1

มูลค่าผลิตภัณฑ์ภาคการเกษตร มูลค่าเศรษฐกิจของกลุ่มจังหวัดภาคตะวันออกเฉียงเหนือตอนล่าง 1 ในปี พ.ศ. 2563 ด้านภาคเกษตร มีจำนวน 97,725 ล้านบาท คิดเป็นร้อยละ 7.2 ของมูลค่าทางภาคเกษตร ประเทศไทย ที่มีมูลค่า 1,360,047 ล้านบาท แม้ว่ามูลค่าทางด้านภาคเกษตรของกลุ่มจังหวัดภาคตะวันออกเฉียงเหนือตอนล่าง 1 มีสัดส่วนที่ค่อนข้างสูง แต่พบว่าแนวโน้มที่ลดลง ตั้งแต่ปี พ.ศ. 2557 ซึ่งอัตราการเติบโตเฉลี่ยตลอดช่วงระยะเวลา 7 ปี พบว่า มีอัตราการลดลงประมาณ 2.22 % (ภาพที่ 3.6)



ที่มา : สำนักงานสภาพัฒนาการเศรษฐกิจและสังคมแห่งชาติ

ภาพที่ 3.6 แสดงมูลค่าด้านภาคเกษตรของกลุ่มจังหวัดภาคตะวันออกเฉียงเหนือตอนล่าง 1

อย่างไรก็ตาม ในปี 2564 กลุ่มจังหวัดภาคตะวันออกเฉียงเหนือ ตอนล่าง 1 ได้รับความสนับสนุนงบประมาณจำนวน 1,696.3419 ล้านบาท หรือร้อยละ 7.25 ของงบประมาณจังหวัดและกลุ่มจังหวัดทั้งหมด ลดลงจากปีงบประมาณ 2563 เป็นเงินจำนวน 17.2587 ล้านบาท คิดเป็นร้อยละ 1.01 โดยภาพรวมโครงการของจังหวัดและกลุ่มจังหวัดภาคตะวันออกเฉียงเหนือตอนล่าง 1 ให้ความสำคัญกับโครงการพัฒนาด้านเกษตร ซึ่งได้รับจัดสรรงบประมาณจำนวน 716.7743 ล้านบาท รองลงมา คือ โครงการยกระดับขีดความสามารถการท่องเที่ยว และผลิตภัณฑ์ใหม่ นครชัยบุรินทร์ และ โครงการด้านการท่องเที่ยวและบริการได้รับจัดสรรงบประมาณ จำนวน 268.8204 ล้านบาท และ 211.3974 ล้านบาท ตามลำดับ

รายได้ รายจ่ายครัวเรือนเกษตร รายได้เงินสดสุทธิทางการเกษตรต่อครัวเรือนของกลุ่มจังหวัดภาคตะวันออกเฉียงเหนือตอนล่าง 1 พบว่า ปีเพาะปลูก 2562/2563 เกษตรกรในจังหวัดนครราชสีมา มีรายได้เงินสดสุทธิทางการเกษตรต่อครัวเรือนมากที่สุดในกลุ่มจังหวัดอยู่ที่ 63,913 บาทต่อครัวเรือน รองลงมาเป็นจังหวัดบุรีรัมย์เกษตรกรมีรายได้อยู่ที่ 32,173 บาทต่อครัวเรือน จังหวัดชัยภูมิเกษตรกรมีรายได้อยู่ที่ 16,436 บาทต่อครัวเรือน และจังหวัดสุรินทร์เกษตรกรมีรายได้ต่ำที่สุดอยู่ที่ 14,753 บาทต่อครัวเรือน เมื่อพิจารณาเปรียบเทียบรายจ่ายเงินสดทางการเกษตรพบว่า จังหวัดนครราชสีมาเกษตรกรมีรายจ่ายเงินสดทางการเกษตรมากที่สุด อยู่ที่ 83,822 บาทต่อครัวเรือน รองลงมาเป็นจังหวัดชัยภูมิเกษตรกรมีรายจ่ายอยู่ที่ 68,363 บาทต่อครัวเรือน จังหวัดบุรีรัมย์เกษตรกรมีรายจ่ายอยู่ที่ 62,030 บาทต่อครัวเรือน และจังหวัดสุรินทร์เกษตรกรมีรายจ่ายเงินสดทางการเกษตรน้อยที่สุดอยู่ที่ 41,437 บาทต่อครัวเรือน ตามลำดับ (ตารางที่ 3.3)

ตารางที่ 3.3 รายได้ รายจ่ายครัวเรือนเกษตร ปีเพาะปลูก 2562/63

หน่วย : บาท/ครัวเรือน

รายการ	นครราชสีมา	ชัยภูมิ	บุรีรัมย์	สุรินทร์
รายได้เงินสดสุทธิทางการเกษตร	63,913	16,436	32,173	14,753
1. รายได้เงินสดทางการเกษตร	147,735	84,799	94,203	56,190
พืช	103,216	76,994	66,633	43,702
ข้าว	25,524	13,892	32,664	36,246
พืชไร่	70,465	55,466	23,329	3,873
พืชผักสมุนไพรและไม้ดอกไม้ประดับ	4,989	2,570	1,229	8
ไม้ผลและไม้ยืนต้น	2,238	5,066	9,411	3,575
พืชอื่น ๆ	-	-	-	-
ปศุสัตว์และเพาะเลี้ยงสัตว์น้ำ	36,594	7,636	21,625	11,075
ปศุสัตว์	34,992	5,480	21,088	10,593
เพาะเลี้ยงสัตว์น้ำ	1,602	2,156	537	482
รายได้เงินสดทางการเกษตรอื่น ๆ	7,925	169	5,945	1,413
2. รายจ่ายเงินสดทางการเกษตร	83,822	68,363	62,030	41,437
พืช	61,147	53,739	46,205	28,458
ปศุสัตว์และเพาะเลี้ยงสัตว์น้ำ	17,727	3,924	7,140	6,273
รายจ่ายเงินสดทางการเกษตรอื่น ๆ	4,948	10,700	8,685	6,706

ที่มา : สำนักงานเศรษฐกิจการเกษตร

สินค้าเกษตรที่สำคัญ กระทรวงเกษตรและสหกรณ์ได้ประกาศพืชเศรษฐกิจ 13 ชนิดพืช ชนิด โดยพิจารณาจากพืชที่มีพื้นที่ปลูกและปริมาณผลผลิตมาก ได้แก่ ข้าว มันสำปะหลัง ยางพารา ปาล์มน้ำมัน อ้อยโรงงาน ข้าวโพดเลี้ยงสัตว์สับปะรดโรงงาน ลำไย เงาะทุเรียน มังคุด มะพร้าว และกาแฟ ทั้งนี้ กลุ่มจังหวัดภาคตะวันออกเฉียงเหนือตอนล่าง 1 มีพื้นที่ในการผลิตสินค้าเกษตรที่สำคัญหลายชนิด ซึ่งพบว่า ข้าวนาปีเป็นสินค้าเกษตรที่สำคัญที่สุด มีพื้นที่ปลูกทั้งหมด 11,524,515 ไร่ ผลผลิต 3,874,106 ตัน รองลงมาเป็นมันสำปะหลังที่มีพื้นที่ปลูกทั้งหมด 2,809,990 ไร่ ผลผลิต 9,985,131 ตัน อ้อยโรงงาน พื้นที่ปลูกทั้งหมด 1,340,485 ไร่ ผลผลิต 9,075,493 บาท และยางพารา พื้นที่ปลูกทั้งหมด 766,031 ไร่ ผลผลิต 9,985,131 ตัน ตามลำดับ (ตารางที่ 3.4)

ตารางที่ 3.4 พื้นที่ปลูกและผลผลิตพืชที่สำคัญ ปี 2564

จังหวัด	ข้าวนาปี		มันสำปะหลัง		ยางพารา		อ้อยโรงงาน	
	พื้นที่ปลูก	ผลผลิต	พื้นที่ปลูก	ผลผลิต	พื้นที่ปลูก	ผลผลิต	พื้นที่ปลูก	ผลผลิต
	(ไร่)	(ตัน)	(ไร่)	(ตัน)	(ไร่)	(ตัน)	(ไร่)	(ตัน)
นครราชสีมา	3,601,976	1,136,364	1,548,240	5,507,286	86,417	15,285	579,209	3,855,244
ชัยภูมิ	1,825,740	547,465	731,837	2,533,502	123,071	24,854	509,027	3,278,098
บุรีรัมย์	2,987,110	1,047,066	373,106	1,394,821	309,475	67,096	129,205	990,888
สุรินทร์	3,109,689	1,143,211	156,807	549,522	247,068	43,423	123,044	951,263

ที่มา : สำนักงานเศรษฐกิจการเกษตร

หมายเหตุ : มันสำปะหลัง เนื้อที่ปลูก หมายถึง เนื้อที่เก็บเกี่ยว

ด้านปศุสัตว์ การเลี้ยงสินค้าปศุสัตว์ที่สำคัญในกลุ่มจังหวัดภาคตะวันออกเฉียงเหนือตอนล่าง 1 ปี 2564 พบว่า มีจำนวนการเลี้ยงไก่เนื้อมากที่สุด 41,193,072 ตัว รองลงมาเป็น ไก่ไข่ 1,891,328 ตัว โคเนื้อ 928,575 ตัว สุกร 937,712 ตัว โคนม 168,848 ตัว และแพะ 144,733 ตัว ตามลำดับ (ตารางที่ 3.5)

ตารางที่ 3.5 จำนวนปศุสัตว์ที่สำคัญในกลุ่มภาคตะวันออกเฉียงเหนือตอนล่าง 1 ปี 2564

จังหวัด	จำนวน (ตัว)					
	โคเนื้อ	โคนม	สุกร	ไก่เนื้อ	ไก่ไข่	แพะ
นครราชสีมา	427,742	154,126	358,042	27,877,067	1,046,147	100,585
ชัยภูมิ	89,148	7,063	265,858	4,885,380	478,066	25,842
บุรีรัมย์	331,700	6,698	173,802	7,813,376	223,644	14,343
สุรินทร์	79,985	961	134,010	617,249	143,471	3,963
รวม	928,575	168,848	931,712	41,193,072	1,891,328	144,733

ประมวลผลข้อมูล ณ วันที่ 20 มกราคม 2564

ที่มา : ศูนย์เทคโนโลยีสารสนเทศและการสื่อสาร กลุ่มสารสนเทศและข้อมูลสถิติ กรมปศุสัตว์

มาตรฐานสินค้าเกษตร

1) มาตรฐาน GAP

พื้นที่การผลิตสินค้าเกษตรได้รับการรับรองมาตรฐานการปฏิบัติทางการเกษตรที่ดี หรือ GAP ของกลุ่มจังหวัดภาคตะวันออกเฉียงเหนือตอนล่าง 1 เกษตรกรที่ได้รับการรับรองมาตรฐาน รวม 7,647 ราย พื้นที่ทั้งหมด 55,044 ไร่ แยกเป็น ด้านพืช 5,704 ราย พื้นที่ 55,044 ไร่ ปศุสัตว์ 1,694 ราย และประมง 249 ราย (ตารางที่ 3.6)

ตารางที่ 3.6 การรับรองมาตรฐานการปฏิบัติทางการเกษตรที่ดี (GAP)

รายการ	นครราชสีมา		ชัยภูมิ		บุรีรัมย์		สุรินทร์	
	เกษตรกร	พื้นที่ (ไร่)	เกษตรกร	พื้นที่ (ไร่)	เกษตรกร	พื้นที่ (ไร่)	เกษตรกร	พื้นที่ (ไร่)
พืช	1,995	17,949.65	976	3,617.50	1,188	18,372	1,545	15,105.15
สัตว์	1,060	-	156	-	418	-	60	-
ประมง	80	-	105	-	14	-	50	-

ที่มา : เว็บไซต์สำนักงานเกษตรและสหกรณ์จังหวัดนครราชสีมา ชัยภูมิ บุรีรัมย์ สุรินทร์ (ข้อมูลพื้นฐานการเกษตร)

2) มาตรฐานเกษตรอินทรีย์

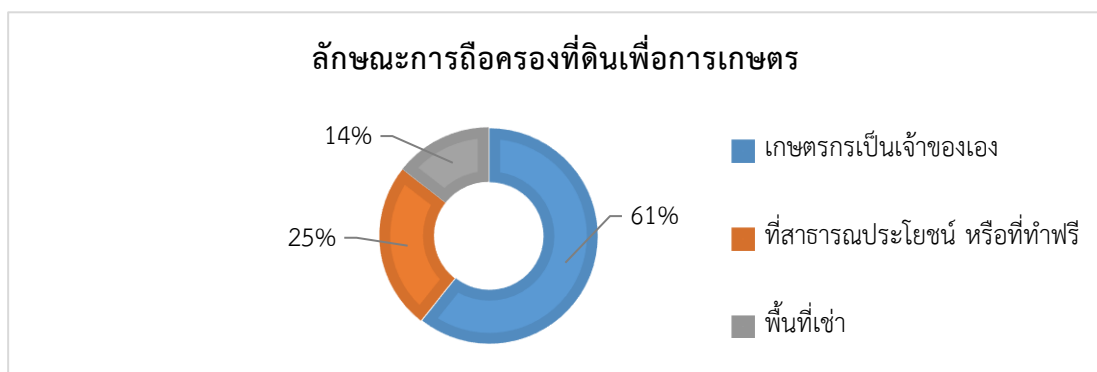
สินค้าเกษตรที่ได้รับการรับรองมาตรฐานเกษตรอินทรีย์จากเกษตรกร 3,743 ราย จำนวน 4,286 แปลง พื้นที่รวมทั้งสิ้น 25,494.93 ไร่ โดยส่วนใหญ่เป็นพืชผัก ได้แก่ ขิง ข่า ตะไคร้ มะกรูด กะเพรา โหระพา มะนาว ผักชี คะน้า ถั่วฝักยาว ถั่วฝักยาว ถั่วฝักยาว เป็นต้น และประเภทผลไม้ ได้แก่ มะม่วง ลำไย มังคุด และมะพร้าว น้ำหอม (ตารางที่ 3.7)

ตารางที่ 3.7 การรับรองมาตรฐานเกษตรอินทรีย์

จังหวัด	การรับรองมาตรฐาน			แปลงรับรอง			แปลงรับรองที่หมดอายุ			แปลงรอดตรวจ		
	เกษตรอินทรีย์ทั้งหมด			ที่ยังไม่หมดอายุ						และแปลงระหว่างตรวจ		
	ราย	แปลง	ไร่	ราย	แปลง	ไร่	ราย	แปลง	ไร่	ราย	แปลง	ไร่
นครราชสีมา	712	762	5,903	107	111	907	225	246	1,994	380	405	3,002
ชัยภูมิ	912	1,279	15,450	7	7	18	448	632	7,542	457	640	7,727
บุรีรัมย์	1,128	1,160	2,219	47	48	208	514	530	895	567	582	1,116
สุรินทร์	991	1,085	1,922	99	104	196	388	433	763	504	548	963

ที่มา : <https://www.doa.go.th> (GAP DOA Online)

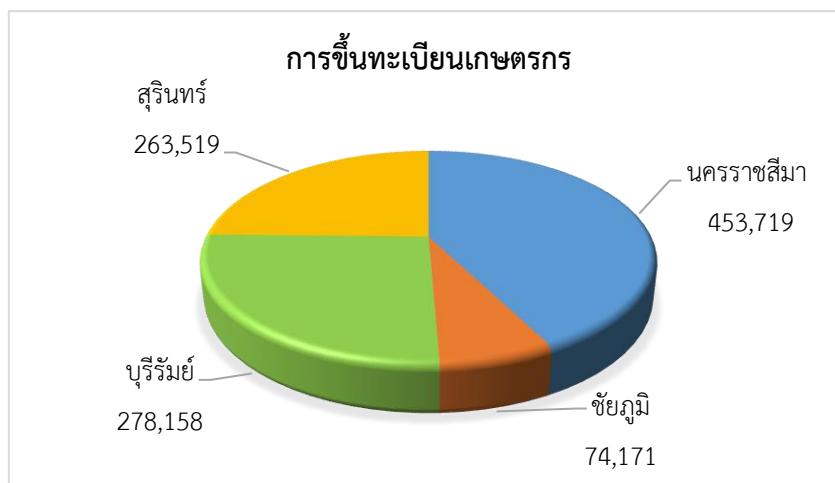
การถือครองที่ดินเพื่อการเกษตร ลักษณะการถือครองที่ดินเพื่อการเกษตรของเกษตรกรในกลุ่มจังหวัดภาคตะวันออกเฉียงเหนือตอนล่าง 1 พบว่า ส่วนใหญ่เกษตรกรเป็นเจ้าของที่ดินเอง ร้อยละ 60.81 รองลงมาเป็นการถือครองที่สาธารณประโยชน์ หรือที่ทำฟรี ร้อยละ 24.83 และพื้นที่เช่า ร้อยละ 14.37 และตามลำดับ (ภาพที่ 3.7)



ที่มาข้อมูล : กรมส่งเสริมการเกษตร

ภาพที่ 3.7 ลักษณะการถือครองที่ดินเพื่อการเกษตร

การขึ้นทะเบียนเกษตรกร จากฐานข้อมูลทะเบียนเกษตรกรของกรมส่งเสริมการเกษตร ปี 2563 มีการขึ้นทะเบียนเกษตรกรผู้ปลูกพืชหรือเลี้ยงสัตว์ในกลุ่มจังหวัดภาคตะวันออกเฉียงเหนือตอนล่าง 1 จำนวน 1,069,567 ราย รวมพื้นที่ 14,562,586 ไร่ เมื่อพิจารณาเป็นรายจังหวัด พบว่า จังหวัดนครราชสีมา มีการขึ้นทะเบียนเกษตรกรผู้ปลูกพืชหรือเลี้ยงสัตว์มากที่สุด จำนวน 453,719 ราย และจังหวัดชัยภูมิ มีการขึ้นทะเบียนเกษตรกรผู้ปลูกพืชหรือเลี้ยงสัตว์น้อยที่สุด จำนวน 74,171 ราย (ภาพที่ 3.8)



ที่มา : กรมพัฒนาที่ดิน 2564

ภาพที่ 3.8 การขึ้นทะเบียนเกษตรกร

ระบบส่งเสริมเกษตรแปลงใหญ่ ในปี 2564 กลุ่มจังหวัดภาคตะวันออกเฉียงเหนือตอนล่าง 1 มีการรวมกลุ่มเป็นเกษตรแปลงใหญ่ทั้งสิ้น 1,527 แปลง เกษตรกร 112,062 ราย พื้นที่ทั้งหมด 1,471,950.35 ไร่ ซึ่งมีจำนวนลดลงจากปี 2563 พบว่า จังหวัดนครราชสีมา มีจำนวนแปลงใหญ่มากที่สุด 498 แปลง เกษตรกร 35,354 ราย พื้นที่ทั้งหมด 567,428.10 ไร่ รองลงมาเป็นจังหวัดชัยภูมิที่มีจำนวนแปลงใหญ่ 417 แปลง เกษตรกร 24,203 ราย พื้นที่ทั้งหมด 259,235.14 ไร่ จังหวัดบุรีรัมย์มีจำนวนแปลงใหญ่ 347 แปลง เกษตรกร 22,919 ราย พื้นที่ทั้งหมด 306,039.61 ไร่ และจังหวัดสุรินทร์มีจำนวนแปลงใหญ่ 265 แปลง เกษตรกร 29,586 ราย พื้นที่ทั้งหมด 339,247.50 ไร่ ตามลำดับ (ตารางที่ 3.8)

ตารางที่ 3.8 ระบบส่งเสริมเกษตรแปลงใหญ่ของกลุ่มจังหวัดนครชัยบุรีรินทร์

จังหวัด	จำนวนแปลงใหญ่	เกษตรกร (ราย)	พื้นที่ (ไร่)
นครราชสีมา	498	35,354	567,428.10
ชัยภูมิ	417	24,203	259,235.14
บุรีรัมย์	347	22,919	306,039.61
สุรินทร์	265	29,586	339,247.50

ที่มา : กลุ่มพัฒนานวัตกรรมดิจิทัล ศูนย์เทคโนโลยีสารสนเทศและการสื่อสาร กรมส่งเสริมการเกษตร

สหกรณ์ภาคเกษตร และกลุ่มเกษตรกร กลุ่มจังหวัดภาคตะวันออกเฉียงเหนือตอนล่าง 1 มีจำนวนสหกรณ์ภาคเกษตรและกลุ่มเกษตรกร 3 ประเภท คือ สหกรณ์การเกษตร สหกรณ์ประมง และสหกรณ์นิคม มีจำนวนสหกรณ์ภาคเกษตรรวม 297 แห่ง สมาชิก 840,847 ราย โดยจังหวัดนครราชสีมา มีจำนวนสหกรณ์ภาคเกษตร และจำนวนสมาชิกของสหกรณ์การเกษตรมากที่สุด รองลงมาเป็นบุรีรัมย์ สุรินทร์ และชัยภูมิ ตามลำดับ และเมื่อเทียบสัดส่วนระหว่างจำนวนสมาชิกกลุ่มเกษตรกรต่อจำนวนประชากรในจังหวัด พบว่า จังหวัดบุรีรัมย์ มีร้อยละของสมาชิกเทียบกับจำนวนประชากรในจังหวัดมากที่สุด คือร้อยละ 0.99 รองลงมาเป็นจังหวัดนครราชสีมา ร้อยละ 0.66 จังหวัดชัยภูมิร้อยละ 0.43 และจังหวัดสุรินทร์ร้อยละ 0.31 (ตารางที่ 3.9)

ตารางที่ 3.9 ปริมาณธุรกิจสหกรณ์ภาคเกษตรรายจังหวัด ปี 2560 – ปี 2564

จังหวัด	ปริมาณธุรกิจสหกรณ์ภาคเกษตร					ปี 64
	ปี 2560	ปี 2561	ปี 2562	ปี 2563	ปี 2564	เทียบ ปี 63 (ร้อยละ)
นครราชสีมา	66,182.15	44,658.01	43,779.49	39,882.66	43,955.86	10.22
ชัยภูมิ	19,626.01	20,219.75	21,394.73	21,714.22	23,616.54	8.76
บุรีรัมย์	72,176.27	74,954.40	43,435.88	37,039.55	40,880.61	10.37
สุรินทร์	38,460.34	33,698.14	27,367.48	29,199.50	30,358.21	3.97

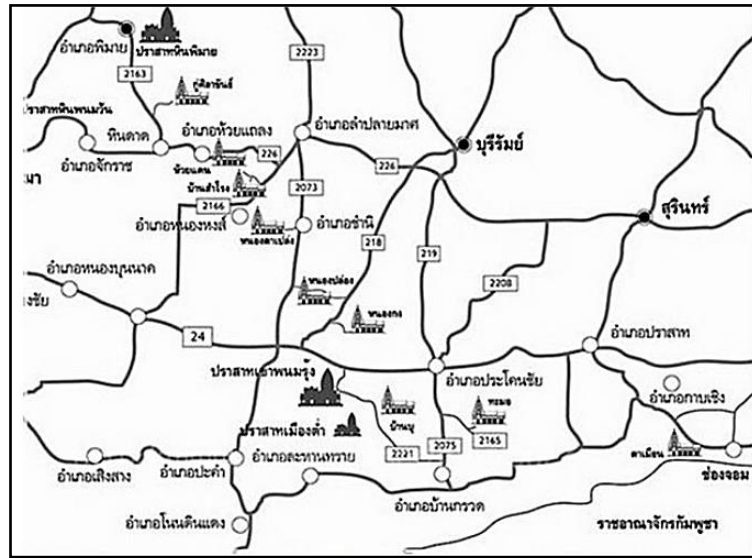
ที่มา : ศูนย์เทคโนโลยีสารสนเทศและการสื่อสาร กรมส่งเสริมสหกรณ์

3.3 ความต้องการของประชาชนในพื้นที่

ประเด็นปัญหาและความต้องการในพื้นที่กลุ่มจังหวัดภาคตะวันออกเฉียงเหนือตอนล่าง 1 ได้นำกระบวนการในการเก็บรวบรวมปัญหา และความต้องการของประชาชนในพื้นที่ โดยผ่านกระบวนการมีส่วนร่วมของภาคีการพัฒนาในกลุ่มจังหวัดภาคเหนือตอนล่าง 1 ผ่านกลไกการระดมความคิดเห็นและรับข้อเสนอแนะ รวมทั้งปัญหาความต้องการจากผู้แทนส่วนราชการ องค์กรปกครองส่วนท้องถิ่น ภาคเอกชน และภาคประชาชน ตลอดจนนำเสนอข้อมูลพร้อมแลกเปลี่ยนความคิดเห็นในส่วนของการวิเคราะห์บริบทของกลุ่มจังหวัดตะวันออกเฉียงเหนือตอนล่าง 1 ดังนี้

3.3.1 ความต้องการเชิงพื้นที่ของกลุ่มจังหวัดภาคตะวันออกเฉียงเหนือตอนล่าง 1

1) การเชื่อมโยงการท่องเที่ยวตามอารยธรรมขอมภายในกลุ่มจังหวัด เป็นกลุ่มจังหวัดที่มีศักยภาพสูงด้านการท่องเที่ยวที่หลากหลาย ได้แก่ แหล่งท่องเที่ยวเชิงนิเวศ แหล่งท่องเที่ยวเชิงวิถีชีวิต แหล่งท่องเที่ยวเชิงวิชาการ แหล่งท่องเที่ยวเชิงศาสนาและความเชื่อ แหล่งท่องเที่ยวสันตนาการและบันเทิง แหล่งท่องเที่ยวเชิงศิลปวัฒนธรรม และมรดกโลก โดยมีความโดดเด่นเกี่ยวกับอารยธรรมขอม ที่เป็นเอกลักษณ์ในกลุ่มจังหวัดสามารถเชื่อมโยงเส้นทางการท่องเที่ยวภายในกลุ่มจังหวัด (ภาพที่ 3.9)



ภาพที่ 3.9 แสดงเส้นทางการท่องเที่ยวตามรอยพระเจ้าชัยวรมันที่ 7 (เส้นทางราชมรรคา)

2) การเชื่อมโยงเส้นทางรถไฟด้านการท่องเที่ยวของกลุ่มจังหวัด จากข้อมูลจากผู้ประกอบการเข้าไปลงทุนในจังหวัดเสียมเรียบ กลุ่มจังหวัดควรมีการเชื่อมโยงเส้นทางการท่องเที่ยว ระหว่าง 2 ประเทศ โดยเดินทางด้วยรถไฟด่วนที่สร้างปรับปรุงเพื่อการท่องเที่ยวโดยเฉพาะระหว่างจังหวัด และเดินทางด้วยรถยนต์ไปยังจังหวัดเสียมเรียบ โดยนำจุดเด่นของจังหวัดสุรินทร์ คือ ช้าง เข้ามาประชาสัมพันธ์ และมีการใช้รถไฟโบราณชนิดเครื่องจักรไอน้ำ วิ่งจากอุทยานแห่งชาติเขาใหญ่ จังหวัดนครราชสีมา ถึง จังหวัดอุบลราชธานี เพื่อยกระดับการท่องเที่ยวของกลุ่มจังหวัด และเชื่อมโยงกับประเทศเพื่อนบ้านให้มากขึ้น

3) การเชื่อมโยงเส้นทางตามรอยทัพ รัชกาลที่ 1 ในสมัยกรุงธนบุรี ที่กองทัพของพระยาอภัยรณฤทธิ์ และพระยาอนุชิตราชาในการสงครามกับล้านนาและประเทศกัมพูชา ในคราวสงครามตีเมืองเวียงจันทน์ มีการอัญเชิญพระแก้วมรกตมาประดิษฐานที่กรุงรัตนโกสินทร์ และในสมัยพระบาทสมเด็จพระพุทธยอดฟ้าจุฬาโลกมหาราช รัชกาลที่ 1 ยกให้เมืองนครราชสีมา มีฐานะเป็นเมืองชั้นเอกกาทับตราครุฑเมืองประเทศราช 3 เมือง คือ เวียงจันทน์ นครพนม จำปาสัก ให้รวมทั้งปกครองหัวเมืองเขมรได้ และมีการสร้างอนุสาวรีย์ยกย่องรัชกาลที่ 1 ณ จังหวัดบุรีรัมย์ ซึ่งเป็นเส้นทางประวัติศาสตร์ที่สามารถเชื่อมโยงการท่องเที่ยวระหว่างกลุ่มจังหวัด

4) การเชื่อมโยงเส้นทางการท่องเที่ยววิบุรุษและวีรสตรี ในทุกจังหวัด พบว่า กลุ่มจังหวัดมีวิบุรุษ และวีรสตรีที่สำคัญในแต่ละจังหวัด ที่ปกป้องการรุกรานจากข้าศึกศัตรูจนได้รับชัยชนะ สามารถเชื่อมโยงเส้นทางการท่องเที่ยวในกลุ่มจังหวัดได้ โดยแต่ละจังหวัดมีการสร้างอนุสาวรีย์เชิดชูเกียรติให้ผู้กล้า ได้แก่ อนุสาวรีย์ท้าวสุรนารี จังหวัดนครราชสีมา อนุสาวรีย์พระยาภักดีชุมพล (แล) จังหวัดชัยภูมิ พระบรมราชานุสาวรีย์พระบาทสมเด็จพระพุทธยอดฟ้าจุฬาโลกมหาราช จังหวัดบุรีรัมย์ และอนุสาวรีย์พระยาสุรินทรภักดีณรงค์จางวาง (ปุม) จังหวัดสุรินทร์ ซึ่งแต่ละจังหวัดมีการจัดงานเฉลิมฉลองเป็นประจำทุกปี

3.3.2 ความต้องการเชิงพื้นที่ของจังหวัดนครราชสีมา

1) ส่งเสริมอุตสาหกรรมจังหวัดนครราชสีมาเป็นศูนย์รวมข้าวของภาคตะวันออกเฉียงเหนือ (Rice Center) เพราะจังหวัดนครราชสีมา มีผลผลิตข้าวจำนวนมาก โดยผลผลิตข้าวนาปีจังหวัดนครราชสีมา ปี 2557 มีจำนวน 1.64 ล้านตัน (ข้อมูลจากสำนักงานเศรษฐกิจการเกษตร, 2558) และมีการผลิตข้าวหอมมะลิ คุณภาพดีเป็นจำนวนมาก จึงต้องการส่งเสริมอุตสาหกรรมข้าวให้เป็นศูนย์รวมข้าวภาคตะวันออกเฉียงเหนือ

2) สร้างถนนประวัติศาสตร์ของเมืองโคราช (นครราชสีมา) ช่วงกลางวันจังหวัดนครราชสีมา ถือเป็นเมืองใหญ่มีรถจำนวนมาก แต่กลางวันเงียบสงบหากมีการสร้างถนนประวัติศาสตร์เมืองโคราช มีถนนคนเดินที่มีการเล่าเรื่องราวประวัติศาสตร์ ร้านค้าเก่า ๆ สามารถดึงดูดนักท่องเที่ยวได้ ซึ่งควรใช้สถานที่ จัดตั้งบริเวณประตูชัย อนุสาวรีย์ท้าวสุรนารี

3.3.3 ความต้องการเชิงพื้นที่ของจังหวัดชัยภูมิ

1) โครงการศึกษาความเหมาะสมของการก่อสร้างทางรถไฟ 2 สายทาง (เส้นทางที่ 1 สายจัตุรัส-ชัยภูมิ-หนองบัวลำภู-เลย และเส้นทางที่ 2 สายลำน้ำราชมงคล-เพชรบูรณ์-เลย-หนองบัวลำภู) โดยการรถไฟแห่งประเทศไทย ได้ว่าจ้างที่ปรึกษา เพื่อศึกษาความเหมาะสมของการก่อสร้างทางรถไฟ 2 สายทางจากการประชุมภาคเอกชนในจังหวัดชัยภูมิ มีมติเห็นด้วยกับเส้นทางที่ 1 คือ โครงการก่อสร้างทางรถไฟสายจัตุรัส-ชัยภูมิ-หนองบัวลำภู-เลย ที่ผ่าน 4 จังหวัด 15 อำเภอ ระยะทาง 333 กิโลเมตร ประชาชนได้รับประโยชน์ จำนวนประมาณ 26 ล้านคน เส้นทางที่ผ่านจังหวัดชัยภูมิ ในด้านการขนส่งอุตสาหกรรม มีสินค้าสำคัญที่สามารถส่งออกไปยังต่างประเทศได้ เช่น เหมืองแร่โปแตส ที่อำเภอบำเหน็จณรงค์ โรงงานแป้งมันขนาดใหญ่ ที่อำเภอบำเหน็จณรงค์อำเภอจตุรัส อำเภอเมืองชัยภูมิ ประมาณ 4 โรงงาน โรงงานน้ำตาลอย่างน้อย 3 โรงงาน อีกทั้งเส้นทางดังกล่าวมีสภาพเป็นที่ราบ ไม่มีพื้นที่อุทยาน

2) โอกาสจากแหล่งน้ำที่สำคัญของจังหวัดชัยภูมิ จังหวัดชัยภูมิเป็นแหล่งต้นน้ำหลายแห่ง ประมาณ 6 แห่ง ได้แก่ ต้นน้ำชี ลำน้ำพรม ลำห้วยชิลอง ลำปะทาว ลำต้นฉลู บึงละหาน ซึ่งบึงละหาน อำเภอจัตุรัส เป็นบึงน้ำขนาดใหญ่เป็นอันดับ 3 ของประเทศ สามารถใช้ประโยชน์จากน้ำเพื่อการเกษตรได้มากขึ้น

3) การเปิดเหมืองแร่โปแตส จังหวัดชัยภูมิ ในปี 2547 บริษัทเหมืองแร่โปแตสอาเซียน จำกัด (มหาชน) ได้ดำเนินการยื่นคำขอประทานบัตรเหมืองแร่โปแตส พื้นที่รวมประมาณ 9,707 ไร่ ในเขตท้องถื่นตำบล บ้านตาล ตำบลบ้านเพชร และตำบลหัวทะเล อำเภอบำเหน็จณรงค์ จังหวัดชัยภูมิ เมื่อดำเนินการก่อสร้างแล้วเสร็จ สามารถผลิตปุ๋ยโปแตสออกจำหน่ายได้ในต้นปี 2561 ซึ่งการเปิดเหมืองแร่โปแตส ช่วยให้เกิดประโยชน์หลายด้าน เช่น ลดการพึ่งพาการนำเข้าปุ๋ยจากต่างประเทศได้ถึงปีละ 9,000 ล้านบาท สามารถสร้างเสถียรภาพด้านราคา ปุ๋ยให้ภาคเกษตรกรรมภายในประเทศ

3.3.4 ความต้องการเชิงพื้นที่ของจังหวัดบุรีรัมย์

1) การยกระดับด้านการค้าชายแดน และจุดผ่อนปรนการค้าเป็นจุดผ่านแดนถาวร เพื่อพัฒนาโครงข่าย ศูนย์กลางการท่องเที่ยวอารยธรรมขอม และเปิดเส้นทางท่องเที่ยวใหม่ภายในจังหวัดและเชื่อมโยงกับประเทศเพื่อนบ้าน ระยะทางจากจุดผ่อนปรนช่องสายตะกูไปเสียมเรียบประมาณ 193 กิโลเมตรเป็นระยะทางที่ไกลกว่า

ด้านช่องจอม จังหวัดสุรินทร์ ไปเสียมเรียบ ระยะทางประมาณ 150 กิโลเมตร และระยะทางจากด้านสะงา จังหวัดสุรินทร์ ไปจังหวัดเสียมเรียบประมาณ 130 กิโลเมตร จุดเด่นของจุดผ่อนปรนช่องสายตะกู คือ ถนนเรียบ ไม่มีภูเขา

2) การยกระดับสนามบินบุรีรัมย์เป็นสนามบินศุลกากร จังหวัดบุรีรัมย์มีอาณาเขตติดต่อกับหลายจังหวัด เช่น สุรินทร์ มหาสารคาม นครราชสีมา ขอนแก่น และประเทศกัมพูชา ตั้งอยู่บน Gate way ระหว่างเขตประกอบการนิคมอุตสาหกรรมภาคตะวันออกเฉียงเหนือและท่าเรือแหลมฉบัง จังหวัดชลบุรี สู้อินโดจีน (จังหวัดมุกดาหาร) จังหวัดบุรีรัมย์มีสนามบินพาณิชย์ 1 แห่ง ตั้งอยู่อำเภอสตึก ห่างจากอำเภอเมืองบุรีรัมย์ประมาณ 30 กิโลเมตร มีจำนวนเครื่องบินรองรับได้ 12 เที่ยวบินต่อวัน จำนวนผู้โดยสารรองรับได้ 2,160 คนต่อวัน ปัจจุบันเปิดให้บริการทุกวัน ๆ ละ 2 เที่ยวบิน ขณะนี้อยู่ระหว่างการพิจารณาของกระทรวงการคลัง และกรมศุลกากรในเรื่องเงื่อนไข องค์ประกอบต่าง ๆ เกี่ยวกับสนามบิน ตลอดจนศักยภาพและพื้นที่ที่เหมาะสม จังหวัดบุรีรัมย์มีความโดดเด่นเรื่องการท่องเที่ยวด้านกีฬา ได้แก่ สนามฟุตบอลที่ได้มาตรฐานสากล และสนามแข่งรถยนต์สปอร์ตระดับมาตรฐานโลก เพื่อรองรับนักท่องเที่ยวและนักแข่งรถมาในพื้นที่จังหวัดบุรีรัมย์ และอำนวยความสะดวกให้นักกีฬาในการขนส่งอุปกรณ์ในการแข่งขัน โดยไม่ต้องผ่านพิธีศุลกากรที่สนามบินดอนเมือง หรือสุวรรณภูมิ ทำให้ประหยัดเวลา ค่าใช้จ่ายในการขนส่งทางรถยนต์ จึงมีความเป็นไปได้สูงที่จะยกระดับเป็นสนามบินศุลกากร เพื่อรองรับการขยายตัวด้านการค้าการลงทุน และการท่องเที่ยวต่อไป

3) พัฒนาเขตเศรษฐกิจพิเศษตามแนวชายแดน 2 จังหวัด (จังหวัดบุรีรัมย์ และจังหวัดสุรินทร์) ปัจจุบันมีการเพาะปลูกมันสำปะหลังจำนวนมาก และฝั่งกัมพูชาได้มีการนำเข้าเส้นมันจำนวนมากแบบทวีคูณผ่านชายแดนไทย เพื่อส่งออกประเทศจีน

4) รถไฟระหว่างจังหวัดบุรีรัมย์และจังหวัดสุรินทร์ เพื่อลดปัญหาจราจรติดขัด จึงต้องการให้มีการส่งเสริมการใช้รถไฟมากขึ้น

3.3.5 ความต้องการเชิงพื้นที่ของจังหวัดสุรินทร์

1) มีความต้องการจัดตั้งเขตเศรษฐกิจแปรรูปสินค้าเกษตร โดยนำวัตถุดิบทางการเกษตรทั้งในพื้นที่จังหวัดและวัตถุดิบทางการเกษตรของประเทศกัมพูชา เช่น มันสำปะหลัง ยางพารา มาแปรรูปให้ได้มาตรฐาน ตลอดจนสามารถสร้างความเข้มแข็งให้เกษตรกร และองค์กรส่งเสริมและเพิ่มช่องทางการตลาด

2) ควรมีการส่งเสริมการผลิตปุ๋ยอินทรีย์จากวัสดุเหลือจากโรงงานแปรรูปมันสำปะหลัง เพื่อส่งออกประเทศกัมพูชา เนื่องจากจังหวัดสุรินทร์ได้ชื่อว่ามีหมู่บ้านเลี้ยงช้างที่ใหญ่ที่สุดในโลก จึงต้องการนำมูลช้างมาผลิตเป็นปุ๋ยอินทรีย์ เพื่อนำไปใส่ในนาข้าว แล้วส่งเสริมข้าวอินทรีย์จากมูลช้าง

3) ต้องการให้มีการส่งเสริมการแปรรูปยางพาราให้มากขึ้น การประชุมคณะกรรมการร่วมภาครัฐและเอกชน เพื่อแก้ไขปัญหาทางเศรษฐกิจ (กรอ.) กลุ่มจังหวัดภาคตะวันออกเฉียงเหนือตอนล่าง 1 ครั้งที่ 3/2558 เมื่อวันที่ 21 ธันวาคม 2558 ได้มีมติขอรับสนับสนุนงบประมาณจากส่วนราชการ เพื่อดำเนินโครงการก่อสร้างถนน 4 ช่องจราจร ทางหลวงหมายเลข 205 (นครราชสีมา-ชัยภูมิ) และทางหลวงหมายเลข 226 (นครราชสีมา-บุรีรัมย์) เพื่อลดปัญหาการจราจร เชื่อมโยงแหล่งท่องเที่ยวในพื้นที่ และรองรับการเติบโตของการทำอุตสาหกรรมเหมืองแร่โปแตส

3.4 ประเด็นปัญหาและความต้องการในพื้นที่ด้านการเกษตร

กลุ่มจังหวัดภาคตะวันออกเฉียงเหนือตอนล่าง 1 ได้มีหนังสือแจ้งจังหวัดในกลุ่มจังหวัด ในการเตรียมข้อมูล เพื่อจัดทำแผนพัฒนาภาคกลุ่มจังหวัดฯ ระยะ 5 ปี (พ.ศ. 2566 – 2570) โดยให้จังหวัดประสานส่วนราชการ หน่วยงานรัฐวิสาหกิจ และหน่วยงานที่เกี่ยวข้องให้ข้อมูลพื้นฐานและวิเคราะห์เปรียบเทียบ เพื่อสะท้อนภาพ การเปลี่ยนแปลง รวมทั้งให้จังหวัดรวบรวมปัญหาและความต้องการของประชาชนในพื้นที่ โดยผ่านกระบวนการอย่างมีส่วนร่วม และประสานแผนระดับต่าง ๆ ในพื้นที่ และให้จัดเรียงความสำคัญ ซึ่งกลุ่มจังหวัดได้รวบรวมเป็นรายด้านได้ 7 ด้าน คือ 1) ด้านเศรษฐกิจ การค้า และการลงทุน 2) ด้านการเกษตร 3) ด้านอุตสาหกรรม 4) ด้านการท่องเที่ยว 5) ด้านสังคม ความมั่นคง 6) ด้านทรัพยากรธรรมชาติและสิ่งแวดล้อม 7) ด้านโครงสร้างพื้นฐาน คมนาคม ซึ่งในเอกสารฉบับนี้ สรุปประเด็นปัญหา และความต้องการด้านการเกษตร ในพื้นที่ได้ ดังนี้

- 3.4.1) ต้องการให้มีการพัฒนาแหล่งน้ำเพื่อการเกษตร
- 3.4.2) ขอให้มีการสนับสนุนเกษตรกรที่ไม่มีต้นทุนและสนใจทำการเกษตร สามารถดำเนินกิจกรรม โครงการขุดดินต่างตอบแทนในพื้นที่ สปก. ได้
- 3.4.3) ส่งเสริมให้มีการเกษตรแบบผสมผสานหรือเลี้ยงปศุสัตว์ แทนการเพาะปลูกพืชเชิงเดี่ยว
- 3.4.4) ส่งเสริมให้มีแหล่งรับซื้อผลผลิตที่มีมาตรฐาน และคุ้มครองค่ากับการลงทุนของเกษตรกร
- 3.4.5) ส่งเสริมการทำเกษตรอินทรีย์ เกษตรปลอดภัย และการลดต้นทุนการผลิต
- 3.4.6) สนับสนุนให้มีการนำผลงานวิจัยมาใช้ประโยชน์กับการเกษตรอย่างต่อเนื่อง
- 3.4.7) ส่งเสริม สนับสนุน ให้เกิดการแปรรูปสินค้าเกษตรเพื่อสร้างมูลค่าเพิ่มให้กับสินค้าเกษตร

3.5 กรอบแนวคิดการพัฒนาภาคเกษตรของกลุ่มจังหวัดภาคตะวันออกเฉียงเหนือตอนล่าง 1

3.5.1 บริบทการเปลี่ยนแปลงสำคัญที่ส่งผลกระทบต่อภาค

1) บริบทการเปลี่ยนแปลง

1.1) ความก้าวหน้าทางเทคโนโลยีมีผลต่อการผลิตและการดำรงชีวิตในอนาคต ในช่วงที่ผ่านมา ได้มีการเร่งพัฒนาและใช้ประโยชน์จากเทคโนโลยีเพื่อเพิ่มประสิทธิภาพการผลิต ช่วยภาคเกษตรในการ ปรับเปลี่ยนกระบวนการผลิตให้เกษตรกร และลดความเสี่ยงต่อผลกระทบจากการเปลี่ยนแปลงภูมิอากาศ รวมทั้งการ ต่อยอดและสร้างมูลค่าเพิ่มให้กับผลิตภัณฑ์ใหม่ๆของภาค อาทิ อุตสาหกรรมชีวภาพ อุตสาหกรรมอาหาร

1.2) การเปลี่ยนแปลงโครงสร้างประชากรผู้สูงอายุมีผลต่อรูปแบบการผลิตทางการเกษตร ที่ต้องพึ่งพิงเทคโนโลยีและเครื่องจักรกลมากขึ้น การเข้าสู่สังคมสูงวัยของแรงงานเกษตรอย่างรวดเร็ว ประกอบกับแรงงานเกษตรรุ่นใหม่ที่มีแนวโน้มลดลง เนื่องจากขาดแคลนแรงงานหนุ่มสาวที่จะเข้ามาทดแทน ส่งผลต่อผลิตภาพแรงงานในภาคเกษตร ดังนั้นการผลิตภาคเกษตรจึงมีความจำเป็นต้องใช้เครื่องจักรกล และพึ่งพิงปัจจัยภายนอกมากขึ้น ตั้งแต่การไถนา การเก็บเกี่ยวและการนวดข้าว การส่งเสริม ให้เกษตรกร ใช้เทคโนโลยีสำหรับการผลิตโดยเฉพาะ Internet of Things (IoT) และเทคโนโลยีชีวภาพจะเป็นเรื่องสำคัญ สำหรับภาคเกษตรในการเพิ่มผลิตภาพแรงงานและเพิ่มมูลค่าการผลิต

1.3) ความเป็นเมืองก่อให้เกิดประโยชน์ทางเศรษฐกิจและสังคมในหลายมิติทั้งความสะดวก รวดเร็วด้านการคมนาคมขนส่ง การเข้าถึงข้อมูลข่าวสารและบริการสาธารณะ และการเข้าถึงโอกาสทาง เศรษฐกิจ การย้ายถิ่นฐานของประชากรเข้ามาอาศัยและดำเนินกิจกรรมทางเศรษฐกิจและสังคมในเขตเมือง และมีการขยายตัวของเมืองที่รวดเร็ว ส่งผลต่อการเปลี่ยนแปลงทางสังคมของภาค อาทิจี วิถีชีวิตและค่านิยม แบบเมือง ความผูกพันทางสังคมจากฐานทางประเพณีและวัฒนธรรมในอดีตลดลง ในขณะที่คนในภาคส่วนใหญ่ มีระดับความรู้และการศึกษาขั้นประถม ทักษะความรู้ในการประกอบอาชีพในเมือง ยังไม่เพียงพอต่อการหารายได้ เพื่อการดำรงชีพในระดับที่จำเป็นที่จะต้องการพัฒนาคนให้มีความรอบรู้ สามารถดำเนินชีวิตได้ในสถานการณ์ที่ เปลี่ยนแปลงอย่างรวดเร็ว

1.4) กระแสการดูแลสุขภาพด้วยวิถีธรรมชาติทำให้ภาคมีโอกาสในการใช้ภูมิปัญญาท้องถิ่น ในการพัฒนาความนิยมของสังคมทั้งในประเทศไทยและของโลกที่ให้ความสนใจการดูแลสุขภาพ อาทิจี การบริโภคอาหารปลอดภัยต่อสุขภาพ การใช้สมุนไพรในชีวิตประจำวัน และการรับประทานอาหารที่มี สมุนไพรเป็นส่วนประกอบได้สร้างโอกาสให้การผลิตทางการเกษตรของภาค โดยเฉพาะกลุ่มจังหวัดตอนบน และตอนล่างของภาคที่มีพื้นฐานการผลิตพืชสมุนไพรและมีภูมิปัญญาเกี่ยวกับพืชสมุนไพรอยู่มาก

1.5) การเปลี่ยนแปลงสภาพภูมิอากาศมีผลกระทบต่อการผลิตภาคเกษตร การเปลี่ยนแปลง สภาพภูมิอากาศ ภัยพิบัติทางธรรมชาติของภาคตะวันออกเฉียงเหนือ มีแนวโน้มเพิ่มขึ้นและความรุนแรงสูงขึ้น ซึ่งส่งผลกระทบต่อสภาพแวดล้อมทั้งภัยแล้ง ฝนทิ้งช่วงและน้ำท่วม การผลิตภาคเกษตรของภาคพึ่งพิงน้ำฝน พื้นที่ชลประทานมีเพียง ร้อยละ 12.30 ของพื้นที่เกษตร การฟื้นฟูทรัพยากรธรรมชาติทั้งดิน และป่าไม้ให้สมดุล เพื่อเป็นฐานการผลิตการเกษตร และพัฒนาแหล่งน้ำให้เหมาะสมกับศักยภาพของพื้นที่ เพื่อให้มีน้ำเพียงพอ ต่อการผลิตภาคเกษตร และการอุปโภคบริโภค

1.6) ความก้าวหน้าของเทคโนโลยีชีวภาพมีผลให้ระบบนิเวศและสภาพแวดล้อมดีขึ้นความก้าวหน้า ของเทคโนโลยีวัสดุ ทำให้ภาคมีโอกาสสร้างมูลค่าเพิ่มให้กับสินค้าเกษตรของภาค การนำเทคโนโลยีชีวภาพแบบง่าย มาใช้ในการผลิตการเกษตรมากขึ้น อาทิจี การใช้สาร EM มาใช้ผลิตปุ๋ยอินทรีย์และใช้ร่างกรอบแผนพัฒนาภาค ตะวันออกเฉียงเหนือ (พ.ศ. 2566 - 2570) เป็นยาป้องกันโรคแมลง ส่งผลให้เกษตรกรใช้สารเคมีลดลง และผลผลิตมีคุณภาพดีขึ้น ขณะเดียวกันยังช่วยฟื้นฟูทรัพยากรธรรมชาติ และสิ่งแวดล้อมควบคู่ไปด้วย นอกจากนี้ งานวิจัยและพัฒนาเทคโนโลยีการผลิตวัสดุเครื่องใช้และบรรจุภัณฑ์ต่าง ๆ จากผลผลิตการเกษตร โดยเฉพาะชาน อ้อยและมันสำปะหลัง ให้สามารถนำมาทำเครื่องเรือน และบรรจุภัณฑ์แทนพลาสติก เช่น ถ้วยชาม กล่อง และถุง

1.7) โรคอุบัติใหม่มีผลต่อรูปแบบการพัฒนาเศรษฐกิจและวิถีชีวิตของคนในภาค การแพร่ระบาดของ โรคติดเชื้อไวรัสโคโรนา 2019 ส่งผลกระทบต่อผลิตภาคเกษตรและภาคบริการโดยเฉพาะสินค้าเกษตรที่ ต้องพึ่งพาตลาดต่างประเทศเป็นหลัก อาทิจี มะม่วง และกล้วยหอม ด้านท่องเที่ยว นักท่องเที่ยวไม่สามารถ เดินทางมาท่องเที่ยวในพื้นที่ชุมชน รูปแบบการผลิตของภาคมีแนวโน้มเปลี่ยนจากการพึ่งพาตลาดภายนอกเป็น ตลาดภายในมากขึ้น และให้ความสำคัญกับการเพิ่มคุณภาพสินค้าและบริการ เพื่อสร้างความต้องการสินค้าใหม่

3.5.2 ศักยภาพและโอกาส

1) แหล่งที่ตั้งของภาคอยู่ในตำแหน่งศูนย์กลางของอนุภูมิภาคกลุ่มแม่น้ำโขง (GMS) มีระบบสาธารณูปโภคพื้นฐาน โดยเฉพาะถนนที่เป็นโครงข่ายเชื่อมโยงทั้งภายในภาค เชื่อมโยงระหว่างภาค และประเทศเพื่อนบ้าน สามารถขนส่งสินค้าและการโดยสารได้หลายทิศทาง ทั้งในเส้นทางเศรษฐกิจเหนือ-ใต้ (NSEC) และตะวันออก-ตะวันตก (EWEC) เอื้อต่อการค้า การลงทุน และการท่องเที่ยวกับประเทศเพื่อนบ้าน ส่งผลดีต่อการค้า ไทย-ลาว และไทย-กัมพูชา และมีระบบการขนส่งทางอากาศที่สามารถเดินทางเชื่อมโยงในระดับประเทศ และในระดับนานาชาติ

2) ภาคตะวันออกเฉียงเหนือมีพื้นที่ทำการเกษตรจำนวนมาก ถึงร้อยละ 42.8 ของพื้นที่การเกษตรของประเทศ และในพื้นที่ภาคสามารถปลูกพืชได้หลากหลาย โดยเฉพาะข้าวหอมมะลิ ซึ่งมีคุณภาพดีที่สุดของประเทศ นอกจากนี้ยังมีศักยภาพด้านปศุสัตว์ โดยเฉพาะการเลี้ยงโคเนื้อโพนยงคำ ที่มีชื่อเสียง และคุณภาพที่ดีที่สุดของประเทศ และมีฟาร์มโคนมที่ได้มาตรฐานชั้นสูง รวมทั้งยังเป็นแหล่งฐานการผลิตทางการเกษตรและอุตสาหกรรมแปรรูปทางการเกษตรของประเทศ ที่สามารถพัฒนาต่อยอดเพิ่มมูลค่าการผลิตได้อีกมาก

3) มีแหล่งท่องเที่ยวที่มีเอกลักษณ์และหลากหลาย ทั้งในด้านแหล่งท่องเที่ยวเชิงประวัติศาสตร์ เช่น แหล่งไดโนเสาร์โบราณคดีบ้านเชียง โบราณสถานที่ยังเชื่อมโยงอารยธรรมขอม เช่น ปราสาทหินพิมาย ปราสาทพนมรุ้ง แหล่งท่องเที่ยวเชิงนิเวศน์ และธรรมชาติที่สวยงาม เช่น เขาใหญ่ ภูกระดึง ภูเขี้ยว รวมทั้งการรักษาประเพณีและวัฒนธรรม การแห่ปราสาทผึ้ง ผีตาโขน บุญบั้งไฟ การแห่ช้างสุรินทร์ ที่โดดเด่นสามารถสร้างแรงดึงดูดนักท่องเที่ยวได้ และท่องเที่ยวเชิงกีฬาที่สามารถสร้างแรงดึงดูดนักท่องเที่ยวนานาชาติ และนักท่องเที่ยวเฉพาะกลุ่มได้ นอกจากนี้ยังมีสินค้าพื้นเมืองที่มีคุณภาพและหลากหลาย โดยเฉพาะผ้าไหม ผ้าฝ้ายทอมือ ผ้าย้อมครามที่สามารถพัฒนาต่อยอดให้สามารถเข้าสู่ตลาดในประเทศและตลาดต่างประเทศ

4) สถาบันวิจัยตั้งอยู่ในพื้นที่ 12 แห่ง ซึ่งมีความสามารถเฉพาะทางที่โดดเด่น อาทิ มหาวิทยาลัยขอนแก่น ด้านสาธารณสุขและเกษตร มหาวิทยาลัยเทคโนโลยีสุรนารี ด้านวิศวกรรมศาสตร์ และแปรรูปอาหาร และมหาวิทยาลัยเกษตรศาสตร์ วิทยาเขตสกลนคร ด้านเกษตรและประมง เป็นต้น ร่างกรอบแผนพัฒนาภาคตะวันออกเฉียงเหนือ 64 (พ.ศ. 2566 - 2570)

5) การก่อสร้างโครงสร้างพื้นฐานขนาดใหญ่ที่เชื่อมโยงพื้นที่เศรษฐกิจหลักของประเทศสู่ภาค อาทิ โครงข่ายรถไฟทางคู่ รถไฟความเร็วสูง และทางหลวงพิเศษระหว่างเมือง รวมทั้งการพัฒนาพื้นที่เขตเศรษฐกิจพิเศษชายแดน จะทำให้เกิดโอกาสทางเศรษฐกิจใหม่ ๆ ในภาค

6) กระแสของสังคมโลกให้ความสำคัญต่อการดูแลสุขภาพ ประกอบกับโครงสร้างประชากรสัดส่วนผู้สูงอายุเพิ่มขึ้น ทำให้มีความต้องการสินค้าและบริการด้านสุขภาพสูงขึ้น เช่น อาหารมาตรฐานอินทรีย์ และพืชสมุนไพร ซึ่งภาคตะวันออกเฉียงเหนือมีความพร้อมในด้านการผลิต

3.5.3 ข้อจำกัดและประเด็นท้าทาย

1) พื้นที่ภาคประสบปัญหาความแห้งแล้ง และพื้นดินขาดความอุดมสมบูรณ์ สภาพพื้นดินเป็นดินทรายที่ไม่อุ้มน้ำ และมีแนวโน้มความแห้งแล้งรุนแรงมากขึ้น เนื่องจากพื้นที่ป่าลดลงและเสื่อมโทรม เพราะถูกทำลายเพื่อการเกษตรและการทำธุรกิจอย่างต่อเนื่อง และระบบชลประทานยังไม่สามารถครอบคลุมพื้นที่ได้อย่างทั่วถึง มีเพียงร้อยละ 12.3 ของพื้นที่เกษตรเท่านั้น เกษตรกรส่วนใหญ่ยังทำการผลิตที่พึ่งพาน้ำฝนและทำนาปรังได้เพียงส่วนน้อย บางพื้นที่มีปัญหาดินเค็มทำให้ไม่สามารถใช้ประโยชน์จากที่ดินอย่างเต็มที่

2) จำนวนคนจนมากที่สุดของประเทศ คิดเป็นร้อยละ 8.4 ของประชากรภาค มีรายได้ต่ำกว่าเกณฑ์ จปฐ. ไม่สามารถเข้าถึงบริการที่มีคุณภาพของรัฐ ขาดโอกาสทางการศึกษาและการประกอบอาชีพส่งผลต่อคุณภาพแรงงานอยู่ในระดับต่ำส่วนใหญ่เป็นแรงงานไร้ฝีมือ และจำเป็นต้องเคลื่อนย้ายแรงงานไปยังท้องถิ่นอื่น หรือต่างประเทศ เพื่อหางานทำ ก่อให้เกิดปัญหาสังคมตามมา

3) คนมีพฤติกรรมบริโภคอาหารดิบ มีปัญหาโรคพยาธิใบไม้ตับและมะเร็งท่อน้ำดีมากที่สุดในประเทศ โดยเฉพาะจังหวัดขอนแก่น เพราะมีหนองน้ำ อ่างเก็บน้ำอยู่จำนวนมาก จึงทำให้เชื้อดังกล่าวกระจายแพร่เชื้ออยู่ตามแหล่งน้ำต่าง ๆ คนขอนแก่น จึงมีโอกาสป่วยเป็นโรคพยาธิใบไม้ตับและมะเร็งท่อน้ำดีสูง

4) แม่และเด็กมีปัญหาโภชนาการในสตรีมีครรภ์ เด็กมีน้ำหนักแรกเกิดต่ำกว่า 2,500 กรัม สูงที่สุดในประเทศ ซึ่งส่งผลเสียต่อสุขภาพและพัฒนาการของเด็ก ส่งผลให้เด็กนักเรียนชั้นประถมศึกษาปีที่ 1 มีความสามารถทางเชาว์ปัญญาและความฉลาดทางอารมณ์ต่ำสุดของประเทศ มีค่าเฉลี่ยอยู่ที่ 94.79 กระทบต่อการพัฒนาประเทศในภาพรวม เนื่องจากจำนวนประชากรในภาคตะวันออกเฉียงเหนือมีมากที่สุดของประเทศ

5) แหล่งท่องเที่ยวเสื่อมโทรม สิ่งอำนวยความสะดวกยังไม่เพียงพอและไม่ได้มาตรฐานบางแห่งตั้งอยู่ห่างไกลเข้าถึงได้ยาก กิจกรรมเพื่อการท่องเที่ยวมีน้อย

6) การเปลี่ยนแปลงสภาพภูมิอากาศและภัยพิบัติทางธรรมชาติมีความผันผวนและรุนแรงมากขึ้น โดยเฉพาะอุทกภัยและภัยแล้ง ส่งผลต่อความมั่นคงด้านอาหารและรายได้ของเกษตรกร

7) อุตสาหกรรมส่วนใหญ่เป็นอุตสาหกรรมแปรรูปเกษตรขั้นต้น มูลค่าเพิ่มต่ำ ประกอบกับการลงทุนใหม่มีน้อย จึงมีแหล่งสร้างงานน้อย

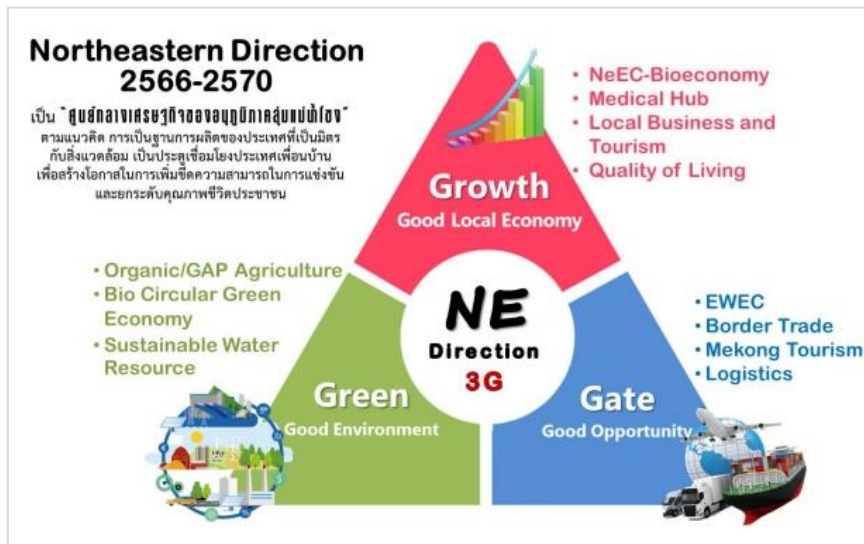
8) การค้าชายแดน สินค้าส่งออกส่วนใหญ่ผลิตจากนอกภาค ไม่สร้างมูลค่าเพิ่มและรายได้ให้กับภาค

3.5.4 ทิศทางการพัฒนาภาคตะวันออกเฉียงเหนือ

ภาคตะวันออกเฉียงเหนือมีปัญหาพื้นฐานด้านการขาดแคลนน้ำ ดินคุณภาพต่ำ ประสบอุทกภัยและภัยแล้งซ้ำซาก คนมีปัญหาทั้งในด้านความยากจน และมีปัญหาภาวะทุพโภชนาการ แต่มีความพร้อมด้านสถาบันการศึกษาและสถาบันวิจัย ดังนั้นการพัฒนาเศรษฐกิจและสังคมภาคตะวันออกเฉียงเหนือไปสู่ความ “มั่นคง มั่งคั่ง ยั่งยืน” จำเป็นจะต้องแก้ไขปัญหาคือการพัฒนาควบคู่ไปกับการพัฒนาการวิจัย เพื่อใช้ความรู้ เทคโนโลยี นวัตกรรม และความคิดสร้างสรรค์ในการเสริมสร้างความเข้มแข็งของเศรษฐกิจภายในภาคให้มีการเจริญเติบโตได้อย่างเต็มศักยภาพ พร้อมทั้งการแสวงหาโอกาสการนำความรู้ เทคโนโลยีและนวัตกรรมจากภายนอกมาช่วยขับเคลื่อน โดยการใช้ประโยชน์จากโครงการพัฒนาโครงสร้างพื้นฐานด้านคมนาคมขนส่ง

ขนาดใหญ่ที่เชื่อมโยงภาคตะวันออกเฉียงเหนือกับโครงข่ายระบบการคมนาคมขนส่งและพื้นที่เศรษฐกิจหลักของประเทศ รวมทั้งการใช้ประโยชน์จากการเชื่อมโยงและข้อตกลงกับประเทศเพื่อนบ้านในกลุ่มอนุภูมิภาค ลุ่มแม่น้ำโขงที่กำลังมีการเจริญเติบโตอย่างรวดเร็วมาเสริมสร้างกิจกรรมการพัฒนาใหม่ ๆ ให้แก่ภาคตะวันออกเฉียงเหนือ เพื่อให้มีอัตราการเติบโตที่สูงเพียงพอต่อการลดความเหลื่อมล้ำกับพื้นที่ส่วนอื่น ๆ ของประเทศได้ในระยะยาว

ทิศทางการพัฒนาภาค ทิศทางการพัฒนาภาคตะวันออกเฉียงเหนือให้เป็น “ศูนย์กลางเศรษฐกิจของอนุภูมิภาคลุ่มน้ำโขง” โดยพัฒนาภาคเกษตรไปสู่เกษตรสมัยใหม่ เพื่อต่อยอดไปสู่เศรษฐกิจชีวภาพ เชื่อมโยงการค้า การลงทุนในภูมิภาค ตามแนวคิดการเป็นฐานการผลิตของประเทศที่เป็นมิตรกับสิ่งแวดล้อม เป็นประตูเชื่อมโยงประเทศเพื่อนบ้าน เพื่อสร้างโอกาสในการเพิ่มขีดความสามารถในการแข่งขันและยกระดับคุณภาพชีวิตประชาชน โดยกำหนดทิศทางการพัฒนาภาคตะวันออกเฉียงเหนือ (NE Direction) ที่ให้ความสำคัญกับการพัฒนา 3G ได้แก่ Green พัฒนาเกษตรปลอดภัยเกษตรอินทรีย์ พัฒนาโมเดลเศรษฐกิจสู่การพัฒนาที่ยั่งยืน (เศรษฐกิจชีวภาพ เศรษฐกิจหมุนเวียน และเศรษฐกิจสีเขียว หรือ Bio Circular Green Economy) และการบริหารจัดการน้ำอย่างยั่งยืน Growth โดยใช้องค์ความรู้ เทคโนโลยี นวัตกรรม และความคิดสร้างสรรค์ในการพัฒนาพื้นที่ระเบียงเศรษฐกิจพิเศษภาคตะวันออกเฉียงเหนือ สนับสนุนการพัฒนาศูนย์กลางบริการทางการแพทย์ พัฒนาเศรษฐกิจฐานราก ท่องเที่ยวชุมชน และยกระดับคุณภาพชีวิต และ Gate ใช้โอกาสจากการเชื่อมโยงเศรษฐกิจชายแดน ระเบียงเศรษฐกิจพิเศษ พัฒนาการค้า การลงทุน การท่องเที่ยว และโลจิสติกส์ (ภาพที่ 3.10)



ที่มา : ร่างกรอบแผนพัฒนาภาคตะวันออกเฉียงเหนือ (ปี 2566 – 2570)

ภาพที่ 3.10 ทิศทางการพัฒนาภาคตะวันออกเฉียงเหนือตามกรอบแผนพัฒนาภาค พ.ศ. 2566-2570

3.5.5 เป้าหมายรวม

- 1) อัตราการเจริญเติบโตทางเศรษฐกิจของภาคตะวันออกเฉียงเหนือขยายตัวเพิ่มขึ้น
- 2) สัมประสิทธิ์ความไม่เสมอภาค ในการกระจายรายได้ของภาคตะวันออกเฉียงเหนือลดลง

3.5.6 แนวทางการพัฒนา

การกำหนดแนวทางการพัฒนาภาคตะวันออกเฉียงเหนือได้พิจารณาถึงความเชื่อมโยงกับหมุดหมายการพัฒนาประเทศตามกรอบแผนพัฒนาฯ ฉบับที่ 13 พร้อมทั้งพิจารณา โอกาส ศักยภาพ ปัญหา และข้อจำกัดของภาค เพื่อกำหนดกรอบแนวทางการพัฒนาไปสู่ “ศูนย์กลางเศรษฐกิจของอนุภูมิภาค ลุ่มแม่น้ำโขง” โดยใช้ความรู้ เทคโนโลยี นวัตกรรม และความคิดสร้างสรรค์ในการเสริมสร้างความเข้มแข็งของเศรษฐกิจภายในภาคให้มีการเจริญเติบโตได้อย่างเต็มศักยภาพ และการแสวงหาโอกาส การนำความรู้ ทักษะ เทคโนโลยีและนวัตกรรมมาช่วยขับเคลื่อนการพัฒนา มีแนวทางการพัฒนา ดังนี้

1) พัฒนาภาคเกษตรไปสู่เกษตรสมัยใหม่เพื่อต่อยอดไปสู่เศรษฐกิจชีวภาพ

1.1) พัฒนาข้าวหอมมะลิ ทุ้งกุลาร่องให้ ทุ้งสัมฤทธิ์ รวมทั้งพื้นที่ที่มีศักยภาพอื่น ๆ ให้ได้มาตรฐานเกษตรปลอดภัยและอินทรีย์ โดยพัฒนากระบวนการผลิต แปรรูป จำหน่ายสินค้าเกษตรอินทรีย์ และเกษตรชีวภาพทั้งระบบ ให้ความสำคัญกับการส่งเสริมการผลิตและแปรรูปโดยใช้วิทยาศาสตร์ เทคโนโลยี และนวัตกรรม เพื่อเพิ่มมูลค่าผลผลิตทางการเกษตร

1.2) ส่งเสริมการปลูกพืชมูลค่าสูง อาทิ พืชผัก ไม้ดอก ไม้ประดับ เมืองหนาว และสมุนไพร โดยจัดทำฐานข้อมูลพื้นที่ปลูกพืชสมุนไพร เพื่อการบริหารจัดการ ส่งเสริมการปลูกและแปรรูปพืชสมุนไพร ในพื้นที่จังหวัดสกลนคร มหาสารคาม เลย อำนาจเจริญ และอุบลราชธานี อาทิ ขมิ้นชันและไพล ให้มีปริมาณมากพอและมีคุณภาพตามระบบมาตรฐานการเกษตรและตามความต้องการของตลาดทั้งในและต่างประเทศ ส่งเสริมการวิจัยและพัฒนาพืชสมุนไพร รวมทั้งการประชาสัมพันธ์และการจัดตั้งตลาดกลาง

1.3) ส่งเสริมการเลี้ยงโคเนื้อคุณภาพสูงในพื้นที่จังหวัดสกลนคร มุกดาหาร นครพนม นครราชสีมา สุรินทร์ ชัยภูมิ บุรีรัมย์ และอุบลราชธานี และโคนม ในพื้นที่จังหวัดนครราชสีมา ขอนแก่น โดยสนับสนุนการปรับปรุงพันธุ์ ส่งเสริมการปลูกแปลงหญ้าและปรับปรุงคุณภาพอาหารสัตว์ พัฒนาเทคโนโลยี การเลี้ยงและทักษะเกษตรกร รวมทั้งการจัดระบบมาตรฐานโรงฆ่าสัตว์ให้ได้มาตรฐานอุตสาหกรรม (GMP) และเพิ่มช่องทางการจำหน่าย และขยายตลาดไปสู่อาเซียน

1.4) ส่งเสริมให้เกิดการเชื่อมโยงและถ่ายทอดเทคโนโลยีจากภาควิชาการในการสร้างมูลค่าเพิ่มสินค้าเกษตรกรต่อยอดไปสู่อุตสาหกรรมชีวภาพอย่างเป็นรูปธรรมโดยให้สถาบันการศึกษา และสถาบันวิจัยในภาคให้มีบทบาทเป็นฐานทางวิชาการสนับสนุนการพัฒนาเชิงพื้นที่ โดยใช้ประโยชน์จาก โครงสร้างพื้นฐานดิจิทัลที่กระจายอยู่ทุกพื้นที่ถ่ายทอดความรู้ และนำการวิจัยสู่การใช้ประโยชน์ในเชิงพาณิชย์

2) บริหารจัดการน้ำให้เพียงพอเพื่อรองรับการพัฒนา

2.1) จัดหาแหล่งน้ำ และขยายพื้นที่ชลประทานในพื้นที่ที่มีศักยภาพอย่างต่อเนื่อง เพื่อรองรับการเติบโตของเมืองและกิจกรรมทางเศรษฐกิจ พร้อมกับนำเทคโนโลยีสมัยใหม่มาประยุกต์ใช้ในการบริหารร่างกรอบแผนพัฒนาภาคตะวันออกเฉียงเหนือ (พ.ศ. 2566 - 2570) จัดการน้ำให้มีประสิทธิภาพ สำหรับภาคเกษตรในระดับไร่นา ขยายผลโครงการเกษตรทฤษฎีใหม่ และ โคกหนอง นา โมเดล เพื่อให้เกษตรกรสามารถทำการเกษตรได้ในฤดูแล้ง

2.2) บริหารจัดการน้ำแบบบูรณาการเชิงลุ่มน้ำทั้งระบบ โดยดำเนินการในระดับลุ่มน้ำ ให้มีความสมดุลระหว่างการใช้น้ำทุกกิจกรรมกับปริมาณน้ำต้นทุน ส่งเสริมการมีส่วนร่วมของผู้เกี่ยวข้องทุกภาคส่วน และมีการจัดทำแผนบริหารจัดการน้ำทั้งในระยะเร่งด่วนและระยะยาวเพื่อป้องกันความเสียหายจากอุทกภัยและภัยแล้ง

3) พัฒนาผลิตภัณฑ์พื้นถิ่นไปสู่มาตรฐานสากลเพื่อสร้างเศรษฐกิจในชุมชน อาทิ ผ้าไหม ผ้าฝ้าย ผ้าย้อมคราม ในพื้นที่กาฬสินธุ์ ขอนแก่น ชัยภูมิ นครราชสีมา สุรินทร์ สกลนคร อุตรธานี เลย หนองบัวลำภู บึงกาฬ และจังหวัดที่มีศักยภาพ เป็นต้น

3.1) ยกกระดับมาตรฐานสินค้ากลุ่มผ้าไหม ผ้าฝ้าย ผ้าย้อมคราม และส่งเสริมพื้นที่ที่มีศักยภาพให้ก้าวไปสู่การเป็นศูนย์กลางแฟชั่นในระดับภูมิภาค โดยการวิจัยและพัฒนาเทคโนโลยีสร้างนวัตกรรมเพิ่มมูลค่าสินค้า สร้างอัตลักษณ์และคุณค่าของผ้าทออีสานโดยสร้างเรื่องราวของลวดลายสีเส้น เชื่อมโยงกับวัฒนธรรม พัฒนาคุณภาพสินค้า ออกแบบ สี ลวดลาย ตราสัญลักษณ์ พัฒนาและยกระดับผลิตภัณฑ์ตลอดห่วงโซ่การผลิตให้หลากหลาย

3.2) พัฒนาผู้ประกอบการและนักออกแบบรุ่นใหม่ ในการออกแบบและการจัดการสินค้าให้ทันสมัย พัฒนาระบบตลาด สร้างความเชื่อมโยงระหว่างวิสาหกิจชุมชนและวิสาหกิจขนาดกลาง และขนาดย่อมกับภาคอุตสาหกรรม

3.3) ส่งเสริมการจับคู่ธุรกิจเพื่อสร้างโอกาสทางธุรกิจ พัฒนาระบบการผลิต ตั้งแต่การปลูกหม่อน ฝ้าย คราม เลี้ยงไหม แปรรูป การสร้างเรื่องราวให้เชื่อมโยงกับเอกลักษณ์ ภูมิปัญญาและวัฒนธรรม การดำรงชีวิตแบบพื้นถิ่น

4) พัฒนาเมือง เขตเศรษฐกิจพิเศษและเมืองชายแดน รวมทั้งพื้นที่ระเบียงเศรษฐกิจภาคตะวันออกเฉียงเหนือ (NeEC-Bioeconomy) ให้เป็นพื้นที่เศรษฐกิจหลักของภาค

4.1) พัฒนาเมืองขอนแก่นให้เป็นเมืองอัจฉริยะที่มีความน่าอยู่ โดยพัฒนาให้เป็นเมืองศูนย์กลางทางเศรษฐกิจและศูนย์กลางบริการทางการแพทย์ เพื่อขับเคลื่อนการพัฒนาเศรษฐกิจในยุคดิจิทัล ให้มีความสามารถในการแข่งขันในระดับนานาชาติ พัฒนาเมืองนครราชสีมา เมืองมุกดาหาร และเมืองหนองคายให้เป็นเมืองน่าอยู่ที่เป็นศูนย์กลางทางเศรษฐกิจ สังคมและการบริการให้กับพื้นที่โดยรอบ โดยเน้นการต่อยอดจากฐานเศรษฐกิจที่มีในพื้นที่ เพื่อให้เกิดการกระจายความเจริญไปสู่พื้นที่โดยรอบ ยกกระดับระบบโครงสร้างพื้นฐานในเมืองให้ครอบคลุมและได้มาตรฐาน เพื่อให้เพียงพอต่อความต้องการของคนทุกกลุ่ม รวมทั้งวางแผน เพื่อสงวนและรักษาพื้นที่สีเขียวอย่างเป็นระบบ เพื่อป้องกันการรุกรานพื้นที่สีเขียวจากการขยายตัวของเมืองในอนาคต และส่งเสริมการใช้พลังงานอย่างมีประสิทธิภาพ

4.2) พัฒนาโครงสร้างพื้นฐานเชื่อมโยงชายแดน โดยเร่งก่อสร้างสะพานมิตรภาพไทย-ลาว แห่งที่ ๕ (บึงกาฬ-ปากซัน) พัฒนาเส้นทางใหม่เชื่อมโยงบึงกาฬ-อุตรธานี และรถไฟความเร็วสูง เพื่อเชื่อมโยงโครงข่ายเส้นทางคมนาคมระหว่างไทย ลาว เวียดนาม และจีน ให้มีความสะดวก ประหยัดเวลาและค่าใช้จ่ายในการเดินทาง

4.3) พัฒนาพื้นที่เขตพัฒนาเศรษฐกิจพิเศษชายแดน มุกดาหาร นครพนม และหนองคาย ให้มีความพร้อมสำหรับรองรับกิจกรรมทางเศรษฐกิจและสังคมที่เชื่อมโยงกับประเทศเพื่อนบ้าน และเป็นศูนย์กลางความเจริญในการกระจายความเจริญไปยังพื้นที่โดยรอบ เพื่อเสริมสร้างศักยภาพในการลงทุน และสร้างความร่วมมือกับประเทศเพื่อนบ้านในการพัฒนาเศรษฐกิจชายแดน พร้อมทั้งเร่งรัด การดำเนินงานโครงการและมาตรการสำคัญในเขตเศรษฐกิจพิเศษ ให้มีความพร้อมด้านโครงสร้างพื้นฐาน และบริการ CIQ ที่ได้มาตรฐานสากล

4.4) พัฒนาพื้นที่ระเบียงเศรษฐกิจภาคตะวันออกเฉียงเหนือ (NeEC-Bioeconomy) ในพื้นที่จังหวัดหนองคาย อุดรธานี ขอนแก่น นครราชสีมา ให้เกิดความเชื่อมโยงไปยังพื้นที่ที่มีศักยภาพ อาทิ พื้นที่ภาคเหนือตอนล่าง พื้นที่ตามแนวระเบียงเศรษฐกิจตะวันออก-ตะวันตก (EWEC) เพื่อเชื่อมโยงไปยัง สปป.ลาว เวียดนาม และต่อเนื่องไปยังจีน ซึ่งเป็นศูนย์กลางเศรษฐกิจของโลก และเชื่อมโยงกับพื้นที่เขต พัฒนาพิเศษภาคตะวันออก (EEC) โดยมีโครงข่ายคมนาคมเชื่อมโยงทั้งทางบก ทางรถไฟ ทางอากาศ สู่อุตสาหกรรมต่อเนื่องจากการพัฒนาโครงสร้างพื้นฐานขนาดใหญ่ของประเทศ อาทิ อุตสาหกรรมระบบราง ท่าเรือบก (Dry Port)

5) พัฒนาแหล่งท่องเที่ยวสำคัญและแหล่งท่องเที่ยวชุมชนให้ได้มาตรฐาน

5.1) พัฒนาและส่งเสริมการท่องเที่ยวเชิงประเพณีวัฒนธรรมในทุกพื้นที่ โดยส่งเสริมชุมชน ในการสร้างสรรค์กิจกรรม อาทิ ท่องเที่ยวสุขภาพ เทศกาลประจำถิ่น โฆษณาประชาสัมพันธ์แก่นักท่องเที่ยว ทั้งชาวไทยและต่างประเทศ เพื่อสร้างการรับรู้สินค้า บริการ แหล่งท่องเที่ยวที่สะท้อนอัตลักษณ์ของชุมชน และเมืองเก่า ได้แก่ เมืองเก่าบุรีรัมย์ เมืองเก่าพิมาย เมืองเก่าสุรินทร์ เมืองเก่านครราชสีมา และเมืองเก่า สกลนคร พัฒนาแบรนด์และสื่อสารความแตกต่างของชุมชนต่าง ๆ ในรูปแบบการเล่าเรื่อง (Storytelling)

5.2) พัฒนาและส่งเสริมการท่องเที่ยวอารยธรรมอีสานใต้ในพื้นที่จังหวัดนครราชสีมาบุรีรัมย์ สุรินทร์ ศรีสะเกษ และอุบลราชธานี โดยบูรณาการกิจกรรมแผนท่องเที่ยวในแต่ละจังหวัดให้เชื่อมโยง แหล่งท่องเที่ยวในเขตอารยธรรมอีสานใต้ และเชื่อมโยงสู่ประเทศลาว กัมพูชา และเวียดนาม เพื่อเพิ่มระยะเวลา พำนักและค่าใช้จ่ายเฉลี่ยต่อหัวของกลุ่มนักท่องเที่ยวคุณภาพ พัฒนาสินค้าและบริการที่มีจุดเด่นหรืออัตลักษณ์ ที่สร้างจากทุนทางวัฒนธรรม พัฒนาบุคลากรและผู้ประกอบการการท่องเที่ยววิถีใหม่ รักษามาตรฐานการ ให้บริการ จัดทำกิจกรรมการท่องเที่ยวให้ท่องเที่ยวได้ตลอดทั้งปี พัฒนาระบบโลจิสติกส์ สนับสนุนนักท่องเที่ยว อย่างเป็นระบบไปสู่แหล่งท่องเที่ยว ดูแลความปลอดภัยและสุขลักษณะให้นักท่องเที่ยว

5.3) พัฒนาและส่งเสริมการท่องเที่ยววิถีชีวิตลุ่มน้ำโขง ในพื้นที่จังหวัดเลย หนองคาย บึงกาฬ นครพนม มุกดาหาร อานาจเจริญ อุบลราชธานี และสกลนคร และพัฒนาเส้นทางเชื่อมโยงแหล่งท่องเที่ยวกับ ประเทศเพื่อนบ้าน อาทิ สี่เหลี่ยมวัฒนธรรมล้านช้าง เลย-อุดรธานี-หนองบัวลำภู-หนองคาย สปป.ลาว โดยพัฒนาแหล่งท่องเที่ยว สินค้าและบริการ ให้สอดคล้องกับกระแสความนิยมการท่องเที่ยว เชิงวัฒนธรรมของสองฝั่งโขง พัฒนากิจกรรมการท่องเที่ยวให้มีความหลากหลาย อาทิ การท่องเที่ยว/พักผ่อน ชมทัศนียภาพและวิถีชีวิตลุ่มแม่น้ำโขง การท่องเที่ยวด้วยจักรยานและการเดินทางแบบคาราวาน การท่องเที่ยว

เชิงมทรรรม เป็นต้น พัฒนาถนนเชื่อมโยงระหว่างแหล่งท่องเที่ยว พัฒนาท่าเรือและการท่องเที่ยวทางน้ำ ให้ได้มาตรฐานความปลอดภัยส่งเสริมการบริหารจัดการที่เกิดจากชุมชน เพื่อสร้างงานและรายได้

5.4) พัฒนาและส่งเสริมการท่องเที่ยวยุคก่อนประวัติศาสตร์ ในจังหวัดขอนแก่น กาฬสินธุ์ อุดรธานี หนองบัวลำภู และชัยภูมิ โดยพัฒนาแหล่งท่องเที่ยวและพิพิธภัณฑสถานให้เป็นแหล่งเรียนรู้เชิงสร้างสรรค์ ร้างกรอบแผนพัฒนาภาคตะวันออกเฉียงเหนือ (พ.ศ. 2566 - 2570) และมีชีวิตออกแบบการจัดแสดง จัดนิทรรศการ มัลติมีเดีย หรือกิจกรรมต่าง ๆ ให้ผู้ชมมีส่วนร่วม มีความสนุกสนานรื่นรมย์เสมอ ทั้งภาษาไทย และต่างประเทศ เพื่อขยายฐานนักท่องเที่ยวที่สนใจ ปรับปรุงสิ่งอำนวยความสะดวกในแหล่งท่องเที่ยวให้ได้ มาตรฐาน โฆษณาประชาสัมพันธ์อย่างต่อเนื่อง พัฒนาระบบขนส่งสาธารณะเข้าสู่แหล่งท่องเที่ยว เพื่อให้เข้าถึง ได้ง่ายและกลับมาได้บ่อยครั้ง

5.5) พัฒนาแหล่งท่องเที่ยวและสิ่งอำนวยความสะดวกให้ได้มาตรฐาน ดูแลความปลอดภัย ประชาสัมพันธ์การท่องเที่ยว และพัฒนาเส้นทางท่องเที่ยวที่เชื่อมโยงในลักษณะเครือข่าย เพื่อกระจาย นักท่องเที่ยวจากเมืองหลักไปสู่ชุมชนและท้องถิ่น เชื่อมโยงกิจกรรมการท่องเที่ยวระหว่างภาคเอกชนกับชุมชน และท้องถิ่น ทั้งในประเทศและกับประเทศเพื่อนบ้าน ที่สอดคล้องกับความต้องการของนักท่องเที่ยว รวมทั้ง พัฒนาทักษะฝีมือบุคลากรในภาคบริการและการท่องเที่ยว จัดฝึกอบรมภาคคุเทศก์ ด้านภาษาต่างประเทศ นอกจากนี้พัฒนาสินค้า OTOP สินค้าวิสาหกิจชุมชน ของที่ระลึก ร้านอาหาร ที่พักให้มีคุณภาพดี โดยเน้นการ ให้บริการด้านอาหารพื้นถิ่นที่สะอาด ปลอดภัย รวมถึงระบบการจัดการสิ่งแวดล้อมในแหล่งท่องเที่ยว

6) ยกระดับคุณภาพชีวิตให้ได้มาตรฐานและแก้ปัญหาความยากจนให้กับผู้มีรายได้น้อย เพื่อลดความเหลื่อมล้ำทางสังคม

6.1) พัฒนาอาชีพและรายได้ของผู้มีรายได้น้อย โดยสร้างโอกาสให้กลุ่มผู้มีรายได้น้อยมีที่ดิน ทำกินของตนเอง ส่งเสริมการมีอาชีพ สนับสนุนปัจจัยการผลิตและแหล่งเงินทุนในการประกอบอาชีพ ยกระดับ ฝีมือและอบรมให้ความรู้ เพื่อให้มีรายได้เสริมและเกิดความมั่นคงทางรายได้ตามแนวทางโคก หนอง นาโมเดล และเกษตรทฤษฎีใหม่

6.2) พัฒนาระบบการป้องกันและควบคุมโรคเฉพาะถิ่น แก้ปัญหาโรคพยาธิใบไม้ตับ ในพื้นที่เสี่ยง อาทิจังหวัดขอนแก่น สกลนคร ร้อยเอ็ด หนองบัวลำภู กาฬสินธุ์ อำนาจเจริญ มหาสารคาม อุดรธานี นครพนม และยโสธร โดยส่งเสริมการเรียนรู้ในการป้องกันโรคพยาธิใบไม้ตับให้แก่ประชาชน ทั้งในชุมชนและเยาวชนในสถานศึกษา ปรับเปลี่ยนพฤติกรรมและค่านิยมในการบริโภคอาหารปรุงสุกจาก ปลาน้ำจืดมีเกล็ด กำจัดสิ่งปฏิกูลจากชุมชนบริเวณรอบแหล่งน้ำอย่างถูกหลักสุขาภิบาล สร้างเครือข่าย โรงพยาบาลในการคัดกรอง เฝ้าระวัง วินิจฉัยและรักษาโรคพยาธิใบไม้ตับและผู้ป่วยมะเร็งท่อน้ำดี พร้อมทั้ง พัฒนาระบบคัดกรองกลุ่มเสี่ยงและระบบฐานข้อมูลเพื่อติดตามการทำงาน

6.3) พัฒนาโภชนาการแม่และเด็ก โดยส่งเสริมการบริโภคไอโอดีนและให้ความรู้แก่พ่อแม่ หรือผู้ดูแลเด็กในด้านโภชนาการที่เหมาะสม ตั้งแต่เริ่มตั้งครรภ์ และวิธีการเลี้ยงดูเด็กที่เหมาะสม เพื่อกระตุ้น การพัฒนาเด็กในช่วง 0-3 ปีแรก และยกระดับศูนย์พัฒนาเด็กเล็กในชุมชนและพื้นที่ห่างไกลให้ได้มาตรฐาน เพื่อเสริมสร้างศักยภาพเด็กก่อนวัยเรียน ให้มีพัฒนาการความพร้อมทั้งทักษะสมอง ร่างกาย และสังคม

3.6 แนวทางการบริหารจัดการสินค้าเกษตรทางเลือกที่มีอนาคต (Future Crop)

การบริหารจัดการสินค้าเกษตรทางเลือกที่มีอนาคต ตามแผนที่เกษตรเพื่อการบริหารจัดการเชิงรุก (Agri-Map) ของภาคตะวันออกเฉียงเหนือตอนล่าง 1 เป็นนโยบายการขับเคลื่อนที่สำคัญของกระทรวงเกษตร และสหกรณ์ที่ทำอย่างต่อเนื่อง และได้มีการประกาศเขตความเหมาะสมในการปลูกพืช ปศุสัตว์ และประมง จำนวน 20 สินค้า หลักคิดที่สำคัญของโครงการนี้ คือ ต้องการให้เกษตรกรใช้ประโยชน์ที่ดินในการเพาะปลูกให้เกิดประสิทธิภาพ อีกทั้งยังปรับความสมดุลด้านอุปสงค์และอุปทาน ที่สำคัญต้องการให้เกิดความสอดคล้อง เชื่อมโยงกับพื้นที่ชนิดสินค้า เกษตรกร รวมถึงผู้ประกอบการ โรงงาน และเจ้าหน้าที่ ซึ่งจะเน้นการสร้าง มูลค่าเพิ่มให้กับสินค้าเกษตร เพิ่มประสิทธิภาพและลดต้นทุนการผลิต เน้นการพัฒนาการผลิตตั้งแต่ต้นทางถึง ปลายทาง เพิ่มการบริหารจัดการที่ดินให้เกิดประโยชน์ สอดคล้องกับศักยภาพในพื้นที่ และให้ผลตอบแทน ที่เหมาะสม เพื่อนำพาเกษตรกรไปสู่เป้าหมายความมั่นคงทางรายได้

3.6.1 ประโยชน์ของการจัดทำโครงการบริหารจัดการการผลิตสินค้าเกษตรตามแผนที่เกษตร เพื่อการบริหารจัดการเชิงรุก (Zoning by Agri-Map) ในระดับพื้นที่

การจัดทำโครงการบริหารจัดการการผลิตสินค้าเกษตรตามแผนที่เกษตร เพื่อการบริหารจัดการ เชิงรุก (Zoning by Agri-Map) ก่อให้เกิดประโยชน์ทั้งเกษตรกร ผู้ประกอบการ ภาครัฐ ซึ่งประโยชน์ที่เกษตรกร เกษตรจะได้รับจากโครงการนี้ คือ สามารถกำหนดปริมาณ คุณภาพผลผลิตได้อย่างแม่นยำ ลดความเสี่ยงจาก การผันผวนทางด้านราคา และที่สำคัญจะช่วยลดต้นทุนค่าขนส่งวัตถุดิบที่จะนำสู่โรงงานแปรรูป และค่าขนส่ง สินค้าเกษตรไปสู่ตลาด ประโยชน์ที่ผู้ประกอบการจะได้รับ คือ ได้สินค้าที่มีคุณภาพตรงตามความต้องการ ซึ่งจะสามารถวางแผนการบริหารจัดการการผลิต การแปรรูปผลผลิต เพื่อสร้างมูลค่าเพิ่มได้ชัดเจน ส่วนภาครัฐ ก็จะมีระบบฐานข้อมูลราคาของประเทศ สำหรับใช้วางแผนบริหารภาคการเกษตร

3.6.2 หลักการส่งเสริมกิจกรรมการผลิตที่เหมาะสมในพื้นที่การเกษตรตามแผนที่ Agri-Map

หลักการส่งเสริมกิจกรรมการผลิตที่เหมาะสมในพื้นที่การเกษตรตามแผนที่ Agri-Map ประกอบด้วย 3 หลักการ คือ **พื้นที่ S1/S2** พื้นที่เหมาะสมมาก เน้นการลดต้นทุนการผลิตและเพิ่มโอกาส ในการแข่งขัน **พื้นที่ S3** เหมาะสมน้อย เน้นการเพิ่มประสิทธิภาพและยกระดับการบริหารจัดการฟาร์มไปสู่ S1 หรือปรับเปลี่ยนทดแทน และ **พื้นที่ N** ไม่เหมาะสม เสนอทางเลือกปรับเปลี่ยนกิจกรรมการผลิต ที่สร้างผลตอบแทนที่คุ้มค่ามากกว่า เนื่องจากการผลิตในพื้นที่ไม่เหมาะสมจะทำให้ประสิทธิภาพการผลิตต่ำ ต้นทุนสูง อีกทั้งจะเกิดผลผลิตส่วนเกิน ทำให้เกิดปัญหาทางด้านราคาอีกด้วย

3.6.3 แนวทางการบริหารจัดการสินค้าเกษตรทางเลือกที่มีอนาคต (Future Crop) ตามแผนที่เกษตรเพื่อการบริหารจัดการเชิงรุก (Agri-Map) เพื่อมาทำการปลูกทดแทนพืชหลักในพื้นที่ที่ไม่เหมาะสมนั้น จะต้องเป็นสินค้าที่สอดคล้องกับแผนพัฒนาระดับภาค มีมูลค่าสูงและสร้างรายได้ให้กับเกษตรกรตอบสนองความต้องการสอดรับกับพฤติกรรมผู้บริโภคในยุคปัจจุบัน และที่สำคัญต้องเป็นสินค้าที่มีความยืดหยุ่น มีการบริหารจัดการโซ่อุปสงค์และโซ่อุปทาน รวมทั้ง การบริหารจัดการความเสี่ยงอย่างมีประสิทธิภาพ

ประเภทของสินค้า Future crop มีหลักคิดในการเลือกอยู่ 5 ประเภท คือ เป็นสินค้าอาหารพื้นบ้าน หรือสินค้าภูมิปัญญาพื้นถิ่น สินค้าที่มีมูลค่าสูง สินค้าเฉพาะกลุ่ม สินค้าสมุนไพรที่มีสรรพคุณทางยา เวชสำอาง สินค้าอัตลักษณ์ (GI) และสินค้าพลังงานทางเลือก (ภาพที่ 3.11)



ที่มา : สำนักงานเศรษฐกิจการเกษตรที่ 5

ภาพที่ 3.11 ประเภทของสินค้า Future Crop

3.7 การวิเคราะห์โอกาสและศักยภาพของกลุ่มจังหวัดภาคตะวันออกเฉียงเหนือตอนล่าง 1

สำนักงานเศรษฐกิจการเกษตรที่ 5 ได้วิเคราะห์โอกาสและศักยภาพของกลุ่มจังหวัดภาคตะวันออกเฉียงเหนือตอนล่าง 1 (SWOT Analysis) ซึ่งเป็นข้อมูลเชิงสถิติที่เก็บรวบรวมจากหน่วยงานของภาครัฐ แนวโน้มทิศทางของโลก และฐานข้อมูลภาครัฐ เพื่อค้นหาจุดแข็งหรือข้อได้เปรียบ จุดอ่อนหรือข้อเสียเปรียบ โอกาสที่จะดำเนินการได้ และข้อจำกัดหรืออุปสรรค ทั้งที่เกิดขึ้นแล้วและแนวโน้มในการเปลี่ยนแปลงต่าง ๆ ที่อาจเกิดขึ้นทั้งภายนอกและภายในกลุ่มจังหวัด (ตารางที่ 3.10)

ตารางที่ 3.10 การวิเคราะห์โอกาสและศักยภาพของกลุ่มจังหวัดภาคตะวันออกเฉียงเหนือตอนล่าง 1 (SWOT)

ปัจจัยภายใน	จุดแข็ง (S : Strengths)	จุดอ่อน(W : Weaknesses)
	S1 เป็นแหล่งสินค้าเกษตรที่สำคัญ ทั้งพืชปศุสัตว์ และประมง	W1 ผลผลิตทางการเกษตรผ่านเกณฑ์มาตรฐานน้อย
	S2 มีสินค้าเกษตรที่ได้รับการรับรอง GI เช่น มะขามเทศเพชรโนนไทย ข้าวหอมมะลิดินภูเขาไฟ	W2 แหล่งน้ำใช้เพื่อการเกษตรในพื้นที่นอกเขตชลประทานยังไม่เพียงพอ
	S3 เป็นแหล่งกำเนิดต้นน้ำสำคัญ เช่น กลุ่มน้ำมูล กลุ่มน้ำลำตะคอง กลุ่มน้ำลำมาศ กลุ่มน้ำจักราช	W3 ขาดการนำระบบ Zoning มาปรับใช้อย่างจริงจัง
	S4 มีสถาบันการศึกษา/สถาบันวิจัยที่มีคุณภาพ และ มีความเชี่ยวชาญ ด้านการพัฒนาภาคเกษตรกรรม	W4 ขาดการใช้นวัตกรรมเทคโนโลยีและนวัตกรรมมาปรับใช้ เพื่อเพิ่มประสิทธิภาพทางการเกษตร
	S5 มีภูมิปัญญาท้องถิ่นที่หลากหลาย มีปราชญ์ชาวบ้าน หมอพื้นบ้านประจำท้องที่	W5 เกษตรกรไม่มีความรู้เรื่องการวางแผนการผลิต การตลาด และการบริหารจัดการผลผลิต
	S6 มีศูนย์การผลิตสัตว์เฉพาะทางในพื้นที่ (โคเนื้อ โคนม กระบือ สุกร) และศูนย์ย้ายฝากตัวอ่อน	W6 เกษตรกรบางส่วน ยังไม่มีที่ดินทำกินเป็นของตนเอง ไม่มีเอกสารสิทธิ์ ทำให้ขาดโอกาสในการเข้าถึงสวัสดิการรัฐ
	S7 มีแหล่งท่องเที่ยวเชิงเกษตรนิเวศ และเชิงประวัติศาสตร์	W7 เกษตรกรมีการรวมกลุ่มกันน้อย ทำให้ขาดอำนาจในการต่อรองและกำหนดราคา
	S8 หน่วยงานในสังกัดกระทรวงเกษตรและสหกรณ์ ภายในกลุ่มจังหวัด มีการบูรณาการอย่างเข้มแข็ง	W8 ขาดการบูรณาการข้อมูลด้านการเกษตร ระหว่างหน่วยงานภายในกระทรวงเกษตรและสหกรณ์

ตารางที่ 3.10 (ต่อ)

ปัจจัยภายนอก	โอกาส (Opportunities)	อุปสรรค (Threats)
	O1 ปัจจุบันผู้บริโภคเน้นบริโภคอาหารเพื่อสุขภาพ ปลอดภัย พืช เป็นมิตรกับสิ่งแวดล้อม	T1 สภาพอากาศที่แปรปรวนและภัยพิบัติต่าง ๆ สร้างผลเสียหายให้กับพืชผลทางการเกษตร
	O2 การพัฒนาของเทคโนโลยี แอปพลิเคชันหรือแพลตฟอร์มออนไลน์ต่าง ๆ ทำให้สามารถเชื่อมโยงเกษตรกรและผู้บริโภคได้มากยิ่งขึ้น	T2 ความผันผวนของราคาสินค้าเกษตร T3 สินค้าเกษตรหลักมีคู่แข่งทั้งจากภายในและภายนอกประเทศ
	O3 มีโครงการรถไฟความเร็วสูง โครงการรถไฟทางคู่สายมาบะเขา-ชุมทางจิระ มอเตอร์เวย์ สายบางปะอิน-นครราชสีมา ของรัฐบาล	T4 มาตรการกีดกันทางการค้าที่มีใช้ภาษีเป็นอุปสรรคต่อการค้าระหว่างประเทศ เช่น การควบคุมราคา การควบคุมปริมาณ
	O4 จากสถานการณ์แพร่ระบาดของโรคโควิด-19 ทำให้ประชาชนสนใจใช้สมุนไพรในการดูแลสุขภาพมากขึ้น	ข้อกำหนดในการนำเข้าสินค้าบางชนิด การตรวจสอบคุณภาพสินค้า
	O5 มีความต้องการสินค้าปศุสัตว์จากประเทศเพื่อนบ้านในปริมาณที่สูง	T5 มีโรคระบาดอุบัติใหม่เกี่ยวกับ พืช สัตว์ และมนุษย์
	O6 นโยบายรัฐบาลให้ความสำคัญเกี่ยวกับด้านการเกษตร เช่น แปลงใหญ่ เกษตรอินทรีย์ Zoning by Agri-Map AIC เพื่อสนับสนุนการทำเกษตรแบบผสมผสานตามหลักทฤษฎีใหม่ อันเนื่องมาจากพระราชดำริ เป็นต้น	T6 การเปลี่ยนแปลงนโยบายของภาครัฐส่งผลถึงความต่อเนื่องในการพัฒนาภาคการเกษตร
	O7 ได้รับการพัฒนาเป็นพื้นที่ระเบียงเศรษฐกิจพิเศษภาคตะวันออกเชิงเหนือ	T7 กฎหมายบางฉบับยังไม่ครอบคลุมต่อการพัฒนาการเกษตรแบบรายย่อย เช่น มาตรฐานโรงฆ่าสัตว์ มาตรฐานฟาร์ม เป็นต้น
	O8 มีโรงงานอุตสาหกรรมเกษตรขนาดใหญ่ในพื้นที่	

ส่วนที่ 4

เป้าหมายและประเด็นแผนพัฒนาการเกษตรและสหกรณ์

กลุ่มภาคตะวันออกเฉียงเหนือตอนล่าง 1 (นครราชสีมา ชัยภูมิ บุรีรัมย์ สุรินทร์) ปี 2566 – 2570

4.1 เป้าหมายการพัฒนา

“ศูนย์กลางอุตสาหกรรมและนวัตกรรมเกษตรมูลค่าสูง เพิ่มพูนศักยภาพเกษตรกร”

4.2 ตัวชี้วัดความสำเร็จตามเป้าหมายพัฒนากลุ่มจังหวัด

1. เกษตรกรมีความมั่นคงในอาชีพ ประเมินจากรายได้เงินสดสุทธิของครัวเรือนเกษตรกรที่เพิ่มขึ้น ไม่น้อยกว่าร้อยละ 5 ต่อปี
2. เศรษฐกิจของกลุ่มจังหวัดมีความมั่นคง ประเมินจากอัตราการขยายตัวของผลิตภัณฑ์มวลรวมกลุ่มจังหวัดภาคการเกษตรเพิ่มขึ้นเฉลี่ยร้อยละ 3 ต่อปี

4.3 ประเด็นการพัฒนา

ประเด็นการพัฒนาที่ 1 : เสริมสร้างขีดความสามารถในการแข่งขันให้กับเกษตรกร

เป้าหมาย

1. เกษตรกรมีคุณภาพชีวิตที่ดี สามารถพึ่งพาตนเองได้ และเกิดความภาคภูมิใจในการประกอบอาชีพเกษตรกรรม
2. เกษตรกรได้รับการพัฒนาศักยภาพทั้งด้านการผลิต การแปรรูป และการตลาด อย่างครบวงจร

ตัวชี้วัดและค่าเป้าหมาย

1. จำนวนสถาบันเกษตรกรที่ได้รับการพัฒนาให้มีความเข้มแข็งเพิ่มขึ้นร้อยละ 10 ต่อปี
2. เกษตรกรได้รับการพัฒนาให้เป็น Smart Farmer และ Young Smart Farmer เพิ่มขึ้นร้อยละ 10 ต่อปี

แนวทางการพัฒนา

1. ส่งเสริมให้เกษตรกรทำการเกษตรสมัยใหม่ โดยใช้เทคโนโลยีและนวัตกรรมมาผสมผสานกับการทำเกษตรกรรม
2. สนับสนุนให้กลุ่มเกษตรกรแปลงใหญ่เข้าถึงเทคโนโลยี นวัตกรรม และเครื่องจักรกลการเกษตรที่ทันสมัย เพื่อยกระดับไปสู่การเกษตรแม่นยำสูง
3. สนับสนุนให้มีการนำผลงานวิจัยด้านการเกษตรมาปรับใช้ในการประกอบอาชีพเกษตรกรรม
4. พัฒนาองค์ความรู้ด้านการตลาดออนไลน์ผ่าน Social Media เช่น Facebook, TikTok, Instagram และ YouTube ให้กับ Young Smart Farmer

ประเด็นการพัฒนาที่ 2 : พัฒนาสินค้าเกษตรที่สำคัญด้วยเทคโนโลยีและนวัตกรรม เพื่อยกระดับเป็นสินค้าเกษตรมูลค่าสูง

เป้าหมาย

1. ยกระดับคุณภาพและมาตรฐานผลผลิตทางการเกษตรให้สอดคล้องกับความต้องการของตลาดและผู้บริโภค
2. สร้างมูลค่าเพิ่มให้กับสินค้าเกษตรด้วยการนำเทคโนโลยีและนวัตกรรมมาประยุกต์ใช้กับภูมิปัญญาท้องถิ่นได้อย่างเหมาะสม

ตัวชี้วัดและค่าเป้าหมาย

1. อัตราการขยายตัวของมูลค่าสินค้าเกษตรเพิ่มขึ้นร้อยละ 5 ต่อปี
2. สินค้าเกษตรเข้าสู่ระบบการรับรองมาตรฐานสินค้าเพิ่มขึ้นร้อยละ 5 ต่อปี

แนวทางการพัฒนา

1. เพิ่มประสิทธิภาพการผลิต และยกระดับมาตรฐานการผลิตสินค้าเกษตรที่สำคัญ เช่น ข้าว มันสำปะหลัง โคเนื้อ ไก่เนื้อ เพื่อตอบสนองความต้องการทั้งในและต่างประเทศ
2. ส่งเสริมการผลิตและการแปรรูปสินค้าเกษตรอัตลักษณ์ เช่น ข้าวหอมมะลิดินภูเขาไฟ มะขามเทศ เพชรโนนไทย ส้มโอเกษตรสมบูรณ์ ผลิตภัณฑ์ใหม่ ฯลฯ ด้วยการประยุกต์ใช้ภูมิปัญญานวัตกรรมและเทคโนโลยี
3. สนับสนุนงานวิจัยและนวัตกรรมทางการเกษตร เพื่อลดต้นทุนการผลิตและเพิ่มมูลค่าของสินค้าเกษตรให้สูงขึ้น เช่น การผลิต การแปรรูป การพัฒนาบรรจุภัณฑ์ การเก็บรักษา เป็นต้น
4. ส่งเสริมการนำเทคโนโลยีและนวัตกรรมมาพัฒนาศักยภาพด้านการเกษตร เช่น Internet of Things (IoT) ปัญญาประดิษฐ์ (AI) หุ่นยนต์และโดรน

ประเด็นการพัฒนาที่ 3 : การบริหารจัดการทรัพยากรทางการเกษตรให้เกิดประโยชน์อย่างยั่งยืน

เป้าหมาย

1. พื้นที่ชลประทานเพื่อการเกษตรได้รับการพัฒนาแบบบูรณาการตามศักยภาพเชิงลุ่มน้ำอย่างเหมาะสม
2. เกษตรกรใช้ประโยชน์จากพื้นที่เกษตรกรรมได้ตรงตามความเหมาะสมของศักยภาพดิน

ตัวชี้วัดและค่าเป้าหมาย

1. จำนวนแหล่งน้ำและพื้นที่ชลประทานเพื่อการเกษตรเพิ่มขึ้นร้อยละ 5 ต่อปี
2. การใช้ประโยชน์ที่ดินทางการเกษตรตามความเหมาะสมของดินเพื่อการเพาะปลูก เพิ่มขึ้นร้อยละ 5 ต่อปี

แนวทางการพัฒนา

1. พัฒนาแหล่งน้ำใหม่ และพื้นที่ชลประทานเพื่อการเกษตร โดยการศึกษา สำรวจ และจัดหาพื้นที่ให้เพียงพอต่อความต้องการใช้ในภาคเกษตรกรรม
2. ส่งเสริมให้เกษตรกรปรับปรุงบำรุงดินและปลูกพืชให้เหมาะสมกับศักยภาพของพื้นที่ (Agri-Map)
3. สนับสนุนให้เกษตรกรทำเกษตรอินทรีย์แบบยั่งยืน เพื่อลดต้นทุนในการผลิต ลดการใช้สารเคมีในภาคเกษตร และเป็นมิตรกับสิ่งแวดล้อม
4. สนับสนุนให้เกษตรกรนำแนวคิดโมเดลเศรษฐกิจ BCG ด้านการเกษตรมาปรับใช้ในการทำเกษตรกรรม

ประเด็นการพัฒนาที่ 4 : ขับเคลื่อนการบริหารจัดการห่วงโซ่อุปทานสินค้าเกษตรมูลค่าสูง

เป้าหมาย

1. สร้างความเข้าใจเกี่ยวกับกฎระเบียบ ข้อบังคับ และฐานข้อมูลด้านการเกษตร เพื่อให้สามารถนำไปใช้ได้อย่างมีประสิทธิภาพ
2. พัฒนาระบบกระจายสินค้าและส่งออกสินค้าเกษตรอย่างครบวงจร

ตัวชี้วัดและค่าเป้าหมาย

1. จำนวนเกษตรกรและผู้เข้าใช้บริการฐานข้อมูลสารสนเทศด้านการเกษตรเพิ่มขึ้นร้อยละ 5 ต่อปี
2. ปริมาณและมูลค่าสินค้าเกษตรผ่านจุดรวบรวมและกระจายสินค้าเพิ่มขึ้นร้อยละ 10 ต่อปี

แนวทางการพัฒนา

1. พัฒนาระบบรวบรวมและกระจายสินค้า (HUB) เพื่ออำนวยความสะดวกทางการค้าและทางคมนาคมให้กับเกษตรกรและผู้ประกอบการ
2. พัฒนาฐานข้อมูลสารสนเทศทางการเกษตรให้ครอบคลุมกับความต้องการของผู้ใช้งานทุกภาคส่วน เพื่อให้สามารถนำข้อมูลด้านการเกษตรมาประยุกต์ใช้ในการวางแผนพัฒนาภาคเกษตรได้อย่างมีประสิทธิภาพ
3. เพิ่มช่องทางการจัดจำหน่ายและขยายตลาดสินค้าเกษตรให้มีความหลากหลาย ทั้งออนไลน์และออฟไลน์ เพื่อให้เข้าถึงกลุ่มลูกค้าเป้าหมาย
4. จัดหาที่ดินทำกินและแหล่งเงินทุนให้เกษตรกร รวมทั้งผ่อนปรนกฎระเบียบด้านเอกสารสิทธิ์ เพื่อให้เกษตรกรเข้าถึงสวัสดิการของรัฐได้มากขึ้น

ส่วนที่ 5

แผนงาน/โครงการสำคัญ

ภายใต้แผนพัฒนาการเกษตรและสหกรณ์กลุ่มจังหวัดภาคตะวันออกเฉียงเหนือตอนล่าง 1 (นครราชสีมา ชัยภูมิ บุรีรัมย์ สุรินทร์) พ.ศ.2566 – 2570

ตารางที่ 5.1 แผนงาน/โครงการสำคัญภายใต้แผนพัฒนาการเกษตรและสหกรณ์กลุ่มจังหวัดภาคตะวันออกเฉียงเหนือตอนล่าง 1 พ.ศ.2566 – 2570

บัญชีรายการชุดโครงการสำคัญ	พ.ศ. 2566	พ.ศ. 2567	พ.ศ. 2568	พ.ศ. 2569	พ.ศ. 2570	พ.ศ.2566-2570
1.ส่งเสริมและพัฒนาแหล่งน้ำและการบริหารจัดการน้ำ	325,000	325,000	325,000	325,000	325,000	1,625,000
2.เพิ่มมูลค่าและขีดความสามารถในการแข่งขัน ของภาคเกษตรและอุตสาหกรรมภาคเกษตร	121,339,540	122,358,600	112,358,600	112,358,600	112,358,600	580,773,940
3.พัฒนาการเลี้ยงสัตว์ให้มีคุณภาพและมาตรฐาน รองรับตลาดระดับสูง	44,000,000	44,000,000	44,000,000	44,000,000	44,000,000	220,000,000
4.ส่งเสริมและสนับสนุนการท่องเที่ยวสินค้า และบริการของกลุ่มจังหวัดภาคตะวันออกเฉียงเหนือ ตอนล่าง1 ให้ได้รับความนิยม	565,600,000	565,600,000	565,600,000	565,600,000	565,600,000	2,828,000,000
5.ส่งเสริมและพัฒนาการค้า การลงทุนการค้าชายแดน ของกลุ่มภาคตะวันออกเฉียงเหนือตอนล่างและเชื่อมโยง ภูมิภาค	69,400,000	69,400,000	69,400,000	69,400,000	69,400,000	347,000,000
6. ส่งเสริมและสนับสนุนผลิตภัณฑ์ใหม่ ของ กลุ่มภาคตะวันออกเฉียงเหนือตอนล่าง 1 ให้เป็น ที่ต้องการทั้งตลาดภายในและต่างประเทศ	47,268,600	50,013,600	38,513,600	38,513,600	38,513,600	212,823,000

บรรณานุกรม

- กรมพัฒนาที่ดิน. (2564). แนวทางการส่งเสริมการเกษตรที่เหมาะสมตามฐานข้อมูลแผนที่เกษตรเชิงรุก [ออนไลน์]. สืบค้นข้อมูลวันที่ 11 เมษายน 2565 เข้าถึงได้จากเว็บไซต์ <https://www.ldd.go.th/Agri-Map/Index.html>
- กรมส่งเสริมการเกษตร. (2564). Farmer Analytic System of Thailand [ออนไลน์]. สืบค้นข้อมูลวันที่ 22 มิถุนายน 2565 เข้าถึงได้จากเว็บไซต์ http://www.aiu.doae.go.th/bi_report/bi_report1/#tabs1
- กระทรวงเกษตรและสหกรณ์. (2560). ยุทธศาสตร์เกษตรและสหกรณ์ ระยะ 20 ปี (พ.ศ. 2560–2579) [ออนไลน์]. สืบค้นข้อมูลวันที่ 3 พฤษภาคม 2565 เข้าถึงได้จากเว็บไซต์ https://www.nstda.or.th/home/knowledge_post/moac-thailand-4-0/
- ศูนย์เทคโนโลยีสารสนเทศและการสื่อสาร กรมปศุสัตว์. (2564). ข้อมูลจำนวนเกษตรกรผู้เลี้ยงสัตว์และประชากรสัตว์ ปี 2564 [ออนไลน์]. สืบค้นข้อมูลวันที่ 28 เมษายน 2565 เข้าถึงได้จากเว็บไซต์ <https://opendata.nesdc.go.th/dataset/number-of-farmers-and-animal-populations-2021>
- ศูนย์เทคโนโลยีสารสนเทศและการสื่อสาร กรมส่งเสริมสหกรณ์. (2564). ปริมาณธุรกิจสหกรณ์ประจำปี 2564 รายจังหวัด [ออนไลน์]. สืบค้นข้อมูลวันที่ 3 พฤษภาคม 2565 เข้าถึงได้จากเว็บไซต์ <http://office.cpd.go.th/itc/index.php/infocpd/info-coop/business-coop>
- สำนักงานเศรษฐกิจการเกษตร. (2565). สถิติการเกษตรของประเทศไทย ปี 2564. กรุงเทพฯ: สำนักงานเศรษฐกิจการเกษตร
- สำนักงานพัฒนาการเศรษฐกิจและสังคมแห่งชาติ. (2562). แผนพัฒนาภาค (พ.ศ.2560-2565) ฉบับทบทวน [ออนไลน์]. สืบค้นข้อมูลวันที่ 18 พฤษภาคม 2565 เข้าถึงได้จากเว็บไซต์ https://www.nesdc.go.th/ewt_dl_link.php?nid=9844
- สำนักงานสภาพัฒนาการเศรษฐกิจและสังคมแห่งชาติ. (2564). ร่างกรอบแผนพัฒนาภาคตะวันออกเฉียงเหนือ (ปี 2566 – 2570) [ออนไลน์]. สืบค้นข้อมูลวันที่ 7 กรกฎาคม 2565 เข้าถึงได้จากเว็บไซต์ <https://www.nesdc.go.th/>
- สำนักบริหารการทะเบียน. (2564). จำนวนราษฎรทั่วราชอาณาจักรตามหลักฐานการทะเบียนราษฎร[ออนไลน์]. สืบค้นข้อมูลวันที่ 12 มีนาคม 2565 เข้าถึงได้จากเว็บไซต์ <https://stat.bora.dopa.go.th/stat/statnew/statMenu/newStat/sumyear.php>
- สำนักบริหารยุทธศาสตร์. (2564). แผนพัฒนากลุ่มจังหวัดภาคตะวันออกเฉียงเหนือตอนล่าง 1 ระยะ 5 ปี (พ.ศ. 2566 - 2570) รอบใหม่ [ออนไลน์]. สืบค้นข้อมูลวันที่ 1 เมษายน 2565 เข้าถึงได้จากเว็บไซต์ http://www.osmnortheast-s1.moi.go.th/plan_develop.php

สำนักงานเศรษฐกิจการเกษตรที่ 5 จังหวัดนครราชสีมา

Website : www.zone5.oae.go.th

E-mail : zone5@oae.go.th

Facebook : สำนักงานเศรษฐกิจการเกษตรที่ 5 จังหวัดนครราชสีมา

TEL : 044-465120 FAX : 044-465079