

# แบบฟอร์มที่ 1 ข้อมูลพื้นฐานจังหวัด

## ข้อมูลพื้นฐานของจังหวัดจันทบุรี

ประจำเดือน กันยายน 2564

### 1. ข้อมูลด้านการเกษตรของจังหวัด

1.1 พื้นที่ทั้งหมด 3,961,250 ไร่ เป็นพื้นที่เกษตรกรรม 2,284,609 ไร่ (57.67% ของพื้นที่ทั้งหมด) โดยแบ่งเป็นพื้นที่ไม้ผล ไม้ยืนต้น 1,689,027 ไร่ พื้นที่ปลูกพืชไร่ 362,166 ไร่ พื้นที่นา 32,186 ไร่ พื้นที่ปลูกพืชผักและไม้ดอก 7,225 ไร่ และพื้นที่เกษตรอื่นๆ 194,005 ไร่

#### 1.2 สถานการณ์ด้านทรัพยากรการผลิตและแนวโน้ม

1) ปริมาณน้ำภาพรวมจังหวัด 337.741 ล้าน ลบ.ม.

2) ปริมาณน้ำฝนสะสม รวม 10 อำเภอ ตั้งแต่วันที่ 1 มกราคม 2564 ถึง วันที่ 30 กันยายน 2564 (20,072.2 ลบ.ม.)

อำเภอเมืองจันทบุรี	เฉลี่ย 3,106.0 ลบ.ม.
อำเภอมะขาม	เฉลี่ย 2,005.0 ลบ.ม.
อำเภอแหลมสิงห์	เฉลี่ย 2,348.0 ลบ.ม.
อำเภอท่าใหม่	เฉลี่ย 2,686.4 ลบ.ม.
อำเภอขลุง	เฉลี่ย 3,519.3 ลบ.ม.
อำเภอโป่งน้ำร้อน	เฉลี่ย 1,430.3 ลบ.ม.
อำเภอสอยดาว	เฉลี่ย 857.1 ลบ.ม.
อำเภอแก่งหางแมว	เฉลี่ย 1,527.3 ลบ.ม.
อำเภอนายายอาม	เฉลี่ย 2,048.5 ลบ.ม.
อำเภอเขาคิชฌกูฏ	เฉลี่ย 2,497.7 ลบ.ม.

#### 3) ความต้องการใช้น้ำของจังหวัดจำแนก 4 ด้าน

- อุตสาหกรรม 25.99 ลบ.ม.
- ระบบนิเวศน์ 11.55 ลบ.ม.
- เกษตรกรรม 88.72 ลบ.ม.
- อุตสาหกรรม 0.26 ลบ.ม.

#### 4) การใช้ประโยชน์และความเหมาะสมของดินเพื่อการเพาะปลูก (Agri-Map analytic)

##### - พื้นที่ทำการเกษตรที่เหมาะสม (S1 และ S2)

1) ชนิดพืช ไม้ผลผสม (ทุเรียน,เงาะ,มังคุด)	จำนวน 586,498 ไร่
2) ชนิดพืช ลำไย	จำนวน 53,540 ไร่
3) ชนิดพืช ยางพารา	จำนวน 305,180 ไร่
4) ชนิดพืช ข้าว	จำนวน 33,000 ไร่

## แบบฟอร์มที่ 1 ข้อมูลพื้นฐานจังหวัด

-พื้นที่ทำการเกษตรที่ไม่เหมาะสม S3 และ N

1) ชนิดพืช ไม้ผลผสม (ทุเรียน, เงาะ, มังคุด)	จำนวน	19,974 ไร่
2) ชนิดพืช ลำไย	จำนวน	48,033 ไร่
3) ชนิดพืช ยางพารา	จำนวน	37,592 ไร่
4) ชนิดพืช ข้าว	จำนวน	10,229 ไร่

1.3 ขนาดเศรษฐกิจของจังหวัด (GPP) มีมูลค่า 133,363 ล้านบาท (ปี 2562) จำนวนประชากร 537,698 คน  
จำนวนครัวเรือน 239,184 ครัวเรือน เป็นภาคการเกษตร 51,482 ครัวเรือน และเป็นประชากรเกษตร 97,203 คน (ปี 2562)

### 1.4 พืชเศรษฐกิจที่สำคัญ ได้แก่

1. ทุเรียน	398,618	ตัน	ผลผลิตต่อไร่	1,876 กิโลกรัม
2. มังคุด	71,695	ตัน	ผลผลิตต่อไร่	560 กิโลกรัม
3. เงาะ	99,179	ตัน	ผลผลิตต่อไร่	1,989 กิโลกรัม
4. ลองกอง	15,263	ตัน	ผลผลิตต่อไร่	599 กิโลกรัม

หมายเหตุ : (ที่มา ผลการประชุมเอกภาพคณะทำงานสำรวจข้อมูลไม้ผลเศรษฐกิจภาคตะวันออก ปี 2564 ครั้งที่ 3  
วันที่ 26 มีนาคม 2564)

5. ลำไย	244,161	ตัน	ผลผลิตต่อไร่	829 กิโลกรัม (ข้อมูลเอกภาพปี 2563)
6. ยางพารา	102,906	ตัน	ผลผลิตต่อไร่	198 กิโลกรัม (ข้อมูลเอกภาพปี 2563)

### 1.5 สัตว์เศรษฐกิจที่สำคัญ ได้แก่

1. ไก่เนื้อ	จำนวน	2,153,821 ตัว	2. ไก่ไข่	จำนวน	771,684 ตัว
3. โคนม	จำนวน	2,869 ตัว	4. สุกร	จำนวน	75,926 ตัว
5. เป็ดเนื้อ	จำนวน	21,795 ตัว			
6. กุ้งทะเล (กุ้งขาวแวนนาไม, กุ้งกุลาดำ)	พื้นที่เลี้ยง	10,608.83 ไร่	จำนวน	1,727.86	ตัน

### 1.6 สินค้าสำคัญของจังหวัด

1) สินค้าเด่น ได้แก่ .....

2) สินค้า GI ได้แก่ เสื่อจันทบูร ลักษณะเด่น เป็นเสื่อกกและผลิตภัณฑ์แปรรูปจากเสื่อกก ซึ่งทอดด้วยกกและปอกระเจา โดยนำมาผ่านกระบวนการทอเสื่อด้วยมือผสมผสานกับภูมิปัญญาของท้องถิ่นที่สืบทอดกันมามากกว่า 100 ปี เส้นใยกกมีลักษณะ เหนียว นุ่ม ผิวเป็นมัน

3) พริกไทยแห้งชนิดเม็ดและป่น ที่มีรสชาติเผ็ดร้อน กลิ่นหอมฉุนเป็นเอกลักษณ์ ซึ่งผลิตจากพริกไทย 2 พันธุ์ ได้แก่ พันธุ์จันทบุรี และพันธุ์ชุกชี

### 1.7 สินค้า OTOP 10 อันดับแรกของจังหวัด ได้แก่

1. กลุ่มแม่บ้านเกษตรกรรปลายคลอง

37 หมู่ 9 ตำบลคมบาง อำเภอเมืองจันทบุรี จังหวัดจันทบุรี โทร.086-8272004

2. กลุ่มวิสาหกิจชุมชนเส้นจันท์ผัดปู

70/5 หมู่ 9 ตำบลเกวียนหัก อำเภอขลุง จังหวัดจันทบุรี โทร.081-8620814

## แบบฟอร์มที่ 1 ข้อมูลพื้นฐานจังหวัด

3. กลุ่มแม่บ้านเกษตรกรเขาบายศรี  
4/3 หมู่ 8 ตำบลเขาบายศรี อำเภอท่าใหม่ จังหวัดจันทบุรี โทร.081-9364585
  4. กลุ่มผลไม้แปรรูปสละลอยแก้ว  
9 หมู่ 1 ตำบลรำพัน อำเภอท่าใหม่ จังหวัดจันทบุรี โทร.085-6977366
  5. กลุ่มวิสาหกิจชุมชนเกษตรกรเพื่อสุขภาพบ้านปลั้ว  
5 หมู่ 2 ตำบลปลั้ว อำเภอมะขาม จังหวัดจันทบุรี โทร.063-32262251
  6. กลุ่มเกษตรกรชีวภาพสอยดาว  
140/1 หมู่ 1 ตำบลทรายขาว อำเภอสอยดาว จังหวัดจันทบุรี โทร.081-8633820
  7. กลุ่มน้ำพริกแกงอ่างมะกรูด  
หมู่ 10 ตำบลแก่งหางแมว อำเภอแก่งหางแมว จังหวัดจันทบุรี โทร.081-1765883
  8. กลุ่มแปรรูปน้ำมิ่งคุด  
31/1 หมู่ 3 ตำบลรำพัน อำเภอท่าใหม่ จังหวัดจันทบุรี โทร.087-8331731
  9. กลุ่มแม่บ้านตะปอนน้อย  
48 หมู่ 5 ตำบลตะปอน อำเภอขลุง จังหวัดจันทบุรี โทร.085-1645338
  10. กลุ่มวิสาหกิจชุมชนแปรรูปบ้านปลายคลอง  
3 หมู่ 3 ตำบลคมบาง อำเภอเมืองจันทบุรี จังหวัดจันทบุรี โทร.081-7366030
- 1.8 โครงการชุมชนท่องเที่ยว OTOP นวัตวิถี มีทั้งหมด 41 กลุ่ม ตัวอย่างเช่น
1. บ้านหนองบัว หมู่ 6 ตำบลหนองบัว อำเภอเมืองจันทบุรี จังหวัดจันทบุรี
  2. บ้านเขาบายศรี หมู่ 4 ตำบลเขาบายศรี อำเภอท่าใหม่ จังหวัดจันทบุรี
  3. บ้านท่าหลวง หมู่ 8 ตำบลทุ่งไตนวด อำเภอมะขาม จังหวัดจันทบุรี
  4. บ้านเกาะลอย หมู่ 1 ตำบลสามพี่น้อง อำเภอแก่งหางแมว จังหวัดจันทบุรี
  5. บ้านชำตาเรือ หมู่ 4 ตำบลจันทเขลม อำเภอเขาคิชฌกูฏ จังหวัดจันทบุรี
- 1.9 สหกรณ์การเกษตร
- 1) จำนวนสหกรณ์การเกษตรในจังหวัด 45 สหกรณ์ สมาชิกสหกรณ์ 50,986 ราย
  - 2) การจัดชั้นมาตรฐานคุณภาพสหกรณ์ในจังหวัด 90 แห่ง
    - 2.1 ดีเลิศจำนวน.....41.....สหกรณ์
    - 2.2 ดีมากจำนวน.....18.....สหกรณ์
    - 2.3 ดีจำนวน.....11.....สหกรณ์
    - 2.4 ไม่ผ่านจำนวน.....20.....สหกรณ์
  - 3) มูลค่าธุรกิจสหกรณ์ .....13,332.368584.....ล้านบาท

## แบบฟอร์มที่ 1 ข้อมูลพื้นฐานจังหวัด

### 2. ข้อมูลการรับรองมาตรฐานสินค้าเกษตรปลอดภัยของจังหวัด

2.1 พื้นที่การทำเกษตรอินทรีย์ รวม 2,146.35 ไร่ เกษตรกร 103/109 ราย/แปลง รับรองแล้ว 1,337,395 ไร่ เกษตรกร 60/65 ราย/แปลง

ชนิดสินค้า	จำนวนราย/แปลง	จำนวนไร่
1) ข้าว T1 (เตรียมความพร้อม)		
ข้าว T2 (ปรับเปลี่ยน)	13/-	142
รับรองแล้ว		
ชนิดสินค้า	จำนวนราย/แปลง	จำนวนไร่
2) พืช (เตรียมความพร้อม)	27/27	513.90
ปรับเปลี่ยน	16/17	294.50
รับรองแล้ว	60/65	1,337.95
<b>รวมทั้งสิ้น</b>	<b>103/109</b>	<b>2,146.35</b>

2.2 การรับรอง GAP ด้านพืช และด้านข้าว เกษตรกรรวม 46,864/55,630 ราย/แปลง พื้นที่ 674,617.23 ไร่ ด้านประมงเกษตรกร 710 ราย พื้นที่ 10,608.83 ไร่ และด้านปศุสัตว์ จำนวน 244 ฟาร์ม

ชนิดสินค้า	จำนวนราย/แปลง	จำนวนไร่
1) พืช (แปลง)	46,864/55,630	674,617.23
2) ข้าว GAP Seed (ราย)	-	-
3) ประมง	710 ราย	10,608.83
4) ปศุสัตว์	244 ฟาร์ม	3,026,095 ตัว

### 3. งบประมาณ ปี 2564 รวมทั้งสิ้น 490.84202 ล้านบาท แบ่งเป็น

#### 3.1 งบประมาณของส่วนราชการต้นสังกัด (Function Base)

1) งบประมาณรวมทั้งสิ้น 490.84202 ล้านบาท ผลการเบิกจ่าย 435.657921 ล้านบาท คิดเป็นร้อยละ 88.75 จำแนกเป็น งบดำเนินงาน 283.150155 ล้านบาท งบลงทุน 152.507766 ล้านบาท งบรายจ่าย... ล้านบาท งบอุดหนุน... ล้านบาท

2) ผลการดำเนินงาน/ผลการปฏิบัติราชการสำคัญ (แผนงานโครงการจำแนกตามพืช ปศุสัตว์ ประมง กลุ่ม/สหกรณ์ ชลประทาน)

2.1) ด้านพืช : โครงการส่งเสริมแปลงใหญ่ เป้าหมาย 68 แปลง ผลสำเร็จที่สำคัญ.....  
.....(เพื่อแก้ไขปัญหา/พัฒนางานด้านการเกษตร).....

2.2) ด้านปศุสัตว์ : โครงการ.....-.....ผลสำเร็จที่สำคัญ.....-.....  
(เพื่อแก้ไขปัญหา/พัฒนางานด้านการเกษตร).....

2.3) ด้านประมง : โครงการเทศกาลกินกุ้งจังหวัดปลอดภัยสุขอนามัย เป้าหมาย..รายได้จากการท่องเที่ยวเพิ่มขึ้น... ผลสำเร็จที่สำคัญ เพื่อแก้ไขปัญหาผลผลิตกุ้งทะเลตกต่ำ...(เพื่อแก้ไขปัญหา/พัฒนางานด้านการเกษตร) .....-.....

## แบบฟอร์มที่ 1 ข้อมูลพื้นฐานจังหวัด

2.4) กลุ่ม/สหกรณ์ : โครงการส่งเสริมและพัฒนาสหกรณ์และกลุ่มเกษตรกรให้มีความเข้มแข็งตามศักยภาพ เป้าหมาย 96 แห่ง และกลุ่มเกษตรกร 50 แห่ง ผลสำเร็จที่สำคัญ สหกรณ์มีความเข้มแข็งระดับ 1 และ 2 อย่างน้อย ร้อยละ 88 กลุ่มเกษตรกรมีความเข้มแข็ง ระดับ 1 อย่างน้อยร้อยละ 24 (เพื่อแก้ไขปัญหา/พัฒนางานด้านการเกษตร).....-.....

2.5) ด้านชลประทาน : โครงการซ่อมแซม ปรับปรุงระบบชลประทาน เป้าหมาย ซ่อมแซมปรับปรุงระบบชลประทานให้อยู่ในสภาพพร้อมใช้งาน ได้อย่างมีประสิทธิภาพ ผลสำเร็จที่สำคัญ เพื่อแก้ไขปัญหาการขาดแคลนน้ำในช่วงฤดูแล้ง ให้กับเกษตรกร และช่วยเพิ่มผลผลิตให้กับเกษตรกรทั้งปริมาณและคุณภาพให้มีรายได้เพิ่มขึ้น (เพื่อแก้ไขปัญหา/พัฒนางานด้านการเกษตร).....-.....

### 3.2 งบประมาณจังหวัด/กลุ่มจังหวัด (Area Base)

1) งบประมาณรวมทั้งสิ้น.....ล้านบาท ผลการเบิกจ่าย.....ล้านบาท คิดเป็นร้อยละ.....จำแนกเป็นงบดำเนินงาน.....ล้านบาท งบลงทุน.....ล้านบาท งบรายจ่าย.....ล้านบาท

2) ผลการดำเนินงาน/ผลการปฏิบัติราชการสำคัญ (แผนงานโครงการจำแนกตามพืช ปศุสัตว์ ประมง กลุ่ม/สหกรณ์ ชลประทาน)

2.1) ด้านพืช : โครงการส่งเสริมการตลาดสินค้าเกษตรสู่สากล เป้าหมาย เกษตรกร/กลุ่มเกษตรกร/กลุ่มธุรกิจ/นักท่องเที่ยวและประชาชนทั่วไป ผลสำเร็จที่สำคัญ จำนวนนักท่องเที่ยวผลิตภัณฑ์มวลรวมของจังหวัดภาคเกษตรและรายได้จากการท่องเที่ยวเพิ่มขึ้น (เพื่อแก้ไขปัญหา/พัฒนางานด้านการเกษตร).....-.....

2.2) ด้านปศุสัตว์ : โครงการ..... เป้าหมาย..... ผลสำเร็จที่สำคัญ.....(เพื่อแก้ไขปัญหา/พัฒนางานด้านการเกษตร).....-.....

2.3) ด้านประมง : โครงการ ..... เป้าหมาย ..... ผลสำเร็จที่สำคัญ ..... (เพื่อแก้ไขปัญหา/พัฒนางานด้านการเกษตร).....-.....

2.4) กลุ่ม/สหกรณ์ : โครงการ..... เป้าหมาย..... ผลสำเร็จที่สำคัญ.....(เพื่อแก้ไขปัญหา/พัฒนางานด้านการเกษตร).....-.....

2.5) ด้านชลประทาน : โครงการ..... เป้าหมาย..... ผลสำเร็จที่สำคัญ.....(เพื่อแก้ไขปัญหา/พัฒนางานด้านการเกษตร).....-.....

## 4. ผลการดำเนินงานโครงการสำคัญ (Agenda) (สรุปโดยย่อ)

### 4.1 ระบบการส่งเสริมการเกษตรแบบแปลงใหญ่

1) งบประมาณรวม 6.1423 ล้านบาท ผลการเบิกจ่าย 6.126321 ล้านบาท คิดเป็นร้อยละ 99.73 จำแนกเป็น งบดำเนินงาน 6.126321 ล้านบาท งบลงทุน.....ล้านบาท งบรายจ่าย.....ล้านบาท

### 4.2 ศูนย์เรียนรู้เกษตรกรเพิ่มประสิทธิภาพการผลิตสินค้าเกษตร

1) งบประมาณรวมทั้งสิ้น 1.5792 ล้านบาท ผลการเบิกจ่าย 1.565675 ล้านบาท คิดเป็นร้อยละ 99.14 จำแนกเป็น งบดำเนินงาน 1.565875 ล้านบาท งบลงทุน.....ล้านบาท งบรายจ่าย.....ล้านบาท

## แบบฟอร์มที่ 1 ข้อมูลพื้นฐานจังหวัด

### 4.3 พัฒนาเกษตรกรสู่ Smart Farmer

1) งบประมาณรวมทั้งสิ้น 0.80454 ล้านบาท ผลการเบิกจ่าย 0.80454 ล้านบาท คิดเป็นร้อยละ 100.00  
จำแนกเป็น งบดำเนินงาน 0.80454 ล้านบาท งบลงทุน.....-.....ล้านบาท งบรายจ่าย.....-.....ล้านบาท

### 4.4 บริหารจัดการพื้นที่เกษตรตามแผนที่การเกษตรเชิงรุก (Zoning by Agri-map)

1) งบประมาณรวมทั้งสิ้น 0.225 ล้านบาท ผลการเบิกจ่าย 0.225 ล้านบาท คิดเป็นร้อยละ 100 จำแนกเป็น  
งบดำเนินงาน 0.225 ล้านบาท งบลงทุน.....-.....ล้านบาท งบรายจ่าย.....-.....ล้านบาท

### 4.5 การพัฒนาคุณภาพสินค้าเกษตรสู่มาตรฐาน (GAP)

1) งบประมาณรวมทั้งสิ้น 8.303962 ล้านบาท ผลการเบิกจ่าย 8.303262 ล้านบาท คิดเป็นร้อยละ 100.00  
จำแนกเป็น งบดำเนินงาน 0.376840 ล้านบาท งบลงทุน.....-.....ล้านบาท งบรายจ่าย. ....ล้านบาท

### 4.6. เกษตรอินทรีย์

1) งบประมาณรวมทั้งสิ้น 0.37684 ล้านบาท ผลการเบิกจ่าย 0.376840 ล้านบาท คิดเป็นร้อยละ 100.00  
จำแนกเป็น งบดำเนินงาน 0.37684 ล้านบาท งบลงทุน.....-.....ล้านบาท งบรายจ่าย.....-.....ล้านบาท

### 4.7. ตลาดสินค้าเกษตร

1) งบประมาณรวมทั้งสิ้น 0.0155 ล้านบาท ผลการเบิกจ่าย 0.0155 ล้านบาท คิดเป็นร้อยละ 100.00  
จำแนกเป็น งบดำเนินงาน 0.0155 ล้านบาท งบลงทุน.....-.....ล้านบาท งบรายจ่าย.....-.....ล้านบาท

### 4.8. เกษตรทฤษฎีใหม่

1) งบประมาณรวมทั้งสิ้น 0.3586 ล้านบาท ผลการเบิกจ่าย 0.3586 ล้านบาท คิดเป็นร้อยละ 100.00  
จำแนกเป็น งบดำเนินงาน 0.3466 ล้านบาท งบลงทุน.....-.....ล้านบาท งบรายจ่าย.....-.....ล้านบาท

### 4.9. แผนการผลิตและการตลาดข้าวครบวงจร (ไม่มี)

1) งบประมาณรวมทั้งสิ้น.....ล้านบาท ผลการเบิกจ่าย.....ล้านบาท คิดเป็นร้อยละ.....  
จำแนกเป็น งบดำเนินงาน.....ล้านบาท งบลงทุน.....ล้านบาท งบรายจ่าย..... ล้านบาท

### 4.10. การบริหารจัดการทรัพยากรน้ำ

1) งบประมาณรวมทั้งสิ้น 186.558515 ล้านบาท ผลการเบิกจ่าย 152.507766 ล้านบาท คิดเป็นร้อยละ  
81.74 จำแนกเป็น งบดำเนินงาน ..... ล้านบาท งบลงทุน 152.507766 ล้านบาท งบรายจ่าย.....-.....ล้านบาท

2) เป้าหมายรวม .....-..... ผลสำเร็จที่สำคัญ .....-.....

(เพื่อแก้ไขปัญหา/พัฒนางานด้านการเกษตร).....-.....

### 4.11. การส่งเสริมการเพิ่มมูลค่าสินค้าและการใช้เครื่องจักรกลทางการเกษตรทดแทนแรงงาน

1) งบประมาณรวมทั้งสิ้น.....-.....ล้านบาท ผลการเบิกจ่าย.....ล้านบาท คิดเป็นร้อยละ.....  
จำแนกเป็น งบดำเนินงาน.....ล้านบาท งบลงทุน.....ล้านบาท งบรายจ่าย.....ล้านบาท

### 4.12. การพัฒนาสถาบันเกษตรกรรูปแบบประชารัฐ

1) งบประมาณรวมทั้งสิ้น.....-.....ล้านบาท ผลการเบิกจ่าย.....ล้านบาท คิดเป็นร้อยละ.....  
จำแนกเป็น งบดำเนินงาน.....ล้านบาท งบลงทุน.....ล้านบาท งบรายจ่าย.....ล้านบาท

## แบบฟอร์มที่ 1 ข้อมูลพื้นฐานจังหวัด

### 4. 13. ธนาคารสินค้าเกษตร

1) งบประมาณรวมทั้งสิ้น.....-.....ล้านบาท ผลการเบิกจ่าย.....ล้านบาท คิดเป็นร้อยละ.....  
จำแนกเป็น งบดำเนินงาน.....ล้านบาท งบลงทุน.....ล้านบาท งบรายจ่าย.....ล้านบาท

### 4. 14. การช่วยเหลือด้านหนี้สินสมาชิกสหกรณ์/กลุ่มเกษตรกร

1) งบประมาณรวมทั้งสิ้น 0.693704 ล้านบาท ผลการเบิกจ่าย 0.672157 ล้านบาท คิดเป็นร้อยละ 96.89  
จำแนกเป็น งบดำเนินงาน.....-.....ล้านบาท งบอุดหนุน 0.672157 ล้านบาท งบรายจ่าย.....-.....ล้านบาท

2) เป้าหมายรวม สหกรณ์ 11 แห่ง สมาชิก 1,130 ราย ผลสำเร็จที่สำคัญ เพื่อลดดอกเบี้ยและลดต้นทุนในการประกอบอาชีพการเกษตรแก่สมาชิก/กลุ่มเกษตรกร และเพื่อให้สมาชิกสหกรณ์/กลุ่มเกษตรกร ที่ประกอบอาชีพการเกษตรมีโอกาสนำเงินส่วนที่รับการช่วยเหลือไปฟื้นฟูประกอบอาชีพ

### 4. 15. การจัดระเบียบประมงให้เป็นไปตามมาตรฐาน

1) งบประมาณรวมทั้งสิ้น 0.99 ล้านบาท ผลการเบิกจ่าย 0.93 ล้านบาท คิดเป็นร้อยละ 93.93  
จำแนกเป็น งบดำเนินงาน 0.93 ล้านบาท งบลงทุน.....ล้านบาท งบรายจ่าย.....ล้านบาท

### 4.16 โครงการสานพลังประชารัฐเพื่อสนับสนุนการปลูกข้าวโพดหลังฤดูทำนา (ถ้ามี)

1) งบประมาณรวมทั้งสิ้น.....-.....ล้านบาท ผลการเบิกจ่าย.....ล้านบาท คิดเป็นร้อยละ.....  
จำแนกเป็น งบดำเนินงาน.....ล้านบาท งบลงทุน.....ล้านบาท งบรายจ่าย.....ล้านบาท

### 4.17 โครงการแก้ไขปัญหาภัยพารา (โครงการประกันรายได้เกษตรกรชาวสวนยาง)

1) งบประมาณรวมทั้งสิ้น 0.33 ล้านบาท ผลการเบิกจ่าย 0.15 ล้านบาท คิดเป็นร้อยละ 45.46 จำแนกเป็น  
งบดำเนินงาน 0.15 ล้านบาท งบลงทุน.....-.....ล้านบาท งบรายจ่าย.....-.....ล้านบาท

2) เป้าหมายรวม 20,487 ราย (เกษตรกรมีเอกสารสิทธิ์ จำนวน 12,555 ราย และเกษตรกรที่ไม่มีเอกสารสิทธิ์  
จำนวน 9,071 ราย ผลสำเร็จที่สำคัญ ผลการดำเนินงาน จำนวน 21,626 ราย เนื้อที่ 279,074 ไร่ เป็นจำนวนเงิน  
105.06 ล้านบาท)

## 5. สถานการณ์การผลิตและราคาสินค้าเกษตรที่สำคัญ

-ไม่มี-

แบบฟอร์มที่ 1 ข้อมูลพื้นฐานจังหวัด

6. สถานการณ์และการช่วยเหลือภัยพิบัติด้านเกษตร

6.1. พื้นที่เสี่ยงอุทกภัย/ฝนทิ้งช่วง (ล่อแหลมและเปราะบาง)

6.1.1 พื้นที่ที่มีโอกาสเกิดน้ำท่วมในพื้นที่ทำการเกษตร ปี 2564 จังหวัดจันทบุรี

จังหวัด	อำเภอ	ตำบล	ระดับความรุนแรง		เนื้อที่ (ไร่)	
			ปานกลาง	มาก		
จ.จันทบุรี	อ.ขลุง	ต.ช้าง	20	5	25	
		ต.บ่อ	3,059	540	3,599	
		ต.วังสรรพรส	410	23	433	
	<b>อ.ขลุง ผลรวม</b>		<b>3,489</b>	<b>568</b>	<b>4,057</b>	
	อ.ท่าใหม่	ต.เขาหัว	40		40	
	<b>อ.ท่าใหม่ ผลรวม</b>		<b>40</b>		<b>40</b>	
	อ.มะขาม	ต.ท่าหลวง	261		261	
		ต.มะขาม	825	111	936	
		ต.วังแฉิม	251	158	409	
	<b>อ.มะขาม ผลรวม</b>		<b>1,337</b>	<b>269</b>	<b>1,606</b>	
	อ.เมืองจันทบุรี	ต.เกาะขวาง	586	1,289	1,875	
		ต.คมบาง	36		36	
		ต.คลองนารายณ์	442	574	1,016	
		ต.จันทนิมิต	564	25	589	
		ต.ตลาด	42		42	
		ต.ท่าช้าง	800	64	864	
		ต.บางกะจะ	234	15	249	
		ต.พลับพลา	283	45	328	
		ต.วัดใหม่	25		25	
		ต.แสลง	162		162	
		ต.หนองบัว	255	881	1,136	
		<b>อ.เมืองจันทบุรี ผลรวม</b>		<b>3,429</b>	<b>2,893</b>	<b>6,322</b>
		อ.แหลมสิงห์	ต.คลองน้ำเค็ม	28		28
	<b>อ.แหลมสิงห์ ผลรวม</b>		<b>28</b>		<b>28</b>	
<b>จ.จันทบุรี ผลรวม</b>			<b>8,323</b>	<b>3,730</b>	<b>12,053</b>	



แบบฟอร์มที่ 1 ข้อมูลพื้นฐานจังหวัด

6.1.2 พื้นที่ที่มีโอกาสเกิดฝนทิ้งช่วงในพื้นที่ทำการเกษตร ปี 2564 จังหวัดจันทบุรี

จังหวัด	อำเภอ	ตำบล	ระดับความรุนแรง		ผลรวมทั้งหมด
			มาก	ปานกลาง	
จ.จันทบุรี	อ.แก่งหางแมว	ต.แก่งหางแมว	-	2,453	2,453
		ต.ขุนซ่อง	-	4,822	4,822
		ต.เขาวงกต	-	1,709	1,709
		ต.พวา	-	3,082	3,082
		ต.สามพี่น้อง	-	314	314
	อ.แก่งหางแมว ผลรวม		-	12,380	12,380
	อ.ขลุง	ต.ซึ้ง	-	107	107
		ต.บ่อ	-	351	351
	อ.ขลุง ผลรวม		-	458	458
	อ.เขาคิชฌกูฏ	ต.คลองพลู	-	1,047	1,047
		ต.จันทเขลม	-	1,861	1,861
		ต.ตะเคียนทอง	-	488	488
		ต.พลวง	-	178	178
	อ.เขาคิชฌกูฏ ผลรวม		-	3,574	3,574
	อ.ท่าใหม่	ต.เขาแก้ว	-	2,535	2,535
		ต.ตะกาดเจ้า	103	244	347
		ต.ทุ่งเบญจา	-	339	339
		ต.รำพัน	-	81	81
	อ.ท่าใหม่ ผลรวม		103	3,199	3,302
	อ.นายายอาม	ต.กระแจะ	-	242	242
		ต.นายายอาม	-	1,419	1,419
		ต.วังใหม่	-	174	174
		ต.สนามไชย	-	1,759	1,759
	อ.นายายอาม ผลรวม		-	3,594	3,594
	อ.โป่งน้ำร้อน	ต.คลองใหญ่	-	4,904	4,904
		ต.ทับไทร	-	3,242	3,242
		ต.เทพนิมิต	-	929	929
ต.โป่งน้ำร้อน		-	1,886	1,886	
ต.หนองตากง		-	3,281	3,281	
อ.โป่งน้ำร้อน ผลรวม		-	14,242	14,242	
อ.มะขาม	ต.ปัดวี	-	861	861	
	ต.วังแฉ่ม	-	404	404	
อ.มะขาม ผลรวม		-	1,265	1,265	
อ.สอยดาว	ต.ทรายขาว	-	3,834	3,834	
	ต.ทับช้าง	-	7,038	7,038	
	ต.ทุ่งขนาน	-	12,024	12,024	
	ต.ปะตง	-	2,246	2,246	
	ต.สะตอน	-	3,651	3,651	
อ.สอยดาว ผลรวม		-	28,793	28,793	
จ.จันทบุรี ผลรวม		103	67,505	67,608	

# แบบฟอร์มที่ 1 ข้อมูลพื้นฐานจังหวัด

## 6.2 ผลการเฝ้าระวังโรคและแมลงศัตรูสำคัญ

พบการระบาดของพืชเศรษฐกิจสำคัญของจังหวัดจันทบุรี จากสำรวจและรายงานการระบาดศัตรูพืชที่สำคัญพบว่า การระบาดของศัตรูพืช ดังนี้

### 1) ไม้ผล

#### 1.1 ทุเรียน

##### 1.1.1 พบการระบาดของโรคพืชที่สำคัญ คือ

1. โรครากเน่าโคนเน่า 4,556.10 ไร่ พบมากที่สุดในพื้นที่อำเภอขลุง 3,991.65 ไร่ รองลงมาคือ อำเภอท่าใหม่ 163.50 ไร่ อำเภอเขาคิชฌกูฏ 93.15 ไร่ อำเภอแก่งหางแมว 111.20 ไร่ อำเภอนายายอาม 81.15 ไร่ อำเภอเมือง 37.40 ไร่ อำเภอมะขาม 35 ไร่ และอำเภออื่นๆรวม 43.05 ไร่ ตามลำดับ

2. โรคใบจุดสาหร่าย 6.5 ไร่ พบมากที่สุดในพื้นที่อำเภอท่าใหม่ 6 ไร่ รองลงมาคืออำเภอมะขาม 0.5 ไร่ ตามลำดับ

##### 1.1.2 พบการระบาดของแมลงศัตรูพืชที่สำคัญ คือ

1. ไรแดง 104 ไร่ พบมากที่สุดในพื้นที่อำเภอนายายอาม 89 ไร่ รองลงมาคืออำเภอมะขาม 11 ไร่ อำเภอท่าใหม่ 4 ไร่ ตามลำดับ

2. เพลี้ยไฟ 175.6 ไร่ พบมากที่สุดในพื้นที่อำเภอนายายอาม 165 ไร่ รองลงมาอำเภอท่าใหม่ 7 ไร่ และอำเภอแหลมสิงห์ 3.60 ไร่ ตามลำดับ

4. เพลี้ยไก่แจ้ 13 ไร่ พบมากที่สุดในพื้นที่อำเภอมะขาม 8 ไร่ รองลงมาคือ อำเภอท่าใหม่ 5 ไร่ ตามลำดับ

5. เพลี้ยแป้ง 14.25 ไร่ พบในพื้นที่อำเภอแหลมสิงห์ 8.25 ไร่ รองลงมาคืออำเภอท่าใหม่ 6 ไร่

#### 1.2 ลำไย

##### 1.2.1 พบการระบาดของโรคพืชที่สำคัญ คือ

1. โรคพุ่มไม้กวาด 633 ไร่ พบมากที่สุดในพื้นที่อำเภอโป่งน้ำร้อน 425 ไร่ และรองลงมาคืออำเภอสอยดาว 208 ไร่ ตามลำดับ

2. โรคราดำ 268.25 ไร่ พบในอำเภอสอยดาวทั้งหมด

##### 1.2.2 พบการระบาดของแมลงศัตรูพืชที่สำคัญ คือ

1. หนอนคืบกินใบ 200 ไร่ พบในอำเภอสอยดาวทั้งหมด

2. หนอนกินดอกลำไย 149.75 ไร่ พบในอำเภอสอยดาวทั้งหมด

3. หนอนม้วนใบ 38 ไร่ พบในอำเภอสอยดาวทั้งหมด

4. เพลี้ยแป้ง 26.88 ไร่ พบในอำเภอสอยดาว 25.88 ไร่ รองลงมาคืออำเภอท่าใหม่ 1 ไร่

#### 1.3 มังคุด

##### 1.3.1 พบการระบาดของโรคพืชที่สำคัญ คือ

1. โรคแอนแทรคโนส 3 ไร่ พบมากที่สุดในพื้นที่อำเภอท่าใหม่ทั้งหมด

## แบบฟอร์มที่ 1 ข้อมูลพื้นฐานจังหวัด

1.3.2 พบการระบาดของแมลงศัตรูพืชที่สำคัญ คือ

1. เพลี้ยไฟ 6 ไร่ พบในอำเภอนายายอามทั้งหมด
2. หนอนซอนใบ 21.75 ไร่ พบมากที่สุด ในอำเภอท่าใหม่ 20.5 ไร่ และรองลงมาคือ อำเภอขลุง 1 ไร่ อำเภอมะขาม 0.25 ไร่ ตามลำดับ
3. ไรแดง 9 ไร่ พบในอำเภอมะขามทั้งหมด
4. หนอนกินใบ 25 ไร่ พบในอำเภอขลุงทั้งหมด

1.4 เงาะ

1.4.1 พบการระบาดของโรคพืชที่สำคัญ คือ

1. โรคผลเน่า 57 ไร่ พบในอำเภอเขาชีชมภูทั้งหมด
2. โรคใบจุดสาหร่าย 3 ไร่ พบในอำเภอมะขามทั้งหมด

1.4.2 พบการระบาดของแมลงศัตรูพืชที่สำคัญ

1. เพลี้ยแป้ง 4 ไร่ พบในอำเภอนายายอามทั้งหมด

2) ไม้ยืนต้น

2.1 ยางพารา

2.1.1 พบการระบาดของโรคพืชที่สำคัญ คือ

1. โรคเส้นดำ 9 ไร่ พบในอำเภอแก่งหางแมวทั้งหมด
2. โรครากขาว 3 ไร่ พบในอำเภอท่าใหม่ทั้งหมด

2.2 มะพร้าว พบการระบาดของแมลงศัตรูพืชที่สำคัญ คือ

1. ตัวงแรมมะพร้าว 47.7 ไร่ พบมากที่สุด ในอำเภอแหลมสิงห์ 40.2 ไร่ รองลงมาคือ อำเภอเมือง 7.5 ไร่
2. หนอนหัวดำ 42.5 ไร่ พบมากที่สุด ในอำเภอแหลมสิงห์ 27.8 ไร่ และรองลงมาคือ อำเภอเมือง 14.7 ไร่ ตามลำดับ
3. แมลงค้ำหนาม 16.5 ไร่ พบมากที่สุด ในอำเภอเมือง 11.50 ไร่ รองลงมาคือ อำเภอแหลมสิงห์ 4.8 ไร่
4. ไรศัตรูมะพร้าว 63.5 ไร่ พบในอำเภอแหลมสิงห์ทั้งหมด

3) พืชไร่

3.1 มันสำปะหลัง

3.1.1 พบการระบาดของโรคพืชที่สำคัญ คือ

1. โรคพุ่มแจ้ 13.25 ไร่ พบในอำเภอสอยดาวทั้งหมด

3.1.2 พบการระบาดของแมลงศัตรูพืชที่สำคัญ คือ

1. แมลงหรีวขาวยาสูบ 16.75 ไร่ พบในอำเภอสอยดาวทั้งหมด
2. เพลี้ยแป้งมันสำปะหลัง 13 ไร่ พบในอำเภอสอยดาวทั้งหมด
3. เพลี้ยแป้งมันสำปะหลังสีชมพู 52.25 ไร่ พบในอำเภอสอยดาวทั้งหมด
4. ไรแดง 15 ไร่ พบในอำเภอสอยดาวทั้งหมด

# แบบฟอร์มที่ 1 ข้อมูลพื้นฐานจังหวัด

## 6.3 การช่วยเหลือตามระเบียบกระทรวงการคลังฯ

จังหวัดจันทบุรีได้มีการประกาศเขตการให้ความช่วยเหลือผู้ประสบภัยพิบัติกรณีฉุกเฉิน และให้ความช่วยเหลือตามระเบียบกระทรวงการคลังฯ ดังนี้

รายงานความก้าวหน้าการดำเนินการช่วยเหลือผู้ประสบภัยพิบัติด้านพืช จังหวัดจันทบุรี									
ข้อมูล ณ วันที่ 6 กันยายน 2564									
อำเภอ	ช่วงการเกิดภัย	จำนวนเกษตรกร	เนื้อที่ขอรับความช่วยเหลือ (ไร่)				ดินโคลนทับถม (ไร่)	แหล่งงบประมาณ	วงเงินช่วยเหลือ (บาท)
			ข้าว	พืชไร่	พืชอื่นๆ	รวม			
แก่งหางแมว	15 มิ.ย. 64 - 17 มิ.ย.64	4	0.00	0.00	5.50	5.50	0.00	เงินอุดหนุนราชการ (จังหวัด)	9,295.00
สอยดาว	5ก.ค. 64- 5ก.ค.64	18	0.00	0.00	29.50	29.50	0.00	เงินอุดหนุนราชการ (จังหวัด)	49,855.00
โป่งน้ำร้อน	5 ก.ค. 64 -5 ก.ค. 64	3	0.00	0.00	4.00	4.00	0.00	เงินอุดหนุนราชการ (จังหวัด)	6,760.00
นายายอาม	8 ก.ค. 64 12 ก.ค. 64	3	0.00	0.00	2.75	2.75	0.00	เงินอุดหนุนราชการ (จังหวัด)	4,647.50
ท่าใหม่	8ก.ค. 64. -10 ก.ค. 64	4	0.00	0.00	18.00	18.00	0.00	--รอจัดงบ--	30,420.00
สอยดาว	28 ก.ค.64 -29 ก.ค. 64	1	0.00	0.00	0.75	0.75	0.00	--รอจัดงบ--	1,267.50
สอยดาว	20 ก.ค. 64 - 20 ก.ค. 64	7	0.00	0.00	2.75	2.75	0.00	--รอจัดงบ--	4,647.50
แก่งหางแมว	6 ก.ค. 64 -8 ก.ค. 64	1	0.00	0.00	1.00	1.00	0.00	--รอจัดงบ--	1,690.00
แก่งหางแมว	5 ก.ค. 64 -5 ก.ค. 64	3	0.00	0.00	7.50	7.50	0.00	--รอจัดงบ--	12,675.00
<b>5 อำเภอ</b>		<b>44</b>			<b>71.75</b>	<b>71.75</b>			<b>121,257.50</b>

ทั้งนี้ ได้มีการให้ความช่วยเหลือผู้ประสบภัยโดยใช้เงินอุดหนุนราชการตามระเบียบกระทรวงการคลังฯ ด้วยเงินอุดหนุนราชการเพื่อช่วยเหลือผู้ประสบภัยพิบัติกรณีฉุกเฉิน พ.ศ. 2562 และข้อ 8 ของหลักเกณฑ์การใช้จ่ายเงินอุดหนุนราชการเพื่อช่วยเหลือผู้ประสบภัยพิบัติกรณีฉุกเฉิน พ.ศ. 2563 และหลักเกณฑ์วิธีปฏิบัติปลีกย่อยเกี่ยวกับการให้ความช่วยเหลือด้านการเกษตรผู้ประสบภัยพิบัติกรณีฉุกเฉิน พ.ศ. 2564 ข้อ 5. การจ่ายเงินอุดหนุนราชการเพื่อช่วยเหลือผู้ประสบภัยพิบัติกรณีฉุกเฉิน ด้านการเกษตร ให้ดำเนินการช่วยเหลือเป็นเงินในลำดับแรกแก่ผู้ประสบภัยที่ขึ้นทะเบียนและปรับปรุงทะเบียนกับหน่วยงานที่กำกับดูแลเกษตรกรแต่ละด้านของกระทรวงเกษตรและสหกรณ์ก่อนเกิดภัยพิบัติแล้วเท่านั้น โดยการเบิกจ่ายให้ปฏิบัติตามหลักเกณฑ์ วิธีการ เงื่อนไข และอัตรา ดังต่อไปนี้

### ด้านพืช

1 กรณีพื้นที่ทำการเพาะปลูกมีพืชตายหรือเสียหายโดยสิ้นเชิง ให้ช่วยเหลือตามจำนวนพื้นที่เพาะปลูกที่เสียหายจริง ไม่เกินรายละ 30 ไร่ ในอัตรา ดังนี้

- ข้าว ไร่ละ 1,340 บาท
- พืชไร่ ไร่ละ 1,980 บาท
- พืชสวนและอื่นๆ ไร่ละ 4,048 บาท

7. ปัญหา/ข้อเรียกร้องที่เกิดขึ้นในจังหวัด/แนวทางแก้ไข (ใคร ได้รับผลกระทบ/เดือดร้อนอย่างไร เมื่อใด มีข้อเสนอให้รัฐแก้ไขปัญหาอย่างไร ได้ปฏิบัติการไปแล้วอย่างไร ผลเป็นอย่างไร มีข้อเสนอการแก้ไขปัญหาให้หมดสิ้นไปอย่างไร)

-ไม่มี-

## แบบฟอร์มที่ 1 ข้อมูลพื้นฐานจังหวัด

8. ปัญหาอุปสรรค/ความเสี่ยง/ความท้าทาย ต่อการปฏิบัติราชการด้านการเกษตรของจังหวัด และข้อเสนอวิธีการลดความเสี่ยง (ระบบการบริหารงานภายในจังหวัด/การบริหารงบประมาณของหน่วยงานในสังกัดกระทรวงเกษตรและสหกรณ์/บุคลากร/ข้อจำกัดด้านสภาพพื้นที่และสังคมวัฒนธรรม

### จุดอ่อน (Weaknesses)

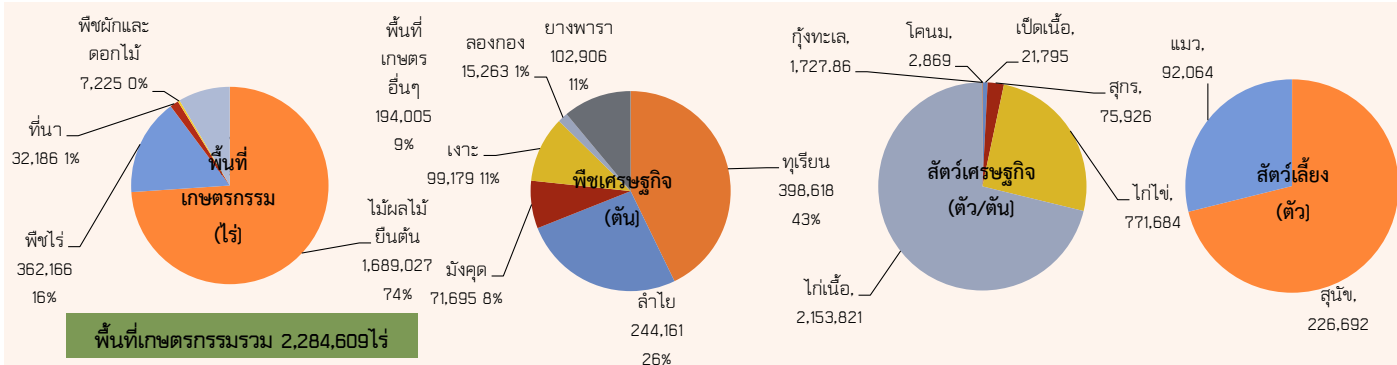
1. ผลผลิตทางการเกษตรขึ้นอยู่กับฤดูกาลมีความไม่แน่นอนเกี่ยวกับสภาพอากาศ และสภาวะแวดล้อมตามปกติผลผลิตทางการเกษตรมีอายุสั้น ทำให้เกิดความเสียหายได้ง่าย
2. การเพาะปลูกผลไม้โดยผลิตเฉพาะพืชที่มีราคาสูงโดยไม่คำนึงความต้องการของตลาดในอนาคต
3. เกษตรกรมีแนวโน้มใช้สารเคมีในการผลิตเพิ่มมากขึ้น เนื่องจากต้องการให้มีปริมาณผลผลิตสูงขึ้น
4. การทำเกษตรในปัจจุบันใช้สารเคมี และยาปราบศัตรูพืชมากขึ้น ส่งผลกระทบต่อสภาพแวดล้อม ผึ้งและแมลงช่วยผสมเกสรพืช และส่งผลกระทบต่อสุขภาพอนามัยของประชาชน
5. ผู้ประกอบการบางรายขาดความรับผิดชอบต่อผลผลิต ยังขาดจิตสำนึกในการรักษาคุณภาพของสินค้า เช่น ปัญหาเรื่องทุเรียนอ่อน หรือนำผลผลิตที่อื่นมาแอบอ้างขาย
6. ข้อมูล Big data ด้านการเกษตรยังไม่สมบูรณ์ ครบถ้วน และไม่ใช่ออกภาพ
7. เกษตรกรบางส่วนมีความรู้การบริหารจัดการด้านการริเริ่มสร้างสรรค์ในการสร้างผลผลิตและการตลาดที่ตอบสนองความต้องการของผู้บริโภคอย่างกว้างขวาง ไม่เพียงพอ
8. ระบบการตรวจสอบคุณภาพสินค้ายังไม่ครอบคลุม ไม่มีความถี่ มีการสุ่มตรวจน้อยเกินไปขาดการประชาสัมพันธ์ไปสู่ผู้บริโภคในเรื่องการตรวจสอบคุณภาพสินค้า
9. ขาดแคลนแหล่งน้ำ และแหล่งกักเก็บน้ำสำหรับเพาะปลูกในช่วงฤดูแล้งแหล่งน้ำเพื่อการเกษตรขนาดใหญ่ในพื้นที่
10. การขยายพื้นที่ปลูกลำไยโดยขาดการควบคุม ทำให้เกิดปัญหาการบริหารจัดการน้ำอย่างมีประสิทธิภาพ
11. การแปรรูปสินค้ายังมีน้อย
12. ขาดแรงงานในพื้นที่ที่มีคุณภาพ ต้องใช้แรงงานต่างด้าวเข้ามาเก็บเกี่ยวผลผลิต
13. เกษตรกรมีปัญหาด้านสุขภาพเนื่องจากการใช้สารเคมีในการผลิตผลไม้ เลี้ยงกุ้ง และปศุสัตว์ประกอบกับสถานพยาบาลของรัฐไม่เพียงพอต่อจำนวนของผู้ใช้บริการ
14. งานวิจัยพัฒนาด้านการเกษตรมีจำนวนน้อย

### อุปสรรค (Threat)

1. เศรษฐกิจโลกมีความผันผวน มีการแข่งขันและการกีดกันทางการค้ามากขึ้น
2. การเปลี่ยนแปลงสภาพภูมิอากาศโลก ทำให้ฤดูกาลเปลี่ยนแปลง ส่งผลต่อระยะเวลาการเก็บเกี่ยวผลผลิตเกิดภัยธรรมชาติรุนแรงและความถี่สูงขึ้น
3. การพัฒนาการผลิตของประเทศเพื่อนบ้านทำให้มีคู่แข่งการขายสินค้าเกษตรเพิ่มขึ้น โดยเฉพาะทุเรียนมาเลเซีย มูซังคิง (Musang King)
4. การเปลี่ยนแปลงกฎเกณฑ์ หรือมาตรการบางอย่างที่ส่งผลกระทบต่อภาคการผลิตด้านการเกษตร
5. ปัญหาราคาผลผลิตตกต่ำ อันเนื่องจากการกำหนดราคาโดยผู้รับซื้อ

## แบบฟอร์มที่ 1 ข้อมูลพื้นฐานจังหวัด

6. ปัญหาการลักลอบเข้าเมืองแบบผิดกฎหมายของแรงงานต่างด้าว
7. ปัญหาการขาดแคลนแรงงานภาคการเกษตร
8. กลไกตลาดโดยส่วนใหญ่ เป็นพ่อค้าชาวต่างชาติ เป็นผู้ควบคุมกลไกการตลาด
9. ผลไม้นอกพื้นที่ที่ไม่ได้คุณภาพถูกนำเข้ามาจำหน่ายในตลาดเป็นจำนวนมาก ทำให้เกิดความเสียหาย
10. การแปรรูปสินค้าเกษตรขาดการวิจัยหรือนวัตกรรมที่จะนำมาพัฒนา
11. ความเปลี่ยนแปลงนโยบายภาครัฐ ที่มีผลต่อภาคการเกษตร
12. การเปลี่ยนแปลงของค่าเงินที่มีผลกระทบต่อ การส่งออกสินค้าเกษตร



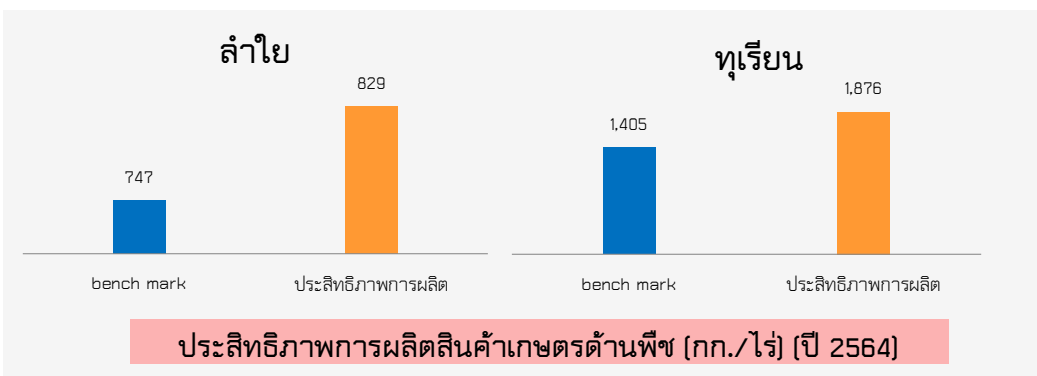
GPP มูลค่า 133,363 ล้านบาท (ปี 2562)  
 จำนวนครัวเรือน 239,184 ครัวเรือน (ปี 2562)  
 เป็นภาคการเกษตร 51,482 ครัวเรือน (ปี 2562)

ปริมาณน้ำภาพรวมจังหวัด 337.741 ล้านลบ.ม.  
 ปริมาณน้ำฝนสะสม 10 อำเภอ ตั้งแต่เดือน 1 มกราคม 2564  
 ถึง วันที่ 30 กันยายน 2564 รวม 20,072.2 ลบ.ม.

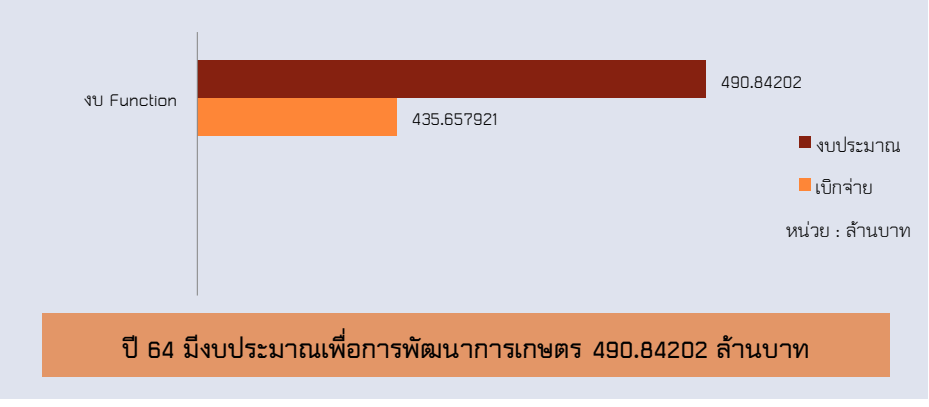
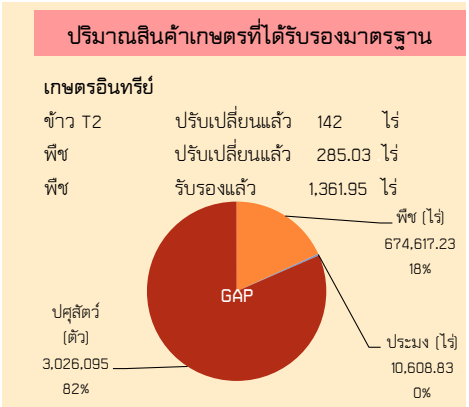
**พริกไทยจันทบุรี**  
 พริกไทยแห้งชนิดเม็ดและปน ที่มีรสชาติเผ็ดร้อน กลิ่นหอมฉุนเป็นเอกลักษณ์ ซึ่งผลิตจากพริกไทย 2 พันธุ์ ได้แก่ พันธุ์จันทบุรี และพันธุ์คุชชิง

**เลือกจันทบุรี**  
 เลือกกและผลิตภัณฑ์แปรรูปจากเปลือก ซึ่งทอดด้วยกและปอกระเจา โดยนำมาผ่านกระบวนการทอเสื่อด้วยมือผสมผสานกับภูมิปัญญาของท้องถิ่นที่สืบทอดกันมากกว่า 100 ปี เส้นใยก มีลักษณะ เหนียว นุ่ม ผิวเป็นมัน

**สินค้าเด่น/GI**



**จันทบุรี**  
 Info graphic  
 ข้อมูลพื้นฐานจังหวัด



**ภัยพิบัติด้านเกษตร**

**สถานการณ์น้ำ** อ่างเก็บน้ำขนาดกลางมี 5 แห่ง คือ เขื่อนคีรีธาร เขื่อนหลวง อ่างเก็บน้ำคลองประแดง อ่างเก็บน้ำคลองศาลทราย และอ่างเก็บน้ำคลองพระพุทธ รวมความจุอ่าง 306.44 ล้านลูกบาศก์เมตร ปริมาณน้ำใช้การได้ 295.061 ล้านลูกบาศก์เมตร คิดเป็นร้อยละ 96.28 ณ วันที่ 30 กันยายน 2564

**พื้นที่เสี่ยงภัยแล้ง/อุทกภัย (ล่อแหลมและเปราะบาง)**

- พื้นที่ที่มีโอกาสเกิดน้ำท่วมในพื้นที่ทำการเกษตร ปี 2564 จังหวัดจันทบุรี 5 อำเภอ 19 ตำบล พื้นที่คาดว่าจะได้รับความเดือดร้อน 12,053 ไร่
- พื้นที่ที่มีโอกาสเกิดฝนทิ้งช่วงในพื้นที่ทำการเกษตร ปี 2564 จังหวัดจันทบุรี 8 อำเภอ 31 ตำบล พื้นที่คาดว่าจะได้รับความเดือดร้อน 67,608 ไร่

**งบ Function มีภารกิจสำคัญ คือ**

- โครงการระบบส่งเสริมการเกษตรแบบแปลงใหญ่
- โครงการส่งเสริมและสนับสนุนให้มีการปลูกพืชทดแทน
- โครงการเฝ้าระวังควบคุมบำบัดและ斬สูตรโรคสัตว์ เป้าหมาย ฉีดวัคซีนป้องกันโรคปากและเท้าเปื่อย ในโค กระบือ แพะ แกะ 12,400 ตัว
- ยกระดับคุณภาพสินค้าประมงสู่มาตรฐาน กิจกรรมกำกับควบคุมดูแลสินค้าประมงให้เป็นไปตามมาตรฐาน เป้าหมาย 426 ฟาร์ม
- โครงการซ่อมแซมปรับปรุงระบบชลประทาน เป้าหมาย ซ่อมแซมปรับปรุงระบบชลประทานให้อยู่ในสภาพพร้อมใช้งาน ได้อย่างมีประสิทธิภาพ ผลสำเร็จที่สำคัญ เพื่อแก้ไขปัญหาการขาดแคลนน้ำในช่วงฤดูแล้ง ให้กับเกษตรกร และช่วยเพิ่มผลผลิตให้กับเกษตรกรทั้งปริมาณและคุณภาพให้มีรายได้เพิ่มขึ้น

**งบจังหวัด/กลุ่มจังหวัด**

- โครงการส่งเสริมการตลาดสินค้าเกษตรสู่สากล