

แบบฟอร์มที่ 1 ข้อมูลพื้นฐานจังหวัด

ข้อมูลพื้นฐานของจังหวัดจันทบุรี

ประจำเดือน เมษายน 2565

1. ข้อมูลด้านการเกษตรของจังหวัด

1.1 พื้นที่ทั้งหมด 3,961,250 ไร่ เป็นพื้นที่เกษตรกรรม 2,284,609 ไร่ (57.67% ของพื้นที่ทั้งหมด) โดยแบ่งเป็นพื้นที่ไม้ผล ไม้ยืนต้น 1,689,027 ไร่ พื้นที่ปลูกพืชไร่ 362,166 ไร่ พื้นที่นา 32,186 ไร่ พื้นที่ปลูกพืชผักและไม้ดอก 7,225 ไร่ และพื้นที่เกษตรอื่นๆ 194,005 ไร่

1.2 สถานการณ์ด้านทรัพยากรการผลิตและแนวโน้ม

1) ปริมาณน้ำภาพรวมจังหวัด 326.18 ล้าน ลบ.ม.

2) ปริมาณน้ำฝนสะสม รวม 10 อำเภอ ตั้งแต่วันที่ 1 มกราคม 2565 ถึง วันที่ 30 เมษายน 2565 (29,145.1 ลบ.ม.)

อำเภอเมืองจันทบุรี เฉลี่ย 378.0 ลบ.ม.

อำเภอมะขาม เฉลี่ย 203.0 ลบ.ม.

อำเภอแหลมสิงห์ เฉลี่ย 473.1 ลบ.ม.

อำเภอท่าใหม่ เฉลี่ย 194.0 ลบ.ม.

อำเภอขลุง เฉลี่ย 456.4 ลบ.ม.

อำเภอโป่งน้ำร้อน เฉลี่ย 244.7 ลบ.ม.

อำเภอสอยดาว เฉลี่ย 160.2 ลบ.ม.

อำเภอแก่งหางแมว เฉลี่ย 249.3 ลบ.ม.

อำเภอนายายอาม เฉลี่ย 195.2 ลบ.ม.

อำเภอเขาคิชฌกูฏ เฉลี่ย 360.6 ลบ.ม.

3) ความต้องการใช้น้ำของจังหวัดจำแนก 4 ด้าน

- อุตสาหกรรม 10.26 ลบ.ม.

- ระบบนิเวศ 12.14 ลบ.ม.

- เกษตรกรรม 117.17 ลบ.ม.

- อุตสาหกรรม 0.76 ลบ.ม.

4) การใช้ประโยชน์และความเหมาะสมของดินเพื่อการเพาะปลูก (Agri-Map analytic)

- พื้นที่ทำการเกษตรที่เหมาะสม (S1 และ S2)

1) ชนิดพืช ไม้ผลผสม (ทุเรียน,เงาะ,มังคุด) จำนวน 586,498 ไร่

2) ชนิดพืช ลำไย จำนวน 53,540 ไร่

3) ชนิดพืช ยางพารา จำนวน 305,180 ไร่

4) ชนิดพืช ข้าว จำนวน 33,000 ไร่

แบบฟอร์มที่ 1 ข้อมูลพื้นฐานจังหวัด

-พื้นที่ทำการเกษตรที่ไม่เหมาะสม S3 และ N

1) ชนิดพืช ไม้ผลผสม (ทุเรียน, เงาะ, มังคุด)	จำนวน	19,974 ไร่
2) ชนิดพืช ลำไย	จำนวน	48,033 ไร่
3) ชนิดพืช ยางพารา	จำนวน	37,592 ไร่
4) ชนิดพืช ข้าว	จำนวน	10,229 ไร่

1.3 ขนาดเศรษฐกิจของจังหวัด (GPP) มีมูลค่า 133,363 ล้านบาท (ปี 2562) จำนวนประชากร 537,698 คน
จำนวนครัวเรือน 239,184 ครัวเรือน เป็นภาคการเกษตร 51,482 ครัวเรือน และเป็นประชากรเกษตร 97,203 คน (ปี 2562)

1.4 พืชเศรษฐกิจที่สำคัญ ได้แก่

1. ทุเรียน	398,618	ตัน	ผลผลิตต่อไร่	1,938 กิโลกรัม (ข้อมูลเอกภาพปี 2564)
2. มังคุด	71,695	ตัน	ผลผลิตต่อไร่	560 กิโลกรัม (ข้อมูลเอกภาพปี 2564)
3. เงาะ	99,179	ตัน	ผลผลิตต่อไร่	1,989 กิโลกรัม (ข้อมูลเอกภาพปี 2564)
4. ลองกอง	15,263	ตัน	ผลผลิตต่อไร่	599 กิโลกรัม (ข้อมูลเอกภาพปี 2564)
5. ลำไย	460,947	ตัน	ผลผลิตต่อไร่	1,563 กิโลกรัม (ข้อมูลเอกภาพปี 2564)
6. ยางพารา	102,906	ตัน	ผลผลิตต่อไร่	198 กิโลกรัม (ข้อมูลเอกภาพปี 2563)

1.5 สัตว์เศรษฐกิจที่สำคัญ ได้แก่

1. ไก่เนื้อ	จำนวน	3,349,798 ตัว	2. ไก่ไข่	จำนวน	840,948 ตัว
3. โคนม	จำนวน	3,071 ตัว	4. สุกร	จำนวน	80,036 ตัว
5. เป็ดเนื้อ	จำนวน	20,945 ตัว			
6. กุ้งทะเล (กุ้งขาวแวนนาไม, กุ้งกุลาดำ)	พื้นที่เลี้ยง	10,502.56 ไร่	จำนวน	1,297.46	ตัน

1.6 สินค้าสำคัญของจังหวัด

1) สินค้าเด่น ได้แก่

2) สินค้า GI ได้แก่

2.1 เสื่อจันทบูร ลักษณะเด่น เป็นเสื่อกกและผลิตภัณฑ์แปรรูปจากเสื่อกก ซึ่งทอดด้วยกกและปอกระเจา โดยนำมาผ่านกระบวนการทอเสื่อด้วยมือผสมผสานกับภูมิปัญญาของท้องถิ่นที่สืบทอดกันมามากกว่า 100 ปี เส้นใยกกมีลักษณะ เหนียว นุ่ม ผิวเป็นมัน

2.2 พริกไทยแห้งชนิดเม็ดและป่น ที่มีรสชาติเผ็ดร้อน กลิ่นหอมฉุนเป็นเอกลักษณ์ ซึ่งผลิตจากพริกไทย 2 พันธุ์ ได้แก่ พันธุ์จันทบุรี และพันธุ์คุชชิง

2.3 ทุเรียนจันทน์ ทุเรียนพื้นเมือง ที่มีเนื้อละเอียด สีเหลือง หรือเหลืองอมส้ม รสชาติหวานมันหรือหวานแหลม ปลูกและผลิตในเขตพื้นที่จังหวัดจันทบุรี

แบบฟอร์มที่ 1 ข้อมูลพื้นฐานจังหวัด

1.7 สินค้า OTOP 10 อันดับแรกของจังหวัด ได้แก่

1. กลุ่มแม่บ้านเกษตรกรกรปลายคลอง
37 หมู่ 9 ตำบลคมบาง อำเภอเมืองจันทบุรี จังหวัดจันทบุรี โทร.086-8272004
2. กลุ่มวิสาหกิจชุมชนเส้นจันท์ผัดปู
70/5 หมู่ 9 ตำบลเกวียนหัก อำเภอขลุง จังหวัดจันทบุรี โทร.081-8620814
3. กลุ่มแม่บ้านเกษตรกรเขาบายศรี
4/3 หมู่ 8 ตำบลเขาบายศรี อำเภอท่าใหม่ จังหวัดจันทบุรี โทร.081-9364585
4. กลุ่มผลไม้แปรรูปสละลอยแก้ว
9 หมู่ 1 ตำบลรำพัน อำเภอท่าใหม่ จังหวัดจันทบุรี โทร.085-6977366
5. กลุ่มวิสาหกิจชุมชนเกษตรเพื่อสุขภาพบ้านป่ถวี
5 หมู่ 2 ตำบลป่ถวี อำเภอมะขาม จังหวัดจันทบุรี โทร.063-32262251
6. กลุ่มเกษตรกรชีวภาพสอยดาว
140/1 หมู่ 1 ตำบลทรายขาว อำเภอสอยดาว จังหวัดจันทบุรี โทร.081-8633820
7. กลุ่มน้ำพริกแกงอ่อมมะกรูด
หมู่ 10 ตำบลแก่งหางแมว อำเภอแก่งหางแมว จังหวัดจันทบุรี โทร.081-1765883
8. กลุ่มแปรรูปน้ำมิ่งคุณ
31/1 หมู่ 3 ตำบลรำพัน อำเภอท่าใหม่ จังหวัดจันทบุรี โทร.087-8331731
9. กลุ่มแม่บ้านตะปอนน้อย
48 หมู่ 5 ตำบลตะปอน อำเภอขลุง จังหวัดจันทบุรี โทร.085-1645338
10. กลุ่มวิสาหกิจชุมชนแปรรูปบ้านปลายคลอง
3 หมู่ 3 ตำบลคมบาง อำเภอเมืองจันทบุรี จังหวัดจันทบุรี โทร.081-7366030

1.8 โครงการชุมชนท่องเที่ยว OTOP นวัตวิถี มีทั้งหมด 41 กลุ่ม ตัวอย่างเช่น

1. บ้านหนองบัว หมู่ 6 ตำบลหนองบัว อำเภอเมืองจันทบุรี จังหวัดจันทบุรี
2. บ้านเขาบายศรี หมู่ 4 ตำบลเขาบายศรี อำเภอท่าใหม่ จังหวัดจันทบุรี
3. บ้านท่าหลวง หมู่ 8 ตำบลทุ่งไตนวด อำเภอมะขาม จังหวัดจันทบุรี
4. บ้านเกาะลอย หมู่ 1 ตำบลสามพี่น้อง อำเภอแก่งหางแมว จังหวัดจันทบุรี
5. บ้านชำตาเรือ หมู่ 4 ตำบลจันทเขลม อำเภอเขาคิชฌกูฏ จังหวัดจันทบุรี

แบบฟอร์มที่ 1 ข้อมูลพื้นฐานจังหวัด

1.9 สหกรณ์การเกษตร

- 1) จำนวนสหกรณ์การเกษตรในจังหวัด 43 สหกรณ์ สมาชิกสหกรณ์ 44,121 ราย
- 2) การจัดชั้นมาตรฐานคุณภาพสหกรณ์ในจังหวัด
 - 2.1 ผ่านมาตรฐานจำนวน.....20.....สหกรณ์
 - 2.2 ไม่ผ่านจำนวน.....19.....สหกรณ์
 - 2.3 ไม่นำมาจัดชั้นจำนวน.....4.....สหกรณ์
- 3) มูลค่าธุรกิจสหกรณ์7,913.92870735.....ล้านบาท

2. ข้อมูลการรับรองมาตรฐานสินค้าเกษตรปลอดภัยของจังหวัด

2.1 พื้นที่การทำเกษตรอินทรีย์ รวม 2,288.20 ไร่ เกษตรกร 108/114 ราย/แปลง รับรองแล้ว 1,473.45 ไร่ เกษตรกร 68/73 ราย/แปลง

ชนิดสินค้า	จำนวนราย/แปลง	จำนวนไร่
1) ข้าว T1 (เตรียมความพร้อม)		
ข้าว T2 (ปรับเปลี่ยน)	13/-	142
รับรองแล้ว		
ชนิดสินค้า	จำนวนราย/แปลง	จำนวนไร่
2) พืช (เตรียมความพร้อม)	23/23	498.75
ปรับเปลี่ยน	17/18	316.00
รับรองแล้ว	68/73	1,473.45
รวมทั้งสิ้น	108/114	2,288.20

2.2 การรับรอง GAP ด้านพืช และด้านข้าว เกษตรกรรวม 47,709/56,760 ราย/แปลง พื้นที่ 655,797.21 ไร่ ด้านประมงเกษตรกร 700 ราย พื้นที่ 10,502.56 ไร่ และด้านปศุสัตว์ จำนวน 247 ฟาร์ม

ชนิดสินค้า	จำนวนราย/แปลง	จำนวนไร่
1) พืช (แปลง)	47,709/56,760	655,797.64
2) ข้าว GAP Seed (ราย)	-	-
3) ประมง	700 ราย	10,502.56
4) ปศุสัตว์	247 ฟาร์ม	4,294,798 ตัว

3. งบประมาณ ปี 2565 รวมทั้งสิ้น 457.797782 ล้านบาท แบ่งเป็น

3.1 งบประมาณของส่วนราชการต้นสังกัด (Function Base)

1) งบประมาณรวมทั้งสิ้น 455.797782 ล้านบาท ผลการเบิกจ่าย 240.923782 ล้านบาท คิดเป็นร้อยละ 52.85
จำแนกเป็น งบดำเนินงาน 149.706564 ล้านบาท งบลงทุน 91.217218 ล้านบาท งบรายจ่าย...-... ล้านบาท
งบอุดหนุน...-... ล้านบาท

แบบฟอร์มที่ 1 ข้อมูลพื้นฐานจังหวัด

2) ผลการดำเนินงาน/ผลการปฏิบัติราชการสำคัญ (แผนงานโครงการจำแนกตามพืช ปศุสัตว์ ประมง กลุ่ม/สหกรณ์ ชลประทาน)

2.1) ด้านพืช : โครงการส่งเสริมแปลงใหญ่ เป้าหมาย 68 แปลง ผลสำเร็จที่สำคัญ.....-
.....(เพื่อแก้ไขปัญหา/พัฒนางานด้านการเกษตร).....

2.2) ด้านปศุสัตว์ : โครงการ.....-.....ผลสำเร็จที่สำคัญ.....-.....
(เพื่อแก้ไขปัญหา/พัฒนางานด้านการเกษตร).....

2.3) ด้านประมง : โครงการพัฒนากระบวนการผลิตสินค้าเกษตร เป้าหมาย จัดทำทะเบียนเรือประมงพาณิชย์จัดทำทะเบียนเกษตรกรที่เลี้ยงสัตว์น้ำควบคุม จัดทำทะเบียนเรือประมงพื้นบ้าน สํารวจสถิติการประมงผลสำเร็จที่สำคัญ เพื่อกำหนดมาตรการให้ความช่วยเหลือเกษตรกรที่ประสบปัญหา และเป็นข้อมูลในการกำหนดนโยบายเพื่อการพัฒนา (เพื่อแก้ไขปัญหา/พัฒนางานด้านการเกษตร)-.....

2.4) กลุ่ม/สหกรณ์ : โครงการส่งเสริมและพัฒนาสหกรณ์และกลุ่มเกษตรกรให้มีความเข้มแข็งตามศักยภาพ เป้าหมาย 96 แห่ง และกลุ่มเกษตรกร 50 แห่ง ผลสำเร็จที่สำคัญ สหกรณ์มีความเข้มแข็งระดับ 1 และ 2 อย่างน้อย ร้อยละ 88 กลุ่มเกษตรกรมีความเข้มแข็ง ระดับ 1 อย่างน้อยร้อยละ 24 (เพื่อแก้ไขปัญหา/พัฒนางานด้านการเกษตร).....-.....

2.5) ด้านชลประทาน : โครงการซ่อมแซม ปรับปรุงระบบชลประทาน เป้าหมาย ซ่อมแซมปรับปรุงระบบชลประทานให้อยู่ในสภาพพร้อมใช้งาน ได้อย่างมีประสิทธิภาพ ผลสำเร็จที่สำคัญ เพื่อแก้ไขปัญหาการขาดแคลนน้ำในช่วงฤดูแล้ง ให้กับเกษตรกร และช่วยเพิ่มผลผลิตให้กับเกษตรกรทั้งปริมาณและคุณภาพให้มีรายได้เพิ่มขึ้น (เพื่อแก้ไขปัญหา/พัฒนางานด้านการเกษตร).....-.....

3.2 งบประมาณจังหวัด/กลุ่มจังหวัด (Area Base)

1) งบประมาณรวมทั้งสิ้น 2 ล้านบาท ผลการเบิกจ่าย.....-.....ล้านบาท คิดเป็นร้อยละ.....-.....จำแนกเป็น งบดำเนินงาน.....-.....ล้านบาท งบลงทุน.....-.....ล้านบาท งบรายจ่าย.....-.....ล้านบาท

2) ผลการดำเนินงาน/ผลการปฏิบัติราชการสำคัญ (แผนงานโครงการจำแนกตามพืช ปศุสัตว์ ประมง กลุ่ม/สหกรณ์ ชลประทาน)

2.1) ด้านพืช : เพื่อส่งเสริมช่องทางการตลาดสินค้าเกษตร สินค้าเกษตรแปรรูปของจังหวัด และส่งเสริมการท่องเที่ยวเชิงเกษตรในพื้นที่จังหวัด ผลสำเร็จที่สำคัญ จำนวนนักท่องเที่ยวผลิตภัณฑ์มวลรวมของจังหวัดภาคเกษตรและรายได้จากการท่องเที่ยวเพิ่มขึ้น (เพื่อแก้ไขปัญหา/พัฒนางานด้านการเกษตร).....-.....

2.2) ด้านปศุสัตว์ : โครงการ.....-..... เป้าหมาย.....-.....
ผลสำเร็จที่สำคัญ.....-.....(เพื่อแก้ไขปัญหา/พัฒนางานด้านการเกษตร).....-.....

2.3) ด้านประมง : โครงการ-..... เป้าหมาย-.....
ผลสำเร็จที่สำคัญ-..... (เพื่อแก้ไขปัญหา/พัฒนางานด้านการเกษตร).....-.....

2.4) กลุ่ม/สหกรณ์ : โครงการ.....-..... เป้าหมาย.....-.....
ผลสำเร็จที่สำคัญ.....-.....(เพื่อแก้ไขปัญหา/พัฒนางานด้านการเกษตร).....-.....

แบบฟอร์มที่ 1 ข้อมูลพื้นฐานจังหวัด

2.5) ด้านชลประทาน : โครงการ.....-..... เป้าหมาย.....-.....
ผลสำเร็จที่สำคัญ.....-.....(เพื่อแก้ไขปัญหา/พัฒนางานด้านการเกษตร).....-.....

4. ผลการดำเนินงานโครงการสำคัญ (Agenda) (สรุปโดยย่อ)

4.1 ระบบการส่งเสริมการเกษตรแบบแปลงใหญ่

1) งบประมาณรวม 2.6961 ล้านบาท ผลการเบิกจ่าย 0.932812 ล้านบาท คิดเป็นร้อยละ 31.41
จำแนกเป็น งบดำเนินงาน 0.932812 ล้านบาท งบลงทุน.....-.....ล้านบาท งบรายจ่าย.....-.....ล้านบาท

4.2 ศูนย์เรียนรู้เกษตรเพิ่มประสิทธิภาพการผลิตสินค้าเกษตร

1) งบประมาณรวมทั้งสิ้น 1.3497 ล้านบาท ผลการเบิกจ่าย 0.538323 ล้านบาท คิดเป็นร้อยละ 39.88
จำแนกเป็น งบดำเนินงาน 0.538323 ล้านบาท งบลงทุน.....-.....ล้านบาท งบรายจ่าย.....-.....ล้านบาท

4.3 พัฒนาเกษตรกรสู่ Smart Farmer

1) งบประมาณรวมทั้งสิ้น 0.5168 ล้านบาท ผลการเบิกจ่าย 0.218353 ล้านบาท คิดเป็นร้อยละ 42.25
จำแนกเป็น งบดำเนินงาน 0.218353 ล้านบาท งบลงทุน.....-.....ล้านบาท งบรายจ่าย.....-.....ล้านบาท

4.4 บริหารจัดการพื้นที่เกษตรตามแผนที่การเกษตรเชิงรุก (Zoning by Agri-map)

1) งบประมาณรวมทั้งสิ้น 0.102625 ล้านบาท ผลการเบิกจ่าย - ล้านบาท คิดเป็นร้อยละ -
จำแนกเป็น งบดำเนินงาน - ล้านบาท งบลงทุน.....-.....ล้านบาท งบรายจ่าย.....-.....ล้านบาท

4.5 การพัฒนาคุณภาพสินค้าเกษตรสู่มาตรฐาน (GAP)

1) งบประมาณรวมทั้งสิ้น 10.11748 ล้านบาท ผลการเบิกจ่าย 7.375846 ล้านบาท คิดเป็นร้อยละ 72.90
จำแนกเป็น งบดำเนินงาน 7.375846 ล้านบาท งบลงทุน.....-.....ล้านบาท งบรายจ่าย.....-.....ล้านบาท

4.6. เกษตรอินทรีย์

1) งบประมาณรวมทั้งสิ้น 0.508890 ล้านบาท ผลการเบิกจ่าย 0.064707 ล้านบาท คิดเป็นร้อยละ 51.73
จำแนกเป็น งบดำเนินงาน 0.064704 ล้านบาท งบลงทุน.....-.....ล้านบาท งบรายจ่าย.....-.....ล้านบาท

4.7. ตลาดสินค้าเกษตร

1) งบประมาณรวมทั้งสิ้น 0.023 ล้านบาท ผลการเบิกจ่าย 0.0119 ล้านบาท คิดเป็นร้อยละ 51.73
จำแนกเป็น งบดำเนินงาน 0.0119 ล้านบาท งบลงทุน.....-.....ล้านบาท งบรายจ่าย.....-.....ล้านบาท

4.8. เกษตรทฤษฎีใหม่

1) งบประมาณรวมทั้งสิ้น 0.3018 ล้านบาท ผลการเบิกจ่าย 0.11287 ล้านบาท คิดเป็นร้อยละ 37.39
จำแนกเป็น งบดำเนินงาน 0.11287 ล้านบาท งบลงทุน.....-.....ล้านบาท งบรายจ่าย.....-.....ล้านบาท

4.9. แผนการผลิตและการตลาดข้าวครบวงจร (ไม่มี)

1) งบประมาณรวมทั้งสิ้น.....ล้านบาท ผลการเบิกจ่าย.....ล้านบาท คิดเป็นร้อยละ.....
จำแนกเป็น งบดำเนินงาน.....ล้านบาท งบลงทุน.....ล้านบาท งบรายจ่าย.....ล้านบาท

4.10. การบริหารจัดการทรัพยากรน้ำ

1) งบประมาณรวมทั้งสิ้น 200.2878 ล้านบาท ผลการเบิกจ่าย 91.217218 ล้านบาท คิดเป็นร้อยละ 45.54
จำแนกเป็น งบดำเนินงาน ล้านบาท งบลงทุน 91.217218 ล้านบาท งบรายจ่าย.....-.....ล้านบาท

แบบฟอร์มที่ 1 ข้อมูลพื้นฐานจังหวัด

2) เป้าหมายรวม-..... ผลสำเร็จที่สำคัญ-.....
(เพื่อแก้ไขปัญหา/พัฒนางานด้านการเกษตร).....-.....

4. 11. การส่งเสริมการเพิ่มมูลค่าสินค้าและการใช้เครื่องจักรกลทางการเกษตรทดแทนแรงงาน

1) งบประมาณรวมทั้งสิ้น.....-.....ล้านบาท ผลการเบิกจ่าย.....ล้านบาท คิดเป็นร้อยละ.....
จำแนกเป็น งบดำเนินงาน.....ล้านบาท งบลงทุน.....ล้านบาท งบรายจ่าย.....ล้านบาท

4. 12. การพัฒนาสถาบันเกษตรกรรูปแบบประชารัฐ

1) งบประมาณรวมทั้งสิ้น.....-.....ล้านบาท ผลการเบิกจ่าย.....ล้านบาท คิดเป็นร้อยละ.....
จำแนกเป็น งบดำเนินงาน.....ล้านบาท งบลงทุน.....ล้านบาท งบรายจ่าย.....ล้านบาท

4. 13. ธนาคารสินค้าเกษตร

1) งบประมาณรวมทั้งสิ้น.....-.....ล้านบาท ผลการเบิกจ่าย.....ล้านบาท คิดเป็นร้อยละ.....
จำแนกเป็น งบดำเนินงาน.....ล้านบาท งบลงทุน.....ล้านบาท งบรายจ่าย.....ล้านบาท

4. 14. การช่วยเหลือด้านหนี้สินสมาชิกสหกรณ์/กลุ่มเกษตรกร

1) งบประมาณรวมทั้งสิ้น 4 ล้านบาท ผลการเบิกจ่าย 3.18 ล้านบาท คิดเป็นร้อยละ 57.00 จำแนกเป็น
งบดำเนินงาน 3.18 ล้านบาท งบอุดหนุน - ล้านบาทงบรายจ่าย.....-.....ล้านบาท 2) เป้าหมายรวม

4. 15. การจัดระเบียบประมงให้เป็นไปตามมาตรฐาน

1) งบประมาณรวมทั้งสิ้น - ล้านบาท ผลการเบิกจ่าย - ล้านบาท คิดเป็นร้อยละ - จำแนกเป็น
งบดำเนินงาน - ล้านบาท งบลงทุน.....ล้านบาท งบรายจ่าย.....ล้านบาท

4.16 โครงการสานพลังประชารัฐเพื่อสนับสนุนการปลูกข้าวโพดหลังฤดูทำนา (ถ้ามี)

1) งบประมาณรวมทั้งสิ้น.....-.....ล้านบาท ผลการเบิกจ่าย.....ล้านบาท คิดเป็นร้อยละ.....
จำแนกเป็น งบดำเนินงาน.....ล้านบาท งบลงทุน.....ล้านบาท งบรายจ่าย.....ล้านบาท

4.17 โครงการแก้ไขปัญหาทางพารา (โครงการประกันรายได้เกษตรกรชาวสวนยาง)

1) งบประมาณรวมทั้งสิ้น 0.2485 ล้านบาท ผลการเบิกจ่าย 0.059437 ล้านบาท คิดเป็นร้อยละ 23.92
จำแนกเป็น งบดำเนินงาน 0.059437 ล้านบาท งบลงทุน.....-.....ล้านบาท งบรายจ่าย.....-.....ล้านบาท

2) เป้าหมายรวม.....20,189..... ราย (เกษตรกรมีเอกสารสิทธิ์ จำนวน.....11,310... ราย และเกษตรกรที่
ไม่มีเอกสารสิทธิ์ จำนวน.....8,879...ราย) ผลสำเร็จที่สำคัญ.....ผลการดำเนินงาน จำนวน21,426.....ราย
เนื้อที่ ...287,222...ไร่ (เป็นจำนวนเงิน6.74..... ล้านบาท)

● เกษตรกรที่มีเอกสารสิทธิ์ ผลการดำเนินงาน จำนวน.....11,879... ราย เนื้อที่.....137,676... ไร่ (จำแนกเป็น
ผ่านรับรอง จำนวน.....8,081... ราย /ไม่ผ่านการรับรอง จำนวน.....0... ราย/ ยกเลิก จำนวน.....3,798... ราย)

● เกษตรกรที่ไม่มีเอกสารสิทธิ์ ผลการดำเนินงาน จำนวน.....9,547... ราย เนื้อที่.....149,584... ไร่ (จำแนกเป็น
ผ่านรับรอง จำนวน.....6,530... ราย /ไม่ผ่านการรับรอง จำนวน.....6... ราย/ ยกเลิก จำนวน.....3,011... ราย)

แบบฟอร์มที่ 1 ข้อมูลพื้นฐานจังหวัด

หมายเหตุ : 1. ตามมติคณะรัฐมนตรี (ครม.) เมื่อวันที่ 30 พฤศจิกายน 2564 เห็นชอบให้ดำเนินการโครงการประกันรายได้เกษตรกรชาวสวนยาง ระยะที่ 3 และงบประมาณในการจ่ายเงินชดเชยตามโครงการฯ ให้กับเกษตรกรชาวสวนยาง ไม่ได้รับจัดสรรมาในส่วนของ กยท.จังหวัด ได้รับจัดสรรเพียงงบดำเนินงาน

2. ผลการดำเนินงานจำนวนราย มากกว่า เป้าหมายของโครงการฯ เนื่องจากเกษตรกรชาวสวนยางบางรายมีสวนยางมากกว่า 1 แปลง ทั้งในส่วนที่มีเอกสารสิทธิ์ และไม่มีเอกสารสิทธิ์ ซึ่งสามารถรับเงินชดเชยได้รายละเอียดไม่เกิน 25 ไร่

4.18 งบประมาณกองทุนการปฏิรูปที่ดินเพื่อเกษตรกร

โครงการส่งเสริมและพัฒนาเกษตรกรทฤษฎีใหม่ในเขตปฏิรูปที่ดิน

1) งบประมาณรวมทั้งสิ้น 0.14456 ล้านบาท ผลการเบิกจ่าย 0.036505 ล้านบาท คิดเป็นร้อยละ 25.25 จำแนกเป็น งบดำเนินงาน 0.036505 ล้านบาท งบลงทุน.....-.....ล้านบาท งบรายจ่าย.....-.....ล้านบาท

2) เป้าหมายรวม 40 ราย/120 ไร่ ผลสำเร็จที่สำคัญ...เกษตรกรได้รับความรู้ความเข้าใจการทำเกษตรตามแนวทางเกษตรทฤษฎีใหม่ เกิดการรวมกลุ่มการผลิต การแปรรูป และการบริหารจัดการตลาดมีการผลิตที่ปลอดภัยได้มาตรฐาน และสามารถสร้างรายได้เพิ่มขึ้น...

โครงการส่งเสริมระบบวนเกษตรในเขตปฏิรูปที่ดิน

1) งบประมาณรวมทั้งสิ้น 0.46014 ล้านบาท ผลการเบิกจ่าย 0.07548 ล้านบาท คิดเป็นร้อยละ 16.40 จำแนกเป็น งบดำเนินงาน 0.075480 ล้านบาท งบลงทุน.....-.....ล้านบาท งบรายจ่าย.....-.....ล้านบาท

2) เป้าหมายรวม 50 ราย/500 ไร่ ผลสำเร็จที่สำคัญ...พัฒนาความรู้ของเกษตรกรสามารถใช้ประโยชน์ที่ดินอย่างมีประสิทธิภาพและยั่งยืน ส่งเสริมและสนับสนุนการปรับเปลี่ยนการผลิตสู่ระบบวนเกษตรที่สอดคล้องกับสภาพภูมินิเวศในแปลง สภาพเศรษฐกิจ สภาพสังคม และสามารถสร้างความมั่นคงด้านอาหาร และสร้างรายได้ให้แก่ครัวเรือนเกษตรกร...

โครงการพัฒนาธุรกิจชุมชนในเขตปฏิรูปที่ดิน

1) งบประมาณรวมทั้งสิ้น 0.095 ล้านบาท ผลการเบิกจ่าย 0.060275 ล้านบาท คิดเป็นร้อยละ 63.45 จำแนกเป็น งบดำเนินงาน 0.060275 ล้านบาท งบลงทุน.....-.....ล้านบาท งบรายจ่าย.....-.....ล้านบาท

2) เป้าหมายรวม 20 ราย ผลสำเร็จที่สำคัญ...เกษตรกรสามารถกระจายสินค้าและเพิ่มช่องทางการจำหน่ายสินค้า มีความหมายในการแข่งขันเชิงธุรกิจ ดำเนินกิจกรรมทางธุรกิจได้อย่างมั่นคง และยั่งยืน และมีรายได้เพิ่มขึ้น...

5. สถานการณ์การผลิตและราคาสินค้าเกษตรที่สำคัญ

-ไม่มี-

แบบฟอร์มที่ 1 ข้อมูลพื้นฐานจังหวัด

6. สถานการณ์และการช่วยเหลือภัยพิบัติด้านเกษตร

6.1. ความต้องการน้ำในช่วงฤดูแล้ง

6.1.1 ความต้องการน้ำของพืชเศรษฐกิจ 5 ชนิด ของจังหวัดจันทบุรี ปี 2565

ชนิดพืช	เนื้อที่ขึ้นต้น (ไร่)	ระยะปลูก (เมตร)	ความต้องการน้ำเฉลี่ย (ลิตรต่อต้นต่อวัน)
ทุเรียน	265,126	8*8 ถึง 10*10	320-500
มังคุด	129,457	8*8 ถึง 10*10	320-500
เงาะ	50,881	6*6 ถึง 8*8	180-320
ลองกอง	25,512	4*4 ถึง 6*6	80-110
ลำไย	295,940	8*8 ถึง 10*10	320-500

6.1.2 ปฏิทินความต้องการน้ำของพืชเศรษฐกิจ 5 ชนิด ของจังหวัดจันทบุรี ปี 2565

ปฏิทินความต้องการน้ำที่สำคัญของจังหวัดจันทบุรี ปี 2565																
ที่	ชนิดพืช	พื้นที่ปลูก(ไร่)	ปริมาณความต้องการน้ำ (ล้าน ลบ.ม.)													
			ม.ค.	ก.พ.	มี.ค.	เม.ย.	พ.ค.	มิ.ย.	ก.ค.	ส.ค.	ก.ย.	ต.ค.	พ.ย.	ธ.ค.	ตลอดปี	จุดวิกฤต
1	ทุเรียน	265,014	65.72	59.36	65.72	63.60	65.72	63.60	65.72	65.72	63.60	65.72	63.60	65.72	773.84	254.41
2	มังคุด	129,457	32.11	29.00	32.11	31.07	32.11	31.07	32.11	32.11	31.07	32.11	31.07	32.11	378.01	95.28
3	เงาะ	50,881	7.10	6.41	7.10	6.87	7.10	6.87	7.10	7.10	6.87	7.10	6.87	7.10	83.57	27.93
4	ลองกอง	25,512	6.33	5.71	6.33	6.12	6.33	6.12	6.33	6.33	6.12	6.33	6.12	6.33	74.50	24.90
5	ลำไย	295,940	73.39	66.29	73.39	71.03	73.39	71.03	73.39	73.39	71.03	73.39	71.03	73.39	864.14	215.44
รวม		766,804	184.65	166.78	184.65	178.69	184.65	178.69	184.65	184.65	178.69	184.65	178.69	184.65	2,174.07	617.97

6.1.3 ผลกระทบจากการขาดแคลนน้ำของพืช 5 ชนิด

ชนิดพืช	ช่วงเวลาที่ต้องการน้ำ	ผลกระทบจากการขาดแคลนน้ำ
ทุเรียน	เดือนมกราคม - เดือนเมษายน	การพัฒนาผลไม่สมบูรณ์ รูปทรงบิดเบี้ยว มีขนาดเล็ก แม้จะได้น้ำภายหลังก็ไม่ทำให้ผลทุเรียนดีขึ้น
มังคุด	เดือนมีนาคม - เดือนพฤษภาคม	การพัฒนาผลไม่สมบูรณ์ ผลร่วง มีขนาดเล็ก ก้นจืด แม้จะได้น้ำภายหลังก็ไม่ทำให้ผลมังคุดดีขึ้น
เงาะ	เดือนมีนาคม - เดือนมิถุนายน	การพัฒนาผลไม่สมบูรณ์ มีขนาดเล็ก หากได้รับน้ำ ภายหลังในปริมาณมากจะทำให้ผลเงาะแตก
ลองกอง	เดือนมีนาคม - เดือนมิถุนายน	การพัฒนาผลไม่สมบูรณ์ ชะงักการเจริญเติบโต โดยเฉพาะช่วงที่เปลี่ยนจากสีเขียวเป็นสีเหลือง หากได้ น้ำมากในภายหลัง ก็ทำให้ผลแตกทั้งต้น หรือทั้งสวน
ลำไย	เดือนเมษายน - เดือนมิถุนายน	การพัฒนาผลไม่สมบูรณ์มีขนาดเล็กไม่มีเนื้อเมล็ดโต แม้จะได้น้ำภายหลังก็ไม่ทำให้ผลลำไยดีขึ้น

แบบฟอร์มที่ 1 ข้อมูลพื้นฐานจังหวัด

6.1.4 ปฏิทินความต้องการน้ำของพืชเศรษฐกิจ 5 ชนิด ช่วงฤดูร้อน ของจังหวัดจันทบุรี ปี 2565

ชนิดพืช	พื้นที่ปลูก (ไร่)	ความต้องการน้ำ(ล้านลบ.ม.)					ความต้องการน้ำ ช่วงฤดูร้อน (มี.ค. – มิ.ย. 65)
		ตลอดปี	มี.ค.	เม.ย.	พ.ค.	มิ.ย.	
ทุเรียน	286,544	669.37	56.85	55.02	56.85	55.02	223.73
มังคุด	127,695	298.30	25.33	24.52	25.33	24.52	99.70
เงาะ	49,331	115.24	9.79	9.47	9.79	9.47	38.52
ลองกอง	24,671	129.67	11.01	10.66	11.01	10.66	43.34
ลำไย	295,940	691.32	58.71	56.82	58.71	56.82	231.07
รวม	784,181	1,903.89	161.70	156.48	161.70	156.48	636.37

6.1.5 สาเหตุและแนวทางแก้ไขปัญหาจากการขาดแคลนน้ำ

สาเหตุของปัญหาการขาดแคลนน้ำ

1.) เกษตรกรเพิ่มพื้นที่ปลูกไม้ผล โดยเฉพาะทุเรียนมากขึ้น ประกอบกับพืชแต่ละชนิดมีความต้องการใช้น้ำในช่วงเวลาใกล้เคียงกัน ส่งผลให้เกิดการขาดแคลนน้ำ

2.) ในพื้นที่อำเภอสอยดาวไม่มีแหล่งน้ำต้นทุน แต่มีพื้นที่ปลูกลำไยจำนวนมาก

แก้ไขปัญหาจากการขาดแคลนน้ำ

1.) ประชาสัมพันธ์แจ้งเตือนเกษตรกร ในกรณีมีการเพิ่มพื้นที่การเพาะปลูก จะต้องมีการจัดเตรียมแหล่งน้ำเพื่อการเกษตรในพื้นที่ของตนเอง และกรณีไม่มีแหล่งน้ำจะต้องมีการจัดเตรียมภาชนะเช่น ตุ่ม โอ่งไว้สำหรับเก็บกักน้ำฝนให้ได้มากที่สุด

2.) ส่งเสริมให้เกษตรกรได้เข้าถึงแหล่งทุนเพื่อใช้ในการสร้างแหล่งน้ำเป็นของตนเอง รวมทั้งสถาบันการเงินต่าง ๆ ควรกำหนดเป็นเงื่อนไขในการขอกู้เงินของเกษตรกร เพื่อขยายการผลิต จะต้องมีการมีแหล่งน้ำเพียงพอสำหรับการเกษตร จึงจะอนุมัติให้กู้ได้

3.) พัฒนาระบบส่งน้ำเพื่อการเกษตรให้มีประสิทธิภาพมากยิ่งขึ้น เพื่อลดการสูญเสียของน้ำขณะไหลไปตามลำน้ำในช่วงฤดูแล้ง รวมทั้ง ต้องมีการขุดลอกคูคลองสาธารณะ ระบบชลประทานต่าง ๆ เพื่อให้สามารถเก็บกักน้ำได้มากที่สุดในช่วงฤดูฝน

4.) ส่งเสริมเกษตรกรให้มีเทคโนโลยีที่เกี่ยวกับระบบให้น้ำพืชที่การใช้น้ำน้อยลงแต่พืชมีน้ำเพียงพอต่อการพัฒนาผลผลิต

5.) ประสานกรมฝนหลวงและการบินเกษตรสนับสนุนการปฏิบัติการฝนหลวงในพื้นที่ขาดแคลนน้ำ

แบบฟอร์มที่ 1 ข้อมูลพื้นฐานจังหวัด

6.2 ผลการเฝ้าระวังโรคและแมลงศัตรูสำคัญ

สรุปสถานการณ์การระบาดของศัตรูพืชของพืชเศรษฐกิจหลัก ประจำเดือน มีนาคม ๒๕๖๕			
ชนิดพืช	ศัตรูพืชที่พบ	จำนวนพื้นที่พบการระบาด (ไร่)	อำเภอที่พบการระบาด
ไม้ผล			
ทุเรียน	โรครากเน่าโคนเน่า	๗๑๗.๘๐	๑๐ อำเภอ ได้แก่ ขลุง (๔๓๑) นายายอาม (๘๓) แก่งหางแมว (๘๖) ท่าใหม่ (๓๙) แหลมสิงห์ (๒๓.๘) มะขาม (๓๒) เมือง (๑๓) เขาคิชฌกูฏ (๑๘) โป่งน้ำร้อน (๗) สอยดาว (๕)
	โรคใบจุดสาหร่าย	๒๘.๐๐	โป่งน้ำร้อน
	หนอนเจาะผล	๒๗.๐๐	เขาคิชฌกูฏ ท่าใหม่
	เพลี้ยไฟ	๑๖.๐๐	มะขาม เขาคิชฌกูฏ เมือง
	เพลี้ยแป้ง	๑๐.๐๐	ท่าใหม่
	เพลี้ยจักจั่นฝอย	๘.๐๐	แก่งหางแมว
	โรคใบคืด	๒.๐๐	ท่าใหม่
	มอดเจาะลำต้น	๐.๕๐	นายายอาม
	เพลี้ยหอยเกร็ด	๐.๒๕	นายายอาม
เงาะ	หนอนเจาะขั้วผล	๓๓.๐๐	ขลุง
	โรคราแป้ง	๒.๐๐	ท่าใหม่
	เพลี้ยไฟ	๒.๐๐	เขาคิชฌกูฏ ท่าใหม่
มังคุด	โรคใบจุดสาหร่าย	๑๔๗.๐๐	โป่งน้ำร้อน ท่าใหม่
	เพลี้ยไฟ	๑๙.๐๐	เขาคิชฌกูฏ
	หนอนกินใบ	๑๕.๐๐	ท่าใหม่
	หนอนชอนใบ	๑๐.๐๐	ท่าใหม่
ลำไย	โรคราดำ	๓๓๒.๕๐	สอยดาว
	โรคพุ่มไม้กวาด	๒๖๙.๐๐	สอยดาว
	หนอนคืบกินใบ	๑๐๕.๐๐	สอยดาว
	มวนลำไย	๔๒.๕๐	สอยดาว
	เพลี้ยแป้ง	๓๗.๐๐	สอยดาว ท่าใหม่
ไม้ยืนต้น			
ปาล์มน้ำมัน	หนู	๑๔	สอยดาว
	ด้วงแรด	๒.๐๐	เมือง
มะพร้าว	กระรอก	๒๔๙.๗๐	แหลมสิงห์
	ไรศัตรูมะพร้าว	๖๘.๑๐	แหลมสิงห์
	ด้วงแรด	๔๓.๔๐	แหลมสิงห์ เมือง
	หนอนหัวดำ	๑๗.๔๐	แหลมสิงห์
	แมลงตำหนาม	๖.๕๐	แหลมสิงห์ เมือง
	ด้วงงวงมะพร้าว	๒.๘๐	แหลมสิงห์
ยางพารา	โรครากขาว	๑๐.๐๐	ท่าใหม่
พืชไร่			
มันสำปะหลัง	โรคพุ่มแจ้	๐.๕๐	สอยดาว
	เพลี้ยแป้ง	๐.๒๕	สอยดาว

ที่มา : กลุ่มอารักขาพืช สำนักงานเกษตรจังหวัดจันทบุรี

แบบฟอร์มที่ 1 ข้อมูลพื้นฐานจังหวัด

6.3 การช่วยเหลือตามระเบียบกระทรวงการคลังฯ

จังหวัดจันทบุรี ได้มีการให้ความช่วยเหลือผู้ประสบภัยโดยใช้เงินอุดหนุนราชการตามระเบียบกระทรวงการคลังว่าด้วยเงินอุดหนุนราชการเพื่อช่วยเหลือผู้ประสบภัยพิบัติกรณีฉุกเฉิน พ.ศ. 2562 และข้อ 8 ของหลักเกณฑ์การใช้จ่ายเงินอุดหนุนราชการเพื่อช่วยเหลือผู้ประสบภัยพิบัติกรณีฉุกเฉิน พ.ศ. 2563 และหลักเกณฑ์วิธีปฏิบัติปลีกย่อยเกี่ยวกับการให้ความช่วยเหลือด้านการเกษตรผู้ประสบภัยพิบัติกรณีฉุกเฉิน พ.ศ. 2564 ข้อ 5. การจ่ายเงินอุดหนุนราชการเพื่อช่วยเหลือผู้ประสบภัยพิบัติกรณีฉุกเฉิน ด้านการเกษตร ให้ดำเนินการช่วยเหลือเป็นเงินในลำดับแรกแก่ผู้ประสบภัยที่ขึ้นทะเบียนและปรับปรุงทะเบียนกับหน่วยงานที่กำกับดูแลเกษตรกรแต่ละด้านของกระทรวงเกษตรและสหกรณ์ก่อนเกิดภัยพิบัติแล้วเท่านั้น โดยการเบิกจ่ายให้ปฏิบัติตามหลักเกณฑ์ วิธีการ เงื่อนไข และอัตรา ดังต่อไปนี้

6.3.1 กรณีด้านพืช พื้นที่ทำการเพาะปลูกมีพืชตายหรือเสียหายโดยสิ้นเชิง ให้ช่วยเหลือตามจำนวนพื้นที่เพาะปลูกที่เสียหายจริง ไม่เกินรายละ 30 ไร่ ในอัตรา ดังนี้

- ข้าว ไร่ละ 1,340 บาท
- พืชไร่ ไร่ละ 1,980 บาท
- พืชสวนและอื่นๆ ไร่ละ 4,048 บาท

6.3.2 กรณีพื้นที่ทำการเพาะปลูกได้ถูกหิน ดิน ทราย ไม้ โคคลน รวมทั้งซากวัสดุ ทุกชนิดทับถมจนไม่สามารถใช้เพาะปลูกได้และหน่วยงานของรัฐไม่สามารถเข้าไปให้ความช่วยเหลือ กรณีดังกล่าวได้ ให้ช่วยเหลือเป็นค่าใช้จ่ายในการขุดลอก ขนย้ายหิน ดิน ทราย ไม้ โคคลน รวมทั้งซากวัสดุ ที่ทับถมพื้นที่แปลงเกษตรกรรม เพื่อให้สามารถใช้พื้นที่เพื่อการเพาะปลูกพืชได้ในขนาดพื้นที่ไม่เกิน 5 ไร่ ทั้งนี้ ราคาไม่เกินไร่ละ 7,000 บาท

6.3.3 ด้านการเกษตรอื่น

การปรับแก้พื้นที่นาเกลือทะเลที่เป็นการบรรเทาความเดือดร้อนของผู้ประสบภัยพิบัติ ค่าใช้จ่ายในการดำเนินการปรับพื้นที่ทำนาเกลือทะเล ให้ช่วยเหลือตามจำนวนพื้นที่ที่เสียหายจริง ในอัตราไร่ละ 1,220 บาท ไม่เกินครัวเรือนละ 30 ไร่

แบบฟอร์มที่ 1 ข้อมูลพื้นฐานจังหวัด

7. ปัญหา/ข้อเรียกร้องที่เกิดขึ้นในจังหวัด/แนวทางแก้ไข (ใคร ได้รับผลกระทบ/เดือดร้อนอย่างไร เมื่อใด มีข้อเสนอให้รัฐแก้ไขปัญหายังไง ได้ปฏิบัติการไปแล้วอย่างไร ผลเป็นอย่างไร มีข้อเสนอการแก้ไขปัญหาให้หมดสิ้นไปอย่างไร)

-ไม่มี-

8. ปัญหาอุปสรรค/ความเสี่ยง/ความท้าทาย ต่อการปฏิบัติราชการด้านการเกษตรของจังหวัด และข้อเสนอวิธีการลดความเสี่ยง (ระบบการบริหารงานภายในจังหวัด/การบริหารงบประมาณของหน่วยงานในสังกัดกระทรวงเกษตรและสหกรณ์/บุคลากร/ข้อจำกัดด้านสภาพพื้นที่และสังคมวัฒนธรรม)

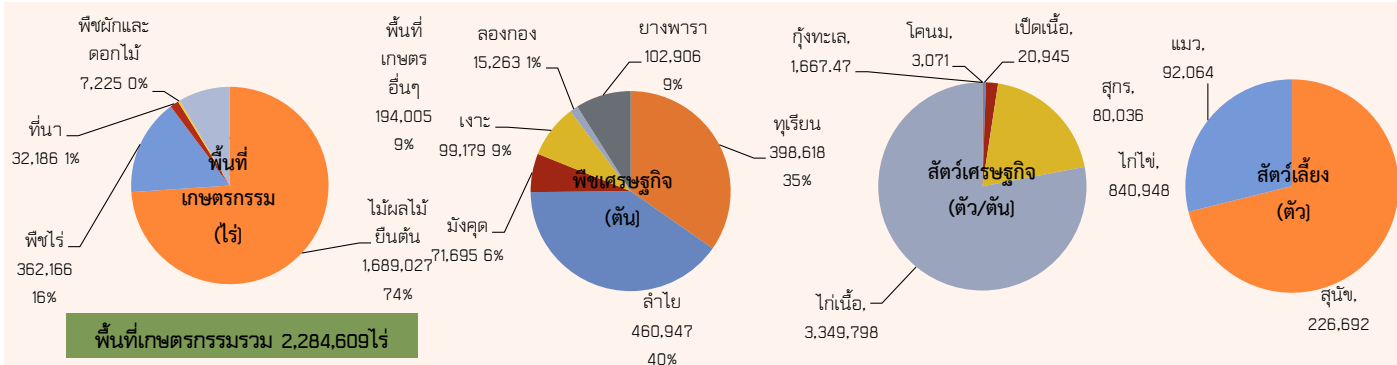
จุดอ่อน (Weaknesses)

1. ผลผลิตทางการเกษตรขึ้นอยู่กับฤดูกาลมีความไม่แน่นอนเกี่ยวกับสภาพอากาศ และสภาวะแวดล้อมตามปกติผลผลิตทางการเกษตรมีอายุสั้น ทำให้เกิดความเสียหายได้ง่าย
2. การเพาะปลูกผลไม้โดยผลิตเฉพาะพืชที่มีราคาสูงโดยไม่คำนึงความต้องการของตลาดในอนาคต
3. เกษตรกรมีแนวโน้มใช้สารเคมีในการผลิตเพิ่มมากขึ้น เนื่องจากต้องการให้มีปริมาณผลผลิตสูงขึ้น
4. การทำเกษตรในปัจจุบันใช้สารเคมี และยาปราบศัตรูพืชมากขึ้น ส่งผลกระทบต่อสภาพแวดล้อม พืชและแมลงช่วยผสมเกสรพืช และส่งผลกระทบต่อสุขภาพอนามัยของประชาชน
5. ผู้ประกอบการบางรายขาดความรับผิดชอบต่อผลผลิต ยังขาดจิตสำนึกในการรักษาคุณภาพของสินค้า เช่น ปัญหาเรื่องทุเรียนอ่อน หรือนำผลผลิตที่อื่นมาแอบอ้างขาย
6. ข้อมูล Big data ด้านการเกษตรยังไม่สมบูรณ์ ครบถ้วน และไม่เป็นเอกภาพ
7. เกษตรกรบางส่วนมีความรู้การบริหารจัดการด้านการริเริ่มสร้างสรรค์ในการสร้างผลผลิตและการตลาดที่ตอบสนองความต้องการของผู้บริโภคอย่างกว้างขวาง ไม่เพียงพอ
8. ระบบการตรวจสอบคุณภาพสินค้ายังไม่ครอบคลุม ไม่มีความถี่ มีการสุ่มตรวจน้อยเกินไปขาดการประชาสัมพันธ์ไปสู่ผู้บริโภคในเรื่องการตรวจสอบคุณภาพสินค้า
9. ขาดแคลนแหล่งน้ำ และแหล่งกักเก็บน้ำสำหรับเพาะปลูกในช่วงฤดูแล้งแหล่งน้ำเพื่อการเกษตรขนาดใหญ่ในพื้นที่
10. การขยายพื้นที่ปลูกลำไยโดยขาดการควบคุม ทำให้เกิดปัญหาการบริหารจัดการน้ำอย่างมีประสิทธิภาพ
11. การแปรรูปสินค้ายังมีน้อย
12. ขาดแรงงานในพื้นที่ที่มีคุณภาพ ต้องใช้แรงงานต่างด้าวเข้ามาเก็บเกี่ยวผลผลิต
13. เกษตรกรมีปัญหาด้านสุขภาพเนื่องจากการใช้สารเคมีในการผลิตผลไม้ เลี้ยงกุ้ง และปศุสัตว์ประกอบกับสถานพยาบาลของรัฐไม่เพียงพอต่อจำนวนของผู้ใช้บริการ
14. งานวิจัยพัฒนาด้านการเกษตรมีจำนวนน้อย

แบบฟอร์มที่ 1 ข้อมูลพื้นฐานจังหวัด

อุปสรรค (Threat)

1. เศรษฐกิจโลกมีความผันผวน มีการแข่งขันและการกีดกันทางการค้ามากขึ้น
2. การเปลี่ยนแปลงสภาพภูมิอากาศโลก ทำให้ฤดูกาลเปลี่ยน ส่งผลต่อระยะเวลาการเก็บเกี่ยวผลผลิตเกิดภัยธรรมชาติรุนแรงและความถี่สูงขึ้น
3. การพัฒนาการผลิตของประเทศเพื่อนบ้านทำให้มีคู่แข่งการขายสินค้าเกษตรเพิ่มขึ้น โดยเฉพาะทุเรียนมาเลเซีย มูซังคิง (Musang King)
4. การเปลี่ยนแปลงกฎเกณฑ์ หรือมาตรการบางอย่างที่ส่งผลกระทบต่อภาคการผลิตด้านการเกษตร
5. ปัญหาราคาผลผลิตตกต่ำ อันเนื่องจากการกำหนดราคาโดยผู้รับซื้อ
6. ปัญหาการลักลอบเข้าเมืองแบบผิดกฎหมายของแรงงานต่างด้าว
7. ปัญหาการขาดแคลนแรงงานภาคการเกษตร
8. กลไกตลาดโดยส่วนใหญ่ เป็นพ่อค้าชาวต่างชาติ เป็นผู้ควบคุมกลไกการตลาด
9. ผลไม้นอกพื้นที่ที่ไม่ได้คุณภาพถูกนำเข้ามาจำหน่ายในตลาดเป็นจำนวนมาก ทำให้เกิดความเสียหาย
10. การแปรรูปสินค้าเกษตรขาดการวิจัยหรือนวัตกรรมที่จะนำมาพัฒนา
11. ความเปลี่ยนแปลงนโยบายภาครัฐ ที่มีผลกระทบต่อภาคการเกษตร
12. การเปลี่ยนแปลงของค่าเงินที่มีผลกระทบต่อส่งออกสินค้าเกษตร



GPP มูลค่า 133,363 ล้านบาท (ปี 2562)
 จำนวนครัวเรือน 239,184 ครัวเรือน (ปี 2562)
 เป็นภาคการเกษตร 51,482 ครัวเรือน (ปี 2562)

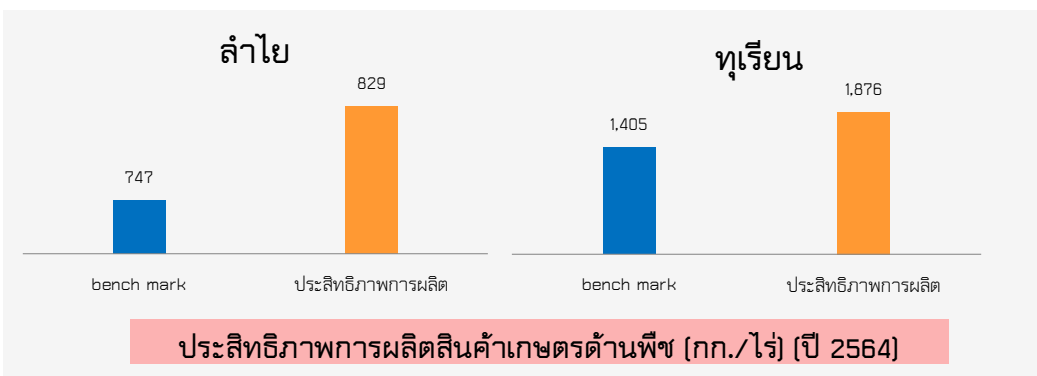
ปริมาณน้ำภาพรวมจังหวัด 326.18 ล้านลบ.ม.
 ปริมาณน้ำฝนสะสม 10 อำเภอ ตั้งแต่เดือน 1 มกราคม 2565 ถึง วันที่ 30 เมษายน 2565 รวม 2,9145.1 ลบ.ม.

เลี้ยงจันทบุรี
 เลี้ยงกและผลิตภัณฑ์แปรรูปจากเปลือก ซึ่งทอดด้วยกและปอกระเจา โดยนำมาผ่านกระบวนการทอดด้วยมือผสมผสานกับภูมิปัญญาของท้องถิ่นที่สืบทอดกันมากกว่า 100 ปี เส้นใยก มีลักษณะ เหนียว นุ่ม ผิวเป็นมัน

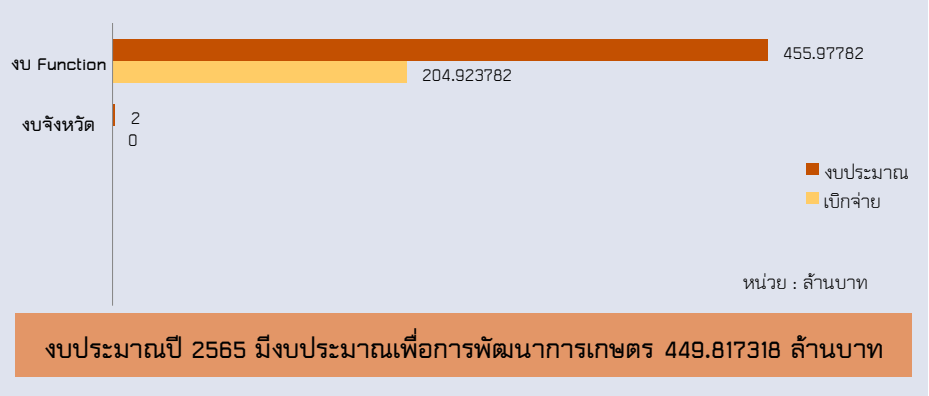
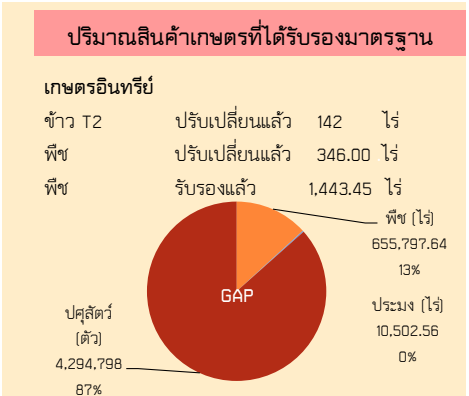
สินค้าเด่น/GI

พริกไทยจันทบุรี
 พริกไทยแห้งชนิดเม็ดและปน ที่มีรสชาติเผ็ดร้อน กลิ่นหอมฉุนเป็นเอกลักษณ์ ซึ่งผลิตจากพริกไทย 2 พันธุ์ ได้แก่ พันธุ์จันทบุรี และพันธุ์สุขซึ่ง

ทุเรียนจันทบุรี
 ทุเรียนพื้นเมือง ที่มีเนื้อละเอียด สีเหลือง หรือเหลืองอมส้ม รสชาติหวานมันหรือหวานแหลม ปลูกและผลิตในเขตพื้นที่จังหวัดจันทบุรี



จันทบุรี
 Info graphic
 ข้อมูลพื้นฐานจังหวัด



ภัยพิบัติด้านเกษตร

สถานการณ์น้ำ อ่างเก็บน้ำขนาดกลางมี 5 แห่ง คือ เขื่อนคีรีธาร เขื่อนพลวง อ่างเก็บน้ำคลองประแดง อ่างเก็บน้ำคลองศาลทราย และอ่างเก็บน้ำคลองพระพุทธร รวมความจุอ่าง 306.44 ล้านลูกบาศก์เมตร ปริมาณน้ำใช้การได้ 200.95 ล้านลูกบาศก์เมตร คิดเป็นร้อยละ 65.45 ณ วันที่ 30 เมษายน 2565

ความต้องการน้ำของพืชเศรษฐกิจ 5 ชนิด ของจังหวัดจันทบุรี ปี 2565

- 1.ทุเรียน ต้องการน้ำเฉลี่ย 320-500 ลิตร/ต้น/วัน
- 2.มังคุด ต้องการน้ำเฉลี่ย 320-500 ลิตร/ต้น/วัน
- 3.เงาะ ต้องการน้ำเฉลี่ย 180-320 ลิตร/ต้น/วัน
- 4.ลองกอง ต้องการน้ำเฉลี่ย 80-110 ลิตร/ต้น/วัน
- 5.ลำไย ต้องการน้ำเฉลี่ย 320-500 ลิตร/ต้น/วัน

งบ Function มีภารกิจสำคัญ คือ

- โครงการระบบส่งเสริมการเกษตรแบบแปลงใหญ่
- โครงการส่งเสริมและสนับสนุนให้มีการปลูกพืชทดแทน
- โครงการพัฒนากระบวนการผลิตสินค้าเกษตร ด้านประมง
- ยกระดับคุณภาพสินค้าประมงสู่มาตรฐาน กิจกรรมกำกับควบคุมดูแลสินค้าประมงให้เป็นไปตามมาตรฐาน เป้าหมาย 426 ฟาร์ม
- โครงการซ่อมแซมปรับปรุงระบบชลประทาน เป้าหมาย ซ่อมแซมปรับปรุงระบบชลประทานให้อยู่ในสภาพพร้อมใช้งาน ได้อย่างมีประสิทธิภาพ ผลสำเร็จที่สำคัญ เพื่อแก้ไขปัญหาการขาดแคลนน้ำในช่วงฤดูแล้งให้กับเกษตรกร และช่วยเพิ่มผลผลิตให้กับเกษตรกรทั้งปริมาณและคุณภาพให้เพิ่มขึ้น

งบจังหวัด/กลุ่มจังหวัด

- ส่งเสริมช่องทางการตลาดสินค้าเกษตร สินค้าเกษตรแปรรูป และส่งเสริมการท่องเที่ยวเชิงเกษตร ของจังหวัด