

แบบฟอร์มที่ 1 ข้อมูลพื้นฐานจังหวัด

ข้อมูลพื้นฐานของจังหวัดจันทบุรี

ประจำเดือนกุมภาพันธ์ 2567

1. ข้อมูลด้านการเกษตรของจังหวัด

1.1 พื้นที่ทั้งหมด 3,961,250 ไร่ เป็นพื้นที่เกษตรกรรม 2,284,638 ไร่ (57.67% ของพื้นที่ทั้งหมด) โดยแบ่งเป็นพื้นที่ไม้ผล ไม้ยืนต้น 1,688,857 ไร่ พื้นที่ปลูกพืชไร่ 362,564 ไร่ พื้นที่นา 32,208 ไร่ พื้นที่ปลูกพืชผักและไม้ดอก 7,204 ไร่ และพื้นที่เกษตรอื่นๆ 193,805 ไร่

1.2 สถานการณ์ด้านทรัพยากรการผลิตและแนวโน้ม

1) ปริมาณน้ำภาพรวมจังหวัด 279.111 ล้าน ลบ.ม.

2) ปริมาณน้ำฝนสะสม รวม 10 อำเภอ ตั้งแต่วันที่ 1 มกราคม 2567 ถึง วันที่ 29 กุมภาพันธ์ 2567 (69.36 ลบ.ม.)

อำเภอเมืองจันทบุรี	เฉลี่ย	59.1 ลบ.ม.
อำเภอมะขาม	เฉลี่ย	0 ลบ.ม.
อำเภอแหลมสิงห์	เฉลี่ย	0 ลบ.ม.
อำเภอท่าใหม่	เฉลี่ย	0 ลบ.ม.
อำเภอขลุง	เฉลี่ย	0 ลบ.ม.
อำเภอโป่งน้ำร้อน	เฉลี่ย	0 ลบ.ม.
อำเภอสอยดาว	เฉลี่ย	0 ลบ.ม.
อำเภอแก่งหางแมว	เฉลี่ย	0 ลบ.ม.
อำเภอนายายอาม	เฉลี่ย	0.4 ลบ.ม.
อำเภอเขาคิชฌกูฏ	เฉลี่ย	25.0 ลบ.ม.

3) ความต้องการใช้น้ำของจังหวัดจำแนก 4 ด้าน

- อุปโภคบริโภค 10.17 ลบ.ม.
- ระบบนิเวศน 11.60 ลบ.ม.
- เกษตรกรรม 77.25 ลบ.ม.
- อุตสาหกรรม 0.26 ลบ.ม.

4) การใช้ประโยชน์และความเหมาะสมของดินเพื่อการเพาะปลูก (Agri-Map analytic)

- พื้นที่ทำการเกษตรที่เหมาะสม (S1 และ S2)

1) ชนิดพืช ไม้ผลผสม (ทุเรียน,เงาะ,มังคุด)	จำนวน	328,727 ไร่
2) ชนิดพืช ลำไย	จำนวน	312,866 ไร่
3) ชนิดพืช ยางพารา	จำนวน	102,743 ไร่
4) ชนิดพืช ข้าว	จำนวน	16,251 ไร่

แบบฟอร์มที่ 1 ข้อมูลพื้นฐานจังหวัด

-พื้นที่ทำการเกษตรที่ไม่เหมาะสม S3 และ N

1) ชนิดพืช ไม้ผลผสม (ทุเรียน, เงาะ, มังคุด)	จำนวน	303,391	ไร่
2) ชนิดพืช ลำไย	จำนวน	11,617	ไร่
3) ชนิดพืช ยางพารา	จำนวน	123,991	ไร่
4) ชนิดพืช ข้าว	จำนวน	20,367	ไร่

1.3 ขนาดเศรษฐกิจของจังหวัด (GPP) มีมูลค่า 137,599 ล้านบาท (ปี 2564) จำนวนประชากร 535,978 คน จำนวนครัวเรือน 255,055 ครัวเรือน เป็นภาคการเกษตร 51,819 ครัวเรือน และเป็นประชากรเกษตร 172,301 คน (สถานการณ์แรงงานไตรมาส 1 ปี 2566)

1.4 พืชเศรษฐกิจที่สำคัญ ได้แก่

1. ทุเรียน 437,913 ตัน ผลผลิตต่อไร่ 1,903 กิโลกรัม (ข้อมูลพยากรณ์ปี 2567 ครั้งที่ 2 วันที่ 23 ม.ค.2567)
2. มังคุด 113,763 ตัน ผลผลิตต่อไร่ 837 กิโลกรัม (ข้อมูลพยากรณ์ปี 2567 ครั้งที่ 2 วันที่ 23 ม.ค.2567)
3. เงาะ 30,402 ตัน ผลผลิตต่อไร่ 1,846 กิโลกรัม (ข้อมูลพยากรณ์ปี 2567 ครั้งที่ 2 วันที่ 23 ม.ค.2567)
4. ลองกอง 9,303 ตัน ผลผลิตต่อไร่ 572 กิโลกรัม (ข้อมูลพยากรณ์ปี 2567 ครั้งที่ 2 วันที่ 23 ม.ค.2567)
5. ลำไย 342,309 ตัน ผลผลิตต่อไร่ 1,284 กิโลกรัม (ข้อมูลเอกภาพ ปี 2566)
6. ยางพารา 521,797 ตัน ผลผลิตต่อไร่ 190 กิโลกรัม (ข้อมูลเอกภาพ ปี 2565)

1.5 สัตว์เศรษฐกิจที่สำคัญ ได้แก่

1. ไก่เนื้อ จำนวน 3,844,165 ตัว
2. ไก่ไข่ จำนวน 755,099 ตัว
3. โคนม จำนวน 3,142 ตัว
4. สุกร จำนวน 83,770 ตัว
5. เป็ดเนื้อ จำนวน 16,892 ตัว
6. กุ้งทะเล (กุ้งขาวแวนนาไม, กุ้งกุลาดำ) พื้นที่เลี้ยง 10,390.58 ไร่ จำนวน 1,257.91 ตัน

1.6 สินค้าสำคัญของจังหวัด

- 1) สินค้าเด่น ได้แก่
- 2) สินค้า GI ได้แก่

2.1 เสื่อจันทบูร ลักษณะเด่น เป็นเสื่อกกและผลิตภัณฑแปรรูปจากเสื่อกก ซึ่งทอด้วยกกและปอกระเจา โดยนำมาผ่านกระบวนการทอเสื่อด้วยมือผสมผสานกับภูมิปัญญาของท้องถิ่นที่สืบทอดกันมามากกว่า 100 ปี เส้นใยกกมีลักษณะ เหนียว นุ่ม ผิวเป็นมัน

2.2 พริกไทยแห้งชนิดเม็ดและป่น ที่มีรสชาติเผ็ดร้อน กลิ่นหอมฉุนเป็นเอกลักษณ์ ซึ่งผลิตจากพริกไทย 2 พันธุ์ ได้แก่ พันธุ์จันทบุรี และพันธุ์คุชชิง

2.3 ทุเรียนจันทน์ ทุเรียนพื้นเมือง ที่มีเนื้อละเอียด สีเหลือง หรือเหลืองอมส้ม รสชาติหวานมันหรือหวานแหลม ปลูกและผลิตในเขตพื้นที่จังหวัดจันทบุรี

แบบฟอร์มที่ 1 ข้อมูลพื้นฐานจังหวัด

1.7 สินค้า OTOP 10 อันดับแรกของจังหวัด ได้แก่

1. กลุ่มแม่บ้านเกษตรกรปลาคลอง

37 หมู่ 9 ตำบลคมบาง อำเภอเมืองจันทบุรี จังหวัดจันทบุรี โทร.086-8272004

2. กลุ่มวิสาหกิจชุมชนเส้นจันท์ผัดปู

70/5 หมู่ 9 ตำบลเกวียนหัก อำเภอขลุง จังหวัดจันทบุรี โทร.081-8620814

3. กลุ่มแม่บ้านเกษตรกรเขาบายศรี

4/3 หมู่ 8 ตำบลเขาบายศรี อำเภอท่าใหม่ จังหวัดจันทบุรี โทร.081-9364585

4. กลุ่มผลไม้แปรรูปสละลอยแก้ว

9 หมู่ 1 ตำบลรำพัน อำเภอท่าใหม่ จังหวัดจันทบุรี โทร.085-6977366

5. กลุ่มวิสาหกิจชุมชนเกษตรเพื่อสุขภาพบ้านปถวี

5 หมู่ 2 ตำบลปถวี อำเภอมะขาม จังหวัดจันทบุรี โทร.063-32262251

6. กลุ่มเกษตรกรชีวภาพสอยดาว

140/1 หมู่ 1 ตำบลทรายขาว อำเภอสอยดาว จังหวัดจันทบุรี โทร.081-8633820

7. กลุ่มน้ำพริกแกงอ่ามะกรูด

หมู่ 10 ตำบลแก่งหางแมว อำเภอแก่งหางแมว จังหวัดจันทบุรี โทร.081-1765883

8. กลุ่มแปรรูปน้ำมังคุด

31/1 หมู่ 3 ตำบลรำพัน อำเภอท่าใหม่ จังหวัดจันทบุรี โทร.087-8331731

9. กลุ่มแม่บ้านตะปอนน้อย

48 หมู่ 5 ตำบลตะปอน อำเภอขลุง จังหวัดจันทบุรี โทร.085-1645338

10. กลุ่มวิสาหกิจชุมชนแปรรูปบ้านปลายคลอง

3 หมู่ 3 ตำบลคมบาง อำเภอเมืองจันทบุรี จังหวัดจันทบุรี โทร.081-7366030

1.8 โครงการชุมชนท่องเที่ยว OTOP นวัตวิถี มีทั้งหมด 41 กลุ่ม ตัวอย่างเช่น

1. บ้านหนองบัว หมู่ 6 ตำบลหนองบัว อำเภอเมืองจันทบุรี จังหวัดจันทบุรี

2. บ้านเขาบายศรี หมู่ 4 ตำบลเขาบายศรี อำเภอท่าใหม่ จังหวัดจันทบุรี

3. บ้านท่าหลวง หมู่ 8 ตำบลทุ่งโตนด อำเภอมะขาม จังหวัดจันทบุรี

4. บ้านเกาะลอย หมู่ 1 ตำบลสามพี่น้อง อำเภอแก่งหางแมว จังหวัดจันทบุรี

5. บ้านชำตาเรือ หมู่ 4 ตำบลจันทเขลม อำเภอเขาคิชฌกูฏ จังหวัดจันทบุรี

แบบฟอร์มที่ 1 ข้อมูลพื้นฐานจังหวัด

1.9 สหกรณ์การเกษตร

- 1) จำนวนสหกรณ์การเกษตรในจังหวัด 99 สหกรณ์ สมาชิกสหกรณ์ 105,192 ราย
- 2) การจัดชั้นมาตรฐานคุณภาพสหกรณ์ในจังหวัด
 - 2.1 ผ่านมาตรฐานจำนวน.....44.....สหกรณ์
 - 2.2 ไม่ผ่านจำนวน.....10.....สหกรณ์
 - 2.3 ไม่นำมาจัดชั้นจำนวน.....30.....สหกรณ์
 - 2.4 เลิกสหกรณ์.....12.....สหกรณ์
 - 2.5 หยุดดำเนินการ.....1.....สหกรณ์
 - 2.6 ยังไม่เริ่มดำเนินการ.....2.....สหกรณ์
- 3) มูลค่าธุรกิจสหกรณ์24.584.....ล้านบาท

2. ข้อมูลการรับรองมาตรฐานสินค้าเกษตรปลอดภัยของจังหวัด

2.1 พื้นที่การทำเกษตรอินทรีย์ รวม 1,502.70 ไร่ เกษตรกร 75/80 ราย/แปลง รับรองแล้ว 1,414.25 ไร่ เกษตรกร 66/71 ราย/แปลง

ชนิดสินค้า	จำนวนราย/แปลง	จำนวนไร่
1) ข้าว T1 (เตรียมความพร้อม)		
ข้าว T2 (ปรับเปลี่ยน)	13/-	142
รับรองแล้ว		
ชนิดสินค้า	จำนวนราย/แปลง	จำนวนไร่
2) พืช (เตรียมความพร้อม)	9/9	88.25
ปรับเปลี่ยน	0/0	0.00
รับรองแล้ว	66/71	1,414.25
รวมทั้งสิ้น	75/80	1,502.70

2.2 การรับรอง GAP ด้านพืช และด้านข้าว เกษตรกรรวม 39,022/48,381 ราย/แปลง พื้นที่ 628,690.99 ไร่ ด้านประมงเกษตรกร 614 ราย พื้นที่ 10,390.58 ไร่ และด้านปศุสัตว์ จำนวน 226 ฟาร์ม

ชนิดสินค้า	จำนวนราย/แปลง	จำนวนไร่
1) พืช (แปลง)	37,999/47,166	628,690.99
2) ข้าว GAP Seed (ราย)	-	-
3) ประมง	614 ราย	10,390.58
4) ปศุสัตว์	226 ฟาร์ม	4,703,068 ตัว

แบบฟอร์มที่ 1 ข้อมูลพื้นฐานจังหวัด

3. งบประมาณ ปี 2567 รวมทั้งสิ้น 195.083203 ล้านบาท แบ่งเป็น

3.1 งบประมาณของส่วนราชการต้นสังกัด (Function Base)

1) งบประมาณรวมทั้งสิ้น 195.083203 ล้านบาท ผลการเบิกจ่าย 74.716924 ล้านบาท คิดเป็นร้อยละ 38.30
จำแนกเป็น งบดำเนินงาน 73.336928 ล้านบาท งบลงทุน 1.379996 ล้านบาท งบรายจ่าย...-... ล้านบาท
งบอุดหนุน...-... ล้านบาท

2) ผลการดำเนินงาน/ผลการปฏิบัติราชการสำคัญ (แผนงานโครงการจำแนกตามพืช ปศุสัตว์ ประมง กลุ่ม/
สหกรณ์ ชลประทาน)

2.1) ด้านพืช : โครงการส่งเสริมแปลงใหญ่ เป้าหมาย 68 แปลง ผลสำเร็จที่สำคัญ.....-
.....(เพื่อแก้ไขปัญหา/พัฒนางานด้านการเกษตร).....

2.2) ด้านปศุสัตว์ : โครงการ.....-.....ผลสำเร็จที่สำคัญ.....-.....
(เพื่อแก้ไขปัญหา/พัฒนางานด้านการเกษตร).....

2.3) ด้านประมง : โครงการพัฒนากระบวนการผลิตสินค้าเกษตร เป้าหมาย จัดทำทะเบียนเรือประมง
พาณิชย์จัดทำทะเบียนเกษตรกรที่เลี้ยงสัตว์น้ำควบคุม จัดทำทะเบียนเรือประมงพื้นบ้าน สํารวจสถิติการประมง
พัฒนาคุณภาพสินค้าประมงสู่มาตรฐาน ตรวจวิเคราะห์คุณภาพวัตถุดิบสัตว์น้ำ ผลสำเร็จที่สำคัญ เพื่อกำหนด
มาตรการให้ความช่วยเหลือเกษตรกรที่ประสบปัญหา และเป็นข้อมูลในการกำหนดนโยบายเพื่อการพัฒนา
(เพื่อแก้ไขปัญหา/พัฒนางานด้านการเกษตร)-.....

2.4) กลุ่ม/สหกรณ์ : โครงการส่งเสริมและพัฒนาสหกรณ์และกลุ่มเกษตรกรให้มีความเข้มแข็งตาม
ศักยภาพ เป้าหมาย 96 แห่ง และกลุ่มเกษตรกร 50 แห่ง ผลสำเร็จที่สำคัญ สหกรณ์มีความเข้มแข็งระดับ 1 และ 2
อย่างน้อย ร้อยละ 88 กลุ่มเกษตรกรมีความเข้มแข็ง ระดับ 1 อย่างน้อยร้อยละ 24 (เพื่อแก้ไขปัญหา/พัฒนางานด้าน
การเกษตร).....-.....

2.5) ด้านชลประทาน : โครงการซ่อมแซม ปรับปรุงระบบชลประทาน เป้าหมาย ซ่อมแซมปรับปรุงระบบ
ชลประทานให้อยู่ในสภาพพร้อมใช้งาน ได้อย่างมีประสิทธิภาพ ผลสำเร็จที่สำคัญ เพื่อแก้ไขปัญหาการขาดแคลนน้ำ
ในช่วงฤดูแล้ง ให้กับเกษตรกร และช่วยเพิ่มผลผลิตให้กับเกษตรกรทั้งปริมาณและคุณภาพให้มีรายได้เพิ่มขึ้น
(เพื่อแก้ไขปัญหา/พัฒนางานด้านการเกษตร).....-.....

3.2 งบประมาณจังหวัด/กลุ่มจังหวัด (Area Base)

1) งบประมาณรวมทั้งสิ้น.....-..... ล้านบาท ผลการเบิกจ่าย.....-.....ล้านบาท คิดเป็นร้อยละ.....-.....
จำแนกเป็น งบดำเนินงาน.....-.....ล้านบาท งบลงทุน.....-.....ล้านบาท งบรายจ่าย.....-.....ล้านบาท

2) ผลการดำเนินงาน/ผลการปฏิบัติราชการสำคัญ (แผนงานโครงการจำแนกตามพืช ปศุสัตว์ ประมง กลุ่ม/
สหกรณ์ ชลประทาน)

2.1) ด้านพืช : โครงการ.....-..... ผลสำเร็จที่สำคัญ-.....
(เพื่อแก้ไขปัญหา/พัฒนางานด้านการเกษตร).....-.....

แบบฟอร์มที่ 1 ข้อมูลพื้นฐานจังหวัด

2.2) ด้านปศุสัตว์ : โครงการ.....-..... เป้าหมาย.....-.....
ผลสำเร็จที่สำคัญ.....-.....(เพื่อแก้ไขปัญหา/พัฒนางานด้านการเกษตร).....-.....

2.3) ด้านประมง : โครงการ-..... เป้าหมาย-.....
ผลสำเร็จที่สำคัญ-..... (เพื่อแก้ไขปัญหา/พัฒนางานด้านการเกษตร).....-.....

2.4) กลุ่ม/สหกรณ์ : โครงการ.....-..... เป้าหมาย.....-.....
ผลสำเร็จที่สำคัญ.....-.....(เพื่อแก้ไขปัญหา/พัฒนางานด้านการเกษตร).....-.....

2.5) ด้านชลประทาน : โครงการ.....-..... เป้าหมาย.....-.....
ผลสำเร็จที่สำคัญ.....-.....(เพื่อแก้ไขปัญหา/พัฒนางานด้านการเกษตร).....-.....

4. ผลการดำเนินงานโครงการสำคัญ (Agenda) (สรุปโดยย่อ)

4.1 ระบบการส่งเสริมการเกษตรแบบแปลงใหญ่

1) งบประมาณรวม 0.97752 ล้านบาท ผลการเบิกจ่าย 0.207761 ล้านบาท คิดเป็นร้อยละ 21.25
จำแนกเป็น งบดำเนินงาน 0.207761 ล้านบาท งบลงทุน - ล้านบาท งบรายจ่าย - ล้านบาท

4.2 ศูนย์เรียนรู้เกษตรกรเพิ่มประสิทธิภาพการผลิตสินค้าเกษตร

1) งบประมาณรวมทั้งสิ้น 0.3241 ล้านบาท ผลการเบิกจ่าย 0.26449 ล้านบาท คิดเป็นร้อยละ 81.60
จำแนกเป็น งบดำเนินงาน 0.26449 ล้านบาท งบลงทุน - ล้านบาท งบรายจ่าย - ล้านบาท

4.3 พัฒนาเกษตรกรสู่ Smart Farmer

1) งบประมาณรวมทั้งสิ้น 0.231 ล้านบาท ผลการเบิกจ่าย 0.10488 ล้านบาท คิดเป็นร้อยละ 45.20
จำแนกเป็น งบดำเนินงาน 0.10488 ล้านบาท งบลงทุน.....-.....ล้านบาท งบรายจ่าย.....-.....ล้านบาท

4.4 บริหารจัดการพื้นที่เกษตรตามแผนที่การเกษตรเชิงรุก (Zoning by Agri-map)

1) งบประมาณรวมทั้งสิ้น - ล้านบาท ผลการเบิกจ่าย - ล้านบาท คิดเป็นร้อยละ -
จำแนกเป็น งบดำเนินงาน - ล้านบาท งบลงทุน - ล้านบาท งบรายจ่าย - ล้านบาท

4.5 การพัฒนาคุณภาพสินค้าเกษตรสู่มาตรฐาน (GAP)

1) งบประมาณรวมทั้งสิ้น 1.975505 ล้านบาท ผลการเบิกจ่าย 1.004717 ล้านบาท คิดเป็นร้อยละ 50.85
จำแนกเป็น งบดำเนินงาน 1.004717 ล้านบาท งบลงทุน - ล้านบาท งบรายจ่าย - ล้านบาท

4.10 เกษตรอินทรีย์

1) งบประมาณรวมทั้งสิ้น 0.01688 ล้านบาท ผลการเบิกจ่าย 0.0072 ล้านบาท คิดเป็นร้อยละ 42.65
จำแนกเป็น งบดำเนินงาน 0.0072 ล้านบาท งบลงทุน - ล้านบาท งบรายจ่าย - ล้านบาท

4.11 ตลาดสินค้าเกษตร

1) งบประมาณรวมทั้งสิ้น 0.0205 ล้านบาท ผลการเบิกจ่าย 0.0205 ล้านบาท คิดเป็นร้อยละ 100
จำแนกเป็น งบดำเนินงาน 0.0205 ล้านบาท งบลงทุน - ล้านบาท งบรายจ่าย - ล้านบาท

4.12 เกษตรทฤษฎีใหม่

1) งบประมาณรวมทั้งสิ้น 0.12 ล้านบาท ผลการเบิกจ่าย 0.118 ล้านบาท คิดเป็นร้อยละ 98.33
จำแนกเป็น งบดำเนินงาน 0.18 ล้านบาท งบลงทุน - ล้านบาท งบรายจ่าย - ล้านบาท

แบบฟอร์มที่ 1 ข้อมูลพื้นฐานจังหวัด

4. 13 การบริหารจัดการทรัพยากรน้ำ

1) งบประมาณรวมทั้งสิ้น 10.2936 ล้านบาท ผลการเบิกจ่าย 1.379996 ล้านบาท คิดเป็นร้อยละ 13.40
จำแนกเป็น งบดำเนินงาน 1.379996 ล้านบาท งบลงทุน - ล้านบาท งบรายจ่าย - ล้านบาท

4. 14 การช่วยเหลือด้านหนี้สินสมาชิกสหกรณ์/กลุ่มเกษตรกร

1) งบประมาณรวมทั้งสิ้น 6.504 ล้านบาท ผลการเบิกจ่าย 0.15 ล้านบาท คิดเป็นร้อยละ 2.31 จำแนกเป็น
งบดำเนินงาน 0.15 ล้านบาท งบอุดหนุน - ล้านบาท งบรายจ่าย.....-.....ล้านบาท

4. 15 การจัดระเบียบประมงให้เป็นไปตามมาตรฐาน

1) งบประมาณรวมทั้งสิ้น - ล้านบาท ผลการเบิกจ่าย - ล้านบาท คิดเป็นร้อยละ - จำแนกเป็น
งบดำเนินงาน - ล้านบาท งบลงทุน - ล้านบาท งบรายจ่าย - ล้านบาท

4.16 โครงการแก้ไขปัญหาภัยพารา (โครงการประกันรายได้เกษตรกรชาวสวนยาง)

1) งบประมาณรวมทั้งสิ้น - ล้านบาท ผลการเบิกจ่าย - ล้านบาท คิดเป็นร้อยละ - จำแนกเป็น
งบดำเนินงาน - ล้านบาท งบลงทุน - ล้านบาท งบรายจ่าย - ล้านบาท

2) เป้าหมายรวม.....-..... ราย (เกษตรกรมีเอกสารสิทธิ์ จำนวน..... ราย และเกษตรกรที่ไม่มีเอกสารสิทธิ์
จำนวน...ราย) ผลสำเร็จที่สำคัญ...ผลการดำเนินงาน จำนวน...ราย เนื้อที่ ...-...ไร่ (เป็นจำนวนเงิน ล้านบาท)

5. สถานการณ์การผลิตและราคาสินค้าเกษตรที่สำคัญ

-ไม่มี-

6. สถานการณ์และการช่วยเหลือภัยพิบัติด้านเกษตร

6.1 การช่วยเหลือตามระเบียบกระทรวงการคลัง

จังหวัดจันทบุรี ได้มีการให้ความช่วยเหลือผู้ประสบภัยโดยใช้เงินอุดหนุนราชการตามระเบียบกระทรวงการคลังว่าด้วยเงินอุดหนุนราชการเพื่อช่วยเหลือผู้ประสบภัยพิบัติกรณีฉุกเฉิน พ.ศ. 2562 และข้อ 8 ของหลักเกณฑ์การใช้จ่ายเงินอุดหนุนราชการเพื่อช่วยเหลือผู้ประสบภัยพิบัติกรณีฉุกเฉิน พ.ศ. 2563 และหลักเกณฑ์วิธีปฏิบัติปลีกย่อยเกี่ยวกับการให้ความช่วยเหลือด้านการเกษตรผู้ประสบภัยพิบัติกรณีฉุกเฉิน พ.ศ. 2564 ข้อ 5. การจ่ายเงินอุดหนุนราชการเพื่อช่วยเหลือผู้ประสบภัยพิบัติกรณีฉุกเฉิน ด้านการเกษตร ให้ดำเนินการช่วยเหลือเป็นเงินในลำดับแรกแก่ผู้ประสบภัยที่ขึ้นทะเบียนและปรับปรุงทะเบียนกับหน่วยงานที่กำกับดูแลเกษตรกรแต่ละด้านของกระทรวงเกษตรและสหกรณ์ก่อนเกิดภัยพิบัติแล้วเท่านั้น โดยการเบิกจ่ายให้ปฏิบัติตามหลักเกณฑ์ วิธีการ เงื่อนไข และอัตรา ดังต่อไปนี้

1.1 กรณีด้านพืช พื้นที่ทำการเพาะปลูกมีพืชตายหรือเสียหายโดยสิ้นเชิง ให้ช่วยเหลือตามจำนวนพื้นที่เพาะปลูกที่เสียหายจริง ไม่เกินร้อยละ 30 ไร่ ในอัตรา ดังนี้

- ข้าว ไร่ละ 1,340 บาท
- พืชไร่ ไร่ละ 1,980 บาท
- พืชสวนและอื่นๆ ไร่ละ 4,048 บาท

1.2 กรณีพื้นที่ทำการเพาะปลูกได้ถูกหิน ดิน ทราย ไม้ โคลน รวมทั้งซากวัสดุ ทุกชนิดทับถม จนไม่สามารถใช้เพาะปลูกได้และหน่วยงานของรัฐไม่สามารถเข้าไปให้ความช่วยเหลือ กรณีดังกล่าวได้ ให้ช่วยเหลือเป็น

แบบฟอร์มที่ 1 ข้อมูลพื้นฐานจังหวัด

ค่าใช้จ่ายในการขุดลอก ขนย้ายหิน ดิน ทราย ไม้ โคลน รวมทั้งซากวัสดุ ที่ทับถมพื้นที่แปลงเกษตรกรรม เพื่อให้สามารถใช้พื้นที่เพื่อการเพาะปลูกพืชได้ในขนาดพื้นที่ไม่เกิน 5 ไร่ ทั้งนี้ ราคาไม่เกินไร่ละ 7,000 บาท

1.3 ด้านการเกษตรอื่น

การปรับเปลี่ยนพื้นที่นาเกลือทะเลเป็นการบรรเทาความเดือดร้อนของผู้ประสบภัยพิบัติ ค่าใช้จ่ายในการดำเนินการปรับพื้นที่ทำนาเกลือทะเล ให้ช่วยเหลือตามจำนวนพื้นที่ที่เสียหายจริง ในอัตราไร่ละ 1,220 บาท ไม่เกินครัวเรือนละ 30 ไร่

6.2 รายงานความก้าวหน้าการดำเนินการช่วยเหลือผู้ประสบภัยพิบัติด้านพืช จังหวัดจันทบุรี ปี 2567

รายงานความก้าวหน้าการช่วยเหลือผู้ประสบภัย

ระหว่างวันที่ ๑ กันยายน - ๓๑ ธันวาคม ๒๕๖๖

ที่	อำเภอ	จำนวน เกษตรกร (ราย)	เนื้อหาขอรับการ ช่วยเหลือ (ไร่)	แหล่งงบประมาณ	วงเงินช่วยเหลือ (บาท)
			ไม่ผลไม่ยืนต้นและ อื่นๆ		
๑	อ.ขลุง	๒๑	๓๗.๗๕	เงินอุดหนุนราชการ (อำเภอ)	๑๕๒,๘๑๒.๐๐
๒	อ.ท่าใหม่	๓	๙	เงินอุดหนุนราชการ (อำเภอ)	๓๖,๔๓๒.๐๐
๓	อ.ท่าใหม่	๑๙	๓๖.๕	--รอจัดงบ--	๑๔๗,๗๕๒.๐๐
๔	อ.โป่งน้ำร้อน	๑	๑	เงินอุดหนุนราชการ (อำเภอ)	๔,๐๔๘.๐๐
๕	อ.มะขาม	๒๓	๑๖.๗๕	เงินอุดหนุนราชการ (อำเภอ)	๖๗,๘๐๔.๐๐
๖	อ.สอยดาว	๑	๐.๗๕	งบท้องถิ่น	๓,๐๓๖.๐๐
๗	อ.สอยดาว	๑	๐.๒๕	--รอจัดงบ--	๑,๐๑๒.๐๐
๘	อ.เขาคิชฌกูฏ	๑๔	๑๕.๒๕	เงินอุดหนุนราชการ (อำเภอ)	๖๑,๗๓๒.๐๐
	รวม	๘๓	๑๑๗.๒๕		๔๗๔,๖๒๘.๐๐

ข้อมูล ณ วันที่ ๓ มกราคม ๒๕๖๗

สำนักงานเกษตรจังหวัดจันทบุรี ได้ดำเนินการ ดังนี้

๑. ตรวจสอบให้กำลังใจผู้ประสบภัย
๒. ดำเนินการลงพื้นที่สำรวจความเสียหาย เพื่อให้ความช่วยเหลือเกษตรกรผู้ประสบภัยพิบัติ ตามหลักเกณฑ์วิธีการปฏิบัติปลีกย่อยเกี่ยวกับการให้ความช่วยเหลือด้านการเกษตรผู้ประสบภัยพิบัติกรณีฉุกเฉิน พ.ศ.๒๕๖๔
๓. แนะนำให้มีการขึ้นทะเบียนและปรับปรุงทะเบียนเกษตรกรเป็นประจำทุกปี
๔. ให้การสนับสนุนสารชีวภัณฑ์แก่ผู้ประสบภัย
๕. ประชาสัมพันธ์และให้คำแนะนำด้านการดูแลพืชหลังน้ำลด

แบบฟอร์มที่ 1 ข้อมูลพื้นฐานจังหวัด

๖.๓ ผลการเฝ้าระวังโรคและแมลงศัตรูสำคัญ

สรุปสถานการณ์การระบาดของศัตรูพืชของพืชเศรษฐกิจหลัก ข้อมูล ณ วันที่ ๒๕ กุมภาพันธ์ ๒๕๖๗				
ศัตรูพืช	พื้นที่ระบาด	การระบาด	อำเภอที่พบการระบาด	
ศัตรูทุเรียน				
โรครากเน่าโคนเน่า	๘๗๑.๔๕	ไร่	ลดลง	ทุกอำเภอ
โรคราสีชมพู	๑๐๒	ไร่	คงที่	ขลุง เขาคิชฌกูฏ
โรคใบจุดสาหร่าย	๒๖๔	ไร่	เพิ่มขึ้น	ท่าใหม่ โป่งน้ำร้อน แก่งหางแมว ขลุง สอยดาว เขาคิชฌกูฏ
โรคใบติด	๘.๗๕	ไร่	คงที่	มะขาม ขลุง
โรคผลเน่า	๐	ไร่	คงที่	-
โรคแอนแทรกคโนส	๕	ไร่	คงที่	ขลุง
โรคราดำ	๓๕	ไร่	คงที่	เขาคิชฌกูฏ , ขลุง
เพลี้ยไก่แจ้	๘๑.๕	ไร่	เพิ่มขึ้น	เมือง ท่าใหม่ แหลมสิงห์ เขาคิชฌกูฏ ขลุง
เพลี้ยไฟ	๑๙๒.๙๕	ไร่	เพิ่มขึ้น	ทุกอำเภอ (ยกเว้นท่าใหม่ ,โป่งน้ำร้อน,นายายอาม)
ไรแดง	๑๖๓.๕	ไร่	คงที่	สอยดาว เมือง ขลุง เขาคิชฌกูฏ แก่งหางแมว
หนอนเจาะเมล็ด	๐	ไร่	ลดลง	-
เพลี้ยหอยเกล็ด	๒๖	ไร่	เพิ่มขึ้น	มะขาม เมือง ขลุง แก่งหางแมว
มอดเจาะลำต้น	๒.๕๕	ไร่	ลดลง	นายายอาม
เพลี้ยจักจั่นฝอย	๕๖	ไร่	เพิ่มขึ้น	มะขาม เมือง ขลุง เขาคิชฌกูฏ
เพลี้ยแป้ง	๗	ไร่	คงที่	เมือง เขาคิชฌกูฏ
หนอนเจาะผล	๐	ไร่	ลดลง	-
ศัตรูมันสำปะหลัง				
โรคพุ่มแจ้	๒๔	ไร่	ลดลง	สอยดาว
เพลี้ยแป้ง	๑๙.๕	ไร่	เพิ่มขึ้น	สอยดาว
ใบด่างมันสำปะหลัง	๙.๕๐	ไร่	เพิ่มขึ้น	สอยดาว
ศัตรูปาล์มน้ำมัน				
หนุ	๙	ไร่	ลดลง	สอยดาว
โรคยอดเน่า	๒	ไร่	คงที่	เมือง
ด้วงกุหลาบ	๒	ไร่	คงที่	เมือง
ด้วงแรด	๒.๕	ไร่	คงที่	เมือง
หนอนหัวดำ	๒.๕	ไร่	คงที่	เมือง

แบบฟอร์มที่ 1 ข้อมูลพื้นฐานจังหวัด

ศัตรูข้าวโพด				
หนอนกระทู้ข้าวโพด	๑๓	ไร่	คงที่	สอยดาว
ศัตรูพืช	พื้นที่ระบาด	การระบาด	อำเภอที่พบการระบาด	
ศัตรูเงาะ				
โรคใบจุดสาหร่าย	๗๗.๕	ไร่	เพิ่มขึ้น	ท่าใหม่ มะขาม ชลุม
โรคขอบใบแห้ง	๔	ไร่	คงที่	มะขาม
โรคราแป้ง	๓	ไร่	คงที่	เขาคิชฌกูฏ
โรคผลเน่า	๐	ไร่	ลดลง	-
หนอนคืบกินใบ	๒๔	ไร่	คงที่	ท่าใหม่ เขาคิชฌกูฏ มะขาม
หนอนเจาะขั้วผล	๐	ไร่	คงที่	-
เพลี้ยไฟ	๒	ไร่	ลดลง	เขาคิชฌกูฏ
ศัตรูลำไย				
โรคพุ่มไม้กวาด	๙๕	ไร่	ลดลง	สอยดาว
โรคราดำ	๒๔๒	ไร่	ลดลง	สอยดาว
หนอนคืบกินใบ	๓๖	ไร่	ลดลง	สอยดาว เขาคิชฌกูฏ
มวนลำไย	๘๙	ไร่	เพิ่มขึ้น	สอยดาว
เพลี้ยแป้ง	๑๑.๗๕	ไร่	คงที่	ท่าใหม่ สอยดาว
ศัตรูมังคุด				
โรคใบจุดสาหร่าย	๑๘๕.๒๕	ไร่	เพิ่มขึ้น	เมือง ชลุม ท่าใหม่ โป่งน้ำร้อน
โรคแอนแทรกคโนส	๑๙.๕	ไร่	เพิ่มขึ้น	ท่าใหม่
โรคใบแห้งและขอบใบแห้ง	๕	ไร่	คงที่	เมือง
หนอนซอนใบ	๕๕.๕	ไร่	เพิ่มขึ้น	ท่าใหม่ ชลุม มะขาม
หนอนกินใบ	๔๖.๐๔	ไร่	เพิ่มขึ้น	ท่าใหม่ ชลุม มะขาม
หนอนเจาะผลมังคุด	๐	ไร่	คงที่	-
เพลี้ยไฟ	๕๙	ไร่	๕๕.๕	มะขาม เมือง ท่าใหม่ เขาคิชฌกูฏ

แบบฟอร์มที่ 1 ข้อมูลพื้นฐานจังหวัด

ศัตรูมะพร้าว				
กระรอก	๑๖๕	ไร่	ลดลง	แหลมสิงห์
ด้วงงวงมะพร้าว	๑๕.๑๕	ไร่	เพิ่มขึ้น	เมือง แหลมสิงห์
ไรศัตรูมะพร้าว	๓๔.๙๕	ไร่	ลดลง	แหลมสิงห์
แมลงค้ำหนาม	๒๑.๔๕	ไร่	เพิ่มขึ้น	แหลมสิงห์ เมือง
ด้วงแรด	๒๙.๙	ไร่	คงที่	แหลมสิงห์ เมือง
หนอนหัวดำ	๓๙.๓	ไร่	ลดลง	แหลมสิงห์ เมือง

7. ปัญหา/ข้อเรียกร้องที่เกิดขึ้นในจังหวัด/แนวทางแก้ไข (ใคร ได้รับผลกระทบ/เดือดร้อนอย่างไร เมื่อใด มีข้อเสนอให้รัฐแก้ไขปัญหาอย่างไร ได้ปฏิบัติการไปแล้วอย่างไร ผลเป็นอย่างไร มีข้อเสนอการแก้ไขปัญหาให้หมดสิ้นไปอย่างไร)

-ไม่มี-

8. ปัญหาอุปสรรค/ความเสี่ยง/ความท้าทาย ต่อการปฏิบัติราชการด้านการเกษตรของจังหวัด และข้อเสนอวิธีการลดความเสี่ยง (ระบบการบริหารงานภายในจังหวัด/การบริหารงบประมาณของหน่วยงานในสังกัดกระทรวงเกษตรและสหกรณ์/บุคลากร/ข้อจำกัดด้านสภาพพื้นที่และสังคมวัฒนธรรม)

จุดอ่อน (Weaknesses)

1. ผลผลิตทางการเกษตรขึ้นอยู่กับฤดูกาลมีความไม่แน่นอนเกี่ยวกับสภาพอากาศ และสภาวะแวดล้อมตามปกติผลผลิตทางการเกษตรมีอายุสั้น ทำให้เกิดความเสียหายได้ง่าย
2. การเพาะปลูกผลไม้โดยผลิตเฉพาะพืชที่มีราคาสูงโดยไม่คำนึงความต้องการของตลาดในอนาคต
3. เกษตรกรมีแนวโน้มใช้สารเคมีในการผลิตเพิ่มมากขึ้น เนื่องจากต้องการให้มีปริมาณผลผลิตสูงขึ้น
4. การทำเกษตรในปัจจุบันใช้สารเคมี และยาปราบศัตรูพืชมากขึ้น ส่งผลกระทบต่อสภาพแวดล้อม ผึ้งและแมลงช่วยผสมเกสรพืช และส่งผลกระทบต่อสุขภาพอนามัยของประชาชน
5. ผู้ประกอบการบางรายขาดความรับผิดชอบต่อผลผลิต ยังขาดจิตสำนึกในการรักษาคุณภาพของสินค้า เช่น ปัญหาเรื่องทุเรียนอ่อน หรือนำผลผลิตที่อื่นมาแอบอ้างขาย
6. ข้อมูล Big data ด้านการเกษตรยังไม่สมบูรณ์ ครบถ้วน และไม่ใช่ออกภาพ
7. เกษตรกรบางส่วนมีความรู้การบริหารจัดการด้านการริเริ่มสร้างสรรค์ในการสร้างผลผลิตและการตลาดที่ตอบสนองความต้องการของผู้บริโภคอย่างกว้างขวาง ไม่เพียงพอ
8. ระบบการตรวจสอบคุณภาพสินค้ายังไม่ครอบคลุม ไม่มีความถี่ มีการสุ่มตรวจน้อยเกินไปขาดการประชาสัมพันธ์ไปสู่ผู้บริโภคในเรื่องการตรวจสอบคุณภาพสินค้า
9. ขาดแคลนแหล่งน้ำ และแหล่งกักเก็บน้ำสำหรับเพาะปลูกในช่วงฤดูแล้งแหล่งน้ำเพื่อการเกษตรขนาดใหญ่ในพื้นที่
10. การขยายพื้นที่ปลูกลำไยโดยขาดการควบคุม ทำให้เกิดปัญหาการบริหารจัดการน้ำอย่างมีประสิทธิภาพ
11. การแปรรูปสินค้ายังมีน้อย

แบบฟอร์มที่ 1 ข้อมูลพื้นฐานจังหวัด

12. ขาดแรงงานในพื้นที่ที่มีคุณภาพ ต้องใช้แรงงานต่างด้าวเข้ามาเก็บเกี่ยวผลผลิต

13. เกษตรกรมีปัญหาด้านสุขภาพเนื่องจากการใช้สารเคมีในการผลิตผลไม้ เลี้ยงกุ้ง และปศุสัตว์ประกอบกับสถานพยาบาลของรัฐไม่เพียงพอต่อจำนวนของผู้ใช้บริการ

14. งานวิจัยพัฒนาด้านการเกษตรมีจำนวนน้อย

อุปสรรค (Threat)

1. เศรษฐกิจโลกมีความผันผวน มีการแข่งขันและการกีดกันทางการค้ามากขึ้น

2. การเปลี่ยนแปลงสภาพภูมิอากาศโลก ทำให้ฤดูกาลเปลี่ยน ส่งผลต่อระยะเวลาการเก็บเกี่ยวผลผลิตเกิดภัยธรรมชาติรุนแรงและความถี่สูงขึ้น

3. การพัฒนาการผลิตของประเทศเพื่อนบ้านทำให้มีคู่แข่งการขายสินค้าเกษตรเพิ่มขึ้น โดยเฉพาะทุเรียนมาเลเซีย มูซังคิง (Musang King)

4. การเปลี่ยนแปลงกฎเกณฑ์ หรือมาตรการบางอย่างที่ส่งผลกระทบต่อภาคการผลิตด้านการเกษตร

5. ปัญหาราคาผลผลิตตกต่ำ อันเนื่องจากการกำหนดราคาโดยผู้รับซื้อ

6. ปัญหาการลักลอบเข้าเมืองแบบผิดกฎหมายของแรงงานต่างด้าว

7. ปัญหาการขาดแคลนแรงงานภาคการเกษตร

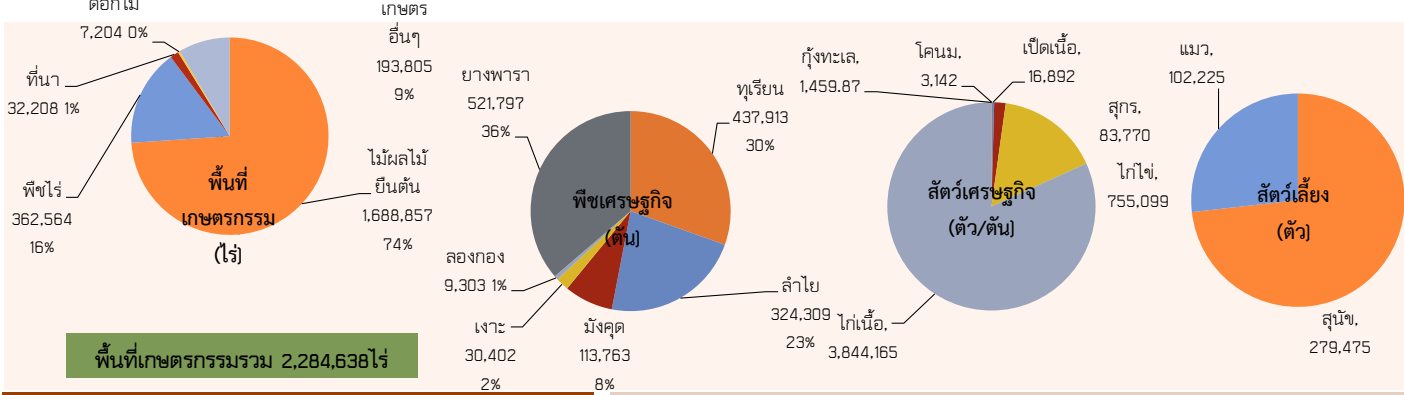
8. กลไกตลาดโดยส่วนใหญ่ เป็นพ่อค้าชาวต่างชาติ เป็นผู้ควบคุมกลไกการตลาด

9. ผลไม้นอกพื้นที่ที่ไม่ได้คุณภาพถูกนำเข้ามาจำหน่ายในตลาดเป็นจำนวนมาก ทำให้เกิดความเสียหาย

10. การแปรรูปสินค้าเกษตรขาดการวิจัยหรือนวัตกรรมที่จะนำมาพัฒนา

11. ความเปลี่ยนแปลงนโยบายภาครัฐ ที่มีผลต่อภาคการเกษตร

12. การเปลี่ยนแปลงของค่าเงินที่มีผลกระทบต่อส่งออกสินค้าเกษตร



พื้นที่เกษตรกรรมรวม 2,284,638 ไร่

GPP มูลค่า 137,599 ล้านบาท (ปี 2564)
 จำนวนครัวเรือน 255,055 ครัวเรือน (ปี 2566)
 เป็นภาคการเกษตร 51,819 ครัวเรือน (ปี 2566)

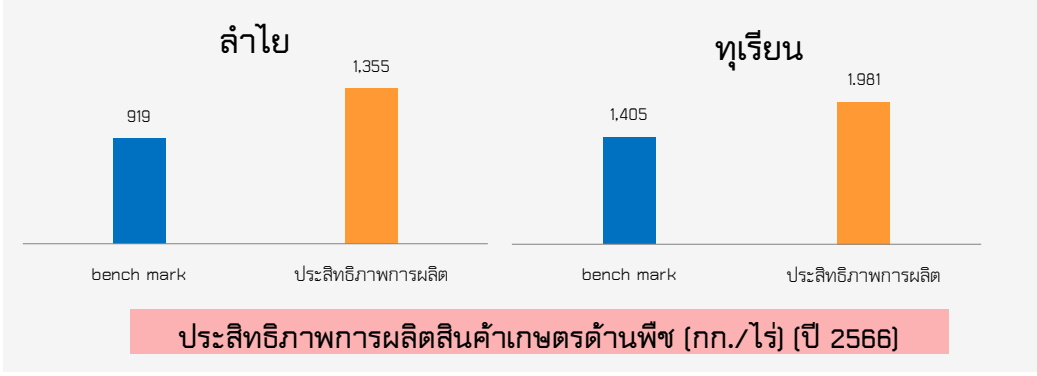
ปริมาณน้ำภาพรวมจังหวัด 279.11 ล้านลบ.ม.
 ปริมาณน้ำฝนสะสม 10 อำเภอ ตั้งแต่เดือน 1 มกราคม 2567
 ถึง วันที่ 29 กุมภาพันธ์ 2567 รวม 84.5 ลบ.ม.

เลี้ยงจันทบุรี
 เลือกกและผลผลิตภัณฑ์แปรรูปจากเลือก
 ซึ่งทอดด้วยกและปอกระเจา โดยนำมาผ่าน
 กระบวนการทอดด้วยมือผสมผสานกับภูมิปัญญา
 ของท้องถิ่นที่สืบทอดกันมากกว่า 100 ปี
 เส้นใยก มีลักษณะ เหนียว นุ่ม ผิวเป็นมัน

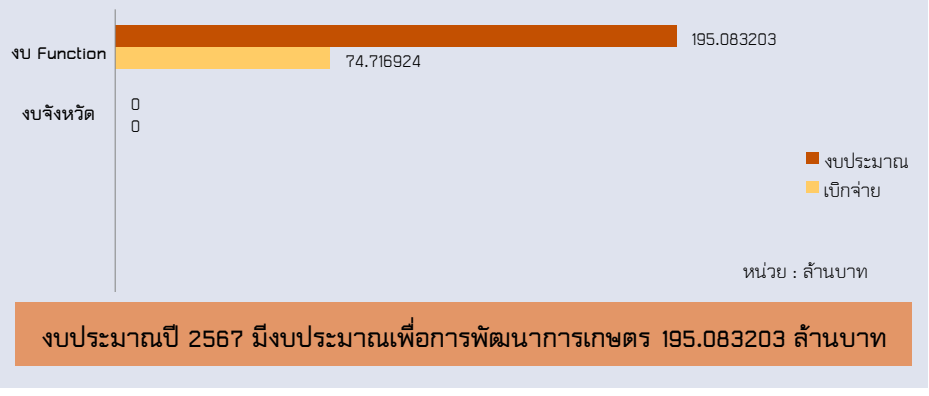
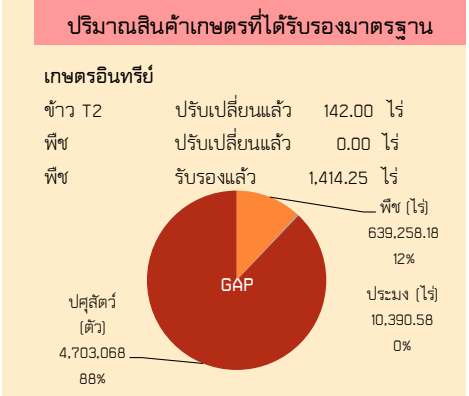
สินค้าเด่น/GI

พริกไทยจันทบุรี
 พริกไทยแห้งชนิดเม็ดและปน ที่มีรสชาติเผ็ดร้อน
 กลิ่นหอมฉุนเป็นเอกลักษณ์ ซึ่งผลิตจากพริกไทย
 2 พันธุ์ ได้แก่ พันธุ์จันทบุรี และพันธุ์สุขซึ่ง

ทุเรียนจันทบุรี
 ทุเรียนพื้นเมือง ที่มีเนื้อละเอียด สีเหลือง หรือ
 เหลืองอมส้ม รสชาติหวานมันหรือหวานแหลม
 ปลูกและผลิตในเขตพื้นที่จังหวัดจันทบุรี



จันทบุรี
 Info graphic
 ข้อมูลพื้นฐานจังหวัด



ภัยพิบัติด้านเกษตร

สถานการณ์น้ำ อ่างเก็บน้ำขนาดกลางมี 5 แห่ง
 คือ เขื่อนคีรีธาร เขื่อนหลวง อ่างเก็บน้ำคลองประแดง
 อ่างเก็บน้ำคลองศาลทราย และอ่างเก็บน้ำคลองพระพุทธ
 รวมความจุอ่าง 217,597 ล้านลูกบาศก์เมตร ปริมาณน้ำใช้การ
 ได้ 313,708 ล้านลูกบาศก์เมตร คิดเป็นร้อยละ 69.36
 ณ วันที่ 29 กุมภาพันธ์ 2567

ความต้องการน้ำของพืชเศรษฐกิจ 5 ชนิด ของจังหวัด
 จันทบุรี ปี 2567

- 1.ทุเรียน ต้องการน้ำเฉลี่ย 320-500 ลิตร/ต้น/วัน
- 2.มังคุด ต้องการน้ำเฉลี่ย 320-500 ลิตร/ต้น/วัน
- 3.เงาะ ต้องการน้ำเฉลี่ย 180-320 ลิตร/ต้น/วัน
- 4.ลองกอง ต้องการน้ำเฉลี่ย 80-110 ลิตร/ต้น/วัน
- 5.ลำไย ต้องการน้ำเฉลี่ย 320-500 ลิตร/ต้น/วัน

งบ Function มีภารกิจสำคัญ คือ

- โครงการระบบส่งเสริมการเกษตรแบบแปลงใหญ่
- โครงการส่งเสริมและสนับสนุนให้มีการปลูกพืชทดแทน
- โครงการพัฒนากระบวนการผลิตสินค้าเกษตร ด้านประมง
- ยกระดับคุณภาพสินค้าประมงสู่มาตรฐาน กิจกรรมกำกับควบคุมดูแลสินค้าประมงให้เป็นไปตามมาตรฐาน เป้าหมาย 426 ฟาร์ม
- โครงการซ่อมแซมปรับปรุงระบบชลประทาน เป้าหมาย ซ่อมแซมปรับปรุงระบบชลประทานให้อยู่ในสภาพพร้อมใช้งาน ได้อย่างมีประสิทธิภาพ ผลสำเร็จที่สำคัญ เพื่อแก้ไขปัญหาการขาดแคลนน้ำในช่วงฤดูแล้งให้กับเกษตรกร และช่วยเพิ่มผลผลิตให้กับเกษตรกรทั้งปริมาณและคุณภาพให้เพิ่มขึ้น

งบจังหวัด/กลุ่มจังหวัด

- -