

4.4 การให้น้ำมังคุดหลังติดผล

หลังมังคุดติดผลอ่อนขนาดเล็กแล้ว ให้ทำการให้น้ำที่ละน้อย และค่อยๆ เพิ่มขึ้นไปเรื่อยๆ และลดลงก่อนทำการเก็บเกี่ยวประมาณ 10-20 วัน สำหรับมังคุดแบบร่องสวน ให้ปล่อยน้ำเข้าร่องและรักษาระดับน้ำที่มีความสูงประมาณ 80 % ของร่องสวน เพื่อช่วยให้มังคุดมีผิวสวย เพราะโดยธรรมชาติเพลี้ยไฟจะระบาดได้ดีในสภาพอากาศร้อนแล้ง กรณีที่ไม่ต้องการให้มังคุดตกมากเกินไป ซึ่งจะทำให้ผลเล็กให้ดำเนินการหมั่นสังเกตการออกดอกของมังคุดหากออกมาแล้วประมาณ 70 % ของทรงพุ่มของต้น แล้วให้น้ำเต็มที่เพื่อให้ต้นมังคุดหยุดการออกดอก จะช่วยให้ผลมังคุดมีขนาดใหญ่ เป็นที่ต้องการของ ตลาด

4.5 การเก็บเกี่ยว

การเก็บเกี่ยวต้องคำนึงถึงความสุกแก่ตามที่ต้องการ ซึ่งมีความแตกต่างกันไปตามระดับความสุกแก่ ปกติมังคุดจะมีอายุการสุกแก่ประมาณ 120 วัน ดังนั้นถ้ามังคุดออกดอกในเดือนพฤศจิกายน ก็จะสามารถเก็บผลประมาณปลายมีนาคมระยะที่เก็บเกี่ยวแล้ว ผลมีคุณภาพดีและมีอายุวางจำหน่ายได้ยาวนานควรเก็บเกี่ยวผลมีสีผิวสีเขียวอ่อนอมชมพูและจุดประสีชมพูเข้ม กระจายทั่วผล

โดยเฉพาะมังคุดส่งออกต้องเก็บเกี่ยวผลมังคุดมีผลสีชมพูสม่ำเสมอ มีจุดประสีชมพูเข้มขยายมารวมกัน ไม่สามารถแบ่งแยกกันอย่างชัดเจน แต่สำหรับตลาดภายในประเทศ สามารถเก็บเกี่ยวที่ผลมีสีแดง หรือม่วงอมแดง บางครั้งมีจุดแต้มสีม่วง, ผิวผลมีสีม่วงอมแดง หรือ ผลสีม่วงถึงม่วงเข้มอมดำเพราะมีอายุการวางตลาดค่อนข้างสั้น



ระยะผลม่วงอมแดง



ระยะผลสีม่วง

ระยะผลม่วงอมดำ



5. แมลงศัตรูมังคุดที่สำคัญ

5.1 เพลี้ยไฟ เพลี้ยไฟจะเข้าทำลายในสภาพอากาศร้อนแล้ง หากมังคุดแตกใบอ่อนในช่วงฤดูฝนจะมีปัญหาเรื่องเพลี้ยไฟค่อนข้างน้อย อาการของการทำลาย ใบอ่อนไหม้ แคระแกร็น เนื่องจากการเพิ่มปริมาณของเพลี้ยเกิดขึ้นรวดเร็ว



เพลี้ยไฟ

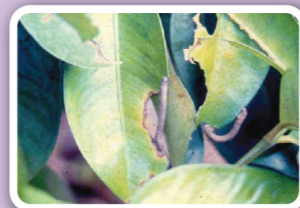


เพลี้ยไฟทำลายใบ

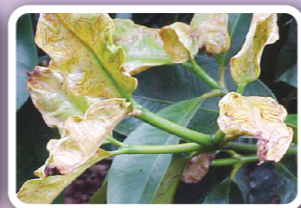
การป้องกันกำจัด ฉีดพ่นด้วยสาร อิมิดาโคลพริด (คอนฟิเตอร์ 10 % SL) อัตรา 10 มิลลิลิตร/น้ำ 20 ลิตร คาร์โบซัลเฟน อัตรา 50 มิลลิลิตร/น้ำ 20 ลิตร ไชเปอร์เมทิล อัตรา 40 มิลลิลิตร/น้ำ 20 ลิตร ฉีดพ่นทุก 5-7 วัน จำนวนอย่างน้อย 2 ครั้ง โดยปกติแล้วมังคุดจะสามารถแตกใบอ่อนได้ 1-2 ครั้ง เมื่อสภาพอากาศเหมาะสม ดังนั้น การจัดการเพื่อให้มังคุดออกก่อนฤดูนั้น ต้องกระตุ้นให้มังคุดแตกใบอ่อนช่วงสิงหาคม-กันยายน

5.2 หนอนคืบ ซึ่งเป็นศัตรูสำคัญที่เข้ามากัดกินใบอ่อนระยะแตกใบอ่อน หากระบาดมากควร

การป้องกันกำจัด โดยใช้แตนเบียน ไตรโคแกรมมา สารสะเดา อัตราตามคำแนะนำ กรณีระบาดมากควรใช้ สารเคมี คาร์บาริล (เซฟวิน 85 % WP) อัตรา 60 กรัม/น้ำ 20 ลิตร



หนอนคืบกัดกินใบ



หนอนซอนใบ

5.3 หนอนซอนใบ เป็นหนอนของผีเสื้อ จะฟักตัวในช่วงใบอ่อนแล้วหนอนซอนไขกัดกินเนื้อใบภายใน ทำให้ใบมังคุดแคระแกร็น บิดเบี้ยว

การป้องกันกำจัด ใช้แตนเบียนที่มีอยู่ในธรรมชาติ (กรณีระบาดรุนแรง) ใช้สารเคมี คาร์บาริล (เซฟวิน 85% WP) อัตรา 60 กรัม/น้ำ 20 ลิตร



กรมส่งเสริมการเกษตร
กระทรวงเกษตรและสหกรณ์

เอกสารอ้างอิง : มนุ โป้สมบุรณ์. (2557). คู่มือการผลิตผลไม้ส่งออกฤดู.
กรุงเทพฯ, ISBN : 978-616-358-038-2
เรียบเรียง : สุเทพ โสมภีร์
กิตติ สระแก้ว
กลุ่มส่งเสริมไม้ผล
สำนักส่งเสริมและจัดการสินค้าเกษตร
จัดทำ : นางอมรทิพย์ ภิรมย์บุรณ์
นางสาวพนิดา ธรรมสุรักษ์
กลุ่มพัฒนาสื่อส่งเสริมการเกษตร
สำนักพัฒนาการถ่ายทอดเทคโนโลยี
พิมพ์ครั้งที่ 1 : จำนวน 12,000 ฉบับ พฤษภาคม พ.ศ. 2559
จัดพิมพ์ : กรมส่งเสริมการเกษตร กระทรวงเกษตรและสหกรณ์
พิมพ์ที่ : ชุมชนสหกรณ์การเกษตรแห่งประเทศไทย จำกัด



การผลิต มังคุดนอกฤดู



กรมส่งเสริมการเกษตร
กระทรวงเกษตรและสหกรณ์

การผลิตมังคุดนอกฤดู

มังคุด เป็นผลไม้เศรษฐกิจของประเทศไทยที่สำคัญอันดับต้นๆ โดยได้รับความนิยมจากผู้บริโภคซึ่งโดดเด่นทั้งรูปร่างความสวยงามของผลและรสชาติ แต่ปัญหาสำคัญที่ส่งผลกระทบต่อคุณภาพมังคุด ทำให้เกิดปัญหาการตกต่ำ คือเรื่องเนื้อแก้ว ยางไหล ซึ่งมีสาเหตุจากน้ำที่มังคุดดูดเข้าไปมากในช่วงที่แห้งแล้ง หรือขาดน้ำทำให้เซลล์ แตกฉีกขาดเป็นเนื้อแก้ว ส่วนยางไหลเป็นผลกระทบจากการที่ท่อน้ำภายในเปลือกและเนื้อมังคุดฉีกขาดทำให้น้ำยางไหลมารวมกัน สำหรับการแก้ไขปัญหานี้ที่ต้นเหตุ ต้องแก้เรื่องการจัดการน้ำให้แก่ต้นมังคุดอย่างเหมาะสม รวมทั้งการผลิตมังคุดให้ออกนอกฤดูหรือก่อนฤดูกาลในช่วงที่มีฝนตกน้อย ก็จะช่วยลดปัญหามังคุดเนื้อแก้วยางไหลได้

วิธีการผลิตนอกฤดูหรือก่อนฤดู



1. วายที่เหมาะสมต่อการทำการผลิตนอกฤดู

ต้นมังคุดต้องมีอายุ 5-7 ปี ควรทำการผลิตนอกฤดูหลังจากที่ต้นมังคุดเริ่มออกดอกติดผลไปแล้ว 1 ปี



2. การใส่ปุ๋ย

2.1 ปุ๋ยอินทรีย์ เพื่อช่วยทำให้โครงสร้างดินมีความร่วนซุยและโปร่ง อัตราที่ให้ 10-50 กิโลกรัม/ต้น แล้วแต่อายุของต้น

2.2 ปุ๋ยเคมี การใส่ปุ๋ยเคมีให้มีประสิทธิภาพควรใช้ค่าวิเคราะห์ดินและใบพืชก่อนเพื่อทราบชนิดและปริมาณที่ต้องใส่

1) สำหรับปุ๋ยเคมีที่จะใส่เพื่อชดเชยที่สูญเสียไปกับผลผลิตในฤดูกาลที่ผ่านมา ใช้สูตร 15-15-15 หรือ 16-16-16 อัตรา 1 กิโลกรัมต่อเส้นผ่าศูนย์กลางทรงพุ่ม (เมตร) โดยแบ่งใส่ 2 ครั้ง ช่วงหลังตัดแต่งกิ่ง และช่วงสิงหาคม

2) ปุ๋ยยูเรีย 46-0-0 (อัตรา 200 กรัม ต่ออายุพืช 1 ปี) หลังจากใส่ปุ๋ยและรดน้ำแล้ว ต้นมังคุดยังไม่ตอบสนองในการแตกใบอ่อน ให้ดำเนินการใช้ปุ๋ย 46-0-0 อัตรา 1.5 กิโลกรัม/น้ำ 200 ลิตร ฉีดพ่นทางใบ หรือโทโอยูเรีย อัตรา 20-40 กรัม ผสมน้ำตาลเด็กส์โตรส 600/น้ำ 20 ลิตร โดยไม่ต้องใช้สารจับใบ จะทำให้แตกใบอ่อนภายใน 7-10 วัน



3. การให้น้ำสม่ำเสมอ

ทำให้มังคุดได้น้ำในช่วงแรกหลังตัดแต่งกิ่ง เพื่อให้ใบอ่อนที่แตกมาใหม่มีความอุดมสมบูรณ์เต็มที่



แตกใบอ่อน



4. ขั้นตอนการผลิตมังคุดนอกฤดูหรือก่อนฤดู

4.1 เตรียมความพร้อมเพื่อการออกดอก (ก่อนฤดู) ช่วงปลายฤดูฝน ประมาณปลายเดือนตุลาคม - พฤศจิกายน โดยจะต้องปรับสภาพพื้นที่แปลงปลูกให้เกิดความแห้งเพื่อสร้างความเครียดให้กับต้นมังคุด ดังนี้

1) สำหรับมังคุดปลูกในที่ดอน ทำความสะอาดโคนต้นโดยกวาดใบมังคุดใต้ทรงพุ่มออกให้หมด หากมีวัชพืชควรกำจัดวัชพืชภายในทรงพุ่มไปเลยในเวลาเดียวกัน

2) สำหรับมังคุดที่ปลูกในร่องสวน อันดับแรกต้องปล่อยน้ำออกจากแปลงปลูกหรือสูบน้ำออกจากแปลงปลูกหรือกักน้ำให้แห้ง



กักน้ำในร่องสวน

หลังจากนั้นมังคุดจะเกิดสภาพขาดน้ำ เริ่มจากปลายยอดเริ่มเหี่ยวเป็นสีเหลือง หรือว่าก้านใบเริ่มช้ำร่องใบเริ่มคลุ้มแทนที่จะตั้งขึ้น อาการเช่นนี้หมายถึงมังคุดมีความพร้อมที่จะกระตุ้นการออกดอกได้แล้ว



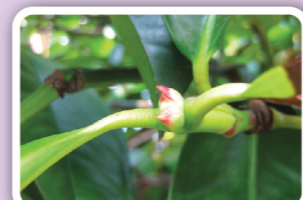
ก้านช้ำใบร่อง



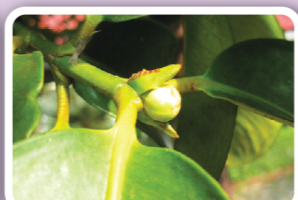
มังคุดใบลู่

4.2 การให้น้ำในปริมาณที่เหมาะสมกับต้นมังคุดเพื่อกระตุ้นการออกดอก

สำหรับมังคุดที่ปลูกในร่องสวน ให้ปล่อยน้ำเข้าร่องสวนให้ปริมาณความสูงท่วมปลายรากแค่นั้นพอ ส่วนในพื้นที่ราบ ให้น้ำโดยสายยางบริเวณทรงพุ่ม หรือใช้เรื่อรดน้ำก็ได้ แต่ให้ต่อเนื่องประมาณ 2-3 ครั้งต่อสัปดาห์ หมั่นคอยสังเกตการเปลี่ยนแปลงของยอดมังคุด ก้านใบที่เคยเหี่ยวช้ำร่องกลับเต่งเหมือนเดิม ตายอดซึ่งซ่อนอยู่ใต้โคนก้านใบคู่ปลายสุดของยอดจะแสดงอาการบวม เต่ง เปิดอ้านั้นหมายถึงมังคุดกำลังจะออกดอก ให้น้ำต่อไปเรื่อยๆ จนมังคุดแทงดอกออกมา โดยจะเห็นมีกลีบใบคู่ ปลายมีสีแดงหุ้มดอกไว้ มองดูเห็นคล้ายกับกำมปู ซึ่งชาวสวนมังคุดมักเรียกลักษณะนี้ว่ากำมปูหรือปากนกแก้ว และกำมปูนี้จะอ้าออกเห็นดอกสีขาวคล้ายผลมะเขือพวง แต่หากตายอดที่แตกออกมาเป็นสีเขียวและพัฒนาต่อไปเป็นใบอ่อน แสดงว่าให้น้ำมากเกินไป ให้หยุดการให้น้ำและระบายน้ำออกจากสวนและปล่อยหน้าดินบริเวณโคนต้นให้แห้งอีกครั้งเพื่อเริ่มดำเนินการใหม่



ปากนกแก้ว



มะเขือพวง



4.3 การปฏิบัติดูแลรักษามังคุดตั้งแต่ระยะออกดอก - เก็บเกี่ยว

1) ระยะดอกตูม (มะเขือพวง) ช่วงนี้ควรฉีดพ่นธาตุโบรอนในอัตรา 100 มิลลิลิตรต่อน้ำ 200 ลิตร ในช่วง 1 สัปดาห์ก่อนดอกบาน เพื่อให้ดอกและเกสรสมบูรณ์แข็งแรง



ระยะดอกตูม



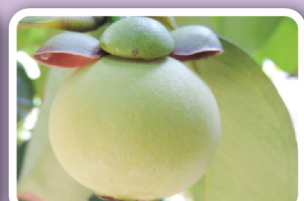
ระยะดอกบาน

2) ระยะดอกบาน ฉีดพ่นธาตุแคลเซียม เช่น แคลเซียมแมกซ์ อัตรา 50-100 มิลลิลิตร/น้ำ 200 ลิตร เพื่อช่วยให้ขั้วมังคุดแข็งแรงไม่หลุดร่วงง่าย

3) ระยะผลอ่อนขนาดเล็ก ควรป้องกันเพลี้ยไฟซึ่งทำให้ผลตกกระ ช่วงนี้ผลมังคุดยังคงต้องการธาตุแคลเซียมเพื่อทำให้โครงสร้างของเซลล์ มีความแข็งแรง ซึ่งจะช่วยลดอาการเนื้อแก้วยางไหลในช่วงฝนชุกได้ และขณะเดียวกันควรให้ปุ๋ยทางใบสูตร 20-20-20 ฉีดพ่นทางใบทุกๆ 15 วัน 2-3 ครั้ง ทำให้มังคุดมีผลโต



ระยะผลอ่อน



ระยะผลพัฒนา

4) ระยะผล เป็นช่วงที่มังคุดมีผลขนาดใหญ่ ก่อนเก็บเกี่ยว 1 เดือน ช่วงนี้จำเป็นต้องฉีดพ่นแคลเซียม 50-100 มิลลิลิตร/น้ำ 200 ลิตร เพื่อให้โครงสร้างเซลล์ (cell) แข็งแรง ป้องกันเนื้อแก้ว ยางไหล รวมทั้งให้ปุ๋ยเคมีสูตร 12-12-24 ทำให้มังคุดมีคุณภาพและรสชาติดี