

ข้อมูลพื้นฐานของจังหวัดเชียงใหม่

1. ข้อมูลด้านการเกษตรของจังหวัด

1.1 จังหวัดเชียงใหม่มีพื้นที่ทั้งหมด 20,107.057 ตารางกิโลเมตร หรือประมาณ 12,566,911 ไร่ มีขนาดใหญ่เป็นอันดับ 1 ของภาคเหนือ และเป็นอันดับ 2 ของประเทศ รองมาจากจังหวัดนครราชสีมา จำแนกเป็น พื้นที่ป่าไม้ 8,755,504 ไร่ คิดเป็นร้อยละ 69.67 พื้นที่ทางการเกษตร 2,980,973 ไร่ คิดเป็นร้อยละ 23.74 และ พื้นที่อยู่อาศัยและอื่น ๆ 830,434 ไร่ คิดเป็นร้อยละ 6.59

ด้านภูมิสังคม

จังหวัดเชียงใหม่ประกอบด้วย 25 อำเภอ 204 ตำบล และ 2,066 หมู่บ้าน จำนวนครัวเรือน 835,977 ครัวเรือน ครัวเรือนภาคการเกษตร 181,371 ครัวเรือน พื้นที่ทำการเกษตร 1,854,294 ไร่ โดยอำเภอที่มีครัวเรือนเกษตรกรรมมากที่สุด คือ อำเภอจอมทอง จำนวน 12,998 ครัวเรือน และอำเภอที่มีพื้นที่ทางการเกษตรมากที่สุด คือ อำเภอแม่แจ่ม จำนวน 181,303 ไร่

สภาพพื้นที่

พื้นที่โดยทั่วไปของจังหวัดเชียงใหม่มีสภาพพื้นที่เป็นภูเขาและป่าละเมาะ มีที่ราบอยู่ตอนกลางตามสองฟากฝั่งแม่น้ำปิง มีภูเขาสูงที่สุดในประเทศไทย คือ "ดอยอินทนนท์" โดยมีความสูงจากระดับน้ำทะเลปานกลางประมาณ 2,565 เมตร สภาพพื้นที่จังหวัดเชียงใหม่แบ่งออกเป็น 2 ลักษณะ คือ พื้นที่ภูเขา ประมาณร้อยละ 80 ของพื้นที่จังหวัด เป็นพื้นที่ป่าต้นน้ำลำธารไม่เหมาะต่อการเพาะปลูก และพื้นที่ราบลุ่มน้ำและที่ราบเชิงเขา ทอดตัวในแนวเหนือ-ใต้ ได้แก่ ที่ราบลุ่มน้ำสาละวิน ลุ่มน้ำกก-โขง และลุ่มน้ำปิง เป็นพื้นที่ที่มีความอุดมสมบูรณ์เหมาะสมต่อการเกษตร

ประชากร

อำเภอที่มีประชากรมากที่สุด ได้แก่ อำเภอเมืองเชียงใหม่ จำนวน 229,111 คน คิดเป็นร้อยละ 12.84 ของประชากรทั้งหมด รองลงมาได้แก่ อำเภอสันทราย จำนวน 138,563 คน คิดเป็นร้อยละ 7.77 และอำเภอที่มีประชากรน้อยที่สุด ได้แก่ อำเภอกัลยาณิวัฒนา จำนวน 12,699 คนคิดเป็นร้อยละ 0.71

ครัวเรือนเกษตรกรและแรงงานภาคเกษตร

ตารางแสดง : จำนวนครัวเรือนเกษตรกรและจำนวนแรงงานภาคเกษตรของจังหวัดเชียงใหม่

อำเภอ	จำนวนครัวเรือน	จำนวนครัวเรือน เกษตรกร	ร้อยละจำนวน ครัวเรือนเกษตรกร/ ครัวเรือนทั้งหมด	จำนวนแรงงาน ภาคเกษตร (ราย)
1. เมืองเชียงใหม่	172,663	958	0.55	2,088
2. เชียงดาว	33,422	12,361	36.98	22,744
3. จอมทอง	24,377	12,998	53.32	26,126
4. ดอยสะเก็ด	36,639	4,998	13.64	11,445
5. ฟาง	45,381	10,133	22.33	21,887
6. หางดง	50,508	4,956	9.81	8,723
7. ฮอด	16,912	9,506	56.21	18,917
8. แม่แจ่ม	19,602	12,320	62.85	25,872
9. แม่ริม	43,311	6,658	15.37	13,782
10. แม่แตง	35,044	9,555	27.27	18,823
11. อมก๋อย	23,207	11,224	48.36	19,081
12. พร้าว	20,941	9,392	44.85	18,408
13. สะเมิง	8,569	4,534	52.91	8,751
14. สันกำแพง	48,190	6,636	13.77	17,121
15. สันป่าตอง	33,497	9,727	29.04	19,454
16. สันทราย	73,572	7,010	9.53	15,773
17. สารภี	42,204	5,563	13.18	11,627
18. แม่อาฮาย	32,704	9,091	27.80	19,727
19. ดอยเต่า	10,543	6,353	60.26	11,753
20. เวียงแหง	9,414	2,921	31.03	5,842
21. ไชยปราการ	18,125	5,995	33.08	11,211
22. แม่วาง	11,969	6,247	52.19	11,744
23. แม่อน	9,411	4,371	46.45	10,359
24. ดอยหล่อ	11,522	5,156	44.75	11,034
25. กัลยาณิวัฒนา	4,250	2,708	63.72	4,956
รวม	835,977	181,371	21.70	367,248

ที่มา : สำนักงานเกษตรจังหวัดเชียงใหม่ 2564 และกรมการปกครอง 2563

1.2 สถานการณ์ด้านทรัพยากรการผลิตและแนวโน้ม

- 1) ปริมาณน้ำภาพรวมจังหวัด..... 236.49..... ล้าน ลบ.ม. คิดเป็น...33.92 %
- 2) ปริมาณน้ำฝนสะสม ตั้งแต่วันที่ 1 มกราคม 2564 ถึง ปัจจุบัน 51.00 มม.
- 3) ความต้องการใช้น้ำของจังหวัดจำแนก 4 ด้าน
 - อุปโภคบริโภค..... 45.88..... ล้าน ลบ.ม.
 - ระบบนิเวศน์..... 16.26..... ล้าน ลบ.ม.
 - เกษตรกรรม..... 158.77..... ล้าน ลบ.ม.
 - อุตสาหกรรม (อื่นๆ)..... 15.59..... ล้าน ลบ.ม.
- 4) ปริมาณน้ำท่าในแม่น้ำปิง มีแนวโน้มลดลง
 - ต้นน้ำ (P.20) อ.เชียงดาว..... 0.35..... cms.
 - กลางน้ำ (P.1) อ.เมืองเชียงใหม่..... 1.87..... cms.
 - ปลายน้ำ (P.73A) อ.จอมทอง..... 0.45..... cms.
- 5) ปริมาณน้ำใช้การ
 - อ่างฯ ขนาดใหญ่ จำนวน 2 แห่ง น้ำใช้การ..... 165.62..... MCM
 - อ่างฯ ขนาดกลาง จำนวน 13 แห่ง น้ำใช้การ..... 52.14..... MCM
 - อ่างฯ ขนาดเล็ก จำนวน 117 แห่ง น้ำใช้การ..... 31.80..... MCM
- 6) การเตรียมความพร้อมช่วยเหลือภัยแล้ง
 - แผนการใช้เครื่องสูบน้ำ 60..... เครื่อง ผลการใช้เครื่องสูบน้ำ..... เครื่อง
- 7) สถานการณ์ภัยแล้งและการให้ความช่วยเหลือ ยังไม่มีสถานการณ์.....

ที่มา : สำนักงานชลประทาน 2565

8) การใช้ประโยชน์และความเหมาะสมของดินเพื่อการเพาะปลูก (Agri-Map analytic)

จังหวัดเชียงใหม่มีพื้นที่ทำการเกษตรที่เหมาะสมในดินที่ไม่มีปัญหาเนื้อที่ 2,125,961 ไร่ และมีพื้นที่ทำการเกษตรในพื้นที่ดินมีปัญหา เนื้อที่ 10,440,950 ไร่ พบในพื้นที่ดินตื้น เนื้อที่ 681,760 ไร่ พื้นที่ดินทราย เนื้อที่ 27,255 ไร่ และพบในพื้นที่ลาดชันเชิงซ้อน เนื้อที่ 9,731,935 ไร่

เมื่อพิจารณาการใช้ที่ดินและความเหมาะสมของดินเพื่อการเพาะปลูกตาม Agri-Map ในพืชหลักสำคัญ 4 ชนิด ได้แก่ ข้าว ลำไย ข้าวโพด และยางพารา สามารถแสดงพื้นที่ความเหมาะสมในการปลูกพืชรายละเอียดแยกตามรายพืชได้ดังนี้

1. นาข้าว มีพื้นที่ปลูกข้าวทั้งหมด 481,101 ไร่ โดยปลูกในพื้นที่ที่มีความเหมาะสมในการปลูกข้าวเนื้อที่ 420,937 ไร่ หรือร้อยละ 87.5 ของพื้นที่ทั้งหมด และปลูกในพื้นที่ไม่เหมาะสมในการปลูกข้าว เนื้อที่ 49,164 ไร่ หรือร้อยละ 12.5 ของพื้นที่ทั้งหมด

2. ลำไย มีพื้นที่ปลูกลำไยทั้งหมด 405,926 ไร่ โดยปลูกในพื้นที่ที่มีความเหมาะสมในการปลูกลำไยเนื้อที่ 392,086 ไร่ หรือร้อยละ 96.58 ของพื้นที่ทั้งหมด และปลูกในพื้นที่ที่ไม่เหมาะสมในการปลูกลำไย เนื้อที่ 13,840 ไร่ หรือร้อยละ 3.4 ของพื้นที่ทั้งหมด

3. ข้าวโพดเลี้ยงสัตว์ มีพื้นที่ปลูกข้าวโพดทั้งหมด 80,186 ไร่ โดยปลูกในพื้นที่ที่มีความเหมาะสมในการปลูกข้าวโพดเลี้ยงสัตว์ เนื้อที่ 39,503 ไร่ หรือร้อยละ 49.26 ของพื้นที่ทั้งหมด และปลูกในพื้นที่ที่ไม่เหมาะสมในการปลูกข้าวโพดเลี้ยงสัตว์ เนื้อที่ 40,683 ไร่ หรือร้อยละ 50.74 ของพื้นที่ทั้งหมด

4. ยางพารา มีพื้นที่ปลูกยางพารา ทั้งหมด 14,950 ไร่ โดยปลูกในพื้นที่ที่มีความเหมาะสมในการปลูกยางพารา เนื้อที่ 10,205 ไร่ หรือร้อยละ 68.25 ของพื้นที่ทั้งหมด และปลูกในพื้นที่ที่ไม่เหมาะสมในการปลูกยางพารา เนื้อที่ 4,745 ไร่ หรือร้อยละ 31.75 ของพื้นที่ทั้งหมด

ที่มา : กรมพัฒนาที่ดิน 2564

1.3 ขนาดเศรษฐกิจของจังหวัด (GPP)

โครงสร้างทางเศรษฐกิจระดับจังหวัด

สภาพเศรษฐกิจโดยทั่วไป ในปี พ.ศ. 2562 จังหวัดเชียงใหม่มีผลิตภัณฑ์มวลรวมมูลค่า 259,026 ล้านบาท โดยเพิ่มขึ้นจาก 246,853 ล้านบาทในปี พ.ศ. 2561 ในขณะที่ผลิตภัณฑ์มวลรวมจังหวัดต่อหัว (GPP per capita) ปี พ.ศ. 2562 มีมูลค่า 143,638 บาท เพิ่มขึ้นจาก 136,774 ล้านบาทในปี พ.ศ. 2561 เมื่อพิจารณามูลค่าผลิตภัณฑ์มวลรวมของจังหวัดเชียงใหม่ ตั้งแต่ปี พ.ศ. 2558 - 2562 พบว่า มีมูลค่าเพิ่มขึ้นอย่างต่อเนื่อง อันเป็นผลมาจากรายได้จากสาขาการขนส่ง การขายปลีกฯ การโรงแรมและภัตตาคาร และอุตสาหกรรม

ตารางสรุปภาพรวมเศรษฐกิจและแนวโน้มของจังหวัดเชียงใหม่ (ปี 2562 - 2565)

เครื่องชี้วัดเศรษฐกิจ	หน่วย	2562	2563 (ประมาณการ)	2564 (ประมาณการ)	2565 (การพยากรณ์)
ผลิตภัณฑ์มวลรวมจังหวัด (GPP) ณ ราคาปีปัจจุบัน	ล้านบาท	259,026	214,726	215,067	223,610
ผลิตภัณฑ์มวลรวมจังหวัดต่อหัว	บาท/คน/ปี	143,638	119,692	120,640	126,252

ที่มา : สำนักงานคลังจังหวัดเชียงใหม่ ปรับปรุงล่าสุด 31 มีนาคม 2565

ตารางแสดง : มูลค่าผลิตภัณฑ์มวลรวมจังหวัด ปี พ.ศ. 2558 – 2562 จำแนกสาขาการผลิต

(Millions of Baht)

สาขาการผลิต	2558	2559	2560	2561	2562
Agriculture	43,065	46,505	42,834	45,689	49,820
Agriculture, forestry and fishing	43,065	46,505	42,834	45,689	49,820
Non-Agriculture	163,892	180,702	192,136	201,165	209,206
Mining and quarrying	1,120	1,333	1,321	1,666	1,436
Manufacturing	17,937	19,226	20,337	20,325	20,563
Electricity, gas, steam and air conditioning supply	3,207	3,314	3,440	3,124	3,458
Water supply; sewerage, waste management and remediation activities	897	928	1,046	1,023	1,062
Construction	12,194	13,756	14,012	14,068	12,811
Wholesale and retail trade; repair of motor vehicles and motorcycles	26,528	30,932	31,915	33,722	36,090
Transportation and storage	10,407	11,917	14,332	15,572	17,203
Accommodation and food service activities	15,933	17,535	19,337	21,916	24,290
Information and communication	3,333	3,231	3,550	4,247	5,002
Financial and insurance activities	16,260	17,784	18,344	19,511	20,360
Real estate activities	7,475	8,913	9,343	9,348	9,451
Professional, scientific and technical activities	443	474	610	750	892
Administrative and support service activities	3,112	4,352	4,638	6,029	5,521
Public administration and defence; compulsory social security	11,614	11,975	12,974	13,625	14,083
Education	18,118	18,735	19,570	18,022	17,879
Human health and social work activities	10,795	11,420	12,308	13,257	14,270
Arts, entertainment and recreation	470	550	608	684	814
Other service activities	4,049	4,327	4,452	4,275	4,022
Gross provincial product (GPP)	206,958	227,207	234,970	246,853	259,026
GPP Per capita (Baht)	116,365	127,126	130,828	136,774	143,638
Population (1,000 persons)	1,779	1,787	1,796	1,805	1,803

ที่มา : สำนักงานสภาพัฒนาการเศรษฐกิจและสังคมแห่งชาติ พ.ศ. 2562

เมื่อพิจารณาโครงสร้างทางเศรษฐกิจของจังหวัดเชียงใหม่ปี พ.ศ. 2562 ประกอบด้วย มูลค่าผลิตภัณฑ์มวลรวมของสาขานอกภาคเกษตร จำนวน 209,206 ล้านบาท หรือร้อยละ 80.77 และภาคเกษตร 49,820 ล้านบาท หรือร้อยละ 19.23 โดยสาขาการผลิตที่มีบทบาทสำคัญต่อเศรษฐกิจของจังหวัด ได้แก่ อันดับ 1 สาขาเกษตรกรรม การล่าสัตว์และป่าไม้ ร้อยละ 19.23 อันดับ 2 สาขาการขนส่ง การขายปลีก ร้อยละ 13.93 อันดับ 3 สาขาโรงแรมและภัตตาคาร ร้อยละ 9.38 อันดับ 4 สาขาอุตสาหกรรม ร้อยละ 7.94 อันดับ 5 สาขาตัวกลางทางการเงิน ร้อยละ 7.86 อันดับ 6 สาขาการศึกษา ร้อยละ 6.90 อันดับ 7 สาขาการขนส่ง ร้อยละ 6.64 อันดับ 8 การบริการสุขภาพและสังคม ร้อยละ 5.51 อันดับ 9 สาขาบริหารราชการแผ่นดิน ร้อยละ 5.44 อันดับ 10 สาขาการก่อสร้าง ร้อยละ 4.95 และสาขาอื่นๆ ร้อยละ 12.22

1.4 การประมาณการเศรษฐกิจของจังหวัดเชียงใหม่

ภาพรวมเศรษฐกิจจังหวัดเชียงใหม่ปี 2564 คาดว่าหดตัวร้อยละ -0.2 ปรับตัวดีขึ้นอย่างค่อยเป็นค่อยไป จากที่หดตัวร้อยละ -15.5 ในปี 2563 ตามทิศทางที่ดีขึ้นของทุกภาคการผลิต ซึ่งมีปัจจัยบวกที่เกี่ยวข้อง เช่น การฉีดวัคซีนที่ครอบคลุมประชาชนเพิ่มขึ้น ช่วงปลายปีที่มีการเปิดเมือง มาตรการกระตุ้นเศรษฐกิจของภาครัฐ รวมถึงสภาพอากาศที่หนาวเย็น เป็นต้น จึงส่งผลให้บรรยากาศการท่องเที่ยวเริ่มฟื้นตัว อย่างไรก็ตามยังต้องเฝ้าระวังเชื้อไวรัส COVID-19 Omicron ที่อาจจะส่งผลกระทบต่อในระยะถัดไป

เมื่อแยกตามหมวดหมู่ด้านการผลิต เศรษฐกิจจังหวัดเชียงใหม่ปี 2564 ในส่วนของภาคบริการคาดว่าหดตัวร้อยละ -2.5 ภาคอุตสาหกรรมหดตัวร้อยละ -0.7 และภาคเกษตรกรรมมีการขยายตัวร้อยละ 7.6 หมวดหมู่ด้านการใช้จ่าย การใช้จ่ายภาครัฐ การลงทุนภาคเอกชน และการบริโภคภาคเอกชน คาดว่าขยายตัวเพิ่มขึ้นร้อยละ 6.3 5.1 และ 0.1 ตามลำดับ และหมวดหมู่เสถียรภาพทางเศรษฐกิจ ได้คาดว่าปี 2564 นี้ อัตรารายได้เพื่อขยายตัวเพิ่มขึ้นร้อยละ 0.9 แต่การจ้างงานจะมีการหดตัวลง

ส่วนภาพรวมเศรษฐกิจจังหวัดเชียงใหม่ปี 2565 คาดการณ์ว่าขยายตัวร้อยละ 4.2 ฟื้นตัวจากที่หดตัวร้อยละ -0.2 ในปีก่อน อย่างไรก็ตามยังมีปัจจัยเสี่ยงหลายด้าน ที่อาจส่งผลกระทบเป็นวงกว้าง ภาครัฐจึงจะมีเม็ดเงินเข้าสู่ระบบเศรษฐกิจเกือบ 1 ล้านล้านบาท รวมถึงแนวทางการดำเนินงานต่างๆ ที่จะช่วยกระตุ้นเศรษฐกิจและเป็นมิตรกับสิ่งแวดล้อม เช่น โมเดลเศรษฐกิจแบบ BCG : Bio Circular Green Economy โครงการ Visit Thailand Year 2022 : Amazing New Chapters โครงการบัตรสวัสดิการแห่งรัฐ และการสนับสนุนการใช้รถยนต์ไฟฟ้า (EV : Electric Vehicle) เป็นต้น แต่สิ่งที่สำคัญคือ การเปลี่ยนแปลงและปรับให้สอดคล้องกับวิถีชีวิตแบบใหม่

ในปี พ.ศ. 2565 จังหวัดเชียงใหม่มีผลิตภัณฑ์มวลรวมคาดการณ์มูลค่า 221,480 ล้านบาท โดยเพิ่มขึ้นจากการคาดการณ์ 214,597 ล้านบาทในปี พ.ศ. 2564 ในขณะที่ผลิตภัณฑ์มวลรวมจังหวัดต่อหัว (GPP per capita) ปี พ.ศ. 2565 คาดการณ์มูลค่า 124,131 บาท เพิ่มขึ้นจาก 120,376 ล้านบาทในปี พ.ศ. 2564 เมื่อพิจารณามูลค่าผลิตภัณฑ์มวลรวมของจังหวัดเชียงใหม่ ตั้งแต่ปี พ.ศ. 2561 - 2565 พบว่า มีมูลค่าเพิ่มขึ้นอย่างต่อเนื่อง โดยในหมวดหมู่ด้านการผลิตภาคเกษตรกรรมที่คาดว่ามีการขยายตัวร้อยละ 7.6 มีรายละเอียด ดังนี้

ด้านรายได้เกษตรกรในปี 2564 คาดว่าขยายตัวร้อยละ 0.2 ปรับตัวดีขึ้นจากที่หดตัวร้อยละ -18.1 ในปีก่อน (ลดลงจากการคาดการณ์ไว้ ณ เดือนกันยายน) โดยเป็นผลจากปริมาณผลผลิตสินค้าเกษตรขยายตัว ร้อยละ 7.6 จากที่หดตัวร้อยละ -2.3 ในปีก่อน ส่วนราคาสินค้าเกษตรหดตัวร้อยละ -6.9 จากที่หดตัว ร้อยละ -16.1 ในปีก่อน สำหรับปี 2565 คาดว่าขยายตัวร้อยละ 3.4 โดยเป็นผลจากปริมาณผลผลิตสินค้าเกษตร ขยายตัวร้อยละ 1.8 และราคาสินค้าเกษตรขยายตัวร้อยละ 1.5 โดยมีรายละเอียด ดังนี้

1.1 ราคาข้าวเฉลี่ยในปี 2564 คาดว่าราคาอยู่ที่ 7,579 บาทต่อตัน ลดลงจากราคา 10,756 บาทต่อตัน ในปีก่อน (ลดลงจากการคาดการณ์ไว้ ณ เดือนกันยายน) โดยปีนี้มีอัตราระดับราคาค่อนข้างต่ำกว่าทุก ๆ ปีที่ผ่านมา อีกทั้งเกษตรกรส่วนใหญ่ยังประสบกับปัญหาด้านต้นทุน การผลิต ความชื้นและคุณภาพของข้าว นอกจากนี้ผู้ประกอบการส่งออกยังเผชิญกับปัญหาในเรื่องต้นทุน ค่าระวาง ค่าตู้สินค้าและบางประเทศคู่ค้าที่ปิดระบบ การขนส่ง เป็นต้น อย่างไรก็ตามภาครัฐได้มีการบรรเทา ความเดือดร้อนของเกษตรกรผ่านโครงการประกันรายได้ และมาตรการคูปอง ส่วนปี 2565 คาดว่าระดับราคาอยู่ที่ 8,374 บาทต่อตัน

1.2 ราคาลำไยเฉลี่ยในปี 2564 คาดว่าราคาอยู่ที่ 23,389 บาทต่อตัน ลดลงจากราคา 24,350 บาทต่อตัน ในปีก่อน (คงที่จากการคาดการณ์ไว้ ณ เดือนกันยายน) ซึ่ง ตามกลไกตลาด เมื่อปริมาณผลผลิตเพิ่มขึ้น จะทำให้ระดับ ราคาลดลง ประกอบกับสถานการณ์ COVID-19 จึงทำให้เกิด การขาดแคลนแรงงาน นอกจากนี้มีการพบ เพลี้ยแป้งในลำไย ทำให้ประเทศคู่ค้าหลักห้ามให้มีการส่งออกลำไย แต่เหตุการณ์ดังกล่าวได้คลี่คลายในทิศทางที่ดี อย่างไรก็ตามยังมีปัญหาด้านต้นทุนการผลิตที่สูง (ค่าปุ๋ย) และ ผลผลิตลำไยที่เพิ่มขึ้นของประเทศคู่แข่งและ ประเทศคู่ค้า หลัก เกษตรกรจึงมีการรวมกลุ่ม เพื่อให้ภาครัฐช่วยเยียวยา ไร่ละ 2,000 บาท ในการเป็นต้นทุนผลิต ลำไยในฤดูใหม่ ส่วนปี 2565 คาดว่าระดับราคาอยู่ที่ 22,407 บาทต่อตัน

1.3 ราคากระเทียมสดเฉลี่ยในปี 2564 คาดว่าราคา อยู่ที่ 12,500 บาทต่อตัน เพิ่มขึ้นจากราคา 12,205 บาท ต่อตัน ในปีก่อน (ลดลงจากการคาดการณ์ไว้ ณ เดือน กันยายน) โดยภาครัฐได้ร่วมมือกับผู้ประกอบการให้มี การพยุงราคาของกระเทียมที่เหมาะสม และมีมาตรการ ชะลอการขายในช่วงที่ผลผลิตออกสู่ ตลาดสูง (โครงการ ชดเชยดอกเบี้ยฯ) ร่วมกับการใช้มาตรการทางกฎหมาย อย่างเข้มงวด โดยเฉพาะการลักลอบ นำเข้ากระเทียม ส่วนปี 2565 คาดว่าระดับราคาอยู่ที่ 11,500 บาทต่อตัน

1.4 ราคาสุกรเฉลี่ยในปี 2564 คาดว่าราคาอยู่ที่ 85.3 บาทต่อกิโลกรัม ลดลงจากราคา 91.1 บาท ต่อ กิโลกรัม ในปีก่อน (คงที่จากการคาดการณ์ไว้ ณ เดือนกันยายน) ซึ่งเกษตรกรยังต้องแบกรับภาระด้าน ต้นทุน อาหารสัตว์และด้านการบริหารความเสี่ยงจาก โรค ASF และโรค PRRS อีกทั้งสถานการณ์ COVID-19 ทำให้ เกิดผลกระทบต่อกิจกรรมทางเศรษฐกิจ ทำให้ ความต้องการในการบริโภคเนื้อสุกรลดลง จึงส่งผลต่อ ระดับราคา ส่วนปี 2565 คาดว่าระดับราคาอยู่ที่ 89.6 บาทต่อกิโลกรัม

1.5 ราคาโคเนื้อเฉลี่ยในปี 2564 คาดว่าราคา อยู่ที่ 116.0 บาทต่อกิโลกรัม เพิ่มขึ้นจากราคา 114.5 บาท ต่อกิโลกรัม ในปีก่อน (คงที่จากการคาดการณ์ไว้ ณ เดือน กันยายน) โดยการระบาดของโรคลัมปีสกิน ทำให้ ปริมาณ โคเนื้อลดลง ส่งผลให้ทิศทางของราคาอยู่ในเกณฑ์ดี อีกทั้ง ยังมีความนิยมที่ต่อเนื่องของผู้บริโภคบางกลุ่ม จาก ภายในประเทศและต่างประเทศส่วนปี2565 คาดว่าราคา อยู่ที่ 116.0 บาทต่อกิโลกรัม

ที่มา : สำนักงานคลังจังหวัดเชียงใหม่ พ.ศ. 2564

1.5 พืชเศรษฐกิจที่สำคัญ ได้แก่

ตารางแสดง : ด้านการปลูกพืชเศรษฐกิจของจังหวัด ปีการผลิต 2564/65

ชนิดพืช	พื้นที่ปลูก (ไร่)	พื้นที่ให้ผลผลิต (ไร่)	ผลผลิตรวม (ตัน)	ผลผลิตเฉลี่ย (กก./ไร่)
ข้าวเจ้านาปี	270,007	270,007	157,915	585
ข้าวเหนียนาปี	284,547	284,547	197,475	694
ข้าวโพดเลี้ยงสัตว์	284,917	284,917	217,392	763
ลำไย	452,503	429,771	426,325	892
มะม่วง	71,979	64,790	64,711	999
ส้มเขียวหวาน	36,819	33,942	139,711	5,000
ลิ้นจี่	48,266	44,010	19,937	453
สตอร์เบอร์รี่	6,077	6,077	16,437	3,000
กาแฟ	34,041	23,711	5,177	370
กระเทียม	22,956	22,956	73,278	3,161
หอมแดง	8,596	8,596	26,508	3,077
หอมหัวใหญ่	5,803	5,803	25,613	4,598
ไม้ดอกไม้ประดับ	3,623	3,623	-	-

ที่มา : สำนักงานเกษตรจังหวัดเชียงใหม่ 2564

1.6 สัตว์เศรษฐกิจที่สำคัญ

ด้านปศุสัตว์ ได้แก่ โคเนื้อ 161,954 ตัว เกษตรกร 15,174 ราย, โคนม 53,457 ตัว เกษตรกร 1,158 ราย, ไก่พื้นเมือง 2,726,933 ตัว เกษตรกร 61,254 ราย, ไก่ไข่ 3,137,507 ตัว เกษตรกร 1,957 ราย, ไก่เนื้อ 1,508,911 ตัว เกษตรกร 734 ราย, กระบือ 48,783 ตัว เกษตรกร 14,547 ราย, สุกร 370,547 ตัว เกษตรกร 14,547 ตัว, เป็ด 76,634 ตัว เกษตรกร 2,101 ตัว แพะ 4,920 ตัว เกษตรกร 229 ราย, แกะ 380 ตัว เกษตรกร 27 ราย (ข้อมูล ณ 10 มกราคม 2565)

ที่มา : สำนักงานปศุสัตว์จังหวัดเชียงใหม่ 2565

ด้านประมง ได้แก่ ปลานิล 3,256 ตัน/ปี ปลาทับทิม 1,810 ตัน/ปี ปลาดุก 624 ตัน/ปี
 พื้นที่เพาะเลี้ยงสัตว์น้ำทั้งหมด 6,567.8461 ไร่ จำนวนเกษตรกรผู้เพาะเลี้ยงสัตว์น้ำ จำนวน 7,511 ราย
 แบ่งเป็นเลี้ยงแบบยังชีพ 6,905 ราย เลี้ยงแบบพาณิชย์ 606 ราย

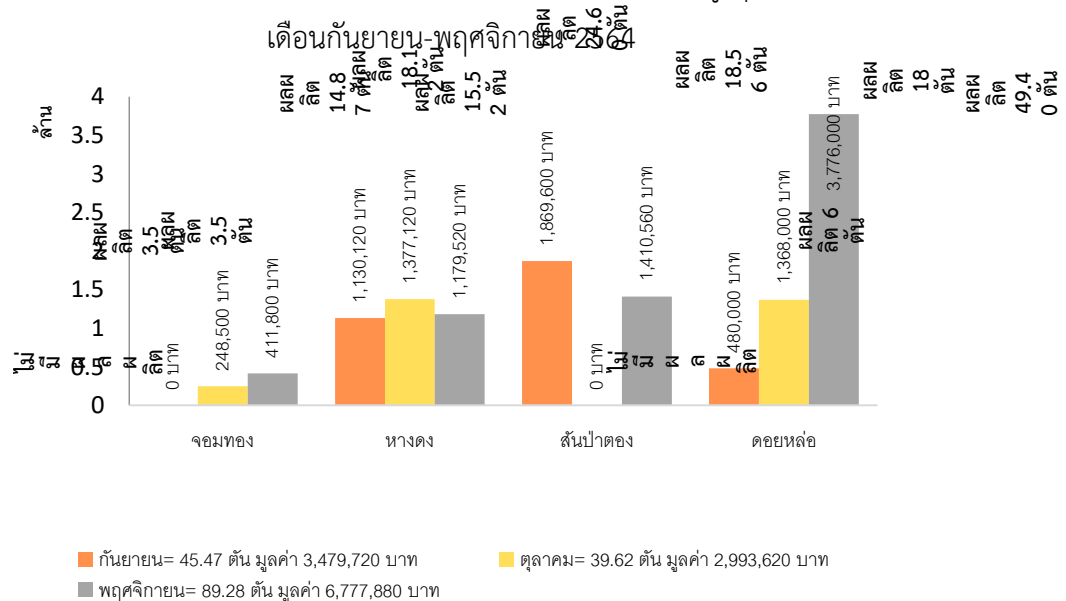
ข้อมูลแสดงปริมาณสัตว์น้ำ ตลาดปลาน้ำจืด จังหวัดเชียงใหม่ เดือนกันยายน-ตุลาคม 2564

(กิโลกรัม)	ปลานิล	ปลาทับทิม	ปลาดุก	ปลาช่อน	ปลาตะเพียน	ปลาเยือกเทศ	ปลาสรวย	ปลาหมอไทย	กบนา	ปลาไหล	รวมทั้งสิ้น
กันยายน	5,916	3,348	2,024	508	-	35	70	120	145	35	12,201
ตุลาคม	4,017.86	3,218.33	1,885.83	685	-	85	103	180	120	35	10,330

ข้อมูลแสดงราคาสัตว์น้ำ ตลาดปลาน้ำจืด จังหวัดเชียงใหม่ เดือนกันยายน-ตุลาคม 2564

(บาท/กิโลกรัม)	ปลานิล	ปลาทับทิม	ปลาดุก	ปลาช่อน	ปลาตะเพียน	ปลาเยือกเทศ	ปลาสรวย	ปลาหมอไทย	กบนา	ปลาไหล
กันยายน	61	80	55	130	-	23	80	60	60	160
ตุลาคม	60	85	50	140	-	30	74	70	55	160

ข้อมูลแสดงปริมาณการผลิตและราคาจำหน่ายปลานิลรายอำเภออันดับสูงสุดจังหวัดเชียงใหม่



ที่มา : สำนักงานประมงจังหวัดเชียงใหม่ 2564

1.7 สินค้าเด่น/สินค้า GI

1. ข้าวเก่าดอยสะเก็ด เกษตรกรจำนวน 11 ราย พื้นที่ปลูกจำนวน 33 ไร่ ปลูกในพื้นที่ หมู่ที่ 6 และ 8 ตำบลเชิงดอย ผลผลิตเฉลี่ย 520 กิโลกรัมต่อไร่ ผลผลิตรวม 17.16 ตัน

2. กาแฟพันธุ์อาราบิก้า เกษตรกรจำนวน 565 ราย พื้นที่ปลูกจำนวน 8,912 ไร่ ผลผลิตเฉลี่ย 350 กิโลกรัมต่อไร่ (กะลา) ผลผลิตรวม 3,119 ตัน แบ่งเป็น

2.1 ปลูกในพื้นที่ตำบลป่าเมี่ยง เกษตรกรจำนวน 169 ราย พื้นที่ปลูกจำนวน 1,153 ไร่

2.2 ปลูกในพื้นที่ตำบลเทพเสด็จ เกษตรกรจำนวน 395 ราย พื้นที่ปลูกจำนวน 7,729 ไร่

2.3 ปลูกในพื้นที่ตำบลเชิงดอย เกษตรกรจำนวน 1 ราย พื้นที่ปลูกจำนวน 30 ไร่

อำเภอดอยสะเก็ด มีแปลงใหญ่กาแฟ ชื่อกลุ่มแปลงใหญ่กาแฟเทพเสด็จ ที่ตั้ง หมู่ที่ 4 ตำบลเทพเสด็จ เกษตรกรจำนวน 34 ราย พื้นที่ 362 ไร่ มีการแปรรูป เป็นเมล็ดกาแฟสด(กะลา) เมล็ดกาแฟสด (คั่วเมล็ด และบด) เป็นผลิตภัณฑ์ขึ้นชื่อของตำบลเทพเสด็จ

ที่มา : สำนักงานพาณิชย์จังหวัดเชียงใหม่ 2564

1.8 สินค้า OTOP 10 อันดับแรกของจังหวัด ได้แก่

ลำดับที่	ชื่อกลุ่ม/ที่อยู่	ประเภทผลิตภัณฑ์	ระดับ OTOP
1	สหกรณ์การเกษตรพร้าว จำกัด 256 ม.4 ต.เวียง อ.พร้าว จ.เชียงใหม่ โทร : 053-889629	ข้าวสารหอมมะลิ	5 ดาว
2	กลุ่มอาชีพแปรรูปอาหารตำบลสันติสุข 26/2 ม.9 ต.สันติสุข อ.ดอยหล่อ จ.เชียงใหม่ โทร : 081-3222448	ไส้อั่วสมุนไพร (ผสมบุก)	5 ดาว
3	หจก.ฟาร์มผึ้งพัฒนกิจ 187 ม.7 ต.หนองผึ้ง อ.สารภี จ.เชียงใหม่ โทร : 053-422460	Premium Longgan Honey	5 ดาว
4	บริษัท ดอยคำ ผลิตภัณฑ์ จำกัด 72 ม.12 ถนนพระบารมี ต.แม่จอน อ.ฝาง จ.เชียงใหม่ โทร : 053-051021	มะเขือเทศเชอร์รี่ อบแห้ง	5 ดาว
5	สวนสัมฤทธิ์วงศ์ ต.สันตันหม้อ อ.แม่เมาะ จ.เชียงใหม่ โทร : 081-8879477	ส้ม	5 ดาว
6	แคบหมูแม่แจ่ม 364 ม.4 ซอย17 ต.หนองจ้อม อ.สันทราย จ.เชียงใหม่ โทร : 089-7009341	แคบหมูไร้มัน	5 ดาว

ลำดับ ที่	ชื่อกลุ่ม/ที่อยู่	ประเภทผลิตภัณฑ์	ระดับ OTOP
7	กลุ่มแม่บ้านเกษตรกรบ้านป่าไผ่ 4 หมู่ 2 บ้านป่าไผ่ ตำบลแม่โป่ง อำเภอดอยสะเก็ด จังหวัดเชียงใหม่	กระเทียมโทนดอง น้ำผึ้ง	5 ดาว
8	วิสาหกิจชุมชนกาแฟสดแม่ต๋อน 45 ม.4 ต.เทพเสด็จ อ.ดอยสะเก็ด จ.เชียงใหม่ 50220	เมล็ดกาแฟคั่วบด อาราบิก้า (ตราห้วยฮ่องไคร้)	5 ดาว
9	กลุ่มวิสาหกิจชุมชนชาดอยปู่หมื่น 289 ม.15 ต.แม่สาว อ.แม่อาว จ.เชียงใหม่ 50280 โทร : 089-8535324	ชาปู่หมื่น	5 ดาว
10	กลุ่มวิสาหกิจชุมชนฤๅษีทรงอาทิตย์ 59 ม.8 ถนนเชียงใหม่-พร้าว ต.แม่บึง อ.พร้าว จ.เชียงใหม่ โทร : 082-8881616	ลูกประคบสมุนไพร	5 ดาว

ที่มา : สำนักงานพัฒนาชุมชนจังหวัดเชียงใหม่ 2564

1.9 โครงการชุมชนท่องเที่ยว OTOP นวัตวิถี

จังหวัดเชียงใหม่ มีเป้าหมายในการส่งเสริมชุมชนท่องเที่ยว OTOP นวัตวิถี จำนวน 42 หมู่บ้าน โดยมีการจัดกลุ่มเป็น 3 โซน ประกอบด้วย 13 หมู่บ้านโซนเหนือ 14 หมู่บ้านโซนกลาง และ 15 หมู่บ้านโซนใต้ ที่เต็มไปด้วยธรรมชาติที่สวยงาม และบรรยากาศที่เหมาะสมแก่การพักผ่อน พร้อมเรียนรู้วิถีชีวิต วัฒนธรรมประเพณีที่แฝงไปด้วยเสน่ห์ที่น่าค้นหา เพื่อสร้างรายได้ให้แก่หมู่บ้านชุมชน มุ่งเน้นการพัฒนาเชิงพื้นที่ มีการสร้างและพัฒนาอาชีพ โดยเชื่อมโยงการท่องเที่ยวชุมชนและบูรณาการหน่วยงานภาครัฐ ภาคเอกชนเข้ามามีร่วมดำเนินการ สำหรับพื้นที่เป้าหมายหน่วยงานสังกัดกระทรวงเกษตรและสหกรณ์ได้ร่วมบูรณาการขับเคลื่อนพิจารณาคัดเลือกจากหมู่บ้านที่มีความพร้อมทั้งด้านชุมชนมีความโดดเด่นของผลิตภัณฑ์ สินค้า และบริการ สถานที่ท่องเที่ยวที่สำคัญ อัตลักษณ์และภูมิปัญญาท้องถิ่น เพื่อสร้างความเข้มแข็งของชุมชน และเป็นการกระตุ้นเศรษฐกิจท้องถิ่น เช่น บ้านป่าล้าน หมู่บ้านต้นแบบเศรษฐกิจพอเพียง ชาวบ้านประกอบอาชีพเกษตรกรรมเป็นหลัก และเป็นโฮมสเตย์เพื่อให้บริการนักท่องเที่ยวเพื่อให้ได้ลองมาสัมผัสชีวิตชนบท สินค้า OTOP ของหมู่บ้านจะเป็นพวกน้ำหมักชีวภาพ จุลินทรีย์สังเคราะห์ และพืชผักอินทรีย์จากเกษตรผสมผสาน บ้านสหกรณ์คำริ ก่อตั้งโดยกรมส่งเสริมสหกรณ์ วิถีชุมชนเป็นชนพื้นเมืองใช้ชีวิตเรียบง่ายอยู่กับธรรมชาติ สินค้า OTOP ของหมู่บ้านจะเป็นข้าวเก่า ข้าวอินทรีย์ พืชผักอินทรีย์ ข้าวไรซ์เบอร์รี่ และข้าวกล้อง บ้านปางตันเตื่อ หมู่บ้านที่มีต้นมะเดื่ออายุกว่า 100 ปี วิถีชุมชนชาวบ้านที่นี่จะปลูกใบเมี่ยง ชา และกาแฟ ซึ่งทำกันมาตั้งแต่สมัยโบราณมาจนถึงปัจจุบัน และแปกแฉม จากเมื่อก่อนชาวบ้านจะทำการปลูกไร่เลื่อนลอย ปัจจุบันได้หันมาปลูกกาแฟ ลูกท้อ สตรอเบอร์รี่ และแมคคาเดเมีย เพื่อเชื่อมโยงแหล่งผลิตสินค้าเกษตรและการท่องเที่ยวเชิงนิเวศน์เพื่อกระตุ้นเศรษฐกิจชุมชนให้เกิดความยั่งยืน

เป็นโครงการที่สำนักงานพัฒนาชุมชนจังหวัดเป็นหน่วยงานรับผิดชอบหลัก โดยมีพื้นที่เป้าหมาย จำนวน 42 หมู่บ้าน แบ่งเป็น 3 โซน มีประเด็นที่เกี่ยวข้องกับ กษ. 21 หมู่บ้าน ดังนี้

โซนเหนือ

1. บ้านปางเฟื่อง ต.ปึงโค้ง อ.เชียงดาว : ผลิตภัณฑ์แปรรูปมะม่วงมหาชนก
2. บ้านแม่แะ ต.แม่่นะ อ.เชียงดาว : เก็บใบชา คั่วชา ยำใบเมี่ยง เส้นทางเดินป่า
3. บ้านแม่สุ่น้อย ต.แม่สุ่น อ.ฝาง : สวนส้ม
4. บ้านแม่เลา ต.ป่าแป๋ อ.แม่แตง : นาขั้นบันได
5. บ้านเมืองกืด ต.กืดช้าง อ.แม่แตง : ผลิตภัณฑ์ชาไฟจิต ภูมิปัญญาอนุรักษ์ปูนา การเลี้ยงช้าง ล่องแพเมืองกืด
6. บ้านปางตันเตื่อ ต.แม่ฮ้อย อ.แม่ฮ้อย : กาแฟดอยกลาง ชมการทำเหมือง
7. บ้านสหกรณ์ดำริ ต.น้ำแพร่ อ.พร้าว : ศูนย์เกษตรอินทรีย์บ้านสหกรณ์ดำริ ข้าวหลามอินพราเรด
8. บ้านวังป้อ ต.เหมืองแก้ว อ.แมริม: ผักปลอดภัยไร้สารพิษ
9. บ้านป่าลัน ต.บ้านโป่ง อ.พร้าว : เกษตรอินทรีย์ สวนเกษตรผสมผสาน ไร่อั่วสมุนไพร
10. บ้านแปกแซม ต.เปียงหลวง อ.เวียงแหง: สถานีสาธิตและถ่ายทอดการเกษตร ป่าไม้ และสิ่งแวดล้อม

อันเนื่องมาจากพระราชดำริ

โซนกลาง

1. บ้านป่าตาล (หางดง) ต.สันผักหวาน อ.หางดง : สมุนไพรลูกประคบ
2. บ้านแม่แดดน้อย ต.แม่แดด อ.กัลยาณิวัฒนา : ชาอัสสัม กาแฟแม่แดด ข้าวดอย ผ้าใยกล้วย
3. บ้านแม่รวม ต.ออนเหนือ อ.แม่ออน : เก็บใบเมี่ยง เก็บเมล็ดกาแฟ ยำใบเมี่ยง
4. บ้านอมลอง ต.แม่สาบ อ.สะเมิง : ไร่เก๊กฮวย แปลงปลูกหญ้าหวาน การแปรรูปผลิตภัณฑ์จากดอกเก๊กฮวย
5. บ้านดอยปุย ต.สุเทพ อ.เมืองเชียงใหม่ : กาแฟดอยปุย

โซนใต้

1. บ้านยางเปาเหนือ ต.อมก๋อย อ.อมก๋อย: สวนเกษตรอินทรีย์
2. บ้านดงป่าจั่ว ต.มะขุนหวาน อ.สันป่าตอง: ผลิตภัณฑ์สมุนไพรจากหมามูย สมุนไพรกระเทียมดำ
3. บ้านวังขามป้อม ต.ดอยหล่อ อ.ดอยหล่อ: การเลี้ยงปลาในกระชัง ทุ่งดอกดาวเรือง
4. บ้านแม่ปาน ต.ช่างเคิ่ง อ.แม่แจ่ม: สวนเกษตรอินทรีย์ นาขั้นบันไดป่าบงเปียง
5. บ้านแม่ช่องกลาง ต.แม่ก้ำ อ.สันป่าตอง : สวนลำไยพันธุ์แก้วยี
6. บ้านใหม่หนองหอย ต.สันติสุข อ.ดอยหล่อ : การปลูกและแปรรูปสมุนไพร ลูกประคบ

ที่มา : สำนักงานพัฒนาชุมชนจังหวัดเชียงใหม่ 2564

1.10 สหกรณ์การเกษตร

- 1) จำนวนสหกรณ์การเกษตรในจังหวัด...152...สหกรณ์ สมาชิกสหกรณ์...211,461...ราย
- 2) มูลค่าธุรกิจสหกรณ์...2,319.21...ล้านบาท
- 3) ผลการจัดระดับชั้นสหกรณ์ภาคการเกษตรในจังหวัด
 - 3.1 ชั้น 1 จำนวน...18...สหกรณ์
 - 3.2 ชั้น 2 จำนวน...108...สหกรณ์
 - 3.3 ชั้น 3 จำนวน...26...สหกรณ์
 - 3.4 ชั้น 4 จำนวน...-...สหกรณ์
- 4) ผลการจัดระดับมาตรฐานสหกรณ์ภาคการเกษตรในจังหวัด (ไม่นำมาจัดมาตรฐาน 16 แห่ง)
 - 4.1 ผ่านมาตรฐาน จำนวน...77...สหกรณ์
 - 4.2 ไม่ผ่านมาตรฐาน จำนวน...59...สหกรณ์

ที่มา : สำนักงานสหกรณ์จังหวัดเชียงใหม่ 2565

2 ข้อมูลการรับรองมาตรฐานสินค้าเกษตรปลอดภัยของจังหวัด

2.1 พื้นที่ทำการเกษตรอินทรีย์ รวม...3,432,1242...ไร่ เกษตรกร...730...ราย/แปลง รับรองแล้ว.....1,680,2852
ไร่ เกษตรกร...584...ราย/แปลง

ชนิดสินค้า	จำนวนราย/แปลง	จำนวนไร่
1) ข้าว T1 (เตรียมความพร้อม) ข้าว T2 (ปรับเปลี่ยน) รับรองแล้ว		
ชนิดสินค้า	จำนวนราย/แปลง	จำนวนไร่
2) พืช (แปลง) ปรับเปลี่ยน รับรองแล้ว	146 584	1,751.8390 1,680.2852
ชนิดสินค้า	จำนวนราย/แปลง	จำนวนไร่
3) ประมง (แปลง) ปรับเปลี่ยน รับรองแล้ว	2 1	
ชนิดสินค้า	จำนวนราย/แปลง	จำนวนไร่
4) ปศุสัตว์ (ฟาร์ม) ปรับเปลี่ยน รับรองแล้ว	9	

2.2 การรับรอง GAP ด้านพืช รวม...21,830...ราย.....41,391.....แปลง พื้นที่.....130,707.91...ไร่
ด้านการประมงเกษตรกร...39...ราย พื้นที่...93.59...ไร่ และด้านปศุสัตว์ จำนวน...1,499...ฟาร์ม

ชนิดสินค้า	จำนวนราย/แปลง	จำนวนไร่
1) พืช (แปลง)	21,830 ราย / 41,391 แปลง	130,707.91 ไร่
2) ข้าว GAP Seed (ราย)	0	0
3) ประมง	1. ปลานิล 25 ราย 2. ปลาตูก 12 ราย 3. ปลาบึก 1 ราย 4. ปลาสลิค 1 ราย	50.3 ไร่ 37.79 ไร่ 4.5 ไร่ 1 ไร่
4) ปศุสัตว์	1. มาตรฐานฟาร์มไก่เนื้อ จำนวน 112 ราย 2. มาตรฐานฟาร์มไก่ไข่ จำนวน 169 ฟาร์ม 3. มาตรฐานฟาร์มไก่พันธุ์ จำนวน 4 ฟาร์ม	224 ไร่ 507 ไร่ 80 ไร่

4. มาตรฐานฟาร์มสถานที่ฟักไข่สัตว์ปีก จำนวน 1 ฟาร์ม	31 ไร่
5. มาตรฐานฟาร์มไก่พื้นเมืองแบบเลี้ยงปล่อย จำนวน 27 ฟาร์ม	54 ไร่
6. มาตรฐานฟาร์มสุกร จำนวน 198 ฟาร์ม	1,980 ไร่
7. มาตรฐานฟาร์มผึ้ง จำนวน 166 ฟาร์ม	(ผึ้งเวียนสถานที่เลี้ยงไปเรื่อยๆ)
8. มาตรฐานฟาร์มโคนม จำนวน 816 ฟาร์ม	12,240 ไร่
9. มาตรฐานฟาร์มโคเนื้อ จำนวน 2 ฟาร์ม	30 ไร่
10. มาตรฐานฟาร์มแพะเนื้อ จำนวน 1 ฟาร์ม	20 ไร่
11. มาตรฐานฟาร์มแพะนม จำนวน 1 ฟาร์ม	15 ไร่
12. มาตรฐานฟาร์มแกะเนื้อ จำนวน 1 ฟาร์ม	3 ไร่
13. มาตรฐานฟาร์มจิ้งหรีด จำนวน 1 ฟาร์ม	1 ไร่

ที่มา : สำนักวิจัยและพัฒนาการเกษตรเขตที่ 1 สำนักงานประมงจังหวัดเชียงใหม่
และสำนักงานปศุสัตว์จังหวัดเชียงใหม่ 2564

3. งบประมาณ ปี 2565 รวมทั้งสิ้น904,833,691.02..... ล้านบาท แบ่งเป็น

3.1 งบประมาณของส่วนราชการต้นสังกัด ปี 2565 (Function Base)

1) แบบสรุปรายงานความก้าวหน้าการดำเนินงาน งาน/โครงการตามแผนปฏิบัติการด้านการเกษตรและสหกรณ์ของจังหวัดเชียงใหม่ ประจำปีงบประมาณ 2565 ประจำปีไตรมาสที่ 3 ณ วันที่ 30 มิถุนายน 2565 ของส่วนราชการทั้งหมด 29 หน่วยงาน เป้าหมาย 358 โครงการ งบประมาณรวมทั้งสิ้น 904,833,691.02 ล้านบาท ผลการเบิกจ่าย 670,329,378.10 ล้านบาท คิดเป็นร้อยละ 74.08 โดยจำแนกตามประเด็นยุทธศาสตร์การพัฒนากเกษตรในช่วงแผนการพัฒนาเศรษฐกิจและสังคมแห่งชาติ ฉบับที่ 12 (พ.ศ. 2560-2564)

ด้านพืช :

- 1) สำนักงานเกษตรและสหกรณ์จังหวัดเชียงใหม่ เป้าหมาย 6 โครงการ งบประมาณทั้งสิ้น 835,947 บาท ผลการเบิกจ่าย 442,687.49 บาท คิดเป็นร้อยละ 52.96
- 2) ศูนย์วิจัยข้าวเชียงใหม่ (สันป่าตอง) เป้าหมาย 12 โครงการ งบประมาณ 4,204,495 ล้านบาท ผลการเบิกจ่าย 2,883,116.73 ล้านบาท คิดเป็นร้อยละ 68.57
- 3) ศูนย์ส่งเสริมและพัฒนาอาชีพการเกษตรจังหวัดเชียงใหม่ (เกษตรที่สูง) เป้าหมาย 15 โครงการ งบประมาณทั้งสิ้น 1,853,500 ล้านบาท ผลการเบิกจ่าย 1,570,745 ล้านบาท คิดเป็นร้อยละ 84.74
- 4) ศูนย์หม่อนไหมเฉลิมพระเกียรติฯ เชียงใหม่ เป้าหมาย 20 โครงการ งบประมาณทั้งสิ้น 4,757,085 ล้านบาท ผลการเบิกจ่าย 3,726,721 ล้านบาท คิดเป็นร้อยละ 78.34

- 5) สำนักงานเกษตรจังหวัดเชียงใหม่ เป้าหมาย 37 โครงการ งบประมาณรวมทั้งสิ้น 12,113,807 ล้านบาท ผลการเบิกจ่าย 7,979,270 ล้านบาท คิดเป็นร้อยละ 65.87
- 6) ศูนย์ส่งเสริมเทคโนโลยีการเกษตรด้านอารักขาพืชจังหวัดเชียงใหม่ เป้าหมาย 9 โครงการ งบประมาณรวมทั้งสิ้น 1,056,500 ล้านบาท ผลการเบิกจ่าย 896,190 ล้านบาท คิดเป็นร้อยละ 84.83
- 7) สำนักงานการปฏิรูปที่ดินจังหวัดเชียงใหม่ เป้าหมาย 24 โครงการ งบประมาณทั้งสิ้น 11,595,758 ล้านบาท ผลการเบิกจ่าย 6,222,603 ล้านบาท คิดเป็นร้อยละ 53.66
- 8) สำนักวิจัยและพัฒนาการเกษตรเขตที่ 1 เป้าหมาย 11 โครงการ งบประมาณทั้งสิ้น 8,603,700 ล้านบาท ผลการเบิกจ่าย 7,979,900 ล้านบาท คิดเป็นร้อยละ 92.75
- 9) ศูนย์ส่งเสริมและพัฒนาอาชีพการเกษตรจังหวัดเชียงใหม่ (พืชสวน) เป้าหมาย 6 โครงการ งบประมาณทั้งสิ้น 837,000 บาท ผลการเบิกจ่าย 655,200 บาท คิดเป็นร้อยละ 78.28
- 10) การยางแห่งประเทศไทยจังหวัดเชียงใหม่ เป้าหมาย 10 โครงการ งบประมาณทั้งสิ้น 6,788,720 ล้านบาท ผลการเบิกจ่าย 2,791,483 ล้านบาท คิดเป็นร้อยละ 41.12
- 11) สำนักงานเศรษฐกิจการเกษตร เขต 1 เป้าหมาย 14 โครงการ งบประมาณทั้งสิ้น 3,100,604 ล้านบาท ผลการเบิกจ่าย 2,015,773 ล้านบาท คิดเป็นร้อยละ 65.01
- 12) สถานีพัฒนาที่ดินเชียงใหม่ เป้าหมาย 35 โครงการ งบประมาณทั้งสิ้น 44,053,358 ล้านบาท ผลการเบิกจ่าย 33,626,502 ล้านบาท คิดเป็นร้อยละ 76.33
- 13) ศูนย์ศึกษาการพัฒนาห้วยฮ่องไคร้ฯ เป้าหมาย 2 โครงการ งบประมาณทั้งสิ้น 49,464,000 ล้านบาท ผลการเบิกจ่าย 40,604,858 ล้านบาท คิดเป็นร้อยละ 82.09
- 14) ศูนย์ส่งเสริมเทคโนโลยีการเกษตรด้านแมลงเศรษฐกิจจังหวัดเชียงใหม่ เป้าหมาย 3 โครงการ งบประมาณทั้งสิ้น 250,000 บาท ผลการเบิกจ่าย 212,360 บาท คิดเป็นร้อยละ 84.94
- 15) สำนักงานพัฒนาที่ดินเขต 6 เป้าหมาย 1 โครงการ งบประมาณทั้งสิ้น 265,000 บาท ผลการเบิกจ่าย 241,725 บาท คิดเป็นร้อยละ 91.22
- 16) ศูนย์เมล็ดพันธุ์ข้าวเชียงใหม่ เป้าหมาย 1 โครงการ งบประมาณทั้งสิ้น 1,058,000 ล้านบาท ผลการเบิกจ่าย 500,000 บาท คิดเป็นร้อยละ 47.26
- 17) ศูนย์ปฏิบัติการฝนหลวงภาคเหนือ เป้าหมาย 1 โครงการ

ด้านปศุสัตว์ :

1) สำนักงานปศุสัตว์เขต 5 เป้าหมาย 12 โครงการ งบประมาณรวมทั้งสิ้น 16,933,484 ล้านบาท ผลการเบิกจ่าย 10,560,865.96 ล้านบาท คิดเป็นร้อยละ 62.37

2) สำนักงานปศุสัตว์จังหวัดเชียงใหม่ เป้าหมาย 23 โครงการ งบประมาณรวมทั้งสิ้น 29,662,725 ล้านบาท ผลการเบิกจ่าย 20,812,808 ล้านบาท คิดเป็นร้อยละ 70.16

ด้านประมง :

1) สำนักงานประมงจังหวัดเชียงใหม่ เป้าหมาย 10 โครงการ งบประมาณรวมทั้งสิ้น 3,049,860 ล้านบาท ผลการเบิกจ่าย 2,083,616 ล้านบาท คิดเป็นร้อยละ 68.32

2) ศูนย์วิจัยและพัฒนาการเพาะเลี้ยงสัตว์น้ำจืดเขต 1 เชียงใหม่

ด้านสหกรณ์ :

1) สำนักงานตรวจบัญชีสหกรณ์ที่ 7 เป้าหมาย 22 โครงการ งบประมาณรวมทั้งสิ้น 7,599,520 ล้านบาท ผลการเบิกจ่าย 5,874,414.17 ล้านบาท คิดเป็นร้อยละ 77.30

2) สำนักงานตรวจบัญชีสหกรณ์เชียงใหม่ เป้าหมาย 23 โครงการ งบประมาณรวมทั้งสิ้น 7,321,330 ล้านบาท ผลการเบิกจ่าย 5,480,616.76 ล้านบาท คิดเป็นร้อยละ 74.86

3) สำนักงานสหกรณ์จังหวัดเชียงใหม่ เป้าหมาย 14 โครงการ งบประมาณรวมทั้งสิ้น 30,183,344.02 ล้านบาท ผลการเบิกจ่าย 23,338,258.99 ล้านบาท คิดเป็นร้อยละ 77.32

ด้านชลประทาน :

1) โครงการชลประทานเชียงใหม่ เป้าหมาย 29 โครงการ งบประมาณรวมทั้งสิ้น 352,846,054 ล้านบาท ผลการเบิกจ่าย 279,626,932 ล้านบาท คิดเป็นร้อยละ 79.25

2) สำนักงานชลประทานที่ 1 เป้าหมาย 4 โครงการ งบประมาณรวมทั้งสิ้น 129,000,000 ล้านบาท ผลการเบิกจ่าย 109,511,018 ล้านบาท คิดเป็นร้อยละ 84.89

3) โครงการส่งน้ำและบำรุงรักษาแม่กวงอุดมธารา เป้าหมาย 5 โครงการ งบประมาณทั้งสิ้น 34,500,000 ล้านบาท ผลการเบิกจ่าย 30,720,948 ล้านบาท คิดเป็นร้อยละ 89.05

4) โครงการส่งน้ำและบำรุงรักษาแม่แตง เป้าหมาย 5 โครงการ งบประมาณทั้งสิ้น 118,000,000 ล้านบาท ผลการเบิกจ่าย 49,000,159 ล้านบาท คิดเป็นร้อยละ 41.53

5) โครงการส่งน้ำและบำรุงรักษาแม่แฝก-แม่จันทฯ เป้าหมาย 4 โครงการ งบประมาณทั้งสิ้น 24,900,000 ล้านบาท ผลการเบิกจ่าย 20,970,607 ล้านบาท คิดเป็นร้อยละ 84.22

ที่มา : สำนักงานเกษตรและสหกรณ์จังหวัดเชียงใหม่ ข้อมูล ณ วันที่ 30 มิ.ย. 65

2) ผลการดำเนินงาน/ผลการปฏิบัติราชการสำคัญ (แผนงานโครงการจำแนกตามพืช ปศุสัตว์ ประมง กลุ่ม/สหกรณ์ ชลประทาน)

2.1) ด้านพืช :

โครงการส่งเสริมการอารักขาพืชเพื่อเพิ่มประสิทธิภาพการผลิตสินค้าเกษตรสอดคล้อง ยุทธศาสตร์ชาติ ด้านการสร้างความสามารถในการแข่งขันแผนแม่บทภายใต้ยุทธศาสตร์ชาติ ประเด็น การเกษตร แผนแม่บทย่อย เกษตรปลอดภัยแผนงานยุทธศาสตร์การเกษตรสร้างมูลค่าเป้าหมาย เกษตรกรในพื้นที่ส่งเสริม การเกษตรรูปแบบแปลงใหญ่ และ/หรือที่จะเข้าสู่การรับรองมาตรฐานด้านความปลอดภัยในระดับต่างๆ

ผลสำเร็จที่สำคัญ (เพื่อแก้ไขปัญหา/พัฒนางานด้านการเกษตร)

ส่งเสริมและสนับสนุนให้เกษตรกรดำเนินการวางแผนและจัดการศัตรูพืชโดยวิธีผสมผสานพัฒนาต้นแบบการ สำรวจติดตามสถานการณ์เพื่อการเฝ้าระวังศัตรูพืชจำนวน 2 แปลงผลิตและสนับสนุนปัจจัยควบคุมศัตรูพืชและ สนับสนุนให้กับพื้นที่เกิดการระบาดและศัตรูพืชอุบัติใหม่เพิ่มศักยภาพการขับเคลื่อนและการดำเนินงานด้าน อารักขาพืชของหน่วยงานภายใต้กรมส่งเสริมการเกษตรในพื้นที่

2.2) ด้านปศุสัตว์ :

โครงการพัฒนาศักยภาพกระบวนการผลิตสินค้าเกษตร เป้าหมาย จำนวนสัตว์พันธุ์ดีที่ผลิตได้จาก การผสมเทียม 8,016 ตัว ผลการดำเนินงาน 1,595 ตัว คิดเป็นร้อยละ 19.9 และเป้าหมายจำนวนสัตว์ที่ได้รับ บริการพัฒนาสุขภาพ 1,369,907 ตัว ผลการดำเนินงาน 419,211 ตัว คิดเป็นร้อยละ 30.6 ผลสำเร็จที่สำคัญ ผลผลิตสัตว์พันธุ์ดีเพิ่มขึ้น สัตว์ของเกษตรกรได้รับการดูแลสุขภาพ ลดอัตราการสูญเสีย ลดต้นทุนการผลิต รายได้ เพิ่มขึ้น

โครงการ ยกกระดับคุณภาพมาตรฐานสินค้าเกษตร กิจกรรมหลัก ตรวจสอบรับรองคุณภาพสินค้า ปศุสัตว์ กิจกรรมรอง ตรวจสอบรับรองมาตรฐานฟาร์ม เป้าหมาย รับรองใหม่ทั้งสิ้น 23 ฟาร์ม ได้รับการรับรองแล้ว ทั้งสิ้น 16 ฟาร์ม คิดเป็นร้อยละ 52.53 ต่ออายุ เป้าหมายทั้งสิ้น 149 ฟาร์ม ได้รับการต่ออายุแล้วทั้งสิ้น 78 ฟาร์ม คิดเป็นร้อยละ 52.53 เป้าหมายเก็บตัวอย่างเพื่อตรวจสอบและต่ออายุการรับรอง 172 ตัวอย่าง ผลการ ดำเนินงาน 91 ตัวอย่าง คิดเป็นร้อยละ 52.91 ผลสำเร็จที่สำคัญ ยกกระดับการผลิตสินค้าเกษตรให้มีคุณภาพ และ เพิ่มมูลค่า ประชาชนได้บริโภคอาหารที่มีคุณภาพ ปลอดภัย ได้มาตรฐาน

โครงการ พัฒนาเกษตรกรรายยั่งยืน กิจกรรมหลัก ส่งเสริมปศุสัตว์อินทรีย์ กิจกรรมรอง ตรวจสอบ รับรองมาตรฐานฟาร์มปศุสัตว์อินทรีย์ เป้าหมาย ตรวจสอบติดตาม 5 ฟาร์ม ผลการดำเนินการ 0 ฟาร์ม คิดเป็นร้อย ละ 0.00, ต่ออายุ เป้าหมาย 1 ฟาร์ม ผลการดำเนินการ 0 ฟาร์ม คิดเป็นร้อยละ 0.00 ทั้งนี้ในปีงบประมาณ 2565 ได้รับรองฟาร์มปศุสัตว์อินทรีย์แล้วทั้งสิ้น 3 ราย ในรอบการประชุมให้การรับรองฯ ประจำเดือนพฤศจิกายน 2564 และอยู่ในระหว่างการปรับปรุงเพื่อขอใช้ฉลากสินค้าปศุสัตว์อินทรีย์ จำนวน 1 ราย ผลสำเร็จที่สำคัญ ประชาชนได้ บริโภคอาหารที่มีคุณภาพปลอดภัย ได้มาตรฐาน

โครงการการปฏิบัติที่ดีสำหรับโรงฆ่าสัตว์ภายในประเทศ เป้าหมายตรวจสอบติดตาม 3 แห่ง และต่อ อายุ 3 แห่ง ได้ดำเนินการตรวจประเมิน และเข้าคณะกรรมการไปแล้ว จำนวน 1 แห่ง คิดเป็นร้อยละ 33.33

ยกระดับการผลิตสินค้าเกษตรให้มีคุณภาพ และเพิ่มมูลค่า ประชาชนได้บริโภคอาหารที่มีคุณภาพ ปลอดภัย ได้มาตรฐาน

2.3) ด้านประมง :

โครงการส่งเสริมเกษตรทฤษฎีใหม่ กิจกรรมส่งเสริมเกษตรทฤษฎีใหม่ (ด้านประมง) แผน 375 ราย ผลการดำเนินงาน 375 ราย กิจกรรม การดำเนินงาน ส่งเสริมองค์ความรู้เพื่อปรับระบบการเลี้ยงสัตว์น้ำ ปลอดภัย จัดเวทีแลกเปลี่ยนเรียนรู้ การสร้างความสัมพันธ์เครือข่าย รวบรวมบทเรียนปัญหาอุปสรรค สรุปบทเรียน เพื่อร่วมแก้ไขปัญหา ผลสำเร็จที่สำคัญ เกษตรกรได้รับความรู้ความเข้าใจวิธีการเพาะเลี้ยงสัตว์น้ำได้อย่างถูกต้อง และสามารถปฏิบัติได้ถูกต้องตามหลักวิชาการ สามารถปรับเปลี่ยนแนวคิดและรูปแบบในการประกอบอาชีพอย่าง มีศักยภาพมีความมั่นคงในการประกอบอาชีพประมง และมีชีวิตเป็นอยู่ดีขึ้น ได้รับอาหารโปรตีนจากสัตว์น้ำที่มีคุณภาพและปลอดภัยอย่างทั่วถึง สามารถพึ่งพาตนเองได้ มีการลดรายจ่าย เพิ่มรายได้ และพัฒนาคุณภาพชีวิต ให้กับตนเองและครอบครัว

โครงการพัฒนาเกษตรกรอินทรีย์ กิจกรรมส่งเสริมการเลี้ยงสัตว์น้ำในบ่อดิน (พื้นที่นาข้าว) แผน 15 ราย ผลการดำเนินงาน 15 ราย การดำเนินงาน คัดเลือกเกษตรกรที่ผ่านการรับรองนาข้าวอินทรีย์ อบรม และติดตามเกษตรกรด้านการเพาะเลี้ยงสัตว์น้ำตามมาตรฐานประมงอินทรีย์ ผลสำเร็จที่สำคัญ สัตว์น้ำมีความสะอาด ปลอดภัย และได้มาตรฐาน สามารถยกระดับการผลิตสินค้าเกษตรให้มีคุณภาพ และเพิ่มมูลค่า

โครงการยกระดับคุณภาพสินค้าเกษตร กิจกรรมเกษตรปลอดภัยแผน 71 ราย ผลการดำเนินงาน 71 ราย การดำเนินงาน พัฒนาและผลักดันให้เกษตรกรที่ได้รับการเตรียมพร้อมสามารถดำเนินการได้ตามมาตรฐาน และผ่านเกณฑ์การรับรองฟาร์ม คัดเลือกเกษตรกรที่สนใจเข้าร่วมโครงการโดยแบ่งเป็น Safety Level 48 ราย ปลาจุก 12 ราย ปลานิล 4 ราย สัตว์น้ำสวยงาม 7 ราย ผลสำเร็จที่สำคัญ ผลผลิตมีคุณภาพดีและปลอดภัยตาม มาตรฐานที่กำหนด ปลอดภัยต่อเกษตรกรและผู้บริโภค ปราศจากการปนเปื้อนของสารเคมีไม่ทำให้เกิดมลพิษต่อ สิ่งแวดล้อม ก่อให้เกิดความยั่งยืน ทางเกษตร สิ่งแวดล้อม เศรษฐกิจ และสังคม

โครงการพัฒนาอันเนื่องมาจากพระราชดำริ

- รักษาพื้นที่พระแม่ของแผ่นดิน 22 ราย
- พัฒนาพื้นที่ดอยเต่า 40 ราย
- หมู่บ้านสหกรณ์สันกำแพง 50 ราย จุดสาธิต 1 แห่ง
- พัฒนาพื้นที่สวนบ้านกองแหะ (เกษตรวิชญา) 40 ราย จุดสาธิต 1 แห่ง
- พัฒนาตามราชดำริสันป่าตอง 20 ราย จุดสาธิต 1 แห่ง
- ขยายผลโครงการหลวงเพื่อแก้ปัญหาพื้นที่ปลูกฝิ่น 20 ราย
- ศูนย์การเรียนรู้พัฒนาอมก๋อย 13 ราย จุดสาธิต 1 แห่ง
- สนับสนุนด้านการประมงตามพระราชดำริสมเด็จพระกนิษฐาธิราชเจ้ากรมสมเด็จพระเทพ

รัตนราชสุตาฯ 178 โรงเรียน

- ร้อยใจรัก 30 ราย

การดำเนินงาน อบรมเกษตรกรส่งเสริมการเพาะเลี้ยงสัตว์น้ำให้แก่เกษตรกรในพื้นที่ สร้างจุดสาธิต การเพาะเลี้ยงสัตว์น้ำ สนับสนุนปัจจัยด้านการผลิต ผลสำเร็จที่สำคัญ เกษตรกรในพื้นที่ได้นำผลผลิตมาใช้บริโภคในครัวเรือนหรือจำหน่ายให้แก่เพื่อนบ้านหรือตลาดใกล้เคียงเพื่อเป็นอาชีพเสริม สร้างรายได้สำหรับเลี้ยงครอบครัว

2.4) กลุ่ม/สหกรณ์ : โครงการที่ดำเนินงาน เป้าหมายรวม 48 โครงการ ภายใต้ประเด็นยุทธศาสตร์ กระทรวงเกษตรและสหกรณ์ที่ 1 และ 2 แล้วเสร็จรวม 2 โครงการ งบประมาณรวม 25,737,905 ล้านบาท เบิกจ่าย 10,331,277.38 ล้านบาท คิดเป็นร้อยละ 40.14

2.5) ด้านชลประทาน : โครงการที่ดำเนินงาน เป้าหมายรวม 33 โครงการ ภายใต้ประเด็นยุทธศาสตร์ กระทรวงเกษตรและสหกรณ์ที่ 1 และ 2 แล้วเสร็จรวม 0 โครงการ งบประมาณรวม 479,706,400 ล้านบาท เบิกจ่าย 602,931,194 ล้านบาท คิดเป็นร้อยละ 12.57

3.2 งบประมาณจังหวัด/กลุ่มจังหวัด ปี 2565 (Area Base)

1) งบประมาณรวมทั้งสิ้น..... 1,369,900.....ล้านบาท ผลการเบิกจ่าย.....0.....ล้านบาท คิดเป็น ร้อยละ.....-0.....จำแนกเป็น งบดำเนินงาน.....0.....ล้านบาท งบลงทุน.....0.....ล้านบาท งบรายจ่าย.....0.....ล้านบาท เป้าหมายรวม 1 โครงการ 10 กิจกรรม

*ยังไม่มีงบเบิกจ่ายงบประมาณเนื่องจากงบประมาณได้รับการจัดสรรในไตรมาสที่ 3

ปี 2565 (งบประมาณที่ได้รับจัดสรร)

ประเด็นการพัฒนาที่ 2 การขับเคลื่อนเกษตรปลอดภัย เกษตรแปรรูปมูลค่าสูงตลอดห่วงโซ่คุณค่า และพัฒนานวัตกรรมอาหารแห่งอนาคต ภายใต้ BCG Model					
3	โครงการส่งเสริมและพัฒนาการเกษตรตามแนวพระราชดำริ	1,369,900	-	1,369,900	สำนักงานเกษตรและสหกรณ์จังหวัดเชียงใหม่
	กิจกรรมหลักที่ 1 การบูรณาการงานด้านเกษตรกรรมเพื่อขับเคลื่อนโครงการเกษตรวิชญา	865,100	-	865,100	
	กิจกรรมย่อยที่ 1.1 ส่งเสริมการใช้สารชีวภัณฑ์ป้องกันกำจัดศัตรูพืช	30,000		30,000	สำนักงานเกษตรจังหวัดเชียงใหม่
	กิจกรรมย่อยที่ 1.2 สาธิตและส่งเสริมการทำประมงบนพื้นที่สูง	90,200		90,200	สำนักงานประมงจังหวัดเชียงใหม่
	กิจกรรมย่อยที่ 1.3 การส่งเสริมและขยายผลการเลี้ยงไข่ไก่แบบปล่อย	145,400		145,400	สำนักงานปศุสัตว์จังหวัดเชียงใหม่
	กิจกรรมย่อยที่ 1.4 อบรมถ่ายทอดความรู้เรื่องการปลูกหม่อนผลสด/ใบและการแปรรูป	60,000		60,000	ศูนย์หม่อนไหมเฉลิมพระเกียรติฯจังหวัดเชียงใหม่
	กิจกรรมย่อยที่ 1.5 อบรมถ่ายทอดความรู้การทำเกษตรบนพื้นที่สูง จำนวน 5 หลักสูตร	150,000		150,000	สำนักงานพัฒนาที่ดินเขต 6
	กิจกรรมย่อยที่ 1.6 การพัฒนาเกษตรกรด้านการจัดการศัตรูพืชด้วยชีววิธี ภายใต้โครงการเกษตรวิชญา	171,700		171,700	ศูนย์ส่งเสริมเทคโนโลยีการเกษตรด้านอารักขาพืช จังหวัดเชียงใหม่
	กิจกรรมย่อยที่ 1.7 ส่งเสริมการเลี้ยงแมลงเศรษฐกิจ ในโครงการเกษตรวิชญาตามพระราชดำริ พระบาทสมเด็จพระวชิรเกล้าเจ้าอยู่หัว	118,700		118,700	ศูนย์ส่งเสริมเทคโนโลยีการเกษตรด้านแมลงเศรษฐกิจ จังหวัด
	กิจกรรมย่อยที่ 1.8 พัฒนาศูนย์การเรียนรู้ด้านการเกษตร คลินิกเกษตร คหกรรมเกษตรโครงการเกษตรวิชญา	99,100		99,100	ศูนย์ส่งเสริมและพัฒนาอาชีพการเกษตรจังหวัด
	กิจกรรมหลักที่ 2 ส่งเสริมและพัฒนาอาชีพด้านการเกษตรในพื้นที่โครงการร้อยใจรักษ์	504,800	-	504,800	
	กิจกรรมย่อยที่ 2.1 ผูกอบรมแปรรูปและพัฒนาผลิตภัณฑ์ปศุสัตว์	103,600		103,600	สำนักงานปศุสัตว์จังหวัดเชียงใหม่
	กิจกรรมย่อยที่ 2.2 การปรับปรุงบำรุงดิน	401,200		401,200	สถานีพัฒนาที่ดินเชียงใหม่
	ประเด็นที่ 2 รวม 1 โครงการ 2 กิจกรรมหลัก	1,369,900	-	1,369,900	

2) ผลการดำเนินงาน/ผลการปฏิบัติราชการสำคัญ (แผนงานโครงการจำแนกตามพืช ปศุสัตว์ ประมง กลุ่ม/สหกรณ์ ชลประทาน)

2.1) ด้านพืช :

โครงการ ขับเคลื่อนเกษตรปลอดภัย เกษตรแปรรูปมูลค่าสูง ตลอดห่วงโซ่คุณค่า และพัฒนา นวัตกรรมอาหารแห่งอนาคต ภายใต้ BCG Model กิจกรรมหลัก การพัฒนาเกษตรกรด้านการจัดการศัตรูพืชด้วยชีววิธีภายใต้โครงการเกษตรวิชญา

งบประมาณรวมทั้งสิ้น....171,700.....บาท ผลการเบิกจ่าย.....รอดำเนินการ.....บาท

2.2) ด้านปศุสัตว์ :

โครงการส่งเสริมและพัฒนาการเกษตรตามแนวพระราชดำริ เป้าหมายเกษตรกรในพื้นที่โครงการเกษตรวิชญาได้รับการอบรมด้านการเลี้ยงสัตว์ 20 ราย มีฟาร์มสาธิตการเลี้ยงไก่ไข่ 20 แห่ง เกษตรกรมีแหล่งอาหารโปรตีน และจำหน่ายสร้างรายได้ จำนวน 20 ราย เกษตรกรในพื้นที่โครงการร้อยใจรักฯได้รับการอบรมด้านการแปรรูปผลิตภัณฑ์ปศุสัตว์ 20 ราย ผลสำเร็จที่สำคัญ เกษตรกรมีรายได้จากอาชีพการปศุสัตว์ สามารถเลี้ยงตัวเองได้อย่างยั่งยืน

โครงการกิจกรรมการพัฒนาการเลี้ยงโคเนื้อคุณภาพดีแบบประณีต กลุ่มจังหวัดภาคเหนือตอนบน 1 เป้าหมาย ฝึกอบรมเพื่อขอรับรองมาตรฐาน GAP หรือ GFM และฝึกอบรมการจัดการการเลี้ยงโคแบบประณีต จำนวน 6 รุ่น รุ่นละ 50 ราย รวม 300 ราย ผลสำเร็จที่สำคัญ ผู้ผ่านฝึกอบรมได้รับใบรับรองผ่านฝึกอบรมที่ออกจากหน่วยฝึกอบรม เพื่อแก้ไขปัญหา ฟาร์มโคที่มีความพร้อมในการผลิตโคเนื้อแบบประณีต แต่ไม่มีหน่วยงานภาครัฐหรือหน่วยรับรองอิสระให้การรับรอง

2.3) ด้านประมง :

โครงการส่งเสริมและพัฒนาการเกษตรตามแนวพระราชดำริ ภายใต้กิจกรรมสาธิตและส่งเสริมการทำประมงบนพื้นที่สูง งบประมาณรวมทั้งสิ้น...90,200...บาท ผลการเบิกจ่าย...รอดำเนินการ...บาท

2.4) กลุ่ม/สหกรณ์ : ยังไม่มีโครงการ /การดำเนินการ

2.5) ด้านชลประทาน : ยังไม่มีโครงการ /การดำเนินการ

4. ผลการดำเนินงานโครงการสำคัญ (Agenda) (สรุปโดยย่อ)

4.1 การบริหารจัดการแหล่งน้ำทั้งระบบ โครงการชลประทานเชียงใหม่ ดำเนินการกิจกรรม/โครงการ ดังนี้

1) โครงการชลประทานเชียงใหม่ ดำเนินการก่อสร้างเพิ่มพื้นที่ชลประทาน จำนวน 8 แห่ง งบประมาณทั้งหมด 273,468,000 บาท พื้นที่ชลประทานรวม 6,770 ไร่ ดำเนินการแล้วเสร็จโดยรวม คิดเป็นร้อยละ 25.25 ดังนี้

1.1) สถานีสูบน้ำด้วยไฟฟ้าพร้อมระบบส่งน้ำ บ้านสบแจ่มฝั่งซ้าย ตำบลบ้านแปะ อำเภอจอมทอง พื้นที่ชลประทาน 1,400 ไร่ งบประมาณ 40,000,000 บาท ดำเนินการแล้วเสร็จคิดเป็นร้อยละ 20 โดยมีศูนย์ฯห้วยฮ่องไคร้เป็นหน่วยงานที่รับผิดชอบในการดำเนินงาน

1.2) สถานีสูบน้ำด้วยไฟฟ้าพร้อมระบบส่งน้ำ บ้านม่อนหิน 2 ตำบลแม่สอย อำเภอจอมทอง พื้นที่ชลประทาน 1,000 ไร่ งบประมาณ 47,848,000 บาท ดำเนินการแล้วเสร็จคิดเป็นร้อยละ 24 โดยมีคป.เชียงใหม่ เป็นหน่วยงานที่รับผิดชอบในการดำเนินงาน

1.3) สถานีสูบน้ำด้วยไฟฟ้าพร้อมระบบส่งน้ำ บ้านห้วยห้า 2 ตำบลแม่สอย อำเภอจอมทอง พื้นที่ชลประทาน 500 ไร่ งบประมาณ 36,620,000 บาท ดำเนินการแล้วเสร็จคิดเป็นร้อยละ 0 โดยมีคป.เชียงใหม่ เป็นหน่วยงานที่รับผิดชอบในการดำเนินงาน

1.4) ระบบส่งน้ำฝายน้ำงาม (ลูกที่ 2) งานจัดหาน้ำสนับสนุนโครงการร้อยใจรักย์ ตำบลท่าตอน อำเภอแม่เมาะ พื้นที่ชลประทาน 650 ไร่ งบประมาณ 20,000,000 บาท ดำเนินการแล้วเสร็จคิดเป็นร้อยละ 26 โดยมีคป.เชียงใหม่ เป็นหน่วยงานที่รับผิดชอบในการดำเนินงาน

1.5) ระบบส่งน้ำฝายตีนธาตุ (ระยะสุดท้าย) ตำบลแสนไห อำเภอเวียงแหง พื้นที่ชลประทาน 400 ไร่ งบประมาณ 25,000,000 บาท ดำเนินการแล้วเสร็จคิดเป็นร้อยละ 43 โดยมีคป.ชป.1 เป็นหน่วยงานที่รับผิดชอบในการดำเนินงาน

1.6) ระบบส่งน้ำฝายแม่แจ่ม ฝั่งขวา (ระยะที่ 1) ตำบลหางดง อำเภอฮอด พื้นที่ชลประทาน 2,050 ไร่ งบประมาณ 42,000,000 บาท ดำเนินการแล้วเสร็จคิดเป็นร้อยละ 18 โดยมีคป.ชป.1 เป็นหน่วยงานที่รับผิดชอบในการดำเนินงาน

1.7) ฝายบ้านทรายแดง พร้อมระบบส่งน้ำ ตำบลสันตน์หมื้อ อำเภอแม่เมาะ พื้นที่ชลประทาน 470 ไร่ งบประมาณ 30,000,000 บาท ดำเนินการแล้วเสร็จคิดเป็นร้อยละ 40 โดยมีคป.ชป.1 เป็นหน่วยงานที่รับผิดชอบในการดำเนินงาน

1.8) ฝายทรายมูล พร้อมระบบส่งน้ำ ตำบลสะเมิงใต้ อำเภอสะเมิง พื้นที่ชลประทาน 300 ไร่ งบประมาณ 32,000,000 บาท ดำเนินการแล้วเสร็จคิดเป็นร้อยละ 31 โดยมีคป.ชป.1 เป็นหน่วยงานที่รับผิดชอบในการดำเนินงาน

2) โครงการชลประทานเชียงใหม่ ดำเนินการโครงการจ้างแรงงานชลประทาน เพื่อช่วยเหลือเกษตรกร ประจำปีงบประมาณ พ.ศ. 2565 มีลักษณะงานจ้างเป็นงานซ่อมแซม บำรุงรักษา ขุดลอก ปรับปรุงงานชลประทาน โครงการส่งเสริมการดำเนินงานอันเนื่องมาจากพระราชดำริ ก่อสร้างแหล่งน้ำและระบบส่งน้ำเพื่อชุมชน/ชนบท แก้มลิง การจัดการคุณภาพน้ำ โดยสำนักงานชลประทานที่ 1 มีเป้าหมายการจ้างแรงงาน 5,929 คน งบประมาณ 1,670.5 ล้านบาท วงเงินจ้าง 468.9 ล้านบาท ดำเนินการจ้างแล้ว 3,590 คน คิดเป็นร้อยละ 60.55 แบ่งเป็น 7 โครงการหลัก ดังนี้

2.1) โครงการฯ แม่กวงฯ เป้าหมาย 869 คน จ้างแล้ว 646 คน คิดเป็นร้อยละ 74.34 งบประมาณรวม 14.131 ล้านบาท

2.2) โครงการฯ เชียงใหม่ เป้าหมาย 2,284 คน จ้างแล้ว 1,135 คน คิดเป็นร้อยละ 49.69 งบประมาณรวม 23.684 ล้านบาท

2.3) โครงการฯ ลำพูน เป้าหมาย 313 คน จ้างแล้ว 176 คน คิดเป็นร้อยละ 56.23 งบประมาณรวม 2.763 ล้านบาท

2.4) โครงการฯ แม่ฮ่องสอน เป้าหมาย 313 คน จ้างแล้ว 192 คน คิดเป็นร้อยละ 61.34 งบประมาณรวม 4.213 ล้านบาท

2.5) โครงการฯ แม่แฝก-แม่จืดฯ เป้าหมาย 553 คน จ้างแล้ว 462 คน คิดเป็นร้อยละ 83.54 งบประมาณรวม 14.042 ล้านบาท

2.6) โครงการฯ แม่แตง เป้าหมาย 747 คน จ้างแล้ว 422 คน คิดเป็นร้อยละ 56.49 งบประมาณรวม 5.891 ล้านบาท

2.7) โครงการฯ อื่นๆ เป้าหมาย 850 คน จ้างแล้ว 557 คน คิดเป็นร้อยละ 65.53 งบประมาณรวม 13.837 ล้านบาท

4.2 การป้องกันโรคระบาดทั้งในพืชและสัตว์

1) การป้องกันโรคระบาดในพืช สำนักงานเกษตรจังหวัดเชียงใหม่ได้เตรียมมาตรการก่อนการระบาดของศัตรูพืช ดังนี้

- สร้างการรับรู้ให้เกษตรกรผ่านสื่อประชาสัมพันธ์ ผ่านช่องทาง ดังนี้

- (1) จัดทำพร้อมแจกข่าวประชาสัมพันธ์เตือนการระบาดทุกสัปดาห์
- (2) แจกเตือนและติดตามสถานการณ์ผ่านที่ประชุมเกษตรอำเภอประจำเดือน ทุกเดือน
- (3) สร้างการรับรู้เกษตรกรผ่านการอบรมและกิจกรรมต่างๆ
- (4) ถ่ายทอดผ่านผู้นำชุมชน/ อคม./ ศจช. งานรณรงค์ ฯลฯ
- (5) แจกเตือนผ่านองค์กรปกครองส่วนท้องถิ่น
- (6) แจกเตือนผ่านช่องทางสื่อสารมวลชน เช่นประชาสัมพันธ์จังหวัด สื่อท้องถิ่น เสียงตามสาย และสื่อ social อื่นๆ Line Facebook Webpage

(7) ส่งเสริมเกษตรกรปฏิบัติตามหลัก IPM

- ศูนย์จัดการศัตรูพืชชุมชน (ศจช.) ผลิตขยายชีวภัณฑ์เพื่อส่งเสริมและป้องกันการระบาดของโรคและแมลงศัตรูพืชให้กับเกษตรกรในชุมชน เป็นประจำทุกเดือน

นอกจากนี้ยังเตรียมมาตรการรับมือเมื่อพบการระบาดของศัตรูพืช ดังนี้

(1) จัดตั้งหน่วยเคลื่อนที่เร็ว ร่วมกับศทอ. ศจช. กษอ. อปท. ลงพื้นที่ให้คำแนะนำที่ถูกต้อง

(2) แนะนำชนิดสารเคมีที่เหมาะสมตามคำแนะนำของ กรมวิชาการเกษตร สร้างการรับรู้การใช้สารเคมีอย่างถูกต้องและเหมาะสม (สลับกลุ่มสารเคมี)

(3) นำหลัก IPM ใช้ เขตกรรม ชีวิตหรือวิธีอื่นๆร่วมตามหลักวิชาการ พร้อมทั้งประสาน ศทอ. สนับสนุนปัจจัยควบคุมศัตรูพืชและศัตรูธรรมชาติ

ทั้งนี้สำนักงานเกษตรจังหวัดเชียงใหม่ได้จัดตั้งศูนย์จัดการศัตรูพืชชุมชน (ศจช.) เพื่อขับเคลื่อนงานป้องกันกำจัดศัตรูพืช อำเภอละ 2 ศูนย์ รวม 50 ศูนย์ และศูนย์เครือข่าย 12 ศูนย์ และได้จัดตั้งเครือข่ายบูรณาการดำเนินการทั้งหมด 2 เครือข่าย ดังนี้

(1) สำนักวิจัยและพัฒนาการเกษตรเขตที่ 1 กรมวิชาการเกษตร สนับสนุนข้อมูลข่าวแจ้งเตือนการระบาดของศัตรูพืชรายสัปดาห์ ให้สำนักงานเกษตรจังหวัดเชียงใหม่เพื่อประชาสัมพันธ์เป็นประจำทุก 2 สัปดาห์เพื่อประชาสัมพันธ์ให้เครือข่ายเกษตรแปลงใหญ่ เครือข่ายศูนย์เรียนรู้การเพิ่มประสิทธิภาพการผลิตสินค้าเกษตรเกษตรกรทั่วไป

(2) ศูนย์ส่งเสริมเทคโนโลยีการเกษตรด้านอารักขาพืช จังหวัดเชียงใหม่ กรมส่งเสริมการเกษตร สนับสนุนปัจจัยควบคุมศัตรูพืชให้ศูนย์จัดการศัตรูพืชชุมชน (ศจช.) สำนักงานเกษตรอำเภอ และเกษตรกรในพื้นที่เสี่ยงต่อการเกิดการระบาดของศัตรูพืช ประกอบด้วยหัวเชื้อจุลินทรีย์ จุลินทรีย์พร้อมใช้ แมลงศัตรูธรรมชาติและสารสกัดสมุนไพร

2) การป้องกันโรคระบาดในสัตว์น้ำ สำนักงานประมงจังหวัดเชียงใหม่ได้ดำเนินการดังนี้

- (1) วางแผนการเลี้ยงสัตว์น้ำให้เหมาะสมกับสภาพพื้นที่และฤดูกาล
- (2) ควรคัดเลือกลูกพันธุ์สัตว์น้ำที่มีความแข็งแรง จากฟาร์มผู้ผลิตที่ได้มาตรฐานและเชื่อถือได้
- (3) ควรปล่อยสัตว์น้ำลงเลี้ยงในอัตราความหนาแน่นที่เหมาะสมหรือน้อยกว่าปกติ เพื่อลดความสูญเสียจากคุณภาพน้ำที่ไม่เหมาะสม และการเปลี่ยนแปลงของสภาพอากาศที่เกิดขึ้นอย่างรวดเร็ว
- (4) เลือกใช้อาหารที่มีคุณภาพที่ดี และให้อาหารสัตว์น้ำในปริมาณที่เหมาะสม เสริมสารอาหารหรือวิตามินที่จำเป็นต่อการเจริญเติบโตของสัตว์น้ำ เช่น โพรไบโอติก วิตามินซี วิตามินรวม เป็นต้น
- (5) ควรหมั่นตรวจสุขภาพสัตว์น้ำอย่างสม่ำเสมอ กรณีมีสัตว์น้ำป่วยตายควรกำจัดโดยการฝังหรือเผา ไม่ควรทิ้งสัตว์น้ำป่วยไว้ในบริเวณบ่อหรือกระชังที่เลี้ยง เพราะจะเป็นการแพร่กระจายเชื้อโรคทำให้การระบาดของโรคเป็นไปอย่างรวดเร็ว

ทั้งนี้สำนักงานประมงจังหวัดเชียงใหม่ เร่งประชาสัมพันธ์แจ้งเตือนเกษตรกรผู้เพาะเลี้ยงสัตว์น้ำเพื่อเฝ้าระวัง ป้องกัน หลีกเลี่ยงความเสียหายที่จะเกิดขึ้นให้มากที่สุด และที่สำคัญเกษตรกรควรติดตามข่าวสารการพยากรณ์อากาศจากทางราชการอย่างใกล้ชิด หากมีปัญหาในการเพาะเลี้ยงสัตว์น้ำสามารถขอรับคำปรึกษาและคำแนะนำได้ที่ สำนักงานประมงอำเภอทุกแห่ง

3) การป้องกันโรคระบาดในสัตว์ สำนักงานปศุสัตว์จังหวัดเชียงใหม่ได้ดำเนินการดังนี้

- (1) การเสริมสร้างภูมิคุ้มกันในสัตว์
 - 1.1 การรณรงค์ทำวัคซีนป้องกันโรคในไก่พื้นเมือง ครั้งที่ 1/2565
 - วัคซีนรวม ND+IB เป้าหมาย 1,052,800 โด๊ส/ปี รอบที่ 1 และ 2 ดำเนินการ 526,378 โด๊ส คิดเป็นร้อยละ 50
 - วัคซีนอหิวาต์เป็ด/ไก่ เป้าหมาย 112,400 โด๊ส/ปี รอบที่ 1 ดำเนินการ 56,234 โด๊ส คิดเป็น ร้อยละ 50.03
 - 1.2 การฉีดวัคซีนปากและเท้าเปื่อยและวัคซีนแบล็คเลกในโคเนื้อ ครั้งที่ 1/2565 ดำเนินการช่วงเดือนตุลาคม-พฤศจิกายน 2564
 - วัคซีนโรคปากและเท้าเปื่อย เป้าหมาย 98,374 โด๊ส ได้รับวัคซีน 138,950 โด๊ส คิดเป็น ร้อยละ 141.25
 - วัคซีนโรคแบล็คเลก เป้าหมาย 40,000 โด๊ส ได้รับวัคซีน 40,000 โด๊ส คิดเป็น ร้อยละ 100
 - 1.3 การเฝ้าระวังและทำลายเชื้อโรคในสถานที่เสี่ยงตามเกณฑ์มาตรฐานที่กำหนด เป้าหมาย 18,352 แห่ง ดำเนินงานสะสม 9,181 แห่ง คิดเป็นร้อยละ 50.03

(2) การป้องกันโรคระบาดสำคัญในสุกร

1. ผลักดันให้ฟาร์มมีระบบความปลอดภัยทางชีวภาพอย่างน้อยต้องเป็นฟาร์มที่มีระบบการป้องกันโรคและการเลี้ยงสัตว์ที่เหมาะสม (GFM) และยกระดับเข้าสู่ฟาร์มที่มีการปฏิบัติทางการเกษตรที่ดี (GAP) (ฟาร์มที่เลี้ยงสุกรมากกว่า ๕๐ตัวขึ้นไป)

2. การเพิ่มประสิทธิภาพการป้องกันโรค

- ฟาร์มหรือสถานที่เลี้ยงสุกร
- โรงฆ่าสัตว์ เข้มงวดการเฝ้าระวังโรคในโรงฆ่า
- เฝ้าระวังโรคเชิงรุกเพื่อค้นหาโรค สุ่มตรวจหาสารพันธุกรรมของเชื้อในสุกรที่ฟาร์ม โรงฆ่า และผลิตภัณฑ์

(3) มาตรการเร่งรัดป้องกันควบคุมโรคพิษสุนัขบ้า

1. บูรณาการการควบคุมโรคระหว่างกรมควบคุมโรค กรมปศุสัตว์ กรมส่งเสริมการปกครองท้องถิ่น โดยมีบันทึกความร่วมมือป้องกันโรคพิษสุนัขบ้า

2. สร้างเขตปลอดโรคพิษสุนัขบ้าโดยให้ท้องถิ่น ได้แก่ อบต. และเทศบาล เป็นผู้ดำเนินการ

3. เฝ้าระวัง ป้องกันโรคและควบคุมโรคพิษสุนัขบ้าในคนและสัตว์

4. เสริมสร้างการมีส่วนร่วมทุกภาคส่วน และประชาชน

5. ขอความร่วมมือให้หน่วยงานทุกภาคส่วนร่วมประชาสัมพันธ์

ปัญหาอุปสรรค

1. ปัญหาการขนส่งวัคซีนไปยังพื้นที่ทุรกันดาร

2. การเลี้ยงสัตว์บนพื้นที่สูง เป็นการเลี้ยงแบบปล่อย ทำให้ยากต่อการบริหารจัดการวัคซีนควบคุมโรค

การขับเคลื่อนแก้ไขปัญหา/แนวทางพัฒนา

1. มีการแจ้งกำหนดวันรับวัคซีนที่ชัดเจน ซึ่งดำเนินการโดย อาสาปศุสัตว์ และเจ้าหน้าที่ในพื้นที่

2. ปรับระบบการเลี้ยงสัตว์บนพื้นที่สูงให้เข้าสู่ระบบฟาร์ม GFM ผ่านทางผู้ใหญ่บ้านและผู้นำกลุ่ม

4.3 การพัฒนาช่องทางการตลาด

สำนักงานสหกรณ์จังหวัดเชียงใหม่ ได้จัดกิจกรรมการพัฒนาศักยภาพ โดย “ระบบการตลาดนำการผลิต” ภายใต้การบริหารจัดการของ “ชุมนุมสหกรณ์การเกษตรภาคเหนือ จำกัด” โดยมีตัวชี้วัด / ผลลัพธ์ ดังนี้

1. ปริมาณธุรกิจของสหกรณ์/กลุ่มเกษตรกร เพิ่มขึ้น ร้อยละ 3

2. สหกรณ์/กลุ่มเกษตรกร ได้รับการพัฒนาศักยภาพ การดำเนินธุรกิจ พัฒนาองค์กร จำนวน 19 แห่ง

3. มูลค่าการจำหน่ายสินค้าเกษตรและผลิตภัณฑ์ เพิ่มขึ้น

ทั้งนี้ระบบการตลาดนำการผลิต ได้แบ่งช่องทางการตลาดออกเป็น 3 ทาง ดังนี้

1) ต้นน้ำ

สถาบันเกษตรกร (สหกรณ์แม่ข่าย/สหกรณ์ลูกข่าย/สหกรณ์หลักระดับอำเภอ) และเครือข่ายสินค้าเกษตร จังหวัดเชียงใหม่ เป็นผู้สนับสนุนแผนพัฒนาองค์กร แผนการรวบรวมผลผลิต แผนการตลาด แผนพัฒนาศักยภาพเพิ่มขีดความสามารถ และแผนบริหารจัดการสินค้าระดับจังหวัด (OPP) โดยรับรองสินค้าเกษตรจำพวก ข้าว ผัก ผลไม้ ข้าวโพดเลี้ยงสัตว์ ถั่วเหลือง ไข่ไก่ และโคนม ทั้งนี้เกษตรกร/สมาชิก ได้รับ

- องค์ความรู้ด้านการผลิตผลผลิตคุณภาพของเกษตรกรผู้ปลูก/สถาบันเกษตรกรที่รวบรวมผลผลิต
- พัฒนาผลผลิตให้มีคุณภาพได้มาตรฐาน GAP (หน่วยงานที่เกี่ยวข้อง)
- เกษตรกร/สมาชิก มีรายได้เพิ่มขึ้น ผลผลิตของเกษตรกรได้รับการยกระดับพัฒนาคุณภาพสู่มาตรฐาน GAP

2) กลางน้ำ

ชุมนุมสหกรณ์การเกษตรภาคเหนือ จำกัด (CDC) กระจายสินค้าไปยังศูนย์สินค้าเกษตรภาคเหนือ จังหวัดเชียงใหม่ โดยใช้แผนการรวบรวมผลผลิตฯ ปี 65 จำนวน 4,000 ตัน ที่รองรับผลผลิตสินค้าเกษตรจำพวก ผลไม้ ผัก และ ข้าว พร้อมทั้งอยู่ภายใต้การดูแลของหน่วยงานในกระทรวงเกษตรและสหกรณ์ และหน่วยงานที่เกี่ยวข้องบูรณาการทำงานร่วมกัน โดยมีกรมส่งเสริมสหกรณ์ ให้การสนับสนุนจัดกิจกรรมภายใต้โครงการ

- การพัฒนาศักยภาพการดำเนินธุรกิจของสหกรณ์ ปี 2565
- การส่งเสริมการพัฒนาระบบตลาดภายใต้สำหรับสินค้าเกษตร ปี 2565
- การส่งเสริมการพัฒนาระบบโลจิสติกส์ สินค้าเกษตรในสถาบันเกษตรกร ปี 2565
- การพัฒนาคุณภาพการผลิตสินค้าเกษตรของสมาชิกสหกรณ์และกลุ่มเกษตรกรสู่มาตรฐาน GAP ปี 2565

นอกจากนี้หน่วยงานภาครัฐต่างๆ ยังให้การสนับสนุนในด้านอื่นๆ เช่น

- เงินทุน โดย กรมส่งเสริมสหกรณ์
- สนับสนุนอุปกรณ์การตลาด/สิ่งก่อสร้าง โดย กรมส่งเสริมสหกรณ์
- ช่องทางการจัดจำหน่าย โดย หน่วยงานต่างๆ
- การรับรองมาตรฐาน (GMP, Qr Trace on Cloud) โดย สำนักงานมาตรฐานสินค้าเกษตรและ

อาหารแปรรูป มกอช.

- พัฒนาการโดยรวม

3) ปลายน้ำ

- นำสินค้าสู่ตลาด Modern Trade เช่น Big C Supermarket
- นำสินค้าสู่ตลาดออนไลน์
- นำสินค้าสู่ตลาดท้องถิ่น/ในประเทศ
- นำสินค้าสู่ตลาดเครือข่ายสหกรณ์
- นำสินค้าสู่ตลาดต่างประเทศ : ยังไม่ได้ดำเนินการ

4.4 คุณภาพและมาตรฐานในการรับรองสินค้าเกษตร

ด้านข้าว (ศูนย์วิจัยข้าวเชียงใหม่)

1. มาตรฐานการผลิตข้าวอินทรีย์

- ตรวจสอบการผลิตรวมข้าวอินทรีย์ (T3) เป้าหมาย 1 กลุ่ม ผ่านการรับรอง 1 กลุ่ม
- ตรวจสอบการผลิตรวมข้าวอินทรีย์ แบบกลุ่ม เป้าหมาย 2 กลุ่ม อยู่ระหว่างดำเนินการ
- ตรวจสอบการผลิตรวมข้าวอินทรีย์ แบบเดี่ยว เป้าหมาย 5 ราย อยู่ระหว่างดำเนินการ

2. ตรวจสอบมาตรฐาน GAP (เกษตรกรแบบแปลงใหญ่)

แผน - ตรวจสอบใหม่ จำนวน 1 กลุ่ม 223 ราย

- ตรวจสอบติดตาม จำนวน 8 กลุ่ม 667 ราย

อยู่ระหว่างเตรียมจัดอบรมเกษตรกรเพื่อจัดทำเอกสารในการตรวจเข้าประเมิน จำนวน 9 กลุ่ม

ด้านพืช (สำนักวิจัยและพัฒนาการเกษตรเขตที่ 1)

1. การตรวจรับรองแหล่งผลิต GAP พืช

- ผลการดำเนินงานการรับรองแหล่งผลิต GAP พืชสะสม (ตั้งแต่ปี พ.ศ.2547) จังหวัดเชียงใหม่ รับรองได้ทั้งสิ้น 40,293 แปลง 20,612 ราย 131,017 ไร่

- อำเภอที่มีพื้นที่ได้รับการรับรองมากที่สุด ได้แก่ จอมทอง 14.41% พัว 11.09% ผาง 10.07% เชียงดาว 8.89% แม่แตง 6.03%

- พืชที่มีพื้นที่ได้รับการรับรองมากที่สุด ได้แก่ ลำไย 43.90% มะม่วง 9.48% ข้าวโพดหวาน 5.90% กาแฟ 5.54% และพืชตระกูลกะหล่ำ 5.30%

- ในปีงบประมาณ 2565 สวพ.1 มีเป้าหมายการตรวจรับรองแหล่งผลิต GAP พืช ทั้งสิ้น 16,500 แปลง ณ วันที่ 24 ก.พ. 2565 ดำเนินการได้ทั้งสิ้น 19,212 แปลง คิดเป็น 100%

2. การตรวจรับรองแหล่งผลิตพืชอินทรีย์

- ผลการดำเนินงานการรับรองแหล่งผลิตพืชอินทรีย์สะสม จังหวัดเชียงใหม่ รับรองได้ทั้งสิ้น 3,432.1242 ไร่ เกษตรกร 730 ราย/แปลง

- ขอบข่ายพืชที่ได้รับการรับรอง ได้แก่ พืชผสมผสาน พืชผัก และเห็ด

- ในปีงบประมาณ 2565 สวพ.1 มีเป้าหมายการตรวจรับรองแหล่งผลิตพืชอินทรีย์ทั้งสิ้น 459 แปลง เป้าหมายการสุ่มตัวอย่างวิเคราะห์ 48 ตัวอย่างและเป้าหมายตรวจรับรองโรงคัดบรรจุ 13 โรง ณ วันที่ 24 ก.พ. 2565 สามารถตรวจรับรองแหล่งผลิตพืชอินทรีย์ทั้งสิ้น 199 แปลง (44%) สุ่มตัวอย่าง จำนวน 74 ตัวอย่าง (100%) และการตรวจรับรองโรงคัดบรรจุ ยังอยู่ระหว่างดำเนินการ

3.การออกไปรับรองสุขอนามัย/ผลไม้ส่งออก สวพ.1 ดำเนินการออกไปรับรองสุขอนามัยพืชเพื่อการส่งออกแล้ว จำนวน 4,109 ฉบับ

การตรวจรับรองโรงงานแปรรูป/โรงรม GMP เป้าหมาย 2 โรง ผล 1 โรง

การตรวจติดตามโรงงานผลิตสินค้าพืช เป้าหมาย 15 โรง ผล 4 โรง

ด้านสัตว์ (สำนักงานปศุสัตว์เขต 5/ สำนักงานปศุสัตว์จังหวัดเชียงใหม่)

1. การเฝ้าระวังสารตกค้าง เป้าหมาย 174 ตัวอย่าง ดำเนินการแล้ว 19 ตัวอย่าง
2. การตรวจรับรองศูนย์รวบรวมน้ำนมดิบและศูนย์รวบรวมไข่
 - ศูนย์รวบรวมไข่ ตรวจสอบติดตาม เป้าหมาย 2 แห่ง ผล 1 แห่ง ตรวจรับรอง 1 แห่ง
 - ศูนย์รวบรวมน้ำนมดิบ ตรวจสอบติดตาม เป้าหมาย 13 แห่ง ดำเนินการแล้ว 6 แห่ง ตรวจต่ออายุ เป้าหมาย 3 แห่ง อยู่ระหว่างดำเนินการ
3. การตรวจรับรองมาตรฐาน GMP โรงฆ่าสัตว์ภายในประเทศ
ตรวจรับรองใหม่ 1 ราย (บมจ วิพีเอฟ กรุ๊ป) ตรวจสอบติดตามเป้าหมาย 3 ราย ดำเนินการแล้ว 1 ราย
4. การตรวจสอบและออกใบอนุญาตโรงฆ่าสัตว์ภายในประเทศ
 - ตรวจสอบติดตาม เป้าหมาย 54 ราย อยู่ระหว่างดำเนินการ
 - ตรวจรับรองใหม่ 1 ราย อยู่ระหว่างการก่อสร้าง
5. เนื้อสัตว์ปลอดภัย ใส่ใจผู้บริโภค (ปศุสัตว์ OK)
 - ตรวจรับรองใหม่ เป้าหมาย 8 ราย ผล 14 ราย
 - ตรวจสอบติดตาม เป้าหมาย 72 ราย อยู่ระหว่างดำเนินการ
 - ตรวจต่ออายุ เป้าหมาย 18 ราย ผล 6 ราย
6. ตรวจรับรองมาตรฐานฟาร์มปศุสัตว์อินทรีย์
 - ตรวจสอบติดตาม เป้าหมาย 5 ราย อยู่ระหว่างดำเนินการ
 - ตรวจต่ออายุ เป้าหมาย 1 ราย อยู่ระหว่างดำเนินการ

ด้านประมง(สำนักงานประมงจังหวัดเชียงใหม่/ศูนย์วิจัยและพัฒนาการเพาะเลี้ยงสัตว์น้ำจืดเชียงใหม่)

- 1) สำนักงานประมงจังหวัดเชียงใหม่ ดำเนินการ ดังนี้
 - เตรียมความพร้อมเกษตรกรเข้าสู่มาตรฐานฟาร์มเพาะเลี้ยงสัตว์น้ำจืด (GAP รายใหม่) จำนวน 54 ราย (ปลานิล 39 ราย ปูนา 7 ราย กบ 3 ราย ปลาตูก 1 ราย กุ้งก้ามกราม 2 ราย ปลาตะเพียน 1 ราย ปลาทอมไทย 1 ราย
 - กิจกรรมพัฒนาเกษตรกรอินทรีย์ (ปลานิล) เป้าหมาย 14 ราย
- 2) ศูนย์วิจัยและพัฒนาการเพาะเลี้ยงสัตว์น้ำจืดเชียงใหม่ ดำเนินการ ดังนี้
 1. การรับรองมาตรฐานฟาร์มเพาะเลี้ยงสัตว์น้ำจืด (GAP) สัตว์น้ำเพื่อการบริโภค
 - ตรวจต่ออายุ เป้าหมาย 20 ฟาร์ม ดำเนินการแล้ว 5 ฟาร์ม
 - ตรวจรับรองใหม่ เป้าหมาย 47 ฟาร์ม ดำเนินการแล้ว 21 ฟาร์ม
 - ตรวจสอบติดตาม เป้าหมาย 33 ฟาร์ม ดำเนินการแล้ว 13 ฟาร์ม
 - ตรวจประเมินโรงเพาะและอนุบาลของกรมประมง เป้าหมาย 1 แห่ง ดำเนินการเรียบร้อยแล้ว

2. ตรวจสอบติดตามมาตรฐานฟาร์มเพาะเลี้ยงสัตว์น้ำจืด (GAP) เป้าหมาย 11 ฟาร์ม ดำเนินการแล้ว 4 ฟาร์ม
3. ตรวจสอบต่ออายุสถานกักสัตว์น้ำ ชนิดปลาคาร์พ เป้าหมาย 2 แห่ง ดำเนินการแล้ว 1 แห่ง
4. การรับรองมาตรฐานฟาร์มเพาะเลี้ยงสัตว์น้ำอินทรีย์
- ตรวจสอบติดตาม เป้าหมาย 3 ฟาร์ม (ปัจจุบันทั้ง 3 ฟาร์มยังไม่ครบ 1 ปีจึงยังไม่ได้เข้าตรวจสอบ)
 - ตรวจสอบรับรอง (ระยะปรับเปลี่ยน) เป้าหมาย 2 ฟาร์ม อยู่ระหว่างดำเนินการ

4.5 การลดต้นทุนการผลิต

สำนักงานเกษตรจังหวัดเชียงใหม่ ดำเนินการดังนี้

1) ระบบการผลิตแบบแปลงใหญ่ ข้อมูลปี 2559 – 2565 จังหวัดเชียงใหม่ ดำเนินการส่งเสริมการเกษตรแบบแปลงใหญ่ ชนิดพืช 26 ชนิด จำนวน 129 แปลง เกษตรกร 9,862 ราย พื้นที่ 84,888.53 ไร่ โดยจำแนกเป็นพืชเศรษฐกิจหลักของจังหวัดเชียงใหม่ ดังนี้

- ลำไย พื้นที่ 39 แปลง จากเดิม 12,232 บาท/ไร่ เป็น 10,124 บาท/ไร่ ลดลง 2,108 บาท/ไร่ คิดเป็นร้อยละ 17.23

- ข้าว พื้นที่ 21 แปลง จากเดิม 5,479 บาท/ไร่ เป็น 4,573 บาท/ไร่ ลดลง 906 บาท/ไร่ คิดเป็นร้อยละ 16.53

- มะม่วง พื้นที่ 11 แปลง จากเดิม 24,606 บาท/ไร่ เป็น 21,130 บาท/ไร่ ลดลง 3,476 บาท/ไร่ คิดเป็นร้อยละ 14

- กาแฟ พื้นที่ 7 แปลง จากเดิม 6,167 บาท/ไร่ เป็น 5,313 บาท/ไร่ ลดลง 854 บาท/ไร่ คิดเป็นร้อยละ 14

- ลิ้นจี่ พื้นที่ 1 แปลง จากเดิม 29,200 บาท/ไร่ เป็น 26,100 บาท/ไร่ ลดลง 3,100 บาท/ไร่ คิดเป็นร้อยละ 10.62

- กระเทียม พื้นที่ 6 แปลง จากเดิม 30,775 บาท/ไร่ เป็น 27,550 บาท/ไร่ ลดลง 3,225 บาท/ไร่ คิดเป็นร้อยละ 10.64

- ส้มสายน้ำผึ้ง พื้นที่ 1 แปลง จากเดิม 109,810 บาท/ไร่ เป็น 99,130 บาท/ไร่ ลดลง 10,680 บาท/ไร่ คิดเป็นร้อยละ 9.72

- กลัวยหอม พื้นที่ 1 แปลง จากเดิม 26,710 บาท/ไร่ เป็น 19,970 บาท/ไร่ ลดลง 6,740 บาท/ไร่ คิดเป็นร้อยละ 25

- ถั่วเหลือง พื้นที่ 2 แปลง จากเดิม 3,527 บาท/ไร่ เป็น บาท/ไร่ ลดลง 10,680 บาท/ไร่ คิดเป็นร้อยละ 9.72

2) แนวทางการลดต้นทุน

1. มีการลดอัตราการใช้เมล็ดพันธุ์ข้าว จาก 290 กก./ไร่ เป็น 250 กก./ไร่
 2. มีการรวมกลุ่มซื้อปัจจัยการผลิต ปุ๋ยอินทรีย์ ปุ๋ยเคมี สารเคมีกำจัด ศัตรูพืชกำจัดโรค สารกำจัดวัชพืช และถุงห่อมะม่วง ในราคาถูกลง
 3. มีการนำเทคโนโลยีการผลิต เช่น มีการใช้เครื่องจักรทดแทนแรงงานคน การเตรียมดิน รถไถ รถปลูกข้าว รถเกี่ยวข้าว การใช้โดรนพ่นปุ๋ย มาบริการใช้กับสมาชิกแปลงใหญ่ในราคาถูกลงกว่า
 4. มีการใช้ปุ๋ยสั่งตัด จากการวิเคราะห์ค่าดิน เพื่อลดอัตราการใช้ปุ๋ยเคมี
 5. ส่งเสริมการผลิตปุ๋ยหมัก พด.
 6. ส่งเสริมการปลูกพืชปุ๋ยสดปรับปรุงบำรุงดิน
- ## 3) ปัญหาอุปสรรค
- ราคาปัจจัยการผลิตยังมีราคาค่อนข้างมีราคาสูง
 - ขาดแคลนแรงงาน

4.6 การส่งเสริมอาชีพด้านการประมงและปศุสัตว์

1) การส่งเสริมอาชีพด้านการประมง สำนักงานประมงจังหวัดเชียงใหม่ ได้จัดกิจกรรมโครงการพัฒนาอาชีพ และส่งเสริมความเข้มแข็งของชุมชน (กิจกรรมพัฒนาอาชีพชุมชนประมง) เพื่อส่งเสริมและสนับสนุนชาวประมงพื้นบ้านที่รวมตัวกันเป็นกลุ่ม ในการเข้ามามีส่วนร่วมฟื้นฟูและอนุรักษ์ทรัพยากรสัตว์น้ำเพื่อเพิ่มผลผลิตสัตว์น้ำ โดยมีการบริหารจัดการร่วมกันรวมถึงการสร้างความหวงแหนทรัพยากรสัตว์น้ำในบ้านเกิดสามารถพึ่งพาตนเองได้ ซึ่งจะนำไปสู่การบริหารจัดการประมงอย่างยั่งยืนต่อไป โดยดำเนินการในพื้นที่ 5 อำเภอ ดังนี้

1. กลุ่มอนุรักษ์สัตว์น้ำวังปลา บ้านปากกล้วย ต.สันมาเมือง อ.สันทราย
2. ชุมชนประมงท้องถิ่นสระเก็บน้ำ หนองเย็น หมู่ที่ 13 ต.ยางเปียง อ.อมก๋อย
3. ธนาคารสินค้าเกษตรฯ(กิจกรรมสนับสนุนธนาคารผลผลิตสัตว์น้ำแบบมีส่วนร่วม) อ่างเก็บน้ำห้วยใจ๋ อ.ดอยหล่อ
4. องค์กรชุมชนประมงท้องถิ่นผู้ทำการประมงและอนุรักษ์สัตว์น้ำหนองหลวง อ.ฮอด
5. กลุ่มแม่บ้านเกษตรกรแปรรูปสัตว์น้ำ อ.ดอยเต่า

งบประมาณ 500,000 บาท เบิกจ่ายแล้ว 212,040 บาท คิดเป็นร้อยละ 42.4 ระยะเวลาดำเนินการ ธันวาคม 2564 ถึง กันยายน 2565

2) การส่งเสริมอาชีพด้านปศุสัตว์ สำนักงานปศุสัตว์จังหวัดเชียงใหม่ ได้จัดกิจกรรมการส่งเสริม ดังนี้

1. การส่งเสริมการเลี้ยงโคเนื้อแบบประณีต เพื่อเพิ่มปริมาณโคเนื้อในระบบ และปรับระบบการเลี้ยงโคเนื้อเข้าสู่มาตรฐาน

1.1 โครงการธนาคารโค-กระบือเพื่อเกษตรกร ตามพระราชดำริฯ เกษตรกร จำนวน 491 ราย
โคเนื้อ จำนวน 924 ตัว

1.2 โครงการเพิ่มศักยภาพการผลิตโคเนื้อคุณภาพดีของกลุ่มภาคเหนือตอนบน ๑ เป้าหมาย
เกษตรกร 300 ราย

1.3 โครงการสานฝันสร้างอาชีพและยกระดับรายได้เกษตรกร อยู่ระหว่างการประชาสัมพันธ์
เกษตรกรเข้าร่วมโครงการ

ฟาร์ม GAP จำนวน 2 ฟาร์ม GFM จำนวน 99 ฟาร์ม

2. การส่งเสริมการเลี้ยงไก่พื้นเมืองให้มีคุณภาพและมาตรฐาน

2.1 โครงการพัฒนาการผลิตและการตลาดไก่พื้นเมือง เป้าหมายเกษตรกร 20 ราย อำเภอ
จอมทอง

2.2 โครงการส่งเสริมเกษตรกรแบบแปลงใหญ่ เป้าหมายเกษตรกร 80 ราย อำเภอสันทราย และ
อำเภอจอมทอง

ฟาร์ม GAP จำนวน 27 ฟาร์ม GFM จำนวน 270 ฟาร์ม

3. การส่งเสริมการเลี้ยงสุกร เพื่อเพิ่มปริมาณสุกรในระบบ และปรับระบบการเลี้ยงสุกรให้ได้มาตรฐาน

3.1 โครงการส่งเสริมการเลี้ยงสุกรชีวภาพ เป้าหมาย 10 ราย อำเภอแม่แตง

3.2 โครงการส่งเสริมการเลี้ยงสุกรในเกษตรกรรายเล็ก-รายย่อย เป้าหมาย 20 ราย อำเภอเชียงดาว

ฟาร์ม GAP จำนวน 248 ฟาร์ม GFM จำนวน 282 ฟาร์ม

4. การส่งเสริมการแปรรูปผลิตภัณฑ์ จากไก่พื้นเมือง ภายใต้โครงการระบบส่งเสริมการเกษตรแบบ
แปลงใหญ่ เป้าหมาย 20 ราย อำเภอสันทราย

ปัญหาอุปสรรค

1. เกษตรกรยังขาดการรวมกลุ่ม หรือกลุ่มไม่เข้มแข็ง

2. เกษตรกรไม่มีองค์ความรู้ด้านการแปรรูปผลิตภัณฑ์จากสัตว์

การขับเคลื่อนแก้ไขปัญหา/แนวทางพัฒนา

ส่งเสริมการรวมกลุ่ม และพัฒนากลุ่มให้มีความเข้มแข็ง มีการประเมินและติดตามให้คำแนะนำ
อย่างต่อเนื่อง

4.7 การผลิตเมล็ดพันธุ์

ศูนย์วิจัยและพัฒนาเมล็ดพันธุ์พืชเชียงใหม่ ได้วางแผนการผลิตเมล็ดพันธุ์ในช่วงฤดูแล้งและฤดูฝน ดังนี้

- 1) แผนการผลิตเมล็ดพันธุ์ฤดูแล้ง ปี 2565 (ธ.ค.64 –เม.ย. 65)

ชั้นพันธุ์ขยาย

1. ถั่วเหลืองเชียงใหม่ 60 จำนวน 8 ต้น
2. ถั่วเหลือง สจ.5 จำนวน 5 ต้น
3. ถั่วเหลืองฝักสด เชียงใหม่ 84-2 จำนวน 0.8 ต้น

ชั้นพันธุ์จำหน่าย

1. ถั่วเหลืองเชียงใหม่ 60 จำนวน 60 ต้น
2. ถั่วเหลืองฝักสด เชียงใหม่ 84-2 จำนวน 7 ต้น
3. ถั่วลิสง ไทนาน 9 จำนวน 6 ต้น
4. ถั่วลิสง กาสสินธุ์ 2 จำนวน 3 ต้น
5. ถั่วลิสง ขอนแก่น 5 จำนวน 6 ต้น
6. ข้าวโพดหวาน พันธุ์ สข 84-1 จำนวน 0.3 ต้น
7. กระจับเขียวพันธุ์พิจิตร 1 จำนวน 10 กิโลกรัม
8. มะเขือเทศพันธุ์ศรีสะเกษ 19 จำนวน 1 กิโลกรัม
9. ถั่วฝักยาวพันธุ์พิจิตร 3 จำนวน 10 กิโลกรัม

เมล็ดพันธุ์จะพร้อมจำหน่ายใน ช่วงเดือน พฤษภาคม – มิถุนายน 2565

- 2) แผนการผลิตเมล็ดพันธุ์ฤดูปลูกฝ่น ปี 2565 (ก.ค. –พ.ย. 65)

ชั้นพันธุ์ขยาย

1. ถั่วเหลืองเชียงใหม่ 60 จำนวน 5 ต้น
2. ถั่วเหลือง สจ.5 จำนวน 2 ต้น
3. ถั่วเหลืองฝักสด เชียงใหม่ 84-2 จำนวน 0.4 ต้น

ชั้นพันธุ์จำหน่าย

1. ถั่วเหลืองเชียงใหม่ 60 จำนวน 50 ต้น
2. ถั่วเหลืองฝักสด เชียงใหม่ 84-2 จำนวน 3.3 ต้น
3. ถั่วลิสง ไทนาน 9 จำนวน 2 ต้น
4. ถั่วลิสง กาสสินธุ์ 2 จำนวน 2 ต้น
5. ถั่วลิสง ขอนแก่น 5 จำนวน 1 ต้น
6. ข้าวโพดเลี้ยงสัตว์ พันธุ์ นว.3 จำนวน 2 ต้น

เมล็ดพันธุ์จะพร้อมจำหน่ายใน ช่วงเดือน พฤศจิกายน – ธันวาคม 2565

ศูนย์เมล็ดพันธุ์ข้าวเชียงใหม่ ได้วางแผนการผลิตเมล็ดพันธุ์ในช่วงฤดูแล้งและฤดูฝน ดังนี้

- 1) แผนการผลิตเมล็ดพันธุ์ข้าว พันธุ์สันป่าตอง 1 ฤดูฝน 64/65
 - ชั้นพันธุ์ขยาย เป้าหมาย จำนวน 1,899 ตัน ผลิตได้ 1,977 ตัน
 - ชั้นพันธุ์จำหน่าย เป้าหมาย จำนวน 301 ตัน ผลิตได้ 320 ตันรวมผลิตได้ทั้งสิ้น 2,297 ตัน
- 2) แผนการผลิตเมล็ดพันธุ์ข้าว พันธุ์สันป่าตอง 1 ฤดูแล้ง 65
 - ชั้นพันธุ์ขยาย เป้าหมาย จำนวน 1,400 ตัน อยู่ระหว่างการดำเนินงาน

ศูนย์ข้าวชุมชนจังหวัดเชียงใหม่ จำนวน 13 ศูนย์ วางแผนการผลิตข้าว (ฤดูทำนา ปี 2565) จำนวน 598.25 ตัน

4.8 จัดทำข้อมูลสารสนเทศด้านการเกษตร

แบ่งได้ 4 โครงการดังนี้

1) Big Data

(1.1) แผนการดำเนินงาน ปี 2565

1. จัดทำฐานข้อมูลขนาดใหญ่ด้านเกษตร ปรับปรุงข้อมูล Data Catalog และ API
2. พัฒนาเครื่องมือเตือนภัยเศรษฐกิจการเกษตร เพื่อ
 - วิเคราะห์ภัยพิบัติ - ผลกระทบจากเศรษฐกิจ และ - ผลกระทบจากนโยบาย
3. พัฒนาระบบติดตามภาวะเศรษฐกิจฯ รายจังหวัดและคาดการณ์ผลผลิต ระยะ 2
4. ศึกษาแนวทางการประเมินมูลค่าความเสียหายด้านต้นทุนการผลิตสินค้าเกษตร และวิเคราะห์ภัยพิบัติทางการเกษตร
5. พัฒนาการรายงานผลการวิเคราะห์ โดยใช้ข้อมูลจากหลายแหล่ง - ดัชนีเศรษฐกิจการเกษตร
6. สร้างเครือข่ายความร่วมมือทางวิชาการ
7. สร้างการรับรู้ สู่ความเข้าใจ Big Data ของกระทรวงฯ

(1.2) การดำเนินงานที่เกี่ยวข้องจังหวัดเชียงใหม่

1. โครงการเกษตรผลิตพาณิชย์ตลาด

เชื่อมโยงข้อมูลข้าว ยางพารา ปาล์มน้ำมัน ข้าวโพดเลี้ยงสัตว์ และมันสำปะหลังตลอดห่วงโซ่การผลิตประกอบด้วย สถานการณ์สินค้า ราคา การส่งออกปริมาณพื้นที่เพาะปลูกและผลผลิตนำเสนอในภาพรวมระดับประเทศ

2. การพัฒนาระบบปฏิทินการผลิตรายเดือน

จัดทำแพลตฟอร์ม จังหวัดดำเนินการบันทึกและรายงานข้อมูลการผลิตปี 2564 รายเดือน และการพยากรณ์ปี 2565 เรียบร้อยแล้ว ซึ่งสามารถใช้วางแผนการผลิตในพื้นที่และจัดทำแนวทาง/มาตรการช่วยเหลือเกษตรกรต่อไป

3. โครงการจัดทำระบบติดตามภาวะเศรษฐกิจการเกษตรรายจังหวัดและระบบคาดการณ์ผลผลิต
- จัดทำดัชนีผลผลิต ดัชนีราคา และดัชนีรายได้ เพื่อใช้จัดทำรายงานภาวะเศรษฐกิจการเกษตรระดับจังหวัดปี 2564 และคาดการณ์ปี 2565
 - คาดการณ์ผลผลิตออกสู่ตลาดได้อย่างรวดเร็ว แม่นยำ โดยพยากรณ์ข้าวนาปรัง ปี 64/65 เกษะลำไย ลิ้นจี่ ปี 65

2) โครงการปรับปรุงทะเบียนเกษตรกรปี 2565 จังหวัดเชียงใหม่

2.1 โครงการขึ้นทะเบียนและปรับปรุงทะเบียนเกษตรกรผู้เลี้ยงสัตว์ ดำเนินการ

- (1) ขึ้นทะเบียน 72,864 ราย โดยปีงบประมาณ 2565
- (2) ขึ้นทะเบียนรายใหม่ 2,440 ราย
- (3) ปรับปรุงทะเบียน 62,065 ราย

2.2 โครงการปรับปรุงทะเบียนเกษตรกรผู้เพาะเลี้ยงสัตว์น้ำ ดำเนินการ

- (1) ขึ้นทะเบียน 7,644 ราย โดยปีงบประมาณ 2565
- (2) ขึ้นทะเบียนรายใหม่ 180 ราย
- (3) ปรับปรุงทะเบียน 7,464 ราย

2.3 โครงการปรับปรุงทะเบียนเกษตรกรผู้ปลูกพืช ดำเนินการ

- (1) ขึ้นทะเบียน 176,027 ครัวเรือน โดยปีงบประมาณ 2565
- (2) ขึ้นทะเบียนรายใหม่ 13,303 แปลง
- (3) ปรับปรุงทะเบียน 27,663 แปลง

3) โครงการส่งเสริมปรับเปลี่ยนการผลิตพืชที่ไม่เหมาะสมตามแผนที่ Agri-Map จังหวัดเชียงใหม่ ดังนี้

3.1 สำนักงานเศรษฐกิจการเกษตรที่ 1

ดำเนินการจัดทำแนวทางการบริหารจัดการการผลิตสินค้าเกษตรตามแผนที่ Agri-Map สินค้ามันสำปะหลัง อ้อยฝาง เชียงดาว ดอยหล่อ

งบประมาณ : 243,720 บาท เบิกจ่ายแล้ว 118,957 บาท คิดเป็นร้อยละ 48.81

ปัญหา : สถานการณ์การแพร่ระบาดของโควิด 19

การขับเคลื่อนแก้ไขปัญหา : กำหนดแนวทางการปฏิบัติงานภายใต้สถานการณ์การแพร่ระบาดของโควิด 19 และปฏิบัติตามคำสั่งของจังหวัดเชียงใหม่อย่างเคร่งครัดในการควบคุมโรคติดต่อ

3.2 สถานีพัฒนาที่ดินเชียงใหม่

อยู่ระหว่างดำเนินการ เป้าหมายปรับเปลี่ยนพื้นที่ไม่เหมาะสมสำหรับปลูกข้าว /ข้าวโพดเลี้ยงสัตว์ เป็นเกษตรผสมผสาน พื้นที่อำเภอแม่สาย จำนวน 300 ไร่ และ สนับสนุนการปรับปรุงบำรุงดิน เช่น เมล็ดพันธุ์ ปุ๋ยหมัก น้ำหมัก งบประมาณ : 759,500 บาท เบิกจ่าย 79,250 บาท คิดเป็นร้อยละ 10.43

ปัญหา : ไม่มี

4.9 การพัฒนาเกษตรกรเข้าสู่ Smart Farmer

การดำเนินโครงการพัฒนาเกษตรกรปราดเปรี๊อง Smart Farmer ดำเนินงานโดย 4 หน่วยงานหลัก ดังนี้

1.1 สำนักงานเกษตรจังหวัด (กรมส่งเสริมการเกษตร)

1. พัฒนาเกษตรกรให้เป็น SF จำนวน 250 ราย
งบประมาณ 100,000 บาท เบิกจ่าย 63,500 บาท
2. พัฒนาเกษตรกรรุ่นใหม่ให้เป็น YSF จำนวน 40 ราย
งบประมาณ 64,000 บาท เบิกจ่าย 54,000 บาท

1.2 สำนักงานปศุสัตว์จังหวัด (กรมปศุสัตว์)

1. พัฒนาเกษตรกรสู่ Smart Farmer จำนวน 10 ราย
2. พัฒนาอาสาปศุสัตว์สู่ Smart Farmer จำนวน 10 ราย
3. พัฒนา Smart Farmer ต้นแบบ จำนวน 10 ราย
4. สร้างผู้นำเยาวชนเกษตรกรด้านปศุสัตว์ YSF จำนวน 10 ราย

1.3 สำนักงานประมงจังหวัด (กรมประมง)

เริ่มดำเนินการพัฒนา SF ด้านประมง ตั้งแต่ ปี 2557 - 2563 รวมทั้งหมด 1,462 ราย ปี 2564-2565 ไม่ได้รับงบประมาณ

1.4 สำนักงานการปฏิรูปที่ดินเพื่อเกษตรกรรม

1. การจัดทำแผนพัฒนาชุมชน จำนวน 15 ราย
2. พัฒนาเกษตรกรให้เป็น SF จำนวน 15 ราย

ปัญหา : ด้วยสถานการณ์การแพร่ระบาดของโรค Covid-19 ในจังหวัดเชียงใหม่ เพิ่มขึ้นอย่างต่อเนื่อง และมีประกาศจังหวัดฯ ให้งดจัดการอบรมฯ จึงทำให้ไม่สามารถดำเนินการจัดอบรมได้ตามแผน

แนวทางการแก้ไข : แจ้งประสานงานกลุ่มบุคคลเป้าหมายและหน่วยงานบูรณาการ เพื่อเลื่อนการจัดกิจกรรม โดยในขั้นตอนการดำเนินการได้ปฏิบัติตามแนวทางป้องกันควบคุมโรคด้วยมาตรการป้องกันโรคติดเชื้อไวรัสโคโรนา 2019 ตามมาตรการของจังหวัดเชียงใหม่อย่างเคร่งครัด มีการแจ้งให้กลุ่มบุคคลเป้าหมายแสดงประวัติการรับวัคซีนและแสดงผลตรวจหาเชื้อฯ ด้วย ATK ก่อนเข้าร่วมกิจกรรม

4.10 การขับเคลื่อนศูนย์เทคโนโลยีเกษตรและนวัตกรรม (Agritech and Innovation Center : AIC)

AIC เชียงใหม่ มีผลการดำเนินงาน ความก้าวหน้า ดังนี้

1) การดำเนินการ/ความก้าวหน้า

- การประชุมการตรวจราชการติดตามงานตามนโยบายกระทรวงเกษตรและสหกรณ์ในพื้นที่จังหวัดเชียงใหม่ ของที่ปรึกษารัฐมนตรีว่าการกระทรวงเกษตรและสหกรณ์ (นายอลงกรณ์ พลบุตร) วันที่ 12 มกราคม 2565 ณ อุทยานวิทยาศาสตร์และเทคโนโลยี โดยคณบดีคณะเกษตรศาสตร์ มหาวิทยาลัยเชียงใหม่ (ผู้อำนวยการศูนย์ AIC เชียงใหม่) รายงานผลการดำเนินการของศูนย์เทคโนโลยีและนวัตกรรม AIC จังหวัดเชียงใหม่

- การดำเนินการวิเคราะห์ข้อมูลเพื่อจัดทำ (ร่าง) แผนพัฒนาเทคโนโลยีและนวัตกรรม (พ.ศ. 2566 - 2570) ศูนย์ AIC จังหวัดเชียงใหม่

2) การขับเคลื่อนด้วย BCG Model

การนำความรู้ เทคโนโลยีและนวัตกรรมจากศูนย์ AIC มาใช้ในการทำเกษตรสมัยใหม่ เพื่อเพิ่มประสิทธิภาพ การผลิต ยกกระดับคุณภาพ มาตรฐานให้กับสินค้าเกษตร BCG ของจังหวัดเชียงใหม่ รวมถึงการใช้ประโยชน์จาก ฐานความหลากหลายทางทรัพยากรชีวภาพในการผลิตสินค้าเกษตรและบริการมูลค่าสูง

3) ข้อเสนอแนะเพิ่มเติม

- ส่งเสริมสนับสนุนเกษตรกรได้เข้าไปเรียนรู้ในศูนย์ความเป็นเลิศ AIC ในจังหวัด
- ดำเนินการถ่ายทอดและเทคโนโลยีและนวัตกรรมให้เกษตรกรจาก ศูนย์ AIC ผ่าน ศพก. และศพก. มีการใช้เทคโนโลยีและนวัตกรรมที่ได้รับจาก AIC รวมทั้งมีการขยายผลสู่เกษตรกรแปลงใหญ่ หรือ เกษตรกรที่มีความพร้อม

4.11 การปรับปรุงแผนพัฒนาการเกษตรและสหกรณ์ระดับจังหวัด

สำนักงานเกษตรและสหกรณ์จังหวัด รายงานความคืบหน้าแผนปรับปรุงและพัฒนาการเกษตรและสหกรณ์ระดับจังหวัด ดังนี้

1) การดำเนินงาน/ความก้าวหน้า

ทบทวน ศึกษา วิเคราะห์ข้อมูลที่เกี่ยวข้อง พร้อมปรับปรุง และแก้ไขข้อมูลในการจัดทำแผนพัฒนาการเกษตรและสหกรณ์ของจังหวัดเชียงใหม่ ทั้งข้อมูลเชิงนโยบาย ข้อมูลทั่วไป ข้อมูลด้านการเกษตรที่มีผลต่อการพัฒนาการเกษตรและสหกรณ์ของจังหวัดในการดำเนินการวิเคราะห์ข้อมูลเพื่อจัดทำ (ร่าง) แผนฯ ในลำดับต่อไป

ปัญหาที่พบ : การดำเนินการยังไม่พบปัญหา

การขับเคลื่อนแก้ไขปัญหา : ไม่มี

2) วิสัยทัศน์ (Vision) “เกษตรดี วิถีเชียงใหม่”

1.1 การพัฒนาเกษตรกรและสถาบันเกษตรกร

- สร้างความเข้มแข็ง
- ความภูมิใจและความมั่นคงในอาชีพ
- บริหารจัดการด้วยนวัตกรรมและเทคโนโลยี

1.2 การผลิตสินค้าเกษตรมีคุณภาพตลอดห่วงโซ่อุปทาน

- เพิ่มประสิทธิภาพการผลิต
- สินค้าเกษตรมีคุณภาพมาตรฐาน
- ตลาดนำการผลิต
- เทคโนโลยีและนวัตกรรมขับเคลื่อนการเกษตร

1.3 ทรัพยากรการเกษตรและยั่งยืน

- ส่งเสริมพื้นที่เกษตรกรรมยั่งยืน
- อนุรักษ์ปรับปรุงและฟื้นฟูพื้นที่เกษตร

3) พันธกิจ(Mission)

1. พัฒนาคุณภาพชีวิตเกษตรกรและสถาบันเกษตรกรให้มีความมั่นคง
2. พัฒนาเศรษฐกิจการเกษตรให้เติบโตอย่างมีเสถียรภาพ
3. ส่งเสริมการผลิตสินค้าเกษตรให้ปลอดภัยและมีคุณภาพตลอดห่วงโซ่อุปทานให้สอดคล้องกับความต้องการของตลาด และส่งเสริมงานวิจัย เทคโนโลยี และนวัตกรรมเพื่อนำมาใช้ประโยชน์
4. ส่งเสริมให้มีการบริหารจัดการทรัพยากรการเกษตรและสิ่งแวดล้อมอย่างสมดุลและยั่งยืน

4) เป้าประสงค์หลักการพัฒนาการเกษตรและสหกรณ์ของจังหวัด (Goals)

สร้างความอยู่ดีกินดีให้แก่เกษตรกรบนพื้นฐานของสินค้าเกษตรคุณภาพได้รับการรับรองมาตรฐาน โดยเชื่อมโยงกับประเด็นยุทธศาสตร์ 5 ประเด็นดังนี้

- ประเด็นยุทธศาสตร์ที่ 1 : สร้างความเข้มแข็งให้กับเกษตรกร เกษตรกรรุ่นใหม่ และสถาบันเกษตรกร
- ประเด็นยุทธศาสตร์ที่ 2 : เพิ่มประสิทธิภาพการบริหารจัดการสินค้าเกษตรตลอดห่วงโซ่อุปทาน
- ประเด็นยุทธศาสตร์ที่ 3 : เพิ่มความสามารถในการแข่งขันภาคการเกษตรด้วยเทคโนโลยีและนวัตกรรม
- ประเด็นยุทธศาสตร์ที่ 4 : บริหารจัดการทรัพยากรการเกษตรและสิ่งแวดล้อมอย่างสมดุลและยั่งยืน
- ประเด็นยุทธศาสตร์ที่ 5 : พัฒนาระบบการบริหารจัดการภาครัฐ

4.12 ศูนย์เรียนรู้การเพิ่มประสิทธิภาพการผลิตสินค้าเกษตร (ศพก.) จังหวัด

แบ่งเป็น 3 ศูนย์ ดังนี้

1) ศพก.(หลัก) 25 ศูนย์ 25 อำเภอ ดำเนินกิจกรรมดังนี้

- พัฒนาเกษตรกรผู้นำอบรมเกษตรกร จำนวน 30ราย /2 ครั้ง
- การจัดงานวันถ่ายทอดเทคโนโลยีเพื่อเริ่มต้นฤดูกาลผลิตใหม่ (Field day) จำนวน 25 อำเภอ
- กิจกรรมประชุมคณะกรรมการเครือข่าย ศพก.และแปลงใหญ่
- งบประมาณที่รับการจัดสรรงวดที่ 1 จำนวน 613,950 บาท เบิกจ่าย 233,190 บาท คงเหลือ

380,760 บาท คิดเป็นร้อยละ 37

ศพก.(หลัก) 25 ศูนย์ 25 อำเภอ แบ่งเป็น

(1.1) ข้าว : 6 อำเภอ

(1.2) กระเทียม : 1 อำเภอ

(1.3) ข้าวโพดฝักอ่อน : 1 อำเภอ

(1.4) พืชผัก : 1 อำเภอ

(1.5) สตรอเบอร์รี่ : 1 อำเภอ

(1.6) ลำไย : 5 อำเภอ

(1.7) กาแฟ : 1 อำเภอ

(1.8) ถั่วเหลือง : 1 อำเภอ

(1.9) พืชทอง : 1 อำเภอ

(1.10) ไร่นาสวน/เกษตรผสมผสาน : 7 อำเภอ

2) เครือข่าย ศพก. 359 ศูนย์ย่อย (ศดปช. 25 ศูนย์ ศจช. 62 ศูนย์)

2.1 การพัฒนาศูนย์ศัตรูพืชชุมชน (ศจช) ดำเนินกิจกรรม ดังนี้

- 1.พัฒนา ศจช.ต้นแบบด้านการศัตรูพืชโดยการมีส่วนร่วมของชุมชน จัดทำแปลงเรียนรู้
- 2.สนับสนุนวัสดุการผลิตปัจจัยควบคุมศัตรูพืช
- 3.สนับสนุนการสำรวจและติดตามสถานการณ์

งบประมาณที่จัดสรรงวดที่ 1 185,800 บาท เบิกจ่ายแล้ว 149,800 บาท คิดเป็นร้อยละ 80

2.2 การพัฒนาศูนย์จัดการดินปุ๋ยชุมชน(ศดปช) ดำเนินกิจกรรม ดังนี้

- 1.ขับเคลื่อนการพัฒนาศูนย์จัดการดินปุ๋ยชุมชนและเชื่อมโยงเครือข่าย เป้าหมาย 25 อำเภอ
 - 2.พัฒนาศักยภาพการดำเนินงานศูนย์จัดการศดปช.และถ่ายทอดเทคโนโลยี เป้าหมาย 6 อำเภอ
- ผลการดำเนินงาน งวด ที่ 1 65,000 บาท เบิกจ่าย 55,000 บาทคงเหลือ 10,000 บาท คิดเป็น

ร้อยละ 84

2.3 เครือข่าย ศพก. 359 ศูนย์ย่อย แบ่งย่อยตามพืชเกษตรได้ดังนี้

- (2.1) ข้าว : 21 ศูนย์
- (2.2) ลำไย : 37 ศูนย์
- (2.3) มะม่วง : 12 ศูนย์
- (2.4) กาแฟ : 9 ศูนย์
- (2.5) ลิ้นจี่ : 1 ศูนย์
- (2.6) ส้มเขียวหวาน : 1 ศูนย์
- (2.7) กระเทียม : 1 ศูนย์

3) ศพก.เครือข่าย ฯ อื่น ๆ จำนวน 272 ศูนย์

ปัญหา : เนื่องด้วยภายใต้สถานการณ์การแพร่ระบาดของโรคติดเชื้อไวรัสโคโรนา 2019 ในจังหวัดเชียงใหม่ มีการระบาดเพิ่มขึ้นอย่างต่อเนื่อง จึงทำให้ไม่สามารถดำเนินการจัดประชุม อบรมเกษตรกร การจัดงานวันถ่ายทอดเทคโนโลยีเพื่อเริ่มต้นฤดูกาลผลิตใหม่ (Field day) เป็นการรวมคนจำนวนมากเสี่ยงต่อการติดเชื้อทำให้สามารถขยายเป็นวงกว้างได้

แนวทางการแก้ไข : การจัดกิจกรรมประชุม อบรมเกษตรกร จึงขอให้อำเภอเลื่อนออกไป หากมีความจำเป็นต้องดำเนินการให้ปฏิบัติตามแนวทางป้องกันควบคุมโรคด้วยมาตรการป้องกันโรคติดเชื้อไวรัสโคโรนา 2019 ตามมาตรการของจังหวัดเชียงใหม่อย่างเคร่งครัด

นอกจากนี้ยังมีหน่วยงานบูรณาการที่เข้าร่วมโครงการศูนย์เรียนรู้การเพิ่มประสิทธิภาพการผลิตสินค้าเกษตร (ศพก.) จังหวัดเชียงใหม่ ดังนี้

1. โครงการชลประทาน : จัดอบรมประชาสัมพันธ์ความรู้เกี่ยวกับงานด้านชลประทาน
งบประมาณ 85,000 บาท ระยะเวลาดำเนินการ มกราคม – กันยายน 2565
2. สำนักงานปศุสัตว์เขต 5 : การฝึกอบรมเพื่อพัฒนาทักษะการเป็นวิทยากรสำหรับ ศพก.เครือข่าย (ด้านปศุสัตว์)
งบประมาณ 80,500 บาท ระยะเวลาดำเนินการ กุมภาพันธ์ – มีนาคม 2565
3. สำนักงานตรวจบัญชีสหกรณ์เชียงใหม่ : จัดจ้างครูบัญชีอาสา 25 คน/25 ศูนย์ และ พัฒนารู้นการเรียนรู้ด้านบัญชี 25 ศูนย์
งบประมาณ 227,500 บาท ระยะเวลาดำเนินการ ธันวาคม 2564 – สิงหาคม 2565
4. สำนักงานปศุสัตว์จังหวัดเชียงใหม่ : ปรับปรุงฐานเรียนรู้ด้านปศุสัตว์ 25 ศูนย์
งบประมาณ 25,000 บาท ระยะเวลาดำเนินการ เมษายน – พฤษภาคม 2565

5. ศูนย์หม่อนไหมเฉลิมพระเกียรติฯ เชียงใหม่ : พัฒนา ศพก.เครือข่าย ด้านหม่อนไหม 1 จุด, สนับสนุนการให้บริการการจัดงาน Field day, และ ติดตามการดำเนินงาน

งบประมาณ 37,000 บาท ระยะเวลาดำเนินการ พฤศจิกายน 64 –มกราคม 2565, เมษายน – กันยายน 2565, และ พฤศจิกายน 2564 – กันยายน 2565 ตามลำดับโครงการ

6. ศูนย์ปฏิบัติการฝนหลวงภาคเหนือ : สนับสนุนการให้บริการงานการจัดงาน Field day

งบประมาณ - บาท ระยะเวลาดำเนินการ ธันวาคม 2564 – สิงหาคม 2564

7. ศูนย์ส่งเสริมเทคโนโลยีการเกษตรด้านแมลงเศรษฐกิจจังหวัดเชียงใหม่ : ร่วมจัดนิทรรศการการเผยแพร่ความรู้ด้านแมลงเศรษฐกิจในงานการจัดงาน Field day

งบประมาณ - บาท ระยะเวลาดำเนินการ ธันวาคม 2564 – มีนาคม 2565

8. สถานีพัฒนาที่ดิน : ส่งเสริมและสาธิตการทำน้ำหมัก และ ส่งเสริมและสาธิตการทำปุ๋ยหมัก พด.

งบประมาณ 125,000 บาท ระยะเวลาดำเนินการ มกราคม - สิงหาคม 2565

9. สหกรณ์จังหวัดเชียงใหม่ : สนับสนุนวิทยากรถ่ายทอดความรู้เรื่องสหกรณ์และการรวมกลุ่มแบบสหกรณ์ จำนวน 25 ศูนย์

งบประมาณ - บาท ระยะเวลาดำเนินการ ธันวาคม 2564 – กันยายน 2565

5. สถานการณ์การผลิตและราคาสินค้าเกษตรที่สำคัญ (เกษตรจังหวัด, สวพ.1, ปศุสัตว์)

5.1 ด้านพืช:

สินค้าเกษตร ข้าวนาปี พื้นที่เพาะปลูก 548,400 ไร่

คาดการณ์ผลผลิตที่จะออกสู่ตลาด

เดือน ตุลาคม 64 จำนวนผลผลิต 35,262 ตัน ข้าวเหนียว ความชื้น 28% ราคา 6,050 บาท/ตัน

เดือน พฤศจิกายน 64 จำนวนผลผลิต 264,466 ตัน ข้าวเหนียว ความชื้น 28% ราคา 6,470 บาท/ตัน ข้าวเจ้า ความชื้น 28% ราคา 9,056 บาท/ตัน

เดือน ธันวาคม 64 จำนวนผลผลิต 45,841 ตัน ข้าวเหนียว ความชื้น 28% ราคา 6,250 บาท/ตัน ข้าวเจ้า ความชื้น 28% ราคา 9,150 บาท/ตัน

เดือน มกราคม 65 จำนวนผลผลิต 7,052 ตัน

สินค้าเกษตร ลำไย พื้นที่เพาะปลูก (เนื้อที่ยืนต้น) 452,503 ไร่ (เนื้อที่ให้ผล) 429,771 ไร่

คาดการณ์ผลผลิตที่จะออกสู่ตลาด

เดือน มิถุนายน 64 จำนวนผลผลิต 10,436 ตัน

เดือน กรกฎาคม 64 จำนวนผลผลิต 62,616 ตัน

เดือน สิงหาคม 64 จำนวนผลผลิต 148,713 ตัน

เดือน กันยายน 64 จำนวนผลผลิต 39,135 ตัน

สินค้าเกษตร มะม่วง พื้นที่เพาะปลูก (เนื้อที่ยืนต้น) 71,979 ไร่ (เนื้อที่ให้ผล) 64,790 ไร่

คาดการณ์ผลผลิตที่จะออกสู่ตลาด

เดือน เมษายน 64 จำนวนผลผลิต 259 ตัน

เดือน พฤษภาคม 64 จำนวนผลผลิต 21,646 ตัน

เดือน มิถุนายน 64 จำนวนผลผลิต 34,297 ตัน

เดือน กรกฎาคม 64 จำนวนผลผลิต 7,765 ตัน

เดือน สิงหาคม 64 จำนวนผลผลิต 744 ตัน

สินค้าเกษตร กาแฟ พื้นที่เพาะปลูก (เนื้อที่ยืนต้น) 71,979 ไร่ (เนื้อที่ให้ผล) 64,790 ไร่

คาดการณ์ผลผลิตที่จะออกสู่ตลาด

เดือน พฤศจิกายน 64 จำนวนผลผลิต 673.13 ตัน

เดือน ธันวาคม 64 จำนวนผลผลิต 1,190.90 ตัน

เดือน มกราคม 65 จำนวนผลผลิต 1,035.50 ตัน

เดือน กุมภาพันธ์ 65 จำนวนผลผลิต 932 ตัน

เดือน มีนาคม 65 จำนวนผลผลิต 621.30 ตัน

สินค้าเกษตร ลิ้นจี่ พื้นที่เพาะปลูก (เนื้อที่ยืนต้น) 48,266 ไร่ (เนื้อที่ให้ผล) 44,010 ไร่
คาดการณ์ผลผลิตที่จะออกสู่ตลาด

เดือน เมษายน 64 จำนวนผลผลิต 399 ตัน

เดือน พฤษภาคม 64 จำนวนผลผลิต 10,566 ตัน

เดือน มิถุนายน 64 จำนวนผลผลิต 8,972 ตัน

สินค้าเกษตร ส้มเขียวหวาน พื้นที่เพาะปลูก (เนื้อที่ยืนต้น) 36,819 ไร่ (เนื้อที่ให้ผล) 33,942 ไร่
คาดการณ์ผลผลิตที่จะออกสู่ตลาด

เดือน พฤศจิกายน 64 จำนวนผลผลิต 20,957 ตัน

เดือน ธันวาคม 64 จำนวนผลผลิต 55,884 ตัน

เดือน มกราคม 65 จำนวนผลผลิต 41,913 ตัน

เดือน กุมภาพันธ์ 65 จำนวนผลผลิต 13,971 ตัน

เดือน มีนาคม 65 จำนวนผลผลิต 6,967 ตัน

สินค้าเกษตร กระเทียม พื้นที่เพาะปลูก 22,956 ไร่
คาดการณ์ผลผลิตที่จะออกสู่ตลาด

เดือน กุมภาพันธ์ 64 จำนวนผลผลิต 14,655.6 ตัน

เดือน มีนาคม 64 จำนวนผลผลิต 51,294.6 ตัน

เดือน เมษายน 64 จำนวนผลผลิต 7,327.8 ตัน

ด้านปศุสัตว์:

สินค้าเกษตร ไก่เนื้อพื้นเมืองแบบเลี้ยงปล่อย พื้นที่เลี้ยงสัตว์ - ไร่ (ไม่มีข้อมูล)
คาดการณ์ผลผลิตออกสู่ตลาด

เดือน มิถุนายน 2565 จำนวนผลผลิต 874 ตัน ราคา 80,000 บาท/ตัน

เดือน กรกฎาคม 2565 จำนวนผลผลิต 874 ตัน ราคา 80,000 บาท/ตัน

เดือน สิงหาคม 2565 จำนวนผลผลิต 874 ตัน ราคา 80,000 บาท/ตัน

เดือน กันยายน 2565 จำนวนผลผลิต 874 ตัน ราคา 80,000 บาท/ตัน

กรณีไม่เกิดความเสียหายจากภัยแล้ง/ภาวะฝนทิ้งช่วง คาดว่ามีปริมาณผลผลิตทั้งหมด ประมาณ 874 ตัน ผลผลิตเฉลี่ย - กก./ไร่ คาดว่าจะออกสู่ตลาดประมาณ 874 ตัน คิดเป็นร้อยละ 100 ของผลผลิตทั้งหมด

สินค้าเกษตร นมโคดิบ พื้นที่เลี้ยงสัตว์ - ไร่ (ไม่มีข้อมูล)

คาดการณ์ผลผลิตออกสู่ตลาด

เดือน มิถุนายน 2565 จำนวนผลผลิต 7,200 ตัน ราคา 18,000 บาท/ตัน

เดือน กรกฎาคม 2565 จำนวนผลผลิต 6,800 ตัน ราคา 18,000 บาท/ตัน

เดือน สิงหาคม 2565 จำนวนผลผลิต 6,300 ตัน ราคา 18,000 บาท/ตัน

เดือน กันยายน 2565 จำนวนผลผลิต 5,900 ตัน ราคา 18,000 บาท/ตัน

กรณีไม่เกิดความเสียหายจากภัยแล้ง/ภาวะฝนทิ้งช่วง คาดว่ามีปริมาณผลผลิตทั้งหมด ประมาณ 6,500 ตัน ผลผลิตเฉลี่ย - กก./ไร่ คาดว่าจะออกสู่ตลาดประมาณ 6,500 ตัน คิดเป็นร้อยละ 100 ของผลผลิตทั้งหมด

สินค้าเกษตร โคเนื้อ พื้นที่เลี้ยง - ไร่ (ไม่มีข้อมูล)

คาดการณ์ผลผลิตออกสู่ตลาด

เดือน มิถุนายน 2565 จำนวนผลผลิต 6.7 ตัน ราคา 90,000 บาท/ตัน

เดือน กรกฎาคม 2565 จำนวนผลผลิต 6.7 ตัน ราคา 90,000 บาท/ตัน

เดือน สิงหาคม 2565 จำนวนผลผลิต 6.7 ตัน ราคา 90,000 บาท/ตัน

เดือน กันยายน 2565 จำนวนผลผลิต 6.7 ตัน ราคา 90,000 บาท/ตัน

กรณีไม่เกิดความเสียหายจากภัยแล้ง/ภาวะฝนทิ้งช่วง คาดว่ามีปริมาณผลผลิตทั้งหมด ประมาณ 6.7 ตัน ผลผลิตเฉลี่ย - กก./ไร่ คาดว่าจะออกสู่ตลาดประมาณ 6.7 ตัน คิดเป็นร้อยละ 100 ของผลผลิตทั้งหมด

สินค้าเกษตร เนื้อสุกร พื้นที่เลี้ยง - ไร่ (ไม่มีข้อมูล)

คาดการณ์ผลผลิตออกสู่ตลาด

เดือน มิถุนายน 2565 จำนวนผลผลิต 1,311 ตัน ราคา 80,000 บาท/ตัน

เดือน กรกฎาคม 2565 จำนวนผลผลิต 1,311 ตัน ราคา 80,000 บาท/ตัน

เดือน สิงหาคม 2565 จำนวนผลผลิต 1,311 ตัน ราคา 80,000 บาท/ตัน

เดือน กันยายน 2565 จำนวนผลผลิต 1,311 ตัน ราคา 80,000 บาท/ตัน

กรณีไม่เกิดความเสียหายจากภัยแล้ง/ภาวะฝนทิ้งช่วง คาดว่ามีปริมาณผลผลิตทั้งหมด ประมาณ 1,311 ตัน ผลผลิตเฉลี่ย - กก./ไร่ คาดว่าจะออกสู่ตลาดประมาณ 1,311 ตัน คิดเป็นร้อยละ 100 ของผลผลิตทั้งหมด

สินค้าเกษตร ไขไก่ พื้นที่เลี้ยง - ไร่ (ไม่มีข้อมูล)

คาดการณ์ผลผลิตออกสู่ตลาด

เดือน มิถุนายน 2565 จำนวนผลผลิต 920,652 พันฟอง ราคา 2,800 บาท/พันฟอง

เดือน กรกฎาคม 2565 จำนวนผลผลิต 920,652 พันฟอง ราคา 2,800 บาท/พันฟอง

เดือน สิงหาคม 2565 จำนวนผลผลิต 920,652 พันฟอง ราคา 2,800 บาท/พันฟอง

เดือน กันยายน 2565 จำนวนผลผลิต 920,652 พันฟอง ราคา 2,800 บาท/พันฟอง

กรณีไม่เกิดความเสียหายจากภัยแล้ง/ภาวะฝนทิ้งช่วง คาดว่ามีปริมาณผลผลิตทั้งหมด ประมาณ 920,652 ตัน ผลผลิตเฉลี่ย - กก./ไร่ คาดว่าจะออกสู่ตลาดประมาณ 920,652 ตัน คิดเป็นร้อยละ 100 ของผลผลิตทั้งหมด

สินค้าเกษตร เนื้อไก่ พื้นที่เลี้ยง - ไร่ (ไม่มีข้อมูล)

คาดการณ์ผลผลิตออกสู่ตลาด

เดือน มิถุนายน 2565 จำนวนผลผลิต 1,100 ตัน ราคา 35,000 บาท/ตัน

เดือน กรกฎาคม 2565 จำนวนผลผลิต 1,100 ตัน ราคา 35,000 บาท/ตัน

เดือน สิงหาคม 2565 จำนวนผลผลิต 1,100 ตัน ราคา 35,000 บาท/ตัน

เดือน กันยายน 2565 จำนวนผลผลิต 1,100 ตัน ราคา 35,000 บาท/ตัน

กรณีไม่เกิดความเสียหายจากภัยแล้ง/ภาวะฝนทิ้งช่วง คาดว่ามีปริมาณผลผลิตทั้งหมด ประมาณ 1,100 ตัน ผลผลิตเฉลี่ย - กก./ไร่ คาดว่าจะออกสู่ตลาดประมาณ 1,100 ตัน คิดเป็นร้อยละ 100 ของผลผลิตทั้งหมด

- ปัญหา/ความเสี่ยง/แนวโน้มความเสียหาย

.....ไม่มี.....

5.2 พาร์มมาตรฐานด้านปศุสัตว์

ชนิดสินค้า	จำนวนราย/แปลง	จำนวนไร่
ปศุสัตว์	1. มาตรฐานพาร์มไก่เนื้อ จำนวน 112 ราย	224 ไร่
	2. มาตรฐานพาร์มไก่ไข่ จำนวน 169 พาร์ม	507 ไร่
	3. มาตรฐานพาร์มไก่พันธุ์ จำนวน 4 พาร์ม	80 ไร่
	4. มาตรฐานพาร์มสถานที่ฟักไข่สัตว์ปีก จำนวน 1 พาร์ม	31 ไร่
	5. มาตรฐานพาร์มไก่พื้นเมืองแบบเลี้ยงปล่อย จำนวน 27 พาร์ม	54 ไร่
	6. มาตรฐานพาร์มสุกร จำนวน 198 พาร์ม	1,980 ไร่
	7. มาตรฐานพาร์มผึ้ง จำนวน 166 พาร์ม	- (ผึ้งเวียนสถานที่เลี้ยงไปเรื่อยๆ)
	8. มาตรฐานพาร์มโคนม จำนวน 816 พาร์ม	12,240 ไร่
	9. มาตรฐานพาร์มโคเนื้อ จำนวน 2 พาร์ม	30 ไร่
	10. มาตรฐานพาร์มแพะเนื้อ จำนวน 1 พาร์ม	20 ไร่
	11. มาตรฐานพาร์มแพะนม จำนวน 1 พาร์ม	15 ไร่
	12. มาตรฐานพาร์มแกะเนื้อ จำนวน 1 พาร์ม	3 ไร่
	13. มาตรฐานพาร์มจิ้งหรีด จำนวน 1 พาร์ม	1 ไร่

5.3 ผลการสุ่มตรวจนมโรงเรียน

ผลการตรวจสอบนมโรงเรียน มีเป้าหมายทั้งสิ้น 225 โรงเรียน อยู่ในระหว่างการดำเนินการ

5. สถานการณ์และการช่วยเหลือภัยพิบัติด้านเกษตร (กษ.ชม)

ความเสียหายเบื้องต้น การเกิดอุทกภัยน้ำป่าไหลหลาก ระหว่างวันที่ 17-25 พฤษภาคม 2565 จังหวัดเชียงใหม่

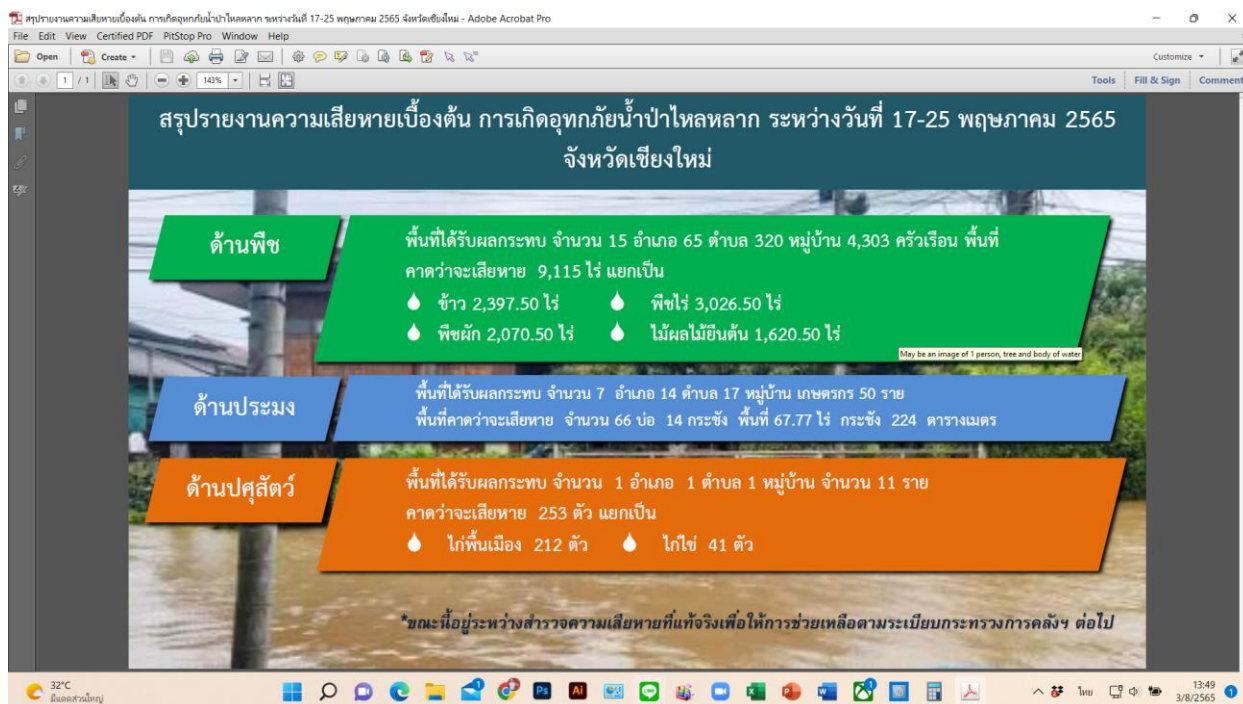
ด้านพืช

พื้นที่ได้รับผลกระทบ จำนวน 15 อำเภอ 65 ตำบล 320 หมู่บ้าน 4,303 ครัวเรือน พื้นที่คาดว่าจะเสียหาย 9,115 ไร่ แยกเป็น

- ข้าว 2,397.50 ไร่
- พืชไร่ 3,026.50 ไร่
- พืชผัก 2,070.50 ไร่
- ไม้ผล ไม้ยืนต้น 1,620.50 ไร่

ด้านประมง

- พื้นที่ได้รับผลกระทบ จำนวน 7 อำเภอ 14 ตำบล 17 หมู่บ้าน เกษตรกร 50 ราย
- พื้นที่คาดว่าจะเสียหาย จำนวน 66 บ่อ 14 กระชัง พื้นที่ 67.77 ไร่ กระชัง 224 ตารางเมตร



6.1 พื้นที่เสี่ยงภัยแล้ง/อุทกภัย (ล่อแหลมและเปราะบาง)

การพิจารณาให้ความช่วยเหลือผู้ประสบภัยพิบัติกรณีฉุกเฉิน ด้านพืช

ลำดับ	อำเภอ	ภัยพิบัติ	ช่วงเกิดภัย	ตำบล	จำนวน หมู่บ้าน	ความเสียหาย						วงเงินช่วยเหลือ (บาท)	แหล่ง งบประมาณ
						ข้าว	พืชไร่	พืชผัก	พืชสวน และอื่นๆ	รวม			
						(ไร่)	(ไร่)	(ไร่)	(ไร่)	(ไร่)	(ราย)		
1	ตอยหล่อ	วาตภัย, อุทกภัย	14เม.ย.64	สองแคว	4	105.75	0.00	0.00	70.00	175.75	94	235,999.75	งบฯ ผู้ว่า
2	แม่แจ่ม	วาตภัย, อุทกภัย	25ส.ค.64	แม่ศึก	1	0.00	48.75	0.00	0.00	48.75	30	55,965.00	งบฯ ผู้ว่า
3	แม่ริม	อุทกภัย	9ก.ค.64	เหมืองแก้ว	4	0.00	0.00	1.50	0.00	1.50	1	2,535.00	งบฯ อปท.
4	ฝาง	อุทกภัย	11ส.ค.64	เวียง	11	10.35	3.75	3.00	2.00	19.10	9	22,654.00	งบฯ อปท.
				โป่งน้ำร้อน	3	0.75	2.50	1.25	0.00	4.50	4	14,000.00	งบฯ อปท.

การพิจารณาให้ความช่วยเหลือผู้ประสบภัยพิบัติกรณีฉุกเฉิน ด้านปศุสัตว์

ลำดับ	อำเภอ	ช่วงเกิดภัย	ตำบล	จำนวน หมู่บ้าน	ความเสียหาย				วงเงินช่วยเหลือ (บาท)	แหล่ง งบประมาณ	
					โค (อายุ)			รวม			
					น้อยกว่า 6 เดือน	1 - 2 ปี	มากกว่า 2 ปี	โค			เกษตรกร
					(ตัว)	(ราย)	(บาท)	(ตัว)			(ราย)
1	แม่ออน	21มี.ย.64	ออนกลาง	8	7.00	9.00	6.00	22.00	17.00	562,000.00	งบฯ ผู้ว่า

6.2 ผลการเฝ้าระวังโรคและแมลงศัตรูสำคัญ

ด้านพืช: พบการระบาดของหนอนกระทู้ข้าวโพดลายจุด (Fall Army Worm) โรคไหม้ข้าว เพลี้ยกระโดดหลังขาว โรคขอบใบแห้งในข้าว เป็นต้น เกษตรกรที่ได้รับผลกระทบสามารถดำเนินการแก้ไขปัญหาดังกล่าวได้ทันทีที่ ไม่เกิดความเสียหายหรือการระบาดรุนแรงในพื้นที่ การดำเนินการแก้ไข หน่วยงานให้การสนับสนุนสารชีวภัณฑ์สำหรับป้องกันการระบาด และในพื้นที่ที่คาดว่าจะเกิดการระบาดใกล้เคียง สำหรับพื้นที่ที่ได้รับความเสียหาย แนะนำการจัดการศัตรูพืชระดับเร่งด่วน ด้วยวิธีการที่เหมาะสมตามสถานการณ์และชนิดศัตรูพืช ประกาศแจ้งเตือนและการเฝ้าระวังสถานการณ์ผ่านสำนักงานเกษตรจังหวัดเชียงใหม่ ศูนย์จัดการศัตรูพืชชุมชน และผู้นำท้องถิ่น

ด้านปศุสัตว์:พบการระบาดของโรคระบาดในสุกร ตั้งแต่วันที่ 1 ตุลาคม 64 จนถึงวันที่ 12 มกราคม 65 เกษตรกรได้รับผลกระทบ 405 ราย จำนวนสุกร 3,955 ตัว มูลค่าความเสียหาย 14,872,482 บาท ดำเนินการแก้ไขด้วยการควบคุมโรคตามระเบียบกรมปศุสัตว์และชดใช้ค่าเสียหายให้แก่เกษตรกรที่ 75% เป็นเงิน 11,154,361.50 บาท (ปัจจุบันกำลังดำเนินการรวบรวมเอกสาร/ตรวจสอบเบิกเงินชดใช้)

พบการระบาดของโรคล้มปี สกิน เกษตรกรได้รับผลกระทบ 223 ราย โคเนื้อ โคนม และ กระบือ ป่วย-ตาย 657 ตัว มูลค่าความเสียหายประมาณ 2,500,000 บาท การดำเนินการแก้ไขดำเนินการตามมาตรการควบคุมป้องกันโรคของกรมปศุสัตว์ และดำเนินการให้ความช่วยเหลือตามระเบียบกระทรวงการคลังฯ ว่า ด้วยเงินอุดหนุนราชการ เพื่อช่วยเหลือผู้ประสบภัยพิบัติกรณีฉุกเฉิน พ.ศ. 2562 จำนวน 43 ราย วงเงินช่วยเหลือ 1,195,000 บาท ทั้งนี้เกษตรกรได้รับการช่วยเหลือแล้ว 17 ราย อยู่ระหว่างดำเนินการ 26 ราย

พบการระบาดของโรคปากและเท้าเปื่อยในโค เกษตรกรได้รับผลกระทบ 21 ราย โคนม-โค เนื้อป่วย 268 ตัว มูลค่าความเสียหาย 1,500,000 บาท การดำเนินการแก้ไขดำเนินการตามมาตรการควบคุม ป้องกันโรคของกรมปศุสัตว์

6.3 การช่วยเหลือตามระเบียบกระทรวงการคลังฯ

ด้านพืช: เกิดผลกระทบต่อคุณภาพผลผลิตทางการเกษตร และเกิดความเสียหายของพื้นที่เพาะปลูก เพื่อเป็นการบรรเทาความเดือดร้อนและฟื้นฟูสภาพแปลงปลูกสามารถให้ผลผลิตได้เป็นปกติ ศูนย์ส่งเสริมเทคโนโลยีการเกษตรด้านอารักขาพืชจังหวัดเชียงใหม่ กรมส่งเสริมการเกษตรได้ให้การสนับสนุนหัว เชื้อราไตรโคเดอร์มา 54 ขวด และเชื้อสดไตรโคเดอร์มาพร้อมใช้ 195 กิโลกรัม แก่เกษตรกรเพื่อฟื้นฟูพื้นที่ การเกษตรหลังน้ำลด

การให้ความช่วยเหลือเกษตรกรผู้ประสบอุทกภัย (ด้านสนับสนุนปัจจัยสารชีวภัณฑ์) จาก พายุเตียนหนู่ พื้นที่เสียหาย 1,196 ไร่ จำแนกออกเป็น

- ข้าว 306 ไร่
- ไม้ผล 620 ไร่
- ข้าวโพด 220 ไร่
- พืชผัก 50 ไร่

ด้านปศุสัตว์: ช่วยเหลือเกษตรกรที่ประสบภัยจากอุทกภัย (ด้านปศุสัตว์) (ช่วงภัยตั้งแต่วันที่ 7 - 10 กันยายน 2564) รวม 1 ราย วงเงินช่วยเหลือ 0.128 ล้านบาท ทั้งนี้อยู่ระหว่างดำเนินการ 1 ราย

ช่วยเหลือเกษตรกรที่ประสบภัยจากโรคระบาดสัตว์ (โรคล้มปี สกิน) (ช่วงภัยตั้งแต่ 21 มิถุนายน 2564 - ภัยยังไม่สิ้นสุด) รวม 43 ราย วงเงินช่วยเหลือ 1,195,000 บาท ทั้งนี้เกษตรกรได้รับการช่วยเหลือแล้ว 17 ราย อยู่ระหว่างดำเนินการ 26 ราย

ด้านสหกรณ์: - ปีงบประมาณ พ.ศ. 2564 ได้รับจัดสรรงบประมาณ จำนวน 3,343,037.31 บาท มีสหกรณ์เข้าร่วมโครงการจำนวน 21 แห่ง

- ปีงบประมาณ พ.ศ. 2565 ได้รับจัดสรรงบประมาณ จำนวน 2,349,810.52 บาท มีสหกรณ์เข้าร่วมโครงการจำนวน 21 แห่ง ซึ่งได้รับงบประมาณประเภทเงินอุดหนุน ลดดอกเบี้ยให้สหกรณ์เพื่อให้สหกรณ์ลดให้สมาชิก ตั้งแต่ปีงบประมาณ พ.ศ.2562 ณ 31 ธันวาคม 2564 เบิกจ่ายแล้ว 1,174,905.25 บาท คิดเป็นร้อยละ 50 ของแผนงานปี 2565

7. ปัญหา/ข้อเรียกร้องที่เกิดขึ้นในจังหวัด/แนวทางแก้ไข

(ใคร ได้รับผลกระทบ/เดือดร้อนอย่างไร เมื่อใด มีข้อเสนอให้รัฐแก้ไขปัญหาอย่างไร ได้ปฏิบัติการไปแล้วอย่างไร ผลเป็นอย่างไร มีข้อเสนอการแก้ไขปัญหาให้หมดสิ้นไปอย่างไร)

7.1 ปัญหาที่ดินทำกิน

.....ไม่พบปัญหาข้อร้องเรียน.....

7.2 ปัญหาหนี้สิน

ผลการดำเนินงานกองทุนหมุนเวียนเพื่อการกู้ยืมแก่เกษตรกรและผู้ยากจน 2564

การจัดประชุมคณะอนุกรรมการบริหารกองทุนหมุนเวียนเพื่อการกู้ยืมแก่เกษตรกรและผู้ยากจน ส่วนจังหวัดเชียงใหม่ พิจารณานอนุมัติเงินกู้ให้แก่เกษตรกรและผู้ยากจน ดังนี้

ครั้งที่ 1/2564 วันที่ 20 ต.ค. 2563 อนุมัติ 1 ราย ไม่อนุมัติ - ราย

ครั้งที่ 2/2564 วันที่ 25 พ.ย. 2563 อนุมัติ 1 ราย ไม่อนุมัติ - ราย

ครั้งที่ 3/2563 วันที่ 23 ธ.ค. 2563 อนุมัติ 1 ราย ไม่อนุมัติ 1 ราย

ครั้งที่ 4/2564 วันที่ 24 มิ.ย. 2564 อนุมัติ - ราย ไม่อนุมัติ 1 ราย

ครั้งที่ 5/2564 วันที่ 17 ก.ย. 2564 อนุมัติ 1 ราย ไม่อนุมัติ 2 ราย

รวมพิจารณาทั้งสิ้น 8 ราย อนุมัติ 4 ราย ไม่อนุมัติ 4 ราย จำนวนเงิน 5,180,827 บาท

7.3 ปัญหาการร้องเรียนเรื่องฟาร์มสุกรส่งกลิ่นเหม็นในชุมชน

ผู้ได้รับผลกระทบ ประชาชนรอบๆ ฟาร์มสุกร โดยได้ร้องเรียนผ่านศูนย์ดำรงธรรมประจำอำเภอแม่ริม เพื่อแจ้งให้ผู้ประกอบการทราบถึงปัญหามลพิษทางกลิ่น โดยสำนักงานปศุสัตว์จังหวัดเชียงใหม่ และสำนักงานปศุสัตว์อำเภอแม่ริมเข้าตรวจสอบข้อเท็จจริงครั้งที่ 1 เมื่อวันที่ 23 เมษายน 2563 และทางผู้ประกอบการได้มีการแก้ไขเรื่อยมาจนถึงปัจจุบัน โดยมีการจัดประชุมครั้งล่าสุดเมื่อวันที่ 1 กรกฎาคม 2564 โดยมีนายมงคล ศรีจันทร์ นายสัตวแพทย์ชำนาญการพิเศษ ผู้แทนปศุสัตว์จังหวัดเชียงใหม่เข้าร่วมประชุม และตรวจสอบข้อเท็จจริงเพิ่มเติม ทั้งนี้อยู่ในระหว่างการแก้ไขเพื่อให้เกิดประโยชน์ต่อทั้งสองฝ่ายสูงสุด

8. ปัญหาอุปสรรค/ความเสี่ยง/ความท้าทาย ต่อการปฏิบัติราชการด้านการเกษตรของจังหวัด และข้อเสนอ
วิธีการลดความเสี่ยง

(ระบบการบริหารงานภายในจังหวัด/การบริหารงบประมาณของหน่วยงานในสังกัดกระทรวงเกษตรและสหกรณ์/
บุคลากร/ข้อจำกัดด้านสภาพพื้นที่และสังคมวัฒนธรรม)

.....ไม่มี.....

รวบรวมและจัดทำข้อมูล โดย สำนักงานเกษตรและสหกรณ์จังหวัดเชียงใหม่

ณ วันที่ 22 มีนาคม 2565